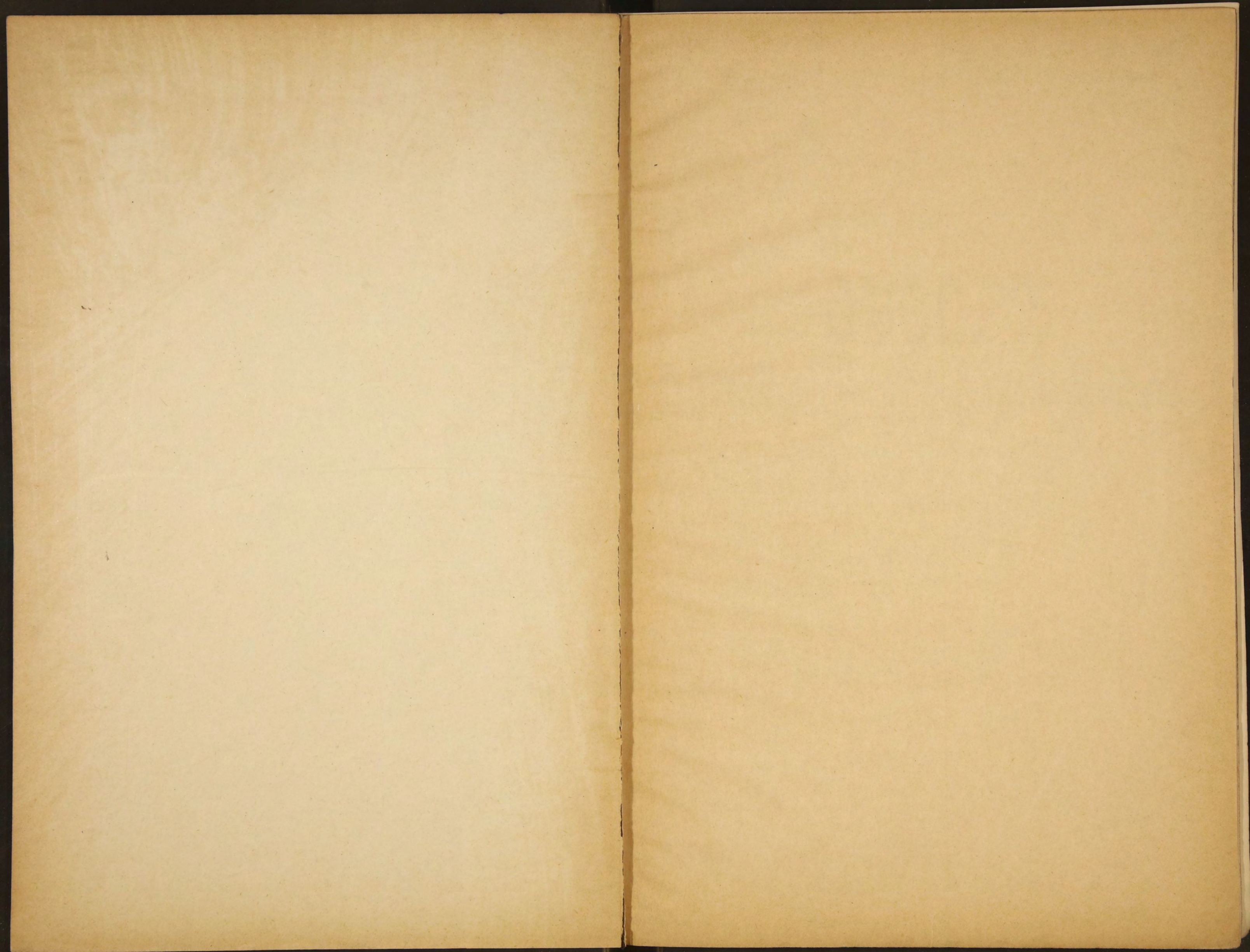


A. 911.

41

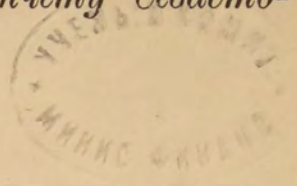
Обзоръ
Севастопольскаго
градоначальства.
за 1887г.



1
2

Приложеніе ко ВСЕПОДДАННѢЙШЕМУ отчету Севастопольскаго Градоначальника.

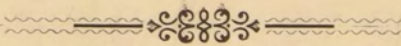
~~9977~~
2
8911



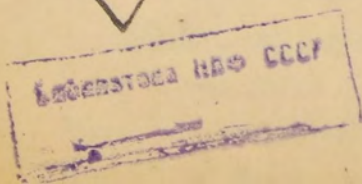
ОБЗОРЪ

СЕВАСТОПОЛЬСКАГО ГРАДОНАЧАЛЬСТВА

за 1887 годъ.



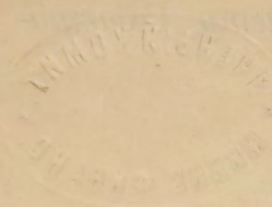
39



СЕВАСТОПОЛЬ.

Типо-Литографія Д. О. Харченко.

1888.



К

023072

СЕВАСТОПОЛЬСКОГО ГРАДОУПРАВЛЕНИЯ

Печатано по распоряжению Севастопольскаго Градоначальника.

39 1887 год

30745

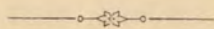
— 4583 —

СЕВАСТОПОЛЬСКОЕ
УПРАВЛЕНИЕ
1887

ОБЗОРЪ

СЕВАСТОПОЛЬСКАГО ГРАДОНАЧАЛЬСТВА

за 1887 годъ.



1) Естественныя и производительныя силы Градоначальства и экономическая дѣятельность населенія.

а) Земледѣліе

(Приложеніе—вѣдомость № 1).

Въ составъ Севастопольскаго Градоначальства, образованнаго по ВЫСОЧАЙШЕ утвержденному 16 Іюня 1873 года мнѣнію Государственнаго Совѣта, входятъ: 1) г. Севастополь; 2) г. Балаклава съ предмѣстьемъ Кадыкой; 3) части бывшаго Симферопольскаго уѣзда, представляющія двѣ группы земель: а) къ сѣверу и востоку отъ Севастопольской бухты: Сѣверная сторона и прилегающія къ ней земли до рѣки Бельбекъ, съ 4-мя отдѣльными поселками и часть Инкерманской долины съ киноіей Св. Климента; б) на западъ отъ Севастополя: такъ называемая Новая земля, гдѣ расположенъ Херсонесскій монастырь и хутора частныхъ владѣльцевъ и 4) часть Ялтинскаго уѣзда, прилегающая къ г. Балаклавѣ. Въ этой мѣстности находятся 3 деревни: Алсу, Карань и Комары и Георгіевскій монастырь.

Подъ посѣвы хлѣбовъ въ Градоначальствѣ занято весьма незначительное количество земли, такъ какъ каменистая почва и недостаточное количество атмосферныхъ осадковъ препятствуютъ развитію этого вида земледѣлія. Вслѣдствіе этого хлѣбопашествомъ занимаются только жители деревень и немногіе владѣльцы хуторовъ. Засѣяно въ отчетномъ году было всего 1100 четвертей разныхъ хлѣбовъ, болѣе противъ 1886 года на 115 четвертей, снято — 3586 четвертей, менѣе 1886 года на 810. Средній урожай хлѣбовъ—самъ 3,26, ниже 1886 года на 1,2.

Разведеніе табаку также уменьшилось, сравнительно съ 1886 годомъ. Подъ плантаціями было занято 288 десятинъ. Обработка и уборка десятины обошлась отъ 200 до 500 руб. Сборъ табаку былъ самый незначительный и владѣльцы плантацій понесли значительные убытки.

Подъ виноградниками было занято 1213 десятинъ; обработка десятины съ уборкой и выдѣлкой вина обошлась отъ 100 до 120 руб. Съ десятины получалось въ среднемъ 67 ведеръ вина (вдвое меньше противъ 1886 года). Цѣны на вино удержались прежнія, отъ 1 руб. 50 коп. до 2 руб. за ведро, въ виду чего садовладѣльцы едва покрыли расходы по обработкѣ и выдѣлкѣ вина.

Причиной неурожая въ 1887 году была сильная лѣтняя засуха, повлекшая за собой значительное уменьшеніе воды въ источникахъ.

Цѣны на рабочій трудъ при полевыхъ работахъ стояли отъ 50 коп. до 2-хъ рублей.

б) Обезпеченіе народнаго продовольствія.

Значительное пониженіе урожая не имѣло никакого вліянія на обезпеченіе народнаго продовольствія, такъ какъ мѣстные продукты составляютъ лишь весьма незначительную часть всего хлѣба, потребляемаго населеніемъ. Неурожай въ сосѣднихъ съ Градоначальствомъ мѣстностяхъ также не повліялъ на подвозъ хлѣбовъ, такъ что продовольствіе населенія было въ отчетномъ году вполне обезпечено. Запасы же хлѣба, предназначеннаго къ отправкѣ за границу, были даже большіе, по сравненію съ предъидущими годами.

в) Промыслы сельскаго и городского населенія:

Значительное измѣненіе въ отчетномъ году произошло лишь въ двухъ промыслахъ: рыболовномъ и каменоломномъ.

Рыболовствомъ было занято, въ разное время года, отъ 90 до 150 человекъ; уловъ рыбы былъ незначителенъ, особенно по сравненію съ 1886 годомъ; цѣны на рыбу были высокія.

Въ отчетномъ году въ Севастополѣ образовалось Общество любителей рыбной ловли, въ программу дѣятельности котораго, между прочимъ, введено улучшеніе способовъ ловли рыбы, что можетъ съ пользою отразиться на этомъ промыслѣ, такъ какъ приемы, усвоенные рыбопромышленниками при ловлѣ, весьма неудовлетворительны.

Каменоломный промыселъ, напротивъ, получилъ значительное развитіе въ отчетномъ году, чему особенно способствовали усиленные постройки частныхъ зданій въ Севастополѣ. Ломкой камня занимались 16 предпринимателей при 150 рабочихъ. Лучшихъ сортовъ камня выломано въ теченіи года: твердаго известняка (дикаря) около 2000 куб. саж., на сумму около 36 тысячъ руб. и Инкерманскаго штучнаго камня до 30 тысячъ штукъ, на сумму около 18.000 тысячъ рублей. Въ концѣ года въ Инкерманскихъ каменоломняхъ, принадлежащихъ г. Севастополю, появились значительныя трещины и произошло нѣсколько обваловъ. Появленіе большихъ трещинъ, вызванное отчасти не вполне правильной выработкой камня, отчасти же морозами, было вскорѣ обнаружено и въ сосѣднихъ съ каменоломнями скалахъ; вслѣдствіе этого, работы въ этихъ каменоломняхъ были прекращены.

Въ состояніи промысловъ: извознаго, яличнаго и друг. замѣтныхъ измѣненій не было.

Общее число ремесленниковъ въ 1887 году было:

Мастеровыхъ. 367.

Подмастерьевъ	506.
Учениковъ	66,
Итого	939.

Наибольшее число ремесленниковъ занято приготовленіемъ предметовъ пищи (149 мастеровъ, 287 подмастерьевъ и 19 учениковъ.)

Значительная часть мѣстнаго и особенно пришлага населенія занимается поденными работами на фабрикахъ, заводахъ, въ портѣ (по нагрузкѣ и выгрузкѣ судовъ), при казенныхъ и частныхъ сооруженіяхъ и т. п.

Общее число рабочихъ въ 1887 году было:

На фабрикахъ и заводахъ	3612.
При казенныхъ сооруженіяхъ	557.
Въ портѣ и на частныхъ постройкахъ	2025.
Итого	6194.

Цѣны на рабочій трудъ мѣнялись отъ 50 коп., возвышаясь до 3-хъ рублей во время усиленной навигаціи.

г) Промышленность заводская и фабричная.

(Приложеніе — вѣдомость № 2).

Въ теченіи 1887 года въ Градоначальствѣ было 26 фабрикъ и заводовъ, т. е. на 2 болѣе противъ 1886 года (въ теченіи года закрылись: 3 водочныхъ и пивныхъ склада и вновь открыты: 1 чугунно-литейный и механической заводъ, 1 конфектная фабрика, 1 заведеніе для приготовленія шипучихъ водъ, 1 сургучная фабрика и 1 рыбный заводъ.)

Означенными фабриками и заводами выработано продуктовъ на 5.280.926 р. 01 к. болѣе противъ 1886 года на 948.960 руб. 78 коп.

Особенно крупное усиленіе производства замѣчается на двухъ табачныхъ фабрикахъ.

Вышеозначенная цифра производительности распределяется между отдельными фабричными заведеніями слѣдующимъ образомъ:

	Въ 1887 году.	Болѣе или менѣе противъ 1886 г.
Адмиралтейство Р. О. П. и Торговли съ мастерскими	3.111.211 р. 24 к.	+603.968р. 96 к.
Два чугунно-литейныхъ и механическихъ завода	9.000	— 5.000
Два кирпичныхъ и черепичныхъ завода	7.400	— 5.000
Паровая мельница Новороссійскаго Товарищества	1.472.165 р. 96 к.	+165.775р. 1 к.
Четыре водочныхъ и пивныхъ склада	311.000	+ 145.500
Двѣ табачныхъ фабрики	28.398 р. 81 к.	+14.235 р. 81 к.
Сургучная фабрика	3.050	+ 3.050
Конфектная фабрика	20.000	+ 20.000
Кожевенный заводъ	300.000	0.

Шесть рыбныхъ заводовъ	2.950	+ 1.990
Фабрика рыбныхъ консервовъ	3.750	+ 2.250
Четыре фабрики шипучихъ водъ	12.000	+ 2.200
Итого . . .	5.280.926 р.	+ 948.960 р.
	1 к.	78 к.

Уменьшеніе производства на чугунно-литейныхъ заводахъ вызвано, главнымъ образомъ, устройствомъ новаго помѣщенія и переводомъ въ это помѣщеніе одного изъ заводовъ, который, благодаря этому, бездѣйствовалъ въ теченіи нѣсколькихъ мѣсяцевъ. Увеличеніе производства табачныхъ фабрикъ объясняется значительнымъ пониженіемъ цѣнъ на табакъ въ концѣ 1886 года и началѣ 1887 г., благодаря чему фабриканты дешево закупили значительное количество матеріала.

д) Торговля:

Въ 1887 году выдано было торговыхъ документовъ: по г. Севастополю—1381, на сумму 36.543 руб. 80 к.; болѣе 1886 г. на 198 док. и 9892 р. 30 к. увеличеніе числа выбранныхъ документовъ тѣсно связано съ общимъ развитіемъ торговли въ Севастополѣ. Что же касается увеличенія цѣнности ихъ, то, изъ общей суммы увеличенія, 7.160 р. 50 к. приходится на долю естественнаго прироста отъ 190 лишнихъ документовъ, выбранныхъ въ 1887 г.; затѣмъ 2540 руб. дала дополнительный сборъ со свидѣтельствъ 1-й гильдіи, выбираемыхъ акціонерными обществами и товариществами, а остальные 191 руб. 80 коп. получились отъ установленія новаго дополнительнаго 10% въ пользу казны сбора съ разныхъ торговыхъ документовъ.

По г. Балаклавѣ взято документовъ—38, на сумму 595 руб. 50 коп.; болѣе противъ 1886 года на 3 док. и на 144 р. 50 к.

Судоходство:

а) По заграничному плаванію: прибыло въ портъ 280 судовъ, болѣе 1886 г. на 5, и отошло изъ порта 273 судна, болѣе 1886 г. на 9.

б) По каботажному плаванію: прибыло 866 судовъ, болѣе 1886 г. на 10, отошло 873 судна, менѣе 1886 г. на 1 судно.

Изъ этихъ данныхъ видно, что въ 1887 г. судоходство увеличилось, сравнительно съ 1886 годомъ, не значительно.

По заграничной торговлѣ:

а) Ввозъ:	Количество пудовъ.	На сумму рублей.	Разница противъ 1886 г.	
			Въ количествѣ.	Въ цѣнности.
Мануфактурныхъ товаровъ	396	48.042	— 181	— 28.262
Бакалейныхъ товаровъ	2,322	24.891	— 1,060	— 9.701
Металлы и металлическія издѣлія	199,223	1256.990	— 110,767	— 1.141.717

Кирпичъ, черепица и глиняныя трубы	108,394	40.600	+ 1,146	+ 1.297
Каменный уголь	282,911	59.665	— 193,105	— 36.415
Хлопчатая бумага.	411,905	4.267.030	+ 11,099	+ 46.730
Апельсины, лимоны и фрукты	66.144	176.840	+ 6,724	+ 44.080
Прочихъ разныхъ това- ровъ	85,315	179.413	+ 7,180	—1.348.001
Итого	1,156,610	6.053.471	— 278,964	—2.471.989

Увеличеніе привоза хлопчатой бумаги сырца, этой наиболѣе значи- тельной статьи привозной торговли Севастопольскаго порта, — произошло, главнымъ образомъ, вслѣдствіе того, что съ 10 Ноября 1887 г. пошлина за этотъ товаръ, привезенный моремъ, взыскивается по 15 коп. золотомъ съ пуда менѣе, противъ ввозимаго по сухопутной границѣ. Въ виду это- го фирмы, торгующія хлопкомъ, стараются получать грузы его на паро- ходахъ. А такъ какъ привозъ хлопка въ Имперію начинается въ концѣ года, когда навигація въ Балтійскихъ портахъ прекращена, то главная масса груза привозится чрезъ Черноморскіе порты и болѣе всего черезъ Севастополь, который на 125 верстъ желѣзнодорожнаго пути ближе Одес- сы къ Москвѣ, куда главнымъ образомъ направляется хлопокъ.

Увеличеніе привоза апельсинъ и фруктовъ объясняется дешевизной приобрѣтенія ихъ заграницей, вслѣдствіе хорошаго урожая. Затѣмъ уве- личеніе привоза кирпича, черепицы и глиняныхъ трубъ, не смотря на обложеніе пошлиной, имѣло мѣсто вслѣдствіе значительнаго спроса на эти предметы (отличающіеся несравненно лучшими качествами отъ мѣ- стныхъ фабрикатовъ), для производящихся въ Севастополѣ построекъ.

Усматриваемое вообще уменьшеніе ввоза слѣдуетъ объяснить съ одной стороны увеличеніемъ пошлинъ на нѣкоторые предметы, съ дру- гой — значительнымъ пониженіемъ нашего денежнаго курса за границей. Но кромѣ этихъ причинъ, — уменьшеніе привоза металлическихъ издѣлій произошло вслѣдствіе меньшаго, противъ 1886 г., полученія броневыхъ и машинныхъ частей по заказамъ Морскаго вѣдомства для строящихся во- енныхъ судовъ, въ виду того, что работы по сооруженію послѣднихъ близятся къ концу. Наконецъ уменьшеніе привоза каменнаго угля, неза- висимо отъ увеличенія пошлины, должно приписать и развитію отече- ственной каменноугольной промышленности, при чемъ, для иностраннаго угля, конкуренція не представляется достаточно выгодной.

б) Вывозъ:	Количество пудовъ.	На сумму рублей.	Разница противъ 1886 г.	
			Въ количествѣ.	Въ цѣнно- сти.
Зерноваго хлѣба	15,437,690	11.778.077	+ 3,932,308	+ 2.647.572
Муки пшеничной	359,800	620.491	+ 6,946	+ 18.736

Лѣса строительнаго	122,703	90.717	— 9.132	+ 15.117
Кости не въ дѣлѣ	27,510	18.000	— 3,916	+ 12.010
Животныхъ	4,727 шт. 36,425 п.	110.353	— 3,834 шт. — 28,205 п.	— 37.242
Сѣмяни льнянаго, рапсоваго и сурепнаго.	729,099		792.086	
Прочихъ товаровъ	154,354	145.485	— 111,754	— 223.529
Всего	16,867,581	13.555.209	+ 4,497,209	+ 3.193.844
Общій оборотъ порта по заграничной торговлѣ	18,024,191	19.608.680	+ 4,218,245	+ 721.855

Усиленіе отпуска падаетъ, главнымъ образомъ, на долю сельскохозяйственныхъ продуктовъ, вывозъ которыхъ увеличился, не смотря на незначительный урожай 1887 г. Нѣкоторое увеличеніе вывоза кости не въ дѣлѣ получило только благодаря выгоднымъ условіямъ перевозки, отъ случайно понизившихся фрахтовъ. Уменьшеніе вывоза лошадей очевидно является послѣдствіемъ существовавшего до 24 Іюня 1887 г. запрещенія отправки ихъ за границу. Что же касается овецъ, то пріостановка вывоза ихъ произошла отъ значительныхъ убытковъ, понесенныхъ отправителями, влѣдствіе гибели животныхъ въ пути.

По внутренней торговлѣ:

	Количество пудовъ.	На сумму рублей.	Разница противъ 1886 г.	
			Въ количествѣ	Въ цѣнности.
Ввозъ	3,921,147	14.445.804	+ 293,385	+ 2.259.149
Вывозъ: въ Черноморскіе и Азовскіе порты	1,311,647	3.993.300	— 27,392	— 1.749.382
Въ Бѣломорскіе и Балтійскіе порты:				
Крымской соли	1,290,200	212.829	— 200,628	— 22.171
Другихъ товаровъ	35,122	84.448	+ 35,122	+ 84.448
Итого по вывозу.	2,636,969	4.290.577	— 192,898	— 1.687.105
Общій оборотъ порта по внутренней торговлѣ	6,558,116	18.736.381	+ 100,487	+ 572.044

Уменьшеніе перевозки крымской соли въ Балтійскіе и Бѣломорскіе порты произошло влѣдствіе малаго подвоза ея къ порту съ соляныхъ промысловъ, что объясняется недостаточной пропускной способностью Лозово-Севастопольской желѣзной дороги, по линіи которой подвозились, главнымъ образомъ, болѣе цѣнные грузы, какъ зерно и другіе сельскохозяйственные продукты.

Такимъ образомъ, въ общихъ цифрахъ, коммерческая дѣятельность Севастопольскаго порта выражается слѣдующимъ образомъ:

	Количество пудовъ.	На сумму рублей.	Болѣе или менѣе противъ 1886 года.	
			Въ количествѣ.	Въ цѣнно- сти.
Ввозъ	5,077,757	20.499.275	+ 14,421	— 212.840
Вывозъ	19,504,550	17.845.786	+ 4,304,311	+ 1.506.739
Общій обо- ротъ порта	24,582,307	38.345.061	+ 4,318,732	+ 1.293.899

Полукопѣчнаго сбора съ вывезенныхъ за границу товаровъ поступи-
ло 78.330 руб. 60 коп., болѣе 1886 года на 19.998 р. 60 коп.

Черезъ агентство Р. О. П. и Торговли привезено въ 1887 г. 1,973,190
пудовъ разныхъ грузовъ, болѣе 1886 года на 195,323 пуда. Вывезено —
1,630,628 пудовъ болѣе 1886 г. на 139.296 пудовъ. Прибыло въ Сева-
стополь на пароходахъ Общества 48,230 человекъ, выбыло — 38,629 че-
ловѣкъ, болѣе 1886 г. на 1292 человекъ.

Преобладающими грузами, какъ и въ прошедшіе годы, были: зерно-
вый хлѣбъ, мука и каменный уголь.

По Лозово-Севастопольской желѣзной дорогѣ привезено грузовъ
20,974,264 пуда и 2,723 штуки скота, болѣе 1886 года: грузовъ на
2,127,517 и скота на 682 штуки. Вывезено изъ Севастополя 2,080,249
пудовъ и 27 штукъ скота, болѣе 1886 г. на 419,403 пуда и 7 штукъ скота.

Прибыло пассажировъ 52,233 человекъ (менѣе 1886 г. на 2,302
человѣка), выѣхало — 54,724 (болѣе 1886 г. на 807 человекъ).

Для увеличенія провозоспособности дороги въ теченіи 1887 г. устрое-
но 14 новыхъ полустанцій, давшихъ возможность пропускать по дорогѣ
13 поѣздовъ къ югу и 10 къ сѣверу. Сверхъ того, въ виду значитель-
наго прилива грузовъ, было нанято 18 восьмиколесныхъ паровозовъ.

Обороты существующихъ въ Севастопольскомъ Градоначальствѣ кре-
дитныхъ учрежденій дали въ 1887 году слѣдующіе результаты:

1) Севастопольскаго Отдѣленія Государственнаго Банка.

	Въ 1887 г. на сумму рублей.	Противъ 1886 г
Къ 1 Января 1887 г. оста- лось 171.297 руб. 57 коп.		
Поступило	19.291.198 р. 24 к.	— 58.041 р. 34 к.
Выдано	18.825.915 р. 66 к.	— 745.913 р. 28 к.
Весь оборотъ простирался до	54.868.325 р. 42 к.	— 719.111 р. 96 к.
Къ 1 Января 1888 года осталось 636.580 р. 15 к.		

2) Севастопольскаго Общества Взаимнаго Кредита.

	Въ 1887 г. на сумму рублей.	Противъ 1886 г.
Къ 1 Января 1887 г. оста- валось 3.676 р. 40 коп.		
Поступило	1.525.983 р. 26 к.	+ 127.391 р. 55 к.
Выдано	1.515.743 р. 53 к.	+ 115.732 р. 14 к.
Весь оборотъ простирался до	3.293.448 р. 91 к.	+ 206.975 р. 73 к.
Къ 1 Января 1888 г. оста- лось 13.916 р. 13 к.		

3) Севастопольскаго Городскаго Общественнаго Банка.

Къ 1 Января 1887 г. оста- валось 1.381 р. 37 к.		
Поступило	1.015.036 р. 08 к.	+ 421.319 р. 20 к.
Выдано	1.011.684 р. 24 к.	+ 419.348 р. 73 к.
Весь оборотъ простирался до	2.026.720 р. 69 к.	+ 840.668 р. 30 к.
Къ 1 Января 1888 г. оста- лось 4.733 р. 21 к.		

4) Балаклавскаго Городскаго Общественнаго Банка.

Къ 1 Января 1887 г. оста- валось 381 р. 84 к.		
Поступило	34.215 р. 35 к.	+ 4.857 р. 12 к.
Выдано	34.331 р. 92 к.	+ 5.345 р. 99 к.
Весь оборотъ простирался до	68.729 р. 11 к.	+ 10.375 р. 41 к.
Къ 1 Января 1888 г. оста- лось 265 р. 27 к.		

5) Севастопольскаго Ссудосберегательнаго Товарищества.

Къ 1 Января 1887 г. оста- валось 73 р. 80 к.		
Поступило	2.274 р. 40 к.	+ 403 р. 76 к.
Выдано	2.215 р. 40 к.	+ 357 р. 30 к.
Весь оборотъ простирался до	4.489 р. 80 к.	+ 761 р. 06 к.
Къ 1 Января 1888 г. оста- лось 132 р. 80 к.		

Кромѣ того въ отчетномъ году было въ Севастополѣ 13 агентствъ страховыхъ обществъ, въ которыхъ застраховано 1.242 имущества, на сумму 9.016.654 р. и 10 жизней, на сумму 50.000 р. (болѣе 1886 г. на 245 имущества и 10 жизней, на сумму 4.839.332 р.)

3 торговыя конторы, которыми отправлено за границу зерновыхъ хлѣбовъ на 9.959.210 руб.

2 транспортныя конторы, которыми въ 1887 г. получено 314.414 пуд. клади на 5.489.528 руб.; болѣе 1886 г. на 90.811 пуд. и на сумму 1.682.333 руб.; отправлено изъ Севастополя 204.060 пудовъ на сумму 2.799.835 р.; болѣе 1886 г. на 78.318 п. и въ цѣнности на 1.719.892 р.

е) Движеніе населенія.

(Приложеніе — ведомости №№ 3, 4, 5.)

Въ 1887 году всего населенія въ Севастопольскомъ Градоначальствѣ считалось 40.340 человекъ обоюга пола, болѣе 1886 г. на 2.835 ч.

Въ томъ числѣ:

ВЪ ГОРОДѢ СЕВАСТОПОЛѢ.

	мужчинъ	женщинъ	всего	
Постоянныхъ жителей.	14.499	12.415	26 914	чел.
Квартирующихъ войскъ	9.852	—	9.852	»
Итого	24.351	12.415	36.766	чел.

Сверхъ того временно квартировало въ Севастополѣ войскъ 4.813 чел.

ВЪ ГОРОДѢ БАЛАКЛАВѢ съ предмѣстьемъ Кадыкой и деревнями Комары, Карань и Алеу:

	мужчинъ	женщинъ	всего	
Постоянныхъ жителей.	1.281	1.183	2.464	чел.
Квартирующихъ войскъ	429	—	429	»
Итого	1.710	1.183	2.893	чел.

ВЪ ЧАСТИ СИМФЕРОПОЛЬСКАГО УѢЗДА:

	мужчинъ	женщинъ	всего	
Постоянныхъ жителей.	311	362	673	чел.
Квартирующихъ войскъ	8	—	8	»
Итого	319	362	681	чел.

ОБЩІЙ ИТОГЪ ПО ГРАДОНАЧАЛЬСТВУ:

	мужчинъ	женщинъ	всего	
Постоянныхъ жителей.	16.091	13.960	30.051	»
Квартирующихъ войскъ	10.289	—	10.289	»
Всего	26.380	13.960	40.340	чел.

На общее число населенія:

	Въ 1887 г.	Противъ 1886 г.
Родилось мужскаго пола	748	+ 56
» женскаго пола	757	+ 93
Итого	1.505	+ 149

	Въ 1887 г.	Противъ 1886 г.
Умерло мужскаго пола	452	+ 71
» женскаго »	359	+ 121
Итого	811	+ 192
Перевѣсъ рожденій надъ смертностью.	694	— 43
Число браковъ.	373	+ 71

Число незаконнорожденныхъ обоего пола 79 младенцевъ, что составляетъ 5,25% общаго числа рожденій.

II) Денежныя и натуральныя повинности.

а) Окладные сборы.

(Приложеніе вѣдомость № 6).

НАЛОГЪ СЪ НЕДВИЖИМЫХЪ ИМУЩЕСТВЪ:

Къ 1 Января 1887 г. оставалось въ недоимкѣ 10.023 руб. 46 коп., назначено къ поступленію оклада—17.621 руб., причислено пени 678 руб. 01 коп. Всего должно было поступить 28.322 руб. 47 коп.

Въ теченіи года поступило оклада 11.932 руб. 66 коп., взыскано недоимокъ и пени 8.704 руб. 91 коп., всего 20.637 руб. 57 коп.

Осталось въ недоимкѣ 7.684 руб. 90 коп.

ГОСУДАРСТВЕННЫЙ ПОЗЕМЕЛЬНЫЙ НАЛОГЪ:

Къ 1 Января 1887 г. оставалось въ недоимкѣ 20 руб. 69 коп. и назначено къ поступленію 17 руб. 74 коп. Всего должно было поступить 38 руб. 43 коп.

Въ теченіи года: поступило оклада 7 руб. 08 коп. и взыскано недоимокъ 20 руб. 67 коп. Всего поступило 27 руб. 75 коп.

Осталось къ 1 Января 1888 г. въ недоимкѣ 10 руб. 68 коп.

Такимъ образомъ въ теченіи 1887 г. взыскано всего государственныхъ податей 20.665 руб. 32 коп., болѣе 1886 г. на 4.060 руб. 33 коп. Къ 1 Января 1888 г. осталось въ недоимкѣ 7.695 руб. 58 коп., менѣе прошлаго года на 2.348 руб. 57 коп. Такое успѣшное поступленіе сборовъ должно быть отнесено главнымъ образомъ къ усиленному взысканію недоимокъ въ истекшемъ году.

б) Городскіе доходы и расходы.

(Приложеніе—вѣдомость № 7).

ПО ГОРОДУ СЕВАСТОПОЛЮ:

Состояніе городскихъ доходовъ и расходовъ за 1887 годъ выражается слѣдующими данными:

1) ДОХОДЫ:

	Въ 1887 г.	Противъ 1886 г.
Къ 1 Января 1887 г. оставалось	47.299 р. 26 к.	+25.023 р. 55 к.
Поступило доходовъ:		
а) Обыкновенныхъ	284.997 р. 06 к.	+25.377 р. 08 к.

б) Чрезвычайных	71.882 р 73 к.	+24.657 р. 60 к.
Итого	356.879 р. 79 к.	+50.034 р. 68 к.
Всего съ остаткомъ	404.179 р. 05 к.	+75.058 р. 23 к.

2) РАСХОДЫ:

Въ 1887 г. произведено расходовъ 303.621 р. 10 к. +21.799 р. 54 к.
 Къ 1 Января 1888 г. остается . 100.557 р. 95 к. +53.258 р. 69 к.

Дѣйствительныя поступления въ 1887 г. превысили смѣтныя предположенія на 99.755 руб. 71 коп.

Наиболѣе значительное увеличеніе доходовъ противъ 1886 г. произошло по слѣдующимъ статьямъ: съ городскихъ недвижимыхъ имуществъ и оброчныхъ статей (на 23.975 руб. 55 коп.), отъ займовъ и другихъ источниковъ на (21.682 руб. 56 коп.), оцѣночный сборъ съ недвижимыхъ имуществъ (на 3.328 руб. 21 коп.), съ недоимокъ (на 2.775 руб. 47 коп.)

Замѣтное уменьшеніе дохода получилось только по акцизу съ трактирныхъ заведеній (на 1.307 руб. 50 коп.).

Произведенные въ 1887 г. расходы превысили смѣтное назначеніе на 64.545 руб. 84 коп.

Наиболѣе значительное увеличеніе расходовъ дали статьи: по строительной части (на 57.891 руб. 36 коп.), содержаніе благотворительныхъ заведеній (на 6.159 руб. 03 коп.), отправленіе воинскаго постоя и другихъ воинскихъ потребностей (на 1.983 руб. 76 коп.)

Замѣтное уменьшеніе расходовъ дали статьи: уплата по городскимъ займамъ и обязательствамъ (на 28.873 руб. 90 коп.); содержаніе и устройство мостовыхъ (на 10.853 руб. 16 коп.), по разнымъ городскимъ надобностямъ (на 10.240 руб. 54 коп.).

Остатокъ къ 1 Января 1888 г. распредѣляется слѣдующимъ образомъ:

1) Въ Севастопольскомъ Отдѣленіи Государственнаго Банка, на текущемъ счету и въ безрочныхъ вкладахъ:

а) Суммъ полукопѣчнаго и якорнаго сборовъ, назначенныхъ для обезпеченія уплаты % и погашенія по выданнымъ городу Правительствомъ ссудамъ 88.060 р. 41 к.

б) Городскихъ суммъ 10.939 р. 59 к.

Итого 99.000 р. — к.

2) Въ процентныхъ бумагахъ 445 р. — к.

3) Наличными въ кассѣ Городской Управы 1.112 р. 95 к.

Итого 100.557 р. 95 к.

Кромѣ того въ распоряженіи города имѣется капиталъ завѣщанный генераломъ Чернявскимъ, специально для устройства дѣтскаго сада или пріюта. Капиталь этотъ обращенъ въ % бумаги и къ 1 Января 1888 г. достигъ суммы 20.733 руб.

Невыполнено въ 1887 г. расходовъ на сумму 12.600 руб. (назначенныхъ на уплату процентовъ и погашенія по правительственной ссудѣ въ 280 тысячъ руб.). Причиной невыполненія этого расхода была затра-

та значительной суммы (13.503 руб.) на безотлагательное выполнение расходов по квартирной воинской повинности.

ПО ГОРОДУ БАЛАКЛАВЪ:

Къ 1 Января 1887 г. оставалось 4.132 руб. 15 коп. Въ 1887 г. поступило 7.243 руб. 80 коп., болѣе противъ 1886 г. на 1.143 руб. 33 к.; увеличение доходовъ вызвано, главнымъ образомъ, продажей участковъ городской земли подъ постройки, отчего получено на 1.085 руб. 80 коп. болѣе противъ 1886 года.

Расходовъ въ 1887 г. произведено 9 933 руб. 28 коп., болѣе противъ 1886 г. на 5.769 руб. 33 коп. Значительное увеличение расхода вызвано постройкой новаго дома для городского общественаго управления.

Къ 1 Января 1888 г. осталось 1.442 руб. 67 коп.

Поступленіе городскихъ сборовъ въ 1887 году выражается слѣдующими цифрами:

ПО ГОРОДУ СЕВАСТОПОЛЮ:

Къ 1 Января 1887 г. оставалось въ недоимкѣ: городского оцѣночнаго сбора съ недвижимыхъ имуществъ: 16.844 руб. 77 коп. и налога на воду 779 руб. 05 коп. всего 17 623 руб. 82 коп.

На 1887 годъ назначено къ поступленію оклада: оцѣночнаго сбора 26 280 руб. и водянаго 12.327 руб. 86 коп., всего 38.607 руб. 86 коп.

Всего должно было поступить 56.231 руб. 68 коп.

Въ теченіи 1887 г. поступило оклада: по оцѣночному сбору 21.549 руб. 96 коп. и по водяному сбору весь окладъ, въ размѣрѣ 12 327 руб. 86 коп.; итого 33.877 руб. 82 коп.

Взыскано недоимокъ: по оцѣночному сбору 8.353 руб. 99 коп. и по водяному—вся недоимка, въ размѣрѣ 779 руб. 05 коп., итого недоимокъ 9.133 руб. 04 коп.

Всего же въ теченіи года поступило 43.010 руб. 86 коп.

Затѣмъ къ 1 Января 1888 г. осталось въ недоимкѣ оцѣночнаго сбора 13.220 руб. 82 коп.

ПО ГОРОДУ БАЛАКЛАВЪ:

Къ 1 Января 1887 г. оставалось въ недоимкѣ городского оцѣночнаго сбора 987 руб. 20 коп. назначено къ поступленію оклада 300 руб., всего должно было поступить 1.287 руб. 20 коп.

Въ теченіи года поступило оклада 132 руб. 74 коп. и взыскано недоимокъ 501 руб. 93 коп., всего поступило 634 руб. 67 коп.

Къ 1 Января 1888 г. осталось въ недоимкѣ 652 руб. 53 коп.

в) Акцизные сборы:

Въ 1887 г. по Севастопольскому Градоначальству поступило:

	Въ 1887 г.	Противъ 1886 г.
Акциза съ питей . . .	269.873 р. 55 к.	+ 53.135 р. 29 к.
Патентнаго сбора . . .	29.373 р. — к.	— 2.522 р. 50 к.

Взысканій за нарушеніе постановленій о питейномъ сборѣ	481 р. 38 к. —	58 р. 62 к.
Итого	229.727 р. 93 к. +	50.554 р. 17 к.
Акциза съ табаку	11.778 р. 88 к. +	3.441 р. 85 к.
За патенты и марки	3.130 р. — к. —	58 р. — к.
Конфискаціон. и штрафныя деньги	277 р. 35 к. +	55 р. 27 к.
Итого	15.186 р. 23 к. +	3.439 р. 12 к.
Всего акцизныхъ сборовъ	314.914 р. 16 к. +	53.993 р. 29 к.

Увеличеніе въ 1887 г., сравнительно съ предшествовавшимъ годомъ, дохода отъ акциза съ вина и спирта произошло собственно въ первомъ полугодіи, подъ вліяніемъ значительнаго урожая 1886 г. Патентный сборъ уменьшился какъ вслѣдствіе сокращенія числа мѣстъ оптовой и раздробительной продажи питей, такъ и отъ случайнаго уменьшенія въ выборѣ документовъ на 1888 годъ въ Декабрѣ мѣсяцѣ 1887 года.

Число мѣстъ продажи питей въ 1887 г. было 246, менѣе 1886 г. на 8. Увеличилось число ренсковыхъ погребовъ (на 11) и трактирныхъ заведеній (на 8), уменьшилось количество портерныхъ и пивныхъ лавокъ (на 10), погребовъ русскихъ виноградныхъ винъ (на 6), буфетовъ при клубахъ, театрахъ и т. п. (на 4), временныхъ выставокъ (на 3) и другихъ заведеній (на 4).

Увеличеніе акциза съ табаку произошло во 1-хъ) по причинѣ увеличенія размѣровъ акциза съ 1 Юля 1887 г. и во 2-хъ) вслѣдствіе открытія въ Сентябрѣ мѣсяцѣ новой табачной фабрики въ Севастополѣ (купца Кальфа).

Другія измѣненія въ поступленіи акцизныхъ сборовъ вызваны случайными причинами.

г) Военская и квартирная повинности:

Въ предѣлахъ градоначальства имѣется одно Севастопольское городское по военной повинности присутствіе; дѣятельность его въ 1887 г. продолжалась съ 2-го по 5-е Ноября включительно.

Призыву къ исполненію военной повинности подлежало	192.
Въ числѣ внесенныхъ въ призывные списки заключались имѣвшіе льготу по семейному положенію	84.
Вынутаю жеребья подлежало	173.
При осмотрѣ и приѣмѣ освобождено отъ службы въ войскахъ по болѣзни и тѣлеснымъ недостаткамъ	7.
Назначена отерочка по невозмужалости	14.
Отправленъ въ больницу на испытаніе	1.
Неявилось къ призыву	17.
По разверткѣ назначено къ поступленію на службу и принято въ войска	52.

Въ томъ числѣ:

Подлежащихъ назначенію во флотъ	38.
---	-----

По сословіямъ:

Дворянъ	10.
-------------------	-----

Граждань	2.
Купцовъ	3.
Мѣщанъ и ремесленниковъ	37.
Итого	52.

По происхожденію:

Русскихъ и малороссіянъ	29.
Поляковъ	1.
Евреевъ	4.
Караимовъ	3.
Грековъ	14.
Армянъ	1.
Итого	52.

По вѣроисповѣданію:

Православныхъ и единовѣрцевъ	43.
Католиковъ	2.
Евреевъ	4.
Караимовъ	3.
Итого	52.

Въ отчетномъ году въ Севастопольскомъ градоначальствѣ были постоянно размѣщены слѣдующія войска и воинскія управленія:

- 2-й Черноморскій флотскій экипажъ;
 - 49-й пѣхотный Брестскій полкъ;
 - 50-й пѣхотный Бѣлостокскій полкъ;
 - 13-я артиллерійская бригада;
 - Баталіонъ Севастопольской крѣпостной артиллеріи;
 - 3 роты 59-го пѣхотнаго резервнаго баталіона;
 - Крымская бригада пограничной стражи;
 - Черноморская минная № 4 рота;
 - Штабъ 7-го армейскаго корпуса;
 - Управленіе начальника артиллеріи того же корпуса;
 - Севастопольская инженерная дистанція;
 - Управленіе Ялтинскаго уѣзднаго воинскаго начальника;
 - Севастопольская карантинная команда;
 - Команда Севастопольскаго продовольственнаго магазина;
- Всего—10,289 человекъ.

Кромѣ того, временно, во время лагернаго сбора, квартировали:

- Штабъ 13-й пѣхотной дивизіи;
- Штабъ и 2 баталіона 51 пѣхотнаго Литовскаго полка;
- Штабъ и 3 баталіона 52 пѣхотнаго Виленскаго полка.
- Крымскій дивизионъ со стрѣлковой ротой;
- Черноморская минная № 3 рота;
- Сводный баталіонъ войсковыхъ саперъ;

Управление Черноморской минной части.

Всего—4,813 человекъ.

Прослѣдовало чрезъ Севастополь въ 1887 году.

Пересыльныхъ нижнихъ чиновъ	10,601.
Новобранцевъ	7.674.
Итого .	18,275.

По отбыванію квартирной воинской повинности г. Севастополь числится въ 4 разрядѣ. Въ виду этого окладовъ, отпускаемыхъ отъ казны для выполненія этой повинности не хватаетъ, и городское общественное управленіе ежегодно расходуетъ на этотъ предметъ изъ городскихъ доходовъ значительную сумму, дошедшую въ 1887 году до 13.503 рублей. Кромѣ того, при наймѣ помѣщеній для войскъ, Городское Управленіе встрѣчаетъ всегда затрудненіе, по недостатку въ городѣ достаточно обширныхъ помѣщеній.

III) Общественное благоустройство и благочиніе.

а) Церкви и зданія, казенныя и частныя.

(Приложеніе—вѣдомость № 8).

Въ 1887 году въ Севастопольскомъ градоначальствѣ состояло:

Монастырей	3.
Церквей христіанскихъ	16.
» не христіанскихъ	3.
Жилыхъ домовъ каменныхъ	2.837.
» » деревянныхъ	82.
Итого .	2.919.
Не жилыхъ зданій каменныхъ	59.
» » » деревянныхъ	39.
Итого .	98.
Всего зданій каменныхъ	2.918.
» » деревянныхъ	121.
Итого .	3.039.

Въ томъ числѣ вновь выстроенныхъ въ 1887 г. 199 каменныхъ зданій и 19 деревянныхъ. Постройка этихъ зданій производилась на двухъ главныхъ замощенныхъ улицахъ Севастополя.

б) Почты и телеграфы:

Въ 1887 году Севастопольской почтово-телеграфной конторой произведены слѣдующія операціи:

ПО ПОЧТОВОЙ ЧАСТИ:

Отправлено денежныхъ и цѣнныхъ пакетовъ, посылокъ и узловъ на сумму	14.939.399 р.
(Меньше 1886 г. на 167.857 р.)	
Получено пакетовъ, посылокъ и узловъ на сумму .	12.039.572 р.
(Больше 1886 г. на 1 700.933 р.)	

Всего произведено операций на сумму	26.978.971 р.
(Болѣе противъ 1886 г. на 1.533.076 р.)	
Выручено дохода за отправленную корреспонденцію, продажу почтовыхъ марокъ, штемпельныхъ конвертовъ и бланковъ открытыхъ писемъ	49.483 р.
Болѣе 1886 г. на	3.809 р.

ПО ТЕЛЕГРАФНОЙ ЧАСТИ.

Въ 1887 году передано и получено телеграмъ:

П л а т н ы х ъ :

По внутренней корреспонденціи:

	Въ 1887 г.	Противъ 1886 г.
Отправлено.	38.842	+ 1.214.
Принято	38.484	+ 1.665.

По международной корреспонденціи:

Отправлено.	2.684	+ 434.
Принято	1.971	+ 464.

Б е з п л а т н ы х ъ :

Отправлено.	1.630	— 52.
Принято	1.092	+ 541.
Принято и отправлено проходящихъ телеграммъ	17.902	+ 3.892.
Всего обмѣнено телеграммъ	102.605	+ 8.158.
Выручено дохода.	41.151 р.	+ 860. р.

Измѣненій въ направленіи почтоваго тракта изъ Севастополя въ Ялту не было.

в) Народная нравственность.

(Приложеніе—вѣдомость № 9).

Въ 1887 году въ Севастопольскомъ градоначальствѣ совершено 578 преступленій, по которымъ осуждено 672 лица (болѣе 1886 г. на 116).

Въ томъ числѣ за бродяжество осуждено 3 человекъ,

По сословіямъ преступники распредѣляются слѣдующимъ образомъ:

Дворянъ потомственныхъ	5.
» личныхъ	9.
Почетныхъ гражданъ и купцовъ	19.
Мѣщанъ,	276.
Крестьянъ	183.
Военнаго сословія,	106.
Другихъ сословій ,	74.

Наибольшее число преступленій составляютъ: кражи свыше 300 руб. (189 случаевъ).

Ежегодно увеличивающееся число преступниковъ объясняется значительнымъ количествомъ приплаго населенія, часто остающагося безъ работы.

г) Арестанты и их помѣщенія.

Въ Севастопольскомъ тюремномъ замкѣ къ 1 Января 1887 г. оставалось арестантовъ: мужчинъ 58, женщинъ 2; всего 60 человѣкъ.

Въ теченіи 1887 г. прибыло: мужчинъ 486 и женщинъ 22; всего 508 человѣкъ. Выбыло: мужчинъ 488 и женщинъ 20; всего 508 человѣкъ.

Къ 1 Января 1888 г. осталось: мужчинъ 56, женщинъ 4; всего 60 человѣкъ.

Тюремный замокъ устроенъ въ домѣ, пріобрѣтенномъ казной отъ города и первоначально былъ рассчитанъ на 35 человѣкъ. Въ 1887 года въ замкѣ, съ разрѣшенія Главнаго Тюремнаго Управленія, были произведены различныя передѣлки и приспособленія: передѣлана камера ссыльныхъ и пересыльныхъ арестантовъ, устроена баня для арестантовъ и помѣщеніе для тюремныхъ надзирателей и для конторы; окончено раздѣленіе дворовъ женскаго и мужскаго отдѣленій; стѣны, ограждающія тюрьму, надстроены по всей длинѣ. Передѣлки производились на ассигнованную для этого сумму, въ размѣрѣ 6.375 руб. 35 коп и къ 1 Января 1888 г. окончены еще не были.

30745
Благодаря произведеннымъ передѣлкамъ, въ зданіи замка съ половины 1887 года могло помѣщаться до 60 человѣкъ арестантовъ. Но къ концу года, не смотря на тѣсноту помѣщенія, въ тюрьмѣ часто помѣщалось и больше этого количества; высшій однодневный составъ арестантовъ достигалъ 74 человѣкъ.

Согласно **ВЫСОЧАЙШЕМУ** повелѣнію отъ 8 Января 1887 г., въ Севастополѣ учрежденъ мѣстный Комитетъ Общества Попечительнаго о тюрьмахъ, открывшій свои дѣйствія 30 Января. Въ составъ комитета вошли: въ качествѣ вице-президентовъ: Севастопольскій градоначальникъ и настоятель Херсонискаго монастыря и въ качествѣ директоровъ: товарищъ прокурора Симферопольскаго окружнаго суда, Севастопольскій городской голова, начальникъ Феодосійскаго карантиннаго округа, управляющій Севастопольской портовой таможней, мировой судья 2-го участка Ялтинскаго округа, управляющій Севастопольскимъ отдѣленіемъ государственнаго банка, старшій помощникъ командира Севастопольскаго порта, предсѣдатель съѣзда мировыхъ судей Ялтинскаго округа и врачъ градоначальства. Сверхъ того, на основаніи 35 ст. уст. о сод. подъ страж., въ директора Комитета избраны еще 10 лицъ изъ мѣстныхъ жителей, которые были **ВЫСОЧАЙШЕ** утверждены въ этомъ званіи.

Въ теченіи года въ кассу комитета поступило 1.121 руб. 51 коп., израсходовано 881 руб. 71 к. Осталось къ 1 Января 1888 г. 239 р. 80 к.

Съ образованіемъ комитета нѣкоторые отдѣлы тюремнаго хозяйства перешли въ завѣдываніе 3-хъ директоровъ, принявшихъ на себя веденіе хозяйственной части. Благодаря заботливости директоровъ и экономическому веденію хозяйства, къ концу года было достигнуто значительное улучшеніе пищи арестантовъ, не смотря на дороговизну жизненныхъ припасовъ въ Севастополѣ. Тѣми же тремя директорами были заготовлены въ отчетномъ году одежда для арестантовъ и форменное платье для тю-

ремныхъ надзирателей. Затѣмъ 4 директора комитета вошли въ составъ комисіи, наблюдавшей за производившимися въ тюремѣ передѣлками.

Арестантскія работы въ тюремѣ, въ теченіи отчетнаго года, введены не были, какъ по тѣснотѣ помѣщенія, такъ и въ особенности по причинѣ производившихся передѣлокъ.

Леченіе больныхъ арестантовъ производилось въ Севастопольской городской больницѣ, съ уплатой денегъ отъ казны. Первоначальная помощь легко заболѣвающимъ подавалась врачомъ, приглашеннымъ комитетомъ, для чего была приобрѣтена на экономическія суммы небольшая аптечка.

Въ теченіи года больныхъ арестантовъ было 38, изъ нихъ выздоровѣло 37 и умеръ 1.

Тюремная стража, по ВЫСОЧАЙШЕ утвержденному 12 Іюня 1887 года мнѣнію Государственнаго Совѣта, была организована, согласно распоряженію Главнаго Тюремнаго Управленія, въ Мартѣ мѣсяцѣ, первоначально въ составѣ: начальника тюремнаго замка, его помощника, 1 старшаго и 6 младшихъ надзирателей. Въ концѣ мѣсяца былъ назначенъ еще одинъ младшій надзиратель, въ виду малой приспособленности тюремнаго помѣщенія для содержанія арестантовъ.

Тѣмъ не менѣе, для установленія вполнѣ правильнаго надзора, этого состава оказалось недостаточно, такъ какъ изъ числа надзирателей необходимо было отряжать 1—2, для окарауливанія больныхъ арестантовъ, помѣщенныхъ въ больницѣ. По невозможности отрывать надзирателей отъ исполненія ихъ обязанностей въ тюремѣ, въ больницу временно были назначаемы городовые и одновременно было возбуждено ходатайство о дополненіи штата тюрьмы, что однако, въ теченіи 1887 г. не могло быть исполнено.

Не смотря на организованіе тюремной стражи, производившіяся въ тюремѣ передѣлки не дали возможности тотчасъ же упразднить караульные посты, вслѣдствіе чего, по соглашенію съ военнымъ начальствомъ, нарядъ карауловъ отъ воинскихъ чиновъ былъ продолженъ, и только 15-го Сентября военный карауль при тюремѣ былъ окончательно снятъ.

Кромѣ тюремнаго замка, въ Севастополѣ имѣется домъ для арестованныхъ по приговорамъ мировыхъ судей, который помѣщается въ частномъ зданіи, нанимаемомъ Ялтинскимъ земствомъ. Въ теченіи 1887 г. въ этомъ помѣщеніи содержалось 117 мужчинъ и 13 женщинъ, всего 130 человѣкъ.

д) П о ж а р ы :

(Приложеніе—вѣдомость № 10).

Въ 1887 году въ Севастопольскомъ градоначальствѣ было 28 пожаровъ (болѣе 1886 г. на 17). Главнѣйшими причинами пожаровъ служатъ: дурное устройство печей (10 случаевъ) и неосторожность (9 случаевъ).

Сумма убытковъ отъ пожаровъ простиралась до 132.525 руб. (болѣе 1886 г. на 123.700 руб.) Наиболѣе значительными пожарами были: пожаръ пакгауза въ Севастопольскомъ агентствѣ Р. О. П. и Торговли (28

Августа) и лѣсной пожаръ на хуторѣ отставнаго поручика Клеопина близъ Инкермана (30 и 31 Августа.)

Пожарной команды въ Севастополѣ нѣтъ; для тушенія пожаровъ Городскимъ Общественнымъ Управленіемъ устроенъ небольшой пожарный обозъ, находящійся въ исправномъ состояніи. Прислугой при обозѣ служитъ городская рабочая артель, состоящая изъ 19 человекъ рабочихъ и 1-го надзирателя; при артели имѣется 11 лошадей. Артель эта не имѣетъ характера постоянной пожарной команды, такъ какъ люди и лошади употребляются и для другихъ городскихъ работъ (подметаніе улицъ, вывозъ сора и т. п.). На содержаніе пожарной части городомъ израсходовано въ 1887 г. 8381 руб. 43 коп. (болѣе 1886 г. на 1.603 руб. 57 коп.).

е) Различныя происшествія и народныя бѣдствія:

Особыхъ случаевъ, имѣющихъ характеръ народныхъ бѣдствій, въ 1887 году въ Севастопольскомъ градоначальствѣ не было. Сильная засуха лѣтомъ 1887 года и полный неурожай травъ не могли оказать особенно замѣтнаго вліянія на экономическій бытъ населенія, такъ какъ мѣстные продукты составляютъ лишь незначительную часть всѣхъ произведеній, потребляемыхъ населеніемъ.

Изъ происшествій, бывшихъ въ отчетномъ году, заслуживаютъ вниманія обвалы Инкерманскихъ скалъ. 5 и 6 Ноября въ Инкерманѣ, около городскихъ каменоломень, обвалились двѣ скалы, объемомъ въ 2 и 60 куб. сажень. При послѣднемъ обвалѣ былъ задавленъ одинъ рабочій и загромождены пути Лозово-Севастопольской желѣзной дороги, почему движеніе поѣздовъ было пріостановлено на 4 часа. Причинами обваловъ послужили отчасти неправильная разработка городскихъ каменоломень, болѣе же всего значительные, по мѣстному климату, морозы (до 12°), наступившіе послѣ сильныхъ дождей въ началѣ Ноября.

Такъ какъ послѣ обваловъ, уже внѣ городскихъ каменоломень, на довольно значительномъ протяженіи появились трещины, указывавшія на возможность дальнѣйшихъ обваловъ, то были приняты немедленно предупредительныя мѣры: работы въ каменоломняхъ прекращены и жители небольшихъ хатокъ, выстроенныхъ подъ скалами, выведены изъ этихъ помѣщеній. Въ то же время по телеграфу былъ приглашенъ изъ Одессы окружный инженеръ юго-западнаго горнаго округа, по пріѣздѣ котораго была образована изъ техниковъ коммисія для осмотра скалъ. По заключеніи коммисіи, трещины, появившіяся въ скалахъ, постоянно увеличивались, въ виду чего нужно было ожидать дальнѣйшихъ обваловъ. На особомъ совѣщаніи, созванномъ по этому случаю, было опредѣлено: взорвать всѣ скалы, угрожающія паденіемъ; необходимыя средства были ассигнованы управленіемъ Лозово-Севастопольской желѣзной дороги; указаніе работъ, которыя должны быть произведены, возложено на коммисію изъ специалистовъ, а ближайшее исполненіе—на 2-хъ техниковъ, при содѣйствіи офицера минной роты, назначеннаго военнымъ начальствомъ.

По выработкѣ проекта работъ, 10 Декабря были взорваны первыя, наиболѣе опасныя скалы. Къ 1 Января 1888 г. работы еще не закончились.

IV) Народное здравіе и общественное призрѣніе.

а) В р а ч и.

(Приложеніе — вѣдомость № 11).

Персональ врачей въ Севастопольскомъ градоначальствѣ состоялъ въ 1887 году изъ 40 человекъ.

Въ томъ числѣ: состоящихъ на государственной службѣ:

1) По министерству внутреннихъ дѣлъ	5.
2) По морскому и военному вѣдомствамъ	21.
	<hr/>
	26.

Вольнопрактикующихъ:

1) Мужчинъ	11.
2) Женщинъ	3.
	<hr/>
	14.

Ветеринаровъ, состоящихъ на службѣ:

1) По военному вѣдомству	1.
2) По министерству внутреннихъ дѣлъ	2.
	<hr/>
	3.

Вольнопрактикующихъ ветеринаровъ не было.

Акушеры: городская	1.
» вольнопрактикующихъ	15.

Въ 1887 году въ градоначальствѣ было 2 вольныхъ аптеки съ 1-мъ филиальнымъ отдѣленіемъ, 1 сельская аптека и 3 фармацевтическихъ магазина.

Для болѣе удобнаго производства оспопрививанія учреждены три оспопрививательныя станціи, лимфа для которыхъ получалась изъ Императорскаго вольноэкономическаго общества.

Дѣятельность ихъ выражается слѣдующими цифрами:

	Общее число оспопрививаній.	Изъ общаго числа.	
		Привилась.	Не ^е привилась.
1) Станція при Севастопольской городской больницѣ	30	30	—
2) Станція въ Корабельной слободкѣ	146	131	15
3) Въ Балаклавѣ	108	95	13
	<hr/>		
Итого	284	256	28

Процентное отношеніе числа прививокъ къ числу рожденій выражается цифрой 18,87 ‰.

Въ теченіи 1887 года было обнаружено 260 женщинъ, больныхъ венерическими болѣзнями; изъ этого числа 242 изъ домовъ терпимости и 18 одиночекъ и задержанныхъ полиціею.

Изъ этого числа больныхъ сифилисомъ—68. Число мужчинъ, заразившихся венерическими болѣзнями, было 582; заболѣванія падаютъ, главнымъ образомъ, на нижнихъ чиновъ военного и морскаго вѣдомствъ.

Мѣры, принятыя противъ распространенія болѣзни, заключались въ періодическомъ осмотрѣ женщинъ изъ домовъ терпимости и одиночекъ.

б) Больницы:

Севастопольская городская больница въ отчетномъ году значительно расширилась. При обнаружившейся въ Мартѣ мѣсяцѣ эпидеміи сыпнаго тифа, помѣщеніе больницы быстро переполнилось, почему городомъ тогда же былъ приспособленъ лѣтній парусинный баракъ на 28 мѣсть. Затѣмъ былъ устроенъ городомъ, на пожертвованныя частными обществами и лицами средства, временный деревянный баракъ на 35 кроватей.

Кромѣ этихъ временныхъ помѣщеній, въ отчетномъ году въ больницу, на средства городского общественнаго управленія, сдѣланы слѣдующія приспособленія:

1) Устроенъ каменный постоянный флигель для заразныхъ больныхъ, въ которомъ можетъ помѣститься до 24 человекъ. Флигель раздѣленъ на двѣ половины: мужскую и женскую;

2) Устроены прачешныя для общаго и заразнаго отдѣленій;

3) Расширено женское отдѣленіе и приспособлено помѣщеніе для конторы, кабинета врача и аптеки;

4) Во все помѣщенія больницы проведена вода;

Работы эти обошлись городу въ 7503 руб. 30 коп.

Въ томъ видѣ, въ какомъ больница существовала до 1887 года, она была рассчитана на 45 мѣсть. Однако въ отчетномъ году число больныхъ въ ней доходило до 70-ти человекъ.

За произведенными передѣлками и приспособленіями, больница можетъ вмѣстить до 80-ти человекъ.

Персоналъ больницы состоялъ изъ врача, смотрителя, двухъ фельдшеровъ, сидѣлки и 10 служителей. На время скопленія больныхъ въ Мартѣ и Апрельѣ число фельдшеровъ было увеличено до 4-хъ.

Число больныхъ въ 1887 году было слѣдующее:

Къ 1-му Января 1887 г. состояло	38.
Въ теченіи года поступило.	988.
	<hr/>
	1.026.
Выздоровѣло	877.
Умерло	109.
	<hr/>
	986.

Къ 1-му Января 1888 г. осталось 40.

Кромѣ того въ градоначальствѣ состояло два военныхъ и одинъ морской лазаретъ и два частныхъ лечебныхъ заведенія:

1) въ Севастополѣ--поликлиника женскихъ болѣзней доктора Гельстрема, въ которой помѣщалось 5 женщинъ (для производства операцій);

2) въ Балаклавѣ—климатолечебное заведеніе Скирмунта.

в) Эпидеміи и эпизоотіи.

Въ отношеніи эпидемій истекшій годъ небылъ столь благопріятенъ для Севастопольскаго градоначальства, какъ 1886 годъ.

Въ серединѣ Марта мѣсяца въ Севастополѣ начали появляться подозрительные случаи заболѣванія съ тифознымъ характеромъ. Болѣзнь появилась сначала между чернорабочими, помѣщавшимися въ ночлежныхъ помѣщеніяхъ при кофейняхъ и постоялыхъ дворахъ и постепенно усиливалась, такъ что въ началѣ Апрѣля мѣсяца явилась необходимость въ назначеніи комисіи изъ врачей, для опредѣленія характера болѣзни. Комисія констатировала, что большинство рабочихъ заболѣваетъ сыпнымъ тифомъ. Такъ какъ болѣзнь распространялась главнымъ образомъ среди пришлаго рабочаго населенія, неимѣвшаго постоянного мѣстожительства, то большинство заболѣвавшихъ направлялось въ городскую больницу; поэтому ходъ эпидеміи довольно ясно обрисовывается цифрами тифозныхъ, поступавшихъ въ эту больницу.

Еще въ теченіи Января и Февраля мѣсяцевъ въ городскую больницу поступило 16 человекъ больныхъ съ неясно выраженными признаками сыпнаго тифа. Въ Мартѣ мѣсяцѣ такихъ больныхъ поступило 16 человекъ.

Затѣмъ въ Апрѣлѣ число заболѣваній увеличилось и дошло до 128; ежедневно доставлялось отъ 2-хъ до 3-хъ человекъ, но въ нѣкоторые дни (въ 20-хъ числахъ) число заболѣвавшихъ достигало 12—15 человекъ. Въ Маѣ мѣсяцѣ цифра заболѣваній упала до 52 и въ Іюнѣ до 18. Съ того времени эпидемія можетъ считаться прекратившейся, такъ какъ въ послѣдующіе мѣсяцы появлялись лишь отдѣльные случаи заболѣваній: въ Іюль 3, въ Августѣ 4, въ Сентябрѣ 3, въ Октябрѣ 6, въ Ноябрьѣ 4 и Декабрѣ 1.

Въ военныхъ лазаретахъ помѣщалось: въ Апрѣлѣ 21 человекъ и въ Маѣ 3 человека, всего 24 человека.

Кромѣ того въ городѣ было 29 больныхъ сыпнымъ тифомъ, не поступившихъ въ больницы.

Изъ общаго числа 304 заболѣвшихъ умерло 32 человека и выздоровѣло 272.

Изъ этихъ цифръ видно, что эпидемію тифа нельзя назвать сильной, такъ какъ, не смотря на значительное число заболѣвшихъ, количество смертныхъ случаевъ было очень не велико.

Какъ выше упомянуто, болѣзнь появилась и распространилась среди низшаго класса населенія, преимущественно среди пришлыхъ рабочихъ.

Послѣ того какъ характеръ болѣзни былъ точно опредѣленъ, были приняты мѣры для борьбы съ нею. Особой комисіей изъ врачей было выяснено, что главнѣйшими очагами болѣзни были ночлежныя помѣщенія при кофейняхъ и жилища артелей рабочихъ, большинство которыхъ оказалось въ очень плохомъ санитарномъ состояніи. Тѣ изъ этихъ помѣщеній, въ которыхъ появились уже заболѣванія, были на время закрыты и подвергнуты основательной дезинфекціи и нѣкоторыя даже передѣланы.

Остальные же осмотрѣны и дезинфицированы; кромѣ того былъ усиленъ надзоръ за санитарнымъ состояніемъ дворовъ и домовъ, причемъ многихъ владѣльцевъ пришлось обязывать подписками о приведеніи ихъ дворовъ въ болѣе сносное санитарное состояніе.

При усиленныхъ заболѣваніяхъ съ начала Апрѣля мѣсяца, обнаружилась недостаточность мѣстъ въ городской больницѣ для помѣщенія всѣхъ больныхъ; въ виду этого тогда же были устроены вышеописанныя временныя помѣщенія для заразныхъ больныхъ. По недостаточности наличныхъ суммъ въ кассѣ городской управы, къ участию въ дѣлѣ расширенія больницы были привлечены частныя лица и общества, имѣющія въ своемъ распоряженіи значительное число рабочихъ: общество Лозово-Севастопольской желѣзной дороги, Р. О. П. и Торговли, общество Новороссійской паровой мельницы и подрядчикъ по сооруженіямъ Морскаго вѣдомства С. Л. Кундышевъ-Володинъ. Представителями этихъ обществъ были внесены денежные и матеріальныя пожертвованія для расширенія больницы. Кромѣ устройства новыхъ помѣщеній, въ больницѣ была улучшена пища и усиленъ отпускъ укрѣпляющихъ средствъ.

Заболѣвавшіе, по большей части, были осматриваемы врачомъ градоначальства или назначеннымъ ему въ помощь врачомъ, при чемъ особенное вниманіе обращалось на своевременное изолированіе больныхъ, дезинфекцію помѣщеній и уничтоженіе вещей, бывшихъ въ употребленіи больныхъ.

Причины появленія болѣзни остались неизвѣстными; такъ какъ климатъ и почва Севастополя совершенно неблагопріятствуютъ появленію эпидемическихъ болѣзней, то надо полагать, что тифъ былъ занесенъ въ городъ извнѣ. Что же касается распространенія болѣзни, то причинами ея послужили исключительно дурныя санитарныя условія тѣхъ ночлежныхъ помѣщеній, въ которыхъ скоплялось пришлое рабочее населеніе. Съ уничтоженіемъ нѣсколькихъ очаговъ заразы, болѣзнь быстро прекратилась.

Въ концѣ Октября мѣсяца появились заболѣванія брюшнымъ тифомъ въ с. Алеу, близъ Балаклавы. Число заболѣвшихъ достигло 10 человекъ, изъ числа которыхъ умерло 2. Благодаря принятымъ мѣрамъ, болѣзнь, къ концу Ноября, совершенно прекратилась.

Изъ другихъ заразныхъ болѣзней появлялись въ отчетномъ году отдѣльными случаями: скарлатина, дифтеритъ, корь и крупъ.

Предпринятыми, въ виду появленія тифа, осмотрами жилыхъ помѣщеній и дворовъ въ городѣ выяснены дурныя санитарныя условія, въ которыхъ находился городъ, благодаря тѣсотѣ дворовыхъ мѣстъ, отсутствію канализаціи и крайне невнимательному отношенію жителей къ требованіямъ полиціи и санитарнаго надзора. Въ устраненіе этого обстоятельства, г. временнымъ Одесскимъ генераль-губернаторомъ были изданы для г. Севастополя особыя обязательныя постановленія по санитарной части, въ силу которыхъ на нарушителей санитарныхъ правилъ взысканія могутъ быть налагаемы административнымъ порядкомъ.

Съ другой стороны вполне выяснились тѣ дурныя матеріальныя условія, въ которыхъ приходится жить большинству пришлого рабочаго на-

селенія, неимѣющаго квартиръ и ночующаго въ различныхъ помѣщеніяхъ, весьма дурно обставленныхъ въ гигиеническомъ отношеніи и постоянно переполненныхъ (при осмотрѣ были обнаружены такія помѣщенія, въ которыхъ приходилось менѣе двухъ кубическихъ футовъ воздуха на человека). Это обстоятельство достаточно рельефно выяснило необходимость устройства въ Севастополѣ ночлежнаго приюта. Открытая съ этою цѣлью подписка быстро дала довольно значительную сумму (до 7.000 р.) Деньги были переданы въ распоряженіе Севастопольскаго городского общественаго управленія, которое приступило къ постройкѣ зданія для приюта. До окончательнаго устройства этого зданія все существовавшія въ городѣ частныя ночлежныя помѣщенія были осмотрѣны, при чемъ было определено число людей, могущихъ въ нихъ вмѣститься, и содержатели обязаны подписками не допускать въ эти помѣщенія большаго, противъ означеннаго въ подпискахъ, числа лицъ.

Въ отношеніи эпизоотій отчетный годъ былъ значительно благопріятнѣе 1886 г. Начавшаяся еще въ 1886 году эпизоотія чумы рогатаго скота не вполне прекратилась къ 1 Января 1887 г. и продолжалась еще на двухъ хуторахъ въ Инкерманской долині. Затѣмъ въ Мартѣ мѣсяцѣ эпизоотія эта была обнаружена одновременно въ 3-хъ пунктахъ, на хуторахъ: Трещина, близъ Инкермана, Кефели, близъ Англійскаго кладбища и Домгера, близъ Георгіевскаго монастыря. Первоначально болѣзнь появилась на хуторѣ Трещина и была занесена туда изъ Инкермана. Занесеніе же ея на другіе хутора объясняется тѣмъ, что арендаторъ хутора Трещина, не задолго до появленія надежа, перегналъ 10 быковъ въ инкубационномъ періодѣ на хуторъ Кефели и продалъ 12 быковъ на хуторъ Домгера.

Завѣдываніе мѣрами прекращенія болѣзни было возложено на двухъ ветеринарныхъ врачей, командированныхъ министерствомъ внутреннихъ дѣлъ, и на Севастопольскаго городского ветеринарнаго врача. Кромѣ карантинныхъ мѣръ было примѣнено и убиваніе зачумленныхъ коровъ (3 штуки), съ вознагражденіемъ владѣльцевъ изъ суммъ процентнаго сбора.

Такимъ образомъ, въ 1887 году чума рогатаго скота появилась въ 5 пунктахъ. Всего скота въ этой мѣстности, до появленія эпизоотіи, было 126 штукъ; изъ нихъ заболѣло 61, пало 54, убито 3 и выздоровѣло 4 — осталось 69.

Въ Апрѣлѣ мѣсяцѣ заболѣванія прекратились и, съ истеченіемъ карантиннаго срока, 16 Мая эпизоотія признана совершенно прекратившейся.

Кромѣ чумы, въ отчетномъ году было констатировано 30 случаевъ заболѣванія ящуромъ (безъ смертныхъ случаевъ).

Сапъ былъ обнаруженъ у двухъ лошадей, тотчасъ-же пристрѣленныхъ.

Бѣшенство было констатировано у 10 собакъ, 1 коровы и 1 волка. Отъ укушенія собакъ пострадали двѣ малолѣтнія дѣвочки и 1 мужчина; отъ укушенія волка 2 солдата. Все эти лица были отправлены, для предохранительной прививки, на Одесскую бактериологическую станцію, при чемъ одинъ изъ укушенныхъ волкомъ, солдатъ Максимъ Шило, умеръ отъ гидрофобіи, остальные же выздоровѣли.

Въ теченіи года было произведено 13 вскрытій и подана ветеринарная помощь въ 196 случаяхъ.

Въ виду значительнаго числа пригоняемыхъ въ Севастополь и отправляемыхъ отсюда за границу животныхъ, было признано необходимымъ перенести существовавшій въ г. Рославль ветеринарный пунктъ въ Севастополь. Ветеринарный пунктъ открытъ 11 Августа и дѣятельность пунктаго врача въ послѣдующіе мѣсяцы состояла въ наблюденіи за пригоняемымъ въ Севастополь и отправляемымъ отсюда за границу скотомъ. Процентнаго сбора взыскано въ Сентябрь, Октябрь, Ноябрь и Декабрь 105 руб. 05 коп.

Надзоръ за прибывающими въ Севастопольскій портъ судами, въ видахъ предотвращенія занесенія ими заразительныхъ и опасныхъ для общественнаго здоровья болѣзней, производится карантиннымъ агентствомъ 1-го класса, входящимъ въ составъ Феодосійскаго карантиннаго округа.

Въ 1887 году прибыло всѣхъ судовъ 1348, — въ томъ числѣ иностранныхъ (т. е. прибывшихъ прямо изъ заграничныхъ портовъ) 230. Наибольшее число прибывшихъ судовъ падаетъ на зиму—40% (92 судна), затѣмъ слѣдуетъ осень—22,17% (51 судно), весна 21,31% (49 судовъ) и лѣто—16,52% (38 судовъ.)

Изъ числа 230 иностранныхъ судовъ, прибывшихъ въ 1887 году, имѣли:

Чистые патенты	227.
Нечистые	2.
Прибыло вовсе безъ патентовъ	1.

Независимо выясненія санитарныхъ и карантинныхъ условій каждаго судна, въ отчетномъ году было подвергнуто особымъ карантиннымъ мѣрамъ 58 судовъ, въ томъ числѣ: 1) на основаніи дѣйствующаго карантиннаго устава подвергнуто 3-хъ дневной обсерваціи 4 судна; 2) на основаніи правительственныхъ распоряженій по случаю холеры: подвергнуто 3-хъ дневной обсерваціи 4 судна, 6-ти дневной обсерваціи 13 судовъ и медицинскому осмотру 37 судовъ.

Въ числѣ подвергнутыхъ обсерваціи судовъ было: Англійскихъ—15, Норвежскихъ—2, Турецкихъ—2, Шведскихъ—1 и Датскихъ—1. Медицинскому осмотру подверглись: Англійскихъ—28 судовъ, Норвежскихъ—3, Греческихъ—3, Русскихъ—1, Датскихъ—1 и Бельгійскихъ—1.

На 230 иностранныхъ судахъ находилось: экипажа 5810 человекъ и пассажировъ—2593, въ числѣ которыхъ было 194 мусульманскихъ богомольцевъ. Въ двухъ сомнительныхъ случаяхъ были назначаемы медицинскія комиссіи, для освидѣтельствованія состоянія здоровья экипажа, причемъ обнаружено 2 тифозныхъ больныхъ, по одному на каждомъ пароходѣ. Кромѣ того съ парохода Р. О. П. и Торговли «Владиміръ», прибывшаго 2 Января изъ Константинополя, снято мертвое тѣло поселянки Арзи-Мустафы, 77 лѣтъ, умершей отъ сильной качки во время слѣдованія парохода изъ Константинополя въ Севастополь.

По національностямъ иностранныя суда распредѣлялись слѣдующимъ образомъ:

Англійскихъ	124.
Русскихъ	62.
Греческихъ	13.
Турецкихъ	10.
Норвежскихъ	7.
Итальянскихъ	4.
Датскихъ	3.
Шведскихъ	3.
Австрійскихъ	2.
Бельгійскихъ	1.
Нидерландскихъ	1.

230.

Изъ числа этихъ судовъ прибыло изъ портовъ:

Европейскихъ	173.
Африканскихъ	37.
Азіатскихъ	11.
Американскихъ	9.

230.

Изъ нихъ прибыло съ грузомъ 90.

И съ баластомъ 140.

230.

Съ 230 судовъ Севастопольскимъ карантиннымъ агентствомъ въ 1887 г. взыскано сборовъ въ пользу казны: 2.042 руб. 71 коп.; эти сборы возростають съ числомъ прибывающихъ судовъ и какъ видно изъ нижеслѣдующихъ данныхъ, въ теченіи послѣдняго пятилѣтія болѣе чѣмъ удвоились:

Годы.	число судовъ.						Сумма сборовъ.
1883	—	—	—	130	—	—	893 р. 64 к.
1884	—	—	—	162	—	—	1162 р. 58 к.
1885	—	—	—	169	—	—	1122 р. 56 к.
1886	—	—	—	225	—	—	1907 р. 25 к.
1887	—	—	—	230	—	—	2042 р. 71 к.

г) Насильственныя и случайныя смерти.

(Приложеніе—вѣдомость № 12).

Въ Севастопольскомъ градоначальствѣ жертвъ насильственной и случайной смерти въ 1887 г. было — 53; противъ 1886 г. болѣе на 18.

Въ томъ числѣ:

Смертоубійствъ	1.
Самоубійствъ	6.

Скоропостижно умершихъ:

Отъ пьянства	3.
Отъ неизвѣстныхъ причинъ	2.

Жертвы случайной смерти:

Задавленныхъ и упавшихъ съ высоты	12.
---	-----

Умершихъ отъ угара	1.
Замерзшихъ	1.
Утонувшихъ	9.
Умершихъ отъ другихъ случайностей	18.
	<hr/>
	53.

д) Богадѣльни и благотворительныя заведенія.

Богадѣлень въ Севастопольскомъ градоначальствѣ нѣтъ.

Состоящее подъ Августѣйшимъ покровительствомъ Ея Императорскаго Величества ГОСУДАРЫНИ ИМПЕРАТРИЦЫ, Севастопольское благотворительное общество имѣетъ цѣлью призрѣніе сиротъ и попеченіе о бѣдныхъ и больныхъ, доставленіемъ имъ средствъ къ существованію и медицинской помощи.

Къ 1 Января 1887 г. въ кассѣ общества оставалось 8.685 руб. 14 коп.; въ истекшемъ году поступило: 8.983 руб. 98 коп. (болѣе 1886 г. на 2.201 руб. 51 коп.); израсходовано: 15.508 руб. 16 коп. (болѣе 1886 года на 12.232 руб. 86 коп.) осталось къ 1 Января 1888 г. 2.160 руб. 96 к.

Увеличеніе расхода зависѣло, главнымъ образомъ, отъ приобрѣтенія дома для содержимаго обществомъ пріюта (на что израсходовано 12.028 руб. 75 коп.). Приобрѣтенный въ началѣ 1887 г. домъ далъ возможность обществу перемѣстить призрѣваемыхъ дѣвочекъ въ собственное помѣщеніе; при этомъ явилась возможность занять дѣвочекъ, кромѣ классныхъ занятій и обученія рукодѣлію, также и работой на открытомъ воздухѣ, такъ какъ при купленномъ домѣ имѣется обширное мѣсто, на которомъ разведенъ огородъ.

Въ отчетномъ году продолжало въ Севастополѣ свои дѣйствія мѣстное управленіе Россійскаго Общества Краснаго Креста. Состояніе суммъ его выражается слѣдующими цифрами: Къ 1 Января 1887 г. состояло 30.398 руб. 87 коп.; въ теченіи 1887 года поступило 6.969 руб. 16 коп.; израсходовано 6.955 руб. къ 1 Января 1888 года осталось 30.413 р. 03 к.

Кромѣ того въ отчетномъ году вновь открыто одно благотворительное заведеніе, Меньковскій пріютъ для инвалидовъ съ ремесленной при немъ школой для ихъ дѣтей. Средства для постройки пріюта и школы составились, главнымъ образомъ, изъ капитала въ 22.000 руб., завѣщаннаго въ 1877 году однимъ изъ бывшихъ защитниковъ Севастополя, генераль-лейтенантомъ П. К. Меньковымъ.

Къ 1885 году капиталъ этотъ возросъ до 36.000 руб. и въ то же время Севастопольское городское общественное управленіе отвело бесплатно мѣсто для постройки зданія: въ виду этого тогда же было приступлено къ постройкѣ зданія для пріюта и школы, при чемъ ближайшимъ образомъ дѣломъ этимъ распоряжалась коммисія Севастопольскаго военнаго музея.

9 Октября 1887 г., съ соизволенія Его Императорскаго Высочества Великаго Князя НИКОЛАЯ НИКОЛАЕВИЧА Старшаго, Высокаго Покровителя Севастопольскаго военнаго музея, — пріютъ и школа были открыты. Стоимость зданія до 25.000 руб. Содержаніе школы и пріюта обходится въ

годъ до 3.500 руб. и обезпечивается процентами съ капитала, принадлежащаго главному комитету по устройству Севастопольскаго военнаго музея и арендной платой съ земли, **ВЫСОЧАЙШЕ** дарованной музею.

На первое время принято въ пріютъ 4 инвалида, которые имѣютъ помѣщеніе (по два въ одной комнатѣ) съ отопленіемъ и освѣщеніемъ и получаютъ отъ 180 до 240 руб. въ годъ на содержаніе.

V) Народное просвѣщеніе.

а) Учебныя заведенія и народное образованіе.

(Приложеніе—вѣдомость № 13).

Въ 1887 году въ Севастопольскомъ градоначальствѣ существовали слѣдующія учебныя заведенія:

	Число учеб- ныхъ заве- деній.	Число учивших- ся въ 1887 г. обоюго пола.	Сумма, издержан- ная на содержа- ніе заведеній.
1) Въ г. Севастополь:			
Константиновское реальное училище	1	235	31.115 р. 04 к.
Женская гимназія	1	208	16.799 р. —
Мореходный классъ 1-го разряда. .	1	25	1.700 р. —
Городское двухклассное училище съ ремесленнымъ отдѣленіемъ	1	84	3.556 р. 90 к.
Приходское училище съ ремеслен- нымъ отдѣленіемъ	1	44	2.228 р. —
Женское двухклассное училище . .	1	74	2.385 р. —
Меньковская школа для дѣтей инва- лидовъ съ ремесленнымъ отдѣленіемъ .	1	26	1.561 р. 88 к.
Начальныхъ народныхъ училищъ . .	3	226	3.310 р. —
Церковно-приходскихъ школъ . . .	2	62	1.000 р. —
Греческая общественная школа . .	1	54	2.000 р. —
Ремесленная школа Р. О. П. и Т. .	1	69	5.000 р. —
Частныхъ учебныхъ заведеній 3-го разряда	2	58	1.840 р. —
Еврейскихъ хедеровъ	5	50	—
Рисовальная школа академика Кар- нѣва	1	17	350 р. —
Итого . .	22	1232	72.843 р. 82 к.

2) Въ г. Балаклава:			
Начальное народное училище . . .	1	53	1.159 р. —
Въ селахъ и поселеніяхъ градоначальства	2	41	700 р. —
Всего . . .	25	1326	74.702 р. 82 к.

Общее число учебныхъ заведеній (25) на 8 болѣе 1886 года.

Изъ числа 74.702 р. 82 коп., издержанныхъ на содержаніе учебныхъ заведеній, отпущено: отъ казны 22.806 руб. 96 к., изъ городскихъ суммъ 15.190 руб. и изъ земскихъ 5.512 р.; остальные деньги получены путемъ сбора съ учащихся, пособій отъ разныхъ обществъ и т. п.

Учащихся было: мужскаго пола 798 (на 13 болѣе 1886 года); женскаго 528 (на 20 менѣе 1886 года). Всего 1326; на 7 менѣе 1886 года.

Изъ сравненія цифры учащихся съ общимъ числомъ жителей градоначальства видно, что одинъ учащійся приходится примѣрно на 30 чел.

Успѣхи учащихся въ отчетномъ году могутъ быть названы удовлетворительными. Отношеніе преподавателей къ ихъ дѣлу вполне добросовѣстное, и если не всеми ими достигается одинаковый успѣхъ въ дѣлѣ преподаванія, то это зависитъ отъ разной степени подготовки ихъ къ этому дѣлу.

Приливъ учащихся въ среднія учебныя заведенія на столько значителенъ, что были даже случаи отказа въ пріемѣ, по недостатку вакансій.

б) Ученныя общества, музеи, библіотеки и проч.

Сущестующая въ г. Севастополѣ біологическая станція, въ отчетномъ году, какъ и въ прошлые годы, содержалась на средства, отпускаемые министерствомъ народнаго просвѣщенія, въ размѣрѣ 1.500 руб. въ годъ. Въ 1887 году на станціи производились наблюденія и изслѣдованія подъ развитіемъ Numertes и Amphipodaе.

Библіотека состояла изъ 1340 отдѣльныхъ сочиненій и 826 томовъ журналовъ; ежегодно выписываются 6 нѣмецкихъ и 2 англійскихъ научныхъ журнала и получаютъ все русскіе. При станціи имѣется небольшая лабораторія, снабженная всеми необходимыми для научныхъ работъ реактивами. Дѣятельность этого учрежденія значительно стѣсняется неимѣніемъ собственнаго помѣщенія, такъ какъ, при переходѣ изъ одного помѣщенія въ другое, значительно страдаютъ научныя коллекціи, инструменты и проч.

Въ концѣ 1887 года, проживающіе въ г. Севастополѣ врачи учредили медицинское общество, уставъ котораго былъ представленъ на утвержденіе въ самомъ концѣ года, почему общество и не могло открыть своихъ дѣйствій.

Севастопольскій военный музей, управляемый особою комиссіей, въ отчетномъ году получилъ для пополненія коллекцій до 90 различныхъ предметовъ (моделей судовъ, оружія, плановъ, картъ, картинъ и фотографій) изъ Московскаго историческаго музея.

Къ 1 Января 1888 года въ Севастополѣ было:

Библиотекъ: общественная 1 и частныхъ 2; въ нихъ книгъ 9606.
Подписчиковъ 875, на сумму 2.603 руб.

Типографій 3. Заказовъ 2604, на сумму 14,428 руб.

Фотографій 3. Заказовъ 2.800, на сумму 10.400 руб.

Въ 1887 году продолжалось въ Севастополѣ изданіе подцензурной газеты «Севастопольскій листокъ», выходившей 3 раза въ недѣлю.

ВѢДОМОСТЬ № 1

о посѣвѣ и урожаѣ хлѣбовъ въ Севастопольскомъ Градоначальствѣ.

За 1887 годъ.

ГОРОДА и УѢЗДЫ.	Посѣяно четвертей.					Снято четвертей.				
	Озимой пшеницы.	Р ж и.	Яровой пшеницы.	О в а.	Ячменя.	Озимой пшеницы.	Р ж и.	Яровой пшеницы,	О в а.	Ячменя,
На Сѣверной и Корабельной сторонѣ г. Севастополя	14	36	—	—	24	36	65	—	—	43
Въ части Симферопольскаго уѣзда, вошедшей въ районъ Севастопольскаго Градоначальства	70	32	34	—	32	211	110	137	—	102
Въ г. Балаклавѣ съ предмѣстьемъ Кадькой и деревнями: Комары, Карань и Алсу	235	144	360	47	72	705	720	1010	87	360
Итого	319	212	394	47	128	952	895	1147	87	505

ВѢДОМОСТЬ № 2

о фабрикахъ и заводахъ въ Севастопольскомъ Градоначальствѣ.

За 1887 годъ.

Родъ фабрикъ и заводовъ.	Въ г. Севастополѣ.			
	Число заведеній	Сумма производства.		Число раб-бочихъ.
		Рубли.	Коп.	
Адмиралтейство Р. О. П. и Т. съ мастерскими	1	3.111.211	24	3327
Чугунно-литейные и механическіе заводы	2	9.000	—	14
Кирпичные и черепичные заводы	—	—	—	—
Паровая мельница	1	1.472.165	96	52
Водочные и пивные склады	4	311.000	—	13
Табачныя фабрики	2	28.398	81	32
Сургучная фабрика	1	3.050	—	6
Конфетная фабрика	1	20.000	—	20
Кожевенный заводъ	1	300.000	—	42
Рыбные заводы	—	—	—	—
Фабрика рыбныхъ консервовъ	—	—	—	—
Фабрики шипучихъ напитковъ	4	12.000	—	8
Итого	17	5.266.826	01	3514

Въ части Симферопольскаго уѣзда, вошедшей въ районъ Севастопольскаго градоначальства.

Въ г. Балаклавѣ съ предместьемъ Кадыкой и деревнями: Комары, Карань и Алеу.

Всего въ Севастопольскомъ градоначальствѣ.

Число заведеній.	Сумма производства.		Число раб-бочихъ.	Число заведеній.	Сумма производства.		Число раб-бочихъ.	Число заведеній.	Сумма производства.		Число раб-бочихъ.
	Рубли.	Коп.			Рубли.	Коп.			Рубли.	Коп.	
	—	—			—	—			1	3.111.211	
2	7.400	—	31	2	7.400	—	31	1	1.472.165	96	52
—	—	—	—	4	311.000	—	13	2	28.398	81	32
—	—	—	—	1	3.050	—	6	1	20.000	—	20
—	—	—	—	1	300.000	—	42	1	300.000	—	42
1	1.750	—	8	5	1.200	—	55	6	2.950	—	63
—	—	—	—	1	3.750	—	4	1	3.750	—	4
—	—	—	—	4	12.000	—	8	4	12.000	—	8
3	9.150	—	39	6	4.950	—	59	26	5.280.926	01	3612

ВѢДОМСТЬ № 3

о движеніи населенія въ Севастопольскомъ Градоначальствѣ.

За 17 годъ.

Города и уѣзды.	Число браковъ.	Ч И С Л О О Д И В Ш И Х С Я.									Число умершихъ.				Прибыль или убыль.
		ЗАКОННОРОЖДЕННЫХЪ.			НОННОРОЖДЕННЫХЪ.			В С Е Г О.							
		Мужскаго пола.	Женскаго пола.	Обоего пола.	Мужскаго	Женскаго пола.	Обоего пола.	Мужскаго пола.	Женскаго пола.	Обоего пола.	Мужскаго пола.	Женскаго пола.	Обоего пола.	Обоего пола.	
Въ г. Севастополь.	352	666	665	1331	4	35	76	707	700	1407	420	333	753	Прибыль. 654	
Въ части Симферопольскаго уѣзда, вошедшей въ районъ Севастопольскаго Градоначальства	5	9	10	19	—	3	3	9	13	22	5	5	10	Прибыль. 12	
Въ г. Балаклавѣ, съ предмѣстьемъ Кадькой, деревнями: Комары, Карань и Алсу.	16	32	44	76	—	—	—	32	44	76	27	21	48	Прибыль. 28	
Итого	373	707	719	1426	4	38	79	748	757	1505	452	359	811	Прибыль. 694	

ВЪ ДОМОСТЬ № 4

о народонаселеніи Севастопольскаго Градоначальства по вѣроисповѣданіямъ.

За 188 годъ.

Города и уѣзды.	Православныхъ.		Раскольниковъ.		Римско-Католиковъ.		Армяно-Грегоріанъ.		Лютеранъ и Реформатовъ.		Евреевъ.		Караимовъ.		Магометанъ.		Язычниковъ.		Всѣхъ исповѣданій.		
	Мужчинъ.	Женщинъ.	Мужчинъ.	Женщинъ.	Мужчинъ.	Женщинъ.	Мужчинъ.	Женщинъ.	Мужчинъ.	Женщинъ.	Мужчинъ.	Женщинъ.	Мужчинъ.	Женщинъ.	Мужчинъ.	Женщинъ.	Мужчинъ.	Женщинъ.	Мужчинъ.	Женщинъ.	Обоего пола.
Въ г. Севастополѣ	20056	10423	25	—	1304	555	243	166	369	158	1119	631	273	227	957	255	5	—	24351	12415	36766
Въ части Семферопольскаго уѣзда, вошедшей въ районъ Севастопольскаго Градоначальства	258	335	—	—	21	13	—	—	10	7	—	—	—	—	30	7	—	—	319	362	681
Въ г. Балаклавѣ съ предметемъ Кадькой, и деревнями: Комары, Карань и Алсу.	1626	1118	—	—	32	29	—	—	17	13	—	—	—	—	35	23	—	—	1710	1183	2893
Итого	21940	11876	25	—	1357	597	243	166	396	178	1119	631	273	227	1022	285	5	—	26380	13960	40340

ВЪ ДОМОУ № 5

о населеніи Севастопольскаго градоначальства по сословіямъ.

За 1877 годъ.

Наименованіе сословіи.	Въ городѣ Севастополь.		Въ г. Балаклавѣ съ предмѣтьемъ Кадыкой, деревнями: Комары, Карань и Алеу.		Въ части Симферопольскаго уѣзда, вошедшей въ районъ Севастопольскаго градоначальства.		Всего въ Севастопольскомъ градоначальствѣ.		
	Мужчинъ.	Женщинъ.	Мужчинъ.	Женщинъ.	Мужчинъ.	Женщинъ.	Мужчинъ.	Женщинъ.	Обоего пола.
1) Дворянъ:									
Потомственныхъ	630	665	19	13	5	8	654	686	1340
Личныхъ	350	288	19	19	—	—	369	307	676
2) Духовенства:									
Православнаго блага	22	18	4	6	—	—	26	24	50
Монашествующихъ	9	—	—	—	9	—	18	—	18
Римско-Католическаго	1	—	—	—	—	—	1	—	1
Иудейскаго	2	6	—	—	—	—	2	6	8
Караимскаго	1	4	—	—	—	—	1	4	5
3) Городскихъ сословіи:									
Потомственныхъ почетныхъ гражданъ	229	174	2	2	1	1	232	177	409
Личныхъ	158	127	15	18	—	—	173	145	318
Купцовъ	204	210	—	—	—	—	204	210	414
Мѣщанъ	3978	4161	1032	954	158	144	5168	5259	10427
Ремесленниковъ	825	346	—	—	—	—	825	346	1171
4) Крестьянъ:									
Всѣхъ наименованій	4027	2578	85	84	108	170	4220	2832	7052
Приписанныхъ къ заводамъ	973	579	—	—	—	—	973	579	1552
Колонистовъ	22	40	—	—	—	—	22	40	62
5) Военныхъ сословіи:									
Регулярныхъ войскъ	9852	—	429	—	8	—	10289	—	10289
Запасныхъ нижнихъ чиновъ	915	—	35	—	14	—	964	—	964
Отставныхъ	855	—	24	—	9	—	888	—	888
Солдатскихъ сыновей	246	—	—	—	3	—	249	—	249
» женъ и дочерей	—	2640	—	66	—	25	—	2731	2731
6) Инородцевъ:									
Сибирскихъ, Киргизовъ, Калмыковъ, и друг. кочующихъ племенъ	20	—	—	—	—	—	20	—	20
7) Иностранцевъ									
	988	561	46	21	4	14	1038	596	1634
8) Лицъ, не принадлежащихъ къ вышеозначеннымъ разрядамъ:									
Разночинцевъ	27	18	—	—	—	—	27	18	45
Отставныхъ канцелярскихъ служителей	17	—	—	—	—	—	17	—	17
Итого	24351	12415	1710	1183	319	362	26380	13960	40340

ВѢДОМОСТЬ № 6

о поступленіи сборовъ по Севастопольскому Градоначальству.

За 1887 годъ.

Роды податей.	Слѣдовало вступитъ.				Вновь причислено.				Исключено.		Взыскано.				Осталось къ 1-му Января 1888 г.					
	Недоимки.		Оклада.		Недоимки.		Оклада.		Недоимки.	Оклада.	Недоимки.	Оклада.	Недоимки.	Оклада.	ВСЕГО.					
	Руб.	Коп.	Руб.	Коп.	Руб.	Коп.	Руб.	Коп.							Руб.	Коп.	Руб.	Коп.	Руб.	Коп.
1) Налога съ недвижимыхъ имуществъ въ городахъ.	10.023	46	17.621	—	678	1	—	—	—	—	8.704	91	11.932	66	1.996	56	5.688	34	7.684	90
2) Государственный поземельный налогъ съ земель, принадлежащихъ городамъ Севастополю и Балаклавѣ.	20	69	17	74	—	—	—	—	—	—	20	67	7	8	—	2	10	66	10	68
Итого . . .	10.044	15	17.638	74	678	1	—	—	—	—	8.725	58	11.939	74	1.996	58	5.699	—	7.695	58

ВѢДОМОСТЬ № 7

о движеніи городскихъ суммъ въ Севастопольскомъ Градоначальствѣ.

За 187 годъ.

П Р И Х О Д Ъ.	Въ г. Севастополѣ.		Въ г. Балаклавы.		Р А С Х О Д Ъ.	Въ г. Севастополѣ.		Въ г. Балаклавы.	
	Рубли.	Коп.	Рубли.	Коп.		Рубли.	Коп.	Рубли.	Коп.
Къ 1-му Января 1887 года оставалось	47.299	26	4.132	15	Содержаніе городского общественного управленія	18.883	40	984	88
П о с т у п и л о :					Уплата по городскимъ займамъ и обязательствамъ	33.688	85	—	—
Съ городскихъ недвижимыхъ имуществъ и оброчныхъ статей	130.676	9	3.142	87	Выдача пенсій	1.378	75	—	—
За проходъ и проѣздъ по городскимъ сооруженіямъ и за стоянку судовъ	9.226	96	—	—	Содержаніе учебныхъ заведеній	20.212	08	—	—
Оцѣночнаго сбора съ недвижимыхъ имуществъ	21.549	96	634	67	Содержаніе благотворительныхъ заведеній	16.999	43	—	—
Съ документовъ на право производства торговли и промысловъ	9.474	43	128	14	Содержаніе другихъ общественныхъ заведеній	320	—	—	—
Съ трактирныхъ заведеній, постоялыхъ дворовъ и сѣстныхъ лавочекъ	16.297	50	585	—	Пособіе казнѣ	786	90	5	10
Съ извознаго и перевознаго промысловъ	5.901	65	—	—	Отправленіе воинскаго постоя и другихъ воинскихъ потребностей	43.274	25	338	81
Съ засвидѣтельствванія, протеста и предъявленія ко взысканію разныхъ актовъ	1.670	7	—	—	Отопленіе и освѣщеніе тюрьмы	701	67	—	—
Съ аукціонныхъ продажъ движимыхъ имуществъ	156	47	—	—	Содержаніе городского врача и другихъ лицъ медицинской части	3.353	23	100	—
Съ отвозимыхъ за границу товаровъ	79.006	99	—	—	Содержаніе городской полиціи	13.592	—	—	—
Мелочные случайные	11.036	94	79	82	Содержаніе общественной пожарной части	8.381	43	—	—
Съ недоимокъ	9.543	4	69	50	Содержаніе помѣщенія для городского общественного управленія	1.237	9	6	—
Съ городскихъ капиталовъ	195	27	—	—	Содержаніе и устройство мостовыхъ	3.957	67	125	69
Прибылей отъ городскихъ банковъ	3.500	—	600	—	Освѣщеніе города	5.120	86	131	9
Пособія отъ казны	13.250	—	—	—	По строительной части	105.301	88	7.000	—
» изъ мѣстныхъ земскихъ сборовъ	3.783	—	—	—	По другимъ городскимъ надобностямъ	26.431	61	1.241	71
Отъ займовъ и другихъ источниковъ	41.611	42	2.003	80	Итого израсходовано.	303.621	10	9.933	28
Итого поступило.	356.879	79	7.243	80	Къ 1-му Января 1888 года осталось.	100.557	95	1.442	67
Всего съ остаткомъ отъ 1887 года.	404.179	5	11.375	95					

ВѢДОМОСТЬ № 8

о числѣ зданій въ Севастольскомъ Градоначальствѣ.

За 1880гъ.

Города и уѣзды.	Православныхъ церквей и монастырей.		Синагогъ и мечетей.		Домовъ.		Нежилыхъ зданій.		Всего зданій.	
	Каменныхъ.	Деревянныхъ.	Каменныхъ.	Деревянныхъ.	Каменныхъ.	Деревянныхъ.	Каменныхъ.	Деревянныхъ.	Каменныхъ.	Деревянныхъ.
Въ г. Севастополѣ	11	—	3	—	2476	33	52	31	2542	64
Въ части Симферопольскаго уѣзда, вошедшей въ районъ Севастопольскаго Градоначальства	2	—	—	—	80	17	6	8	88	25
Въ г. Балаклавѣ съ предмѣтьемъ Кадикой и деревнями: Комары, Карань и Алеу	6	—	—	—	281	32	1	—	288	32
Итого	19	—	3	—	2837	82	59	39	2918	121

ВѢДОМЪ № 9

о числѣ и родѣ преступленій въ восточнопольскомъ Градоначальствѣ.

За годъ.

НАИМЕНОВАНИЕ ПРЕСТУПЛЕНІЙ.	Число преступленій.	Число осужденныхъ.		ВЪ ТОМЪ ЧЛѢ.									ВОЗРАСТЪ ПРЕСТУПНИКОВЪ.																								
				Дворянъ потомственныхъ.		Дворянъ личныхъ.		Почетныхъ гражданъ и кушцовъ.		Мѣщанъ.		Военнаго сословія.		Другихъ сословія.		Ниже 17 лѣтъ.		17—20.		21—30.		31—40.		41—50.		51—60.		Свыше 60 лѣтъ.									
				М.	Ж.	М.	Ж.	М.	Ж.	М.	Ж.	М.	Ж.	М.	Ж.	М.	Ж.	М.	Ж.	М.	Ж.	М.	Ж.	М.	Ж.	М.	Ж.	М.	Ж.	М.	Ж.						
Неуваженіе къ присутственнымъ мѣстамъ и должностнымъ лицамъ (ст. 276 улож. о наказ.)	25	27	2	1	—	—	—	—	—	9	1	8	5	1	4	—	—	—	2	—	11	2	14	—	—	—	—	—	—	—	—	—	—	—	—	—	—
Нарушеніе общественнаго спокойствія (922—992).	148	174	11	2	—	—	—	12	—	64	8	43	20	1	33	—	5	—	31	—	58	7	50	4	27	—	3	—	—	—	—	—	—	—	—	—	
Истребленіе и поврежденіе чужаго имущества	1	1	—	—	—	—	—	—	—	1	—	—	—	—	—	—	—	—	—	—	—	—	1	—	—	—	—	—	—	—	—	—	—	—	—	—	—
Убийство	1	1	—	—	—	—	—	—	—	—	—	1	—	—	—	—	—	—	1	—	—	—	—	—	—	—	—	—	—	—	—	—	—	—	—	—	—
Грабежь	13	26	—	—	—	—	—	—	—	5	—	8	5	—	8	—	—	—	—	—	—	12	—	12	—	2	—	—	—	—	—	—	—	—	—	—	—
Кража свыше 300 рубл.	189	192	15	—	—	4	—	3	—	66	5	75	34	3	10	1	3	—	3	3	75	5	77	7	32	—	2	—	—	—	—	—	—	—	—	—	
Распленіе и изнасилованіе	1	1	—	—	—	—	—	—	—	—	—	—	—	—	1	—	—	—	—	—	—	—	—	—	—	—	—	—	—	—	—	—	—	—	—	1	—
Кража ниже 300 рублей.	86	66	3	1	—	1	—	2	—	29	—	12	19	1	2	—	1	—	2	—	28	2	32	1	3	—	—	—	—	—	—	—	—	—	—	—	—
Самоуправство	18	20	—	—	—	1	—	—	—	14	—	3	1	—	1	—	—	—	2	—	9	—	9	—	—	—	—	—	—	—	—	—	—	—	—	—	—
Нанесеніе побоевъ, ранъ и увѣчій	52	57	12	—	—	2	—	1	—	25	6	11	12	2	6	1	—	—	7	1	23	5	22	5	5	1	—	—	—	—	—	—	—	—	—	—	—
Нарушеніе устава о наказ., налагаемыхъ мировыми судьями	44	57	7	1	—	1	—	1	—	39	4	7	2	—	6	1	—	—	—	—	17	2	28	2	12	3	—	—	—	—	—	—	—	—	—	—	—
Итого	578	622	50	5	—	9	—	19	—	252	24	168	98	8	71	3	9	—	48	4	233	23	245	19	81	4	5	—	—	—	—	—	—	—	1	—	—

ВѢДОМОСТЬ № 10

о пожарахъ въ Севастополѣ Градоначальствѣ.

За 1880 годъ.

Города и уѣзды.	Въ зимніе мѣсяцы.			Въ весенніе мѣсяцы.			Въ лѣтніе мѣсяцы.			Въ осенніе мѣсяцы.			Всего въ году.			Причины пожаровъ.				
	Число пожаровъ.	Число погорѣвшихъ домовъ.	Сумма убытковъ.	Число пожаровъ.	Число погорѣвшихъ домовъ.	Сумма убытковъ.	Число пожаровъ.	Число погорѣвшихъ домовъ.	Сумма убытковъ.	Число пожаровъ.	Число погорѣвшихъ домовъ.	Сумма убытковъ.	Число пожаровъ.	Число погорѣвшихъ домовъ.	Сумма убытковъ.	Отъ молніи.	Отъ дурнаго устройства печей.	Отъ неосторожности.	Отъ поджога.	Отъ другихъ причинъ.
Въ г. Севастополѣ.	10	10	12430	4	3	835	7	3	104510	5	4	4650	26	20	122425	—	9	9	2	6
Въ г. Балаклавѣ съ предмѣстьемъ Кадикой, деревнями: Комары, Карань и Алеу	1	1	9200	—	—	—	—	—	—	1	1	900	2	2	10100	—	1	—	—	1
Въ части Симферопольскаго уѣзда, вошедшей въ районъ Севастопольскаго Градоначальства	—	—	—	—	—	—	1	пожаръ травы въ степи.	—	—	—	1	—	—	—	—	—	—	—	1
Итого	11	11	21630	4	3	835	8	3	104510	6	5	5550	29	22	132525	—	10	9	2	8

ВѢДОМОСТЬ № 11

о судебно-медицинскихъ изслѣдованіяхъ, произведенныхъ врачомъ Севастопольскаго Градоначальства.

За 1887 годъ.

	Мужчинъ.	Женщинъ.	Итого.
А. Освидѣтельствованіе мертвыхъ тѣлъ.			
а) смерть насильственная.			
Повѣшеніе	3	—	3
Раненіе острымъ орудіемъ	10	—	10
» огнестрѣльнымъ орудіемъ	3	—	3
Паденіе, ушибы, смятіе и раздавленіе	9	2	11
Утопленіе	6	1	7
Замерзаніе	1	—	1
Сгораніе	1	—	1
Отравленіе: спиртомъ	1	—	1
органическими ядами	2	5	7
не органическими ядами	1	—	1
б) Смерть отъ болѣзненныхъ причинъ.			
Воспаленіе легкихъ	9	4	13
Апоплексія внутреннихъ органовъ:			
Выраженная кровянымъ фокусомъ	1	—	1
» » приливомъ	2	—	2
Разрывъ большихъ кровеносныхъ сосудовъ	2	1	3
Порокъ сердца	4	—	4
Итого	55	13	68
В И Д Ы С М Е Р Т И :			
Изъ числа 68 случаевъ:			
1) Самоубійство	4	—	4
2) Смертоубійство	2	—	2
3) Смерти неумышленной и случайной	31	8	39
4) » отъ болѣзненныхъ причинъ	18	5	23
Итого	55	13	68
Изъ этого числа мертвыхъ тѣлъ было подвергнуто вскрытію для опредѣленія причинъ смерти	20	1	21
Б. Освидѣтельствованіе живыхъ людей.			
Подкинутыхъ живыхъ младенцевъ	1	—	1
Раны	9	—	9
Другаго рода поврежденій	4	2	6
Итого	14	2	16
Кромѣ того освидѣтельствовано:			
Въ состояніи умственныхъ способностей (по гражданскимъ дѣламъ).	5	1	6
Въ состояніи здоровья по вопросамъ судебныхъ и административныхъ учрежденій	10	—	10
Итого	15	1	16
Всего живыхъ людей	29	3	32
Всѣхъ судебно-медицинскихъ актовъ, выданныхъ по разнымъ предметамъ врачами градоначальства въ 1887 году	—	—	37

ВѢДОМОСТЬ № 12

о насильственныхъ и случайныхъ смертяхъ въ Севастопольскомъ Градоначальствѣ.

За 188 годъ.

Мѣстности.	Число случаевъ смертоубійствъ.		ЛИЦА УМЕРШИЯ НАСИЛЬСТВЕННЫМЪ И СЛУЧАЙНЫМЪ ОБРАЗОМЪ.																											
	Дѣтубійствъ новорожденныхъ.	Смертоубійствъ.	Жертвы смертоубійствъ.				Скоропостижно умершіе.						Жертвы случайной смерти.										Всего умерло отъ насилія и случайностей.							
			Смертоубійствъ.		Самоубійствъ.	Отъ пьянства.		Отъ неизвѣстныхъ причинъ.		Итого.	Найденныя мертвыя тѣла.		Задавлено и упало съ высоты.		Умерло отъ угара.		Замерзло.		Утонуло.		Умерло отъ другихъ причинъ.				Всего умерло.					
			м.	ж.		м.	ж.	м.	ж.		м.	ж.	м.	ж.	м.	ж.	м.	ж.	м.	ж.	м.	ж.				м.	ж.	м.	ж.	
Севастопольское Градоначальство	—	1	1	1	—	1	—	6	—	3	—	2	5	—	5	—	12	—	1	—	1	—	8	1	12	1	39	2	51	2

ВѢДОМОСТЬ № 13

о числѣ учебныхъ заведеній и учащихся въ Севастопольскомъ Градоначальствѣ.

За 1890 годъ.

Названіе учебныхъ заведеній.	Въ г. Севастополь.		Въ части Симферопольскаго уѣзда, вошедшей въ районъ Севастопольскаго Градоначальства.			Въ г. Балаклавѣ съ округомъ Ялтинскаго уѣзда.			Всего въ Градоначальствѣ.				
	Число учащихся.		Число учебныхъ заведеній.	Число учащихся.		Число учебныхъ заведеній.	Число учащихся.		Число учебныхъ заведеній.	Число учащихся.			
	м.	ж.		м.	ж.		м.	ж.		м.	ж.	Обоего пола.	
Реальное училище	1	235	—	—	—	—	—	—	1	235	—	235	
Женская гимназія	1	—	208	—	—	—	—	—	1	—	208	208	
Мореходный классъ 1-го разряда	1	25	—	—	—	—	—	—	1	25	—	25	
Городское двухклассное училище	1	84	—	—	—	—	—	—	1	84	—	84	
Приходское училище	1	44	—	—	—	—	—	—	1	44	—	44	
Женское двухклассное училище	1	—	74	—	—	—	—	—	1	—	74	74	
Начальныхъ народныхъ училищъ	3	85	141	—	—	—	3	68	26	6	153	167	320
Школа для дѣтей инвалидовъ	1	26	—	—	—	—	—	—	1	26	—	26	
Церковно-приходскихъ школъ	2	32	30	—	—	—	—	—	2	32	30	62	
Греческая общественная школа	1	31	23	—	—	—	—	—	1	31	23	54	
Ремесленная школа Р. О. П. и Торговли	1	69	—	—	—	—	—	—	1	69	—	69	
Частныхъ учебныхъ заведеній 3-го разряда	2	38	20	—	—	—	—	—	2	38	20	58	
Еврейскихъ хедеровъ	5	50	—	—	—	—	—	—	5	50	—	50	
Рисовальная школа	1	11	6	—	—	—	—	—	1	11	6	17	
Итого	22	730	502	—	—	—	3	68	26	25	798	528	1326

Administrative Report

Name of Person		In Person		By Proxy		Total	
No.	Name	No.	Name	No.	Name	No.	Name
1							
2							
3							
4							
5							
6							
7							
8							
9							
10							
11							
12							
13							
14							
15							
16							
17							
18							
19							
20							
21							
22							
23							
24							
25							
26							
27							
28							
29							
30							
31							
32							
33							
34							
35							
36							
37							
38							
39							
40							
41							
42							
43							
44							
45							
46							
47							
48							
49							
50							
51							
52							
53							
54							
55							
56							
57							
58							
59							
60							
61							
62							
63							
64							
65							
66							
67							
68							
69							
70							
71							
72							
73							
74							
75							
76							
77							
78							
79							
80							
81							
82							
83							
84							
85							
86							
87							
88							
89							
90							
91							
92							
93							
94							
95							
96							
97							
98							
99							
100							

