

А 1196

Буд

52

Варшавская Подкомиссія.

# ПРИВИСЛЯНСКАЯ

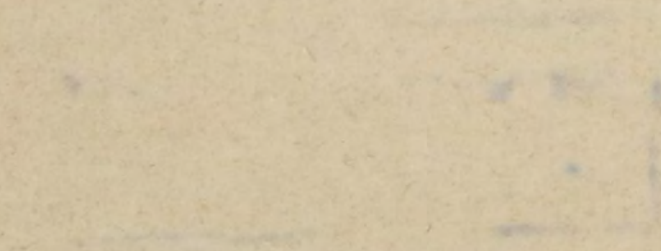
ЖЕЛѢЗНАЯ ДОРОГА.

39

Варшавская Подкомиссія

THE BARNHART COLLECTION

1850-1860



6960

## ПРИВИСЛЯНСКАЯ ЖЕЛѢЗНАЯ ДОРОГА.

На основаніи Устава Общества Привислянской желѣзной дороги, Высочайше утвержденнаго 4 Апрѣля 1875 г., начались первоначально работы по Ивангородъ-Луковскому участку. Первое правильное движеніе поѣздовъ послѣдовало по соединительному пути всѣхъ станцій желѣзныхъ дорогъ, прилегающихъ къ Варшавѣ. Достройка этого соединительнаго пути возложена была также на Общество Привислянской желѣзной дороги.

20-го Ноября 1876 г. правильное движеніе открылось по Ивангородъ-Луковской вѣтви, а 17-го Августа 1877 г. по всему пути отъ Ковеля до Млавы.

Первоначальный акціонерный капиталъ Общества состоялъ изъ 41.500 акцій, по 125 рублей металлическихъ каждая—на сумму 5.187.500 руб. Впослѣдствіи, по предложенію Правительства, Общество перевело акціонерный капиталъ въ кредитную валюту по курсу 127 за 100, такъ что въ настоящее время акціо-

1\*

нерный капиталъ Общества составляетъ 6.588.125 рублей кредитныхъ.

Облигаціонный капиталъ состоитъ изъ первоначальной суммы 15.562.500 рублей металлическихъ, и послѣ разрѣшеннаго выпуска облигацій на 2.466.198 рублей, всего металлич. рублей 18.028.698.

Концессія, считая ее съ 3-го Іюня 1877 г., дана на 81 годъ (§ 24 Устава).

Дорогѣ дарована Правительствомъ абсолютная гарантія въ размѣрѣ 5% дохода съ капитала и  $1\frac{1}{100}$  погашенія на нарицательную стоимость, какъ акцій, такъ и облигацій (§§ 35 и 36 Устава).

Гарантія эта до сего времени уплачивалась полностью, такъ что долгъ Общества Правительству составляетъ:

	Кредитныя.	Металлическія.
за 1877 г.	166.130 р. 55 к.	392.434 р. 37 $\frac{1}{2}$ к.
» 1878 »	335.994 » 38 »	793.687 » 50 »
» 1879 »	335.934 » 38 »	793.687 » 50 »
0% на долгъ Правительству	47.041 » 89 »	111.122 » 61 »

Итого долгъ по

1 Января 1880 г. 885 101 р. 20 к.      2.090.931 р. 28 к.

Все протяженіе собственно Привислянской желѣзной дороги составляетъ 507 верстъ, а именно:

	Дѣйствительная длина.	Тарифная длина.
1) Отъ ст. Ковель до ст. Млава	425,6090	430
2) „ „ Млава до Прусской границы . . . . .	4,1460	
3) „ „ Ивангородъ до ст. Луковъ . . . . .	56,7800	57

Соединительной и обводной  
вѣтви:

1) Отъ пас. ст. Прага до обвод- ной вѣтви . . . . .	1,1802	2
2) Отъ пассаж. ст. Прага до Вар- шаво-Тереспольской ж. д. .	3,2040	4
3) Отъ товарной ст. Прага до обводной вѣтви. . . . .	1,0404	2
4) Отъ ст. Новый-Дворъ до во- енной станціи у Ново-Двор- скаго укрѣпленія Новогеор- гіевской крѣпости. . . . .	3,2223	4
5) Обводная вѣтвь отъ станціи С.-Петербурго - Варшавской до Варшавско-Вѣнской же- лѣзной дороги. . . . .	11,9000	12

---

А всего . . . 507,0819 511

Предѣльные уклоны по линіи допущены въ 0,008  
и радіусы кривизны въ 300 саж., причемъ количе-

ство уклоновъ и кривыхъ показано въ нижеслѣдую-  
щей таблицѣ:

Уклоны въ 0.008	49.632,36	п. с. крив. 128 с. рад.	10.644,02
„ „ 0.007	11.011,90	„ „ 400 „	5.726,75
„ „ 0.006	20.296,86	„ „ 500 „	17.820,18
„ „ 0.005	16.286,55	„ болѣе 500 „	17.504,56
„ „ 0.004	9.108,56	„ прямыхъ	201.833,44
„ „ 0.003	11.980,57	„ —	—
„ „ 0.002	10.911,70	„ —	—
„ „ 0.001	14.588,42	„ —	—
Горизонтальныхъ . . .	100.752,74	„ —	—
<hr/>			
Итого . . .	253.540,66	„	253.540,66

Наибольшее протяженіе уклона 3,1 верстъ уклонъ въ 0,008

Земляное полотно дороги устроено въ одинъ путь, за исключеніемъ участка между Ивангородомъ и Новогеоргіевскомъ, гдѣ по разливамъ рѣкъ Вкры, Нарева, Вѣпржа, Буга и Туріи, а также при всѣхъ мостовыхъ сооруженіяхъ, земляное полотно устроено на два пути и каменные части мостовыхъ сооруженій сдѣланы также на два пути.

Ширина землянаго полотна для двухъ путей 4,60 и для одного пути 2,60.

Откосамъ насыпей и выемокъ приданы полукоренные склоны и таковыя укрѣплены дерновыми лентами съ засыпкою черноземомъ и засѣвкою рожью.

Откосы дамбъ укрѣплены ивнякомъ выше горизонта водъ на 0,25 саж., а частью замощены камнемъ.

Вдоль насыпей устроены отводныя канавы.

Кромѣ того, при мостахъ чрезъ рѣки Вкра, Вѣпржъ и Бугъ устроены направляющія дамбы, а при дамбѣ при р. Бугѣ, длиною 660 саж., устроена плотина съ шлюзами, запирающая воду, какъ со стороны рѣки, такъ и со стороны луга.

Все число искусственныхъ сооружений по линіи слѣдующее:

Чугунныхъ трубъ діаметромъ 0,33	70
"      "      "      0,50	71
Каменныхъ трубъ отверстія 0,50	1
"      "      "      1,714 одиночн.	1
"      "      "      1,714 двойн.	7
Малыхъ мостовъ съ дер.	
балками . . . . . 0,50	107
Дер. мостовъ обвод. дор. от-	
верстіемъ . . . . . 6,35	2
Желѣзн. мостовъ отверстіемъ	
1	23
"      "      "      11 $\frac{1}{2}$	7
"      "      "      2	11
"      "      "      3	6
"      "      "      4	1
"      "      "      5	4
"      "      "      6	5
"      "      "      8	2
"      "      "      10	2
"      "      "      12	4
"      "      "      15	1
"      "      "      20	1

Желѣзн. мостовъ отверстіемъ	25	1
Чрезъ р. Турію въ прол. по 20 с. каждый . . .	40 с.	1
„ р. Вѣпржъ у Трав- ника въ 2 пр. по 30 саж. каждый . . .	60 с.	1
„ р. Бугъ въ 4 прол. по 25 саж. каждый .	75 с.	1
„ р. Вѣпржъ у Иван- города въ 5 прол. .	79 с.	1
„ р. Наревъ въ 5 прол.	111 с.	1
„ р. Вислу въ 9 прол.	236,73 с.	1

---

Итого . . . . 333

Большіе мосты голандской системы съ ѣздою по низу и въ опорахъ мостовъ отверстіемъ свыше 6 саженой заложены минные колодцы.

Конусы при устояхъ вымощены крупнымъ камнемъ.

На 329 верстѣ мостъ отверстіемъ 1 саж., въ Маѣ 1879 г. сильною водою отъ ливня былъ подмытъ и снесенъ и нынѣ замѣненъ новымъ мостомъ отверстіемъ 3 саж.

Кромѣ того, имѣются еще 3 путепровода:

1) Надъ С.-Петербурго-Варшавскою желѣзною дорогою въ 4 прол., всего 14,033 п. с.

2) Надъ Варшавско-Тереспольскою ж. д. въ 2 прол. 14,80 с.; и



3) Надъ Обводною № 2 вѣтвью отверстіемъ 10,06 саж.

Мостъ же черезъ р. Вислу на Обводной вѣтви устроенъ съ ѣздою по верху для желѣзной дороги, а внизу назначалась ѣзда для обыкновенныхъ повозокъ.

На всемъ протяженіи дороги уложенъ 1 путь и держится въ большой исправности.

Балластъ состоитъ изъ чистаго песку, но мелкаго качества и прикрытъ сверху гравистымъ пескомъ, слоемъ въ 0,04, а на 300 верстѣ прикрытъ мергелевымъ щебнемъ въ видѣ опыта. Щебень этотъ, разсыпанный 6 мѣсяцевъ тому назадъ, держится хорошо.

Къ 4 карьерамъ, изъ которыхъ добывается балластъ, и находящихся въ разстояніи отъ 3-хъ до 4-хъ верстъ отъ линіи, проложены рельсовые пути, и при стрѣлкахъ въ карьерные пути имѣются телеграфные посты и особый начальникъ поста изъ телеграфистовъ.

Шпалы на дорогѣ по преимуществу сосновыя, брусковыя, на участкѣ же Отвоцкѣ-Ивангородъ уложено до 15000 дубовыхъ шпалъ.

Стоимость шпалъ, прежде составлявшая 52 коп. за штуку, нынѣ возрасла до 58 коп.

Перемѣна шпалъ производится сплошными участками не менѣе 1 версты, а зарубка шпалъ производится станкомъ.

Рельсы стальные вѣсомъ 20 ф. на пог. футъ и уложены со стыкомъ на шпалѣ. Подъ 24 футовые рельсы уложено нынѣ 10 шпалъ, вмѣсто прежде су-

ществовавшихъ девяти. Дополненіе это произведено эксплуатаціею для усиленія сопротивленія рельса.

Шпунты на рельсахъ сдѣланы въ концѣ и для предупрежденія угона забивается въ подкладку пятый костыль заходящій въ крайніе шпунты рельсовъ.

Рельсы при постройкѣ дороги приобрѣтались съ слѣдующихъ заводовъ:

Уніонъ въ Дортмундѣ. . . . .	736.359 пуд.
Фениксъ. . . . .	313.100 »
Гутты Гофнунгсъ-Гютте. . . . .	313.100 »
Ляюра Гютте . . . . .	293.710 »
Бахумъ . . . . .	435.084 »

---

Всего . . . . 2.091.356 »

Стрѣлки самодѣйствующія, а крестовины изъ стальныхъ рельсовъ. Нынѣ же заготовляются крестовины изъ литой стали завода Бахумъ. Главныя стрѣлки снабжены постоянными сигнальными фонарями.

Всѣхъ переѣздовъ на линіи 444 изъ нихъ 407 при сторожевыхъ домахъ, а 37 съ механическими затворами, отдаленными отъ сторожевыхъ домовъ.

Хотя, по объясненію Управленія дороги, въ случаѣ разрыва проволоки, переѣзды затворяются сами своимъ вѣсомъ, но вообще механическіе затворы могутъ привести къ гибельнымъ послѣдствіямъ, оставивъ проѣзжающаго между двумя затворами, и потому желательно было-бы уничтоженіе подобныхъ переѣздовъ или-же устройство при нихъ сторожевыхъ домовъ.

Всѣхъ станцій и полустанцій на дорогѣ 36 и 3 полустанціи не открытыя еще для движенія:

изъ нихъ I класса	1	
II »	2	
III »	9	въ томъ числѣ Варшавско-Привисл. и Вар. Обвод.
IV »	17	
$\frac{1}{2}$ станцій	7	
<hr/>		
Итого . . .	36	

Станціонныя зданія, по преимуществу деревянныя двухъ этажныя, за исключеніемъ зданій на ст. Млава и Люблинъ, устроенныхъ изъ камня, а на ст. Ковель и Луковъ Привислянская дорога пользуется станціонными зданіями Югозападной и Варшавско-Тереспольской желѣзныхъ дорогъ.

Станція Луковъ уже значительно увеличена за счетъ Тереспольской при участіи Привислянской желѣзной дороги, станція же Ковель осталась до сего времени не перестроенною.

На станціяхъ: Млава, Прага и Люблинъ устроены крытыя пассажирскія платформы всего протяженіемъ 258,72 саж. а на прочихъ же станціяхъ платформы открытыя, и кромѣ того на большихъ станціяхъ устроены еще промежуточныя платформы, всего длиною 152 пог. саж.

Недостатокъ кладовыхъ при станціяхъ весьма ощутителенъ. Отсутствіе особыхъ помѣщеній для склада освѣтительныхъ матеріаловъ вызвало устрой-

ство ламповой комнаты при пассажирскихъ залахъ. Для храненія же большихъ запасовъ освѣтительныхъ матеріаловъ имѣются особыя погреба на станціяхъ.

Такъ какъ станціи деревянныя, то естественно неосторожное обращеніе съ освѣтительными матеріалами можетъ произвести пожаръ и уничтожить все зданіе.

Распредѣленіе по станціямъ платформъ какъ пассажирскихъ, такъ и товарныхъ, а также зданій и кромѣ того, число развѣздныхъ путей, поворотныхъ круговъ и подвижныхъ тележекъ по станціямъ показано въ ниже приложенной вѣдомости.

Въ вѣдомости же этой показаны всѣ данныя по водоснабженію дороги.

Къ сожалѣнію, Подкоммиссія не могла получить точныхъ свѣдѣній о длинѣ развѣздныхъ путей по каждой станціи отдѣльно, а также о числѣ стрѣлокъ и крестовинъ, имѣющихся на станціи, а потому въ вѣдомости этой цифры длины развѣздныхъ путей, а также крестовинъ и стрѣлокъ, приведены огульно.

ВЪДОМОСТЪ

ПРИВИСЛЯНСКОЙ ЖЕЛЪЗНОЙ ДОРОГИ.

№ по порядку.	1. Наименованіе станцій.	2. К л а с с ъ.	3. Разстояніе между станціями.	4. Число пассажирскихъ зданій на станціяхъ.	5. Число пассажирскихъ платформъ.	6. Длина пассажирскихъ платформъ.	7. Число товарныхъ пак-гаузовъ.	8. Вмѣстимость товарныхъ пакгаузовъ кв. саж.	9. Число товарныхъ платформъ крытыхъ.	10. Товарныя платформы крытыя.		11. Число товарныхъ плат-формъ открытыхъ.	12. Товарныя платформы открытыя.	
										Длина.	Ширина.		Длина.	Ширина.
	<b>Отъ Прусской гра-ницы до станціи.</b>													
1	Млава . . . . .	II	4.295,00	1	2	( 116,44 ( 39	2	( 29,60 ( 16,11	1	80	3,5	1	60	3,5
2	Конопки . . . . .	IV	14.435,9	1	1	40	—	—	—	—	—	1	15	3,5
3	Цѣхановъ . . . . .	IV	14.393,65	1	1	40	1	41,12	1	20	3,5	1	40	3,0
4	Гонсоцинъ . . . . .	IV	17.284,95	1	1	40	—	—	—	—	—	1	15	3,5
5	Насельскъ . . . . .	IV	18.155,85	1	1	40	1	44,25	1	20	3,5	1	15	3,5
6	Новогеоргіевскъ . .	IV	14.401,00	1	1	30	—	—	—	—	—	—	—	—
7	Новый Дворъ . . . .	III	472,50	1	1	60	1	10,97	1	20	3,5	1	50	3,5
8	Яблонна . . . . .	IV	13.310,05	1	1	40	—	—	—	—	—	1	15	3,5
9	Прага . . . . .	I	13.167,65	1	1	116	5	783,17	4	160	3,5	2	101,65	3,5
10	Варшава . . . . .	—	377,00	1	2	( 45 ( 40	2	120,40	2	40	3,5	—	—	—
11	Ваверъ полуст. . . .	—	13.377,00	1	1	40	1	11,05	—	—	—	1	10	4
12	Отвоцкъ . . . . .	IV	14.160,00	1	1	40	1	11,42	1	20	3,5	1	15	3,5
13	Целестиновъ полуст.	—	10.350,00	1	1	40	1	11,05	—	—	—	1	10	4

№ по порядку.	1. Наименованіе станцій.	2. К л а с с ъ.	3. Разстояніе между станціями.	4. Число пассажирскихъ зданій на станціяхъ.	5. Число пассажирскихъ платформъ.	6. Длина пассажирскихъ платформъ.
14	Пилява . . . . .	III	14,135,00	1	1	60
15	Вильга полуст. . .	—	11.150,00	1	1	40
16	Соболевъ . . . . .	IV	13.311,50	1	1	40
17	Жичинъ полуст. . .	—	11.450,00	1	1	40
18	Ивангородъ . . . .	III	8.469,35	1	1	60
19	Голомбъ полуст. . .	—	11.80,00	1	1	40
20	Ново-Александрія .	IV	10.79,00	1	1	35
21	Клементовице полуст.	—	8.250,00	1	1	40
22	Наленговъ . . . . .	IV	15.00,00	1	1	35
23	Копонница полуст. .	—	11.00,00	1	1	35
24	Люблинъ . . . . .	II	10.188,25	1	1	80
25	Минковице . . . . .	IV	13.450,00	1	1	35
26	Травники . . . . .	III	19.46,05	1	1	60
27	Реіовець . . . . .	IV	16.300,00	1	1	35
28	Холмъ . . . . .	III	18.235,60	1	1	60
29	Дорогужъ . . . . .	IV	19.185,00	1	1	35

7. Число товарныхъ пак-гаузовъ.	8. Вместимость товарныхъ пакгаузовъ кв. саж.	9. Число товарныхъ платформъ крытыхъ.	10. Товарныя платформы крытыя.		11. Число товарныхъ плат-формъ открытыхъ.	12. Товарныя платформы открытыя.	
			Длина.	Ширина.		Длина.	Ширина.
1	28,23	1	20	3,5	1	50	3,5
1	11,05	—	—	—	1	10	4
—	—	—	—	—	1	15	3,5
1	11,05	—	—	—	1	10	4
—	—	1	20	3,5	1	51	3,5
1	11,05	—	—	—	1	10	4
1	26,50	1	20	3,5	1	15	3,5
1	11,05	—	—	—	1	10	4
—	—	—	—	—	1	15	3,5
1	20,8	—	—	—	1	15	3,5
1	44,10	1	43,5	3,5	1	42,10	3,5
—	—	—	—	—	1	15	3,5
1	28,23	1	20	3,5	1	50	3,5
1	34,85	—	—	—	1	15	3,5
1	26,50	1	20	3,5	1	50	3,5
—	—	—	—	—	1	15	3,5

№ по порядку.	1. Наименованіе станцій.	2. Классъ.	3. Разстояніе между станціями.	4. Число пассажирскихъ зданій на станціяхъ.	5. Число пассажирскихъ платформъ.	6. Длина пассажирскихъ платформъ.	7. Число товарныхъ пакгаузовъ.	8. Вмѣстимость товарныхъ пакгаузовъ кв. саж.	9. Число товарныхъ платформъ крытыхъ.	10. Товарныя платформы крытыя.		11. Число товарныхъ платформъ открытыхъ.	12. Товарныя платформы открытыя.	
										Длина.	Ширина.		Длина.	Ширина.
30	Любомль . . . . .	IV	17.444,30	1	1	35	—	—	1	20	3,5	1	15	3,5
31	Маціовъ . . . . .	IV	21.150,00	1	1	35	—	—	—	—	—	1	15	3,5
32	Ковель . . . . .	III	24.227,00	—	—	—	1	28,75	1	30	3,5	2	15 50	3,5 2,0
<b>Луковская вѣтвь.</b>														
Отъ Ивангорода до станцій:														
33	Леопольдовъ . . . .	IV	17.70,00	1	1	35	—	—	1	15	3,5	1	20	3,5
34	Крживда . . . . .	IV	18.300,00	1	1	35	—	—	1	15	3,5	1	20	3,5
35	Луковъ Привислян. .	III	17.140,00	—	1	59	—	—	1	20	3,5	1	50	3,5
36	Луковъ Тереспольскій	—	3.380,00	—	—	—	—	—	—	—	—	—	—	—
37	Варшава Обводная (товарная)	—	—	—	—	—	2	556	1	60	3,5	—	—	—
	Итого . . . . .	—	—	33	36	—	29	—	23	—	—	35	—	—



№ по порядку.	13 Наименованіе станцій.	14 Классъ.	15 Число желѣзныхъ до- мовъ.	16 Длина развѣздныхъ путей верстъ.	17 Число стѣлокъ.	18 Число крестовинъ.	19 Число поворотныхъ круговъ.	20 Число подвижныхъ тельжекъ.	21 Число паровозныхъ зданій.	22 Количество стойлъ.
	Отъ прусской гра- ницы до станціи.									
1	Млава . . . . .	II	2				1	—	1	6
2	Конопки . . . . .	IV	1				—	—	—	—
3	Цѣхановъ . . . . .	IV	1				—	—	—	—
4	Гонсоцинъ . . . . .	IV	1				—	—	—	—
5	Насельскъ . . . . .	IV	1	3 0			—	—	—	—
6	Новогеоргіевскъ . . . . .	IV	1	3 0	4 1 9		—	—	—	—
7	Новый Дворъ . . . . .	III	1	5	4		1	—	1	1
8	Яблонна . . . . .	IV	1	0	4		—	—	—	—
9	Прага . . . . .	I	4	1	4		2	2	3	23
10	Варшава . . . . .	—	2				—	—	—	—
11	Ваверъ полуст. . . . .	—	1				—	—	—	—
12	Отвоцкъ . . . . .	IV	1				—	—	—	—
13	Целестиновъ полуст.	—	1				—	—	—	—

23 Источникъ водоснаб- женія.	24 Длина водопроводовъ.	25 Сила подъемной ма- шины.	26 Обиліе источника.	27 Объемъ воды, под- нимаемой машиною въ часъ времени.	28 Расходъ воды въ сутки.
Колодезь питающій ручьемъ.	703,71	6	24,0	1,6	4,95
Колодезь.	111,3	4	19,0	1,5	0,70
р. Лыдынь.	947,75	4	При качаніи гори- зонтъ не понижается.	1,1	2,68
Колодезь.	396,5	4		14,2	1,25
р. Сница	461,0	4	При качаніи гори- зонтъ не понижается.	1,25	3,14
Колодезь вблизи р. Нарева.	11,0	4		14,88	1,5
Тоже.	421,65	4	18,88	1,5	3,79
Колодезь.	111,36	4	17,0	1,5	0,93
Прага.	1325,5	4 и 6	30,5	1,5 и 2,0	16,5
—	—	—	—	—	—
—	—	—	—	—	—
р. Свидеръ.	1114,25	4	При качаніи гори- зонтъ не понижается.	1,1	8,39
—	—	—		—	—

13		14	15	16	17	18	19	20	21	22	23	24	25	26	27	28
№ по порядку.	Наименованіе станцій.	Классъ.	Число жилыхъ домовъ.	Длина развѣздныхъ путей верстъ.	Число стѣлокъ.	Число крестовинъ.	Число поворотныхъ круговъ.	Число подвижныхъ тележекъ.	Число паровозныхъ зданийъ.	Количество стойлъ.	Источникъ водоснабженія.	Длина водопроводовъ.	Сила подъемной машины.	Обиліе источника.	Объемъ воды, поднимаемой машиною въ часъ времени.	Расходъ воды въ сутки.
14	Пилява . . . . .	III	1				—	—	—	—	Колодезь.	111,6	4	6,0	1,25	1,98
15	Вильга полуст. . .	—	1				—	—	—	—	р. Вильга.	205,4	4	при качаніи горизонтъ не понижается.	1,92	2,27
16	Соболевъ . . . . .	IV	1				—	—	—	—	Колодезь.	121,35	4		13,35	1,0
17	Жичинъ полуст. . .	—	1				—	—	—	—	—	—	—	—	—	—
18	Ивангородъ . . . . .	III	2				1	—	1	2	Колодезь.	201,5	4	24,0	1,5	10,32
19	Голомбъ полуст. . .	—	1	0			—	—	—	—	—	—	—	—	—	—
20	Ново-Александрія .	IV	1	3			—	—	—	—	р. Куревка.	947,0	10	при качаніи горизонтъ не понижается.	2,85	6,18
21	Клементовице полуст.	—	1		9	5	—	—	—	—	Большой прудъ.	609,9	10		3,0	2,33
22	Наленговъ . . . . .	IV	1	5	4	2	—	—	—	—	Колодезь питающій ручьемъ.	353,0	4	22,0	1,2	2,4
23	Конопница полуст. .	—	1	0			—	—	—	—	—	—	—	—	—	—
24	Люблинъ . . . . .	II	3	1			1	—	1	12	р. Чернѣвка.	659,5	6	при качаніи горизонтъ не понижается.	1,75	8,16
25	Минковице . . . . .	IV	1				—	—	—	—	р. Минковка.	408,5	4		1,2	2,8
26	Травники . . . . .	III	1				—	—	—	—	р. Вѣпржъ.	391,0	4		1,2	4,26
27	Реіовець . . . . .	IV	1				—	—	—	—	Колодезь соединенный съ большимъ ключомъ.	369,0	4	24,0	1,36	2,85
28	Холмъ . . . . .	III	1				1	—	1	1	Колодезь р. Ухорки.	675,0	4	17,7	1,2	3,14
29	Дорогузъ . . . . .	IV	1				—	—	—	—	Колодезь соединенный съ большимъ ключомъ.	385,0	4	18,7	1,25	4,66

13		14	15	16	17	18	19	20	21	22	23	24	25	26	27	28
№ по порядку.	Наименованіе станцій.	К л а с с ъ.	Число жилыхъ домовъ.	Длина разъѣздныхъ путей веретъ.	Число стрѣлокъ.	Число крестовинъ.	Число поворотныхъ круговъ.	Число подвижныхъ телѣжекъ.	Число паровозныхъ зданій.	Количество стойлъ.	Источникъ водоснабженія.	Длина водопроводовъ.	Сила подъемной машины.	Обиліе петочника.	Объемъ воды, поднимаемой машиною въ часъ времени.	Расходъ воды въ сутемъ.
30	Любомль . . . . .	IV	1				1	—	1	1	Колодезь.	165,5	4	13,9	1,31	3,55
31	Маціовъ . . . . .	IV	1				—	—	—	—	Колодезь.	403,0	4	17,0	1,25	1,86
32	Ковель . . . . .	III	2				1	—	1	8	На ст. Ковель водоснабженіе общее съ Юго-западными жел. дорогами и водоподъемная машина находится въ вѣдѣніи Общества этихъ дорогъ.				—	—
<b>Луковская вѣтвь.</b>																
Отъ Ивангорода до станцій:																
33	Леопольдовъ . . . . .	IV	1	30	419	425	—	—	—	—	Колодезь.	177,1	4	9,5	1,65	0,58
34	Крживда. . . . .	IV	1	0			—	—	—	—	Колодезь соединенный съ р. Рудкою.	569,6	4	20,0	1,6	0,99
35	Луковъ Привислян.	III	2	1			1	—	1	1	Колодезь соединенный съ р. Кржной накрытою канавою.	721,8	4	15,0	1,5	1,22
36	Луковъ Тереспольскій	—	—				—	—	—	—	—	—	—	—	—	—
37	Варшава Обводная (товарная)	—	45				—	—	—	—	—	—	—	—	—	—
Итого . .																

Изъ вѣдомости этой усматривается также размѣщеніе паровозныхъ зданій и число стойлъ въ нихъ, причемъ оказывается, что въ настоящее время для помѣщенія паровозовъ имѣются паровозныя зданія.

Въ Млавѣ на	6 паровозовъ.
» Новомъ-Дворѣ на	1 »
» Прагѣ на	20 »
а кромѣ того на	2 узкоколейн. паровоза.
въ Луковѣ »	1 паровозъ.
» Ивангородѣ »	2 паровоза.
» Люблинѣ »	12 «
» Холмѣ »	1 »
» Любомлѣ »	1 »
» Ковелѣ »	6 »

---

Всего . . 52 стойлъ.

изъ которыхъ 2 для узкокол. паров.

Изъ числа этихъ стойлъ можно считать дѣйствующими для ширококолейныхъ паровозовъ только 46, такъ какъ вообще паровозныя зданія на 1 стойло не должны входить въ расчетъ помѣщенія для паровозовъ, какъ занимаемая временно.

Вообще типъ паровознаго зданія на одинъ паровозъ весьма непрактиченъ.

Стоимость стойла значительно превосходитъ общую разцѣнку паровознаго стойла и если уже встрѣчается необходимость въ устройствѣ паровознаго зданія на 1 паровозъ, то предпочтительнѣе было-бы соединить паровозное зданіе съ водоемнымъ зданіемъ въ одно общее.

Мастерскія устроены въ Прагѣ для починки всего подвижнаго состава, и кромѣ того въ Ковелѣ имѣются еще мастерскія, устроенныя въ части паровознаго зданія, для починки вагоновъ, такъ какъ на этой станціи происходитъ пріемъ и передача подвижнаго состава другихъ желѣзныхъ дорогъ, а въ Люблинѣ производится ремонтъ паровозовъ.

Число станковъ въ мастерскихъ по станціямъ слѣдующее:

№	Наименованіе предметовъ.	Количество.
<p>Главные мастерскія.</p>		
1	Аппараты для пробы дымогарныхъ трубъ . . . . .	2
2	Воздухопроводъ въ кузницу съ 12 кранами . . . . .	1
3	Ванна желѣзная для завалки рессоръ . . . . .	1
4	Ванны чугуныя для точильныхъ камней діам. 1220 <sup>т</sup>   <sup>т</sup>	2
5	» » » » » 950 <sup>т</sup>   <sup>т</sup>	2

№	Наименованіе предметовъ.	Количество.
6	Ванны чугуныя для точильныхъ камней діам. 900 $m _m$	1
7	Вентиляторъ для кузнечныхъ горновъ . . . . .	1
8	Доски правильныя 1000 $m _m$ × 1000 $m _m$ × 100 $m _m$	3
9	» » 2000 $m _m$ × 1000 $m _m$ × 240 $m _m$	1
10	Инджекторъ съ трубами діам. 10 $m _m$ . . . . .	1
11	Козлы для подъема паровозовъ . . . . .	8
12	Козлы для подъема вагоновъ . . . . .	4
13	Котлы паровые корнуэльскіе каждыя въ 25 до 30 силъ	2
14	Кранъ подъемный при печахъ для нагрѣванія бандажей . . . . .	1
15	Машина паровая горизонтальная въ 25 силъ . . .	1

№	Наименованіе предметовъ.	Количество.
16	Машина паровая вертикальная въ 10 силъ . . . . .	1
17	» для растиранія красокъ . . . . .	1
18	Молоть паровой діам. цилиндра 340 $m\overline{m}$ . . . . .	1
19	» » » » 280 $m\overline{m}$ . . . . .	1
20	Механизмы передаточные . . . . . Klgr.	14000
21	Машинка для газовыхъ трубъ . . . . .	1
22	Манометръ ртутной . . . . .	1
23	Насосъ нагнетательный всасывающій . . . . .	1
24	Насосы подвижные для пробы котловъ. . . . .	2
25	Печь желѣзная для накаливанія рессоръ . . . . .	1
26	Печь сварочная . . . . .	1

№	Наименованіе предметовъ.	Количество.
27	Печи для нагрѣванія бандажей . . . . .	2
28	Приборъ для пробы паровозныхъ и вагонныхъ ресурсовъ и рельсъ нагрузкою въ 2500 klgr . . .	1
29	Прессъ гидравлическій подвижной для насадки и сниманія колесъ . . . . .	1
30	Прессъ для испытанія манометровъ . . . . .	1
31	Прессъ для выдѣлки брикетовъ . . . . .	1
32	Пила круглая діаметр. въ 1000 <sup>т</sup> / <sub>т</sub> . . . . .	1
33	Пила ленточная 750 <sup>т</sup> / <sub>т</sub> . . . . .	1
34	Станокъ токарный для обточки паровозныхъ колесъ	1
35	» » » » вагонныхъ и тендерныхъ колесъ . . . . .	3



№	Наименованіе предметовъ.	Количество.
36	Станокъ токарный для обточки вагонныхъ колесъ .	3
37	» » съ супортомъ длина хода направляющей 5400 $m _m$ . . . . .	1
38	Станокъ токарный съ супортомъ длина хода направляющей 4200 $m _m$ . . . . .	1
39	Станокъ токарный съ устройствомъ для нарѣзки винтовъ длина хода направляющей 2900 $m _m$ . .	4
40	Станокъ токарный съ супортомъ, длина хода направляющей 2300 $m _m$ . . . . .	4
41	Станокъ токарный съ супортомъ двойной. . . . .	1
42	» » для дерева. . . . .	1
43	» строгальный, длина хода рѣзца 5100 $m _m$ .	1

№	Наименованіе предметовъ.	Количество.
44	» » » 2300 <i>m</i>   <i>m</i> .	1
45	» » для дерева . . . . .	1
46	» » (Шепингъ Машина). . . . .	1
47	» винторѣзный . . . . .	2
48	» долбежный съ простою передачею . . . . .	1
49	» сверлильный горизонтальный, ходъ сверлильного шпинделя 850 <i>m</i>   <i>m</i> . . . . .	1
50	Станокъ сверлильный вертикальный стѣнной, діаметр. сверлильного шпинделя 55 <i>m</i>   <i>m</i> . . . . .	1
51	Станокъ сверлильный вертикальный стѣнной, діаметръ сверлильного шпинделя 35 <i>m</i>   <i>m</i> . . . . .	2
52	Станокъ сверлильный вертикальный, отдѣльно стоящій, діам. сверлильного шпинделя 55 <i>m</i>   <i>m</i> . . . . .	1

№	Наименованіе предметовъ.	Количество.
53	Станокъ сверлильный радіальный отдѣльно стоящій діам. шпиндели 5 $m$   $m$ . . . . .	1
54	Станокъ сверлильный и долбежный горизонтальный для дерева. . . . .	1
55	Станокъ для разсверливанія паровозныхъ цилиндровъ.	1
56	Станокъ деревянный для шлифовки диръ паровознаго механизма. . . . .	1
57	Станокъ деревянный для шлифовки напильниковъ. .	1
58	» » токарный для обточки осевыхъ шеекъ	1
59	Снарядъ для пробивки диръ вмѣстѣ съ ножницею для листоваго желѣза . . . . .	1
60	Тележки передвижныя. . . . .	3
61	Штативы сверлильные. . . . .	2

№	Наименованіе предметовъ.	Количество.
Депо и Мастерская Ковель.		
62	Воздухопроводъ въ кузницу съ 4 кранами. . . . .	1
63	Вентиляторъ для кузнечныхъ горновъ . . . . .	1
64	Доски правильныя. . . . .	2
65	Машина паровая вертикальная въ 10 силъ. . . . .	1
66	Механизмы передаточныя . . . . . klgr	1050
67	Станокъ токарный съ суппортомъ съ устройствомъ для наѣзки винтовъ . . . . .	1
68	Станокъ строгальный . . . . .	1
69	» сверлильный свободно-стоящій. . . . .	1

№	Наименованіе предметовъ.	Количество.
Депо Люблинъ.		
70	Козлы для подъема паровозовъ. . . . .	4
71	» » » вагоновъ . . . . .	4
72	Станокъ токарный съ устройствомъ для наръзки винтовъ	1
73	» сверлильный. . . . .	1

Въ день осмотра желѣзной дороги находилось въ мастерскихъ, кромѣ главныхъ — слѣдующее количество подвижнаго состава:

Въ Люблинѣ 2 паровоза, причемъ одинъ ожидалъ ремонта за неимѣніемъ дамкратовъ Беккера.

Въ Ковелѣ 63 вагона, изъ нихъ: 52 въ большомъ ремонтѣ а 11 въ маломъ.

Водоснабженіе дороги, какъ усматривается изъ вышеприведенной вѣдомости, производится, большею

частью, изъ естественныхъ источниковъ помощью паровыхъ насосовъ.

При этомъ на станціяхъ: Млава, Прага и Люблинъ водоемныя зданія помѣщены въ пристройкахъ къ паровознымъ сараямъ съ двойными баками.

На ст. Ковель устроено отдѣльное водоемное зданіе на 2 бака и на прочихъ станціяхъ устроено 23 отдѣльныхъ водоемныя зданія, каждое на 1 танокъ.

Танки т. е. баки вмѣстимостью 1508 куб. футъ т. е. 4,394 куб. саж.

Отдѣльныя водоподъемныя зданія устроены лишь на 17 станціяхъ, на прочихъ же станціяхъ, гдѣ источникъ питанія водою находится на самой станціи, водоподъемныя машины помѣщены въ водоемныхъ зданіяхъ.

Всѣхъ жилыхъ зданій на станціяхъ 45, площадью 1954,53 кв. саж. въ томъ числѣ 25 одноэтажныхъ и 10 двухъэтажныхъ. Кромѣ того въ станціонныхъ зданіяхъ имѣются также жилья помѣщенія, независимо отъ пассажирскихъ—общею сложностью 1403,08 кв. саж., такъ что всего жилыхъ помѣщеній имѣется 3357,56 кв. саж., что крайне недостаточно.

Кромѣ зеленыхъ и красныхъ дисковъ, устроенныхъ на линіи, установлены на Ст. Прага тройные семафоры. Другихъ-же сигналовъ по линіи не имѣется. На соединительной же вѣтви съ Варшавско-Вѣнской желѣзною дорогою введены оптическіе сигналы и электрическіе звонки.

Къ сторожевымъ домамъ по линіи проведена теле-

графная проволока, но аппаратовъ не установлено и въ случаѣ необходимости, устанавливается аппаратъ съ поѣзда, каковой имѣется во всякомъ пассажирскомъ поѣздѣ.

При станціяхъ разведены сады и подъѣздыныя дороги, въ предѣлахъ отчужденія, въ хорошемъ состояніи. За предѣлами отчужденія, въ большей части станцій подъѣздыныхъ дорогъ не имѣется.

Особенно ощутительно отсутствіи подъѣздыныхъ дорогъ на станціяхъ: Пилява и Новый Дворъ.

На ст. Пилява, въ  $4\frac{1}{2}$  верстахъ отъ станціи, имѣется стеклянный заводъ Гордличка, и крестьяне собственники не позволяютъ устроить дороги на ихъ земляхъ.

Отъ ст. Новый Дворъ до города того-же имени дороги не устроены и сообщеніе производится по резерву, причемъ весною, вслѣдствіе разлива Нарева, прерывается всякое сообщеніе съ городомъ.

Подъемныхъ крановъ и вѣсовыхъ помостовъ мало; первые имѣются на станціяхъ: Млава, Прага и Новогеоргіевскъ и вѣсовые помосты на станціяхъ: Млава, Прага и Ковель.

Необходимо устроить краны и помосты на станціяхъ Люблинъ, Варшава и Реіовець.

Кромѣ вышеописанныхъ станцій, въ 1878 году устроена станція Варшава—Закрочимская. Станція эта, устроенная на соединительной вѣтви съ Варшавско-Вѣнскою ж. д., заслуживаетъ особеннаго вниманія.

При постройкѣ желѣзной дороги, Военное Вѣдомство ходатайствовало объ устройствѣ платформы для

посадки войскъ и пассажировъ близъ Александровской Цитадели. Пользуясь этимъ ходатайствомъ, Привислянская желѣзная дорога устроила сперва платформу со зданіемъ, затѣмъ устроила разъѣздные пути, и нынѣ устроены товарные платформы, пакгаузы и проектировано серьезное развитіе станціи,—и уже всѣ пассажирскіе поѣзда между Млавою и Ковелемъ заходятъ на станцію Закрочимскую и многіе товары назначаемые въ Варшаву, выгружаются на этой станціи.

Всѣ эти устройства произведены Привислянскою желѣзною дорогою не на главномъ пути дороги а на обводной вѣтви—за рѣкою Вислою, устроенной Правительствомъ съ цѣлью непосредственнаго соединенія С.-Петербурго-Варшавской и Тереспольской желѣзныхъ дорогъ съ дорогами Варшавско-Вѣнской, Бромбергской и заграничными.

При постройкѣ означенной обводной вѣтви, было проектировано, чтобы узкоколейные пути доходили до ст. Прага С.-Петербурго-Варшавской желѣзной дороги, а ширококолейные до станціи Варшавско-Вѣнской желѣзной дороги. Съ этою цѣлью на мосту на р. Вислѣ уложены 2 пути—ширококолейный и узкоколейный, но входящіе одинъ въ другой.

Такъ какъ ширина полотна моста и разстояніе между фермами позволяетъ укладку отдѣльно 2-хъ путей и укладка эта потребуетъ лишь усиленія фермъ, то въ настоящее время вырабатывается проектъ измененія укладки путей на мосту.

При этомъ полагается отклоненіе откосовъ и внутреннихъ связей въ части моста, назначенной для



проѣзда обыкновенныхъ экипажей, съ цѣлью дать возможность фургонамъ проходить по мосту.

Станція Закречимская, устроенная близъ Цитадели, состоитъ изъ деревянныхъ построекъ безъ фундамента, такъ какъ, находясь въ предѣлахъ обстрѣливанія, должна быть на основаніи Военныхъ постановленій снесена при первой необходимости. Въ дѣйствительности же настоящимъ устройствомъ Закречимской станціи, совершенно измѣнено назначеніе Обводной вѣтви и самый сносъ станціи дѣлается почти невозможнымъ, такъ какъ:

во 1-хъ, всѣ поѣзды Привислянской желѣзной дороги, заходя на станцію Закречимскую и занимая графикъ, ослабляютъ движеніе поѣздовъ по соединительной вѣтви.

во 2-хъ, развитіе складовъ и выгрузка товаровъ на Закречимской станціи вынудитъ, при необходимости снесенія станціи—уничтоженіе сложенныхъ товаровъ, такъ какъ перевозка ихъ на другое мѣсто будетъ невозможна.

При ст. Млава имѣется Таможня, устроенная на строительный Капиталь Общества.

Подвижной составъ на жел. дор. состоитъ:

1) изъ 114 паровозовъ

въ томъ числѣ: 2 узкоколейныхъ Завода Хемницкаго.

Пассажирскихъ 2 ширококолейн. » Зигля.

Пассажирскихъ	24	ширококолейн.	Завода	Борзига.
Товарныхъ. . .	25	»	»	Зигля.
»	11	»	»	Борзига.
»	50	»	Коломенскаго Зав.	
Вагоновъ пассажирскихъ	130			
Изъ нихъ: салонный . .	1			
« » I класса . . . .	3			
» » I и II класса	17			
» » II класса . .	22			
» » III класса . .	70			
» » арестантск. . .	3			
» » багажныхъ . .	14			

Всѣ эти вагоны завода Русско-Балтійскаго. Кромѣ того имѣется на дорогѣ 4 почтовыхъ вагона, изготовленныхъ Ковровскими Мастерскими Нижегородской желѣзной дороги.

Вагоновъ товарныхъ . . . . .	1700
Изъ нихъ крытыхъ:	
Русско-Балтійскаго завода. . . . .	274
Лильнопъ и Рау . . . . .	802
Бельгійскаго завода Эврара . . . . .	164
Для перевозки скота—завода Лильнопа и Рау . . . . .	60
Платформъ завода Лильнопа и Рау. . .	300
Русско-Балтійскаго завода. . . . .	100

Открытая для движенія 17 Августа 1877 года, дорога, по своему устройству раздѣляется на 5 главныхъ участковъ:

- 1) Отъ Млавы до Варшавы. . . . . 112,6
- 2) Отъ Варшавы до Люблина. . . . . 163
- 3) Отъ Люблина до Ковеля. . . . . 150
- 4) Отъ Ивангорода до Лукова. . . . . 57
- 5) Соединительная т. е. Обводная вѣтвь 11,9

Разстояніе между станціями на первомъ участкѣ не превосходятъ 18,5 верстѣ.

На второмъ участкѣ наибольшее разстояніе между станціями 14,5 верстѣ.

На третьемъ участкѣ станціи удалены одна отъ другой на 25 верстѣ, а на участкѣ Луковской вѣтви разстояніе между станціями 18,5 верстѣ.

Сообразное сему возможное теоретическое условіе движенія по этимъ участкамъ представляется:

- |                  |      |           |
|------------------|------|-----------|
| на 1 участкѣ.    | 9    | поѣздовъ. |
| » 2              | » 11 | »         |
| » 3              | » 8  | »         |
| » 4              | » 9  | »         |
| на соедин. вѣтв. | 20   | »         |

Но въ дѣйствительности, принимая въ соображеніе наличное количество подвижнаго состава, водоснабженіе и ихъ высшій практической предѣлъ, число поѣздовъ, возможное при настоящемъ положеніи дороги опредѣляется:

- |               |      |           |
|---------------|------|-----------|
| для 1 участка | 9    | поѣздовъ. |
| » 2           | » 10 | »         |
| » 3           | » 7  | »         |
| » 4           | » 8  | »         |

При этомъ числѣ поѣздовъ не достигнутыхъ еще на практикѣ, является во всякомъ случаѣ необходимымъ:

1) Устроить самостоятельное водоснабженіе на станціи Ковель, такъ какъ Привислянская дорога пользуется водою Югозападныхъ желѣзныхъ дорогъ.

2) Устроить стойла для паровозовъ, такъ какъ при настоящемъ количествѣ паровозовъ 112 ширококолейныхъ и 2 узкоколейныхъ имѣется 52 стойла.

Увеличеніе числа стойлъ необходимо на слѣдующихъ станціяхъ:

Млава . . . . .	3	стойла.
Прага. . . . .	12	»
Люблинъ . . . . .	6	»
Ковель. . . . .	6	»
Ивангородъ. . . . .	3	»

3) Расширить мастерскія на 1800 квадратныхъ саженой въ Прагѣ, Ковелѣ и Люблинѣ и оборудовать ихъ.

4) Устроить эксплуатаціонные магазины на станціяхъ Млава, Прага, Люблинъ, Ковель и Ивангородъ.

Крайне необходимо увеличеніе помѣщеній на станціяхъ, для чего необходимо устроить жилые дома, особенно на станціи Новогеоргіевскъ, гдѣ служащіе, даже стрѣлочники живутъ въ городѣ Новый-Дворъ, отдаленномъ отъ станціи на 4 версты.

Къ увеличенію числа жилыхъ помѣщеній могла бы послужить мѣра передачи буфетовъ на небольшихъ станціяхъ семейнымъ служащимъ, такъ какъ на станціи, на примѣръ, Новогеоргіевскъ буфетъ занимаетъ комнату и кухню, платя аренды лишь 60 руб. въ годъ,

тогда какъ служащій, помѣстившійся въ помѣщеніи буфетчика, приносиль-бы экономію дорогѣ, сокращая расходъ на квартирное довольствіе и могъ-бы свободно предоставить семейству своему содержать приличный буфетъ, подѣ страхомъ въ случаѣ дурнаго содержанія буфета лишиться и мѣста на желѣзной дорогѣ.

Кромѣ того—для успѣшной перевозки каменнаго угля на Русскія желѣзныя дороги необходимо:

при предположеніи перегрузки угля близъ Варшавско-Вѣнской желѣзной дороги или вообще на лѣвомъ берегу рѣки Вислы устроить эстакаду для удобной и быстрой перегрузки угля и во всякомъ случаѣ уложить 2 самостоятельные пути на мосту чрезъ рѣку Вислу, при чемъ естественно является желательнымъ устройство двухъ ширококолейныхъ путей и развитіе Закречимской станціи, такъ какъ тогда она могла-бы исполнять роль центральной станціи для города Варшавы.

Ежели-бы мѣсто для Закречимской станціи было признано неудобнымъ въ военномъ отношеніи и не представилось бы возможности вынести фортъ за станцію, то отнесеніе нынѣ существующей станціи ближе къ городу не представило-бы затрудненій и значительно подняло-бы какъ промышленность города Варшавы, такъ и облегчило-бы введеніе прямаго передвиженія пассажировъ между дорогами С.-Петербурго-Варшавской, Тереспольской, Привислянской и Варшавско-Вѣнскою.

Вмѣстѣ съ тѣмъ значительно облегчился-бы вопросъ объ устройствѣ въ Варшавѣ таможи для При-

вислянской желѣзной дороги, такъ какъ отсутствіе ея и необходимость вслѣдствіе того очищать пошлину въ Млавѣ—отнимаетъ грузъ отъ Привислянской желѣзной дороги, направляя его чрезъ Александровъ.

Во всякомъ случаѣ, какъ-бы не былъ разрѣшенъ вопросъ о Закречимской станціи—устройство отдѣленія таможи при ней составляетъ неотложную необходимость, въ противномъ случаѣ вѣтвь Варшава-Млава, не только не будетъ развиваться, но рискуетъ совершенно быть оставленною.

Всѣ Варшавскіе купцы, ведущіе торговлю съ Данцигомъ, и наоборотъ Данцигскіе купцы ведущіе торговлю съ Варшавой умоляли Варшавскую Подкоммиссію объ исходатайствованіи имъ отдѣленія таможи при Варшавской станціи Привислянской желѣзной дороги, такъ какъ нынѣ они находятся въ рукахъ Коммиссіонеровъ, живущихъ въ Млавѣ, которымъ они по неволѣ обязаны поручать очистку пошлинъ на проходящій товаръ. Не говоря о расходахъ на этихъ коммиссіонеровъ, дѣло ими ведется небрежно и часто недобросовѣстно, товары задерживаются, при распаковкѣ и упаковкѣ портятся, такъ, что многіе, какъ выше сказано, предпочитаютъ направлять свои грузы на Александровъ, Варшавско - Бромбергской желѣзной дороги, хотя путь этотъ на 120 верстъ длиннѣе.

Безъ устройства этого отдѣленія таможи, транзитное движеніе по Привислянской желѣзной дорогѣ не только не разовьется, но можно опасаться противнаго. Между тѣмъ дорога какъ построенная болѣе

съ военною цѣлью, лишена направленія экономическаго и примыкаетъ южнымъ концомъ къ югозападнымъ дорогамъ, въ Ковелѣ, находящимся всѣ въ однихъ рукахъ. Этой послѣдней группой искусственно отнимаются грузы у Привислянскон дороги, которыя могли бы идти прямо въ Варшаву и даже въ Данцигъ, не направляясь въ первомъ случаѣ на Брестъ, а въ послѣднемъ на Кенигсбергъ. Въ Ковелѣ, гдѣ Привислянская дорога соединяется съ Брестъ-Кіевскою линіей, и гдѣ первая не имѣетъ своей пассажирской станціи, товаръ приходящій по Юго-западной дорогѣ передается на Привислянскую на лошадяхъ, такъ какъ товарная станція послѣдней не находится въ прямомъ сообщеніи съ станціей Ковель Юго-Западныхъ дорогъ.

Съ образованія группы югозападныхъ желѣзныхъ дорогъ передача товаровъ прямаго сообщенія Привислянскон желѣзной дороги съ Кіево-Брестскон сдѣлалась почти ничтожною. Средній обмѣнъ вагоновъ въ сутки между этими дорогами былъ 32,6 вагоновъ, а въ единичныхъ случаяхъ доходилъ до 85, нынѣ средній обмѣнъ вагоновъ 17,7 вагоновъ и въ единичныхъ случаяхъ не превосходитъ 36 вагоновъ въ день.

Согласно § 13 Высочайше утвержденнаго Устава, Привислянская дорога обязана заключить конвенціи прямаго сообщенія съ примыкающими къ ней линіями, что ею и исполнено, за исключеніемъ С.-Петербурго-Варшавскон дороги, съ которой до сихъ поръ соглашенія не состоялось. Изъ переговоровъ и переписки

бывшей между этими двумя дорогами—оказывается, что Привислянская желѣзная дорога не нашла возможнымъ принять условія, постановленныя ей Главнымъ Обществомъ Россійскихъ желѣзныхъ дорогъ; условія эти слѣдующія:

1) Установленіе платы въ пользу Главнаго Общества съ cadaго пассажирскаго передаточнаго поѣзда, приходящаго на Варшавскую станцію и отходящаго съ оной по 1 р. 40 к. и съ cadaго товарнаго поѣзда по 1 р. 25 к.

Привислянская дорога возражаетъ, что по справедливости слѣдуетъ дѣлить между обѣими дорогами сборъ съ пассажировъ или товаровъ пропорціонально пройденному разстоянію передаточнымъ поѣздомъ по путямъ cadaго изъ Обществъ.

2) Установленіе платы за перегрузку товаровъ (сдаваемыхъ съ одной дороги на другую) производимую на Варшавской станціи средствами Главнаго Общества въ размѣрѣ  $\frac{1}{2}$  к. сер. которую Главное Общество хочетъ взимать въ свою пользу изъ общей платы за нагрузку и выгрузку, взимаемую съ товаро-хозяина.

Привислянская дорога возражаетъ, что плату за перегрузку слѣдуетъ рассчитывать по дѣйствительной стоимости, не превосходящей, какъ это доказано опытомъ  $\frac{1}{5}$  коп. съ пуда, остатокъ же отъ взимаемой съ товарохозяевъ общей платы за нагрузку и выгрузку дѣлить между обѣими дорогами по правиламъ конвенцій 3-й группы.



Требованія извѣстнаго порядка, по которому книги и документы для прямого сообщенія должны быть ведены станціями по правиламъ и формамъ установленнымъ на каждой дорогѣ.—Привислянская дорога возражаетъ, что принятіе Главнымъ же Обществомъ, для прямого между обѣими дорогами сообщенія, условій перевозокъ и товарныхъ и багажныхъ документовъ, установленныхъ конвенціею дорогъ 3-й группы неминуемо влечетъ за собою примѣненіе правилъ той-же конвенціи къ книгамъ и документамъ введеннымъ станціями по прямому сообщенію.

Недоразумѣнія эти и до сихъ поръ не устранены и столь желательнаго прямого сообщенія между двумя прилегающими дорогами не существуетъ, товары же между двумя станціями, находящимися въ одномъ городѣ и соединенными рельсовымъ путемъ перевозятся на лошадяхъ.

Много бы способствовало къ увеличенію доходности Привислянской желѣзной дороги введеніе правильнаго прямого сообщенія съ Кіево-Брестской и Петербурго-Варшавской а равно и проложеніе рельсоваго пути отъ ст. Холмъ къ Австрійской границѣ. Постройка этого послѣдняго пути казалась бы тѣмъ болѣе возможно, что помѣщики южной и самой богатой части Люблинской губерніи ходатайствуютъ о сооруженіи этой, линіи не прося правительственной гарантіи.

Общее состояніе Привислянской дороги, открывшей свое движеніе съ 7 Августа 1877 г. можно при-

знать удовлетворительнымъ, крупныхъ жалобъ и заявленій Подкоммисіи представлено не было и главные недостатки ея скорѣе можно отнести къ неполнѣ оконченному устройству ея, но видимо Управленіе принимаетъ мѣры къ устраненію этихъ недостатковъ.

По товарному движенію главнѣйшія жалобы состояли въ слѣдующемъ:

1) На отправляемый товаръ съ большой скоростію не принимаются наложенные платежи, товаръ этотъ принимается только за два часа до отхода поѣзда, между тѣмъ какъ, въ особенности въ городахъ есть нужныя спѣшныя посылки, а пассажирскихъ поѣздовъ мало и опоздавшій долженъ ждать почти сутки до возможности отправить свои вещи.

2) Взысканіе полежалаго съ минуты уплаты фрахта, хотя-бы подводы за полученіемъ груза прошли и до истеченія 48 часовъ со времени прихода груза на станцію.

3) Недостатокъ пакгаузовъ и дурно устроенныя платформы, на которыхъ товаръ мокнетъ отъ дождей.

4) Несвоевременная доставка товара и совершенная неизвѣстность получателя — когда онъ прибылъ. При справкахъ въ товарной станціи о прибытіи товара агенты часто на обумъ говорятъ что его нѣтъ, а потомъ оказывается что онъ пришелъ и взыскивается полежалое. Товарополучатели просили—чтобы списокъ полученныхъ товаровъ вывѣшивался, или

накладывался-бы штемпель съ числомъ на предъявленную квитанцію если товаръ не прибылъ.

5) Высокая плата за нагрузку и выгрузку товара. Эта плата особенно увеличивается, если товаръ идетъ чрезъ Млавскую границу, гдѣ на таможи опять за досмотръ, перегрузку въ узкоклеинные вагоны и перевѣшиваніе товара берутся значительныя поборы, а именно по одной копѣйкѣ съ пуда въ пользу таможенной артели.

Управляющій заводомъ Лильпопа и Рау заявилъ, что получая изъ заграницы до 3.000 вагоновъ чугуна, которые перевѣшиваются на децимальныхъ вѣсахъ, артель беретъ по 1 коп. съ пуда, что составляетъ расходъ въ пользу артели по 6 руб. съ вагона—или 18.000 рублей, между тѣмъ какъ сама артель, не занимаясь перегрузкой громоздкаго товара, нанимаетъ рабочихъ по 1 руб. 60 коп. съ вагона и и потому получаетъ чистаго барыша по 4 р. 40 к., тоже самое происходитъ и съ другими товарами.

Въ Люблинѣ есть желѣзнодорожное техническое училище — состоящее изъ трехъ классовъ — одинъ пригготовительный и два спеціальныхъ; при спеціальныхъ классахъ малыя мастерскія: столярная и слесарная, при послѣдней 2 кузницы. Всѣхъ учениковъ 105, въ пригготовительномъ 45—въ первомъ спеціальномъ 42, во второмъ спеціальномъ 18 мальчиковъ. По вѣроисповѣданію: католиковъ 99, лютеранъ 5, еврей 1. Изъ нихъ 11 дѣтей служащихъ на желѣзной дорогѣ—30 чиновниковъ—20 землевладѣльцевъ—9 ремесленниковъ и 35 прочихъ званій.

Въ подготовительномъ классѣ, въ присутствіи Коммисіи, ученики писали по русски подъ диктовку, объясняли первоначальныя правила грамматическія и говорили наизусть стихи лучшихъ нашихъ поэтовъ Лермонтова, Пушкина и и др.; изъ Закона Божія отвѣчали менѣе удовлетворительно.

Въ старшемъ спеціальномъ классѣ, кои присутствовали при черченіи и рисованіи, которое весьма удовлетворительно, Младшій спеціальный классъ былъ въ мастерскихъ, ученики дѣлаютъ сами грубую необходимую для службъ мебель, какъ-то: столы—табуреты и т. п.

Въ училищѣ преподаются слѣдующіе предметы:

Законъ Божій.

Русскій языкъ.

Польскій языкъ.

Географія.

Исторія.

Ариѳметика.

Алгебра.

Геометрія.

Физика.

Строительное искусство.

Чистописаніе.

Черченіе и рисованіе.

Ремесла.

Гимнастика.

Хоровое пѣніе.

По санитарной части—одинъ главный докторъ, пять участковыхъ и нѣсколько фельдшеровъ, при послѣднихъ аптеки и разные карманные инструменты; на многихъ станціяхъ устроены приѣмные покои съ кроватью.

Вообще видно, что на санитарную часть обращено дорогой особенное вниманіе, врачи и фельдшера оплачены достаточно, а Правленіе требуетъ отъ нихъ тщательную отчетность о ихъ дѣйствіяхъ. Всѣ служащіе пользуются медицинскими пособіями по получаемому ими содержанію, такъ всѣ нижніе служители и служащіе, жалованіе которыхъ не болѣе 700 руб. получаютъ лекарства даромъ и прочіе даже изъ городскихъ аптекъ со скидкой 50 или 25%.

Обществомъ издано особое положеніе о врачебной службѣ, а по всей линіи особымъ окулистомъ составлено подробное и интересное изслѣдованіе о цвѣтной слѣпотѣ служащихъ.

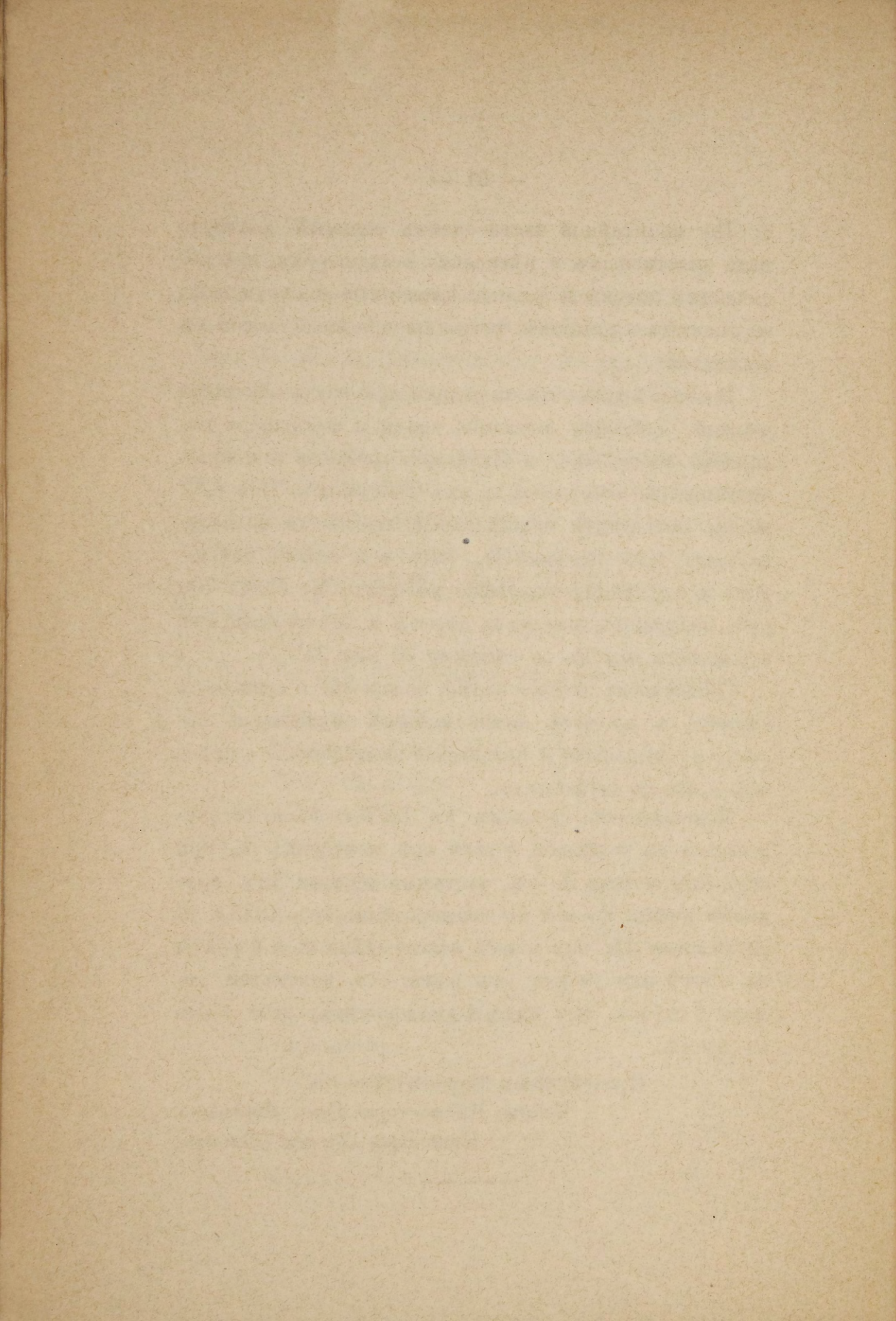
Несчастныхъ случаевъ въ 1877 г. было со служащими на желѣзной дорогѣ при маневрахъ 1, при крушеніи поѣзда 3—съ частными лицами при крушеніи поѣзда 6—всѣ 10 выздоровѣли;—въ 1878 г. со служащими 15, изъ коихъ выздоровѣло 9, а 6 убиты на мѣстѣ или умерли отъ ранъ;—съ частными лицами 3 случая, изъ нихъ 1 выздоровѣлъ, двое убито на мѣстѣ.

Предсѣдатель Баронъ Менденъ.

Члены: Профессоръ Григ. Симоненко.

Инженеръ Алексѣй Петлинъ.

---



ПРИВИСЛЯНСКАЯ

желѣзная дорога

СТАТИСТИЧЕСКІЙ ОБЗОРЪ.

ИЗДАТЕЛЬСТВО

ИЗДАТЕЛЬСТВО

ИЗДАТЕЛЬСТВО



ПЕРЕВЕЗЕНО ПАССАЖИРОВЪ.

ГОДЪ.	Сдѣлано пас- сажиро-верст.	Изъ числа перевезенныхъ пассажировъ.						Выручено за перевозку пас- сажировъ.	
		Отъ Вар- шавы къ Ковелю.	Отъ Вар- шавы къ Лукову.	Отъ Вар- шавы къ Млавѣ.	Отъ Млавы къ Варша- вѣ.	Отъ Ковеля къ Млавѣ и Варшавѣ.	Отъ Луко- ва *) къ Варшавѣ и Ковелю.		
1879	43544193	перевезено			пассажи	ровъ.	630325 <sup>(*)</sup>	—	600974,82
1878	42892982	—	—	—	—	—	628138	—	599877,39
1877	12706127	—	—	—	—	—	178888	—	180738,00

\*) Статистика по направлѣніямъ не ведется на Привисл. жел. дор.

Годъ.	Пассажирскіе поѣзда.			Перевезено пассажировъ.					
	Число поѣздовъ	Пробѣгъ поѣздовъ верстъ.	Средній пробѣгъ поѣзда.	I класса.	II класса.	III класса.	Дѣти.	Войскъ и арестантовъ.	ИТОГО.
1879	6107	714990	117,08	8281	66140	541857	14047	93837	724162
1878	6194	773402	124,86	9843	82835	521754	13706	143361	771499
1877	1458	297057	203,75	3079	23763	148946	3100	52253	231141

Число пассажирскихъ и воинскихъ поѣздовъ съ ихъ пробѣгомъ по Главной линіи и соединительнымъ вѣтвямъ показано вмѣстѣ, что повліяло настоль малый средній пробѣгъ поѣзда.

Годъ.	П е р е в е з е н о к л а д и .				На каждый поѣздъ приходится.		Среднее протяженіе пройденное.	
	Багажа пуд.	Собакъ, эки- пажей и жи- вотныхъ въ пудахъ.	ИТОГО.	Выручено за перевозку кла- ди.	Пассажи- ровъ.	Клади.	Пассажи- ромъ.	Кладью, пудомъ.
1879	119197 <sup>1/2</sup>	4731	123928 <sup>1/2</sup>	28250,93	119	20	69,08	115,88
1878	118273 <sup>1/2</sup>	4956	123229 <sup>1/2</sup>	26123,56	125	20	68,28	107,94
1877	32435 <sup>1/2</sup>	1395	33730 <sup>1/2</sup>	8412,84 <sup>1/2</sup>	158	23	71,00	122,00

Годъ.	Средн. выручка поѣзда.			Средній сборъ.				Среднее число.		Среднее число вагоновъ въ поѣздахъ.
	Съ пассажировъ.	Съ клади.	ИТОГО.	Съ пассажира.	Съ пуда клади.	Съ пассажира верстъ.	Съ пуда версты клади.	Проѣхавш. пассажировъ въ день.	Пудовъ клади въ день.	
1879	—	—	—	коп. 95 <sup>1/3</sup>	коп. 23	коп. 1,37	коп. 0,20	1981	340	15,05
1878	—	—	105,68	95 <sup>1/2</sup>	21 <sup>1/2</sup>	1,39	0,20	2114	337	15,05
1877	—	—	192,11	1,01	24	1,43	0,20	1284	188	9,50

Годъ	Товарные поѣзда.			Перевезено товаровъ.				
	Число.	Пробѣгъ.	Средній пробѣгъ.	Большой скорости. $\frac{1}{6}$	I класса. $\frac{1}{12}$	II класса. $\frac{1}{18}$	III класса. $\frac{1}{24}$	IV класса. $\frac{1}{40}$
1879	11724	760782	64,89	—	—	—	—	—
1878	10303	786566	76,34	173719	773834	1171866	1363649	3957230
1877	1912	175677	91,85	—	—	—	—	—

Число товара и передаточныхъ поѣздовъ по Привислянскѣй жел. дор. и соединительнымъ вѣтвямъ показано вмѣстѣ, что повліяло, на столь малый средній пробѣгъ тов. поѣзда.

П Е Р Е В Е З Е Н О Т О В А Р О В Ъ .

Г о д ъ .	V класса. 1 40	А 1 45	В 1 65	По 1 100	По штучныхъ предметовъ.	И Т О Г О .	
						Пудовъ.	Пудо-верстъ.
1878	11480196	638643	784502	22100	297705	20663444	4703429523
1877	—	—	—	—	45714	10364748	1102009635

**Соединительныя вѣтви у города Варшавы.**

ГОДЪ.	ПЕРЕВЕЗЕНО ТОВАРОВЪ.							Выручено за перевозку товаровъ.
	Изъ числа перевезенныхъ товаровъ.							
	Соединительной вѣтви.	Отъ Варшавы.			Отъ Ковеля къ Млавѣ и Варшавы.	Отъ Млавы и Ковеля.	Отъ Лукова къ Варшавѣ и Ковелю.	
Къ Лукову.		Къ Млавѣ.	Къ Лукову.					
1879	24075270	—	—	—	—	—	—	398257,18
1878	20378841	—	—	—	—	—	—	188004,67
1877	—	—	—	—	—	—	—	—

**Привислянская желѣзная дорога.**

1879	23308737	—	—	—	—	—	—	1475049,26
1878	20365379	—	—	—	—	—	—	1379898,41
1877	10364748	—	—	—	—	—	—	387858,73

ГОДЪ.	Средняя выручка.			Среднее число.			
	Съ поѣзда.	Съ пуда.	Съ пуда версты.	Пудъ въ поѣздѣ.	Пудовъ ежед- невно перево- зимыхъ.	Воинской клади въ поѣздѣ.	Пудъ въ каж- домъ вагонѣ.
1879	—	коп. 5,07	коп. 0,0279	—	131622	20,50	—
1878	—	6,77	0,030	3984	56620	25,18	158
1877	—	3,742	0,035	5421	57582	22,45	241



Годъ.	Протяженіе.				Общее число.			Среднія.	
	До- роги.	Разъѣзд- ныхъ и за- пасныхъ путей.	Боковыхъ вѣтвей.	Линейной дороги.	Поѣздовъ.	Пройденнаго ими простран- ства.	Пудо верстъ и включая пассажи- ровъ.	Средняя длина работающей час- ти дороги.	Процентное отно- шеніе длины ко всему протяженію.
1879	—	—	—	—	21066	1618384	—	—	—
1878	511	104,12	—	79,06	20518	1769546	—	86,2	17 <sup>o</sup> / <sub>o</sub>
1877	—	—	—	—	4726	513329	—	108,6	21 <sup>o</sup> / <sub>o</sub>

В ъ т о м ъ ч и с л ѣ:

По Привислян. съ Ивангород. Луковской вѣтвей.

въ 1877	поѣздовъ	2846	съ пробѣгомъ	498831
» 1878	»	10980	»	1693027
» 1879	»	10484	»	1549046

По Соединительнымъ у гор. Варшавы вѣтвямъ.

въ 1877	поѣздовъ	1880	съ пробѣгомъ.	14498
» 1878	»	9538	»	76519
» 1879	»	10582	»	69338

Г О Д Ъ.		П Р И Х О Д Ъ.											
		Съ пассажирскаго движенія.			Съ товарнаго движенія.			Разные сборы.			И т о г о.		
		Всего.	на версту.		Всего.	на версту.		Всего.	на версту.		Всего.	на версту.	
дороги.	поѣзда.		дороги.	поѣзда.		дороги.	поѣзда.		дороги.	поѣзда.			
		Рубли.	Руб.	Коп.	Рубли.	Руб.	Коп.	Рубли.	Руб.	Коп.	Рубли.	Руб.	Коп.
1879	732824,48	1434,10	45,38	1460869,19 <sup>1/2</sup>	2858,84	90,26	314719,77	615,89	19,45	2508413,38	4908,43	154,99	
1878	780408,77 <sup>1/2</sup>	1527,22	44,10	1660499,06	3259,50	93,84	222144,24	434,72	12,55	2663052,07 <sup>1/2</sup>	5211,45	150,49	
1877	217856,07 <sup>1/2</sup>	426,34	41,60	351383,63	687,63	67,10	81544,55 <sup>1/2</sup>	159,77	15,58	650784,26	1273,55	124,28	

Годъ.	Р А С Х О Д Ъ.							
	Содержаніе Центральнаго Управленія.				Управленіе дорогою.			
	Всего.	на версту.			Всего.	на версту.		
		дороги.	поѣзда.	пуда.		дороги.	поѣзда.	пуда.
	Рубли.	Рубли.	Копѣйки.	Копѣйки.	Рубли.	Рубли.	Копѣйки.	Копѣйки.
1879	215002,77 <sup>3/4</sup>	420,75	13,28	0,00243	369082,76	722,27	22,80	0,00417
1878	192089,14 <sup>1/2</sup>	375,91	10,85	0,00399	337808,11 <sup>1/2</sup>	661,07	19,09	0,00687
1877	44572,23	87,22	8,51	0,00399	123086,38 <sup>1/4</sup>	240,87	23,50	0,01059

Годъ	Р А С Х О Д Ъ.								
	Содержаніе пути и зданій.					Д в и ж е н і е.			
	Всего.	н а в е р с т у.				Всего.	н а в е р с т у.		
		дороги.	поѣзда.	пуда.	Линейной длины дорогъ		дороги.	поѣзда.	пуда.
Рубли.	Рубли.	Коп.	Коп.	Рубли.	Рубли.	Рубли.	Коп.	Коп.	
1879	624799,97	1222,70	38,66	0,00707	1078,99	449742,42	880,12	27,79	0,00590
1878	638488,64 <sup>1/4</sup>	1249,49	36,08	0,01298	1102,63	410316,64	802,97	23,19	0,0083
1877	174060,38 <sup>1/2</sup>	340,63	33,24	0,01492	300,59	95602,45	187,09	18,25	0,00820

Годъ.	Р А С Х О Д Ъ.							
	Д в и ж у щ а я с и л а.				И Т О Г О.			
	Всего.	н а в е р с т у.			Всего.	н а в е р т у.		
		дороги.	поѣзда.	куда.		дороги.	поѣзда.	куда.
	Рубли.	Рубли.	Коп.	Коп.	Рубли.	Рубли.	Рубли.	Коп.
1879	734327,33 <sup>1/2</sup>	1437,04	45,37	0,00831	2481905,01	4856,95	1,5334	0,02808
1878	730616,53 <sup>3/4</sup>	1429,77	41,28	0,01485	2339703,16	4578,67	1,3221	0,04758
1877	213388,36 <sup>1/4</sup>	417,59	40,75	0,01822	650709,81	1273,40	1,2426	0,05583
Э к с т р а о р д и н а р н ы я.								
1879	88949,74	174,07	5,50	0,00093				
1878	30384,08	59,47	1,72	0,00069				
1877	—	—	—	—				

Годъ.	Расходъ за исключеніемъ экстраординарныхъ.				Остатокъ.				Въ запасный капиталъ.	Прилага правительству.
	Всего.	на версту.			Всего.	на версту.				
		дороги.	поѣзда.	пуда.		дороги.	поѣзда.	пуда.		
Рубли.	Рубли.	Руб.	Коп.	Рубли.	Руб.	Коп.				
1879	2392955,26 <sub>1/2</sub>	4637,88	1,4784	0,02708	26508,37	51,87	1,64	0,000301		
1878	2309319,08	4519,20	1,3049	0,04799	323348,91 <sub>1/2</sub>	632,78	18,27	0,0065		
1877	650709,81	1273,40	1,2426	0,05587	74,45	0,15	0,0002	—		

Инженеръ *Алексѣй Петлинъ.*