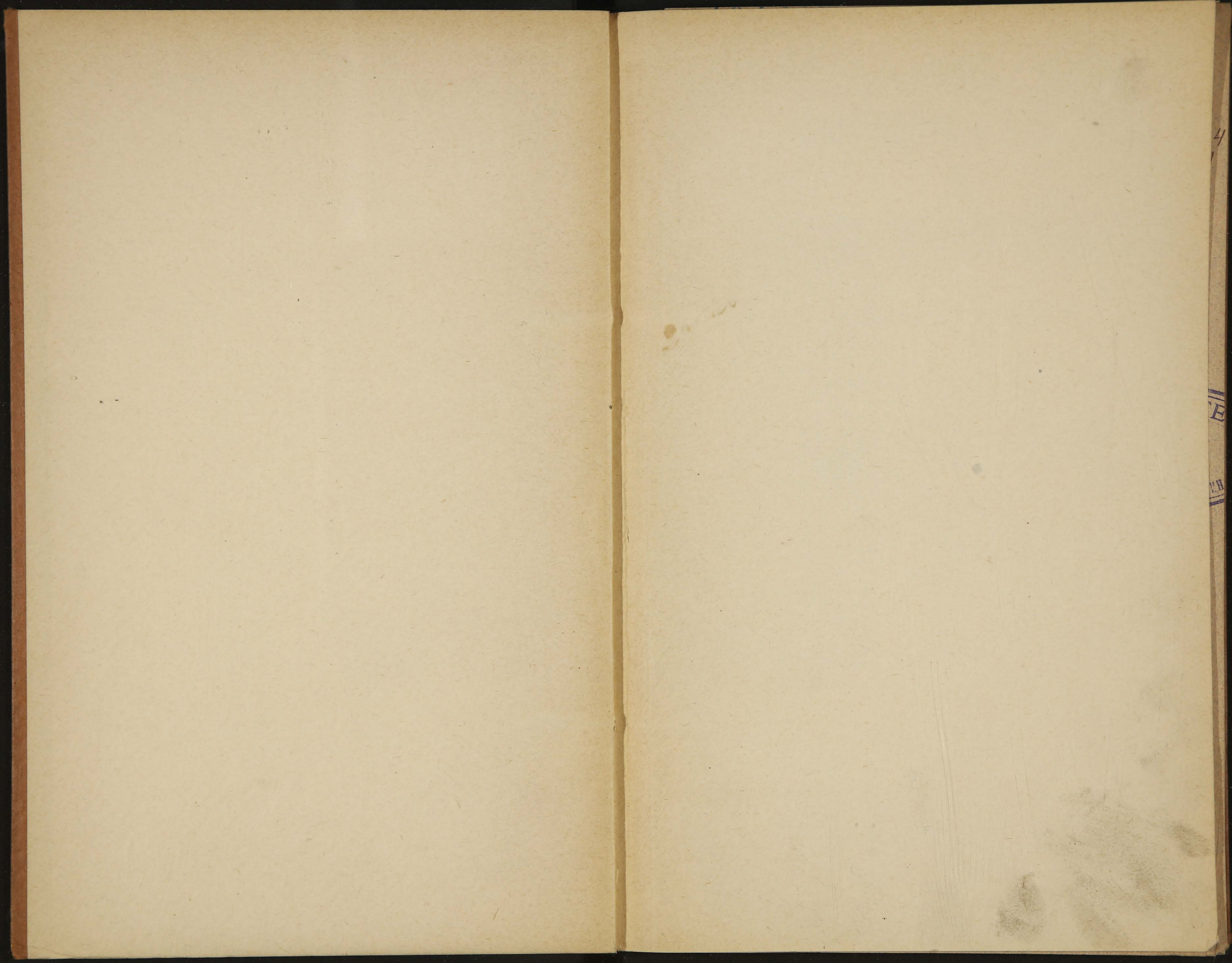


18.649

Ж БИБЛИОТЕКА Ж
Ученого Комитета Мн. Фич.



22-23

1874 *С. Петербург*

УЗАКОНЕНІЯ И ПРАВИЛА

336.24
У.34

О

ГОСУДАРСТВЕННОМЪ ПРОМЫСЛОВОМЪ НАЛОГѢ

205-28

СЪ ПРОМЫШЛЕННЫХЪ ПРЕДПРІЯТІЙ,

ДОБЫВАЮЩИХЪ ЗОЛОТО И ПЛАТИНУ.



ИЗДАНІЕ

ОТДѢЛА ТОРГОВЛИ МИНИСТЕРСТВА ФИНАНСОВЪ.

С.-ПЕТЕРБУРГЪ.

Типографія В. О. Киршбаума, д. М-ва Финанс., на Дворц. пл.

1902.

60178

87 ✓

1861

18649



20528

Высочайше утвержденное 12 Марта 1901 г. мнѣніе Государственнаго Совѣта о распространеніи на промышленныя предпріятія, добывающія золото или платину, положенія о государственномъ промысловомъ налогѣ.

(Распубликовано въ «Собр. узакон. и распор. Прав.» отъ 13 Апрѣля 1901 г. за № 35, ст. 682).

11981

Его Императорское Величество воспослѣдовавшее мнѣніе въ Общемъ Собраніи Государственнаго Совѣта о распространеніи на промышленныя предпріятія, добывающія золото или платину, положенія о государственномъ промысловомъ налогѣ, Высочайше утвердить соизволилъ и повелѣлъ исполнить.

Подписаль: Предсѣдатель Государственнаго Совѣта *Михаилъ*.

12 марта 1901 г.

Мнѣніе Государственнаго Совѣта.

Выписано изъ журналовъ Соединенныхъ Департаментовъ Промышленности, Наукъ и Торговли, Законовъ, Гражданскихъ и Духовныхъ Дѣлъ и Государственной Экономіи 17 ноября 1900 г. и Общаго Собранія 5-го марта 1901 г.

Государственный Совѣтъ, въ Соединенныхъ Департаментахъ Промышленности, Наукъ и Торговли, Законовъ, Гражданскихъ и Духовныхъ Дѣлъ и Государственной Экономіи и въ Общемъ Собраніи разсмотрѣвъ представленіе Министровъ Финансовъ и Земледѣлія и Государственныхъ Имуществъ о распространеніи на промышленныя предпріятія, добывающія золото или платину, положенія о государственномъ промысловомъ налогѣ, мнѣніемъ положилъ:

I. Дѣйствіе Высочайше утвержденного, 8 іюня 1898 г., положенія о государственномъ промысловомъ налогѣ (собр. узак., ст. 964) распространить на промышленныя предпріятія, добываю-

щія золото или платину на земляхъ владѣльческихъ, поссессионныхъ и казенныхъ, свободныхъ для поисковъ сихъ металловъ, съ соблюденіемъ нижеслѣдующихъ особыхъ правилъ:

1) Государственному промысловому налогу не подлежатъ: а) казенные золотые и платиновые промыслы и земли, сданныя въ аренду частнымъ лицамъ для добычи золота и платины, на основаніи особыхъ условій, и б) золото-и платино-промышленныя предпріятія на казенныхъ земляхъ Верхнеудинскаго, Баргузинскаго, Селенгинскаго и Троицкосавскаго округовъ, а также на земляхъ, принадлежащихъ Кабинету Его Императорскаго Величества.

2) Основной промысловый налогъ уплачивается золото-и платино-промышленными предпріятіями при выборкѣ ими на каждый пріискъ особаго промысловаго свидѣтельства, цѣна коего исчисляется по пространству отведенныхъ подъ пріискъ земель, въ слѣдующихъ размѣрахъ: въ Олекминскомъ округѣ—по два рубля пятидесяти копѣекъ, въ Амурской области—по одному рублю пятидесяти копѣекъ, въ Приморской области—по одному рублю и во всѣхъ прочихъ мѣстностяхъ Имперіи по пятидесяти копѣекъ съ десятины. Пространство пріисковъ на неимѣющихъ пріисковыхъ отводовъ владѣльческихъ и поссессионныхъ земляхъ опредѣляется согласно заявленію владѣльцевъ оныхъ.

3) На вновь отводимые пріиски промысловыя свидѣтельства выбираются въ теченіе одного мѣсяца со дня полученія промышленникомъ объявленія окружнаго инженера отъ утвержденіи отвода.

4) При учетѣ подлежащей дополнительному процентному сбору чистой прибыли золото-и платино-промышленныхъ предпріятій, обязанныхъ публичною отчетностью (ст. 101 пол. о гос. пром. нал.), допускается отчисленіе на погашеніе движимаго и недвижимаго имущества сихъ предпріятій въ размѣрѣ не свыше одной десятой части его стоимости.

5) Обложеніе золото-и платино-промышленныхъ предпріятій, не подлежащихъ публичной отчетности, дополнительнымъ промысловымъ налогомъ (раскладочнымъ сборомъ и процентнымъ сборомъ съ прибыли) производится по совокупности прибыли отъ всѣхъ расположенныхъ въ предѣлахъ одного раскладочнаго участка пріисковъ, находящихся въ пользованіи одного лица, товарищества или компаніи.

6) Основаніемъ при исчисленіи размѣра дополнительнаго промысловаго налога для тѣхъ изъ указанныхъ въ предыдущей (5) статьѣ предпріятій, которыя не подчинятся правиламъ, озна-

ченнымъ въ ст. 129 положенія о государственномъ промысловомъ налогѣ, или представляютъ торговыя книги либо выписи, которыя по провѣркѣ оныхъ будутъ признаны раскладочнымъ присутствіемъ недостаточными для опредѣленія дѣйствительно полученной ими прибыли, служить разность между валовымъ доходомъ предпріятія, опредѣляемымъ по стоимости добытаго имъ золота или платины и промысловыми расходами.

7) Промысловые расходы означенныхъ въ статьѣ 6 предпріятій опредѣляются, въ зависимости отъ средняго числа годовыхъ рабочихъ, потребныхъ въ мѣстѣ нахожденія пріиска для добычи одного пуда золота или платины, средней стоимости годового рабочаго и общихъ расходовъ по веденію дѣла, на основаніи особыхъ правилъ, издаваемыхъ Министромъ Финансовъ, по соглашенію съ Министромъ Земледѣлія и Государственныхъ Имуществъ и Государственнымъ Контролеромъ. Правила эти представляются Правительствующему Сенату, для распубликованія во всеобщее свѣдѣніе.

8) Для разсмотрѣнія дѣлъ по дополнительному промысловому налогу съ золото-и платино-промышленныхъ предпріятій образуются при казенныхъ палатахъ особыя, подъ предсѣдательствомъ управляющаго палатою, присутствія изъ окружныхъ инженеровъ горныхъ округовъ, входящихъ въ вѣдѣніе палаты по обложенію означенныхъ предпріятій промысловымъ налогомъ, по одному члену отъ губернскихъ земскихъ управъ, по назначенію послѣднихъ, и изъ шести лицъ, избираемыхъ съѣздами золото-промышленниковъ тѣхъ мѣстностей, которыя причислены къ вѣдомству названной палаты. Въ губерніяхъ, гдѣ не введены земскія учрежденія, члена губернской земской управы замѣняетъ лицо, назначаемое губернаторомъ, по соглашенію съ управляющимъ казенною палатою, изъ числа плательщиковъ раскладочнаго сбора, взимаемаго съ золото-и платино-промышленныхъ предпріятій. Жалобы на постановленія означенныхъ особыхъ присутствій подаются въ подлежащее губернское или областное по промысловому налогу присутствіе.

9) Горные округа для взиманія государственнаго промысловаго налога съ золото-и платино-промышленныхъ предпріятій распредѣляются Министромъ Финансовъ, по соглашенію съ Министромъ Земледѣлія и Государственныхъ Имуществъ, въ цѣломъ составѣ или по частямъ, между мѣстными казенными палатами.

10) Сумма раскладочнаго сбора по Имперіи для золото-и платино-промышленныхъ предпріятій устанавливается ежегодно въ

законодательномъ порядкѣ, отдѣльно отъ суммы означеннаго сбора для прочихъ торговыхъ и промышленныхъ предпріятій, подлежащихъ сбору, и распредѣляется порядкомъ, указаннымъ въ ст. 120 положенія о государственномъ промысловомъ налогѣ между горными округами или частями ихъ (ст. 9), сообразно дѣленію, устанавливаемому Министромъ Финансовъ, по соглашенію съ Министромъ Земледѣлія и Государственныхъ Имуществъ. Въ платежѣ сбора участвуютъ всѣ означенныя предпріятія, независимо отъ мѣста ихъ нахожденія.

11) Для раскладки раскладочнаго сбора съ золото-и платино-промышленныхъ предпріятій, въ каждомъ горномъ округѣ образуется особое раскладочное присутствіе подъ предсѣдательствомъ одного изъ мѣстныхъ податныхъ инспекторовъ или лица, его замѣняющаго, по назначенію Министра Финансовъ, изъ окружнаго инженера или его помощника и шести плательщиковъ означеннаго сбора, по избранію съѣздовъ золотопромышленниковъ.

12) Министру Финансовъ предоставляется разрѣшать, сообразно съ мѣстными условіями, образованіе въ одномъ горномъ округѣ нѣсколькихъ раскладочныхъ присутствій или одного присутствія для нѣсколькихъ горныхъ округовъ.

13) Министру Финансовъ, по соглашенію съ Министромъ Земледѣлія и Государственныхъ Имуществъ и Государственнымъ Контролеромъ, предоставляется освобождать отъ дополнительнаго промысловаго налога, на срокъ не болѣе пяти лѣтъ, тѣ золото-и платино-промышленныя предпріятія, которыя производятъ извлеченіе золота и платины химическимъ путемъ или примѣняютъ съ цѣлью усиленія добычи золота и платины новые приемы, требующіе особыхъ затратъ. Соотвѣтственно причитающейся съ означенныхъ предпріятій долѣ раскладочнаго сбора уменьшается назначенная къ поступленію въ теченіе года (ст. 10) общая сумма онаго.

II. Предоставить Министру Финансовъ, по соглашенію съ Министромъ Земледѣлія и Государственныхъ Имуществъ и Государственнымъ Контролеромъ, издать подробныя правила о примѣненіи положенія о государственномъ промысловомъ налогѣ къ обложенію золото-и платино-промышленныхъ предпріятій (отд. I), съ представленіемъ сихъ правилъ въ Правительствующій Сенатъ, для республикованія во всеобщее свѣдѣніе, и съ тѣмъ, чтобы они не противорѣчили дѣйствующимъ узаконеніямъ и не касались предметовъ и дѣлъ, подлежащихъ судебному или законодательному разсмотрѣнію.

III. Въ измѣненіе и дополненіе установленныхъ отдѣломъ III Высочайше утвержденнаго, 8 іюня 1898 г., мнѣнія Государственнаго Совѣта правилъ объ обложеніи торговыхъ документовъ мѣстными сборами (собр. узак., ст. 964) постановить:

Въ земскіе и городскіе доходы съ промысловыхъ свидѣтельствъ, выбираемыхъ золото-и платино-промышленными предприятиями, взимается не свыше пятнадцати процентовъ уплачиваемаго ими предприятиями основного промысловаго налога.

IV. Горную подать съ золота и платины, добываемыхъ предприятиями, уплачивающими государственный промысловый налогъ (отд. I), отмѣнить.

V. Установленную ст. 533 устава горнаго, изд. 1893 г., по десятичную плату за право пользованія казенными землями, отведенными подъ золотые и платиновые прииски, уплачивающіе государственный промысловый налогъ, опредѣлить въ слѣдующихъ размѣрахъ: въ Олекминскомъ округѣ—по два рубля пятидесяти копѣекъ, въ Амурской области—по одному рублю пятидесяти копѣекъ, въ Приморской области—по одному рублю и во всѣхъ прочихъ мѣстностяхъ Имперіи—по пятидесяти копѣекъ съ десятины.

VI. Дополнительную горную подать съ золота и платины, добываемыхъ на земляхъ посессионныхъ заводовъ, отмѣнить, установивъ съ находящихся на сихъ земляхъ золотыхъ и платиновыхъ приисковъ особый сборъ, общую сумму коего назначать ежегодно въ законодательномъ порядкѣ. Распредѣленіе этой суммы между отдѣльными посессионными приисками пропорціонально уплачиваемому ими въ томъ же году основному и дополнительному промысловымъ налогамъ возложить на состоящее при отдѣлѣ торговли Министерства Финансовъ особое по промысловому налогу присутствіе.

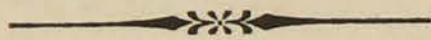
VII. Настоящее узаконеніе (отд. I—VI) ввести въ дѣйствіе съ 1 января 1902 года.

VIII. Общій по Имперіи раскладочный сборъ съ золото-и платино-промышленныхъ предприятий опредѣлить на 1902 г. въ *семьсотъ тысячъ* рублей, а особый сборъ съ тѣхъ же предприятий, находящихся на посессионныхъ земляхъ,—въ *сорокъ двѣ тысячи* рублей.

IX. Предоставить Министрамъ Юстиціи и Земледѣлія и Государственныхъ Имуществъ подвергнуть пересмотру постановленія

уложенія о наказаніяхъ, карающія нарушенія уставовъ горныхъ, въ видахъ согласованія ихъ съ настоящимъ узаконеніемъ, и свои предположенія по сему предмету, по сношеніи съ подлежащими вѣдомствами, внести на законодательное утвержденіе въ возможно непродолжительномъ времени.

Подлинное мнѣніе подписано въ журналахъ Предсѣдателями и Членами.



Утверждены Министромъ Финансовъ 13 февраля 1902 г., по соглашенію съ Министромъ Земледѣлія и Государственныхъ Имуществъ и Государственнымъ Контролеромъ.

ПРАВИЛА

о примѣненіи Положенія о государственномъ промышленномъ налогѣ къ обложенію промышленныхъ предприятий, добывающихъ золото и платину.

(Составлены на основаніи отд. I ст. 7 и отд. II Высочайше утв. 12 марта 1901 г. мнѣнія Государственнаго Совѣта).

(Распубликованы въ „Собр. узакон. и распор. Правит.“, отъ 22 февраля 1902 г. № 20, ст. 228).

Общія постановленія.

§ 1.

Государственному промышленному налогу, на основаніи узаконенія 12 марта 1901 года (Собр. узак. и расп. Прав., ст. 682) подлежатъ золото- и платино-промышленныя предприятия:

- 1) на земляхъ казенныхъ, свободныхъ для золотого и платинового промысла (ст. 417 съ прим., 418 и прим. къ ст. 427 Уст. Горн., изд. 1893 г., и отд. I узаконенія 12 марта 1901 г.), и
- 2) на земляхъ владѣльческихъ и посессіонныхъ (ст. 6 и 419 Уст. Горн., изд. 1893 г. и отд. I узакон. 1901 г.).

§ 2.

Обложенію государственнымъ промышленнымъ налогомъ не подлежатъ:

- 1) казенные золотые и платиновые промыслы и земли, сданные частнымъ лицамъ, обществамъ, товариществамъ и компаніямъ въ аренду, для добычи золота и платины, на основаніи особыхъ условій (отд. I ст. 1 п. а узаконенія 12 марта 1901 г.);
- 2) золото- и платино-промышленныя предприятия на казенныхъ земляхъ Верхнеудинскаго, Баргузинскаго, Селенгинскаго и Троицкосавскаго округовъ, Забайкальской области [ст. 779 Уст. Горн.; Высочайшія повелѣнія 12 іюня 1867 и 31 мая 1877 г. (П. С. З. №№ 44681 и 50912) и отд. I ст. 1 п. б узак. 12 марта 1901 г.];

3) золото- и платино-промышленныя предприятия на земляхъ, принадлежащихъ Кабинету Его Императорскаго Величества (отд. I ст. 1 п. б узак. 12 марта 1901 года).

§ 3.

Съ подлежащихъ государственному промысловому налогу золото- и платино-промышленныхъ предприятий (§ 1 сихъ правилъ) налогъ сей взимается:

1) основной промысловый налогъ посредствомъ выборки промысловыхъ свидѣтельствъ на каждый отдѣльный какъ работающійся, такъ и неработающійся приискъ (ст. 41—70 Полож. о госуд. пром. налогѣ и отд. I ст. 2 узакон. 12 марта 1901 г.);

2) дополнительный промысловый налогъ: а) съ золото- и платино-промышленныхъ предприятий, обязанныхъ публичною отчетностью—на основаніи ст. 91—113 и 152 Положенія о госуд. пром. налогѣ, и б) съ необязанныхъ публичною отчетностью—согласно ст. 114, 117—151 того же Положенія, — съ отступленіями, указанными ниже.

§ 4.

1) Отъ дополнительнаго промысловаго налога могутъ быть освобождаемы Министромъ Финансовъ, по соглашенію съ Министромъ Земледѣлія и Государственныхъ Имуществъ и Государственнымъ Контролеромъ, согласно ходатайствамъ золотопромышленниковъ, на срокъ не болѣе пяти лѣтъ, тѣ золото- и платино-промышленныя предприятия, которыя производятъ извлеченіе золота и платины химическимъ способомъ или примѣняютъ, съ цѣлью усиленія добычи золота и платины, новые приемы, требующіе особыхъ затратъ (отд. I ст. 13 узак. 12 марта 1901 г.).

2) Ходатайства золотопромышленниковъ объ освобожденіи принадлежащихъ имъ предприятий отъ дополнительнаго промысловаго налога подаются на имя Министра Финансовъ чрезъ мѣстныхъ Окружныхъ Инженеровъ, которые обязаны, не позже мѣсячнаго срока со дня поступленія къ нимъ сихъ ходатайствъ, передавать ихъ, съ техническимъ заключеніемъ своимъ, въ подлежащую Казенную Палату.

3) По обсужденіи этихъ ходатайствъ въ образованномъ при палатѣ Особомъ по означенному налогу Присутствіи (§ 36 сихъ правилъ), ходатайства эти, въ теченіе мѣсячнаго срока, должны быть представлены, вмѣстѣ съ заключеніемъ Окружнаго Инженера и подробными соображеніями и мнѣніемъ Присутствія, Министру Финансовъ, отъ котораго зависитъ окончательное разрѣшеніе помянутыхъ ходатайствъ въ порядкѣ, указанномъ въ ст. 1 настоящаго (4) параграфа.

§ 5.

Взамѣнъ отмѣненной дополнительной горной подати съ золота и платины, добываемыхъ на земляхъ поссесіонныхъ заводовъ, съ находящихся на сихъ земляхъ золотыхъ и платиновыхъ предпріятій взимается особый сборъ въ казну, общая сумма коего назначается ежегодно въ законодательномъ порядкѣ, а распредѣленіе ея между отдѣльными плательщиками производится пропорціонально уплачиваемымъ ими въ томъ же году основному и дополнительному промысловымъ налогамъ (отд. VI узакон. 12 марта 1901 года).

§ 6.

1) Для взиманія государственнаго промысловаго налога съ золото-и платино-промышленныхъ предпріятій, горные округа распредѣляются Министромъ Финансовъ, по соглашенію съ Министромъ Земледѣлія и Государственныхъ Имуществъ, въ цѣломъ составѣ или по частямъ, между мѣстными Казенными Палатами (отд. 1 ст. 9 узакон. 12 марта 1901 г.).

2) Если какой-либо горный округъ, въ цѣломъ составѣ или же въ части онаго, находясь въ разныхъ губерніяхъ или областяхъ будетъ отнесенъ по обложенію государственнымъ промысловымъ налогомъ золото-и платино-промышленныхъ предпріятій къ вѣдѣнію какой-либо одной Казенной Палаты,—то сія послѣдняя завѣдываетъ всѣми дѣлами по означенному обложенію и сносится непосредственно (отношеніями) съ мѣстными участковыми Податными Инспекторами и ихъ помощниками, по ближайшему соглашенію Управляющихъ подлежащими Казенными Палатами; при чемъ, однако же, общее направленіе дѣятельности означенныхъ чиновъ податной инспекціи принадлежитъ Управляющему тою Палатою, въ вѣдѣніи коей чины сіи состоятъ.

ГЛАВА ПЕРВАЯ.

Обложеніе основнымъ промысловымъ налогомъ.

§ 7.

Для обложенія основнымъ промысловымъ налогомъ, отдѣльнымъ золотымъ или платиновымъ пріискомъ признается:

1) на казенныхъ земляхъ, свободныхъ для золотаго и платинового промысла (§ 1 ст. 1 сихъ правилъ), — площадь, отведенная узаконеннымъ порядкомъ въ натурѣ и означенная на планѣ и актѣ, выданныхъ золотопромышленнику (ст. 485 и 506 Уст. Горн.);

2) на посессіонныхъ и владѣльческихъ земляхъ, гдѣ отводовъ произведено не было (§ 1 ст. 2 сихъ правилъ), — площадь, отдѣленная подъ разработку золота и платины, согласно заявленію владѣльцевъ сихъ земель (ст. 425 Уст. Горн.).

§ 8.

Пространство золотоносныхъ земель, подлежащихъ обложенію основнымъ промысловымъ налогомъ, считается:

а) для пріисковъ, отведенныхъ узаконеннымъ порядкомъ, — по количеству десятинь, значащихся въ отводномъ актѣ и планѣ;

б) для золотоносныхъ площадей на посессіонныхъ и владѣльческихъ земляхъ, гдѣ отводовъ произведено не было, — по количеству отдѣленныхъ подъ разработку золота и платины десятинь, указанныхъ въ заявленіяхъ владѣльцевъ.

И въ томъ и въ другомъ случаѣ части десятины менѣе половины въ расчетъ не принимаются, а полудесятины и болѣе крупныя части десятины считаются за цѣлыя десятины (ст. 533 Уст. Горн.).

§ 9.

Основной промысловый налогъ уплачивается золотопромышленниками за годъ или за полгода впередъ, при выборкѣ годовыхъ или полугодовыхъ промысловыхъ свидѣтельствъ, выдаваемыхъ особо на каждый отдѣльный пріискъ (ст. 2 отд. I узакон. 12 марта 1901 г.)

§ 10.

Годовыя свидѣтельства выбираются на будущій годъ въ теченіе послѣднихъ двухъ мѣсяцевъ текущаго года, т. е. до 1-го января, а полугодовыя свидѣтельства выдаются только на вновь отведенные изъ свободныхъ казенныхъ земель пріиски, утвержденіе отводовъ коихъ послѣдовало послѣ 1-го іюля, или же на пріиски, находящіеся на владѣльческихъ и посессіонныхъ земляхъ, объ отдѣленіи коихъ подъ разработку золота или платины заявленіе владѣльцами подано было послѣ 1-го іюля (ст. 62 Полож. о госуд. пром. налогѣ).

§ 11.

На пріиски, вновь отведенные изъ свободныхъ казенныхъ земель, промысловыя свидѣтельства должны быть выбраны въ теченіе одного мѣсяца со дня полученія золотопромышленникомъ объявленія горнаго начальства объ утвержденіи отвода (отд. 1 ст. 3 узакон. 12 марта 1901 года), а на вновь отдѣленные пріиски изъ владѣльческихъ и посессіонныхъ земель, — въ теченіе мѣсяца со дня подачи заявленія о томъ горному начальству владѣльцами, согласно ст. 425 Уст. Горн.

§ 12.

1) Цѣна годовыхъ промысловыхъ свидѣтельствъ исчисляется по пространству земель на пріискахъ (§ 8) въ слѣдующихъ размѣрахъ (ст. 2 отд. I узак. 12 марта 1901 г.):

а) въ Олекминскомъ округѣ—по два рубля пятидесяти копѣекъ съ десятины;

б) въ Амурской области—по одному рублю пятидесяти копѣекъ съ десятины;

в) въ Приморской области—по одному рублю съ десятины,—и

г) во всѣхъ прочихъ мѣстностяхъ Имперіи — по пятидесяти копѣекъ съ десятины.

2) Цѣна полугодовыхъ свидѣтельствъ исчисляется въ половинѣ противъ цѣны, слѣдуемой за соотвѣтственныя годовыя свидѣтельства.

§ 13.

При выдачѣ промысловыхъ свидѣтельствъ на золотые и платиновые пріиски, сверхъ основнаго промысловаго налога, одновременно съ нимъ (ст. 67 Полож. о пром. налогѣ) взимаются также:

1) опредѣленные ст. 447 т. V, Уст. о под., въ губерніяхъ и областяхъ Сибирскихъ прибавочные сборы въ пособіе Государственному Казначейству на удовлетвореніе расходовъ по квартирному довольствію войскъ,—въ размѣрѣ десяти процентовъ съ цѣны промысловыхъ свидѣтельствъ (отд. III узак. 12 марта 1901 г. и отд. III ст. 5 узак. 8 іюня 1898 г.);

2) установленные подлежащими земскими и городскими управленіями или замѣняющими ихъ учрежденіями сборы какъ въ земскіе, такъ и въ городскіе доходы,—не свыше пятнадцати процентовъ въ каждый съ цѣны промысловаго свидѣтельства (отд. III узакон. 12 марта 1901 г.).

Примѣчаніе. Городскіе сборы взимаются только съ тѣхъ промысловыхъ свидѣтельствъ, которыя выбираются на пріиски, находящіеся въ предѣлахъ городскихъ поселеній; земскими же сборами или сборомъ на губернскія земскія повинности облагаются, при выборкѣ промысловыхъ свидѣтельствъ, какъ пріиски, находящіеся въ предѣлахъ городскихъ поселеній, такъ и внѣ оныхъ (отд. III ст. 2 узакон. 8 іюня 1898 г.).

§ 14.

1) Золотопромышленники, имѣющіе право, на основаніи существующихъ узаконеній, вступать въ купеческое сословіе, желая

пользоваться сословными купеческими правами, обязаны, независимо отъ выборки промысловыхъ свидѣтельствъ на золотые и платиновые приски, взять на свое имя сословное купеческое свидѣтельство, съ уплатою за него въ казну: по первой гильдіи—пятидесяти руб. въ годъ, а по второй гильдіи—двадцати руб. въ годъ, сверхъ взноса мѣстныхъ сборовъ на сословныя купеческія или общественныя надобности.

2) Промысловыя свидѣтельства на золотые и платиновые приски, за кои уплочено основнаго промысловаго налога не менѣе пятисотъ рублей въ годъ, даютъ право на выборку сословнаго купеческаго свидѣтельства по первой гильдіи, а промысловыя свидѣтельства на приски, за кои уплочено основнаго промысловаго налога отъ пятидесяти до пятисотъ рублей въ годъ, — даютъ право на выборку сословнаго купеческаго свидѣтельства по второй гильдіи.

3) Промысловыя свидѣтельства, выбранныя для присковъ на имя товариществъ полныхъ или на вѣрѣ, даютъ право на полученіе, съ соблюденіемъ указанныхъ въ ст. 1 и 2 сего параграфа условій, только одного сословнаго купеческаго свидѣтельства на имя главы товарищества.

4) Относительно внесенія въ купеческое свидѣтельство членовъ купеческихъ семействъ, а равно приписки къ купечеству и исключенія изъ онаго соблюдаются дѣйствующія нынѣ по сему предмету постановленія, изложенныя въ статьяхъ: 236, 288, съ прим. 1 и 2, 290 и 291, 295—299 съ прим., 300, 302—305 съ прим., 307 и 308, 371, 380 и 381 Уст. о прям. налог., изд. 1893 г., а равно въ отд. IV Высочайше утв. 8 іюня 1898 г. мн. Госуд. Совѣта и въ другихъ узаконеніяхъ.

§ 15.

1) Выдача промысловыхъ свидѣтельствъ на золотые и платиновые приски, а также сословныхъ купеческихъ свидѣтельствъ, указанныхъ въ § 14 сихъ правилъ, производится преимущественно изъ мѣстныхъ Казначействъ, въ районахъ коихъ находятся приски; но если, по отдаленности присковъ отъ казначействъ, признано будетъ необходимымъ допустить выдачу на нихъ промысловыхъ свидѣтельствъ и изъ другихъ болѣе близкихъ учрежденій, то, по ближайшимъ указаніямъ Управляющихъ мѣстными Казенными Палатами, свидѣтельства на приски могутъ быть выдаваемы также учрежденіями и лицами, упомянутыми въ ст. 65 Положенія о государственномъ промысловомъ налогѣ и въ § 2 Инструкціи о порядкѣ выдачи промысловыхъ свидѣтельствъ и билетовъ.

2) Золотопромышленники, желающие уплатить основной промысловый налог за принадлежащие имъ прииски не въ учрежденіяхъ, указанныхъ выше, а въ другихъ мѣстахъ,—могутъ внести слѣдующій за прииски налогъ, вмѣстѣ съ добавочными къ нему мѣстными казенными, земскими и городскими сборами (ст. 1 и 2 § 13 сихъ правилъ), въ учрежденія Государственнаго Банка или въ Казначейства, для перевода мѣстному Казначейству и, по представленіи въ послѣднее установленнаго § 16 настоящихъ правилъ заявленія, получить лично или чрезъ довѣренныхъ надлежащія промысловыя свидѣтельства, а въ случаѣ ходатайства въ заявленіи о высылкѣ свидѣтельствъ по почтѣ,—чрезъ то почтовое учрежденіе, которое будетъ указано въ заявленіи.

§ 16.

Промысловыя свидѣтельства на золотые и платиновые прииски выдаются на имя какъ отдѣльныхъ лицъ и совладѣльцевъ, такъ и на имя обществъ, товариществъ и компаній золотопромышленниковъ, коимъ принадлежитъ право на разработку приисковъ, безъ представленія какихъ-либо удостовѣреній или иныхъ документовъ; но для полученія означенныхъ промысловыхъ свидѣтельствъ во всякомъ случаѣ требуется подача въ учрежденія, изъ коихъ выбираются свидѣтельства, самими золотопромышленниками или законно-уполномоченными и повѣренными ихъ особыхъ заявленій по каждому отдѣльному прииску, по прилагаемой при семъ формѣ № 1-й (ст. 61 и 66 Полож. о гос. пром. налогѣ).

§ 17.

Особому обложенію основнымъ промысловымъ налогомъ не подлежатъ:

- а) приисковыя управленія и конторы, гдѣ таковыя устроены, и
- б) складочныя помѣщенія, содержимыя золотопромышленниками на приискахъ для склада и храненія запасныхъ машинъ и орудій производства, топлива и добытаго золота и платины, а также склады и приисковыя лавки съѣстныхъ припасовъ и необходимой одежды для рабочихъ,—если отпускъ товаровъ служащимъ и рабочимъ на приискахъ, за деньги или въ счетъ заработной платы, не имѣетъ коммерческаго характера (ст. 6 п. 36 Полож. о госуд. пром. налогѣ).

Примѣчаніе. Подъ свободными отъ промысловаго налога складочными помѣщеніями и приисковыми лавками считаются только такія, которыя устроены не для мѣстной торговли, а исключительно для храненія и для продажи пред-

метовъ потребленія (ст. 30 прилож. къ ст. 661 Уст. Горн., по прод. 1895 г.) своимъ рабочимъ и служащимъ на пріискахъ, и притомъ не иначе, какъ по установленной и надлежащимъ порядкомъ утвержденной таксѣ. На всѣ прочія, находящіяся на пріисковыхъ земляхъ торговыя или промышленныя заведенія либо предпріятія, имѣющія коммерческой характеръ, хотя бы таковыя служили только вспомогательными для пріиска, какъ напр.: открытые для мѣстной торговли магазины и лавки, пароходы и т. под., должны быть выбраны особыя промысловыя свидѣтельства, соотвѣтственно роду торговаго или промысловаго, на основаніи общихъ правилъ Положенія о государственномъ промысловомъ налогѣ.

§ 18.

Лица, исполняющія въ пріисковыхъ управленіяхъ и конторахъ, а равно на золотыхъ и платиновыхъ промыслахъ разнаго рода приказчиьи обязанности, подлежатъ обложенію личнымъ промысловымъ налогомъ согласно ст. 41 и 56 Положенія о семь налогѣ и § 37 Инструкціи о примѣненіи онаго; причемъ приказчиками 1-го класса считаются: управляющіе и завѣдывающіе всѣмъ золотопромышленнымъ предпріятіемъ или группою пріисковъ, либо отдѣльнымъ пріискомъ, ученые руководители или техники (маркшейдеры, механики, электротехники), а равно лица, завѣдывающія, вмѣсто хозяина или замѣняющаго его взрослому члена семьи, магазинами или складами на пріискахъ, а также главные кассиры и бухгалтеры въ пріисковыхъ управленіяхъ; къ приказчикамъ же 2-го класса принадлежатъ помощники хозяевъ или помянутыхъ выше приказчиковъ 1-го класса, а также конторщики и прочія служащія на пріискахъ лица, исполняющія обязанности второстепенныхъ приказчиковъ.

§ 19.

Служащіе въ золото-и платино-промышленныхъ предпріятіяхъ наемными приказчиками I и II классовъ должны быть снабжены установленными, по роду ихъ занятій, приказчиьими свидѣтельствами, примѣнительно къ разрядамъ V и VII Вѣдомости V, прилож. къ ст. 3 Полож. о госуд. пром. налогѣ. Цѣна сихъ приказчиьихъ свидѣтельствъ опредѣляется по соотвѣтствію съ цѣною промысловыхъ свидѣтельствъ, взятыхъ на пріиски, такъ напр.: при цѣнѣ промысловаго свидѣтельства на пріискъ не меньше 500 р.,—цѣна приказчиьего свидѣтельства I класса—35 р., а II класса—6 р.; при цѣнѣ пріисковаго свидѣтельства ниже 500 до 150 р.,—цѣна приказчиьего свидѣтельства I класса—20 р., а II класса—4 р.;

при цѣнѣ промысловаго свидѣтельства ниже 150 руб.,—цѣна приказчиьяго свидѣтельства I класса—6 руб., а II класса—4 руб.

Примѣчаніе. Если одно и то же лицо служить на нѣсколькихъ приискахъ одного хозяина, то приказчиье свидѣтельство выбирается по соотвѣтствію съ цѣною промысловаго свидѣтельства, взятаго на самый бѣльшій приискъ.

§ 20.

Лица, служащія по выбору или по найму въ золото- и платино-промышленныхъ предпріятіяхъ, обязанныхъ публичною отчетностью, въ составѣ правленій, совѣтовъ, наблюдательныхъ комитетовъ и ревизіонныхъ комиссій, а равно управляющіе означенными предпріятіями, ихъ товарищи и уполномоченные уплачиваютъ основной промысловый налогъ по 1-му разряду личныхъ промысловыхъ занятій (Вѣд. V, прилож. къ ст. 3 Полож. о госуд. промысл. налогѣ), безъ выборки особыхъ промысловыхъ свидѣтельствъ, согласно ст. 58 Полож. о пром. налогѣ и отд. I ст. 7 Высочайше утвержденнаго 5 Іюня 1900 г. мѣвнія Государственнаго Совѣта.

Примѣчаніе. Подъ упомянутыми въ семъ (20) § управляющими, ихъ товарищами и уполномоченными разумѣются лица, которыя занимаютъ въ администраціи этихъ предпріятій, по выбору общихъ ихъ собраній или по найму, должности директоровъ-распорядителей или ихъ товарищей, или-же уполномочены на самостоятельное управленіе дѣлами предпріятія, или его отдѣльными учрежденіями.

ГЛАВА ВТОРАЯ.

Надзоръ за уплатою основнаго промысловаго налога и собраніе необходимыхъ податныхъ свѣдѣній.

§ 21.

Промысловыя свидѣтельства на золотые и платиновые прииски а равно приказчиьи свидѣтельства на имя лицъ, служащихъ въ приисковыхъ управленіяхъ, конторахъ и на приискахъ, должны находиться на работающихся приискахъ, — въ томъ мѣстѣ, гдѣ ведутся шнуровыя книги на записку добытаго золота и платины (ст. 782—786, 805—807 Уст. Горн.), а на приискахъ не-работающихся — въ мѣстѣ, указанномъ въ заявленіи золотопромышленника (§ 16 сихъ правилъ, форма № 1-й).

§ 22.

Главное наблюденіе за выборкою промысловыхъ свидѣтельствъ на золотые и платиновые прииски и за уплатою причитающагося

съ нихъ основного промысловаго налога лежитъ на обязанности подлежащихъ Казенныхъ Палатъ, по мѣсту распредѣленія горныхъ округовъ (§ 6 сихъ правилъ), а ближайшій мѣстный надзоръ въ податномъ отношеніи за предпріятіями, добывающими золото и платину, возлагается на участковыхъ Податныхъ Инспекторовъ и ихъ помощниковъ, по мѣсту нахождения приисковъ.

§ 23.

Для правильнаго обложенія государственнымъ промысловымъ налогомъ золото-и платино-промышленныхъ предпріятій, Горныя Управленія и Окружные Инженеры, по принадлежности, обязаны доставлять въ подлежащія Казенныя Палаты, по мѣсту приписки горныхъ округовъ, на основаніи ст. 74 Положенія о семъ налогѣ, нижеслѣдующія свѣдѣнія:

1) *Списокъ тѣхъ казенныхъ промысловъ и земель, кои сданы въ аренду частнымъ лицамъ, для добычи золота и платины, на основаніи особыхъ условій, съ обозначеніемъ въ списокѣ: а) званія, имени, отчества и фамиліи золотопромышленника, или наименованія общества, товарищества и компаніи—арендаторовъ приисковъ и земель; б) названія промысловъ или золотоносныхъ земель; в) точнаго описанія мѣсто-нахожденія промысловъ или земель (губернія или область, уѣздъ или округа, дача, урочище и система рѣкъ); г) количества арендуемыхъ земель, или ихъ границы; д) годовой арендной платы, или иныхъ условій сдачи въ аренду; е) по какому именно Высочайшему повелѣнію и договору или условію, съ какого времени и на сколько лѣтъ, промыслы и земли сданы арендатору; ж) въ случаѣ передачи промысловъ и земель другому лицу,—кому именно и когда состоялся передаточный актъ; з) добывается ли на арендныхъ земляхъ золото и платина, или же нѣтъ.*

2) *Списокъ отведенныхъ частнымъ лицамъ приисковъ, кои подлежатъ обложенію государственнымъ промысловымъ налогомъ, съ обозначеніемъ: а) званія, имени, отчества и фамиліи золото-промышленника, или наименованія общества, товарищества и компаніи, за коими приискъ числится въ настоящее время; б) названія прииска; в) точнаго описанія мѣстонахожденія онаго (губернія или область, уѣздъ или округа, дача, урочище и система рѣкъ); г) количества десятинъ земли, отведенной подъ приискъ; д) по какому именно отводному акту (когда, откуда и за какимъ № выданному) золотопромышленнику предоставлено право на приискъ, а въ случаѣ передачи его другому лицу,—кому именно и когда состоялся передаточный актъ; е) работается ли приискъ, или же не работается; ж) какіе благородные металлы добываются на приискѣ, и з) сколько именно добыто золота и платины за послѣдніе три года.*

3) Списокъ золотоносныхъ площадей, заявленныхъ къ разработкѣ владѣльцами и посесіонерами (ст. 425 Уст. Горн.), — съ обозначеніемъ въ семь спискѣ тѣхъ же свѣдѣній, какія означены въ предыдущемъ (2) пунктѣ сего §, но съ указаніемъ, кромѣ того, въ особыхъ графахъ:—званія, имени, отчества и фамиліи: а) владѣльцевъ или посесіонеровъ, производящихъ разработку; б) золотопромышленниковъ—арендаторовъ владѣльческихъ или посесіонныхъ земель.

4) Списокъ пріисковъ, зачисленныхъ въ казну, а равно такихъ, на которые межевые акты возвращены золотопромышленниками обратно (ст. 515, 516 и 540 Уст. Горн.), для исключенія сихъ пріисковъ изъ списка подлежащихъ обложенію государственнымъ промысловымъ налогомъ.

Списки эти должны быть доставлены въ подлежащія Казенныя Палаты въ первый разъ—въ теченіе первой трети 1902 года, а затѣмъ, о происшедшихъ измѣненіяхъ, должны доставляться по истеченіи каждаго полугодія, не позже 15 іюля и 15-го января.

§ 24.

11981 На основаніи помянутыхъ въ предыдущемъ параграфѣ списковъ Казенная Палата заводитъ особую книгу о золотыхъ и платиновыхъ пріискахъ, подлежащихъ обложенію государственнымъ промысловымъ налогомъ. Книга эта заводится по формѣ, устанавливаемой Министромъ Финансовъ, приблизительно на 10 или 12 лѣтъ.

§ 25.

Изъ означенной книги Казенная Палата обязана составить соотвѣтственныя выписки и препроводить таковыя, по мѣсту нахождения пріисковъ, участковымъ Податнымъ Инспекторамъ. Засимъ, по мѣрѣ какихъ-либо измѣненій въ книгѣ, Казенная Палата должна незамедлительно давать знать о томъ, по принадлежности, подлежащимъ Податнымъ Инспекторамъ.

§ 26.

Заявленія, подаваемые золотопромышленниками согласно § 16 сихъ правилъ на полученіе промысловыхъ свидѣтельствъ на золотые и платиновые пріиски, Казначейства или учрежденія и лица, выдавшія означенныя свидѣтельства, обязаны передавать, не позже семи дней послѣ выдачи свидѣтельствъ, участковому Податному Инспектору, въ районѣ котораго находится пріискъ, а въ Казенную Палату, къ вѣдѣнію коей отнесенъ горный округъ,

гдѣ пріискъ находится, должна быть представлена верхняя часть заявленія, для надлежащей отмѣтки въ книгѣ о времени и мѣстѣ выборки промысловаго свидѣтельства.

§ 27.

Казенная Палата, усмотрѣвъ изъ имѣющихся у нея данныхъ, что на нѣкоторые пріиски промысловыхъ свидѣтельствъ вовсе не выбрано, или выбранныя свидѣтельства ниже той цѣнности, какой слѣдовало выбрать по количеству десятинъ земли,—составляетъ, въ теченіе мѣсяца со дня окончанія срока, назначеннаго для выборки сихъ свидѣтельствъ (§ 10 и 11 сихъ правилъ), надлежащее постановленіе, коимъ опредѣляетъ сумму неуплаченнаго или недоплаченнаго за пріискъ основнаго промысловаго налога, съ причитающимися къ нему мѣстными казенными, земскими и городскими сборами и, кромѣ того, налагаетъ на золотопромышленника за допущенное нарушеніе денежное взысканіе, согласно 157 ст. Положенія о госуд. пром. налогѣ, не свѣше тройнаго размѣра неуплаченной или недоплаченной суммы за подлежащее выборкѣ свидѣтельство.

§ 28.

Въ случаѣ невыборки кѣмъ либо изъ золотопромышленниковъ промысловаго свидѣтельства на пріискъ, Казенная Палата, одновременно съ указаннымъ въ предыдущемъ (27) параграфѣ постановленіемъ, сообщаетъ мѣстному Окружному Инженеру и Горному Исправнику или лицу, завѣдывающему полицейскою частью на пріискахъ, о недозволеніи золотопромышленнику производить какія-либо работы на пріискѣ, впредь до выборки на него, въ теченіе двухнедѣльнаго срока со дня предъявленія требованія, надлежащаго промысловаго свидѣтельства (ст. 87 Полож. о госуд. пром. налогѣ).

§ 29.

Копія съ упомянутаго въ § 27 сихъ правилъ постановленія Казенной Палаты вручается чрезъ мѣстную полицію золотопромышленнику. Если въ теченіе мѣсячнаго срока со дня врученія постановленія Палаты отъ золотопромышленника не поступитъ въ Губернское или Областное по промысловому налогу Присутствіе (§ 38 сихъ правилъ) жалобы на рѣшеніе Палаты, то рѣшеніе ея приводится въ исполненіе установленнымъ порядкомъ (ст. 172 и 178 Положенія о госуд. промысловомъ налогѣ).

§ 30.

Причитающаяся по необжалованному постановленію Казенной Палаты сумма основнаго промысловаго налога и денежнаго штрафа за невыборку промысловаго свидѣтельства на пріискъ подлежитъ

взысканію въ порядкѣ, установленномъ ст. 155 Полож. о промысл. налогѣ для взысканія недоимокъ по означенному налогу. Если сумма помянутой недоимки не будетъ внесена въ казну, по требованію полиціи, въ теченіе мѣсячнаго срока со дня предъявленія требованія, то добытое на приискѣ золото и платина и иное принадлежащее недоимщику движимое имущество подлежитъ описи и продажѣ съ публичнаго торга, съ соблюденіемъ относительно присковаго имущества ст. 975¹ Уст. Гражд. Судопроизводства (тѣ XVI ч. 1), а въ случаѣ недостаточности указаннаго имущества на пополненіе сей недоимки, — самый приискъ подвергается описи и продажѣ съ публичнаго торга.

§ 31.

Податные Инспекторы и замѣняющіе ихъ помощники посѣщаютъ, по мѣрѣ надобности, находящіяся во ввѣренныхъ имъ участкахъ золотые и платиновые приiski, приурочивая обзорѣніе ихъ, по возможности, ко времени производства на нихъ работъ. При этомъ обращается преимущественное вниманіе на тѣ изъ присковъ, которые или вызываютъ необходимость болѣе точнаго учета ихъ доходности, для обложенія раскладочнымъ сборомъ и процентнымъ сборомъ съ излишковъ прибыли, или представляютъ наиболѣе характерныя особенности для вывода среднихъ показателей промысловыхъ расходовъ по цѣлому золотопромышленному району, либо по отдѣльнымъ группамъ входящихъ въ него золото-и платино-промышленныхъ предпріятій (§§ 61—63 сихъ правилъ).

§ 32.

При обзорѣніи присковъ, Податные Инспекторы и ихъ помощники обязаны:

1) удостовѣряться въ томъ—всѣ ли находящіяся въ посѣщаемомъ присковомъ районѣ торговыя и промышленныя предпріятія, подлежащія обложенію промысловымъ налогомъ, а равно лица, служащія въ нихъ приказчиками, снабжены установленными промысловыми свидѣтельствами, и въ случаѣ замѣченныхъ въ этомъ отношеніи какихъ-либо нарушеній,—составляютъ надлежащія протоколы, примѣнительно къ порядку, опредѣленному 82—86 ст. Положенія о госуд. промысловомъ налогѣ. Протоколы о замѣченныхъ нарушеніяхъ по золото-промышленнымъ предпріятіямъ должны быть представляемы, не позже трехъ дней по ихъ составленіи или съ первою отходящею почтою, непосредственно въ ту Казенную Палату, къ вѣдѣнію коей отнесенъ посѣщаемый приискъ (§ 6 сихъ правилъ), для привлеченія нарушителей къ

законной отвѣтственности на основаніи общихъ постановленій Положенія о госуд. промышл. налогѣ;

2) собирать, по преподанной Министерствомъ Финансовъ формѣ, подробныя свѣдѣнія, служащія для учета доходности золотопромышленныхъ предпріятій, а также для опредѣленія среднихъ показателей промысловыхъ расходовъ по группамъ предпріятій,—въ видахъ какъ повѣрки подаваемыхъ золотопромышленниками, по § 57 сихъ правилъ, заявленій, такъ и для исчисленія валоваго дохода, промысловыхъ расходовъ и прибыли по тѣмъ золотопромышленнымъ предпріятіямъ, по коимъ вовсе не будетъ подано установленныхъ заявленій.

§ 33.

Съ этою цѣлью чины податной инспекціи, при посѣщеніи пріисковъ, согласно ст. 76 и 127 Положенія о госуд. пром. налогѣ, пользуются правомъ: а) требовать отъ золотопромышленниковъ или отъ завѣдывающихъ ихъ предпріятіями необходимыхъ разъясненій, въ дополненіе къ поданнымъ заявленіямъ (§ 16 и 57 сихъ правилъ); б) собирать, чрезъ опросъ свѣдущихъ лицъ, необходимыхъ свѣдѣнія для правильнаго опредѣленія валоваго дохода, промысловыхъ расходовъ и прибыли золото-промышленнаго предпріятія; в) извлекать съ тою же цѣлью необходимыхъ податныхъ свѣдѣнія въ правительственныхъ, общественныхъ и сословныхъ учрежденіяхъ; г) производить осмотръ пріисковъ и пріисковыхъ устройствъ, а равно находящихся на пріискахъ лавокъ, магазиновъ и всякаго рода вспомогательныхъ торговыхъ и промышленныхъ предпріятій, въ присутствіи ихъ владѣльцевъ или замѣняющихъ ихъ домашнихъ и завѣдывающихъ сими предпріятіями, и д) просматривать, съ согласія помянутыхъ выше лицъ установленныя торговыя книги.

Примѣчаніе. Владѣльцы золотопромышленныхъ предпріятій, или же лица, вмѣсто нихъ, завѣдующія сими предпріятіями или отдѣльными пріисками, не изъявившіе согласія на просмотръ чинами податной инспекціи торговыхъ книгъ, на основаніи примѣчанія къ ст. 137 Положенія о госуд. промышл. налогѣ, лишаются права подавать на раскладку дополнительнаго промысловаго налога возраженія, допущенныя ст. 137 того же Положенія.

§ 34.

Окружные Инженеры и ихъ помощники, а также Горные Исправники и чины мѣстной пріисковой полиціи должны оказывать Казенной Палатѣ и податнымъ инспекторамъ и ихъ помощ-

никамъ необходимое содѣйствіе по дѣламъ, касающимся промыслового налога, а о замѣченныхъ нарушеніяхъ правилъ о семь налогѣ немедленно сообщать, по принадлежности, Казенной Палатѣ или чинамъ мѣстной податной инспекціи.

§ 35.

Заявленія золотопромышленниковъ, поданныя ими на выборку промысловыхъ свидѣтельствъ (§ 16 сихъ правилъ), вмѣстѣ съ податными свѣдѣніями, собранными въ предшествовавшемъ году, на основаніи ст. 2 § 32 и § 33 настоящихъ правилъ, участковые Податные Инспектора должны передавать непременно *къ 1-му февраля* Предсѣдателю того Раскладочнаго Присутствія, въ районѣ котораго приискъ подлежитъ обложенію дополнительнымъ промысловымъ налогомъ.

ГЛАВА ТРЕТЬЯ.

Обложеніе дополнительнымъ промысловымъ налогомъ.

Отд. I. Объ учрежденіяхъ по дополнительному промысловому налогу съ золото-и платино-промышленныхъ предпріятій.

§ 36.

Для разсмотрѣнія дѣлъ по дополнительному промысловому налогу съ золото-и платино-промышленныхъ предпріятій образуются при Казенныхъ Палатахъ особыя, подъ предсѣдательствомъ управляющаго палатою, присутствія изъ окружныхъ инженеровъ (или замѣняющихъ ихъ помощниковъ) горныхъ округовъ, входящихъ въ вѣдѣніе палаты по обложенію означенныхъ предпріятій промысловымъ налогомъ, по одному члену отъ губернскихъ земскихъ управъ, по назначенію послѣднихъ, и изъ шести лицъ, избираемыхъ изъ своихъ дѣйствительныхъ членовъ съѣздами золотопромышленниковъ тѣхъ мѣстностей, которыя причислены къ вѣдомству казенной палаты. Въ губерніяхъ, гдѣ не введены земскія учрежденія, члена губернской земской управы замѣняетъ лицо, назначенное Губернаторомъ, по соглашенію съ управляющимъ казенною палатою, изъ числа плательщиковъ раскладочнаго сбора, взимаемаго съ золото-и платино-промышленныхъ предпріятій (Отд. 1 ст. 8 узакон. 12 марта 1901 года).

Примѣчаніе. Дѣлопроизводство означеннаго въ семь параграфѣ Особаго Присутствія возлагается, подъ ближайшимъ руководствомъ Управляющаго казенною палатою, на началь-

ника того отдѣленія палаты, въ которомъ сосредоточены всѣ прочіе дѣла и счета по государственному промысловому налогу.

§ 37.

Засѣданія особаго присутствія Казенной Палаты по дополнительному промысловому налогу съ золото-и-платино-промышленныхъ предпріятій назначаются предсѣдателемъ присутствія, по мѣрѣ надобности, съ правомъ приглашенія въ сіи засѣданія свѣдущихъ лицъ изъ золотопромышленниковъ или управляющихъ ихъ золотопромышленными предпріятіями. Засѣданія сіи могутъ происходить или при Казенной Палатѣ, или въ главныхъ центрахъ золотопромышленнаго района, входящаго въ вѣдѣніе Палаты.

Примѣчаніе. При разверсткѣ суммы раскладочнаго сбора по раскладочнымъ участкамъ, а равно при утвержденіи показателей промысловыхъ расходовъ для исчисленія средней доходности предпріятій (§ 68 сихъ правилъ) въ засѣданіе Особаго при Казенной Палатѣ Присутствія, кромѣ постоянныхъ членовъ онаго (§ 36 сихъ правилъ), приглашаются: управляющій мѣстной контрольною палатою, на правахъ члена, а въ случаѣ надобности—предсѣдатели особыхъ раскладочныхъ присутствій (§ 39 сихъ правилъ) и свѣдущія лица изъ числа золотопромышленниковъ или управляющихъ ихъ золотопромышленными предпріятіями, находящимися въ разныхъ раскладочныхъ участкахъ, входящихъ въ вѣдѣніе Казенной Палаты (ст. 147 Полож. о госуд. промысл. налогѣ).

§ 38.

Жалобы на постановленія означенныхъ особыхъ присутствій подаются въ подлежащее Губернское или Областное по промысловому налогу присутствіе, подъ коимъ разумѣется присутствіе той губерніи, къ вѣдѣнію Казенной Палаты коей отнесенъ горный округъ, гдѣ золото-и платино-промышленное предпріятіе находится (ст. 15 и 16 Полож. о госуд. пром. налогѣ и Отд. 1 ст. 8, 9 узакон. 12 Марта 1901 г.).

Примѣчаніе. Предсѣдатели губернскихъ или областныхъ по промысловому налогу присутствій, при разсмотрѣніи дѣлъ по дополнительному промысловому налогу съ золото-и платино-промышленныхъ предпріятій, въ случаѣ надобности, приглашаютъ въ засѣданія сихъ присутствій, съ правами совѣщательнаго голоса, свѣдущихъ въ золотопромышленности лицъ (ст. 27 Полож. о госуд. пром. налогѣ).

§ 39.

1) Для раскладки раскладочнаго сбора съ золото-и платино-промышленныхъ предприятий, въ каждомъ горномъ округѣ образуется особое Раскладочное Присутствіе подъ предсѣдательствомъ одного изъ мѣстныхъ Податныхъ Инспекторовъ или лица, его замѣняющаго, по назначенію Министра Финансовъ, изъ окружныхъ инженеровъ или ихъ помощниковъ и шести плательщиковъ означеннаго сбора, по избранію съѣзда золотопромышленниковъ.

2) Министру Финансовъ предоставляется разрѣшать, сообразно съ мѣстными условіями, образованіе въ одномъ горномъ округѣ нѣсколькихъ раскладочныхъ присутствій или одного присутствія для нѣсколькихъ горныхъ округовъ.

(Отд. 1 ст. 11 и 12 узакон. 12 марта 1901 г.).

§ 40.

Къ членамъ отъ плательщиковъ въ помянутыхъ выше (§ 36 и § 39) присутствіяхъ по дополнительному промысловому налогу съ золото-и платино-промышленныхъ предприятий избираются съѣздами золотопромышленниковъ замѣстители, буде окажется возможнымъ, не менѣе одного къ каждому члену (ст. 23 Положенія о госуд. пром. налогѣ).

§ 41.

Съѣзды золотопромышленниковъ для избранія членовъ и ихъ замѣстителей въ особія присутствія при Казенныхъ Палатахъ и въ мѣстныя раскладочныя присутствія (§§ 36 и 39 сихъ правилъ) созываются, по мѣрѣ надобности, Министромъ Земледѣлія и Государственныхъ Имуществъ, согласно Высочайше утвержденнаго въ 29 день декабря 1895 г. Положенія Комитета Министровъ (Собр. узак. 1896 г. № 14, ст. 156), и утвержденнаго Министромъ Земледѣлія и Государственныхъ Имуществъ Положенія объ организаци и кругѣ занятій мѣстныхъ и общихъ съѣздовъ золотопромышленниковъ, а равно постоянныхъ ихъ Бюро.

§ 42.

При избраніи членовъ и ихъ замѣстителей въ означенныя въ предъидущемъ пунктѣ присутствія соблюдаются слѣдующія правила: а) взаимнѣ самихъ золотопромышленниковъ, могутъ быть избираемы въ члены и замѣстители управляющіе ихъ золото-и платино-промышленными предприятиями (ст. 19 п. 2 Полож. о госуд. пром. налогѣ); б) избираемыми могутъ быть лица муж-

скаго пола, не моложе двадцати пяти лѣтъ, и притомъ грамотныя, если лица сіи не лишены по закону права участія въ выборахъ (ст. 26 того же Положенія); в) лицо, избранное въ члены особаго при казенной палатѣ присутствія, не можетъ одновременно состоять членомъ въ подвѣдомственномъ ему раскладочномъ присутствіи (ст. 26 того же Полож.), и г) члены и ихъ замѣстители избираются на четыре года. Черезъ каждые два года со времени избранія означенныхъ лицъ половина избираемыхъ выбываетъ въ первый разъ по жребію, а затѣмъ—по старшинству избранія. Выбывшіе могутъ быть избираемы вновь (ст. 24 Положенія о госуд. пром. налогѣ).

§ 43.

Порядокъ засѣданій указанныхъ въ семь отдѣлѣ (I) особыхъ при Казенныхъ Палатахъ и мѣстныхъ раскладочныхъ присутствій, а равно способъ разсмотрѣнія и рѣшенія дѣлъ по дополнительному промысловому налогу съ золото- и платино-промышленныхъ предпріятій опредѣляется соотвѣтствующими статьями Положенія о госуд. пром. налогѣ и нижеслѣдующими параграфами настоящихъ Правилъ.

Отд. II. Обложеніе предпріятій, обязанныхъ публичною отчетностью.

§ 44.

Золото-и платино-промышленныя предпріятія, обязанныя публичною отчетностью, подлежатъ обложенію дополнительнымъ промысловымъ налогомъ, т. е. налогомъ съ капитала и процентнымъ сборомъ съ прибыли, на основаніи общихъ постановленій, изложенныхъ въ 91—113 ст. Положенія о семь налогѣ и въ §§ 51—70 Инструкціи о примѣненіи онаго, съ соблюденіемъ при томъ слѣдующихъ правилъ:

§ 45.

Существующія акціонерныя, паевыя и прочія, публичною отчетностью обязанныя, золото- и платино-промышленныя предпріятія подлежатъ обложенію дополнительнымъ промысловымъ налогомъ, на основаніи ст. 91—113 Положенія, *въ первый разъ за 1902 годъ*—по основнымъ капиталамъ и прибыли, исчисленнымъ *по отчетамъ за прошлый 1901 операціонный годъ*; за прежнее же время означенныя предпріятія, какъ не подлежавшія государственному промысловому налогу, не привлекаются къ платежу ни налога съ капитала, ни процентнаго сбора съ прибыли.

§ 46.

Предпріятія, перешедшія изъ числа подлежащихъ раскладочному сбору въ разрядъ отчетныхъ или обратно, привлекаются въ годъ ихъ преобразованія: первыя—къ раскладочному сбору и процентному сбору съ прибыли по ст. 114, 117—151, а вторыя—къ налогу съ капитала и процентному сбору съ прибыли по ст. 91—113 Положенія о госуд. пром. налогѣ (прим. къ ст. 114 того же Положенія).

§ 47.

Учетъ валоваго дохода, а равно подлежащей дополнительному процентному сбору чистой прибыли золото-и платино-промышленныхъ предпріятій, обязанныхъ публичною отчетностью, производится согласно ст. 101 Положенія о госуд. пром. налогѣ, а также соотвѣтственныхъ статей §§ 59 и 60 общей Инструкціи о примѣненіи сего Положенія; причемъ:

1) При исчисленіи валоваго дохода золото-и платино-промышленныхъ предпріятій соблюдаются слѣдующія правила:

а) Количество добытаго и купленнаго золота и платины показывается по отчетамъ согласно записямъ въ установленныхъ для того книгахъ, а продажная цѣна золота съ cadaго отдѣльнаго пріиска провѣряется, въ случаѣ надобности, по даннымъ о пробѣ сего золота въ казенныхъ золотосплавочныхъ лабораторіяхъ за отчетный или за предъидущіе три года; если же таковыхъ данныхъ не имѣется, то, при опредѣленіи цѣны золота, принимается наивысшая проба золота изъ сосѣднихъ близлежащихъ пріисковъ,

Примѣчаніе. Количество золота и платины, добытое хозяйскими работами, а равно стоимость сихъ металловъ, должны быть показаны по отчетамъ *отдѣльно* отъ золота и платины, пріобрѣтенныхъ покупкою отъ другихъ лицъ. Точно также должны показываться по отчетамъ отдѣльно количество и стоимость: а) такъ называемаго подъемнаго золота, б) золота, добытаго старателями, т. е. хозяйскими рабочими, внѣ хозяйскихъ работъ, и в) золота, добытаго золотничниками, т. е. не-хозяйскими рабочими.

б) Къ валовому доходу предпріятія не причисляется полученная владѣльцемъ его арендная плата за пріиски наказенныхъ земляхъ, право добычи золота и платины на коихъ сдано въ аренду другимъ золотопромышленникамъ.

в) Если золотопромышленное предпріятіе, кромѣ добычи золота и платины, имѣетъ еще какія-либо вспомогательныя торговыя или промышленныя заведенія или предпріятія, то получаемый отъ нихъ валовой доходъ показывается по отчету особою статьею.

2) Къ расходамъ, списываемымъ изъ валоваго дохода, согласно отд. 1 ст. 101 Полож. о госуд. пром. налогѣ, относятся расходы эксплуатационные исключительно отчетнаго операционнаго года; но, сверхъ того, могутъ быть относимы еще издержки и на тѣ изъ подготовительныхъ работъ, которыя предполагается использовать въ ближайшіе два или три года, какъ на примѣръ: вскрыша торфовъ, подготовка песковъ и другія тому подобныя.

Примѣчаніе. Если по принятому въ отчетномъ предпріятіи веденію золотопромышленнаго хозяйства расходы на подготовительныя работы списываются въ теченіе не одного года, а погашаются въ нѣсколько лѣтъ, по мѣрѣ использованія сихъ работъ, то, при исчисленіи чистой прибыли за отчетный годъ, изъ валоваго дохода вычитается только та часть упомянутыхъ расходовъ, которая падаетъ на отчетный операционный годъ.

3) Согласно пункта б отд. 1 ст. 101 Положенія о промысловомъ налогѣ, изъ валоваго дохода исключаются расходы на заработную плату и содержаніе рабочихъ и служащихъ по найму, а также расходы по заподряду, доставкѣ рабочихъ и служащихъ на пріиски и передвиженію ихъ на пріискахъ. По этому же пункту исключается, какъ особый видъ вознагражденія рабочихъ: а) плата рабочимъ за подъемное золото; б) плата за золото, добытое старателями, т. е. хозяйскими рабочими внѣ хозяйскихъ работъ; в) плата за золото, добытое золотничниками, т. е. не-хозяйскими рабочими.

4) По пункту г отд. 1 ст. 101 исключается изъ валоваго дохода вознагражденіе владѣльцамъ отошедшихъ подъ пріискъ земель, находящихся въ пользованіи крестьянскихъ обществъ, казаковъ и инородцевъ, или состоящихъ въ оброчномъ ихъ содержаніи (ст. 480 и 481 Горн. Уст.), а равно плата за арендованіе и обработку поверхности земельныхъ угодій; но не подлежитъ исключенію арендная плата за право разработки пріисковъ, отведенныхъ на свободныхъ казенныхъ земляхъ, въ какомъ бы видѣ плата сія ни производилась, а также не исключается вознагражденіе третьимъ лицамъ (открывателямъ, посредникамъ и т. д.).

5) Согласно пункту л отд. 1 ст. 101 исключаются изъ валоваго дохода проценты по долгамъ предпріятія, обеспеченнымъ принадлежащими ему пріисками и пріисковымъ имуществомъ.

6) По пункту о отд. 1 ст. 101 и примѣч. 2 къ той же статьѣ исключается внесенная въ казну подесятинная плата и уплаченный предпріятіемъ за принадлежащія ему какъ работающіеся, такъ и неработающіеся пріиски основной промысловый налогъ, съ доба-

вочными къ нему мѣстными казенными, земскими и городскими сборами, а также исключаются сборы, установленные съѣздами золото-промышленниковъ, съ разрѣшенія и вѣдома подлежащихъ властей.

7) По пункту в отд. II ст. 101 Полож. о пром. налогѣ и согласно ст. 4 отд. 1 узакон. 12 марта 1901 года, отчисленія на погашеніе движимаго и недвижимаго имущества золото-и платино-промышленныхъ предпріятій, обязанныхъ публичною отчетностью, допускаются въ размѣрѣ не свыше одной десятой части его первоначальной стоимости; причемъ погашаемымъ имуществомъ въ сихъ предпріятіяхъ признается:

а) стоимость пріисковъ, которая исчисляется по суммѣ доказанныхъ затратъ на ихъ развѣдку, со времени утвержденія отводовъ и выдачи на нихъ актовъ;

б) всѣ вообще каменные, металлическія и деревянные строения, кромѣ имѣющихъ временный характеръ;

в) капитальныя шахты, штольни, основные и водоотводные штреки, этажные квершлагги;

г) капитальныя гидротехническія сооруженія и устройства, какъ-то: предназначенныя для долгосрочнаго дѣйствія водоотводныя, водоотливныя и водопроводныя каналы, плотки, перемычки и прочія тому подобныя устройства;

д) капитальныя горно-техническія сооруженія, служащія для обработки золотосодержащихъ породъ, и вспомогательныя при нихъ устройства,—тѣ и другія списываются не свыше десяти процентовъ ихъ первоначальной стоимости только въ той части, которая заприходована по инвентарю, въ остальныхъ же частяхъ могутъ быть погашаемы и въ болѣе короткій срокъ, и даже единовременно въ полной суммѣ произведенныхъ на устройство ихъ затратъ.

е) всякаго рода машины и вообще наличный живой и мертвый инвентарь.

§ 48.

1) Въ число предпріятій, кои могутъ быть облагаемы дополнительнымъ промысловымъ налогомъ по правиламъ, установленнымъ для отчетныхъ предпріятій (ст. 91—113 Полож. о госуд. пром. налогѣ), допускаются золото-и платино-промышленныя предпріятія, принадлежащія товариществамъ полнымъ и на вѣрѣ, а изъ предпріятій, принадлежащихъ отдѣльнымъ лицамъ, или совладѣльцамъ,—лишь тѣ, за пріиски коихъ, хотя бы расположенные и въ разныхъ податныхъ участкахъ, уплачивается основной промысловый налогъ, въ общей сложности, не менѣе пяти-сотъ рублей въ годъ (ст. 152 Полож. о госуд. пром. налогѣ).

2) Причисленіе означенныхъ выше золото-и платино-промышленныхъ предпріятій въ разрядъ отчетныхъ производится по ходатайствамъ владѣльцевъ оныхъ, если они докажутъ размѣръ своихъ основныхъ или складочныхъ капиталовъ и будутъ представлять правильные отчеты, согласно правиламъ, установленнымъ для предпріятій, обязанныхъ публичною отчетностью, подчиняясь притомъ правиламъ, приложеннымъ къ § 51 общей Инструкціи о дополнительномъ промысловомъ налогѣ.

3) Размѣръ капитала, признаваемого въ помянутыхъ въ этомъ (48) параграфѣ предпріятіяхъ за основной или складочный, долженъ быть заявленъ и доказанъ самими владѣльцами сихъ предпріятій, при переходѣ ихъ въ разрядъ отчетныхъ по платежу дополнительнаго промысловаго налога; причемъ означеннымъ капиталомъ можетъ считаться: а) въ товариществахъ полныхъ и на вѣрѣ (торговыхъ домахъ)—сумма капитала, составленнаго товарищами и заявленнаго ими въ порядкѣ, опредѣленномъ ст. 67 и 68 Уст. Торг., и б) въ предпріятіяхъ, принадлежащихъ частнымъ лицамъ или совладѣльцамъ (компаніонамъ, пайщикамъ)—сумма капитала, объявленнаго ими и надлежащимъ порядкомъ провѣреннаго и установленнаго на основаніи правилъ, приложенныхъ къ § 51 общей Инструкціи о примѣненіи Положенія о промысл. налогѣ.

§ 49.

Золото-и платино-промышленныя предпріятія, обязанныя отчетностью (§ 44 и 48 сихъ правилъ), для обложенія дополнительнымъ промысловымъ налогомъ, должны представлять отчеты, по мѣсту нахождения ихъ пріисковъ, въ одну изъ тѣхъ, по выбору правленій, Казенныхъ Палатъ, при которыхъ образованы Особыя Присутствія для разсмотрѣнія дѣлъ по дополнительному промысловому налогу съ золото-и платино-промышленныхъ предпріятій (§ 36 сихъ правилъ). Но отчетныя предпріятія, учрежденныя для какихъ-либо иныхъ торговыхъ или промышленныхъ цѣлей, а не спеціально для добычи золота и платины, хотя бы, между прочимъ, добывали и сіи металлы, — могутъ представлять отчеты въ ту Казенную Палату, въ районѣ коей находятся ихъ главныя правленія или отвѣтственныя агентства (ст. 105 Полож. о пром. налогѣ); причемъ, въ отношеніи отчисленія на погашеніе движимаго и недвижимаго имущества, служащаго въ этихъ предпріятіяхъ для добычи золота и платины, къ нимъ примѣняется ст. 4 отд. 1 узаконенія 12 марта 1901 г. (§ 47 ст. 7 сихъ правилъ).

Отд. III. Обложение предприятий, необязанных
публичною отчетностью.

§ 50.

Всѣ остальные золото-и платино-промышленныя предприятия, уплачивающія за принадлежащія имъ прииски основной промышленный налогъ, за исключеніемъ лишь предприятий, освобожденных отъ дополнительнаго промысловаго налога согласно § 4 сихъ правилъ, подлежатъ обложению раскладочнымъ сборомъ и процентнымъ сборомъ съ прибыли, на основаніи 114, 117—151 ст. Полож. о госуд. пром. налогѣ и §§ 71—97 Инструкціи о примѣненіи онаго, съ соблюденіемъ при томъ нижеслѣдующихъ постановленій:

§ 51.

Общая сумма раскладочнаго сбора по Имперіи для золото-и платино-промышленныхъ предприятий назначается ежегодно въ законодательномъ порядкѣ, отдѣльно отъ суммы означеннаго сбора для прочихъ торговыхъ и промышленныхъ предприятий (ст. 10 отд. I узакон. 12 марта 1901 г.).

§ 52.

1) Назначенная на Имперію общая сумма раскладочнаго сбора для золото-- и платино-промышленныхъ предприятий ежегодно, въ началѣ года, распредѣляется состоящимъ при отдѣлѣ торговли Особымъ по промысловому налогу Присутствіемъ между районами, отнесенными къ вѣдѣнію подлежащихъ Казенныхъ Палатъ (ст. 9 и 10 отд. I закона 12 марта 1901 г. и ст. 120 Полож. о госуд. пром. налогѣ).

2) Распредѣленіе по означеннымъ районамъ общей суммы раскладочнаго сбора производится по соображенію съ количествомъ добытаго въ истекшемъ году золота и платины и общою стоимостью оныхъ, а также съ состояніемъ и доходностью золотаго и платиноваго промысла въ каждомъ районѣ; при чемъ соблюдается соотвѣтственный порядокъ, установленный § 74 общей Инструкціи о примѣненіи Положенія о государственномъ промысловомъ налогѣ.

§ 53.

Назначенная на районъ сумма раскладочнаго сбора для золото- и платино-промышленныхъ предприятий уменьшается на ту часть, которая причиталась съ предприятий, освобожденных Министромъ Финансовъ отъ платежа дополнительнаго промысловаго

налога, на основаніи ст. 13 отд. I узакон. 12 марта 1901 года (§ 4 сихъ правилъ).

§ 54.

Обложеніе золото- и платино-промышленныхъ предпріятій, подлежащихъ публичной отчетности, дополнительнымъ промысловымъ налогомъ, т. е. раскладочнымъ сборомъ и процентнымъ сборомъ съ излишковъ прибыли, производится по совокупности прибыли отъ всѣхъ расположенныхъ въ предѣлахъ одного раскладочнаго участка пріисковъ, находящихся въ пользованіи одного лица, товарищества или компаніи (ст. 5 отд. I узакон. 12 марта 1901 года).

§ 55.

Въ платежѣ раскладочнаго сбора участвуютъ всѣ означенныя въ предыдущемъ (§ 54) параграфѣ золото- и платино-промышленныя предпріятія, независимо отъ мѣста ихъ нахожденія (ст. 10 отд. I закона 12 марта 1901 г.), причемъ на нихъ вовсе не распространяется дѣйствіе ст. 116 Положенія о госуд. пром. налогѣ.

§ 56.

Находящіеся на пріискахъ и въ пріисковыхъ резиденціяхъ разнаго рода не-золотопромышленныя торговыя и промышленныя предпріятія, имѣющія коммерческой характеръ и подлежащія платежу государственнаго промысловаго налога, хотя бы предпріятія эти служили только вспомогательными для пріисковъ (примѣч. къ § 17 сихъ правилъ), подлежатъ обложенію раскладочнымъ и процентнымъ сборомъ на общемъ основаніи, отдѣльно отъ золотопромышленныхъ предпріятій, согласно постановленіямъ, опредѣленнымъ въ 114—151 ст. Положенія о государственномъ промысловомъ налогѣ.

§ 57.

Владѣльцы золото- и платино-промышленныхъ предпріятій, необязанныхъ публичною отчетностью, должны подавать въ подлежащее особое раскладочное присутствіе, въ вѣдѣніи коего находятся принадлежащія имъ пріиски, къ 1-му февраля одно общее заявленіе по всѣмъ означеннымъ пріискамъ, по прилагаемой при семъ формѣ № 2 (ст. 123 Положенія о госуд. промысл. налогѣ). Въ сихъ заявленіяхъ должны быть показаны всѣ требуемыя формою свѣдѣнія за истекшій операціонный годъ который считается въ двѣнадцать мѣсяцевъ отъ срока, назначеннаго владѣльцемъ по каждому принадлежащему ему предпріятію въ первомъ поданномъ заявленіи.

Примѣчаніе 1. Заявленія должны быть подаваемы по всѣмъ золото-и платино-промышленнымъ предпріятіямъ, не-

обязаннымъ публичною отчетностью,—даже и по тѣмъ, кои освобождены на опредѣленный срокъ отъ дополнительнаго промысловаго налога (§ 4 сихъ правилъ); при чемъ относительно подачи сихъ заявленій соблюдаются подлежащія постановленія § 79 общей Инструкціи о примѣненіи Положенія о госуд. промысл. налогѣ.

Примѣчаніе 2. По тѣмъ золото - и платино - промышленнымъ предпріятіямъ, которыя только въ истекшемъ гражданскомъ году первый разъ приступили къ добычѣ золота и платины, въ подаваемыхъ заявленіяхъ свѣдѣнія показываются лишь за періодъ времени отъ дѣйствительнаго начала работъ до срока, указаннаго владѣльцами въ заявленіяхъ, какъ начало операціоннаго года для означенныхъ предпріятій.

Примѣчаніе 3. За неподачу въ установленный срокъ, безъ уважительныхъ причинъ, въ особое раскладочное присутствіе помянутыхъ въ семь (57) параграфѣ заявленій, а равно за невключеніе въ поданныя заявленія свѣдѣній, необходимыхъ для опредѣленія валоваго дохода, промысловыхъ расходовъ и прибыли золото-и платино-промышленныхъ предпріятій, владѣльцы оныхъ подлежатъ денежному взысканію не свыше ста рублей (ст. 165 Положенія о госуд. пром. налогѣ); за включеніе же въ заявленія завѣдомо невѣрныхъ свѣдѣній, виновные подлежатъ отвѣтственности въ уголовномъ порядкѣ.

§ 58.

По тѣмъ золото - и платино - промышленнымъ предпріятіямъ, владѣльцы коихъ подчинятся требованіямъ ст. 129 Положенія о госуд. промысл. налогѣ, вмѣстѣ съ подаваемыми заявленіями, должны быть представлены въ особое раскладочное присутствіе надлежащія торговыя книги или засвидѣтельствованныя выписки изъ нихъ, могущія служить для повѣрки заявленій и опредѣленія по этимъ предпріятіямъ дѣйствительно полученной ими прибыли.

§ 59.

Одновременно съ подачею заявленій, владѣльцы всѣхъ золото-и платино-промышленныхъ предпріятій (§ 57) должны представлять также ежегодно въ особое раскладочное присутствіе завѣренныя Окружными Инженерами или ихъ помощниками, либо мѣстной горною полиціею выписки изъ золото-записныхъ книгъ, съ показаніемъ въ сихъ выпискахъ; а) общаго количества (въ кубическихъ сажняхъ или пудахъ) обработанныхъ каждымъ пред-

пріятіємъ, въ теченіе операціоннаго года, золотосодержащихъ породъ (песковъ, руды и т. под.), и б) количествъ (отдѣльно) добытаго и купленнаго въ томъ году золота, съ указаніемъ пробы онаго, и платины, съ показаніемъ (отдѣльно) свѣтлой и темной.

§ 60.

I. Независимо того, Бюро съѣздовъ золотопромышленниковъ или замѣняющіе Бюро уполномоченные обязаны доставлять въ подлежащія особыя раскладочныя присутствія собираемыя, согласно Положенію о сихъ съѣздахъ и ихъ Бюро, также ежегодно, *не позже 1-го февраля*, нижеслѣдующія общія свѣдѣнія *по району съѣзда и группамъ входящихъ въ него золото-и платино-промышленныхъ предпріятій*, за истекшіи прошлый годъ:

1) Сколько именно предпріятій занималось добычею золота и платины въ прошломъ году, и на сколькихъ именно пріискахъ.

2) Какое количество кубическихъ сажень: а) вскрыто торфовъ и б) добыто песковъ.

3) Сколько обработано золотосодержащихъ породъ (песковъ, руды и проч.): а) кубич. сажень, и б) пудовъ.

4) Какое именно число добыто пудовъ, фунтовъ и золотниковъ шлиховаго золота и платины (отдѣльно того и другой).

5) Сколько именно годовыхъ поденщинъ задолжено было въ означенныхъ предпріятіяхъ въ прошломъ году: а) людей и б) лошадей.

6) Какое среднее число годовыхъ рабочихъ (считая таковыхъ по числу всѣхъ задолженныхъ поденщинъ, раздѣленному на 365) требовалось для добычи одного золотника золота и платины.

7) Сколько именно общихъ промысловыхъ расходовъ, указанныхъ въ § 63 сихъ правилъ, приходилось въ среднемъ по району и по группамъ золото-и платино-промышленныхъ предпріятій: а) на одинъ золотникъ добытыхъ золота и платины; б) на одну кубическую сажень обработанныхъ золотосодержащихъ породъ (песковъ, руды и проч.); в) на одну кубическую сажень вынutoй земли по всѣмъ вообще произведеннымъ въ прошломъ году землянымъ работамъ, и г) на одного годоваго рабочаго (п. 6 сего §).

II. Указанныя выше свѣдѣнія должны быть расположены отдѣльно, по крайней мѣрѣ, по тремъ главнымъ родамъ предпріятій:

1) предпріятія, производящія добычу золота и платины золотничными работами;

2) предпріятія, добывающія золото и платину исключительно хозяйскими работами,—и

3) підприємця смѣшанна, т. е. производящія добычу золота и платины частію хозяйскими, частію золотничными работами.

§ 61.

По полученіи означенныхъ выше заявленій, книгъ, выписокъ и свѣдѣній какъ отъ податныхъ инспекторовъ (§ 35), такъ и отъ золотопромышленниковъ и Бюро ихъ съѣздовъ (§ 57—60 сихъ правилъ), особыя раскладочныя присутствія распредѣляютъ, въ февралѣ мѣсяцѣ, золотопромышленныя підприємця по районамъ, буде таковое распредѣленіе окажется необходимымъ, вслѣдствіе разнообразія мѣстныхъ условій раскладочнаго участка. Въ каждомъ районѣ підприємця, въ свою очередь, распредѣляются на группы підприємцій, въ зависимости отъ рода и характера производимыхъ ими работъ, какъ напр.: хозяйскія, золотничныя или смѣшанныя; на розсыпномъ или рудномъ мѣсторожденіи, или же на отвалахъ; открытыя или подземныя; съ примѣненіемъ механическихъ устройствъ для земляныхъ работъ или съ работами въ ручную; съ механическимъ или химическимъ извлеченіемъ золота, и тому подобное.

§ 62.

По распредѣленіи такимъ образомъ золото-и платино-промышленныхъ підприємцій по районамъ на отдѣльныя группы, по роду и характеру производимыхъ ими работъ, особое раскладочное присутствие опредѣляетъ *по каждой группѣ підприємцій показатель ихъ промысловыхъ расходовъ* (§ 63 сихъ правилъ), приходящихся какъ средняя величина:

- а) на одинъ золотникъ добытыхъ золота и платины;
- б) на одну кубическую сажень обработанныхъ золотосодержащихъ породъ (песковъ, руды и проч.);
- в) на одну кубическую сажень всѣхъ вообще произведенныхъ земляныхъ работъ,—и
- г) на одного годоваго рабочаго, считая таковаго по числу всѣхъ задолженныхъ поденщинъ (не исключая больныхъ и льготныхъ), раздѣленному на 365 дней.

Примѣчаніе 1. Данными для опредѣленія показателей промысловыхъ расходовъ могутъ служить: а) поступившія къ указанному выше сроку заявленія золотопромышленниковъ и приложенныя къ нимъ торговыя книги и документы (§§ 57—59 сихъ правилъ); б) свѣдѣнія, доставленныя Бюро съѣздовъ золотопромышленниковъ (§ 60); в) свѣдѣнія, полученные отъ участковыхъ податныхъ инспекторовъ (§ 35); г) показанія членовъ присутствія, чиновъ податнаго, гор-

наго и горно-полицейскаго надзора и д) обязательно приглашаемых для сего въ раскладочныя присутствія, съ правомъ совѣщательнаго голоса, свѣдущихъ лицъ (ст. 147 Положенія о пром. налогѣ).

Примѣчаніе 2. О распредѣленіи золото-и платино-промышленныхъ предпріятій, входящихъ въ предѣлы раскладочнаго участка, по особымъ районамъ на отдѣльныя группы (§ 61), а равно объ опредѣленіи по каждой группѣ среднихъ показателей промысловыхъ расходовъ (§ 62 сихъ правилъ), особое раскладочное присутствіе должно составить надлежащее постановленіе, съ подробнымъ изложеніемъ въ немъ какъ основаній помянутаго выше распредѣленія предпріятій по районамъ на группы, такъ и соображеній, подкрѣпленныхъ, по возможности, фактическими данными, послужившими къ опредѣленію по группамъ предпріятій тѣхъ или иныхъ среднихъ показателей ихъ промысловыхъ расходовъ.

§ 63.

Общими промысловыми расходами, которые принимаются въ расчетъ при выводѣ среднихъ показателей сихъ расходовъ по группамъ золото-и платинопромышленныхъ предпріятій (§ 62), признаются:

1) Для предпріятій, производящихъ добычу золота и платины *хозяйскими работами*, — расходы, указанные въ ст. 101 Полож. о госуд. промысл. налогѣ и въ § 47 сихъ правилъ, — за исключеніемъ изъ нихъ: а) расходовъ, не имѣющихъ характера общихъ эксплуатаціонныхъ издержекъ по веденію дѣла всѣми предпріятіями даннаго района и группы, т. е. расходовъ, производимыхъ только нѣкоторыми отдѣльными предпріятіями, какъ наприм.: на содержаніе главныхъ пріисковыхъ управленій и конторъ, находящихся внѣ пріисковъ, — на дѣла благотворительныя, за исключеніемъ издержекъ на леченіе пріисковыхъ рабочихъ, — на содержаніе разнаго рода вспомогательныхъ предпріятій; б) всѣхъ расходовъ оборотныхъ, покрываемыхъ соотвѣтственнымъ доходомъ, какъ напр.: расходовъ по покупкѣ для пріисковыхъ складовъ и лавокъ припасовъ продовольствія и т. п.; в) расходовъ, выводимыхъ въ видѣ жалованья или вознагражденія самому хозяину предпріятія или же членамъ его семьи, если они завѣдываютъ предпріятіемъ; г) списываній изъ валоваго дохода убытковъ по сомнительнымъ или неблагонадежнымъ долгамъ предпріятію.

2) Для предпріятій, добывающихъ золото и платину *золотничными работами* (т. е. не хозяйскими рабочими): а) расходы,

составляющіе уплату золотничникамъ за принятое отъ нихъ золото или платину; б) расходы на хозяйскій надзоръ за этими работами, и в) списыванія на погашеніе произведенныхъ хозяевами капитальныхъ затратъ,—не свыше, впрочемъ, одной десятой части стоимости оныхъ.

3) Для предпріятій *смѣшанныхъ*, т. е. производящихъ одновременно добычу золота и платины частію хозяйскими, частію золотничными работами,—расходы, упадающіе въ соотвѣтственной части, смотря по объему и значенію тѣхъ и другихъ работъ на оба ихъ вида,—согласно ст. 1 и 2 настоящаго параграфа.

§ 64.

Опредѣливши такимъ образомъ средніе показатели промысловыхъ расходовъ по группамъ золото-и платино-промышленныхъ предпріятій, особое раскладочное присутствіе приступаетъ къ повѣркѣ поданныхъ золотопромышленниками заявленій (§ 57 сихъ правилъ) и опредѣленію прибыли по каждому предпріятію; причемъ прибылью считается разность между его валовымъ доходомъ, опредѣляемымъ по стоимости добытаго и купленнаго золота и платины, и промысловыми расходами для веденія дѣла, указанными въ предыдущемъ (63) параграфѣ для каждой группы предпріятій (ст. 6 отд. I узакон. 12 марта 1901 г.).

§ 65.

По тѣмъ золото- и платино-промышленнымъ предпріятіямъ, владѣльцы коихъ представили въ особое раскладочное присутствіе подлинныя торговыя книги или засвидѣтельствованныя выписки изъ нихъ (§§ 58 и 59 сихъ правилъ), — если означенныя книги и выписки будутъ присутствіемъ признаны вполне достаточнымъ основаніемъ къ опредѣленію дѣйствительно полученной этими предпріятіями чистой прибыли, — таковая исчисляется по книгамъ и выпискамъ примѣнительно къ порядку, установленному ст. 101 Положенія о государственн. промысл. налогѣ и § 47 сихъ правилъ для исчисленія прибыли въ предпріятіяхъ, обязанныхъ публичною отчетностью, съ отступленіями, указанными въ ст. 2 § 83 общей инструкціи о примѣненіи означеннаго Положенія.

§ 66.

По тѣмъ же золото- и платино-промышленнымъ предпріятіямъ, владѣльцы коихъ не подчинятся правиламъ, означеннымъ въ ст. 129 Положенія о госуд. промысл. налогѣ, т. е. не представляютъ торговыхъ книгъ или засвидѣтельствованныхъ изъ нихъ

выписокъ, или же книги и выписки, по повѣркѣ ихъ раскладочнымъ присутствіемъ, будутъ признаны недостаточными для опредѣленія дѣйствительно полученной прибыли, а равно въ случаѣ непредставленія къмъ-либо изъ золотопромышленниковъ установленныхъ § 57 сихъ правилъ заявленій, или же замѣченныхъ въ сихъ заявленіяхъ неправильныхъ показаній,—прибыль по всѣмъ означеннымъ предпріятіямъ исчисляется самимъ раскладочнымъ присутствіемъ слѣдующимъ порядкомъ:

а) Валовой доходъ сихъ предпріятій исчисляется по количеству золота и платины, записанному въ установленныя для того книги, согласно выпискамъ изъ нихъ (§ 59 сихъ правилъ), а стоимость сихъ металловъ принимается по продажной цѣнѣ оныхъ и провѣряется въ порядкѣ, указанномъ въ п. а ст. 1 § 47 сихъ правилъ.

Примѣчаніе. Къ валовому доходу въ предпріятіяхъ, производящихъ добычу золота золотничными работами, присчитывается также полученная владѣльцами сихъ предпріятій особая плата за дѣйствительное пользованіе хозяйскими устройствами и инвентаремъ, а также за право старанія.

б) Общіе промысловые расходы въ сихъ предпріятіяхъ исчисляются посредствомъ среднихъ групповыхъ показателей промысловыхъ расходовъ (§ 62 сихъ правилъ); причемъ выборъ одного изъ четырехъ показателей зависитъ какъ отъ рода и характера производимыхъ предпріятіемъ работъ, такъ и отъ особенныхъ свойствъ и доходности каждаго предпріятія (§ 63 сихъ правилъ), а равно отъ имѣющихся въ распоряженіи раскладочнаго присутствія податныхъ свѣдѣній, относящихся къ предпріятію, по коему исчисляются промысловые расходы.

Примѣчаніе. О примѣненіи того или иного средняго показателя промысловыхъ расходовъ раскладочное присутствіе составляетъ особый журналъ, въ которомъ подробно должно быть объяснено по каждому предпріятію основаніе примѣненія къ нему того или другого показателя промысловыхъ расходовъ.

в) За вычетомъ изъ валоваго дохода исчисленныхъ указаннымъ выше порядкомъ общихъ промысловыхъ расходовъ, полученная разность признается нормальной прибылью предпріятія, для обложенія ея дополнительнымъ промысловымъ налогомъ.

§ 67.

Опредѣливши такимъ образомъ прибыль по каждому изъ золото- и платино-промышленныхъ предпріятій, входящихъ въ раскладочный участокъ, особое раскладочное присутствіе исчисляетъ

общую прибыль по всему участку и представляет въ Казенную Палату, не позже 1 Марта, какъ о предполагаемой по участку прибыли, такъ и о среднихъ групповыхъ показателяхъ промысловыхъ расходовъ. Общая сумма прибыли выводится непременно отдѣльно для предпріятій по золотничнымъ и отдѣльно по хозяйскимъ работамъ.

§ 68.

1) Особое при Казенной Палатѣ Присутствіе, образованное для разсмотрѣнія дѣлъ по дополнительному промысловому налогу съ золото- и платино-промышленныхъ предпріятій, разсмотрѣвши представленные раскладочными присутствіями средніе групповые показатели промысловыхъ расходовъ и, утвердивши ихъ, исправляетъ, въ чемъ окажется необходимо, предполагаемую съ cadaго раскладочнаго участка общую сумму прибыли, а затѣмъ, разверстываетъ сумму раскладочнаго сбора, назначенную на предпріятія, входящія въ районъ вѣдѣнія Казенной Палаты, между раскладочными присутствіями. При этомъ особое присутствіе соображается какъ съ общею прибылью cadaго раскладочнаго участка, такъ и съ доходностью составляющихъ его предпріятій, обращая особенное вниманіе на разницу въ доходности предпріятій, ведущихъ хозяйскія и золотничныя работы, и на разницу въ доходности тѣхъ и другихъ работъ въ предпріятіяхъ смѣшаннаго характера.

2) Послѣ этого Казенная Палата сообщаетъ особымъ раскладочнымъ присутствіямъ: а) утвержденные для cadaго раскладочнаго участка и для каждой группы предпріятій средніе показатели групповыхъ промысловыхъ расходовъ, и б) назначенную на каждый участокъ сумму раскладочнаго сбора, для производства установленнымъ порядкомъ раскладки между отдѣльными золото-платино-промышленными предпріятіями.

§ 69.

1) Если Особое Присутствіе при Казенной Палатѣ, при разсмотрѣніи и утвержденіи среднихъ групповыхъ показателей промысловыхъ расходовъ, подвергнетъ ихъ какому-либо измѣненію, то раскладочное присутствіе обязано вновь произвести перевѣрку прибыли по каждому золото- и платино-промышленному предпріятію и опредѣлить ее въ порядкѣ, указанномъ въ § 66 сихъ правилъ, съ примѣненіемъ при этомъ вновь утвержденныхъ показателей промысловыхъ расходовъ.

2) Установленная такимъ образомъ прибыль cadaго золото- и платино-промышленнаго предпріятія принимается въ основаніе при раскладкѣ назначенной на участокъ суммы раскладочнаго

сбора между предпріятіями и для исчисленія съ нихъ, въ подлежащихъ случаяхъ, процентнаго сбора съ излишка прибыли.

§ 70.

Излишки прибыли, для обложенія ихъ процентнымъ сборомъ, исчисляются посредствомъ увеличенія въ тридцать разъ окладовъ основнаго промысловаго налога, уплаченнаго по всѣмъ пріискамъ, принадлежащимъ золотопромышленнику въ одномъ раскладочномъ участкѣ, и вычета полученной суммы изъ общаго итога прибыли, исчисленной по совокупности отъ всѣхъ пріисковъ того же владѣльца для обложенія ихъ раскладочнымъ сборомъ.

§ 71.

Оклады процентнаго сбора исчисляются одновременно съ окладами раскладочнаго сбора,—въ размѣрѣ одного рубля съ каждыхъ тридцати рублей излишка прибыли, причемъ сумма прибыли менѣе тридцати рублей въ расчетъ не принимается.

§ 72.

Въ дальнѣйшемъ производствѣ раскладки по золото-и платино-промышленнымъ предпріятіямъ, какъ-то: въ порядкѣ производства самой раскладки, разсылки извѣщеній плательщикамъ и подачи ими на раскладку возраженій, — въ разсмотрѣніи означенныхъ возраженій,—въ заключеніи раскладки въ особомъ Раскладочномъ Присутствіи, а также въ утвержденіи ея Особымъ Присутствіемъ при Казенной Палатѣ,—въ наложеніи на золотопромышленниковъ штрафовъ за неподачу заявленій (§ 57, прим. 3, сихъ правилъ), въ составленіи и разсылкѣ окладныхъ листовъ по раскладочному и процентному сборамъ и объявленій по разсмотрѣннымъ возраженіямъ плательщиковъ,—въ порядкѣ подачи и разсмотрѣнія жалобъ на раскладку въ Губернское по промысловому налогу Присутствіе, а также въ Правительствующій Сенатъ и, наконецъ,—въ порядкѣ и срокахъ уплаты помянутыхъ выше сборовъ,—соблюдаются соотвѣтственныя статьи Положенія о государственномъ промысловомъ налогѣ и общей Инструкціи о примѣненіи онаго.

§ 73.

Золото- и платино-промышленныя предпріятія, почему либо невошедшія въ общую раскладку, привлекаются къ платежу дополнительнаго промысловаго налога сверхъ раскладки, съ соблюденіемъ правилъ, установленныхъ въ ст. 143 Положенія о госуд. промысловомъ налогѣ и въ §§ 57—72 сихъ правилъ.

ГЛАВА ЧЕТВЕРТАЯ.

Обложение особымъ сборомъ золотыхъ и платиновыхъ присковъ на земляхъ поссессіонныхъ заводовъ.

§ 74.

Послѣ разсылки окладныхъ листовъ золотопромышленникамъ на причитающійся съ нихъ дополнительный промысловый налогъ (раскладочный сборъ и процентный сборъ съ излишковъ прибыли), Казенныя Палаты немедленно представляютъ въ Отдѣлъ Торговли особый списокъ золотопромышленниковъ, добывающихъ золото и платину на земляхъ поссессіонныхъ заводовъ, съ обозначеніемъ въ немъ отдѣльно по каждому владѣльцу:

- 1) званія, имени, отчества и фамиліи золотопромышленника;
- 2) названія присковъ, на коихъ производится добыча золота и платины;
- 3) точнаго обозначенія мѣстонахожденія присковъ;
- 4) количества десятинъ земли на прискахъ;
- 5) суммы уплаченнаго за приски основного промыслового налога;
- 6) количества добытыхъ на прискахъ и купленныхъ на сторонѣ, въ теченіе года, золота и платины, и суммы, на какую добыто и куплено сихъ металловъ;
- 7) суммы прибыли, исчисленной мѣстнымъ Раскладочнымъ Присутствіемъ для обложенія дополнительнымъ промысловымъ налогомъ;
- 8) окладовъ, назначенныхъ на предпріятіе сборовъ: раскладочнаго и процентнаго съ излишковъ прибыли;
- 9) общей суммы основного и дополнительнаго промысловаго налога по каждому предпріятію;
- 10) подано ли было плательщикомъ возраженіе на раскладку въ чемъ таковое заключалось, и какое послѣдовало рѣшеніе Особаго при Казенной Палатѣ Присутствія по этому возраженію.

§ 75.

По полученіи означенныхъ въ предыдущемъ (74) параграфѣ списковъ золотопромышленниковъ, добывающихъ золото и платину на земляхъ поссессіонныхъ заводовъ, Отдѣлъ Торговли составляетъ раскладку между означенными золотопромышленниками общей суммы назначеннаго на нихъ въ законодательномъ порядкѣ особаго сбора (§ 5 сихъ правилъ), пропорціонально уплачиваемому

ими въ томъ же году основному и дополнительному промысловымъ налогамъ, и вносить означенную раскладку на разсмотрѣніе состоящаго при отдѣлѣ Особаго по промысловому налогу Присутствія (отд. VI узакон. 12 марта 1901 г.).

§ 76.

По утвержденіи означенной раскладки Министромъ Финансовъ, по соглашенію, въ случаѣ надобности, съ Министромъ Земледѣлія и Государственныхъ Имуществъ, и съ Государственнымъ Контролеромъ (ст. 120 Полож. о госуд. пром. налогѣ), раскладка эта приводится въ дѣйствіе Отдѣломъ Торговли, посредствомъ разсылки чрезъ подлежащія Казенныя Палаты окладныхъ листовъ золотопромышленникамъ, которые и уплачиваютъ назначенный съ ихъ пріисковъ, находящихся на посессионныхъ земляхъ, особый сборъ въ казну *не позже 1 января* слѣдующаго за раскладкою года.



Верхняя часть листа сего заявления отрѣзывается и, не позже семи дней послѣ выдачи свидѣтельства, представляется, по мѣсту распределенія горныхъ округовъ, въ подлежащую Казенную Палату, а нижняя часть пересылается тому Податному Инспектору, въ участіе котораго приискъ находится.

Означенное въ семьъ зая-
вленіи промышленное свидѣ-
тельство выдано
дня 190..... года за №
Подпись Казначей

Въ
Такого то

Прилагая при семьъ руб. коп., покорнѣйше прошу выдать на
ИМЯ
(звание, имя, отчество и фамилія золотопромышленника, или наименованіе общества, това-
рищества и компаніи) промышленное свидѣтельство на 190..... годъ на золотой
приискъ
(точное названіе прииска, съ указаніемъ мѣстонахожденія онаго).

Подпись

Въ

Промышленное свидѣтельство на
означенный въ семьъ заявленіи при-
искъ, цѣною въ р., выдано
числа 190..... года за №

Подпись Казначей

Такого то

ЗАЯВЛЕНІЕ.

Согласно ст. 66 Положенія о государственномъ промышленномъ налогѣ и § 16 Правиль о примѣненіи сего Положенія къ обложенію золото- и платино-промышленныхъ предпріятій, заявляю свидѣнія о нижеслѣдующемъ приискѣ, на который выбирается промышленное свидѣтельство на 190... г.

1) Званіе, имя, отчество, фамилія и мѣстожителство золотопромыш-
ленника, или наименованіе общества, товарищества и компаніи, на имя
коихъ свидѣтельство выбирается, и мѣстонахожденіе ихъ правленія или
конторы.

2) Наименованіе прииска.

3) Мѣстонахожденіе онаго (горный округъ, губернія или область,
уѣздъ или округа, дача, урочище и система рѣкъ, а равно названіе
рѣки или притока, на коихъ расположенъ приискъ).

4) Количество десятинъ земли, вошедшихъ въ приискъ.

5) На чьей землѣ приискъ находится (казенной, посессионной или вла-
дѣльческой). а равно наименованіе посессионера или землевладѣльца.

6) Время утвержденія отвода (годъ, мѣсяць, число и № выданнаго акта),
а въ случаѣ передачи онаго, — когда состоялся передаточный актъ (годъ,
мѣсяць, число); для приисковъ же на владѣльческихъ или посессионныхъ
земляхъ, — время заявленія горному начальству объ отдѣленіи прииска.

7) Работается ли приискъ, или же не работается, и какого рода
работы на немъ производятся (хозяйскія, золотничныя или смѣшанныя;
на разсыпномъ или рудномъ мѣсторожденіи, или же на отвалахъ; откры-
тыя или подземныя; съ примѣненіемъ механическихъ устройствъ для
земляныхъ работъ, или съ работами въ ручную; съ механическимъ или
химическимъ извлеченіемъ золота).

8) Какіе именно благородные металлы (золото и платина) добываются
на приискѣ.

9) Существуютъ ли на приискѣ свободныя отъ промышленнаго налога
складочныя помѣщенія и приисковыя лавки для служащихъ и рабочихъ.

10) Какія существуютъ на приискѣ, кромѣ того, вспомогательныя
торговыя или промышленныя заведенія или предпріятія

11) Кто именно завѣдываетъ приискомъ, хозяинъ или взрослые члены
его семьи, или же наемное лицо, и мѣсто жительства завѣдывающаго
приискомъ.

12) Содержатся ли на приискѣ приказчики, и сколько таковыхъ:
1-го и 2-го класса.

13) Цѣна промышленнаго свидѣтельства на приискъ.

14) Ведется ли счетоводство въ правленіи или конторѣ на семьъ при-
искѣ, или же въ другомъ мѣстѣ, и въ послѣднемъ случаѣ, гдѣ именно.

15) Гдѣ предполагается хранить промышленное свидѣтельство.

16) Названіе почтоваго учрежденія, если владѣлецъ прииска про-
ситъ о высылкѣ промышленнаго свидѣтельства по почтѣ.

Подпись

Предпріятіе №.....

Форма № 2-й.
(Приложеніе къ § 57 Правиль).

ЗАЯВЛЕНІЕ

для промышленныхъ предпріятій по добычѣ золота и платины.

(По ст. 123 Полож. о госуд. пром. нал. и § 57 Правиль о примѣненіи сего положенія къ золото- и платино-промышленнымъ предпріятіямъ).

1. Бланкъ сего заявленія вручается бесплатно, при выдачѣ промыслового свидѣтельства.

2. Владѣлецъ или завѣдывающій предпріятіемъ обязанъ внести въ этотъ бланкъ всѣ свѣдѣнія, которыя требуются поставленными въ бланкѣ вопросами, и удостовѣрить отвѣты своею подписью.

3. По внесеніи въ этотъ бланкъ требуемыхъ свѣдѣній, бланкъ сей долженъ быть поданъ лично, или посланъ по почтѣ заказнымъ письмомъ, не позже 1-го Февраля, въ мѣстное особое Раскладочное Присутствіе, въ участкѣ коего находятся пріиски, принадлежащіе золотопромышленнику.

4. Заявленіе по настоящей формѣ должно быть подано одно по всѣмъ пріискамъ, принадлежащимъ золотопромышленнику въ предѣлахъ раскладочнаго участка.

5. Въ пріемъ заявленія выдается росписка.

6. За неподачу въ установленный срокъ, безъ уважительныхъ причинъ, въ особое Раскладочное Присутствіе заявленій по раскладочному сбору, а равно за невключеніе въ поданныя заявленія свѣдѣній, необходимыхъ для опредѣленія валоваго дохода, промысловыхъ расходовъ и прибыли, плательщики означеннаго сбора подвергаются денежному взысканію не свыше ста рублей (ст. 165 Полож. о госуд. пром. нал.).

7. За включеніе въ заявленіе завѣдомо невѣрныхъ свѣдѣній виновные подлежатъ отвѣтственности въ уголовномъ порядкѣ.

Въ Особое Раскладочное Присутствіе

1) Званіе, имя, отчество, фамилія и мѣстожительство золотопромышленника.

2) На какомъ именно пріискѣ находится управленіе или контора, гдѣ ведется счетоводство по пріискамъ, принадлежащимъ золотопромышленнику въ предѣлахъ раскладочнаго участка.

3) Представляются ли торговая книга и выписки изъ оныхъ, для опредѣленія дѣйствительно полученной прибыли золотопромышленнаго предпріятія.

4) Съ какого именно времени считается операціонный годъ.....

5) За 190 -й операціонный годъ:

а) валоваго дохода.....

б) промысловыхъ расходовъ.....

в) прибыли или убытка.....

Подпись золотопромышленника или завѣдывающаго предпріятіемъ.

.....
дня, подъ росписку №

г.

190

Заявленіе принято въ

№ по порядку.

НАИМЕНОВАНИЕ ПРИСКОВЪ.

Свѣдѣнія о рабочихъ.

ПРОМЫСЛОВЫХЪ РАСХОДОВЪ ВЪ 190.....ГОДУ.

ДОВЪ ВЪ 190.....ГОДУ.

Сколько именно приходится промысловыхъ расходовъ, согласно § 63 Правиль.

№ по порядку.	НАИМЕНОВАНИЕ ПРИСКОВЪ.	Свѣдѣнія о рабочихъ.		ПРОМЫСЛОВЫХЪ РАСХОДОВЪ ВЪ 190.....ГОДУ.										ДОВЪ ВЪ 190.....ГОДУ.										Сколько именно приходится промысловыхъ расходовъ, согласно § 63 Правиль.																
		Число всѣхъ работающих рабочихъ по-денщицъ.	Число годовыхъ рабочихъ (по-денщицъ, дѣленыхъ на 365).	Расходы на рабочихъ.					Уплата за приобрѣтенное золото и платину.					Расходы по управленію.					Расходы на поддержаніе предприятия въ исправности.					Расходы по произведеннымъ развѣдкамъ.																
31	32.	33.	34.	35.	36.	37.	38.	39.	40.	41.	42.	43.	44.	45.	46.	47.	48.	49.	50.	51.	52.	53.	54.	55.	56.	57.	58.	59.	60.	61.	62.	63.	64.	65.	66.	67.	68.	69.	70.	71.
		Конныхъ.	Пѣшихъ.	Конныхъ.	Пѣшихъ.	Среднее число годовыхъ рабочихъ, потребныхъ для добычи одного пуда золота и платины.	Заработная плата.	Содержаніе натурою.	Страхованіе.	Пенсія.	Затраты на улучшеніе быта.	Итого.	Расходы на фуражъ для рабочаго скота.	За подъемное золото и платину.	Золотничкамъ и старателямъ за принятое отъ нихъ золото и платину.	Уплата за купленное золото и платину на сторонѣ.	Итого.	Жалованье служащимъ (не рабочимъ).	Содержаніе ихъ натурою.	Канцелярскія, почтовые, телеграфныя, нотаріальныя и т. п. издержки на дѣлопроизводство и счетоводство.	Итого.	Расходы на материалы для веденія работъ (приобрѣтеніе машинъ и прочихъ орудій производства, матеріаловъ для крѣпей, шуфровъ и т. под.).	Расходы на отопленіе и освѣщеніе.	На страхованіе движимаго и недвижимаго имущества.	На поддержаніе предприятия въ чистотѣ.	На дѣйствительно произведенный ремонтъ.	Итого.	Отчисленія на погашеніе какъ движимаго, такъ и недвижимаго имущества (не свыше 1/10 части его первоначальной стоимости) по § 47 ст. 7 Правиль.	Расходы на церкви, школы, больницы и богадѣльни на прискахъ.	Расходы на содержаніе въ исправности присковскихъ путей сообщенія.	Расходы на уплату государственныхъ, земскихъ и общественныхъ налоговъ и сборовъ, обязательныхъ для золотопромышленниковъ.	Наемъ потребныхъ для сего рабочихъ.	Устройство крѣпей, шуфровъ и т. под.	Прочихъ случайныхъ расходовъ.	Всего расходовъ.	На 1 золотникъ добытыхъ хозяйск. работами золота и платины.	На 1 куб. саж. всѣхъ произведенныхъ земляныхъ работъ.	На 1 куб. саж. обработанныхъ золотосодержащихъ породъ.	На 1 годоваго рабочаго.	Всего прибыли или убытка.



Свѣдѣнія, представляемыя въ Особыхъ Присутствіяхъ.

№ выбран-ныхъ промыш-ловыхъ сви-дѣтельствъ.	2	Общая сумма по предпріятію.		Определенные Особымъ Раскладочнымъ При-сутствіемъ по предпріятію на 190..... годъ.				Оклады, утвержденные Особымъ при Казенной Палатѣ Присутствіемъ.			12
		3	4	5	6	7	8	9	10	11	
1	2	Валоваго Дохода.	Промысло-выхъ расхо-довъ.	Общая сумма прибыли.	Оклады раскладоч-наго сбора.	Излишекъ прибыли, подлежащій обложенію процентнымъ сборомъ.	Оклады процентнаго сбора.	Раскладоч-наго сбора.	Процентнаго сбора.	ИТОГО.	Примѣчаніе.

ПОСТАНОВЛЕНІЕ

Особаго Раскладочнаго Присутствія

о результатахъ повѣрки за-явленія и возраженія на раскладку, а также о нало-женіи денежнаго взысканія за несвоевременное пред-ставленіе заявленія, или за включеніе въ него свѣдѣній, необходимыхъ для опредѣ-ленія валоваго дохода, про-мысловыхъ расходовъ и при-были предпріятія.

