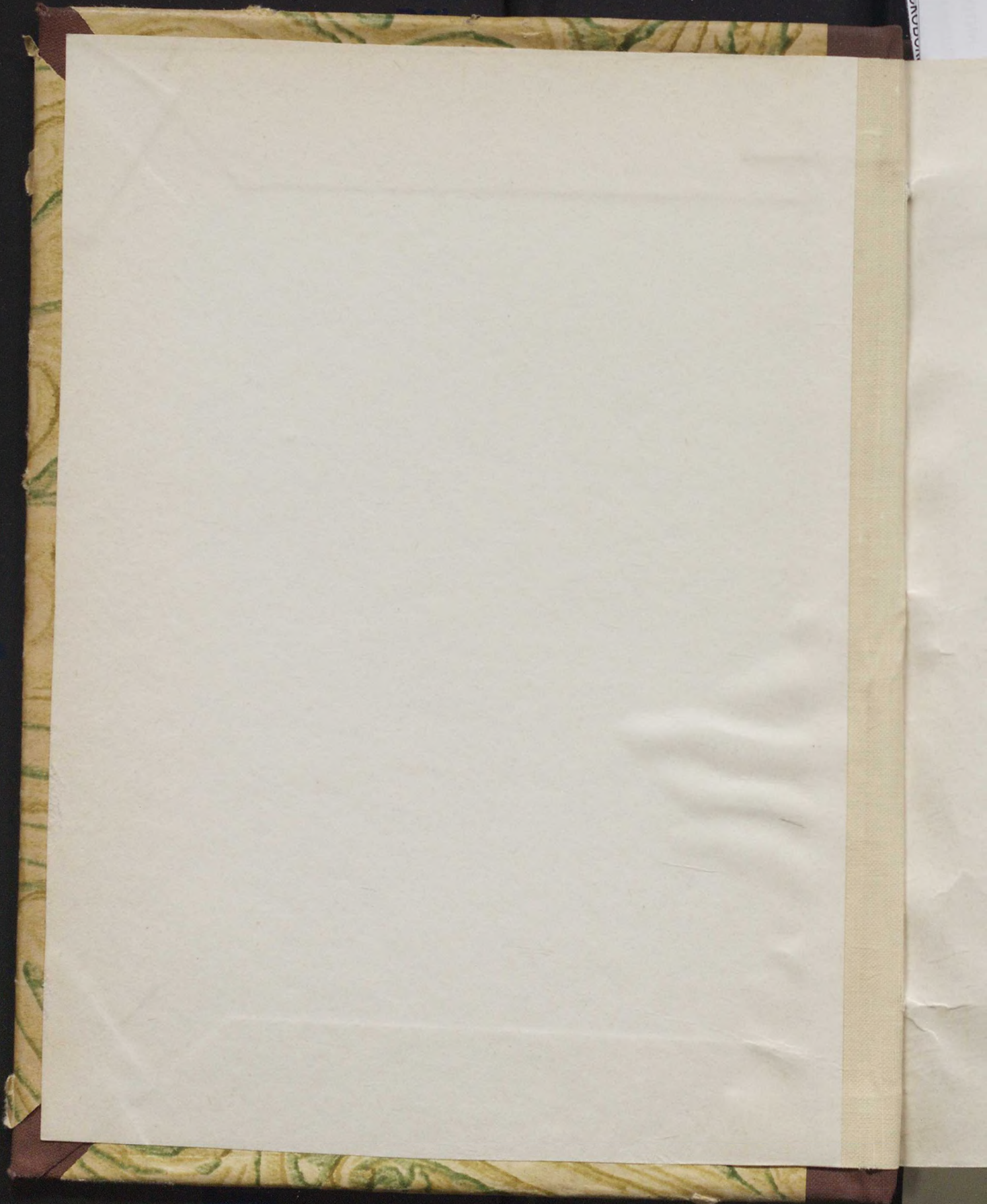


У 200
9
т. 1. (в. 1-7)

0418327

тр Васи
писаний

История

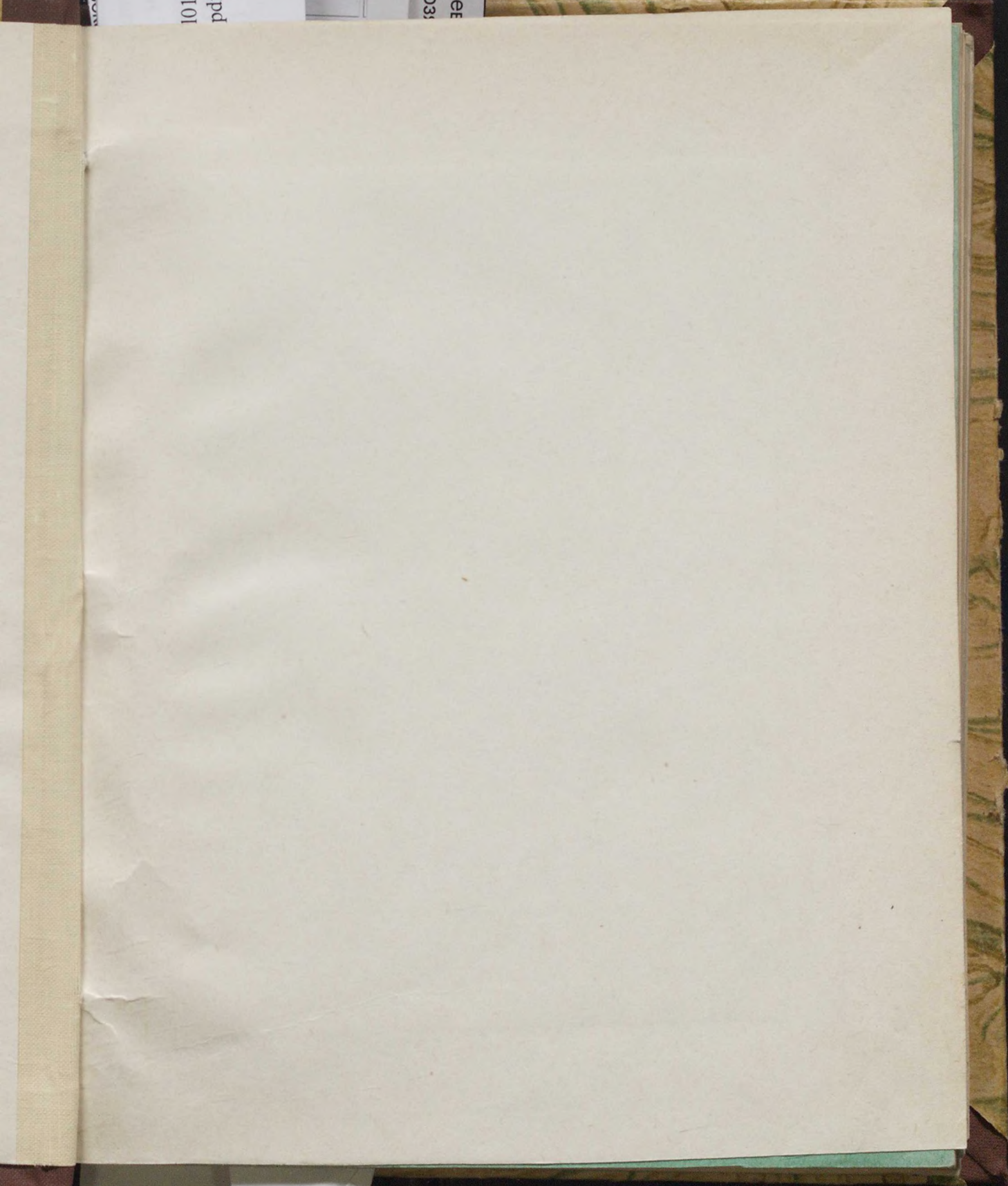


Иванов

10100418327

pdf

тр Васильев
писаний хоз:



17000000

—
KPI



Главное Управление Землеустройства и Земледѣлія.

ДЕПАРТАМЕНТЪ ЗЕМЛЕДѢЛІЯ.

КРЕСТЬЯНСКОЕ ХОЗЯЙСТВО ВЪ РОССІИ

У 200

ИЗВЛЧЕНІЕ

ИЗЪ ОПИСАНІЙ ХОЗЯЙСТВЪ, УДОСТОЕННЫХЪ ПРЕМІЙ

ВЪ ПАМЯТЬ

ТРЕХСОТЛѢТІЯ ЦАРСТВОВАНІЯ

Дома Романовыхъ.

[Т. I. Вып. I.]

Сѣверныя и Приуральскія губерніи.

*Архангельская, Вологодская, Вятская,
Пермская.*

Составилъ Старшій Специалистъ по сельско-хозяйственной части

П. В. ХАЛЮТИНЪ.



ПЕТРОГРАДЪ.

1915.

610
X
И
Д
X
С

ИЗДАНИЕ

Гл

Извл
въ п

Ар

САНКТ-ПЕТЕРБУРГ
ИЗДАТЕЛЬСТВО
САНКТ-ПЕТЕРБУРГСКОГО
УНИВЕРСИТЕТА
1998



2011147405

д

Главное Управление Землеустройства и Земледѣлія.

ДЕПАРТАМЕНТЪ ЗЕМЛЕДѢЛІЯ.

Уд. 9

КРЕСТЬЯНСКОЕ ХОЗЯЙСТВО ВЪ РОССІИ.

Извлеченіе изъ описаній хозяйствъ, удостоенныхъ премій
въ память трехсотлѣтія Царствованія ДОМА РОМАНОВЫХЪ.

[Т. I. Вып. I]

СѢВЕРНЫЯ И ПРИУРАЛЬСКІЯ ГУБЕРНІИ.

Архангельская, Вологодская, Вятская, Пермская.

Составилъ Старшій Специалистъ по сельско-хозяйственной части

П. В. ХАЛЮТИНЪ.



ПЕТРОГРАДЪ.

Типографія Акц. Общ. Тип. Дѣла, 7-я рота, 26.

1915.

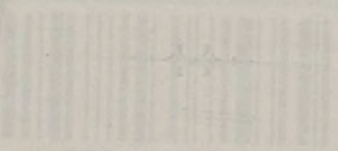
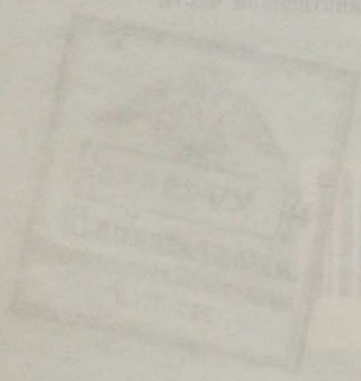
Львовское Училище Землеустроения и Землеустройства
ДЕПАРТАМЕНТЪ ГЕНЕРАЛЬНАГО

КРЕСТЬЯНСКОЕ ХОЗЯЙСТВО ВЪ РОССІИ.

Издание на русском языке. Удостоверенный экземпляр
в память трехсотлѣтія Императоровъ ИМПАТОРОВЪ ПАВЛА ПЕРВАГО И АЛЕКСАНДРА ПЕРВАГО.

СВЯТЫЙ СИНУДЪ
Архангельская, Вологодская, Вятская, Новгородская,
Одесская, Рязанская, Самарская, Саратовская, Симбирская,
Тамбовская, Тверская, Ярославская губерніи.

Составилъ Стефанъ Савицкий на русскомъ языкѣ
П. П. АЛЕКСАНДРОВЪ



201147405

ПЕТРОПАВЛОВЪ

См. также: ...
1912

Листов
печатных

Выпуск

76

КНИГА ИМЕЕТ

Листов печатных	Выпуск	В перепл. един. соедин. №№ вып.	Таблиц	Карт	Иллюстр.	Ст. жибн. №.	№№ списка и порядковый	1964 г.
--------------------	--------	---------------------------------------	--------	------	----------	-----------------	------------------------------	---------

267	т I.	61-7				475		
						1366		

8

4

1900000000

В
соглас
того же
дено п

Из
стоена
которы
и 162

Из
были
(196 хо
(49 хоз
арендо
были с
которы

одно в
Пр
произв
этотъ п
хозяйст

Со
чить ме
гражде
преми
мыхъ з

Пре
суммах

Съверняя



ВВЕДЕНИЕ.

Въ ознаменованіе трехсотлѣтія Царствованія Дома Романовыхъ согласно ВЫСОЧАЙШЕМУ Указу отъ 21 февраля 1913 года осенью того же года впервые по всей Россійской Имперіи было произведено премированіе образцовыхъ крестьянскихъ хозяйствъ.

Изъ 1.382 хозяйствъ, представленныхъ къ премированію, удостоена премій одна четвертая часть, а именно 306 хозяйствъ, изъ которыхъ 144 хозяйства получили первую премію въ 300 рублей и 162 хозяйства вторую въ 200 рублей.

Изъ числа лицъ, получившихъ преміи въ Европейской Россіи, были крестьяне, ведущіе свое хозяйство на надѣльной землѣ (196 хозяйствъ), на землѣ, пріобрѣтенной у Крестьянскаго Банка (49 хозяйствъ), и у частныхъ лицъ (3 хозяйства), а также на арендованныхъ у казны оброчныхъ статьяхъ (5 хозяйствъ). Не были оставлены безъ награжденія и тѣ выдающіяся хозяйства, которыя велись женщинами; такихъ хозяйствъ награждено два — одно въ Архангельской и другое въ Пензенской губерніи.

Присужденіе Романовскихъ премій отнынѣ предполагается производить черезъ каждые два года, увеличивая отпускаемую на этотъ предметъ сумму, дабы вознаграждать за образцовое веденіе хозяйства по возможности всѣхъ достойныхъ владѣльцевъ.

Согласно установленнымъ правиламъ премію могутъ получить мелкія хозяйства, главный доходъ коихъ составляетъ вознагражденіе за трудъ владѣльца и членовъ его семьи, при чемъ премируются также и мелкія хозяйства, ведущіяся на арендуемыхъ земляхъ.

Преміи выдаются при особыхъ дипломахъ въ слѣдующихъ суммахъ:

а) за образцовую постановку всего хозяйства или за коренныя улучшения въ хозяйствѣ, какъ-то: осушеніе болотъ, орошеніе, укрѣпленіе песковъ и овраговъ, лѣсоразведеніе въ безлѣсныхъ мѣстностяхъ и проч., въ размѣрѣ 300, 200 и 100 рублей;

б) за образцовую постановку отдѣльныхъ отраслей — 150, 100 и 50 рублей

и в) за веденіе сельско-хозяйственныхъ записей или счетоводства — 100, 75 и 50 рублей.

Выдача премій высшаго размѣра за образцовую постановку всего хозяйства (300 рублей) или отдѣльныхъ отраслей (150 рублей) допускается лишь при томъ условіи, если въ хозяйствѣ ведутся сельско-хозяйственныя записи или счетоводство, въ первомъ случаѣ для всего хозяйства и во второмъ для премируемой отрасли.

Преміи выдаются либо наличными деньгами, либо предметами сельско-хозяйственного обихода, по выбору и желанію владѣльца премированного хозяйства.

Премирование производится въ одной и той же мѣстности одинъ разъ въ трехлѣтіе, съ какою цѣлью губерніи и области Имперіи распредѣляются на три района.

Въ этой книгѣ, составляющей часть изданія Департамента Земледѣлія „Крестьянское хозяйство въ Россіи“, содержатся описанія нѣкоторыхъ премированныхъ въ 1913 году хозяйствъ въ нѣсколькихъ сосѣднихъ губерніяхъ. Описанія эти могутъ облегчить знакомство съ осуществленными въ данной мѣстности улучшениями и пояснить пользу различныхъ нововведеній, повышающихъ доходность мелкаго хозяйства.

К
колай

Кр
«Осопо

Кр
стасія

хозяйс
волости

Ху
ныхъ зе
Каменна
Николае

Въ

Архангельская губернія.

ПЕРЕЧЕНЬ ЛИЦЪ, ПОЛУЧИВШИХЪ ПРЕМІИ:

Премія въ 300 рублей.

Крестьянинъ Шенкурскаго уѣзда, Велико-Николаевской волости, Николай Федоровъ Едемскій.

Преміи въ 200 рублей.

Крестьянинъ Шенкурскаго уѣзда, Тарнянской волости, урочища «Осопочка», Михаилъ Владиміровъ Кукинъ.

Крестьянка Шенкурскаго уѣзда, Велико-Николаевской волости, Анастасія Кузьминична Семакова.

О П И С А Н І Е

хозяйства крестьянина Рѣченскаго общества, Велико-Николаевской волости, Шенкурскаго уѣзда, Архангельской губерніи, Николая Федорова Едемскаго. (Премія — 300 рублей).

Хуторъ Едемскаго образованъ въ 1910 году при раздѣлѣ надѣльных земель между селеніями всего Рѣченскаго общества и находится у Каменнаго Ручья по р. Керѣ, въ Рѣченскомъ сельскомъ обществѣ, Велико-Николаевской волости, на разстояніи 14 верстъ отъ г. Шенкурска.

Въ составъ означеннаго хутора вошло земли:

удобной: пашни	3 дес. 1437 кв. с.
кустарныхъ зарослей	2 » 23 » »
Всего	5 дес. 1460 кв. с.
неудобной	5 » 640 » »
Всего	10 дес. 2100 кв. с.

На владѣніе выдѣленнымъ хуторскимъ участкомъ Едемскому выданы документы 30 іюня 1911 года и участокъ поступилъ въ дѣйствительное его пользованіе съ 1 октября того же года.

Кромѣ этого Едемскому въ 1912 году, при выдѣлѣ селеніямъ Рѣченскаго общества надѣльной сѣнокосной земли, отведено изъ лугового сѣнокоса: удобной земли 2 дес. 2309 кв. с. и неудобной 11 дес. 2036 кв. с., итого 14 дес. 1945 кв. с.

Норма земельнаго обезпеченія для двора Едемскаго Уѣздною Землеустроительною Коммисіею опредѣлена въ 35 дес. и ему въ 1911 г. отведено въ продажу удѣльной земли 26,6 дес., въ томъ числѣ удобной 25,05 дес. Опѣнка этой земли, въ суммѣ 104 руб. 34 коп., утверждена Уѣздною Землеустроительною Коммисіею. (Земля еще не куплена).

Семейство Едемскаго состоитъ изъ 11 человекъ, а именно: самъ 48 л., жена 41 г., два сына 21 и 12 лѣтъ, 6 дочерей 17, 15, 9, 6, 3 лѣтъ и 6 мѣсяцевъ и сноха (жена сына) 21 г.

Едемскій переселился изъ селенія Ассигнѣвскаго на свой хуторъ въ 1911 году и возвелъ здѣсь хорошій деревянный домъ съ деревянною крышею, состоящій изъ двухъ жилыхъ избъ, скотнаго двора и хлѣва.

При домѣ имѣются службы: овинъ, кладовая, амбаръ. Изъ живого инвентаря есть: лошадь, 3 коровы, быкъ, 2 телятъ. Скотъ сытый и хорошій; уходъ за нимъ внимательный. Изъ мертваго инвентаря: плугъ, желѣзная борода и 2 телѣги.

Едемскій былъ на военной службѣ по призыву, гдѣ достигъ чина фельдфебеля. Окончивъ обязательный срокъ службы, онъ нѣсколько лѣтъ состоялъ на сверхсрочной службѣ, въ кадрѣ государственнаго ополченія, для обученія ратниковъ во время учебныхъ сборовъ.

Возвратясь на родину, онъ занялся съ большою энергіею хлѣбопашествомъ, мечтая о травосѣяніи и многопольѣ, но существовавшее тогда общинное землепользованіе въ селеніи съ большою черезполосицей не дало ему простора въ его начинаніяхъ и сдерживало его энергію.

При такомъ настроеніи Едемскій постарался при первомъ удобномъ случаѣ выдѣлить свою землю въ личную собственность, свести къ одному мѣсту и переселиться на нее.

Энергія Едемскаго въ дѣлѣ улучшенія своего сельскаго хозяйства сказалась сразу: онъ за короткій срокъ успѣлъ весь свой хуторской участокъ обнести изгородью, разработалъ изъ-подъ кустарниковъ подъ пашню около 1½ дес., прокопалъ для осушенія земли до 100 саж. канавъ, примѣняетъ правильное удобреніе земли, ввелъ угловое травосѣяніе, развелъ огородное хозяйство изъ овощей, необходимыхъ въ своемъ хозяйствѣ. Съ весны 1914 года готовится перейти къ 6-ти-полью, назначивъ: 2 поля подъ травосѣяніе, 1 — подъ корнеплоды, 1 — подъ озимые хлѣба, 1 — подъ яровые хлѣба и 1 — подъ паръ.

нымъ
С
сельск
С
Едемск
заводъ
въ год
Х
оно бы
больше
личили
вольно
Е

хозяйс
волост

Ху
ковой в
ству ко
Николь
г. Шев
Въ

На
докумен
ное его

На хуторѣ Едемскаго заложены показательные участки съ минеральнымъ удобреніемъ.

Съ покупкой удѣльной земли Едемскій намѣренъ расширить свое сельское хозяйство и поставить его на разумныхъ началахъ.

Свободное отъ сельскихъ работъ на маленькомъ участкѣ время у Едемскаго не пропадаетъ даромъ: у него на хуторѣ имѣется кожевенный заводъ кустарнаго производства, отъ котораго онъ получаетъ заработка въ годъ отъ 300 до 400 рублей.

Хозяйство много улучшилось по сравненію съ тѣмъ временемъ, когда оно было при общинномъ землепользованіи: площадь пахотной земли стала больше, количество скота увеличилось, урожай хлѣба сталъ больше, увеличились кормовыя средства для скота и вообще хозяйство стало довольно крѣпкимъ; видно также, что оно поидетъ впередъ.

Едемскому на переселеніе выдано въ безвозвратное пособіе 150 рублей.

О П И С А Н І Е

хозяйства крестьянки сел. Щипуновскаго, Велико-Николаевской волости, Шенкурскаго уѣзда, Архангельской губерніи, Анастасіи Кузьминичны Семаковой. (Премія — 200 рублей).

Хуторъ Семаковой образованъ по ходатайству покойнаго мужа Семаковой въ 1910 году, послѣ выдѣла земель селу Щипуновскому, къ обществу котораго онъ принадлежалъ, и находится близъ деревни Ивановской, Никольскаго общества, Велико-Николаевской волости, въ 5-ти верстахъ отъ г. Шенкурска.

Въ составъ хутора вошло земли:

удобной:	пашни	2 дес.	2361 кв. саж.
	сѣнокоса	— »	519 » »
	кустарника	— »	750 » »
	Итого	3 дес.	1430 кв. саж.
неудобной	1 »	2038 » »
	Всего	5 дес.	1978 кв. саж.

На владѣніе выдѣленнымъ хуторскимъ участкомъ Семакову выданы документы 16 апрѣля 1911 года и участокъ поступилъ въ дѣйствительное его пользованіе съ 1 ноября того же года.

Кромѣ означеннаго хуторскаго участка Семакову въ 1912 году при выдѣлѣ надѣльной сѣнокосной земли селенію Щипуновскому, отведено лугового сѣнокоса въ особомъ отрубѣ 2 дес. 1725 кв. саж.

Норма земельного обезпеченія для двора Семакова Уѣздной Землеустроительной Коммисіей опредѣлена въ 21 дес. и ему въ 1911 году отведено въ продажу удѣльной земли изъ удѣльной лѣсной дачи 15 дес. (Земля эта еще не куплена).

Мужъ Семаковой умеръ въ 1912 году и нынѣ семейство вдовы его Анастасіи Семаковой состоитъ изъ 7 человекъ, а именно: сама — 44 л., два сына — 20 и 13 лѣтъ, три дочери — 15, 4 и 2 лѣтъ и сноха (жена сына) — 20 лѣтъ.

Покойный переселился изъ села Щипуновскаго на свой хуторъ въ 1911 году. До переселенія хозяйство его было бѣдное, съ плохими постройками, съ одной лошадыю и одной коровою, безъ всякаго мелкаго скота.

Теперь на хуторѣ построенъ деревянный домъ съ деревянною крышею и имѣются слѣдующія службы: амбаръ, баня и колодезь съ колесомъ.

Изъ живого инвентаря имѣются: лошадь, 2 коровы и 3 овцы. Скотъ — хорошій и уходъ за нимъ внимательный.

Изъ мертваго инвентаря: плугъ, желѣзная борона, телѣга и только что прибрѣтенная въ ссуду ручная молотилка.

Хозяйство на хуторѣ, несмотря на преждевременную смерть хозяина (ему было отъ роду 48 лѣтъ) и сравнительно небольшую площадь земли, ведется весьма старательно и умѣло. Большая часть хуторскаго участка огорожена изгородью. Для увеличенія посѣвной площади разработано изъ-подъ кустарниковъ до двухъ десятинъ, а для осушки проведены канавы на значительномъ протяженіи.

Хотя еще не введено правильное чередованіе посѣвныхъ растений для многопольнаго сѣвооборота, но кромѣ посѣва обычныхъ хлѣбовъ — ржи, ячменя, овса, имѣется угловое травосѣяніе — клеверъ съ тимофеевкой и вика съ овсомъ. Сѣется также ленъ, конопля, горохъ и картофель. Вообще вся постановка дѣла свидѣтельствуетъ о стремленіи Семаковой перейти въ ближайшемъ будущемъ къ правильному многопольному хозяйству.

Земля по своему качеству требуетъ сильнаго удобренія подь озимые и яровые хлѣба и въ этомъ отношеніи Семаковой принимаются мѣры: она кромѣ навоза готовитъ компостъ.

На хуторѣ заведенъ огородъ, гдѣ культивируются: капуста, морковь, рѣдька, рѣпа и свекла.

Семакова весьма охотно отзывается на всѣ совѣты агронома въ дѣлѣ улучшенія своего хозяйства, на примѣръ: на ея хуторѣ, съ показательною цѣлью, проводятся различные улучшенные приемы обработки почвы усовершенствованными орудіями, какъ-то: почвоуглубителемъ, пру-

жинной
казательн
и корнеп

Сема
ной. Ран
ственнаг
ручную м
пользует

До
хлѣба на
пить ли
покупки

Скот
ненію ст
отъ поле
подъ пря
этотъ не
шимъ по
70 рубле

Пок
возвратн

Сам
Дѣламъ
строений
предметн

Отно
очень не

Наст
хорошей
мленія
нымъ сѣ
личныхъ
ству пос
Едемскаг

жинной бороной производится рядовой посѣвъ хлѣбовъ, заложены показательные участки, луговые и полевые, съ минеральнымъ удобреніемъ и корнеплодами.

Семакова оставила овинную молотѣбу хлѣбовъ и перешла къ машинной. Ранѣе она пользовалась машиной отъ Шенкурскаго сельско-хозяйственнаго общества, на прокатныхъ условіяхъ, а нынѣ приобрѣла свою ручную молотилку. Сортировкой-вѣялкой и пружинной бороной Семакова пользуется на прокатъ.

До переселенія на хуторъ у Семаковой далеко не хватало своего хлѣба на продовольствіе семьи, въ 1912 году она должна была прикупить лишь немного хлѣба, а въ 1913 году надѣялась обойтись безъ покупки его.

Скотоводство много улучшилось количественно и качественно по сравненію съ тѣмъ, что было до переселенія на хуторъ. Въ свободное отъ полевыхъ работъ время семья Семаковой занята плетеніемъ корзинъ подъ пряники, которыя сбываются шенкурскимъ торговцамъ. Промыселъ этотъ не только подъ силу взрослымъ, но и дѣтямъ, и служитъ хорошимъ подспорьемъ въ хозяйствѣ. Сумма годового заработка достигаетъ 70 рублей.

Покойному мужу Семаковой на переселеніе выдано въ 1910 г. безвозвратное пособіе изъ казны въ размѣрѣ 150 руб.

Самой Семаковой въ 1913 году Комитетомъ по Землеустроительнымъ Дѣламъ разрѣшена ссуда на окончательное оборудованіе усадебныхъ строеній въ 80 руб., а Уѣздною Землеустроительною Коммисіею выдана предметная ссуда на покупку ручной молотилки — 50 руб.

Отношеніе сосѣднихъ крестьянъ къ новому хуторскому хозяйству было очень недоброжелательное; нынѣ оно переходитъ въ добрососѣдское.

Настоящее хозяйство Семаковой, въ отношеніи возведенія строеній, хорошей постановки полевого хозяйства, улучшенія скотоводства и стремленія перейти къ улучшенному способу обработки земли съ многопольнымъ сѣвооборотомъ, стоитъ много выше другихъ подобнаго рода единоличныхъ хозяйствъ въ уѣздѣ, но по площади хуторскаго участка, качеству построекъ и размѣру хозяйства уступаетъ только хутору Николая Едемскаго.

Вологодская губернія.

ПЕРЕЧЕНЬ ЛИЦЪ, ПОЛУЧИВШИХЪ ПРЕМИИ:

Премія въ 300 рублей.

Крестьянинъ Вельскаго уѣзда, Никифоровской волости, дер. Высокуши, Іоиль Семеновъ Кулаковъ.

Премія въ 200 рублей.

Крестьянинъ Велико-Устюгскаго уѣзда, Трегубовской волости, дер. Телемской, Иванъ Николаевъ Хабаровъ.

О П И С А Н І Е

хозяйства Іоила Семенова Кулакова, крестьянина Вологодской губерніи, Вельскаго уѣзда, Никифоровской вол., дер. Высокуши. (Премія — 300 рублей).

Іоиль Семеновъ Кулаковъ перешель на хуторъ изъ надѣла бывшихъ казенныхъ крестьянъ въ 1910 году. Семья Кулакова состоитъ изъ двухъ мужчинъ, четырехъ женщинъ и двухъ подростковъ. Общая площадь земли подъ хозяйствомъ достигаетъ 32 дес. 800 кв. саж., изъ которыхъ подъ пашнею находится 8 дес. 800 кв. саж., подъ лѣсомъ — 12 дес. и сѣнокосомъ-выгономъ — 12 десятинъ. Пашня перерѣзана пополамъ оврагомъ съ крутымъ уклономъ на югъ.

Съ 1912 года на пашнѣ установленъ Волоколамскій 8-польный сѣвооборотъ, со слѣдующимъ чередованіемъ растений: 1) рожь съ клеверомъ. 2) клеверъ 1-й годъ, 3) клеверъ 2-й годъ, 4) овесъ, 5) паръ, 6) ячмень. 7) овесъ, 8) паръ. На поляхъ высѣваются слѣдующіе сорта: изъ озимыхъ — рожь мѣстная; изъ яровыхъ — пшеница мѣстная и Вологодская. овесъ мѣстный и Шатиловскій, ячмень мѣстный, Шенкурскій и двурядный, изъ зерновыхъ бобовыхъ высѣвается — горохъ «Нордъ», пелюшка и

вика;
земли
разныхъ
желѣзн
дится
сортиро
П
и соло
обмала
расчета
С
слѣдую
Ро
соломы
вой по
лійной
вомъ с
послѣд
даль
зерна
втором
П
соломы
первом
Ов
ломы, р
вомъ с
О
юціе р
пшени
ловскій
зерна
сѣна, с
сѣна, с
овсомъ
кой, пе
ленъ —
Из
посѣва
реній.
Из
мѣстной

вика; изъ кормовыхъ травъ — клеверъ и тимофеевка. Для обработки земли Кулаковъ пользуется однолемешными и двухлемешными плугами разныхъ системъ, одноконными и парными культиваторами, боронами желѣзными зигъ-загъ и пружинными и кочкорѣзомъ. Посѣвъ производится рядовой сѣялкой, обработка зерна — ручной молотилкой, вѣялкой, сортировкой и куколеотборникомъ.

При уборкѣ хлѣбовъ урожай учитывался снопами. Количество зерна и соломы опредѣлялось слѣдующимъ образомъ: 20 сноповъ каждого хлѣба обмалачивались и взвѣшивались: отдѣльно зерно и солома, и изъ этого расчета опредѣлялся весь урожай.

Средній урожай на 1 десятину за послѣдніе 2 года выразился въ слѣдующихъ цифрахъ:

Рожь мѣстная: ручной посѣвъ далъ 109½ пудовъ зерна и 247 пуд. соломы, рядовой посѣвъ далъ 120 пуд. зерна и 265 пуд. соломы, рядовой посѣвъ ржи съ искусственнымъ удобреніемъ суперфосфатомъ и калийной солью далъ 140 пуд. зерна и 302 пуд. соломы, причемъ въ первомъ случаѣ было высѣяно 8 пуд. сѣмянъ на десятину, а въ двухъ послѣднихъ случаяхъ — по 5½ пуд. Двурядный ячмень: ручной посѣвъ далъ 161½ пуд. зерна и 178½ пуд. соломы, рядовой посѣвъ далъ 250½ п. зерна и 256 пуд. соломы; въ первомъ случаѣ высѣяно 16 пуд., во второмъ 7 пуд. сѣмянъ.

Шенкурскій ячмень: ручной посѣвъ далъ 146½ пуд. зерна и 124½ п. соломы, рядовой посѣвъ далъ 211 пуд. зерна и 198 пуд. соломы; въ первомъ случаѣ высѣяно 16 пуд. сѣмянъ, во второмъ случаѣ — 12½ пуд.

Овесъ мѣстный: ручной посѣвъ далъ 68 пуд. зерна и 161 пуд. соломы, рядовой посѣвъ далъ 90½ пуд. зерна и 100 пуд. соломы, въ первомъ случаѣ высѣяно 13½ пуд. сѣмянъ, во второмъ — 9 пуд.

Остальные сорта, посѣянные только ручнымъ способомъ, дали слѣдующіе результаты: пшеница мѣстная — 60 пуд. зерна и 94½ пуд. соломы, пшеница Вологодская — 91 пуд. зерна и 212 пуд. соломы, овесъ Шатилловскій — 72½ пуд. зерна и 120 пуд. соломы, горохъ «Нордъ» — 216 пуд. зерна и 216 пуд. соломы, смѣсь пелюшки съ овсомъ на сѣно — 330 пуд. сѣна, смѣсь пелюшки съ овсомъ на сѣмена — 186 пуд. зерна и 250 пуд. сѣна, смѣсь вики съ овсомъ на сѣно — 350 пуд. сѣна, смѣсь вики съ овсомъ на сѣмена — 108 пуд. зерна и 196 пуд. сѣна, клеверъ съ тимофеевкой, первый годъ — 452 пуд. сѣна, клеверъ 2-й годъ — 240 пуд. сѣна, ленъ — 35 пуд. зерна и 203 пуд. соломы.

Изъ приведенныхъ цифръ видны не только преимущества рядового посѣва передъ ручнымъ, но и громадная польза искусственныхъ удобреній.

Изъ живого инвентаря въ хозяйствѣ Кулакова имѣются: 4 лошади мѣстной породы, хотя и малорослыя (2 арш. 1 верш.), но выносливыя

и нетребовательныя къ корму, 7 дойныхъ коровъ, 1 нетель, 1 быкъ ярославской породы и 12 овецъ. Живой вѣсъ коровъ равняется въ среднемъ 13 пудамъ, средняя удоимость коровы достигаетъ 65 пуд. молока въ годъ. Треть молока сѣдается семьей Кулакова, остальное молоко перерабатывается въ топленое масло, которое продается по 30—40 коп. за фунтъ. Доятся коровы 2 раза въ сутки, утромъ и вечеромъ. Въ виду того, что до сихъ поръ скотъ содержался въ значительной степени въ цѣляхъ полученія навоза, преобладаетъ гуменный кормъ. Зимой скотъ содержится въ хлѣву и получаетъ луговое сѣно, клеверъ, яровую солому и 2 раза въ день теплое пойло съ примѣсью овсяной муки. Лѣтомъ съ середины мая до октября мѣсяца, скотъ содержится на подножномъ корму, а на ночь загоняется домой, гдѣ его подкармливаютъ рѣзкой ($\frac{2}{3}$ клевернаго сѣна и $\frac{1}{3}$ яровой соломы). Съ 1914 года Кулаковъ предполагаетъ перейти къ кормленію скота по датскому способу. Съ этой цѣлью онъ выстроилъ улучшенный скотный дворъ, съ расчетомъ на 8—10 коровъ, съ отдѣленіемъ для 4 лошадей и телятъ. Дворъ имѣетъ въ длину 6 сажень, въ ширину 4 сажени и въ высоту $5\frac{1}{2}$ аршинъ, съ особой пристройкой для заготовки корма, въ которой находятся печь съ вмазаннымъ въ нее чугуннымъ котломъ, для приготовленія теплаго пойла, запарный чанъ и корнерѣзка. Скотъ будетъ привязанъ къ передвижнымъ яслямъ и содержаться на навозѣ. Полъ вымощенъ булыжникомъ съ легкимъ скатомъ въ сторону жолоба, для стока навозной жижи въ деревянный чанъ, закопанный подъ поломъ въ землѣ. Для предупрежденія порчи кормовъ потолокъ сдѣланъ очень плотный, хорошо смазанъ сверху олифой и покрытъ слоемъ глины.

Овцы содержатся для домашняго употребленія на мясо и шерсть. Убойный вѣсъ овцы около $2\frac{1}{2}$ пудовъ; каждая овца даетъ въ среднемъ 8 фунтовъ шерсти.

При переходѣ на хуторъ, на оборудованіе хозяйства Кулакову было выдано 158 руб. 74 коп. въ ссуду и 50 руб. въ пособіе.

Большое значеніе въ улучшеніи хозяйства имѣетъ грамотность хозяина и членовъ его семьи.

хозяйс
Трегуб

Хо
отъ г.
г. Устк
чаная.
саж., вт
зительн
саж., о
немъ оч
ность р
остается
чему ве
ный пр
торомъ
участкѣ

Уса
ней рас
Сем
5 душъ
щина, п
Нае
вѣ раб
имѣется
наго и
Изт
свиной

О П И С А Н І Е

хозяйства крестьянина Вологодской губернии, В.-Устюгского уѣзда, Трегубовской волости, при дер. Телемской, Ивана Николаева Хабарова. (Премія — 200 рублей).

Хозяйство Хабарова находится возлѣ дер. Телемской, въ 90-ти верстахъ отъ г. В.-Устюга и расположено при большой дорогѣ, идущей изъ г. Устюга въ Никольскъ, на ровномъ, низменномъ мѣстѣ. Почва супесчаная. Отведенъ хуторъ въ 1911 году, общею площадью 9 дес. 1975 кв. саж., въ 2-хъ участкахъ, причемъ одинъ отстоитъ отъ другого приблизительно въ 10 верстахъ. Дальній участокъ, площадью 5 дес. 478 кв. саж., отведенъ какъ лѣсной надѣлъ и выгонъ, но такъ какъ лѣсъ на немъ очень мелкій и скорѣе его можно назвать кустарникомъ, а дальность разстоянія дѣлаетъ его непригоднымъ и какъ выгонъ, то онъ остается до сихъ поръ для хозяйства почти неимѣющимъ цѣнности, почему все вниманіе хозяина обращено на другой участокъ, расположенный при большой дорогѣ, площадью въ 4 дес. 1497 кв. саж., на которомъ и ведется означенное хозяйство. Земля по угодьямъ въ этомъ участкѣ распредѣляется слѣдующимъ образомъ:

Подъ полями	2 дес.	600 кв. саж.
» пасѣвкой и огородомъ	— »	488 » »
» лугами	1 »	1842 » »
» усадьбой и вновь заложенымъ садомъ	— »	363 » »
» дорогами и проч. неудобной	— »	604 » »
<hr/>		
Итого	4 дес.	1497 кв. саж.

Усадьба находится въ сѣверо-восточномъ углу участка; рядомъ съ ней расположены огородъ и садъ, а далѣе поля.

Семейное положеніе владѣльца хутора слѣдующее: всего въ семьѣ 5 душъ обоего пола, изъ нихъ работниковъ двое — мужчина и женщина, полурабочихъ — одна женщина и дѣтей двое: мальчикъ и дѣвочка.

Наемный трудъ въ хозяйствѣ примѣняется въ рѣдкихъ случаяхъ и все работы производятся собственными силами. Изъ построекъ на хуторѣ имѣется жилой домъ, дворъ съ помѣщеніемъ для скота — рабочаго, крупнаго и мелкаго, амбаръ, навѣсъ, погребъ, баня и омшанникъ для пчель.

Изъ скота на хуторѣ имѣется: лошадей 2, коровъ 2, телка 1, овецъ 6, свиней 1, куръ 14 и кромѣ того 11 семей пчель.

Изъ мертваго инвентаря: плугъ одноконный, борона деревянная съ желѣзными зубьями, соломорѣзка; ручная молотилка и вѣялка приобрѣтены на паяхъ съ сосѣдними хуторянами и отрубниками. Болѣе дорогие машинами и орудіями Хабаровъ пользуется съ прокатнаго пункта землеустроительной комисіи, находящагося отъ хозяйства въ 50 верстахъ или же изъ склада Уѣзднаго Земства, находящагося въ гор. В.-Устюгѣ.

Стоимость хутора по приблизительной оцѣнкѣ выразится въ слѣдующей суммѣ:

Стоимость земли (оба участка)	750 руб.
» построекъ	500 »
» рабочаго скота	100 »
» 2-хъ дойныхъ коровъ	90 »
» телки и шести овецъ	50 »
» земледѣльчesk. машинъ и орудій	40 »
» перевозочныхъ средствъ, утвари и пр.	50 »
» пасѣнки	120 »
Итого 1700 руб.	

Полеводство въ хозяйствѣ ведется по 4-хъ-польной системѣ съ 8-лѣтнимъ чередованіемъ растений; паръ введенъ частью черной и частью занятый виковой смѣсью; какъ тотъ, такъ и другой пахется съ осени. Навозъ, по расчету 2400 пудовъ на десятину, вывозится въ первой половинѣ іюня, сейчасъ же запахивается и заборонивается, причемъ бороньба повторяется по мѣрѣ надобности.

Взметъ подъ яровые хлѣба производится тоже съ осени—въ началѣ августа, весной производится вторичная вспашка, бороньба и затѣмъ сѣвъ.

Сѣвъ яровыхъ начинается около 25 апрѣля и затягивается до 10 мая; озимъ сѣется между 25 іюля и 5 августа. Клеверъ сѣется по яровымъ. Хлѣба сѣются частью руками и частью рядовой сѣялкой.

Сборъ хлѣбовъ въ хозяйствѣ бываетъ слѣдующій:

Ржи съ 1200 кв. саж.	40—60 пуд.
Ячменя съ 1200 кв. саж.	50—75 »
Овса съ 30 кв. саж.	10—30 »
Картофеля въ полѣ и огородѣ съ 1200 кв. саж.	500 »

Изъ кормовъ получается:

Сѣна клевернаго съ 1350 кв. саж.	250 »
» виковаго съ 600 кв. саж.	30 »
» луговаго съ 1 дес. 1842 кв. саж.	300 »
» съ арендныхъ покосовъ до	100 »

Въ
пуста к
чеснокъ,
Пр
нихъ су
зяину п
жить та
Содержа
самимъ
Моз
ведется
тельным
въ расч
Кр
осени 1
плодова
родины,
старник
На
построен
въ ссуд
на 2 ру

Въ огородѣ, кромѣ картофеля, разводятся слѣдующія овощи: капуста кочанная и цвѣтная, огурцы, брюква, морковь, свекла, горохъ, чеснокъ, лукъ, салатъ и пр.

Продукты огородничества сбываются на рынкѣ въ г. Устюгѣ, гдѣ на нихъ существуетъ большой спросъ, почему огородничество приноситъ хозяину порядочный доходъ. Большимъ подспорьемъ для хозяйства служить также пасѣка, съ которой продается меду до 200 руб. въ годъ. Содержатся пчелы исключительно въ рамочныхъ ульяхъ, изготовляемыхъ самимъ хозяиномъ въ свободное зимнее время.

Можно сказать, что какъ пчеловодство, такъ и вообще все хозяйство ведется напряженно; хозяинъ не останавливается иногда передъ значительными расходами на улучшение той или другой отрасли хозяйства, въ расчетѣ получить съ нихъ впоследствии значительные доходы.

Кромѣ указанныхъ выше двухъ подсобныхъ отраслей хозяйства съ осени 1913 года Хабаровъ приступилъ къ устройству на хуторѣ плодового сада, для чего имъ выписаны кусты яблонь, малины, смородины, крыжовника и проч., а также нѣкоторые декоративные кустарники.

На улучшение хозяйства Хабаровъ получилъ ссуду на переносъ построекъ — 150 руб.; кромѣ того изъ агрономическаго кредита — въ ссуду сѣмянъ и орудій на 26 рублей 78 коп. и въ пособіе сѣмянъ на 2 руб. 32 коп.

Вятская губернія.

ПЕРЕЧЕНЬ ЛИЦЪ, ПОЛУЧИВШИХЪ ПРЕМИИ:

Преміи въ 300 рублей.

Крестьянинъ Малмыжскаго уѣзда, Малорожжинской волости, дер. Русская Верхъ-Гоньба, Гавріиль Гурьяновъ Кулаковъ.

Крестьянинъ Нолинскаго уѣзда, Кырчанской волости, дер. Останинская, Иванъ Антоновъ Русскихъ.

Крестьянинъ Малмыжскаго уѣзда, Порѣкской волости, дер. Малые Бураши, Никифоръ Марковъ Штинъ.

Премія въ 200 рублей.

Крестьянинъ Елабужскаго уѣзда, Староятчинской волости, дер. Поршуръ, Федоръ Ивановъ Полушинъ.

О П И С А Н І Е

хозяйства крестьянина дер. Мал. Бурашей, Порѣкской волости, Малмыжскаго уѣзда, Вятской губ., Никифора Маркова Штина.
(Премія — 300 рублей).

Семейство Штина состоитъ, кромѣ самого, изъ его отца, матери, жены, четырехъ сыновей и четырехъ дочерей. Самъ онъ имѣетъ отъ роду 40 лѣтъ. Въ настоящее время въ его распоряженіи имѣется $3\frac{1}{2}$ душевыхъ надѣла земли, площадью до 37 десятинъ.

До 1908 года хозяйство его отъ хозяйствъ его сосѣдей почти ничѣмъ не отличалось. Развѣ лишь тѣмъ, что онъ имѣлъ жатку, молотилку и однокорпусный плугъ, да общій интересъ къ улучшенію своего хозяйства. Чтобы улучшить его, требовались значительныя средства, а Штинъ ихъ не имѣлъ. Чтобы «собрать денегъ» онъ рѣшилъ побывать

въ Сиб
боткахъ.
человѣк
заняться
видѣ, ч
какъ ег
Съ
разными
вать сѣ
сто про
ворти,
Бл
сталь у
значите
улучши
полость,
Со
тѣю и
но веко
нихъ в
заводит
совался
состоян
Вѣ
1000 к
нискол
хозяйст
шаяся
евкѣ в
и лекто
районѣ
Кр
денія п
дились
постеп
въ этом
П
занима
а когд
колодн
Левицк

10100418327
pdf

въ Сибири и Манчжуріи, гдѣ и прожилъ почти четыре года на заработкахъ. За это время, ведя трудовой образъ жизни и будучи трезвымъ человѣкомъ, онъ сумѣлъ нажить себѣ денегъ и вернулся домой, чтобы заняться хозяйствомъ. Дома онъ хозяйство засталъ еще въ худшемъ видѣ, чѣмъ его оставилъ, и сталъ старательно раздумывать надъ тѣмъ, какъ его привести въ хорошее состояніе.

Съ этой цѣлью онъ сталъ бывать у агрономовъ и совѣтываться съ разными свѣдущими людьми. По совѣту послѣднихъ онъ сталъ сортировать сѣмена, замѣнилъ простой овесъ породистымъ «Мильтономъ»; вмѣсто простой ржи сталъ сѣять Альпійскую и т. д.; купилъ сѣялку Эльворти, молотилку и двухлемешный плугъ.

Благодаря наличности машинъ и орудій, онъ значительно успѣшнѣе сталъ управляться со своимъ хозяйствомъ. Сѣялка сберегала ему сѣмена и значительно увеличивала урожай его посѣвовъ. Работая плугомъ онъ улучшилъ обработку почвы, вывелъ сорную растительность со своихъ полей, что не могло также не отразиться на повышеніи урожая.

Сосѣдніе крестьяне сначала смотрѣли на это, какъ на пустую затѣю и напрасную трату денегъ, предупреждали его и разочаровывали, но вскорѣ убѣдились и сами, насколько все это полезно. Польза для нихъ въ концѣ концовъ стала настолько очевидна, что и сами они стали заводить такія же машины и орудія. Кромѣ машинъ Штинъ заинтересовался садоводствомъ и пчеловодствомъ. Онъ развелъ плодовый садъ, состоящій главнымъ образомъ изъ яблонь и ягодныхъ кустовъ.

Въ настоящее время у него въ саду имѣется на площади въ 1000 кв. саженъ 200 яблонь и до 600 ягодныхъ кустовъ. Его садъ можно, нисколько не преувеличивая, назвать образцовымъ для крестьянскаго хозяйства. Уходъ за садомъ умѣлый и тщательный. Экскурсія, состоявшая во время курсовъ по садоводству и огородничеству въ д. Кокуевкѣ въ лучшіе сады того района, привела къ заключенію курсистовъ и лекторовъ, что садъ Штина безъ сомнѣнія лучшей не только въ томъ районѣ, но и въ уѣздѣ.

Крестьяне сначала никакъ не могли вѣрить въ возможность разведенія плодовыхъ садовъ въ ихъ родной мѣстности, но впоследствии убѣдились не только въ возможности, но и въ выгоды этого дѣла и стали постепенно разводить у себя плодовые садики. Особенно показательнымъ въ этомъ отношеніи имъ казался садъ Штина.

Пчеловодствомъ Штинъ самъ лично въ первое время не занимался, а занимался его отецъ, который сначала водилъ пчелъ въ колодныхъ ульяхъ, а когда сталъ принимать въ этомъ дѣлѣ участіе самъ Никифоръ Штинъ, колодные ульи были изгнаны и замѣнены рамочными ульями системы Левицкаго и Дадана. Чтобы ознакомиться съ правильнымъ веденіемъ

пчеловодства въ рамочныхъ ульяхъ, онъ прослушалъ курсы по пчеловодству въ д. Саваляхъ. Интересъ къ пчеловодству Штинъ питаетъ большою, что видно изъ того, что онъ задумалъ улучшить мѣстную породу пчелъ и выписалъ матку Крайнской породы, впервые въ Малмыжскомъ уѣздѣ.

Стремленіе Штина улучшить свое хозяйство не ограничилось только отдѣльными отраслями, каковы пчеловодство и садоводство. Агрономы, бывая въ деревнѣ Малыхъ Бурашахъ и устраивая тамъ чтенія и бесѣды по вопросамъ улучшения хозяйства, заинтересовали его девятипольнымъ сѣвооборотомъ. Штинъ, имѣя острый и практической умъ — очень скоро согласился на переходъ отъ трехполья къ девятиполю, но не легко было добиться согласія его односельчанъ. Пришлось много разъ агрономическому персоналу побывать въ этой деревнѣ, много усилій употребить прежде, чѣмъ удалось добиться согласія всей деревни на коренную ломку ихъ хозяйства и на переходъ къ многополю. Однако, въ концѣ концовъ всѣ препятствія были побѣждены и въ 1910 году крестьяне постановили приговоръ перейти отъ трехполья къ девятиполю.

Устройству многопольнаго сѣвооборота много содѣйствовалъ Штинъ своимъ авторитетомъ среди крестьянъ, образцовымъ веденіемъ хозяйства, въ чемъ успѣли убѣдиться уже его сосѣди, и своей твердой увѣренностью въ выгоду многопольныхъ сѣвооборотовъ съ травосѣяніемъ. Не будь Штина, сѣвооборотъ этотъ вѣроятно не осуществился бы и до сего времени. Нелишне указать, что примѣру Мал. Бурашей послѣдовали и завели многопольные сѣвообороты д.д. Пихтинеръ, Шинкеино, Богатыри, Табани, Липатовка и Нов. Казанка. Такимъ образомъ Штинъ отчасти является виновникомъ введенія многопольныхъ сѣвооборотовъ и въ указанныхъ селеніяхъ.

Земство въ первый годъ отпустило травяныя сѣмена крестьянамъ д. М. Бураши бесплатно, а на второй годъ въ сеуду. Въ дальнѣйшемъ сѣмена стали добывать уже сами крестьяне. Въ 1911 году у нихъ былъ первый укосъ, который далъ урожай сѣна въ среднемъ 300 пуд. на десятину.

Въ этотъ годъ часть клевера была оставлена на сѣмена. Сѣмянъ получилось болѣе, чѣмъ было нужно для своего засѣва. Излишекъ сѣмянъ они продали въ Земство по 8 руб. за пудъ и выручили въ среднемъ на одинъ душевой надѣлъ по 40 руб. Крестьянамъ это очень понравилось, такъ какъ травосѣяніе имъ помимо улучшения почвы и наличности кормовыхъ средствъ давало еще и деньги. Въ 1912 году въ д. М. Бурашахъ было уже два поля подъ травой. Одно поле было крестьянами скошено на сѣно, а другое на сѣмена. Сѣмянъ въ этотъ годъ было продано всѣмъ селеніемъ болѣе, чѣмъ на 3500 руб. Штинъ въ этотъ годъ продалъ клевера болѣе, чѣмъ на 450 руб.

Полу
примѣру
г. д. Нив
чайно важ
загъ. Кро
скотоводст
черкаской

Тепер
скихъ ове
дами. От
жающихъ
отказывае
дистыхъ
роды мол
какъ про
семь дойн
цовъ. Кр
ство, но

Съ
чатся и
устроилъ
стадо сви
ней юрки

Не
былицъ
вали въ
плода.

Въ
пошло по
льноводст
для мочи
льна уж

Таки
шаетъ не
ство въ
настоящи

Улуч
зываетъ
въ насто
его совѣт
въ близк
почти пр

Получивъ такіе значительныя средства, Бурашевцы сейчасъ же по примѣру Штина стали заводить плуги, жатки, молотилки, сѣялки и т. д. Никифоръ Штинъ въ этотъ годъ приобрѣлъ опять новыя чрезвычайно важныя для хозяйства орудія: пружинную борону и борону зигъ-загъ. Кромѣ того Штинъ обратилъ серьезное вниманіе и на улучшеніе скотоводства. Онъ уничтожилъ мѣтную породу овецъ и замѣнилъ ее черкасской породой.

Теперь у него имѣется съ племенной цѣлью восемь головъ черкасскихъ овецъ. И это мѣропріятіе его быстро было подхвачено его сосѣдями. Отъ Штина черкасская овца стала распространяться и въ окружающихъ селеніяхъ, такъ что, являясь и здѣсь новаторомъ, онъ не отказывается въ помощи и другимъ, охотно уступая имъ своихъ породистыхъ овецъ. Не малую заботу онъ проявилъ и въ улучшеніи породы молочнаго скота. Онъ сталъ покупать хорошихъ молочныхъ коровъ, какъ простой такъ и швицкой породы. Въ настоящее время онъ имѣетъ семь дойныхъ коровъ и четырехъ подростковъ, изъ которыхъ 6 штукъ швицовъ. Кромѣ того его быкъ-швицъ обслуживаетъ не только его хозяйство, но и сосѣднія деревни.

Съ подборомъ хорошаго стада коровъ - въ хозяйствѣ сталъ получаться излишекъ молока. Чтобы выгодиѣ его использовать, Штинъ устроилъ маслодѣльный заводъ. До устройства травосѣянія онъ держалъ стадо свиней простой породы, а въ настоящее время онъ завелъ свиней іоркширской породы.

Не оставилъ онъ безъ вниманія также и коневодства. Своихъ кобылицъ онъ водить для случки за 50 верстъ въ г. Малмыжъ и с. Савали въ имѣніе г.г. Александровыхъ, для полученія породистаго приплода.

Въ 1913 году изъ-подъ клевера въ Мал. Бурашахъ одно поле пошло подъ распашку и засеяно льномъ. По совѣту инструктора по льноводству, Штинъ взялъ на себя починъ устроить прудъ и баллоны для мочки льна. Въ настоящее время прудъ этотъ готовъ и мочка льна уже производится.

Такимъ образомъ этотъ крестьянинъ стремится улучшить и улучшаетъ не одну какую-либо отрасль сельскаго хозяйства, а все хозяйство въ его цѣломъ. Стремясь къ этому съ любовью и съ необычайной настойчивостью, онъ всегда достигаетъ своей цѣли.

Улучшая свое хозяйство во всѣхъ его отрасляхъ, онъ этимъ оказываетъ весьма значительное вліяніе на окружающее населеніе. Крестьяне въ настоящее время охотно берутъ съ него примѣръ и всегда слѣдуютъ его совѣту. На чтеніяхъ по травосѣянью, которыя агрономы устраиваютъ въ ближайшихъ къ Бурашамъ деревняхъ, Никифоръ Штинъ всегда почти присутствуетъ и совѣтуетъ крестьянамъ по примѣру своей де-

ревни устраивать девятипольные сѣвообороты. Все это достигнуто Штиню не только съ затратою значительной энергіи и настойчивости, но ему пришлось затратить на все улучшенія не менѣе 3500 руб., которыя онъ добылъ своимъ упорнымъ трудомъ. За послѣднее время Штинъ усиленное вниманіе сталъ обращать на самообразованіе и на образованіе своихъ дѣтей. Съ этой цѣлью онъ всегда охотно посѣщаетъ чтенія по сельскому хозяйству на курсахъ, на собраніяхъ Вознесенскаго сельскохозяйственнаго общества, какъ весьма дѣятельный членъ его и т. д. Старшій сынъ его былъ на курсахъ по скотоводству въ с. Рожкахъ, а въ настоящее время уѣхалъ изучать сельское хозяйство въ Данію. Оттуда онъ писалъ весьма интересныя и поучительныя письма для крестьянъ своей деревни. Средній сынъ былъ на курсахъ по скотоводству въ д. Мелити. Сейчас онъ взялъ все скотоводство въ свои руки. Самъ кормитъ скотъ и ухаживаетъ на нимъ; самъ доитъ коровъ и вырабатываетъ масло.

Однако, какъ бы Штинъ не улучшалъ свое хозяйство, какихъ бы результатовъ въ этомъ отношеніи не достигъ, его жизнь въ настоящее время все же не удовлетворяетъ. Не удовлетворяетъ, главнымъ образомъ, положеніе хозяйства въ общинѣ, гдѣ онъ чувствуетъ себя до нѣкоторой степени связаннымъ и зависимымъ отъ общества, которое все-таки мѣшаетъ иногда вводить въ хозяйствѣ тѣ или иныя улучшенія. Чтобы не испытывать этого онъ порѣшилъ выйти изъ общины и взять землю въ отрубъ, о чемъ у него подано уже и заявленіе. При такомъ только положеніи онъ надѣется приложить свои знанія въ большей мѣрѣ и достигъ еще большихъ результатовъ. И надо вѣрить, что онъ, при его энергіи и настойчивости, сумѣетъ этого достигнуть и создать въ концѣ концовъ дѣйствительно образцовое хозяйство не только для округи, но и для губерніи.

Крестьян
Кубасовой,

Крестьян
ной, Никити

Крестьян
движенскаго

Крестьян
Ососкова, П

хозяйства
Шадринскаго

Хуторъ
статья въ
15 верстахъ
ближайшей
распредѣленъ
1900 кв. са

Пермская губернія.

ПЕРЕЧЕНЬ ЛИЦЪ, ПОЛУЧИВШИХЪ ПРЕМІИ:

Преміи въ 300 рублей.

Крестьянинъ Шадринскаго уѣзда, Мѣхонской волости, дер. Ближне-Кубасовой, Михаилъ Степановъ Кубасовъ.

Крестьянинъ Красноуфимскаго уѣзда, Кріулинской волости, дер. Банной, Никита Васильевъ Фроловъ.

Преміи въ 200 рублей.

Крестьянинъ Осинскаго уѣзда, Еловской волости, хутора Крестовоздвиженскаго, Иванъ Егоровъ Ванюковъ.

Крестьянинъ Камышловскаго уѣзда, Куяровской волости, выселка Ососкова, Григорій Васильевъ Улановъ.

О П И С А Н І Е

хозяйства крестьянина дер. Ближне-Кубасовой, Мѣхонской вол., Шадринскаго у., Пермской губ., Михаила Степанова Кубасова.
(Премія — 300 рублей).

Хуторъ Кубасова образованъ на Ключевской казенной оброчной статьѣ въ 1912 году; ближайшимъ рынкомъ служатъ с. Мѣхонское въ 15 верстахъ и г. Шадринскъ въ 75 верстахъ; послѣдній является и ближайшей желѣзнодорожной станціей. Общая площадь хутора въ 45 дес. распределѣна по угодіямъ такъ: пашни 26 десятинъ, лѣсной 18 дес. 1900 кв. саж., подъ усадьбой 500 кв. саж., въ томъ числѣ подъ ого-

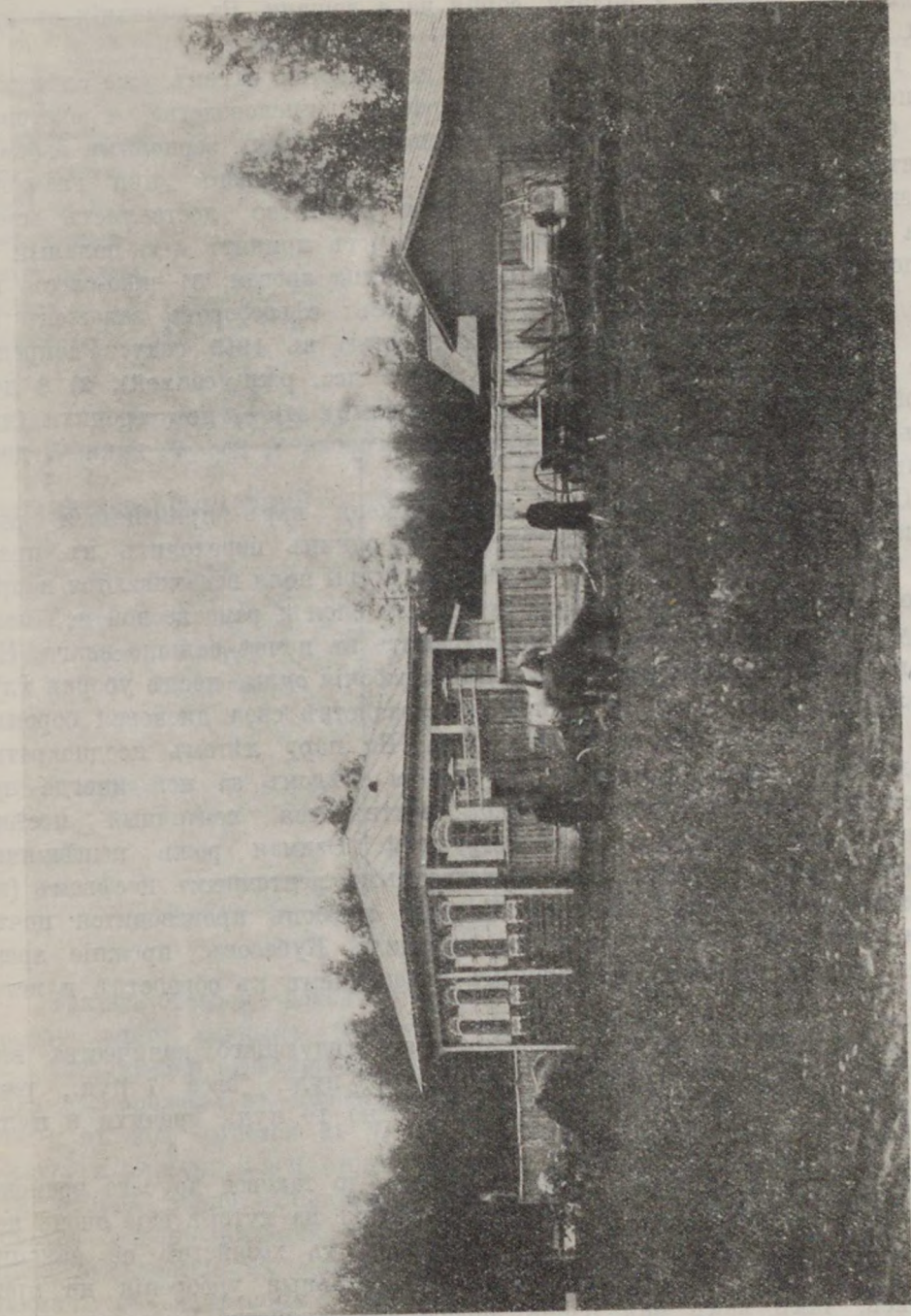
родомъ 200 кв. саж.; луговъ и покосовъ нѣтъ. Почва — черноземовидная супесь, съ пахатнымъ слоемъ въ $3\frac{1}{2}$ —5 вершковъ; мѣстность участка совершенно ровная, съ едва замѣтнымъ уклономъ на сѣверо-востокъ. Лѣсъ — нестройной, по преимуществу лиственный, отъ 1 верш. до 5 верш. въ отрубѣ. Собственнаго выгона у Кубасова нѣтъ. Работъ по улучшенію угодій не было, несмотря на усиленное желаніе Кубасова расчистить заросли: препятствіемъ служатъ договорныя условія Кубасова съ Управленіемъ Земледѣлія и Государственныхъ Имуществъ, на основаніи которыхъ лѣсъ является собственностью казны.

Кромѣ хуторского участка Кубасовъ земли не имѣетъ.

Составъ семьи: самъ Кубасовъ 36-ти лѣтъ, его жена 35 лѣтъ, дочь 15 лѣтъ и дѣвочка $\frac{1}{2}$ года; дочь 15 лѣтъ учится въ женской гимназій, а самъ Кубасовъ съ женой всегда живетъ на хуторѣ и непосредственно занятъ работой по хозяйству.

На хуторѣ имѣются слѣдующія постройки: 1) домъ деревянный съ кухней и 3 чистыми комнатами, крытый желѣзомъ; 2) два деревянныхъ амбара, оштукатуренныхъ снаружи глиной, крытыхъ желѣзомъ; 3) просторная кладовая изъ саманнаго кирпича, оштукатуренная внутри и снаружи, крытая желѣзомъ, возведена съ помощью ссуды въ 250 руб. отъ Землеустроительной Коммисіи; 4) скотный дворъ на 6 головъ рогатаго скота для стойловаго его содержанія, съ водогрѣйкой и приспособленіемъ для запариванія и приготовленія кормовъ въ зимній періодъ кормленія; 5) конюшня, перегороженная на двѣ неравныя части: въ меньшей содержится молоднякъ, а въ большей рабочія лошади; 6) погребъ съ лѣтнимъ помѣщеніемъ подъ нимъ; 7) баня; 8) навѣсъ для сельско-хозяйственныхъ машинъ и орудій; 9) общій открытый сарай для скота; 10) столлярная мастерская: Кубасовъ самъ работаетъ въ ней и изготавливаетъ рамочныя ульи; всѣ послѣднія постройки деревянные и крыты тесомъ. Усадьба обнесена деревяннымъ заборомъ и строенія на ней расположены очень удобно. Около скотнаго двора — вѣтъ усадьбы — имѣется навозохранилище въ видѣ ямы, шириной — 3 саж. и высотой — $\frac{1}{2}$ саж., причемъ дно и стѣнки утрамбованы глиной. Всѣ усадебныя постройки за исключеніемъ саманной кладовой, устроенной въ 1913 году, возведены въ 1912 году. Живой инвентарь: 3 рабочихъ лошади въ возрастѣ 7—10 лѣтъ цѣною, примѣрно, въ 65 руб. каждая, 1 жеребенокъ въ 15 руб., 3 дойныхъ коровы въ возрастѣ 6—8 лѣтъ, съ примѣрной стоимостью по 50 руб., мѣстной крестьянской породы съ удоиливостью въ 80—150 ведеръ; 1 бычекъ въ 35 руб. и 2 теленка по 10 руб. Всѣ животныя выращены въ своемъ хозяйствѣ.

Мертвый инвентарь: 11-ти-рядовая сѣялка Эльворти, подержанная 12-ти-дисковая борона, плугъ типа Кунгурцева, 4 простыхъ бороны, лапча-



Усадебная постройка на хуторъ Михаила Кубасова; передъ ними живой и мертвый инвентарь хозяйства.]

10100418327
.pdf

етр Васильев
Описаний Хозяи

тая борона, 3 телѣги и одинъ выѣздной тарантасъ, 4 саней, 2 дровней и одна кошева и полная сбруа на 4 лошади. Въ компаніи съ другими хозяевами Кубасовъ имѣеть жатвенную машину.

Главный доходъ хозяйства — отъ полеводства, затѣмъ уже слѣдуютъ въ порядкѣ наибольшей важности отрасли: пчеловодство и скотоводство. Система полеводства улучшенно-зерновая — между зерновыми злаками вводятся посѣвы зерновыхъ-бобовыхъ и корнеплодовъ при главномъ производствѣ зерна. Въ общемъ полевое хозяйство доставляетъ много зерна и немного корма для скота. Сѣвооборотъ принятъ 4-хъ-польный съ чередованіемъ культуръ: 1) паръ, 2) пшеница яровая, 3) вико-овесъ, горохъ и корнеплоды (картофель) и 4) овесъ; сѣвооборотъ заложенъ въ 1913 году и будетъ осуществленъ полностью въ 1915 году. Распределение культуръ въ 1913 году было: 1) 5 дес. ржи (озимой), 2) 8 дес. яровой пшеницы, 3) 5 дес. овса (одногривый), 4) $\frac{1}{2}$ дес. гречихи (для пчелъ), 5) $\frac{1}{4}$ дес. картофеля, 6) сѣраго гороха $\frac{1}{2}$ дес. 7) вики $\frac{1}{6}$ дес., 8) маку $\frac{1}{12}$ дес.

Обработка почвы. До сего времени паръ примѣнялся ранній зеленый, но въ настоящее время хуторянинъ переходитъ къ практикѣ чернаго пара; подъ всѣ яровыя культуры поля вспахиваются непрерывно осенью на полную глубину пахатнаго слоя и рано весной всѣ поля боронуются, дабы по возможности сохранить въ почвѣ больше влаги. Насколько позволяетъ время и свободныя рабочія силы, послѣ уборки хлѣбовъ жнивы тотчасъ же дискуются (въ хозяйствѣ своя дисковая борона), дабы не давать сильно высыхать землѣ. На пару лѣтомъ неоднократно производится работа лапчатой бороной, а слѣдомъ за ней иногда пускается еще легкая борона. Широко практикуется ленточный посѣвъ зерновыхъ культуръ дву- и трехстрочный. Озимая рожь нынѣшняго полевого періода посѣяна вся двухстрочнымъ ленточнымъ посѣвомъ (въ хозяйствѣ своя рядовая сѣялка). Полотье хлѣбовъ производится почти всегда, такъ какъ землю, которую получилъ Кубасовъ, прежніе арендаторы весьма засорили небрежнымъ отношеніемъ къ обработкѣ и истощили.

Въ хозяйствѣ принято придерживатся слѣдующаго количества высѣваемыхъ на десятину сѣмянъ: пшеницы 8 пуд., овса 7 пуд., ржи 6 пуд., вики на сѣно 10 пуд., гороха на сѣно 10 пуд., гречихи 8 пуд., картофеля 120 пуд. на десятину.

Что касается удобренія полей навозомъ, то такое до сего времени не примѣнялось потому, что Кубасовъ живетъ на хуторѣ еще очень недавно — (перезимовалъ только одну зиму) — и въ хозяйствѣ не накопилось достаточнаго количества навоза; минеральныя удобренія не примѣнялись, такъ какъ они очень дороги для хозяйства Кубасова, отстоящаго вдали отъ крупныхъ центровъ и рынка минеральныхъ туковъ.

Пшеница (озим)
Рожь (озим)
Овесъ.
Вика (черн)
Горохъ (сѣ)
Гречиха.
Картофель

НАИМ

Озимой рж
Пшеница
" "
Овесъ .
Вика .
Горохъ (сѣ)
Гречиха
Картофель

Так
аренду
Слѣ
сѣйка ра
бой и в
Блатта
отъ уро
осмотра
ства, о
макина,
ніемъ с
вершено

Урожай 1913 года въ пудахъ.

НАИМЕНОВАНИЕ КУЛЬТУРЪ.	У Кубасова.	На сосѣдн. поляхъ.
Пшеница (яровая)	100	90
Рожь (озимая)	75	70
Овесь	80	72
Вика (черная)	72 (сѣмянъ)	—
Горохъ (сѣрый)	70	—
Гречиха	40	—
Картофель	600	500

Опредѣленіе доходности полеводства въ 1913 г.

НАИМЕНОВАНИЕ РАСТЕНІЙ.	Количество занят. дес.	РАСХОДЪ.				ПРИХОДЪ.			
		На дес.		Всего.		Урожай.		На сумму.	
		Руб.	К.	Руб.	К.	На дес.	Всего.	Руб.	К.
Озимой ржи	5	23	40	117	—	75	375	206	55
Пшеница яров. (по пару) . . .	4	28	40	113	60	100	400	280	—
„ „ (по осенн. в.) . . .	4	23	50	94	—	80	320	224	—
Овесь	5	18	80	94	—	80	400	160	—
Вика	1/6	18	40	3	10	72	12	12	—
Горохъ (сѣрый)	1/2	18	40	9	20	70	35	35	—
Гречиха	1/2	14	—	7	—	40	20	16	—
Картофель	1/4	45	—	11	25	600	150	24	—
Итого	—	—	—	449	15	—	—	957	55

Такимъ образомъ доходъ отъ полеводства, если принять расходъ на аренду земли равнымъ 50 руб., будетъ равенъ 458 руб. 40 коп.

Слѣдующей отраслью за полеводствомъ слѣдуетъ пчеловодство. Пасѣка расположена въ молодомъ листовномъ насажденіи рядомъ съ усадьбой и въ ней имѣется 21 улей; всѣ ульи рамочные, системы Дадана-Блатта и каждый улей стоитъ на 4-хъ столбикахъ, на 1/2 арш. высотѣ отъ уровня земли. Специально для взятка культивируется греча. Для осмотра ульевъ имѣется мѣховой дымарь. Медъ очень хорошаго качества, отдѣляется на металлической центрофугѣ-медогонкѣ системы Ломакина, съ нѣкоторымъ усовершенствованіемъ въ устройствѣ ея введеніемъ сѣтокъ и продольныхъ вертикальныхъ упоринъ въ корпусѣ; усовершенствованіе, введенное самимъ хutorяниномъ-пчеловодомъ, позволяетъ

безъ опасности нагружать полную медогонку, сохраняетъ соты безъ перегибовъ и поврежденій и не позволяетъ воску попадать въ медъ, чего не удавалось достигнуть прежней системой. Для храненія ульевъ зимой подъ домомъ устроенъ омшаникъ, стѣнки котораго выложены саманнымъ кирпичемъ, и устроена вентиляціонная труба. Хуторянинъ большой любитель пчеловоднаго дѣла и посвящаетъ ему все свободное отъ сельскохозяйственныхъ работъ время. Въ 1913 году Кубасовъ взялъ съ пасѣнки 16 пуд. меда, что составитъ при мѣстной цѣнѣ на медъ въ 12 р. пудъ, доходъ въ 192 руб.

Скотоводство. Въ хозяйствѣ Кубасова имѣются 3 дойныхъ коровы и устроенъ скотный дворъ съ стойлами, кормушками, тесовымъ деревяннымъ поломъ, съ канавкой для стока навозной жижи прямо въ навозохранилище.

Коровы содержатся на привязи, причемъ кормовыя дачи составляются примѣнительно къ датскому способу изъ сѣна, отрубей-мякины, корнеплодовъ и соломы. Навозъ выбрасывается въ яму разъ или два въ недѣлю; а въ свободное время ежедневно. Для питья коровы пользуются теплою водою, комнатной температуры; вода всегда находится въ 2-хъ бакахъ, поставленныхъ въ комнатѣ для приготовленія кормовъ.

Лѣтомъ коровы содержатся на пастбищѣ, причемъ послѣднее Кубасовъ, за неимѣніемъ своего выгона, ежегодно арендуетъ въ лѣсной дачѣ, рядомъ съ своимъ хуторомъ. Молоко для переработки сдается ежедневно на артельный маслодѣльный заводъ въ с. Шайтанскомъ въ 4-хъ верстахъ отъ хутора.

Въ 1913 году доходъ отъ скотоводства полученъ слѣдующій:

Израсходовано кормовъ:

Сѣна 315 пуд. по 12 коп. на . . .	37 руб. 80 коп.
Мякины 90 пуд. по 40 коп. » . . .	36 » — »
Соломы и корнеплодовъ » . . .	6 » 20 »
<hr/>	
Всего	80 руб. — коп.

Сдано молока на заводъ 270 п. по 53 коп. на 143 руб. 10 коп.
 Потреблено въ своемъ хозяйствѣ 30 п. по 53 к. на 15 руб. 90 коп.
 Чистый доходъ отъ скотоводства — 79 руб.

Если вести расчетъ примѣнительно къ датскому способу кормленія, то оказывается, что въ хозяйствѣ за годъ потреблено кормовъ 7950 кормовыхъ единицъ, причемъ каждая кормовая единица оплатилась 2 коп., а пудъ сѣна — 26 $\frac{2}{3}$ копѣйками.

Всѣ работы по хозяйству исполняются самимъ хуторяниномъ, его женой и однимъ постояннымъ рабочимъ. Рабочія силы семьи Кубасова без-

условно
 гать къ в
 емный тр
 нѣе по
 оплата т
 весьма р
 Хозв
 (безъ вс
 и такъ
 Кубасова
 гою согл
 скотоводо
 какъ соч
 водства
 тить, чт
 водству,
 шенство
 Что
 зоваль н
 улучшен
 указанія

хозяйств
 Красно

Сем
 лѣтъ, е
 (18 и 1
 ныхъ (1
 рону н
 Ху
 Уѣздной
 Баннове
 волости,
 Красноу
 мыхъ в

10100418327

условно не могутъ выполнить всѣхъ работъ и приходится много прибѣгать къ наемному труду; такъ какъ нѣтъ точной записи расходовъ на наемный трудъ, трудно опредѣлить оплату труда хозяевъ; тѣмъ не менѣе по чистому и валовому доходу хозяйства можно заключить, что оплата труда хозяевъ безусловно очень высока и трудъ затрачивается весьма разумно.

Хозяйства окрестныхъ крестьянъ настолько отличаются пестропольемъ (безъ всякихъ сѣвооборотовъ, не говоря даже о правильномъ трехпольѣ), и такъ давно занимаются производствомъ зерна, что хуторское хозяйство Кубасова въ высшей степени рѣзко выдѣляется изъ ихъ среды строгой согласованностью отдѣльныхъ отраслей (полеводства, пчеловодства и скотоводства), давая впечатлѣніе отлично организованнаго хозяйства, какъ сочетанія правильнаго полеводства, усовершенствованнаго пчеловодства и образцоваго стойловаго содержанія скота. Нельзя не отмѣтить, что Кубасовъ проявилъ особенныя любовь и прилежаніе къ пчеловодству, причемъ въ послѣднемъ онъ достигъ значительныхъ усовершенствованій.

Чтобы также усовершенствоваться въ полеводствѣ, Кубасовъ организовалъ на 2 десятинахъ опытное поле, гдѣ онъ занимается испытаніемъ улучшенныхъ техническихъ пріемовъ обработки, всецѣло руководствуясь указаніями и наставленіями агронома.

О П И С А Н І Е

хозяйства крестьянина Банновскихъ хуторовъ, Кріулинской вол., Красноуфимскаго уѣзда, Пермской губ., Никиты Васильева Фролова. (Премія — 200 рублей).

Семья Фролова состоитъ изъ 7-ми человѣкъ: самого хозяина 46-ти лѣтъ, его жены 46-ти лѣтъ и пятерыхъ дочерей. Двѣ старшихъ дочери (18 и 16 лѣтъ) участвуютъ въ работахъ по хозяйству, а трое остальныхъ (10, 6 и 2 лѣтъ) по малолѣтству еще не способны къ труду. На сторону ни хозяинъ, ни другіе члены семьи своего труда не отдають.

Хуторъ Фролова основанъ въ 1910 году при помощи Красноуфимской Уѣздной Землеустроительной Коммисіи изъ надѣльной земли крестьянъ Банновскаго сельскаго общества и находится въ предѣлахъ Кріулинской волости, Красноуфимскаго уѣзда, Пермской губерніи, въ 10 верстахъ отъ Красноуфимска. Послѣдній служитъ рынкомъ сбыта продуктовъ, получаемыхъ въ хозяйствѣ. Еженедѣльные торжки въ городѣ и наличность

въ немъ хлѣбной пристани (на рѣкѣ Уфѣ) ставятъ хуторъ по отноше-
нію въ возможности сбыта въ благопріятныя условія. Но удаленность отъ
желѣзной дороги (ближайшая станція Кунгуръ, Пермской ж. д. въ
130 верстахъ) держитъ цѣны на продукты хозяйства на среднемъ уровнѣ.
Сообщеніе съ городомъ и станціей ж. д. на лошадяхъ, по хорошей
трактовой дорогѣ.

Всего земли въ описываемомъ хуторскомъ участкѣ 18 десятинъ, изъ
нихъ 17 десятинъ пахотной земли и 1 десятина усадебной, — подъ по-
стройками, огородомъ и выпускомъ для скота. Ни луговъ, ни выгона,
ни лѣса въ хозяйствѣ нѣтъ. Почва на участкѣ бурый суглинокъ, глу-
бина пахотнаго слоя 4 вершка, подпочва красная глина. Такъ какъ уча-
стокъ отведенъ изъ запольной надѣльной земли, никогда не выдавшей
удобренія, то почва на немъ была сильно истощена и засорена. Въ по-
слѣднее время, благодаря своевременной обработкѣ и примѣненію навоз-
наго удобренія, качества почвы замѣтно улучшаются. Поверхность участка
ровная, съ небольшимъ скатомъ на сѣверо-востокъ. Участокъ совершенно
свободенъ отъ зарослей, болотъ и лѣса, поэтому никакихъ работъ по улуч-
шенію угодій въ этомъ отношеніи хозяину производить не приходилось.

Фроловъ, довольствуясь размѣромъ своего участка, арендной земли
не имѣетъ, хотя представляется полная возможность дешево арендовать ее
у мѣстныхъ башкиръ.

Постройки. У Фролова на хуторѣ имѣются слѣдующія постройки:

Жилой домъ изъ саманнаго кирпича на каменномъ фундаментѣ, крытый черепицей, стоимостью	400 руб.
Теплый выгребной скотный дворъ на 8 коровы и свинарникъ, оба деревянные подъ одной глиносоломенной крышей	120 »
Дворъ для лошадей холодный, деревянный, крытый глино- соломенной крышей	60 »
Амбаръ для сѣпки хлѣба деревянный, крытый глиносоломой	30 »
Навѣсъ для храненія земледѣльческихъ машинъ и орудій, деревянный съ глиносоломенной крышей	10 »
Баня деревянная, крытая тесомъ	30 »
Колодезь и погребъ съ деревянными срубами	50 »
Итого на сумму	700 руб.

Живой инвентарь хозяйства состоитъ изъ трехъ рабочихъ лошадей
средняго возраста стоимостью 70 рублей каждая; двухъ дойныхъ ко-
ровъ 6-ти и 4-хъ лѣтъ, стоимостью по 45 р. каждая; одного бычка-
подростка, стоимостью въ 25 рублей, и одной телки въ 15 руб.; двухъ

свиной
стоимост
въ возр
оцѣннва

Въ
машинъ
2-мя др
третья ч
для обр
устройте
имѣются
100 рубл

Ито
Гла
водство,

Сис
улучшен
ваніемъ
подсѣво

конца і
оборота
дый кл
одинъ
чередова
непсъ
брюется

Об
осени в
обработ
произво
запахив
2 слѣда
на глущ
бовъ пр
обработ
Ве

ялкой,
изводит
концѣ і
чего и
боты по
подъ п

310100418327

свиной крупной английской породы, борова и свинки въ возрастѣ 1 года, стоимостью по 45 руб. каждая, и одной свиньи простой русской породы въ возрастѣ 1-го года въ 20 рублей. Весь живой инвентарь хозяйства оцѣнивается такимъ образомъ въ 450 рублей.

Въ мертвомъ инвентарѣ хозяйства не имѣется усовершенствованныхъ машинъ и орудій, кромѣ жатки самосброски, купленной въ компаніи съ 2-мя другими хозяевами-хуторянами, такъ что на долю Фролова падаетъ третья часть стоимости — 50 руб. Машинами и орудіями, необходимыми для обработки полей, Фроловъ пользуется съ прокатной станціи Землеустроительной Коммисіи. Изъ обычнаго мертваго инвентаря въ хозяйствѣ имѣются 3 телѣги, 3-е саней и сбруя на 3 лошадей, всего на сумму — 100 рублей.

Итого мертваго инвентаря на сумму 150 руб.

Главное вниманіе хозяйства обращается на полеводство и скотоводство, каковыя постепенно приводятся къ правильному сочетанію.

Система хозяйства скотоводственно-зерновая, система полеводства — улучшенно-зерновая и сѣвооборотъ 9-ти польный со слѣдующимъ чередованіемъ растений: 1) паръ удобренный, 2) озимая рожь, 3) пшеница съ подсѣвомъ клевера, 4) и 5) клеверъ, 6) выгонъ, 7) паръ неудобренный (до конца іюня выгонъ), 8) пшеница и 9) овесъ. Время заложения сѣвооборота — 1912 годъ. Площадь подъ него отведена 16 десятинъ; подъ каждый клинъ приходится 1 д. 1866 кв. саж. Кромѣ того выдѣленъ еще одинъ участокъ — приусадебный, площадью въ 1 десятину, на которомъ чередованіе растений примѣняется: 1) вико-овесъ, 2) кормовая свекла и турнепсъ и 3) картофель. Послѣ снятія послѣдняго участокъ (клинъ) удобряется навозомъ и идетъ съ весны подъ вико-овесъ.

Обработка почвы. Обработка удобреннаго пара начинается съ осени вспашкой подъ зябь. Весной, какъ только просохнетъ почва, поле обрабатывается эсктираторомъ (скоропашкой). Послѣ же посѣва яровыхъ производится вывозка навоза и разбрасываніе его, причемъ онъ тотчасъ же запахивается на 2—3 вершка. Потомъ поле боронуется вдоль пластовъ въ 2 слѣда и за 2—3 недѣли до посѣва производится вторая вспашка пара на глубину 4—5 вершковъ и боронованіе въ 2 слѣда. Посѣвъ всѣхъ хлѣбовъ производится рядовой сѣялкой. За озимой рожью идетъ пшеница, обработка подъ которую начинается осеннимъ взметомъ стерни подъ зябь.

Весной производится боронованіе скоропашкой и посѣвъ рядовой сѣялкой, а затѣмъ разбрасываются сѣмена клевера, задѣлка которыхъ производится волокушей. Обработка неудобреннаго пара начинается въ концѣ іюня или началѣ іюля поднятіемъ дерновины (луценіемъ), послѣ чего идутъ сильное боронованіе и вспашка подъ зябь. Остальныя работы подъ другія культуры въ сѣвооборотѣ идутъ тѣмъ же путемъ, какъ подъ пшеницу послѣ озимой ржи. Поля, занятая хлѣбами, послѣ по-

сѣва прикатываются каткомъ и боронуются бороной зигъ-загъ въ 1 слѣдъ. Осимой ржи при рядовомъ посѣвѣ высѣвается 6 пудовъ на 1 десятину, пшеницы 10, клевера — 1 и вики съ овсомъ въ слѣдующей пропорціи, — овса 5 пудовъ и вики 7 пудовъ. Уходъ за хлѣбами во время роста ограничивается однимъ полотьемъ. Обработка почвы на приусадебномъ участкѣ подъ вико-овесъ и корне-клубнеплоды начинается съ того, что послѣ уборки картофеля осенью вывозится навозъ и запахивается на глубину 3-хъ вершковъ. Весной поле (клинъ) сильно рыхлится скоропашкой и сѣется вико-овесъ. Подъ корнеплоды послѣ уборки вико-овса на зеленый кормъ поле вспахивается осенью подъ зябь и весной перепашивается и боронуется. Посѣвъ корнеплодовъ производится ручной сѣялкой планетъ. Сѣмянъ свеклы высѣвается по расчету 40 фун. и турнепса 7 фун. на десятину. Ширина междурядій оставляется 10—12 вершковъ. Прорѣживаніе производится 2 раза, окучиваніе 2 раза и рыхленіе 2 раза. Уборка корнеплодовъ совпадаетъ съ 1-й половиной сентября. Послѣ уборки участокъ изъ-подъ корнеплодовъ вспахивается подъ зябь, на другой день рыхлится скоропашкой. Картофель сѣется подъ плугъ и боронуется бороной зигъ-загъ. Окучивается картофель 2 раза.

Удобреніе примѣняется навозное (не считая показательныхъ участковъ съ минеральными туками), котораго въ хозяйствѣ получается: отъ 3-хъ лошадей 1050 пуд., 2-хъ коровъ и 2-хъ телятъ 1800 пуд. и 3-хъ свиней 180 пуд., а всего 3030 пуд. На десятину навоза вносится 2000 пуд.

Уборка хлѣбовъ производится жнеей-самосброской, — травъ, виковой смѣси и корнеплодовъ — ручная.

Подсчетъ затраты труда по культурамъ:

НАЗВАНІЕ РАБОТЪ.	Работающее орудіе.	Время исполненія работъ.	Требуется рабоч. дней.			
			муж.	жен.	под-рост.	ло-шал.
Одна десятина культуры пара.						
Взметъ жнивья	2-хъ корн. плугъ	Августъ	1	—	—	2
Рыхленіе	Скоропашка	Апрѣль	1	—	—	2
Вывозка навоза	Телѣга	Май	8	8	8	16
Разбрасываніе	Ручное	Іюнь	1	1	—	—
Запашка навоза	Однокорн. плугъ	Іюль	1 ¹ / ₃	—	—	2 ² / ₃
Боронованіе	Борона зигъ-загъ	Іюль	1/2	—	—	1
Итого			12 ⁵ / ₆	9	8	23 ² / ₃
На цѣльный клинъ площ. въ 1 дес. 1866 кв. саж.			22,1	16,2	14,4	42

НАЗВАНІЕ РАБОТЪ.	Работающее орудіе.	Время исполненія работъ.	Требуется работ. дней :			
			муж.	жен.	под-рост.	ло-шад.
Одна дес. озимой ржи.						
Посѣвъ	Рядовая сѣялка	Іюль	1/4	1	—	1/2
Жатва	Самосброска	Августъ	1/4	8	—	1/2
Возка сноповъ и кладка	Телѣга	Августъ	2	2	2	4
Молотьба	Молотилка	Зима	2	6	1	2
Итого			4 1/2	17	3	7
На клинъ же потребуется			8,1	30,6	5,4	12,6
На одну дес. пара безнавознаго:						
Лущеніе	2-хъ корп. плугъ	Іюль	1	—	—	2
Бороньба	Зигъ-Загъ	Іюль	1	—	—	2
Итого			2	—	—	4
На весь клинъ требуется			3,6	—	—	6,4
На 1 дес. ярового:						
Вспашка подъ зябь	2-хъ корп. плугъ	Августъ	1	—	—	2
Рыхленіе	Скоропашка	Апрѣль	1	—	—	2
Посѣвъ	Ряд. сѣялка	Май	1/4	1/4	—	1/2
Жатва	Самосброска	Августъ	1/4	8	—	1/2
Уборка сноповъ	Телѣга	Августъ	2	2	1	2
Молотьба и вѣяніе	Молотилка и вѣял.	Зима	2	6	1	2
Итого			6 1/2	16 1/4	2	9
Подъ яровыми посѣвами имѣется 3 клина, площадь которыхъ составитъ 5,3 дес. и потребуется			34,5	86,1	10,6	47,7
На убор. 1 дес. посѣв. травъ.						
Косьба и уборка	Ручная	Іюль	4	4	4	1
Подъ травами 2 клина 3,54 дес., на что потребуется			14,16	14,16	14,16	3,54

НАЗВАНИЕ РАБОТЪ.	Работающее орудіе.	Время исполненія работъ.	Требуется рабоч. дней:			
			муж.	жен.	под-рост.	лошад.
Затраты труда на культуры въ приусадебномъ участкѣ, подь которымъ числится 1 десятина, изъ которой $\frac{1}{3}$ находится подь вико-овсомъ, $\frac{1}{6}$ —турнепсомъ, $\frac{1}{6}$ свеклой и $\frac{1}{3}$ —картофелемъ. . .						
Вспашка всего участка произв. подь зябь	2-хъ корп. плугъ	Августъ	1	—	—	2
Подь $\frac{1}{3}$ часть вывозится навозу около 600 пуд.	Телѣга	Августъ	2 $\frac{1}{2}$	2 $\frac{1}{2}$	2 $\frac{1}{2}$	10
Бороньба	Экстирпаторъ	Апрѣль	$\frac{2}{3}$	—	—	1 $\frac{1}{3}$
Посѣвъ вико-овса на $\frac{1}{3}$ дес. и за-дѣлка	Ручной и борона	Апрѣль	$\frac{1}{2}$	—	—	1
Вторая вспашка $\frac{2}{3}$ дес. подь корне-клубнеплоды	Однокорп. плугъ	Май	1	—	—	2
Посѣвъ свеклы, турнепса и картофеля подь плугъ	Ручной и плугъ	Май	2	2	—	2 $\frac{3}{4}$
Первое прорѣживаніе, рыхленіе, оку-чиваніе корнеплодовъ	Полольникъ					
и картофеля	Окучникъ	Іюнь	$\frac{1}{2}$	15	15	1 $\frac{1}{2}$
Второе прорѣживаніе, рыхленіе и окучиваніе	То же	Іюль	$\frac{1}{2}$	15	15	1 $\frac{1}{2}$
Уборка корне-клубнеплодовъ	Ручная и плугъ	Сентябрь	4	15	10	4
Итого рабочихъ дней по культурамъ требуется :			10 $\frac{1}{6}$	47	35	22
Затраты труда на хозяйство, не при-веденныя выше: возка дровъ, убора снѣга, ремонтъ построекъ, поѣздки на мельницу и на базарь, сортированіе зерна и проч. . . .			50	20	—	100
Всего по хозяйству			132	215	81	235

Рабочей сознательной силы въ хозяйствѣ вполне достаточно. При тѣхъ работахъ, которыя требуютъ сразу большого числа рабочихъ рукъ въ день (какъ молотьба), хозяйство пользуется руками сосѣдей, за что помогаетъ въ свою очередь имъ. Излишекъ рабочихъ лошадей объявляется окончательной ликвидаціей хозяйства въ общинѣ — перевозкой по-

строекъ
обслужив
1913 год
ница 14
полосахъ
ница 11
кормовъ
ница 47
350 пуд.
420 пуд.
Мякинъ
Ск
продукт
важная
еще въ
еще не
количес
въ хозяй
довъ жи
лочныхъ
Ра
1)
25 фун
вляется
шадямъ

2)
вомъ у

На
овсянк

10100418327

строекъ и проч. Когда же оно вступитъ въ обычную колею, то будетъ обслуживаться только двумя рабочими лошадьми. Урожай хлѣбовъ въ 1913 году въ хозяйствѣ былъ съ десятины: озимая рожь 80 пуд., пшеница 140 пуд. и овесъ «побѣда» 180 пуд. На сосѣднихъ крестьянскихъ полосахъ урожай въ томъ же году былъ: озимая рожь 70 пуд., пшеница 110 пуд. и овесъ (мѣстный) 120 пуд. Валовой сборъ хлѣбовъ и кормовъ въ хозяйствѣ за вычетомъ сѣмянъ: озимой ржи 131 пуд., пшеницы 472 пуда и овса 297 пуд., виковаго сѣна 560 пуд., клевернаго 350 пуд., картофеля 294 пуд., кормовой свеклы 400 пуд. и турнепса 420 пуд. Озимой соломы 280 пуд., овсяной 470 пуд. и пшеничной 745 п. Мякинъ: ржаной 11 пуд., пшеничной 60 пуд. и овсяной 55 пуд.

Скотоводство. Главное вниманіе въ хозяйствѣ обращается на продуктивное животноводство. Къ этой отрасли приспособляется другая важная отрасль — полеводство. Скотоводство въ настоящее время находится еще въ періодѣ организаціи, въ виду того, что переходъ къ 9-ти-полью еще не закончился. Въ хозяйствѣ всего двѣ дойныхъ коровы. Увеличить количество продуктивнаго скота первая забота хозяина. Съ этой цѣлью въ хозяйствѣ воспитываются 2 экземпляра молодняка. Обѣ коровы 20 пудовъ живого вѣса и даютъ пудовъ по 90 молока каждая. Продажа молочныхъ продуктовъ пока не имѣетъ мѣста.

Расходъ кормовъ:

1) На рабочей скотъ. На лошадь въ нерабочій день дается около 25 фунтовъ клевернаго или виковаго сѣна. Въ рабочей день прибавляется по 12 фун. овса. При 235 дняхъ усиленной работы 3-мъ лошадямъ потребуется кормовъ:

сѣна	228 пудовъ
овса	71 »
подстилки	180 »

2) На коровъ. На одну корову при живомъ вѣсѣ 20 пуд. и годовомъ удоѣ 90 пуд. требуется:

въ среднемъ въ годъ :	на двѣ коровы:
клевернаго сѣна	120 пуд. 240 пудовъ.
яровой соломы	73 » 146 »
овсянки	19 » 38 »
свеклы	92 » 184 »
турнепса	104 » 208 »
подстилки	— » 100 »

На двухъ телятъ потребуется въ годъ сѣна клевернаго 180 пуд., овсянки — 30 пуд., соломы яровой 110 пуд., подстилки 100 пудовъ.

На весь рогатый скотъ требуется кормовъ и подстилки:

сѣна посѣвныхъ травъ	420 пуд.	
соломы яровой	256 »	
овсянки	70 »	или 37 пуд. овса и
	»	37 » ржи.
кормовой свеклы	184 »	
турнепса	208 »	
подстилки	200 »	

3) На свиней. Въ кормъ свиньямъ идутъ: картофель, овсянка, мякина и снятое молоко, простокваша и прочіе молочные отбросы.

Всѣ мякины и молочные отбросы, получаемые въ хозяйствѣ, уходить въ кормъ свиньямъ; кромѣ того требуется:

картофеля — 180 пуд.,
 овсянки — 29 пуд. (или овса 15 пуд., ржи 14 пуд.).

Доходы хозяйства. Чистый остатокъ продуктовъ полеводства на продовольствіе семьи и на продажу:

озимой ржи 131 п. — 37 п. — 14 = 80 п. × 60	48 руб. — коп.
пшеницы 472 п. × 80	377 » 60 »
овса 297 п. — 71 — 37 — 15 = 174 × 50	87 » — »
сѣна посѣвныхъ травъ 910 п. — 228 — 420 = 262 × 25	65 » 50 »
картофеля 294 п. — 180 п. = 114 п. × 15	17 » 10 »
соломы яровой 1215 п. — 256 = 959 × 10	95 » 90 »
кормовой свеклы 300 п. — 184 п. = 116 × 6	6 » 66 »
турнепса 320 п. — 208 = 112 п. × 5	5 » 60 »

Итого 703 руб. 46 коп.

Ржаная солома уходитъ вся въ подстилку.

Расходы хозяйства:

1) за молотилку при 3 дняхъ работы, по 3 р. 50 коп. въ день	10 руб. 50 коп.
2) » сушку хлѣба	10 » — »
3) » случку коровъ	2 » — »
4) на покупку сѣмянъ клевера 1 п. 32 ф. по 12 руб.	21 » 60 »
5) » » » вики 15 п., по 1 руб.	15 » — »
6) » » » корм. свеклы 7 ф.	2 » 80 »
7) » » » турнепса 1¼ ф.	— » 80 »
8) налоги	18 » — »

9) на п
 10) за л
 11) пога
 12) пога
 13) пога

На
 работы в
 81 — подр
 По
 такъ и м
 ставляет
 тельной
 Опл

хозяйств
 вол., О

Вла
 комъ Кр
 гдѣ кая
 марки —
 4-хъ вер
 пристани
 проѣзжа
 воздвиж
 вой, та
 непрола
 Зем
 наго Ба
 отъ зем
 аренду,
 рялась,
 невозмо
 между

- 9) на покупку материаловъ для ремонта сбруи и проч. 10 руб. — коп.
- 10) за лечение — » 50 »
- 11) погашеніе стоимости 3-хъ рабочихъ лошадей . . . 21 » — »
- 12) погашеніе стоимости, ремонтъ и страхованіе построекъ 14 » — »
- 13) погашеніе стоимости и ремонтъ мертваго инвентаря . 15 » — »

Итого 140 руб. 60 коп.

На оплату труда хозяина и его семьи остается 562 руб. 86 коп. На работы въ хозяйствѣ идетъ 132 поденщины мужскихъ, 215 женскихъ и 81 — подростковъ.

По уходу за продуктивнымъ скотомъ надо положить какъ женскихъ, такъ и мужскихъ поденщинъ $\frac{1}{3}$ поденщины ежедневно, что въ годъ составляетъ 121 поденщину, а всего въ хозяйствѣ рабочихъ дней сознательной силы будетъ $132 + 215 + 81 + 121 = 549$ поденщинъ.

Оплату одного рабочаго дня составлять 1 руб. 2 коп.

О П И С А Н І Е

хозяйства крестьянина хутора Крестовоздвиженскаго, Еловской вол., Осинскаго уѣзда, Пермской губ., Ивана Егорова Ванюкова. (Премія — 200 рублей).

Владѣніе Ванюкова находится между деревнею Невוליной и починомъ Крестовоздвиженскимъ. Усадьба находится отъ торговаго села Елова, гдѣ каждую недѣлю по четвергамъ бываютъ базары и двѣ въ году ярмарки — Алексѣевская (17-го марта) и Филипповская (14-го ноября), — въ 4-хъ верстахъ, а отъ трактовой дороги въ 2-хъ верстахъ и отъ Еловской пристани на рѣкѣ Камѣ — въ пяти. Мимо усадьбы пролегаетъ грунтовая проѣзжая дорога, ведущая изъ деревни Невוליной въ починокъ Крестовоздвиженскій. Во время весны и осени проѣздъ по дорогамъ какъ трактовой, такъ и грунтовой, бываетъ весьма затруднителенъ, вслѣдствіе почти непролазной грязи.

Земля Ванюковымъ куплена при содѣйствіи Крестьянскаго Поземельнаго Банка въ 1906 году въ составѣ Крестовоздвиженскаго товарищества, отъ землевладѣльца Ратькова-Рожнова, сдававшего до этого землю въ аренду, причемъ ни однимъ изъ арендаторовъ земля никогда не удобрялась, вслѣдствіе чего она была очень истощена, и къ тому же до невозможности засорена. Купленную землю члены товарищества подѣлили между собою на мелкія полюски, каковыхъ каждый членъ получилъ

свыше десяти *). Владѣльцы полосокъ — члены товарищества вели хозяйство безъ всякаго порядка: на однѣхъ полосахъ было двухполье, на другихъ трехполье.

Ванюковъ — человекъ трезвый, трудолюбивый, энергичный и любознательный, ознакомившись, какъ онъ говоритъ, изъ литературы съ улучшенными приемами веденія хозяйства, увидалъ, что улучшить свое хозяйство онъ можетъ только при условіи, если всю землю свести къ одному мѣсту. Придя къ такому заключенію, онъ сталъ просить своихъ товарищей дать въ одномъ участкѣ причитающееся на его пай количество земли. Въ 1910 году члены товарищества желаніе Ванюкова согласились удовлетворить, но землю указали одну изъ самыхъ истощенныхъ. Это не только не испугало Ванюкова, но онъ промѣнялъ на эту землю и свой надѣлъ. Весною 1911 года землемѣромъ Крестьянскаго Банка земля Ванюкову въ указанномъ товариществомъ мѣстѣ была нарѣзана. Вслѣдъ за этимъ имъ были перенесены на полученный въ единоличное владѣніе участокъ постройки изъ починка Крестовоздвиженскаго. Мѣсто усадьбы онъ выбралъ въ восточной части участка возлѣ рѣчки «Пристанишной», раздѣляющей участокъ на двѣ неравныя части: западную, имѣющую склонъ на востокъ (къ рѣчкѣ) и восточную, круто поднимающуюся отъ рѣчки и покрытую мелкимъ лѣсомъ, преимущественно лиственныхъ породъ. Разстояніе отъ усадьбы до самой дальней границы участка 400 сажень.

Земли въ участкѣ состоитъ 26 десятинъ, въ томъ числѣ: подъ пашней 20 дес., подъ покосомъ — 3 дес. 1240 кв. саж. (изъ этого количества заливается весной водою изъ р. «Пристанишной» — 1 дес. 1240 кв. саж., расположено по болоту — 1 дес., остальная десятина — по двумъ оврагамъ), подъ усадьбой — 400 кв. саж., подъ огородомъ — 100 кв. саж., подъ лѣсомъ 2 дес. и неудобной 660 кв. саж.

Водою хозяйство обеспечено вполне (рѣчка и родникъ).

Почва въ участкѣ суглинистая; глубина пахотнаго слоя $3\frac{1}{2}$ —5 вершковъ; подпочва — глина. Почва, какъ сказано выше, истощенная и не имѣетъ правильнаго строенія (распылена).

Покосы при р. «Пристанишной» по качеству являются хорошими, давая въ годъ до 150 пуд. сѣна съ десятины. Преобладающими въ составѣ травъ являются мятликъ, тимофеевка и клеверъ. По покосу ежегодно раннею весною подсеивается клеверъ, сѣмянъ коего берется на десятину 20 фун. Для подсеива на покосъ берутся бракованныя сѣмена, получаемыя при сортировкѣ клевера.

Пока участокъ былъ въ пользованіи товарищества, то земля по оврагамъ считалась бросовой, но Ванюковъ, получивъ участокъ, изъ

*) Ванюковъ такихъ полосъ получилъ 15.

овраговъ
стали пол.
110 пудовъ

Лѣсъ
резы, осн
теріаломъ
чищенъ,

Земли

Сост

38 лѣтъ,

2 лѣтъ,

80 лѣтъ.

ложе 10

заработкамъ

сильное д

ченіе сост

последній

Пос

1) Домъ

т

2) Клад

к

3) Мал

п

4) Амб

т

5) Коню

т

6) Коро

н

7) Хлѣ

8) Двор

9) Моло

10) Баня

Въ

а) Рабо

б) Про

овраговъ удалиль хворость и подчистиль кусты, послѣ чего въ оврагахъ стали получаться недурные укусы сѣна (въ 1913 г. взято сѣна около 110 пудовъ).

Лѣсъ на участкѣ молодой, причемъ насаждение состоитъ изъ березы, осины, ели и пихты и вполне можетъ служить топливомъ и матеріаломъ для ремонта изгородей. Лѣсъ приведенъ въ порядокъ: расчищенъ, хворость подобранъ, сучья подрублены.

Земли хозяйство не арендуетъ.

Составъ семьи. Семья состоитъ изъ 13 человекъ: хозяина — 38 лѣтъ, жены — тѣхъ же лѣтъ, пятерыхъ сыновей — 15, 12, 10, 6 и 2 лѣтъ, пятерыхъ дочерей — 18, 17, 13, 5 и 4-хъ мѣсяцевъ, и отца — 80 лѣтъ. Всѣ члены семьи, за исключеніемъ отца хозяина и дѣтей моложе 10 лѣтъ, грамотные. Никто изъ членовъ семейства посторонними заработками не занимается, а всѣ проживаютъ въ усадьбѣ, принимая поильное для каждаго участіе во всѣхъ работахъ по хозяйству; исключеніе составляютъ дѣти въ возрастѣ менѣе 10 лѣтъ и старикъ-отецъ, но послѣдній лѣтомъ во время роевой поры слѣдитъ за пчелами.

Постройки. На усадьбѣ возведены слѣдующія постройки:

1) Домъ деревянный о 2-хъ комнатахъ, съ сѣнями, крытъ тесомъ, стоимостью	400 руб.
2) Кладовая глинолитная, въ одной связи съ навѣсомъ, крытые цементно-песчаную черепицей	150 »
3) Маленькая деревянная изба, крытая тесомъ (отводится подъ молочную)	50 »
4) Амбаръ деревянный, съ поломъ и закромами, крытый тесомъ	50 »
5) Конюшня деревянная съ двумя помѣщеніями, крытая тесомъ	60 »
6) Коровникъ глинолитный, съ большими окнами, съ вытяжною трубою Муира и глиносоломенной кровлей	200 »
7) Хлѣвъъ деревянный для овецъ	15 »
8) Дворъ для прогулки скота, крытый тесомъ	40 »
9) Молотильный сарай, крытый соломой	50 »
10) Баня деревянная, крытая тесомъ	25 »
Итого	1040 руб.

Въ хозяйствѣ имѣется скота:

а) Рабочаго — 1) меринъ, 8 лѣтъ, стоимостью	80 руб.
2) кобылица, 6 лѣтъ	80 »
б) Прочаго — коровъ дойныхъ мѣстной породы три	110 »

Телятъ — одинъ	15 руб.
Овецъ (прост.) четыре	20 »
Свиней: 1 свинка простая	18 »
1 свинка юркш.	35 »
1 бороваго »	50 »
Изъ птицъ имѣются куры, коихъ зимуетъ 30 шт.	15 »
Итого	423 руб.

Двухъ лошадей для работъ по хозяйству вполне достаточно.

Мертвый инвентарь:

Двухкорпусный плугъ Липгарта	22 руб.
Двухзвенная борона «зигъ-загъ» по Лину	13 »
Деревянная борона съ желѣзными зубьями	4 »
Молотилка съ коннымъ приводомъ	150 »
Вѣялка мѣстныхъ кустарей	19 »
Итого	208 руб.

Остальными орудіями и машинами, какъ-то одноконными плугами, дисковою бороною, рядовою сѣялкою и проч. хозяйство пользуется съ прокатной станціи агрономической организаціи при Землеустройствѣ. Сортированіе хлѣбовъ производится на машинахъ с.-х. общества, гдѣ Ванюковъ состоитъ членомъ Совѣта.

Экипажи и сбруя:

Легкая телѣжка	35 руб.
Двѣ рабочихъ телѣги	20 »
Легкія сани	10 »
Рабочія сани, двое	10 »
Полный комплектъ выѣздной сбруи	15 »
Два комплекта рабочей «	10 »
Итого	100 руб.

Мелкія орудія:

Косы, лопаты, вилы, грабли и проч.	12 руб.
--	---------

Полеводство. По переселеніи на хуторъ Ванюковъ прежде всего обратилъ вниманіе на пахотную землю, которая была весьма сильно истощена и засорена. И вотъ въ теченіе трехъ лѣтъ земля, благодаря правильнымъ приѣмамъ обработки по указанію агронома, значительно улучшилась и стала давать сравнительно хорошіе урожаи. Поля стали почти чисты отъ сорныхъ травъ.

Благо
сортирован
хорошимъ
Изъ
200 кв. с
дованіемъ
вомъ кле
частью на
9) яровое.
Остал
подъ кор
ной обраб
участкѣ
вики и
этому уч
ленный ко
Въ
пахиваете
потребнос
тѣмъ пост
Въ случа
плохи, ч
распахива
сѣвается
пашки тр
нее поле
Обр
и майскі
весной—
весною, в
царь заб
уплотнен
ніе поля
поля вып
лахъ ав
кою 6 ц
По с
съ послѣ
не на в
Вспа
Липгарта
изводится

10100418327.pdf

Благодаря совершеннымъ приемамъ обработки и рядовому посѣву сортированными сѣменами, поля Ванюкова рельефно выдѣляются своимъ хорошимъ видомъ среди посѣвовъ сосѣдей.

Изъ 20 дес. пахотной земли разбито въ 1912 г. на 9 клиньевъ 19 дес. 200 кв. саж.; здѣсь введенъ девятипольный сѣвооборотъ съ такимъ чередованіемъ: 1) паръ удобренный; 2) озимая рожь; 3) яровое съ подсѣвомъ клевера и тимофеевки; 4) травы на сѣно; 5) травы на сѣно и частью на сѣмена; 6) травы для выпаса скота; 7) паръ; 8) хлѣбъ и 9) яровое.

Остальная пахотная земля, въ количествѣ 2200 кв. саж. отведена подъ кормовой клинь, вслѣдствіе чего подвергается особенно тщательной обработкѣ и обильному удобренію. Чередованіе воздѣлываемыхъ на участкѣ кормовыхъ растений слѣдующее: 1) вика съ овсомъ (3 пуда вики и 2 пуда овса); 2) корнеплоды и 3) картофель; соотвѣтственно этому участокъ разбитъ на три клина. Вика скашивается какъ на зеленый кормъ, такъ и на сѣно.

Въ полѣ подѣ травами 3-го года пользования до 300 кв. саж. распахивается подѣ ленъ, необходимый для удовлетворенія исключительно потребностей семьи. Седьмое поле послѣ травъ занимается паромъ, а затѣмъ поступаетъ подѣ озимую рожь или яровую пшеницу (восьмой годъ). Въ случаѣ, если травы котораго бы ни было года пользования будутъ плохи, что по климатическимъ условіямъ возможно, то неудачное поле распахивается подѣ овесъ (если клеверъ перваго года, то къ овсу подсѣвается снова клеверъ), а въ возмѣщеніе же происшедшаго отъ распашки травы прежде срока недостатка въ хозяйствѣ кормовъ — послѣднее поле сѣвооборота занимается виковой смѣсью.

Обработка почвы и посѣвъ. Ванюковымъ примѣняются черный и майскій пары, т. е. паровое поле вспахивается или осенью или же весной — въ маѣ мѣсяцѣ. Осенняя пахота на зиму не боронуется, но весной, какъ только подсохнетъ земля, производится боронованіе. Майскій паръ забороновывается вслѣдъ за вспашкой. Въ теченіи лѣта по мѣрѣ уплотненія (послѣ дождей) или заростанія сорными травами боронованіе поля производится неоднократно. Въ первой половинѣ іюля паровыя поля вспахиваются вторично и тотчасъ же боронуются. Въ первыхъ числахъ августа производится посѣвъ озимыхъ. Высѣвается рядовою сѣялкою 6 пуд. на десятину сѣмянъ отсортированной ржи.

По снятіи ржи производится взметъ стерни, на глубину $1\frac{1}{2}$ —2 вершка съ послѣдующимъ боронованіемъ, но этотъ приемъ пока примѣняется не на всей площади, поступающей изъ подѣ озимыхъ.

Вспашка земли у Ванюкова производится плугами: двухкорпуснымъ Липгарта или однокорпуснымъ Сакка. Осенняя и весенняя пахота производится на глубину 4 вершк., но если весной запахивается навозъ, то

глубина вспашки устанавливается $2\frac{1}{2}$ —3 вершка. На эту же глубину производится пахота паровъ въ июлѣ. Боронованіе производится въ 2—4 слѣда.

Подъ яровые хлѣба земля вспахивается съ осени послѣ 1-го сентября и остается на зиму неборонованною. Весною, по стаяніи снѣга, во второй половинѣ апрѣля производится разрыхленіе полей скоропашкой (въ случаѣ уплотненія) и боронованіе ихъ, а затѣмъ—посѣвъ яровыхъ пшеницы и овса, а на одно изъ яровыхъ полей подсеваются клеверъ съ тимофеевкой. Какъ сѣмена пшеницы, такъ и овса, отсортировываются, рядовою сѣялкою на десятину высѣвается—первой 10 пуд., а второго—11 пуд. Сѣмянъ травъ на десятину идетъ: клевера—35 фунт. и тимофеевки—17 фунт.

Земля въ маломъ сѣвооборотѣ вспахивается вся съ осени на глубину 4—5 вершк. Весною, какъ только позволитъ состояніе почвы, производится боронованіе клина для вики, а вслѣдъ затѣмъ и самый посѣвъ. Рядовою сѣялкою высѣвается въ смѣси вики 3 пуда и овса 2 пуда, что составитъ на десятину: первой—9 п., а второго 6 пудовъ. Въ первыхъ числахъ мая земля подъ картофель и корнеплоды вспахивается и боронуется. Вслѣдъ затѣмъ рядовою сѣялкою производится посѣвъ свеклы, а во второй половинѣ мая—турнепса. Величина междурядій оставляется 11—12 вершковъ, для чего часть сошниковъ у сѣялки закрывается. Посадка картофеля производится одновременно съ посѣвомъ свеклы; картофель садится въ борозды подъ пластъ на глубину $2\frac{1}{2}$ вершка и на разстояніи одинъ отъ другого въ 10 вершковъ, при ширинѣ междурядій 12 вершковъ. Послѣ посадки поле боронуется.

Удобреніе. Первое паровое поле удобряется навозомъ въ количествѣ 2200 пуд. на 1 дес.; навозъ вывозится зимою или же весною послѣ посѣва яровыхъ. При весенней вывозкѣ навозъ сразу раскидывается и тотчасъ же запахивается на глубину $2\frac{1}{2}$ —3 вершка. Недостающее количество навоза Ванюковъ приобрѣтаетъ у крестьянъ сосѣдней деревни, гдѣ, вслѣдствіе начавшихся работъ по землеустройству, крестьяне вывозку навоза на свои поля не производятъ. Черезъ годъ, много два, въ хозяйствѣ своего навоза будетъ достаточно, такъ какъ молочное стадо будетъ увеличено вдвое.

Въ теченіе двухъ послѣднихъ лѣтъ Ванюковъ примѣняетъ минеральныя удобрения. Но пока это дѣлалось въ небольшихъ размѣрахъ, такъ какъ первоначальною цѣлью примѣненія удобрений было желаніе выяснитъ наиболѣе подходящія для хозяйства удобрения и ихъ комбинаціи. Въ настоящее время Ванюковъ пришелъ къ положительнымъ выводамъ и къ предстоящему посѣву имъ выписано удобрений на сумму до 40 рублей: суперфосфата—27 пудовъ и чилійской селитры—6 пуд. подъ пшеницу и свеклу, и гипса для удобрения клеверищъ—15 пудовъ. Суперфосфатъ и половинное количество селитры вносится за 3—5 дней

до посѣва
прорѣжив
весной, к
суперфос

Въ
подъ ви
хивается
вносятся
фата—18
а земля
на десят

Ухо
ляются н
по стаян

Кар
за появл
женія по
почвы.
первое о
окучиван
явятся со
производ
чивается.

Ухо
рѣживан
7—8 вер
Мотыжен

Жни
часть же
за плату
послѣдні
на телѣ

Тра
тельно д
хлѣбъ в
погоды

Ур
немъ бы
сѣна—2
2136 пу

*) у
ранѣе опи

до посѣва, а вторая половина селитры по всходамъ (подъ свеклу послѣ прорѣживанія всходовъ). Гипсъ же по клеверищу разсыпается раннею весной, какъ только клеверъ начнетъ зеленѣть. На 1 десятину вносится суперфосфату — 18 пуд., чилийской селитры — 4—6 пуд. и гипса 15 пуд.

Въ маломъ сѣвооборотѣ навозъ, въ количествѣ 800 пудовъ, вносится подъ выку съ осени вслѣдъ за уборкою картофеля и тогда же запахивается на глубину $3\frac{1}{2}$ —4 вершковъ; во второмъ клину подъ свеклу вносятся минеральныя удобрения по расчету на десятину — суперфосфата — 18 пуд., калийной соли — 12 пуд. и чилийской селитры — 6 пуд., а земля подъ картофель удобряется печною золою въ количествѣ 35 п. на десятину; зола вносится подъ первую весеннюю вспашку.

Уходъ за посѣвами. Сорныя травы изъ хлѣбовъ въ полѣ удаляются неоднократной полкой. Боронованіе озимыхъ и клеверищъ весной по стаянн снѣга пока примѣняется въ весьма небольшихъ размѣрахъ.

Картофель во время роста подвергается слѣдующему уходу. Вслѣдъ за появленіемъ всходовъ поле боронуется въ 2—3 слѣда съ цѣлью уничтоженія появившихся всходовъ сорныхъ травъ и разрыхленія поверхности почвы. Когда ботва картофеля достигаетъ 3—4 вершковъ, производится первое окучиваніе окучникомъ Липгарта (съ прокатной станціи). Послѣ окучиванія ботва оправляется руками. Если затѣмъ на гребняхъ появятся сорныя травы, то онѣ выщипываются. Передъ цвѣтеніемъ картофеля производится второе окучиваніе. Этимъ уходъ за картофелемъ заканчивается, если не появятся сорныя травы.

Уходъ за корнеплодами состоитъ въ мотыженіи междурядій, прорѣживаніи всходовъ (разстояніе между экземплярами свеклы дѣлается 7—8 вершковъ, а турнепса — 6 вершковъ) и удаленіи сорныхъ травъ. Мотыженіе въ теченіе лѣта производится 2—3 раза.

Жнитво ржи и пшеницы производится руками при помощи серпа, часть же овса снимается жнейкой — самосброской, арендуемой у сосѣдей за плату 2 рубля съ десятины. Сжатый хлѣбъ связывается въ снопы, а послѣдніе первоначально составляются въ груды (суслонь), затѣмъ свозятся на телѣгахъ въ одно мѣсто и складываются въ скирды.

Трава скашивается литовкою и по надлежащей просушкѣ (окончательно досушивается въ валахъ) свозится и укладывается въ стога. Какъ хлѣбъ въ скирдахъ, такъ и сѣно въ стогахъ для предохраненія отъ непогоды укрываются соломой.

Урожай. За послѣдніе два года урожай съ десятины въ среднемъ были — ржи 85 пуд., пшеницы — 72 пуд., овса — 80 пуд., виковаго сѣна — 200 пуд., клевернаго — 220 пуд., картофеля — 1104 пуда, турнепса — 2136 пуд. и свеклы — 2208 п. *). На сосѣднихъ же крестьянскихъ поляхъ

*) Урожай картофеля и корнеплодовъ указываются только за 1913 г., такъ какъ ранѣе они въ полѣ не воздѣлывались.

картофель и корнеплоды не воздѣлываются, а урожаи хлѣбовъ въ среднемъ за послѣдніе два года были таковы: рожь озимая — около 70 пуд. съ десятины, пшеница — 60 пуд. и овесъ — 65 пудовъ.

При вышеуказанномъ урожаѣ сборъ зерна и проч. продуктовъ въ хозяйствѣ Ванюкова получился въ переводѣ на деньги:

Рожь съ 4 дес. 500 кв. саж., за вычетомъ сѣмянъ, 332,5 п. × 60 коп.	199 руб. 50 коп.
Пшеница съ 1 дес., за вычетомъ сѣмянъ, 62 п. × 80 к.	49 » 60 »
Овесъ съ 3 дес. 500 кв. саж., за вычетомъ сѣмянъ, 231 п. 26 ф. × 40 коп.	92 » 66 »
Клеверное сѣно съ 4 дес. (1-е и 2-е поля) по 220 = 880 пуд. × 17 коп.	149 » 60 »
Клеверныя сѣмена съ 500 кв. саж. по 12 пуд. съ 1 дес. — 2 п. 20 ф., а вычтя 1 п. 35 ф. на об- сѣменение новаго клина, получимъ излишка сѣмянъ 25 ф. × 20 коп.	5 » — »
Сѣмянъ тимофеевки съ 500 кв. саж. по 6 пуд. съ 1 дес. = 1 п. 10 ф., вычтя 36 ф. на обсѣменение новаго клина, получимъ 14 ф. × 8 коп.	1 » 12 »
Подножный кормъ съ клевернаго поля 3-го года пользова- нія въ переводѣ на сѣно 2 д. 250 кв. саж. × 140 = 294 п. × 17	49 » 98 »
Отава съ 2-хъ клеверныхъ полей (подножный кормъ) въ переводѣ на сѣно 120 п. × 17 к.	20 » 40 »
Вика съ 730 кв. саж. по 200 пуд. съ 1 д. = 61 п. × 16 к.	9 » 96 »
Свекла кормовая съ 400 кв. саж. по 2208 пуд. съ 1 дес. = 368 пуд. × 6 коп.	22 » 08 »
Турнепсъ съ 330 кв. саж. по 2136 п. съ 1 дес. = 293 пуд. × 5 коп.	14 » 65 »
Картофель съ 730 кв. саж. по 1104 п. съ 1 дес. = 355 п., вычтя 30 п. сѣмянъ, получимъ 305 п. × 12 к.	36 » 60 »
Волокно и сѣмя льняное, приблизительно на	10 » — »
Солома ржаная 700 пуд.	
» пшеничная 105 »	
» овсяная 380 »	
Мякина » 35 »	
» пшеничная 9 »	
» ржаная 25 »	
1254 пуд. × 3	37 » 62 »
Итого	698 руб. 77 коп.

Ра с
ежегодно

Стоимост
Земельны
Ремонтъ
Убыль ст
Мелкіе р
Содержан
17 к
Овесъ 12
Подстилк

Вал
отсюда р
оплату т
денщины
Всѣ
время уб
ному тру
70 коп.).

Пр
Ванюков
хозяйства
по улучч

Съ
совъ кор
задается
Для этог
Осинской
огнестой
лѣе или
большія

Мол
томъ — т
усадыбѣ

Обр
откармли
свиной і

Расходы по полеводству и оплата труда. Хозяйством ежегодно расходуется на полеводство:

Стоимость материаловъ (удобрение, сѣмена)	130 руб. 75 коп.
Земельные налоги	19 » 67 »
Ремонтъ и погашеніе земледѣльческаго инвентаря и проч.	35 » — »
Убыль стоимости рабочихъ лошадей	15 » — »
Мелкіе расходы (олеонафтъ, деготь и проч.)	10 » — »
Содержаніе 2-хъ рабочихъ лошадей — сѣно 365 п. по 17 коп. пудъ, на	62 » 05 »
Овесъ 120 п. × 40 коп.	50 » — »
Подстилка 80 п. × 3	2 » 40 »

Итого 324 руб. 87 коп.

Валовой доходъ отъ полеводства равняется 698 руб. 77 коп.; вычтя отсюда расходы — 324 р. 87 к., получимъ 373 р. 90 к. Эта сумма идетъ на оплату труда, а такъ какъ всего на полеводство затрачивается 504½ поденщины, то каждая поденщина оплатится 74,1 копѣйками.

Всѣ работы по хозяйству исполняются силами семейства и только во время уборки урожая и молотбы хлѣбовъ приходится прибѣгать къ наемному труду, на что ежегодно расходуется до 14 рублей (20 поденщинъ по 70 коп.).

Прочія отрасли хозяйства. Приведя полеводство въ порядокъ. Ванюковъ приступилъ къ улучшенію и развитію другихъ отраслей своего хозяйства. Въ первую очередь въ этомъ направленіи онъ началъ работы по улучшенію скотоводства.

Съ цѣлью наиболѣе выгоднаго использованія значительныхъ запасовъ кормовъ, получаемыхъ въ хозяйствѣ за послѣднее время, Ванюковъ задается зерновое направленіе хозяйства измѣнить въ скотоводственное. Для этого онъ въ первую очередь выстроилъ лѣтомъ 1913 г. при помощи Осинской Землеустроительной Комисіи, выдавшей ему ссуду въ 200 руб., огнестойкій скотный дворъ, который уже почти приспособленъ для болѣе или менѣе правильнаго содержанія молочнаго скота; здѣсь устроены большія окна, вытяжная труба системы Муира и кормовой столъ.

Молоко будетъ перерабатываться въ масло: зимою — сливочное, а лѣтомъ — топленое. Для маслодѣльни будетъ приспособлена имѣющаяся на усадьбѣ небольшая изба размѣромъ 7 × 7 арш.

Обратъ же пойдетъ свиньямъ, коихъ въ хозяйствѣ ежегодно будетъ откармливаться до 9—10-мѣсячнаго возраста 8 штукъ. Пара племенныхъ свиней іоркшировъ (самецъ и самка) въ хозяйствѣ уже имѣются.

Съ весны 1913 г. Ванюковъ началъ заниматься пчеловодствомъ. Въ настоящее время онъ имѣетъ 4 семьи пчелъ, изъ коихъ три въ колодныхъ ульяхъ и одна въ рамочномъ системы Дадана-Блаттъ. Въ 1914 году Ванюковъ рассчитываетъ перейти исключительно на рамочные ульи, такъ какъ за прошлое лѣто онъ наглядно убѣдился въ преимуществѣ рамочнаго пчеловождения передъ колоднымъ.

Хозяйства окрестныхъ крестьянъ. У окрестныхъ крестьянъ направленіе хозяйствъ исключительно зерновое; сѣвооборотъ трехпольный или двухпольный. Въ первомъ случаѣ плодосмѣнъ таковъ: 1) паръ; 2) озимая рожь и яровая пшеница; 3) овесъ, пшеница и гречиха, а во второмъ — 1) паръ; 2) озимая рожь, пшеница, овесъ и гречиха. Навозъ вывозится на пашню большею частью зимой и здѣсь скидывается съ саней въ небольшія кучки; запахивается онъ иногда весною, а нерѣдко кучки лежатъ нераскиданными до конца іюня — до первой вспашки паровъ.

При такихъ условіяхъ полевое хозяйство Ванюкова является показательнымъ тѣмъ болѣе, что еще такъ недавно земля Ванюкова имѣла обыкновенный видъ окольныхъ истощенныхъ полей.

О П И С А Н І Е

хозяйства крестьянина выселка Ососкова, Куяровской вол., Камышловскаго уѣзда, Пермской губ., Григорія Васильева Уланова. (Премія — 200 рублей).

Семья Уланова состоитъ изъ самого хозяина 31 года, его жены 28 лѣтъ и дочери 6 лѣтъ. Взрослые заняты исключительно работами въ своемъ хозяйствѣ, за недостаткомъ рабочихъ рукъ даже маленькая дѣвочка принимаетъ посильное участіе въ работахъ (полка корнеплодовъ).

Хуторъ Уланова расположенъ у самаго тракта, идущаго изъ г. Екатеринбургъ въ г. Тюмень, въ 8 верстахъ отъ села Куяровскаго; отъ ближайшихъ рынковъ: Талицкаго завода въ 25 верстахъ, отъ села Пышминскаго въ 23 верстахъ и отъ уѣзднаго города въ 60 верстахъ. Какъ выше было указано, хуторъ находится возлѣ посейной дороги, которая служитъ для сообщенія съ желѣзнодорожной Куяровскою площадкой Омской дороги, отстоящей отъ хутора въ 8 верстахъ, съ торговымъ селомъ Пышминскимъ и съ уѣзднымъ городомъ Камышловымъ; такимъ образомъ съ указанными пунктами хуторъ имѣетъ круглый годъ прекрасное сообщеніе.

Съ Тали
достаточ

Зем
устроите
одномъ
подъ ус
дымъ лѣ
2 дес.

Поч
одна по
сѣрая л
(2 дес.)

При
пахотной
расчисти
болѣе, ч
Лѣсъ к
щади, м
отчасти
жить не
рядкѣ,
ціальная
доваль.

Пос
деревянн
деревнѣ
деревянн
шей, кр
тый тес
мой, сто

Жи
двѣ раб
4 лѣтъ —
мостью

Ист
мостью
лѣги —
Сбр
35 руб.

Ус
обходим

Съ Талицкимъ заводомъ сообщеніе хотя и по грунтовой дорогѣ, но также достаточно удобное.

Земля хутора Уланова выдѣлена при участіи Камышловской Землеустроительной Комисіи въ 1911 году въ количествѣ 12 десятинъ въ одномъ кускѣ. По угодіямъ она распредѣляется слѣдующимъ образомъ: подъ усадьбой и огородомъ $\frac{3}{8}$ дес., подъ пашней 8 дес., подъ молодымъ лѣсомъ 1 дес. 1500 кв. саж. и сѣнокосомъ съ рѣдкимъ лѣсомъ 2 дес.

Почва на хуторскомъ участкѣ Григорія Уланова средняго качества, одна половина участка черноземовидный суглинокъ, а вторая половина — сѣрая лѣсная земля. Первая лучшая половина (6 дес.) и часть второй (2 дес.) отведена подъ пашню.

При полученіи Григоріемъ Улановымъ хуторского участка въ 1911 г. пахотной земли было 6 дес. За два года Улановъ личнымъ трудомъ расчистилъ подъ пашню еще 2 дес. Сѣнокосъ невысокаго качества, тѣмъ болѣе, что онъ расположенъ по низинѣ, гдѣ застаивается весной вода. Лѣсъ какъ на сѣнокосномъ участкѣ, такъ и на указанной лѣсной площади, молодой — лиственныхъ породъ, преимущественно березовой, лишь отчасти пригоденъ на дрова и изгородь. Матеріаломъ для построекъ служить не можетъ. Лѣсная площадь, запущенная прежде, теперь въ порядкѣ, т. е. разрѣжена и очищена отъ валежника и сухостоя. Специальнаго выгона при хуторѣ Григорій Улановъ не имѣетъ и не арендовалъ.

Постройки на хуторѣ Григорія Уланова имѣются слѣдующія: жилой деревянный домъ въ три комнаты, крытый желѣзомъ, построенъ былъ въ деревнѣ и перевезенъ на хуторъ въ 1911 году, стоимость его — 420 р.; деревянный скотный дворъ и конюшня для лошадей подъ одной крышей, крытые соломой, стоимостью въ 120 руб.; деревянный амбаръ, крытый тесомъ, стоимостью въ 70 руб. и баня деревянная, крытая соломой, стоимостью въ 45 руб.

Живой инвентарь на хуторѣ Григорія Уланова имѣется слѣдующій: двѣ рабочихъ лошади: меринъ 9 лѣтъ, стоимостью 50 руб. и жеребецъ 4 лѣтъ — 75 руб. и 3 головы рогатаго скота: корова 8-ми телятъ, стоимостью 50 руб., корова 2 телятъ — 45 руб. и теленокъ — 9 руб.

Изъ мертваго инвентаря у Григорія Уланова имѣются: сабань стоимостью 4 руб., двѣ деревянные бороны — 6 руб., двѣ рабочихъ телѣги — 12 руб., трое простыхъ саней — 12 руб.

Сбруи и мелкаго инвентаря у Григорія Уланова имѣется на сумму 35 руб.

Усовершенствованныхъ сельско-хозяйственныхъ орудій и машинъ, необходимыхъ для правильной обработки полей у Уланова пока нѣтъ, во

1-хъ потому, что Улановъ при переходѣ на хуторъ издержалъ имѣющіяся у него деньги 400 руб. на перевозку и возведеніе построекъ, во 2-хъ, хуторъ Григорія Уланова отстоитъ отъ прокатной станціи Камышловской Уѣздной Землеустроительной Коммисіи въ 8 верстахъ (въ селѣ Куяровскомъ) и всѣ полевья работы производились машинами и орудіями съ этой прокатной станціи. Въ 1913 году въ пользованіи Григорія Уланова перебували, какъ значится по книгамъ сельско-хозяйственнаго старосты, слѣдующія машины и орудія: 11-рядная сѣялка Эльворти, сѣялка и полольникъ-планетъ, окучникъ, борона зигъ-загъ, 2-хъ-корпусный плугъ Эккерта, клеверная терка и тріеръ.

Главное вниманіе въ хозяйствѣ Григорія Уланова обращено на полеводство. Доставшаяся ему истощенная пахотная земля въ количествѣ 8 дес. разбита по указанію агронома на 4 поля для такого сѣвооборота: первый клинъ — паръ въ количествѣ 2-хъ дес.; 2-й клинъ 1 дес. озимой ржи съ подсѣвомъ на $\frac{1}{2}$ десятины клевера и яровой пшеницы 1 дес.; 3-й клинъ весь кормовой: вики 1 дес., $\frac{1}{2}$ дес. клевера первого года пользования и $\frac{1}{2}$ дес. корнеплодовъ и клубнеплодовъ и 4-й клинъ $\frac{1}{2}$ дес. клевера второго года пользования, $\frac{1}{2}$ дес. пшеницы яровой и 1 дес. овса.

Кромѣ примѣненія на поляхъ тщательной обработки хозяинъ осенью по снятіи хлѣба производить еще между снопами дискованіе бороной «Рандаль», а также и глубокую вспашку поздней осенью.

Ранней весной, какъ только подсохнетъ почва, производится боронованіе озими, затѣмъ лѣтомъ по уплотненіи почвы дѣлается проборонка хлѣбовъ въ одинъ-два слѣда. Если же появляются сорныя травы, то производится тщательная прополка и окашивание межниковъ, чтобы сѣмена травъ не попали на хлѣба и не засорили клинья. Въ половинѣ іюня паръ вспахивается и тотчасъ боронится въ 2 слѣда.

Такъ какъ пахотной земли въ общемъ немного, то Улановъ съ осени успѣваетъ произвести вспашку всей подлежащей обработкѣ земли.

Соглашаясь съ указаніями агронома, Улановъ вноситъ минеральное удобреніе, а также удобряетъ поля имѣющимся на его участкѣ торфомъ и печной золой отъ березовыхъ дровъ. Въ 1913 году Улановъ убѣдился въ томъ, что его земля требуетъ минеральнаго удобрения и онъ уже не въ видѣ опыта, а полностью удобрилъ участки суперфосфатомъ, томасшлакомъ и калийной солью (20%-наго суперфосфата — 12 пудовъ, томасшлака — 30 пуд. и 40%-ной калийной соли 6 пуд. на десятину).

Хуторянинъ Улановъ, желая расширить скотоводство, а слѣдовательно и количество корма для него, въ 1913 году въ 3-мъ клину произвелъ посадку корнеплодовъ: свеклы, турнепса и моркови. Въ частности на каждомъ полѣ хозяинъ производитъ слѣдующія работы:

1-е поле. Парь. Посѣвъ озими начинается со второй половины августа. Сѣмена сортируются на триерѣ, посѣвъ производится рядовой сѣялкой. Уходъ за посѣвомъ состоитъ въ томъ, что въ случаѣ появленія весной сорныхъ травъ производится прополка, обязательная проборонка въ одинъ, два и даже три слѣда. На десятину высѣвается 7—8 пудовъ ржи.

2-е поле. По уборкѣ хлѣба идетъ немедленно дискованіе, затѣмъ глубокая вспашка пара и тутъ же проборонка его. Подъ зиму глубокая вспашка для накопленія влаги.

3-е поле. Сборное, весной тщательно проборонованное, подъ корне- и клубнеплоды, разрыхляется на должную глубину. Посѣвъ вики съ овсомъ самый ранній производится въ концѣ апрѣля и свеклы въ первыхъ числахъ мая, когда земля достаточно уже прогрѣлась. Вика сѣется въ началѣ мая; передъ посѣвомъ практикуется проборонка, посѣвъ производится рядовой сѣялкой въ количествѣ: вики 7 пуд. и овса 4 пуда на десятину. Посѣвъ свеклы происходитъ 12 мая на участкѣ, который до этого (6 мая) былъ вспаханъ на $5\frac{1}{2}$ верш. Посѣвъ производится сѣялкой «Планетъ» въ количествѣ 30 фунтовъ на десятину, сѣмена бурака смѣшиваются передъ посѣвомъ съ горчицей для того, чтобы скорѣе были видны рядки, а также съ цѣлью предохранить отъ блохи. Когда обозначились рядки — междурядья пропалываются полостью «Планетъ»; когда свекла пустила настоящіе листки горчица выпалывается и производится частичное прорѣживаніе, а когда свекла дала 4 листка, производится окончательное прорѣживаніе, причѣмъ оставляется разстояніе между растеніями до 8 вершковъ (междурядья 12 вершковъ). Послѣ дождей обыкновенно производится разрыхленіе междурядій, чѣмъ и кончается уходъ. Уборка производится въ началѣ сентября. Уходъ за кормовой морковью и турнепсомъ тотъ же, что и за свеклой. Сѣраго гороха сѣялось 8 пуд. и чечевицы 6 пуд. на десятину. Смѣсь вики $5\frac{1}{2}$ пуд., чечевицы $5\frac{1}{2}$ пуд. и сѣраго гороха $2\frac{1}{2}$ пуда на десятину (на кормъ и зеленое удобреніе). Удобренія вносились въ слѣдующемъ количествѣ на одну десятину: суперфосфата 18—24 пуда, томасшлака 24 п., калийной соли 18—24 пуда и каинита 24 пуда.

4-е поле. Яровая пшеница и овесъ. Поле, вспаханное съ осени, весной боронуется обыкновенно въ два-три слѣда. Проборонка производится, какъ только поле немного обсохнетъ и можно ходить лошадямъ. Посѣвъ производится въ первыхъ числахъ мая. Задѣлка сѣмянъ производится такъ, чтобы сѣмена попали во влажный слой. Сѣмянъ на одну десятину высѣвается: пшеницы 8 пудовъ, овса 9 пудовъ. Посѣвъ пшеницы по всходамъ былъ проборонованъ, такъ какъ земля сильно уплотнилась послѣ выпада дождя.

Затрата труда и средств на воздѣлываніе хлѣбовъ:

НАИМЕНОВАНИЕ ПРЕДМЕТА РАСХОДА.	ПО ДЕНЩИНЪ.			НА СУММУ.	
	Конн.	Муж.	Жен.	Руб.	Коп.
Вспашка	2	1			
Заборонка	1	1/2			
Посѣвъ	2	1			
Пробороновка всходовъ		2		1	
Прополка			10		
Уборка	4	4	16	12	
Молотьба	4	5	20	14	50
За прокатъ жатвенной и молотильной машины.				30	50
Содержаніе наемныхъ рабочихъ				15	
Сѣмена				56	60
Удобрительные туки				30	80
Корне- и клубнеплоды:					
Посадка	2	2			
Пропалываніе и мотыженіе		1	3		
Удобрений				9	
Уборка	1	1	3		
Уборка и молотьба клевера		4	4		
Всего	18	20	56	168	40

Такъ какъ Улановъ не имѣетъ собственной жнейки и молотилки и не могъ ими воспользоваться съ прокатной станціи Землеустроительной Комисіи, — ему пришлось нанимать ихъ со стороны, за что во время страды берутъ очень дорого. Уборку сѣнокоса, площадь котораго у него очень небольшая, онъ производитъ обыкновенными косами-литовками. Хлѣбъ по уборкѣ тотчасъ же обмолачивается, а солома и сѣно убираются въ стога. Хотя въ 1913 году было и благоприятное лѣто для произрастанія хлѣбовъ, но примѣненіе вышеозначенной обработки почвы, своевременнаго посѣва, примѣненіе искусственныхъ удобрений до посѣва и по всходамъ хлѣбовъ съ прибавленіемъ ко всему этому надлежащаго ухода во время произрастанія, дало рѣзкую разницу съ сосѣдями въ пользу хозяина. Особенно эта разница сказалась въ урожаѣ пшеницы и озимой ржи, такъ урожай пшеницы далъ 156 пуд. и ржи 123 п. съ десятины, тогда какъ урожай пшеницы въ сосѣднихъ общинныхъ хозяйствахъ не превышалъ 90—100 пуд., а ржи 48—60 пудовъ съ десятины.

Т
держ
товъ
отрасл
У
В
дущи

Пшени
Овса.
Клевер
Соломы
Озимой
Вики
Чечеви
Сѣраго
Смѣси
Свекль
Турнеп
Морков
Картоф
Трофей
Обыкн
Лугов

сумм

оруд

МОСКОВС

10100418327

Такъ какъ молочный скотъ не является доходной отраслью и содержится въ хозяйствѣ исключительно для навоза и добыванія продуктовъ для собственныхъ нуждъ, то вниманіе хозяина на доходность этой отрасли пока еще достаточно не обращено.

Улановъ заводитъ въ своемъ хозяйствѣ и пчеловодство.

Въ 1913 году по точному учету Григорій Улановъ получилъ слѣдующій валовой доходъ:

	КОЛИЧЕСТВО.		ПО ЦѢНѢ.		НА СУММУ.	
	Пуд.	Фун.	Руб.	Коп.	Руб.	Коп.
Пшеницы	135	—	—	80	108	—
Овса	104	20	—	60	62	70
Клеверу	18	—	12	—	216	—
Соломы	220	—	—	5	11	—
Озимой ржи	100	—	—	50	50	—
Вики	60	—	1	20	72	—
Чечевицы	2	11	1	20	2	70
Сѣраго гороха	10	—	1	05	10	50
Смѣси (сѣна)	93	—	—	15	13	95
Свеклы	30	—	—	15	4	50
Турнепса	23	—	—	15	3	45
Моркови	11	—	—	20	2	20
Картофеля Микадо	30	—	—	30	9	—
Трофей Грачева	15	—	—	30	4	50
Обыкновеннаго	125	—	—	10	12	50
Лугового сѣна	175	—	—	10	17	50
Итого	—	—	—	—	600	50

Изъ полученнаго Улановымъ валоваго дохода отъ полеводства въ суммѣ 600 руб. 50 коп. необходимо вычесть:

Расходъ на полеводство и на оплату труда	168 руб. 40 коп.
Земельный налогъ и подати	12 » 50 »
На ремонтъ и погашеніе сельско-хозяйственныхъ орудій	10 » — »
На убыль стоимости рабочихъ лошадей	10 » — »
Мелкіе расходы	8 » — »
Содержаніе 2-хъ рабочихъ лошадей и 2-хъ коровъ	93 » 60 »

Итого 302 руб. 50 коп.

Въ итогѣ получилось въ 1913 г. 298 руб. чистаго дохода.

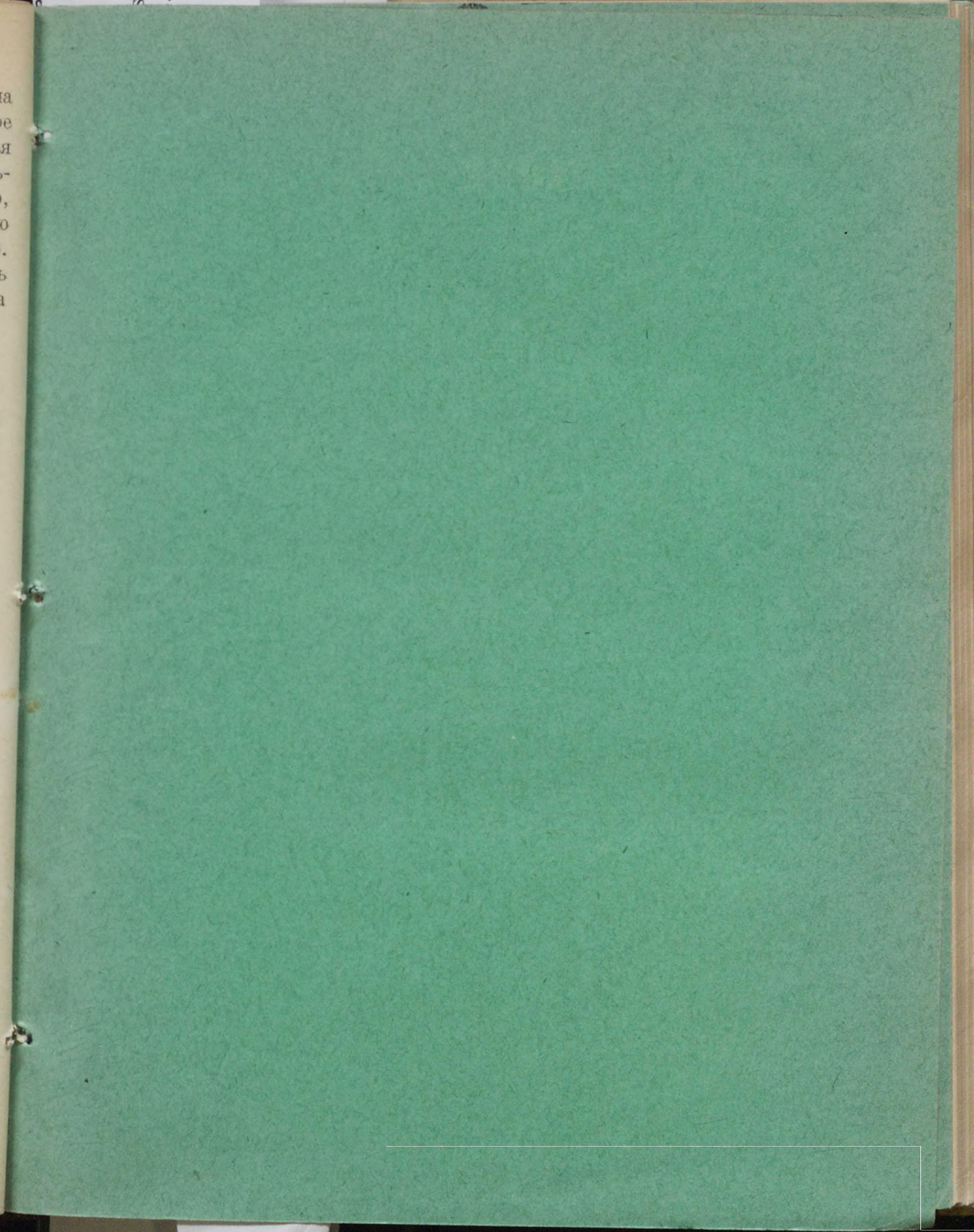
Принимая во вниманіе, что, кромѣ поденныхъ рабочихъ рукъ и найма машинъ во время сѣнокоса, жнитвы и молотбы хлѣбовъ, все остальное работаетъ Улановъ и его жена, то стоимость труда ихъ и опредѣляется слѣдовательно этой суммой — 298 руб. Оплата труда на первое время пользования новымъ земельнымъ надѣломъ для хуторянина, какъ видно, вполне достаточныя. Окружающіе крестьяне, обрабатывающіе свою землю въ общинѣ, получаютъ въ среднемъ хозяйствѣ отъ 96 руб. до 120 руб. прибыли и хуторъ Григорія Уланова рѣзко выдѣляется изъ рядовыхъ хозяйствъ и является показательнымъ по веденію улучшеннаго хозяйства для окружающаго населенія.

и найма
стальное
гбляется
ия поль-
видно,
о землю
20 руб.
идовыхъ
звйства

МОСКОВСКОЕ

10100418327
.pdf

Петр Васильевич
з описаний хозяйств
Домашних



31822

9
Дарница
Халютин. Т
Промышле
Московска

КРП