

A. 911.

*[Handwritten signature]*

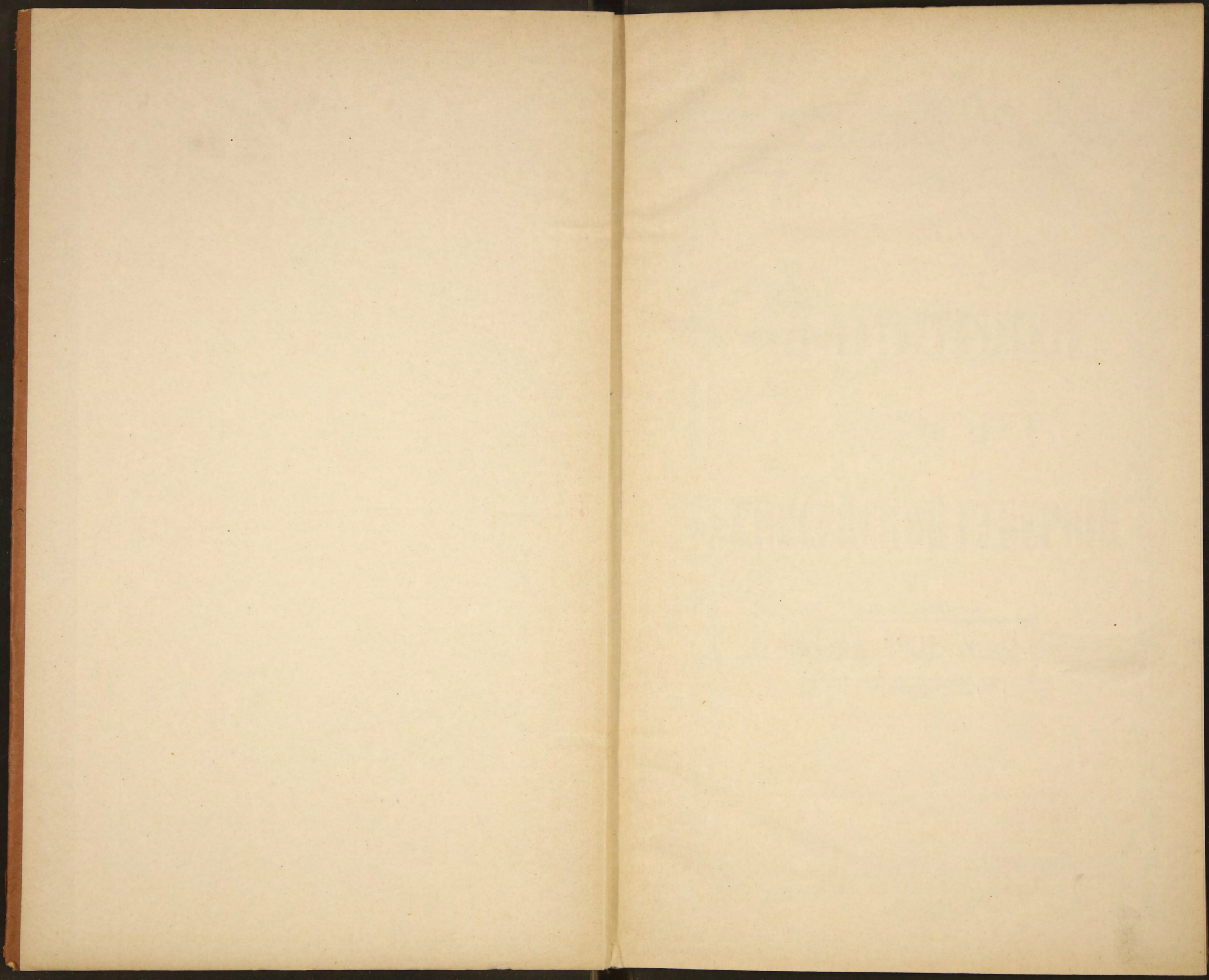
БИБЛИОТЕКА  
\* Ученого Комитета Мин. Фин. \*

Обзор

БИБЛИОТЕКА  
\* Ученого Комитета Мин. Фин. \*

Енисейской губ.  
за

1901г.





2911



48

# СТАТИСТИЧЕСКІЙ

## ОБЗОРЪ

# ЕНИСЕЙСКОЙ ГУБЕРНИИ

ЗА 1901 ГОДЪ.

39



КРАСНОЯРСКЪ.

Типографія Енисейскаго Губернскаго Управления.

1902.



# Оглавление



статей обзора Енисейской губернии за 1901 годъ.

## I. Естественныя и производительныя силы губернии и экономическая дѣятельность населенія.

	стр.
а) Земледѣліе — — — — —	1
б) Обеспеченіе народнаго продовольствія — — — — —	6
в) Промыслы городского и сельскаго населенія — — — — —	7
г) Промышленность заводская и фабричная — — — — —	10
д) Поземельное устройство — — — — —	15
е) Торговля — — — — —	18
ж) Движеніе населенія — — — — —	20

## II. Подати и повинности.

а) Окладныя взысканія — — — — —	22
б) Земскіе сборы — — — — —	23
в) О казенныхъ доходахъ и расходахъ по казначействамъ Енисейской губернии за 1901 годъ — — — — —	24
г) Отправленіе денежныхъ повинностей — — — — —	—
д) Городскіе доходы и расходы — — — — —	25
е) Акцизные сборы — — — — —	26
ж) Отправленіе натуральныхъ повинностей — — — — —	28
з) Военская повинность — — — — —	—

## III. Общественное благоустройство и благочиніе.

а) Казенныя и общественныя зданія — — — — —	34
б) Сухопутныя сообщенія: дороги, мосты, перевозки и почты — — — — —	35
в) Водныя сообщенія — — — — —	—
г) Народная нравственность — — — — —	37
д) Ссылные, этапы, тюрьмы и ссыльно-каторжныя — — — — —	38
ж) Пожары — — — — —	42

#### IV. Народное здравіе и общественное призрѣніе.

а) Врачи	—	—	—	—	—	—	—	42
б) Аптеки	—	—	—	—	—	—	—	—
в) Оспопрививаніе	—	—	—	—	—	—	—	43
г) Больвицы и дома умалишенныхъ	—	—	—	—	—	—	—	—
д) Эпидеміи и эпизоотіи	—	—	—	—	—	—	—	45
е) Насильственные и случайныя смерти	—	—	—	—	—	—	—	46
ж) Богадѣльни и другія благотворительныя учрежденія	—	—	—	—	—	—	—	—

#### V. Народное образованіе.

а) Учебныя и воспитательныя заведенія	—	—	—	—	—	—	—	50
б) Музеи	—	—	—	—	—	—	—	—

VI. Движеніе переселенія по Енисейской губерніи и образованіе переселенческихъ участковъ	—	—	—	—	—	—	—	51
--	---	---	---	---	---	---	---	----

Вѣдомости объ образованіи переселенческихъ участковъ по 3 уѣздамъ.

#### Приложенія.

Вѣдомость о посѣвѣ и урожаѣ хлѣба	—	—	—	—	—	—	—	№ 1.
„ о фабрикахъ и заводахъ	—	—	—	—	—	—	—	№ 2.
„ о движеніи населенія	—	—	—	—	—	—	—	№ 3.
„ о поступленіи сборовъ и недоимокъ	—	—	—	—	—	—	—	№ 4.
„ о числѣ и родѣ преступленій	—	—	—	—	—	—	—	№ 5.
„ о пожарахъ	—	—	—	—	—	—	—	№ 6.
„ о насильственныхъ и случайныхъ смертяхъ	—	—	—	—	—	—	—	№ 7.
„ о числѣ учебныхъ заведеній и учащихся	—	—	—	—	—	—	—	№ 8.





# Статистическій обзоръ

ЕНИСЕЙСКОЙ ГУБЕРНІИ

за 1901 годъ.



## I.

Естественныя и производительныя силы губерніи и экономическая дѣятельность населенія.

### а) Земледѣліе.

(Приложеніемъ къ этой статьѣ служитъ вѣдомость № 1).

Главнѣйшимъ занятіемъ сельскаго, а отчасти и городского населенія губерніи служитъ земледѣліе. Естественно, поэтому, что благосостояніе населенія и обезпеченіе его продовольствіемъ въ огромной мѣрѣ зависятъ отъ степени урожая хлѣбовъ.

Въ Енисейской губерніи главнымъ образомъ воздѣлываются: изъ озимыхъ хлѣбовъ — рожь, и изъ яровыхъ — пшеница, овесъ, ярица, ячмень, гречиха, просо, полба; въ значительномъ также количествѣ засѣвается главный суррогатъ хлѣба — картофель. Въ Минусинскомъ и Ачинскомъ уѣздахъ, въ нѣсколькихъ хозяйствахъ заведены посѣвы и озимой пшеницы, однако культура послѣдней мало распространяется, въ виду легкихъ случаевъ вымерзанія озимыхъ всходовъ въ малоснѣжныя зимы.

Несмотря на не всегда благопріятныя климатическія и почвенныя условія, общая площадь посѣвовъ хлѣбовъ и картофеля по губерніи изъ года въ годъ увеличивается.

Лучшими по почвѣ и климату въ земледѣльческомъ отношеніи признаются уѣзды Минусинскій, Ачинскій и Канскій, хотя первый по урожаю настоящаго года оказался ниже всѣхъ остальныхъ; затѣмъ слѣдуетъ Красноярскій и, наконецъ, Енисейскій — самый сѣверный и самый скудный по урожаю. Въ этомъ послѣднемъ неурожаи отдѣльныхъ мѣстностей настолько часты и вмѣстѣ съ тѣмъ обширны, что значительнымъ образомъ понижаютъ общую цифру урожая всего уѣзда.

Остальные уѣзды подвергаются неурожаемъ періодически, въ зависимости отъ метеорологическихъ условій, сопровождающихъ всходы и произрастаніе посѣвовъ, и, если условія эти неблагопріятны и дѣйствуютъ на значительномъ пространствѣ губерніи, то получается въ результатѣ ведородъ хлѣбовъ. Вообще хлѣбопашество во всей губерніи въ томъ



видѣ, въ какомъ оно практикуется въ настоящее время, представляетъ собою промыселъ, едва ли не наиболѣе подверженный риску, благодаря неблагоприятнымъ климатическимъ условіямъ. Изъ года въ годъ урожаи всѣхъ хлѣбовъ даютъ значительныя колебанія. Въ особенности рѣзко замѣтны бываютъ эти колебанія на урожаяхъ яровыхъ хлѣбовъ, которымъ вредятъ продолжительныя весенніе заморозки и холодныя утренники въ концѣ лѣта, а еще болѣе бездождіе и засухи съ постоянными вѣтрами весною и лѣтомъ; въ южной же части губерніи, кромѣ того, въ значительной мѣрѣ приносятъ вредъ полевая мышь и насѣкомыя: кобылка и хлѣбный червь. Изъ данныхъ за время съ 1881 по 1901 г. оказывается, что земледѣліе отъ неурожаяевъ страдаетъ болѣе всего, какъ выше сказано, въ Енисейскомъ уѣздѣ, затѣмъ въ Минусинскомъ, несмотря на плодородіе его почвы, далѣе въ Ачинскомъ, Канскомъ и Красноярскомъ уѣздахъ. Въ послѣднемъ уѣздѣ наблюдается наибольшее постоянство урожаевъ, что объясняется большей сгущенностью населенія и отсутствіемъ избытка свободныхъ земель, почему хлѣбопашество ведется тщательнѣе, чѣмъ въ другихъ округахъ. Въ Минусинскомъ уѣздѣ неурожай лишь въ рѣдкихъ случаяхъ постигаютъ населеніе всего уѣзда: въ сухое лѣто отъ неурожаяевъ страдаютъ мѣстности степной полосы, въ дождливое лѣто имъ подвержены посѣвы южной подтаежной полосы; средняя же полоса, переходная между сказанными двумя, въ томъ и другомъ случаѣ пользуется обычнымъ среднимъ сборомъ хлѣбовъ.

Въ мѣстностяхъ средней полосы губерніи, т. е. въ уѣздахъ: Красноярскомъ, Канскомъ, Ачинскомъ (сѣверной части) и Енисейскомъ, распространена двухпольная и отчасти трехпольная система сѣвооборота. Но главная система, преобладающая до сихъ поръ въ губерніи, въ былое же время, въ началѣ развитія края, бывшая единственною, это — переложная. При господствѣ названной системы обрабатываются „залогѣ“, т. е. земля изъ подъ лѣса, который срубивъ, рѣдко употребляютъ въ пользу, а чаще сваливаютъ въ кучи и сжигаютъ на мѣстѣ, болшею частью не выкорчевывая даже пней. Послѣ этого залогъ вспахиваютъ и засѣваютъ, и снявъ два, три и болѣе подъ рядъ хорошихъ урожаевъ безъ всякаго удобренія, землю эту оставляютъ подъ паръ, т. е. обращаютъ въ залежь, смотря по ея качеству, на годъ, два или и болѣе продолжительный срокъ, послѣ чего она снова поступаетъ въ обработку. Во многихъ мѣстностяхъ губерніи часто практикуется посѣвъ яровыхъ хлѣбовъ на жниво изъ подъ озимой ржи, снятой въ то же лѣто, безъ новой вспашки; эти посѣвы на жниво очень развиты тамъ, гдѣ и теперь преобладаетъ переложная система: залогъ изъ подъ вырубленнаго лѣса часто даетъ хорошій урожай даже въ теченіе нѣсколькихъ лѣтъ. По 4-мъ земледѣльческимъ уѣздамъ въ среднемъ около 8<sup>0</sup>/о всей посѣвной площади засѣвается на жниво. При переложной системѣ, конечно, не можетъ быть рѣчи о какихъ либо болѣе рациональныхъ приемахъ веденія сельскаго хозяйства: гдѣ много подъ лѣсомъ земли, годной для обработки, тамъ дѣло сводится къ распаханію все новыхъ и новыхъ пространствъ, которыя, послѣ истощенія, забрасываются въ залежи. Такая система хозяйства тамъ наиболѣе выгодна для населенія, какъ не требующая ежегодно большихъ затратъ труда, а также удобренія. Въ мѣстностяхъ же, гдѣ

начинаетъ уже ощущаться недостатокъ въ свободныхъ земляхъ, хозяйство, переходя постепенно къ типу трехпольнаго, пріобрѣтаетъ болѣе правильныя формы. Переложное хозяйство, основанное какъ сказано выше, на истребленіи и распашкѣ лѣсныхъ пространствъ, влечетъ за собою обезлѣсеніе края, а это, въ свою очередь, вліяя на уменьшеніе атмосферныхъ осадковъ, обуславливаетъ частыя засухи и вызываемые послѣдними, все чаще повторяющіеся неурожаи. Удобренія полей навозомъ почти не производится, а таковой обыкновенно или сжигаютъ, или вывозятъ изъ деревень и сваливаютъ на берегахъ рѣкъ, отчего, конечно, загрязняется вода. Травосѣяніе въ губерніи не производится, хотя при часто повторяющихся засухахъ, оно могло бы принести не малую пользу населенію. Для обработки полей употребляются повсемѣстно самыя примитивныя орудія: обыкновенная домашняго издѣлія соха, на югѣ замѣняемая сабаномъ или малороссійскимъ плугомъ, и соха колесуха для вспашки; для бороньбы—простыя бороны, съ желѣзными и зачастую съ деревянными зубьями; для молотьбы же хлѣба употребляются цѣпы и катки—молотыги. Только въ послѣднее время, съ проведеніемъ великаго Сибирскаго рельсоваго пути и съ приливомъ значительнаго контингента переселенцевъ, вызвавшимъ увеличеніе цѣнности земли и ея произведеній, становятся замѣтными нѣкоторое распространеніе среди земледѣльческаго населенія губерніи болѣе усовершенствованныхъ способовъ полеводства и улучшеніе сельскохозяйственной техники. Однако, отсутствіе въ Енисейской губерніи сельскохозяйственныхъ школъ или какихъ-либо агрономическихъ учреждений, въ связи съ вѣковой косностью кореннаго крестьянскаго населенія, дѣлаютъ возможность развитія всѣхъ улучшеній въ области сельскаго хозяйства весьма отдаленною.

Такова въ характерныхъ чертахъ картина общаго положенія земледѣлія Енисейской губерніи.

Переходя затѣмъ къ обзору результатовъ урожая отчетнаго года, нужно признать, что таковыя оказались въ этомъ году по всей губерніи неблагоприятны, даже по сравненіи съ минувшимъ 1900, также неурожайнымъ, годомъ.

Такъ, осенью 1900 г. и весной 1901 гг. было посѣяно хлѣба:

ПО У Ъ З Д А М Ъ .	Озимаго.	Ярового.	Картофеля.
	Ч Е Т В Е Р Т Е Й .		
Красноярскому . . . . .	7675	77910	5565
Енисейскому . . . . .	13503	33513	5606
Канскому . . . . .	23006	105155	14832
Ачинскому . . . . .	19805	93909	10073
Минусинскому . . . . .	15190	209041	10675
Усинскому округу . . . . .	50	2317	1920
Итого . . . . .	79229	521845	48671
	601074		

Посѣяно хлѣбовъ болѣе предыдущаго года было на 27003 четверти.

Количество собраннаго въ 1901 г. хлѣба было:

ПО У Ъ З Д А М Ъ.	Озимаго.	Ярового.	Картофеля.
	Ч Е Т В Е Р Т Е Й.		
Красноярскому . . . . .	31766	75234	46582
Енисейскому . . . . .	63491	76435	33163
Канскому . . . . .	162688	254841	135482
Ачинскому . . . . .	69720	82477	48865
Минусинскому . . . . .	45838	193352	42116
Усинскому округу . . . . .	187	3491	7680
Итого . . . . .	373690	685830	313888
	1059520		

Сравнительно съ урожаемъ минувшаго года оказывается: болѣе+, менѣе—.

ПО У Ъ З Д А М Ъ.	Озимаго.	Ярового.
	Ч Е Т В Е Р Т Е Й.	
Красноярскому . . . . .	— 7843	— 133299
Енисейскому . . . . .	— 8531	— 35585
Канскому . . . . .	+ 21239	— 80854
Ачинскому . . . . .	— 20515	— 206023
Минусинскому . . . . .	— 10386	— 401714
Усинскому округу . . . . .	— 541	— 3815
Итого . . . . .	— 26577	— 861290
	— 887867	

Изъ приведенныхъ таблицъ усматривается, что урожай озимыхъ хлѣбовъ былъ лучше яровыхъ, хотя все таки значительно ниже средняго, и только въ Канскомъ уѣздѣ онъ далъ самъ 7, т. е. норму средняго урожая.

Яровые хлѣба уродились еще хуже; такъ по Канскому уѣзду они дали едва самъ 2,4, по Енисейскому—самъ 2,2 и по Усинскому округу—самъ 1,5. Въ уѣздахъ же Красноярскомъ, Ачинскомъ и Минусинскомъ (въ послѣднемъ въ особенности) получился недородъ въ такой степени, что собрано зерна на 29807 четвертей меньше затраченнаго на обсеменение полей.

Причиною столь неудовлетворительнаго сбора хлѣбовъ является наступившая съ половины мая отчетнаго года повсемѣстная засуха, продолжавшаяся до половины іюля, сопровождавшая ростъ и созрѣваніе хлѣбовъ, отчего послѣдніе остановились въ ростѣ, стали сохнуть и преждевременно, до налива, желтѣть. Позднѣе же погода хотя и перемѣнилась и со 2-й половины іюля появились обильные дожди, но они оказались запоздалыми и не

могли уже оказать сколько нибудь замѣтной пользы поврежденнымъ посѣвамъ, а мѣстами, наоборотъ, вредили начавшейся уборкѣ таковыхъ. Незначительную также пользу принесли эти дожди и травамъ; поправились нѣсколько только подножные корма. Кромѣ того, во многихъ мѣстахъ значительный вредъ посѣвамъ причинила появившаяся отъ продолжительной засухи кобылка, а также червь и полевья мыши. Наконецъ, для Минусинскаго уѣзда, независимо сказанной засухи, отчетный годъ неблагоприятно отразился на произрастаніи хлѣбовъ и травъ благодаря постигшимъ нѣкоторыя волости градобитіямъ.

Въ отчетномъ году въ предѣлахъ губерніи существовали слѣдующія цѣны на рабочей трудъ: рабочему на хозяйскомъ содержаніи платилось въ годъ отъ 65 до 70 руб., работницѣ отъ 35 до 40 руб. Поденная плата во время посѣва хлѣба была: а) на хозяйскомъ содержаніи—работнику съ лошадыю 1 р. 20 к., пѣшему 70 к., работницѣ 40 к.; б) на своемъ содержаніи—работнику съ лошадыю 1 р. 50 к., пѣшему отъ 60 до 90 к., работницѣ 50 к.; во время уборки хлѣбовъ и сѣна: а) на хозяйскомъ содержаніи—работнику съ лошадыю 1 р. 40 к., пѣшему 90 к., работницѣ 50 коп., и б) на своемъ содержаніи—работнику съ лошадыю 1 р. 75 коп., пѣшему 1 руб., работницѣ 70 коп.

Среднія цѣны за пудъ хлѣба были:

Въ уѣздахъ:	Зимою.		Весною.		Лѣтомъ.		Осенью.	
	р.	к.	р.	к.	р.	к.	р.	к.
Красноярскомъ								
Муки ржаной . . .	„	—57 <sup>1</sup> / <sub>2</sub>	„	—59	„	—63 <sup>1</sup> / <sub>2</sub>	„	—93
„ пшеничной . . .	„	—81	„	—82 <sup>1</sup> / <sub>2</sub>	„	—88	1	—41 <sup>1</sup> / <sub>2</sub>
Овса . . . . .	„	—37 <sup>1</sup> / <sub>2</sub>	„	—37 <sup>1</sup> / <sub>2</sub>	„	—44	„	—84
Енисейскомъ:								
Муки ржаной . . .	„	—65	„	—60	„	—70	„	—75
„ пшеничной . . .	„	—85	„	—95	1	—10	1	—30
Овса . . . . .	„	—36	„	—38	„	—65	„	—85
Канскомъ:								
Муки ржаной . . .	„	—57	„	—50	„	—57	„	—74
„ пшеничной . . .	„	—88	„	—74	„	—91	1	—17
Овса . . . . .	„	—47 <sup>1</sup> / <sub>2</sub>	„	—42	„	—51	„	—69
Ачинскомъ:								
Муки ржаной . . .	„	—54	„	—44	„	—55	„	—73 <sup>1</sup> / <sub>2</sub>
„ пшеничной . . .	„	—82	„	—71 <sup>1</sup> / <sub>2</sub>	„	—85	„	—94
Овса . . . . .	„	—60	„	—45 <sup>1</sup> / <sub>2</sub>	„	—56	„	—81
Минусинскомъ:								
Муки ржаной . . .	„	—54	„	—47	„	—70	„	—86
„ пшеничной . . .	„	—77	„	—74	1	—	1	—22
Овса . . . . .	„	—45	„	—39	„	—54	„	—66
Усинскомъ округѣ:								
Муки ржаной . . .	„	—75	„	—75	„	—70	„	—75
„ пшеничной . . .	1	—10	1	—25	1	—20	1	—15
Овса . . . . .	„	—95	1	—	„	—90	1	—15

**б) Обеспеченіе народнаго продовольствія.**

Изъ ряда мѣръ, намѣченныхъ администраціею губерніи въ цѣляхъ устраненія продовольственной нужды пострадавшаго отъ неурожая населенія въ отчетномъ году, для въ которыхъ уѣздовъ оказалось достаточнымъ ограничиться разрѣшеніемъ отсрочекъ по взносамъ въ общественные хлѣбозапасные магазины недоимокъ прежнихъ лѣтъ, а также выдачею изъ тѣхъ магазиновъ новыхъ ссудъ. Для обеспеченія же продовольствіемъ населенія уѣздовъ Минусинскаго и Красноярскаго было исходатайствовано разрѣшеніе Министерства Внутреннихъ Дѣлъ на позаймствованіе нуждающимися старожилами названныхъ уѣздовъ излишка хлѣба изъ магазиновъ другихъ обществъ, съ возвратомъ его изъ урожая будущаго года; кромѣ того были позаймствованы 60000 руб. изъ 4<sup>0</sup>/<sub>100</sub> годовыхъ изъ капитала запашки Минусинскаго уѣзда для старожиловъ этого уѣзда и въ случаѣ надобности, Красноярскаго, и 45000 руб. изъ 6<sup>0</sup>/<sub>100</sub> годовыхъ—изъ Туруханскаго хлѣбозапаснаго капитала—для инородцевъ Минусинскаго уѣзда. Для воспособленія, затѣмъ, переселенцамъ всѣхъ трехъ неурожайныхъ уѣздовъ испрошены были въ ссуду изъ губернскаго продовольственнаго капитала 125000 руб.—для пробывшихъ болѣе трехъ лѣтъ и 151000 руб.—для непробывшихъ трехъ лѣтъ. Наконецъ для усиленія кормовыхъ средствъ для домашняго скота, жителямъ Ачинскаго и Минусинскаго уѣздовъ лѣснымъ вѣдомствомъ разрѣшено было пользоваться покосами въ казенныхъ лѣсныхъ дачахъ.

Хлѣбозапасныхъ сельскихъ магазиновъ въ губерніи къ 1-му января 1901 года состояло 521, въ коихъ, по возвращеніи части ссудъ, выданныхъ на весенній посѣвъ, находилось на лицо запаснаго хлѣба: озимаго и яроваго 309419 четвертей, менѣе 1900 г. на 81796 четв., въ ссудахъ и недоимкахъ озимаго и яроваго 47811 четв., менѣе, чѣмъ въ 1900 году на 13757 четв., а именно:

ПО УѢЗДАМЪ.	Число магазиновъ.	Находилось на лицо.		Состояло въ ссудахъ и недоимкѣ.	
		Озимаго.	Яроваго.	Озимаго.	Яроваго.
Красноярскому . . .	83	16338	26991	16790	21095
Енисейскому . . .	99	47567	13298	3589	996
Канскому . . .	106	36529	15555	7933	7105
Ачинскому . . .	93*)	47401	20281	14103	11758
Минусинскому . . .	140	16331	69128	5396	43233
<b>Итого . . .</b>	<b>521</b>	<b>309419</b>		<b>47811</b>	
		<b>357230</b>			

Кромѣ того, въ отчетномъ году на средства фонда вспомогательныхъ предпріятій Сибирской желѣзной дороги закончены постройкою 68 новыхъ хлѣбозапасныхъ магазиновъ, вмѣстимостью отъ 100 до 800 четвертей каждый.

\*) Въ томъ числѣ 5 временныхъ амбаровъ.

Населеніе станковъ Туруханскаго края, расположенныхъ отъ гор. Туруханска внизъ по рѣкѣ Енисею до Толстаго Носа, запасаетъ хлѣбъ для своего продовольствія лѣтомъ съ парходовъ и судовъ, прибывающихъ въ низовья Енисея изъ городовъ Красноярска и Енисейска, а зимою, при недостаткѣ запасовъ, покупаютъ у частныхъ торговцевъ въ селѣ Дудинскомъ, или же берутъ заимообразно изъ казенныхъ хлѣбозапасныхъ магазиновъ; жители же станковъ вверхъ по рѣкѣ Енисею отъ гор. Туруханска покупаютъ хлѣбъ въ городѣ Енисейскѣ черезъ своихъ общественниковъ, наиболѣе состоятельныхъ, плавающихъ всякій годъ съ открытіемъ навигаціи на своихъ судахъ въ названный городъ для сбыта пушного товара.

Въ навигацію настоящаго года жители Туруханскаго края, хотя и запасались хлѣбомъ указанными путями, но бѣднѣйшее населеніе и особенно инородцы должны были прибѣгнуть къ займамъ хлѣба изъ казенныхъ магазиновъ. Въ закупкѣ хлѣба средствами казны въ казенные хлѣбозапасные магазины Туруханскаго края въ отчетномъ году надобности не представилось.

Въ городскихъ общественныхъ магазинахъ на лицо и въ ссудѣ состояло запаснаго хлѣба 4322 четверти, а именно: въ магазинѣ г. Канска — 1782 четверти, Ачинска — 1184 четверти и Минусинска — 1356 четвертей. Сверхъ того въ гор. Красноярскѣ, въ магазинѣ, принадлежащемъ казачьему населенію, состояло хлѣба 833 четв. Въ городѣ Енисейскѣ, для обезпеченія народнаго продовольствія, въ случаѣ повышенія цѣнъ на хлѣбъ, таковой заготавливается на капиталъ, пожертвованный нѣкоторыми гражданами города и завѣщанный гласнымъ Думы Баландинымъ, какового хлѣба къ 1 января 1902 г. имѣется въ наличности 8552<sup>1</sup>/<sub>2</sub> пуда.

Кромѣ запасовъ хлѣба, продовольствіе населенія губерніи обезпечивается продовольственными капиталами: 1) губернскимъ, хранящимся въ Государственномъ Банкѣ, въ суммѣ наличными — 75053 р. 29 к. и процентными бумагами — 200000 рублей (свѣдѣній объ оборотахъ этого капитала не имѣется, потому что они находятся въ непосредственномъ вѣдѣніи Министерства Внутреннихъ Дѣлъ); 2) мѣщанскими, хранящимися частью въ Красноярскомъ Отдѣленіи Государственнаго Банка по книжкамъ, частью въ сберегательныхъ кассахъ: а именно: г. Красноярска — 4783 р. 71 коп., Канска — 1916 р. 40 коп., Ачинска — 1754 р. 57 к., и общественными капиталами: г. Канска — 772 р. 6 к., Ачинска — 2680 р. 25 к. и Минусинска — 12447 р. 57 к., всего въ суммѣ 24351 руб. 56 коп.; 3) крестьянскими: Канскаго уѣзда — 45621 р. 3 коп., Красноярскаго — 4385 р. 14 коп., Ачинскаго 2533 р. 29 к., Минусинскаго — 5240 р. 83 коп., каковыя суммы хранятся въ Красноярскомъ Отдѣленіи Государственнаго Банка, а частью въ сберегательныхъ кассахъ, и 4) капиталомъ общественной запашки для выдачи ссудъ крестьянамъ.

### в) Промыслы городского и сельскаго населенія.

Изъ промысловъ населенія гор. Красноярска самымъ распространеннымъ слѣдуетъ признавать земледѣльство и огородничество, а затѣмъ мелочная торговля и разныя ремесла,

какъ-то: плотничество, сапожничество, кузнечество, далѣ слѣдуетъ извозъ и занятія при желѣзной дорогѣ, а въ навигацію—нагрузка и выгрузка товаровъ на рѣчныхъ пристаняхъ. Жители г. Енисейска занимаются торговлей, золотопромышленностью и иными капиталистическими предпріятіями; менѣе же состоятельное населеніе города—извозомъ, рыболовствомъ, плотничествомъ, кузнечными и другими работами, а равно нанимаются на золотые пріиски и на рѣчныя суда. Населеніе гор. Канска промышляетъ преимущественно земледѣліемъ и скотоводствомъ, отчасти же торговлею, работами на золотыхъ промыслахъ и разными ремеслами. Въ г. Ачинскѣ жители, необезпеченные достаточными средствами къ жизни, частью занимаются хлѣбопашествомъ, ломовымъ извозомъ и въ ограниченномъ размѣрѣ разными обыденными ремеслами. Наконецъ, жители гор. Минусинска извлекаютъ источники содержанія изъ хлѣбопашества и разведенія скота. Такъ какъ Минусинскъ расположенъ на рѣкѣ Енисей, то хлѣбъ и скотъ на пароходахъ, баркахъ, плотахъ и лодкахъ сплавляются въ Красноярскъ, Енисейскъ и Туруханскій край. Скотъ идетъ отсюда и въ остальные уѣзды Енисейской губерніи и даже въ Иркутскъ. Кромѣ того, здѣсь промышляютъ ломовымъ извозомъ и торговлею разными товарами, привозимыми съ ярмарокъ.

Важнѣйшимъ по экономическому значенію занятіемъ сельскаго населенія Енисейской губерніи, послѣ земледѣлія, является скотоводство. Послѣднее, какъ вспомогательная отрасль сельскаго хозяйства, распространено на территоріи всей губерніи, но главнымъ образомъ оно развивается въ южной части ея, преимущественно въ Минусинскомъ уѣздѣ, гдѣ сдѣлалось доходнѣйшей статьёй мѣстныхъ хозяевъ, у инородцевъ же оно издавна составляетъ исключительный ихъ промыселъ; такое развитіе скотоводства на югѣ губерніи обусловлено выгодными тамъ климатическими условіями, обиліемъ степныхъ пространствъ, дающихъ отличный кормъ для скота лѣтомъ и даже въ зимніе мѣсяцы, вслѣдствіе малоснѣжности зимъ; благодаря такимъ условіямъ, только и возможно существующее экстенсивное степное скотоводство инородцевъ и отчасти крестьянъ въ Минусинскомъ уѣздѣ: тамъ скотъ, не требуя запасовъ корма, содержится круглый годъ на подножномъ корму. Южное скотоводство, по своимъ размѣрамъ, далеко не ограничивается удовлетвореніемъ потребностей мѣстнаго домашняго хозяйства, напротивъ, скотомъ снабжаются также и сѣверные округа губерніи, въ особенности поселенія золотыхъ пріисковъ, и торговля съ ними гуртами скота производится въ большихъ размѣрахъ.

Среди другихъ отраслей сельскаго хозяйства губерніи существуетъ также огородничество и разведеніе овощей на бахчахъ; но бахчевничествомъ занимаются только въ Минусинскомъ уѣздѣ; огородничество же распространено во всѣхъ уѣздахъ, даже до крайнихъ сѣверныхъ предѣловъ Туруханскаго края.

Пчеловодство въ послѣдніе годы нѣсколько увеличилось количествомъ ульевъ, хотя сборъ меда и воска въ отчетномъ году далъ уменьшеніе, по причинѣ неблагоприятнаго роста и цвѣтенія травъ. Въ 1901 г. у 1924 хозяевъ-пчеловодовъ губерніи было 51260 пчелиныхъ ульевъ, изъ коихъ добыто 5864 п. 18 фун. меда и 909 п. 25 фун. воску, на сумму всего 54102 р. 69 коп

Промыслы—рыболовство и звѣроловство преобладаютъ почти исключительно въ сѣверной части губерніи; изъ нихъ рыболовство является главнѣйшимъ промысломъ крестьянскаго и инородческаго населенія сѣверной части Енисейскаго уѣзда и всего Туруханскаго края; въ другихъ уѣздахъ рыболовство служитъ лишь подспорьемъ инымъ занятіямъ и источникомъ собственнаго продовольствія. Въ прежніе годы видное мѣсто рыбный промыселъ занималъ также среди населенія Ачинскаго уѣзда, но въ настоящее время таковой значительно палъ, вслѣдствіе вызваннаго обезлѣсеніемъ уѣзда обмеленія рѣки Чулыма, а также пересыханія другихъ мелкихъ рѣчекъ и озеръ; за 1901 г. уловъ рыбы по названному уѣзду выразился въ 9285 пуд., на сумму 14256 р. 72 коп. Въ Туруханскомъ краѣ казачьимъ, крестьянскимъ и инородческимъ населеніемъ добыто разной рыбы около 52000 пуд., на сумму до 70000 руб. А всего по губерніи въ теченіе отчетнаго года бѣлой и красной рыбы и икры добыто на сумму около 131315 руб.

Звѣроловство, нѣкогда бывшее выгоднѣйшимъ промысломъ здѣшняго края, въ настоящее время является существеннымъ занятіемъ лишь для жителей сѣверной части губерніи, именно въ Енисейскомъ уѣздѣ и Туруханскомъ краѣ, гдѣ оно, вмѣстѣ съ рыболовствомъ, составляетъ единственный источникъ существованія какъ русскаго, такъ и инородческаго населенія; въ остальной же части губерніи звѣроловствомъ занимаются только въ видѣ побочнаго промысла въ свободное отъ главныхъ занятій время. Причиной сокращенія звѣринаго промысла служитъ постепенное исчезновеніе звѣря, какъ вслѣдствіе неумѣлаго его истребленія, такъ и вслѣдствіе вырубки лѣсовъ и лѣсныхъ пожаровъ. Въ отчетномъ году жителями притаежныхъ мѣстностей Ачинскаго уѣзда добыто разнаго звѣря 4437 шт. на 6825 руб., населеніемъ Туруханскаго края—около 12000 шт., на 60000 рублей, всего же по губерніи звѣриный промыселъ далъ выручки 127977 руб.

Кустарные промыслы среди населенія Енисейской губерніи развиты весьма слабо и почти всецѣло ограничиваются добываніемъ и выдѣлкою предметовъ первой необходимости домашняго обихода, какъ то: издѣлій изъ льна и конопли (холста, неводовъ, веревокъ), шерсти (сукна, войлоковъ, валенокъ) и шкуръ, и изъ дерева — разнаго рода домашней посуды, телѣгъ, саней, нартъ, колесъ, дугъ, земледѣльческихъ орудій и т. п. Въ отчетномъ году такихъ издѣлій въ губерніи выдѣлано: изъ льна и конопли на 14657 р., изъ шерсти на 31812 р. 50 к., изъ дерева на 27515 р. 60 к., обработано овчинъ и шкуръ другихъ животныхъ на 26152 р. 60 к., добыто смолы, дегтю и извести на 4418 руб., а всего выдѣлано и добыто на сумму 104555 р. 70 коп.

Болѣе важнѣйшею въ экономической жизни края статьею является лѣсной промыселъ. При обилии лѣсовъ значительная часть сельскаго населенія находитъ себѣ заработки въ заготовленіи лѣснаго и дровяного матеріала и въ сплавѣ такового плотами и на судахъ по рѣкамъ, для снабженія городовъ и другихъ безлѣсныхъ мѣстностей. Заработки эти еще болѣе увеличились съ организаціей въ послѣдніе годы Управленіемъ Государственными Имуществами заготовокъ хозяйственнымъ способомъ шпалъ и дровъ для надобностей пролегающей въ раіонѣ губерніи Сибирской желѣзной дороги. Подобныя хозяйственныя заго-



товки, представляя не малые выгоды для казны, являются въ тоже время весьма благотворными для мѣстнаго населенія, оказывая ему существенную поддержку, особенно при недородахъ хлѣбовъ. Операція казенныхъ заготовокъ 1901 года выразилась въ поставкѣ для желѣзной дороги 191125 шт. шпаль и 26656 куб. саж. дровъ и привлекла многія сотни крестьянъ, преимущественно изъ пострадавшихъ отъ неурожая мѣстностей губерніи. Къ сожалѣнію, лѣса—этотъ столь цѣнный источникъ экономическаго благосостоянія края—въ теченіе многихъ лѣтъ подвергались и подвергаются усиленному истребленію, вызываемому искони заведеннымъ обычаемъ пусканія паловъ для уничтоженія травянистой растительности, послѣдствіемъ чего являются лѣсные пожары, захватывающіе нерѣдко громадные лѣсныя пространства и причиняющіе немалые убытки. Такъ, на примѣръ, бывшими лѣтомъ 1901 г. лѣсными пожарами истреблено только въ окончательно отграниченныхъ и принятыхъ въ казенное завѣдываніе лѣсахъ деревьевъ болѣе, чѣмъ на 30000 руб., сумма же общихъ убытковъ отъ этихъ пожаровъ въ нѣсколько разъ превышаетъ указанную цифру. Къ этому слѣдуетъ присовокупить, что борьба съ лѣсными пожарами, а тѣмъ болѣе возможность предупрежденія таковыхъ, при обширности площади лѣсовъ и малочисленности населенія губерніи, является весьма трудной и часто почти невозможной.

### г) Промышленность заводская.

(Приложеніе—вѣдомость № 2).

Несмотря на отдаленность Евсейской губерніи отъ промышленныхъ центровъ Европейской Россіи и обширность ея естественныхъ богатствъ, заводская промышленность развита въ весьма слабыхъ размѣрахъ. Объясняется это малочисленностью населенія и малокультурностью его, отсутствіемъ подготовленныхъ къ дѣлу рабочихъ, а равно свободныхъ капиталовъ и, наконецъ, малымъ спросомъ на фабричныя и заводскія издѣлія. По приложенной къ обзору вѣдомости № 2, всѣхъ дѣйствовавшихъ въ губерніи въ 1901 году заводовъ значится 767, но большая часть таковыхъ представляетъ собой не что иное, какъ небольшія заведенія кустарнаго характера, съ незначительными денежными оборотами и съ 4—10 рабочими, считая въ томъ числѣ часто и самихъ владѣльцевъ заведенія съ членами ихъ семействъ; къ такимъ заведеніямъ слѣдуетъ отнести: кожевенныя, маслобойныя (растит. масла), отчасти кирпичныя, гончарныя и др., заготовляющія свои произведенія лишь для удовлетворенія потребностей ближайшаго ограниченнаго района.

Наибольшаго развитія достигла, сравнительно, золотопромышленность.

На золотыхъ промыслахъ, расположенныхъ въ районѣ губерніи, въ отчетномъ году находилось служащихъ и рабочихъ, кромѣ женщинъ и дѣтей, 9858 чел., болѣе предыдущаго года на 346 чел. Добыто золота 204 п. 21 ф. 86 з. 86 д., болѣе предыдущаго года на 24 п. 25 ф. 84 з. 82 д.

Работы производились на промыслахъ.

	Число приисковъ.
1-й системы сѣверной тайги . . . . .	65
2-й „ южной „ . . . . .	139

3-й Красноярского и Канского округовъ . . . . .	18
4-й Ачинского . . . . .	34
5-й Минусинского . . . . .	65
6-й Усинского . . . . .	2

Промыто песковъ:

1-й системы . . . . .	78554800 п.
2-й „ . . . . .	108380961 „
3-й „ . . . . .	9215600 „
4-й „ . . . . .	песковъ и руды 16635660 „
5-й „ . . . . .	песковъ и руды 22687345 „
6-й „ . . . . .	7062000 „

Добыто золота:

1-й системы . . . . .	41 п. 8 ф. 30 з. 70 д.
2-й „ . . . . .	84 „ 14 „ 22 „ 59 „
3-й „ . . . . .	5 „ 38 „ 64 „ 25 „
4-й „ . . . . .	37 „ 36 „ 84 „ 47 „
5-й „ . . . . .	30 „ 28 „ 59 „ 29 „
6-й „ . . . . .	4 „ 15 „ 17 „ 48 „

Итого . . . . . 204 п. 21 ф. 86 з. 86 д.

Сложное содержаніе въ 100 пуд. песку:

1-й системы . . . . .	20 долей.
2-й „ . . . . .	28,6 д.
3-й „ . . . . .	38 долей.
4-й „ . . . . .	— „
5-й „ . . . . .	— „
6-й „ . . . . .	23 „

На приискахъ находилось:

	служ.	рабоч.	жен. и дѣт.
1-й системы . . . . .	125	2486	411
2-й „ . . . . .	275	3390	1201
3-й „ . . . . .	42	439	177
4-й „ . . . . .	104	938	—
5-й „ . . . . .	149	1459	—
6-й „ . . . . .	21	430	—

Военная стража на приискахъ состояла изъ урядниковъ и казаковъ Красноярской казачьей сотни, которыхъ находилось на приискахъ:

1-й системы :	28 чел.
2-й „ . . . . .	25 „

3-й системы . . . . .	8 чел.
4-й „ . . . . .	11 „
5-й „ . . . . .	39 „
6-й „ . . . . .	2 „
<hr/>	
Итого . . . . .	113 чел.

Изъ числа рабочихъ:

	Не явилось.	Бѣжало.	Возвращено.
1-й системы . . . . .	189	129	—
2-й „ . . . . .	51	223	1
3-й „ . . . . .	7	91	—
4-й „ . . . . .	1	23	2
5-й „ . . . . .	3	32	2
6-й „ . . . . .	2	9	—

Въ теченіе лѣтнихъ работъ зарегистрировано:

	Заболѣваній.	Выздоровл.	Смертей.
1-й системы . . . . .	364	353	11
2-й „ . . . . .	2800	2778	22
3-й „ . . . . .	24	24	—
4-й „ . . . . .	552	} свѣдѣнія ожидаются.	
5-й „ . . . . .	1504		
6-й „ . . . . .	997	995	2

Случаевъ скоропостижной и неестественной смерти было:

1-й системы . . . . .	11
2-й „ . . . . .	16
3-й „ . . . . .	1
4-й „ . . . . .	} 19
5-й „ . . . . .	
6-й „ . . . . .	—

На осеннія и зимнія работы осталось служащихъ и рабочихъ:

	Число.
1-й системы . . . . .	228
2-й „ . . . . .	859
3-й „ . . . . .	—
4-й „ . . . . .	539
5-й „ . . . . .	487
6-й „ . . . . .	61

По обработкѣ означенныхъ золотыхъ приисковъ въ отчетномъ году, владѣльцами и арендаторами уплачено служащимъ и рабочимъ 911173 р. 80 к. и израсходовано на ихъ довольствіе 834247 р. 78 к., кромѣ того осталось въ долгахъ за неявившимися,

бѣжавшими и умершими рабочими 39230 р. 92 к.; общій же расходъ по содержанию служащихъ и рабочихъ выразился въ суммѣ 1784652 р. 50 коп. Если сопоставить этотъ расходъ со стоимостью добытаго золота, которое — по среднему расчету по 5 руб. за золотникъ — будетъ равняться 3927310 руб. и принять во вниманіе остальные расходы по эксплуатаціи приисковъ, какъ-то: казенные налоги и пошлины, арендную плату (если прииски не составляютъ собственности эксплуататоровъ), оборудованіе приисковъ постройками и разными техническими приспособленіями, содержаніе приисковыхъ больницъ, врачей, фельдшеровъ, а также содержаніе военно-полицейской стражи и, наконецъ, весьма высокій золотопромышленный кредитъ, то слѣдуетъ признать, что золотопромышленность въ смыслѣ доходности находится въ настоящее время въ періодѣ паденія. Чтобы промывка золотоносныхъ песковъ оплачивала всѣ расходы и давала извѣстный доходъ, необходимо, по отзывамъ компетентныхъ лицъ, чтобы годовая добыча золота на каждого служащаго и рабочаго приходилась не менѣе 70—100 золотн., т. е. въ переводѣ на деньги — не менѣе 350 — 500 рублей, такъ какъ въ эту сумму обходится содержаніе каждого служащаго и рабочаго.

На всѣхъ заводахъ губерніи въ минувшемъ году обработано разныхъ продуктовъ на 2311966 руб.; рабочихъ находилось 2473 чел.; въ томъ числѣ на винокуренныхъ заводахъ, занимающихъ первое мѣсто по производительности, на 1554609 р.; кожевенныхъ — 146915 р.; экипажныхъ и кузнечныхъ — 112961 р.; пиво-медоваренныхъ — 112600 р.; солеваренныхъ — 95343 р.; салотопенныхъ, свѣчныхъ и мыловаренныхъ — 63110 р.; стеклодѣлательномъ — 60000 р.; лѣсопильномъ — 40000 р.; кирпичныхъ — 24858 р.; канатныхъ и веревочныхъ — 22541 р.; крупчатномъ — 22040 р.; маслобойныхъ — 14337 р.; водочномъ — 14000 р.; воскобойныхъ и бѣлильныхъ — 12805 р.; чугунно-литейномъ и желѣзо-дѣлательномъ — 12466 р. и гончарныхъ — 2231 р.; остальные мелкія заведенія въ совокупности не превышаютъ производительности 5000 р.

Винокуреніе, начавшееся со времени учрежденія въ губерніи акцизнаго управленія, весьма развилось и въ настоящее время занимаетъ первое мѣсто среди заводской промышленности.

Въ періодъ 1900—1901 г.г. дѣйствовало въ теченіе 1187 сутокъ 9 винокуренныхъ заводовъ, на которыхъ съ 1-го іюля 1900 г. по 1 іюля 1901 г. было сдѣлано 2454 затора и употреблено на нихъ хлѣбныхъ припасовъ: ржаной муки 298.870 пудовъ, ржи въ зернѣ 125.132 пуда, овсяной муки 5480 пудовъ, ячменной 70 пуд., всего 429.552 пуда; сухого солода 33.126 пуд. и 27.336 пудовъ зеленого солода. Изъ всѣхъ этихъ припасовъ выкурено 19.672.176,6 градусовъ безводнаго спирта, или 491.804,4 ведра въ полу-гарѣ.



Свѣдѣнія о дѣятельности сихъ заводовъ подробно значатся въ нижеслѣдующей вѣдомости:

НАИМЕНОВАНИЕ ЗАВОДОВЪ.	Число сутокъ, въ теченіе которыхъ дѣйствовалъ заводъ.	Число за-торовъ, слѣданныхъ ежедневно на каждомъ заводѣ.	Число пудовъ, употребленныхъ въ ежедневный за-торъ.	Средній выходъ изъ пуда припасовъ, употребленныхъ въ суточный за-торъ въ %.	Средній выходъ изъ пуда припасовъ употребленныхъ въ суточный за-торъ въ ведр.
Ильинскій № 6 винокурен. заводъ .	119	1	255	40,5 <sup>0</sup> / <sub>0</sub>	1,01
Каменскій . . . . .	68	1	318	41,4 <sup>0</sup> / <sub>0</sub>	1,04
Васильевскій № 25 . . . . .	149	1	237	40,6	1,02
Ивановскій . . . . .	113	4			
№ 5 . . . . .	30	3	150	39,58	0,99
Александровскій № 9 . . . . .	213	1	500	41,64	1,04
Казанскій № 4 . . . . .	271	2	230	40,65	1,02
Владимірскій № 22 . . . . .	211	4	133п.20ф.	41,17	1,03
Леонидовскій № 24 . . . . .	68	2	244	41,6	1,04
Михайловскій № 26 . . . . .	188	1	210	39,6	0,99

За время съ 1 января 1901 г. по 1 января 1902 г. на тѣхъ же заводахъ выкурено 382.535,7 ведеръ вина, что вмѣстѣ съ остаткомъ на 1 января 1901 г. (141.018,8) составитъ 523.554,5 ведеръ. Изъ этого количества вина въ теченіе 1901 года вывезено въ мѣстные оптовые склады и водочные заводы 279.968,6 ведеръ, въ мѣста раздробительной продажи для мѣстнаго потребленія 41.195,5 ведеръ, на мѣстные золотые промысла 6.972,2 вед., въ другія губерніи 101.464,2 вед., снесено на усушку и трату 12.116 вед. и поступило остаткомъ на 1 января 1902 г. 81.838 ведеръ.

Въ оптовые склады и водочные заводы Енисейской губерніи поступило вина изъ мѣстныхъ винокуренныхъ заводовъ 279.968,6, заприходовано по водочному заводу излишекъ, полученный отъ выпарки ягодъ, 60,9 вед., поступило изъ другихъ губерній 113.205,5 ведеръ, а всего поступило на приходъ, вмѣстѣ съ 44.753,4 вед. вина, оставшагося на 1 января 1901 г.—437.988,4 вед. вина. Изъ этого запаса вина въ отчетномъ году вывезено въ другія губерніи 4.805,4 вед., на мѣстные золотые промысла 7.223,9 вед., израсходовано на мѣстное потребленіе 370.242,4 ведра, употреблено на выдѣлку водокъ 828,7 вед., снесено въ трату 13.990,8 вед. и осталось на 1 января 1902 года 40.897,2 ведеръ вина.

Изъ водочныхъ заводовъ въ отчетномъ году дѣйствовалъ одинъ, на которомъ приготовлено 1635 ведеръ водочныхъ издѣлій. Остатка не было, но привезено изъ Европейской Россіи 1162,8 ведеръ. Слѣдовательно всего поступило на приходъ 2797,8 ведеръ водочныхъ издѣлій, которыя въ 1901 году полностью проданы на мѣстное потребленіе.

Кромѣ вышеуказанныхъ оборотовъ вина по винокуреннымъ заводамъ, складамъ и водочнымъ заводамъ привезено непосредственно въ мѣста раздробительной продажи питей

для мѣстнаго потребленія вина и спирта изъ С.-Петербургской губерніи 8,5 вед., Московской—592,6 вед., Нижегородской—87 вед., Херсонской—57,5 вед., Дагестанской—36,0 вед. и Тобольской 1237,9 вед., а всего 2019,5 ведеръ.

Пивоваренныхъ заводовъ въ 1901 году дѣйствовало четыре, изъ нихъ одинъ заводъ приготавливалъ также и медъ. На всѣхъ этихъ заводахъ въ отчетномъ году выварено 80,986 ведеръ пива и 50 ведеръ меду. Кромѣ помянутыхъ заводовъ въ Енисейской губерніи имѣется еще два завода, изъ которыхъ одинъ въ отчетномъ году сгорѣлъ, а другой не дѣйствовалъ.

Дрожжевыхъ заведеній безъ винокурения существовало одно, на которомъ въ отчетномъ году употреблено 1458 пудовъ хлѣбныхъ припасовъ, изъ которыхъ получено 9475 фунтовъ дрожжей. Кромѣ того на открытіе дрожжевого заведенія безъ винокурения Г. Министромъ Финансовъ въ 1901 г. было дано разрѣшеніе Омскому мѣщанину Антону Людвиговичу Томчику, который разрѣшеніемъ этимъ до сихъ поръ не воспользовался.

Ни табачныхъ, ни спичечныхъ фабрикъ, ни спиртоочистительныхъ заводовъ въ отчетномъ году въ Енисейской губерніи не существовало.

#### д) Поземельное устройство.

Въ отчетномъ году въ Енисейской губерніи чинами поземельно-устроительнаго отряда, въ составѣ старшаго чиновника по составленію отводныхъ записей, секретаря при немъ, двухъ завѣдывающихъ партіями, четырехъ производителей работъ по земельнымъ надѣламъ, двухъ производителей работъ по лѣсной части, двухъ начальниковъ съемочныхъ отдѣленій, двухъ помощниковъ производителей работъ и 29 межевыхъ техниковъ, производились слѣдующія поземельно-устроительныя работы:

Съ 1 января по 1 мая отчетнаго года чины отряда занимались камеральными работами по накладкѣ съемочныхъ и межевыхъ данныхъ, необходимыми вычисленіями, составленіемъ чертежей границъ, плановъ и картъ, а также и другими операціями, требующимися какъ для организаціи съемочныхъ и межевыхъ работъ во время полевого періода 1901 г., такъ и для проектированія земельныхъ и лѣсныхъ надѣловъ въ натурѣ. Кромѣ того, за время камеральныхъ занятій было приступлено къ составленію отводныхъ записей. Съ 1 мая чины отряда были раскомандированы въ уѣзды для полевой дѣятельности, которая и продолжалась до половины ноября мѣсяца, а съ этого времени до конца отчетнаго года отрядъ занимался составленіемъ и вычисленіемъ плановъ по исполненнымъ въ лѣтній періодъ работамъ.

#### Раіоны работъ и общій характеръ послѣднихъ.

Раіонами полевой дѣятельности отряда въ 1901 г. были волости Красноярскаго уѣзда: Сухобузимская, Нахвальская, Еловская, Частоостровская и Вознесенская, и Минусинскаго уѣзда—Тесинская, Курагинская, Сагайская и Ермаковская. Сухобузимская волость, Красноярскаго уѣзда, Тесинская и Курагинская—Минусинскаго уѣзда, являются волостями, почти отработанными въ поземельно-устроительномъ отношеніи, а потому въ нихъ производилось окончательное отграниченіе уже утвержденныхъ надѣловъ и велись работы

по проектированію надѣловъ лишь немногимъ селеніямъ. Въ Нахвальской, Еловской и Частоостровской, Красноярскаго уѣзда, и Сагайской—Минусинскаго, дѣятельность отряда сосредоточивалась по преимуществу надъ операціями, предшествующими проектированію надѣловъ. Что касается двухъ остальныхъ волостей—Вознесенской, Красноярскаго уѣзда, и Ермаковской—Минусинскаго, то здѣсь имѣло мѣсто лишь предварительное собраніе данныхъ о землепользованіи населенія, необходимое для составленія предположеній о постановкѣ въ этихъ волостяхъ полевыхъ работъ въ 1902 г., и сопряженное для нѣкоторыхъ селеній съ предварительнымъ же обходомъ межъ дѣйствительнаго пользованія.

### Учетъ количества произведенныхъ полевыхъ работъ.

Въ теченіе полевого періода 1901 года исполнены слѣдующія межевыя операціи и въ слѣдующихъ размѣрахъ:

	ПО УѢЗДАМЪ.		По то- му и другому.
	Красно- ярск.	Мину- синск.	
Проложено верстъ рамочныхъ линій . . . . .	166	280	446
Проложено верстъ повѣрочныхъ линій для повѣрки старыхъ плановъ . . . . .	191	16	207
Проложено верстъ разныхъ граничныхъ линій (безъ окончательн. отгран.) . . . . .	1581	1183	2764
При этомъ измѣрено угловъ . . . . .	1420	1196	2616
Проложено верстъ при окончательномъ отграниченіи . . . . .	350	158	508
При этомъ поставлено столбовъ . . . . .	296	235	351
„ „ выкопано ямъ . . . . .	305	253	558
Снято десятинь въ земельныхъ надѣлахъ подробно . . . . .	63674	103050	166724
Снято десятинь въ лѣсныхъ надѣлахъ подробно . . . . .	17786	12794	30580
Снято десятинь въ земельныхъ надѣлахъ непомножно . . . . .	28491	28330	56821
Повѣрено у техникувъ работъ на пространствѣ десятинь . . . . .	102257	63896	166153

Сводка приведенныхъ итоговъ въ главнѣйшія три группы показываетъ, что чинами отряда, не считая повѣрочныхъ работъ и мелкихъ операцій, какъ измѣреніе угловъ, постановка столбовъ, проложеніе межниковъ и копаніе ямъ, въ круглыхъ цифрахъ, проложено рамочныхъ линій для составленія геометрической сѣти—445 верстъ, проложено межъ фактическаго пользованія, проектныхъ и окончательныхъ—3270 и захвачено съемкой 254125 десятинь.

### Учетъ количества исполненныхъ поземельно-устроительныхъ работъ.

#### а) Красноярская партія.

По Сухобузимской волости составлены и предъявлены въ отчетномъ году 2 земельныхъ и 3 лѣсныхъ проекта. Остались по этой волости не запроектированными: 1 земельный надѣлъ, за неизданіемъ инструкціи объ устройствѣ казаковъ, и 3 дополнительныхъ

лѣсныхъ надѣла. По Нахвальской волости составлено и предъявлено 8 земельныхъ и 4 лѣсныхъ надѣла. Осталось запроектировать 6 лѣсныхъ надѣловъ, изъ которыхъ 2 дополнительныхъ. По Еловской волости составлены и предъявлены 2 земельныхъ и 2 лѣсныхъ надѣла. Кромѣ того, были составлены, но остались безъ предъявленія надѣлы лѣсные и земельные по 9 селеніямъ. Подготовлены къ проектированію (произведена съемка, намѣчены проектные границы и частью запроектированы школьные и церковные участки) земельные и лѣсные надѣлы по 12 селеніямъ. По Частоостровской волости составлены и предъявлены 5 земельныхъ надѣловъ и произведенъ учетъ населенія. Намѣчены въ натурѣ границы остальныхъ 9 земельныхъ надѣловъ. По состоянію поземельно-устроительныхъ работъ въ Красноярскомъ уѣздѣ въ настоящее время есть полныя основанія полагать, что эти работы, если не считать окончательнаго отграниченія, по Сухобузимской, Нахвальской, Еловской и Частоостровской волостямъ будутъ закончены въ 1902 г.

б) *Минусинская партія.*

56868 По Тесинской волости было составлено 7 и предъявлено 4 земельныхъ и 3 лѣсныхъ надѣла. Остались по этой волости не запроектированными 3 земельныхъ надѣла, одинъ за неизданіемъ инструкціи по устройству казаковъ и крестьянъ изъ казаковъ, и еще 2 — вслѣдствіе неокончанія мелкихъ полевыхъ работъ; затѣмъ составлено 11 проектовъ лѣсныхъ надѣловъ (10 въ таежныхъ районахъ и 1 внутри земельной дачи). По Курагинской волости почти совершенно подготовлены къ проектированію 7 земельныхъ и 5 лѣсныхъ надѣловъ. Осталось совершить для этого немного мелкихъ полевыхъ операцій. Есть полныя основанія предполагать, что по упомянутымъ двумъ большимъ волостямъ, не считая окончательнаго отграниченія, всѣ поземельно-устроительныя работы будутъ въ 1902 г. закончены. Что касается Сагайской волости, то здѣсь въ истекшее лѣто обойдено фактическое землепользованіе всѣхъ селеній, изъ числа которыхъ по 5 произведена подробная съемка и будетъ къ открытію работъ подготовленъ матеріалъ для проектированія. Въ 1902 году предполагается Сагайскую волость проектированіемъ закончить.

**Дѣятельность поземельно-устроительныхъ комиссій.**

*Красноярская партія.* Вслѣдствіе рано выпавшаго снѣга и внезапно наступившихъ холодовъ, полевыя работы партіи были прекращены прежде, нежели предполагалось, и чины выѣхали въ Красноярскъ преждевременно. Благодаря этому, по Сухобузимской, Еловской и Нахвальской волостямъ проекты подготовлены были къ предъявленію позже, нежели рассчитано, и самое предъявленіе, а затѣмъ и разсмотрѣніе проектовъ въ комиссіи состоялось уже послѣ 1 января 1902 г., т. е. по окончаніи отчетнаго года. По Частоостровской волости, предъявленіе проектовъ въ которой состоялось раньше, комиссія, въ засѣданіи своемъ 15 декабря 1901 г., разсмотрѣла 5 проектовъ земельныхъ надѣловъ селеніямъ, 5 проектовъ школьныхъ надѣловъ и 1 проектъ церковнаго надѣла. Всѣ надѣлы получили утвержденіе комиссіи. Земельные надѣлы селеніямъ отведены на 1864 души и обнимаютъ собой 21510,75 дес. удобныхъ и 659,23 дес. неудобныхъ земель, площади



школьныхъ надѣловъ составляютъ 75 дес. и церковный надѣль 66,0 дес. удобныхъ земель. Въ среднемъ на надѣльную душу въ каждомъ изъ селеній, получившихъ надѣлы, приходится менѣе 15 дес.

*Минусинская партія.* Въ отчетномъ году Минусинская поземельно-устроительная коммиссія занималась разсмотрѣніемъ проектовъ въ засѣданіяхъ своихъ 18 и 22 октября. Ею разсмотрѣно и утверждено 4 земельныхъ надѣла селеніямъ на 2121 душу, съ площадью въ 30928 дес. удобныхъ и 9319 дес. неудобныхъ, 2 школьныхъ надѣла въ 30 д. удобныхъ земель, 1 церковный надѣль въ 99 дес., 3 лѣсныхъ надѣла въ 2006,80 дес. удобныхъ и 261,50 дес. неудобныхъ земель. Изъ отведенныхъ надѣловъ селеніямъ—2 за-ключаютъ въ себѣ болѣе 15 дес. на душу. Всѣ надѣлы утверждены коммиссіей, при чемъ земельные крестьянскіе подлежатъ всѣ разсмотрѣнію въ Общемъ Присутствіи Енисейскаго Губернскаго Управленія.

### О ходѣ предьявленія и утвержденія отводныхъ записей.

Въ отчетномъ году было получено отъ Крестьянскаго Начальника пять предьявленныхъ населенію и составленныхъ въ 1900 г. отводныхъ записей селеніямъ: Гляденскому, Устюжскому, Иркутскому, Шошкинскому и Тальскому, Погорѣльской волости, Красноярскаго уѣзда, которыя лѣтомъ были утверждены старшимъ чиновникомъ и препровождены подлежащему крестьянскому начальнику для выдачи ихъ населенію.

Размѣры надѣловъ этихъ селеній слѣдующіе:

НАЗВАНІЯ СЕЛЕНІЙ.	Число надѣль-ныхъ душъ.	И Д Е Л Ы.					
		Земельные.		Церковные земельные.		Школьные.	
		Удобныхъ	Неудобн.	Удобн.	Неуд.	Удобн.	Неудобн.
Гляденское . . . . .	689	11541,22	1365,48	52,03	1,27	15,00	—
Устюжское . . . . .	827	15661,17	523,24	18,35	0,45	12,79	—
Иркутское . . . . .	310	6054,117	142,181	30,10	1,10	14,515	0,485
Шошкинское . . . . .	356	7855,387	553,859	—	—	15,00	—
Тальское . . . . .	493	7491,50	499,70	55,65	0,85	—	—
Итого . . . . .	2675	48603,394	3084,46	156,13	3,67	57,305	0,485

### е) Торговля.

О размѣрахъ торговли Енисейской губерніи представляется возможнымъ судить по числу выбранныхъ на отчетный годъ торговопромышленныхъ документовъ. По свѣдѣніямъ Казенной Палаты означенныхъ документовъ выдано: для торговыхъ предпріятій 1-го разряда на торговья заведенія годовыхъ 25, полугодовыхъ 6; на складочныя помѣщенія годовыхъ 14; на развозный торгъ: годовыхъ 158, полугодовыхъ 28; на разносный торгъ: годовыхъ 102, полугодовыхъ 37; сословныхъ купеческихъ свидѣтельствъ: 1-й гильдіи—4, 2-й—153; бесплатныхъ билетовъ: на складочныя помѣщенія 1-го разряда 66, выдаваемыхъ на основаніи п. 45 ст. 6 полож —38; 2-го разряда: на торговья помѣщенія въ

\*) И 1 лѣсной церковный надѣль въ 10 дес. удобной земли.

мѣстностяхъ 3-го класса годовыхъ 116, полугодовыхъ 9; 4-го класса годовыхъ 967, полугодовыхъ 43; на складочныя къ нимъ помѣщенія: 3-го класса — годовыхъ 14, полугодовыхъ 2, 4-го класса годовыхъ 90, полугодовыхъ 3, бесплатныхъ билетовъ 1242; 3-го разряда: на торговыя заведенія 3-го класса — годовыхъ 405, полугодовыхъ 40, 4-го класса — годовыхъ 1847, полугодовыхъ 155, на складочныя къ нимъ помѣщенія: 3-го класса — годовыхъ 6, полугодовыхъ 1, 4-го класса — годовыхъ 46, полугодовыхъ 4, бесплатныхъ билетовъ 528; IV-го разряда: 3-го класса — годовыхъ 222, полугодовыхъ 101, 4-го класса — годовыхъ 714, полугодовыхъ 213; свидѣтельствъ для промышленныхъ предпріятій повсемѣстно: 2-го разряда 1, 4-го разряда годовыхъ 6, 5-го разряда годовыхъ 22, полугодовыхъ 1, 6-го разряда 1-го класса годовыхъ 5, 3-го класса годовыхъ 17, полугодовыхъ 2, 4-го класса годовыхъ 7, полугодовыхъ 1; VI-го разряда 1-го класса годовыхъ 4, 3-го класса годовыхъ 21, полугодовыхъ 2, 4-го класса годовыхъ 42, полугодовыхъ 1; VIII-го разряда 3-го класса годовыхъ 73, полугодовыхъ 1, 4-го класса годовыхъ 101, полугодовыхъ 5; для паровыхъ судовъ 15; на подряды и поставки 8; бесплатныхъ билетовъ на складочныя помѣщенія къ промышленнымъ предпріятіямъ 114; на личныя промысловыя занятія: IV разряда 3-го и 4-го классовъ годовыхъ 37, полугодовыхъ 3; V разряда для приказчиковъ 1-го класса: при торговыхъ предпріятіяхъ IV разряда годовыхъ 5, полугодовыхъ 2; I-го разряда торговыхъ и I, II и III-го разрядовъ промышленныхъ предпріятій повсемѣстно — годовыхъ 31, полугодовыхъ 4; II-го разряда торговыхъ и IV разряда промысловыхъ предпріятій 2-го, 3-го и 4-го классовъ — годовыхъ 282, полугодовыхъ 17; III разряда торговыхъ, V и VI разряда промышленныхъ предпріятій 2-го, 3-го и 4-го классовъ — годовыхъ 659, полугодовыхъ 95; VII и VIII разрядовъ промышленныхъ предпріятій 2-го, 3-го и 4-го классовъ — годовыхъ 11, полугодовыхъ 1; для приказчиковъ при предпріятіяхъ развознаго торгова годовыхъ 1, полугодовыхъ 1; VI-го разряда (коммивояжеровъ) 2; VI-го разряда, для приказчиковъ 2-го класса: 1-го разряда торговыхъ и I-го, II и III разрядовъ промышленныхъ предпріятій повсемѣстно — годовыхъ 153, полугодовыхъ 11; II-го разряда и IV и V разрядовъ промышленныхъ предпріятій повсемѣстно — годовыхъ 426, полугодовыхъ 29. Всего торговыхъ и промысловыхъ документовъ выдано 9619, мѣнѣе предыдущаго года на 542, изъ какого числа приходится на уѣзды: Красноярскій 2577, Енисейскій — 1631, Ачинскій — 1357, Канскій — 1608, Минусинскій — 2444 и Туруханскій край — 2.

Ярмарокъ въ губерніи въ отчетномъ году было всѣхъ 24.

Изъ нихъ важнѣйшія: въ Ачинскомъ уѣздѣ: Ивановская (Ужурской волости) и Никольская (Балахтинской волости); въ Минусинскомъ уѣздѣ: Введенская (гор. Минусинскъ), Крещенская (Новоселовская волость) и Знаменская (Абаканская волость); общій оборотъ всѣхъ этихъ ярмарокъ простирался до 130000 руб.

Предметомъ привоза главнымъ образомъ были: мануфактурные, колоніальные, галантерейные товары и виноградныя вина, а вывоза: хлѣбъ въ зернѣ, кожи, овчина, конскій волосъ и щетина.

ж) Движеніе населенія.

(Приложеніемъ къ этой статьѣ служить вѣдомость № 3).

По статистическимъ даннымъ населенія Енисейской губерніи къ 1 января 1902 г. состояло:

а) Въ городахъ:

	МУЖСК.	ЖЕНСК.	ОБОЕГО ПОЛА.
Красноярскѣ . . . . .	22025	18276	40301
Енисейскѣ . . . . .	4882	4914	9796
Канскѣ . . . . .	4132	3394	7526
Ачинскѣ . . . . .	3622	3619	7241
Минусинскѣ . . . . .	2357	2092	4449
Туруханскѣ . . . . .	91	79	170
<b>Итого . . . . .</b>	<b>37109</b>	<b>32374</b>	<b>69483</b>

б) Въ уѣздахъ:

Красноярскомъ . . . . .	46560	35161	81721
Енисейскомъ . . . . .	36858	25607	62465
Канскомъ . . . . .	66674	52973	119647
Ачинскомъ . . . . .	63502	57210	120712
Минусинскомъ . . . . .	104378	97818	202196
Туруханскомъ краѣ . . . . .	5897	5099	10996
Усинскомъ погран. округѣ . . . . .	1859	1388	3247
<b>Итого . . . . .</b>	<b>325728</b>	<b>275256</b>	<b>600984*)</b>

в) По сословіямъ:

	Въ городахъ:		Въ уѣздахъ:	
	муж.	жен.	муж.	жен.
<b>I. Дворянъ:</b>				
Потомственныхъ . . . . .	337	245	239	220
Личныхъ . . . . .	882	801	147	139
<b>II. Духовенства православнаго:</b>				
Монашествующаго . . . . .	51	48	33	36
Благо . . . . .	97	—	331	—
Другихъ исповѣданій . . . . .	5	—	4	—
Церковно-служителей и семействъ духовенства	120	125	455	915
Воспитанниковъ духовнаго училища . . . . .	260	76	—	—
<b>III. Городскихъ сословій: почетныхъ гражданъ:</b>				
Потомственныхъ . . . . .	124	144	67	56
Личныхъ . . . . .	177	284	59	60

\*) Въ этомъ числѣ заключаются и находившіеся въ 1901 году на промыслахъ.

Купцовъ . . . . .	377	418	83	83
Мѣщанъ . . . . .	17142	16551	3121	2295

IV. Сельскихъ сословіи:

Крестьянъ . . . . .	7808	7048	227756	223165
---------------------	------	------	--------	--------

V. Военныхъ:

Регулярныхъ войскъ . . . . .	1813	—	157	—
Иррегулярныхъ . . . . .	288	—	1619	—
Находящихся въ продолжительномъ отпуску	—	—	284	—
Состоящихъ въ запасѣ арміи . . . . .	490	—	8533	—

Отставныхъ нижнихъ чиновъ, солдатскихъ женъ, сыновей и дочерей . . . . .	379	733	4723	9598
---	-----	-----	------	------

Нижнихъ чиновъ на казенномъ содержаніи	18	—	26	—
--	----	---	----	---

VI. Разночинцевъ . . . . .	2828	2776	1345	1054
----------------------------	------	------	------	------

VII. Иностранныхъ подданныхъ . . . . .	29	14	2	—
--	----	----	---	---

VIII. Иногородцевъ . . . . .	35	19	25582	24283
------------------------------	----	----	-------	-------

IX. Ссылныхъ всѣхъ категорій . . . . .	2085	1391	46028	6977
--	------	------	-------	------

Пришедшихъ съ ссылными по волѣ . . . . .	1764	1701	5134	6375
--	------	------	------	------

Итого . . . . .	37109	32374	325728	275256
-----------------	-------	-------	--------	--------

Всего въ губерніи . . . . .	362837	307630	670467	—
-----------------------------	--------	--------	--------	---

На 100 душъ мужчинъ приходится женщинъ въ городахъ и уѣздахъ 84.

г) По вѣроисповѣданіямъ:

	Въ городахъ.		Въ уѣздахъ.	
	муж.	жен.	муж.	жен.
Православнаго . . . . .	33422	29843	307933	261366
Раскольниковъ . . . . .	144	110	5707	5624
Единовѣрческаго . . . . .	59	37	8	8
Армяно-григоріанскаго . . . . .	56	40	6	1
Римско-католическаго . . . . .	1149	571	3201	1659
Лютеранскаго . . . . .	153	105	3412	2800
Протестантскаго . . . . .	94	54	17	4
Греко-уніатскаго . . . . .	—	—	1	—
Еврейскаго . . . . .	976	815	2188	1802
Караимскаго . . . . .	—	—	68	26
Магометанскаго . . . . .	1050	799	2485	1261
Ламайскаго . . . . .	—	—	2	—
Шаманствующихъ . . . . .	—	—	700	705
Идолопоклонниковъ . . . . .	6	—	—	—
Итого . . . . .	37109	32374	325728	275256
Всего обоого пола . . . . .				670467

Число раскольниковъ составляетъ  $\frac{1}{54}$  православныхъ. Иновѣрцы составляютъ  $\frac{1}{18}$  часть всего населенія губерніи.

Въ теченіе отчетнаго года было:

1. Родившихся:		муж.	жен.	об. пола.			
а) въ городахъ . . . . .		1564	1424	2988			
б) въ уѣздахъ . . . . .		17128	16283	33411			
	Въ городахъ:	Въ уѣздахъ:	Въ губерніи:				
	муж.	жен.	муж.	жен.	муж.	жен.	
а) законнорожденныхъ . . . . .	1342	1232	15669	14884	17011	16116	
б) незаконнорожденныхъ . . . . .	222	192	1459	1399	1681	1591	
Итого . . . . .		1564	1424	17128	16283	18692	17707

### 2. Умершихъ:

		муж.	жен.	об. пола.	
а) въ городахъ . . . . .		1581	1137	2718	
б) — уѣздахъ . . . . .		11328	10176	21504	
Итого . . . . .		12909	11313	24222	

### 3. Браковъ:

а) въ городахъ . . . . .	496	
б) — уѣздахъ . . . . .	4729	
Итого въ губерніи . . . . .		5255

## II.

### Подати и повинности.

(Приложеніемъ къ этой статьѣ служитъ вѣдомость № 4).

#### а) Окладные взысканія:

По подушной и оброчной податямъ, по сборамъ на межеваніе, на пособіе въ пожарныхъ случаяхъ и по экономическому капиталу движеніе было слѣдующее: къ 1 января 1901 года оставалось въ недоимкѣ 65036 руб. 15 коп., въ отчетномъ году причислено недоимокъ 6435 р. 83 $\frac{1}{2}$  к., исключено недоимокъ 6851 р. 99 $\frac{3}{4}$  к., за причисленіями и исключеніями причиталось къ поступленію въ отчетномъ году недоимокъ 64619 р. 98 $\frac{3}{4}$  к. и оклада 7018 р. 49 $\frac{1}{2}$  к. Въ счетъ платежей въ отчетномъ году поступило по казначействамъ своей губерніи оклада и недоимокъ 10717 р. 36 $\frac{1}{2}$  коп., зачтено за поступленіемъ въ прежніе годы по своей и по другимъ губерніямъ оклада 17 р. 61 коп., осталось въ недоимкѣ къ 1 января 1902 г. всего 60903 р. 50 $\frac{3}{4}$  к. Кромѣ того оставалось въ недоимкѣ къ 1-му января налога съ недвижимыхъ имуществъ и пени съ налога 1394 р. 48 к., на отчетный годъ причислено 164 р. 67 коп., за причисленіемъ причиталось къ поступленію недоимокъ 1559 р. 15 к. и оклада 18000 руб.; въ счетъ платежей отчетнаго года поступило по казначействамъ своей губерніи въ отчет-

номъ году оклада и недоимокъ 18045 р. 46 к., осталось въ недоимкахъ къ 1 января 1902 года 1513 р. 69 к., а также по государственной оброчной подати: оставалось къ 1 января 1901 года недоимокъ 68289 р. 52 к., по отчетный годъ причислено 10 р. 34<sup>1</sup>/<sub>4</sub> к., исключено 27 р. 73<sup>1</sup>/<sub>4</sub> к., за причисленіями и исключеніями причиталось къ поступленію недоимокъ всего 68272 р. 13 коп. и оклада 351252 р. 15 коп., въ счетъ платежей отчетнаго года поступило по казначействамъ своей губерніи въ отчетномъ году оклада и недоимокъ 306627 р. 29 к., зачтено за поступленіемъ въ прежніе годы по своей и другимъ губерніямъ 443 р. 9 к., осталось въ недоимкахъ къ 1 января 1902 г. 112453 р. 90 к., оброчной платы оставалось въ недоимкѣ 42913 р. 69<sup>1</sup>/<sub>4</sub> коп., причислено 366 р. 55 коп., исключено 558 р. 98 к., за причисленіями и исключеніями причиталось къ поступленію въ отчетномъ году недоимокъ всего 42721 р. 26<sup>1</sup>/<sub>4</sub> к., и оклада 27159 р. 29<sup>1</sup>/<sub>2</sub> к., въ счетъ платежей отчетнаго года поступило по казначействамъ своей губерніи въ отчетномъ году оклада и недоимокъ 21638 р. 20<sup>1</sup>/<sub>2</sub> к., и зачтено за поступленіемъ въ прежніе годы по своей и по другимъ губерніямъ 170 руб. 28 коп., осталось въ недоимкахъ къ 1 января 1902 года 48072 р. 7<sup>1</sup>/<sub>4</sub> к., государственной поземельной подати: оставалось въ недоимкѣ къ 1 января 1901 г. 715 р. 87 к., за причисленіями и исключеніями причиталось къ поступленію недоимокъ 715 р. 87 к., и оклада 1212 р. 70 к.; въ счетъ платежей отчетнаго года поступило по казначействамъ своей губерніи въ отчетномъ году оклада и недоимокъ 1102 р. 69 к., зачтено за поступленіемъ въ прежніе годы по своей и другимъ губерніямъ 60 р. 30 к., осталось въ недоимкахъ къ 1 января 1902 г. 765 р. 58 коп.

### б) Земскіе сборы.

Губернскихъ земскихъ сборовъ и частныхъ земскихъ повинностей къ 1 января 1901 г. оставалось въ недоимкѣ 131320 р. 30 к., въ отчетномъ году причислено 2683 р. 27<sup>1</sup>/<sub>2</sub> к., исключено 4305 р. 90<sup>1</sup>/<sub>2</sub> к., за причисленіями и исключеніями причиталось къ поступленію недоимокъ 129697 р. 67 к. и оклада 337228 р. 79<sup>1</sup>/<sub>2</sub> к.; въ счетъ платежей отчетнаго года поступило по казначействамъ своей губерніи въ отчетномъ году оклада и недоимокъ 354638 руб. 36 коп., зачтено за поступленіемъ въ прежніе годы по своей и по другимъ губерніямъ недоимокъ 14 р. 93<sup>1</sup>/<sub>4</sub> к., оклада 531 р. 93<sup>3</sup>/<sub>4</sub> к. и исключено за поступленіемъ по казначействамъ другихъ губерній въ отчетномъ году оклада 144 р. 62 к. Осталось въ недоимкахъ къ 1 января 1902 года 111596 руб. 61<sup>1</sup>/<sub>2</sub> к.

Ясачнаго сбора съ кочевыхъ инородцевъ въ уѣздахъ къ 1 января 1901 г. числилось недоимокъ 4209 р. 64 к., за причисленіями и исключеніями причиталось къ поступленію недоимокъ 4209 р. 64 к., и оклада 4468 р. 33 к., въ счетъ платежей отчетнаго года поступило по казначействамъ своей губерніи въ отчетномъ году оклада и недоимокъ 3536 р. 66 к. и зачтено за поступленіемъ въ прежніе годы по своей и по другимъ губерніямъ 672 р. 10 к., осталось въ недоимкахъ къ 1 января 1902 г. 4469 р. 21 к.

Вообще же по всѣмъ вышеперечисленнымъ податямъ и земскимъ сборамъ съ недоимками прежнихъ лѣтъ причиталось въ 1901 г. къ поступленію (за причисленіями и исключеніями) всего недоимокъ 311795 р. 71 к. и оклада 746339 р. 76<sup>1</sup>/<sub>2</sub> к., а всего 1058135

р. 47<sup>1</sup>/<sub>2</sub> к.; въ отчетномъ году поступило 718360 р. 90<sup>1</sup>/<sub>2</sub> к., осталось въ недоимкѣ къ 1 января 1902 г. 339774 р. 57<sup>1</sup>/<sub>2</sub> к.

### в) О казенныхъ доходахъ и расходахъ по назначествамъ Енисейской губерніи за 1901 годъ.

Всѣхъ казенныхъ доходовъ въ 1901 году поступило 3375127 р. 62 к. Сумма эта составила изъ слѣдующихъ доходовъ: 1) подушныхъ, оброчныхъ и проч. окладныхъ сборовъ 388779 р. 21 к.; 2) питеино-акцизныхъ и за казенное вино 2131883 р. 21 к.; 3) отъ оброчныхъ статей 99416 р. 12 к.; 4) неокладныхъ сборовъ 755049 р. 8 к.

Казенныхъ расходовъ произведено въ 1901 г. 3084184 р. 41 к. по нижеслѣдующимъ вѣдомствамъ: по смѣтамъ государственнаго кредита 5893 р. 16 к., по вѣдомству Святѣйшаго Синода 134938 р. 28 к., по Министерству Императорскаго Двора 35 р., по Военному Министерству 348975 р. 98 к., по Министерству Финансовъ 389195 р. 90 к., по Министерству Земледѣлія и Государственныхъ Имуществъ 471748 р. 94 к., по Министерству Внутреннихъ Дѣлъ 520366 р. 50 к., по Министерству Народнаго Просвѣщенія 177500 р. 53 к., по Министерству Юстиціи 453619 р. 95 к., по Министерству Путей Сообщенія (чрезвыч. расходы) 1 р., по тому же Министерству (обыкновенный расходъ) 3352 р., фондъ вспомогательныхъ предпріятій Сибирской желѣзной дороги 449502 р. 96 к., чрезвычайные расходы по военнымъ обстоятельствамъ 129054 р. 21 к. Доходы превысили расходы на 290943 р. 21 к.

По свѣдѣнію этому не показаны суммы, составляющія кассовые обороты по доходу 3016048 р. 34 к. и по расходу 3305804 р. 76 к.

### г) Отправленіе денежныхъ повинностей.

#### Постоянныя повинности.

Въ Енисейской губерніи было отбыто въ 1901 г. обывателями денежныхъ повинностей:

#### § I. Дорожная повинность.

На устройство и содержаніе дорогъ, мостовъ, плотинъ (дамбъ), гатей и перевозовъ 12281 руб. 51.

#### § II. Содержаніе мѣстнаго гражданскаго управленія.

Содержаніе статистическаго комитета 1984 р. 86 к., квартирныя деньги или наемъ квартиръ судебнымъ слѣдователямъ 1774 р. 17 к., квартирныя деньги или наемъ квартиръ мировымъ судьямъ 15567 р. 11 к., квартирныя деньги исправникамъ и ихъ помощникамъ 3600 р., наемъ домовъ для станovýchъ приставовъ 3746 р. 36 к., подводная повинность и расходы ея замѣняющіе 17242 р. 3 к., содержаніе необходимаго числа бухгалтерскихъ чиновниковъ, для веденія ежемѣсячныхъ счетовъ по земскимъ сборамъ въ Казенныхъ Палатахъ и Казначействахъ 2412 р., пособіе государственному казначейству на содержаніе губернскихъ или областныхъ управленій, а также городскихъ и уѣздныхъ полицейскихъ управленій 25238 р. 24 к., усиленіе средствъ Государственнаго контроля 750 р., прогонныя и порціонныя деньги чинамъ строительныхъ отдѣленій губернскихъ управленій, отря-

жаемыхъ по строительнымъ и дорожнымъ дѣламъ земства, 310 р. 97 к., пенсіи, единовременныя пособія лицамъ, получавшимъ содержаніе изъ земскихъ сборовъ и выдачи по особымъ преимуществамъ службы 1284 р. 78 к., итого 73910 р. 52 к.

§ III. Содержаніе крестьянскихъ учреждений.

Содержаніе крестьянскихъ начальниковъ, кандидатовъ къ нимъ и секретарей уѣздныхъ сѣздовъ, канцелярскіе и хозяйственныя расходы сѣздовъ крестьянскихъ начальниковъ — 64824 р. 86 к.

§ IV. Содержаніе врачебной и ветеринарной частей.

Содержаніе сельско-врачебной части 118219 р. 44 к., содержаніе ветеринарнаго персонала 7236 р. 43 к., выдача вознагражденія за убиваемый скотъ и истребленные предметы и другіе расходы по ветеринарной части 860 р. 50 к., пособіе заведеніямъ приказа общественнаго призрѣнія на расходы, не покрываемыя собственными средствами, 17532 р., итого 143848 р. 37 к.

§ V. Военская повинность.

Содержаніе уѣздныхъ по военной повинности присутствій 3741 р. 30 к.

§ VI. Начальное народное образованіе.

Пособіе церковно-приходскимъ школамъ 14900 р.

§ VIII. Этапная повинность 3675 р. 19 к.

§ IX. Пособіе казнѣ на содержаніе архіерейскаго дома и монастырей 3150 р.

§ X. Запасная сумма 9451 р. 47<sup>1</sup>/<sub>2</sub> к.

Итого постоянной повинности въ годъ 329783 р. 22<sup>1</sup>/<sub>2</sub> к.

д) Городскіе доходы и расходы.

НАЗВАНІЕ ГОРОДОВЪ.	Въ 1901 году въ приходѣ.		Въ 1901 году въ расходѣ.		Остатокъ + или передержка — противъ годового дохода.	
	РУБЛИ.	КОП.	РУБЛИ.	КОП.	РУБЛИ.	КОП.
Въ гор. Красноярскѣ . . .	129898	39	123782	77	+6115	62
„ „ Енисейскѣ . . .	30756	29 <sup>3</sup> / <sub>4</sub>	33002	40	—2246	10 <sup>1</sup> / <sub>4</sub>
„ „ Канскѣ . . .	26844	13	26732	31	+111	82
„ „ Ачинскѣ . . .	22969	29 <sup>1</sup> / <sub>4</sub>	26462	79 <sup>1</sup> / <sub>4</sub>	—3493	50
„ „ Минусинскѣ . . .	31779	6	30669	60	+1109	46
Итого . . .	242247	17	240649	87 <sup>1</sup> / <sub>4</sub>	+1597	29 <sup>1</sup> / <sub>4</sub>

Въ вѣдѣніи городскихъ управленій состояли слѣдующіе капиталы: 1) Красноярскаго: а) потомственной почетной гражданки Т. И. Щеголевой и сына ея И. С. Щеголева на содержаніе стипендіатовъ ремесленнаго училища 96100 р., б) стипендіи генераль-маіора Замятина 7067 р. 87 к., в) продовольственнаго капитала для бѣдныхъ 4783 р. 71 к., г) общаго благотворительнаго капитала 7841 р. 78 к., д) Т. И. и И. С. Щеголевыхъ на



содержаніе Красноярской богадѣльни на 59 кроватей 124100 р., е) Т. И. Щеголевой на содержаніе сиропитательнаго дома 102659 р. 65 к., ж) ея же на вспомошествованіе пострадавшимъ отъ пожара 22030 р. 97 к., з) Щеголевыхъ и Переpletчикова на устройство бесплатной столовой 8300 р., и) Императора Александра II—1364 руб. 5 коп., і) пожертвованный Н. К. Переpletчиковымъ на содержаніе въ Красноярскѣ мѣщанской женской школы 1200 руб., к) пожертвованный І. И. Токаревой на вспомошествованіе бѣднымъ 4000 р., Т. К. Матонинымъ 989 р. 83 к., л) городской публичной библіотеки, пожертвованный Н. К. Переpletчиковымъ и В. А. Даниловымъ 569 р. 70 к., м) на содержаніе народныхъ училищъ въ г. Красноярскѣ 12633 р. 92 к., н) городской лѣчебницы 19800 р., о) городского сада 627 р. 28 к., п) городского музея 1923 р., 82 к., р) театра 2947 руб. 75 к. и запаснаго городского 65166 р. 8 к. Изъ числа поименованныхъ капиталовъ: городской—употребляется на городскіе расходы, а на  $\frac{0}{100}$  съ прочихъ капиталовъ содержится ремесленное училище, сиропитательный домъ, богадѣльня и стипендіатъ въ Красноярской мужской гимназіи; проценты съ благотворительныхъ капиталовъ раздаются бѣднымъ единовременно предъ Св. Пасхою и Рождествомъ Христовымъ и постоянное пособіе производится лицамъ бѣднѣйшимъ по усмотрѣнію членовъ Комитета Сипельниковскаго благотворительнаго общества. Продовольственный капиталъ имѣетъ значеніе запаснаго капитала, на который въ неурожайные годы закупается хлѣбъ для продажи бѣднымъ жителямъ по умѣреннымъ цѣнамъ и на предметъ урегулированія цѣнъ на хлѣбъ отъ произвольнаго повышенія таковыхъ скупщиками. 2) Ачинскаго городского капитала 5231 р. 51 к., продовольственнаго капитала 1754 р. 57 к., капитала богадѣльни 1604 р. 88 к., капитала дѣтскаго пріюта 4 р. 34 к., партикулярныхъ суммъ 59 р. 28 к., пожертвованныхъ на лѣчебницу 293 р. 70 к., капитала на начальное образованіе 94 р. 14 к. и капитала бесплатной народной читальни 234 р. 84 к. 3) Минусинскаго 12447 р. 57 к., каковой капиталъ хранится въ городскомъ общественномъ банкѣ и въ сберегательной кассѣ.

Обороты городскихъ общественныхъ банковъ въ отчетномъ году были слѣдующіе: Енисейскаго до 338748 р. 3 к., Канскаго 240991 р. 87 к. и Минусинскаго 381914 р. 15 к. Чистой прибыли получено въ 1-мъ банкѣ 5666 р. 41 к., во 2-мъ—2399 р. 74 к. и 3-мъ—11968 р. 2 к.

#### е) Акцизные сборы.

Въ 1901 году въ Енисейской губерніи находилось дѣйствующихъ винокуренныхъ заводовъ 9, водочныхъ 1, пивоваренныхъ 5, оптовыхъ винныхъ и пивныхъ складовъ 60, трактирныхъ заведеній 18, ренсковыхъ погребовъ 108, портерныхъ и пивныхъ лавокъ 56, буфетовъ 54 и питейныхъ домовъ 538. Погребовъ для русскихъ виноградныхъ винъ 11.

Въ 1901 году въ Евисейской губерніи открыто:		Въ горо- дахъ.	Въ селені- яхъ.	ВСЕГО.
Оптовыхъ складовъ вина	съ разсрочкою акциза . . . . .	4	2	6
	безъ разсрочки акциза . . . . .	12	31	43
Оптовыхъ складовъ пива и рус. виноградн. винъ . . . . .		6	5	11
Ренсковыхъ погребовъ	безъ распивочной продажи . . . . .	92	12	104
	съ распивочной продажей . . . . .	—	4	4
Трактирныхъ заведеній . . . . .		17	1	18
Постоянныхъ буфетовъ . . . . .		18	17	35
Временныхъ буфетовъ съ благотворительной цѣлью . . . . .		19	—	19
Погребовъ виноградныхъ винъ . . . . .		2	9	11
Питейныхъ домовъ . . . . .		118	420	538
Портерныхъ и пивныхъ лавокъ . . . . .		49	7	56
<b>И Т О Г О</b>		<b>337</b>	<b>508</b>	<b>845</b>

Въ 1901 году акцизные доходы по Евисейской губерніи поступили въ казну по слѣдующимъ статьямъ: а) акциза съ вина и спирта 1527552 руб. 13 коп.; б) съ пива—21116 руб. 79 коп.; в) съ меда—5 руб.; г) съ сахара—9317 руб. 23 к.; д) съ дрожжей—968 р. 75 коп.; е) бандерольнаго сбора съ водочныхъ издѣлій—3270 руб.; ж) патентнаго сбора съ питейныхъ заведеній—156170 руб. 89 коп.; з) патентнаго сбора съ табачныхъ заведеній—22027 руб.; и) штрафовъ за нарушеніе правилъ о торговлѣ питіями—2167 руб. 13 коп.; к) штрафовъ за нарушеніе правилъ о торговлѣ табакомъ и табачными издѣліями—129 руб. 80 коп.

ИТОГО 1742724 руб. 72 коп.

Положеніе акцизнаго дѣла въ 1900 и 1901 г.г. сравнительно:

I. Обороты спирта и вина:	1901 г.	1900 г.
Выкурено вина въ ведрахъ въ полугарѣ (40%) . . . . .	382,535,7	462,929,6
Привезено вина изъ другихъ губерній . . . . .	115,225	123,622,8
Вывезено въ другія губерніи . . . . .	106,269,6	120,933,9
Вывезено на мѣстные золотые промысла . . . . .	14,196,6	14,336,8
Израсходовано на мѣстное потребленіе . . . . .	413,457,4	444,123,8
II. Обороты водочныхъ издѣлій:		
Приготовлено водочныхъ издѣлій (ведеръ) . . . . .	1635	5294,5
Привезено изъ Европейской Россіи. . . . .	1162,8	465
Израсходовано на мѣстное потребленіе . . . . .	2797,8	5779,5
III. Пивовареніе и медовареніе:		
Выварено пива (ведеръ) . . . . .	80,986	84,550
„ меда . . . . .	50	325
IV. Дрожжевое производство:		
Приготовлено дрожжей . . . . .	9475 фунт.	

V. Акцизные доходы:		РУБ.	К.	РУБ.	К.
а)	Акциза съ вина и спирта . . . . .	1,527,552	13	1,522,683	83
б)	„ пива . . . . .	21,116	79	18,424	56
в)	„ меда . . . . .	5	—	17	25
г)	„ табаку . . . . .	—	—	7	12
д)	„ сахара . . . . .	9317	23	—	—
е)	„ дрожжей . . . . .	968	75	—	—
ж)	Бандерольнаго сбора съ водочныхъ издѣлій . . . . .	3270	—	5842	31
з)	Патентнаго сбора съ питейныхъ заведеній . . . . .	156.170	89	162,498	01
и)	Патентнаго сбора съ табачныхъ заведеній . . . . .	22,027	—	20.339	50
к)	Штрафовъ за нарушеніе правилъ о торговлѣ питіями . . . . .	2167	13	3711	28
л)	Штрафовъ за нарушеніе правилъ о торговлѣ табакомъ и табачными издѣліями . . . . .	129	80	120	06

ВСЕГО . . . . . 1,742.724 р. 72к. 1,733,643р. 92к.

### ж) Отправление натуральныхъ повинностей.

	Число людей занятыхъ повинностью.	Число под-вощей.	Время занятій
1) Исправленіе дорогъ, мостовъ, гатей, поставка верстовыхъ столбовъ и приготовленіе для того лѣса . . . . .	7721	3094	отъ 17 до 30 дней.
2) Отправленіе международной обывательской гоньбы . . . . .	8911	26843	Въ теч. года.
3) Содержаніе перевозовъ черезъ рѣки по трактамъ и проселочнымъ дорогамъ . . . . .	28	—	Въ теч. лѣта
4) Карауль для содержащихся при волостныхъ и сельскихъ правленіяхъ арестантовъ, карауль при церквахъ, экономическихъ магазинахъ, наемъ сторожей и десятниковъ при волостныхъ и сельскихъ правленіяхъ и проч. . . . .	3118	—	Въ теч. года
5) Приготовленіе лѣса для общественныхъ строеній, тюремъ, хлѣбныхъ магазиновъ, церквей, богадѣленъ, ледниковъ и проч. . . . .	2019	2123	Врем.
6) Поимка бѣглыхъ, препровожденіе ихъ . . . . .	159	—	Врем.
7) Прекращеніе лѣсныхъ пожаровъ . . . . .	292	—	Врем.

### з) Военская повинность.

Призывъ новобранцевъ въ отчетномъ году совершался также успѣшно, какъ и въ предшествовавшіе годы.

Дѣйствіе воинскихъ присутствій по призыву въ губерніи новобранцевъ окончились:

въ Красноярскомъ уѣздѣ 27 ноября, Енисейскомъ 20 ноября, Канскомъ 30 ноября, Ачинскомъ 25 ноября и Минусинскомъ 19 ноября.

По разверсткѣ назначено къ приему на службу . . . . . 1250

Для пополненія назначеннаго числа новобранцевъ состояло:

а) по призывнымъ спискамъ (ст. 122 уст.) . . . . .	4715
б) „ дополнительнымъ спискамъ А (ст. 180, 389 и 390) . . . . .	1
в) „ „ „ Б (ст. 151) . . . . .	172
<hr/>	
Итого . . . . .	4888

Въ числѣ внесенныхъ въ призывные списки заключалось:

а) имѣвшихъ право на льготу по семейному положенію:

І-го разряда . . . . .	1208
ІІ-го „ . . . . .	950
ІІІ-го „ . . . . .	214
<hr/>	
Итого . . . . .	2372

б) по вѣроисповѣданію:

1) христіанъ . . . . .	4630
2) евреевъ . . . . .	46
3) магометанъ . . . . .	39

в) по сословіямъ:

1) Лицъ, внесенныхъ въ ревизскія сказки, а равно приписанныхъ къ обществамъ послѣ ревизіи (ст. 112 уст.) . . . . .	4647
2) Лицъ, изъятыхъ отъ внесенія въ десятую народную перепись, а также вышедшихъ послѣ ревизіи изъ податнаго состоянія (ст. 113 уст.) . . . . .	68

Въ числѣ лицъ, внесенныхъ въ дополнительный списокъ Б, заключалось получившихъ отсрочку:

1) По имущественному положенію (ст. 60) . . . . .	—
2) На окончаніе образованія (ст. 61—63) . . . . .	4
3) По невозможности, для исправленія здоровья (ст. 47)	
въ 1-й разъ . . . . .	111
во 2-й „ . . . . .	55
По примѣчанію 1-му къ ст. 60 уст. о воин. повинн. . . . .	2
<hr/>	
Итого . . . . .	172

Изъ лицъ, внесенныхъ въ призывные списки:

а) Получили отсрочку:

1) По имущественному положенію (ст. 60) . . . . .	—
2) На окончаніе образованія (ст. 61, 63) . . . . .	11

б) Освобождено отъ жеребья (ст. 62), какъ заявившихъ желаніе исполнить воинскую повинность въ качествѣ вольноопредѣляющихся . . . . . 4

в) Освобождено совѣмъ отъ воинской повинности (ст. 79) . . . . . —

При осмотрѣ и приѣмѣ для пополненія назначеннаго числа новобранцевъ:

1) Признано совѣмъ неспособными къ военной службѣ (ст. 182 п. 1)

а) Изъ внесенныхъ въ призывные списки:

1) христіанъ . . . . . 247

2) евреевъ . . . . . 2

3) магометанъ . . . . . 6

б) Изъ числившихся по списку Б. . . . . 25

II. Признано годными къ зачисленію въ ратники ополченія 2-го разряда (ст. 176)

а) Изъ внесенныхъ въ призывные списки:

1) христіанъ . . . . . 165

2) магометанъ . . . . . —

б) Изъ числившихся по списку Б. . . . . 31

III. Назначено отсрочекъ по невозмужалости для излѣченія болѣзней (ст. 47)

а) Изъ внесенныхъ въ призывные списки:

1) христіанъ . . . . . 188

2) евреевъ . . . . . 1

3) магометанъ . . . . . 3

б) Изъ числа числившихся по списку Б. . . . . 62

IV. Отсрочено вслѣдствіе нахождения подъ слѣдствіемъ и судомъ (ст. 169) . . . . . 53

V. Отправлено на испытаніе (ст. 170) . . . . . 158

Назначено къ переосвидѣтельствуванію (ст. 172):

а) изъ внесенныхъ въ призывные списки . . . . . 13

б) изъ числа числившихся по списку Б. . . . . 2

VI. Не явилось къ исполненію призыва:

1) христіанъ . . . . . 104

2) евреевъ . . . . . 1

3) магометанъ . . . . . 5

По списку Б. . . . . 7

Принято въ войска:

а) Изъ внесенныхъ въ призывные списки . . . . . 1204\*)

б) Изъ внесенныхъ въ дополнительный списокъ Б, поступленіе коихъ въ

войска было отсрочено:

На основаніи 47 ст. уст.

По истеченіи 1) отсрочки . . . . . 31

„ „ 2) отсрочки . . . . . 8

„ „ 3) на основаніи 60, 61, 63, 84 . . . . . 2

Всего принято . . . . . 1245

\*) Въ томъ числѣ Манусинскимъ присутствіемъ по дополнительному списку лит. А 1 человекъ.

Осталось въ недоборѣ:

1) евреевъ . . . . .	1
2) магометанъ . . . . .	4

Въ числѣ принятыхъ заключается:

а) имѣвшихъ право на льготу:

1) III разряда . . . . .	26
2) II „ . . . . .	8
б) женатыхъ . . . . .	393

Изъ нихъ одиночекъ, семейство которыхъ состоитъ только изъ жены и дѣтей (цир. Мин. Вн. Дѣлъ 30 мая 1874 г. № 32) . . . . . 2

в) имѣющихъ право на сокращенные сроки службы:

1) по 1 пун. 84 ст. уст. . . . .	7
2) „ 2 „ „ „ . . . . .	37
3) „ 3 „ „ „ . . . . .	116
г) умѣющихъ читать и писать или только читать . . . . .	292

---

Итого . . . . . 452

д) зачисленныхъ по приѣмѣ въ запасъ на основаніи 80 ст. уст. . . . . 2

е) способныхъ къ службѣ:

строевой . . . . .	1225
нестроевой . . . . .	18

ж) мѣрою роста:

1) въ 2 арш. 2 <sup>1</sup> / <sub>2</sub> вершка . . . . .	3
2) до 2 арш. 3 вершъ включительно . . . . .	26
3) „ 2 „ 4 „ „ . . . . .	108
4) „ 2 „ 5 „ „ . . . . .	299
5) „ 2 „ 6 „ „ . . . . .	368
6) „ 2 „ 7 „ „ . . . . .	256
7) „ 2 „ 8 „ „ . . . . .	138
8) „ 2 „ 9 „ „ . . . . .	39
9) „ 2 „ 10 „ „ . . . . .	6
10) „ 2 „ 11 „ „ . . . . .	—

з) по сословіямъ:

1) лицъ, внесенныхъ въ ревизскія сказки, а равно приписанныхъ къ обществамъ послѣ ревизіи . . . . . 1235

2) лицъ, изъятыхъ отъ внесенія въ X народную перепись, а также вышедшихъ послѣ ревизіи изъ податного состоянія . . . . . 10

і) по происхожденію:

1) русскихъ (великороссовъ, малороссіянъ и бѣлороссовъ) . . . . .	1206
2) поляковъ . . . . .	12

3) литовцевъ, жмудяковъ и латышей . . . . .	4
4) эстовъ и прочихъ финскихъ племень . . . . .	1
5) евреевъ . . . . .	15
6) татаръ . . . . .	6
7) цыганъ . . . . .	1
и) по вѣроисповѣданію:	
1) православныхъ и единовѣрцевъ . . . . .	1174
2) раскольниковъ . . . . .	33
3) прочихъ христіанъ . . . . .	17
4) евреевъ . . . . .	13
5) магометанъ . . . . .	8
Изъ числа принятыхъ новобранцевъ:	
а) отправлено съ мѣстъ призыва въ лѣчебныя заведенія (ст. 23 наставл. присутствіямъ) . . . . .	3
б) отправлено съ мѣста призыва по назначенію въ войска . . . . .	20
в) распущено по домамъ, на основ. 177 ст. уст. . . . .	1220
Итого . . . . .	1243

За пополненіемъ контингента, при освидѣтельствovanіи (ст. 176 уст.) прочихъ призывавшихся лицъ:

I. Зачислено въ ратники ополченія 1-го разряда:

1) христіанъ . . . . .	1068
2) евреевъ . . . . .	8
3) магометанъ . . . . .	2

II. Зачислено въ ратники ополченія 2-го разряда:

1) христіанъ . . . . .	1314
2) евреевъ . . . . .	14
3) магометанъ . . . . .	9

III. Признано совсѣмъ неспособными:

1) христіанъ . . . . .	123
2) евреевъ . . . . .	2
3) магометанъ . . . . .	5

Не явилось къ освидѣтельствovanію:

1) христіанъ . . . . .	67
2) евреевъ . . . . .	—
3) магометанъ . . . . .	2

Итого . . . . . 2614

II. О дѣйствіяхъ присутствій по воинской повинности въ теченіе отчетнаго года:

Принято на замѣну состоящихъ на службѣ по 58 ст. уст. . . . .	2
---	---

Принято на службу, на основаніи 173 ст. уст.:

а) подлежащихъ переосвидѣтельствуванію . . . . .	11
б) находившихся въ лѣчебныхъ заведеніяхъ на испытаніи . . . . .	81
в) неявившихся по призыву . . . . .	17
г) состоящихъ подъ слѣдствіемъ и судомъ . . . . .	1

Зачислено въ запасъ изъ лицъ, не внесенныхъ въ призывные списки

1900 г. . . . .	—
<hr/>	
Итого . . . . .	110

Принято на службу, на основаніи 180 и 181 ст. ст. уст.:

а) по дополнительному жеребью . . . . .	20
б) безъ жеребья . . . . .	1

Возвращено съ дѣйствительной службы, по семейному положенію, на основаніи 56 ст. уст. . . . . 10

Привлечено къ отвѣтственности за нарушеніе законовъ о воинской повинности:

а) по 384 ст. уст. . . . .	—
б) „ 386 „ . . . . .	4
в) „ 387 „ . . . . .	—
г) „ 389 „ . . . . .	2
<hr/>	
Итого . . . . .	6

Опредѣленъ возрастъ по наружному виду, по 159 ст. уст. . . . . 404

Изъ нихъ включено въ призывные списки . . . . . 267

Причислено на основаніи 138, 139 и 140 ст. уст. въ призывные участки 11

Отчислено отъ призывныхъ участковъ, на основаніи 138, 139 и 140 ст. уст. 2

Выдано свидѣтельствъ о припискѣ къ призывнымъ участкамъ:

а) лицамъ, означеннымъ въ 113 ст. уст. . . . .	74
б) прочимъ лицамъ, обязаннымъ по ст. 115 уст. получить эти свидѣтельства . . . . .	1
<hr/>	
Итого . . . . .	75

Выдано свидѣтельствъ о явкѣ къ исполненію воинской повинности, на основаніи 182 ст. уст.:

а) объ освобожденіи отъ службы навсегда . . . . .	453
б) о зачисленіи въ ратники ополченія 1-го разряда . . . . .	1204
в) „ „ „ 2-го „ . . . . .	1608
г) временныхъ . . . . .	270
<hr/>	
Итого . . . . .	3535

Поступило жалобъ въ уѣздныя и городскія воинскія присутствія (ст. 224 уст.) на неправильности въ призывныхъ спискахъ . . . . . 65

Изъ нихъ признано уважительными . . . . . 20



Поступило жалобъ въ губернское по воинской повинности присутствіе (ст. 228 уст.):

а) на неправильности въ призывныхъ спискахъ . . . . .	2
б) по опредѣленію неспособности къ труду . . . . .	5
в) по назначенію льготъ . . . . .	35
г) по опредѣленію возраста по наружному виду . . . . .	—
д) по опредѣленію годности къ службѣ . . . . .	14
<hr/>	
Итого . . . . .	56

Изъ нихъ признано уважительными:

а) на неправильности въ призывныхъ спискахъ . . . . .	1
б) по опредѣленію неспособности къ труду . . . . .	1
в) по назначенію льготъ . . . . .	6
г) по опредѣленію годности къ службѣ . . . . .	4
<hr/>	
Итого . . . . .	12

Израсходовано по призыву, приему на службу и на содержаніе городскихъ и пяти уѣздныхъ присутствій: а) отъ казны 2163 р. 80 к. и б) изъ земскихъ сборовъ 3592 р. 76 к., а всего 5756 р. 56 к.

### III.

#### Общественное благоустройство и благочиніе.

##### а) Казенныя и общественныя зданія.

Въ Енисейской губерніи имѣются слѣдующія казенныя и общественныя зданія: въ Красноярскѣ—казенныхъ каменныхъ 25, деревянныхъ 13, церковныхъ и монастырскихъ каменныхъ 15, деревянныхъ 14, общественныхъ каменныхъ 19, деревянныхъ 27; въ Енисейскѣ—казенныхъ каменныхъ 20, деревянныхъ 18, церковныхъ и монастырскихъ каменныхъ 4, деревянныхъ 9, общественныхъ каменныхъ 63, деревянныхъ 13; въ Канскѣ—казенныхъ каменныхъ 3, деревянныхъ 6, церковныхъ деревянныхъ 6, общественныхъ каменныхъ 1, деревянныхъ 29; въ Ачинскѣ—казенныхъ каменныхъ 2, деревянныхъ 5, общественныхъ каменныхъ 3, деревянныхъ 15; въ Минусинскѣ—казенныхъ каменныхъ 2, деревянныхъ 7, церковныхъ деревянныхъ 6, общественныхъ каменныхъ 5, деревянныхъ 4, въ Туруханскѣ—казенныхъ деревянныхъ 7, церковныхъ каменныхъ 1, деревянныхъ 2, общественныхъ деревянныхъ 2.

Въ отчетномъ году произведены работы по ремонту зданія Красноярской городской больницы и зданія Минусинскаго полицейскаго управленія, на что израсходовано 4420 р. 35 коп.

Въ г. Красноярскѣ въ теченіе отчетнаго года окончены наружнымъ возведеніемъ новыя обширныя каменныя зданія мѣстныхъ духовной и учительской семинарій.

## б) Сухопутныя сообщенія: дороги, мосты, перевозки и почты.

Важнѣйшія дороги, мосты, гати и паромныя переправы въ губерніи содержатся на счетъ суммъ губернскаго земскаго сбора, на каковой предметъ назначаются ежегодно смѣтныя суммы; менѣе важныя сооруженія и проселочныя дороги содержатся и исправляются мѣстными жителями и крестьянскими обществами, черезъ земли коихъ пролегаютъ дороги; при чемъ въ большей части дорожная повинность отправляется натурою. На ремонтъ и постройку мостовъ въ 1901 г. изъ суммъ губернскаго земскаго сбора израсходовано 10025 руб. 79 к.

Какъ трактовья, такъ и проселочныя и прочія дороги содержатся въ болѣе или менѣе удовлетворительномъ состояніи.

Въ районѣ Енисейской губерніи въ 1901 году было постоянныхъ учрежденій: почтово-телеграфныхъ конторъ 7; почтово-телеграфныхъ отдѣленій 6; почтовыхъ отдѣленій 8; железнодорожныхъ почтовыхъ отдѣленій 3; почтовыхъ отдѣленій при волостныхъ правленіяхъ 4.

Почтовыхъ станцій состояло 31. По Красноярско-Енисейскому тракту 16, по Ачинско-Минусинскому тракту 15; на одной станціи содержалось лошадей 5 паръ, на одной 4 и на 29 станціяхъ 58 паръ, на которыхъ въ теченіе года выпущено 21285 лошадей подъ отвозъ почтъ и проѣзжающихъ.

Протяженіе телеграфныхъ линій: а) въ 1901 году на главной сибирской линіи въ предѣлахъ Енисейской губерніи, продолженной вдоль полотна сибирской желѣзной дороги, заключалось: линіи 584 вер., проводовъ 2920 вер., въ томъ числѣ 1566 вер. проводовъ отъ станціи Тайшетъ до границы Томской губерніи подвѣшено къ столбамъ железнодорожнаго телеграфа.

Соединительныя вѣтви: б) между почтово-телеграфными учрежденіями и одноименными станціями Сибирской желѣзной дороги Канскъ, Рыбинское, Красноярскъ и Ачинскъ было линій 37<sup>1/2</sup> вер., проводовъ 63<sup>1/2</sup> вер.; в) между Красноярскомъ и Енисейскомъ: линій 330 вер., проводовъ 330 вер.; г) между Ачинскомъ и Минусинскомъ: линій 330 вер. и проводовъ 330 вер.; д) между Корелиной и Балахтой 70 верстъ.

Протяженіе линіи Красноярской телефонной сѣти состояло: къ 1 января 1902 года линіи 17,55 верстъ и проводовъ 188,738 вер.

Абонентовъ и переговорныхъ пунктовъ 161.

## в) Водныя сообщенія.

Въ Енисейской губерніи судоходство существуетъ главнымъ образомъ по рѣкѣ Енисею, протекающему по всѣмъ уѣздамъ, кромѣ Канскаго, и служитъ сообщеніемъ между жителями Красноярскаго, Енисейскаго, Ачинскаго и Минусинскаго уѣздовъ, а также Туруханскаго края.

Отъ Красноярска до Енисейска и Туруханска въ отчетномъ году рейсировали пароходы „Дѣдушка“ купца Гадалова и „Сибирякъ“, „Модестъ“ купца Шарыпова, „Св. Ни-

колай“, „Гленморь“ и „Скотія“ Компаніи пароходства по р. Енисею. Между Енисейскомъ и Туруханскомъ совершали рейсы пароходы „Игнатій“ наслѣдниковъ Енисейскаго купца Кытманова; „Енисей“ К<sup>0</sup> пароходства по р. Енисею; „Анна“ Енисейскаго мѣщанина Буданцева; „Москва“ крестьянина Туруханскаго края Владимірова и „Туруханецъ“ Минусинскаго купца Пашенныхъ, а также „Скотія“. Эти послѣдніе пароходы совершаютъ по два рейса въ навигацію, въ цѣляхъ рыбопромышленности и торговли. Въ лѣто 1901 г. на означенныхъ пароходахъ изъ Енисейска въ Туруханскъ доставлялись хлѣбъ, разные съѣстные продукты и другіе товары для жителей Туруханскаго края, а оттуда вывозились рыба, икра, шкуры пушныхъ звѣрей и пухъ, добываемые черезъ мѣновую торговлю. Кроме пароходовъ въ 1901 году по р. Енисею прошло внизъ до Енисейска и Туруханска около 45 баржей и судовъ и до 60 плотовъ и лодокъ, преимущественно съ хлѣбомъ и другими съѣстными продуктами изъ Минусинска и Красноярска.

Судоходное сообщеніе съ Минусинскомъ затрудняется существованіемъ въ раіонѣ Минусинскаго уѣзда на р. Енисей пороговъ и мелей, почему правильныхъ пароходныхъ рейсовъ въ отчетномъ году не совершалось, но во время полноводья поддерживали сообщеніе пароходы Сибирской желѣзной дороги, Енисейскаго товарищества и др., а также сплавъ грузовъ происходилъ на баркахъ и плотахъ. Главными вывозными грузами изъ Минусинска были хлѣбъ, домашній скотъ, животные продукты и другія произведенія сельскаго хозяйства.

Въ Ачинскомъ уѣздѣ судоходство существуетъ по р. Чулымму, на которой расположенъ г. Ачинскъ, и по р. Енисею, протекающему черезъ Даурскую волость. Черезъ село Даурское въ отчетномъ году прошло 8 пароходовъ и 24 барки, на пристани его нагружено около 30000 пудовъ товара, состоявшаго изъ разныхъ мѣстныхъ произведеній. Въ г. Ачинскъ приходило 9 пароходовъ и 9 баржей; отправлено 9 пароходовъ и 10 баржей (одна находившаяся на зимовкѣ); груза привезено 224004 пуда, состоявшаго изъ соли и мануфактурнаго товара, и вывезено 77510 пудовъ, преимущественно муки, невыдѣланныхъ кожъ, чая и разныхъ продуктовъ сельскаго хозяйства.

Другихъ судоходныхъ рѣкъ въ Енисейской губерніи не имѣется, такъ какъ протекающая черезъ Енисейскій уѣздъ р. Ангара хотя и весьма значительныхъ размѣровъ, но по причинѣ существующихъ на ней пороговъ и сильной быстроты теченія для пароходства затруднительна и сообщеніе по ней происходитъ лишь на особыхъ лодкахъ, по мѣстному „илимкахъ“.

На сооружаемомъ, на основаніи Высочайшаго повелѣнія, отъ 27 іюля 1881 г., Обь-Енисейскомъ водномъ каналѣ, въ отчетномъ году производились слѣдующія работы:

I) На 179 верстѣ, стана Георгіевскаго: а) по рѣкѣ М. Касу производились работы по постройкѣ шлюза и плотины; постройка ихъ закончена вполнѣ; б) тамъ-же построены: баржа, размѣромъ  $12.00 \times 3.0 \times 0.75$  саж., три килевыя шлюбки и одна шлюзная лодка.

II) На протяженіи пути производились разныя жилия и хозяйственныя постройки.

Кромѣ вышеозначенныхъ работъ въ теченіе года производился по всему пути обыкновенный ремонтъ гидротехническихъ сооружений, пути, здавій, дорогъ и проч.

Къ 1 января 1901 года на работахъ состояло рабочихъ 329, къ 1 марта увеличено до 577 человекъ. Съ марта до 9 іюня рассчитано 248 человекъ. Въ іюнѣ вновь нанято и отправлено на работы 73 человекъ, такъ что съ 9 іюня было рабочихъ 402 человекъ, изъ нихъ постоянныхъ: 5 старшихъ и 33 младшихъ сторожей при двухъ шлюзовыхъ десятникахъ.

Лѣтнія работы закончились 23 сентября. На зимнія работы оставлено было 161 рабочихъ, изъ которыхъ къ 1 января 1902 года осталось на работахъ 155 человекъ.

На уплату рабочимъ и служащимъ и на пріобрѣтеніе разнаго рода инвентарнаго имущества, матеріаловъ, инструментовъ, провизіи и проч. израсходовано 147031 р. 66 коп.

### г) Народная нравственность.

(Приложеніемъ къ этой статьѣ служить вѣдомость № 5).

Въ отчетномъ году окружнымъ судомъ рассмотрѣно 6450 преступленій и дѣлъ къ нимъ относящихся, по коимъ суждено 5259 муж. и 706 женщ., всего 5965 чел.

По статьямъ уложенія о наказаніяхъ совершено 1091 преступленіе; изъ этаго общаго числа падаетъ на дѣла: о кражѣ 247, о нанесеніи увѣчья, ранъ и другихъ поврежденій здоровью 143; о нарушеніи постановленій о питейномъ сборѣ, табачномъ сборѣ, объ акцизѣ на сахаръ, нефтяномъ маслѣ и спичекъ 136; о преступленіяхъ по службѣ государственной и общественной 101; объ оскорбленіи и явномъ неуваженіи къ присутственнымъ мѣстамъ и чиновникамъ при отправленіи должности 81; о смертоубійствѣ 68; объ уклоненіи отъ воинской повинности 45; о составленіи подложныхъ видовъ на жительство и проживаніи съ видомъ подложнымъ 36; о нарушеніи уставовъ монетныхъ 32; о бродяжествѣ 28; о грабежѣ 21; о сопротивленіи распоряженіямъ правительства и неповиновеніи установленнымъ отъ онаго властямъ 20; о самовольномъ присвоеніи власти, составленіи подложныхъ указовъ или предписаній и др. исходящихъ отъ правительства бумагъ 20; о преступленіяхъ противъ общественной нравственности и нарушеніи ограждающихъ оную постановленій 20; о преступленіяхъ и проступкахъ по договорамъ и другимъ обязательствамъ 11; о преступленіяхъ и проступкахъ противъ законовъ о состояніяхъ 13; объ угрозахъ 13; о разбоѣ 10; о присвоеніи и утайкѣ чужой собственности 9; о нарушеніи уставовъ торговыхъ 6; о преступленіяхъ противъ вѣры и постановленій церкви 5; о зажигательствѣ 5; по прочимъ разрядамъ законо-нарушеній число преступленій не превышаетъ 4<sup>0</sup>/<sub>100</sub> общаго числа.

По мировому уставу: о кражѣ 1041; о преступленіяхъ противъ порядка управленія 845; о нарушеніи порядка и спокойствія 574; объ оскорбленіи 494; о нарушеніи устава о паспортахъ 481; о похищеніи и поврежденіи чужого лѣса 391; объ угрозахъ 348; о нарушеніи правилъ осторожности отъ пожаровъ 263; о мошенничествѣ, обманахъ и присвоеніи чужого имущества 246; о нарушеніи устава строительнаго 240; о порядкахъ

противъ личной безопасности 153; о проступкахъ противъ общественнаго благоустройства 140; о самовольномъ пользованіи чужимъ имуществомъ и поврежденіи онаго 65; о нарушеніи уставовъ почтоваго и телеграфнаго 5; о проступкахъ противъ народнаго здравія 61 и о побѣгахъ ссыльно-поселенцевъ въ Сибири 12.

Кромѣ того, полицейскими управленіями было суждено по формальной полицейской расправѣ 9728 муж. и 762 женщ., преимущественно за бродяжество и кражу.

#### д) Ссылные, этапы, тюрьмы и ссыльно-наторжные.

Въ теченіе отчетнаго года въ Енисейскую губернію поступило на водвореніе: ссыльныхъ 413 муж. и 14 женщ.; въ томъ числѣ: ссыльно-поселенцевъ 364 муж. и 13 женщ., водворяемыхъ рабочихъ 1 муж., сосланныхъ на житье 13 муж. и административно-ссылныхъ 35 муж. и 1 женщ.

Ссылные эти распределены по губерніи слѣдующимъ образомъ:

НАИМЕНОВАНИЕ МѢСТНОСТЕЙ.	Ссыльно-поселенцевъ.		Водворяемыхъ рабочихъ.		Сосланныхъ на житье.		Административно-сосланныхъ.	
	муж.	жен.	муж.	жен.	муж.	жен.	муж.	жен.
По Красноярскому уѣзду . . . . .	7	—	—	—	—	—	—	—
„ Ачинскому . . . . .	262	6	1	—	3	—	22	1
„ Минусинскому . . . . .	73	7	—	—	2	—	5	—
„ Енисейскому . . . . .	12	—	—	—	5	—	4	—
„ Канскому . . . . .	10	—	—	—	3	—	4	—
Итого . . . . .	364	13	1	—	13	—	35	1

Кромѣ того, съ осужденными прибыло добровольно семействъ: съ ссыльно-поселенцами—14 мужч., 102 женщ., 160 дѣт; съ сосланными на житье—2 женщ., 1 д. и административно-ссылными—1 муж., 16 женщ., 47 дѣт.; всего 15 муж., 120 женщ. и 208 дѣтей.

Передвиженіе ссыльныхъ въ предѣлахъ губерніи производилось, какъ и въ предъидущіе годы, по желѣзной и грунтовымъ дорогамъ отъ Красноярска въ Енисейскъ и Минусинскъ—этапнымъ порядкомъ; въ пункты же, расположенные въ сторонѣ отъ почтовыхъ трактовъ—натуральною повинностью сельскаго населенія губерніи.

Общее число ссыльныхъ въ губерніи по 1 января 1902 года опредѣлялось въ 58434 муж. и 4358 женщ.

Тюремъ въ губерніи всѣхъ имѣется 6, изъ нихъ одна губернская въ г. Красноярскѣ, четыре въ уѣздныхъ гор.: Ачинскѣ, Канскѣ, Енисейскѣ и Минусинскѣ и одна въ Туруханскѣ.

Зданія этихъ тюремъ въ Красноярскѣ и Енисейскѣ каменные, а остальные деревянные, — по своему состоянію большею частью неудовлетворительны, почему благоустройство и расширеніе ихъ составляетъ предметъ главныхъ заботъ губернской администраціи. До настоящаго времени старанія администраціи имѣли успѣхъ лишь въ отношеніи губернской каменной тюрьмы—самой важной какъ по своему центральному положенію въ губерніи, такъ и по нахожденію на пути Сибирской желѣзной дороги. На расширеніе и переустрой-

ство Красноярской тюрьмы въ отчетномъ году было ассигновано 85 тысячъ рублей и въ томъ же году приступлено къ работамъ.

Въ городахъ Ачинскѣ и Канскѣ собственныхъ тюремныхъ зданій не имѣется вовсе съ 1898 г., когда таковыя уничтожены пожаромъ, и арестанты содержатся въ силу необходимости частью въ больничныхъ зданіяхъ, частью въ бывшихъ казармахъ для пересыльныхъ арестантовъ, своими размѣрами и устройствомъ неотвѣчающихъ характеру срочныхъ тюремъ. Въ Ачинскѣ, впрочемъ, въ послѣднее время пересыльная казарма произведенными передѣлками и ремонтомъ приведена въ состояніе, нѣсколько болѣе соотвѣтствующему назначенію. Но въ Канскѣ такихъ улучшеній, по совершенной ветхости и тѣснотѣ зданія пересыльной казармы, произвести оказалось невозможнымъ и потому губернская администрація вошла въ Главное Тюремное Управленіе съ представленіемъ о необходимости устройства въ Ачинскѣ и Канскѣ новыхъ тюремныхъ зданій.

Въ Енисейскѣ тюремное каменное 2-хъ этажное зданіе требуетъ внутренняго переустройства и расширенія постройкой отдѣльной тюремной больницы, въ видахъ лучшаго изолированія здоровыхъ арестантовъ отъ больныхъ и заразныхъ.

Минусинская тюрьма состоитъ изъ нѣсколькихъ деревянныхъ корпусовъ, очень ветхихъ и мало пригодныхъ для содержанія арестантовъ, почему губернской администраціей уже предприняты мѣры къ составленію плана и къ отводу соотвѣтственнаго количества земли для постройки новыхъ тюремныхъ зданій.

Наконецъ, Туруханскій тюремный замокъ — деревянный, построенъ въ 20-хъ годахъ, почему ветхій и неудовлетворительный и требуетъ сооруженія новаго зданія. Кромѣ того, для Туруханской тюрьмы является необходимымъ также учрежденіе тюремнаго надзора наравнѣ съ уѣздными тюрьмами, т. е. должностей смотрителя тюрьмы и надзирателей, такъ какъ завѣдующій въ настоящее время тюремнымъ замкомъ Туруханскій Отдѣльный Приставъ, при многочисленности другихъ служебныхъ обязанностей, требующихъ не рѣдко продолжительныхъ отлучекъ по Туруханскому краю, не въ состояніи съ желательнымъ успѣхомъ руководить всѣми сторонами тюремной жизни.

Въ перечисленныхъ тюрьмахъ къ отчетному году оставалось арестантовъ: подсудимыхъ и срочныхъ 1153 муж., 84 жен.; пересыльныхъ 493 муж., 116 жен. Въ теченіе года поступило 15731 муж. и 2327 жен., вышло 15772 муж. и 2368 жен. Къ 1-му января 1902 года осталось подсудимыхъ и срочныхъ 1217 муж. и 106 жен., пересыльныхъ 388 муж. и 53 жен.

Всѣхъ содержащихся въ тюрьмахъ въ отчетномъ году было: въ Красноярской — муж. 10979, жен. 1935; Енисейской — муж. 1315, жен. 87; Канской — муж. 2029, жен. 201; Ачинской — муж. 1965, жен. 178, Минусинской — муж. 1078, жен. 122 и въ Туруханскомъ городскомъ острогѣ — муж. 13, женщ. 4; всего — муж. 17377, жен. 2527; кромѣ того, въ теченіи года перебувало арестованныхъ при Полицейскихъ Управленіяхъ 11969 муж. и 745 жен. и Волостныхъ Правленіяхъ губерніи 9952 муж. и 768 жен.

Въ городѣ Красноярскѣ срочные и подсудимые арестанты содержатся отдѣльно отъ пересыльныхъ, для помѣщенія которыхъ имѣются при мѣстной тюрьмѣ три особыя

деревянные 2-хъ этажные здания. Сверхъ того, всѣ содержащіяся распредѣляются по отдѣльнымъ камерамъ, смотря по роду преступленій. Для большаго обезпеченія порядка въ тюрьмѣ, расположенной вдали отъ города, имѣется отдѣльное здание для квартиръ надзирателей, съ наиболѣе необходимыми хозяйственными службами. Больница, баня и прачешная находятся также въ особыхъ зданияхъ, какъ равно квартира особаго штатнаго тюремнаго врача, назначеннаго, въ видахъ улучшенія медицинской помощи, съ обязательствомъ жить при тюрьмѣ.

Для предупрежденія распространенія заразныхъ болѣзней среди арестантовъ вообще и, по бывшимъ примѣрамъ, среди пересыльныхъ въ особенности, при тюрьмѣ устроена камера для дезинфекціи вещей, а также холерные бараки.

Въ цѣляхъ нравственнаго исправленія заключенныхъ, еженедѣльно по субботамъ и воскресеньямъ, а равно въ двенадцатые праздники и табельные дни, въ тюремной церкви мѣстнымъ священникомъ совершается богослуженіе, съ участіемъ всѣхъ арестантовъ въ церковномъ хоровомъ пѣніи.

Для привлеченія къ труду арестантовъ, не знающихъ ремесль, построена при тюрьмѣ мастерская для выдѣлки холста, организованъ ассенизаціонный обозъ и устроенъ кирпичный заводъ.

Размѣръ производительности арестантскихъ работъ въ тюрьмахъ за 1901 годъ выразился въ цифрахъ:

По Красноярской на сумму . . . . .	8054 р. 16 коп
„ Ачинской „ „ . . . . .	759 „ 73 „
„ Канской „ „ . . . . .	758 „ 32 „
„ Минусинской „ „ . . . . .	318 „ 27 „
„ Енисейской „ „ . . . . .	983 „ 34 „

Для помѣщенія дѣтей заключаемыхъ въ тюрьмы арестантовъ отдѣльно отъ родителей въ Красноярскѣ учрежденъ особый пріютъ, домъ для котораго построенъ въ 1885 г. на средства мѣстнаго попечительнаго о тюрьмахъ комитета, а также пожертвованныя разными лицами. Въ означенномъ пріютѣ въ теченіе 1901 года содержались 26 мальчиковъ и 27 дѣвочекъ, всего 53 чел., изъ коихъ въ имѣющейся при пріютѣ церковно-приходской школѣ обучалось 17 мальч. и 9 дѣвочекъ.

Движеніе денежныхъ суммъ Красноярскаго Губернскаго Попечительнаго о тюрьмахъ Комитета было слѣдующее:

	Въ комитетѣ.	Въ 4 отдѣленіяхъ.
Къ 1-му январь 1901 года оставалось . . . . .	11938 р. 77 к.	11935 р. 3 <sup>1</sup> / <sub>4</sub> к.
Въ 1901 г. поступило всего казенныхъ и частныхъ суммъ . . . . .	54604 р. 88 к.	31253 р. 47 к.
Въ 1901 г. израсходовано . . . . .	54871 р. 23 к.	36444 р. 61 к.
Осталось къ 1-му января 1902 года . . . . .	11672 р. 42 к.	6743 р. 89 <sup>1</sup> / <sub>4</sub> к.

Въ томъ числѣ комитетъ и его отдѣленія имѣли въ долгахъ: къ 1-му января 1901 г. 11161 р. 87 к., а къ 1-му января 1902 г. долга состоитъ 10367 р. 31 к., такъ что

наличный капитал комитета съ отдѣленіями долженъ считаться къ 1902 году въ суммѣ 8049 р.  $\frac{1}{4}$  к.

Расходы были слѣдующіе: 1) на содержаніе наличнаго состава и канцелярскія потребности 25756 р. 72 к.; 2) на содержаніе арестантовъ и тюремныхъ учрежденій 56673 р. 23 к., 3) на содержаніе пріюта арестантскихъ дѣтей въ г. Красноярскѣ, пособія постороннимъ учрежденіямъ и лицамъ, уплату долговъ, недоимокъ, начетовъ и проч. 3944 р. 96 к.; 4) на содержаніе кирпично-дѣлательнаго завода при Красноярскомъ тюремномъ замкѣ 1190 р. 13 к. и 5) на содержаніе ассенизаціоннаго обоза при той же тюрьмѣ 3750 р. 80 к., а всего расходовъ 91315 р. 84 к.

Движеніе суммъ экономическаго поселенческаго капитала въ теченіе отчетнаго года было слѣдующее: къ 1-му января 1901 года оставалось: а) наличными деньгами 91 руб. 56 к., б) одинъ билетъ 5<sup>0</sup>/<sub>0</sub> съ выигрышами займа дворянскаго земельного банка въ 100 р. и одинъ билетъ 2-го внутренняго съ выигрышами займа 100 руб., итого 291 р. 56 к. Въ теченіе отчетнаго года поступило: 1) съ поселенцевъ 15 к. сбора, на основаніи 384 и 389 ст. XIV т. уст. о ссыльн., 2038 р. 13 к., 2) съ золотопромышленниковъ, на основаніи 332 ст. XIV т. уст. о ссыльн. и 63 ст. правилъ о наймѣ рабочихъ на частныя золотыя промысла за поселенцевъ, бывшихъ у нихъ на пріискахъ, въ экономической капиталъ по 1 р. 50 к. и на устройство осѣдлости по 1 р. за cadaго рабочаго 7615 р. 50 к.; 3) деньги, оставшіяся послѣ умершихъ ссыльныхъ и вырученныя чрезъ продажу ихъ имущества, на основаніи 431 ст. XIV т. уст. о ссыльн. 4586 р. 95 к.; 4) оставшіяся не выданными въ пособіе ссыльныхъ, за смертію ихъ и по другимъ причинамъ 576 р. 66 к.; 5) въ возвратъ ссудъ, выданныхъ въ 1899 г. ссыльнымъ на посѣвъ хлѣбовъ 29 р. 14 к.; 6) по купонамъ изъ Красноярскаго Отдѣленія Государственнаго Банка по 5<sup>0</sup>/<sub>0</sub> выигрышному билету дворянскаго земельного банка <sup>0</sup>/<sub>0</sub> 22 р. 77 коп. Итого въ приходѣ 14869 р. 15 коп., а съ остаткомъ 15160 р. 71 к. За то же время израсходовано: 1) выдано въ пособіе на пропитаніе поселенцамъ, подлежащимъ, на основаніи 395, 396 и 397 ст. XIV т. устава о ссыльныхъ, призрѣнію въ богадѣльнѣ 12147 р. 31 $\frac{1}{2}$  к.; 2) уплачено врачебному отдѣленію Енисейскаго губернскаго управленія за призрѣніе ссыльныхъ въ богадѣльнѣ общественнаго призрѣнія 2088 р. 56 к.; 3) уплачено правленію Красноярскаго пріюта арестантскихъ дѣтей за призрѣніе въ пріютѣ дѣтей поселенцевъ сиротъ 403 р. 33 к.; 4) уплачено Енисейской губернской типографіи за отпечатаніе объявленій о продажѣ имущества, оставшихся послѣ смерти ссыльныхъ Пигульскаго и Кадынцева 10 р. 40 к.; 5) возвращено обратно, какъ неправильно поступившіе въ экономическій капиталъ 17 р. 39 к.; 6) перечислено въ доходъ казны въ крѣпостныя пошлины по продажѣ имущества, оставшагося послѣ смерти ссыльнаго Кадынцева, 52 р. 16 к.; 7) выдано дѣлопроизводителю Енисейскаго губернскаго управленія Родіонову въ возвратъ израсходованныхъ имъ изъ собственности по исковымъ дѣламъ объ имуществахъ, оставшихся послѣ смерти ссыльныхъ, 1 р., и 8) выписанъ въ расходъ одинъ билетъ 5<sup>0</sup>/<sub>0</sub> съ выигрышами займа дворянскаго земельного банка для обмѣна на новый 100 руб. Итого въ



расходѣ 14820 р. 15<sup>1</sup>/<sub>2</sub> к. Затѣмъ къ 1 январю 1902 года осталось: наличными деньгами 240 р. 55<sup>1</sup>/<sub>2</sub> к. и одинъ билетъ 2-го внутренняго съ выигрышами займа 100 р. Итого 340 р. 55<sup>1</sup>/<sub>2</sub> к.

### ж) Пожары.

(Приложеніе—вѣдомость 6).

Всѣхъ пожарныхъ случаевъ въ губерніи за отчетный годъ было 553, болѣе противъ 1900 года на 43. Въ томъ числѣ въ городахъ—63 и въ уѣздахъ—490.

Сгорѣло строеній въ городахъ 27, на сумму 48482 руб. и въ селеніяхъ 438, на сумму 78649 р. 20 к. Общая сумма пожарныхъ убытковъ составляетъ 127131 руб. 20 к., болѣе противъ 1900 г. на 19267 р. 95 коп.

## IV.

### Народное здравіе и общественное призрѣніе.

#### а) Врачи.

Всѣхъ врачей въ Енисейской губерніи военнаго и гражданскаго вѣдомствъ въ 1901 году состояло 60 и ветеринаровъ 11. Распределеніе ихъ по городамъ было слѣдующее: въ Красноярскѣ—19 и 4 ветеринарныхъ, Енисейскѣ—4 и 3 ветеринарныхъ, Канскѣ—4 и 1 ветеринарный, Ачинскѣ—4 и 1 ветеринарный, Минусинскѣ—2 и 1 ветеринарный; въ уѣздахъ: Красноярскомъ—3 врача, Енисейскомъ 5, Ачинскомъ—5, Канскомъ—5, Минусинскомъ—7, Усинскомъ краѣ—1 и 1 ветеринарный и Туруханскомъ краѣ 1 врачъ. Изъ этого числа при врачебномъ отдѣленіи—3, городскихъ—2 (въ Красноярскѣ и Енисейскѣ); въ другихъ городахъ губерніи городскихъ врачей нѣтъ: больничныхъ—7, тюремныхъ—1, военныхъ—3, желѣзнодорожныхъ—4, переселенческихъ—2, городскихъ по приглашенію думы—4, участковыхъ—24, на золотыхъ промыслахъ—2 и вольнопрактикующихъ въ городахъ—8, ветеринаровъ 11.

#### б) Аптеки.

Въ 1901 году по Енисейской губерніи, во всѣхъ городахъ, кромѣ заштатнаго города Туруханска, имѣлось 9 аптекъ: изъ нихъ нормальныхъ 5 и сельскихъ 4. Нормальныя: въ Красноярскѣ 2, Енисейскѣ, Ачинскѣ и Минусинскѣ по 1. Сельскія: въ г. Канскѣ, с. Рыбинскомъ, Канскаго уѣзда, с. Абаканскомъ, Минусинскаго уѣзда, и с. Балахтинскомъ, Ачинскаго уѣзда, по 1 аптека.

Общій оборотъ аптекъ и число поступившихъ въ нихъ рецептовъ былъ слѣдующій:

НАЗВАНІЕ АПТЕКЪ.	Число рецептовъ и повтореній.	Средняя стоимость рецепта.		Выручка по рецептамъ.		Выручка по ручной продажѣ.		Общій годово́й оборотъ аптекъ.	
		РУБ.	КОП.	РУБ.	КОП.	РУБ.	КОП.	РУБ.	КОП.
Въ Красноярскѣ:									
1) Смирновой . . .	11541	—	59,9	6764	55	5974	4	12738	59
2) Общ. врач. Ен. губ.	20261	—	59,5	12072	—	18845	85	30917	85
Енисейская . . .	8589	—	53	4544	18	1864	73	6408	91

Ачинская . . . . .	3357	—	60,8	2041	81	6112	50	8154	31
Минусинская . . . . .	4055	—	51,7	2101	60	4937	69	7039	29
Канская сельская . . . . .	4071	—	63	2535	83	935	69	3471	52
Абаканская . . . . .	322	—	58,5	188	26	55	91	244	17
Рыбинская . . . . .	443	—	57	252	52	713	73	966	25
Балахтинская . . . . .	—	—	—	—	—	437	56	437	56
Итого . . . . .	52639	—	57,9	30500	75	39877	70	70378	45

### в) Оспопрививаніе.

Число всѣхъ привитій предохранительной оспы жителямъ Енисейской губерніи въ 1901 году было 30476. Сравнительно съ 1900 г. увеличеніе числа привитій незначительно. Развитіе оспопрививанія тормозится отсутствіемъ въ Енисейской губерніи не только казенныхъ, но и частныхъ заведеній для выработки детрита, въ виду чего приходится по необходимости выписывать послѣдній изъ предѣловъ Европейской Россіи, откуда онъ приходитъ часто недостаточно свѣжій и несвоевременно. Съ другой стороны, неудовлетворительность постановки оспопрививанія, которое, согласно положенія по врачебной части, ведется такъ называемыми сельскими оспопрививателями подъ надзоромъ врачей, также задерживаетъ это развитіе. Сельскіе осленники, отбывая натуральную повинность по приговору своихъ обществъ, — мало пригодный элементъ для веденія столь отвѣтственного дѣла, какъ оспопрививаніе. Фельдшерамъ же почти не приходится заниматься оспопрививаніемъ, такъ какъ за малочисленностью таковыхъ и массой работы они не всегда въ состояніи удовлетворить даже всѣ требованія по подачѣ медицинской помощи. При такихъ условіяхъ естественно, что эпидемія натуральной оспы въ раіонѣ губерніи не прекращается. Въ 1901 г. всѣхъ заболѣваній натуральной оспой зарегистрировано 885, изъ которыхъ 53 были со смертельнымъ исходомъ.

### г) Больницы и дома умалишенныхъ.

Во всѣхъ городахъ Енисейской губерніи имѣются городскія больницы вѣдомства общественаго призрѣнія, а именно: въ г. Красноярскѣ на 125, Енисейскѣ на 45, Канскѣ на 40, Ачинскѣ и Минусинскѣ на 35 кроватей каждая, а всего 280 кроватей въ губерніи для всего гражданскаго населенія, равнаго 670467 чел.; такое количество кроватей далеко не можетъ почитаться достаточнымъ для губерніи. Всѣ больницы помѣщаются въ собственныхъ зданіяхъ: Красноярскѣ — каменномъ, а прочія — въ новыхъ деревянныхъ.

При Красноярской больницѣ состоитъ единственный для всей губерніи домъ умалишенныхъ на 20 кроватей. Но больныхъ бываетъ всегда вдвое и болѣе противъ положеннаго числа кроватей. Больные въ настоящее время размѣщены: женщины въ довольно просторномъ, заново отремонтированномъ отдѣльномъ деревянномъ корпусѣ; мужчины въ отдѣльномъ двухэтажномъ каменномъ флигелѣ, находящемся на главномъ дворѣ богоугодныхъ заведеній (гдѣ прежде помѣщались женское и родовспомогательное отдѣленія). Это

помѣщеніе для психическихъ больныхъ мужчинъ тѣсно и мало удобно, за неимѣніемъ достаточнаго мѣста для гулянья больныхъ, а также и въ виду того, что находится на межѣ съ частнымъ домомъ — что беспокоитъ какъ для призрѣваемыхъ, такъ и для сосѣдей-жильцовъ. Прежнія помѣщенія для душевно-больныхъ пришли въ совершенную ветхость и, за невозможностью ихъ ремонтировать, совершенно закрыты и надобностямъ больницы служить не могутъ. При домѣ умалишенныхъ не имѣется врача-психіатра и поэтому призрѣніе и врачеваніе больныхъ не можетъ быть вполне удовлетворительнымъ. Общее число содержащихся въ домѣ умалишенныхъ въ 1901 г. было 183, изъ нихъ умерло 15 человекъ. Дѣло призрѣнія душевно-больныхъ находится въ очень неудовлетворительномъ состояніи.

Въ г. г. Красноярскѣ и Канскѣ имѣются военные лазареты; въ другихъ же городахъ губерніи заболѣвшіе нижніе воинскіе чины помѣщаются въ больницы гражданскаго вѣдомства. Въ Красноярскѣ, Енисейскѣ, Ачинскѣ и Минусинскѣ функционировали городскія амбулаторныя лѣчебницы, обставленныя весьма хорошо и въ нихъ, кромѣ подачи медицинскаго совѣта, больные снабжаются бесплатно медикаментами. При Красноярской лѣчебницѣ имѣется хирургическій баракъ на 8 кроватей, очень хорошо обставленный, гдѣ оказывается помощь бѣднымъ больнымъ бесплатно. Въ немъ получили пособіе 114 больныхъ, которымъ было сдѣлано 120 операцій.

Для проходящихъ переселенцевъ въ г. Ачинскѣ и ст. Ольгинской имѣются больницы съ постоянными кроватями и содержаніемъ на средства спеціальнаго фонда вспомогательныхъ предприятий Сибирской желѣзной дороги.

Въ Тураханскомъ краѣ больные пользуются бесплатнымъ лѣкарствомъ отъ врача, такъ же какъ и сельское населеніе въ прочихъ уѣздахъ губерніи.

Въ существующей при обществѣ врачей въ гор. Красноярскѣ женской фельдшерской школѣ находилось 51 ученица, изъ которыхъ окончили курсъ и получили званіе фельдшерницъ 24.

Число пользованныхъ въ городскихъ больницахъ въ отчетномъ году было слѣдующее:

НАЗВАНІЕ БОЛЬНИЦЪ.	Оставалось къ 1901 г.	ВЪ 1901 ГОДУ.			Осталось къ 1902 г.
		Заболѣло.	Выздоровѣло.	Умерло.	
Красноярская съ домомъ умалишенныхъ . . . . .	165	1620	1452	181	152
Енисейская . . . . .	44	368	312	58	42
Ачинская . . . . .	33	420	379	45	29
Канская . . . . .	28	468	411	59	26
Минусинская . . . . .	18	283	259	20	22
Итого . . . . .	288	3159	2813	363	271

Кромѣ городскихъ больницъ, въ городахъ существуютъ еще тюремныя больницы на средства Енисейскаго губернскаго попечительнаго общества о тюрьмахъ и его отдѣленій: Красноярская на 150 кроватей, Канская на 40, Ачинская на 35, Минусинская на 33 и Енисейская на 26.

Число пользованныхъ въ тюремныхъ больницахъ въ отчетномъ году было слѣдующее:

НАЗВАНІЕ БОЛЬНИЦЪ.	Остава- лось къ 1901 г.	ВЪ 1901 ГОДУ.			Осталось къ 1902 г.
		Заболѣло.	Вызоро- вѣло.	Умерло.	
Красноярская . . . . .	155	2736	2605	77	209
Канская . . . . .	30	531	531	4	26
Ачинская . . . . .	46	373	379	3	37
Минусинская . . . . .	24	226	213	3	34
Енисейская . . . . .	26	345	339	4	28
Итого . . . . .	281	4211	4067	91	334

Сельское населеніе губерніи пользовалось даровыми лѣкарствами изъ имѣющихся на 15 фельдшерскихъ пунктахъ сельскихъ аптекъ, присковые рабочіе—изъ частныхъ аптекъ золотопромышленниковъ.

Аптеки и аптекарскіе магазины въ отчетномъ году были обревизованы всѣ и никакихъ злоупотребленій или нарушеній правилъ аптекарскаго устава не обнаружено.

#### д) Эпидеміи и эпизоотіи.

Преобладающими эпидеміями въ 1901 году въ Енисейской губерніи были: скарлатина, коклюшъ и брюшной тифъ. Всѣхъ случаевъ скарлатины зарегистрировано 1082, которые дали 80 случаевъ смерти. Эпидемія скарлатины наблюдалась по всѣмъ уѣздамъ губерніи, но преимущественно въ Красноярскомъ уѣздѣ. Количество больныхъ брюшнымъ тифомъ было 1870, съ 62 случаями смерти. Болѣе интенсивно эпидемія брюшного тифа была распространена въ Минусинскомъ уѣздѣ, гдѣ потребовала принятія экстренныхъ мѣръ. Эпидемія коклюша главнымъ образомъ сосредоточивалась также въ Минусинскомъ уѣздѣ, но особенной смертности не имѣла.

Бороться съ развитіемъ эпидемій въ губерніи весьма трудно, такъ какъ для этого недостаточно и матеріальныхъ средствъ и врачебнаго персонала. Въ распоряженіе администраціи губерніи на борьбу съ заразными болѣзнями ассигнуется всего 1500 руб. въ годъ, каковая сумма настолько незначительна, что ее не хватаетъ на увеличеніе медикаментовъ въ тѣхъ участкахъ, гдѣ болѣе всего являлась въ нихъ необходимость, благодаря развитію эпидемій; на командированіе же медицинскаго персонала въ помощь участковымъ врачамъ средствъ вовсе не оставалось.

Изъ эпизоотій, существовавшихъ въ губерніи въ отчетномъ году на домашнихъ животныхъ, необходимо отмѣтитъ слѣдующія: сибирскую язву, эмфизематозный карбункулъ, каттаральную горячку, сапъ, мытъ, бѣшенство, оспу овецъ и чесотку. Этими болѣзнями въ 35 пунктахъ 4-хъ уѣздовъ губерніи заболѣло (съ оставшимися отъ предъидущаго года 3-мя сапными лошадьми)—всего 1536 головъ, а именно: 239 лошадей, 202 крупнаго рогатаго скота и 1095 овецъ; изъ числа заболѣвшихъ животныхъ выздоровѣло: 87 лошадей, 56 воловъ и коровъ и 1007 овецъ; пало и убито: 151 лошадь, 146 воловъ и коровъ и 88 овецъ; осталась больною къ 1 января 1902 г. только 1 лошадь сапомъ.

Общая потеря домашнихъ животныхъ въ губерніи въ отчетномъ году, по отношенію къ числу заболѣвшихъ, равняется 25<sup>0</sup>/<sub>0</sub>.

### е) Насильственныя и случайныя смерти.

(Приложеніе—вѣдомость № 7).

Свѣдѣнія о случаяхъ и жертвахъ насильственныхъ и случайныхъ смертей представляются въ прилагаемой при семъ вѣдомости № 7, изъ которой видно, что въ 1901 году случаевъ смертоубійствъ, въ томъ числѣ и дѣтоубійствъ новорожденныхъ, было 137, жертвами каковыхъ было новорожденныхъ 6 и взрослыхъ 131; самоубійствъ было 39, въ томъ числѣ 29 муж. и 10 женщ., противъ 1900 г. самоубійць менѣе на 30 человѣкъ; найдено мертвыхъ тѣлъ 35 муж. и 4 женщ.; скоропостижно и отъ несчастныхъ случаевъ умерло 285 муж. и 54 женщ.

### ж) Богадѣльни и другія благотворительныя учрежденія.

На счетъ бывшаго Енисейскаго приказа общественнаго призрѣнія, кромѣ 5 городскихъ больницъ, содержалось въ Красноярскѣ: а) богадѣльня на 20 кроватей и 29 запасныхъ, для лицъ разнаго званія, въ которой содержалось 23 муж., 8 женщ. и богадѣльня для инвалидовъ на 20-же кроватей, въ которой никто не призрѣвался, и б) родо-вспомогательное отдѣленіе съ приютомъ для дѣтей, по 6 кроватей для рожениць и дѣтей, на содержаніе которыхъ вмѣстѣ съ Красноярскою городскою больницею, израсходовано 38567 р. 95 к.; на уѣздныя же больницы израсходовано: въ Енисейскѣ 7523 р. 22 к., Канскѣ 7264 р. 69 к., Ачинскѣ 6850 р. 03 к. и Минусинскѣ 4931 р. 27 к.

Въ Красноярской Щеголевской богадѣльнѣ, учрежденной въ 1875 г., въ теченіе отчетнаго года среднимъ числомъ содержалось 60 челов. разнаго званія лицъ бѣдныхъ и престарѣлыхъ; содержаніе ихъ обошлось въ 4727 р. 73<sup>1</sup>/<sub>2</sub> к. Богадѣльня эта содержится на проценты съ основнаго капитала всего 118200 р., пожертвованнаго Т. И. Щеголевой и І. С. Токаревой. Въ 1874 году въ Красноярскѣ учреждено Синельниковское общество благотворителей и попеченія сиротъ по уставу, утвержденному 24 мая 1875 г. Министеромъ Внутреннихъ Дѣлъ. По уставу, утвержденному Управляющимъ Министерствомъ Внутреннихъ Дѣлъ 7 іюля 1884 г., открыто въ г. Красноярскѣ общество попеченія о начальномъ образованіи. Въ 1885 году открыта городскою думою бесплатная лѣчебница для проходящихъ, помѣщающаяся съ 1888 года въ собственномъ каменномъ домѣ, устроенномъ на пожертвованный почетнымъ гражданиномъ Л. П. Кузнецовымъ капиталъ, при лѣчебницѣ имѣется Александровскій хирургическій баракъ. Заведенія эти находятся въ завѣдываніи общества врачей. 12 февраля 1898 года въ г. Красноярскѣ открытъ общественный музей и библіотека; 14 января 1882 г. открытъ при Красноярской городской управѣ ломбардъ по уставу, утвержденному г. Министеромъ Внутреннихъ Дѣлъ 13 сентября 1898 г.; ломбардъ помѣщается въ зданіи городской управы. Въ декабрѣ 1898 года открыта городскою думою общественная чайная, которая помѣщается на базарной площади. Въ г. Енисейскѣ существуетъ одна богадѣльня, въ ней призрѣвались въ 1901 году 11

мужч. и 12 женщ., призрѣваются въ ней престарѣлыя мѣщане, на содержаніе которыхъ израсходовано городомъ 361 р. 64 к. Въ г. Ачинскѣ на средства городского общества содержится богадѣльня и ночлежный домъ; въ первой призрѣвалось до 15 чел. муж. и 10 женщ., а во второй—правильной организаціи не имѣлось. Въ г. Канскѣ для бѣдныхъ престарѣлыхъ жителей содержится на счетъ городскихъ средствъ особый для ихъ приюта домъ. Сельскихъ богадѣленъ 14, именно: одна въ Красноярскомъ уѣздѣ, въ селѣ Кекурскомъ, Нахвальской волости, гдѣ отведено деревянное зданіе, для помѣщенія престарѣлыхъ и безродныхъ, которые содержатся на  $\frac{0}{100}$  съ капитала, пожертвованнаго умершимъ купцомъ Матонинымъ; одна въ Енисейскомъ уѣздѣ—въ селѣ Андиферовскомъ, содержится на  $\frac{0}{100}$  съ капитала, завѣщаннаго въ пользу ея умершимъ коммерціи совѣтникомъ Кытмановымъ; въ 1901 г. призрѣвалось въ ней 5 чел. Въ Ачинскомъ—4 богадѣльни, въ с.с. Балахтинскомъ, Назаровскомъ, Ужурскомъ и Шарыповскомъ, въ которыхъ призрѣвались престарѣлыя: дряхлыя крестьяне, отставные солдаты и ссыльно-поселенцы. Крестьяне и солдаты призрѣвались на средства, ассигнуемая сельскими обществами, а ссыльно-поселенцы—на отпускаемое денежное отъ казны пособіе и на добротныя приношенія. Въ Минусинскомъ уѣздѣ 6 богадѣленъ: въ с.с. Новоселовскомъ, Абаканскомъ, Тесинскомъ, Каратузскомъ, Шушенскомъ и Бейскомъ. Въ Канскомъ уѣздѣ 2 богадѣльни: въ селѣ Рыбинскомъ и Тасѣевскомъ, которыя отапливаются и освѣщаются на счетъ общества, а содержаніе призрѣваемыхъ доставляется благотворителями.

Кромѣ сего, къ числу благотворительныхъ заведеній относится Александровскій домъ призрѣнія бѣдныхъ дѣтей въ гор. Енисейскѣ, построенный въ память событія 4 апрѣля 1866 года. Въ теченіе года призрѣвалось въ немъ 20 ч. дѣтей бѣдныхъ мѣщанъ и другихъ сословій, на что употреблено 2779 р. 41 к.

Въ вѣдѣніи бывшаго приказа общественнаго призрѣнія состоятъ къ 1-му января 1902 г. слѣдующіе капиталы:

Капиталь 1-го разряда.	Къ 1 января 1901 г. состояло.		Въ приходѣ за 1901 годъ.		Въ расходѣ за 1901 годъ.		Къ 1 января 1902 года состоятъ.	
	Руб.	Коп.	Руб.	Коп.	Руб.	Коп.	Руб.	Коп.
Принадлежащій Енисейскому вѣдомству общественнаго призрѣнія . . . . .	123756	58 <sup>1/4</sup>	64545	32	64210	4	124091	86 <sup>1/4</sup>
<b>Капиталь 2-го разряда.</b>								
а) Строительный на постройку больницъ вѣдомства общественнаго призрѣнія . . . . .	9969	39 <sup>1/2</sup>	92111	37	26338	97	75741	79 <sup>1/2</sup>
б) Пожертвованный инородцами на уничтоженіе сифилиса въ Ачинскомъ и Минусинскомъ уѣздахъ . . . . .	3740	78	—	—	—	—	3740	78
в) Кружечный сборъ въ пользу Богоугодныхъ заведеній . . . . .	1369	8 <sup>1/4</sup>	—	—	—	—	1369	8 <sup>1/4</sup>

<b>Капитала 3-го разряда.</b>								
Апелляціонный . . . . .	652	54 <sup>1/2</sup>	—	—	60	—	592	54 <sup>1/2</sup>
<b>Капиталь 4-го разряда.</b>								
а) Молотилина . . . . .	627	14	22	80	—	—	649	94
б) пожертвованный на сооруже- ніе церкви при Красно- ярскихъ богоугодныхъ заведе- ніяхъ . . . . .	2056	90	12909	34	2315	—	12651	24
в) залоги, представляемые разными лицами въ обезпеченіе подрядовъ по поставкѣ разныхъ предметовъ для больницъ . . .	—	—	1300	—	300	—	1000	—
<b>И т о г о . . .</b>	<b>142172</b>	<b>421<sup>1/2</sup></b>	<b>170888</b>	<b>83</b>	<b>93224</b>	<b>1</b>	<b>219837</b>	<b>24<sup>1/2</sup></b>

Примѣчаніе: 1, по капиталу 1 разряда:

Къ 1 января 1901 года въ наличности состояло 123756 руб. 58<sup>1/4</sup> коп., въ теченіи отчетнаго 1901 года поступило 64545 руб. 32 коп.; всего въ приходѣ съ остаточными 188301 руб. 90<sup>1/4</sup> коп., изъ нихъ за тоже время произведено въ расходъ 64210 руб. 4 коп. Затѣмъ къ 1 числу января мѣсяца 1902 года состоитъ 124091 руб. 86<sup>1/4</sup> коп.; изъ нихъ: а) въ основномъ капиталѣ: въ 4<sup>0/0</sup> конвертированныхъ облигаціяхъ бывшаго Главнаго Общества Россійскихъ желѣзныхъ дорогъ на 75000 руб., въ 4<sup>0/0</sup> государственной рентѣ (именной) на 38900 руб. и на предъявителя 3800 руб. и книжкою сберегательной кассы на 39 руб. 15 коп. и б) въ расходномъ капиталѣ: 4<sup>0/0</sup> государственной рентой 200 руб. и наличными деньгами 6145 руб. 25<sup>3/4</sup> к. и въ долгахъ за апелляціоннымъ капиталомъ 7 р. 45<sup>1/2</sup> коп.

Примѣчаніе 2, по капиталу 2 разряда строительному:

Къ 1 января 1901 г. состояло 9969 руб. 39<sup>1/2</sup> коп., за время отчетнаго года поступило: а) дѣйствительнаго прихода 0<sup>0/0</sup> по купонамъ 2895 р. 60 коп. и б) по кассовымъ оборотамъ: куплено и обмѣнено 0<sup>0/0</sup> бумагъ 77200 руб., получено обратно излишне выписанныхъ въ расходъ для покупки 0<sup>0/0</sup> бумагъ 92 руб. 66 коп., поступило обратно изъ выданныхъ заимообразно на жалованье и прогоны фельдшерамъ, командированнымъ по случаю эпидеміи оспы, 200 руб. и выручено отъ продажи 0<sup>0/0</sup> бумагъ по курсовой стоимости съ 0<sup>0/0</sup> по день продажи 11723 р. 11 к., а всего въ приходѣ со всѣми кассовыми оборотами и съ остаточными 102080 р. 76<sup>1/2</sup> к.; изъ нихъ въ теченіе того же года израсходовано: а) на постройку больницъ и ремонтъ ихъ 10408 р. 82 к.; б) согласно смѣты на приобрѣтеніе аптекарскихъ товаровъ, медицинскихъ инструментовъ и доставку ихъ 730 р. 15 к.; в) передано въ отдѣленіе банка для покупки свидѣтельствъ 4<sup>0/0</sup> государственной ренты наличными деньгами 9000 р.; г) продано свидѣтельствъ 4<sup>0/0</sup> государственной ренты на 6000 р., и д) выдано заимообразно изъ сего источника въ жалованье и прогоны фельдшерамъ, командированнымъ для прекращенія эпидеміи оспы 200 р., а всего въ расходѣ вмѣстѣ съ кассовыми оборотами 26338 р. 97 к.; затѣмъ къ 1 ян-

варя 1902 года въ наличности состоитъ 75741 р. 79<sup>1</sup>/<sub>2</sub> коп., изъ нихъ: а) въ 4<sup>0</sup>/<sub>0</sub> государственной рентѣ 71200 р. и б) наличными деньгами 4541 р. 79<sup>1</sup>/<sub>2</sub> коп.

— 3, по тому же капиталу 2 разряда инородческому:

Къ 1 января 1901 г. въ наличности состояло и то же на 1 января 1902 года состоитъ 3740 р. 78 коп., изъ нихъ: а) въ 4<sup>0</sup>/<sub>0</sub> государственной рентѣ 2700 руб., б) въ 3<sup>1</sup>/<sub>2</sub><sup>0</sup>/<sub>0</sub> листѣ Дворянскаго Земельнаго Банка 1000 руб. и в) наличными деньгами 40 руб. 78 коп.

— 4, по тому же капиталу 2 разряда кружечному въ пользу богоугодныхъ заведеній:

Къ 1 января 1901 г. въ наличности состояло и то же на 1-е января 1902 г. состоитъ 1369 руб. 8<sup>1</sup>/<sub>4</sub> коп., изъ нихъ: а) въ 4<sup>0</sup>/<sub>0</sub> государственной рентѣ 1300 руб. и наличными деньгами 69 руб. 8<sup>1</sup>/<sub>4</sub> коп.

— 5, по капиталу 3 разряда апелляціонному:

Къ 1 января 1901 г. состояло 652 руб. 54<sup>1</sup>/<sub>2</sub> коп., въ теченіе отчетнаго года произведено расхода 60 руб., съ отнесеніемъ изъ нихъ 7 р. 45<sup>1</sup>/<sub>2</sub> коп. на расходный капиталъ за счетъ этого капитала, въ виду невыгодности обмѣна <sup>0</sup>/<sub>0</sub> бумагъ на наличныя деньги. Затѣмъ къ 1 ч. января 1902 года въ наличности состоитъ: въ 4<sup>0</sup>/<sub>0</sub> государственной рентѣ 600 руб., изъ которыхъ 7 р. 45<sup>1</sup>/<sub>2</sub> коп. подлежатъ возвращенію въ расходный капиталъ.

— 6, по капиталу 4 разряда Молотилина:

Къ 1 января 1901 г. состояло 627 руб. 14 коп., къ нимъ въ теченіи отчетнаго года поступило <sup>0</sup>/<sub>0</sub> по купонамъ 22 руб. 80 коп., а всего въ приходѣ съ остаточными 649 руб. 94 коп., каковая сумма и состоитъ въ наличности на 1 января 1902 г., изъ нихъ: въ 4<sup>0</sup>/<sub>0</sub> государственной рентѣ 600 руб. и наличными деньгами 49 руб. 94 коп.

— 7, по тому же капиталу 4 разряда, пожертвованному на сооруженіе церкви при Красноярскихъ Богоугодныхъ заведеніяхъ.

Къ 1 января 1901 года въ наличности состояло 2056 руб. 90 коп., къ нимъ въ теченіе отчетнаго года поступило: а) пожертвованныхъ І. С. Токаревой на сооруженіе храма 4<sup>0</sup>/<sub>0</sub> государственной рентой 10500 р. и оставшимися отъ покупки <sup>0</sup>/<sub>0</sub> бумагъ на 500 руб., въ числѣ указанныхъ выше <sup>0</sup>/<sub>0</sub> бумагъ 10500 р., наличными деньгами 14 р. 11 коп.; б) <sup>0</sup>/<sub>0</sub> по купонамъ 475 р., и в) по кассовымъ оборотамъ: поступило отъ продажи <sup>0</sup>/<sub>0</sub> бумагъ вмѣстѣ съ <sup>0</sup>/<sub>0</sub> по день продажи 1920 р. 23 коп., а всего въ приходѣ съ остаточными 14966 р. 24 коп.; изъ нихъ за это время: а) произведено въ расходъ на покупку кирпича для храма 315 р. и б) продано <sup>0</sup>/<sub>0</sub> бумагъ на 2000 руб. для предстоящихъ расходовъ, а всего въ расходѣ 2315 руб. Затѣмъ къ 1 января 1902 г. въ наличности состоитъ 12651 р. 24 коп., изъ нихъ: а) въ 4<sup>0</sup>/<sub>0</sub> государственной рентѣ 10500 руб. и б) наличными деньгами 2151 р. 24 коп.

и 8, по залоговому капиталу, представляемымъ разными лицами въ обезпеченіе подрядовъ:



Въ теченіе отчетнаго 1901 года поступило 1300 р., выдано за это же время 300 руб. Затѣмъ къ 1 января 1902 г. въ наличности состоитъ въ 4<sup>0</sup>/<sub>0</sub> государственной рентѣ 1000 руб.

## У.

### Народное образованіе.

#### а) Учебныя и воспитательныя заведенія.

(Приложеніемъ къ этой статьѣ служить вѣдомость № 8).

Учебныхъ заведеній въ губерніи къ 1-му января 1902 г. числилось 372, учащихъ въ нихъ было 10013 м. и 5854 ж. п., всего 15867 человекъ, болѣе чѣмъ въ предшествовавшемъ году на 1857 учащихъ. Въ общее число учебныхъ заведеній входило: а) 98 сельскихъ начальныхъ съ 3231 учащимися обоюго пола (2020 м. п. и 1211 ж. п.); б) 196 церковно-приходскихъ школъ съ 6400 учащимися. Если сравнить положеніе народнаго образованія въ Енисейской губерніи за предшествовавшіе 5 лѣтъ съ отчетнымъ 1901 годомъ, то оказывается, что въ 1901 году всѣхъ учебныхъ заведеній было 372, а учащихъ во всѣхъ учебныхъ заведеніяхъ 15867 чел. обоюго пола; а при населеніи же губерніи въ 1901 году около 670467 человекъ, одно низшее учебное заведеніе приходилось на 4308 человекъ. На средства частныхъ лицъ существуютъ Кекурское, Красноярское ремесленное Щеголевой и Каратузское. Въ матеріальномъ отношеніи училища обезпечены недостаточно.

Къ числу воспитательныхъ заведеній относятся: пріютъ арестантскихъ дѣтей, о которомъ упомянуто въ ст. о тюрьмахъ, и Красноярское Щеголевское ремесленное училище, содержимое на <sup>0</sup>/<sub>0</sub> съ капитала, пожертвованнаго потомственною почетною гражданкою Т. И. Щеголевой 87200 руб., сыномъ ея И. С. Щеголевымъ 4000 руб., Красноярскимъ мѣщаниномъ Н. К. Переплетчиковымъ 200 руб. и ремесленнымъ обществомъ 100 р., всего 91500 р. Училище помѣщается въ каменномъ зданіи, пожертвованномъ Щеголевой. Въ училищѣ обучаются пансіонеры и своекоштные. Пансіонеры, а также и прислуга помѣщаются на всемъ готовомъ содержаніи въ самомъ зданіи училища.

Существующее число школъ въ губерніи далеко не удовлетворяетъ потребности въ образованіи.

#### б) Музеи.

Въ Енисейской губерніи три музея—въ Красноярскѣ, Минусинскѣ и Енисейскѣ; при музеѣ имѣются библіотеки. Общее состояніе музеевъ къ 1 января 1902 года характеризуется слѣдующими данными: Красноярскій музей имѣетъ предметовъ: въ сельско-хозяйственномъ отдѣлѣ 559, въ естественно-историческомъ 7693, этнографическомъ 630, археологическомъ 3404, промышленномъ 701, нумизматическомъ 1272, всего 14259; болѣе прошлаго 1901 г. на 136.

Минусинскій музей имѣлъ предметовъ естественно-историческаго отдѣла 19245, антро-

пологическаго 515, этнографическаго 2674, археологическаго 14875, горнопромышленнаго 1141, промышленнаго 2049, сельско-хозяйственнаго 1915, образовательнаго 9703, гор. Минусинска 425, нумизматическаго 2698, въ лабораторіи и рабочемъ кабинетѣ 263, всего 55503, болѣе предшествовавшаго года на 2357. Въ общественной библиотекѣ находилось болѣе 17500 названій книгъ и сочиненій, на сумму болѣе 30000 рублей.

Енисейскій музей имѣеть предметовъ: мѣстныхъ: естественно-историческаго отдѣла 9729, антропологическаго 3080, технического 1656, книгъ, статей, картъ, чертежей, рукописей, снимковъ и проч. 2145 и не мѣстныхъ произведеній и монетъ—2912; число предметовъ музея въ текущемъ году увеличилось на 522.

Красноярскій музей, за неимѣніемъ еще средствъ, вполне достаточныхъ на постройку собственнаго зданія на отведенномъ Городскою Думою мѣстѣ, временно помѣщается въ наемномъ зданіи; Минусинскій музей помѣщается въ спеціально построенномъ для него зданіи.

## VI.

### Движеніе переселенія и образованіе переселенческихъ участковъ.

Изъ поступившихъ отъ крестьянскихъ начальниковъ свѣдѣній о ходѣ переселенческаго дѣла въ Енисейской губерніи за 1901 годъ видно, что въ этомъ году на образованныхъ изъ свободныхъ казенныхъ земель переселенческихъ участкахъ водворено 6284 души мужескаго пола и 5757 женскаго.

Случаи обратнаго ухода переселенцевъ хотя и имѣли мѣсто въ отчетномъ году, но точныхъ свѣдѣній о числѣ таковыхъ не собрано, такъ какъ большинство уходящихъ дѣласть это самовольно и мѣстная администрація узнаеть объ уходѣ случайно, иногда спустя значительное время. Уходы эти обусловливаются трудностью первоначальнаго приспособленія къ особенностямъ сибирскаго климата, условіямъ обработки почвы и вообще къ мѣстному быту, а отчасти -- тоскою по роднымъ мѣстамъ.

Болѣе подробныя свѣдѣнія о размѣрахъ переселенческаго движенія заключаются въ ниже слѣдующихъ вѣдомостяхъ.





















# ВЪДОМОСТЪ

о посѣвѣ и урожаѣ хлѣба въ Енисейской губерніи

за 1901 годъ.

На мѣстахъ жителей Енисейской губерніи.

								ПОСЪЯНО.			УРОДИЛОСЬ.										
								Озимого.	Ярового.	Карто- феля.	Ржи.	Ярицы.	Пшеницы.	Ячменя.	Овса.	Гречихи.	Просо и другихъ.	Карто- феля.			
								Ч Е Т В Е Р Т Е Й.													
Красноярскаго уѣзда	—	—	—	—	—	—	—	7675	77910	5565	31766	30804	24738	1395	14719	3578	—	44582			
Енисейскаго „	—	—	—	—	—	—	—	13503	33513	5606	63491	15170	14342	3981	42864	78	—	34063			
Канскаго „	—	—	—	—	—	—	—	23006	105155	14832	162688	65153	76820	7964	102293	1804	807	136482			
Ачинскаго „	—	—	—	—	—	—	—	19805	93909	10073	69720	28242	31030	2248	20526	290	141	48895			
Минусинскаго „	—	—	—	—	—	—	—	15190	209041	10675	45838	57877	69334	5677	47426	2073	10965	42116			
Усинскаго пограничнаго округа	—	—	—	—	—	—	—	50	2317	1920	187	1464	137	117	1575	131	67	7750			
И Т О Г О								—	—	—	79229	521845	48671	373690	198710	216401	21382	229403	7954	11980	313888

Handwritten notes and labels at the top of the page, including "Name" and "Address".

G E T H E R P E N

12	71910	5885	31700	30801	31338	1895	18719	3078	4131
13	33810	5004	53107	45170	14343	3081	11501	78	31000
14	100100	14333	160000	65103	70330	7004	101000	1804	807 143132
15	23800	10073	60130	38213	81030	9213	30000	300	141 14300
16	20004	10073	40313	37877	6031	5077	4110	3073	10000 14110
17	2307	1820	787	1451	187	117	10700	1000	07 14100

Handwritten text at the bottom of the page, possibly a signature or additional notes.

# ВѢДОМОСТЬ

о фабрикахъ и заводахъ въ Енисейской губерніи

за 1901 годъ.

Наименованіе фабрикъ и заводовъ.	Городъ Красноярскъ.			Уѣздъ Красноярскій.			Городъ Енисейскъ.			Уѣздъ Енисейскій.			Городъ Канскъ.			Уѣздъ Канскій.			Городъ Ачинскъ.			Уѣздъ Ачинскій.			Городъ Минусинскъ.			Уѣздъ Минусинскій.			Всего въ губерніи.						
	Число фабрикъ и заводовъ.	Сумма производствъ.	Число рабочихъ.	Число фабрикъ и заводовъ.	Сумма производствъ.	Число рабочихъ.	Число фабрикъ и заводовъ.	Сумма производствъ.	Число рабочихъ.	Число фабрикъ и заводовъ.	Сумма производствъ.	Число рабочихъ.	Число фабрикъ и заводовъ.	Сумма производствъ.	Число рабочихъ.	Число фабрикъ и заводовъ.	Сумма производствъ.	Число рабочихъ.	Число фабрикъ и заводовъ.	Сумма производствъ.	Число рабочихъ.	Число фабрикъ и заводовъ.	Сумма производствъ.	Число рабочихъ.	Число фабрикъ и заводовъ.	Сумма производствъ.	Число рабочихъ.	Число фабрикъ и заводовъ.	Сумма производствъ.	Число рабочихъ.							
<b>I. Обдѣлывающіе животные продукты.</b>																																					
Салотпл., свѣчные и мыловаренн.	6	20000	18	—	—	—	—	—	—	—	—	900	8	—	—	1	1250	2	2	2350	1	4	35000	12	17	3610	30	33	63110	71							
Кожевенные	7	30100	50	14	1222	19	4	22416	36	4	615	6	000	20	14	6335	25	4	15300	20	32	19455	46	6	20000	30	57	20472	118	147	146915	370					
Воскобойные и бѣлильные	1	10000	15	—	—	—	1	2405	6	—	—	—	—	—	—	—	—	—	—	—	—	1	400	2	—	—	—	3	12805	23							
<b>II. Обдѣлывающіе растительные продукты.</b>																																					
Крупчаточные	—	—	—	—	—	—	—	—	—	—	—	—	—	—	—	—	—	—	—	—	—	—	—	—	1	22040	10	1	22040	10							
Маслобойные	—	—	—	—	—	—	2	1500	12	1	15	1	200	2	9	605	11	2	1275	8	25	2930	30	4	1600	8	83	6212	130	127	14337	202					
Канатные и веревочные	—	—	—	—	—	—	1	470	3	—	—	—	—	—	—	6	1871	12	6	4980	14	6	15000	30	2	220	3	21	22541	62							
Внюкурные	—	—	—	1	250000	50	1	46530	27	1	52282	23	—	1	60000	27	—	—	—	2	525544	72	—	—	—	3	620253	80	9	1554609	279						
Водочные	—	—	—	—	—	—	1	14000	4	—	—	—	—	—	—	—	—	—	—	—	—	—	—	—	—	—	—	—	1	14000	4						
Пиво-медоваренные и квасоварен.	2	80000	20	—	—	—	1	2600	6	—	—	—	—	—	—	1	10000	3	—	—	—	—	1	20000	6	—	—	—	5	112600	35						
Лѣсопильные	4	40000	75	—	—	—	—	—	—	—	—	—	—	—	—	—	—	—	—	—	—	—	—	—	—	—	—	4	40000	75							
<b>III. Обдѣлывающіе ископаемые продукты.</b>																																					
Чугуно-литей., желѣзо-дѣлат. и слесарн.	—	—	—	—	—	—	—	—	—	—	—	—	—	—	—	—	—	—	—	—	—	—	—	—	—	—	—	—	1	12466	295	1	12466	295			
Стеклодѣлательные	—	—	—	1	60000	110	—	—	—	—	—	—	—	—	—	—	—	—	—	—	—	—	—	—	—	—	—	—	1	60000	110						
Колокольные	—	—	—	4	550	8	—	—	—	—	—	—	—	—	—	—	—	—	—	—	—	—	—	—	—	—	—	—	4	550	8						
Кирпичные	—	—	—	—	—	—	9	3960	19	—	—	—	200	30	5	197	5	29	6151	84	9	1150	29	19	11500	50	4	700	10	85	24858	227					
Гаячарные	—	—	—	—	—	—	—	—	—	29	900	52	100	6	—	—	3	331	3	—	—	—	7	700	10	—	—	—	42	2231	71						
Солеваренные	—	—	—	—	—	—	—	—	—	1	Недѣйств.	—	—	1	35000	40	—	—	—	—	—	—	—	—	—	—	—	—	4	60343	80	6	95343	120			
Смольные и скипидарные	—	—	—	4	600	11	—	—	—	—	—	—	—	—	—	—	—	—	—	—	—	—	—	—	—	—	—	4	600	11							
<b>IV. Смѣшанныхъ продуктовъ.</b>																																					
Экипажные и кузнечные	48	51000	147	—	—	—	—	—	—	—	—	—	—	—	—	—	—	—	—	—	—	—	—	—	—	—	—	—	45	39600	93	180	22361	260	273	112961	500

И Т О Г О . . . 68 231100 325 24 312372 198 20 93881 113 36 53812 82 200 66 30 102137 108 46 36178 132 76 556409 192 93 143800 241 352 768677 1016 767 2311966 2473





# ВѢДОМОСТЬ

о движеніи населенія въ Енисейской губерніи

за 1901 годъ.

# ГОРОДА И УѢЗДЫ.

## Ч И С Л О Р О Д И В Ш И Х С Я.

Города и уѣзды.	Ч И С Л О Р О Д И В Ш И Х С Я.									Число умершихъ.			При- быль + или убыль --	Число браковъ.		
	Законнорожденныхъ.			Незаконнорожденныхъ.			В С Е Г О.			Муж.	Жен.	Об. пола.				
	Муж.	Жен.	Об. пола.	Муж.	Жен.	Об. пола.	Муж.	Жен.	Об. пола.							
Въ гор. Красноярскѣ	—	—	—	649	596	1247	107	224	766	703	1469	783	639	1422	+ 47	271
„ „ Енисейскѣ	—	—	—	162	161	329	33	62	191	194	385	305	146	451	— 66	66
„ „ Канскѣ	—	—	—	173	148	341	23	64	214	171	385	157	108	265	+ 120	44
„ „ Ачинскѣ	—	—	—	109	98	209	8	17	118	106	224	119	71	190	+ 34	34
„ „ Минусинскѣ	—	—	—	227	197	425	19	44	252	216	468	199	158	357	+ 111	67
„ „ Туруханскѣ	—	—	—	22	32	54	1	2	23	34	57	18	15	33	+ 24	14
<b>Итого въ городахъ</b>	—	—	—	1342	1232	2574	192	414	1564	1424	2988	1581	1137	2718	+ 270	496
Въ Красноярскомъ уѣздѣ	—	—	—	1770	1712	3482	95	211	1886	1807	3693	1776	1568	3344	+ 349	610
„ Енисейскомъ „	—	—	—	1323	1243	2566	144	251	1430	1387	2817	1006	901	1907	+ 910	436
„ Канскомъ „	—	—	—	3240	3170	6410	190	410	3460	3360	6820	2189	1920	4109	+ 2711	1159
„ Ачинскомъ „	—	—	—	3536	3310	6846	222	439	3753	3532	7285	2283	1952	4235	+ 3050	1088
„ Минусинскомъ „	—	—	—	5610	5289	10899	720	1485	6375	6009	12384	4010	3786	7796	+ 4588	1381
„ Туруханскомъ краѣ	—	—	—	190	160	350	28	62	224	188	412	64	49	113	+ 299	55
„ Усинскомъ пограничномъ округѣ	—	—	—													
<b>Итого въ уѣздахъ</b>	—	—	—	15669	14884	30553	1399	2858	17128	16283	33411	11328	10176	21504	+ 11907	4729
<b>Всего въ губерніи</b>	—	—	—	17011	16116	33127	1591	3272	18692	17707	36399	12909	11313	24222	+ 12177	5225

Year	De nom	Year	De nom	Year	De nom	Year	De nom
1971	234	1972	206	1973	146	1974	188
1975	184	1976	101	1977	171	1978	157
1979	118	1980	106	1981	119	1982	190
1983	103	1984	278	1985	199	1986	287
1987	23	1988	31	1989	18	1990	33
1991	44	1992	104	1993	181	1994	278
1995	271	1996	148	1997	177	1998	234
1999	110	2000	840	2001	820	2002	110
2003	188	2004	379	2005	288	2006	127
2007	148	2008	687	2009	1384	2010	1010
2011	103	2012	294	2013	112	2014	113
2015	171	2016	171	2017	112	2018	113
2019	288	2020	171	2021	112	2022	113
2023	371	2024	188	2025	112	2026	113

C E L O L E Y

facto  
facto  
facto

Year	De nom	Year	De nom	Year	De nom	Year	De nom
1971	234	1972	206	1973	146	1974	188
1975	184	1976	101	1977	171	1978	157
1979	118	1980	106	1981	119	1982	190
1983	103	1984	278	1985	199	1986	287
1987	23	1988	31	1989	18	1990	33
1991	44	1992	104	1993	181	1994	278
1995	271	1996	148	1997	177	1998	234
1999	110	2000	840	2001	820	2002	110
2003	188	2004	379	2005	288	2006	127
2007	148	2008	687	2009	1384	2010	1010
2011	103	2012	294	2013	112	2014	113
2015	171	2016	171	2017	112	2018	113
2019	288	2020	171	2021	112	2022	113
2023	371	2024	188	2025	112	2026	113

# ВѢДОМОСТЬ

о поступленіи сборовъ и недоимокъ въ Енисейской губерніи

за 1901 годъ.



Наименованіе окладныхъ сборовъ, разрядовъ платель- щиковъ.	На 1 января 1901 года числи- лось.		Причислено.		Исключено.		За причисленіями и исключениями при- читалось къ поступленію.			Въ счетъ платежей отчетнаго года.						Осталось въ недоимкахъ къ 1-му января 1902 г.		Всего (оклада и недоимки) по- ступило по казначействамъ своей губерніи за другія. Примѣча- нія.				
	Отсроченныхъ и раз- сроченныхъ.	Срочныхъ.	Отсроченныхъ и раз- сроченныхъ.	Срочныхъ.	Всего.	Въ томъ числѣ.		Поступило по казначействамъ своей губерніи въ отчетномъ году.		Зачтено за поступленіемъ въ прежніе годы по своей и по другимъ губерніямъ.		Исключено за поступленіемъ по казначей- ствамъ другихъ губерній въ от- четномъ году.		ВСЕГО поступило, зачтено и исключено.		Въ томъ числѣ Отсроченн. и разсрочен- ныхъ.	Срочныхъ и оклада отч. года.					
						Отсроченныхъ и разсроченныхъ.	Срочныхъ.	Недо- имокъ.	Оклада.	Недо- имокъ.	Оклада.	Недо- имокъ.	Оклада.	Недо- имокъ отсрочен- н. и разсроч- енныхъ.	Оклада.							
§ 1, ст. 8. Государственная оброчная подать. Съ лицъ, состоящихъ въ кате- горіи круговыхъ плательщи- ковъ . . . . .	—	67033—61	—	—	20—40	67013—21	—	67013—21	346168—11	54127—36	250649— 11	—	433— 69	—	—	305210—16	—	1049— 1	107971—16	—	107971—16	—
Съ переселенцевъ: полнаго оклада . . . . .	—	161—55	—	1—39	—	162—94	—	162—94	388—34	90—19	116—44	—	9—40	—	—	216—3	—	3—75	335—25	—	335—25	—
половиннаго оклада . . . . .	—	1094—36	—	8—95 <sup>1</sup> / <sub>4</sub>	—	7—33 <sup>1</sup> / <sub>4</sub>	—	1095—98	4695—70	569—63	1074—56	—	—	—	—	1644—19	—	22—73	4147—49	—	4147—49	—
<b>И Т О Г О</b> . . . . .	—	68289—52	—	10—34 <sup>1</sup> / <sub>4</sub>	—	27—73 <sup>1</sup> / <sub>4</sub>	—	68272—13	351252—15	54787—18	251840— 11	—	443— 9	—	—	307070—38	—	1075— 49	112453—90	—	112453—90	—
§ 1, ст. 8. Оброчная подать. Съ переселенцевъ: полнаго оклада . . . . .	—	35943—27 <sup>1</sup> / <sub>2</sub>	—	285—66	—	412—49	—	35816—44 <sup>1</sup> / <sub>2</sub>	15354—49 <sup>1</sup> / <sub>2</sub>	3928—82	8727—48	—	52—31	—	—	12708—61 <sup>1</sup> / <sub>2</sub>	—	34—11 <sup>1</sup> / <sub>2</sub>	38462—32 <sup>1</sup> / <sub>2</sub>	—	38462—32 <sup>1</sup> / <sub>2</sub>	—
половиннаго оклада . . . . .	—	6970—41 <sup>3</sup> / <sub>4</sub>	—	80—89	—	146—49	—	6904—81 <sup>3</sup> / <sub>4</sub>	11804—80	1302—65	7679—25	—	117— 97	—	—	9099—87	—	16—70	9609—74 <sup>3</sup> / <sub>4</sub>	—	9609—74 <sup>3</sup> / <sub>4</sub>	—
<b>И Т О Г О</b> . . . . .	—	42913—69 <sup>1</sup> / <sub>4</sub>	—	366—55	—	558—98	—	42721—26 <sup>1</sup> / <sub>4</sub>	27150—29 <sup>1</sup> / <sub>4</sub>	5231—47	16406—73 <sup>1</sup> / <sub>2</sub>	—	170— 28	—	—	21808—48 <sup>1</sup> / <sub>2</sub>	—	50—81 <sup>1</sup> / <sub>2</sub>	48072—7 <sup>1</sup> / <sub>4</sub>	—	48072—7 <sup>1</sup> / <sub>4</sub>	—
§ 1, ст. 2 п. л. Государственная поземельная подать. Съ крестьянъ изъ казаковъ уѣздовъ . . . . .	—	715—87	—	—	—	715—87	—	715—87	1221—79	537—78	564—91	—	60—30	—	—	1162—99	—	18—71	765—58	—	765—58	—
§ 1 ст. 10. Государственный квартирный на- логъ, пени и штрафы по городамъ. а) Налога . . . . .	—	—	—	—	—	—	—	—	9209—57	—	8297—14	—	—	—	143— 15	8440—29	—	12—3	769—28	—	769—28	67—61
б) Пени . . . . .	—	—	—	—	—	—	—	—	137—84	—	64—94	—	—	—	1—47	66—41	—	—	71—43	—	71—43	—
в) Штрафа . . . . .	—	—	—	—	—	—	—	—	272—25	—	230—25	—	—	—	—	230—25	—	—	42—	—	42—	—
<b>ИТОГО по губерніи</b> . . . . .	—	—	—	—	—	—	—	—	9619—66	—	8592—33	—	—	—	144— 62	8736—95	—	12—3	882—71	—	882—71	67—61
<b>I. Съ сельскихъ сословій:</b> Губернской повинности. Съ крестьянъ старожилонъ . . . . .	—	3067—42 <sup>1</sup> / <sub>2</sub>	—	33—94 <sup>3</sup> / <sub>4</sub>	—	11—23 <sup>1</sup> / <sub>2</sub>	—	3090—13 <sup>3</sup> / <sub>4</sub>	—	369—75	—	—	—	—	—	369—75	—	—	2720—38 <sup>3</sup> / <sub>4</sub>	—	2720—38 <sup>3</sup> / <sub>4</sub>	—
» » изъ ссыльныхъ . . . . .	—	19288—28 <sup>1</sup> / <sub>2</sub>	—	68—61	—	765—9 <sup>1</sup> / <sub>2</sub>	—	18591—80	—	595—69	—	—	—	—	—	595—69	—	—	17996—11	—	17996—11	—
Съ осѣдлыхъ инородцевъ . . . . .	—	78—32 <sup>1</sup> / <sub>4</sub>	—	—	—	78—32 <sup>1</sup> / <sub>4</sub>	—	78—32 <sup>1</sup> / <sub>4</sub>	—	7—60	—	—	—	—	—	7—60	—	—	70—72 <sup>1</sup> / <sub>4</sub>	—	70—72 <sup>1</sup> / <sub>4</sub>	—
Съ купцовъ и мѣщанъ, живу- щихъ въ селеніяхъ . . . . .	—	512—55 <sup>3</sup> / <sub>4</sub>	—	1—	—	79—81 <sup>1</sup> / <sub>4</sub>	—	433—74 <sup>1</sup> / <sub>2</sub>	—	23—56	—	—	—	—	—	23—56	—	—	410—18 <sup>1</sup> / <sub>2</sub>	—	410—18 <sup>1</sup> / <sub>2</sub>	—
Съ кочевыхъ инородцевъ . . . . .	—	66—8 <sup>1</sup> / <sub>4</sub>	—	—	—	66—8 <sup>1</sup> / <sub>4</sub>	—	66—8 <sup>1</sup> / <sub>4</sub>	—	—	—	—	—	—	—	—	—	—	66—8 <sup>1</sup> / <sub>4</sub>	—	66—8 <sup>1</sup> / <sub>4</sub>	—
Съ поселенцевъ . . . . .	—	17574—26 <sup>3</sup> / <sub>4</sub>	—	1048—75 <sup>1</sup> / <sub>4</sub>	—	1428—2 <sup>1</sup> / <sub>4</sub>	—	17194—99 <sup>3</sup> / <sub>4</sub>	—	1727—5	14—93 <sup>1</sup> / <sub>4</sub>	—	—	—	—	1741—98 <sup>1</sup> / <sub>4</sub>	—	—	15453—1 <sup>1</sup> / <sub>2</sub>	—	15453—1 <sup>1</sup> / <sub>2</sub>	—
Съ круговыхъ плательщиковъ въ сельскихъ обществахъ . . . . .	—	62652—51	—	—	—	62652—51	—	62652—51	280350—45	58090—16	240488— 30	—	409— 11 <sup>3</sup> / <sub>4</sub>	—	—	298987—57 <sup>3</sup> / <sub>4</sub>	—	860— 41 <sup>1</sup> / <sub>2</sub>	44015—38 <sup>1</sup> / <sub>4</sub>	—	44015—38 <sup>1</sup> / <sub>4</sub>	—
Съ крестьянъ изъ казаковъ . . . . .	—	1890—61	—	—	—	1890—61	—	1890—61	2910—45	1231—95	1934—16	—	—	—	—	3166—11	—	—	1634—95	—	1634—95	—
Съ переселенцевъ: полнаго оклада . . . . .	—	9130—33 <sup>1</sup> / <sub>2</sub>	—	181—45 <sup>1</sup> / <sub>2</sub>	—	150—55	—	9161—24	14151—78 <sup>1</sup> / <sub>4</sub>	4255—63	8502—92	—	46—15	—	—	12804—70	—	710— 55 <sup>1</sup> / <sub>2</sub>	10508—32 <sup>1</sup> / <sub>2</sub>	—	10508—32 <sup>1</sup> / <sub>2</sub>	—
половиннаго оклада . . . . .	—	5616—23 <sup>3</sup> / <sub>4</sub>	—	64—63	—	588—67	—	5092—19 <sup>3</sup> / <sub>4</sub>	12450—13	1452—26	7482—91	—	76—67	—	—	9011—84	—	80—70	8530—48 <sup>3</sup> / <sub>4</sub>	—	8530—48 <sup>3</sup> / <sub>4</sub>	—
<b>ИТОГО по 1-му раздѣлу губерніи.</b> . . . . .	—	119876—63 <sup>1</sup> / <sub>4</sub>	—	1398—39 <sup>1</sup> / <sub>2</sub>	—	3023—38 <sup>1</sup> / <sub>2</sub>	—	118251—64 <sup>1</sup> / <sub>4</sub>	309862—81 <sup>1</sup> / <sub>4</sub>	67753—65	258408— 29	14—93 <sup>1</sup> / <sub>4</sub>	531— 93 <sup>3</sup> / <sub>4</sub>	—	—	326708—81	—	1651— 67	101405—64 <sup>3</sup> / <sub>4</sub>	—	101405—64 <sup>3</sup> / <sub>4</sub>	—

Наименованіе окладныхъ сборовъ, разрядовъ платель- щиковъ.	На 1 января 1901 года числи- лось.		Причислено.		Исключено.		За причисленіями и исключеніями при- читалось къ поступленію.			Въ счетъ платежей отчетнаго года.						Въ счетъ пла- тежей будущихъ лѣтъ поступило по казначей- ствамъ своей губерніи и ис- ключено за по- ступленіемъ по казначействамъ другихъ губер- ній.		Осталось въ недоимкахъ къ 1-му января 1902 г.			Примѣча- нія.				
	Н Е Д О И М О К Ъ										Всего		Всего		Въ томъ числѣ										
	Отсроченныхъ и раз- сроченныхъ.		Срочныхъ.		Отсроченныхъ и раз- сроченныхъ.		Срочныхъ.		Всего.		Въ томъ числѣ.		Поступило по казначействамъ своей губерніи въ отчетномъ году.		Зачтено за поступленіемъ въ прежніе годы по своей и по другимъ губерніямъ.		Исключено за поступленіемъ по казначей- ствамъ другихъ губерній въ от- четномъ году.		Всего поступило, зачтено и исключено.			Всего.		Въ томъ числѣ	
	Отсроченныхъ и раз- сроченныхъ.	Срочныхъ.	Отсроченныхъ и раз- сроченныхъ.	Срочныхъ.	Отсроченныхъ и раз- сроченныхъ.	Срочныхъ.	Отсроченныхъ и раз- сроченныхъ.	Срочныхъ.	Всего.	Отсроченныхъ и разсроченныхъ.	Срочныхъ.	ОКЛАД.	Недо- имокъ.	Оклада.	Недо- имокъ.	Оклада.	Недо- имокъ.	Оклада.	Недо- имокъ и рассро- ченныхъ.	Оклада.		Отсроченн. и рассрочен- ныхъ.	Срочныхъ и оклада отч. года.	Всего (оклада и недоимки) по- ступило по казначействамъ своей губерніи за другія.	
II. Съ прочихъ сословій: <i>Губернской повинности.</i>																									
Съ мѣщанъ городовъ . . . . .	—	5427—26 <sup>3/4</sup>	—	34—42	—	1053—59	4408—9 <sup>3/4</sup>	—	4408—9 <sup>3/4</sup>	—	305—33	—	—	—	—	—	—	—	—	—	—	—	—	—	—
Съ земель, принадлежащихъ го- родамъ . . . . .	—	1331—89	—	—	—	228—93	1102—96	—	1102—96	3021—86	507—7	1561—99	—	—	—	—	—	—	—	—	—	—	—	—	—
Съ частно-владѣльч. земель . . . . .	—	—	—	1171—12	—	—	1171—12	—	1171—12	1171—12	11—83	4—92	—	—	—	—	—	—	—	—	—	—	—	—	—
Съ казенныхъ земель и лѣсовъ . . . . .	—	3949—62	—	—	—	—	3949—62	—	3949—62	4553—34	3949—62	4553—34	—	—	—	—	—	—	—	—	—	—	—	—	—
50% сбора съ налога недви- мыхъ имуществъ . . . . .	—	734—89	—	—	—	—	734—89	—	734—89	9000—	646—60	8264—5	—	—	—	—	—	—	—	—	—	—	—	—	—
Пени съ 50% сбора . . . . .	—	—	—	79—34	—	—	79—34	—	79—34	—	79—34	—	—	—	—	—	—	—	—	—	—	—	—	—	—
<b>ИТОГО по 2-му раздѣлу губерніи.</b>	—	11443—66 <sup>3/4</sup>	—	1284—88	—	1282—52	11446—2 <sup>3/4</sup>	—	11446—2 <sup>3/4</sup>	17746—32	5499—79	14384—30	—	—	—	—	—	—	—	—	—	—	—	—	—
<b>ИТОГО по § 1 ст. 10 и губернской повинности по I и II раздѣламъ</b>	—	131320—30	—	2683—27 <sup>1/2</sup>	—	4305—90 <sup>1/2</sup>	129697—67	—	129697—67	337228—79 <sup>1/2</sup>	3253—44	281384— 92	14—93 1/4	531— 93 <sup>3/4</sup>	—	144— 62	355329—85	—	1664— 40	111596—61 <sup>1/2</sup>	—	111596—61 <sup>1/2</sup>	67—61	—	—
<b>Ясачнаго сбора.</b>																									
Съ кочевыхъ и бродячихъ ино- родцевъ:																									
по Енисейскому уѣзду . . . . .	—	3673—73	—	—	—	—	3673—73	—	3673—73	1455—30	352—90	582—46	—	85—5	—	—	—	—	—	—	—	—	—	—	—
» Туруханскому краю, Ени- сейской губерніи . . . . .	—	535—91	—	—	—	—	535—91	—	535—91	3013—3	—	2601—30	—	587—5	—	—	—	—	—	—	—	—	—	—	—
<b>И Т О Г О .</b>	—	4209—64	—	—	—	—	4209—64	—	4209—64	4468—33	352—90	3183—76	—	672— 10	—	—	4208—76	—	890— 36	4469—21	—	4469—21	—	—	—
<b>ВСЕГО вообще всѣхъ суммъ по губерніи . . . . .</b>	13238 —88 <sup>3/4</sup>	300640—76 <sup>1/2</sup>	—	9660—67 <sup>1/4</sup>	6066— 99 <sup>3/4</sup>	5677—61 <sup>3/4</sup>	311795—71	7171— 89	304623—82	746339—76 <sup>1/2</sup>	142441— 46 <sup>1/4</sup>	573864— 56 <sup>3/4</sup>	14—93 1/4	1895— 31 <sup>3/4</sup>	—	144— 62	718360—90	—	3812— 65 <sup>1/2</sup>	339774—57 <sup>1/2</sup>	7171—89	332602—68 <sup>1/2</sup>	67—61	—	—





# ВѢДОМОСТЬ

о числѣ и родѣ преступлений по Енисейской губерніи

за 1901 годъ.



НАИМЕНОВАНИЕ ПРЕСТУПЛЕНІЙ.	Число преступленій.	В Ъ Т О М Ъ											Ч И С Л Ъ.											ВОЗРАСТЪ ПРЕСТУПНИКОВЪ.															
		Число осужденныхъ.		Дворянъ помѣстныхъ.		Дворянъ личныхъ.		Потомствъ гражданъ и купцовъ.		Духовнаго званія.		Мѣщанъ.		Крестьянъ.		Военныхъ.		Иноземцевъ.		Иностранцевъ подданныхъ.		Поселенцевъ.		Семл.-каторжныхъ.		Ниже 17 лѣтъ.		17—20.		21—30.		31—40.		41—50.		51—60.		Свыше 60 лѣтъ.	
		м.	ж.	м.	ж.	м.	ж.	м.	ж.	м.	ж.	м.	ж.	м.	ж.	м.	ж.	м.	ж.	м.	ж.	м.	ж.	м.	ж.	м.	ж.	м.	ж.	м.	ж.	м.	ж.	м.	ж.	м.	ж.		
О преступленіяхъ противъ общественной нравственности и нарушенія ограждающихъ оную постановленій 993—1003 . . . . .	20	12	11	—	—	—	—	1	—	—	—	2	1	9	—	—	—	—	—	—	—	—	—	—	—	—	3	3	5	7	2	1	2	—	—	—	—		
О нарушеніи устава почтово-телеграфнаго 1098—1148 . . . . .	2	2	—	—	—	1	—	—	—	—	—	—	—	1	—	—	—	—	—	—	—	—	—	—	—	—	—	—	—	—	—	—	—	—	—	—	—		
О нарушеніи уставовъ торговыхъ 1169-1345 . . . . .	6	13	—	—	—	—	—	—	—	—	—	2	—	10	—	—	—	—	—	—	—	—	—	—	—	—	—	—	—	3	—	7	—	3	—	—			
О преступленіяхъ и проступкахъ противъ законовъ о состояніяхъ 1412-1424 . . . . .	13	6	2	—	—	1	—	2	—	—	—	—	—	3	—	—	—	—	—	—	—	—	—	—	—	—	—	—	—	—	3	—	—	—	—	—			
О смертоубійствѣ 1449—1471 . . . . .	68	59	11	—	—	—	—	—	—	—	—	4	2	36	—	—	—	—	—	—	—	—	—	—	—	—	—	—	—	—	—	—	—	—	—	—	—		
О самоубійствѣ 1472—1476 . . . . .	—	—	—	—	—	—	—	—	—	—	—	—	—	—	—	—	—	—	—	—	—	—	—	—	—	—	—	—	—	—	—	—	—	—	—	—	—		
О нанесеніи увѣчья, ранъ и др. поврежденій здоровью 1477—1496 . . . . .	143	140	6	—	—	—	—	—	—	—	—	17	2	102	—	—	—	—	—	—	—	—	—	—	—	—	—	—	—	—	—	—	—	—	—	—	—		
О преступленіяхъ противъ чести и цѣломудрія женщинъ 1523—1532 . . . . .	2	2	—	—	—	—	—	—	—	—	—	—	—	1	—	—	—	—	—	—	—	—	—	—	—	—	—	—	—	—	—	—	—	—	—	—	—		
О непосредственныхъ личныхъ оскорбленіяхъ 1533—1534 . . . . .	3	8	1	—	—	—	—	—	—	—	—	—	1	8	—	—	—	—	—	—	—	—	—	—	—	—	—	—	—	—	—	—	—	—	—	—	—		
О клеветѣ и распространеніи оскорбительныхъ для чести сочиненій, оскорбленія или слуховъ 1535—1539 . . . . .	—	—	—	—	—	—	—	—	—	—	—	—	—	—	—	—	—	—	—	—	—	—	—	—	—	—	—	—	—	—	—	—	—	—	—	—	—		
О преступленіяхъ противъ союза брачнаго 1549—1589 . . . . .	13	5	6	—	—	—	—	—	—	—	—	—	1	4	—	—	—	—	—	—	—	—	—	—	—	—	—	—	—	—	—	—	—	—	—	—	—		
О преступленіяхъ дѣтей противъ родителей и по другимъ совѣстнымъ дѣламъ 1591—1592 . . . . .	—	—	—	—	—	—	—	—	—	—	—	—	—	—	—	—	—	—	—	—	—	—	—	—	—	—	—	—	—	—	—	—	—	—	—	—	—		
О зажигательствѣ 1606—1615 . . . . .	5	3	2	—	—	—	—	2	—	—	—	—	—	2	—	—	—	—	—	—	—	—	—	—	—	—	—	—	—	—	—	—	—	—	—	—	—		
Объ истребленіи чужого имущества 1616—1625 . . . . .	1	—	1	—	—	—	—	—	—	—	—	—	—	—	—	—	—	—	—	—	—	—	—	—	—	—	—	—	—	—	—	—	—	—	—	—	—		
О разбоѣ 1627—1636 . . . . .	10	8	—	—	—	—	—	—	—	—	—	—	—	6	—	—	—	—	—	—	—	—	—	—	—	—	—	—	—	—	—	—	—	—	—	—	—		
О грабежѣ 1637—1643 . . . . .	21	28	6	—	—	—	—	—	—	—	—	4	—	14	—	—	—	—	—	—	—	—	—	—	—	—	—	—	—	—	—	—	—	—	—	—	—		
О кражѣ 1644—1664 . . . . .	247	241	18	—	—	—	—	3	—	—	—	23	1	139	—	—	—	—	—	—	—	—	—	—	—	—	—	—	—	—	—	—	—	—	—	—	—		
О мошенничествѣ 1665—1676 . . . . .	1	1	—	—	—	—	—	—	—	—	—	—	—	1	—	—	—	—	—	—	—	—	—	—	—	—	—	—	—	—	—	—	—	—	—	—	—		
О присвоеніи и утайкѣ чужой собственности 1677—1685 . . . . .	9	6	—	—	—	—	—	1	—	—	—	—	—	3	—	—	—	—	—	—	—	—	—	—	—	—	—	—	—	—	—	—	—	—	—	—	—		
О преступленіяхъ и проступкахъ по договорамъ и другимъ обязательствамъ 1686—1711 . . . . .	11	9	1	—	—	—	—	—	—	—	—	2	—	3	—	—	—	—	—	—	—	—	—	—	—	—	—	—	—	—	—	—	—	—	—	—	—		

Итого по Уложенію о наказаніяхъ . . . . . 1091 933 106 1 — 10 — 11 2 3 — 110 17 573 75 19 — 9 6 2 — 191 6 1 — 6 2 64 11 279 43 292 27 203 14 63 5 26

НАИМЕНОВАНИЕ ПРЕСТУПЛЕНИЙ.	Число преступлений.	ВЪ Т О М Ы И С Л Ъ.												ВОЗРАСТЪ ПРЕСТУПНИКОВЪ.																										
		Число осужденныхъ.		Дворянъ поместныхъ.		Дворянъ личныхъ.		Потомствен. гражданъ и купцовъ.		Духовнаго званія.		Мѣщанъ.		Крестьянъ.		Военныхъ.	Иногородцевъ.		Иностранцевъ поданныхъ.		Поселенцевъ.		Семл.-кагоржнхъ.		Ниже 17 лѣтъ.	17—20.		21—30.		31—40.		41—50.		51—60.		Свыше 60 лѣтъ.				
		м.	ж.	м.	ж.	м.	ж.	м.	ж.	м.	ж.	м.	ж.	м.	ж.		м.	ж.	м.	ж.	м.	ж.	м.	ж.		м.	ж.	м.	ж.	м.	ж.	м.	ж.	м.	ж.	м.	ж.			
По Мировому уставу.																																								
О преступленіяхъ противъ порядка управленія 29—34 . . . . .	845	745	103	2	2	—	6	13	1	—	—	127	22	544	7	1	—	12	—	1	—	43	1	—	—	4	1	55	15	221	28	235	23	150	23	55	6	25	7	
О нарушеніи порядка и спокойствія 37—51 . . . . .	574	558	104	8	1	4	2	6	1	—	—	196	36	246	6	9	—	5	—	—	—	83	1	—	—	6	—	65	6	224	53	172	31	47	9	41	3	3	2	
О проступкахъ противъ общественнаго благоустройства 52—57 . . . . .	140	44	5	1	—	—	—	1	—	—	—	8	3	31	1	1	—	—	—	—	—	1	1	—	—	—	—	—	—	8	2	15	1	6	1	9	—	6	1	
О нарушеніи устава о паспортахъ 58—64 . . . . .	481	378	27	—	—	1	—	—	—	—	—	15	2	120	1	—	—	—	—	—	—	242	7	—	—	—	—	2	2	50	9	160	4	80	10	60	2	26	—	
О нарушеніи устава строительнаго 65—87 . . . . .	240	217	20	—	—	3	—	1	—	—	—	58	8	116	1	1	1	—	—	—	—	37	1	—	—	—	—	—	—	36	5	117	12	50	3	13	—	1	—	
О нарушеніи правилъ осторожности отъ пожаровъ 88—98 . . . . .	263	221	11	1	—	—	—	—	—	1	—	7	2	192	—	—	2	—	—	—	—	18	—	—	—	8	2	4	2	86	2	78	2	27	3	12	—	6	—	
О нарушеніи уставовъ почтоваго и телеграфнаго 99—101 . . . . .	5	4	—	—	—	—	—	—	—	—	—	—	—	4	—	—	—	—	—	—	—	—	—	—	2	—	—	—	—	—	—	—	—	—	—	—	—	1	—	
О проступкахъ противъ народнаго здравія 102—116 . . . . .	61	55	12	—	—	—	—	—	—	—	—	17	3	30	1	—	—	—	1	—	—	6	1	—	—	3	—	3	1	11	3	17	5	10	1	6	—	5	2	
О порядкахъ противъ личной безопасности 117—129 . . . . .	153	119	17	1	—	1	2	3	1	—	—	39	4	58	1	—	1	—	—	—	—	15	1	—	—	3	—	7	2	39	3	36	6	22	3	6	1	6	2	
Объ оскорбленіи чести 130—138 . . . . .	494	385	114	2	1	14	2	5	3	1	2	174	48	157	4	3	—	—	—	—	—	29	15	—	—	9	3	17	10	152	39	116	51	60	9	23	1	8	1	
Объ угрозахъ и насиліи 139—142 . . . . .	348	258	36	3	—	2	—	5	3	—	—	77	21	128	2	—	—	1	—	—	—	41	3	—	—	2	—	19	3	96	15	93	11	32	6	13	1	3	—	
О самовольномъ пользованіи чужимъ имуществомъ и поврежденіи онаго 145—153 . . . . .	65	62	7	—	—	—	—	—	—	—	—	9	1	47	—	—	—	—	—	—	—	6	1	—	—	—	—	2	1	19	2	24	2	10	1	4	1	3	—	
О похищеніи и поврежденіи чужого лѣса 154—168 . . . . .	391	321	11	—	—	1	—	—	—	—	—	18	—	271	10	—	—	10	—	1	—	20	1	—	—	8	—	21	3	74	—	107	7	52	1	45	—	14	—	
О кражѣ 169—172 . . . . .	1041	779	110	—	—	—	—	1	—	—	—	73	20	474	65	1	1	22	3	—	3	208	18	—	—	18	7	74	21	272	35	225	20	112	23	58	2	20	2	
О мошенничествѣ, обманахъ и присвоеніи чужого имущества 173—181 . . . . .	246	168	23	1	—	2	—	1	—	—	—	43	12	98	1	—	—	1	—	—	—	22	1	—	—	1	1	8	3	43	7	64	7	35	4	11	1	6	—	
Итого по мировому уставу . . . . .	5347	4314	600	19	4	28	12	36	9	2	2	861	182	2516	33	20	2	55	4	3	3	771	52	—	—	64	14	277	69	1331	203	1460	182	693	97	356	18	133	17	
О побѣгахъ ссыльно-поселенцевъ въ Сибирь ст. 445 Уст. о ссылн. . . . .	12	12	—	—	—	—	—	—	—	—	—	—	—	—	—	—	—	—	—	—	—	12	—	—	—	—	—	1	—	9	—	1	—	1	—	—	—	—	—	—
В С Е Г О . . . . .	6450	5259	706	20	4	38	12	47	11	5	2	971	199	3089	40	39	2	64	10	5	3	974	58	1	—	70	16	342	80	1619	246	1753	209	897	111	419	23	159	21	



# ВѢДОМОСТЬ

О ПОЖАРАХЪ ВЪ ЕНИСЕЙСКОЙ ГУБЕРНІИ

*за 1901 годъ.*

(Съ приложеніемъ свѣдѣній о состояніи пожарной части).

Города и уѣзды.	Въ зимніе мѣсяцы.			Въ весенніе мѣсяцы.			Въ лѣтніе мѣсяцы.			Въ осенніе мѣсяцы.			Всего въ годъ.			Причина пожаровъ.									
	Число пожаровъ.	Число погорѣвшихъ дворовъ.	Сумма убытковъ.	Число пожаровъ.	Число погорѣвшихъ дворовъ.	Сумма убытковъ.	Число пожаровъ.	Число погорѣвшихъ дворовъ.	Сумма убытковъ.	Число пожаровъ.	Число погорѣвшихъ дворовъ.	Сумма убытковъ.	Число пожаровъ.	Число погорѣвшихъ дворовъ.	Сумма убытковъ.	Отъ дурного устройства печей и трубъ.	Отъ неосторожности.	Отъ поджога.	Отъ другихъ причинъ.						
Въ гор. Красноярскѣ	—	—	—	—	—	—	16	2	10645	14	3	13	5	—	830	8	4	2025	43	9	26840	10	15	6	12
„ уѣздѣ его	—	—	—	—	—	—	38	30	1737	13	14	1	19	12	4293	22	18	1996	92	74	9242	13	20	17	42
„ гор. Енисейскѣ	—	—	—	—	—	—	3	—	—	1	4	15	3	2	3000	3	—	30	10	6	18030	4	4	—	2
„ уѣздѣ его	—	—	—	—	—	—	25	8	2298	19	8	15	15	1	639	13	5	502	72	22	4369	4	48	1	19
„ гор. Канскѣ	—	—	—	—	—	—	—	—	—	2	1	—	—	—	—	—	—	—	2	1	106	—	—	2	—
„ уѣздѣ его	—	—	—	—	—	—	50	34	4731—30	37	42	1031	42	39	3128	36	34	4289—55	165	149	22460—20	12	44	38	71
„ гор. Ачинскѣ	—	—	—	—	—	—	—	—	—	—	—	—	1	1	40	3	6	2141	4	7	2181	—	—	—	4
„ уѣздѣ его	—	—	—	—	—	—	16	17	771	7	7	14	14	15	3520	22	22	1535	59	61	6411	4	8	1	46
„ гор. Минусинскѣ	—	—	—	—	—	—	1	1	600	—	—	—	2	2	650	1	1	75	4	4	1325	—	—	—	4
„ уѣздѣ его	—	—	—	—	—	—	22	23	786	23	24	1	36	63	32655	16	19	950	97	129	35613	13	18	6	60
„ Усинскомъ пограничномъ округѣ	—	—	—	—	—	—	2	2	54	—	—	—	—	—	—	3	3	500	5	5	554	—	5	—	—
„ Туруханскомъ краѣ	—	—	—	—	—	—	—	—	—	—	—	—	—	—	—	—	—	—	—	—	—	—	—	—	—
Итого	—	—	—	—	—	—	173	117	21622—30	116	103	4271	137	135	48755	127	112	14043—55	553	467	127131—20	60	162	71	260

Въ числѣ пожаровъ было нѣсколько несчастныхъ случаевъ съ хлѣбомъ въ овинахъ, надворными постройками сѣномъ въ стогахъ.



# ВЪДОМОСТЪ

о состояніи пожарной части въ городахъ губерніи

Г О Р О Д А.	Брандмейстеровъ.	Рабочихъ.	Лошадей.	Машинъ.	Гидропульты.		Дрогъ.			Бочекъ.	Ухватовъ.	Багровъ.	Паровиковъ.	Колодець.	Щитовъ.	Лѣстницъ.	Ломовъ.	Топоровъ.	Кайлъ.	Железныхъ лопатъ.	Фонарей.	Машинныхъ рукавовъ.	Лѣстницъ (кошки).	Ведей.	Что стоитъ со- держа- ніе въ годъ.		
					Лѣтнихъ.	Зимнихъ.	Для возки инстру- ментовъ.	Руб.	Коп.																		
Красноярскъ . . . . .	1	33	37	5	—	18	11	—	10	2	12	—	2	18	4	9	14	6	10	8	8	4	—	17000	—		
Енисейскъ . . . . .	—	15	19	8	2	15	16	2	6	4	18	1	—	20	8	5	15	10	2	5	5	16	10	6116	—		
Канскъ . . . . .	—	13	14	4	—	20	13	—	19	—	18	—	—	11	2	—	6	—	—	—	—	—	6	3742	14		
Ачинскъ . . . . .	—	11	16	4	—	10	9	2	7	2	10	2	—	6	2	3	10	—	2	4	7	1	4	2336	15		
Минусинскъ . . . . .	—	12	15	6	1	24	22	—	18	—	38	—	—	15	8	—	48	—	—	—	—	—	20	3715	78		
Итого . . . . .	1	84	101	27	3	87	71	4	60	8	96	3	2	70	24	—	126	—	—	—	14	17	20	21	40	32910	7

Торговля и промыслы

# ВЪДОМОСТЬ

О насильственныхъ и случайныхъ смертяхъ въ Енисейской губерніи

за 1901 годъ.

# Города и уѣзды.

	Число случаевъ смертоубійства.			Жертвы смертоубійства.						Скорѣ умершіе.						ЖЕРТВЫ СЛУЧАЙНОЙ СМЕРТИ.														Всего умерло отъ насильственн. смерти и случайностей.									
	Дѣтоубійство новорожденныхъ.	Смертоубійство.	Итого.	Дѣтоубійство.			Самоубійство.	Отъ болѣзни.			Отъ неизвѣстныхъ причинъ.			Найденныя мертвыя тѣла.	Убито градомъ.		Завалено и упало съ высотъ.		Сгорѣло и убито на пожарахъ.		Умерло отъ утара.		Замерзло.		Утоуло.		Укушено до смерти звѣрями.		Умерло отъ другихъ случайностей.		Итого.	М.	Ж.						
				М.	Ж.	Итого.		М.	Ж.	Итого.	М.	Ж.	Итого.		М.	Ж.	Итого.	М.	Ж.	М.	Ж.	М.	Ж.	М.	Ж.	М.	Ж.	М.	Ж.	М.				Ж.					
Въ гор. Красноярскѣ . . . . .	—	28	28	—	—	20	8	20	8	5	2	—	—	—	—	—	—	—	—	—	—	1	—	2	—	3	—	—	—	26	5	32	5	57	15				
„ уѣздѣ онаго . . . . .	1	21	22	—	1	16	5	16	6	4	2	5	1	9	—	16	1	8	—	1	—	—	—	—	7	1	1	—	3	—	15	1	59	10					
„ гор. Енисейскѣ . . . . .	—	1	1	—	—	1	—	1	—	2	—	—	—	—	—	—	—	—	—	—	—	—	—	—	—	—	—	5	—	6	—	9	—						
„ уѣздѣ онаго . . . . .	—	6	6	—	—	4	2	4	2	1	1	2	1	5	—	8	2	3	—	—	—	—	—	—	5	1	—	—	8	—	16	1	32	6					
„ гор. Канскѣ . . . . .	—	3	3	—	—	3	—	3	—	1	—	—	—	—	—	—	—	—	—	—	—	—	—	—	—	—	—	5	—	6	—	11	—						
„ уѣздѣ онаго . . . . .	—	19	19	—	—	16	3	16	3	4	—	—	—	—	—	2	1	10	3	—	—	3	—	2	—	1	1	3	1	6	4	—	2	—	17	6	49	13	
„ гор. Ачинскѣ . . . . .	1	7	8	1	—	6	1	7	1	2	—	—	—	—	—	—	—	—	—	—	—	1	—	—	—	—	—	—	—	1	2	2	2	13	3				
„ уѣздѣ онаго . . . . .	1	21	22	1	—	18	3	19	3	1	2	10	2	12	1	26	3	7	1	—	—	1	—	—	—	1	—	2	—	12	7	—	—	12	—	28	7	81	16
„ гор. Минусинскѣ . . . . .	—	1	1	—	—	1	—	1	—	2	—	—	—	—	5	1	5	1	—	—	—	—	—	—	—	1	2	—	—	—	—	—	2	1	10	2			
„ уѣздѣ онаго . . . . .	3	12	15	3	—	11	1	14	1	6	2	9	—	13	5	26	6	6	—	—	—	7	—	1	1	2	—	1	—	13	1	—	—	15	7	39	9	91	18
„ гор. Туруханскѣ . . . . .	—	—	—	—	—	—	—	—	—	—	—	—	—	—	—	—	—	—	—	—	—	—	—	—	—	—	—	—	—	—	—	—	2	—	2	—	2	3	
„ Туруханскомъ краѣ . . . . .	—	—	—	—	—	—	—	—	—	—	—	—	—	—	—	—	—	—	—	—	—	—	—	—	—	—	—	—	—	—	—	—	—	—	—	—	—	—	
„ Усинскомъ погр. округѣ . . . . .	—	—	—	—	—	—	—	—	—	—	—	—	—	—	—	—	—	—	—	—	—	—	—	—	—	—	—	—	—	—	—	—	—	—	—	—	—	—	
На частн. золот. промыслахъ . . . . .	—	12	12	—	—	9	3	9	3	1	1	5	1	7	—	13	2	—	—	—	—	—	—	—	—	—	—	—	—	—	—	—	—	—	—	—	—	—	—
Итого . . . . .	6	131	137	5	1	105	26	110	27	29	10	31	5	106	8	103	17	35	4	1	—	26	—	7	1	6	1	11	2	51	19	2	—	78	14	182	37	459	95

MERRILL CRYANHOE										DRETTIN									
Year	Month	Day	Hour	Minute	Second	Latitude	Longitude	Altitude	Temperature	Humidity	Wind	Direction	Speed	Clouds	Visibility	Barometer	Compass	Magnetic	True
1900	Jan	1	10	15	30	45	120	100	60	70	10	SE	10	100	10	30.0	100	100	100
1900	Jan	2	11	16	31	46	121	101	61	71	11	SE	11	101	11	30.1	101	101	101
1900	Jan	3	12	17	32	47	122	102	62	72	12	SE	12	102	12	30.2	102	102	102
1900	Jan	4	13	18	33	48	123	103	63	73	13	SE	13	103	13	30.3	103	103	103
1900	Jan	5	14	19	34	49	124	104	64	74	14	SE	14	104	14	30.4	104	104	104
1900	Jan	6	15	20	35	50	125	105	65	75	15	SE	15	105	15	30.5	105	105	105
1900	Jan	7	16	21	36	51	126	106	66	76	16	SE	16	106	16	30.6	106	106	106
1900	Jan	8	17	22	37	52	127	107	67	77	17	SE	17	107	17	30.7	107	107	107
1900	Jan	9	18	23	38	53	128	108	68	78	18	SE	18	108	18	30.8	108	108	108
1900	Jan	10	19	24	39	54	129	109	69	79	19	SE	19	109	19	30.9	109	109	109
1900	Jan	11	20	25	40	55	130	110	70	80	20	SE	20	110	20	31.0	110	110	110
1900	Jan	12	21	26	41	56	131	111	71	81	21	SE	21	111	21	31.1	111	111	111
1900	Jan	13	22	27	42	57	132	112	72	82	22	SE	22	112	22	31.2	112	112	112
1900	Jan	14	23	28	43	58	133	113	73	83	23	SE	23	113	23	31.3	113	113	113
1900	Jan	15	24	29	44	59	134	114	74	84	24	SE	24	114	24	31.4	114	114	114
1900	Jan	16	25	30	45	60	135	115	75	85	25	SE	25	115	25	31.5	115	115	115
1900	Jan	17	26	31	46	61	136	116	76	86	26	SE	26	116	26	31.6	116	116	116
1900	Jan	18	27	32	47	62	137	117	77	87	27	SE	27	117	27	31.7	117	117	117
1900	Jan	19	28	33	48	63	138	118	78	88	28	SE	28	118	28	31.8	118	118	118
1900	Jan	20	29	34	49	64	139	119	79	89	29	SE	29	119	29	31.9	119	119	119
1900	Jan	21	30	35	50	65	140	120	80	90	30	SE	30	120	30	32.0	120	120	120
1900	Jan	22	31	36	51	66	141	121	81	91	31	SE	31	121	31	32.1	121	121	121
1900	Jan	23	32	37	52	67	142	122	82	92	32	SE	32	122	32	32.2	122	122	122
1900	Jan	24	33	38	53	68	143	123	83	93	33	SE	33	123	33	32.3	123	123	123
1900	Jan	25	34	39	54	69	144	124	84	94	34	SE	34	124	34	32.4	124	124	124
1900	Jan	26	35	40	55	70	145	125	85	95	35	SE	35	125	35	32.5	125	125	125
1900	Jan	27	36	41	56	71	146	126	86	96	36	SE	36	126	36	32.6	126	126	126
1900	Jan	28	37	42	57	72	147	127	87	97	37	SE	37	127	37	32.7	127	127	127
1900	Jan	29	38	43	58	73	148	128	88	98	38	SE	38	128	38	32.8	128	128	128
1900	Jan	30	39	44	59	74	149	129	89	99	39	SE	39	129	39	32.9	129	129	129
1900	Jan	31	40	45	60	75	150	130	90	100	40	SE	40	130	40	33.0	130	130	130

НАЗВАНИЕ УЧЕБНЫХЪ ЗАВЕДЕНІИ

**ВЪДОМОСТЬ**

о числѣ учебныхъ заведеній и учащихся въ Енисейской губерніи

*за 1901 годъ.*

# НАЗВАНІЕ УЧЕБНЫХЪ ЗАВЕДЕНІЙ.

Въ губернскаѣ.

Въ уѣздныхъ городахъ.

Въ уѣздахъ.

ВСЕГО ВЪ ГУБЕРНІИ.

Число  
учебныхъ  
заведеній.

Числ  
ихся.  
М. Ж.

Число  
учебныхъ  
заведеній.

Число учащихся.  
М. Ж.

Число  
учебныхъ  
заведеній.

Число учащихся.  
М. Ж.

Число  
учебныхъ  
заведеній.

Число учащихся.  
М. Ж. Обоего  
пола.

Мужская классическая гимназія	—	—	—	1	32	—	—	—	—	—	—	—	1	320	—	320
„ шестиклассная прогимназія	—	—	—	—	—	—	1	111	—	—	—	—	1	111	—	111
Женская гимназія	—	—	—	1	—	438	1	—	157	—	—	—	2	—	595	595
„ прогимназія	—	—	—	—	—	—	2	—	316	—	—	—	2	—	316	316
Учительская семинарія	—	—	—	1	6	—	—	—	—	—	—	—	1	67	—	67
При ней начальная школа	—	—	—	1	5	—	—	—	—	—	—	—	1	51	—	51
Духовная семинарія	—	—	—	1	10	—	—	—	—	—	—	—	1	100	—	100
Техническое желѣзнодорожное училище	—	—	—	—	8	—	—	—	—	—	—	—	1	81	—	81
Лѣсная школа	—	—	—	1	—	—	—	—	—	1	20	—	1	20	—	20
Городскія 3-хъ классныя училища	—	—	—	1	20	—	3	453	—	—	—	—	4	653	—	653
„ 2-хъ „ „	—	—	—	—	—	—	1	130	—	—	—	—	1	130	—	130
Городскія приходскія училища	—	—	—	—	—	—	5	204	8	—	—	—	5	204	8	212
Начальныя 2-хъ классныя училища	—	—	—	2	318	87	1	46	156	2	130	24	5	494	261	755
„ одноклассныя	—	—	—	10	403	134	11	466	354	16	430	222	37	1299	710	2009
Духовное училище	—	—	—	1	152	—	—	—	—	—	—	—	1	152	—	152
Епархіальное женское училище	—	—	—	1	—	102	—	—	—	—	—	—	1	—	102	102
Начальное женское училище	—	—	—	1	—	50	2	—	164	—	—	—	3	—	214	214
Владимірскій дѣтскій пріютъ	—	—	—	1	—	46	—	—	—	—	—	—	1	—	46	46
Щеголевское ремесленное 2-хъ классное училище	—	—	—	1	64	—	—	—	—	—	—	—	1	64	—	64
Сельскія приходскія одноклассныя училища	—	—	—	—	—	—	—	—	—	98	2020	1211	98	2020	1211	3231
Желѣзнодорожныя сельскія училища	—	—	—	—	—	—	—	—	—	2	32	84	2	32	84	116
Церковно-приходскія школы	—	—	—	—	—	—	—	—	—	196	4162	2238	196	4162	2238	6400
Школы грамотности	—	—	—	Свѣ	дѣтскіе	недо	став	ле	но	—	—	—	—	—	—	—
Пріютъ арестантскихъ дѣтей	—	—	—	1	15	4	—	—	—	—	—	—	1	15	4	19
Александровскій домъ призрѣнія бѣдныхъ дѣтей	—	—	—	—	—	—	1	22	—	—	—	—	1	22	—	22
Училище при сиропитательномъ домѣ Щеголевой	—	—	—	1	—	9	—	—	—	—	—	—	1	—	9	9
Частныя школы	—	—	—	1	—	19	2	14	37	—	—	—	3	14	56	70
Еврейское училище	—	—	—	—	—	—	1	22	—	—	—	—	1	22	—	22

И Т О Г О

27 1771 889 31 1468 1186 315 6794 3779 373 10033 5854 15887

Open	Lynn		Lynn	Lynn		Lynn	Lynn		Lynn
	M	R		M	R		M	R	
320	—	320	1	—	—	—	—	—	—
111	—	111	1	—	—	—	—	111	1
595	385	—	2	—	—	—	197	—	1
316	316	—	2	—	—	—	316	—	2
67	—	67	1	—	—	—	—	—	—
21	—	21	1	—	—	—	—	—	—
100	—	100	1	—	—	—	—	—	—
81	—	81	1	—	—	—	—	—	—
30	—	30	1	—	30	1	—	—	—
653	—	653	1	—	—	—	—	403	3
130	—	130	1	—	—	—	—	130	1
204	8	204	2	—	—	—	—	204	2
755	281	474	2	194	100	2	100	40	1
2000	710	1290	7	580	430	10	220	100	11
102	—	102	1	—	—	—	—	—	—
102	102	—	1	—	—	—	—	—	—
214	214	—	2	—	—	—	102	—	2
48	48	—	1	—	—	—	—	—	—
64	—	64	1	—	—	—	—	—	—
2381	1211	2050	2	1211	2050	2	—	—	—
116	84	32	2	84	32	2	—	—	—
6100	2238	4162	4	2238	4162	4	100	20	—
—	—	—	—	—	—	—	—	—	—
10	4	15	1	—	—	—	—	—	—
32	—	32	1	—	—	—	—	32	1
8	—	—	—	—	—	—	—	—	—
14	28	14	2	—	—	—	28	14	2
—	—	—	1	—	—	—	—	28	1
—	2821	10012	273	2779	6794	615	1180	1968	21





