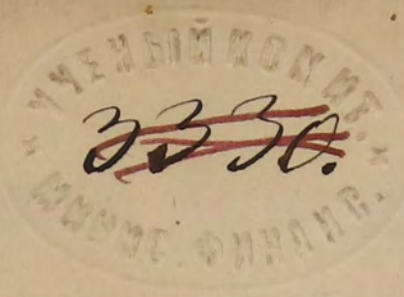


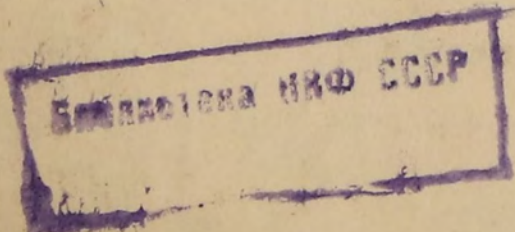
Волинскі

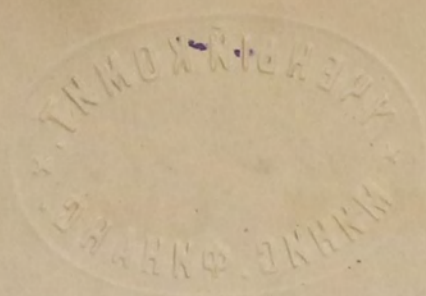
*А. Р.*



## ОБЩІИ СВОДЪ

Свѣдѣній о настоящемъ положеніи дворянскихъ имѣній, собранныхъ Членами Дворянскаго Губернскаго Комитета по устройству быта помѣщичьихъ крестьянъ въ 1858 году  
въ Волынской губерніи.





Самое главное, не забыть  
и про то, что мы должны  
быть готовы к тому, что  
нам придется бороться  
за свои права и интересы.  
Именно поэтому так важно  
быть активными и  
участвовать в общественной  
жизни.

К

87951

# ОБЩІЙ СВОДЪ

Свѣдѣній о настоящемъ положеніи дворянскихъ имѣній, собранныхъ Членами Губернскаго Дворянскаго Комитета по устройству быта помещичьихъ крестьянъ въ 1858 году въ Волынской губерніи.

## I. Число имѣній и Владѣльцевъ.

		По Уѣздамъ:		
		Житомирскому.		
Отдѣльныхъ имѣній	—	—	—	261.
Владѣльцевъ	—	—	—	261.
		Овручскому.		
Отдѣльныхъ имѣній	—	—	—	238.
Владѣльцевъ.	—	—	—	238.
		Новоградволынскому.		
Отдѣльныхъ имѣній	—	—	—	147.
Владѣльцевъ	—	—	—	141.
		Староконстантиновскому.		
Отдѣльныхъ имѣній	—	—	—	220.
Владѣльцевъ	—	—	—	199.
		Заславскому.		
Отдѣльныхъ имѣній	—	—	—	94.
Владѣльцевъ	—	—	—	86.
		Острогскому.		
Отдѣльныхъ имѣній	—	—	—	172.
Владѣльцевъ.	—	—	—	172.
		Ровенскому.		
Отдѣльныхъ имѣній	—	—	—	129.
Владѣльцевъ	—	—	—	123.
		Дубенскому.		
Отдѣльныхъ имѣній	—	—	—	173.
Владѣльцевъ	—	—	—	166.
		Кременецкому.		
Отдѣльныхъ имѣній	—	—	—	192.
Владѣльцевъ	—	—	—	190.
		Луцкому.		
Отдѣльныхъ имѣній	—	—	—	252.
Владѣльцевъ	—	—	—	246.
		Владимірскому.		
Отдѣльныхъ имѣній	—	—	—	326.
Владѣльцевъ	—	—	—	202.
		Ковельскому.		
Отдѣльныхъ имѣній	—	—	—	160.
Владѣльцевъ	—	—	—	160.
		Вообще по губерніи:		
Всѣхъ имѣній составляющихъ отдѣльныя владѣнія	—	—	—	2364.
Владѣльцевъ	—	—	—	2184.

II. Число душ по  
10 переписи:

По Уъздамъ:  
Житомирскому.

Крестьянъ:

Мужескаго пола	—	—	—	50660.
Женскаго пола	—	—	—	50669.
Вольныхъ людей	разнаго наименованія.			
Мужескаго пола	—	—	—	6245.
Женскаго пола	—	—	—	6239.

Овручскому.

Крестьянъ:

Мужескаго пола	—	—	—	21613.
Женскаго пола	—	—	—	21979.
Вольныхъ людей	разнаго наименованія:			
Мужескаго пола	—	—	—	2386.
Женскаго пола	—	—	—	2754.

Новоградволинскому.

Крестьянъ:

Мужескаго пола	—	—	—	48774.
Женскаго пола	—	—	—	49568.
Вольныхъ людей	разнаго наименованія:			
Мужескаго пола	—	—	—	10515.
Женскаго пола	—	—	—	10485.

Староконстантиновскому.

Крестьянъ:

Мужескаго пола	—	—	—	41779.
Женскаго пола	—	—	—	43455.
Вольныхъ людей	разнаго наименованія:			
Мужескаго пола	—	—	—	2742.
Женскаго пола	—	—	—	3076.

Заславскому.

Крестьянъ:

Мужескаго пола	—	—	—	40865.
Женскаго пола	—	—	—	42238.
Вольныхъ людей	разнаго наименованія:			
Мужескаго пола	—	—	—	10225.
Женскаго пола	—	—	—	10537.

Острогскому.

Крестьянъ:

Мужескаго пола	—	—	—	30700.
Женскаго пола	—	—	—	32017.
Вольныхъ людей	разнаго наименованія:			
Мужескаго пола	—	—	—	753.
Женскаго пола	—	—	—	724.

Ровенскому.

Крестьянъ:

Мужескаго пола	—	—	—	35219.
Женскаго пола	—	—	—	35307.
Вольныхъ людей	разнаго наименованія:			

Мужескаго пола	—	—	—	2316.
Женскаго пола	—	—	—	1371.

*Дубенскому.*

*Крестьянъ:*

Мужескаго пола	—	—	—	27216.
----------------	---	---	---	--------

Женскаго пола	—	—	—	29937.
---------------	---	---	---	--------

Вольныхъ людей разнаго наименованія:

Мужескаго пола	—	—	—	915.
----------------	---	---	---	------

Женскаго пола	—	—	—	1145.
---------------	---	---	---	-------

*Кременецкому.*

*Крестьянъ:*

Мужескаго пола	—	—	—	39555.
----------------	---	---	---	--------

Женскаго пола	—	—	—	42506.
---------------	---	---	---	--------

Вольныхъ людей разнаго наименованія:

Мужескаго пола	—	—	—	435.
----------------	---	---	---	------

Женскаго пола	—	—	—	479.
---------------	---	---	---	------

*Луцкому.*

*Крестьянъ:*

Мужескаго пола	—	—	—	27119.
----------------	---	---	---	--------

Женскаго пола	—	—	—	28538.
---------------	---	---	---	--------

Вольныхъ людей разнаго наименованія:

Мужескаго пола	—	—	—	2554.
----------------	---	---	---	-------

Женскаго пола	—	—	—	2767.
---------------	---	---	---	-------

*Владимірскому.*

*Крестьянъ:*

Мужескаго пола	—	—	—	31070.
----------------	---	---	---	--------

Женскаго пола	—	—	—	33437.
---------------	---	---	---	--------

Вольныхъ людей разнаго наименованія.

Мужескаго пола	—	—	—	712.
----------------	---	---	---	------

Женскаго пола	—	—	—	700.
---------------	---	---	---	------

*Ковельскому.*

*Крестьянъ:*

Мужескаго пола	—	—	—	23355.
----------------	---	---	---	--------

Женскаго пола	—	—	—	25097.
---------------	---	---	---	--------

Вольныхъ людей разнаго наименованія:

Мужескаго пола	—	—	—	1026.
----------------	---	---	---	-------

Женскаго пола	—	—	—	1164.
---------------	---	---	---	-------

Въ вѣдомости присланной изъ Волынской Ка-  
зенной Палаты показано:

*По Угьздамъ:*

*Житомирскому.*

*Крестьянъ:*

Мужескаго пола	—	—	—	51222.
----------------	---	---	---	--------

Женскаго пола	—	—	—	51087.
---------------	---	---	---	--------

Вольныхъ людей разнаго наименованія:

Мужескаго пола	—	—	—	7229.
----------------	---	---	---	-------

Женскаго пола	—	—	—	7320.
---------------	---	---	---	-------

*Овручскому.***Крестьянъ:**

Мужескаго пола	—	—	—	21755.
Женскаго пола	—	—	—	22040.
Вольныхъ людей	разнаго наименованія:			
Мужескаго пола	—	—	—	1718.
Женскаго пола	—	—	—	1683.

*Новоградволыинскому.***Крестьянъ:**

Мужескаго пола	—	—	—	48378.
Женскаго пола	—	—	—	49256.
Вольныхъ людей	разнаго наименованія:			
Мужескаго пола	—	—	—	4278.
Женскаго пола	—	—	—	4414.

*Староконстантиновскому.***Крестьянъ:**

Мужескаго пола	—	—	—	41853.
Женскаго пола	—	—	—	44011.
Вольныхъ людей	разнаго наименованія:			
Мужескаго пола	—	—	—	3156.
Женскаго пола	—	—	—	2970.

*Заславскому.***Крестьянъ:**

Мужескаго пола	—	—	—	40744.
Женскаго пола	—	—	—	42197.
Вольныхъ людей	разнаго наименованія:			
Мужескаго пола	—	—	—	8457.
Женскаго пола	—	—	—	3620.

*Острогскому:***Крестьянъ:**

Мужескаго пола	—	—	—	30735.
Женскаго пола	—	—	—	32061.
Вольныхъ людей	разнаго наименованія.			
Мужескаго пола	—	—	—	2002.
Женскаго пола	—	—	—	2114.

*Ровенскому.***Крестьянъ:**

Мужескаго пола	—	—	—	37143.
Женскаго пола	—	—	—	39256.
Вольныхъ людей	разнаго наименованія:			
Мужескаго пола	—	—	—	1561.
Женскаго пола	—	—	—	1573,

*Дубенскому.***Крестьянъ:**

Мужескаго пола	—	—	—	28297.
Женскаго пола	—	—	—	30308.
Вольныхъ людей	разнаго наименованія:			
Мужескаго пола	—	—	—	741.
Женскаго пола	—	—	—	560.

*Кременецкому.**Крестьянъ:*

Мужесваго пола	—	—	—	40537.
Женскаго пола	—	—	—	43654.
Вольныхъ людей	разнаго наименованія:			
Мужескаго пола	—	—	—	1080.
Женскаго пола	—	—	—	1150.

*Луцкому.**Крестьянъ:*

Мужескаго пола	—	—	—	27090.
Женскаго пола	—	—	—	28452.
Вольныхъ людей	разнаго наименованія:			
Мужескаго пола	—	—	—	1481.
Женскаго пола	—	—	—	1529.

*Владимірскому.**Крестьянъ:*

Мужескаго пола	—	—	—	31648.
Женскаго пола	—	—	—	33977.
Вольныхъ людей	разнаго наименованія:			
Мужескаго пола	—	—	—	949.
Женскаго пола	—	—	—	954.

*Ковельскому.**Крестьянъ:*

Мужескаго пола	—	—	—	23434.
Женскаго пола	—	—	—	25027.
Вольныхъ людей	разнаго наименованія:			
Мужескаго пола	—	—	—	265.
Женскаго пола	—	—	—	274.

Вообще по Губерніи  
показано:

*Въ Утьздныхъ сводахъ.**Крестьянъ:*

Мужескаго пола	—	—	—	417925.
Женскаго пола	—	—	—	434748.
Вольныхъ людей	разнаго наименованія:			
Мужескаго пола	—	—	—	40824.
Женскаго пола	—	—	—	41441.

Въ вѣдомости присланной изъ Волынской Казенной Палаты.

*Крестьянъ:*

Мужескаго пола	—	—	—	422856.
Женскаго пола	—	—	—	441326.
Вольныхъ людей	разнаго наименованія:			
Мужескаго пола	—	—	—	27917.
Женскаго пола	—	—	—	28161.

*Примѣчаніе:*

Разница въ цифрахъ о количествѣ крестьянскихъ душъ мужескаго и женскаго пола, происходитъ отъ того, что въ вѣдомости присланной изъ Волынской Казенной Палаты, пояснено число душъ записанныхъ по 10 переписи, во всѣхъ

имѣніяхъ Волынской губерніи—а въ Уѣздныхъ сводахъ, изъ которыхъ составленъ общій сводъ, показано то число душъ, какое извлечено изъ доставленныхъ имѣніями Статистическихъ свѣдѣній, въ которыхъ показано число душъ находящихся на лицо, за исключеніемъ умершихъ, бѣглыхъ и проч. Большая же разница въ количествѣ душъ вольныхъ людей разнаго наименованія, произошла по той причинѣ, что нѣкоторыя имѣнія, показали въ числѣ вольныхъ людей и евреевъ поселенныхъ въ мѣстечкахъ частнаго владѣнія.

**III Раздѣленіе крестьянъ относительно къ управленію господскихъ повинностей:**

*Въ цѣлой губерніи.*

Крестьянскихъ дворовъ:

Тяглыхъ	—	—	—	71283.
Полутяглыхъ	—	—	—	37353.
Огородниковъ	—	—	—	9679.

Бобилей, то есть: вообще неосѣдлыхъ показано всего 8982 души, зачисленныхъ въ общемъ итогѣ владѣльческихъ крестьянъ, названіе это получили преимущественно круглые сироты и тѣ люди, которые, по малолѣтству, калѣтству, изувѣчію, слабосилію и слабоумію, находятся на иждивеніи помѣщиковъ и крестьянскихъ обществъ.

**IV Общее количество земли**

*По Уѣздамъ:*

*Житомирскому.*

Пахатной	—	—	198082 дес.	293 саж.	—
Сѣнокосной	—	—	75504	—	849
Подъ усадьбами и огородами	—	—	21863	—	240
Подъ лѣсомъ	—	—	226552	—	959
Подъ прудами и дорогами	—	—	12498	—	25
Неудобной	—	—	24310	—	413
Церковной	—	—	6091	—	103
Итого	—	—	564901	—	482

*Овручскому.*

Пахатной	—	—	108317	—	1215
Сѣнокосной	—	—	39286	—	1961
Подъ усадьбами и огородами	—	—	6736	—	1921
Подъ лѣсомъ	—	—	301639	—	1084
Подъ прудами и дорогами	—	—	26569	—	271
Неудобной	—	—	12895	—	1883
Церковной	—	—	2543	—	810
Показанной вообще	—	—	21992	—	785
Итого	—	—	519981	—	330



*Новоградеволинскому:*

Пахатной	—	—	166732	дес.	80½	сяж.
Сѣнокосной	—	—	83543	—	244	—
Подъ усадьбами и огородами	—	—	17968	—	504½	—
Подъ лѣсомъ	—	—	289427	—	348	—
Подъ прудами и дорогами	—	—	9352	—	804½	—
Неудобной	—	—	12194	—	441	—
Церковной	—	—	6723	—	564½	—
<b>Итого</b>	—	—	<b>585940</b>	—	<b>587</b>	—

*Староконстантиновскому:*

Пахатной	—	—	141101	—	2122	—
Сѣнокосной	—	—	32557	—	2144	—
Подъ усадьбами и огородами	—	—	11303	—	626	—
Подъ лѣсомъ	—	—	17365	—	1751	—
Подъ прудами и дорогами	—	—	8058	—	855	—
Неудобной	—	—	4068	—	141	—
Церковной	—	—	6804	—	1458	—
Показанной вообще	—	—	1536	—	1000	—
<b>Итого</b>	—	—	<b>222796</b>	—	<b>497</b>	—

*Заславскому:*

Пахатной	—	—	137963	—	671½	—
Сѣнокосной	—	—	43734	—	1894	—
Подъ усадьбами и огородами	—	—	11948	—	2090	—
Подъ лѣсомъ	—	—	62228	—	166½	—
Подъ прудами и дорогами	—	—	7551	—	2336	—
Неудобной	—	—	2741	—	1784½	—
Церковной	—	—	5136	—	120½	—
<b>Итого</b>	—	—	<b>271304</b>	—	<b>1863</b>	—

*Острогскому:*

Пахатной	—	—	120112	—	1573	—
Сѣнокосной	—	—	36236	—	800	—
Подъ усадьбами и огородами	—	—	10785	—	462	—
Подъ лѣсомъ	—	—	62960	—	1582	—
Подъ прудами и дорогами	—	—	3186	—	2134	—
Неудобной	—	—	2978	—	2390	—
Церковной	—	—	3098	—	332	—
<b>Итого</b>	—	—	<b>239358</b>	—	<b>2073</b>	—

*Ровенскому:*

Пахатной	—	—	144993	—	1858	—
Сѣнокосной	—	—	52470	—	56	—

Подъ усадьбами и огородами	—	—	9968 дес.	1444 саж.
Подъ лѣсомъ	—	—	270669	1370
Подъ прудами и дорогами	—	—	14362	809
Неудобной	—	—	81884	1971
Церковной	—	—	4778	1045
Итого	—	—	579127	1353

*Дубенскому:*

Пахатной	—	—	127608	2150
Сѣнокосной	—	—	37453	1639
Подъ усадьбами и огородами	—	—	10744	2326
Подъ лѣсомъ	—	—	97949	2024
Подъ прудами и дорогами	—	—	4949	2083
Неудобной	—	—	10970	1189
Церковной	—	—	4665	586
Показанной вообще	—	—	2988	2062
Итого	—	—	297331	2059

*Кременецкому:*

Пахатной	—	—	129280	289
Сѣнокосной	—	—	28116	441 $\frac{1}{2}$
Подъ усадьбами и огородами	—	—	12098	293 $\frac{1}{2}$
Подъ лѣсомъ	—	—	51261	1598
Подъ прудами и дорогами	—	—	5680	1173
Неудобной	—	—	4243	2198 $\frac{1}{2}$
Церковной	—	—	5206	903 $\frac{1}{2}$
Итого	—	—	235892	2097

*Луцкому:*

Пахатной	—	—	126109	2193
Сѣнокосной	—	—	70824	57
Подъ усадьбами и огородами	—	—	8349	516
Подъ лѣсомъ	—	—	190268	2241
Подъ прудами и дорогами	—	—	9651	1487
Неудобной	—	—	65395	438
Церковной	—	—	4672	38
Показанной вообще	—	—	2893	1232
Итого	—	—	478163	2170

*Владимірскому:*

Пахатной	—	—	137084	563
Сѣнокосной	—	—	48287	1672
Подъ усадьбами и огородами	—	—	9207	713

Подъ лѣсомъ	—	—	102060	дес.	448	саж.
Подъ прудами и дорогами	—	—	6296	—	1841	—
Неудобной	—	—	17357	—	2193	—
Церковной	—	—	5650	—	2069	—
Показанной вообще	—	—	5330	—	360	—
Итого	—	—	331275	—	295	—

*Ковельскому:*

Пахатной	—	—	111371	—	466	—
Сѣнокосной	—	—	69976	—	416	—
Подъ усадьбами и огородами	—	—	7210	—	1705½	—
Подъ лѣсомъ	—	—	94795	—	64	—
Неудобной	—	—	49377	—	1345½	—
Церковной	—	—	5030	—	2250	—
Итого	—	—	337761	—	1447	—

<i>Вообще по губерніи:</i>	Пахатной	—	1648757	—	1474	—
	Сѣнокосной	—	617991	—	173½	—
	Подъ усадьбами и огородами	—	138184	—	841½	—
	Подъ лѣсомъ	—	1767178	—	1671½	—
	Подъ прудами и дорогами	—	108157	—	1818½	—
	Неудобной	—	288418	—	1987½	—
	Церковной	—	60400	—	679½	—
	Показанной вообще	—	34741	—	639	—
	Итого	—	4663829	—	2085	—

*Примѣчаніе:*

Въ Овручскомъ уѣздѣ въ четырехъ имѣніяхъ вовсе непоказано количества земли по неимѣнію плановъ.

Въ Ровенскомъ уѣздѣ въ семи имѣніяхъ непоказано вовсе количества земли.

Въ Дубенскомъ уѣздѣ въ одномъ имѣніи вовсе не показано ни общаго количества земли, ни отведенія таковаго въ пользованіе крестьянамъ.

Въ Луцкомъ уѣздѣ въ двенадцати имѣніяхъ количество земли непоказано вовсе.

Въ Владимірскомъ уѣздѣ въ двенадцати имѣніяхъ количество земли вовсе не показано.

*Примѣчаніе. Отмежеваны лиземли, или чрезполосные съ землями друиѣхъ владѣній.*

Имѣній, въ коихъ земли отмежеваны — 675.

Имѣній, въ коихъ земли или не отмежеваны, или показаны приблизительно 2305. Въ томъ числѣ состоящихъ въ чрезполосности съ землями другихъ владѣній 1089. Исчисленіе общаго пространства земли, не можетъ быть принято за точное, такъ какъ оно не имѣетъ достовѣрнаго основанія, полагаясь только на веденныхъ изъ давна по имѣніямъ экономическихъ регистрахъ о посѣвахъ; во многихъ имѣніяхъ нѣтъ ни какихъ пла-

новъ, а гдѣ таковыя и находятся, то по давности своей не могутъ быть вѣрными, и уже теперь съ натурою не согласуются, по причинѣ происшедшихъ со временемъ перемѣнъ такимъ образомъ, что мѣстами лѣса, расчищены подѣ пашни и сѣнокосы, или на оборотъ, пахатная и сѣнокосная земля, отъ зарослей и запустенія содѣлалась неудобною, осушеніе бывшихъ неудобными болотъ увеличило пространство сѣнокосовъ, или же сіи послѣдніе уменьшены и обращены въ пахатные поля и т. п. Производить же въ извѣстность протяженіе земли въ настоящемъ ея положеніи, не было къ тому ни времени, ни лицъ занимающихся землемѣрствомъ. Наконецъ до сего времени не было въ Волынской губерніи общаго и спеціального межеванія, отъ чего границы многихъ имѣній остаются спорными.

V По отношенію общаго количества земли десятинами къ массѣ населенія, сколько причитается на душу земли.

На ревизскую мужескаго пола душу, причитается земли удобной и неудобной въ имѣніяхъ по уѣздамъ:

Житомирскому	—	11	дес.	362	саж.
Овручскому	—	24	—	136½	—
Новоградволыинскому	—	12	—	—	—
Староконстантиновскому	—	5	—	798	—
Заславскому	—	6	—	1582½	—
Острогскому	—	7	—	1912	—
Ровенскому	—	16	—	1752½	—
Дубенскому	—	11	—	26	—
Кременецкому	—	5	—	2312	—
Луцкому	—	17	—	632½	—
Владимірскому	—	10	—	1898½	—
Ковельскому	—	14	—	698	—

VI Изъ общаго пространства сколько земли отведено въ пользованіе крестьянъ.

По Уѣздамъ:

Житомирскому.

Крестьянамъ:

Пахатной	—	91316	—	1162	—
Сѣнокосной	—	37452	—	119	—
Усадебной	—	12996	—	2388	—

Вольнымъ людямъ:

Пахатной	—	9625	—	1631	—
Сѣнокосной	—	6613	—	95	—
Усадебной	—	2156	—	985	—

Овручскому.

Крестьянамъ:

Пахатной	—	54302	—	863	—
Сѣнокосной	—	15383	—	1126	—
Усадебной	—	4369	—	1003	—

Вольнымъ людямъ:

Пахатной	—	1566	—	1635	—
----------	---	------	---	------	---

Сенокосной	—	723	дес.	345	саж.
Усадебной	—	385	—	2000	—

*Новоградволинскому.*

Крестьянамъ:

Пахатной	—	77456	—	1121	—
Сенокосной	—	36834	—	708	—
Усадебной	—	9481	—	799 $\frac{1}{2}$	—

Вольнымъ людямъ:

Пахатной	—	3911	—	199	—
Сенокосной	—	4892	—	1161	—
Усадебной	—	1762	—	558	—

*Староконстантиновскому.*

Крестьянамъ:

Пахатной	—	67404	—	2381	—
Сенокосной	—	16656	—	965	—
Усадебной	—	6910	—	1382	—

Вольнымъ людямъ:

Пахатной	—	2491	—	227	—
Сенокосной	—	477	—	1998	—
Усадебной	—	494	—	1051	—

*Заславскому.*

Крестьянамъ:

Пахатной	—	78256	—	904	—
Сенокосной	—	20101	—	2016	—
Усадебной	—	8364	—	1415 $\frac{1}{2}$	—

Вольнымъ людямъ:

Пахатной	—	4809	—	1205	—
Сенокосной	—	1204	—	892 $\frac{1}{2}$	—
Усадебной	—	969	—	643 $\frac{1}{2}$	—

*Острогскому.*

Крестьянамъ:

Пахатной	—	62426	—	375	—
Сенокосной	—	16522	—	274	—
Усадебной	—	8088	—	—	—

Вольнымъ людямъ:

Пахатной	—	491	—	498	—
Сенокосной	—	641	—	895	—
Усадебной	—	не показано.			

*Ровенскому.*

Крестьянамъ:

Пахатной	—	80229	—	392	—
Сенокосной	—	24167	—	1236	—
Усадебной	—	7476	—	—	—

Вольнымъ людямъ:

Пахатной	—	2147	—	717	—
Сенокосной	—	1078	—	1903	—
Усадебной	—	не показано.			

*Дубенскому.**Крестьянамъ:*

Пахатной	—	64744	дес.	2027	саж.
Сѣнокосной	—	16820	—	52	—
Усадебной	—	5503	—	2027	—

*Вольнымъ людямъ:*

Пахатной	—	646	—	2186	—
Сѣнокосной	—	180	—	2306	—
Усадебной	—	67	—	448	—

*Кременецкому.**Крестьянамъ:*

Пахатной	—	66307	—	1389	—
Сѣнокосной	—	16435	—	1162 $\frac{1}{2}$	—
Усадебной	—	8622	—	990 $\frac{1}{2}$	—

*Вольнымъ людямъ:*

Пахатной	—	1898	—	716 $\frac{1}{2}$	—
Сѣнокосной	—	110	—	557 $\frac{1}{2}$	—
Усадебной	—	153	—	66 $\frac{1}{2}$	—

*Луцкому.**Крестьянамъ:*

Пахатной	—	66424	—	2356	—
Сѣнокосной	—	30775	—	2145	—
Усадебной	—	5645	—	53	—

*Вольнымъ людямъ:*

Пахатной	—	2341	—	1736	—
Сѣнокосной	—	2125	—	2042	—
Усадебной	—	430	—	712	—

*Владимірскому.**Крестьянамъ:*

Пахатной	—	70899	—	1140	—
Сѣнокосной	—	22721	—	1042	—
Усадебной	—	6900	—	1493	—

*Вольнымъ людямъ:*

Пахатной	—	251	—	683	—
Сѣнокосной	—	103	—	1951	—
Усадебная земля	непоказана.				

*Ковельскому.**Крестьянамъ:*

Пахатной	—	59218	—	1820	—
Сѣнокосной	—	34620	—	432 $\frac{1}{2}$	—
Усадебной	—	3949	—	2309	—

*Вольнымъ людямъ:*

Пахатной	—	147	—	291	—
Сѣнокосной	—	265	—	432	—
Усадебной	—	140	—	733	—

*Всего по губерніи:**Крестьянамъ:*

Пахатной	—	838987	—	1530	—
Сѣнокосной	—	288540	—	1678	—

Усадебной	—	88308	—	1860½	—
Вольнымъ людямъ:					
Пахатной	—	30327	—	2124½	—
Сѣнокосной	—	18417	—	178	—
Усадебной	—	6558	—	2397	—

VII Число Крестьянскихъ усадебъ, и какое пространство земли подъ каждою.

Крестьянскихъ усадебъ въ цѣлой Волинской губерніи — — 117661 —

Пространство земли подъ каждою усадьбою и огородамъ, по причинѣ, что размежеваніе земель производилось очень давно и вездѣ на польскую мѣру: уволоки, морги и пренты; а равно, что во всѣхъ имѣніяхъ, состоящія подъ крестьянскими усадьбами земли, исчислены вмѣстѣ съ таковыми же экономическими и по неровности усадебъ, въ собранныхъ статистическихъ свѣдѣніяхъ, большею частью или вовсе не показано, или показано приблизительно общимъ итогомъ. По сему и въ настоящемъ общемъ за цѣлую губернію исчисленіи, можно только приблизительно указать среднее количество земли подъ усадьбами.

За всѣмъ тѣмъ, изъ свѣдѣній видно: что пространство крестьянскихъ усадебныхъ земель различное.

*По Упѣдамъ:*

*Житомирскому.*

- Въ 22 имѣніяхъ: Малое отъ 462 до 1200 саженой.
  - Въ 119 имѣніяхъ: Среднее отъ 1200 саж. до 1 десятины.
  - Въ 75 имѣніяхъ: Большое отъ 1 до 2-хъ десятинь.
- Примѣчаніе:*
- Въ двухъ имѣніяхъ 68 дворовъ по 2 десятины.
  - Въ одномъ имѣніи 85 дворовъ по 2 десятины 1175 саженой.
  - Въ одномъ имѣніи одинъ дворъ имѣетъ 3 десятины 1859½ саженой.

*Овручскому.*

- Въ 9 имѣніяхъ: Малое отъ 500 до 1200 саженой.
  - Въ 98 имѣніяхъ: Среднее отъ 1200 саженой до 1 десятины
  - Въ 95 имѣніяхъ: Почти самыхъ мѣлкопомѣстныхъ, заключающихъ въ себѣ по одному двору и не болѣе пяти дворовъ:
- Примѣчаніе:*
- Большое отъ 1 до 2 десятинь
  - Въ двухъ имѣніяхъ 27 дворовъ по двѣ десятины.
  - Въ пяти имѣніяхъ пространство крестьянскихъ усадебъ вовсе не показано.

*Новоградволинскому:*

- Въ 28 имѣніяхъ: Малое отъ 500 до 1200 саженой.
- Въ 88 имѣніяхъ: Среднее отъ 1200 саженой до 1 десятины.
- Въ 21 имѣніи: Большое отъ 1 до 2 десятинь

*Примѣчаніе:*

Въ одномъ имѣніи 15 дворовъ по 383 саж.  
Въ одномъ имѣніи одинъ дворъ имѣетъ 2 десятины 150 саженой.

Въ одномъ имѣніи 170 дворовъ, самые огородники, живущіе въ мѣстечкѣ, имѣютъ усадьбы отъ 240 до 890 саженой, а по хуторамъ 32 двора отъ 685 $\frac{1}{2}$  до 1026 саж. Въ пяти имѣніяхъ пространство крестьянскихъ усадебъ вовсе не показано.

*Староконстантиновскому.*

Въ 79 имѣніяхъ: Малое отъ 500 до 1200 саженой.

Въ 115 имѣніяхъ: Среднее отъ 1200 саж. до 1 десятины.

Въ 16 имѣніяхъ: Большое отъ 1 до 2 десятинь.

*Примѣчаніе:*

Въ одномъ имѣніи 18 дворовъ по 338 саж.  
Въ одномъ имѣніи одинъ дворъ имѣетъ двѣ десятины.

Въ четырехъ имѣніяхъ пространство крестьянскихъ усадебъ вовсе не показано.

*Заславскому.*

Въ 30 имѣніяхъ: Малое отъ 600 до 1200 саженой.

Въ 55 имѣніяхъ: Среднее отъ 1200 саж. до 1 десятины.

Въ 9 имѣніяхъ: Большое отъ 1 до 2 десятинь.

*Острогскому.*

Въ 12 имѣніяхъ: Малое отъ 600 до 1200 саженой.

Въ 95 имѣніяхъ: Среднее отъ 1200 саж. до 1 десятины.

Въ 43 имѣніяхъ: Большое отъ 1 до 2 десятинь.

*Примѣчаніе:*

Въ одномъ имѣніи 15 дворовъ по 34 сажени.  
Въ одномъ имѣніи 40 дворовъ по 2 десятины 300 саженой.

Въ одномъ имѣніи 81 дворъ по 2 десятины 1200 саженой.

*Ровенскому.*

Въ 8 имѣніяхъ: Малое отъ 439 до 1200 саженой.

Въ 78 имѣніяхъ: Среднее отъ 1200 саженой до 1 десятины.

Въ 24 имѣніяхъ: Большое отъ 1 до 2 десятинь.

*Примѣчаніе:*

Въ двухъ имѣніяхъ 11 дворовъ по 2 десят.  
Въ одномъ имѣніи одинъ дворъ имѣетъ 2 десятины 435 саженой.

Въ одномъ имѣніи 4 двора по 2 десятины 1812 саженой.

Въ 15 имѣніяхъ пространство крестьянскихъ усадебъ вовсе не показано.

*Дубенскому.*

Въ 7 имѣніяхъ: Малое отъ 528 до 1200 саженой.

Въ 113 имѣніяхъ: Среднее отъ 1200 до 1 десятины.

Въ 43 имѣніяхъ: Большое отъ 1 до 2 десятинь.

*Примѣчаніе:*

Въ двухъ имѣніяхъ 31 дворъ по двѣ десятины.  
Въ одномъ имѣніи четыре двора по 2 десятины 112 саженой.



Въ одномъ имѣніи 11 дворовъ отъ 3 до 4 десятины.

Въ одномъ имѣніи 20 дворовъ отъ 3 до 5 десятины.

Въ восьми имѣніяхъ пространство крестьянскихъ усадебъ вовсе не показано.

*Кременецкому.*

Въ 48 имѣніяхъ: Малое отъ 400 до 1200 сажень.

Въ 111 имѣніяхъ: Среднее отъ 1200 саж. до 1 десятины.

Въ 41 имѣніяхъ: Большое отъ 1 до 2 десятины.

*Луцкому.*

Въ 23 имѣніяхъ: Малое отъ 600 до 1200 сажень.

Въ 158 имѣніяхъ: Среднее отъ 1200 саж. до 1 десятины.

Въ 55 имѣніяхъ: Большое отъ 1 до 2 десятины.

*Примѣчаніе:*

Въ одномъ имѣніи 7 дворовъ по 357 сажень.

Въ одномъ имѣніи 6 дворовъ по 2 десятины.

Въ одномъ имѣніи одинъ дворъ имѣетъ 2 десятины 1785 сажень.

Въ одномъ имѣніи 61 дворъ, каждый до 3 десятины.

Въ двухъ имѣніяхъ пространство крестьянскихъ усадебъ вовсе не показано.

*Владимірскому.*

Въ 60 имѣніяхъ: Малое отъ 500 до 1200 сажень.

Въ 220 имѣніяхъ: Среднее отъ 1200 сажень до 1 десятины.

Въ 35 имѣніяхъ: Большое отъ 1 до 2 десятины.

*Примѣчаніе:*

Въ одномъ имѣніи 6 дворовъ по 389 сажень.

Въ трехъ имѣніяхъ 142 двора по двѣ десятины.

Въ шести имѣніяхъ пространство крестьянскихъ усадебъ вовсе не показано.

*Ковельскому.*

Въ 29 имѣніяхъ: Малое отъ 400 до 1200 сажень.

Въ 107 имѣніяхъ: Среднее отъ 1200 сажень до 1 десятины.

Въ 18 имѣніяхъ: Большое отъ 1 до 2 десятины.

*Примѣчаніе:*

Въ одномъ имѣніи одинъ дворъ имѣетъ 2 десятины 600 сажень.

Въ двухъ имѣніяхъ пространство крестьянскихъ усадебъ не показано.

*VIII Какія имѣются строенія на усадьбахъ крестьянскихъ и оцѣнка ихъ.*

Крестьяне имѣній Волынской губерніи, какъ степныхъ, такъ болѣе или менѣе лѣсныхъ окрестностей, имѣютъ по большей части слѣдующія строенія: хату, кладовую, сарай, амбаръ и клуню; нѣкоторые изъ нихъ многосемейные и болѣе зажиточные, соразмѣрно хозяйству и количеству содержаемаго скота имѣютъ по двѣ хаты, по два и три сарая, погреба и другіе постройки, а у иныхъ не всѣ показанные постройки находятся; при томъ

всякая усадьба огорожена; крестьянскія постройки и ограды во всякомъ имѣніи, значительно одна отъ другой отличаются: размѣрами, прочностью и качествомъ матеріала, отъ того положительная и точная оцѣнка ихъ чрезвычайно затруднительна. Цѣны крестьянскихъ построекъ съ оградями, показаны приблизительно, слѣдующія:

По уѣздамъ:

<b>Житомирскому.</b>	Низшая отъ 20 до 150 руб.
	Средняя отъ 85 до 230 —
	Высшая отъ 150 до 300 —
<b>Овручскому.</b>	Низшая отъ 15 до 25 —
	Средняя отъ 75 до 150 —
	Высшая отъ 150 до 250 —
<b>Новоградголыньскому.</b>	Низшая отъ 15 до 25 —
	Средняя отъ 50 до 90 —
	Высшая отъ 150 до 300 —
<b>Староконстантиновскому.</b>	Низшая отъ 10 до 50 —
	Средняя отъ 50 до 100 —
	Высшая отъ 100 до 340 —
<b>Заславскому.</b>	Низшая отъ 25 до 68 —
	Средняя отъ 68 до 92 —
	Высшая отъ 170 до 250 —
<b>Острогскому.</b>	Низшая отъ 25 до 60 —
	Средняя отъ 60 до 170 —
	Высшая отъ 170 до 250 —
<b>Ровенскому.</b>	Низшая отъ 40 до 80 —
	Средняя отъ 80 до 180 —
	Высшая отъ 180 до 330 —
<b>Дубенскому.</b>	Низшая отъ 40 до 88 —
	Средняя отъ 88 до 180 —
	Высшая отъ 180 до 320 —
<b>Кременецкому.</b>	Низшая отъ 30 до 90 —
	Средняя отъ 90 до 145 —
	Высшая отъ 145 до 283 —
<b>Луцкому.</b>	Низшая отъ 20 до 50 —
	Средняя отъ 50 до 100 —
	Высшая отъ 100 до 230 —
<b>Владимірскому.</b>	Низшая отъ 40 до 70 —
	Средняя отъ 70 до 175 —
	Высшая отъ 175 до 300 —
<b>Ковельскому.</b>	Среднимъ числомъ 82 руб. 91; коп.

**IX** Какой полушаетъ доходъ изъ крестьянскій усадьбы, изъ огородной земли, изъ садовъ или особенныхъ замѣтныхъ произведеній. Количество дохода изъ крестьянскихъ усадьбъ вполне зависитъ: отъ степени трудолюбія и промышленности крестьянина и отъ средствъ сбыта огородныхъ произрастеній, по этому, сколько различны всѣ сіи условія, столько различны пользы извлекаемыя изъ усадьбъ каждымъ хозяиномъ,

даже въ одномъ и томъ же имѣніи; по соображенію съ мѣстностями, чистый доходъ съ десятины, огородной земли, полагается владѣльцами имѣній примѣрно:

		<i>По уѣздамъ:</i>	
<i>Житомирскому.</i>	Низшій	—	6 руб.
	Средній	—	28 —
	Высшій	—	50 —
	Въ одномъ имѣніи показано дохода съ десятины — 62 р., а въ одномъ 192 р.		
<i>Овручскому</i>	—	—	34 р.
<i>Новоградволинскому</i>	—	—	24 —
<i>Староконстантиновскому</i>	—	—	30 —
<i>Заславскому</i>	Низшій	отъ 10 до 14 руб.	28 коп.
	Средній	отъ 14 руб. 28 коп. до 96 руб.	79 коп.
	Высшій	отъ 26 руб. 79 коп. до 30 руб.	—

*Примѣчаніе:*

Доходъ этотъ опредѣленъ для 10,145 усадебъ, для остальныхъ же 455 усадебъ, высшая мѣра дохода назначена владѣльцами ихъ отъ 30 до 45 рублей.

<i>Острогоскому</i>	—	—	22 руб. 50 коп.
<i>Ровенскому</i>	—	—	22 — 50 —
<i>Дубенскому</i>	—	—	26 — — —
<i>Кременецкому</i>	—	—	19 — 14 —
<i>Луцкому</i>	—	—	36 — 50 —
<i>Владимірскому</i>	Низшій	—	24 руб.
	Средній	отъ 27 руб. 30 коп. до 36 руб.	50 коп.
	Высшій	—	32 руб.
<i>Ковельскому</i>	—	—	19 руб. 4 коп.

*Х* Что именно принято въ основаніе изчисленія дохода.

Основаніемъ къ исчисленію дохода, принята производительная сила земли, именно:

*По уѣздамъ:*

Посѣвъ на одной десятинѣ десяти четвертей картофеля, произведенія самаго обыкновеннаго и почти необходимаго для крестьянскаго быта; а изъ опыта извѣстно: что съ посѣва десяти четвертей картофеля, на одной десятинѣ усадебной земли, самый малый урожай самъ восемь, что составитъ 80 четвертей по 70 коп. четверть 56 руб. Исключивъ всѣ расходы по практикуемой въ мѣстности цѣнѣ, на унавоженіе, обработку и уборку 22 рубля, останется чистаго дохода 34 руб. сереб.

*Новоградволинскому.*

По большей части, принимается за основаніе, посѣвъ и урожай огородныхъ растений или пшеницы, по среднесложнымъ цѣнамъ. Изъ показаннаго такимъ образомъ валоваго дохода  $\frac{2}{5}$  частей отсчитывается на обработку и удобреніе земли, а  $\frac{3}{5}$  на чистый доходъ.

Староко<sup>н</sup>стантинов-  
скому.

Урожай картофеля. Полагая весь огоро<sup>д</sup>ъ за-  
сѣять картофелемъ, котораго на одной десятинѣ  
высѣвается 15 четвертей, при среднемъ урожаѣ  
самъ 6 зернъ, получается 90 четвертей, а за исклю-  
ченіемъ посѣянныхъ, остается 75 четвертей и  
считая каждую средней цѣнѣ въ 1 рубль се-  
ребромъ, будетъ валоваго дохода 75 руб. изъ  
сего  $\frac{2}{3}$  частей отчисливъ въ пользу крестьянина, за  
обработку и на его содержаніе, т. е. 45 руб., оста-  
нется чистаго дохода  $\frac{1}{3}$  или 30 руб. сереб.

Заславскому.

Въ основаніе дохода, принята десятилѣтняя  
сложность урожая, и таковая сложность  
урожая, мѣстныхъ цѣнъ, за исключеніемъ  
двухъ лѣтъ войны, этотъ валовый доходъ  
представляетъ среднее число, произшедшее отъ  
сложности валоваго дохода съ 1 десятины озима-  
го, выведеннаго изъ урожая пшеницы, съ тако-  
вымъ же доходомъ отъ десятины яроваго, опре-  
дѣленнаго на основаніи 161 пункта положенія  
о люстраціи, т. е. отъ уменьшенія  $\frac{1}{3}$  долею дохода  
съ озимаго.

Острогскому.

Урожай картофеля. Одна десятина огородной  
земли, засѣянная картофелемъ, даетъ 60 четвер-  
тей, считая четверть въ 1 руб. 20 коп. полу-  
чится 72 руб. Изъ сего исключивъ: на унавоженіе,  
обработку и уборку  $\frac{2}{3}$  части, останется чистаго  
дохода  $\frac{1}{3}$  часть, т. е. 24 р. сереб. съ десятины.

Ровенскому.

Урожай картофеля. Одна десятина огородной  
земли, засѣянная картофелемъ, даетъ 60 четвер-  
тей, считая четверть въ 1 руб. 20 коп. получит-  
ся 72 руб. Изъ сего исключивъ на унавоженіе,  
обработку и уборку  $\frac{2}{3}$  части, останется чистаго  
дохода  $\frac{1}{3}$  часть, т. е. 24 руб. сереб.

Дубенскому.

Урожай картофеля. Одна десятина огородной  
земли, засѣянная картофелемъ, даетъ 60 четвер-  
тей, считая четверть среднею цѣною по 1 руб.  
30 коп., выходитъ 78 руб. Исключивъ на унаво-  
женіе, обработку и уборку  $\frac{2}{3}$  части, т. е. 52 руб.,  
останется чистаго дохода 26 руб.; такой же резуль-  
татъ выходитъ изъ десятины огородной земли,  
засѣянной пшеницею.

Кременецкому.

Урожай картофеля. Одна десятина огородной  
земли, засѣянная картофелемъ даетъ 80 четвер-  
тей; изъ того отсчитавъ 10 четв. на обсѣмененіе,  
получится 70 четвертей, считая четверть въ 69  
коп., выходитъ 48 руб. 30 коп.; изъ сего исклю-  
чивъ на унавоженіе, обработку и уборку  $\frac{2}{3}$  частей  
или 29 руб. 16 коп., останется чистаго дохода  $\frac{1}{3}$ ,  
т. е. 19 руб. 14 коп. сереб.

Луцкому,

Урожай картофеля. Одна десятина огородной земли, засѣянная картофелемъ, даетъ 80 четв.; считая четверть въ 1 р., выходитъ 80 р. Исключивъ на уновожение, обработку и уборку  $\frac{2}{3}$  частей, т. е: 53 р. 33 $\frac{1}{3}$  к., останется чистаго дохода  $\frac{1}{3}$  часть или 26 р. 66 $\frac{2}{3}$  к. с.

Владимірскому.

Урожай картофеля. На одной десятинѣ посѣянная картофель даетъ 70 четвертей, отчисливъ на обработку и уборку 40 четвертей на посѣвъ 10 четвертей, остальные 20 четвертей, составятъ чистый доходъ съ десятины, считая четверть по 1 р. 20 в., выходитъ 24 р.

Ковельскому.

Въ основаніе исчисленія дохода, вообще принято плодородіе земли, а въ нѣкоторыхъ имѣніяхъ на повышеніе дохода имѣли вліяніе мѣстныхъ удобства и исключительность въ имѣніи, какъ мѣстоположенія, такъ и качества земли годной на усадьбы.

Житомирскому

Основаніемъ къ исчисленію дохода послужило приблизительное предположеніе о томъ, сколько съ десятины огородной земли, при среднемъ урожаѣ собрать можно въ однихъ имѣніяхъ пшеницы, а въ другихъ огородной зелени и овощей, преимущественно же картофеля; затѣмъ, тотъ или другой продуктъ, оцѣненъ сообразно цѣнамъ, существовавшимъ въ послѣдніе 10 лѣтъ, исключая двухъ лѣтъ войны, а изъ выведенной суммы, опредѣленъ чистый доходъ, за исключеніемъ издержекъ на обработку и сѣмена. Вычисленія эти чрезвычайно разнообразны, но вообще принято за правило, что огородная земля, какъ лучшаго качества, должна приносить смотря по мѣстности отъ 6 до 12 процентовъ стоимости земли.

**XI** Какая опредѣляется цѣнность усадебной и огородной крестьянской земли.

Усадебная и огородная земля, оцѣнена различно, смотря по зачеству почвы и количеству дохода. Цѣны за десятину показаны.

По Утѣдамъ:

Житомирскому:

Низшая	—	—	25	рублей
Средняя	—	—	192	— — 50 копѣекъ
Высшая	—	—	360	— — — — —

Овруцкому:

отъ 300 до 340 рублей

Новогридеольскому:

въ 240 рублей.

Староконстантиновскому:

Низшая отъ 100 до 300 р.

Высшая отъ 300 до 600 р.

Заславскому:

Низшая отъ 99 до 108 р. 33 коп.

Средняя отъ 108 р. 33 к. до 111 р. 62 $\frac{1}{2}$  в.

	Высшая	отъ 111 р. 62½ к.	до 148 р.
	Самая высшая	отъ 148 р.	до 720 р.
<b>Острогскому:</b>	Низшая	200 р.	
	Средняя	273 р.	
	Высшая	300 р.	
<b>Ровенскому:</b>	Низшая	отъ 200	до 273 р.
	Средняя	отъ 273	до 320 р.
	Высшая	отъ 320	до 400 р.
<b>Дубенскому:</b>	Низшая	отъ 140	до 200 р.
	Средняя	отъ 200	до 300 р.
	Высшая	отъ 300	до 400 р.
<b>Кременецкому:</b>	Низшая	отъ 100	до 150 р.
	Средняя	отъ 150	до 200 р.
	Высшая	отъ 200	до 250 р.
<b>Луцкому:</b>	Низшая	отъ 200	до 365 р.
	Высшая	отъ 365	до 500 р.
<b>Владимірскому:</b>	Низшая	отъ 150	до 273 р.
	Средняя	отъ 273	до 360 р.
	Высшая	отъ 360	до 400 р.
<b>Ковельскому:</b>	Въ	190 р. 40 к.	серебромъ.

**Примѣчаніе:** Въ 17 имѣніяхъ Житомирскаго Уѣзда, одна десятина огородной земли оцѣнена отъ 400 до 960 р. с.

Въ нѣсколькихъ имѣніяхъ Новоградволинскаго уѣзда, десятина земли оцѣнена отъ 360 р. до 1,500 р., а въ одномъ имѣніи 4,800 р. серебромъ

Въ Дубенскомъ уѣздѣ селеніяхъ: Борбинѣ и Пелжи крестьянская усадьба оцѣнена въ 1,300 р. Въ имѣніи Залибовка, гдѣ всѣ домохозяева имѣютъ плантаціи табаку, такъ называемаго залибовскаго и фабрики глиняной посуды, отъ чего получаютъ большіе доходы, усадебная и огородная земля, пространствомъ въ полъ десятины, оцѣнена въ 1,166 р. Въ селеніяхъ: Ступно и Большой Мощаницѣ, по исключительно выгодному положенію и большимъ доходамъ изъ садовъ, цѣна на усадебную и огородную землю положена 1,000 р. с.

Въ имѣніяхъ Луцкаго уѣзда: Дворцѣ, Любче, Заборолѣ и Красномъ 1317 саженой усадебной земли оцѣнено въ 400 р., въ Тихотинѣ, усадьба пространствомъ 907 саженой, оцѣнена въ 400 р. въ Княгининѣ пространствомъ 2,000 саженой въ 400 р., въ Волотинѣ и Уляникѣ десятина въ 600 р., въ Воревкахъ, Степангородѣ, Каменукахъ десятина въ 500 р., въ Коршовѣ и Витонихѣ 1 квадратный сажень усадебной земли, оцѣненъ въ 20 к., въ Дирашни, Кіяжи и Вичинахъ въ 30

к., въ Немирѣ 36 к. с. Всѣ эти цѣны основаны на годовомъ доходѣ, будтобы получаемомъ крестьянами изъ усадьбы.

**XII** Сколько выдѣлено крестьянамъ въ пользованіе земли во всѣ смѣны.

Состоящіе въ пользованіи крестьянъ поземельные надѣлы, по неизмѣннѣю достоверныхъ фактовъ и по невѣрному и ошибочному поясненію этихъ надѣловъ, въ статистическихъ вѣдомостяхъ, составленныхъ до изданія Высочайше утвержденныхъ инвентарныхъ правилъ, во многихъ имѣніяхъ показаны примѣрно, по количеству производимаго крестьянами ежегодно посѣва хлѣба и собираемаго сѣна, какъ же при томъ не всѣ имѣнія, въ относимости числа душъ, имѣютъ одинаковое количество земли, и одвѣ изъ нихъ малоземельные, другіе среднеземельные, а прочіе многоземельные, по сему и крестьянскіе надѣлы показаны въ различномъ количествѣ, именно:

По Утѣздамъ:

Житомирскому:

Тяглому:

	( самый меньшій	3 десятины	
Пахатной	( средній —	8 —	2172½ сажни.
	( самый большій	14 —	1959 —
	( самый меньшій	1 десятина	
Сѣнокосной	( средній —	6 —	1200 саж.
	( самый большій	12 —	— —

Полутяглому:

	( самый меньшій	1 дес.	1200 саж.
Пахатной	( средній —	5 —	600 —
	( самый большій	9 —	— —
	( самый меньшій	— —	1200 —
Сѣнокосной	( средній —	4 —	600 —
	( самый большій	8 —	— —

Овручскому:

Тяглому:

	( самый меньшій	4 десятины	
Пахатной	( средній —	9 —	—
	( высшій —	15 —	—
	( самый меньшій	1 —	—
Сѣнокосной	( средній —	3 —	—
	( самый большій	9 —	—

Полутяглому:

	( самый меньшій	3 —	—
Пахатной	( средній —	6 —	—
	( самый большій	12 —	—
	( самый меньшій	1 —	—
Сѣнокосной	( средній —	2 —	—
	( самый большій	6 —	—

Новоградволинскому:

Тяглому:

( самый меньшій	3 дес:	700 саж:
-----------------	--------	----------

Пахатной ( средний — отъ 8 до 10 десятинь  
 ( самый большой 14 дес: 1959 сажень.  
 Въ одномъ только имѣніи 18 дес:  
 (самый меньшій — — 750 саж:

Сѣнокосной ( средний отъ 2 до 5 десятинь  
 (самый большой 11 десятинь  
 Въ одномъ только имѣніи 16 д: 1963 саж:

Полутяглому:

Пахатной ( самый меньшій 1 дес: 1551 саж:  
 ( средний отъ 3 до 5 дес:  
 ( самый большой 9 дес: 2106 саж:  
 ( самый меньшій — 1200 саж:

Сѣнокосной ( средний — отъ 2 до 3 дес:  
 ( самый большой 8 дес: 981 $\frac{1}{2}$  саж:

Тяглому:

Староконстантинов-  
 скому:

Пахатной ( самый меньшій 2 дес:  
 ( средний — 6 — 1404 саж:  
 ( самый большой 12 — 1019 —  
 ( самый меньшій — — 439 —  
 Сѣнокосной ( средний — 1 — 234 —  
 ( самый большой 4 — 936 —

Полутяглому:

Пахатной ( самый меньшій 1 дес:  
 ( средний — 3 — 720 саж:  
 ( самый большой 6 — 1404 —  
 ( самый меньшій — — 344 —  
 Сѣнокосной ( средний — 1 — 234 —  
 ( самый большой 3 — 1200 —

Тяглому:

Заславскому:

Пахатной ( самый меньшій отъ 8 д: 1800 с: до 9 д: 2106 с:  
 ( средний — отъ 9 д: 2106 с: до 10 д: 1800 с:  
 ( самый большой отъ 10 д: 1800 с: до 13 д: 408 с:  
 ( самый меньшій отъ 1 д: 1551 с: до 2 д: 1200 с:  
 Сѣнокосной ( средний — отъ 2 д: 1200 с: до 3 д: 1400 с:  
 ( самый большой отъ 3 д: 1400 с: до 5 д: 1170 с:

Полутяглому:

Пахатной ( самый меньшій отъ 4 д: 800 с: до 4 д: 2253 с:  
 ( средний — отъ 4 д: 2253 с: до 5 д: 639 с:  
 ( самый большой отъ 5 д: 639 с: до 6 д: 2130 с:  
 ( самый меньшій отъ — — 1317 с: до 1 д: 229 с:  
 Сѣнокосной ( средний — отъ 1 д: 229 с: до 1 д: 1900 с:  
 ( самый большой отъ 1 д: 1900 с: до 2 д: 2087 с:

Тяглому:

Острогскому:

Пахатной ( самый меньшій 4 дес: 1200 саж.  
 ( средний — 8 — — — —  
 ( самый большой 11 — — — —



	(самый меньшій	—	—	1317 саж.
Сѣнокосной	(средній	—	3 дес.	— — —
	(самый большій	6	—	— — —

Полутяглому:

	(самый меньшій	3 дес:	1200 саж:
Пахатной	(средній	—	4 — — —
	(самый большій	6	— — —
	(самый меньшій	—	658 —
Сѣнокосной	(средній	—	1 — 1200 —
	(самый большій	3	— — —

Ревенскому:

Тяглому:

	(самый меньшій	5	—	— — —
Пахатной	(средній	—	9	— — —
	(самый большій	13	—	— — —
	(самый меньшій	—	—	1796 —
Сѣнокосной	(средній	—	3	— — —
	(самый большій	9	—	— — —

Полутяглому:

	(самый меньшій	4	—	— — —
Пахатной	(средній	—	7	— — —
	(самый большій	11	—	— — —
	(самый меньшій	—	—	1317 —
Сѣнокосной	(средній	—	2	— — —
	(самый большій	4	—	1200 —

Дубенскому:

Тяглому:

	(самый меньшій	3	—	— — —
Пахатной	(средній	—	9	— — —
	(самый большій	14	—	— — —
	(самый меньшій	—	—	1317 —
Сѣнокосной	(средній	—	3	— — —
	(самый большій	7	—	— — —

Полутяглому:

	(самый меньшій	2	—	— — —
Пахатной	(средній	—	5	— — —
	(самый большій	11	—	— — —
	(самый меньшій	—	—	1200 —
Сѣнокосной	(средній	—	2	— — —
	(самый большій	6	—	— — —

Кременецкому:

Тяглому:

Пахатной	(самый меньшій	отъ 2 д.	1200 с.	до 5 дес.
и сѣнокосной	(средній	отъ 10 д.	1200 с.	до 12 дес. 1200 саж.
	(самый большій	17 дес.		

Полутяглому:

Пахатной	(самый меньшій	отъ 1 д.	1800 с.	до 2 д. 1200 с.
и сѣнокосной	(средній	отъ 6 до 7	десятинъ	
	(самый большій	отъ 10 до 11	дес.	

Луцкому:

Тяглому:

	(самый меньшій	3 дес.	— — —
Пахатной	(средній	—	8 — — —
	(самый большій	14	— — —

Сѣнокосной (самый меньшій отъ 480 с. до 3 дес.  
(средній отъ 3 до 5 дес.  
(самый большій отъ 5 до 15 дес.

Полутяглому:

Пахатной (самый меньшій 2 дес. — — —  
(средній — 4 — — —  
(самый большій 9 — — —  
Сѣнокосной (самый меньшій 1 — — —  
(средній — 3 — — —  
(самый большій 5 — — —

Владимірскому.

Тяглому:

Пахатной (самый меньшій 3 — — —  
(средній — 10 — — —  
(самый большій 14 — — —  
(самый меньшій — ) — 1317 —  
Сѣнокосной (средній — 3 — — —  
(самый большій 9 — — —

Полутяглому:

Пахатной (самый меньшій 2 — 1200 —  
(средній — 5 — — —  
(самый большій 8 — — —  
(самый меньшій — — 932 —  
Сѣнокосной (средній — 2 — 1200 —  
(самый большій отъ 5 до 7 десятинь.

Ковельскому.

Тяглому:

Пахатной (самый меньшій 2 — 1200 саж.  
(средній — 10 — — —  
(самый большій 16 — — —  
(самый меньшій 1 — — —  
Сѣнокосной (средній — 6 — — —  
(самый большій 10 — — —

Полутяглому:

Пахатной (самый меньшій 1 — 600 —  
(средній — 5 — — —  
(самый большій 8 — — —  
(самый меньшій — — 1200 —  
Сѣнокосной (средній — 3 — — —  
(самый большій 5 — — —

Примѣчаніе.

Въ имѣніяхъ Луцкаго уѣзда с. Григоровичахъ, тяглые имѣютъ по 17 десятинь въ Оконскѣ по 18, а въ с. Заболотцахъ по 24 десятины 1600 саженой пахатной земли.

XIII Какое отноше-  
ніе крестьянскаго надѣ-  
ла десятинами.

Изъ показаннаго въ пользованіи крестьянъ об-  
щаго пространства земли, кромѣ усадебной, при-  
читается на каждую ревизскую мужескаго пола  
душу.

По уѣздамъ:

Житомирскому. по 2 дес. 1300; саж.  
Новоградельскому: по 2 — 819; —

Овручскому.	по 3 дес.	1718	саж.
Старокопстантиновскому.	по 2 —	102	—
Заславскому.	по 2 —	907 $\frac{1}{4}$	—
Острогскому.	по 2 —	1372	—
Ровенскому.	по 2 —	2314 $\frac{1}{8}$	—
Дубенскому.	по 3 —	50 $\frac{1}{8}$	—
Кременецкому.	по 2 —	281 $\frac{1}{2}$	—
Луцкому.	по 3 —	1402 $\frac{1}{2}$	—
Владимірскому.	по 3 —	—	—
Ковельскому.	по 4 —	—	—

**XIV Цѣнность поземельныхъ угодій разнаго наименованія, какая ходячая цѣна одной десятины.**

Ходячая цѣна за десятину земли въ Волынской губерніи не существуетъ, потому что недвижимаго имѣнія, продавались всегда цѣлыми массаами, и стоимость ихъ опредѣлялась не только количествомъ и качествомъ земли, но числомъ ревизскихъ душъ, особыми угодіями, составляющими источники дохода и проч.; продавать же землю десятинами въ раздробъ нигдѣ здѣсь, кромѣ городовъ, нѣтъ обыкновенія, но соображаясь съ доходами, какой въ сельскомъ хозяйствѣ десятина земли доставить можетъ и смотря по мѣстности и другимъ обстоятельствамъ, средняя цѣна одной десятины опредѣляется:

*По Ульдаму:*

Житомирскому.	Пахатной	138	руб.	50	коп.
	Сѣнокосной	85	—	—	—
Овручскому.	Пахатной	72	—	—	—
	Сѣнокосной	45	—	—	—
Новоградволыинскому.	Пахатной	60	—	—	—
	Сѣнокосной	50	—	—	—
Старокопстантиновскому.	Пахатной	88	—	—	—
	Сѣнокосной	80	—	—	—
Заславскому	Пахатной	отъ 66 до 73 рублей.			
	Сѣнокосной	отъ 50 до 60 руб.			
Ровенскому.	Пахатной	64	руб.	—	—
	Сѣнокосной	54	—	—	—
Острогскому.	Пахатной	64	—	—	—
	Сѣнокосной	54	—	—	—
Дубенскому.	Пахатной	64	—	—	—
	Сѣнокосной	отъ 64 до 75 рублей.			
Кременецкому.	Пахатной	отъ 50 до 65 руб.			
	Сѣнокосной	отъ 50 до 65 руб.			
Луцкому.	Пахатной	70	руб.	—	—
	Сѣнокосной	50	руб.	—	—
Владимірскому.	Пахатной	61	—	—	—
	Сѣнокосной	отъ 40 до 96 рублей.			
Ковельскому.	Пахатной	87	руб.	15	коп.
	Сѣнокосной	35	—	13	—

XV Основаніе для опредѣленія цѣнности этихъ угодій.

При исчисленіи показанныхъ въ уѣздныхъ сводахъ цѣны пахатной и сѣнокосной земли, во всѣхъ почти уѣздахъ, принято въ основаніе вообще плодородіе земли и выведенный по расчетамъ чистый доходъ съ оной выручаемый, каковой по двадцатилѣтней сложности или на 5% составляетъ стоимость земли, а въ нѣкоторыхъ имѣніяхъ отчасти существовавшіе цѣны при продажѣ имѣній и правила оцѣночной люстраціи въ казенныхъ имѣніяхъ.

XVI Наемная плата съ десятины.

Наемная плата съ десятины опредѣлена среднимъ числомъ.

По Уѣздамъ:

Житомирскому.	Пахатной 4 руб: 65 коп.
	Сѣнокосной 3 — 15 —
Овручскому.	Пахатной 3 — — —
	Сѣнокосной 3 — — —
Новоградволинскому.	Пахатной отъ 2 до 3 рублей.
	Сѣнокосной отъ 1 до 2 —
Заславскому.	Пахатной отъ 2 руб. 50 коп. до 5 руб. 40 к.
	Сѣнокосной отъ 1 руб. до 2 руб. 50 коп.
Ковельскому.	Пахатной 6 рублей.
	Сѣнокосной 1 руб. 72 коп.

Острогскому, Ровенскому, Кременецкому, Дубенскому, Луцкому, Владимірскому, пахатной и сѣнокосной земли по 2 руб. серебромъ.

XVII Во что обходится обработка десятины.

Во что обходится обработка одной десятины, какъ пахатной такъ и сѣнокосной земли, навѣрно опредѣлить нельзя, это зависитъ отъ разныхъ обстоятельствъ и отъ качества земли—обработка земли въ сухое и мокрое время представить большую разницу, а также обработка земли глинистой, песчаной и чернозему, вовсе неровна, но по принятому обычаю, сходно съ правилами политической экономіи, изъ валоваго дохода земли пахатной исключается на обработку въ нѣкоторыхъ уѣздахъ  $\frac{2}{5}$ , а въ нѣкоторыхъ уѣздахъ  $\frac{2}{3}$ , а сѣнокосной  $\frac{1}{2}$  или половинная часть.

Нѣкоторые уѣзды въ сводахъ своихъ показали среднюю стоимость обработки одной десятины, именно:

Житомирскій.	Пахатной до 7 руб. 13 коп.
	Сѣнокосной до 2 — 10 —
Новоградволинскій.	Пахатной около 6 — — —
	Сѣнокосной — 1 — — —
Заславскій.	Озимаго хлѣба 5 руб. 63 коп. яроваго 3 р. 55 к.
	Сѣнокоса 1 руб. 20 к.
Ковельскій.	Пахатной 5 руб. 66 $\frac{1}{2}$ к.
	Сѣнокосной 1 руб. 80 к.

XVIII По качеству и плодородію почвы средній урожай.

Средній урожай въ цѣлой Волынской губерніи, смотря по качеству почвы и плодородію, показанъ, по уѣздамъ:

Житомирскому.	Озимаго самъ 7, яроваго самъ 5
Овручскому.	Озимаго самъ 6, яроваго самъ 6
Новоградволинскому.	Озимаго самъ 7, яроваго самъ 7
Староконстантинов.	Озимаго самъ 7, яроваго самъ 6
Заславскому.	Озимаго самъ 6, яроваго самъ 5
Острогскому.	Озимаго самъ 7, яроваго самъ 6
Ровенскому.	Озимаго самъ 6, яроваго самъ 5
Дубенскому.	Озимаго самъ 7, яроваго самъ 6
Кременецкому.	Озимаго въ песчаной почвѣ отъ 3 до 4; Яроваго самъ 3.

Въ ромашковатой озимаго отъ 5 до 6,  
Яроваго самъ 4.  
Въ глинисто-черноземной, озимаго отъ 6 до 7,  
яроваго самъ 5.

Въ черноземной озимаго отъ 7 до 8, яроваго самъ 6.

Луцкому.	Озимаго самъ 7, яроваго самъ 5.
Владимірскому.	Озимаго самъ 6, яроваго самъ 5.
Ковельскому.	Озимаго самъ 6½, яроваго самъ 5½.

XIX Средняя торговая цѣна на хлѣбъ въ предѣлахъ десяти лѣтахъ, исключая двухъ лѣтъ войны.

Средняя торговая цѣна, существовавшая и нынѣ существующая въ Волынской губерніи, какъ собираемая по большей части съ мѣстечекъ по торгамъ, не можетъ быть принята въ основаніе. Изъ показанныхъ же въ статистикахъ мѣстныхъ экономическихъ свѣдѣній, извлеченныхъ изъ экономическихъ регистровъ, средняя цѣна по уѣздамъ слѣдующая:

Житомирскому.	— За четверть: пшеницы 5 р., ржи 3 р. 50 к., ячменя 2 р. 50 к., гречихи 1 р. 92 к., и овса 1 р. 25 к.
Овручскому.	— За четверть: пшеницы 6 р. 75 к., ржи 3 р. 67 к., ячменя 2 р. 40 к., гречихи 2 р. 40 к., и овса 2 р.
Новоградволинскому.	— За четверть: пшеницы 5 р., ржи 3 р., ячменя 2 р. 50 к., и овса 1 р. 50 к.
Староконстантиновскому.	— За четверть: пшеницы 3 р. 50 к., ржи 2 р. 50 к., ячменя 2 р., гречихи 2 р., овса 1 р. 50 к.,
Заславскому.	— За четверть: пшеницы отъ 3 р. 50 к., до 4 р., ржи отъ 2 р. 50 к., до 2 р. 92 к., ячменя отъ 1 р. 50 к., до 2 р., гречихи отъ 1 р. 50 к., до 2 р. 20 к., и овса отъ 1 р. 50 к., до 2 р.
Острогскому.	— За корецъ: пшеницы 3 р., ржи 1 р. 50 к., ячменя 1 р. 20 к., гречихи 1 р. 20 к., и овса 1 р.
Ровенскому.	— За корецъ: пшеницы 3 р., ржи 1 р. 50 к., ячменя 1 р. 20 к., гречихи 1 р. 20 к., и овса 1 р.

Дубенскому.

За корецъ: пшеницы 3 р., ржи 1 р. 50 к., ячме-  
ня 1 р. 20 к., гречижи 1 р. 20 к., и овса 1 р.

Кременецкому.

За четверть: пшеницы 4 р. 75 к., ржи 2 р.  
75 к., ячменя 2 р., гречижи 2 р. 30 к., и овса  
1 р. 80 к.

Луцкому.

За четверть: пшеницы 5 р. 50 к., ржи 3 р. 80 к.,  
ячменя 3 р. 50 к., гречижи 3 р. 60 к., и овса 3 р. 30 к.,

Владимірскому.

За четверть: пшеницы 5 р. 25 к., ржи 3 р.  
50 к., ячменя 3 р., гречижи 3 р., и овса 2 р.

Ковельскому.

Ржи 4 р. 75 к., овса 3 р. и гороху 5 р. 32 к.

Изъ присланныхъ Коммисією Народнаго Про-  
довольствія за десять лѣтъ цѣнъ, выведена сред-  
няя за четверть цѣна по уѣздамъ:

Житомирскому.

Ржи 3 р. 79 к., Овса 1 р. 76 к., и ячменя 3 р. 31 к.

Овручскому.

Ржи 4 р. 53 к., овса 2 р. 96½ к., и ячменя 3 р. 97½ к.

Новоградволинскому.

Ржи 3 р. 78½ к., овса 2 р. 55 к., и ячменя 3 р. 19½ к.

Староконстантинов-  
скому.

Ржи 3 р. 92½ к., овса 2 р. 26 к., и ячменя 3 р.  
54½ к.

Заславскому.

Ржи 3 р. 68 к., овса 2 р. 52 к., ячменя 3 р. 16½ к.

Острогскому.

Ржи 4 р. 45 к., овса 2 р. 84½ к., ячменя 3 р. 29½ к.

Ровенскому.

Ржи 4 р. 56 к., овса 2 р. 72½ к., ячменя 3 р. 21½ к.

Дубенскому.

Ржи 4 р. 60 к., овса 3 р. 40 к., ячменя 4 р. 58 к.

Кременецкому.

Ржи 4 р. 26 к., овса 2 р. 84½ к., ячменя 4 р. 6½ к.

Луцкому.

Ржи 4 р. 16 к., овса 3 р. 61½ к., ячменя 3 р. 67½ к.

Владимірскому.

Ржи 4 р. 67 к., овса 3 р. 43 к., ячменя 4 р. 15½ к.

Ковельскому.

Ржи 4 р. 68½ к., овса 3 р. 50½ к., ячменя 4 р. 29 к.

XX Средній валовый  
доходъ съ одной деся-  
тины.

Средній валовый доходъ съ одной десятины,  
раздѣляется на три разряда, по уѣздамъ:

Овручскому.

Пахатной:

Низшій	—	—	13	рублей.
Средній	—	—	18	—
Высшій	—	—	23	—

Сѣнокосной:

Низшій	—	—	6	—
Средній	—	—	9	—
Высшій	—	—	12	—

Новоградволинскому.

Пахатной:

Низшій	—	—	15	—
Средній	—	—	20	—
Высшій	—	—	37	—

Сѣнокосной:

Низшій	—	—	4	—
Средній	—	—	8	—
Высшій	—	—	10	—

Староконстантинов-  
скому.

Пахатной:

Низшій	—	—	4	руб. 50 коп.
Средній	—	—	15	—
Высшій	—	—	48	—

## Сѣнокосной:

Низшій	—	—	3 руб. 50 коп.
Средній	—	—	12 — —
Высшій	—	—	20 — —

## Заславскому.

## Пахатной:

Низшій	отъ 10 р. 61 к., до 12 р.
Средній	отъ 12 р., до 14 р. 89 к.
Высшій	отъ 14 р. 89 к., до 18 р.

о сѣнокосной земли ничего непоказано.

## Острогскому.

## Пахатной:

Низшій	—	—	15 руб. —
Средній	—	—	19 руб. 14 коп.
Высшій	—	—	25 руб. —

## Сѣнокосной:

Низшій	—	—	6 руб.
Средній	—	—	10 — 92 коп.
Высшій	—	—	13 — —

## Ровенскому.

## Пахатной:

Низшій	—	—	12 — —
Средній	—	—	19 — —
Высшій	—	—	25 — —

## Сѣнокосной:

Низшій	—	—	6 — —
Средній	—	—	10 руб. 90 коп.
Высшій	—	—	15 — —

## Дубенскому.

## Пахатной:

Низшій	—	—	10 — —
Средній	—	—	16 руб. 30 коп.
Высшій	—	—	22 руб. 50 коп.

## Сѣнокосной:

Низшій	—	—	8 — —
Средній	—	—	15 — —
Высшій	—	—	18 — —

## Луцкому.

## Пахатной:

Низшій	—	—	10 — —
Средній	—	—	17 руб. 50 коп.
Высшій	—	—	22 руб. 50 коп.

## Сѣнокосной:

Низшій	—	—	3 — —
Средній	—	—	7 руб. 50 коп.
Высшій	отъ 11 р. 25 к., до 14 р. 40 к.		

## Владимірскому.

## Пахатной:

Низшій	—	—	9 — —
Средній	—	—	14 — —
Высшій	—	—	18 — —

## Сѣнокосной:

Низшій	—	—	6 — —
Средній	—	—	9 руб. 75 коп.
Высшій	—	—	14 руб. 50 коп.

Ковельскому.

Пахатной — — 12 руб. 65 коп.  
Сѣнокосной — — 5 руб. 71 коп.

Кременецкому.

На песчаной и ромашковатой почвѣ отъ 12 р. до 14 руб.

На глинисто-черноземной и на черноземной почвѣ отъ 10 до 20 р.

Житомирскому.

Средній валовой доходъ съ десятины, простирается до 13 руб.

**XXI** Какія въ имѣніяхъ существуютъ выгоны, пространство таковыя.

Выгоны находятся въ слѣдующихъ уѣздахъ:

Въ Житомирскомъ: въ семи только имѣніяхъ, но въ четырехъ изъ нихъ, пространство оныхъ не означено, а въ остальныхъ трехъ показано 21 десятина 998 сажен.

Въ Новоградволинскомъ.

Въ двухъ только имѣніяхъ, показано по нѣсколько десятинъ особыхъ выгоновъ, въ одномъ среди селенія, а въ другомъ при селеніи.

Въ Староконстантиновскомъ.

Показано въ 31 имѣніяхъ особыхъ выгоновъ пространствомъ въ 607 десятинъ 501 сажен.

Въ Луцкомъ.

Въ пяти имѣніяхъ, пространствомъ до 146 дес. 258 саж., а въ 9 имѣніяхъ хотя находятся выгоны, но пространство ихъ необозначено.

Въ Острогскомъ.

Выгонной земли находится только въ нѣсколькихъ имѣніяхъ пространствомъ до 212 десятинъ.

Въ Ровенскомъ.

Въ трехъ только имѣніяхъ показаны особые выгоны, пространствомъ до 174 дес.

Въ Дубенскомъ.

Въ 10 имѣніяхъ, пространство особыхъ выгоновъ составляетъ 187 дес. 2038 сажен. а въ 11 имѣніяхъ хотя находятся выгоны, но пространство ихъ непоказано.

Въ Владимірскомъ.

Въ 12 имѣніяхъ находятся особые выгоны, пространствомъ до 1073 дес. 360 саж. а въ 5 имѣніяхъ хотя выгоны и существуютъ, но пространство ихъ не обозначено.

Въ Ковельскомъ.

Особые выгоны показаны только въ нѣсколькихъ имѣніяхъ безъ означенія пространства.

Въ Кременецкомъ.

Въ нѣкоторыхъ имѣніяхъ показаны особые выгоны пространствомъ до 510 дес. 1300 сажен.

Во всѣхъ же прочихъ имѣніяхъ тѣхъ уѣздовъ, равно въ цѣломъ Овручскомъ и Заславскомъ уѣздахъ, особыхъ выгоновъ и пастбищъ не имѣется и крестьяне пасутъ животныхъ свои наличности, съ начала весны по 1 Мая, на отведенныхъ въ пользованіе ихъ сѣнокосахъ, а съ того времени до уборки озимаго и яроваго хлѣба на своихъ участкахъ паровыхъ полей; послѣ же уборки хлѣба и сѣна, на своихъ стерняхъ и сѣнокосахъ.

**XXII** Какія находятся въ имѣніяхъ строения

Въ Помѣщичьихъ имѣніяхъ Волинской губерній, находятся слѣдующія строения.



винокуренная сахар-	Винокурныхъ заводовъ	—	—	—	320
ная и проч.	Шивоварныхъ	—	—	—	67
	Желѣзныхъ	—	—	—	35
	Желѣзно-чугунный	—	—	—	1
	Извѣстковыхъ	—	—	—	85
	Поташевыхъ	—	—	—	15
	Кирпичныхъ	—	—	—	215
	Черепичныхъ	—	—	—	17
	Кожевыхъ	—	—	—	77
	Стекляныхъ	—	—	—	19
	Мѣдныхъ	—	—	—	6
	Чугунныхъ	—	—	—	2
	Чугунно-литейныхъ	—	—	—	3
	Сахароварныхъ	—	—	—	13
	Смоляныхъ	—	—	—	2

Кромѣ того почти во всѣхъ лѣсистыхъ имѣніяхъ довольно количество находится смоляныхъ печей

Дистиллярныхъ	—	—	—	2
Медоварныхъ	—	—	—	10
Свѣчныхъ	—	—	—	17
Мыльныхъ	—	—	—	7
Олейно-бойныхъ	—	—	—	2
Фарфоровыхъ фабрикъ	—	—	—	4
Фаянсовыхъ	—	—	—	2
Суконныхъ	—	—	—	39
Экипажныхъ	—	—	—	7
Пище—бумажныхъ	—	—	—	4
Пропускной бумаги	—	—	—	1
Обверточной	—	—	—	1
Колонской воды	—	—	—	1
Химическихъ издѣлій	—	—	—	1
Органная	—	—	—	1
Пуговичная	—	—	—	1
Шильная	—	—	—	1
Клейная	—	—	—	1
Скипидарная	—	—	—	1
Уксусная	—	—	—	1
Выдѣлка глиняной посуды	—	—	—	1
Маслобойныхъ	—	—	—	2
Красильныхъ	—	—	—	3
Воскобойныхъ	—	—	—	2
Золотошвейная	—	—	—	1

**Примѣчаніе I.**

Большая часть издѣлій готовится преимущественно для употребленія внутри губерніи; но лучшаго сорта сукна, кожа, фарфоръ, фаянсъ, бумага, а также сахаръ, вывозятся въ города: Полтаву, Харьковъ, Одессу, Москву и разныя мѣ-

ста смѣжныхъ губерній: Кіевской, Подольской, Минской и Гродненской.

### Примѣчаніе II.

Нѣкоторыя изъ менѣ замѣчательныхъ фабрикъ и заводовъ, неимѣютъ постоянной производительности и дѣйствія ихъ зависятъ отъ количества пріобрѣтеннаго или добываемаго на мѣстѣ матеріала, съ уничтоженіемъ котораго уничтожается и заводъ.

**XXIII Отдѣлены ли** Участки земель, состоящихъ въ пользованіи крестьянскія поля отъ по крестьянъ, во всѣхъ почти имѣніяхъ Волынской губерніи не отдѣлены отъ помѣщичьихъ и состоятъ то представляется ли въ чрезполосности, въ отдѣленіи которыхъ, не возможность отдѣленія только представляется возможность, но большая омыжъ.

Участки земель, состоящихъ въ пользованіи крестьянскія поля отъ по крестьянъ, во всѣхъ почти имѣніяхъ Волынской губерніи не отдѣлены отъ помѣщичьихъ и состоятъ то представляется ли въ чрезполосности, въ отдѣленіи которыхъ, не возможность отдѣленія только представляется возможность, но большая омыжъ. потребность и необходимость; ибо чрезъ смѣшаніе полей производятъ большіе убытки, а безъ размежеванія и огражденія правъ собственности, не можетъ развиваться и упрочиться земледѣліе, новыя и по всей вѣроятности болѣе заботливыя хозяйства, будутъ постоянно потрясаемы грубымъ произволомъ нашихъ крестьянъ, да притомъ въ лѣсныхъ имѣніяхъ, почти всѣ крестьяне отчасти имѣютъ поля малыми кусками по лѣсамъ, гдѣ при обработкѣ оныхъ весьма удобно могутъ даже безъ вѣдома владѣльца, производить порубку и истребленіе лѣса, куда всякому крестьянину, безъ особаго дозволенія помѣщика входъ запрещенъ; почему и слѣдуетъ предупредить всякое со стороны ихъ противудѣйствіе въ этомъ отношеніи.

Въ нѣкоторыхъ же уѣздныхъ сводахъ показано число имѣній, въ коихъ крестьянскія поля отдѣлены отъ помѣщичьихъ, именно:

Въ Староконстантиновскомъ	—	—	—	26
Ровенскомъ	—	—	—	15
Владимірскомъ	—	—	—	80
Ковельскомъ	—	—	—	52
Луцкомъ	—	—	—	65

**XXIV Въ чѣмъ заключается промышленность крестьянъ, т. е. въ лѣсныхъ заработкахъ, садоводствѣ, ремеслахъ, заводахъ, извозахъ и проч.**

Главнымъ занятіемъ крестьянъ Волынской губерніи есть хлѣбопашество пчеловодство же, садоводство и другія отрасли сельскаго хозяйства, мало развиты и проявляются только мѣстами въ незначительныхъ размѣрахъ; исключительно ремесленныхъ и фабричныхъ населеній нѣтъ, знающихъ различныя ремесла весьма не много. Вообще здѣсь извозъ болѣе всего доставляетъ средствъ къ заработкамъ. Въ лѣсныхъ же мѣстностяхъ, именно: въ Житомирскомъ, Овручскомъ, Новоградволыньскомъ, Ровенскомъ, Луцкомъ и Владимірскомъ уѣздахъ, крестьяне занимаются выдѣлкою брусель,

колоды, клепки, доски, лучины, приготовленіемъ береста, сидкой смолы и дегтя и перевозкою сихъ матеріаловъ къ пристанямъ славныхъ рѣкъ, въ нѣкоторыхъ имѣніяхъ выдѣлкою желѣза и гвоздей и заработками при разныхъ фабрикахъ.

*Примѣчаніе:*

Въ Волынской губерніи у помѣщиковъ, крестьянъ и прочихъ жителей находится: рогатого скота до 500,000; лошадей до 300,000, овецъ простыхъ до 500,00 и овецъ тонко-руныхъ до 500,000; на разведеніе рогатого скота, обращается преимущественное вниманіе въ Житомирскомъ уѣздѣ, въ которомъ сверхъ нужнаго количества скота для хозяйства, предназначается значительное число для продовольствія жителей. Въ другихъ мѣстахъ губерніи разводятся въ такой только мѣрѣ, въ какой становится необходимымъ для сельскаго хозяйства, какъ вспомогательное средство къ оному, но очень часто бываетъ здѣсь падежъ отъ чумы рогатого скота. Лучшіе конскіе заводы находятся въ Житомирскомъ, Новоградволинскомъ, Острогскомъ и Заславскомъ уѣздахъ.

**XXV** Сколько платятъ крестьяне ежегодно въ казну податей и другихъ сборовъ съ души.

Податей — 95 копѣекъ ( съ души.  
Другихъ сборовъ 74; (

Кромѣ сего лежитъ на обязанности крестьянъ починка почтовыхъ и военныхъ дорогъ, а равно дорогъ и плотинъ проходящихъ чрезъ имѣнія; содержаніе оныхъ въ исправности со всѣми сооруженіями, натуральная квартирная повинность, дача подводъ для квартирующихъ и переходящихъ войскъ, во время набора уплата рекрутскихъ денегъ, а такъ же ссыпка въ сельскій запасный магазинъ.

**XXVI** Сколько платятъ оброка помѣщичьему хозяину.

Крестьянъ въ Волынской губерніи на оброкъ почти неимѣется, въ нѣкоторыхъ только имѣніяхъ крестьяне подворно выпущены на оброкъ въ видѣ опыта, въ другихъ, нѣкоторые крестьянскія семейства платятъ во мѣсто барщины съ дозволенія владѣльцевъ; всѣ тѣже крестьяне, кромѣ оброка, исполняютъ по добровольному съ владѣльцами условію, натуральныя повинности.

Въ тѣхъ уѣздахъ, гдѣ подобнаго рода крестьяне находятся, количество оброка уплачиваемаго крестьянами показано по уѣздамъ:

*Житомирскому.*

Въ 20 имѣніяхъ, нѣкоторые хозяева платятъ оброкъ: тяглый отъ 20 до 40 руб., полутяглый отъ 10 до 24 руб., огородники отъ 2 до 16 руб., бобыли отъ 1 до 3 рублей.

*Освиржскому.*

Въ 21 имѣніи, крестьяне по нѣскольку семействъ, вмѣсто барщины платятъ оброкъ: тяглые

отъ 24 руб. 15 к. до 40 руб., полутяглые отъ 11 р. 10 к. до 21 р. 60 к., огородники отъ 6 р. до 12 р., и бобыли отъ 1 р. 50 к., до 2 р. 50 к.

**Новоградволинскому.**

Въ имѣннй части села Косинева, одинъ тяглый крестьянинъ уплачиваетъ помѣщику 45 руб. Въ Пищевской волости, нѣкоторые крестьяне выпущены на оброкъ въ видѣ опыта на 10 лѣтъ и уплачиваютъ по разрядамъ въ годъ:

тяглые по 18 руб.

полутяглые по 10 р. 50 к.

огородники по 2 р. 70 к.

Кромѣ того: обязаны отбывать по 12 сгонныхъ дней со всякой рабочей души, по 8 дней строительныхъ со всякаго двора, давать ночной караулъ и отправлятся транспортами съ господскими произведеніями; многіе однакожъ изъ крестьянъ плотящихъ оброкъ добровольно переходятъ на натуральныя повинности.

Въ м. Корцѣ по привелегіи, 60 лѣтъ тому назадъ данной Княземъ Чарторійскимъ, въ видѣ милости своимъ крестьянамъ, плотять: огородники отъ 60 к., до 3 р. въ годъ, а пользующіеся надѣлами по 30 р. сереб.

**Староконстантиновскому.**

Въ Теофипольской волости, тяглый плотить отъ 12 руб. до 20 руб. 30 коп., полутяглый отъ 6 до 15 руб. Въ Базалійской волости, тяглый плотить отъ 20 до 40 руб. полутяглый отъ 10 до 20 руб. и въ с. Дешковцахъ одинъ только крестьянинъ плотить 15 руб.; въ нѣкоторыхъ владѣніяхъ огородники плотять по 3 руб., сверхъ нѣкоторыхъ натуральныхъ повинностей.

**Заславскому.**

Въ нѣкоторыхъ имѣніяхъ, гдѣ хозяева перешли съ барщины на оброкъ, тяглые плотять отъ 15 р., до 16 р. 15 к., полутяглые отъ 8 р. 50 к., до 9 р. 7½ к., огородники отъ 15 к., до 5 р.

**Дубенскому:**

Въ с. Рыканахъ два тяглыя хозяйства, отпущенныя на оброкъ, по особенному соизволенію владѣльца, плотять по 25 руб. сереб. въ годъ и отбываютъ по 12 дней сгонныхъ съ рабочей души по инвентарной цѣнѣ.

Въ м. Торговицѣ тяглые по условію плотять по 6 руб. 60 коп., и работаютъ по 21 день со двора, огородники плотять по 1 руб. 20 коп., и работаютъ по 21 дню со двора, въ одномъ имѣннй огородахъ плотять 5 руб.

**Ровенскому:**

Въ нѣсколькихъ имѣніяхъ огородники плотять отъ 2 руб. 50 коп., до 5 руб.

**Луцкому:**

Въ одномъ селеніи Рожищской волости плот-

тять: тяглые по 15 руб. 60 коп., полутяглые по 7 руб. 80 коп., огородники отъ 1 руб. 50 коп., до 3 руб.

Въ одномъ имѣніи одинъ тяглый, подобровольному условію съ владѣльцемъ, платитъ 25 руб. и отработываетъ 12 дней сгонныхъ.

*Владимірскому:*

Въ м. Порицкѣ, каждый огородникъ, платитъ оброкъ 2 руб. 45 коп., и отбываетъ ежегодно съ каждой рабочей мужескаго и женскаго пола души по 12 дней.

Въ м. Кисѣлинѣ, ремесленники даютъ дохода со всякаго двора по 20 руб. 20 коп., кромѣ женской работы по мѣрѣ востребованія и ночнаго караула по одному дню въ мѣсяцъ съ cadaго двора.

Въ с. Литовижѣ, огородники платятъ отъ 75 коп. до 3 руб. сереб.

**XXVII** Какой способъ взысканія оныхъ.

Казенныя подати и другіе сборы взимаются сборщиками избираемыми крестьянами изъ среды своей, по дѣлаемымъ ежегодно раскладамъ, и самими крестьянами вносятся въ казначейство, на случай же ихъ несостоятельности, уплачиваются заступно помѣщиками, за что крестьяне отработываютъ по договору.

**XXVIII** Сколько отбываютъ рабочихъ дней по инвентарному положенію.

Тяглые	153	мужескихъ	51	жен.
Полутяглые	102	—	—	—
Огородники	51	въ томъ числѣ	и 12	дней сгонныхъ.

**XXIX** Сколько каждый изъ упомянутыхъ разрядовъ отбываетъ дней.

Сгонныхъ 12 дней въ годъ съ каждой рабочей души.  
Строительныхъ 8 дней въ годъ съ cadaго двора.

**XXX** Какія именно урожныя работы крестьянъ.

Тѣ только работы отбываются по урокамъ, которыя означены въ 13 § инвентарныхъ правилъ.

**XXXI** По положенію для обработки священническаго участка, сколько каждый хозяинъ обязанъ отбывать рабочихъ дней въ годъ.

Проектами объ обезпеченіи сельскаго православнонаго духовенства, повинность эта назначена различно, смотря по приходамъ и простирается отъ  $\frac{1}{2}$  до 2 дней въ годъ со двора, а по десяти приходамъ Житомирскаго уѣзда, во мѣсто работъ въ натурѣ, положена священникамъ отъ прихожанъ денежная плата въ незначительномъ количествѣ.

**XXXII** Какая по вольнымъ цѣнамъ оцѣнка рабочаго дня.

Вольныхъ цѣнъ для сельскихъ работъ постоянныхъ нѣтъ; Въ статистическихъ свѣденіяхъ цѣна рабочаго дня болѣе или менѣе сблизена въ инвентарной и показана по уѣздамъ:

*Житомирскому:*

Въ лѣтнее время, мужескій, съ тяглою 25 к., пѣшій 20 коп., женскій 15 коп., зимою, съ тяглою 20 коп., пѣшій 15 к., женскій 7 $\frac{1}{2}$  коп.

<b>Овручскому:</b>	Тяглому 25 к., пшшему 15 к., во время же уборки хлѣба и сѣна, цѣна сія очень немного увеличивается.																																																							
<b>Новоградволинскому:</b>	За одинъ день тяглый отъ 15 до 60 коп., пшшій отъ 10 до 50 к., женскій отъ 7½ до 20 к., и малолѣтнимъ отъ 2½ до 5 к.,																																																							
<b>Староконстантиновскому:</b>	Тяглому отъ 25 до 30 к., пшшему отъ 15 до 20 к., во время же уборки хлѣба и сѣна, цѣна сія несравненно увеличивается.																																																							
<b>Заславскому:</b>	Тяглому отъ 15 до 25 и пшшему отъ 10 до 15 коп. во время же уборки хлѣба и сѣна, цѣна эта увеличивается.																																																							
<b>Острогскому:</b>	Тяглому 20 к., пшшему 15 к., во время же уборки хлѣба и сѣна, цѣна сія почти въ двое увеличивается.																																																							
<b>Ровенскому:</b>	Тяглому 20 к., пшшему 15, во время уборки хлѣба, цѣна сія почти удваивается.																																																							
<b>Дубенскому:</b>	Тяглому 20 к., пшшему 15, во время же уборки хлѣба и сѣна цѣна сія увеличивается въ двое.																																																							
<b>Кременецкому:</b>	За одинъ день тяглый отъ 15 до 20 к., пшшій отъ 10 до 15 к., женскій отъ 7½ до 10 к., во время же уборки хлѣба и сѣна цѣны эти увеличиваются значительно.																																																							
<b>Луцкому:</b>	Тяглому отъ 20 до 30 к., пшшему отъ 15 до 20, во время же уборки хлѣба и сѣна цѣна почти удваивается.																																																							
<b>Владимірскому:</b>	Тяглому отъ 15 до 25 к., пшшему отъ 10 до 20 коп.																																																							
<b>Ковельскому:</b>	За одинъ день тяглый 27, пшшій 20 и женскій 12½ копѣекъ.																																																							
<b>XXXIII Сколько числится дворовыхъ людей, приписанныхъ по 10 ревизіи къ населеннымъ имѣніямъ.</b>	<p style="text-align: right;"><b>По Упздамъ:</b></p> <p style="text-align: right;"><b>Житомирскому.</b></p> <table border="0" style="width: 100%;"> <tr> <td>Мужескаго пола</td> <td>—</td> <td>—</td> <td>—</td> <td>904</td> </tr> <tr> <td>Женскаго пола</td> <td>—</td> <td>—</td> <td>—</td> <td>846</td> </tr> </table> <p style="text-align: right;"><b>Овручскому.</b></p> <table border="0" style="width: 100%;"> <tr> <td>Мужескаго пола</td> <td>—</td> <td>—</td> <td>—</td> <td>1488</td> </tr> <tr> <td>Женскаго пола</td> <td>—</td> <td>—</td> <td>—</td> <td>1271</td> </tr> </table> <p style="text-align: right;"><b>Новоградволинскому.</b></p> <table border="0" style="width: 100%;"> <tr> <td>Мужескаго пола</td> <td>—</td> <td>—</td> <td>—</td> <td>628</td> </tr> <tr> <td>Женскаго пола</td> <td>—</td> <td>—</td> <td>—</td> <td>589</td> </tr> </table> <p style="text-align: right;"><b>Староконстантиновскому.</b></p> <table border="0" style="width: 100%;"> <tr> <td>Мужескаго пола</td> <td>—</td> <td>—</td> <td>—</td> <td>411</td> </tr> <tr> <td>Женскаго пола</td> <td>—</td> <td>—</td> <td>—</td> <td>368</td> </tr> </table> <p style="text-align: right;"><b>Заславскому.</b></p> <table border="0" style="width: 100%;"> <tr> <td>Мужескаго пола</td> <td>—</td> <td>—</td> <td>—</td> <td>188</td> </tr> <tr> <td>Женскаго пола</td> <td>—</td> <td>—</td> <td>—</td> <td>167</td> </tr> </table> <p style="text-align: right;"><b>Острогскому.</b></p> <table border="0" style="width: 100%;"> <tr> <td>Мужескаго пола</td> <td>—</td> <td>—</td> <td>—</td> <td>321</td> </tr> </table>	Мужескаго пола	—	—	—	904	Женскаго пола	—	—	—	846	Мужескаго пола	—	—	—	1488	Женскаго пола	—	—	—	1271	Мужескаго пола	—	—	—	628	Женскаго пола	—	—	—	589	Мужескаго пола	—	—	—	411	Женскаго пола	—	—	—	368	Мужескаго пола	—	—	—	188	Женскаго пола	—	—	—	167	Мужескаго пола	—	—	—	321
Мужескаго пола	—	—	—	904																																																				
Женскаго пола	—	—	—	846																																																				
Мужескаго пола	—	—	—	1488																																																				
Женскаго пола	—	—	—	1271																																																				
Мужескаго пола	—	—	—	628																																																				
Женскаго пола	—	—	—	589																																																				
Мужескаго пола	—	—	—	411																																																				
Женскаго пола	—	—	—	368																																																				
Мужескаго пола	—	—	—	188																																																				
Женскаго пола	—	—	—	167																																																				
Мужескаго пола	—	—	—	321																																																				

Женскаго пола — — — 339

*Рогненскому.*

Мужескаго пола — — — 504

Женскаго пола — — — 499

*Дубенскому.*

Мужескаго пола — — — 470

Женскаго пола — — — 492

*Кременецкому.*

Мужескаго пола — — — 259

Женскаго пола — — — 255

*Луцкому.*

Мужескаго пола — — — 562

Женскаго пола — — — 528

*Владимірскому.*

Мужескаго пола — — — 611

Женскаго пола — — — 577

*Ковельскому.*

Мужескаго пола — — — 481

Женскаго пола — — — 480

Итого мужескаго пола 6827

Женскаго 6411

Всѣ тѣ дворовые люди зачислены въ общемъ населеніи въ пунктѣ II.

*По Уѣздамъ.*

*Овручскому.*

Мужескаго пола — — — 16

Женскаго пола — — — 22

*Новоградволинскому.*

Мужескаго пола — — — 2

Женскаго пола — — — 2

*Староконстантиновскому.*

Мужескаго пола — — — 24

Женскаго пола — — — 24

*Дубенскому.*

Мужескаго пола — — — 2

Женскаго пола — — — 2

*Луцкому*

Мужескаго пола — — — 15

Женскаго пола — — — 16

*Владимірскому*

Мужескаго пола — — — 3

Женскаго пола — — — 2

Итого мужескаго пола 62

Женскаго 58

Во всѣхъ прочихъ уѣздахъ дворовыхъ людей, причисленныхъ къ домамъ и капиталамъ, не имѣется.

XXXIV Сколько есть дворовыхъ людей, причисленныхъ къ домамъ и капиталамъ.

XXXV Изъ дворовыхъ  
людей сколько душъ сб-  
ращено.

По Уездамъ:

Житомирскому.

На домашнюю прислугу.

Мужескаго пола	—	—	—	306
Женскаго пола	—	—	—	103

На должностныхъ при хозяйствѣ.

Мужескаго пола	—	—	—	145
Женскаго пола	—	—	—	39

Овручскому.

На домашнюю прислугу.

Мужескаго пола	—	—	—	756
Женскаго пола	—	—	—	638

На должностныхъ при хозяйствѣ.

Мужескаго пола	—	—	—	347
Женскаго пола	—	—	—	195

Новоградволинскому.

На домашнюю прислугу.

Мужескаго пола	—	—	—	290
Женскаго пола	—	—	—	212

На должностныхъ при хозяйствѣ.

Мужескаго пола	—	—	—	77
Женскаго пола	—	—	—	17

Староконстантиновскому.

На домашнюю прислугу.

Мужескаго пола	—	—	—	152
Женскаго пола	—	—	—	69

На должностныхъ при хозяйствѣ.

Мужескаго пола	—	—	—	56
Женскаго пола	—	—	—	23

Заславскому.

На домашнюю прислугу.

Мужескаго пола	—	—	—	49
Женскаго пола	—	—	—	22

На должностныхъ при хозяйствѣ.

Мужескаго пола	—	—	—	25
Женскаго пола	—	—	—	—

Острогскому.

На домашнюю прислугу.

Мужескаго пола	—	—	—	115
Женскаго пола	—	—	—	77

На должностныхъ при хозяйствѣ.

Мужескаго пола	—	—	—	79
Женскаго пола	—	—	—	39

Ровенскому.

На домашнюю прислугу.

Мужескаго пола	—	—	—	244
Женскаго пола	—	—	—	135

На должностныхъ при хозяйствѣ.

Мужескаго пола	—	—	—	124
Женскаго пола	—	—	—	57



Дубенскому.

На домашнюю прислугу.

Мужескаго пола	—	—	—	151
Женскаго пола	—	—	—	103

На должностныхъ при хозяйствахъ.

Мужескаго пола	—	—	—	85
Женскаго пола	—	—	—	37

Кременецкому.

На домашнюю прислугу.

Мужескаго пола	—	—	—	86
Женскаго пола	—	—	—	53

На должностныхъ при хозяйствахъ.

Мужескаго пола	—	—	—	60
Женскаго пола	—	—	—	31

Луцкому.

На домашнюю прислугу.

Мужескаго пола	—	—	—	275
Женскаго пола	—	—	—	213

На должностныхъ при хозяйствахъ.

Мужескаго пола	—	—	—	175
Женскаго пола	—	—	—	79

Владимирскому.

На домашнюю прислугу.

Мужескаго пола	—	—	—	285
Женскаго пола	—	—	—	124

На должностныхъ при хозяйствахъ.

Мужескаго пола	—	—	—	100
Женскаго пола	—	—	—	49

Ковельскому.

На домашнюю прислугу.

Мужескаго пола	—	—	—	242
Женскаго пола	—	—	—	149

На должностныхъ при хозяйствахъ.

Мужескаго пола	—	—	—	102
Женскаго пола	—	—	—	44

На домашнюю прислугу.

Мужескаго пола	—	—	—	2957
Женскаго пола	—	—	—	1898

Итого.

На должностныхъ при хозяйствахъ.

Мужескаго пола	—	—	—	1375
Женскаго пола	—	—	—	610

По Уездамъ:

Житомирскому.

На домашнюю прислугу.

Мужескаго пола	—	—	—	1286
Женскаго пола	—	—	—	822

На должностныхъ при хозяйствахъ.

Мужескаго пола	—	—	—	2349
Женскаго пола	—	—	—	482

XXXVI Изъ крестьянскаго населенія сколько душъ обращено.

*Овручскому.*

На домашнюю прислугу.

Мужескаго пола	—	—	—	549
Женскаго пола	—	—	—	437

На должностныхъ при хозяйствѣ.

Мужескаго пола	—	—	—	374
Женскаго пола	—	—	—	110

*Новоградволинскому.*

На домашнюю прислугу.

Мужескаго пола	—	—	—	1231
Женскаго пола	—	—	—	717

На должностныхъ при хозяйствѣ.

Мужескаго пола	—	—	—	2411
Женскаго пола	—	—	—	475

*Староконстантиновскому.*

На домашнюю прислугу.

Мужескаго пола	—	—	—	1315
Женскаго пола	—	—	—	833

На должностныхъ при хозяйствѣ.

Мужескаго пола	—	—	—	2239
Женскаго пола	—	—	—	481

*Заславскому.*

На домашнюю прислугу.

Мужескаго пола	—	—	—	1408
Женскаго пола	—	—	—	277

На должностныхъ при хозяйствѣ.

Мужескаго пола	—	—	—	1643
Женскаго пола	—	—	—	126

*Острогскому.*

На домашнюю прислугу.

Мужескаго пола	—	—	—	883
Женскаго пола	—	—	—	412

На должностныхъ при хозяйствѣ.

Мужескаго пола	—	—	—	901
Женскаго пола	—	—	—	200

*Ровенскому.*

На домашнюю прислугу.

Мужескаго пола	—	—	—	588
Женскаго пола	—	—	—	325

На должностныхъ при хозяйствѣ.

Мужескаго пола	—	—	—	1525
Женскаго пола	—	—	—	466

*Дубенскому.*

На домашнюю прислугу.

Мужескаго пола	—	—	—	642
Женскаго пола	—	—	—	433

На должностныхъ при хозяйствѣ.

Мужескаго пола	—	—	—	1673
Женскаго пола	—	—	—	463

**Кременецкому.**

**На домашнюю прислугу.**

Мужескаго пола	—	—	—	969
Женскаго пола	—	—	—	591

**На должностныхъ при хозяйствѣ.**

Мужескаго пола	—	—	—	2176
Женскаго пола	—	—	—	563

**Луцкому.**

**На домашнюю прислугу.**

Мужескаго пола	—	—	—	811
Женскаго пола	—	—	—	476

**На должностныхъ при хозяйствѣ.**

Мужескаго пола	—	—	—	920
Женскаго пола	—	—	—	314

**Владимірскому.**

**На домашнюю прислугу.**

Мужескаго пола	—	—	—	1268
Женскаго пола	—	—	—	520

**На должностныхъ при хозяйствѣ.**

Мужескаго пола	—	—	—	2261
Женскаго пола	—	—	—	809

**Ковельскому.**

**На домашнюю прислугу.**

Мужескаго пола	—	—	—	591
Женскаго пола	—	—	—	369

**На должностныхъ при хозяйствѣ.**

Мужескаго пола	—	—	—	765
Женскаго пола	—	—	—	226

**На домашнюю прислугу.**

Мужескаго пола	—	—	—	11542
Женскаго пола	—	—	—	6212

**На должностныхъ при хозяйствѣ.**

Мужескаго пола	—	—	—	19237
Женскаго пола	—	—	—	4715

**Итого**

**XXXVII** Если нѣкоторые изъ дворовыхъ людей и изъ крестьянскаго населенія обращены въ домашнюю прислугу и на должностныхъ при хозяйствѣ, то слѣдуетъ объяснить экономическое устройство быта этихъ людей.

Дворовые люди, находящіеся въ дворовой прислугѣ и хозяйственныхъ должностяхъ, а также взятіе въ домашней прислугѣ изъ крестьянскаго населенія, изъ нихъ одинокіе помѣщаются въ домахъ владѣльческихъ, а семейнымъ отведены помѣщиками на время ихъ службы, особыя хаты съ огородами и всѣ они получаютъ жалованье по инвентарному положенію, приличное продовольствіе и одежду какъ зимнюю, такъ и лѣтнюю; обращенные же изъ крестьянскаго населенія на должностныхъ при хозяйствѣ, имѣютъ свои дома и поля на равнѣ съ прочими крестьянами и на основаніи инвентарныхъ правилъ, освобождаются отъ барщины съ своими семействами, или за плату, если взяты изъ многолюднѣйшихъ семействъ, имѣющихъ не менѣе трехъ работниковъ.

**XXXVIII** Буде въ имѣніяхъ находится крестьяне дворовые люди, обученные попеченіемъ помѣщика для разныхъ ремеслъ и хозяйственныхъ должностей, то слѣдуетъ указать число таковыхъ и пояснить устройство экономическаго ихъ быта.

**XXXIX** Сколько числится въ имѣніяхъ грамотныхъ крестьянъ и какіе способы распространенія грамотности нынѣ существуютъ.

**XXXX** Находятся ли въ имѣніяхъ сельскія банки, мірскіе капиталы, запасные магазины, богодѣльни, больницы, дѣтскіе пріюты и какое ихъ устройство.

**XXXXI** Къ 1 Января 1858 г. какая числится на имѣніяхъ сумма.

Изъ числа дворовыхъ людей и изъ крестьянъ, состоящихъ у своихъ помѣщиковъ при домашней прислугѣ, находится обученныхъ, попеченіемъ помѣщиковъ, разнымъ ремесламъ и хозяйственнымъ должностямъ 6159 мужескаго пола душъ, которые имѣютъ такое же самое обезпеченіе, какъ сбѣяснено о дворовыхъ людяхъ и крестьянахъ въ предъидущемъ пунктѣ.

Грамотныхъ крестьянъ въ Волынской губерніи 1208. Они отчасти обучены стараніемъ помѣщиковъ, а отчасти собственнымъ ихъ желаніемъ, находясь въ дворовой прислугѣ. Способовъ же къ распространенію грамотности никакихъ до селъ не имѣлось и нынѣ не имѣется, въ нѣкоторыхъ только имѣніяхъ и то очень рѣдко, находятся при церковныхъ школахъ училища, подъ призоромъ приходскихъ священниковъ, но эта мѣра очень мало способствуетъ къ распространенію грамотности.

Въ двухъ имѣніяхъ Новоградволинскаго уѣзда имѣются помѣщичья ссудная касса, съ дозволенія Правительства въ суммѣ 2,000 руб. сереб., а въ одномъ имѣній того же уѣзда находится больница, содержимая иждивеніемъ помѣщика и при ней лѣкаръ и фельдшера.

Въ двухъ имѣніяхъ Староконстантиновскаго уѣзда, находятся сельскіе банки: одинъ въ 3720, а другой въ 182 руб. сереб., и двѣ больницы въ Теофипольскомъ и Волочискимъ имѣніяхъ.

Въ одномъ имѣніи Владимірскаго уѣзда имѣется богодѣльня, въ коей попеченіемъ владѣльца призираются сироты и изувѣченные.

Въ одномъ имѣніи Ковельскаго уѣзда имѣется одна больница.

Въ одномъ имѣніи Дубенскаго уѣзда находится сельскій банкъ, имѣющій 70 руб. сереб. капитала.

Въ одномъ имѣніи Заславскаго уѣзда, есть три сельскія больницы, содержимыя вотчинницею на свой счетъ, для помѣщенія въ нихъ бесплатно, какъ больныхъ крестьянъ ея имѣній, такъ и бѣдныхъ лицъ другихъ сословій.

Во всѣхъ же прочихъ имѣніяхъ Волынской губерніи, кромѣ сельскихъ запасныхъ магазиновъ, которые находятся повсемѣстно, никакихъ другихъ заведеній неимѣется.

По уѣздамъ:

Житомирскому.

Имѣній обремененныхъ банковыми долгами 97 р.  
На нихъ числится — 1413059 р. 18 к.

Казенною недоимкою	—	8
На нихъ числится	—	8463 р. 2½ к.
Поіезуитскимъ капиталомъ	1	
На немъ числится	—	1000 р.
Долгомъ университета св. Владимира	1.	
На немъ числится	—	17000 р.

*Овруцкому.*

Имѣній обремененныхъ банковыми долгами	41.	
На нихъ числится	—	480410 р. 31 в.
Податною недоимкою	—	3.
На нихъ числится	—	12 р. 60 коп.
Поіезуитскимъ капиталомъ	10.	
На нихъ числится	—	62403 р. 68½ к.

*Новоградволинскому:*

Имѣній обремененныхъ банковыми долгами	70	
На нихъ числится	—	1711892 р. 67 в.
Духовною суммою	1.	
На немъ числится	—	1980 р.
Податною недоимкою	4.	
На нихъ числится	—	4455 р. 92½ к.

*Староконстантиновскому.*

Имѣній обремененныхъ банковыми долгами	77.	
На нихъ числится	—	1092314 р. 80 в.
Податною недоимкою	6.	
На нихъ числится	—	798 р. 26½ к.
Духовною суммою	1.	
На немъ числится	—	565 р.

*Заславскому.*

Имѣній обремененныхъ Банковыми долгами	27.	
На нихъ числится	—	1,016,141 р. 92½ в.
Духовною суммою	2	
На нихъ числится	—	1800 руб.
Поіезуитскимъ капиталомъ	4 имѣнія	
На нихъ числится	—	22,656 р. 75 в.

*Острогскому.*

Имѣній обремененныхъ Банковыми долгами	33.	
На нихъ числится	—	535,666 р.

*Ровенскому.*

Имѣній обремененныхъ Банковыми долгами	41.	
На нихъ числится	—	823,990 р.
Податною недоимкою	1.	
На немъ числится	—	1,004 р.
Поіезуитскимъ капиталомъ	1.	
На немъ числится	—	67,500 р.

*Дубенскому.*

Имѣній обремененныхъ Банковыми долгами	46.	
На нихъ числится	—	737,409 р. 58 к.
Податною недоимкою	3.	

На нихъ числится — 421 р. 46 в.

Поіезуитскимъ капиталомъ 2.

На нихъ числится — 36,000 р.

Долгомъ Университота Св. Владиміра 1.

На немъ числится — 1,125 р.

Духовною суммою 1.

На немъ числится — 6,292 р.

*Кременецкому.*

Имѣній обремененныхъ Банковыми долгами 44.

На нихъ числится — 1,230,295 р. 76½ в.

Податною недоимкою 2.

На нихъ числится — 2,057 р.

Поіезуитскимъ капиталомъ 2.

На нихъ числится — 2,645 р.

Долгомъ Университета Св. Владиміра 1.

На немъ числится — 7500 р.

*Луцкому.*

Имѣній обремененныхъ Банковыми долгами 34.

На нихъ числится — 415,497 р. 1 в.

Податною недоимкою 11.

На нихъ числится — 5,324 р. 95 в.

Духовною суммою 9.

На нихъ числится — 65,925 р.

Долгомъ Университета Св. Владиміра 2.

На нихъ числится — 15,562 р.

*Владимірскому.*

Имѣній обремененныхъ Банковыми долгами 57.

На нихъ числится — 596,000 р.

Податною недоимкою 9.

На нихъ числится — 2,870 р.

Духовною суммою 4.

На нихъ числится — 5,780 р.

Поіезуитскимъ капиталомъ 2.

На нихъ числится — 33,000 р.

Долгомъ Университета Св. Владиміра 3.

На нихъ числится — 6,472 р.

*Ковельскому.*

Имѣній обремененныхъ Банковыми долгами 32.

На нихъ числится — 663,844 р. 63 в.

Податною недоимкою 5.

На нихъ числится 755 р. 35½ в.

Вообще по Волынской губерніи.

Банковаго долга — 10,716,451 р. 86½ в.

Податной недоимки — 26,162 р. 58 в.

Духовной суммы — 82,342 р.

Поіезуитскаго капитала 225,205 р. 43½ в.

Долга Унив. Св. Владим. 47,659 р.

Итого 11,097,820 р. 88 в.

**ХХХХІІ** Въ мѣлкопомѣстныхъ, имѣніяхъ буде есть чрезно оность, то слѣдуетъ обозначить пространство и границы.

**ХХХХІІІ** Какое положеніе губерніи въ отношеніи удобствъ сбыта сельскихъ произведеній, соображаясь съ близостию торговыхъ городовъ, мѣстечекъ, сухопутныхъ и водяныхъ сообщений.

Пространство и границъ чрезполостностей, въ мѣлкопомѣстныхъ имѣніяхъ обозначить невозможно; вообще они не размежеваны и по давности плановъ, а болѣе еще, по неимѣнію вовсе такихъ, неизвѣстны.

Положеніе Волынской губерніи по недостаточному количеству торговыхъ городовъ и фабричной промышленности, а также правильной торговли, не совсѣмъ выгодное; она имѣетъ однако судоходныя рѣки: Бугъ, Стиръ и сплавныя рѣки: Случъ Икву, по которымъ проходятъ грузы судовъ состоящія изъ хлѣбныхъ припасовъ и лѣсныхъ матеріаловъ, а также: Жеревъ, Ушъ, Уборть, Горинь и Турію, по коимъ проходятъ только лѣсные плоты; равно по близости Австрійской границы съ уѣздами: Староконстантиновскимъ, Кременецкимъ, Дубенскимъ, Луцкимъ и Владимірскимъ, предоставляется всякая возможность къ удобному и выгодному сбыту сельскихъ произведеній и лѣсныхъ матеріаловъ, еслибы какъ водяныя, такъ и сухопутныя сообщенія приведены были къ окончательному и порядочному устройству.

*Старше: М. Г. Мокшинъ  
Дубренский, Митиосирский  
Митиосирский предводителемъ Гражданства*

*С. Н. Шварцъ*





## ОПЕЧАТКѢ

Въ *Общемъ сводѣ*

<i>Напечатано</i>	<i>Должно читать</i>
На 3 лис. въ стр. 3. 40537.	40557.
На 5 лис. въ стр. 1. 448.	484.
На обор. 6 лис. въ стр. 31 22,721.	22,771.
На обор. 8 лис. въ стр. 23 отъ 170 до 250.	отъ 92 до 114.
На 9 лис. въ стр. 15 до 96 р.	до 26 руб.
На обор. 14 лис. въ стр. 40 37 р.	37 руб. 50 к.
На обор. 14 лис. въ стр. 44 10 р.	10 р. 92 к.
На 15 лис. въ стр. 9 непоказано.	несказано.
На обор. 15 лис. въ стр. 40 особыхъ.	особыхъ.
На 16 лис. въ стр. 39 выдѣлка.	выдѣлка.
На обор. 17 лис. въ стр. 28 демковцахъ.	демковцахъ.
На обор. 17 лис. въ стр. 36 хозяйства.	хозяйева.
На 21 листѣ, въ стр. 37 взятіе.	взятые.

*Верно! Императоръ водителемъ Комитета Министровъ*

OLYMPIAN

The Journal of the City

Published Daily

Except on Sundays

1905

1905

1905

1905

1905

1905

1905

1905

1905

1905

1905

1905

1905

1905

1905

1905

1905

1905

1905

1905

1905

1905

1905

1905

1905

1905

1905



