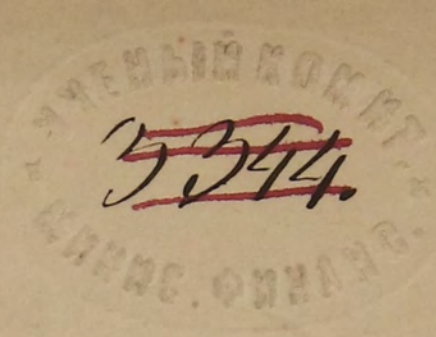


Нижегородск

A-82



# ПРОЕКТЪ

## ПОЛОЖЕНІЯ

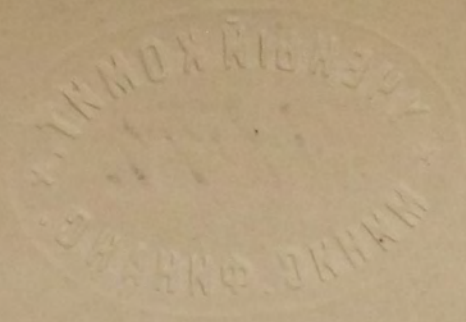
ОБЪ

УСТРОЙСТВЪ БЫТА ПОМЪЩИЧЬИХЪ КРЕСТЬЯНЪ

НИЖЕГОРОДСКОЙ ГУБЕРНИИ.

БИБЛИОТЕКА

39



к

# ОТЧЕТЪ ИЛИ

|                                         |       |
|-----------------------------------------|-------|
| Глава I. Введение                       | 1—3   |
| Глава II. Сущность агрономической науки | 4—8   |
| Глава III. История агрономической науки | 9—13  |
| Глава IV. Учение о почве                | 13—20 |
| Глава V. Воды                           | 20—23 |
| Глава VI. Воздух                        | 23—27 |
| Глава VII. Учение о растениях           | 27—33 |
| Глава VIII. Основы сельского хозяйства  | 33—37 |
| Глава IX. Проблемы агрономии            | 37—40 |
| Глава X. Заключение                     | 40—41 |

88371

## ОГЛАВЛЕНІЕ.

|                                                                                        |             |
|----------------------------------------------------------------------------------------|-------------|
| Глава I. Переходъ крестьянъ изъ крѣпостнаго состоянія<br>въ срочно-обязанные . . . . . | §§ 1—3.     |
| Глава II. Сущность срочно-обязаннаго положенія . . . . .                               | §§ 4—8.     |
| Глава III. Поземельныя права помѣщиковъ . . . . .                                      | §§ 9—12.    |
| Глава IV. Усадебное устройство крестьянъ . . . . .                                     | §§ 13—29.   |
| Глава V. Надѣлъ крестьянъ землею . . . . .                                             | §§ 30—42.   |
| Глава VI. Повинности крестьянъ . . . . .                                               | §§ 43—67.   |
| Глава VII. Устройство дворовыхъ людей . . . . .                                        | §§ 68—83.   |
| Глава VIII. Образованіе сельскихъ обществъ . . . . .                                   | §§ 84—97.   |
| Глава IX. Права и отношенія помѣщиковъ . . . . .                                       | §§ 98—99.   |
| Глава X. Порядокъ и способы исполненія . . . . .                                       | §§ 100—109. |

---



## ГЛАВА I.

### *О переходѣ крестьянъ изъ крѣпостныхъ въ срочно-обязанные.*

Прекращеніе личнаго крѣпостнаго права на дѣлѣ и во всѣхъ актахъ.

§ 1. Отнынѣ навсегда личное крѣпостное право прекращается и на дѣлѣ и въ актахъ. Вслѣдствіе сего, вмѣсто прежней полной зависимости отъ помѣщика крестьяне подпадаютъ, какъ въ административномъ, такъ и въ хозяйственномъ отношеніяхъ, особому заведыванію, основанія и подробности котораго приведены въ нижеслѣдующихъ главахъ; наименованіе крестьянъ крѣпостными, въ актахъ приводимое, отстраняется, а купля и отчужденіе людей, отдѣльно отъ земель, или вмѣстѣ съ землями, на которыхъ они обособились, прекращается окончательно.

Дарованіе помѣщичьимъ крестьянамъ, лично и по имуществу, всѣхъ правъ присвоенныхъ другимъ податнымъ сословіямъ въ государствѣ.

§ 2. Наравнѣ съ прочими податными сословіями, помѣщичьи крестьяне получаютъ право вступать въ бракъ по своему свободному усмотрѣнію, приобрѣтать въ отдѣльную и потомственную собственность, какъ всѣ недвижимыя имѣнія, кромѣ населенныхъ, такъ и всякое движимое имущество, вступаютъ въ подряды и договоры съ казною и частными лицами, совершать контракты, выдавать и принимать долговыя обязательства, торговать въ городахъ и селеніяхъ, по существующимъ для сего правиламъ, оглашать свои денежные капиталы, и отсылать ихъ въ кредитныя установленія. Вмѣстѣ съ тѣмъ всѣ принадлежащія крестьянамъ, въ настоящее время, жилища, хозяйственныя и другія строенія, отнынѣ переходятъ въ ихъ полную собственность, равно какъ и все ихъ движимое имущество.

Наименованіе помѣщичьихъ крестьянъ срочно-обязанными.

§ 3. Съ прекращеніемъ крѣпостнаго права, и впредь до истеченія переходнаго періода, опредѣленнаго во II главѣ, помѣщичьи крестьяне получаютъ наименованіе срочно-обязанныхъ, а съ симъ вмѣстѣ, приобрѣтая права, исчисленныя въ § 2, подчиняются обязанностямъ, указаннымъ въ нижеслѣдующихъ главахъ.

## ГЛАВА II.

### *Сущность срочно-обязаннаго положенія.*

Оставленіе крестьянъ временно крѣпкими землѣ.

§ 4. Въ видахъ удержанія издавна установившагося въ сельскомъ хозяйствѣ порядка, и равномѣрно съ цѣлію приготовленія крестьянъ къ позднѣйшимъ, непринужденнымъ съ землевладѣльцами, соглашеніямъ, всѣ Сельскія общества остаются, подъ руководствомъ помѣщиковъ, крѣпкими мѣстамъ ихъ поселенія до истеченія переходнаго періода (см. § 8).

Воспрещеніе до времени перехода цѣлыми обществами или селеніями.

§ 5. Въ продолженіи первыхъ, по введеніи настоящаго положенія, 12-ти лѣтъ, крестьянамъ безусловно возбраняется переходъ цѣлыми обществами изъ мѣстъ ихъ теперешней осѣдности.

Дозволеніе перехода въ другія сословія отдѣльнымъ лицамъ или семействамъ.

§ 6. Отдѣльнымъ лицамъ, или крестьянскимъ семействамъ, переходъ въ другія общества или сословія дозволяется подѣ условіемъ:

а) согласія общества, къ которому принадлежатъ изъясляющіе желаніе перечисленія;

б) согласія Начальника этого общества.

Отправленіе всѣхъ установленныхъ повинностей къ помѣщику.

§ 7. За обезпеченіе помѣщиками быта крестьянъ, поселенныхъ на ихъ земляхъ, послѣдніе отбываютъ въ пользу первыхъ повинности, исчисленныя въ VI главѣ, отвѣчая цѣлымъ обществомъ за исправность отдѣльныхъ членовъ онаго (см. гл. X).

Крайній срокъ, назначенный для срочнаго положенія (переходнаго состоянія) независящій отъ выкупа усадьбъ.

§ 8. Крайнимъ срокомъ для обязаннаго положенія пазначается двѣнадцать лѣтъ.

### ГЛАВА III.

#### *Поземельныя права помѣщиковъ.*

Неприкосновенность правъ собственности помѣщиковъ на всю землю.

§ 9. Всѣ земли и угодья, состоящія въ теперешнее время во владѣніи помѣщиковъ, остаются ихъ неотъемлемою и неприкосновенною собственностію; вслѣдствіе сего они сохраняютъ право отчужденія этихъ земель посредствомъ продажи или даренія, право залога оныхъ въ кредитныхъ установленіяхъ и частнымъ лицамъ, право передачи въ арендное содержаніе и отдачи въ наемъ, право представленія залогомъ по казеннымъ подрядамъ и частнымъ сдѣлкамъ,—однимъ словомъ право всесторонняго извлеченія отъ земли доходовъ, общими законами дозволенныхъ.

*Примѣчаніе.* Осуществленіе всѣхъ этихъ правъ помѣщика, ограничивается слѣдующими условіями: 1) что земли, которыя отведены крестьянамъ для обезпеченія ихъ быта, должны оставаться въ ихъ неизмѣнномъ пользованіи, на весь переходный періодъ, согласно съ основаніями, приведенными въ V главѣ; и 2) что отведенная въ пользованіе крестьянскаго общества земля, ни въ какомъ случаѣ безъ согласія онаго, не раздробляется; посему, въ случаѣ продажи части имѣнія или раздѣла онаго между наследниками, слѣдующая къ отдѣлу часть упомянутой земли лишь обозначается въ крѣпостномъ актѣ; купившій же или наследовавшій оную, во все переходное время, имѣетъ только право на соответственное этому участку количество повинности, какъ денежной, такъ и натуральной и смѣшанной.

Хозяйственное устройство по усмотрѣнію.

§ 10. Хозяйственное устройство имѣній, населенныхъ срочно-обязанными крестьянами, на основаніяхъ, изложенныхъ въ главѣ VI (о повинностяхъ), предоставляется усмотрѣнію помѣщика; но измѣненіе рода повинностей, заявленнаго въ актѣ, узаконенномъ 101-мъ § допускается только съ согласія самихъ крестьянъ, или съ разрѣшенія мѣстнаго Уѣзднаго Присутствія.

Право залога и про-  
дажи.

**§ 11.** Помѣщику, согласно § 9 принадлежитъ право продажи и право залога имѣній; но право сіе распространяется на одни только земли и угодья, независимо отъ крестьянъ, которые ни продажѣ (§ 1), ни залогу подпадать болѣе не могутъ.

Право помѣщика на  
минеральныя богатства,  
лѣса, воды, во всѣхъ  
вообще земляхъ его имѣ-  
нія.

**§ 12.** Минеральныя богатства, какъ на поверхности, такъ и во внутреннихъ слояхъ земли, а равно лѣса и воды, принадлежатъ одному лишь помѣщику, во всѣхъ вообще земляхъ его имѣнія, кромѣ выкупленныхъ усадебъ, и остаются безусловно въ полномъ и неограниченномъ его распоряженіи.

#### ГЛАВА IV.

##### *Усадебное устройство крестьянъ.*

Объ усадебныхъ строе-  
ніяхъ и усадебныхъ  
земляхъ.

**§ 13.** Подъ крестьянскою усадьбою разумѣются:

- а) крестьянскія жилища, хозяйственныя и общественныя строенія;
- б) земля, состоящая подъ этими строеніями, съ огородомъ, коноплянникомъ и внутреннимъ выгономъ, съ водопоемъ, находящимся внутри околицы.

**§ 14.** Усадебныя строенія крестьянъ, согласно § 2 гл. I, предоставляются имъ въ полную и неотъемлемую ихъ собственность безвозмездно.

**§ 15.** Усадебныя земли крестьянъ, въ томъ положеніи и количествѣ, въ какомъ состоятъ нынѣ подъ ихъ осѣдлостію, — представляются обществу крестьянскаго селенія въ постоянное пользованіе, за опредѣленную ниже сего въ § 26 повинность, — съ правомъ приобрѣсть оныя въ собственность, посредствомъ выкупа, на основаніяхъ ниже въ §§ 19 и 20 опредѣленныхъ.

*Примѣчаніе 1.* Базарныя мѣста и пристани въ торговыхъ селеніяхъ остаются въ неограниченномъ распоряженіи помѣщика.

*Примѣчаніе 2.* Въ тѣхъ имѣніяхъ, гдѣ пользованіе внутреннимъ выгономъ съ водопоемъ было доселѣ общее съ помѣщикомъ, тамъ остается и на будущее время, таковое общее пользованіе онымъ; въ выкупъ же, крестьянамъ, предоставляется половина всего пространства означеннаго выгона.

*Примѣчаніе 3.* Если на водахъ, находящихся въ чертѣ крестьянской усадьбы, существуютъ оброчныя статьи, или особые промыслы, входящіе или могущіе войти въ составъ владѣльческихъ доходовъ, то исключительное право на содержаніе сихъ статей и промысловъ сохраняется за помѣщикомъ.

*Примѣчаніе 4.* Въ имѣніяхъ промысловыхъ и торговыхъ, какъ объяснено ниже въ § 19, право выкупа усадебной земли допускается не иначе, какъ совокупно съ прочими, предоставляемыми въ пользованіе крестьянъ, угодьями.

**§ 16.** Помѣщику предоставляется, въ продолженіи срочно-обязаннаго періода, переселить крестьянъ на другое мѣсто въ томъ же имѣніи, если того требуетъ хозяйственное устройство имѣнія, и мѣстное уѣздное присутствіе убѣдится, какъ въ необходимости такого переселенія, для соблюденія хозяйственныхъ выгодъ обѣихъ сторонъ, такъ и въ удобствѣ вновь отводимаго помѣщикомъ мѣста для поселенія; причѣмъ соблюдаются нижеслѣдующія правила:

1) Помѣщикъ обязанъ дать переселяемымъ крестьянамъ вспоможеніе по 30 руб. сер. на каждый домъ.

2) Отведенное подъ поселеніе количество земли должно составлять вообще по 640 квадратныхъ сажень на каждый дворъ.

3) Переселеніе крестьянъ должно совершиться не далѣе какъ въ теченіи трехъ лѣтъ, со дня объявленія о томъ помѣщикомъ.

4) Переселяемымъ крестьянамъ предоставляется право безвозмезднаго пользованія старыми конопляниками въ теченіи трехъ лѣтъ, со времени начала ихъ передвиженія.

5) Въ случаѣ лишенія, при переселеніи, фруктовыхъ садовъ, — крестьяне получаютъ отъ помѣщика соразмѣрное вознагражденіе.

*Примѣчаніе.* Переселенія, составляющія собою послѣдствіе обязательныхъ сдѣлокъ по размежеванію, спеціальному или понудительному, до сего времени состоявшихся, и имѣющихъ состояться, должны быть исполнены крестьянами, безъ всякаго со стороны помѣщика вознагражденія, и совершены ими въ тѣ сроки, которые опредѣлены или опредѣлятся.

**§ 17.** Если въ видахъ выгоднѣйшаго для обѣихъ сторонъ хозяйственнаго устройства, помѣщикъ пожелаетъ самъ выселиться, то крестьяне обязаны помочь ему подвозкою матеріаловъ для постройки, независимо отъ текущихъ своихъ обязанностей.

**§ 18.** Въ тѣхъ случаяхъ, когда крестьянская усадьба смежна съ господскою усадьбою, — помѣщику предоставляется отдалить крестьянскую усадьбу отъ рубежа господской на 50 сажень, прирѣзавъ очистившееся мѣсто къ господской усадьбѣ, съ тѣмъ, чтобы соразмѣрное количество земли отведено было подъ крестьянскую усадьбу изъ ближайшей къ поселенію пахатной земли, и съ соблюденіемъ въ семъ случаѣ тѣхъ же правилъ, какія постановлены въ пунктахъ 1, 3, 4 и 5 § 16.

*Примѣчаніе.* Предположеніе по сему предмету должно быть показано въ актѣ имѣнія.

Оцѣнки усадебной земли.

**§ 19.** Въ случаѣ изъявленія обществомъ крестьянскаго селенія желанія воспользоваться предоставленнымъ ему правомъ приобрѣсти усадебныя земли въ собственность, посредствомъ выкупа, — выкупъ сей совершается по нижеслѣдующей оцѣнкѣ:

1) Въ имѣніяхъ земледѣльческихъ какъ барщинныхъ, такъ и оброчныхъ и смѣшанныхъ, оцѣнка усадебной земли опредѣляется въ двадцать коп. сереб. квадрат. сажень, или четыреста восемьдесятъ р. сер.



за указную десятину. Оцѣнку эту помѣщикъ вправѣ возвысить, смотря по выгодамъ мѣстоположенія, представивъ положительныя въ пользу сего доказательства; таковая оцѣнка должна быть разсмотрѣна и утверждена Комитетомъ, при утвержденіи переходнаго акта.

*Примѣчаніе.* Мѣстное положеніе возвышаетъ цѣнность усадебной земли: во 1-хъ, если отъ онаго проистекають для крестьянъ какія либо особенныя и постоянныя выгоды, какъ-то: отъ плодовыхъ садовъ и другихъ заведеній, близости города, большой дороги, базара или пристани; во 2-хъ, если по мѣстному характеру промышленной дѣятельности, отдѣленіе крестьянской усадьбы отъ имѣнія, можетъ повести за собою уменьшеніе выгодъ, получаемыхъ помѣщикомъ отъ остальныхъ угодій.

2) Въ имѣніяхъ промысловыхъ и торговыхъ, оцѣнка усадебной земли производится совокупно съ прочими предоставляемыми въ пользованіе крестьянъ угодьями, посредствомъ капитализаціи платимаго крестьянами, на основаніи сего положенія, оброка, считая оный въ 6% съ капитала.

*Примѣчаніе 1.* Въ случаѣ переселенія крестьянъ, оцѣнка вновь отведенныхъ для поселенія ихъ усадебныхъ земель, производится по оцѣнкѣ полевой земли, самимъ помѣщикомъ, за удостовѣреніемъ трехъ сосѣднихъ владѣльцевъ и мѣстнаго уѣзнаго Предводителя Дворянства.

*Примѣчаніе 2.* Оцѣнка усадебной земли допускается и по добровольному соглашенію помѣщика съ крестьянами.

Право крестьянъ на приобрѣтеніе усадебной земли въ собственность чрезъ выкупъ.

**§ 20.** Право приобрѣсти усадебную землю въ собственность, посредствомъ выкупа, принадлежитъ обществу крестьянскаго селенія въ цѣломъ его составѣ.

Посему, каждый членъ крестьянскаго общества въ отдѣльности, не имѣетъ права на выкупъ усадебной земли.

Равнымъ образомъ помѣщикъ въ правѣ продавать крестьянскую усадебную землю отдѣльнымъ членамъ крестьянскаго общества, какъ предназначенную въ выкупъ крестьянскому обществу, въ цѣломъ его составѣ,—впредь до истеченія срочно-обязаннаго положенія.

Право крестьянъ пользованія усадебной землею до выкупа.

**§ 21.** Пользованіе крестьянами усадебной землею, впредь до выкупа оной, опредѣляется нижеслѣдующимъ порядкомъ.

а) Земля подъ домомъ, дворомъ и огородомъ остается, за каждымъ домохозяиномъ, въ томъ положеніи и количествѣ, въ какомъ состояла за нимъ доселѣ; пользованіе ею переходитъ въ наслѣдство къ его дѣтямъ или другимъ наслѣдникамъ, живущимъ въ составѣ того же общества, и при томъ однопомѣстныхъ съ нимъ крестьянъ.

*Примѣчаніе.* Если крестьянину достанется въ наслѣдство одна или нѣсколько усадебъ, и онъ не пожелаетъ взять въ пользованіе, на постановленныхъ правилахъ, тягловые полевые участки, состоявшіе въ пользованіи того лица, отъ котораго перешла къ нему въ наслѣдство усадьба,—или общество признаетъ нужнымъ эти тягловые участки передать другимъ крестьянамъ, то изъ доставшейся ему въ на-

слѣдство усадьбы, онъ имѣетъ право на одно только строеніе; земля же подъ онымъ, съ огородомъ, поступаетъ въ распоряженіе міра.

Если крестьянину достанется въ наслѣдство усадьба отъ бобыля, то онъ, равнымъ образомъ, имѣетъ право на одно только строеніе, земля же поступаетъ въ распоряженіе міра.

б) Коноплянниковая земля дѣлится по числу тягль, вмѣстѣ съ прочими угодьями, предоставленными въ пользованіе крестьянъ.

в) Внутренній выгонъ съ водопоемъ постоянно остается въ общемъ пользованіи крестьянъ.

*Примѣчаніе.* Относительно возведенія хозяйственныхъ и другихъ строеній, на усадебной землѣ, изложены общія правила въ главѣ V сего положенія. Относительно же порядка и благоустройства въ селеніяхъ, правила изложены въ главѣ IX.

Выкупъ усадебной земли, по утвержденной оцѣнкѣ, вдругъ или постепенно, деньгами или работою.

**§ 22.** Выкупъ усадебной земли обществомъ крестьянскаго селенія производится не иначе, какъ единовременнымъ взносомъ помѣщику всей оцѣночной суммы сполна.

*Примѣчаніе.* Расходы на отмежеваніе выкупленной усадебной земли, равно всякіе другіе расходы по выкупу, относятся на счетъ крестьянскаго общества.

Удобнѣйшіе способы для выкупа усадебной земли.

**§ 24.** Удобнѣйшій способъ выкупа усадебной земли состоитъ въ томъ, чтобы срочно-обязанные крестьяне согласились принять на себя часть помѣщичьяго долга кредитнымъ установленіямъ, равную цѣнности усадебныхъ земель.

Пользованіе потомственно усадебною землею, съ платежемъ опредѣленныхъ процентовъ съ оцѣночной суммы и съ сохраненіемъ за крестьянами права выкупа, доколѣ они будутъ оставаться въ составѣ общества.

**§ 25.** Потомственное пользованіе крестьянами, согласно § 21 пункта а, усадебными землями, признается правомъ, доколѣ они будутъ оставаться въ составѣ общества.

**§ 26.** За пользованіе усадебными землями въ имѣніяхъ земледѣльческихъ, впредь до выкупа, крестьянское общество платитъ помѣщику по 1% съ оцѣночной суммы. Въ имѣніяхъ промысловыхъ и торговыхъ, особой, сверхъ положеннаго оброка, платы, за пользованіе усадебною землею, не полагается.

**§ 27.** Крестьяне сохраняютъ за собою право выкупа усадебныхъ земель, на основаніи опредѣленныхъ симъ положеніемъ правилъ, доколѣ они будутъ оставаться въ составѣ общества.

Право продажи или передачи крестьянами усадебныхъ земель.

**§ 28.** Отдѣльные члены крестьянскаго общества, пріобрѣтшаго въ собственность усадебную землю, не въ правѣ передавать посторон-

нимъ лицамъ свои усадебные участки, какъ составляющіе часть общественной крестьянской собственности.

§ 29. Крестьянское же общество можетъ переуступить выкупленныя усадебныя земли одному лишь мѣстному помѣщику.

## ГЛАВА V.

*Надѣль въ пользованіе крестьянъ землею пахатною и другими угодьями.*

Основаніе надѣла крестьянъ землею.

§ 30. Для обезпеченія быта срочно-обязанныхъ крестьянъ, отводится имъ въ пользованіе, помѣщикомъ, определенное; ниже въ § 32, количество пахатной земли и угодій, за которое они отбываютъ ему определенныя въ главѣ VI повинности.

§ 31. Таковой надѣль землею срочно-обязанныхъ крестьянъ производится: а) въ имѣніяхъ *земледѣльческихъ*, многоземельныхъ и среднеземельныхъ, по числу тягъ, которыхъ нормальное количество составляетъ сорокъ на сто ревизскихъ мужескаго пола душъ, или одно тягло на двѣ съ половиною души; б) въ имѣніяхъ *земледѣльческихъ-малоземельныхъ, промысловыхъ-смѣшанныхъ, чисто промысловыхъ лпсахъ* на основаніяхъ ниже въ §§ 32 и 37 изложенныхъ.

Размѣръ надѣла.

§ 32. Размѣръ надѣла землею опредѣляется слѣдующимъ порядкомъ:

1) Въ имѣніяхъ *земледѣльческихъ*, многоземельныхъ и среднеземельныхъ, отводится въ пользованіе крестьянъ: пахатной земли, на каждое тягло, по  $1\frac{1}{2}$  указной десятины въ каждомъ изъ трехъ полей, и луговъ по  $\frac{1}{2}$  указной десятины на тягло; а всего пашни и луговъ по пяти указныхъ десятинъ на каждое тягло.

*Примѣчаніе.* Въ тѣхъ имѣніяхъ, гдѣ не окажется определенной здѣсь пропорціи пашни и луговъ,—тамъ одно изъ сихъ угодій можетъ быть замѣнено другимъ.

2) Въ имѣніяхъ *земледѣльческихъ малоземельныхъ*, предоставляется въ пользованіе крестьянъ, въ цѣломъ составѣ общества крестьянскаго селенія, двѣ трети пахатной земли и двѣ трети луговъ, находящихся при имѣніи.

3) Въ имѣніяхъ *промысловыхъ смѣшанныхъ, чисто промысловыхъ и торговыхъ*,—предоставляется въ пользованіе крестьянъ, также въ цѣломъ составѣ общества крестьянскаго селенія, все то количество пахатной земли и луговъ, какое состояло доселѣ въ ихъ пользованіи.

Помѣщику предоставляется впрочемъ, въ имѣніяхъ означенныхъ трехъ родовъ, т. е. промысловыхъ—смѣшанныхъ, чисто промысловыхъ и торговыхъ,—до третьей части всѣхъ пахатныхъ земель и луговъ, оставить въ своемъ неограниченномъ распоряженіи; но въ

такомъ случаѣ должна, соразмѣрно уменьшенію количества угодій, остающихся въ пользованіи крестьянъ, уменьшиться и опредѣленная для сихъ имѣній повинность ихъ къ помѣщику, о чемъ сказано въ § 55-мъ главы VI.

4) Въ имѣніяхъ промысловыхъ лѣсныхъ, предоставляется въ пользованіе крестьянъ пахатной земли, луговъ и лѣсу, всего вообще по три десятины на каждую ревизскую мужескаго пола душу.

*Примѣчаніе 1.* Помѣщикъ самъ опредѣляетъ, къ которому изъ поименованныхъ въ семъ § разрядовъ принадлежитъ его имѣніе.

*Примѣчаніе 2.* Пустоши, невходившія доселѣ въ тягловой надѣлъ и въ господскую запашку, остаются въ полномъ распоряженіи помѣщика, а потому, при надѣлѣ крестьянъ землею, въ расчетъ входить не должны.

*Примѣчаніе 3.* Отводъ крестьянамъ, въ пользованіе, земель, въ опредѣленномъ, симъ положеніемъ, размѣрѣ, предоставляется самому помѣщику; причемъ вмѣняются лишь слѣдующія правила: а) чтобъ отводимыя въ пользованіе крестьянъ земли, составляли, по возможности, неразобченныя, сплошныя пространства; б) чтобы въ разграниченіи полей господскихъ и крестьянскихъ, соблюдена была, въ отношеніи близости и дальности отъ поселенія, и самаго качества почвы, возможная соразмѣрность; в) чтобы въ имѣніяхъ промысловыхъ и торговыхъ въ надѣлъ крестьянамъ поступили тѣ самыя пахатныя земли и луга, какіе доселѣ состояли въ ихъ пользованіи; и г) чтобы въ имѣніяхъ промысловыхъ-лѣсныхъ, поступающей въ надѣлъ участокъ пахатной земли, луговъ и лѣсу, состоялъ въ одной окружной межѣ; посему, разбросанныя въ лѣсахъ кулиги и пожни, въ надѣлъ не включаются. Относительно-же прочихъ пахатныхъ земель и луговъ соблюдается, какъ и вообще въ имѣніяхъ промысловыхъ и торговыхъ, чтобы въ надѣлъ поступили тѣ самыя, кои доселѣ состояли въ пользованіи крестьянъ.

Какія имѣнія признаются многоземельными, среднеземельными и малоземельными.

**§ 33.** Имѣніями *многоземельными* признаются тѣ, въ копхъ, за надѣломъ крестьянъ опредѣленнымъ въ предъидущемъ § 32-мъ, п. 1-й, количествомъ пахатной земли и луговъ, остается въ распоряженіи помѣщика болѣе половины всего количества таковыхъ угодій, при имѣніи состоящихъ.

Имѣніями *среднеземельными* признаются тѣ, въ которыхъ, за надѣломъ крестьянъ означеннымъ количествомъ, остается въ распоряженіи помѣщика еще треть и до половины помянутыхъ угодій, при имѣніи состоящихъ.

Имѣніями *малоземельными* признаются тѣ, въ копхъ, за отдѣленіемъ третьей части пахатной земли и луговъ, при имѣніи состоящихъ, въ распоряженіи помѣщика, —остается затѣмъ менѣе того количества означенныхъ угодій, какое опредѣлено для надѣла крестьянъ въ пунктѣ 1-мъ, § 32-го.

Опредѣленіе правъ крестьянскаго общества и членовъ его на пользованіе отведенною имъ землею.

**§ 34.** Общество срочно-обязанныхъ крестьянъ пользуется отведенною ему землею на все переходное время за опредѣленные въ главѣ VI повинности.

§ 35. Посему земли, отведенныя, на основаніи сего положенія, въ пользованіе крестьянъ, не могутъ быть присоединяемы помѣщикомъ къ господскимъ полямъ, безъ согласія ихъ общества, въ продолженіи срочно-обязаннаго періода.

§ 36. Общество срочно-обязанныхъ крестьянъ не въ правѣ отказываться отъ пользованія предоставленными ему угодьями, на опредѣленныхъ симъ положеніемъ основаніяхъ, безъ согласія помѣщика, хотя бы оно и приобрѣло въ собственность усадебную землю,—до истеченія срочно-обязаннаго времени. Последнее обстоятельство, само собою, не относится до имѣній промысловыхъ и торговыхъ, гдѣ въ выкупъ предоставляется усадебная земля съ угодьями.

§ 37. Предоставленная въ пользованіе обществу срочно-обязанныхъ крестьянъ земля, дѣлится между ими по тягламъ, раскладка коихъ предоставляется самому обществу. Въ имѣніяхъ земледѣльческихъ, раздѣлъ земли между крестьянами по тягламъ, производится по опредѣленной въ § 31-мъ нормѣ; въ имѣніяхъ-же промысловыхъ и торговыхъ, таковой раздѣлъ предоставляется самому обществу.

*Примѣчаніе.* Въ имѣніяхъ промысловыхъ-лѣсныхъ, отведенный въ пользованіе крестьянъ лѣсъ; долженъ быть раздѣленъ на 30-ть паевъ, съ тѣмъ, что общество крестьянъ ежегодно допускается въ одинъ изъ паевъ.

Право возведенія хозяйственныхъ строеній, съ согласія общества и помѣщика.

§ 38. Срочно-обязанные крестьяне могутъ возводить жилища и хозяйственныя строенія, строить фабрики, заводы, кузницы, мельницы и т. п. заведенія, какъ на состоящей въ ихъ пользованіи усадебной, такъ и вообще на крестьянской арендной землѣ, съ согласія общества и помѣщика. Помѣщикъ и общество не могутъ отказать крестьянину въ изъявленіи согласія своего на возведеніе означенныхъ построекъ, если: во 1-хъ) строеніе возводится на усадѣ или на полосѣ, состоящей въ его пользованіи, или и на землѣ, состоящей въ общественномъ пользованіи, но отъ таковой постройки не произойдетъ для общества никакого ущерба; если при томъ во 2-хъ) промышленное производство для котораго возводится строеніе, не представляетъ опасности отъ огня и заразы; въ 3-хъ) если не можетъ отъ сего произойти порча угодій крестьянскихъ и господскихъ, и въ 4-хъ) если не нарушится чрезъ сіе наружное благоустройство въ селеніи и порядокъ, установленный подлежащими статьями XII Т. Св. Зак. устава стропельнаго.

Заведеніе же кабаковъ и харчевень, а также красильныхъ, бонныхъ, кожевенныхъ и клеевыхъ заводовъ, безусловно зависить отъ согласія помѣщика.

§ 39. Въ случаѣ притѣсненія отъ общества или помѣщика, въ возведеніи какихъ либо построекъ, крестьянинъ можетъ принести жалобу: на общество помѣщику, а на помѣщика мѣстному уѣздному присутствію.

**§ 40.** Если пользование участкомъ земли, на которомъ возведено какое либо крестьянское строеніе, прекращается для крестьянина, которому принадлежитъ строеніе, по несостоятельности его, или за выбытіемъ изъ общества, то онъ долженъ это строеніе или продать тому, въ чье пользование поступитъ его участокъ, или снести. Въ случаѣ смерти крестьянина, владѣющаго такимъ участкомъ, предоставляется наслѣдникамъ его взять участокъ этотъ, со всѣми сопряженными съ пользованіемъ онымъ обязанностями, и тогда они вступаютъ во всѣ права его относительно пользованія строеніемъ, или же продать тому, въ чье пользование поступитъ этотъ участокъ; въ противномъ случаѣ строеніе должно быть ими снесено.

**§ 41.** Существующія уже, какъ на господской, такъ и на крестьянской арендной землѣ, хозяйственныя и фабричныя заведенія крестьянъ, могутъ оставаться въ пользованіи ихъ, въ продолженіи четырехъ лѣтъ, со дня приведенія въ исполненіе сего положенія; по прошествіи же сего срока, право на сохраненіе за собою неприкосновенно означенныхъ строеній на замѣщаемой ими землѣ, остается за крестьянами лишь въ томъ случаѣ, если участокъ земли, на которомъ возведено строеніе, поступитъ въ пользованіе того крестьянина, которому оно принадлежитъ; буде же нѣтъ, то хозяинъ строенія обязанъ или продать оное тому, въ чьемъ пользованіи состоитъ земля, или снести; но если помѣщикъ или общество пожелаютъ ранѣе означеннаго срока снести строеніе, то они должны: или перенести на другое удобное для того мѣсто, не вводя въ расходы хозяина, или заплатить ему, по оцѣнкѣ, сумму всѣхъ расходовъ на постройку, оставя за собою самое строеніе.

Случаи перемѣны на-  
рѣзанныхъ крестьянамъ  
земель и правила для  
сего постановляемыя.

**§ 42.** Обмѣнъ помѣщиковъ полей, крестьянскихъ на господскія, допускается не иначе, какъ съ согласія общества, за исключеніемъ слѣдующихъ случаевъ: а) когда во внутреннихъ или верхнихъ слояхъ земли окажутся предметы ископаемаго царства, могущіе приносить доходъ помѣщику. Въ семъ случаѣ лишь соблюдается, чтобы отводимая въ замѣнъ крестьянамъ земля была по возможности равнокачественная; и б) для болѣе правильнаго и удобнѣйшаго разверстанія полей. Въ семъ послѣднемъ случаѣ, мѣстное уѣздное присутствіе обязано удостовѣриться, что предположенная владѣльцемъ перемѣна не повлечетъ за собою существеннаго ущерба для крестьянъ. Право владѣльца на обмѣнъ полей, для такового разверстанія ихъ, остается за нимъ въ продолженіи десяти лѣтъ, со дня приведенія въ исполненіе сего положенія.

Въ обоихъ сказанныхъ случаяхъ, предположенная владѣльцемъ перемѣна, приводится въ исполненіе не иначе, какъ съ утвержденія мѣстнаго уѣзднаго присутствія.

*Примѣчаніе 1.* Увеличеніе поземельнаго надѣла, въ послѣдствіи, по мѣрѣ приращенія населенія, зависитъ отъ обоюдныхъ условій помѣщика съ крестьянами; но не обязательно для помѣщика.

*Примѣчаніе 2.* Само собою разумѣется, что помѣщикъ можетъ

надѣлить крестьянъ и большимъ противъ опредѣленнаго симъ положеніемъ—количествомъ земли; но если, въ слѣдствіе сего, на основаніи добровольнаго обѣихъ сторонъ соглашенія, назначится и повинность иная, чѣмъ опредѣлена симъ положеніемъ, то объ этомъ должно быть показано въ актѣ имѣнія.

## ГЛАВА VI.

### Повинности крестьянъ.

Раздѣленіе повинности на двѣ категоріи: казенныя и помѣщичьи. Повинности срочно-обязанныхъ крестьянъ раздѣляются на двѣ категоріи: казенныя и помѣщичьи.

#### ОТДѢЛЕНІЕ I.

##### Казенныя повинности.

Повинности денежные; повинности натуральныя.

§ 43. Казенныя повинности, отбываемыя срочно-обязанными крестьянами, суть: денежная и натуральныя. Денежная повинность есть подушный окладъ. Натуральныя-же суть: а) рекрутская; б) земская полицейская служба; в) квартирная; г) подводная; д) этапная; е) дорожная; ж) мостовая, и з) пикетная.

Способъ раскладки ихъ.

§ 44. Всѣ отбываемыя срочно-обязанными крестьянами казенныя повинности, какъ денежная, такъ и натуральная, за исключеніемъ рекрутской, о которой сказано ниже въ § 45-мъ, раскладываются между ними по тягламъ.

§ 45. Рекрутская повинность отправляется всѣмъ обществомъ крестьянъ, по очереднымъ спискамъ, составленнымъ особо по каждому сельскому обществу однопомѣстныхъ крестьянъ. Списки сии, составленныя сельскимъ управленіемъ, на Мірскомъ сходѣ, пересматриваются при каждомъ рекрутскомъ наборѣ.

§ 46. Крестьяне, за которыхъ зачтены помѣщикомъ зачетныя рекрутскія квитанціи,—въ рекрутскіе очередные списки не включаются.

§ 47. Каждый срочно-обязанный крестьянинъ въ правѣ нанять за себя охотника, для выполненія лежащей на немъ, по очереди, рекрутской повинности, съ согласія, разумѣется, того вѣдомства, къ которому наймистъ принадлежитъ; полученная за него квитанція, нанявшимъ его, представляется своему обществу, для очищенія себя отъ этой повинности.

§ 48. Зачетныя рекрутскія квитанціи, выданныя за крестьянъ, отданныхъ въ рекруты за дурное поведеніе, послѣ утвержденія сего положенія, принадлежатъ обществу однопомѣстныхъ съ ними крестьянъ.

*Примѣчаніе.* Зачетныя рекрутскія квитанціи, находящіяся нынѣ у помѣщика, составляютъ его собственность.

**§ 49.** Одинокіе, равно негодные въ рекруты, по малорослости или тѣлеснымъ недостаткамъ, но способные нести тягловую повинность, обкладываются, для уравненія несомой обществомъ рекрутской повинности, одновременно по общему приговору міра, денежнымъ взносомъ, по состоянію, отъ 10 до 50 руб. сер., съ уплатою оныхъ въ десятилѣтній срокъ; изъ сей суммы, поступающей въ мірской капиталъ, производятся расходы на отдачу рекрутъ.

*Порядокъ взиманія.*

**§ 50.** Казенная денежная повинность взимается слѣдующимъ порядкомъ. За мѣсяць предъ назначеннымъ отъ правительства срокомъ для представленія подушнаго оклада, мірской староста собираетъ сходъ, и общество назначаетъ сборщика, обязаннаго собрать по тягловой раскладкѣ, слѣдующую ко взносу сумму, въ теченіи двухъ недѣль, и по сборѣ представить къ сроку въ казначейство, а полученную квитанцію представить сельскому начальству.

Натуральныя повинности отбываются, по мѣрѣ требованія ихъ, заведеннымъ между крестьянами порядкомъ.

**§ 51.** Сельское общество однопомѣстныхъ крестьянъ отвѣчаетъ круговою порукою въ исправномъ выполненіи повинностей, лежащихъ въ совокупности на всѣхъ членахъ его, а потому по заявленіи сборщикомъ о неплатежѣ къмъ либо изъ его членовъ причитающейся суммы,—немедленно должно пополнить за него недоимку.

*Примѣчаніе.* Въ случаѣ переложенія, въ послѣдствіи, земскихъ натуральныхъ повинностей на деньги,—уплата ихъ падаетъ на собственниковъ земли помѣщиковъ; но соразмѣрное количество ихъ, падающее на землю, состоящую въ пользованіи крестьянъ,—прилагается къ платимой крестьянами помѣщику повинности.

## ОТДѢЛЕНІЕ II.

### Повинности къ помѣщику.

**§ 52.** За предоставленныя, помѣщикомъ, поселеннымъ на его землѣ срочно-обязаннымъ крестьянамъ, въ пользованіе, угодья, размѣръ которыхъ опредѣленъ въ главѣ V, крестьяне сіи обязаны отбывать ему опредѣленную ниже сего въ § 55-мъ повинность.

*Повинность натуральная; повинность денежная; повинность смѣшанная.*

**§ 53.** Повинность сія отбывается троякимъ образомъ: а) работами, (повинность натуральная) б) деньгами, (повинность денежная) и в) частью работами, частью деньгами, (повинность смѣшанная).

**§ 54.** Въ имѣніяхъ *земледѣльческихъ* срочно-обязанные крестьяне подпадаютъ всѣмъ тремъ родамъ повинностей; назначеніе того или другаго рода, на основаніи § 10-го главы III-й, предоставляется усмотрѣнію самаго помѣщика.



Въ имѣніяхъ *промысловыхъ*-и торговыхъ, полагается повинность денежная (оброкъ).

Размѣръ повинности.

§ 55. *Размѣръ повинностей:* а) *натуральной.* За пользование определеннымъ въ § 32-мъ, гл. V, для имѣній земледѣльческихъ, многоземельныхъ и среднеземельныхъ, тягловымъ участкомъ, состоящимъ изъ 5 десятинъ пахатной земли и луговъ, каждое тягло обязано отбывать помѣщику по два конныхъ и по два пѣшихъ (женскихъ) рабочихъ дня въ недѣлю, по его назначенію, исключая трехъ недѣль въ году: Пасхальной, Рождественской и Сырной. Въ имѣніяхъ малоземельныхъ, гдѣ, за отдѣленіемъ въ распоряженіе помѣщика  $\frac{1}{3}$  части пахатной земли и луговъ, остается въ пользованіи крестьянъ менѣе означенной 5-ти десятинной пропорціи на тягло, —соразмѣрно уменьшается и отправляемая ими повинность.

б) *Денежной.* За пользование определеннымъ въ § 32-мъ, гл. V, для имѣній земледѣльческихъ, многоземельныхъ и среднеземельныхъ, —тягловымъ участкомъ, —каждое тягло платитъ оброку по двадцати руб. сер. въ годъ. Въ имѣніяхъ малоземельныхъ, при меньшемъ тягловомъ участкѣ, уменьшается соразмѣрно и означенный оброкъ.

Въ имѣніяхъ *промысловыхъ* и торговыхъ, срочно-обязанные крестьяне платятъ оброку по 10 руб. сер. съ ревизской м. п. души. Но если помѣщикъ, на основаніи предоставленнаго ему права, (§ 32-й п. 3, гл. V), на отдѣленіе  $\frac{1}{3}$  части угодій, въ неограниченное свое распоряженіе воспользуется этою землею, въ какой бы то ни было мѣрѣ; то, соразмѣрно уменьшенію количества угодій бывшихъ въ пользованіи крестьянъ, уменьшается и означенный оброкъ.

в) *Смѣшанной.* Сущность этой повинности заключается въ томъ, что часть слѣдующихъ съ крестьянскаго общества за пользование предоставленными ему угодьями, повинностей, въ размѣрахъ, определенныхъ выше въ пунктѣ а и б., помѣщикъ взимаетъ работами, а другую оброкомъ.

Относительное количество того и другаго рода повинностей, определяется самимъ помѣщикомъ, а именно, при составленіи переходнаго акта, назначается имъ, какое число тягль должно отправлять повинность свою работами, и какое число тягль деньгами, въ определенныхъ выше въ пунктѣ а и б размѣрахъ. Распредѣленіе порядка отправленія этой смѣшанной повинности, предоставляется самому обществу; помѣщикъ лишь имѣетъ въ виду общую сумму оброка, которая ему слѣдуетъ, и общее число рабочихъ дней въ недѣлю, которыми онъ въ правѣ располагать.

§ 56. Определенный въ предъидущемъ §, для имѣній *промысловыхъ* и торговыхъ размѣръ оброка, уменьшается до суммы семи рублей пятидесяти коп. съ души, если превышаетъ преждеплатимый оброкъ и самыя средства крестьянъ; но если платимый ими до 1858 года оброкъ составлялъ болѣе 10 руб. сер. съ души, не былъ для нихъ обременительнымъ, то въ такомъ имѣніи остается прежній оброкъ;

однако же онъ ни въ какомъ случаѣ не долженъ простираться свыше двѣнадцати рублей пятидесяти коп. съ души.

*Примѣчаніе.* Повинности срочно-обязанныхъ крестьянъ могутъ быть опредѣлены и по добровольному соглашенію съ помѣщикомъ, во всякомъ случаѣ объ этомъ должно быть упомянуто въ актѣ.

§ 57. Для исправленія разныхъ хозяйственныхъ надобностей, по дому и усадьбѣ, во всѣхъ безъ исключенія имѣніяхъ оброчныхъ, помѣщикъ въ правѣ требовать отъ крестьянъ выполненія трехъ рабочихъ дней съ каждаго тягла въ годъ, по его назначенію, съ платою имъ однако же по тридцати коп. за конный день, по пятнадцати коп. за мужской пѣшіій день и по десяти коп. за женскій.

§ 58. Сверхъ опредѣленныхъ въ предыдущихъ §§ повинностей, на срочно-обязанныхъ крестьянъ возлагается устройство и ремонтъ мостовъ и гатей, въ чертѣ находящейся въ ихъ пользованій земли, и отправленіе караула при господскомъ домѣ.

§ 59. Право на натуральную повинность (обязательный трудъ) не можетъ быть переуступаемо постороннему лицу, отдѣльно отъ распоряженія имѣніемъ.

Порядокъ отправленія повинностей. § 60. Всѣ повинности отбываются помѣщику отъ общества живущихъ на его землѣ крестьянъ, а не отъ отдѣльныхъ членовъ его.

§ 61. Поденная работа отправляется по тягламъ, на основаніи урочнаго положенія, ниже въ § 64 установленнаго, съ соблюденіемъ слѣдующихъ правилъ: а) назначеніе работъ и требованіе рабочихъ предоставляется полному усмотрѣнію помѣщика; б) если общество неукоснительно исполняетъ всѣ лежащія на немъ натуральныя повинности, то помѣщикъ не долженъ стѣснять отдѣльныхъ крестьянъ требованіемъ, чтобы они не отлучались изъ мѣста своего жительства, для заработковъ на сторонѣ; в) употребленіе крестьянскихъ подводъ, внѣ дачи имѣнія, не допускается: во время коренной распутицы, сѣва, сѣнокоса и уборки хлѣба иначе, какъ по добровольному соглашенію съ крестьянами; г) назначеніе работъ должно быть съ вечера; въ случаѣ неблагопріятной, на другой день съ утра погоды, назначенная работа можетъ быть отложена по усмотрѣнію помѣщика, до полудня, или другаго дня; д) работа, произведенная съ утра до полудня, или съ полудня до вечера, зачитается за полденную; и е) если крестьяне начали работу, но въ слѣдствіе непогоды, должны оставить оную, то прерванная работа, во всякомъ случаѣ считается за полденную.

§ 62. Слѣдующій помѣщику отъ общества срочно-обязанныхъ крестьянъ оброкъ поступаетъ, чрезъ сельскаго старосту, въ опредѣленные сроки, которые должны быть назначены при введеніи новаго положенія, по каждому имѣнію особо, по соглашенію помѣщика съ

обществомъ. Сроки сіи помѣщикъ не въ правѣ измѣнить, если на то не будетъ согласія общества.

§ 63. Въ полученіи отъ общества оброка, помѣщикъ выдаетъ ему квитанцію, съ означеніемъ времени полученія оброка. Квитанціи эти хранятся въ сельской конторѣ.

Опредѣленіе и введеніе оброчныхъ работъ.

§ 64. Урочное положеніе, по которому срочно-обязанные крестьяне отбываютъ работы помѣщику:

1) Всѣ работы отбываются въ три обыкновенные въ сельскомъ быту періода времени рабочаго дня, т. е. отъ восхожденія солнца, до времени завтрака, между завтракомъ и обѣдомъ, и отъ обѣда до захожденія солнца. 2) Одинъ рабочій, конный, долженъ вспахать, смотря по степени рыхлости земли, до 1200 квадр. сажень, дѣлая отъ 10 до 12 бороздъ въ погонной сажени, каждая длиною 80 саж., глубиною до 2½ вершковъ. 3) Одинъ рабочій, конный, долженъ разборонить, не оставляя комьевъ крупнѣе одного кубическаго вершка, смотря по вязкости грунта, до 1 десятины въ день. 4) Одинъ рабочій, пѣшій, скашиваетъ до 100 квадратныхъ сажень луговъ въ день, безъ прокосовъ. 5) Трое рабочихъ конныхъ и шестеро пѣшихъ должны высушить скошенную траву, сгрести чисто сѣно, свести, не далѣе одной версты, и сметать въ стога, съ поставкою стожаровъ и положеніемъ вѣтрянницъ, съ одной десятины въ день. 6) Одинъ рабочій, пѣшій, долженъ, при среднемъ урожаѣ, въ одинъ день сжать хлѣбъ съ 400 квадратныхъ сажень пространства, съ вязкою въ снопы и поставкою въ бабки; жать онъ долженъ ржаной хлѣбъ 4 вершка, а яровой 3 вершка отъ земли. 7) Пятеро рабочихъ, пѣшихъ, должны скосить въ одинъ день, средняго качества нивы, съ одной десятины, съ сгребкою и связкою въ снопы. 8) Трое рабочихъ конныхъ и двое пѣшихъ должны, въ одинъ день, приготовить гряду подъ скирду, свезти на гумно снопы, при среднемъ разстояніи 3 версты, съ одной десятины, положить въ скирды, покрыть соломой, положить вѣтрянницы, очесать скирды, подмести, провѣять и свезти мѣрою натоившееся зерно около скирдъ. 9) Отъ 4 до 8 рабочихъ, пѣшихъ, должны выполоть, средней травности, одну десятину въ день. 10) Одинъ рабочій, конный, долженъ, въ одинъ день, наложить и вывезти 20 пудовыхъ возовъ навоза на удобряемое мѣсто, съ свалкою каждаго воза, въ назначенное число ровныхъ кучъ, смотря по мѣстности, гористости ея и разстоянію:

| При разстояніи | 1 версты по ров. мѣс. | 16 воз. по горм. | 13 воз. |
|----------------|-----------------------|------------------|---------|
| —              | —                     | 2                | —       |
| —              | —                     | 3                | —       |
| —              | —                     | 4                | —       |
| —              | —                     | 5                | —       |
| —              | —                     | 6                | —       |
| —              | —                     | 7                | —       |
| —              | —                     | 8                | —       |
| —              | —                     | 9                | —       |

|                |    |                                               |
|----------------|----|-----------------------------------------------|
| При разстояніи | 10 | } верст. по ровн. мѣс. 2 воз. по горм. 1 воз. |
| — —            | 11 |                                               |
| — —            | 12 |                                               |

Для выкладыванія навоза изъ денниковъ и хлѣвовъ, на 6 возчиковъ полагается одинъ рабочій. На разстилку навоза и запашку онаго, на пространствѣ  $1\frac{1}{2}$  указной десятины, полагается, смотря по грунту земли, три рабочихъ конныхъ и одинъ пѣшій. 11) Одинъ рабочій конный и двое пѣшихъ должны, въ одинъ день, посадить на овинъ, высушить, высадить изъ овина, чисто обмолотить 160 сноповъ, вывѣять зерно, подсѣять, подкромить, перемѣять и свезти въ амбаръ, съ уборкою соломы въ ометы, а мякины и колоса въ сарай; по высушкѣ сноповъ на овинѣ, зерно должно быть сухо, хрустѣть на зубахъ, не быть поджарено; для сего сушильщикъ долженъ начать сушку малымъ огнемъ, и съ начала, въ продолженіи 5 часовъ, гнать паръ, а потомъ подсушить медленнымъ ровнымъ огнемъ. 12) Одноконная подвода, съ грузомъ 20 пудовъ, должна сдѣлать въ день, въ двѣ пряжки, при хорошей дорогѣ, 40 верстъ, при средней 35 верстъ; для обратнаго возвращенія порожнякомъ, полагается 60 верстъ въ день. Въ распутицу и при ухабистой дорогѣ, та же подвода, съ 20 пудами груза, должна сдѣлать 25 верстъ въ день, а на возвращеніе полагается 45 верстъ въ день. Сверхъ сего, для нагрузки и разгрузки продуктовъ, назначается, смотря по обстоятельствамъ потребное на то время. 13) Одинъ рабочій, конный, долженъ срубить и вывести, на разстояніи 5 верстъ,  $\frac{1}{3}$  куб. саж. дровъ. 14) Одинъ рабочій долженъ выдергать, связать въ снопы, поставить въ бабки, льну или конопли, при среднемъ урожаѣ, съ 200 квадратныхъ сажень. 15) Одинъ рабочій, въ день, долженъ смять два пуда льна, или вытрепать одинъ пудъ измятаго, или расчесать 20 фунтовъ трепанаго. 16) Огородныя, садовыя и всякія другія работы, производятся подъ присмотромъ, безъ уроковъ; мѣра работы опредѣляется тѣмъ, что могутъ выработать прилежные работникъ или работница, въ три обычные срока въ день. 17) Полнымъ возомъ хлѣба, почитается, ржи 20 пудовъ, овса три четверти, ячменя  $2\frac{1}{2}$  четверти, пшеницы 22 пуда, прочихъ продуктовъ 20 пудовъ.

*Примѣчаніе.* Хозяйственный годъ считается съ 1-го Апрѣля; лѣтній рабочій періодъ, съ 1-го Апрѣля по 1-е Октября, а зимній съ 1-го Октября по 1-е Апрѣля.

Обеспеченіе исправнаго выполненія круговой отвѣтственностью сельскаго общества.

**§ 65.** За всякій ущербъ, понесенный помѣщикомъ отъ невыполненія крестьянами въ срокъ повинностей, отъ невнимательности сельскихъ караульныхъ и должностныхъ крестьянъ, отъ небрежности въ работѣ, и кражи въ полѣ и лѣсахъ, отвѣтствуетъ все общество, однопомѣстныхъ крестьянъ, круговою порукою. Сушильщики хлѣба отвѣчаютъ своею собственностію за сгорѣвшее зерно, предъ обществомъ, а общество—предъ помѣщикомъ.

**§ 66.** Въ случаѣ невзноса обществомъ помѣщику, въ установленный срокъ, денежной повинности, или неисправнаго выполненія

натуральной повинности, или причиненнаго ущерба и отказа отъ общества вознагражденія, помѣщикъ обращается въ мѣстное уѣздное присутствіе съ просьбою о побужденіи общества къ вознагражденію его за понесенный ущербъ; или если окажется полезнымъ, въ земледѣльческихъ оброчныхъ имѣніяхъ, о разрѣшеніи перевести крестьянъ съ слѣдующаго года на барщину.

Служба крестьянъ, обученныхъ попеченіемъ помѣщиковъ для разныхъ ремеслъ и хозяйственныхъ должностей.

§ 67. Крестьяне, обученные на счетъ владѣльца разнымъ ремесламъ и хозяйственнымъ должностямъ, буде состоятъ въ тяглѣ, подчиняются, во всѣхъ отношеніяхъ, положеніямъ о срочно-обязанныхъ крестьянахъ; буде же не состоятъ въ тяглѣ, — подчиняются положеніямъ о дворовыхъ людяхъ.

## ГЛАВА VII.

### *Устройство дворовыхъ людей.*

§ 68. Съ приведеніемъ въ исполненіе сего положенія, дворовые люди, какъ приписанные къ домамъ и капиталамъ, такъ и приписанные къ населеннымъ имѣніямъ, получаютъ наименованіе срочно-обязанныхъ дворовыхъ людей; съ тѣмъ вмѣстѣ они приобрѣтаютъ права, предоставленныя § 2-мъ, гл. 1-й срочно-обязаннымъ крестьянамъ, и прекращается окончательно купля и отчужденіе ихъ. Въ случаѣ отчужденія населеннаго имѣнія, къ которому они приписаны, дворовые люди переходятъ къ новому владѣльцу означеннаго имѣнія. Срокъ обязаннаго положенія ихъ полагается такой-же, какой назначенъ для обязанныхъ крестьянъ, т. е. 12-ти лѣтній. Обязанности и отношенія ихъ къ помѣщику, въ продолженіе означеннаго 12-ти лѣтняго срока, опредѣляются нижеслѣдующими положеніями.

§ 69. Дворовые люди, какъ приписанные къ домамъ и капиталамъ, такъ равно и къ населеннымъ недвижимымъ имѣніямъ, составляютъ ли сіи послѣдніе домашнюю прислугу, или исправляютъ какія либо должности при помѣщицьемъ хозяйствѣ, подчиняются, во всѣхъ отношеніяхъ, одинаковымъ правиламъ.

*Примѣчаніе.* Дворовые люди, записанные по ревизіи въ числѣ крестьянъ, буде они не имѣютъ крестьянской осѣдлости, подчиняются, во всѣхъ отношеніяхъ, изложеннымъ въ сей главѣ общимъ правиламъ о дворовыхъ людяхъ.

Порядокъ обязательной ихъ службы.

§ 70. Дворовые люди, въ продолженіи срочно-обязаннаго періода, состоятъ въ прямой и непосредственной зависимости отъ помѣщика. Относительно ихъ, помѣщикъ соединяетъ въ себѣ власть какая предоставлена мірскому начальству и начальнику общества въ отношеніи срочно-обязанныхъ крестьянъ. Посему приписанные къ населеннымъ имѣніямъ дворовые люди не подчиняются сельскому началь-

ству. Въ случаѣ притѣсненія отъ помѣщика, дворовые люди приносятъ жалобу на него мѣстному уѣздному присутствію.

§ 71. Помѣщикъ увольняетъ дворовыхъ людей по билетамъ и паспортамъ на оброкъ, размѣръ котораго опредѣляется по обоюдному соглашенію.

§ 72. Подушный окладъ за дворовыхъ людей платится самимъ помѣщикомъ.

§ 73. Помѣщикъ можетъ отдавать дворовыхъ людей, за дурное поведеніе, въ рекруты, въ зачетъ будущихъ наборовъ, или безъ зачета, или представляетъ ихъ въ полное распоряженіе правительства; но въ томъ и другомъ случаѣ не иначе, какъ съ утвержденія мѣстнаго уѣзднаго присутствія.

§ 74. Приписанные къ населеннымъ имѣніямъ дворовые люди, въ рекрутскіе очередные списки срочно-обязанныхъ крестьянъ, не включаются; въ случаѣ отдачи ихъ въ рекруты, за дурное поведеніе, въ зачетъ будущихъ наборовъ, рекрутскія квитанціи принадлежатъ крестьянскому обществу имѣнія, къ которому они приписаны; но подушная подать за нихъ со времени отдачи въ рекруты, до новой ревизіи, платится уже симъ обществомъ; равномерно на общество возлагается и попеченіе о малолѣтнихъ дѣтяхъ отданнаго въ рекруты двороваго человѣка, впредь до ихъ совершеннолѣтія.

Жалованье и содержаніе ихъ.

§ 75. Дворовые люди, остающіеся при господскомъ домѣ, получаютъ полное содержаніе отъ своихъ господъ, т. е. пользуются, по состоянію каждаго владѣльца, помѣщеніемъ, отопленіемъ, освѣщеніемъ и пищею. Тѣ изъ дворовыхъ людей, которые состоятъ на мѣсячномъ положеніи, получаютъ отъ своихъ господъ, ежемѣсячно, на каждаго взрослога не менѣе  $\frac{1}{2}$  пуда ржаной муки, 2-хъ гарнцевъ крупъ,  $\frac{1}{2}$  ф. соли и потребное количество огородныхъ овощей, если не отведено имъ огородовъ, малолѣтніе, до 6-ти лѣтъ, получаютъ четвертую часть полнаго содержанія отъ 6 до 15-ти половинное, а съ 15 лѣтъ полное содержаніе дворовымъ людямъ, находящимся на застольномъ содержаніи, должна отпускатся пища здороваго качества и въ достаточномъ количествѣ.

§ 76. Одежда для дворовыхъ людей дается отъ помѣщика на слѣдующіе сроки: дубленый полушубокъ на три года, шуба для женщины на пять лѣтъ, шаровары для мужчины на одинъ годъ, кафтанъ изъ крестьянскаго сукна мужчинѣ и женщинѣ на два года, комнатная женщина получаетъ два верхнихъ платья, а прочія женщины по два сарафана въ годъ; остальные за тѣмъ мелочныя вещи, какъ то: шапка, кушакъ и рукавицы, приобрѣтаются дворовыми людьми на получаемое отъ помѣщика жалованье.

§ 77. Жалованье на обувь, бѣлье, шапку, кушакъ, рукавицы и другія мелочи дворовымъ совершеннолѣтнимъ, служащимъ въ господ-

скомъ домѣ, а также должностнымъ при помѣщичьемъ хозяйствѣ, полагается одинаковое: мужчинѣ восемь руб., а женщинѣ 4 руб. сер. въ годъ. Малолѣтніе же получаютъ меньшій окладъ, сообразно разсчету, приведенному въ § 74, по предмету продовольствія ихъ.

**§ 78.** Находящимся въ услуженіи у помѣщика дворовымъ людемъ, которымъ онъ дозволитъ содержать при его домѣ скотину, вмѣняется въ обязанность содержать оную, подчиняясь заведенному въ помѣщичьемъ хозяйствѣ порядку.

Способы и правила перехода въ свободное сословіе.

**§ 79.** До истеченія срока обязаннаго положенія, переходъ дворовыхъ людей въ свободныя сословія, допускается по желанію ихъ, но не иначе, какъ съ согласія помѣщика. Помѣщикъ можетъ отпускать на волю дворовыхъ людей, безъ согласія ихъ, въ слѣдующихъ случаяхъ: а) всякаго одинокаго, неувѣчнаго, отъ 18 до 45 лѣтъ, и б) цѣлое семейство, когда въ немъ есть на пять душъ обоого пола одинъ работникъ, отъ 21 до 42 лѣтъ.

*Примѣчаніе.* При переходѣ дворовыхъ людей въ свободныя сословія, соблюдается постановленное въ ст. 1176, Т. IX Св. Зак. о состояніяхъ (изд. 1857 г.) правило.

**§ 80.** По прошествіи двѣнадцатилѣтняго срока обязаннаго положенія, зависимость дворовыхъ людей отъ помѣщика прекращается; они приписываются къ какому либо обществу, по собственному ихъ избранію.

*Примѣчаніе.* Определенное симъ положеніемъ состояніе дворовыхъ людей, приписанныхъ къ домамъ и капиталамъ, ни въ какомъ случаѣ не прекращается безъ взноса помѣщику денежнаго выкупа, въ размѣрѣ, определенномъ для крестьянъ мелкопомѣстныхъ владѣльцевъ.

Причисленіе дворовыхъ людей по возможности къ сельскимъ обществамъ, съ надѣленіемъ ихъ землею.

**§ 81.** Если, при совершеніи переходнаго акта, дворовые люди пожелаютъ перейти въ крестьяне, и помѣщикъ изъяснитъ на сіе свое согласіе, то онъ надѣляетъ ихъ землею на общихъ основаніяхъ, принятыхъ для надѣла землею срочно-обязанныхъ крестьянъ. Если же, въ послѣдствіи, въ продолженіи срочно-обязаннаго времени, дворовые люди пожелаютъ перейти въ крестьяне, то на таковой переходъ, кромѣ согласія помѣщика, нужно и согласіе общества на принятіе ихъ; но въ семъ случаѣ помѣщикъ не обязанъ надѣлять дворовыхъ людей землею; таковой надѣлъ возлагается на самое общество. Помѣщику предоставляется право въ продолженіи всего срочно-обязаннаго времени, обращать дворовыхъ и безъ ихъ согласія въ крестьяне, надѣливъ участкомъ земли, определеннымъ для надѣла срочно-обязанныхъ крестьянъ; въ семъ случаѣ, въ видахъ вспомошествованія, для обзаведенія хозяйственнаго устройства, они избавляются, въ теченіи трехъ лѣтъ, отъ определенной за пользованіе, какъ усадебною землею, такъ и полевымъ участкомъ, повинности; причемъ соблюдаются слѣдующія правила: а) кортома съ земли, отведенной

дворовому челобѣку, въ теченіи 3-хъ льготныхъ лѣтъ, поступаетъ въ мірскую сумму и сохраняется на предметъ его обзаведенія, по окончаніи льготныхъ лѣтъ, и б) если, въ теченіи означеннаго времени, такой дворовый челобѣкъ отданъ будетъ, по приговору міра, за нерадѣніе и тунеядство, въ рекруты или въ распоряженіе правительства, то, какъ отведенная ему земля, такъ и кортомныя деньги съ нея, возвращаются помѣщику. Сдѣлавшись крестьянами, дворовые люди исполняютъ всѣ обязанности крестьянъ, и пользуются всѣми правами, имъ принадлежащими.

Призрѣніе стариковъ, вдовъ и сиротъ дворовыхъ людей вообще.

**§ 82.** Стариковъ, вдовъ и сиротъ изъ дворовыхъ людей вообще, помѣщикъ обязанъ содержать до самой ихъ смерти на свой счетъ, малолѣтнихъ же, мальчиковъ до 18 лѣтъ, а дѣвочекъ до 16 лѣтъ въ продолженіи всего времени переходнаго состоянія.

**§ 83.** Малолѣтнихъ дворовыхъ людей, отданныхъ помѣщикомъ на руки крестьянамъ для воспитанія, помѣщикъ можетъ, при приведеніи въ исполненіе положенія, обратитъ въ крестьянъ, съ согласія воспитателя, съ надѣломъ ихъ, по числу душъ, землю на общихъ основаніяхъ, принятыхъ для срочно-обязанныхъ крестьянъ.

## ГЛАВА VIII.

### Образованіе сельскихъ обществъ.

Общества въ селахъ и деревняхъ единственнаго владѣнія.

**§ 84.** Нисшею нормою для образованія отдѣльнаго крестьянскаго общества полагается 21 душа; въ слѣдствіе сего:

1) Крестьяне, живущіе въ селахъ и деревняхъ, принадлежащихъ одному помѣщику, сводятся въ отдѣльное общество тамъ, гдѣ сложная цифра ихъ общаго населенія превышаетъ 21 душу и гдѣ эти села и деревни состоятъ или въ одной межѣ, или въ смежности, или въ близкомъ одно отъ другаго разстояніи, не превосходящемъ 25 верстъ; или же эти села и деревни, по желанію ихъ, теперешнихъ владѣльцевъ, раздѣляются на нѣсколько отдѣльныхъ обществъ.

*Примѣчаніе 1.* Одновотчинныя селенія, находящіяся въ одномъ уѣздѣ, не смотря ни на какое разстояніе могутъ быть присоединяемы къ своему одновотчинному управленію.

*Примѣчаніе 2.* Помѣщику предоставляется право ходатайствовать о соединеніи принадлежащихъ ему имѣній въ одно общество и далѣе 25 верстъ, хотя-бы онѣ были и въ разныхъ уѣздахъ.

2) Вотчины единственнаго владѣнія, населеніе которыхъ не достигаетъ вышеуказанной нормы, признаются мелкопомѣстными и причисляются къ большимъ имѣніямъ, или присоединяются къ смежнымъ съ ними мелкимъ населеніемъ.

Общества въ селахъ и деревняхъ разнопомѣстнаго владѣнія.

**§ 85.** На основаніи правила изложеннаго въ предъидущемъ §, крестьяне, имѣющіе осѣдлость въ селахъ и деревняхъ, состоящихъ въ разнопомѣстномъ владѣніи, дѣлятся на самостоятельныя общества,



ни числу помѣстій, если въ каждомъ изъ сихъ послѣднихъ не менѣе 21 души.

Соединеніе мелкопомѣстныхъ населеній въ одно общество, или причисленіе ихъ къ большиимъ населеніямъ.

**§ 86.** Мелкопомѣстныя имѣнія: 1) соединяются въ одно общество тамъ, гдѣ близость и удобства дозволяютъ это соединеніе; 2) при отдаленности мелкопомѣстныхъ имѣній одного отъ другаго они причисляются къ смежнымъ съ ними большиимъ населеніямъ. Въ первомъ случаѣ общества, образовавшіяся изъ мелкопомѣстныхъ вотчинъ, подпадаютъ завѣдыванію того владѣльца, который сосѣдями своими на это срочно уполномоченъ, на особо созываемыхъ для этой цѣли каждагодно, подъ руководствомъ мѣстнаго предводителя, уѣздныхъ выборахъ; въ послѣднемъ случаѣ, мелкопомѣстные дворяне отходятъ отъ участія въ административномъ надзорѣ за обществомъ, къ коему причислены ихъ прежніе подвластные и удерживаютъ въ отношеніи къ нимъ одно лишь право хозяйственнаго распоряженія.

*Примѣчаніе 1.* Въ этихъ имѣніяхъ казна пріобрѣтаетъ крестьянъ покупкою, уплачивая владѣльцу, на основаніи ст. 1180 Т. IX Св. Зак. о сост. (изъ 1857 г.) по 114 р. 28 к. сер. за каждую ревизскую душу мужескаго пола и по 57 руб. 14 коп. сер. за каждую женскую душу, и переселяетъ ихъ на принадлежащія ей земли, тѣмъ не менѣе, для отклоненія переселенія, мелкопомѣстнымъ дворянамъ предоставляется право продать ихъ крестьянамъ часть земель, или всю землю, на которыхъ они населены; до совершенія такой продажи, или сказаннаго выкупа, мелкопомѣстные владѣльцы и ихъ крестьяне, подчиняются всеѣмъ правиламъ настоящаго положенія.

*Примѣчаніе 2.* Образованіе сельскихъ обществъ изъ мелкопомѣстныхъ владѣній, относится къ обязанностямъ мѣстнаго уѣзднаго предводителя дворянства.

Наименьшій составъ общества опредѣляемый числомъ душъ или усадьбъ.

**§ 87.** Нормою для наименьшаго состава отдѣльнаго сельскаго общества, согласно § 84 сей главы, назначается двадцать одна душа.

О пріемѣ въ общество новыхъ членовъ.

**§ 88.** Общество можетъ принять въ среду свою новыхъ членовъ подъ условіемъ: 1) представленія увольнительнаго свидѣтельства отъ того общества, къ которому они принадлежали; 2) согласіе помѣщика на принятіе ихъ.

Раздѣленіе поземельныхъ угодій между членами общества.

**§ 89.** Предоставленныя помѣщикомъ въ пользованіе крестьянъ поземельныя угодья, дѣлятся между одновотчинными членами общества ихъ по тягловому разсчету.

Разверстка казенныхъ и господскихъ повинностей.

**§ 90.** Внутренняя разверстка всеѣхъ казенныхъ повинностей, равно какъ и замѣнъ наймомъ отправленія оныхъ натурою предоставляется безповѣрочному усмотрѣнію сельскаго общества, которое, за неисправное ихъ исполненіе, одно призывается къ отвѣтственности; распредѣленіе же господскихъ повинностей должно быть согласовано съ постановленіями, изложенными въ VI главѣ. Въ обществахъ,

сложившихся изъ нѣсколькихъ помѣстій, это распредѣленіе дѣлается въ каждомъ помѣстьѣ, отдѣльно, по количеству угодій, данныхъ крестьянамъ въ пользованіе.

Полицейское устройство въ обществахъ.

**§ 91.** Полицейское завѣдываніе отдѣльнымъ крестьянскимъ обществомъ ввѣряется его мірскому старостѣ и его полицейской расправѣ, подъ руководствомъ, надзоромъ и повѣркою начальника общества, т. е. мѣстнаго земледѣльца.

1) Мірской староста, который избирается самими крестьянами на три года времени, подчиняетъ всѣ свои дѣйствія приказаніямъ помѣщика, какъ начальника общества. Къ его обязанностямъ относится принятіе мѣръ къ охраненію тишины и порядка въ селеніяхъ, къ предупрежденію преступленій со стороны крестьянъ, къ срочному взносу податей и къ своевременному исполненію повинностей предъ Правительствомъ и помѣщикомъ.

2) Сельская расправа подъ начальствомъ мірскаго старосты, состоитъ изъ двухъ добросовѣстныхъ, выбранныхъ крестьянами; кромѣ того, для письменоводства расправы, по назначенію землевладѣльца, писарь. Она не имѣетъ постояннаго присутствія и собирается по мѣрѣ надобности. Ея вѣдѣнію подлежатъ: а) всѣ мало-важныя полицейскія нарушенія; б) примиреніе крестьянъ въ спорахъ, и отклоненіе ихъ отъ неосновательныхъ тяжбъ; в) разсмотрѣніе жалобъ, приносимыхъ на крестьянъ, какъ членами одного съ ними общества, такъ и сторонними людьми; г) огражденія собственности крестьянъ отъ всякаго посторонняго посягательства; д) разсмотрѣніе проступковъ крестьянъ и наказаніе виновныхъ; е) окончательное разрѣшеніе всѣхъ денежныхъ недочетовъ и исковъ до 25-ти руб. серебромъ.

Рѣшенія расправы утверждаются помѣщикомъ, въ качествѣ начальника общества, а мірской староста приводитъ ихъ въ исполненіе, въ присутствіи добросовѣстныхъ.

*Примѣчаніе 1.* Мелкопомѣстные владѣльцы имѣютъ право протеста противъ всѣхъ рѣшеній расправы, касающихся крестьянъ, живущихъ на ихъ земляхъ, и высказываютъ свои жалобы предъ мѣстнымъ уѣзднымъ присутствіемъ.

*Примѣчаніе 2.* При сельской расправѣ, по очереди отъ крестьянъ, или по найму отъ нихъ, постоянно находится одинъ сторожъ и потребное число разсылныхъ, которые о всѣхъ нуждахъ и домогательствахъ доводятъ до свѣдѣнія мірскаго старосты и состоятъ въ полномъ его распоряженіи.

3) О личныхъ правахъ начальника общества, см. въ IX главѣ, § 99 Лит. Б.

Общественное управленіе, составъ его и предметы занятій.

**§ 92.** Общественное управленіе слагается изъ мірскаго деревенскаго схода и мірскаго старосты.

**§ 93.** Мірской сходъ составляется изъ  $\frac{2}{3}$  наличныхъ домохозяевъ. Большинствомъ голосовъ домохозяевъ, прибывшихъ къ сходу,

предварительно разрѣшаются подпавшія его обсужденію дѣла, которыя, въ слѣдъ за симъ, поступають на утвержденіе начальника общества.

**§ 94.** Отъ мірскаго схода устраниются: а) крестьяне, подвергшіеся наказанію и записанные въ снуровую книгу; б) неисправные исполнители повинностей предъ Правительствомъ и землевладѣльцемъ, и в) изобличенные предъ расправою въ безпечности, петрезвости и развратной жизни.

**§ 95.** Сужденію схода подлежатъ вопросы: а) о выборѣ крестьянъ во всѣ сельскія должности; б) разсмотрѣніе списковъ рекрутскихъ очередей; в) вопросы о предоставленіи въ распоряженіе правительства и отдачѣ въ рекруты, въ зачетъ будущихъ наборовъ, или безъ зачета, по собственному усмотрѣнію общества, людей порочныхъ и неисправимыхъ въ поведеніи; г) вопросы о семейныхъ раздѣлахъ; д) о распредѣленіи полей и угодій, отведенныхъ въ пользованіе міра; е) о разверсткѣ и исполненіи податей и повинностей; ж) о переходѣ усадебныхъ мѣстъ изъ однѣхъ рукъ въ другія; и з) о принятіи крестьянъ въ общество и о разрѣшеніи имъ выхода изъ онаго, и наконецъ и) о сборѣ рекрутскихъ денегъ съ тѣхъ семей, которыя не могутъ исправить эту повинность натурою.

*Примѣчаніе.* Въ большихъ обществахъ, состоящихъ изъ нѣсколькихъ деревень, въ помощь мірскому старостѣ могутъ быть назначаемы отъ каждаго селенія деревенскіе старосты; равнымъ образомъ въ селеніяхъ, состоящихъ въ разнопомѣстномъ владѣніи, въ помощь мірскому старостѣ, отъ каждаго помѣстья могутъ быть назначаемы участковые старосты.

**§ 96.** Служащіе по сельскимъ выборамъ, во время служенія: а) не участвуютъ въ работахъ и оброкѣ, отбываемыхъ для владѣльца, и не исполняютъ повинностей общественныхъ, которыя за нихъ переходятъ на міръ; б) не ставятъ подводъ; в) не назначаются въ караулы. На содержаніе-же они получаютъ, по опредѣленію міра, пособіе деньгами или натурою.

**§ 97.** Самые выборы производятся на основаніи нижеслѣдующихъ правилъ: а) во всѣ, безъ исключенія, должности назначеніе дѣлается на три года, по истеченіи которыхъ служившіе въ прежнемъ трехлѣтїи, могутъ быть снова избираемы, б) на каждую должность должно быть представлено три кандидата; в) утвержденіе и удаленіе избранныхъ въ обществахъ, предоставляется начальникамъ общества.

*Примѣчаніе.* Къ числу лицъ, которыя избираются крестьянами подъ условіемъ круговой за нихъ поруки цѣлаго общества, относятся сушильщики и вахтера.

## ГЛАВА IX.

*Права и отношенія помѣщиковъ.*

Присвоеніе помѣщику  
званія начальника обще-  
ства.

**§ 98.** Помѣщикамъ, въ качествѣ землевладѣльцевъ, ввѣряется административное завѣдываніе крестьянскими обществами, поселенными на владѣльческихъ земляхъ. Это административное завѣдываніе усваиваетъ помѣщикамъ званіе начальниковъ сельскихъ обществъ.

Права и отношенія  
его къ обществу.

**§ 99.** Права начальника общества, опредѣляющія его отношенія къ крестьянамъ поселеннымъ на его землѣ, заключаются въ административномъ за ними надзорѣ и хозяйственномъ управленіи ими. Сіи права исчислены въ нижеслѣдующихъ раздѣленіяхъ:

*А.) По сельскому благоустройству и наружному порядку:*

Такъ какъ по смыслу Высочайшаго рескрипта и правилъ, выраженныхъ въ предъидущихъ главахъ настоящаго положенія, крестьянамъ сохраняется вся ихъ усадебная обстановка, то села и деревни остаются въ томъ видѣ и устройствѣ, въ какомъ они теперь находятся; но при переселеніи крестьянъ, по вышеизложеннымъ указаніямъ, или послѣ пожара, — помѣщику предоставляется право расположить будущее поселеніе, согласно съ существующими узаконеніями т. XII уст. Стр. въ ст. 327 и послѣдующихъ.

*Б.) По внутреннему управленію помѣщику предоставляется:*

1) Передавать административное завѣдываніе имѣніемъ лицу, имѣющему равныя съ нимъ права; хозяйственное же управленіе онымъ можетъ быть ввѣряемо каждому.

2) Порочныхъ и неисправимыхъ въ поведеніи крестьянъ, съ утвержденія мѣстнаго присутствія, передавать въ распоряженіе правительства, для удаленія навсегда изъ имѣнія.

Эти приказанія помѣщика исполняетъ мірской староста.

*В.) По разбору взаимныхъ жалобъ и споровъ между крестьянами:*

Порядокъ этого разбирательства указанъ выше при означеніи занятій мірскаго старосты и сельской расправы (см. § 91). Помѣщикъ получаетъ въ этомъ отношеніи назначеніе мирнаго судьи, и старается согласить требованія недовольныхъ, разъясняя при каждой жалобѣ представителямъ крестьянскаго общества ихъ обязанности къ сближенію крестьянъ въ спорахъ.

*Г.) По отправленію крестьянами повинностей.*

Исполненіе казенныхъ повинностей остается на исключительной отвѣтственности сельскихъ обществъ. Помѣщичьи же повинности

крестьянъ, проистекающія отъ сохраненія сими послѣдними осѣдлости, и предоставленія въ ихъ пользованіе земель и угодій, должны быть согласованы съ правилами, приведенными въ VI главѣ, и съ подробностями, которыя будутъ изложены каждымъ землевладѣльцемъ въ переходномъ актѣ. За уклоненіе отъ исполненія этихъ повинностей или за небрежное и несвоевременное отправление оныхъ, помѣщикъ, руководясь правиломъ о круговой порука, подвергается отвѣтственности всѣхъ однодворчинныхъ крестьянъ того селенія, къ коему причислены виновныя въ нанесеніи ему ущерба, требуя отъ Временнаго уѣзднаго присутствія распоряженія объ описи, оцѣнки и продажѣ ихъ имущества и собственности, что безотлагательно исполняется этимъ установленіемъ, чрезъ командированіе одного изъ его членовъ. Въ случаѣ недостаточности этого распоряженія, общество по требованію и указанію помѣщика, обращаетъ виновныхъ въ работы натурою, или въ имѣніи сего послѣдняго или на сторонѣ.

*Д) По надзору за правильнымъ употребленіемъ общественныхъ капиталовъ денежныхъ и вещественныхъ.*

Начальникъ общества руководитъ крестьянъ къ правильному расходованію общественнаго капитала и наблюдаетъ, чтобы общество употребляло на свои надобности одни только проценты съ онаго, и по мѣрѣ накопленія суммъ, до 100 руб. серебр., обмѣнивало ихъ на билеты мѣстнаго приказа общественнаго призрѣнія.

*Примѣчаніе.* Правило къ образованію общественныхъ крестьянскихъ капиталовъ, должны быть изложены въ сельскомъ уставѣ.

## Г Л А В А X.

*Порядокъ и способъ исполненія новаго положенія.*

Порядокъ исполненія по каждому имѣнію.

**§ 100.** По удостоеніи положенія объ улучшеніи быта помѣщичьихъ крестьянъ Высочайшаго Государя Императора утвержденія, Комитетъ назначаетъ землевладѣльцамъ шести-мѣсячный срокъ для представленія къ его разсмотрѣнію актовъ перевода крестьянъ въ состояніе срочно-обязанныхъ.

Обязанность каждого помѣщика составить актъ.

**§ 101.** Въ переходномъ актѣ должно быть опредѣлено помѣщикомъ:

- 1) Къ какому разряду принадлежитъ его имѣніе (см. § 32 прим. 1).
- 2) Количество усадебной земли, поступающей въ пользованіе крестьянскаго общества и оцѣнка оной на основаніяхъ, изъясненныхъ въ гл. IV.
- 3) Количество и положеніе земли и угодій, передаваемыхъ въ пользованіе крестьянъ согласно съ положеніями гл. V.
- 4) Родъ и размѣръ помѣщичьихъ повинностей, на основаніяхъ гл. VI; и наконецъ

5) На добровольномъ-ли соглашеніи, или на утвержденной симъ положеніемъ нормѣ, основаны, какъ надѣль землею, такъ и повинности за пользованіе оною.

*Примѣчаніе.* Переходные акты обязательны для сторонъ въ теченіи переходнаго срока.

Форма акта. § 102. Актъ долженъ быть составленъ по нижеслѣдующей формѣ:  
18 года                      дня, предъ Нижегородскимъ Комитетомъ по крестьянскому дѣлу, я нижеподписавшійся, предъявилъ и въ слѣдъ за симъ слѣдуютъ подробности, изложенныя въ пяти пунктахъ предъидущаго §.

Подпись сего акта помѣщикомъ. § 103. Сей актъ подписью утверждаю землевладѣлецъ № №.

Повѣрка на мѣстѣ сдѣланнаго помѣщикомъ акта, Членомъ Губернскаго Комитета. § 104. По полученіи переходныхъ актовъ, Комитетъ передаетъ оныя для повѣрки на мѣстахъ, по принадлежности, членомъ, отъ уѣздовъ избраннымъ.

Разсмотрѣніе и утвержденіе сего акта Губернскимъ Комитетомъ. § 105. Члены повѣряютъ акты на мѣстахъ, въ присутствіи помѣщика, или его уполномоченнаго, и избранныхъ отъ общества стариковъ, и затѣмъ представляютъ оныя въ Комитетъ обратно, при заключеніи о правильномъ или ошибочномъ составленіи оныхъ.

Въ первомъ случаѣ Комитетъ разсматриваетъ актъ и утверждаетъ оный, ежели находитъ, что онъ составленъ согласно съ настоящимъ положеніемъ, и затѣмъ возвращаетъ землевладѣльцу, для приведенія онаго въ исполненіе,—а въ послѣднемъ Комитетъ назначаетъ обязательный срокъ для исправленія онаго.

Объявленіе акта и приведеніе его въ исполненіе самимъ помѣщикомъ. § 106. По утвержденіи акта, помѣщикъ самъ приводитъ оный въ исполненіе, и объявляетъ крестьянамъ о ихъ новыхъ обязанностяхъ и правахъ.

Содѣйствіе въ необходимыхъ случаяхъ мѣстной полиціи и уѣздныхъ присутствій. § 107. Въ случаѣ обнаруженія крестьянами, при введеніи настоящаго положенія недоразумѣній или сопротивленія, помѣщикъ требуетъ отъ земской полиціи и мѣстнаго присутствія всякаго содѣйствія, которое должно быть ему въ то же время оказано.

Крайній срокъ повѣрки актовъ и приведенія оныхъ въ дѣйствіе во всей губерніи. § 108. Крайнимъ срокомъ для повѣрки актовъ и приведенія оныхъ въ дѣйствіе во всей губерніи, назначается одинъ годъ времени.

Строгое сохраненіе существующаго порядка по каждому имѣнію до перехода его въ временно-обязанное положеніе. § 109. Впредъ до введенія настоящаго положенія крестьяне обязаны неукоснительно подчиняться существовавшему до нынѣ вотчинному управленію и исполнять всѣ повинности въ отношеніи къ помѣщикамъ, подъ страхомъ, въ противномъ случаѣ отвѣтственности и наказанія по всей строгости законовъ.

*Примѣчаніе 1.* При введеніи сего положенія соблюдается: а) что хлѣбъ долженъ быть снятъ тѣмъ, кто его посѣялъ и б) что платимый

доселѣ оброкъ, долженъ быть выполненъ крестьянами за весь хозяйственный годъ и въ прежніе сроки; равнымъ образомъ и натуральныя повинности должны быть въ точности выполнены на прежнемъ основаніи за весь хозяйственный годъ.

*Примѣчаніе 2.* Всѣ постановленія, изложенныя въ X главахъ настоящаго положенія, остаются въ силѣ и дѣйствиіи только на срокъ переходнаго періода.

**Предсѣдатель:** *Николай Болтинъ.*

**Члены:** *Алексѣй Крюковъ.*

*Василій Яшеровъ.*

*Сергій Шереметевъ.*

*Петръ Кондратьевъ.*

*Василій Купріяновъ.*

*Геннадій Виноградовъ.*

*Аполлонъ Саламыковъ.*

*Валеріанъ Аристовъ.*

*Алексей Казловъ.*

*Михаилъ Гриневицъ.*

*Александръ Инсарскій.*

*Александръ Эшманъ.*

*Николай Русиновъ.*

*Евграфъ Лагода.*

*Аркадій Демидовъ.*

*Геннадій Нестеровъ.*

*Михаилъ Суцовъ.*

*Александръ Карамзинъ.*

*Иванъ Анненковъ*

*Владиміръ Рудневъ.*

**Члены-Редакторы:** *Петръ Стремоуховъ.*

*Князь Сергій Гагаринъ.*

*Графъ Николай Толстой.*

*Я. Пятовъ.*

использованы, домыслив, как выразился в своем письме  
этот же год и на протяжении года: посылка отправки в печать  
при необходимости должна быть в течение времени на издание  
основания на все законченный год.

Вместе с тем, по возможности, необходимо в X издать на-  
стоящее положение, чтобы в случае необходимости, чтобы  
некоторые вопросы, которые в 1911 г.

Вместе с тем, по возможности, необходимо в X издать на-  
стоящее положение, чтобы в случае необходимости, чтобы  
некоторые вопросы, которые в 1911 г.

Вместе с тем, по возможности, необходимо в X издать на-  
стоящее положение, чтобы в случае необходимости, чтобы  
некоторые вопросы, которые в 1911 г.