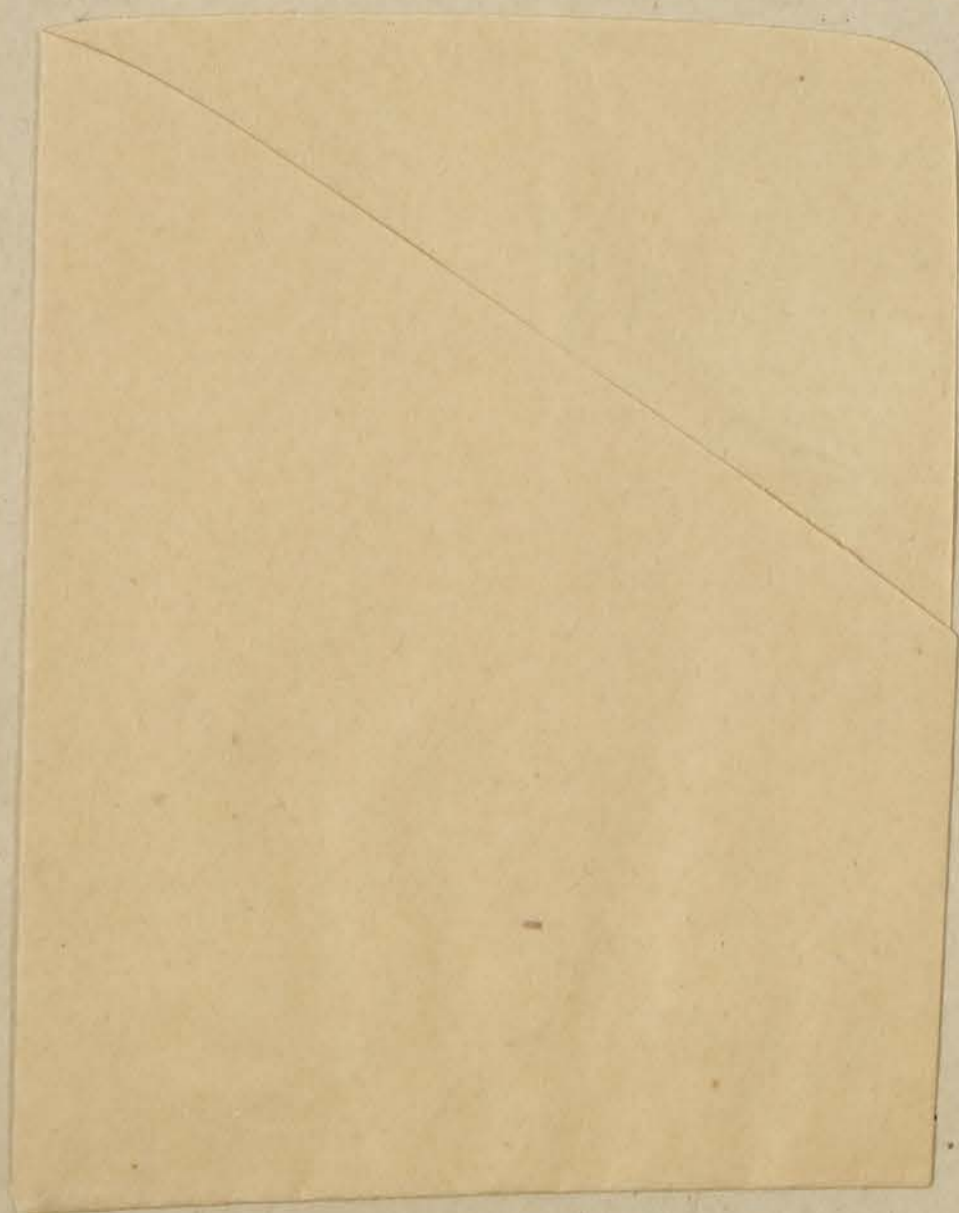
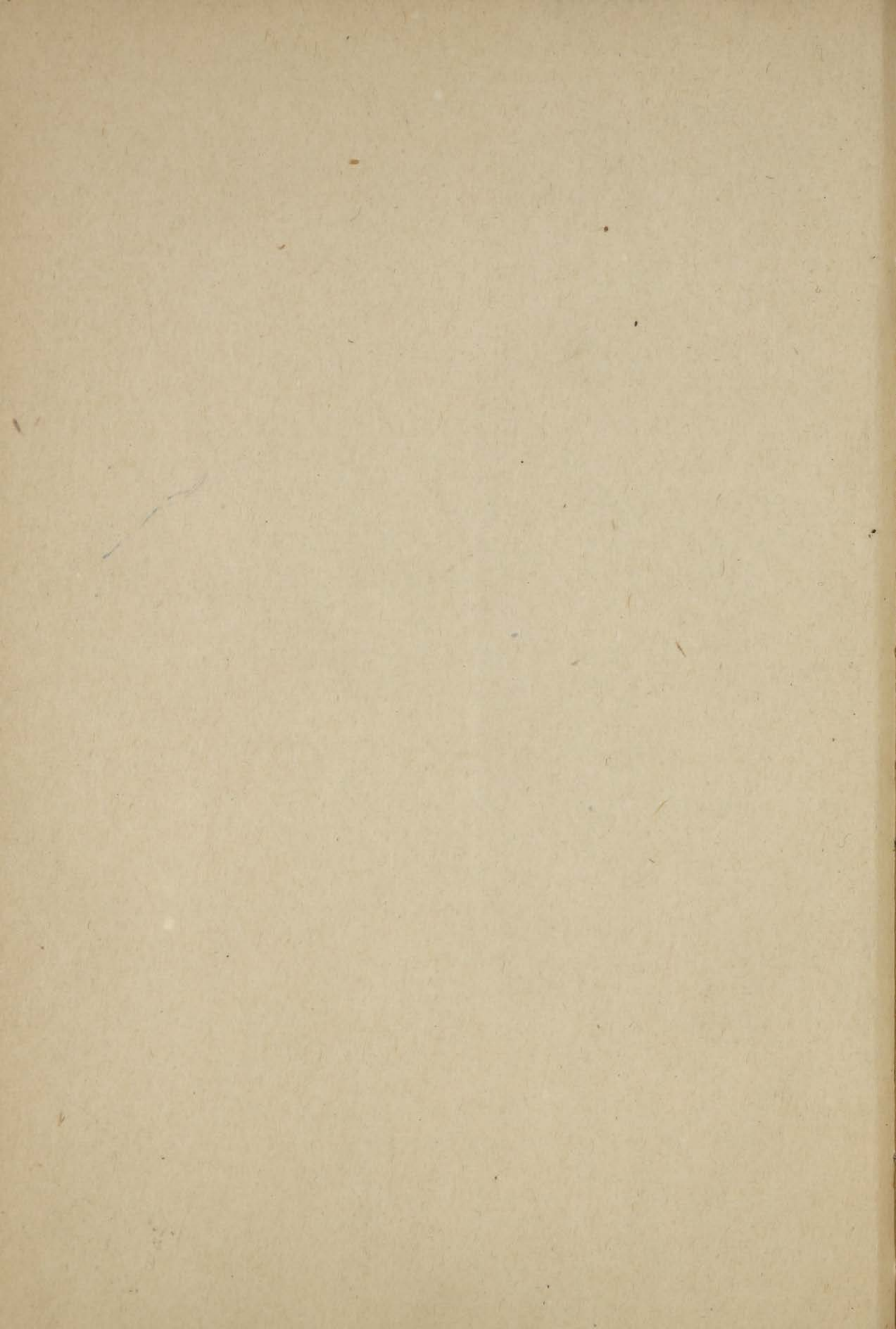




20188





20188

ПРОЕКТЪ



БЛАГОТВОРИТЕЛЬНОГО ОБЩЕСТВА

~~99752~~

ПРЕДУПРЕЖДЕНІЯ

ПОЯВЛЕНІЯ СРЕДИ НАСЕЛЕНІЯ РОССІИ

БѢДНОСТИ и НИЩЕТЫ

и

ПРОГРЕССИВНАГО ИХЪ РОСТА.

СОСТАВИЛЪ

**Константи́нъ Ивановичъ
ВИДЕМАНЪ.**



С.-ПЕТЕРБУРГЪ

Типографія М. М. Стасюлевича. Вас. Остр., 5 лин., 28

1903

39

БИБЛИОТЕКА ИМП. ВССР

Т

Дозволено цензурою, С.-Петербургъ, 8 декабря 1902 г.

82840

При составленіи проекта учрежденія Благотворительнаго Общества предупрежденія появленія среди населенія Россіи и увеличенія бѣдности и нищеты, я руководствовался тѣми соображеніями, что разъ фактъ о прогрессивномъ ростѣ нужды среди населенія государства установленъ и никѣмъ не оспаривается, то, во избѣжаніе могущихъ послѣдовать въ будущемъ отъ этого бѣдствій, необходимо принять мѣры къ предупрежденію появленія таковыхъ. Нельзя оспаривать взглядъ, что при появленіи въ жизни какого-либо зла, необходимы мѣропріятія къ уничтоженію причинъ, вызывающихъ зло, во избѣжаніе появленія такового въ будущемъ вновь — здѣсь двухъ мнѣній быть не можетъ.

Но для борьбы съ такимъ зломъ, какъ прогрессивный ростъ нищеты среди населенія государства, необходимы громадныя средства, какихъ сомнѣваюсь, чтобы возможно было бы получить отъ частныхъ лицъ — благотворителей, жертвующихъ свои денежныя средства на дѣло благотворенія.

Въ виду этого, для полученія Обществомъ необходимыхъ ему средствъ для успѣшнаго выполненія его задачъ, я остановился на необходимости подоходнаго благотворительнаго сбора и устройства лотерей, на изложенныхъ въ проектѣ основаніяхъ.

Не подлежитъ сомнѣнію, что, вначалѣ, обложеніе получаемыхъ доходовъ благотворительнымъ сборомъ вызоветъ неудовольствіе среди лицъ, которые должны будутъ уплачивать его; но сборъ этотъ въ сущности такъ не великъ для каждаго отдѣльнаго плательщика, что въ концѣ они помирятся съ необходимостью удѣлять нѣкоторую долю изъ получаемыхъ доходовъ въ пользу неимущихъ.

Что же касается до лотереи, то я полагаю, что успѣхъ ея несомнѣненъ.

Въ 1891 году мною былъ составленъ проектъ учрежденія Общества оказанія помощи населенію, подвергшемуся недороду, и какъ на источникъ для полученія необходимыхъ средствъ, я указалъ на возможность устройства лотереи, сборъ съ которой возможенъ бы былъ не менѣе 12 милл. рублей въ годъ. Бывшій Министръ Финансовъ Вышнеградскій, которому попалъ мой проектъ, выпустилъ въ пользу голодающимъ лотерейныхъ билетовъ на сумму 12 милл. руб., каковыя билеты были распроданы въ теченіе одного года.

Соображенія, что не слѣдуетъ приучать общество, т.-е. недостаточный классъ населенія, къ затратамъ своихъ сбереженій на лотерею въ надеждѣ на выигрышъ, мнѣ кажется въ настоящемъ случаѣ, не должны бы имѣть мѣста: вѣдь благотворительное Общество устроить лотерею для сбора средствъ, необходимыхъ на доброе дѣло—оказаніе помощи нуждающимся, да наконецъ въ сущности ни какая опека въ этомъ направленіи, не помѣшаетъ никому затрачивать свои сбереженія въ расчетѣ на выигрышъ, если не будетъ лотереи, то будутъ проигрыши въ карты и пр.

Когда необходимыя для возникновенія Общества средства найдутся, то предстоитъ рѣшить еще одинъ вопросъ: найдутся ли люди знающіе, т.-е. спеціалисты по разнымъ отраслямъ знанія, честные и желающіе, по личному влеченію, посвятить свои знанія, труды и время на служеніе святому дѣлу оказанія помощи всему обездоленному, нищему и нищимъ гдѣ приклонить свою голову.

Если такихъ лицъ въ Россіи нѣтъ, то возникновеніе Общества, на указанныхъ началахъ, немислимо, такъ какъ будутъ лишь затрачены средства, собранныя на благотворительность, безъ желательнаго результата.

Но мнѣ кажется, что опытъ прежнихъ лѣтъ и то, что мы часто встрѣчаемъ въ настоящее время, не даетъ намъ основанія предполагать, что людей честныхъ, умѣлыхъ и самоотверженныхъ, готовыхъ, помимо всякихъ корыстныхъ расчетовъ, служить дѣлу благотворенія, въ Россіи нѣтъ, а напротивъ слѣдуетъ надѣяться, что такіе люди есть и они отзо-

вутся и сослужать службу, какъ нуждающимся въ Общественной благотворительности, такъ и всему обществу, среди котораго усматривается прогрессивный ростъ числа особей, нуждающихся въ помощи.

Вѣроятно только, что нѣкоторыхъ лицъ, которымъ будетъ поручено веденіе разныхъ отраслей общаго дѣла благотворительнаго Общества, а главнымъ образомъ по уходу, воспитанію и образованію дѣтей, необходимо будетъ подготовить, съ какою цѣлью Совѣту Общества будетъ предстоять открытіе специальныхъ курсовъ, а вмѣстѣ съ тѣмъ и объявить конкурсъ на составленіе руководствъ и программъ.

Въ составленномъ проектѣ, мною намѣчены нѣкоторые мѣропріятія для достиженія цѣлей Общества въ томъ видѣ, какъ я понималъ цѣлесообразность ихъ, но спеціалисты, люди болѣе компетентные чѣмъ я въ рѣшеніи такихъ вопросовъ, конечно, при окончательной выработкѣ устава всесторонне разсмотрятъ детали мѣропріятій, необходимыхъ для болѣе успешнаго достиженія Обществомъ его цѣлей.

Мнѣ кажется, что для предупрежденія увеличенія числа нуждающихся въ помощи общественной благотворительности городского населенія, слѣдовало бы дѣятельность Общества главнымъ образомъ направить къ призрѣнію дѣтей бѣдныхъ родителей, не могущихъ давать правильное воспитаніе и научить ихъ чему-нибудь полезному, какъ по недостатку средствъ, такъ и по личной неподготовленности; дѣтей порочныхъ родителей, которые дурными своими примѣрами и по злему умыслу ведутъ своихъ дѣтей по тому же пути, по какому они сами слѣдуютъ и наконецъ дѣтей улицы, у которыхъ нѣтъ родителей.

Высчитываютъ, что въ настоящее время въ Россіи призрѣвается за счетъ общественной благотворительности болѣе 300.000 дѣтей; сколько же еще остается дѣтей безъ призрѣнія, нуждающихся въ таковомъ, неизвѣстно, но допустимъ что остается еще такое же число, т.-е. 300.000 дѣтей.

Большинство изъ этихъ дѣтей, живущихъ среди разврата и порока выростутъ вредными членами Общества, понятно, что и потомство ихъ увеличитъ только собою контингентъ вредныхъ людей.

Если Общество, преслѣдуя свои задачи, вырветъ изъ ког-

тей нужды, разврата и порока такое число дѣтей и призрѣвъ ихъ дать имъ правильное воспитаніе и образованіе или по крайней мѣрѣ научить ихъ какому-либо полезному дѣлу, чтобы они могли честнымъ трудомъ зарабатывать себѣ средства къ жизни, то заслуга Общества предъ государствомъ будетъ въ томъ, что оно вернетъ Обществу, вырванныхъ изъ порочной среды дѣтей, полезными членами Общества и уменьшить контингентъ нуждающихся и вредныхъ для общества людей.

Я остановился на мысли устройства особыхъ колоній на территоріи Общества внѣ городской черты, гдѣ сосредоточены были бы всѣ благотворительныя учрежденія Общества: пріюты, учебныя заведенія, богадѣльни и пр., такъ какъ, во 1-хъ, содержаніе призрѣваемыхъ внѣ городовъ, при условіи веденія сельскаго хозяйства на территоріи Общества въ необходимомъ размѣрѣ, обойдется на много дешевле и, во-2-хъ, воспитаніе дѣтей среди сельской обстановки на много благотворнѣе окажетъ вліяніе на здоровье и вообще физическое развитіе дѣтей, изъ которыхъ, вѣроятно, весьма многіе носятъ наследственные зародыши всякихъ болѣзней въ своемъ организмѣ, чѣмъ воспитаніе ихъ въ городахъ, въ большинствѣ случаевъ находящихся въ сомнительныхъ санитарныхъ условіяхъ.

Что же касается до оказанія помощи нуждающемуся сельскому населенію, то здѣсь, по значительности числа нуждающихся, Обществу труднѣе будетъ справляться со своими задачами и пройдетъ долгое время, когда получатся болѣе или менѣе ощутительные результаты. Но необходимо имѣть въ виду, что если бы Общество съ такими задачами было учреждено 50 лѣтъ тому назадъ, то вѣроятно картина, видимая нами въ настоящее время, была бы совершенно иная; если же Общество не возникнетъ и въ настоящее время, то картина обнищанія земледѣльческаго населенія, не приметъ не только лучшій видъ и черезъ 100 лѣтъ, но возможно, что на много ухудшится, если же Общество возникнетъ въ настоящее время и направитъ свою дѣятельность къ поднятію экономическаго благосостоянія сельскаго населенія, то возможно, что ужъ черезъ 30 лѣтъ оно достигнетъ существенныхъ результатовъ.

Въ виду изложеннаго, если бы лица, отзывчивые на доброе дѣло, вліятельные по своему общественному и служебному положенію, которые согласились бы съ идеею необходимости возникновенія новаго благотворительнаго Общества съ указываемыми въ проектѣ задачами и способствовали бы къ учрежденію Общества или по крайней мѣрѣ къ утвержденію его устава на изложенныхъ основаніяхъ, а вмѣстѣ съ тѣмъ и къ изданію новаго закона о подходящемъ благотворительномъ сборѣ и о разрѣшеніи Обществу выпуска каждые 30 лѣтъ лотерейные билеты, такъ какъ при отсутствіи такого закона, оказалось бы бесполезнымъ и самое возникновеніе Общества, то заслуга такихъ лицъ предъ всѣми классами населенія Имперіи была бы неоцѣнима.

Такимъ же образомъ и пресса наша оказала бы громадную услугу всему русскому обществу, если бы она поддерживала идею необходимости возникновенія Общества предупрежденія появленія и роста бѣдности и нужды среди населенія государства, доказывая осуществимость идеи и тѣмъ способствовало бы къ возникновенію Общества на изложенныхъ въ проектѣ началахъ.

Конст. Видеманъ.

28 ноября 1902 г.
Лѣсной.

ПРОЕКТЪ

благотворительнаго Общества предупрежденія появленія среди населенія Россіи и увеличенія бѣдности и нищеты.

Благотворительность имѣетъ цѣлью путемъ оказанія помощи нуждающимся въ ней, облегченіе участи лицъ, впавшихъ въ нужду, при чемъ, являясь на помощь бѣдности и нищеты, существующимъ среди населенія въ данный моментъ, въ число задачъ благотворительности должно входить и предупрежденіе новаго появленія нужды среди населенія въ будущемъ.

Въ Россіи существуетъ масса благотворительныхъ Обществъ, преслѣдующихъ цѣль оказанія помощи бѣднымъ. Правительство съ своей стороны предпринимаетъ рядъ мѣропріятій къ предупрежденію появленія нужды среди населенія Имперіи и несмотря на это число нуждающихся въ помощи общественной благотворительности не только не уменьшается, но прогрессивно увеличивается.

Причины, вліяющія на быстрый ростъ нужды среди населенія Имперіи, болѣе или менѣе всѣмъ извѣстны: малоземелье у крестьянъ, отсутствіе среди нихъ грамотности и необходимыхъ познаній, что въ нѣкоторой степени вліяетъ на появленіе недородовъ, отъ недородовъ происходитъ упадокъ экономическаго состоянія сельскаго населенія и окончательное раз-

стройство отдѣльныхъ крестьянскихъ хозяйствъ, что въ свою очередь порождаетъ голодъ и какъ слѣдствіе его—эпидемическія заболѣванія, увеличивающія смертность среди населенія; сельское населеніе, спасаясь отъ голода въ деревняхъ, стремится въ города ради заработковъ, гдѣ часто, не находя таковыхъ, увеличиваетъ собою число нищихъ-пролетаріевъ, которыхъ въ достаточномъ количествѣ находится въ городахъ, главнымъ образомъ въ крупныхъ центрахъ, отчасти вслѣдствіе недостаточной подготовленности для умѣнія пріобрѣтать себѣ средства къ жизни трудомъ, отчасти по разнымъ другимъ экономическимъ условіямъ жизни.

Слѣдовательно, не подлежитъ сомнѣнію, что для борьбы съ причинами, вліяющими на появленіе среди населенія нужды, бѣдности и нищеты и для устраненія, въ предѣлахъ возможнаго, означенныхъ причинъ, необходимо возникновеніе новаго благотворительнаго Общества, которое располагало бы достаточными денежными средствами, чтобы имѣло возможность справляться со своими задачами и въ составъ котораго вошли бы дѣятели, проникнутые сознаніемъ необходимости являться на помощь населенію, нуждающемуся въ ней, знающіе и умѣющіе на практикѣ вести дѣло благотворенія, и вмѣстѣ съ тѣмъ, чувствующіе призваніе къ нему и желающіе работать не изъ корыстныхъ цѣлей, а съ цѣлью принести обществу пользу своими познаніями и трудами—и такое Общество въ дѣятельности своей если и не достигнетъ того, что бы населеніе не испытывало бы больше нужды (на случай, если окажется, что это недостижимо), то по крайней мѣрѣ пріостановитъ ростъ нужды среди населенія, которая въ настоящее время съ каждымъ годомъ все болѣе и болѣе увеличивается и грозитъ въ будущемъ серьезными послѣдствіями для цѣлаго Общества, т.-е. для всего государства.

Благотворительное Общество для достиженія указанныхъ цѣлей предпринимаетъ слѣдующія благотворительныя дѣйствія:

- 1) Оказываетъ земледѣльческому населенію помощь, въ предпринимаемыхъ имъ мѣрахъ къ устраненію причинъ недородовъ, а въ общемъ къ поднятію его экономическаго благосостоянія.

- 2) Оказываетъ помощь сельскому населенію, занимающемуся

кустарнымъ промысломъ, заботясь объ улучшеніи техники производства и полученіи лучшаго качества кустарныхъ издѣлій и о болѣе выгодномъ для кустарей сбытѣ ихъ.

3) Оказываетъ помощь сельскому населенію, занимающемуся отхожими промыслами.

4) Оказываетъ помощь переселенческому сельскому населенію.

5) Является на помощь населенію, подвергшемуся стихійнымъ бѣдствіямъ (наводненіе, пожаръ и пр.).

6) Предоставляетъ небогатому населенію городовъ возможность пользоваться дешевыми квартирами и продуктами потребленія.

7) Оказываетъ нуждающемуся городскому населенію трудовую помощь, открывая съ этою цѣлью дома трудолюбія.

8) Открываетъ родовспомогательныя заведенія и при нихъ воспитательныя дома для новорожденныхъ, которыхъ матери пожелаютъ отдать на воспитаніе Обществу.

9) Открываетъ пріюты и учреждаетъ разнаго рода учебныя заведенія для питомцевъ, принадлежащихъ Обществу, воспитательныхъ домовъ, а также для сиротъ и дѣтей недостаточныхъ родителей.

10) Призрѣваетъ хрониковъ и неспособныхъ къ труду, преимущественно изъ лицъ, бывшихъ полезными Обществу своими прежними трудами.

Разсмотримъ нѣсколько подробнѣе, какъ возможно было бы оказывать всѣ поименованные виды помощи населенію, при чемъ необходимо имѣть въ виду, что всякая помощь лицамъ, способнымъ къ труду, съ цѣлью возстановленія ихъ разстроеннаго экономическаго состоянія или предупрежденія разстройства такового, должно имѣть характеръ ссудъ, хотя и безпроцентныхъ и выданныхъ на продолжительное время, даже безъ опредѣленія срока, когда средства затраченныя Обществомъ на оказаніе помощи, должны быть возмѣщены ему.

Помощь, оказываемая въ другомъ видѣ, въ видѣ безвозвратныхъ выдачъ денегъ и пр., деморализуетъ только населеніе, приучая его къ подачкамъ, къ полученію милостыни, а одновременно и къ праздности и тунеятству, т.-е. къ возможности жить не трудясь на счетъ общественной благотвори-

тельности, и подь конецъ окажется, что населеніе привыкнувъ къ ней, будетъ ужъ не просить о помощи, а требовать такую отъ благотворительности, считая, что таковая должна быть имъ оказываема.

Слѣдовательно, съ самаго начала, когда Общество приступитъ только къ оказанію помощи населенію денежными, вещевыми и пр. выдачами, ему необходимо озаботиться, путемъ личныхъ разъясненій, выпускомъ брошюръ и пр., чтобы лица, пользующіяся помощью Общества, смотрѣли на полученную помощь, какъ на полученную временную ссуду, которую по мѣрѣ улучшенія ихъ положенія они обязаны будутъ возвращать Обществу хоть частями, если они не въ состояніи будутъ возвратить ее полностью сразу.

На долгъ свой Обществу, получившіе помощь должны смотрѣть, какъ на долгъ чести и стараться во чтобы то ни стало возвратить его Обществу, чтобы не лишить его возможность оказывать помощь и другимъ нуждающимся въ ней.

Общество же судебнымъ порядкомъ не взыскиваетъ затраченныхъ средствъ на оказаніе помощи нуждающимся въ ней.

Помощь сельскому населенію въ мѣропріятіяхъ его къ предупрежденію неурожаевъ и для улучшенія его экономическаго благосостоянія.

Общество оказываетъ помощь сельскому населенію къ достиженію повышенія урожая способности его полей, начиная съ мѣстностей, гдѣ населеніе чаще подвергается неурожаемъ, а слѣдовательно, гдѣ отъ разстройства отдѣльныхъ хозяйствъ, экономическое состояніе его пришло въ большій упадокъ, т.-е. оказываетъ помощь сначала бѣднѣйшему населенію, степень нужды котораго можетъ быть опредѣлена степенью задолженности его (суммою числящихся недоимокъ).

Для предпріятія мѣръ къ устраненію причинъ недородовъ Общество предварительно, черезъ посредство своихъ уполномоченныхъ, изслѣдуетъ причины появленія неурожаевъ.

Если таковыми окажутся отсутствіе влаги, то указывается населенію на необходимость устройства водохранилищъ для

орошенія его полей. Съ этою цѣлью устраиваются водохранилища, куда проводится вода съ ближайшихъ источниковъ или рѣкъ; если же это окажется невозможнымъ по отдаленности нахождения воды, которая могла бы быть проведена въ данную мѣстность, то, можетъ быть, будетъ признано возможнымъ утилизировать зимою снѣгъ, посредствомъ скатыванія его къ водохранилищу, который, стаивая весною, наполнялъ бы его водою, необходимою для орошенія полей; или, можетъ быть, будетъ признано полезнымъ разведеніе лѣсовъ въ мѣстности, страдающей отсутствіемъ влаги.

Означенныя работы производятся болѣе нуждающимися жителями той мѣстности, для которой таковыя предпринимаются; плату за произведенныя работы каждый крестьянинъ въ отдѣльности получаетъ отъ Благотворительнаго Общества и полученный имъ заработокъ можетъ служить на поддержаніе его отдѣльнаго хозяйства. Сумма всѣхъ расходовъ по оросительнымъ работамъ или по облѣсенію мѣстности возмѣщается благотворительному Обществу цѣлымъ обществомъ крестьянъ той мѣстности, для поднятія плодородія земли которыхъ произведены были работы.

Если бы оказалось, что дурные урожаи получаются вслѣдствіе истощенія почвы, то Общество отпускаетъ средства на пріобрѣтеніе удобреній или рабочаго скота, навозомъ котораго удобрялись бы крестьянскія поля; отпускаетъ въ кредитъ земледѣльческія орудія и посылаетъ инструкторовъ для объясненія населенію лучшаго способа веденія крестьянскаго хозяйства, для чего предварительно изслѣдуются почвенныя и др. условія и указывается какіе посѣвы выгоднѣе производить въ этой мѣстности въ расчетѣ на лучшій урожай и на болѣе выгодный сбытъ урожая въ зависимости отъ отдаленности мѣста возможнаго сбыта его (рынка, гдѣ существуетъ спросъ на продукты).

Нельзя не признать также, что на степень урожайности земли, кромѣ стихійныхъ причинъ (отсутствіе дождей) и почвенныхъ условій, вліяетъ и работоспособность земледѣльцевъ, которая понижается при отсутствіи грамотности, а вмѣстѣ съ нею и необходимыхъ познаній по веденію крестьянскаго хозяйства, — по гигиенѣ, для уменьшенія заболѣваній, а также

умѣнію болѣе полезно и разумно проводить свободное отъ работъ время, не предаваясь пьянству, поглощающему ихъ заработокъ и вредно вліяющему какъ на ихъ здоровье, такъ и на здоровье ихъ потомства.

Почему Общество открываетъ школы для крестьянскихъ дѣтей и устраиваетъ чтенія для взрослого сельскаго населенія для приобрѣтенія имъ полезныхъ знаній и для развлеченія, а вмѣстѣ съ тѣмъ и отвлеченія отъ пьянства и пр.

По оказанію помощи сельскому населенію, занимающемуся кустарными промыслами.

Сельское населеніе, не получая необходимыхъ ему средствъ отъ обработки земли, нерѣдко занимается еще кустарнымъ промысломъ, какъ подспорьемъ къ земледѣльческому хозяйству.

Для того, чтобы кустари могли бы извлекать отъ производства кустарныхъ издѣлій нормальную выгоду, необходимо, чтобы издѣлія ихъ соответствовали требованіямъ потребителей, т.-е., чтобы предметы издѣлія изготовлялись бы изъ прочнаго матеріала и чтобы работа также отличалась бы прочностью, чистотою въ отдѣлкѣ и нѣкоторою изящностью въ формѣ, рисункѣ и т. д. и чтобы кустари имѣли бы возможность сбывать свои издѣлія по нормальнымъ цѣнамъ.

Съ этою цѣлью Общество, приобрѣтая по оптовымъ цѣнамъ матеріалъ, инструменты и пр., отпускаетъ таковые въ кредитъ кустарямъ и назначаетъ опытныхъ людей для обученія кустарей лучшему способу изготовленія кустарныхъ издѣлій и наконецъ открываетъ въ мѣстахъ возможнаго скорого сбыта кустарныхъ издѣлій склады для продажи изъ нихъ издѣлій кустарнаго производства.

Расходъ по найму склада и содержанію его разлагается на кустарей такимъ образомъ: берется сумма годового оборота по продажѣ кустарныхъ издѣлій и опредѣляется доля общихъ расходовъ, падающихъ на каждый рубль, вырученный отъ продажи товара, каковая часть расходовъ и удерживается изъ суммы, вырученной отъ продажи кустарныхъ издѣлій, а

тѣже удерживается изъ нея сумма стоимости матеріаловъ, инструментосъ и пр., отпущенныхъ каждому кустарю или артели кустарей въ кредитъ.

Если Общество откроетъ складъ въ собственномъ его помѣщеніи, то вмѣсто наемной платы расходъ по складу опредѣляется четырьмя процентами на сумму, израсходованную на постройку склада и однимъ процентомъ для каменныхъ построекъ, отчисляемомъ въ капиталъ погашенія недвижимости и двумя процентами въ погашеніе деревянныхъ построекъ.

Помощь сельскому населенію, занимающемуся отхожимъ промысломъ.

Сельское населеніе, не находя заработка у себя дома, занимается отхожимъ промысломъ, и, какъ случается въ большинствѣ случаевъ, отправляется на поиски работъ безъ опредѣленнаго плана, такъ какъ оно не знаетъ, гдѣ найдетъ такую. Въ результатъ, скопленіе рабочихъ въ мѣстахъ спроса на трудъ и отъ превышенія предложенія значительное пониженіе заработной платы. Чаше же рабочіе вовсе не находятъ себѣ работы и, издержавъ въ дорогѣ послѣднія свои средства, возвращаются домой голодные, изнуренные и больные.

Для урегулированія заработной платы и чтобы рабочіе неблуждали за поискомъ работъ и не расходовали бы безплодно послѣднихъ своихъ средствъ, Общество устраиваетъ посредническія конторы въ мѣстахъ существованія спроса на рабочій трудъ.

Для урегулированія цѣнъ на рабочій трудъ Общество, беря во вниманіе мѣстныя условія жизни, входитъ въ соглашеніе съ лицами нуждающимися въ рабочемъ трудѣ и населеніемъ, предлагающимъ свой трудъ и такимъ образомъ устанавливаетъ нормальную плату за трудъ по мѣстностямъ и поставляетъ за установленную рабочую плату рабочихъ въ экономіи, заводы и пр. Сельское же населеніе, которое заблаговременно извѣщаетъ посредническую контору о числѣ рабочихъ, ищущихъ труда и о родѣ работъ, какія оно ищетъ, извѣщается черезъ

волостное правленіе о числѣ рабочихъ, какое требуется къ такому-то времени въ данной мѣстности.

Кромѣ того Общество устраиваетъ въ мѣстахъ нахождения посредническихъ конторъ, помѣщеніе для прибывающихъ рабочихъ съ отпускомъ имъ горячей пищи по доступной рабочимъ цѣнамъ, гдѣ рабочіе и остаются до отправления на мѣста работъ.

Помощь переселенцамъ.

Вслѣдствіе ли малоземелья или по другимъ причинамъ ежегодно, въ числѣ нѣсколькихъ десятковъ тысячъ душъ земледѣльческое населеніе переселяется на новыя мѣста, преимущественно въ Сибирь. Распродавъ на мѣстѣ свое имущество, если у него было чтò распродать, и съ грошами въ карманѣ оно отправляется въ дальній путь, подвергаясь въ дорогѣ всякаго рода лишеніямъ и заболѣваніямъ, увеличивающимъ смертность, главнымъ образомъ среди дѣтей. Переселенцы голодные, изнуренные и полубольные прибываютъ на отведенныя имъ мѣста, не имѣя никакого оборотнаго капитала, — земледѣльческихъ орудій, инструментовъ, рабочаго скота, сѣмянъ и пр., — чтобы приступить къ веденію своего земледѣльческаго хозяйства.

Общество оказанія помощи переселенцамъ, существующее въ Петербургѣ, не располагая достаточными денежными средствами, не въ состояніи оказывать существенной помощи всей массѣ переселенцевъ.

Въ виду чего Благотворительное Общество для оказанія помощи переселенцамъ устраиваетъ въ этапныхъ пунктахъ (Тюмень и пр.) бараки, по размѣрамъ достаточные, чтобы вмѣстить въ себѣ переселенцевъ, нуждающихся въ мѣстахъ остановокъ въ пріютѣ, отпускаетъ имъ горячую пищу и оказываетъ медицинскую помощь нуждающимся въ ней. Въ конечныхъ же желѣзнодорожныхъ или водныхъ пунктахъ, откуда переселенцы отправляются до избраннаго ими мѣста новой осѣдлости пѣшкомъ, отпускаетъ нуждающимся переселенцамъ, земледѣльческія орудія, инструменты, сѣмена, а также хлѣбъ въ зернѣ на продовольствіе и кромѣ того лошадей и

телѣги, въ количествѣ, на примѣръ, одной телѣги и одной лошади на *каждыя пять* семействъ.

Благотворительное Общество оказываетъ помощь сельскому населенію или цѣлому обществу, на примѣръ предпринятіемъ работъ для поднятія урожайности данной мѣстности, артелямъ кустарей или отдѣльнымъ крестьянскимъ хъзяйствамъ—отдѣльнымъ лицамъ. Въ первомъ случаѣ затраченныя средства возмѣщаются Благотворительному Обществу цѣлымъ сельскимъ обществомъ или артелью при взаимной порукѣ членовъ ихъ за платежъ ихъ долга въ будущемъ.

Благотворительное Общество выдаетъ въ этихъ случаяхъ расчетную книжку на имя Общества или артели, гдѣ обозначается сумма долга съ указаніемъ происхожденія долга и поступающихъ платежей въ уплату долга: дубликатъ расчетной книжки находится въ обществѣ, гдѣ помѣщаются тѣ же свѣдѣнія; во второмъ случаѣ т.-е. помощь отдѣльнымъ лицамъ, производится безъ ручательства за нихъ цѣлаго общества или артели и расчетныя книжки выдаются на имя лица, которому оказана была денежная помощь.

Помощь городскому населенію, предоставленіемъ ему возможности пользоваться дешевыми квартирами и продуктами.

Вслѣдствіе дороговизны, существующей главнымъ образомъ въ густо населенныхъ городахъ, на квартиры, дрова, сѣсныя припасы и пр., небогатое ихъ населеніе, зарабатывающее небольшія средства къ жизни, терпитъ нужду, должнаеть и наконецъ запутывается въ дѣлахъ и доходитъ до состоянія когда ему необходима помощь общественной благотворительности.

Чтобы не допустить городское населеніе до такого состоянія, Благотворительное Общество строитъ дома съ недорогими квартирами и устраиваетъ при нихъ склады для отпуска живущимъ въ дешевыхъ квартирахъ припасовъ и предметовъ потребленія по оптовымъ цѣнамъ.

Съ этою цѣлью Общество приобрѣтаетъ внѣ городской черты, на разстояніи отъ города до 20 верстъ, необходимое количество десятинъ земли, для устройства на ней поселка. Земля

приобрѣтается по линіи желѣзной дороги, по соглашенію съ управленіемъ которой предоставляется исключительно для живущихъ въ поселкѣ необходимое число поѣздовъ, въ опредѣленные часы утромъ отправляющіеся въ городъ и вечеромъ изъ города въ паселокъ, съ удешевленною платою за проѣздъ.

Дома строятся двухъ типовъ: для одинокихъ, т.-е. не женатыхъ или не замужнихъ, съ квартирами, состоящими изъ одной комнаты безъ кухни и для семейныхъ съ квартирами состоящими изъ двухъ комнатъ и общими для всѣхъ квартиръ кухнями.

Жильцы комнатъ-квартиръ, по желанію, могутъ пользоваться завтраками и обѣдами изъ состоящей при домахъ столовой по цѣнамъ, ни въ какомъ случаѣ непревышающимъ стоимости таковыхъ, при изготовленіи ихъ самими жильцами.

Квартирная плата устанавливается слѣдующимъ образомъ: съ суммы затраченнаго капитала на постройку дома берется четыре процента въ расходный капиталъ Общества, одинъ процентъ съ каменныхъ построекъ и два процента съ деревянныхъ построекъ въ капиталъ погашенія недвижимости и сумма всѣхъ расходовъ по содержанію дома и полученный итогъ приведенныхъ суммъ раскладывается въ видѣ наемной платы въ равномѣрныхъ частяхъ на каждую квартиру. Напримѣръ постройка каменнаго дома, вмѣщающаго въ себѣ 250 квартиръ, обошлась въ 200.000 руб. Четыре процента съ этой суммы въ расходный капиталъ составитъ 8 тысячъ руб., одинъ процентъ въ капиталъ погашенія 2 тысячи и допустимъ 6 тысячъ расходовъ по содержанію дома. а всего 16 тысячъ; разложить эту сумму на 250 квартиръ, годовая плата каждой опредѣлится въ 64 руб., въ годъ или въ 5 руб. 33 коп. въ мѣсяць.

Такъ же поступается при продажѣ живущимъ въ дешевыхъ квартирахъ продуктовъ и пр.; берется четыре процента съ суммы, затраченной на постройку складовъ, и одинъ или два процента въ капиталъ погашенія, а также сумма расходовъ по содержанію склада и высчитывается какая доля общей суммы причтется на каждый рубль годового оборота, затѣмъ на сумму затраченную на покупку по оптовымъ цѣнамъ продуктовъ для склада начисляется также четыре процента и съ

прибавленіемъ высчитанной доли составить продажную цѣну изъ складовъ Общества.

Поселки съ дешевыми квартирами строятся вначалѣ для нуждающихся въ нихъ вблизи крупныхъ центровъ, а потомъ, по мѣрѣ возможности и для всѣхъ губернскихъ городовъ.

Если бы устройство поселка по линіи желѣзной дороги оказалось невозможнымъ, то Общество строить отъ поселка до города собственную желѣзную дорогу съ конною или паровою тягою.

Правомъ пользоваться дешевыми квартирами имѣютъ служащіе, пенсіонеры и пр., одинокіе, получающіе не свыше 25 руб. въ мѣсяцъ содержанія, — семейные, не свыше 40 или 50 руб.

Устройство домовъ съ дешевыми квартирами не можетъ въ городахъ вызвать квартирнаго кризиса, такъ какъ освобожденіе небольшихъ квартиръ не повліяетъ на цѣны дорогихъ квартиръ, понизится только плата на небольшія квартиры, что будетъ способствовать къ улучшенію матеріальнаго положенія небогатаго населенія городовъ, неполучившихъ дешевыхъ квартиръ въ поселкахъ Общества.

Трудовая помощь городскому населенію.

Для оказанія трудовой помощи городскому населенію Общество устраиваетъ разнаго рода мастерскія для изготовленія въ нихъ издѣлій, поступающихъ въ склады Общества для продажи ихъ, главнымъ образомъ оптомъ, торговцамъ.

Общество, приобрѣтая матеріаль для мастерскихъ непосредственно изъ фабрикъ и пр. на наличныя деньги и большими партіями, будетъ пользоваться значительною уступкою противъ рыночныхъ въ розничной продажѣ цѣнъ, каковая уступка будетъ не менѣе 25%, и кромѣ того Общество приобрѣтаетъ только хорошаго качества товаръ: не лежалый, не гнилой и проч.

Лица обоого пола, нуждающіеся въ работѣ, являются въ рабочие дома Общества, гдѣ имъ платится по-штучно или по-суточно вознагражденіе въ размѣрѣ, дающемъ возможность

проживать не испытывая нужды. Въ исключительныхъ случаяхъ, когда ищущіе работы не могутъ по семейнымъ обстоятельствамъ или по болѣзненному состоянію работать въ рабочихъ домахъ Общества. имъ отпускается матеріалъ на домъ, по изготовленіи изъ котораго заказовъ и доставленіи въ рабочий домъ выплачивается слѣдующая сумма вознагражденія за исполненные заказы.

Общество, беря во вниманіе рыночныя цѣны на предметы изготовленія въ рабочихъ домахъ и заботясь объ удешевленіи ихъ, устанавливаетъ продажныя цѣны на всѣ издѣлія, изготовленныя въ мастерскихъ Общества. Изъ этихъ цѣнъ, при продажѣ партіями торговцамъ, дѣлается уступка до 25% съ назначенныхъ цѣнъ. Разница между суммою вырученною отъ продажи предметовъ изготовленія и суммою всѣхъ расходовъ (стоимость матеріала, заработной платы, содержаніе рабочихъ домовъ и пр.) составитъ чистую прибыль по рабочему дому, которая должна получиться въ размѣрѣ не менѣе 25% съ оборотнаго капитала. Прибыль эта поступаетъ въ капиталъ, служащій для расширенія дѣла по устройству рабочихъ домовъ.

Въ виду того, что могутъ возникнуть сомнѣнія, не будетъ ли устройство рабочихъ домовъ въ широкихъ размѣрахъ служить подрывомъ дѣлъ частныхъ мастерскихъ и торговцевъ, намъ необходимо нѣсколько подробнѣе коснуться этого вопроса.

Возьмемъ для примѣра одинъ видъ отрасли трудовой помощи—устройство бѣлошвейныхъ мастерскихъ для изготовленія бѣлья.

Рыночные торговцы, заготавливающіе товаръ для продажи народу (чернорабочимъ) на примѣръ сорочки, платятъ мастерицамъ по-штучно за каждую сшитую сорочку отъ 6 до 7 коп., при чемъ мастерица обязана расходовать собственныя нитки при шитье ихъ. Для изготовленія заказа въ возможно большемъ количествѣ, въ виду низкой платы за работу, шитье производится небрежно и непрочно (часто порится), для соблюденія же экономіи, нитки покупаются подешевле, гнилыя, отчего увеличивается непрочность сорочекъ.

Мастерица, работающая на рыночнаго торговца, для того, чтобы заработать средства, необходимыя для удовлетворенія

самых неотложныхъ нуждъ въ жизни, должна изготовить въ день отъ 10 до 15 сорочекъ, чтобы получить въ день за работу отъ 60—70 коп. до 90 коп. или 1 р. 5 коп. Такая работа подрываетъ окончательно здоровье мастерицы, тѣмъ болѣе, что на обязанности ея лежитъ являться на рынокъ за полученіемъ работы и второй разъ, чтобы сдать работу, т.-е., по каждому принятому заказу предстоитъ сдѣлать два длинныхъ конца туда и обратно, такъ какъ бѣдный народъ въ большинствѣ случаевъ ютится по окраинамъ города. Торговецъ, ставя матеріалъ на ту же сорочку, стоимостью въ 40—45 к., конечно, непрочный и платя за работу 6 или 7 коп., продаетъ сорочку, стоящую ему не болѣе 50 коп., за одинъ р., т.-е. наживаетъ на затраченный капиталъ 100⁰/₀. Рабочій, покупая у рыночнаго торговца, изъ непрочнаго матеріала сорочку, вдобавокъ непрочно сшитую за 1 руб., проноситъ ее не болѣе полугода, тогда какъ сорочка изъ хорошаго матеріала при болѣе прочной работѣ могла бы служить ему годъ или два. Слѣдовательно, рабочій, вынужденный покупать себѣ сорочку у рыночнаго торговца, долженъ будетъ расходовать каждые 6 мѣсяцевъ по 1 рублю, вмѣсто того чтобы расходовать эту сумму одинъ разъ въ годъ, а можетъ быть и въ два года.

Тутъ нетрудно высчитать сколько переплачиваетъ бѣдный народъ, покупающій предметы необходимости у рыночныхъ торговцевъ и сколько недополучаютъ работающія на тѣхъ же торговцевъ, вслѣдствіе погони ими за чрезвычайными барышами, вмѣсто того, чтобы довольствоваться нормальною прибылью за посредничество свое по торговлѣ.

Въ магазинахъ для небогатаго класса населенія въ суровскихъ лавкахъ, платятъ за шитье рубахи ужь 10 к., но берутъ при продажѣ не одинъ рубль, какъ рыночные торговцы, а 1 руб. 25 коп. Тутъ также мы видимъ недостаточная плата за работу, вслѣдствіе чего и работа оказывается непрочною, непрочный матеріалъ, а въ результатѣ переплата, въ сравненіи съ внутреннею стоимостью, на товарѣ, приобрѣтаемомъ бѣднымъ населеніемъ и ненормально высокая прибыль, получаемая владѣльцами суровскихъ лавокъ. Если бы мы въ качествѣ болѣе состоятельныхъ людей пожелали пору-

чить бѣлошвейной мастерской или бѣльевому магазину сшить намъ сорочку изъ нашего матеріала, то за одну работу мастерская или магазинъ возьметъ съ насъ 1 р. 50 к., а фирма, пользующаяся большою извѣстностью, возьметъ и 2 руб. за шитье одной сорочки.

Не знаю навѣрно, сколько магазины платятъ мастерицамъ, но думаю, что не болѣе 25 коп. за каждую сорочку, и сомнительно, чтобы плата мастерицамъ за шитье одной штуки бѣлья могла достигнуть до 50 коп., такъ какъ большинство магазиновъ имѣютъ собственныхъ мастерицъ, т.-е. живущихъ въ ихъ мастерскихъ и работающихъ круглый годъ, изъ которыхъ часть въ качествѣ находящихся на обученіи ничего не получаютъ за работу, а другая получаетъ не поштучно, а въ видѣ ежемѣсячной или годовой заработной платы.

Такимъ образомъ, допуская даже, что шитье каждой сорочки обойдется бѣлошвейной мастерской въ 50 коп., окажется, что мастерская за свое посредничество получить выгоду отъ 1 руб. до 1 р. 50 к., мастерицы же зарабатываютъ столько, чтобы имѣть возможность жить лишь въ проголодь.

Если бы мы прослѣдили шагъ за шагомъ за всѣми остальными отраслями ручного труда, то мы натолкнулись бы на то же явленіе: непомерно низкая заработная плата, ненормально высокая прибыль торговцевъ и громадная переплата небогатыми покупателями.

Общество, платя за выполняемыя въ его рабочихъ домахъ работы нормальную плату, даетъ возможность работающимъ не надрывать своихъ силъ непосильною работою, т.-е. сохранить на болѣе продолжительное время свою работоспособность, а изъ заработной платы часть заработка сберегать на случай старости, болѣзни и вообще неспособности къ труду. Работодатели торговцы вынуждены будутъ повысить заработную плату, такъ какъ въ противномъ случаѣ ищущіе работы откажутся работать у нихъ, а обратятся за работою въ учрежденія Общества.

Слѣдовательно, Общество будетъ способствовать къ урегулированію заработной платы, т.-е. къ установленію нормальной платы за ручной трудъ.

Общество, располагая достаточными денежными средствами, при нахождении у него на службѣ опытныхъ, знающихъ толкъ въ товарахъ служащихъ, приобретаетъ для своихъ мастерскихъ матеріалъ хорошаго качества: прочный, не гнилой—лежалый и проч.; въ виду чего и торговцы вынуждены будутъ озаботиться о качествахъ матеріала, такъ какъ въ противномъ случаѣ покупатели станутъ обращаться въ склады Общества. Такимъ же образомъ торговцы лишены будутъ возможности, въ виду лучшаго качества продаваемого товара и болѣе высокой платимой платы за работу, повысить цѣны на товары, такъ какъ опять-таки покупатели перестанутъ у нихъ приобретать необходимые имъ предметы, а обратятся въ склады Общества.

Слѣдовательно, Общество будетъ содѣйствовать къ улучшенію качества продаваемыхъ предметовъ и къ урегулированію ихъ цѣнъ, съ тѣмъ чтобы небогатое населеніе не переплачивало на предметахъ первой необходимости, а вмѣстѣ съ тѣмъ возможно, что въ отдаленномъ будущемъ Общество косвенно будетъ способствовать къ улучшенію качества фабричныхъ производствъ, такъ какъ на плохой товаръ не окажется болѣе покупателей.

У насъ, въ Россіи, есть районъ фабричной мѣстности, гдѣ мануфактурный товаръ отличается своею непрочною (гнилой товаръ), но имѣющей громадный сбытъ вслѣдствіе того, что продукты фабричнаго производства, мануфактурный товаръ, продаютъ по болѣе дешевымъ цѣнамъ.

Торговцы, не располагающіе большимъ оборотнымъ капиталомъ, которые поэтому не въ состояніи приобрести матеріалъ непосредственно изъ фабрикъ, гдѣ существуетъ болѣе большой выборъ товара и гдѣ покупателямъ оптомъ дѣлается болѣе большая уступка, могутъ приобрести предметы торговли изъ складовъ Общества и довольствоваться нормальною прибылью за посредничество въ размѣрѣ 25% съ затраченнаго рубля; причемъ торговцы, умѣющіе вести торговое дѣло, могутъ обернуть свой оборотный капиталъ два раза въ годъ и тогда получится прибыль не въ 25%, а въ 50%. Напримѣръ, торговецъ приобретаетъ изъ склада издѣлій на 1000 руб. номинальной стоимости, а за уступкою 25% платитъ за нихъ лишь 750 руб.

Если онъ успѣетъ распродать свой товаръ въ теченіе перваго полугодія, то на вырученные отъ продажи 1000 руб. онъ вновь приобрѣтаетъ изъ склада товаръ на эту сумму и вновь пользуется уступкою въ 25⁰/₀, а распродавъ его до истеченія года, онъ получитъ валовой прибыли въ размѣрѣ 50⁰/₀ на свой оборотный капиталъ.

Такимъ образомъ опасенія, что съ расширеніемъ дѣятельности Общества по устройству разнаго рода мастерскихъ можетъ быть подорвана торговля частныхъ предпринимателей не должны имѣть мѣста.

Родовспомогательныя заведенія и пріюты для новорожденныхъ.

Намъ извѣстно, что существующія родовспомогательныя заведенія по недостатку мѣстъ весьма часто отказываютъ въ приѣмѣ роженицъ, которыя вслѣдствіе этого зачастую рожаютъ чуть ли не на панели. Во всякомъ случаѣ, бѣдныя роженицы, оставаясь безъ необходимой помощи во время родовъ, подвергаются заболѣваніямъ и часто лишаются способности къ труду, т.-е. увеличиваютъ собою контингентъ лицъ, нуждающихся въ общественной благотворительности. Кромѣ того, женщины рожающія внѣ брачнаго союза, нерѣдко прибѣгаютъ къ убійству своихъ дѣтей, или же отдаютъ въ постороннія руки на воспитаніе, гдѣ дѣти въ значительномъ числѣ мрутъ отъ разныхъ неблагоприятныхъ условій, а бывають случаи и отъ преступленій. Въ большинствѣ случаевъ новорожденные отдаются на воспитаніе или въ деревню, крестьянскимъ семьямъ, или такимъ лицамъ въ городѣ, которыя, проживая въ крайней нуждѣ, менѣе всего заботятся о правильномъ ростѣ ввѣренныхъ ихъ попеченіямъ дѣтей и о томъ, чтобы научить ихъ чему-нибудь полезному, не говоря уже о какомъ-либо правильномъ воспитаніи.

Въ виду чего Общество устраиваетъ въ столицахъ, а потомъ и въ другихъ крупныхъ центрахъ родовспомогательныя заведенія, съ достаточнымъ числомъ кроватей, чтобы не приходилось отказывать обращающимся въ заведенія за помощью

роженницамъ. Помощь въ завѣденіяхъ можетъ быть оказываема за плату съ предоставленіемъ въ этомъ случаѣ отдѣльной комнаты и бесплатно съ помѣщеніемъ въ общей комнатѣ нѣсколькихъ рожениць.

Для призрѣнія новорожденныхъ, рожденныхъ какъ въ родо-вспомогательныхъ заведеніяхъ Общества, такъ и внѣ стѣнъ ихъ, родители которыхъ пожелаютъ отдать своихъ дѣтей на воспитаніе Обществу, Обществомъ открываются при родо-вспомогательныхъ заведеніяхъ воспитательные дома.

Условія приѣма въ воспитательный домъ слѣдующія:

Родители письменно заявляютъ о времени рожденія ребенка и о данномъ ему при крещеніи имени съ приложеніемъ метрическаго свидѣтельства о рожденіи. Если ребенокъ не былъ окрещенъ, то въ заявленіи упоминается объ этомъ.

Въ письменномъ заявленіи кромѣ того должно быть упомянуто отказываются ли родители отъ своихъ родительскихъ правъ на новорожденного или же предполагаютъ по истеченіи извѣстнаго времени взять ребенка къ себѣ изъ воспитательнаго дома. Въ этомъ случаѣ, родители возмѣщаютъ Обществу расходы по воспитанію ребенка за время нахождения его въ приютѣ Общества. Заявленія заносятся въ особый реестръ и снабжаются текущимъ номеромъ по реестру и затѣмъ, вмѣстѣ съ приложенными къ нему документами, задѣлывается въ отдѣльный пакетъ и запечатывается печатью Общества. Въ графахъ реестра выполняются необходимыя свѣдѣнія: объ имени, времени рожденія и проч. На шею вновь принятаго ребенка надѣвается шнурокъ съ номеромъ, подъ которымъ онъ записанъ по реестру и номеръ этотъ присваивается ему на все время нахождения его въ учрежденіяхъ благотворительнаго общества. Содержаніе поданнаго заявленія сохраняется въ строгой тайнѣ и свѣдѣнія о призрѣваемыхъ даются съ разрѣшенія администраціи воспитательнаго дома, лишь родителямъ призрѣваемаго или лицамъ доставившимъ его въ воспитательный домъ, которыми подано заявленіе.

Матерямъ принятымъ въ воспитательный домъ новорожденныхъ предлагается кормить ихъ дѣтей грудью въ теченіе времени, когда они не могутъ обходиться безъ материнскаго молока; для чего матери или поселяются въ воспитательномъ

домѣ, или являются для кормленія ребенка въ опредѣленные часы дня. Нуждающимся можетъ быть выдаваемо за кормленіе грудью нѣкоторое денежное вознагражденіе.

Если вѣдомство Учрежденій Императрицы Маріи не признаетъ возможнымъ передать въ вѣдѣніе Общества всѣ принадлежащіе ему воспитательные дома вмѣстѣ съ недвижимою и средствами, расходуемыми на содержаніе ихъ, то всѣ питомцы воспитательныхъ домовъ, отдаваемые въ настоящее время въ крестьянскія семьи въ деревняхъ, принимаются Обществомъ въ свои воспитательные дома съ платою за каждаго питомца, платимою въ настоящее время крестьянскимъ семьямъ.

Питомцы Общества остаются въ воспитательныхъ домахъ до тѣхъ поръ, пока ихъ нельзя оторвать отъ груди и приступить къ искусственному питанію, на примѣръ, козьимъ молокомъ и пр., затѣмъ они помѣщаются въ пріюты для малолѣтнихъ, находящіеся внѣ городской черты, гдѣ сосредоточены всѣ благотворительныя учрежденія Общества, пріюты, школы и т. д.

Пріюты для дѣтей, убѣжища для неспособныхъ къ труду и учебныя заведенія Общества.

Прежде чѣмъ заняться разсмотрѣніемъ вопроса какъ лучше вести дѣло благотворенія по открытію разнаго рода благотворительныхъ учрежденій: пріютовъ, учебныхъ заведеній и пр., коснемся хоть поверхностно дѣятельности дѣйствующей въ данное время благотворительности или, лучше сказать, способа расходованія его денежныхъ средствъ, жертвуемыхъ частными благотворителями.

Допустимъ, что нѣкто N. завѣщаль 2 милліона руб. на устройство богадѣльни для престарѣлыхъ неспособныхъ къ труду или пріюта для бѣдныхъ дѣтей.

Исполнители воли завѣщателя прежде всего приступаютъ къ покупкѣ земли для возведенія на ней зданія подъ богадѣльню или пріютъ; но земли въ городахъ съ каждымъ годомъ дорожаютъ, дорожаетъ земля и въ Петербургѣ, гдѣ

стоимость квадратной сажени достигаетъ въ настоящее время отъ 150 до 2.000 руб.

Допустимъ, что душеприказчики приобрѣли на завѣщанныя деньги покупкою двѣ десятины земли, т.-е. 4800 кв. саж. по минимальной стоимости—по 150 руб. за сажень и заплатили за купленный участокъ земли 720 тысячъ рублей, уменьшивъ даже покупную стоимость на половину и тогда покупка земли обойдется въ 360 тысячъ руб.

Строительный матеріалъ въ Петербургѣ стоитъ дорого, напримѣръ, кирпичъ отъ 18 и до 24 руб. за тысячу; рабочія руки также дороги, плата до 2 руб. и больше въ сутки.

Для постройки зданія составляется планъ. По плану въ зданіи для богадѣльни должны находиться квартиры: болѣе обширныя для администраціи учрежденія и меньшихъ размѣровъ для всякаго рода служащихъ; кромѣ того должны быть квартиры для причта, такъ какъ въ большинствѣ случаевъ въ благотворительныхъ учрежденіяхъ имѣются домовыя церкви и наконецъ комнаты для призрѣваемыхъ (спальни, столовая и пр.) и разнаго рода службы. Для постройки такого зданія, при дороговизнѣ строительнаго матеріала и рабочихъ рукъ и оборудованія его, потребуется затратить капиталъ въ 600—800 тысячъ руб. Слѣдовательно, на приобретение земли и постройку зданія будетъ израсходовано 1.200.000 руб., остающіяся 800 тысячъ р., помѣщенные въ 4% ренту, дадутъ расходнаго ежегоднаго капитала 32 тысячи рублей.

Если изъ этой суммы будетъ расходоваться ежегодно лишь только 8 тысячъ руб. на уплату жалованья всѣмъ служащимъ по учрежденію, на ремонтъ зданія и пр. расходы, то на остающіяся 24 тысячи возможно будетъ призрѣвать не болѣе 100 человѣкъ, неспособныхъ къ труду или малолѣтнихъ, считая, что содержаніе каждаго призрѣваемаго, при дороговизнѣ жизни въ столицѣ, обойдется не дешевле какъ въ 20 р. въ мѣсяцъ.

Какой же результатъ получится, когда душеприказчики распорядятся такимъ образомъ капиталомъ завѣщателя? Городъ станетъ богаче, приобрѣтя новое зданіе и украсится его видомъ дворца, съ изящною архитектурою, предполагая, что дорого стоящее зданіе будетъ имѣть изящный внѣшній видъ,

сто бѣдняковъ, нуждающихся въ призрѣніи ихъ за счетъ благотворительности, будутъ призрѣны и кромѣ того останутся еще 400 человѣкъ на улицѣ, не имѣя гдѣ укрыться, которые, не безъ основанія, рассчитывали, что они найдутъ пріютъ въ учрежденіи, на которое завѣщателемъ завѣщано было 2 милл. р.

Итакъ, мы видимъ, что городъ обогатится новымъ зданіемъ съ изящной архитектурой, но умѣстно ли заботиться о декоративномъ украшеніи города, когда 400 человѣкъ бѣдняковъ остаются безъ всякихъ средствъ къ существованію; съ другой стороны, что нужно призрѣваемымъ, неспособнымъ къ труду старикамъ или дѣтямъ неимущихъ родителей, нужны ли имъ всякаго рода благодѣтельныя, существующія въ столицахъ учрежденія: высшія учебныя заведенія, музеи, библіотеки, театры и т. п.? Ничуть не бывало! Старикамъ, неспособнымъ къ труду, оторваннымъ отъ всего міра и живущимъ безъ всякихъ жизненныхъ интересовъ, исключительно растительною жизнью, нужно чистое помѣщеніе, но безъ всякой роскоши, къ которой они и не привыкли, съ достаточнымъ количествомъ воздуха и свѣжая здоровая пища, чтобы спокойно дожить остатокъ дней ихъ жизни. Не нуждаются также во всѣхъ удобствахъ столичной жизни и дѣти нищихъ родителей или подобранные съ улицы, имъ нужна жизнь при хорошихъ санитарныхъ условіяхъ, опять-таки безъ всякой роскошной обстановки, но чтобы они пользовались здоровымъ воздухомъ, простою, но здоровою пищею и чтобы они, растя при благоприятныхъ условіяхъ жизни, развивались бы физически, морально и умственно и научились бы какому-либо полезному дѣлу, чтобы впослѣдствіи могли бы зарабатывать себѣ средства къ жизни.

Слѣдовательно, въ большинствѣ случаевъ нѣтъ никакой необходимости открывать богадѣльни и пріюты въ городахъ, отдавая въ этомъ случаѣ предпочтеніе загороднымъ мѣстностямъ для устройства означенныхъ благотворительныхъ учреждений.

При покупкѣ имѣнія съ значительнымъ количествомъ десятинъ земли десятину можно пріобрѣсти не дороже какъ за 50 руб., слѣдовательно въ имѣніи одна квадратная сажень земли будетъ стоить 2 коп. Сопоставляя стоимость квадратной сажени земли въ имѣніи въ 2 коп. со стоимостью ея въ го-

родѣ въ 150 руб. и много дороже, мы увидимъ какая громадная разница получится при затратѣ суммъ на покупку земли для устройства благотворительныхъ учреждений въ городѣ и внѣ городской черты, въ мѣстности болѣе или менѣе отдаленной отъ нея.

Мы раньше говорили, что въ городѣ для устройства приюта или богадѣльни на 100 человѣкъ или больше приобрѣтается, вслѣдствіе скученности построекъ въ городахъ, а потому и неблагоприятныхъ санитарныхъ условій, участки земли размѣромъ до двухъ десятинъ, чтобы возможно было разбить на немъ паркъ или садъ съ цѣлью парализовать вредныя условія жизни въ городахъ со скученнымъ населеніемъ, но въ загородной мѣстности этихъ неблагоприятныхъ условій жизни не существуетъ, а потому подъ пріютъ или богадѣльню на 100 человѣкъ достаточно будетъ отвести участокъ земли въ 400 кв. сажень, стоимостью въ 8 р. вмѣсто исчисленныхъ нами 720 тысячъ или даже 360 тысячъ руб., необходимыхъ на приобрѣтеніе земли въ городѣ.

Въ благоустроенныхъ имѣніяхъ по нѣкоторымъ отраслямъ сельскаго хозяйства имѣются годовые рабочіе, получающіе при готовомъ содержаніи отъ экономіи плату въ годъ до 60 руб. Если бы въ имѣніи, нуждающемся въ значительномъ количествѣ кирпичей, вслѣдствіе постояннаго ежегоднаго возведенія новыхъ построекъ, устроены были кирпичные заводы, то максимальная стоимость 1000 шт. кирпичей, опредѣлилась бы для экономіи имѣнія въ 5 руб., вмѣсто покупной стоимости ихъ въ столицѣ въ 18 руб. и выше и въ провинціи въ 12 руб. и выше. Такая же значительная разница получится и въ стоимости прочаго строительнаго матеріала, напримѣръ, лѣса, при эксплуатированіи собственныхъ лѣсовъ, вмѣсто того, чтобы строительный лѣсъ приобрѣтался покупкою, когда стоимость его болѣе чѣмъ удваивается на накладные расходы по доставкѣ на дровяной рынокъ и прибыли получаемой торговцами лѣсомъ за посредничество по продажѣ его.

Громадная разница въ цѣнѣ продуктовъ сельскохозяйственнаго производства окажется, если мы сравнимъ стоимость ихъ въ розничной продажѣ въ городахъ со стоимостью ихъ по производству на мѣстѣ производства.

Напримѣръ, одинъ фунтъ мяса въ Петербургѣ стоитъ отъ 15 до 18 коп., но если мы изъ этой цѣны исключимъ всѣ накладные расходы, какъ-то: доставка скота до столицы на разстояніи 1500 и болѣе верстъ, плата и содержаніе въ пути проводника скота, плата комиссіонеру за посредничество по продажѣ скота по прибытіи его въ столицу скупщику, или назовемъ его оптовымъ торговцемъ, выгода, получаемая имъ, оптовымъ торговцемъ, при перепродажѣ мясныхъ тушъ, торговцами мясныхъ лавокъ и наконецъ выгода, получаемая хозяевами мясныхъ лавокъ, изъ которой имъ предстоитъ покрыть всѣ торговые расходы по найму помѣщенія, за права торговля, плата служащимъ и пр.—тогда мы увидимъ, что фунтъ мяса на мѣстѣ сельскому хозяину, выращивающему и откармливающему скотъ, будетъ стоить не болѣе какъ 3—3¹/₂ коп., и это—бычье мясо,—овечье мясо обойдется еще дешевле. Не даромъ овцеводы, убивая овецъ, для извлеченія овечьихъ шкуръ и сала находятъ выгоднымъ для себя продавать пудъ соленой баранины не дороже одного руб., т.-е. по 2¹/₂ к. за фунтъ.

Такою же дешевизною на мѣстѣ въ имѣніи опредѣлится стоимость и всѣхъ остальныхъ продуктовъ сельскохозяйственнаго производства для доказательства чего приведемъ еще одинъ примѣръ. Въ большомъ имѣніи, гдѣ много земли, которая вслѣдствіе этого не требуетъ частаго удобренія, обработка десятины подъ культуру, положимъ, пшеницы обойдется не дороже 20 руб. и въ самомъ неблагопріятномъ случаѣ въ 25—26 руб.; при правильномъ веденіи хозяйства всегда возможенъ средній изъ лучшаго урожая, который опредѣлится въ 100 пудовъ зерна, полученныхъ съ десятины; слѣдовательно пудъ хлѣба въ зернѣ обойдется сельскому хозяину въ 20 к., увеличимъ стоимость зернового хлѣба при переработкѣ его въ муку вдвое, предполагая, что въ имѣніи находится собственная мельница, стоимость пуда пшеничной муки опредѣлится въ 40 коп. При изготовленіи изъ пуда муки хлѣба, беря во вниманіе припекъ, который увеличиваетъ вѣсъ хлѣба до 50% изъ пуда муки стоимостью въ 40 коп., получается 60 фунтовъ пшеничнаго хлѣба, такъ что одинъ фунтъ печенаго хлѣба обойдется менѣе одной копѣйки, тогда какъ ситній хлѣбъ продается въ пекарняхъ въ городахъ 5—7 коп., а изготовленный

въ видѣ французскихъ булокъ 15—18 коп. за фунтъ (болѣе 3-хъ 5-ти-копѣчныхъ французскихъ булокъ вѣсятъ одинъ фунтъ).

Изъ всего сказаннаго выше нетрудно убѣдиться, что на одни и тѣ же средства возможно призрѣвать въ городахъ 1000 человѣкъ, а внѣ городской черты, на территоріи, гдѣ ведется правильно сельское хозяйство въ обширныхъ размѣрахъ,—не менѣе 5000 человѣкъ, въ особенности при устройствѣ всякаго рода мастерскихъ: сапожныхъ, бѣлошвейныхъ, мебельныхъ и проч. для изготовленія предметовъ, необходимыхъ благотворительнымъ учрежденіямъ Общества.

Такимъ образомъ останавливаясь на томъ, что Обществу на тѣ средства, которыми оно будетъ располагать, необходимо оказывать помощь нуждающимся въ ней, возможно болѣшему числу нуждающихся, что достижимо при устройствѣ благотворительныхъ учрежденій на собственной территоріи Общества, гдѣ ведется сельское хозяйство въ обширныхъ размѣрахъ, Общество для устройства пріютовъ, разнаго рода учебныхъ заведеній и домовъ призрѣнія неспособныхъ къ труду, приобрѣтаетъ покупкою необходимое количество десятинъ земли въ размѣрѣ отъ 50 до 100 тысячъ десятинъ.

При покупкѣ такого большого имѣнія десятина земли обойдется не дороже 50 руб., и за 50 или 100 тысячъ десятинъ нужно будетъ заплатить отъ двухъ съ половиною милліоновъ рублей до пяти милліоновъ. Возможно, что государство изъ принадлежащихъ ему казенныхъ земель уступить Обществу необходимое количество десятинъ земли и по болѣе дешевой цѣнѣ.

При выборѣ мѣстности, гдѣ должна быть приобрѣтена земля, необходимо брать во вниманіе климатическія и почвенныя условія той мѣстности, чтобы на приобрѣтаемой землѣ находилось достаточно воды и лѣса какъ дровяного, такъ и строевого, чтобы земля была удобная, не болотистая и проч. Землю лучше приобрѣсти въ средней полосѣ Европейской Россіи или даже приближаясь къ южной, гдѣ климатъ теплѣе и почва плодороднѣе.

По приобрѣтеніи земли, Общество прежде всего приступаетъ къ постройкѣ на ней хозяйственнымъ способомъ или съ

подряда зданія по типу таковыхъ, предназначаемыхъ подъ гостинницу, въ отдѣльныхъ комнатахъ котораго могли бы размѣститься, до устройства отдѣльныхъ квартиръ, служащіе въ Обществѣ, а также гдѣ могли бы останавливаться пріѣзжающіе члены совѣта Общества и вообще лица пріѣзжающіе по дѣламъ Общества. Впослѣдствіи зданію присваивается названіе гостинницы, предназначенной для всѣхъ пріѣзжающихъ по дѣламъ Общества и для свиданія съ призрѣваемыми, причемъ эти послѣдніе пользуются правомъ проживать бесплатно въ гостинницѣ и пользоваться даровымъ столомъ въ теченіе трехъ дней, а затѣмъ если въ гостинницѣ окажутся свободныя комнаты платятъ посуточно установленную плату.

Кромѣ гостинницы Общество строитъ бараки для рабочихъ и необходимыя служебныя постройки. Когда зданіе для гостинницы будетъ построено и оборудовано, а также построены бараки для рабочихъ, Общество приступаетъ къ веденію сельскаго хозяйства: прежде всего устраиваются заводы: кирпичный и лѣсопильный, а также мастерскія для изготовленія мебели и пр., засѣваются поля хлѣбными растеніями, воздѣлываются подѣ огороды; но въ болѣе обширныхъ размѣрахъ, въ виду обилія кормовъ, должна быть ведена отрасль хозяйства: скотоводство. Скотъ разводится крупный рогатый, молочный, овцы, а также рабочій скотъ.

Затѣмъ Общество распланируетъ землю подъ участки, для устройства на нихъ поселковъ для разныхъ благотворительныхъ учрежденій. Напримѣръ, поселокъ для пріютовъ малолѣтнихъ въ возрастѣ до 6 лѣтъ, поселокъ для пріютовъ малолѣтнихъ въ возрастѣ отъ 6 до 13 лѣтъ, поселки для пріютовъ и школъ для дѣтей въ возрастѣ свыше 13 лѣтъ, напримѣръ, сельскохозяйственныхъ съ опытными полями, профессиональныхъ съ мастерскими и т. п., поселки съ фельдшерскими, акушерскими школами и для подготовленія сестеръ милосердія и сидѣлокъ, съ лазаретомъ, родовспомогательнымъ заведеніемъ, аптекою, поселокъ съ общеобразовательными училищами типа среднеучебныхъ заведеній и учительскимъ институтомъ, поселокъ для призрѣваемыхъ неспособныхъ къ труду и поселокъ для жительства рабочихъ.

Имѣя въ виду, что населеніе территоріи Общества, считая

призрѣваемыхъ и служащихъ, по открытіи дѣйствій Обществомъ достигнетъ нѣсколькихъ десятковъ тысячъ душъ, а впослѣдствіи увеличится и до нѣсколькихъ сотенъ тысячъ и все болѣе будетъ увеличиваться, необходимо при самомъ началѣ озаботиться о санитарномъ благоустройствѣ будущихъ городковъ, почему Общество одновременно съ возведеніемъ построекъ для благотворительныхъ учрежденій, устраиваетъ канализацію, водопроводъ, шоссировать дороги и возводитъ зданія на такомъ разстояніи одно отъ другого, чтобы избѣгнуть скученности построекъ въ будущемъ и чтобы было возможно устройство при каждомъ домѣ хотя и не очень обширнаго сада; также необходимо оставлять свободныя отъ построекъ площади вблизи учебныхъ заведеній, гдѣ бы учащіеся могли бы предаваться играмъ и заниматься гимнастическими упражненіями.

По мѣрѣ изготовленія строительнаго матеріала Общество строить зданія, причемъ для призрѣваемыхъ малолѣтнихъ, до 13-лѣтняго возраста строятся, отдѣльныя дома не болѣе какъ на 50 призрѣваемыхъ. Дома эти могутъ быть построены по такому плану, чтобы двѣ боковыя комнаты въ нижнемъ этажѣ служили спальнями для призрѣваемыхъ, по 25 кроватей въ каждой, между этихъ двухъ комнатъ средняя, достаточно обширная, чтобы свободно могли въ ней помѣститься 50 призрѣваемыхъ, служить столовою, для занятій и игръ въ дурную погоду; сзади этихъ трехъ комнатъ устраивается кухня и помещеніе для прислуги, а во второмъ этажѣ три квартиры безъ кухонь для завѣдывающей пріютомъ и двухъ ея помощницъ. Пріюты или общежитія для дѣтей старше 13-лѣтняго возраста могутъ быть устраиваемы въ одномъ зданіи и на большее число призрѣваемыхъ.

Если изъ числа построенныхъ зданій подъ пріюты или предназначенныя для призрѣнія неспособныхъ къ труду, часть ихъ будетъ оставаться свободными, то Общество за определенное денежное вознагражденіе предоставляетъ ихъ въ пользованіе другимъ дѣйствующимъ въ Россіи благотворительнымъ обществамъ, отъ которыхъ можетъ такъ же принимать для призрѣнія въ своихъ благотворительныхъ учрежденіяхъ малолѣтнихъ или неспособныхъ къ труду съ определенною ежегодною платою за каждаго призрѣваемаго малолѣтняго или неспособ-

наго къ труду. Общество также может отводить участки земли на принадлежащей ему территоріи, подъ постройку зданій для благотворительныхъ учрежденій съ ежегодною или единовременною платою за пользованіе участкомъ, другимъ благотворительнымъ обществомъ или частнымъ благотворителемъ, но лишь съ условіемъ, что возведенныя зданія будутъ утилизируются для благотворительныхъ надобностей, въ противномъ случаѣ, если благотворительное учрежденіе, открытое въ зданіи прекратитъ свое существованіе, то постройка переходитъ въ собственность Общества.

Тотчасъ по возникновеніи Общества, оно учреждаетъ курсы для подготовленія, главнымъ образомъ для собственныхъ благотворительныхъ учрежденій, учителей по всѣмъ отраслямъ преподаванія, воспитателей, инструкторовъ, боннъ и нянь и объявляетъ конкурсъ, не жалѣя въ этомъ случаѣ денежныхъ средствъ на составленіе сочиненій по образованію, воспитанію и уходу за дѣтьми, а вмѣстѣ съ тѣмъ и искусственному кормленію новорожденныхъ.

Составители руководства берутъ во вниманіе методы и программы преподаваній въ учебныхъ заведеніяхъ и системы воспитаній, существующіе какъ въ Россіи, такъ и въ другихъ государствахъ, и провѣривъ получаемые результаты, составляютъ руководства, слѣдующимъ въ дѣлѣ воспитанія и образованія питомцевъ своихъ, Общество достигало бы болѣе плодотворныхъ результатовъ.

Вообще Общество стремится въ дѣлѣ воспитанія и образованія дѣтей достигнуть слѣдующихъ результатовъ:

Чтобы питомцы Общества, по окончаніи ими курса ученія, выходили людьми здоровыми физически и нравственно, развитыми, обладающими основательными знаніями и умѣніемъ примѣнять ихъ на дѣлѣ, проникнутые чувствомъ гуманности къ нуждающемуся человѣчеству и вообще къ ближнимъ, проникнутые сознаніемъ долга къ честному и добросовѣстному служенію Обществу на избранномъ ими поприщѣ служенія.

При такихъ условіяхъ бывшіе питомцы Общества вступаютъ въ жизнь сильными борцами, способными преодолевать препятствія, встрѣчающіяся на ихъ пути при служеніи Обществу и какъ обезпеченные матеріально получаемымъ вознагражде-

ніемъ за труды, а также сознаниемъ поддержки со стороны сильнаго своимъ вліяніемъ Благотворительнаго Общества, на случай притѣсненій съ чьей либо стороны во время исполненія своихъ обязанностей, они проявляютъ ту самостоятельность въ дѣйствіяхъ при выполненіи принятыхъ на себя обязанностей, которая необходима для оказанія содѣйствія Благотворительному Обществу къ успѣшному выполненію имъ своихъ задачъ по благотворительности.

При наличности указанныхъ качествъ и достоинствъ, которыми будутъ обладать бывшіе питомцы Общества и Общество будетъ относиться съ довѣріемъ къ нимъ, приглашая ихъ къ себѣ на службу или поручая имъ тѣ или другія работы.

Система и программа воспитанія и образованія призрѣваемыхъ Благотворительнымъ Обществомъ дѣтей должна сводиться приблизительно къ слѣдующему.

Уходъ за дѣтьми, питаніе ихъ, воспитаніе и обученіе должны быть одинаковыя и по одной программѣ для всѣхъ призрѣваемыхъ до 13-лѣтняго возраста независимо отъ того къ какому сословію принадлежали ихъ родители, платятъ ли за призрѣніе ихъ Общество (частные благотворители, другія благотворительныя общества) или они призрѣваются бесплатно, а также предположеній о родѣ труда, къ какому они могутъ быть подготовлены въ послѣдствіи (рабочій, няня, сидѣлка, бонна, инструкторъ, учитель, гувернантка и пр.); по достиженіи же 13-лѣтняго возраста, беря во вниманіе природныя способности, успѣхи, развитіе, а также личное влеченіе, распредѣляютъ ихъ по учебнымъ заведеніямъ спеціальнымъ или общеобразовательнымъ. Для каждаго питомца заводится особая книжка, снабженная номеромъ, подъ какимъ онъ принятъ, для призрѣнія Обществомъ, а также именемъ и фамиліею питомца. Въ книжкѣ этой завѣдывающими благотворительными учрежденіями Общества дѣляются отмѣтки о заболѣваемости, объ успѣхахъ, способностяхъ, недостаткахъ и пр., о всемъ, достойномъ вниманія за время нахожденія питомца въ Обществѣ. При переходѣ питомца изъ одного учрежденія Общества (пріюта) въ другое (учебное заведеніе) книжки передаются завѣдывающимъ учрежденіями для продолженія записей.

Такимъ образомъ Общество будетъ располагать достаточно полнымъ матеріаломъ для вывода заключеніи о цѣлесообразности принятыхъ системъ воспитанія, а въ то же время будетъ слѣдить шагъ за шагомъ за развитіемъ каждаго питомца въ физическомъ, нравственномъ и умственномъ отношеніи и ему легко будетъ рѣшить вопросъ, къ какому роду дѣятельности или труду слѣдуетъ готовить каждаго питомца въ отдѣльности.

Ничто не должно напоминать прирѣвваемымъ дѣтямъ вособенности до 13-лѣтняго возраста, что они въ качествѣ заброшенныхъ родителями, или неимѣющихъ таковыхъ, воспитываются изъ милости, за счетъ общественной благотворительности, —напротивъ, по обстановкѣ и обращенію съ ними, они должны чувствовать себя живущими какъ бы въ родной семьѣ, любя своихъ воспитателей, каковыми для дѣтей младшаго возраста назначаются преимущественно женщины, относясь къ нимъ съ полнымъ довѣріемъ, какъ относится ребенокъ въ своей семьѣ къ родной матери и отцу, долженъ расти и воспитываться не испытывая того страха, который не чуждъ болѣе или менѣе всѣмъ дѣтямъ, воспитывающимся въ казенныхъ и пр. учрежденіяхъ, кромѣ страха или боязни сдѣлать что-либо непріятное своей воспитательницѣ, замѣняющей ему родную мать.

Для того, чтобы приучить дѣтей съ ранняго возраста смотрѣть на своихъ воспитательницъ не какъ на чужихъ, а какъ на родныхъ, можетъ быть, полезно было бы, чтобы они и называли бы ихъ именемъ матери, во всякомъ случаѣ всѣ дѣти до 13 лѣтъ каждое утро какъ встануть и вечеромъ предъ тѣмъ какъ ложиться спать входятъ безпрепятственно въ квартиру завѣдывающей, чтобы поздороваться утромъ и проститься вечеромъ, завѣдывающая же обязательно завтракаетъ и обѣдаетъ вмѣстѣ съ дѣтьми, а также по возможности чаще находится съ ними и во время занятій съ ними помощницами ея, которымъ поручено будетъ дѣло воспитанія и обученія дѣтей.

Въ помѣщеніяхъ, занимаемыхъ прирѣвваемыми должно быть достаточно свѣта и воздуха, въ соотвѣтствіи съ числомъ прирѣвваемыхъ; пища ихъ приготовленная изъ свѣжихъ припасовъ здоровая, но простая; вообще, заботясь о соблюденіи

всѣхъ требованій гигіены, должна быть изгнана всякая роскошь какъ въ отношеніи устройства помѣщеній, такъ и относительно пищи и одежды, съ тѣмъ, чтобы прирѣваемые по выходѣ изъ стѣнъ благотворительныхъ учрежденій не встрѣтили рѣзкаго контраста при сравненіи обстановки и условій новой жизни съ условіями жизни въ стѣнахъ благотворительныхъ учрежденій, гдѣ они воспитывались.

Пріюты для малолѣтнихъ до 6-лѣтняго возраста.

Уходъ за дѣтьми до двухъ лѣтъ поручается опытнымъ нянямъ, а съ двухлѣтняго возраста до шестилѣтняго—боннамъ подъ наблюденіемъ завѣдывающей пріютамъ и ея помощницъ-надзирательницъ, а также врача.

Все вниманіе обращается на соблюденіе условій, необходимыхъ для правильнаго роста и укрѣпленія организма ребенка, почему пища дѣтямъ назначается по указанію врача, который ежедневно осматриваетъ каждого питомца и предписываетъ средства, когда имъ замѣчена будетъ ненормальность въ состояніи здоровья ребенка. Завѣдывающая пріютомъ, надзирательницы, бонны и няни обязаны немедленно сообщать врачу на случай если ими усмотрѣны будутъ признаки, дающіе основаніе предполагать о наступающей болѣзни ребенка.

Пріюты для дѣтей съ 6-ти до 13-лѣтняго возраста.

Питомцы Общества, достигшіе шестилѣтняго возраста переводятся въ пріюты типа, назначеннаго для дѣтей отъ 6 до 13-лѣтняго возраста.

Воспитаніе и обученіе дѣтей ввѣряется завѣдывающей пріютомъ и ея двумъ помощницамъ, а по достиженіи десяти лѣтъ, если дѣти не будутъ посѣщать особой школы съ трехлѣтнимъ курсамъ, то въ помощь указаннымъ воспитательницамъ назначаются учителя для преподаванія предметовъ по программѣ училищъ съ трехлѣтнимъ курсомъ. Программа воспитанія и обученія должна быть приблизительно слѣдующая:

Для дѣтей отъ 6 до 7 лѣтъ.

Воспитательницы заботятся о физическомъ и умственномъ развитіи дѣтей, съ какою цѣлью — для физическаго развитія, дѣти бѣольшую часть дня проводятъ на воздухѣ въ играхъ и гимнастическихъ упражненіяхъ по указаніямъ врача, а для умственнаго развитія воспитательницы во время прогулокъ и вообще объясняютъ имъ о всемъ окружающемъ, видимомъ для глазъ. Такъ на примѣръ, отчего лѣтомъ тепло, идетъ дождь, зимою холодно, бываютъ морозы, падаетъ снѣгъ, объясняютъ названія домашней птицы, которая находится здѣсь же, предъ глазами, какую пользу изъ нея извлекаютъ, какія еще бываютъ домашнія птицы, иллюстрируя объясненія картинами, изображающія птицъ, какія породы дикихъ птицъ, отчего онѣ перелетаютъ, о питаніи ихъ, о перьяхъ и названіи составныхъ частей и пр., о деревьяхъ, растущихъ въ саду, названіе ихъ и какія еще бываютъ, о приготовленіи изъ нихъ дровъ на топливо, матеріала для изготовленія тѣхъ скамей и стульевъ на которыхъ они сидятъ и столовъ, которыми пользуются; однимъ словомъ, стараются достигнуть того, чтобы не было предмета или явленія, видимаго дѣтьми, о происхожденіи, пользы и названія они не знали бы.

Объясненія эти должны быть не въ формѣ задаваемыхъ уроковъ, а въ формѣ простыхъ разговоровъ, живымъ доступнымъ для легкаго пониманія языкомъ и настолько завлекательнымъ, чтобы возбудить любознательность и охоту слушать и усваивать себѣ объясненія воспитательницъ.

Намъ часто приходится видѣть въ вагонахъ желѣзныхъ дорогъ, на улицѣ и пр., какую любознательность проявляютъ дѣти и какъ ихъ интересуетъ все, что они видятъ въ первый разъ, изъ постоянныхъ распросовъ, съ которыми они обращаются къ сопровождающимъ ихъ родителямъ, такимъ образомъ и воспитательницы стараются начинать свои объясненія съ того предмета, на который обратилъ вниманіе или задалъ вопросъ одинъ изъ питомцевъ, стараясь привлечь вниманіе и остальныхъ дѣтей. Никакихъ уроковъ на заданную тему по

объясненіямъ, во избѣжаніе умственнаго напряженія, не слѣдуетъ задавать, хотя отъ времени до времени воспитательницы и обращаются съ вопросами, относительно раньше объясненнаго, къ отдѣльнымъ питомцамъ, а при неудовлетворительномъ отвѣтѣ предлагаютъ отвѣтить на заданный вопросъ тому, кто знаетъ изъ остальныхъ питомцевъ.

Такимъ образомъ дѣти усваиваютъ себѣ понятія о всемъ видимомъ, въ соотвѣтствіи съ ихъ природною способностью, легко и безъ вреднаго для нихъ усиленнаго умственнаго напряженія; такимъ же образомъ имѣя въ виду ихъ неокрѣпшій еще организмъ не слѣдуетъ допускать утомительныхъ игръ и трудныхъ гимнастическихъ упражненій, которыя также не должны имѣть видъ заданныхъ уроковъ, во избѣжаніе умственнаго напряженія при стараніи выполнить урокъ, а въ видѣ игръ, добровольно и охотно ими предпринимаемыхъ. Кромѣ того дѣти въ этомъ возрастѣ заучиваютъ на память двѣ молитвы: утреннюю и вечернюю.

Для дѣтей отъ 7 до 8 лѣтъ.

Въ слѣдующемъ году, когда дѣти достигнутъ семилѣтняго возраста воспитаніе продолжается въ томъ же видѣ, какъ и въ предыдущемъ году, т.-е. объясненіемъ всего видимаго вокругъ нихъ, такъ чтобы дѣти постепенно все болѣе усваивали бы правильное понятіе о причинахъ явленій природы, названія, полезность или вредность животныхъ, птицъ, растений и пр., способы извлеченія пользы изъ всего окружающаго и т. д. и такимъ образомъ постепенно умственно развивались бы.

Когда воспитательница замѣтитъ во время объясненій невниманіе со стороны кого-либо изъ дѣтей, не дѣлая ему по этому поводу замѣчаній, она обращается съ объясненіями ужъ прямо къ тому, который недостаточно внимательно ее слушалъ и тѣмъ привлекаетъ его вниманіе и заставляетъ вдумываться въ даваемые объясненія.

Всякія наказанія за неуспѣхи должны быть изгнаны изъ системы воспитанія.

Кромѣ того воспитательницы заботятся и о нравственномъ воспитаніи дѣтей, достигшихъ семилѣтняго возраста.

Съ этою цѣлью онѣ объясняютъ дѣтямъ какъ слѣдуетъ поступать и какъ не слѣдуетъ, т.-е. что они могутъ дѣлать и чего не должны, что слѣдуетъ относиться съ уваженіемъ къ личности человѣка: къ воспитательницамъ, къ своимъ товарищамъ, къ прислугѣ и вообще ко всѣмъ окружающимъ, не позволяя себѣ ничего для нихъ оскорбительнаго, непріятнаго: дерзостей, грубостей насмѣшекъ, и къ собственности чужихъ, т.-е., что они не должны никогда брать и присваивать себя то, что принадлежитъ другимъ, о ихъ долгѣ относительно родителей, воспитательницъ, замѣняющихъ имъ родителей, Общества, которое ихъ воспитываетъ, и своего отечества, которыхъ они должны любить, испытывать чувство благодарности за ихъ заботы о нихъ и считать себя обязанными, по достиженіи извѣстнаго возраста, служить и быть полезными тому Обществу, которое заботилось объ ихъ воспитаніи и образованіи.

Начиная съ семилѣтняго возраста дѣти должны привыкать къ мысли, что все необходимое они сами должны себѣ дѣлать, не ожидая, что за нихъ будутъ дѣлать прислуга или вообще другіе, т.-е. подготавливаться къ жизни, когда, можетъ быть имъ будетъ предстоять самимъ дѣлать все необходимое, не рассчитывая на постороннихъ. Съ этою цѣлью дѣти сами умываются, одѣваются, чистятъ свое платье и обувь, а также убираютъ свои постели. Система дежурствъ не должна имѣть мѣста, такъ какъ въ этомъ случаѣ каждый питомецъ будетъ убирать напимѣръ постели въ своей комнатѣ только разъ въ мѣсяцъ или въ 25 дней, что пріучаетъ его забывать о необходимости исполнять домашнія работы или смотрѣть на нихъ какъ на случайную работу, такъ какъ въ продолженіе цѣлаго мѣсяца работы эти исполняются другими.

Начиная съ этого возраста воспитательницы, при общемъ, одинаковомъ со всѣми мягкомъ обращеніи, проявляютъ твердость въ тѣхъ случаяхъ, когда дѣти должны поступать согласно требованіямъ воспитательницъ, такъ чтобы у дѣтей не на минуту не могла явиться увѣренность, что они могутъ не исполнить этихъ требованій.

Напримѣръ, приучая дѣтей къ чистотѣ и опрятности, если замѣчено будетъ, что одинъ изъ нихъ появится грязнымъ — неумытымъ или съ грязными руками, или съ запачканнымъ платьемъ или разорваннымъ, то несмотря на то, будетъ ли это замѣчено во время завтрака или обѣда или во время прогулки или объясненій, онъ тотчасъ долженъ удалиться, чтобы вымыть руки, лицо, почистить или переменить платье и сдѣлавъ только это, онъ можетъ вновь явиться и продолжать обѣдать или прогулку и пр.

Кромѣ сказаннаго дѣти отъ 7 до 8-лѣтняго возраста должны научиться азбукѣ печатной и письменной читать и писать азбуку и читать печатное по складамъ, изъ ариѳметики — считать до 100, знать цифры и умѣть писать ихъ, а также складывать и вычитать до 100. Изъ молитвъ кромѣ утренней и вечерней, они должны научиться на память читать еще молитву отче нашъ.

Для дѣтей отъ 8 до 9 лѣтъ.

Продолжается воспитаніе какъ въ первые два года съ цѣлью достиженія бѣльшаго умственнаго, нравственнаго и физическаго развитія дѣтей.

Кромѣ того дѣти въ теченіе этого года упражняются въ чтеніи и обращается вниманіе на правильное произношеніе, а также они должны научиться писать вначалѣ отдѣльные слова, а потомъ и подъ диктовку, — по ариѳметикѣ считать на память до 1000, изучить таблицы сложенія и вычитанія и умѣть слагать и вычитать до 1000.

Къ изустнымъ объясненіямъ по естественной исторіи прибавляются нѣкоторыя свѣдѣнія объ историческихъ событіяхъ, касающихся Русскаго государства.

Кромѣ того дѣти приучаются къ пѣнію, которое начинается съ молитвъ утренней, предъобѣденной и вечерней.

Для дѣтей отъ 9 до 10 лѣтъ.

Продолжается воспитаніе умственное, нравственное и физическое какъ въ предыдущіе три года.

Кромѣ того питомцы за этотъ годъ научаются бѣгло читать и объяснять прочитанное, писать списывая, а потомъ подѣ диктовку отдѣльныя фразы и цѣлыя страницы; знакоматся что такое имя существительное, прилагательное и глаголъ и какъ употребляются эти части рѣчи; имъ объясняется употребленіе въ печатѣ и въ письмѣ точекъ, запятыхъ и другихъ знаковъ, по ариѳметикѣ преподается сложеніе, вычитаніе, умноженіе и дѣленіе.

Къ изустнымъ объясненіямъ объ историческихъ событіяхъ въ Россіи прибавляются объясненія по отечественной географіи иллюстрируя объясненія свѣтовыми картинами.

На этомъ заканчиваются подготовительныя занятія съ дѣтьми обоого пола, которыя по достиженіи 10-лѣтъ начинаютъ посѣщать особыя училища съ трехлѣтнимъ курсомъ преподаванія по особой, выработанной одинаковой для всѣхъ питомцевъ отъ 10-ти до 13-лѣтняго возраста, программѣ, а если отдѣльныхъ училищъ учреждено не будетъ, то въ пріюты назначаются учителя для преподаванія въ теченіе трехъ лѣтъ предметовъ по той же программѣ.

Предъ поступленіемъ въ 3-лѣтнюю школу производится провѣрка знаній каждаго изъ питомцевъ и объ оказавшемся дѣлаются надписи въ книжкахъ каждаго изъ нихъ.

Оказавшаяся малоуспѣшность котораго либо изъ питомцевъ не служитъ препятствіемъ къ поступленію въ школу: онъ начинаетъ по достиженіи 10-лѣтъ посѣщать школу съ тѣми знаніями, какія успѣлъ усвоить себѣ за предыдущіе четыре года.

Въ школѣ также для перевода изъ класса въ классъ не требуются экзамены, и всѣ воспитанники независимо отъ успѣшности ихъ занятій переводятся въ слѣдующій классъ съ тѣмъ что по достиженіи ими 13-лѣтъ они выпускаются изъ 3-лѣтней школы.

Исключеніе составляетъ для дѣтей неспособныхъ отъ рожденія къ ученію, напримѣръ, идіоты и пр., которыя помѣщаются въ особыя пріюты для идіотовъ.

Программа преподаванія для трехлѣтнихъ училищъ должна быть выработана такая, чтобы окончившіе въ нихъ курсъ ученія умѣли правильно читать и писать, правильно и ясно изло-

гать свои мысли при составленіи писемъ или какихъ-либо дѣловыхъ бумагъ, знали бы ариѳметику: всѣ четыре правила простыя и дроби, болѣе подробно отечественную исторію и географію и въ общихъ чертахъ всеобщую исторію и географію, ознакомились бы съ естественною исторію и правилами гигиены, а также съ элементарными понятіями о медицинѣ, съ тѣмъ, чтобы они могли предпринимать какія-либо мѣры на случай болѣзни до прибытія врача.

По окончаніи курса 3-лѣтняго училища производится провѣрка знаній каждаго воспитанника и воспитанницы, при чемъ беря во вниманіе оказавшіяся по испытаніи ихъ знанія, записи въ книжкахъ, развитіе ихъ, а также природныя способности и личную склонность каждаго, совѣтъ экзаменующихъ, состоящій изъ учителей, воспитателей и воспитательницъ и лицъ завѣдывающихъ дѣломъ воспитанія и обученія въ пріютахъ и учебныхъ заведеніяхъ, рѣшаютъ въ какія учебныя заведенія каждый изъ воспитанниковъ будетъ опредѣленъ: въ общеобразовательныя училища или въ спеціальныя.

Оказавшіе бѣольшую успѣшность при прохожденіи курса 3-лѣтняго училища, болѣе способные и развитые переводятся въ 4-классное училище съ программю преподаванія общеобразовательныхъ предметовъ, подготовляющей къ учительскому институту, открываемому Обществомъ или въ Имперскіе университеты и высшія учебныя заведенія; менѣе способные опредѣляются въ четырехлѣтнія профессиональныя школы подготовляющія мастеровъ, мастерицъ, подмастерьевъ, рабочихъ и проч.

При составленіи программъ преподаванія въ 4-классныхъ общеобразовательныхъ, учебныхъ заведеніяхъ, необходимо имѣть въ виду, что окончившіе курсъ воспитанники и воспитанницы этихъ заведеній должны обладать познаніями не ниже тѣхъ, съ какими выпускаются окончившіе курсъ въ среднеучебныхъ Имперскихъ заведеніяхъ, но въ то же время стремиться, чтобы воспитанники во время прохожденія курса не переутомлялись отъ усиленныхъ занятій при изученіи безполезныхъ предметовъ. Напримѣръ, древніе мертвые языки: греческій и латинскій должны быть исключены изъ программы преподаванія, какъ обязательные предметы; можно

было бы открыть спеціальный классъ для желающихъ съ преподаваніемъ древнихъ языковъ. Относительно другихъ предметовъ возможно бы обратиться съ опросомъ литераторовъ, ученыхъ, общественныхъ дѣятелей и пр., какіе изъ предметовъ пройденныхъ ими въ среднеучебныхъ заведеніяхъ, они по окончаніи курса болѣе добросовѣстно забыли, не испытывая при этомъ никакихъ неудобствъ на избранномъ ими поприщѣ дѣятельности, и такіе предметы, какъ ненужный балластъ, могутъ быть выброшены изъ программъ преподаванія взамѣнъ какихъ могутъ быть включены полезные предметы, знаніе которыхъ необходимо въ жизни, напримѣръ, по гигиенѣ, по медицинѣ, по законовѣдѣнію.

При составленіи программъ преподаванія въ спеціальныхъ 4-классныхъ учебныхъ заведеніяхъ программа преподаванія общеобразовательныхъ предметовъ, въ зависимости отъ профессіи, къ какой воспитанники въ нихъ готовятъ, составляется въ болѣе сокращенномъ видѣ, съ тѣмъ чтобы по окончаніи курса воспитанники вышли грамотными людьми, знали бы отечественную исторію и географію и могли бы легко ориентироваться въ жизни при знакомствѣ съ правилами гигиены, имѣли бы элементарныя понятія по медицинѣ въ предѣлахъ принятія или оказанія первой помощи при заболѣваніяхъ до полученія медицинской помощи со стороны врача, ознакомились бы съ отечественными законами въ предѣлахъ необходимаго имъ знанія таковыхъ въ жизни, но главное вниманіе обращается на основательное теоретическое и практическое изученіе спеціальности, преподаваемой данною школою.

Напримѣръ въ земледѣльческихъ училищахъ проходятъ въ теоріи: составъ почвы, различные виды ея, удобренія ея, о земледѣльческихъ орудіяхъ, о сѣменахъ, о злакахъ, о соломѣ, о травахъ, о вредныхъ растеніяхъ, насѣкомыхъ и животныхъ, о способѣ обработки земли и вообще о работахъ; въ это же время воспитанники практически изучаютъ земледѣльческія работы, занимаясь на опытныхъ поляхъ или вообще на поляхъ принадлежащихъ Обществу, совмѣстно съ рабочими, обработкою полей, посѣвами, уборкою хлѣбныхъ и др. растеній и пр.

Также ведется преподаваніе и въ другихъ профессиональныхъ училищахъ: техническихъ, ремесленныхъ и пр., при

чемъ практическія занятія начинаются или съ перваго года или не позднѣе какъ со втораго года.

Окончившіе курсъ въ 4-классныхъ учебныхъ заведеніяхъ, если бы пожелали выйти изъ числа воспитанниковъ Общества, пріискавъ себѣ какія-либо занятія ввѣ учрежденій Общества, получаютъ лишь свидѣтельство объ окончаніи курса учебныхъ заведеній, но свидѣтельство на право быть учителемъ, инструкторомъ, мастеромъ и пр. выдается лишь тѣмъ, которые по окончаніи курса на практикѣ занимались избранною ими спеціальностью не менѣе двухъ лѣтъ въ учрежденіяхъ Общества, и такимъ образомъ окончательно освоились и практически подготовились быть учителями, инструкторами и проч.

При учрежденіи спеціальныхъ школъ Общество, имѣя въ виду основныя свои задачи—предупрежденія появленія бѣдности отъ самыхъ разнообразныхъ причинъ, учреждаетъ главнымъ образомъ такія учебныя заведенія, изъ которыхъ выходили бы воспитанники его, могущіе помогать обществу въ достиженіи преслѣдуемыхъ имъ цѣлей—предупрежденія появленія бѣдности. Для чего Обществу необходимо предварительно выяснитъ какія причины порождаютъ нужду и бѣдность.

Упадокъ экономическаго состоянія земледѣльческаго населенія приписывается между прочимъ отсутствію грамотности среди населенія, низкому уровню необходимыхъ познаній, а въ связи съ этимъ суевѣрію и пр., слѣдовательно Обществу необходимо готовить учителей, которые учили бы грамотѣ крестьянскихъ дѣтей и заботились бы о пріобрѣтеніи ими необходимыхъ познаній, а вмѣстѣ съ тѣмъ могли бы путемъ бесѣдъ, разъясненій, чтеній и пр., способствовать къ поднятію уровня познаній взрослому крестьянскому населенію, освобожденія ихъ умовъ отъ суевѣрія и пріохотить ихъ къ болѣе полезному препровожденію свободнаго отъ работъ времени, на примѣръ, къ чтенію или слушанію чтенія, вмѣсто пьянства.

Напримѣръ, учитель объясняетъ, какъ было бы гигиеничнѣе устраивать ихъ жилища относительно чистоты, провѣтриванія ихъ и пр., что способствовало бы къ уменьшенію заболѣваемости и увеличенію работоспособности, учитель стремится къ смягченію нравовъ населенія умѣніемъ во время объяснитъ,

какъ стыдно предъ людьми и грѣшно предъ Богомъ вредить своимъ ближнимъ, такимъ же бѣднякамъ, испытывающимъ нужду, какъ и они, въ особенности когда замѣчается стремленіе со стороны болѣе зажиточнаго односельчанина эксплуатировать впавшихъ въ нужду; учитель объясняетъ, что многія болѣзни не являются вслѣдствіе наговора злыхъ людей, которые яко бы входятъ въ общеніе со злыми духами и что поэтому ихъ слѣдуетъ лѣчить разными заклинаніями, а съ подозрѣваемыми людьми расправляться своимъ судомъ и даже предавать ихъ смерти, а что болѣзни являются вслѣдствіе естественныхъ причинъ, и если злые люди оказываются виновными въ болѣзняхъ, то лишь потому, что они невѣжественны и алчны, не имѣя понятія о медицинѣ и правильномъ способѣ лѣченія, берутся за вознагражденіе лѣчить заговорами, разными вредными веществами, смолою, керосиномъ и пр., чѣмъ не только не помогаютъ въ болѣзни, но нерѣдко окончательно разстраиваютъ здоровье, дѣлая даже ихъ неспособными къ труду, а потому на ряду съ принятіемъ мѣръ предосторожности противъ заболѣваній, на случай болѣзни, слѣдуетъ обращаться не къ знахарямъ, а къ врачамъ или къ лицамъ замѣняющимъ ихъ фельдшерамъ; роженицамъ также не слѣдуетъ обращаться къ женщинамъ, не знакомымъ съ повивальнымъ искусствомъ, такъ какъ и онѣ по своему невѣжеству приносятъ много вреда здоровью роженицъ, откуда нерѣдко являются такъ называемыя въ народѣ порченныя, которыя бывають въ тягость семьѣ, какъ болѣзненные и неспособныя къ работѣ; учитель также объясняетъ весь вредъ, какой произойдетъ, когда крестьянское населеніе во время появленія болѣзни среди скота препятствуетъ ветеринарамъ въ мѣропріятіяхъ по изолированіи больного скота и лѣченію его и что напротивъ для ихъ же пользы, тотчасъ, какъ ими будетъ усмотрѣно появленіе болѣзни, они должны искать помощи у ветеринаровъ противъ болѣзни и тѣмъ спасти хоть часть своего скота.

Многіе родители изъ достаточнаго городского населенія, вслѣдствіе ли многосложности ихъ обязанностей, по недостатку времени, или же вслѣдствіе личной неподготовленности, не имѣють возможности лично заняться воспитаніемъ своихъ дѣтей, а приглашаютъ съ этою цѣлью гувернеровъ и гувернан-

токъ, почему Общество заботится о подготовленіи изъ числа своихъ воспитанниковъ и воспитанницъ лицъ, способныхъ правильно и умѣло вести дѣло воспитанія ввѣренныхъ ихъ попеченіямъ дѣтей.

Въ нашихъ среднеучебныхъ заведеніяхъ преподаватели занимаются преподаваніемъ предметовъ, не удѣляя вниманія на дѣло воспитанія воспитанниковъ. Происходитъ это можетъ быть отъ недостатка времени, а вѣрнѣе потому, что воспитаніе не входитъ въ кругъ обязанностей преподавателей.

Между тѣмъ, какъ много зла происходитъ въ жизни и какія нежелательныя послѣдствія получаются въ видѣ увеличенія контингента лицъ нуждающихся въ общественной благотворительности, вслѣдствіе того, что въ учебныхъ заведеніяхъ, заботясь объ умственномъ развитіи учащихся, какъ бы игнорируется вопросъ о нравственномъ ихъ развитіи.

Весьма много людей на разныхъ избранныхъ ими поприщахъ служенія или дѣятельности, стремясь къ достиженію лучшихъ окладовъ или къ достиженію личнаго благосостоянія, проявляютъ массу несправедливостей относительно лицъ, занимающихъ одинаковое съ ними положеніе и низшее и много вреда и имущественнаго ущерба приносятъ лицамъ или дѣлу, которому они служатъ.

Въ виду чего, Общество заботится о подготовленіи въ принадлежащемъ ему учительскомъ институтѣ учителей для среднеучебныхъ заведеній, какъ открытыхъ Обществомъ, такъ и общеперскихъ, которые на ряду съ преподаваніемъ избраннаго ими предмета преподаванія, заботились бы и о нравственномъ развитіи учащихся, объясненіями имъ вообще что въ жизни слѣдуетъ считать нравственнымъ и что безнравственнымъ, что припятствуетъ и что способствуетъ нравственному развитію челоука, въ частности заботиться о развитіи въ нихъ чувства уваженія къ личности челоука и призванія личности челоука, чувства гуманности и справедливости относительно другихъ при достиженіи всякихъ благъ, чувство долга относительно лицъ, зависящихъ отъ насъ и признанія долга, при выполненіи принятыхъ на себя обязанностей.

Земство, государство или благотворительныя Общества нерѣдко помогаютъ земледѣльческому населенію, выдачею въ

видѣ ссудѣ или безвозвратно необходимыхъ средствъ на продовольствіе населенія и на обмѣненіе ихъ полей, но такія мѣры, какъ въ сущности полумѣры, наврядъ ли могутъ способствовать къ поднятію экономическаго благосостоянія земледѣльческаго населенія, въ виду тѣхъ устарѣлыхъ способовъ веденія крестьянскаго хозяйства, которыхъ въ большинствѣ случаевъ придерживаются земледѣльцы и по настоящее время. Сельское населеніе, получивъ необходимый ему хлѣбъ на пропитаніе и таковой же въ зернѣ для посѣвовъ, по незнакомству съ болѣе усовершенствованнымъ способомъ веденія сельскаго хозяйства, получаетъ такой незначительный урожай, что его хватаетъ лишь на уплату податей и на нѣсколько мѣсяцевъ питанія; для пріобрѣтенія же хлѣба для пропитанія въ остальной части года до новаго урожая и сѣмянъ для новаго посѣва, ему необходимо заниматься другими работами, какъ подспорьемъ къ сельскому хозяйству

Въ виду чего Общество заботится о подготовленіи лицъ, которые могли бы быть инструкторами, мастерами и пр., и которыя объясняли бы крестьянамъ о лучшемъ, усовершенствованномъ способѣ веденія всѣхъ отраслей сельскаго хозяйства: по хлѣбопашеству, огородничеству, плодоводству, скотоводству, маслодѣлію и пр., и такимъ образомъ, способствуя къ повышенію урожайности земли и качествъ продуктовъ сельскохозяйственнаго производства, постепенно достигалось бы улучшеніе экономическаго положенія крестьянъ. Съ тою же цѣлью инструкторы и мастера могли бы являться на помощь сельскому населенію, занимающемуся кустарнымъ производствомъ.

По недостатку медицинской помощи въ селахъ и деревняхъ заболѣвающее сельское населеніе или обращается къ знахарямъ, приносящимъ вмѣсто пользы только вредъ больнымъ или совсѣмъ не лѣчится, отчего получаютъ печальныя послѣдствія въ видѣ усиленной смертности или неспособности къ труду.

Такимъ же образомъ деревенскія роженицы остаются безъ необходимой помощи по недостатку знающихъ дѣло повивальныхъ бабокъ.

Общество для оказанія помощи сельскому населенію въ

этомъ отношеніи, учреждаетъ фельдшерскія школы съ программой преподаванія въ объемѣ, необходимомъ для выпуска фельдшеровъ помощниковъ лѣкарей, которые могли бы заняться лѣченіемъ заболѣвающего сельскаго населенія, также акушерскихъ курсовъ для выпуска сельскихъ повивальныхъ бабокъ. Какъ первые, такъ и вторыя, по окончаніи курса въ училищахъ (фельдшерскихъ и акушерскихъ) оставляются для практики и усовершенствованія при лазаретахъ и родовспомогательныхъ заведеніяхъ Общества не менѣе какъ на два года и затѣмъ уже, когда по провѣркѣ подготовленности окажется, что они могутъ самостоятельно справляться со своими обязанностями, назначаются фельдшерами и акушерками или повивальными бабками для оказанія помощи сельскому населенію.

Для открытія Обществомъ школъ въ селахъ и деревняхъ, требуется исполненіе слѣдующей формальности: сельское общество составляетъ приговоръ объ отводѣ участка земли для безсрочнаго и бесплатнаго имъ пользованія благотворительнымъ обществомъ и обязуется изъ матеріала предоставленнаго благотворительнымъ обществомъ безвозмездно построить зданіе подъ школу и квартиру учителя, которая должно состоять изъ трехъ комнатъ, съ тѣмъ что на случай пріѣзда, кого-либо изъ командированныхъ Совѣтомъ Общества по случаю эпидеміи, недорода и пр., одна изъ комнатъ предоставляется въ пользованіе уполномоченнаго Совѣтомъ Общества.

Общество оборудываетъ школу и квартиру учителя, а въ томъ случаѣ, если не окажется источника, изъ котораго будетъ выплачиваться содержаніе учителя, платитъ ему жалованье изъ расходныхъ своихъ средствъ, пока расходъ этотъ не приметъ на себя земство и пр. На томъ же участкѣ земли, изъ предоставленнаго благотворительнымъ обществомъ матеріала, сельское населеніе безъ вознагражденія за труды строить домъ для квартиры фельдшера и повивальной бабки, если крестьяне обратятся въ Общество съ просьбою о назначеніи въ ихъ мѣстность названныхъ лицъ.

Нерѣдко раздаются жалобы на недостатокъ хорошей прислуги, на примѣръ, нянь и боннъ, которымъ не страшно было бы поручить уходъ за дѣтьми.

Въ виду чего Общество открываетъ школы для подгото-

вленія нянь, боннь и пр. прислуги, причемъ няни и бонны должны основательно ознакомиться со способомъ ухода за дѣтьми, предупреждающемъ заболѣванія ихъ и для достиженія правильнаго нормальнаго роста ихъ. Кромѣ того, няни и бонны должны научиться правильно говорить на родномъ языкѣ, такъ какъ дѣти въ младшемъ возрастѣ настолько воспріимчивы, что начиная говорить и впослѣдствіи могутъ усвоить себѣ неправильную рѣчь, вслушиваясь въ разговоры неумѣющей правильно выражаться прислуги; точно такъ же они не должны дѣйствовать на воображеніе дѣтей и вселять въ умы ихъ разные ужасы, разказами о разныхъ лѣшихъ, водяныхъ, домовыхъ, вѣдьмахъ и пр., какъ принято вообще въ настоящее время занимать дѣтей страшными разказами; напротивъ, онѣ должны давать самыя простыя объясненія о всемъ окружающемъ дѣтей.

Наши многочисленныя больницы нуждаются въ хорошихъ служителяхъ, сидѣлкахъ, сестрахъ милосердія, надзирателяхъ и надзирательницахъ, проникнутыхъ сознаниемъ долга и любви къ страждущимъ, которые знаніемъ своего дѣла и добросовѣстнымъ исполненіемъ своихъ обязанностей облегчали бы положеніе больныхъ при уходѣ за ними, а также въ больницахъ необходимы смотрителя, внимательно наблюдающіе за порядкомъ, за соблюденіемъ чистоты и пр., а вмѣстѣ съ тѣмъ, чтобы даже на тѣ незначительныя средства, отпускаемыя на содержаніе больныхъ, изготовлялась бы здоровая пища, необходимая для скорѣйшаго выздоровленія больныхъ и укрѣпленія ихъ здоровья.

Почему Общество подготовляетъ указанный персоналъ служащихъ для больницъ, развивая въ нихъ чувство любви и состраданія къ страждущему и нуждающемуся въ ихъ помощи человечеству, а также сознаніе ими своего долга, добросовѣстнаго отношенія къ дѣлу при исполненіи своихъ обязанностей и такимъ образомъ къ оказанію возможной помощи больнымъ, а не вреда, какой будетъ причиненъ здоровью больныхъ при невнимательномъ за ними уходѣ.

Въ этомъ случаѣ Общество достигаетъ своей цѣли въ томъ отношеніи, что лица, поступившія на излѣченіе въ больницы, вслѣдствіе благопріятной для ихъ излѣченія обстановки, выйдутъ изъ стѣнъ ея съ поправившимся и окрѣпшимъ здоро-

вьемъ и не будутъ нуждаться въ общественной благотворительности.

По приговорамъ судовъ преступники подвергаются тюремному заключенію, съ тѣмъ, что по отбытіи срока заключенія, бывшіе преступники выпускаются на свободу, предполагается, что бы начать новую трудовую жизнь. Между тѣмъ условія тюремной жизни не только не способствуютъ къ исправленію и нравственному возрожденію, лицъ совершившихъ преступленія, но напротивъ окончательно развращаютъ ихъ, такъ что малоопытные или случайные преступники, выходятъ изъ тюрьмы готовыми на совершеніе новыхъ преступленій.

Происходитъ это отъ того, что вся тюремная обстановка вплоть до обращенія съ отбывающими наказаніе тюремной администраціи, не на минуту не даютъ имъ возможности забыть, что они отбывающіе наказаніе преступники, а при этомъ условіи они перестаютъ стыдиться совершенныхъ ими преступленій, напротивъ, они бравируютъ своимъ положеніемъ, выказывая молодечество предъ другими заключенными, объясняя имъ подробности совершенныхъ преступленій, обсуждаютъ способы какъ лучше возможно было бы поступить, чтобы не попасться въ совершеніи преступленія, т.-е. о болѣе усовершенствованныхъ способахъ преступленій; когда же преступленіе открыто и преступникъ задержанъ, то какъ нужно поступать и что говорить, чтобы сбить съ толку и запутать слѣдователя и судей и такимъ образомъ если неокончательно избѣгнуть наказанія, то хоть ослабить его. При этомъ заключенные выказываютъ знаніе уголовныхъ законовъ и дѣлятся своими знаніями съ недостаточно опытными, наставляя ихъ какъ слѣдуетъ дѣйствовать въ извѣстныхъ случаяхъ. Такимъ образомъ наши тюрьмы являются какъ бы высшими школами для лицъ, желающихъ усовершенствоваться въ способахъ совершенія преступленій и выходятъ опытными профессорами, которымъ ужъ нѣтъ возврата къ честной, трудовой жизни.

Благотворительное Общество заинтересовано въ томъ, чтобы бывшіе преступники, по отбытіи ими срока заключенія, оказались бы исправленными и вступили бы въ новую трудовую жизнь, тѣмъ болѣе, что въ настоящее время отбывшіе срокъ наказанія, до новаго случая совершенія новаго преступленія,

обращаются къ общественной благотворительности, которая исполняетъ недопустимую роль, поддержки лицъ, готовящихся совершить всякаго рода преступленія.

Чтобы тюрьмы наши служили какъ бы воспитательными и исправительными заведеніями, а не разсадниками усовершенствованныхъ способовъ преступленій, необходимо, чтобы внутренній строй нашихъ тюремъ былъ слѣдующій:

Всѣмъ заключеннымъ, содержащимся въ тюрьмахъ запрещается подѣ страхомъ высшаго наказанія—одиночнаго заключенія—разговаривать съ другими заключенными о совершенныхъ ими преступленіяхъ или спрашивать ихъ о таковыхъ. Весь служебный персоналъ въ тюрьмахъ не долженъ касаться и напоминать заключеннымъ о преступленіяхъ, за которыя они подвергнуты тюремному заключенію, такимъ же образомъ и прочія лица, тюремные директора, прокурорскій надзоръ при появленіяхъ въ тюрьмахъ не должны любопытствовать разспросами, въ присутствіи всѣхъ заключенныхъ, о преступленіяхъ, за какія отдѣльные заключенные отбываютъ наказаніе. Для личныхъ допросовъ или разспросовъ въ этомъ случаѣ, заключенный вызывается въ особую комнату. Обращеніе съ заключенными должностныхъ лицъ должно быть въ формѣ, требуемой въ домахъ заключенія, но вѣжливое, по крайней мѣрѣ разговоры не должны быть ведены въ грубой, оскорбительной формѣ и желательно было бы измѣненіе при обращеніяхъ къ заключеннымъ ты на вы.

Времяпрепровожденія заключенныхъ должно проводиться въ работахъ по исполненію заказовъ постороннихъ лицъ, причемъ работы производятся или въ опредѣленное число часовъ въ сутки, или по заданнымъ урокамъ. Работы не должны быть слишкомъ обременительными, по силамъ cadaго, чтобы не надрывалось здоровье заключенныхъ; въ праздничные дни устраиваются чтенія или ведутся бесѣды. Изъ вырученныхъ, отъ продажи издѣлій заключенныхъ, денегъ часть выручки записывается на имя cadaго заключеннаго и выдается ему при отбытіи срока наказанія.

Пища должна быть такая, какая возможна для отбывающихъ наказаніе, но здоровая и питательная, чтобы не раз-

страивать здоровья заключенных и поддерживать их силы, необходимые для работъ.

При такихъ условіяхъ жизни въ тюрьмахъ каждый заключенный, проводя цѣлые дни за работою, забывая о совершенныхъ имъ преступленіяхъ, будетъ привыкать относиться къ себѣ съ нѣкоторымъ уваженіемъ, сознавая, что онъ ведетъ трудовую жизнь, а не тунеядствуетъ; при успѣшномъ выполненіи имъ работъ, какъ къ человѣку, знающему свое дѣло и умѣющему его исполнять, будутъ относиться съ большимъ уваженіемъ остальные заключенные и внимательнѣе начальствующія лица; то же обстоятельство, что никто ему не напоминаетъ о прошлой его жизни и о совершенныхъ имъ преступныхъ дѣйствіяхъ, заставитъ его стыдиться таковыхъ и подъ конецъ онъ и помимо запрещеній не захочетъ, чтобы ему кто-либо напоминалъ о нихъ; тѣ же небольшія средства, которыя ему будутъ выданы по окончаніи срока заключенія, послужатъ ему обратными средствами, чтобы начать трудовую жизнь, такъ какъ изъ тюрьмы онъ выйдетъ не обогащенный познаніями способовъ совершенія новыхъ преступленій, а обновленный морально и привыкшій уже къ трудовой жизни.

Въ виду сказаннаго Общество заботится о подготовленіи персонала служащихъ (администраціи и низшихъ) для тюремъ, которые за время службы ихъ преслѣдовали бы цѣли достиженія исправленія и нравственнаго обновленія бывшихъ преступниковъ для направленія ихъ на трудовую жизнь.

Тюремное вѣдомство, какъ преслѣдующее тѣ же задачи, что и благотворительное общество, не будетъ, конечно, препятствовать къ переустройству внутренняго распорядка въ тюрьмахъ; напротивъ, оно будетъ обращаться въ Общество за подготовленными въ означенномъ направленіи служащими, тѣмъ болѣе что и самые суды при присужденіи наказаній къ тюремному заключенію, никогда не постановляютъ, чтобы во время заключенія заключенныхъ подвергали еще физическимъ или нравственнымъ истязаніямъ.

Вотъ приблизительно тѣ типы учебныхъ заведеній, какія Общество могло бы учреждать для подготовленія изъ числа своихъ питомцевъ дѣятелей, могущихъ помогать Обществу въ осуществленіи преслѣдуемыхъ имъ задачъ; но если бы изъ числа

питомцевъ нѣкоторые обнаружили бы природныя способности къ другимъ профессіямъ, напримѣръ, къ живописи, музыкѣ, пѣнію и даже къ театральному искусству, то Общество учреждаетъ соотвѣтствующія школы, чтобы дать воспитанникамъ ихъ по окончаніи курса, возможность добывать себѣ средства къ жизни по избранной профессіи; при обнаруженіи въ комъ-либо изъ воспитанниковъ способности къ литературной дѣятельности, Общество даетъ возможность имѣющимъ у него средствами къ развитію и усовершенствованію таланта или способности.

Составъ Общества.

Лица, обладающія основательными знаніями по всѣмъ отраслямъ знаній, какъ-то: педагоги, врачи, агрономы, архитекторы и пр., имѣющіе возможность на практикѣ примѣнять свои знанія и желаніе посвятить свои знанія и труды на пользу дѣла общественной благотворительности, которые по прочтеніи настоящаго проекта признаютъ возможнымъ и необходимымъ учрежденіе благотворительнаго общества предупрежденія появленія нужды и бѣдности среди населенія Имперіи, на изложенныхъ въ проектѣ началахъ, разрабатываютъ детально проектъ благотворительнаго общества и представляютъ его составленный въ окончательной редакціи на утвержденіе правительства.

По утвержденіи проекта, лица, участвовавшія въ разработкѣ и составленіи проекта, баллотируютъ закрытою баллотировкою cadaго въ отдѣльности въ члены совѣта; закрытою же баллотировкою избираются наличнымъ составомъ членовъ совѣта въ члены совѣта и изъ лицъ неучаствовавшихъ въ составленіи устава, которыя изъявляютъ желаніе вступить въ число членовъ совѣта, по представленіи ими доказательствъ обладанія знаніями, необходимыми въ дѣятельности по управленію дѣлами Общества для болѣе успѣшнаго достиженія его цѣлей.

Всѣмъ министрамъ, пока они занимаютъ постъ министровъ, присваивается званіе членовъ совѣта Общества со всѣми

правами, присвоенными этому званію, т.-е. участвовать въ постановленіяхъ совѣта съ правомъ голоса и вообще въ управленіи дѣлами Общества. Съ правами членовъ совѣта вступаютъ лица, занимающія выдающееся положеніе на государственной службѣ, напримѣръ, члены государственнаго совѣта, которые Высочайшею властью будутъ назначены въ совѣтъ Общества въ качествѣ его членовъ.

Въ виду того, что средства Общества составляютъ главнымъ образомъ изъ взносовъ частныхъ лицъ, которыя такимъ образомъ являются какъ бы членами благотворительнаго общества, а слѣдовательно, могутъ вліять на то или другое направленіе дѣятельности Общества, то въ засѣданіяхъ совѣта при постановленіи рѣшеній должно преобладать численностью число членовъ совѣта, избираемыхъ изъ среды частныхъ благотворителей, надъ числомъ членовъ, участвующихъ въ засѣданіяхъ въ качествѣ министровъ и назначаемыхъ отъ короны.

Изъ числа состоящихъ на государственной службѣ по государственному контролю, по назначенію государственнаго контролера, назначаются три ревизора, на обязанности которыхъ должна лежать ежемѣсячная провѣрка наличныхъ средствъ Общества, т.-е. наличности кассы, цѣнностей (предъявленіе сохранной росписки государственнаго банка на приѣмъ цѣнностей на храненіе) и суммъ, находящихся на текущемъ счету въ кредитномъ учрежденіи (предъявленіе расчетной книжки съ удостовѣреніемъ на ней кредитнаго учрежденія о нахожденіи къ такому-то числу на текущемъ счету такой-то суммы) и пр. и кромѣ того ревизоры удостовѣряются, что всѣ расходы произведенные въ отчетномъ мѣсяцѣ, произведены на основаніи устава Общества и постановленіи совѣта его, и что на всѣ произведенные расходы имѣются оправдательные документы, удовлетворяющіе требованіямъ закона.

Ревизіонная коммиссія о результатѣ произведенной ежемѣсячной ревизіи составляетъ протоколъ за общую подписью трехъ ревизоровъ, который передается въ Совѣтъ Общества, а копія съ него представляется государственному контролеру.

Ревизоры за дѣйствія свои по ревизіи отвѣчаютъ предъ

правительствомъ въ лицѣ государственнаго контролера и комитета министровъ.

Если бы нѣкоторыя сословія, напримѣръ, дворянское, купеческое и проч., пожелали участвовать въ ревизіи цѣлости средствъ Общества и правильности расходованія ихъ, то они избираютъ изъ среды своего сословія представителя для со- вмѣстной съ ревизорами отъ государственнаго контроля ревизіи.

Тѣмъ изъ членовъ совѣта, которые исключительно заняты дѣлами Общества, не занимая никакой другой службы государственной, общественной и частной, можетъ быть назначено по постановленію совѣта и утвержденію постановленія комитетомъ министровъ опредѣленное ежегодное содержаніе изъ расходнаго капитала Общества, не свыше 5.000 руб. въ годъ.

Общество приобрѣтаетъ въ собственность покупкою или арендуетъ въ пользованіе въ Петербургѣ зданіе для помѣщенія въ немъ канцеляріи и бухгалтеріи Общества, а также для за- сѣданій совѣта Общества.

Совѣтъ Общества изъ числа своихъ членовъ образуетъ от- дѣлы совѣта Общества для завѣдыванія отдѣльными отраслями дѣятельности Общества. Напримѣръ, по постройкѣ, оборудо- ванію и содержанію домовъ съ дешевыми квартирами, по при- зрѣнію и воспитанію дѣтей, по завѣдыванію учебными заве- деніями Общества, по веденію сельскаго хозяйства, по ока- занію помощи населенію, подвергшемуся недородамъ, эпидеміи и друг. бѣдствіямъ, по призрѣнію хрониковъ и неспособныхъ къ труду взрослыхъ и т. д.

Постановленія отдѣловъ совѣта подлежатъ утвержденію со- вѣта Общества, составляющагося изъ общаго собранія членовъ отдѣловъ совѣта. Мотивированныя постановленія отдѣловъ со- вѣта до разсмотрѣнія ихъ совѣтомъ печатаются въ извѣстіяхъ совѣта Общества и при разсылкѣ извѣщеній какъ министрамъ, такъ и прочимъ членамъ совѣта о дѣлахъ, назначенныхъ къ разсмотрѣнію въ засѣданіи совѣта на указанное число мѣсяца, обозначается нумеръ извѣстіи совѣта, въ которомъ напечатанъ докладъ и постановленіе отдѣла совѣта.

Входъ въ помѣщеніе, гдѣ происходятъ засѣданія совѣта, долженъ быть свободенъ для публики, причемъ желающіе изъ числа присутствующей публики могутъ съ разрѣшенія пред-

сѣдателя совѣта, до поступленія къ разсмотрѣнію совѣтомъ назначеннаго на это засѣданіе вопроса, сдѣлать совѣту заявленіе словесное или подать письменное заявленіе, которое принимается во вниманіе при разрѣшеніи вопроса.

Постановленія совѣта Общества, касающіяся болѣе важныхъ мѣропріятій, главнымъ образомъ, когда таковыя должны быть сопряжены со значительными денежными расходами, а также по ежегодно составляемымъ смѣтамъ расходовъ по веденію дѣлъ Общества на будущій годъ, подлежатъ утвержденію комитета министровъ.

Общество издаетъ извѣстія совѣта благотворительнаго общества, выпускаемыя еженедѣльно, въ которыхъ печатается весь ходъ дѣятельности Общества: доклады отдѣловъ совѣта, постановленія совѣта, мѣропріятія по дѣламъ Общества и пр., въ мартѣ же или апрѣлѣ по составленіи годового отчета о дѣятельности Общества и о движеніи денежныхъ средствъ его, въ одномъ изъ нумеровъ извѣстій, рассылаемомъ бесплатно во всѣ присутственныя мѣста Имперіи, долженъ быть помѣщенъ отчетъ, заключающій въ себѣ слѣдующія свѣдѣнія: 1) Инвентарная опись недвижимаго имущества Общества, раздѣленная по губерніямъ; съ указаніемъ стоимости его къ началу слѣдующаго года и на какую сумму; 2) инвентарная опись остающагося къ началу слѣдующаго, за отчетнымъ, года капиталамъ Общества, заключающемуся въ наличныхъ деньгахъ, цѣнностяхъ, во вкладахъ, въ живомъ и мертвомъ инвентарѣ, въ продуктахъ сельско-хозяйственнаго производства, а также о движеніи капитала во всѣхъ его подраздѣленіяхъ въ отчетномъ году и съ указаніемъ состоянія и движеніе капиталовъ, числящихся по счету каждой губерніи отдѣльно. 3) О числѣ призрѣваемыхъ Обществомъ малолѣтнихъ и взрослыхъ съ указаніемъ суммъ, израсходованныхъ по призрѣнію ихъ, о процентѣ заболѣваемости и смерти, о санитарныхъ и гигиеническихъ условіяхъ ихъ жизни и пр. свѣдѣнія, касающіяся жизни призрѣваемыхъ. 4) О числѣ разныхъ благотворительныхъ учрежденій Общества: пріютовъ, учебныхъ заведеній и проч. о ходѣ занятій въ учебныхъ заведеніяхъ и объ успѣхахъ, оказываемыхъ учащимися и вообще о всемъ выдающемся, достойномъ вниманія, замѣченномъ Обществомъ относительно его

питомцевъ. 5) О денежных суммахъ, поступившихъ въ благотворительный капиталъ Общества съ подраздѣленіемъ: во-1-хъ, поступленій по каждой губерніи отдѣльно и, во-2-хъ, поступленій отъ каждаго правительственнаго, общественнаго или частнаго установленія, а также отдѣльныя суммы, пожертвованныя частными благотворителями съ указаніемъ произведены ли пожертвованія со спеціальнымъ назначеніемъ пожертвованныхъ суммъ или вообще въ капиталъ Общества.

Вообще въ годовомъ отчетѣ о дѣятельности Общества должна быть представлена полная картина не только о состояніи и движеніи капиталовъ Общества, но и о всѣхъ мѣропріятіяхъ его, а главнымъ образомъ о достигнутыхъ результатахъ по преслѣдуемымъ задачамъ Общества.

Общество приглашаетъ на службу по веденію дѣлъ Общества лицъ, основательно знающихъ то дѣло, которое будетъ имъ поручено, честныхъ и готовыхъ, за опредѣленное денежное вознагражденіе, всецѣло посвятить себя на служеніе дѣлу общественной благотворительности.

Служащихъ вообще по каждой изъ отраслей дѣла можно подраздѣлить на три категоріи: къ первой категоріи мы отнесемъ служащихъ, допустимъ, по веденію сельскаго хозяйства, знающихъ вести сельское хозяйство, и по умѣлому веденію такового, мы получимъ хорошій урожай, который завѣдывающимъ сельскимъ хозяйствомъ растратитъ, такъ что мы, понеся расходъ по обработкѣ земли, вынуждены будемъ нести двойной расходъ на покупку продуктовъ, взамѣнъ растроченныхъ; ко второй категоріи мы отнесемъ честныхъ служащихъ, неспособныхъ на растрату, но вслѣдствіе неумѣлаго веденія ими дѣла мы не получимъ никакого урожая, такъ что и въ этомъ случаѣ мы несемъ двойные расходы: по обработкѣ земли, а вслѣдствіе неполученія урожая—на покупку необходимыхъ намъ продуктовъ.

Слѣдовательно, зло получится одинаковое, пригласимъ ли мы на службу нечестныхъ людей, но знающихъ дѣло, или честныхъ людей, но дѣла незнающихъ; такъ что намъ остается пригласить служащихъ третьей категоріи, обладающихъ одновременно и необходимыми знаніями и честностью.

Еще большее зло принесутъ служащіе, неумѣющіе вести

дѣло воспитанія и образованія или нечестные въ томъ отношеніи, что по лѣни и нерадѣнію или со злымъ умысломъ дадутъ неправильное направленіе дѣлу воспитанія, если мы поручимъ такимъ лицамъ воспитаніе и образованіе питомцевъ Общества.

Тавъ что при выборѣ служащихъ Обществу необходимо самое строгое вниманіе обращать на образовательный и нравственный цензъ приглашаемыхъ на службу лицъ, независимо отъ того, какое служебное положеніе они займутъ въ веденіи дѣлъ Общества и отрѣшиться отъ практикуемой повсемѣстно системы приѣма на службу лицъ по протекціи, необладающихъ необходимыми для занятія должности качествами.

Общество путемъ изданія брошюръ и возможно бѣльшаго распространенія ихъ среди населенія знакомить лицъ, желающихъ поступить на службу въ Общество или получить у него работу, съ тѣми требованіями, которыя оно предъявляетъ, какъ неперемѣнное условіе, для предоставленія какихъ-либо занятій по дѣламъ Общества, а именно: они должны быть основательно подготовлены къ веденію того дѣла, которое имъ будетъ поручено; они берутся за избранную ими отрасль дѣла по призванію и охотно, а не въ силу какой-либо необходимости, исполнять свои обязанности, что необходимо для успѣшнаго выполненія порученнаго имъ дѣла; имъ необходимо помнить, на какое святое дѣло жертвуетъ Общество свои денежные средства—оказаніе помощи всѣмъ обездоленнымъ и неимущимъ, чтобы беречь пожертвованныя суммы, и умѣлымъ и экономнымъ расходованіемъ ихъ дать возможность призрѣвать возможно большее число дѣтей и взрослыхъ, нуждающихся въ призрѣніи; не переутомляя себя непосильною работою и имѣя въ своемъ распоряженіи нѣсколько часовъ въ день для удовлетворенія своихъ личныхъ потребностей, а разъ въ годъ или въ два года пользуясь отпускомъ, т.-е. освобожденіемъ отъ всякихъ занятій, служащіе все остальное время должны посвящать дѣлу служенія Обществу въ преслѣдуемыхъ имъ благотворительныхъ цѣляхъ.

Преимущества лицъ, служащихъ по дѣламъ Общества, заключаются въ томъ, что они, при добросовѣстномъ и умѣломъ выполненіи своихъ обязанностей, обеспечены отъ всякихъ

случайностей, какъ-то: отказа отъ мѣста и оставленія ихъ безъ средствъ къ существованію, они обеспечены квартирой, назначаемой имъ бесплатно Обществомъ, и полнымъ содержаніемъ, также бесплатно, что освобождаетъ ихъ отъ разныхъ хозяйственныхъ хлопотъ, такъ какъ приготовленіе завтрака, обѣда и пр. совершается прислугою отъ Общества, на которую возлагается обязанность и уборки квартиръ; служащіе за свои труды получаютъ денежное вознагражденіе, которое, хотя и не даетъ имъ возможности скопить большой капиталъ, но во всякомъ случаѣ, при отсутствіи расходовъ по содержанію ихъ, они могутъ имѣть сбереженія для удовлетворенія личныхъ своихъ потребностей и на случай старости и неспособности къ труду. Въ крайнемъ случаѣ при неспособности къ труду они найдутъ пріютъ въ Обществѣ, обеспечивающій имъ существованіе безъ нужды въ остальные дни ихъ жизни.

Наконецъ, служащіе честно, умѣло и добросовѣстно посвятившіе себя служенію дѣлу общественной благотворительности, пріобрѣтутъ уваженіе со стороны всего русскаго общества и получаютъ нравственное удовлетвореніе отъ сознанія исполненнаго ими долга по служенію дѣлу оказанія помощи, нуждающимся въ ней.

Для рабочихъ составляется брошюра, въ которой говорится, что трезвые, работающіе люди могутъ найти себѣ работу въ Обществѣ, причемъ имъ обѣщается здоровое помѣщеніе и пища и опредѣленная по роду работъ заработная плата, такъ что тѣ рабочіе, способные къ труду, которые до настоящаго времени, вслѣдствіе неблагоприятныхъ для нихъ обстоятельствъ или вслѣдствіе склонности къ пьянству и лѣни оставались безъ работы, при желаніи отказаться отъ своихъ недостатковъ: пьянства и лѣни, и измѣнить образъ жизни, т.-е. вести трудовую жизнь вмѣсто ничего недѣланія, встрѣтятъ поддержку въ ихъ добромъ намѣреніи, измѣнить ихъ образъ жизни, со стороны Общества, которое не откажетъ имъ въ трудовой помощи.

Для завѣдыванія дѣлами поселковъ съ дешевыми квартирами при губернскихъ городахъ приглашается для каждаго поселка управляющій, въ томъ же случаѣ, когда завѣдываніе дѣлами поселка, кромѣ приглашеннаго съ этою цѣлью слу-

жащаго—управляющаго, не будетъ поручено еще одному изъ членовъ совѣта, имѣющему постоянное мѣстожителство въ томъ же губернскомъ городѣ, для совмѣстнаго разсмотрѣнія съ управляющимъ хозяйственныхъ нуждъ поселка, пользующіеся дешевыми квартирами избираютъ изъ среды своей пять человекъ въ видѣ представителей, которые совмѣстно съ управляющимъ и представляютъ совѣту Общества въ Петербургѣ на разрѣшеніе возникающіе вопросы, въ противномъ случаѣ обязанность эта возлагается на члена совѣта, завѣдывающаго дѣлами поселка.

Выборные рѣшаютъ какіе продукты потребленія слѣдуетъ пріобрѣтать для нуждъ жителей поселка складомъ Общества и въ какомъ количествѣ, съ какою цѣлью отбираются на особыхъ листкахъ заявленія каждаго изъ живущаго въ поселкѣ, какіе товары и на какой срокъ онъ проситъ пріобрѣсти для него. Согласно этимъ заявленіямъ и по подсчетѣ количества каждаго рода товара, складъ пріобрѣтаетъ покупкою по оптовымъ цѣнамъ въ количествѣ, необходимомъ на одинъ или два мѣсяца, а по истеченіи этого срока покупаетъ вновь въ томъ же количествѣ. При отпускѣ товаровъ жителямъ поселка цѣна на продукты назначается покупная съ присоединеніемъ къ ней накладныхъ расходовъ по доставкѣ и сверхъ того не свыше 5% стоимости товара Обществу.

Такимъ образомъ, если складъ Общества будетъ пріобрѣтать товары въ количествѣ, необходимомъ на два мѣсяца, то расходуемый капиталъ на покупку товара обернется въ теченіе года шесть разъ и Общество получитъ прибыли отъ 5%-хъ надбавокъ къ покупной стоимости товара—тридцать процентовъ въ годъ, если же запасы будутъ возобновляться ежемесячно, то капиталъ обернется въ годъ 12 разъ и прибыль Общества выразится 60-ю процентами.

Лица, которымъ будетъ поручено совѣтомъ Общества общее завѣдываніе отдѣльными отраслями дѣла благотворительности на территоріи Общества со средоточіемъ всѣхъ его благотворительныхъ учрежденій, какъ-то: врачъ, имѣющій общее завѣдываніе санитарною и лѣчебною частью по всей территоріи Общества и всѣми фельдшерскими и акушерскими и пр. учебными заведеніями, педагогъ, завѣдывающій всѣми учебными

заведеніями Общества, агрономъ, завѣдывающій всѣмъ сельскимъ хозяйствомъ Общества, архитекторъ, завѣдывающій всѣми постройками и пр., которые должны имѣть постоянное мѣстопробываніе на территоріи Общества въ мѣстѣ сосредоточенія всѣхъ благотворительныхъ его учрежденій, — могутъ быть избираемы совѣтомъ Общества въ число членовъ совѣта, которые помимо письменныхъ докладовъ о ходѣ дѣлъ по ввѣренной ему части, могутъ пріѣзжать въ Петербургъ для словесныхъ объясненій совѣту Общества и участія въ рѣшеніи возбуждаемыхъ имъ вопросовъ.

Общество приглашаетъ на службу нѣсколько лицъ, для поѣздокъ въ мѣста нахождения учрежденій Общества для рѣзій или выясненій на мѣстѣ возникающихъ вопросовъ, которые или получаютъ ежегодное опредѣленное вознагражденіе или имъ возмѣщаются расходы по поѣздкѣ въ видѣ суточныхъ, прогонныхъ и пр.

Такимъ образомъ Общество состоитъ изъ членовъ совѣта, которымъ ввѣряется управленіе дѣлами Общества.

Все населеніе, участвующее во взносахъ въ капиталъ Общества, считается членами Общества съ правомъ высказывать словесно или письменно свое мнѣніе относительно веденія дѣлъ Общества, но безъ права голоса въ засѣданіяхъ совѣта при постановленіи опредѣленій по разнаго рода мѣропріятіямъ; но отъ совѣта зависитъ приглашать въ засѣданія и лицъ, не состоящихъ членами совѣта съ правомъ совѣщательнаго голоса.

О средствахъ Общества.

Многія лица, жертвуютъ на дѣло благотворенія болѣе или менѣе крупныя суммы денегъ или лично оказываютъ помощь, нуждающимся въ таковой.

Одни лица, жертвующія свои средства на помощь бѣднымъ, жертвуютъ таковыя изъ чувства состраданія къ нимъ, испытывая въ то же время удовольствіе и нравственное удовлетвореніе, сознавая, что они помогли нуждающимся и тѣмъ облегчили ихъ страданія, другіе жертвуютъ на дѣла благоотво-

рительности, считая своимъ долгомъ, удѣлять часть своихъ средствъ въ пользу неимущихъ и, наконецъ, есть люди, жертвующіе свои средства на дѣло благотворительности изъ религіозныхъ побужденій, заботясь о спасеніи своей души.

Во всякомъ случаѣ изъ какихъ бы побужденій жертвователи указанныхъ трехъ категорій не оказывали денежную помощь, благотворительность, получая таковую, имѣетъ возможность до нѣкоторой степени справляться съ своими задачами по оказанію помощи нуждающимся въ ней.

Но существуютъ еще люди другой категоріи, съ установившимся взглядомъ, что не слѣдуетъ оказывать помощи людямъ впавшимъ въ нужду и что, напротивъ, такихъ людей, т.-е. падающихъ, слѣдуетъ оставлять падать, умирающихъ отъ нужды умирать и не думать о помощи слабымъ, больнымъ, хилымъ и страдающимъ.

Пусть хоть половина человѣчества погибнетъ, но торжествуютъ сильные индивидуумы.

Пусть исчезнетъ все докучное, недомогающее, все мѣшающее намъ жить, наслаждаться солнечнымъ свѣтомъ и жизнерадостью, трепетать отъ гордаго сознанія своей силы.

Люди этой категоріи въ силу установившихся у нихъ взглядовъ не станутъ помогать нуждающимся и жертвовать какія-либо суммы на дѣло благотворенія.

Но дѣло въ томъ, что не мѣшаетъ помнить, что падающее человѣчество не всегда сейчасъ же умираетъ, оно падаетъ и падаетъ все ниже и въ концѣ концовъ изъ него образуется тотъ безпокойный и непріятный для насъ элементъ населенія, который и будетъ мѣшать намъ наслаждаться жизнерадостью, а подчасъ заставитъ насъ трепетать не отъ гордаго сознанія своей силы, а отъ сознанія своего безсилія противъ той части человѣчества, которое такъ низко упало въ матеріальномъ и въ нравственномъ отношеніи.

Въ то время когда мы наслаждаемся жизнерадостью, мимо насъ проходятъ нищіе, изнуренные всякими лишеніями люди, которые однимъ видомъ своимъ, а также надоѣдливими просьбами о помощи въ состояніи испортить намъ чувство жизнерадости и которые при случаѣ заставятъ насъ дрожать за цѣлость нашего имущества и за нашу жизнь.

Слѣдовательно, людямъ той категоріи, которые въ силу исповѣдываемыхъ ими убѣжденій, что не слѣдуетъ помогать всему тому, что падаетъ, несмотря на ихъ взгляды на благотворительность, все-таки необходимо оказывать помощь нуждающимся и поддерживать ихъ, не допуская до окончательнаго паденія, хотя бы изъ простаго разсчета, чтобы среди насъ было бы меньше безпокойнаго элемента, способнаго отравить наше жизнерадостное настроеніе, а также посягать на наше имущество и даже на нашу жизнь.

Но такъ какъ всякое насиліе, какимъ въ сущности и является *обязательная* помощь населенію, съ цѣлью избавиться отъ назойливыхъ просьбъ неимущихъ и отъ расхищенія, въ видѣ кражъ ими нашего имущества, противно человѣческой природѣ, то утѣшеніемъ лицамъ, не признающимъ общественной благотворительности, можетъ служить тотъ разсчетъ, что чѣмъ благосостояніе окружающаго насъ населенія будетъ лучше, тѣмъ будетъ лучше и намъ, такъ какъ мы извлечемъ изъ него больше матеріальной выгоды, а слѣдовательно, изъ этого разсчета намъ выгоднѣе будетъ жертвовать нѣкоторую часть нашего достатка въ пользу бѣднаго населенія страны, которое и является преобладающимъ населеніемъ въ численномъ отношеніи, а потому по своей многочисленности, при улучшеніи его платежеспособности, въ состояніи больше способствовать къ увеличенію нашего благосостоянія, въ видѣ получаемаго нами дохода въ разныхъ его видахъ, чѣмъ обеспеченное и богатое населеніе, являющееся меньшинствомъ въ государствѣ.

Дѣйствительно, если я человѣкъ обеспеченный въ матеріальномъ отношеніи, то при покупкѣ нужнаго мнѣ товара, напримѣръ, сахара, я въ состояніи купить цѣлый фунтъ его и заплатить 16 коп., тутъ торговецъ немного наживетъ, не болѣе 2 коп. на фунтъ проданнаго сахара, а въ виду того, что состоятельныхъ покупателей является меньшинство, то общая выгода по торговлѣ, образовавшаяся изъ двухкопѣечной выгоды отъ каждаго проданнаго фунта сахара, не будетъ слишкомъ велика. Бѣднякъ не въ состояніи заплатить сразу 16 к. за фунтъ сахара, онъ станетъ покупать его на 2—3 коп., и такимъ образомъ одинъ фунтъ, купленный по мелочамъ, обойдется ему не менѣе 20 коп., а мелочной торговецъ, главный

контингентъ покупателей у котораго являются бѣдняки, получить выгоду при продажѣ того же фунта сахара уже не двѣ копейки, а 8 коп. Слѣдовательно, мелкому торговцу прямой расчетъ своею денежною помощью нуждающимся поддерживать ихъ покупную способность, чтобы не лишиться покупателей столь выгодныхъ для него. Такимъ же образомъ и вообще будетъ страдать промышленность и торговля отъ упадка благосостоянія населенія, на примѣръ, вслѣдствіе недорода, такъ какъ продукты фабричнаго, заводскаго и пр. производства не будутъ находить себѣ сбыта среди обнищавшаго населенія. Значитъ и промышленникамъ и торговцамъ оптовымъ и розничнымъ прямой расчетъ поддержать благосостояніе населенія своими денежными взносами.

Поддерживать своими денежными взносами нуждающееся населеніе кромѣ промышленнаго и торговаго класса по тѣмъ же побужденіямъ или изъ того же расчета необходимо и всѣмъ остальнымъ классамъ населенія Имперіи, которые получаютъ доходъ по избранной ими дѣятельности. На примѣръ, землевладѣльческое населеніе тогда будетъ извлекать больше дохода изъ своихъ имѣній, когда окружающее ихъ сельское населеніе будетъ пользоваться нѣкоторымъ экономическимъ благосостояніемъ и, напротивъ, доходность ихъ имѣній на много понизится при обнищаніи его.

Не должны быть освобождены и города отъ участія денежными своими взносами на дѣла благотворительности, во-1-хъ, потому, что большая часть доходовъ прямо или косвенно получается отъ малосостоятельнаго населенія городовъ, въ виду ихъ численнаго преобладанія надъ состоятельнымъ городскимъ населеніемъ, и во-2-хъ, потому, что при поддержкѣ нуждающагося городского населенія общественною благотворительностью городамъ меньше будетъ предстоять расходовъ на устройство собственныхъ богадѣленъ и пр.

Даже государство не должно быть освобождено отъ ассигнованія нѣкоторыхъ суммъ изъ получаемыхъ ими доходовъ въ капиталъ благотворительности, такъ какъ благосостояніе цѣлаго государства зиждится на благосостояніи населенія его и оно заинтересовано въ платежеспособности населенія.

Когда доходы государства превышаютъ сумму государ-

ственныхъ расходовъ, то государству предстоитъ или уменьшить подати и всякіе государственные сборы въ доходъ казны, чтобы не получалось излишка доходовъ надъ расходами и такимъ образомъ освободить населеніе отъ большихъ взносовъ въ доходъ казны, или же, что можетъ быть было бы болѣе рационально, излишекъ доходовъ надъ расходами употреблять на поддержаніе и улучшеніе экономическаго состоянія болѣе нуждающагося населенія, и тогда съ улучшеніемъ его экономическаго положенія оно окажется болѣе платежеспособнымъ относительно уплаты всякаго рода обложеній въ доходъ казны.

Остановливаясь на томъ, что все населеніе Имперіи, получающее доходъ, въ видѣ ли опредѣленнаго вознагражденія за свои труды, ренты отъ принадлежащихъ ему капиталовъ или прибыли отъ его промышленныхъ, сельско-хозяйственныхъ и торговыхъ предпріятій, обязано изъ получаемыхъ доходовъ удѣлять часть въ благотворительный капиталъ для оказанія помощи нуждающемуся населенію, мы причислимъ къ числу обязательныхъ плательщиковъ на нужды общественной благотворительности слѣдующіе классы населенія Имперіи.

1) Всѣ лица, состоящіа на службѣ государственной въ томъ числѣ и по вольному найму по вѣдомству гражданскому и военному, а также служащіе въ общественныхъ и частныхъ промышленныхъ и торговыхъ предпріятіяхъ, получающіе свыше 300 руб. до 1.000 руб. въ годъ содержанія, вносятъ въ благотворительный капиталъ Общества $\frac{1}{4}\%$ получаемаго содержанія; получающіе же свыше 1.000 руб. ежегоднаго вознагражденія уплачиваютъ въ благотворительный капиталъ $\frac{1}{2}\%$ съ суммы годового оклада содержанія, а также со всѣхъ дополнительныхъ полученій въ видѣ пособій, наградныхъ и пр., получающіе же не свыше 300 руб. содержанія въ годъ отъ всякихъ обязательныхъ взносовъ освобождаются; такъ что по получающій въ годъ, допустимъ, 400 руб. заплатитъ въ пользу благотворительнаго общества 1 руб. въ годъ или 8 коп. въ мѣсяць, получающій 1.200 руб. въ годъ удѣлитъ въ пользу Общества 6 руб. въ годъ, по 50 коп. въ мѣсяць, что ни въ какомъ случаѣ не можетъ быть обременительнымъ для бюджета получающаго такое ежегодное содержаніе.

Порядокъ взиманія $\frac{1}{4}$ и $\frac{1}{2}\%$ сбора въ капиталъ благо-

творительности долженъ быть слѣдующій: Всѣ министерства, правительственныя, общественныя и частныя установленія при утвержденіи смѣтъ расходовъ по личному содержанію служащихъ вычисляютъ общую сумму $\frac{1}{4}$ и $\frac{1}{2}^0/0$ сбора за годъ съ окладовъ присвоенныхъ всѣмъ должностямъ и въ концѣ декабря или не позднѣе первыхъ чиселъ января взносятъ всю сумму слѣдуемаго за годъ сбора съ содержанія служащихъ въ мѣстное казначейство въ депозитъ благотворительнаго общества и одновременно препровождаютъ въ Совѣтъ Общества ассигновку на полученіе внесенной въ казначейство суммы денегъ; ежемѣсячно при составленіи вѣдомостей или списковъ на полученіе жалованья въ спискѣ прибавляется графа, въ которой отмѣчается сумма удерживаемаго за текущій мѣсяць благотворительнаго сбора. Разница, какая можетъ образоваться въ концѣ года отъ долей, которая во всякомъ случаѣ будетъ не болѣе нѣсколькихъ руб., причисляется къ остаткамъ установленія или покрывается остатками отъ смѣтныхъ ассигнованій.

2) Всѣ лица, получающія доходъ въ видѣ процентовъ на капиталы ихъ, внесенные во вклады всѣхъ категорій, текущіе счета, срочные и безсрочные вклады и въ сберегательную кассу, въ государственный Банкъ и въ частныя кредитныя установленія, платятъ въ капиталъ благотворительнаго общества $\frac{1}{2}^0/0$ съ суммы полученныхъ процентовъ по вкладамъ.

Сборъ въ благотворительный капиталъ въ размѣрѣ $\frac{1}{2}^0/0$ съ получаемыхъ доходовъ по вкладамъ ни въ какомъ случаѣ не можетъ считаться обременительнымъ для рантьеровъ; возьмемъ для примѣра самаго бѣднаго вкладчика, имѣющаго во вкладахъ сберегательной кассы всего лишь 100 р., на эту сумму, сберегательная касса начислитъ ему за годъ процентовъ 3 р. 60 к. и удержитъ изъ нихъ въ благотворительный капиталъ $\frac{1}{2}^0/0$, т.-е. 2 коп.,—сумму, которую самый небогатый человѣкъ и безъ обязательнаго взноса на благотворительность, не откажетъ подать первому встрѣтившемуся ему нищему, и тогда у него останется на удовлетвореніе личныхъ надобностей изъ полученныхъ процентовъ по его вкладу 3 р. 60 коп.,—3 руб. 58 коп. Рантьеръ, имѣющій во вкладахъ 10.000 руб. изъ

3⁰/₀ годовыхъ, получить въ годъ процентовъ 300 руб., изъ каковой суммы уплатить на нужды Общественной благотворительности $\frac{1}{2}^0/0$, т.-е. 1 р. 50 к., что также не можетъ считаться платежемъ непосильнымъ для него.

Порядокъ взиманія $\frac{1}{2}^0/0$ -го благотворительнаго сбора долженъ быть слѣдующій: всѣ кредитныя установленія ежегодно по общему заключенію своихъ счетовъ по операціямъ, высчитываютъ $\frac{1}{2}^0/0$ съ суммы начисленныхъ за годъ процентовъ по вкладамъ всѣхъ категорій и полученную сумму сдаютъ въ январѣ мѣсяцѣ въ мѣстное казначейство въ депозитъ благотворительнаго Общества, сообщая послѣдному о времени и суммѣ взноса.

3) Землевладѣльцы, доходы которыхъ съ имѣнія ихъ превышаютъ сумму въ 300 руб. получаемаго дохода въ годъ, отчисляютъ изъ чистаго (нетто) полученнаго дохода $\frac{1}{2}^0/0$ въ благотворительный капиталъ Общества.

Сумма чистаго дохода опредѣляется вычетомъ изъ валового дохода по имѣнію, суммы всѣхъ произведенныхъ въ теченіе года расходовъ по имѣнію.

Землевладѣльцы каждой губерніи лично заботятся объ опредѣленіи доходности ихъ имѣнія и суммы подлежащей въ видѣ $\frac{1}{2}^0/0$ сбора взноса въ благотворительный капиталъ Общества; свѣдѣнія эти, а также суммы $\frac{1}{2}^0/0$ сборовъ, представляютъ въ губернскую земскую управу, черезъ уѣздныя земскія управы; губернская же земская управа всѣ полученныя суммы $\frac{1}{2}^0/0$ сбора въ январѣ вноситъ въ мѣстное казначейство въ депозитъ благотворительнаго общества, сообщая послѣдному о суммѣ и времени взноса денегъ въ казначейство.

4) Домовладѣльцы, доходы которыхъ съ домовъ превышаютъ сумму 300 руб. въ годъ, составляютъ такимъ же способомъ, какъ и землевладѣльцы, свѣдѣнія о слѣдуемомъ съ нихъ $\frac{1}{2}^0/0$ благотворительнаго сбора, каковыя свѣдѣнія вмѣстѣ съ наличными деньгами представляютъ въ городскія управы для передачи суммъ $\frac{1}{2}^0/0$ сбора черезъ мѣстное казначейство благотворительному обществу.

5) Промышленный и торговый классъ населенія подлежитъ обложенію въ благотворительный капиталъ Общества въ слѣдующемъ размѣрѣ: выбирающіе гильдейскія свидѣтельства по

1-ой гильдіи одновременно съ полученіемъ свидѣтельства взносятъ въ казначейство 25 руб. за каждое свидѣтельство 1-ой гильдіи, а выбирающіе свидѣтельство 2-ой гильдіи взносятъ въ тотъ же срокъ 10 руб. въ благотворительный капиталъ Общества; затѣмъ по заключенію счетовъ ихъ промышленныхъ или торговыхъ предпріятій, $\frac{1}{2}\%$ съ суммы полученной за годъ прибыли нетто, взносятъ въ казначейство въ депозитъ благотворительнаго Общества; казначейство же въ опредѣленные сроки увѣдомляетъ благотворительное Общество объ общей суммѣ благотворительнаго сбора съ торговыхъ и промышленныхъ предпріятій, поступившихъ въ распоряженіе Общества.

Сборъ этотъ ни въ какомъ случаѣ не можетъ считаться обременительнымъ для владѣльцевъ промышленныхъ или торговыхъ предпріятій.

Торговецъ, выбирающій свидѣтельство по 2-ой гильдіи и получающій ежегоднаго дохода отъ 1.000 руб., положимъ до 5.000 руб., внесетъ въ благотворительный капиталъ 10 р. при выборѣ свидѣтельства и $\frac{1}{2}\%$ сбора отъ 5 до 25 р., и такимъ образомъ уменьшитъ свою прибыль лишь на 15—35 р., т.-е. получитъ вмѣсто 1.000 р. дохода 985 р. или вмѣсто 5.000 р. 4.965 р., каковое уменьшеніе прибыли не повліяетъ на дальнѣйшій ходъ его дѣла.

Выбирающіе же свидѣтельства по 1-ой гильдіи, если они берутъ одно свидѣтельство, уплачиваютъ 25 р. при полученіи свидѣтельства и $\frac{1}{2}\%$ благотворительнаго сбора съ суммы чистой прибыли въ 25—50 тысячъ руб.—125 или 250 р., т.-е. внесутъ всего отъ 150 р. до 275 р., каковой взносъ на благотвореніе не можетъ считаться слишкомъ высокимъ при полученіи прибыли въ 25 или 50 тысячъ рублей.

Еще менѣе ощутительнымъ будетъ благотворительный сборъ съ акціонерныхъ промышленныхъ и торговыхъ предпріятій: допустимъ, что такое предпріятіе, выпустившее въ обращеніе 20.000 акцій, дало чистой прибыли 300.000 р., т.-е. по 15 р. дивиденда на акцію, слѣдовательно, каждый держатель акціи уплатитъ $\frac{1}{2}\%$ съ суммы полученнаго дивиденда, если онъ владѣетъ одною акціею $7\frac{1}{2}$ коп., а когда онъ владѣетъ 100 акціями, то 7 р. 50 коп. съ суммы полученнаго имъ дивиденда въ 1.500 р.

Перечисливъ классы населенія, которые обязаны изъ получаемыхъ ими доходовъ отчислять часть таковыхъ въ благотворительныхъ капиталъ Общества, постараемся вывести хоть приблизительно возможную сумму ежегоднаго благотворительнаго сбора, при чемъ, не имѣя точныхъ данныхъ о размѣрахъ доходовъ, получаемыхъ поименованными классами населенія, мы опредѣлимъ таковые приблизительно, какъ возможные.

Если допустить, что государство расходуетъ ежегодно на уплату содержанія служащимъ по всеѣмъ вѣдомствамъ въ Имперіи 500 милліоновъ р., изъ которыхъ 100 милл. уплачивается служащимъ съ окладомъ содержанія до 1.000 р. въ годъ каждому, а 400 милл. служащимъ, получающимъ въ годъ свыше 1.000 р., то $\frac{1}{4}\%$ -ный сборъ съ первыхъ составитъ 250 тысячъ р., а $\frac{1}{2}\%$ -ный сборъ со вторыхъ 2 милл. р.— всего же 2.250 тысячъ рублей.

Къ 1-му января 1900 года во всеѣхъ банкахъ коммерческихъ, общественныхъ и обществахъ взаимнаго кредита состояло вкладовъ всеѣхъ категорій на сумму 820.808.000 р. Если предположить, что такая сумма вкладовъ находилась во вкладѣ въ продолженіе всего года, то банки начислили процентовъ по вкладамъ за годъ ихъ, возьмемъ въ среднемъ, 3% годовыхъ, всего 24.624.240 р., полпроцентный благотворительный сборъ съ каковой суммы выразится суммою въ 123.121 р.

Въ государственномъ Банкѣ состояло вкладовъ по текущему счету на 665 милл. и во вкладахъ срочныхъ и безсрочныхъ 83 милл. р., а всего 748 милл. р.

Допустимъ, что государственный Банкъ начислил процентовъ по вкладамъ, въ среднемъ изъ $\frac{1}{2}\%$ годовыхъ, 3.740.000 р., то $\frac{1}{2}\%$ благотворительный сборъ съ этой суммы составитъ 18.700 р.

Къ 1-му января 1900 года во вкладахъ сберегательныхъ кассъ состояло 678.800.000 р. Если допустить, что въ теченіе всего года во вкладахъ обращалось для приращенія изъ процентовъ именно это сумма, то сберегательная касса начислила на нее процентовъ за годъ изъ $3\frac{6}{10}\%$ годовыхъ 24.436.800 р.,

$\frac{1}{2}\%$ благотворительнаго сбора съ каковой суммы составить 122.184 р.

Слѣдовательно возможный благотворительный сборъ съ начисляемыхъ процентовъ по вкладамъ всѣми кредитными установленіями выразится суммою въ 264 тысячи рублей.

Въ 1898 году было выбрано свидѣтельствъ по 1-ой гильдіи 29.432, 25-ти рублевый сборъ съ каждаго свидѣтельства въ благотворительный капиталъ дастъ сумму 735.800 р., а по выборкѣ свидѣтельствъ по 2-ой гильдіи, каковыхъ въ томъ же году было выбрано 361.291, — сборъ въ благотворительный капиталъ въ размѣрѣ 10 руб. съ каждаго свидѣтельства, былъ бы равенъ суммѣ 3.612.910 р. Кромѣ того въ томъ же году было выбрано свидѣтельствъ промысловыхъ на мелочной торговлѣ, ярмарочныхъ и приказчиныхъ 1.094.583; если бы каждое свидѣтельство обложить благотворительнымъ сборомъ въ 50 коп., то такового получилось бы 547.291 р., а всего сбора по выборкѣ всѣхъ свидѣтельствъ на право торговли получилось бы 4.896.000 руб.

Всѣ частные земельные Банки дали въ дивидендъ своимъ акціонерамъ по операціямъ за 1898 годъ 8.272.207 р., съ этой суммы $\frac{1}{2}\%$ -го благотворительнаго сбора составилось бы 42.361 руб.

Было бы слишкомъ длинно вычислять благотворительный сборъ со всѣхъ прибылей, которыя могутъ получать кредитныя, торговыя и промышленныя предпріятія, а также землевладѣльцы и домовладѣльцы, тѣмъ болѣе, что наврядъ ли въ настоящее время возможно опредѣлить сумму дохода, получаемаго этими послѣдними двумя классами населенія, но и изъ тѣхъ суммъ, которыя мы привели какъ возможный благотворительный сборъ, составитъ не малая сумма равная 7.452 тысячамъ рублей, а съ присоединеніемъ къ ней не вычисленнаго благотворительнаго сбора сумма эта, вѣроятно, утроится.

Если же мы только удвоимъ эту сумму, то получимъ сумму, возможнаго ежегоднаго благотворительнаго сбора, въ 14.904.000 руб.

Совѣтъ Общества открываетъ въ своихъ книгахъ отдѣльный счетъ для каждой губерніи или области, куда и записы-

ваетъ весь сборъ въ благотворительный капиталъ, собранный по каждой губерніи и расходуетъ на благотворительныя надобности данной губерніи только тѣ суммы, которыя значатся поступившими по книгамъ, какъ сборъ по означенной губерніи или какъ пожертвованія на нужды населенія той губерніи.

Если бы Совѣту Общества, въ виду неотложной надобности, предстояло произвести расходъ по благотворенію въ большей суммѣ, чѣмъ значилась бы таковая по счету данной губерніи, то перерасходъ считается временнымъ позаимствованиемъ изъ другихъ капиталовъ Общества и пополняется имѣющими поступить въ слѣдующіе годы благотворительнаго сбора съ той губерніи.

Если мы раздѣлимъ сумму предполагаемаго сбора со всей Имперіи въ 14.904.000 р. на 97 губерній и области Европейской и Азіатской Россіи, то въ среднемъ для благотворительныхъ надобностей по каждой губерніи ежегодно будетъ поступать благотворительный сборъ 153.649 р. Конечно сумма сбора по губерніямъ съ крупными центрами промышленными и торговыми, какъ, напримѣръ, петербургская намного превыситъ выведенную среднюю, а соотвѣтственно уменьшится сборъ по губерніямъ не промышленнымъ и не торговымъ.

Для полученія необходимыхъ средствъ для устройства въ столицахъ и крупныхъ центрахъ родовспомогательныхъ заведеній, домовъ трудолюбія для оказанія трудовой помощи, складовъ для сбыта произведеній ручного труда, для пріобрѣтенія земли внѣ городской черты и устройства на ней колоній для всякаго рода благотворительныхъ учрежденій Общества (пріюты, школы, учебныя заведенія и дома призрѣнія неспособныхъ къ труду), Общество выпускаетъ лотерейные билеты на слѣдующихъ основаніяхъ.

Общество выпускаетъ 100 милліоновъ лотерейныхъ билетовъ по номинальной стоимости каждаго билета въ одинъ рубль, всего на сумму 100 милл. р.

Билеты выпускаются на предъявителя, за нумерами по порядку и дѣйствительны въ теченіе тридцати лѣтъ со дня выпуска ихъ, если на билетъ не упадетъ выигрышъ за это время, когда, т.-е. при выигрышѣ, билетъ уничтожается.

Тиражей погашенія билетовъ не производится, производятся же въ первыя 15 лѣтъ по два тиража выигрышей по полугодіямъ, а въ остальные 15 лѣтъ по одному тиражу выигрышей въ годъ, по истеченіи 30 лѣтъ всѣ билеты недействительны и подлежатъ уничтоженію держателями ихъ, безъ какого-либо денежнаго вознагражденія со стороны Общества.

Каждый тиражъ даетъ 300 выигрышей на 300 тысячъ рублей, а именно: 1 выигрышъ въ 100.000 р., 1 выигрышъ въ 37.500 р., 1 выигр. въ 20.000 р., 1 выигр. въ 12.500 р., 3 выигр. по 5 тысячъ каждый, на 15.000 р., 5 выигр. по 4 тысячи каждый на 20.000 р., 20 выигр. по 500 р. каждый, на 10.000 р., 8 выигр. по двѣ съ половиною тыс. р. каждый, на 20.000 р. и 260 выигр. по 250 р. на 65.000 р.

Такимъ образомъ Общество ежегодно будетъ нести расходъ по оплатѣ павшихъ на билеты выигрышей, въ теченіе первыхъ пятнадцати лѣтъ по 600.000 р. ежегодно, а въ остальные 15 лѣтъ по 300.000 р. ежегодно.

На капиталъ въ 100 милл., полученный отъ выпуска лотерейныхъ билетовъ, Общество, помѣстивъ таковой въ 4% ренту, получить прибыли въ видѣ процентовъ выросшихъ по купонамъ въ годъ 4 милл. р., изъ этой суммы отчисляется необходимая сумма для выплаты, павшихъ на билеты выигрышей.

Если Обществу и не удастся въ первый годъ собрать всѣ 100 милл. р., а допустимъ, что оно распродастъ билетовъ въ первый годъ только на 25 милл., то и эта сумма, помѣщенная въ ренту, дастъ Обществу одинъ миллионъ рублей процентовъ, изъ каковой суммы будетъ чѣмъ заплатить павшіе на билеты выигрыши, на сумму 600.000 р., а такъ какъ $\frac{3}{4}$ всѣхъ билетовъ останутся у Общества, на которые, конечно, причтется часть выигрышей, то сумма, подлежащая оплатѣ по выигрышамъ, соотвѣтственно уменьшится.

У насъ существуетъ спеціальныи законъ, ограничивающій сумму лотереи для каждаго благотворительнаго Общества, если не ошибаюсь, 1.500 рублями.

Не знаю какими мотивами руководствовался законодатель, ограничивая до такихъ размѣровъ лотереи, устраиваемыя благотворительностью, хотя я помню еще время, когда разрѣша-

лось благотворительнымъ. Обществамъ устраивать лотереи на 400.000 р. ежегодно (въ пользу пріютовъ Принца Ольденбургскаго), во всякомъ случаѣ опасенія, что лотереи могутъ деморализирующемъ образомъ дѣйствовать на общество, пріучая его къ лѣни, въ надеждѣ на выигрышъ, были бы излишни.

Такое явленіе можетъ быть и возможно гдѣ нибудь тамъ, въ Италіи, съ ея благодатнымъ климатомъ, гдѣ бѣдняку итальянцу достаточно въ день израсходовать грошъ на макароны и другой на арбузъ, и затѣмъ валяться цѣлый день, согрѣваясь на солнцѣ, въ ожиданіи выигрыша, но въ Россіи при ея климатическихъ условіяхъ, подобная жизнь немыслима, каждый житель, израсходовавъ рубль на покупку билета, предаваясь всѣмъ сладкимъ мечтамъ разбогатѣть отъ павшаго на его билетъ выигрыша, въ то же время озаботится пріобрѣсти себѣ трудомъ средства, чтобы укрыться отъ холода и чтобы не голодать до полученія выигрыша.

Наконецъ подобная лотерея съ билетами, имѣющими силу въ теченіе тридцати лѣтъ и стоимостью лишь въ одинъ р., принесетъ громадную пользу тому малосостоятельному населенію, которое во преки всякимъ законоположеніямъ, удѣляетъ изъ послѣднихъ своихъ средствъ часть таковыхъ на пріобрѣтеніе выигрышныхъ билетовъ. У насъ еще масса выигрышныхъ билетовъ всѣхъ трехъ правительственныхъ займовъ находятся въ обращеніи среди публики.

Стоимость билетовъ 1-го выигрышнаго займа (курсовая) достигаетъ въ настоящее время до 480 р. Само собою разумѣется, что капиталисты не помѣстятъ своихъ свободныхъ средствъ въ выигрышные билеты, такъ какъ они не приносятъ никакого дохода (приносимый доходъ, въ видѣ процентовъ по купонамъ 4 р. 75 коп. въ годъ, поглощается расходомъ по страхованію билета отъ тиража), а покупаютъ ихъ лишь съ цѣлью перепродать и получить выгоду отъ разницы курса.

Такимъ образомъ истинными держателями выигрышныхъ билетовъ являются бѣдняки, покупающіе ихъ въ расчетъ на выигрышъ.

Посмотримъ теперь во что обходится бѣднякамъ надежда выиграть на свой билетъ.

Люди, которые побѣднѣе, покупаютъ билетъ съ разсрочкою платежа впредь до оплаты покупной стоимости его. При покупкѣ они вносятъ задатокъ въ 20 р. и ежегодно выплачиваютъ проценты на сумму стоимости билета, за вычетомъ изъ нея задатка, изъ 10% годовыхъ, 46 р., да за страховку около 5 р., всего 50 р. въ годъ. Другіе, могущіе сразу уплатить за приобретаемый билетъ рублей 100, закладываютъ таковой въ Банкъ и платятъ ежегодно процентовъ по залoгу вмѣстѣ съ гербовымъ сборомъ и страховкою около 32 р.

Имѣя возможность приобрести билеты стоимостью всего въ одинъ рубль, каковыя билеты вдобавокъ не требуютъ никакихъ расходовъ, на примѣръ по страховкѣ, понятно, что большинство владѣльцевъ выигрышныхъ билетовъ предпочтеть приобрести лотерейные билеты Общества и тѣмъ сократить свои расходы, въ видѣ выплачиваемыхъ банкирамъ и Банкамъ процентовъ за надежду выиграть на свой билетъ.

Выпускъ лотерейныхъ билетовъ конечно можетъ повліять на курсъ выигрышныхъ билетовъ правительственныхъ займовъ, но это отразится главнымъ образомъ на дѣлахъ банкировъ, которые въ свое время достаточно приобрѣли средствъ въ видѣ % по ссудамъ, и которое будетъ служить имъ возмездіемъ за искусственное повышение стоимости выигрышныхъ билетовъ.

Малосостоятельные же люди лишатся своихъ задатковъ, и выплаченныхъ за прежнее время процентовъ, но зато они будутъ въ выигрышѣ, расходуя въ будущемъ ежегодно на приобретение билетовъ съ выигрышами, вмѣсто 50 и 32 р., рубля два или три. Шансы же на выигрышъ, какъ по билетамъ правительственныхъ займовъ, такъ и Общества, будутъ тѣ же, такъ какъ вмѣсто одного дорого стоящаго выигрышнаго билета правительственнаго займа можно приобрести нѣсколько лотерейныхъ билетовъ Общества, ежегодно увеличивая число ихъ покупкою новыхъ, каждый же билетъ можетъ дать держателю его выигрышъ, наконецъ билеты эти въ случаѣ крайности могутъ быть уступаемы другимъ лицамъ по номинальной ихъ цѣнѣ.

Размѣстить лотерейные билеты возможно было бы во-1-хъ, черезъ посредство Министерствъ между служащими во всѣхъ

правительственныхъ установленіяхъ, при чемъ не оказывая никакого давленія для приобрѣтенія билетовъ, правительственныя установленія помогали бы служащимъ, изъявившимъ желаніе приобрѣсти билеты, уплатою всей суммы стоимости билетовъ, разсрочивъ возвратъ таковой на годъ, удерживая ежемѣсячно платежи при выдачѣ жалованья служащимъ; во-2-хъ черезъ посредство начальниковъ губерній и областей, между служащими въ общественныхъ учрежденіяхъ и частныхъ торговыхъ предпріятіяхъ и наконецъ въ 3-хъ посредствомъ продажи вообще публикѣ, которая пожелала бы таковыя приобрѣсти.

Понятно, что для устройства Обществомъ лотереи на изложенныхъ началахъ, необходимо предварительное измѣненіе закона въ томъ смыслѣ, что Обществу разрѣшается каждая 30 лѣтъ выпускать лотерейные билеты на сумму 100 милл. р., также какъ и изданіе новаго закона о подоходномъ благотворительномъ сборѣ считая доходомъ и получаемое служащими содержаніе, такъ какъ, если бы такого закона издано не было, то и возникновеніе Общества на указанныхъ началахъ было бы невозможно по неимѣнію средствъ для выполненія его задачъ.

Кромѣ обязательнаго благотворительнаго сбора и лотереи, для усиленія средствъ Общества, въ капиталъ его могутъ при желаніи отчислять часть своихъ доходовъ городскія общественныя управленія, а также мѣщанскія и ремесленныя управы, такъ какъ съ расширеніемъ дѣятельности Общества по призрѣнію малолѣтнихъ и неспособныхъ къ труду, расходы ихъ по содержанію собственныхъ ихъ мѣстныхъ благотворительныхъ учрежденій должны будутъ уменьшиться; а также возможно, что и государство явится на помощь Обществу ассигнованіемъ средствъ въ капиталъ общества, хотя бы и съ спеціальными назначеніями. Напримѣръ для оказанія помощи населенію, подвергшемуся неурожаю или какимъ-либо стихійнымъ бѣдствіямъ.

При расходованіи денежныхъ средствъ, принадлежащихъ Обществу, Совѣтъ его заботится, чтобы на одни и тѣ же средства оказывать помощь возможно большому числу лицъ, нуждающимся въ ней.

Расходовавіе суммъ находится подъ строгимъ контролемъ

Совѣта Общества, который особыми постановленіями каждый разъ разрѣшаетъ взять изъ Банка, мѣсто храненія всѣхъ денежныхъ средствъ Общества—въ цѣнностяхъ и наличныхъ деньгахъ, необходимую сумму для текущихъ расходовъ, мотивируя свое постановленіе для какой надобности берутся деньги съ указаніемъ номера чека и суммы до какой чекъ можетъ быть выданъ и подписывая наличнымъ составомъ членовъ Совѣта, участвовавшихъ въ постановленіи Совѣта, самый чекъ или требованіе о возвратѣ части цѣнныхъ бумагъ, находящихся на храненіи въ Банкѣ.

