

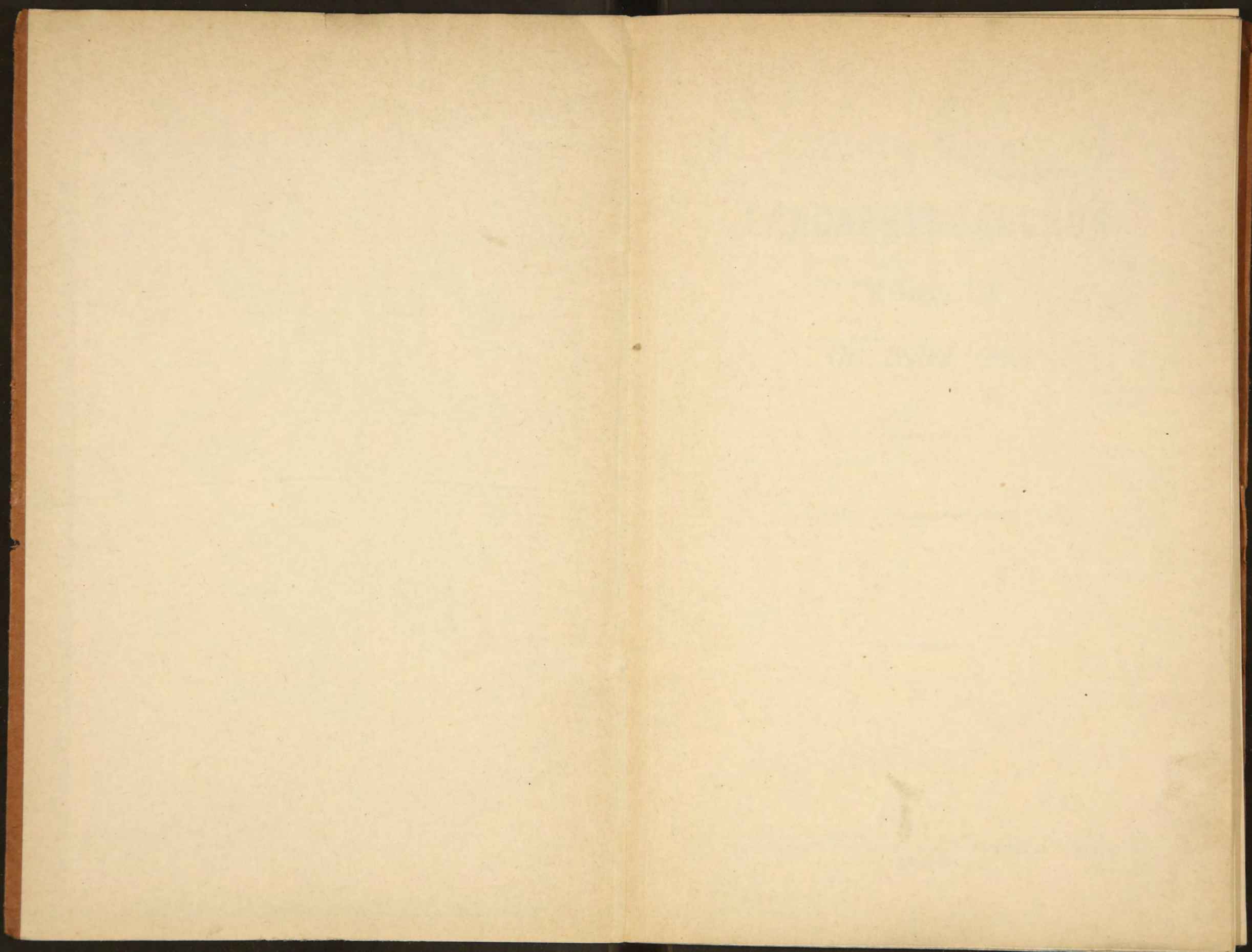
A. 911.

64

Обзор

Елизаветинской
учб. за

1899 г.

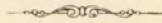


А 911

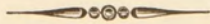


ОБЗОРЪ
ЕЛИСАВЕТПОЛЬСКОЙ
губерніи.

За 1899 годъ

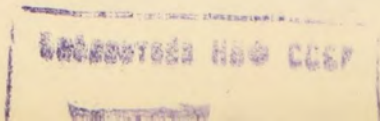


(Приложеніе къ всеподданнѣйшему отчету).



Т и ф л и с ь .

Типографія Грузинск. Издательск. Т—ва, Б.-Ванкская ул., д. Мартирузова
1900.





ЕЛИСАВЕТПОЛЬСКАЯ

Губернія

въ 1899 году

Печатается по распоряженію Елисаветпольскаго Губернатора.

89908

Таблица
Елисаветпольскаго Губернатора
1899

О Г Л А В Л Е Н І Е.

I. Естественныя и производительныя силы губерніи и экономическая дѣятельность ея населенія.

	стр.
Земледѣліе, винодѣліе, винокуреніе, шелководство и скотоводство	1
Обезпеченіе народнаго продовольствія	15
Промышленность заводская и фабричная	16
Движеніе населенія	21

II. Подати и повинности.

Окладные сборы	22
Неокладные сборы	24
Городскіе доходы и расходы	25
Акцизные сборы	26
Государственный промысловый налогъ	27

III. Отправленіе натуральныхъ повинностей.

Воинская повинность	29
Квартирная повинность	33
Подводная повинность	—
Дорожная повинность	34
Конвойная и караульная повинность	—
Повинность по устройству загражденій отъ разлива рѣкъ	—

IV. Общественное благоустройство и благочиніе.

Казенныя, общественныя и частныя зданія	35
Дороги, мосты, переправы и водопроводы	37
Почта и телеграфъ	38
Народная нравственность	—
Расколь	41
Арестанты, тюремные замки и этапы	—
Пожары	42
Различныя происшествія и народныя бѣдствія	43

V. Народное здравіе и общественное призрѣніе.

Врачебный персоналъ и его дѣятельность; аптеки, опосровивваніе.	44
Эпизоотіи	47
Насильственные и случайныя смерти	48

VI. Народное просвѣщеніе	49
------------------------------------	----

Приложенія:

Вѣдомости:

- О посѣвѣ и урожаѣ хлѣбовъ,
- „ числѣ фабрикъ и заводовъ,
- „ движеніи народонаселенія,
- „ поступленіи сборовъ,
- „ распредѣленіи недоимокъ,
- „ числѣ и родѣ преступленій,
- „ движеніи арестантовъ,
- „ пожарахъ,
- „ насильственныхъ и случайныхъ смертяхъ,
- „ числѣ учебныхъ заведеній и учащихся въ нихъ.

ОБЗОРЪ

ЕЛИСАВЕТПОЛЬСКОЙ ГУБЕРНІИ

за 1899 годъ.

I. Естественныя и производительныя силы губерніи и экономическая дѣятельность ея населенія.

Земледѣліе.

(Прилагается вѣдомость № 1).

Отчетный годъ оказался для сельскаго хозяйства Елисаветпольской губерніи чрезвычайно неудачнымъ. Послѣ безснѣжной и сухой на низменности и малоснѣжной на горахъ и вообще сравнительно теплой зимы весна началась выпаденіемъ дождей, которые, однако, продолжались недолго и съ большими перерывами. Въ началѣ іюня повсюду въ губерніи наступила засуха, продолжавшаяся вплоть до поздней осени. Начиная со второй половины іюня почти вплоть до конца августа средняя температура держалась между 28°—30° Ц. и выше. Въ нѣкоторыхъ мѣстахъ губерніи, преимущественно въ предгорной полосѣ, наблюдались въ концѣ первой половины іюня грозы, сопровождавшіяся сильными вѣтрами и рѣдко приносившія дождь, или окончивавшіяся лишь выпаденіемъ града. Вообще такое незначительное выпаденіе атмосферныхъ осадковъ, какъ въ отчетномъ году, рѣдко наблюдалось. Хорошіе озимые хлѣба, подъ вліяніемъ рано наступившей сухой и жаркой погоды, до того ухудшились, что, къ наступленію времени уборки, урожай мѣстами оказался мало удовлетворительнымъ; яровые же хлѣба и травы во

всѣхъ частяхъ губерніи совершенно выгорѣли и дали сравнительно незначительный урожай лишь въ районахъ, наиболѣе богатыхъ оросительными средствами. Хуже всего урожай хлѣбовъ оказался въ уѣздахъ сѣверной части губерніи, гдѣ рѣки и оросительныя каналы высохли еще въ началѣ іюня и о возможности поливки полей не могло быть и рѣчи. Такимъ образомъ, на всемъ обширномъ пространствѣ Елисаветпольской губерніи, за исключеніемъ немногихъ мѣстъ съ урожаемъ болѣе или менѣе удовлетворительнымъ, урожай хлѣбовъ получился или мало удовлетворительный, или совершенно плохой, а въ нѣкоторыхъ мѣстахъ хлѣба вовсе не собирались.

Не менѣе сильно пострадали въ отчетномъ году отъ засухи и хлопковая плантаціи и фруктовые сады, въ особенности въ районахъ, въ которыхъ не было достаточно воды для ихъ поливки. Въ такихъ районахъ количество собраннаго хлопка или фруктовъ оказалось менѣе половины того, что, при нормальныхъ условіяхъ погоды или при достаточныхъ поливныхъ средствахъ, обыкновенно собирается; виноградныя же лозы къ концу лѣта сдѣлались вялыми, листья пожелтѣли и опадали, а грозды были рѣдки и малы. Полученный, однако, виноградъ, по содержанію сахаристыхъ веществъ, былъ лучше винограда предшествовавшаго года.

Послѣвъ отчетнаго года, по родамъ хлѣбовъ, былъ слѣдующій:

озимой пшеницы	404686	четв.
яровой	60630	„
овса	504	„
ячменя	172059	„
кукурузы	703	„
проса	9620	„
риса	78162	„

прочихъ хлѣбовъ: озимыхъ 3 четв.
яровыхъ 35 „

Итого въ отчетномъ году было посѣяно: озимыхъ 404689 четв. и яровыхъ 321713 четв., а всего 726402 четв., болѣе, чѣмъ въ предшествовавшемъ году: озимыхъ на 46070 четв. и яровыхъ на 94262 четв., а всего болѣе на 140332 четв.

Снято было хлѣбовъ:

озимой пшеницы 1408546 четв.
яровой. 235633 „
овса 3212 „
ячменя 761447 „
кукурузы 4350 „
проса 77453 „
риса 326920 „
прочихъ хлѣбовъ: озимыхъ 15 „
яровыхъ: 310 „

Итого въ отчетномъ году снято было хлѣбовъ: озимыхъ 1408561 четв. и яровыхъ 1409325 четв., а всего 2817886 четв., менѣе чѣмъ въ предшествовавшемъ 1898 году: озимыхъ на 230309 четв. и яровыхъ на 75848 четв., а всего менѣе на 306157 четв.

По уѣздамъ сравненіе цифръ урожая отчетнаго года съ таковыми за предшествовавшій годъ даетъ слѣдующіе результаты:

	Посѣяно въ 1899 году.			Посѣяно въ 1898 году.		
	Ч Е Т В Е Р Т Е Й.					
	Озим.	Яров.	Итого.	Озим.	Яров.	Итого.
Елисаветпольскому.	66525	28315	94840	69720	31103	100823
Арешскому	52287	83457	135744	38100	22800	60900
Джебраильскому.	29328	13721	43049	29170	13627	42797
Джеванширекому	25905	7888	33793	33608	11167	44775
Зангезурскому.	53985	57087	111072	54455	55505	109960
Казахскому	35300	37630	72930	20506	16869	37375
Нухинскому	70168	30810	100978	66700	35210	101910
Шушинскому	71191	62805	133996	46360	41170	87530
Всего въ губерніи	404689	321713	726402	358619	227451	586070

Отсюда видно, что по сравненію съ предшествовавшимъ годомъ, общее количество высѣяннаго въ отчетномъ году хлѣба увеличилось на 140332 четв., хотя въ частности по тремъ уѣздамъ оно уменьшилось на 17897 четв., именно: въ Джеванширскомъ уѣздѣ на 10982, въ Елисаветпольскомъ на 5983 и Нухинскомъ на 932 четв. Увеличеніе посѣва послѣдовало, главнымъ образомъ, въ Арешскомъ уѣздѣ на 74844 четв., въ Шушинскомъ на 46466 четв. и въ Казахскомъ на 35555; затѣмъ въ Зангезурскомъ на 1112 и въ Джебрайльскомъ на 252 четв., а всего въ пяти уѣздахъ на 158229 четв.

Посѣвъ озимой пшеницы по губерніи производился въ отчетномъ году съ 25 августа по 30 ноября. Но поздніе посѣвы, вслѣдствіе наступившихъ уже холодовъ и переменчивой погоды, были несовсѣмъ удачны, хотя вреднаго вліянія на всходы хлѣбовъ это не имѣло; однако ранніе посѣвы давали лучшіе всходы, чѣмъ поздніе; но рано наступившіе жары и непрерывно державшаяся засуха не оправдали, къ сожалѣнію, надеждъ на хорошій урожай.

Сборъ хлѣба по уѣздамъ выразился въ отчетномъ году въ слѣдующихъ цифрахъ:

	Собрано въ 1899 году.			Собрано въ 1898 году.		
	Ч Е Т В Е Р Т Е Й.					
	Озим.	Яров.	Итого.	Озим.	Яров.	Итого.
Елисаветпольскому . . .	217480	114913	332393	349220	192272	541492
Арешскому	156140	306385	462525	200200	184970	385170
Джебрайльскому	83085	90830	173915	91730	106921	198651
Джеванширскому	135665	57030	192695	235256	100816	336072
Зангезурскому	221510	246666	468176	231325	252132	483457
Казахскому	125200	127360	252560	143539	131922	275461
Нухинскому	113526	91411	204937	155800	238950	394750
Шушинскому	355955	374730	730685	231800	277190	508990
Всего въ губерніи	1408561	1409325	2817886	1638870	1485173	3124043

Изъ данныхъ этой таблицы усматривается, что недоборъ хлѣба послѣдовалъ, главнымъ образомъ, въ Елисаветпольскомъ, Нухинскомъ и Джеванширскомъ уѣздахъ, именно: въ первомъ на 209099, во второмъ на 189813 и въ третьемъ на 143377 четв.; затѣмъ: въ Джебраильскомъ на 24736, въ Казахскомъ на 22901 и въ Зангензурскомъ на 15281 четв., итого въ шести уѣздахъ на 605211 четв. А такъ какъ въ двухъ уѣздахъ послѣдовало увеличеніе урожая на 299050 четв. (въ Шущинскомъ на 221695 и въ Арешскомъ на 77355 четв.), то, стало быть, общій по губерніи недоборъ хлѣба и выразился въ 306161 четв. Увеличеніе урожая въ послѣднихъ двухъ уѣздахъ является не столько послѣдствіемъ качества урожая, сколько послѣдствіемъ увеличенія количества посѣяннаго зерна, именно на 121310 четв.

Умолотъ сравнительно съ высѣяннымъ зерномъ далъ въ отчетномъ году въ каждомъ изъ уѣздовъ по роду хлѣбовъ слѣдующіе результаты:

	Озимой пшеницы	Яровой пшеницы.	Овса.	Ячменя.	Кукурузы.	Проса.	Риса.	Прочихъ хлѣбовъ.
	С	А	М	Ъ				
въ Елисаветпольскомъ . . .	3,3	3,3	6,3	3,9	6,0	5,1	6,0	—
„ Арешскомъ	3,0	—	—	3,1	—	8,9	3,9	—
„ Джебраильскомъ	2,8	3,9	—	6,0	—	15,5	13,2	—
„ Джеванширскомъ	5,2	5,0	10,0	7,2	—	10,6	10,9	5,0
„ Зангензурскомъ	4,1	3,6	—	4,2	50,0	10,3	7,5	8,9
„ Казахскомъ	3,5	2,9	—	4,0	—	0,0	—	—
„ Нухинскомъ	1,6	1,5	—	2,3	—	5,0	3,3	—
„ Шущинскомъ	5,0	5,0	—	6,0	—	10,0	10,0	—

Изъ сопоставленія этихъ данныхъ сравнительно съ высѣяннымъ зерномъ видно, что въ отчетномъ малоурожайномъ году лучшій урожай получился въ Джеванширскомъ и Шущинскомъ уѣздахъ. Болѣе или менѣе удов-

летворительнымъ можетъ быть названъ урожай въ Зангезурскомъ и Елисаветпольскомъ уѣздахъ. Средній урожай Елисаветпольскаго и Аренискаго уѣздовъ можетъ быть названъ удовлетворительнымъ лишь по сравненію съ урожаемъ другихъ уѣздовъ, но по сравненію съ урожаями предъидущихъ годовъ, когда урожаи въ нихъ получались самъ 7,3—6,5 онъ долженъ считаться мало удовлетворительнымъ. Самый же худшій средній урожай оказался въ Джебраилльскомъ и Нухинскомъ уѣздахъ, то есть въ тѣхъ уѣздахъ, въ которыхъ даже при благопріятныхъ условіяхъ погоды средній урожай пшеницы и ячменя за послѣдніе годы не поднимался выше самъ 5,0. Нельзя при этомъ не обратить вниманія на то обстоятельство, что урожаи хлѣбныхъ растений по всюду въ губерніи, даже при благопріятныхъ метеорологическихъ условіяхъ, постоянно понижаются. Это прискорбное обстоятельство находитъ себѣ объясненіе во все возрастающемъ истощеніи почвы въ неорошаемыхъ частяхъ губерніи и въ уменьшеніи оросительныхъ средствъ въ низменной полосѣ. Непрерывное воздѣлываніе зерновыхъ хлѣбовъ безъ внесенія извнѣ удобрительныхъ веществъ не могло съ теченіемъ времени не повліять на постепенное уменьшеніе урожайности.

Сравненіе количества высѣяннаго и собраннаго въ отчетномъ году въ Елисаветпольской губерніи зерноваго хлѣба съ количествомъ высѣяннаго и собраннаго въ пяти предшествовавшихъ годахъ даетъ слѣдующіе результаты:

	высѣяно:	собрано:
въ 1894 году	628440 четв.	3565345 четв.
„ 1895 „	629716 „	3544188 „
„ 1896 „	625806 „	3577175 „
„ 1897 „	598680 „	3139778 „
„ 1898 „	586070 „	3124043 „
„ 1899 „	726402 „	2817886 „

что составляет по среднему выводу: высѣяннаго 613742²/₅ четв. и собраннаго 3390105⁴/₅ четв. Слѣдовательно въ отчетномъ году высѣяно болѣе противъ средняго количества пяти предшествовавшихъ лѣтъ на 112659⁸/₅ четв. и собрано менѣе на 572218¹/₅ четв.

Урожай картофеля въ отчетномъ году былъ посредственный, однако вполне достаточный для мѣстныхъ нуждъ. Всего посѣяно было 10329 четв., менѣе чѣмъ въ 1898 году на 2403 четв. и собрано 59097 четв., менѣе чѣмъ въ 1898 году на 10609 четв. Средній урожай картофеля былъ самъ 5,7. Воздѣлываніемъ картофеля занимались главнымъ образомъ въ Шушинскомъ (пос. 3650 и снято 29200 четв.), Зангезурскомъ (пос. 3214 и снято 16029 четв.) и Елисаветпольскомъ (пос. 2910 и снято 11660 четв.) уѣздахъ; во всѣхъ остальныхъ уѣздахъ посѣвы картофеля носятъ характеръ производства опытовъ (пос. 555 и снято 2208 четв.).

Культивированіемъ волокнистыхъ и маслянистыхъ растений занимались немногіе жители нѣкоторыхъ мѣстностей Елисаветпольскаго, Джеванширскаго и Зангезурскаго уѣздовъ, и то лишь въ крайне ограниченныхъ размѣрахъ, большею частію для надобностей собственнаго домашняго хозяйства. Къ такимъ растеніямъ относятся *ленъ, конопля и кунжутъ*.

Изъ промышленно-техническихъ растений, вошедшихъ въ сельскохозяйственную культуру Елисаветпольской губерніи обращаютъ на себя вниманіе *табакъ и хлопокъ*.

Разведеніемъ *табаку* занимались въ отчетномъ году жители въ 109 селеніяхъ Нухинскаго (64), Елисаветпольскаго (18), Зангезурскаго (16), Арешкаго (6) и Казахскаго (5) уѣздовъ, при чемъ засѣяно было 130 дес. 1759 кв. саж., изъ коихъ собрано было 11577 пуд. 13 ф. мѣстной махорки, менѣе чѣмъ въ предшествовавшемъ году на 2759 пудовъ 9 фунтовъ.

Приведенное количество табаку распределяется по уѣздамъ губерніи такъ:

	число плант.	дес.	кв. саж.	пуд.	фун.
по Нухинскому . . .	589	110	288	11039	—
„ Зангезурскому . . .	147	5	124	233	6
„ Елисаветпольск. . .	79	11	174	67	—
„ Казахскому . . .	78	2	108	95	7
„ Арешскому . . .	10	2	1065	153	—

Изъ приведенныхъ цифръ видно, что главнымъ райономъ табаководства является Нухинскій уѣздъ; въ Шушинскимъ, Джеванширскомъ и Джебраильскомъ уѣздахъ въ отчетномъ году табаку вовсе не засѣвалось. Добытый въ Нухинскомъ уѣздѣ табакъ частью перерабатывается на махорочныхъ фабрикахъ въ гор. Нухѣ и частью отправляется въ оптовые склады въ гор. Шемаху.

Посѣвы *хлопка* производились въ отчетномъ году въ шести уѣздахъ: въ двухъ изъ нихъ, именно въ Елисаветпольскомъ и Казахскомъ, всходы его совершенно выгорѣли и не дали никакого урожая, а въ четырехъ изъ нихъ, въ которыхъ возможно было поливать, хотя скудно, хлопковыя плантаціи, урожай получился мѣстами удовлетворительный и мѣстами скудный. Первые сборы производились уже во второй половинѣ августа; въ концѣ же сентября и въ началѣ октября сборъ хлопка былъ повсемѣстно законченъ. Урожай получился не болѣе 10—12 пудовъ съ десятины, рѣдко больше и то средняго качества. Всего хлопка получено было 113527 пудовъ, менѣе чѣмъ въ предшествовавшемъ году на 66502 пуда. О такомъ крупномъ недоборѣ хлопка нельзя не пожалѣть уже потому, что цѣны на мѣстномъ хлопковомъ рынкѣ стояли весьма высокія—отъ 8 р. 40 коп. до 9 р. 40 коп. за пудъ,—и при хорошемъ урожаѣ выручка хлопководовъ была-бы весьма значительна.

Приведенное количество хлопка распределяется по

уѣздамъ слѣдующимъ образомъ: Арешскому 85000 пуд ,
Шушинскому 17667 пуд., Джеванширскому 8410 пуд.
и Зангезурскому 2450 пудовъ.

Къ числу дикорастущихъ растений, имѣющихъ промышленно-техническое значеніе и добываніе которыхъ обращаетъ на себя вниманіе, относится, главнымъ образомъ, солодковый корень. Въ отчетномъ году добыто было населеніемъ и продано на мѣстные сушильно-прессовальные заводы и лакричныя фабрики 361200 пудовъ по цѣнамъ отъ 12 до 18 коп. за пудъ.

Въ отчетномъ году обнаружены новыя залежи солодковаго корня на плоскости между кавказскимъ хребтомъ и горнымъ краемъ „Бозъ-дагъ“ въ предѣлахъ Нухинскаго уѣзда. Не смотря на сравнительную отдаленность этой плоскости отъ желѣзной дороги, жители многихъ селеній тѣмъ не менѣе нашли возможнымъ заняться добываніемъ корня. Всего выкопано было ими на новомъ мѣстѣ и продано до 160000 пудовъ. Промыселъ этотъ въ предѣлахъ Нухинскаго уѣзда далъ жителямъ весьма порядочный заработокъ, явился для многихъ изъ нихъ спасеніемъ въ такое неблагопріятное по экономическому упадку время, какъ отчетный годъ.

По той же причинѣ, по какой пострадали въ отчетномъ году хлѣбопашество, хлопководство и садоводство, пострадало и огородничество, что сказалось въ чрезвычайной дороговизнѣ арбузовъ, дынь, стручковыхъ растений и другихъ предметовъ огородничества, обыкновенно служащихъ не малымъ подспорьемъ въ домашнемъ хозяйствѣ крестьянъ.

Точно также крайне неудовлетворителенъ былъ въ отчетномъ году и урожай травъ, а отсутствіе въ потребномъ количествѣ кормовыхъ средствъ повело въ нѣкоторыхъ частяхъ губерніи, въ особенности въ тѣхъ, въ которыхъ, вслѣдствіе неурожая хлѣбовъ, запасы саману были сравнительно невелики, къ падежу скота

отъ безкормицы и развитію эпизоотическихъ болѣзней.

Всего скошено было во всѣхъ уѣздахъ губерніи около 4.020,450 пудовъ сѣна, именно:

въ Елисаветпольскомъ	1.001500	пудовъ.
„ Нухинскомъ	885000	„
„ Шущинскомъ	800000	„
„ Зангезурскомъ	679550	„
„ Джеванширскомъ	372500	„
„ Казахскомъ	237900	„
„ Арешскомъ	36000	„
„ Джебрайльскомъ	8000	„

А всего въ губерніи . 4.020450 пудовъ, менѣе чѣмъ въ предшествовавшемъ году на 6150270 пудовъ.

Такой громадный недоборъ травъ въ связи съ недостаткомъ другихъ кормовыхъ средствъ подѣйствовалъ на сильное повышеніе цѣнъ какъ на сѣно, такъ и на саманъ. Уже къ концу лѣта цѣна на сѣно поднялась до 50—60 коп. за пудъ, а къ зимѣ она доходила до 80 коп. Почти въ той же цѣнѣ былъ и саманъ. Жители, не будучи въ состояніи пріобрѣтать кормъ по такимъ высокимъ цѣнамъ, предлагали свой скотъ почти за безцѣнокъ, но не всегда находили покупателей.

Относительно рабочихъ цѣнъ на земледѣльческой трудъ не произошло въ отчетномъ году существенныхъ перемѣнъ. Какъ и въ 1898 году обработка одной десятины земли подъ хлѣбныя растенія стоила: сохой — на поливной землѣ отъ 16 до 28 руб. и на неполивной отъ 16 до 24 руб., плугомъ—отъ 33 руб. до 45 руб.; обработка одной десятины земли подъ посѣвъ чалтыка—отъ 23 руб. 50 к. до 40 руб.; обработка одной десятины разведеннаго виноградника—около 35 руб. и обработка десятины подъ вновь разводимый виноградникъ около 250 руб. Уборка сѣна стоила: съ десяти-

ны поливной земли отъ 5 до 8 руб. и неполивной— отъ 5 до 7 руб.

Рабочая же плата находилась въ зависимости отъ спроса на рабочія руки и была по сравненію съ предшествовавшимъ годомъ немного ниже. Въ пору полевыхъ работъ рабочій получалъ въ день отъ 50 коп. до 1 руб., а въ остальное время отъ 40 до 60 коп. въ день. Рабочій съ подводю получалъ: въ пору полевыхъ работъ отъ 1 р. 80 коп. до 2 р. 30 коп. въ день, а въ остальное время отъ 1 р. 40 коп. до 2 р. 20 к. въ день.

Къ сельскохозяйственной дѣятельности населенія Елисаветпольской губерніи относятся и такія отрасли труда, какъ винодѣліе и шелководство. Въ прежніе годы не малую экономическую роль играло также и сельскохозяйственное винокуреніе, но съ развитіемъ заводскаго винокуренія, производство спирта изъ сельскохозяйственной отрасли стало постепенно переходить въ отрасль заводской промышленности.

Въ отчетномъ году добыто было вина по сравненію съ предшествовавшимъ годомъ:

	Въ 1899 г.	Въ 1898 г.	Болѣе или менѣе, чѣмъ въ 1898 г.
въ Елисаветпольскомъ уѣздѣ . .	280500	393700	— 113200
„ Шушинскомъ „ . .	190000	125000	+ 65000
„ Казахскомъ „ . .	113121	87500	+ 25621
„ Нухинскомъ „ . .	30000	29300	+ 700
„ Джеванширскомъ „ . .	22930	23900	— 970
„ Зангезурскомъ „ . .	17700	21100	— 3400
„ Арешскомъ „ . .	11300	31000	— 19700
„ Джебраильскомъ „ . .	10500	10600	— 100
„ гор. Елисаветполѣ	80000	90000	— 10000
Итого въ губерніи. .	756051	811100	— 56049

Такимъ образомъ, въ отчетномъ году сборъ винограда далъ вина въ общемъ менѣе противъ предшествовавшаго года только на 56049 ведеръ, хотя въ частности по нѣкоторымъ уѣздамъ уменьшеніе въ количествѣ выдѣланнаго вина оказывается болѣе крупнымъ. Такое значительное колебаніе въ количествѣ выдѣланнаго вина въ различныхъ уѣздахъ находилось въ зависимости отъ урожая винограда: гдѣ воды для орошенія оказывалось въ достаточномъ количествѣ, какъ напр., въ агдамской низменности, Шушинскаго уѣзда, тамъ урожай винограда былъ болѣе обильный, и наоборотъ, гдѣ воды для своевременнаго орошенія виноградниковъ не было въ достаточномъ количествѣ, какъ, напр., въ Елисаветпольскомъ уѣздѣ и въ самомъ городѣ Елисаветпольѣ, тамъ урожай винограда былъ менѣе обильный. Слѣдуетъ однако отмѣтить относительно гор. Елисаветполя, что въ виду хорошихъ цѣнъ на свѣжій виноградъ, установившихся съ начала сезона, мусульманская часть населенія нашла для себя выгоднѣе сбывать свой виноградъ на вывозъ въ свѣжемъ видѣ, чѣмъ продавать его мѣстнымъ христіанамъ на выдѣлку вина. Всего продано Елисаветпольскаго винограда на вывозъ около 150000 пудовъ. Цѣны на вино стояли различныя—отъ 60 коп. до 2 руб. за ведро, смотря по качеству вина и времени его сбыта, а цѣны на свѣжій виноградъ стояли отъ 60 коп. до 1 руб. 20 коп. за пудъ.

Въ зависимости отъ урожая винограда, а также туты и другихъ фруктовъ находится винокуреніе въ губерніи. Всего въ отчетномъ году выкурено было винограднаго и фруктоваго спирта: на 711 неусовершенствованныхъ садовладѣльческихъ заводахъ 7.825.253³/₄ градуса, на паровомъ заводѣ 18349 и на 4 коньячныхъ заводахъ 527.947¹/₄ град., итого выкурено было 8.371.550 град. безводнаго спирта, менѣе чѣмъ въ предшествовавшемъ году на 572.472³/₄ град. по случаю худшаго

урожая туты. По количеству матеріаловъ, употреблен-ныхъ на винокурение, первое мѣсто занимають мате-ріалы виноградные, давшіе 4.665,079³/₄ град., затѣмъ тута—3.684.090 град., и косточковые фрукты—22.380¹/₄ град. Обыкновенный сырой спиртъ продавался на мѣстѣ отъ 9 до 11¹/₂ коп. за градусъ, а коньячный спиртъ продавался на мѣстѣ отъ 24 до 28 коп. за градусъ.

Шелководство въ отчетномъ году сдѣлало значи-тельно лучшіе успѣхи, чѣмъ въ предшествовавшемъ го-ду. Чрезвычайно сухое и жаркое лѣто, отразившееся неблагоприятно на всѣ отрасли мѣстной земледѣльче-ской промышленности, имѣло весьма благотворное дѣй-ствіе на успѣхи шелководства, благоприятствуя выкор-мкѣ шелковичныхъ червей и полученію хорошаго уро-жая коконовъ. Всего собрано было коконовъ 128095 пудовъ, болѣе чѣмъ въ 1898 году на 8935 пудовъ, хотя въ частности по Елисаветпольскому и Джеванширскому уѣздамъ и послѣдовало, вслѣдствіи недостатка тутоваго листа, уменьшеніе сбора коконовъ на 8880 пудовъ, какъ это видно изъ слѣдующихъ цифръ о количествѣ собранныхъ коконовъ по уѣздахъ:

	Въ 1899 г.	Въ 1898 г.	Болѣе или менѣе чѣмъ въ 1898 г.
Нухинскому	65000	56980	+ 8020
Джебраилъскому	24000	22680	+ 1320
Шушинскому	16000	12000	+ 4000
Арешскому.	13675	12000	+ 1675
Зангезурскому.	5800	3000	+ 2800
Джеванширскому.	3390	6800	— 3410
Елисаветпольскому	230	5700	— 5470
Итого.	128095	119160	+ 8935

Цѣны на шелковичные коконы были тѣ же, что и въ предшествовавшемъ году, именно отъ 12 до

14 руб. за пудъ, смотря по мѣсту производства и большому или меньшему вліянію хозяевъ шелкомотальныхъ фабрикъ на установленіе цѣнъ.

Шелководство несомнѣнно служить весьма важнымъ факторомъ экономическаго благосостоянія значительной части мусульманскаго населенія губерніи. Къ сожалѣнію, наибольшую часть прибыли отъ этой отрасли сельскохозяйственной промышленности получаютъ хозяева шелкомотальныхъ фабрикъ: скупая коконы по цѣнамъ ими же самими устанавливаемымъ, думая лишь о своей собственной выгодѣ, они при томъ разсчитываются съ шелководами—крестьянами не сразу, а по частямъ.

Изъ числа промысловъ сельскаго населенія губерніи, имѣющихъ, независимо отъ хлѣбопашества и другихъ отраслей земледѣлія, экономическое значеніе, есть, главнымъ образомъ, *скотоводство*. Общее количество крупнаго и мелкаго скота, оставшагося въ губерніи къ началу 1899 года было 1.722.515 головъ, изъ нихъ:

лошадей	74815
ословъ	26293
катеровъ	5587
быковъ и коровъ	312347
буйволовъ и буйволицъ	53681
овець { простыхъ	1143861
{ тонкорунныхъ	20789
козъ	47915
верблюдовъ	1840
свиней	35387

по сравненію съ количествамъ скота, оставшагося къ началу 1898 года менѣе на 214719 головъ. Такое крупное уменьшеніе въ числѣ головъ скота объясняется сильнымъ падежемъ скота отъ безкормицы. Приведенная цифра, какъ ни велика она сама по себѣ, не выражаетъ собою, однако, всего количества скота, пав-

шаго отъ недостатка кормовыхъ средствъ: она значительно увеличивается гибелью всего почти приплода въ отчетномъ году. Бѣдствіе это принесло огромный ущербъ экономическому благосостоянію населенія губерніи.

б) Обеспеченіе народнаго продовольствія.

Общее количество разнаго рода хлѣбовъ, собранныхъ въ отчетномъ году, составляетъ, какъ видно изъ свѣдѣній, помѣщенныхъ въ предъидущей статьѣ, 2876983 четв., что составляетъ, считая населеніе Елисаветпольской губерніи въ 895532 жит., немного болѣе 3, 2 четвертей на каждаго жителя губерніи. Отдѣльные уѣзды въ отношеніи количества хлѣба, приходящагося на одного жителя, располагаются въ слѣдующемъ порядкѣ:

Арешскій	7, 2
Шушинскій	4, 9
Зангезурскій	3, 4
Джеванширскій	2, 6
Казахскій	2, 4
Джебраильскій	2, 4
Елисаветпольскій	2, 2
Нухинскій	1, 7

Изъ этихъ цифръ видно, что только три уѣзда, именно Арешскій, Шушинскій и Зангезурскій, были обеспечены достаточнымъ запасомъ хлѣба до новаго урожая, а Арешскій уѣздъ имѣлъ даже нѣкоторый избытокъ хлѣба. Тѣмъ не менѣе къ началу зимы и въ этихъ трехъ уѣздахъ обнаружился нѣкоторый недостатокъ въ продовольствіи. Населеніе этихъ уѣздовъ, въ виду появившагося усиленнаго спроса на хлѣбъ, вызваннаго недородомъ хлѣба въ другихъ уѣздахъ губерніи, въ особенности въ Нухинскомъ, успѣшило сбыть свои за-

пасы отчасти польстившись высокими цѣнами и отчасти нуждаясь въ деньгахъ для пріобрѣтенія корма для скота.

Въ Елисаветпольской губерніи только въ одной нѣмецкой колоніи Еленендорфъ существуетъ запасный хлѣбный магазинъ, давно уже устроенный и содержи-мый по инициативѣ самыхъ колонистовъ; въ остальныхъ нѣмецкихъ колоніяхъ, а также въ русскихъ селеніяхъ и въ обществахъ туземнаго татарско-армянскаго насе-ленія такихъ магазиновъ не имѣется. Разнообразіе поч-вы и климата, въ зависимости отъ топографическаго положенія разныхъ мѣстностей, гарантируетъ Елисавет-польскую губернію отъ повсемѣстныхъ неурожаевъ въ ней хлѣбныхъ растений. При случающихся же неуро-жаяхъ и недородахъ хлѣбовъ въ отдѣльныхъ мѣстно-стяхъ пищевые продукты могутъ быть получаемы по-страдавшимъ населеніемъ изъ другихъ сосѣднихъ мѣст-ностей своей же губерніи. Поэтому сельскіе жители не только не признаютъ для себя необходимымъ дѣлать запасы хлѣбныхъ продуктовъ на случай неурожая, но сбываютъ и имѣющіеся у нихъ, часто весьма скудные, запасы, въ особенности въ тѣхъ случаяхъ, когда цѣны на хлѣбные продукты временно стоятъ высокія, какъ это имѣло мѣсто въ отчетномъ и въ предшествовав-шемъ годахъ.

Особенныхъ мѣропріятій со стороны администраціи по обезпеченію населенія продовольствіемъ въ отчет-номъ году не потребовалось.

в) Промышленность заводская и фабричная.

(Прилагается въѣдомость № 2).

Всѣхъ фабрикъ и заводовъ, дѣйствовавшихъ въ отчетномъ году въ Елисаветпольской губерніи насчи-тывалось.	1634
на нихъ работало	9571

цѣнность выработанныхъ ими издѣлій про-
стиралась до 5129257

Изъ общаго числа фабрикъ и заводовъ находились:

въ городахъ 307

на нихъ работало 3010

цѣнность выработанныхъ ими издѣлій
простиралась до 1438288

въ уѣздахъ 1327

на нихъ работало 6561

цѣнность выработанныхъ ими издѣлій. . 3690969

Изъ сопоставленія этихъ цифръ видно, что фаб-
рично-заводская производительность сосредоточена,
главнымъ образомъ, какъ по числу фабрикъ и заводовъ,
такъ и по цѣнности производства, въ уѣздахъ.

Сумма производительности всѣхъ фабрикъ и заво-
довъ, дѣйствовавшихъ въ отчетномъ году, по родамъ
производствъ, а также по сравненію съ предшествовав-
шимъ годомъ, выражается слѣдующею таблицею:

	Число фаб- рикъ и за- водовъ.		Сумма производи- тельности въ руб- ляхъ.		Болѣе или ме- нѣе, чѣмъ въ 1898 г.
	Въ 1899 г.	Въ 1898 г.	Въ 1899 г.	Въ 1898 г.	
I. Заводы и фабрики, обрабо- тывающ. животн. прод.					
Мыловаренные	13	12	70610	8400	+ 62210
Кожевенные	105	86	82097	73327	+ 8770
II. Обдѣлывающіе растителн. продукты.					
Шелкомотальные.	445	409	1874650	1372900	+ 501750
Шелкоткацкіе	10	8	8000	6591	+ 1409
Коконосушильные	12	12	100000	72680	+ 27320
Табачныя	3	3	98300	96000	+ 2300
Лѣсопильные.	3	4	2400	2400	—

89908

	Число фабрикъ и заводовъ.		Сумма производтельности въ рубляхъ.		Больше или меньше, чѣмъ въ 1898 г.
	Въ 1899 г.	Въ 1898 г.	Въ 1899 г.	Въ 1898 г.	
Фрукт.-виноградно-водочн.	726	} 795	610445	} 610297	+ 92431
Коньячные.	4		92783		
Пивоваренные	1	1	9344	12800	— 3456
Маслобойные	35	37	6510	5739	+ 771
Красильные	50	65	18600	15930	+ 2670
Лакричные	1	1	} 326637	} 593745	— 267108
Для прессовки солодк. корня.	2	2			
Мукомольныя мельницы	3	2			
III. Обдѣлывающіе ископаемые продукты:					
Мѣдиплавильные	7	8	1667544	1490581	+ 176963
Кирпичные и черепичные.	146	113	102108	90706	+ 11402
Гончарные	65	59	15693	13700	+ 1993
Фотогенные	1	1	9000	15250	— 6250
IV. Смѣшан. производство					
Искусств. минеральн. водъ	3	2	4050	3480	+ 570
Итого	1635	1620	5129257	4512032	+ 617225

Изъ приведенной таблицы видно, что въ числѣ заводовъ и фабрикъ произошли въ отчетномъ году слѣдующія измѣненія:

В Н О В Ъ О Т К Р Ы Т О :

шелкомотальныхъ	36
кожевенныхъ	19
кирпичныхъ	33
гончарныхъ	6
шелкоткацкихъ	2
мыловаренныхъ	1

мукомольная мельница . . .	1
искусственныхъ минер. водъ. .	1
Итого	99

з а к р ы т о:

фруктово-виноградо-водочн. .	65
красильныхъ	15
маслобойныхъ	2
лѣсопильный	1
мѣдиплавильный	1
Итого	84

Въ общемъ число заводовъ и фабрикъ увеличилось въ отчетномъ году на 15, при чемъ увеличилась также и общая сумма производительности на 617225 руб.

Фабрики и заводы распредѣляются на пространства губерніи далеко неравномѣрно; по количеству же рабочихъ и суммѣ производительности первое мѣсто занимаетъ Елисаветпольскій уѣздъ, въ которомъ находится 130 фабрикъ и заводовъ съ производительностью на 1600242 руб , при 2048 рабочихъ.

Затѣмъ слѣдуютъ уѣзды:

Шушинскій	390 фабр. и зав.	1030500 руб.	1465 рабоч.
Зангезурск.	179 " " "	455220 "	1315 "
Нухинскій.	488 " " "	225060 "	1125 "
Арешскій.	37 " " "	223529 "	149 "
Джебрайльск.	54 " " "	131200 "	341 "
Джеваншир.	15 " " "	16938 "	64 "
Казахскій.	34 " " "	8280 "	54 "

г о р о д а:

Нуха.	222 " " "	1110350 "	2694 "
Шуша.	21 " " "	243250 "	110 "
Елисаветполь.	64 " " "	84688 "	206 "

Дѣятельность собственно горныхъ заводовъ, рудниковъ и промысловъ въ Елисаветпольской губерніи за отчетный годъ представляется въ слѣдующемъ видѣ:

Наименованіе заводовъ, рудниковъ и промысловъ.	Добыто ископаемыхъ.	Получено металловъ или продуктовъ.	Дѣйствующихъ				Паров. машинъ.		Печей.		
			Колесъ.		Турбинъ.		Число.	Силою.	Гудожнигательныхъ.	Шахтныхъ.	Шпайзофенъ.
			Число.	Силою.	Число.	Силою.					
Мѣдиплавильные заводы:											
Кедабекскій и Калакентскій	2907340	140108,11	—	—	—	—	4 звек 1	195	40	11	3
Делижанскій	15	—	—	—	—	—	—	—	—	—	—
Угурчайскій	45627	3999,1	1	12	—	—	—	—	21	2	1
Гализурскій	27602	5626,3	1	12	—	—	—	—	35	2	2
Катарскій	9624	1543,28	1	12	—	—	—	—	38	2	1
Лазаревскій	26709	4472	1	12	—	—	—	—	32	2	1
Дагданъ-Дюзинскій	—	—	1	12	—	—	—	—	24	2	1
Сюникскій	—	13519,7	1	12	2	10	—	—	15	2	4
Итого	3016917	169268,10	6	—	2	—	5	—	205	23	13
Мѣдные рудники.											
Катарскій	130590	—	—	—	—	—	—	—	—	—	—
Тоже	2200	—	—	—	—	—	—	—	—	—	—
Итого	132790	—	—	—	—	—	—	—	—	—	—
Дашкесанскій кобальтов..	215	—	—	—	—	—	—	—	—	—	—
Хасъ-Мамедскій желѣзн. .	227200	—	—	—	—	—	—	—	—	—	—
Дашкесанское мѣстороженіе желѣзныхъ рудъ.	12000	—	—	—	—	—	—	—	—	—	—

Что касается вліянія фабрично-заводской дѣятельности на населеніе, то слѣдуетъ замѣтить, что колебаніе въ числѣ фабрикъ и заводовъ не могутъ имѣть, по

относительной ничтожности размѣровъ производства большинства ихъ, существенныхъ послѣдствій для рабочихъ, такъ какъ въ губерніи не существуетъ среди населенія особаго фабричнаго элемента, живущаго исключительно заработною платою на фабрикахъ и заводахъ. Большинство рабочихъ чаще всего поступаетъ на фабрично-заводскія работы только въ свободное отъ полевыхъ работъ время. Съ прекращеніемъ же дѣятельности заводовъ одна часть рабочихъ переходитъ обратно къ сельскохозяйственнымъ работамъ, а другая—незначительная, принадлежащая къ числу постоянныхъ рабочихъ, переходитъ къ другимъ отраслямъ дѣятельности.

Движеніе населенія.

(Прилагается ведомость № 3).

Къ 1-му января отчетнаго года населеніе Елисаветпольской губерніи состояло изъ 488438 душъ мужскаго и 398987 душъ женскаго пола, а всего изъ 887425 душъ обоого пола.

Въ отчетномъ году родилось мужскаго пола 11878 и женскаго 9663 души, итого 21541 д. обоого пола. Умерло: мужскаго пола 8994 и женскаго 6922, итого обоого пола 15916 душъ. Естественный приростъ составляетъ для мужскаго пола 2884 и для женскаго 2741, а всего 5625 душъ.

Общая цифра населенія составляетъ, такимъ образомъ, къ 1 января 1900 года 893050 душъ: мужскаго—491322 и женскаго 401728 душъ.

Браковъ заключено въ Елисаветпольской губерніи въ отчетномъ году: въ трехъ городахъ 904 и въ восьми уѣздахъ 6260, итого 7164, болѣе чѣмъ въ предшествовавшемъ году на 1013 .

II. Подати и повинности.

(Прилагаются ведомости а и б № 4).

Окладные сборы.

а) Подымная подать.

Подымной подати исчислено было къ поступленію въ 1899 году:

недоимокъ	113815 р. 35 к.
оклада	536892 „ 88 „
причислено было въ теченіи года:	
недоимокъ	17682 р. 97 к.
оклада	755 „ 25 „
<u>Итого</u>	<u>669146 р. 45 к.</u>

Исключено по разнымъ причинамъ	26160 р. 66 к.
Поступило въ отчетномъ году	518768 „ 69 „

Осталось къ 1 января 1900 года:

недоимокъ, подлежащихъ къ поступленію	124217 р. 10 к.
„ разсроченныхъ	102020 „ 6 „
<u>Итого</u>	<u>226237 р. 16 к.</u>

б) Земскій сборъ.

Земскихъ сборовъ исчислено было къ поступленію:

недоимокъ	205720 р. 57 к.
оклада	605045 „ 79 „
<u>Итого</u>	<u>810766 р. 36 к.</u>

Исключено	68791 р. 65 к.
Поступило	592428 „ 3 „

Осталось къ 1 января 1900 г.

подлежащихъ къ поступл.	149546 р. 68 к.
разсроченныхъ	6283 „ 58 „
<u>Итого</u>	<u>155830 р. 26 к.</u>

в) Временный, взаѣнъ исполненія воинской повинности, налогъ съ мусульманскаго населенія.

Налого этого должно было поступить въ 1899 году:

недоимокъ	48351 р. 90 к.
оклада.	139520 „ 92 „
<u>Итого</u>	<u>187872 р. 82 к.</u>

Исключено	3922 р. 93 к.
Поступило	128246 „ 57 „

Осталось къ 1 января 1900 года:

подлежащихъ къ поступленію.	55703 р. 32 к.
разсроченныхъ	1142 „ 75 „
<u>Итого</u>	<u>56846 р. 7 к.</u>

г) 2% съ фабричныхъ и заводскихъ помѣщеній.

Слѣдовало поступить въ 1899 году:

недоимокъ.	36929 р. 69 к.
оклада.	22565 „ 62 „
<u>Итого</u>	<u>59495 р. 31 к.</u>

Исключено	1987 р. — к.
Поступило	22304 „ 81 „

Осталось къ 1 января 1900 г. 35203 р. 50 к.

д) Налогъ съ городскихъ недвижимыхъ имуществъ.

Слѣдовало поступить въ 1899 году:

недоимокъ	42999 р. 56 к.
оклада.	43500 „ — „
<u>Итого</u>	<u>86499 р. 56 к.</u>

Поступило	42751 р. 82 к.
Осталось къ 1 января 1900 г.	43747 „ 74 „

е) Подесятинный земельный налогъ.

Сбора этого слѣдовало поступить въ 1899 году:

недоимокъ	251648 р. 27 к.
оклада	53544 „ 59 „
<u>Итого</u>	<u>305192 р. 86 к.</u>
Исключено	18179 р. 13 к.
Поступило	58779 „ 5 „
<u>Осталось къ 1 января 1900 г.</u>	<u>228234 р. 68 к.</u>

Всего же окладныхъ сборовъ должно было поступить въ отчетномъ году 2118973 р. 36 к., въ дѣйствительности же поступило 1363278 р. 97 к., менѣе чѣмъ въ 1898 году на 43269 р. 68 к. Исключено по разнымъ причинамъ 119041 р. 37 к. Осталось, слѣдовательно, невзысканныхъ окладныхъ сборовъ 636653 р. 2 к., менѣе чѣмъ въ 1898 году на 14030 р. 41 к. Всѣхъ разсроченныхъ недоимокъ къ 1 января 1900 года— 109446 р. 39 к.

ж) Неокладные сборы.

По разнымъ взысканіямъ къ 1 января 1899 г. было:

недоимокъ прежнихъ лѣтъ	713193 р. 41 к.
оклада отчетнаго года	240664 „ 91 „
<u>Итого</u>	<u>953858 р. 32 к.</u>
Исключено по разнымъ причинамъ	135752 р. 34 к.
Поступило въ отчетномъ году	193473 „ 53 „
<u>Осталось къ 1 янв. 1900 г.</u>	<u>624632 р. 45 к.,</u>

которые вмѣстѣ съ недоимками по окладнымъ сборамъ, составляя сумму въ 1.370,731 руб. 86 коп., ра-

средѣляются по городамъ и уѣздамъ въ слѣдующемъ нисходящемъ порядкѣ:

по городамъ:

Шушѣ	104736	р.	64	к.
Елисаветполю	97310	„	2	„
Нухѣ	28607	„	66	„

по уѣздамъ:

Елисаветпольскому	383525	„	73	„
Казахскому	162972	„	47	„
Шушинскому	151411	„	51	„
Нухинскому	144725	„	48	„
Зангезурскому	124766	„	1	„
Арешскому	64001	„	75	„
Джеванширскому	60233	„	42	„
Джебрайльскому	48441	„	17	„

Въ числѣ другихъ разныхъ взысканій на отвѣтственности губернскаго начальства находится 620423 р. 67 к.

з) Городскіе доходы и расходы.

По городамъ Елисаветпольской губерніи поступило въ отчетномъ году доходовъ:

Елисаветполю	113154	руб.	74	к.
Шушѣ	69018	„	8	„
Нухѣ	21925	„	58	„

Итого. 204098 руб. 40 к.,

въ томъ числѣ сверхсметныхъ и случайныхъ поступленийъ 341 руб. 91 коп.

Измѣненія въ поступленіи городскихъ доходовъ, по сравненію съ предшествовавшимъ годомъ, представляются въ слѣдующемъ видѣ:

по Елисаветполю болѣе на	18787	р.	86	к.
„ Шушѣ	340	„	2	„
„ Нухѣ менѣе на	40334	р.	15	к.

Итого менѣе на 21206 р. 27 к.

Расходовъ произведено было въ отчетномъ году:

по гор. Елисаветполю.	123514 р. 81 к.
„ „ Шушѣ	61393 „ 75 „
„ „ Нухѣ	21919 р. 53 к.
Итого.	206828 р. 9 к.

По сравненію съ предшествовавшимъ годомъ измѣненія въ частныхъ цифрахъ расходовъ выражаются слѣдующимъ образомъ:

по гор. Елисаветполю болѣе на	28347 р. 9 к.
„ „ Шушѣ . . . „ „	3166 „ 82 „
„ „ Нухѣ . . . менѣе на	21085 р. 85 к.
Итого болѣе на	10428 р. 6 к.

Къ 1 января 1900 года осталось недоимокъ по городскимъ доходамъ:

по гор. Елисаветполю.	84453 р. 19 к.
„ „ Шушѣ	54179 „ 31 „
„ „ Нухѣ	41614 р. 82 к.
Итого.	180247 р. 32 к.,

болѣе, чѣмъ къ 1 января 1899 г. на 23597 р. 26 к.

Свободныхъ городскихъ капиталовъ города имѣли къ 1-му января 1900 года:

Елисаветполь	10212 р. 99 к.
Шуша	158821 „ 84 „
Нуха.	19260 р. 40 к.
Итого.	188295 р. 23 к.

и) Акцизные сборы.

По свѣдѣніямъ, доставленнымъ акцизнымъ вѣдомствомъ, въ отчетномъ году существовало въ Елисаветпольской губерніи 242 мѣста оптовой и розничной продажи питей, болѣе, чѣмъ въ 1898 году на 3. Патентовъ выдано: годовыхъ 221 и полугодовыхъ 21.

Акцизныхъ доходовъ поступило:

а) питейнаго: акциза со спирта 96208 р. 83 коп., акциза съ пивоваренія 4095 р. 30 к. патентнаго питейнаго сбора 22653 р. 60 к. и штрафныхъ 427 р. 52 к., итого поступило 123385 р. 25 к., б) табачнаго: акциза съ табаку 25297 р. 94 к., патентнаго сбора 15295 р. 70 к. и штрафныхъ 335 р. 15 к., итого 40928 р. 79 к.

По сравненію съ 1898 годомъ поступило: питейнаго дохода менѣе на 38811 р. 42 к. и табачнаго— болѣе на 1338 р. 67 к.

Кромѣ того переведена уплата акциза подѣ залогѣ на склады другихъ губерній 102956 р. 52¹/₂ к., менѣе, чѣмъ въ 1898 году на 27488 р. 75¹/₂ коп.

і) Государственный промысловый налогъ.

Промысловыхъ свидѣтельствъ и билетовъ въ отчетномъ году выбрано было и за нихъ поступило въ казну основнаго промысловаго налога:

Сословныхъ купеческихъ свидѣтельствъ:

I гильдіи	3	} на 1270 р.
II „	56	

Свидѣтельствъ для *торговыхъ* предпріятій:

I разряда: годовыхъ	22	} на 11400 р.
полугодовыхъ	1	
на складоч. къ нимъ		
помѣщенія	5	
II разряда: годовыхъ	1304	} на 73089 р.
полугодовыхъ	77	
на склад. къ нимъ		
помѣщенія	25	
III разряда: годовыхъ	2153	} на 25183 р.
полугодовыхъ	239	
на склад. къ нимъ		
помѣщенія	10	

IV разряда: годовыхъ	1364	{ на 6171 р.
полугодovýchъ	199	
V разряда: годовыхъ	400	{ на 5546 р.
полугодovýchъ	106	

Свидѣтельствъ для *промышленныхъ* предпріятій:

I разряда	—	—	—
II разряда	—	—	—
III разряда	3	на	1500 р.
IV разряда: годовыхъ	26	{ на 5900 р.	
V разряда: годовыхъ	36		
полугодovýchъ	8		
VI разряда: годовыхъ	47	{ на 4152 р.	
полугодovýchъ	3		
VII разряда: годовыхъ	228		
полугодovýchъ	14		
VIII разряда: годовыхъ	852	{	
полугодovýchъ	179		

Свидѣтельствъ для *личныхъ промысловыхъ* занятій:

II разряда: годовыхъ	1	{ на 260 р.	
IV разряда: годовыхъ	17		
полугодovýchъ	3		
V разряда: приказчич. I клас.			
годовыхъ	323	{ на 4318 р.	
полугодovýchъ	37		
VI разряда	—	—	—
VII разряда: годовыхъ	198	{ на 929 р.	
полугодovýchъ	15		

Итого выдано свидѣтельствъ:		{ на 138448 р.
годовыхъ	6974	
полугодovýchъ	881	
билетовъ на складочн. къ нимъ помѣщенія	40	

Кромѣ того поступило:	
прибавочныхъ сборовъ	12356 р.
штрафовъ и взысканій	623 р.
<hr/>	
Всего же поступило промысловаго	
налога	152697 р.
болѣе, чѣмъ торговыхъ пошлинъ въ	
1898 году на	33708 р. 30 к.

Причинами увеличенія цифръ поступления, по сравненію съ предшествовавшимъ годомъ, являются: а) привлеченіе, — согласно Положенію 8 іюня 1898 года, въ которое введены болѣе опредѣленные признаки оптовой торговли, — къ платежу основнаго промысловаго налога по 1-му разряду такихъ торговыхъ заведеній, которыя при дѣйствіи Положенія о сборѣ за право торговли и другихъ промысловъ содержались по свидѣтельствамъ 2-ой гильдіи; б) привлеченіе впервые къ обложенію нѣкоторыхъ отдѣльныхъ видовъ торговли и промысловъ, освобождавшихся отъ такового до января 1899 года и в) усиленное обложеніе высшихъ разрядовъ (III и IV) промышленныхъ предпріятій, содержавшихся по свидѣтельствамъ 2-й гильдіи.

Особеннаго развитія торговли и промышленности въ отчетномъ году въ Елисаветпольской губерніи не было замѣтно, такъ какъ экономическія условія были неблагоприятны для мѣстной торговли главнымъ образомъ вслѣдствіе недорода хлѣбовъ и въ нѣкоторыхъ мѣстностяхъ губерніи чумной эпизоотіи.

III. Отправленіе натуральныхъ повинностей.

а) Воинская повинность.

Воинская повинность отбывалась въ отчетномъ году съ 17 октября.

Всего подлежало призыву: 4347 новобранцевъ; въ частности по уѣздамъ подлежало призыву:

Шушинскому	1275
Зангезурскому	941
Елисаветпольскому	619
Казахскому	511
Нухинскому	387
Джеванширскому	261
Джебраильскому	186
Арешскому	167

Изъ нихъ, имѣвшихъ право на льготу по семейному положенію:

I разряда	956
II „	517
III „	94
<hr/>	
Итого	1567

болѣе, чѣмъ въ 1898 году на 357

По разверсткѣ назначено къ приему на службу 1266, болѣе, чѣмъ въ 1898 году на 590; въ частности по уѣздамъ принято:

Шушинскому	374
Зангезурскому	264
Елисаветпольскому	182
Казахскому	179
Нухинскому	100
Джеванширскому	72
Джебраильскому	49
Арешскому	46

Въ общемъ числѣ принятыхъ въ отчетномъ году новобранцевъ заключалось:

а) имѣвшихъ право на льготу:

III разряда	10
II „	29

б) женатыхъ	141
в) имѣющихъ право на сокращенные сроки службы по 1 п. 64 ст.	1
„ 2 „ „	2
„ 3 „ „	6
г) умѣющихъ читать и писать или только читать.	235
д) зачисленныхъ, по приѣмѣ, въ запасъ на основаніи 80 ст. устава	1
е) способныхъ къ службѣ:	
строевой	1175
нестроевой	32

Итого 1207

ж) по росту: въ 2 арш. 2 ¹ / ₂ верш.. . . .	9
2 „ 3 „	61
2 „ 4 „	250
2 „ 5 „	364
2 „ 6 „	312
2 „ 7 „	156
2 „ 8 „	41
2 „ 9 „	11
2 „ 10 „	2
2 „ 11 „	1

Итого 1207

з) по сословіямъ:

лицъ, внесенныхъ въ ревизскія сказки,
а равно приписанныхъ къ обществамъ
послѣ ревизіи. 1188

лицъ, изъятыхъ отъ внесенія въ деся-
тую народную перепись, а также
вышедшихъ послѣ ревизіи изъ подат-
наго состоянія 19

Итого 1207

и) по происхожденію:

русскихъ	35
нѣмцевъ	11
грековъ	3
удиновъ	1
армянъ	1149
евреевъ	8

і) по вѣроисповѣданіямъ:

православныхъ	10
раскольниковъ	29
прочихъ христіанъ	1160
евреевъ	8

Изъ числа принятыхъ новобранцевъ:

а) отправлено съ мѣстъ призыва въ лѣчебныя заведенія	29
б) отправлено съ мѣстъ призыва по назначенію въ войска	347
в) распущено по домамъ на основаніи 177 ст. устава	831

Итого 1207

Изъ числа лицъ, подлежащихъ воинской повинности, при осмотрѣ и приѣмѣ признано: а) совсѣмъ неспособными къ военной службѣ 258; б) годными къ зачисленію въ ратники ополченія 2 разряда 156; в) назначено отсрочекъ по невозможности и для излеченія болѣзней 393; г) отправлено на испытаніе 37; д) назначено къ переосвидѣтельствуванію 26; е) неявилось къ исполненію призыва 379. Получили отсрочку на окончаніе образованія 17 и освобождены отъ жеребья какъ заявившіе желаніе исполнить воинскую повинность въ качествѣ вольноопредѣляющихся—2.

Расходы по призыву и приѣму новобранцевъ и по содержанію уѣздныхъ по воинской повинности присутствій въ теченіе 1899 года простирались до 5985 р. 41 к.

б) Квартирная повинность.

Въ отчетномъ году въ Елисаветпольской губерніи расположены были слѣдующія войска: 1-й Лабинскій казачій конный полкъ, Ардаганскій резервный пѣхотный полкъ, 1-й Сунженско-Владикавказскій казачій полкъ, Асландузскій резервный баталіонъ, три роты 2-го баталіона Шемахинскаго резервнаго пѣхотнаго полка, Елисаветпольская бригада пограничной стражи, Шущинская и Делижанская мѣстныя команды.

Изъ числа войскъ, Ардаганскій полкъ, три роты 2-го баталіона Шемахинскаго пѣхотнаго полка, 1-й Сунженско-Владикавказскій полкъ и Шущинская мѣстная команда расположены были въ казармахъ военно-инженернаго вѣдомства въ урочищахъ Делижанъ, Ханкенды, Казахъ, и гор. Шущъ, 1-й Лабинскій казачій полкъ—въ нѣмецкой колоніи Еленендорфъ, Елисаветпольская бригада пограничной стражи—въ урочищѣ Ванкъ и на кордонной линіи на границѣ съ Персіей, Асландузскій резервный баталіонъ и роты Шемахинскаго полка помѣщались частью въ земскихъ казармахъ, частью въ нанимаемыхъ отъ земства помѣщеніяхъ, а офицеры войскъ, расположенныхъ въ городахъ, пользовались квартирными деньгами изъ городскихъ суммъ. Управленія Елисаветпольскаго и Шущинскаго уѣздныхъ воинскихъ начальниковъ пользовались помѣщеніями отъ земства и городовъ; помѣщеніями же отъ городовъ пользовались также Елисаветпольскій и Шущинскій военные лазареты.

в) Подводная повинность.

Въ отчетномъ году выставлено было на счетъ интендантскаго вѣдомства жителями для проходящихъ частей войскъ, нештатныхъ командъ и этаповъ 3994 подводы и для проѣзжающихъ по дѣламъ службы внѣ поч-

товыхъ трактовъ служащихъ гражданскаго вѣдомства 1938 верховыхъ и вьючныхъ лошадей за установленныя прогоны.

г) Дорожная повинность.

Для исправленія подъѣздныхъ къ желѣзной дорогѣ путей и для содержанія въ исправности существующихъ почтовыхъ, шоссейныхъ, караванныхъ, проселочныхъ и патрульныхъ дорогъ жителями выставлено было въ отчетномъ году 5300 рабочихъ. Въ отчетномъ году продолжались также работы по приспособленію дороги Агдашъ-Халданъ для ночтоваго сообщенія. Для означенныхъ работъ жителями Арешскаго уѣзда выставлено было 3520 человѣкъ, работавшихъ въ теченіи семи дней.

д) Конвойная и караульная повинность.

Населеніе Елисаветпольской губерніи несло и въ отчетномъ году обязанности по содержанію карауловъ: при находившихся подъ стражею по разнымъ случаямъ лицахъ въ тѣхъ мѣстахъ, гдѣ нѣтъ тюремъ, а также для образованія командъ, въ видахъ предупрежденія грабежей и разбоевъ, а также для охраны линіи желѣзной дороги и для сопровожденія арестантовъ и лицъ, подлежащихъ приводу къ судебнымъ слѣдователямъ и мировымъ судьямъ внѣ трактовъ этапнаго движенія.

е) Повинность по устройству загражденій отъ разлива рѣкъ.

Въ отчетномъ году произведены были работы по ремонту загражденій на рѣкахъ Шинъ-чаѣ и Куру-чаѣ для обезпеченія селенія Башъ-Гейнюкъ отъ наводненія. Были также сооружены большія защитительныя отбивныя плотины для защиты селеній: Дашагиль, Джорлы,

Мирзабейлы, Хархатала, Куткашенъ, Вандашь Тиканлы и Бумъ отъ наводненій горныхъ рѣчекъ, вытекающихъ изъ ущелій, у которыхъ расположены означенныя селенія. На работы по устройству защитительныхъ плотинъ выставлено было жителями около 5000 чело-вѣкъ при 2500 подводахъ; хворость же для плотинъ былъ отпущенъ бесплатно изъ ближайшихъ казенныхъ дѣсныхъ дачъ. Къ сожалѣнію, плотины эти не принесли пользы: наводненіемъ причинено жителямъ указанныхъ выше селеній ущерба слишкомъ на 200000 рублей, помимо напрасно затраченнаго труда.

IV. Общественное устройство и благочиніе.

а) Казенныя, общественныя и частныя зданія.

Постройки новыхъ казенныхъ зданій въ отчетномъ году не производилось.

Тюремныя зданія всѣхъ пяти тюремъ губерніи содержались въ исправности на счетъ кредита въ 1500 руб., ассигнованнаго по смѣтѣ министерства юстиціи, по тюремной части. Въ отчетномъ году въ зданіи Шущинской тюрьмы плитные и деревянные полы замѣнены асфальтовыми. На работу эту израсходовано 3300 руб. На содержаніе всѣхъ тюремныхъ помѣщеній въ чистотѣ израсходовано 2755 руб. 30 коп. Всѣ же тюремныя зданія губерніи, вслѣдствіе непроизводства въ нихъ долгое время капитальнаго ремонта, пришли въ неисправное состояніе и требуютъ принятія экстренныхъ мѣръ для исправленія всѣхъ недостатковъ. Объ ассигнованіи на этотъ предметъ необходимаго кредита мѣстное губернское начальство ведетъ переписку съ главнымъ тюремнымъ управленіемъ.

На ремонтъ Аджикентскихъ зданій министерства внутреннихъ дѣлъ, зданія ханскаго дворца въ гор. Нухъ

и зданій, занимаемыхъ Джебванширскимъ уѣзднымъ управленіемъ израсходовано было въ отчетномъ году 2177 р. 94 коп.

На наемъ частныхъ помѣшеній и на ремонтъ существующихъ въ губерніи земскихъ помѣшеній для этапныхъ дворовъ, постовъ, арестныхъ помѣшеній и покоевъ израсходовано было въ отчетномъ году изъ суммъ губернскаго земскаго сбора 16818 рублей.

Частныя зданія въ городахъ Елисаветполѣ и Шушѣ, за исключеніемъ означенныхъ въ примѣчаніи 2-мъ къ 322 ст. уст. строит., строились по разсмотрѣннымъ и утвержденнымъ въ Елисаветпольской и Шушинской городскихъ управахъ проектамъ; въ гор. же Нухѣ и во вновь образуемыхъ городахъ Казахѣ и Герусахъ строились по разсмотрѣннымъ въ строительномъ отдѣленіи губернскаго правленія и утвержденнымъ губернаторомъ проектамъ. Всѣхъ зданій въ трехъ городахъ было въ отчетномъ году 19023; изъ нихъ: казенныхъ 34, монастырскихъ и церковныхъ 61 и частныхъ 18928. Изъ всего числа зданій было: жилыхъ 15184, нежилыхъ: магазиновъ для склада товаровъ 273, лавокъ 3565 и полиц. будокъ 1. Изъ всего числа зданій приходится на Елисаветполь 6447, Нуху 5415 и Шушу 7161.

Всѣхъ богослужебныхъ зданій и часовень числилось въ губерніи въ отчетномъ году 1319, именно: православныхъ 16, армяно-григоріанскихъ 528, протестантскихъ 7, магометанскихъ 730 (сунитскихъ 549 и шіитскихъ 181), еврейскихъ 2 и раскольничьихъ 36. Богослужебныя зданія эти распредѣляются такъ: по городамъ: Елисаветполю 19, Нухѣ 52 и Шушѣ 25 и по уѣздамъ: Елисаветпольскому 100, Нухинскому 363, Шушинскому 209, Арешскому 154, Джебраильскому 41, Джебванширскому 105, Зангезурскому 144 и Казахскому 107.

б) Дороги, мосты, переправы и водопроводы.

Новыхъ желѣзныхъ дорогъ въ отчетномъ году не устраивалось. Шосейныя дороги, коихъ имѣется въ губерніи 229,365 верстъ, содержались въ исправности на счетъ суммы, ассигнованной по земской смѣтѣ на трехлѣтіе съ 1898 года, на что израсходовано 56992 руб. На дорогахъ этихъ начата въ отчетномъ году постройка будокъ для ремонтныхъ рабочихъ, а также работа по урегулированію крутыхъ спусковъ на Евлахо-Нухинской шоссеиной дорогѣ, между Сучминскою почтовою станціею и сел. Джафарабатомъ. Кромѣ того жителями Арешскаго уѣзда начато уплотненіе грунта вновь открытой для почтоваго движенія дороги отъ ст. Агдашъ до ст. Халданъ, на протяженіи 22,850 верстъ, которое предполагается окончить въ 1900 году.

Новыхъ мостовъ въ отчетномъ году не устраивалось; существующіе же мосты поддерживались ремонтомъ на счетъ суммъ, ассигнованныхъ по земской смѣтѣ на трехлѣтіе съ 1898 года.

Существовавшая черезъ рѣку Куру Мингечаурская переправа и содержащаяся на земскія средства за неадаптносью упразднена съ начала отчетнаго года.

Водопроводъ во вновь предполагаемомъ городѣ Казахъ, устроенный для снабженія жителей питьевой водой, оказался въ 1898 году поврежденнымъ. По осмотру его техникумъ строительнаго отдѣленія губернскаго правленія было найдено, что онъ находится въ такомъ неисправномъ состояніи, что поддерживать его ремонтомъ нѣтъ никакой возможности. Вслѣдствіе этого и для обезпеченія населенія Казаха постоянною питьевою водою было признано цѣлесообразнымъ замѣнить гончарныя трубы его цементно-бетонными, а также устроить осадочный и напорный бассейны. Въ этихъ видахъ была составлена техническая смѣта, разсмотрѣн-

ная и утвержденная строительнымъ отдѣленіемъ. Работы по замѣнѣ гончарныхъ трубъ означеннаго водопровода цементно-бетонными и по устройству бассейновъ отданы съ подряда, и въ началѣ отчетнаго года приступлено къ работамъ. Работы эти производятся на городскія средства Казаха.

в) Почта и телеграфъ.

Въ отчетномъ году послѣдовало открытіе почтоваго движенія между станціями Агдашъ и Халданъ въ Арешскомъ уѣздѣ; другихъ перемѣнъ по почтовой части или въ направленіи телеграфа въ Елисаветпольской губерніи въ отчетномъ году не было.

г) Народная нравственность.

(Прилагается ведомость № 5).

Во всѣхъ слѣдственныхъ участкахъ Елисаветпольской губерніи въ теченіи отчетнаго года возникло 3181 дѣло по преступленіямъ разнаго рода, подсуднымъ общимъ судебнымъ установленіямъ; изъ нихъ:

по сообщеніямъ полиціи	2677
„ частнымъ жалобамъ	341
„ предложеніямъ прокурорскаго надзора	163

по сравненію съ числомъ дѣлъ, возникшихъ въ предшествовавшемъ году, болѣе на 41.

Преступленія эти по родамъ ихъ, а также по сравненію съ 1898 годомъ распредѣляются въ слѣдующемъ порядкѣ постепенности:

	въ 1899 г.	въ 1898 г.	Болѣе или менѣе, чѣмъ въ 1898 г.
смертоубійство	899	778	+121

въ 1899 г. въ 1898 г. Болѣе или мене,
чѣмъ въ 1898 г.

истребленіе и поврежденіе чужаго имущества под- жогомъ или другимъ об- разомъ	654	530	+ 124
кража	485	509	— 24
разбой	284	408	— 124
нанесеніе увѣчья, ранъ и другихъ поврежденій здоровью	284	293	— 9
грабежъ	176	141	+ 35
сопротивленія распоряже- ніямъ правительства	78	73	+ 5
оскорбленія чести и цѣло- мудрія женщинъ, лич- ныя обиды и клевета	56	51	+ 5
преступленія противъ брач- наго союза	54	48	+ 6
нарушенія постановленій, ограждающихъ обще- ственную нравствен- ность	41	29	+ 12
преступленія и проступки по договорамъ и дру- гимъ обязательствамъ	30	42	— 12
мздоимство и лихоимство	24	28	— 4
прочія виды преступленій	116	110	+ 6
Итого	3181	3140	+ 41

Отсюда видно, что хотя число убійствъ (на 121) и поврежденій чужаго имущества поджогомъ или другимъ образомъ и увеличилось (на 124) на 245 случаевъ, главнымъ образомъ вслѣдствіе случайнаго увеличенія въ отчетномъ году числа случаевъ мести, но за то число преступленій противъ имущественной неприкосновенности уменьшилось на 113 случаевъ.

По сравненію съ предшествовавшимъ годомъ совершенныя въ отчетномъ году преступленія распадаются по уѣздамъ такъ:

	въ 1899 г.	въ 1898 г.	Болѣе или менѣе, чѣмъ въ 1898 г.
Казахскому . . .	622	487	+ 135
Елизаветпольскому .	425	492	— 67
Шушинскому . . .	386	428	— 42
Нухинскому . . .	355	372	— 17
Арешскому . . .	320	290	+ 30
Джеванширскому .	307	343	— 36
Джебраильскому .	284	230	+ 54
Зангезурскому . .	284	355	— 71
гор. Елисаветполю.	198	143	+ 55
Итого .	3181	3140	+ 41

Изъ сопоставленія числа преступленій, совершенныхъ въ отчетномъ году, съ общею численностью населенія губерніи, оказывается, что одинъ преступный случай приходился немного болѣе, чѣмъ на 154 челов. мужскаго населенія и безъ малаго на 281 челов. общаго населенія губерніи.

При обнаруженіи въ отчетномъ году 3181 преступл., осуждено было 457 (1 женщ.) челоѣкъ, болѣе, чѣмъ въ предшествовавшемъ году, на 112 челоѣв. Самое значительное число осужденныхъ было по смертоубійствамъ, именно—173; затѣмъ: по нанесенію ранъ и увѣчья 98, по кражамъ 63, по сопротивленію распоряженіямъ правительства 23, по взлому тюремъ, уводу и побѣгу находящихся подъ стражей 19, по разбою 11 и по остальнымъ преступленіямъ 70.

Въ числѣ осужденныхъ было: крестьянъ 394 (1 женщ.), мѣщанъ 22, потомственныхъ дворянъ 19 и другихъ сословій 22. По возрастамъ осужденные распределяются такъ: ниже 17 лѣтъ 6, отъ 17 до 21 года 95 (1 женщ.) и отъ 21 до 50 лѣтъ 356.

д) Р а с к о л ь.

Въ Елисаветпольской губерніи въ отчетномъ году насчитывалось до 10172 раскольниковъ: молоканъ, духоборовъ, прыгуновъ, субботниковъ, баптистовъ, штундистовъ и хлыстовъ. Изъ общаго числа раскольниковъ 5623 муж. и 4549 жен. пола. Всѣ раскольники, живущіе въ Елисаветпольской губерніи, принадлежать къ числу сосланныхъ по распоряженію администраціи и по приговорамъ судебныхъ установленій за расколъ; всѣ они отличаются трудолюбіемъ и весьма многіе изъ нихъ люди матеріально состоятельные; не мало среди нихъ также и людей, обладающихъ крупнымъ состояніемъ. Случаевъ перехода изъ раскола въ православіе въ отчетномъ году не было.

е) Арестанты, тюремные замки и этапы.

Число арестантовъ, содержавшихся въ 1899 году подъ стражею въ Елисаветпольской губерніи было 5243, въ томъ числѣ: мужчинъ 5214 и женщинъ 29, менѣе, чѣмъ въ 1898 году, на 636.

Отъ 1898 года оставалось арестантовъ:

въ городахъ	782	мужч.	6	женщ.
„ уѣздахъ	291	„	—	„
Итого .	1073	„	6	„

Въ 1899 году поступило:

въ городахъ	2550	мужч.	18	женщ.
„ уѣздахъ	1591	„	5	„
Итого .	4141	„	23	„

Въ 1899 году выбыло:

въ городахъ	2540	мужч.	21	женщ.
„ уѣздахъ	1640	„	4	„
Итого .	4180	„	25	„

Къ 1900 году осталось:

въ городахъ	792	мужч.	3	женщ.
„ уѣздахъ	241	„	1	„
Итого .	1034	„	4	„

Въ томъ числѣ:

въ тюрьмахъ	993	мужч.	4	женщ.
при полиціи	41	„	—	„
Итого .	1034	„	4	„

Содержавшіеся въ тюрьмахъ и при полицейскихъ управленіяхъ арестанты продовольствовались на отпускаемая имъ отъ казны кормовыя деньги. Губернскій попечительный о тюрьмахъ комитетъ и его отдѣленія, изыскивая средства къ болѣе экономному продовольствію заключенныхъ, въ то же время содѣйствовали къ удовлетворительному содержанію ихъ. Для духовно-нравственнаго назиданія арестантовъ тюрьмы посѣщались священниками и магометанскими моллами.

Число этапныхъ дворовъ оставалось въ отчетномъ году то же, что и въ предшествовавшихъ годахъ. Всѣхъ этаповъ прослѣдовало въ губерніи по разнымъ направленіямъ, а также прибывшихъ въ губернію изъ другихъ мѣстъ и выбывшихъ изъ губерніи было 65, пересыльныхъ нижнихъ чиновъ было 620 и арестантовъ: военныхъ 3 и гражданскихъ 884. Случаевъ побѣга и покушеній на побѣгъ во время слѣдованія не было.

ж) П о ж а р ы.

(Прилагается въдомость № 6).

Въ отчетномъ году въ Елисаветпольской губерніи было 509 пожаровъ, съ общемою суммою убытковъ 172505 руб. Противъ предшествовавшаго года увеличилось: число пожаровъ на 54 и сумма убытковъ на 105320 р.

Изъ общаго числа пожаровъ приходится:

на города 13 съ убытками на 84208 руб.

„ уѣзды 496 „ „ „ 88297 „

Въ 444 случаяхъ изъ 509 причинами пожаровъ были поджоги, служащіе однимъ изъ наиболѣе распространенныхъ способовъ мщенія; въ 17 случаяхъ пожары произошли отъ неосторожности и въ 43 — отъ неизвѣстныхъ причинъ. Благодаря огнеупорности употребляемыхъ здѣсь на постройки матеріаловъ (камень, сырая глина и сырцовый кирпичъ) поджигаются по преимуществу скирды хлѣба и стоги сѣна, чѣмъ и объясняется такая, сравнительно малая, убыточность сельскихъ пожаровъ.

Наибольшее число пожаровъ было въ Казахскомъ уѣздѣ, именно 157, затѣмъ было въ уѣздахъ: Арешскомъ 101, Елисаветпольскомъ 99, Нухинскомъ 50, Джебрайльскомъ 29, Джеванширскомъ 24, Зангезурскомъ 21 и Шушинскомъ 15 и въ городахъ: Елисаветпольѣ 6, Нухѣ 6 и Шушѣ 1. Последній пожаръ, происшедшій отъ неосторожнаго обращенія съ огнемъ, далъ убытку немного менѣе половины убытковъ отъ всѣхъ пожаровъ въ губерніи, при чемъ сгорѣлъ большой двухэтажный домъ съ находившимся въ немъ имуществомъ.

з) Различныя происшествія и народныя бѣдствія.

Помимо засухи, причинившей экономическому положенію населенія всей губерніи ущербъ, который, если бы его возможно было привести въ извѣстность, показаль бы убытокъ на много сотенъ тысячъ рублей, экономическое положеніе населенія нѣкоторыхъ уѣздовъ губерніи пострадало и отъ градобитія, и отъ наводненія.

Убытки отъ градобитія исчисляются по приблизительному вычисленію въ 84384 руб. и падаютъ на уѣзды: Казахскій — 31300 руб., Джебрайльскій — 25954

руб., Елисаветпольскій—19445 руб., Шущинскій—4685 руб. и Джеванширскій—3000 руб.

Наводненія, смывшія и попортившія посѣвы хлѣбовъ, виноградники и сады на пространствѣ около 6000 десятинъ, причинили убытки населенію Нухинскаго, Шущинскаго и Арешкаго уѣздовъ на 244953 руб.: въ первомъ на 233763 р., во второмъ на 11190 руб. и въ третьемъ на 5000 руб. Наводненіе, не причинившее, однако, убытковъ, было и въ Елисаветпольскомъ уѣздѣ. Во время наводненій погибло 9 человекъ—3 въ Елисаветпольскомъ и 6—въ Нухинскомъ уѣздѣ.

Саранча въ Джебраильскомъ уѣздѣ испортила посѣвы хлѣбовъ и сады на 25800 руб. Для истребленія саранчи выставлено было населеніемъ 8245 челов., изъ коихъ 4460 получили отъ казны пособіе въ размѣрѣ 820 руб. 2 коп. Кромѣ того на предметъ истребленія саранчи израсходовано 172 р. 66 к. и отпущено бесплатно изъ казенныхъ лѣсныхъ дачъ хворосту на 2000 метель. Яичекъ саранчи собрано было и уничтожено 1640 пудовъ 20 фун.

V. Народное здравіе и общественное призрѣніе.

а) Врачебный персоналъ и его дѣятельность; аптеки, оспопрививаніе.

Общее число врачей въ губерніи, со включеніемъ 8 врачей, служащихъ въ военномъ вѣдомствѣ, 41, въ томъ числѣ 28 состоящихъ на государственной службѣ въ разныхъ вѣдомствахъ, 2 городскихъ, 2 желѣзнодорожныхъ и 1 фабричный.

Въ числѣ врачей гражданскаго вѣдомства министерства внутреннихъ дѣлъ состояли: при врачебномъ отдѣленіи губернскаго правленія 3, уѣздныхъ 8, сельскихъ при приѣмныхъ покояхъ 8 и городскихъ 3. Болѣе все-

го врачей было въ губернскомъ городѣ, именно 13, въ томъ числѣ военныхъ 4.

Фельдшеровъ было 30; изъ нихъ: уѣздныхъ 12, городскихъ 2, при больницахъ и пріемныхъ покояхъ 9, при учебныхъ заведеніяхъ 1, при тюрьмахъ 2, при заводахъ и фабрикахъ 2 и вольнопрактикующихъ 2; лекарскихъ учениковъ было 7 и оспопрививателей 25.

Такимъ образомъ весь медицинскій персоналъ, исключая оспопрививателей и повивальныхъ бабокъ, состоялъ въ отчетномъ году въ губерніи ихъ 71 человекъ.

Сопоставляя число врачей съ числомъ жителей въ губерніи (893050), оказывается, что 1 врачъ приходится болѣе, чѣмъ на 21781 душу населенія губерніи обоего пола, а одно лицо медицинскаго персонала, считая врачей и фельдшеровъ, приходится на 12564 челов.

Члены врачебнаго отдѣленія губернскаго правленія, какъ и въ предшествовавшіе годы, имѣли наблюденіе за дѣятельностью врачей уѣздныхъ, сельскихъ и городскихъ. Кромѣ того ими были производимы освидѣтельствующія арестантовъ для опредѣленія годности ихъ къ работамъ въ арестантскихъ отдѣленіяхъ, освидѣтельствующія молодыхъ солдатъ по жалобамъ на неправильный, по болѣзненному состоянію, пріемъ ихъ уѣздными воинскими присутствіями, а также оказавшихся неспособными къ службѣ по прибытіи въ части войскъ, ревизіи вольныхъ аптекъ и проч.

Дѣятельность уѣздныхъ врачей состояла главнымъ образомъ въ исполненіи порученій судебныхъ установленій и полиціи по вскрытію труповъ и освидѣтельствующія раненыхъ, въ санитарномъ наблюденіи за населенными мѣстами губерніи и въ борьбѣ съ повальными болѣзнями.

Дѣятельность сельскихъ врачей состояла въ завѣдываніи пріемными покоями. Каждый пріемный покой

дѣйствовали въ качествѣ амбулаторной лечебницы, оказывая безвозмездно врачебную помощь приходящимъ больнымъ сельскаго населенія, а въ экстренныхъ, тяжелыхъ случаяхъ и оставляя больныхъ до выздоровленія въ приѣмномъ покоѣ, для каковой цѣли при каждомъ приѣмномъ покоѣ имѣется по 4 кровати. Въ приѣмныхъ покояхъ пользовались въ теченіи отчетнаго года 70 и внѣ ихъ 73510, итого 73580, болѣе, чѣмъ въ 1898 году на 5626 челов. Изъ числа всѣхъ больныхъ умерло 501 (въ приѣмныхъ покояхъ 4). Какъ и въ предшествовавшіе годы, больше всего больныхъ дала малярія, именно 18018, изъ числа коихъ умерло 5 челов.; затѣмъ хроническія сыпи—6850, болѣзни глазъ—4811, раны—3249 (ум. 4), катарръ дыхательныхъ органовъ—4041, болѣзни желудка—3155, болѣзни кишекъ—1874 (ум. 2), желудочно-кишечный катарръ—1612 (ум. 10), чесотка—2162, глисты—2038, сочленовный ревматизмъ—2866, мышечный ревматизмъ—1695 и нервныя и судорожныя болѣзни—1457; всѣ остальные роды болѣзней дали 19752 больныхъ, изъ числа коихъ умерло 480.

Изъ эпидемическихъ болѣзней были наблюдаемы въ отчетномъ году: оспа, давшая 4749 больныхъ, изъ числа коихъ умерло 1239, корь—288 (ум. 13), коклюшь—243 (ум. 1), дифтеритъ—131 (ум. 40), скарлатина—24 (ум. 12) и крупъ—8 (умершихъ не было), гриппъ—459 (ум. 6), тифъ: брюшной—106 (ум. 5), сыпной—2, неопредѣленный—77, дизентерія—1628 (ум. 5), заушница—334, рожа—232, сибирская язва—39 (ум. 1), сифились—1192, венерическія болѣзни 950, крупозная пневмонія—319 (ум. 87) и бугорчатка—476 (ум. 60).

Арестантовъ, лечившихся въ тюремныхъ лазаретахъ, было 677, изъ нихъ умерло 39.

Вольныхъ аптекъ состояло въ отчетномъ году въ

Елисаветпольской губерній 10; изъ нихъ нормальныхъ было 3 и сельскихъ 7. Общее число рецептовъ и ихъ повтореній, поступившихъ во всѣ аптеки было 36778. Общій денежный оборотъ всѣхъ аптекъ, какъ по рецептамъ, такъ и по ручной продажѣ, составилъ 28631 руб. 71 коп.

Оспопрививаніемъ занимались, кромѣ специальныхъ оспопрививателей, и многіе изъ принадлежащихъ къ медицинскому персоналу. Въ теченіи года привита предохранительная оспа 22473 субъектамъ, болѣе, чѣмъ въ 1898 году на 8922.

б) Э п и з о о т і и.

Въ отчетномъ году убыль скота отъ эпизоотическихъ болѣзней была довольно значительна. Подобно предшествовавшимъ годамъ она была вызвана, главнымъ образомъ, чумою на рогатомъ скотѣ, существовавшая одновременно въ всѣхъ уѣздахъ губерніи. Изъ наличнаго количества скота, имѣвшагося въ пораженныхъ этою эпизоотіею мѣстахъ—135925 головъ—заболѣло 7682; изъ этого числа выздоровѣло 70, пало 1270, убито 6292 и осталось больныхъ къ январю 1900 г. 50 шт. Числа эти распредѣляются по уѣздамъ слѣдующимъ образомъ:

	забол.:	выздор.:	пало:	убито:
Зангезурскому. . .	4096	23	795	3238
Джебраильскому . .	2272	47	288	1927
Шушинскому . . .	670	—	86	584
Елисаветпольскому .	350	—	64	286
Джеванширскому . .	169	—	—	169
Арешскому.	81	—	10	71
Казахскому	44	—	27	17

Въ одномъ только Нухинскомъ уѣздѣ не было въ отчетномъ году чумной заразы.

За убитый скотъ уплачено ветеринарнымъ врачами

88449 руб. 25 коп. по оцѣнкѣ, производившейся исполнительными противочумными комиссіями, особыми на каждомъ пунктѣ.

Кромѣ чумы на рогатомъ скотѣ были еще слѣдующія эпизоотіи: чесотка въ Зангезурскомъ и Казахскомъ уѣздахъ, при чемъ заболѣло 30 лошадей (пало 4) и 60 головъ крупнаго рогатаго скота (пало 2), случайная болѣзнь въ Шущинскомъ уѣздѣ: заболѣло 8 лошадей и 13 головъ крупнаго рогатаго скота (пало 5) и оспа на овцахъ, при чемъ заболѣло 262 шт. и всѣ выздоровѣли.

Ветеринарный персоналъ въ губерніи состоялъ изъ 44 правительственныхъ и 2 земскихъ врачей, 26 ветеринарныхъ фельдшеровъ и 24 ветеринарныхъ стражниковъ. Изъ числа 46 ветеринарныхъ врачей—29 состояли временно прикомандированными министерствомъ внутреннихъ дѣлъ.

в) Насильственные и случайныя смерти.

(Прилагается въ ведомость № 7).

Жертвами насильственной и случайной смерти въ отчетномъ году сдѣлались 565 человекъ (520 муж. и 45 жен.), на 110 человекъ болѣе, чѣмъ въ предыдущемъ году.

Жертвъ насильственной и случайной смерти было въ городахъ 51 (42 муж. и 9 жен.) и въ уѣздахъ 514 (478 муж. и 36 жен.).

Въ частности по городамъ и уѣздамъ погибло насильственною и случайною смертию: въ городахъ: Елисаветпольѣ 22 (21 м. и 1 ж.), Нухѣ 19 (13 м. и 6 ж.) и въ Шущѣ 10 (8 м. и 2 ж.), и въ уѣздахъ: Елисаветпольскомъ 147 (143 м. и 4 ж.), Казахскомъ 67 (65 м. и 2 ж.), Нухинскомъ 66 (60 м. и 6 ж.), Джеванширскомъ 55 (42 м. 13 ж.), Зангезурскомъ 51 (44 м. и 7 ж.), Джебраильскомъ 48 (всѣ мужч.), Арешскомъ 47

(43 м. и 4 ж.), Шущинскомъ 33 (всѣ мужч.). По родамъ число насильственныхъ и случайныхъ смертей распредѣлялось: жертвъ смертоубійства 464 (438 м. и 26 ж.), случайной смерти отъ разныхъ причинъ 67 (53 м. и 14 ж.), самоубійствъ 16 (11 м. и 5 ж.) и скоропостижно умершихъ 5 (всѣ мужч.). Въ числѣ смертоубійствъ 2 новорожденныхъ.

VI. Народное просвѣщеніе.

(Прилагается ведомость № 8).

Всѣхъ учебныхъ заведеній было въ отчетномъ году 102, съ 8663 учащимися, изъ коихъ 7033 муж. и 1630 жен. пола; изъ нихъ было:

	Число учебн. зав.	У Ч А Щ И Х С Я.		
		Мужск. пола.	Женск. пола.	Итого.
въ губернскомъ городѣ	15	1463	577	2040
„ уѣздныхъ городахъ	15	1405	544	1949
„ уѣздахъ	72	4165	509	4674
Въ томъ числѣ:				
Гимназія	1	357	—	357
Реальное училище	1	352	—	352
Женское учебное заведеніе Св. Нины съ правами прогимназіи	1	—	181	181
Михайловское ремесленное училище . .	1	132	—	132
Городскія училища по Полож. 1872 г. .	3	813	—	813
Казенныя городскія начальныя училища.	3	245	39	284
Городскія начальныя обществен. учил.	8	428	374	802
Женское Маріинское училище	1	—	275	275
Сельскія нормальныя:				
а) казенныя	4	353	17	370
б) земскія	13	1015	25	1040
в) общественныя	53	2705	429	3134
Частныя 3-го разряда	10	523	237	760
Заводское училище	1	12	8	20
Церковно-приходскія правосл.	2	98	45	143
Итого	102	7033	1630	8663

Сравнительно съ предшествовавшемъ годомъ число учебныхъ заведеній увеличилось въ отчетномъ году на 19, а число учащихся на 1868.

Какъ видно изъ приведенной таблицы, учащихся въ отчетномъ году въ двухъ мужскихъ среднихъ учебныхъ заведеніяхъ—въ гимназій и реальномъ училищѣ—было 709, болѣе, чѣмъ въ 1898 году, на 26; они распредѣлялись:

	Въ гимназій.	Въ реальн. училищѣ.	Итого.
По народностямъ:			
русскихъ	78	15	93
грузинъ	46	4	50
армянъ	158	272	430
татаръ	49	56	105
горцевъ	1	—	1
евреевъ	9	—	9
др. національностей	16	5	21
Итого	357	352	709
По сословіямъ:			
дворянъ и дѣтей чиновниковъ	179	130	309
духовнаго званія	16	13	29
почетныхъ гражданъ и купцовъ	2	—	2
другихъ городскихъ сословій	150	145	295
крестьянъ	6	62	68
нижнихъ чиновъ и казаковъ	3	1	4
иностранцевъ	1	1	2
Итого	357	352	709
По вѣроисповѣданіямъ:			
православнаго	136	19	155
армяно-григоріанскаго	153	272	425
римско-католическаго	6	4	10
протестантскаго	10	—	10
іудейскаго	2	—	2
мусульманскаго	50	56	106
прочихъ исповѣданій	—	1	1
Итого	357	352	709

Состояніе учебно-воспитательной части въ гимназіи и реальномъ училищѣ было вполнѣ удовлетворительно. Изъ подвергшихся въ 1899 году испытаніямъ въ гимназіи 6 человекъ были удостоены аттестатовъ зрѣлости, при чемъ двумъ изъ нихъ выданы серебряныя медали.

Всѣхъ служащихъ въ гимназіи было 25; стоимость ихъ содержанія равнялась 39820 руб. Средняя стоимость обученія одного учащагося была 134 р. въ годъ.

Всѣхъ служащихъ въ реальномъ училищѣ было 22 и стоимость содержанія ихъ равнялась 27189 руб.; средняя стоимость обученія одного ученика была 101 р. въ годъ.

Въ Елисаветпольскомъ женскомъ учебномъ заведеніи св. Нины было всѣхъ ученицъ въ 1899 году 181, которыя подраздѣляются—по національностямъ: русскихъ 41, грузинокъ 13, армянокъ 116, евреекъ 2 и др. національностей 9; по сословіямъ: дворянскаго 67, духовнаго 3, почетныхъ гражданъ—4 и другихъ сословій—107 и по вѣроисповѣданіямъ: православнаго—56, армяно-григоріанскаго—116, католическаго—2 и іудейскаго—2. Всѣхъ служащихъ въ заведеніи было 22; стоимость ихъ содержанія равнялось 4290 руб.; средняя стоимость обученія одной ученицы 38 руб. въ годъ.

Въ вѣдѣніи дирекціи народныхъ училищъ состояло въ отчетномъ году 97 разнаго рода учебныхъ заведеній, съ контингентомъ учащихся въ нихъ 6226 муж. и 1585 жен., итого обоего пола 7811, которые распределяются—по народностямъ: русскихъ 391, грузинъ 25, армянъ 5063, нѣмцевъ 533, татаръ 1582, евреевъ 5 и проч. народн. 31; по сословіямъ: дворянскаго 512, духовнаго—328, городского—2223, сельскаго—4524, нижнихъ чиновъ—28 и иностранцевъ—15 и по вѣроисповѣданіямъ: православнаго—246, арм.-григоріанскаго 5060, католическаго—9, лютеранскаго—534, мусульманскаго—1587 и проч. вѣроисповѣданій—194.

Сравнительно съ предшествовавшемъ 1898 годомъ число училищъ увеличилось на 17 (открыто 22 и закрыто 5, изъ послѣднихъ 4 частныхъ 3-го разряда), а число учащихся въ нихъ на 1732. Отношеніе числа народныхъ училищъ и учащихся въ нихъ къ населенію губерніи выражается слѣдующимъ образомъ: 1 училище приходится на 8 тысячъ душъ и 1 учащійся на 104 жит. об. пола.

Взамѣнъ армяно-григоріанскихъ церковныхъ школъ въ отчетномъ году, какъ и въ предшествовавшемъ, найдено было полезнымъ открывать училища болѣе правильно организованныя по образцу существующихъ въ губерніи нормальныхъ. Задачу эту съ успѣхомъ выполнила дирекція народныхъ училищъ, которая, возстановивъ ученіе въ нѣкоторыхъ изъ армяно-григоріанскихъ училищъ, въ то же время привлекла сельскія общества къ добровольному участию въ открытіи и содержаніи 26 новыхъ училищъ, при чемъ въ отчетномъ году составлено было объ этомъ 26 мірскихъ приговоровъ. Изъ числа этихъ приговоровъ утверждено было только 9, вслѣдствіе чего замѣнъ предполагавшихся къ открытію въ отчетномъ году 38 школъ открыто было только 22.

Изъ закрытыхъ въ отчетномъ году 5 учебныхъ заведеній—4 принадлежали къ разряду такихъ частныхъ училищъ, которыя не достигали своего назначенія, а одно закрылось по неимѣнію достаточныхъ средствъ для дальнѣйшаго существованія.

На содержаніе 97 учебныхъ заведеній, подвѣдомственныхъ дирекціи народныхъ училищъ, израсходовано было въ отчетномъ году 166482 руб., что въ среднемъ составляетъ на одно училище 1716 руб. и на одного учащагося 21,82 руб.

Стремленіе къ изученію русскаго языка среди армянскаго населенія весьма сильно. Населеніе это, въ большинствѣ случаевъ, не останавливается ни передъ

какими денежными жертвами для открытія школъ, и примѣры, когда бѣдныя сельскія семьи тратятъ по 50—100 и болѣе рублей въ годъ на воспитаніе своихъ дѣтей въ частныхъ училищахъ, а также въ низшихъ и среднихъ учебныхъ заведеніяхъ, не рѣдки.

Мусульманское населеніе также стало обнаруживать склонность къ образованію вообще и къ изученію русскаго языка въ особенности. Вновь открываемыя училища среди мусульманъ нынѣ не пустѣютъ, какъ это бывало раньше, и число учащихся мусульманъ понемногу увеличивается изъ года въ годъ. Изъ числа вновь открывшихся въ отчетномъ году школъ, 2 открыты въ мусульманскихъ сельскихъ обществахъ.

Благодаря современнымъ усовершенствованнымъ способамъ преподаванія, учащіеся въ первые же мѣсяцы по поступленію въ эти школы начинаютъ понимать разговорную русскую рѣчь, и, по прохожденію трехлѣтняго курса однокласнаго училища, читаютъ порусски свободно, а также приобрѣтаютъ навыкъ къ разборчивому и скорому письму. По ариѳметикѣ въ однокласныхъ училищахъ проходятся все четыре дѣйствія надъ отвлеченными, отчасти и составными именованными числами. Курсъ ученія въ двухкласныхъ училищахъ продолжается не менѣе 5 лѣтъ. Въ этихъ училищахъ, сверхъ практическаго курса русскаго языка, проходятся краткій систематическій курсъ этимологіи и синтаксиса; ариѳметика съ незначительными сокращеніями проходитъ вся; даются первоначальныя понятія по геометріи; сообщаются нѣкоторыя свѣдѣнія изъ области естественныхъ наукъ, физики и химіи. Краткіе курсы отечественной исторіи и географіи проходятся какъ отдѣльные предметы.

Курсъ двухкласнаго училища кончаетъ незначительная часть изъ поступающихъ туда учащихся (около 3⁰/₀). Это доказываетъ, что въ населеніи особой потребности

въ этихъ училищахъ не чувствуется; но взамѣнъ ихъ является настоящая потребность въ параллельныхъ первыхъ классахъ, такъ какъ число желающихъ поступить въ сельскую школу далеко превышаетъ норму, полагаемую на одного преподавателя (т. е. 60 учащихся) и на объемъ классной комнаты.

Что касается профессиональнаго образованія, то оно, вслѣдствіе слишкомъ еще слабого распространенія въ губерніи грамотности, пока не составляетъ сознательной потребности населенія; но необходимо возможно широкое распространеніе нынѣ существующаго типа одноклассныхъ училищъ, съ постепеннымъ введеніемъ въ нихъ ремесленныхъ и сельскохозяйственныхъ занятій.

По мѣрѣ увеличенія числа нормальныхъ училищъ и введенія такъ называемыхъ русско-татарскихъ школъ, постепенно уменьшается число мечетскихъ школъ. Въ отчетномъ году во всей губерніи было всего только 47 мечетскихъ школъ, съ контингентомъ учащихся въ нихъ 838 учениковъ.

П Р И Л О Ж Е Н И Я

№ п/п	Наименование	Единица измерения	Количество	Цена	Сумма	Примечание
1
2
3
4
5
6
7
8
9
10
11
12
13
14
15
16
17
18
19
20

В Ъ Д О М О С Т Ь

О ПОСѢВѢ И УРОЖАѢ ХЛѢБОВЪ
ВЪ ЕЛИСАВЕТПОЛЬСКОЙ ГУБЕРНИИ
ЗА 1899 ГОДЪ.

У ѳ з д ы.	П О С Ѣ Я Н О Ч Е Т В Е Р Т Е Й										Т Е Й		С Н Я Т О Ч Е Т В Е Р Т Е Й.											
	Озимой пшени- цы.	Яровой пшени- цы.	О в с а.	Ячменя.	Кукуру- зы.	П р о с а.	Р и с а.	Р ж и.	Карго- фея.	Гречиш.	Прочихъ хлѣбовъ.	Итого.	Озимой пшени- цы.	Яровой пшени- цы.	О в с а.	Ячменя.	Кукуру- зы.	П р о с а.	Р и с а.	Р ж и.	Карго- фея.	Гречиш.	Прочихъ хлѣбовъ.	Итого.
Елисаветпольскій.																								
На земляхъ: владѣльчesk.	30545	1200	—	13200	50	100	200	—	490	—	—	45785	100340	4200	—	52100	300	600	1200	—	1920	—	—	160660
„ „ казенныхъ .	35010	975	494	10000	650	546	450	—	2390	—	—	50515	115040	2925	3112	40000	3900	3276	2700	—	9560	—	—	180513
„ „ крестьянск..	—	—	—	—	—	—	—	—	—	—	—	—	—	—	—	—	—	—	—	—	—	—	—	—
„ „ арендаторск.	970	—	—	450	—	—	—	—	30	—	—	1450	2100	—	—	600	—	—	—	—	180	—	—	2880
Итого	66525	2175	494	23650	700	646	650	—	2910	—	—	97750	217480	7125	3112	92700	4200	3876	3900	—	11660	—	—	344053
Арешскій.																								
На земляхъ: владѣльчesk.	12297	—	—	9242	—	505	19165	—	—	—	—	41209	26790	—	—	21565	—	3875	71265	—	—	—	—	123495
„ „ казенныхъ .	39990	—	—	22442	—	727	31376	—	—	—	—	94535	129350	—	—	76320	—	7070	126290	—	—	—	—	339030
„ „ крестьянск..	—	—	—	—	—	—	—	—	—	—	—	—	—	—	—	—	—	—	—	—	—	—	—	—
„ „ арендаторск.	—	—	—	—	—	—	—	—	—	—	—	—	—	—	—	—	—	—	—	—	—	—	—	—
Итого	52287	—	—	31684	—	1232	50541	—	—	—	—	135744	156140	—	—	97885	—	10945	197555	—	—	—	—	462525
Джебраилъскій.																								
На земляхъ: владѣльчesk.	16300	118	—	5780	—	41	315	—	15	—	—	22569	34000	500	—	37000	—	690	4500	—	115	—	—	76805
„ „ казенныхъ .	13000	920	—	5400	—	42	1090	—	10	—	—	20462	—	—	—	—	—	—	—	—	—	—	—	—
„ „ крестьянск..	28	—	—	15	—	—	—	—	—	—	—	43	85	—	—	40	—	—	—	—	—	—	—	125
„ „ арендаторск.	—	—	—	—	—	—	—	—	—	—	—	—	—	—	—	—	—	—	—	—	—	—	—	—
Итого	29328	1038	—	11195	—	83	1405	—	25	—	—	43074	83085	4000	—	67040	—	1290	18500	—	195	—	—	174110
Джеванширскій.																								
На земляхъ: владѣльчesk.	15440	925	10	3243	—	58	685	2	—	—	—	20363	79300	4625	100	25145	—	688	7220	10	—	—	—	117088
„ „ казенныхъ .	10462	725	—	1943	—	65	234	1	—	—	—	13430	56350	3625	—	12176	—	610	2841	5	—	—	—	75607
„ „ крестьянск..	—	—	—	—	—	—	—	—	—	—	—	—	—	—	—	—	—	—	—	—	—	—	—	—
„ „ арендаторск.	—	—	—	—	—	—	—	—	—	—	—	—	—	—	—	—	—	—	—	—	—	—	—	—
Итого	25902	1650	10	5186	—	123	919	3	—	—	—	33793	135650	8250	100	37321	—	1298	10061	15	—	—	—	192695

У ѣ з д ы .	П О С ъ Я Н О Ч Е Т В Е										С Н Я Т О Ч Е Т В Е Р Т Е Й .												
	Озимой пшени- цы.	Яровой пшени- цы.	О в с а .	Ячменя.	Кукуру- зы.	Проса.	Р и с а .	Р ж и .	Карто- фел.	Прочихъ хлѣбовъ.	И т о г о .	Озимой пшени- цы.	Яровой пшени- цы.	О в с а .	Ячменя.	Кукуру- зы.	Проса.	Р и с а .	Р ж и .	Карто- фел.	Гречихи.	Прочихъ хлѣбовъ.	И т о г о .
Зангезурскій.																							
На земляхъ: владѣльчск.	19995	7232	—	12375	3	364	2457	—	1380	—	43806	77521	26112	—	45690	150	2484	16904	—	6908	—	—	175769
” ” казенныхъ .	33990	11631	—	20950	—	745	1295	—	1834	35	70480	143989	41400	—	93456	—	8960	11200	—	9121	—	310	308436
” ” крестьянск..	—	—	—	—	—	—	—	—	—	—	—	—	—	—	—	—	—	—	—	—	—	—	—
” ” арендаторск.	—	—	—	—	—	—	—	—	—	—	—	—	—	—	—	—	—	—	—	—	—	—	—
И т о г о	53985	18863	—	33325	3	1109	3752	—	3214	35	114286	221510	67512	—	139146	150	11444	28104	—	16029	—	310	484205
Казахскій.																							
На земляхъ: владѣльчск.	10750	5000	—	7840	—	450	—	—	20	—	24060	37000	15000	—	31360	—	—	—	—	100	—	—	83460
” ” казенныхъ .	24550	11000	—	12600	—	740	—	—	500	—	49390	88200	31000	—	50000	—	—	—	—	1900	—	—	171100
” ” крестьянск..	—	—	—	—	—	—	—	—	—	—	—	—	—	—	—	—	—	—	—	—	—	—	—
” ” арендаторск.	—	—	—	—	—	—	—	—	—	—	—	—	—	—	—	—	—	—	—	—	—	—	—
И т о г о	35300	16000	—	20440	—	1190	—	—	520	—	73450	125200	46000	—	81360	—	—	—	—	2000	—	—	254560
Нухинскій.																							
На земляхъ: владѣльчск.	6950	58	—	1531	—	132	4510	—	9	—	13190	11990	81	—	4580	—	750	12850	—	11	—	—	30262
” ” казенныхъ .	62400	395	—	6890	—	620	14795	—	—	—	85100	100600	595	—	14005	—	3000	51150	—	—	—	—	169350
” ” крестьянск..	—	—	—	—	—	—	—	—	—	—	—	—	—	—	—	—	—	—	—	—	—	—	—
” ” арендаторск.	818	51	—	328	—	—	1500	—	1	—	2698	936	70	—	430	—	3900	—	2	—	—	—	5338
И т о г о	70168	504	—	8749	—	752	20805	—	10	—	100988	113526	746	—	19015	—	3750	67900	—	13	—	—	204950
Шушинскій.																							
На земляхъ: владѣльчск.	47460	10600	—	23100	—	1770	70	—	1870	—	84870	237300	53000	—	138600	—	17700	700	—	14960	—	—	462260
” ” казенныхъ .	23731	9800	—	14730	—	2715	20	—	1780	—	52776	118655	49000	—	88380	—	27150	200	—	14240	—	—	297625
” ” крестьянск..	—	—	—	—	—	—	—	—	—	—	—	—	—	—	—	—	—	—	—	—	—	—	—
” ” арендаторск.	—	—	—	—	—	—	—	—	—	—	—	—	—	—	—	—	—	—	—	—	—	—	—
И т о г о	71191	20400	—	37830	—	4485	90	—	3650	—	137646	355955	102000	—	226980	—	44850	900	—	29200	—	—	759885
Всего въ губерніи.	404686	60630	504	172059	703	9620	78162	3	10329	—	736731	1408546	235633	3212	761447	4350	77453	326920	15	59097	—	310	2876983

В Ъ Д О М О С Т Ь

О числѣ фабрикъ и заводовъ въ Елисаветпольской губернии.

ЗА 1890 ГОДЪ.

Родъ фабрикъ и за- водовъ.	Губерн. городъ Елисаветполь.			Уѣздъ Елиса- ветпольскій.			Уѣздн. городъ Нуха.			Уѣздъ Нухин- скій.			Уѣздн. городъ Шуша.			Уѣздъ Шумин- скій.			Уѣздъ Ареш- скій.			Уѣздъ Дже- браилльскій.		
	Число фаб. и заводовъ.	Сумма произво- дительно. Руб.	Число ра- бочихъ.	Число фаб. и заводовъ.	Сумма произво- дительно. Руб.	Число ра- бочихъ.	Число фаб. и заводовъ.	Сумма произво- дительно. Руб.	Число ра- бочихъ.	Число фаб. и заводовъ.	Сумма произво- дительно. Руб.	Число ра- бочихъ.	Число фаб. и заводовъ.	Сумма произво- дительно. Руб.	Число ра- бочихъ.	Число фаб. и заводовъ.	Сумма произво- дительно. Руб.	Число ра- бочихъ.	Число фаб. и заводовъ.	Сумма произво- дительно. Руб.	Число ра- бочихъ.	Число фаб. и заводовъ.	Сумма произво- дительно. Руб.	Число ра- бочихъ.
I. Заводы и фабрики, обра- бот. животн. прод.																								
Мыловаренные	—	—	—	—	—	—	4	1700	—	2	560	4	7	68350	20	—	—	—	—	—	—	—	—	—
Кожевенные	18	5650	50	—	—	—	30	50000	200	45	10000	95	5	11000	30	1	400	4	6	5047	30	—	—	—
II. Обдѣлывающіе растител. продукты.																								
Шелкомотальные	—	—	—	—	—	—	115	906000	2250	305	157000	580	2	160000	50	17	620000	910	—	—	—	3	25000	140
Шелкоткацкія*	10	8000	20	—	—	—	—	—	—	—	—	—	—	—	—	—	—	—	—	—	—	—	—	—
Коконос-сушильные	—	—	—	—	—	—	—	—	—	—	—	—	—	—	—	—	—	—	—	—	—	12	100000	60
Табачныя	—	—	—	—	—	—	3	98300	48	3	98300	42	—	—	—	—	—	—	—	—	—	—	—	—
Лѣсопильные	—	—	—	—	—	—	—	—	—	—	—	—	—	—	—	—	—	—	—	—	—	—	—	—
Фруктово-виногр.-водочн.	14	44438	30	91	81215	917	18	26000	48	18	26000	43	—	—	—	352	354000	494	21	15000	63	37	5000	131
Коньячныя	—	—	—	2	46783	6	—	—	—	—	—	—	—	—	—	2	46000	6	—	—	—	—	—	—
Пивоваренныя	—	—	—	1	9344	7	—	—	—	—	—	—	—	—	—	—	—	—	—	—	—	—	—	—
Маслобойныя	—	—	—	—	—	—	2	450	5	14	2400	43	—	—	—	3	900	9	—	—	—	2	1200	10
Красильныя	10	4800	20	—	—	—	17	5800	57	16	4100	30	7	3900	10	—	—	—	—	—	—	—	—	—
Лакричныя	—	—	—	—	—	—	—	—	—	—	—	—	—	—	—	—	—	—	—	—	—	—	—	—
Для прессов. солодк. корня	—	—	—	1	128803	10	—	—	—	—	—	—	—	—	—	—	—	—	1	197834	38	—	—	—
Мукомольныя мельницы	—	—	—	2	25486	6	—	—	—	—	—	—	—	—	1	5000	4	—	—	—	—	—	—	—
III. Обдѣлывающіе ископае- мые продукты.																								
Мѣдиплавильныя	—	—	—	2	1273078	1012	—	—	—	—	—	—	—	—	—	—	—	—	—	—	—	—	—	—
Кирпичныя и черепичныя	10	20000	80	19	19560	60	18	19300	58	65	29600	235	—	—	—	14	4200	38	9	5648	18	—	—	—
Гончарныя	—	—	—	10	4723	20	15	2800	30	22	5600	108	—	—	—	—	—	—	—	—	—	—	—	—
Фотогенныя	—	—	—	1	9000	7	—	—	—	—	—	—	—	—	—	—	—	—	—	—	—	—	—	—
IV. Смѣшан. производ.																								
Искусствен. минер. водъ	2	1800	6	1	2250	3	—	—	—	—	—	—	—	—	—	—	—	—	—	—	—	—	—	—
Итого	64	84688	206	130	1600242	2048	222	1110350	2694	488	225060	1125	21	243250	110	390	1030500	1465	37	223529	149	54	131200	341

Родъ фабрикъ и за- водовъ.	Уѣздъ Джеван- ширскій.			Уѣздъ Занге- зурскій.			Уѣздъ Казах- скій.			Итого въ городахъ.			Итого въ уѣздахъ.			Всего въ губерніи.		
	Число фаб. и заводовъ.	Сумма произво- дительно.	Число ра- бочихъ.	Число фаб. и заводовъ.	Сумма произво- дительно.	Число ра- бочихъ.	Число фаб. и заводовъ.	Сумма произво- дительно.	Число ра- бочихъ.	Число фаб. и заводовъ.	Сумма производи- тельности.	Число ра- бочихъ.	Число фаб. и заводовъ.	Сумма производи- тельности.	Число ра- бочихъ.	Число фаб. и заводовъ.	Сумма производи- тельности.	Число ра- бочихъ.
		Руб.			Руб.			Руб.			Руб.			Руб.			Руб.	
I. Заводы и фабрики, обра- бот. живот. прод.																		
Мыловаренные	—	—	—	—	—	—	—	—	—	—	—	—	—	—	—	—	—	—
Кожевенные	—	—	—	—	—	—	—	—	—	—	—	—	—	—	—	—	—	—
II. Обдѣлывающіе растител. продукты.																		
Шелкомотальные	—	—	—	3	6650	15	—	—	—	—	—	—	—	—	—	—	—	—
Шелкоткацкія	—	—	—	—	—	—	—	—	—	—	—	—	—	—	—	—	—	—
Коконо-сушильныя	—	—	—	—	—	—	—	—	—	—	—	—	—	—	—	—	—	—
Табачныя	—	—	—	—	—	—	—	—	—	—	—	—	—	—	—	—	—	—
Лѣсопильныя	—	—	—	—	—	—	—	3	2400	12	—	—	—	—	—	—	—	—
Фруктово-виногр.-водочн. . .	15	16938	64	141	51274	489	18	780	18	32	70438	73	694	540007	2206	726	610445	2279
Коньячныя	—	—	—	—	—	—	—	—	—	—	—	—	—	—	—	—	—	—
Пивоваренныя	—	—	—	—	—	—	—	—	—	—	—	—	—	—	—	—	—	—
Маслобойныя	—	—	—	14	1560	41	—	—	—	—	—	—	—	—	—	—	—	—
Красильныя	—	—	—	—	—	—	—	—	—	—	—	—	—	—	—	—	—	—
Лакричныя	—	—	—	—	—	—	—	—	—	—	—	—	—	—	—	—	—	—
Для прессов. солодк. корня .	—	—	—	—	—	—	—	—	—	—	—	—	—	—	—	—	—	—
Мукомольныя мельницы . . .	—	—	—	—	—	—	—	—	—	—	—	—	—	—	—	—	—	—
III. Обдѣлывающіе ископае- мые продукты.																		
Мѣдиплавильныя	—	—	—	5	394466	730	—	—	—	—	—	—	—	—	—	—	—	—
Кирпичныя и черепичныя . .	—	—	—	—	—	—	11	3800	22	28	39300	138	118	62808	373	146	102108	511
Гончарныя	—	—	—	16	1270	40	2	1300	2	15	2800	30	50	12893	170	65	15693	200
Фотогенныя	—	—	—	—	—	—	—	—	—	—	—	—	—	—	—	—	—	—
IV. Смѣшан. производ.																		
Искусствен. минер. водъ . . .	—	—	—	—	—	—	—	—	—	—	—	—	—	—	—	—	—	—
Итого . . .	15	16938	64	179	455220	1315	34	8280	54	307	1438288	3000	1327	3690969	6561	1634	5129257	9571

В Ъ Д О М О С Т Ь

о движеніи народонаселенія въ Елисаветпольской губерні.
ЗА 1899 ГОДЪ.

Г о р о д а и у ѣ з д ы.	Число бра- ковъ.	Ч и с л о			Р о д и в ш и х с я.						Число умершихъ.			+ — Убыль
		Законорожденныхъ.			Незаконорожденныхъ.			В С Е Г О.			Муж- скаго пола.	Жен- скаго пола.	Обо- его пола.	
		Муж- скаго пола.	Жен- скаго пола.	Обо- его пола.	Муж- скаго пола.	Жен- скаго пола.	Обо- его пола.	Муж- скаго пола.	Жен- скаго пола.	Обо- его пола.				
Городъ Елисаветполь.	368	288	249	537	—	—	—	288	249	537	381	318	699	— 162
Елисаветпольскій уѣздъ	724	1994	1440	3434	—	1	1	1994	1441	3435	1120	837	1957	+ 1478
Городъ Нуха	309	384	321	705	2	—	2	386	321	707	311	260	571	+ 136
Нухинскій уѣздъ.	1218	1391	1234	2625	3	1	4	1394	1235	2629	1358	1130	2488	+ 141
Городъ Шуша	227	418	395	813	1	2	3	419	397	816	344	304	648	+ 168
Шушинскій уѣздъ	801	1543	1564	3107	5	—	5	1548	1564	3112	974	690	1664	+ 1448
Арешскій уѣздъ	686	898	721	1619	—	1	1	898	722	1620	859	691	1530	+ 90
Джебраилскій уѣздъ.	505	786	631	1417	—	—	—	786	631	1417	332	309	641	+ 776
Джеванширскій уѣздъ	318	632	463	1095	—	—	—	632	463	1095	557	384	941	+ 154
Зангезурскій уѣздъ.	874	1559	1232	2791	—	—	—	1559	1232	2791	1252	901	2153	+ 638
Казахскій уѣздъ	1134	1973	1408	3381	1	—	1	1974	1408	3382	1526	1098	2624	+ 758
Итого по городамъ. . .	904	1090	965	2055	3	2	5	1093	967	2060	1036	882	1918	+ 142
Итого по уѣздамъ. . .	6260	10776	8693	19469	9	3	12	10785	8696	19481	7958	6040	13998	+ 5483
А всего въ губерніи . .	7164	11866	9658	21524	12	5	17	11878	9663	21541	8994	6922	15916	+ 5625

В Ъ Д О М О С Т Ь

о поступлении сборовъ въ Елисаветпольской губернии.
ЗА 1899 ГОДЪ.

Роды податей.	О ПОДАТЯХЪ И НЕДОИМКАХЪ						ИМКАХЪ ПО ЕЛИСАВЕТПОЛЬСКОЙ ГУБЕРНИИ ЗА 1899 ГОДЪ.															
	Слѣдовало вступить.				Вновь при		числено.	Исключено.				Взыскано.				Осталось къ 1 января 1900 г.						
	Недоимокъ.		Оклада.		Недоимокъ.			Оклада.	Недоимокъ.		Оклада.		Недоимокъ.		Оклада.		Всего.					
	Руб.	К.	Руб.	К.	Руб.	К.	Руб.		К.	Руб.	К.	Руб.	К.	Руб.	К.	Руб.	К.	Руб.	К.			
I. Подати и окладные платежи.																						
1. Подымная и поземельная подати:																						
а) съ казенныхъ крестьянъ	98326	1	536892	88	17676	97	755	25	15495	29	10565	37	87445	77	430440	18	13061	92	96642	58	109704	50
б) съ городскихъ жителей	15489	34	—	—	6	—	—	—	100	—	—	—	882	74	—	—	14512	60	—	—	14512	60
Итого	113815	35	536892	88	17682	97	755	25	15595	29	10565	37	88328	51	430440	18	27574	52	96642	58	124217	10
Подымная недоимка разсроченная	68679	12	—	—	49685	66	—	—	16344	72	—	—	—	—	—	—	102020	6	—	—	102020	6
2. Земскіе сборы.																						
А. На государственныя повинности:																						
а) съ казенныхъ крестьянъ	8099	56	—	—	954	44	—	—	833	59	—	—	624	98	—	—	7595	43	—	—	7595	43
б) съ городскихъ жителей	—	—	—	—	—	—	—	—	—	—	—	—	—	—	—	—	—	—	—	—	—	—
Б. На губернскія повинности:																						
а) съ казенныхъ крестьянъ	188920	58	600678	61	4211	35	970	4	2292	98	65527	58	148025	82	436982	95	42813	13	99138	12	141951	25
б) съ городскихъ жителей	137	50	—	—	—	—	—	—	137	50	—	—	—	—	—	—	—	—	—	—	—	—
Съ земель управл. государств. пмущ. . . .	3397	14	3397	14	—	—	—	—	—	—	—	—	3397	14	3397	14	—	—	—	—	—	—
Итого	200554	78	604075	75	5165	79	970	4	3264	7	65527	58	152047	94	440380	9	50408	56	99138	12	149546	—
Разсроченныя недоимки государств. сбора	956	60	—	—	833	59	—	—	954	44	—	—	—	—	—	—	835	75	—	—	835	75
" " земскаго сбора	7135	76	—	—	1734	52	—	—	3422	45	—	—	—	—	—	—	5447	83	—	—	5447	83
3) Временный, взаменъ исполненія личной воинской повинности, налогъ съ мусульман. насел.	48067	69	139520	91	284	21	—	1	2628	32	1294	61	24089	33	104157	24	21634	25	34069	7	55703	32
Разсроченныхъ недоим. воинскаго налога .	803	97	—	—	602	48	—	—	263	70	—	—	—	—	—	—	1142	75	—	—	1142	75
4) 2% сборъ съ фабричныхъ и заводскихъ помѣщеній	32909	56	22391	82	4020	13	173	80	1334	59	652	41	11556	27	10748	54	24038	83	11164	67	35203	50
5) Налогъ съ городскихъ недвижимыхъ имущ. .	40642	97	43500	—	2356	59	—	—	—	—	—	—	27414	48	15337	34	15585	8	28162	66	43747	74
6) Поzemельный сборъ	206593	2	30825	72	45055	25	22718	87	15681	18	2497	95	48096	26	10682	79	187870	83	40363	85	228234	68

Роды податей.

О ПОДАТЯХЪ И НЕДО

ИМЕАХЪ ПО ЕЛИСАВЕТПОЛЬСКОЙ ГУБЕРНИИ ЗА 1899 ГОДЪ.

	О ПОДАТЯХЪ И НЕДО						ИМЕАХЪ ПО ЕЛИСАВЕТПОЛЬСКОЙ ГУБЕРНИИ ЗА 1899 ГОДЪ.															
	Слѣдовало всту- пить.				Вновь при		числено.		Исключено.				Взыскано.				Осталось къ 1 января 1900 г.					
	Недоп- мокъ.		Оклада.		Недоп- мокъ.		Оклада.		Недоп- мокъ.		Оклада.		Недоп- мокъ.		Оклада.		Недоп- мокъ.		Оклада.		Всего.	
	Руб.	К.	Руб.	К.	Руб.	К.	Руб.	К.	Руб.	К.	Руб.	К.	Руб.	К.	Руб.	К.	Руб.	К.	Руб.	К.	Руб.	К.
II. Другія разныя взысканія.																						
По Министерству Финансовъ.																						
1) По Департаменту Государственнаго Казначейства	18450	55	—	—	10458	49	—	—	1238	44	—	—	14324	15	—	—	13346	45	—	—	13346	45
2) По Главному Управленію неокладныхъ сборовъ	7131	27	—	—	8702	47	—	—	455	36	—	—	2555	41	—	—	12822	97	—	—	12822	97
3) По Особенной Канцеляріи по кредитной части	28110	58	—	—	1968	85	—	—	21652	63	—	—	3714	58	—	—	4712	22	—	—	4712	22
4) По Департаменту Таможенныхъ сборовъ	1268	70	—	—	—	—	—	—	4	98	—	—	—	—	—	—	1263	72	—	—	1263	72
5) По Департаменту окладныхъ сборовъ	17631	49	—	—	4227	36	—	—	266	49	—	—	3360	26	—	—	18232	10	—	—	18232	10
6) По Департаменту торговли и мануфактуръ	16734	54	—	—	5907	24	44348	86	307	91	49	90	8834	77	36517	39	13499	10	7781	57	21280	67
По Министерству Юстиціи	84312	60	600	—	12658	27	—	—	60711	33	—	—	5743	76	600	—	30515	78	—	—	30515	78
" " Внутреннихъ Дѣлъ	50253	5	20690	—	148	60	—	—	5	36	—	—	125	92	2760	—	50270	37	17930	—	68200	37
" " Земледѣлія и Госуд. Имущ.	280641	22	2561	88	82013	85	108968	4	18508	67	15848	37	37350	71	11320	57	306795	69	84360	98	391156	67
" " Народнаго Просвѣщенія	55758	88	56205	23	3986	78	—	—	16600	—	—	—	13253	57	46898	82	29892	9	9306	41	39198	50
По неокладнымъ недоимкамъ земскаго сбора	22828	62	—	—	—	—	7290	90	5	—	97	90	4033	42	2080	20	18790	20	5112	80	23903	—
Итого другихъ разныхъ взысканій	583121	50	80057	11	130071	91	160607	80	119756	17	15996	17	93296	55	100176	98	500140	69	124491	76	624632	45
III. Въ числѣ другихъ разныхъ взысканій на отвѣтственности губернскаго начальства.																						
По Министерству Финансовъ:																						
1) По Департаменту Государств. Казначейства	14530	86	—	—	72	94	—	—	47	32	—	—	5002	28	—	—	9554	20	—	—	9554	20
2) " " Неокладныхъ сборовъ	7131	27	—	—	8702	47	—	—	455	36	—	—	2555	41	—	—	12822	97	—	—	12822	97
3) " " Таможенныхъ сборовъ	1268	70	—	—	—	—	—	—	4	98	—	—	—	—	—	—	1263	72	—	—	1263	72
4) " " Торговли и Мануфактуръ	16734	54	—	—	5907	24	44348	86	307	91	49	90	8834	77	36517	39	13499	10	7781	57	21280	67
5) Особенной Канцеляріи по кредитной части	28110	58	—	—	1968	85	—	—	21652	63	—	—	3714	58	—	—	4712	22	—	—	4712	22
6) Департаменту окладныхъ сборовъ	17631	49	—	—	4227	36	—	—	266	49	—	—	3360	26	—	—	18232	10	—	—	18232	10
По Министерству Юстиціи	84312	60	—	—	12658	27	—	—	60711	33	—	—	5743	76	—	—	30515	78	—	—	30515	78
" " Внутреннихъ дѣлъ	50253	5	20690	—	148	60	—	—	5	36	—	—	125	92	2760	—	50270	37	17930	—	68200	37
" " Народнаго просвѣщенія	55758	88	38582	—	2971	96	—	—	16600	—	—	—	12250	87	29680	—	29879	97	8902	—	38781	97
" " Государствен. Имущество	280641	22	2561	88	82013	85	108968	4	18508	67	15848	37	37350	71	11320	57	306795	69	84360	98	391156	67
По неокладнымъ недоимкамъ земскаго сбора	22828	62	—	—	—	—	7290	90	5	—	97	90	4033	42	2080	20	18790	20	5112	80	23903	—
Итого другихъ разныхъ взысканій на отвѣтственности губернскаго начальства	579201	81	61833	88	118671	54	160607	80	118565	5	15996	17	82971	98	82358	16	496336	32	124087	35	620423	67

В Ъ Д О М О С Т Ь

№ 4. Лист. 6.

о распределеніи недоимокъ по городамъ и уѣздамъ Елисаветпольской губернии.

ЗА 1899 ГОДЪ.

Города и уѣзды	Н Е Д О И М О К Ъ																					
	По оброчнымъ податямъ.		По подушной подати.		По податямъ другихъ наименованій.		По 2% събору съ фабр. и заводск. помѣщеній.		По налогу съ мусульманъ.		По земскимъ сборамъ.		По разрочкѣ недоимокъ.		По налогу съ городскихъ недвижимыхъ имуществъ.		По поземельному сбору.		По разнымъ взысканіямъ.		Всего.	
	Руб.	К.	Руб.	К.	Руб.	К.	Руб.	К.	Руб.	К.	Руб.	К.	Руб.	К.	Руб.	К.	Руб.	К.	Руб.	К.	Руб.	К.
Елисаветполь.	—	—	—	—	1928	33	—	—	10	7	—	—	—	—	17948	82	—	—	77422	11	97310	2
Шуша	—	—	—	—	7980	86	—	—	7073	9	—	—	—	—	13075	41	—	—	76606	44	104736	64
Нуха	—	—	—	—	4603	41	—	—	1883	7	—	—	—	—	12723	51	1160	28	8236	75	28607	66
Елисаветпольскій.	—	—	—	—	22948	68	13808	92	10719	6	64636	77	38213	96	—	—	79404	42	153793	33	383525	73
Арешскій	—	—	—	—	13750	32	1011	17	5174	6	13176	3	16840	20	—	—	5374	30	8675	9	64001	75
Джебранльскій	—	—	—	—	1027	50	475	90	752	6	703	4	2821	94	—	—	2352	61	40307	58	48441	17
Джеванширскій.	—	—	—	—	3219	89	501	92	3196	—	9777	93	6272	17	—	—	12670	48	24593	97	60233	42
Зангезурскій	—	—	—	—	7398	19	3951	64	7611	3	9668	44	1774	36	—	—	26823	5	67538	99	124766	1
Казахскій	—	—	—	—	2270	18	7103	41	2152	—	5336	46	2102	71	—	—	55431	43	88576	25	162972	47
Шушинскій.	—	—	—	—	12660	6	7909	29	3763	—	12569	49	19114	78	—	—	26327	88	69066	99	151411	51
Нухинскій	—	—	—	—	46429	68	441	25	13365	5	33678	52	22306	27	—	—	18690	23	9813	95	144725	48
Итого по городамъ . .	—	—	—	—	14512	60	—	—	8968	4	—	—	—	—	43747	74	1160	28	162265	30	230654	32
Итого по уѣздамъ . .	—	—	—	—	109704	50	35203	50	46734	9	149546	68	109446	39	—	—	227074	40	462367	15	1140077	54
А всего въ губерніи . .	—	—	—	—	124217	10	35203	50	55703	3	149546	68	109446	39	43747	74	228234	68	624632	45	1370731	86

В Ъ Д О М О С Т Ъ

о числѣ и родѣ преступленій въ Елисаветпольской губерніи
НА 1890 ГОДЪ.

(Съ приложеніемъ количествъ арестантовъ).

№ по порядку.	Роды преступленій.	Число преступленій.	В Ъ Т О М Ъ						Ч И С Л Ъ				ВОЗРАСТЪ ПРЕСТУПНИКОВЪ.											
			Число осужденныхъ.		Дворянъ потомственныхъ.		Дворянъ личныхъ.		Почетныхъ гражд. и купцовъ.		Мѣщавъ.	Крестьянъ.	Военнаго сословія и ихъ семействъ.	Другихъ сословій.	Отъ 10 до 17 лѣтъ.		Отъ 17 до 21 года.		Отъ 21 до 50 лѣтъ.		Отъ 50 до 70 лѣтъ.		Болѣе 70 лѣтъ.	
			М.	Ж.	М.	Ж.	М.	Ж.	М.	Ж.					М.	Ж.	М.	Ж.	М.	Ж.	М.	Ж.	М.	Ж.
1	Богохуленіе и порицаніе вѣры . .	2	—	—	—	—	—	—	—	—	—	—	—	—	—	—	—	—	—	—	—	—	—	—
2	Отступленіе отъ вѣры	2	—	—	—	—	—	—	—	—	—	—	—	—	—	—	—	—	—	—	—	—	—	—
3	Оскорбленіе святыни	3	—	—	—	—	—	—	—	—	—	—	—	—	—	—	—	—	—	—	—	—	—	—
4	Святотатство, разрытіе могилъ и ограбленіе мертвыхъ тѣлъ . .	1	—	—	—	—	—	—	—	—	—	—	—	—	—	—	—	—	—	—	—	—	—	—
5	Лжеприсяга	1	6	—	—	—	—	—	—	—	—	—	—	—	—	—	—	6	—	—	—	—	—	—
6	Сопротивленія распоряженіямъ Правительства	78	23	—	2	—	—	—	—	1	—	20	—	—	—	—	1	22	—	—	—	—	—	—
7	Неуваженіе къ присутственнымъ мѣстамъ и чиновникамъ	8	12	—	2	—	—	—	—	2	—	7	—	—	—	—	2	10	—	—	—	—	—	—
8	Присвоеніе власти и составленіе подложныхъ указовъ, предписаній и другихъ бумагъ	1	—	—	—	—	—	—	—	—	—	—	—	—	—	—	—	—	—	—	—	—	—	—
9	Взломъ тюремъ, уводъ и побѣгъ находящихся подъ стражею . .	3	19	—	—	—	—	—	—	—	—	3	—	—	—	—	1	—	18	—	—	—	—	—
10	Превышеніе и бездѣйствіе власти.	7	3	—	—	—	—	—	—	—	—	3	—	—	—	—	—	3	—	—	—	—	—	—
11	Проступки должностныхъ лицъ при храненіи и управленіи ввѣряемаго имъ по службѣ имущества	7	—	—	—	—	—	—	—	—	—	—	—	—	—	—	—	—	—	—	—	—	—	—
12	Подлоги по службѣ	10	1	—	—	—	—	—	—	—	—	1	—	—	—	—	—	1	—	—	—	—	—	—
13	Мздоимство и лихоимство	24	1	—	—	—	—	—	—	—	—	1	—	—	—	—	—	1	—	—	—	—	—	—
14	Преступленія и проступки въ сношеніяхъ между начальниками и подчиненными	—	1	—	—	—	—	—	—	—	—	1	—	—	—	—	1	—	—	—	—	—	—	—
15	Преступленія и проступки чиновниковъ по особннымъ родамъ службы	2	4	—	—	—	—	—	—	2	—	—	—	—	—	—	—	4	—	—	—	—	—	—
16	Нарушенія уставовъ монетныхъ . .	16	—	—	—	—	—	—	—	—	—	—	—	—	—	—	—	—	—	—	—	—	—	—
17	Нарушенія установленій о питейномъ сборѣ	4	5	—	—	—	—	—	—	1	—	4	—	—	—	—	—	5	—	—	—	—	—	—

№ по порядку.	Роды преступлений.	Число преступлений.	ВЪ Т О М Ъ								Ч И С Л Ъ.				ВОЗРАСТЪ ПРЕСТУПНИКОВЪ.									
			Число осужденныхъ.		Дворянъ потомственныхъ.		Дворянъ личныхъ.		Почетныхъ гражд. и купцовъ.		Мѣщанъ.	Крестьянъ.	Военнаго сословія и ихъ семействъ.	Другихъ сословій.	Отъ 10 до 17 лѣтъ.		Отъ 17 до 21 года.		Отъ 21 до 50 лѣтъ.		Отъ 50 до 70 лѣтъ.		Болѣе 70 лѣтъ.	
			М.	Ж.	М.	Ж.	М.	Ж.	М.	Ж.					М.	Ж.	М.	Ж.	М.	Ж.	М.	Ж.	М.	Ж.
			М.	Ж.	М.	Ж.	М.	Ж.	М.	Ж.	М.	Ж.	М.	Ж.	М.	Ж.	М.	Ж.	М.	Ж.	М.	Ж.	М.	Ж.
18	Нарушенія уставовъ таможенныхъ	4	2	—	—	—	—	—	—	—	—	—	—	—	—	—	2	2	—	—	—	—		
19	Нарушенія постановленій о казенныхъ лѣсахъ	7	6	—	—	—	—	—	—	—	—	—	—	—	—	1	—	5	—	—	—	—		
20	Преступленія и проступки противъ постановленій, ограждающихъ народное здорье	—	3	—	—	—	—	—	—	—	—	—	—	—	—	3	—	—	—	—	—	—		
21	Нарушенія общественнаго спокойствія, порядка и ограждающихъ оныя постановленій	19	6	—	—	—	—	—	—	—	—	—	—	—	—	3	—	3	—	—	—	—		
22	Нарушенія постановленій, ограждающихъ общественную нравственность	41	3	—	—	—	—	—	—	—	—	—	—	—	—	2	—	1	—	—	—	—		
23	Нарушенія правилъ для сохраненія путей сообщенія	1	2	—	—	—	—	—	—	—	—	—	—	—	—	2	—	—	—	—	—	—		
24	Нарушенія уставовъ торговыхъ	—	2	—	—	—	—	—	—	—	—	—	—	—	—	2	—	—	—	—	—	—		
25	Смертоубійство	899	173	—	3	—	—	—	—	—	—	2	—	6	—	46	—	121	—	—	—	—		
26	Нанесеніе увѣчья, ранъ и другихъ поврежденій здорью	284	98	1	3	—	—	—	—	—	—	—	—	—	—	23	1	75	—	—	—	—		
27	Оскорбленія чести и цѣломудрія женщинъ, личныя обиды и клевета	51	1	—	—	—	—	—	—	—	—	—	—	—	—	1	—	—	—	—	—	—		
28	Преступленія противъ брачнаго союза	54	1	—	1	—	—	—	—	—	—	—	—	—	—	1	—	—	—	—	—	—		
29	Насильственное завладеніе чужимъ имуществомъ	5	—	—	—	—	—	—	—	—	—	—	—	—	—	—	—	—	—	—	—	—		
30	Истребленіе и поврежденіе чужаго имущества поджогомъ или другимъ образомъ	654	4	—	—	—	—	—	—	—	—	—	—	—	—	—	—	4	—	—	—	—		
	Похищеніе чужаго имущества:																							
31	а) разбой	284	11	—	—	—	—	—	—	—	—	—	—	—	—	—	—	11	—	—	—	—		
32	б) грабежъ	176	6	—	—	—	—	—	—	—	—	—	—	—	—	1	—	5	—	—	—	—		
33	в) кража	485	63	—	—	—	—	—	—	—	—	4	—	—	—	6	—	57	—	—	—	—		
34	г) мошенничество	10	—	—	—	—	—	—	—	—	—	—	—	—	—	—	—	—	—	—	—	—		
35	Присвоеніе и утайка чужой собственности	3	—	—	—	—	—	—	—	—	—	—	—	—	—	—	—	—	—	—	—	—		
36	Преступленія и проступки по договорамъ и другимъ обязательствамъ	30	—	—	—	—	—	—	—	—	—	—	—	—	—	—	—	—	—	—	—	—		
	Итого	3181	456	7	19	—	—	—	—	—	—	22	—	3921	—	—	94	1	356	—	—	—		

В Ъ Д О М О С Т Ъ

Приложеніе къ вѣдомости № 5.

о движеніи арестантовъ въ Елисаветпольской губерніи.

ЗА 1899 ГОДЪ.

Города и уѣзды.	Ч И С Л О А Р Е С Т А Н Т О В Ъ .											
	Отъ 1898 года оставалось.		Въ 1899 году поступило.		Въ 1899 г. выбыло.		Осталось къ 1 Января 1900 года.					
							Въ тюрьмѣ.		При полиціи.		Всего.	
	Мужч.	Женщ.	Мужч.	Женщ.	Мужч.	Женщ.	Мужч.	Женщ.	Мужч.	Женщ.	Мужч.	Женщ.
Городъ Елисаветполь	373	4	1352	16	1318	17	407	3	—	—	407	3
Елисаветпольскій уѣздъ	1	—	85	—	85	—	—	—	1	—	1	—
Городъ Нуха	162	—	455	—	437	—	180	—	—	—	180	—
Нухинскій уѣздъ	8	—	20	—	27	—	—	—	1	—	1	—
Городъ Шуша	247	2	743	2	785	4	198	—	7	—	205	—
Шушинскій уѣздъ	—	—	119	—	119	—	—	—	—	—	—	—
Арешскій уѣздъ	22	—	293	1	292	1	22	—	1	—	23	—
Джебраилскій уѣздъ	14	—	120	—	130	—	—	—	4	—	4	—
Джеванширскій уѣздъ	13	—	226	—	214	—	—	—	25	—	25	—
Зангезурскій уѣздъ	134	—	325	1	388	1	71	—	—	—	71	—
Казахскій уѣздъ	99	—	403	3	385	2	115	1	2	—	117	1
Итого по городамъ . .	782	6	2550	18	2540	21	785	3	7	—	792	3
Итого по уѣздамъ . . .	291	—	1591	5	1640	4	208	1	34	—	242	1
Всего по губерніи	1073	6	4141	23	4189	25	993	4	41	—	1034	4

В Ъ Д О М О С Т Ь

о пожарахъ въ Елисаветпольской губерніи.
ЗА 1891 ГОДЪ.

ГОРОДА и УЪЗДЫ.	Въ зимніе мѣсяцы.			Въ весенніе мѣсяцы.			Въ лѣтніе мѣсяцы.			Въ осенніе мѣсяцы.			В с е г о в ъ г о д ъ .						Причины пожаровъ.				
	Число пожа- ровъ.	Число пого- рѣвшихъ дворовъ.	Сумма убыт- ковъ.	Число пожа- ровъ.	Число пого- рѣвшихъ дворовъ.	Сумма убыт- ковъ.	Число пожа- ровъ.	Число пого- рѣвшихъ дворовъ.	Сумма убыт- ковъ.	Число пожа- ровъ.	Число пого- рѣвшихъ дворовъ.	Сумма убыт- ковъ.	Число пожа- ровъ.	Число пого- рѣвшихъ дворовъ.	Сумма убыт- ковъ.	Отъ молніи.	Отъ дурнаго устр. печей.	Отъ неосто- рожности.	Отъ поджо- говъ.	Отъ неизв. причинъ.			
																					РУБ.	К.	РУБ.
Городъ Елисаветполь	2	2	600	1	1	1200	3	6	4110	—	—	—	6	9	5910	—	1	4	1	—			
Елисаветпольскій уѣздъ	17	10	560	8	7	170	32	13	675	42	43	2551	99	73	3956	—	—	3	96	—			
Городъ Нуха	3	2	228	1	—	3000	—	—	—	2	—	70	6	2	3298	—	—	—	5	1			
Нухинскій уѣздъ	17	6	1360	4	3	360	15	5	4260	14	8	3421	50	22	9400	—	—	2	47	1			
Городъ Шуша	1	1	75000	—	—	—	—	—	—	—	—	—	1	1	75000	—	—	1	—	—			
Шушинскій уѣздъ	4	4	555	1	1	50	5	11	3575	5	6	698	15	22	4878	—	—	1	14	—			
Арешскій уѣздъ	51	51	2605	23	23	2560	28	22	5106	9	11	1450	101	107	11721	—	3	—	94	4			
Джебраилъскій уѣздъ	7	7	1230	7	7	1490	7	7	7155	8	8	2995	29	29	12870	—	—	—	—	29			
Джеванширскій уѣздъ	—	—	—	1	—	120	16	—	5890	7	—	950	24	—	16960	—	—	1	15	8			
Зангезурскій уѣздъ	8	3	460	7	1	1680	4	—	2110	2	1	570	21	5	4820	—	1	3	17	—			
Казахскій уѣздъ	31	3	1869	8	1	779	68	4	5716	50	3	5327	157	11	23691	—	—	2	155	—			
Итого въ городахъ	6	5	75828	2	1	4200	3	6	4110	2	—	70	13	12	84208	—	1	5	6	1			
Итого въ уѣздахъ.	135	84	8639	59	43	7209	165	62	1487	137	80	17962	496	269	88297	—	4	12	438	42			
Всего по губерніи	141	89	84467	61	44	11409	168	68	3597	139	80	18032	509	281	172505	—	5	17	444	43			

В Ъ Д О М О С Т Ъ

о числѣ учебныхъ заведеній и учащихся въ Елисаветпольской губерніи.
ЗА 1898 ГОДЪ.

Названіе учебныхъ заведеній.	Въ губернскомъ городѣ.			Въ уѣз-ныхъ городахъ.	Въ уѣздахъ.			ВСЕГО въ губерніи.					
	Число учеб-ныхъ заведе-ній.	Число учащихся.			Число учеб-ныхъ заведе-ній.	Число учащихся.		Число учеб-ныхъ заведе-ній.	Число учащихся.				
		Мужск. пола.	Женск. пола.			Мужск. пола.	Женск. пола.		Мужск. пола.	Женск. пола.	Обоего пола.		
Гимназія.	1	357	—	—	—	—	—	—	1	357	—	357	
Реальное училище.	—	—	—	1	352	—	—	—	1	352	—	352	
Михайловское ремесленное училище . .	1	132	—	—	—	—	—	—	1	132	—	132	
Городскія училища по положенію 1872 г.	1	432	—	2	381	—	—	—	3	813	—	813	
Казенныя городскія начальн. училища .	2	129	39	1	116	—	—	—	3	245	39	284	
Городскія начальныя общественныя уч..	2	30	105	6	398	269	—	—	8	428	374	802	
Сельскія нормальныя училища.													
а) казенныя.	—	—	—	—	—	—	4	353	17	4	353	17	370
б) земскія	—	—	—	—	—	—	13	1015	25	13	1015	25	1040
в) общественныя	—	—	—	—	—	—	53	2705	429	53	2705	429	3134
Женское учебное заведеніе Св. Нины съ правами прогимназіи	1	—	181	—	—	—	—	—	—	1	—	181	181
Женское Маріинское училище	—	—	—	1	—	275	—	—	—	1	—	275	275
Частныя 3-го разр.	6	365	237	4	158	—	—	—	10	523	237	760	
Частное заводское училище.	—	—	—	—	—	—	1	12	8	1	12	8	20
Церковно-приходскія	1	18	15	—	—	—	1	80	30	2	98	45	143
Итого	—	—	—	—	—	—	72	4165	509	102	7033	1630	8663
Мусульманскія при мечетяхъ	—	—	—	—	—	—	47	838	—	47	838	—	838
Всего	15	1463	577	15	1405	544	119	5003	509	149	7871	1630	9501

