

332.4

Л-86

*Издание неофициальное.*

Издание И. Лурье.

# МѢРА, ВѢСЪ И МОНЕТЫ

РУССКІЕ И МЕТРИЧЕСКІЕ.

Правила производства и обращенія.

Новое положеніе о мѣрахъ и вѣсахъ.—Прожніе законы  
о мѣрахъ и вѣсахъ.—Сравнительныя таблицы мѣръ  
и монетъ.

---

Цѣна 30 коп.

---

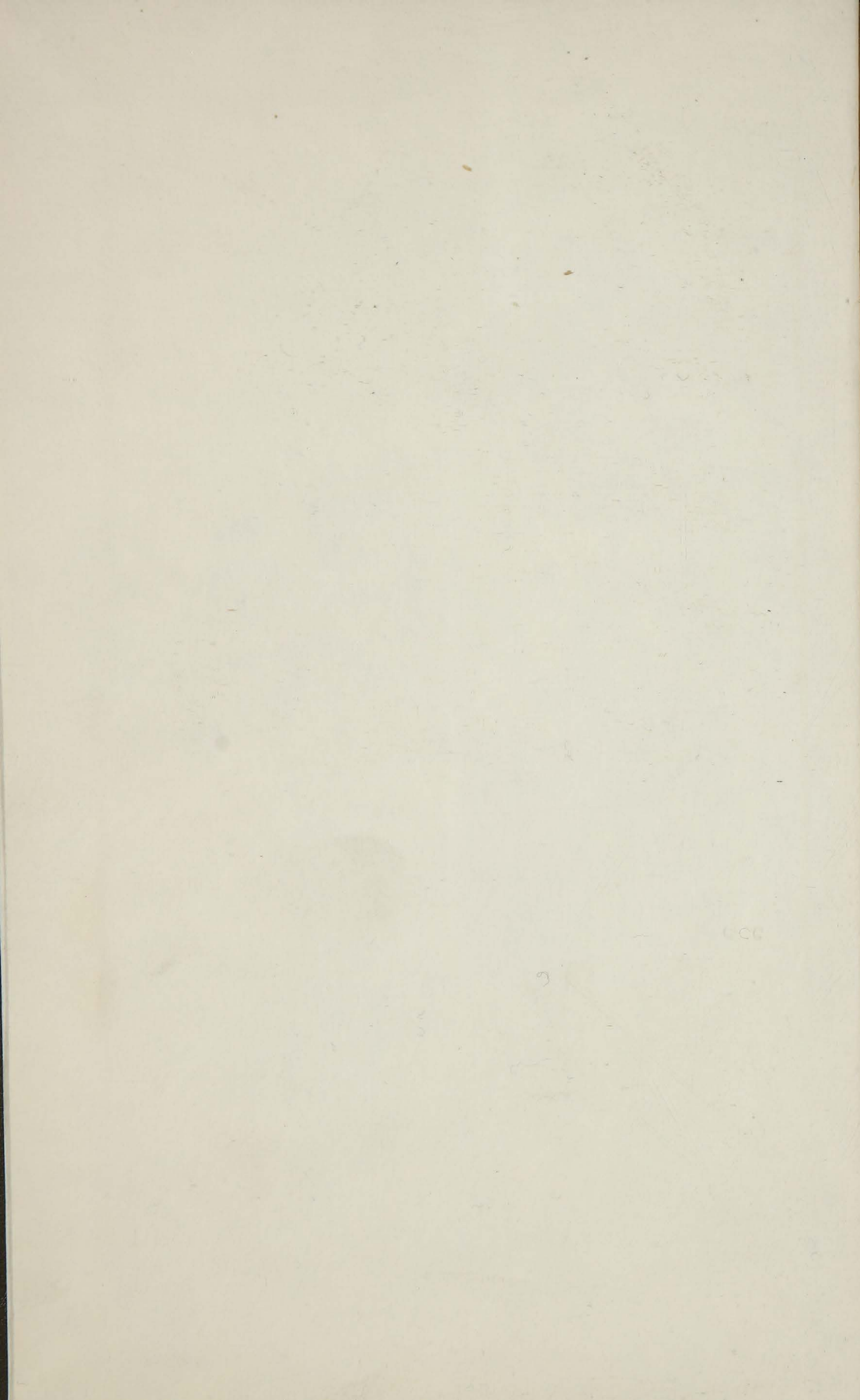
332.41  
Л-86

С.-ПЕТЕРБУРГЪ.

Типо-Литографія И. Лурье и К<sup>о</sup>, Гороховая ул., № 48.

1900

1107



Библиотека КНФ СССР  
Проверено 1932 г.

~~Копия~~ И. Лурье.

332

Л-80

# МѢРА, ВѢСЪ и МОНЕТЫ

×

РУССКІЕ И МЕТРИЧЕСКІЕ.

Правила производства и обращенія.

Цѣна 30 коп.

КНИЖНЫЙ МАГАЗИНЪ  
Д.В.ЧИЧИНЪ ДЗЕ.  
С.ПЕТЕРБУРГЪ НЕВСКІЙ Д.№ 59.

С.-ПЕТЕРБУРГЪ.

Типо-Литографія И. Лурье и К<sup>о</sup>, Гороховая ул., № 48.

1900.

216.



1107

Дозволено цензурою, С.-Петербургъ, 4 августа 1900 г.

## *Предисловіе.*

Въ настоящей брошюрѣ мы пытались познакомить нашихъ промышленниковъ съ новыми законами и правилами изготовленія и обращенія важнѣйшихъ основъ всякой промышленности—монетъ, мѣръ и вѣсовъ.

Мы полагаемъ, что наилучшимъ средствомъ для этой цѣли служатъ подлинныя законы и правила, которые мы привели въ настоящей книгѣ. Кромѣ того мы дали сравнительныя таблицы мѣръ, вѣсовъ и монетъ русскихъ и иностранныхъ, составленныя также на основаніи официальныхъ данныхъ.

*Издатель.*

---

## ОГЛАВЛЕНІЕ.

---

	Стр
Новое положеніе о мѣрахъ и вѣсахъ . . . . .	1
Прежніе законы о мѣрахъ и вѣсахъ. Извл. изъ Уст. Торг. . . . .	17
Сравнительная таблица мѣръ . . . . .	23
Извлеченіе изъ устава монетнаго . . . . .	29
Сравнительная таблица монетъ. . . . .	32

---

# ПОЛОЖЕНІЕ

О МѢРАХЪ И ВѢСАХЪ <sup>1)</sup>).

## Г л а в а I.

### О системѣ Россійскихъ мѣръ и вѣсовъ.

Ст. 1. Основаніемъ Россійскихъ мѣръ и вѣса (массы) служитъ фунтъ, согласованный съ платиновымъ образцомъ 1835 г., приготовленнымъ по бронзовому золоченому монетному фунту 1747 г., и выраженный въ образцовомъ фунтѣ (прототипѣ) изъ иридийской платины, носящемъ знаки «Н 1894» и равняющемся сорока милліонамъ девятистамъ <sup>II</sup> пятидесяти одной тысячѣ двумъ стамъ сорока одной стомилліонной части междуна-роднаго килограмма (съ точностью стомилліонной доли кило-грамма).

*Примѣчаніе.* Удѣльный вѣсъ сего прототипа фунта, при температурѣ въ шестнадцать и двѣ трети градуса (по стоградусному международному водородному термометру), равняется двадцати одному цѣлымъ и пятидесяти одной сотой по отношенію къ водѣ при ея наибольшей плотности; коэффициентъ кубическаго расширенія сего прототипа на одинъ градусъ (по вышеуказанному термометру) равняется двадцати шести милліоннымъ частямъ.

2. Россійскій фунтъ содержитъ девяносто шесть золотниковъ или тридцать два лота; золотникъ — девяносто шесть долей. Сорокъ фунтовъ составляютъ пудъ.

<sup>1)</sup> Высочайше утверждено 4-го іюня 1899 года. Вступило въ силу 1-го Января 1900 года.



3. Основаніемъ Россійскихъ линейныхъ мѣръ служитъ аршинъ, согласованный съ двадцатью восемью англійскими дюймами, равняющійся семистамъ одиннадцати тысячамъ двумъстамъ милліоннымъ частямъ международнаго метра (съ точностью милліонной части метра) и выраженный въ образцовомъ нарѣзномъ аршинѣ (прототипѣ) изъ иридистой платины, носящемъ знаки «Н 1894».

*Примѣчаніе.* Линейное расширеніе сего прототипа аршина, на каждый градусъ стоградуснаго термометра, равняется восьми и двумъ третямъ милліоннымъ частямъ его длины, отвѣчающей шестнадцати и двумъ третямъ градуса по стоградусному международному водородному термометру.

4. Россійскій аршинъ содержитъ шестнадцать вершковъ или двадцать восемь дюймовъ; дюймъ—десять линій или сто точекъ. Три аршина составляютъ сажень или семь футовъ. Пятьсотъ сажень составляютъ одну версту.

*Примѣчаніе.* Подраздѣленія сажени допускаются на линейныхъ мѣрахъ по десятичной системѣ.

5. За основную единицу времени принимаются сутки въ двадцать четыре часа, по среднему солнечному времени. Часъ подраздѣляется на 60 минутъ; минута—на 60 секундъ. Счетъ часовъ въ С.-Петербургѣ опредѣляется по даннымъ Николаевской Главной Астрономической Обсерваторіи (Пулково); въ прочихъ мѣстахъ — въ зависимости отъ географической долготы.

6. Для измѣренія площадей служатъ квадраты или произведенія двухъ линейныхъ мѣръ. Для измѣренія поверхности земли примѣняется десятина, равняющаяся двумъ тысячамъ четыремъстамъ квадратнымъ саженямъ (законы межевые, ст. 423).

7. Для измѣренія объемовъ тѣлъ служатъ кубы или произведенія трехъ линейныхъ мѣръ.

8. Для измѣренія объема сыпучихъ веществъ примѣ-

няются четверти, содержащія восемь четвериковъ (мѣръ); четверикъ подраздѣляется на восемь гарнцевъ. Гарнецъ вмѣщаетъ восемь фунтовъ (по вѣсу въ безвоздушномъ пространствѣ) перегнанной и затѣмъ совершенно очищенной воды при температурѣ въ шестнадцать и двѣ трети градуса по стоградусному международному водородному термометру.

9. Для измѣренія объема жидкостей примѣняются ведро и его подраздѣленія, изъ коихъ штофомъ или кружкой называется десятая часть ведра; полуштофомъ или водочною или пивною бутылкою—двадцатая часть ведра; винною бутылкою—шестнадцатая часть ведра; чаркою—сотая часть ведра, шкаликомъ (получаркою) — двухсотая часть ведра. Ведро вмѣщаетъ тридцать фунтовъ (по вѣсу въ безвоздушномъ пространствѣ) перегнанной и затѣмъ совершенно очищенной воды при температурѣ въ шестнадцать и двѣ трети градуса по стоградусному международному водородному термометру.

10. Измѣренія, означенныя въ предшествующихъ статьяхъ (1—9), употребляются въ мѣнѣ, куплѣ и продажѣ и во всѣхъ казенныхъ и частныхъ дѣлахъ и сдѣлкахъ, гдѣ употребленіе мѣры можетъ быть нужнымъ.

*Примѣчаніе 1.* Мачтовые, корабельные и другіе лѣса и лѣсныя издѣлія могутъ быть приготовляемы для заграничнаго отпуска тѣми иностранными мѣрами, которыя введены въ употребленіе.

*Примѣчаніе 2.* Въ губерніяхъ Царства Польскаго воспрещается: 1) употреблять такія Россійскія мѣры длины, на обратной сторонѣ коихъ означены соотвѣтственныя польскія мѣры, и 2) означать въ межевыхъ планахъ и реестрахъ и вообще при измѣреніи земель, на ряду съ Россійскими, и польскія мѣры. Дѣйствіе пункта 2 сего примѣчанія не распространяется: а) на межевые документы, составленные до опубликованія закона 30 декабря 1891 г. (собр. узак. 1892 г., ст. 148); б) на тѣ земельныя измѣренія, кои начаты производствомъ до опубликованія сего

закона, а равно и на всѣ относящіяся къ симъ измѣреніямъ межевые документы, и в) на всѣ дополнительные къ означеннымъ въ пунктахъ *а* и *б* документамъ планы и межевые реестры, какъ составленные уже, такъ и имѣющіе быть составленными впредь.

11. Международные метръ и килограммъ, ихъ подраздѣленія, а равно и иныя метрическія мѣры, дозволяется примѣнять въ Имперіи, наравнѣ съ основными Россійскими мѣрами, въ торговыхъ и иныхъ сдѣлкахъ, контрактахъ, смѣтахъ, подрядахъ и т. п.,—по взаимному соглашенію договаривающихся сторонъ, а также въ предѣлахъ дѣятельности отдѣльныхъ казенныхъ вѣдомствъ и общественныхъ управленій съ разрѣшенія или по распоряженію подлежащихъ Министровъ и съ тѣмъ, чтобы распоряженія по сему предмету не обязывали частныхъ лицъ, безъ ихъ согласія, примѣнять метрическія мѣры въ сношеніяхъ съ означенными учрежденіями.

12. Отношеніе мѣръ метрическихъ къ Россійскимъ мѣрамъ опредѣляется ст. 1 и 3 и особыми таблицами, издаваемыми, на основаніи сихъ статей, Главной Палатой мѣръ и вѣсовъ (ст. 16 п. 8) <sup>1)</sup>.

13. Образцовые фунтъ и аршинъ (прототипы) (ст. 1 и 3) хранятся въ Главной Палатѣ мѣръ и вѣсовъ (ст. 16, п. 1) и примѣняются для сличенія лишь подъ личнымъ наблюденіемъ управляющаго Палатою.

14. Двѣ основныя копіи фунта и аршина, изготовленныя изъ иридиной платины одновременно съ прототипами и съ возможною тщательностью сличенныя съ послѣдними, носятъ: однѣ—знаки короны 1894 г., а другія—Государственнаго герба 1894 г. Копіи съ обозначеніемъ короны хранятся замурованными, въ желѣзномъ ящикѣ, въ стѣнѣ зданія Правительствующаго Сената въ С.-Петербургѣ; копіи съ обозначеніемъ Государственнаго герба сохраняются въ Главной Палатѣ мѣръ и вѣсовъ (ст. 16, п. 1) и служатъ для главнѣйшихъ

<sup>1)</sup> См. приложение.

повѣрокъ. Особыя основныя копіи фунта и аршина со знаками герба Московской губерніи, сличенныя съ прототипами, хранятся въ желѣзномъ ящикѣ подъ стекломъ за печатами Главной Палаты мѣръ и вѣсовъ въ Московской Оружейной Палатѣ. Основныя копіи съ обозначеніемъ короны и Государственнаго герба черезъ каждыя десять лѣтъ (отъ 1900 г.), въ маѣ мѣсяцѣ, сличаются въ Главной Палатѣ мѣръ и вѣсовъ съ прототипами. Черезъ каждыя двадцать пять лѣтъ производится въ сей Палатѣ сличеніе образцовыхъ фунта и аршина (прототиповъ) съ точными, вновь сличенными, копіями международныхъ килограмма и метра и съ хранящимися въ Москвѣ копіями прототиповъ.

*Примѣчаніе.* При сличеніяхъ образцоваго фунта (прототипа) и основныхъ его копій, вѣсъ оныхъ относится къ безвоздушному пространству. При сличеніяхъ образцоваго аршина (прототипа) и его основныхъ копій длина оныхъ относится къ шестнадцати и двумъ третямъ градуса по стоградусному международному водородному термометру.

## Г л а в а II.

### **Объ учрежденіяхъ для повѣрки мѣръ и вѣсовъ.**

15. Общее вѣдѣніе мѣрами и вѣсами въ Государствѣ возлагается на Министерство Финансовъ. Для сохраненія единообразія, вѣрности и взаимнаго соотвѣтствія мѣръ и вѣсовъ, въ вѣдѣніи Министерства Финансовъ, по Департаменту Торговли и Мануфактуръ, состоитъ въ С.-Петербургѣ Главная Палата мѣръ и вѣсовъ. Къ обязанностямъ Департамента Торговли и Мануфактуръ относится производство дѣлъ: по разрѣшенію метеорологическихъ вопросовъ, по приготовленію и исправленію копій съ основныхъ мѣръ, по наблюденію за вывѣркой, клейменіемъ и за періодической повѣркой торговыхъ мѣръ и вѣсовъ (ст. 18, 21, 23—25 и 45).

16. Къ обязанностямъ Главной Палаты мѣръ и вѣсовъ относятся: 1) храненіе прототиповъ фунта и аршина и ихъ

основныхъ копій (ст. 13), а также ихъ сличеніе (ст. 14); 2) приготовленіе и храненіе образцовъ мѣръ сыпучихъ тѣлъ (ст. 8), жидкостей (ст. 9) и метрическихъ мѣръ (ст. 11); 3) храненіе копій съ образцовъ иностранныхъ единицъ вѣса и мѣры; 4) изготовленіе, на счетъ казны, точныхъ копій мѣръ, служащихъ мѣстнымъ повѣрочнымъ учрежденіямъ для повѣрки торговыхъ мѣръ и вѣсовъ, а равно періодическое сличеніе сихъ копій съ основными образцами, производимое черезъ три года; 5) наблюденіе за вывѣркою и единообразіемъ мѣръ и вѣсовъ и всякихъ измѣрительныхъ приборовъ, находящихся въ обращеніи и подлежащихъ законной вывѣркѣ (ст. 41 и 44); 6) вывѣрка доставляемыхъ правительственными, учеными и общественными учрежденіями мѣръ и вѣсовъ, принятыхъ въ Россіи и заграницей, если при семъ требуется особая точность; 7) производство испытаній и вывѣрки, по соотвѣтствію съ основными измѣреніями вѣса, длины и времени (ст. 1, 3 и 5) на основаніи особыхъ правилъ, издаваемыхъ Министерствомъ Финансовъ, спеціальныхъ измѣрительныхъ приборовъ, служащихъ для опредѣленія: температуры, силы свѣта, расхода электрической энергіи, потребленія свѣтильнаго газа, количества воды, доставляемой по водопроводамъ, давленія пара въ паровыхъ котлахъ, угловыхъ величинъ и плотности жидкостей (волчки), а также пурокъ (хлѣбные вѣсы), калибровъ разнаго рода, динамометровъ, счетчиковъ, камертоновъ и всякаго рода иныхъ измѣрительныхъ приборовъ, примѣняемыхъ въ торговлѣ, промышленности и искусствахъ; 8) составленіе сравнительныхъ таблицъ русскихъ и метрическихъ, а также иныхъ иностранныхъ мѣръ; 9) установленіе, съ утвержденія Министра Финансовъ, наибольшей погрѣшности, допускаемой въ образцовыхъ мѣрахъ, служащихъ для текущихъ повѣрокъ какъ въ самой Палатѣ, такъ и въ мѣстныхъ повѣрочныхъ учрежденіяхъ; 10) составленіе и представленіе на утвержденіе Министра Финансовъ инструкцій, опредѣляющихъ порядокъ производства повѣрки мѣръ и вѣсовъ въ мѣстныхъ повѣрочныхъ

учрежденіяхъ (ст. 23); 11) изслѣдованіе и обсужденіе вопросовъ, касающихся мѣръ и вѣсовъ; 12) испытаніе, по требованію Департамента Торговли и Мануфактуръ мѣстныхъ повѣрителей въ знаніи метрологическихъ приѣмовъ (ст. 2); 13) публикація во всеобщее свѣдѣніе отчетовъ о произведенныхъ работахъ, изслѣдованіяхъ и испытаніяхъ, и 14) по мѣрѣ возможности, приѣмъ для особо точной вывѣрки съ клейменіемъ и выдачею свидѣтельствъ, мѣръ и вѣсовъ, представляемыхъ частными лицами и учрежденіями.

*Примѣчаніе.* Вывѣрка и клейменіе спиртомѣровъ, сахарометровъ, снарядовъ для опредѣленія температуры вспышки керосина и другихъ спеціальныхъ приборовъ, служащихъ для учета акциза, а также питейныхъ мѣръ, предназначенныхъ для учрежденій Главнаго Управленія неокладныхъ сборовъ и казенной продажи питей, относятся къ предметамъ вѣдѣнія технического комитета сего Главнаго Управленія.

17. Главная Палата мѣръ и вѣсовъ имѣетъ особыя печать и клейма.

18. Ближайшее завѣдываніе Главною Палатою мѣръ и вѣсовъ ввѣряется управляющему ею. Въ помощь управляющему, назначаются по штату: а) помощникъ управляющаго; б) механикъ; в) пять старшихъ инспекторовъ; г) пять штатныхъ и необходимое, по мѣрѣ надобности, число сверхштатныхъ младшихъ инспекторовъ, и д) дѣлопроизводитель, на коего возлагаются также обязанности бухгалтера и смотрителя зданій Палаты. Помощникъ управляющаго, механикъ и старшіе инспектора назначаются Высочайшими приказами по представленіямъ Министра Финансовъ, а младшіе инспектора и дѣлопроизводитель назначаются, по представленію Управляющаго Палатою, Департаментомъ Торговли и Мануфактуръ. По вольному найму назначаются управляющимъ Палатою лаборанты, писцы, мастеровые и рабочіе.

*Примѣчаніе.* Управляющій Палатою и помощникъ

его назначаются изъ лицъ со спеціальною научною подготовкою.

19. Для вывѣрки и клейменія примѣняемыхъ въ торговлѣ и промышленности мѣръ и вѣсовъ учреждаются въ различныхъ мѣстностяхъ Имперіи состояція изъ повѣрителей повѣрочныя палатки. Установленія сіи могутъ быть открываемы, по соглашенію Министра Финансовъ съ подлежащими вѣдомствами, при правительственныхъ учрежденіяхъ, учено-техническихъ Обществахъ и музеяхъ, желѣзнодорожныхъ управленіяхъ, учебныхъ заведеніяхъ, земскихъ и городскихъ управленіяхъ и т. п. установленіяхъ, изъявившихъ согласіе взять на себя вывѣрку торговыхъ мѣръ и вѣсовъ <sup>1)</sup>).

20. Раіонъ дѣйствій каждой повѣрочной палатки опредѣляется Министромъ Финансовъ.

*Примѣчаніе.* Распоряженія объ открытіи повѣрочныхъ палатокъ и о томъ, на какія мѣстности распространяется дѣйствіе каждой изъ нихъ, публикуются во всеобщее свѣдѣніе установленнымъ порядкомъ.

21. Повѣрителями (ст. 19) назначаются Департаментомъ Торговли и Мануфактуръ лица, выдержавшія особыя испытанія въ знаніи метрологическихъ приемовъ. Испытанія сіи производятся, по распоряженію Главной Палаты мѣръ и вѣсовъ, по программѣ, утверждаемой Министромъ Финансовъ и публикуемой въ Правительственномъ вѣстникѣ и въ Вѣстникѣ финансовъ, промышленности и торговли.

22. При исполненіи служебныхъ обязанностей повѣрители пользуются правами лицъ, состоящихъ на государственной службѣ, и подлежатъ отвѣтственности, для оныхъ установленной.

23. Повѣрочныя палатки руководствуются, при вывѣркѣ мѣръ и вѣсовъ, инструкціями, издаваемыми Министромъ Финансовъ (ст. 16, п. 10), а въ случаяхъ, инструкціями не

---

<sup>1)</sup> Въ теченіи 1900 и 1901 года представлено Министру Финансовъ открыть по пяти повѣрочныхъ палатокъ.

предусмотрѣнныхъ, подчиняются разъясненіямъ, получаемымъ отъ Главной Палаты мѣръ и вѣсовъ.

24. Въ находящіяся въ районѣ дѣйствій повѣрочныхъ палатокъ, но отдаленныя отъ нихъ мѣста, а равно на заводы и въ центры кустарнаго производства мѣръ и вѣсовъ и другихъ измѣрительныхъ приборовъ, по распоряженію Департамента Торговли и Мануфактуръ, для вывѣрки и клейменія мѣръ и вѣсовъ посылаются состоящіе при означенныхъ палаткахъ повѣрители.

*Примѣчаніе.* За два мѣсяца до срока производства означенныхъ въ сей (24) статьѣ вывѣрокъ о семъ публикуется въ мѣстныхъ губернскихъ вѣдомостяхъ, а также вывѣшиваются объявленія чрезъ подлежащія полицейскія управленія.

25. Ежегодно, не позже 15 января, повѣрочныя палатки представляютъ въ Главную Палату мѣръ и вѣсовъ и въ Департаментъ Торговли и Мануфактуръ отчеты о числѣ представленныхъ къ вывѣркѣ заклеянныхъ и забракованныхъ мѣръ и вѣсовъ и о количествѣ сборовъ, поступившихъ за оныя въ казну (ст. 38 и 40).

### Г л а в а І І І .

#### **О выдѣлкѣ, провѣркѣ и клейменіи торговыхъ мѣръ и вѣсовъ.**

26. При всякаго рода сдѣлкахъ, мѣнѣ, куплѣ, продажѣ и проч. должны примѣняться мѣры и вѣсы, удовлетворяющіе требованіямъ, изложеннымъ въ статьяхъ 27—36 <sup>1)</sup>).

27. Законные вѣсы, примѣняемые въ торговлѣ и промышленности, должны имѣть равноплечныя коромысла изъ желѣза или стали или изъ сплавовъ мѣди (латуни и бронзы) или алюминія. На коромыслѣ вновь изготовляемыхъ вѣсовъ

<sup>1)</sup> Въ мѣстностяхъ, на которыхъ не распространяется дѣйствіе повѣрочныхъ палатокъ примѣняются ст. ст. 687—694 и 698—704 Устава Торговаго. См. приложеніе.



должна быть явственно обозначена наибольшая нагрузка, для которой вѣсы предназначаются, и вѣзана пробка изъ красной мѣди для нанесенія на оной повѣрительнаго клейма. Изъ безмѣновъ допускаются къ клейменію и къ употребленію разносчиками только неравноплечные рычаги съ перемѣщающеюся гирей. Пружинные вѣсы къ клейменію не допускаются. Пружинные динамометры могутъ служить только для опредѣленія тяги или механическихъ усилій, но не для взвѣшиванія. Вѣсы съ верхними чашками и двойнымъ коромысломъ, а также десятичные, сотенные, вагонные и т. п., а равно и гири къ нимъ изготовляются и допускаются къ вывѣркѣ и клейменію на основаніи особыхъ, утверждаемыхъ Министромъ Финансовъ, правилъ.

*Примѣчаніе.* Коромысла вновь изготовляемыхъ вѣсовъ представляются для повѣрки и заклеиванія безъ окраски и лака. Окрашиваніе и покрытіе лакомъ вѣсовыхъ коромыслъ, по заклеиваніи оныхъ, дозволяется лишь въ случаяхъ и при условіяхъ, опредѣленныхъ въ устанавливаемыхъ Министерствомъ Финансовъ правилахъ. Означенныя правила публикуются во всеобщее свѣдѣніе установленнымъ порядкомъ.

28. Выдѣлка законныхъ гирь, примѣняемыхъ въ торговлѣ и промышленности, вѣсомъ въ одинъ золотникъ и болѣе, допускается лишь въ шарообразномъ или цилиндрическомъ видѣ, изъ чугуна, желѣза и стали, или сплавовъ мѣди съ оловомъ (бронзы) и съ цинкомъ (латуни), или изъ стекла, въ видѣ запаянныхъ сосудовъ. Вновь изготовляемая металлическія гири должны быть снабжены особою вывѣрочною пробкою изъ красной мѣди, для наложенія на нее клейма. Законныя гири, вѣсомъ менѣе одного золотника, могутъ выдѣлываться только изъ сплавовъ мѣди съ цинкомъ (латуни) и оловомъ (бронзы), или изъ платины, въ формѣ пластинъ или цилиндровъ. На каждой законной гирѣ долженъ быть означенъ вѣсъ ея.

29. Законныя торговыя гири должны имѣть вѣсъ: 3,

2 и 1 пудъ; 20, 10, 5, 3, 2 и 1 фунтъ, а для подраздѣленій фунта: 48, 24, 12, 6, 3, 2 и 1 долю. Допускаемая погрѣшности не должны превосходить указанныхъ въ ст. 34.

*Примѣчаніе.* Сочетаніе гирь: фунтовыхъ для полученія пудоваго, золотниковыхъ для полученія фунтоваго и долевыхъ для полученія золотниковаго вѣса, при взвѣшиваніи въ торговлѣ и промышленности, не допускается.

30. Законныя линейныя мѣры, примѣняемыя въ торговлѣ и промышленности, должны имѣть форму прямоугольныхъ жесткихъ брусковъ. Концевыя линейныя мѣры должны быть металлическія или деревянныя, снабженныя металлическими наконечниками со сръзанными, перпендикулярно ихъ длинѣ, концами. Нарѣзныя линейныя мѣры и подраздѣленія, нарѣзанныя на концевыхъ мѣрахъ, должны представлять отчетливыя линіи, перпендикулярныя къ длинѣ, съ соответственными цифрами и надписями.

*Примѣчаніе 1.* Употребляющіяся для измѣренія земли металлическія ленты и мѣрныя цѣпи, длиною въ 5 и 10 сажень, съ подраздѣленіями, подлежатъ клейменію. Землемѣрныя цѣпи должны приготовляться изъ желѣза, стали или мѣдныхъ сплавовъ и выдѣлываться изъ круглой проволоки, діаметромъ не менѣе одной четверти дюйма, съ кольцами на каждомъ концѣ, центръ коихъ означаетъ длину цѣпи и съ подвѣсами—для обозначенія подраздѣленій.

*Примѣчаніе 2.* Мѣрныя металлическія ленты, кромѣ землемѣрныхъ, и складныя линейныя мѣры изъ металловъ и дерева допускаются къ клейменію, но дозволяются къ употребленію только для учета при постройкахъ, на заводахъ и фабрикахъ. Употребленіе такихъ мѣръ при продажѣ товаровъ на базарахъ, въ лавкахъ и т. п. мѣстахъ воспрещается.

31. Законныя брусковыя линейныя мѣры, примѣняемыя въ торговлѣ и промышленности, должны имѣть, между край-

ними линиями или между концами, длину одной сажени, одного аршина или одного фута. Дѣленія, нанесенныя на линейныхъ мѣрахъ, могутъ быть или означенныя въ ст. 4, или принятыя въ промышленности, но вывѣркѣ подлежатъ лишь закономъ установленныя подраздѣленія.

32. Законныя мѣры сыпучихъ тѣлъ должны представлять внутри или форму прямыхъ цилиндровъ съ діаметромъ, равнымъ ихъ высотѣ, или форму кубическую. Онѣ выдѣляются изъ жесткихъ металлическихъ листовъ или изъ дерева, но деревянные должны быть снабжены, сверху и съ боковъ, плотно охватывающими ихъ металлическими обручами, причемъ повѣрительныя клейма налагаются, какъ на верхній обручъ, такъ и внутри мѣры, на днѣ ея. Снаружи мѣры должна быть означена емкость оной. Къ клейменію и примѣненію въ торговлѣ допускаются лишь мѣры сыпучихъ тѣлъ емкостью: въ четверть, осьмину (половина четверти), полуосьмину (два четверика), четверикъ, гарнецъ и полугарнецъ.

33. Законныя мѣры объема жидкостей должны быть приготовлены изъ металла или стекла и представлять въ горизонтальномъ сѣченіи круглую форму. Металлическія питейныя мѣры должны суживаться кверху и быть съ притертымъ краемъ, могущимъ закрываться плоскимъ стекломъ; стеклянные — должны быть съ узкимъ горломъ и чертою, означающей объемъ жидкости. На наружной сторонѣ каждой мѣры означается вместимость оной и помѣщается повѣрительное клеймо. Къ клейменію и примѣненію въ торговлѣ допускаются лишь слѣдующія мѣры: ведро, половина ведра, одна четверть ведра, штофъ, одна шестнадцатая ведра, одна двадцатая ведра, одна тридцать вторая ведра, одна сороковая ведра, одна сотая ведра и одна двухсотая ведра. Стеклянная посуда для подлежащихъ акцизному сбору питей на мѣру продаваемыхъ должна быть выдѣляема соотвѣтственно съ означенными мѣрами, но наружный видъ и форма ея предоставляются на выборъ заводчикамъ.

*Примѣчаніе.* Бочки, резервуары и т. п. вмѣстилища подлежатъ вывѣркѣ и клейменію по особымъ правиламъ, издаваемымъ Министерствомъ Финансовъ.

34. Незаконными мѣрами и вѣсами, хотя бы на нихъ и были клейма, считаются такія, погрѣшность коихъ превосходитъ: для пудовыхъ гирь — три золотника на каждый пудъ; для фунтовыхъ гирь — десять долей на каждый фунтъ; для гирь менѣе фунта — одну долю на каждый золотникъ; для вѣсовъ — въ два раза менѣе, чѣмъ для гирь, соответствующихъ ихъ наибольшей нагрузкѣ; для линейныхъ мѣръ деревянныхъ — одну линію на каждый аршинъ всей длины мѣры; для линейныхъ мѣръ металлическихъ — пять точекъ на каждый аршинъ всей длины; для подраздѣленій, нарѣзанныхъ на линейныхъ мѣрахъ, — въ два раза болѣе, чѣмъ для всей длины линейной мѣры; для землемѣрныхъ цѣпей и стальныхъ землемѣрныхъ лентъ — пять линій на каждую сажень длины; для подраздѣленій оныхъ — въ два раза болѣе; для мѣръ сыпучихъ тѣлъ и питейныхъ — одна сотая ихъ вмѣстимости <sup>1)</sup>).

35. Всѣ мѣры и вѣсы, примѣняемые въ торговлѣ и промышленности, должны быть снабжены установленнымъ повѣрительнымъ клеймомъ и не содержать погрѣшности болѣе допускаемой закономъ.

36. Мѣры и вѣсы, изготовленные съ отступленіемъ отъ правилъ, изложенныхъ въ статьяхъ 27—34, клейменію не подлежатъ.

37. Вновь изготовляемые мѣры и вѣсы, представляются для вывѣрки и заклеяменія владельцами оныхъ въ повѣрочныя палатки непосредственно, или по почтѣ, или чрезъ посредство желѣзныхъ дорогъ, или другими способами, вмѣстѣ съ квитанціями казначействъ объ уплатѣ сбора (ст. 40), взаменъ коихъ повѣрочное учрежденіе выдаетъ свои росписки. Представ-

---

<sup>1)</sup> Мѣры и вѣсы заклеяменные до 1-го Января 1900 г. должны удовлетворять правиламъ ст. ст. 670—672, 677, 678, 681—686, 705 и 707 Уст. Торг. См. приложение.

ленные къ клейменію предметы возвращаются владѣльцамъ или высылаются имъ за ихъ счетъ въ срокъ, въ сихъ роспискахъ обозначенный.

*Примѣчаніе.* Вновь изготовляемыя гири представляются къ вывѣркѣ и клейменію ихъ съ незакрѣпленными пробками.

38. Для вывѣрки и клейменія вѣсовъ, поднимающихъ болѣе десяти пудовъ, а также для вывѣрки гирь, соответствующихъ такимъ вѣсамъ, повѣрочныя палатки обязаны, по желанію владѣльцевъ, высылать на мѣста ихъ нахождения своихъ повѣрителей, причемъ владѣльцы сихъ вѣсовъ должны представлять въ повѣрочную палатку, сверхъ квитанціи о внесении сбора (ст. 37 и 40), также деньги на проѣздъ повѣрителей по таксѣ, утверждаемой Министромъ Финансовъ, и публикуемой во всеобщее свѣдѣніе установленнымъ порядкомъ. То же соблюдается въ случаѣ вывѣрки измѣрительныхъ приборовъ, не могущихъ по своей громоздкости или инымъ причинамъ быть представленными въ повѣрочныя учрежденія.

39. Если представленные въ повѣрочныя учрежденія мѣры и вѣсы не удовлетворяютъ требованіямъ закона (ст. 26—34), онѣ возвращаются приносителямъ непосредственно или высылаются, по ихъ заявленію, съ наложеннымъ платежемъ, безъ клейменія; внесенные же сборы и квитанціи казначействъ не возвращаются.

40. Установленные за вывѣрку и клейменіе мѣръ и вѣсовъ сборы вносятся въ казначейство, по выбору представляющаго, подъ квитанцію, которая должна быть доставлена въ повѣрочное учрежденіе одновременно съ вывѣряемыми предметами <sup>1)</sup>.

#### Г Л А В А IV.

### **О надзорѣ за употребленіемъ торговыхъ мѣръ и вѣсовъ.**

41. Наблюденіе за вывѣркою и единообразіемъ мѣръ, вѣсовъ и всякихъ измѣрительныхъ приборовъ, подлежащихъ

<sup>1)</sup> О таксѣ за вывѣрку мѣръ и вѣсовъ см. приложеніе.

законной вывѣркѣ и находящихся въ обращеніи, лежитъ на обязанности Главной Палаты мѣръ и вѣсовъ. Надзоръ за примѣненіемъ въ торговлѣ лишь мѣръ и вѣсовъ, снабженныхъ надлежащими клеймами, возбужденіе судебного преслѣдованія и въ потребныхъ случаяхъ обвиненіе на судѣ лицъ, у коихъ найдены будутъ вѣсы и мѣры незаконные, а равно и другія по симъ предметамъ распоряженія относятся къ обязанностямъ мѣстныхъ полицейскихъ органовъ.

42. Мѣстные органы промысловаго надзора (ст. 33—39 полож. о госуд. промысл. нал., собр. узак. 1898 г., ст. 964), при посѣщеніяхъ торговыхъ и промышленныхъ заведеній, проверяютъ наличность клеймъ и время клейменія мѣръ и вѣсовъ, находящихся въ сихъ заведеніяхъ.

43. Правительственныя установленія и общественныя учрежденія, чины фабричной инспекціи и пробирнаго надзора, биржевые комитеты, нотаріусы, браковщики, землемѣры, архитекторы, инженеры и техники, а равно всѣ мѣста и лица, дѣлающія заготовленія для казны, должны имѣть, по скольку до нихъ касаться можетъ, наблюденіе, чтобы во всѣхъ дѣлахъ, актахъ, торговыхъ сдѣлкахъ, при измѣреніи земель, постройкахъ и проч., были означаемы и употребляемы вѣсы и мѣры на точномъ основаніи правилъ, въ семъ положеніи изложенныхъ.

44. Управляющій Главною Палатою мѣръ и вѣсовъ обязанъ: 1) командировать старшихъ и младшихъ инспекторовъ сей Палаты въ мѣста, гдѣ учреждены мѣстные повѣрочныя палатки, съ такимъ расчетомъ, чтобы каждая изъ нихъ была обревизована не рѣже одного раза въ три года; 2) лично или чрезъ своего помощника и старшихъ и младшихъ инспекторовъ производить внезапныя ревизіи мѣръ и вѣсовъ, примѣняемыхъ въ казенныхъ учрежденіяхъ, на почтовыхъ и железнодорожныхъ станціяхъ, заводахъ, фабрикахъ и въ торговыхъ и въ промышленныхъ заведеніяхъ, и 3) о результатахъ мѣстной ревизіи мѣръ и вѣсовъ публиковать отчеты въ издаваніяхъ Главной Палаты мѣръ и вѣсовъ (ст. 16, п. 13).

45. Примѣняемые въ торговлѣ мѣры и вѣсы подлежатъ, чрезъ каждые три года, повторительной повѣркѣ и новому клейменію. Для производства означенной повѣрки повѣрители, а также другія свѣдущія въ семь дѣлъ лица финансового вѣдомства, по указанію Департамента Торговли и Мануфактуръ, командируются въ населенныя мѣста приписаннаго къ повѣрочнымъ палаткамъ раіона, съ соблюденіемъ правила, постановленнаго въ примѣчаніи къ ст. 24.

46. Для удостовѣренія, не употребляются ли вѣсы и мѣры, не снабженные надлежащими клеймами, начальники губерній и областей, казенныя палаты и городскія общественныя управленія (ст. 2 п. XI город. полож.), могутъ назначать внезапныя ревизіи вѣсовъ и мѣръ, находящихся въ обращеніи въ гостинныхъ дворахъ, рядахъ, рынкахъ и базарахъ, на ярмаркахъ, въ магазинахъ, лавкахъ, мастерскихъ и тому подобныхъ торговыхъ и промышленныхъ заведеніяхъ.

47. Лица, ревизующія мѣры и вѣсы, пользуются правомъ безпрепятственнаго входа въ торговыя и промышленныя заведенія, складочныя помѣщенія и прочія мѣста, гдѣ мѣры и вѣсы имѣютъ примѣненіе для торговыхъ цѣлей.

48. При замѣченныхъ во время ревизіи нарушеніяхъ законоположеній о мѣрахъ и вѣсахъ, ревизующими лицами приглашается представитель мѣстной полиціи, которымъ составляется о семъ протоколъ, препровождаемый имъ на распоряженіе подлежащей судебной власти. Ревизія мѣръ и вѣсовъ и составленіе протоколовъ не должны препятствовать производству торговли и промысловъ или работъ въ промышленныхъ заведеніяхъ.

49. Чины полиціи обязаны оказывать ревизующимъ мѣры и вѣсы лицамъ необходимое содѣйствіе безъ замедленія.

50. Относительно составленія протоколовъ, а также печатанія и задержанія незаконныхъ мѣръ и вѣсовъ, примѣняется правило, постановленное въ статьѣ 1223 уст. угол. судопр. <sup>1)</sup>.

---

<sup>1)</sup> См. приложеніе.

Ст. 51. Виновные въ нарушеніи постановленій о мѣрахъ и вѣсахъ подвергаются за сіе взысканіямъ, опредѣленнымъ въ законахъ уголовныхъ.

*Приложеніе къ ст. 27 и 34.*

**Извлеченіе изъ Устава Торговаго.**

670. Мѣры для сыпучихъ тѣлъ предоставляется всякому имѣть, по желанію, цилиндрическія и четырехугольныя, съ тѣмъ, чтобы были заклеены и всегда вѣрны. На сей конецъ имѣется въ Депо мѣръ и вѣсовъ образецъ четырехугольной мѣры.

671. Для сыпучихъ тѣлъ могутъ быть допущены въ торговлѣ деревянныя мѣры съ желѣзными или мѣдными обручами; но клейма для нихъ должны быть налагаемы какъ снаружи, такъ и внутри. Домашнія же мѣры могутъ быть деревянныя, съ такими же обручами и изъ другихъ матеріаловъ.

672. Принятыя для мѣръ жидкихъ тѣлъ двѣ формы: одна вверху узкая, а внизу широкая, другая цилиндрическая, могутъ быть одинаково употребляемы, смотря по обстоятельствамъ и удобству, лишь бы имѣли надлежащую вмѣстимость.

677. Употребленіе обыкновеннаго въ мелочной торговлѣ (до 1797 года) Русскаго безмѣна, повсемѣстно запрещено, по удобности онаго къ обману. Разносчикамъ дозволяется употребленіе безмѣна, устроеннаго по особливому правилу 1797 года; но употребленіе и сего безмѣна въ лавкахъ запрещено.

*Примѣчаніе.* Изображеніе сего безмѣна въ чертежахъ и объясненіе фигуръ напечатано въ Первомъ Полномъ Собраніи Законовъ (Т. XXIV, 1797 г., № 17938).

678. Вѣсы, для вѣрности при развѣшиваніи товаровъ, могутъ имѣть установленную форму (ст. 679). Впрочемъ не запрещается готовить и употреблять въ торговлѣ вѣсы и всякаго устройства, лишь бы были прочны, заклеены и всегда вѣрны.



*Примѣчаніе.* Производство десятичныхъ вѣсовъ, изобрѣтенныхъ механикомъ Квинтенцомъ, дозволяется съ тѣмъ, чтобы на вѣсахъ сихъ взвѣшиваемы были тяжести не менѣе пяти фунтовъ, ввозъ же въ Россію и употребленіе въ торговлѣ и промышленности вѣсовъ Фербанка и принадлежащихъ къ нимъ гирь, на общемъ для ввоза иностранныхъ издѣлій и для употребленія вѣсовъ основаніи, дозволяются съ тѣмъ, чтобы на вѣсахъ сихъ взвѣшиваемы были тяжести не менѣе одного пуда.

681. Гири должны быть почти сферическія, или шаровидныя, по той причинѣ, что сія форма менѣе подвержена тренію.

682. Гири должны быть мѣдныя, чугуныя или желѣзныя; свинцовыя же или оловячныя запрещаются. По уваженію твердости чугуна, гири преимущественно выливаются изъ этого вещества.

683. Для взвѣшиванія товаровъ отъ одного пуда и далѣе, полагается только четыре гири, именно: въ одинъ, въ два, въ четыре и въ пять пудовъ.

684. Для взвѣшиванія товаровъ отъ одного фунта постепенно до сорока фунтовъ, полагается шесть гирь, именно: въ одинъ, въ два, въ три, въ пять, въ десять и въ двадцать фунтовъ.

685. Для взвѣшиванія товаровъ отъ одного золотника до девяносто шести золотниковъ полагается также шесть гирь: въ одинъ, въ два, въ шесть, въ двѣнадцать, въ двадцать четыре и въ сорокъ восемь золотниковъ.

686. Для употребленія означенныхъ въ примѣчаніи къ статьѣ 678 вѣсовъ Квинтенца и Фербанка разрѣшается приготовить соотвѣтственныя гири особой формы, съ означеніемъ на нихъ не только того вѣса, какой онѣ будутъ поднимать на этихъ вѣсахъ, но и отношенія ихъ къ дѣйствительному вѣсу.

*Приложеніе къ ст. 26.*

687. Вывѣрка и клейменіе вновь приготовленныхъ мѣръ и вѣсовъ производится въ присутствіи Казенной Палаты, съ

приглашеніемъ къ тому Пробирера мѣстной Пробирной Палатки, или Архитектора, или Землемѣра, въ видѣ эксперта. Казенныя Палаты снабжаются потребными для сего клеймами по распоряженію Департамента Торговли и мануфактуръ, на счетъ государственнаго казначейства.

*Примѣчаніе 1.* Для клейменія деревянныхъ мѣръ сыпучихъ тѣлъ, Казенныя Палаты снабжаются штемпелями нѣсколько въ большемъ размѣрѣ, наприм. три четверти дюйма въ діаметрѣ.

*Примѣчаніе 2.* Для устраненія могущихъ встрѣтиться спорныхъ случаевъ насчетъ точности вывѣрки мѣръ и вѣсовъ, налагаются на нихъ, сверхъ казеннаго, и городскія клейма, безъ всякой особой платы за приложеніе сихъ послѣднихъ.

688. Повѣрка и клейменіе мѣръ и вѣсовъ въ городѣ С.-Петербургѣ производятся въ Городской Управѣ, въ присутствіи чиновника Казенной Палаты и Пробирера, въ видѣ эксперта. Сіе правило можетъ быть распространено на Москву, Ригу и на другіе болѣе многолюдные торговые города, по представленію о томъ мѣстныхъ начальствъ и по соглашенію Министерствъ Внутреннихъ Дѣлъ и Финансовъ.

*Примѣчаніе.* Повѣрка и клейменіе вѣсовъ, и гирь Фербанка въ городахъ С.-Петербургѣ и Москвѣ производятся при Городскихъ Управахъ особыми экспертами, которые избираются Управами изъ техниковъ, имѣющихъ основательныя познанія въ устройствѣ вѣсовъ этой системы.

689. Вывѣрка и клейменіе вновь приготовленныхъ мѣръ и вѣсовъ, кромѣ губернскаго города, производятся по мѣрѣ надобности и въ уѣздныхъ городахъ, съ разрѣшенія Губернаторовъ, и, по высылкѣ туда надлежащихъ клеймъ, возлагаются на обязанность Городскихъ Управъ или соотвѣтствующихъ имъ городскихъ управленій.

690. За наложеніе каждаго клейма на вновь приготовлен-

ныхъ вѣсахъ и мѣрахъ взимается слѣдующій сборъ: *съ вѣсовъ*— съ ваги или коромысла, поднимающаго болѣе пяти пудовъ, одинъ рубль шестьдесятъ копѣекъ; съ коромысла, поднимающаго менѣе пяти и болѣе одного пуда, сорокъ копѣекъ; съ меньшихъ коромыслъ, тридцать копѣекъ; съ безмѣна особаго устройства, допущеннаго статьею 677, тридцать копѣекъ; *съ гирь*—пятипудовой, сорокъ копѣекъ; четырехъ-пудовой, тридцать копѣекъ; двухъ-пудовой двадцать копѣекъ; пудовой пятнадцать копѣекъ; полупудовой десять копѣекъ; десятифунтовой девять копѣекъ; пятифунтовой, восемь копѣекъ; трехъ-фунтовой, семь копѣекъ; двухъ-фунтовой шесть копѣекъ; фунтовой пять копѣекъ; съ малыхъ гирь, за каждую безъ различія, по три копѣйки, и съ аптекарскаго фунта со всѣми подраздѣленіями, рубль; *съ мѣръ жидкостей*—съ ведра двадцать пять копѣекъ, полведра пятнадцать копѣекъ; четверть ведра десять копѣекъ; одной двадцатой или пяти чарокъ пять копѣекъ; одной сороковой части ведра (четверти штофа или двухъ съ половиною чарокъ) четыре копѣйки одной сотой или одной чарки три копѣйки; одной двухсотой части ведра, или половины чарки. двѣ копѣйки; *съ мѣръ сыпучихъ тѣлъ*—съ мѣры восьми-четвериковой, или полчетверти (осмины) рубль; съ двухъ-четвериковой, или полуосьмины въ портовыхъ городахъ, по семидесяти пяти копѣекъ; съ четверика пятьдесятъ копѣекъ; полчетверика тридцать пять копѣекъ; четвертки двадцать копѣекъ; осьмушки или гарнца десять копѣекъ; полуосьмушки или полугарнца пять копѣекъ; двадцать-гарнцевой мѣры, въ Прибалтійскихъ губерніяхъ, рубль двадцать пять копѣекъ; *съ мѣръ длины*—съ сажени двадцать копѣекъ; аршина семь копѣекъ и фута три копѣйки; съ деревянныхъ саженныхъ и полусаженныхъ станковъ, употребляемыхъ въ городѣ С.-Петербургѣ, на деревянныхъ дворахъ, для мѣры дровъ, съ cadaго станка по двадцати копѣекъ.

691. Въ случаѣ, если будутъ представляемы къ повѣркѣ и клейменію одни аптекарскіе фунты безъ подраздѣленій или одни подраздѣленія аптекарскаго фунта безъ самаго того фун-

та, то взимается пошлина въ половину противъ назначенной за клейменіе сего фунта съ подраздѣленіями, не обращая за-тѣмъ вниманія, всѣ ли вообще подраздѣленія фунта представляются къ заклеяменію, или только часть оныхъ

*Примѣчаніе.* Употребляемые въ аптекахъ малые вѣски съ коромысломъ длиною менѣе шести вершковъ и гирьки менѣе одной унціи не подвергаются клейменію.

692. Сборъ за наложеніе клеймъ на вновь приготовленныхъ вѣсахъ и мѣрахъ взимается сполна въ пользу городовъ, распространяясь въ равной мѣрѣ и на тѣ изъ нихъ, въ коихъ оный производился различно по особымъ о городскихъ доходахъ и расходахъ положеніямъ. Изъ сбора сего должна быть отдѣляема, по мѣрѣ дѣйствительной надобности, нужная сумма на наемъ мастера и другіе при повѣркѣ и клейменіи расходы.

693. За представленіе къ заклеяменію невѣрныхъ вѣсовъ, и мѣръ взимается, въ пользу городовъ, половинная пошлина, за клейменіе положенная; издѣлія же сіи, оказавшіяся невѣрными, не подвергаясь излому, возвращаются принесшимъ оныя.

694. За клейменіе десятичныхъ вѣсовъ, изобрѣтенныхъ механикомъ Квинтенцомъ, и употребляемыхъ на нихъ гирь, равно какъ за наложеніе клеймъ на вѣсахъ Фербанка и приготовляемыхъ для оныхъ гирь, установленъ сборъ на основаніи особыхъ правилъ.

698. Для удостовѣренія, не употребляются ли вѣсы и мѣры неклеяменные или невѣрные, главныя мѣстныя начальства, а также городскія общественныя управленія, обязаны учреждать, по временамъ, внезапныя повѣрки вѣсовъ и мѣръ, находящихся въ обращеніи въ гостиныхъ дворахъ, рядахъ и рынкахъ, магазинахъ, лавкахъ и мастерскихъ.

699. Внезапная повѣрка вѣсовъ и мѣръ производится чрезъ Торговую Депутаціи, гдѣ ихъ нѣтъ, чрезъ особо назначенныхъ городскимъ общественнымъ управленіемъ лицъ.

700. Повѣряющіе обязаны наблюдать: имѣютъ ли употребляемые мѣры и вѣсы надлежащія клейма, вѣрны ли они, и

не употребляется ли фальшивыхъ; присемъ должно быть обращено вниманіе, при вѣсахъ, не только на гири, но и на самыя коромысла.

701. Вѣсы и мѣры, показывающіе уменьшеніе противъ должнаго, отбираются у хозяевъ ихъ; гири же тяжеловѣсныя могутъ быть исправлены уменьшеніемъ въ нихъ вѣса. Наложеніе на маловѣсныя гири колець или другихъ прибавочныхъ вещей строго воспрещается.

702. Повѣрка производится на самыхъ мѣстахъ, съ избѣжаніемъ всякой значительной остановки въ занятіяхъ хозяевъ. Мѣры и вѣсы безъ клеймъ, или новѣрныя, отбираются, опечатываются печатями повѣряющихъ лицъ и самого хозяина и, вмѣстѣ съ постановленнымъ о невѣрности ихъ актомъ слѣдователей, отсылаются въ то судебное мѣсто, которое будетъ разсматривать самый поступокъ обвиняемаго лица. По приговору сего мѣста, невѣрныя вѣсы и мѣры должны подлежать уничтоженію.

703. Для производства надлежащаго сличенія, Городскія Думы и Управы должны быть снабжены, на счетъ городовъ и мѣстечекъ, двумя экземплярами законныхъ клейменныхъ мѣръ и вѣсовъ слѣдующихъ видовъ: 1) сажени, аршина и фута, 2) ведра 3) штофа, 4) четверика, 5) гарнца, 6) гирь: фунтовой съ разновѣсомъ, особыхъ въ два, три, пять, десять и двадцать фунтовъ, въ одинъ, два, четыре и пять пудовъ, 7) аптекарскаго фунта; сверхъ того, вѣрными коромыслами. Одинъ экземпляръ остается въ присутствіи, а другой употребляется при повѣркѣ на мѣстахъ.

704. Главныя мѣстныя начальства, а также городскія общественныя управленія, учредивъ внезапную вѣсовъ и мѣръ повѣрку, наблюдаютъ какъ за исполненіемъ оной, такъ и за вѣрностію образцовъ и распоряжаются о повѣркѣ оныхъ.

705. Законными по приготовленію вѣсами и мѣрами признаются: 1) отлитые на казенныхъ заводахъ ведра и четверики съ ихъ подраздѣленіями и разнаго рода гири; 2) пригото-

ленные на частныхъ заведеніяхъ, художниками и мастерами, вывѣренные и клейменные вѣсы и мѣры (ст. 668 и 687—689); 3) исправленные получившими свидѣтельства заведеніями и лицами вѣсы и мѣры прежней выдѣлки, съ наложеніемъ фабричнаго и казеннаго клейма. Впрочемъ, какъ всѣ сіи вѣсы и мѣры могутъ быть отъ употребленія попорчены, и чрезъ то потерять первоначальную свою вѣрность, то они не изъемяются отъ общей повѣрки, когда она учреждена будетъ главнымъ мѣстнымъ начальствомъ или подлежащимъ общественнымъ управленіемъ.

707. Невѣрность, за которую подлежатъ суду тѣ, у коихъ найдутся невѣрные аршины, мѣры емкости и гири, не относится къ малымъ разностямъ, составляющимъ (впредь до установленія иныхъ предѣловъ терпимости, порядкомъ, указаннымъ въ пунктѣ 8 статьи 664) въ аршинахъ одну восьмую вершка, въ мѣрахъ одну восьмую процента и въ гиряхъ пудовыхъ и фунтовыхъ менѣе одной восьмой золотника на фунтъ; въ мелкихъ же гиряхъ, изображающихъ подраздѣленія фунта, можетъ быть терпима слѣдующая разность: въ сорока-восьмизолотниковой шесть долей, въ двадцатичетырехзолотниковой четыре доли, въ двѣнадцатизолотниковой три доли, въ шестизолотниковой, трехзолотниковой и двухзолотниковой по двѣ доли на каждую, и въ однозолотниковой одна доля.

Приложеніе къ ст. 12.

## Отношеніе русскихъ и метрическихъ мѣръ.

### 1) Мѣры вѣса (массы).

<i>Русскія мѣры.</i>		<i>Метрическія мѣры.</i>
1 пудъ или 40 фунтовъ . . . . .	равны	16,38 килограммамъ.
<b>ОДИНЪ ФУНТЪ</b> или 32 лота или 96 золотн.	„	409,51 граммамъ.
1 лоть или 3 золотника . . . . .	„	12,8 граммамъ
1 золотникъ или 96 долей . . . . .	„	4,27 граммамъ.
1 доля . . . . .	„	44,43 миллиграммамъ.

<i>Метрическія мѣры.</i>	<i>Русскія мѣры.</i>
1 тонна (метрическая) или 1000 килограммовъ	равны 61,05 пудамъ.
<b>ОДИНЪ КИЛОГРАММЪ</b> или 1000 граммовъ . . . . .	„ 2,44 фунтамъ.
1 граммъ или 10 дециграммовъ или 1000 миллиграммовъ . . . . .	„ 0,23 золотника.
1 дециграммъ или 10 сантиграммовъ . . . . .	„ 2,25 долямъ.
1 сантиграммъ или 10 миллиграммовъ . . . . .	„ 0,23 доли.
1 миллиграммъ или 0,000001 килограмма . . . . .	„ 0,02 доли.

### Мѣры аптекарскія.

1 аптекарскій фунтъ или 12 аптекарскихъ унцій или 84 золотника .	равны 358,32 граммамъ.
1 аптекарская унція или 8 аптекарскихъ драхмъ или 672 доли .	„ 29,86 граммамъ.
1 аптекарская драхма или 3 аптекарскихъ скрупула или 84 доли .	„ 3,73 граммамъ.
1 аптекарскій скрупуль или 20 аптекарскихъ грановъ или 28 долей .	„ 1,2 граммамъ.
1 аптекарскій гранъ или 1,4 доли .	„ 62,2 миллиграммамъ.
1 килограммъ или 1000 граммовъ .	„ 2,79 аптекарскимъ фунтамъ.
1 граммъ . . . . .	„ 16,07 аптекарскимъ гранамъ.
1 каратъ . . . . . равняется	} 205,30 миллиграммамъ. 1 доля . . . . . „ 0,22 каратамъ. 4,62 долямъ. 1 граммъ . . . . . „ 4,87 каратамъ.
1 золотникъ . . . . . „	

### 2) Мѣры линейныя (погонныя).

<i>Русскія мѣры.</i>	<i>Метрическія мѣры.</i>
1 верста или 500 сажень . . . . .	равны 1,07-километрамъ.
1 сажень или 3 аршина или 7 футовъ . . . . .	„ 2,13 метрамъ.
<b>ОДИНЪ АРШИНЪ</b> или 16 вер. или 28 дюймовъ . . . . .	„ 71,12 сантиметрамъ.
1 вершокъ или 17,5 линій . . . . .	„ 4,45 сантиметрамъ.
1 футъ или 12 дюймовъ или 6,86 вершковъ . . . . .	„ 30,48 сантиметра.
1 дюймъ или 10 линій . . . . .	„ 2,54 сантиметра.
1 линия или 10 точекъ . . . . .	„ 2,54 миллиметрамъ.
1 точка . . . . .	„ 0,25 миллиметрамъ.

<i>Метрическія мѣры.</i>	<i>Русскія мѣры.</i>
1 километръ или 1000 метровъ . . . . .	равны 0,94 версты.
<b>ОДИНЪ МЕТРЪ</b> или 100 сантиметровъ . . . . .	{ 0,469 сажени. 1,41 аршинамъ. 22,5 вершкамъ. 3,28 футамъ. 39,37 дюймамъ.
1 дециметръ или 10 сантиметровъ . . . . .	„ 3,94 дюймамъ.
1 сантиметръ или 10 миллиметровъ . . . . .	„ 0,39 дм. = 0,23 верш.
1 миллиметръ или 1000 микроновъ . . . . .	„ 0,39 линіи.
1 микронъ или 0,000001 метра . . . . .	„ 0,0039 точки.

### 3) Мѣры площадей или квадратныя.

<i>Русскія мѣры.</i>	<i>Метрическія мѣры.</i>
1 квадратная верста или 250000 квадр. саж. . . . . равны	{ 1,138 квадратнымъ километрамъ. 113,8 гектарамъ.

ОДНА ДЕСЯТИНА (для измѣренія поверхности земли) или 2400 квадратных сажень . . . . . равны	}	1,09 гектарамъ.
		10925,4 квадрат. метрамъ.
1 квадратная сажень или 9 квадратных аршинъ или 49 квадратных фут.		4,55 квадратнымъ метрамъ.
1 квадратный аршинъ или 256 квадратных вершковъ или 784 квадратных дюймовъ . . . . . равны		0,51 квадратнаго метра.
1 квадратный вершокъ или 3,0625 квадратных дюймовъ . . . . . равны		19,76 квадратнымъ сантиметрамъ.
1 квадратный футъ или 144 квадратных дюймовъ или 47,02 квадратных вершковъ . . . . . равны		0,09 квадратнаго метра.
1 квадратный дюймъ или 100 квадратных линий . . . . . равны		6,45 квадратнымъ сантиметрамъ.

*Метрическія мѣры.*

*Русскія мѣры.*

1 квадратный километр или 1000000 квадратных метровъ или 100 гектаровъ . . . . . равны	}	91,53 десятинамъ.
		0,88 квадратной версты.
ОДИНЪ ГЕКТАРЪ (для измѣренія поверхности земли) или 10000 квадратных метровъ или 100 аровъ равны	}	2196,72 квадратнымъ саженямъ.
		0,92 десятины.
1 аръ (для измѣренія поверхности земли) или 100 квадрат. метровъ равны		21,97 квадратнымъ саженямъ.
1 квадратный метръ или 100 квадратных дециметровъ . . . . . равны	}	1,98 квадратнымъ аршинамъ.
		10,76 квадратнымъ футамъ.
1 квадратный сантиметръ или 100 квадратных миллиметровъ . . . . . равны	}	0,16 квадратнаго дюйма.
		0,05 квадратнаго вершка.
1 квадратный миллиметръ или 0,000001 квадратнаго метра . . . . . равны		0,16 квадратной линіи.

**4) Мѣры объемовъ тѣлъ или кубическія.**

*Русскія мѣры.*

*Метрическія мѣры.*

1 кубическая сажень или 343 кубическихъ футовъ . . . . . равны		9,71 кубическимъ метрамъ.
1 кубическій аршинъ или 4096 кубическихъ вершковъ или 21952 кубическихъ дюймовъ . . . . . равны		359,73 кубическимъ дециметрамъ.
1 кубическій вершокъ или 5,35938 кубическихъ дюймовъ . . . . . равны		87,82 кубическимъ сантиметрамъ.
1 кубическій футъ или 1728 кубическихъ дюймовъ . . . . . равны		28,32 кубическимъ дециметрамъ.
1 кубическій дюймъ или 1000 кубическихъ линий или . . . . . равны		16,39 кубическимъ сантиметрамъ.

*Метрическія мѣры.*

*Русскія мѣры.*

1 кубическій метръ или стеръ (для измѣренія дровъ или 1000 кубическихъ дециметровъ . . . . . равны	}	2,78 кубическимъ аршинамъ.
		0,10 кубической сажени.
1 кубическій сантиметръ или 1000 кубическихъ миллиметровъ . . . . . равны	}	0,01 кубическаго вершка.
		0,06 кубическаго дюйма.



### 5) МѢРЫ для сыпучихъ веществъ.

<i>Русскія мѣры.</i>		<i>Метрическія мѣры.</i>	
<b>ОДНА ЧЕТВЕРТЬ</b> или 2 осьмины или 8 четвериковъ . . . . .		равны	209,91 литрамъ.
1 осьмина или 4 четверика . . . . .		”	104,95 литрамъ.
1 полуосьмина или 2 четверика . . . . .		”	52,48 литрамъ.
1 четверикъ или 8 гарнцевъ . . . . .		”	26,24 литрамъ.
1 гарнецъ или 2 полугарница . . . . .		”	3,28 литрамъ.
1 полугарнецъ . . . . .		”	1,64 литрамъ.
<i>Метрическія мѣры.</i>		<i>Русскія мѣры.</i>	
<b>ОДИНЪ ГЕКТОЛИТРЪ</b> или 100 литровъ . . . . .	”	{	0,48 четверти.
		{	3,81 четверикамъ.
1 литръ. или 10 децилитровъ . . . . .	”		0,05 четверика.

### 6) МѢРЫ объема жидкостей.

<i>Русскія мѣры.</i>		<i>Метрическія мѣры.</i>	
<b>ОДНО ВЕДРО</b> или 10 штофовъ или 100 чарокъ . . . . .		равны	12,3 литрамъ.
1 четверть ведра или 50 шкаликовъ . . . . .		”	3,07 литрамъ.
1 штофъ или 10 часть ведра или 10 чарокъ . . . . .		”	1,23 литрамъ.
1 винная бутылка или шестнадцатая часть ведра . . . . .		”	0,7 литра.
1 водочная или пивная бутылка или двадцатая часть ведра . . . . .		”	0,61 литра.
1 тридцать вторая ведра или половина винной бутылки . . . . .		”	0,38 литра.
1 сороковая ведра или половина водочной бутылки . . . . .		”	0,31 литра.
1 чарка или одна сотая ведра . . . . .		”	0,12 литра.
1 шкаликъ или одна двухсотая ведра . . . . .		”	0,06 литра.
<i>Метрическія мѣры.</i>		<i>Русскія мѣры.</i>	
1 гектолитръ или 10 декалитровъ или 100 литровъ . . . . .	равны	}	8,13 ведрамъ.
<b>ОДИНЪ ЛИТРЪ</b> или 10 децилитровъ . . . . .	”		0,08 ведра.
			0,81 штофа.
			1,30 виннымъ бутылкамъ.
			1,63 водочнымъ бутылкамъ.

### МѢРЫ польскія.

1 влока равняется 30 моргамъ или 90 квадратнымъ шнурамъ или 9000 квадратнымъ прентамъ или 506250 квадратнымъ локтямъ или 2025000 квадратнымъ польскимъ футамъ. 1 футъ польскій равенъ 11,325 русскимъ дюймамъ.

1 влока . . . . .	равняется	15,34 десятинамъ или 16,76 гектарамъ.
1 моргъ . . . . .	{	0,51 десятины или { 0,56 гектара.
	{	1226,94 квадр. саженьямъ { 55,85 арамъ.
1 квадр. шнуръ . . . . .	”	408,98 квадратнымъ саженьямъ или 18,62 арамъ.
1 квадр прентъ . . . . .	”	4,09 квадр. саж. или 18,62 квадр. метрамъ.
1 десятина . . . . .	”	1,96 моргамъ.
1 квадр. саж. . . . .	”	0,24 квадратнаго прента.
1 гектаръ . . . . .	”	1,79 моргамъ.

## Мѣры морскія.

- а) Одна географическая миля или пятнадцатая доля градуса земнаго экватора равняется 6,96 верстамъ или 7,42 километрамъ.  
 б) Одна морская миля или минута дуги земнаго меридіана равна 1,74 верстамъ или 1,85 километрамъ.  
 в) Одинъ узель (англійская морская миля) равенъ 1,73 версты или 1,85 километрамъ.

*Приложеніе къ № 38.*

## Такса за вывѣрку мѣръ и вѣсовъ въ повѣрочныхъ палаткахъ.

### Мѣры вѣса.

За пудовыя гири съ пуда . . . . .	— р.	15	к.
За гири въ 20, 10 и 5 ф. съ гири . . . . .	—	10	”
За гири въ 3, 2 и 1 ф. . . . .	—	5	”
За гири менѣе фунта . . . . .	—	3	”
За вѣсы равноплечныя съ чашками, поднимающіе до 5 ф. . . . .	—	20	”
” отъ 5 ф. до 5 пудовъ . . . . .	—	50	”
” отъ 5 п. до 20 пудовъ . . . . .	1	”	50
” болѣе 20 пуд. за каждыя 10 пуд. . . . .	1	”	—

### Линейныя мѣры.

За сажень съ дѣленіями на вершки и дюймы . . . . .	—	”	40	”
” аршинъ . . . . .	—	”	10	”
” футъ . . . . .	—	”	5	”
За землемѣрныя цѣпи и ленты съ дѣленіями на саж. съ саж. . . . .	1	”	—	”
За ленточныя, складныя и брусковыя нарѣзныя линейныя мѣры съ дѣленіями:				
до 16 на аршинъ съ аршина . . . . .	—	”	20	”
За каждое дѣленіе сверхъ 16 . . . . .	—	”	1	”

### Мѣры сыпучихъ тѣлъ.

За мѣры вмѣстимостью отъ одной четверти до четверика съ четверика . . . . .	—	”	30	”
” менѣе четверика гарнца . . . . .	—	”	10	”

### Мѣры питейныя

За ведро, полуведро и четверть ведра . . . . .	по	—	”	25	”
За штофъ и бутылку . . . . .	по	—	”	15	”
За $\frac{1}{40}$ и меньшія доли ведра . . . . .	съ мѣры	—	”	10	”

За вывѣрку вѣсовъ съ верхними чашками и двойнымъ коромысломъ и вѣсовъ десятичныхъ, сотенныхъ и т. п. поднимающихъ до 20 пудовъ сборъ назначить въ 2 раза большій, чѣмъ за вѣсы съ равноплечными коромыслами и подвѣсными чашками, а для гирь къ онымъ, отвѣчающія вѣсу менѣе одного пуда по пяти коп. съ каждаго пяти фунтовъ, коимъ онѣ соотвѣтствуютъ.

*Прилож. къ ст. 50.*

Протоколы составляются въ самомъ помѣщеніи, если возможно, гдѣ замѣчено нарушеніе въ теченіи 24 часовъ въ присутствіи хозяина или приказчика и понятыхъ; свидѣтели подписывающіе протоколъ удостовѣряютъ, что онъ изложенъ именно такъ, какъ было въ дѣйствительности.

(Уст. угол. судопр. ст. 1223, 1130, 1131, 1134-1142).

Привозимые изъ за границы вѣсы съ принадлежащими къ нимъ приборами, части вѣсовъ, кромѣ мѣдныхъ и изъ мѣдныхъ сплавовъ очищаются пошлиной:

1) За первые 3 пуда ихъ вѣса въ штукѣ; разновѣсы,			
съ пуда . . . . .	6	р. —	к.
по конвенціонному тарифу . . . . .	4	„ 50	„
2) За каждый пудъ вѣса въ штукѣ, сверхъ 3 пудовъ			
съ пуда . . . . .	2	„ 55	„
по конвенціонному тарифу . . . . .	2	„ 10	„
Вѣсы аптекарскіе и лабораторные . . . . .	12	„ —	„
по конвенціонному тарифу . . . . .	9	„ —	„

Гири и разновѣсы, кромѣ чугунныхъ, желѣзныхъ и стальныхъ оплачиваются пошлиной по матерьялу издѣлій, причемъ разновѣсы хотя бы были привезены вмѣстѣ съ вѣсами и составляли ихъ необходимую принадлежность должны быть очищаемы отдѣльно отъ вѣсовъ.

## РУССКІЯ МОНЕТЫ.

Извлеченіе изъ Устава монетнаго.

3. Россійская монетная система основана на золотѣ. Государственная Россійская монетная единица есть рубль, содержащій семнадцать цѣлыхъ и четыреста двадцать четыре тысячныхъ долей чистаго золота, Рубль раздѣляется на сто копѣекъ.

5. Золотая монета чеканится какъ изъ золота, принадлежащаго казнѣ, такъ и изъ золота, представляемаго для сего частными лицами. Приносителямъ золота не можетъ быть отказано въ приѣмъ онаго для передѣла въ монету, если количество представленнаго ими чистаго металла не менѣе одной четверти фунта.

6. Золотая монета чеканится: въ пятнадцать рублей (имперіаль), въ десять рублей, въ семь рублей пятьдесятъ копѣекъ и въ пять рублей.

7. Золотая монета содержитъ въ себѣ чистаго золота: пятнадцатирублевая—два золотника шестьдесятъ девять и тридцать шесть сотыхъ долей (2 золотника  $69,36$  долей), десятирублевая—одинъ золотникъ семьдесятъ восемь и двадцать четыре сотыхъ долей (1 золотникъ  $78,24$  долей), семи съ половиною рублевая—одинъ золотникъ тридцать четыре и шестьдесятъ восемь сотыхъ долей (1 золотникъ  $34,68$  долей, и пятирублевая—восемьдесятъ семь и двѣнадцать сотыхъ долей ( $87,12$  долей).

9. Лигатурный вѣсъ золотой монеты есть слѣдующій: пятнадцатирублевой—три золотника двѣ и четыре десятыхъ

доли (3 золотника 2,4 доли), десятирублевой—два золотника одна и шесть десятыхъ доли (2 золотника 1,6 доли), семи съ половиною рублевой—одинъ золотникъ сорокъ девять и двѣ десятыхъ доли (1 золотникъ 49,2 доли) и пятирублевой—одинъ золотникъ и восемь десятыхъ доли (1 золотникъ 0,8 доли).

12. Серебряная и мѣдная монета чеканится единственно изъ металла, принадлежащаго казнѣ.

13. Серебряная монета чеканится въ рубль, пятьдесятъ, двадцать пять, двадцать, пятнадцать, десять и пять копѣекъ.

14. Серебряная монета въ рубль, пятьдесятъ и двадцать пять копѣекъ содержитъ въ себѣ девятьсотъ частей чистаго серебра и сто частей мѣди, а серебряная монета въ двадцать, пятнадцать, десять и пять копѣекъ—пятьсотъ частей чистаго серебра и пятьсотъ частей мѣди.

17. Мѣдная монета чеканится въ пять, три, двѣ, одну копѣйку, въ полкопѣйки и въ четверть копѣйки, по пятидесяти рублей изъ пуда мѣди.

## Г л а в а в т о р а я.

### Объ обращеніи монеты.

20. Всѣ исчисленія сборовъ, поступлений, выдачъ, платежей и всякихъ суммъ въ денежныхъ счетахъ, актахъ и всѣхъ вообще сдѣлкахъ производятся на рубли (ст. 3).

21. Полновѣсная золотая монета (ст. 6) обязательна къ приему во всѣхъ платежахъ на неограниченную сумму.

22. Предѣльный вѣсъ, при которомъ золотая монета признается полновѣсною, есть слѣдующій: для пятнадцатирублевой—не менѣе трехъ золотниковъ одной доли, для десятирублевой—не менѣе двухъ золотниковъ шести десятыхъ доли, для семи съ половиною рублевой—не менѣе одного золотника сорока восьми долей и для пятирублевой—не менѣе одного золотника.

23. Золотая монета, вѣсъ коей менѣе опредѣленнаго въ

предыдущей (22) статьѣ, принимается въ правительственныя кассы по нарицательной цѣнѣ, кромѣ случаевъ указанныхъ въ статьѣ 24.

24. Испорченная и истертая золотая монета принимается въ казну лишь въ назначаемыхъ для сего Министромъ Финансовъ кассахъ, по вѣсу содержащагося въ ней чистаго золота за вычетомъ расходовъ на перечеканку по одной копѣйкѣ съ каждаго пяти рублей.

25. Поступившая въ правительственныя кассы неполновѣсная золотая монета (ст. 22), а также испорченная и истертая (ст. 24), не выпускается вновь въ обращеніе.

26. Кромѣ указанной въ статьѣ 6 золотой монеты обращаются золотыя монеты прежняго чекана. Изъ означенной монеты имперіалы (десять рублей) и полуимперіалы (пять рублей), чекана по закону 17 Декабря 1885 года, принимаются въ правительственныя кассы: имперіалы—по пятнадцати рублей и полуимперіалы—по семи рублей пятидесяти копѣекъ, если вѣсъ имперіаловъ не менѣе трехъ золотниковъ и одной доли, а полуимперіаловъ—не менѣе одного золотника сорока восьми долей. Имперіалы и полуимперіалы, вѣсъ коихъ окажется менѣе сего предѣльнаго вѣса, а также золотая монета чекана до 1885 года: имперіалы (десять рублей), полуимперіалы (пять рублей) и червонцы (три рубля) принимаются въ назначаемыхъ Министромъ Финансовъ кассахъ (ст. 24) по стоимости содержащагося въ нихъ чистаго золота (ст. 54).

29. Обязательный пріемъ частными лицами рублевой, пятидесятикопѣечной и двадцатипятикопѣечной монеты ограничивается двадцатью пятью рублями, прочей же серебряной, а равно и мѣдной монеты—тремя рублями при каждомъ платежѣ; правительственныя кассы принимаютъ означенную монету на всякую сумму при всѣхъ платежахъ, кромѣ таможенныхъ сборовъ, уплата коихъ серебряною и мѣдною монетою допускается на суммы, опредѣленныя въ Уставѣ Таможенномъ.

30. Поступившая въ правительственныя кассы истертая

серебряная и мѣдная монета не выпускается вновь въ обращеніе; испорченная же серебрянная и мѣдная монета, а равно нераспознаваемая по штемпелю, не принимается вовсе въ правительственныя кассы и необязательна къ обращенію между частными лицами.

31. Предъявленная въ правительственныя кассы поддѣльная монета задерживается.

### Сравнительная таблица монетъ.

Полуимперіаль 7 р. 50 к. содержитъ чистаго золота . . . . .	5,806	граммовъ.
20 марокъ финляндскихъ . . . . .	5.806	”
20 франковъ франц. . . . .	5.806	”
20 Кронъ шведскихъ . . . . .	8.0645	”
20 марокъ германскихъ . . . . .	7.168	”
8 флориновъ австрійскихъ . . . . .	5.806	”
1 ф. стерлинг. англійск. . . . .	7.323	”
10 долларовъ С.-Ам. . . . .	15.046	”
10 гульденовъ голл. . . . .	6.048	”
<b>1 рубль</b> = 266,68 пени финл. = 266,68 сантимовъ франц. = 192 ъръ датскихъ =		
= 216 пфениговъ герм. = 253,95 геллеровъ австр. = 25,37 пенсовъ		
англійскихъ = 128 центовъ голландскихъ = 51,45 центовъ Сѣв.-		
Америк. = 11,71 шастровъ турецкихъ = 100,23 сенъ японскихъ.		
1 марка финл. = 37,5 коп.		
1 франкъ франц. = 37,5 коп.		
1 марка германская = 45,75 коп.		
1 фунтъ стерлинг. = 939,5 коп.		
1 гульденъ голл. 77,55 коп.		

### Прилож. къ ст. 24 устава Монетнаго.

На основаніи утвержденныхъ Г. Министромъ финансовъ 1-го Марта 1900 года, правилъ для оплаты Правительственными Кассами дефектной банковской и размѣнной серебрянной монеты не подлежащей приему по номинальной стоимости и вслѣдствіи циркулярнаго распоряженія Государственнаго Банка отъ 27 Марта 1900 г. за № 30 спв. Губернское Казначейство принимаетъ серебрянную банковую и размѣнную монету — нераспознаваемую по штемпелю (истертую) просверленную, потертую, поцарапанную съ припайками по слѣдующей цѣнѣ:

Банковое серебро	1 р.	дост.	по	65	коп. за	кружокъ.
	50	”	”	32	”	”
	25	”	”	16	”	”
Размѣнное серебро	20	”	”	6	”	”
	15	”	”	4 <sup>1</sup> / <sub>2</sub>	”	”
	10	”	”	3	”	”
	5	”	”	1 <sup>1</sup> / <sub>2</sub>	”	”

Кружки монеты размѣръ коихъ уменьшенъ (обрѣзанные) противъ установленнаго ст. 15 устава Монетнаго, Казначействомъ **совсѣмъ не принимаются.**

