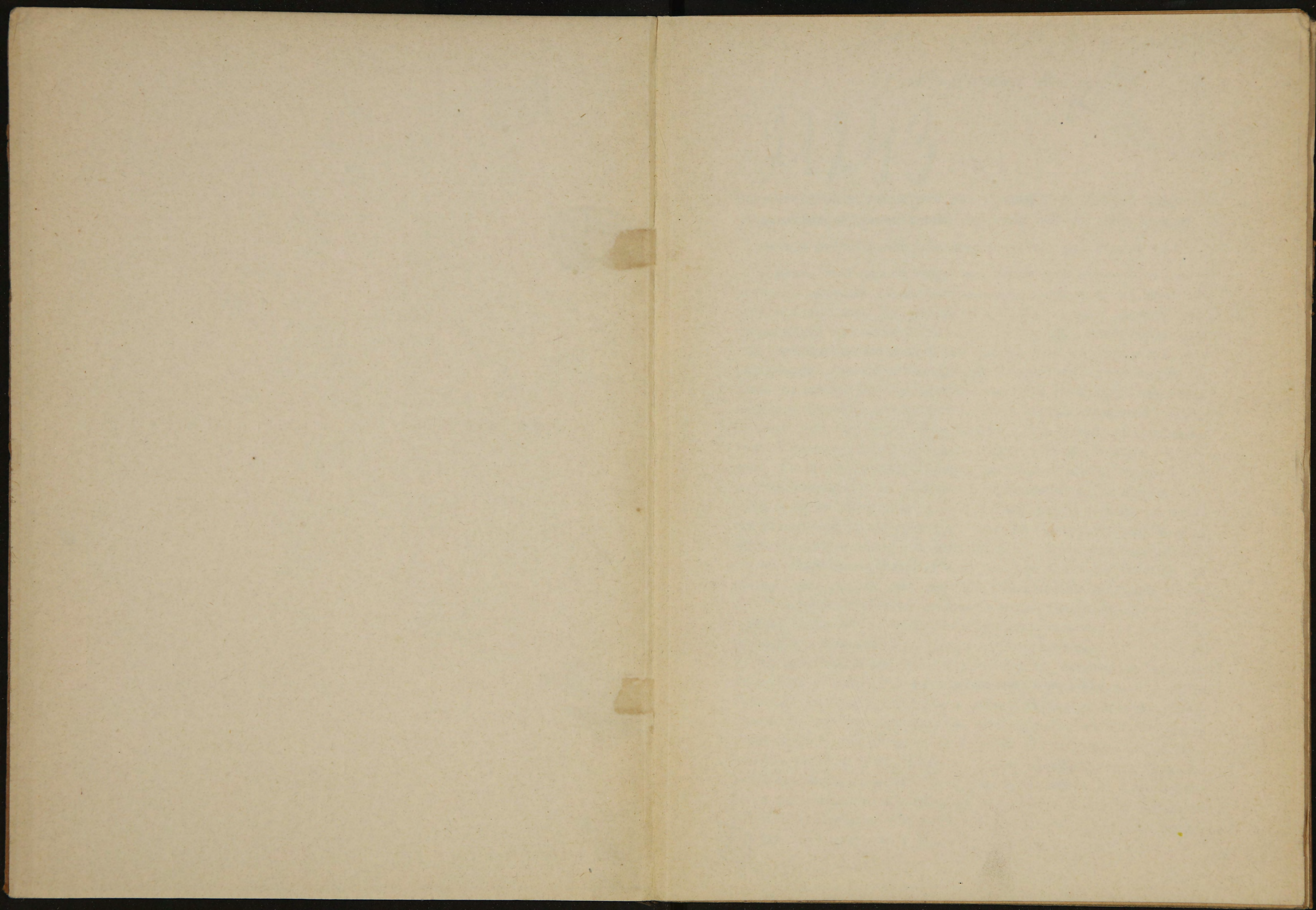


21243.



۱۰

Зан. Моск. ому

И. Р. техн. ому



21243

83669

Вспомогательныя учрежденія для рабочихъ на Дюссельдорфской художественно-промышленной выставкѣ 1902 г. (XXI группа).

Читанъ въ постоянной Комиссiи Техническаго музея содѣйствiя труда 9-го декабря 1902 г.

Издавна въ Германiи очень популярны и пользуются большимъ успѣхомъ мѣстныя художественно-промышленныя и сельскохозяйственныя выставки. Ихъ задача дать общую картину развитiя промышленности въ данной провинци. Онѣ доступны мѣстному населенiю, посѣщаются охотно жителями сосѣднихъ государствъ и являются разсадникомъ знанiй и практическихъ указанiй, быстро примѣняемыхъ къ жизни. Многіе находятъ, что пора всемирныхъ выставокъ миновала. Изобилiе предметовъ на такихъ выставкахъ мѣшаетъ надлежащему изученiю: масса, быть можетъ, очень интересныхъ предметовъ поглощаетъ индивидуальныя особенности отдѣльныхъ предметовъ. Специалистамъ нужно много времени, чтобы ориентироваться и сосредоточиться на избранной специальности. Толпы народа, привлекаемые погонею за удовольствiями, фланируютъ на выставкѣ, отвлекаютъ громадныя средства и силы на организацію разнаго рода зрѣлищъ, ничего общаго не имѣющихъ съ серьезными задачами выставки. Выставка превращается въ какое-то торжище; значенiе выставки, какъ школы для изученiя, отодвигается на заднiй планъ. Но съ признанiемъ этихъ отрицательныхъ сторонъ всемирныхъ выставокъ нисколько не ослабляется значенiе мѣстныхъ въ родѣ той, которая въ настоящемъ году была въ Дюссельдорфѣ.

Художественно - промышленная выставка настоящаго года въ Дюссельдорфѣ имѣла въ виду дать картину промышленнаго развитiя Рейнской провинци Вестфалии и округа Висбаденъ. Последняя выставка въ Дюссельдорфѣ была въ 1880 году. За эти 22 года населенiе возросло съ 5,7 милл. до 9; общiе обороты возросли въ громадномъ размѣрѣ: напр., оборотъ горнаго производства шагнулъ со 181 милл. марокъ до 697 милл.; число занятыхъ въ промышленности лицъ возросло на 30%; въ предпрiятiяхъ страны работаетъ 345.000 лошадиныхъ силъ, такъ что на каждое занятое въ производствѣ лицо приходится около $\frac{6}{10}$ лош. силы.

68

Вполнѣ понятно было стремленіе развернуть поразительную картину современнаго состоянія промышленности и показать культурный и промышленный прогрессъ этой страны за двадцать лѣтъ. Подъ выставку гор. Дюссельдорфъ отвелъ площадь величиною въ 50 гектаровъ, примыкающую одною стороною къ живописному придворному саду, а другою—къ Рейну, вблизи чуднаго новаго моста. Поѣзда подходятъ къ самой выставкѣ, на которой открыта особая станція; съ центральными частями города—прекрасное сообщеніе электрическимъ трамваемъ.

22 группы*), на которыя распредѣляется выставка, помѣщаются въ художественно исполненныхъ строеніяхъ и павильонахъ. Электрической трамвай прорѣзываетъ всю мѣстность и останавливается у всѣхъ выдающихся зданій. По выставкѣ разбросаны разнаго рода кофейни, пивныя, рестораны въ оригинальныхъ зданіяхъ, напоминающихъ о разныхъ уголкахъ этой страны. Чудное рейнское вино вы пьете въ зданіи—копій Рудерстеймской руины на Рейнѣ; вестфальскій окорокъ и другіе издѣлія мѣстнаго производства вы получаете въ крестьянскомъ вестфальскомъ домѣ, сохраняющемъ всю обстановку крестьянскаго быта включительно съ пѣтухами, которые крикомъ оглашаютъ помѣщеніе. Вы видите шварцвальденскіе и другихъ мѣстностей дома, отведенные подъ рестораны съ прислугою въ національныхъ костюмахъ. На выставкѣ имѣется особый художественный дворецъ (Der Kunstpalast), въ которомъ помѣщается нѣмецкая національная художественная выставка. По мнѣнію компетентныхъ лицъ, до сихъ поръ ни на одной выставкѣ не было представлено такое разностороннее примѣненіе электричества ко всевозможнымъ отраслямъ производства. Электрическіе моторы находятся въ такой связи со всѣми машинами и приспособленіями, что всю выставку можно признать царствомъ электротехники. Стирка бѣлья, приготовленіе льду, подъемъ и передвиженіе тяжестей, производство пряжи и т. п.—вездѣ примѣнено электричество. Представляя поразительную картину подъема промышленности и культуры за двадцать послѣд-

*) Вотъ эти группы: 1) горное дѣло и соляныя варницы; 2) угольная промышленность; 3) металлургія; 4) машины и электротехника; 5) средства для передвиженія; 6) химическая промышленность; 7) предметы питанія и потребленія; 8) издѣлія изъ камня, глины, фарфора, цемента и стекла; 9) мебель, домашняя обстановка; 10) галантерейная промышленность; 11) ткацкая промышленность; 12) одежда; 13) кожа и шорный товаръ; 14) бумажное производство; 15) полиграфическія ремесла; 16) научные инструменты; 17) музыкальные инструменты; 18) строительное и инженерное искусство; 19) общее и профессиональное образованіе; 20) заботы о здоровьѣ и учрежденія содѣйствія труду; 21) художественныя ремесла; 22) садоводство.

нихъ лѣтъ, Дюссельдорфская выставка не забыла о тѣхъ, которые внесли столько труда, усилія, искусства, энергіи въ созданіи всего, чѣмъ такъ гордится край: она не забыла о рабочихъ и отвела въ XXI группѣ мѣсто тѣмъ разнообразнымъ вспомогательнымъ учрежденіямъ, которыя существуютъ въ Рейнской провинціи, Вестфалии и округѣ Висбадена.

Всего въ этой группѣ до 520 номеровъ. На выставкѣ 1880 г. было лишь 65, въ германскомъ отдѣлѣ соціальной экономіи на парижской выставкѣ было 244. Для изученія этого отдѣла я посѣтилъ Дюссельдорфскую выставку. Познакомить васъ съ нимъ въ общихъ чертахъ — задача моего доклада.

XXI группа знакомитъ съ учрежденіями, имѣющими задачей придти на помощь нуждающимся классамъ населенія въ самыхъ разнообразныхъ случаяхъ жизни. Брошюры, діаграммы, модели, таблицы и другія собранныя данныя даютъ возможность изучить образцовую постановку яслей, пріютовъ, школъ для дѣтей, разныхъ вспомогательныхъ учрежденій для взрослыхъ въ обычной ихъ жизни и въ случаяхъ несчастія, болѣзни, смерти и т. п. Мнѣ казалось болѣе удобнымъ познакомить васъ съ постановкою вспомогательныхъ учрежденій на нѣсколькихъ фабрикахъ этого района, такъ какъ по нимъ вы легко составите себѣ представленіе объ общей постановкѣ ихъ. Я избралъ нѣсколько типичныхъ предпріятій.

Начну свое обозрѣніе съ учрежденій, существующихъ на заводахъ Круппа — этого нѣмецкаго промышленнаго короля, недавно скончавшагося при такихъ исключительныхъ условіяхъ.

Сталелитейный заводъ Круппа въ Эссенѣ основанъ въ 1810 году. Къ 19 мая 1900 г. рабочихъ было 47.330. Если прибавить сюда семьи рабочихъ, служащихъ у Круппа, то получимъ всего 147.645 населенія, имѣющаго отношеніе къ заводу. Размѣщеніе такого населенія представляло бы непреодолимая затрудненія въ наемныхъ квартирахъ города Эссена и его окрестностей, если бы вскорѣ послѣ развитія промышленнаго дѣла не были приложены заботы къ устройству домовъ для жилья рабочихъ. Пока предпринимателю не удалось разрѣшить трудную задачу, доставить всему служебному персоналу хорошія жилища. Въ настоящее время пользуются квартирою всего 26.678 человекъ. Старые дома имѣютъ казарменный характеръ и представляютъ мало удобствъ для жилья. Новые же дома, возведенные при послѣднемъ владѣльцѣ, устроены въ видѣ котеджей съ одной, двумя и четырьмя квартирами. При отдѣльныхъ домикахъ имѣются сады и веранды. Квартиры снабжены всѣми

удобствами: имѣютъ кладовую, чердакъ, и вообще приложено всевозможное стараніе, чтобы каждая семейная квартира представляла собою особое цѣлое, независимое отъ сосѣдей. Рабочіе дома сосредоточены въ особыхъ колоніяхъ, прекрасно распланированныхъ съ площадями и широкими улицами. Въ домахъ Круппа живетъ 25,678 чел. При сдачѣ квартиры отдается предпочтеніе старослужащимъ и обремененнымъ большою семьею. За квартиру изъ 2 комнатъ въ общихъ домахъ стараго барачнаго типа платится отъ 60—90 марокъ въ годъ. Въ отдѣльныхъ домикахъ квартиры расцѣнены слѣдующимъ образомъ: квартира съ погребомъ въ 2 комнаты отъ 90—108 марокъ, въ 3 комнаты отъ 120—220, въ 4 комнаты отъ 170—320, въ 5 комнатъ отъ 270—400 марокъ. Плата вносится впередъ и вычитывается изъ получаемаго содержанія. Въ договоры найма вносятся слѣдующія условія: запрещеніе славать комнаты не служащимъ на заводѣ Круппа, производить торговлю, соблюдать чистоту въ квартирахъ, службахъ и прилегающей къ квартирѣ улицѣ до ея середины и т. п. Администрація завода Круппа вошла въ сношенія съ большою фирмою по приобрѣтенію для рабочихъ предметовъ обстановки и домашняго хозяйства по пониженнымъ цѣнамъ. На Дюссельдорфской выставкѣ было построено нѣсколько образцовыхъ домиковъ, съ полною обстановкою, вполне соответствующихъ существующимъ въ колоніяхъ.

На заводѣ Круппа уже давно приняты мѣры по снабженію жильемъ тѣхъ рабочихъ, которые не имѣютъ семьи или живутъ вдали отъ нея. Холостые или вообще одинокіе рабочіе, не имѣющие опредѣленной спеціальности и вслѣдствіе этаго получающіе сравнительно небольшую плату, должны жить въ общежитіи, если они не имѣютъ родныхъ, у которыхъ могли бы помѣститься. Во время обѣда и ужина пища отпускается не порціями, а сколько кто пожелаетъ. Они получаютъ ежемѣсячно мясо или рыбу. Хлѣбъ приобрѣтаетъ каждый для себя. Общежитіе помѣщается въ хорошо устроенныхъ домахъ. Для общаго пользованія — большая столовая, нѣсколько хорошо меблированныхъ комнатъ, въ которыхъ имѣются газеты и столики для письма и чтенія, бібліотека, бильярдъ, кегельбанъ, ресторанъ. Поступающій въ общежитіе получаетъ желѣзную кровать съ матрацомъ и подушкою, два одѣяла, двѣ простыни, наволочки, полотенце, ложку, вилку и запираемый на ключъ шкафъ. Постельное бѣлье мѣняется каждыя три недѣли, полотенце — по воскресеньямъ. Кромѣ обѣда и ужина, каждый получаетъ еженедѣльно въ воскресенье, утромъ, 120 граммовъ молочнаго

кофе и 235 граммовъ масла. Плата 80 пф. при возрастѣ свыше 16 лѣтъ и 60 пф. до 16 лѣтъ. Въ случаѣ занятія одиночной комнаты плата возвышается на 10—30 пф. въ сутки. Обѣдъ съ 11¹/₂—1 часу, ужинъ съ 6—9. Если представляется удостовѣреніе мастера о невозможности явиться къ обѣду, пища посылается на фабрику. Общія комнаты и столовая открыты съ 5¹/₂ часовъ утра до 10 час. вечера. Кровать убираетъ каждый лично. Для мытья—особыя комнаты. Въ каждой комнатѣ—выборный староста. При этихъ цѣнахъ только при большомъ количествѣ живущихъ можно свести концы съ концами безъ убытка. Для холостыхъ рабочихъ-спеціалистовъ существуютъ особыя дома, каждый для 30 человекъ. Они размѣщаются въ одиночныхъ комнатахъ или подвое. Въ каждомъ домѣ: залъ для развлеченій, бібліотека, комната для занятій, умывальня, ванная, для двухъ домовъ одинъ кегельбанъ. Живущіе въ одномъ домѣ составляютъ какъ бы одну семью съ выборными изъ своей среды должностными лицами, завѣдующими веденіемъ хозяйства при помощи хозяйки, приглашаемой изъ среды вдовъ рабочихъ, служившихъ на заводѣ. Члены этого общежитія вносятъ по 1 маркѣ 45 пфениговъ въ день и получаютъ завтракъ, обѣдъ и ужинъ, при чемъ обязательно къ обѣду и ужину подаютъ мясо. За помѣщеніе платится отъ 8—10 марокъ въ мѣсяць, смотря по тому, одиночная ли комната или для двоихъ. Общежитіе само принимаетъ въ свою среду при освобожденіи вакансіи новаго члена. Управление жилищами на заводѣ Круппа сдаетъ помѣщенія въ общежитія, если освободившееся мѣсто не замѣщено членами общежитія въ теченіи 14 дней. Представитель такого общежитія засѣдаетъ въ заводскомъ квартирномъ совѣтѣ.

Многіе рабочіе по характеру работы или по отдаленности жилища должны принимать пищу на заводѣ. Для такихъ рабочихъ устроена свѣтлая столовая и шкафы для нагрѣванія пищи. Для przeprowadенія пищи на фабрику изъ семей или общежитія существуютъ особыя фургоны съ приспособленіями для нагрѣванія пищи. Въ фургонахъ устроены горизонтальныя жестяныя полки: на нихъ размѣщается пища и при посредствѣ особой системы трубокъ поддерживается въ теплотѣ. Для рабочихъ-инвалидовъ при колоніи Altenhof имѣется нѣсколько домовъ съ садиками. Каждый домъ содержитъ одну, двѣ или, самое большее 3 квартиры изъ 3 комнатъ съ кухнею и службами. Каждая квартира представляетъ совершенно отдѣльное отъ сосѣдей хозяйство. Эти домики предназначены для пожизненнаго бесплатнаго пользованія семейными рабочими, утра-

тившими трудоспособность по преклонности возраста или по другимъ причинамъ. Замѣщеніе квартиръ производится по представленію правленія пенсіонныхъ рабочихъ кассъ на заводахъ Круппа сообразно степени нужды кандидата. Всего такихъ квартиръ — 186. Для одинокихъ стариковъ, совершенно лишенныхъ семьи, имѣются два дома. Для мужчинъ—двухэтажный домъ, рассчитанный на 12 человекъ. Каждому отводится особая комната, а въ общемъ пользованіи въ каждомъ этажѣ — большая, свѣтлая и хорошо обставленная комната. Меньшій домъ предназначенъ для шести вдовъ умершихъ рабочихъ. У каждой особая комната съ маленькою кухнею. Эти 6 квартиръ помѣщаются въ двухъ этажахъ, и въ каждомъ этажѣ—комната для общаго пользованія. Дома расположены въ прекрасной мѣстности, посреди сада. Призрѣваемые могутъ заниматься работами въ саду, въ огородѣ и плетеніемъ корзинъ. Этой работою они могутъ заработать кое-что и увеличить получаемую ими пенсію.

Администрація завода стремится облегчить рабочимъ приобрѣтеніе собственныхъ домиковъ. Въ 1889 г. владѣлецъ Ф. А. Круппъ пожертвовалъ 500.000 марокъ для выдачи изъ этого капитала ссудъ тѣмъ рабочимъ, которые пожелаютъ выстроить или приобрѣсти домъ для своего пользованія. Ссуда выдается на продолжительное время съ начисленіемъ небольшого процента за пользованіе ею, при чемъ погашеніе и проценты въ общемъ не должны значительно превышать обычной наемной платы. Условія для полученія ссуды слѣдующія: 1) ежегодный доходъ менѣе 3.000 марокъ, 2) предварительная 3-лѣтняя служба на заводѣ, 3) семейное положеніе и возрастъ отъ 25—50 лѣтъ, 4) исполненіе воинской повинности или освобожденіе отъ нея, 5) уплата изъ своихъ средствъ не менѣе 300 марокъ за домъ. Ссуда обезпечивается землею и строеніемъ. Уплата % въ размѣрѣ 3 годовыхъ и погашенія начинается лишь тогда, когда квартира въ собственномъ домѣ вполнѣ готова. Долгъ погашается въ 25 лѣтъ. Вычеты производятся каждые 14 дней изъ получаемаго содержанія. Въ 1899 г. весь фондъ былъ израсходованъ. Ф. А. Круппъ рѣшилъ всѣ поступающія суммы въ уплату процентовъ и въ погашеніе ссуды вновь выдавать подъ выстройку или приобрѣтеніе домовъ. Къ 30 іюля 1901 г. выдано 171 ссуда на сумму 637.014 марокъ.

Съ 1899 г. Круппъ приступилъ къ устройству такъ называемыхъ садовъ Шрейбера по имени перваго, который основалъ эту систему въ Лейпцигѣ. На земельномъ участкѣ въ 215 аръ въ центрѣ устроена большая площадка для дѣтскихъ игръ. Отъ центра въ

видѣ вѣера расходятся 59 отгороженныхъ и запирающихся сади-ковъ съ посаженными въ нихъ фруктовыми деревьями. Величина каждаго садика отъ 2,24 аръ до 3,28. Садики отдаются въ аренду рабочимъ за плату отъ 9—12 марокъ въ годъ. Для снабженія этихъ садиковъ цвѣтами и всѣмъ необходимымъ имѣется у Круппа особое садоводство во главѣ съ оберъ-садовникомъ; весь служебный персоналъ при садоводствѣ составляетъ 22 человекъ. Садоводство ведется образцово на пространствѣ 7 морговъ и предназначено служить для украшенія имѣющихся въ колоніяхъ парковъ и бульваровъ.

Интересно ближе познакомиться съ тѣми мѣрами, которыя приняты на заводѣ для снабженія служебнаго персонала хорошими продуктами. До 1868 года для этихъ цѣлей существовало потребительное общество, но дѣла его шли плохо, и общество надѣлало много долговъ. Фирма Круппа приняла весь пассивъ и активъ общества, членами котораго были исключительно служащіе завода, и стала завѣдывать дѣлами за свой страхъ и рискъ, но при участіи выборныхъ отъ рабочихъ. Главною задачею этого предпріятія является снабженіе всѣмъ потребителей вполне доброкачественными продуктами и по нормальной цѣнѣ. Въ видахъ гарантіи доброкачественности продуктовъ производится тщательное ихъ изслѣдованіе. Въ 1901 году произведено было до 632 изслѣдованій пробъ масла, уксуса, пива, молока и т. п. при посредствѣ соотвѣтствующихъ специалистовъ. Продажа въ кредитъ не допускается. Покупать въ лавкамъ могутъ служащіе и всѣ получающіе изъ кассы предпріятія какіе-нибудь платежи: жалованье, пособіе, пенсіи и т. п. Чистая прибыль распределяется между участниками. За 1900—1901 гг. выданный дивидендъ составляетъ 7%, что составляетъ около 36 марокъ 91 пф. на каждаго (въ среднемъ каждый пріобрѣтаетъ на 528 мар.). Дивидендъ былъ выданъ 21.496 членамъ. Всего хорошо обставленныхъ магазиновъ—55, и 19 мѣстъ—для отпуска картофеля, льду и т. п. Магазины большею частью помѣщаются въ собственныхъ зданіяхъ. Всего—10 отдѣленій, не считая мельницы, мастерскихъ, и фабрики для приготовленія щетокъ и мѣшковъ. Служебный персоналъ въ потребительныхъ учрежденіяхъ достигаетъ до 759 человекъ. Кромѣ того, заняты шитьемъ, стиркою, изготовленіемъ мѣшкомъ и исполненіемъ другихъ работъ до 538 вдовъ и дочерей рабочихъ завода, которыя получили за свою работу въ 1901 г. до 60.000 марокъ. У входа на фабрику устроены двѣ большихъ кофейни съ отпускомъ для рабочихъ кофе, молока и хлѣба. Кофейни открыты съ 5 час. утра. Продажныя цѣны очень низки: чашка кофе—2 пф., булка—

2 пф. и бутылка молока—6 пф. На заводѣ имѣется паровая прачечная, въ колоніяхъ устраивается базаръ для продажи разнаго рода продуктовъ.

Стройную организацію представляютъ мѣры, принимаемыя для охраны здоровья и лѣченія больныхъ. Уже давно введена статистика больныхъ, распространяющаяся на всѣхъ принадлежащихъ къ служебному персоналу. Каждый врачъ при больничныхъ кассахъ представляетъ въ концѣ мѣсяца свѣдѣнія о всѣхъ наблюдаемыхъ имъ случаяхъ заболѣванія съ указаніемъ жилища тѣхъ, которые больны заразными болѣзнями. Эти карточки сосредоточиваются у главнаго врача больницы, который дѣлаетъ общую сводку и сообщаетъ ее всѣмъ врачамъ. Для обсужденія необходимыхъ въ санитарномъ отношеніи мѣръ существуетъ совѣтъ изъ врачей и высшихъ служащихъ. Для дезинфекціи постелей, бѣлья, одежды устроены двѣ дезинфекціонныя камеры. Больные препровождаются въ свои жилища и въ больницы въ особыхъ спеціально приспособленныхъ экипажахъ на резиновомъ ходу. Всего такихъ экипажей—4: одинъ—для заразныхъ, одинъ—для тяжело раненыхъ, два—для обыкновенныхъ больныхъ. Экипажи устроены такъ, что больной можетъ въ нихъ лежать, а тяжело-больной или раненый вносится на постели въ экипажъ и выносится на ней въ больницу. Постели можетъ быть придано различное положеніе. Средняя смертность населенія на заводахъ за 21 годъ 0,7%. Больница павильонной системы (5 павильоновъ) съ 228 кроватями, съ прекраснымъ садомъ, находится въ здоровой мѣстности, вдали отъ другихъ поселеній. Всего пользовалось въ больницѣ съ 1872—1901 годъ 40.000 человекъ. При больницѣ—операционный залъ, послѣднее слово техники, и другія приспособленія. Для заразныхъ болѣзней существуютъ особые эпидемическіе лазареты. Съ 1897 года Крупшъ основалъ въ память императрицы Августы-Викторіи особый санаторіумъ для выздоравливающихъ больныхъ, рассчитанный на 44 человекъ. Домъ окруженъ садомъ, къ которому прилегаютъ большая роща. Планъ строенія исполненъ такимъ образомъ, что общія спальни и другія жилия помѣщенія выходятъ на юго-западъ. Изъ спаленъ и другихъ помѣщеній—выходъ на широкія террасы для пребыванія на свѣжемъ воздухѣ и въ ненастную погоду. Спальни рассчитаны на 4, 6, 8 человекъ. Каждая постель имѣетъ ширму. Столовая—въ нижнемъ этажѣ, съ большою террасою, выходящею въ садъ. Въ этотъ санаторіумъ принимаются: 1) выздоравливающіе послѣ острыхъ болѣзней, послѣ ранъ и операцій, по скольку они не нуждаются въ больничномъ лѣченіи; 2) больные

съ хроническими страданіями допускаются лишь съ особаго разрѣшенія врачебнаго персонала. Въ общемъ, пребываніе выздоравливающихъ продолжается 14 дней, но съ разрѣшенія врача это пребываніе можетъ продолжаться до 4 недѣль, а съ согласія владѣльца—и долѣе. Ежедневно 5 разъ подается пища: первый завтракъ—въ 7 часовъ, 2—въ 9½, обѣдъ—въ 12, первый ужинъ—въ 4, второй—въ 7 часовъ. Еженедѣльно выздоравливающіе взвѣшиваются. При санаторіумѣ имѣются: библіотека, газеты, въ саду кегельбанъ и другія приспособленія для игръ. Въ 1901 году пользовались этимъ санаторіумомъ 387 человекъ, въ среднемъ ежедневно пребывало по 27 человекъ. Содержаніе каждаго обходится въ 5,05 марокъ. Больничныя кассы вносятъ на каждаго больного на 1 м. 75 пф. Перерасходъ падаетъ на счетъ фирмы. Въ 1900—1901 гг. эта приплата составила 31.927,50 марокъ. Въ видахъ доставленія возможности пользоваться санаторіумомъ и тѣмъ, которымъ трудно отдавать больничныя деньги за свое содержаніе, такъ какъ эти деньги необходимы семьѣ, или не имѣющимъ возможности пользоваться санаторіумомъ вслѣдствіе другихъ матеріальныхъ препятствій, Ф. А. Круппъ въ память посѣщенія государя и наслѣднаго принца пожертвовалъ 300.000 марокъ въ неприкосновенный фондъ, на проценты съ котораго должны бесплатно содержаться въ санаторіумѣ тѣ, которые лишены возможности платить за свое содержаніе больничными деньгами.

Для служащихъ и рабочихъ при заводѣ имѣются бесплатная баня съ 376 отдѣльными номерами для раздѣванья, при ней 223 паровыхъ отдѣленій и 23 ванны. Кромѣ того, одна баня приспособлена для лѣченія водою и находится въ завѣдываніи врача.

Задолго еще до закона о страхованіи больныхъ, увѣчныхъ и инвалидовъ десятки лѣтъ на заводѣ Круппа существовала хорошо организованная помощь рабочимъ въ случаѣ болѣзни и старости. Послѣ изданія этого обязательнаго закона фирма продолжаетъ свою заботу о больныхъ и инвалидахъ въ видахъ улучшенія ихъ положенія, такъ какъ выдаваемое на основаніи закона о страхованіи вознагражденіе является такимъ *minimum*омъ, который спасаетъ лишь отъ голоду. За 1900 годъ фирма уплатила причитающіеся съ нея по закону платежи въ слѣдующемъ размѣрѣ: въ больничную кассу—199,352, въ кассу страхованія отъ несчастныхъ случаевъ—292,049, въ инвалидную кассу—215,117, а всего—706,520. Добровольно за этотъ же годъ фирма внесла для усиленія средствъ кассъ для больныхъ, на лѣченіе семей, на выдачи дополнительныхъ пенсій рабочимъ и т. п. 1.594.396. Для того, чтобы оцѣнить дѣятель-

ность предпринимателя въ этой области, нужно вспомнить о томъ, что даетъ рабочему государственная обязательная касса. Больничная касса оказываетъ по закону слѣдующую помощь больному: 1) съ самаго начала болѣзни больной пользуется бѣзплатною врачбною помощью, лѣкарствами, очками и другими приспособленіями; 2) въ случаѣ неспособности къ работѣ, начиная съ 3 дня болѣзни, за каждый рабочій день онъ получаетъ плату въ размѣрѣ половины заработной платы, получаемой въ данной мѣстности обыкновеннымъ рабочимъ (это сводится часто къ 50—60 пфенниг., въ Берлинѣ 1 м. 50 пф.). Семьи больныхъ, которыя помѣщены въ больницу, получаютъ половину этихъ денегъ. Съ окончаніемъ трехъ недѣль прекращается помощь больному изъ больничныхъ кассъ, и обязанность поддержанія его возникаетъ для кассъ страхованія отъ несчастныхъ случаевъ или страхованія отъ инвалидности. Вспомогательныя больничныя крупновскія кассы выдаютъ больничныя деньги и по истеченіи законныхъ трехъ недѣль еще въ теченіе трехъ недѣль, а въ исключительныхъ случаяхъ правленію кассы предоставлено выдавать больничныя деньги въ теченіе 26 недѣль послѣ истеченія установленнаго закономъ для выдачи денегъ 3-недѣльнаго срока. Бѣзплатная врачбная помощь, ограниченная по закону 3 недѣлями, можетъ быть продолжена до года.

Причитающіяся по закону больнымъ деньги, составляющія лишь незначительную часть обычнаго заработка, недостаточны для покрытія расходовъ, которые обыкновенно увеличиваются во время болѣзни. Администрація завода приходитъ на помощь рабочимъ въ трудную минуту жизни организаціею дополнительной помощи, которая выражается въ слѣдующемъ. Установлена приплата къ выдаваемымъ деньгамъ въ размѣрѣ 10%, женатымъ или вдовымъ выдается на каждаго ребенка моложе 15 лѣтъ, если онъ ниоткуда не получаетъ содержанія, — отъ 5 до 16²/₃%; семья больного, пользующагося въ больницѣ, причитающееся по закону вознагражденіе увеличивается на 20%. Установлены пособія для отправленія больныхъ въ спеціальныя лѣчебныя заведенія, пользованія морскими и другого рода купаньями и минеральными водами. Кромѣ того, Ф. А. Круппъ жертвуетъ ежегодно по 4.000 марокъ для помощи семьямъ при болѣзни такихъ членовъ, болѣзнь которыхъ не даетъ права на получение изъ кассы пособія. Такъ, напримѣръ, при болѣзни жены рабочаго, несомнѣнно, разстраивается домашнее хозяйство, траты увеличиваются, и такое пособіе можетъ привести въ равновѣсіе нарушенный бюджетъ. Пенсіонный фондъ имѣетъ цѣлью выдачу пенсіи лицамъ,

прослужившимъ на фабрикѣ отъ 20—40 лѣтъ. Пенсіи находятся въ зависимости отъ времени службы и получаемого вознагражденія. Приблизительно онѣ составляютъ сумму отъ 800—1.400 марокъ. Вдовы получаютъ отъ 400—700; каждый ребенокъ при жизни матери получаетъ въ случаѣ смерти отца отъ 80—140, а круглый сирота—отъ 120—210 марокъ. Въ сравненіи съ этими пенсіями старческая рента, установленная закономъ, является очень скромною. Въ среднемъ она равняется лишь 200 маркамъ и уплачивается независимо отъ сохраненія трудоспособности по достиженіи 70 лѣтъ. Рабочіе у Круппа получаютъ ее уже при достиженіи 65 лѣтъ, а въ случаѣ сорокалѣтней службы и ранѣе, независимо отъ потери трудоспособности. Въ память почившаго отца Г. А. Круппъ въ 1887 году пожертвовалъ одинъ миллионъ марокъ съ тѣмъ, чтобы проценты съ этого капитала распредѣлялись: 1) между тѣми рабочими, которые утратили трудоспособность, но еще не приобрѣли права на пенсію; 2) между вдовами и сиротами такихъ рабочихъ, которые не приобрѣли права на пенсію; 3) тѣми рабочими, которые вслѣдствіе продолжающейся болѣзни должны на долгое время оставить работу.

Для усиленія фонда, имѣющаго задачей обезпечить утратившихъ трудоспособность рабочихъ, въ 1897 году пожертвованъ 1 миллионъ марокъ, а въ 1898 и 1899 годахъ присоединенъ сюда еще капиталъ въ 500.000 марокъ. Кроме этого, существуютъ еще спеціальныя фонды для выдачи пенсій высшимъ служащимъ на заводѣ Круппа.

Существующее въ Германіи обязательное обученіе вызываетъ устройство со стороны общинъ соотвѣтствующихъ школъ, но въ виду переполненія ихъ владѣлецъ завода открылъ двѣ школы общаго типа народныхъ школъ изъ 8 классовъ безъ иностранныхъ языковъ. Одна школа для мальчиковъ, другая для дѣвочекъ. Управляются школы ректоромъ, а педагогическій персоналъ составляютъ 13 учителей, 3 учительницы и 3 помощницы. Дѣти обучаются бесплатно. Расходы по содержанию школы, библіотеки и принадлежащаго къ школѣ ботаническаго сада несетъ исключительно фирма. Всего обучающихся 1.050, изъ числа коихъ 70% евангелическаго вѣроисповѣданія и 30% католическаго. Подъ школы отведенъ участокъ земли въ 4.500 квадр. метровъ съ садомъ въ 18 аръ, назначеннымъ для учебныхъ цѣлей. Школы помѣщаются въ трехъ строеніяхъ.

Кромѣ того, фирма оказываетъ серіозную поддержку всѣмъ про-

чимъ школамъ мѣстнаго района. Фирма поддерживаетъ своими средствами двѣ профессиональныя школы въ Эссенѣ и Альтендорфѣ. Въ Альтендорфской школѣ 13 рисовальныхъ классовъ съ 36 учителями и 370 учениками; въ Эссенской 27 классовъ съ 13 специальными классами. При школѣ 68 учителей, обучающихъ 1.200 учениковъ. Въ обоихъ школахъ ученіе не обязательно. Преподаютъ въ нихъ рисованіе, нѣмецкій языкъ, естественная исторія, счетъ, книговодство, геометрія, алгебра, механика, физика, техническое рисованіе. Годовая плата въ одной школѣ 6 марокъ, въ другой 18 марокъ. Для учениковъ Крупповскаго завода посѣщеніе школы обязательно. Съ 1875 года фирмою учреждена профессиональная школа для дѣвушекъ старше 14 лѣтъ. Въ первую очередь принимаются дѣвушки, принадлежащія къ семьямъ заводскаго служебнаго персонала, и только свободныя вакансіи предоставляются прочимъ желающимъ. Въ составъ предметовъ обученія входятъ: 1) ручное шитье рубахъ, починка, штопаніе; 2) шитье на машинѣ; 3) шитье платьевъ; 4) вышиваніе; 5) художественныя ремесла; 6) стирка и глаженіе. Плата за обученіе отъ 9—18 марокъ въ мѣсяць. Для дѣвушекъ изъ семей служащихъ на заводѣ, установлена плата, пониженная на 50%. Сироты освобождаются отъ платы. Въ 1901 году обучалось 166 ученицъ. Ученицы пользуются льготными билетами при поѣздкахъ въ школы и домой какъ на желѣзной дорогѣ, такъ и по городскимъ электрическимъ дорогамъ. Для дѣвочекъ школьнаго возраста отъ 6—14 лѣтъ, кромѣ общеобразовательныхъ школъ, существуютъ три профессиональныя школы, гдѣ онѣ обучаются шитью, вязанью, штопанью. Школа открыта исключительно для дѣвочекъ, принадлежащихъ къ семьямъ служащихъ. Обученіе ведется лишь два раза въ недѣлю (отъ 2—4 час. пополудни въ среду и субботу): За обученіе платится по 20 пфениговъ въ мѣсяць. Деньги эти вносятся на сбереженіе въ потребительныя учрежденія. По окончаніи народной школы ученица получаетъ всѣ сбереженія съ начисленіемъ на нихъ 4%. Къ Рождеству устраивается елка съ угощеніемъ. Въ 1901 году было ученицъ 2.192. Въ учительницы и завѣдующія назначаются исключительно вдовы и сироты изъ служебнаго персонала, получившія надлежащую подготовку.

Съ 1889 года учреждена въ собственномъ домѣ, къ которому прилегаютъ садъ и огороды, школа домоводства, задающаяся цѣлью практически подготовить дѣвушекъ послѣ школьнаго возраста къ всестороннему веденію несложнаго хозяйства. Дѣвушки обучаются приготовленію пищи, заготовкѣ плодовъ, овощей, распознаванію

качествъ провизіи и ихъ цѣнъ, сохраненію ея, стиркѣ, глаженію, вязанію и т. п. Ученицы ведутъ двѣ книги: 1) въ одной записываются всѣ расходы по пріобрѣтенію продуктовъ и т. п. и 2) въ другой записываются разные рецепты, правила и указанія свѣдущей руководительницы обученія. Эти книги по окончаніи курса служатъ важнымъ пособіемъ. Кромѣ того, каждой ученицѣ при окончаніи школы выдается изданная фереиномъ Arbeiterwohl книга: «Путь къ благополучію и счастью домашней жизни». Ученицы обучаются бесплатно. Курсъ продолжается 4 мѣсяца; каждые два мѣсяца поступаютъ 12 ученицъ. За содержаніе ученицы, которыя проводятъ въ школѣ весь день, взимается 3 марки въ мѣсяцъ. Школа отпускаетъ обѣды на домъ или въ собственномъ помѣщеніи тѣмъ лицамъ, принадлежащимъ къ служебному персоналу Крупповскаго предпріятія, у которыхъ за болѣзнь, отъѣздомъ хозяйки или по другимъ случаямъ не готовится пища. За обѣдъ платится 35 пфениговъ. Кромѣ того, приготавливаются особыя порціи для больныхъ, находящихся на излѣченіи въ семьѣ, за 30 пфениговъ. Пища для больныхъ приготавливается по указаніямъ врача. По запискамъ врачей больничныхъ кассъ, указывающихъ на плохое матеріальное положеніе семьи, обѣды и отдѣльныя порціи отпускаются бесплатно. Въ 1901 году было отпущено за плату 12.959 обѣденныхъ порцій, бесплатно 1.589 обыкновенныхъ обѣденныхъ порцій и 4.520 особыхъ порцій для больныхъ.

Своеобразную организацію получило ученичество на заводѣ Круппа. Въ 1864 г. учениковъ было 54, нынѣ 848. Большая часть лучшихъ ремесленниковъ-рабочихъ и мастеровъ вышла изъ учениковъ. Профессіональная школа, посѣщеніе которой для учениковъ обязательно, даетъ имъ теоретическія познанія, необходимыя для ихъ профессіи. На фабрикѣ они практически изучаютъ всѣ детали будущей ихъ профессіи. Обученіе продолжается 4 года, при чемъ въ исключительныхъ случаяхъ допускается трехлѣтній срокъ. Первые три мѣсяца—пробные; это время испытанія ученика и рѣшенія вопроса, годится ли онъ для избранной профессіи. Каждый ученикъ готовится къ опредѣленной спеціальной работѣ, но онъ долженъ практически изучить и всѣ другія отрасли производства. Ученикъ поручается особому надзору завѣдующаго отдѣленіемъ, который ведетъ обученіе при содѣйствіи мастера. Ученикъ ничего не платитъ за обученіе. Ему обыкновенно платится отъ 65 пфениговъ до 2,50 марокъ, при чемъ на руки выдается лишь половина, а другая половина вносится въ видѣ вклада на сбереженіе и вручается ему по

окончаніи срока. 196 учениковъ, которымъ въ 1900 году истекъ 4 лѣтній срокъ обученія, въ общемъ получили изъ сберегательной кассы 186.935,15 марокъ, т.-е по 749 марокъ на каждыяго. Деньги ученикамъ не выдаются на руки, а поступаютъ родителямъ или лицамъ, на чьемъ содержаніи они находятся.

Въ память посѣщенія императоромъ Вильгельмомъ Крупповской виллы Нугее, и фабрики, Ф. А. Круппъ, образовалъ фондъ для выдачи стипендіи тѣмъ сыновьямъ мастеровъ и рабочихъ, которые пожелаютъ продолжать свое образованіе въ техническихъ школахъ. Ежегодно поступаетъ на эту цѣль по 12.000 марокъ; не израсходованная сумма прибавляется къ ассигнуемой на слѣдующій годъ.

Стипендіи присуждаются два раза въ годъ особымъ комитетомъ въ составѣ одного изъ директоровъ завода (предсѣдатель), двухъ высшихъ служащихъ, двухъ мастеровъ и трехъ рабочихъ. Кандидатами могутъ быть лишь сыновья служащихъ и рабочихъ, которые сами по крайней мѣрѣ четыре года прослужили на заводѣ. Обыкновенно стипендіаты поступаютъ въ среднія техническія школы, такъ какъ высшія требуютъ окончанія гимназіи или реального училища, но условія стипендіи не препятствуютъ къ поступленію и въ высшія техническія учебныя заведенія. Преимущество отдается тѣмъ, которые за время обученія въ школѣ и службы на фабрикѣ что-нибудь сберегли для обезпеченія себя во время прохожденія курса наукъ и этимъ доказали прочность своихъ стремленій. Изъ 112 стипендіатовъ, окончившихъ курсъ, 77 возвратились на заводъ Круппа и служатъ тамъ до сихъ поръ.

Для удовлетворенія потребности служащихъ и рабочихъ въ книгѣ имѣется прекрасно поставленная бібліотека, которая съ 1892 года помѣщается въ своемъ собственномъ домѣ въ такомъ центральномъ мѣстѣ, куда служащіе и рабочіе должны по роду своей службы являться по нѣсколько разъ въ день. Книги выдаются отъ 12—3 часовъ дня и отъ 5—7 часовъ вечера. Нынѣ въ бібліотекѣ имѣется до 28000 томовъ. Въ разныхъ мѣстахъ фабрики лежатъ каталоги бібліотеки всего въ количествѣ до 300 экземпляровъ. Библиотекою пользуются бесплатно. Для юношей имѣется особое отдѣленіе, снабженное съ соотвѣтствующими ихъ возрасту сочиненіями. Филиальныхъ отдѣленій бібліотеки три, онѣ помѣщаются въ отдаленныхъ мѣстахъ отъ центра и снабжены болѣе популярными сочиненіями. Для полученія другихъ сочиненій нужно заявить утромъ до 8 часовъ, и къ послѣобѣденнымъ часамъ требуемая книга присылается для выдачи изъ центральной бібліотекѣ. Всего съ 1899—1902 годъ

было заявлено требованій о выдачѣ билетовъ для пользованія библиотекою 10744 лицами. Пользуются книгами 30% всѣхъ служащихъ, при чемъ рабочіе составляютъ 70% пользующихся книгами, а 21% служащіе. Выдано въ первый годъ 94.000, во второмъ 141.000, въ третьемъ году 209.000. Вообще въ среднемъ выдается 700 томовъ въ день. Отдѣленіе для юношества выдало въ послѣдній годъ 40.000 томовъ. Книги выдаются и возвращаются завернутыми въ бумагу. Въ случаѣ болѣзни кого-нибудь изъ подписчиковъ или его семейныхъ книги должны быть немедленно возвращены съ указаніемъ рода болѣзни. Книги выдаются на 3 недѣли.

Каталогъ распредѣляетъ книги по слѣдующимъ рубрикамъ:

1. Смѣсь: газеты, календари, словари, каталоги и всякаго рода альбомы, 2) изящная литература, древняя, нѣмецкая, англо-американская, французская, италіанская, испанская и португальская, сѣверная и славянская, 3) исторія литературы, 4) исторія, 5) географія, путешествія, этнографія, 6) естествознанія, 7) искусство, 8) культурная исторія, мифологія, саги, 9) право и науки государственныя, 10) философія и теологія, 11) торговля, промышленность, техника, домашнее и сельское хозяйство, педагогика, спортъ и ученіе о здоровьѣ, отечествовѣдѣніе, 12) книги на иностранныхъ языкахъ (французскій, англійскій, италіанскій и испанскій) 13) сочиненія для юношества.

Въ славянскомъ отдѣлѣ имѣются Достоевскій, Гоголь, Писемскій, Пушкинъ, Сенкевичъ, Толстой Л. Н., Тургеневъ и другіе наши авторы.

Заботы о поддержаніи и развитіи образованія и устройствѣ разумныхъ развлеченій принялъ на себя образовательный фереинъ, возникшій по инициативѣ служащихъ въ 1899 г., внѣ зависимости отъ фабричной администраціи. Онъ упоминается въ числѣ фабричныхъ учрежденій потому, что предприниматель оказываетъ матеріальную поддержку фереину, и веденіе дѣлъ возложено на служащаго, получающаго содержаніе изъ кассы Круппа. Въ концѣ перваго года фереинъ насчитывалъ 641 членовъ, въ началѣ третьяго года ихъ было 950. Фереинъ устраиваетъ танцевальныя и литературныя вечера, театральныя представленія, научныя курсы, лекціи и т. п. При фереинѣ образовались кружокъ для изученія стенографіи, литературный кружокъ, шахматный кружокъ, пѣвческій хоръ, оркестръ инструментальной музыки. При Фереинѣ особое отдѣленіе для юношей отъ 14—18 лѣтъ. Фереинъ издаетъ ежемѣсячный журналъ «Послѣ смѣны». Въ программу изданія входятъ: 1) свѣдѣнія

о дѣятельности фрейна и родственнѣхъ ему учрежденій, 2) литературныя и научныя статьи.

Для развлеченія служащихъ на заводѣ имѣется: 1) клубъ съ рестораноми, биллиардомъ, кегельбаномъ и садомъ, 2) залы: фехтовальнѣй и гимнастическѣй, 4) шесть площадокъ для игры въ тенисъ и крокетъ, 4) флотилія на рѣкѣ Рурѣ для любителей лодочнаго спорта, 5) 8 биргалле съ залами, въ которыхъ можетъ помѣститься до 1.500 человекъ и нѣсколько садовъ величиною каждыи отъ 4—10 морговъ. Въ садахъ съ мая по сентябрь еженедѣльные концерты за счетъ фирмы.

Фирма поставила своею цѣлью поощрять служащихъ къ сбереженіямъ изъ получаемаго ими содержанія на черныи день. Такъ какъ очень много въ районѣ сберегательныхъ городскихъ кассъ, то не представлялось особой необходимости организовать собственныя, а прилагались заботы о томъ, чтобы облегчить сношенія съ этими кассами. Во всѣхъ лавкахъ, конторахъ и другихъ мѣстахъ завода можно приобрести сберегательныя марки городскихъ кассъ. Съ 1-го апрѣля 1900 года было образовано на фабрикѣ особое бюро сбереженій, которое приняло на себя посредничество между рабочими и избранными ими городскими сберегательными кассами, при чемъ для сбереженій рабочихъ изъ своего содержанія были выработаны особыя правила: 1) на всѣ сбереженія въ размѣрѣ отъ 1 марки до 2000 марокъ начисляется 5% въ годъ. Всѣ эти сбереженія фирма ежемѣсячно вноситъ въ городскія сберегательныя кассы, гдѣ получается 4%, а одинъ процентъ уплачиваетъ фирма. Ежегодно фирма разыгрываетъ въ лотерею особую сумму, равную 1% всѣхъ накопившихся за годъ сбереженій служащихъ. Эта сумма дѣлится на нѣсколько премій въ 500, 300 и 100, 50 марокъ, при чемъ каждому вкладчику выдается на 25 марокъ сбереженій по одному билету.

Нѣтъ возможности исчерпать тѣ или другія преимущества, которыя фирма представляетъ своимъ служащимъ по снабженію ихъ водою, газомъ и т. п. Въ заключеніе скажемъ нѣсколько словъ о продолжительности рабочаго труда на фабрикѣ. Работа на заводахъ продолжается съ 6 часовъ утра до 6 часовъ вечера съ двухъ часовымъ перерывомъ: на завтракъ дается $\frac{1}{2}$ часа (отъ 8—8 $\frac{1}{2}$), на обѣдъ 1 $\frac{1}{2}$ часа (отъ 12—1 $\frac{1}{2}$) и на ужинъ 15 минутъ (отъ 4—4 $\frac{1}{4}$). Ночная смѣна работаетъ съ 6 часовъ вечера до 4 $\frac{1}{2}$ утра съ однимъ отдыхомъ въ $\frac{1}{2}$ часа и двумя по 15 минутъ. Для рудокоповъ рабочее время ограничивается 8 часами, а при жарѣ и сырости понижена для нихъ до 6 часовъ. Каждый рабочій, который въ теченіе года опоздалъ

не болѣе одного раза, получаетъ премію. Въ 1901—1902 г. премію получило 6.648 человекъ, т.-е. 26% всѣхъ рабочихъ. Всего было выдано 36.762 марокъ. Женщины и дѣти не работаютъ у Круппа.

Въ жаркое время, когда температура выше 18%, отпускаются бесплатно прохладительные напитки, въ 1901 году израсходовано на этотъ предметъ 17.703, 83 марки. Каждый рабочій получаетъ соотвѣтствующую его работѣ одежду и другія приспособленія. На этотъ предметъ израсходовано было въ 1901 году 98972 марки.

83669
Было бы ошибочно думать, что вспомогательныя учрежденія на заводѣ Круппа, съ которыми мы познакомились, представляютъ собою въ Германіи что-то исключительное. Эти учрежденія выдаются по своему разнообразію, по заботливости о нуждахъ рабочихъ, которою проникнуты многія изъ нихъ, но больше всего поражаютъ тѣ крупныя суммы, которыя владѣлецъ предпріятія отчисляетъ на нужды рабочихъ. При оцѣнкѣ сдѣланнаго на этомъ заводѣ слѣдуетъ имѣть въ виду, что рабочее населеніе у Круппа достигаетъ до 40.000, исключая семей, а ежегодный чистый доходъ владѣльца не менѣе 15.000.000 марокъ. Я считаю необходимымъ остановить ваше вниманіе на нѣсколькихъ фабрикахъ, меньшихъ по своимъ размѣрамъ и по прибыли владѣльцевъ, но на которыхъ рабочіе окружены цѣлою серіею вспомогательныхъ учрежденій, по моему мнѣнію, лучше организованныхъ, чѣмъ у Круппа, и заслуживающихъ большаго сочувствія. Я перейду къ обзору вспомогательныхъ учрежденій акціонернаго общества Altenberg для производства цинка. Вотъ какъ формулируетъ это общество, возникшее въ 1837 г., тѣ принципы, которые, по его мнѣнію, должны лечь въ основу отношеній работодателя къ рабочему:

1) Зарботная плата должна поставить рабочаго въ такое положеніе, чтобы онъ нашелъ въ ней не только средства къ существованію, но она должна дать ему возможность дѣлать сбереженія для своего будущаго.

2) Лучшею формою вознагражденія рабочаго является такая постановка его, при которой рабочій получаетъ, кромѣ строго опредѣленной платы, еще дополнительное вознагражденіе въ зависимости отъ прилежанія и добросовѣстности, несомнѣнно вліяющихъ на успѣхъ работы.

3) Необходимо учредить близкія къ рабочему сберегательныя кассы и придумать способы поощренія рабочаго дѣлать сбереженія.

4) Необходимо организовать разнаго рода кассы для поддержки рабочаго на случай болѣзни и инвалидности, независимо отъ суще-

ствующихъ въ силу закона, для того, чтобы дать рабочему прочное и достаточное обезпеченіе.

5) Необходимо организовать представительство рабочихъ для за-вѣдыванія учрежденіями, предназначенными для ихъ пользы.

Слѣдующимъ принципамъ, администрація общества выдаетъ рабочимъ установленныя преміи въ зависимости отъ вниманія и добросовѣстности рабочаго или той группы рабочихъ, которая объединена общностью работы. Всякая экономія въ топливѣ, въ сырыхъ матеріалахъ, улучшеніе качества и увеличеніе количества продуктовъ, поскольку онѣ является слѣдствіемъ особыхъ усилій рабочаго даетъ рабочимъ дополнительное вознагражденіе, при чемъ рабочіе заранѣе знаютъ размѣръ этого дополнительнаго вознагражденія, въ зависимости отъ того или другого эффекта работы. Въ 1900 году рабочихъ было 11.457, они получали вознагражденіе въ размѣрѣ 3,52 франка, прибавочное вознагражденіе составило отъ 10—25%. Для поощренія сбереженій общество платило по 5% на всѣ вклады суммою до 2.000 франковъ, а по болѣе высокимъ вкладамъ—4%. Фабрики расположены въ земледѣльской полосѣ. Работа продолжается всего 5—6 часовъ въ день; она начинается отъ 5—6 утра и кончается въ 11—12 часовъ. Такимъ образомъ рабочіе имѣютъ много времени для занятія земледѣліемъ и огородничествомъ. Для снабженія рабочихъ хорошими жилищами общество выдавало ссуды подъ выстройку или приобрѣтеніе собственныхъ домовъ. Въ настоящее время изъ числа рабочихъ 2.000 владѣютъ своими домами, т.-е. 1 изъ 5 рабочихъ. Но однимъ поощреніемъ къ приобрѣтенію домовъ вопросъ о жилищахъ нельзя было разрѣшить. Пришлось строить дома для сдачи въ наемъ рабочимъ за умѣренную плату. Семейная квартира изъ 4 комнатъ съ садикомъ и участкомъ земли для огорода обходится рабочему въ 80—100 франковъ въ годъ, т.-е. менѣе $\frac{1}{10}$ получаемаго имъ вознагражденія. Квартиры сдаются помѣсячно съ предвареніемъ за мѣсяцъ объ отказѣ отъ дальнѣйшаго найма. Причитающіяся за наемъ деньги вычитываются изъ жалованья частями каждыя двѣ недѣли. Изъ содержимыхъ обществомъ кассъ рабочіе получаютъ: 1) временныя пособія и пенсіи во время болѣзни, лишаящей ихъ способности къ труду; 2) врачебную помощь (лѣкарство и врачъ) во время болѣзни, независимо отъ ея продолжительности; 3) особое денежное пособіе на покрытіе расходовъ по разрѣшенію жены рабочаго отъ бремени; 4) на покрытіе расходовъ по погребенію рабочаго или членовъ его семьи пособіе въ размѣрѣ 20 франковъ на женатаго, 15 фр. на

взрослаго члена и 5 фр. на ребенка, помимо доставляемаго обществомъ гроба; 5) вдовамъ, дѣтямъ и восходящимъ родственникамъ оказывается поддержка—въ размѣрѣ 0,50 фр. въ день вдовѣ, 0,10 на каждаго ребенка моложе 14 лѣтъ, 0,25 каждому оставшемуся круглымъ сиротой и восходящему родственнику. Рабочимъ выдаются въ случаѣ утраты трудоспособности пенсіи при условіи предварительной службы въ теченіе 15 лѣтъ. Если неспособность явилась слѣдствіемъ тяжелыхъ пораненій при исполненіи служебныхъ обязанностей, пенсія выдается независимо отъ времени службы. Пенсія опредѣляется по слѣдующему расчету: берутъ прежде всего $\frac{1}{3}$ часть высшаго оклада и преміи въ теченіе всей службы, къ этой суммѣ прибавляютъ 1 сантимъ за каждый день службы въ теченіе 15—25 лѣтъ, 2 сантима за каждый день службы отъ 25—35 лѣтъ и 3 сантима за каждый день свыше 35 лѣтъ. Въ 1900 году было выплачено пенсионерамъ 180.798 фр., независимо отъ тѣхъ платежей, которые фирма вноситъ въ соотвѣтствующія страховыя учрежденія въ силу закона. Всего въ 1900 г. обѣ (больничная и пенсионная касса) израсходовали 591.597.60. Эта сумма поступила исключительно изъ средствъ общества. Рабочіе ничего не платили въ эти кассы. Всѣ выдачи назначаются при участіи представителей рабочихъ, которые оцѣниваютъ право каждаго кандидата. Всего было выдано съ 1850 — 1900 годъ 16.465.650 франковъ. Рабочіе привыкли относиться съ довѣріемъ къ этимъ кассамъ и оказываютъ большое содѣйствіе при опредѣленіи правъ каждаго и при изслѣдованіи возможныхъ злоупотребленій. Общество «Altenberg» того мнѣнія, что мѣсто инвалидовъ въ ихъ родной семьѣ, которой они могутъ быть полезны своимъ жизненнымъ опытомъ. Но не всегда престарѣлые рабочіе могутъ найти мѣсто въ семьѣ, вотъ почему многимъ пришлось бы на старости влачить довольно жалкое существованіе. Желая обезпечить такихъ стариковъ, общее собраніе акціонеровъ въ 1893 году постановило открыть для инвалидовъ особый пріютъ около города Люттиха. Пріютъ открытъ въ здоровой мѣстности, изобилующей роскошною растительностью. Каждый изъ 50 призрѣваемыхъ получаетъ свѣтлую комнату. Онъ не обязанъ работать, но въ случаѣ желанія можно работать въ саду и огородѣ, этою работою можно заработать кое-что въ дополненіе къ получаемой пенсіи. При домѣ имѣется бібліотека и читальня. Позаботившись объ одинокой старости, общество не забыло о дѣвочкахъ сиротахъ изъ рабочей среды, оставшихся безъ пріюта за смертью родителей. Для нихъ открыты общежитіе и школа рядомъ съ пріютомъ для ста-

риковъ. Онѣ обучаются здѣсь письму, чтенію, счету, исторіи и разнаго рода домашнимъ работамъ. Это хорошо поставленная школа домоводства. Значеніе такихъ школъ очень велико. Для того, чтобы рабочій могъ болѣе или менѣе сносно устроиться на зарабатываемыя средства, необходимо большое искусство въ постановкѣ его хозяйства искусство каждую копейку умѣло затратить, чтобы она могла принести по возможности большее удовлетвореніе потребностей. Женѣ рабочаго еще болѣе, чѣмъ другой хозяйкѣ, необходима хорошая подготовка. На фабрикахъ общества, какъ и въ другихъ мѣстахъ главный врагъ рабочаго—алкоголь. Общество рѣшило вступить въ борьбу съ вреднымъ вліяніемъ алкоголя на своихъ рабочихъ и тѣмъ спасти ихъ отъ разоренія, нищеты, болѣзней, являющихся слѣдствіемъ этого порока. Въ числѣ мѣръ, сокращающихъ потребление служебнымъ персоналомъ алкоголя, приняты: безусловное воспрещеніе торговли спиртными напитками въ мѣстахъ, подвѣдомственныхъ администраціи общества, и исключеніе изъ службы всѣхъ явившихся въ пьяномъ видѣ. Общество скупило всѣ дома прилегающей къ фабрикѣ мѣстности, въ которыхъ помѣщались разные трактиры, и обратило ихъ на квартиры рабочихъ. Въ имѣющихся въ районѣ фабрики ресторанахъ продается лишь хорошее пиво и легкое безъ примѣсей вино. Но всѣ эти мѣры мало дѣйствительны. Большее значеніе имѣетъ придуманное обществомъ много лѣтъ тому назадъ снабженіе своихъ рабочихъ по дешевой цѣнѣ легкимъ и вполне чистымъ виномъ. Для того, чтобы конкурировать съ торговцами, отравляющими рабочихъ плохого качества спиртными напитками, общество понижаетъ цѣну продаваемого вина, принимая на свой счетъ таможенные платежи и расходы по перевозкѣ. Болѣе радикальное дѣйствіе въ борьбѣ съ алкоголизмомъ оказываетъ поднятіе благосостоянія рабочаго и созданіе для него разумныхъ развлеченій. Рабочій, имѣющій свой собственный домикъ съ садомъ или живущій въ хорошей наемной квартирѣ, чисто содержимой, если его хозяйство умѣло ведется хорошо образованною и подготовленною къ простой жизни женой, если его окружаютъ хорошо воспитанныя; чисто одѣтая дѣти, не уйдетъ изъ семьи въ трактиръ. Сознавая значеніе женщины для рабочей семьи, общество не допускаетъ женщинъ на работу и созданіемъ профессиональныхъ школъ для дѣвочекъ стремится подготовить для рабочей семьи хорошую хозяйку, жену и мать. Не менѣе важно создать для рабочаго разумныя воспитательныя развлеченія. Для этихъ цѣлей при содѣйствіи общества возникли разнаго рода фрейны, объединяющіе любителей музыки, пѣнія, лите-

ратуры, театра. Для того, чтобы весь служебный персонал проникнуть былъ солидарностью, чтобы болѣе образованные могли вліять на менѣе образовадныхъ, служащіе и рабочіе проводятъ два-три вечера въ недѣлю въ однѣхъ и тѣхъ же помѣщеніяхъ, сообщая наслаждаясь пѣніемъ, музыкою и т. п. развлечениями. Директора и инженеры принимаютъ участіе въ этихъ фѣрейнахъ въ качествѣ дѣйствительныхъ или почетныхъ членовъ и содѣйствуютъ своими знаніями и опытомъ процвѣтанію этихъ учреждений. Члены фѣрейновъ въ своихъ особыхъ одеждахъ, съ развѣвающимися знаменами принимаютъ участіе въ фабричныхъ празднествахъ, которыя объединяютъ всѣхъ хозяевъ, служащихъ и рабочихъ въ одно цѣлое. На нужды фѣрейновъ общество израсходовало 216.063 фр. На разнаго типа школы общество израсходовало всего 543.550 фр. Дали ли благіе результаты всѣ эти начинанія, такимъ вопросомъ задается общество въ присланной имъ на Дюссельдорфскую выставку брошюрѣ. Товарищество отмѣчаетъ, что при 11.457 рабочихъ средняя за 65-лѣтнее существованіе фабрикъ служба рабочаго 12 лѣтъ, что продуктивность работы увеличивается, что дѣла общества все болѣе и болѣе процвѣтаютъ. Эти результаты поощряютъ его къ дальнѣйшей работѣ на пользу рабочихъ и побуждаютъ дать искренній совѣтъ и другимъ предпринимателямъ въ своихъ же интересахъ слѣдовать примѣру общества «Altenberg».

Договоръ личнаго найма, являясь двухстороннимъ въ теоріи, въ жизни часто превращается въ односторонній. Предприниматель выработываетъ рядъ правилъ, условій, соображаясь со своими выгодами; рабочіе, нанимаясь, не знакомы ни съ условіями, ни съ правилами внутренняго распорядка. Для того, чтобы обезпечить дѣйствительное участіе рабочихъ въ выработкѣ дѣйствующихъ на фабрикѣ правилъ и условій договора, изданный для Германіи законъ 1890 г. предписываетъ выслушивать рабочихъ при всякихъ измѣненіяхъ въ правилахъ, регулирующихъ производство работъ и въ условіяхъ найма. Но для того, чтобы подобное требованіе имѣло практическое значеніе, необходима организація рабочихъ во главѣ съ правленіемъ. Только выбранные въ небольшомъ составѣ уполномоченные могутъ принять дѣйствительное участіе въ выработкѣ дѣйствующихъ на фабрикѣ правилъ и постановленій. Въ рейхстагѣ не прошло предложеніе объ обязательной организаціи рабочихъ на фабрикѣ. Выработанные правила объ участіи правленія рабочихъ въ измѣненіи и установленіи правилъ внутренняго распорядка на фабрикахъ были признаны пока необязательными для предпринимателей. Законъ

лишь рекомендуетъ эти правила какъ лучшее средство предупредить разнаго рода столкновенія между работодателями и рабочими. Правленіе, по мысли закона, должно быть посредствующимъ звеномъ и уполномоченнымъ органомъ между предпринимателемъ и рабочими. Задачи такого правленія сводятся къ слѣдующему: 1) знакомить предпринимателя съ нуждами, жалобами и желаніями рабочихъ; 2) содѣйствовать предпринимателю въ разрѣшеніи справедливыхъ жалобъ и въ исполненіи законныхъ желаній рабочихъ; 3) отклонять неосновательныя жалобы, бороться съ злоупотребленіями въ средѣ рабочихъ, разсѣивать предрасудки, содѣйствовать къ прекращенію несогласій, безпорядковъ и способствовать къ спокойному, правильному разрѣшенію всѣхъ противорѣчій; 4) завѣдывать совместно съ предпринимателемъ всѣми вспомогательными учрежденіями для рабочихъ въ видахъ возстановленія къ нимъ довѣрія и справедливой оцѣнки усилій предпринимателя придти на помощь рабочимъ; 5) проводить въ правила внутренняго порядка на фабрики разныя предписанія относительно поведенія рабочихъ, взаимныхъ ихъ отношеній, соблюденія хозяйскаго интереса, какъ необходимыя условія общежитія, а не произвольныя измышленія предпринимателя въ своихъ личныхъ интересахъ; 6) сблизить предпринимателей и рабочихъ и перекинуть мостъ черезъ раздѣляющую эти классы пропасть.

Подобная организація на многихъ фабрикахъ района Дюссельдорфской выставки уже давно дѣйствуетъ. Познакомимся съ двумя фабриками, на которыхъ подобное представительство дѣйствуетъ и даетъ прекрасные результаты.

На механическихъ прядильняхъ товарищества *Петерсъ и К^о* въ Эберфельдѣ и Невигесѣ общее собраніе всѣхъ служащихъ и рабочихъ избираетъ совѣтъ старѣйшинъ. Право быть выбраннымъ въ члены этого совѣта принадлежитъ прослужившимъ въ предпріятіи не менѣе 10 лѣтъ и имѣющимъ 30 лѣтъ отъ роду. Въ составъ этого совѣта входятъ: членъ фирмы безъ права голоса, четыре рабочихъ, избранные общимъ собраніемъ, и четыре, назначенные фирмою. Обязанности совѣта на этой фабрикѣ опредѣлены слѣдующимъ образомъ. Совѣтъ обязанъ: 1) заботиться о рабочихъ и ихъ семьяхъ въ случаѣ нужды и несчастія; 2) имѣть наблюденіе за несовершеннолѣтними рабочими, побуждать ихъ продолжать образованіе и удерживать ихъ отъ нарушенія нравственности и порядка на фабрикѣ; 3) бороться съ пьянствомъ, развратомъ, недобросовѣстнымъ отношеніемъ къ работѣ; 4) обсуждать всѣ предположенія объ измѣне-

ніяхъ въ правилахъ внутренняго распорядка, въ расцѣнкахъ, сокращеніи и удлиненіи рабочаго дня, относительно организаціи тѣхъ или другихъ мѣръ для огражденія опасности при работѣ и для увеличенія продуктивности труда. Вспомогательныя учрежденія для служащихъ въ этой фирмѣ очень разнообразны и состоятъ: 1) изъ кассы помощи на случай болѣзни; 2) обязательной сберегательной кассы; 3) добровольной сберегательной кассы; 4) кассы вспоможенія; 5) инвалидной кассы; 6) кассы по выдачѣ премій для приобрѣтенія рабочими домовъ; 7) кассы для вдовъ и сиротъ; 8) общественной бани; 9) прачечной; 10) фабричнаго дома и 11) библіотеки.

Больничныя кассы выдаютъ во время болѣзни въ теченіе 26 недѣль (вмѣсто законныхъ 13) средній получаемый больнымъ заработокъ, доставляютъ членамъ бесплатную врачебную помощь и всѣ необходимыя приспособленія (очки и т. п.), семьямъ—бесплатную врачебную помощь, а лѣкарство со скидкой 50%, роженицѣ выдается 30 марокъ, въ случаѣ смерти члена кассы выдается 90 марокъ, въ случаѣ смерти жены—45 марокъ.

Обязательная сберегательная касса имѣетъ цѣлью доставить рабочимъ возможность приобрѣсти капиталъ, который ему можетъ помочь въ приобрѣтеніи собственнаго дома, домашней обстановки и въ другихъ случаяхъ его жизни.

Каждый служащій обязанъ внести въ обязательную сберегательную кассу при полученіи жалованья 5% получаемой суммы, если онъ женатъ, и 10%, если онъ холостъ. Совѣтъ старѣйшинъ можетъ въ виду особыхъ случаевъ понизить для холостого, размѣръ обязательнаго вклада до 5%. Наканунѣ Св. Пасхи, Троицы, а также при первомъ полученіи жалованья послѣ этихъ праздниковъ вычетовъ въ сберегательную кассу не полагается. Вкладчикъ можетъ получить свои сбереженія лишь при условіи предварительнаго заявленія по крайней мѣрѣ за 8 дней и разрѣшенія совѣта старѣйшинъ. Это разрѣшеніе обязательно для совѣта, если сбереженія требуются для приобрѣтенія собственнаго дома, въ случаѣ брака для приобрѣтенія домашней обстановки; оно можетъ быть дано и въ другихъ уважительныхъ случаяхъ. Фирма уплачиваетъ по всѣмъ обязательнымъ сбереженіямъ 6% годовыхъ. Когда же эти сбереженія превысятъ 2.000 марокъ, излишки перечисляются въ добровольную сберегательную кассу. Въ добровольную кассу поступаютъ также вклады, превышающіе указанный выше размѣръ.

На вклады до 4.000 марокъ съ условіемъ предварительнаго за 3 мѣсяца заявленія о желаніи ихъ получить начисляется 5%, по

прочимъ вкладамъ начисляется 4—3%, смотря по тому, можно ли ихъ потребовать во всякое время или съ предвареніемъ.

Число рабочихъ на фабрикѣ въ 1900 г. было 496. Въ обязательной кассѣ было всего сбереженіи 303.050 марокъ, въ свободной—188.860 марокъ. Изъ кассы по выдачѣ премій при приобрѣтеніи домовъ выдано было къ 31-му декабря 1900 г. 168.000 марокъ на приобрѣтеніе 50 домовъ. Домъ въ 3.600 марокъ рабочій можетъ приобрѣсти въ 17 лѣтъ, уплачивая по 216 марокъ въ годъ. Преміи со стороны фирмы составляютъ около 20—25% вносимаго рабочимъ капитала.

Въ память 50-лѣтія существованія фирмы учрежденъ фабричный домъ-клубъ съ участкомъ земли въ 4.418 квадр. метровъ. Кромѣ квартиръ управляющаго и дѣтской садовницы, въ этомъ домѣ имѣется: 1) большая комната для дѣтскаго сада; въ этомъ же помѣщеніи два раза въ недѣлю вечеромъ собираются ученицы школы рукодѣлія; 2) такое же помѣщеніе ремесленной школы для мальчиковъ школьнаго возраста (рѣзьба изъ дерева и столярная работа); 3) большая кухня, которая вмѣстѣ съ тѣмъ является помѣщеніемъ для школы кулинарнаго искусства; 5) залъ для празднествъ, площадь котораго равняется 170 метрамъ въ квадратѣ; 6) маленькій залъ въ 50 метр. въ квадр. для пѣвческой капеллы и оркестра.

Въ память серебряной свадьбы Арнольда Корфа (члена фирмы) учреждена общественная баня съ ваннами. Паровое отдѣленіе отдается въ пользованіе бесплатно, за ванну платится по 20 пфениговъ; деньги эти поступаютъ въ кассу для выдачи пособій.

Въ память 25-лѣтняго юбилея другого члена фирмы, Юліуса Петерса, въ 1898 г. учреждена общественная прачечня. Учредитель имѣлъ въ виду изгнать изъ тѣсной рабочей квартиры вредную для здоровья стирку и сушку бѣлья. Въ прачечной все производится машинами. Бѣлье возвращается черезъ 3—4 дня. Цѣна абонемента для рабочаго, сколько бы членовъ въ его семьѣ ни было, 5 марокъ въ 3 мѣсяца. Большой семьѣ слѣдуетъ оказать льготу, а одинокіе не пострадаютъ отъ этой маленькой помощи многосемейному: мыло и дрова обойдутся дороже, если они будутъ стирать бѣлье дома.

Позвольте остановить ваше вниманіе еще на учрежденіяхъ, существующихъ на нѣмецкомъ континентальномъ газовомъ товариществѣ, основанномъ въ 1855 году. Въ настоящее время оно освѣщаетъ своимъ газомъ 35 городскихъ общинъ и 14 округовъ. На службѣ у общества 20 высшихъ служащихъ, 197 служащихъ, 134 мастера и 2.179 рабочихъ. Общество съ 1896 года приплачиваетъ изъ своихъ

средствъ по всѣмъ вкладамъ служащихъ и рабочихъ, внесеннымъ для сбереженія въ общественныя и городскія сберегательныя кассы. Приплата дѣлается лишь къ тѣмъ вкладамъ, которые являются несомнѣнно сбереженіями изъ получаемого отъ общества содержанія и не превышаютъ 10% общаго заработка. Высшій размѣръ вклада 1.500 мар. Приплачивается отъ 5—7% на вкладъ. Затѣмъ общество выдаетъ пенсіи въ размѣрѣ 25% годового заработка черезъ 15 лѣтъ, съ каждымъ годомъ пенсія увеличивается на 2% до тѣхъ поръ, пока не достигнетъ 75% заработка рабочаго, что и является высшимъ размѣромъ пенсіи. Съ 1874 года по 1901 года товарищество израсходовало на пенсіи 500.000 марокъ. Съ 1892 года товарищество вступило въ соглашеніе съ однимъ изъ самыхъ крупныхъ страховыхъ обществъ. Въ силу состоявшагося соглашенія товарищество изъ своихъ средствъ уплачиваетъ страховую премію, а затѣмъ уже вычитываетъ ее ежемѣсячно небольшими частями изъ содержанія застрахованнаго. Товарищество учредило особую больничную кассу для рабочихъ, которая имѣетъ цѣлью расширить значительно помощь, оказываемую существующими въ силу закона кассами. Выше уже было указано, что размѣръ вознагражденій, выдаваемыхъ изъ кассы страхованія на случай болѣзни, очень незначителенъ и ставитъ семью больного въ затруднительное положеніе. Дѣйствующая въ товариществѣ касса выдаетъ больному еще дополнительную сумму отъ 0,50, 0,66 и 0,80 марка и т. п. сообразно получаемому имъ содержанію; въ случаяхъ рожденія ребенка, принятія имъ впервые св. Причастія (конфирмація), въ случаѣ смерти ребенка, отца, жены и самого члена выдается единовременное пособіе 5—20 марокъ. При фабрикахъ устроены общественныя столовыя, которыми рабочіе могутъ пользоваться для принятія пищи, доставленной имъ изъ дому, или принесенной съ собою. Для подогреванія пищи имѣются особыя согревательныя шкафы. Пищу можно получать изъ общественной кухни за 20 пфениговъ. На обѣдъ отпускается супъ, кусокъ мяса съ овощами, съ картофелемъ. Въ 1901 году отпущено обѣдовъ 7.640.

Всѣмъ служащимъ и рабочимъ два раза въ день въ 8—8½ часовъ утра и 4—4½ часа послѣ обѣда подается бесплатно кофе. Лѣтомъ отпускается бесплатно фруктовый сиропъ къ водѣ. Товарищество сдаетъ въ аренду по умѣренной цѣнѣ маленькіе участки земли подъ сады и огороды. Отъ постановленія совѣта старшинъ зависитъ, сообразно семейному положенію рабочаго, оставить въ его пользованіе участокъ земли бесплатно или по особо пониженной

цѣнѣ. Осенью служащіе и рабочіе снабжаются по дешевой цѣнѣ картофелемъ, при чемъ плата разсрочивается и затѣмъ вычитывается изъ жалованья небольшими частями. Кромѣ того, всѣ служащіе и рабочіе пользуются бесплатно банею съ теплою и холодною водою. Баня открыта отъ 11—1 часа дня и отъ 6—8 час. вечера. Пользоваться банею можно лишь полчаса. При устройствѣ фабрики были приняты мѣры, чтобы машинисты, кочегары и др., которые должны непрерывно находиться на работѣ, имѣли возможность присѣсть. Для храненія одежды рабочихъ, которые переодѣваются въ особую одежду во время работы, имѣются особые запирающіеся шкафы, снабженные вентиляціонными приспособленіями для просушки. По воскресеньямъ назначены пріемные часы у членовъ правленія въ ихъ квартирѣ для служащихъ и рабочихъ. Въ эти часы обсуждаются жалобы, вопросы о пособіяхъ, вопросы относительно порядка на фабрикѣ, и т. п. Уже съ 1888 года товарищество рѣшило учредить совѣтъ старѣйшинъ, состоящій изъ семи членовъ. 5 членовъ избираются рабочими изъ своей среды по возможности по одному изъ cadaго цеха, два члена назначаются правленіемъ. Въ общемъ совѣтъ старѣйшинъ имѣетъ своею задачею ограждать интересы рабочихъ на почвѣ миролюбиваго соглашенія между ними, съ одной стороны, и правленіемъ товарищества — съ другой. Въ частности обязанности этого совѣта формулированы слѣдующимъ образомъ: 1) поддерживать въ рабочихъ, въ особенности въ молодой части, дисциплину, порядокъ, хорошіе нравы, взаимное уваженіе, устранять всякія ссоры, столкновенія, въ особенности бороться съ пьянствомъ и развратомъ; 2) наблюдать за исполненіемъ рабочими предписанія внутренняго порядка, относительно охраненія здоровья и жизни рабочихъ при работѣ, охранять интересы предпринимателя въ случаяхъ недобросовѣстнаго отношенія къ работѣ, къ матеріалу и т. п.; 3) обсуждать всѣ мѣры къ улучшенію положенія рабочихъ, всѣ измѣненія въ правилахъ, дѣйствующихъ на фабрикѣ; 4) завѣдывать всѣми кассами и другими учрежденіями для рабочихъ; 5) разслѣдовать жалобы и просьбы рабочихъ и представлять на разрѣшеніе правленія со своимъ заключеніемъ тѣ, которыя будутъ признаны законными. Въ этихъ видахъ всѣ претензіи, домогательства и недоразумѣнія между рабочими и предпринимателемъ предварительно поступаютъ на разсмотрѣніе совѣта и съ его заключеніемъ передаются въ правленіе. Дѣятельность совѣта администрація фабрики признаетъ въ высшей степени полезною. Время отъ времени протоколы засѣданія совѣта, а равно распоряженія и поста-

новленія правленія товарищества издаются въ видѣ «Извѣстій для служащихъ и рабочихъ газоваго товарищества». Въ видѣ неофициальной части къ нимъ прилагаются статьи научнаго и литературнаго характера.

Данныя, собранныя относительно формы выдаваемого въ предприятияхъ этого района вознагражденія, указываютъ на то, что, кромѣ обычнаго, опредѣленнаго договоромъ найма, вознагражденія, во всѣхъ почти предприятияхъ, введена та или другая система поощренія аккуратности, добросовѣстности и другихъ качествъ служебнаго персонала. Опредѣленной системы этихъ дополнительныхъ вознагражденій нельзя установить. Въ однѣхъ предприятияхъ по истеченіи 10, 25, 35 и 50 лѣтъ службы рабочаго ему выдается особое вознагражденіе въ размѣрѣ отъ 25—300 рублей, независимо отъ подарка въ формѣ часовъ, жетона... На многихъ фабрикахъ принято торжественно праздновать 25, 35 и 50-лѣтніе юбилеи рабочихъ. Въ другихъ предприятияхъ получаемое содержаніе послѣ десятилѣтней службы ежегодно систематически возвышается, иногда устанавливается дополнительное вознагражденіе для многосемейныхъ рабочихъ въ такой формѣ: на каждаго ребенка послѣ первыхъ трехъ дѣтей выдается по одной маркѣ въ 14 дней, каждому вступившему въ бракъ рабочему послѣ предварительной шестилѣтней службы увеличивается содержаніе. Съ 1878 года все чаще встрѣчаются опыты приобщенія рабочихъ къ выгодамъ предприятия. Рабочимъ выдается, конечно, прежде всего опредѣленное, соответствующее обычной нормѣ, содержаніе: они не могутъ рисковать. Затѣмъ извѣстная часть чистой прибыли предприятия распределяется между служебнымъ персоналомъ въ видѣ дивиденда. Къ лѣту 1901 года подобная система вознагражденія въ Германіи дѣйствовала въ 42 предприятияхъ: въ 30 промышленныхъ предприятияхъ съ 25.438 служащими, въ 6 торговыхъ предприятияхъ съ 315 служащими, въ 4 сельскохозяйственныхъ и 2-хъ транспортныхъ предприятияхъ. Позвольте мнѣ привести имѣющіяся данныя о подобномъ опытѣ, сдѣланномъ фирмою Виденбрюкъ и Вильмсъ въ Кельнѣ-Еренфельсѣ на принадлежащемъ ей чугунолитейномъ заводѣ, существующемъ съ 1883 года. Къ концу 1900 года фирма имѣла 8 служащихъ, 2 мастеровъ и 52 рабочихъ. Служащіе въ общемъ получали 20.940 марокъ, рабочіе — 68.530 марокъ. Администрація уплачивала 2.000 марокъ, причитающіяся съ завода по закону въ разнаго рода страховыя учрежденія и 1.534 мар. на разныя вспомогательныя учрежденія: увеличеніе выдаваемыхъ по закону больнымъ денегъ, пособія на поѣздки въ курорты для лѣченія, выписка газетъ

для рабочихъ и т. п. Въ 1900 году предприниматели постановили, чтобы извѣстная часть чистаго дохода распредѣлялась въ видѣ дивиденда между служащими и рабочими сообразно получаемаго ими вознагражденія. За 1900 годъ былъ выданъ дивидендъ въ размѣрѣ 10⁰/₀ получаемаго служащимъ и рабочимъ содержанія. Одновременно съ введеніемъ этой системы образовано было правленіе, въ которое вошли трое рабочихъ изъ числа прослужившихъ 10 лѣтъ, трое рабочихъ изъ числа прослужившихъ пять лѣтъ, три члена изъ числа администраціи и служащихъ въ конторѣ. Члены изъ рабочихъ избираются общимъ собраніемъ, а остальные три члена назначаются предпринимателями. Правленіе можетъ въ любое воскресенье созвать общее собраніе въ помѣщеніи конторы для обсужденія разныхъ вопросовъ, относящихся до интересовъ рабочихъ. Правленіе между прочимъ установило, чтобы дивидендъ выдавался тѣмъ рабочимъ, которые въ теченіе года были рассчитаны хозяиномъ вслѣдствіе сокращенія производства наравнѣ съ другими рабочими, чтобы тѣмъ семейнымъ рабочимъ, которые призваны въ учебные сборы, выдавались изъ суммъ, предназначенныхъ въ дивидендъ, дополнительныя суточные деньги въ томъ же размѣрѣ, въ какомъ ихъ выдаетъ казна, и т. п. Полученный дивидендъ 32 служащихъ немедленно внесли на сбереженіе, 34 дали имъ различное назначеніе: одинъ обратилъ эти деньги на покупку дома въ деревнѣ, другіе—на домашнюю обстановку, и вообще всѣ дали имъ болѣе или менѣе производительное назначеніе. Предприниматели не могутъ еще сказать, какое экономическое значеніе будетъ имѣть эта система для нихъ: времени прошло еще мало для обоснованія этого значенія, но они констатируютъ одно: большую сердечность въ отношеніяхъ рабочихъ къ хозяевамъ и добросовѣстность въ отношеніи порученной работы и признаютъ громадное нравственное и социальное значеніе подобной системы вознагражденія.

Трудно исчерпать въ докладѣ все богатство собранныхъ XXI группою данныхъ относительно дѣйствующей въ районѣ выставки вспомогательныхъ учрежденій. Мнѣ хотѣлось бы хотя бы въ самыхъ общихъ чертахъ познакомить васъ съ тѣмъ, что сдѣлано въ Рейнской провинціи и Вестфалии для безработныхъ. Вы видѣли, какъ много сравнительно сдѣлано для тѣхъ, кто имѣетъ работу, но не всѣ, къ сожалѣнію, ее имѣютъ. Масса лицъ остается за флагомъ. По собраннымъ даннымъ посредническихъ бюро района выставки на 100 мѣстъ является въ бюро ищущихъ мѣста въ среднемъ 180. Прежде всего на помощь безработнымъ приходятъ рабочіе союзы

и другія рабочія організації. Въ особенності піддержка этихъ учрежденій безработнымъ выражається въ выдачѣ денегъ для переѣзда въ другой районъ, гдѣ имѣется спросъ на работу. Въ послѣднее время дѣлаются опыты организовать страхование отъ безработицы. Обыкновенно такое страхование вводится при бюро для пріисканія занятій. Уплачивающіе въ недѣлю отъ 20—35 пфен. рабочіе въ теченіе всего времени, пока не найдется для нихъ занятій, получаютъ суточные деньги въ размѣрѣ около 1—2 марокъ въ сутки. Особенно широкую дѣятельность проявляетъ въ этой области касса страхования отъ безработицы въ Кельнѣ, которая съ 10 декабря 1901 года по январь 1902 года выдала суточныхъ денегъ безработнымъ 20.000 марокъ и окончила 1901 годъ въ итогѣ съ капиталомъ 111.868 р. 68 к., который даетъ этой кассѣ большую устойчивость. Слѣдуетъ указать на опытъ ферейна по разработкѣ угля, руды и другихъ аналогичныхъ произведеній въ Гердѣ, который ввелъ для своихъ рабочихъ страхование на слѣдующихъ условіяхъ. Въ члены кассы принимаются всѣ рабочіе, прослужившіе въ предпріятіяхъ ферейна не менѣе одного года, они платятъ по 10 пфениговъ въ недѣлю, а ферейнъ изъ своихъ средствъ вноситъ еженедѣльно столько, сколько внесли всѣ члены кассы. При потерѣ работы застрахованный получаетъ въ теченіе трехъ мѣсяцевъ, если онъ женатъ 1 м. 20 пфен., если же холостъ—80 пфениговъ.

Въ районѣ выставки не мало разнаго рода колоній, пріютовъ для безработныхъ и странствующихъ рабочихъ, которыхъ такъ много въ Германіи. Всѣ эти учрежденія вообще объединены и центральное бюро ихъ находится для рабочихъ колоній въ Потсдамѣ, а для пріютовъ-станцій для странствующихъ рабочихъ въ Берлинѣ. Рабочихъ колоній въ Германіи около 30, а пріютовъ-станцій 1.150. Всѣ странствующие и ищущіе работу принимаются въ пріютъ, гдѣ они получаютъ помѣщеніе, продовольствіе, но обязаны работать отъ 2—6 часовъ ежедневно, въ остальное время они свободны. Нуждающимся признается каждый, у кого нѣтъ работы и у котораго въ карманѣ не болѣе 3 марокъ. Работа заключается въ колкѣ дровъ, выколачиваніи ковровъ и подметаніи улицъ.

Описанныя мною учрежденія убѣждаютъ въ одномъ, что общество, фереины и частные предприниматели признають помощь, которую оказываетъ нуждающимся социальное законодательство Германіи за послѣднія два десятка, лѣтъ недостаточною и стремятся значительно ее расширить. Въ общее сознаніе предпринимателей входитъ то безспорное положеніе, что рабочіе, внося свой колоссальный трудъ и

усилія въ промышленную дѣятельность страны, должны быть приобщены къ тѣмъ благамъ, которыя извлекаетъ страна изъ роста и процвѣтанія ея промышленности. Въ улучшеніи положенія рабочихъ заинтересованы не только государство, общество, но еще больше сами предприниматели: съ увеличеніемъ благосостоянія, съ возвышеніемъ общаго и профессиональнаго образованія рабочихъ увеличивается продуктивность труда, появляется болѣе добросовѣстное и внимательное отношеніе къ интересамъ производства. Заслуга предпринимателей района Дюссельдорфской выставки заключается въ томъ, что они поняли точки соприкосновенія ихъ интересовъ и интересовъ рабочихъ и созданиемъ густой сѣти вспомогательныхъ учрежденій окружили жизнь рабочаго по сравненію съ другими странами большими удобствами. Быть можетъ, эта-то отзывчивость къ нуждамъ рабочихъ и явилась одною изъ причинъ поразительнаго расцвѣта за послѣднія двадцать лѣтъ промышленности и культуры этого района.

В. Виленць.

