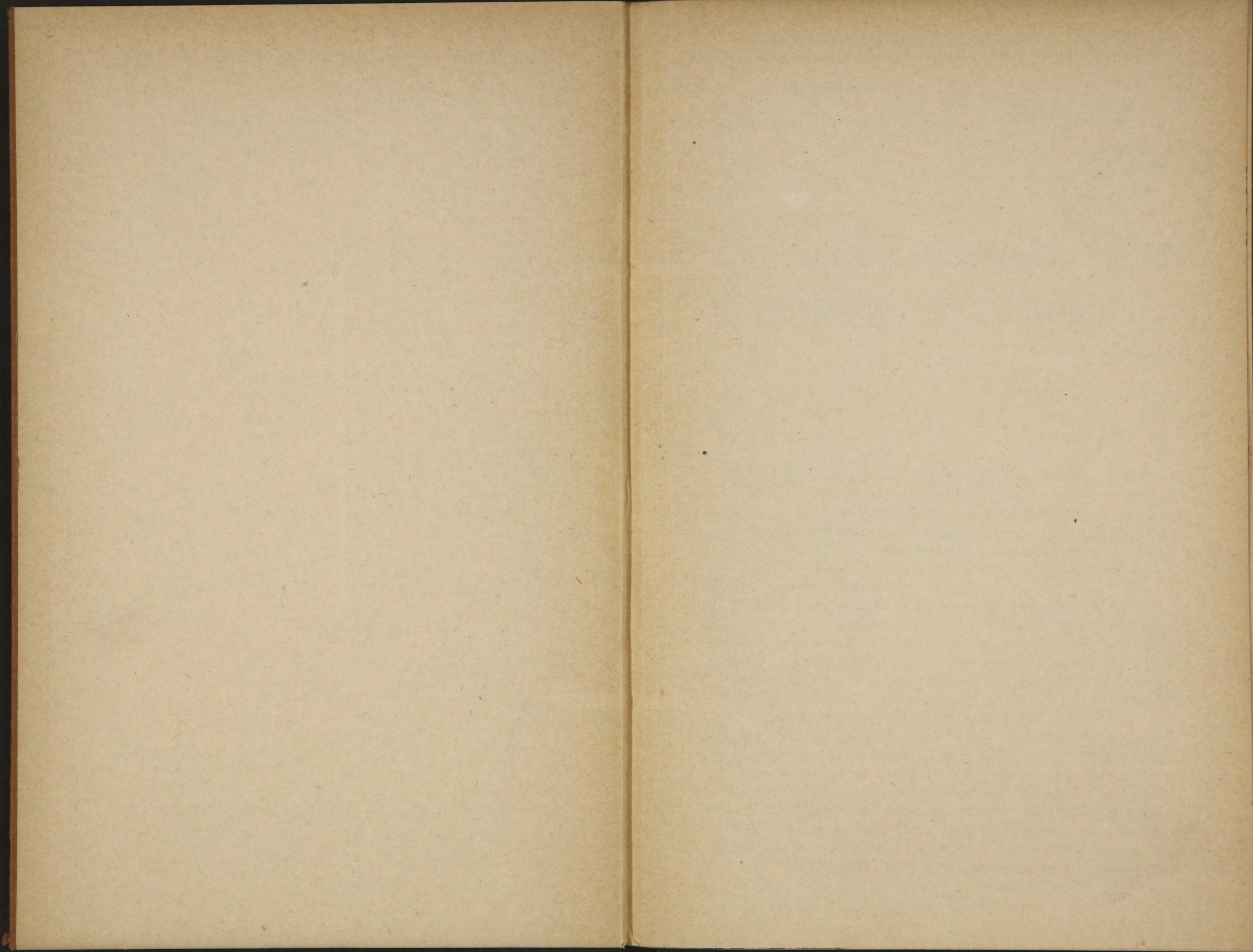


17939.

Ж БИБЛИОТЕКА Ж
Ученато Коизтета М. П. Фил.



17934
№ 8 1900, II

К

71507



ЦѢЛЬ и НАЗНАЧЕНІЕ ДОМОВЪ ТРУДОЛЮБІЯ

ОЧЕРКЪ.

I.

Практика и теорія—двѣ родныя сестры, но одна—любимая, а другая — нелюбимая общею матерью ихъ — жизнью. Всякая теорія, по своему происхожденію, всегда находится въ самой тѣсной связи и съ жизнью, и съ практикою, — но всякій разъ, когда ей приходится съ ними сталкиваться по какому-нибудь вопросу, она должна съ ними же выдерживать упорную борьбу, и затѣмъ сплошь и рядомъ дѣлать имъ значительныя уступки.

Когда у насъ впервые идея трудовой помощи, — помощи безработнымъ посредствомъ доставленія имъ работы, — нашла себѣ примѣненіе и начали основываться наши первые „дома трудолюбія“, то цѣль и назначеніе ихъ въ теоріи были намѣчены вполне правильно: всѣ они ставили себѣ задачею бороться съ бѣдностью и нищетою путемъ предоставленія честнаго труда здоровому и трудоспособному, но несчастному человѣку, лишь случайно очутившемуся лицомъ къ лицу съ грознымъ призракомъ нужды. Вѣроятно, такъ и было бы оно на практикѣ, еслибы теоріи и въ данномъ случаѣ, какъ и въ тысячѣ другихъ, не пришлось столкнуться съ несовершенствомъ практическихъ условій жизни, и въ непосильной борьбѣ съ ними по неволѣ поступить нѣкоторыми даже наиболѣе существенными и основными своими требованіями. Самымъ главнымъ такимъ несовершенствомъ явился общій недостатокъ всей нашей системы борьбы съ бѣдностью — почти

39

полное отсутствіе ея правильной спеціализаціи. Это заставило и наши дома трудолюбія по неволѣ выходить за предѣлы намѣченнаго ими круга дѣятельности и направлять свои силы не всегда на такой родъ помощи, который долженъ былъ собственно служить ея содержаніемъ, и не всегда при такихъ условіяхъ, при которыхъ они дѣйствительно могли бы достигнуть своей цѣли въ ряду другихъ отдѣльныхъ мѣръ борьбы съ бѣдностью.

Пока наши дома трудолюбія основывались въ самой столицѣ, гдѣ все-таки система этой борьбы лучше, чѣмъ въ провинціи, имъ удавалось еще въ бѣльшей или меньшей степени держаться своего чистаго типа. Но уже первый опытъ основанія дома трудолюбія въ провинціи—въ Псковѣ—поставилъ его лицомъ къ лицу съ весьма важнымъ вопросомъ о томъ, можетъ ли онъ ревниво охранять свое назначеніе, какъ учрежденія, предназначеннаго исключительно для лицъ, добровольно въ него вступающихъ и дѣйствительно ищущихъ труда, и что въ такомъ случаѣ дѣлать съ тѣми бѣдняками и нищими, которые добровольно въ него не пойдутъ. Такъ какъ для такихъ нищихъ у насъ спеціально рабочихъ домовъ съ принудительнымъ трудомъ нѣтъ, а соблазнъ воспользоваться и для нихъ домомъ трудолюбія былъ слишкомъ великъ, стали и ихъ принимать туда, такъ что въ составѣ „трудолюбцевъ“ оказались уже не только тѣ несчастные, для которыхъ онъ былъ предназначенъ, и которые, говоря словами Высочайшаго указа Правительствующему Сенату 1-го сентября 1895 года, „*тщетно ищутъ* себѣ заработка и пріюта“,—но и такіе нищіе, которые препровождались сюда полиціею, и для которыхъ пребываніе въ домѣ трудолюбія является наказаніемъ. Когда, затѣмъ, былъ открытъ еще одинъ домъ трудолюбія въ провинціи—въ Смоленскѣ, то ему пришлось на первыхъ же порахъ столкнуться съ новымъ препятствіемъ, съ которымъ онъ также оказался не въ силахъ бороться и принужденъ былъ поэтому уступить. Дѣло въ томъ, что между массою нищихъ, которыхъ полиція препровождала въ домъ трудолюбія съ тѣмъ, чтобы они тамъ работою снискивали себѣ пропитаніе, оказалось очень много дряхлыхъ, калѣкъ, престарѣлыхъ, которые къ работѣ были безусловно неспособны, и мѣсто которыхъ было не въ домѣ трудолюбія, а въ богадельнѣ. Однако, въ виду полнаго отсутствія свободныхъ мѣстъ въ богадельняхъ, дому трудолюбія представлялась слѣдующая альтернатива: или не принять этихъ людей,—и такимъ образомъ предоставить имъ просить милостыню для того, чтобы не умирать голодною смертію,—или же принять ихъ къ себѣ, не предъявляя къ нимъ обязательнаго, по

самому существу назначенія дома трудолюбія, требованія работы. Конечно, надъ такою грозною дилеммою размышлять долго было нечего—и домъ трудолюбія принялъ къ себѣ этихъ несчастныхъ, значительно отступивъ въ этомъ случаѣ отъ своего назначенія и создавъ очень опасный прецедентъ, который, быть можетъ, немало способствовалъ осложненію чистаго типа дома трудолюбія. Еще болѣе усложнился этотъ типъ съ тѣхъ поръ, какъ въ саратовскомъ домѣ трудолюбія, въ 1892 году, кѣмъ-то изъ рабочихъ былъ оставленъ ребенокъ, родители котораго не могли быть разысканы. Въ это же самое время, въ домѣ трудолюбія умерли двѣ изъ призрѣваемыхъ женщинъ и оставили послѣ себя также двухъ сиротъ. Опять предъ правленіемъ дома возникъ вопросъ, что дѣлать съ этими дѣтьми; и такъ какъ помѣстить ихъ было буквально некуда, то по неволѣ пришлось оставить ихъ въ домѣ трудолюбія и положить такимъ образомъ начало дѣтскому отдѣленію. Съ тѣхъ поръ и другіе наши дома трудолюбія по неволѣ начинали и продолжали свою дѣятельность въ подобномъ же направленіи, и такимъ образомъ создавался у насъ тотъ смѣшанный типъ дома трудолюбія, который теперь является, къ сожалѣнію, преобладающимъ. Конечно, наиболѣе глубокая и коренная причина этого заключается въ томъ, что у насъ вообще ощущается значительный недостатокъ въ правильно организованныхъ спеціальныхъ благотворительныхъ учрежденіяхъ, и многіе дома трудолюбія по неволѣ, изъ чувства человеколюбія, принуждены осуществлять непринлежащія имъ функціи. Конечно, будь у насъ правильно организованы богадельни для стариковъ и безсильныхъ, воспитательные пріюты для дѣтей, рабочіе дома съ принудительнымъ трудомъ для нищихъ - тунеядцевъ — дому трудолюбія не пришлось бы въ одно и то же время быть и богадельнею, и дѣтскимъ пріютомъ, и рабочимъ домомъ, куда нищіе препровождаются полиціею, и едва ли не меньше всего—настоящимъ домомъ трудолюбія. Въ этомъ—все оправданіе существующаго порядка вещей, но въ этомъ мы боимся и начала органическаго разложенія правильной идеи трудовой помощи, а поэтому надъ этимъ вопросомъ стоитъ остановиться.

II.

Въ самомъ дѣлѣ, для кого собственно долженъ быть назначенъ домъ трудолюбія? Въ томъ, что онъ не долженъ служить мѣстомъ призрѣнія для нетрудоспособныхъ — стариковъ и боль-

ныхъ — не можетъ быть и сомнѣнія; относительно того, долженъ ли онъ быть предназначенъ для дѣтей — можно еще спорить; вѣрнѣе все-таки то, что для дѣтей нужны не дома трудолюбія, а воспитательные пріюты, въ которыхъ, конечно, помощь дѣтямъ должна отличаться глубокимъ и внутреннимъ характеромъ, а не временнымъ, какимъ по самому существу своему является помощь домовъ трудолюбія; конечно, всякій пойметъ, что, говоря такъ о домахъ трудолюбія, мы имѣемъ въ виду не названіе ихъ, а ихъ внутреннее содержаніе; можно, конечно, назвать домомъ трудолюбія обыкновенный дѣтскій воспитательный пріютъ, который преслѣдуетъ цѣль воспитанія въ дѣтяхъ привычки къ труду и къ честной самостоятельной жизни. Но такія учрежденія, намъ кажется, будутъ домами трудолюбія лишь по имени, потому что главною ихъ цѣлью явится не временное предоставленіе дѣтямъ честнаго труда и пріюта, которое должно быть содержаніемъ дѣятельности дома трудолюбія, а все вообще воспитаніе міровозрѣнія у ребенка, которое требуетъ не одного и не двухъ лѣтъ. Такіе дѣтскіе дома трудолюбія у насъ на практикѣ обратились въ обычные воспитательные пріюты, и, намъ кажется, удерживать за ними названіе дома трудолюбія было бы большою ошибкою по отношенію къ идеѣ трудовой помощи. Названіе имѣетъ гораздо большее значеніе, чѣмъ обыкновенно думаютъ, и съ нимъ нужно быть очень осторожнымъ ¹⁾. Поэтому намъ представляется, между прочимъ, очень нежелательнымъ такое явленіе, какъ, на примѣръ, фактъ названія въ Тамбовѣ и въ Рязани благотворительнаго учрежденія трудовой помощи не домомъ трудолюбія, а „Работнымъ домомъ“, съ именемъ котораго не только въ глазахъ простаго народа, для котораго онъ предназначенъ, но и у людей образованныхъ, часто связано представленіе о репрессивномъ заведеніи съ принудительнымъ трудомъ. Сдѣлано это было въ Тамбовѣ и въ Рязани потому, что въ городѣ уже существовало особое учрежденіе, называвшееся „Домомъ трудолюбія“; заведенія эти представляютъ собою обыкновенный дѣтскій воспитательный пріютъ со школой при немъ — и вотъ, вмѣсто того, чтобы дать этому пріюту подходящее названіе, а домомъ трудолюбія назвать вновь открываемое учрежденіе, за нимъ было

¹⁾ Здѣсь кстати будетъ замѣтить, что едва ли можно вообще признать вполне удачнымъ названіе: „Домъ трудолюбія“, несомнѣнно представляющее довольно смутнымъ тѣмъ классамъ населенія, которымъ приходится пользоваться его помощью. Намъ не разъ случалось слышать, что многіе называютъ его „Домомъ Трудолюбова“, принимая его такимъ образомъ за частное заведеніе, содержимое владѣльцемъ, по фамиліи Трудолюбовымъ.

оставлено прежнее названіе, а настоящему дому трудолюбія, въ отличіе отъ него, было дано названіе „Работнаго дома“ — имя стараго наслѣдія прежней нашей благотворительности, оставившаго по себѣ такую плохую память ¹⁾).

Къ вопросу о дѣтскихъ домахъ трудолюбія и о степени пригодности такого рода помощи для дѣтей мы еще возвратимся, и потому теперь будемъ продолжать изслѣдованіе имѣющаго для насъ несомнѣнную важность вопроса о томъ, для кого долженъ быть предназначенъ домъ трудолюбія. Мы пришли уже къ тому заключенію, что такъ какъ по самому существу своей задачи домъ трудолюбія долженъ оказывать трудовую помощь, то съ этой точки зрѣнія онъ не можетъ быть пригоденъ ни для престарѣлыхъ и безсильныхъ, для которыхъ трудъ является въ болѣшей или меньшей мѣрѣ утопіею; ни для дѣтей, для которыхъ предоставленіе труда должно быть во всякомъ случаѣ не главною цѣлью, а лишь нитью — правда, руководящею, которая должна служить основнымъ мотивомъ всей системы ихъ воспитанія. Остается еще одинъ вопросъ, должны ли находить себѣ въ домахъ трудолюбія помощь, хотя бы даже и трудовую, тѣ дѣйствительно физически способные къ труду люди, которые, однако, не хотятъ сдѣлать трудъ содержаніемъ всей своей жизни, и въ особенности тѣ, которые вовсе не хотятъ работать и должны быть принуждаемы къ труду силою — все равно, физическою или психическою, — однимъ словомъ, люди, такъ сказать, нравственно нетрудоспособные.

На этотъ вопросъ мы рѣшаемся отвѣтить категорическимъ отрицаніемъ, и, намъ кажется, на защиту нашего мнѣнія должно выступить то весьма простое, но весьма важное соображеніе, что даже въ самомъ лучшемъ случаѣ такіе люди нуждаются въ воспитательномъ воздѣйствіи, пожалуй, даже болѣе дѣтей, потому что дѣти все-таки представляютъ собою сырой матеріаль, а эти люди уже въ корень испорчены жизнью. И если мы хотя и въ теоріи не можемъ отрицать необходимости для дѣтей особыхъ пріютовъ преимущественно воспитательнаго типа, то, намъ кажется, нечего и говорить, что для такихъ людей „съ утраченной честью и израненною совѣстью“ нужно еще болѣе послѣдо-

¹⁾ Въ этомъ отношеніи мы можемъ, для подкрѣпленія нашего мнѣнія, сослаться на слова такого авторитета, какъ Роб. ф.-Моль, который говоритъ буквально слѣдующее: „Schon der Name den man der Anstalt giebt, ist von Bedeutung; unter keinen Umständen darf er dergleich sein mit der von Zwangsarbeitshäusern oder von Strafgefängnissen geführten Bezeichnung“. (Статья его: „Arbeitshäuser“, въ Staatslexicon von Rotteck und Welker).

вательное проведеніе воспитательнаго принципа. Нельзя соединять подъ одною кровлей и подчинять одному и тому же режиму и самаго честнаго человѣка, нуждающагося дѣйствительно въ кратковременной трудовой помощи, которая должна служить ему поддержкою, и профессиональнаго нищаго—нерѣдко закоренѣлаго преступника, для котораго трудъ долженъ служить только однимъ— правда, наиболѣе могучимъ—изъ средствъ его нравственнаго воспитанія. Если мы предназначаемъ для первыхъ дома трудолюбія, то для вторыхъ нужны особыя исправительныя заведенія съ воспитательнымъ характеромъ—можно было бы, пожалуй, назвать ихъ трудовыми колоніями и образовать ихъ по типу нѣмецкихъ „Arbeitercolonien“, или нашего „Евангелическаго дома трудолюбія“. Для нихъ правильнѣе всего и практичнѣе всего была бы организація земледѣльческаго труда, который является, по даннымъ опыта, также однимъ изъ лучшихъ воспитательныхъ средствъ; въ нихъ продолжительность пребыванія должна была бы во много разъ превосходить срокъ пребыванія въ домѣ трудолюбія; въ нихъ, однимъ словомъ, преобладающею должна была бы являться идея перевоспитанія—спасенія человѣка, а не предоставленія ему лишь матеріальной помощи. Конечно, и въ эти колоніи должны были бы быть принимаемы далеко не всѣ безъ разбору преступные несчастные—здѣсь мѣсто только тѣмъ, у которыхъ нравственная проказа охватила еще не всѣ члены, и которые подаютъ надежду еще на исцѣленіе; по отношенію къ безнадежнымъ, если только дѣйствительно такіе есть, по неволѣ приходится ограничиваться репрессивными мѣрами, изолированіемъ ихъ отъ общества, для котораго они могутъ явиться губительною заразою, хуже проказы и чумы. Только при такой правильной индивидуализированной системѣ борьбы съ преступностью и матерью ея—нуждою—можно достигнуть дѣйствительно здоровыхъ результатовъ. Смѣшивать такія различныя, и по существу, и по цѣли своей, учрежденія, какъ тѣ, которыя мы называемъ домами трудолюбія, съ заведеніями, въ которыхъ преобладаетъ характеръ воспитательный и исправительный—это значитъ, быть можетъ, рыть яму и тѣмъ, и другимъ, и во всякомъ случаѣ первымъ. Мы не хотимъ, конечно, дѣлать въ данномъ случаѣ какія бы то ни было пессимистическія предвѣщанія; обратимся лучше назадъ и посмотримъ на примѣръ англійскихъ „workhouses“ „Оливера Твиста“—страшилище и предметъ ужаса и для благотворителей, и для несчастныхъ, которые волей-неволей должны были пользоваться такою „благотворительностью“; посмотримъ на французскія „dépôts de mendicité“, которыя обратились въ „dépôts de repos“—и всѣхъ

связанныхъ съ праздною пороковъ; вспомнимъ наши печальной памяти „работные дома“, недалеко отставшіе отъ своихъ западно-европейскихъ образцовъ, и примемъ съ своей стороны всѣ мѣры предосторожности. А что опасаться намъ дѣйствительно есть чего, и что мы не преувеличиваемъ,—этому самымъ нагляднымъ доказательствомъ могутъ служить отзывы нѣкоторыхъ близкихъ къ жизни практиковъ, которымъ, по ихъ словамъ, неоднократно—въ отвѣтъ на предложеніе ихъ какому-нибудь несчастному обратиться въ домъ трудолюбія—слышались исполненные горделиваго самолюбія или притворнаго достоинства слова: „я еще не дошелъ до этого“. (См. „Вѣстникъ Благотворительности“, 1897, мартъ, статья г. Лутковскаго).

Интересную иллюстрацію того, насколько наши дома трудолюбія уклоняются въ этомъ отношеніи отъ своихъ прямыхъ задачъ, и какія это влечетъ за собою гибельныя послѣдствія, можно видѣть на примѣрѣ варшавскихъ домовъ трудолюбія, вербующихъ большинство своихъ „трудолюбцевъ“ изъ среды нищихъ. Варшавскіе дома трудолюбія въ состояніи помѣстить у себя около 1.000 „трудолюбцевъ“, а между тѣмъ, по словамъ отчета, за 1895 годъ, максимальная цифра работающихъ доходитъ лишь до 216 человѣкъ, опускаясь въ лѣтнее время даже до 58. Было бы, однако, ошибочно заключить отсюда, что нужда въ Варшавѣ не велика, и что въ ней мало людей, способныхъ къ труду, но не имѣющихъ и ищущихъ его. Оказывается, по словамъ того же отчета, что въ Варшавѣ такихъ людей очень много—1.146 человѣкъ,—и что поэтому въ „домѣ трудолюбія работаютъ едва 12% тѣхъ, которые должны были бы искать себѣ въ нихъ занятія“. Имѣя въ виду, что вычисленія эти относятся не къ нищимъ-профессіоналистамъ, а къ истиннымъ бѣднякамъ, которые хотятъ и могутъ работать,—намъ кажется, мы не ошибемся, если предположимъ, что одною изъ причинъ непопулярности дома трудолюбія въ средѣ населенія является господствующій въ нихъ контингентъ нищихъ. Тверской домъ трудолюбія имѣетъ мужество даже официально признать весь вредъ этого преобладанія нищенскаго элемента, констатируя въ своемъ отчетѣ за 1895 годъ, что „мѣстные бѣдные, честные и нравственные труженики, впавшіе въ бѣдность, благодаря упадку ремесла, семейныхъ обстоятельствъ, болѣзни и вообще несчастно сложившимся обстоятельствамъ, чуждались дома трудолюбія, считая его предназначеннымъ для профессиональныхъ нищихъ и людей съ падшею нравственностью, среди коихъ они не надѣялись поправить свое матеріальное положеніе, а боялись потерять

свою репутацію“. Вотъ къ чему уже привелъ существующій у насъ типъ дома трудолюбія, и уже по одному этому можно судить, къ чему онъ можетъ привести при дальнѣйшемъ неправильномъ своемъ развитіи, если противъ этого не будутъ приняты своевременно мѣры.

III.

Намъ кажется, мы не навяземъ ничего лишняго самому „Положенію о попечительствѣ о домахъ трудолюбія и работныхъ домахъ“, если будемъ толковать его I-й параграфъ¹⁾, въ которомъ говорится о назначеніи дома трудолюбія, въ томъ именно смыслѣ, какъ понимаемъ его мы сами. Правда, редація этого параграфа не говоритъ прямо о томъ, что помощью дома трудолюбія не должны пользоваться старики, безсильные, дѣти или нищія, у которыхъ прошеніе милостыни обратилось въ постоянное занятіе. Но зато, съ другой стороны, самое содержаніе дѣятельности дома трудолюбія — предоставленіе честнаго труда и пріюта — исключаетъ всякую возможность оказанія ими помощи людямъ нетрудоспособнымъ — престарѣлымъ и безсильнымъ — и даетъ основаніе предполагать, что изъ числа лицъ, могущихъ рассчитывать на помощь дома трудолюбія, должны быть исключены также и дѣти, которымъ нуженъ прежде всего не трудъ, а правильное воспитаніе — о чемъ этотъ I-й параграфъ не говоритъ ни одного слова. Остается, все-таки, еще одинъ вопросъ — должны ли находить себѣ въ домѣ трудолюбія помощь одинаково и честные труженики, лишь временно оставшіеся безъ заработка, и нищія-профессіоналисты, даже при томъ условіи, если они добровольно явятся въ домъ трудолюбія. Въ редакціи I-го параграфа Положенія мы опять-таки не найдемъ прямого отвѣта на нашъ вопросъ; по его словамъ, помощь должна оказываться „бездомнымъ, выпущеннымъ изъ больницъ и не имѣющимъ еще заработка, освобождаемымъ изъ мѣстъ заключенія по отбытіи наказанія и всѣмъ вообще впавшимъ въ крайнюю бѣдность“. Повидимому, прямыхъ указаній на то, что въ домъ трудолюбія могутъ быть принимаемы и нищія — нѣтъ, потому что въ перечисленіи отдѣльныхъ разрядовъ „трудолюбцевъ“ они не упомянуты; можно, конечно, видѣть ихъ въ общемъ опредѣленіи

¹⁾ „Назначеніе Дома Трудолюбія — приходитъ на помощь бездомнымъ, выпущеннымъ изъ больницъ и неимѣющимъ еще заработка, освобожденнымъ изъ мѣстъ заключенія по отбытіи наказанія и всѣмъ вообще впавшимъ въ крайнюю бѣдность предоставленіемъ имъ честнаго труда и пріюта“.

„всѣхъ вообще впавшихъ въ крайнюю бѣдность“; но, намъ кажется, если мы вдумаемся въ это выраженіе и попробуемъ толковать его, то и въ немъ мы увидимъ скорѣе подтвержденіе нашего убѣжденія, чѣмъ его опроверженіе. Самое выраженіе: „*впавшихъ* въ крайнюю бѣдность“ — относится, повидимому, къ людямъ лишь случайно и недавно познакомившимся съ нуждою и еще не поддавшимся ея губельному вліянію, а не ко всѣмъ вообще *находящимся* въ крайней бѣдности, къ разряду которыхъ можно безразлично отнести и честнаго труженика, и нищаго-профессіоналиста. Мы позволяемъ себѣ въ этомъ выраженіи: „впавшимъ въ крайнюю бѣдность“, видѣть указаніе на назначеніе дома трудолюбія приходитъ на помощь именно людямъ, лишь случайно очутившимся лицомъ къ лицу съ нуждою, но не сдѣлавшимся еще ея рабами. Нѣкоторое противорѣчіе съ этимъ общимъ положеніемъ можно найти еще въ указаніи приходитъ на помощь освобождаемымъ изъ мѣстъ заключенія по отбытіи наказанія, — среди нихъ также бываетъ довольно мало такихъ, которые „тщетно ищутъ заработка и пріюта“, — этотъ контингентъ, уже подышавшій удушливою атмосферою тюрьмы, въ большинствѣ случаевъ такъ же, какъ и дѣти, и какъ нищіе-профессіоналисты, нуждается гораздо болѣе въ поддержкѣ нравственной, чѣмъ матеріальной. Поэтому несомнѣнно, что и ему мѣсто скорѣе въ особыхъ заведеніяхъ, конечно, также съ трудомъ, но наряду съ нимъ и преимущественно съ воспитательнымъ характеромъ, который долженъ облегчить имъ переходъ отъ тюрьмы къ жизни. Домъ трудолюбія долженъ оставаться убѣжищемъ лишь для случайныхъ бѣдняковъ — людей, оставшихся на время безъ работы и ищущихъ ея, но, во всякомъ случаѣ, не для преступниковъ, нравственно неспособныхъ къ труду, — для нихъ должны быть устроены спеціальныя заведенія, которыя могли бы воспитать въ нихъ эту способность, и которымъ, въ силу приведенныхъ уже нами соображеній, надо дать также и особое, самостоятельное названіе. Въ томъ, что наше толкованіе I-го параграфа Положенія не было произвольно, насъ, повидимому, можетъ убѣдить новое опредѣленіе назначенія дома трудолюбія, которое мы находимъ въ „Примѣрномъ уставѣ Попечительнаго Общества о Домѣ Трудолюбія“, составленномъ „Попечительствомъ о домахъ трудолюбія“, и которое выражается въ слѣдующихъ словахъ: „Общество имѣетъ назначеніемъ оказывать срочную, по возможности, недолговременную помощь бездомнымъ, выпущеннымъ изъ больницъ и не имѣющимъ еще заработка, освобождаемымъ изъ мѣстъ заключенія по отбытіи наказанія и всѣмъ вообще впавшимъ въ

крайнюю бѣдность, посредствомъ предоставленія имъ труда и пріюта—впредь до болѣе прочнаго устройства ихъ судьбы опредѣленіемъ къ постояннымъ занятіямъ или помѣщеніемъ на постоянное призрѣніе“. При такой редакціи назначенія дома трудолюбія, онъ не долженъ, да и не можетъ оказывать нищимъ ту помощь, въ которой они нуждаются,—этого ему не позволяютъ ни кратковременность помощи, ни необходимость опредѣлить своего призрѣваемаго къ постояннымъ занятіямъ.

Правда, что при такихъ условіяхъ назначенія дома трудолюбія можно опасаться, что онъ потеряетъ всякую способность непосредственно бороться съ нищенствомъ. Но мы убѣдимся дальше, что онъ не имѣетъ ея и теперь, и что такая борьба не подъ силу ему при строго-добровольномъ характерѣ поступленія въ него. Бороться съ нищенствомъ онъ можетъ и долженъ только въ качествѣ учрежденія предупредительнаго, только однимъ путемъ, указаннымъ еще Боссюэ въ слѣдующихъ его словахъ: „если вы хотите, чтобы не было нищенства, позаботьтесь, чтобы не было нищеты“.

Однако, на практикѣ наши дома трудолюбія, какъ мы видѣли, значительно уклоняются отъ того типа, который, повидимому, долженъ являться для нихъ чистымъ, освобожденнымъ отъ всякихъ постороннихъ наслоеній. Большинство изъ нихъ ставятъ своею задачею не предупрежденіе развитія нищенства, а „противодѣйствіе тунеядству и нищенству“, т.-е., стало быть, признаютъ лицами, входящими въ кругъ ихъ попеченія, преимущественно нищихъ, а не людей, лишь случайно оставшихся безъ заработка. По отношенію къ такому контингенту кратковременный характеръ помощи домовъ трудолюбія, конечно, не можетъ привести къ какимъ-нибудь дѣйствительнымъ результатамъ. Даже если мы и оставимъ въ сторонѣ тотъ воспитательный характеръ, который, по нашему мнѣнію, долженъ быть необходимымъ условіемъ помощи, оказываемой нищимъ, и предположимъ, что и по отношенію къ нимъ, какъ и ко всѣмъ вообще другимъ нуждающимся, можно ограничиться оказаніемъ только трудовой помощи въ тѣсномъ смыслѣ этого слова,—то и въ такомъ случаѣ мы натолкнемся на практическую невозможность осуществленія этого.

Случайному бѣдняку—честному труженику—мы оказываемъ помощь въ томъ расчетѣ, что она дастъ ему возможность избѣгнуть нищеты и добиться постояннаго мѣста, которое должно обезпечить ему его дальнѣйшую жизнь. Что касается нищихъ, то по отношенію къ нимъ на это очень трудно рассчитывать уже по одному тому, что и сами они, по большей части, не хотятъ

получить постоянных мѣсть, на которыхъ и трудъ гораздо серьезнѣе, чѣмъ простая и несложная работа дома трудолюбія, и которыя должны значительно стѣснить ихъ свободу, между тѣмъ какъ въ домѣ трудолюбія они могутъ являться, когда они хотятъ, и оставаться тамъ, сколько они хотятъ. Разумѣется, они предпочитаютъ оставаться въ домѣ трудолюбія, гдѣ они могутъ, при самомъ незначительномъ трудѣ, сохранить за собою полную свободу дѣйствій, и поэтому на практикѣ многіе наши дома трудолюбія обращаются въ дома для нищихъ, которые, по большей части, остаются въ нихъ цѣлыми мѣсяцами и годами, отъ времени до времени отлучаясь на уличную свободу. Вдобавокъ, такіе нищіе питаютъ глубокое отвращеніе къ труду, котораго, конечно, не можетъ побороть въ нихъ двухъ- или трехъ-дневное пребываніе въ домѣ трудолюбія, или даже хотя бы и продолжительное пребываніе, но прерываемое частыми отлучками съ цѣлью „пострѣлять“ по городу, и поэтому трудъ свой они обращаютъ въ какую-то пародію. Бываютъ даже нерѣдко случаи, что такіе „трудолюбцы“ совершенно отказываются отъ работы, и тогда дому трудолюбія по неволѣ приходится опускать руки, потому что онъ не имѣетъ въ своемъ распоряженіи принудительныхъ средствъ, — иначе онъ лишился бы своего основного добровольнаго характера. Вотъ что мы читаемъ, на примѣръ, въ отчетѣ архангельскаго дома трудолюбія за 1894—95 годы: „Большинство не хотѣло знать никакой работы, но, однако, считало, что общество обязано давать имъ не только пріютъ, но и кормить ихъ“. Почти то же самое, но только въ нѣсколько иной, даже болѣе рѣзкой формѣ, высказываетъ и отчетъ варшавскихъ домовъ трудолюбія за 1895 годъ. Оказывается, что „многіе нищіе, не зная еще настоящаго характера дома трудолюбія, являлись въ него въ надеждѣ получить даровой или дешевый обѣдъ, и въ отвѣтъ на предложеніе имъ работы ограничиваются только тѣмъ, что уходятъ молча, а громадное большинство даже не можетъ скрыть своего негодованія, выражая его весьма опредѣленно“.

То же самое произошло въ Екатеринбургѣ, гдѣ, по словамъ отчета дома трудолюбія за 1897 годъ, „на всѣ предложенія замѣнить прошеніе милостыни въ домѣ трудолюбія нищіе отвѣчаютъ категорическимъ отказомъ, ссылаясь почти всегда на однѣ и тѣ же причины, что домъ трудолюбія находится далеко, — не болѣе версты отъ центра города“.

Еще хуже бываетъ въ нѣкоторыхъ другихъ домахъ трудолюбія, гдѣ нищіе не только отказываются работать, но даже нарушаютъ внутренній порядокъ въ домѣ и требуютъ за собою

неослабнаго надзора. Въ слободскомъ домѣ трудолюбія, черезъ полтора мѣсяца послѣ его открытія, призрѣваемые, воспользовавшись случаемъ отсутствія смотрителя, ушли на кладбище за подаеніемъ и, возвратившись, обѣдали въ домѣ трудолюбія. Въ с.-петербургскомъ домѣ трудолюбія для мужчинъ „многіе заявляли, что они будутъ пріискивать себѣ поденныя частныя работы на сторонѣ; но этотъ выходъ на сторону нерѣдко являлся не болѣе, какъ предлогомъ для бродяжничества по городу, средствомъ же для питанія при этомъ являлось нищенство. Весьма многіе изъ членовъ общества видѣли своихъ призрѣваемыхъ ходящими по улицамъ и стоящими на панеляхъ съ протянутой для подаенія рукой“.

Мы не говоримъ уже здѣсь о томъ, что нищій и при желаніи не всегда можетъ подыскать для себя мѣсто, такъ какъ далеко не всякій захочетъ принять его къ себѣ. Съ этой точки зрѣнія намъ представляется также особенно опаснымъ смѣшеніе въ домахъ трудолюбія нищихъ съ честными тружениками, потому что одинъ нищій, принятый на мѣсто изъ дома трудолюбія и обманувшій оказанное ему довѣріе, лишитъ возможности опредѣлить на мѣста цѣлый десятокъ честныхъ тружениковъ, дѣйствительно нуждающихся въ нихъ.

IV:

Возвращаясь къ главному, интересующему насъ въ данную минуту, вопросу о цѣли домовъ трудолюбія въ томъ видѣ, какъ она выражена въ отдѣльныхъ ихъ уставахъ, мы убѣждаемся, что въ большинствѣ случаевъ она дѣйствительно не ограничивается кратковременною трудовою помощью лицамъ, случайно столкнувшимся съ нуждою, и что поэтому и самый родъ оказываемой ими помощи, и въ особенности контингентъ лицъ, которымъ она должна быть оказываема, даже и по самому уставу представляютъ слишкомъ пестрое и поэтому не всегда желательное разнообразіе. Къ сожалѣнію, въ нашихъ рукахъ находятся далеко не всѣ уставы существующихъ у насъ въ Россіи домовъ трудолюбія; вообще достать ихъ довольно трудно, а иногда и невозможно, потому что нѣкоторые дома трудолюбія, преимущественно изъ числа такихъ, которые существуютъ не самостоятельно, а при какихъ-либо благотворительныхъ обществахъ, преслѣдующихъ общія задачи благотворительности,—совсѣмъ не имѣютъ своихъ уставовъ. Мы полагаемъ все-таки, что и тѣхъ примѣровъ, ко-

торые мы будемъ въ состояніи привести, будетъ достаточно для подтвержденія высказанной нами мысли. Тѣ дома трудолюбія, которые возникли уже послѣ учрежденія „Попечительства о домахъ трудолюбія и работныхъ домахъ“, по большей части уже дословно повторяютъ то назначеніе дома трудолюбія, которое мы привели выше изъ перваго параграфа устава положенія попечительства о домахъ трудолюбія и работныхъ домахъ. Такое опредѣленіе цѣли домовъ трудолюбія мы находимъ, напримѣръ, въ уставѣ попечительства общества о работномъ домѣ въ Калугѣ, въ уставѣ попечительства общества о домахъ трудолюбія въ Мариуполѣ, въ Ростовѣ-на-Дону, Троицкѣ, Уфѣ, въ Порховѣ, въ Одессѣ, Сызрани, Тамбовѣ и въ другихъ. На нихъ мы поэтому не станемъ долго останавливаться. Въ отличіе отъ этихъ домовъ трудолюбія, многіе другіе уставы опредѣляютъ свою цѣль гораздо болѣе широко. Большинство изъ нихъ, впрочемъ, не выходитъ все-таки, по крайней мѣрѣ въ принципѣ, изъ границъ трудовой помощи. Такъ, напримѣръ, по уставу „Общества ночлежныхъ пріютовъ, дешевыхъ столовыхъ-чайныхъ и домовъ трудолюбія въ городѣ Варшавѣ“, цѣль домовъ трудолюбія заключается въ „доставленіи временнаго платнаго труда всѣмъ лицамъ, принадлежащимъ къ составу постояннаго населенія города и оставшимся, по независящимъ отъ нихъ обстоятельствамъ, безъ работы“. Это, повидимому, по идеѣ вполне чистый типъ дома трудолюбія, удовлетворяющій двумъ его главнѣйшимъ условіямъ: и временности самой помощи, и оказанію ея только честнымъ труженикамъ— „оставшимся безъ работы по независящимъ отъ нихъ обстоятельствамъ“. Впослѣдствіи мы увидимъ, насколько варшавскимъ домамъ трудолюбія удалось на практикѣ провести свои принципы, но пока мы не можемъ отрицать того, что въ теоріи принципы эти намѣчены вполне правильно.

Подобное же опредѣленіе назначенія дома трудолюбія находимъ мы въ уставѣ елецкаго дома трудолюбія, который ставитъ себѣ цѣлью „оказывать нуждающимся срочную, по возможности недолговременную, помощь посредствомъ предоставленія имъ труда и пріюта, впредь до болѣе прочнаго устройства ихъ судьбы опредѣленіемъ къ постояннымъ занятіямъ или помѣщеніемъ на постоянное призрѣніе“. Здѣсь нѣтъ уже, правда, весьма многозначительныхъ словъ устава варшавскаго дома трудолюбія, который считаетъ себя обязаннымъ оказывать помощь людямъ, лишь „по независящимъ отъ нихъ обстоятельствамъ оставшимся безъ работы“; зато, въ противовѣсъ этому, является новая задача дома трудолюбія— „опредѣленіе къ постояннымъ занятіямъ“, ко-

торое въ большинствѣ случаевъ примѣнимо только къ случайнымъ бѣднякамъ, а не къ нищимъ-профессионалистамъ. Значительное же уклоненіе отъ этихъ началъ мы находимъ въ уставахъ другихъ домовъ трудолюбія. Минскій домъ трудолюбія имѣетъ назначеніемъ приходить на помощь всѣмъ вообще „нуждающимся предоставленіемъ имъ честнаго труда и пріюта“. Первый домъ трудолюбія въ С.-Петербургѣ ставитъ себѣ цѣлью „предоставленіе нуждающимся лицамъ въ столицѣ производства работъ, съ необходимыми для сего въ потребныхъ случаяхъ матеріалами и инструментами, и сбыта такихъ работъ“; новгородскій домъ трудолюбія — „предоставленіе работы лицамъ обоюга пола всѣхъ званій“; саратовскій домъ трудолюбія имѣетъ своимъ назначеніемъ „предоставленіе нуждающимся работъ“; такую же цѣль имѣетъ и псковскій, и симбирскій, и тульскій, и тверской, и яранскій, и петербургскій дома трудолюбія для мужчинъ и нѣкоторые другіе. Въ нихъ, какъ мы видимъ, оказаніе помощи не ограничено уже условіями кратковременности и случайнаго, не зависящаго отъ самого призрѣваемаго, характеръ его бѣдности. Но все-таки и въ нихъ главною задачею является только предоставленіе труда нуждающимся; о нищихъ въ нихъ вовсе не упоминается, и это даетъ намъ основаніе думать, что въ принципѣ они предназначены служить убѣжищемъ для честныхъ труженниковъ, лишь временно оставшихся безъ работы. Гораздо болѣе широко и поэтому менѣе систематично намѣчены задачи нѣкоторыхъ другихъ домовъ трудолюбія. По уставу Андреевскаго кронштадтскаго попечительства та часть его дѣятельности, которой долженъ служить домъ трудолюбія, заключается въ „противодѣйствіи тунеядству и нищенству предложеніемъ труда съ задѣльною платою“. Кукарское общество дома трудолюбія имѣетъ цѣлью „искорененіе среди населенія слободы Кукарки и окрестныхъ мѣстностей нищенства и поднятіе нравственнаго уровня сего населенія“. Воронежское общество при домѣ трудолюбія „имѣетъ своей задачею оказаніе помощи бѣднымъ, которые по-челу-либо не имѣютъ опредѣленныхъ занятій и работъ. Для сего общество изыскиваетъ способы отвлекать отъ праздности и лѣни всѣхъ тѣхъ, кто не пріученъ къ работѣ или отвыкъ отъ нея“. Петроковское христіанское благотворительное общество, содержащее домъ трудолюбія, имѣетъ цѣлью „содѣйствовать уничтоженію въ г. Петроковѣ уличнаго нищенства“. Яранское общество дома трудолюбія имѣетъ цѣлью доставленіе средствъ къ улучшенію матеріальнаго и нравственнаго состоянія населенія города Яранска и окрестныхъ мѣстностей, а также лицъ, вы-

пускаемыхъ изъ мѣстъ заключенія“. Совершенно особнякомъ стоитъ херсонскій домъ трудолюбія, который имѣетъ своимъ назначеніемъ „пріученіе къ труду малолѣтнихъ нищенствующихъ“, и только на второмъ мѣстѣ— „предоставленіе работы бѣднѣйшимъ людямъ“. Наконецъ, черниговскій домъ трудолюбія въ своемъ отчетѣ за 1894—95 годы опредѣляетъ свои задачи слѣдующимъ образомъ: „Доставить неимущимъ пріютъ, пищу и возможность заработка. Пріютить малолѣтнихъ дѣтей бѣдныхъ матерей и вдовъ, которымъ такимъ образомъ представится возможность наниматься въ услуженіе и тѣмъ зарабатывать средства къ существованію. Обучать бѣдныхъ дѣтей грамотѣ и ремесламъ по мѣрѣ ихъ развитія и способностей“.

Кажется, изъ одного уже этого краткаго обзора тѣхъ задачъ, которыя ставятъ себѣ различные дома трудолюбія, можно вывести заключеніе о томъ, какимъ необычнымъ разнообразіемъ задачъ отличаются, даже въ теоріи, наши дома трудолюбія, подъ именемъ которыхъ безразлично дѣйствуютъ и настоящіе дома трудолюбія, и дѣтскіе пріюты, и учрежденія для нищихъ съ преобладающимъ въ нихъ воспитательнымъ характеромъ, а на практикѣ, какъ мы увидимъ въ послѣдствіи, и богадельни, и иногда даже учрежденія для нищихъ, препровождаемыхъ въ нихъ полиціею, т.-е. не чуждыя и репрессивнаго характера.

V.

Если такъ велики тѣ отступленія нашихъ домовъ трудолюбія отъ ихъ прямыхъ, спеціальныхъ задачъ, которыя мы находимъ даже въ ихъ уставахъ при опредѣленіи ихъ цѣли и назначенія, то не трудно себѣ представить, насколько велики эти отступленія на практикѣ. Къ сожалѣнію, изъ данныхъ тѣхъ отчетовъ, которые находятся въ нашемъ распоряженіи, очень трудно, почти невозможно—вывести заключеніе о томъ, преобладаетъ ли въ нашихъ домахъ трудолюбія контингентъ нищихъ—или честныхъ тружениковъ, лишь случайно оставшихся безъ работы. Рѣдкими—почти единичными—исключеніями изъ этого общаго правила являются лишь очень немногіе дома трудолюбія, какъ, напри- мѣръ, домъ трудолюбія для образованныхъ женщинъ въ С.-Петербургѣ, домъ трудолюбія Александрo-Невской Лавры, или—изъ провинціальныхъ домовъ трудолюбія—елецкій, калужскій, орскій, владимірскій и нѣкоторые другіе. Въ домѣ трудолюбія для образованныхъ женщинъ мы, конечно, не найдемъ въ составѣ при-

зрѣваемыхъ ни одной нищей, — что въ немъ, разумѣется, вполне понятно, потому что женщина изъ той части общества, для которой онъ предназначенъ, въ большинствѣ случаевъ предпочтетъ смерть прошенію милостыни, такъ что для нея участокъ ни въ какомъ случаѣ не можетъ служить преддверіемъ къ дому трудолюбія.

Сравнительно немного, повидимому, нищихъ и въ „Евангелическомъ“ домѣ трудолюбія, гдѣ вообще весь составъ призрѣваемыхъ значительно отличается отъ обычнаго состава нашихъ домовъ, благодаря почти исключительно нѣмецкому контингенту его населенія. Въ 1896 г., въ числѣ 351 призрѣваемыхъ было 4 учителя, 3 музыканта, 3 телеграфиста, 3 чиновника, 1 штурманъ, 1 отставной офицеръ, 1 лѣсничій, 1 бухгалтеръ, 23 купца, 19 писцовъ, 7 фармацевтовъ, 8 садовниковъ. Въ числѣ остальныхъ было только 57 чернорабочихъ и 195 ремесленниковъ, ремесло которыхъ для cadaго показано отдѣльно. Очевидно, у cadaго призрѣваемаго было все-таки свое занятіе до поступленія въ домъ трудолюбія, и поэтому предположить нищихъ-профессионалистовъ мы можемъ только въ лицѣ чернорабочихъ, которыхъ самый характеръ ихъ занятій — непостоянный и уличный — очень часто толкаетъ на путь нищенства. Впрочемъ, еслибы въ этомъ домѣ даже было и очень много нищихъ, то все-таки смѣшеніе ихъ съ лучшими элементами не было бы опасно, потому что онъ весь пропитанъ воспитательнымъ духомъ, и поэтому имъ не только ослабляются тѣ отрицательныя послѣдствія, которыя можетъ повлечь за собою смѣшеніе дурныхъ элементовъ съ хорошими, но даже, при разумномъ веденіи дѣла, хорошіе элементы могутъ оказать весьма полезное воздѣйствіе на дурные. Здѣсь они сильнѣе, хотя бы ихъ было даже немного, а въ обыкновенныхъ домахъ трудолюбія они, наоборотъ, легко могутъ раствориться въ общей массѣ грязи и порока. Изъ всѣхъ вообще нашихъ домовъ трудолюбія, насколько мы можемъ судить по отчетамъ, ближе всего подходящимъ къ чистому типу домовъ трудолюбія по малочисленности призрѣваемыхъ въ немъ нищихъ, является елецкій домъ трудолюбія, о составѣ населенія котораго мы можемъ судить по слѣдующимъ характеристикамъ cadaго отдѣльнаго „трудолюбца“, приложеннымъ въ концѣ отчета.

1) И. Г. М. жилъ на послѣднемъ мѣстѣ въ теченіе восьми лѣтъ артельщикомъ на орловско-грязской жел. дор., откуда имѣетъ аттестатъ; просить мѣста приказчика въ лавку или по деревенскому хозяйству.

2) К. К. Д. служилъ 1^{1/2} года наборщикомъ въ типографіи Зайцевой, въ Орлѣ; желаетъ получить такое же мѣсто.

3) И. Е. Н. окончилъ курсъ городского училища въ г. Епифани; служилъ одинъ годъ и 8 мѣсяцевъ письмоводителемъ у полицейскаго пристава въ г. Бѣлгородѣ; желаетъ получить мѣсто гдѣ-нибудь въ канцеляріи.

4) В. Л. К. служилъ на желѣзной дорогѣ помощникомъ начальника станціи, но, по слабости зрѣнія, долженъ былъ оставить службу; желаетъ поступить хотя бы сторожемъ въ училище, и т. д.

Мы не станемъ приводить другихъ характеристикъ; онѣ всѣ почти ничѣмъ не отличаются отъ выше приведенныхъ, которыя даютъ достаточно ясное понятіе объ общемъ характерѣ состава призрѣваемыхъ. Подобныя же указанія находимъ мы и въ отчетѣ орскаго дома трудолюбія за 1897 годъ, въ которомъ о каждомъ изъ 19 призрѣваемыхъ указано, чѣмъ занимался онъ до поступленія въ домъ трудолюбія. Трое занимались плотничнымъ ремесломъ; одинъ—бондарнымъ ремесломъ; одинъ—былъ конюхомъ въ пожарной командѣ; три женщины были швеями; объ остальныхъ сказано, что они—чернорабочіе, но при этомъ упомянуто все-таки, что до поступленія въ домъ трудолюбія они занимались полевыми работами, и, судя уже по этимъ немногимъ даннымъ, все-таки можно предположить, что они во всякомъ случаѣ не нищенствовали на улицѣ. Въ калужскомъ работномъ домѣ въ 1896 году въ числѣ 106 призрѣваемыхъ было 18 столяровъ, 14 сапожниковъ, 7 слесарей, 3 маляра, 3 прядильщика, 2 плотника, 2 коробочника, 2 штукатура, 5 писцовъ, 1 ветеринарный фельдшеръ, 1 фельдшеръ, 1 парикмахеръ и по одному клепальщику, рукавичнику, кровельщику, печнику, токарю, переплетчику, котельщику, молотобойцу, литейщику, каменьщику, рѣзчику по дереву. Остальные были чернорабочіе, и если между ними и попадались, быть можетъ, нищіе, то, судя по общему характеру дома, они представляли во всякомъ случаѣ очень незначительное меньшинство. Гораздо больше чернорабочихъ было во владимірскомъ домѣ трудолюбія, гдѣ на общее число 198 призрѣваемыхъ—ихъ приходилось 99, т.-е. 50⁰/. Впрочемъ, и здѣсь еще остальная половина состояла изъ ремесленниковъ, въ числѣ которыхъ было 12 сапожниковъ, каменьщиковъ, портныхъ и конторщиковъ по 10, плотниковъ 8, кровельщиковъ и маляровъ по 7, столяровъ 5, печниковъ 4, кузнецовъ и штукатуровъ по 3, булочниковъ, кондитеровъ, прислуги, бондарей по 2, и по одному изъ живописцевъ, ткачей,

поваровъ, позолотчиковъ, матросовъ, садовниковъ, кирпичниковъ, слесарей и фабричныхъ. Въ двинскомъ 1—занимался письмоводствомъ, 1 сапожникъ, 1 домашній учитель, 1 лакировщикъ, 1 печникъ, 6—домашняя прислуга, 1—безъ опредѣленныхъ занятій, 13 чернорабочихъ. Наконецъ, люблинскій отчетъ, не приводя отдѣльно занятій своихъ призрѣваемыхъ, высказываетъ все-таки убѣжденіе, что „всѣ они были лица не нищенствовавшія, а люди, не могшіе найти себѣ на сторонѣ заработка“.

Во всѣхъ этихъ домахъ трудолюбія, какъ мы видѣли, контингентъ нищихъ во всякомъ случаѣ не является преобладающимъ, и если они и встрѣчаются, то преимущественно подъ видомъ чернорабочихъ или людей безъ опредѣленныхъ занятій, которые все-таки не сознаются въ томъ, что они нищенствовали. Конечно, довѣрять имъ особенно нельзя, такъ какъ, разумѣется, не всякій даже занимающійся нищенствомъ въ видѣ промысла самъ себя назоветъ нищимъ, но все-таки нельзя отрицать, что обиліе въ этихъ домахъ лицъ съ настоящимъ ремесломъ или занятіемъ приближаетъ ихъ къ чистому типу домовъ трудолюбія. Совсѣмъ не то видимъ мы въ подавляющемъ большинствѣ остальныхъ нашихъ домовъ трудолюбія, гдѣ—какъ, на примѣръ, въ Архангельскѣ, Варшавѣ, Вильнѣ, Кукаркѣ (вятской губерніи), Кронштадтѣ, Петроковѣ, Псковѣ, Слободскѣ (вятской губерніи);—дома трудолюбія задаются прежде всего цѣлью борьбы съ нищенствомъ и искорененія его, и гдѣ поэтому въ нихъ преобладающимъ контингентомъ являются нищіе. Въ нѣкоторыхъ домахъ трудолюбія этотъ элементъ отъ времени до времени разнообразится еще административно-ссылными,—въ особенности въ городахъ, находящихся вблизи отъ столицъ и преимущественно на пути между С.-Петербургомъ и Москвою, на примѣръ въ Торжкѣ, Твери, Новгородѣ, Новой-Ладогѣ или въ Боровичахъ (новгородской губерніи), гдѣ, по даннымъ отчета за 1896 годъ, изъ всего числа призрѣваемыхъ мужчинъ—96-ти человекъ—85 были административно-высланные. Но въ этихъ домахъ трудолюбія хорошо хотя, по крайней мѣрѣ, то, что, при такомъ почти исключительномъ контингентѣ своихъ призрѣваемыхъ, они не привлекаютъ, а даже отталкиваютъ отъ себя вполне честныхъ случайныхъ бѣдняковъ и не могутъ подвергать ихъ опасности заразиться ихъ общимъ духомъ. Если они не приносятъ особенной пользы въ смыслѣ искорененія нищенства,—мы дальше убѣдимся въ томъ, что такая задача для нихъ можетъ быть достижима только при значительныхъ измѣненіяхъ всей ихъ организациі,—то они, по крайней мѣрѣ, не приносятъ никакого вреда

нравственно-здоровой части населенія. Далеко не такъ благополучно обстоитъ дѣло въ другихъ домахъ трудолюбія, гдѣ призраемые отличаются крайнею пестротою своего состава, и гдѣ на-ряду съ несчастнымъ ремесленникомъ-подмастерьемъ, лишившимся мѣста вслѣдствіе несправедливости хозяина, легко можно встрѣтить закоренѣлаго нищаго-профессіоналиста, почти всю свою жизнь проводящаго на улицѣ въ испрашиваніи милостыни или въ странствованіяхъ по этапу.

Къ сожалѣнію, въ отчетахъ этихъ домовъ мы почти нигдѣ не находимъ свѣдѣній о постоянномъ занятіи призраваемыхъ, и это лишаетъ насъ возможности опредѣлить степень участія въ ихъ составѣ нищихъ-профессіоналистовъ. Объясняется это, вѣроятно, тѣмъ, что въ этихъ домахъ при часто обновляющемся составѣ призраваемыхъ,—то приходящихъ съ улицы, то снова на нее выходящихъ,—и при очень снисходительномъ, часто даже безразличномъ отношеніи къ нравственной личности призраваемого, очень трудно вообще вести статистику личнаго состава. Исключенія почти единичны, и такимъ исключеніемъ является для насъ, на примѣръ, отчетъ великолукцаго дома трудолюбія, изъ котораго мы узнаемъ, что въ общемъ числѣ призраваемыхъ, на-ряду съ 4 торговыми приказчиками, 24 человѣками, занимавшимися сельскимъ хозяйствомъ, 6 портвыми, 4 учениками приходскихъ школъ, 2 писцами, 4 человѣками домашней прислуги и 6 чернорабочими было 11 нищенствующихъ. Не трудно себѣ представить, къ какимъ послѣдствіямъ можетъ повести сосѣдство нищенствующихъ и—учениковъ приходскихъ школъ. Правда, нѣкоторые дома трудолюбія стараются принять съ своей стороны всѣ зависящія отъ нихъ мѣры къ тому, чтобы, по крайней мѣрѣ, хоть до извѣстной степени провести на практикѣ принципъ раздѣленія такихъ противоположныхъ элементовъ, какъ несчастные бѣдняки и нищіе-профессіоналисты. Въ этомъ отношеніи заслуживаетъ особаго вниманія попытка тверскаго дома трудолюбія, гдѣ, по словамъ отчета за 1895 годъ, лучшимъ элементомъ призраваемыхъ въ домѣ трудолюбія „были отведены особыя комнаты въ ночлежномъ пріютѣ, куда не допускались временно-приходящіе на ночлегъ, и гдѣ они распредѣлялись сообразно возрасту и нравственному состоянію; такое же распредѣленіе наблюдалось и во время работъ“. Этими же соображеніями руководствовался и екатеринбургскій домъ трудолюбія, который, по словамъ отчета его за 1897 годъ, избралъ при постройкѣ своихъ зданій барачную систему, „въ тѣхъ видахъ, чтобы избѣжать скученности рабочихъ и ночлежниковъ въ одномъ мѣстѣ“.

Впрочемъ, екатеринбургскимъ домоу трудолюбія, кромѣ нравственныхъ соображеній, повидимому руководили, въ данномъ случаѣ, еще и гигиеническія—это видно изъ дальнѣйшихъ его словъ, которыя служатъ поясненіемъ къ предшествующимъ и говорятъ, что это сдѣлано было съ тѣмъ, чтобы по возможности избѣжать заразы. Но если даже и такъ,—во всякомъ случаѣ такое принятіе мѣръ предосторожности противъ заразы какою-нибудь физическою болѣзною имѣетъ, несомнѣнно, не меньшее значеніе и по отношенію къ заразѣ нравственной. А между тѣмъ въ большинствѣ остальныхъ домовъ трудолюбія мы не находимъ уже никакихъ указаній, ни прямыхъ, ни косвенныхъ, на разграниченіе отдѣльныхъ элементовъ призрѣваемыхъ. Впрочемъ, удивляться отсутствію этихъ свѣдѣній, конечно, нечего, если мы только вспомнимъ, что въ громадномъ большинствѣ отчетовъ мы не находимъ даже вообще данныхъ о призрѣваемыхъ по характеру ихъ бѣдности—случайнаго кризиса или профессиональнаго нищенства. А между тѣмъ рѣшительно необходимо, чтобы объ этомъ въ домахъ трудолюбія велись правильныя и точныя статистическія данныя. До сихъ же поръ ихъ, къ сожалѣнію, очень мало, и намъ по неволѣ приходится довольствоваться общими и косвенными указаніями. Судя по этимъ косвеннымъ указаніямъ, мы имѣемъ всѣ основанія предполагать, что въ большинствѣ домовъ трудолюбія преобладающій контингентъ составляли во всякомъ случаѣ не честные труженики, лишь временно очутившіеся безъ работы. Однимъ изъ такихъ указаній, является по нашему мнѣнію, почти полное отсутствіе организациі устройства трудолюбцевъ на постоянныя мѣста, которая должна быть необходимымъ условіемъ правильной постановки дѣла въ домѣ трудолюбія чистаго типа.

Если дѣйствительно домъ трудолюбія долженъ оказывать помощь людямъ, лишь случайно очутившимся въ безвыходномъ состояніи, если помощь эта должна быть только временною и поддерживать нуждающагося лишь на этотъ небольшой періодъ кризиса, то вполне послѣдовательно со стороны дома трудолюбія принимать всѣ мѣры къ возможному сокращенію этого періода и всѣми силами стараться о пріисканіи „трудолюбцамъ“ постоянныхъ мѣстъ, которыя должны возвратитъ имъ способность къ самостоятельной честной трудовой жизни. При правильной постановкѣ дѣла, это должно быть тѣмъ легче и тѣмъ естественнѣе, что и сами нуждающіеся всѣми силами стремятся достать себѣ постоянныя мѣста, и для нихъ, какъ для людей, не выносившихъ еще свою нужду на улицу, это должно представляться гораздо болѣе осуществимымъ, чѣмъ для бѣдняковъ, занимавшихся

уже прошеніемъ милостыни. Однако, тщетно станемъ мы искать правильной организаціи этой стороны дѣятельности домовъ трудолюбія, и только въ нѣсколькихъ домахъ трудолюбія—въ виленскомъ, въ елецкомъ, въ саратовскомъ, тверскомъ, тобольскомъ и друг.—мы находимъ ее въ видѣ особыхъ справочныхъ конторъ, имѣющихъ цѣлью способствовать полученію трудолюбцами постоянныхъ мѣстъ. А между тѣмъ вопросъ этотъ несомнѣнно имѣетъ громадное значеніе, и мы будемъ имѣть еще случай поговорить дальше о немъ подробнѣе. Здѣсь мы коснулись его лишь мимоходомъ, какъ обстоятельства, могущаго служить для насъ косвеннымъ указаніемъ на составъ „трудолюбцевъ“ въ нашихъ домахъ трудолюбія.

Такимъ же косвеннымъ указаніемъ, также имѣющимъ и самостоятельное значеніе, является и средняя продолжительность пребыванія „трудолюбцевъ“ въ домѣ трудолюбія. Само собою разумѣется, что если домъ трудолюбія долженъ служить убѣжищемъ лишь для лицъ, случайно потерявшихъ свой трудъ, то и пребываніе это не должно быть особенно продолжительнымъ, такъ какъ такіе люди и хотятъ, и могутъ скоро выбиться на самостоятельную дорогу. А между тѣмъ, по вычисленіямъ составителя „Свода данныхъ о дѣятельности домовъ трудолюбія“, В. Д. Евреинова, оказывается, что изъ общаго числа призрѣваемыхъ 24,4%, или около $\frac{1}{4}$, обращаютъ временный характеръ помощи домовъ трудолюбія въ постоянный, и въ нѣкоторыхъ домахъ трудолюбія продолжительность пребыванія призрѣваемыхъ доходила до чрезвычайныхъ размѣровъ. Сплошь и рядомъ бывають случаи, что призрѣваемые остаются въ домѣ трудолюбія цѣлыми годами, а въ нѣкоторыхъ домахъ трудолюбія—еще и того больше. Во многихъ, какъ, напр., въ архангельскомъ, въ варшавскомъ, въ сергіевскомъ въ Москвѣ, въ Торжкѣ, въ тверскомъ, въ больше-охтенскомъ въ Петербургѣ, въ херсонскомъ и въ нѣкоторыхъ другихъ, бывали случаи пребыванія призрѣваемыхъ въ домѣ трудолюбія въ продолженіе 2-хъ лѣтъ; въ нѣкоторыхъ домахъ трудолюбія—въ виленскомъ, гродненскомъ, нижегородскомъ, орловскомъ и вятскомъ—сроки эти доходили и до 3-хъ лѣтъ; въ саратовскомъ домѣ трудолюбія бывали случаи продолжительности пребыванія въ домѣ трудолюбія до 5-ти лѣтъ, въ кронштадтскомъ до 6-ти лѣтъ, а въ смоленскомъ—даже до 7-ми лѣтъ. При такомъ долгомъ срокѣ призрѣваемыхъ въ домѣ трудолюбія, можно предположить одно изъ двухъ: или они не могутъ найти себѣ постояннаго мѣста, потому что они физически неспособны къ правильному труду, или же они нравственно къ

нему неспособны, сами избѣгаютъ правильнаго самостоятельнаго труда, и въ такомъ случаѣ они нуждаются не въ трудовой помощи, оказываемой имъ домою трудолюбія, а въ цѣлой системѣ воспитанія, которая могла бы ихъ приучить къ правильному труду.

Безспорно, есть въ домахъ трудолюбія очень много и такихъ лицъ, которыя или по физической неспособности къ труду, или по непривычкѣ къ нему, не могутъ найти себѣ постоянныхъ мѣстъ — ихъ должны мы отнести поэтому къ первой категоріи; но несомнѣнно также, судя по этому, что есть очень много и такихъ, которые не хотятъ искать себѣ самостоятельнаго труда, и это предположеніе находить себѣ наиболѣе сильное основаніе въ томъ, что, какъ мы уже видѣли, очень многіе дома трудолюбія даже въ теоріи считаютъ своимъ призваніемъ набирать главный контингентъ своихъ призрѣваемыхъ среди нищихъ-профессіоналистовъ, бѣгущихъ отъ труда. Дѣлаютъ это они, какъ мы уже знаемъ, съ цѣлью „противодѣйствія тунеядству и нищенству и искорененія бѣдности“. Достигаютъ ли они намѣченной ими цѣли — это другой вопросъ; несомнѣнно они достигаютъ ея, по крайней мѣрѣ, въ томъ отношеніи, что нѣкоторые нищіе съ улицы уходятъ въ домъ трудолюбія. Во-первыхъ, быть можетъ, дѣйствительно не всякій нищій станетъ протягивать руку за подаваніемъ, если онъ можетъ получить помощь въ домѣ трудолюбія; а главное, не всякій подающій обыкновенно на улицѣ милостыню нищему будетъ продолжать подавать ее, если онъ будетъ знать, что достаточно нищему обратиться въ домъ трудолюбія, чтобы получить помощь. Съ этой точки зрѣнія, конечно, дѣятельность домовъ трудолюбія заслуживаетъ полной поддержки и сочувствія, — но по отношенію къ нищимъ-профессіоналистамъ результаты ея, какъ мы увидимъ дальше, слишкомъ ничтожны. Нужны особыя учрежденія, проникнутыя преимущественно воспитательнымъ характеромъ, для нищихъ, хотя и не бѣгущихъ отъ труда, но отвыкшихъ отъ него и поэтому къ нему неспособныхъ, — и учрежденія съ карательнымъ характеромъ для нищихъ-профессіоналистовъ.

Что касается тѣхъ, которые физически неспособны къ труду и на практикѣ, все-таки, пользуются помощью дома трудолюбія, — то и число такихъ, къ сожалѣнію, очень велико, и на это мы уже встрѣчаемъ прямыя указанія въ самихъ отчетахъ. Нѣкоторые дома трудолюбія принимаютъ, впрочемъ, съ своей стороны всѣ мѣры къ тому, чтобы такіе призрѣваемые оставались въ нихъ по возможности недолго, и, напр., витебскій домъ трудо-

любія въ теченіе одного лишь мѣсяца, какъ это видно изъ его перваго отчета, помѣстилъ двухъ мужчинъ и четырехъ женщинъ въ витебскую больницу приказа общественнаго призрѣнія, одинъ мужчина отправленъ въ богадельню того же приказа, три дѣвочки взяты въ пріютъ мѣстнаго попечительства, одна женщина отправлена къ мѣсту приписки. Все-таки, въ виленскомъ домѣ трудолюбія, при 120 призрѣваемыхъ было 12, т.-е. 10% неспособныхъ къ труду, которые, конечно, никакою работою не занимались. Въ кукарскомъ домѣ трудолюбія, на ряду съ 35 взрослыми, дѣйствительно работавшими „трудолюбцами“, не работали, по неспособности, 24 человекъ призрѣваемыхъ, не считая 26 человекъ дѣтей, которыя не занимались работами по малолѣтству. Въ этомъ же домѣ трудолюбія, въ отчетѣ за 1895 годъ значится одинъ безногій калѣка, неспособный къ труду, на очереди для замѣщенія въ богадельню; 3 женщины также зачислены кандидатами въ богадельню—одна изъ нихъ слабоумная. Конечно, имъ мѣсто не въ домѣ трудолюбія, но хорошо хоть и то, что домъ трудолюбія и ихъ не оставляетъ безъ работы; даже и эта слабоумная щиплетъ пеньку и служитъ водоноской и поломойкой, а двѣ другія женщины занимаютъ пряжею. Еслибы онѣ дѣлали это въ богадельнѣ — а это, судя по данному примѣру, вполне возможно,—то такого труда было бы съ нихъ вполне достаточно; но въ домахъ трудолюбія, гдѣ, по справедливому замѣчанію проф. В. И. Герье, „трудъ долженъ быть не придаткомъ къ помощи, а ея необходимымъ коррелятомъ“, такія явленія могутъ только профанировать идею трудовой помощи. Вдобавокъ къ тому, эту самую слабоумную призрѣваемую — „кандидатку въ богадельню“ — мы находимъ снова и въ отчетѣ кукарскаго дома трудолюбія за 1896 и за 1897 годы, такъ что, повидимому, она если и попала въ богадельню, то не въ ту, куда ей слѣдовало, а въ ту, которую она сама для себя по неволѣ сдѣлала изъ дома трудолюбія. Въ нижегородскомъ домѣ трудолюбія находится постоянно отъ 40 до 50 старухъ, которымъ мѣсто также скорѣе въ особой богадельнѣ, чѣмъ въ домѣ трудолюбія. Въ читинскомъ домѣ трудолюбія былъ даже случай призрѣнія двухъ умалишенныхъ, которые нашли себѣ здѣсь довольно продолжительный пріютъ до отправленія ихъ въ спеціальныя лечебныя заведенія. Кромѣ того, интересныя свѣдѣнія о количествѣ „трудолюбцевъ“, не занятыхъ работою, мы находимъ въ „Сводѣ данныхъ Попечительства о Домахъ Трудолюбія“. По этимъ даннымъ, — по отвѣтамъ на вопросные пункты, пріуроченнымъ къ извѣстному дню, — оказывается, что въ этотъ именно день въ нѣкоторыхъ домахъ трудолюбія было

довольно много незанятыхъ никакою работою. Въ архангельскомъ домѣ трудолюбія ихъ было 8, въ виленскомъ—6, въ кукарскомъ—4, въ новгородскомъ—1, въ тверскомъ—4, въ черниговскомъ—3, въ яранскомъ—11, въ симбирскомъ—2. Всего на общее число 2.016 „трудолюбцевъ“ незанятыхъ призрѣваемыхъ было 39 человекъ, т.-е. 1,9⁰/₀. При этомъ, въ нѣкоторыхъ домахъ трудолюбія—въ новгородскомъ и яранскомъ—процентъ этотъ былъ весьма значителенъ и достигалъ въ первомъ 33⁰/₀, а во второмъ—даже 44⁰/₀ (1 изъ 3 призрѣваемыхъ); въ остальныхъ шести домахъ, въ которыхъ были незанятые работою, процентъ ихъ колеблется отъ 5,6⁰/₀ до 11,6⁰/₀. Если сопоставить всѣ эти цифры съ приведенными уже нами выше, то мы получимъ довольно полное подтвержденіе присутствія въ составѣ „трудолюбцевъ“ лицъ въ дѣйствительности или совсѣмъ неспособныхъ къ труду, или лишь въ самой незначительной степени удовлетворяющихъ основному требованію домовъ трудолюбія—трудоспособности.

Такимъ образомъ, для этихъ неспособныхъ къ труду, которые были, повидимому, или престарѣлые, или калѣки, домъ трудолюбія обращался въ настоящую богадельню, а для малолѣтнихъ дѣтей—въ воспитательный домъ, отличающійся отъ обыкновеннаго воспитательнаго дома только тѣмъ, что въ него принимаютъ одинаково и незаконнорожденныхъ, и законнорожденныхъ.

Что касается дѣтей болѣе взрослыхъ и уже способныхъ къ труду, то и они составляли очень значительную часть всего контингента призрѣваемыхъ въ домахъ трудолюбія. Въ концѣ 1896 г., изъ всего числа этихъ призрѣваемыхъ, выразившихся въ цифрѣ 2.016 человекъ, 649, т.-е. 32,2⁰/₀, были дѣти. Мы не станемъ повторять здѣсь нашихъ прежнихъ разсужденій о необходимости для дѣтей особыхъ учрежденій преимущественно съ воспитательнымъ характеромъ. Предположимъ даже, что и по отношенію къ дѣтямъ, также какъ и по отношенію къ взрослымъ, можно было бы довольствоваться оказываніемъ имъ лишь временной трудовой помощи,—даже и въ этомъ послѣднемъ случаѣ призрѣніе дѣтей въ общихъ домахъ трудолюбія не можетъ найти себѣ никакихъ оправданій. Призрѣваемые дѣти вообще могутъ быть или несчастными бѣдными и безпризорными дѣтьми, которыхъ еще не коснулась житейская грязь, или дѣтьми-нищими по профессіи, способными стать самыми отъявленными преступниками. И для тѣхъ, и для другихъ, постоянное общеніе съ взрослыми, кто бы они ни были,—а въ особенности если они, какъ въ большинствѣ домовъ трудолюбія, сами являются нищими-профессіона-

листами,—не можетъ принести ничего, кромѣ дурного. Что же касается особо второго разряда дѣтей-нищихъ и бродягъ, то для нихъ въ особенности необходимы отдѣльные пріюты, потому что существуютъ же такіе особые пріюты для дѣтей, которые приговариваются къ помѣщенію въ нихъ по опредѣленію судебной власти,—а, по словамъ проф. Миклашевскаго, „мальчикъ, занимающійся бродяжничествомъ и нищенствомъ, несравненно болѣе испорченъ, чѣмъ многіе изъ тѣхъ, которые попадаютъ въ пріютъ по судебнымъ приговорамъ, и достигнуть его исправленія значительно труднѣе“. Къ сожалѣнію, на практикѣ принципъ отдѣленія дѣтей отъ взрослыхъ въ нашихъ домахъ трудолюбія проводится очень непослѣдовательно, и въ большинствѣ домовъ дѣти содержатся въ одномъ помѣщеніи съ взрослыми. Конечно, опасность этого сосѣдства несомнѣнно сознаютъ и сами дома трудолюбія, и, напр., въ тверскомъ домѣ трудолюбія, по словамъ отчета за 1895 годъ, „въ виду огражденія ихъ нравственности отъ могущаго произойти вреднаго вліянія нѣкоторыхъ трудолюбцевъ, имъ отведено совершенно особое отъ взрослыхъ помѣщеніе, и они поручены особому надзору смотрителя и надзирателя. Во время же работъ они размѣщены при болѣе нравственныхъ трудолюбцахъ и ввѣрены особому надзору мастера, безъ разрѣшенія коего никто не имѣетъ права ими распоряжаться“. Разумѣется, такая система не гарантируетъ вполнѣ дѣтей отъ дурного вліянія на нихъ взрослыхъ, и во всякомъ случаѣ для этого необходимымъ условіемъ должно быть помѣщеніе дѣтей въ совершенно отдѣльномъ зданіи.

Къ сожалѣнію, всѣ эти принципы правильнаго раздѣленія и классификаціи отдѣльныхъ разрядовъ нуждающихся по возрасту не только не проведены у насъ съ полною послѣдовательностью, а наоборотъ, въ общемъ, мы можемъ констатировать крайнее смѣшеніе ихъ въ нашихъ домахъ трудолюбія. Изъ числа 48-ми домовъ трудолюбія, данныя отчетовъ которыхъ легли въ основу всего нашего изслѣдованія, только въ 16-ти дѣтей вовсе не было и только въ двухъ—призрѣваемые были исключительно дѣти; въ остальные же 30 домовъ трудолюбія дѣти принимались безразлично вмѣстѣ съ взрослыми. Прямыхъ указаній на то, насколько проводилось все-таки въ домахъ трудолюбія хоть внутреннее раздѣленіе призрѣваемыхъ по возрастамъ, у насъ нѣтъ, но мы можемъ найти на это кое-какія косвенныя указанія, и въ этомъ случаѣ заключеніе наше будетъ также не особенно отраднымъ. Оказывается, что изъ числа всѣхъ домовъ трудолюбія только 6 были расположены въ трехъ зданіяхъ,—два въ

двухъ, а остальные 40 только въ одномъ. Кажется, уже по одному этому можно судить, что принципъ раздѣленія не можетъ имѣть никакого практическаго примѣненія въ такомъ домѣ трудолюбія, гдѣ взрослые и дѣти помѣщаются въ одномъ зданіи. Говорить о воспитательномъ значеніи такихъ домовъ трудолюбія было бы, конечно, слишкомъ смѣло, потому что какую практическую подготовку къ трудовой самостоятельной жизни можетъ дать домъ трудолюбія ребенку, если онъ не видитъ вокругъ себя никого, кромѣ „соціальныхъ инвалидов“, несчастныхъ или нечестныхъ, выброшенныхъ за бортъ житейскаго корабля. Только очень немногіе дома трудолюбія, какъ, напр., саратовскій, архангельскій, помѣщаютъ дѣтей въ особомъ зданіи, а нѣкоторые, какъ, напр., ярославскій и херсонскій, вообще предназначены только для дѣтей. Въ этомъ послѣднемъ случаѣ дома трудолюбія остаются домами трудолюбія только по имени, а по существу своему являются обыкновенными дѣтскими пріютами, въ которыхъ долженъ преобладать воспитательный и профессиональный характеръ. Но зато въ другихъ домахъ трудолюбія, гдѣ дѣти не отдѣлены отъ взрослыхъ, проведеніе воспитательныхъ принциповъ на практикѣ почти неосуществимо, а между тѣмъ дѣти по необходимости должны оставаться въ домѣ трудолюбія довольно долго, и такое долгое пребываніе среди взрослыхъ элементовъ его призраваемыхъ можетъ отзываться очень дурно на всемъ ихъ нравственномъ обликѣ. Конечно, этотъ долгій срокъ пребыванія дѣтей въ домѣ трудолюбія былъ бы вполне желателенъ и не приносилъ бы имъ ничего, кромѣ пользы, еслибы для нихъ онъ былъ вмѣстѣ съ тѣмъ школою правильнаго воспитанія. Къ сожалѣнію, на практикѣ это бываетъ очень рѣдко, и, вѣроятно, поэтому большинство домовъ трудолюбія не дѣлаетъ, по крайней мѣрѣ, въ принципѣ, никакой разницы между сроками пребыванія въ нихъ взрослыхъ и дѣтей. Только очень немногіе дома трудолюбія считаютъ для дѣтей необходимымъ гораздо болѣе продолжительный срокъ пребыванія, и поэтому нѣкоторые изъ нихъ, какъ, напр., вятскій, выставляютъ для дѣтей принципъ обязательнаго пребыванія въ нихъ, по крайней мѣрѣ, въ продолженіе трехъ лѣтъ.

Впрочемъ, и это опять-таки въ большинствѣ случаевъ бываетъ только въ такихъ домахъ трудолюбія, гдѣ дѣти являются единственнымъ или почти единственнымъ элементомъ призраваемыхъ. Такъ напр., въ этомъ самомъ вятскомъ домѣ трудолюбія въ теченіе 1896 года призраваемыхъ взрослыхъ было всего 23, изъ нихъ способныхъ къ труду мужчинъ только—2, а женщинъ—3; остальные были старухи, для которыхъ домъ трудо-

любія былъ богадельнею; а между тѣмъ дѣтей въ домѣ трудолюбія было 64, и при этомъ изъ нихъ только 6 не жили въ домѣ. Стало быть, домъ трудолюбія вполне носилъ характеръ обыкновеннаго дѣтскаго пріюта съ тою только невыгодною отъ него разницею, что онъ помѣщается въ одномъ зданіи съ богадельнею для старухъ. Проведеніе же въ немъ воспитательныхъ принциповъ все-таки вполне примѣнимо, тѣмъ болѣе, что, какъ мы сказали уже, изъ 64 человекъ дѣтей только 6 не жили въ домѣ трудолюбія, а взрослыхъ призрѣваемыхъ было всего 23 человека, и изъ нихъ только 18—все старухи—жили при самомъ домѣ трудолюбія, а 2 мужчинъ и 3 женщины были только проходящими работниками. Итакъ, значитъ, только присутствіемъ этихъ двухъ мужчинъ и трехъ женщинъ, которые дѣйствительно были способны къ труду, и можно было оправдать то названіе дома трудолюбія, которое носитъ это смѣшанное вятское богоугодное заведеніе—на половину дѣтскій пріютъ, на половину богадельня.

Уже гораздо правильнѣе въ такомъ случаѣ поступило херсонское благотворительное общество, которое съ самаго начала избѣгнуло соблазна открыть общій домъ трудолюбія и для дѣтей, и для взрослыхъ, и устроило домъ трудолюбія спеціально для дѣтей. Этотъ домъ трудолюбія заслуживаетъ особаго вниманія по своему типу; его нельзя назвать собственно обычнымъ воспитательнымъ дѣтскимъ пріютомъ, потому что большинство дѣтей не живутъ въ немъ, а лишь собираются рано утромъ и оставляютъ его поздно вечеромъ. Такой домъ трудолюбія долженъ принести несомнѣнно громадную пользу лучшей трудящейся части населенія, которая, благодаря ему, получаетъ возможность давать своимъ дѣтямъ и общее образованіе, и профессиональное обученіе—и на-ряду съ ними несомнѣнно и воспитаніе, потому что на ребенкѣ не можетъ вѣдь не отразиться все то время, которое онъ проводитъ въ домѣ трудолюбія. Собственно говоря, даже вся его жизнь въ теченіе извѣстнаго періода времени, такимъ образомъ, проходитъ въ немъ, потому что онъ только на ночь является домой. Вмѣстѣ съ тѣмъ, такая форма попеченія о дѣтяхъ является несомнѣнно и потому еще одною изъ наиболѣе счастливыхъ, что она нисколько не подрываетъ у ребенка связи съ семьею, а наоборотъ, быть можетъ, ее еще усиливаетъ; тотъ ребенокъ, который цѣлый день не былъ дома и не мѣшалъ матери въ ея хлопотахъ по дому, а тѣмъ болѣе если и мать, и отецъ также пробыли весь день на работѣ, — во всякомъ случаѣ освободилъ ихъ отъ всякой заботы о себѣ,—такой ребенокъ,

встрѣчаясь вечеромъ съ родителями, всегда и отъ нихъ найдетъ себѣ больше ласки, и къ нимъ станетъ относиться лучше, чѣмъ тотъ, кто, оставаясь дома, вѣчно слышитъ отъ нихъ брань и терпитъ пинки. Но, конечно, такой типъ домовъ трудолюбія примѣнимъ только по отношенію къ тѣмъ дѣтямъ, которыя имѣютъ свою семью и могутъ найти у нея хоть ночлегъ; для дѣтей же бездомныхъ и безпріютныхъ необходимы настоящіе закрытые дѣтскіе пріюты, въ которыхъ строгое проведеніе воспитательныхъ принциповъ тѣмъ болѣе необходимо, что такія дѣти заражены уже по большей части гибельною атмосферою улицы. На практикѣ, однако, такихъ дѣтей, которыя, имѣя свою семью, могли бы пользоваться помощью дома трудолюбія, не особенно много, потому что родители ихъ обыкновенно стараются по возможности выгоднѣе эксплуатировать ихъ рабочую силу, лишь только она достигнетъ хоть какого-нибудь развитія. Поэтому, кажется, домъ трудолюбія для приходящихъ дѣтей можетъ быть лишь исключительнымъ явленіемъ, а господствующимъ типомъ учрежденія трудовой помощи для дѣтей долженъ быть, все-таки, дѣтскій пріютъ трудолюбія съ воспитательнымъ характеромъ. Чтобы не быть голословнымъ, мы можемъ привести здѣсь яркій примѣръ саратовскаго дѣтскаго дома трудолюбія, который постепенно изъ учрежденія для приходящихъ дѣтей обратился въ настоящій дѣтскій пріютъ. Въ немъ, въ первый годъ его дѣятельности, число рабочихъ сутокъ, доставленныхъ приходящими дѣтьми, составляло 31,9% общаго количества рабочихъ сутокъ; въ теченіе второго года—всего 4,4%, а въ теченіе третьяго года приходящихъ дѣтей уже совсѣмъ не было.

Нельзя не признать, въ виду всего этого, весьма отраднымъ тотъ фактъ, что въ послѣднее время дѣтскіе дома трудолюбія начинаютъ выдѣляться изъ общей массы домовъ трудолюбія для взрослыхъ и проникаться тѣми началами, которыя и должны дѣйствительно лежать въ основаніи ихъ дѣятельности. Во-первыхъ, весьма важно уже и то, что этимъ учрежденіямъ дано особое названіе—дѣтскіе пріюты трудолюбія. Вдобавокъ, самое это названіе „пріютъ“, дѣйствительно, гораздо болѣе подходит къ тому учрежденію, которое должно пріютить у себя всецѣло ребенка,—воспитать его, приучить его къ жизни и подготовить его къ самостоятельной честной дѣятельности. Во-вторыхъ, цѣль этихъ учрежденій, воплнѣ естественно, значительно отличается отъ назначенія домовъ трудолюбія; она состоитъ уже не въ „предоставленіи нуждающимся труда и пріюта впредь до болѣе прочнаго устройства ихъ судьбы опредѣленіемъ къ постояннымъ за-

нятіямъ или помѣщеніемъ на постоянное призрѣніе“, а въ томъ, чтобы „призрѣвать и пріучать къ труду остающихся безъ прісмotra и пристанища дѣтей обоого пола, впредь до передачи ихъ на надежное попеченіе родственниковъ, подлежащихъ обществъ, благотворительныхъ учрежденій или частныхъ лицъ, или же до надлежащаго подготовленія ихъ къ трудовой жизни“. Сообразно съ этимъ пріютъ имѣетъ совершенно закрытый характеръ, являющійся непремѣннымъ и главнѣйшимъ условіемъ возможности осуществленія воспитательныхъ задачъ по отношенію къ безпризорнымъ дѣтямъ. Въ этихъ же цѣляхъ пребываніе въ пріютѣ ограничено не какимъ-нибудь формальнымъ срокомъ, а дѣйствительною степенью достиженія рабочаго возраста и подготовленности къ болѣе или менѣе самостоятельной жизни. Дѣвочки покидаютъ пріютъ приблизительно по достиженіи 16-лѣтняго возраста, а мальчики — 15-лѣтняго. Пріемъ же въ пріютъ допускается только для дѣтей не менѣе шести лѣтъ, т.-е. такихъ, которыя дѣйствительно способны уже къ какому-нибудь труду, являющемуся главнымъ основаніемъ всей дѣятельности „пріюта трудолюбія“. Въ пользѣ такихъ дѣтскихъ пріютовъ для безпризорныхъ дѣтей врядъ ли можно сомнѣваться: за практическую необходимость ихъ высказалась сама жизнь, преобразовавъ почти всѣ дѣтскія отдѣленія при домахъ трудолюбія въ настоящіе закрытые пріюты трудолюбія не для проходящихъ дѣтей, имѣющихъ свою семью, а для дѣтей улицы, остающихся безъ прісмotra и пристанища, для такихъ дѣтей, которыя составляютъ, на примѣръ, контингентъ призрѣваемыхъ въ пріютѣ трудолюбія знаменитой „виземской лавры“. Что же касается вопроса о томъ, насколько цѣлесообразны и нужны дома трудолюбія для проходящихъ дѣтей, т.-е. такіе именно, какими собственно и должны были быть преимущественно дѣтскія отдѣленія домовъ трудолюбія, то этотъ вопросъ врядъ ли можетъ возбуждать сомнѣніе. Что такіе пріюты возможны и безспорно желательны—это лучше всего доказываетъ примѣръ херсонскаго дома трудолюбія, но врядъ ли можно сомнѣваться и въ томъ, что не въ нихъ прежде всего нуждается жизнь, а именно—въ закрытыхъ дѣтскихъ пріютахъ для безпризорныхъ дѣтей. Во всякомъ случаѣ несомнѣнно, что они должны существовать вполнѣ самостоятельно—мы не говоримъ даже здѣсь о томъ, что они не должны быть связаны съ домами трудолюбія для взрослыхъ хотя бы даже и самаго чистаго типа. Мы думаемъ, что они должны существовать даже независимо отъ дѣтскихъ пріютовъ трудолюбія, предназначенныхъ спеціально для безпризорныхъ дѣтей, уже въ значительной степени зараженныхъ

удушливою атмосферою улицы. Конечно, это сосѣдство не такъ опасно и губельно, какъ сосѣдство взрослыхъ, потому что дѣти даже самыя испорченныя въ значительной степени легче подчиняются воспитательному на нихъ вліянію, и поэтому правильный здоровый режимъ пріюта въ значительной степени нивелировалъ бы и худшіе, и лучшіе элементы дѣтей. И все-таки нельзя отрицать, что послѣдніе несомнѣнно потеряли бы при такой нивелировкѣ, и что поэтому цѣлесообразнѣе и для тѣхъ, и для другихъ отдѣльное самостоятельное существованіе.

Есть, наконецъ, и еще одинъ элементъ призрѣваемыхъ въ домахъ трудолюбія, для которыхъ дома трудолюбія были бы подходящимъ учрежденіемъ также только въ томъ случаѣ, еслибы они были проникнуты воспитательнымъ характеромъ и могли бы безъ ущерба для своихъ прямыхъ задачъ не довольствоваться только предоставленіемъ по возможности кратковременной трудовой помощи. Мы говоримъ объ алкоголикахъ, для которыхъ не меньше, чѣмъ для нищихъ-профессіоналистовъ, нужны спеціальныя учрежденія, которыя могли бы избавить дома трудолюбія отъ ихъ присутствія. „Евангелическій“ домъ трудолюбія вполне правильно отнесся въ данномъ случаѣ къ этому вопросу и устраиваетъ теперь особое отдѣленіе—колонию спеціально для алкоголиковъ—для тѣхъ несчастныхъ людей, „которыхъ пьянство сдѣлало неспособными къ жизни въ обществѣ и къ работѣ“. Колонія эта строится въ Финляндіи, гдѣ, благодаря условіямъ обычая и законовъ самой страны, водка не имѣетъ такого большого распространенія, какъ у насъ въ Россіи, и гдѣ колоніи поэтому будетъ легче выполнить свою задачу. Къ сожалѣнію, о присутствіи въ составѣ контингента призрѣваемыхъ въ нашихъ домахъ трудолюбія у насъ также, какъ и о нищихъ-профессіоналистахъ, нѣтъ какихъ бы то ни было точныхъ, а тѣмъ болѣе правильныхъ статистическихъ свѣдѣній; но мы не ошибемся, вѣроятно, если предположимъ, что это молчаніе отчетовъ говоритъ не въ пользу ихъ отсутствія, а скорѣе въ пользу ихъ значительнаго преобладанія, потому что при общемъ уличномъ составѣ призрѣваемыхъ въ нашихъ домахъ трудолюбія даже и трудно предполагать что-нибудь другое. Только въ очень немногихъ отчетахъ мы встрѣчаемъ хоть и очень общія, но все-же прямыя указанія на алкоголиковъ, и въ такихъ случаяхъ указанія эти очень безотраднато свойства.

Вотъ что мы читаемъ, на примѣръ, въ отчетѣ симбирскаго дома трудолюбія за 1896 г.: „Къ сожалѣнію, въ числѣ призрѣваемыхъ часто встрѣчаются алкоголики, которые крайне трудно

поддаются исправительному на нихъ воздѣйствию, и случаи рецидивизма наблюдаются постоянно, сопровождаясь лѣнностью, апатією, къ работѣ и даже склонностью къ воровству и буйству. Тѣмъ не менѣе, закрыть двери благотворительнаго учрежденія для этихъ несчастныхъ больныхъ людей, въ особенности зимой, нѣтъ возможности, хотя такая гуманность нерѣдко ставитъ правленіе въ затруднительное положеніе по соблюденію тишины и благопристойности и установленію дисциплины. Въ петербургскомъ домѣ трудолюбія для мужчинъ на Широкой улицѣ „пьянство доходитъ иногда до такихъ колоссальныхъ размѣровъ, что призрѣваемые, отправляясь, подъ предлогомъ пріисканія вольныхъ работъ, въ одеждѣ, выданной имъ домомъ трудолюбія, возвращались въ этотъ домъ полунагими, пропивъ и растративъ рѣшительно все, что было на нихъ“...

VI.

Такимъ образомъ, разлагая на первоначальные элементы тотъ смѣшанный типъ домовъ трудолюбія, который, къ сожалѣнію, является у насъ господствующимъ, мы дѣйствительно убѣждаемся въ томъ, что, вслѣдствіе крайне слабаго у насъ развитія правильной специализированной благотворительности, нашимъ молодымъ домамъ трудолюбія приходится выдерживать тяжелую, почти непосильную борьбу съ самыми разнообразными сторонами и видами бѣдности. При этомъ мы можемъ сослаться на сдѣланное нами наблюденіе, справедливость котораго въ особенности обнаруживается при полномъ, разностороннемъ ознакомленіи съ дѣятельностью домовъ трудолюбія; особеннымъ расширеніемъ своихъ задачъ, не только на практикѣ, но даже и въ теоріи, отличаются тѣ дома трудолюбія, которые существуютъ не самостоятельно, а лишь какъ одна изъ вѣтвей какого-либо благотворительнаго общества, преслѣдующаго общія благотворительныя задачи. Практически это объясняется, конечно, очень просто—отчасти тѣмъ, что на такихъ основаніяхъ дома трудолюбія существуютъ по большей части въ небольшихъ городахъ, гдѣ спросъ и предложеніе на рабочія руки болѣе уравновѣшены, и поэтому случайныхъ бѣдняковъ сравнительно меньше, а между тѣмъ очень много безсильныхъ и больныхъ нетрудоспособныхъ, нуждающихся въ постоянномъ призрѣніи. Отчасти же это объясняется просто тѣмъ, что, при несамостоятельномъ существованіи домовъ трудолюбія, содержащимъ ихъ обществамъ весьма трудно бываетъ воздерживаться отъ пользованія ими для достиженія какихъ-либо другихъ своихъ благо-

творительныхъ цѣлей, тѣмъ болѣе, что, какъ мы видѣли уже, въ подобныхъ случаяхъ приходится считаться съ такою грозною дилеммою, надъ которою размышлять долго нельзя: или оказать помощь, хотя бы и не подходящую непосредственно подъ понятіе помощи трудовой, или оставить человѣка погибать голодною смертію. Справедливость сдѣланнаго нами выше наблюденія мы можемъ провѣрить уже на уставахъ нѣкоторыхъ домовъ трудолюбія, и прежде всего укажемъ на то, что, какъ мы уже и говорили объ этомъ, нѣкоторые дома трудолюбія, существующіе несамостоятельно ¹⁾, даже не имѣютъ своихъ особыхъ уставовъ, и довольствуются уставами тѣхъ благотворительныхъ обществъ, при которыхъ они существуютъ. Наболѣе рѣзко сказывается расширеніе задачъ въ тѣхъ домахъ трудолюбія, которые основаны были при существующихъ уже благотворительныхъ обществахъ, а не обязаны своимъ возникновеніемъ образованію новыхъ особыхъ обществъ. Убѣдиться въ этомъ можно уже и изъ уставовъ такихъ домовъ трудолюбія, какъ, напр., петроковскаго, черниговскаго, кронштадтскаго и др., которые существуютъ не самостоятельно, а основаны были при существовавшихъ уже благотворительныхъ обществахъ съ общими задачами.

Разумѣется, если уже въ самихъ уставахъ такіе дома трудолюбія ставятъ себѣ слишкомъ широкія задачи, то еще болѣе расширенію подвергаются эти задачи въ ихъ практической дѣятельности, тѣмъ болѣе, что, какъ мы уже видѣли, даже тѣ дома трудолюбія, которые въ теоріи вполне правильно намѣчаютъ себѣ свои задачи, принуждены бываютъ, при теперешней общей безсистемности и бѣдности нашей благотворительности, иногда даже противъ своей воли и противъ всѣхъ своихъ убѣжденій принимать на себя несоотвѣтствующую роль одного какого-нибудь или даже въ одно и то же время нѣсколькихъ благотворительныхъ учрежденій, имѣющихъ нерѣдко самую отдаленную связь съ идеею трудовой помощи. Конечно, съ точки зрѣнія общей благотворительности это не только не приноситъ вреда, но даже доставляетъ громадную пользу; лучшимъ доказательствомъ того можетъ служить совпаденіе развитія нашей сѣти домовъ трудолюбія съ значительнымъ подъемомъ и пробужденіемъ общественнаго интереса вообще къ дѣлу благотворительности. Съ этой точки зрѣнія нельзя не пожелать даже, чтобы наши дома трудолюбія служили дѣйствительно настоящими разсадниками правильной благотворительности, и вполне

¹⁾ Напримѣръ, смоленскій.

желательно, чтобы при них образовались благотворительныя учрежденія и съ другими спеціальными задачами, какъ, напр., богадельни, больницы, дѣтскіе пріюты, ясли, трудовыя колоніи съ воспитательнымъ характеромъ, патронаты освобожденнымъ изъ мѣстъ заключенія и др. При правильной классификаціи, они во всякомъ случаѣ не принесутъ никакого вреда идеѣ домовъ трудолюбія, тѣмъ болѣе, что они явятся только вспомогательными второстепенными учрежденіями, и главная кардинальная идея трудовой помощи при такомъ порядкѣ не только не подвергнется никакимъ нежелательнымъ вліяніямъ, но даже наоборотъ, можетъ и должна отразиться и на другихъ благотворительныхъ учрежденіяхъ. Совсѣмъ иначе бываетъ это у насъ теперь при нашей благотворительности, особенно въ томъ случаѣ, если дома трудолюбія примыкаютъ къ существующимъ уже благотворительнымъ обществамъ съ общими задачами; въ этихъ случаяхъ по неволѣ идея трудовой помощи является лишь второстепенною, вспомогательною, идетъ въ хвостѣ другихъ благотворительныхъ мѣръ и часто даже совершенно игнорируется при наличности массы другихъ задачъ, которыя для даннаго общества являются главнымъ. То основное положеніе, которое мы такъ упорно отстаиваемъ, — необходимость для домовъ трудолюбія, при соединеніи съ другими благотворительными обществами, сохранять за собою первое мѣсто, — не должно казаться педантичнымъ: трудовая помощь имѣетъ всѣ права на то, чтобы лечь въ основаніе всей современной благотворительности. При этомъ необходимо еще помнить, что сама по себѣ вполне здоровая идея трудовой помощи можетъ подвергаться тысячѣ извращеній и уродованій, и уже по одному тому она должна требовать къ себѣ особенно внимательнаго отношенія, что правильно оказывать ее, конечно, гораздо труднѣе, чѣмъ подавать милостыню или строить богадельни. Мы остановились на этой сторонѣ дѣятельности нашихъ домовъ трудолюбія именно съ тѣмъ, чтобы объяснить и оправдать нынѣшній общій ея характеръ, ответственность за который меньше всего можетъ лежать на нихъ самихъ; чтобы передъ нами особенно ярко предстала картина всей нашей общей безпорядочной системы борьбы съ бѣдностью; чтобы мы могли еще глубже сознать, что вся она должна представлять изъ себя одну стройную систему зубчатыхъ колесъ, въ которой каждое колесо должно производить только ту работу, для которой оно предназначено; и если хоть нѣкоторыя колеса всей этой системы будутъ бездѣйствовать, то и вся система будетъ работать очень туго, а тѣ колеса, которыя

будутъ брать на себя, кромѣ своей, еще непосильную для себя работу, только изотрутся и никогда не могутъ принести всей той пользы, какую они могли бы принести при правильной совмѣстной работѣ всей системы.

Въ частности же такая же правильная спеціализація необходима и въ отношеніи трудовой помощи. Домъ трудолюбія для взрослыхъ долженъ принимать къ себѣ только бѣдняковъ, случайно столкнувшихся съ нуждою, и главною цѣлью своею ставить только предоставленіе имъ трудовой помощи на время ихъ кризиса, которое они, съ своей стороны, по возможности должны стараться сокращать путемъ указанія работы; дѣтскіе же дома трудолюбія должны принимать къ себѣ дѣтей, имѣющихъ свои семьи и остающихся поэтому въ домѣ трудолюбія въ теченіе дня, и давать имъ по возможности полное общее начальное образованіе и обученіе какому-нибудь ремеслу. Что же касается и взрослыхъ, и дѣтей, у которыхъ вся нравственная система уже потрясена жизнью на улицѣ, то для нихъ должны быть устроены спеціальныя заведенія преимущественно съ воспитательною цѣлью, которыя было бы очень рискованно—хотя бы по одному только названію—ставить на одну доску съ домами трудолюбія. Такія заведенія для взрослыхъ, которыя мы предлагаемъ назвать хотя бы „трудовыми колоніями“, и для дѣтей—дѣтскіе пріюты трудолюбія—должны отличаться отъ домовъ трудолюбія и по роду своихъ работъ, и по продолжительности пребыванія въ нихъ, и по всему своему строю, который по возможности долженъ находиться въ соотвѣтствіи съ ихъ воспитательнымъ характеромъ.

VII.

Ознакомившись болѣе или менѣе подробно съ одною изъ главнѣйшихъ сторонъ дѣятельности нашихъ домовъ трудолюбія при существующихъ условіяхъ ихъ организаціи, попытаемся произвести оцѣнку этой дѣятельности, причемъ опять-таки будемъ производить ее съ двухъ различныхъ точекъ зрѣнія, которыя помогутъ намъ разложить смѣшанный типъ нашего дома трудолюбія на его составныя части, и еще ярче освѣтятъ намъ вопросъ о необходимости серьезныхъ перемѣнъ въ этомъ отношеніи. Съ одной стороны, мы будемъ смотрѣть на домъ трудолюбія—какъ на учрежденіе чистаго типа трудовой помощи, предназначенное для оказанія кратковременной помощи

честнымъ труженикамъ, случайнымъ жертвамъ нищеты, „впавшимъ въ крайнюю бѣдность“ и „тщетно ищущимъ себѣ заработка и пріюта“. Намъ кажется, мы не ошибемся, если признаемъ необходимымъ и наиболѣе естественнымъ для оцѣнки этой стороны дѣятельности дома трудолюбія опредѣлить, насколько имъ удастся осуществить свою задачу по отношенію къ этимъ лицамъ въ смыслѣ возвращенія ихъ къ нормальнымъ условіямъ жизни путемъ „прочнаго устройства ихъ судьбы опредѣленіемъ къ постояннымъ занятіямъ“. Съ другой стороны, мы будемъ считаться съ домомъ трудолюбія, какъ учрежденіемъ, поставившимъ себѣ широкія задачи „противодѣйствія тунеядству и нищенству“, и постараемся опредѣлить, насколько ему удастся осуществленіе задачъ этой стороны своей дѣятельности. Къ сожалѣнію, намъ слишкомъ даже легко будетъ убѣдиться въ томъ, что по отношенію къ этой послѣдней сторонѣ своей дѣятельности домъ трудолюбія далеко не удовлетворяетъ желаемымъ требованіямъ, и намъ это станетъ вполне понятно, если мы вспомнимъ, что по идеѣ своей онъ, въ качествѣ благотворительнаго учрежденія, предназначеннаго для дѣйствительно несчастныхъ бѣдняковъ, которые „ищутъ себѣ заработка и пріюта“, при добровольномъ характерѣ поступленія въ него, при назначеніи его оказывать срочную, по возможности, недолговременную помощь—что при этихъ условіяхъ онъ рѣшительно не въ силахъ бороться съ профессиональнымъ нищенствомъ.

Обратимся, впрочемъ, лучше всего къ самимъ отчетамъ—исповѣдаямъ нѣкоторыхъ домовъ трудолюбія, и посмотримъ, какую они производятъ оцѣнку этой сторонѣ своей дѣятельности. Это въ одно и то же время избавитъ насъ отъ отвѣтственной обязанности производить въ этомъ отношеніи совершенно самостоятельную оцѣнку и, вмѣстѣ съ тѣмъ, можетъ дать самое лучшее и наглядное представленіе о дѣйствительномъ положеніи дѣла. Правда, сравнительно въ очень немногихъ отчетахъ мы находимъ какія-нибудь разсужденія по этому вопросу, и не всегда можно понять ихъ правильно, если не читать между строкъ,—но и при такихъ условіяхъ мы не можемъ не воспользоваться хоть нѣкоторыми отчетами, которые высказываются въ томъ или другомъ смыслѣ о ихъ борьбѣ съ нищенствомъ. Вотъ въ какихъ выраженіяхъ отзывается отчетъ варшавскаго дома трудолюбія о своихъ кліентахъ—нищихъ, доставляемыхъ въ него полицією: „Пребываніе ихъ въ домѣ трудолюбія продолжается обыкновенно только до обѣда или до вечера, когда они получаютъ пособіе на ужинъ или поденную плату. Иные не ожидаютъ даже этой минуты, и

при первой возможности уходятъ какъ можно скорѣе въ городъ. Такимъ образомъ, происходитъ настоящая прогулка съ улицы въ участокъ, оттуда въ домъ трудолюбія и затѣмъ опять на улицу. „Въ результатѣ“, — прибавляетъ отчетъ, — „нищіе становятся только болѣе осторожными и опытными, одѣваются чище или стараются принять видъ обыкновенныхъ прохожихъ, съ главныхъ улицъ переносятъ мѣсто дѣйствія на второстепенныя и... выпрашиваютъ милостыню съ удвоенною назойливостью“. И далѣе отчетъ продолжаетъ: „мы не настаиваемъ на томъ, что дома трудолюбія являются существеннымъ средствомъ для уничтоженія уличнаго нищенства, коимъ занимаются также и немощные старцы, и калѣки, которые, какъ неспособные ни къ какой работѣ, могутъ быть приняты лишь въ постоянныя пріюты, — увы! — у насъ очень немногочисленные въ сравненіи съ нуждами цѣлаго города“. Отчетъ высказываетъ только предположеніе, что „чѣмъ болѣе многолюдны будутъ дома трудолюбія, тѣмъ менѣе будутъ насъ беспокоить на улицѣ и дома назойливыя толпы профессиональныхъ нищихъ“. Повидимому, отчетъ забываетъ о томъ, что профессиональные нищіе не попадутъ въ домъ трудолюбія, пока эти послѣдніе не обратятся для нихъ въ рабочіе дома съ принудительнымъ трудомъ.

Архангельскій домъ трудолюбія, попробовавшій-было вербовать своихъ трудолюбцевъ изъ среды нищихъ ночлежниковъ, на первыхъ порахъ давалъ имъ щипать пеньку; но „работы исполнялись крайне лѣнливо, недобросовѣстно и съ утратою матеріала. Та же участь постигла и опытъ съ приготовленіемъ для магазиновъ бумажныхъ мѣшковъ. Вслѣдствіе этихъ неудачныхъ опытовъ, продолжавшихся довольно долго и показавшихъ, что ночлежники предпочитали голодать, лишь бы быть свободными отъ работы, хотя бы самой легкой, правленіе оставило пока свои дальнѣйшія попытки въ этомъ родѣ“.

О результатахъ борьбы съ нищенствомъ курскаго дома трудолюбія мы можемъ почерпнуть слѣдующія свѣдѣнія со словъ „Курской Газеты“, которая въ данномъ случаѣ заслуживаетъ особеннаго довѣрія именно въ виду близости ея къ мѣстнымъ интересамъ: „излюбленнымъ мѣстомъ для сбора милостыни курскимъ нищимъ служатъ церковныя паперти и многолюдныя торговыя площади... Съ ранняго утра до полудня возвращающіеся съ базара обыватели бѣольшую часть мелочной сдачи вручаютъ просящимъ подъ разными предлогами милостыню. Къ полудню такимъ образомъ у нихъ набирается около двугривеннаго и болѣе. Въ это время стѣитъ посѣтить гостинницы около верхнихъ вѣсовъ или

внизу, около Обжорнаго ряда по Луговой улицѣ—всѣ собранныя деньги этою толпою бродягъ здѣсь пропиваются и проѣдаются... Едва ли возможно послѣ такого комфорта подчинить эту толпу требованіямъ порядочности дома трудолюбія по большей части остающагося безъ работы и работниковъ“.

Кукарскому дому трудолюбія, судя по отчету его за 1893 годъ, приходилось отъ обывателей города выслушивать даже упреки въ томъ, что онъ не только не прекращаетъ нищенства, но что оно даже распространяется. Екатеринбургскому дому трудолюбія пришлось на первыхъ же порахъ своей дѣятельности, направленной къ противодѣйствію нищенству, столкнуться съ абсолютнымъ нежеланіемъ нищихъ обращаться въ домъ трудолюбія, и, встрѣтивъ такое сопротивленіе со стороны профессионалистовъ, „правленіе рѣшило оставить ихъ до поры до времени въ покоѣ, предпочитая открытой борьбѣ съ ними постепенное воздѣйствіе на нихъ путемъ ознакомленія съ дѣятельностью дома трудолюбія“. Правленіе вполне справедливо утѣшается тѣмъ, что „если домъ не могъ на первыхъ порахъ своей жизни повліять замѣтно на сокращеніе въ городѣ профессиональнаго нищенства, то рука помощи, протянутая къ истинной бѣдности, имѣетъ несомнѣнно весьма существенное значеніе. Рязанскій домъ трудолюбія въ своемъ отчетѣ за 1894 годъ откровенно сознается, что онъ не можетъ дѣйствовать въ настоящемъ своемъ видѣ на уменьшеніе профессиональнаго нищенства. Нижегородскій домъ трудолюбія, въ заключеніе своего очерка о дѣятельности своей съ 22-го іюля 1893 года по 1-е іюля 1896 года, высказавъ убѣжденіе въ томъ, что онъ можетъ дать подходящую работу всѣмъ желающимъ, принужденъ, все-таки, сознаться, что „лѣнивцы и тунеядцы, по привычкѣ къ праздности, появляются на улицѣ съ протянутыми руками“. Противъ нихъ, какъ и слѣдовало ожидать, домъ трудолюбія съ добровольнымъ характеромъ оказался безсильнымъ.

Слободской домъ трудолюбія, въ отчетѣ своемъ за 1894 годъ, констатируетъ тотъ фактъ, что въ первое время послѣ открытія дома нищенство значительно сократилось, но съ той минуты, какъ трудолюбцы поняли, что они свободны и что домъ трудолюбія совершенно лишень принудительнаго характера, все „чаще и чаще стали раздаваться неудовольствія взрослыхъ на пищу и одежду, работа же пошла весьма неуспѣшно и трудно стало найти охотниковъ для мытья половъ и работъ для дома трудолюбія“. Съ другой стороны, „отсутствіе у правленія мѣръ борьбы съ нищенствомъ дало возможность бѣдному люду снова обратиться къ своему занятію—сбору милостыни. Правда, нищія по-

явились прежде на окраинахъ города, на папертяхъ отдаленныхъ церквей, какъ бы боясь и ожидая преслѣдованія; но такъ какъ мѣръ не было принято (да и ни какихъ нельзя было принять), то нищенство въ настоящее время уже появилось“. Изъ всей этой выдержки мы можемъ сдѣлать то важное для насъ въ данномъ случаѣ заключеніе, что и слободскому дому трудолюбія не удалось достигнуть своей цѣли въ борьбѣ съ нищенствомъ.

Наконецъ, о результатахъ борьбы съ нищенствомъ кронштадтскаго дома трудолюбія мы хотя и не имѣемъ положительныхъ свѣдѣній въ отчетахъ, но можемъ судить по нѣкоторымъ даннымъ. Казалось бы, что если эта борьба поставлена правильно, то число нищихъ должно съ каждымъ годомъ уменьшаться точно такъ же, какъ—мы видѣли уже—уменьшается изъ года въ годъ число арестовъ и осужденій за нищенство въ Германіи подъ вліяніемъ правильной организаціи и дѣятельности рабочихъ колоній. Однако, этого, къ сожалѣнію, нельзя сказать относительно результатовъ дѣятельности кронштадтскаго дома трудолюбія, какъ объ этомъ можно судить по слѣдующей таблицѣ, въ которой приведены цифры числа лицъ, пользовавшихся помощью дома трудолюбія съ 1882 года по 1894 годъ:

1882 года	1.788	1889 года	15.812
1883 „	4.886	1890 „	16.505
1884 „	9.917	1891 „	22.144
1886 „	12.964	1892 „	27.099
1887 „	12.964		
1888 „	17.246	1893 „	30.254

Такое возростаніе числа „трудолюбцевъ“ можно было бы, конечно, объяснить себѣ, по крайней мѣрѣ, хоть тѣмъ, что тѣ, которые прежде „нищенствовали на улицѣ“, теперь щипали пеньку въ домѣ трудолюбія. Однако, отъ такого предположенія намъ приходится отказаться, если мы ознакомимся съ слѣдующею выдержкою изъ отчета кронштадтскаго дома трудолюбія за 1895 годъ: „Относительно небольшой городъ Кронштадтъ переполненъ бѣднымъ людомъ. Нищіе въ лохмотьяхъ, босые, почти раздѣтые, въ осеннюю непогоду, на вѣтру—зимою сотнями стоятъ и бродятъ по улицамъ города. Послѣднее время число нищихъ въ Кронштадтѣ *значительно увеличилось*; среди нихъ стали попадаться молодые, здоровые люди, могущіе вполнѣ работать. Явилось подозрѣніе, что не несчастіе—причина ихъ положенія, а лѣнь и привычка къ тунеядству, и поэтому Совѣтъ Попечительства избралъ для разбора нищихъ комиссію, которая,

при участі полицейскихъ приставовъ, командированныхъ г. губернаторомъ, достигла блестящихъ результатовъ. Изъ 2.000 и болѣе нищихъ, являвшихся утромъ и вечеромъ за подаваніемъ, раздаваемымъ по порученію милостиваго о. Іоанна, осталось къ концу года не болѣе 700“. Оказалось еще одинъ лишній разъ, что для нищихъ-профессіоналистовъ нужны не благотворительныя, а полицейскія и репрессивныя мѣры.

Наконецъ, офіціальныя сообщенія о домахъ трудолюбія нашихъ губернаторовъ, представленныя ими въ 1894 году министерству внутреннихъ дѣлъ, высказываютъ то мнѣніе, что „учрежденія эти оказывались весьма благодѣтельными для честныхъ бѣдняковъ, подавая имъ руку помощи въ трудную минуту ихъ жизни; но вмѣстѣ съ тѣмъ губернаторы свидѣтельствовали, что дома трудолюбія лишь въ незначительной степени *сократятъ* столь распространенное въ Россіи нищенство, доставляющее просителямъ милостыни достаточныя средства къ существованію безъ всякаго съ ихъ стороны труда“. О томъ, чтобы они уже его сократили, — сообщенія эти почти не упоминаютъ.

Послѣ всѣхъ этихъ отзывовъ и мнѣній нельзя болѣе обманывать себя иллюзіями; нельзя не признать, что для нищихъ-профессіоналистовъ нужны рабочіе дома съ принудительнымъ трудомъ, что по отношенію къ нимъ домъ трудолюбія, какъ благотворительное учрежденіе съ совершенно свободнымъ характеромъ оказываемой имъ помощи, рѣшительно безсиленъ, что имъ онъ не можетъ принести никакой пользы, а они ему могутъ принести громаднѣйшій вредъ, извращая и уродуя его чистый типъ.

Что касается главной и наиболѣе соотвѣтствующей задачамъ домовъ трудолюбія стороны ихъ дѣятельности — устройству своихъ призрѣваемыхъ на мѣста, то безспорно, что въ этомъ отношеніи они достигли несомнѣнно положительныхъ результатовъ, достоинство которыхъ еще болѣе возвышается въ нашихъ глазахъ, если мы вспомнимъ, что большинству изъ домовъ трудолюбія пришлось дѣйствовать въ данномъ отношеніи при самыхъ неблагопріятныхъ условіяхъ, при участіи въ общемъ числѣ ихъ призрѣваемыхъ нищихъ-профессіоналистовъ, которое естественно подрывало къ нимъ кредитъ и довѣріе со стороны честныхъ нуждающихся бѣдняковъ и со стороны публики. Правда, въ связи съ этимъ мы можемъ сдѣлать и то наблюденіе, что дома трудолюбія, наиболѣе уклонившіеся отъ своего чистаго типа, достигли въ этомъ отношеніи и наименѣе успѣшныхъ результатовъ — это и вполне понятно, и еще разъ говоритъ за

необходимость разложенія нашего смѣшаннаго типа домовъ трудолюбія на его составные элементы.

Судя по свѣдѣніямъ „Свода“ г. Евреинова, въ теченіе 20 мѣсяцевъ 1895 и 1896 гг., общее число устроенныхъ на мѣстахъ „трудолюбцевъ“ доходитъ до цифры 489 человѣкъ. Къ сожалѣнію, за отсутствіемъ необходимыхъ свѣдѣній, невозможно опредѣлить процентное отношеніе этой цифры къ общему числу „трудолюбцевъ“, пользовавшихся помощью домовъ трудолюбія за этотъ періодъ времени. Но если принять во вниманіе, что въ концѣ 1896 г. одновременно находились во всѣхъ домахъ трудолюбія 1.198 человѣкъ, если предположить, на основаніи имѣющихся у насъ данныхъ, что средній срокъ пребыванія „трудолюбца“ въ домахъ трудолюбія продолжается около 4-хъ мѣсяцевъ, и что такимъ образомъ, за періодъ времени этихъ 20 мѣсяцевъ, составъ трудолюбцевъ обновлялся приблизительно 5 разъ и поэтому общее число получившихъ помощь доходило до 6.000; если, наконецъ, вычестъ изъ этого общаго числа „трудолюбцевъ“ число такихъ, которые физически не были способны къ труду, т.-е. дѣтей и престарѣлыхъ, считая это число даже всего въ 1.000 человѣкъ, такъ какъ эта часть контингента обновляется гораздо рѣже, чѣмъ трудоспособные,—если произвести всѣ эти вычисления,—то окажется, что, при общемъ числѣ трудоспособныхъ призрѣваемыхъ въ 5.000 человѣкъ, дѣйствительная и радикальная помощь была оказана 489 человѣкамъ, т.-е. около 10⁰/₀. Предположимъ даже, что вычисления наши слишкомъ оптимистичны и что процентъ этотъ меньше, и все-таки, если онъ даже вдвое меньше, этой стороны дѣятельности нашихъ домовъ трудолюбія нельзя не поставить имъ въ особую заслугу, если только имѣть въ виду всѣ тѣ неблагопріятныя условія, при которыхъ приходилось имъ дѣйствовать.

Конечно, процентъ этотъ по отдѣльнымъ домамъ трудолюбія распредѣляется далеко не одинаково, и общіе размѣры его сразу удваиваются въ нашихъ глазахъ, какъ только мы узнаемъ, что онъ относится только къ меньшей половинѣ существовавшихъ въ концѣ 1896 года 48 домовъ трудолюбія,—что въ 26-ти изъ этихъ домовъ принципъ устройства призрѣваемыхъ на мѣста совершенно не примѣнялся ¹⁾. Если мы просмотримъ внимательно

¹⁾ Бакинскій, бѣльскій, варшавскіе, воронежскій, гродненскій, елабужскій, курскій, люблинскій, нижегородскій, новоторжскій, оренбургскій, орловскій, Сергіевскій въ Москвѣ, саратовскій, смоленскій, больше-охтенскій домъ трудолюбія въ С-Петербургѣ, сувалкскій, тульскій, херсонскій, череповецкій, царицынскій, яранскій, вятскій, симбирскій.

списокъ этихъ домовъ, то мы убѣдимся, что, за исключеніемъ немногихъ изъ нихъ, не организовавшихъ у себя посредничества по пріисканію мѣстъ только потому, что они открылись лишь въ 1896 г. (больше-охтенскій въ С.-Петербургѣ, череповецкій), другіе дѣйствительно очень далеко уклонились отъ чистаго типа домовъ трудолюбія и обратились или въ пріюты для нищихъ-профессіоналистовъ, откуда нищія не хотятъ идти на мѣста, или же въ дѣтскіе пріюты и богадельни, откуда призрѣваемые не могутъ это дѣлать. Съ другой стороны, чѣмъ чище домъ трудолюбія и чѣмъ ближе онъ къ своему настоящему типу, тѣмъ болѣе можемъ наблюдать мы въ немъ правильную организацію этой стороны его дѣятельности. При нѣкоторыхъ домахъ трудолюбія существуютъ даже особыя бюро для указанія работы—такія бюро мы находимъ въ Тобольскѣ, при I-мъ домѣ трудолюбія въ С.-Петербургѣ, въ тверскомъ домѣ трудолюбія, при елецкомъ, при ревельскомъ, который, вѣрнѣе, даже самъ образовался при бюро для указанія работы. Въ другихъ домахъ трудолюбія, однако, эта сторона дѣятельности представляется, все-таки, болѣе или менѣе случайною, такъ что даже I-й домъ трудолюбія въ С.-Петербургѣ, имѣющій, теперь какъ мы указали, особое бюро для указанія работы, выражается, все-таки, объ устройствѣ на мѣста своихъ призрѣваемыхъ слѣдующимъ образомъ въ своемъ отчетѣ за 1889 годъ: „Нѣкоторыя лица, особенно сочувствующія дѣлу благотворенія, содѣйствовали устройству участи нѣкоторыхъ изъ призрѣваемыхъ, болѣе достойныхъ участія, пріисканіемъ имъ постоянныхъ мѣстъ“. Повидимому, вся редакція этихъ выраженій заставляеть предполагать чисто случайный характеръ пріисканія трудолюбцамъ постоянныхъ мѣстъ. И несмотря на это, какъ мы уже знаемъ, многіе дома трудолюбія вполне успѣшно дѣйствуютъ въ этомъ направленіи. Меньше всего, конечно, успѣваютъ въ этомъ отношеніи дома трудолюбія смѣшаннаго типа. Витебскому дому трудолюбія, судя по его отчету за 1895 г., удалось изъ числа 183 своихъ призрѣваемыхъ устроить на постоянныя мѣста всего 3-хъ; виленскому, судя по даннымъ „Свода“, изъ 118—6; Сергіевскому изъ 123—18 (изъ нихъ 6 въ должности горничныхъ, 1—въ няни, 3—домовыя портнихи, 1—продавщицы, 1—въ фотографію, 1—въ управленіе желѣзной дороги, 2—въ кухарки, 1—въ компаніонки, 2—въ экономки); новгородскому—изъ 59—5, больше-охтенскому—изъ 120—10; I-му дому трудолюбія, судя по отчету за 1889 г.,—изъ 245—35; слободскому—изъ 155—10; тверскому—изъ 267—79; „евангелическому“ изъ 302—60; владимірскому—изъ 198—17.

Кромѣ того, въ „Сводѣ“ мы находимъ еще свѣдѣнія о нѣкоторыхъ другихъ домахъ трудолюбія, но къ нимъ мы по неволѣ должны отнестись съ крайнею осторожностью, такъ какъ они представляютъ изъ себя отвѣты на вопросные пункты, разосланные „Попечительствомъ“, а пункты эти, повидимому, были поняты не вполне правильно и поэтому не всегда согласуются съ данными отчетовъ. Такъ напр., по этимъ свѣдѣніямъ въ кукарскомъ домѣ трудолюбія изъ 53 призрѣваемыхъ въ 1895 г. ушли на мѣста 10 человекъ—а между тѣмъ въ отчетѣ дома трудолюбія мы объ этомъ вовсе не находимъ никакихъ данныхъ. Точно также находимъ мы въ „Сводѣ“ свѣдѣніе о томъ, что изъ архангельскаго дома трудолюбія ушли на мѣста 32 человека,—а между тѣмъ въ отчетѣ дома объ этомъ нѣтъ никакихъ свѣдѣній. По неволѣ, это молчаніе отчета наводитъ насъ на предположеніе о томъ, что вопросные пункты „Попечительства“ и въ этомъ случаѣ были поняты не вполне правильно, и цифра опредѣлившихся на мѣста въ архангельскомъ домѣ трудолюбія утрачиваетъ поэтому въ нашихъ глазахъ всякое къ себѣ довѣріе. Такое же недоумѣніе вызываетъ въ насъ цифра 50 человекъ, получившихъ мѣста изъ самарскаго дома трудолюбія, приведенная, впрочемъ, и въ „Сводѣ“ попечительства не одна, а въ сопровожденіи вопросительнаго знака. Отчетъ самарскаго дома трудолюбія также обходитъ этотъ вопросъ совершеннымъ молчаніемъ, и у насъ нѣтъ рѣшительно никакихъ данныхъ къ провѣркѣ этой цифры.

Конечно, наибольшаго развитія своего эта сторона дѣятельности домовъ трудолюбія достигаетъ въ тѣхъ изъ нихъ, которые менѣе уклоняются отъ своего чистаго типа. Къ числу ихъ относится, повидимому, харьковскій домъ трудолюбія, который хотя и не приводитъ въ своемъ отчетѣ за 1897 г. числа устроенныхъ имъ на мѣста „трудолюбцевъ“, но все-таки даетъ намъ основаніе предполагать, что эта сторона дѣла поставлена въ домѣ трудолюбія вполне правильно, такъ какъ многіе „трудолюбцы“ получили изъ него очень хорошія мѣста съ жалованьемъ отъ 10 и даже до 60 рублей ежемѣсячно. Сюда же относится и калужскій работный домъ, въ которомъ, по словамъ отчета за 1896 г., за все время существованія дома, изъ выбывшихъ поступили: 1—въ телеграфисты, 1—въ пожарную команду, 1—въ городовые, 4—въ мастерскія сызрано-вяземской желѣзной дороги, 1—по мостовымъ работамъ, 2—къ подрядчикамъ, по различнымъ работамъ, 3—въ разныя частныя мастерскія. Между прочимъ, одинъ изъ призрѣваемыхъ, до поступленія въ работный

домъ, по профессіи фигляръ, выучился здѣсь картоннымъ работамъ и, по выходѣ изъ рабочаго дома, уѣхалъ въ одинъ изъ городовъ, гдѣ открылъ собственную картонную мастерскую. Изъ дѣтей 5, по выходѣ изъ рабочаго дома, были помѣщены въ частныя сапожныя мастерскія, и 1—въ военную музыкантскую команду. Дому трудолюбія за Александро-Невской Лаврой въ С.-Петербургѣ всего за 6 мѣсяцевъ своей дѣятельности удалось пристроить на постоянныя мѣста, и такимъ образомъ возвратить къ самостоятельной трудовой жизни, 10 человекъ изъ числа 40. Наконецъ, наиболѣе правильное развитіе этой стороны дѣятельности домовъ трудолюбія мы, вполнѣ естественно, находимъ въ домѣ трудолюбія для образованныхъ женщинъ въ С.-Петербургѣ, гдѣ уже въ теченіе первыхъ мѣсяцевъ его дѣятельности изъ 50 работавшихъ женщинъ 26 получили постоянныя мѣста въ банкахъ, въ конторахъ, въ правленіяхъ желѣзныхъ дорогъ, у частныхъ лицъ и т. д.

VIII.

Въ заключеніе всего нашего очерка и въ связи съ нимъ, мы позволимъ себѣ высказать нѣсколько общихъ мыслей относительно правильной борьбы съ бѣдностью, и прежде всего остановимся на томъ, что непремѣнное правило для нея состоитъ въ томъ, что борьба эта должна происходить по строго определенному плану; чѣмъ внимательнѣе будемъ мы при ней относиться къ каждому отдѣльному случаю нужды, чѣмъ старательнѣе будемъ мы изучать его причины, наконецъ, чѣмъ осмотрительнѣе будемъ мы назначать для каждаго соотвѣтствующее ему средство,—тѣмъ больше будемъ мы имѣть шансовъ на успѣхъ. Въ политикѣ борьбы съ бѣдностью не менѣе, чѣмъ во всякой другой, примѣнимъ извѣстный принципъ политики древняго Рима: „divide et impera“.

Бѣдный, нищій—это тотъ же больной, съ точки зрѣнія соціальной медицины, и этого больного надо такъ же лечить, какъ и всякаго другого. Но вѣдь бываютъ и разные больные, и разные болѣзни. Одинъ настолько несерьезно боленъ, что легко можетъ вылечиться и самъ, безъ помощи врача, если только у него въ рукахъ будутъ средства, лекарства для его исцѣленія. Этотъ больной—случайный бѣднякъ, который самъ знаетъ, что ему для его излеченія нужно работать, и онъ радъ бы подыскать себѣ работу, но не можетъ найти ее. Такимъ бѣднякамъ нужны

учрежденія трудовой помощи съ совершенно свободнымъ и добровольнымъ характеромъ, почти безъ всякаго режима, почти даже безъ активнаго участія въ судьбѣ бѣдняка. Помощь ихъ должна быть временная, ограничиваться преимущественно, даже почти исключительно, матеріальною поддержкою, которая должна дать возможность бѣдняку только не свалиться съ ногъ, — ставить на ноги его еще не надо, такъ какъ, въ той или другой степени, онъ еще самъ держится на ногахъ. Такими учрежденіями являются, напр., нѣмецкія станціи питанія и призрѣнія, большинство французскихъ учрежденій трудовой помощи, въ теоріи, и наши дома трудолюбія, которые предназначены оказывать „срочную, по возможности, недолговременную помощь“ тѣмъ „впавшимъ въ крайнюю бѣдность“, которые „тщетно ищутъ себѣ заработка и пріюта“.

Но есть на-ряду съ этими больными и другіе больные, гораздо болѣе серьезные и опасные, которымъ никакъ не обойтись безъ помощи врача. Эти больные сознаютъ свою болѣзнь, хотятъ лечиться, но не могутъ. Имъ нужно правильное, систематическое леченіе, и при этомъ — не самостоятельное, а подъ чьимъ-нибудь опытнымъ и умѣлымъ руководствомъ. Такіе больные — тѣ бѣдняки, которые уже склонились подъ тяжкимъ гнетомъ своей нужды, которыхъ она уже выгнала на улицу и сдѣлала нищими, но въ которыхъ она не заглушила еще основныхъ началъ честности и порядочности. Они и сами, быть можетъ, хотѣли бы еще возвратиться къ нормальнымъ условіямъ жизни, но густая типа нищеты затягиваетъ ихъ все глубже и глубже; съ каждымъ днемъ они все болѣе и болѣе приближаются къ уровню профессиональнаго нищенства, и съ каждымъ днемъ уровень ихъ способности къ труду и самостоятельному существованію все быстрѣе и быстрѣе опускается къ нулю. Такимъ больнымъ нужны не только лекарства, но и правильное леченіе; имъ мало одной матеріальной поддержки, — главное мѣсто должно быть отведено воспитанію въ нихъ привычки и способности къ нормальной трудовой жизни. Для этихъ больныхъ нужны учрежденія трудовой помощи преимущественно съ воспитательно-лечебнымъ характеромъ, съ извѣстнымъ режимомъ, который долженъ по отношенію къ нимъ играть роль нравственной діеты; въ нихъ цѣлью является уже не столько предоставленіе труда само по себѣ, сколько перевоспитаніе даннаго субъекта путемъ правильнаго систематическаго нравственнаго леченія; труду принадлежитъ въ нихъ только первое мѣсто въ ряду другихъ воспитательныхъ задачъ и средствъ. Подобными учрежденіями являются,

напр., нѣмецкія рабочія колоніи, изъ французскихъ учрежденій трудовой помощи—домъ трудолюбія Робэна, земледѣльческая колонія „La Chalmelle“, „Jardins ouvriers“, англійскіе „Elevator workshops“ „Арміи спасенія“, у насъ въ Россіи—„Евангеличeskій домъ трудолюбія“ и т. п.

Есть, наконецъ, третій разрядъ больныхъ, у которыхъ болѣзнь эта въ особенности серьезна тѣмъ, что они совершенно не сознаютъ ея и даже не думаютъ объ ея леченіи. Съ точки зрѣнія обыкновенной медицины, такими больными являются, напр., помѣшанные, которыхъ приходится иногда лечить насильно; съ точки зрѣнія нашего критеріума—это нищіе-профессіоналисты, которыхъ можно лечить только противъ ихъ воли, только путемъ принужденія. Для нихъ нужны уже не учрежденія трудовой помощи съ свободнымъ характеромъ, и даже не воспитательныя учрежденія, какъ для нищихъ-непрофессіоналистовъ, которые хотятъ, но не могутъ вернуться на правильный путь; у нихъ уже образовался значительный минусъ въ степени ихъ способности къ самостоятельной жизни; имъ нужны исправительныя учрежденія съ принудительнымъ трудомъ. Ихъ нужно прежде всего исправить, т.-е. постараться убить въ нихъ наклонность къ жизни профессиональнаго нищаго—общественнаго паразита; послѣ этого въ нихъ нужно пробудить и воспитать охоту и привычку къ честному труду, и затѣмъ только уже открыть имъ снова путь къ общественной жизни. Для такихъ больныхъ единственное средство—правильно организованные „рабочіе дома“ съ принудительнымъ трудомъ, которые въ Европѣ почти всюду уже занимаютъ принадлежащее имъ по праву мѣсто и, вѣроятно, займутъ его въ самомъ недалекомъ будущемъ и у насъ въ Россіи.

Итакъ, каждому свое—à chaque mal son remède. Если же мы не будемъ держаться этого правила, то мы, въ сущности, немногимъ будемъ отличаться отъ того врача, который собралъ бы въ одной и той же палатѣ и больныхъ насморкомъ и простудой, и тяжелыхъ тифозныхъ и легочныхъ больныхъ, и даже буйно-помѣшанныхъ. Конечно, это намъ кажется ужаснымъ и дикимъ, но только потому что въ области медицины нашего тѣла мы ушли гораздо дальше, чѣмъ въ области медицины духа. А между тѣмъ врядъ ли нравственная зараза передается менѣе вѣрно и быстро, чѣмъ физическая; достаточно вспомнить слова челоуѣка, мнѣніе котораго, кажется, въ данномъ случаѣ можетъ быть вполне компетентнымъ, Роб. ф.-Моля, который говоритъ слѣдующее о смѣшеніи въ одномъ и томъ же учрежденіи различныхъ элементовъ

нуждающихся (см. цит. ст. его „Arbeitshäuser“ въ Staatslexicon von Rotteck und Welker): „Jede Vermischung ist ein Unrecht und eine Grausamkeit gegen würdige Arme und raubt der Anstalt ihren hauptsächlichsten Nutzen, indem sie alsdann gerade von der besten Gattung der Hilfsbedürftigen gemieden werden muss“.

Это слова теоретика-ученаго, а вотъ и слова практика, одного изъ величайшихъ психологовъ толпы—Мирабо, выразившаго то же мнѣніе, но въ гораздо болѣе рѣзкой и крайней формѣ: „люди уже отъ одного своего сосѣдства гниютъ, какъ сложенные въ кучу яблоки“. Не трудно себѣ представить, до какой степени можетъ дойти это гніеніе, если уже съ самаго начала въ этой кучѣ окажутся гнилыя яблоки или гнилыя люди.

Конечно, говоря объ исправительномъ или о воспитательномъ характерѣ тѣхъ или иныхъ учреждений, мы не думаемъ этимъ сказать, чтобы такому характеру отдавалось исключительное мѣсто въ каждомъ изъ нихъ. Всякому ясно, что каждый, очутившійся въ крайней нуждѣ, уже представляетъ изъ себя весьма благодарный матеріаль для нищенства и порока. Съ этой точки зрѣнія несомнѣнно есть нѣчто общее и у случайнаго бѣдняка даже съ нищимъ-профессіоналистомъ. Поэтому, даже оказывая ему только матеріальную помощь, мы не можемъ и не должны оставлять въ пренебреженіи и воспитательное вліяніе на него, и поэтому нельзя совершенно лишить даже учрежденіе трудовой помощи, для него предназначенное, воспитательнаго характера. Съ другой стороны, мы должны, не говоря уже объ общемъ нравственномъ значеніи труда, помнить и то, что какъ ухудшеніе экономическихъ условій ведетъ къ нищенству и пороку, такъ и улучшеніе ихъ несомнѣнно можетъ повліять и на возвращеніе нищаго къ правильному образу жизни. Поэтому, въ числѣ тѣхъ преимущественно воспитательныхъ мѣръ, которыя мы должны примѣнять къ несчастнымъ нищимъ, одно изъ первыхъ мѣстъ должно принадлежать труду. Наконецъ, по отношенію къ тѣмъ профессиональнымъ нищимъ, которые нуждаются въ примѣненіи къ нимъ преимущественно исправительныхъ и даже репрессивныхъ мѣръ, трудъ будетъ являться если не всегда, то, по крайней мѣрѣ, до ихъ исправленія не столько помощью, сколько наказаніемъ. Во всѣхъ этихъ трехъ учрежденіяхъ совершенно различнаго типа одинаково присутствуютъ всѣ три элемента борьбы съ нищенствомъ и нищетою—и матеріальная поддержка, и воспитательныя и исправительныя мѣры—въ каждомъ изъ нихъ они только своеобразно комбинируются. Въ свободномъ учрежденіи трудовой помощи первое мѣсто принадле-

жить матеріальною поддержкѣ, затѣмъ воспитательнымъ мѣрамъ, и лишь въ самой незначительной степени—исправительнымъ. Въ учрежденіи для несчастныхъ нищихъ первое мѣсто должно быть отведено воспитанію, второе—исправленію, и третье—матеріальною поддержкѣ. Наконецъ, въ учрежденіяхъ для нищихъ-профессіоналистовъ во главѣ всего режима должны стоять мѣры исправительныя и репрессивныя, только въ случаѣ успѣшности ихъ—мѣры воспитательныя, и, наконецъ, на самомъ послѣднемъ мѣстѣ матеріальная поддержка, очередь которой наступаетъ лишь тогда, когда двѣ первыя группы достигли своей цѣли и обратили нищаго-профессіоналиста въ человѣка, вполне подготовленнаго къ самостоятельной трудовой жизни.

Свободное учрежденіе трудовой помощи должно служить убѣжищемъ только для лицъ дѣйствительно желающихъ работать и ищущихъ труда. Кромѣ этихъ людей и на-ряду съ ними есть несомнѣнно и другіе—несчастные нищіе, которые также желаютъ работать, но въ которыхъ поверхъ этого желанія накопились цѣлые слои отрицательныхъ вліяній нужды, грозящіе обратиться въ твердую, непроницаемую кору. Для такихъ людей нужны учрежденія, которыя правильнымъ воспитаніемъ съумѣли бы соскоблить эти посторонніе слои и доказать самому нуждающемуся, что онъ и хочетъ, и можетъ работать. Наконецъ, есть люди, бѣгущіе отъ труда; конечно, нельзя не желать, чтобы и этихъ людей можно было возвратити на правильную дорогу; это не утопія, но это во всякомъ случаѣ мечта, при настоящихъ общественныхъ условіяхъ слишкомъ далекая отъ своего осуществленія; остается по неволѣ ограничиваться, по отношенію къ такимъ людямъ, примѣненіемъ репрессивныхъ мѣръ, которыя достигаютъ, по крайней мѣрѣ, той прямой цѣли, что изолируютъ ихъ отъ общества и ограждаютъ его отъ ихъ губельнаго вліянія.

Что подобное ревнивое подраздѣленіе отдѣльныхъ классовъ нуждающихся въ зависимости отъ ихъ отношенія къ труду—не только не утопія, а вполне осуществимый фактъ, лучше всего доказываютъ примѣры такихъ государствъ, какъ Бельгія и Голландія, которымъ удалось у себя провести этотъ принципъ въ полной почти послѣдовательности, и въ которыхъ поэтому нищій бываетъ рѣдкимъ, исключительнымъ явленіемъ. По ихъ слѣдамъ идутъ теперь и Германія, и Франція, и другія государства, въ большей или меньшей степени проводящія у себя этотъ принципъ. Въ Германіи, на-ряду съ „Arbeitshäuser“ для нищихъ-профессіоналистовъ, существуютъ, какъ мы знаемъ уже, „Arbeitercolonien“ для несчастныхъ нищихъ, съ воспитательнымъ характеромъ,

„Naturalverpflegungsstationen“ — станціи питанія, а при нихъ мастерскія и справочныя бюро для оказанія помощи случайнымъ бѣднякамъ и для устройства ихъ на постоянныя мѣста. Во Франціи репрессивныя рабочіе дома, „dépôts de mendicité“, существуютъ, правда, лишь въ принципѣ на правильныхъ основаніяхъ, но зато широкое развитіе получили учрежденія трудовой помощи съ свободнымъ характеромъ и отчасти учрежденія съ воспитательнымъ характеромъ, организуемая преимущественно по типу нѣмецкихъ рабочихъ колоній. Швейцарія также провела у себя въ значительной степени принципъ самостоятельнаго существованія особыхъ учреждений для отдѣльныхъ разрядовъ нуждающихся, и въ ней на-ряду съ рабочими домами вполне правильно функционируютъ и рабочія колоніи, и питательныя станціи, и дома трудолюбія въ городахъ. Сравнительно меньше успѣла въ этомъ отношеніи Англіи, которая до сихъ поръ еще не можетъ отдѣлаться отъ господствовавшего въ ней не такъ давно смѣшенія въ „Workhouse“ различныхъ классовъ нуждающихся, нищихъ-профессіоналистовъ на-ряду со случайными бѣдняками, больныхъ и калѣкъ — съ трудоспособными, преступниковъ — съ несчастными.

Что касается Россіи, то приходится сознаться, что у насъ, къ сожалѣнію, до сихъ поръ сдѣлано очень мало не только въ отношеніи правильнаго раздѣленія различныхъ видовъ трудовой помощи, но даже, какъ мы видѣли, и въ отношеніи правильнаго развитія борьбы съ бѣдностью вообще. Только этимъ объясняется и, конечно, въ значительной степени оправдывается тотъ фактъ, что наше молодое, свѣжее учрежденіе трудовой помощи — домъ трудолюбія — принуждено по неволѣ брать на себя непосильныя задачи и изнемогать подъ ихъ тяжестью. Мы, конечно, не говоримъ въ данномъ случаѣ о тѣхъ задачахъ, которыя только возникаютъ по ихъ инициативѣ, но осуществляютъ самостоятельно и поэтому не препятствуютъ ихъ самостоятельному правильному развитію, — мы не станемъ здѣсь повторять, что при такомъ положеніи дѣла домъ трудолюбія и можетъ, и долженъ служить истиннымъ разсадникомъ правильной благотворительности, и что этой задачѣ своей онъ вполне удовлетворяетъ — до сихъ поръ, къ сожалѣнію, иногда даже цѣною самопожертвованія. Мы и говоримъ о такихъ случаяхъ самопожертвованія, когда домъ трудолюбія, увлекаясь задачами, выходящими изъ-за сферы трудовой помощи, сохраняетъ за собою только свое имя, а на самомъ дѣлѣ обращается или въ богадельню, или въ дѣтскій пріютъ.

Итакъ, самая главная задача дома трудолюбія заключается прежде всего въ томъ, чтобы остаться самимъ собою, т.-е.

учрежденіемъ трудовой помощи, предназначеннымъ исключительно для трудоспособныхъ. Но и этого ограниченія, какъ мы знаемъ уже, мало для того, чтобы домъ трудолюбія могъ достигать дѣйствительно существенныхъ результатовъ въ своей дѣятельности. Необходимо опредѣлить еще, для какого разряда трудоспособныхъ нуждающихся онъ долженъ быть предназначенъ—для нищихъ-профессіоналистовъ, для несчастныхъ нищихъ или же для случайныхъ бѣдняковъ. Что онъ не долженъ быть предназначенъ для нищихъ-профессіоналистовъ—объ этомъ не можетъ быть и рѣчи, такъ какъ—мы знаемъ уже—для нихъ нужны карательныя учрежденія сильной государственной власти—рабочіе дома съ принудительнымъ трудомъ. Вопросъ сводится только къ тому, долженъ ли быть онъ предназначенъ для случайныхъ бѣдняковъ, лишь временно потерявшихъ свой трудъ, или же для несчастныхъ нищихъ, т.-е. нищихъ—не профессіоналистовъ, но людей безъ всякой воли и энергіи, безъ желанія и умѣнья работать—такихъ людей, за которыми Рошеръ въ своей „Pathologie der Armut“ признаетъ социальную неспособность къ труду—„sociale Arbeitsunfähigkeit“. При настоящей организаціи нашихъ домовъ трудолюбія, при назначеніи ихъ оказывать нуждающимся „срочную, по возможности, недолговременную помощь“ исключительно „путемъ предоставленія имъ труда и пріюта“—эта задача для нихъ непосильна; для этого должны существовать особыя учрежденія трудовой помощи по типу нѣмецкихъ „Arbeitercolonien“, французской колоніи „La Chalmelle“, „Jardins ouvriers“, нашего „Евангелическаго“ дома трудолюбія, „Elevator-Workshops“ „Арміи спасенія“ и т. п. Домъ трудолюбія долженъ остаться открытымъ для тѣхъ, для кого онъ и предназначенъ—для честныхъ и нравственно здоровыхъ тружениковъ, временно и случайно лишившихся возможности примѣненія своего труда.

Остается еще одинъ вопросъ: въ какомъ изъ этихъ двухъ типовъ учрежденія трудовой помощи мы больше всего нуждаемся?—рабочій домъ мы, конечно, оставляемъ въ сторонѣ, такъ какъ въ его необходимости, и относительной, и безотносительной, кажется, не можетъ быть никакого сомнѣнія. На этотъ вопросъ отвѣтить очень и очень нелегко. Съ одной стороны, мы рѣшительно не можемъ закрывать глаза на то, что жизнь, повидимому, требуетъ у насъ скорѣе воспитательныхъ учрежденій трудовой помощи, судя, по крайней мѣрѣ, потому, что, какъ мы видѣли уже, значительный контингентъ населенія нашихъ домовъ трудолюбія составляютъ именно люди, нуждающіеся скорѣе въ воспитаніи, чѣмъ въ матеріальной поддержкѣ. Лучшее всего

можно судить объ этомъ по слѣдующимъ словамъ отчета тверского дома трудолюбія за 1895 годъ, подъ которыми едва ли не могло бы подписаться большинство всѣхъ нашихъ домовъ трудолюбія: „Нѣкоторые трудолюбцы, заработавъ незначительное количество денегъ и пробывъ въ домѣ трудолюбія холодное время, по привычкѣ къ праздности и тяготясь извѣстнымъ порядкомъ и режимомъ, спѣшили выйти изъ дома трудолюбія, чтобы удовлетворить свою порочную страсть, соблазняя этимъ своихъ товарищей. Иные же изъ поступившихъ, сравнительное меньшинство, повидимому, совершенно потеряли возможность существовать самостоятельно безъ опеки дома трудолюбія, и настолько сживались съ условіями жизни въ немъ, что не выражали никакого стремленія поступить на частное мѣсто и измѣнить образъ жизни“. Очевидно, что для тѣхъ изъ этихъ трудолюбцевъ, которымъ не нужно было прежде всего наказаніе, все-таки необходимо было воспитаніе; во всякомъ случаѣ, и для тѣхъ, и для другихъ, одной матеріальной поддержки, которую по самому существу своей дѣятельности могутъ оказывать наши дома трудолюбія, — было мало. Если принять во вниманіе, что въ громадномъ большинствѣ нашихъ домовъ трудолюбія контингентъ трудолюбцевъ немногимъ отличался отъ тверского дома трудолюбія, то естественно будетъ признать, что мы нуждаемся дѣйствительно больше всего и прежде всего въ такомъ типѣ учрежденія трудовой помощи, какъ нѣмецкая рабочая колонія, какъ нашъ „Евангелическій“ домъ трудолюбія.

Но отсюда, конечно, не слѣдуетъ, что намъ не нужны такія учрежденія трудовой помощи, какими должны быть въ идеѣ наши дома трудолюбія. Наоборотъ, они намъ очень и очень нужны, и то обиліе у насъ нищихъ, нуждающихся въ воспитательной помощи, о которомъ мы говорили выше, когда отстаивали ея необходимость, — нисколько не говоритъ противъ того, что намъ нужны и учрежденія трудовой помощи для случайныхъ бѣдняковъ. Если до сихъ поръ мы сравнительно немного ихъ видѣли въ нашихъ домахъ трудолюбія, то это вовсе не значитъ, что ихъ нѣтъ; мы знаемъ причину этого и уже не разъ говорили о ней: она кроется въ томъ, что честный случайный бѣднякъ часто считаетъ для себя униженіемъ и позоромъ обратиться за помощью въ домъ трудолюбія, переполненный уличными нищими. И несмотря на все это, какъ мы уже видѣли, приблизительно 20% трудолюбцевъ попадаютъ на мѣста; стало быть, эти 20% — дѣйствительно честные случайные бѣдняки и дѣйствительно ищутъ честнаго труда. Конечно, еслибы домъ трудолюбія былъ и на

практикѣ предназначенъ только для нихъ, и еслибы они не боялись потерять въ немъ свою репутацію среди нищихъ и бродягъ, то процентъ этотъ былъ бы, вѣроятно, втрое и вчетверо больше.

Итакъ, намъ нужны учрежденія трудовой помощи и того и другого типа; но, правда, не вездѣ они нужны оба въ одинаковой степени. Учрежденія трудовой помощи для случайныхъ бѣдняковъ нужны преимущественно въ болѣе или менѣе крупныхъ центрахъ, гдѣ спросъ на работу значительно отстаетъ отъ предложенія, и гдѣ далеко не каждый бѣднякъ, дѣйствительно ищущій труда, можетъ найти его. Учрежденія трудовой помощи воспитательнаго типа нужны всюду и вездѣ, — вездѣ, гдѣ только есть нищіе и гдѣ только можно надѣяться, что хоть одинъ изъ ста ихъ можетъ быть еще спасенъ отъ нищенства и нищеты путемъ правильнаго и систематическаго леченія.

У насъ все молодо — и идея трудовой помощи также еще молода у насъ. Въ этой молодости вообще кроется обыкновенно главная причина несовершенствъ всего, что мы дѣлаемъ. Мы беремся за каждое новое дѣло очень горячо, — и надо сказать правду, идея трудовой помощи нашла себѣ въ нашемъ обществѣ горячее искреннее сочувствіе, такъ что даже теперь уже, по крайней мѣрѣ въ отношеніи количества нашихъ учреждений, трудовой помощи, мы не только не отстаемъ отъ государствъ западной Европы, но даже опередили многія изъ нихъ. Теперь первый пылъ прошелъ: время — остановиться и исправить тѣ ошибки, которыя мы неминуемо должны были сдѣлать при нашемъ быстромъ и горячемъ отношеніи къ дѣлу, при массѣ неблагоприятныхъ внѣшнихъ условій всей системы нашей борьбы съ бѣдностью, которыхъ не могло самостоятельно устранить развитіе идеи трудовой помощи. И у насъ, это дѣйствительно, начали новое дѣло, начали выдѣлять изъ непосредственной области дѣятельности домовъ трудолюбія тѣ задачи, которымъ должны служить на-ряду съ ними другія учрежденія; первый шагъ къ этому уже сдѣланъ началомъ развитія цѣлой сѣти дѣтскихъ пріютовъ трудолюбія специально для дѣтей. Если мы будемъ и дальше продолжать нашу дѣятельность въ этомъ же направленіи, то, надо надѣяться, намъ удастся постепенно выдѣлить и другія специальныя задачи изъ области непосредственной дѣятельности дома трудолюбія, — и тогда онъ останется самимъ собою, а толчокъ, данный имъ всей нашей системѣ мѣръ борьбы съ бѣдностью, быть можетъ, не пропадетъ совсѣмъ даромъ...

А. Горовцевъ.



ВЕЛИКОЛѢПНЫЯ О Р Х И Д Е И

РАЗСКАЗЪ.

Предпослѣднимъ лѣтомъ мнѣ пришлось быть, по порученію одного богатаго коммерсанта и моего дальняго родственника, въ Парижѣ. Коммерсантъ этотъ, человѣкъ съ литературными наклонностями, издавалъ даже нѣкоторыя свои произведенія, но успѣха не имѣлъ. Неуспѣхъ свой онъ приписывалъ отсутствію вкуса въ русской публикѣ, лицепріятію и невѣжеству нашихъ критиковъ. И вотъ, прося меня съѣздить за границу по поводу выставки, на которой онъ собирался экспонировать свои товары, поручилъ онъ мнѣ, кстати, найти хорошаго переводчика и издателя для своихъ произведеній. Все это заставило меня пробыть въ Парижѣ болѣе продолжительное время, чѣмъ я думалъ, отправляясь туда, но зато досуга у меня было много, и я посвящалъ его бѣготнѣ по музеямъ и галереямъ. Въ искусствѣ я самый заурядный дилеттантъ, но я посвящаю искусству и психологіи вѣроятно, больше времени и интереса, чѣмъ многіе въ моемъ положеніи, т.-е. въ положеніи человѣка спеціальнаго технического дѣла. Въ Луврѣ я бывалъ чуть не каждый день, входилъ туда не безъ нѣкотораго трепета, и всякій разъ принималъ лучезарную улыбку Венеры Милосской спеціально на мой счетъ, за знакъ поощренія моего къ ней благоговѣнія. Кромѣ Венеры Милосской, я особенно увлекался еще небольшою картиною Шеффера — „Св. Августинъ и его мать“. Вы, можетъ быть, найдете сопоставленіе языческой статуи съ этой картиною страннымъ?

