

X 936

~~13993~~



КРАТКІЙ ОЧЕРКЪ

МЪРОПРІЯТІЙ ПО ВОПРОСУ

ОБЪ ИСКОРЕНЕНІИ НИЩЕНСТВА ВЪ ВАРШАВѢ

И ОБЪ УЧРЕЖДЕНІИ ВЪ ГОРОДѢ

НОЧЛЕЖНЫХЪ ПРИУТОВЪ,

ДЕШЕВЫХЪ СТОЛОВЫХЪ-ЧАЙНЫХЪ

И

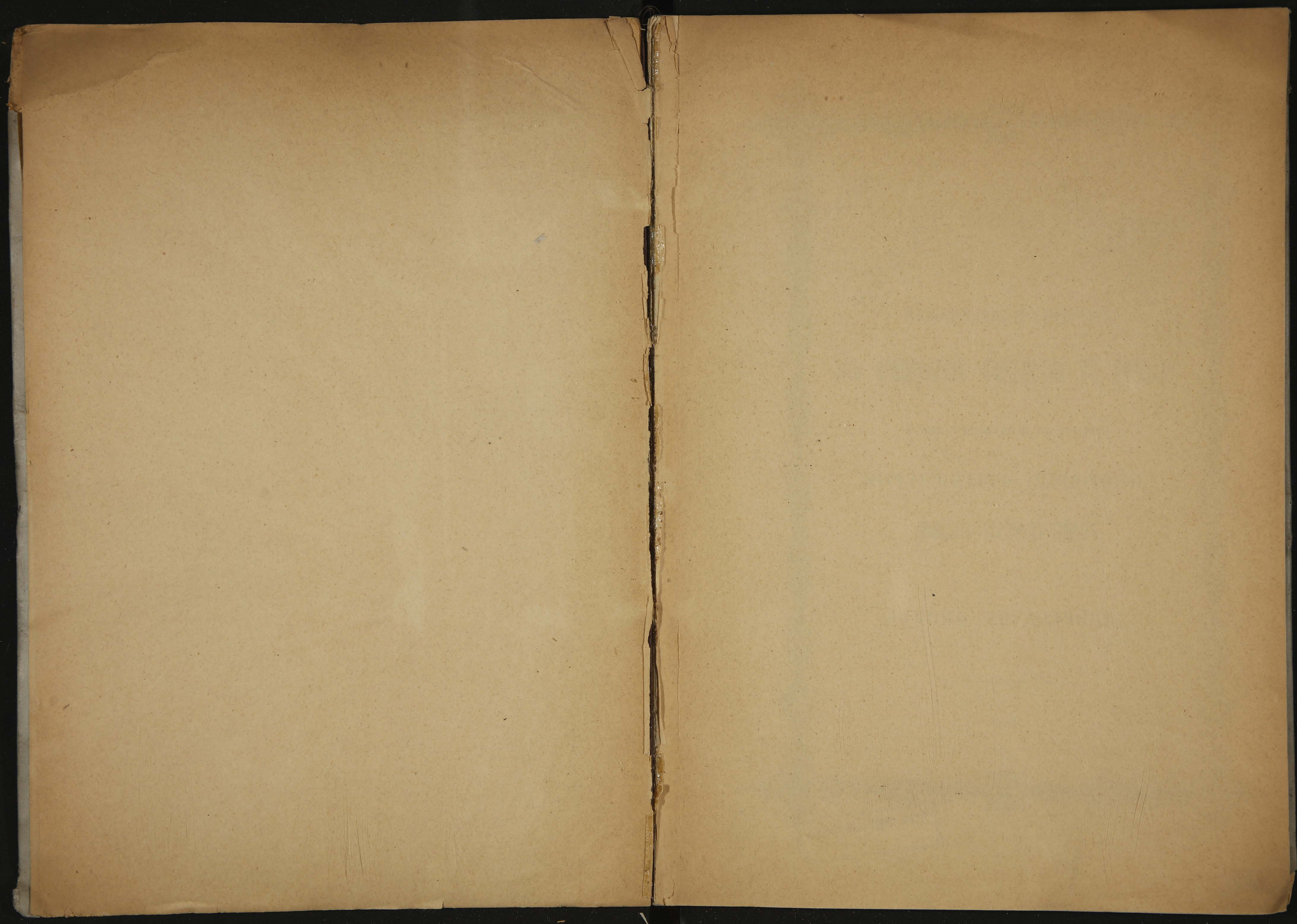
ДОМОВЪ ТРУДОЛЮБІЯ.



1895

Спасск











936

~~13995~~

БИБЛИОТЕКА  
УЧЕНАГО КОМИТЕТА МИН. ФИНАНСОВЪ

КРАТКІЙ ОЧЕРКЪ

МЪРОПРІЯТІЙ ПО ВОПРОСУ

ОБЪ ИСКОРЕНЕНІИ НИЩЕНСТВА ВЪ ВАРШАВѢ

И ОБЪ УЧРЕЖДЕНІИ ВЪ ГОРОДѢ

НОЧЛЕЖНЫХЪ ПРИУТОВЪ,

ДЕШЕВЫХЪ СТОЛОВЫХЪ-ЧАЙНЫХЪ

И

ДОМОВЪ ТРУДОЛЮБІЯ.

1895

39

БИБЛИОТЕКА МИН. ФИНАНСОВЪ



к

73613

---

Печатано въ Типографіи при Канцеляріи Варшавскаго Оберъ-Полицеймейстера.

---





## Краткій очеркъ

мѣропріятій по вопросу объ искорененіи нищенства въ Варшавѣ и объ учрежденіи въ городѣ ночлежныхъ пріютовъ, дешевыхъ столовыхъ-чайныхъ и домовъ трудолюбія.

Варшава, какъ торгово-промышленный центръ края, съ полумилліоннымъ населеніемъ, издавна являлась мѣстомъ наплыва бѣднаго бездомнаго люда. Чрезмѣрное накопленіе въ Варшавѣ, съ одной стороны, людей дѣйствительно неимущихъ, впавшихъ, по независящимъ отъ нихъ обстоятельствамъ, въ нужду и ищущихъ въ этомъ городѣ заработка, съ другой-же, празднаго пролетаріата, стремящагося туда для легкой наживы путемъ эксплуатаціи милосердія ближняго и избравшаго нищенствованіе своею исключительною профессіею, являясь небезопаснымъ для жителей, вызывало собою необходимость принятія рѣшительныхъ мѣръ для борьбы съ этимъ зломъ. Между тѣмъ, существовавшія въ городѣ учрежденія разныхъ благотворительныхъ обществъ были слишкомъ недостаточны для призрѣнія неимущихъ первой категоріи; характеръ-же спеціальной дѣятельности этихъ учрежденій исключалъ возможность призрѣнія въ оныхъ порочныхъ личностей второй категоріи, въ виду особыхъ условій ихъ быта.

Вышеприведенныя соображенія, въ связи съ явившеюся въ 1892 году, по случаю возникновенія въ городѣ холерной эпидеміи, потребностью улучшенія быта неимущаго класса городского населенія вообще, побудили Варшавскаго Сбѣръ-Полицеймейстера, Генераль-Маіора Н. В. Клейгельса создать въ городѣ рядъ такихъ благотворительныхъ учрежденій, отсутствовавшихъ до того времени, цѣлью которыхъ было-бы не только оказаніе помощи нуждающимся, но также искорененіе нищенства.



Въ этихъ видахъ, въ разныхъ частяхъ города, на суммы, отчисленные, по распоряженію Господина Варшавскаго Генераль-Губернатора, отъ Стдгленія контроля частныхъ служителей, состоящаго при Канцеляріи Сбери-Полицеймейстера, въ размѣръ 19,000 рублей, равно какъ на поступившія въ распоряженіе Генераль-Маіора Н. В. Клейгельса пожертвованія обывателей, достигшія къ концу минувшаго года 60,000 рублей, открыты разновремено, въ теченіи 1892, 1893, 1894 и 1895 годовъ, нижеслѣдующія заведенія для удоблетворенія нуждъ немущаго городского населенія:

### Ночлежные пріюты:

1) на Петербургской улицѣ, на Прагъ, во вновь возведенномъ каменномъ домъ-особнякѣ, на 350 челобѣкъ;

2) на Черняковской улицѣ, въ особо выстроенномъ, на принадлежащей военному вѣдомству мѣстности, деревянномъ баракѣ, на 150 челобѣкъ;

3) на Военной площади, въ особо выстроенномъ, на пожертвованія обывателей-евреевъ Бѣлянскаго полицейскаго участка, на принадлежащей военному-же вѣдомству мѣстности, большомъ деревянномъ зданіи, — на 300 челобѣкъ и

4) на улицѣ Рыбаки, въ наемномъ домѣ № 17, на 250 челобѣкъ.

Означенные пріюты находятся въ заведываніи смотрителей при соотвѣтственной наемной прислугѣ и снабжены необходимою мебелью и надлежащимъ инвентаремъ; при оныхъ имѣются фельдшера и домашнія аптечки со всѣми средствами для первоначальной медицинской помощи. Пріюты для впуска ночлежниковъ открыты: зимою съ 6 до 9 часовъ вечера и лѣтомъ съ 7 до 10 часовъ вечера. Плата за ночлегъ въ пріютахъ опредѣлена по 4 коп., съ правомъ полученія кружки чаю съ сахаромъ и одного фунта ржаного или полуфунта пеклебаннаго хлѣба.

Число ночлежниковъ въ пріютахъ съ каждымъ годомъ значительно увеличивалось и къ концу минувшаго года достигло 248,362 челобѣкъ, изъ числа коихъ 2,930 челобѣкъ были приняты на ноч-



лежъ бесплатно. Не смотря на ограниченность размѣра установленной за ночлежъ платы, таковая, при осмотрительномъ веденіи хозяйства, всецѣло покрывала собою расходы по содержанию пріютовъ.

#### Дешевыя столовыя-чайныя:

- 1) у Вольской заставы (съ помѣщеніемъ для приходящихъ рабочихъ, ищущихъ поденнаго труда);
- 2) на площади Витковскаго;
- 3) на Торговой улицѣ, на Прагѣ;
- 4) на Трибной площади;
- 5) на Мировской площади;
- 6) на Широкомъ-Дунаѣ;
- 7) на Черняковской улицѣ;
- 8) на Военной площади (для евреевъ) и
- 9) на Трибной площади, во дворѣ дома № 1 (для евреевъ).



Сзначенныя столовыя переданы для забѣдыванія частнымъ предпринимателямъ, съ установленіемъ за оными постоянного врачебно-полицейскаго наблюденія, при посредствѣ городскихъ врачей и чиновъ наружной полиціи, на условіи продажи въ этихъ столовыхъ кушаній, чаю и кофе по обязательнымъ для содержателей таковыхъ, весьма дешевымъ цѣнамъ.

Дешевизна и доброкачественность пищи сразу привлекли очень много потребителей, въ особенности изъ среды рабочаго класса населенія, и число отпущенныхъ изъ этихъ забеденій порцій кушанья, чаю и кофе въ теченіи 1894 года преысило три съ половиною милліона.

Съ открытіемъ, такимъ образомъ, трехъ ночлежныхъ пріютовъ и девяти дешевыхъ столовыхъ-чайныхъ, было достигнуто удоблетвореніе наиболѣе насущныхъ потребностей бѣднаго населенія города, въ отношеніи предоставленія ему кроба и доброкачественной здоровой пищи.

Лишь съ восполненіемъ этого явнаго пробѣла въ условіяхъ городской жизни представилась возможность разрѣшенія давно уже



намѣченнаго вопроса объ облегченіи участи тѣхъ многихъ бѣдняковъ, которыхъ недостатокъ заработка, или ставитъ въ необходимость прибѣгать къ прошенію милостыни, или, что еще хуже, влечетъ къ нравственному паденію, способствуя проявленію ихъ злой воли.

Устраненіе этого пробѣла было достигнуто открытіемъ трехъ домовъ трудолюбія.

### Дома трудолюбія:

1) на Петербургской улицѣ, на Прагѣ, въ особо отстроеномъ деревянномъ баракѣ при ночлежномъ пріютѣ, приспособленномъ также и для работъ, — на 300 челобѣтъ;

2) на Черняковской улицѣ, въ особо выстроенномъ деревянномъ баракѣ, приспособленномъ и для ночлега, на 100 челобѣтъ и

3) на Военной площади, при имѣющемся на оной ночлежномъ пріютѣ, на 100 челобѣтъ.

Завѣдываніе домами трудолюбія поручено наемнымъ смотрителямъ и производство въ оныхъ организовано на основаніи особо установленныхъ временныхъ правилъ. Дома трудолюбія предназначены для лицъ обоего пола, безъ различія въ роисповѣданія и національности, преимущественно принадлежащихъ къ составу постояннаго народонаселенія, съ допущеніемъ, однако, въ оныя и тѣхъ непостоянныхъ жителей, которые временно, вслѣдствіе случайно сложившихся неблагоприятныхъ обстоятельствъ, нуждаются въ платномъ трудѣ. Заработная плата въ домахъ трудолюбія опредѣлена въ 15—20 копѣекъ за десятичасовой трудъ лѣтомъ и восьмичасовой зимою, въ зависимости отъ успѣха работы.

Въ домахъ трудолюбія производятся нижеслѣдующія мастерства и работы:

1) плетеніе корзинъ и матъ;

2) шитье бѣлья и холщевыхъ мѣшковъ, а также флаговъ;

3) выплетаніе стульевъ;

4) клейка картузовъ;

5) сортировка старой бумаги и прочія, несложныя работы-по особому заказу.



Привлекая все большее и большее число рабочих, дома трудолюбия вскоре значительно развели свою деятельность и в течении 1894 года в этих домах перебивало уже около 10,000 рабочих, выработавших издѣлій на сумму около 13,000 рублей.

Во цѣлой системѣ мѣропріятій, направленныхъ къ призрѣнію неимущаго населенія города и къ искорененію въ ономъ нищенства, дома трудолюбія составляютъ заключительное звено, завершая собою вполне успешное разрѣшеніе вопроса о нищенствѣ, которое нынѣ замѣчается въ Варшавѣ лишь въ формѣ единичныхъ случаевъ задержанія на улицахъ лицъ, прибывающихъ въ городъ для прошенія милостыни изъ окрестныхъ мѣстностей. Давая каждому нуждающемуся въ трудѣ возможность заработать около 15—20 коп. въ день, не исключая воскресеній и праздниковъ, такъ какъ означенное вознагражденіе, при субботнихъ и предпраздничныхъ расчетахъ, выдается рабочимъ и за эти дни, дома трудолюбія, при условіи существованія достаточнаго числа ночлежныхъ пріютовъ и дешевыхъ столовыхъ, всецѣло обезпечиваютъ собою настоятельныя потребности жизни бѣдняковъ, у которыхъ, при подобной организаціи дѣла ихъ призрѣнія, можетъ явиться еще и нѣкоторое сбереженіе, около 3—5 копѣекъ въ день.

Во вниманіе, однако, къ значительно разширившимся предѣламъ полезной деятельности вышеприведенныхъ благотворительныхъ учрежденій, Варшавскимъ Собрѣ-Полицеймейстеромъ, Генераль-Маіоромъ Клейгельсомъ признано было необходимымъ въ 1894 году возбудить ходатайство объ учрежденіи въ городѣ особаго общества изъ лицъ, выразившихъ желаніе принять активное участіе въ дальнѣйшемъ веденіи и развитіи дѣла оказанія помощи бѣдному населенію; ходатайство это было удовлетворено и 20 Января 1895 года послѣдовало Высочайшее утвержденіе устава Общества ночлежныхъ пріютовъ, дешевыхъ столовыхъ-чайныхъ и домовъ трудолюбія въ Варшавѣ.

Вскоре, послѣ утвержденія устава общества, состоялись выборы членовъ Попечительнаго Комитета онаго, а затѣмъ, съ 1-го Мая того-же года, всѣ перечисленныя учрежденія, равно какъ

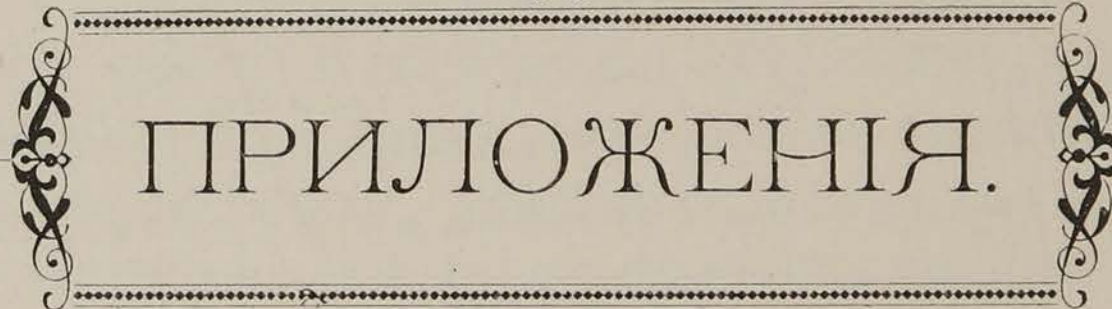



и оставшаяся на содержание оныхъ сумма, въ размѣръ 6882 руб. 42 коп. а также наличные матеріалы, издѣлія и продукты, на сумму 2151 руб. 8 коп., были переданы въ непосредственное вѣдѣніе сказаннаго Общества, которое, сосредоточивъ въ своемъ составѣ до 400 действительныхъ членовъ и до 170 членовъ соревнующихся, преимущественно изъ числа лицъ, извѣстныхъ по своей благотворительной дѣятельности, нынѣ успешно продолжаетъ разбивать благое дѣло призрѣнія неимущихъ Варшавы.


Въ составѣ Попечительнаго Комитета вошли нижеслѣдующія лица: Товарищемъ Предсѣдателя—ксендзь С. В. Хелмицкій, Секретаремъ—редакторъ газеты „Слово“ и литераторъ А. А. Зальскій (умеръ), Казначеемъ—помѣщикъ А. Я. Поплавскій и Членами: ксендзь М. М. Дудревичъ, доктора медицины: М. М. Барановскій, К. М. Бенни и С. С. Маркевичъ, домовладѣлецъ Ю. А. Ружицкій, фабриканты: К. К. Шленкеръ и Б. А. Тантке, купцы; Ю. Ф. Функъ, Т. Л. Ющикъ и Б. Б. Вернеръ, городской архитекторъ С. Л. Пваровскій, чиновникъ С. А. Либницкій, инженеръ С. В. Альберти, банкиръ К. Т. Натансонъ, редакторъ газеты „Варшавскій Курьеръ“ Ф. С. Сльшевскій и присяжный повѣренный Т. М. Киширотъ-Травницкій.

Распредѣливъ между своими членами надзоръ за учрежденіями общества, Попечительный Комитетъ, согласно намѣченной программы, приступилъ къ подробной разработкѣ соображеній, касающихся внутренняго распорядка въ таковыхъ и расширенія дѣятельности общества, главнымъ образомъ, въ отношеніи обезпеченія быта совершенно неспособныхъ къ труду постоянныхъ жителей города; въ послѣднее-же время Комитетъ озаботился постройкою при одномъ изъ домовъ трудолюбія особаго помѣщенія, для разбора задерживаемыхъ на улицахъ города нищихъ, съ цѣлью опредѣленія порядка дальнѣйшаго съ ними поступленія, въ зависимости отъ принадлежности ихъ къ числу постоянного или непостояннаго населенія города, а также степени способности къ труду.

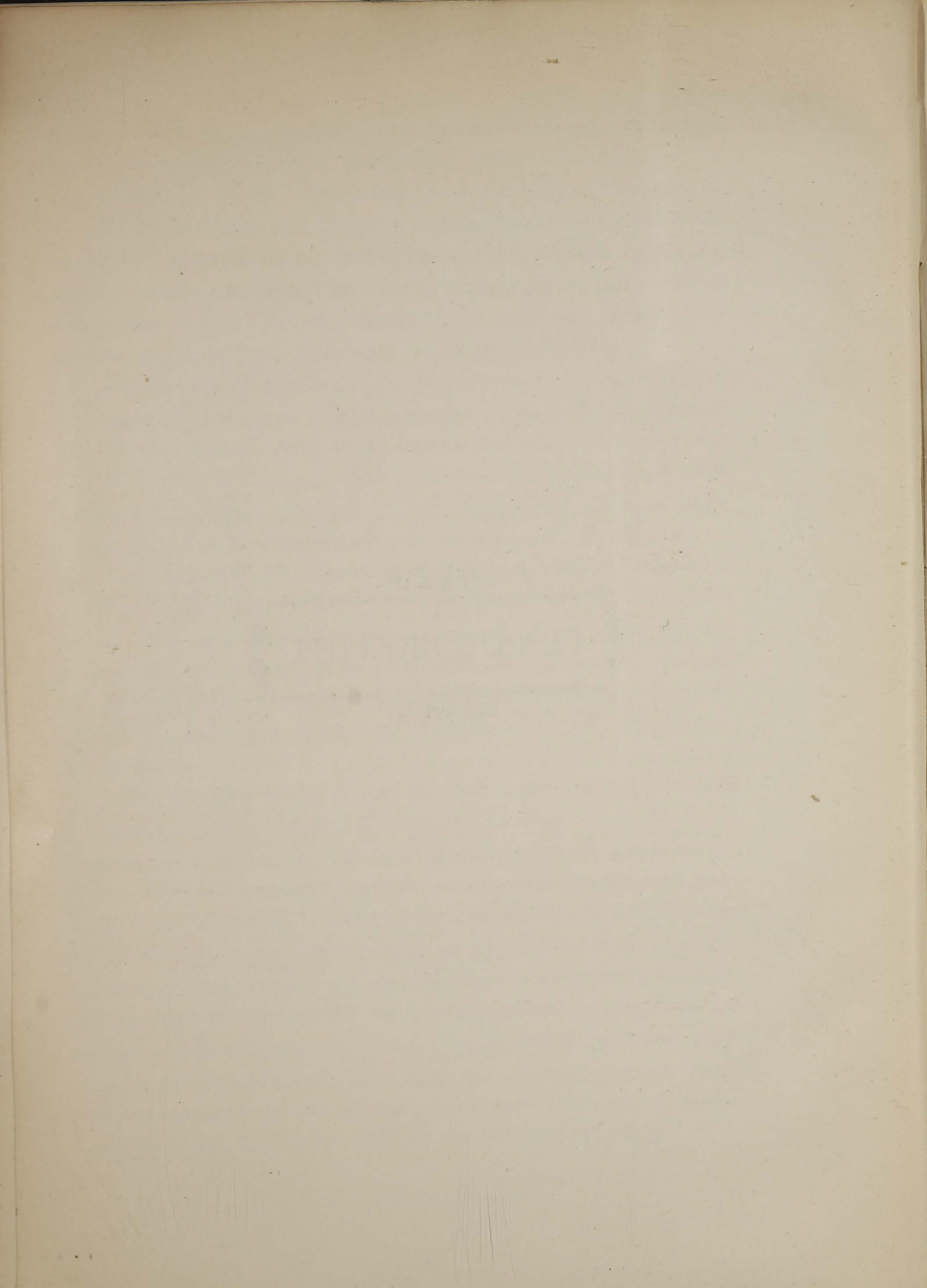




ПРИЛОЖЕНІЯ.









# ПРИКАЗЫ

## Варшавскаго Оберъ-Полицеймейстера по вопросу объ искорененіи въ городѣ нищенства.

1892 г. № 336.

Вслѣдствіе полученныхъ мною свѣдѣній о томъ, что въ городѣ въ послѣднее время появилось значительное число дѣтей, которыя ходятъ по квартирамъ высокопоставленныхъ лицъ и людей состоятельныхъ, я распорядился производствомъ по сему предмету разслѣдованія и, на дняхъ, Сыскнымъ Отдѣленіемъ обнаружена цѣлая шайка, которая испрашиваніе милостыни обратила въ систематически организованное ремесло.

Инициаторомъ шайки оказался нѣкто Казимиръ Конрадъ Венцель, австрійскій подданный, человекъ среднихъ лѣтъ, полный силъ и здоровья и даже нелишенный нѣкотораго образованія, задумавшій устроить преступный промыселъ, рассчитанный на благотворительность частныхъ лицъ. При содѣйствіи управляющаго домомъ, Венцель подложно внесъ себя въ книгу постоянныхъ жителей Варшавы и, проживая съ нѣкою Юстиною Дроздъ, также австрійскою подданною, приучилъ 2-хъ ея дѣтей къ нищенству и систематически эксплуатировалъ ихъ, посылая въ разные дома для выпрашиванія милостыни, при помощи всякихъ обмановъ. Собравши справки объ адресахъ лицъ состоятельныхъ, извѣстныхъ по своей благотворительности, Венцель посылалъ къ нимъ дѣтей съ письмами, въ которыхъ описывалъ бѣдственное и безпомощное положеніе просителя или просительницы—сироты, снабдивъ ихъ при этомъ или подложнымъ свидѣтельствомъ о бѣдности, или подложнымъ рѣшеніемъ суда, съ подложною, имъ самимъ сдѣланною, печатью о выселеніи родителей подателя или подательницы за невзносъ платы за квартиру. Отзывчивые къ людскому горю обыватели, видя передъ собою ребенка, безпомощное положеніе котораго официально удостовѣрено, рѣдко ему отказывали въ просимой помощи.

Съ теченіемъ времени, постепенно расширяя свой преступный промыселъ, Венцель успѣлъ втянуть въ него значительное число постороннихъ дѣтей и снабдивъ ихъ гимназическими мундирами, посылалъ къ разнымъ лицамъ съ письмами или свидѣтельствами, тоже подложными, въ которыхъ описывалось, что податель, не имѣя ни родителей, ни опекуновъ, за невозможностію вносить установленную за обученіе плату, принужденъ оставить учебное заведеніе. Подобное заявленіе, конечно, еще болѣе располагало благотворителей къ пожертвованіямъ.



Сдѣлавъ распоряженіе о преданіи въ данномъ случаѣ виновныхъ въ руки правосудія, я считаю обязанностію обратить вниманіе жителей города на возможность сего и другихъ родовъ обмановъ, часто остающихся безнаказанными. Одною изъ главныхъ причинъ этого является почти никогда не достигающій цѣли и, въ большихъ городахъ, даже въ значительной степени **опасный**, способъ непосредственной частной благотворительности, такъ называемая **ручная милостыня**. Таковая милостыня, поддерживающая профессиональное нищенство и вмѣстѣ съ тѣмъ вызываетъ къ жизни и содѣйствуетъ размноженію между нищенствующими особаго класса ловкихъ мошенниковъ, которые, подъ предлогомъ собиранія милостыни, нерѣдко входятъ въ дома въ качествѣ развѣдчиковъ по замышляемымъ кражамъ.

Принимая въ соображеніе, что борьба съ этими эксплуататорами общественной благотворительности единичнымъ частнымъ лицамъ не подѣ силу и что непосредственная подача милостыни, почти никогда не достигая цѣли, только сокращаетъ тѣ средства жертвователей, которыя могли бы быть направлены въ правильно организованныя на сей предметъ общественныя учрежденія, я предлагаю Гг. Приставамъ разъяснить жителямъ гор. Варшавы, что они могутъ всѣхъ являющихся къ нимъ на квартиры за подаваніемъ, при малѣйшемъ сомнѣніи въ дѣйствительной нуждѣ сихъ лицъ и при назойливомъ попрошайничаньи, отправлять, чрезъ дворниковъ, въ участковыя канцеляріи; о пристающихъ-же на улицахъ съ просьбами о помощи заявлять постовымъ городовымъ. Пожертвованія въ пользу дѣйствительно бѣдныхъ рекомендую направлять въ Совѣтъ Общественнаго Призрѣнія, который всегда имѣетъ болѣе, чѣмъ частныя лица, средствъ дознать, гдѣ дѣйствительная нужда требуетъ помощи. Доставляемая въ означенное учрежденіе, даже самая малая, пожертвованія, въ общей совокупности, могутъ принести существенную помощь людямъ впавшимъ въ нищету. Въ виду увеличивающагося, вмѣстѣ съ ростомъ города, мѣстнаго пролетаріата, главный контингентъ котораго доставляется, или лицами прибывшими въ городъ для найма въ услуженіе, пріисканія труда и почему либо-не получившими мѣста и занятія, или старыми слугами, по своимъ лѣтамъ, уже неспособными къ работѣ, — я вошелъ въ сношеніе съ Совѣтомъ Общественнаго Призрѣнія о настоятельной необходимости расширить кругъ дѣятельности по призрѣнію нищихъ, соотвѣтственно размѣрамъ дѣйствительной потребности.

Кромѣ того, еще разъ напоминаю Гг. Приставамъ и Начальнику Сыскаго Отдѣленія, что по ст. 161 уст. о пред. и пресѣч. преступленій (изд. 1890 г.), на особое попеченіе полиціи возложено наблюденіе, чтобы нищенство не дозволялось, чтобы бѣдные и неимущіе были призрѣны и дабы неимущимъ калѣкамъ (подъ видомъ которыхъ встрѣчаются и здоровые) не было дозволено отлучаться своевольно изъ мѣстъ ихъ жительства. Посему строго подтверждаю подвергать задержанію всѣхъ лицъ, занимающихся на улицахъ города ниществомъ и, по разборѣ въ участкѣ, тѣхъ изъ нихъ, кои окажутся непринадлежащими къ постоянному городскому населенію, направлять въ Полицейскій арестъ, для высылки въ мѣста приписки; по-



стоянныхъ-же жителей города, способныхъ къ труду, привлекать къ судебной отвѣтственности по ст. 49 или 50 уст. о нак. нал. Мир. Суд., сообразно обстоятельствамъ, послужившимъ основаніемъ къ задержанію, привлекая, равнымъ образомъ, къ судебной отвѣтственности родителей и опекуновъ малолѣтнихъ нищихъ; задержанныхъ же къ труду неспособныхъ, направлять также въ Полицейскій арестъ, откуда они, впредь до устройства въ Варшавѣ особаго пріюта, будутъ направляемы въ Кальварійскій пріютъ.

1893 г. № 241.

Частое появленіе въ Варшавѣ назойливо-выпрашивающихъ милостыню нищихъ, среди которыхъ находились люди вполне способные къ физическому труду, вызвало съ моей стороны рядъ распоряженій, отданныхъ въ приказахъ по Полиціи за № 130 п. 2 1888 г., № 60 п. 10 1889 г., № 73 п. 1 1891 г., и № 336 п. 1 1892 г. и направленныхъ къ устраненію въ здѣшнемъ городѣ нищенства.

Умѣлое, точное и старательное исполненіе этихъ распоряженій подлежащими чинами полиціи, при бдительномъ надзорѣ со стороны начальствующихъ лицъ, имѣло своимъ послѣдствіемъ постепенное сокращеніе въ Варшавѣ нищенства, въ особенности, въ той предосудительной формѣ постыднаго промысла, каковой люди порочные, ради своей выгоды, обратили въ эксплуатацію сострадательныхъ къ людской нуждѣ лицъ.

Съ другой стороны, благодаря сочувственному отношенію мѣстнаго общества, явилась возможность предпринять соотвѣтственныя мѣры къ облегченію труднаго положенія и тѣхъ бѣдныхъ, которые, для своего существованія, дѣйствительно нуждаются въ поддержкѣ общественной благотворительности, уже выразившейся въ настоящее время въ устройствѣ дешевыхъ столовыхъ-чайныхъ и ночлежныхъ пріютовъ,

Отрадное впечатлѣніе производитъ тотъ наблюдаемый фактъ, что бѣдные люди, коимъ пришла въ помощь общественная благотворительность, за немногими исключеніями, оказались достойными проявленной объ нихъ заботливости: находя извѣстную поддержку своего существованія въ упомянутыхъ учрежденіяхъ общественной благотворительности, не оставляемыхъ посильными пожертвованіями отзывчиваго къ добродѣлю Варшавскаго общества, они перестали смотрѣть на нищенство, какъ на единственное средство къ жизни.

Что-же касается до профессиональныхъ нищихъ, то они, всюду встрѣчая за собою бдительный надзоръ полиціи и предвидя неизбежность строгаго за свою профессію наказанія, каковому нѣкоторые изъ нихъ уже и подверглись, постепенно покидаютъ свой безнравственный промыселъ.

Озабочиваясь устройствомъ дальнѣйшей участи варшавскихъ бѣдняковъ, я вошелъ съ представленіемъ къ Господину Варшавскому Генераль-Губернатору о разрѣшеніи открыть при ночлежномъ пріютѣ, на Прагѣ, домъ



трудолюбія, съ цѣлью предоставленія заработка, по возможности, обезпечивающаго существованіе какъ тѣхъ, несомнѣнно нуждающихся, которые не могутъ достать для себя работы, такъ равно и тѣхъ, которые не желаютъ трудиться для своего пропитанія. Лицъ первой категоріи, безъ различія возраста, пола и вѣроисповѣданія, полиція будетъ направлять въ домъ трудолюбія, куда будутъ доставляемы также и лица второй категоріи, преимущественно изъ числа задерживаемыхъ на улицахъ за попрошайничество и праздничатательство, причемъ всѣ, принадлежащіе къ здѣшнему городскому населенію, будутъ привлекаемы къ судебной отвѣтственности, а иногородные, сверхъ того, какъ это практикуется и нынѣ, будутъ немедленно высылаемы по мѣсту приписки.

Учрежденный мною и нынѣ открытый рабочій домъ, отвѣчая самымъ насущнымъ потребностямъ городской жизни, по своимъ размѣрамъ и незначительности средствъ, будетъ въ состояніи предоставить занятіе только весьма ограниченному числу Варшавскаго пролетаріата, удовлетворяя такимъ образомъ лишь самую крайнюю нужду и облегчая безвыходное положеніе нѣкоторой части впавшихъ въ нищету.

Но я вполне увѣренъ, что это гуманное учрежденіе послужитъ началомъ для устройства въ послѣдствіи такого числа рабочихъ домовъ, какое окажется необходимымъ, соотвѣтственно числу нуждающагося бѣднаго населенія нашего города. При послѣдовательномъ развитіи сей мѣры, нищенство не должно быть терпимо въ городѣ, такъ какъ, съ предоставленіемъ неимущему классу болѣе или менѣе обезпеченнаго существованія (дешевыя столовыя и чайныя, ночлежныя пріюты и дома трудолюбія), способные къ работѣ найдутъ таковую въ домѣ трудолюбія, а дѣйствительно немощные, калѣки и старцы, будутъ направляемы въ благотворительныя заведенія.

Признавая, съ началомъ человѣколюбиваго дѣла—открытіемъ рабочаго дома въ Варшавѣ, исключительно полицейскія мѣры къ устраненію въ городѣ нищенства исчерпанными, я не могу не выразить одобренія принявшимъ въ этомъ дѣлѣ участіе чинамъ полиціи, за ихъ усердное исполненіе преподанныхъ по сему предмету моихъ указаній, и вмѣстѣ съ тѣмъ, надѣюсь, что сознаніе служебнаго долга побудитъ ихъ продолжать и впредь свою полезную дѣятельность по надзору за нищенствомъ въ городѣ, въ видахъ окончательнаго искорененія таковаго.

1893 г. № 278.

Посѣщая домъ трудолюбія, я обратилъ вниманіе, что въ числѣ занимающихся въ ономъ работами не находится профессиональныхъ нищихъ, которые, по лѣни и привычкѣ къ праздности, обыкновенно старались выпрашивать милостыню въ избранныхъ бойкихъ мѣстахъ на улицахъ и площадяхъ,

По полученнымъ свѣдѣніямъ, эти нищіе, укрываясь отъ надзора поставой полицейской и патрульной службы, ходятъ за милостыней по квар-



тирамъ. Несомнѣнно, что эти люди будутъ прибѣгать къ разнымъ способамъ воздѣйствія на сочувствіе къ нимъ частной благотворительности.

Обращая вниманіе чиновъ полиціи на эту, самую опасную для общественнаго спокойствія, категорію нищихъ, предлагаю Гг. Участковымъ Приставамъ и Начальнику Сыскаго Отдѣленія немедленно дознать объ образѣ жизни и занятіяхъ всѣхъ вышеуказанныхъ нищихъ и, затѣмъ, поступить съ ними согласно приказу моему по полиціи № 241 с. г., а мнѣ, одновременно, подробно о каждомъ изъ нихъ донести.

Вмѣстѣ съ тѣмъ, не ослабляя энергіи по систематическому преслѣдованію нищенства, строго наблюдать черезъ дворниковъ за недопущеніемъ выпрашиванія милостыни на квартирахъ. При задержаніи такихъ лицъ, производить у нихъ тщательные обыски и тѣхъ изъ нихъ, у коихъ найдены будутъ поддѣльные ключи, отмычки и другія т. п. орудія, привлекать къ отвѣтственности по 984 ст. улож. о наказ.

Обращать вниманіе также и на тѣхъ иногородныхъ нищихъ, которые были уже высланы изъ Варшавы и, затѣмъ, прибыли сюда вторично съ паспортами. О такихъ нищихъ, по задержаніи ихъ, также доносить мнѣ особо, для сообщенія, по принадлежности, о лицахъ виновныхъ въ выдачѣ паспортовъ вопреки запрещенію закона (985 ст. улож. о наказ.).

#### 1894 года № 11.

24-го истекшаго Декабря послѣдовало открытіе построенныхъ на Черняковской улицѣ, на принадлежащей военному вѣдомству мѣстности, двухъ деревянныхъ бараконъ, съ дешевою столовою-чайною и съ помѣщеніемъ для ночлежнаго пріюта и дома трудолюбія.

Послѣ устройства въ городѣ, въ теченіи 1892 и 1893 годовъ, восьми бараконъ съ дешевыми столовыми-чайными, трехъ ночлежныхъ пріютовъ и одного дома трудолюбія, слѣдуетъ признать, что съ открытіемъ нынѣ означенныхъ двухъ бараконъ, вмѣщающихъ въ себѣ девятую дешевую столовую, четвертый ночлежный пріютъ и второй домъ трудолюбія, всѣ приведенныя учрежденія, основанныя въ разныхъ частяхъ города на отчисленныя въ мое распоряженіе Господиномъ Варшавскимъ Генераль-Губернаторомъ суммы Отдѣленія контроля частныхъ служителей, а также на добротныя пожертвованія обывателей, уже въ достаточной мѣрѣ обезпечиваютъ собою насущныя потребности неимущаго класса населенія города, предоставляя нуждающимся ежедневно до 10,000 порцій дешевой и питательной пищи, ночлегъ для 800 лишенныхъ крова и платный трудъ, пока, 400, а при дальнѣйшемъ развитіи домовъ трудолюбія, и большаго числа ищущихъ работы бѣдняковъ и нищихъ.

Находя, вслѣдствіе сего, что съ открытіемъ бараконъ на Черняковской улицѣ, дѣятельность санитарно-полицейской власти по вопросу о призрѣннѣ бѣднаго населенія города и нищихъ въ Варшавѣ нынѣ уже исчерпы-



вается и признавая, вмѣстѣ съ тѣмъ, что означенный вопросъ, поставленный въ городѣ на вполнѣ рациональныхъ основахъ, въ дальнѣйшемъ своемъ развитіи, долженъ перейти въ вѣдѣніе подлежащихъ учрежденій и лицъ, равно какъ въ область общественной благотворительности, составляя впредь для подвѣдомственныхъ мнѣ органовъ полиціи и Врачебной Управы лишь только предметъ заботливости въ отношеніи надзора за соблюденіемъ въ означенныхъ ночлежныхъ пріютахъ, столовыхъ и домахъ трудолюбія порядка и условій санитарнаго ихъ состоянія, — предлагаю Инспектору Врачебной Управы и Участковымъ Приставамъ лично, а также, первому—черезъ городскихъ врачей, а вторымъ—черезъ своихъ Помощниковъ, имѣть и на будущее время неослабное наблюденіе за этими заведеніями, относительно доброкачественности пищи, сохраненія въ нихъ общественнаго порядка и поддержанія чистоты и опрятности помѣщеній, мебели и посуды.

Въ заключеніе, считаю долгомъ выразить мою признательность всѣмъ подначальнымъ мнѣ должностнымъ лицамъ, которыя, своею зботливостью по устройству и организаціи вышеприведенныхъ пріютовъ, столовыхъ и домовъ трудолюбія, содѣйствовали мнѣ къ достиженію образцоваго ихъ состоянія.





# П р а в и л а

для ночлежниковъ Варшавскихъ ночлежныхъ пріютовъ.

1. Всякое лицо, желающее воспользоваться ночлегомъ въ пріютѣ, обязано уплатить 4 коп., а затѣмъ получить билетъ, по предъявленіи котораго хозяйкѣ пріюта, ночлежнику выдается кружка чаю съ сахаромъ и фунтъ ржаного или поль фунта пеклеваннаго хлѣба.

2. Ночлежные пріюты открыты для впуска ночлежниковъ ежедневно, зимою—съ 6 до 9 часовъ, а лѣтомъ—съ 7 до 10 часовъ вечера.

3. Переходъ ночлежниковъ изъ мужскаго отдѣленія въ женское и изъ женскаго въ мужское строго воспрещается.

4. Въ отношеніи соблюденія ночлежниками благочинія и порядка, они безпрекословно обязаны подчиняться требованіямъ администраціи пріюта, подъ опасеніемъ, за неисполненіе сего, законной отвѣтственности.

5. Куреніе табака, сигаръ и папиросъ въ помѣщеніяхъ пріюта воспрещается.

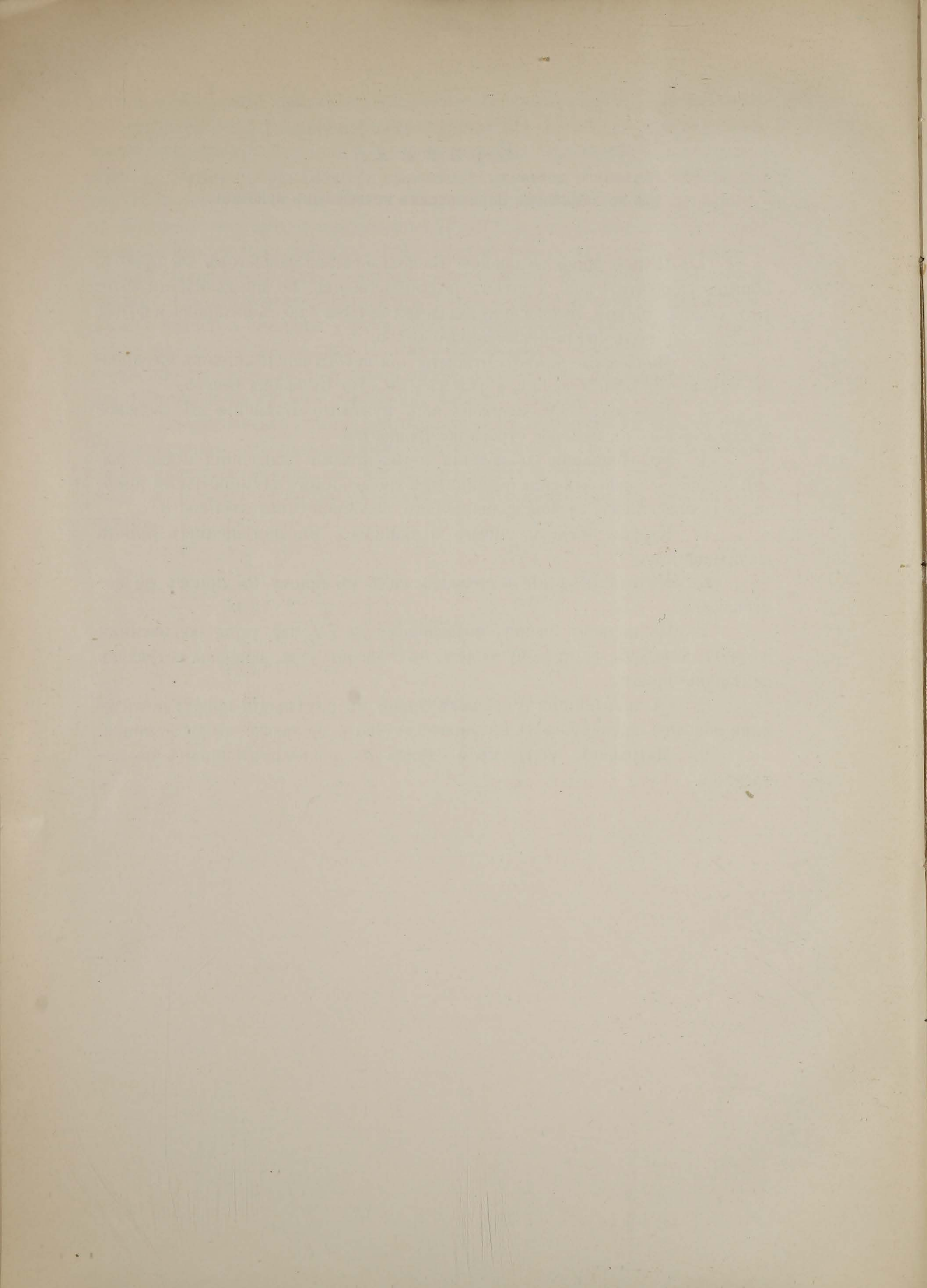
6. Находящіеся въ нетрезвомъ видѣ къ приему въ пріютъ не допускаются.

7. По первому звонку, подаваемому въ 7<sup>1/2</sup> час. утра, ночлежники встаютъ, а затѣмъ, по второму звонку, въ 8 часовъ утра, обязаны оставлять помѣщеніе пріюта.

8. Съ заявленіями о пропажѣ вещей въ помѣщеніи пріюта ночлежники обязаны обращаться къ надзирателю онаго, не позже втораго звонка.

9. Матрацевъ, подушекъ и одѣялъ въ ночлежномъ пріютѣ не полагается.





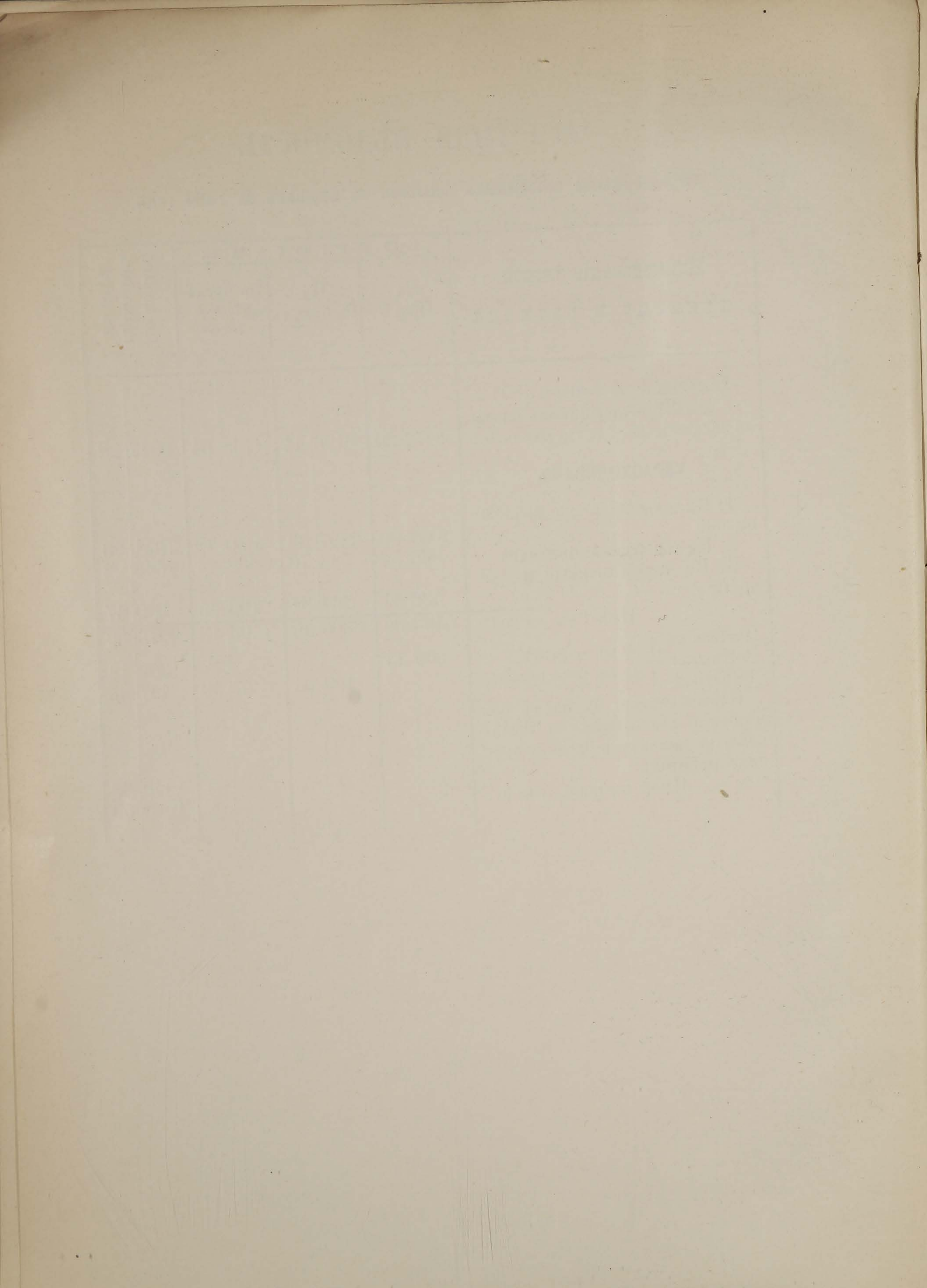


# Отчетная вѣдомость

по содержанию ночлежныхъ пріютовъ въ Варшавѣ за 1894 годъ.

Наименованіе статей прихода и расхода	ПО ПРИЮТАМЪ:						По всѣмъ пріютамъ вмѣстѣ	
	На Прагѣ		На Рыбакахъ		На Черня- ковской улицѣ			
	Р	У	Р	У	Р	У		
Р У Б Л И И К О П Ъ Й К И								
Поступило въ теченіи 1894 г. отъ 245432 ночлежниковъ платы за ночлеги, по 4 к. съ каждаго .	5472	20	3196	44	1148	64	9817	28
<b>ИЗРАСХОДОВАНО:</b>								
1) На продовольствіе ночлеж- никовъ . . . . .	4004	09	2497	33	850	48	7351	90
2) На содержаніе прислуги .	636	52	544	70	462	—	1643	22
3) На хозяйственныя надоб- ности . . . . .	522	45	264	37	193	65	980	47
Итого въ расходѣ	5163	06	3306	40	1503	13	9975	59
Затѣмъ къ { 1) въ остаткѣ . . . . .	309	14	—	—	—	—	309	14
1 Января { 2) въ передержкѣ.	—	—	109	96	357	49	467	45
1895 года:								
Израсходовано на наемъ по- мѣщенія для пріюта на Рыба- кахъ, на ремонтъ и окраску про- чихъ пріютовъ . . . . .	—	—	—	—	—	—	1440	38
Всего въ передержкѣ .	—	—	—	—	—	—	1598	69







# СВѢДѢНІЕ

о числѣ лицъ, ночевавшихъ въ ночлежныхъ пріютахъ  
города Варшавы въ теченіи 1894 года.

МѢСТО НАХОЖДЕНІЯ НОЧЛЕЖНЫХЪ ПРИУТОВЪ	Число Ночлежниковъ	
	Платныхъ	Бесплатныхъ и дѣтей
1) Въ ночлежномъ пріютѣ на Прагѣ . . . . .	136,805	1,629
2) Въ ночлежномъ пріютѣ на Рыбакахъ . . . . .	79,811	1,301
3) Въ ночлежномъ пріютѣ на Черняковской улицѣ.	28,716	—
Всего . . . . .	245,432	2,930



Faint, illegible text at the top of the page, possibly a title or header.

[Faint text]	[Faint text]
[Faint text]	[Faint text]
[Faint text]	[Faint text]
[Faint text]	[Faint text]



# ЦѢНЫ ПРЕДМЕТОВЪ

продѣваемыхъ въ дешевыхъ столовыхъ-чайныхъ.

НАИМЕНОВАНИЕ	Копейки
За порцію бураковаго борща съ мясомъ . . . . .	3
„ „ гороховаго супа съ саломъ . . . . .	3
„ „ капустняка съ мясомъ . . . . .	3
„ „ картофельнаго супа съ мясомъ . . . . .	3
„ „ супа изъ ячной крупы съ мясомъ . . . . .	3
„ „ пшенной каши съ саломъ. . . . .	3
„ „ рубцовъ . . . . .	4
За стаканъ чаю съ сахаромъ . . . . .	1½
„ кружку чаю съ сахаромъ. . . . .	2
„ стаканъ кофе съ молокомъ . . . . .	3
„ кружку кофе съ молокомъ . . . . .	4
„ порцію чаю безъ сахара . . . . .	1½
„ кипятокъ . . . . .	1
„ булку . . . . .	1
„ кусокъ лимона . . . . .	½



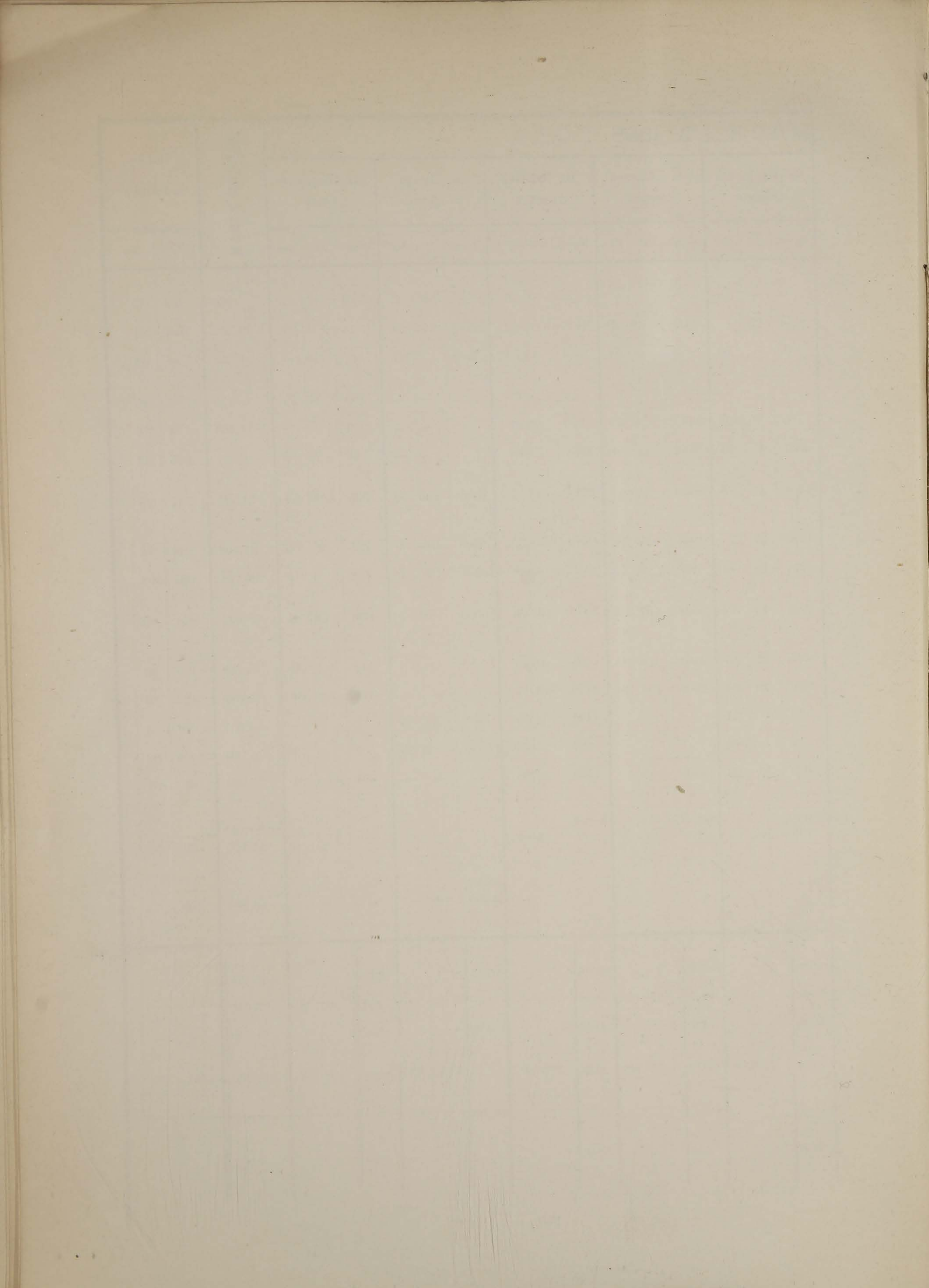




М Ъ С Я Ц Ъ 1895 Г О Д А.

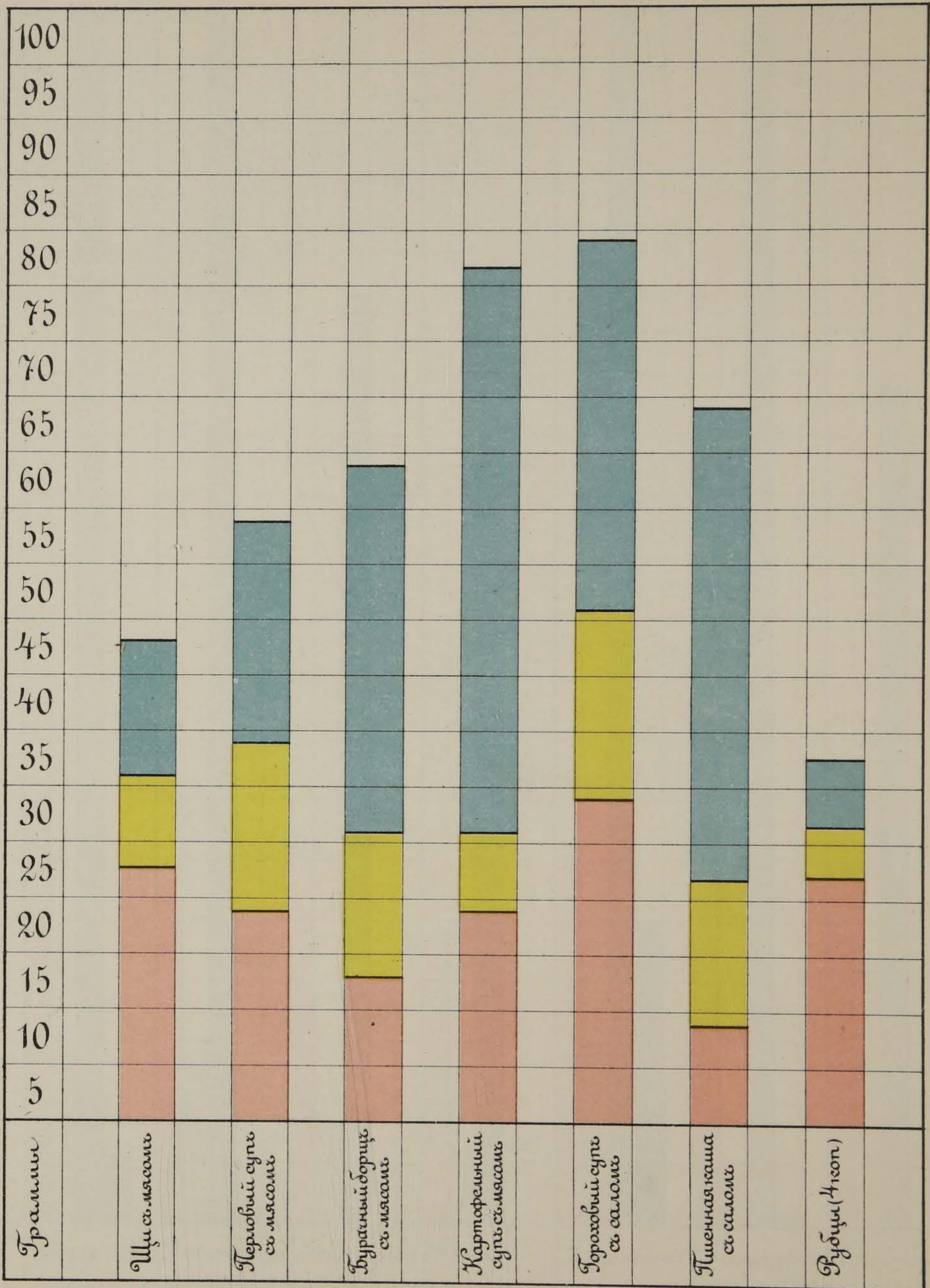
М Ъ С Я Ц Ъ 1895 Г О Д А.															Итого порцій:	НА СУММУ:		
На Мироекой площади.			У Вольской заставы.			На Грибной площади.			На Базарѣ Ульриха.			На Широкомъ Дунаѣ.				Итого порцій:	Рублей	Коп.
Порцій	Руб.	Коп.	Порцій	Руб.	Коп.	Порцій	Руб.	Коп.	Порцій	Руб.	Коп.	Порцій	Руб.	Коп.			Рублей	Коп.
—	—	—	—	—	—	10	—	15	—	—	—	12	—	18	900	13	50	
1150	23	—	4460	89	20	2145	42	90	8390	167	80	53	1	6	23,192	463	84	
40	—	60	38	—	57	835	12	52 <sup>1</sup> / <sub>2</sub>	3540	53	10	—	—	—	6,563	98	44 <sup>1</sup> / <sub>2</sub>	
—	—	—	—	—	—	8	—	24	—	—	—	459	13	77	176	52	80	
199	7	96	1115	44	60	570	22	80	—	—	—	2	—	8	3,469	138	76	
1387	41	61	5752	172	56	2654	79	62	—	—	—	746	22	38	17,511	525	33	
1426	42	78	1500	45	—	1567	47	1	6550	196	50	685	20	55	24,726	741	78	
1325	39	75	1605	48	15	2613	78	39	5360	160	80	721	21	63	21,692	650	76	
1291	38	73	190	5	70	2182	65	46	6570	197	10	158	4	74	22,721	681	63	
1624	48	72	6568	197	4	5476	164	28	6035	181	5	696	20	88	33,044	991	32	
1045	31	35	464	13	92	625	18	75	—	—	—	178	5	34	6,142	184	26	
1991	79	64	2660	106	40	2179	87	16	—	—	—	414	16	56	10,689	427	56	
31	—	31	—	—	—	1172	11	72	1485	14	85	—	—	—	4,004	40	4	
26	—	13	—	—	—	227	1	13 <sup>1</sup> / <sub>3</sub>	510	2	55	2	—	1	965	4	82 <sup>1</sup> / <sub>2</sub>	
3030	30	30	540	5	40	1730	17	30	—	—	—	594	5	94	7,934	79	34	
полуф. 3720	54	—	полуф. 3270	49	5	полуф. 1587	23	80 <sup>1</sup> / <sub>2</sub>	—	—	—	—	—	—	полукафт. 44,906	691	58 <sup>1</sup> / <sub>2</sub>	
—	—	—	—	—	—	—	—	—	полуф. 16200	162	—	—	—	—	16,200	162	—	
10089			18739			17296			24515			3598			136,525			
199			1115			578			—			451			3,645			
1221			4498			4162			13415			512			34,659			
3720	438	88	3270	777	59	1587	673	24 <sup>1</sup> / <sub>2</sub>	—	1135	75	—	133	12	44,906	5937	77 <sup>1</sup> / <sub>2</sub>	
—			—			—			16200			—			16,200			
3030			540			1730			—			594			7,934			







Средний состав трехконтъенныхъ обѣдовъ  
въ дешевыхъ столовыхъ г. Варшавы



бѣлки

жиръ

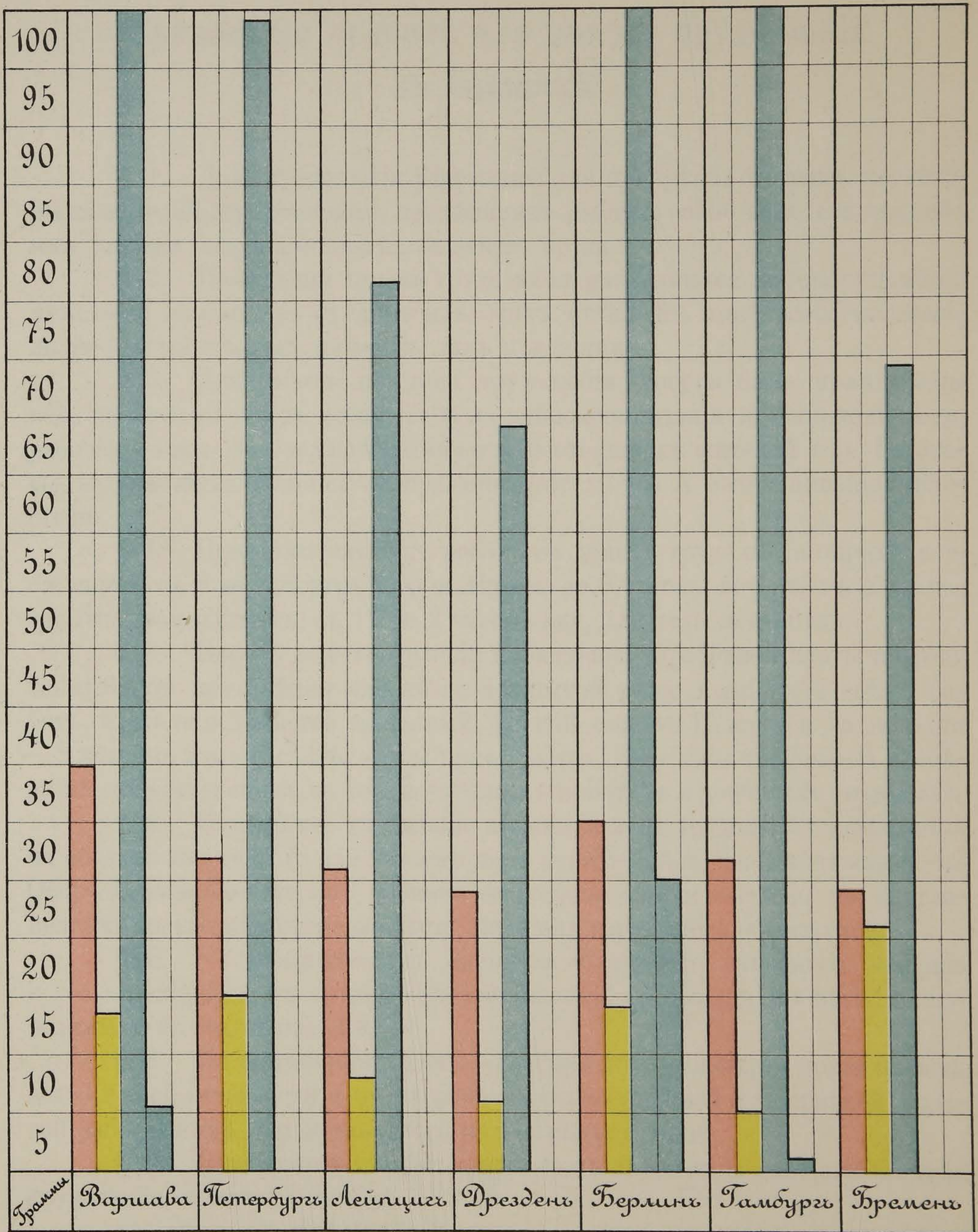
углеводы







Сравнительная таблица состава обѣдовъ  
 въ народныхъ столовыхъ  
 стоимостью въ 5 коп.

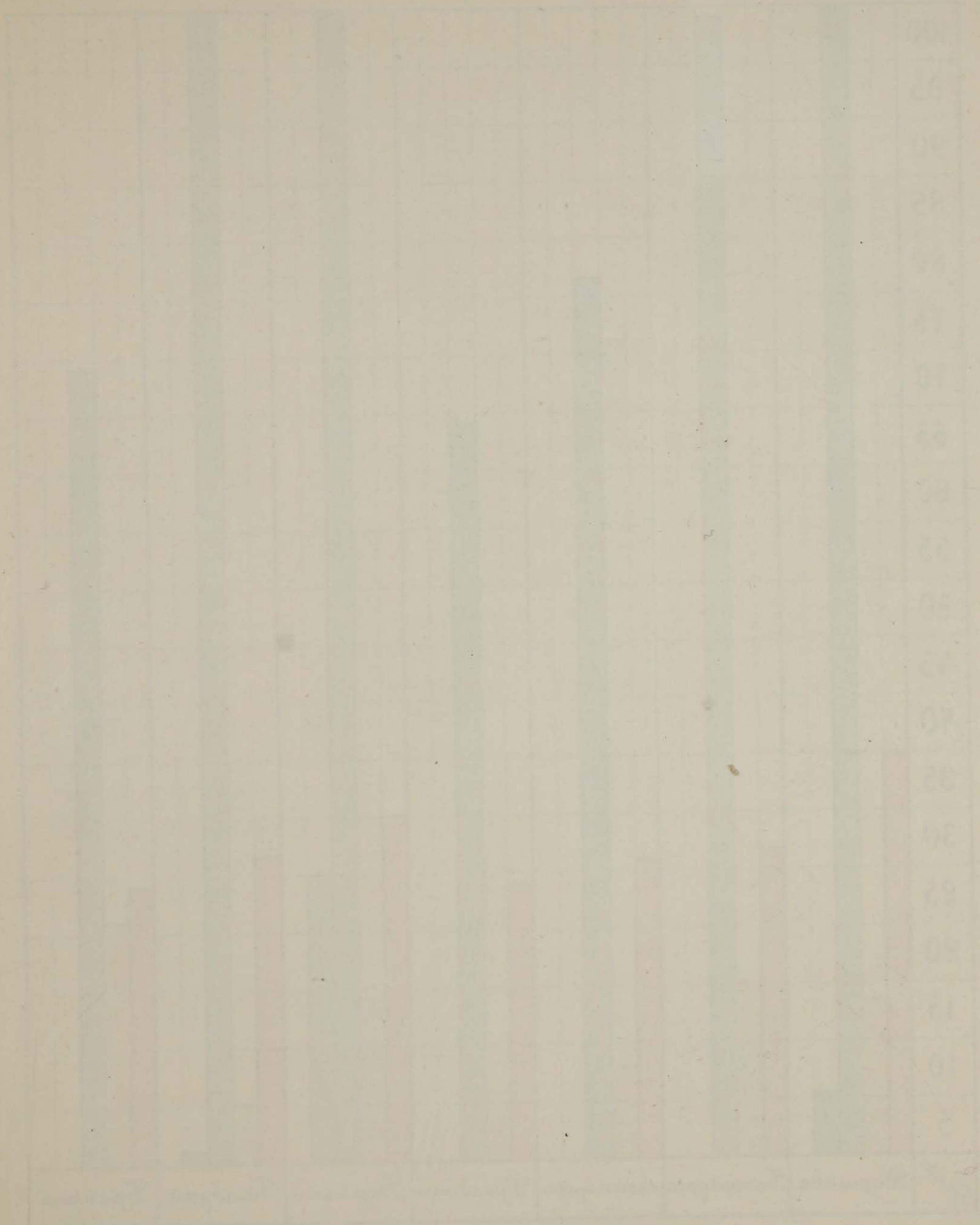


бѣлокъ

жиръ

углеводы







## Временныя правила для домовъ трудолюбія въ Варшавѣ.

§ 1. Дома трудолюбія учреждены для призрѣнія бѣдныхъ постоянныхъ жителей гор. Варшавы, неимѣющихъ работы, равно какъ для оказанія имъ помощи чрезъ доставленіе платнаго труда.

§ 2. Помѣщенія домовъ трудолюбія раздѣляются на два отдѣленія: мужское и женское; въ каждомъ изъ этихъ отдѣленій приспособлено помѣщеніе для работъ какъ мужчинъ, такъ и женщинъ.

§ 3. Для работъ въ дома трудолюбія могутъ быть принимаемы всѣ, по желанію, безъ различія пола, вѣроисповѣданія и національности, рабочіе, а также доставляются лица изъ постоянныхъ жителей гор. Варшавы, задержанныя полиціею за праздношатательство и выпрашиваніе милостыни.

§ 4. Продолжительность работъ въ домахъ трудолюбія опредѣляется: зимою съ 8 часовъ утра до 6, а лѣтомъ до 8 часовъ вечера, съ 2-хъ часовымъ промежуткомъ, съ 12 до 2 часовъ дня, для отдыха и обѣда.

§ 5. Впредь до установленія нормальной заработной платы по роду занятій, что несомнѣнно выяснится практикой дѣла, нынѣ, для всѣхъ работъ, плата опредѣляется за полный рабочій день въ 15 коп., а за пол-дня — 8 коп., въ томъ расчетѣ, чтобы предоставить возможность ночлега и обѣда въ существующихъ въ гор. ночлежныхъ пріютахъ и дешевыхъ столовыхъ.

§ 6. Ближайшее управленіе дѣлами домовъ трудолюбія возлагается на обязанность особаго для каждаго дома комитета изъ назначенныхъ Г-мъ Оберъ-Полицеймейстеромъ членовъ-распорядителей и кассира, съ приглашеніемъ въ составъ этого комитета лицъ изъ городскихъ обывателей.

§ 7. Къ обязанностямъ члена-распорядителя относятся покупка и доставленіе въ домъ трудолюбія матеріаловъ для работъ и сбытъ производимыхъ въ оныхъ издѣлій.

§ 8. На обязанности члена — кассира лежатъ повѣрка правильности веденія всей отчетности и наблюденіе за своевременной и исправной уплатой работавшимъ причитающагося имъ вознагражденія.

§ 9. Внутренняя хозяйственная часть поручается смотрителю дома трудолюбія, который обязанъ:

а) вѣсти вѣрный именной списокъ лицамъ, поступающимъ въ заведеніе и выбывающимъ изъ онаго;

б) имѣть неослабный надзоръ за чистотою, тишиною и порядкомъ въ домѣ;



в) приискивать для каждого изъ призрѣваемыхъ соотвѣтственную работу, чтобы никто не оставался празднымъ;

г) наблюдать за цѣлостью и сохранностью всего принадлежащаго дому трудолюбія имущества;

д) производить ежедневно призрѣваемымъ уплату заработанныхъ денегъ, по предварительномъ представленіи члену—кассиру списка работавшихъ въ теченіе дня лицъ;

е) имѣть наблюденіе за своевременнымъ начатиемъ и окончаніемъ работъ въ указанные, въ § 4, часы.

**ПРИМѢЧАНІЕ.** Во всѣхъ своихъ дѣйствіяхъ смотритель обязанъ неуклонно слѣдовать указаніямъ членовъ Комитета и безпрекословно исполнять всѣ ихъ требованія.

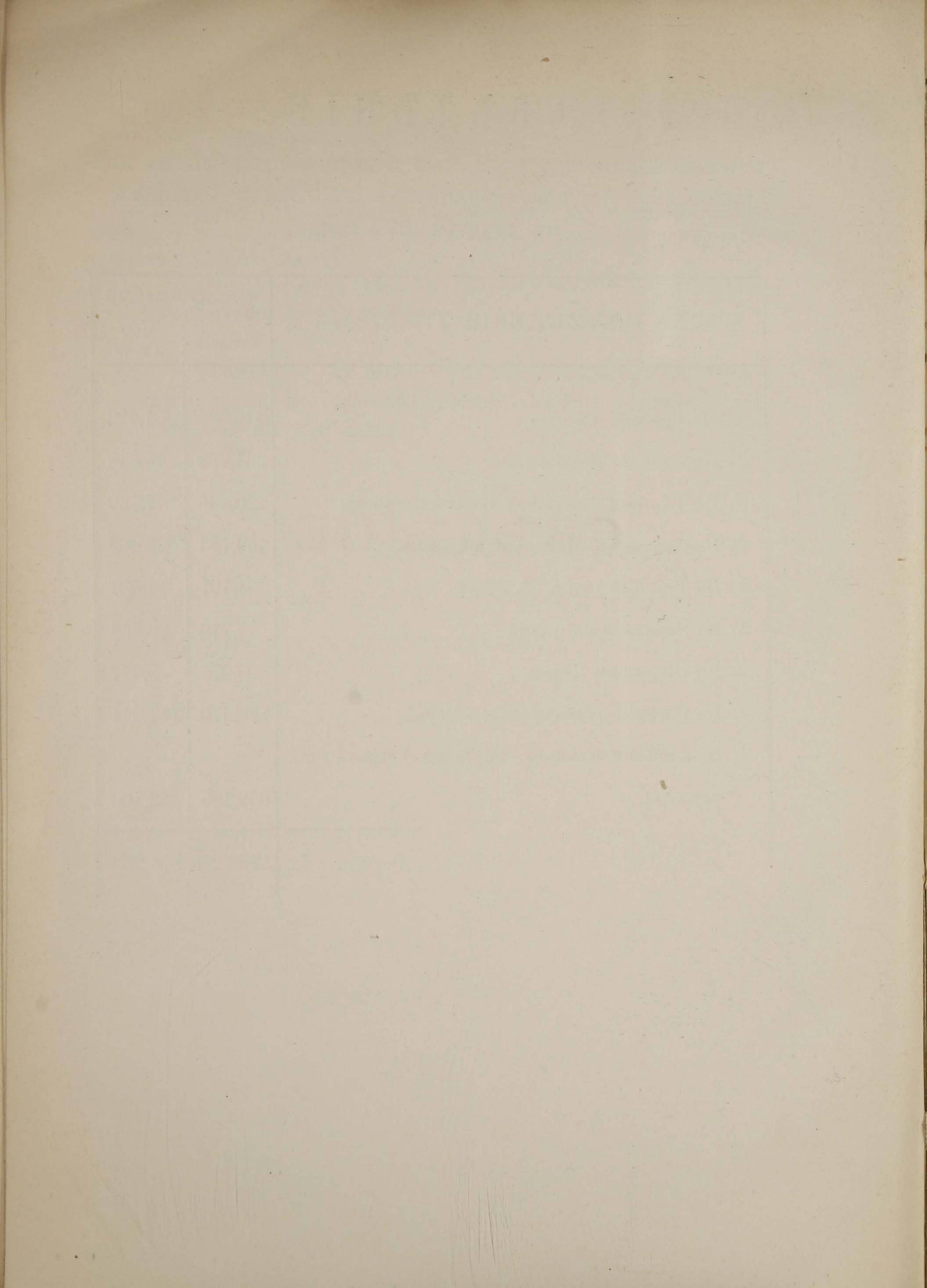


# С В Ъ Д Ъ Н І Е

о числѣ порцій кушанья, чаю и кофе, отпущенныхъ изъ  
дешевыхъ столовыхъ-чайныхъ въ городѣ Варшавѣ,  
въ теченіи 1894 года.

МѢСТА НАХОЖДЕНІЯ СТОЛОВЫХЪ	ЧИСЛО ПОРЦІЙ	
	Кушанья	Чаю и кофе
1) На Грибной площади. . . . .	415,385	51,492
2) На площади Витковского . . . . .	331,793	45,348
3) На Торговой площади, у Вольской заставы . . . . .	220,386	47,769
4) На площади б. Мировскихъ казармъ. . . . .	169,784	23,263
5) На Торговой улицѣ, на Прагѣ. . . . .	91,197	14,031
6) На Черняковской улицѣ. . . . .	77,710	22,566
7) На Широкомъ Дунаѣ. . . . .	28,377	8,477
8) На Военной площади (для евреевъ) . . . . .	776,479	111,211
9) На Грибной площади, на базарѣ Ульриха (для евреевъ) . . . . .	642,185	482,106
Всего . . . . .	2,753,296	806,263







# СВѢДѢНІЕ

о числѣ порцій горячей пищи, кофе и чая, отпущенныхъ  
изъ девяти дешевыхъ столовыхъ-чайныхъ  
города Варшавы.

*Въ теченіи Января мѣсяца 1895 года.*



ВЪ ЯНВАРѢ

КУШАНЯ	Цѣна одной порціи	ВЪ ЯНВАРѢ											
		На Торговой площади.			На Витковской площади.			На Военной площади.			На Черняковской улицѣ.		
		Порцій	Руб.	Коп.	Порцій	Руб.	Коп.	Порцій	Руб.	Коп.	Порцій	Руб.	Коп.
Чай съ сахаромъ (на стаканы)	1½ копѣйки.	33	—	49½	845	12	67½	—	—	—	—	—	—
Чай съ сахаромъ (на кружки)	2 копѣйки.	1785	35	70	2335	46	70	1830	36	60	1044	20	80
Чай безъ сахара (на порціи).	1½ копѣйки.	257	3	85½	458	6	87	—	—	—	1395	20	92½
Кофе съ молокомъ (на стаканы)	3 копѣйки.	70	2	10	1223	36	69	—	—	—	—	—	—
Кофе съ молокомъ (на кружки)	4 копѣйки.	201	8	4	1277	51	8	—	—	—	105	4	20
Бураковый борщъ	3 копѣйки.	2574	77	22	2450	73	50	685	20	55	1263	37	89
Гороховый супъ съ саломъ (для евреевъ съ мясомъ)	3 копѣйка	1330	39	90	1785	53	55	8050	241	50	1833	54	99
Капустякъ съ мясомъ	3 копѣйки.	2728	81	84	4710	141	30	1640	49	20	990	29	70
Картофельный супъ съ мясомъ	3 копѣйки.	1330	39	90	3300	99	—	7700	231	—	—	—	—
Супъ изъ ячной крупы съ мясомъ	3 копѣйки.	1474	44	25	8410	252	30	—	—	—	2760	82	80
Пшенная каша съ саломъ.	3 копѣйки.	318	9	54	2125	63	75	—	—	—	1387	41	61
Рубцы	4 копѣйки.	510	20	40	2195	87	80	—	—	—	740	29	60
Кипятокъ	1 копейка.	217	2	17	704	7	4	—	—	—	395	3	95
Кусокъ лимона	½ копѣйки	14	—	7	186	—	93	—	—	—	—	—	—
Булка (1)	1 копѣйка.	860	8	60	964	9	65	—	—	—	215	2	15
Пеклеванный хлѣбъ (½ фунта)	—	полуф. 3980	59	60	полуф. 3690	40	35	полуф. 27700	415	50	полуф. 1959	29	18
Ржаной хлѣбъ (½ фунта).	—	—	—	—	—	—	—	—	—	—	—	—	—
Итого . . .		Порцій кушанья	10265		24975			18075			8973		
		Порцій кофе.	271		2500			—			105		
		Порцій чаю.	2292		4342			1830			2834		
		Порцій пеклеваннаго хлѣба	3980	433 78	2690	983 18½	27700	994 35	1959	367 87½			
		Порцій ржаного хлѣба	—		—		—	—		—			
		Булокъ	860		975		—	—		215			



# Ц Ъ Н Ы

издѣлій Варшавскихъ домовъ трудолюбія.

НАИМЕНОВАНИЕ ИЗДѢЛІЙ	ЦѢНА	
	Руб.	Коп.
<b>К о р з и н ы.</b>		
1) Дорожная корзина . . . . .	3	—
2) Корзинка для бумажныхъ отбросовъ отъ 60 к. до . . . . .	1	20
3) Базарная корзинка отъ . . . . .	—	50
4) Тростниковыя корзины для угля . . . . .	2	—
5) Корзина изъ обыкновенной лозы для угля отъ . . . . .	—	30
6) Корзина для стеклянныхъ бутылей отъ . . . . .	—	12
<b>Полотняные мѣшки.</b>		
7) Мѣшокъ изъ джутовой матеріи для 6 пуд. вѣса . . . . .	—	32
8) » » суроваго ревендука . . . . .	—	43
9) » » бѣленаго полотна . . . . .	—	50
10) » » » » для 9 пуд. вѣса . . . . .	—	60
<b>Бумажные картузы.</b>		
11) 1-го сорта одинъ пудъ . . . . .	4	40
12) 2-го » » » . . . . .	3	50
13) 3-го » » » . . . . .	2	50
14) Соломенные маты отъ . . . . .	—	10
15) Соломянки для бутылокъ, тысяча штукъ отъ . . . . .	6	—
16) Пара шерстяныхъ чулокъ отъ . . . . .	—	40
17) Флаги изъ шерстяной матеріи, 4-хъ аршинной длины . . . . .	3	50







# Отчетная вѣдомость

по содержанию домовъ трудолюбія въ Варшавѣ за 1894 годъ.

Наименованіе статей прихода и расхода	По дому трудолюбія на Прагѣ		По дому трудолюбія на Черняковской улицѣ		По обоимъ домамъ трудолюбія вмѣстѣ	
	Р	У	К	О	П	Ѣ
<b>П р и х о д ъ.</b>						
1. Поступило отъ продажи издѣлій . . . . .	13432	28	4568	08	18000	36
2. Имѣется готовыхъ издѣлій . . . . .	3901	70	1140	93	5042	63
3. Имѣется невыдѣланнаго матеріала . . . . .	164	80	164	11	328	91
Всего . . . . .	17498	78	5873	12	23371	90
<b>Р а с х о д ъ.</b>						
1. На покупку матеріаловъ. . . . .	13730	62	5179	78	18910	40
2. Въ уплату мастерамъ и рабочимъ . . . . .	2442	47	971	70	3414	17
3. На хозяйственныя надобности. . . . .	493	02	159	99	653	01
Всего . . . . .	16666	11	6311	47	22977	58
Въ прибыли . . . . .	832	67	—	—	832	67
Въ передѣржкѣ . . . . .	—	—	438	35	438	35
Затѣмъ къ 1 Января 1895 года получено чистой прибыли . . . . .	—	—	—	—	394	32











# Планъ города Варшавы

съ указаніемъ мѣстъ нахождения открытыхъ въ теченіи 1892, 1893, 1894 и 1895 гг. колоническихъ приютовъ, дешевыхъ столовыхъ гайныхъ и домовъ трудолюбія



## Объясненіе знаковъ

- |   |                                    |  |
|---|------------------------------------|--|
| <span style="color: yellow;">■</span> Колонические приюты:  | 6 На площади Витковскаго           | 13 На Военной площади (для евреевъ)                  |
| 1 На Петербургской улицѣ, на Прагн                          | 7 „ Торговой улицѣ, на Прагн       | <span style="color: blue;">■</span> Дома трудолюбія: |
| 2 „ Военной площади   | 8 „ Мировской площади              | 14 На Петербургской улицѣ, на Прагн                  |
| 3 „ Черняковской улицѣ                                      | 9 „ Трибной площади                | 15 „ Военной площади                                 |
| 4 „ улицѣ Рыбаки, въ домѣ № 17                              | 10 „ Черняковской улицѣ            | 16 „ Черняковской улицѣ                              |
| <span style="color: red;">■</span> Дешевыя столовыя гайныя: | 11 „ улицѣ Широкой Дунай           |  |
| 5 На площади и Волжской набережной                          | 12 „ Трибной площади, въ домѣ № 17 |  |











