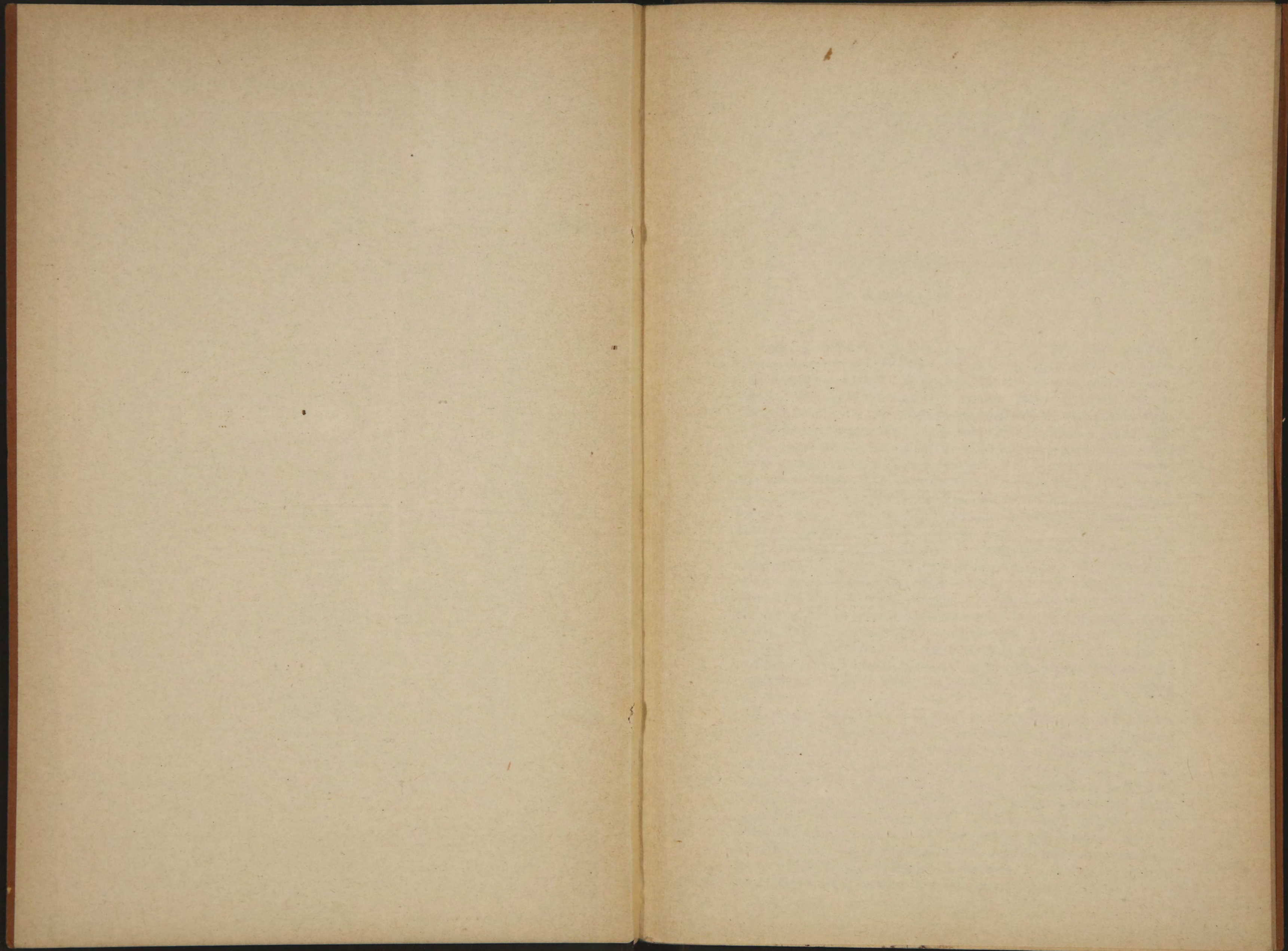


19311.



Русск. вост. 1900, IV.

1931/



Русская ссылка.

Ея исторія и ожидаемая реформа.

Знаменательнымъ фактомъ новой исторіи является наступательное шествіе европейскихъ народовъ на полудикихъ аборигеновъ внѣ-европейскихъ материковъ. Цѣли политическаго и экономическаго характера были стимуломъ этого движенія. Чтобы упрочить свою власть въ ново-завоеванной странѣ, необходимо было нейтрализовать враждебное настроеніе побѣжденныхъ и усилить въ ней контингентъ испытаннаго въ вѣрности населенія метрополи. Чтобы достигнуть maximum'a доходовъ отъ новопріобрѣтенныхъ имуществъ, необходимы были дешевыя рабочія руки. Изъ этихъ стремленій государственной власти и беретъ свое начало ссылка въ новой, отличной отъ римской *deportatio* и *relegatio* формѣ, свойственной исключительно новому времени.

И государственная власть, и уголовная наука переживали болѣе или менѣе продолжительный періодъ увлеченія этой системой наказанія. Но чѣмъ продолжительнѣе былъ этотъ періодъ, тѣмъ горше должно было быть наступившее разочарованіе, тѣмъ тягостнѣе постигшая неудача. И дѣйствительно, во всѣхъ странахъ, практиковавшихъ ссылку, государственная власть убѣдилась, въ конечномъ результатѣ, въ непроизводительности своихъ затратъ, уголовная наука—въ нераціональности этой системы исправленія „преступной воли“, и голоса защитниковъ ссылки раздаются все рѣже.

Но цѣли устрашенія и исправленія преступниковъ играли второстепенную, подсобную роль. Обращеніе безлюднаго и богатаго по природѣ края въ доходную финансовую статью является главной цѣлью ссылки. Въ этихъ-то видахъ правительства, располагающія колоніями, и рѣшаютъ направлять въ новыя страны преступниковъ изъ метрополи. Но какъ только ссыльная колонія достигаетъ болѣе или менѣе значительнаго уровня экономического и гражданскаго развитія, новый преступный элементъ становится тяжелымъ бременемъ для нея, создаетъ существенныя препятствія для дальнѣйшаго ея развитія, и колонія всѣми силами старается избавиться отъ этихъ опасныхъ гостей.

Такимъ именно образомъ прекратилась ссылка въ Сѣверную Америку, Тасманію, Западную Австралію, въ Новый-Южный Валисъ, которая такъ широко практиковалась Англійей.

То же происходитъ теперь и у насъ. Въ теченіе уже многихъ десятковъ лѣтъ и сибирское общество, и ученые изслѣдованія доказываютъ весь вредъ ссылки для гражданскаго развитія Сибири, безцѣльность ея, какъ наказанія, и необходимость ея уничтоженія, и тѣмъ не менѣе Россія еще до сихъ поръ придерживается этой системы исправленія и колонизаціи, системы, никогда и нигдѣ не дававшей ожидаемыхъ результатовъ.

Только высочайшимъ повелѣніемъ 6 мая настоящаго года вопросъ о ссылкѣ поставленъ на разсмотрѣніе особой комиссіи, и надо надѣяться, что ссылка—тяжелый бичъ Сибири—будетъ, наконецъ, подвергнута существеннымъ измѣненіямъ.

Чтобы оцѣнить все общественное значеніе высочайшаго повелѣнія, необходимо прослѣдить весь тотъ пестрый рядъ явленій, которой породила ссылка, всѣ тѣ результаты, которые получены Россіей отъ упорной вѣковой колонизаціи восточной окраины въ цѣляхъ насажденія въ ней русской культуры, въ цѣляхъ заселенія и обогащенія пустыннаго края.

Съ того самаго момента, когда Ермакъ Тимофеевичъ „билъ челомъ“ царю московскому, предлагая ему взять подъ свое мощное покровительство огромныя пространства Сибири, восхищенный Іоаннъ IV, щедро одаривъ удалого казака, обратилъ свой взоръ на зауральскую страну. Съ этого самаго момента начинается наша „цивилизующая миссія“ на Востокъ и съ ней наша колонизаціонная политика.

Московскій царь съ 1582 года направляетъ въ Сибирь всякихъ „охочихъ людей“—землевладѣльцевъ, ямщиковъ, ремесленниковъ, „воинскихъ людей“ и священниковъ—въ цѣляхъ заселенія окраины. Въ 1590 году царь Ѳедоръ повелѣлъ набрать въ Сольвычегодскѣ 300 „пашенныхъ людей“ и поселить ихъ въ Сибирь съ женами и дѣтьми. Въ 1592 году такое-же распоряженіе было сдѣлано относительно заселенія Пелыма. Всѣхъ этихъ „пашенныхъ“ и другихъ „охочихъ“ людей московское правительство надѣляло пашнями и другими угодьями, выдавало земледѣльческія орудія и денежныя пособія. Это щедрое надѣленіе русскихъ эмигрантовъ царскими милостями было не только великодушнымъ вознагражденіемъ русскому крестьянству за насильственное переселеніе, но и прямой необходимостью въ интересахъ чисто государственныхъ. Дѣло въ томъ, что въ Сибири, въ моментъ ея присоединенія къ царству Московскому, туземцы совсѣмъ почти не знали земледѣльческой культуры. Свои скудныя потребности они удовлетворяли тѣми скудными природными средствами, которыми

никакъ не могъ довольствоваться совсѣмъ таки не избадованный выходецъ метрополи, давно уже привыкшій къ сухому, но все же хлѣбу. Это отсутствіе хлѣба создавало существенное препятствіе колонизаціонной политикѣ Московскаго царства. Сажать воинскихъ людей и священниковъ, плѣнныхъ шведовъ и литовцевъ, ящмиковъ и плотниковъ въ странѣ, гдѣ нѣтъ такого пищевого продукта, какъ хлѣбъ, на это не рѣшался даже самъ Іоаннъ Грозный. Доставка же хлѣба изъ Россіи сопряжена была съ большими затрудненіями. Вотъ чѣмъ вызывалась необходимость въ тѣхъ щедрыхъ льготахъ, которыя московскіе цари предоставляли „пашеннымъ“ и всякаго рода „охочимъ людямъ“, которыми правительство заселяло главные сибирскіе тракты.

Этимъ насильственнымъ водвореніемъ „охочихъ людей“ и ограничивается на первое время колонизаціонная политика московскихъ царей, изрѣдка расширяемая только случайной ссылкой „ослушниковъ государеву указу“.

Но рядомъ съ этими насильственными переселеніями шла колонизація вольнонародная. Въ необозримыхъ пространствахъ Сибири легко было укрыться „отъ безурядницы, смуты, гнета суровой регламентаціи, непосильныхъ тягостей и злоупотребленій“ *), и „гулящіе люди“ наполняли Сибирь; прокладывая тропы по безлюднымъ тайгѣ и тундрѣ, они образовывали небольшія поселенія. Уже въ XVI вѣкѣ основаны были Тюмень, Тобольскъ, Пелымъ, Березовъ, Обдорскъ и нѣсколько другихъ поселеній.

Прикрѣпленіе крестьянъ значительно стѣснило это свободное передвиженіе населенія на дальній востокъ, но остановить движенія оно не было въ силахъ. „Заставы крѣпкія“ рушились подъ натискомъ голодающаго и безправнаго народа, стремившагося укрыться отъ тяжелой дѣйствительности московскаго царства. И если это „далѣко“ не сулило ничего хорошаго, то оно было уже однимъ тѣмъ заманчиво, что было вдали отъ зоркаго ока московскаго подъячаго и непосильныхъ тягостей крѣпостного труда.

И дѣйствительно, „брель“ народъ! Брель такъ настойчиво, что уже въ 1622 году въ Сибири насчитывалось около 70.000 вольныхъ поселенцевъ на 7.400 поселенцевъ по распоряженію правительства.

Но по мѣрѣ того, какъ горсть побѣдоносныхъ казаковъ удалялась все болѣе въ глубь и на востокъ Сибири, все расширяя территорію московской короны, разочарованіе правительства въ результатахъ военной, казенной и вольнонародной колонизаціи дѣлалось все горьше. Для осуществленія правительственныхъ цѣлей колонизаціи Сибири „охочихъ людей“ было недостаточно, а допущеніе „самовольныхъ“ переселеній слишкомъ противорѣчило

*) Ядринцевъ. Сибирь, какъ колонія.

уже сложившемуся къ тому времени принципу правительственной регламентаціи и нарушало интересы дворянства — опоры новой власти. Нужно было выискать иные способы колонизаціи; и правительство обращается къ ссылкѣ, какъ наказанію. Сначала направляютъ въ Сибирь только государственныхъ измѣнниковъ, а за ними и всякаго рода другихъ „лихихъ людей“. Всѣхъ ихъ сажаютъ „на пашню“, выдаютъ хлѣбъ на посѣвъ, лошадей и надѣляютъ разными льготами.

Алексѣй Михайловичъ регулируетъ и расширяетъ ссылку. Уложение 1649 года назначаетъ это наказаніе для всѣхъ городскихъ, посадскихъ и тяглыхъ людей за самовольную приписку къ новымъ владѣльцамъ, для разбойниковъ и „денежныхъ дѣлъ мастеровъ“. Для всѣхъ этихъ преступниковъ уложение, отмѣнивъ членовредительныя наказанія, назначаетъ ссылку „на пашню“ съ женами и дѣтьми.

Преемникъ Алексѣя Михайловича, царь Ѳедоръ еще болѣе расширяетъ ссылку. Указомъ 1679 года повелѣно: „всѣхъ воровъ, которые пойманы будутъ, и которымъ за ихъ воровство придется чинить казнь, а тѣмъ ворами рукъ и ногъ, и двухъ пальцевъ не сѣчь, а ссылать ихъ въ Сибирь на пашню съ женами и дѣтьми на вѣчное житье“.

Царствованіе Петра Великаго внесло нѣкоторыя измѣненія въ колонизаціонную политику. Гигантскія государственныя предпріятія и сооруженія царя требуютъ огромнаго количества рабочихъ рукъ внутри государства, и Петръ рѣшаетъ утилизировать преступниковъ въ своихъ цѣляхъ. При немъ ссыльные отправляются во всѣ концы разросшагося государства для постройки крѣпостей и гаваней; ссылка-же въ цѣляхъ колонизаціи восточной окраины останавливается.

Со смертью Петра прекратилась и кипучая дѣятельность, характерная для эпохи царя-преобразователя, и съ нею-же исчезла необходимость въ рациональномъ пользованіи рабочей силой ссыльныхъ. Ссылка опять принимаетъ свою традиціонную форму и направляется на колонизацію и при томъ уже исключительно на колонизацію Сибири.

Наибольшее расширеніе ссылка получила въ царствованіе Елизаветы Петровны. Указомъ 1753 года императрица замѣнила смертную казнь и членовредительныя наказанія за обыкновенныя преступленія ссылкой въ Сибирь.

И такъ безостановочно увеличивался контингентъ ссыльныхъ въ теченіе всего XVIII вѣка.

Съ наступленіемъ новаго столѣтія выдвигается и новый типъ колонизаціи, при помощи такъ называемыхъ „казенныхъ поселеній“. Трудъ въ этихъ колоніяхъ былъ обязателенъ; малѣйшія подробности хозяйственнаго и домашняго быта поселенца были точно регламентированы. Павелъ I отпускаетъ 100.000 рублей на

устройство въ Забайкальѣ „казенныхъ поселеній“ для 10.000 человекъ. Но въ теченіе 5 лѣтъ удалось водворить за Байкаломъ только 610 поселенцевъ. Александръ I сначала продолжаетъ дѣло колонизаціи Сибири, сохраняя тотъ-же типъ поселеній, но совершенно безрезультатно. Въ поселеніяхъ колонисты совершали тяжкія и многочисленныя преступленія и побѣги, и всѣ жестокія кары, такъ широко практиковавшіяся мѣстными властями, ни къ чему не привели.

Съ назначеніемъ Сперанскаго въ 1819 году генераль-губернаторомъ Сибири, все законодательство о ссыльныхъ подвергается существеннымъ измѣненіямъ. Выработанный Сперанскимъ стройный планъ упорядоченія ссылки при помощи казенныхъ заводовъ и фабрикъ оказался, однако, совершенно неосуществимымъ на практикѣ. Казенные заводы не были достаточно велики, чтобы занять всѣ рабочія руки, а сибирская администрація со своимъ крайнимъ формализмомъ и злоупотребленіями не могла ни правильно организовать работы, ни поддерживать необходимый въ средѣ ссыльныхъ авторитетъ. Банкротство этого типа колонизаціи побудило правительство Николая I-го снова возвратиться къ менѣе дорогимъ „казеннымъ поселеніямъ“, цѣлью которыхъ было „черезъ усредоточенный надзоръ и занятіе въ хлѣбопашествѣ удержатъ преступниковъ отъ праздности и побѣговъ“. На это предпріятіе правительство ассигновало около полумилліона рублей, и въ новыхъ колоніяхъ поселили около 65.000 человекъ (причемъ женщинъ всего 6,5% общаго числа). Но штрафные поселенцы и на этотъ разъ оказались плохими колонистами: они побросали свои поселенія и „устремились къ бродяжеству и преступленіямъ“. Еще нѣсколько попытокъ въ этомъ-же родѣ было предпринято въ царствованіе Николая I, но всѣ онѣ потерпѣли полную неудачу.

Послѣ вѣковой практики правительство, наконецъ, пришло къ убѣжденію, что казенныя поселенія ссыльныхъ и принудительныя работы, какъ бы онѣ ни были регламентированы, не въ состояніи дать благопріятные результаты. Штрафная колонизація приносила въ Сибирь, въ большинствѣ случаевъ, наиболѣе испорченные элементы населенія, мало склоннаго къ тому тяжелому, упорному труду, какого требуетъ сибирская почва отъ пахаря. Тяжелыя лишенія въ пути, разныя невзгоды въ мѣстахъ водворенія, суровый непривычный климатъ, тяжелый и мало производительный трудъ—все это не исправляло, да и не могло исправить, а еще болѣе озлобляло колонистовъ-преступниковъ и создало изъ нихъ „тяжкій бичъ“ Сибири.

Если прибавить ко всему этому крайнюю бездѣятельность сибирской администраціи, получившей печальную извѣстность своими ужасными злоупотребленіями и истязаніями поселенцевъ, то станетъ вполне понятнымъ, почему водворяемые въ Сибирь постоянно покидали поселенія и предпочитали бросаться во всѣ сто-

роны, подвергаясь риску голодной смерти, подставляя свои спины подъ ружейные удары стражи; почему всѣ попытки правительства упорядочить ссылку и организовать поселенія изъ ссыльныхъ повлекли только огромныя затраты, но были почти совершенно безрезультатны въ смыслѣ колонизаціи Сибири.

Такое убѣжденіе естественно, казалось-бы, должно было повести къ уничтоженію ссылки, но правительство поступило совсѣмъ иначе. Убѣдившись, что ни „сажаніе на пашню“, ни „казенныя поселенія“, ни заводы не въ состояніи исправить и удержатъ ссыльныхъ, правительство всетаки продолжало изъ года въ годъ направлять въ Сибирь тысячную армію преступниковъ, съ той только разницей, что, вмѣсто прежнихъ поселеній и заводовъ, теперь упраздненныхъ, оно оставляло ссыльныхъ почти безъ всякихъ средствъ къ жизни и безъ всякаго правильно организованнаго надзора, усугубляя, такимъ образомъ, весь вредъ и опасность ссылки для сибирскаго общества.

Въ теченіе трехъ столѣтій русское правительство направляетъ въ Сибирь колонистовъ, число которыхъ изъ года въ годъ увеличивается. Будучи въ 1808 году равнымъ 2.035, число это подымается до 19.972 въ 1877, а для пятилѣтія 1883—88 среднее годовое число ссыльныхъ достигаетъ 21.300 человѣкъ. Съ 1888 года годовое число ссыльныхъ нѣсколько падаетъ, не опускаясь однако ниже 12.000.

Нѣтъ никакой возможности, даже сколько нибудь приблизительно, опредѣлить все число сосланныхъ въ Сибирь. Какъ видно по вышеприведеннымъ цифрамъ, число это должно быть очень значительно.

По приблизительнымъ вычисленіямъ Максимова *), за періодъ 1754—1864 гг. въ Сибирь выслано 900.000 человѣкъ. За періодъ 1864—1888 гг., по приблизительнымъ вычисленіямъ Ядринцева **), выслано 415.000. Принимая ежегодное число ссыльныхъ для послѣдующихъ годовъ равнымъ только 12.000, мы получаемъ для одиннадцатилѣтія 1888—1899 гг. число ссыльныхъ въ 132.000. Слѣдовательно, пренебрегши данными XVI, XVII и первой половины XVIII вв. и пользуясь только болѣе достоверными данными, мы получаемъ колоссальное число въ 1.450.000 ссыльныхъ за періодъ 1754—1899 гг.

Казалось бы, что вмѣстѣ съ естественнымъ ростомъ туземнаго населенія этотъ правильный приливъ ссыльныхъ долженъ былъ бы дать Сибири значительное населеніе. Между тѣмъ вся Сибирь на огромномъ пространствѣ въ 250.000 кв. геогр. миль

*) Сибирь и каторга.

**) Сибирь, какъ колонія.

насчитываетъ теперь только 5.727.090 жителей, тогда какъ одна черноземная полоса Западной Сибири могла бы пропитать болѣе 50.000.000 человѣкъ при расчетѣ средней густоты населенія Европы *). Но цифра сибирскаго населенія почти совершенно неподвижна. Ядринцевъ не безъ основанія могъ замѣтить, что наличныя свѣдѣнія говорятъ „скорѣе о вымираніи ссыльныхъ, чѣмъ объ ихъ приростѣ“. Этотъ странный фактъ обусловливается не только безпрерывными и многочисленными побѣгами, но и крайнимъ несоотвѣтствіемъ въ численности ссыльныхъ мужчинъ и женщинъ.

„Безвѣстное отсутствіе“ — явленіе крайне распространенное въ сибирскихъ поселеніяхъ. По официальнымъ даннымъ процентъ „безвѣстно-отсутствующихъ“ или бѣглыхъ въ 60-хъ годахъ достигалъ мѣстами 50 и даже 90,5% **). Статистика самаго послѣдняго времени убѣждаетъ въ томъ, что это явленіе не прекратилось. Такъ, въ Красноярскомъ округѣ изъ 20.798 ссыльныхъ въ безвѣстной отлучкѣ было въ 96 году 10.248; въ Ачинскомъ округѣ изъ 9.413 въ безвѣстной отлучкѣ 5.190; въ Канскомъ изъ 16.746 — 8.814; въ Амурскомъ изъ 506—358 ***). Ссылные бѣгутъ не только съ континента, но даже съ острова Сахалина. Совсѣмъ на-дняхъ администрація каторги была сильно встревожена смѣлымъ побѣгомъ 100 каторжныхъ. „Бѣглыхъ изъ Сибири вѣчно ловятъ на всемъ протяженіи Россійской Имперіи“, говоритъ г. Чудновскій,—и въ одномъ Петербургѣ съ 67 по 73 гг. задержано было 145 бѣглыхъ и 8.015 бродягъ ****). А сколько среди этихъ бродягъ, „непомнящихъ родства“, бѣглыхъ каторжанъ и поселенцевъ! Да и теперь въ предѣлахъ Европейской Россіи не мало бѣглыхъ изъ Сибири. Они не въ такомъ большемъ количествѣ попадаютъ въ столицу, но тѣмъ долѣе они могутъ пребывать въ глухихъ губернскихъ и уѣздныхъ городахъ, гдѣ нѣтъ строгой бдительности петербургской полиціи.

Тяжелыя условія, въ которыхъ находится ссыльное населеніе Сибири, лишенное почти всякихъ денежныхъ или вещественныхъ запасовъ, враждебное отношеніе старожиловъ къ этимъ „несчастненькимъ“, полная неподготовленность большинства ссыльныхъ къ какому-либо правильному труду,—все это служитъ причиною того, что большинству изъ нихъ не сидится на своихъ мѣстахъ, и въ поискахъ лучшей жизни и свободы они бредутъ по всѣмъ направленіямъ Сибири, оставляя на своемъ пути массу преступленій. Эти бродяги, по общему мнѣнію, „представляютъ

*) Чудновскій. Колонизаціонное значеніе сибирской ссылки. «Русская Мысль». 1886, X.

**) Изъ Иркутскаго солевареннаго завода бѣжало въ 1866 году 90,5% всего числа ссыльныхъ.

***) Дриль. Ссылка во Франціи и Россіи. 1899.

****) Чудновскій. Колонизаціонное значеніе сибирской ссылки.

самый дурной элементъ всего населенія ссыльныхъ“, лишены „почти всякихъ признаковъ нравственности и способны на всякое преступленіе“.

Обращаясь къ численному отношенію мужского и женскаго ссыльнаго населенія, мы замѣчаемъ крайнее несоотвѣтствіе. Въ первой четверти настоящаго столѣтія Сперанскій констатировалъ, что въ числѣ всѣхъ ссыльныхъ „и десятой части нѣтъ женщинъ“. Съ тѣхъ поръ это численное отношеніе осталось почти неизмѣннымъ. По даннымъ 1867, 68, 69 и 70 гг. черезъ Тюмень проходило женщинъ $\frac{1}{11}$, $\frac{1}{10}$, $\frac{1}{8}$ и $\frac{1}{7}$ всего числа ссыльныхъ. По переписи 1897 года на 100 мужчинъ приходится женщинъ: въ Приморской области 45,5, на Сахалинѣ же и того меньше—27,8. При такомъ несоотвѣтствіи между полами, совпадающемъ съ крайней трудностью заработка, естественно, что всякая женщина обращается въ статью дохода. Причемъ различіе возрастовъ и даже степени родства теряютъ значеніе въ ссыльныхъ поселеніяхъ. И согбенная старуха, и недоразвитыя дѣвочки 12 — 13 лѣтъ, — все это „сожительствуетъ“, употребляя терминъ самихъ поселенцевъ. „Бабы здѣсь потерянные“, говорятъ ссыльные, и многіе изъ поселенцевъ живутъ съ женщинами преимущественно съ цѣлью пользоваться доходами отъ ихъ проституціи. Извлекается доходъ не только отъ „продажи“ своихъ „сожительницъ“, исключенія не дѣлается ни для женъ, ни даже дѣвочекъ-дочерей. „Живется здѣсь хорошо тому, говорятъ ссыльные, у кого жена и дочь хороши: тогда и двухъ коровъ не надо“ *). Широкое распространеніе проституціи не замедлило отразиться и на физическомъ здоровьи ссыльнаго населенія, сифилисъ совершенно „натурализовался въ странѣ, и есть цѣлыя деревни, имъ зараженные, и цѣлыя поколѣнія, отъ него вымершія“.

Возрасная группировка поселенцевъ также не благопріятствуетъ колонизаціи.

Въ 1894 году изъ каторжныхъ работъ поступило на поселеніе 472 человекъ ниже 40-лѣтняго возраста, и изъ нихъ 326 человекъ въ возрастѣ отъ 30 до 40 лѣтъ; 159 человекъ—отъ 40 до 50 лѣтъ; 28—отъ 50 до 60; 13—отъ 60 до 70 и 2—отъ 70 до 80. Въ 1895 году поступило на поселеніе 1566 ссыльныхъ въ возрастѣ ниже 40 лѣтъ, изъ нихъ 983 отъ 30 до 40 лѣтъ; 483—отъ 40 до 50; 116—отъ 50 до 60; 18—отъ 60 до 70; 6—выше 70 лѣтъ. Слѣдовательно, изъ всѣхъ переведенныхъ изъ каторги на поселеніе было выше 40-лѣтняго возраста въ 94 году 30%, въ 95 г. 27%. Недостаточное питаніе и тяжелыя, изнурительныя работы каторжанъ, конечно, не содѣйствуютъ сохраненію ихъ здоровья, и въ 40-лѣтнемъ возрастѣ человекъ, отбывшій продолжительный срокъ каторжныхъ работъ, является почти старикомъ.

*) Дрпль. 93 стр.

И вотъ этихъ-то преждевременныхъ стариковъ переселяли на новыя мѣста, требующія приложения упорнаго и непривычнаго для ссыльныхъ труда.

Но 94 и 95 годы были исключительно счастливыми для каторжанъ: двумя всемилостивѣйшими манифестами были значительно сокращены сроки каторжныхъ работъ. Въ другіе-же годы возрастная группировка ссыльныхъ еще менѣе благоприятна для правильной и прочной колонизаціи Сибири.

Недостаточность питанія, о которой единогласно заявляютъ всѣ изслѣдователи каторги и поселенія, рядомъ съ изнурительными работами и полнымъ отсутствіемъ хотя-бы сносныхъ гигиеническихъ условій порождаютъ въ средѣ ссыльнаго населенія разныя болѣзни и огромный процентъ совершенно неспособныхъ къ трудовой жизни. „Желудочныя заболѣванія, переходящія въ хроническія формы, даютъ въ средѣ ссыльныхъ самую большую цифру заболѣваній и служатъ почвой, на которой появляются другія болѣзни“. „Благодаря условіямъ питанія, говоритъ тюремный врачъ Лобасъ, эти болѣзни „непоправимое зло“. Въ 1895 году на Сахалинѣ было больныхъ 13,47% мужского населенія и 7,46% женскаго. Въ 96 году на островѣ обращались за медицинскимъ пособіемъ 38.175 человекъ *) — это на населеніе въ 28.000! Понятно, что при такихъ условіяхъ процентъ слабосильныхъ и совершенно неспособныхъ къ труду также чрезвычайно великъ. Такъ, совершенно нетрудоспособныхъ арестантовъ на Сахалинѣ было въ 1895 году 2,69% мужчинъ и 0,84% женщинъ. Для отдѣльныхъ сахалинскихъ тюремъ это отношеніе еще болѣе неблагоприятно. По даннымъ 96 года въ Рыковской тюрьмѣ было слабосильныхъ 29%, въ Александровской на 95 арестантовъ-дровотасковъ 43% были отмѣчены слабыми **).

Понятно, что при такихъ условіяхъ и смертность въ Сибири значительно выше, чѣмъ въ Европейской Россіи. Къ сожалѣнію, нѣтъ опредѣленныхъ данныхъ относительно смертности въ самомъ ссыльномъ населеніи. Но принимая во вниманіе, что сибирское населеніе пользуется бѣльшимъ благосостояніемъ, сравнительно съ населеніемъ Европейской Россіи, и обратное отношеніе наблюдаемое между благосостояніемъ и смертностью, мы безошибочно можемъ заключить, что повышенная смертность въ Сибири создается исключительно огромной смертностью ссыльныхъ.

Средняя смертность на 1000 жителей выражается для:

	1892	1893	1894	1895
Европейской Россіи	38,3	31,1	32,2	32,5
Сибири	44,5	32,2	35,0	35,4

Тяжелыя условія жизни ссыльно-поселенцевъ, лишенныхъ

*) Бородовичъ. Поѣздка на Сахалинъ. «Русскія Вѣдомости», 99 г., №№ 270, 281.
**) Дриль. Ссылка во Франціи и Россіи.

почти всякихъ средствъ существованія, создали изъ нихъ бездомный Lumpenproletariat, который скитается по всей необозримой Сибири, порождая въ ней нищенство, бродяжничество и массу преступленій.

Въ своихъ „Матеріалахъ для статистики Россіи“ Анучинъ констатируетъ постоянное возрастаніе преступности, по мѣрѣ удаленія отъ запада на востокъ Европейской Россіи. Въ этомъ изслѣдованіи Анучинъ дошелъ только до Уральскаго хребта, и въ прилегающихъ къ нему губерніяхъ: Пермской и Оренбургской авторъ констатируетъ maximum преступности. По его мнѣнію, это объясняется присутствіемъ въ этихъ губерніяхъ бѣглыхъ изъ Сибири. Но преступность въ самомъ центрѣ ссыльно-поселенцевъ далеко оставляетъ за собою всѣ остальные мѣстности имперіи; и въ самой Сибири преступность ссыльнаго населенія значительно превосходитъ преступность вольныхъ поселенцевъ. Въ Забайкальской области, напримѣръ, судимость всего населенія выражается цифрой 0,08%, тогда какъ судимость ссыльныхъ 0,7%. „Въ тѣхъ частяхъ, въ которыхъ водворяются ссыльные, относительное число преступленій значительно выше, и самый характеръ преступности совсѣмъ иной, какъ со стороны причиненія вреда, такъ и со стороны жестокости и обдуманнаго умысла“ *). Самыя безчеловѣчныя и опасныя преступленія встрѣчаются въ Сибири чаще, чѣмъ обыкновенные виды правонарушеній.

Въ Ишимскомъ округѣ, замѣчаетъ одинъ авторъ, „нѣтъ аршина земли, который бы не былъ обогрѣнъ человѣческой кровью“; „нѣтъ недѣли, въ теченіе которой не было бы совершено въ округѣ менѣе двухъ убійствъ; сколько-же остается ихъ необнаруженныхъ, вѣдомо одному только Богу“.

Да и на коренное сибирское населеніе ссылка имѣетъ деморализующее вліяніе. По заявленію иркутскаго тюремнаго инспектора, „показанія старожиловъ и отвѣты на циркулярные вопросы по волостямъ устанавливаютъ дурные примѣры и вліяніе ссылки на общій складъ деревенской жизни и на молодежь прежде всего“. О томъ-же свидѣлствуютъ и другіе авторы. „Практикуемая въ теченіе многихъ десятковъ лѣтъ ссылка въ Сибирь, и именно въ среду мирнаго, ни въ чемъ неповиннаго, кореннаго населенія Сибири, въ значительной мѣрѣ подѣйствовала на него развращающимъ образомъ **).“

Этотъ ссыльный элементъ и создалъ Сибири репутацію „страны преступниковъ“ ***), въ которой „ничто не дѣнится такъ дешево, какъ человѣческая жизнь“.

Богатый опытъ западной Европы обнаружилъ, что ссылка и,

*) Цитировано по Дрилю. Ссыдка и проч.

**) Цитировано по Дрилю.

***) Ядринцевъ. Сибирь, какъ колонія.

вообще, насильственная колонизация—плохое средство заселения безлюдного края. „Родъ эмиграціи, недостигшей никакихъ результатовъ, какъ съ точки зрѣнія моральной, такъ и экономической,—это эмиграція подневольная, или ссылка. Англійскія и французскія колоніи *) ссыльныхъ совершенно не удались и могутъ служить примѣромъ ничтожности результатовъ насильственныхъ переселеній“ **). „Ссылка оказывается мало исправительною для осужденнаго, мало культивирующей Сибирь и далеко не содѣйствующею огражденію безопасности общества“ ***),—таковы заключенія всей практики ссылки, подтвержденные также заключеніями лондонскаго и стокгольмскаго международныхъ тюремныхъ конгрессовъ ****).

Мнѣніе немногочисленныхъ защитниковъ ссылки, какъ дешевой карательной системы, краснорѣчиво опровергается цифровыми данными. Такъ, по Ядринцеву, водвореніе cadaго ссыльнаго въ Сибирь обходится правительству около 426 рублей; по Лохвицкому, вмѣстѣ съ расходами на администрацію и стражу до 800 р. Наиболѣе разсчетливый профессоръ Бѣлогриць-Котляревскій *****) указываетъ расходъ правительства на одну пересылку на cadaго преступника отъ 125 до 250 рублей, смотря по мѣсту водворенія. Кромѣ того, и мѣстное сибирское населеніе не свободно отъ налога за это правительственное благодѣяніе. Водвореніе cadaго ссыльнаго обходится Сибири около 300 рублей, которые расходуются кореннымъ сибирскимъ населеніемъ въ видѣ подводной и другихъ натуральныхъ или денежныхъ повинностей.

Необходимость отмены ссылки выступаетъ еще болѣе въ виду современнаго экономического подъема Сибири.

Послѣ того, какъ правительство признало переселенія крестьянъ одною изъ тѣхъ „историческихъ необходимостей“, противъ которыхъ бороться бесполезно, оно выработало цѣлый рядъ правилъ, которыми регулировалось и регулируется въ настоящее время это движеніе. Согласно этимъ правиламъ, всякій „законный“ переселенецъ получалъ земельный надѣлъ и различныя льготы.

*) Счастливое исключеніе составляетъ Австралія, но это объясняется, по мнѣнію такого авторитетнаго судьи, какъ брюссельскій проф. Принсъ, «совершенно исключительными условіями успѣшности», которыхъ не приходится касаться въ нашей статьѣ.

**) Léon Say. Dictionnaire d'économie politique. Emigration.

***) Кистяковский. Курсъ уголовного права.

****) На парижемскомъ конгрессѣ, только благодаря большинству французскихъ делегатовъ, было вотировано заключеніе, которымъ ссылка признается полезной мѣрой репрессіи. Иностранные-же делегаты и меньшинство французскихъ, между прочимъ и извѣстный сенаторъ Беранже, высказались рѣшительно противъ ссылки.

*****) Очерки курса русскаго уголовного права.

Свободный на первое время отъ „чрезмѣрныхъ“—по выраженію Кавелина *)—податныхъ платежей, переселенецъ, при достаточномъ земельномъ надѣлѣ и при обилии и дешевизнѣ въ Сибири скота, сравнительно скоро устраивалъ свое несложное крестьянское хозяйство, о которомъ онъ и мечтать не смѣлъ на своей родинѣ.

Но обычные толки на счетъ зажиточности сибирскаго населенія, на счетъ „житницы всего міра“ оказались, судя по событіямъ послѣднихъ лѣтъ, жестокимъ преувеличеніемъ. Несомнѣнно, что благосостояніе сибирскаго старожила выше благосостоянія его русскаго собрата, но не настолько ужъ высоко оно, чтобы обезпечить сибиряка отъ голода и холода при какомъ-либо случайномъ бѣдствіи. Недородъ 1898 года ввергнулъ часть сибирскаго населенія въ такую-же нужду, какъ и нашего русскаго пахаря. „Населеніе (Енисейской губ.)—пишетъ г. Головачевъ—теперь живетъ покупнымъ хлѣбомъ, а для этого распродаетъ лошадей, рогатый и мелкій скотъ“. „Нищихъ—продолжаетъ авторъ—появилось по деревнямъ чрезвычайно много. Масса лицъ хлынула въ города и другія мѣстности шутятся Христовымъ именемъ. Бѣдняки, ранѣе жившіе на счетъ общественной благотворительности... теперь остались буквально безъ хлѣба“ **).

Это „зажиточный“ „мелкій буржуа“, живущій въ самой „житницѣ“, питается Христовымъ именемъ! Между тѣмъ „историческая миссія“ капитализма еще не могла сказаться въ далекой восточной окраинѣ. Попытки создать широкое поприще для этой „миссіи“ относятся вѣдь только къ самому послѣднему времени. Нѣтъ, въ созданіи *сибирскаго* пролетаріата повинны другія обстоятельства. Кромѣ ссылки, огромную услугу созданію этого новаго общественнаго класса въ Сибири оказала наша переселенческая политика.

Потокъ вольнонароднаго движенія съ самаго начала XVII вѣка встрѣчалъ „заставы крѣпкія“; пробившись кое-какъ черезъ эти заставы, русскій крестьянинъ приходилъ на новое мѣсто совершенно безъ всякихъ средствъ существованія и попадалъ въ кабалу къ сибиряку старожилу. Болѣе счастливымъ удавалось занять въ глухой тайгѣ „заимку“ и вести кое-какъ свое хозяйство, но это были сравнительно счастливыя исключенія; большинство-же всю свою жизнь проводили „въ работникахъ“ у своего-же брата—крестьянина. И такъ еще долго продолжалось это движеніе русскаго крестьянства на дальній востокъ при самыхъ тяжелыхъ условіяхъ. Наконецъ, только въ началѣ настоящаго столѣтія правительство вышло изъ своей роли безучастнаго зрителя народныхъ страданій и сдѣлало первую попытку регулировать пере-

*) Крестьянскій вопросъ.

**) «Русскія Вѣдмости». 1899 г. № 17.

селенческое движеніе. Съ тѣхъ поръ переселенія совершались съ переменнымъ счастьемъ: то правительство широко ихъ поощряетъ, то совершенно стѣсняетъ.

Законы 1889 года и особенно 1894, которыми устанавливаются правительственныя пособія наиболѣе нуждающимся переселенцамъ, значительно повліяли на численное увеличеніе переселенческаго потока, захватившаго въ 1896 году 200.000 человекъ; но послѣ этого изданъ былъ извѣстный циркуляръ 20 января 1897 года, который предписывалъ ограничить переселенія „только сильными численностью работниковъ и зажиточными крестьянскими семьями“. Но въ переселеніи больше всего нуждается именно бѣдное, а не зажиточное крестьянство, и, лишенные правительственнаго пособія, деревенскіе бѣдняки опять вынуждены были ломать „заставы крѣпкія“ и „тайно“ переселяться, наполняя новообразовавшіяся кадры сибирскаго пролетаріата. Такъ размножался новый общественный классъ на сибирской почвѣ.

Съ открытіемъ сибирскаго рельсоваго пути привлекательная сила восточной окраины значительно увеличилась въ глазахъ крестьянства Европейской Россіи. Въ сферѣ вліянія желѣзнаго пути находится площадь болѣе 1.000.000 квадратныхъ верстъ *). Въ почвенномъ и климатическомъ отношеніяхъ эта громадная площадь представляется весьма удобной для земледѣлія, обрабатывающей промышленности и торговли.

И западно-европейскіе, и русскіе капиталы проявляютъ живѣйшій интересъ ко всѣмъ симптомамъ оживленія сибирской промышленности. Едва только открытіе новаго пути (въ 1897 году) пріобщило оторванную до того времени отъ цивилизованнаго міра окраину къ міровому рынку, какъ со всѣхъ сторонъ стали стекаться въ нее капиталы въ надеждѣ на большіе барыши. Въ нашихъ фабричныхъ районахъ расширяютъ производство и создаютъ новыя отрасли его въ расчетѣ на потребленіе расширяющагося сибирскаго рынка. Горнозаводскій Уралъ, „умиравшій уже подъ давленіемъ жестокой конкуренціи южныхъ заводовъ“, снова ожилъ и спѣшитъ завладѣть сибирскимъ желѣзнымъ рынкомъ. Южная свеклосахарная промышленность, уже давно проникшая на сибирскій рынокъ, теперь все болѣе расширяетъ кругъ своихъ потребителей на востокъ. Въ самой Сибири ежедневно создаются различныя промышленныя, торговыя и кредитныя предпріятія.

Насколько недавнее открытіе великаго пути успѣло уже отразиться на экономическомъ оживленіи Сибири, можно судить по ея экспорту. При этомъ необходимо сдѣлать оговорку. Подвижной составъ Западно-Сибирской дороги оказался недостаточнымъ для провоза всѣхъ грузовъ, и много товаровъ осталось изъ-за этого по ту сторону Урала.

*) Сибирь и Великая сибирская желѣзная дорога.

Размѣръ сибирскаго экспорта только черезъ западную границу за первый годъ существованія желѣзной дороги представляется въ слѣдующемъ видѣ *):

Пшеница	22.448.500	пуд.
Овесь	1.336.300	„
Прочіе зернов. хлѣба	486.000	„
Мука пшеничная	1.074.500	„
Маслян. сѣмена	275.200	„
Отруби	101.300	„

Всего хлѣба 25.721.800 пуд.

94⁰/₀ всего сибирскаго вывоза пшеницы было отправлено на западно-европейскіе рынки, главнымъ образомъ чрезъ Балтійскіе порты и западную сухопутную границу,—и только 6⁰/₀ пошло на внутренніе рынки Россіи.

Другія статьи сибирскаго экспорта представляются въ слѣдующемъ видѣ:

Продукты земледѣлія (хлѣбъ, масл. сѣм., ленъ, воскъ, медь, яйца)	26.038.901	пуд.
Продукты скотоводства (мясо, сало, шерсть, щетина, масло, овчины, мѣха, кожи)	3.868.487	„
Чай	1.317.171	„
Рыба	329.457	„
Лѣсные товары	866.878	„
Прочіе товары	1.286.668	„

Всего 33.702.462 пуд.

Изъ всего этого количества до 25 милліоновъ пудовъ, или 74⁰/₀ всего вывоза, было отправлено по желѣзной дорогѣ, и только 9 милліоновъ пудовъ—водой и гужомъ.

При переводѣ всего сибирскаго экспорта на деньги, придерживаясь существовавшихъ въ 1897 году цѣнъ: для пшеницы въ Челябинскѣ—отпускномъ для Сибири пунктѣ; для продуктовъ скотоводства—цѣнъ, державшихся въ 97—98 годахъ на главныхъ сибирскихъ ярмаркахъ, цѣна всего сибирскаго вывоза выразится для продуктовъ земледѣлія приблизительно въ 15.000,000 р., для продуктовъ скотоводства приблизительно въ 22.500,000 р.

Эти, на первый взглядъ, ничтожные обороты сибирской внѣшней торговли пріобрѣтаютъ совсѣмъ другой смыслъ, если сравнить ихъ съ экспортомъ предшествующихъ лѣтъ.

*) Сибирь, какъ страна экспортная и какъ новый рынокъ. «Русскія Вѣдомости». 1899 г. № № 18 и 26.

Вывозъ разныхъ товаровъ черезъ Владивостокъ и другіе порты Восточной Сибири *) выражается

для 1890 г. въ	11.697.000	рублей
„ 91 „ „	14.222.000	„
„ 92 „ „	13.829.000	„
„ 93 „ „	14.522.000	„
„ 94 „ „	15.865.000	„

Сравнительно съ этими цифрами, экспортъ Сибири въ 97 г. достигшій 37 милліоновъ рублей, представляется очень значительнымъ.

Если-же вспомнить, что только ничтожная часть удобной для земледѣлія площади Сибири находится въ настоящее время подъ культурой (весь сборъ хлѣбовъ опредѣляется для 1898 года всего въ 160.000.000 пудовъ), что Сибирь очень богата скотомъ, то ясна станетъ та огромная роль, какую призвана сыграть наша обширная окраина на міровомъ сельскохозяйственномъ рынкѣ. Это поняли крупные землевладѣльцы Европейской Россіи, добившіеся, въ защиту своихъ интересовъ отъ конкуренціи дешеваго сибирскаго хлѣба, высокихъ хлѣбныхъ тарифовъ для Сибири. Но это врядъ-ли окажетъ существенную услугу русскимъ землевладѣльцамъ. Почва, только съ недавнихъ поръ тронутая культурой, „накопила по крайней мѣрѣ въ самыхъ верхнихъ слояхъ столько легко усвояемаго матеріала для питанія растений, что долго еще продолжаетъ давать урожаи безъ удобренія, и именно даже при самой поверхностной обработкѣ“ **), такъ характеризуетъ Марксъ преимущества колоній передъ ихъ метрополіями.

То же наблюдается и въ нашей колоніи. Конкуренція ея дешеваго хлѣба на всемірномъ рынкѣ будетъ тѣмъ большей необходимостью для Сибири и тѣмъ большей неизбежностью для Европы, чѣмъ дольше наша окраина сохранитъ „одностороннія формы труда“, характерныя вообще для молодыхъ колоній. Эти „одностороннія формы труда“ создаютъ огромное количество избыточнаго продукта въ видѣ зерна, которое колонія вынуждена пускать на міровой рынокъ для обмѣна на недостающія издѣлія обрабатывающей промышленности ***). „И противъ такой конкуренціи... европейскій арендаторъ и крестьянинъ при прежнихъ размѣрахъ ренты оказывается безсильнымъ“ ****). Окажутся безсильными и высокіе хлѣбные тарифы, созданные въ угоду покровительствуемому землевладѣльческому классу Европейской Россіи.

*) До открытія желѣзной дороги (до 97 г.) вся внѣшняя торговля Сибири велась почти исключительно черезъ порты Восточной Сибири.

**) Марксъ. Капиталъ, III, 553.

***) См. Марксъ. Капиталъ, III, ст. 551—555.

****) Марксъ. Капиталъ, III, 598.

Понятно, что при настоящемъ промышленномъ развитіи Сибири, и иностранные, и русскіе капиталы съ жадностью ринулись на этотъ новый рынокъ; понятно, что и русское крестьянство съ удвоенной энергіей стремится теперь въ этотъ новый край, въ надеждѣ избавиться отъ хроническаго недоѣданія и періодическихъ голодовокъ. Между тѣмъ крестьянскія переселенія до сихъ поръ еще встрѣчаются съ существенными препятствіями, создаваемыми государствомъ *).

Экономическое оживленіе Сибири, какъ прямое слѣдствіе проведенія великаго пути, не осталось безъ вліянія и на колонизаціонную политику. Именно это торговое оживленіе ускорило давно ужъ необходимую реформу ссылки.

Въ этомъ смыслѣ формулировано высочайшее повелѣніе 6 мая настоящаго года.

Ссылка—читаемъ мы въ текстѣ этого узаконенія—„нѣкогда содѣйствовала заселенію этого обширнаго и обильнаго естественными богатствами края“ (Сибири), но теперь, „по мѣрѣ того какъ стали прибывать въ Сибирь все въ большемъ и большемъ числѣ свободные переселенцы, созидавшіе честнымъ, тяжелымъ трудомъ свое благосостояніе въ дотолѣ пустынной странѣ, дальнѣйшее направленіе туда ссыльныхъ оказалось не только бесполезнымъ, но и вреднымъ для края“. „Въ настоящемъ ея видѣ, говоритъ далѣе высочайшее повелѣніе, она (ссылка) служитъ въ большей части случаевъ лишь къ развращенію, какъ самихъ сосланныхъ, такъ и мѣстнаго населенія“. „Усматривая въ ссылкѣ тяжкое бремя для Сибири и препятствіе на пути гражданскаго преуспѣянія этого края“, названное повелѣніе признаетъ необходимость „безотлагательнаго разрѣшенія вопроса объ отмѣнѣ или ограниченіи ссылки“ и выставляетъ, между прочимъ, слѣдующіе пункты: 1) о замѣнѣ ссылки, назначаемой по суду, другими соответственными наказаніями; 2) объ отмѣнѣ или ограниченіи административной ссылки по приговорамъ крестьянскихъ и мѣщанскихъ обществъ; 3) объ упорядоченіи участи ссыльныхъ, находящихся въ Сибири.

Мы остановимся только на этихъ трехъ пунктахъ.

Въ основаніе цитированнаго узаконенія положены заключенія проекта новаго уголовнаго уложенія, являющагося результатомъ

*) А вѣдь это механическое передвиженіе населенія способствуетъ не только колонизаціи новаго края, но и огражденію метрополии отъ преступлений. «Колоніи, говоритъ проф. Принсъ, безспорно, должны играть свою роль въ борьбѣ противъ опасныхъ классовъ. Правительствамъ, которыя къ счастью обладаютъ здоровыми колоніями, въ высшей степени выгодно регулярно отправлять туда *не исправимыхъ злодѣевъ*, а такихъ *труселиковъ*, которые, задыхаясь въ круговоротѣ цивилизаціи, жаждутъ только немножко побольше воздуха и свободы». Преступность и репрессія, 1898, стр. 204.

многолѣтняго труда комиссіи, собранной по высочайше утвержденному мнѣнію государственнаго совѣта отъ 11 декабря 1879 года.

Проектъ уложенія предрѣшилъ уже коренное измѣненіе нашей карательной системы. Исключивъ совершенно изъ лѣстницы наказаній ссылку на водвореніе и житье, проектъ только за каторгой сохраняетъ характеръ *общаго* уголовного наказанія; ссылка же на поселеніе удерживается проектомъ то въ качествѣ неизбежнаго дополнительнаго наказанія, слѣдующаго за отбытіемъ каторжныхъ работъ, то какъ *особенное* наказаніе за преступленія, не содержащія въ себѣ ничего безчестнаго, не являющіяся продуктомъ злой воли: за преступленія противъ вѣры, за нѣкоторые виды преступленій противъ государства и порядка управленія. Причемъ проектъ предлагаетъ устройство ссыльныхъ въ мѣстахъ поселенія мѣрами правительства.

Такимъ образомъ, проектъ почти совершенно исключаетъ ссылку, широко расточаемую дѣйствующимъ уложеніемъ, и выдвигаетъ на первый планъ различныя формы лишенія свободы—отъ ареста до каторги включительно.

Эта реформа системы наказанія, съ точки зрѣнія интересовъ Сибири, является наиболѣе раціональной.

Ссылка лицъ, осужденныхъ за преступленія, не содержащія въ себѣ ничего безнравственнаго и безчестнаго, какъ это устанавливаетъ проектъ, не только не идетъ въ разрѣзъ съ интересами Сибири, но даже содѣйствуетъ ея культурному росту. Въ сѣверо-восточной окраинѣ Сибири скопцы и раскольники были первыми пахарями. Это они впервые упорно расчищали дѣвственную тайгу, научили жителей обжигать кирпичи, класть печи и преподали полудикимъ аборигенамъ многіе приемы болѣе культурной жизни. Такое же вліяніе имѣли въ другихъ мѣстностяхъ Сибири поляки, сосланные за мятежи 1830 и 1863 годовъ: они научили туземцевъ разнымъ ремесламъ и дали изъ своей среды многихъ изслѣдователей Сибири. Было бы поэтому весьма желательно, чтобы нынѣ собранная комиссія высказалась по первому пункту высочайшаго повелѣнія въ смыслѣ сохраненія основныхъ положеній проекта, и чтобы она не подвергла ссылки по суду еще большей урѣзкѣ.

Что касается ссылки безъ суда, а въ порядкѣ административномъ, то высочайшее повелѣніе упоминаетъ лишь объ одной ея части, именно о ссылкѣ по приговорамъ крестьянскихъ и мѣщанскихъ обществъ.

Какъ извѣстно, ссылка въ порядкѣ административномъ имѣетъ у насъ двѣ формы: 1) ссылка лицъ порочныхъ, переданныхъ въ распоряженіе правительства по приговорамъ мѣщанскихъ и крестьянскихъ обществъ (сюда же относится ссылка лицъ, не принятыхъ обществомъ по отбытіи ими наказанія въ арестантскихъ

ротахъ); 2) ссылка административно - политическая, т. е. ссылка лицъ, политически - неблагонадежныхъ.

Эта категорія ссыльныхъ чрезвычайно многочисленна и часто встрѣчается въ административной практикѣ Россіи. Такъ, за періодъ 1826—46 гг. изъ 79.909 ссыльныхъ болѣе половины приходится на ссылку административную; за десятилѣтіе 1867—76 гг. было выслано въ порядкѣ административномъ 78.686 человекъ; въ одномъ 1875 г. 65,3% всего числа ссыльныхъ пало на ссылку административную. Для настоящаго времени среднее годовое число ссыльныхъ по распоряженію администраціи опредѣляется въ 6000, (не считая слѣдующихъ за ними женъ и дѣтей—до 4,000 ежегодно) *).

Высочайшее повелѣніе касается только первой формы административной ссылки. Несомнѣнно, что полная отмѣна этой, такъ сказать, сословной ссылки является весьма желательной, какъ въ интересахъ Сибири, такъ и въ смыслѣ общественномъ: ослабленія сословнаго принципа въ сферѣ наказанія.

Что касается ссылки административно - политической, то еще 7 декабря 1895 года министру внутреннихъ дѣлъ предложено было „безотлагательно“ подвергнуть пересмотру дѣйствующія о ней постановленія, но до сихъ поръ этотъ пересмотръ не состоялся. Нынѣ собранная комиссія имѣетъ возможность коснуться и этого вопроса и разрѣшить его въ интересахъ справедливости и государственной пользы.

Мы уже имѣли случай показать, что ссыльные этой категоріи не только не являются бременемъ для мѣстности, въ которую они ссылаются, но даже содѣйствуютъ ея культурному развитію. Политическіе ссыльные явились пионерами грамотности въ нашихъ окраинахъ и часто бывали единственными людьми, которые могли помочь населенію въ случаѣ внезапныхъ бѣдствій. Но для нихъ самихъ „ссылка служитъ наказаніемъ тѣмъ болѣе тяжкимъ, что она налагается безъ суда и влечетъ за собою разрывъ со всей привычной ихъ обстановкой“ **).

Полная отмѣна административной ссылки была бы значительнымъ шагомъ впередъ.

Что касается третьяго пункта высочайшаго повелѣнія, то о немъ и говорить не приходится. Всякая правительственная попытка въ дѣлѣ облегченія участи ссыльно - поселенцевъ, находящихся теперь въ Сибири, несомнѣнно внесетъ хоть частичное улучшеніе въ безпросвѣтную жизнь этихъ несчастныхъ отщепенцевъ. Наученное опытомъ прошлаго, правительство, вѣроятно, воздержится отъ „казенныхъ поселеній“ и примѣнитъ къ коло-

*) Проф. Бѣлогрицъ - Котляревскій. Очерки курса русскаго уголовного права.

**) «Вѣстникъ Европы». Июнь, 1899 г. Внутреннее обозрѣніе.

низации поселенцевъ такія-же правила, какія оно съ недавнихъ поръ практикуетъ по отношенію къ свободнымъ переселенцамъ, сохраняя, конечно, въ извѣстныхъ, но строго опредѣленныхъ закономъ предѣлахъ правительственный надзоръ. Послѣ столь многочисленныхъ неудачныхъ попытокъ правительства устроить бытъ поселенцевъ, мы останавливаемся на этой системѣ колонизации и считаемъ ее наиболѣе рациональной *), памятуя глубоко-правдивыя слова инициатора лондонскаго тюремнаго конгресса доктора Wines'a: „Обращайтесь съ виновникомъ зла, какъ съ себѣ подобнымъ, и болѣе, чѣмъ вѣроятно, что вашъ призывъ найдетъ откликъ въ его душѣ“.

Разъ вступивъ на путь реформъ, правительство вынуждено будетъ пойти и дальше.

Отмѣна или только ограниченіе ссылки заставить обратиться къ инымъ формамъ репрессіи. Чѣмъ и какъ будетъ замѣнена ссылка для огромной категоріи преступниковъ, достигающей 12.000 въ годъ? Всѣ наши тюрьмы регулярно переполнены и всегда заключаютъ вдвое и втрое больше арестантовъ, сравнительно съ числомъ, на которое онѣ рассчитаны. Созданіе же новыхъ тюремъ, достаточныхъ для новой и многочисленной категоріи арестантовъ,—даже при нашихъ бюджетныхъ остаткахъ—является сложнымъ финансовымъ вопросомъ, который можетъ быть разрѣшенъ лишь постепенно и въ теченіе долгаго времени. Всѣ эти естественные вопросы неминуемо возникнутъ сейчасъ-же по ограниченіи ссылки, и для ихъ разрѣшенія придется обратиться къ мѣропріятіямъ, выходящимъ далеко за предѣлы уголовной политики.

Современная криминологія непреложно доказала, что для правильной борьбы съ преступностью необходимо воздѣйствіе не только на частную волю преступнаго дѣятеля, но и на тѣ социальныя условія, которыя ее порождаютъ. Требуя такого направленія борьбы съ преступленіемъ, современная наука рекомендуетъ средства широко - предупредительнаго характера: поднятіе матеріальнаго и умственнаго **) уровня массъ, рациональная си-

*) Вотъ что говоритъ г. Дриль въ своемъ новомъ изслѣдованіи о ссылкѣ: «Ссылка или, правильнѣе, переселеніе можетъ успешно существовать, но только въ качествѣ одного изъ способовъ устройства дальнѣйшей судьбы тѣхъ выпущенныхъ изъ долгосрочныхъ тюремъ, которые сами пожелаютъ воспользоваться имъ и которые, по оцѣнкѣ тюремной администраціи и по своему прошлому и настоящему, окажутся вполне пригодны для правильной колонизации рѣдко населенной страны. Но тогда ссылка будетъ уже мѣрой рациональнаго патроната, а не наказаніемъ». (Ссылка во Франціи и Россіи. 99 г. стр. 171—172). Курсивъ вездѣ нашъ.

**) А вѣдь у насъ и въ настоящее время приходится 1 учащійся на 1,580 жителей, а въ Сибири—1 на 2.600; тогда какъ въ другихъ европейскихъ

стема общественного призрѣнія, защита интересовъ трудящихся классовъ, — вотъ совокупность мѣръ, способствующихъ уменьшенію преступности, мѣръ, въ сферѣ которыхъ остается еще такое широкое поле дѣятельности для русскаго общества и правительства.

Ближайшими же мѣропріятіями, къ которымъ правительству придется обратиться, какъ только ссылка подвергнется ограниченію, являются тѣ институты, которые уже вошли въ лучшіе европейскіе кодексы: институтъ условнаго осужденія, досрочнаго освобожденія, поручительство, предостереженіе и, наконецъ, широкое развитіе патроната; все это вмѣстѣ — полная реорганизація нашей отсталой карательной системы.

Сергѣй Дижуръ.

странахъ на 100 жителей приходится: въ Швейцаріи 17,5 учащихъ, въ Великобританіи 16, а въ Австраліи — когда-то штрафная колонія Англіи — даже 18 учащихъ на каждые 100 жителей.

