



ГОСПЛАН. КОНЪЮНКТУРНЫЙ СОВЕТ

Проф. М. Е. ПОДТЯГИН

# НАРОДНОЕ ХОЗЯЙСТВО С. С. С. Р.

ЕГО ДОСТИЖЕНИЯ и СОСТОЯНИЕ В 1924 Г.

С АТЛАСОМ ДИАГРАММ

ВТОРОЕ ИЗДАНИЕ  
ИСПРАВЛЕННОЕ И ДОПОЛНЕННОЕ

---

ГОСУДАРСТВЕННОЕ ИЗДАТЕЛЬСТВО



ГОСПЛАН. КОНЪЮНКТУРНЫЙ СОВЕТ

Проф. М. Е. ПОДТЯГИН

# НАРОДНОЕ ХОЗЯЙСТВО С. С. С. Р.

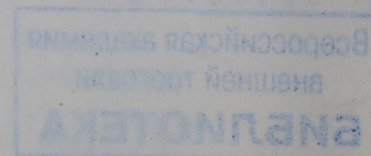
ЕГО ДОСТИЖЕНИЯ и СОСТОЯНИЕ В 1924 Г.

С АТЛАСОМ ДИАГРАММ

ВТОРОЕ ИЗДАНИЕ

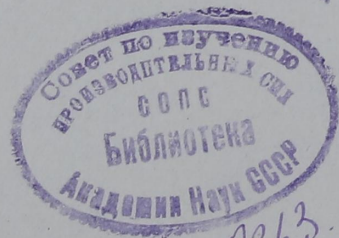
ИСПРАВЛЕННОЕ и ДОПОЛНЕННОЕ

ГОСУДАРСТВЕННОЕ ИЗДАТЕЛЬСТВО  
МОСКВА





Напечатано в типографии Государственного  
Издательства, Москва, Пятницкая, 71.  
В количестве 2500 экз. Гиз. № 7875.  
Главлит. № 20959.



Учб. 0363.

Пр. 1958 г.

1821  
1827

8-2/1  
СССР

Р-00000000363  
Всероссийская академия  
внешней торговли  
**БИБЛИОТЕКА**



# НАРОДНОЕ ХОЗЯЙСТВО С. С. С. Р.

## ЕГО ДОСТИЖЕНИЯ И СОСТОЯНИЕ В 1924 Г.

### Методологические замечания.

Изучение динамики интенсивно восстанавливающегося народного хозяйства СССР требует логического и статистического разграничения восстановительного движения, которое мы прослеживаем, сопоставляя данные за 1924 г. с данными за прошлые года, и движения чисто „конъюнктурного“—тех помесечных колебаний, в некоторой части сезонного характера, которые определяют, на данном достигнутом народным хозяйством уровне, его состояние в тот или иной момент.

Поэтому мы, прежде всего, должны определить этот уровень восстановительного процесса, те завоевания, которые сделаны с 1920 г., измеряя их, чисто условно, довоенным масштабом 1913 года.

Переходя в дальнейшем к характеристике месячных колебаний, мы сосредоточиваем свое внимание на их взаимной причинной зависимости, оттеняя те особенности, которые отличают месячные колебания данного периода от таковых в прошлом году.

В этих целях прилагаемые при этом статистико-экономическом обзоре диаграммы построены таким образом, что дают возможность проследить общее движение, начиная с 1913 года, и изучить месячные колебания 1923—24 года, в сравнении с месячными колебаниями прошлого 1922—23 года<sup>1)</sup>. Например, диаграмма I—добыча угля, где ряд столбиков различной высоты—дает нам средне-месячную добычу 1913 года—144 м. п., 1920—21 г.—42 м. п. (год

наибольшего упадка для промышленности; для сельского хозяйства таким годом будет 1921—22 г.), 1921—22 г.—51 м. п., затем по кварталам 1922—23 года от 52 до 61 м. п., и затем непрерывно кривую месячных данных для 1923—24 года 67, 81, 85 милл. пуд. Получается сплошная кривая, которая рисует картину общего движения месячной добычи: падение до 1920 г. и рост до самых последних месяцев. Эта картина менее детальна для прошлых лет (только средне-годовые цифры) и более детальна для последних лет, давая для прошлого года поквартальные данные и для этого года месячные<sup>1)</sup>. Месячные колебания прошлого 1922—23 года изображены на всех диаграммах пунктирными линиями, по толщине соответствующими кривым за 1923—24 г. Волнообразные горизонтальные кривые дают уровень прошлогодней добычи—59 м. п. с арендой и 55 милл. пуд. без аренды.

После детального рассмотрения отдельных сторон народного хозяйства мы подведем вкратце итоги и наметим перспективы по главнейшим направлениям народно-хозяйственной жизни.

Мы заключим эти предварительные замечания указанием на скудость, недостоверность и противоречивость наших, часто запаздывающих, статистических данных (нет основных данных, характеризующих финансовое положение

<sup>1)</sup> Площади столбиков дают дополнительно к данным о средне-месячной добыче—представление об общем объеме производства за год или за квартал (поэтому ширина квартальных столбиков втрое меньше ширины годового столбика), но цифр мы не приводим; очевидно, что если средне-месячная добыча угля в 1913 году—144,5 милл. пудов—высота столбика, то площадь столбика дает представление о годичной добыче, равной  $144,5 \times 12 = 1734$  м. пуд.; для первого квартала 1922—23 года средне-месячная добыча—высота столбика—равна 52,5 м. пуд., поэтому площадь столбика дает представление об общей добыче за квартал:  $52,5 \times 3 = 157,5$  м. п., но цифры (1704 и 157) на диаграмме не указаны.



ние промышленности, нет точных калькуляций, нет данных о запасах, нет данных о розничной торговле) и на условность характеристики народного хозяйства такой огромной страны, как СССР, с ее экономически различными частями, по суммарным итоговым данным.

## Общий уровень и структура народного хозяйства в 1922-23 г.

Структура русского народного хозяйства до войны и общий уровень его рисуются следующими данными о народном доходе и его распределении в 1913 г. для 50 губерний Европейской России <sup>1)</sup>.

	Народн. доход в милл. р.	Распределение дохода.				Прирост дохода в 1913 г. по отн. к доходу 1900 г. по ценам 1900 г.	То же по соотв. ценам 1913 и 1900 г. г.
		В %	% дохода трудящих. классов.	% дохода не трудящ. классов.	% дохода казны.		
От сельск. хоз. . . . .	5.630	42,8	89,1	10,9	—	+ 33,8	+ 88,5
„ леса и рыбы . . . . .	730	6,2	48,5	27,9	23,6	— 4,0	+ 16,6
„ промышл. . . . .	2.567	21,7	66,2	33,8	—	+ 62,2	+ 83,0
„ транспорта . . . . .	1.055	8,9	49,2	22,0	28,8	+ 51,4	+ 98,9
„ строит. дела . . . . .	840	7,1	48,4	51,6	—	+ 48,8	+ 78,1
„ торговли . . . . .	981	8,3	70,0	30,0	—	+ 40,7	+ 74,6
Итого . . . . .	11.806	100	73,6	22,4	4,0	+ 33,4	+ 79,4

Эта табличка дает нам представление об общем итоге создаваемых в до-военный год новых ценностей и их распределении по основным категориям. Последние две графы указывают на основные тенденции в развитии народного хозяйства за 13 лет до войны: рост народного дохода, постепенную индустриализацию страны, выражающуюся в количественном росте промышленности и транспорта, более интенсивном, чем рост сельского хозяйства, которое компенсировало себя более интенсивным ростом цен.

<sup>1)</sup> С. Прокопович. Опыт исчисления народного дохода. 1918 г.

Эти процессы в дальнейшем сменились обратными: количественным сокращением народного дохода, более интенсивным в индустрии и транспорте чем в сельском хозяйстве и некоторой компенсацией этого со стороны промышленности в виде относительного роста цен на изделия промышленности.

Уровень, которого достигло народное хозяйство в последнем 1922/23 хозяйственном году, рисуется следующими данными. Производственные достижения в области индустрии, измеряемые суммой валовой продукции за 1922—23 г., в области сельского хозяйства находят свое отражение в урожае 1923 года, как результате расширения посевной площади в течение 1922—23 г. Согласно данным проф. Огановского <sup>1)</sup> вся посевная площадь в 1923 г. (73,6 милл. десятин) по отношению к площади довоенного 1913 г. составляет в целом 74% (см. вторую диаграмму). При этом рожь стоит на уровне мирного времени (95%), гречиха, просо и кукуруза значительно превышают посевные площади 1913 г. (на 20—80%), яровая же пшеница сократилась в наибольшей степени, составляя всего 40% от 1913 г.; значительно также сократились ячмень и овес в связи с сокращением числа лошадей (см. третью диаграмму).

Общий валовой доход от сельского хозяйства в 1923 г. по СССР (без Закавказья, Туркестана и ДВО) выражается следующими данными, в милл. рубл. по довоенным ценам.

Название продуктов	1923 г.
Зерновые, бобовые и проч. . . . .	2.190,7
Картофель . . . . .	200,3
Маслинные . . . . .	176,6
Волокнистые . . . . .	95,0
Сельск.-хоз. свекла . . . . .	25,7
Табак . . . . .	9,8
Огородничество . . . . .	355,0
Луговое хозяйство . . . . .	149,1
Хлопководство . . . . .	49,4
Кормовые травы . . . . .	52,9
Виноградарство . . . . .	44,5
Скотоводство . . . . .	1.048,9
Птицеводство . . . . .	227,0
Бахчеводство . . . . .	75,0
Садоводство . . . . .	72,0
Итого . . . . .	4.772

<sup>1)</sup> Сельск. хозяйство в 1923 году. „Экономическая Жизнь“, № 149.



Несмотря на сильный рост технических культур в 1923 г., общий сбор растительного сырья далеко не достиг довоенного уровня; так, сбор хлопка: 9—10 милл. пуд. сырья, в 5—6 раз менее довоенного сбора, сбор волокна, льна составляет не более половины довоенного сбора в 36 милл. пуд., сбор сахарной свекловицы (благодаря сокращению посевов и сильному понижению урожая) не достигает и одной четвертой части довоенного (132 милл. пуд. против 600 милл. пуд.), и только сбор табаков составляет  $\frac{2}{3}$  довоенного, превышая современную потребность табачной промышленности; наконец, сборы картофеля и подсолнухов превышают довоенную норму.

Общий итог восстановления производительных сил сельского хозяйства к началу текущего хозяйственного года характеризуется следующими цифрами: до войны сельско-хозяйственная продукция в территориальных рамках СССР определялась в 7.800 милл. руб., в 1923 г. 5.200 милл. руб. (с включением данных по Закавказью, Туркестану и ДВО), что составляет 67% довоенной продукции (см. первую диаграмму)<sup>1)</sup>. Конечно, эта цифра не определяет удельного веса сельского хозяйства в общем народном доходе, требуя поправок на современные цены сельско-хозяйственных и промышленных товаров, но колебания цен столь значительны (как мы увидим), что мы должны здесь ограничиться чисто количественной характеристикой изменения структуры народного хозяйства.

Если проф. Огановский при учете продукции сельского хозяйства вносит существенные коррективы к данным ЦСУ, то при учете продукции промышленности, мы вынуждены экстраполировать те далеко неполные данные, которые дает ЦУС ВСНХ, учитывающий приблизительно  $\frac{2}{3}$  рабочих всей ценовой (т.-е. предприятий, удовлетворяющих цензу: 30 рабочих без двигателя и 16 рабочих с двигателем) промышленности.

Исходя из данных текущей промышленной статистики ЦСУ, определяющей валовую (с учетом всех полуфабрикатов) продукцию всей ценовой промышленности в 1921 г. в 1.318 милл. довоенн. руб., а в 1922 г. в 1.888 милл. довоенн. руб.<sup>2)</sup>, мы получаем для 1921—1922 хоз. года цифру около 1.750 милл. руб.

Если из этой цифры скинуть стоимость полуфабрикатов, переработанных в тех же предприятиях, т.-е. перейти к валовой продукции в узком смысле этого слова, как она исчислялась в дореволюционное время (Варзар,

Степанов, Гриневецкий) и теперь ВСНХ, то мы, по данным Н. Воробьева<sup>1)</sup>, должны взять около 80%, — т.-е. определить валовую продукцию для 1921—22 г. в 1.400 милл. рубл. По данным ЦУС с 1921—22 г. по 1922—23 г. продукция ценовой промышленности увеличилась на 42%. Отсюда валовая продукция всей ценовой промышленности в 1922—23 г. равна 1.988 милл. руб. или кругло 2.000 милл. руб., что по отношению к довоенной продукции (в рамках территории СССР) — в 5.620 милл. руб. составит 36% (см. диаграмму).

Уже из этих данных валовой продукции мы видим, что в структуре народного хозяйства произошли глубокие изменения: сельск. хозяйство сократило свою валовую продукцию всего лишь на 26—33%, а индустрия на 64%, другими словами — сельск. хозяйство потеряло  $\frac{1}{3}$ , а индустрия  $\frac{2}{3}$  своей довоенной производительности.

Еще более разительные цифры получаются, если мы перейдем к исчислению чистой продукции, т.-е. производству новых ценностей, учету народного дохода, с чего мы начали этот раздел статьи.

Но прежде обратим внимание на то, что в тех частях народного хозяйства, которые подверглись наибольшему разрушению в первые годы революции, мы видим наиболее интенсивный восстановительный процесс. Мы констатировали это для отдельных сельско-хозяйственных культур, теперь мы этот вывод расширим для всего сельского хозяйства и промышленности. С 1921 по 1922 г. посевная площадь под влиянием голода сократилась, с 1922 по 1923 г. возросла всего на 19% (урожай в 1923 г. сократился благодаря падению урожайности); в индустрии же мы видим непрерывный рост продукции, и в последний год: с 1921—1922 г. по 1922—1923 г. он выразился в огромном проценте, равном 42%. Тот же закон восстановления экономического равновесия мы констатируем ниже для отдельных отраслей индустрии.

Теперь вернемся к исчислению чистой продукции народного дохода. Не утомляя читателя вычислениями, ограничимся указанием, что мы приняли коэффициент чистой продукции для индустрии, получаемый из данных тов. Дубовикова для 1922 г. (35,2% к валовой продукции в узком смысле слова).

В результате получаем табличку, которую можно также сопоставить с приведенными выше данными Прокоповича для 50 губерний (см. первую диаграмму<sup>2)</sup>).

<sup>1)</sup> Необходимо принять во внимание, что урожайность в 1923 году была значительно ниже 1922 года.

<sup>2)</sup> Дубовиков. „Эконом. Жизнь“. 16 февраля 1924 г.

<sup>1)</sup> Н. Воробьев. Еще о продукции промышленности, „Эк. Жизнь“. № 110.

<sup>2)</sup> Мы исключаем из подсчетов мелкую и кустарную промышленность за отсутствием сведений.



	В миллионах рублей по довоенным ценам.									
	Валовая продукция				Чистая продукция					
	1913 г.	%	1922-23 г.	%	1913 г.	%	1922-23 г.	%	% к 1913 г.	
Промышленность	5.620	42	2.000	28	2.657	28	704	13	26	
Сел. хозяйство	7.800	58	5.200	72	7.050	72	4.700	87	67	
Итого . . .	13.420	100	7.200	100	9.707	100	5.404	100	56	

Отмеченный выше процесс дезиндустриализации страны здесь выявляется еще ярче: роль промышленности в обще-народном доходе сокращается в два раза и падает до 704 милл. руб., что к общему доходу от сельского хозяйства и индустрии составляет всего 13%. Естественно, что главная тяжесть налогового обложения (вообще очень большая при сокращении народного дохода почти на 44%), при этих условиях падает на сельское хозяйство, сохранившее в большей степени свои экономические позиции и несущее в интересах гармонического развития народного хозяйства тяжелые жертвы на восстановление промышленности. Естественно также, что это происходит путем изменения уровня цен, путем раздвижения „ножниц“, раствор которых должен соответствовать раствору производственных „ножниц“. Уменьшение издержек производства (ныне превышающий почти вдвое издержки мирного времени), путем поднятия производительности труда и лучшей организации, не может само по себе понизить реальные (розничные) цены на изделия промышленности до довоенного уровня, пока объем производства не будет соответствовать довоенному объему, а к этой цели можно идти только путем увеличения капитала промышленности, о состоянии коего, к сожалению, у нас нет почти никаких сведений.

Мы закончим характеристику объема и структуры народного хозяйства 1922—23 г. рассмотрением некоторых данных о состоянии и работе жел.-дор. транспорта. Общее протяжение сети в 1923 г. значительно превышает сеть 1913 г. (68 против 51 тыс. верст широкой колеи в пределах СССР). Количество паровозов не изменилось, но % больных с 42% увеличился до 83%. Несмотря на это, так же как и в промышленности, большая часть капитала

подвижного состава транспорта находится в консервированном состоянии, ибо работа транспорта значительно сократилась: пассажирские перевозки составили в 1922—23 г. всего лишь 40% от 1913 г., количество отправленных грузов 37%, общий их пробег 31%, а доход жел. дор. всего лишь 28% дохода 1913 года.

Таким образом работа транспорта сократилась в еще большей степени, чем работа индустрии, подчеркивая регрессивный характер изменения структуры народного хозяйства в общем за 10 лет. Точных данных о развитии транспорта за последние годы у нас нет, но в общем можно сказать, что процесс восстановления протекает значительно медленнее, чем в индустрии.

### Изменения в структуре народного хозяйства в 1923—24 году.

Общие динамические процессы в 1923—24 г. протекают в том же прогрессивном направлении, как и в 1922—23 г., но, естественно (для социальных явлений), с несколько меньшим темпом. Для сельского хозяйства мы имеем лишь предположительные исчисления. Ожидаемое увеличение посевной площади колеблется между 9—10% (больше по яровому, чем по озимому), при этом так же, как и в 1922—23 г., наблюдается стремление к расширению особенно сократившихся в прошлом году, рыночных и сырьевых культур: пшенично-ячменные посевы вновь возрастут (по данным проф. Огановского <sup>1)</sup> на 20—30%, площадь хлопка удвоится, под свеклой возрастет на 20—25%, под льном на 15—20%; сильно, процентов на 50—70, возрастет площадь травосеяния. Общая посевная площадь составит, таким образом, 81% посевной площади 1913 года <sup>2)</sup>.

По промышленности мы имеем уже данные о продукции за истекшие восемь месяцев. По данным ВСНХ, продукция промышленности за 1-е полугодие 1923—24 г. по довоенным ценам превысила продукцию 1-го полугодия 1922—23 г. на 25% (724 милл. руб. против 578 милл. руб.) и второе полугодие на те же 25%. Продукция апреля и мая в совокупности превышала

<sup>1)</sup> Огановский. Перспективы 1924—25 сельско-хозяйственного года. „Экономическая Жизнь“ № 164.

<sup>2)</sup> Неурожай охвативший вновь Юго-Восток заставляет нас теперь признать эти цифры несколько преувеличенными. Посевная площадь вряд ли возрасла больше чем на 6%, вероятно она составит не более 78% посевной площади 1913 года.



продукцию прошлогодних апреля и мая на 33<sup>0</sup>%. Таким образом, если даже производство во 2-е полугодие только сохранит уровень 1-го полугодия, то продукция всей промышленности достигнет в 1923—24 г. 2.500 милл. руб. по довоенным ценам, что составит 44<sup>0</sup>% довоенного уровня<sup>1)</sup>.

Восстановление работы транспорта в общем, как мы отметили, протекает медленнее, чем возрождение промышленности, то же мы имеем и в 1923—24 г.г.: за девять месяцев общая погрузка дает по отношению к прошлому году прирост на +14<sup>0</sup>% (13,2 тыс. ваг. в день), т.-е. достигает 43<sup>0</sup>% погрузки 1913 г.

Таким образом, народное хозяйство в 1923—24 г.г. делает дальнейший шаг по пути прогресса, по пути изживания той диспропорциональности его частей, которая наступила в результате большего разрушения промышленности и транспорта, чем примитивного сельского хозяйства.

### Конъюнктурные колебания в 1923—24 году.

Продукция промышленности. Все данные о продукции промышленности мы берем или в пудах, аршинах и т. п., или по довоенным ценам, т.-е. в количественном выражении, так как изменения в ценности продукции, которые произошли в результате или ценностных сдвигов (продукции в товарных рублях), или в результате изменения покупательной силы червонца (продукция в черв. рубл.), найдут свое объяснение в дальнейшем, при рассмотрении „ножниц“ и курса червонца.

Общая динамика валовой продукции за полтора года, по неполным данным ЦУУС, рисуется следующими помесечными данными (диаграмма X). (См. таблицу на следующей странице.)

Рассматривая первый ряд, мы видим, что общая повышательная тенденция в прошлом году прерывается в январе и апреле в результате сокращения числа рабочих дней (Рождество и Пасха), затем в июле в результате летних отпусков; в ноябре и декабре этого года понижение кривой может быть объяснено также сокращением числа рабочих дней, как это видно из последнего ряда. Необходимо принять во внимание, что в дни послепраздничные производительность труда несколько сокращается (слабый рост днев-

<sup>1)</sup> Принимая, что процент возрастания промышленности, учитываемой ЦУУС'ом ВСНХ, соответствует общему росту всей (кооперативной и частной) цензовой промышленности, мы вряд ли делаем ошибку. Во всяком случае более значительна ошибка от неучета мелкой (нецензовой) промышленности.

	Валовая продукция по ценам довоенного времени в милл. руб. средн. мес.	Число дней по календарю.	Дневн. прод. по календ. числу дней в милл. руб.	Число дней фактическ. работы в среднем на 1 раб.	Дневная продукция по числу дней фактической работы в милл. рублей.
1922—23 г.					
Октябрь . . . . .	88,1	25	3,54	23,6	3,73
Ноябрь . . . . .	90,3	25	3,63	22,8	3,96
Декабрь . . . . .	102,0	26	3,97	23,9	4,27
Январь . . . . .	89,5	23	3,90	20,6	4,34
Февраль . . . . .	97,9	24	4,11	21,7	4,51
Март . . . . .	110,7	26	4,33	24,2	4,60
Апрель . . . . .	89,1	23	3,93	19,7	4,52
Май . . . . .	98,6	24	4,17	21,7	4,54
Июнь . . . . .	102,9	26	4,23	22,3	4,84
Июль . . . . .	83,7	26	3,22	18,7	4,47
Август . . . . .	94,9	26	3,63	20,8	4,56
Сентябрь . . . . .	109,7	24	4,59	22,1	4,96
1923—24 г.					
Октябрь . . . . .	120,8	27	4,45	24,3	4,97
Ноябрь . . . . .	116,1	25	4,62	22,6	5,14
Декабрь . . . . .	114,9	23	4,99	21,7	5,29
Январь . . . . .	120,4	23	5,23	22,3	5,40
Февраль . . . . .	127,5	25	5,10	22,8	5,59
Март . . . . .	124,7	24	5,20	22,0	5,67
Апрель . . . . .	122,5	24	5,11	21,3	5,75
Май . . . . .	(127,0)	25	5,08	—	—

ной продукции в январе прошлого года и сокращение в апреле). Интересно отметить, что март этого года по числу рабочих дней не выделяется так резко между февралем и апрелем, как это имело место в прошлом году. Поэтому прежде всего кривая месячной продукции более устойчива.

Поквартальные данные дают следующий ряд:

1-й квартал	2-й квартал	3-й квартал	4-й квартал
1922—23 год			
280	298	291	288
1923—24 год			
352	373	—	—
% к прошлому году			
125,5 <sup>0</sup> %	125,0 <sup>0</sup> %	—	—



Общее заключение, которое мы можем сделать из рассмотрения всех этих данных: наша промышленность в целом обнаруживает здоровый и неуклонный, нарушаемый только сезонными колебаниями, рост. Ниже мы приведем данные о числе рабочих и выработке на одного рабочего, которые лишний раз подтвердят этот общий вывод.

Переходя к рассмотрению продукции по отдельным отраслям промышленности и останавливаясь в первую очередь на каменно-угольной промышленности, мы видим, что добыча угля (диаграмма I) в первом полугодии этого года (с арендой—444 милл. пудов) превышала добычу первого полугодия прошлого года на 34%, а второго полугодия на 36%. Общий уровень добычи достигает 60% довоенного (с учетом арендованных копей). Поквартальные колебания без аренды (4-й квартал 22—23 года—164 милл. пуд., 1-й квартал 23—24 г.—221 и 2-й кварт.—226) указывают на сильный рост в 1-м квартале тек. года и стационарность во 2-м квартале. Помесячные колебания дают перерыв быстро растущей кривой в тех же точках (январь, апрель, июль). Интересно отметить, что в марте этого года мы имеем сокращение добычи, а в мае отсутствие обычного в сравнении с апрелем роста добычи. Развитие угольной промышленности задерживается недостаточным спросом—особенно со стороны отставшей металлургии.

Добыча нефти (диаграмма II) за 1-е полугодие этого года (173 милл. пуд.) дает превышение против 1-го полуг. прошлого года на 14%, а 2-го—на 5% и достигает (с учетом кустарной) еще более высокого по отношению к довоенному времени уровня (65%), чем это имело место по отношению к угляю.

Помесячные данные этого года указывают также на устойчивость добычи и плавный рост, параллельно прошлогодней кривой.

Переходя к металлургической промышленности (диаграмма III), мы прежде всего констатируем значительно более низкий уровень, на котором она развивается. Производство чугуна, мартена и прокатки составляет за 1-е полуг. 23—24 г. для чугуна (18 милл. п.) 14% довоенного уровня, для мартена (29 милл. п.)—22% и для прокатки (20 милл. п.)—18% довоенного производства.

Вместе с тем, именно эта отрасль промышленности дает за эти 18 мес. чрезвычайно резкий подъем: по чугуну продукция за 18 мес. увеличивается втрое, по мартену и прокатке—в  $2\frac{1}{2}$  раза, хотя необходимо отметить, что темп развития не только замедляется, но в течение этого года во 2-м квартале (особенно в январе), замечается по мартену и прокатке сокращение производства (по мартену на 6% и

по прокатке на 10%), которое компенсируется только майским ростом, по чугуну же мы имеем непрерывный, скачкообразный рост.

Из легких отраслей промышленности хл.-бумажное производство (диаграмма IV), упавшие в 1920 году почти до нуля, в процессе непрерывного роста в 1-м полугодии текущего года восстановило 31% своей довоенной продукции (2.830 тыс. пуд. пряжи). В сравнении с 1-м полугодием прошлого года прирост составляет 19%, а в сравнении со 2-м полугодием—34%. Кривая помесечных колебаний (абстрагируясь от вышеуказанных случайных прогибов кривой) характеризуется незначительным (с учетом числа рабочих дней) падением в период депрессии (октябрь—декабрь) и сильным ростом в январе и феврале, опять падением в марте—в результате мартовского кризиса (о чем ниже)—и сильным ростом в мае. В общем 2-й квартал в сравнении с 1-м дает прирост (7—9%).

На значительно более высоком, сравнительно с довоенным, уровне развивается льняная промышленность (диаграмма V), в текущем году достигнув 90% довоенной нормы, и шерстяная, достигнув 54% той же нормы. Помесячные колебания дают ту же картину, что и хлопчатобумажная промышленность.

Не останавливаясь на других отраслях промышленности, мы можем охарактеризовать состояние промышленной конъюнктуры в течение января—мая 1924 г., как более благоприятное для легкой промышленности, которая продолжает свое развитие, в связи с блестящим, как увидим ниже, состоянием рынка, и как менее благоприятное для тяжелой промышленности, которая прекращает свой интенсивный рост и даже временами сокращает производство в связи с состоянием рынка и финансированием.

О состоянии основного капитала промышленности мы не имеем никаких сведений, которые бы дали нам возможность судить об общих размерах восстановления основного капитала. Данные о расширении оборотных средств путем финансирования и кредитования мы приведем ниже.

## Промышленный труд.

Основные данные, характеризующие труд промышленности, приведены в нижеследующей таблице (диаграмма IX, XI). (См. таблицу на следующей странице.)

Просматривая первую графу, мы видим, что армия промышленного труда к 1921—22 году сократившись вдвое, достигла своего минимума; с этих пор



она почти непрерывно (за исключением летних отпускных месяцев) растет, достигнув к ноябрю 1923 г. своего максимума (61% от 1913 г.). В декабре и январе она обнаруживает тенденцию к сокращению. При сравнении кривой числа рабочих с кривой роста продукции (диаграмма X) мы видим, что первая значительно отстает в своем темпе, что объясняется непрерывным ростом производительности труда.

	Число рабочих ценз. пром. в тысяч. IX диагр.	Число безработ. пром. труд срм.с. в тыс. IX диагр.	Месячн. продукц. на 1 раб. по до- воен. ценам в руб. XI диагр.	Месячная зар- плата в бюджет. рублях.	Продукция на 1 челов. в день.	Зарплата на 1 чел. в день в бюджет. коп.	Общее число без- работных на 1-е число в тыс. (VII диагр.)
1913 г.	2.599	—	145	25,0	6,8	117,1	—
1920/21 г.	1.480	—	45	3,0	2,46	16,5	—
1921/22 г.	1.243	74	80,7	7,3	3,81	34,0	—
1922/23 г.	1.455	219	90,4	11,7	4,03	52,4	—
I кв. 22/23 г.	1.341	142	93,8	10,0	3,88	43,8	592
II " 22/23 "	1.428	178	91,1	12,2	4,00	53,7	712
III " 22/23 "	1.494	264	88,3	12,1	4,06	56,4	946
IV " 22/23 "	1.520	288	88,7	12,5	4,16	55,0	1.028
I " 23/24 "	1.584	323	98,8	14,2	4,29	61,6	1.125
II " 23/24 "	1.566	363	103,0	16,2	4,60	72,1	1.278
1922/23 г.							
X . . . . .	1.290	130	93,8	9,0	3,84	37,8	503
XI . . . . .	1.350	142	90,2	10,1	3,84	46,1	536
XII . . . . .	1.383	153	97,4	10,9	3,97	47,6	599
I . . . . .	1.410	168	83,5	11,3	3,86	52,7	641
II . . . . .	1.435	168	89,5	11,7	4,0	52,5	625
III . . . . .	1.439	199	100,8	13,5	4,13	55,8	687
IV . . . . .	1.431	246	81,7	11,8	4,03	57,6	824
V . . . . .	1.489	262	90,1	12,0	4,09	55,4	865
VI . . . . .	1.563	285	93,0	12,6	4,07	56,1	925
VII . . . . .	1.531	292	77,4	12,4	4,11	54,1	1.050
VIII . . . . .	1.498	284	89,3	12,3	4,16	54,2	1.000
IX . . . . .	1.530	292	99,4	12,8	4,21	56,8	1.025
1923/24 г.							
X . . . . .	1.583	305	104,0	14,5	4,23	59,5	1.060
XI . . . . .	1.602	324	97,0	14,5	4,26	63,3	1.115
XII . . . . .	1.566	341	95,4	13,7	4,37	62,0	1.200
I . . . . .	1.547	350	100,0	15,9	4,47	71,9	1.236
II . . . . .	1.561	363	106	(16,3)	4,64	(70,9)	1.273
III . . . . .	1.573	375	104	(16,3)	4,70	(73,5)	1.324
IV . . . . .	—	384	—	—	4,84	—	1.373
							1.428

Месячная выработка на одного рабочего (графа 3-я), которая упала в 1920—21 г. до 31% довоенной нормы, ко 2-му кварталу 1923—24 г. поднимается до 71% (диаграмма XI).

Кривая месячной выработки имеет „случайные“ колебания (от числа дней), продукция же на одного человека в день обнаруживает плавный рост (по кварталам: в 1922—23 г. 3,88, 4,00, 4,06, 4,16 и в 1923—24 г. 4,29 и 4,60). Сокращение производительности труда в январе и апреле объясняется большим числом нерабочих дней, влияющих на производительность в после-праздничные дни (вообще же учет производительности весьма труден и поэтому помесечные колебания не характерны).

Обращаясь к зарплате, мы видим, что она упала в большей степени, чем производительность труда, но в то же время она обнаруживает более интенсивный рост, согласно общей тенденции к восстановлению равновесия частей в возрождающемся народно-хозяйственном организме<sup>1)</sup>.

	Месячная прод. на 1 рабоч. по довоен. це- нам в руб.	%	Месячная зарплата в бюдж. руб.	%
1913 г. . . . .	145	100	25,0	100
1922—23 г. 2. кварт. .	91,1	63	12,2	49
1923—24 г. 2. кварт. .	103,0	71	16,2	65
% роста за год:	13	—	33	—

Еще более яркая картина получается при сопоставлении дневной зарплаты и производительности труда (графы 6 и 5, диаграмма XI—верхние кривые).

Таким образом, расходы на зарплату относительно должны увеличиваться; действительно, увеличение продукции в 1923—24 г.г. в сравнении с 1-м полугодием прошлого года на 25% сопровождалось увеличением расходов на зарплату (в бюджетн. рубл.) на 44% (по отношению ко 2-му полугодию имеем соответственно: 24% и 27%).

<sup>1)</sup> Данные для 20—21 г. и даже для 21—22 г. не точны. Если учесть коммунальные услуги, то зарплата в 20—21 г. будет не 3,0 руб., а 8,4 руб., а в 21—22 г. вместо 7,3 будет 10,25 руб. в месяц.



На ряду с ростом армии труда растет, и значительно более интенсивно, армия безработных как общая, так и лиц промышленного труда (графы 7 и 2). Возрождение этого резерва труда—явление крайне тяжелое—нельзя не считать в некотором отношении благоприятным симптомом, указывающим на возвращение рабочих „с полей в города“ под влиянием роста зарплаты и улучшения общих условий труда (диаграмма IX).

### Грузооборот.

Общая характеристика состояния транспорта в 1922—23 г.г. и динамика его работы дана выше. Нижеприведенная табличка дает нам картину движения главнейших грузов (диагр. VIII).

Средняя суточная погрузка (в вагонах).

	Всего	В том числе		
		Дров	Каменного угля	Хлебные грузы
1913 г. . . . .	30.506	1.786	4.922	4.100
1922—23 г.				
I кварт. . . . .	11.619	2.986	1.185	1.874
II „ . . . . .	11.653	3.662	1.148	982
III „ . . . . .	11.323	2.459	1.332	806
IV „ . . . . .	11.922	1.952	1.430	965
1923—24 г.				
Октябрь . . . . .	15.002	2.206	1.804	1.919
Ноябрь . . . . .	13.527	2.247	1.882	1.684
Декабрь . . . . .	12.243	2.362	1.622	1.596
Январь . . . . .	11.821	2.449	1.531	1.622
Февраль . . . . .	12.942	2.992	1.091	1.829
Март . . . . .	13.914	3.132	1.413	1.782
Апрель . . . . .	13.400	2.133	2.250	1.411
Май . . . . .	12.949	1.432	2.254	1.135
Июнь . . . . .	12.524	1.358	2.113	891

Таблица прежде всего указывает, что общеизвестное явление—замена угля дровами, которое приняло угрожающие размеры в течение второго квартала 1923—24 г.г. (с 1804 вагонов в октябре погрузка угля падает до 1.091 вагонов в феврале, в то время как погрузка дров на столько же вагонов увеличивается), в течение третьего квартала изживается: впервые за последние годы погрузка угля превышает погрузку дров (в июне в полтора раза).

Рост хлебных грузов указывает на значительно больший товарооборот этого года в сравнении с прошлым (в частности в связи с экспортом, несмотря на меньший урожай и благодаря накоплению запасов и повышению товарности сельского хозяйства).

Общее сокращение погрузки с октября (15 тыс. вагонов) по январь (11,8 тыс. вагонов) по состоянию нашей транспортной статистики не может быть полностью объяснено, так как происходит за счет „прочих“ неклассифицированных грузов: возможно, что перевозок металла, в связи с сокращением металлургической промышленности. Сокращение погрузки в мае и июне объясняется прежде всего сокращением хлебных погрузок (в июне меньше, чем в прошлом году), в связи с сокращением заготовок.

### Товарооборот.

Данными, характеризующими общий объем и динамику товарооборота страны настолько полно, насколько мы имели по отношению к элементам производства, мы не располагаем<sup>1)</sup>. Розничный товарооборот почти совершенно не поддается учету и даже оптовый товарооборот учитывается нами далеко не полно. О динамике оптового товарооборота мы можем судить более или менее точно, основываясь на целом ряде данных об оптовой торговле, которые, находясь в большом согласии между собой, не могут не отражать динамики оптового товарооборота страны в целом. Наконец, мы располагаем данными, характеризующими заготовительные операции, которые для нашей страны имеют исключительно важное значение.

Оптовый оборот сосредоточен, главным образом, на Московской Товарной Бирже, которая охватывает почти две трети всех биржевых оборотов страны. Оборот ее (выраженный в товарных рублях) за первое полугодие текущего года на 86% превышает оборот 1-го полугодия прошлого года и на 11% 2-е полугодие (диагр. XII).

<sup>1)</sup> Опубликованные (в № 83 Бюллетеня ЦСУ) данные переписи 15 марта 1923 года в значительной части уже устарели. Данные Наркомфина не разработаны и мало достоверны.



Обороты 40 провинциальных бирж дают в общем такую же картину (диаграммы XII, XIII), но еще более интенсивного роста; на 161% в сравнении с первым полугодием и на 26% в сравнении со вторым полугодием прошлого года.

Обороты 95 торгово-производственных объединений ВСНХ дают рост товарооборота в текущем году по отношению к 1-му полугодю прошлого хозяйственного года на 34% и небольшое (на 2%) сокращение по сравнению со 2-м полугодием.

Таким образом все 3 источника указывают на сильное развитие товарооборота во 2-м полугодии прошлого хозяйственного года и сравнительно стационарность в 1-м полугодии текущего года. Помесячные данные обнаруживают точки перелома конъюнктуры (диагр. XII и XIV).

	Обороты МТБ		Продажи ВСНХ		Обороты пров. бирж	
	В милл. тов. рублей.	% к пр. мес.	В милл. тов. рублей.	% к пр. мес.	В милл. тов. рублей.	% к пр. мес.
1922—23 г.						
Октябрь . . . . .	24,8	—	48,2	—	9,9	—
Ноябрь . . . . .	24,1	97	26,9	56	11,0	111
Декабрь . . . . .	37,9	157	44,6	166	20,0	182
Январь . . . . .	53,6	142	22,7	51	18,0	90
Февраль . . . . .	74,0	138	57,4	253	26,3	146
Март . . . . .	89,9	122	56,5	98	31,1	118
Апрель . . . . .	57,3	64	35,5	63	29,8	96
Май . . . . .	62,2	109	45,2	127	37,9	127
Июнь . . . . .	110,9	178	76,7	170	42,8	113
Июль . . . . .	117,8	106	68,4	89	42,0	98
Август . . . . .	85,3	72	56,9	83	44,3	105
Сентябрь . . . . .	75,6	89	67,9	119	43,6	98
1923—24 г.						
Октябрь . . . . .	64,3	86	44,4	65	44,9	102
Ноябрь . . . . .	78,4	122	43,3	97	42,3	94
Декабрь . . . . .	107,0	130	73,7	170	52,3	124
Январь . . . . .	104,7	103	58,8	80	47,2	90
Февраль . . . . .	128,1	122	65,2	111	61,4	130
Март . . . . .	88,1	69	57,6	88	55,1	89
Апрель . . . . .	89,7	102	—	—	66,1	120
Май . . . . .	94,5	105	—	—	(70,7)	107
Июнь . . . . .	85,8	91	—	—	—	—

Сильный непрерывный рост оптовой торговли в течение первых 9—10 месяцев (за исключением праздничных января и апреля), особенно в летние месяцы (когда он был вызван искусственно, как мы увидим ниже, кредитной политикой и не сопровождался оживлением в провинции и в рознице) заканчивается столь же сильным торговым кризисом; в июле—августе оборот резко сокращается в Москве (вначале, может быть, в связи с Нижегородской ярмаркой), в сентябре кризис охватывает провинцию. В октябре—ноябре (провинция) депрессия достигает наибольшей глубины (по МТБ оборот со 117 мил. рубл. в июле падает до 64, в октябре по ВСНХ с 77 милл. рубл. до 43 милл. руб. и по провинции с 44 до 42 милл. рубл.). С ноября замечается на Московской бирже изживание кризиса. Подъем (за исключением сезонного сокращения в январе) достигает своего максимума в феврале.

По сумме своей февральский оборот МТБ является рекордным, так как он превзошел июльский сборот прошлого года. В характере торгового оживления нет и следов того ажиотажа, который окрашивал торговлю в июле, поэтому оно не сопровождается бешеным ростом цен, как было в июле (о чем ниже).

Оживление преимущественно господствует на текстильном рынке. Здесь спрос не покрывается предложением. Запасы у трестов (которые в октябре равнялись 3-месячной продукции) почти истощились. Сделки в первой половине февраля совершались с надбавкой к ноябрьскому прейскуранту от трех с половиной до семи процентов. Сроки кредита сильно сокращены и значительно возрасли сделки на наличные. Лишь к концу февраля слухи о предстоящем снижении цен вызвали сдержанное настроение.

Общее состояние биржевой торговли в марте характеризуется как всеобщий и повсеместный кризис. По размерам своим он напоминает августовский, но он носит диаметрально противоположный характер; если в августе мы имели крах июньско-июльского торгового ажиотажа, ликвидацию искусственно созданной, кажущейся блестящей конъюнктуры, то в марте мы констатируем срыв здорового расцвета февральской торговли, срыв всеобщий и повсеместный, так как он диктуется, как мы увидим, общими причинами: искусственным понижением цен, разменным кризисом и сжатием кредита.

Обороты МТБ за март месяц дают понижение на 33% (118 милл. руб.). Если февральский оборот превысил июльский, то мартовский упал ниже августовского (ниже января и даже декабря). Падение наиболее сильное замечается на главном рынке—мануфактурном. Здесь оборот с 60 милл. черв. руб. в феврале падает до 30 милл. руб. в марте.

Изживание разменного голода и стабилизация цен вызвали в апреле (обычно депрессивном) некоторое оживление, в особенности в провинции и в частности



на текстильном рынке, на котором так же как в феврале констатируется исчерпание запасов и рост цен. Обороты мая не оправдали возлагавшихся на него надежд: перспективы недорода в производящей полосе, сжатие кредитов и заготовок—все это вызвало недостаточное расширение товарооборота. По предварительным данным июнь в этом году можно охарактеризовать как депрессивный месяц.

Рассматривая обороты по отдельным видам товаров (диаграмма XIV), мы видим, что первенствующую роль на рынке играет текстиль, конъюнктура которого в значительной части определяет конъюнктуру всего рынка, при этом роль его в течение рассматриваемого периода все время возрастала.

Что касается участия отдельных групп контрагентов в общем обороте (диаграмма XV), то по Московской Товарной Бирже, рассматривая данные по полугодиям, мы отмечаем до самого последнего времени непрерывный рост участия частного капитала; если в первое полугодие прошлого хозяйственного года роль частных торговцев в покупке выражалась 14,3%, то во втором полугодии она поднялась до 18,3%, а в первом полугодии 1923—24 г. до 21,1%. Одновременно с этим возрастает участие смешанных акционерных обществ, а кооперация, расширив свое участие с 10,9% в первое полугодие до 12,9% во второе полугодие прошлого года, сократила свою роль до 10,6% в настоящем году. Помесячные данные за 1924 год рисуют нам обратную картину; вытеснение частного оптовика и наибольшее развитие кооперативной торговли: в феврале по МТБ кооперация увеличивает свой оборот на 49%, госорганы всего на 27%, а частные лица на 21%. По 58 провинциальным биржам та же картина; 59%, 70%, 80%. В марте кооперация дает новое доказательство роста своей силы, сокращая в наименьшей степени свой оборот по МТБ (на 24%) в то время как госорганы сокращают на 31%, а частные лица даже на 48%. Обороты же Центросоюза в марте указывают на сохранение размеров торговли на февральском уровне при всеобщем и повсеместном кризисе торговли. Роль частного торговца на М. Т. Б. с 23,7% его участия в покупке за январь падает до 15,2% за май; в продаже с 7,6% в феврале до 6,4%—в мае.

### Внешняя торговля.

Данные о внешней торговле указывают прежде всего на чрезвычайно интенсивное развитие экспорта: за 6 месяцев настоящего года мы имеем превышение вывоза (на 179 милл. по ценам 1913 года) на целых 274% по отношению к первым 6 месяцам прошлого года и на 110% к последним 6 месяцам

прошлого года. По сравнению с довоенным временем экспорт за последние 12 месяцев составляет 20% по отношению к 1913 году. Импорт, наоборот, дает незначительный прирост: по отношению к первым 6 месяцам прошлого года на 17%, а по отношению к последним 6 месяцам всего лишь на 4%. Таким образом, при почти стационарном характере импорта, наш экспорт увеличился почти в 4 раза, и наш отрицательный торговый баланс (первые 6 месяцев прошлого года равный 24 милл. рубл.) сменился значительным положительным балансом (за первые 6 месяцев этого года равный 96 мил. руб.). Положительный баланс почти целиком объясняется превышением вывоза хлебов в этом году (диаграмма XVI).

Если в прошлом году наш хлебный экспорт равнялся всего только 40 милл. пудов, то в этом году уже к 1 мая мы вывезли 151 милл. пуд., имеем в портах 20 милл. пуд. и запродали 160 милл. пуд.

Переходя к месячным данным, мы видим, что в марте импорт падает до 12,0 милл. руб. (12% довоенного), а экспорт растет до 31,0 милл. руб. (29% довоенного). Помесячные колебания этого года в общем аналогичны прошлогодним; лишь апрель этого года дает значительное падение экспорта.

Данные о хлебных заготовках и запородах указывают на их резкое сокращение как в феврале, так и, в особенности, в марте и апреле: за последние две декады февраля заготовлено 14,1 милл. пуд., за первые две декады марта—8,4 милл. пуд., за первые две декады апреля всего 2,3 милл. пуд.

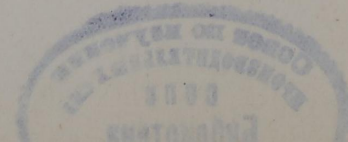
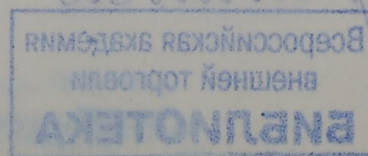
За продано в феврале . . . . .	14,5 милл. пуд. (в 2½ раза меньше января).
„ „ марте . . . . .	8,9 милл. пудов
„ „ апреле . . . . .	8,3 милл. пудов

Причины сокращения—сжатие кредита и затруднения в реализации падающей инвалюты.

Впрочем, вывоз хлебов (по прежним запородам) не сократился.

### Движение цен.

Наши цены в совзначном выражении росли в течение изучаемого периода бешеным темпом, в связи с огромными размерами эмиссии. Это явление мы рассматриваем при характеристике нашего денежного обращения, а в настоящее время сосредоточим свое внимание на относительном движении цен, определяющем покупательную силу нашей деревни, размер товарооборота и, в конечном счете, перераспределение народного дохода (диаграмма XIX). Относитель-





ное движение цен на промышленные и с.-хозяйственные товары в течение всего прошлого года характеризуется почти непрерывным раздвижением „ножниц“ (оптовых и розничных цен), под влиянием, с одной стороны, высокого урожая и вследствие этого обострившейся диспропорциональности основных частей народного хозяйства, а с другой стороны (при помощи кредитного аппарата), установления в первую половину года более нормального, соответствующего издержкам производства, уровня цен на промышленные изделия, а во вторую половину года ненормального использования того же кредита в целях увеличения капитала промышленности за счет сельского хозяйства (не могущего противостоять организованному выступлению государственной промышленности). Сильное сокращение (в результате этого) покупательной силы сельского населения, сократившего свое участие в товарообороте, и невозможность продолжения безмерного кредитования промышленности, достигшего своего апогея к июлю месяцу, вызвали, как мы уже отмечали, кризис торговли и как следствие этого непрерывное падение цен на промышленные изделия с октября месяца под сознательным регулирующим воздействием государства. Расширение, с другой стороны, заготовительных операций и хлебного экспорта с начала текущего года вызвало повышение цен на сельскохозяйственные продукты. В итоге мы видим за последнее полугодие непрерывное сужение ножниц и даже почти полное их смыкание на розничном рынке (полное по розничному всесоюзному индексу Конъюнктурного Института в первую декаду марта и во вторую декаду марта по Московскому бюджетному индексу).

Периодическое понижение Комвноторгом цен (в ноябре и марте) на промышленные изделия имело и отрицательные стороны: отмеченный выше кризис оптового оборота в марте имел главной причиной своей то угнетенное выжидательное настроение, которое создалось на рынке в связи со слухами о предстоящем новом снижении цен. (К этой причине в провинции присоединилось влияние разменного кризиса, на характеристике которого мы остановимся ниже.) С другой стороны, понижение отпускных оптовых цен, отражаясь на розничных ценах значительно позже (в феврале понижение оптового индекса в Москве сопровождается ростом розничного индекса, в марте то же явление по всему СССР), вызвало в течение 1923—24 г. известное явление сближения оптовых и розничных цен.

Ценностные соотношения между сельско-хозяйственными и промышленными товарами с 1/X — 1922 г. по 1/IV — 1924 г. (в %/о).

(На 1-е число каждого года).

	По новому общетоварн. инд. Госплана			По бюджетному индексу		
	% С. хоз. к общему.	% Промыш. к общему.	Отнош. пром. к с. х.	% С. хоз. к общему.	% Промыш. к общему.	Отнош. пром. к с. х.
1922 — 23 г.						
X . . . . .	88	110	125	89	123	138
XI . . . . .	82	117	143	83	136	165
XII . . . . .	82	116	141	84	133	158
I . . . . .	77	122	158	81	139	170
II . . . . .	74	126	170	81	139	171
III . . . . .	72	128	178	78	146	187
IV . . . . .	67	136	203	78	146	186
V . . . . .	61	145	238	76	150	197
VI . . . . .	61	145	238	73	156	214
VII . . . . .	63	142	225	72	158	220
VIII . . . . .	56	153	273	69	165	238
IX . . . . .	50	167	334	66	179	269
1923 — 24 г.						
X . . . . .	49	171	349	58	187	323
XI . . . . .	54	157	291	64	175	276
XII . . . . .	62	142	229	70	163	235
I . . . . .	68	134	197	77	141	183
II . . . . .	77	122	158	83	131	159
III . . . . .	83	115	137	85	127	151
IV . . . . .	82	116	141	90	118	131
V . . . . .	82	116	141	91	116	127
VI . . . . .	78,3	120	154	89	119	133
VII . . . . .	77,8	119	153	90	117	130

## Денежное обращение.

За последние полтора года в денежном обращении произошли весьма значительные изменения, существеннейшим образом отразившиеся на всех сторонах народного хозяйства.

Вся денежная масса за этот период значительно увеличивается в своей ценности: со 109 милл. товарных рублей на 1 ноября 1922 года она возрастает до 328 милл. рублей на 1 апреля 1924 года (включая 36 милл. товарных рублей платежных обязательств центрокассы). Это утроение реальной



покупательной силы денежной массы лучше всего свидетельствует об огромном прогрессе народного хозяйства за этот период, так же как незначительность абсолютной величины ее, в сравнении с довоенной денежной массой (1.775 милл. рублей) говорит о том длинном пути, который мы должны пройти в процессе восстановления производительных сил страны. Увеличение денежной массы сопровождалось значительным изменением ее состава и характера:

	В миллионах товарных рублей Госплана.					
	Совзнаки	%	Банкноты	%	Вся масса	Рост за кварт. %
На 1 октября 1922 г. . . . .	131	100	—	—	131	—
1 „ января 23 г. . . . .	117	96,7	3,9	3,2	121,4	92,7
„ 1 апреля 23 „ . . . . .	123,5	80,0	24,4	16,2	150,7	124
„ 1 июля 23 „ . . . . .	85,2	54,3	54,3	34,4	156,8	104
„ 1 октяб. 23 „ . . . . .	38,2	18,2	151,1	71,8	213,4	134
„ 1 января 24 „ . . . . .	43,6	14,2	187,8	63,7	286,9	136
„ 1 апреля 24 „ . . . . .	11,3	3,4	215,7	65,7	328,0	114

Система единой совзначной валюты в 1-м квартале прошлого хозяйственного года сменяется системой параллельных валют, которая, в свою очередь к концу изучаемого периода переходит в систему единой червонной валюты. Дефицитность государственного бюджета и госпромышленности вызывала усиленную казначейскую и банковскую эмиссию, которая сопровождалась падением покупательной силы как совзнака, так и „твердой“ валюты (диагр. XVII, XVIII). (См. таблицу на след. странице.)

Сопоставляя эту табличку предшествующей, мы видим, что успешный 4-месячный (январь—апрель) опыт внедрения в оборот твердой червонной валюты, побудил Госбанк более смело перейти к банкнотной эмиссии и путем кредитования влить в течение мая—сентября огромные оборотные средства в недра, главным образом, легкой промышленности, что вызвало чисто

	Эмиссия совзнак. в милл. червон. р.	Эмиссия банкнот в милл. руб.	Эмиссия казн. знак. и сереб.	Покуп. сила червонца по опт. индексу Госплана. (4:6)	Покуп. сила червонца по бюджетн. индексу.
				На 1 число месяца. В % к 1913 году.	
1922/23 г.					
X . . . . .	31,9	—	—	—	71
XI . . . . .	31,6	—	—	—	82
XII . . . . .	31,7	—	—	—	77
I . . . . .	29,2	5,0	—	90	82
II . . . . .	22,6	7,5	—	92	77
III . . . . .	38,8	11,6	—	82	77
IV . . . . .	40,3	9,9	—	84	77
V . . . . .	19,0	29,9	—	88	83
VI . . . . .	28,7	22,5	—	76	73
VII . . . . .	34,6	41,2	—	65	63
VIII . . . . .	26,3	53,0	—	61	58
IX . . . . .	18,3	43,2	—	61	60
1923/24 г.					
X . . . . .	51,6	17,4	—	63	61
XI . . . . .	43,2	1,3	—	67	64
XII . . . . .	37,0	11,1	—	65	59
I . . . . .	27,0	22,5	—	61	55
II . . . . .	34,4	27,3	23,6	55	50
III . . . . .	—2,1	7,6	42,9	54	49
IV . . . . .	—0,6	6,9	41,0	56	48
V . . . . .	—5,0	14,8	47,9	57	47
VI . . . . .	—3,8	12,0	26,6	60	49
VII . . . . .	—	—	—	60	48

искусственный летний подъем торговой конъюнктуры. Это несоответствие эмиссии действительному товарообороту страны не замедлило сказаться на резком падении твердой валюты: покупательная сила червонца с 88%, на 1-е мая падает до 61%, на 1-е сентября (по индексу Госплана с весами 4:6). Сокращение банкнотной эмиссии и перенесение вновь центра тяжести на эмиссию совзнаков укрепило несколько покупательную силу червонца, которая на 1/XI поднимается до 67%, с тем, чтобы при новом рецидиве расширения эмиссии в январе—феврале снова упасть до 54%. Понижение отпускных оптовых цен вызвало некоторое повышение покупательной силы червонца на оптовом рынке (на 1-е июля она равна 60%), но на розничном это не отразилось (по бюджетному индексу 48%).



В общем наша твердая валюта имеет почти вдвое меньшую покупательную силу, чем довоенный рубль. Но при оценке этого явления необходимо иметь в виду, что золото в Америке и Англии потеряло свыше 30% своей довоенной силы, „твердая“ валюта в Англии — 35%, французский же франк целых  $\frac{3}{4}$ . Задача восстановления прежней покупательной силы золота не ставится ни одним государством, что же касается твердых валют, то даже цветущая Франция, пользующаяся всеми благами победителя отказалась от мечты о паритете франка с золотом. Было бы вредной утопией стремиться к этому у нас. Стабилизация червонца — вот задача, которую может быть удастся осуществить, если рост народного дохода (урожай в первую очередь) уменьшит бюджетный дефицит <sup>1)</sup>.

В начале февраля НКФ приступил к выпуску твердой казначейской валюты: казначейских билетов, бон и серебра. Несмотря на значительную, в течение января—февраля эмиссию совзнаков, небывалое падение покупательной силы (в 3 раза за месяц) резко сократило массу их в обороте с 55 милл. червонных рублей на 1/I до 15 милл. черв. рублей на 1/IV. Выпуск (на 1/V) казначейских знаков на сумму 56 милл. черв. руб. (из них купюрами до 1 руб. включительно только 4 милл.) и серебра на сумму в 10 милл. черв. руб. не мог компенсировать уменьшение совзнаков, так как серебро немедленно тезаврировалось населением, а твердые казначейские билеты имели значительно меньшую скорость, чем бешено оборачивающийся совзнак. В результате этого весь март проходит под знаком чрезвычайно острого разменного кризиса, который явился главной причиной сокращения товарооборота (особенно розничного) в провинции. В обороте появились суррогаты денег; за размен червонца платили в провинции до 30 проц.

Одновременно сокращение банкнотной эмиссии, выкуп платежных обязательств (в марте их масса с 82 милл. руб. падает до 51 милл. р.), падение валюты и затруднения в реализации ее создали, в течение марта обстановку общего денежного голода, который, впрочем, не выразился падением цен (отлив из банков вкладов, сокращение заготовок, производства, развитие товарообменных сделок и сокращение товарооборота).

В общем первые м-цы успешное (если не считать технических дефектов распределения купюр и рассылки на места) проведение денежной реформы обнаружило признаки, дающие возможность прогноза благо-

<sup>1)</sup> При исчислении покупательной силы необходимо иметь в виду всю условность и дефектность индексов: пробный пересчет индекса Госбанка по весам привел к изменению цифры покупательной силы на 1/IV с 73 до 56.

приятного хода ее в дальнейшем. Детезавризация царского серебра и тезаврирование новой серебряной монеты, огромное поглощение оборотом казначейских знаков и в связи с этим сильное увеличение всей денежной массы (за 5 м-цев с 1/II по 1/VII вся денежная масса в черв. руб. повышается с 310 до 491 милл. р., а с платежными обязательствами с 382 до 530 милл. рубл.) указывает на возможность покрытия все еще крупного бюджетного дефицита без опасения значительного падения нашей валюты. Мелкие купюры твердой валюты в нашей небогатой стране с ее огромным числом хозяйств (одних крестьянских 20 милл.) и слабо развитой сетью сберегательных учреждений, — всегда подолгу задерживались в карманах населения (для покупок, особенно крестьянского инвентаря, требовался длительный период сбережения). (См. набор на следующей странице).

„В какой мере казначейский знак дополнительно, не за счет червонца, а наряду с ним для выполнения функций, которые не мог выполнить крупнокупюрный червонец, может войти в оборот показывает сравнение процента мелких купюр в мирное время (40%) и в настоящее время казначейских билетов и бон на 1-е мая 21,5%, совзнаков 3,9% <sup>1)</sup>. Темп расширения эмиссии в этом году будет зависеть от темпа развития товарооборота, а этот в свою очередь от урожая“.

## Кредит.

Центральное место в системе наших кредитных учреждений занимает Госбанк, баланс которого в три раза больше общей суммы баланса всех прочих кредитных учреждений. Главной пассивной операцией его служит эмиссия банкнот, рассмотренная нами выше, но и привлекаемые средства со стороны играют огромную роль в пассиве его. (На 1/IV они равнялись 165 мил. ч. р.) Объем и движение главнейших его активных операций по полугодиям представляется в следующем виде (диаграмма XXI). (См. табл. на след. стр.).

В 1923—24 г., как мы видим из вышеприведенной таблицы, операции Госбанка развиваются значительно более медленным темпом, в связи с сокращением банкнотной эмиссии.

В работе Госбанка первенствующее значение имеет финансирование государственной промышленности. В нижеприведенной таблице (см. стр. 27 и 28) мы сгруппировали данные о продукции в червонном исчислении (полученной умножением продукции по довоенным ценам на промышленный индекс

<sup>1)</sup> Так мы писали в первом издании. Теперь — на 1/VII мы имеем уже 39% мелких купюр — до червонца.



# ФИНАНСИРОВАНИЕ КРУПНОЙ ГОСУДАРСТВЕННОЙ ПРОМЫШЛЕННОСТИ.

(в миллионах червонных рублей.)

	1 9 2 2 — 1 9 2 3 г о д .												1 9 2 3 — 1 9 2 4 г о д .								
	X	XI	XII	I	II	III	IV	V	VI	VII	VIII	IX	X	XI	XII	I	II	III	IV	V	VI
1) Вся госпромышленность:																					
Валовая продукция по данным В. С. Н. Х. . . . .	—	—	114,8	137,8	159,5	191,5	166,7	194,3	229,5	194,9	234,3	270,9	268,2	247,4	240,0	249,2	250,0	234,4	229,1	—	—
Кредитование (остаток задол. на 1 число) по 3 банкам . . . .	8,2	5,1	4,0	15,1	19,1	29,4	44,0	64,3	88,5	113,8	132,9	145,3	161,6	183,9	196,7	210,4	237,8	261,3	260,6	290,9	—
Ссуды НКФ:																					
за месяц . . . . .	8,91	10,36	13,07	8,40	10,53	25,92	23,42	15,02	13,62	16,32	17,52	24,42	16,17	18,37	11,37	9,72	10,65	11,27	7,52	8,14	8,11
Всего с октября 22 года .	8,91	19,27	32,34	40,74	51,27	77,19	100,61	115,63	129,25	145,57	163,09	187,51	203,68	222,05	233,42	243,14	253,79	265,06	272,58	280,72	288,83
Сумма налогов: за месяц . . .	3,156	4,233	3,891	3,969	6,762	7,901	6,017	9,063	7,561	8,010	12,501	8,707	6,203	9,172	9,302	10,476	15,659	16,045	13,321	—	—
С октября 22 г. . . . .	3,156	7,389	11,280	15,249	22,011	29,912	35,929	44,992	52,553	60,563	73,064	81,771	87,974	97,111	106,413	116,889	132,548	148,593	161,914	—	—
2) Текстильная промышленн.:																					
Валовая продукция . . . . .	—	—	43,73	43,79	50,67	69,15	54,09	68,16	76,26	48,15	65,77	82,79	77,75	72,31	68,13	74,42	70,37	65,75	67,48	—	—
Кредитование (остаток задол. на 1 число) . . . . .	0,91	1,18	1,44	2,88	3,47	9,34	16,17	23,05	31,54	39,59	45,83	45,26	53,23	68,95	70,82	72,89	78,05	80,19	79,12	88,25	—
Ссуды НКФ:																					
за месяц . . . . .	2,43	2,43	2,43	2,43	2,43	2,43	2,43	2,43	2,43	2,43	2,43	2,43	3,31	3,31	3,31	3,31	3,31	3,31	3,31	3,31	3,31
Всего с октября 22 года .	2,43	4,86	7,29	9,72	12,15	14,58	17,01	19,44	21,87	24,30	26,73	29,16	32,47	35,78	39,09	42,40	45,71	49,02	52,33	55,64	58,95
Поступление акциза: за месяц .	—	—	—	—	—	0,1	0,5	1,04	1,08	1,70	2,10	1,14	0,5	1,4	2,0	1,8	2,9	1,5	1,7	2,1	—
Всего с октября 22 года .	—	—	—	—	—	0,1	0,6	1,64	2,72	4,42	6,52	7,66	8,16	9,56	11,56	13,36	16,26	17,76	19,46	21,56	—
3) Металлическая промышленн.																					
Валовая продукция . . . . .	—	—	18,20	19,73	21,57	27,26	25,60	30,20	37,25	29,40	35,34	47,69	44,41	47,04	40,98	42,01	41,08	38,74	36,56	—	—
Кредитование (остаток задол. на 1 число) . . . . .	0,33	0,37	0,11	0,50	0,59	1,29	1,57	3,22	3,90	4,65	6,53	7,37	8,90	11,73	13,24	16,87	21,40	27,32	27,35	32,87	—
Ссуды НКФ:																					
за месяц . . . . .	0,17	1,86	4,36	1,88	2,38	6,28	4,74	3,65	3,45	4,02	6,04	9,17	7,24	4,91	5,29	4,76	3,64	3,16	2,16	2,66	2,66
Всего с октября 22 года .	0,17	2,03	6,39	8,27	10,65	16,93	21,67	25,32	28,77	32,79	38,83	48,00	55,24	60,15	65,44	70,20	73,84	77,10	79,26	81,92	84,58



Остаток задолженности на 1-е число.	В милл. червонн. рублей		
	Вексельн. кредит.	Подтоварн. кредит.	Промышл. ссуды.
1/III—23 г. . . .	15	27	21
1/IX—23 „ . . .	98	90	101
1/III—24 „ . . .	143	80	112
1-IV	152	100	—
1-V	171	103	—
1-VI	183	122	—
1-VII	202	143	—

В. С. Н. Х.), данные о кредитовании госпромышленности по трем банкам (Госбанку, Промбанку и Мосгорбанку<sup>1)</sup>, о финансировании Н. К. Ф. и, наконец, данные о налогах, полученных Н. К. Ф. с госпромышленности<sup>2)</sup>.

Таблица рисует нам те условия, в которых стал возможным расцвет промышленности за эти полтора года. Мы видим, что в прошлом 1922—23 году промышленность получила в порядке банковского кредита около 155 миллионов р. (не считая строительства), в бюджетном порядке от Н. К. Ф.—188 миллионов, всего 343 миллиона. Если мы сюда присоединим авансы по госзаказам (всего за 22—23 год выдано было около 300 мил. р.), то мы получим огромный капитал, который был влит в недра промышленности. Между тем, государству промышленность вернула, путем всякого рода налогов, всего навсего 82 мил. р. По месяцам кредитование особенно интенсивно было в мае—июне, что и обусловило кажущееся оживление (*schein konjunktur*) в это время. Разное повышение цен, раздвижка ножиц вынудили регулирующие органы в целях борьбы с этим сжать кредит.

<sup>1)</sup> По филиалам данные получены не за каждый месяц. Промежуточные точки интерполированы.

<sup>2)</sup> Данные эти получены из Статист. Отдела Н. К. Ф.

За 7 месяцев этого года промышленность увеличила свою задолженность банкам почти вдвое—на 130 миллионов, а задолженность Н. К. Ф. на 78 мил., налогов же уплачено за 7 месяцев столько, сколько за весь прошлый год. Таким образом, мы видим сильный рост кредитования банковского и сокращение бюджетного финансирования, наряду с ростом налогов, т.-е. констатируем ряд образных явлений выздоровливания госпромышленности.

Соответствующие данные по текстильной и металлической промышленности указывают на большую роль финансирования в тяжелой промышленности, чем легкой, где совершенно естественно кредитование играет первенствующую роль.

## Государственный бюджет.

Рост производительных сил страны дал возможность увеличить бюджет государства, уменьшить его дефицитность и этим создать основную предпосылку для рассмотренной выше денежной реформы. (См. таблицу на следующей странице.)

Таким образом первый квартал этого года дает в сравнении с первым кварталом прошлого года превышение дохода в тов. руб. на 50% при понижении доли эмиссии с 46% до 10%, а второй квартал превышение дохода на 10%, при понижении доли эмиссии с 31% до 14% (в 1913 году эмиссия составляла 5% доходов).

Сопоставляя современный бюджет с довоенным, мы видим, что бюджет 1922—23 г.—1.230 милл. тов. рублей составляет 36% от бюджета мирного времени (3.417 милл. руб. в 1923 году). Народный доход—чистая продукция от сельского хозяйства и промышленности—составляет, как мы видели 56% от мирного времени. Но при сопоставлении этих двух процентов нужно иметь в виду, что, во-первых, мы взяли доход от сельского хозяйства и промышленности и не учли дохода от транспорта, торговли и проч., каковой составлял в мирное время 30% всего народного дохода, а в настоящее время, вероятно, меньший процент, во-вторых, довоенный бюджет по его структуре и тогдашней численности населения трудно сопоставим с теперешним бюджетом, в-третьих, мы исчислили чистую продукцию сельского хозяйства (4.700), исходя из довоенных ценностных соотношений, ныне складывающихся неблагоприятно для сельского хозяйства, и, наконец, самое главное, необходимо учесть то обстоятельство, что государственный доход может покрываться из той части народного дохода, которая остается за покрытием необходимых потребностей населения.



	I кв.		II кв.		III кв.		IV кв.	
	Эмиссия.	Весь дох.	Эмиссия.	Весь дох.	Эмиссия.	Весь дох.	Эмиссия.	Весь дох.
1922—23 г.	114	250	105	340	89	330	46	309
% ко всему доходу . . . . .	46%	—	31%	—	27%	—	15%	—
1923—24 г.	36,5	375	51	362	—	—	—	—
% ко всему доходу . . . . .	10%	—	14%	—	—	—	—	—
% к 22—23 г. . . . .	—	150%	—	110%	—	—	—	—

### Общие выводы.

Переходя к общим выводам и перспективам, подведем итоги всему вышесказанному. Динамика русского народного хозяйства за последние десятилетия характеризуется двумя, сменявшими друг друга, процессами: исключительным по своей глубине процессом разрушения производительных сил страны в период до 1919—20 г. и интенсивным процессом восстановления их в последующие годы. Нарушенное в первый период равновесие отдельных частей народного хозяйства, в результате большего разрушения тонкого и сложного организма промышленности и транспорта, чем примитивного сельского хозяйства, постепенно изживается в последующие годы: процесс восстановления наиболее интенсивно протекает в тех частях народного хозяйства, которые подверглись наибольшему разрушению. Менее пострадавшее и потому медленнее растущее сельское хозяйство обнаруживает наибольший прогресс в области животноводства и в тех отраслях полеводства (рыночные хлеба и технические растения), которые особенно сократили свой объем в предшествующие годы. То же явление мы констатировали при рассмотрении отдельных отраслей индустрии. К началу текущего хозяйственного года общий уровень достижений народного хозяйства рисуется в следующем виде:

Посевная площадь в 1922—23 г. (74 милл. десятин) составляет 74% посевной площади 1913 г. Валовая продукция сельского хозяйства (5.200 милл. руб.) равна 67% довоенной продукции. Валовая продукция ценовой промышленности в 1922—23 году 2.000 милл. руб.) — 36% довоенной продукции.

Народный доход (чистая продукция) от промышленности равен (704 милл. руб.) — 26% дохода 1913 г., а от сельского хозяйства (4.700 милл. р.) — 67% дохода 1913 г. Весь народный доход от промышленности и сельского хозяйства (5.404 милл. руб.) — составляет 56% довоенного дохода, при этом доля промышленности в нем составляет всего 13%. Работа транспорта в 1922—23 г. характеризуется коэффициентами: 32% (количество грузов), 31% (их пробег) и — 28% (доход) — от довоенного уровня.

В 1923—24 г. народное хозяйство СССР сделает по пути прогресса дальнейшие крупные шаги; посевная площадь увеличится процентов на 6 (1922—23 г. она увеличилась на 19%) и составит 78% посевной площади мирного времени. Промышленность увеличит количественно свою продукцию не менее, чем на 25% (в прошлом году на 42%) и дойдет, примерно, до 45% довоенного уровня (по отдельным отраслям продукция в первой половине 1923—24 г. достигла следующих уровней: добыча каменного угля: 60% довоенного уровня, нефть — 65%, металлургия — 18%, хлопчатобумажная промышленность 31%, шерстяная — 64% и льняная 90%). Увеличение продукции сопровождается медленным ростом числа рабочих (66% довоенной численности рабочих), непрерывным ростом производительности труда (71% довоенной месячной выработки) и интенсивным ростом зарплаты (65% зарплаты мирного времени), и вследствие этого приливом рабочих сил из деревень в города — ростом числа зарегистрированных безработных на биржах труда.

Транспорт в 1923—24 г. увеличит количество перевозимых грузов процентов на 15 и дойдет до 43% погрузки 1913 г. Процент роста отнюдь не может служить точным показателем роста товарности страны, ибо самые дорогие грузы — самые легкие. Из тяжелых грузов — хлеб дает сильный прирост, свидетельствуя о росте товарооборота страны (экспортные перевозки составляют незначительную часть).

Биржевой оборот 1-го полугодия 1923—24 г. указывает на удвоение товарооборота страны в сравнении с 1-м полугодием прошлого хозяйственного года. Еще в большей степени растет экспорт (хлебный в 4 раза, общий в 3 раза), который достигает 20% экспорта 1913 г., а импорт понижается, давая значительный положительный баланс.



В соответствии с ростом промышленности товарооборота, растут кредитные операции. Промышленные ссуды Госбанка за год увеличиваются в 5 раз, вексельный кредит — в 10 раз.

Производственные успехи промышленности, рост товарооборота и особенно товарности сельского хозяйства, рост экспорта, создают условия, при которых „ножницы“ непрерывно сжимаются.

Общий прогресс народного хозяйства вызывает оздоровление государственного хозяйства: бюджет возрастает (достигая половины бюджета мирного времени) при сильном падении доли эмиссии, чем создается первая предпосылка для денежной реформы.

Сильный рост реальной денежной массы (второе за полтора года и на 60% за пять месяцев — февраль — июнь) прекрасно отражая весь поступательный ход народно-хозяйственной и государственной жизни, открывает широкие горизонты для успешного проведения денежной реформы и покрытия государственного дефицита: 1.800 милл. руб. — денежная масса 1913 г. и 500 милл. — денежная масса 1924 г. — две цифры, которые указывают и на длительность предстоящего пути к довоенным высотам народного хозяйства<sup>1)</sup> и на величину тех средств, которые получит государственное хозяйство как бесплатную премию за достигнутые успехи в предстоящие годы.

На фоне изображенного выше общего поступательного движения вырисовываются при ближайшем рассмотрении квартальные, месячные колебания „конъюнктуры“ в узком смысле слова, колебания, которые часто искажают цельность картины, затемняя общую прогрессивную идею ее, но рассмотрение которой углубляет познание нами причин зависимости отдельных частей ее. Конъюнктуру у нас прежде всего, определяют Господин урожай и Товарищ НКФ. Летний расцвет торговли был вызван учетом блестящей конъюнктуры в связи с предстоящим сбором второго обильного урожая и щедростью Госбанка, широко и обильно кредитовавшего государственные, промышленные и торговые объединения. Неоправдавшиеся надежды, в связи с необходимостью для крестьян прежде всего оплатить налоги, и неожиданное резкое сужение кредитов, вызвало осенью депрессию, которая на работе промышлен-

ности (и отчасти транспорта) отразилась значительно позже, — в ноябре, в декабре, — когда товарооборот, под влиянием спроса крестьянина, уплатившего уже налоги, дает новый и здоровый подъем. В январе и особенно феврале подъем принимает общий характер по всему фронту промышленности, транспорту и торговле, особенно ярко проявляясь на текстильном рынке и в текстильной промышленности и вообще в области крестьянского спроса.

Начало проведения денежной реформы характеризуется экономией бюджетных расходов, сокращением кредитования, резким падением покупательной силы совзнака и уменьшением его массы в обороте, выпуском твердой медленно оборачивающейся и тезаврируемой валюты, разменным кризисом и административным понижением цен. Все это создает резкий мартовский кризис. С точки зрения „конъюнктуры“ дня эти явления, эти мероприятия характеризуются многими отрицательными чертами и только на фоне общего движения народного хозяйства получают свое объяснение и оправдание.

В апреле и мае печальные мартовские мотивы: неустойчивость цен, разменный кризис и отсутствие денег постепенно изживаются.

„Перспективы дальнейшего (в общем определяемые теми мощными динамическими процессами, которые мы рассмотрели выше) по их силе и форме прежде всего связываются с грядущим урожаем.

Платежеспособность деревни, ее спрос, государственный доход, экспорт, грузооборот, товарооборот, продукция промышленности, раствор „ножниц“ (ныне ненормально малый) уровень зарплаты, кредит, денежная масса, весь бюджет народного хозяйства и государственное хозяйство, — размер всего этого определит урожай“.

Этими словами мы закончили эту работу два месяца назад. Теперь мы, к сожалению, должны констатировать, что виды на урожай значительно хуже, чем это всем казалось два месяца назад на основе совершенно не оправдавшихся метеорологических предсказаний. Недород на юго-востоке при некотором повышении урожайности в потребляющей полосе — в общем дадут пониженный, в сравнении с прошлым годом процентов на 10 — 15, урожай.

<sup>1)</sup> Конечно, не вполне точно, ибо роль денег и кредита несколько иная в регулируемом народном хозяйстве.



# ДОПОЛНЕНИЯ К ДИАГРАММАМ.

	Ноябрь.	Декабрь.	Январь.	Февраль.	Март.	Апрель.	Май.	Июнь.	Июль.
<b>I. Уголь.</b>									
Без аренды в тыс. пуд. . . . .	—	—	—	76.7	74.0	62.0	(64)	—	—
С арендой . . . . .	86.2	80.0	81.9	83.5	—	—	—	—	—
<b>II. Добыча нефти в тыс. пуд.</b>									
	—	—	—	27.7	29.4	27.8	(28.3)	—	—
<b>III. Metallургическое производство в милл. пуд.</b>									
Чугун . . . . .	—	—	—	—	3.6	3.6	(3.5)	—	—
Мартен . . . . .	—	—	—	—	5.1	4.7	(5.4)	—	—
Прокат . . . . .	—	—	—	—	3.4	3.5	(3.8)	—	—
<b>IV. Хлоп.-бумажное производство.</b>									
Пряжа в тыс. пуд. . . . .	—	—	—	505	480	485	(528)	—	—
Суровье в мил. арш. . . . .	—	—	—	105.8	101.6	103.9	(113)	—	—
Готов. ткани в мил. арш. . . . .	—	—	—	95.3	95.1	93.1	(105)	—	—
<b>V. Средн.-месячн. продукция текстильного производства.</b>									
Хлоп. бумажная пряжа в тыс. пуд. . . . .	—	—	—	505	480	485	(528)	—	—
Шерстяная » » » » . . . . .	—	—	—	107	94.2	92.1	—	—	—
Льняная » » » » . . . . .	—	—	—	220	182	203.7	—	—	—
<b>VI. Движение зарплаты.</b>									
По СССР в бюджет, руб. . . . .	14.5	13.7	15.9	16.3	(16.3)	—	—	—	—
По Москве в » » . . . . .	24.3	24.8	27.7	26.5	(25.5)	(25.5)	—	—	—
<b>VII. Движение числа безработных по СССР и Москве (на 1 ч.).</b>									
По СССР в тыс. чел. . . . .	—	—	—	—	1.324	1.373	1.428	—	—
По СССР пром. тр. чел. . . . .	—	—	—	355	370	380	390	—	—
Общее число по Москве . . . . .	—	—	—	—	—	119	128	132	120
<b>VIII. Погрузка в тыс. ваг.</b>									
Общая . . . . .	—	—	—	—	—	13.4	12.9	12.5	—
Хлебных грузов . . . . .	—	—	—	—	—	1.4	1.1	0.9	—
<b>IX. Численность рабочих цензовой пром. Зарплата, число безработн. пром. труда.</b>									
Число рабоч. цензов. пром. в тыс. чел. . . . .	—	—	15.47	15.61	15.73	—	—	—	—
Зарплата в бюдж. руб. . . . .	14.5	13.7	15.9	16.3	(16.3)	—	—	—	—
Числен. безработн. пром. труда . . . . .	—	—	—	363	375	385	—	—	—



	Ноябрь.	Декабрь.	Январь.	Февраль.	Март.	Апрель.	Май.	Июнь.	Июль.
<b>X. Валовая продукция.</b>									
Мес. прод. в мил. руб. . . . .	—	—	120.4	127.5	124.7	122.5	(127)	—	—
Дневн. прод. в мил. руб. . . . .	—	5.29	5.4	5.59	5.67	5.75	—	—	—
Средн.-мес. число раб. в тыс. человек . . . . .	—	—	1.204	1.204	1.203	1.195	—	—	—
<b>XI. Производительность труда и зарплата.</b>									
Мес. прод. 1 рабочего в довоен. руб. . . . .	—	—	100	106	104	103	—	—	—
Дневн. » 1 » » » » . . . . .	4.26	4.37	4.47	4.64	4.70	4.84	—	—	—
Месячная зарплата в бюдж. руб. . . . .	14.5	13.7	15.9	16.3	16.3	—	—	—	—
Дневная » » » коп. . . . .	63	62	72	71	74	—	—	—	—
<b>XII. Обороты МТБ и 40 пров. бирж.</b>									
Московск. в мил. черв. руб. . . . .	—	—	—	—	119.9	118.4	121.0	(111.5)	—
» в мил. тов. руб. . . . .	—	—	—	—	88.1	89.7	94.5	—	—
40 пров. бирж в черв. руб. . . . .	—	—	—	—	75.0	83.8	—	—	—
40 » » в тов. руб. . . . .	—	—	—	—	55.1	61.6	—	—	—
<b>XIII. Обороты областных бирж в мил. черв. руб.</b>									
Ленинградская . . . . .	—	—	—	—	17.9	21.1	21.3	—	—
Екатеринбургская . . . . .	—	—	—	—	3.8	4.0	5.3	—	—
Нижегородская . . . . .	—	—	—	—	2.9	3.4	—	—	—
Московская . . . . .	—	—	—	—	119.9	118.4	121.0	(111.5)	—
Саратовская . . . . .	—	—	—	—	2.4	2.3	3.0	—	—
Киевская . . . . .	—	—	—	—	8.2	13.1	5.7	—	—
Ростовская . . . . .	—	—	—	—	6.3	8.1	8.4	—	—
Краснодарская . . . . .	—	—	—	2.1	1.3	1.3	—	—	—
Ташкентская . . . . .	—	—	—	—	1.8	3.1	3.0	—	—
<b>XIV. Торговые обороты по МТБ в тов. руб.</b>									
Всего . . . . .	—	—	—	—	88.14	89.71	94.52	—	—
В том числе:									
„Прочие продукты питания“ . . . . .	—	—	—	—	5.54	9.37	9.94	—	—
Хлебо-фураж . . . . .	—	—	—	—	7.63	5.18	3.57	—	—
Металлы и изделия . . . . .	—	—	—	—	9.66	13.22	14.93	—	—
Текстиль . . . . .	—	—	—	—	36.68	35.83	35.24	—	—
<b>XV. Обороты МТБ по контрагентам.</b>									
Доля в % по продаже.									
Госорганов . . . . .	—	—	—	88.4	89.3	88.2	88.2	—	—
Смеш. Акционерн. О-ва . . . . .	—	—	—	1.5	1.4	2.6	2.9	—	—
Кооперация . . . . .	—	—	—	2.5	3.4	2.8	2.5	—	—
Частная торговля . . . . .	—	—	—	7.6	5.9	6.4	6.4	—	—
Итого: . . . . .	—	—	—	100	100	100	100	—	—



	Ноябрь.	Декабрь.	Январь.	Февраль.	Март.	Апрель.	Май.	Июнь.	Июль.
Доля в % по покупке.									
Госорганов . . . . .	—	—	—	60.0	62.7	60.0	66.8	—	—
Смеш. Акционерн. О-ва . . . . .	—	—	—	3.6	4.3	5.1	1.9	—	—
Кооперация . . . . .	—	—	—	14.2	15.9	18.6	16.1	—	—
Частная торговля . . . . .	—	—	—	22.2	17.1	16.3	15.2	—	—
Итого: . . . . .	—	—	—	100	100	100	100	—	—
Общий итог в мил. товарн. рублей . . . . .	—	—	—	128.13	88.14	89.71	94.52	—	—
<b>XVI. Внешняя торговля.</b>									
Вывоз . . . . .	—	—	—	—	31.0	22.1	24.4	—	—
Ввоз . . . . .	—	—	—	—	12.0	12.3	15.1	—	—
<b>XVII. Вся бумажно-денежная масса на 1-е число в мил. черв. руб.</b>									
Совзнаки—казн. вал. . . . .	—	—	—	—	—	—	—	9.8	6.0
Разменные знаки . . . . .	—	—	—	—	—	—	—	15.7	18.4
Серебро . . . . .	—	—	—	—	—	—	—	16.7	21.0
Казначейские билеты . . . . .	—	—	—	—	—	—	—	124.1	143.6
Банкноты . . . . .	—	—	—	—	—	—	—	286.6	298.6
Сертификаты . . . . .	—	—	—	—	—	—	—	20.5	3.1
Итого: . . . . .	—	—	—	—	—	—	—	473.4	490.6
Платежные обязательства . . . . .	—	—	—	—	—	—	—	44.6	39.7
Всего: . . . . .	—	—	—	—	—	—	—	518.0	530.3
<b>Вся эмиссия за месяц в милл. червон. руб.</b>									
Совзнаки . . . . .	—	—	—	—	—	—	5.0	3.8	—
Разменные знаки . . . . .	—	—	—	—	—	—	5.1	2.7	—
Серебро . . . . .	—	—	—	—	—	—	3.9	4.4	—
Казначейские билеты . . . . .	—	—	—	—	—	—	38.9	19.5	—
Банкноты . . . . .	—	—	—	—	—	—	14.8	12.0	—
Сертификаты . . . . .	—	—	—	—	—	—	0.6	17.4	—
Итого: . . . . .	—	—	—	—	—	—	27.5	17.3	—
Платежные обязательства . . . . .	—	—	—	—	—	—	4.4	5.0	—
Всего: . . . . .	—	—	—	—	—	—	23.1	12.3	—
<b>XVIII. Покупательная сила на 1-е число черв. рубля по все-союзным индексам.</b>									
Госплана (вес. 4:6) . . . . .	—	—	—	—	—	56	57	60	60
Конъюнктурного Института . . . . .	—	—	—	—	—	48	47	50	50.5
Бюджета . . . . .	—	—	—	—	—	48	47	49	48



	Ноябрь.	Декабрь.	Январь.	Февраль.	М а р т.	Апрель.	М а й.	И ю н ь.	И ю л ь.
По Московским:									
Конъюнктурного Института . . . . .	—	—	—	—	—	40	45	45	45
Бюджетн. . . . .	—	—	—	—	—	46	44	46	49
<b>XIX. Ценностные соотношения на 1-е число.</b>									
Процент промышленного индекса к тотальному.									
По индексу Госплана . . . . .	—	—	—	—	—	116	116	120	119
По индексу бюджетному . . . . .	—	—	—	—	—	118	116	119	117
Процент сельско-хозяйственного индекса к тотальному.									
По индексу Госплана . . . . .	—	—	—	—	—	82	82	78.3	77.8
По индексу бюджетному . . . . .	—	—	—	—	—	90	91	89	90
Раствор ножиц:									
По индексу Госплана . . . . .	—	—	—	—	—	141	141	154	153
По индексу бюджетному . . . . .	—	—	—	—	—	131	127	133	130
<b>XX. Госбюджет (в тов. руб.).</b>									
Весь доход . . . . .	—	—	—	—	117.7	122.6	118.9	—	—
В том числе:									
Эмиссия . . . . .	—	—	—	—	14.1	11.4	11.7	—	—
Кредитные операции . . . . .	—	—	—	—	18.2	23.1	15.4	—	—
<b>XXI. Кредит</b>									
Остаток задолженности на 1-е число.									
По Гос банку:									
По вексельному . . . . .	—	—	—	—	—	152	171	183	202
По подтоварному . . . . .	—	—	—	—	—	100	103	122	143
По Пром банку:									
По вексельному кредиту . . . . .	—	—	—	—	—	24.8	29.9	34.1	35.3
По подтоварному кредиту . . . . .	—	—	—	—	—	18.6	20.0	21.6	23.7
По промссуде . . . . .	—	—	—	—	—	2.7	2.5	2.2	1.5

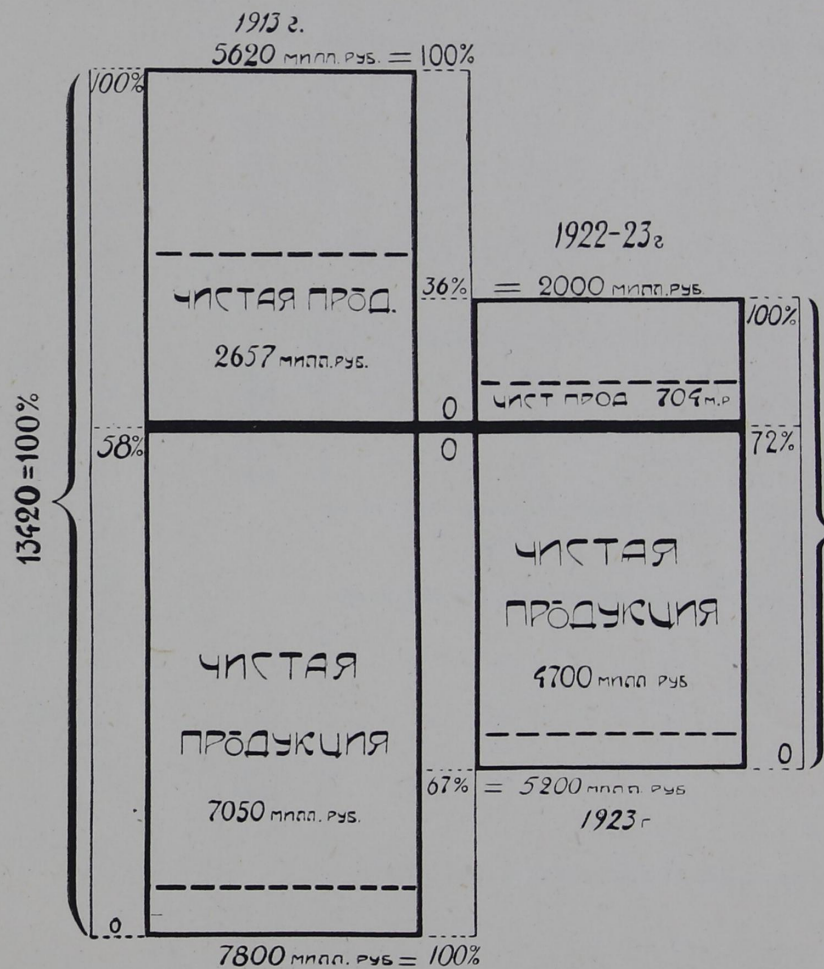




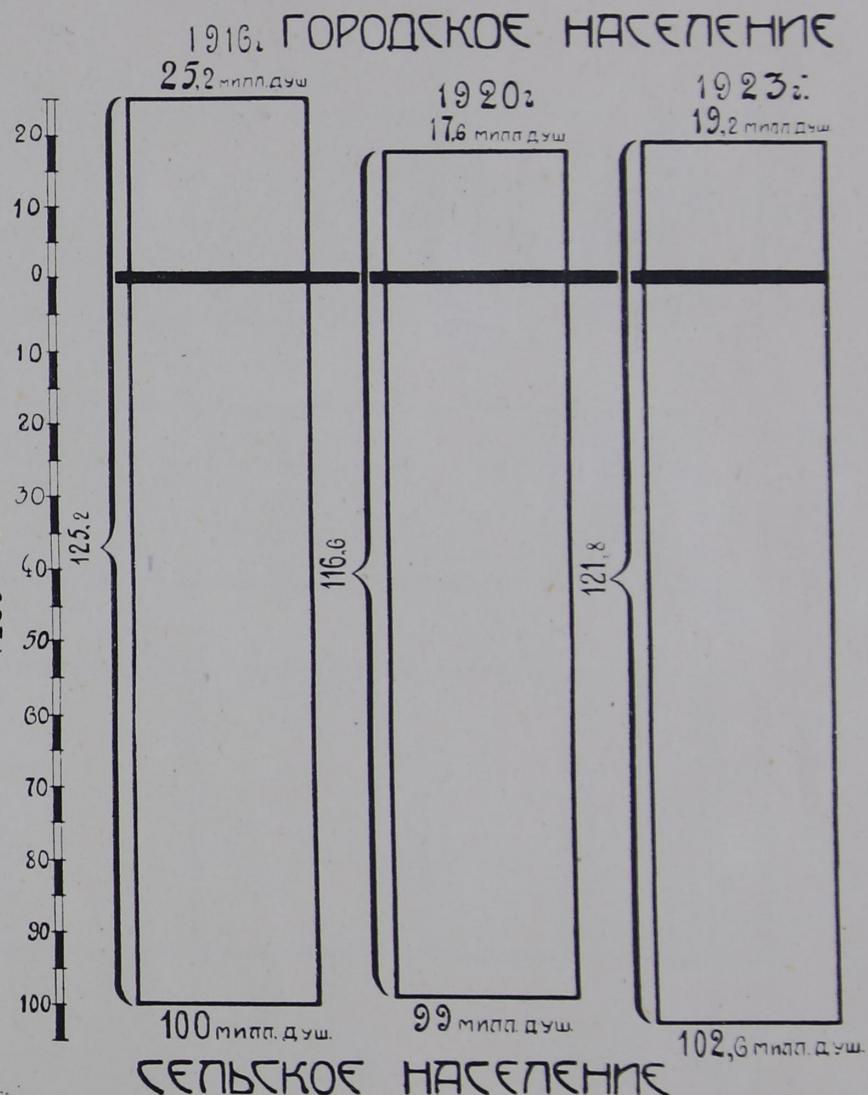


# ПРОДУКЦИЯ и НАСЕЛЕНИЕ

ВАЛОВАЯ ПРОДУКЦИЯ ПРОМЫШЛ.



ВАЛОВАЯ ПРОДУКЦИЯ СЕЛЬХОЗ.

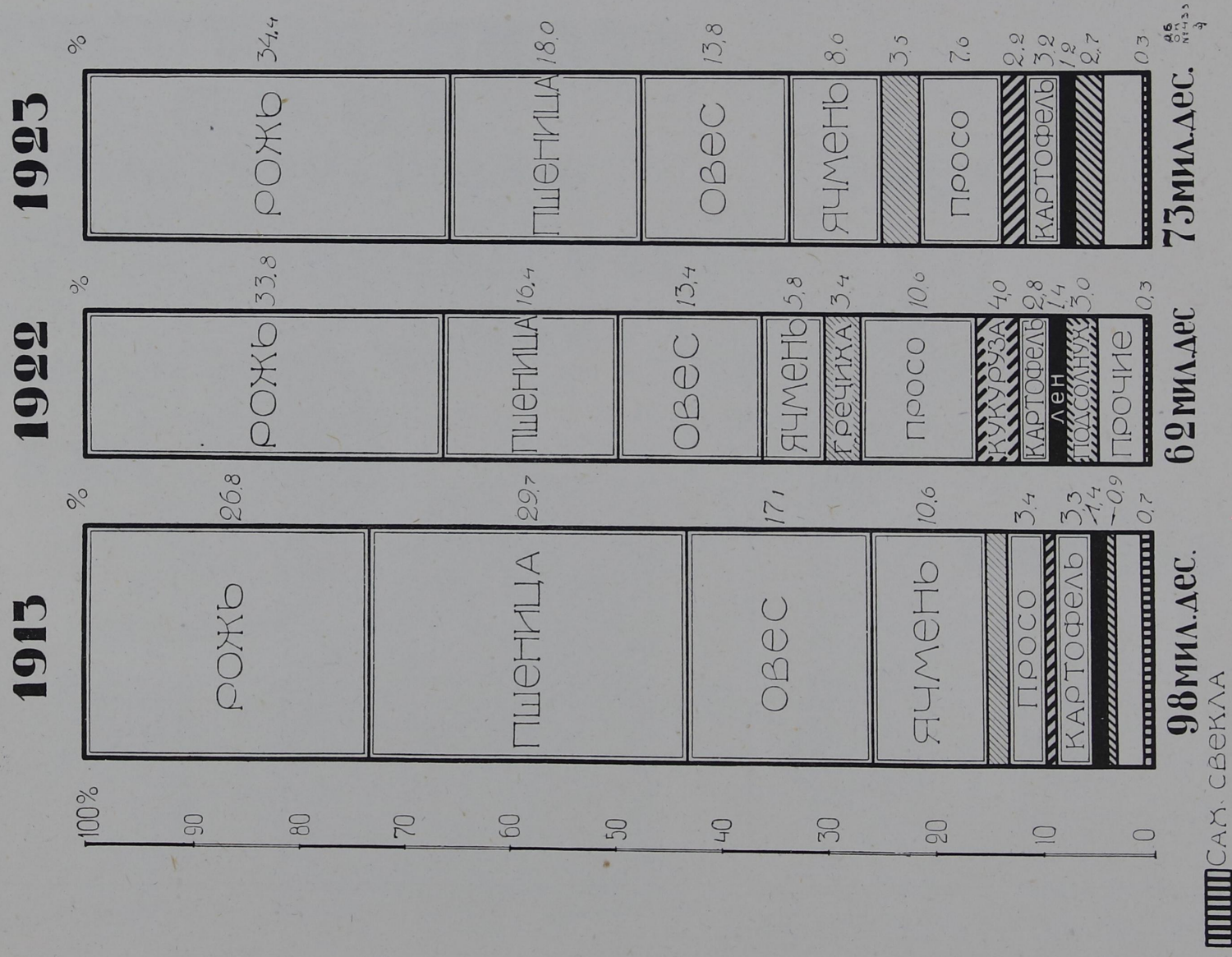




# ПОСЕВНЫЕ ПЛОЩАДИ по С.С.С.Р.

В МИЛЛИОНАХ ДЕСЯТИН

Бюджет  
Колхозам  
Собес.







# КОЛИЧЕСТВО СКОТА В С.С.С.Р.

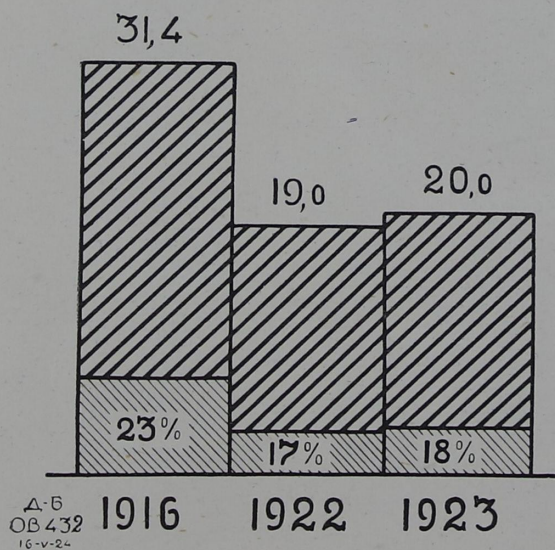
в 1916, 1922 и 1923 гг

В МИЛЛИОНАХ  
ГОЛОВ.

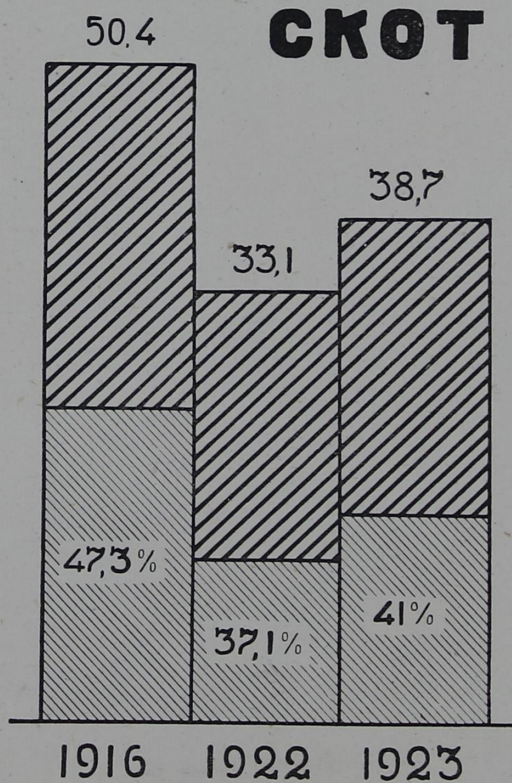
 ВЗРОСЛЫЕ.

 МОЛОДНЯК.

## ЛОШАДИ

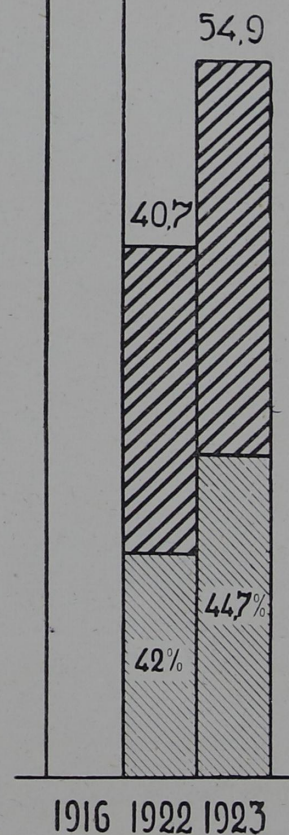


## КРУПН. РОГ. СКОТ

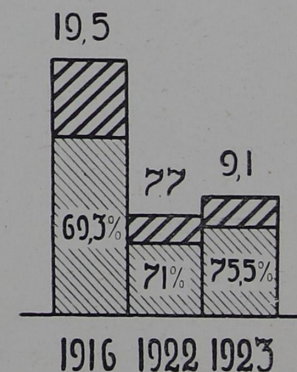


81,3

## ОВЦЫ

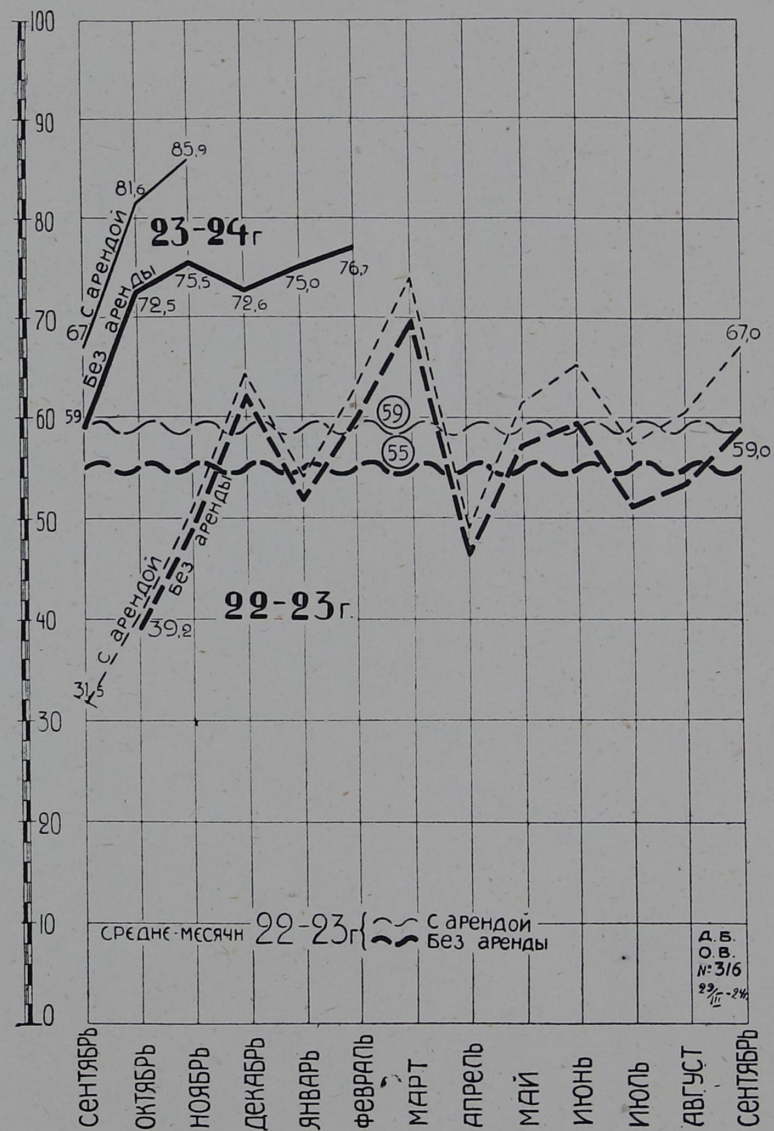
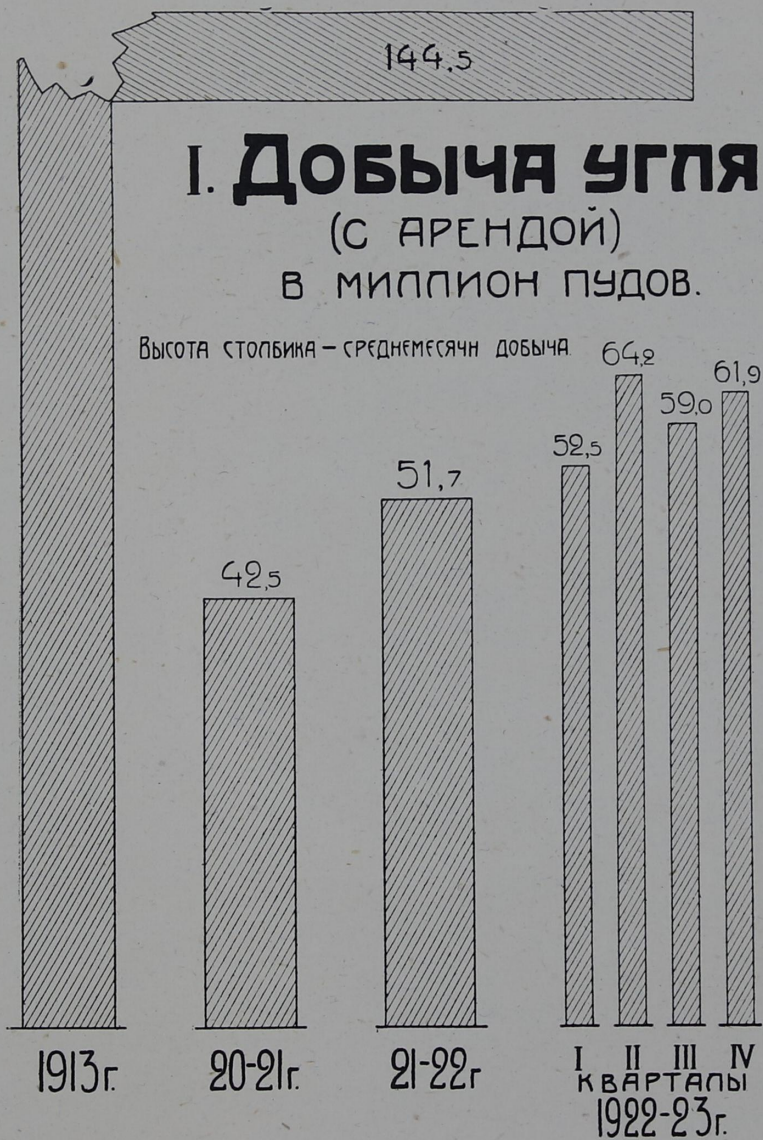


## СВИНЬИ



Госплан  
Конструкторский  
Федер.







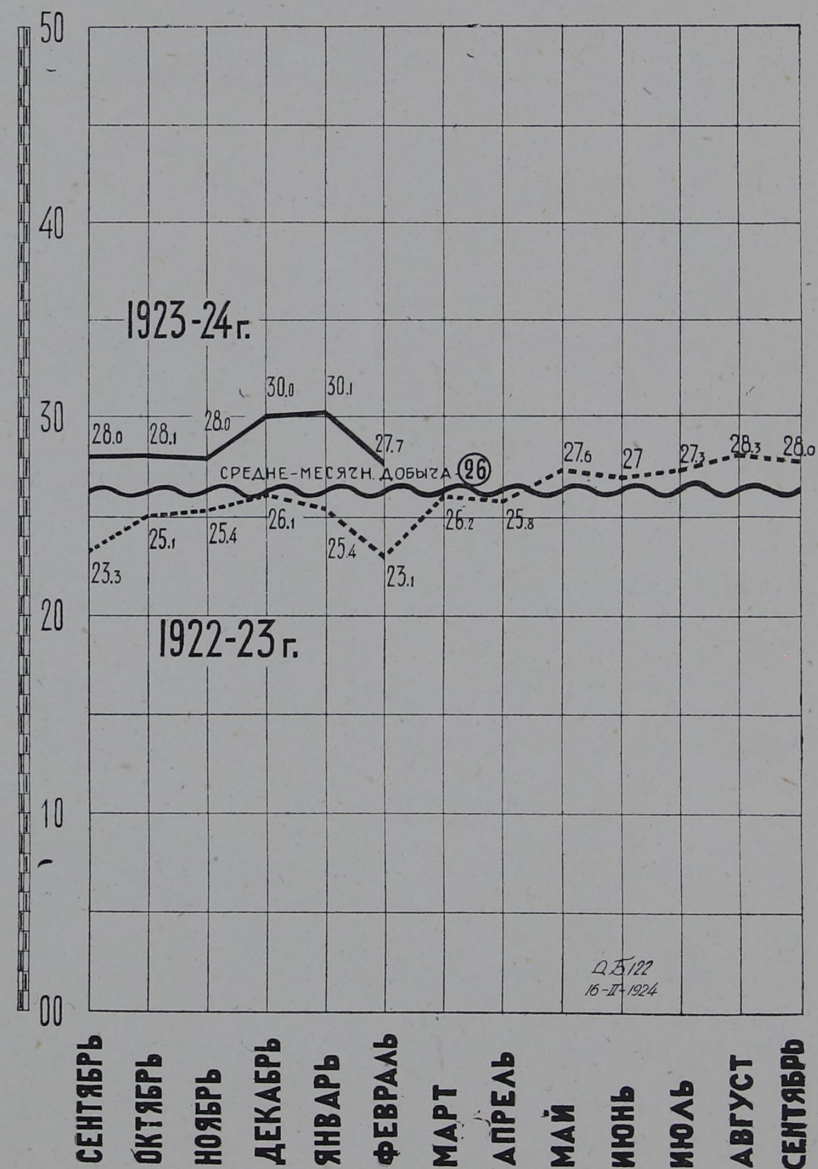
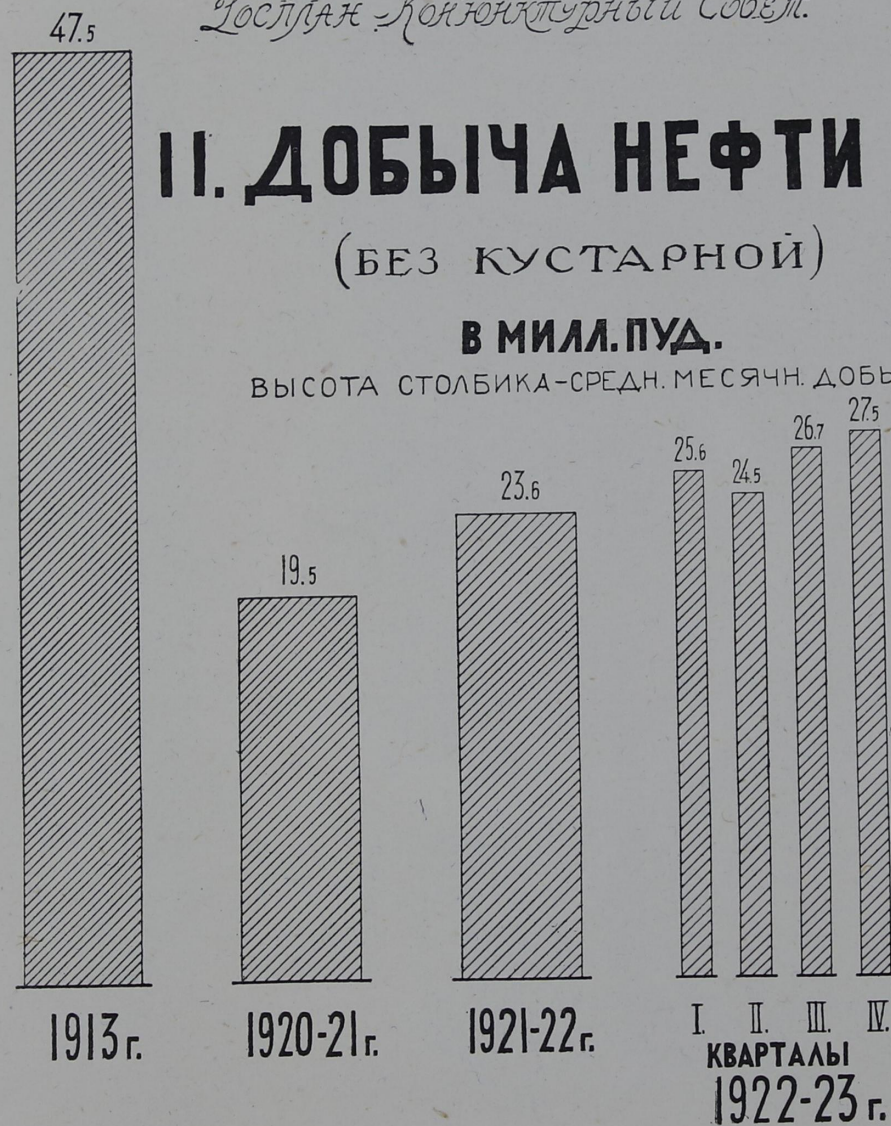
*Госплан Конъюнктурный Совет.*

## II. ДОБЫЧА НЕФТИ

(БЕЗ КУСТАРНОЙ)

В МИЛЛ. ПУД.

ВЫСОТА СТОЛБИКА-СРЕДН. МЕСЯЧН. ДОБЫЧА.





Бюро  
Статистики  
Совет

III.

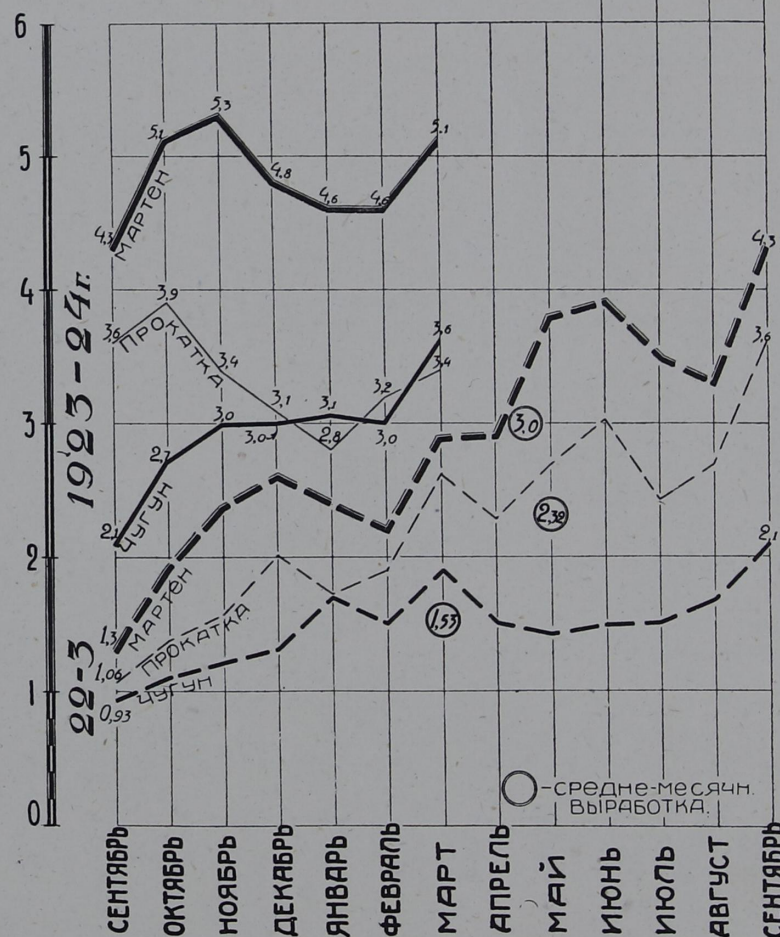
# МЕТАЛЛУРГИЧЕСКОЕ ПРОИЗВОДСТВО

В МИЛЛИОНАХ ПУДОВ.

Высота столбика — средне месяч-  
ная выработка.

Условные знаки:

ЧУГУН. МАРТЕН. ПРОКАТКА.



17,9

21,6  
21,4

○ — средне-месячн.  
выработка.

ДБ.  
О.В.  
№ 376



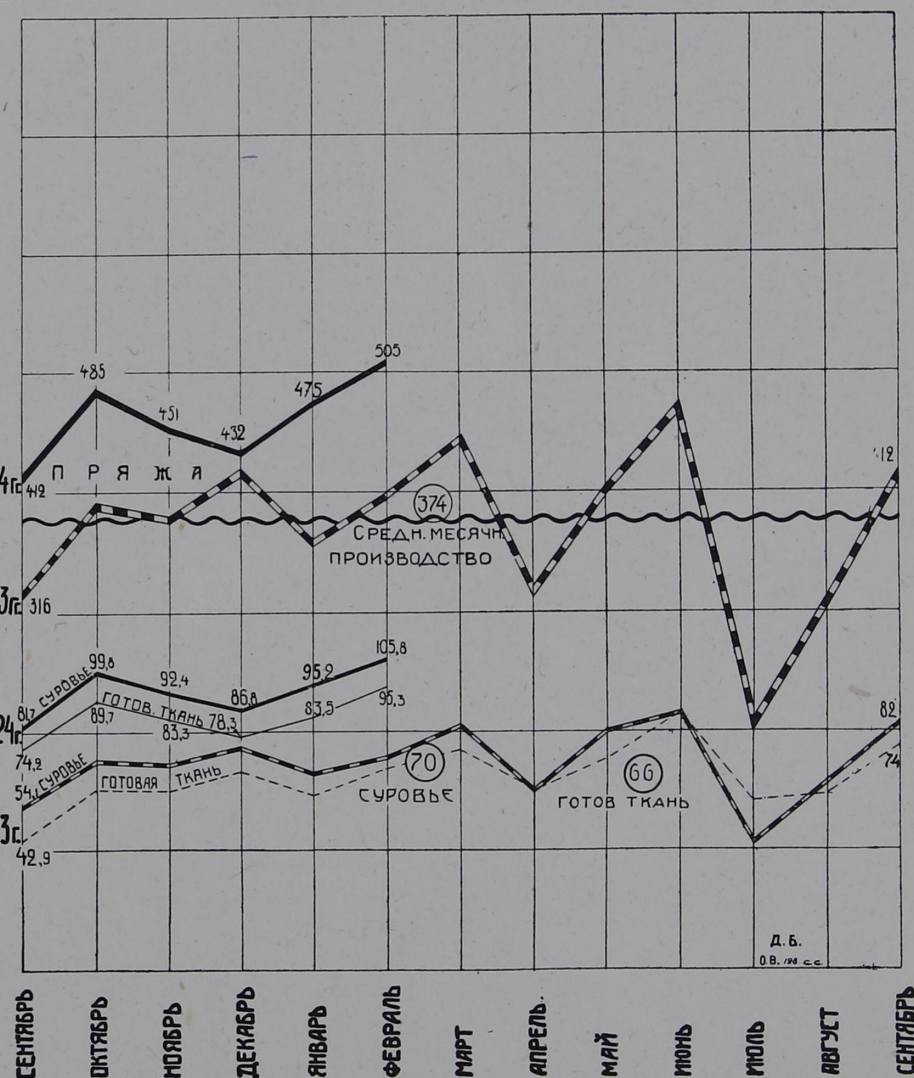
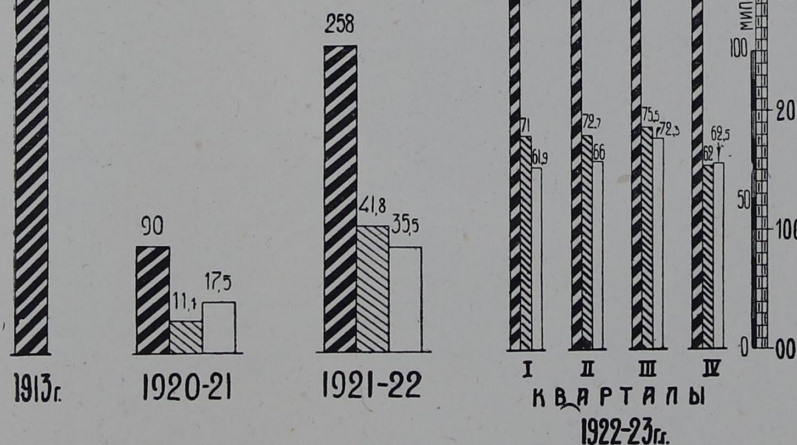
Госплан  
Планово-экономический  
Совет

IV.

# ХЛОПЧАТО-БУМАЖНОЕ ПРОИЗВОДСТВО

ВЫСОТА СТОЛБИКА - СРЕДНЕ-МЕСЯЧ. ПРОИЗВОДСТВО

- ПРЯЖА в тысячах пудов  
 СУРОВЬЕ . . . . . } в млн. аршин  
 ГОТОВАЯ ТКАНЬ



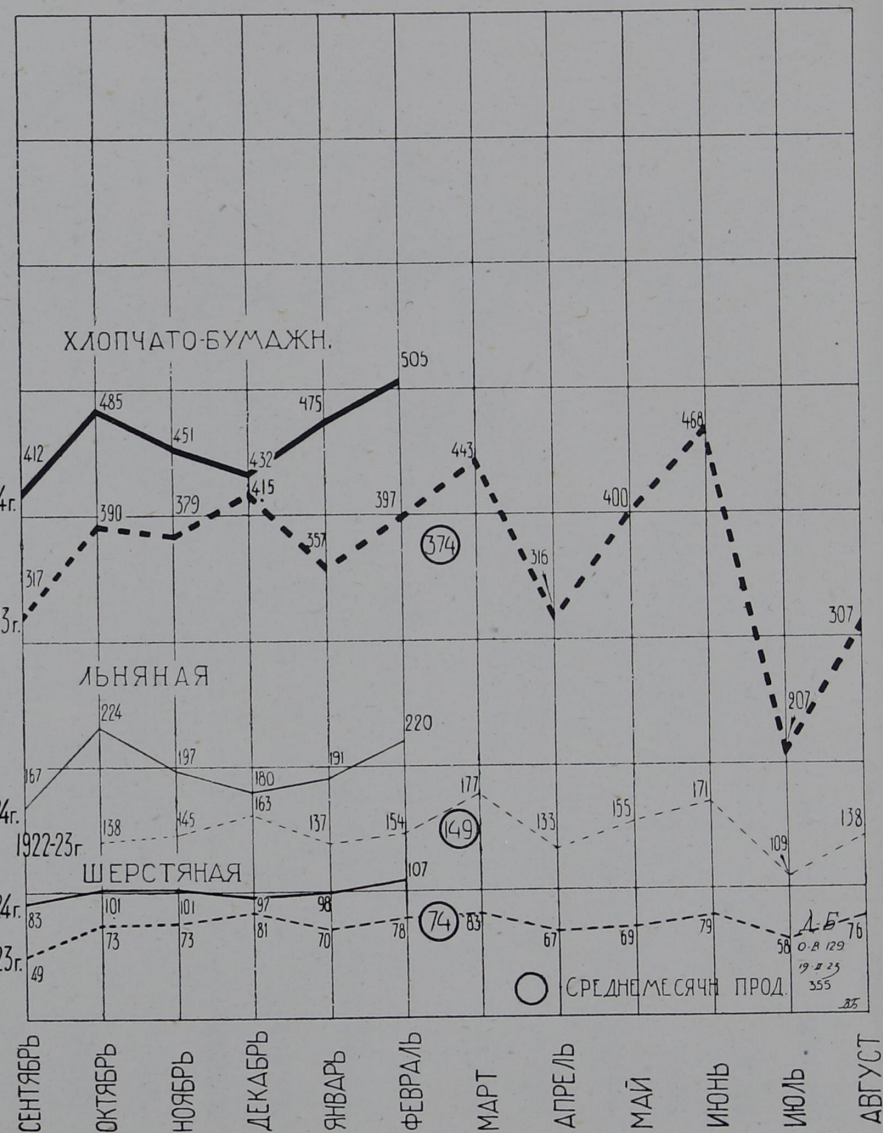
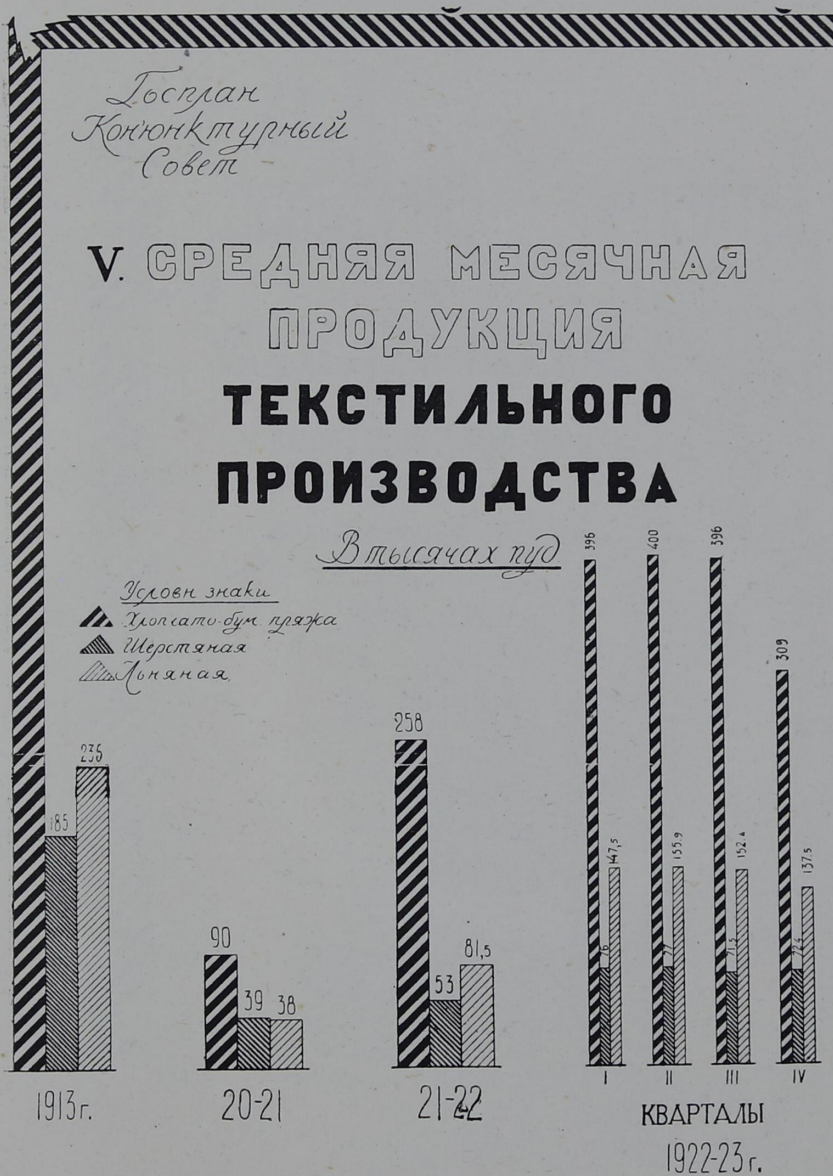


Госплан  
Конъюнктурный  
Совет

# V. СРЕДНЯЯ МЕСЯЧНАЯ ПРОДУКЦИЯ ТЕКСТИЛЬНОГО ПРОИЗВОДСТВА

В тысячах пуд

Легенда  
Хлопчатобум. пряжа  
Шерстяная  
Льняная





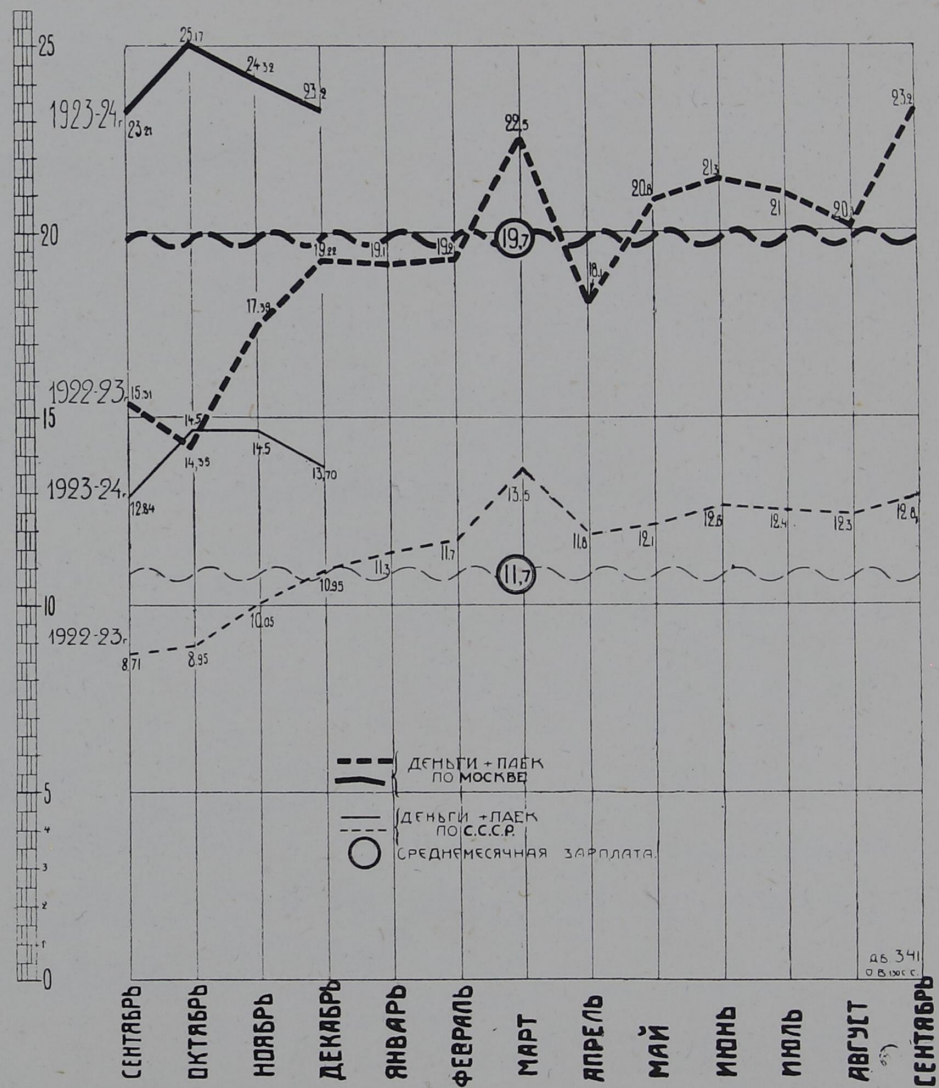
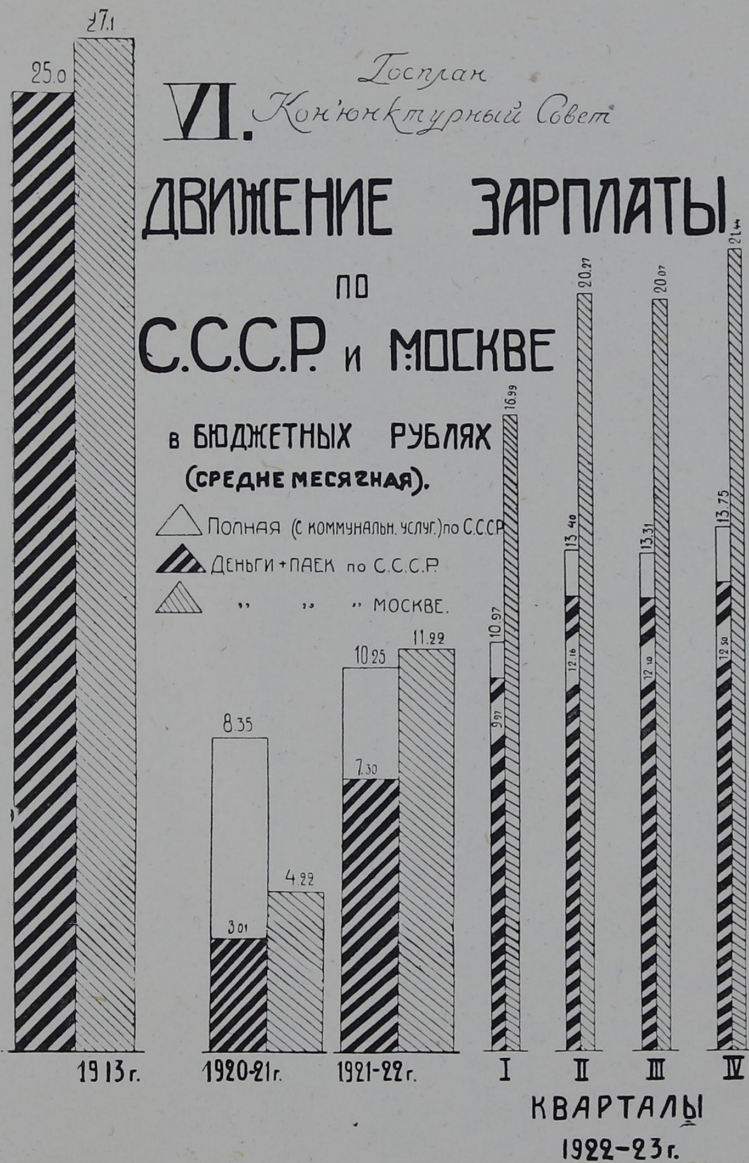
Госплан  
VI. Конъюнктурный Совет

# ДВИЖЕНИЕ ЗАРПЛАТЫ

ПО  
С.С.С.Р. И МОСКВЕ


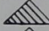
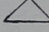
в БЮДЖЕТНЫХ РУБЛЯХ  
(СРЕДНЕ МЕСЯЧНАЯ).

- Полная (с коммунальн. услуг) по С.С.С.Р.
- ДЕНЬГИ + ПАЕК по С.С.С.Р.
- " " " МОСКВЕ.

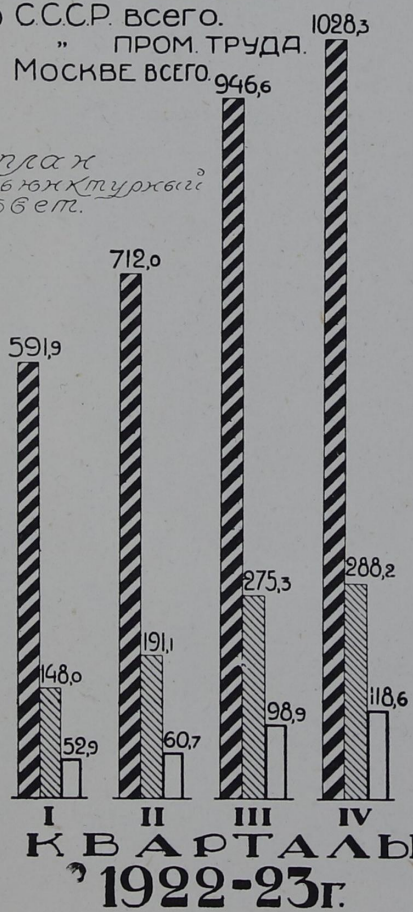




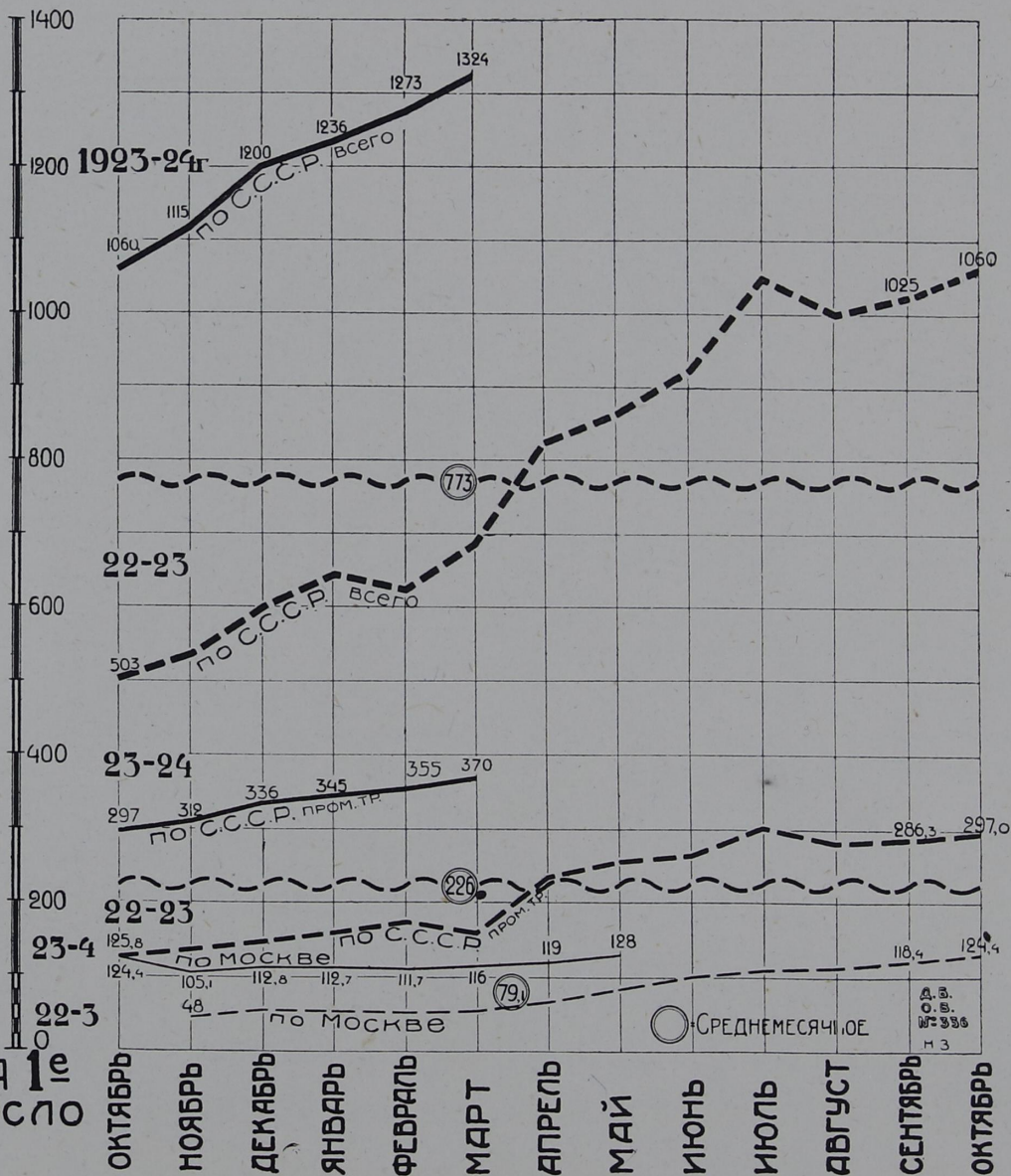
# VII ДВИЖЕНИЕ ЧИСЛА БЕЗРАБОТНЫХ ПО С.С.С.Р.и МОСКВЕ (в тысячах человек).

 По С.С.С.Р. всего.  
 " " пром. труда.  
 " МОСКВЕ ВСЕГО.

План  
 Конъюнктурный  
 Совет.



На 1е  
число



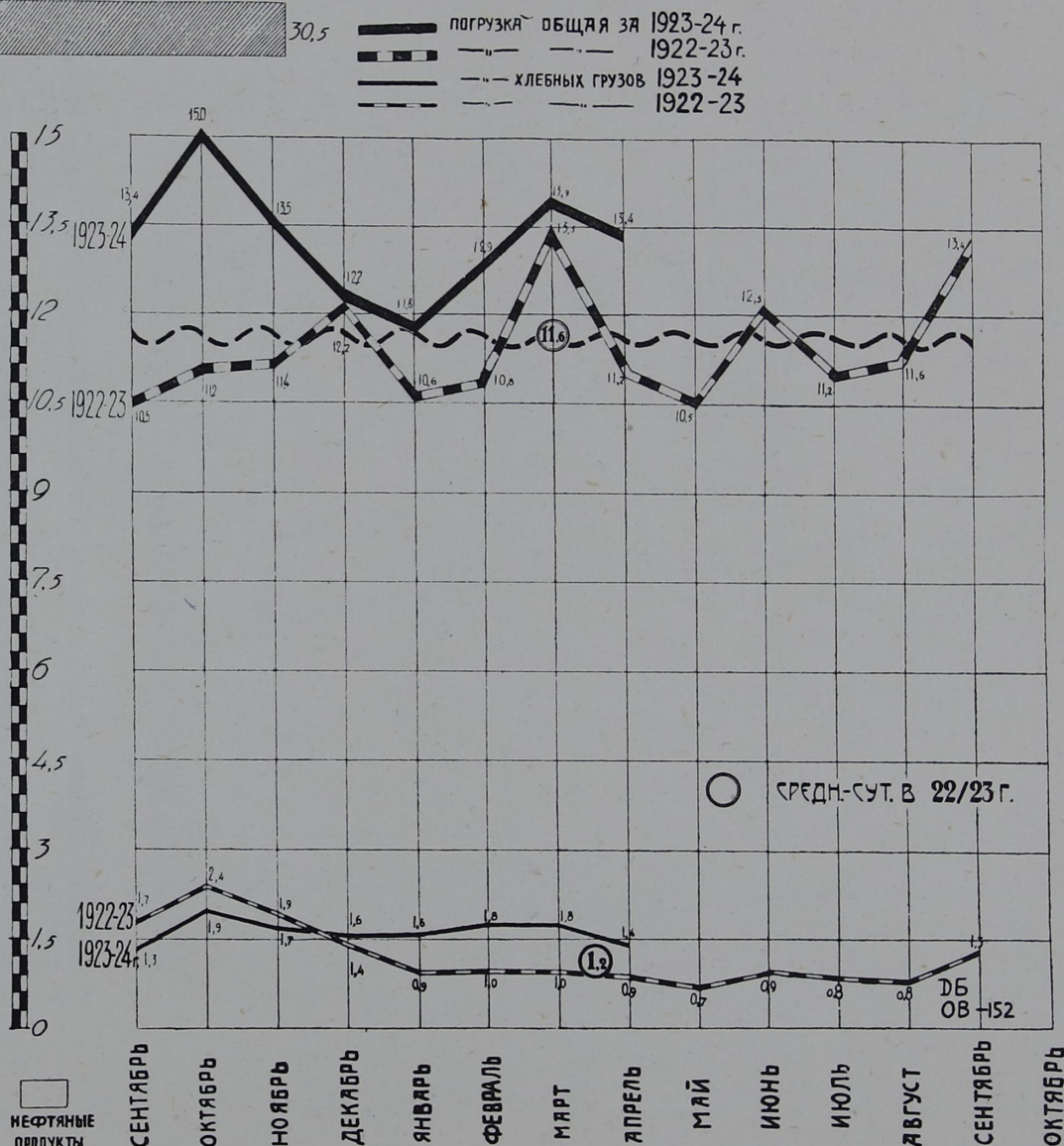
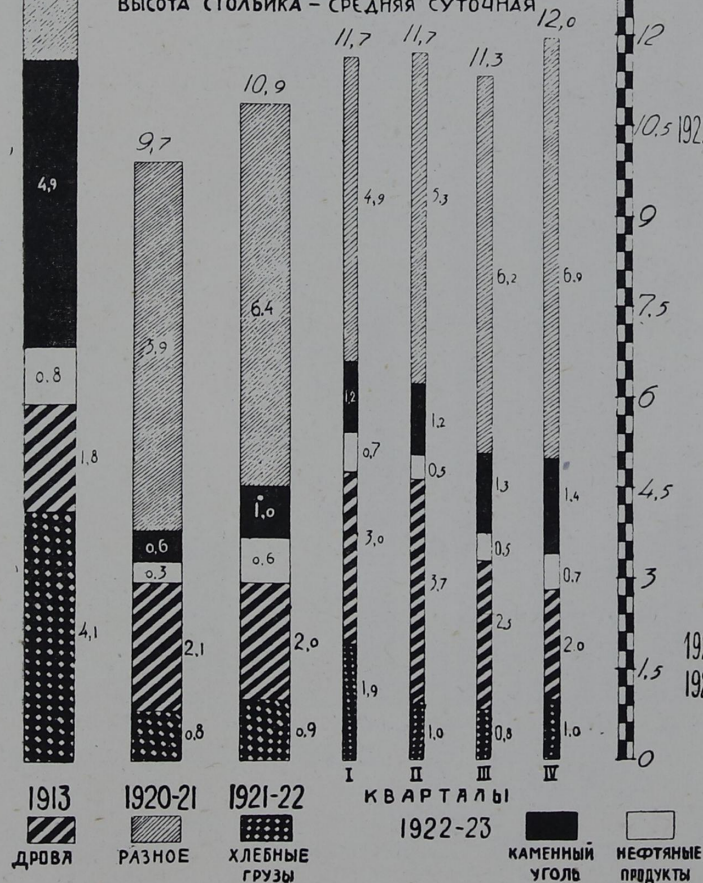


Объявлен  
Хозяйственный  
совет

VIII.

# ПОГРУЗКА

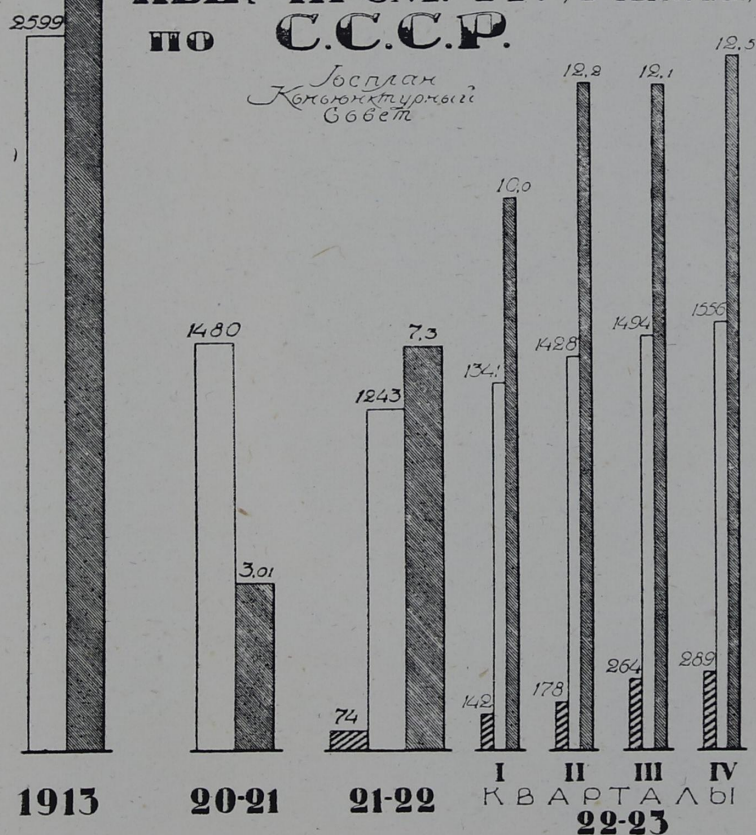
- В ТЫСЯЧАХ ВАГОНОВ -  
ВЫСОТА СТОЛБИКА - СРЕДНЯЯ СУТОЧНАЯ



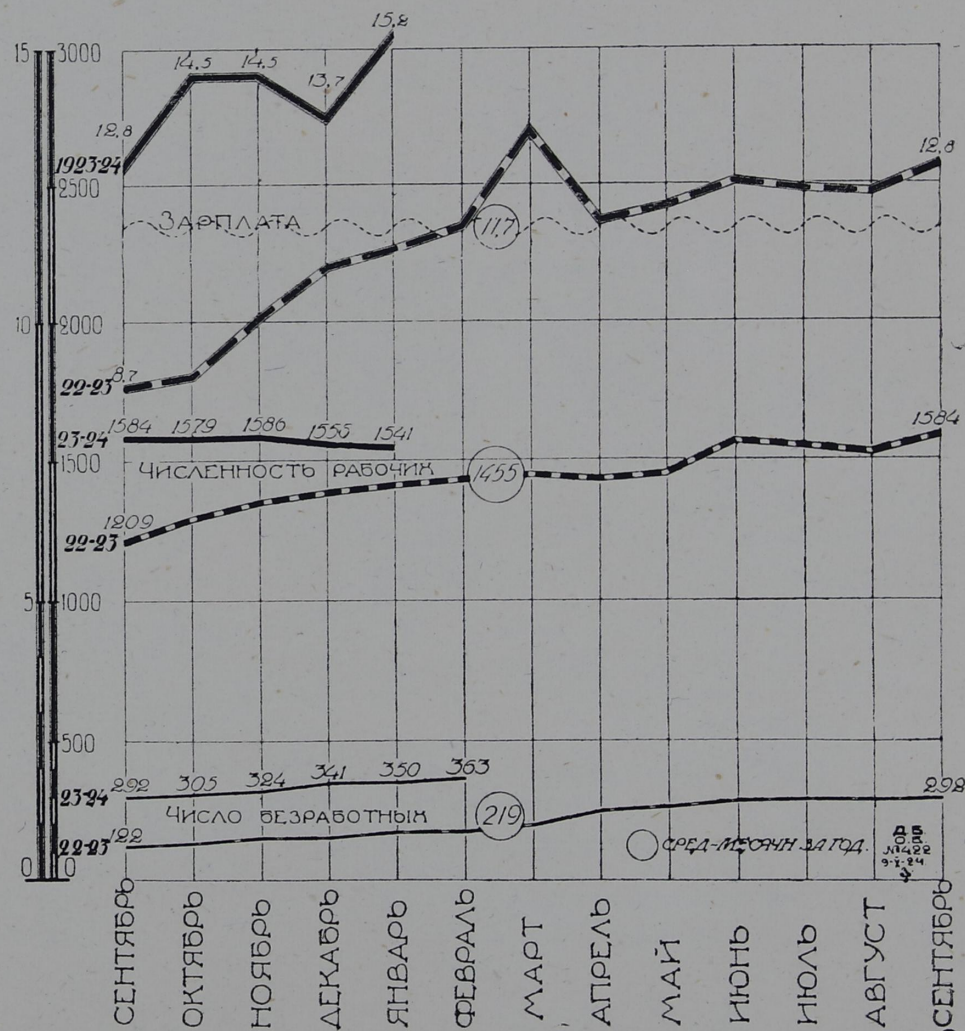


# **Численность рабочих** **ценз. пром. /в тысячах/ ЗАР-** **ПЛАТА /деньги+паяк в бюджет.** **РУБ./ и ЧИСЛО БЕЗРАБОТ-** **НЫХ ПРОМ. ТР. /в тысячах/** **по С.С.С.Р.**

Исслед.  
Коммунистический  
Совет

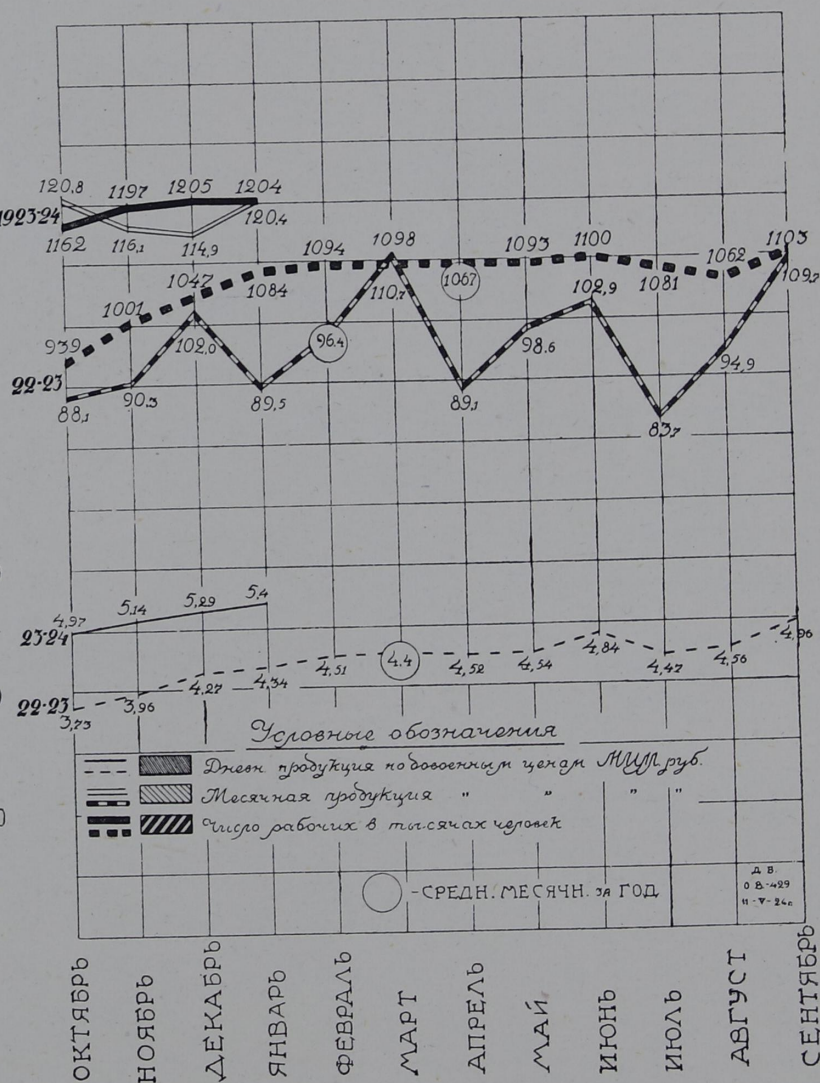


Условные обозначения:  
 □ Числ. рабочих.    ▨ Безработица.    ■ Зарплата.





# Х. ВАЛОВАЯ ПРОДУКЦИЯ

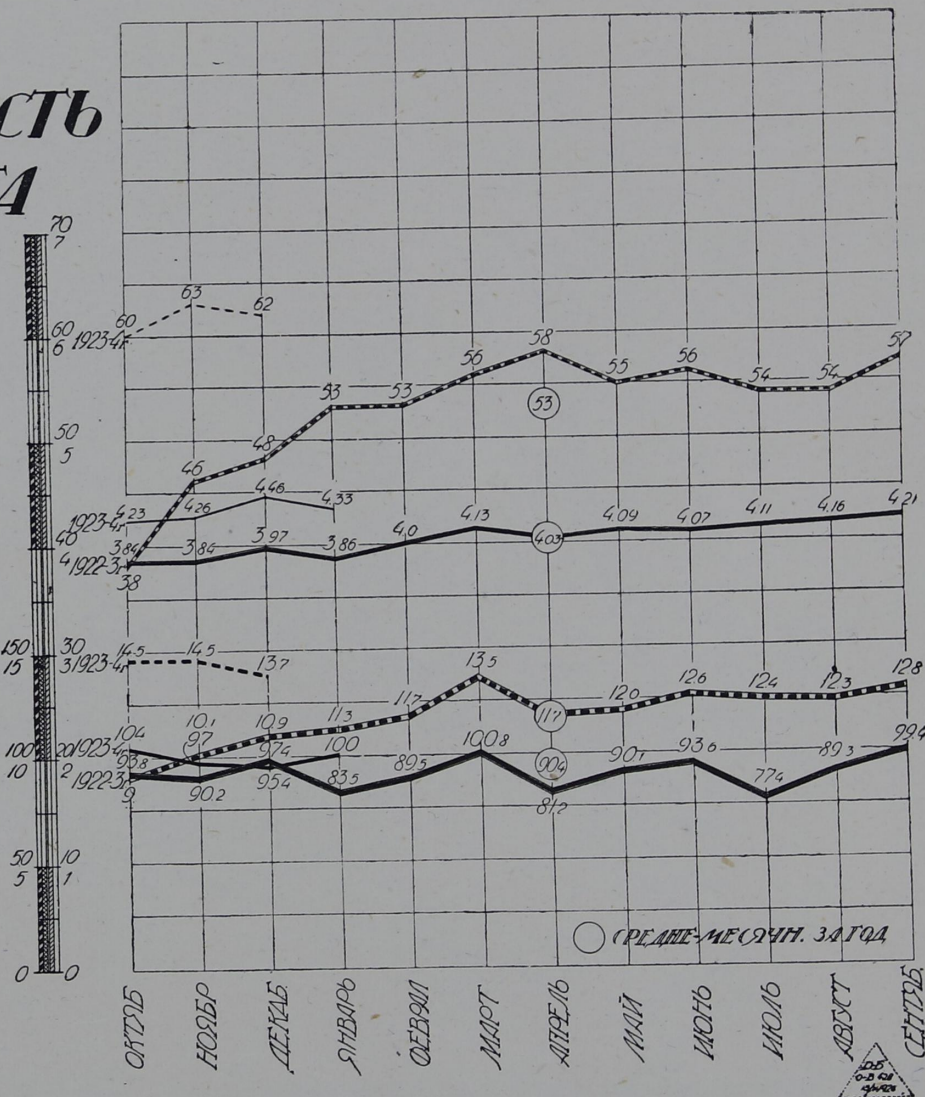
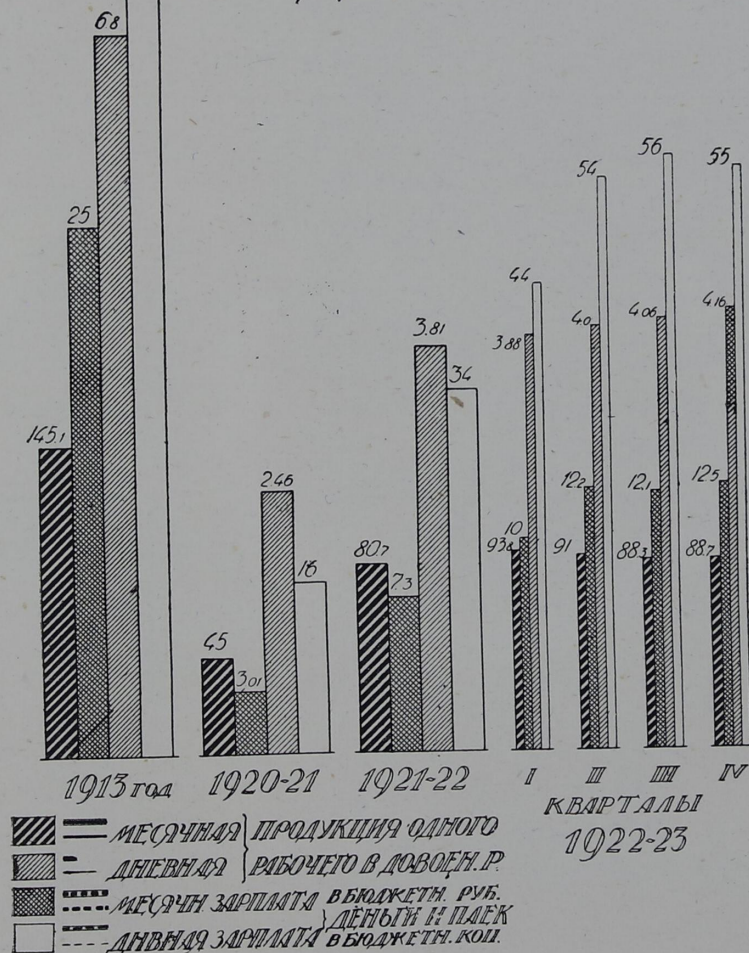




Труд и  
Зарплата  
(осет.)

XI.

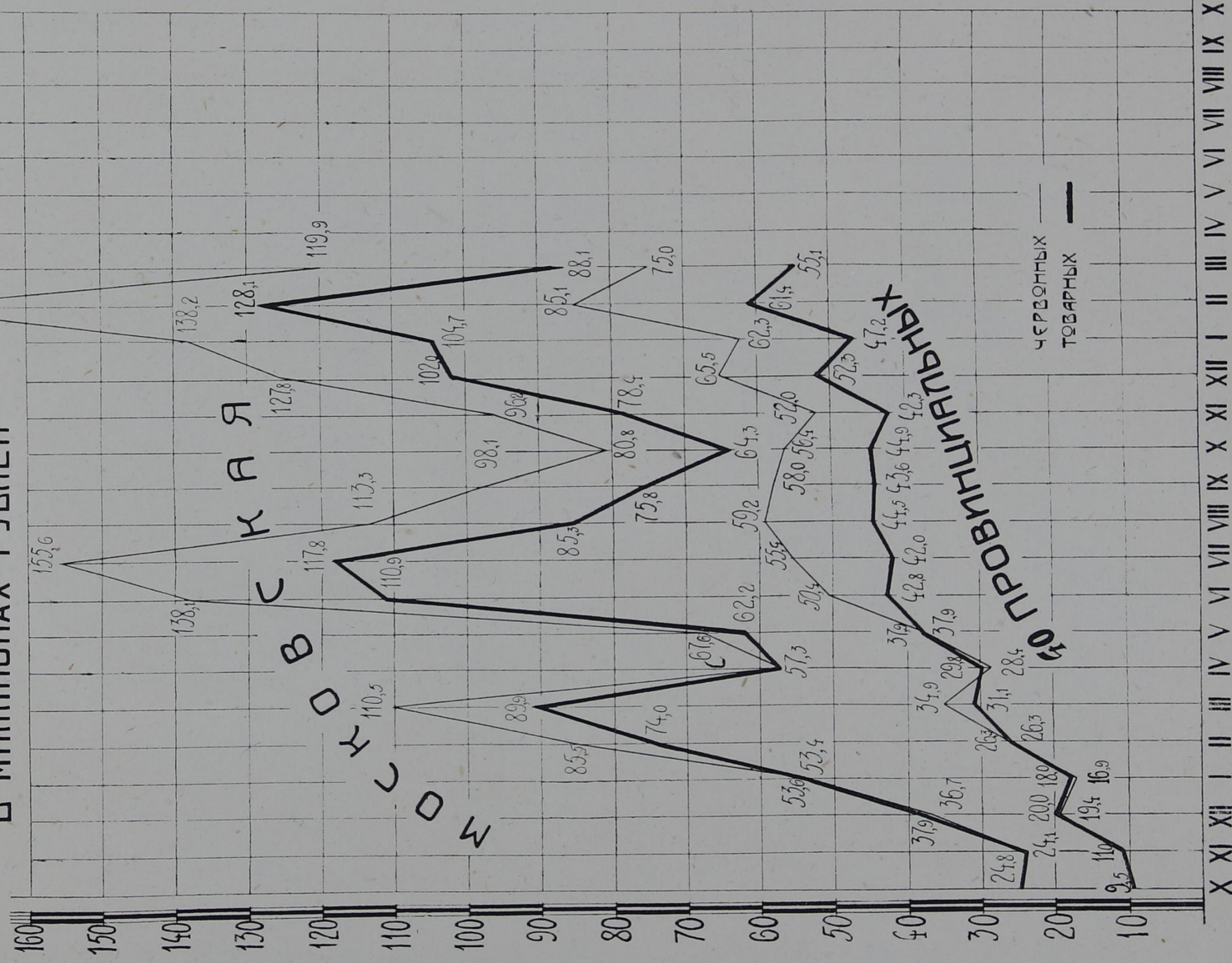
# ПРОИЗВОДИТЕЛЬНОСТЬ ТРУДА И ЗАРПАТА





# XII

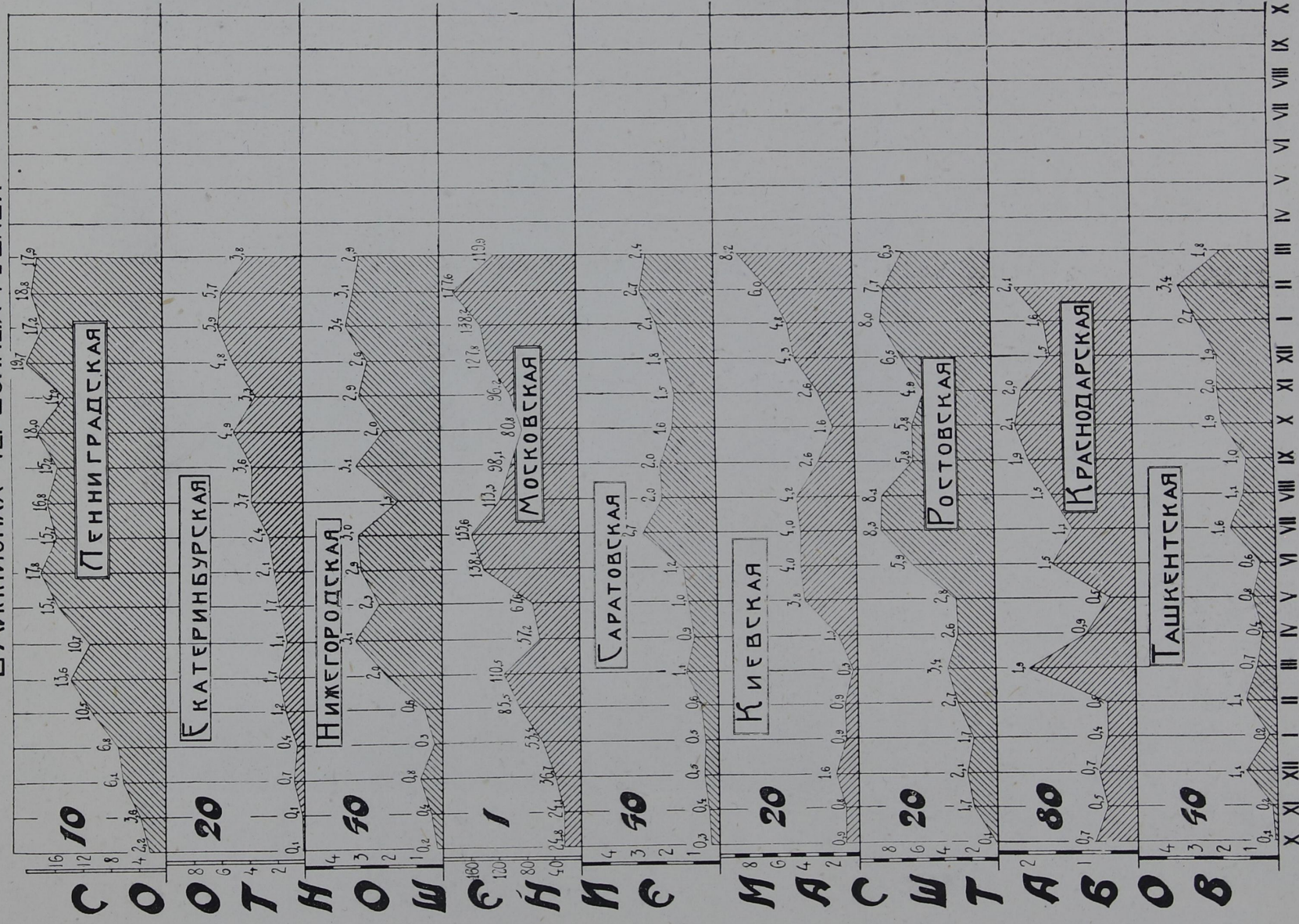
## ОБОРОТЫ МОСКОВСКОЙ И 40 ПРОВИНЦ. БИРЖ В МИЛЛИОНАХ РУБЛЕЙ





# 

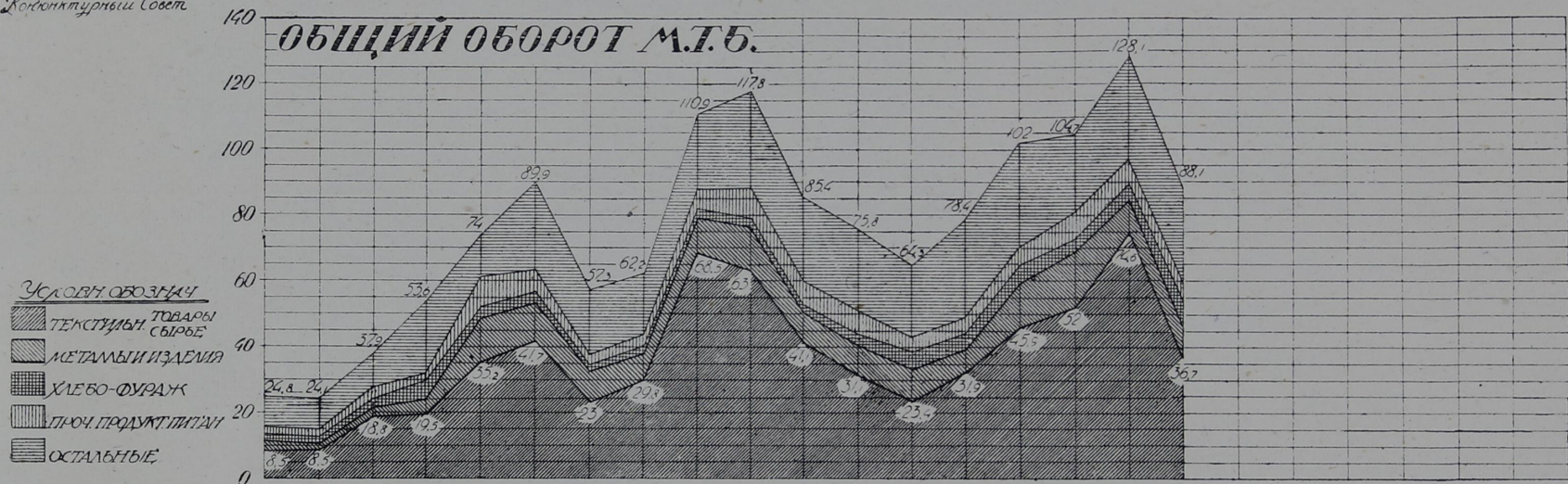
В МИЛЛИОНАХ ЧЕРВОННЫХ РУБЛЕЙ





# XIV. **ТОРГОВЫЕ ОБОРОТЫ М.П.Р.И ПРОИЗВ.ОБЪЕДИН.В.С.Н.Х.** ПО ГРУППАМ ТОВАРОВ В КУРСОМ ТОВАРОВ И ПО СРЕД-МЕСЯЧ. ИНДЕКСУ ГОСУДАР.

Госплан  
 Госплантурный Совет





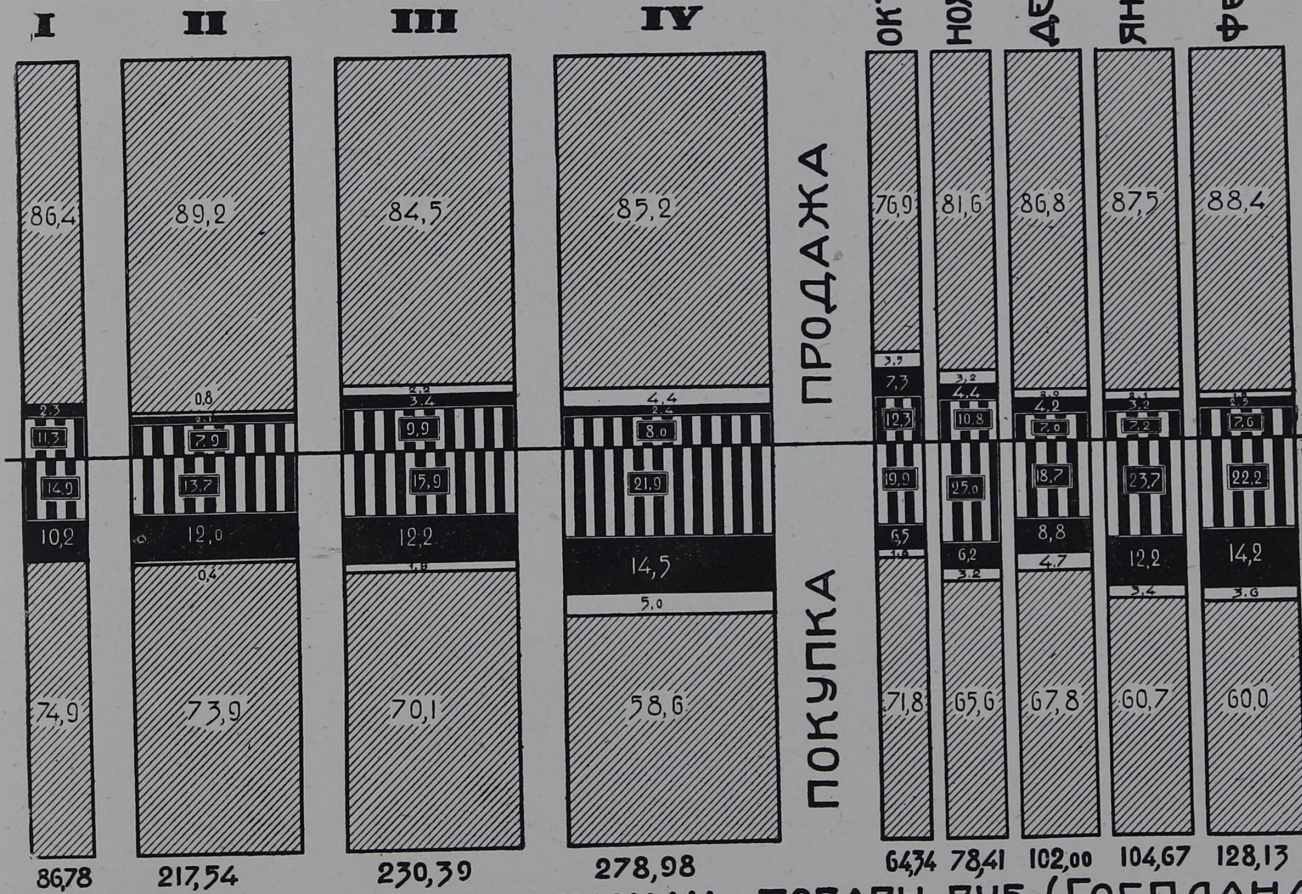
Госплан  
Хок'юнх'турк'ий  
Совет.

# XV. ОБОРОТЫ М.Т.Б.

ПО ОСНОВНЫМ ГРУППАМ КОНТР-АГЕНТОВ

1922 - 23 гг.  
КВАРТАЛЫ

1923 - 24 гг.



Д-Б  
ОВ 418  
3-8-24

ГОСОРГАНЫ.

ЧАСТНАЯ ТОРГОВЛЯ.

СМ. АКЦ. О-ВА.

КООПЕРАЦИЯ

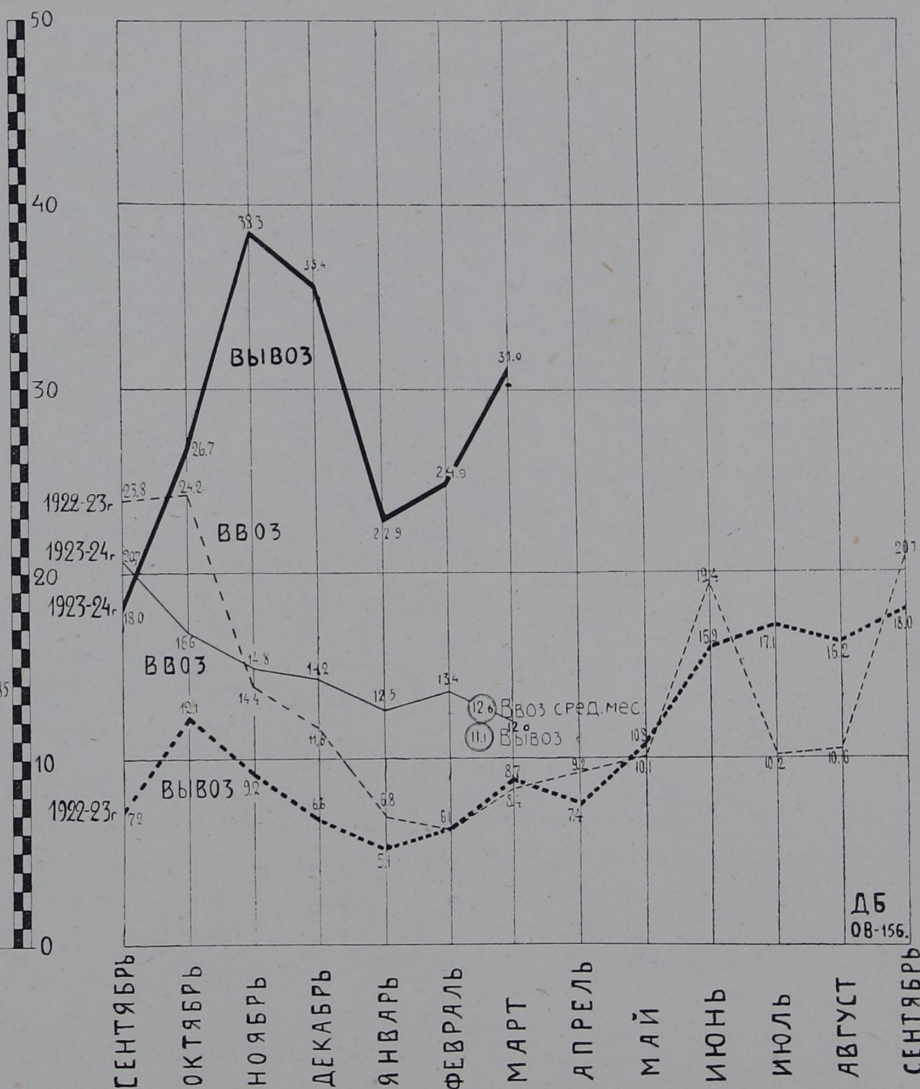
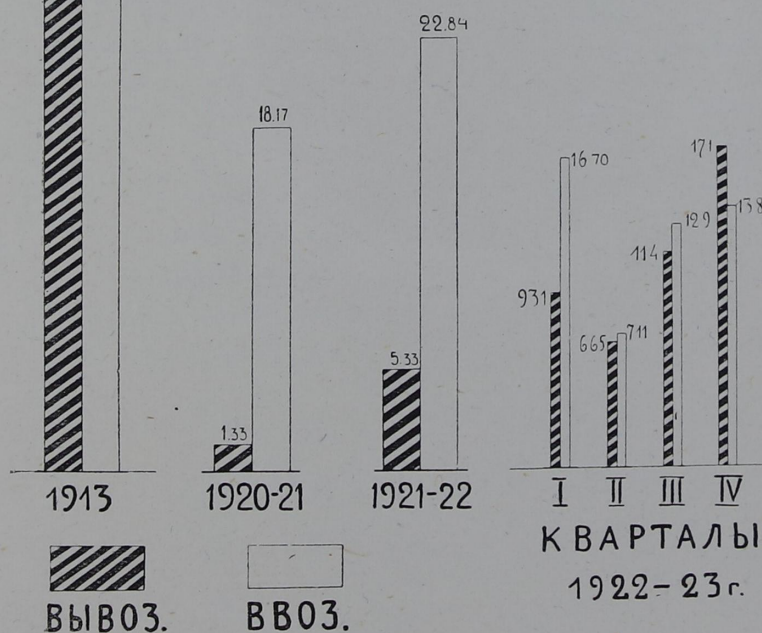


Госплан  
Конъюнктурн Совет

XVI.

# ВНЕШНЯЯ ТОРГОВЛЯ С.С.С.Р.

В МИЛЛИОНАХ РУБЛЕЙ ПО ЦЕНАМ  
1913 ГОДА В СРЕДНЕМ ЗА МЕСЯЦ

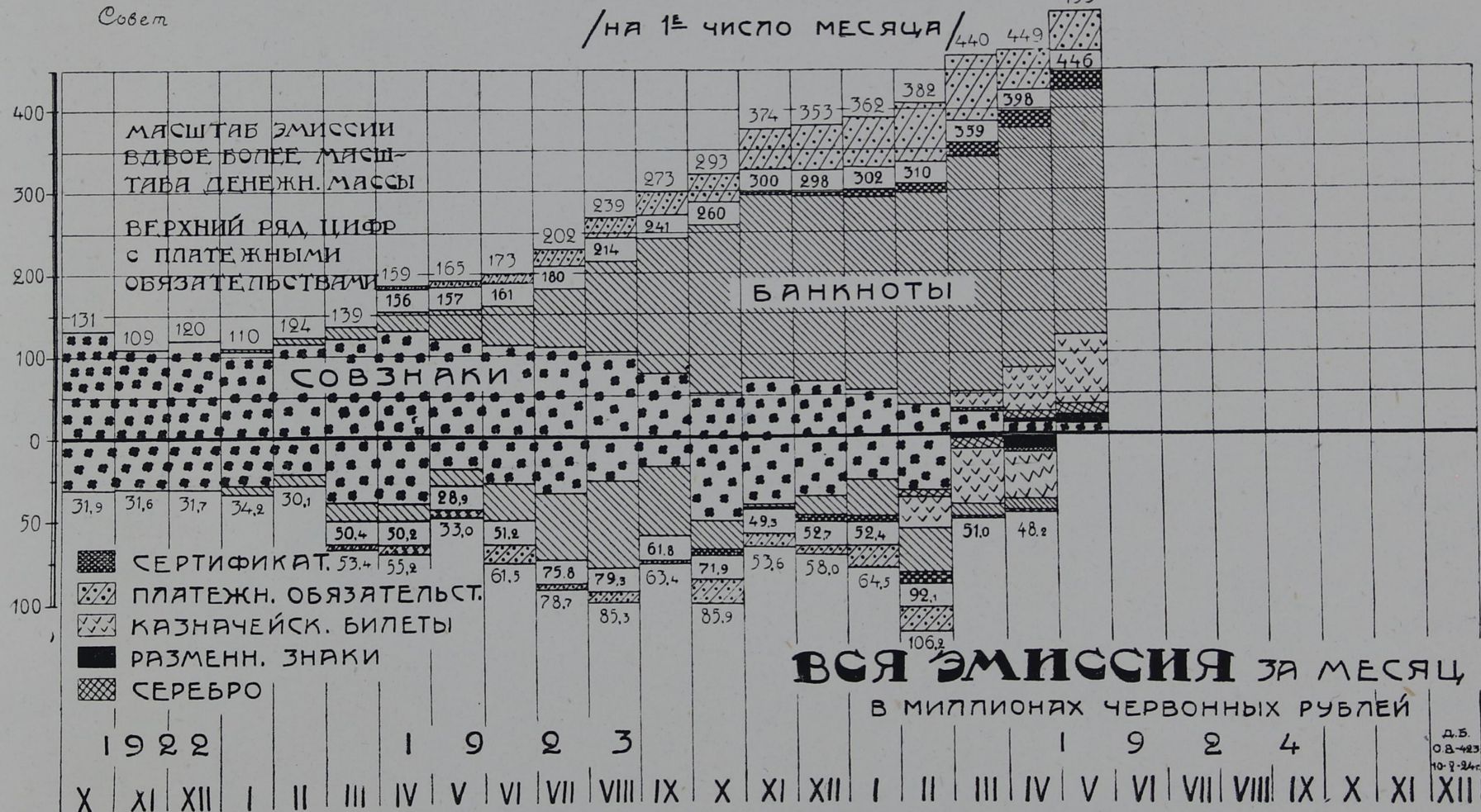


113.81

97.04

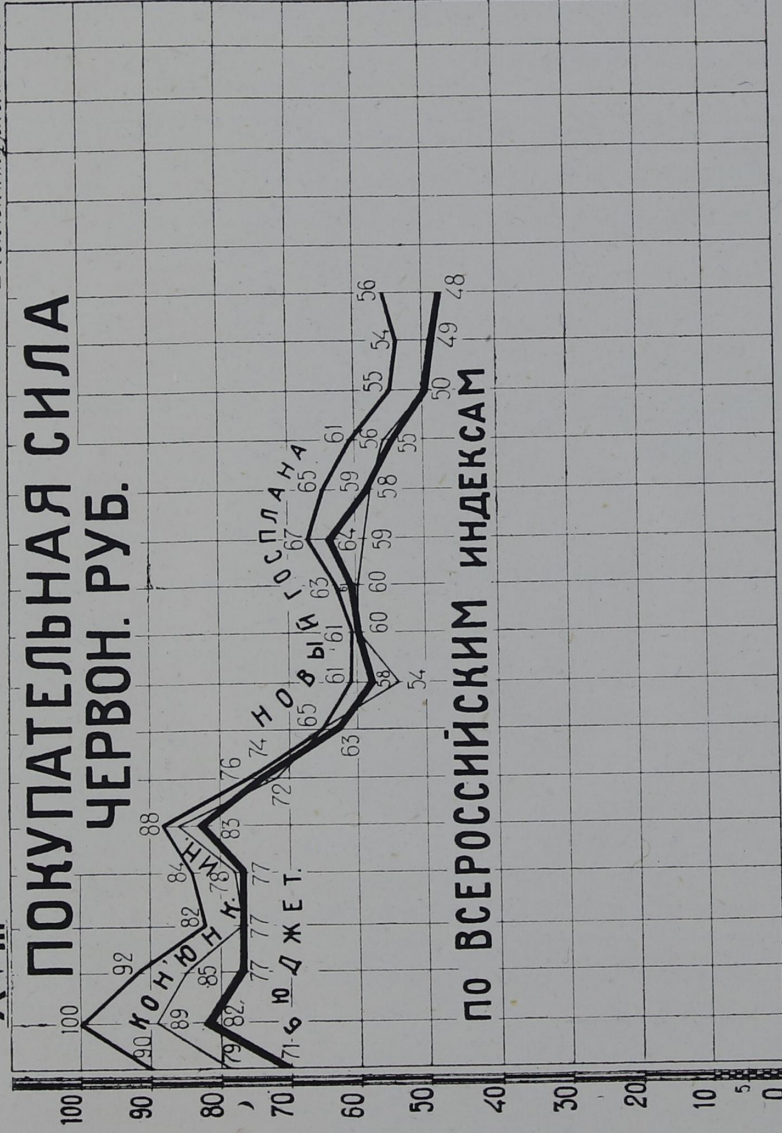


Госплан XVII. **ВСЯ БУМАЖНО-ДЕНЕЖН. МАССА**  
 Конъюнктурный Совет  
 в миллионах червонных рублей  
 /на 1<sup>е</sup> число месяца/

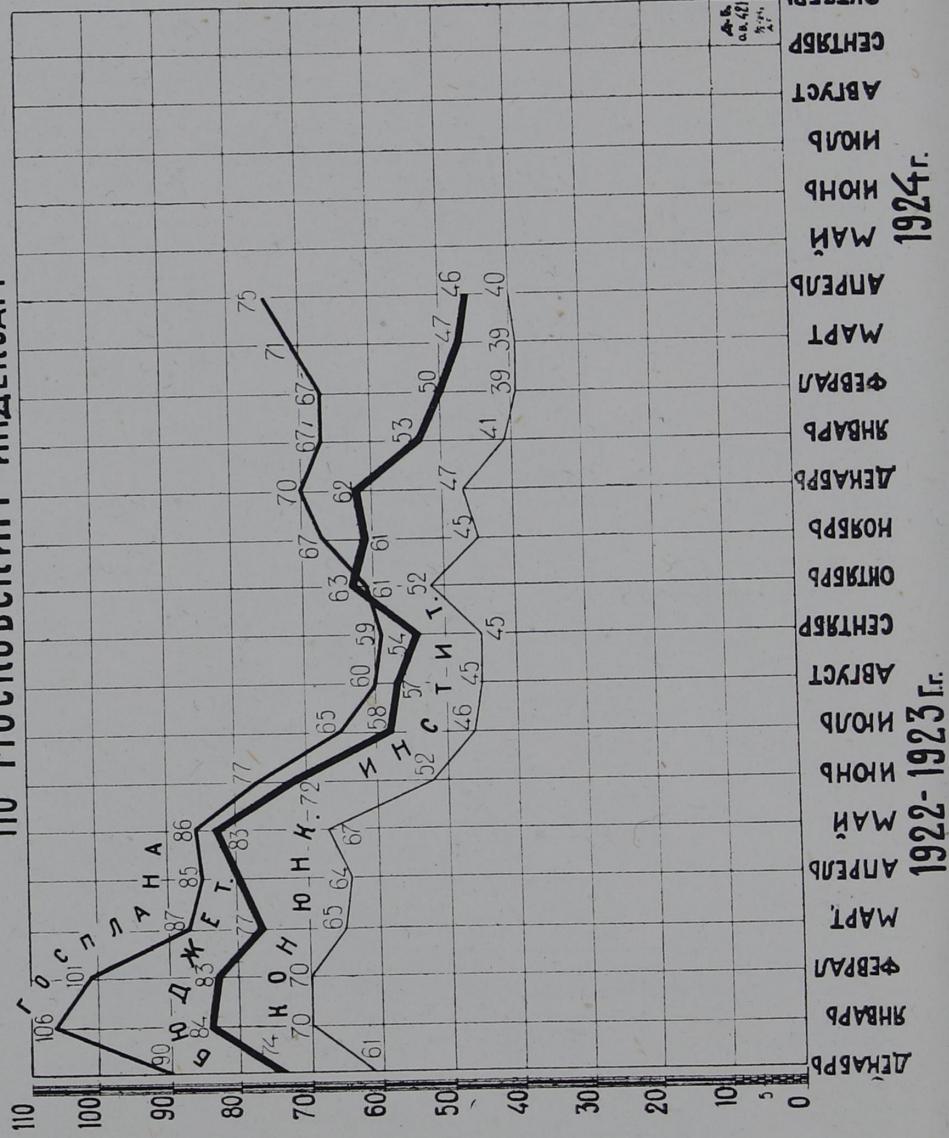




# ПОКУПАТЕЛЬНАЯ СИЛА ЧЕРВОН. РУБ.

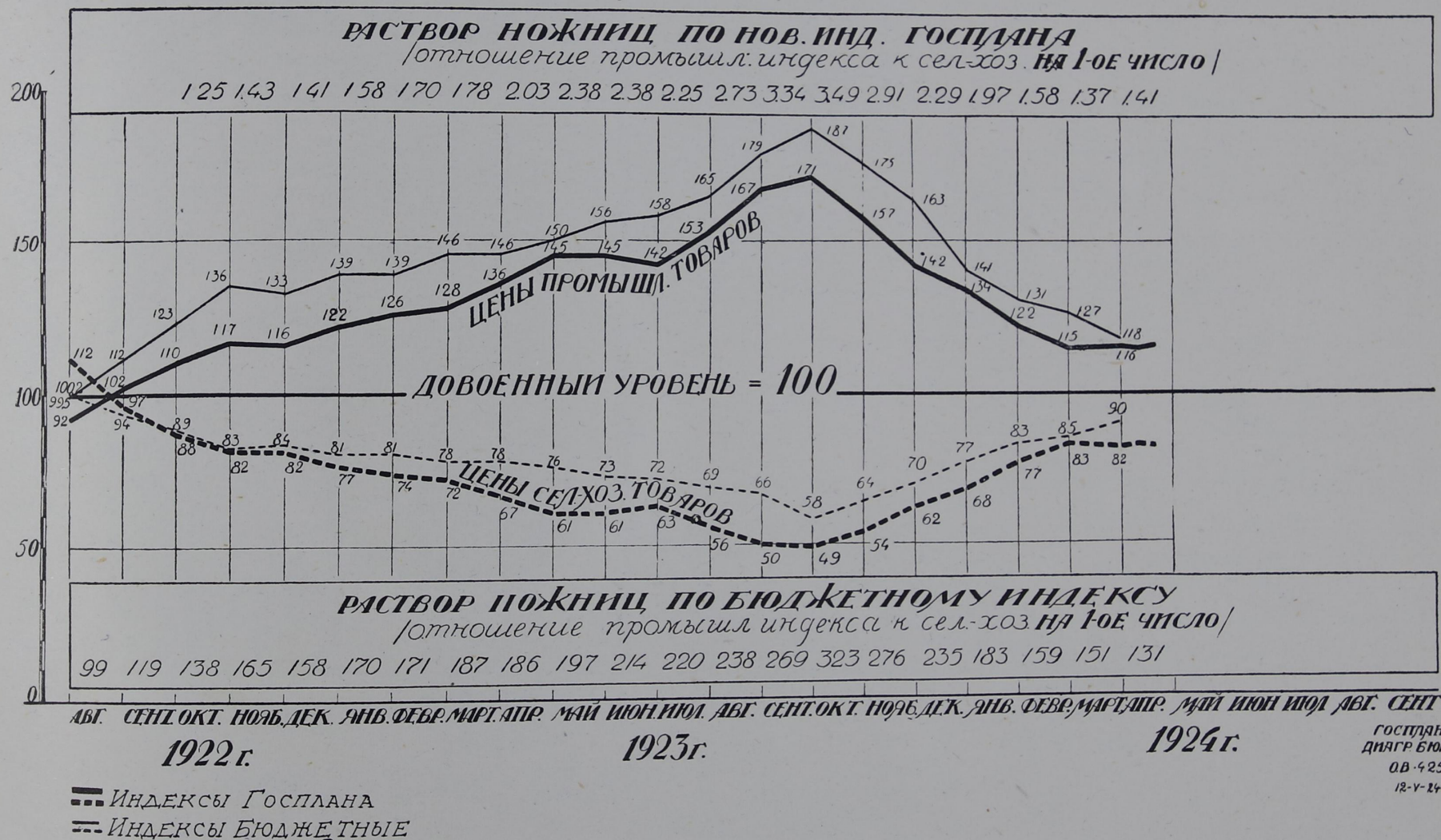


## ПО МОСКОВСКИМ ИНДЕКСАМ





# ЦЕННОСТНЫЕ СООТНОШЕНИЯ МЕЖДУ СЕЛЬСКО-ХОЗЯЙСТВЕННЫМИ И XIX. ПРОМЫШЛЕННЫМИ ТОВАРАМИ





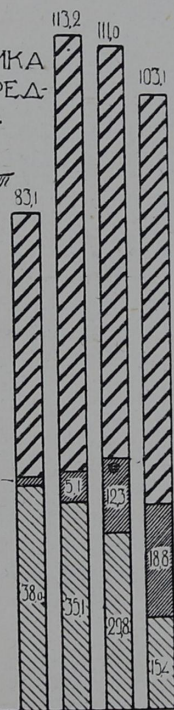
## ГОСБЮДЖЕТ.

В МИЛЛИОНАХ ТОВАРН.  
РУБЛЕЙ.ВЫСОТА СТОЛБИКА  
ВЕСЬ ДОХОД (В СРЕД-  
НЕМ ЗА МЕСЯЦ).Госплан  
Хозяйственный Совет

76,1

30,0

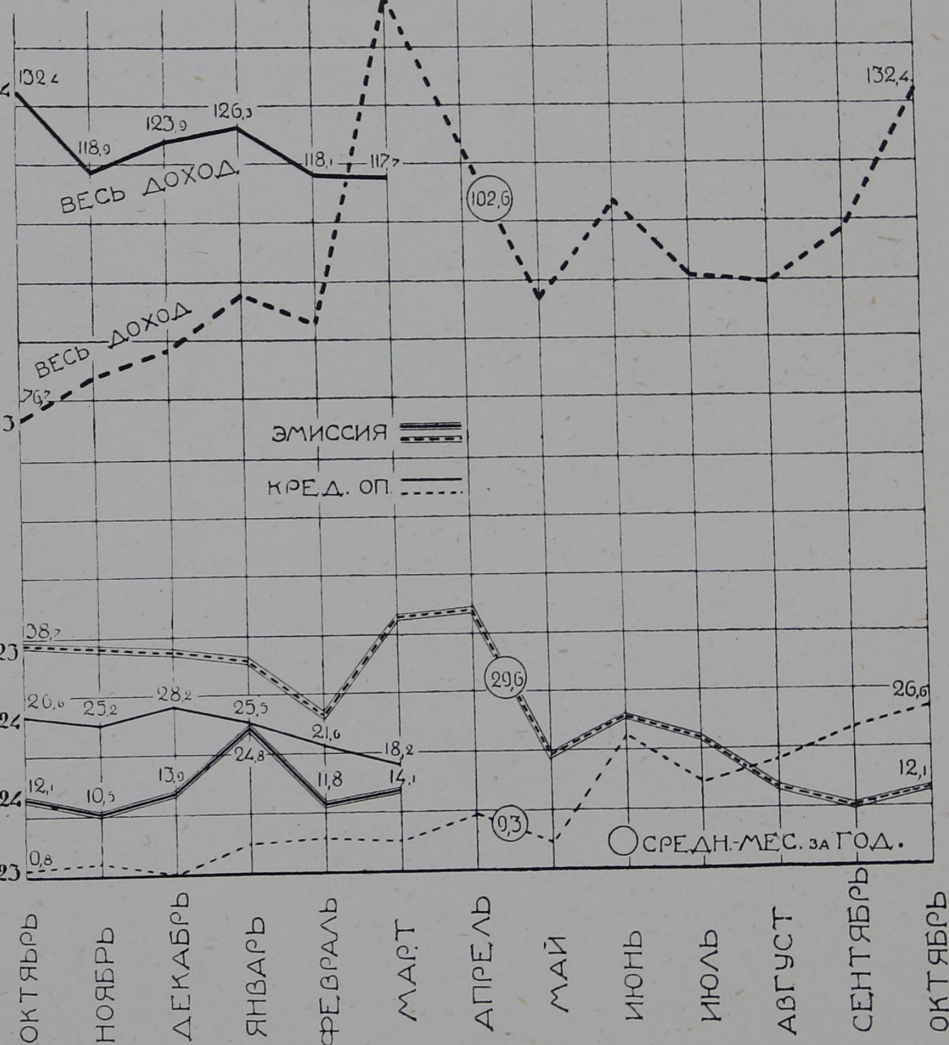
14,5

I II III IV  
КВАРТАЛЫ  
22-23

В ТОМ ЧИС. КАЗН. ЭМИС. 
 В ТОМ ЧИС. КРЕДИТ. ОП. 
 ПРОЧИЕ ЧАСТИ ДОХОДА.

Δ 5  
 ОБ 427  
 12 V 24.

40  
 30  
 20  
 10  
 0  
 22-23



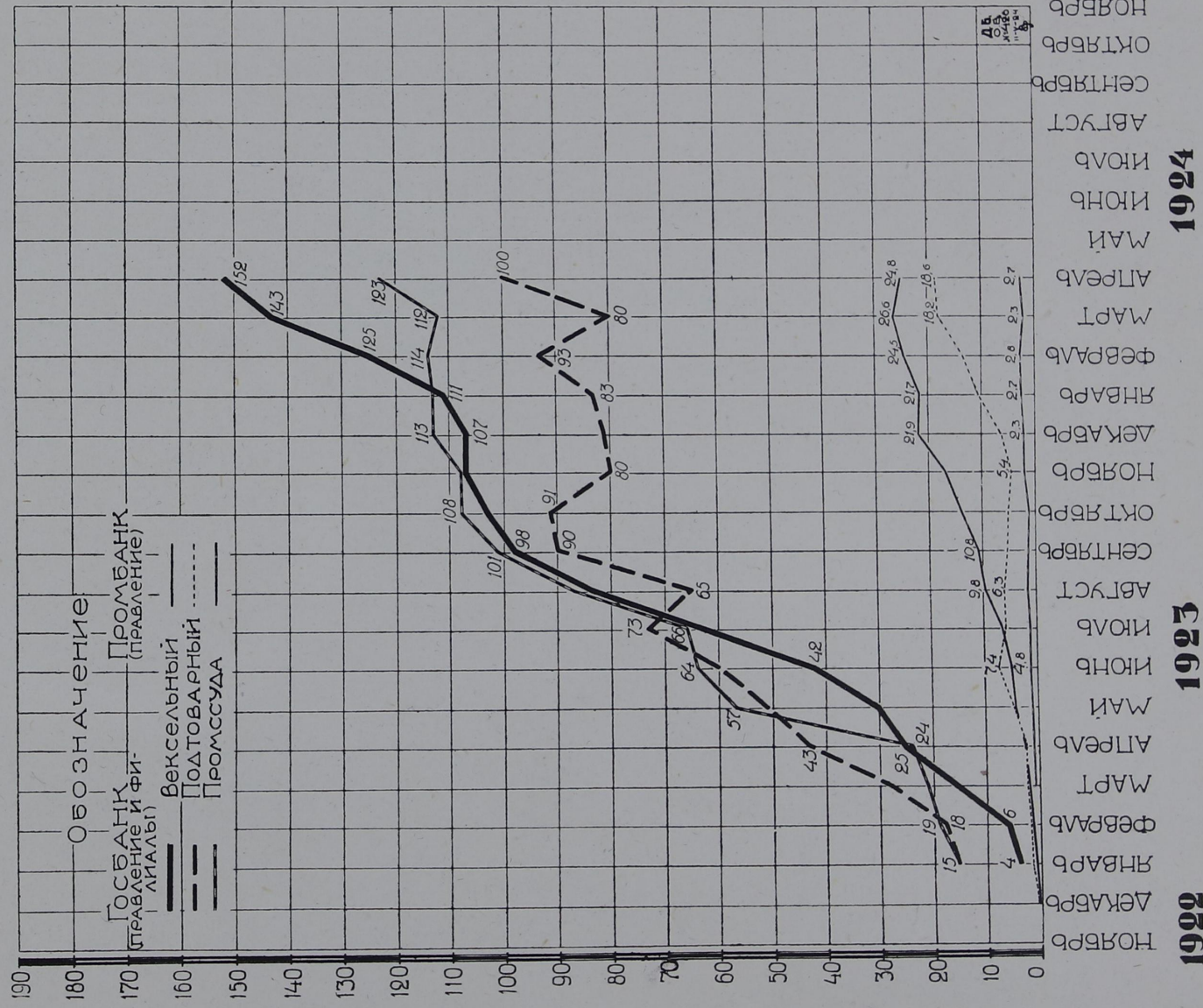


Всесоюзный  
Коллективный  
Совет

# XXI. КРЕДИТ

## по ГОСБАНКУ и ПРОМБАНКУ

(ОСТАТОК ЗАДОЛЖЕННОСТИ НА 1<sup>ое</sup> ЧИСЛО В МИЛЛ. ЧЕРВОНН. РУБ.)





Ц. 3 р. 50 к.





