

А $\frac{147}{60}$

А $\frac{240}{176}$

А $\frac{147}{60}$

СМѢТЫ

ДОХОДОВЪ И РАСХОДОВЪ

ПО

ДЕПАРТАМЕНТУ

ЗЕМЛЕДѢЛІЯ И СЕЛЬСКОЙ ПРОМЫШЛЕННОСТИ

МИНИСТЕРСТВА ГОСУДАРСТВЕННЫХЪ ИМУЩЕСТВЪ

НА 1872 ГОДЪ.

САНКТПЕТЕРБУРГЪ.

ВЪ ТИПОГРАФІИ ТОВАРИЩЕСТВА «ОБЩЕСТВЕННАЯ ПОЛЬЗА»,

по Мойскъ, № 5.

1871.

Печатано по распоряженіи Департамента Земледѣлія и Сельской Промышленности Министерства
Государственныхъ Имуществъ.

главны
мента
Госуда

Объясните
Перечень
Смѣта дох

Къ н

Перечень
Смѣта рас

Къ н

Особое при

Печат
лист

21

А 240
176

ОГЛАВЛЕНИЕ

главныхъ подраздѣленій смѣтъ доходовъ и расходовъ Департа-
мента Земледѣлія и Сельской Промышленности Министерства
Государственныхъ Имуществъ и приложенийъ къ симъ смѣтамъ
на 1872 годъ.

СТРАН.

Объяснительная записка	1
Перечень главныхъ статей смѣты доходовъ	5
Смѣта доходовъ: § 1. Доходы отъ сельско-хозяйственныхъ заведеній	8
§ 2. Пошлинный сборъ за привилегіи и сборъ за входъ въ музей Министерства	22
§ 3. Пособія	24
Къ ней приложения:	
Вѣдомости: О дѣйствительномъ поступленіи доходовъ	29
О мѣстностяхъ поступления двходовъ	33
Перечень главныхъ статей смѣты расходовъ	37
Смѣта расходовъ: § 1. Содержаніе Департамента	40
§ 2. Поощреніе сельскаго хозяйства и распространеніе рациональныхъ о- немъ свѣдѣній.	42
§ 3. Содержаніе сельско-хозяйственныхъ заведеній.	56
§ 4.осушеніе болотъ, разработка торфа и обводненіе земель.	80
§ 5. Расходы разнаго рода	82
Къ ней приложения:	
№ 1. Содержаніе личнаго состава Департамента	87
№ 2. Проектъ штата школы шелководства въ Туркестанскомъ Генераль-Губерна- торствѣ	91
№ 3. Содержаніе личнаго состава Земледѣльческаго Института	93
№ 4. Содержаніе личнаго состава Петровской Земледѣльческой Академіи	97
№ 5. Расчетъ о суммѣ, потребной на отопленіе Казанскаго и Марінскаго Земле- дѣльческихъ Училищъ и фермъ	101
Особое приложеніе о специальныхъ средствахъ Департамента и удовлетворяемыхъ изъ нихъ потребностей	103

Директоръ *Нееловъ.*

Управляющій Отдѣленіемъ *Гвоздиковъ.*

За Бухгалтера *Куропдовъ.*

Печат
лист

ОБЪЯСНИТЕЛЬНАЯ ЗАПИСКА
КЪ СМѢТАМЪ ДОХОДОВЪ И РАСХОДОВЪ
ПО ВѢДОМСТВУ

ДЕПАРТАМЕНТА ЗЕМЛЕДѢЛІЯ И СЕЛЬСКОЙ ПРОМЫШЛЕННОСТИ

НА 1872 ГОДЪ.

По смѣтѣ доходовъ вѣдомства Департамента Земледѣлія и Сельской Промышленности на 1872 годъ исчислено къ поступленію 113,734 р. 46 к.

Расходовъ по сельско-хозяйственной части назначается на этотъ годъ 949,761 » 51 »

Доходы Департамента Земледѣлія и Сельской Промышленности раздѣляются на три категоріи: 1) доходы съ сельско-хозяйственныхъ заведеній и отъ изданій; 2) пошлинный сборъ за привилегіи и сборъ съ посѣтителей за входъ въ сельско-хозяйственный музей Министерства, и 3) пособія, именно: а) часть процентовъ съ частныхъ крестьянскихъ капиталовъ 3-хъ Новороссійскихъ губерній, и б) часть процентовъ съ капитала сельской промышленности Новороссійскаго края.

Кредиты Управленія сельско-хозяйственною частію раздѣляются на расходы: а) общаго Государственнаго Управленія (содержаніе Департамента Земледѣлія и Сельской Промышленности); б) хозяйственно-операционные, куда причисляются издержки на сельско-хозяйственныя изданія, на выставки и преміи, на содержаніе сельско-хозяйственнаго музея, на приобрѣтеніе образцовыхъ сѣмянъ, орудій, скота и проч., пособія обществамъ сельскаго хозяйства, на содержаніе сельско-хозяйственныхъ образцовыхъ и учебныхъ заведеній на устройство вновь таковыхъ заведеній и на усовершенствованіе уже существующихъ, на осушеніе болотъ, на обводнительныя работы и на добываніе торфа, и в) разнаго рода, въ числѣ коихъ заключаются: расходы на выдачу привилегій, экстренные по выдачамъ путевыхъ пособій чинамъ, командируемымъ собственно по дѣламъ сельско-хозяйственной части, на выдачу наградъ и пособій, въ разныхъ опредѣленныхъ закономъ случаяхъ, чинамъ вѣдомства Департамента Земледѣлія и Сельской Промышленности, и на выдачу не взачетъ третнихъ окладовъ жалованья лицамъ, опредѣляемымъ на учительскія должности.

По смѣтѣ доходовъ вѣдомства Департамента Земледѣлія и Сельской Промышленности на 1871 годъ назначено было къ поступленію 122,519 р. 88 к.

А въ 1872 году предполагается 113,734 » 46 »

Меньше 8,785 » 42 »

Д. 3.

Разность эта усматривается, какъ подробно объяснено въ смѣтѣ доходовъ, изъ нижеслѣдующаго:

По § 1, на 1871 годъ было назначено 98,626 р. 42 к., а на 1872 годъ исчислено 89,881 р. 90 к. менѣе на 8,744 р. 52 к.: а) отъ уменьшенія дохода: за содержаніе частныхъ пансіонеровъ въ Бессарабскомъ и Пензенскомъ Училищахъ садоводства на 500 р., отъ продажи сельско-хозяйственныхъ произведеній и сочиненій на 7,018 р. 18 к. отъ чиншеваго сбора по Земледѣльческому Институту на 7,418 р. 2 к. и отъ продажи торфа на Харьковской фермѣ на 130 р. 58 к., итого на 15,066 р. 78 к., и б) отъ увеличенія, напротивъ того, дохода: за содержаніе частныхъ пансіонеровъ и полупансіонеровъ въ Земледѣльскихъ Училищахъ и Уманьскомъ Училищѣ Земледѣлія и Садоводства на 5,000 р., за слушаніе лекцій и за наемъ слушателями помѣщеній въ Петровской Земледѣльской и Лѣсной Академіи и Земледѣльскомъ Институтѣ на 675 р. 37 к., съ мѣстъ для торговли мелочными товарами въ Земледѣльскомъ Институтѣ и за отданныя въ оброчное содержаніе мѣста въ Институтскомъ паркѣ подъ постройку вокзала, палатки для стрѣльбы въ цѣль и подъ бачели на 289 р. 50 к.; за право уженія рыбы, за содержаніе лодокъ и купалень въ прудахъ Петровской Академіи и отъ отдачи въ наймы академическихъ угодій подъ сѣногосъ и выгонъ на 80 р., съ оброчныхъ статей при фермахъ и садовыхъ заведеніяхъ на 272 р. 59 к. и отъ внесенія въ смѣту новой оброчной статьи по разработкѣ торфянаго болота въ Тельшевскомъ уѣздѣ Ковенской губерніи на 4 р. 80 к., итого на 6,322 р. 26 к. Дохода отъ чиншеваго сбора вносится въ смѣту 1872 г. менѣе, чѣмъ предполагалось въ 1871 году, на 7,478 р. 2 к. Таковое уменьшеніе произошло отъ того, что, по заключеннымъ мѣстнымъ Начальствомъ условіямъ, Департаментъ Земледѣлія и Сельской Промышленности исчислилъ къ поступленію на 1871 годъ только 13,116 р. 30 1/2 к., но при утвержденіи смѣты сумма эта увеличена Департаментомъ Государственной Экономіи на 7,500 р. на томъ основаніи, что доходъ отъ оброчныхъ статей въ 1869 году превышалъ на 14,890 р. сумму, исчисленную къ поступленію въ 1871 г. Увеличеніе дохода за содержаніе частныхъ пансіонеровъ и полупансіонеровъ въ сельско-хозяйственныхъ заведеніяхъ произошло, какъ отъ увеличенія числа воспитанниковъ дѣйствительно находящихся въ настоящее время въ училищахъ, такъ и отъ увеличенія, на основаніи Высочайшаго повелѣнія отъ 27 Юня 1871 года, платы за содержаніе частныхъ пансіонеровъ въ Уманьскомъ Училищѣ Земледѣлія и садоводства, вмѣсто 100 р. на 125 рублей.

По § 2, на 1871 годъ было назначено къ поступленію 1,639 р. 63 к., а на 1872 годъ исчислено 1,598 р. 73 к., менѣе на 40 р. 90 к., отъ уменьшенія сбора за привилегіи на 52 руб. и отъ увеличенія, напротивъ того, сбора за входъ въ сельско-хозяйственный Музей Министерства на 11 р. 10 копѣекъ.

На расходы по сельско-хозяйственной части назначено было въ 1871 году	777,482 р. 57 к.
По смѣтѣ же на 1872 г. исчислено расходовъ	949,761 » 51 »
Болѣе на	172,278 » 94 »

Разность эта происходитъ по слѣдующимъ причинамъ, какъ подробно объяснено въ смѣтѣ расходовъ:

По § 2, на расходы по развитію и поощренію сельскаго-хозяйства и распространенію рациональных о немъ свѣдѣній, назначено было въ 1871 году 80,939 р. 57 к., а на 1872 годъ исчислено 175,988 р. 35 к., болѣе на 95,048 р. 78 к.: а) отъ включенія новыхъ расходовъ: на устройство и содержаніе школъ сыроваренія и маслодѣлія 15,000 р., на содержаніе и устройство шелководства и лабораторіи въ Туркестанскомъ краѣ 17,260 р., на устройство въ Москвѣ Политехнической выставки 30,000 р., на расходы по участію въ сей

выставкѣ заведе
ской выставки
б) отъ увеличен
для статистики
случныхъ коню
на приобрѣтеніе
завѣдывавшаго
«Работникъ» —

По § 3, на
а на 1872 годѣ
на постройку пр
Училищахъ 13,0
Земледѣльском
лицамъ и на сод
ства 4,800 р.
Петровской Ака
Уманьскомъ учи
на постройки въ
заведеніямъ 10,0
3) отъ включені
землемѣровъ и
16 коп., и, напр
училищъ 6,000
Пензенскомъ у
фермы 45 руб.,

По § 4, на
года назначено
вія расхода по

Сверхъ се
слѣдующими кр
Петровской Зем
Казанскаго Зем
на устройство
устройство вод
постройки въ И

выставкѣ заведеній Министерства Государственныхъ Имуществъ 5,000 р., на устройство въ Москвѣ Всероссийской выставки рогатаго скота 20,000 р. и на пособіе Московскому Обществу Сельскаго Хозяйства 5,000 р.; б) отъ увеличенія расходовъ: на посылку за границу молодыхъ людей на 1,960 р., на изданіе матеріаловъ для статистики Россіи 526 р. 10 к., на приобрѣтеніе сѣмянъ и орудій 953 р. 20 к., на содержаніе курскихъ случныхъ конюшенъ 1,733 р. 23 коп., итого 97,432 р. 53 к., и напротивъ того, отъ уменьшенія расходовъ на приобрѣтеніе сѣмянъ, орудій, скота и проч. на 16 р. 25 к., и отъ исключенія расходовъ: на содержаніе завѣдывавшаго курскими случными конюшнями 1,970 руб. и на выдачу пособія Коммисіонерству «Работникъ» — 397 р. 50 к., итого на 2,383 р. 75 коп.

По § 3, на расходы по сельско-хозяйственнымъ заведеніямъ въ 1871 году назначено было 606,024 р., а на 1872 годъ исчислено 683,317 р. 16 к., болѣе на 77,293 16 к.: 1) отъ включенія новыхъ расходовъ: на постройку при Петровской Земледѣльческой и Лѣсной Академіи 34,462 р. 48 коп., при Земледѣльческихъ Училищахъ 13,024 р. 12 к., на выдачу субсидій содержателямъ столовыхъ въ Петровской Академіи и Земледѣльческомъ Институтѣ 10,000 р., на добавочное содержаніе Директору Никитскаго сада и другимъ лицамъ и на содержаніе садовода, химико-винодѣла, младшаго учителя при Никитскомъ училищѣ садоводства 4,800 р.; 2) отъ увеличенія расходовъ: на жалованье добавочнымъ профессорамъ и доцентамъ Петровской Академіи 160 р., на отопленіе зданій Казанской фермы 456 р., на устройство водопровода въ Уманьскомъ училищѣ Земледѣлія и Садоводства 3,000 р., на ремонтъ въ томъ же Училищѣ 1,288 р. 56 к., на постройки въ С.-Петербургскомъ Ботаническомъ саду 8,447 р., на расходы по сельско-хозяйственнымъ заведеніямъ 10,000 р., на содержаніе частныхъ пансіонеровъ въ сельско-хозяйственныхъ заведеніяхъ 4,500 р., и 3) отъ включенія полностью суммы, назначенной на выдачу пособія стипендіатамъ классовъ для образованія землемѣровъ и таксаторовъ при Горыгорѣцкомъ Земледѣльческомъ училищѣ 1,200 р., итого: 91,338 р. 16 коп., и, напротивъ того: а) отъ исключенія расходовъ: на постройки въ Харьковскомъ Земледѣльческомъ училищѣ 6,000 р., на окончаніе построекъ въ Никитскомъ саду 5,000 р., на возобновленіе службы при Пензенскомъ училищѣ Садоводства 3,000 р., и б) отъ уменьшенія расхода на отопленіе Маріинской фермы 45 руб., итого: 14,045 рублей.

По § 4, на расходы по осушенію болотъ, разработкѣ торфа и обводненію земель по смѣтѣ 1871 года назначено было 5,408 рублей, а на 1872 годъ исчислено 5,345 руб., менѣе на 63 руб. отъ уменьшенія расхода по 3-хъ-лѣтней сложности.

Сверхъ сего необходимо предоставленіе права пользоваться въ теченіи двухъ смѣтныхъ періодовъ слѣдующими кредитами, испрашиваемыми по смѣтѣ на 1872 годъ: по § 3, ст. 2, на постройки при фермѣ Петровской Земледѣльческой Академіи 34,462 р. 48 к., ст. 3, п. VII, на устройство при мастерскихъ Казанскаго Земледѣльческаго училища литейной съ вагранкой, на ремонтъ строеній въ этомъ училищѣ и на устройство зерносушильнича при фермѣ Горыгорѣцкаго Училища 13,024 р. 12 к., ст. 5, пун. VII, на устройство водопровода въ Уманьскомъ училищѣ земледѣлія и садоводства 13,000 руб., и п. XX, на постройки въ Императорскомъ С.-Петербургскомъ Ботаническомъ саду 57,100 рублей.

Директоръ *Нееловъ*.

Управляющій Отдѣленіемъ *Гвоздиловъ*.

ГЛАВНЫХЪ С
МЫ

ПАРА-
ГРАФЫ.

1

Доходы се-
заведен

2

Пошлины
ги и с
сѣтите

3

Пособія.

Въ 1871 году по сравнению съ 1870 годомъ доходъ отъ земледельческихъ имуществъ увеличился на 1,000,000 руб. и составилъ 10,000,000 руб. въ томъ числѣ отъ земельной собственности 7,000,000 руб. отъ лесной собственности 2,000,000 руб. отъ рыболовства 500,000 руб. отъ промышленности 500,000 руб. отъ торговли 500,000 руб. отъ другихъ источниковъ 500,000 руб.

Въ 1872 году по сравнению съ 1871 годомъ доходъ отъ земледельческихъ имуществъ увеличился на 1,000,000 руб. и составилъ 11,000,000 руб. въ томъ числѣ отъ земельной собственности 8,000,000 руб. отъ лесной собственности 2,000,000 руб. отъ рыболовства 500,000 руб. отъ промышленности 500,000 руб. отъ торговли 500,000 руб. отъ другихъ источниковъ 500,000 руб.

Въ 1873 году по сравнению съ 1872 годомъ доходъ отъ земледельческихъ имуществъ увеличился на 1,000,000 руб. и составилъ 12,000,000 руб. въ томъ числѣ отъ земельной собственности 9,000,000 руб. отъ лесной собственности 2,000,000 руб. отъ рыболовства 500,000 руб. отъ промышленности 500,000 руб. отъ торговли 500,000 руб. отъ другихъ источниковъ 500,000 руб.

Директоръ Департамента

Генералъ-Адмиралъ С. С. Юрковскій

ПЕРЕЧЕНЬ

ГЛАВНЫХЪ СТАТЕЙ СМѢТЫ ДОХОДОВЪ ДЕПАРТАМЕНТА ЗЕМЛЕДѢЛІЯ И СЕЛЬСКОЙ ПРО-
МЫШЛЕННОСТИ МИНИСТЕРСТВА ГОСУДАРСТВЕННЫХЪ ИМУЩЕСТВЪ
НА 1872 ГОДЪ.

ПАРА- ГРАФЫ.		ПОСТОЯННЫХЪ.		ВРЕМЕННЫХЪ.		И Т О Г О.		ИЗДЕРЖКИ ВЗИ- МАНІЯ.		ЧИСТАГО ДОХОДА	
		РУБЛИ.	КОП.	РУБЛИ.	КОП.	РУБЛИ.	КОП.	РУБЛИ.	КОП.	РУБЛИ.	КОП.
1	Доходы сельско-хозяйственныхъ заведеній.	88,872	40	1,009	50	89,881	90	—	—	—	—
2	Починный сборъ за привилегіи и сборъ за входъ съ посѣтителей музея	1,183	—	415	73	1,598	73	—	—	—	—
3	Пособія.	22,253	83	—	—	22,253	83	—	—	—	—
	Всего	112,309	23	1,425	23	113,734	46	—	—	—	—

Директоръ *Нееловъ.*

Управляющій отдѣленіемъ *Гвоздиковъ.*

Бухгалтеръ *Шитниковъ.*

ИЗВЕЩАНИЕ

О результатах работы по исследованию
в области физики атмосферы
за 1925 год

№ п/п	Наименование работы	Содержание работы	Исполнитель	Сроки работы
1	Исследование физики атмосферы	Исследование физики атмосферы	И. С. Иванов	1925 г.
2	Исследование физики атмосферы	Исследование физики атмосферы	И. С. Иванов	1925 г.
3	Исследование физики атмосферы	Исследование физики атмосферы	И. С. Иванов	1925 г.
4	Исследование физики атмосферы	Исследование физики атмосферы	И. С. Иванов	1925 г.
5	Исследование физики атмосферы	Исследование физики атмосферы	И. С. Иванов	1925 г.
6	Исследование физики атмосферы	Исследование физики атмосферы	И. С. Иванов	1925 г.
7	Исследование физики атмосферы	Исследование физики атмосферы	И. С. Иванов	1925 г.
8	Исследование физики атмосферы	Исследование физики атмосферы	И. С. Иванов	1925 г.
9	Исследование физики атмосферы	Исследование физики атмосферы	И. С. Иванов	1925 г.
10	Исследование физики атмосферы	Исследование физики атмосферы	И. С. Иванов	1925 г.

Исполнитель: И. С. Иванов
Подпись: И. С. Иванов
Дата: 1925 г.

ДЕПАР

СМѢТА ДОХОДОВЪ

ПО

ДЕПАРТАМЕНТУ ЗЕМЛЕДѢЛІЯ И СЕЛЬСКОЙ ПРОМЫШЛЕННОСТИ

МИНИСТЕРСТВА ГОСУДАРСТВЕННЫХЪ ИМУЩЕСТВЪ

НА 1872 ГОДЪ.

СТАТЬИ ДОХОДОВЪ.	ПРЕДПОЛАГАЛОСЬ КЪ ПОСТУПЛЕНІЮ въ 1871 году.				ПРЕДПОЛАГАЕТСЯ КЪ ПОСТУПЛЕНІЮ на 1872 годъ.			
	ПОСТОЯННЫХЪ.		ВРЕМЕННЫХЪ.		ПОСТОЯННЫХЪ.		ВРЕМЕННЫХЪ.	
	РУБЛИ.	КОП.	РУБЛИ.	КОП.	РУБЛИ.	КОП.	РУБЛИ.	КОП.
§ 1. Доходы отъ сельско-хозяйственныхъ заведеній.								
1 Плата за содержаніе пансіонеровъ и за слушаніе лекцій:								
а) Въ земледѣльческихъ училищахъ.	8,500	—	—	—	9,700	—	—	

Плата за содер
училищахъ поступае

Означенной пл

Въ 1

» 1

» 1

Среднимъ чис.

Вносится же в

Болѣе на.

Сумма 9,700 р
въ виду числа лицъ
и изъявляющихъ же

Въ Горы

» Каза

» Мари

» Харь

ЕТСЯ КЪ ПОСТУПЛЕН
1872 годъ.

ВРЕМЕННЫХ
РУБЛИ.
КОП.

О С Н О В А Н І Я Н А З Н А Ч Е Н І Й.

ИЗДЕРЖКИ ВЗИ-
МАНІЯ.

ЧИСТЫЙ ДОХОДЪ,
ОЖИДАЕМЫЙ ВЪ
1872 г.

РУБЛИ.

КОП.

РУБЛИ.

КОП.

Плата за содержаніе частныхъ пансіонеровъ въ земледѣльческихъ училищахъ поступаетъ на основаніи 299 ст. XII Т. Уст. о гор. и сел. хоз.

Означенной платы поступило:

Въ 1868 году 6,785 р. 39 к.
» 1869 » 6,504 » 90 »
» 1870 » 7,890 » — »
————— 21,180 р. 29 к.

Среднимъ числомъ въ годъ 7,060 » 10 »
Вносится же въ смѣту 9,700 » — »
Болѣе на. 2,639 » 90 »

Сумма 9,700 р. исчислена, по примѣру 1869, 1870 и 1871 годовъ, въ виду числа лицъ находящихся уже въ настоящее время въ училищахъ и изъявляющихъ желаніе поступить въ оныя частными пансіонерами:

Въ Горьгорѣцкое 18, считая по 100 р. 1,800 р.
» Казанское 18, « « « 1,800 »
» Маріинское 25, « « « 2,500 »
» Харьковское 36, « « « 3,600 »
————— 9,700 р.

СТАТЬИ ДОХОДОВЪ.	ПРЕДПОЛАГАЛОСЬ КЪ ПОСТУПЛЕНІЮ въ 1871 году.				ПРЕДПОЛАГАЕТСЯ КЪ ПОСТУПЛЕНІЮ на 1872 годъ.			
	ПОСТОЯННЫХЪ.		ВРЕМЕННЫХЪ.		ПОСТОЯННЫХЪ.		ВРЕМЕННЫХЪ.	
	РУБЛИ.	КОП.	РУБЛИ.	КОП.	РУБЛИ.	КОП.	РУБЛИ.	КОП.
б) Въ садовыхъ заведеніяхъ	11,125	—	—	—	14,425	—	—	
в) Въ Петровской Земледѣльческой и Лѣсной Академіи	6,972	—	—	—	7,132	—	—	

О С

Плата за содер
и полуансіонеровъ
значается, согласно
чѣйшихъ повелѣній
усмотрѣнію Минист
ству заведеній.
Означенной пл
Въ
»
»
Среднимъ чис
Вносится же
Болѣе на . . .
Сумма 14,425
въ настоящее время
въ оныя частными
Въ Бессарабс
Садовод. 6
» Пензенско
Садовод. 2
» Нѣвѣтское
Садовод. 1
25, считая
» Уманьское
Землед. п
72, считая
и 36 (полуна
Плата за слу
Академіи взимае
женія о сей Акаде
Означенной п
В
»

... кь поступленіи
1872 годъ.
ВРЕМЕННЫХЪ.
п. РУБЛ. К.

О С Н О В А Н І Я Н А З Н А Ч Е Н І Й.

ИЗДЕРЖКИ ВЗИ-
МАНІЯ.

ЧИСТЫЙ ДОХОДЪ,
ОЖИДАЕМЫЙ ВЪ
1872 г.

РУБЛ. КОП.

РУБЛ. КОП.

Плата за содержаніе частныхъ пансіонеровъ въ садовыхъ заведеніяхъ и полупансіонеровъ въ Уманьскомъ училищѣ земледѣлія и садоводства назначается, согласно 381 и 447 ст. XII Т. Уст. о гор. и сел. хоз. и Высочайшихъ повелѣній 13-го Ноября 1868 и 27-го Іюня 1871 годовъ, по усмотрѣнію Министра Государственныхъ Имуществъ, сообразно устройству заведеній.

Означенной платы въ сихъ заведеніяхъ поступило:

Въ 1868 году 4,381 р. — к.
 » 1869 » 9,442 » 32 »
 » 1870 » 12,466 » 18½ »
 ————— 26,289 р. 50½ к.

Среднимъ числомъ въ годъ 8,763 » 17 »

Вносится же въ смѣту 14,425 » — »

Болѣе на 5,661 » 83 »

Сумма 14,425 р. исчислена въ виду числа лицъ, находящихся уже въ настоящее время въ училищахъ и изъявляющихъ желаніе поступить въ оныя частными пансіонерами:

Въ Бессарабское Учил.
Садовод. 6, считая по 50 р. 300 р.
 » Пензенское Учил.
Садовод. 2, считая » 100 » 200 »
 » Нивитское Учил.
Садовод. и Винод.
25, считая » 125 » 3,125 »
 » Уманьское Учил.
Землед. и Садов.
72, считая » 125 » 9,000 »
 и 36 (полупансіонеровъ) » 50 » 1,800 »
 ————— 14,425 р.

Плата за слушаніе лекцій въ Петровской Земледѣльческой и Лѣсной Академіи взимается на основаніи ст. 19 Высочайше утвержденного положенія о сей Академіи.

Означенной платы поступило:

Въ 1868 году 8,407 р. 57 к.
 » 1869 » 6,972 » 77¼ »

*

СТАТЬИ ДОХОДОВЪ.	ПРЕДПОЛАГАЛОСЬ КЪ ПОСТУПЛЕНІЮ ВЪ 1871 ГОДУ.				ПРЕДПОЛАГАЕТСЯ КЪ ПОСТУПЛЕНІЮ НА 1872 ГОДЪ.			
	ПОСТОЯННЫХЪ.		ВРЕМЕННЫХЪ.		ПОСТОЯННЫХЪ.		ВРЕМЕННЫХЪ.	
	РУБЛИ.	КОП.	РУБЛИ.	КОП.	РУБЛИ.	КОП.	РУБЛИ.	КОП.
г) Въ Земледѣльческомъ Институтѣ	2,916	20	—	—	3,431	57	—	—
Итого по ст. 1	29,513	20	—	—	34,688	57	—	—

О С Н

Въ

Среднимъ чис

Вносится же

Въ томъ числ

Собственно з

цій, по трехлѣтнем

И за наемъ с

мѣщеній:

60-ти меблпр

ровъ съ помѣщеніе

одного слушателя,

мерь.

И 3-хъ мебл

меровъ съ помѣщ

домъ 2-хъ слушате

номеръ

На основаніи

меннаго штата Зем

Означенной п

В

Среднимъ чис

Каковая сум

ОСНОВАНІЯ НАЗНАЧЕНІЙ.		ИЗДЕРЖКИ ВЗИ- МАНІЯ.		ЧИСТЫЙ ДОХОДЪ, ОЖИДАЕМЫЙ ВЪ 1872 г.	
		РУБЛИ.	КОП.	РУБЛИ.	КОП.
<p>Въ 1870 году 6,017 р. 31 к.</p> <p>Среднимъ числомъ въ годъ 7,132 » 55 »</p> <p>Вносится же въ смѣту круглымъ числомъ 7,132 » — »</p> <p>Въ томъ числѣ: Собственно за слушаніе лекцій, по трехлѣтнему выводу 4,036 р.</p> <p>И за наемъ слушателями помѣщеній: 60-ти меблированныхъ номеровъ съ помѣщеніемъ въ каждомъ одного слушателя, по 48 р. за номеръ 2,880 »</p> <p>И 3-хъ меблированныхъ номеровъ съ помѣщеніемъ въ каждомъ 2-хъ слушателей, по 72 р. за номеръ 216 »</p> <p align="right">————— 3,096 р.</p> <p align="right">————— 7,132 р.</p>					
57	<p>На основаніи Высочайше утвержденнаго, 24-го Іюля 1863 года, временнаго штата Земледѣльческаго Института.</p> <p>Означенной платы поступило: } Въ 1868 году 2,906 р. 31½ к. » 1869 » 3,630 » 40 » » 1870 » 3,758 » — »</p> <p align="right">————— 10,294 р. 71½ к.</p> <p>Среднимъ числомъ въ годъ 3,431 » 57 »</p> <p>Каковая сумма и исчислена въ поступленію въ 1872 году.</p>				
57					

СТАТЬИ ДОХОДОВ.	ГОСУДАРСТВЕННЫЕ ДОХОДЫ.	ПРЕДПОЛАГАЛОСЬ БЪ ПОСТУПЛЕНІЮ ВЪ 1871 ГОДУ.				ПРЕДПОЛАГАЕТСЯ БЪ ПОСТУПЛЕНІЮ НА 1872 ГОДЪ.			
		ПОСТОЯННЫХЪ.		ВРЕМЕННЫХЪ.		ПОСТОЯННЫХЪ.		ВРЕМЕННЫХЪ.	
		РУБЛИ.	КОП.	РУБЛИ.	КОП.	РУБЛИ.	КОП.	РУБЛИ.	КОП.
2	Отъ продажи сельскохозяйственныхъ произведеній и сочиненій	43,150	—	350	—	36,151	82	330	*)
		43,500 р.				36,481 р. 82 к.			
3	Отъ оброчныхъ статей	25,303	22	310	—	18,032	1	679	50
		25,613 р. 22 к.				18,711 р. 51 к.			
	*) Отъ продажи сельскохозяйственныхъ сочиненій.								

О С Н

Отъ продажи произведеній сельского хозяйства
вручено:

Въ

Среднимъ чис

Каковая сумм

Въ числѣ это

1) Чишпеваго сѣльскаго Института
включенныхъ условій
ст. 464 Уст. Лѣснаго

2) За мѣста для
товарами въ томъ
отданныхъ въ оброчн
въ Институтскомъ
у вокзала, палат
дѣль и подѣ качес
ненными условіями

*) Означенныхъ до

ся къ поступленію
1872 годъ.

ВРЕМЕННЫХЪ.

РУБЛИ. КОП.

32 330

31 р. 82 к.

1 679

11 р. 51 к.

ОСНОВАНІЯ НАЗНАЧЕНІЙ.

ИЗДЕРЖКИ ВЗИ-
МАНІЯ.

ЧИСТЫЙ ДОХОДЪ,
ОЖИДАЕМЫЙ ВЪ
1872 г.

РУБЛИ.

КОП.

РУБЛИ.

КОП.

Отъ продажи книгъ, скота, рыбы, орудій, растений и другихъ произ-
веденій сельскаго хозяйства по сельско-хозяйственнымъ заведеніямъ было
выручено:

Въ 1866 году . . . 35,448 р. 91½ к.

» 1867 » . . . 33,241 » 13¾ »

» 1868 » . . . 33,753 » 16¾ »

» 1869 » . . . 43,506 » 40 »

» 1870 » . . . 36,459 » 48 »

—————182,409 р. 10 к.

Среднимъ числомъ въ годъ 36,481 » 82 »

Каковая сумма и исчислена къ поступленію въ 1872 году.

Въ числѣ этой суммы заключаются исчисленные:

1) Чиншеваго сбора за участки Земле-
вѣдческаго Института, на основаніи за-
ключенныхъ условій (§ 10 прилож. къ
ст. 464 Уст. Лѣснаго). 13,198 р. 28½ к.

2) За мѣста для торговли мелочными
товарами въ томъ же Институтѣ и за
отданныя въ оброчное содержаніе мѣста
въ Институтскомъ паркѣ: подъ построй-
ку вокзала, палатки для стрѣльбы въ
паркѣ и подъ качели, согласно заклю-
ченнымъ условіямъ. 399 » 50 »
—————13,597 р. 78½ к. *)

*) Означенныхъ доходовъ въ 1870 году поступило 14,969 р. 80½ к.

СТАТЬИ ДОХОДОВЪ.	ГОСУДАРСТВЕННЫЕ ДОХОДЫ.	ПРЕДПОЛАГАЛОСЬ КЪ ПОСТУПЛЕНІЮ ВЪ 1871 ГОДУ.				ПРЕДПОЛАГАЕТСЯ КЪ ПОСТУПЛЕНІЮ НА 1872 ГОДЪ.			
		ПОСТОЯННЫХЪ.		ВРЕМЕННЫХЪ.		ПОСТОЯННЫХЪ.		ВРЕМЕННЫХЪ.	
		РУБЛН.	КОП.	РУБЛН.	КОП.	РУБЛН.	КОП.	РУБЛН.	КОП.

О С Н

3) Оброчной платой на основании Высочайшего Положенію Комитета 10-го Июня 1864 года, при следующих условиях:

а) за 102 участка Земледѣльческой и

и б) на устройстве дорогъ по тѣмъ участкамъ, проводятся . . .

4) За право уже существовавшее и въ Петровской Земледѣльческой Академіи и отъ другихъ учебных заведеній, согласно счисленію

5) Платы за содержание статей при фермахъ и деніяхъ

Платы этой категории
 Въ 1868 году
 » 1869 »
 » 1870 »
 Среднимъ числомъ

6) Отъ продажъ статей при фермѣ

Отъ этой категории
 Въ 1868 году
 » 1869 »
 » 1870 »
 Среднимъ числомъ

7) Означенныхъ

ОСНОВАНІЯ НАЗНАЧЕНІЙ.			ИЗДЕРЖКИ ВЗИ- МАНІЯ.		ЧИСТЫЙ ДОХОДЪ, ОЖИДАЕМЫЙ ВЪ 1872 г.	
			РУБЛИ.	КОП.	РУБЛИ.	КОП.
3) Оброчной платы, исчисленной на основаніи Высочайше утвержденныхъ, по положенію Комитета Министровъ, 9-го Іюня 1864 года, правилъ и заключенныхъ условій:						
а) за 102 участка земли въ Петровской Земледѣльческой и Лѣсной Академіи. . .	3,188 р. 32 к.					
и б) на устройство и содержаніе дорогъ по тѣмъ участкамъ, гдѣ дороги эти проводятся.	930 » — » 4,118 » 32 »					
4) За право уженія рыбы, за содержаніе лодокъ и купалень въ прудахъ Петровской Земледѣльческой и Лѣсной Академіи и отъ отдачи въ наймы академическихъ угодій подъ сѣнокосъ и выгонъ, согласно исчисленію Директора Академіи	280 » — » 4,398 р. 32 к. *)					
5) Платы за содержаніе оброчныхъ статей при фермахъ и садовыхъ заведеніяхъ.	562 » 82 »					
Платы этой поступило:						
Въ 1868 году	438 р. — к.					
» 1869 »	137 » 75 »					
» 1870 »	1,112 » 72 »					
Среднимъ числомъ въ годъ.	1,688 р. 47 к. 562 » 82 »					
6) Отъ продажи торфа на Харьковской фермѣ	37 » 33 »					
Отъ этой продажи выручено:						
Въ 1868 году	80 р. 50 к.					
» 1869 »	14 » —					
» 1870 »	17 » 50 »					
Среднимъ числомъ въ годъ	112 р. 37 » 33 к.					
*) Означенныхъ доходовъ въ 1870 году поступило 4,693 р. 29 ¹ / ₂ к.						

СТАТЫ ДОХОДОВЪ.	ПРЕДПОЛАГАЛОСЬ КЪ ПОСТУПЛЕНЮ ВЪ 1871 ГОДУ.				ПРЕДПОЛАГАЕТСЯ КЪ ПОСТУПЛЕНЮ НА 1872 ГОДЪ.					
	ПОСТОЯННЫХЪ.		ВРЕМЕННЫХЪ.		ПОСТОЯННЫХЪ.		ВРЕМЕННЫХЪ.			
	РУБЛН.	КОП.	РУБЛН.	КОП.	РУБЛН.	КОП.	РУБЛН.	КОП.		
ГОСУДАРСТВЕННЫЕ ДОХОДЫ.										
Итого по § 1-му	97,966	42	660	—	88,872	40	1,009			
	98,626 р. 42 к.				89,881 р. 90 к.					

и 7) За разработку на основаніи заключенія
 а) Ковенской губернскаго уѣзда, въ имѣніи Ке
 б) Той же губернскаго уѣзда, въ имѣніи Бо
 в) Той же губернскаго уѣзда
 г) Лифляндской губернскаго уѣзда Ворракуль
 и д) Тамбовской губернскаго уѣзда, Дракон

Менѣе против
 Разность эта

1) Отъ уменьшенія
 а) за внесеніемъ въ законъ согласно приведеннаго въ ст. 1 лит. б, основанія на томъ, что въ меньшемъ числѣ въ 1871 года, по училищному управленію:
 Бессарабскому на
 и Пензенскому »
 б) отъ продажи земельнаго участка Земледѣльческаго Института, согласно условіямъ
 в) отъ чиншеваго участка
 *) Отъ разработки

ОСНОВАНИЯ НАЗНАЧЕНИЙ.		ИЗДЕРЖКИ ВЗИ- МАНІЯ.		ЧИСТЫЙ ДОХОДЪ, ОЖИДАЕМЫЙ ВЪ 1872 г.	
		РУБЛИ.	КОП.	РУБЛИ.	КОП.
и 7) За разработку торфяныхъ болотъ, на основаніи заключенныхъ контрактовъ:					
а) Ковенской губерніи, Россіенскаго уѣзда, въ имѣніи Кельмы		11	р.		
б) Той же губерніи, Вилькомирскаго уѣзда, въ имѣніи Больникахъ		6	»		
в) Той же губерніи, Тельшевскаго уѣзда		4	» 80 к.		
г) Лифляндской губерніи, въ имѣніи Ворракюль		43	» 45½ »		
и д) Тамбовской губерніи, Лебедян- скаго уѣзда, Драконова болота.		50	» — »		
				115 р. 25½ к. *)	
				18,711 р. 51 к.	
1,009					
Менѣе противъ 1871 года на		8,744	» 52 »		
Разность эта происходитъ:					
1) Отъ уменьшенія дохода:					
а) за внесеніемъ въ смѣту, согласно приведеннымъ въ ст. 1 лит. б, основаніямъ, пла- ты за частныхъ пансіонеровъ въ меньшемъ числѣ противъ 1871 года, по училищамъ са- доводства:					
Бессарабскому на		100	р.		
и Пензенскому »		400	»		
		500	р.		
б) отъ продажи сельско-хо- зяйственныхъ произведеній и сочиненій, за исчисленіемъ сего дохода согласно пяти- лѣтнимъ выводамъ.		7,018	р. 18 к.		
в) отъ чиншеваго сбора за участки Земледѣльческаго Института, согласно заклю- ченнымъ условіямъ на		7,418	» 2 к.		
*) Отъ разработки торфяныхъ болотъ въ 1870 г. поступило 399 руб. 62½ коп.					

СТАТЬИ ДОХОДОВЪ.	ПРЕДПОЛАГАЛОСЬ КЪ ПОСТУПЛЕНІЮ ВЪ 1871 ГОДУ.				ПРЕДПОЛАГАЕТСЯ КЪ ПОСТУПЛЕНІЮ НА 1872 ГОДЪ.			
	ПОСТОЯННЫХЪ.		ВРЕМЕННЫХЪ.		ПОСТОЯННЫХЪ.		ВРЕМЕННЫХЪ.	
	РУБЛН.	КОП.	РУБЛН.	КОП.	РУБЛН.	КОП.	РУБЛН.	КОП.
ГОСУДАРСТВЕННЫЕ ДОХОДЫ.								

О С Н

1) отъ продажи т
Харьковской фермѣ, с
трехъ-лѣтнимъ вывод

и 2) отъ увеличенія
а) за внесеніемъ в
согласно приведенн
ст. 1 лит. а и б, осно
платы за частныхъ п
ровъ и полупансіоне
большемъ числѣ
1871 года, по земле
семъ училищамъ:

Казанскому на .

Маринскому на .

и Харьковскому п

и Уманьскому учи
медѣліа и садовод

б) за слушаніе
казенное помѣщеніе
но приведеннымъ
лит. в и г, основа
Петровской Землед
и Лѣсной Академіи

и въ Земледѣ
Институтъ на .

в) отъ оброчны
согласно заключен
віямъ:

За мѣста для то
лочными товарам
медѣльческѣмъ И
за отданія въ об
держаніе мѣста
тутскомъ паркѣ
стройку вокзала, п
стрѣльбы въ цѣль
неди

ОСНОВАНІЯ НАЗНАЧЕНІЙ.		ИЗДЕРЖКИ ВЗИ- МАНІЯ.		ЧИСТЫЙ ДОХОДЪ, ОЖИДАЕМЫЙ ВЪ 1872 г.	
		РУБЛИ.	КОП.	РУБЛИ.	КОП.
1) отъ продажи торфа на Харьковской фермѣ, согласно трехъ-лѣтнимъ выводамъ.		130 р. 58 к.		15,066 р. 78 к.	
и 2) отъ увеличенія дохода: а) за внесеніемъ въ смѣту, согласно приведеннымъ въ ст. 1 лит. а и б, основаніямъ, платы за частныхъ пансіонеровъ и полупансіонеровъ въ большемъ числѣ противъ 1871 года, по земледѣльческимъ училищамъ:					
Казанскому на		300 р.			
Маріинскому на		500 »			
и Харьковскому на		400 »			
		— 1,200 р.			
и Уманьскому училищу земледѣлія и садоводства на		3,800 »			
		— 5,000 р.			
б) за слушаніе лекцій и казенное помѣщеніе, согласно приведеннымъ въ ст. 1 лит. в и г, основаніямъ: въ Петровской Земледѣльческой и Лѣсной Академіи на		160 » — к.			
и въ Земледѣльческомъ Институтѣ на		515 » 37 »			
		— 675 р. 37 к.			
в) стѣ оброчныхъ статей, согласно заключеннымъ условіямъ: За мѣста для торговли мелочными товарами въ Земледѣльческомъ Институтѣ и за отданія въ оброчное содержаніе мѣста въ Институтскомъ паркѣ подъ постройку вокзала, палатки для стрѣльбы въ цѣль и подъ каменели		289 р. 50 к.			

СТАТЬИ ДОХОДОВЪ.	ГОСУДАРСТВЕННЫЕ ДОХОДЫ.	ПРЕДПОЛАГАЛОСЬ БЪ ПОСТУПЛЕНЮ въ 1871 году.				ПРЕДПОЛАГАЕТСЯ БЪ ПОСТУПЛЕНЮ на 1872 годъ.			
		ПОСТОЯННЫХЪ.		ВРЕМЕННЫХЪ.		ПОСТОЯННЫХЪ.		ВРЕМЕННЫХЪ.	
		РУБЛИ.	КОП.	РУБЛИ.	КОП.	РУБЛИ.	КОП.	РУБЛИ.	КОП.
1	§ 2. Поплиный сборъ за привилегіи	1,235	—	—	—	1,183	—	—	
2	Сборъ за входъ въ сельско-хозяй- ственный музей Министерства Госу- дарственныхъ Имуществъ	—	—	404	63	—	—	415	

О С Н

За право ужения р
одержаніе лодокъ и
вель въ прудахъ Пет
Академіи и отъ от
наймы академически
ий подь сѣнокосъ и
на.

Съ оброчныхъ ста
ермахъ и садовыхъ
вляхъ, согласно тр
нимъ выводамъ на.

И отъ внесенія в
новой оброчной ст
разработкѣ торфяна
та въ Ковенской
Тельшевскаго уѣзда

Сбора сего, взим
ности фабр. и завод

Въ

»

»

Среднимъ числомъ

Вносится же въ

На основаніи В
ковленіи сбора ст
Инваря 1865 года,

Сбора этого посл

В

ОСНОВАНІЯ НАЗНАЧЕНІЙ.			ИЗДЕРЖКИ ВЗИ- МАНІЯ.		ЧИСТЫЙ ДОХОДЪ, ОЖИДАЕМЫЙ ВЪ 1872 г.	
			РУБЛИ.	КОП.	РУБЛИ.	КОП.
За право ужения рыбы, за содержаніе лодокъ и купа- нень въ прудахъ Петровской Академіи и отъ отдачи въ наймы академическихъ уго- дъ подъ сѣнокосъ и выгонъ на	80 р. — к.					
Съ оброчныхъ статей при фермахъ и садовыхъ заведе- ніяхъ, согласно трехъ-лѣт- нимъ выводамъ на	272 » 59 к.					
И отъ внесенія въ смѣту новой оброчной статьи по разработкѣ торфянаго боло- та въ Ковенской губерніи Тельшевскаго уѣзда на	4 » 80 »					
	646 р. 89 к.					
				6,322 р. 26 к.		
				8,744 р. 52 к.		
Сбора сего, взимаемаго на основаніи 146 ст. XI Т. Уст. о промышлен- ности фабр. и заводск., поступило:						
Въ 1868 году	900 р. — к.					
» 1869 »	1,300 » — »					
» 1870 »	1,350 » — »					
	3,550 р. — к.					
Среднимъ числомъ въ годъ	1,183 » 33 »					
Вносится же въ смѣту круглымъ числомъ	1,183 » — »					
415 На основаніи Высочайшаго повелѣнія 20 Января 1864 года, объ уста- новленіи сбора съ посѣтителей музея и Высочайше утвержденнаго, 12 Января 1865 года, положенія о музеѣ.						
Сбора этого поступило:						
Въ 1868 году	100 р. 20 к.					

СТАТЬИ ДОХОДОВЪ.	ПРЕДПОЛАГАЛОСЬ КЪ ПОСТУПЛЕНІЮ ВЪ 1871 ГОДУ.				ПРЕДПОЛАГАЕТСЯ КЪ ПОСТУПЛЕНІЮ НА 1872 ГОДЪ.						
	ПОСТОЯННЫХЪ.		ВРЕМЕННЫХЪ.		ПОСТОЯННЫХЪ.		ВРЕМЕННЫХЪ.				
	РУБЛИ.	КОП.	РУБЛИ.	КОП.	РУБЛИ.	КОП.	РУБЛИ.	КОП.			
ГОСУДАРСТВЕННЫЕ ДОХОДЫ.											
Итого по § 2-му											
		1,235	—	404	63	1,183	—	415	7		
		1,639 р. 63 к.				1,598 р. 73 к.					
§ 3.											
Пособія.											
1	Изъ процентовъ съ частнаго крестьянскаго капитала 3-хъ Новороссійскихъ губерній				3,742	41	—	—	3,742	41	—
2	Изъ процентовъ съ капитала сельской промышленности Новороссійскаго края				18,511	42	—	—	18,511	42	—

О С Н
Среднимъ числомъ
Менѣе противъ
Разность эта пр
ней сложности, сб
личенія по 3-хъ-лѣ
Денги сіи, какт
2,260 р. 18 к., вс
основаніи Высочай
шіи 28 Мая 1841
упраздненіемъ же
шнему повелѣнію 7
при Департаментѣ
Сумма эта пост
1) Инспекто
ше выше по ст. 1
д. 3.

... КЪ ПОСТУПЛЕНІЮ
1872 годъ.

ВРЕМЕННЫХЪ.
П. РУБЛИ. КОП.

ОСНОВАНІЯ НАЗНАЧЕНІЙ.

ИЗДЕРЖКИ ВЗИ- МАНІЯ.		ЧИСТЫЙ ДОХОДЪ, ОЖИДАЕМЫЙ ВЪ 1872 г.	
РУБЛИ.	КОП.	РУБЛИ.	КОП.

въ 1869 »	918 р. 40 к.		
» 1870 »	228 » 60 »		
	<hr/>	1,247 р. 20 к.	
Среднимъ числомъ въ годъ	415 » 73 »		

415
98 р. 73 к.

Менше противъ 1871 года на 40 р. 90 к.

Разность эта происходитъ отъ уменьшенія, исчисленнаго по трех-лѣтней сложности, сбора за привилегіи на 52 р. и напротивъ того отъ увеличенія по 3-хъ-лѣтнему выводу, сбора за входъ въ музей на 11 р. 10 к.

68	88	88	88	88	88	88	88
<hr/>				<hr/>			
88	88	88	88	88	88	88	88
<hr/>				<hr/>			

41

Деньги сіи, какъ равно и показанныя ниже въ объясненіи въ ст. 2-й— 2,260 р. 18 к., всего въ количествѣ 6,002 р. 59 к., поступали прежде, на основаніи Высочайшаго повелѣнія 3 Декабря 1861 года и штата Инспекціи 28 Мая 1841 года, на содержаніе Инспекціи Сельскаго Хозяйства; за упраздненіемъ же сей инспекціи, означенная сумма, согласно Высочайшему повелѣнію 7 Ноября 1863 года, обращена на содержаніе состоящихъ при Департаментѣ Инспекторовъ Сельскаго Хозяйства.

42

Сумма эта поступаетъ на содержаніе:
1) Инспекторовъ Сельскаго Хозяйства (см. объясненіе выше по ст. 1 сего §) 2,260 р. 18 к.

СТАТЬИ ДОХОДОВЪ.	ПРЕДПОЛАГАЛОСЬ БЪ ПОСТУПЛЕНІЮ ВЪ 1871 ГОДУ.				ПРЕДПОЛАГАЕТСЯ БЪ ПОСТУПЛЕНІЮ НА 1872 ГОДЪ.			
	ПОСТОЯННЫХЪ.		ВРЕМЕННЫХЪ.		ПОСТОЯННЫХЪ.		ВРЕМЕННЫХЪ.	
	РУБЛИ.	КОП.	РУБЛИ.	КОП.	РУБЛИ.	КОП.	РУБЛИ.	КОП.
ГОСУДАРСТВЕННЫЕ ДОХОДЫ.								
Итого по § 3-му	22,253	83	—	—	22,253	83	—	—
В С Е Г О	121,455	25	1,064	63	112,309	23	1,425	2
	122,519 р. 88 к.				113,734 р. 46 к.			

Директоръ *Несловъ.*

Управляющій Отдѣленіемъ *Гвоздииковъ.*

Бухгалтеръ *Шнитниковъ.*

О С Н
2) Харьковскаго
Высочайшему повелѣнію
3) Уманьскаго
по штату 30 Марта
4) Императорскаго
училища винодѣлія,
вавшему по докладу
Хозяйства, 11 Мая 1872
и 5) Бессарабскаго
казанію Министра,
Департамента Сельскаго
согласно положенію
1842 года

КЪ ПОСТУПЛЕНІЮ 2 годъ. ВРЕМЕННЫХЪ.		ОСНОВАНІЯ НАЗНАЧЕНІЙ.	ИЗДЕРЖКИ ВЗИ- МАНІЯ.		ЧИСТЫЙ ДОХОДЪ, ОЖИДАЕМЫЙ ВЪ 1872 г.	
			РУБЛИ.	КОП.	РУБЛИ.	КОП.
		2) Харьковскаго Земледѣльческаго училища, по Высочайшему повелѣнію 17 Мая 1854 года	4,000	р. — к.		
		3) Уманьскаго Училища Земледѣлія и Садоводства, по штату 30 Марта 1859 года	4,685	» 10 »		
		4) Императорскаго Никитскаго Сада и Магарачскаго училища винодѣлія, по приказанію Министра, послѣдовавшему по докладу бывшаго Департамента Сельскаго Хозяйства, 11 Мая 1861 года	6,211	» 14 »		
		и 5) Бессарабскаго училища садоводства, по приказанію Министра, послѣдовавшему по докладу бывшаго Департамента Сельскаго Хозяйства, 14 Ноября 1844 года, согласно положенію Комитета Гг. Министровъ 2 Іюня 1842 года	1,355	» — »		
			<u>18,511</u>			
				р. 42 к.		
1,425	23					

Директоръ *Несловъ.*

Ющій Отдѣленіемъ *Гвоздиковъ.*

Бухгалтеръ *Шитниковъ.*

*

ИМЕНА И ОТНОШЕНИЯ		ИМЕНА И ОТНОШЕНИЯ		ОПИСАНИЕ
ИМЕНА	ОТНОШЕНИЯ	ИМЕНА	ОТНОШЕНИЯ	
				1. 1878 г. 10
				2. 1878 г. 11
				3. 1878 г. 12
				4. 1878 г. 13
				5. 1878 г. 14
				6. 1878 г. 15
				7. 1878 г. 16
				8. 1878 г. 17
				9. 1878 г. 18
				10. 1878 г. 19
				11. 1878 г. 20
				12. 1878 г. 21
				13. 1878 г. 22
				14. 1878 г. 23
				15. 1878 г. 24
				16. 1878 г. 25
				17. 1878 г. 26
				18. 1878 г. 27
				19. 1878 г. 28
				20. 1878 г. 29
				21. 1878 г. 30
				22. 1878 г. 31
				23. 1878 г. 32
				24. 1878 г. 33
				25. 1878 г. 34
				26. 1878 г. 35
				27. 1878 г. 36
				28. 1878 г. 37
				29. 1878 г. 38
				30. 1878 г. 39
				31. 1878 г. 40
				32. 1878 г. 41
				33. 1878 г. 42
				34. 1878 г. 43
				35. 1878 г. 44
				36. 1878 г. 45
				37. 1878 г. 46
				38. 1878 г. 47
				39. 1878 г. 48
				40. 1878 г. 49
				41. 1878 г. 50
				42. 1878 г. 51
				43. 1878 г. 52
				44. 1878 г. 53
				45. 1878 г. 54
				46. 1878 г. 55
				47. 1878 г. 56
				48. 1878 г. 57
				49. 1878 г. 58
				50. 1878 г. 59
				51. 1878 г. 60
				52. 1878 г. 61
				53. 1878 г. 62
				54. 1878 г. 63
				55. 1878 г. 64
				56. 1878 г. 65
				57. 1878 г. 66
				58. 1878 г. 67
				59. 1878 г. 68
				60. 1878 г. 69
				61. 1878 г. 70
				62. 1878 г. 71
				63. 1878 г. 72
				64. 1878 г. 73
				65. 1878 г. 74
				66. 1878 г. 75
				67. 1878 г. 76
				68. 1878 г. 77
				69. 1878 г. 78
				70. 1878 г. 79
				71. 1878 г. 80
				72. 1878 г. 81
				73. 1878 г. 82
				74. 1878 г. 83
				75. 1878 г. 84
				76. 1878 г. 85
				77. 1878 г. 86
				78. 1878 г. 87
				79. 1878 г. 88
				80. 1878 г. 89
				81. 1878 г. 90
				82. 1878 г. 91
				83. 1878 г. 92
				84. 1878 г. 93
				85. 1878 г. 94
				86. 1878 г. 95
				87. 1878 г. 96
				88. 1878 г. 97
				89. 1878 г. 98
				90. 1878 г. 99
				91. 1878 г. 100

О ДѢЙСТВИТЕЛ

ВЪДОМОСТЬ

О ДѢЙСТВИТЕЛЬНОМЪ ПОСТУПЛЕНИИ ДОХОДОВЪ ПО ДЕПАРТАМЕНТУ ЗЕМЛЕДѢЛІЯ И СЕЛЬСКОЙ
ПРОМЫШЛЕННОСТИ.

съ 1866 по 1871 годъ.

ГОСУДАРСТВЕННЫЕ ДОХОДЫ.

ВЪ 1866 ГОДУ.

РУБЛИ. КОП.

§ 1.

- 1) Плата за содержаніе пансіонеровъ
- 2) Отъ продажи сельско-хозяйственныхъ произведеній и сочиненій.
- 3) Отъ оброчныхъ статей

25,193	23 ³ / ₄
35,448	91 ¹ / ₂
13,208	16 ³ / ₄

§ 2.

- 1) Пошлиннаго сбора за привилегіи.
- 2) Сбора за входъ въ музей Министерства Государственныхъ Имуществъ

1,220	—
125	20

§ 3.

Посовія.

- а) Изъ процентовъ съ частнаго крестьянскаго капитала 3-хъ Новороссійскихъ губерній.
- б) Изъ процентовъ съ капитала сельской промышленности Новороссійскаго края

2,765	42
18,511	42

Директоръ *Несловъ.*

Управляющій Отдѣленіемъ *Гвоздиковъ.*

Бухгалтеръ *Шнитниковъ.*

ВЪ 1866 ГОДУ.		ВЪ 1867 ГОДУ.		ВЪ 1868 ГОДУ.		ВЪ 1869 ГОДУ.		ВЪ 1870 ГОДУ.	
РУБЛИ.	КОП.	РУБЛИ.	КОП.	РУБЛИ.	КОП.	РУБЛИ.	КОП.	РУБЛИ.	КОП.
25,193	23 ³ / ₄	21,748	14	22,480	27 ¹ / ₂	26,550	39 ¹ / ₄	30,131	49 ¹ / ₂
35,448	91 ¹ / ₂	33,241	13 ³ / ₄	33,753	16 ³ / ₄	43,506	40	36,459	48
13,208	16 ³ / ₄	29,742	44	19,063	54 ³ / ₄	33,003	21 ¹ / ₄	21,192	94
1,220	—	1,504	62	900	—	1,300	—	1,350	—
125	20	195	80	100	20	918	40	228	60
2,765	42	3,269	42	2,769	98	2,940	45 ³ / ₄	4,148	72
18,511	42	18,511	42	18,511	42	18,511	42	18,511	42

Директоръ *Несловъ.*

цій Отдѣленіемъ *Гвоздиковъ.*

Бухгалтеръ *Шитниковъ.*

№ 1870 год		№ 1869 год		№ 1868 год		№ 1867 год		№ 1866 год	
№	Класс	№	Класс	№	Класс	№	Класс	№	Класс
19	30181	30	30250	37	30280	11	31748	38	30193
18	30159	40	30208	10	30753	18	30241	41	30448
34	30133	31	30203	94	30093	44	30743	18	30208
—	1330	—	1300	—	300	63	1301	—	1330
80	338	40	318	30	100	80	109	30	139
43	4148	43	3040	88	30709	43	30309	48	30209
43	18211	43	18211	43	18211	43	18211	43	18211

О МѢСТНОСТЯХЪ
ПРОМЫ...

В Ъ Д О М О С Т Ь

О МѢСТНОСТЯХЪ ПОСТУПЛЕНІЯ ДОХОДОВЪ ПО ДЕПАРТАМЕНТУ ЗЕМЛЕДѢЛІЯ И СЕЛЬСКОЙ
ПРОМЫШЛЕННОСТИ МИНИСТЕРСТВА ГОСУДАРСТВЕННЫХЪ ИМУЩЕСТВЪ.

НА 1872 ГОДЪ.

ПО ГУБЕРНІЯМЪ.	ПЛАТА ЗА СОДЕРЖАНІЕ ПАНСИОНЕРОВЪ.		ОТЪ ПРОДАЖИ СЕЛЬСКО- ХОЗЯЙСТВЕННЫХЪ ПРО- ИЗВЕДЕНІЙ И СОЧИНЕНІЙ.		ОТЪ ОБРОЧНЫХЪ СТАТ.
	РУБЛИ.	КОП.	РУБЛИ.	КОП.	РУБЛИ.
Бессарабской Области	300	—	400	—	—
Воронежской	—	—	2,400	—	250
Екатеринославской	—	—	—	—	—
Казанской	1,800	—	3,500	—	—
Кіевской	10,800	—	1,700	—	187
Ковенской	—	—	—	—	21
Лифляндской	—	—	—	—	43
Могилевской	1,800	—	8,801	82	—
Московской	7,132	—	1,200	—	4,398
Новгородской	—	—	500	—	—
Орловской	—	—	900	—	—
Пензенской	200	—	1,200	—	—
С.-Петербургской	3,431	57	930	—	13,597
Саратовской	2,500	—	3,900	—	—
Таврической	3,125	—	8,050	—	125
Тамбовской	—	—	—	—	50
Харьковской	3,600	—	3,000	—	37
Херсонской	—	—	—	—	—
Итого	34,688	57	36,481	82	18,711

Директор *Несловъ.*
 Управляющій Отдѣленіемъ *Гвоздиковъ.*
 Бухгалтеръ *Шитниковъ.*

ДАЖИ СЕЛЬСКО- ВЕННЫХЪ ПРО- И СОЧИНЕНІЙ.		ОТЪ ОБРОЧНЫХЪ СТАТЕЙ.		ПОШЛИННАГО СВОРА ЗА ПРИ- ВЛЕГЕНІИ И СВОРА ЗА ВХОДЪ ВЪ МУЗЕЙ.		П О С О Б І Я.			
						ИЗЪ ПРОЦЕНТОВЪ СЪ ЧАСТНАГО КРЕСТЬЯНСКАГО КАПИТАЛА 3-ХЪ НОВОРОССІЙСКИХЪ ГУБЕРНІЙ.		ИЗЪ ПРОЦЕНТОВЪ СЪ КАПИТАЛА СЕЛЬСКОЙ ПРОМЫШЛЕННОСТИ НО- ВОРОССІЙСКАГО БРАЯ.	
						РУБЛИ.	КОП.	РУБЛИ.	КОП.
400	—	—	—	—	—	—	—	—	—
400	—	250	—	—	—	—	—	—	—
—	—	—	—	—	2,258	42	—	—	—
500	—	—	—	—	—	—	—	—	—
700	—	187	82	—	—	—	—	—	—
—	—	21	80	—	—	—	—	—	—
—	—	43	45 1/2	—	—	—	—	—	—
801	82	—	—	—	—	—	—	—	—
200	—	4,398	32	—	—	—	—	—	—
500	—	—	—	—	—	—	—	—	—
900	—	—	—	—	—	—	—	—	—
200	—	—	—	—	—	—	—	—	—
930	—	13,597	78 1/2	1,598	73	—	—	18,511	42
3,900	—	—	—	—	—	—	—	—	—
3,050	—	125	—	—	—	976	6 0	—	—
—	—	50	—	—	—	—	—	—	—
3,000	—	37	33	—	—	—	—	—	—
—	—	—	—	—	—	507	39	—	—
3,481	82	18,711	51	1,598	73	3,742	41	18,511	42

Директор Нееловъ.

Ощій Отдѣленіе Гвоздииковъ.

Бухгалтеръ Шнитниковъ.

*

88

РАСХОДЫ

А) ПО

1 На содержаніе

Б) ХОЗЯЙСТВ

2 Поощреніе сель-
скохозяйственныхъ

3 Сельско-хозяйств

4осушеніе боло

5 Расходы разна

ПЕРЕЧЕНЬ

ГЛАВНЫХЪ СТАТЕЙ СМѢТЫ РАСХОДОВЪ ДЕПАРТАМЕНТА ЗЕМЛЕДѢЛІЯ И СЕЛЬСКОЙ ПРОМЫШ-
ЛЕННОСТИ МИНИСТЕРСТВА ГОСУДАРСТВЕННЫХЪ ИМУЩЕСТВЪ

НА 1872 ГОДЪ.

§§	РАСХОДЫ ОБЩАГО ГОСУДАРСТВЕННОГО УПРАВЛЕНІЯ.	ПОСТОЯННЫХЪ.		ВРЕМЕННЫХЪ И ЭКСТРАОРДИНАР- НЫХЪ.		ИТОГО.	
		РУБЛИ.	КОП.	РУБЛИ.	КОП.	РУБЛИ.	КОП.
	А) ПО СОДЕРЖАНІЮ УПРАВЛЕНІЙ:						
1	На содержаніе Департамента	62,357	—	29	—	62,386	—
	Б) ХОЗЯЙСТВЕННО-ОПЕРАЦИОННЫЕ РАСХОДЫ:						
2	Поощреніе сельскаго хозяйства и распространеніе ра- ціональныхъ о немъ свѣдѣній	75,693	50	100,294	85	175,988	35
3	Сельско-хозяйственныя заведенія	536,225	91	147,091	25	683,317	16
4	Осушеніе болотъ, разработка торфа и обводненіе земель	—	—	5,345	—	5,345	—
5	Расходы разнаго рода	725	—	22,000	—	22,725	—
	Итого.	675,001	41	274,760	10	949,761	51

Директоръ *Несловъ.*

Управляющій Отдѣленіемъ *Гвоздиковъ.*

За Бухгалтера *Куропдовъ.*

ИЗВЕЩАНИЕ

О состоянии дел в Министерстве внутренних дел за 1871 год

за 1871 год

№ п/п	Содержание дел	Всего дел		Из них	
		всего	в том числе	в том числе	в том числе
1	Судебные дела	10000	5000	10000	5000
2	Административные дела	20000	10000	20000	10000
3	Уголовные дела	15000	7500	15000	7500
4	Гражданские дела	10000	5000	10000	5000
5	Дела по жалобам	5000	2500	5000	2500
6	Дела по искам	3000	1500	3000	1500
7	Дела по заявлениям	2000	1000	2000	1000
8	Дела по ходатайствам	1000	500	1000	500
9	Дела по апелляциям	500	250	500	250
10	Дела по кассациям	200	100	200	100
11	Дела по рецензиям	100	50	100	50
12	Дела по протестам	50	25	50	25
13	Дела по представлениям	25	12	25	12
14	Дела по запросам	10	5	10	5
15	Дела по сведениям	5	2	5	2
16	Дела по запросам	2	1	2	1
17	Дела по сведениям	1	0	1	0
18	Дела по запросам	0	0	0	0
19	Дела по сведениям	0	0	0	0
20	Дела по запросам	0	0	0	0
21	Дела по сведениям	0	0	0	0
22	Дела по запросам	0	0	0	0
23	Дела по сведениям	0	0	0	0
24	Дела по запросам	0	0	0	0
25	Дела по сведениям	0	0	0	0
26	Дела по запросам	0	0	0	0
27	Дела по сведениям	0	0	0	0
28	Дела по запросам	0	0	0	0
29	Дела по сведениям	0	0	0	0
30	Дела по запросам	0	0	0	0
31	Дела по сведениям	0	0	0	0
32	Дела по запросам	0	0	0	0
33	Дела по сведениям	0	0	0	0
34	Дела по запросам	0	0	0	0
35	Дела по сведениям	0	0	0	0
36	Дела по запросам	0	0	0	0
37	Дела по сведениям	0	0	0	0
38	Дела по запросам	0	0	0	0
39	Дела по сведениям	0	0	0	0
40	Дела по запросам	0	0	0	0
41	Дела по сведениям	0	0	0	0
42	Дела по запросам	0	0	0	0
43	Дела по сведениям	0	0	0	0
44	Дела по запросам	0	0	0	0
45	Дела по сведениям	0	0	0	0
46	Дела по запросам	0	0	0	0
47	Дела по сведениям	0	0	0	0
48	Дела по запросам	0	0	0	0
49	Дела по сведениям	0	0	0	0
50	Дела по запросам	0	0	0	0
51	Дела по сведениям	0	0	0	0
52	Дела по запросам	0	0	0	0
53	Дела по сведениям	0	0	0	0
54	Дела по запросам	0	0	0	0
55	Дела по сведениям	0	0	0	0
56	Дела по запросам	0	0	0	0
57	Дела по сведениям	0	0	0	0
58	Дела по запросам	0	0	0	0
59	Дела по сведениям	0	0	0	0
60	Дела по запросам	0	0	0	0
61	Дела по сведениям	0	0	0	0
62	Дела по запросам	0	0	0	0
63	Дела по сведениям	0	0	0	0
64	Дела по запросам	0	0	0	0
65	Дела по сведениям	0	0	0	0
66	Дела по запросам	0	0	0	0
67	Дела по сведениям	0	0	0	0
68	Дела по запросам	0	0	0	0
69	Дела по сведениям	0	0	0	0
70	Дела по запросам	0	0	0	0
71	Дела по сведениям	0	0	0	0
72	Дела по запросам	0	0	0	0
73	Дела по сведениям	0	0	0	0
74	Дела по запросам	0	0	0	0
75	Дела по сведениям	0	0	0	0
76	Дела по запросам	0	0	0	0
77	Дела по сведениям	0	0	0	0
78	Дела по запросам	0	0	0	0
79	Дела по сведениям	0	0	0	0
80	Дела по запросам	0	0	0	0
81	Дела по сведениям	0	0	0	0
82	Дела по запросам	0	0	0	0
83	Дела по сведениям	0	0	0	0
84	Дела по запросам	0	0	0	0
85	Дела по сведениям	0	0	0	0
86	Дела по запросам	0	0	0	0
87	Дела по сведениям	0	0	0	0
88	Дела по запросам	0	0	0	0
89	Дела по сведениям	0	0	0	0
90	Дела по запросам	0	0	0	0
91	Дела по сведениям	0	0	0	0
92	Дела по запросам	0	0	0	0
93	Дела по сведениям	0	0	0	0
94	Дела по запросам	0	0	0	0
95	Дела по сведениям	0	0	0	0
96	Дела по запросам	0	0	0	0
97	Дела по сведениям	0	0	0	0
98	Дела по запросам	0	0	0	0
99	Дела по сведениям	0	0	0	0
100	Дела по запросам	0	0	0	0

ДЕПАРТ

30

02.386 p

СТАТЬИ РАСХОДОВЪ.	ПРЕДМЕТЫ РАСХОДОВЪ.	ДѢЙСТВИТЕЛЬНО УПОТРЕБЛЕНО ВЪ СМѢТНЫЙ ПЕРІОДЪ 1870 г.				АССИГНОВАНО НА 1871 г.				ПРЕДПОЛАГАЕТСЯ КЪ НА НА 1872 ГОДЪ		
		ПОСТОЯННЫХЪ.		ВРЕМЕННЫХЪ И ЭКСТРАОРДИ- НАРНЫХЪ.		ПОСТОЯННЫХЪ.		ВРЕМЕННЫХЪ И ЭКСТРАОРДИ- НАРНЫХЪ.		ПОСТОЯННЫХЪ.		ВРЕМ И ЭК НА
		РУБЛ.	КОП.	РУБЛ.	КОП.	РУБЛ.	КОП.	РУБЛ.	КОП.	РУБЛ.	КОП.	РУБЛ.
	Расходы Общаго Государствен- наго Управленія.											
	По содержанію Управленія.											
	§ 1.											
	а) СОДЕРЖАНІЕ ЛИЧНАГО СОСТАВА:											
1	Департамента (Приложеніе № 1).	—	—	—	—	54,857	—	—	29	—	54,857	—
						54,886 р.				54,886 р.		
	б) РАСХОДЫ ХОЗЯЙСТВЕННЫЕ:											
2	Канцелярскіе расходы	—	—	—	—	4,000	—	—	—	—	4,000	—
3	Содержаніе курьеровъ и сторожей . . .	—	—	—	—	2,000	—	—	—	—	2,000	—
4	Содержаніе курьерскихъ лошадей . . .	—	—	—	—	1,500	—	—	—	—	1,500	—
	Итого по § 1 . .	—	—	—	—	62,357	—	—	29	—	62,357	—
						62,386 р.				62,386 р.		

1871 г.		ПРЕДПОЛАГАЕТСЯ КЪ НАЗНАЧЕНІЮ НА 1872 ГОДЪ.				ОСНОВАНІЯ НАЗНАЧЕНІЙ.
ВРЕМЕННЫХЪ ЭКСТРАОРДИ- НАРНЫХЪ.		ПОСТОЯННЫХЪ.		ВРЕМЕННЫХЪ И ЭКСТРАОРДИ- НАРНЫХЪ.		
РУБЛИ.	КОП.	РУБЛИ.	КОП.	РУБЛИ.	КОП.	
29	—	54,857	—	29	—	
р.		54,886 р.				
—	—	4,000	—	—	—	
—	—	2,000	—	—	—	
—	—	1,500	—	—	—	
29	—	62,357	—	29	—	
р.		62,386 р.				

1) На основаніи Высочайше утвержденного 1 Декабря 1869 года мнѣнія Государственнаго Совѣта и согласно Высочайше утвержденному 22 Декабря 1866 года, росписанію должностей и издержекъ по центральному Управленію Государственными Имуществами и штату Департамента Земледѣлія и Сельской Промышленности, по которому назначено 63,150 р. — к.

и 2) По Высочайше утвержденному журналу Департамента Государственной Экономіи отъ ^{22 Дек. 1866 г.} / _{18 Янв. 1867 г.} на добавочное содержаніе начальнику счетнаго отдѣленія, получившему онаго болѣе противъ вновь опредѣленныхъ окладовъ. 29 р. 60 к.

а за исключеніемъ подлежащихъ къ удержанію на пенсіи 793 р. 60 к.

63,179 р. 60 к.
62,386 р. — к.

СТАТЬИ РАСХОДОВЪ.	ДѢЙСТВИТЕЛЬНО УПОТРЕБЛЕНО ВЪ СМѢТНЫЙ ПЕРИОДЪ 1870 г.				АССИГНОВАНО НА 1871 г.				ПРЕДПОЛАГАЕТСЯ БЪ НА НА 1872 ГОДЪ		
	ПОСТОЯННЫХЪ.		ВРЕМЕННЫХЪ И ЭКСТРАОРДИ- НАРНЫХЪ.		ПОСТОЯННЫХЪ.		ВРЕМЕННЫХЪ И ЭКСТРАОРДИ- НАРНЫХЪ.		ПОСТОЯННЫХЪ.	ВРЕ- И ЭК- НА	
	РУБЛИ.	КОП.	РУБЛИ	КОП.	РУБЛИ.	КОП.	РУБЛИ.	КОП.	РУБЛИ.	КОП.	РУБЛ.
<p>Хозяйственно-операционные расходы:</p> <p align="center">§ 2.</p> <p>ПОощРЕНІЕ СЕЛЬСКАГО ХОЗЯЙСТВА И РАС- ПРОСТРАНЕНІЕ РАЦИОНАЛЬНЫХЪ О НЕМЪ СВѢДѢНІЙ.</p> <p>1 Сельскохозяйственныя изданія и из- слѣдованія</p>	—	—	—	—	2,500	—	10,548	73	2,500	—	45,4
					13,048 р. 75 к.				47,794 р. 85		

1871 г.		ПРЕДПОЛАГАЕТСЯ КЪ НАЗНАЧЕНІЮ НА 1872 ГОДЪ.			
ВРЕМЕННЫХЪ И ЭКСТРАОРДИ- НАРНЫХЪ.		ПОСТОЯННЫХЪ.		ВРЕМЕННЫХЪ И ЭКСТРАОРДИ- НАРНЫХЪ.	
РУБЛИ.	КОП.	РУБЛИ.	КОП.	РУБЛИ.	КОП.
10,548	75	2,500	—	45,424	85
75 к.		47,794 р. 85 к.			

О С Н О В А Н І Я Н А З Н А Ч Е Н І Й.

Сумма сія назначается:

- 1) На основаніи Высочайше утвержденнаго, 24 Мая 1852 года, мнѣнія Государственнаго Совѣта, на изданіе Земледѣльческой Газеты 2,500 р. — к.
- 2) На основаніи Высочайше утвержденнаго, 8 Августа 1862 года, всеподданнѣйшаго доклада Министра Государственныхъ Имуществъ, на изданіе той же газеты 2,000 » — »
- 3) На основаніи Высочайше утвержденнаго, 19 Февраля 1862 года, всеподданнѣйшаго доклада Министра Государственныхъ Имуществъ: на изданіе матеріаловъ для статистики Россіи и другихъ трудовъ хозяйственнаго и статистическаго содержанія 3,014 » 85 »

На эти предметы дѣйствительно было употреблено:

Въ 1868 году	3,361 р. — к.
» 1869 »	2,951 » — »
» 1870 »	2,732 » 57 »
	<u>9,044 р. 57 к.</u>

Среднимъ числомъ въ годъ 3,014 р. 85 к.

- 4) На основаніи Высочайшаго повелѣнія, 20 Февраля 1861 года, коимъ предоставлено Министру Государственныхъ Имуществъ право посылать ежегодно за границу, на время отъ 2-хъ до 3-хъ лѣтъ, по три чело-
вѣка, для спеціальнаго изученія извѣстныхъ отраслей сельскаго хозяйства, съ цѣлію приготовленія къ занятію преподавательскихъ и сельско-хозяйственныхъ должностей,—на содержаніе двухъ молодыхъ людей, предположенныхъ къ командированію за границу въ въ 1872 году 4,000 р.
 - А за удержаніемъ на пенсіи 80 р.
- 3,920 » — »

Вносится же въ смѣту на 1872 г. болѣе противъ 1871 г. на 1960 р., въ томъ уваженіи, что вслѣдствіе постоянного сокращенія числа посылаемыхъ людей за границу, полезно бы усилить таковую посылку въ 1872 г.,

1871 г.		ПРЕДПОЛАГАЕТСЯ БЪ НАЗНАЧЕНІЮ НА 1872 ГОДЪ.				О С Н О В А Н І Я Н А З Н А Ч Е Н І Я .														
ВРЕМЕННЫХЪ И ЭКСТРАОРДИ- НАРНЫХЪ.		ПОСТОЯННЫХЪ.		ВРЕМЕННЫХЪ И ЭКСТРАОРДИ- НАРНЫХЪ.																
РУБЛИ.	КОП.	РУБЛИ.	КОП.	РУБЛИ.	КОП.															
						<p>для обезпеченія учебныхъ заведеній Министерства въ специалистахъ по сельскому хозяйству, которые могли бы занимать профессорскія кафедры.</p> <p>5) На основаніи Высочайшаго повелѣнія, 19 Іюля 1863 г., на развитіе рыболовства въ Россіи 3,000 р. — к.</p> <p>На сей предметъ дѣйствительно было употреблено:</p> <table style="margin-left: 40px;"> <tr> <td>Въ 1868 году</td> <td>1,690 р.</td> </tr> <tr> <td>» 1869 »</td> <td>2,300 »</td> </tr> <tr> <td>» 1870 »</td> <td>2,355 »</td> </tr> <tr> <td></td> <td style="border-top: 1px solid black;">6,345 р.</td> </tr> </table> <p>Среднимъ числомъ въ годъ 2,115 р.</p> <p>Вносится же въ настоящую смѣту болѣе на 885 р., т. е. въ размѣрѣ смѣтнаго назначенія на 1871 годъ, въ томъ уваженіи, что ассигнованные въ 1870 г. 1,000 руб. на введеніе норвежскаго способа лова и соленія сельдей на Камдалагской губѣ не были израсходованы, такъ какъ оказалось невозможнымъ въ то время пригласить на выгодныхъ условіяхъ специалистовъ въ означенномъ дѣлѣ, а потому ассигнованная сумма, за невозможностію продолженія дѣйствія кредита на новый смѣтный періодъ, обращена была въ ресурсы Государственнаго Казначейства.</p> <p>6) На основаніи Высочайшаго повелѣнія, 27-го Апрѣля 1870 года и 1-го Марта 1871 года, на устройство и содержаніе школъ сыроваренія и маслодѣлія. 15,000 » — »</p> <p>7) На основаніи Высочайшаго повелѣнія, 5 Іюля 1871 г., на устройство и содержаніе школы шелководства и лабораторіи въ Туркестанскомъ краѣ:</p> <table style="margin-left: 40px;"> <tr> <td>а) единовременно</td> <td>5,000 р.</td> </tr> <tr> <td>б) ежегодно, на содержаніе школы и лабораторіи.</td> <td>12,260 «</td> </tr> <tr> <td></td> <td style="border-top: 1px solid black;">17,260 « — »</td> </tr> </table> <p>(Приложеніе № 2).</p> <p>8) На основаніи Высочайшей резолюціи, послѣдовавшей на всеподданнѣйшемъ отчетѣ Генераль-Губернатора Западной Сибири, за 1857 годъ, согласно ходатайству Генераль-Губернатора, на жалованье ученому садовнику, вызванному въ Сибирь для разведенія тамъ полезныхъ растений (о чемъ доведено до свѣдѣнія Сибирскаго Комитета, 13 февраля 1859 года, № 112). 500 » — »</p> <p>и 9) На основаніи Высочайше утвержденного, 2 Февраля 1870 года, журнала Кавказскаго Комитета, на содержаніе учителя въ сельской школѣ, въ Ингушевскомъ Округѣ, Терской Области. 600 » — »</p> <p style="text-align: right;">Итого по 1-й степ. 47,794 р. 85 к.</p>	Въ 1868 году	1,690 р.	» 1869 »	2,300 »	» 1870 »	2,355 »		6,345 р.	а) единовременно	5,000 р.	б) ежегодно, на содержаніе школы и лабораторіи.	12,260 «		17,260 « — »
Въ 1868 году	1,690 р.																			
» 1869 »	2,300 »																			
» 1870 »	2,355 »																			
	6,345 р.																			
а) единовременно	5,000 р.																			
б) ежегодно, на содержаніе школы и лабораторіи.	12,260 «																			
	17,260 « — »																			

1871 г.		ПРЕДПОЛАГАЕТСЯ КЪ НАЗНАЧЕНІЮ НА 1872 ГОДЪ.		ОСНОВАНІЯ НАЗНАЧЕНІЙ.	
ВРЕМЕННЫХЪ И ЭКСТРАОРДИ- НАРНЫХЪ.		ПОСТОЯННЫХЪ.		ВРЕМЕННЫХЪ И ЭКСТРАОРДИ- НАРНЫХЪ.	
РУБЛИ.	КОП.	РУБЛИ.	КОП.	РУБЛИ.	КОП.
				Болѣ противъ 1871 года.	34,746 р. 10 к.
				Разность эта происходитъ:	
				1) Отъ включенія новыхъ расходовъ:	
				а) На устройство и содержаніе школъ сыроваренія и маслодѣлія.	15,000 « — »
				б) На устройство и содержаніе школы шелководства и лабораторіи въ Туркестанскомъ краѣ	17,260 « — »
				2) Отъ увеличенія расходовъ:	
				а) На содержаніе за границею молодыхъ людей, приготовляемыхъ къ занятію преподавательскихъ по сельскому хо- зяйству должностей (пун. 4).	1,960 р. — к.
				и б) На изданіе матеріаловъ для статис- тики Россіи	526 р. 10 к.
					<u>2,486 р. 10 к.</u>
					34,746 р. 10 к.
				Сумма сія назначается:	
		6,000	—	1) На основаніи Высочайшаго повелѣнія, 9-го Марта 1845 года, на устройство сельско-хозяйственныхъ выставокъ и согласно дѣйствительной потребности въ расходахъ по предположеннымъ на 1872 годъ вы- ставкамъ	6,000 р. — к.
		—	55,000	На сей предметъ употреблено:	
				Въ 1868 году.	3,000 р.
				» 1869 »	3,000 »
				» 1870 »	6,000 »
					<u>12,000 р.</u>
				Среднимъ числомъ въ годъ.	4,000 р.
				Вносится же въ смѣту болѣе на 2,000 р., такъ какъ и въ будущемъ году, по примѣру предшествовавшихъ лѣтъ, имѣется въ виду устройство двухъ спеціальныхъ выставокъ по предме- тамъ сельскаго хозяйства, на которые необходимъ расходъ въ размѣрѣ.	6,000 р.
				2) На основаніи Высочайшаго повелѣ- нія 12 Мая 1871 г.: а) Въ распоряже- ніе Комитета устраиваемой въ Мо- сквѣ въ будущемъ году политехниче- ской выставки на устройство сельско- хозяйственнаго отдѣла	30,000 р.
		61,000	р.		

СТАТЬИ РАСХОДОВЪ.	ПРЕДМЕТЫ РАСХОДОВЪ.	ДѢЙСТВИТЕЛЬНО УПОТРЕБЛЕНО ВЪ СМѢТНЫЙ ПЕРИОДЪ 1870 г.				АССИГНОВАНО НА 1871 г.				ПРЕДПОЛАГАЕТСЯ КЪ НАЗ НА 1872 ГОДЪ.			
		ПОСТОЯННЫХЪ.		ВРЕМЕННЫХЪ И ЭКСТРАОРДИ- НАРНЫХЪ.		ПОСТОЯННЫХЪ.		ВРЕМЕННЫХЪ И ЭКСТРАОРДИ- НАРНЫХЪ.		ПОСТОЯННЫХЪ.		ВРЕМ И ЭКС НАР	
		РУБЛИ.	КОП.	РУБЛИ.	КОП.	РУБЛИ.	КОП.	РУБЛИ.	КОП.	РУБЛИ.	КОП.	РУБЛИ.	КОП.
3	На содержаніе сельско-хозяйственнаго музея Министерства Государствен- ныхъ Имуществъ	—	—	—	—	11,932	—	—	—	11,932	—	—	—
4	Приобрѣтеніе образцовыхъ сѣмянъ, ору- дій, скота и проч.	—	—	—	—	21,654	29	—	—	22,354	37	—	—

1871 г.		ПРЕДПОЛАГАЕТСЯ КЪ НАЗНАЧЕНІЮ НА 1872 ГОДЪ.		ОСНОВАНІЯ НАЗНАЧЕНІЙ.	
ВРЕМЕННЫХЪ И ЭКСТРАОРДИ- НАРНЫХЪ.		ПОСТОЯННЫХЪ.		ВРЕМЕННЫХЪ И ЭКСТРАОРДИ- НАРНЫХЪ.	
РУБЛ.	КОП.	РУБЛ.	КОП.	РУБЛ.	КОП.
—	—	11,932	—	—	—
—	—	22,354	37	—	—
<p>и б) На расходы по участию учебно-хозяйственныхъ заведеній Министерства Государственныхъ Имуществъ въ сей выставкѣ. <u>5,000 р.</u> 35,000 р. — к.</p> <p>и 3) На основаніи Высочайшихъ повелѣній 12 Января 1870 года и 27-го Іюня 1871 года, на устройство въ Москвѣ въ будущемъ году всероссійской выставки рогатаго скота 20,000 » — »</p> <p align="right">Итого по 2-й ст. 61,000 р. — к.</p> <p>Болѣе противъ 1871 года на. 55,000 р. — к.</p> <p>Разность эта происходитъ отъ включенія новыхъ расходовъ :</p> <p>а) На устройство въ Москвѣ Политехнической выставки. 30,000 р. — к.</p> <p>б) На расходы по участию въ сей выставкѣ заведеній Министерства Государственныхъ Имуществъ. 5,000 » — »</p> <p>и в) На устройство въ Москвѣ Всероссійской выставки рогатаго скота 20,000 » — »</p> <p align="right"><u>55,000 р. — к.</u></p> <p>Сумма эта назначается на основаніи Высочайше утвержденного 12 Января 1865 г. штата, по которому на содержаніе музея исчислено. 12,000 р. — к.</p> <p>а за вычетомъ подлежащихъ къ удержанію на пенсіи. 68 » — »</p> <p align="right"><u>11,932 р. — к.</u></p> <p>Сумма сія назначается:</p> <p>1) На основаніи 498 ст. XII Т. (Уст. о Сел. Хоз.), на приобрѣтеніе сѣмянъ и орудій 2,953 р. 14 к.</p> <p>На этотъ предметъ дѣйствительно было употреблено:</p> <p>Въ 1868 году 3,360 р. 73 к.</p> <p>» 1869 » 798 » 69 »</p> <p>» 1870 » 4,700 » — »</p> <p align="right"><u>8,859 р. 24 к.</u></p> <p>Среднимъ числомъ въ годъ. 2,953 р. 14 к.</p>					

1871 г.

ПРЕДПОЛАГАЕТСЯ КЪ НАЗНАЧЕНІЮ
НА 1872 ГОДЪ.

ВРЕМЕННЫХЪ
ЭКСТРАОРДИ-
НАРНЫХЪ.

ПОСТОЯННЫХЪ. ВРЕМЕННЫХЪ
И ЭКСТРАОРДИ-
НАРНЫХЪ.

РУБЛИ. КОП.

РУБЛИ. КОП. РУБЛИ. КОП.

О С Н О В А Н І Я Н А З Н А Ч Е Н І Я .

2) На основаніи Высочайшихъ повелѣній, 12 Февраля и 28 Ноября 1862 г. на расходы по разведенію лучшихъ породъ рогатаго скота. 4,668 р. — к.

На этотъ предметъ было дѣйствительно употреблено:

Въ 1868 году	5,224 р. — к.
» 1869 »	5,598 » — »
» 1870 »	3,183 » — »
	<hr/>
	14,005 р. — к.

Среднимъ числомъ въ годъ 4,668 р. — к.

3) На основаніи Высочайшаго повелѣнія 1 Февраля 1871 г. взаменъ упраздненныхъ курскихъ случныхъ конюшенъ битюгскихъ жеребцовъ, на улучшеніе породъ рогатаго скота 11,733 р. 23 к.

На содержаніе конюшенъ было дѣйствительно употреблено:

Въ 1868 году.	9,175 р. 55 к.
» 1869 »	11,315 » 22 »
» 1870 »	14,708 » 92 »
	<hr/>
	35,199 р. 69 к.

Среднимъ числомъ въ годъ 11,733 р. 23 к.

и 4) Согласно Высочайше утвержденнымъ смѣтамъ хозяйственнаго капитала до 1863 года и на основаніи 498 ст. XII Т. Св. Зак. Уст. о Гор. и Сел. Хоз. на развитіе сельскаго хозяйства въ Приамурскомъ краѣ 3,000 р. — к.

На сей предметъ было употреблено:

Въ 1868 году	1,114 р. — к.
» 1869 »	1,114 » — »
» 1870 »	1,371 » 33 »
	<hr/>
	3,599 р. 33 к.

Среднимъ числомъ въ годъ 1,199 р. 77 к.

Вносится же въ смѣту болѣе на 1,800 р. 23 к., согласно смѣтному назначенію на 1871 годъ, на основаніи представленія Генераль-Губернатора Восточной Сибири, о совершенной необходимости кредита въ размѣрѣ 3,000 рублей, на слѣдующія потребности въ Приамурской Области:

- а) На покупку хлѣбныхъ и огородныхъ сѣмянъ и древесныхъ фруктовыхъ деревьевъ. 700 р.
- б) На выписку земледѣльческихъ машинъ. 1,000 »
- в) На содержаніе прибрѣтенныхъ, для улучшенія породы: коровъ, порося и жеребца. 300 »

СТАТЬИ РАСХОДОВЪ.	ПРЕДМЕТЫ РАСХОДОВЪ.	ДѢЙСТВИТЕЛЬНО УПОТРЕБЛЕНО ВЪ СМѢТНЫЙ ПЕРІОДЪ 1870 г.				АССИГНОВАНО НА 1871 г.				ПРЕДПОЛАГАЕТСЯ КЪ НАЗНАЧЕНІЮ НА 1872 годъ.			
		ПОСТОЯННЫХЪ.		ВРЕМЕННЫХЪ И ЭКСТРАОРДИНАРНЫХЪ.		ПОСТОЯННЫХЪ.		ВРЕМЕННЫХЪ И ЭКСТРАОРДИНАРНЫХЪ.		ПОСТОЯННЫХЪ.		ВРЕМЕННЫХЪ И ЭКСТРАОРДИНАРНЫХЪ.	
		РУБЛИ.	КОП.	РУБЛИ.	КОП.	РУБЛИ.	КОП.	РУБЛИ.	КОП.	РУБЛИ.	КОП.	РУБЛИ.	КОП.
5	Пособія Обществамъ Сельскаго Хозяйства	—	—	—	—	28,304	63	—	—	32,907	13		

1871 г.

ПРЕДПОЛАГАЕТСЯ КЪ НАЗНАЧЕНІЮ
НА 1872 ГОДЪ.

ВРЕМЕННЫХЪ
ЭКСТРАОРДИ-
НАРНЫХЪ.

ПОСТОЯННЫХЪ.

ВРЕМЕННЫХЪ
И ЭКСТРАОРДИ-
НАРНЫХЪ.

ОСНОВАНІЯ НАЗНАЧЕНІЙ.

РУБЛИ. КОП.

РУБЛИ. КОП. РУБЛИ. КОП.

г) На выдачу наградъ болѣе отличившимся въ
трудолюбіи. 200 р.

и д) На содержаніе сельской школы въ Софій-
скомъ округѣ (на жалованье учителю и сто-
рожу 350 р., на учебныя пособія 100 р.
и на содержаніе бѣднѣйшихъ мальчиковъ,
преимущественно изъ сиротъ, 350 р.) . . . 800 »
3,000 р.

Итого по 4 ст. 22,354 р. 37 к.

Болѣе противъ 1871 года на. 700 р. 18 к.

Разность эта происходитъ:

1) Отъ увеличенія расходовъ по 3-хъ лѣтней сложности:

а) По приобрѣтенію сѣмянъ, орудій и пр. 953 р. 20 к.

и б) На содержаніе курскихъ случныхъ
конюшенъ 1,733 » 23 »
2,686 р. 43 к.

2) Отъ уменьшенія расхода по 3-хъ лѣт-
ней сложности на разведеніе лучшихъ
породъ рогатаго скота. 16 р. 25 к.

и 3) Отъ исключенія расхода на содер-
жаніе завѣдывавшаго Курскими случ-
ными конюшнями 1,970 р. — к.
1,986 р. 25 к.
700 р. 18 к.

32,907 13

Сумма сія назначается:

1) На основаніи Высочайшаго повелѣнія 28 Января 1826 года и Высочайше
утвержденныхъ: положенія Комитета Гг. Министровъ 14 Ноября 1833 года
(полн. Собр. Закон. № 6,576), докладовъ Министра Государственныхъ Имү-
ществъ, 26 Марта 1845 г. (№ 18,864) 16 Марта 1853 года (№ 27,092) и мнѣ-
нія Государственнаго Совѣта, 4 Мая 1864 года, на усиленіе дѣйствій Импе-
раторскаго Вольнаго Экономическаго Общества. 4,321 р. 42 к.

2) По Высочайшему указу 14 Марта 1828 года (№ 1,873)
и Высочайше утвержденнымъ: журналу Комитета объ
усовершенствованіи земледѣлія въ Россіи 22 Сентября
1835 года и журналу Комитета Гг. Министровъ 2 Ав-
густа 1832 года (№ 5,544), 12 Юня 1842 г., (№ 15,743)
и 2 Марта 1854 г. (№ 27,979), на содержаніе Импера-
торскаго Московскаго Общества Сельскаго Хозяйства
и подвѣдомственныхъ ему школы и
хутора 16,857 р. 14 к.

1871 г.

ПРЕДПОЛАГАЕТСЯ КЪ НАЗНАЧЕНІЮ
НА 1872 ГОДЪ.

ВРЕМЕННЫХЪ
ЭКСТРАОРДИ-
НАРНЫХЪ.

ПОСТОЯННЫХЪ.

ВРЕМЕННЫХЪ
И ЭКСТРАОРДИ-
НАРНЫХЪ.

ОСНОВАНИЯ НАЗНАЧЕНІЙ.

РУБЛИ. КОП.

РУБЛИ.

КОП.

РУБЛИ.

КОП.

На основаніи Высочайшаго повелѣнія
7 Декабря 1870 года въ пособіе на
содержаніе земледельческой школы . . . 5,000 р. — к. 21,857 р. 14 к.

3) По Высочайше утвержденному, 2 Октября 1828 года
(№ 2,320), положенію Комитета Гг. Министровъ, на дѣй-
ствіе Императорскаго Общества Сельскаго Хозяйства
Южной Россіи, учрежденнаго въ г. Одессѣ 1,428 » 57 »

4) По Высочайшему повелѣнію, 28 Ноября 1862 г. и Вы-
сочайше утвержденному, 3 Января 1864 года уставу
Императорскаго Русскаго Общества акклиматизаціи жи-
вотныхъ и растений, въ пособіе сему Обществу 2,000 » — »

5) По Высочайшему повелѣнію, 16 Декабря 1863 года
Россійскому Обществу Садоводства, на изданіе жур-
нала: «Вѣстникъ» 1,500 » — »

6) На основаніи Высочайшаго повелѣнія, сообщеннаго Ми-
нистромъ Императорскаго Двора, въ отношеніи 26 Іюня
1869 года, за № 2,272, чиновнику Канцеляріи Намѣст-
ника въ Царствѣ Польскомъ г. Гинье, для поддержа-
нія устроеннаго имъ близъ Варшавы шелковичнаго за-
веденія 300 » — »

и 7) На основаніи Высочайшаго повелѣнія, 6-го Іюня
1870 года, Восточному Отдѣленію Русскаго Техниче-
скаго Общества на развитіе сельскаго хозяйства въ
Восточной Сибири 1,500 » — »
Итого по 5 ст. 32,907 р. 13 к.

Болѣе противъ 1871 г. на 4,602 р. 50 к.

Разность эта происходитъ:

а) Отъ включенія новаго расхода: на пособіе Москов-
скому Обществу сельскаго хозяйства 5,000 р. — »

и б) Отъ исключенія расхода: на выдачу пособія Ком-
мисіонерству «Работникъ» 397 » 50 »
4,602 р. 50 к.

10,548 75

75,693 50 100,294 85

175,988 р. 35 к.

57 к.

СТАТЬИ РАСХОДОВЪ.	ПРЕДМЕТЫ РАСХОДОВЪ.	ДѢЙСТВИТЕЛЬНО УПОТРЕБЛЕНО ВЪ СМѢТНЫЙ ПЕРІОДЪ 1870 г.				АССИГНОВАНО НА 1871 г.				ПРЕДПОЛАГАЕТСЯ КЪ НАЗВАНІЮ НА 1872 ГОДЪ.		
		ПОСТОЯННЫХЪ.		ВРЕМЕННЫХЪ И ЭКСТРАОРДИНАРНЫХЪ.		ПОСТОЯННЫХЪ.		ВРЕМЕННЫХЪ И ЭКСТРАОРДИНАРНЫХЪ.		ПОСТОЯННЫХЪ.		ВРЕМЕННЫХЪ И ЭКСТРАОРДИНАРНЫХЪ.
		РУБЛ.	КОП.	РУБЛ.	КОП.	РУБЛ.	КОП.	РУБЛ.	КОП.	РУБЛ.	КОП.	РУБЛ.
1	§ 3 Сельско-хозяйственныя заведенія. Содержаніе Земледѣльческаго Института	—	—	—	—	78,785	—	—	—	78,785	—	—

1871 г.

ПРЕДПОЛАГАЕТСЯ КЪ НАЗНАЧЕНІЮ
НА 1872 ГОДЪ.

ВРЕМЕННЫХЪ
ЭКСТРАОРДИ-
НАРНЫХЪ.

ПОСТОЯННЫХЪ.

ВРЕМЕННЫХЪ
И ЭКСТРАОРДИ-
НАРНЫХЪ.

О С Н О В А Н І Я Н А З Н А Ч Е Н І Й.

РУБЛИ. КОП. РУБЛИ. КОП. РУБЛИ. КОП.

78,785

Сумма сія назначается, на основаніи принятаго къ руководству съ Высочайшаго разрѣшенія, 24 Іюля 1863 года, до утвержденія законодательнымъ порядкомъ, проекта штата Земледѣльческаго Института, по переводѣ его въ С.-Петербургъ:

1) На содержаніе лицъ управленія и предпо-
давателей (19 лицъ) 31,760 р.
а за вычетомъ на пенсіи 515 р.
31,245 р. — к.

(Приложеніе № 3).

- | | |
|---|----------------------|
| 2) На наемъ писцовъ и канцелярскіе расходы | 700 » — » |
| 3) На содержаніе священнику и псаломщику | 600 » — » |
| 4) На церковныя потребности и наемъ пѣвчихъ | 500 » — » |
| 5) На содержаніе фельдшера | 300 » — » |
| 6) На содержаніе садовника | 600 » — » |
| 7) На больницу и медикаменты | 1,000 » — » |
| 8) На выписку періодическихъ изданій, содержаніе
библіотеки, учебныхъ коллекцій и кабинетовъ | 3,000 » — » |
| 9) На химическую лабораторію | 2,000 » — » |
| 10) На изданіе сочиненій, каталоговъ, программъ и пр. | 600 » — » |
| 11) На практическія занятія студентовъ | 2,000 » — » |
| 12) На медали студентамъ | 150 » — » |
| 13) На стипендіи 25-ти казенно-коштнымъ слушателямъ,
по 250 р. каждому | 6,250 » — » |
| 14) На содержаніе парка, оранжерей, дендрологическаго
сада и ботаническаго сада | 2,500 » — » |
| 15) На наемъ служителей и сторожей | 5,000 » — » |
| 16) Освѣщеніе, отопленіе, содержаніе зданій въ чистотѣ. | 11,000 » — » |
| 17) На ремонтъ строеній и мебели | 3,650 » — » |
| 18) Содержаніе лошадей и кучеровъ | 1,500 » — » |
| и 19) На выдачу квартирныхъ денегъ и экстраординар-
ные расходы | 3,000 » — » |
| | <u>75,595 р. — »</u> |

СТАТЬИ РАСХОДОВЪ.	ПРЕДМЕТЫ РАСХОДОВЪ.	ДѢЙСТВИТЕЛЬНО УПОТРЕБЛЕНО ВЪ СМѢТНЫЙ ПЕРИОДЪ 1870 г.				АССИГНОВАНО НА 1871 г.				ПРЕДПОЛАГАЕТСЯ КЪ НАЗНАЧЕНІЮ НА 1872 ГОДЪ.		
		ПОСТОЯННЫХЪ.		ВРЕМЕННЫХЪ И ЭКСТРАОРДИНАРНЫХЪ.		ПОСТОЯННЫХЪ.		ВРЕМЕННЫХЪ И ЭКСТРАОРДИНАРНЫХЪ.		ПОСТОЯННЫХЪ.		ВРЕМЕННЫХЪ И ЭКСТРАОРДИНАРНЫХЪ.
		РУБЛИ.	КОП.	РУБЛИ.	КОП.	РУБЛИ.	КОП.	РУБЛИ.	КОП.	РУБЛИ.	КОП.	РУБЛИ.
2	Содержаніе Петровской Земледѣльческой и Лѣсной Академіи	—	—	—	—	142,042	—	2,410	—	152,202	—	36
						144,452 р.				189,074 р. 48		

1871 г.

ПРЕДПОЛАГАЕТСЯ КЪ НАЗНАЧЕНІЮ
НА 1872 ГОДЪ.

ВРЕМЕННЫХЪ
И ЭКСТРАОРДИ-
НАРНЫХЪ.

ПОСТОЯННЫХЪ.

ВРЕМЕННЫХЪ
И ЭКСТРАОРДИ-
НАРНЫХЪ.

ОСНОВАНІЯ НАЗНАЧЕНІЙ.

РУБЛИ. КОП. РУБЛИ. КОП.

На основаніи VIII Т. Св. Зак., уст. лѣсн., прилож. къ ст. 464; и согласно Высочайше утвержденному, 22 Іюня 1864 года, расчету расходамъ по содержанію Лѣсной Академіи:

На наемъ сторожей для чиншевыхъ участ-
ковъ 1,840 р.

На ремонтъ и устройство шоссеиныхъ до-
рогъ, содержаніе мостовъ и очистку канавъ. 1,350 »

3,190 р. — к.

78,785 р. — »

2,410

152,202

36,872

48

189,074 р. 48 к.

Сумма сія назначается:

I. На основаніи Высочайше утвержденного, 27 Октября 1865 года, штата Академіи:

1) На содержаніе лицъ управленія и уча-
щихъ (29 лицъ). 56,500 р.

а за исключеніемъ подлежащихъ къ удер-
жанію на пенсіи 882 р.

55,618 р. — к.

(Приложеніе № 4, въ суммѣ 57,976 р.)

2) На стипендіи 25-ти учащимся, изъ оклада 250 р. въ
годъ каждому 6,250 » — »

3) На больницу и медикаменты и наемъ фельдшера 2,000 » — »

4) На содержаніе церкви 650 » — »

5) На наемъ конторщика, писловъ, канцелярскіе расхо-
ды, наемъ служителей и сторожей, освѣщеніе и отоп-
леніе, ремонтъ строеній, мебели, шоссе, плотинъ, до-
рогъ и оградъ 38,080 » — »

6) На содержаніе лабораторіи, бібліотеки, кабинетовъ
учебныхъ пособій, препаратовъ и ассистентовъ, на
ученныя изданія, печатаніе программъ, каталоговъ, таб-
лицъ и проч., на агрономическіе опыты, медали и на
ученныя и учебныя экскурсіи въ Россіи и за границею. 22,700 » — »

7) На содержаніе сада и оранжерей, выписку растений и
на наемъ садовника и помощника его 4,800 » — »

1871 г.		ПРЕДПОЛАГАЕТСЯ КЪ НАЗНАЧЕНІЮ НА 1872 ГОДЪ.		ОСНОВАНІЯ НАЗНАЧЕНІЙ.	
ВРЕМЕННЫХЪ ЭКСТРАОРДИ- НАРНЫХЪ.		ПОСТОЯННЫХЪ.		ВРЕМЕННЫХЪ И ЭКСТРАОРДИ- НАРНЫХЪ.	
РУБЛИ.	КОП.	РУБЛИ.	КОП.	РУБЛИ.	КОП.
				и 8) На содержаніе сообщенія съ Москвою, на экстра- ординарные расходы и на выдачу квартирныхъ денегъ служащимъ	4,000 р. — к.
				II. На основаніи Высочайше утвержденного 12 Нояб- ря 1868 г., положенія о Кавказскихъ воспитанни- кахъ въ высшихъ и специальныхъ учебныхъ заведені- яхъ Имперіи, на содержаніе въ Петровской Земледѣль- ческой и Лѣсной Академіи 5-ти воспитанниковъ . . .	1,250 » — »
				III. На основаніи Высочайшихъ повелѣній: а) 26 Ян- варя 1870 г. на добавочное жалованье Директору Ака- деміи Королеву 1,000 р. — к.	
				а) за исключеніемъ подлежащихъ къ удержанію на пенсіи 20 р. — к.	980 » — »
				а) 18 Мая 1866 г., на содержаніе двухъ помощниковъ эзекутора 1,400 р. — к.	
				б) за исключеніемъ подлежащихъ къ удержанію на пенсіи 22 р. — к.	1,378 » — »
				(Приложеніе № 4, въ суммѣ 57,976)	
				и в) 7 Сентября 1866 г., на наемъ 10-ти полицейскихъ служителей, по 144 р. въ годъ каждому. 1,440 р. — к.	3,798 » — »
				IV. На основаніи 2-го пункта примѣчанія къ штату Академіи, на жалованье добавочнымъ профессорамъ и доцентамъ, на счетъ суммы, исчисленной по смѣтѣ доходовъ § 1, ст. 1, лит. в.	4,036 » — »
				V. На основаніи Высочайше утвержденного 3 Іюня 1868 г., мнѣнія Государственнаго Совѣта, на устрой- ство и ремонтъ дорогъ (улицъ) между оброчными участками Петровской Академіи, на счетъ суммы, ис- численной по смѣтѣ доходовъ § 1, ст. 3, въ суммѣ . . .	930 » — »
				VI. На основаніи Высочайшаго повелѣнія, 7 Іюля 1869 г., на содержаніе и лучшее устройство лѣсныхъ дачъ Петровской Академіи, на счетъ суммы, исчислен- ной по смѣтѣ доходовъ § 1, ст. 2	500 » — »
				VII. На основаніи Высочайшаго повелѣнія 5 Мая 1871 года, на постройку при фермѣ Академіи новаго скотнаго двора и сарая для земледѣльческихъ машинъ и орудій, на перестройку стараго деревяннаго дома, подъ № 12, въ помѣщеніе для квартиръ двухъ преподавателей въ Академіи, и на выдачу 4% вознагражденія архитекто- рамъ, — съ правомъ пользоваться кредитомъ въ теченіи двухъ смѣтныхъ періодовъ.	34,462 » 48 »

СТАТЬИ РАСХОДОВЪ.	ПРЕДМЕТЫ РАСХОДОВЪ.	ДѢЙСТВИТЕЛЬНО УПОТРЕБЛЕНО ВЪ СМѢТНЫЙ ПЕРИОДЪ 1870 г.				АССИГНОВАНО НА 1871 г.				ПРЕДПОЛАГАЕТСЯ КЪ НА НА 1872 годъ				
		ПОСТОЯННЫХЪ.		ВРЕМЕННЫХЪ И ЭКСТРАОРДИНАРНЫХЪ.		ПОСТОЯННЫХЪ.		ВРЕМЕННЫХЪ И ЭКСТРАОРДИНАРНЫХЪ.		ПОСТОЯННЫХЪ.		ВРЕМЕННЫХЪ И ЭКСТРАОРДИНАРНЫХЪ.		
		РУБЛИ.	КОП.	РУБЛИ.	КОП.	РУБЛИ.	КОП.	РУБЛИ.	КОП.	РУБЛИ.	КОП.	РУБЛИ.	КОП.	
3	Содержаніе Земледѣльческихъ Училищъ	—	—	—	—	74,525	—	6,000	—	75,725	—	—	—	—
								80,525 р.						88,749 р 1

НА 1871 г.		ПРЕДПОЛАГАЕТСЯ КЪ НАЗНАЧЕНІЮ НА 1872 годъ.				ОСНОВАНІЯ НАЗНАЧЕНІЙ.	
ВРЕМЕННЫХЪ И ЭКСТРАОРДИ- НАРНЫХЪ.		ПОСТОЯННЫХЪ.		ВРЕМЕННЫХЪ И ЭКСТРАОРДИ- НАРНЫХЪ.			
РУБЛИ.	КОП.	РУБЛИ.	КОП.	РУБЛИ.	КОП.		
						и VIII. На основаніи Высочайшаго повелѣнія, 8 Февраля 1871 г., на выдачу субсидій содержателямъ столовыхъ въ Петровской Академіи и Земледѣльскомъ Институтѣ и платы за обѣды бѣдныхъ студентовъ и слу- шателей. 10,000 р. — к.	
						Итого по 2-й ст. 189,074 р. 48 к.	
						Болѣ противъ 1871 года. 44,622 » 48 »	
						Разность эта происходитъ:	
						1) Отъ включенія новыхъ расходовъ:	
						а) на постройки при Академіи. 34,462 р. 48 к.	
						б) на выдачу субсидій содержателямъ столовыхъ въ Академіи и Институтѣ. 10,000 » — »	
						и 2) отъ увеличенія расхода на жало- ванье добавочнымъ профессорамъ и доцентамъ. 160 » — »	
						44,622 р. 48 к.	
6,000	—	75,725	—	13,024	12		
		88,749 р 12 к.					Сумма сія назнается на содержаніе:
						I. Харьковскаго Земледѣльческаго Училища, на основаніи утвержденной, съ Высочайшаго соизволенія, Министромъ Государственныхъ Имуществъ, 23 Января 1858 г., проектной росписи. 9,190 р. — к.	
						II. Казанскаго Земледѣльческаго Училища, на осно- ваніи Высочайше утвержденного 12 Юня 1861 г., до- клада Министра Государственныхъ Имуществъ. 10,000 » — »	
						III. Маринскаго Земледѣльческаго Училища, на ос- нованіи Высочайше утвержденного, 16 Юня 1864 года, доклада Министра Государственныхъ Имуществъ. 10,000 » — »	
						IV. Горьгорѣцкаго Земледѣльческаго Училища, на основаніи Высочайше утвержденной, 5 Августа 1864 г., проектной росписи. 33,200 » — »	
						62,390 р. — к.	
						Въ томъ числѣ:	
						1) Содержаніе личнаго состава:	
						Харьковскаго училища. 3,880 р. — к.	
						Казанскаго » 3,980 » — »	
						Маринскаго » 3,980 » — »	
						Горьгорѣцкаго » 12,170 » — »	
						24,010 р. — к.	

1871 г.		ПРЕДПОЛАГАЕТСЯ КЪ НАЗНАЧЕНІЮ НА 1872 ГОДЪ.		ОСНОВАНІЯ НАЗНАЧЕНІЙ.	
ВРЕМЕННЫХЪ И ЭКСТРАОРДИ- НАРНЫХЪ.		ВРЕМЕННЫХЪ И ЭКСТРАОРДИ- НАРНЫХЪ.			
РУБЛИ.	КОП.	РУБЛИ.	КОП.	РУБЛИ.	КОП.
				и 2) Хозяйственные расходы:	
				По Харьковскому Училищу	5,310 р. — к.
				» Казанскому	6,020 » — »
				» Маринскому	6,020 » — »
				« Горьгорѣцкому	21,030 » — »
					<u>38,380 р. — к.</u>
					62,390 р. — к.
				Въ томъ числѣ:	
				Изъ Расходнаго капитала сельской промышленности 4,000 р.	
				(Сумма сія показана пособіемъ по смѣтѣ доходовъ § 3, ст. 2).	
				V. На содержаніе при Горьгорѣцкомъ Училищѣ классовъ для образованія землемѣ- ровъ и таксаторовъ:	
				а) на основаніи Высочайше утвержден- ной 15 Декабря 1858 года, табели на содержаніе личнаго состава. 1,870 р.	
				а за вычетомъ на пенсіи. 35 »	
					<u>1,835 р. — к.</u>
				На пособіе 50-ти стипендіатамъ по 120 р. каждому 6,000 р. — к.	
				На предметы практическихъ заня- тій, канцелярскія вздержки и другіе рас- ходы по содержанію классовъ 500 » — »	
					<u>8,335 р. — к.</u>
				VI. На содержаніе при Горьгорѣцкомъ училищѣ конскаго завода, на основаніи Высочайшаго повелѣнія, 12 Февраля 1862 года 5,000 р. — к.	
				и VII. На основаніи Высочайшаго повелѣнія 6 Июня 1871 г., на устройство при мастерскихъ Казанскаго Зем- ледѣльческаго училища небольшой литейной съ вагран- кой, на ремонтъ строеній въ этомъ училищѣ, на устрой- ство зерносушильника при фермѣ Горьгорѣцкаго учи- лища и на выдачу 4% вознагражденія архитекторамъ по этимъ работамъ, съ правомъ пользованія кредитомъ въ теченіи 2 смѣтныхъ періодовъ 13,024 » 12 к.	
					<u>Итого по 3-й ст. 88,749 р. 12 к.</u>
				Болѣе противъ 1871 года 8,224 » 12 »	
				Разность эта происходитъ:	
				1) Отъ включенія новаго расхода на разныя постройки при училищахъ . . 13,024 р. 12 к.	

СТАТЬИ РАСХОДОВЪ.	ПРЕДМЕТЫ РАСХОДОВЪ.	ДѢЙСТВИТЕЛЬНО УПОТРЕБЛЕНО ВЪ СМѢТНЫЙ ПЕРИОДЪ 1870 г.				АССИГНОВАНО НА 1871 г.				ПРЕДПОЛАГАЕТСЯ КЪ НА НА 1872 ГОДЪ				
		ПОСТОЯННЫХЪ.		ВРЕМЕННЫХЪ И ЭКСТРАОРДИ- НАРНЫХЪ.		ПОСТОЯННЫХЪ.		ВРЕМЕННЫХЪ И ЭКСТРАОРДИ- НАРНЫХЪ.		ПОСТОЯННЫХЪ.		ВРЕ- И ЭК- НА		
		РУБЛ.	КОП.	РУБЛ.	КОП.	РУБЛ.	КОП.	РУБЛ.	КОП.	РУБЛ.	КОП.	РУБЛ.		
4	Учебныя фермы:													
	а) Содержаніе фермъ	—	—	—	—	19,520	—	26,683	—	46,203 р. 65 к.	—	19,520	—	27,163
														46,614 р. 65 к.

на 1871 г.

ПРЕДПОЛАГАЕТСЯ КЪ НАЗНАЧЕНІЮ
НА 1872 ГОДЪ.

ВРЕМЕННЫХЪ
И ЭКСТРАОРДИ-
НАРНЫХЪ.

ПОСТОЯННЫХЪ.

ВРЕМЕННЫХЪ
И ЭКСТРАОРДИ-
НАРНЫХЪ.

О С Н О В А Н І Я Н А З Н А Ч Е Н І Й.

РУБЛИ.

РУБЛИ.

КОП.

РУБЛИ.

КОП.

2) отъ исключенія расхода на по-
стройки въ Харьковскомъ земледѣль-
ческомъ училищѣ

6,000 р. — к.

7,024 р. 12 к.

и 3) Отъ внесенія полной суммы на вы-
дачу пособія стипендіатамъ классовъ
для образованія землемѣровъ и так-
саторовъ, вслѣдствіе увеличенія числа
стипендіатовъ.

1,200 р. — к.

8,224 р. 12 к.

26,683

19,520

27,094

65

р. 65 к.

46,614 р. 65 к.

По утвержденному Министромъ Государственныхъ
Имуществъ, съ Высочайшаго соизволенія, штату 8 Января
1859 г., замѣнившему штатъ 28 Мая 1841 года, на со-
держаніе фермъ назначено:

Горьгорѣцкой. 5,055 р. — к.
Казанской. 4,730 » — »
Маріинской. 4,730 » — »
Харьковской. 5,005 » — »

19,520 р. — к.

На основаніи Высочайше утвержденнаго 9 Іюня
1858 года, доклада Министра Государственныхъ Имус-
ществъ (пункт. 6) на устройство учебныхъ фермъ:

Горьгорѣцкой. 2,555 р. — к.
Казанской. 1,607 » — »
Маріинской. 1,213 » 15 »
Харьковской. 712 » 50 »

6,087 р. 65 к.

На основаніи Высочайше утвержденнаго, 7 Сентября
1864 г., мнѣнія Государственнаго Совѣта, на расходы,
производившіеся изъ запасныхъ капиталовъ учебныхъ
фермъ, по фермамъ:

Горьгорѣцкой. 4,000 р. — к.
Казанской. 3,000 р. — к.
Маріинской. 3,000 » — »
Харьковской. 3,000 » — »

13,000 р. — к.

На основаніи Высочайшаго повелѣнія, 14 Іюля 1865 г.,
на отопленіе фермъ: Казанской 3,492 р. и Маріин-
ской 4,515 р., взамѣнъ отпуска дровъ натурою изъ ка-
зенныхъ лѣсныхъ дачъ.

8,007 » — »

46,614 р. 65 к.

(Приложеніе № 5)

*

1871 г.		ПРЕДПОЛАГАЕТСЯ КЪ НАЗНАЧЕНІЮ НА 1872 годъ.		ОСНОВАНІЯ НАЗНАЧЕНІЙ.											
ВРЕМЕННЫХЪ И ЭКСТРАОРДИ- НАРНЫХЪ.		ПОСТОЯННЫХЪ.		ВРЕМЕННЫХЪ И ЭКСТРАОРДИ- НАРНЫХЪ.											
РУБЛИ.	КОП.	РУБЛИ.	КОП.	РУБЛИ.	КОП.										
		20,960													
				<p>Въ томъ числѣ:</p> <p>На содержаніе лицъ управленія и преподавателей. 17,160 р. — в.</p> <p>На расходы церковные, канцелярскіе, хозяйственныя, задѣльную плату, ремонтъ строеній, отопленіе и проч. 29,454 » 65 » 46,614 р. 65 к.</p> <p>Болѣе противъ 1871 г. на 411 р. Разность эта происходитъ:</p> <p>а) Отъ увеличенія суммы на отопленіе зданій Казанской фермы 456 р.</p> <p>и б) отъ уменьшенія расхода на отопленіе Маринской фермы. 45 р. 411 р. — к.</p> <p>По утвержденному Министромъ Государственныхъ Имуществъ, съ Высочайшаго соизволенія, 8 Января 1859 года, штату учебныхъ фермъ, замѣнившему штатъ 28 Мая 1841 года, и на основаніи Высочайше утвержденнаго, 17 Мая 1862 года, всеподданнѣйшаго доклада Министра Государственныхъ Имуществъ, полагается содержать въ 1871 г. мальчиковъ, съ замѣною, въ случаѣ выбитія ихъ, вольнонаемными рабочими на фермахъ, въ слѣдующемъ размѣрѣ:</p> <table border="0"> <tr> <td>Горьгорѣцкой.</td> <td>130</td> </tr> <tr> <td>Казанской.</td> <td>80</td> </tr> <tr> <td>Маринской.</td> <td>80</td> </tr> <tr> <td>Харьковской.</td> <td>100</td> </tr> <tr> <td>Итого.</td> <td>390 мальчиковъ,</td> </tr> </table> <p>по 50 руб. на cadaго. 19,500 р. — в.</p> <p>На основаніи 498 ст. уст. о гор. сельскомъ хозяйствѣ, на обученіе крестьянскихъ мальчиковъ пчеловодству и сельскому хозяйству:</p> <p>1) 20 мальчиковъ въ заведеніи пчеловодства Великдана, въ Конотопскомъ уѣздѣ, по 43 р. на cadaго. 860 » — »</p> <p>и 2) На отправку въ заведенія и возвращеніе на родину ежегодно около 20-ти мальчиковъ, по 30 р. на cadaго. 600 » — » 20,960 р. — в.</p> <p>Болѣе противъ 1871 г. на 411 р., отъ увеличенія расхода на отопленіе зданій Казанской фермы.</p>	Горьгорѣцкой.	130	Казанской.	80	Маринской.	80	Харьковской.	100	Итого.	390 мальчиковъ,	
Горьгорѣцкой.	130														
Казанской.	80														
Маринской.	80														
Харьковской.	100														
Итого.	390 мальчиковъ,														
26,683	65	40,480		27,094	65										
p. 65 к.		67,574 р. 65 к.													

СТАТЬИ РАСХОДОВЪ.	ПРЕДМЕТЫ РАСХОДОВЪ.	ДѢЙСТВИТЕЛЬНО УПОТРЕБЛЕНО ВЪ СМѢТНЫЙ ПЕРИОДЪ 1870 г.				АССИГНОВАНО НА 1871 г.			
		ПОСТОЯННЫХЪ.		ВРЕМЕННЫХЪ И ЭКСТРАОРДИНАРНЫХЪ.		ПОСТОЯННЫХЪ.		ВРЕМЕННЫХЪ И ЭКСТРАОРДИНАРНЫХЪ.	
		РУБЛ.	КОП.	РУБЛ.	КОП.	РУБЛ.	КОП.	РУБЛ.	КОП.
5	Училища садоводства и садовыя заведенія	—	—	—	—	127,644	35	67,829	—
						195,473 р. 35 к.			

ПРЕДПОЛАГАЕТСЯ КЪ НА
НА 1872 ГОДЪ

ПОСТОЯННЫХЪ.		ВРЕМЕННЫХЪ И ЭКСТРАОРДИНАРНЫХЪ.
РУБЛ.	КОП.	РУБЛ.

134,908 91 7
205,008 р. 9

1871 г.		ПРЕДПОЛАГАЕТСЯ КЪ НАЗНАЧЕНІЮ НА 1872 годъ.				ОСНОВАНІЯ НАЗНАЧЕНІЙ.
ВРЕМЕННЫХЪ И ЭКСТРАОРДИ- НАРНЫХЪ.		ПОСТОЯННЫХЪ.		ВРЕМЕННЫХЪ И ЭКСТРАОРДИ- НАРНЫХЪ.		
РУБЛИ.	КОП.	РУБЛИ.	КОП.	РУБЛИ.	КОП.	
67,829	—	134,908	91	70,100	—	<p>Сумма сія назначается:</p> <p>I. На содержаніе Уманьскаго Училища Земледѣлія и Садоводства, по Высочайше утвержденному, 30-го Марта 1859 года, штату и Высочайшему повелѣнію 8 Мая 1858 года, именно:</p> <p>1) На содержаніе директора училища (1,500 р.) и 9-ти преподавателей (2,800 р.) 4,300 р. — в.</p> <p>а за вычетомъ на пенсіи 86 » — »</p> <p align="right"><u>4,214 р. — в.</u></p> <p>2) На содержаніе 20-ти воспитанниковъ высшаго разряда (низшій разрядъ закрытъ по Высочайшему повелѣнію 3 Апрѣля 1863 г.), учебные предметы, покупку книгъ, выписку сѣмянъ и растений, наемъ младшаго помощника, садовника, шелководы, надзирателя за воспитанниками, доктора и писмоводителя 3,100 » — »</p> <p>3) На основаніи Высочайше утвержденного, 12 Ноября 1868 г., положенія о Кавказскихъ воспитанникахъ въ высшихъ и специальныхъ учебныхъ заведеніяхъ Имперіи, на содержаніе въ Уманьскомъ училищѣ 4-хъ воспитанниковъ 400 » — »</p> <p>II. На основаніи Высочайше утвержденного 7-го Сентября 1864 года, мѣнія Государственнаго Совѣта, на расходы, производившіеся изъ запаснаго капитала училища. 2,500 » — »</p> <p>III. На основаніи Высочайшаго повелѣнія, 4 Ноября 1864 г., на добавочное жалованье Директору училища. 1,000 » — »</p> <p>а за вычетомъ на пенсіи 20 » — »</p> <p align="right"><u>980 » — »</u></p> <p>IV. На основаніи Высочайшаго повелѣнія, 23 Юня 1865 года, на ремонтъ, отопленіе и освѣщеніе новыхъ зданій Главнаго училища садоводства (нынѣ Уманское училище земледѣлія и садоводства) 5,907 р. 76 в.</p> <p align="right"><u>17,101 р. 76 в.</u></p> <p>Въ томъ числѣ изъ расходнаго капитала сельской промышленности 4,685 р. 10 в.</p> <p>V. На содержаніе Управленія Уманьскаго сада, по Высочайше утвержденному 2-го Февраля 1859 г. штату. 13,135 р. 24 в.</p>
35 в.		205,008 р. 91 в.				

ОТЪЗЫВЪ
НА 1871 г.
ВРЕМЕННЫХЪ
И ЭКСТРАОРДИ-
НАРНЫХЪ.

ПРЕДПОЛАГАЕТСЯ КЪ НАЗНАЧЕНЮ
НА 1872 годъ.
ПОСТОЯННЫХЪ.
ВРЕМЕННЫХЪ
И ЭКСТРАОРДИ-
НАРНЫХЪ.

О С Н О В А Н І Я Н А З Н А Ч Е Н І Я .

РУБЛИ. КОП.

РУБЛИ. КОП. РУБЛИ. КОП.

VI. На выдачу процентовъ садовникамъ, за проданныя растения и сѣмяна	176 р. 71 к. *)
VII. На основаніи Высочайшаго повелѣнія, 27-го Апрѣля 1870 г., на устройство водопровода въ Уманьскомъ училищѣ земледѣлія и садоводства, въ дополненіе къ 10,000 р., отпущеннымъ по смѣтѣ 1871 г., съ правомъ пользованія кредитомъ въ теченіи двухъ смѣтныхъ періодовъ	13,000 » — » <hr/> 43,413 р. 71 к.
VIII. На содержаніе Пензенскаго училища садоводства, по Высочайше утвержденному, 9-го Февраля 1842 г., штату:	
1) Содержаніе 4-хъ преподавателей	510 р. — к
и 2) Канцелярскія потребности, наемъ садовника, пчеловода, содержаніе воспитанниковъ и разныя хозяйственныя надобности.	3,918 » — » <hr/> 4,428 » — »
IX. На основаніи Высочайше утвержденного, 7-го Сентября 1864 года, мнѣнія Государственнаго Совѣта, на расходы, производившіеся изъ запаснаго капитала училища	600 » — »
X. На жалованье завѣдывающему училищемъ, на основаніи Высочайшаго повелѣнія 16 декабря 1863 года	1,000 р. — к.
а за вычетомъ на пенсіи	20 » — » <hr/> 980 » — » 6,008 р. — к.
XI. На содержаніе Бессарабскаго училища садоводства, по штату 9 Февраля 1842 года	2,710 р. — к.
Въ томъ числѣ изъ расходнаго капитала сельской промышленности 1,355 р.	
XII. На основаніи Высочайше утвержденного, 7-го Сентября 1864 г., мнѣнія Государственнаго Совѣта, на покрытіе расходовъ, производившихся изъ запаснаго капитала училища	600 » — » <hr/> 3,310 р. — к.
XIII. На содержаніе и устройство вообще садовыхъ заведеній и питомниковъ:	
1) По Высочайшимъ повелѣніямъ 23 Декабря 1840 г., 21 Марта 1841 г. и 9 Февраля 1842 г.	8,079 р. 20 к.
2) На основаніи Высочайше утвержденного, 9-го Іюня 1858 г., доклада Министра Государственныхъ Имуществъ (п. 6).	11,456 » 70 »

*) Расходъ сей относится на сумму, выручаемую отъ продажи цвѣтовъ и растений, показанную въ смѣтѣ доходовъ § 1, ст. 2.

на 1871 г. ПРЕДПОЛАГАЕТСЯ КЪ НАЗНАЧЕНЮ
на 1872 годъ.

ВРЕМЕННЫХЪ И ЭКСТРАОРДИ- НАРНЫХЪ.		ПОСТОЯННЫХЪ.		ВРЕМЕННЫХЪ И ЭКСТРАОРДИ- НАРНЫХЪ.	
РУБЛИ.	КОП.	РУБЛИ.	КОП.	РУБЛИ.	КОП.

ОСНОВАНИЯ НАЗНАЧЕНІЙ.

и 3) На основаніи Высочайше утвер-
жденнаго, 7 Сентября 1864 г., мнѣ-
нія Государственнаго Совѣта, на рас-
ходы, производившіеся изъ запасныхъ
капиталовъ садовыхъ заведеній . . . 2,100 р. — к. 21,635р. 90 к.

XIV. На основаніи Высочайше утвержденнаго, 9 Фе-
вряля 1842 года, штата, на содержаніе Императорска-
го Никитскаго сада. 4,400 р. — к.
а за вычетомъ на пенсіи. 36 » — » 4,364 » — »

XV. На основаніи Высочайшаго повелѣнія, 12-го Іюля
1848 г., на содержаніе Магарачскаго училища винодѣлія. 2,350 » — »

XVI. На основаніи Высочайше утвержденнаго, 7 Сен-
тября 1864 г., мнѣнія Государственнаго Совѣта, на
покрытіе расходовъ, производившихся изъ запаснаго
капитала Никитскаго Сада и Магарачскаго училища
винодѣлія 1,200 » — »

XVII. На основаніи Высочайшаго повелѣнія, 28 Октября
1870 г., на выдачу прибавочнаго содержанія Директору
сада, письмоводителю и главному винодѣлу и на содер-
жаніе при Никитскомъ садѣ садовода, химико-вино-
дѣла и младшаго учителя при Никитскомъ училищѣ
садоводства и винодѣлія. 4,800 » — »
12,714 р. — к.

Въ томъ числѣ изъ расходнаго капитала сельской
промышленности 6,211 р. 14 к.

XVIII. На содержаніе Императорскаго С.-Петербургскаго
Ботаническаго сада, на основаніи Высочайше утвер-
жденнаго, 17 Марта 1870 года, штата:

1) На содержаніе личнаго состава . . . 16,070 р. — к.
а за вычетомъ на пенсіи. 271 р. 70 к.
15,798 р. 30 к.

2) На расходы хозяйственные, какъ-то:
на наемъ садовниковъ и ихъ помощ-
никовъ, мастеровыхъ, рабочихъ, при-
слуги и на подаваніе имъ медицинской
помощи, на содержаніе и пополненіе
коллекціи живыхъ растений, на герба-
рій, музей и бібліотеку, на отопленіе
и освѣщеніе зданій, содержаніе пожар-
ныхъ инструментовъ, на содержаніе
и ремонтъ строеній, мостовой и проч.,
на содержаніе лошадей съ сбруей и
повозками, на печатаніе ученыхъ тру-
довъ и каталоговъ, на изготовленіе
рисунковъ и на канцелярскіе расходы. 42,833 р. — к.

1871 г.

ПРЕДПОЛАГАЕТСЯ КЪ НАЗНАЧЕНЮ
НА 1872 ГОДЪ.

ВРЕМЕННЫХЪ
И ЭКСТРАОРДИ-
НАРНЫХЪ.

ПОСТОЯННЫХЪ.

ВРЕМЕННЫХЪ
И ЭКСТРАОРДИ-
НАРНЫХЪ.

ОСНОВАНИЯ НАЗНАЧЕНІЙ.

РУБЛИ.	КОП.	РУБЛИ.	КОП.	РУБЛИ.	КОП.
--------	------	--------	------	--------	------

и 3) На ученія путешествія по ботани-
ческой части 2,000 р. — к. 60,631 р. 30 к.

XIX. На основаніи Высочайшаго повелѣнія, объявлен-
наго Министромъ Двора, 6 Марта 1859 г., № 1,077,
на добавочное жалованье Коллежскому Совѣтнику
Максимовичу 200 р.
а за удержаніемъ на пенсіи 4 р. 196 » — »

XX. На основаніи Высочайшаго повелѣнія, 29-го Іюня
1870 года, на постройки въ Ботаническомъ саду, со-
гласно разсчету, приложенному при смѣтѣ 1871 года
(№ 6), въ дополненіе къ отпущеннымъ по смѣтѣ 1871 г.
48,653 р., изъ которыхъ 13,653 р. употреблены были
на работы, произведенныя въ 1870 г., и невошедшія
въ означенный разсчетъ, а остальные 35,000 р. на ра-
боты, вошедшія въ этотъ разсчетъ, — съ правомъ поль-
зованія кредитомъ въ теченіе двухъ смѣтныхъ періо-
довъ 57,100 » — » 117,927 р. 30 к.

Въ томъ числѣ изъ расходнаго капитала сельской
промышленности 12,251 р. 24 к.

Сумма эта показана пособіемъ по смѣтѣ доходовъ
§ 3, ст. 2. Итого по 5-й ст. . . . 205,008 р. 91 к.

Болѣе противъ 1871 г., на 9,535 р. 56 к.

Разность эта происходитъ:

1) Отъ включенія новыхъ расходовъ:

На добавочное содержаніе Директору
Никитскаго сада и другимъ лицамъ и на
содержаніе садовода, химико-вино-
дѣла и младшаго учителя 4,800 р. — к.

2) Отъ увеличенія расходовъ:

а) На устройство водопровода въ Умань-
скомъ училищѣ земледѣлія и садовод-
ства 3,000 » — »

б) На ремонтъ въ Уманьскомъ училищѣ,
вслѣдствіе возведенія тамъ въ 1870 г.
новаго дома для преподавателей, согласно
составленной для сего смѣтѣ 1,288 » 56 »

и в) На постройки въ С.-Петербургскомъ
Ботаническомъ саду 8,447 » — » 17,535 р. 56 к.

СТАТЫ РАСХОДОВЪ.	ПРЕДМЕТЫ РАСХОДОВЪ.	ДѢЙСТВИТЕЛЬНО УПОТРЕБЛЕНО ВЪ СМѢТНЫЙ ПЕРІОДЪ 1870 г.				АССИГНОВАНО НА 1871 г.				ПРЕДПОЛАГАЕТСЯ КЪ НА НА 1872 ГОДЪ		
		ПОСТОЯННЫХЪ.		ВРЕМЕННЫХЪ И ЭКСТРАОРДИ- НАРНЫХЪ.		ПОСТОЯННЫХЪ.		ВРЕМЕННЫХЪ И ЭКСТРАОРДИ- НАРНЫХЪ.		ПОСТОЯННЫХЪ.		ВРЕ- И ЭК- НА
		РУБЛИ.	КОП.	РУБЛИ.	КОП.	РУБЛИ.	КОП.	РУБЛИ.	КОП.	РУБЛИ.	КОП.	РУБЛ.
6	Расходы по сельскохозяйственнымъ заве- деніямъ	—	—	—	—	20,000	—	—	—	30,000	—	
7	Содержаніе частныхъ пансіонеровъ въ сельскохозяйственныхъ заведеніяхъ . .	—	—	—	—	19,625	—	—	—	24,125	—	

НА 1871 г.		ПРЕДПОЛАГАЕТСЯ КЪ НАЗНАЧЕНІЮ НА 1872 ГОДЪ.				ОСНОВАНІЯ НАЗНАЧЕНІЙ.
ВРЕМЕННЫХЪ И ЭКСТРАОРДИ- НАРНЫХЪ.		ПОСТОЯННЫХЪ.		ВРЕМЕННЫХЪ И ЭКСТРАОРДИ- НАРНЫХЪ.		
РУБЛИ.	КОП.	РУБЛИ.	КОП.	РУБЛИ.	КОП.	
—	—	30,000	—	—	—	<p>и 3) Отъ исключенія расходовъ:</p> <p>а) На окончаніе построекъ въ Никитскомъ саду 5,000 р. — к.</p> <p>и б) На возобновленіе службъ при домѣ Пензенскаго училища садоводства . . . 3,000 р. — к. 8,000 » — »</p> <p align="right"><u>9,535 р. 56 к.</u></p> <p align="center">Сумма сія назначается:</p> <p>На основаніи Высочайше утвержденнаго, 1 Ноября 1861 г., доклада Министра Государственныхъ Имуществъ, на производство хозяйственныхъ расходовъ и операций, безъ разрѣшенія Министерства, мѣстными Начальниками сельско-хозяйственныхъ учебныхъ заведеній 30,000 р. — к. *)</p> <p>На сей предметъ было дѣйствительно употреблено:</p> <p>Въ 1868 году 18,141 р. 48 к.</p> <p>» 1869 » 19,944 » 60 »</p> <p>» 1870 » 19,977 » 99 » 58,064 р. 7 к.</p> <p>Среднимъ числомъ въ годъ 19,354 р. 69 к.</p> <p>Болѣе противъ трехлѣтняго вывода на 10,645 р. 31 к., а противъ смѣты 1871 года на 10,000 руб., отъ принятія въ основаніе размѣра, опредѣленнаго Высочайшимъ повелѣніемъ и дѣйствительной потребности, такъ какъ сельско-хозяйственныя операціи заведеній въ послѣднее время увеличились въ весьма значительной степени, что доказывается возвышеніемъ дохода, получаемаго отъ продажи сельско-хозяйственныхъ произведеній, и такъ какъ въ слѣдствіе повсемѣстнаго вздорожанія жизненныхъ потребностей и рабочихъ рукъ, отпускавшаяся на этотъ предметъ въ послѣдніе годы сумма оказывается рѣшительно недостаточною, и дальнѣйшее продолженіе сокращенія этого кредита повлечетъ за собою уменьшеніе дохода отъ продажи произведеній.</p> <p>На основаніи 299, 381 и 447 ст. XII т. Св. Зак. (Уст. о гор. и сел. хоз.), расходы сіи производятся изъ суммы, вносимой разными лицами на содержаніе частныхъ пансіонеровъ (показанной по смѣтѣ доходовъ § 1, ст. 1, лит. а и б). Болѣе противъ 1871 г. на 4,500 р.</p> <p align="center">*) Сумма сія нужна на незначительныя, но весьма частыя операціи, которыя не могутъ быть предвидимы и не терпятъ отлагательства.</p>
—	—	24,125	—	—	—	

СТАТЬИ РАСХОДОВЪ.	ДѢЙСТВИТЕЛЬНО УПОТРЕБЛЕНО ВЪ СМѢТНЫЙ ПЕРИОДЪ 1870 г.				АССИГНОВАНО НА 1871 г.			
	ПОСТОЯННЫХЪ.		ВРЕМЕННЫХЪ И ЭКСТРАОРДИ- НАРНЫХЪ.		ПОСТОЯННЫХЪ.		ВРЕМЕННЫХЪ И ЭКСТРАОРДИ- НАРНЫХЪ.	
	РУБЛИ.	КОП.	РУБЛИ.	КОП.	РУБЛИ.	КОП.	РУБЛИ.	КОП.
Итого по § 3-му. .	—	—	—	—	503,101	35	102,922	65
					606,024 р.			
§ 4. Осушеніе болотъ, разработка торфа и обводненіе земель	—	—	—	—	—	—	5,408	—
Итого по § 4-му. .	—	—	—	—	—	—	5,408	—

ПРЕДПОЛАГАЕТСЯ КЪ НА НА 1872 ГОДЪ		
ПОСТОЯННЫХЪ.	ВРЕМ И ЭК НА	
РУБЛИ.	КОП.	РУБ.
536,225	91	14
683,317 р. 16		

1871 г.		ПРЕДПОЛАГАЕТСЯ КЪ НАЗНАЧЕНІЮ НА 1872 ГОДЪ.				ОСНОВАНІЯ НАЗНАЧЕНІЙ.								
ВРЕМЕННЫХЪ И ЭКСТРАОРДИ- НАРНЫХЪ.		ПОСТОЯННЫХЪ.		ВРЕМЕННЫХЪ И ЭКСТРАОРДИ- НАРНЫХЪ.										
РУБЛ.	КОП.	РУБЛ.	КОП.	РУБЛ.	КОП.									
						<p>Разность эта происходитъ отъ увеличенія числа частныхъ пансіонеровъ въ Никитскомъ училищѣ садоводства и винодѣлія съ 16 до 25 чел. и въ Уманьскомъ училищѣ садоводства съ 60 до 72 чел. и полупансіонеровъ съ 20 до 33 чел., а также вслѣдствіе увеличенія платы за пансіонеровъ въ Уманьскомъ училищѣ со 100 до 125 руб.</p> <p>Сумма 24,125 руб. соразмѣрена съ показанною по смѣтѣ доходовъ (§ 1, ст. 1) платою, вносимою частными пансіонерами, за содержаніе ихъ въ земледѣльческихъ училищахъ и садовыхъ заведеніяхъ (лит. а и б).</p>								
102,922	65	536,225	91	147,091	25									
р.		683,317 р. 16 к.												
5,408	—	—	—	5,345	—	<p>Сумма сія назначается на основаніи 498 ст. XII т. Уст. о гор. и сел. хоз., съ разрѣшенія Министра Государственныхъ Имуществъ, на осушеніе болотъ и разработку торфа.</p> <p>На сей предметъ было дѣйствительно употреблено:</p> <table style="margin-left: 40px;"> <tr> <td>Въ 1868 году.</td> <td>5,548 р.</td> </tr> <tr> <td>» 1869 »</td> <td>5,128 »</td> </tr> <tr> <td>» 1870 »</td> <td>5,360 »</td> </tr> <tr> <td></td> <td style="border-top: 1px solid black;">16,036 р.</td> </tr> </table> <p>Среднимъ числомъ въ годъ 5,345 р. 33 к.</p> <p>Противъ 1871 г. менѣе на 63 р. — отъ уменьшенія расхода по трехлѣтней сложности.</p>	Въ 1868 году.	5,548 р.	» 1869 »	5,128 »	» 1870 »	5,360 »		16,036 р.
Въ 1868 году.	5,548 р.													
» 1869 »	5,128 »													
» 1870 »	5,360 »													
	16,036 р.													
5,408	—	—	—	6,346	—									

СТАТЬИ РАСХОДОВЪ.	ПРЕДМЕТЫ РАСХОДОВЪ.	ДѢЙСТВИТЕЛЬНО УПОТРЕБЛЕНО ВЪ СМѢТНЫЙ ПЕРИОДЪ 1870 г.				АССИГНОВАНО НА 1871 г.				ПРЕДПОЛАГАЕТСЯ КЪ НАЗ. НА 1872 ГОДЪ.			
		ПОСТОЯННЫХЪ.		ВРЕМЕННЫХЪ И ЭКСТРАОРДИ- НАРНЫХЪ.		ПОСТОЯННЫХЪ.		ВРЕМЕННЫХЪ И ЭКСТРАОРДИ- НАРНЫХЪ.		ПОСТОЯННЫХЪ.		ВРЕМ. И ЭКС. НА	
		РУБЛИ.	КОП.	РУБЛИ.	КОП.	РУБЛИ.	КОП.	РУБЛИ.	КОП.	РУБЛИ.	КОП.	РУБЛИ.	
	§ 5. РАСХОДЫ РАЗНАГО РОДА.												
1	Расходы по выдачѣ привилегій	—	—	—	—	725	—	—	—	725	—	—	—
2	На экстренные расходы по выдачѣ путе- выхъ пособій чиновникамъ, коман- дируемымъ собственно по дѣламъ сельскаго хозяйства и на выдачу наградъ и пособій въ разныхъ, опре- дѣленныхъ закономъ, случаяхъ чи- намъ по сельскохозяйственной части	—	—	—	—	—	—	20,000	—	—	—	—	20,000

1871 г.

ПРЕДПОЛАГАЕТСЯ КЪ НАЗНАЧЕНІЮ
НА 1872 ГОДЪ.

ВРЕМЕННЫХЪ
ЭКСТРАОРДИ-
НАРНЫХЪ.

ПОСТОЯННЫХЪ.

ВРЕМЕННЫХЪ
И ЭКСТРАОРДИ-
НАРНЫХЪ.

РУБЛИ.	КОП.	РУБЛИ.	КОП.	РУБЛИ.	КОП.
--------	------	--------	------	--------	------

О С Н О В А Н І Я Н А З Н А Ч Е Н І Я .

725

Сумма сія назначается:

1) На основаніи 148 ст. XII т., Уст. о промышл. фабричной и заводской, на изготовленіе, по примѣру прежнихъ лѣтъ, до 6 ти привилегій, по 80 р. на каждую. 480 р.

2) На жалованье писцу. 250 »
а за вычетомъ на пенсіи 5 »
245 р. — 725 р. — к.

На этотъ предметъ дѣйствительно употреблено:

Въ 1868 году	474 р. 60 к.
» 1869 »	720 » 9 ¹ / ₄ »
» 1870 »	710 » 28 »
	<u>1,904 р. 97¹/₄ к.</u>

Среднимъ числомъ въ годъ 634 р. 99 коп.

Вносится же въ смѣту болѣе на 90 р. 1 коп. въ размѣрѣ 1871 года, такъ какъ въ количествѣ имѣющихъ поступить въ 1872 году на разсмотрѣніе привилегій не предвидится уменьшенія противъ 1871 г., и сверхъ того, по примѣру 1870 и 1871 г. предстоитъ еще новая статья расходовъ на напечатаніе объявленій о привилегіяхъ въ «Правительственномъ Вѣстникѣ».

20,000

20,000

На основаніи 498 и 502 ст. XII т. (Уст. о гор. и сел. хоз.) и 1065 и 1182 ст. III т. (Уст. о службѣ по опред. отъ прав.).

На сей предметъ было дѣйствительно употреблено:

Въ 1868 году	20,000 р. — к.
» 1869 »	19,624 » 48 »
» 1870 »	20,771 » 95 ³ / ₄ »
	<u>60,396 р. 43³/₄ к.</u>

Среднимъ числомъ въ годъ 20,132 » 14 »

Въ смѣту же на 1872 г. вносится менѣе противъ трехлѣтняго вывода на 132 р. 14 к.

СТАТЬИ РАСХОДОВЪ.	ДѢЙСТВИТЕЛЬНО УПОТРЕБЛЕНО ВЪ СМѢТНЫЙ ПЕРІОДЪ 1870 г.				АССИГНОВАНО НА 1871 г.				ПРЕДПОЛАГАЕТСЯ БЪ НА НА 1872 ГОДЪ			
	ПОСТОЯННЫХЪ.		ВРЕМЕННЫХЪ И ЭКСТРАОРДИНАРНЫХЪ.		ПОСТОЯННЫХЪ.		ВРЕМЕННЫХЪ И ЭКСТРАОРДИНАРНЫХЪ.		ПОСТОЯННЫХЪ.		ВРЕМЕННЫХЪ И ЭКСТРАОРДИНАРНЫХЪ.	
	РУБЛИ.	КОП.	РУБЛИ.	КОП.	РУБЛИ.	КОП.	РУБЛИ.	КОП.	РУБЛИ.	КОП.	РУБЛИ.	
3 На выдачу третнихъ окладовъ жалованья лицамъ, опредѣляемымъ въ учительскія должности	—	—	—	—	—	—	2,000	—	—	—	2,000	—
Итого по § 5	—	—	—	—	725	—	22,000	—	725	—	22,725	—
Всего	—	—	—	—	636,574	17	140,908	40	675,001	41	949,761	27
					777,482 р. 57 в.				949,761 р. 57 в.			

Директоръ

Несловъ.

Управляющій Отдѣленіемъ

Гвоздиковъ.

За Бухгалтера

Куропдовъ.

1871 г.		ПРЕДПОЛАГАЕТСЯ КЪ НАЗНАЧЕНІЮ НА 1872 ГОДЪ.				ОСНОВАНІЯ НАЗНАЧЕНІЙ.
ВРЕМЕННЫХЪ ЭКСТРАОРДИ- НАРНЫХЪ.		ПОСТОЯННЫХЪ.		ВРЕМЕННЫХЪ И ЭКСТРАОРДИ- НАРНЫХЪ.		
РУБЛИ.	КОП.	РУБЛИ.	КОП.	РУБЛИ.	КОП.	
2,000	—	—	—	2,000	—	Сумма сія назначается для выдачи не взычетъ третнихъ окладовъ жало- ванья, на основаніи Свода Законовъ, Устава о службѣ по опредѣленію отъ Прави- тельства т. III, ст. 502, молодымъ людямъ, поступающимъ въ учительскія долж- ности, по разсчету имѣющихся въ виду вакансій.
22,000	—	725	—	22,000	—	
р.		22,725 р.				
140,908	40	675,001	41	274,760	10	
57 в.		949,761 р. 51 к.				

Директоръ *Несловъ.*

Отдѣленіемъ *Гвоздииковъ.*

а Бухгалтера *Куроподовъ.*

СОНОВАНІЯ И АКТЫ

Съездъ въ 1864 году въ Москвѣ. Въ 1864 году въ Москвѣ состоялся общенародный съездъ, въ которомъ участвовало 120 депутатовъ отъ различныхъ сословій и губерній. Съездъ открылся 15-го августа 1864 года въ Москвитинскомъ театральномъ зданіи. Председателемъ избранъ князь Александръ Гурьевъ, а секретаремъ — князь Николай Юсуповъ. Съездъ продолжался до 1-го сентября 1864 года. Въ теченіе сего времени депутаты обсуждали различные вопросы, касающіеся государственнаго устройства, законодательства и просвѣщенія. По результатамъ работы съезда были приняты 12 постановленій, изъ которыхъ наиболѣе важными являются: постановленіе о созывѣ Государственной думы, постановленіе о созывѣ Земскихъ соборовъ и постановленіе о созывѣ Земскихъ соборовъ въ губерніяхъ, въ которыхъ не было Земскихъ соборовъ.

Содержаніе
1. Съездъ въ 1864 году въ Москвѣ.
2. Съездъ въ 1865 году въ Москвѣ.
3. Съездъ въ 1866 году въ Москвѣ.
4. Съездъ въ 1867 году въ Москвѣ.
5. Съездъ въ 1868 году въ Москвѣ.
6. Съездъ въ 1869 году въ Москвѣ.
7. Съездъ въ 1870 году въ Москвѣ.
8. Съездъ въ 1871 году въ Москвѣ.
9. Съездъ въ 1872 году въ Москвѣ.
10. Съездъ въ 1873 году въ Москвѣ.
11. Съездъ въ 1874 году въ Москвѣ.
12. Съездъ въ 1875 году въ Москвѣ.

ДЕПАРТАМ

Приложение № 1,

къ § 1, ст. 1.

СОДЕРЖАНІЕ ЛИЧНАГО СОСТАВА

ДЕПАРТАМЕНТА ЗЕМЛЕДѢЛІЯ И СЕЛЬСКОЙ ПРОМЫШЛЕННОСТИ МИНИСТЕРСТВА
ГОСУДАРСТВЕННЫХЪ ИМУЩЕСТВЪ

НА 1872 ГОДЪ.

№№ по порядку.

§ 1, ст. 1.

СОДЕЖАНІЕ ЛИЧНАГО СОСТАВА.

		РАСХОДЫ	
		ЖАЛОВАНЫЯ.	
		О Д	
		РУБЛИ.	КОП.
1	Директоръ	1	3,920
2	Вице-Директоръ	1	2,450
3	Начальниковъ Отдѣленій	3	1,274
4	Одному изъ нихъ добавочныхъ	—	—
5	Старшій Редакторъ	1	1,274
6	Производитель Дѣлъ	1	1,274
7	Столоначальниковъ { старшихъ	2	784
	{ младшихъ	3	588
8	Бухгалтеровъ { старшій	1	784
	{ младшій	1	588
9	Младшихъ Редакторовъ	2	784
10	Общій Журналистъ	1	588
11	Помощниковъ Столоначальниковъ	5	441
12	Помощниковъ Бухгалтеровъ	2	441
13	Чиновникъ Особыхъ Порученій VI класса	1	784
14	Инспекторовъ Сельскаго Хозяйства	3	1,960
15	Гражданскій Инженеръ	1	980
16	На писцовъ	—	—
	Итого	29	—

Директоръ *Несловъ*

Управляющій Отдѣленіемъ *Гвоздииковъ*.

За Бухгалтера *Куроподовъ*.

Д. З.

число лицъ.	РАСХОДЫ ПОСТОЯННЫЕ.				РАСХОДЫ ВРЕМЕННЫЕ.				КВАРТИРА ВЪ НАТУРЪ.	ИТОГО ВСЪМЪ.	
	ЖАЛОВАНЫЯ.		СТОЛОВЫХЪ.		ЖАЛОВАНЫЯ.		КВАРТИРНЫХЪ.				
	О Д Н О М У.				О Д Н О М У.						
	РУБЛИ.	КОП.	РУБЛИ.	КОП.	РУБЛИ.	КОП.	РУБЛИ.	КОП.		РУБЛИ.	КОП.
1	3,920	—	1,980	—	—	—	—	—	—	5,900	—
1	2,450	—	1,485	—	—	—	—	—	—	3,935	—
3	1,274	—	693	—	—	—	—	—	—	} 5,930	—
—	—	—	—	—	29	—	—	—	—		—
1	1,274	—	693	—	—	—	—	—	—	1,967	—
1	1,274	—	693	—	—	—	—	—	—	1,967	—
2	784	—	396	—	—	—	—	—	—	} 5,312	—
3	588	—	396	—	—	—	—	—	—		—
1	784	—	396	—	—	—	—	—	—	} 2,164	—
1	588	—	396	—	—	—	—	—	—		—
2	784	—	396	—	—	—	—	—	—	2,360	—
1	588	—	396	—	—	—	—	—	—	984	—
5	441	—	247	50	—	—	—	—	—	3,442	50
2	441	—	247	50	—	—	—	—	—	1,377	—
1	784	—	396	—	—	—	—	—	—	1,180	—
3	1,960	—	1,237	50	—	—	—	—	—	9,592	50
1	980	—	495	—	—	—	—	—	—	1,475	—
—	—	—	—	—	—	—	—	—	—	7,300	—
ого 29	—	—	—	—	—	—	—	—	—	54,886	—

Директоръ *Несловъ*
 Отдѣленіемъ *Гвоздиковъ.*
 За Бухгалтера *Куровдовъ.*
 Д. З.

ПРОЕКТЪ

ШТАТА ШКОЛЫ ШЕЛКОВОДСТВА ВЪ ТУРКЕСТАНСКОМЪ ГЕНЕРАЛЬ-ГУБЕРНАТОРСТВѢ.

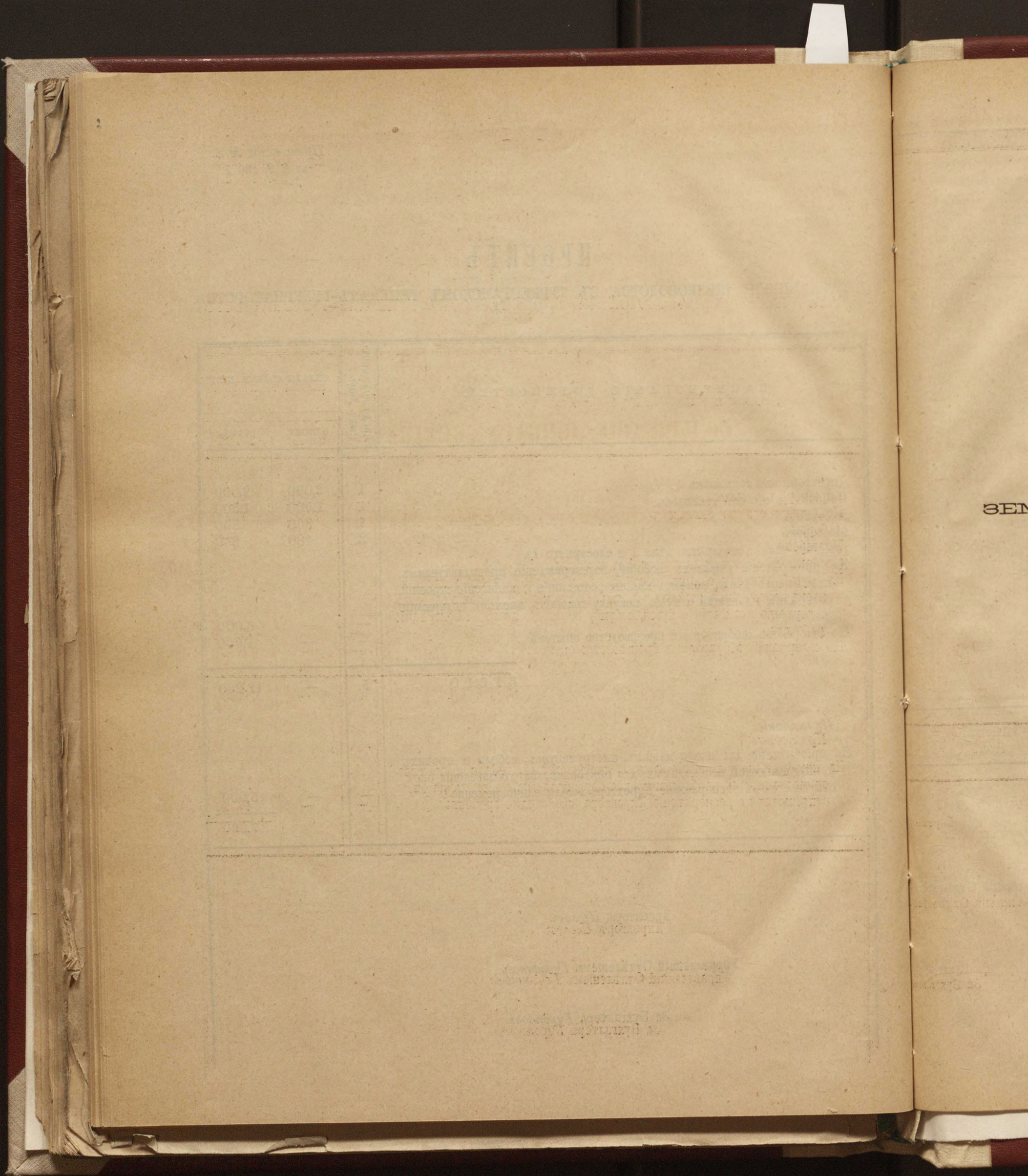
НАИМЕНОВАНИЕ ДОЛЖНОСТЕЙ.	ЧИСЛО ДОЛЖНОСТНЫХЪ ЛИЦЪ.	ОБЛАДЫ СОДЕРЖАНІЯ.	
		ОДНОМУ.	ВСѢМЪ.
Директоръ изъ техниковъ	1	2,000	2,000
Помощникъ его изъ техниковъ.	1	1,500	1,500
Лаборантъ	1	800	800
Мастеровъ	2	480	960
(въ томъ числѣ: столярнаго дѣла 1 и слесарнаго 1).			
На приобрѣтеніе учебныхъ пособій, вознагражденіе преподавателямъ, наемъ переводчика, ремонтъ машинъ, отопленіе и освѣщеніе строеній, содержаніе плантацій и музея, покупку коконовъ, наемъ и содержаніе рабочихъ.	—	—	6,000
На содержаніе лабораторіи и производство опытовъ	—	—	1,000
ИТОГО	5	—	12,260
<i>Примѣчаніе.</i>			
На приобрѣтеніе для школы машинъ, инструментовъ, мебели и прочихъ принадлежностей, необходимыхъ для первоначальнаго обзаведенія оной, отпускается въ распоряженіе Директора школы единовременно	—	—	5,000
			17,260

Директоръ *Нееловъ.*

Управляющій Отдѣленіемъ *Гвоздиковъ.*

За Бухгалтера *Курьодовъ.*

*



UNIVERSITY OF TORONTO

NAME	RESIDENCE

3EM

Приложеніе № 3,
къ § 3, ст. 1.

СОДЕРЖАНІЕ ЛИЧНАГО СОСТАВА

ЗЕМЛЕДѢЛЬЧЕСКАГО ИНСТИТУТА

НА 1872 ГОДЪ.

№№ по порядку.		РАСХОДЫ П	
		ЖАЛОВАНЫЯ.	
		О Д Н	
		РУБЛ.	КОП.
§ 3, ст. 1.			
1	Директоръ	1,274	—
	Ему же на приемъ посѣтителей и на фуражъ 4-хъ лошадей	—	—
2	Профессоровъ	1,470	—
3	Помощниковъ профессора химіи	980	—
4	Доцентовъ	980	—
5	Секретарь	588	—
6	Бухгалтеръ и Казначей	490	—
7	Хранитель библиотеки и музеевъ	637	—
8	Инспекторъ	980	—
9	Экзекуторъ	784	—
10	Завѣдывающій Строительною частію	588	—
11	Врачъ	735	—
	Итого	19	—

число лицъ.	РАСХОДЫ П	
	ЖАЛОВАНЫЯ.	
О Д Н		
	РУБЛ.	КОП.
1	1,274	—
—	—	—
7	1,470	—
2	980	—
2	980	—
1	588	—
1	490	—
1	637	—
1	980	—
1	784	—
1	588	—
1	735	—
19	—	—

Директоръ *Исоловъ.*

Управляющій Отдѣленіемъ *Воздиковъ.*

За Бухгалтера *Куроподовъ.*

ЧИСЛО ЛИЦЪ.	РАСХОДЫ ПОСТОЯННЫЕ.				РАСХОДЫ ВРЕМЕННЫЕ.				КВАРТИРА ВЪ НАТУРЪ.	ИТОГО ВСЪМЪ.	
	ЖАЛОВАНЫЯ.		СТОЛОВЫХЪ.		ЖАЛОВАНЫЯ.		КВАРТИРНЫХЪ.				
	О Д Н О М У .				О Д Н О М У .						
	РУБЛИ.	КОП.	РУБЛИ.	КОП.	РУБЛИ.	КОП.	РУБЛИ.	КОП.		РУБЛИ.	КОП.
1	1,274	—	1,287	—	—	—	—	—	1	2,561	—
—	—	—	—	—	—	—	—	—	—	960	—
7	1,470	—	990	—	—	—	—	—	—	17,220	—
2	980	—	198	—	—	—	—	—	—	2,356	—
2	980	—	198	—	—	—	—	—	—	2,356	—
1	588	—	396	—	—	—	—	—	—	984	—
1	490	—	297	—	—	—	—	—	—	787	—
1	637	—	148	50	—	—	—	—	—	785	50
1	980	—	—	—	—	—	—	—	—	980	—
1	784	—	—	—	—	—	—	—	—	784	—
1	588	—	—	—	—	—	—	—	—	588	—
1	735	—	148	50	—	—	—	—	—	883	50
19	—	—	—	—	—	—	—	—	—	31,245	—

Директоръ *Иселовъ.*

и Отдѣленіемъ *Воздиковъ.*

За Бухгалтера *Курьковъ.*

ПЕТРОВСКОЙ ЗИ

СОДЕРЖАНИЕ ЛИЧНОГО СОСТАВА

ПЕТРОВСКОЙ ЗЕМЛЕДЕЛЬЧЕСКОЙ И ЛѢСНОЙ АКАДЕМИИ И СОСТОЯЩЕЙ ПРИ НЕЙ ФЕРМЫ.

НА 1872 ГОДЪ.

№№ по порядку.

§ 3, Ст. 2.

1	Директоръ	1	2,450	—
2	Профессоровъ	18	—	—
3	Постоянный Членъ Хозяйственнаго Комитета (онъ же и казначей)	1	980	—
4	Бухгалтеръ	1	588	—
5	Секретарь Хозяйственнаго Комитета	1	784	—
6	Экзекуторъ	1	490	—
7	Помощниковъ его	2	392	—
8	Врачъ	1	588	—
9	Библиотекаръ	1	784	—
10	Управляющій фермою	1	980	—
11	Ветеринаръ	1	392	—
Итого		29	—	—

*) Въ числѣ 57,976 р. заключаются показаніе по смѣтѣ
 Отд. I, пун. 1-й. 55,618 р.
 Отд. III, лит. а, 980 *
 лит. б, 1,378 *
 57,976 р.

Директоръ *Несловъ.*

Управляющій Отдѣленіемъ *Гвоздиковъ.*

За Бухгалтера *Куропдовъ.*

РАСХОДЫ П

ЖАЛОВАНЫЯ.

О Д В

число лицъ.

РУБЛИ.

КОП.

1	2,450	—
18	—	—
1	980	—
1	588	—
1	784	—
1	490	—
2	392	—
1	588	—
1	784	—
1	980	—
1	392	—

ЧИСЛО ЛИЦЪ.	РАСХОДЫ ПОСТОЯННЫЕ.				РАСХОДЫ ВРЕМЕННЫЕ.				КВАРТИРА ВЪ НАТУРЪ.	Итого всего.	
	ЖАЛОВАНЫЯ.		СТОЛОВЫХЪ.		ЖАЛОВАНЫЯ.		СТОЛОВЫХЪ.				
	О Д Н О М У.				О Д Н О М У.						
	РУБЛИ.	КОП.	РУБЛИ.	КОП.	РУБЛИ.	КОП.	РУБЛИ.	КОП.		РУБЛИ.	КОП.
1	2,450	—	2,475	—	980	—	—	—	—	5,905	—
18	—	—	—	—	—	—	—	—	—	41,642	—
1	980	—	495	—	—	—	—	—	—	1,475	—
1	588	—	396	—	—	—	—	—	—	984	—
1	784	—	396	—	—	—	—	—	—	1,180	—
1	490	—	297	—	—	—	—	—	—	787	—
2	392	—	297	—	—	—	—	—	—	1,378	—
1	588	—	297	—	—	—	—	—	—	885	—
1	784	—	396	—	—	—	—	—	—	1,180	—
1	980	—	990	—	—	—	—	—	—	1,970	—
1	392	—	198	—	—	—	—	—	—	590	—
29	—	—	—	—	—	—	—	—	—	57,976 *)	—

Директоръ

Несловъ.

Гдѣленіемъ

Гвоздиковъ.

Бухгалтера

Куропдовъ.

РАЗСЧЕТЪ

О СУММѢ, ПОТРЕБНОЙ НА ОТОПЛЕНІЕ КАЗАНСКАГО И МАРШИНСКАГО ЗЕМЛЕДѢЛЬЧЕСКИХЪ
УЧИЛИЩЪ И ФЕРМЪ.

НА КАЗАНСКОЙ ФЕРМѢ.

Находится: Голландскихъ печей	69
Русскихъ печей и кухонныхъ очаговъ	54
Паровая машина	1

НА МАРШИНСКОЙ ФЕРМѢ.

Голландскихъ печей	64
Русскихъ печей и очаговъ	52

Казанская губернія, по ст. 378, т. IV, Св. Зак., Уст. о Зем. Пов., отнесена къ губерніямъ сѣверной полосы Россіи, въ которой отопленіе полагается въ теченіи 7 мѣсяцевъ, посему, на основаніи 381 и 383 ст. того же Устава, на отопленіе зданій Казанскаго училища и фермы, считая сверхъ того на паровую машину въ годъ 40 саж. однополѣнныхъ дровъ, потребно всего 955 однополѣнныхъ саж., и такъ какъ въ окрестностяхъ Казанской фермы цѣны на дрова стоятъ по 4 руб. за сажень, то посему для отопленія зданій этого училища и фермы потребно въ годъ 3,820 руб., т. е. на 328 р. болѣе чѣмъ испрашивается для сего по смѣтѣ Департамента.

Маршинское училище и ферма, на основаніи ст. 378, IV Т. Св. Зак. Уст. о Зем. Пов., считаются въ средней полосѣ Россіи, въ которой отопленіе полагается въ теченіи 6 мѣсяцевъ въ году, а потому для отопленія зданій этого училища и фермы, на основаніи ст. 381 и 383 того же Устава, потребно въ годъ 800 саж. однополѣнныхъ дровъ, и такъ какъ дрова, по состоявшимся торгамъ, въ окрестностяхъ этого училища и фермы стоятъ за сажень по 6 р. 45 к., то на отопленіе сихъ заведеній въ теченіи года потребно 5,160 р., т. е. на 645 р. болѣе чѣмъ испрашивается для сего по смѣтѣ Департамента.

И такъ вообще на отопленіе зданій вышеозначенныхъ училищъ и фермъ, на основаніи вышеупомянутыхъ статей IV Т. Св. Зак., Уст. о Зем. Пов., потребно въ годъ 8,980 р.
Внесено же въ смѣту, согласно дѣйствительной потребности 8,007 р.

Менѣе на 973 р.

Директоръ *Нееловъ.*

Управляющій Отдѣленіемъ *Гвоздиковъ.*

За Бухгалтера *Куропдовъ.*

*Приложение къ сметѣ Департамента
Земледѣлія и Сельской Промышленности.*

И С Ч И С Л Е Н І Е

СПЕЦІАЛЬНЫХЪ СРЕДСТВЪ

ДЕПАРТАМЕНТА ЗЕМЛЕДѢЛІЯ И СЕЛЬСКОЙ ПРОМЫШЛЕННОСТИ
И УДОВЛЕТВОРЯЕМЫХЪ ИЗЪ НИХЪ ПОТРЕБНОСТЕЙ.

НА 1872 ГОДЪ.

П Р И Х О Д Ъ.

	РУБЛ.	КОП.	ОБЪЯСНЕНІЕ.
I.			
<i>Новороссійскій капиталъ Сельской Промышленности.</i>			
Неприкосновенный фондъ . . . 500,000 р.			
Въ 1872 году ожидается къ поступленію процентовъ съ сего капитала	17,678	35	Изъ 500,000 рублей, составляющихъ неприкосновенный фондъ Новороссійскаго капитала Сельской Промышленности, по послѣднимъ свѣдѣніямъ находилось: Въ Кредитныхъ Установленіяхъ, для приращенія процентами, до 232,165 руб., съ коихъ получается по 3% въ годъ 6,964 р. 95 к. У заемщиковъ около 267,835 руб., съ которыхъ получается по 4% въ годъ 10,713 р. 40 к.
Сверхъ того къ 1 Января 1872 года предвидится остатка	4,403	7	
Итого	22,081	42	
II.			
<i>Капиталъ, пожертвованный Почетнымъ Гражданиномъ Гинцбургомъ, для выдачи премій отличнѣйшимъ свреямъ земледѣльцамъ.</i>			
Неприкосновенный фондъ въ 5% билетѣ Коммисіи Погашенія Долговъ . . . 10,000 р.			
Процентовъ:			
а) наросшихъ до 1872 года. . . 1,799 р. 70 к.			
б) исчисленныхъ за 1872 годъ 500 »	2,299	70	

Новороссійскій капиталъ Сельской Промышленности.

Въ 1872 году по изъ сего капитала с . . .

На содержаніе капитала Сельской Промышленности: Екатериноградской и Херсонской . . .

На развитіе предпріятій въ садовыхъ заведеніяхъ . . .

На устройство въ выставкахъ сельскихъ . . .

На пособіе Государству, по содержанію заведеній

Капиталъ, пожертвованный Гражданиномъ Гинцбургомъ, для выдачи премій отличнѣйшимъ свреямъ земледѣльцамъ.

Въ 1872 году по на выдачу премій земледѣльцамъ . . .

РАСХОДЪ.

	РУБЛ.	КОП.	ОБЪЯСНЕНІЕ
I.			
<i>Новороссійскій капиталъ Сельской Промышленности.</i>			
Въ 1872 году подлежатъ къ выполнению изъ сего капитала слѣдующіе расходы:			
На содержаніе Канцеляріи попечителей капитала Сельской Промышленности въ губерніяхъ: Екатеринославской, Таврической и Херсонской	1,280	—	На основаніи Приказа Министра Государственныхъ Имуществъ 7 Ноября 1840 года.
На развитіе преподаванія шелководства въ садовыхъ заведеніяхъ Южнаго края	1,290	—	На основаніи Высочайшаго повелѣнія 1 Декабря 1852 г.
На устройство въ Новороссійскомъ краѣ выставки сельскихъ произведеній	1,000	—	На основаніи Высочайшаго повелѣнія 19 Марта 1845 года.
На пособіе Государственному Казначейству, по содержанію сельско-хозяйственныхъ заведеній	18,511	42	Объ основаніи отпуска сей суммы объяснено по смѣтѣ доходовъ Департамента Земледѣлія и Сельской Промышленности на 1872 годъ § 3, ст. 2.
Итого	22,081	42	
II.			
<i>Капиталъ, пожертвованный Почетнымъ Гражданиномъ Гинцбургомъ, для выдачи премій отличнѣйшимъ евреямъ-земледѣльцамъ.</i>			
Въ 1872 году предполагается къ расходу на выдачу премій отличнѣйшимъ евреямъ земледѣльцамъ	2,299	70	На основаніи Высочайшаго повелѣнія 2 Іюня 1856 г.

П Р И Х О Д Ъ.

	РУБЛ.	КОП.	О Б Ъ Я С Н Е Н И Е.
III.			
<p><i>Капиталъ, пожертвованный чинами Министерства Государственных Имуществъ на учрежденіе стипендіи при Петровской Земледѣльческой Академіи, подъ названіемъ: «Муравьевской».</i></p>			
<p>Неприкосновенный фондъ въ 5% билетахъ Комисіи Погашенія Долговъ . . . 7,150 р.</p>			
<p>Процентовъ:</p>			
<p>а) нарощихъ *)</p>			
<p>до 1872 года 1,323 р. 44½ к.</p>			
<p>б) исчисленныхъ</p>			
<p>за 1872 годъ 373 » 40 »</p>			
	1,696	84½	
IV.			
<p><i>Капиталъ, пожертвованный крестьянами Челябинскаго уѣзда (Оренбургской губерніи), на учрежденіе стипендіи при Петровской Академіи, въ память событія 4 Апрѣля 1866 года.</i></p>			
<p>Неприкосновенный фондъ въ 5% билетахъ Государственнаго Банка . . . 6,400 р.</p>			
<p>Процентовъ:</p>			
<p>а) нарощихъ **)</p>			
<p>до 1872 года 816 р. 96 к.</p>			
<p>б) ожидается</p>			
<p>въ 1872 году 324 » 80 »</p>			
	1,141	76	
V.			
<p><i>Доходы, получаемыя отъ хозяйства состоящей при Петровской Земледѣльческой Академіи фермы.</i></p>			
<p>Въ 1872 году ожидается къ поступленію</p>			
	1,000	—	
<p>*) Въ числѣ сей суммы заключаются: 1 билетъ Государственнаго Банка въ 150 руб. и книжка Московской Конторы Государственнаго Банка на 280 р.</p>			
<p>**) Въ этой суммѣ заключается расчетная книжка Московской Конторы Государственнаго Банка на 160 руб.</p>			

*Капиталъ, пожертво-
ннстерства Государ
на учрежденіе стип
Земледѣльческой Ака
«Мур*

Въ 1872 году пре
на выдачу стипендіи

*Капиталъ, пожерт
Челябинскаго уѣзда
на учрежденіе стип
Академіи, въ пам.
18*

Въ 1872 году пр
на выдачу стипендіи

*Доходы, получае
стоящей при Петр
Акад*

Въ 1872 году пр
на веденіе и улучш

РАСХОДЪ.

	РУБЛИ.	КОП.	ОБЪЯСНЕНІЕ.
<p>III.</p> <p><i>Капиталъ, пожертвованный чинами Министерства Государственныхъ Имуществъ на учрежденіе стипендій при Петровской Земледѣльческой Академіи, подъ названіемъ: «Муравьевской».</i></p> <p>Въ 1872 году предполагается къ расходу на выдачу стипендій</p>	1,696	84 ¹ / ₂	На основаніи Высочайшаго повелѣнія 8 Января 1862 года.
<p>IV.</p> <p><i>Капиталъ, пожертвованный крестьянами Челябинскаго уѣзда (Оренбургской губерніи), на учрежденіе стипендій при Петровской Академіи, въ память событія 4 Апрѣля 1866 года.</i></p> <p>Въ 1872 году предполагается къ расходу на выдачу стипендій</p>	1,141	17	На основаніи Высочайшаго повелѣнія 20 Января 1869 года.
<p>V.</p> <p><i>Доходы, получаемыхъ отъ хозяйства состоящей при Петровской Земледѣльческой Академіи фермы.</i></p> <p>Въ 1872 году предполагается къ расходу на веденіе и улучшеніе хозяйства фермы</p>	10,000	—	На основаніи Высочайше утвержденнаго 27 Октября 1865 г. мнѣнія Государственнаго Совѣта.

*

П Р И Х О Д Ъ.

	РУБЛ.	КОП.	ОБЪЯСНЕНІЕ.
VI.			
<p><i>Капиталъ, для поддержанія и развитія Уманьскаго Сада и Главнаго Училища Садоводства, образовавшійся изъ суммъ, выручаемыхъ отъ продажи участковъ свободной земли Одесскаго Сада.</i></p> <p>Изъ числа поступившихъ въ 1867—1871 годахъ предполагается остатковъ къ 1872 году 1,605 р. 27³/₄ к.</p> <p>Ожидается къ поступленію въ 1872 году. 1,400 »</p>	3,005	27 ³ / ₄	<p>По Высочайше утвержденному 1 Апрѣля 1863 г. мнѣнію Государственнаго Совѣта, суммы, выручаемыя отъ продажи участковъ свободной земли Одесскаго Сада, поступаютъ на поддержаніе и развитіе Уманьскаго Сада и Главнаго Училища Садоводства.</p> <p>По условію, заключенному 12 Сентября 1863 года съ докторомъ медицины Дреемъ и купцомъ Виленцомъ, они обязались слѣдующую съ нихъ сумму 14,000 руб. за купленный ими домъ бывшаго Училища Садоводства въ Одессѣ, вносить въ теченіи 10 лѣтъ, съ 1863 года, ежегодно по 1,400 р.</p>

Директор

Управляющій Отдѣленіемъ

За Бухгалтера

*Капиталъ для под
Уманьскаго Сада и
доводства, образова
чаемыхъ отъ продаж
земли Од*

Въ 1872 году пре
на исправленіе гидр
въ Уманьскомъ Са
лища

слова.

оздиковъ.

продовъ.

РАСХОДЪ.

	РУБЛИ.	КОП.	ОБЪЯСНЕНІЕ.
<p>VI.</p> <p><i>Капиталъ для поддержанія и развитія Уманьскаго Сада и Главнаго Училища Садоводства, образовавшійся изъ суммъ, выручаемыхъ отъ продажи участковъ свободной земли Одесскаго Сада.</i></p> <p>Въ 1872 году предполагается къ расходу на исправленіе гидравлическихъ сооружений въ Уманьскомъ Саду и на развитіе Училища</p>	3,005	27 ³ / ₄	На основаніи Высочайшаго повелѣнія 22 Мая 1862 года.

апрѣля 1863 г
суммы, въ
свободной земл
держаніе и раз
чилища Садо

ября 1863 го
ть и купцом
цую съ нхъ
и домъ быв
сѣ, вносит
ежегодно по

Директор

слова.

и Отдѣленіем

оздиковъ.

За Бухгалтер

продовъ.



Small white tab at the top edge of the left page.

Faint, illegible markings and ghosting of text on the left page, possibly from the reverse side or bleed-through. The markings are arranged in a grid-like pattern, suggesting a table or ledger.



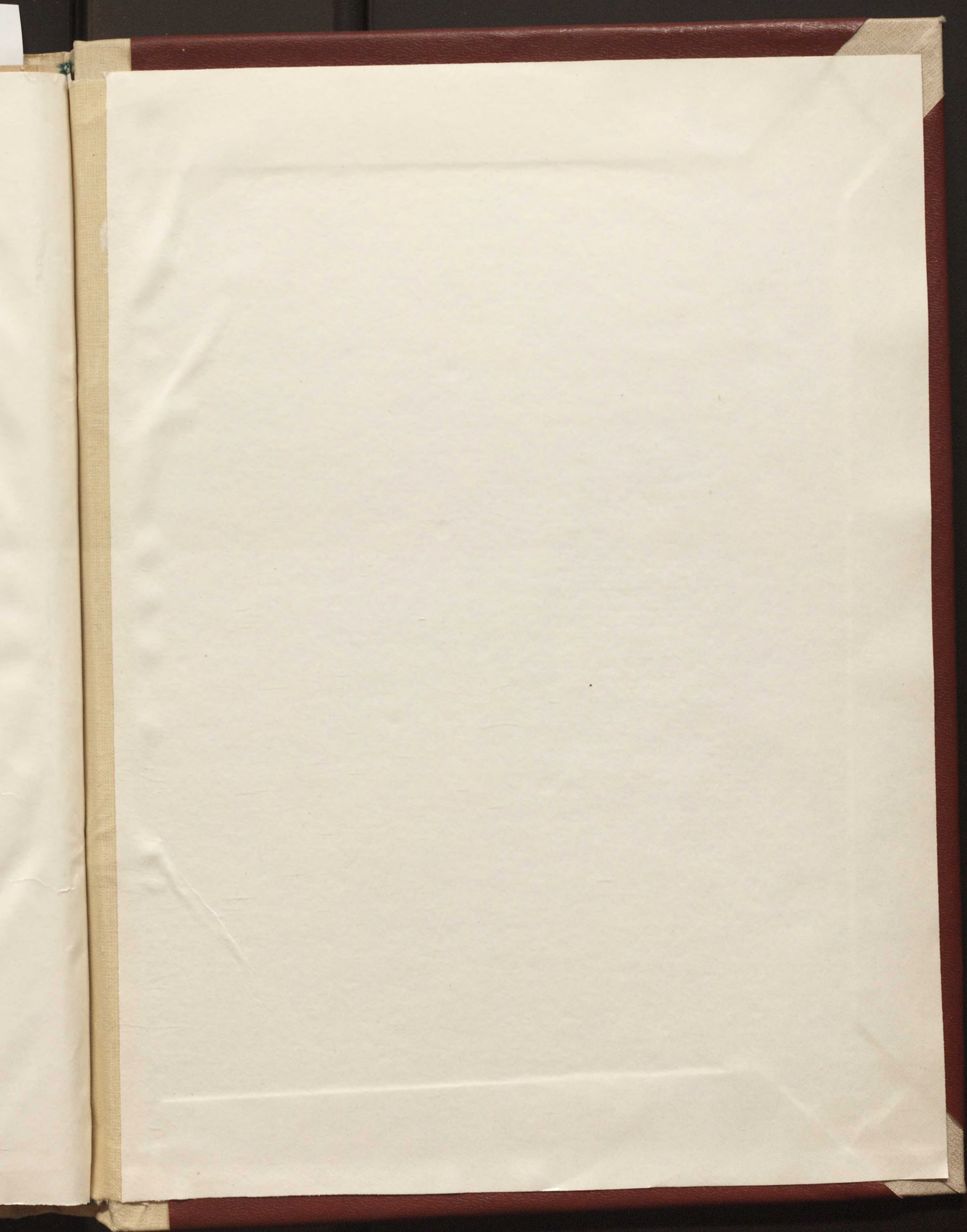
59

13

13

11







2011111223