

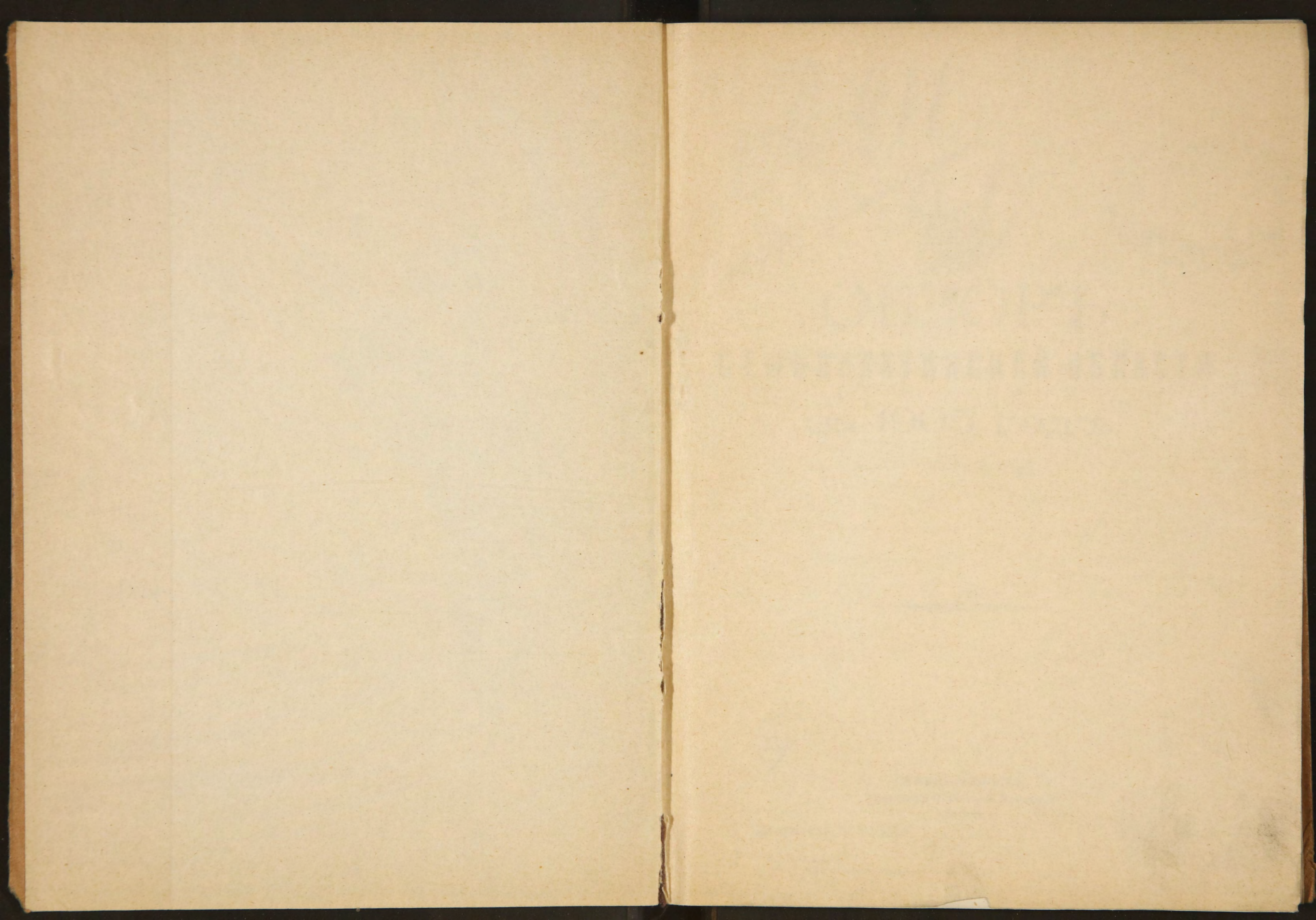
А 911

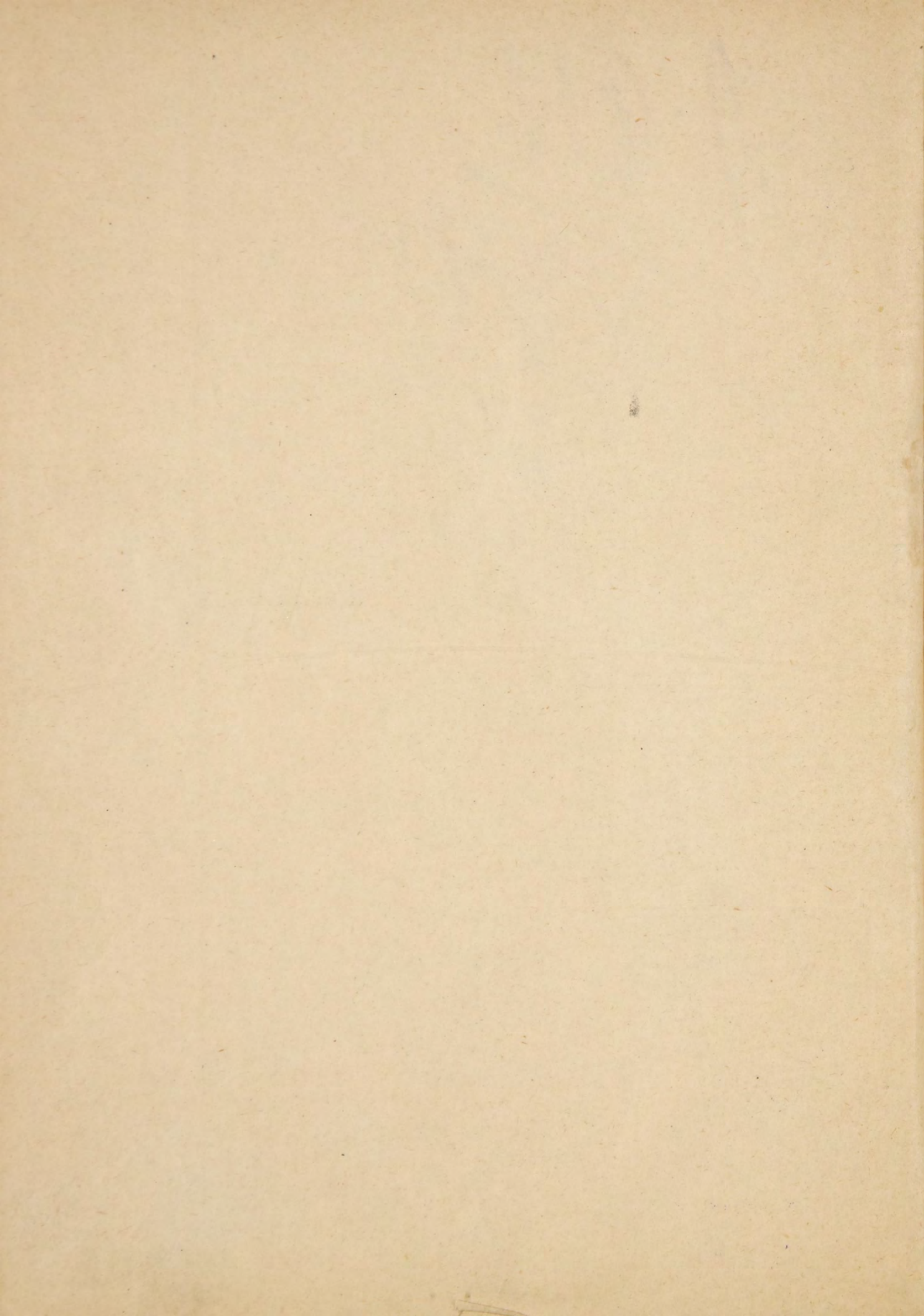
80

28 2 91.

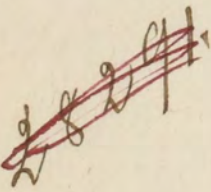
ОБЗОРЪ
СЕМИПАЛАТИНСКОЙ ОБЛАСТИ
за 1905 годъ.





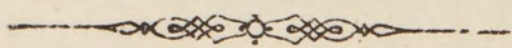


А. 911 / 80



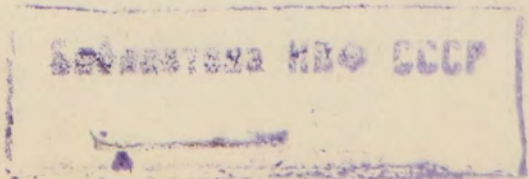
ОБЗОРЪ СЕМИПАЛАТИНСКОЙ ОБЛАСТИ за 1905 годъ.

31708



39

СЕМИПАЛАТИНСКЪ.
Типографія Областнаго Правленія
1906.



7



ОБЗОРЪ

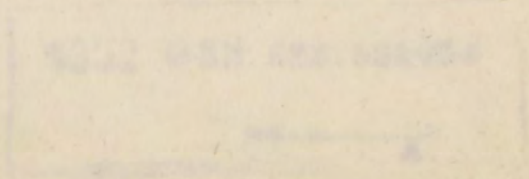
СЕМНУДАТИННОЙ ОБРАТИ

ЗА 1905 ГОДЪ

80725



СЕМНУДАТИННОЙ
Тринадцатилетней
1905



ОГЛАВЛЕНІЕ.

	Стр.
I. Общее обозрѣніе Семипалатинской области — — — — —	1
II. Населеніе — — — — —	11
III. Экономическая жизнь области:	
Земледѣліе — — — — —	21
Скотоводство — — — — —	32
Пчеловодство, рыболовство, охотничій и лѣсной промыслы	33
Горное дѣло — — — — —	41
Соляное дѣло — — — — —	44
Золотопробышенность — — — — —	47
Фабрично-заводская пробышенность — — — — —	51
Мелкая пробышенность — — — — —	56
Торговля — — — — —	58
Кредитъ — — — — —	67
IV. Подати и повинности — — — — —	69
V. Народное продовольствіе — — — — —	70
VI. Общественное благоустройство и благочиніе:	
Судебная часть — — — — —	77
Межевая часть — — — — —	83

Строительная и пожарная часть	—	--	—	85
Почта и телеграфъ. Пути сообщенія	—	—	—	87
VII. Народное здравіе и ветеринарная часть:				
Народное здравіе	—	—	—	90
Ветеринарная часть	—	—	—	96
VIII. Народное образованіе	—	—	—	99

Приложенія:

I. Вѣдомость о числѣ населенія Семипалатинской обл. по сословіямъ за	—	—	—	1905 г.
II. « по вѣроисповѣданіямъ	—	--	—	«
III. « о посѣвѣ хлѣбовъ	—	—	—	«
IV. « о сборѣ хлѣбовъ	—	—	—	«
V. « о скотоводствѣ	—	--	—	«
VI. « о числѣ заводовъ и фабрикъ	—	—	—	«
VII. « о ярмаркахъ	—	—	—	«
VIII. « о податяхъ и повинностяхъ	—	—	—	«
IX. « о пожарахъ	—	—	—	«
X. « с движеніи корреспонденціи по почтовымъ и почтово-телеграфнымъ учрежденіямъ	—	—	—	«
XI. « о насильственныхъ и случайныхъ смертяхъ	—	—	—	«
XII. « объ учебныхъ заведеніяхъ	—	—	—	«

Общее обозрѣніе

Семипалатинской области.

Пространство. Семипалатинская область, расположенная между $54^{\circ} 10'$ и $43^{\circ} 20'$ сѣверной широты и $41^{\circ} 15'$ и $56^{\circ} 26'$ восточной (отъ Пулкова) долготы, входитъ въ составъ Степного Генераль-Губернаторства и граничитъ на сѣверѣ и сѣверо-востокѣ съ Томской губерніей, на западѣ съ Акмолинской областью, на югѣ съ Сыръ-Дарьинской и Семирѣченской областями и на востокѣ съ китайскими владѣніями. Занимаемая ею площадь равна 442245,2 кв. вер.; она распредѣляется, въ пяти уѣздахъ ее составляющихъ, въ слѣдующемъ отношеніи: изъ 100 частей всего пространства области — на Каркаралинскій уѣздъ приходится 41,25 всей площади (182430,6 кв. вер.), на Павлодарскій — 23,5 (103788,2 кв. в.), Семипалатинскій — 14,6 (64786,9 кв. в.), Зайсанскій — 11,25 (49751,8 кв. в.) и Устькаменогорскій — 9,4 (41487,7 кв. вер.).

Устройство поверхности. Рельефъ поверхности въ большей части имѣетъ характеръ степной и только мѣстами горный. Въ южной части области, въ границахъ горъ, — съ одной стороны Алтая и Колбинскихъ и съ другой — горъ Тарбагатайскихъ, лежитъ Призайсанская степь. Къ сѣверу отъ Колбинскихъ горъ, горъ Чингизь-Тау и отроговъ его, по обѣимъ сторонамъ р. Иртыша, простирается обширная При-иртышская степь; къ югу отъ Чингизь-Тау постепенно спускается къ сѣвернымъ берегамъ оз. Балхаша степь При-балхашская. Совершенно иной характеръ носитъ область въ юго-восточной части, — въ предѣлахъ Устькаменогорскаго и Зайсанскаго уѣздовъ. Если выше разсмотрѣнную часть области съ полнымъ основаніемъ можно назвать степной, то эта часть вполне заслуживаетъ названія горной мѣст-

ности, а въ особенности юго-восточный уголь ея, который заполненъ высокими горами. Отъ верховья Бухтармы, съ востока на западъ, тянется хребетъ Большой Алтай, образующій къ сѣверу отъ оз. Марка-куль горный узелъ Конкай-Башъ. Отъ этого узла къ З. Ю. З. до р. Иртыша проходитъ Нарымскій хребетъ, а къ Ю. Ю. З., до сѣв. береговъ оз. Зайсана, хребетъ Курчумскій. Большой Алтай достигаетъ въ высшихъ точкахъ 11000 фут. высоты; хребты Нарымскій и Курчумскій не превышаютъ 9.000 фут.; ихъ склоны при вершинахъ покрыты альпійской растительностью и представляютъ превосходныя пастбища. На границѣ съ Китаемъ и Семирѣченской областью, къ югу отъ хребта Сауръ*), протягивается въ предѣлахъ Семирѣченской области хребетъ Тарбагатайскій, служащій водораздѣломъ для рѣкъ системы Иртыша съ одной стороны и рѣкъ бассейновъ Сасыкъ-Алакуля и Балхаша съ другой. Наибольшая высота Тарбагатая гора Тазъ-Тау (10.500 фут.) горныхъ проходовъ отъ 5500 фут. до 6500**). Растительность Тарбагатая состоитъ большей частью изъ альпійскихъ травъ, лѣса встрѣчаются лишь въ немногихъ долинахъ. Между Устькаменогорскомъ и рѣчкой Бухтармой, по лѣвую сторону р. Иртыша, начинается продолженіе Алтая, носящее названіе Колбинскихъ горъ. Последнія не превышаютъ 5—6 тыс. фут. и лишены альпійскихъ луговъ, въ южныхъ же предгоріяхъ покрыты лѣсомъ. Отъ Тарбагатая въ сѣв.-зап. направленіи простирается Чингизъ-Тау. Названіе это горы сохраняютъ до истоковъ р. Баканаса, отсюда на западъ, въ предѣлахъ Каркаралинскаго уѣзда, онѣ тянутся подъ названіемъ Кызыль-Ташъ. Этотъ горный кряжъ, удаляясь отъ оз. Балхаша къ сѣверу, принимаетъ холмистый, а затѣмъ горный характеръ; близъ границы съ Акмолинской областью мѣстность на столько возвышена, что въ ней берутъ начало главнѣйшія рѣки сѣдняго Акмолинскаго уѣзда: Сары-су, Нура, Ишимъ. Прилегающая къ Каркаралинскому уѣзду южная часть Павлодарскаго

*) Хребетъ Сауръ одной половиной лежитъ въ предѣлахъ Китая, другой—въ Зайсанскомъ уѣздѣ. Главная его вершина Мусъ-Тау (12.360 фут.).

***) Хабаръ-Ассуйскій перевалъ въ средней части Тарбагатая, Баргасутайскій—въ восточной. Для Семирѣченской области эти перевалы издавна имѣютъ большое значеніе въ торговлѣ съ Китаемъ черезъ Чугучакъ.

уѣзда также имѣеть возвышенный характеръ — Баянъ-Аульскія горы, Кызылтавскія, Кувекія и др.

Почва. Почва Семиналатинской области еще изслѣдована сравнительно мало. Почву можно раздѣлять на три главныхъ вида: черноземъ, такъ наз. каштановыя земли (сѣровато-каштановыя суглинки съ большей или меньшей примѣсью перегноя) и безплодные суглинки (пустынно-степныя почвы). Въ При-зайсанской степи, въ уѣздахъ Зайсанскомъ и Устькаменогорскомъ, находятся самыя лучшія участки. Въ Зайсанскомъ уѣздѣ — лессовая почва, а въ Устькаменогорскомъ черноземъ. Въ При-балхашской степи также встрѣчается лессъ, но сухость климата и отсутствіе проточныхъ водъ дѣлають эту степь довольно безжизненной. При-иртышская степь, на ряду съ солонцами, имѣеть значительныя пространства черноземной почвы.

Орошеніе. Рѣки, орошающія Семиналатинскую область, принадлежать къ системамъ р. Иртыша съ оз. Зайсаномъ и Балхаша.

Иртышъ протекаетъ въ предѣлахъ области, начиная отъ озера Зайсана на протяженіи 1150 вер. Выше Зайсана онъ носитъ названіе Чернаго Иртыша.

На всемъ своемъ протяженіи Иртышъ вполне судоходенъ. Остальныя рѣки въ предѣлахъ области не судоходны.

Притоки Иртыша съ правой стороны: Алкабекъ (пограничная съ Китаемъ рѣчка), Кольджиръ, Курчумъ, Нарымъ, Бухтарма, Ульба и Уба, — всѣ вытекають изъ Алтая. Лѣвые притоки еще незначительныѣ: Буконь, Чаръ и нѣсколько ручьевъ.

На сѣверныхъ склонахъ Саура беретъ начало множество горныхъ рѣчекъ, орошающихъ При-зайсанскую равнину: Эспе, Тайджузъ-генъ, Кара-булакъ, Муильды, Талды-булакъ, Джемени (около нея стоитъ г. Зайсанъ), Кендерлыкъ. Большинство изъ этихъ рѣчекъ теряется въ окружающихъ озеро Зайсанъ пескахъ, не доходя до самаго озера. Много рѣчекъ съ такимъ же совершенно характеромъ беретъ начало на сѣверныхъ склонахъ Тарбагатая: Терсъ-Айрыкъ, Уласты, Карабуга, Чорга, Базарка и др. Всѣ эти рѣчки, не имѣя судоходнаго значенія, приносятъ огромную пользу въ искусственномъ орошеніи полей.

Всѣ перечисленные выше притоки Иртыша (за исключеніемъ

Убы и Чара, находящихся, первая въ Томской губернии и второй въ Семипалатинскомъ уѣздѣ, а также рѣчки, текуція съ Саура и Тарбагатая, орошаютъ Зайсанскій и Устькаменогорскій уѣзды. Несравненно скуднѣе орошены остальные уѣзды. Изъ нихъ въ Каркаралинскомъ уѣздѣ заслуживаютъ упоминанія рѣчки: Токрау, водами котораго мѣстные киргизы пользуются для устройства арыковъ (оросительныхъ канавъ), Талды и Тюндюкъ.

Такимъ образомъ, за исключеніемъ предгорій въ Устькаменогорскомъ и Зайсанскомъ уѣздахъ, Семипалатинская область орошена проточными водами очень слабо. Наоборотъ, стоячихъ водъ въ видѣ прѣсныхъ, соленыхъ и горько-соленыхъ озеръ въ области много, въ особенности въ Павлодарскомъ уѣздѣ. Прѣсныя озера, хотя небольшія, но глубокія, особенно въ Каркаралинскихъ горахъ, и всѣ богаты рыбой. Наибольшей величиной изъ озеръ въ области отличаются три: Зайсанъ, Марка-куль и Балхашъ.

Озеро Зайсанъ, о которомъ упоминалось, имѣетъ въ длину до 100 вер., въ ширину до 30, глубина озера отъ 2 до 6 арш., за исключеніемъ идущей отъ устья Чернаго Иртыша до истока рѣки изъ озера не широкой борозды, — глубиной до 15 арш. Существованіе такой борозды даетъ основаніе считать озеро простымъ расширеніемъ русла Иртыша. Берега озера низменные и песчаные, есть много косъ и мысовъ. Вода совершенно прѣсная. Озеро Марка-куль находится среди восточныхъ вѣтвей Курчумскихъ горъ. Длина 35 вер., ширина 15 вер., глубина около 15 саж., мѣстами при измѣреніяхъ лотъ не доставалъ до дна озера и глубина его не вся изслѣдована. Вода въ озерѣ прѣсная, совершенно прозрачная, съ зеленоватымъ цвѣтомъ; уровень ея стоитъ на высотѣ 4616 фут.; по типу оз. Марка-куль принадлежитъ къ альпійскимъ озерамъ.

Балхашъ входитъ въ предѣлы Семипалатинской области только сѣверной частью. Длина озера болѣе 400 верстъ, наибольшая ширина (въ западной части) 80 вер., глубина 50 арш.

Климатъ. Климатъ Семипалатинской области отличается континентальнымъ характеромъ: сухость воздуха, незначительность осадковъ, рѣзкая разница между суровостью зимы и зноемъ лѣта. По даннымъ Семипалатинской метеорологической станціи можно имѣть нѣкоторое представленіе о климатическихъ условіяхъ на

этой окраинѣ Россіи. Средняя температура сентября въ отчетномъ году была $+12,3$ Ц., средняя температура января $-14,6$, апрѣля $-2,0$, іюля $+23,3$, октября $+5,0$ Ц.

Количество осадковъ въ 1904 году было весьма незначительно $296,2$ м. м. На три лѣтнихъ мѣсяца въ отчетномъ году пришлось $123,3$ м. м.; болѣе осадковъ было вблизи горъ.

Минеральные богатства Изъ горныхъ породъ въ высокихъ хребтахъ области выдвинуты гранитъ, гнейсъ, діоритъ, сіенитъ, порфиръ, діабазъ; въ менѣе высокихъ приобладаютъ глинистые и тальковые сланцы, известняки, кварциты и песчаники.

Семипалатинская область изобилуетъ полезными ископаемыми, но добыча ихъ развита еще крайне слабо.

Такъ въ Павлодарскомъ, Каркаралинскомъ и Зайсанскомъ уѣздахъ имѣются обширныя залежи прекраснаго качества камен. угля.

Мѣдными рудами особенно богаты Каркаралинскій и юго-западная часть Павлодарскаго уѣзда.

Серебро встрѣчается, главнымъ образомъ, вмѣстѣ съ свинцомъ и золотомъ, вблизи мѣдныхъ мѣсторождений.

Золото разсыпное и жильное, преимущественно встрѣчается въ Устькаменогорскомъ и Зайсанскомъ уѣздахъ; хотя жильное золото обнаружено въ Каркаралинскомъ и Павлодарскомъ уѣздахъ.

Во многихъ мѣстахъ области открыты залежи желѣзныхъ рудъ, марганца, графита, азбеста, аширита.

Цвѣтные камни (хрусталь, турмалинъ, яшмы, опалы и др.) находятся въ Каркаралинскомъ, Павлодарскомъ и Устькаменогорскомъ уѣздахъ.

Изъ другихъ полезныхъ ископаемыхъ можно упомянуть объ известнякахъ, алебастрѣ, песчаникѣ, огнеупорной глинѣ и проч.

Болѣе всего богата область солью, которая находится во множествѣ озеръ, въ особенности въ Павлодарскомъ уѣздѣ.

Наконецъ, въ области есть очень много лечебныхъ минеральныхъ источниковъ и грязей, къ сожалѣнію, до сихъ поръ не только неустроенныхъ, но даже неизученныхъ. Наибольшей извѣстностью пользуются Калкаманское горько-соленое озеро въ Павлодарскомъ уѣздѣ (въ 33 в. отъ г. Павлодара на лѣвомъ бе-

регу Иртыша) и Арасанскій (Кабинскій) теплый сѣрный источникъ въ Устькаменогорскомъ уѣздѣ.

Растительный міръ. Растительный міръ Семипалатинской области находится въ тѣсной зависимости отъ указанныхъ выше различій въ формѣ поверхности и климатѣ отдѣльныхъ раіоновъ области.

Наибольшимъ богатствомъ отличается растительный міръ въ горныхъ мѣстностяхъ Устькаменогорскаго и Зайсанскаго уѣздовъ. По сравненію со степью, здѣсь прежде всего брасается въ глаза густота и ростъ роскошнаго травяного покрова, а также обиліе кустарниковъ: малины, крыжовника, черемухи, шиповника и др., которые занимаютъ иногда цѣлые луга. Съ поднятіемъ на вершины горъ, на высотѣ въ 5—7 т. ф., начинается господство такъ наз. альпійской растительности, которая смѣняется на снѣговыхъ верхушкахъ мхами и лишаями. Въ горныхъ же раіонахъ находятся главные лѣса области, почти исключительно хвойные. Въ Алтаѣ такіе лѣса состоятъ изъ лиственницы, кедра, ели, пихты и сосны, въ Саурѣ и Тарбагатаѣ почти исключительно изъ лиственницы. Въ послѣднихъ горахъ лѣсовъ вообще значительно меньше, чѣмъ въ Алтаѣ. Черневые лѣса (изъ березы, тополя и осины) находятся на южныхъ склонахъ Нарымскаго хребта, отъ нос. Больше-Нарымскаго до ст. Алтайской. Изъ причинъ, вредно вліяющихъ здѣсь на развитіе лѣсовъ, указываютъ, между проч., на обиліе травяной растительности, мѣшающей сѣменамъ попадать въ землю, истребленіе молодыхъ порослей киргизскимъ скотомъ, а также на губительное дѣйствіе южныхъ сухихъ вѣтровъ; благодаря этимъ вѣтрамъ южные склоны горъ облѣсены гораздо менѣ сѣверныхъ, а вырубка лѣса оголяетъ ихъ почти навсегда.

Значительная часть остальныхъ раіоновъ области имѣетъ характеръ болѣе или менѣ волнистой степи съ своеобразнымъ и болѣе бѣднымъ травянымъ покровомъ, чѣмъ выше описанныя горныя мѣстности. Въ холмистыхъ степяхъ сѣверной части Арало-иртышскаго водораздѣла(*) типичными изъ травъ являются ковыль,

(*) Арало-иртышскій водораздѣлъ образуютъ горы Баянъ-Аульскія, Каркаралинскія, Кентскія и др.—въ юго-запад. углу Павлодар. и сѣверной половинѣ Каркаралинскаго уѣздовъ.

стенной овесъ, аржанецъ, пырей, типецъ, тонконогъ, а южнѣе кипецъ; въ При-иртышскихъ стенахъ — полынь, осока, конотонка, вероника, перекати-поле и др. Растительность становится богаче лишь по берегамъ рѣкъ — на заливныхъ лугахъ, а также на многочисленныхъ намывныхъ островахъ Иртыша. Тутъ, кромѣ луговой флоры, въ изобиліи растутъ таль, тополь, черемуха; шиповникъ и проч. Наконецъ бѣдаѣ всего растительность При-балхашской степи, гдѣ господствуютъ не травы, а свойственные песчанымъ пустынямъ Средней Азии кустарники — въ родѣ саксаула, джужгуна и проч.

Хвойныхъ лѣсовъ въ стѣнныхъ частяхъ Семипалатинской области немного: сюда относятся нѣсколько сосновыхъ боровъ на правомъ берегу Иртыша, сосной же, хотя очень не густо, покрыты нѣкоторыя изъ горъ Павлодарскаго и Каркаралинскаго уѣздовъ: Баянъ-Аульскія, Каркаралинскія, Кентскія и др. Судя по одинаковому характеру какъ покрытыхъ лѣсомъ, такъ и голыхъ горъ, надо полагать, что и послѣдніе раньше имѣли лѣса.

Нѣкоторое представленіе о количествѣ лѣсовъ въ Семипалатинской области могутъ дать слѣдующія данныя Омскаго Управленія Государственными Имуществами о площади, какую занимаютъ въ области казенныя лѣсныя дачи:

въ Каркаралинскомъ уѣздѣ	1394333.0 д. или	$\frac{16}{200}$	всей площади у.
Устькаменогорскомъ	— 298347.50 « «	$\frac{14}{200}$	« « «
Семипалатинскомъ	— 294063.72 « «	$\frac{8}{200}$	« « «
Зайсанскомъ	— 241000.0 « «	$\frac{10}{200}$	« « «
Павлодарскомъ	— 55902.0 « «	$\frac{1}{200}$	« « «

Всего 2283646.22 д. или $\frac{12}{200}$ всей площ. обл.

Животный міръ. Что касается животнаго міра, то необходимо замѣтить, что въ зоологическомъ отношеніи Селипалатинская область изучена далеко недостаточно.

Изъ млекопитающихъ представителями кошачьяго рода являются тигръ (у Балхаша и Чу), барсъ (въ Алтаѣ и Саурѣ), рысь (тамъ же и въ горахъ Каркаралинскаго уѣзда), степная (въ Каркаралинскомъ уѣздѣ), болотная (на Чу) и дикая (на Алтаѣ), кошки и собачка (въ горахъ Каркаралинскаго уѣзда).

Родъ собачьихъ имѣетъ въ области громадное распространеніе;

часто попадаетъ сѣрый волкъ (по киргизски — каскирь), рѣже черный и красный или горный (въ Алтаѣ, Саурѣ и Тарбагатаѣ).

Также широко распространены въ области представители рода лисы: обыкновенная лисица (отъ свѣтло-желтаго до черно-бураго цвѣта), караганка (у Балхаша) и корсакъ.

Родъ медвѣдей имѣетъ въ области представителемъ бурого медвѣдя, живущаго исключительно въ гористыхъ и лѣсныхъ частяхъ края (главнымъ образомъ въ Устькаменогорскомъ и Зайсанскомъ уѣздахъ).

Изъ мелкихъ хищниковъ повсемѣстно въ области водятся: хорекъ, барсукъ, горностай, колонка, ласка. Въ Алтаѣ встрѣчаются еще каменный хорекъ, росомаха, каменная куница и очень рѣдко соболь.

Въ насѣкомояднымъ относятся землеройки, кроты (европейскій и алтайскій), ежи (европейскій и ушастый).

Изъ рукокрылыхъ водятся вечерицы, ночницы, ушанъ.

Представители грызуновъ занимаютъ въ области, по широтѣ распространенія и количеству, первое мѣсто среди другихъ позвоночныхъ. Сюда относятся: заяцъ (обыкновенный повсюду, а въ Алтаѣ еще два вида горнаго зайца), сусликъ, тарбаганчикъ, плоскохвость, прыгунчикъ, песчанка и нѣсколько видовъ мыши (полевая, лѣсная, малютка и др.) крысы (есть водяная), хомякъ и полевки. Гораздо рѣже встрѣчаются, исключительно въ Алтаѣ, бѣлка, бурундукъ и почти вымершій уже бобръ.

Изъ однокопытныхъ прежде въ области водилось много кулановъ, въ настоящее же время они лишь изрѣдка попадаютъ въ южныхъ частяхъ Каркараливскаго и Зайсанскаго уѣздовъ.

Въ южныхъ степяхъ среди камышей, около рѣкъ и озеръ (у Балхаша, Зайсана, на Чу и др.), водится кабанъ. Изъ другихъ парнокопытныхъ въ Алтаѣ изрѣдка встрѣчается мускусная кабарга.

Изъ рода полорогихъ въ южныхъ песчаныхъ степяхъ водятся два вида антилопы (джайранъ и сайгакъ), а въ горахъ Устькаменогорскаго уѣзда архаръ или горный баранъ и горный козелъ.

Изъ оленей въ Алтаѣ и Саурѣ сохранились маралы (по киргизски бугу). Судя по названіямъ урочищъ, можно полагать, что прежде, они встрѣчались во всей южной половинѣ области, гдѣ изъ оленевыхъ въ настоящее время сохранилась лишь дикая:

коза или козуля. Въ Алтаѣ изрѣдка встрѣчаются лось или сохатый и сѣверный олень.

Какъ видно изъ этого описанія, наибольшимъ разнообразіемъ отличается фауна позвоночныхъ въ южныхъ горныхъ мѣстностяхъ области, бѣднѣе же всего эта фауна на сѣверѣ въ Иртышскихъ степяхъ Павлодарскаго и Семипалатинскаго уѣздовъ.

Фауна пернатыхъ въ Семипалатинской области богаче всего представлена хищными, а также голенастыми и плавающими. Изъ хищныхъ водятся: нѣсколько видовъ орла, коршунъ, кобчики, кречеты, соколы, совы, луни, филины и др. Изъ голенастыхъ и плавающихъ: много видовъ утки, гуси, лебеди. Въ камышахъ и болотахъ множество куликовъ, крошшеповъ, бекасовъ, крохалей, курочекъ и т. п. Не рѣдки также журавли и выпь. Менѣе распространены чайки, гагары, пеликаны, бакланы и крачки. Затѣмъ изъ лѣсныхъ и степныхъ птицъ надо упомянуть о тетеревахъ, рябчикахъ, куропаткахъ, бульдюкѣ, дрофѣ и фазанѣ (только на югѣ), уларѣ (въ Алтаѣ) и др. Широко распространено также воробьиное семейство.

Фауна пресмыкающихся, общая на сѣверѣ съ такой же фауной Западной Сибири, на югѣ имѣетъ нѣсколько видовъ, свойственныхъ только пустынямъ Средней Азии. Сюда относятся степная черепаха, маленькій степной удавъ, водяной ужъ и др.

Фауна земноводныхъ, сравнительно, очень бѣдна.

Въ ихтиологическомъ отношеніи Семипалатинская область можетъ быть раздѣлена на нѣсколько районовъ, имѣющихъ свои значительныя особенности: 1) область Чернаго Иртыша съ его горными притоками и оз. Зайсаномъ и Марка кулемъ, 2) область собственно Иртыша и 3) бассейнъ оз. Балхаша.

Характерными рыбами горныхъ притоковъ Чернаго Иртыша и оз. Марко-куля являются харіусъ, бычекъ или подкаменьщикъ, ускучъ или шишовка, таймень. Въ самомъ Черномъ Иртышѣ и Зайсанѣ харіусъ попадаетъ рѣдко, но таймень (до 2 п. вѣсомъ) очень часто. Въ томъ же Иртышѣ и Зайсанѣ много стерляди, нельмы, есть осетры и т. п.

Въ собственномъ Иртышѣ осетры изрѣдка попадаютъ до Усть-каменогорска; нельма хотя всюду, но рѣдко. Обычными рыбами рѣки являются: стерлядь, щука, язь, налимъ, и др. обще-русскія

формы. Тотъ же характеръ имѣеть ихтиологическая фауна степныхъ озеръ и рѣчекъ, гдѣ совершенно нѣтъ только стерляди и нельмы.

Наконецъ, ихтиологическая фауна оз. Балхаша характеризуется рыбами, которыхъ совсѣмъ не встрѣчается въ другихъ районахъ области, таковы: маринка, османъ и балхашскій видъ окуня.

Изъ беспозвоночныхъ слѣдуетъ упомянуть о множествѣ двукрылыхъ (комары, мошки, овода, слѣпни, мухи -- по сибирски „гнусть“), о пчелахъ (главнымъ образомъ въ Алтаѣ) и разныхъ видахъ саранчи (по мѣстному „кобылка“). Нѣкоторые считаютъ юго-западный берегъ оз. Зайсана, покрытый непроходимыми камышами, расадникомъ саранчи на всю Семипалатинскую область. Изъ ядовитыхъ паукообразныхъ въ области по всюду водится тарантулъ, а на югѣ, кромѣ того, скорпионы и фаланги.

II. Населеніе.

Земли входящія въ настоящее время въ составъ Семипалатинской области, принадлежали въ началѣ XVIII ст. Джунгаріи. Первыя попытки со стороны Россіи завладѣть долиною Иртыша выше р. Оми были сдѣланы при Петрѣ Великомъ, который въ 1715 году послалъ бригадира Бухгольца построить по Иртышу рядъ крѣпостей. Основанная Бухгольцемъ Ямышевская крѣпость была осаждена джунгарами и русскій отрядъ отступилъ къ устью р. Оми, гдѣ Бухголецъ основалъ въ 1716 г. Омскую крѣпость. Несмотря на противодѣйствіе со стороны джунгаръ, мысль о завоеваніи Иртыша не была оставлена и въ слѣдующіе годы былъ основанъ по этой рѣкѣ, выше Оми, кромѣ возстановленной Ямышевской крѣпости, рядъ новыхъ крѣпостей: Желѣзинская (въ 1717 г.), Семипалатная (въ 1718 г.) и Устькаменогорская (въ 1720 г.). Съ этого времени джунгары не возобновляли попытокъ къ уничтоженію иртышскихъ крѣпостей, и движеніе по всему Иртышу стало болѣе доступнымъ. Для усиленія русской власти къ Ямышевской крѣпости было велѣно приписать ссыльных въ качествѣ постоянныхъ жителей и завести торговыя сношенія съ Джунгаріей, Тибетомъ и Китаемъ. Усиленіе Джунгаріи въ 30-хъ и 40-хъ годахъ XVIII ст. помѣшало прочному основанію здѣсь русскихъ и заставило принять цѣлый рядъ мѣръ къ охранѣ сибирскихъ границъ, для каковой цѣли въ 1745 г. было повелѣно устроить рядъ новыхъ крѣпостей. Съ этого же времени началась усиленная колонизація области военнымъ населеніемъ. Въ концѣ XVIII ст. значительная часть кочевниковъ киргизскаго края вообще признала русскую власть и кочевала въ русскихъ предѣлахъ. Съ начала XIX ст. правительство заботилось объ укрѣпленіи за-

воеваннаго края, для чего въ городахъ старалось образовать мѣстное осѣдлое населеніе. Съ этою же цѣлью въ 1808 г. было образовано линейное казачье войско, надѣлено землей, жалованіемъ и продовольствіемъ. Послѣ изданія въ 1822 г. Устава о сибирскихъ киргизахъ въ степи стали учреждаться одинъ за другимъ такъ наз. внѣшніе округа, въ томъ числѣ: Каркаралинскій въ 1824 г., Аягузскій въ 1831 г., Баянъ Аульскій въ 1832 г. и Кокпектинскій въ 1844 г. До 1838 г. всѣ внѣшніе киргизскіе округа входили въ составъ Омской области, а съ этого года были подчинены особому Управленію, упраздненному въ 1854 г., вмѣсто котораго въ этомъ году были открыты области Сибирскихъ киргизъ и Семипалатинская, къ которой первоначально отошли изъ внѣшнихъ округовъ только два: Кокпектинскій и Аягузскій. Окончательное сформированіе Семипалатинской области, въ ея нынѣшнихъ предѣлахъ, послѣдовало въ 1868 г. Послѣ этого сформированія въ составъ Семипалатинской области вошли 5 уѣздовъ: Семипалатинскій, Зайсанскій, Каркаралинскій, Павлодарскій и Устькаменогорскій, съ однимъ областнымъ, 4 уѣздными и 1 безуѣзднымъ городами, каковое административное дѣленіе область сохранила и до настоящаго времени.

Населеніе Семипалатинской области состоитъ изъ двухъ основныхъ группъ — *казаковъ* и *киргизъ*.

Въ настоящее время Сибирское казачье войско въ административномъ отношеніи дѣлится на 3 отдѣла, изъ которыхъ въ составъ 1-го и 2-го входятъ казачьи поселки, расположенные въ Акмолинской области, а 3-го въ Семипалатинской и такъ наз. Бійская линія (въ Томской губерніи). Всѣхъ казачьихъ поселковъ въ Семипалатинской области 66, изъ нихъ 55 расположены вблизи Иртыша. Всѣ поселки раздѣлены на 15 станицъ. По уѣздамъ поселки распределены такъ:

	Число поселковъ.
въ Павлодарскомъ уѣздѣ	— 16
Семипалатинскомъ уѣздѣ	— 19
Каркаралинскомъ уѣздѣ	— 1
Устькаменогорскомъ уѣздѣ	— 26
Зайсанскомъ уѣздѣ	— 4

Во владѣніи войска, въ предѣлахъ Семипалатинской области, состоитъ 2182565 дес. 2316 кв. с. земли, которая по категоріямъ дѣлится слѣдующимъ образомъ:

УЪЗДЫ.

Всей земли въ десяти-
нахъ.

ВЪ ТОМЪ ЧИСЛѢ:

Въ войсковомъ запасѣ.

	Всей земли въ десяти- нахъ.	Въ станичныхъ на- дѣлахъ.	Въ надѣлахъ казач. офицеровъ и чиновни- ковъ.	Въ казачьихъ участкахъ по- томственной собственности.	Оброчныхъ ста- тей.	Поль лѣсами.	Войсковыхъ аренд- ныхъ земель.				Всего въ за- пасѣ.
							Собственно въ войско- вомъ запасѣ.		Подъ площадями ла- герныхъ сборовъ ка- заковъ.	Всего въ за- пасѣ.	
							Въ 10-ти верстной по- лосѣ.	Въ 10-ти верстной по- лосѣ.			
Павлодарскій —	784074 д. 1384 с.	278405 д. 1768 с.	148858 д. 351 с.	—	2295 д. 576 с.	4082 д. 1752 с.	231945 д. 1497 с.	116722 д. 1440 с.	1764 д. 1200 с.	356809 д. 1665 с.	
Каркаралинскій -	71598 д. 1673 с.	53371 д. 740 с.	15330 д. 545 с.	—	—	2897 д. 408 с.	—	—	—	2897 д. 408 с.	
Семипалатинскій	829701 д. 929 с.	315227 д. 144 с.	73927 д. 1128 с.	—	4617 д. 972 с.	79193 д. 2088 с.	93521 д. 2136 с.	263213 д. 1661 с.	—	440546 д. 2057 с.	
Устькаменогорскій	43361 д. 1937 с.	301626 д. 1008 с.	23500 д. 1584 с.	509 д. 510 с.	3599 д. 900 с.	19803 д. 1338 с.	8883 д. 1558 с.	78438 д. 2239 с.	—	110725 д. 1235 с.	
Зайсанскій — —	60829 д. 1193 с.	59314 д. 2880 с.	1408 д. 954 с.	106 д. 259 с.	—	—	—	—	—	—	
ВСЕГО —	2182565 д. 2816 с.	1007945 д. 220 с.	263024 д. 2162 с.	315 д. 769 с.	10512 д. 48 с.	105977 д. 786 с.	334351 д. 391 с.	458375 д. 540 с.	1764 д. 1200 с.	910979 д. 565 с.	

Киргизы пользуются, въ извѣстныхъ рамкахъ, самоуправленіемъ на основаніи Высочайше утв. 25 марта 1891 г. Положенія объ управленіи въ Степныхъ областяхъ. Киргизы каждого уѣзда раздѣлены на волости, а послѣднія на старшинства. Всѣхъ киргизскихъ волостей въ области было 91, въ томъ числѣ:

въ Семипалатинскомъ уѣздѣ	—	—	20
Павлодарскомъ «	—	—	21
Каркаралинскомъ «	—	—	21
Устькаменогорскомъ «	—	—	13
Зайсанскомъ «	—	—	16

Земли, занятыя киргизами, считаясь государственными, находятся въ ихъ пользованіи на основаніи обычаевъ. Въ дѣйствительности, по способу пользованія, всѣ киргизскія земли дѣлятся на лѣтовки (джайляу), весеневки и осеневки (кузеу) и зимовыя стойбища (кстау). Первые и вторыя состоятъ, обыкновенно, въ общемъ пользованіи болѣе или менѣе широкихъ родовыхъ группъ, а послѣднія въ наслѣдственномъ пользованіи небольшого числа лицъ, связанныхъ болѣе тѣснымъ родствомъ (аулы). Громадное большинство киргизъ до настоящаго времени ведетъ кочевой образъ жизни, проводя осѣдло лишь нѣсколько зимнихъ мѣсяцевъ.

Къ киргизамъ, въ административномъ отношеніи, причислены такъ наз. чалаказакъ («полукиргизы»), происшедшіе отъ смѣшенія, путемъ браковъ, татаръ и разныхъ выходцевъ изъ Туркестана съ киргизами. Въ Устькаменогорскомъ уѣздѣ, они образуютъ, въ составѣ киргизскихъ волостей, особыя старшинства. Часть чалаказакъовъ сильно окиргизилась, въ нѣкоторыхъ же мѣстностяхъ они сохранили татарскій укладъ жизни и даже говорятъ по татарски.

Кромѣ казаковъ и киргизъ, въ составъ населенія области входятъ *крестьяне* въ числѣ 23 поселковъ, изъ которыхъ 9 расположены въ Семипалатинскомъ и 14 въ Устькаменогорскомъ(*) уѣздахъ. Жители пяти поселковъ, лежащихъ около границы Семипалатинскаго уѣзда съ Томской губерніей, принадлежатъ къ числу старыхъ засельщиковъ края, остальные же поселки въ области стали возникать съ конца 80-хъ годовъ мин. столѣтія. Изъ

(*) Къ числу ихъ отнесенъ одинъ миссіонерскій поселокъ изъ крещеныхъ киргизъ.

числа старожильскихъ поселковъ въ двухъ живутъ татары; въ новыхъ поселкахъ много малороссовъ.

Тѣ же крестьяне, частью перечислившіеся въ мѣщанъ, составляютъ, вмѣстѣ съ татарами, ядро *населенія городовъ* Семипалатинской области. Что касается татаръ, то они стали селиться въ области послѣ занятія Иртышской долины русскими. Большинство ихъ числится мѣщанами.

По административно-полицейскимъ свѣдѣніямъ, население Семипалатинской области къ концу; 905 года равнялось 761095 д. об. пола(*), въ томъ числѣ мужского 413095 и женскаго 348000.

По уѣздамъ (со включеніемъ городовъ) это население распределяется такъ:

	м. п.	ж. п.	об. п.
въ Семипалатинскомъ	—	—	97449
Павлодарскомъ	—	—	88787
Устькаменогорскомъ	—	—	186236
Каркаралинскомъ	—	—	99947
Зайсанскомъ	—	—	85840
			121937
			164639
			103196
			<u>413095</u>
			<u>348000</u>
			<u>761095.</u>

Населеніе по полу опредѣляется въ области преобладаніемъ мужчинъ надъ женщинами, именно — на 100 мужчинъ женщинъ 84,2.

Изъ сопоставленія приведенныхъ выше данныхъ о пространствѣ области съ цифрами ея населенія видно, что плотность ея незначительна:

	приходится на 1 кв. в. душъ об. п.
въ Семипалатинскомъ уѣздѣ	— — 2.89
Павлодарскомъ	— — 1.79
Устькаменогорскомъ	— — 0.29
Каркаралинскомъ	— — 0.81
Зайсанскомъ	— — 2.09
во всей области	— — 1.72

Городское населеніе равняется 54738 д. об. п., т. е. составляетъ 7.19 всего населенія области; въ томъ числѣ:

	м. п.	ж. п.	об. п.
въ Семипалатинскѣ	—	—	13268
			13400
			26668

(*) За 10-лѣтній періодъ, послѣ первой всеобщей переписи населенія Россійской Имперіи, 28 января 1897 г., число жителей Семипалат. обл. увеличилось на 76505 д. об. п. (48107 м. и 28398 ж.). Принимая во вниманіе, что естественный приростъ населенія Имперіи выражается цифрой 13.7 на 1000 д. об. п., приростъ жителей Семипалатинской области ниже нормы.

въ Павлодарѣ	—	—	3309	2837	6146
Устькаменогорскѣ	—	—	6136	6167	12303
Каркаралинскѣ	—	—	1240	978	2218
Зайсанѣ	—	—	4153	1851	6004
Кокпектахъ(*)	—	—	793	606	1399
			<hr/>	<hr/>	<hr/>
			28899	25839	54738

При показаніи населенія городовъ въ составъ ихъ не включены пригородныя казачьи станицы; если же послѣднія отнести къ городамъ, а къ Семипалатинску, кромѣ того, Семипалатинскую Зарѣчную слободку (4711 д. об. п.), то численность городского населенія выразится въ слѣдующихъ цифрахъ:

въ Семипалатинскѣ	—	—	35075
Павлодарѣ	—	—	14534
Устькаменогорскѣ	—	—	13924
Каркаралинскѣ	—	—	4758
Зайсанѣ	—	—	6363
Кокпектахъ	—	—	3404
			<hr/>
			78058

Самымъ населеннымъ изъ городовъ Семипалатинской области является Семипалатинскъ — 35075 душъ обоюго пола, что составляетъ 4,6% всей численности населенія области.

Къ концу 1905 года указанное выше населеніе области распредѣлялось на слѣдующія группы:

духовенство православное (съ женами и дѣтьми)	—	—	—	—	—	369
дворяне и чиновники	—	—	—	—	—	1477
потомственные и личные почетные граждане	—	—	—	—	—	290
купцы	—	—	—	—	—	1331
мѣщане	—	—	—	—	—	38711
крестьяне	—	—	—	—	—	22969
казаки	—	—	—	—	—	34507
киргизы	—	—	—	—	—	655971
состоящіе на дѣйствительной службѣ офицеры и ниж.						
чины регулярнаго войска (съ женами и дѣтьми)	—	—	—	—	—	4761
иностранные подданные	—	—	—	—	—	105
прочіе	—	—	—	—	—	604
						<hr/>
						761095

(*) Заштатный городъ въ Зайсанскомъ уѣздѣ.

О численномъ соотношеніи главныхъ группъ населенія можно судить на основаніи слѣдующей таблицы.

Группы населенія	Въ Семипалатинскомъ уѣздѣ		Въ Павлодарскомъ уѣздѣ.		Въ Устькаменогорскомъ уѣздѣ.		Въ Каркаралинскомъ уѣздѣ.		Въ Зайсанскомъ уѣздѣ.		ВЪ ОБЛАСТИ.	
	Число душъ обоого пола.											
	абсол.	въ 0/0	абсол.	въ 0/0	абсол.	въ 0/0	абсол.	въ 0/0	абсол.	въ 0/0	абсол.	въ 0/0
Казаки	9416	5.0	9031	4.86	12399	10.16	714	0.4	2947	2.85	34507	4.5
Крестьяне	12619	6.8	1839	1.00	7131	5.84	96	0.1	1284	1.24	22969	3.0
Мѣщане	21144	11.4	3685	1.98	11134	9.14	503	0.3	2245	2.17	38711	5.1
Киргизы	140125	75.3	169804	91.40	69487	73.39	162907	98.9	93648	90.74	655971	86.2
Прочіе	2932	1.5	1428	0.76	1786	1.47	419	0.3	3072	3.0	9637	1.2
	186236	100	185787	100	121937	100	164639	100	103196	100	761095	100

О численности киргизскаго населенія можно приблизительно судить еще по числу кибитокъ(*), переучетъ которыхъ производится администраціей черезъ каждые три года. По послѣднему переучету на трехлѣтіе съ 1905 по 1907 г. кибитокъ оказалось:

въ Семипалатинскомъ уѣздѣ	—	—	2348
Павлодарскомъ	«	—	24800
Каркаралинскомъ	«	—	32659
Устькаменогорскомъ	«	—	17705
Зайсанскомъ	«	—	23569
			<u>122213</u>

(*). Кибитка можетъ быть опредѣлена какъ киргизское хозяйство, обложенное казеннымъ и земскимъ сборами. Въ сравнительно очень рѣдкихъ случаяхъ (у наиболѣе богатыхъ киргизъ) хозяйство принимается за двѣ и даже болѣе кибитки. Также крайне не часты случаи и полнаго освобожденія хозяйствъ отъ всякихъ сборовъ.

По свѣдѣніямъ волостныхъ управителей, къ концу 1905 года киргизы Семипалатинской области имѣли пребываніе:

	Приписанные къ волостямъ уѣздовъ.						ВСЕГО.	
	Семипалатинскаго.	Павлодарскаго.	Каркаралинскаго.	Устькаменогорскаго.	Зайсанскаго	абсол. въ %		
въ предѣлахъ своихъ волостей —	98200	94166	152341	82167	87372	509246	77.63	
“ чужихъ киргизскихъ вол. —	2555	5003	4590	702	895	13745	2.10	
на казачьихъ земляхъ —	21156	61521	1808	2814	171	87470	13.33	
въ городахъ, крестьянскихъ и проч. (кромѣ казачьихъ) селеніяхъ Семипалатинской обл.	11657	1283	1469	536	2040	16985	2.60	
въ Бельгагачской, Ремовской и друг. степяхъ Кабинета Его Величества и въ разныхъ селеніяхъ Томской губерніи(*)	8488	201	—	137	—	8826	1.34	
въ прочихъ губерніяхъ и областяхъ	2933	7630	2688	2602	421	16274	2.50	
Въ Китаѣ —	136	—	11	529	2749	3425	0.50	
И Т О Г О —	140125	169804	162907	89487	93618	655971	100.00	

(*) Одна изъ киргизскихъ волостей Бельгагачская, входя въ административномъ отношеніи въ составъ Семипалатинскаго уѣзда, земли въ немъ не имѣетъ и приписанные къ ней киргизы (11732 д. об. п.) живутъ болшею частью на арендуемыхъ земляхъ въ разбитомъ на участки районѣ Бельгагачской степи Кабинета Его Величества.

	Откочевывающихъ въ томъ въ волости.	Не откочевывающихъ.	ВСЕГО
На казачьихъ земляхъ:			
въ Семипалатин. уѣздѣ	16306	5161	21467
Павлодарскомъ	59121	2329	61450
Устькаменогорскомъ	568	274	842
Зайсанскомъ	—	316	316
Каркаралинскомъ	1479	329	1808
И Т О Г О	77474	8409	85883
Въ городахъ:			
Семипалатинскѣ	—	7456	7456
Павлодарѣ	—	1283	1283
Устькаменогорскѣ	—	445	445
Зайсанѣ	—	1478	1478
Кокпектахъ	—	562	562
Каркаралинскѣ	—	1469	1469
Въ крестьянскихъ селеніяхъ Семипалатинскаго уѣзда	714	532	1246
Въ крестьянскихъ селеніяхъ Устькаменогорскаго уѣзда	—	91	91
Въ Семипалатинской Зарѣчной слободѣ	—	3533	3533
ИТОГО въ городахъ, крестьянскихъ и проч. (вромѣ казачьихъ) селеніяхъ Семипалатинской области	714	16849	17563

По вѣроисповѣданію населеніе Семипалатинской области дѣлится:

на православныхъ	—	—	92954	12.21 %
единовѣрцевъ	—	—	109	0.01
раскольниковъ и сектантовъ	—	—	1582	0.20
католиковъ и протестантовъ	—	—	359	0.10
магометанъ	—	—	665845	87.45
евреевъ	—	—	246	0.03
			761095	100.0

Наконецъ, по національности население области приблизительно состоитъ:

изъ русскихъ (со включеніемъ небольшого числа крещеныхъ инородцевъ)	—	—	92954	12 ⁰ / ₀
киргизъ	—	—	655971	86 «
татаръ и сартовъ	—	—	9874	1 «
евреевъ	—	—	246	0 «
прочихъ	—	—	11050	1 «
			<u>761095</u>	<u>100.0</u>

III. Экономическая жизнь области.

Земледѣліе.

Въ земледѣльческомъ отношеніи отчетный годъ былъ неблагоприятенъ для населенія Семипалатинской области. Зима была холодная, весна поздняя и продолжительная, вслѣдствіи чего озимые хлѣба, засѣваемые въ Устькаменогорскомъ уѣздѣ, пострадали; съ посѣвомъ яровыхъ хлѣбовъ, составляющимъ главный промыселъ мѣстныхъ хлѣбопашцевъ, произошло значительное запозданіе противъ нормы и перепавшіе весной дожди не были использованы. Первая половина лѣта была очень знойная—дождей совсѣмъ въ это время не было. Благодаря быстрому переходу отъ холодной весны къ знойному сухому лѣту, въ оросительныхъ каналахъ, которыми пользуется населеніе въ Зайсанскомъ и отчасти въ Устькаменогорскомъ уѣздахъ, воды почти не было въ самое нужное для полей время и по времени цвѣтенія хлѣбовъ: пашни начали сильно подсыхать.

Благодаря такимъ неблагоприятнымъ условіямъ, почти во всей области хлѣбъ вышелъ низкорослымъ, рѣдкимъ, съ большимъ количествомъ сорныхъ травъ и часто съ пустымъ колосомъ: мѣстами же онъ совсѣмъ не взшелъ. Къ довершенію бѣдствія съ половины лѣта засуха смѣнилась обильными дождями, благодаря которымъ, во многихъ мѣстахъ нивы были попорчены. Наконецъ, въ нѣкоторыхъ мѣстностяхъ Устькаменогорскаго уѣзда появилась кобылка, которая такъ-же причинила значительный вредъ посѣвамъ.

Не въ лучшемъ состояніи были и травы въ отчетномъ году; на нихъ повліяли особенно неблагоприятно дожди второй половины лѣта, вслѣдствіе которыхъ, скошенные травы погнили не только на мѣстахъ низменныхъ, но даже и на возвышенностяхъ. Заготовленное населеніемъ сѣно вышло чернымъ, полугнилымъ.

Результаты земледельческаго хозяйства въ отчетномъ году опредѣлились въ слѣдующихъ цифрахъ.

Рожь озимая уродилась самъ	—	—	—	6
Рожь яровая	—	—	—	5,5
Пшеница яровая	—	—	—	4,75
Овесъ	—	—	—	7,7
Ячмень	—	—	—	14,6
Подсолнухъ	—	—	—	33,3
Просо	—	—	—	79

Табакъ снято съ десятины въ среднемъ 40,5 пуд.

Сравнивая цифры урожая 1905 года съ цифрами, показывающими вообще среднюю урожайность хлѣбовъ, установленную вычисленіями М-ва Финансовъ: для ржи самъ 6,25, овса—9, пшеницы яровой—8, ячменя—7,5,—приходится признать, что въ отчетномъ году урожай въ Семипалатинской области былъ ниже средняго.

Цѣлымъ рядомъ причинъ обусловливаются сравнительно частые неурожаи хлѣбовъ въ Семипалатинской области. Изъ нихъ особенно выдѣляются слѣдующія: во первыхъ, относительно высокое положеніе поверхности надъ уровнемъ моря, во вторыхъ, недостаточность естественнаго орошенія, въ третьихъ, сухость климата, при чемъ сильныя жары лѣтомъ и жестокіе, продолжительныя морозы, съ гололедицей и буранами, зимой. Ни мало страдаетъ сельское хозяйство и отъ недостатка среди земледельческаго населенія необходимыхъ спеціальныхъ знаній,—замѣтнымъ показателемъ такой осталости служитъ широкое примѣненіе въ области нераціональной залежной системы полеводства.

Господствующей системой полеводства въ Семипалатинской области, какъ у русскихъ, такъ и киргизъ, является одна изъ самыхъ экстенсивныхъ системъ—залежная; тамъ, гдѣ удобныхъ земель меньше, она переходитъ въ залежно-паровую. Ни плодосмѣна, ни законченнаго сѣвооборота при этой системѣ земледѣлія нѣтъ; земля засѣвается подрядъ, отъ 3 до 6 лѣтъ, сначала пшеницей и яровой рожью, а затѣмъ, съ истощеніемъ почвы, овсомъ, ячменемъ и др. Послѣ такой 6—12 лѣтней эксплуатаціи земля забрасывается на неопредѣленное время, чаще лѣтъ на 6—10, послѣ чего заросшая травами, отдохнувшая „выпашь“ снова поступаетъ въ обработку. Навозомъ пахатныя земли удо-

бруются рѣдко. Этой несовершенной системѣ земледѣлія, возможной благодаря обилію зимли, соотвѣтствуетъ и примитивная, въ общемъ, техника обработки полей посредствомъ сохи и простой бороны.

По отдѣльнымъ уѣздамъ урожай 1905 года былъ таковъ:

		У Р О Ж А Й „С А М Ъ“				
		Въ Семи- палатин. уѣздѣ.	Павлодар- скомъ уѣздѣ.	Устька- меногор- скомъ.	Зайсан- скомъ.	Каркара- линскомъ.
ржи озимой	—	5.9	5.9	6.0	6.2	—
ржи яровой	—	3.2	6.7	8.4	7.6	7.3
пшеницы яровой	—	4.7	4.6	4.7	4.5	4.8
овса	—	5.9	7.7	10.5	7.5	7.1
ячменя	—	14.5	13.7	14.7	4.7	6.
проса	—	67.4	76.2	83.8	136.7	125.0
Картофеля	—	4.0	6.0	4.1	6.0	8.5

О размѣрахъ посѣва въ 1905 году можно судить на основаніи слѣдующей таблицы:

НАСЕЛЕНІЕМЪ УѢЗДОВЪ.		ЗАСѢЯНО КАЗЕН. ДЕСЯТ.			
		Въ пре- дѣлахъ уѣздовъ.	Въ раз- битомъ раіонѣ Бельгаг. степи.	На зем- ляхъ Том- ской губ.	ВСЕГО.
Семипа- латин- скаго.	Русскими и пр., кро- мѣ киргизъ —	16000	19830	2969	38799
	Киргизами —	17758	8777	—	26535
	Итого —	33858	28607	2969	65334
Павло- дарска- го	Русскими и пр., кро- мѣ киргизъ —	5904	—	—	5904
	Киргизами —	9816	—	—	9816
	Итого —	15720	—	—	15720

Каркаралинскаго	Русскими и пр., кроме киргизь — —	79	—	—	79
	Киргизами — —	685	—	—	685
	Итого —	764	—	—	764
Устькаменогорскаго	Русскими и пр., кроме киргизь — —	12892	—	—	12892
	Киргизами — —	12472	—	—	12472
	Итого —	25364	—	—	25364
Зайсанскаго	Русскими и пр., кроме киргизь — —	3179	—	—	3179
	Киргизами — —	9537	—	—	9537
	Итого —	12716	—	—	12716
Всей области	Русскими и пр., кроме киргизь — —	38054	19830	2969	60853
	Киргизами — —	50368	8777	—	59045
	Итого —	88422	28607	2969	119898

Такимъ образомъ, изъ общей площади посѣва приходится на			
Семипалатинскій уѣздъ	—	—	28.23 %
Бельгагачъ — —	—	—	23.87
Земли Томской губерніи	—	—	2.40
Устькаменогорскій уѣздъ	—	—	21.15
Павлодарскій уѣздъ —	—	—	13.12
Каркаралинскій уѣздъ	—	—	0.63
Зайсанскій уѣздъ —	—	—	10.60

Изъ таблицы видно, что у жителей Семипалатинскаго и, отчасти, Павлодарскаго уѣзда, развито земледѣліе на арендованныхъ земляхъ внѣ предѣловъ области. Главнымъ центромъ такого земледѣлія служитъ разбитый на участки районъ Бельгагачской степи, который составляя собственность Кабинета Его Величества, въ административномъ отношеніи, подъ именемъ Бельгагачскаго приставства, входитъ въ составъ Семипалатинскаго уѣзда.

Бельгагачская степь представляет собой плоскую равнину покрытую довольно толстымъ слоемъ чернозема, съ примѣсью мелкаго песка и глины. Кругомъ, на громадномъ пространствѣ въ десятки верстъ, часто нѣтъ ни одной рѣчки, ни одного ключа. Подземныя, болѣе или менѣе обильныя, скопленія воды залегаютъ, въ большинствѣ случаевъ, такъ глубоко, что устраивать колодцы нѣтъ возможности. Это обстоятельство привело къ устройству такъ наз. свѣжниковъ, изъ которыхъ во время лѣта получается вода, какъ для питья людей и скота, такъ и для поливки огородовъ.

По свѣдѣнiямъ Алтайской администраціи, въ разбитой части Бельгагачской степи, въ отношенiи дѣленiя ея на кварталы и участки, никакихъ измѣненiй въ теченiи 1905 года не произошло, и степь эта, какъ и прежде, заключаетъ въ себѣ 17 кварталовъ, разбитыхъ въ свою очередь на 50-ти десятинные участки; въ 17-ти кварталахъ — 3194 участка, 165124 десятины. Что же касается условiй аренды, то упомянутые выше участки сдаются въ аренду по контрактамъ отъ 1-го года до 6 лѣтъ, съ правомъ распашки $\frac{1}{3}$ и $\frac{1}{2}$ участка, съ годовою арендною платою отъ 23 руб. 20 коп. до 25 руб. за участокъ и особо по 1 рублю за каждую находящуюся на участкѣ усадьбу; подъ выгонъ же участки сдаются по 10 руб. за участокъ въ годъ и на тѣ же сроки, какъ и подъ пашню, за сѣнокосные участки плата взимается отъ 40 до 80 коп. за десятину, смотря по качеству сѣнокоса.

Въ разбитой части Бельгагачской степи всѣ арендаторы, въ томъ числѣ и киргизы, ежегодно платятъ за десятину пашни 60 к., залежи 40 коп., выгона отъ 5 до 20 коп., за усадьбу 1 руб., съ головы скота крупнаго 15 коп. и мелкаго 5 коп., за право же кочеванiя никакой платы не взимается.

Климатическія условiя земледѣлію и сѣнокосенiю въ 1905 году не благоприятствовали, во первыхъ, не было достаточно дождей и во вторыхъ, въ предыдущую зиму было мало снѣга, вслѣдствіе этого урожай хлѣба и травъ въ минувшемъ году признается ниже средняго.

О родъ культивируемыхъ хлѣбовъ въ области можно судить по слѣдующимъ даннымъ за 1905 годъ:

	Посѣяно казен. десят.					
	Русскими и пр., кромѣ киргизъ.		Киргизами		ВСЕГО.	
	абс.	въ ⁰ / ₀	абс.	въ ⁰ / ₀	абс.	въ ⁰ / ₀
ржи озимой — —	661	1.08	—	—	661	0.5
ржи яровой — —	1853	3.0	1062	1.97	2915	2.1
пшеницы озимой — —	22	0.03	—	—	22	0.0
пшеницы яровой — —	40683	66.85	29493	49.90	70176	59.4
овса — — —	13365	21.68	11057	18.22	24422	20.4
ячменя — — —	1111	1.82	1369	2.71	2480	2.0
проса — — —	2213	4.0	16064	27.20	18277	15.0
картофеля — — —	813	1.33	—	—	813	0.6
гречихи — — —	110	0.18	—	—	110	0.0
полбы — — —	22	0.03	—	—	22	0.0
	60853	100.0	59045	100.0	119898	100.0

Такимъ образомъ, главные хлѣба, которые культивируются въ области, — яровая пшеница, овесъ, а у киргизъ, кромѣ того, просо. На долю остальныхъ хлѣбовъ приходится лишь 5.0⁰/₀ всей площади посѣвовъ.

Нѣкоторое представление о развитіи въ Семипалатинской области земледѣлія могутъ дать также слѣдующія свѣдѣнія за 1905 годъ о количествѣ десятинъ посѣвовъ, приходящимся на 1 д. об. п.

	У русскихъ и проч., кромѣ киргизъ.	У киргизъ.
у населенія Семипалатинскаго уѣзда	— 0.84	0.18
Павлодарскаго «	— 0.36	0.05
Устькаменогорскаго «	— 0.46	0.13

Зайсанскаго	уѣзда	—	0.33	0,10
Каркаралинскаго	«	—	0.04	0 01
Всей области		—	0 58	0.08

Если составъ средней семьи принять за 5 д. об. п., то на такую семью придется: у киргизъ 0.40 дес. посѣва, а у русскихъ и проч. 2.9.

При опредѣленіи количества десятинъ посѣва, приходящагося на 1 д. об. п., у населенія Семипалатинскаго уѣзда были взяты въ расчетъ посѣвы какъ въ предѣлахъ уѣзда, такъ на Бельгага-чѣ и въ Томской губерніи. Если же послѣдніе посѣвы въ расчетъ не брать, то въ Семипалатинскомъ уѣздѣ на 1 д. придется: у киргизъ 0.12 д. и у русскихъ и проч. 0.34.

Кромѣ киргизъ и жителей городовъ, контингентъ земледѣльцевъ, въ Семипалатинской области состоитъ еще изъ казаковъ и крестьянъ.

Населеніемъ казачьихъ поселковъ (казаками и разночинцами, кромѣ киргизъ), судя по сообщеніями поселковыхъ атамановъ, было засѣяно казенныхъ десятинъ:

Въ поселкахъ уѣздовъ.	Число душъ	На чьихъ земляхъ.	Оз. ржи.		Яр. ржи.		Оз. пшеницы		Яр. пшеницы		О в с а.	Ячменя.	П р о с а.	П о л б ы.	Картофеля.	В С Е Г О.
			Оз.	Яр.	Оз.	Яр.	Оз.	Яр.								
Семипала- тинскаго -	11846	Казачьихъ	—	149	—	4078	539	53	453	2 313	5587					
		Неказачьихъ	—	102	—	1388	495	—	18	—	2003					
		Итого	—	251	—	5466	1034	53	471	2 313	7590					
Устькамено- горскаго -	14501	Казачьихъ	379	123	23	5099	1259	417	519	31 197	8047					
		Неказачьихъ	6	—	—	405	20	—	5	—	454					
		Итого	385	123	23	5504	1279	417	524	31 215	8501					
Павлодар- скаго -	12246	Казачьихъ	24	208	—	3951	500	97	268	3 150	5201					
		Неказачьихъ	—	—	—	665	43	—	—	—	708					
		Итого	24	208	—	4616	543	97	268	3 150	5909					
Зайсанскаго	2234	Казачьихъ	5	450	—	1438	844	53	250	— 107	3147					
		Неказачьихъ	—	—	—	16	16	—	—	—	32					
		Итого	5	450	—	1454	860	53	250	— 107	3179					
Каркара- линскаго -	732	Казачьихъ	—	3	—	25	42	3	—	— 6	79					
		Неказачьихъ	—	—	—	—	—	—	—	—	—					
		Итого	—	3	—	25	42	3	—	— 6	79					
По всей об- ласти -	41559	Казачьихъ	408	933	23	14591	3184	623	1490	36 773	22061					
		Неказачьихъ	6	102	—	2474	574	—	23	— 18	3197					
		Итого	414	1035	23	17065	3758	623	1513	36 791	25258					

Такимъ образомъ, количество посѣвовъ, приходящееся на 1 д. об. п., у крестьянъ, въ среднемъ выводѣ, значительно выше, чѣмъ у казаковъ. Тоже самое надо сказать и о сельско-хозяйственной техникѣ, которая у крестьянъ находится въ значительно лучшемъ положеніи, чѣмъ у другихъ группъ населенія Семипалатинской области. Особенно развита такая техника у переселенцевъ изъ Таврической губернии, употребляющихъ для обработки полей и уборки хлѣбовъ усовершенствованныя сельско-хозяйственныя орудія и машины.

У значительной части горожанъ и казаковъ сельско-хозяйственныя работы исполняются наемными рабочими, въ громадномъ большинствѣ киргизами.

О количествѣ сбора хлѣбовъ въ 1905 году можно судить на основаніи слѣдующей таблицы:

	У русскихъ и проч., кромѣ киргизъ.		У киргизъ.	
	Собрано пудовъ.	Чистый остатокъ.	Собрано пудовъ.	Чистый остатокъ.
Ржи озимой — —	24403	20391	—	—
яровой — —	75734	63256	28871	22348
Пшеницы озимой —	787	654	—	—
" яровой —	1260860	897573	1121268	889526
Овса — —	1168891	1077063	196174	110916
Ячменя — —	81808	76252	99432	92587
Проса — —	199471	197258	1230955	1214891
Гречихи — —	4437	3934	—	—
Полбы — —	1559	1410	—	—
Картофеля — —	242616	193484	—	—

Чистые остатки опредѣлены посредствомъ вычета изъ сбора хлѣбовъ того количества зерна, какое потребовалось въ 1905 г. на посѣвъ.

Эти чистые остатки отъ сбора каждаго хлѣба, за исключеніемъ овса(*), приведенные по коэффициентамъ Кенига(**) къ эквивалент-

(*) На 1 д. об. п. овса было собрано у киргизъ 0.3, и у русскихъ и проч. 11.11.

(**) По Кенегу рожь принимается, по питательности, за единицу, причемъ питательность остальныхъ хлѣбовъ выражается въ этихъ единицахъ такъ: пшеницы—1.031, ячменя 0.972, проса—0.938, гречихи—0.885, полбы—0.993 и картофеля—0.235.

нымъ количествомъ ржи, даютъ въ общей суммѣ 1.316.812 п. ржи у русскихъ и проч., кромѣ киргизъ, и 2.159.110 п. остатка у киргизъ.

При дѣленіи этихъ количествъ ржи на число осѣдлаго населенія и киргизъ получится на 1 д. об. п. у послѣднихъ 2,29 п. ржи и у русскихъ 12,52 п., т. е. у киргизъ вчетверо меньше того количества, какое въ статистикѣ обыкновенно принимается за необходимое для прокормленія, въ среднемъ одного человѣка въ продолженіи года (13 п. ржи), у русскихъ же меньше на 0,48. Другими словами, у русскихъ и проч., кромѣ киргизъ, средняя семья въ 5 человѣкъ, за покрытіемъ расходовъ зерна на посѣвъ, на прокормъ не имѣла 2,4 п. ржи, тоже количество въ переводѣ на пшеницу; у всей же этой группы населенія не доставало на прокормъ въ отчетномъ году 249897 пуд. пшеницы.

Изъ другихъ видовъ земледѣлія въ широкомъ смыслѣ слова, кромѣ хлѣбопашества, исключительно осѣдлое населеніе области занимается огородничествомъ, бахчеводствомъ, табаководствомъ и культурой, такъ наз. техническихъ растений, льна, конопли и подсолпечника.

Огородничество развито въ общемъ крайне слабо и продукты его служатъ, главнымъ образомъ, къ удовлетворенію самихъ хозяевъ. Несмотря на то, что продукты эти крайне не высокаго качества, цѣна на нихъ въ городахъ, сравнительно, очень высокая.

Бахчеводствомъ занимаются, преимущественно, мѣщане и казаки. Масса собираемыхъ дынь арбузовъ не только служитъ для удовлетворенія мѣстныхъ потребностей, но и также отправляется на пароходахъ и плотахъ въ Омскъ и другіе города внизъ по Иртышу.

Табаководство развито почти исключительно среди казаковъ. Разводимый табакъ принадлежитъ къ низшимъ сортамъ и, кромѣ потребленія на мѣстѣ, продается киргизамъ. Въ отчетномъ году было собрано пудовъ табаку:

въ казачьихъ поселкахъ Семипалатинскаго уѣзда	1970 п.
„ „ Павлодарскаго „	3440
„ „ Устькаменогорскаго „	1239

Всего 6639

Сборъ былъ больше, чѣмъ въ 1904 г., на 2897 п.

О сборѣ *льна* и *конопли* можно судить на основаніи слѣдующихъ приблизительныхъ данныхъ:

	Л е н ъ.		К о н о п л я.	
	Собрано пуд.		Собрано пуд.	
	Сѣмени.	Волокна.	Сѣмени.	Волокна.
Въ казачьихъ поселкахъ:				
Семипалатинскаго уѣзда —	8	61	7	77
Устькаменогорскаго „ —	1056	2648	581	2811
Зайсанскаго „ —	14	—	48	—
Въ крестьянскихъ поселкахъ:				
Семипалатинскаго уѣзда —	122	—	119	28
Устькаменогорскаго „ —	296	257	590	485
	1496	2966	1345	3401

Главнымъ пунктомъ разведенія *подсолнечника* служатъ окрестности г. Устькаменогорска и расположенные между нимъ и г. Семипалатинскомъ казачьи поселки. Въ отчетномъ году сборъ подсолнечнаго сѣмени былъ удовлетворительный. Всего было собрано 98541 п., въ томъ числѣ въ уѣздахъ:

Семипалатинскомъ —	—	—	28270
Павлодарскомъ —	—	—	64521
Устькаменогорскомъ —	—	—	1750
Зайсанскомъ —	—	—	4000
			<hr/> 98541

Сборъ былъ меньше, чѣмъ въ 1904 году, на 1861 пудъ.

Скотоводство.

Основнымъ занятіемъ преобладающей по численности группы населенія Семиналатинской области — киргизъ кочевниковъ — служитъ скотоводство, для развитія котораго обширныя степи области представляютъ прекрасныя условія. Можно безъ преувеличенія сказать, что весь строй жизни киргизъ слагается въ самой тѣсной зависимости отъ нуждъ и потребностей ихъ скота. Какъ только начнетъ таять снѣгъ и покажутся проталины, степнякъ — киргизъ бросаетъ свою зимовку и трогается вмѣстѣ со скотомъ туда, гдѣ прошлогодняя трава болѣе сохранилась. Когда же снѣгъ стаетъ и степь начнетъ мало по малу зеленѣть, скотъ перегоняется на заранее приготовленные уртени, т. е. мѣста, гдѣ осенью на пути къ зимовкамъ, была выпалена трава. На такихъ мѣстахъ она растетъ скорѣе и скотъ тутъ быстро поправляется послѣ зимняго питанія выголодь. По мѣрѣ роста травы, стада постепенно передвигаются къ лѣтнимъ стойбищамъ (джайляу), куда киргизы перекочевываютъ, обыкновенно, въ іюнѣ и даже іюлѣ. Это — самое лучшее время для кочевника — киргиза. Нѣтъ больше ни грязной землянки, гдѣ онъ ютится зимой съ своимъ семействомъ, ни тяжелыхъ заботъ о томъ, какъ пробиться до весны; повсюду раздолье и просторъ, а въ довершеніе всего можно пить сколько угодно любимыхъ напитковъ — кумыса и айрана, безъ которыхъ для киргиза и жизнь не въ жизнь. Съ наступленіемъ осени начинается обратное передвиженіе къ зимовкамъ, причемъ стараются прикочевать къ нимъ какъ можно позже, чтобы сохранить на зиму побольше пастбищъ. Призимовочныя пастбища кочевники оберегаютъ очень тщательно отъ потразъ и др. поврежденій, потому что на такихъ пастбищахъ ихъ скотъ долженъ пережить самое тяжелое время года — зиму.

Такъ изъ года въ годъ описываютъ киргизы со своими стадами „орбиты“ своихъ кочевокъ съ начальнымъ и конечнымъ пун-

ктомъ въ видѣ зимовки (кстау). Судя по историческимъ даннымъ, такія «орбиты» въ прежнія времена были гораздо значительнѣе, чѣмъ теперь, послѣ отрѣзки сравнительно большихъ пространствъ подъ казачьи и др. русскія поселенія.

Киргизское скотоводческое хозяйство построено на самыхъ экстенсивныхъ началахъ. Трудъ чловѣка въ этомъ хозяйствѣ сведенъ до возможнаго minimum'a. Обыкновенно кочевники мало заготавливаютъ сѣна для прокорма своихъ стадъ и табуновъ, которые пасутся на подножномъ корму круглый годъ. Зимняя пастьба (тебеневка) производится въ слѣдующемъ порядкѣ. Сначала выгоняютъ лошадей, которыя разбиваютъ копытами слежавшійся снѣгъ и выѣдаютъ лучшую траву; за ними на тоже мѣсто выгоняется рогатый скотъ и верблюды, которые еще болѣе разрыхляютъ снѣгъ, выѣдая траву, и, наконецъ, послѣ нихъ туда же идутъ бараны и выѣдаютъ оставшуюся траву. При небольшихъ вѣтрахъ и малоснѣжныхъ зимахъ добываніе подножнаго корма не представляетъ большого труда для привычныхъ животныхъ: даже овцы легко добираются до травы. Но при глубокихъ снѣгахъ добываніе травы становится весьма изнурительнымъ: слабыя животныя падаютъ и вообще весь скотъ за зиму сильно тощаетъ. Особая же плохо бываетъ, если поздней осенью или ранней весной выпадаютъ дожди, а потомъ наступятъ морозы и мокрый снѣгъ обратится въ ледяную кору (гололедицу). Скотъ, не имѣя возможности пробить эту кору, начинаетъ падать массаами, а жеребья кобылы, даже при небольшой гололедицѣ, производятъ множество выкидышей. Хорошо если такая гололедица образуется не сплошь и возможно перегнать скотъ на другое мѣсто, но что можетъ сдѣлать кочевникъ, когда ледяной корой покроется громадное пространство, а между тѣмъ ни сѣна, ни возможности купить его нѣтъ? Много вреда приносятъ также сильные вѣтры (бураны), въ особенности одновременно съ большими морозами. въ результатѣ получается такъ наз. джуть — настоящій моръ, когда на обширныхъ часто раіонахъ погибаетъ масса скота.

Убѣжищемъ отъ бурановъ служатъ мѣса, глубокія долины рѣкъ, камыши и проч., куда можно угнать скотъ; противъ же послѣдствій гололедицы, за неимѣніемъ сѣнныхъ запасовъ, кочевникъ до послѣдняго времени не былъ ничѣмъ вооруженъ. Въ виду этого мѣстной администраціей былъ возбужденъ вопросъ объ ус-

тройствѣ въ киргизскихъ волостяхъ обязательныхъ сѣнныхъ складовъ, изъ которыхъ киргизы могли бы получать сѣно, въ случаѣ, недостатка подножнаго корма, въ видѣ ссуды. Начало устройству такихъ складовъ въ Семипалатинской области было положено въ 1902 г.

Какъ ни примитивно скотоводство въ киргизскихъ степяхъ, оно до послѣдняго времени удовлетворяло вполнѣ все жизненныя потребности кочевниковъ. Лѣтнее (всегда), а иногда и зимнее жилище киргизъ (на югѣ), дѣлается изъ кошмы (войлока), ежегодно заготавливаемой въ большихъ количествахъ изъ овечьей шерсти. Для одежды киргизы готовятъ армячину (ткань изъ верблюжьей и овечьей шерсти) и тонкій плотный войлокъ, изъ котораго шьются халаты. Изъ овчины и шкуръ молодыхъ жеребятъ готовятъ шубы. Шапку киргизъ почти всегда носить мѣховую, по преимуществу изъ мерлушекъ, а иногда изъ шкуръ молодыхъ верблюжатъ. Посуда для храненія и квашенія молочныхъ продуктовъ готовится изъ выкопченныхъ кожъ. Скотъ доставляетъ также топливо (кизьякъ), которое киргизы употребляютъ даже тамъ, гдѣ легко можно было бы топить дровами. Главную пищу кочевниковъ лѣтомъ составляютъ молочные продукты въ квашенномъ видѣ: кумысъ, приготовляемый изъ молока кобылицъ, и айранъ — изъ коровьяго и овечьяго молока, изъ котораго дѣлаются еще особаго рода сыры (куртъ, еремчикъ). Во время зимы киргизы большей частью ѣдятъ соленое и копченое мясо, главнымъ образомъ лошадиное и баранье. Наконецъ, скотъ и избытки продуктовъ скотоводства, частью въ сыромъ видѣ (кожи, шерсть), частью въ обработанномъ (войлокъ, волосяныя и шерстяныя веревки, армячина и т. п.) составляютъ предметъ торговли киргизъ на рынкахъ и ярмаркахъ осѣдлыхъ поселеній.

По этому описанію можно судить о важности скотоводства для кочевниковъ, благополучіе которыхъ всецѣло связано съ состояніемъ ихъ стадъ и табуновъ. Заботливость и любовь къ скоту выражаются даже въ обычномъ привѣтствіи киргизъ при встрѣчѣ другъ съ другомъ; прежде вопроса о здоровьѣ семейства, они спрашиваютъ о состояніи скота.

Киргизы разводятъ овецъ, лошадей, рогатый скотъ, козъ и верблюдовъ.

Киргизскій баранъ имѣетъ крупный ростъ, грубую шерсть и

рѣзкое отличіе отъ другихъ породъ въ видѣ отложенія сала (курдюкъ) у основанія хвоста. Животное весьма выносливое, легко переноситъ жаръ, холодъ и голодъ и питается всякой растительностью. Крупный баранъ даетъ до 1½—2 п. мяса, до 1 п. сала и 3—4 ф. шерсти.

Послѣ барана наиболѣе цѣннымъ и разводимымъ животнымъ является лошадь. Киргизская лошадь низкаго роста, короткая, съ прямой пониженной головой, широкой грудью, толстыми ногами и длинной шерстью. По выносливости ее можно поставить на первое мѣсто среди всѣхъ другихъ разводимыхъ въ Россіи лошадей.

Рогатый скотъ хотя и значительно мельче черкасской и пр. выхожденныхъ породъ, но по своимъ пищевымъ качествамъ и дешевизнѣ успѣшно конкурируетъ съ ними на рынкахъ сбыта.

Козы держатся, главнымъ образомъ, ради пуха, который идетъ на приготовленіе различныхъ принадлежностей одежды.

Верблюды разводятся двугорбые, преимущественно въ южной полосѣ края, особенно въ мѣстностяхъ съ пустыннымъ характеромъ, гдѣ верблюды, благодаря своей поразительной неприхотливости и выносливости, является незамѣнимымъ животнымъ. Верблюжья шерсть составляетъ видную статью въ киргизской торговлѣ.

Переходя къ вопросу о численности скота въ Семипалатинской области, необходимо замѣтить, что относящіяся сюда данныя отличаются крайней неточностью, особенно о числѣ скота у киргизъ, которые при всякихъ официальныхъ опросахъ уменьшаютъ количество его разъ въ десять. По свѣдѣніямъ за 1905 годъ, всего скота въ Семипалатинской области было:

	У русскихъ и пр. кромѣ киргизъ.	У киргизъ	ВСЕГО.
верблюдовъ — — —	292	43432	43724
лошадей — — —	65555	481236	546791
крупнаго рогатаго скота —	80246	395107	475353
овецъ и козъ — —	56371	1667829	1724200
свиней — — —	1647	—	1647

Изъ общаго числа скота у русскихъ и проч., кромѣ киргизъ, приходится на долю:

	Верблюдовъ	Лошадей.	Крупнаго рогатаго скота.	Овецъ и козъ.	Свиней.
жителей казач. поселковъ	187	42327	40120	41935	298
крестьянъ — старожиловъ —	—	2567	6495	4575	385
крестьянъ — новоселовъ —	—	4353	8441	7668	729

или на 1 д. об. п. приходится:

	Лошадей.	Крупнаго рогатаго скота.	Овецъ и козъ.
въ казачьихъ поселкахъ —	1.01	0.96	1.0
у крестьянъ — старожиловъ —	0.45	1.15	0.81
у крестьянъ — новоселовъ —	0.7	1.37	1.24

Количество павшаго скота, по отношенію къ наличности его, въ отчетномъ году составляло 1,44%.

По административно-полицейскимъ свѣдѣніямъ за 1905 г. въ области пало скота отъ болѣзней, безкормицы, бурановъ и т. п. 39215 головъ (менѣе чѣмъ въ 1904 г. на 188653 гол.), въ томъ числѣ:

верблюдовъ — — 677 крупн. рогат. скота — 8101
лошадей — — 10194 овецъ и козъ — — 20243

Изъ общаго числа павшаго скота приходится на долю уѣздовъ.

Каркаралинскаго	—	2592 гол. или	6,3%
Зайсанскаго	—	6480	„ „ 16,5
Павлодарскаго	—	11574	„ „ 29,5
Устькаменогорскаго	—	10127	„ „ 25,8
Семипалатинскаго	—	8442	„ „ 21,9
			„ „ 100.0

Значительный вредъ скотоводству приносятъ ежегодно хищныя звѣри — главнымъ образомъ волки. Въ 1905 г. по тѣмъ же свѣдѣніямъ погибло отъ хищныхъ звѣрей во всей области 58487 болѣе противъ 1904 г. на 6249, въ томъ числѣ:

верблюдовъ — — 677, крупн. рогат. скота 10389
лошадей — — 11803. овецъ и козъ — — 35618.

Пчеловодство, рыболовство, охотничій и лѣсной промыслы.

Пчеловодство въ области сосредоточено главнымъ образомъ въ Устькаменогорскомъ уѣздѣ; затѣмъ слѣдуетъ Семипалатинскій, Зайсанскій и Павлодарскій уѣзды.

Въ Устькаменогорскомъ уѣздѣ пчеловодствомъ издавна занимаются казаки и на арендныхъ участкахъ жители города Устькаменогорска. Въ послѣдніе годы появились новые пчеловоды — крестьяне — переселенцы.

О состояніи въ области пчеловодства можно судить по слѣдующимъ даннымъ за 1905 годъ:

	Число владѣльцевъ.		Число пасѣкъ.	Число ульевъ и колодокъ.	Добыто меду		Добыто воску.	
	Число владѣльцевъ.	Число пасѣкъ.			Пуд.	Ф.	Пуд.	Ф.
Въ Устькаменогорскомъ уѣздѣ	284	281	8178	2715	38	210	38	
« Семипалатинскомъ «	17	16	429	181	20	11	17	
« Зайсанскомъ «	25	25	1227	668	35	33	10	
« Павлодарскомъ «	1	1	20	9	30	2	—	
Всего	327	323	9854	3576	03	257	25	

Условія отчетнаго года для пчеловодства были благопріятнѣе условій 1904 г., благодаря чему сборъ меда былъ больше на 729 пуд. 30 фун.

Главнымъ пунктомъ **рыболовства**, которое является важнымъ подспорьемъ въ хозяйствѣ населенія области, служитъ озеро Зайсанъ и рѣка Иртышъ; второстепенное, сравнительно, значеніе имѣютъ озера Марка-куль (въ Алтайскихъ горахъ) и Бал-

хашь (на югѣ Каркаралинскаго уѣзда). На оз. Балхашѣ рыболовствомъ занимаются исключительно мѣстные киргизы, на Маркабуль, -- кромѣ нихъ, крестьяне, расположенныхъ на Алтаѣ, переселенческихъ поселковъ.

По свѣдѣніямъ, полученнымъ отъ атамановъ казачьихъ поселковъ, жителями послѣднихъ (кромѣ киргизъ) въ отчетномъ году было наловлено рыбы:

	Число семей, занимающихся рыболовствомъ.	Наловлено рыбы бѣлой.			Красной рыбы.		
		Пуд.	На сумму.		Пуд.	На сумму.	
			Руб.	К.		Руб.	К.
Въ Семипалатинскомъ уѣздѣ	295	5203	8809	—	720	4767	—
« Устькаменогорскомъ «	159	2977	3243	—	388	2194	—
« Павлодарскомъ «	1111	27962	44079	—	1259	5452	—
« Зайсанскомъ «	285	13326	20469	—	35	460	—
« Каркаралинскомъ «	—	—	—	—	—	—	—
Итого	1850	49468	76600	—	2402	12873	—

Киргизами, по свѣдѣніямъ волостныхъ управителей и станичныхъ атамановъ, было наловлено:

	Число семей, занимающихся рыболовствомъ.	Наловлено рыбы бѣлой.			Красной рыбы.		
		Пуд.	На сумму.		Пуд.	На сумму.	
			Руб.	К.		Руб.	К.
Въ Семипалатинскомъ уѣздѣ	43	580	676	—	20	120	—
« Устькаменогорскомъ «	80	1030	1316	—	7	35	—
« Павлодарскомъ «	332	5740	8610	—	23	140	—
« Зайсанскомъ «	234	7125	7478	—	5	55	—
« Каркаралинскомъ «	30	650	650	—	—	—	—
Итого	719	15125	18730	—	55	350	—

Приводимыя данныя, конечно, не отличаются точностью. Судя по нимъ, во всей области въ отчетномъ году было наловлено

рыбы: бѣлой 64580 п. на 95330 р. и красной 2459 п. на 13173 руб.; всего на 108503 руб.

На озерѣ Зайсанѣ и въ устьѣ Чернаго Иртыша рыболовство составляетъ доходную статью Сибирскаго казачьяго войска и извѣстнымъ образомъ регулируется. Войско образовало здѣсь такъ называемую «Зайсано-Иртышскую*) войсковую рыбалку» и право на ловлю рыбы обложило платою въ свой доходъ.

На основаніи особыхъ правилъ для рыболовства назначены три періода: 1) съ 1 апрѣля по 1 іюля, 2) съ 1 іюля по 1 ноября и 3) зимній съ 1 ноября по 1 апрѣля. Въ два первыхъ періода плата взимается въ размѣрѣ 5 руб. съ человѣка, въ зимній же періодъ берется 10 руб. съ каждаго 10 сѣтей, а съ промышленныхъ удочками по 1 руб. съ десятка крючковъ.

Въ отчетномъ году выдано билетовъ на 4727 руб. Отпущено соли изъ войскового запаса 3276 п. 7 ф. на 991 руб. 40 коп. Въ теченіи года было въ обращеніи: карбазовъ 21, лодокъ неводныхъ 34, лодокъ сѣтныхъ 164, неводовъ 34, сѣтей 7330 шт.

По свѣдѣніямъ смотрителя рыбалки, результаты ловли рыбы на озерѣ Зайсанѣ въ 1905 году выразились въ слѣдующихъ суммахъ:

добыто рыбы красной	—	163 п. 20 ф.	на	981 р.	- "
" " бѣлой	—	69024 " —	" "	105791 "	50 к.
" жиру	—	276 " —	" "	1104 "	— "
" икры черной	—	4 " —	" "	160 "	— "
" " щучьей	—	1278 " —	" "	6390 "	— "
				<hr/>	
				114426 р.	50 к.

Охотой и звероловствомъ съ промышленной цѣлью населеніе области занимается мало. Въ средѣ зажиточныхъ кочевниковъ охота служитъ скорѣе традиціоннымъ развлеченіемъ, нежели промысломъ. Богатый киргизъ, видящій въ ней потѣху, содержитъ: беркутовъ для ловли лисицъ; стеновыхъ борзыхъ собакъ (тазы)—для ловли волковъ; соколовъ, кречетовъ и ястребовъ—для ловли пернатой дичи.

Съ промышленной цѣлью охотятся бѣдняки киргизы и казаки на волковъ, лисицъ, хорьковъ, зайцевъ и изрѣдка на медвѣдей; изъ птицъ—на утокъ, гусей, тетеревой и проч. Волковъ ловятъ

(*) Прежде она называлась Бухтарминской.

капканами, чаще же всего травят стрихниномъ. Въ охотѣ на птицу употребляютъ сѣти, пленки и проч.

У осѣдлаго населенія охотничій промыселъ особенно развитъ въ переселенческихъ поселкахъ на Алтаѣ.

По крайне не точнымъ свѣдѣнiямъ, населенiемъ области выручено въ отчетномъ году отъ звѣроловства 21262 руб. 20 коп. (1002 семьями). Цифра эта, вѣроятно, далеко ниже дѣйствительной.

Что касается *лѣсныхъ промысловъ*, то скольконибудь точныхъ свѣдѣнiй о ихъ развитiи также не имѣется.

По свѣдѣнiямъ, собраннымъ административно-полицейскими учрежденiями, въ отчетномъ году въ области занималось смолокурениемъ и сидкой дегтя 67 семей; выручено всего 3980 руб.

Горное дѣло.

Семипалатинская область въ отношеніи горнаго промысла представляетъ широкое поле для дѣятельности населенія. Зайсанскій, Устькаменогорскій и Семипалатинскій уѣзды богаты обширными площадями, содержащими разсыпное золото; повсемѣстно въ области встрѣчается жильное золото; во многихъ мѣстахъ въ нѣдрахъ земли, съ обнаруженіемъ на поверхности, залегаютъ обширные пласты серебро-свинцовыхъ рудъ весьма большого содержания; мѣдь самородная и мѣдь въ рудахъ не уступаетъ по качествамъ самымъ высокимъ сортамъ мѣди уральской; разслѣдованы обильныя мѣсторожденія желѣзныхъ рудъ, марганца, каменнаго угля. Въ Семипалатинской области, по свидѣтельству специалистовъ, обнаружены въ 30-хъ годахъ прошлаго столѣтія единственныя въ мірѣ залежи аширита. Кромѣ того, въ краѣ имѣется соль, графитъ, алебастръ, азбестъ, огнеупорная глина, яшма, горный хрусталь (топазь), аметисты и пр. Все это давно ждетъ предприимчивыхъ, просвѣщенныхъ работниковъ, прилива капиталовъ, удобныхъ путей сообщенія.

Гнетущія мѣстную горную промышленность условія на практикѣ давно уже констатированы. Благодаря имъ, ни одинъ миллионъ рублей зарытъ въ землю неосторожными предпринимателями. Пустыньность края, населеннаго довольно слабо кочевниками — киргизами, отдаленность его отъ главныхъ торговыхъ рынковъ, иногда полное отсутствіе воды, затруднительность нынѣшнихъ способовъ передвиженія въ области, дороговизна лѣсного матеріала, который приходится доставлять изъ отдаленныхъ дачъ, необходимость привозить издалека не только горнозаводскихъ рабочихъ, но

даже обыкновенныхъ плотниковъ, кузнецовъ, слесарей и т. п., такъ какъ киргизы не имѣютъ въ нихъ надобности— всѣ эти обстоятельства указываютъ, что разработка рудниковъ и каменноугольныхъ копей въ области можетъ начаться широко и технически-правильно только при содѣйствіи крупныхъ капиталовъ. Но ожидать прилива таковыхъ возможно лишь въ томъ случаѣ, когда Семипалатинскую область прорѣжетъ желѣзная дорога. При этомъ условіи несомнѣнно въ горномъ дѣлѣ произойдетъ такая же быстрая и блестящая метаморфоза, какую наблюдало русское общество въ послѣдніе 25—30 лѣтъ въ менѣе счастливой въ отношеніи ископаемыхъ богатствъ южной части Европейской Россіи.

Что горное дѣло въ области имѣетъ будущее, то въ этомъ могутъ убѣдить факты прошлаго. Такъ на одномъ изъ мѣстныхъ заводовъ (не дѣйствующемъ уже 35 лѣтъ), въ періодъ 1854—1856 годовъ, было выплавлено 443.000 пуд. свинца и 863 пуд. золотистаго серебра. На Нижегородской выставкѣ 1896 года каждый имѣлъ возможность убѣдиться— какое значительное количество свинца Россія пріобрѣтаетъ изъ-заграницы. Между тѣмъ серебро-свинцовыя руды, встрѣчающіяся во многихъ мѣстахъ области, содержатъ отъ 40 до 50% одного свинца. Слѣдовательно, при надлежащей разработкѣ этихъ мѣсторожденій можно было бы совершенно устранивъ привозъ свинца изъ-заграницы. Запасы мѣди, какъ самородной, такъ и въ рудахъ, также велики; причемъ руда содержитъ нерѣдко отъ 25—33% чистаго метала. Много, какъ сказано уже, имѣется и желѣзныхъ рудъ съ содержаніемъ чистаго метала отъ 57 до 67%.

По свѣдѣніямъ управленія Сѣвернаго Степного Горнаго Округа, въ составъ котораго входятъ Павлодарскій и Каркаралинскій уѣзды, самые богатые въ области рудными мѣсторожденіями; за отчетный 1905 г. добыто было серебро-свинцовыхъ и мѣдныхъ рудъ по 60600 пудовъ.

Въ отчетномъ году по свѣдѣніямъ Управленія Степного Южнаго Горнаго Округа было выдано дозволительныхъ свидѣтельствъ, согласно Высочайше утвержденныхъ 2 іюня 1887 года и 17 февраля 1892 года Правиль о частной горнопромышленности на свободныхъ казенныхъ земляхъ—17; изъ нихъ на мѣстности, расположенныя въ Семипалатинскомъ уѣздѣ—3, Устькаменогорскомъ—4 и Зайсанскомъ—10.

Сколько лиц занималось развѣдками мѣсторождений рудъ и каменнаго угля, на кои были выданы дозволительныя свидѣтельства неизвѣстно, такъ какъ увѣдомленій о началѣ развѣдочныхъ работъ отъ промышленниковъ не поступило.

Въ 1905 г. произведено было 2 отвода подъ графитовыя рудники.

На рудникахъ, каменноугольныхъ коняхъ и мѣстностяхъ, предоставленныхъ частнымъ лицамъ къ развѣдкамъ въ отчетномъ году было добыто; каменнаго угля 65000 п., горючаго сланца—20000 п., бутоваго камня—50 к. с., альбастроваго—70000 п., жернового и лещаднаго—5160 к. ар., известковаго—30000 п. и дикаго 55 погон. сажень.

Горныхъ заводовъ въ районѣ Степного Южнаго Горнаго Округа не было.

Число рабочихъ было: на рудникахъ, каменноугольныхъ коняхъ, развѣдочныхъ мѣстностяхъ и каменоломняхъ—144 человека;—все мужчины.

За среднее число рабочихъ на горныхъ промыслахъ въ день можно принять 120 чел.; за среднее число рабочихъ часовъ въ день отъ 8 до 10. Рабочіе—преимущественно киргизы изъ ближайшихъ къ мѣсту работъ волостей; число русскихъ рабочихъ незначительно. Плата существовала для рабочихъ подневная 60—80 коп. или же 7 руб. за одну куб. саж. вскрытой пустой породы и 11 р. съ 1000 пуд. руды или каменнаго угля.

На рудникахъ, каменноугольныхъ коняхъ для рабочихъ и служащихъ имѣются деревянные дома и избы, сдѣланные изъ дикаго камня или сырца, а гдѣ работы обыкновенно производятся лѣтомъ, тамъ рабочіе и служащіе помѣщались, за неимѣніемъ домовъ и избы, въ юртахъ.

Предметами торговли были по свѣдѣніямъ, доставленнымъ горнопромышленниками, каменный уголь, горючій сланецъ. Каменный уголь добываемый на Никольской копи С. Н. Титова, продавался частью на копи по 6 коп. за пудъ, въ г. Зайсанѣ по цѣнѣ 15—18 коп. за пуд.

С о л я н о е д ѣ л о .

Главная добыча соли сосредоточивается въ Сѣверномъ Степномъ Горномъ Округѣ въ Павлодарскомъ уѣздѣ.

Изъ соляныхъ озеръ правой стороны р. Иртыша состояли въ арендѣ у частныхъ лицъ озера: Коряковское, Карасукское, Глубокое, а изъ озеръ лѣвой стороны озера: Большое Колкоманское, Бишь-Тузь и Темиръ-Тузь. Изъ всѣхъ этихъ озеръ разрабатывались арендаторами только озера: Коряковское, Большое Колкоманское и Темиръ-Тузь. Всѣ прочія озера, объявленные свободными для пользованія киргизъ, не разрабатывались.

Арендаторами 14 участковъ Коряковского, 3 участковъ Большого Колкоманскаго и на озер. Темиръ-Тузскомъ добыто въ отчетномъ году соли:

съ Коряковского озера	—	—	—	1912596 п.
„ Большого Колкоманскаго озера	—	—	—	26500 —
„ Карасукскаго озера	—	—	—	Не работалось
„ Темиръ-Тузскаго озера	—	—	—	493000 —
„ Глубокаго озера	—	—	—	Не работалось

Всего 2432096 п.

По сравненію съ 1904 годомъ добыча соли

уменьшилась на 1772128 п.

Для добычи соли на арендованныхъ участкахъ механическихъ двигателей не было. Вся вывoločка изъ озеръ соли производилась рабочими при помощи лошадей и верблюдовъ. Для перевозки на берегъ употреблялись деревянные ящики, помѣщавшіеся на обыкновенныхъ дрогахъ; въ ящикъ входило соли до 25 пудовъ, такъ что въсь ея съ тарой не превышалъ 30 пудовъ. Соль свозилась на берегъ и сваливалась въ границахъ участковъ на берегу или въ бугры или штабеля.

На Коряковскомъ озерѣ, по исчисленіи количества и по оплатѣ попудныхъ денегъ, соль перевозили или на казенную пристань

близь пос. Черноярскаго (въ 26 вер, отъ Коряковакаго озера), или въ г. Павлодарѣ (въ 18 в. отъ озера) За перевозку въ каждый изъ этихъ пунктовъ цѣна въ 1905 г. стояла 18 р. за 1000 п.

На Карасукскомъ соляномъ озерѣ соль вывозилась изъ озеръ такимъ же способомъ, какъ и на Коряковскомъ. На берегу ее складывали въ бугры параллелопипедальной формы; по вычисленіи количества ея и оплатѣ попутныхъ денегъ, соль пускали въ продажу тутъ же на мѣстѣ.

На озерахъ Большомъ Колкоманскомъ и Темиръ-Тузскомъ добытая соль складывалась въ кучи на берегу и послѣ учета и надлежащаго контроля отвозилась на берегъ Иртыша для слага въ баржахъ въ пункты продажи.

На Глубокомъ озерѣ добытая соль продавалась крестьянамъ на мѣстѣ.

На Коряковскомъ озерѣ задолжалось, при выломкѣ и выволочкѣ, 1913 рабочихъ; на Карасукскомъ — на Большомъ Колкоманскомъ 27, на Темиръ-Тузскомъ 493 и на Глубокомъ.

Соль продавалась на мѣстѣ производства работъ отъ 5 до 6 коп. за пудъ.

Добыча соли въ Степномъ Южномъ Горномъ Округѣ казной не производилась. Соляныхъ самосадочныхъ озеръ, по свѣдѣніямъ соляного надзора (смотрителя казенныхъ соляныхъ озеръ), находится къ предѣлахъ Степного Южнаго Горнаго Округа — 11: изъ нихъ 5 озеръ расположено по правую сторону р. Иртыша и 6 — по лѣвую.

Изъ числа 11 соляныхъ озеръ состояло въ арендѣ у частныхъ лицъ одно Карабашское озеро, расположенное по лѣвой сторонѣ р. Иртыша, въ Семипалатинскомъ уѣздѣ, въ 80 верстахъ отъ г. Семипалатинска. Это озеро состояло въ арендѣ за оброчную плату въ цѣломъ его составѣ, безъ раздѣленія на участки; остальные 10 озеръ объявлены свободными для пользованія киргизъ.

Арендаторомъ Карабашскаго солян. озера добыто соли въ отчетномъ году 675650 пудовъ. Въ 1905 году было добыто на этомъ озерѣ соли болѣе, чѣмъ въ 1904 г, на 16025 пуд

Въ 1905 году внесено арендаторомъ Карабашскаго соляного озера оброчной подати 10 200 руб., менѣе чѣмъ было имъ внесено въ предыдущемъ 1904 г. на 10200 р. Это можно объяс-

нить тѣмъ, что въ 1904 году была внесена оброчная плата за это озеро, слѣдовавшая за 1-ю половину 1905 года — 10200 р.

Добычи горькихъ солей не было; торговь на отдачу соляныхъ озеръ въ аренду не производилось.

Соль Карабашскаго озера продавалась на мѣстѣ добычи въ незначительномъ количествѣ (12000 п.), по 1½ к. за пудъ; главная же продажа была въ г. Семипалатинскѣ по 15—16 коп. за пудъ. Вывезено соли въ г. Семипалатинскѣ для продажи 353157 пудовъ; отсюда соль распродалась въ Зайсанскій уѣздъ и въ предѣлы Томской губ.—Земногорскій и Бійскій уѣзды. Въ отчетномъ году, во время разработки Карабашскаго солянаго озера, съ 10 июня по 22 октября, находилось рабочихъ 676 человекъ, исключительно мужчинъ. Рабочіе преимущественно киргизы мѣстной и сосѣднихъ волостей, прибывшіе изъ степи съ своими семьями, юртами и степнымъ хозяйствомъ. Средняя заработная плата за каждые 1000 пудовъ соли, добытой, вывощенной изъ озера и сложенной на берегу въ кучи, выразилась въ среднемъ размѣрѣ 10 руб., такъ что за добытые 675600 пуд. рабочіе получили болѣе 6760 руб.

Золотопромышленность.

О добычѣ золота въ 1905 году можно судить на основаніи слѣдующей таблицы:

По уѣздамъ.	Число пріисковъ.		Промыто		Среднее содержаніе золота въ 100 пуд. песку или рудѣ.		Добыто золота.			Болье прошлаго (1905 г.)			Менше прошлаго (1904 г.)					
	Нерабо- тавшіхся.	Работа- вшіхся.	песковъ и рудъ.	песковъ и рудъ.	З.	Д.	П.	Ф.	З.	Д.	П.	Ф.	З.	Д.	П.	Ф.	З.	Д.
	—	—	—	—	—	—	—	—	—	—	—	—	—	—	—	—	—	—
По Устькаменогорскому.																		
Золотыхъ пріисковъ	172	67	32574800	песковъ	—	11,6	10	12	25	52	—	18	47	27	—	—	—	—
Золотыхъ рудниковъ	31	10	592755	руды	641,73	—	8	23	66	24	2	17	89	46	—	—	—	—
По Зайсанскому.																		
Золотыхъ пріисковъ	22	6	4583500	песковъ	—	26,6	3	12	43	39	—	13	62	22	—	—	—	—
Золотыхъ рудниковъ	1	2	42008	руды	469,33	—	—	20	63	70	—	—	—	—	1	15	67	74
По Семипалатинскому.																		
Золотыхъ пріисковъ	1	—	—	—	—	—	—	—	—	—	—	—	—	—	—	—	—	—
Всего																		
Золотыхъ пріисковъ	195	73	37158300	—	—	13,4	13	24	68	91	—	32	13	49	—	—	—	—
Золотыхъ рудниковъ	32	12	634763	—	—	629,28	9	4	33	94	2	17	89	46	1	15	67	74
					227	85												
					22	29	6	89	3	10	6	95						
Примѣчаніе. Въ томъ числѣ 233.11 д. добыто на одной изъ заявокъ 1904 г. и развѣдокъ 9 зол. пріисковъ и рудниковъ, межевые акты которыхъ еще не были утверждены за владѣльцами ихъ.																		

Всѣхъ рабочихъ на присекахъ и золот. рудникахъ было 3440 чел. (контрактныхъ 2359 изъ нихъ мужчинъ 1994 женщинъ 19 и подростковъ 346. Кроме того, было золотничниковъ 1688 челов. и торфовщиковъ 185. Среднее число рабочихъ въ день, включая золотничниковъ, 2540 и торфовщиковъ 185 человекъ.

Рабочіе нанимаются преимущественно изъ киргизъ мѣстныхъ волостей. Размѣръ заработной платы рабочимъ и мастеровымъ колеблется въ предѣлахъ отъ 3 руб. до 15 руб. въ мѣсяць, на хозяйскомъ содержаніи; отъ 3 руб. до 45 руб. въ мѣсяць на собственномъ (рабочихъ) содержаніи; мастеровымъ отъ 5 до 40 руб. на хозяйск. содержаніи и отъ 8 до 50 руб. на своемъ; торфовщикамъ — отъ 50 коп. (при хозяйскомъ инструментѣ) до 80 коп. (при своихъ лошадяхъ и инструментахъ) за куб. саж. Пища рабочихъ и мастеровыхъ состояла изъ продуктовъ, указанных въ постановленіяхъ Присутствія по горнозаводскимъ дѣламъ при Томскомъ Горномъ Управленіи, утвержденныхъ журналомъ отъ 16 и 23 февраля 1896 г. Число рабочихъ часовъ въ день колеблется въ предѣлахъ отъ 6 до 12 часовъ. За разные проступки налагались, согласно 51—55 ст. Правиль о наймѣ рабочихъ на частные золотые и платиновые промыслы, штрафы, сумма взысканій которыхъ выразились въ 1 руб.

Санитарное состояніе присековъ въ отчетномъ году вполне удовлетворительное. На присекахъ съ добычей болѣе значительнаго количества золота и на рудникахъ вполне обставленныхъ для добычи руднаго золота имѣлись больницы съ 2—6 кроватями, но другимъ же были приемные покои на 1—2 кровати. Эти приемные покои помѣщались въ небольшихъ каменныхъ домикахъ или юртахъ. При больницахъ и приемныхъ покояхъ имѣлись аптеки и аптечки съ необходимыми медикаментами. Больницами и приемными покоями завѣдывалъ нанятый золотопромышленниками на общія средства съ жалованіемъ 1600 р. въ годъ, при готовой квартирѣ на одномъ изъ центральныхъ рудниковъ, врачъ изъ отставныхъ, а затѣмъ участковые врачи, приглашаемые тѣми изъ золотопромышленниковъ, которые имѣли свои присеки и рудники расположенными вблизи отъ постоянного мѣстожителства послѣд-

вухъ. При больницахъ и приемныхъ покояхъ состояли фельдшера, нанятые особо золотопромышленникамъ, услугами которыхъ пользовались владельцы больницъ и приемныхъ покоевъ, а равно и тѣ, которые по ограниченности денежныхъ средствъ не имѣли больницъ и приемныхъ покоевъ. Заболѣваній было нѣсколько случаевъ, умершихъ — одинъ, отъ воспаления легкихъ. Преобладающими болѣзнями являются ревматизмъ, головная, желудочная, лихорадка, инфлуэнца и горловая болѣзни.

Служащихъ на всѣхъ золотыхъ приискахъ и рудникахъ въ отчетномъ году числилось 184 чел.; жалованье, получаемое ими, колебалось отъ 7 р. до 125 р. въ мѣсяць. Пищевое довольствіе большинство получало отъ золотопромышленниковъ.

Старательскія (золотничья) работы были на 41 приискѣ: на 22 приискахъ при хозяйственныхъ работахъ и на 19 приискахъ исключительно старательскія. Плата за золотникъ золота колебалась отъ 3 р. — к. до 4 р. 60 коп.

Въ отчетномъ году составлены и утверждены: а) Правила о производствѣ золотничныхъ и отрядныхъ работъ на золотыхъ и платиновыхъ приискахъ; б) правила объ устройствѣ сѣздовъ золотопромышленниковъ и в) о возобновленіи границъ и плановъ золотыхъ и платиновыхъ приисковъ. Кромѣ того, послѣдовали распоряженія: а) о дополненіи инструкции по примѣненію ст. ст. 334 и 415 Уст. Горн., изд. 1893 г. т. VII; б) о временномъ измѣненіи ст. 30 правилъ о наймѣ рабочихъ на частные золотые и платиновые промыслы (прилож. къ ст. 661 Уст. Горн., 1893 г., по продолж. 1902 г.); в) объ утвержденіи таблицъ, опредѣляющихъ стоимость пенсій, уплачиваемыхъ пострадавшимъ, вслѣдствіе несчастныхъ случаевъ, рабочимъ и служащимъ, а равно и членамъ ихъ семействъ, въ предпріятіяхъ фабрично-заводской, горной и горнозаводской промышленности, на основаніи правилъ 2 іюня 1903 г. о вознагражденіи сихъ лицъ и г) объ утвержденіи § 39 и примѣчанія къ нему правилъ для веденія горныхъ работъ въ видахъ ихъ безопасности.

Свѣдѣній о числѣ заявокъ, отводовъ, зачисленій и продажъ съ торговъ приисковъ и рудниковъ въ предѣлахъ Семипалатинской

области отъ Управленія Сѣвернаго Степнаго Горнаго Округа за отчетный годъ не поступало; въ части же области, принадлежащей къ Южному Степному Горному Округу, заявокъ за 1905 г. поступило 67, зачислено въ казну 143, произведено отводовъ 34, снятій на схематической чертежъ (инструментально) заявокъ, освидѣтельствованій ихъ, повѣрокъ границъ—5, число заявокъ, по которымъ отводовъ не произведено по разнымъ причинамъ 298, утверждено отводовъ 37.

Фабрично-заводская промышленность.

Фабрично-заводская промышленность въ Семипалатинской области развита очень слабо, какъ въ количественномъ, такъ и въ качественномъ отношеніи. Причины слабого развитія названной промышленности заключаются отчасти въ недостатокъ въ краѣ большихъ капиталовъ, въ отсутствіи техническихъ званій, главнымъ же образомъ въ малой населенности области, которая для крупныхъ предприятий не могла бы дать надлежащаго рывка.

Всѣ фабрично-заводскія предприятия въ Семипалатинской области можно разбить на три группы: 1) занятія обработкой животныхъ продуктовъ, 2) растительныхъ и 3) ископаемыхъ.

Обработкой животныхъ продуктовъ въ 1905 г. было занято 46 заводовъ. Стоимость выработанныхъ этими заводами предметовъ равнялась 718778 р. 50 к. такъ что, въ среднемъ, производительность одного завода можетъ быть выражена въ суммѣ 15625 р. 62 к.

Въ числѣ заводовъ указанной категоріи было:

салотопенныхъ и мыловаренныхъ	—	—	—	9
кожевенныхъ	—	—	—	22
маслобойныхъ	—	—	—	9
шерстомойныхъ	—	—	—	4
клееваренныхъ	—	—	—	2

О дѣятельности ихъ въ 1905 г. подробнѣе можно судить по слѣдующимъ даннымъ:

ЗАВОДЫ	На какую сумму выработано.	ЧИСЛО РАБОЧИХЪ.			
		Взрослыхъ.		Подростковъ.	
		м. п.	ж. п.	м. п.	ж. п.
салотопенные и мыловаренные	74136 р. 50 к.	38	12	—	—
кожевенные — — —	101710 р.	78	6	—	—
маслобойные — — —	47406 р.	28	10	—	—
шерстомойные — — —	Пром. шерсти на 495264	289	10	—	—
клееваренные — — —	262 р.	5	—	—	—
	718778 р. 50 к.	438	38	—	—

Большая часть заводовъ, обрабатывающихъ животные продукты, расположены въ городахъ (*) и ихъ окрестностяхъ:

Мѣстонахожденіе заводовъ.	ЗАВОДЫ.					В С Е Г О.
	Салотопен- ные и мыло- варенные	Кожевенные.	Маслобой- ные.	Шерстоной- ные.	Клееварен- ные.	
Г. Семипалатинскъ — —	5	6	—	3	2	16
Устькаменогорскъ — —	3	8	—	—	—	11
Павлодаръ — — —	1	—	1	—	—	2
Зайсань — — —	—	3	—	1	—	4
Каркаралинскъ — —	—	—	—	—	—	—
Уѣздъ Павлодарскій — —	—	2	1	—	—	3
Устькаменогорскій —	—	3	7	—	—	10
	9	22	9	4	2	46

Салотопенное производство съ измѣненіемъ освѣщенія и мыловаренія вообще не считается предпріятіемъ выгоднымъ. Но укоренившись въ области издавна, оно продолжаетъ существовать и теперь: сало составляетъ важнѣйшій матеріалъ при приготовленіи мыла.

Кожевенное производство находится въ періодъ перехода съ кустарнаго порядка къ заводскому. Овчинное дѣло, пока весьма ограниченное по оборотамъ, можетъ служить предметомъ вполне самостоятельныхъ и выгодныхъ отдѣльныхъ предпріятій средней руки. Изготовленіе обуви, шорныхъ издѣлій остается дѣломъ ремесленныхъ предпріятій. Потребность кожаныхъ издѣлій непрерывно растетъ. Хотя конкуренція фабрики съ ремесленнымъ производствомъ легка, такъ какъ механическое заготовленіе обуви въ крупныхъ размѣрахъ почти на половину дешевле ремесленного, но въ этомъ направленіи еще начало не сдѣлано.

(*) При указаніи мѣсто нахождения заводовъ и мельницъ пригородныя станицы включены въ число городовъ.

Маслодѣліе далеко не соотвѣтствуетъ размѣрамъ скотоводческаго хозяйства въ области и число мелкихъ хозяйственныхъ маслодѣленъ ускользаетъ отъ статистическаго наблюденія. Хорошимъ мѣстомъ для сбыта масла служитъ г. Семипалатинскъ, гдѣ, чрезъ представителей своихъ, нѣсколько иностранныхъ торговыхъ конторъ, дѣлаются значительныя закупки его для вывоза изъ Россіи.

Шерстѣмойныя предпріятія, основанныя самостоятельно, нельзя назвать предпріятіями прибыльными, вѣрными. Опаснѣе всего въ нихъ чрезвычайная неравномѣрность количества чистой шерсти, получаемой изъ невытѣи. На пудъ чистой шерсти отпадаетъ грязи до 1,83 пуда. Тѣмъ не менѣе шерстѣмойное производство являе-ся видной статьей мѣстной обрабатывающей промышленности.

Клееваренное производство находится въ связи съ кожевеннымъ производствомъ. Предпріятія эти мелки, но удовлетворительной, ровной доходности. Размѣры клеевареннаго производства въ обла-сти, надо полагать, значительно больше: изготовленіе мездрианаго клея производится обыкновенно кожевенными заводами безъ от-дѣльной регистраціи.

Въ заводамъ, обрабатывающимъ ископаемые продукты, отно-сятся алебастровый и 15 кирпичныхъ.

Производительность кирпичныхъ заводовъ въ 1905 г. была такова:

Мѣстонахожденіе заводовъ.	Число заво- довъ	Сумма пр.- изводства въ рубляхъ.	Число рабочихъ.			
			Взрослыхъ		Подросковъ.	
			м. п.	ж. п.	м. п.	ж. п.
Г. Семипалатинскъ. — —	9	7720	28	12	8	—
Павлодаръ — — —	—	—	—	—	—	—
Устькаменогорскъ — —	3	1610	10	—	3	—
Уѣздъ Семипалатинскій —	3	38900	25	27	3	—
	15	48230	63	39	14	—

Въ теченіе 1905 г. въ области дѣйствовали одинъ винокурен-ный заводъ, находящійся вблизи г. Семипалатинска, принадлежа-щій Торговому Дому Пр. Плещеевъ и К^о, шесть пивоваренныхъ

заводовъ, съ двумя медоваренными отдѣленіями, изъ коихъ четыре паходятся въ близи г. Семипалатинска, одинъ въ г. Павлодарѣ и одинъ въ близи г. Каркараловъ, и одно дрожжевое заведеніе безъ винокурениа. Мѣсть разробительной продажи казеннаго вина и ерѣвскихъ напитковъ въ области въ отчетномъ году существовало: казенныхъ винныхъ лавокъ 29, буфетовъ при клубахъ 5, трактировъ 4, рецсковыхъ погребовъ 9 и пивныхъ лавокъ 29.

Въ отчетномъ году винокуреннымъ заводомъ выкурено спирта 250480,3 ведеръ въ 40⁰%, выпущено съ оплатой акцизомъ въ Семипалатинскую область 1362 ведра, въ Змѣиногорскій казенный винный складъ безъ оплаты акцизомъ 2324296 ведеръ и въ Омскій казенный винный складъ 20104 ведра, всего выпущено 253895 вед. въ 40⁰%.

Поступило изъ Омскаго казеннаго виннаго склада въ Павлодарскій запасный магазинъ 18970 вед.

Сварено пива на пивоваренныхъ заводахъ, существовавшихъ въ области, 96817 вед., меда на двухъ заводахъ при пивоваренныхъ заводахъ 445 вед. и приготовлено прессованныхъ дрожжей дрожжевымъ заведеніемъ, безъ винокурениа, въ г. Семипалатинскѣ—323 пуда.

Акциза поступило въ отчетномъ году за винокуренный спиртъ 8549 р. 93 коп., за пивовареніе 16916 руб. 30 коп., съ дрожжей 2029 руб. 95 коп., всего поступило акциза 27496 р. 28 к. и, кромѣ того, комиссіоннаго сбора за водочныя издѣлія поступило 12 руб. 12 коп.

Рабочихъ было:	Взрослыхъ		Подростковъ		
	м. п.	ж. п.	м. п.	ж. п.	
на винокуренномъ заводѣ	—	—	38	—	2
« пивоваренныхъ и пиво-медоваренныхъ	57	4	—	—	7
« дрожжевомъ заводѣ	—	—	3	—	—

Три паровыми мельницами: въ г. Семипалатинскѣ, 1 въ Семипалатинскомъ уѣздѣ и 1 въ г. Павлодарѣ сдѣланъ оборотъ въ 1905 г. въ 1056808 р. при 138 взросл. рабочихъ и 4 жен.

О числѣ остальныхъ (непаровыхъ) мельницъ въ области можно судить на основаніи слѣдующихъ данныхъ:

Мѣстонахожденіе мельницъ.		Число мельницъ.								
		Вѣтряныхъ.			Водяныхъ.			Конныхъ.		
		Объ 1 поставѣ.	О 2 поставкахъ.	О 3 и болѣе постав.	Объ 1 поставѣ.	О 2 поставкахъ.	О 3 и болѣе постав.	Объ 1 поставѣ.	О 2 поставкахъ.	О 3 и болѣе постав.
У русскихъ и проч., кроме киргизъ.	Въ г. Семипалатинскѣ —	1	—	—	5	—	—	—	—	—
	Семипалат. уѣз. —	153	4	—	27	5	—	2	—	—
	Въ г. Павлодарѣ — —	40	15	20	—	—	—	—	—	—
	Павлодарскомъ уѣз.	100	27	1	5	—	—	1	—	—
	Въ г. Устькаменогор. —	—	—	—	—	2	—	—	—	—
	Устькаменог. уѣз.	—	—	—	105	6	15	1	—	—
	Въ г. Каркаралахъ —	—	1	—	—	3	—	1	—	—
	Каркаралинск. уѣз.	—	—	—	—	—	—	—	—	—
	Въ г. Зайсанѣ — —	—	—	—	5	2	—	—	—	—
	Зайсанскомъ уѣз.	—	—	—	50	3	—	—	—	—
Въ г. Кокшетахъ —	—	—	—	—	—	—	—	—	—	
	Итого —	294	47	21	197	21	15	5	—	—
У киргизъ.	Въ Семипалатин. уѣз. —	19	—	—	—	—	—	8	—	—
	« Павлодарскомъ « —	1	—	—	6	2	—	5	—	—
	« Устькаменогор. « —	—	—	—	9	6	—	—	—	—
	« Каркаралинск. « —	1	—	—	—	—	—	—	—	—
	« Зайсанскомъ « —	—	—	—	24	—	—	—	—	—
	Итого —	21	—	—	39	8	—	13	—	—
	ВСЕГО —	315	47	21	236	29	15	18	—	—

Мелкая промышленность.

Избытки продуктовъ кочевого скотоводства, частью въ сыромъ, частью въ обработанномъ видѣ (войлокъ, армячина и проч.), составляютъ предметъ торговли киргизъ на рынкахъ и ярмаркахъ осѣдлыхъ поселеній.

Къ сожалѣнію, ни о техникѣ, ни о размѣрахъ *кустарнаго производства* киргизъ Статистическій Комитетъ не имѣетъ никакихъ данныхъ. Войлочное производство, будучи выгоднымъ использованиемъ зимнихъ досуговъ кочевого населенія, хотя и составляетъ замѣтный предметъ мѣстной торговли, по учету не поддается.

Кустарное производство у осѣдлаго населенія развито крайне слабо, что объясняется, отчасти, самымъ составомъ этой группы населенія.

Кустарное производство въ области имѣетъ характеръ домашнего производства. Напр., у киргизъ обработка продуктовъ скотоводства имѣетъ, главной цѣлью, удовлетвореніе домашнихъ нуждъ производителей, на рынокъ же поступаютъ лишь избытки производства.

Изъ видовъ *ремесленнаго производства* въ стени выдѣляется кузнечное (почти всегда связанное съ серебрянымъ) и шорное ремесла, затѣмъ выдѣлка сѣделъ и приготовленіе деревянныхъ частей юртъ.

Ремесленная промышленность среди осѣдлаго населенія, какъ въ количественномъ, такъ и въ качественномъ отношеніи, стоитъ еще на первыхъ ступеняхъ развитія.

Извознымъ промысломъ занимается какъ осѣдлое населеніе области, такъ и киргизы, главнымъ образомъ, изъ числа живущихъ въ городахъ и на казачьихъ земляхъ.

Такъ наз. *отхожіе промыслы* развиты преимущественно среди киргизъ.

Киргизы составляют главный контингент рабочих, какъ сельскихъ, такъ и на соляныхъ промыслахъ, приискахъ и проч.

Объ *извозномъ промыслѣ* имѣются слѣдующія свѣдѣнія за 1905 годъ.

Въ уѣздахъ со включеніемъ городовъ.	У русскихъ и проч., кроме киргизъ.		У киргизъ.		ВСЕГО.	
	Число семей, занимающихся извозомъ.	Заработокъ въ рубляхъ.	Число семей, занимающихся извозомъ.	Заработокъ въ рубляхъ.	Число семей, занимающихся извозомъ.	Заработокъ въ рубляхъ.
Семипалатинскомъ —	188	14097	718	32272	906	46369
Павлодарскомъ —	291	13916	205	13610	496	27526
Устькаменогорскомъ	88	5760	359	6835	447	12595
Зайсанскомъ — —	182	10595	410	1785	592	12380
Каркаралпинскомъ —	25	5500	78	8250	103	13750
Всего —	774	49868	1770	68752	2544	112620

Въ среднемъ заработокъ семьи: у русскихъ 64,4 руб., у киргизъ 38,2 руб. въ годъ.

Т о р г о в л я .

Торговая дѣятельность русскихъ въ мѣстностяхъ, входящихъ нынѣ въ составъ Семипалатинской области, возникла за долго до присоединенія ихъ къ Россіи. Такъ еще въ XVI ст. русскіе караваны ходили вверхъ по Иртышу, а «бухарскіе» направлялись въ Европейскую Россію и Сибирь черезъ киргизскія и калмыцкія кочевья. Параллельно съ наступательнымъ движеніемъ русскихъ вглубь Степного края и замиреніемъ киргизъ торговыя сношенія, какъ съ послѣдними, такъ и чрезъ ихъ кочевья, съ Средней Азіей и Китаемъ, все болѣе увеличивались, причемъ Русское Правительство принимало цѣлый рядъ мѣръ къ упроченію и облегченію такихъ сношеній: напр., въ 1764 г. были ассигнованы особыя суммы для пріема и угощенія богатыхъ и вліятельныхъ инородцевъ, пріѣзжавшихъ на русскую границу, посредствомъ чего предполагалось пріохотить ихъ къ посѣщенію русскихъ поселеній, а по Горькой и Оренбургской линиямъ были даже устроены въ 1783 г. мечети и караванъ-сарай для инородческихъ торговцевъ. Купеческіе караваны брались подъ особую защиту, для чего съ ними посылались казачьи конвои и т. п. Для облегченія же мѣстной торговли неоднократно отменялись разныя пошлины: напр., въ 1831 г. съ киргизскихъ кожъ и сала, въ 1835 г. съ вывозимаго въ степь хлѣба, земледѣльческихъ и другихъ издѣлій изъ желѣза. Въ 1845 г. послѣдовало разрѣшеніе купцамъ заводить мѣшную торговлю въ самой киргизской степи. Наконецъ, въ 1868 г., съ изданіемъ Степного Положенія, всякія пошлины были уничтожены и торговля съ киргизами стала производиться на общихъ основаніяхъ.

Въ настоящее время торговля въ Семипалатинской области, въ общемъ, имѣетъ характеръ обмѣна мѣстнаго сырья на фабрично-заводскія произведенія Европейской Россіи. Ежегодно изъ области вывозятся очень значительныя количества какъ скота, такъ и разныхъ продуктовъ киргизскаго скотоводческаго хозяйства: волоса не въ дѣлѣ, невыдѣланныхъ кожъ, шерсти всякаго рода, овчины, масла, сала и т. п. Очень важную статью торговли составляетъ соль. Затѣмъ можно упомянуть о рыбѣ, подсолнечномъ сѣмени, медѣ, арбузахъ и дыняхъ, нестоющими количества ископаемыхъ сокровищъ въ области лежатъ пока втупѣ. Прилегающая къ г. Семипалатинску Бельгагачская степь и другія мѣстности Кабинета Его Величества даютъ значительное количество хлѣба, который и служитъ также предметомъ торговли.

Главными пунктами хлѣбной торговли въ Семипалатинской области служатъ г.г. Семипалатинскъ и Павлодаръ. Хлѣбъ мѣстными торговцами скупается въ теченіи осени и зимы, главнымъ образомъ, въ примыкающихъ къ области селеніяхъ Томской губерніи и у лицъ, арендующихъ участки земли на Бельгагачской степи. Съ открытіемъ навигаціи, скупленный за зиму хлѣбъ на буксирныхъ пароходахъ отправляется внизъ по Иртышу, въ Омскъ или Тюмень, для дальнѣйшаго слѣдованія въ Европейскую Россію и даже за границу. Какъ наиболѣе крупныя хлѣбныя торговцы въ Семипалатинскѣ могутъ быть названы: Красильниковъ, Плещеръ, Мусинъ, Хабаровъ, Бр. Злоказовы и др.

Въ остальныхъ городахъ области хлѣбная торговля имѣетъ почти исключительно мѣстный характеръ и въ нихъ запасовъ хлѣба, кромѣ Устькаменогорска, не дѣлается.

Въ городахъ хлѣбная торговля имѣетъ небольшіе размѣры и происходитъ, главнымъ образомъ, во время ярмарокъ, когда въ селеніяхъ появляются болѣе или менѣе значительныя количества хлѣба, преимущественно пшеницы.

По способу, какимъ производится въ области внутренняя торговля, ее можно разбить на три типа: мѣновую, ярмарочную и постоянную.

Мѣновая торговля находится въ рукахъ торговцевъ, развѣзжающихъ по степи съ небольшими запасами разныхъ товаровъ, необходимыхъ въ киргизскомъ обиходѣ; въ обмѣнъ на эти товары торговцы берутъ какъ скотъ, такъ и продукты киргизскаго

скотоводческаго хозяйства: сало, шерсть, кожи и проч. Все это продается затѣмъ въ городахъ, главнымъ образомъ, перекупщикамъ, которые въ свою очередь сбываютъ купленное на русскихъ и даже заграничныхъ рынкахъ. Мѣновая торговля очень выгодна, потому что въ степи конкуренція совершенно отсутствуетъ и торговцы назначаютъ на свои товары высокую цѣну, которая еще болѣе увеличивается вслѣдствіи низкой оцѣнки идущихъ въ обмѣнъ киргизскихъ предметовъ. Въ такой торговлѣ единицей обмѣна служатъ бараны.

Второй типъ торговли — ярмарочной вызывается, главнымъ образомъ, незначительнымъ числомъ въ области торговыхъ пунктовъ, недостаткомъ усовершенствованныхъ путей сообщенія и, наконецъ, кочевымъ образомъ жизни наибольшей части населенія области.

Въ 1905 году изъ 28 ярмарокъ въ Семипалатинской области осуществилось 18. По свѣдѣніямъ, поступившимъ въ областной Статистическій Комитетъ, о 18 ярмаркахъ, видно, что торговля на нихъ производилась слѣдующими предметами:

	Привезено. Руб.	Продано. Руб.
Чай, сахаръ, фаянс. и глин. посуда, мануфакт., бакал., галантер. и пожевой товаръ	2215127	156987
Невыдѣланныя кожи	478446	477906
Овчина, мерлушка и пушный товаръ	80566	80506
Масло и сало	156130	155430
Выдѣланныя кожи	82980	63670
Мука и зерно всякаго рода	98199	78124
Кошма и армячина	77216	66461
Лошади	46230	43486
Крупный рогатый скотъ	901500	877075
Азіатскія ткани и фрукты	258700	40775
Мелкій скотъ	340369	339939
Жельзо, чугуны и мѣдь въ изд.	88180	74688
Волосъ и козій пухъ	89485	88485
Верблюжья и овечья шерсть	245760	245460
Крестьянскія произведенія	4564	3358

	Привезено.	Продано.
	Руб.	Руб.
Верблюды —	7643	7420
Прочіе товары —	28504	20045
	<hr/>	<hr/>
Всего	5199599	4219815

По размѣрамъ торговыхъ оборотовъ, первое мѣсто занимаетъ Ботовская ярмарка при иикетѣ Куянды Каркаралинско-Павлодарскаго почтоваго тракта. Въ 1905 году на этой ярмаркѣ было продано разнаго рода товара на 2285356 р.

Слѣдующее, по величинѣ оборотовъ, мѣсто занимали въ отчетномъ году ярмарки: Чарская весенняя въ Дельбегетейской волости Семипалатинскаго уѣзда (477948 р.), Екатерининская въ ст. Семіарской, того же уѣзда, (338584 р.), Покровская въ ст. Баянъ-Аульской Павлодарскаго уѣзда (319380 р.), Іоанис-Златоустовская въ ст. Песчанской (128354 р.), Спиридоповская въ пос. Ямышевскомъ (123345 р.), на прочихъ ярмаркахъ торговые обороты колебались между 9000 — 61650 руб.

Главными пунктами, гдѣ продается скоть, служатъ Ботовская и Чарская весенняя ярмарки.

Постоянная (осѣдлая) торговля сосредоточена, главнымъ образомъ, въ городахъ, которые являются какъ бы складочными пунктами фабрично-заводскихъ произведеній для кочевого населенія.

Семипалатинская область на югѣ примыкаетъ къ западнымъ провинціямъ Китая, съ которыми русскіе издавна завели торговые сношенія. Въ настоящее время торговля эта производится черезъ Зайсанскую таможенную и переходные пункты Алкабекскій и Катонъ-Карагайскій.

Въ отчетномъ году черезъ названную таможенную и переходные пункты было вывезено разныхъ товаровъ въ Китай на 494940 р. 50 к. и привезено изъ Китая на 418891 р. 70 к.

Главные статьи вывоза и привоза были слѣдующія:

	В	Ы	В	О	З	Ъ.	Руб.	Коп.
Бумажныя ткани съ преміей	—	—	—	—	—	—	281780	—
« « безъ преміи	—	—	—	—	—	—	27801	25
Выдѣланныя кожи, юфть, сафьянъ	—	—	—	—	—	—	39444	—
Рога марала и сайги	—	—	—	—	—	—	60030	—
Скогы (верблюды, овцы и козы)	—	—	—	—	—	—	23358	—

	Руб.	Коп.
Желѣзо сортовое и въ издѣліяхъ, олово —	8778	—
Хлѣбъ (пшеница въ мукѣ и зернѣ, просо и проч) — — —	8439	60
Галантерейный, фармацевтическій, москат. и пожевой товаръ — — —	7458	25
Шерстяныя издѣлія (ковры и сукно) —	3629	—
Шкуры выдры и лисицы — —	3117	—
Ташкентскія шелковыя ткани — —	3270	—
Деревяныя издѣлія — —	3273	—
Мѣдныя издѣлія — — —	2971	—
Табакъ — — —	2485	50
Сѣдельно—шорныя издѣлія — —	1434	—
Стекло, стекляныя и фарфоровыя издѣлія —	1128	—
Готовое платье — — —	1114	—
Сахаръ и конфекты — — —	885	40
Чай — — —	520	75
Жестяныя издѣлія — — —	160	—
Книги — — —	120	—
Прочіе товары — — —	4122	25
Россійская серебрян. манета — — —	3085	50
Россійская золотая манета — — —	3335	—
Серебро въ слиткахъ — — —	3201	—
Итого	494940 р.	50 к.

П Р И В О З Ъ.

	Руб.	Коп.
Скотъ — — —	103569	—
Невыдѣланныя кожи — — —	150536	90
Шерсть верблюжья и барашья — — —	46780	50
Войлокъ — — —	53846	—
Хлѣбъ (пшеница въ зернѣ и мукѣ, просо, овесъ и проч.) — — —	19217	—
Шкуры (бѣлки, лисицы, соболя, выдры, сурка, волка, медвѣдя и проч) — —	16000	50
Серебро въ слиткахъ — — —	370	20
Россійская золотая манета — — —	1325	—
« « серебрянная манета — — —	3883	30
Кредитныя билеты — — —	1771	—

	Руб.	Коп.
Чай — — — — —	4740	15
Шерстяныя издѣлія — — — — —	176	--
Жировые товары — — — — —	1890	--
Рыба свѣжая — — — — —	44	--
Конскіе хвосты и гривы — — — — —	4448	50
Фрукты, орѣхи и т. п. — — — — —	1324	20
Битая дичь — — — — —	1357	--
Пухъ — — — — —	1056	--
Соль — — — — —	1109	20
Деревяныя издѣлія — — — — —	694	--
Шелковыя ткани — — — — —	2691	--
Бумажныя ткани — — — — —	463	25
Выдѣланныя кожи — — — — —	15	--
Вата — — — — —	308	--
Галантерейный, фармацевтическій и москатель- ный товаръ — — — — —	585	--
Прочіе товары — — — — —	1291	30
	<hr/>	
	418891	70

Такимъ образомъ, 62,5% всего вывоза составляютъ бумажныя ткани, 12,3% — рога марала и сайги, 7,9% — выдѣланныя кожи, юфть и сафьянъ и 17,3% остальные товары, т. е. главнымъ образомъ предметомъ вывоза служатъ издѣлія фабрично-заводской промышленности. На оборотъ, главными предметами привоза являются сырье и скоть, а именно: 35,9% невыдѣланныя кожи, 24,7% — скоть, 12,8% — войлокъ, 11,1% — шерсть, 4,5% — хлѣбъ и 11% остальные товары.

Фабрично-заводская промышленность въ Семиналатинской области развита очень слабо, почему большая часть товаровъ, отпускаемыхъ въ Китай, привозится изъ Европейской Россіи. Такимъ образомъ, въ этой торговлѣ обмѣнъ идетъ, въ сущности, между Европейской Россіей и Китаемъ, семиналатинскіе же торговцы являются лишь посредниками въ этомъ обмѣнѣ.

Нѣкоторое представленіе о размѣрахъ торговли и промышленности въ Семиналатинской области могутъ дать слѣдующія свѣдѣнія Омской Казенной Палаты за 1905 годъ.

Выдано сословныхъ купеческихъ свидѣтельствъ 1-й гильдіи — 4, 2-й гильдіи — 110. Поступило за нихъ 2400 руб.

Выдано свидѣтельствъ для торговыхъ предприятий:

	ЧИСЛО СВИДѢТЕЛЬСТВЪ.				Сумма основ- ного налога въ рубляхъ.	Число безплатныхъ, промысловыхъ би- летовъ на складоч- ныя помѣщенія.
	На торговья пред- пріятія.		На складочныя къ нимъ помѣщенія.			
	Годовыхъ.	Полугодо- выхъ.	Годовыхъ.	Полугодо- выхъ.		
1-го разр.	13	—	3	—	6590 р.	—
2-го «	457	29	31	3	26638р. 50к	—
3-го «	796	117	9	—	9643 р.	—
4-го «	832	235	—	—	4477 р.	—
5-го «	183	68	125	39	5204 р.	—
Итого	2281	449	168	42	52552р. 50к.	—

Выдано свидѣтельствъ для промышленныхъ предприятий:

	Число свидѣтельствъ.		Сумма основного налога.	
	Годовыхъ.	Полугодо- выхъ.	Руб.	К.
Для золотопромыслен. предпріятій	196	4	6532	75
2-го разряда	—	—	—	—
3-го «	3	—	1200	—
4-го «	3	5	1993	22
5-го «	21	8		
6-го «	22	8	1521	—
7-го «	123	25		
8-го «	178	16		
На паровыя суда	3	—	287	63
Итого	549	66	11534	60

Выдано свидѣтельствъ для *личныхъ промысловыхъ занятій*:

	Число свидѣтельствъ.		Сумма основнаго налога.	
	Годовыхъ.	Полугодовыхъ.	Руб.	К.
Свидѣтельствъ для агентовъ и торговыхъ посредниковъ —	28	12	340	—
« приказчиковъ 1-го кл.	375	67	5972	—
« « 2-го «	616	62	2837	—
Итого —	1119	141	9149	—

Выдано *ярмарочныхъ* свидѣтельствъ:

	Число свидѣтельствъ.	Сумма сбора въ руб.
Для оптовой торговли — — —	13	} 3017
« розничной « — — —	195	

Кромѣ того поступило:

Основнаго промысловаго налога безъ выборки промысловыхъ свидѣтельствъ — — —	90 р. 59 к.
Прибавочныхъ сборовъ въ казну — — —	19199 р. 81 к.
Штрафовъ и взысканій по нарушеніямъ основнаго промысловаго налога — — —	2587 р. 71 к.
Всего поступило — — —	100630 р. 99 к.

Въ отчетномъ году промышленнаго налога поступило 100530 р. 99 к. По мѣстностямъ эта сумма распредѣлялась такъ:

Итого по области	Сборъ съ сословныхъ купеческихъ свидѣтельствъ		Сборъ съ промысловыхъ свидѣтельствъ		На личныя промышленныя занятія		%% сбора съ прибыли предприятий обязанныхъ публичностью		Раскладочнаго сбора съ золотопромышленныхъ предприятий		Взысканія и штрафы за нарушеніе правилъ промышленнаго обложения		Итого	
	Руб.	К.	Руб.	К.	Руб.	К.	Руб.	К.	Руб.	К.	Руб.	К.	Руб.	К.
Итого по области	2400	5255250	5001	639149	—	2230740	653275	252227	6544	100530	99			
Семипалатинскій	890	2799150	332013	4798—	1076784	—	—	153811	4360	4934918				
Павлодарскій	570	8475—	1192—	1255—	341220	—	—	13033	963	1504416				
Каркаралинскій	60	3002—	14650	635—	3275—	83—	—	24251	—	744401				
Зайсанскій	360	6161—	127—	1138—	194215	50050	24316	—	69	1047150				
Усть-Каменогорскій	520	6923—	216—	1423—	291021	594925	36816	1152	1822114					

Усть-Каменогорскій

К р е д и т ъ.

Въ г. Семипалатинскѣ существуетъ *Отделение Государственнаго Банка*, объ оборотахъ котораго въ 1905 г. можно судить на основаніи слѣдующихъ данныхъ:

	Состояніе счетовъ къ 1 января 1905 года.	ДЕБЕТЪ. КРЕДИТЪ.		Состояніе счетовъ къ 1 января 1906 года.
		Въ тысячахъ рублей.		
А К Т И В Ъ.				
Касса — — — —	703	10606	10424	885
Ученные векселя — — — —	572	1464	1528	508
Спеціальныя текущіе счета, обезпеченные % бумагами — — — —	17	176	178	15
Ссуды подъ залогъ % бумагъ — — — —	30	23	41	12
Ссуды подъ залогъ товара — — — —	31	92	123	—
Процент. бумаги, принад. Банку — — — —	103	500	437	166
Прочіе активы — — — —	58	2110	2133	35
	1514	14971	14864	1621
П А С С И В Ъ.				
		Дебетъ.	Кредитъ	
Вклады — — — —	67	44	35	58
Текущіе счета — — — —	64	6361	6670	373
Счетъ съ Банкомъ — — — —	1143	10043	9829	929
Счетъ съ Казначействомъ — — — —	140	1668	1696	168
Прочіе пассивы — — — —	100	3798	3791	93
	1514	21914	22021	1621
По активу — — — —		14971	14864	
		36885	36885	

IV. Подати и повинности.

Сборы окладные.

Данные о поступлении окладных сборов сгруппированы въ вѣдомости, приложенной въ концѣ текста.

Сборы акцизные.

Свѣдѣнія о заведеніяхъ для выдѣлки и продажи крѣпкихъ напитковъ и другихъ издѣлій, обложенныхъ акцизомъ, а также о суммѣ акцизныхъ сборовъ въ отчетномъ году помѣщены въ главѣ о промышленности.

Лѣсного дохода*) поступило: а) отъ продажи лѣса, побочныхъ пользованій и за нарушение Лѣсного Устава — 68918 руб.; б) отъ оброчныхъ статей хозяйственнаго и лѣсного вѣдомства 2095 руб. 28 коп.

Сборы промысловые.

Данные о поступленіи *промысловаго налога* сгруппированы въ главѣ о торговлѣ.

Сборы на частныя областныя повинности.

На отправленіе земскихъ повинностей (содержаніе волостного и сельскаго правленія, земской гоньбы, училищъ и проч.) въ 1905 году было израсходовано:

ВЪ УѢЗДАХЪ.	Казакѣми.	Крестьянами.	Киргизами.
Семипалатинскомъ	25257 р. 30 ³ / ₄ к.	1430 р. 6 к.	35555 р.
Павлодарскомъ —	39147 р. 93 к.	—	28221 р. 19 к.
Устькаменогорск.	17847 р. 95 к.	12547 р. 92 ¹ / ₂ к.	52189 р. 22 к.
Зайсанскомъ —	5577 р. 88 ¹ / ₄ к.	—	32057 р.
Каркаралинскомъ	3295 р. 53 к.	—	30742 р. 55 к.
Итого —	91126 р. 60 к.	13977 р. 98 ¹ / ₂ к.	178764 р. 96 к.

*) Не содержаніе лѣсного надзора въ Семипалатинской области въ 1905 г. израсходовано — 41691 руб. 85 коп.

V. Народное продовольствіе.

Областной сословный продовольственный капиталъ къ 1-му января 1905 г. равнялся 3657 р. 72 к., поступило въ теченіи 1905 года $\frac{0}{100}$ 118 р. и къ 1 января 1906 года состояло на лицо 3775 р. 72 коп.

Съ 1874 г. при Семипалатинскомъ Областномъ Правленіи существуетъ *ссудная киргизская касса*.

На основаніи новаго устава, утвержденнаго Министеромъ Внутреннихъ Дѣлъ 7 декабря 1901 года, оборотный капиталъ кассы образуется изъ прибыли отъ ея операций и пожертвованій. Правомъ на полученіе ссудъ пользуются старшія въ семействѣ лица — кибитко-владѣльцы, входящіе въ составъ областного населенія. Ссуды разрѣшаются только на удовлетвореніе хозяйственныхъ и семейныхъ нуждъ, какъ напр., на поддержаніе хозяйства, разстроеннаго вслѣдствіе неблагоприятныхъ случайностей, на устройство и обзаведеніе при переходѣ къ осѣдлой жизни и т. п. Ссуды выдаются двоякаго рода: а) краткосрочныя, на сроки не свыше 12 мѣсяцевъ, преимущественно для удовлетворенія мелкихъ хозяйственныхъ нуждъ и потребностей и б) долгосрочныя — на сроки не свыше 5 лѣтъ, главнымъ образомъ для вспоможенія кочевникамъ при переходѣ ихъ къ осѣдлой жизни и въ случаяхъ особенныхъ бѣдствій. При выдачѣ ссудъ принимаются въ соображеніе существующіе въ данной мѣстности обычные способы и сроки полученія населеніемъ денежныхъ средствъ, какъ то: продажа урожая, ярмарки, базары и т. п., соотвѣтственно чему для погашенія ссуды могутъ быть назначаемы заемщику одинъ или нѣсколько сроковъ. Краткосрочныя ссуды выдаются съ

разрѣшенія Уѣзднаго Начальника въ размѣрѣ отъ 3 р. до 30 р. на кибитко-владѣльца; долгосрочныя же разрѣшаются въ каждомъ отдѣльномъ случаѣ Областнымъ Правленіемъ, но не свыше однако, 200 р. на кибитко-владѣльца. Число поручителей опредѣляется суммою займа, при чемъ на каждые 10 руб. ссуды долженъ быть особый поручитель; при ссудахъ же менѣе 20 руб. признается достаточнымъ поручительство одного лица. За пользование ссудою заемщики платятъ по 5% въ годъ. Проценты взимаются при выдачѣ ссуды впередъ, при краткосрочныхъ ссудахъ за весь срокъ займа, а при долгосрочныхъ — за одинъ годъ. Заемщику предоставляется право досрочнаго погашенія ссуды, полностью или по частямъ, при чемъ проценты на возвращаемую сумму, за время до окончанія срока ссуды (по расчету за круглые мѣсяцы), возвращаются заемщику. Въ случаяхъ, заслуживающихъ особаго уваженія, уплата ссудъ, по ходатайству заемщика и съ согласія поручителей, можетъ быть отсрочиваемая; по краткосрочнымъ ссудамъ — до шести мѣсяцевъ и по долгосрочнымъ до одного года, съ уплатою установленныхъ процентовъ. Отсрочка ссудъ разрѣшается въ первомъ случаѣ Уѣзднымъ Начальникомъ, а во второмъ — Областнымъ Правленіемъ. Въ случаѣ неуплаты въ срокъ остающагося за заемщикомъ долга по ссудѣ, ему предъявляется требованіе о взносѣ причитающихся съ него денегъ, при чемъ дается на это мѣсячный срокъ и начисляется, сверхъ установленныхъ процентовъ, пеня въ размѣрѣ $1/2\%$ единовременно. По истеченіи льготнаго срока, долгъ заемщика взыскивается порядкомъ, установленнымъ для взысканія казенныхъ сборовъ съ киргизъ, преимущественно предъ частными долгами. При несостоятельности заемщика взысканіе обращается на поручителей.

Объ оборотахъ кассы въ отчетномъ году можно судить по слѣдующимъ даннымъ:

I. Обороты по счету долговъ.

1) Въ 1-му Января 1905 года числилось въ долгу.

а) капитальнаго долга по долгосрочнымъ ссудамъ 98961 р. 37 к.

б) двойныхъ $0/0\%$ (начисленныхъ) до введенія

новаго устава —

—

— 63253 р. 04 к.

в) капитального долга по краткосрочнымъ ссудамъ.	{	по Семипалатин. уѣз.	1091 р. 80 к.
		« Каркаралин. «	2616 р. 16 к.
		« Павлодарскому «	11573 р. 28 к.
		« Устькаменогор. «	4472 р. 79 к.
		« Зайсанскому «	— —
Итого			181968 р. 44 к.

2) Въ теченіе 1905 года прибыло долговъ:

а) выдано 209 долгосрочныхъ ссудъ	—	—	20252 р.
б) выдано 163 краткосрочныхъ ссудъ:			
по Семипалатинскому уѣзду	2 ссуды	—	42 р.
« Устькаменогорскому «	142 «	—	3083 р.
« Зайсанскому «	19 «	—	570 р.
Итого			23947 р.

3) Въ теченіе 1905 года погашено долговъ:

а) уплачено долгосрочныхъ ссудъ	—	—	8359 р. 08 к.
б) уплачено двойныхъ %%%	—	—	2018 р. 67 к.
в) уплачено капитального долга по краткосрочнымъ ссудамъ.	{	по Семипалатинск. уѣз.	154 р. —
		« Каркаралинск. «	38 р. —
		« Павлодарскому «	1808 р. 37 к.
		« Зайсанскому «	— —
		« Устькаменогор «	944 р. 56 к.
Итого			13322 р. 68 к.

4) Осталось въ долгахъ къ 1-му января 1906 года:

а) капитального долга по долгосрочнымъ ссудамъ	110854 р. 29 к.		
б) двойныхъ %%%	— — — — 61234 р. 37 к.		
в) капитального долга по краткосрочнымъ ссудамъ.	{	по Семипалатин. уѣз.	979 р. 80 к.
		« Каркаралин. «	2578 р. 16 к.
		« Павлодарскому «	9764 р. 91 к.
		« Зайсанскому «	570 р. —
		« Устькаменог. «	6611 р. 23 к.
Итого			192592 р. 76 к.

II. Обороты по счету наличнаго капитала кассы.

1) Къ 1-му января 1905 года состояло:

а) въ депозитахъ Об- ластного Правленія.	}	на Семипалатинскомъ Казн.	31720 р. 97 к.
		— Устькаменогорск.	« 4486 р. 41 к.
		— Каркаралинскомъ	« 696 р. 45 к.
б) въ депозитахъ Съѣздовъ Зайсанскаго		—	763 р. 68 к.
в) въ депозитахъ Крестьянскихъ Начальниковъ.	}	1 уч. Семипалатинск. уѣз.	430 р. — к.
		2 — « « «	279 р. — к.
		3 — « « «	490 р. — к.
		2 уч. Каркаралин.	« 350 р. — к.
		1 уч. Устькаменогор. уѣз.	476 р. 25 к.
		2 — « « «	20 р. — к.
		3 — « « «	15 р. — к.
Итого			39727 р. 76 к.

2) Въ теченіе 1905 года поступило:

а) по долгосрочнымъ ссудамъ.	}	въ уплату капиталн. долга	8359 р. 08 к.
		въ уплату двойныхъ % ⁰ / ₀	2018 р. 67 к.
		удерж. % ⁰ / ₀ при выд. ссудъ	1012 р. 60 к.
		поступило % ⁰ / ₀ за пользова- ніе долгосрочными ссудами	358 р. 83 к.
		поступило % ⁰ / ₀ на отсрочку	181 р. 45 к.
		» % ⁰ / ₀ за просрочку	312 р. 23 к.
		» пени	11 р. 67 к.
б) по краткосроч- нымъ ссудамъ.	}	въ уплату капиталнаго долга	2944 р. 93 к.
		удерж. % ⁰ / ₀ при выдачѣ ссудъ	184 р. 75 к.
		поступило на отсрочку	— 31 р. 60 к.
		» „ за просрочку	— 52 р. 61 к.
		» „ пени	« — 5 р. 50 к.
в) % ⁰ / ₀ по купонамъ отъ процентныхъ бумагъ			855 р. — к.
г) неизвѣстно поступившіе		— — —	30 р. — к.
Итого			16358 р. 92 к.

3) Въ теченіе 1905 года израсходовано:

а) выдано 209 долгосрочныхъ ссудъ	—	20252 р. — к.
б) выдано 163 кратко- срочныхъ ссуды	{ по Семипалат. уѣз. « Устькамен. « « Зайсанск. «	42 р. — к.
		3083 р. — к.
		570 р. — к.
в) почтовые расходы	—	5 р. 23 к.
г) возвращены излишне внесенныя въ %	—	3 р. — к.
д) отчислено на покрытие расходовъ по дѣло- производству за 1905 г.	—	208 р. 08 к.
		Итого 24163 р. 31 к.

4) Осталось наличнаго капитала къ 1-му января 1906 года:

а) въ депозитахъ Областнаго Правле- нія.	{ на Семипалатинскомъ К-вѣ « Устькаменогорскомъ „ „ Каркаралинскомъ «	25790 р. 07 к.
		1680 р. 80 к.
		26 р. 46 к.
б) въ депозитахъ Сѣздовъ.	{ « Зайсанскомъ « « Павлодарскомъ „	164 р. — к.
		1859 р. 21 к.
в) въ депозитахъ Крестьянскихъ Начальниковъ.	{ 1 уч. Семипалатин. уѣзда 2 уч. „ „ 3 уч. „ „ 1 уч. Устькаменогор. 2 уч. „ „ 3 уч. „ „ 2 уч. Каркаралинск. 1 уч. Зайсанскаго „	430 р. — „
		279 р. — „
		448 р. — „
		120 р. — „
		500 р. — „
		82 р. 15 к.
		350 р. — „
		193 р. 68 к.
		Итого — 31923 р. 37 к.

Всего-же капитала кассы съ долгами къ 1-му января 1906 года состоитъ — — — 224516 р. 13 к.

Въ 1895 г. было предложено образовать въ области особый *киргизскій продовольственный капиталъ*, для чего отчислено было изъ остатковъ киргизскихъ суммъ 109246 р. 20 к., которые вслѣдствіе причисленія % возрасли до 122230 руб. Въ 1899 году, на основаніи Высочайшаго повелѣнія, состоявшагося

10 декабря 1898 г., упомянутый капиталъ былъ образованъ съ зачисленіемъ въ него указанныхъ выше 122230 р. Къ 1 января 1905 г. капиталъ состоялъ изъ 41624 руб. 41 коп. наличными деньгами и 99893 р. 95 к. въ ссудахъ. Въ 1905 г. поступило % и суммъ государ. доходовъ 760 руб. и на пополненіе ссудъ 1368 р. 38 к. и вновь выдано въ ссуды 250 р. Къ 1 января 1906 г. состояло на лицо 43502 р. 79 к. и въ ссудахъ 98775 р. 57 коп.

Для обезпеченія продовольствіемъ крестьянскаго населенія существуютъ *хлѣбозапасные магазины*. Въ этихъ магазинахъ къ 1 января 1906 года состояло хлѣба: въ крестьянскихъ волостяхъ Устькаменогорскаго уѣзда въ наличности 1220 четв. 5 чк. 7 гар. и Семипалатинскаго уѣзда въ наличности 18948 четв. и въ ссудахъ и недоимкахъ по названнымъ 2 уѣздамъ, въ крестьянскихъ волостяхъ 13514 четв. 6 чк. 4 гарн.

Хозяйственныя нужды казачьяго населенія области вѣдаются находящимся въ г. Омскѣ Войсковымъ Хозяйственнымъ Правленіемъ. Въ казачьихъ поселкахъ имѣются особые хлѣбозапасные магазины. По доставленнымъ поселковыми атаманами свѣдѣніямъ въ этихъ магазинахъ къ 1 января 1906 года состояло хлѣба:

	Въ наличности.			Въ ссудѣ.			Въ недоимкѣ.		
	Четв.	Чк.	Гар.	Четв.	Чк.	Гар.	Четв.	Чк.	Гар.
Въ п. Семипалат. у	3937	4	5	2087	2	0	793	4	2
— Павлодар. „	4009	7	6	2801	2	1	529	7	4
— Зайсанск. „	1773	1	4	230	2	1	16	4	6
— Устькам. „	1333	4	2	1016	6	3	744	3	6
— Баркарал. „	125	2	4	—	—	—	—	—	—

Свѣдѣнія о городскихъ продовольственныхъ капиталахъ сгруппированы въ слѣдующей таблицѣ:

	ПО ГОРОДАМЪ.								ИТОГО.	
	Семипалат.		Устькамен.		Павлодару.		Кокпектамъ.			
	Р.	К.	Р.	К.	Р.	К.	Р.	К.	Р.	К.
Къ 1 января 1905 г. оставалось суммъ продовольственныхъ капиталовъ на лицо — — —	245	66	3906	40 ^{1/2}	491	60	710	15	5353	81 ^{1/2}

Состояло недоимокъ:							
По сборамъ —	—	—	—	—	—	161 50	161 50
Долговъ по ссудамъ —	—	—	—	8945	—	1032 69	500 — 10481 69
Итого —		245 66	12855 40^{1/2}	1685 79	1210 15	15997 00^{1/2}	
Въ 1905 г. ожидалось къ поступленію —	—	—	—	4685 94	10642 24	1194 19	500 — 17022 37
Въ дѣйствительности поступило —	—	—	—	—	2500 70	26 80	32 90 2560 40
Израсходовано —	—	—	—	—	1671 50	—	— 1671 50
Къ 1-му января 1906 г. осталось капитала на лицо —	—	—	—	245 66	4735 60 ^{1/2}	518 40	743 05 6242 71 ^{1/2}
Состоитъ въ недоимкахъ по сборамъ —	—	—	—	—	—	161 50	— 161 50
Состоитъ долговъ по ссудамъ —	—	—	—	4685 94	8474	—	1005 89 471 — 14636 83
Въ 1906 г. ожидается —	—	—	—	4685 94	10034 20	1167 39	471 — 16358 53

Итого	Сумма	Средства	Средства	Средства
161 50	10481 69	15997 00 ^{1/2}	17022 37	2560 40
1671 50	6242 71 ^{1/2}	161 50	14636 83	16358 53

VI. Общественное благоустройство и благочиніе.

Судебная часть.

Въ 1899 году произошло преобразование судебной части въ Семипалатинской области, а именно, взмѣнъ упраздненнаго Семипалатинскаго Областнаго Суда, 14-го мая, на основаніи Высочайше утвержденнаго 2-го іюня 1898 года мнѣнія Государственнаго Совѣта, состоялось открытіе Семипалатинскаго Окружнаго Суда и подвѣдомственныхъ ему судебныхъ установленій.

По сообщенію названнаго Суда, дѣятельность его, *въ качествѣ 1-й инстанціи*, выразилась въ отчетномъ году въ слѣдующемъ:

Уголовныя дѣла.	Разсмотрив. въ судебныхъ засѣданіяхъ.	Разсмотрив. въ распоряд. засѣданіяхъ.	Всего.
Къ 1905 г. осталось нерѣшенныхъ дѣлъ — —	55	—	55
Въ 1905 г. поступило дѣлъ	83	498	581
« рѣшено »	77	499	576
Къ 1906 г. осталось нерѣшенныхъ дѣлъ — —	60	—	60

По 83 дѣламъ, вступившимъ въ Судъ въ 1905 году, подсудимыхъ было 122 муж. и 10 жен.; по рѣшеннымъ дѣламъ (77) 127 м. и 3 ж., всего 130 человекъ, изъ которыхъ было оправдано 46 м. и 1 ж., освобождено отъ суда 3 м. и осуждено 78 м. и 2 ж. Изъ числа осужденныхъ были приговорены къ наказаніямъ:

	м.	ж.
за святотатство и разрытіе могилъ — — —	1	—
« преступленія противъ порядка управленія — — —	12	—
« служебныя преступленія — — —	10	—
« подлоги и похищеніе правит. актовъ — — —	4	—
« лжесвидѣтельство, ябеды, ложный доносъ — — —	3	—
« нарушенія уставовъ торговаго и кредит. — — —	1	—
« убійство — — — — —	13	—
« преступленія противъ тѣлесной неприкосновенности — — —	2	2
« насильственное похищеніе чужого имущества — — —	3	—
« присвоеніе и растрата чужого имущества — — —	1	—
« оскорбленіе чести — — — — —	1	—
« подлоги въ актахъ — — — — —	2	—
« кража — — — — —	25	—
	78	2

Гражданскія дѣла	Остава- лось къ 1905 г.	Вступило въ 1905 г.	Рѣшено въ 1905 г.	Осталось къ 1 янва- ря 1906 г.
Дѣла произв. общ. порядкомъ	68	91	43	138
« « сокращ. «		13	16	
« « упрощ. «		36	15	
« « охранит. «		52	35	
« о несостоятельности —		7	6	
« произв. исполн. поряд. —		15	12	
« « по частнымъ жало- бамъ и прошеніямъ		122	122	
« оконченныхъ миромъ —		—	2	
« прекращенныхъ —		—	15	
Итого —	68	336	266	138

Изъ 266 разрѣшенныхъ въ 1905 году дѣлъ было кончено частными опредѣленіями 197, съ удовлетвореніемъ всѣхъ требованій истца 62, съ отказомъ истцу во всѣхъ требованіяхъ 7.

Жалобъ для представленія въ Судебную Палату подано: апелляціонныхъ 2 и частныхъ 1.

Цѣнность предъявленныхъ въ 1905 году исковъ равнялась 367688 р. 89¹/₂ к. Въ томъ числѣ:

Наименованіе дѣлъ.	Число дѣлъ воз- никшихъ въ 1905 году.	Цѣнность предъ- явленныхъ въ 1904 г. исковъ.	
		Р.	К.
О правѣ собственности на недвижимыя имѣнія — — — — —	1	4500	—
О взысканіи по векселямъ, заемнымъ письмамъ и долговымъ обязательствамъ, обезпеченнымъ залогомъ недвижимаго имѣнія или залогомъ движимости, и по сохраннымъ распискамъ — — — — —	27	104488	50 ¹ / ₂
Объ утвержденіи духовныхъ завѣщаній —	37	—	—
По спорамъ противъ подложности и дѣйствительности духовныхъ завѣщаній —	1	2005	—
О розысканіи средствъ къ удовлетворенію взысканій — — — — —	10	—	—
Распредѣленіе взысканной суммы между нѣсколькими кредиторами — — —	2	—	—
О несостоятельности — — — — —	5	—	—
Объ укрѣпленіи имѣній проданныхъ съ торговъ — — — — —	3	—	—
По брачнымъ дѣламъ — — — — —	—	—	—
О наследствѣ по закону — — — — —	10	—	—
О раздѣлѣ имущества — — — — —	1	—	—
О взысканіи вознагражденія за вредъ и убытки: съ должностныхъ лицъ админ. вѣдомства	—	—	—
« частныхъ лицъ, обществъ и установленій	—	—	—
Объ узаконеніи и усыновленіи — — —	4	—	—
По дѣламъ казеннаго управленія — — —	109	56695	39
По прочимъ дѣламъ — — — — —	126	200000	—
Итого —	336	367688	89¹/₂

Движеніе дѣлъ у *мировыхъ судей* округа Семивалатинскаго Окружнаго суда въ 1905 году было слѣдующее:

<i>уголовныхъ</i> дѣлъ нерѣшенныхъ оставалось къ 1905 г.	938
въ 1905 году возникло дѣлъ — — —	3442
прекращено за примиреніемъ или по другимъ причинамъ, а также передано мировыми судьями въ другія установле- нія для дальнѣйшаго производства — — —	1029
рѣшено дѣлъ окончательно — — —	2180
къ 1906 г. осталось нерѣшенныхъ дѣлъ — — —	1171

На рѣшенія мировыхъ судей въ 1905 г. было подано апелляціонныхъ отзывать 270; отмѣнено рѣшеній: по уголов. и гражд. дѣламъ 36.

По 3209 оконченнымъ уголовнымъ дѣламъ у мировыхъ судей въ 1905 году состояло подсудимыхъ 3679 лицъ, изъ которыхъ было оправдано 1059, освобождено отъ суда 1032 и обвинено 1588.

Осужденные были приговорены къ наказаніямъ за слѣдующія преступленія:

	М.	Ж.
преступленія религіозныя — — —	1	—
проступки противъ порядка управленія — — —	329	10
нарушенія уставовъ нитейн., табачн. и о воинск. повинности — — —	20	3
нарушенія порядка и спокойствія — — —	69	2
проступки противъ общест. благоустройства — — —	13	—
нарушеніе устава о паспортахъ — — —	11	—
« „ строит. и путей сообщ. — — —	17	1
„ правилъ осторожн. отъ пожаровъ — — —	26	3
проступки противъ народнаго здравія — — —	17	—
« „ личной безопасности — — —	22	—
оскорбленіе чести — — —	89	15
угрозы и насиліе — — —	35	4
проступки противъ правъ семейственныхъ — — —	2	—
самовольное пользованіе чужимъ им-вомъ и повреж- деніе его — — —	19	2
нарушеніе правъ о наймѣ рабочихъ — — —	9	—
похищеніе и поврежденіе чужого лѣса — — —	625	1
кража — — —	181	14
кража со взломомъ — — —	12	—

мошенничество, обманы и присвоение	—	15	1
прочихъ дѣлъ, не показанныхъ въ предшествую-			
щихъ пунктахъ	—	14	6
		<hr/>	<hr/>
		1526	62

<i>Гражданскихъ</i> дѣлъ у мировыхъ судей осталось не			
рѣшенныхъ въ 1905 году	—	—	742
вступило въ 1905 годъ	—	—	3309
дѣлъ, по которымъ производство уничтожено или			
прекращено	—	—	885
рѣшено дѣлъ по существу	—	—	2338
осталось къ 1906 г. не рѣшенныхъ	—	—	828

Изъ 3223 дѣлъ рѣшено съ удовлетвореніемъ всѣхъ или нѣкоторыхъ требованій истца 2338 прекращено за примиреніемъ и по другимъ причинамъ и передано въ другія установленія 885.

<i>Слѣдственныхъ дѣлъ</i> у судебного слѣдователя при Окружномъ Судѣ и мировыхъ судей въ качествѣ слѣдователей къ 1905 г.			
оставалось не оконченныхъ	—	—	195
возникло слѣдствій въ 1905 г.	—	—	720
окончено	—	—	661
къ 1906 г. осталось не оконченныхъ дѣлъ	—	—	254

Кромѣ того, въ 1905 г. возвращено дѣлъ для дослѣдованія 44, изъ которыхъ 42 окончено.

По возникшимъ дѣламъ было привлечено обвиняемыхъ 176 м. и 16 ж., всего 192 человека.

Состоящимъ при Семипалатинскомъ Окружномъ Судѣ *нотариальнымъ архивомъ* въ 1905 г. было утверждено:

Купчихъ крѣпостей	—	—	56	76171 р. 68 к.
Раздѣльныхъ записей	—	—	1	12000 р. — к.
Дарственныхъ записей	—	—	5	12011 р. 65 к.
Закладныхъ	—	—	12	31000 р. — к.

Отмѣчено въ реестрѣ крѣпостныхъ дѣлъ:

Актовъ укрѣпленія права собственности				
по давностному владѣнію	—	—	25	12905 р. 22 в.
Данныхъ, соверш. вслѣдствіе публичн.				
прод. имущ.	—	—	22	34900 р. 69 в.

Исполнительныхъ листовъ	—	—	—	—	—
Актвъ, сов. прежнимъ порядкомъ	—	2	2300	р.	—
Прочихъ актовъ	—	—	10	—	—
Выдано свидѣтельствъ на имѣнія, представлен. въ залогъ	—	—	4	—	—
Отослано въ Сенатскую типографію для печатанія объявленій о запрещеніяхъ и разрѣшеніяхъ, о передачѣ имѣній и о ввѣдѣ во владѣніе	—	—	—	118	—
Выдано выписей, копій и проч. справ.	—	—	137	—	—

Внесено въ мѣстные сборники (по городамъ):

Запретительныхъ статей	—	—	54	—
Разрѣшительныхъ статей	—	—	17	—

Межевая часть.

Межевое отделение образовано при Семипалатинскомъ Областномъ Правленіи со второй половины 1896 года. По свѣдѣніямъ, полученнымъ изъ названнаго отдѣленія, чинами его въ теченіе лѣта 1905 года произведены слѣдующія межевыя работы.

Межевому Отдѣленію были предложены къ исполненію въ лѣто 1905 года слѣдующія работы: проведеніе скотопрогоннаго тракта на гор. Ташкентъ, въ предѣлахъ Каркаралинскаго уѣзда; произвести рекогносцировочныя межевыя работы съ цѣлью установленія истинной внѣшней границы 10-ти верстной казачьей волосты; произвести дополнителныя работы по нарѣзкѣ, на основаніи 134 ст. Степн. полож., сѣвокосныхъ участковъ почтовыхъ станціямъ области, находящимся вдали отъ осѣдлыхъ поселеній; продолженіе съемочныхъ работъ по Александровской волости, съ цѣлью выясненія земельных надѣловъ селеній, входящихъ въ составъ волости, на предметъ удовлетворенія ходатайствъ обществъ селеній Мало и Больше-Владимірскаго объ обмѣнѣ земельныхъ угодій ихъ надѣла и для выясненія вопроса о захватѣ Сростинскимъ лѣсничимъ земель у села Больше-Владимірскаго; окончить проведеніе границы между волостями Себинской и Уланской, Устькаменогорскаго уѣзда; провести границу между волостями Устькаменогорскаго уѣзда: а) Колбинской и Кулуджинской, б) Колбинской и Себинской и в) Себинской и Сулусаринской; провести границу между Баскудукской волостью Семипалатинскаго уѣзда, а такъ же отвести въ натурѣ и снять на планъ участкокъ Маралдинской аульной школы; провести границу между Аккумской и Бегеневской волостями Семипалатинскаго уѣзда; провести границу между Аиртавской и Себинской волостями Устькаменогорскаго уѣзда въ предѣлахъ урочищъ Тогай и Косулакъ; от-

командированіе изъ состава Межевого Отдѣленія двухъ межевщиковъ въ распоряженіе Г. Завѣдывающаго Акмолинско-Семипалатинской партіей по образованію переселенческихъ и запасныхъ участковъ, на предметъ участія въ работахъ чиновъ партіи по устройству селеній области; провести границу между Семипалатинскимъ и Каркаралинскимъ уѣздами. Изъ вышеозначенныхъ работъ въ отчетномъ году исполнены: а) рекогносцировочныя межевыя работы съ цѣлью установленія истинной внѣшней границы 10 верстной казачьей полосы въ предѣлахъ Павлодарскаго уѣзда: было пройдено 309 верстъ съ постановкой на границѣ стѣлбовъ и съ возобновленіемъ межевыхъ ямъ и б) приступить къ проложенію границы между Аккумуляской и Бегеневской волостями Семипалатинскаго уѣзда: было пройдено по границѣ съ постановкою стѣлбовъ 72¹/₂ версты; произведены рекогносцировочныя межевыя работы съ цѣлью установленія истинной внѣшней границы 10 верстной полосы въ предѣлахъ Семипалатинскаго уѣзда отъ границы Павлодарскаго уѣзда до надѣла поселка Бѣлокаменскаго; сдѣлана провѣрка тригонометрической сѣти въ предѣлахъ Александровской волости Семипалатинскаго уѣзда и выясненіе причины ея невязки при прежней съемкѣ; произведена маршрутная съемка полосы земли длиною въ 282 версты, отчужденной подъ скотопрогонный трактъ, идущій на г. Ташкентъ, по Каркаралинскому уѣзду; произведены съемочныя работы въ Александровской волости Семипалатинскаго уѣзда; измѣреніе базиса въ 6 вер. пройдено по границамъ 10 верстъ; снято на планъ 100 десятинъ ситуациі въ масштабѣ 200 саж. При этомъ, двое изъ межевщиковъ состояли въ распоряженіи Завѣдывающаго Временной Акмолинско-Семипалатинской партіи: одинъ до 10 октября, другой до 23 августа.

Работы произведенныя межевскими чинами въ лѣто отчетнаго года ревизія признала вполне удовлетворительными. Областное Правленіе, утвердивъ отчетъ о полевыхъ межевыхъ работахъ, предложило областному землемѣру неисполненныя межевыя работы, вмѣстѣ съ подлежащими къ исполненію въ лѣто 1906 года, внести въ диспозицію работъ этого года въ такомъ порядкѣ, чтобы тѣ изъ межевыхъ работъ, которыя требуютъ неотложнаго исполненія, были бы поставлены въ проектъ работъ 1906 года на первую очередь.

Строительная и пожарная часть.

О строительных работахъ, произведенныхъ въ 1905 году по Семипалатинской области:

Наименованіе построекъ.	Стоймость построекъ и ремонта.	
	Руб.	К.
I, На счетъ казны.		
<i>А) Въ г. Семипалатинскъ и его уѣздъ.</i>		
Обыкновенный ремонтъ зданія Областного Правленія — — — —	497	02
Ремонтъ Губернаторскаго дома — — — —	2791	74
Обыкновенный ремонтъ зданія Семипалатинскаго тюремнаго замка — — — —	327	45
Достройка зданія Отдѣленія Государственнаго Банка — — — —	1038	—
Постройка Аркатскаго этапнаго дома — — — —	1151	27
<i>Б) Въ г. Устькаменогорскъ и его уѣздъ.</i>		
Обыкновенный ремонтъ зданіе Уѣзднаго Управленія — — — —	290	40
Обыкновен. ремон. Устькаменогорской тюрьмы — — — —	150	—
Ремонтъ печей на Урунхайскомъ, Себинскомъ и Сентайскомъ пикетахъ — — — —	268	20
<i>В) Въ г. Павлодаръ и его уѣздъ.</i>		
Обыкновенный ремонтъ зданія Павлодарской тюрьмы — — — —	321	—
Ремонтъ печей на Балкаманскомъ и Бельгагачскомъ пикетахъ — — — —	131	10
<i>Г) Въ г. Каркаралинскъ и его уѣздъ.</i>		
Обыкновен. ремонтъ зданія Уѣзднаго Управленія — — — —	352	58

Д) Въ г. Зайсанъ и его уѣздъ.

Обыкновенный ремонтъ Зайсанской тюрьмы —	70	—
Ремонтъ печи на Бурханскомъ пикетѣ —	75	—
Итого —	7463	76

II. На земскія средства.

А) Въ г. Семипалатинскъ и его уѣздъ.

Ремонтъ мостовъ и дорогъ находящихся на городскихъ земляхъ гор. Семипалатинска —	800	—
Устройство переправы черезъ р. Аши-су —	10	—

Б) Въ г. Устькаменогорскъ и его уѣздъ.

Ремонтъ паромныхъ сооружений на переправахъ черезъ р. Иртышъ въ Устькаменогорскомъ уѣздѣ	140	—
Ремонтъ моста черезъ р. Себинку —	413	65
Ремонтъ паромныхъ сооружений на р. Иртышѣ —	201	94
Исправленія объѣзда въ бродѣ у моста черезъ р. Себинку —	25	—
Ремонтъ моста черезъ р. Аблакетку —	11	—

В) Въ г. Павлодаръ и его уѣздъ.

Постройка при Павлодарской лечебницѣ дома для доктора съ амбулаторіей и 2 корпусовъ службъ	13178	—
Разборка Карасорскаго и Чокчанскаго мостовъ	150	—
Устройство паромной переправы черезъ р. Ащи	350	—

Г) Въ г. Каркаралинскъ и его уѣздъ.

Ремонтъ мостовъ Сирлинскаго, Талдинскаго, Буявдинскаго и Карасорскаго —	674	31
---	-----	----

Д) въ г. Зайсанъ и его уѣздъ.

Ремонтъ колодцевъ на почтовыхъ станціяхъ: Чоргинской, Карабулакской и Тайджузгенской —	34	—
Итого на земскія средства —	15987	90

Почта и телеграфъ, пути сообщенія.

Въ отчетномъ году получено дохода: почтоваго 45062 р., телеграфнаго 67636 р. и телефоннаго 1586 р., всего 114284 руб.

По *вѣдомству путей сообщенія* работы въ отчетномъ году заключались въ мѣропріятіяхъ по улучшенію форватера главной рѣки области—Иртыша.

Въ предѣлахъ Семипалатинской области, въ вѣдѣніи Томскаго округа путей сообщенія, состоитъ: часть рѣки Иртыша отъ поселка Татарскаго до озера Норъ-Зайсанъ, озеро Норъ-Зайсанъ и часть рѣки Верхняго Иртыша до впаденія рѣки Алкабека на Китайской границѣ, т. е. общее протяженіе воднаго пути сообщенія 1636 верстъ. Мѣропріятія по улучшенію состоянія форватера рѣкъ на этомъ протяженіи въ прошломъ 1905 году были слѣдующія.

1. Между поселкомъ Татарскимъ и г. Семипалатинскомъ, въ среднемъ на протяженіи 610 верстъ, производилась обстановка затруднительныхъ мѣстъ рѣки Иртыша указательными знаками, съ освѣщеніемъ, для дневного и ночного плаванія судовъ, а отъ г. Семипалатинска до озера Норъ-Зайсанъ, на протяженіе 597 вер. производилась обстановка затруднительныхъ мѣстъ р. Иртыша указательными знаками безъ освѣщенія, только для дневного плаванія судовъ, подъ руководствомъ начальника партіи для изслѣдованія и описанія всѣхъ порожистыхъ мѣстъ на рѣкѣ Иртышѣ.

Непосредственный надзоръ за правильностью постановки знаковъ былъ порученъ: въ районѣ между поселкомъ Татарскимъ и г. Семипалатинскомъ, на протяженіе 610 верстъ, особому технику и штатной прислугѣ, состоявшей изъ 208 рѣчныхъ сторожей, 14 гребцовъ, 9 старшинъ и 21 младшихъ старшинъ, а въ райо-

нѣ между г. Семипалатинскомъ и озеромъ Норъ-Зайсаномъ, на протяженіи 597 верстъ, подъ непосредственнымъ наблюденіемъ одного старшаго и одного младшаго старшины и штатной прислуги, состоявшей изъ 41 рѣчныхъ сторожей и четырехъ гребцовъ.

2. Наблюденіе за колебаніемъ уровня воды производились на девяти водомѣрныхъ постахъ, расположенныхъ въ слѣдующихъ пунктахъ: въ станицѣ Желѣзинской, городѣ Павлодарѣ, станицѣ Семіарской, городѣ Семипалатинскѣ, станицѣ Убивской, городѣ Устьбаменогорскѣ, у зимовья Булочное, у пристани Гусиной, на озерѣ Норъ-Зайсанѣ у Тополеваго мыса.

3. Въ городахъ Павлодарѣ и Семипалатинскѣ дѣйствовали пристанскіе посты, на начальниковъ коихъ возложена обязанность наблюдать за судоходствомъ и порядкомъ на приставяхъ и доставленіи статистическихъ свѣдѣній о грузовомъ и пассажирскомъ движеніи, о несчастныхъ случаяхъ на судахъ и т. п.

4. Землечерпательной машиной «Сибирская IV», при двухъ желѣзныхъ шаландахъ, емкостью каждая по 5, 25 куб. саж., въ 1905 году были сдѣланы прорѣзы: на Семипалатинскомъ перекатѣ у самаго города Семипалатинска, длиною 100 п. с. шириною 30 сажень и глубиною до 0,63 саж., при чемъ вынута 1793 куб. саж. гравія, на Старо-Семипалатинскомъ перекатѣ, ниже города Семипалатинска въ 44—45 верстахъ, длиною 629 п. саж., шириною до 30 саж. и глубиною до 0,70 саж., при чемъ вынута 4252 куб. саж. гравія и песку. Во всѣхъ вышенеречисленныхъ прорѣзяхъ глубина судового хода послѣ работъ оказалась не менѣе 0,60 саж. отъ условнаго горизонта воды.

5. Работы по расчисткѣ порожистыхъ мѣстъ р. Иртыша въ 1905 году заключились въ слѣдующемъ:

а) Разработка хода рѣки на Тополевской порожиистой части р. Иртыша производилась взрывными работами, при чемъ въ прошломъ 1905 году было вынута со дна рѣки, отвезено и сложено въ штабеля на берегу рѣки 162 куб. саж. камня.

б) Разработка хода рѣки на Грачевской порожиистой части производилась тоже взрывными работами, при чемъ въ прошломъ 1905 году было вынута со дна рѣки, отвезено и сложено въ штабеля на берегу рѣки 142, 17 куб. саж. камня.

в) Разработка хода рѣки на Семибратской порожиистой части производилась тоже взрывными работами и въ прошломъ 1905 г.,

было вынута со дна рѣки, отвезено и сложено въ штабеля на берегу рѣки 37, 20 куб. саж. камня.

г) Разработка хода рѣки на Бѣлокаменской порожиистой части производилась также взрывными работами и въ прошломъ, 1905 году было вынута со дна рѣки, отвезено и сложено въ штабеля на берегу рѣки 13, 40 куб. саж.

При этомъ въ прошломъ 1905 году на Грачевской порожиистой части рѣки Иртыша были разобраны постройки гражданскихъ зданій, какъ то: для служащихъ, казармы № № 1, 2, 3 и 4, мастерская для приготовленія запальныхъ патроновъ, матеріальный складъ, керосиновый складъ, кузница, водогрѣйная и прочее, и таковыя въ разобраномъ видѣ были перевезены на Семибратскую порожиистую часть рѣки Иртыша, гдѣ эти постройки были собраны и поставлены на мѣсто.

На будущее время предполагается продолжать работы, какъ по расчисткѣ перекатовъ, такъ и по углубленію и уширенію затоновъ. Обстановку рѣки Иртыша въ верхней ея части, между г. Семипалатинскомъ и озеромъ Норъ-Зайсаномъ, безъ освѣщенія предположено въ текущемъ году производить съ освѣщеніемъ для дневного и ночного плаванія судовъ, а разработку порожиистыхъ мѣсть предположено продолжать въ намѣченныхъ мѣстахъ при помощи взрывныхъ работъ.

VII. Народное здравіе и ветеринарная часть.

Н а р о д н о е з д р а в і е .

Санитарный персоналъ въ Семипалатинской области не имѣется и всѣ обязанности по санитарному надзору выполнялись, при содѣйствіи полиціи, гражданскимъ врачебнымъ персоналомъ, состоявшимъ въ отчетномъ году изъ 1 городского и 12 участковыхъ врачей. Санитарный надзоръ проявлялся преимущественно при появленіи эпидемическихъ болѣзней.

Эпидемій, потребовавшихъ принятій особыхъ мѣръ, не было.

Лечебныхъ заведеній въ Семипалатинской области было 16, изъ которыхъ 7 съ постоянными кроватями и 10 амбулаторныхъ лечебницъ; распредѣлялись они по уѣздамъ въ слѣдующемъ порядкѣ: въ г. Семипалатинскѣ 1 городская больница на 22 кровати, 1 лечебница для душевно-больныхъ на 18 кроватей, 1 бесплатная лечебница для бѣдныхъ больныхъ, 1 уѣздная амбулаторная лечебница.

« Семипалатинской Зарѣчной слободкѣ — 1 киргизскій пріемный покой на 16 кроватей.

« г. Павлодарѣ 1 киргизскій пріемный покой на 8 кроватей.

« г. Каркаралинскѣ 1 киргизскій пріемный покой на 5 кроватей.

« г. Устькаменогорскѣ 1 городская больница на 10 кроватей, 1 амбулаторная лечебн. для приходящ. больныхъ изъ уѣзда.

« г. Зайсанѣ 1 пріемный покой на 7 кроватей.

Кромѣ того, амбулаторныя лечебницы существовали въ с. Б.-Владимірскомъ и ст. Семіарской (Семипалатинскаго уѣзда); ст. Баянъ-Аульской и ст. Песчанской (Павлодарскаго уѣзда); пос. Б.-Нарымскомъ и с. Георгіевскомъ (Устькаменогорскаго уѣзда) и въ безуѣздномъ городѣ Кокпектахъ.

Такимъ образомъ, на всю область въ лечебныхъ заведеніяхъ состояло всего 86 кроватей, т. е. одна кровать приходилась на 8965 человѣкъ.

Всѣхъ пользовавшихся больничнымъ леченіемъ въ теченіи отчетнаго года было 929 человекъ, которые распредѣлялись слѣдующимъ образомъ.

Въ Семипалатинской город. больн.	363 ч.,	изъ нихъ умерло	24 ч.
— лечебн. для душевно-больныхъ	40 « « « «		3 «
— Зарѣчной лечебницѣ	168 « « « «		11 «
— Павлодарскомъ кирг. пр. покоѣ	73 « « « «		5 «
— « город пр. покоѣ	— « « « «		— «
— Каркаралинскомъ пр. покоѣ	53 « « « «		5 «
— Зайсанскомъ приемн. покоѣ	47 « « « «		1 «
— Устькаменогор. гор. больницѣ	185 « « « «		7 «
Итого		пользовалось всего	929 ч.
		изъ нихъ умерло	56 ч.

Больные, пользовавшіеся въ перечисленныхъ лечебныхъ заведеніяхъ, распредѣлялись по народностямъ, сословіямъ, полу и возрасту въ слѣдующемъ порядкѣ:

П о н а р о д н о с т я м ъ :

Русскихъ	пользовалось	— 741	изъ нихъ умерло	48
Татарь	«	— 18	« « «	—
Киргизь	«	— 159	« « «	8
Нѣмцевъ	«	— 3	« « «	—
Поляковъ	«	— 2	« « «	—
Евреевъ	«	— 4	« « «	—
Проч. нар.	«	— 2	« « «	—

П о с о с л о в і я м ъ :

Дворянъ и чиновниковъ	пользовалось	30	изъ нихъ умерло	1
Гражданъ и разночинцевъ	«	« 5	« « «	—
Бупцовъ	—	« 4	« « «	—
Мѣщанъ	—	« 250	« « «	16
Крестьянъ	—	« 422	« « «	27
Базаковъ	—	« 48	« « «	4
Кочевниковъ	—	« 159	« « «	8
Лицъ духовн. званія	—	« 7	« « «	—
Иностран. подданныхъ	«	« 2	« « «	—
Военныхъ нижнихъ чиновъ	«	« 2	« « «	—

П о п о л у.

Мужчинъ	пользовалось	489	изъ	нихъ	умерло	32
Женщинъ	«	«	366	«	«	21
Дѣтей	«	«	74	«	«	3

П о в о з р о с т у:

Отъ	0	до	1	года	пользовалось	2	изъ	нихъ	умерло	1
	1	—	5	«	«	11	«	«	«	1
	5	—	10	«	«	42	«	«	«	1
	10	—	20	«	«	163	«	«	«	4
	20	—	30	«	«	272	«	«	«	18
	30	—	40	«	«	161	«	«	«	13
	40	—	50	«	«	134	«	«	«	7
	50	—	60	«	«	71	«	«	«	4
	60	—	70	«	«	56	«	«	«	5
	70	—	80	«	«	11	«	«	«	2
	80	—	90	«	«	6	«	«	«	—
Свыше	90	лѣтъ	«	«	«	—	«	«	«	—

Амбулаторныхъ больныхъ, обращавшихся за медицинской помощью въ лечебныя заведенія, было въ отчетномъ году 58860 человѣкъ, т. е. на 1851 челов. меньше предыдущаго года. Больные эти распредѣлялись по народностямъ, сословіямъ и полу слѣдующимъ образомъ:

По народностямъ:

Русскихъ	—	—	23860
Татаръ	—	—	2313
Киргизъ	—	—	23205
Нѣмцевъ	—	—	35
Поляковъ	—	—	93
Евреевъ	—	—	178
Прочихъ народност.	—	—	176

П о п о л у:

Мужчинъ	—	—	28760
Женщинъ	—	—	17877
Дѣтей	—	—	12223

По словіямъ:

Дворянъ и чиновниковъ	—	837
Гражданъ и разночинцевъ	—	497
Купцовъ	—	140
Мѣщанъ	—	8886
Крестьянъ	—	12688
Казаковъ	—	3283
Кочевниковъ	—	32305
Лиць духовнаго званія	—	224
Кромѣ того, амбулаторно пользовано: арестантовъ	—	197
иностран. поддан.	—	5

Операцій крупныхъ произведено 105 и мелкихъ 2497, а всего въ отчетномъ году произведено 2602 операціи, изъ которыхъ 4 операціи съ неблагопріятнымъ исходомъ.

Вольнопрактикующихъ врачей было 1, фельдшеровъ 3; акушеровъ — 7; зубокабинетовъ и дантистовъ — 2.

Аптекъ было 4, изъ нихъ въ г. Семипалатинскѣ 2 нормальныхъ и въ г.г. Павлодарѣ и Устькаменогорскѣ 2 сельскихъ.

Кромѣ того, при Каркаралинскомъ и Зайсанскомъ приемн. покояхъ производилась вольная продажа медикаментовъ, какъ по ручной, такъ и по рецептамъ врачей.

Свѣдѣнія объ оборотахъ аптекъ показаны въ слѣд. таблицѣ:

Г д ѣ и м е н н о.	Число ап-текъ.	Число рецептовъ.	Выручено отъ продажи.				
			По рецептамъ.		По ручн. продажѣ.		
			Руб.	К.	Руб.	К.	
Въ г. Семипалатинскѣ	—	2	15479	7786	85	10214	59
« « Павлодарѣ	—	1	2194	1153	51	3213	22
« « Устькаменогорскѣ	—	1	4737	2128	55	1832	40
« Каркаралинскѣ	—	—	—	—	—	—	—
На Куяндинской ярмаркѣ	—	—	25	9	68	13	92
При приемныхъ покояхъ.							
Каркаралинскомъ	—	1	149	67	6	64	27
Зайсанскомъ	—	1	844	362	55	489	43
Итого	—	6	23428	11508	20	15827	83

Бесплатный отпускъ лекарствъ больнымъ крестьянамъ и киргизамъ, а также немущимъ лицамъ другихъ сословій производился изъ амбулаторій въ г. Семипалатинскѣ, с. Больше-Владимирскомъ, ст. Семіирской, ст. Песчанской, ст. Баянъ-Аульской, с. Георгіевскомъ, пос. Больше-Нарымскомъ и въ г. Кокчетахъ, а также изъ всѣхъ пяти приѣмныхъ покоевъ области.

Случаевъ смерти, потребовавшихъ судебно-медицинскаго изслѣдованія, было 93; изъ нихъ въ 83 случаяхъ смерть послѣдовала отъ насильственныхъ причинъ, въ 7 случаяхъ отъ естественныхъ и въ 3 случаяхъ причины смерти остались невыясненными. Освидѣтельствowanій живыхъ людей по разнымъ судебно-полицейскимъ вопросамъ было произведено 230; химическихъ и химикомикроскопическихъ изслѣдованій предметовъ было произведено 5.

Въ городахъ и уѣздахъ Семипалатинской области зарегистрированы слѣдующіе случаи эпидемическихъ заболѣваній: оспы 590 случ., скарлатины 372, дифтерита 27, сыпного тифа 176, брюшного тифа 247, кори 138, заушницы 112, коклюша 157, неопредѣленнаго тифа 15, сибирской язвы 40.

Что касается мѣръ, принимавшихся санитарно-полицейскимъ надзоромъ къ прекращенію эпидемическихъ заболѣваній, то онѣ сводились главнымъ образомъ къ изоляціи заболѣвающихъ и дезинфекціи помѣщеній, въ которыхъ были больные, а въ случаяхъ появленія натуральной оспы—къ усиленному оспопрививанію въ районахъ, захваченныхъ оспенной эпидеміей.

Надзоръ за продажей съѣстныхъ припасовъ и питій лежалъ исключительно на городскомъ и участковыхъ врачахъ, причемъ осмотръ заведеній съ продажей такихъ предметовъ производился, главнымъ образомъ, предъ большими праздниками совместно съ полиціей и понятыми.

Случаевъ обнаруженія негодныхъ къ употребленію продуктовъ не было.

Всѣхъ прививокъ въ отчетномъ году сдѣлано 20234. Оспопрививаніе производилось преимущественно въ весеннее и лѣтнее время. При появленіи эпидеміи натуральной оспы, оспопрививаніе производилось во всякое время года. Оспопрививательнымъ матеріаломъ служитъ детритъ, получавшійся отъ ветеринарнаго врача Живописцева изъ г. Орла.

Надзоръ за проституціей выражался въ еженедѣльныхъ осмотрахъ всѣхъ зарегистрированныхъ проституттокъ и помѣщеніи больныхъ въ лечебныя заведенія до полного выздоровленія.

Въ г. Семипалатинскѣ было зарегистрировано 51 проститутка.

« « Павлодарѣ « « « 4 «

« « Устькаменогорскѣ « « « 11 «

Домовъ свиданій и тайныхъ притоновъ въ области всего 13.

Сифились, какъ видно изъ отчетовъ врачей, довольно широко развитъ среди кочевого населенія, причемъ больные являлись за помощью преимущественно съ третичной формой этой болѣзни. Киргизамъ хорошо извѣстно дѣйствіе ртутныхъ препаратовъ, которыми мѣстные знахари довольно широко пользуются въ своей практикѣ, примѣняя, главнымъ образомъ, при леченіи своихъ пациентовъ подкуриваніе киноварью и втираніе сѣрой мази. Сифились среди кочевниковъ вѣроятно въ большемъ числѣ случаевъ передается отъ одного лица къ другому и виѣполовымъ путемъ, благодаря низкому культурному ихъ развитію и полному отсутствію знаній даже самыхъ элементарныхъ правилъ гигиены. Среди городскихъ жителей сифилисомъ болѣло въ отчетномъ году весьма незначительное количество больныхъ. Среди проституттокъ заболѣваній первичной язвой не наблюдалось.

Всѣхъ больныхъ сифилисомъ, обращавшихся въ отчетномъ году за медицинскою помощью, было 2207 человекъ.

Что касается душевно-больныхъ, то въ лечебницѣ душевно-больныхъ пользовалось въ отчетномъ году 40 чел., изъ нихъ 3 умерло.

Въ прочихъ больницахъ, а именно въ Павлодарскомъ киргизскомъ пріемномъ покоѣ, душевно-больныхъ пользовано 2 человекъ.

Ветеринарная часть.

Ветеринарно-санитарный надзор области въ отчетномъ 1905 году состоялъ изъ ветеринарнаго инспектора, 5-ти уѣздно-участковыхъ и 8-ми пунктовыхъ ветеринарныхъ врачей, имѣвшихъ въ своемъ распоряженіи по одному фельдшеру и отъ одного до трехъ стражниковъ. По сравненію съ предъидущимъ годомъ ветеринарно-врачебный персоналъ увеличился 2-мя врачами, назначенными въ ст. Иесчанскую и въ г. Каркаралинскъ. — Къ числу существенныхъ для ветеринарнаго дѣла перемѣнъ, необходимо отнести упраздненіе стражниковъ — переводчиковъ при уѣздно-участковыхъ ветеринарныхъ врачахъ, что несомнѣнно неблагоприятно повліяло на продуктивность ихъ работы. Безъ стражниковъ — переводчиковъ не возможны ни выѣзды врачей въ степь, ни обслѣдованія киргизскаго скотоводства, ни принятіе какихъ либо мѣръ противъ возникающихъ эпизоотическихъ заболѣваній. Упраздненіе стражниковъ — переводчиковъ произошло въ силу распоряженія Степного Генераль-Губернатора, по мнѣнію котораго всѣ ветеринарно-ислицейскія мѣры должны быть проводимы при содѣйствіи сельскихъ и аульныхъ властей. Упраздненъ также, за неимѣніемъ кандидатовъ для замѣщенія долго остававшейся вакантной должности, Балыктыбулакскій, Устькаменогорскаго уѣзда, пограничный ветеринарный пунктъ, со включеніемъ района, принадлежавшаго къ этому пункту, въ составъ Алтайскаго участка, того же уѣзда, а, пограничный съ Туркестаномъ, Чуйскій ветеринарный пунктъ перешелъ въ вѣдѣніе Сыръ-Дарьинской области, куда отошла, согласно состоявшемуся Высочайшему повелѣнію, и вся Чуйская волость Каркаралинскаго уѣзда. Дѣятельность ветеринарнаго персонала въ отчетномъ году по прежнему была направлена преимущественно на предупрежденіе и присѣченіе заразныхъ и повальныхъ болѣзней на домашнихъ животныхъ изъ мѣстнаго и гуртоваго скота. Въ этихъ видахъ велся по возможности строгій контроль за передви-

женіемъ торгово-промышленнаго скота и мѣстами скопленія его и сырыхъ животныхъ продуктовъ, какъ то: за ярмарками, мѣстами вынасовъ и выкорма скота, за скотобойнями, салганами и за складами сырья. Сдѣланъ былъ также начинъ въ организациіи ветеринарно-врачебной помощи населенію, съ каковою цѣлью врачомъ, изъявившемъ желаніе завѣяться врачеваніемъ животныхъ, высылались медикаменты и хирургическіе инструменты. Въ будущемъ, въ числѣ намѣченныхъ ветеринарныхъ мѣропріятій противъ эпизоотій, предложено широко распространить сибире-язвенныя и другія прививки животнымъ. Въ особенности, въ этомъ отношеніи, заслуживаютъ вниманія прививки вакцинъ повального воспаления легкихъ у крупнаго рогатаго скота, такъ какъ эпизоотія въ послѣднее время дѣлаетъ большіе успѣхи въ степи и угрожаетъ превратиться въ постоянную мѣстную болѣзнь, каковою она сдѣлалась уже въ сосѣднихъ Томской и Тобольской губерніяхъ. Для современнаго полученія всегда свѣжаго прививочнаго матеріала, слѣдовало бы позаботиться о скорѣйшемъ открытіи въ одномъ изъ городовъ Западной Сибири центральной ветеринарно-бактеріологической лабораторіи, въ виду того, что выписываемыя обыкновенно изъ Парижа вакцины повального воспаления легкихъ оказываются мало-дѣйствительными, вѣроятно, вслѣдствіе того, что онѣ вообще весьма скоро подвергаются порчѣ. Что касается повальныхъ и заразительныхъ болѣзней, то въ отчетномъ году наблюдались ниже слѣдующія случаи:

Сипъ — въ 6 пунктахъ Зайсанскаго, Устькаменогорскаго и Павлодарскаго уѣздовъ, гдѣ заболѣло 18 лошадей (7 оставалось отъ предыдущаго года), изъ которыхъ пало 4 и уничтожено 14.

Ящуръ — въ 5-ти пунктахъ Семипалатинскаго, Павлодарскаго и Устькаменогорскаго уѣздовъ. Заболѣло 3155 животныхъ, изъ нихъ пало 31 и выздоровѣло 3124

Въшенство -- въ 4-хъ пунктахъ Семипалатинскаго уѣзда, заболѣли и убиты одна овца и 12 собакъ.

Туберкулезъ — въ 3-хъ пунктахъ Семипалатинскаго и Каркаралинскаго уѣздовъ, заболѣло и убито 3 головы крупнаго рогатаго скота.

Сибирская язва — въ 20 пунктахъ Семипалатинскаго, Каркаралинскаго, Павлодарскаго, Устькаменогорскаго уѣздовъ. Заболѣло 183 животныхъ, преимущественно крупнаго рогатаго скота и ло-

шадей, изъ которыхъ пало 139, убито 26 и выздоровѣло 18 гол.

Повальное воспаленіе легкихъ — въ 12 пунктахъ Семипалатинскаго, Баркаралинскаго, Павлодарскаго и Устькаменогорскаго уѣздовъ. Заболѣло 325 головъ круннаго рогатаго скота (93 оставалось отъ предыдущаго года), изъ коихъ пало 53, убито 224, выздоровѣло 41 и осталось больныхъ 7 головъ.

Чесотка — въ 11 пунктахъ Зайсанскаго и Устькаменогорскаго уѣздовъ, гдѣ заболѣло 264 головы (въ томъ числѣ 34 оставалось отъ предыдущаго года) лошадей, круннаго рогатаго скота и овецъ, пало изъ нихъ 29 головъ; всѣ же остальные выздоровѣли.

Всего по области въ 61 неблагополучномъ по эпизоотіямъ пунктахъ заболѣло 3956 животныхъ (въ томъ числѣ 135 оставалось отъ предшествовавшаго года), изъ которыхъ выздоровѣло 3421, пало 257, убито, съ цѣлю пресѣченія дальнѣйшаго распространенія эпизоотіи, 271 и осталось больныхъ 7 головъ.

Такой исходъ теченія эпизоотій можетъ быть признанъ въ полнѣ удовлетворительнымъ, если принять во вниманіе, что въ область ежегодно импортируется цѣлая масса гуртового скота изъ предѣловъ Китая и Семирѣченской области, служащихъ главнымъ источникомъ возникновенія эпизоотій. Чумы, несмотря на ея существованіе въ смежной Семирѣчинской области, не было.

VIII. Народное образованіе.

Существующія въ Семипалатинской области учебныя заведенія можно разбить на слѣдующія группы: 1) среднія учебныя заведенія, 2) учебныя заведенія для приготовленія учительскаго персонала, 3) сельско-хозяйственныя школы вѣдомства Министерства Земледѣлія и Государственныхъ Имуществъ, 4) низшія учебныя заведенія вѣдомства Министерства Народнаго Просвѣщенія въ городахъ, 5) тоже въ крестьянскихъ селеніяхъ, 6) низшія казачьи училища, 7) церковно-приходскія и миссіонерскія школы и школы грамоты, 8) низшія киргизскія школы и 9) магометанскія училища при мечетяхъ и молитвенныхъ домахъ.

Среднихъ учебныхъ заведеній въ области два— мужская и женская гимназіи въ г. Семипалатинскѣ.

Согласно мнѣнію Государственнаго Совѣта, Высочайше утвержденному 25 января 1904 г., въ гор. Семипалатинскѣ была съ 1 іюня 1904 г. открыта 4-хъ классная прогимназія. Съ основанія были открыты 1 и 2 классы, въ 1895 году— 3 классъ, въ 1896 году 4 классъ.

На основаніи Высочайше утвержденного 30 января 1901 года мнѣнія Государственнаго Совѣта, прогимназія съ 1901 г. была преобразована въ 6-ти классный составъ, при чемъ съ означеннаго числа былъ открытъ 5 классъ; того же числа, былъ открытъ при прогимназіи приготовительный классъ; съ августа 1902 года 6 классъ.

На основаніи Высочайше утвержденного 5 января 1903 года мнѣнія Государственнаго Совѣта, прогимназія съ 1 іюня 1903 г. преобразована въ полную восьмиклассную гимназію, при чемъ съ означеннаго числа открытъ седьмой классъ; съ августа 1904 г. открытъ восьмой классъ. Въ іюнь 1905 г. произведенъ первый выпускъ учениковъ, удостоенныхъ аттестата зрѣлости.

Въ мужской гимназіи учащихся къ концу 1905 г. было 297 въ томъ числѣ:

въ подготовит. классѣ	— 37	V	«	— 27
I	« — 48	VI	«	— 29
II	« — 44	VII	«	— 17
III	« — 38	VIII	«	— 29
IV	« — 28			<u>297</u>

По сословіямъ и вѣроисповѣданію учащіеся распредѣлялись такъ:

сыновей дворянъ и чиновниковъ	—	—	—	— 141
« почетныхъ гражданъ и купцовъ	—	—	—	— 45
« лицъ духовнаго званія	—	—	—	— 13
« мѣщанъ и цеховыхъ	—	—	—	— 60
« крестьянъ	—	—	—	— 14
« лицъ казачьяго сословія	—	—	—	— 12
« иностранныхъ подданныхъ	—	—	—	— 1
« инородцевъ	—	—	—	— 11
				<u>297</u>

православныхъ	— 259	католиковъ	— 8
иныхъ христіанскихъ	— 1	евреевъ	— 18
магометанъ	— 11		<u>297</u>

На содержаніе гимназіи въ 1905 г. поступило 34104 р. 21 к. Въ составъ этой суммы вошли:

- 21062 р. 06 к. изъ Государственнаго Казначейства.
- 4388 р. 4 — отъ Семиналатинск. городского общества.
- 6892 р. 76 — сбора платы за ученіе.
- 1761 р. 35 — % съ неприкосновен. капитала (50 т. р.).

Съ конца 1899 г гимназія помѣщается въ собственномъ обширномъ каменномъ зданіи.

Въ Семиналатинской женской гимназіи учащихся къ концу 1905 г. было 365, въ томъ числѣ:

въ 2-хъ отдѣл. пригот. класа	80	V	—	— 38
I	— 46	VI	—	— 41
II	« 44	VII	—	— 19
III	« 36	VIII	—	— 12
VI	« 49			<u>365</u>

По сословіямъ и вѣроисповѣданію учащіеся распредѣлялись такъ:

дочерей дворянъ и чиновниковъ	—	—	—	—	—	163
« почетныхъ гражданъ и купцовъ	—	—	—	—	—	32
« лицъ духовнаго званія	—	—	—	—	—	21
« мѣщанъ и цеховыхъ	—	—	—	—	—	76
« крестьянъ	—	—	—	—	—	11
« лицъ казачьяго сословія	—	—	—	—	—	13
« иностранныхъ подданныхъ	—	—	—	—	—	3
« прочихъ	—	—	—	—	—	46
						<hr/> 365
православныхъ	—	—	—	—	—	347
католичекъ	—	—	—	—	—	10
евреекъ	—	—	—	—	—	8

На содержаніе гимназій въ 1905 г. поступило 17765 р. 09 к., въ составъ этой суммы вошли:

2205 р. 50 к. изъ Государственнаго Казначейства.

5204 р. — к. отъ городскихъ обществъ.

9629 р. — к. сбора платы за ученіе.

165 р. 25 к. % съ неприкосновен. капитала.

561 р. 34 к. изъ остатковъ спец. средствъ отъ 1904 г.

Къ числу среднихъ заведеній, но съ неполнымъ курсомъ, можно отнести еще существующую въ г. Павлодарѣ женскую прогимназію. Свѣдѣнія за отчетный годъ прогимназіей не представлены.

Къ числу учебныхъ заведеній для приготовленія учительскаго персонала относится открытая въ 1904 г. въ г. Семина-латинскѣ учительская семинарія. Къ 1 января 1906 г. всѣхъ учащихся въ семинарію было 80; въ томъ числѣ:

въ подготов. кл.	—	26		« III «	—	15
« I «	—	23				<hr/> 80
« II «	—	16				

По вѣроисповѣданію учащіеся распредѣлялись такъ:

православныхъ	—	—	—	—	74	{ 80
магометанъ	—	—	—	—	6	

По сословіямъ:

сыновей дворянъ и чиновниковъ	—	—	—	—	6
« лица духовнаго званія	—	—	—	—	3
« мѣщанъ и цеховыхъ	—	—	—	—	34

сыновей казаковъ	—	—	—	—	—	11
« крестьянъ	—	—	—	—	—	17
« прочихъ	—	—	—	—	—	3
« киргизъ	—	—	—	—	—	6
						<u>80</u>

На содержаніе семинаріи въ 1905 году поступило: изъ средствъ Государственного казначейства—24750 руб.; изъ земскихъ суммъ—1020 руб., всего—25770 руб.

При семинаріи въ 1904 г. открыто образцовое 2-хъ классное училищѣ; въ немъ было 47 учениковъ:

въ I классѣ	—	—	25	}	47
во II «	—	—	22		
православныхъ	—	—	44		
магометанъ	—	—	2		
евреевъ	—	—	1		

Сельско хозяйственныя школы вѣдомства Министерства Земледѣлія и Государственныхъ Имуществъ существуютъ во всѣхъ уѣздахъ области по одной. Въ этихъ школахъ къ концу 1905 г. учениковъ было:

въ Семипалатинской	—	—	—	—	32
« Павлодарской	—	—	—	—	38
« Каркаралинской	—	—	—	—	31
« Зайсанской	—	—	—	—	25
« Устькаменогорской	—	—	—	—	20

По сословіямъ ученики распредѣлялись такъ:

	Павлодарск. школѣ.	Каркаралин. школѣ.	Семипалатин. школѣ.	Зайсанской школѣ.	Устькаменог. школѣ.
Мѣщанъ	10	1	18	8	}
Казаковъ	10	—	4	5	
Крестьянъ	10	4	8	6	
Киргизъ	8	26	2	6	
	<u>38</u>	<u>31</u>	<u>32</u>	<u>25</u>	<u>20</u>

Школы содержатся на земскія средства съ пособіемъ отъ казны. При всѣхъ школахъ имѣются фермы.

Низшія учебныя заведенія Вѣдомства Министерства Народнаго Просвѣщенія въ Семипалатинской области распредѣлялись слѣдующимъ образомъ:

1) 6 городских училищ по Пол. 31 мая 1872 года: два въ г. Семипалатинскѣ, изъ коихъ одно 5-ти классное, другое 3-хъ классное, по одному 3-хъ—классному въ городахъ Каркаралахъ, Устькаменогорскѣ, Зайсанѣ и Павлодарѣ.

2) 9 правительственныхъ городскихъ приходскихъ училищъ, существующихъ по Уст. 8 декабря 1828 года и 1 таковое же частное. Изъ нихъ, 1 женское и 1 смѣшанное частное въ гор. Семипалатинскѣ (послѣднее открыто 15 сентября 1905 года съ присвоеніемъ ему имени училища Ф. М. Достоевскаго), по одному женскому въ городахъ Зайсанѣ, Каркаралахъ, Павлодарѣ, Устькаменогорскѣ, по одному смѣшанному въ городахъ Устькаменогорскѣ и Кокпектахъ, 1 мужское въ гор. Зайсанѣ, открытое въ 1905 г. въ память 17 октября сего года, 1 мужское въ Устькаменогорскѣ.

3) 1 Маринское женское училище въ г. Устькаменогорскѣ.

4) 1 женская прогимназія въ г. Павлодарѣ, (ревизуется Инспекторомъ, но по своему управленію не подчинена ему).

5) 15 сельскихъ училищъ, существующихъ по Инструкціи 4 іюля 1875 г., въ томъ числѣ 1 двухклассное. Означенныя училища находятся въ селеніяхъ Семипалатинскаго уѣзда: Больше-Владимірскомъ, двухклассное, и по одному одноклассному въ селеніяхъ: Мало-Владимірскомъ, Коновирскомъ, Таубинскомъ, Митрофаніевскомъ, Бель-Агачскомъ; Устькаменогорскаго уѣзда: Михайло-Архангельскомъ, Маринскомъ, Покровскомъ, Александровскомъ, Катонъ-Карагайскомъ, Николаевскомъ, Георгіевскомъ и Чаганатинскомъ; Топольно-Мысовскомъ — Зайсанскаго.

6) 3 русско-киргизскихъ училища, въ томъ числѣ 1 двухклассное. Мѣстонахожденіе ихъ: 1 въ Семипалатинской Зарѣчной слободкѣ, 1 въ аулѣ Кызымбаевскомъ и 1 (двухклассное) въ г. Каркаралахъ.

7) 25 аульныхъ школъ, изъ коихъ 5 въ Семипалатинскомъ уѣздѣ: (Бегеневская, Кызыль-Адырская, Джалпакская, Чолдайская и Сары-Узекская); въ Каркаралинскомъ 4 (Эгинды-Булакская, Чубортавская, Каракитерская и Дагандельская); въ Устькаменогорскомъ 7 (Себинская, Нарымская, Бекбайлинская, Колбинская, Уркормская, Курчумская); въ Павлодарскомъ уѣздѣ 6 (Теренгульская, Баянъ-Аульская, Аккелинская, Чакчанская, Караобинская,

Маралдинская; въ *Зайсанскомъ уездѣ* — 3 (Иртышъ-Кальджирская, Джарлинская и Нарынская). Въ *уездахъ*: *Семипалатинскомъ* аульные школы находятся въ волостяхъ: Кызыль-Адыровской, Бегеневской, Коконьской, Бишкарагайской, Сейтеневаской; въ *Устькаменогорскомъ* — Себинской, Колбинской, Нарымской, Курчумской, Уркорьской, Булуджунской, Чингистайской; въ *Павлодарскомъ* — Караобинской, Маралдинской, Чакчанской, Аккелнянской, Баянъ-Аульской, Теренгульской; въ *Каркараллинскомъ* — Кызылтавской, Кувской, Чубортавской, Дагендельской; въ *Зайсанскомъ* — Черно-Иртышской, Нарынской и Кальджирской.

8) 58 *войсковыхъ* начальныхъ училищъ, по одному въ *станицахъ*: Урлютюпской, Песчанской, Семіарской, Семипалатинской, Долонской, Убинской, Устькаменогорской, Бухтарминской, Батинской, Алтайской, Кокпектинской, Баянъ-Аульской, *Павлодарской* (2); — по одному въ поселкахъ: Башмашенскомъ, Желѣзинскомъ, Пяторыжскомъ, Бобровскомъ, Осморыжскомъ, Качировскомъ, Ирѣновскомъ, Чернорѣцкомъ, Григорьевскомъ, Червоярскомъ, Подстепномъ, Ямышевскомъ, Чернавскомъ, Лебяжемъ, Подпускномъ, Кривинскомъ, Черемуховскомъ, Бѣлокаменскомъ, Глуховскомъ, Стеклянскомъ, Старо-Семипалатинскомъ, Озерскомъ, Талицкомъ, Шульбинскомъ, Пьяноярскомъ, Барашевскомъ, Таврическомъ, Красноярскомъ, Уваровскомъ, Ульбинскомъ, Феклистовскомъ, Сѣверномъ, Александровскомъ, Березовскомъ, Черемшанскомъ, Чистоярскомъ, Мало-Красноярскомъ, Больше Нарымскомъ, Мало-Нарымскомъ, Урыльскомъ, Буконьскомъ, Баянъ-Аульскомъ.

Въ городскихъ училищахъ *Почетныхъ* смотрителей — 4, въ приходскихъ *Почетныхъ* блюстителей и блюстительницъ — 7, въ сельскихъ 15, въ аульных — 25, въ казачьихъ — 58.

Число всѣхъ *учащихъ* 182, изъ коихъ законоучителей — 41, учителей — 72 и учительницъ — 69.

Въ городскихъ училищахъ по Пол. 1872 г. *жалованье* учащихъ — до 600 р., въ Маріинскомъ женскомъ — до 500 р., въ приходскихъ — до 500 р., въ сельскихъ 360 и 460 р., въ русско-киргизскихъ — 360 р., въ двухклассныхъ русско-киргизскихъ — до 500 р., въ аульных — 360 р. и въ казачьихъ отъ 120 р. до 300 р.

Въ 6 *город. учил.* по Пол. 1872 г. учащихся 951, изъ нихъ по *вѣроисповѣданіямъ*: православнаго — 864, римско-католиче-

скаго — 6, иныхъ христіанскаго вѣроисповѣданія — 3, іудейскаго — 16, магометанскаго — 62; по сословіямъ: потомственныхъ дворянъ — 10, личныхъ дворянъ — 90, духовнаго званія — 9, дѣтей почетныхъ гражданъ и купцовъ — 47, мѣщанъ — 472, казаковъ — 127, крестьянъ — 107, инородцевъ — 11, прочихъ — 78. Число окончившихъ курсъ — 60.

Въ *Маріинскомъ* женскомъ училищѣ — 219, изъ нихъ по вѣроисповѣданіямъ: православнаго — 217, римско-католическаго 2, число окончившихъ курсъ — 12.

Въ 9 приходскихъ, 15 сельскихъ, 3 русско-киргизскихъ и 25 аульныхъ училищахъ — 1200 мальчиковъ, 706 дѣвочекъ, въ казачьихъ 1458 мальчиковъ, 533 дѣвочки. Изъ нихъ православныхъ — 722 мальчика, 676 дѣвочекъ, римско-католическаго 2 мальчика, 2 дѣвочки, іудейскаго 7 дѣвочекъ, магометанъ 482, иныхъ нехристіанскаго вѣроисповѣданія 15. Окончившихъ курсъ 148, въ томъ числѣ со свидѣтельствами на льготы 87. Въ казачьихъ правосл. 1987, др. вѣр. 4, казаковъ 1846, др. сословіи 145, число окончившихъ курсъ 151.

Всѣ городскія по Пол. 1872 г. училища имѣютъ собственныя помѣщенія.

Изъ начальныхъ 24 занимаютъ собственныя помѣщенія, 26 наемныя. Въ каждой аульной школѣ на наемъ помѣщенія, сторожа и отопленіе отпускается въ годъ всего 120 руб.

На содержаніе 6 городскихъ по Пол. 1872 г. училищъ въ 1905 г. отпущено изъ Государственнаго Казначейства 16840 р. 34¹/₂ к., изъ городскихъ суммъ 6922 р. 8 к., поступило сбора за ученія 3706 р. 9 к., взносовъ почетныхъ смотрителей 70 р., изъ другихъ источниковъ 7 р. 50 к., изъ остатковъ специальныхъ средствъ за предыдущіе года 277 р. 25 к., а всего 27823 р. 26¹/₂ коп.

На содержаніе *Маріинскаго* женскаго училища отпущено изъ средствъ Государственнаго Казначейства 2040 р., отъ города 1000 р., поступило сбора за ученія 1017 р. и изъ остатковъ специальныхъ средствъ за предыдущій годъ 199 р. 91 к., а всего 4256 р. 91 коп.

На содержаніе всѣхъ начальныхъ училищъ области въ 1905 году поступило изъ Государственнаго Казначейства 27892 р. 50 к.

изъ земскихъ сборовъ 3604 р., изъ городскихъ суммъ 7654 р. 40 к., изъ прочихъ источниковъ 700 р., а всего 39850 р. 90 к.

Всѣ *городскія* по Пол. 31 мая 1872 г. училища обставлены въ общемъ довольно удовлетворительно, имѣя и достаточно хорошія помѣщенія и библіотеки и всѣ главнѣйшія учебныя пособия, а также полный штатъ учащихся. Къ сожалѣнію, оклады послѣднихъ до сего времени слишкомъ бѣдны.

Спросъ на *женское образованіе* въ городахъ годъ отъ году все увеличивается и женскія *приходскія* училища полны учащимися. Нельзя того же сказать о *сельскихъ* училищахъ, гдѣ пока слишкомъ скромно число не только ученицъ, но и учениковъ. Всѣ сельскія училища области достаточно обставлены всѣмъ необходимымъ. Не забыты и учащіе, имѣющіе все потребное для устройства своихъ квартиръ, какъ мебель, такъ и всѣ хозяйственныя принадлежности. Часть *аульныхъ* школъ пока ютится въ очень плохихъ помѣщеніяхъ, не имѣя своихъ собственныхъ. Нѣкоторые учителя недостаточно подготовлены къ своей дѣятельности; часть школъ слабо идетъ, число учащихся невелико, киргизы во многихъ волостяхъ неохотно смотрятъ на эти правительственныя школы, искусственно созданныя. Хорошо обставлено русско-киргизское *двухклассное* училище, въ г. Баркаралахъ, и не можетъ пожаловаться на малое число учащихся.

Въ *казачьихъ* училищахъ хотя и немного, но все же увеличено содержаніе учащимъ.

О *магометскихъ школахъ* при мечетяхъ и молитвенныхъ домахъ свѣдѣній за отчетный годъ не доставлено.

Къ числу обществъ и учреждений, содѣйствующихъ дѣлу народнаго образованія и преслѣдующихъ вообще просвѣтительныя цѣли, въ Семипалатинской области относятся: областной и уѣздный комитетъ попечительства о народной трезвости, общество вспоможенія нуждающимся учащимся въ семипалатинскихъ мужской и женской гимназіяхъ, общество попеченія о начальномъ образованіи въ г. Семипалатинскѣ, общественныя библіотеки и областной музей.

Въ завѣдываніи комитетовъ попечительства о народной трезвости находятся такъ наз. «Народные дома», гдѣ, между проч., устраиваются народныя чтенія, народныя спектакли и т. п.

Общество попеченія о начальномъ образованіи въ г. Семипала-

тинскѣ, помимо оказанія матеріальной помощи учащимся въ низшихъ учебныхъ заведеніяхъ, содержитъ двѣ воскресныя школы, общественную бібліотеку и бесплатную народную бібліотеку-читальню—имени Н. В. Гоголя, а также устраиваетъ для народа чтенія.

Общественныя бібліотеки, кромѣ Семипалатинска, существуютъ еще въ городахъ Устькаменогорскѣ, Зайсанѣ, Павлодарѣ и Барбаралинскѣ.

Семипалатинскимъ областнымъ музеемъ завѣдываетъ съ 31 марта 1902 года Семипалатинскій Подъотдѣлъ Западно-Сибирскаго Отдѣла Императорскаго Русскаго Географическаго Общества. При Подъотдѣлѣ имѣется научная бібліотека.

Важнѣйшія опечатки.

Страница:	Строка:	Напечатано:	Слѣдуетъ читать:
5	3 сверху	1+5,0	+5°
«	4 «	1904	1905
15	9 «	905	1905
17	10 снизу	2348	23480
87	8 «	ныуи	ными
88	24 «	нмхъ	ныхъ
«	« «	судахъ	судахъ
90	10	амбулоторная	амбулаторная
«	« «	лѣчебн.	лечебн.
93	10 «	ренцеп	рецеп

