

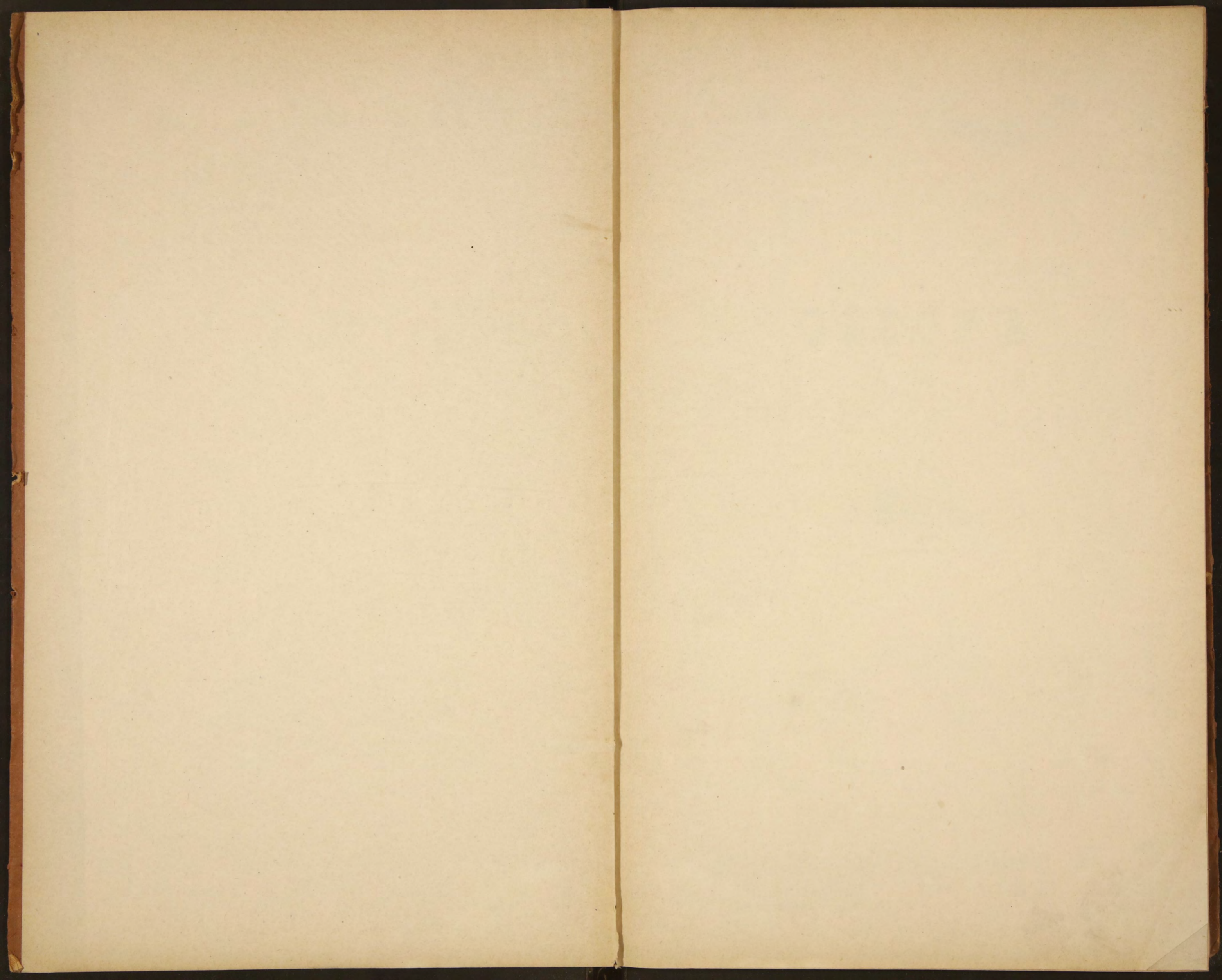
137

Возвр

С. Петербургской

упд. за

1898 г.



ЛДН

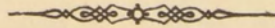


Копія.

ОБЗОРЪ

С.-ПЕТЕРБУРГСКОЙ ГУБЕРНІИ

ЗА 1898 ГОДЪ.



39

С.-Петербургская Губернская Типографія, улица Глинки, № 8.

Библиотека ИВФ СССР

Печатано по распоряженію С.-Петербургскаго Губернатора.

80705



ОБЗОРЪ

С.-ПЕТЕРБУРГСКОЙ ГУБЕРНІИ

ЗА 1898 ГОДЪ.

I. Естественныя и производительныя силы губерніи и экономическая дѣятельность ея населенія.

а) Земледѣліе:

(приложеніемъ къ этой статьѣ служитъ вѣдомость № 1).

Результаты истекшаго года, въ отношеніи урожая главнѣйшихъ видовъ хлѣбовъ—ржи, овса и ячменя, оказались менѣе благоприятными, по сравненію съ предшествующимъ 1897 годомъ, хотя въ общемъ, урожай 1898 г. по С.-Петербургской губерніи получился не ниже средняго: рожь уродилась, въ среднемъ, по губерніи, самъ 5, (въ 1897 г.—самъ 6) овесъ—самъ 3 (въ 1897 г.—самъ 4.) ячмень—самъ 5 (въ 1897 г.—самъ 6). Картофель же далъ нѣсколько лучшій сборъ—самъ 6 (въ 1897 г.—самъ 5, 7). Въ отдѣльности, у крестьянъ урожай получился нѣсколько ниже: рожь—самъ 5, ячмень—самъ 5, овесъ—самъ 3, картофель самъ 5.

По С.-Петербургскому уѣзду: въ 1898 г. посѣвъ овса, какъ всегда, значительно превышалъ посѣвъ ржи, какъ въ крестьянскихъ хозяйствахъ, такъ и во владѣльческихъ. Посѣвъ ячменя былъ очень незначителенъ. Въ общемъ сборъ, какъ озимыхъ, такъ и яровыхъ хлѣбовъ и сѣна по уѣзду въ 1898 г. оказался вполне удовлетворительнымъ: рожь уродилась, въ среднемъ—самъ 6, овесъ и ячмень—самъ 5, картофель—самъ 7¹/₂.

Почва С.-Петербургскаго уѣзда не благоприятствуетъ земледѣлію и потому сельское хозяйство въ 1898 г., какъ и въ предшествующіе годы, не имѣло особаго развитія ни у крестьянъ, ни у частныхъ землевладѣльцевъ. Орудіями для обработки полей въ сѣверныхъ волостяхъ уѣзда служатъ соха и деревянная борона; желѣзныя бороны, плуги и земледѣльческія машины встрѣчаются здѣсь очень рѣдко и только у частныхъ владѣльцевъ. Въ волостяхъ ближайшихъ къ столицѣ, употребляются земледѣльческія орудія и машины, а у бывшихъ колонистовъ имѣются нѣмецкіе и англійскіе плуги разныхъ системъ. Въ имѣніяхъ частныхъ землевладѣльцевъ хлѣбопашество развито менѣе чѣмъ у крестьянъ, и доходъ получается, главнымъ образомъ, отъ молочнаго хозяйства, также какъ отъ эксплуатаціи

лѣса. Огородничествомъ въ С.-Петербургскомъ уѣздѣ занимаются не мѣстные крестьяне, а пришлые, которые арендуютъ подъ огороды земли у крестьянъ и у частныхъ владѣльцевъ. Въ 1898 г. урожай овощей былъ удовлетворителенъ.

По Царскосельскому уѣзду:

Отчетный годъ относительно урожая хлѣбовъ и травъ, слѣдуетъ признать удовлетворительнымъ для всего уѣзда: рожь дала сборъ—самъ 5, овесъ—самъ 4, ячмень—тоже самъ 4, картофель—самъ 7, сѣна собрано съ десятины: простого—отъ 80 до 100 пудовъ, а клевера отъ 200 до 300 пудовъ. Хотя сельское хозяйство и не составляетъ главнаго источника жизненныхъ средствъ для мѣстнаго населенія, но тѣмъ не менѣе земледѣліе и понынѣ представляетъ одну изъ важнѣйшихъ отраслей дѣятельности въ каждомъ крестьянскомъ хозяйствѣ, обеспечивая крестьянъ продовольствіемъ на часть года, въ зависимости отъ урожая, а кормъ для скота обыкновенно до новой травы. Все болѣе возрастающій спросъ на сѣно въ городахъ Царскосельскаго уѣзда—Царскомъ Селѣ, Павловскѣ, Гатчинѣ и Колпино понуждаетъ крестьянское населеніе развивать на своихъ поляхъ травосѣяніе, для полученія сѣна въ возможно большемъ количествѣ и лучшаго качества, и соотвѣтственно, сокращать площадь хлѣбныхъ посѣвовъ, предназначенныхъ лишь для удовлетворенія собственныхъ потребностей крестьянскихъ семей. Въ пригородныхъ селеніяхъ крестьяне занимаются огородничествомъ и разведеніемъ ягодныхъ садовъ, исключительно для продажи овощей и ягодъ, такъ какъ на эти продукты всегда имѣется большой спросъ. Кромѣ того весьма важной доходной статьёй является разведеніе скота и продажа молочныхъ продуктовъ, находящихся себѣ сбытъ по хорошимъ цѣнамъ въ ближайшихъ городахъ.

По Петергофскому уѣзду.

Средній урожай на крестьянскихъ земляхъ за отчетный годъ выражается слѣдующими цифрами: рожь—самъ 4, овесъ—самъ 3, ячмень—самъ 4, картофель—самъ 4, клеверъ—180 пудовъ на десятину, а простое сѣно—70 пудовъ. Значительно выше средняго по уѣзду урожая хлѣбовъ и травъ стоитъ Шунгоровская волость, которая по высотѣ урожая въ крестьянскихъ хозяйствахъ приближается къ крупнымъ помѣщичьимъ хозяйствамъ, какъ это видно изъ слѣдующихъ цифровыхъ данныхъ: средній урожай въ 1898 г. въ крестьянскихъ хозяйствахъ Шунгоровской волости: рожь—самъ 8, овесъ—самъ 6, ячмень—самъ 8, клеверъ—325 пудовъ. Высокій сравнительно, урожай въ Шунгоровской волости объясняется 1) большимъ количествомъ скота у мѣстныхъ крестьянъ, что даетъ возможность лучше удобрять поля и 2) лучшей постановкой сельско-хозяйственной техники: помимо значительнаго распространенія среди крестьянъ Шунгоровской волости усовершенствованныхъ земледѣльческихъ орудій—плуговъ молотилокъ, вѣялокъ, между мѣстнымъ крестьянскимъ населеніемъ замѣчается стремленіе переходить къ болѣе рациональнымъ системамъ полевого хозяйства, что выразилось между прочимъ постепеннымъ введеніемъ травосѣянія, которое, кромѣ Шунгоровской вол. въ небольшихъ размѣрахъ практикуется крестьянами Бѣгуницкой и Губаницкой волостей.

Разведеніемъ плодовыхъ деревьевъ и ягодныхъ кустовъ, въ значительныхъ размѣрахъ, занимаются лишь крестьяне Гостилицкой вол., въ которой крестьянскими садами занята площадь около 20 десятинъ, дающая ежегодно около 7500 руб.

По Новоладожскому уѣзду.

Въ отчетномъ году весенніе всходы ржи и первоначальный посѣвъ ея, при теплой погодѣ съ перепадавшими дождями въ Маѣ и первой половинѣ Іюня, внушали надежды на хорошій урожай, но во время цвѣтенія ржи стояли холода съ

сильными вѣтрами, вслѣдствіе чего рожь оказалась съ пустыми колосьями и въ большей части уѣзда недостаточно умолотой.

Средній урожай по уѣзду въ отчетномъ году выразился въ слѣдующихъ цифрахъ: рожь и ячмень—самъ 4, овесъ—самъ 3, картофель—самъ 5.

Земледѣліе въ тѣсномъ смыслѣ оставалось какъ въ крестьянскихъ, такъ и въ частно-владѣльческихъ хозяйствахъ почти въ прежнемъ положеніи. Однако доставляемыя свѣдѣнія изъ волостей указываютъ на слѣдующія улучшенія: а) въ крестьянскихъ хозяйствахъ замѣтно увеличивается посѣвъ ячменя, урожайность котораго выше урожайности преобладающаго яроваго хлѣба-овса (первый въ среднемъ даетъ самъ 3—4, второй-же самъ $1\frac{1}{2}$ — $2\frac{1}{2}$) и воздѣлыванія льна, дающаго большій доходъ крестьянству какъ отъ продажи льняного сѣмени, такъ и отъ волокна на пряжу и домотканное полотно. Подмѣтивъ введеніе въ крестьянской хозяйственный сѣвооборотъ болѣе выгодныхъ злаковъ, —Земство ставитъ своею ближайшею задачею оказать, —въ доступныхъ для него предѣлахъ, —воспособленіе такому несомнѣнно полезному стремленію. За тѣмъ: б) въ имѣніяхъ частныхъ владѣльцевъ предприняты и продолжались ранѣе начатыя дренажныя работы по осушкѣ или заболотившихся порубей, на коихъ лѣсъ не растетъ, или же давнихъ болотъ и трясинъ, съ цѣлію превращенія ихъ въ хозяйственные угодья, —преимущественно луга. Осушительныя работы производились въ минувшемъ году въ нѣсколькихъ имѣніяхъ частію на личные средства владѣльцевъ, а въ иныхъ—съ пособіемъ отъ казны. Далѣе: в) наблюдается развитіе травосѣянія не только у помѣщиковъ, но и у крестьянъ собственниковъ и владѣльцевъ небольшихъ мызь и арендаторовъ, такъ что площадь искусственныхъ луговъ понемногу расширяется; г) возрастаетъ спросъ на лучшія сѣмена хлѣбныхъ растений и на усовершенствованныя земледѣльческія орудія: небольшой одноконный плугъ появляется у крестьянъ, извѣстны случаи примѣненія въ помѣщичьихъ хозяйствахъ конныхъ грабель, луговыхъ боронъ и проч.

Указанныя и др. благопріятныя явленія въ области земледѣлія, свойственныя отчетному году, хоть и не особенно значительны, но заслуживаютъ вниманія, какъ показатель начинающагося перехода къ болѣе интенсивной земледѣльческой культурѣ даже у крестьянъ.

По Ямбургскому уѣзду.

Въ отчетномъ году урожай хлѣбовъ представлялъ довольно пеструю картину въ уѣздѣ и не только въ предѣлахъ одной и той же волости, но нерѣдко въ предѣлахъ одного и того же хозяйства получался на ряду съ хорошимъ—неудовлетворительный и даже плохой урожай; пестрота эта обуславливалась, главнымъ образомъ, неравномѣрнымъ распредѣленіемъ атмосферическихъ осадковъ или несвоевременнымъ ихъ выпаденіемъ, временемъ сѣва, топографическими условіями, выпаденіемъ обработкой полей и ихъ удобреніемъ и пр. Въ среднемъ урожай, въ землевладѣльческихъ хозяйствахъ, былъ: рожь—самъ 7—8, овесъ—самъ 5—6, ячмень—самъ 6 и картофель—самъ 4; въ крестьянскихъ же хозяйствахъ, въ среднемъ: рожь—самъ 4, овесъ—самъ 3, ячмень—самъ 4, картофель—самъ 5.

Рѣшающее вліяніе на урожай хлѣбовъ въ уѣздѣ имѣетъ удобреніе, а, слѣдовательно, повышеніе урожайности всѣхъ высѣваемыхъ хлѣбовъ находятся въ прямой зависимости отъ количества скота, дающаго требуемое удобреніе для полей. Въ дѣйствительности, скота въ уѣздѣ содержится значительно меньше того количества, которое могло-бы дать необходимое удобреніе. Въ крестьянскихъ хозяйствахъ на 1 десятину посѣвной площади приходится по $2\frac{1}{2}$ головы скота, принимая въ расчетъ и мелкій скотъ, а въ частновладѣльческихъ хозяйствахъ—отъ $3\frac{1}{2}$ до 4-хъ головъ скота между тѣмъ, для нормальнаго удобренія требуется не менѣе 6 головъ на десятину. Помѣщики пополняютъ недостающее количество

навоза покупкой удобрительныхъ туковъ, крестьяне же, большей частью, лишены этой возможности, а потому, обѣмая недостаточно удобренные поля, собираютъ только половинные противъ помѣщиковъ урожаи.

Травосѣяніе въ отчетномъ году практиковалось уже въ крестьянскихъ хозяйствахъ во всѣхъ волостяхъ уѣзда. Изъ данныхъ, имѣющихся въ распоряженіи Уѣздной Земской Управы видно, что въ 1897 году посѣвными травами занято было 993 десятины крестьянскихъ полей, и въ 1898 г. травосѣяніе распространилось еще на 100 десятинъ по волостямъ Горской и Ястребинской.

Увеличивающаяся изъ года въ годъ площадь посѣвныхъ травъ даетъ надежду, что въ близкомъ будущемъ сельскія общества перейдутъ отъ 3-хъ къ 4-хъ полевой системы хозяйства.

Благодаря травосѣянію, за послѣдніе 10 лѣтъ въ крестьянскомъ быту стало развиваться молочное хозяйство, продукты коего имѣютъ хорошей сбытъ въ мѣстностяхъ, прилегающихъ къ линіи Балтійской жел. дор.

По Шлиссельбургскому уѣзду.

Урожай хлѣбовъ въ отчетномъ году, на земляхъ крестьянскихъ обществъ, былъ почти тотъ же, какъ и въ предшествующемъ 1897 г. Изъ высѣваемыхъ крестьянами хлѣбовъ, слѣдуетъ главнымъ образомъ, отмѣтить: рожь, овесъ, ячмень и наконецъ, картофель, высѣваемый во всѣхъ безъ исключенія волостяхъ. Рожь въ отчетномъ году дала урожай—самъ 4, ячмень—самъ 6, картофель—самъ 7.

Урожай травъ, въ отчетномъ году былъ нѣсколько лучше 1897-го года: съ сѣянной десятины снято—до 165 пудовъ сѣна, съ заливной—до 65 пудовъ, съ естественной—до 60 пудовъ и съ перелоговъ—до 35 пудовъ.

Въ отношеніи системы веденія сельскаго хозяйства въ уѣздѣ никакихъ существенныхъ измѣненій за отчетный годъ не произошло. Земледѣліе въ уѣздѣ находится на низкой степени развитія. Причины этого явленія замѣчаются въ плохомъ качествѣ почвы, неудовлетворительной обработкѣ земли при недостаточности удобрения и дороговизнѣ рабочихъ рукъ.

Льноводство въ уѣздѣ не распространено, занимаются имъ крестьяне въ нѣкоторыхъ селеніяхъ исключительно для потребностей своего домашняго обихода. Скотоводство распространено только въ сѣверной части уѣзда, лежащей ближе къ столицѣ. Здѣсь можно встрѣтить въ крестьянскихъ хозяйствахъ стада до 20 головъ рогатаго скота.

По Лужскому уѣзду.

Въ отчетномъ году урожай хлѣбовъ въ большей части уѣзда былъ удовлетворительный: рожь уродилась—самъ 3¹/₂, овесъ—самъ 3, ячмень—самъ 5, картофель—самъ 4. Производство льна въ южныхъ волостяхъ уѣзда, прилегающихъ къ Порховскому и Новгородскому уѣздамъ, составляетъ главный источникъ доходности крестьянъ Вшельской, Лубинской, Сосѣдненской, Феофиловской, Турской и Павской волостей. Въ остальныхъ волостяхъ ленъ высѣвается только для домашнихъ потребностей. Ленъ, въ отчетномъ году, далъ вполне удовлетворительный сборъ, но, вслѣдствіе крайне низкихъ цѣнъ на ленъ, населеніе не получило отъ сего продукта такого подспорья какъ въ предыдущіе годы. Прочія отрасли сельскаго хозяйства: скотоводство, огородничество и молочное хозяйство развито исключительно въ частновладѣльческихъ имѣніяхъ, откуда молочные продукты сбываются въ С.-Петербургъ.

Отчетный годъ въ экономическомъ отношеніи оказался благопріятнымъ для мѣстнаго населенія въ виду увеличившихся въ уѣздѣ заработковъ, на заготовки дровъ для С.-Петербурга, а также въ виду поднявшихся цѣнъ на рабочія руки.

По Гдовскому уѣзду.

Земледѣліе составляетъ главный, а во многихъ мѣстностяхъ и единственный источникъ благосостоянія крестьянскаго населенія. Бѣльская, Узьминская, Бобровская, а частью Ремедская и Середкинская волости занимаются обработкою льна, который сбывается въ города Нарву, Гдовъ и Псковъ. Остальныя волости высѣваютъ ленъ въ незначительномъ количествѣ, только для потребностей своихъ хозяйствъ. За послѣдніе годы населеніе Выскатской и Гдовской волостей стали заниматься садоводствомъ, дающимъ хорошій доходъ. Продукты садоводства—яблони и ягоды сбываются въ г.г. Нарву и С.-Петербургъ. Приозерныя волости уѣзда —Добручинская, Спицинская, Гдовская и Ремедская занимаются ловлей рыбы, которая тоже имѣетъ сбытъ въ г.г. Нарву и С.-Петербургъ. Полное отсутствіе желѣзныхъ дорогъ въ уѣздѣ и плохое состояніе мѣстныхъ путей сообщенія, затрудняя сбытъ продуктовъ экономической дѣятельности населенія, тормозитъ развитіе сельскаго хозяйства и промышленности въ уѣздѣ. Урожай хлѣбовъ въ Гдовскомъ уѣздѣ въ отчетномъ году оказался нѣсколько ниже чѣмъ въ 1897 году, хотя, въ общемъ, былъ не ниже средняго: рожь и овесъ дали сборъ—самъ 3, ячмень—самъ 3¹/₂, картофель—самъ 6.

Съ введеніемъ въ С.-Петербургской губерніи казенной винной монополіи и вызваннымъ этимъ сокращеніемъ дѣятельности мѣстныхъ винокуренныхъ заводовъ, въ Гдовскомъ уѣздѣ культура картофеля, поставлявшагося въ большихъ размѣрахъ на означенные заводы, стала замѣтно падать и въ отчетномъ году площадь, занятая подъ посадку сего продукта, была меньше чѣмъ въ прошлые годы (до 1897 г.).

Цѣны на рабочія силы во время посѣва хлѣбовъ, по уѣздамъ, были слѣдующія:

ПО УѢЗДАМЪ.	П о д е н н а я .						П о д е с я т и н н а я		П о м ѣ с я ч н а я .			
	Работнику съ лопалью.		Работнику плѣшему.		Работницѣ.				Работнику.		Работницѣ.	
	Р.	К.	Р.	К.	Р.	К.	Р.	К.	Р.	К.		
С.-Петербургскому.												
На продовольствіи нанимающагося	2	25	—	80	—	55	6	82	—	—	—	—
На продовольствіи наняателя .	1	67	—	63	—	40	6	35	—	—	—	—
Шлиссельбургскому.												
На продовольствіи нанимающагося	1	75	—	70	—	43	5	75	14	75	9	25
На продовольствіи наняателя .	1	25	—	50	—	30	4	25	9	33	5	10
Царскосельскому.												
На продовольствіи нанимающагося	2	10	—	83 ¹ / ₂	—	55	до 10	до 79	до 16	до 31	9	92
На продовольствіи наняателя .	1	54	—	66 ¹ / ₂	—	40	7	50	10	86	5	80
Петергофскому.												
На продовольствіи нанимающагося	1	90	—	55	—	45	—	—	—	—	—	—
На продовольствіи наняателя .	1	40	—	45	—	25	—	—	—	—	—	—
Новоладожскому.												
На продовольствіи нанимающагося	1	50	—	85	—	45	—	—	11	—	6	50
На продовольствіи наняателя .	1	10	—	58	—	30	—	—	8	50	4	—
Лужскому.												
На продовольствіи нанимающагося	1	40	1	—	—	60	—	—	—	—	—	—
На продовольствіи наняателя .	1	20	—	85	—	45	—	—	18	—	13	—
Ямбургскому.												
На продовольствіи нанимающагося	1	60	—	80	—	—	—	—	—	—	—	—
Гдовскому.												
На продовольствіи нанимающагося	отъ 80 до 1	—	—	отъ 40 до 60	—	отъ 25 до 50	—	—	—	—	—	—

Цѣны на рабочія силы, во время уборки хлѣбовъ и травъ, по уѣздамъ были слѣдующія:

П О У Ѣ З Д А М Ѣ .	П о л е н н а я .						П о д е с т в и н н а я .		П о м ѣ с я ч н а я .			
	Работнику съ лошадыю.		Работнику пѣшему.		Работницѣ.				Работнику.		Работницѣ.	
	Р.	К.	Р.	К.	Р.	К.	Р.	К.	Р.	К.		
С.-Петербургскому.												
На продовольствіи нанимающагося	—	—	—	77	—	70 ^{1/2}	10	34	—	—	—	—
На продовольствіи наняматаля . . .	—	—	—	57	—	52	7	60	—	—	—	—
Шлиссельбургскому.												
На продовольствіи нанимающагося	1	77	—	79	—	53	9	87	17	—	13	60
На продовольствіи наняматаля . . .	1	33	—	57	—	38	7	63	11	—	7	88
Царскосельскому.												
На продовольствіи нанимающагося	2	10	—	83 ^{1/2}	—	55	10	50	17	—	12	—
На продовольствіи наняматаля . . .	1	34	—	66 ^{1/2}	—	40	7	—	11	—	7	—
Петергофскому.												
На продовольствіи нанимающагося	1	60	—	70	—	50	—	—	—	—	—	—
На продовольствіи наняматаля . . .	1	45	—	50	—	35	—	—	—	—	—	—
Новоладожскому.												
На продовольствіи нанимающагося	1	50	—	95	—	65	—	—	13	—	9	—
На продовольствіи наняматаля . . .	1	15	—	75	—	40	—	—	9	—	6	—
Лужскому.												
На продовольствіи нанимающагося	1	60	1	20	—	65	—	—	—	—	—	—
На продовольствіи наняматаля . . .	1	40	—	95	—	50	—	—	18	—	13	—
Ямбургскому.												
На продовольствіи нанимающагося	1	60	—	80	—	—	—	—	—	—	—	—
Гдовскому.												
На продовольствіи нанимающагося	отъ 80 до 1	—	отъ 40 до 1	—	отъ 25 до 50	—	—	—	—	—	—	—

б) Обезпеченіе народнаго продовольствія.

Въ отчетномъ году, какъ и въ предшествующемъ 1897 году, потребность населенія въ продовольствіи вездѣ была удовлетворена мѣстными средствами и никакихъ особыхъ мѣръ для этой цѣли не принималось. Уѣздныя Земства ограничивались выдачею крестьянамъ ссудъ на продовольствіе и обѣмненіе полей: 1) натурою—изъ хлѣбозапасныхъ магазиновъ и 2) деньгами—изъ уѣздныхъ суммъ, а также изъ суммъ, позаимствованныхъ изъ Губернской Земской Управы.

Въ С.-Петербургскомъ уѣздѣ.

Въ С.-Петербургскомъ уѣздѣ существуетъ особый капиталъ, для заимообразныхъ пособій на обѣмненіе полей и продовольствіе мѣстныхъ крестьянъ, въ 1898 г. изъ означеннаго капитала ссудъ на продовольствіе не выдавалось; на обѣмненіе же полей были выданы ссуды: Рыбацкому Сельскому Обществу, на поупку овса и 161 мѣшка картофеля 1288 р. 70 к., Парголовской вол. дер. Каболовки на поупку овса—268 р. 50 к., Больше-Вологодскому Сельскому Обществу на поупку овса—787 р. 75 к. и Новоселковскому Сельскому Обществу на поупку—198 р., всего-же было выдано въ ссуду 2542 руб. 95 коп.

Сверхъ того изъ имѣющихся въ двухъ волостяхъ (бывшихъ колонистовъ) Новосаратовской и Среднерогатской, хлѣбныхъ запасныхъ магазиновъ весною

1898 г. Земскою Управою было разрѣшено поселянамъ означенныхъ волостей взять въ ссуду на обмѣненіе полей: Среднерогатской—270 кулей овса и Новосаратовской— 1333 куля овса и 150 кулей ржи, съ условіемъ возврата этихъ ссудъ къ 1 Ноября 1898 г.

Состояніе продовольственнаго капитала за 1898 годъ можно видѣть изъ слѣдующей вѣдомости:

Полная сумма назначенная ко взносу крестьянами взамятъ хлѣбныхъ запасовъ.	Къ 1 Января 1898 г.				Въ теченіи 1898 года.						Къ 1 Января 1899 года.								
	Состояло на лицо.		Находилось въ ссудѣ и недоборѣ.		Поступило отъ крестьянъ.		Получено процентовъ.		Выдано въ ссуду.		На лицо.		Въ долгахъ и недоборѣ.		Итого.				
	Рубл.	К.	Руб.	К.	Руб.	К.	Руб.	К.	Руб.	К.	Руб.	К.	Руб.	К.	Руб.	К.			
193.683	—	418919	51	53517	—	3010	—	23720	—	2542	95	767	87	442340	—	53517	—	495857	—

*) Израсходовано за храненіе $\frac{1}{2}$ бумажъ.

Примчаніе. Въ суммѣ 418 919 заключается 135.153 руб 51 коп. собственно продовольственнаго капитала и 283.066 р. 17 к. $\frac{1}{2}$ на оный.

Въ Царскосельскомъ уѣздѣ.

Удовлетворительный урожай всѣхъ сельско-х озяйственныхъ продуктовъ, въ отчетномъ году, оказалъ благоприятное вліяніе на благосостояніе сельскаго населенія, достаточно обезпечивъ ему продовольствіе. Такое благоприятное обстоятельство дало возможность населенію пополнить хлѣбные запасы яровыхъ хлѣбовъ въ нѣкоторыхъ сельскихъ магазинахъ до 50—80 $\frac{1}{2}$ установленной нормы и тѣмъ обезпечить себя зерномъ на обмѣненіе полей весною 1899 г.

Что-же касается до запасовъ озимаго хлѣба, то таковыя у сельскихъ обществъ или вовсе не имѣются, или находятся въ крайне незначительномъ количествѣ. Устранить это неизбежное зло наблюдаемое изъ года въ годъ въ тѣхъ волостяхъ, гдѣ практикуется натуральныя засыпки хлѣбныхъ запасовъ, не представляется возможнымъ, такъ какъ посѣвы озимаго хлѣба производятся крестьянами въ крайне ограниченныхъ размѣрахъ, почему они лишены возможности заполнять магазины причитающимся количествомъ озимаго хлѣба, котораго и безъ того едва хватаетъ на продовольствіе семьи въ теченіи 3--4 мѣсяцевъ, остальную же часть года крестьяне довольствуются покупнымъ хлѣбомъ.

Въ отчетномъ году большая часть населенія при обмѣненіи полей обошлась своими средствами и позаймствованія на сей предметъ дѣлались лишь нѣкоторыми Кошелевской и Красносельской волостей, въ суммѣ—7700 р. изъ своихъ общественныхъ капиталовъ.

Въ Петергофскомъ уѣздѣ.

Въ отчетномъ году дѣятельность Уѣзднаго Земства по обезпеченію народнаго продовольствія выразилось лишь въ разрѣшеніи ссудъ крестьянскимъ обществамъ изъ хлѣбозапасныхъ магазиновъ на обмѣненіе полей. Въ теченіи весны 1898 г. озимаго хлѣба выдано 3383 куля и яроваго—5628 кулей. Наличность хлѣбныхъ запасовъ къ 1 Января 1899 г. составляетъ—14.699 четвертей ржи и 8.495 четвертей овса; въ недоимки къ тому же сроку состояло: 9.998 четвертей ржи и 2472 четверти овса.

Продовольственнаго капитала, замѣняющаго въ нѣкоторыхъ сельскихъ обществахъ натуральныя запасы, къ 1-му Января 1899 г. состояло 30.086 р. 87 к. въ наличности и 4787 р. 40 к. въ недоимкѣ.

Въ Новоладожемскомъ уѣздѣ.

Повысившіяся цѣны на хлѣбъ въ отчетномъ году сравнительно съ 1897 г., больше затрудняли населеніе въ продовольствіи, но нужды жители не испытывали и съ просьбами о помощи къ земству не обращались.

Въ теченіи года были выданы небольшія ссуды изъ хлѣбозапасныхъ магазиновъ: а) на продовольствіе—48 четвертей ржи и б) на весенній посѣвъ—3087 четвертей овса. Самая большая ссуда была получена крестьянами Усадище-Спасовской волости—2615 четвертей, затѣмъ по Солецкой волости—212 четв., по Хваловской—131 четверть и еще по двумъ волостямъ выдано меньшее количество. Ссуду изъ продовольственнаго капитала на покупку яровыхъ сѣмянъ получили крестьяне Михайловскаго Общества—Михайловской волости—2029 рублей. Наличность натуральныхъ запасовъ нѣсколько увеличилась въ теченіи года, а именно—ржи на 108 четвертей и овса на 26 четвертей, но такъ какъ послѣдній хлѣбъ обмолачиваются въ Январѣ и Февралѣ, то далеко не все ссуды изъ магазиновъ, выданныя весною, были наполнены къ 1-му Января, такъ что ко времени посѣва 1899 г. наличность запасовъ ярового хлѣба должна значительно пополниться. Продовольственные капиталы, хранящіеся въ Земской Управѣ возросли приращеніемъ процентовъ на 3025 рублей.

Въ Шлиссельбургскомъ уѣздѣ.

При слабомъ развитіи земледѣлія въ уѣздѣ, сельское населеніе не въ состояніи прокормиться собственнымъ хлѣбомъ круглый годъ, а потому для продовольствія хлѣбъ покупается иногда съ Ноября мѣсяца, такъ что часть населенія пользуется почти всегда покупнымъ хлѣбомъ и только, сравнительно небольшая часть имѣетъ свой хлѣбъ до весны.

При такихъ условіяхъ у большинства крестьянъ на обѣмненіе полей зерна совсѣмъ не остается. Въ этихъ случаяхъ Земству приходится оказывать свою сильную помощь населенію и разрѣшать пользоваться для обѣмненія полей зерномъ изъ общественныхъ хлѣбозапасныхъ магазиновъ, а также расходовать на покупку сѣмянъ и продовольственный капиталъ.

Въ отчетномъ 1898 г. были выданы ссуды на сей предметъ слѣдующимъ сельскимъ обществамъ:

Изъ общественныхъ продовольственныхъ магазиновъ.

По	Училищской волости	р ж и.			о в с а.		
		тч.	чк.	гар.	тч.	чк.	гар.
По	Училищской волости	8	—	—	4	1	—
»	Шапкинской	10	5	—	74	6	—
»	Лезьенской	57	7	—	266	2	—
»	Рябовской	133	—	—	167	7	4
»	Ивановской	44	1	—	42	—	—
»	Никольской	—	—	—	35	—	—
Итого . . .		253	5	—	590	—	4

Изъ общественныхъ продовольственныхъ капиталовъ.

По *Колтушской* волости.

Кянитскому обществу	1885 руб. 72 к.
Виркинскому »	970 » 56 »
Оровскому »	204 » 39 »
Манушкинскому »	752 » 27 »
Мягилевскому »	1782 » 99 »
<hr/>	
Итого	5582 » 90 »

Изъ средствъ Уѣзднаго Земства.

По *Путиловской* волости.

Мучихинскому обществу	703 руб. 80 к.
Дально-помянскому »	198 » 90 »
Марковскому »	30 » 60 »
= 933 руб. 30 к.	

По *Порѣвской* волости.

Порѣвскому обществу	520 руб. 20 к.
Вороновскому »	1014 » 90 »
<hr/>	
Итого	= 2468 » 40 »

Въ *Ямбургскомъ уѣздѣ*.

Въ отчетномъ году крестьянское населеніе уѣзда имѣло возможность удовлетворить свои продовольственныя потребности и обѣменить поля собственными средствами и дѣятельность Уѣзднаго Земства по обезпеченію народнаго продовольствія ограничилась: 1) выдачею въ ссуды нѣкоторымъ сельскимъ обществамъ небольшого количества изъ сельскихъ хлѣбозапасныхъ магазиновъ и 2) выдачею крестьянамъ ссуды подъ залогъ овса, въ размѣрѣ 500 рублей.

Въ *Лужскомъ уѣздѣ*.

Вслѣдствіе просьбы нѣкоторыхъ сельскихъ обществъ о выдачѣ имъ на продовольствіе озимаго хлѣба и на обѣменение полей ярового зерна, Земскою Управою, по удостовѣреніи Земскими Начальниками дѣйствительной нужды просителей въ продовольственной помощи, выдано было изъ хранившагося въ сельскихъ хлѣбозапасныхъ магазинахъ зерна—588 четвертей озимаго и 965 четвертей ярового хлѣба, съ тѣмъ чтобы ссуда эта была возвращена изъ урожая 1898 года.

Въ *Гдовскомъ уѣздѣ*.

Въ отчетномъ году, въ виду удовлетворительности урожая, обезпечившаго населеніе продовольствіемъ на большую часть года, крестьяне за помощью на продовольствіе и обѣменение полей въ Земскую Управу не обращались, за исключеніемъ двухъ волостей—Тупицынской и Узьминской, по которымъ и выданы были незначительныя ссуды овимаго и ярового хлѣба.

Состояніе продовольственныхъ средствъ, за отчетный годъ, по всей губерніи можно видѣть изъ нижеслѣдующихъ вѣдомостей:

1) Движеніе хлѣбныхъ запасовъ по сельскимъ хлѣбозапаснымъ магазинамъ С.-Петербургской губерніи за 1898.

ПО УѢЗДАМЪ.	КЪ 1 ЯНВАРЯ 1899 ГОДА.					
	На лицо.		Въ ссудахъ и недоимкѣ.		ИТОГО.	
	Ч Е Т В Е Р Т И.					
	Озим.	Яров.	Озим.	Яров.	Озим.	Яров.
Новоладожскому	445/7	1818/6	27420/1	14292/4	27866	16111/3
Царскосельскому	1445/6	5114/3	9052/3	3271	10498	8385/3
Гдовскому	2783/7	3017/4	28638/1	17952/4	31422	20970/1
Ябургскому	7760/2	6795/6	11413/1	2682	19173	9477
Петергофскому	4700/2	6023/3	9998/6	2472/3	14699	8495
С.-Петербургскому	663/7	1603	409/1	—	1073	1603
Шлиссельбургскому	1893/7	1382/3	4938	2033/4	6832	3416
Лужскому	8142/7	12798	25391/3	5652/2	33534/2	18450/2

2) Движеніе общественныхъ продовольственныхъ капиталовъ по С.-Петербургской губерніи за 1898 годъ.

ПО УѢЗДАМЪ.	КЪ 1 ЯНВАРЯ 1899 ГОДА ОСТАЛОСЬ.					
	На лицо.		Въ недоимкѣ и недоборѣ.		ИТОГО.	
	Рубли. Коп.					
	Рубли.	Коп.	Рубли.	Коп.	Рубли.	Коп.
Новоладожскому	41718	44	43282	88	85001	32
Царскосельскому	81836	5	100496	83	182332	88 ¹ / ₂
Гдовскому	9495	99	—	—	9495	99
Ябургскому	4693	23/1	—	—	4693	23
Петергофскому	30086	87	4787	70	34874	57
С.-Петербургскому	3114	90	835	—	3949	90
Шлиссельбургскому	23810	92	100026	2	123836	94
Лужскому	—	—	—	—	—	—

Средства, состоявшія въ отчетномъ году въ распоряженіи С.-Петербургскаго губернскаго земства, на предметъ удовлетворенія продовольственныхъ и сѣмянныхъ нуждъ губерніи, можно видѣть изъ нижеслѣдующей вѣдомости о состояніи губернскаго продовольственнаго капитала за 1898 годъ:

	С.-Петербургскій Губернскій продо- вольств. капиталъ.	
	Рубли.	Коп.
Къ 1 Января 1898 г. состояло:		
а) въ наличныхъ деньгахъ	14598	67
б) „ ссудахъ за крестьянскими обществами	262109	78
в) „ ссудахъ за уѣздн. земствами по хлѣбн. операц.	19446	25 ¹ / ₂
И т о г о	296154	70 ¹ / ₂
Въ теченіе 1898 г. поступило:		
а) %о на наличныя суммы и за несвоевременные взносы позайм- ствованныхъ суммъ	250	—
б) платежей по ссудамъ, выданнымъ крестьянскимъ обществамъ	12535	69
в) платежей по хлѣбнымъ операціямъ съ уѣздн. земствами	—	—
г) оборотныхъ суммъ	586	95
И т о г о	13453	45
Въ теченіе 1898 г. израсходовано:		
а) по выдачѣ продовольственныхъ ссудъ	430	70
б) въ погашеніе долга общему по Имперіи продов. капиталу	307	98
г) оборотныхъ суммъ	80	81
И т о г о	819	49
Къ 1 Января 1899 г. оставалось:		
а) въ наличныхъ деньгахъ	27232	63
б) въ ссудахъ за крестьянскимъ обществомъ	250018	09
в) въ долгахъ за уѣздными земствами по хлѣбнымъ операціямъ	18859	30 ¹ / ₂
В с е г о	296110	2 ¹ / ₂

Къ 1 Января 1899 г. оставалось въ долгу общему по Имперіи продовольственному капиталу 73109 р. 8 к.

в) Промышленность заводская и фабричная.

Въ отчетномъ 1898 году, въ С.-Петербургской губерніи, за исключеніемъ городовъ С.-Петербурга и Кронштадта и пригородныхъ участковъ столицы, было 650 заведеній фабрично-заводской промышленности, производительность которыхъ достигала—27415804 р. и число рабочихъ—до 35494 чел. Число и родъ фабричныхъ заведеній, сумму ихъ производительности и число рабочихъ по отдѣльнымъ городамъ и уѣздамъ СПб. Губерніи за 1898 г. можно видѣть изъ ниже-слѣдующихъ вѣдомостей:

Въ С.-Петербургскомъ уѣздѣ.

Не считая столицы и пригородныхъ участковъ, въ 1898 году было 39 заведеній фабрично-заводской промышленности, которыя распредѣлялись нижеслѣдующимъ образомъ по отдѣльнымъ отраслямъ производства:

Родъ фабрикъ и заводовъ.	Число фабрикъ и заводовъ.	Сумма производительности.	Число рабочихъ.
Военно-оружейные	1	1214927 р.	1786
Кирпичные	22	2098000 р.	6349
Лѣсопильные	3	165000 р.	215
Чугунно-литейные	1	85000 р.	66
Обработки земляныхъ продуктовъ	1	35000 р.	100
Бутылочные	1	30000 р.	24
Электротехническій	1	10000 р.	17
Приготовленія древесной массы	4	55000 р.	25
Масляныхъ красокъ для типографскихъ станковъ	1	25000 р.	40
Обработки животныхъ продуктовъ	1	15000 р.	20
Стеклянные	1	12000 р.	12
Торфяные	1	8000 р.	13
Кузнечно-слесарные	1	5000 р.	50
Кожевенные	1	300 р.	2
Химическіе	1	—	15
Доменный	1	100000 р.	200
ИТОГО	42	3858287 р.	8934

Фабрики и заводы въ Царскосельскомъ уѣздѣ за 1898 годъ.

Родъ фабрикъ и заводовъ.	Число фабрикъ и заводовъ.	Сумма производительности.	Число рабочихъ.
Заводовъ стеклянныхъ и хрустальныхъ издѣлій	3	287000 р.	828
Мѣдно-литейныхъ заводовъ	1	170000 р.	185
Лѣсопильныхъ заводовъ	6	96000 р.	103
Известно-обжигательныхъ заводовъ	1	25000 р.	45
Кирпичныхъ заводовъ	6	54000 р.	320
Заводовъ для выдѣлки глиняной посуды	16	6220 р.	51
Фабрикъ оберточной и кровельной бумаги	1	47000 р.	35
Писчебумажныхъ фабрикъ	6	2826586 р.	1069
Древомольныхъ фабрикъ	1	42000 р.	61
Заведеніе искусственныхъ минеральныхъ водъ	1	40000 р.	20
Пуговочная мастерская	1	450 р.	18
Водяные мельницы	4	5500 р.	13
Колпинскіе Адмиралтейскіе Ижорскіе заводы	1	7000000 р.	3554
Спичечная фабрика	1	5000 р.	18
Пистонный заводъ	1	8000 р.	20
ИТОГО	50	10613156 р.	6340

Фабрики и заводы въ Петергофскомъ уѣздѣ за 1898 годъ.

Родъ фабрикъ и заводовъ.	Число фабрикъ и заводовъ.	Сумма производительности.	Число рабочихъ
Кирпичныхъ заводовъ	5	93800 р.	343
Известковыхъ заводовъ	1	5600 р.	4
Кожевенныхъ заводовъ	1	300 р.	1
Стекольныхъ заводовъ	1	1650000 р.	2200
Винокуренныхъ заводовъ	1	3000 р.	5
Бумажныхъ фабрикъ	3	170000 р.	173
Гончарныхъ заводовъ	—	—	—
Лѣсопильныхъ заводовъ	2	22000 р.	20
Пивоваренныхъ заводовъ	1	2000 р.	2
В С Е Г О	15	1946700 р.	2748

Фабрики и заводы въ Новоладожскомъ уѣздѣ за 1898 годъ.

Родъ фабрикъ и заводовъ.	Число фабрикъ и заводовъ.	Сумма производительности.	Число рабочихъ.	
Лѣсопильные заводы	6	368870	446	
Кожевенные заводы	32	12890	56	
Кирпичные заводы	10	13050	44	
Маслобойный	1	125	2	
Мукомольныхъ мельницъ {	паровыхъ	1	300	2
	водяныхъ	11	1200	11
	вѣтряныхъ	10	1200	10
Красильниа мастерскія	14	2450	16	
В С Е Г О	85	400085	587	

Фабрики и заводы въ г. Лугѣ и Лужскомъ уѣздѣ за 1898 годъ.

Родъ фабрикъ и заводовъ.	Въ гор. Лугѣ.			Въ уѣздѣ.			В С Е Г О.		
	Число фабрикъ и заводовъ.	Сумма производительности.	Число рабчихъ.	Число фабрикъ и заводовъ.	Сумма производительности.	Число рабчихъ.	Число фабрикъ и заводовъ.	Сумма производительности.	Число рабчихъ.
Стекольныхъ заводовъ	—	—	—	7	405000	1315	7	405000	1315
Гончарныхъ	—	—	—	2	35000	60	2	35000	60
Лѣсопильныхъ	1	5000	15	2	60000	58	2	65000	73
Пивоваренныхъ	—	—	—	3	42000	27	3	42000	27
Винокуренныхъ	—	—	—	1	25000	8	1	25000	8
Кожевенныхъ	—	—	—	7	4000	14	7	4000	14
Смологонныхъ	—	—	—	2	850	3	2	850	3
Фабрикъ бумажныхъ издѣлій.	—	—	—	1	6000	13	1	6000	13
Паровыхъ мельницъ.	—	—	—	4	3000	8	4	3000	8
Водяныхъ	1	900	2	5	2300	5	6	3200	7
ВСЕГО	2	5900	17	34	588150	1511	36	589050	1528

Фабрики и заводы въ Гдовскомъ уѣздѣ за 1898 годъ.

Родъ фабрикъ и заводовъ.	Гор. Гдовъ.			Уѣздъ.			В С Е Г О.		
	Число фабрикъ и заводовъ.	Сумма производительности.	Число рабчихъ.	Число фабрикъ и заводовъ.	Сумма производительности.	Число рабчихъ.	Число фабрикъ и заводовъ.	Сумма производительности.	Число рабчихъ.
Кузницъ.	7	1000	14	137	2000	160	144	3000	174
Кожевенные заводы	—	—	—	21	30300	65	21	30500	65
Гончарные	—	—	—	4	6500	11	4	6500	11
Крахмальные	—	—	—	1	2040	5	1	2040	5
Кирпичные	—	—	—	13	7150	35	13	7150	35
Изразцовые.	—	—	—	4	4627	15	4	4627	15
Казенный винный складъ.	1	437000	35	—	—	—	1	437000	35
Мукомольная мельница.	1	3000	4	138	25400	165	139	28400	169
Маслобойни.	—	—	—	1	200	3	1	200	3
Винокуренные заводы	—	—	—	5	41500	46	5	41500	46
Лѣсопильные	—	—	—	4	130000	52	4	130000	52
Красильни	1	200	1	11	1350	18	12	1550	19
ВСЕГО	10	451200	54	339	251267	575	349	702467	629

Фабрики и заводы въ Ямбургскомъ уѣздѣ за 1898 г.

Родъ фабрикъ и заводовъ.	Число фабрикъ и заводовъ.	Сумма производительности.	Число рабочихъ.
НАРВСКІЯ МАНУФАКТУРЫ:			
1) Суконная	1	1757900	106)
2) Линопрядильная	1	2990000	2370
Фабрики оберточной бумаги, папки и картона. . .	2	111525	3
ЗАВОДЫ:			
Известковый	1	3500	3
Винокуренный	1	75000	9
Бутылочный	1	35000	115
Кожевенные	4	1800	18
Гончарный	1	500	1
Лѣсопильныхъ	4	102000	143
Кирпичныхъ	8	30500	135
ВСЕГО	24	5124425	3959

80708

Въ городѣ Нарвѣ въ 1898 году существовали: Машино-строительный и чугунно-литейный заводъ торговаго дома Д. Зиновьевъ и К^о съ 500 чел. рабочихъ и съ производительностью до 800000 рублей въ годъ, лѣсопильный заводъ того же торговаго дома, съ 200 чел. рабочихъ, распиливающихъ ежегодно бревенъ на сумму около 600000 рублей, водочный заводъ С. Лаврецова, пивоваренный заводъ Ф. Фрейберга и паровая лѣсопильная мельница С. И. Орлова. О числѣ рабочихъ и о суммѣ производительности послѣднихъ трехъ заводовъ свѣдѣній не имѣется.

Фабрики и заводы въ Шлиссельбургскомъ уѣздѣ за 1898 годъ.

Родъ фабрикъ и заводовъ.	Г. Шлиссельбургъ.			Въ уѣздѣ.			ВСЕГО.		
	Число фабрикъ и заводовъ.	Сумма производительности.	Число рабочихъ.	Число фабрикъ и заводовъ.	Сумма производительности.	Число рабочихъ.	Число фабрикъ и заводовъ.	Сумма производительности.	Число рабочихъ.
Ситценабивная мануфакт.	1	2480000	1145	—	—	—	1	2480000	1145
Пороховыхъ заводовъ . .	1	385920	302	1	460000	293	2	845920	595
Лѣсопильныхъ	3	181126	189	3	24174	90	6	205300	279
Кирпичныхъ	1	2000	30	29	1687216	6702	30	1689216	6732
Стекланныхъ	—	—	—	1	475000	341	1	475000	341
Фабрика для приготовления клѣтчатки	—	—	—	1	669493	255	1	669493	255
Цементный заводъ	—	—	—	1	600000	32	1	600000	32
Торфяно-брикетный	—	—	—	1	1000	635	1	1000	635
Фарфоровый	—	—	—	1	1500	55	1	1500	55
ВСЕГО	6	3049046	1666	38	3918383	8403	44	6967429	10069

г) Торговля.

Въ 1898 году въ С.-Петербургской губерніи, за исключеніемъ столицы, было выдано купеческихъ свидѣтельствъ: 1-й гильдіи: годовыхъ—6, полугодовыхъ—2 2-й гильдіи: годовыхъ—736, полугодовыхъ 71. Сравнительно съ 1897 годомъ, число выданныхъ свидѣтельствъ первой гильдіи уменьшилось на 50 годовыхъ и увеличилось на 2 полугодовыхъ, а число свидѣтельствъ второй гильдіи уменьшилось на 932 годовыхъ и на 1 полугодое.

Свидѣтельствъ на мелочной торгъ, съ полною и половинною пошлинами, а также на развозный и разносный торгъ и мѣщанскіе промыслы выдано: годовыхъ—2429 и полугодовыхъ—419.

По сравненію съ 1897 годомъ; число этихъ свидѣтельствъ уменьшилось на 1505 годовыхъ и увеличилось на 29 полугодовыхъ,

Прикащичьихъ свидѣтельствъ выдано: 1-го класса годовыхъ 274 и полугодовыхъ 21, 2-го годовыхъ 1155 и полугодовыхъ 113.

Сравнительно съ 1897 годомъ число свидѣтельствъ 1-го класса уменьшилось на 202 годовыхъ и на 18 полугодовыхъ число свидѣтельствъ 2-го класса уменьшилось на 384 годовыхъ и на 3 полугодовыхъ.

Паспортныхъ свидѣтельствъ выдано: начальникамъ купеческихъ семействъ—12, членамъ купеческихъ семействъ—1-й гильдіи 3, второй гильдіи 198.

Билетовъ на торговья заведенія выдано: по первой гильдіи 45 годовыхъ, и 1 полугодое, по 2-й гильдіи 1124 годовыхъ и 80 полугодовыхъ, по мелочному торгу 361 годовое и 51 полугодое.

Сравнительно съ 1897 годомъ, билетовъ 1-й гильдіи менѣе на 80 годовыхъ и болѣе на 1 полугодое, второй гильдіи менѣе на 979 годовыхъ и на 5 полугодовыхъ, а по мелочному торгу менѣе на 64 годовыхъ и на 12 полугодовыхъ.

д) Движеніе населенія.

Въ 1898 году въ С.-Петербургской губерніи, за исключеніемъ столицы и города Кронштѣдта, состояло жителей мужскаго пола: 409996, женскаго 391427, а всего обоого пола 800923 человекъ.

Въ теченіи 1898 года родилось 16130 мальчиковъ и 15718 дѣвочекъ. Въ томъ числѣ незаконнорожденныхъ было: мальчиковъ—657 и дѣвочекъ—591. Сравнительно съ 1897 годомъ число рожденій увеличилось на 1828 мальчиковъ и на 1961 дѣвочку, число незаконнорожденныхъ, по сравненію съ предшествующимъ годомъ увеличилось на 169 мальчиковъ и 124 дѣвочки.

Умерло: мужчинъ 11946 и женщинъ—10772, а всего 22712 человекъ, сравнительно съ 1897 годомъ болѣе на 103 мужчинъ и 70 женщинъ.

Приростъ населенія за отчетный годъ составляетъ 9130 ч. Браковъ въ 1898 году было заключено 5828.

II. Подати и повинности.

а) Окладные сборы.

Поступленіе въ истекшемъ 1898 году государственныхъ окладныхъ сборовъ по С.-Петербургской губерніи, считая въ томъ числѣ налоги: квартирный и съ недвижимыхъ имуществъ столицы и гор. Кронштѣдта, а также $\frac{1}{2}^0$ /о сборъ на содержаніе С.-Петербургской пригородной полиціи, выразилось въ общей суммѣ 3.620.839 руб., что составляетъ 101,15⁰/о открытыхъ на тотъ годъ окладовъ.

Если же изъ этой общей цифры поступлений выдѣлить данныя о $\frac{1}{2}\%$ на содержаніе пригородной полиціи сборѣ и о налогахъ съ недвижимыхъ имуществъ и квартирномъ въ Столицѣ и гор. Кронштадтѣ, такъ какъ взысканіе ихъ лежитъ на обязанности чиновъ управленій С.-Петербургскаго Градоначальника и Кронштадтскаго Военнаго Губернатора, то поступленіе остальной части окладныхъ сборовъ, собственно по губерніи, выразятся цифрою 988.368 руб. какъ это можно видѣть изъ слѣдующей таблицы:

Наименованіе сборовъ.	Недоим-ка.	Окладъ.	Поступле-ніе.	Оста-токъ.	% отношеніе къ окладу.	
					Поступ-ленія.	Остатка.
1) Окладныхъ сборовъ съ кр-вѣ.	359880	883576	890503	352953	100,77	39,94
2) Налогъ съ земель частныхъ владѣльцевъ	5003	17186	16590	5599	96,53	32,60
3) Налогъ съ городскихъ недвиж. имуществъ (за исключеніемъ С.-Петербурга и Кронштадта.)	5723	51863	50594	6992	97,55	13,67
4) Квартирный налогъ (за исклю-ченіемъ тѣхъ-же городовъ.) .	8457	28457	30681	6233	107,82	21,90
В С Е Г О . .	379063	981082	988368	371777	100,74	37,89

Какъ видно изъ этой таблицы, наиболѣе успѣшнымъ въ 1898 году было поступленіе государственнаго квартирнаго налога, давшее замѣтное превышеніе поступления надъ окладомъ $7,82\%$ его); по сборамъ съ крестьянъ поступленіе превысило окладъ на $0,77\%$; поступленія же налоговъ: государственнаго поземельнаго съ частныхъ владѣльцевъ и съ городскихъ недвижимыхъ имуществъ не достигли опредѣленныхъ для нихъ окладовъ: по первому — на $2,45\%$ и по второму — на $3,47\%$.

Для сравненія поступлений указанныхъ окладныхъ сборовъ въ 1898 году и предшествовавшемъ ему 1897 году можетъ служить слѣдующая таблица:

Наименованіе сборовъ.	Поступило.		% отношеніе поступления къ окладу.		Осталось.		% отношеніе остатка къ окладу.	
	1897 г.	1898 г.	1897 г.	1898 г.	1897 г.	1898 г.	1897 г.	1898 г.
1) Окладныхъ сборовъ съ кр-вѣ.	899866	890503	101,86	100,77	362508	352953	41,03	39,94
2) Налогъ съ земель частныхъ владѣльцевъ	17559	16590	103,11	96,53	4588	5599	26,94	32,60
3) Налогъ съ городскихъ недвиж. имуществъ (за исключеніемъ С.-Петербурга и Кронштадта.)	44600	50594	102,06	97,55	5189	6992	11,87	13,67
4) Квартирный налогъ, (за исклю-ченіемъ тѣхъ-же городовъ.) .	24431	30681	91,67	107,82	7042	6233	26,42	21,90
В С Е Г О . .	986456	988368	101,61	100,74	379327	371777	39,07	37,89

Изъ подробнаго разсмотрѣнія этихъ цифровыхъ данныхъ оказывается: 1) что окладные сборы съ крестьянъ въ 1898 году, хотя и поступили въ меньшей суммѣ, чѣмъ въ предыдущемъ 1897 году, однако-же поступленіе ихъ превысивъ окладъ, уменьшило общую сумму недоимокъ по губерніи на 9.555 руб.; 2) недопоступленіе налога съ земель частныхъ владѣльцевъ противъ оклада и поступленія предшествовавшаго года имѣло послѣдствіемъ увеличеніе недоимки этого налога по губерніи на 1.011 руб.; 3) поступленіе налога съ городскихъ недвижимыхъ имуществъ въ 1898 году хотя и превысило поступленіе 1897 года на 5.994 руб., но благодаря увеличенію въ 1898 году окладовъ этого налога, дало увеличеніе недоимки по сему налогу на 1803 р. и 4) что поступленіе квартирнаго налога, превысивъ поступленіе предшествовавшаго года и открытые на 1898 годъ оклады повлекло за собою уменьшеніе недоимки на 809 руб. Поэтому общая сумма недоимокъ по всѣмъ означеннымъ сборамъ уменьшилась по губерніи на 7550 рублей.

Въ частности поступленіе сборовъ съ сельскихъ обществъ по отдѣльнымъ уѣздамъ распредѣлилось въ 1898 году слѣдующимъ образомъ:

Название уѣздовъ.	Недоим-ка.	Окладъ.	Поступле-нія.	Остатокъ.	% отношеніе къ окладу.	
					Поступле-ніе.	Остатка.
С.-Петербургскій	102	58185	58203	84	100,3	0,14
Гдовскій	46215	157229	157156	46283	99,95	29,45
Лужскій	123339	150676	155641	118374	103,29	78,56
Новолодожскій	147889	180808	184521	144176	102,05	74,20
Петергофскій	17574	88012	84804	20782	96,35	23,61
Царскосельскій	21860	143534	143880	21514	100,24	14,89
Шлиссельбургскій	—	33348	33300	48	99,87	0,11
Ямбургскій	2901	71784	72998	1687	101,69	4,02
В С Е Г О .	359880	883576	890503	352953	100,77	39,94

Изъ приведенной таблицы видно, что уменьшеніе недоимки дали уѣзды: Лужскій (3,29⁰/₀ оклада), Новолодожскій (на 2,05⁰/₀ оклада), Ямбургскій (на 1,69⁰/₀ оклада), Царскосельскій (0,24⁰/₀ оклада) и С.-Петербургскій (0,3⁰/₀ оклада), по Шлиссельбургскому уѣзду, бывшему всегда безнедоимочнымъ, недоимка въ 48 руб. образовалась совершенно случайно, вслѣдствіе поздняго перечисленія въ казну изъ депозитовъ одного изъ Земскихъ Начальниковъ своевременно взысканныхъ денегъ почему уѣздъ этотъ долженъ быть причисленъ къ числу тѣхъ пяти уѣздовъ губерніи, по коимъ поступленіе сборовъ было не менѣе 100⁰/₀ оклада. Поступленіе сборовъ съ крестьянъ въ остальныхъ двухъ уѣздахъ: Гдовскомъ и Петергофскомъ было менѣе успѣшно: такъ, по первому изъ этихъ уѣздовъ сборъ недопоступилъ по тремъ волостямъ—Гдовской—182 руб., Ремедской—138 руб. и Узьминской—1134 руб. и во второмъ по четыремъ волостямъ: Витинской — 1019 руб., въ Воронинской—582 руб., въ Гостилицкой—1883 руб. и въ Ораніенбаумской—350 руб.

Если образованіе недоимокъ по Воронинской волости Петергофскаго уѣзда въ 582 руб. объясняется бывшимъ весной 1898 года пожаромъ въ с. Гостилицкѣ этой волости, а по Витинской волости того же уѣзда не окончаніемъ въ Судѣ

дѣла о принадлежности с. Высоцкому выкупной ссуды, завѣщанной имъ бывшею ихъ помѣщицею, то недопоступленіе сборовъ по всѣмъ остальнымъ волостямъ слѣдуетъ всецѣло отнести къ нерадѣнію въ дѣлѣ взысканія сборовъ со стороны органовъ волостнаго и сельскаго управленія.

По отдѣльнымъ волостямъ сборы съ крестьянъ поступали въ 1898 г. болѣе равномерно, чѣмъ въ предшествовавшемъ году; такъ какъ изъ 126 волостей губерніи въ 115—поступленіе сборовъ колебалось между 100⁰/₀ къ окладу и 111,54⁰/₀, въ 6 волостяхъ отъ 95⁰/₀ до 100⁰/₀ и въ 5 волостяхъ отъ 82,51⁰/₀ до 95⁰/₀.

Такое поступленіе сборовъ должно быть признано достаточно успѣшнымъ и объясняется тѣмъ, что истекшій годъ былъ для сельскаго населенія несомнѣнно благоприятнымъ въ экономическомъ отношеніи.

Правда, урожай истекшаго года былъ нѣсколько хуже, чѣмъ въ предшествовавшемъ 1897 году въ особенности овсовъ, за то въ отношеніи промысловыхъ заработковъ, которыми такъ богата С.-Петербургская губернія, истекшій годъ былъ весьма благоприятнымъ для сельскаго населенія, вслѣдствіе поднятія цѣнъ на рабочія руки во всѣхъ уѣздахъ губерніи.

Но разнообразіе промысловыхъ заработковъ въ губерніи и различіе во времени производства ихъ значительно осложняетъ дѣло взысканія сборовъ съ крестьянъ, требуя особеннаго вниманія и наблюденія со стороны сельскихъ властей не только за временемъ продажи продуктовъ сельскаго хозяйства, но и за отдѣльными случаями полученія плательщиками денегъ отъ заработковъ. Поэтому вопросъ о выборѣ соответствующихъ лицъ на сельскія должности и объ установленіи со стороны уѣздной администраціи постоянного наблюденія за дѣятельностью ихъ представляется наиболѣе существеннымъ въ дѣлѣ успѣшнаго взиманія податей. Организованныя съ этою цѣлью въ уѣздахъ совѣщанія Земскихъ Начальниковъ, Податныхъ Инспекторовъ и Исправниковъ, для совмѣстнаго обсужденія ими мѣръ, способствующихъ болѣе успѣшному ходу податнаго дѣла, не остались безъ вліянія на поступленіе въ истекшемъ году окладныхъ сборовъ съ крестьянъ, и въ этомъ отношеніи Петергофскій уѣздъ, давшій низшій ⁰/₀ поступленія, а отчасти Гдовскій, только подтверждаютъ справедливость сказаннаго, такъ какъ имѣющіяся свѣдѣнія указываютъ на отсутствіе солидарности въ дѣйствіяхъ администраціи этихъ уѣздовъ.

Поступленіе поземельнаго налога съ частныхъ владѣній по отдѣльнымъ уѣздамъ, показано въ слѣдующей таблицѣ:

Названіе уѣздовъ.	Недоим-ка.	Окладъ.	Поступле-нія.	Остатокъ.	% отношеніе къ окладу.	
					Поступле-ніе.	Остатка.
С.-Петербургскій	1054	776	4765	1065	99,76	22,30
Гдовскій	544	3687	2652	579	98,73	21,51
Лужскій	2348	3233	3173	2408	98,51	74,49
Новоладожскій	488	1832	1574	746	85,84	40,72
Петергофскій.	273	957	1035	195	108,15	20,34
Царскосельскій	86	1258	1036	308	82,35	23,68
Шлиссельбургскій	73	1052	982	143	93,44	13,61
Ямбургскій	137	1391	1373	155	98,72	11,13
В С Е Г О	5003	17186	16590	5599	96,53	32,60

Изъ этой таблицы видно, что за исключеніемъ одного Петергофскаго уѣзда, погасившаго въ истекшемъ году недоимку въ размѣрѣ 8,15⁰/_о оклада, все остальные уѣзды дали приростъ недоимки, въ особенности Царскосельскій (17,65⁰/_о оклада), Новолодожскій (14,16⁰/_о оклада) и Шлиссельбургскій (6,56⁰/_о оклада); причемъ обращаетъ на себя вниманіе Лужскій уѣздъ, въ которомъ недоимка поземельнаго налога на 1 Января 1899 года достигаетъ 74,49⁰/_о оклада т. е. почти ³/₄ его.

Поступленіе налога съ городскихъ недвижимыхъ имуществъ, составившее по губерніи (за исключеніемъ столицы и гор. Кронштадта) 97,55⁰/_о оклада, по отдѣльнымъ городамъ распределяется слѣдующимъ образомъ:

Названіе городовъ.	Недоим-ки.	Оклада.	Поступило.	Оста-токъ.	% отношеніе къ окладу.	
					Поступленія.	Остатка.
1) С.-Петербургъ	7823	1625432	1625155	8100	99,97	0,48
2) Кронштадтъ	41	28705	28746	—	100,14	—
3) Гдовъ	25	600	607	18	101,0	3,0
4) Луга	637	2187	2476	348	113,21	11,29
5) Новая Ладога	—	1309	840	469	64,17	35,80
6) Петергофъ	563	5760	5988	335	103,95	5,81
7) Ораніенбаумъ	125	2644	2464	305	93,22	11,49
8) Царское Село	1813	16333	16538	1608	101,25	9,84
9) Павловскъ	93	6905	6639	359	96,16	5,18
10) Гатчино	1681	5237	4862	2056	92,83	39,25
11) Пос. Колпино	625	1843	1497	971	81,22	52,68
12) Шлиссельбургъ	7	2870	2854	23	99,45	0,78
13) Ямбургъ	89	600	552	137	92,00	22,83
14) Нарва	65	5575	5277	363	94,67	6,51
Итого безъ городовъ С.-Петер-бурга и Кронштадта	5723	51863	50594	6992	97,55	13,65
Всего по губерніи	13587	1706000	1704495	15092	99,91	0,53

Изъ этой таблицы видно, что наиболѣе успѣшное поступленіе налога въ 1898 году было по гор. Лугѣ, гдѣ оно превысило окладъ на 13,21⁰/_о; по городамъ Петергофу, Царскому Селу и Гдову оклады налога были также пополнены съ нѣкоторымъ ихъ превышеніемъ; по остальнымъ же городамъ налогъ недопоступилъ, а въ болѣе значительной мѣрѣ: по посаду Колпино (81,22⁰/_о оклада) и гор. Новой Ладогѣ (64,17⁰/_о).

Но значительное недопоступленіе налога по послѣднему городу объясняется случайными причинами, а именно: передачей изъ городской кассы неуплаченной въ 1898 году суммы налога въ началѣ 1899 г., что же касается недопоступленія налога по посаду Колпино, то такое произошло вслѣдствіе поздней разсылки плательщикамъ окладныхъ листовъ.

Поступленіе квартирнаго налога по уѣздамъ показано въ слѣдующей таблицѣ:

Названіе городовъ.	Недоим-ка.	Окладъ.	Поступле-віе.	Остатокъ.	% отношеніе къ окладу.	
					Поступле-нія.	Остатка.
Г. С.-Петербургъ	68124	874685	872231	70578	98,69	8,06
„ Гдовъ	24	281	272	33	96,79	11,35
„ Луга	249	1054	1195	108	113,58	10,24
„ Кронштадтъ	2773	8626	9414	1985	109,12	23,01

Название городовъ.	Недоим-ка.	Окладъ.	Поступле-ніе.	Остатокъ.	% отношеніе къ окладу.	
					Поступле-нія.	Остатка.
Пос. Колпино	1223	1155	1108	1270	95,93	109,95
Г. Новая Ладога	135	597	725	7	121,44	1,01
„ Петергофъ	925	2998	3259	664	108,70	22,14
„ Ораниенбаумъ	195	1161	1219	137	105,00	11,80
„ Царское Село	3089	12931	14103	1917	109,21	14,82
„ Гатчина	1668	4241	4707	1112	113,11	26,22
„ Павловскъ	137	1450	1444	143	99,59	9,86
„ Шлиссельбургъ	203	640	699	144	109,15	22,50
„ Ямбургъ	196	230	199	227	86,52	98,69
„ Нарва	413	1719	1661	471	96,63	27,39
Итого безъ г.г. С.-Петербурга и Кронштадта	8457	28457	30681	6233	107,82	26,90
Всего по губерніи	79354	911768	912336	78796	100,06	8,64

Такимъ образомъ изъ числа одиннадцати городовъ губерніи и одного посада. по семи городамъ поступленіе квартирнаго налога было весьма успѣшно, въ особенности по г.г. Новой Ладогѣ, Лугѣ и Гатчинѣ, гдѣ поступленіе составило отъ 113,11% до 121,44%; наименѣе успѣшнымъ было поступленіе квартирнаго налога по гор. Ямбургу (86,52%) и по посаду Колпино (95,93%); причемъ постоянное изъ года въ годъ недопоступленіе квартирнаго налога по этимъ двумъ городскимъ поселеніямъ, выдѣляетъ ихъ изъ числа всѣхъ остальныхъ городовъ губерніи высокимъ процентомъ недоимки, которая къ 1 Января 1899 года достигла по посаду Колпино до 109,94% оклада и по гор. Ямбургу до 98,69%.

б) Губернскіе земскіе сборы.

По смѣтѣ доходовъ губернскаго земскаго сбора на 1898 годъ было исчислено къ поступленію 562398 р., а за исключеніемъ изъ нихъ 160745 р., назначенныхъ отъ уѣздовъ на образованіе спеціальнаго губернскаго дорожнаго капитала, получается 415653 р.; съ прибавленіемъ же къ нимъ причисленныхъ недоимокъ составившихъ на 1 Января 1898 г. 74752 р. 64 к., общая сумма ожидаемыхъ поступленій выражалась 476405 р. 64 к., въ счетъ которыхъ дѣйствительно было получено 323432 р. 96 к. и осталось въ недоимкѣ доходовъ на 1 Января 1899 года 152972 р. 68 к.

Располагая суммою бывшихъ поступленій по смѣтѣ доходовъ 323432 р. 96 к. на удовлетвореніе расходовъ по смѣтѣ 1898 года, Губернская Земская Управа была вынуждена сдѣлать позаимствованіе изъ оборотнаго капитала 15654 р. 51 к. и изъ капитала на пользу и нужды С.-Петербургской губерніи 8700 р., вслѣдствіе несвоевременнаго поступленія отъ уѣздовъ текущей губернской земской повинности.

Д) ВЪДОМОСТЬ

о поступленіи акцизныхъ доходовъ по С.-Петербургской губерніи въ 1898 году
сравнительно съ такими же доходами за 1897 годъ.

НАИМЕНОВАНИЕ ДОХОДОВЪ.	1898 г.		1897 г.		Больше.		Менше.	
	Руб.	К.	Руб.	К.	Руб.	К.	Руб.	К.
Питейный доходъ.								
<i>Акцизъ.</i>								
За проданное казенное вино.	14695804	76	—	—	14695804	76	—	—
По винокурненнымъ заводамъ.	40918	95	400404	96	—	—	359486	01
По оптовымъ складамъ.	2870	88	641188	19	—	—	638817	31
По водочнымъ заводамъ	29934	69	11880320	43	—	—	11800385	74
По запаснымъ складамъ	—	—	320728	68	—	—	320728	68
Съ пивоваренныхъ заводовъ	1328530	77	1488899	32	—	—	160368	55
Дополнительный акцизъ съ водочныхъ издѣлій	206343	18 ^{1/2}	286218	08	—	—	79874	89 ^{1/2}
Патентный сборъ.	293850	93	775275	24	—	—	481424	31
Дополнительнаго патентнаго сбора съ складовъ и заводовъ	555	—	40647	50	—	—	40092	50
Бандерольный сборъ съ пресованныхъ дрожжей.	8136	25	5625	—	2511	25	—	—
За недяку спросовъ.	183	72	248	58	—	—	64	86
Итого	16606629	13 ^{1/2}	15789555	98	817073	16 ^{1/2}	—	—
Табачный доходъ.								
Акцизъ съ табаку	6497989	76	6178625	58	319364	18	—	—
Дополнительный сборъ.	605788	74	593114	94	12673	80	—	—
Патентный сборъ.	169790	50	152826	25	16964	25	—	—
Итого	7273569	—	6924566	77	349002	23	—	—
Нефтяной доходъ.								
Акцизъ	1497325	78	1343743	16	153582	62	—	—
Итого	1497325	78	1343743	16	153582	62	—	—
Спичечный доходъ.								
Акцизъ	70171	50	53970	—	16201	50	—	—
Патентный сборъ.	150	—	200	—	—	—	50	—
Итого	70321	50	54170	—	16151	50	—	—
Сахарный доходъ								
Патентный сборъ	7311	03	6894	13	416	90	—	—
Итого	7311	03	6894	13	416	90	—	—
Всего	25455156	44 ^{1/2}	24118930	04	1336226	40 ^{1/2}	—	—

С В Ъ Д Ъ Н І Я

о количествѣ проданнаго въ 1898 году казенными складами вина по доходамъ,
поступившихъ отъ таковой продажи по С.-Петербургской губерніи.

КОЛИЧЕСТВО ВЕДЕРЪ ПРОДАННАГО ВИНА.	Сумма выручен- ная отъ продажи.		Кромѣ того по- ступило Комми- سیونнаго сбора.		ПРИМЪЧАНІЕ.
3673951,19	(*) 29607752	02 ³ / ₄	190274	85	(*) Въ томъ числѣ акциза, считая по 4 руб. за ведро 14695804 р. 76 коп.

в) Городские доходы и расходы

въ городахъ С.-Петербургской губерніи количество доходовъ и расходовъ за 1898 годъ видно изъ слѣдующей таблицы

1) Доходы дѣйствительно поступившіе въ 1898 году:

НАЗВАНІЕ ГОРОДОВЪ.	Доходы										Расходы										
	Одночный сборъ.	Сбора съ промышленныхъ свидѣтельствъ.	Сборъ съ патентовъ на заводы для выдѣлки водки изъ спирта и вина, а также на заведение продажи пива (вознаграждение отъ казны въ мѣстностяхъ гдѣ введена казенная продажа пива)	Съ заведеній трактирнаго промысла.	Съ извознаго промысла.	Съ перевознаго промысла.	Прочіе сборы съ торговли и промысловъ.	За совершение засвидѣтельствованія и предьявленія ко взысканію разныхъ актовъ.	За употребленіе вѣсовъ, когда они устроены для общаго пользованія.	Съ аукціонной продажи движимыхъ имуществъ.	Съ городскихъ земель.	Съ городскихъ зданий.	Съ рыбныхъ ловель и въ стонку судовъ.	Съ прочихъ оброчныхъ статей.	Проценты съ запаснаго капитала.	Съ городского водопровода и городской скотобойни.	Съ прочихъ городскихъ сооружений и предіриатій.	Пособія городу отъ казны и отъ земства.	Плата за льченіе.	Разныя поступления.	Всего доходовъ.
Нарва	5444/28	2644/58	2338/84	4041/67	1007/95	—	373	1191/70	—	89/54	14101/48	12488/15	28762/90	2655/56	541/1	10579/22	60	888	—	23518/70	110726/60
Ораніенбаумъ	1465/61	836/24	777/40	4358/75	918/20	—	—	—	—	31	3858/91	4998/57	—	539/35	767/2	260	—	32/50	—	6417/44	25260/44
Шлиссельбургъ	6560/27	1192/72	705/96	1924/50	108	—	—	185/70	—	—	3978/48	4940/95	30	1907/10	—	254	1628/10	396/38	7636/80	2342/95	33842/41
Новая Ладога	941/97	1602/26	825/76	1690	—	—	—	295/15	—	—	4485/61	6155/21	—	5320/43	—	—	—	174/36	—	1824/7	23314/82
Луга	1539	2379/67	1099/40	237/50	373/50	—	40	231	—	—	670	3542/90	—	—	2032/50	40/30	1264/78	500/34	—	108242/5	127792/27
Гдовъ	587/72	796/77	571/49	312/50	—	—	—	15/5	—	—	1055/73	571/6	22/10	848/60	412/68	87/60	—	—	—	5632/70	5514
Ямбургъ	1726/42	790/47	482/25	1237/50	81	35/25	—	30/20	57	—	1387/52	1275/31	227	901/55	174/32	188/70	—	—	—	10332/69	20282/11
Пос. Колпино	3976/59	659/39	835/84	2544/83	210	20	—	111/20	—	—	1821/30	560	—	9/70	—	—	300	—	207/67	1252/26	12551/61

2) Расходы дѣйствительно произведенные въ 1898 году:

НАЗВАНІЕ ГОРОДОВЪ.	Доходы										Расходы														
	Участіе въ расходахъ по содержанію правительств. учреждений.	Содержаніе городского общественнаго управленія.	Отопленіе и освѣщеніе тюремъ.	Воинская квартирная повинность.	Содержаніе городской полиціи.	Содержаніе пожарной команды.	Содержаніе мостовыхъ, тротуаровъ, обществ. садовъ и мостовъ.	Освѣщеніе города.	Прочіе расходы по благоустройству города.	Содержаніе водопровода.	Содержаніе городской скотобойни.	Содержаніе прочихъ городскихъ сооружений.	Содержаніе городскихъ швель.	Содержаніе общественныхъ богадѣленъ.	Прочіе расходы по общественому призванію.	Содержаніе врачебнаго персонала.	Содержаніе городскихъ лечебныхъ заведеній.	Прочіе расходы по медицинскій и санитарной части.	Содержаніе городскихъ общественныхъ зданий.	Уплата городскихъ долговъ.	Отчисленіе на образованіе запаснаго капитала.	Содержаніе прудовъ, колодезъ, сточныхъ трубъ и канавъ.	Прочіе расходы.	Всего расходовъ.	Прочіе расходы по народному образованію.
Нарва	7503	13977/61	—	3573/55	6680/53	1000	2966/77	2460/25	4441/77	5243/31	1020/69	—	—	—	5113/49	1212/45	—	1331/46	5525/26	1600	—	583/45	35481/40	108332/80	598
Ораніенбаумъ	287/60	4093/26	—	670	1339/78	2438/50	207/36	1164/50	1253/25	—	200	—	1595/57	—	—	815	475	494/50	1908/94	—	1221/20	120	5356/3	23874/59	521/70
Шлиссельбургъ	263/70	4772/74	356/36	1605/69	3801/42	336/16	175	254/50	—	—	140	131/55	1753/23	—	—	—	9116/42	290/61	—	2418/6	—	—	4496/66	32269/90	2521/14
Новая Ладога	215/15	7902/36	655/15	1037/23	3422/70	3868/41	301/24	530	1631/15	—	—	—	1721/74	—	—	948/60	—	623/38	—	—	—	—	22924/56	282/50	
Гдовъ	64/59	2664/10	278/71	715/84	1030/77	469/48	341/86	246/32	806/1	—	22/1	—	—	—	200	—	—	108	173/53	—	—	509/60	7948/80	—	
Луга	155/40	3078/17	242/27	2051/98	2435/91	2265/18	5228/87	1200	1085/31	—	—	134/20	3522/77	—	—	580	—	355/30	1865/43	—	—	1260	35000	66485/39	260
Ямбургъ	92/5	3155/16	847/30	477/52	1072/63	247	450/65	245/8	137/87	—	122	1356/95	2955	—	—	460	—	11/5	—	—	—	72/60	9289/12	20699/23	—
Посадъ Колпино	108/60	5078/39	—	—	226/46	508/63	379/5	—	70	—	—	—	288	—	—	460	2686/10	77/80	420/16	—	—	967/57	11264/66	—	

д) Отправление натуральных повинностей.

Въ отчетномъ году дѣятельность уѣздныхъ земствъ по отношенію къ натуральнымъ повинностямъ выразилась въ слѣдующемъ:

Въ С.-Петербургскомъ уѣздѣ.

І. Постоянная повинность.

Въ 1898 году въ С.-Петербургскомъ уѣздѣ находилось на постоѣ 34 унтеръ-офицера наблюдательнаго корпуса жандармовъ. Квартіры для нихъ отводились сельскими обществами въ натурѣ, за каковыя изъ земскихъ суммъ уплачено крестьянамъ, въ добавокъ къ платѣ отъ казны 1107 р. 50 коп.; 47 полицейскимъ урядникамъ въ уѣздѣ вмѣсто отвода квартиръ въ натурѣ, отпускались изъ земскихъ суммъ квартирныя деньги, которыхъ и было выдано въ 1898 году 5170 р.

Въ 1898 году изъ суммъ уѣзднаго земскаго сбора было выдано квартирныхъ денегъ: исправнику—700 р., помощнику исправника—500 р.; четыремъ становымъ приставамъ—2100 и судебнымъ слѣдователямъ 328 р. 50 к.

Сверхъ того въ С.-Петербургскомъ уѣздѣ въ 1898 году квартировали части войскъ. Квартіры для нихъ отводились въ домахъ обывателей по распоряженію С.-Петербургскаго уѣзднаго распорядительнаго комитета и земство въ платежѣ за эти квартирныя не участвовало.

ІІ. Подводная повинность.

Подводная повинность отбывается крестьянами натурою, но съ уплатою изъ суммъ уѣзднаго земскаго сбора сельскимъ обществамъ денегъ за выставленныя подводныя. Въ 1898 году таковыхъ денегъ уплачено сельскимъ обществамъ: въ первой половинѣ года за 1813 подводъ—2900 р. 80 к. и во второй половинѣ—за 1793 подводныя—2868 р. 80 к., что составляло за каждую подводную въ первой и во второй половинѣ года по 1 р. 60 к.

Сверхъ того, изъ суммъ уѣзднаго земскаго сбора было выдано, взаменъ отпуска подводныя натурою: уѣздному полицейскому управленію—1500 р., становымъ приставамъ—3250 р. и судебнымъ слѣдователямъ—1771 р. всего же на подводную повинность въ С.-Петербургскомъ уѣздѣ за 1898 годъ израсходовано—14447 р. 69 коп.

ІІІ. Дорожная повинность.

Въ С.-Петербургскомъ уѣздѣ хотя и существуетъ натуральная дорожная повинность, такъ какъ грунтовыя дороги разбиты на участки, къ которымъ и приписаны владѣльческія имѣнія и сельскія общества для исправленія дорогъ натурою, но, въ дѣйствительности, дороги эти ремонтируются на суммы земскаго сбора, натурою же отпускается владѣльцами только лѣсъ для исправленія мостовъ и гатей на уѣздныхъ дорогахъ.

Въ 1898 году было отпущено владѣльцами на 7-мъ уѣздныхъ дорогъ—388 бревенъ.

Въ Царскосельскомъ уѣздѣ.

Изъ натуральныхъ повинностей въ уѣздѣ существуютъ слѣдующія:

1) Дорожная повинность, распределяемая между населеніемъ по ежегодно утвержденнымъ земскимъ собраніемъ раскладкамъ, хотя и натуральная, но, натурою не отбывается и взаменъ личныхъ работъ крестьяне вносятъ по 25 коп. съ

души, каковой сборъ и расходуется на поддержаніе въ исправности полотна уѣздныхъ грунтовыхъ дорогъ и дорожныхъ канавъ. Содержаніе мостовыхъ сооружений и трубъ на уѣздныхъ дорогахъ производилось также земствомъ на счетъ денежнаго сбора съ землевладѣльцевъ, установленнаго земскимъ собраніемъ взаменъ отпуска лѣсныхъ матеріаловъ натурою.

2) Квартирная повинность, какъ постоянная для размѣщенія войскъ, отбывается по распоряженію уѣзднаго Распорядительнаго Комитета, а 4-мъ становымъ приставамъ, уѣздному исправнику и его помощнику, а также 2-мъ судебнымъ слѣдователямъ въ отчетномъ году выдано денежное квартирное довольствіе, въ размѣрѣ 2950 руб., на вознагражденіе же волостей за отводъ квартиръ 26-ти полицейскимъ урядникамъ земствомъ въ отчетномъ году было отпущено 2600 рублей.

3) Подводная повинность, за исключеніемъ поставки подводъ для войскъ отбывалась хозяйственнымъ способомъ, черезъ особыхъ подряженныхъ лицъ, при чемъ нѣкоторымъ должностнымъ лицамъ, взаменъ права пользованія обывательскими лошадьми, выдавались разѣздныя деньги, — а именно: уѣздному исправнику и его помощнику — 2.770 руб., 4-мъ становымъ приставамъ — 3.020 руб., 2-мъ судебнымъ слѣдователямъ — 1.710 руб., уѣздному врачу — 780 р., 2-мъ судебнымъ приставамъ окружнаго суда — 1.080 руб., лѣсническому и его помощнику — 560 руб., начальнику тюрьмы за подводы для арестантовъ — 180 р. и жандармамъ дополнительнаго состава — 1.819 руб., итого — 11.919.

На поставку подводъ для войскъ, уѣзднымъ земствомъ, въ отчетномъ году, израсходовано было 9.324 руб. 34 коп. и, сверхъ того, получено контрамарокъ за подводы отъ частей войскъ и интендантства на 3287 рублей.

Въ Петергофскомъ уѣздѣ.

Отбываніе натуральныхъ повинностей въ уѣздѣ въ отчетномъ году заключалось въ слѣдующемъ:

1) по дорожной повинности, сельское поселеніе обязано было отбыть 9312 конныхъ и 18636 пѣшихъ дней для сооруженія и исправленія дорогъ.

2) Подводная повинность въ отчетномъ году, какъ и въ предъидущіе 2 года сдавалась подрядчикамъ за 7825 руб. изъ коихъ на долю земства пришлось расходовъ 7000 руб. и на крестьянъ — 825 рублей.

Квартирная повинность въ уѣздѣ натурою не отбывается. Квартирныхъ денегъ въ отчетномъ году было выдано: 1) чинамъ полиціи — уѣздному исправнику — 500 руб., его помощнику — 350 руб., приставамъ: 1-го стана — 400 руб., 2-го и 3-го становъ по 300 руб., полицейскимъ урядникамъ — 2320 руб. и 2) двумъ судебнымъ слѣдователямъ — 900 рублей.

Въ Новолодожскомъ уѣздѣ.

Въ отчетномъ году никакихъ измѣненій по отбыванію этого рода повинностей не послѣдовало и, по прежнему, на обывателей возложено было только: 1) содержаніе проселочныхъ дорогъ (V класса) между отдѣльными населенными пунктами, въ сторонѣ отъ почтовыхъ, торговопромышленныхъ и транзитныхъ путей; затѣмъ 2) отводъ квартиръ отъ обывателей въ нѣкоторыхъ населенныхъ пунктахъ на приладожскихъ каналахъ Немятово, Сяскіе Рядки и Сермакса унтеръ-офицерамъ корпуса жандармовъ въ навигаціонный періодъ. 3) Отводъ помѣщеній для ночлеговъ и дневокъ маршевыхъ воинскихъ командъ изъ новобранцевъ и запасныхъ, въ случаѣ призыва послѣднихъ и 4) поставка подводъ для этапныхъ и воинскихъ командъ, которая, являясь, по внѣшности, какъ-бы натуральной повинностью, въ дѣйствительности, производится содержателями земскихъ станцій, согласно кон-

дицій, за ту же плату, которую содержатели станцій получаютъ отъ земства по контрактамъ. Повинность эта такимъ образомъ есть денежная, такъ какъ при одновременной поставкѣ стойщиками въ указанныхъ случаяхъ свыше 10 подводъ, земство уплачиваетъ за каждую лишнюю подводу деньгами.

Въ Ямбургскомъ уѣздѣ.

Квартирная повинность натурою не отбывается. На удовлетвореніе квартирнымъ довольствіемъ чиновъ уѣздной полиціи и судебного слѣдователя, согласно смѣтнымъ назначеніямъ, въ 1898 году выдано: уѣздному исправнику 300 руб., его помощнику 250 руб., полицейскимъ урядникамъ 480 руб., 2 становымъ приставамъ 500 руб. и судебному слѣдователю 250 руб., а всего 1.780 рублей.

Подводная повинность въ уѣздѣ, въ отчетномъ году, отбывалась частью на денежные средства уѣзднаго земскаго сбора, частью натурою, съ доплатою къ получаемымъ отъ казны прогонамъ по 3 коп. съ версты и лошади и по 6 коп. для проезжающихъ безъ платежа прогоновъ.

Взамѣнъ поставки подводъ и лошадей въ 1898 году, земствомъ выданы разъѣздныя деньги нижеслѣдующимъ лицамъ. по соглашенію съ ними: уѣздному исправнику 1.175 руб., 2 становымъ приставамъ 1.600 руб., судебному слѣдователю 1.189 р., уѣздному врачу 150 р., судебному приставу 150 р., всего 4264 р.

Дорожная повинность. Дороги въ уѣздѣ содержатся натуральною повинностью населенія изъ средствъ, ежегодно ассигнуемыхъ земскимъ собраніемъ на дорожную повинность, и со времени образованія губернскаго дорожнаго капитала и за счетъ сего капитала.

Натуральная дорожная повинность населенія обращена на содержаніе грунтовыхъ дорогъ (217 вер.) и подвозку матеріаловъ (булыжнаго и плитнаго камня, песку, щебня) на дороги, шоссированныя булыжнымъ или плитнымъ камнемъ (315 в.).

Въ Шлиссельбургскомъ уѣздѣ.

Изъ натуральныхъ повинностей въ уѣздѣ осталось только квартирная—для расквартированія полицейскихъ урядниковъ и проходящихъ военныхъ командъ; остальные повинности переложены на денежный сборъ. Въ отчетномъ году ни постоянного, ни временнаго расквартированія войскъ, въ районѣ уѣзда, не было.

Квартирные деньги, изъ суммъ земскаго сбора, въ 1898 году выдавались:

1) Уѣздному исправнику	500 р.
2) Полицейскому исправнику	300 р.
3) Приставу 1-го стана	300 р.
4) Приставу 2-го стана	300 р.
5) Судебному слѣдователю	300 р.

Подводная повинность въ отчетномъ году отправлялась въ уѣздѣ на суммы денежнаго земскаго сбора, путемъ сдачи земскихъ почтовыхъ станцій, находящихся въ различныхъ пунктахъ уѣзда, особымъ подрядчикамъ на трехлѣтній срокъ. На обязанности съемщиковъ лежитъ поставка подводъ для всѣхъ лицъ, имѣющихъ право пользоваться земскими лошадьми, а также и для проходящихъ военныхъ командъ и этаповъ.

Содержаніе станцій въ 1898 году обошлось земству въ 14.855 руб., и кромѣ того, выдано было на разъѣзды; уѣздному исправнику—100 руб., судебному слѣдователю—50 руб., приставу гор. Шлиссельбурга—150 руб. и на поставку подводъ для нуждъ Усть-Ижорскаго лагеря израсходовано было 154 руб. 21 коп., всего же, въ теченіи года, израсходовано 19.400 руб. 21 коп.

Въ Лужскомъ уѣздѣ.

Квартирная и подводная повинности въ этомъ уѣздѣ переложены на денежные. Въ отчетномъ году земствомъ было отпущено на квартирное содержаніе:

1) Становыхъ приставовъ и судебныхъ слѣдователей—1220 р., 2) уѣзднаго исправника и его помощника—550 р. и 3) урядниковъ и жандармовъ въ уѣздѣ—1236 рублей.

Дорожная повинность тоже переложена на денежную, такъ что дороги, мосты и перевозки устраиваются и ремонтируются на счетъ денежной смѣты.

Въ Гдовскомъ уѣздѣ.

На натуральную повинность въ Гдовскомъ уѣздѣ отнесены: поставка обывательскихъ лошадей при передвиженіи войскъ, а также квартирная воинская повинность и содержаніе проселочныхъ дорогъ.

При поставкахъ подводъ подъ воинскія команды земствомъ выдается дополнительная плата, сверхъ положенной по закону (3 коп. на версту) по 1 р. 50 к. за лошадь въ лѣтнее время и по 1 рублю въ прочее время.

Въ отчетномъ году подводы были выставлены Гдовскою, Добручинскою и Выскатскою волостями при слѣдованіи нобобранцевъ изъ гор. Гдова до гор. Нарвы.

На квартирную повинность отнесено: наемъ квартиръ для становыхъ приставовъ и судебныхъ слѣдователей—1050 руб., квартирное довольствіе уѣзднаго исправника и его помощника—431 р. 50 к., квартирное довольствіе урядниковъ и жандармовъ—576 рублей.

На счетъ подводной повинности земствомъ содержалось въ отчетномъ году въ разныхъ мѣстахъ уѣзда 30 почтовыхъ станцій съ 110 лошадьми, на что израсходовано 13946 руб. Земская почта предназначается для пересылки какъ казенной такъ и частной корреспонденціи. За пересылку частной корреспонденціи взимается по 2 коп. съ каждаго пакета, а казенная корреспонденція пересылается бесплатно. Движеніе земской почты совершается въ установленные дни и часы 2 раза въ недѣлю и слѣдуетъ по 3 различнымъ направленіямъ, черезъ всѣ селенія, въ коихъ расположены становыя квартиры и волостныя правленія.

Призывъ новобранцевъ въ отчетномъ году совершился также успѣшно, какъ и въ предшествующіе годы.

Дѣйствія воинскихъ Присутствій по призыву въ губерніи новобранцевъ окончились: въ С.-Петербургѣ—13-го Ноября, а въ гор. Кронштадтѣ—21-го Октября; въ уѣздахъ: С.-Петербургскомъ—20-го, Гдовскомъ—25-го, Лужскомъ—26-го, Новоладожскомъ—19-го, Петергофскомъ—24-го, Царскосельскомъ—29-го, Шлиссельбургскомъ—17-го и Ямбургскомъ—21 Октября.

Случаевъ, которые могли-бы оказать вредное вліяніе на ходъ призыва въ отчетномъ году, подобно тому какъ и въ предшествующіе годы, не было.

По разверсткѣ назначено къ приему на службу . . . 265 чел.

Для пополненія назначеннаго числа новобранцевъ состояло:

а) По призывнымъ спискамъ (ст. 122 Уст.).	9868
б) По дополнительнымъ спискамъ А (ст. 180, 389 и 390)	35
в) По дополнительнымъ спискамъ Б (ст. 129)	1161
Итого	11063

Въ числѣ внесенныхъ въ призывные списки заключалось:

а) Имѣвшихъ право на льготу по семейному положенію:

I разряда	2699
II »	1351
III »	387
Итого.	4437

б) По вѣроисповѣданію:

1) Христіанъ	9732
2) Евреевъ	112
3) Магометанъ	24

в) По сословіямъ:

1) Лицъ, внесенныхъ въ ревизскія сказки, а равно приписанныхъ къ обществамъ послѣ ревизіи (ст. 112 Уст.)	7985
2) Лицъ, изъятыхъ отъ внесенія въ десятую на родную перепись, а также вышедшихъ послѣ ревизіи изъ податнаго сословія (ст. 113 Уст.)	1883

Въ числѣ лицъ, внесенныхъ въ дополнительный списокъ Б, заключалось получившихъ отсрочку:

1) По имущественному положенію (ст. 60)	—
2) На окончаніе образованія (ст. 61 и 63)	143
3) Вслѣдствіе нахождения на службѣ, по контракту на судахъ русскаго торговаго флота (ст. 84)	—
4) По невозможности и для поправленія здоровья (ст. 47).	
въ первый разъ	717
во второй разъ	301
Итого	1161

Изъ числа лицъ, внесенныхъ въ призывные списки:

а) Получило отсрочку:

1) По имущественному положенію (ст. 60)	1
2) На окончаніе образованія (61, 63)	109
3) Вслѣдствіе нахождения на службѣ, по контракту, русскаго торговаго флота (ст. 66)	—
Итого	110

б) Освобождено отъ жеребья, какъ заявившихъ желаніе исполнить воинскую повинность въ качествѣ вольноопредѣляющихся (ст. 62) 292

в) Освобождено совсѣмъ отъ воинской повинности (ст. 79) 11

При осмотрѣ и приѣмѣ для пополненія назначеннаго числа новобранцевъ:

1) Признано совсѣмъ неспособными къ военной службѣ (ст. 182 п. 1):

а) Изъ внесенныхъ въ призывные списки:

1) Христіанъ	407
2) Евреевъ	13
3) Магометанъ	6

б) Изъ числившихся по списку А.	11
в) По списку Б.	104

II. Признано годными къ зачисленію въ ратники ополченія 2 разряда (ст. 176):

а) Изъ внесенныхъ въ призывные списки:	
1) Христіанъ.	1464
2) Евреевъ	21
3) Магометанъ	9
б) Изъ числившихся по списку А.	6
в) По списку Б.	391

III. Назначено отсрочекъ по невозможности и для излеченія болѣзней (ст. 47):

а) Изъ внесенныхъ въ призывные списки:	
1) Христіанъ.	464
2) Евреевъ	9
3) Магометанъ	2
б) Изъ числившихся по списку А.	1
в) По списку Б.	212

IV. Отсрочено вслѣдствіе нахождения подъ слѣдствіемъ и судомъ (ст. 169) 9

V. Отправлено на испытаніе (ст. 170). Назначено къ переосвидѣтельствуванію (ст. 172):

а) Изъ внесенныхъ въ призывные списки	109
б) Изъ числившихся по списку А	1
в) По списку Б.	12

VI. Неявилося къ исполненію призыва:

1) Христіанъ.	285
2) Евреевъ	9
3) Магометанъ	3

Принято въ войска:

а) Изъ внесенныхъ въ призывные списки	2304
б) Изъ внесенныхъ въ дополнительный списокъ А	16
в) Изъ внесенныхъ въ дополнительный списокъ Б, поступленіе коихъ въ войска было отсрочено:	
1) На основаніи 47 ст. Уст:	
По истеченіи 1-й отсрочки	207
» » 2-й »	78
2) На основаніи 60, 61, 63 и 84 ст. Уст.	34
г) Зачтено квитанцій	3
д) согласно циркуляру М. Вн. Д. отъ 7 Мая 1875 г. за № 40	1

Всего принято 2640

Осталось въ недоборѣ:

1) Христіанъ.	2
2) Евреевъ	8
3) Магометанъ	2

Въ числѣ принятыхъ заключается:

а) Имѣвшихъ право на льготу:	
1) III разряда	13
2) II »	30
1) I »	3
б) Женатыхъ	163
Изъ нихъ одиночекъ, семейство которыхъ состоитъ только изъ жены и дѣтей (Циркул. Мин. Внут. Дѣлъ 30 Мая 1874 г. № 32)	
	12
в) Имѣющихъ право на сокращенные сроки службы:	
1) По 1-му пункту 64 ст. Уст.	52
2) » 2 » » — » »	80
3) » 3 » » — » »	495
г) Умѣющихъ читать и писать или только читать	1406
Неграмотныхъ	16
д) Зачисленныхъ, по приѣмѣ, въ запасъ:	
1) На основаніи 80 ст. Уст.	21
2) » » 81 » »	38
3) » » 82 » »	6
е) Способныхъ къ службѣ:	
Строевой	2524
Нестроевой	28
ж) Подлежащихъ назначенію во флотъ, по 2-му пункту 15 ст. Устава	
	18

з) Мѣрою роста:

1) въ 2 арш. 2 ¹ / ₂ вершка	4
2) » 2 до 3 » включит.	116
3) » 2 » 4 » »	396
4) » 2 » 5 » »	643
5) » 2 » 6 » »	714
6) » 2 » 7 » »	409
7) » 2 » 8 » »	110
8) » 2 » 9 » »	59
9) » 2 » 10 » »	6
10) » 2 » 11 » »	—
11) » 2 » 12 » »	—
12) Безъ измѣренія роста	98

и) По сословіямъ:

1) Лицъ, внесенныхъ въ ревизскія сказки, а равно приписанныхъ къ обществамъ послѣ ревизіи	2314
2) Лицъ, изъятыхъ отъ внесенія въ десятую народную перепись, также вышедшихъ послѣ ревизіи изъ податнаго сословія	325

і) По происхожденію:

1) Русскихъ, (Великороссовъ, Малороссіянъ и Бѣлоруссовъ)	2253
2) Поляковъ	17
3) Литовцевъ, жмудяковъ и латышей	1
4) Эстовъ и прочихъ финскихъ племенъ	289
5) Нѣмцевъ	43
6) Татаръ	4
7) Евреевъ	30
8) Башкиръ	1
9) Цыганъ	1

к) По вѣроисповѣданію:

1) Православныхъ и единовѣрцевъ	2227
2) Раскольниковъ	25
3) Прочихъ христіанъ	352
4) Евреевъ	30
5) Магометанъ	5

Изъ числа принятыхъ новобранцевъ:

а) Отправлено съ мѣстъ призыва въ лечебныя заведенія (ст. 23 Настав. Присутствіямъ)	8
б) Отправлено съ мѣста призыва по назначенію въ войска	76
в) Распущено по домамъ на основаніи 177 ст. Уст.	2448
Итого	2532

За пополненіемъ контингента при освидѣтельствovanіи (ст. 176 Уст.) прочихъ призывавшихся лицъ:

I. Зачислено въ ратники ополченія 1-го разряда:

1) Христіанъ	1629
2) Евреевъ	5
3) Магометанъ	—

II. Зачислено въ ратники ополченія 2-го разряда:

1) Христіанъ	2398
2) Евреевъ	18
3) Магометанъ	—

III. Признано совсѣмъ неспособными:

1) Христіанъ	172
2) Евреевъ	2

IV. Не явилось къ освидѣтельствovanію:

1) Христіанъ	89
2) Евреевъ	1
3) Магометанъ	2
Дано отсрочекъ	49
Отправлено на испытаніе	4
Итого	4369

б) Дороги, мосты и перевозки.

По содержанию губернскихъ дорогъ и перевозовъ.

На счетъ губернскаго земства содержатся:

1) *Архангельскій трактъ*, идущій отъ мызы Пеллы, по берегу рѣки Невы, чрезъ гор. Шлиссельбургъ, дер. Шальдику, Старую Ладогу и гор. Новую Ладогу до границы Олонецкой губерніи.

2) *Ярославскій трактъ*, отъ дер. Сясьскіе Рядки до границы Новгородской губерніи.

3) *Нарвскій трактъ*, отъ рѣки Пяти въ 7 верстахъ отъ гор. Нарвы до гор. Гдова и

4) *Бѣльскій трактъ*, отъ гор. Гдова до ст. Бѣлой Варшавской желѣзной дороги.

Кромѣ того губернскимъ земствомъ содержатся:

а) *Колтушская дорога*, лѣтомъ—на протяженіи отъ рѣки Лупы въ селеніи Охтенскіе Пороховые заводы, до села Колтуши, а зимою—отъ той же рѣки до гор. Шлиссельбурга, при чемъ въ зимнее время этою дорогою пользуются для сокращенія пути проѣзжающіе по Архангельскому тракту; б) *Рябовская дорога* отъ ст. Ковалево до мызы Рябово и в) *Объѣздное шоссе* отъ дер. Ржевки до с. Пороховыхъ заводовъ. Общее протяженіе губернскихъ дорогъ составляетъ 417,44 вер.; изъ нихъ 28 верстъ, пролегающихъ по бечевнику канала Императора Петра I, отъ города Шлиссельбурга до дер. Шальдики, содержатся Министерствомъ Путей Сообщенія на отпускаемую ежегодно земствомъ опредѣленную сумму 1400 р.; изъ остальныхъ 389,44 вер.; мощенныхъ 51,91 вер. и грунтовыхъ 180,25 вер. шоссированныхъ 157,28 вер. На этомъ протяженіи въ 1898 году, кромѣ обыкновеннаго ремонта для поддержанія въ удобномъ для проѣзда состояніи, произведены слѣдующія капитальныя работы:

1) На *Колтушскомъ трактѣ*: перестроены заново двѣ деревянные трубы №№ 6 и 7 и замѣнены вновь пластинные и досчатые настилы на мостахъ № 1 дл. 4,5 саж. и № 5 дл. 3 саж.

2) На *Архангельскомъ трактѣ*: перемѣнены вновь пластинные и досчатые настилы на Мгинскомъ мосту дл. 4,5 саж., шир. 3 саж.; построена каменная труба со сводомъ на цементномъ растворѣ отверстіемъ 1,7 саж., вмѣсто ветхаго деревяннаго моста № 27—длин. 9 саж., шир. 3 саж.; построены 2 цементно-бетонныхъ трубы діаметромъ 1 арш., вмѣсто ветхихъ деревянныхъ трубъ №№ 33 и 35.

3) На *Староладожскомъ трактѣ*: перемѣнены деревянные пластинные настилы и деревянные мацерлаты на рельсовыхъ мостикахъ №№ 49, 50, 52, 64, 68, 71, 72, 74, 75, 76, 78 и 79 съ перекладкою стѣнъ на цементномъ растворѣ у трубъ №№ 49, 50, 64, 69, 71, 72 и 74 и расчисткою швовъ въ стѣнкахъ и обмазкою ихъ вновь цементнымъ растворомъ у мостиковъ №№ 52, 68, 75, 78 и 79; углублены боковыя шоссеиныя канавы среднею глубиною отъ 0,4 до 0,8 саж., на протяженіи 3,864 вер. между Юшковомъ и Старою Ладогою.

4) На *Архангельскомъ трактѣ* въ Новоладожскомъ уѣздѣ: построены рельсовые деревянные мосты отверстіемъ 1,4 саж., стѣны изъ булыжнаго камня на цементномъ растворѣ, преводы изъ рельсъ, настиль изъ пластинъ съ вымосткою мостовой сверху и обдерновкою откосовъ, вмѣсто ветхихъ деревянныхъ мостовъ №№ 25, 36 и 64; перемѣнены вновь пластинные настилы и замѣнены въ досчатыхъ настилахъ двѣ трети новыхъ досокъ въ мостахъ № 19—длин. 26 саж., шир. 4 саж. и № 69—длин. 22 саж., шир. 3 саж.; перестроено шоссе на протяженіи 1 версты.

5) На *Ярославскомъ трактѣ* вымощено пучистое мѣсто на протяженіи 56 погон. саж. у поворота въ Колчаново.

6) На *Гдово-Нарвскомъ трактѣ* перестроены деревянные мосты №№ 7, 8, 12 18 и сдѣланъ коперъ.

7) На *Гдово-Бильскомъ трактѣ*: розсыпанъ песокъ для уплотненія полотна по сдѣланному въ 1898 году на 6 и 7 вер. полотну отъ ст. Вѣлой къ Зарябинкѣ.

8) Вообще по губерніи: приобрѣтены 2 чугунныхъ катка.

Затѣмъ производился обыкновенный ремонтъ дорогъ.

На губернскихъ трактахъ имѣется пять переправъ черезъ рѣки: Волховъ—въ гор. Новой Ладогѣ, Сясь—въ Сяссскихъ Рядкахъ и Пульницѣ, Пашу—при дер. Медвѣдево и Оять—въ дер. Доможирово.

На содержаніе губернскихъ дорогъ и перевозовъ въ 1898 г. было ассигновано изъ суммъ губернскаго земства 56.500 р.

На содержаніе уѣздныхъ дорогъ:

На отчетный годъ уѣздными земствами было ассигновано на производство текущихъ работъ по дорожной части (исправленіе существующихъ дорожныхъ и мостовыхъ сооруженій въ уѣздахъ):

По С.-Петербургскому уѣзду	25972 р.
» Царскосельскому »	4500 »
» Шлиссельбургскому »	4770 »
» Петергофскому »	8420 »
» Ямбургскому »	6068 »
» Гдовскому »	7572 »
» Лужскому »	8924 »
» Новолодожскому »	10800 »

Независимо сего, уѣздными земствами ежегодно производятся денежные отчисленія на образованіе особаго губернскаго дорожнаго капитала, изъ суммъ коего производится капитальная работы по переустройству и улучшенію дорожной части въ губерніи.

На образованіе губернскаго дорожнаго капитала поступило съ 1 Января 1895 года по 1 Января 1899 года 376095 р. 78 к.

Изъ послѣдней суммы отчислено: 1) въ запасный капиталъ 7910 р. 58 к.; 2) на техническій надзоръ губернскаго земства 10032 р. 30 к. и 3) на производство дорожныхъ работъ 358152 р. 90 к. На счетъ послѣдней суммы были произведены нижеслѣдующія работы, а именно:

По С.-Петербургскому уѣзду.

- 1) Замощеніе Новоалександровской улицы за Невской заставой въ с. Александровскомъ, протяженіемъ 320 пог. с., шир. 3 саж., на сумму 3111 р. 25 к.
- 2) Замощеніе Желѣзнодорожной улицы за Невской заставой, на чугунномъ заводѣ, отъ Шлиссельбургскаго шоссе до земской больницы «Михаила Архангела» на протяженіи 268 пог. с., шир. 2,10 с., на сумму 4103 р. 25 к.
- 3) Замощеніе новопроложенной улицы за Нарвской заставой отъ Петергофскаго шоссе къ д. Волынкиной на протяженіи 212 пог. с. шир. 3 саж., на сумму 3549 р. 60 к.
- 4) Замощеніе Сапежниковой улицы за Нарвской заставой, близъ Путиловскаго завода, на протяженіи 107 пог. с., шир. 3 саж. 916 р. 10 к.
- 5) Замощеніе Жановской улицы на протяженіи 61 пог. с., шир. 3 саж. 671 р. 90 к.

6)	Замощеніе Громовской улицы на Удѣльной, между Выборгскимъ шоссе и Удѣльнымъ проспектомъ, на протяженіи 157 пог. с., шир. 1,5 с.	574 р. 05 к.
7)	Замощеніе Большеохтенской дороги Полюстровскаго участка, соединяющей Пискаревку съ Полюстровскимъ проспектомъ, на протяженіи 750 пог. с. шир. 2 с. на сумму	5501 р. — к.
8)	Замощеніе 962 кв. с. по Большой Спасской и перемощеніе 1330 кв. с. старой мостовой съ уширеніемъ до 1,66 с.	6398 р. — к.
9)	Замощеніе 516,75 кв. с. Новой улицы	1111 р. 25 к.
10)	» 1179 кв. с. Ярославскаго просп.	2591 р. 95 к.
11)	» 612,5 кв. с. Огороднаго пер.	2170 р. 80 к.
12)	» 379,05 кв. с. Новаго пер.	1364 р. 60 к.
13)	» 358,5 кв. с. Жановскаго пер.	1296 р. — к.
14)	» 714,65 кв. с. Офицерской ул.	2001 р. — к.
15)	» 630 кв. с. Скобелевскаго пр.	1743 р. — к.
16)	» 372 кв. с. Мезенской ул.	1127 р. 05 к.
17)	» 370 кв. с. Каргопольской ул.	1032 р. 65 к.
18)	» 99,6 кв. с. Шишмаревскаго пр.	275 р. 50 к.
19)	» 410 кв. с. Баннаго переулка	1134 р. 30 к.
20)	» 154 кв. с. 2-хъ водопойныхъ проѣздовъ	426 р. 05 к.
21)	» 297 кв. с. Серебрякова переулка	821 р. 70 к.
22)	» 942,5 кв. с. и перемощеніе старой 111 кв. с. Коломягской улицы	2120 р. 20 к.
23)	» Перемощеніе 1166 кв. с. старой мостовой на Муринской дорогѣ	1641 р. 75 к.
24)	» Уширеніе мостовой на Малой Спасской ул. въ Лѣсномъ, составляющей часть уѣздной дороги, до 3,5 саж. вмѣсто существующей 2 саж., на протяженіи 350 пог. саж.	1871 р. 50 к.
25)	» Шоссированіе Николаевской ул. въ Коломягахъ до земской школы, на протяженіи 90 пог. саж., шир. 2 саж.	716 р. 80 к.
26)	» Шоссированіе Юкко-Порошкинской дороги на протяженіи 1014 пог. с. шир. 1,33 с.	3390 р. 70 к.
27)	» Керровской дороги на протяженіи 1545 пог. с., шир. 2 с.	6737 р. 95 к.
28)	» Мякинской дороги на протяженіи 1019,5 пог. с., шир. 1,33 с.	2862 р. 95 к.
29)	» Екатериненской улицы дл. 491 пог. с. и шир. 2,5 с. и Славянской набережной дл. 152 с., шир. 2 с.	4776 р. 10 к.
30)	» дороги по 2-му Шарголову дл. 111 пог. с., шир. 1,66 с.	779 р. — к.
31)	» Коломягской дороги	2026 р. 95 к.
32)	Капитальный ремонтъ шоссе на Благовѣщенской ул., дер. Старой, Сестрорѣцкой дороги, составляющей часть уѣздной дороги, на протяженіи 390 пог. с. шир. 3,33 с.	3373 р. 30 к.
33)	Построенъ мостъ черезъ р. Визіюки	461 р. 24 к.
34)	Построенъ Лемболовскій мостъ дл. 30 саж., шир. 3 саж. съ дамбами дл. 60 с.	8288 р. — к.
35)	Построенъ Емельяновскій мостъ дл. 12 с., шир. 3 саж.	6513 р. 80 к.
36)	Построены Бѣлоостровскіе мосты (Сурминскій, Черный и безъ названія)	7491 р. 92 к.

37) Устройство 14 гончарныхъ трубъ на дорогѣ по правому берегу р. Невы	2719 р. 50 к.
38) Улучшеніе стоковъ въ мѣстности Лѣснаго Института	1000 р. — к.
39) Техническій надзоръ	2700 р. — к.
Итого	101392 р. 66 к.

По Царкосельскому уѣзду.

1) Укрѣпленіе участка полотна грунтовой дороги отъ дер. Черной Рѣчки до моста при въѣздѣ въ дер. Зарѣчье	4493 р. 77 к.
2) Укрѣпленіе участка полотна грунтовой дороги отъ д. Б. Туганицъ до д. Матчино, на протяженіи 3 вер., среднею шириною 5 арш.	1590 р. 65 к.
3) Укрѣпленіе полотна грунтовой дороги до границы Петергофскаго уѣзда черезъ д. Заполье до Изварскаго Лѣсничества	6220 р. 04 к.
4) Укрѣпленіе слоя насыпи песку на грунтовой дорогѣ отъ границы Шлиссельбургскаго уѣзда до ст. Тосно Николаевской жел. дор.	1033 р. 50 к.
5) Уплотненіе полотна дороги на протяженіи 3 вер. 250 с. отъ гор. Гатчины до Суйды	4192 р. 38 к.
6) Шоссированіе дороги отъ Изварскаго Лѣсничества до дер. Сосницъ	1081 р. 62 к.
7) Утолщеніе щебеночной насыпи на протяженіи 3 вер. отъ дер. Лисино до дер. Каменки	2098 р. 54 к.
8) Построенъ Бѣлягорскій деревянный мостъ	1786 р. 39 к.
9) Построенъ деревянный на сваяхъ мостъ черезъ р. Ордежь при д. Мины	3064 р. 77 к.
Кромѣ того, на мѣстный техническій надзоръ за работами и на покупку катковъ израсходовано	3319 р. 45 к.
Итого	28881 р. 11 к.

По Ямбургскому уѣзду.

1) Замощеніе подъѣздной дороги къ товарной станціи Молосковичи Балтійской жел. дор. на протяженіи 167 пог. саж.	958 р. — к.
2) Замощеніе 794 пог. с. подъѣздной дороги къ ст. Вруда и на протяженіи 250 пог. с. къ ст. Веймарнъ	2180 р. 17 к.
3) Ремонтъ подъѣзднаго пути къ ст. Ямбургъ	1576 р. 15 к.
4) » Молосковице-Сабскаго подъѣзднаго пути	11620 р. 65 к.
5) Ремонтъ подъѣзднаго пути къ ст. Вруда	1916 р. 76 к.
6) » дороги отъ ст. Котлы до ст. Корганы	1601 » 81 »
7) » дороги отъ ст. Косколово черезъ Котлы и Алѣксѣевку	3665 » 74 »
8) » дороги отъ Котельскаго Волостнаго Правленія до мызы Нѣжново	107 » 31 »
9) » дороги къ ст. Веймарнъ и устройство мостовой на ней же	7864 » 97 »
10) Устройство новой дороги между дер. Косколово и Великино	892 » 84 »
11) Исполненіе чертежей и наемъ десятника	113 » — »
Итого	32497 р. 40 к.

По Петергофскому уѣзду.

1)	Шоссированіе	6 версть Копорскаго тракта	6512 р. 92 к.
2)	»	3 версть отъ Сальрянскаго тракта до Елизаветино	4109 » 45 »
3)	»	3 версть отъ дер. Губаницы до дер. Лисино	3268 » 63 »
4)	»	4 версть Иликовской дороги	9330 » 32 »
5)	»	8, 9, 10, 11, 12, 13, 14 и 15 версть Береговой дороги	13087 » 25 »
6)	»	дороги отъ д. Дылицъ до границы Царско- сельскаго у. протяженіемъ 2 вер. 288 с.	3232 » 75 »
7)	»	1100 пог. с. участка на Которскомъ трактѣ отъ д. Глобицы до Воронинской горы	2535 » 35 »
8)	»	Кикеринской дороги отъ Губаницъ до по- ворота на Кикеринскую дорогу протяже- ніемъ 2 вер. 200 пог. с.	2493 » 62 »
9)	»	Иликовской дороги протяженіемъ 3 вер. 357 саж. (заготовленъ камень и разбитъ въ щебень).	2372 » 37 »
10)	На покупку	катковъ, инструментовъ и на техническій надзоръ	1703 » 26 »
			Итого . . . 48645 р. 92 к.

По Шлиссельбургскому уѣзду.

1)	Замощеніе	540 пог. с. Староладожскаго тракта	795 р. — к.
2)	»	2012 пог. с. Лезьенскаго тракта	8246 » 59 »
3)	Шоссированіе	503 пог. с. Никольскаго тракта	3060 » 45 »
4)	»	1847 пог. с. Лезьенскаго тракта	6520 » 86 »
5)	Устройство	каменнаго моста черезъ Черную Рѣчку на Щегловскомъ трактѣ	484 » 38 »
			Итого . . . 19107 р. 28 к.

По Лужскому уѣзду.

1)	Замощеніе	262 ¹ / ₂ кв. с. между Б. Уторгощи и Чудско на сумму	449 р. 51 к.
2)	»	250 кв. с. въ д. Подклинье	410 » 75 »
3)	»	400 кв. с. между селен. Лучки и Страшево	326 » — »
4)	»	500 пог. с. отъ ст. Бѣлой Варшавской ж. дор.	1047 » 08 »
5)	Шоссированіе	4 вер. 390 пог. с. Новгородскаго тракта	8215 » 13 »
6)	»	2 вер. 350 пог. с. Городенскаго тракта	4539 » 79 »
7)	»	1 вер. 250 пог. с. Пороховскаго тракта	1327 » 40 »
8)	»	3 вер. 200 пог. с. Плюссо-Должицкаго тракта	4254 » 95 »
9)	»	1 вер. отъ ст. Преображенской Варшавской желѣзной дороги	2038 » 77 »
10)	»	1 вер. между Б. Уторгощи и Чудско (ра- бота не окончена и поставленъ только матеріалъ)	1137 » 56 »
11)	Уплотненіе	1680 пог. с. грунтоваго полотна между ст. Новоселье и д. Сосѣдно	342 » 22 »
			Итого . . . 24089 р. 16 к.

По Новоладожскому уѣзду.

Шоссированіе 800 пог. с. уѣздной дороги по лѣвому берегу рѣки Волхова съ устройствомъ 80 пог. с. мостовой въ населенныхъ пунктахъ	8624 р. 19 к.
Итого	8624 р. 19 к.

По долѣ губернскаго дорожнаго капитала, ежегодно поступающей по смѣтѣ губернской повинности:

1) Перестроена мостовая по дер. Янинской колоніи на Колтушскомъ трактѣ, протяженіемъ 587 пог. с., шир. 2 с., на сумму	3730 р. — к.
2) Замощено по песчаному грунту 1-я и часть 2-ой версты Ярославскаго тракта, протяженіемъ 620 пог. с. шир. 1,75 с., на сумму	2550 » — »
3) Перестроено грунтовое полотно между дер. Рыжково и мостомъ № 21 (Ребровскій) протяженіемъ 1658 пог. с., на сумму	4900 » — »
4) Замощены по песчаному грунту 2-я и 3-я вер. на перегонѣ отъ ст. Бѣлой къ ст. Зарябинкѣ, на Гдово-Бѣльскомъ трактѣ, протяженіемъ 1000 пог. с., шир. 1,75 с.	3600 » — »
Итого	14780 р. — к.
А ВСЕГО	277617 р. 72 к.

в) Народная нравственность.

По свѣдѣніямъ, доставленнымъ Прокуроромъ С.-Петербургскаго Окружнаго Суда, въ С.-Петербургской губерніи, въ отчетномъ году, было совершено 1610 преступленій. Подсудимыхъ по нимъ было 1745 мужчинъ и 357 женщинъ, а всего 2102 человекъ.

Главнѣйшія категоріи этихъ преступленій были слѣдующія: противъ собственности частныхъ лицъ 781, противъ общественной нравственности 75, смертоубійствъ 110, нанесеній увѣчій, ранъ и другихъ поврежденій здоровью 213, противъ порядка управленія 140, по службѣ государственной и общественной 39, нарушеній постановленій о паспортахъ и бродяжествѣ 36.

По возрасту, наибольшее число подсудимыхъ, какъ и въ 1897 году, было отъ 21 до 50 лѣтъ, а именно: 1424 мужчины и 291 женщина.

По сословіямъ: большинство подсудимыхъ принадлежало къ мѣщанамъ и сельскимъ обывателямъ.

г) Расколъ.

Раскольниковъ разныхъ сектъ въ губерніи, въ отчетномъ году было: мужчинъ 6111 и женщинъ 6689, а всего 12800 человекъ. Въ томъ числѣ приемлющихъ священство—111 мужчинъ и 248 женщинъ; безпоповщинскихъ сектъ, признающихъ браки: 3423 мужчины и 3538 женщинъ, не признающихъ браковъ: 2546 мужчинъ и 2864 женщины. Отношеніе раскольниковъ къ мѣстному населенію, по прежнему, продолжало быть благоприятнымъ.

д) Арестанты, тюремные замки и этапы.

Къ началу Января 1898 года въ различныхъ мѣстахъ заключенія округа С.-Петербургскаго Окружного Суда оставалось содержащихся подъ стражею: 1) до постановленія приговора судомъ—1660 мужчинъ и 239 женщинъ; 2) по распоряженію административной власти—1388 мужчинъ и 318 женщинъ и 3) по приговорамъ судебныхъ мѣстъ—4309 мужчинъ и 198 женщинъ.

Въ теченіе отчетнаго года прибыло арестантовъ: 1) содержащихся до постановленія приговора судомъ—8495 мужчинъ и 1089 женщинъ; 2) по распоряженію административной власти—104458 мужчинъ и 20535 женщинъ; 3) по приговорамъ судебныхъ мѣстъ—23871 мужчина и 3217 женщинъ, всего 136825 мужчинъ и 24841 женщина.

Выбыло въ отчетномъ году арестантовъ: 1) содержавшихся до постановленія приговора судомъ—8987 мужчинъ и 1019 женщинъ; 2) по распоряженію административной власти—105235 мужчинъ и 20576 женщинъ, и 3) по приговорамъ судебныхъ мѣстъ—26271 мужчина и 3208 женщинъ, всего 140493 мужчины и 24803 женщины.

Къ началу 1898 года осталось содержащихся подъ стражею: 1) до постановленія приговора судамъ—1168 мужчинъ и 309 женщинъ; 2) по распоряженію административной власти—611 мужчинъ и 278 женщинъ; 3) по приговорамъ судебныхъ мѣстъ—1909 мужчинъ и 207 женщинъ, всего 3688 мужчинъ и 794 женщины.

е) П о ж а р ы .

Въ 1897 году въ С.-Петербургской губерніи былъ 551 пожаръ, менѣ предыдущаго года на 68 пожарныхъ случаевъ. Сгорѣло 1203 двора. Общая сумма убытковъ, понесенныхъ населеніемъ отъ этихъ пожаровъ, составляетъ 1096216 руб. По числу пожаровъ также какъ по числу сгорѣвшихъ строеній наиболѣе пострадалъ Лужскій уѣздъ, въ которомъ было 96 пожаровъ, уничтожившихъ, въ общей сложности, 303 двора, наибольшіе убытки отъ пожаровъ понесъ Петергофскій уѣздъ, въ которомъ стоимость сгорѣвшихъ строеній и имуществовъ опредѣляется въ 250835 рублей, наименьшее число пожаровъ—35—приходится на Ямбургскій уѣздъ, наименьшее количество сгорѣвшихъ зданій—26—на С.-Петербургскій уѣздъ и наименьшая сумма убытковъ—38914—на Шлиссельбургскій уѣздъ.

Изъ городовъ болѣе другихъ пострадалъ г. Ораніенбаумъ, въ которомъ отъ пяти пожаровъ сгорѣло 12 зданій и понесено убытку на 180120 рублей.

Изъ общаго числа пожаровъ въ губерніи 49 случаевъ были вызваны поджогами. По всѣмъ этимъ случаямъ производились дознанія, переданныя судебной власти.

По Новоладожскому уѣзду:

Самый опустошительный пожаръ произошелъ въ дер. Виткѣ, Городишенской вол., которая выгорѣла почти вся. Убытку понесено на сумму 15053 рубля. Пожаръ этотъ случился, какъ весьма рѣдкое исключеніе, въ Мартѣ, когда крыши еще были покрыты снѣгомъ. Въ той же волости въ теченіе 1898 года было еще два большихъ пожара—въ селѣ Пчевѣ съ убыткомъ на 4551 р. и въ дер. Дубнягахъ—на 1109 р. Послѣдній пожаръ тоже случился въ Мартѣ. Въ общемъ, со стороны бѣдствій отъ огня, столь обычныхъ въ Новоладожскомъ уѣздѣ отчетный годъ отмѣчается какъ самый благополучный изъ всѣхъ со времени введенія взаим-

наго земскаго страхованія. Общая сумма убытковъ отъ пожаровъ опредѣлилась за годъ въ 28500 р., тогда какъ въ предшествовавшемъ 1897 г. выгорѣло строеній на сумму 84000 р.

Въ Петергофскомъ уѣздѣ.

Наиболѣе опустошительные пожары постигли деревни *Витино*, *Верхніе Лужки*, Ворошинской вол.; *Гостилово*, той-же волости и *Широково*, Копорской вол.

Вообще отчетный годъ въ пожарномъ отношеніи оказался неблагополучнымъ для Петергофскаго уѣзда. По имѣющимся въ Уѣздной Земской Управѣ даннымъ обязательнаго страхованія, въ теченіе 1898 года, было выдано страховыхъ премій 200 лицамъ на сумму 52448 р. 58 к.

Въ Царскосельскомъ уѣздѣ.

Наиболѣе значительные пожары, за отчетный годъ были нижеслѣдующіе: въ дер. Глинкѣ, Федоровской вол., сгорѣли дома съ надворными постройками и имуществомъ крестьянъ Александра и Матвѣя Пеппоне. Убытокъ простирается до 11500 рублей; въ дер. Сосницахъ, Сосницкой вол., сгорѣлъ домъ почетнаго гражданина Новосвѣтова, стоимостью въ 8000 р., въ дер. Большое Котлино, Кошелевской вол., сгорѣли 4 дома съ постройками и имуществомъ мѣстныхъ крестьянъ на сумму въ 7000 р.; въ дер. Большія Таицы сгорѣли постройки съ имуществомъ 4-хъ крестьянъ домохозяевъ на сумму въ 5475 р.; въ селѣ Дудергофѣ сгорѣла дача дворянина Явтокъ, при чемъ убытокъ составилъ 5200 р.

Въ Шлиссельбургскомъ уѣздѣ.

Особенно раззорительныхъ пожаровъ въ отчетномъ году не было. Изъ болѣе выдающихся, по суммѣ убытковъ, пожарныхъ случаевъ можно отмѣтить нижеслѣдующіе: въ ночь на 5 Июля въ селѣ Колтушахъ сгорѣли два дома Букловской и Петровой. Убытокъ простирается до 11390 р.; 2-го октября въ дер. Петровщинѣ, Путиловской вол. произошелъ пожаръ съ человѣческими жертвами: сгорѣла мѣстная крестьянка Надежда Рыкова, а мужъ ея Рыковъ получилъ обжоги, отъ которыхъ вскорѣ умеръ.

Организація пожарной части въ С.-Петербуржской губерніи подробно изложена въ обзорахъ губерніи за два предшествовавшіе года—1896 и 1897.

Въ отчетномъ году никакихъ существенныхъ переменъ въ этомъ отношеніи не произошло, за нижеслѣдующими исключениями: 1) въ г. Новой Ладогѣ организовано, на основаніи нормальнаго положенія, вольное пожарное общество и 2) въ Шлиссельбургскомъ уѣздѣ открыло свои дѣйствія Путиловское добровольное пожарное общество, въ составѣ 60 членовъ охотниковъ при достаточномъ пожарномъ обозѣ.

Страховой капиталъ С.-Петербуржскаго Губернскаго Земства на 1 Января 1898 г. состоялъ въ наличности изъ 631565 р. 73¹/₂ к. и, по окончаніи годовыхъ операцій, былъ заключенъ наличнымъ остаткомъ въ 733938 р. 42 к.

Главные обороты по приходу составляли:

платежей по добровольному страхованію	105957 р. 88 ¹ / ₂ к.
платежей по обязательному страхованію	312290 р. 82 к.
процентовъ	27906 р. 26 к.
въ уплату ссудъ	18797 р. — к.
обороты по перемѣщенію ⁰ / ₁₀₀ бумагъ и поступления разнаго рода	35053 р. 55 к.
<hr/>	
Всего было въ приходѣ	500005 р. 51 ¹ / ₂ к.

По расходу:

На удовлетвореніе по 80 пожарамъ добровольнаго страхованія	55496 р. 11 к.
На удовлетвореніе по 452 пожарамъ обязательнаго страхованія	230743 р. 73 к.
На управленіе	65308 р. 28 к.
На поупку пожарныхъ трубъ съ принадлежност.	4418 р. 60 к.
Обороты по перемѣщенію ⁰ / ₁₀₀ бумагъ и расходы разнаго рода	41666 р. 11 к.
<hr/>	
Всего было въ расходѣ.	397632 р. 83 к.

Постройки въ уѣздахъ, не находящіяся въ чертѣ крестьянской осѣдлости, а равно и многія изъ недвижимыхъ имуществъ въ городахъ С.-Петербургской губерніи, кромѣ столицы, были приняты на страхъ на 1898 годъ по добровольному страхованію въ 11757125 р. съ годовымъ страховымъ платежемъ въ 105957 р. 88¹/₂ к.

Всѣ постройки, принадлежащія крестьянскому населенію С.-Петербургской губерніи были застрахованы на 1898 г. по обязательному страхованію въ 26545250 р. при страховомъ платежѣ на 303067 р. 82 к.

Для прекращенія пожаровъ Губернская Управа: во 1) выдаетъ безвозвратныя пособія сельскимъ обществамъ въ размѣрѣ ¹/₂ стоимости приобретаемыхъ пожарныхъ трубъ; во 2) выдаетъ ежегодныя пособія мѣстнымъ пожарнымъ обществамъ, учреждаемымъ внутри губерніи, изъ расчета 10⁰/₁₀₀ съ поступающихъ премій въ районѣ дѣйствій общества; въ 3) отчисляетъ ежегодно пособіе на содержаніе мѣстнаго пожарнаго резерва въ Лѣсномъ корпусѣ и въ 4) поощряетъ наградами деньгами лицъ, отличившихся при тушеніи пожаровъ.

IV. Народное здравіе.

а) Медицинскій персоналъ.

Въ отчетномъ году въ городахъ и уѣздахъ (безъ столицы), а равно и въ пригородныхъ участкахъ, состояло, за исключеніемъ лицъ военнаго вѣдомства:

врачей	161.
женщинъ врачей	17.
фельдшеровъ	299.
фельдшерницъ	56.
повивальныхъ бабокъ	151.
зубныхъ врачей.	2.
дантистовъ	11.
фармацевтовъ	77.
учениковъ при нихъ	27.

Изъ указанныхъ числа лицъ на земской службѣ состояло:

	врачей	фельдш.	пов. баб.
въ С.-Петербургскомъ уѣздѣ	13	20	8
» Шлиссельбургскомъ »	5	17	6
» Новолadoжскомъ »	8	21	7
» Царскосельскомъ »	6	16	6
» Лужскомъ »	8	24	2
» Петергофскомъ »	6	14	4
» Ямбургскомъ »	3	17	2
» Гдовскомъ »	5	15	3
<hr/>			
Итого	54	134	38

Въ Присутствіи Врачебнаго Отдѣленія С.-Петербургскаго Губернскаго Правленія въ теченіе года были рассмотрѣны и даны заключенія, на основаніи 345 ст.

ст. Уст. Угол. Судопр., по вопросам: о причинѣ смерти 8, о тяжести ранъ и поврежденій 16.

Кромѣ того были произведены изслѣдованія внутренностей и другихъ предметовъ по 18 дѣламъ.

Въ присутствіи того-же Отдѣленія произведено было освидѣтельствований въ состояніи здоровья: на право пенсіи и эмеритуры 45, для опредѣленія дѣтей въ учебное заведеніе 4; на пенсію инвалидовъ 12; по бракоразводнымъ дѣламъ 4, по просрочкѣ отпуска по болѣзни 2, на опредѣленіе способности къ труду 4. Дано заключеній о правѣ умершихъ чиновниковъ при жизни на пенсію по болѣзни 8.

Всѣхъ судебно-медицинскихъ актовъ по губерніи было выдано 2174.

Уѣздными и городскими врачами было произведено освидѣтельствований и вскрытій мертвыхъ тѣлъ: а) по поводу насильственной смерти 307, б) смерти отъ болѣзненныхъ причинъ 319, а всего 283.

Въ особомъ Присутствіи Губернскаго Правленія было освидѣствовано въ состояніи умственныхъ способностей, по предмету опеки 183 человекъ, изъ коихъ дворянъ 81 (муж. 59 и жен. 22) и разночинцевъ 102 (муж. 80 и жен. 22).

б) Больницы.

Въ С.-Петербургской губерніи съ пригородными участками столицы состояло больницъ: городскихъ 6, земскихъ 24, тюремныхъ 4, фабричныхъ и заводскихъ 12, частныхъ лицъ 4, военныхъ 10, морского вѣдомства 2, дворцовыхъ 9, вѣдомства учреждений Императрицы Маріи 11 и другихъ вѣдомствъ 1 (при монастырѣ).

Больницы эти, а равно и кровати въ нихъ распредѣлялись по уѣздамъ слѣдующимъ образомъ:

	больницъ	въ нихъ кров.
въ пригородныхъ участкахъ	19	2381
» С.-Петербургскомъ уѣздѣ	9	693
» Шлиссельбургскомъ »	4	71
» Новолодожскомъ »	7	84
» Царскосельскомъ »	19	1173
» Лужскомъ »	6	166
» Петергофскомъ »	15	468
» Ямбургскомъ »	11	481
» Гдовскомъ »	2	40
Итого	92	5577

Губернской Администраціей открывались на лѣтнее время въ Новолодожскомъ уѣздѣ три больницы для судорабочихъ въ г. Новой Ладогѣ на 15 кров., въ с. Кобонѣ на 6 кров. и м. Кондрашкинѣ на 5 кроватей.

Помимо перечисленныхъ больницъ въ губерніи были еще пріемные покои, содержимые на средства земства, фабрикъ, заводовъ и частныхъ лицъ. Означенныя лѣчебныя заведенія и кровати въ нихъ распредѣлялись по уѣздамъ такъ.

въ пригородныхъ участкахъ	29	66
» С.-Петербургскомъ уѣздѣ	17	57
» Шлиссельбургскомъ »	16	51
» Новолодожскомъ »	5	16
» Царскосельскомъ »	23	111
» Лужскомъ »	13	43
» Петергофскомъ »	11	46
» Ямбургскомъ »	8	22
» Гдовскомъ »	4	21
Итого	126	433

Въ отчетномъ году, по свѣдѣніямъ доставленнымъ во Врачебное Отдѣленіе Губернскаго Правленія, къ врачебной помощи обращалось 565,893 человѣка, изъ этого числа умерло 5575 человѣкъ, при чемъ въ больницахъ было пользовано 19533 чел., умерло изъ нихъ 1113; и внѣ больницъ пользовано 546360, умерло изъ нихъ 4462 чел.

Заразныхъ больныхъ было 70589 человѣкъ, изъ нихъ умерло 1574.

Заразные больные распредѣлялись слѣдующимъ образомъ по уѣздамъ:

Болезни.	С.-Петербургскій.		Шлиссельбургскій.		Ново-ладожскій.		Царско-сельскій.		Лужскій.		Гдовскій.		Петергофскій.		Ямбургскій.		ВСЕГО.				
	Заб.	Ум.	Заб.	Ум.	Заб.	Ум.	Заб.	Ум.	Заб.	Ум.	Заб.	Ум.	Заб.	Ум.	Заб.	Ум.	Заб.	Ум.			
Оспа	278	5	81	—	54	2	192	7	22	11	16	—	111	4	117	6	871	35			
Скарлатина	343	30	263	46	57	12	126	15	63	15	819	94	210	8	24	2	1905	222			
Дифтеритъ	406	49	166	34	15	7	182	27	300	56	230	82	109	26	115	12	1523	293			
Крупъ	61	18	7	—	6	5	10	6	15	6	11	2	16	6	11	1	144	44			
Корь	1507	46	223	—	572	10	334	15	437	15	319	—	132	3	109	6	3633	95			
Коклюшъ	1305	17	349	5	119	1	770	8	509	—	2814	—	312	—	195	5	6373	36			
Гриппъ	12788	23	2930	13	1961	3	3940	10	1026	—	3927	—	2811	4	2155	3	32552	56			
Тифы	} сыпной	8	1	3	2	2	—	10	1	3	1	4	—	12	—	—	—	42	5		
		} брюшной	1323	57	2032	18	148	10	260	9	337	13	940	26	152	9	136	8	3528	149	
			} возвратный	25	—	3	—	1	—	—	—	—	—	—	—	—	—	—	—	32	—
				неопредѣленный	332	2	18	—	8	2	18	—	9	1	62	1	2	—	21	—	470
Кровавый поносъ	312	15	86	—	51	—	89	4	157	—	104	6	79	—	116	11	984	33			
Заушница	564	—	360	—	43	—	431	—	164	—	450	—	340	—	215	—	2567	—			
Рожа	317	23	133	1	101	2	199	1	120	1	309	—	67	1	70	1	1316	30			
Гнойное воспаленіе глазъ	362	—	43	—	15	—	54	—	131	—	36	—	296	—	88	—	1025	—			
Септицемія у родильницъ	8	5	3	1	1	1	9	2	3	—	8	—	4	—	5	—	41	9			
Сибирская язва	—	—	—	—	7	1	1	—	—	—	—	—	—	—	—	—	—	8	1		
Саль	—	—	—	—	—	—	—	—	—	—	—	—	—	—	—	—	—	—	—		
Свищья	392	4	604	2	511	2	176	1	737	2	2196	—	179	—	473	24	5268	35			
Венерическія болѣзни	315	—	118	—	66	—	104	—	65	—	149	—	26	—	335	—	1178	—			

Оспопрививаніе:

Оспопрививаніемъ въ губерніи занимается главнымъ образомъ медицинскій персоналъ: врачи, фельдшера, акушерки, студенты и только въ рѣдкихъ случаяхъ спеціально назначенные для этого оспопрививатели. Прививка производилась почти исключительно телячьимъ детритомъ, получаемымъ отъ Оспопрививательнаго Института доктора Окса въ Петербургѣ и изъ Вольно-Экономическаго Общества и лишь изрѣдка гумонизированной лимфой.

Оспопрививаніе производилось обыкновенно въ лѣтніе мѣсяца, но въ случаѣ появленія эпидеміи вакцинація и ревакцинація производилась по мѣрѣ надобности и въ другое время года.

Оспопрививаніе по уѣздамъ распредѣлялось:

	привита оспа
С.-Петербургскій уѣздъ	4491
Шлиссельбургскій *	1928
Новоладожскій »	3029
Царскосельскій »	4044
Лужскій »	4992
Гдовскій »	5642
Петергофскій »	5114
Ямбургскій »	1999
Итого	31239

А п т е к и.

Всѣхъ вольныхъ аптекъ въ губерніи не считая городовъ С.-Петербурга и Кронштадта состояло 35, изъ нихъ нормальныхъ—28, аптечныхъ отдѣленій 5 и сельскихъ 5.

По отдѣльнымъ уѣздамъ число аптекъ, поступившихъ въ нихъ рецептовъ и денежный оборотъ, какъ по рецептамъ, такъ и по ручной продажѣ, были слѣдующіе:

Уѣзды.	Число аптекъ	Мѣстонахождение.	Содержатель и управляющій.	Число рецептовъ.	Вырученная сумма.			
					По рецептамъ.		Поручной продажѣ.	
					руб.	к.	руб.	к.
С.-ПЕТЕРБУРГСКІЙ.	12	1) Въ лѣсномъ корпусѣ	Магистра фармаціи, Леопольда Юльевича Гиршгорна, управ. пров. Моисей Іосифовичъ Фейертагъ.	14950	7546	80	4737	85
		2) Въ м. Шуваловъ.	Жены пров. Медема, упр. пров. Яковъ Григорьевичъ Медемъ.	8500	2565	30	982	39
		3) Въ д. Парголово апт. отд. на лѣтнее время	Ея же, упр. онъ же.	3400	1450	30	821	18
		4) Въ с. Сестрорѣцкѣ.	Пров. Георгія Ивановича Дальштедта.	4249	2202	3	965	76
		5) На Чугунномъ заводѣ	Пров. Александра Карловича Штремера.	15848	5493	8	2307	58
		6) Въ с. Александровскомъ	Кандидата правъ Мандела, упр. пров. Эмануиль Борисовичъ Гандицъ.	15849	8621	50	1371	26
		7) За Нарвскую заставою	Пров. Эдуарда Ивановича Борхерта.	14698	6869	51	4009	20
		8) На ст. Удѣльной. . .	Пров. Карла Вильгельмовича Вольберга.	9605	4931	13	5374	63
		9) Въ д. Лахтѣ апт. отд. на лѣтнее время	Купца Гордона, упр. провизоръ Юстусъ Богдановичъ фонъ-Виссель.	1472	683	24	1007	83
		10) Въ д. Лиговѣ сельская аптека	Пров. Александра Карловича Гапшиха.	845	437	30	1002	15
		11) Въ с. Усть-Ижорѣ, сельская аптека . . .	Пров. Вильгельма Ивановича Андре.	1341	731	70	2423	45
		12) Въ сел. Пороховыхъ заводоѣ.	Пров. Якова Ивановича Крама.	2010	1096	5	1555	34
ЦАРСКОСЕЛѢСКІЙ.	10	1) Въ Царскомъ Селѣ.	Пров. Альфонса Ивановича Дерингера, упр. пров. Эдуардъ Ивановичъ Графъ.	25175	14205	98	3879	23
		2) Тамъ же	Пров. Іосифа Давидовича Вейнберга.	8743	4418	17	2000	30
		3) Въ г. Павловскѣ. . .	Пров. Юлія Эмельяновича Вегенера.	23265	11407	43	5052	13
		4) Въ г. Гатчино . . .	Пров. Якова Мееровича Кесслера.	10528	5894	38	1529	10
		5) Тамъ же, постоянн. апт. отдѣл.	Его же, упр. онъ же.	482	252	22	170	92
		6) Въ Красномъ Селѣ.	Пров. Исаака Абрамовича Раковского.	2094	1164	79	834	9
		7) Въ Дудергофѣ апт. отд. на лѣтн. время.	Его же, управ. онъ же.	1471	808	11	414	61
		8) Въ пос. Коляино. . .	Пров. Фейертага.	8195	4125	65	856	20

У ѣ з д ѣ .	Число аптекъ.	Мѣстонахождение.	Содержатель и управляющій.	Число рецептовъ.	Вырученная сумма.			
					По рецептамъ.		Поручной продажъ.	
					руб.	к.	руб.	к.
Царкосельскій.		9) Въ с. Тоснѣ сельская аптека . . .	Пров. Карла Юсифовича Марцинкевича.	953	506	7	1162	10
		10) На ст. [Сиверской (Варш. ж. д.), сельская аптека . . .	Пров. Юсифа Леоновича Гордона.	3847	2199	73	433	35
П Е Т Е Р Г О Ф С К І Й.	4	1) Въ г. Петергофѣ . .	Пров. Ивана Карловича Геймбергера.	3671	676	47	364	38
		2) Тамъ же, постоян. апт. отдѣл.	Его же, упр. онъ же.	3402	1576	27	639	41
		3) Въ Стрѣльнѣ	Вдовы пров. Нюрнберга, аренд. и упр. пров. Ханжъ-Германъ Яковлевичъ Цетлинъ.	7743	4207	90	2610	14
		4) Въ Ораніенбаумѣ . .	Апт. пом. Романа Михайловича Амброжевича, управл. пров. Фридрихъ Павловичъ Гротъ.	9868	4589	48	1732	22
Я М Б У Р Г С К І Й.	4	1) Въ г. Ямбургѣ . . .	Пров. Оскара Густавовича Блямберга.	1344	618	60	2823	98
		2) Въ г. Нарвѣ	Пров. Карла Ивановича Циммермана.	5497	2360	24	3260	96
		3) Тамъ же.	Пров. Гуго Ивановича Лухсингера.	8658	4557	71	6336	71
		4) Тамъ же, въ Ивангородскомъ форштад., пост. апт. отд. . . .	Его же, упр. онъ же.	1325	659	65	2775	69
Шлиссельбургскій.	2	1) Въ г. Шлиссельбургѣ	Отстав. поруч. Вольмана, упр. пров. Левенштейнъ.	2716	1282	12	2593	87
		2) Въ с. Путиловѣ . . .	Пров. Ивана Карловича Керстенса.	616	323	15	455	97
Новоладожскій.	1	Въ г. Новой Ладогѣ . .	Жены пров. Леви, упр. пров. Саломонъ Исааковичъ Леви.	3797	1670	28	2074	20
Лужскій.	1	Въ г. Лугѣ	Пров. Гуго Робертовича Виллефельдта.	6049	3280	1	3162	—
Гдовскій.	1	Въ г. Гдовѣ	Пров. Николая Густавовича Вандель.	1980	928	94	6241	81

Торговля ядовитыми и сильнодѣйствующими веществами.

У ъ З Д Ы.	Число аптекарскихъ магазиновъ.	Число москательныхъ и красильныхъ лавокъ.	РЕЗУЛЬТАТЫ РЕВИЗИИ ИХЪ.
1) С.-Петербургскій	9	8	Владѣльцами 4 аптекарскихъ магазиновъ состоятъ держатели аптекъ. При ревизіяхъ—нарушеній установленныхъ для этой торговли правилъ, не было обнаружено.
2) Царскосельскій	5	—	Изъ аптекарскихъ магазиновъ 2 содержатся при вольныхъ аптекахъ. Торговля москательными товарами, преимущественно красками, маслами и лаками, производится при желѣзныхъ лавкахъ. Нарушеній не обнаружено.
3) Петергофскій	5	16	Изъ аптекарскихъ магазиновъ 3 содержатся владѣльцами аптекъ.
4) Ямбургскій	2	—	Москательные товары продавались изъ общихъ лавокъ. Нарушеній не обнаружено.
5) Лужскій	2	—	Аптекарскіе магазины содержатся одинъ владѣльцемъ аптеки, а другой—женой фельдшера. Продажа общепотребительныхъ москательныхъ товаровъ производится въ магазинахъ розничной торговли. Нарушеній не обнаружено.
6) Шлиссельбургскій	—	—	Москательными товарами (красками и маслами) торгуютъ при 3 желѣзныхъ лавкахъ.
7) Новолодожскій	2	3	Изъ аптекарскихъ магазиновъ 1 содержитсѣ управляющимъ аптекою. Москательными товарами торгуютъ въ 3 желѣзныхъ лавкахъ. Нарушеній не обнаружено.
8) Гдовскій	—	—	Москательными товарами торгуютъ въ нѣкоторыхъ мелочныхъ лавкахъ, при чемъ предметы торговли хранятся въ отдѣльныхъ помѣщеніяхъ.

Надзоръ надъ заведеніями искусственныхъ минеральныхъ и прохладительныхъ водъ.

У ъ З Д Ы.	Число заведеній.	РЕЗУЛЬТАТЫ РЕВИЗИИ ИХЪ.
1) С.-Петербургскій	1	Приготавливались одинъ прохладительная воды. Закрылась въ началѣ года.
2) Царскосельскій	2	Нарушеній не обнаружено.
3) Петергофскій	1	Заведеніе устроено при лабораторіи аптеки. Приготовляются одинъ прохладительная воды. Нарушеній не обнаружено.
4) Ямбургскій	3	Приготавливаются одинъ прохладительная воды. Нарушеній не обнаружено.
5) Шлиссельбургскій	1	} Заведенія устроены при лабораторіяхъ аптекъ. Приготавливаются одинъ прохладительная воды. Нарушеній не обнаружено.
6) Новолодожскій	1	
7) Лужскій	—	
8) Гдовскій	—	

Въ отчетномъ, 1898 году, въ городахъ и уѣздахъ С.-Петербургской губернии, а равно и въ пригородныхъ участкахъ, состояло, за исключеніемъ учрежденій военнаго вѣдомства:

ветеринаровъ	17
ветеринарныхъ фельдшеровъ	12

Изъ числа ветеринаровъ было: правительственныхъ 6, земскихъ 8 и вольнопрактикующихъ 2.

Въ теченіи отчетнаго года въ губерніи наблюдались слѣдующія болѣзни на животныхъ: *кровавая моча, чесотка, сапъ, злокачественная копытная болѣзнь овецъ, мытъ, злокачественное воспаленіе кишекъ рогатаго скота, сибирская язва, бышество, туберкулезъ, инфлюенца, кровавый поносъ рогатаго скота, антимикозъ, ящуръ, цереброспинальный менингитъ, злокачественная головная горячка.*

Сибирская язва существовала въ Новолодожскомъ, Спб. и Лужскомъ уѣздахъ: всего заболѣло ею 183 животныхъ, изъ коихъ пало 139, а остальные выздоровѣли.

Чесотка, сапъ и мытъ имѣли слабое развитіе, всего въ губерніи заболѣло этими болѣзнями 242 головы, изъ коихъ выздоровѣло 126, пало 7 и убито 109.

Кровавою мочею болѣло 1768 головъ кр. рог. скота, изъ коихъ пало 571.

Остальные болѣзни проявились въ видѣ спорадическихъ случаевъ, изъ числа 901 заболѣвшихъ: пало 43, убито 4 и выздоровѣло 859 животныхъ.

Мѣры къ прекращенію эпизоотическихъ болѣзней принимались административными и земскими органами.

Добровольное страхованіе скота.

Съ 1886 года въ С.-Петербургской губерніи введено земское добровольное страхованіе скота на слѣдующихъ условіяхъ: оцѣнка скота допускается отъ 20 руб. до 100 руб. въ зависимости отъ породы страхуемаго животнаго; размѣръ страховой премии колеблется между 3 до 6 1/2 0/0 съ оцѣнки животнаго, смотря по мѣсту, гдѣ находится животное, и смотря потому, какъ велико, по числу головъ, хозяйство, скотъ котораго принимается на страхъ; вознагражденіе за павшее животное выдается въ полномъ размѣрѣ оцѣнки; страхованіе отвѣчаетъ за случаи смерти животнаго, происшедшіе отъ всѣхъ болѣзней (кромѣ чумы, такъ какъ за животное, павшее отъ чумы, вознагражденіе выдается изъ суммъ обязательнаго сбора), отъ наводненій, пожара, забданія звѣрями и удара молніи.

ВѢДОМОСТЬ

о ходѣ добровольнаго страхованія скота съ 1 Января 1897 г. по 1 Января 1898 г.

ГОДЫ.	Число страхо- телей.		Принято на страхъ головъ.		ПОСТУПИЛО.						ВЫДАНО.						Результатъ.	
	Р.	К.	Р.	К.	Страховыхъ платежей		За продан- ныхъ на мясо животныхъ.		ИТОГО.	Страхованаго вознаградж.		Въ возвратъ страхованаго платежа.		За уничтожен- ные предметы и на деинфекцію.		Итого.		
					Р.	К.	Р.	К.		Р.	К.	Р.	К.	Р.	К.	Р.		К.
1886	513	1672	120695	4564	76	—	—	4561	76	3890	12	10	—	—	3902	10	+662	66
1887	473	2144	130790	5499	05	30	—	5529	05	5335	—	70	—	—	5335	70	+193	35
1888	720	2857	166285	6931	57	368	65	7300	22	6345	6	—	—	—	6351	—	+949	22
1889	758	2694	153380	6376	23	54	—	6430	23	5885	3	20	—	—	5888	20	+542	03
1890	665	2396	149780	5986	—	1135	80	7121	80	11830	10	90	107	15	11948	05	-4826	25
1891	672	3369	205870	8859	70	193	—	9052	70	8070	97	80	1231	96	9399	76	-347	06
1892	602	2981	180240	7660	20	254	50	7914	70	6630	6	75	—	—	6636	75	+1277	95
1893	614	3151	182000	7549	25	4773	55	12322	80	12820	1	05	1042	70	20863	75	-8540	95
1894	624	3311	208020	8391	75	1976	07	10367	82	13970	23	70	—	—	13993	70	-3625	88
1895	645	3683	218430	5815	94	303	55	6119	49	6880	7	08	—	—	6887	08	-76	7
1896	698	3784	231580	9318	20	772	05	10090	25	12066	32	75	—	—	12098	75	-2008	50
1897	734	4392	266475	10375	75	1996	43	12372	18	14580	6	60	—	—	14586	60	-2214	42
—	—	—	—	87328	40	11857	60	99186	—	115301	208	63	2381	81	117891	44	-18705	44

Такимъ образомъ, какъ видно изъ приведенной таблицы, операція по добровольному страхованію скота, за все время существованія такого страхованія въ Спб. губерніи, дали въ результатъ нѣкоторый убытокъ для губернскаго земства, въ суммѣ 18705 р. 44 к.

V. Народное образованіе.

Въ 1898 г. въ С.-Петербургской губерніи, внѣ городовъ С.-Петербурга и Кронштадта, находились нижеслѣдующія среднія учебныя заведенія вѣдомства Министерства Народнаго Просвѣщенія: въ г. Гатчино—реальное училище ИМПЕРАТОРА АЛЕКСАНДРА II, въ г. Нарвѣ—мужская и женская гимназіи, въ г. Царскомъ Селѣ—Императорская Николаевская мужская гимназія, въ г. Лугѣ—женская 4-хъ классная прогимназія и въ г. Петергофѣ—мужская 4-хъ классная прогимназія ИМПЕРАТОРА АЛЕКСАНДРА II, въ означенныхъ учебныхъ заведеніяхъ къ 1 Января 1899 года состояло:

	Учащихъ лицъ и во- спитателей.	Учащихся.
Въ Гатчинскомъ реальномъ училищѣ	10	100
Въ Нарвской мужской гимназіи . .	16	201
Въ Нарвской женской гимназіи . .	21	145
Въ Царкосельской мужской гим- назіи	27	398
Въ Петергофской прогимназіи . .	15	90
Въ Лужской женской гимназіи . .	13	140
ВСЕГО . . .	102	1074

Кромѣ того въ С.-Петербургской губерніи находятся нижеслѣдующія среднія учебныя заведенія вѣдомства учреждений ИМПЕРАТРИЦЫ МАРИИ:

Царкосельская и Гатчинская женскія гимназіи и Гатчинскій Николаевскій Сиротскій Институтъ. О числѣ преподавателей и учащихся въ этихъ заведеніяхъ свѣдѣній за 1898 г. не доставлено.

Въ 1898 г. въ восьми уѣздахъ С.-Петербургской губерніи состояло низшихъ учебныхъ заведеній:

- 1) Городскихъ по Положенію 31 Мая 1872 г. училищъ:

А. Число учебныхъ заведеній.

Разряды училищъ.	Къ 1 января 1897 года.	Къ 1 января 1898 года.	У Ѳ З Д Ы:							
			Петербург- скій.	Новоладож- скій.	Шлиссель- бургскій.	Лужскій.	Царкосель- скій.	Гдовскій.	Ямбургскій.	Петергоф- скій.
Городскія 5-ти классныя	1	1	—	—	—	—	1	—	—	—
„ 4-хъ „	2	11	10	—	—	—	—	—	—	1
„ 3-хъ „	16	7	—	1	1	1	1	—	2	1
„ 2-хъ „	1	1	—	—	—	—	—	1	—	—
Всего . . .	20	20	10	1	1	1	2	1	2	2

Б. Число учащихся и других должностных лиц.

Почетных смотрителей.	Учителей Инспекто- ровъ.	Законоучи- телей	Учителей.		Преподавателей иныхъ.	Преподавателей гимнастики.	Преподавателей рисованія.	Врачей.
			шт.	сверх- шт.				
20	19 1 зав.	23 прав. 2 лютер. 1 катол.	87		2	2	1	18

Всего служащихъ 176 человекъ.

В. Число учащихся.

Къ 1 января		По вѣроисповѣданію.					По сословіямъ.					Число вы- бывшихъ.	
1897 г.	1898 г.	Православ.	Римско-ка- толическ.	Лютеранск.	Гудейскаго.	Проч.	Дворянъ и чиновникъ.	Духовнаго званія.	Городскихъ сословій.	Сельскихъ.	Иностранцъ.	До окончан. курса.	По окончан. курса.
3321	3364	3028	41	225	53	17	239	7	1775	1334	9	628	335

	Число		Об. пола.
	уч. завед.	Число учащихся. мальч. дѣвоч.	
2) Земскихъ школъ:			
По С.-Петербургскому уѣзду .	37	1806 1431	3237
» Царскосельскому » .	40	1589 899	2438
» Петергофскому » .	61	2098 1410	3508
» Шлиссельбургскому » .	16	643 280	929
» Новолadoжскому » .	47	1561 851	2412
» Ямбургскому » .	31	891 526	1417
» Гдовскому » .	13	580 527	1107
» Лужскому » .	71	1844 1499	3343
Всего . . .	316	12012 7423	18435

3) Церковно-приходскихъ по уѣздамъ:			
С.-Петербургскому уѣзду . .	12	— —	—
Царскосельскому » . .	12	450 227	677
Петергофскому » . .	5	140 82	222
Шлиссельбургскому » . .	19	578 344	922
Новолadoжскому » . .	59	1324 559	1883
Ямбургскому » . .	26	799 536	1335
Гдовскому » . .	111	2604 1001	3005
Лужскому » . .	56	1471 620	2091
Всего . . .	300	7366 3369	10735

Число уч. завед. Число учащихся
 мальч. дѣвоч. Об. пола.

4) Школъ С.-Петербургскаго Воспитательнаго Дома по уѣздамъ:

С.-Петербургскому	4	55	54	109
Царскосельскому	11	155	138	293
Петергофскому	10	138	145	283
Шлиссельбургскому	8	96	107	203
Новоладожскому	—	—	—	—
Ямбургскому	12	162	178	340
Гдовскому	—	—	—	—
Лужскому	—	—	—	—
<hr/>				
Всего	45	606	622	1228

5) Школы Грамотности по уѣздамъ:

С.-Петербургскому	3	—	—	—
Царскосельскому	—	—	—	—
Петергофскому	—	—	—	—
Шлиссельбургскому	—	—	—	—
Новоладожскому	15	243	87	330
Ямбургскому	10	83	47	130
Гдовскому	13	333	156	489
Лужскому	39	337	154	491
<hr/>				
Всего	77	996	444	1440

6) Школъ Министерства Народнаго Просвѣщенія по уѣздамъ:

С.-Петербургскому	9	688	315	1003
Царскосельскому	6	560	50	910
Петергофскому	2	127	60	187
Шлиссельбургскому	5	338	219	557
Ямбургскому	2	161	52	187
Новоладожскому	12	529	285	314
Гдовскому	4	368	107	475
Лужскому	4	245	75	320
<hr/>				
Всего	34	3086	1463	4549

7) Школъ, содержимыхъ различными учреждениями и частными лицами по уѣздамъ:

С.-Петербургскому	22	515	484	999
Царскосельскому	14	337	205	542
Петергофскому	4	154	98	252
Шлиссельбургскому	11	234	182	416
Новоладожскому	—	—	—	—
Ямбургскому	6	190	250	440
Гдовскому	2	32	17	49
Лужскому	3	67	19	86
<hr/>				
Всего	52	1529	1255	2784

	Число уч. завед.	Число учащихся		Об. пола.
		мальч.	дѣвоч.	
8) Школъ, содержимыхъ сельскими обществами по уѣздамъ:				
Петербургскому	6	198	207	405
Царскосельскому	18	798	449	1247
Петергофскому	—	—	—	—
(Въ остальныхъ уѣздахъ не имѣется).	—	—	—	—
<hr/>				
Всего	24	996	656	1652

Всего въ С.-Петербургской губерніи въ отчетномъ 1898 году было 922 разнаго рода начальныхъ народныхъ училищъ, въ которыхъ обучалось 44187 дѣтей обоего пола (сюда не входятъ города: С.-Петербургъ и Кронштадтъ).

Уѣздными Земствами, въ отчетномъ году, было ассигновано на народное образованіе:

С.-Петербургскимъ	73664 р. — к.
Новоладожскимъ	25507 » — »
Шлиссельбургскимъ	14987 » — »
Петергофскимъ	31817 » — »
Ямбургскимъ	15158 » — »
Царскосельскимъ	21287 » — »
Лужскимъ	23314 » — »
Гдовскимъ	7726 » — »

Число земскихъ училищъ за отчетный годъ увеличилось на 12, министерскихъ на 7, церковноприходскихъ на 7, Воспитательнаго Дома на 2; если же принять во вниманіе и всѣ прочіе разряды училищъ, за исключеніемъ частныхъ учебныхъ заведеній 3-го разряда, то окажется, что общее число училищъ по губерніи увеличилось на 35. Число существующихъ училищъ все же далеко еще не соответствуетъ потребностямъ населенія въ начальномъ образованіи. На устраненіе этого явленія посредствомъ расширенія существующей школьной сѣти направлены въ послѣднее время усиленныя заботы какъ губернскаго такъ и уѣздныхъ земствъ. Продолжая открывать новыя училища, уѣздныя земства, вслѣдствіе крайняго напряженія своихъ денежныхъ средствъ, нашли необходимымъ обратиться съ ходатайствомъ въ Министерство Народнаго Просвѣщенія о выдачѣ субсидіи изъ Министерства на содержаніе вновь открываемыхъ училищъ. Отъ исхода этихъ ходатайствъ зависитъ въ значительной степени столь необходимое дальнѣйшее расширеніе школьной сѣти.

С.-Петербургское Губернское Земство, въ дѣлѣ народнаго образованія въ отчетномъ году, по примѣру прежнихъ лѣтъ, руководствовалось положеннымъ имъ въ этомъ дѣлѣ, на основаніе своихъ затратъ, принципомъ: воспособлять уѣзднымъ земствамъ преимущественно въ вопросахъ, имѣющихъ общее для всей губерніи значеніе и непсилныхъ по размѣрамъ затратъ, ими требуемыхъ, для каждаго уѣзда въ отдѣльности.

Слѣдуя этому принципу, Губернское Земство учредило въ 1872 году Земскую учительскую школу для приготовленія учительницъ и учителей для начальныхъ училищъ губерніи.

Школа, подвергавшаяся со времени своего основанія различнымъ преобразованіямъ, въ отчетномъ году состояла изъ женскаго и мужскаго отдѣленій съ 3-хъ годичнымъ курсомъ и при ней находилось 4 бесплатныхъ начальныхъ училища

для практических занятій учащихся въ школь. На мужскомъ отдѣленіи имѣется интернатъ для помѣщенія 24 учениковъ и 5 стипендій, а на женскомъ отдѣленіи земствомъ учреждено 14 стипендій для выдачи ихъ наиболѣе нуждающимся ученицамъ, независимо двухъ стипендій, отпускаемыхъ изъ процентовъ съ особо пожертвованнаго капитала въ память статсъ-секретаря Н. А. Милютина. Кромѣ того на 1898-99 учебный годъ С.-Петербургскою Городскою Думою были учреждены при учительской школь 3 новыхъ стипендіи.

Выпускъ 1898 года состоялъ изъ 16 учителей и 28 учительницъ.

Въ началѣ 1898—99 учебнаго года въ школь состояло:

Учащихъся:

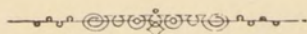
На женскомъ отдѣленіи	92
» мужскомъ »	70

Дѣтей въ начальныхъ училищахъ:

Дѣвочекъ	69
Мальчиковъ	62

Учащихъ:

Инспекторъ	1
Законоучителей	2
Преподавателей наукъ	11
Преподавателей искусствъ	6
Учительницъ и учителей въ практическихъ школахъ (они-же надзирательницы и надзиратели)	5



Faint, illegible text at the top of the page, possibly a header or introductory paragraph.

Second block of faint, illegible text, appearing to be a list or a series of short paragraphs.

Third block of faint, illegible text, continuing the list or series of paragraphs.

Fourth block of faint, illegible text, possibly a longer paragraph or a detailed list item.

Fifth block of faint, illegible text, continuing the list or series of paragraphs.

Final block of faint, illegible text at the bottom of the page, possibly a conclusion or footer.

О ПОСѢВѢ И УРОЖАѢ ХЛѢБА

Въ С.-Петербургской губерніи

за 1898 годъ.

У ъ з д ы.	П О С Ъ Я Н О Ч Е Т В Е Р						Т Е Й.		С Н Я Т О Ч Е Т В Е Р Т Е Й.							
	Озимой пшеницы.	Ржи.	Яровой пшеницы.	Овса.	Ячменя.	Гречихи.	Остальных яровых хлебовъ.	Картофеля.	Озимой пшеницы.	Ржи.	Яровой пшеницы.	Овса.	Ячменя.	Гречихи.	Остальных яровых хлебовъ.	Картофеля.
С.-Петербургскій.																
На земляхъ владѣльческихъ	—	—	—	241	30	—	льна	6	—	78	—	1085	120	—	—	20
» » крестьянскихъ обществъ	—	1040	—	17803	181	—	—	18478	—	7657	—	85111	858	—	—	138878
» » городскихъ и другихъ	—	—	—	—	—	—	—	—	—	—	—	—	—	—	—	—
Итого	—	1040	—	18044	211	—	—	18484	—	7735	—	86196	978	—	—	138898
Шлиссельбургскій.																
» » владѣльческихъ	—	228	—	930	40	—	—	1868	—	1405	—	4723	178	—	—	10300
» » крестьянскихъ обществъ	—	4364	6	17289	370	3	36 ^{1/2}	30386	—	20254	23	74178	1908	21	96	180046
» » городскихъ и другихъ	—	—	—	—	—	—	—	—	—	—	—	—	—	—	—	—
Итого	—	4592	6	18219	401	3	36 ^{1/2}	32254	—	21659	23	78901	2086	21	96	190346
Новоладожскій.																
» » владѣльческихъ	—	1158	60	3092	137	—	63	1339	—	5859	360	11489	895	—	324	7933
» » крестьянскихъ обществъ	—	13087	236	25875	1498	—	437	16816	—	51733	829	76237	5699	—	2189	83388
» » городскихъ и другихъ	—	10	—	25	—	—	5	10	—	45	—	75	—	—	16	45
Итого	—	14255	296	28992	1635	—	505	18165	—	57635	1089	87801	6594	—	2529	91366
Царскосельскій.																
» » владѣльческихъ	—	—	—	—	—	—	—	—	—	—	—	—	—	—	—	—
» » крестьянскихъ обществъ	—	—	—	—	—	—	—	—	—	—	—	—	—	—	—	—
» » городскихъ и другихъ	—	—	—	—	—	—	—	—	—	—	—	—	—	—	—	—
Итого	—	18352	4	41073	182	—	32	67711	—	91762	36	152729	7447	—	—	430189
Петергофскій.																
» » владѣльческихъ	—	1102	—	3170 ^{1/2}	490	—	—	2100	—	4208	—	12450	1790	—	—	11280
» » крестьянскихъ обществъ	—	10522	—	25588	3918	—	130 п.	23217	—	46024	—	23737	16130	—	30650	122209
» » городскихъ и другихъ	—	—	—	—	—	—	клевера	—	—	—	—	—	—	—	—	—
Итого	—	11624	—	28758 ^{1/2}	4408	—	130	25317	—	50232	—	36187	17920	—	30650	133489
Ямбургскій.																
» » владѣльческихъ	89	14161	62	18539	3071	131	—	32754	245	47267	130	45673	12813	867	—	81787
» » крестьянскихъ обществъ	2 ^{3/4}	—	20	8280	4238	23	—	7186	17	20083	80	20929	10974	46	—	24651
» » городскихъ и другихъ	—	8578	—	—	—	—	—	—	—	—	—	—	—	—	—	—
Итого	91 ^{3/4}	22739	82	26819	3709	154	—	39940	262	67350	210	46602	23787	913	—	106438
Лужскій.																
» » владѣльческихъ	—	—	—	—	—	—	—	—	—	—	—	—	—	—	—	—
» » крестьянскихъ обществъ	—	—	—	—	—	—	—	—	—	—	—	—	—	—	—	—
» » городскихъ и другихъ	—	—	—	—	—	—	—	—	—	—	—	—	—	—	—	—
Итого	—	42700	91	51572	7230	1825	870	26500	—	250900	637	154116	35984	5238	2956	105990
Гдовскій.																
» » владѣльческихъ	12	4604	35	3087	1339	152	86	3762	48	16206	151	13201	4122	264	216	30252
» » крестьянскихъ обществъ	—	30121	327	25541	10685	517	75	16377	—	85131	925	68438	35170	1400	233	85942
» » церковныхъ	—	695	—	3781	740	76	—	768	—	3066	—	4693	2482	756	—	12610
Итого	12	35420	362	32389	12764	745	161	20907	48	101493	1076	86332	41874	2420	449	128804
Всего по губерніи	103^{3/4}	150722	750	245866^{1/2}	34140	2727	1734^{1/2}	249278	310	648766	3171	728864	136670	8592	36680	1325520

Date	Description	Debit	Credit	Balance	Page
1890					
1891					
1892					
1893					
1894					
1895					
1896					
1897					
1898					
1899					
1900					
1901					
1902					
1903					
1904					
1905					
1906					
1907					
1908					
1909					
1910					
1911					
1912					
1913					
1914					
1915					
1916					
1917					
1918					
1919					
1920					
1921					
1922					
1923					
1924					
1925					
1926					
1927					
1928					
1929					
1930					
1931					
1932					
1933					
1934					
1935					
1936					
1937					
1938					
1939					
1940					
1941					
1942					
1943					
1944					
1945					
1946					
1947					
1948					
1949					
1950					
1951					
1952					
1953					
1954					
1955					
1956					
1957					
1958					
1959					
1960					
1961					
1962					
1963					
1964					
1965					
1966					
1967					
1968					
1969					
1970					
1971					
1972					
1973					
1974					
1975					
1976					
1977					
1978					
1979					
1980					
1981					
1982					
1983					
1984					
1985					
1986					
1987					
1988					
1989					
1990					
1991					
1992					
1993					
1994					
1995					
1996					
1997					
1998					
1999					
2000					

ВѢДОМОСТЬ

о распредѣленіи недоимокъ по городамъ и уѣздамъ

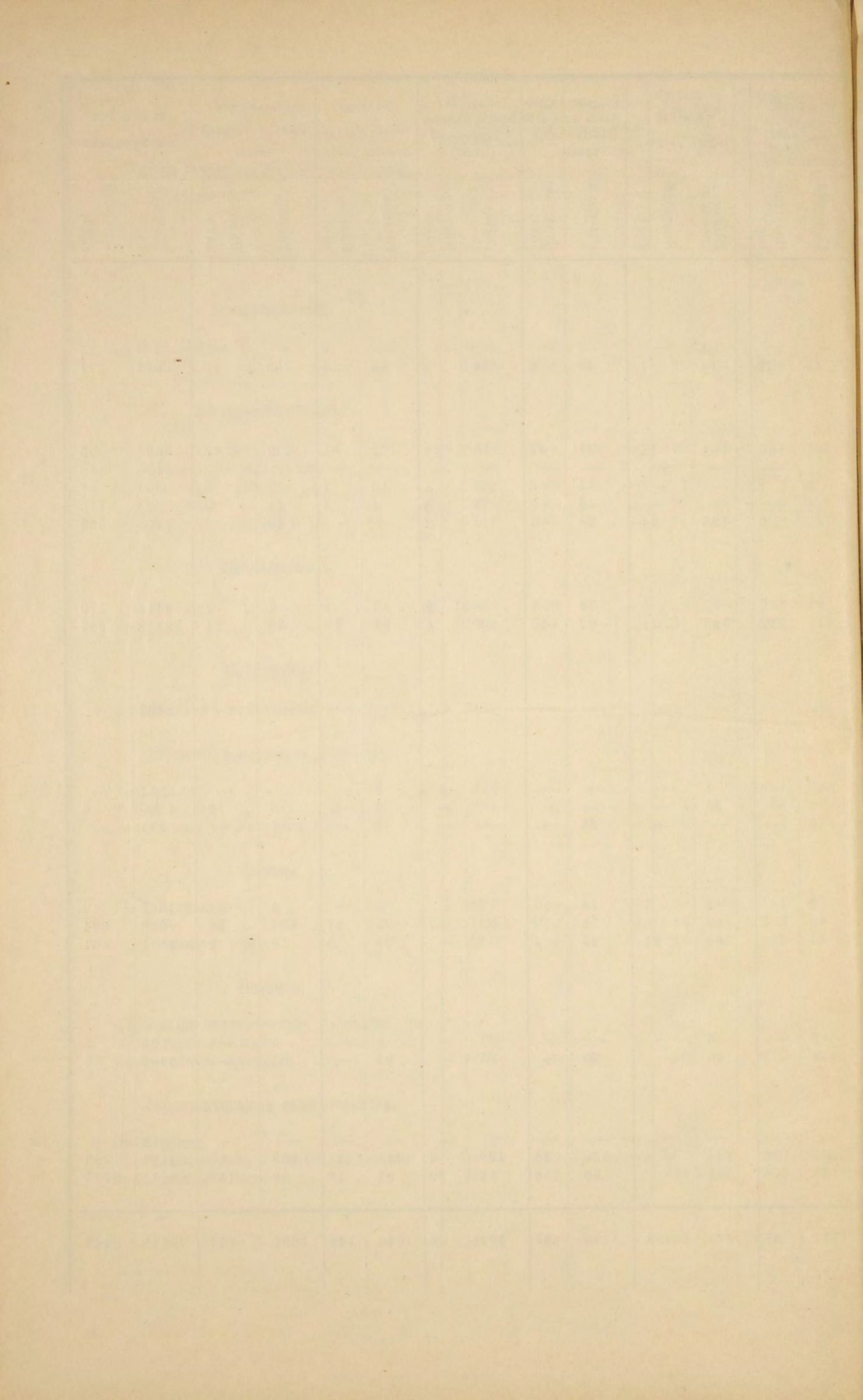
за 1898 годъ.

ВѢДОМОСТЬ

о числѣ торговыхъ документовъ, выданныхъ въ С.-Петербургской губерніи

за 1898 годъ.

Число торговых документовъ.	Столичный городъ С.-Петербургъ, С.-Петербургскій уѣздъ и пригородъ Охта.		Портовый городъ Кронштадтъ.		Уѣздный городъ Шлиссельбургъ и Шлиссельбургскій уѣздъ.		Уѣздный гор. Царское-Село, Царское-Сельскій уѣздъ, города: Павловскъ, и Гатчино.		Уѣздный городъ Петергофъ, Петергофскій уѣздъ, заштатный городъ Ораніенбаумъ.		Заштатный городъ Нарва.		Уѣздный городъ Новая Ладога и Новоладожскій уѣздъ.		Уѣздный городъ Ямбургъ и Ямбургскій уѣздъ.		Уѣздный городъ Луга и Лужскій уѣздъ.		Уѣздный городъ Гдовъ и Гдовскій уѣздъ.		Всего въ губерніи.	
	Годовыхъ.	Полугодовыхъ.	Годовыхъ.	Полугодовыхъ.	Годовыхъ.	Полугодовыхъ.	Годовыхъ.	Полугодовыхъ.	Годовыхъ.	Полугодовыхъ.	Годовыхъ.	Полугодовыхъ.	Годовыхъ.	Полугодовыхъ.	Годовыхъ.	Полугодовыхъ.	Годовыхъ.	Полугодовыхъ.	Годовыхъ.	Полугодовыхъ.	Годовыхъ.	Полугодовыхъ.
Свидѣтельства:																						
По 1-й гильдіи	813	23	—	—	—	—	1	—	—	—	4	—	1	—	—	—	—	2	—	—	819	25
» 2-й »	5342	206	—	—	36	4	130	3	45	12	12	1	40	2	16	9	68	14	389	26	6078	277
На мелочной торговѣ:																						
Съ полною пошлиною	7859	646	—	—	172	18	137	70	281	17	164	17	281	32	116	12	177	51	439	42	9626	905
» половинною пошлиною	2190	140	—	—	—	—	—	—	—	—	—	—	—	—	—	—	—	—	—	—	2190	140
На развозный торговъ	282	40	—	—	7	3	6	—	2	1	—	—	11	8	6	4	10	2	27	8	351	66
» разносный »	229	91	—	—	10	3	8	2	4	—	—	—	13	5	3	3	4	4	14	2	285	110
» мѣщанскіе промыслы	3741	483	—	—	13	6	240	70	78	9	125	24	26	3	6	3	—	—	49	—	4278	598
Приказчицы:																						
1-го класса	3840	158	—	—	42	6	34	2	27	2	97	5	36	1	9	2	20	1	9	2	4114	179
2-го »	17008	534	—	—	134	12	479	19	111	22	193	11	83	10	18	6	84	19	53	14	18163	647
Паспортные:																						
Начальникамъ купеческихъ семействъ	2450	—	—	—	—	—	—	—	12	—	—	—	—	—	—	—	—	—	—	—	2462	—
<i>Членамъ купеческихъ семействъ:</i>																						
1-й гильдіи	344	—	—	—	—	—	—	—	—	—	1	—	—	—	—	—	2	—	—	—	347	—
2-й »	1131	3	—	—	1	—	80	1	—	—	35	—	—	—	—	—	4	—	78	2	1329	6
Безплатныя на мелочной торговѣ	286	—	—	—	5	—	4	—	5	—	—	—	25	—	—	—	5	—	7	—	337	—
Билеты:																						
По 1-й гильдіи	1592	48	—	—	11	—	1	—	3	—	2	1	18	—	1	—	5	—	4	—	1637	49
» 2-й »	7939	314	—	—	48	3	326	5	68	7	69	9	75	2	21	7	93	21	424	26	9063	394
» мелочному торгову	4260	410	—	—	13	2	46	14	44	3	68	21	37	4	2	—	33	5	18	2	4521	461
Патенты:																						
На заводы винокуренные, водочные, пивоваренные и проч.	39	—	—	—	—	—	1	—	2	—	3	—	—	—	1	—	4	—	5	—	55	3
На питейную продажу	2814	49	—	—	50	1	170	—	114	—	40	—	90	—	31	—	94	—	83	—	3486	50
Табако-акцизные свидѣтельства:																						
На фабрики	12	—	—	—	—	—	—	—	—	—	—	—	—	—	—	—	—	—	—	—	12	—
» продажу табаку и табачныхъ издѣлій	3569	362	—	—	302	12	380	32	346	10	134	9	338	18	130	6	344	31	238	15	5781	783
Раскурочныхъ марокъ	2113	3465	—	—	61	1	100	12	175	5	31	—	66	6	12	30	93	18	60	130	2711	3775
Итого	67853	6972	—	—	905	71	2143	62	1317	88	978	98	1140	91	372	82	1040	168	1897	269	77645	8465



ВѢДОМОСТЬ

о числѣ разнаго рода зданій въ С.-Петербур-
бургской губерніи

за 1898 годъ.

Города и уѣзды.	Церквей и монастырей православнаго исповѣданія.		Церквей и монастырей не православнаго исповѣданія.		Синагогъ и мечетей.		Домовъ или дворовъ.		Нежилыхъ зданій.		ВСЕГО ЗДАНІЙ.	
	Каменныхъ.	Деревянныхъ.	Каменныхъ.	Деревянныхъ.	Каменныхъ.	Деревянныхъ.	Каменныхъ.	Деревянныхъ.	Каменныхъ.	Деревянныхъ.	Каменныхъ.	Деревянныхъ.
Столичный городъ С.-Петербургъ	—	—	—	—	—	—	—	—	—	—	—	—
С.-Петербургскій уѣздъ	12	11	—	4	—	1	59	9840	35	16100	106	25956
Уѣздный городъ Шлиссельбургъ	4	—	—	—	—	—	13	459	3	145	20	604
Шлиссельбургскій уѣздъ	10	6	1	6	—	—	182	7831	235	17860	428	25703
Уѣздный городъ Новая Ладога	7	—	—	—	—	1	34	502	60	914	101	1417
Новоладожскій уѣздъ	45	36	—	—	—	—	20	18772	8	26831	73	45639
Уѣздный городъ Царское Село	10	2	2	—	—	1	235	608	180	425	427	1036
Царскосельскій уѣздъ	23	14	6	4	—	1	200	15815	33	13644	262	29478
Заштатный городъ Павловскъ	2	3	—	1	—	—	13	465	1	3	16	472
Заштатный городъ Гатчино	8	2	1	1	—	1	71	548	5	1	85	553
Уѣздный городъ Петергофъ	9	—	1	—	—	—	154	1091	58	869	222	1960
Петергофскій уѣздъ	20	13	4	6	—	—	2452	10398	5302	19523	7778	29940
Заштатный городъ Ораніенбаумъ	1	5	1	—	—	—	63	257	5	22	70	284
Портовый городъ Кронштадтъ	—	—	—	—	—	—	—	—	—	—	—	—
Уѣздный городъ Ямбургъ	3	—	1	1	—	—	10	437	—	48	14	486
Ямбургскій уѣздъ	18	2	3	3	—	—	454	9338	585	27217	1060	36560
Заштатный городъ Нарва	5	1	4	1	—	1	221	912	6	4	236	919
Уѣздный городъ Луга	2	1	—	1	—	—	28	802	41	1700	71	2504
Лужскій уѣздъ	29	42	—	—	—	—	174	23259	208	80472	411	103773
Уѣздный городъ Гдовъ	3	2	—	1	—	—	20	391	9	635	32	1029
Гдовскій уѣздъ	41	40	1	4	—	—	354	25384	250	53627	646	79055
Итого въ городахъ.	54	16	10	6	—	4	862	6172	368	4766	1294	11264
» » уѣздахъ .	198	164	15	27	—	2	3895	120637	6656	255274	10764	376104
Всего въ губерніи .	252	180	25	33	—	6	4757	127109	7024	260040	12058	387368

Date	Description	Debit	Credit
1890			
Jan 1	Balance		100.00
Jan 15	Wages	50.00	
Jan 30	Expenses	20.00	
Feb 15	Income		75.00
Feb 28	Expenses	15.00	
Mar 15	Wages	60.00	
Mar 31	Income		80.00
Apr 15	Expenses	30.00	
Apr 30	Wages	70.00	
May 15	Income		90.00
May 31	Expenses	40.00	
Jun 15	Wages	80.00	
Jun 30	Income		100.00
Jul 15	Expenses	50.00	
Jul 31	Wages	90.00	
Aug 15	Income		110.00
Aug 31	Expenses	60.00	
Sep 15	Wages	100.00	
Sep 30	Income		120.00
Oct 15	Expenses	70.00	
Oct 31	Wages	110.00	
Nov 15	Income		130.00
Nov 30	Expenses	80.00	
Dec 15	Wages	120.00	
Dec 31	Income		140.00
Total		1000.00	1000.00

ВѢДОМОСТЬ

о числѣ раскольниковъ разныхъ сектъ находящихся въ С.-Петербургской губерніи

за 1898 годъ.

Города и уѣзды.	Приемлющихъ свя- щенство.		БЕЗПОПОВЦИНСКИХЪ СЕБТЪ:				Малаканъ, духоборцевъ и другихъ съ ними сходныхъ.	Евреевъ.		Караимовъ.		Скопцовъ, шалапу- товъ, хлыстовъ и другихъ придержи- вающихся подоб- наго имъ ученія.		И Т О Г О.		Обоего пола.	
			Признающихъ браки.		Непризнающихъ браковъ.									Муж.	Жен.		
	Муж.	Жен.	Муж.	Жен.	Муж.	Жен.		Муж.	Жен.	Муж.	Жен.						
Столичный городъ С.-Петербургъ .	—	—	—	—	—	—	—	—	—	—	—	—	—	—	—	—	
С.-Петербургскій уѣздъ	—	—	28	29	16	30	—	—	—	—	—	—	—	44	59	103	
Уѣздный городъ Шлиссельбургъ .	—	—	12	11	—	—	—	—	—	—	—	1	—	13	11	24	
Шлиссельбургскій уѣздъ	—	—	310	293	—	—	—	—	—	—	—	1	—	311	293	604	
Уѣздный городъ Новая Ладога . .	—	—	3	4	—	—	—	—	—	—	—	—	—	3	4	7	
Новоладожскій уѣздъ	—	—	1604	1593	2345	2375	—	—	—	—	—	—	—	3949	3968	7917	
Уѣздный городъ Царское Село . .	4	4	7	9	2	1	—	—	—	—	—	—	—	13	14	27	
Царскосельскій уѣздъ	22	18	171	285	114	130	—	—	—	—	—	1	9	308	442	750	
Заштатный городъ Павловскъ . . .	—	—	5	1	—	—	—	—	—	—	—	—	—	5	1	6	
Заштатный городъ Гатчино	—	—	13	6	1	4	—	—	—	—	—	—	—	14	10	24	
Уѣздный городъ Петергофъ	—	—	—	—	—	—	—	—	—	—	—	—	—	—	—	—	
Петергофскій уѣздъ	—	—	5	4	—	—	—	—	—	—	—	—	—	5	4	9	
Заштатный городъ Ораніенбаумъ .	—	—	—	—	—	—	—	—	—	—	—	—	—	—	—	—	
Портовый городъ Кронштадтъ . . .	—	—	—	—	—	—	—	—	—	—	—	—	—	—	—	—	
Уѣздный городъ Ямбургъ	—	—	—	—	—	—	—	—	—	—	—	—	—	—	—	—	
Ямбургскій уѣздъ	—	—	—	—	—	—	—	—	—	—	—	—	—	—	—	—	
Заштатный городъ Нарва	—	—	—	—	—	—	—	—	—	—	—	—	—	—	—	—	
Уѣздный городъ Луга	—	—	—	—	—	—	—	—	—	—	—	—	—	—	—	—	
Лужскій уѣздъ	85	226	880	936	69	328	—	—	—	—	—	—	—	1034	1190	2524	
Уѣздный городъ Гдовъ	—	—	1	—	—	—	—	—	28	30	—	—	—	29	30	59	
Гдовскій уѣздъ	—	—	384	367	—	—	—	—	—	—	—	—	—	384	367	751	
Всего въ губерніи .	111	248	3423	3538	2546	2864	—	—	28	30	—	—	3	9	6111	6689	12800

Date	Description
1891	...
1892	...
1893	...
1894	...
1895	...
1896	...
1897	...
1898	...
1899	...
1900	...
1901	...
1902	...
1903	...
1904	...

ВѢДОМОСТЬ

о пожарахъ въ С.-Петербургской губерніи

за 1898 годъ.

Города и уѣзды.	Въ зимніе мѣсяцы.			Въ весенніе мѣсяцы.			Въ лѣтніе мѣсяцы.			Въ осенніе мѣсяцы.			Всего въ году.			Причина пожаровъ.				
	Число пожаровъ.	Число погорѣвшихъ дворовъ.	Сумма убытковъ.	Число пожаровъ.	Число погорѣвшихъ дворовъ.	Сумма убытковъ.	Число пожаровъ.	Число погорѣвшихъ дворовъ.	Сумма убытковъ.	Число пожаровъ.	Число погорѣвшихъ дворовъ.	Сумма убытковъ.	Число пожаровъ.	Число погорѣвшихъ дворовъ.	Сумма убытковъ.	Отъ молній.	Отъ дурного устройства печей и трубъ.	Отъ неосторожности.	Отъ поджога.	Отъ другихъ причинъ.
С.-Петербургскій уѣздъ	8	2	12445	16	8	115432	27	11	107861	11	15	103110	62	44	450848	1	6	29	3	23
Уѣздный городъ Шлиссельбургъ	1	1	145	—	—	—	1	1	29562	—	—	—	2	2	29707	—	—	2	—	—
Шлиссельбургскій уѣздъ	6	6	12447	6	8	26665	2	3	12450	12	14	11945	26	31	63507	—	—	—	—	—
Уѣздный городъ Новая Ладога	3	2	290	1	—	50	—	—	—	1	1	20	5	3	360	—	—	3	1	1
Новоладожскій уѣздъ	10	16	3694	9	9	650	14	36	17532	17	59	20039	50	120	41915	2	8	30	8	2
Городъ Царское Село	6	—	1550	7	—	16300	—	—	—	3	—	10	16	—	17860	—	2	10	—	4
Царскосельскій уѣздъ	13	18	11729	6	29	19186	24	51	39932	23	4	47745	66	139	118592	—	3	32	—	31
Городъ Гатчино	—	—	—	—	—	—	—	—	—	—	—	—	—	—	—	—	—	—	—	—
Городъ Павловскъ	—	—	—	—	—	—	1	1	8000	—	—	—	1	1	8000	—	—	1	—	—
Петергофскій уѣздъ	10	9	6806	13	74	35940	21	129	155345	22	31	404817	66	243	603517	—	16	29	2	69
Городъ Петергофъ	—	—	—	—	—	—	—	—	—	—	—	—	—	—	—	—	—	—	—	—
Городъ Ораніенбаумъ	—	—	—	—	—	—	—	—	—	—	—	—	—	—	—	—	—	—	—	—
Уѣздный городъ Ямбургъ	—	—	—	—	—	—	—	—	—	—	—	—	—	—	—	—	—	—	—	—
Ямбургскій уѣздъ	6	4	38250	4	24	33400	11	21	38770	8	7	2495	29	56	112915	1	1	11	8	8
Городъ Нарва	—	—	—	—	—	—	—	—	—	—	—	—	—	—	—	—	—	—	—	—
Уѣздный городъ Луга	—	—	—	—	—	—	2	2	2000	4	4	6400	6	6	8400	1	1	4	—	—
Лужскій уѣздъ	12	30	9896	21	116	14688	32	597	97023	27	64	18899	92	807	140506	1	27	37	11	26
Уѣздный городъ Гдовъ	1	—	50	1	1	200	—	—	—	—	—	—	2	1	250	—	—	1	—	1
Гдовскій уѣздъ	14	27	8208	19	27	10881	14	43	6230	42	80	15508	89	177	40827	1	22	43	8	15
Итого въ городахъ	11	3	2035	9	1	16550	4	4	39562	8	10	6430	32	18	64577	1	3	21	1	6
» » уѣздахъ	73	103	96669	94	295	256842	147	891	475145	166	311	624558	474	1600	1453214	6	83	211	40	124
Всего въ губерніи	84	106	98704	103	296	273392	151	895	514707	174	321	630988	506	1618	1517791	7	86	232	41	130

ВѢДОМОСТЬ

о скотоводствѣ въ С.-Петербургской губерніи

за 1898 годъ.

НАИМЕНОВАНИЕ УЪЗДОВЪ.	Лошадей.	Рогатаго скота.	О В Е Ц Ъ.		Свиней.	Козъ.	Верблюдовъ.	Оленей.	Ословъ и муловъ.	ВСЕГО ВЪ УЪЗДАХЪ.
			Простыхъ.	Тонкорунныхъ.						
С.-Петербургскій	33408	18789	2000	—	5122	363	—	—	—	59682
Шлиссельбургскій	6153	15522	4281	—	2727	12	—	—	—	28695
Новолодожскій	14604	25622	7680	128	797	7	—	—	2	48840
Царскосельскій	14433	18908	8755	22	1243	65	—	—	—	43426
Петергофскій	9281	14196	10707	—	3195	50	—	—	—	37429
Ямбургскій	9108	20211	17408	—	3391	102	—	—	—	50220
Лужскій	28986	51215	20035	232	8013	119	—	—	—	108600
Гдовскій	29706	55362	20037	—	10093	412	—	—	—	115610
Всего въ губерніи .	145679	219825	90903	382	34581	1130	—	—	2	492502

ВѢДОМОСТЬ

о насильственныхъ и случайныхъ смертяхъ
въ С.-Петербургской губерніи

за 1898 годъ.

Лица, умершія насильст

веннымъ и случайнымъ образомъ.

ГОРОДА И УѢЗДЫ.	Число случаевъ смертоубійства.			Жертва смертоубійства.			Самоубійцы.		Скоростижно умершіе.										
	Дѣтубійство новорожденныхъ.	Смертоубійство.	Итого.	Дѣтубійство.		Итого.	М.	Ж.	Отъ болѣзней.		Отъ пьянства.		Отъ неизвѣстныхъ причинъ.		Итого.				
				М.	Ж.				М.	Ж.	М.	Ж.	М.	Ж.	М.	Ж.			
Стол. гор. С.-Петербургъ	—	—	—	—	—	—	—	—	—	—	—	—	—	—	—	—	—		
Уѣзд. гор. Шлиссельбургъ	—	—	—	—	—	—	—	—	3	—	—	—	1	1	4	1	—		
Уѣзд. гор. Новая ладога	—	2	2	—	—	2	—	2	—	—	—	—	2	2	2	2	—		
Уѣзд. гор. Царское-Село	—	1	1	—	—	1	—	1	3	4	3	1	3	1	1	6	7		
Заштатный г. Павловскъ	—	—	—	—	—	1	—	1	1	—	1	1	—	—	1	1	—		
Заштатный г. Гатчино	—	3	3	—	—	3	—	3	—	3	1	—	—	2	—	5	1		
Уѣздный г. Петергофъ	—	—	—	—	—	—	—	—	—	3	—	1	—	—	1	4	1		
Зашт. г. Ораніенбаумъ	—	—	—	—	—	—	—	—	1	3	—	1	—	—	—	4	—		
Портовый г. Кронштадтъ	—	—	—	—	—	—	—	—	—	—	—	—	—	—	—	—	—		
Уѣздный г. Ябургъ	—	—	—	—	—	—	—	1	—	1	1	3	—	—	—	4	1		
Заштатный г. Нарва	1	3	4	—	—	3	—	3	—	1	—	—	—	2	—	9	1		
Уѣздный г. Луга	—	—	—	—	—	—	—	—	1	2	—	2	1	—	—	4	1		
Уѣздный г. Гдовъ	—	—	—	—	—	—	—	—	—	—	—	—	—	—	—	—	—		
Итого въ городахъ	1	9	10	—	—	8	2	8	2	10	1	22	7	13	4	8	5	43	16
С.-Петербургскій уѣздъ	—	2	2	—	—	2	—	2	—	5	1	9	6	6	—	—	—	15	6
Шлиссельбургскій уѣздъ	—	2	2	—	—	2	—	2	3	1	6	—	1	2	5	1	12	3	
Новоладожскій уѣздъ	—	6	6	—	—	5	1	5	1	—	—	16	3	7	—	8	1	31	4
Царскосельскій уѣздъ	—	6	6	—	—	5	1	5	1	2	—	5	1	5	—	—	—	10	1
Петергофскій уѣздъ	2	5	7	2	—	4	1	6	1	3	1	15	3	13	4	8	4	36	11
Ябургскій уѣздъ	1	—	1	—	1	—	—	—	1	5	1	4	—	4	1	15	2	23	3
Лужскій уѣздъ	1	5	6	1	—	3	2	4	2	2	1	20	6	11	—	9	1	40	7
Гдовскій уѣздъ	2	1	3	1	1	1	—	2	1	3	—	26	4	6	—	2	—	34	4
Итого въ уѣздахъ	6	27	33	4	2	20	7	24	9	23	5	101	23	53	7	47	9	201	39
Всего въ губерніи	7	36	43	4	2	28	9	32	11	33	6	123	30	66	11	55	14	244	55

Найден-ныя мерт-выя тѣла.	Жертвы случайной смерти.														Всего умерло отъ насилія и случайности.				
	М.	Ж.	Убито громомъ.	Задавлено и упало съ высотъ.	Сгорѣло и убито на пожарахъ.	Умерло отъ угара.	Замерзло.	Утонуло.	Укушено до смерти звѣрями.	Умерло отъ другихъ случайностей.	Всего умерло.		М.	Ж.					
											М.	Ж.							
—	—	—	—	—	—	—	—	—	—	—	—	—	—	—	—	—	—		
1	—	—	—	—	—	—	—	—	—	10	2	—	—	—	—	10	2	15	3
—	—	—	—	—	—	—	—	—	—	3	—	—	—	—	—	3	—	7	2
—	—	—	—	—	—	—	—	—	—	1	—	—	—	3	—	1	3	10	11
1	—	—	—	—	—	—	—	—	—	—	—	—	—	—	—	—	—	3	2
—	—	—	—	—	—	—	—	—	—	1	—	—	—	1	—	2	—	13	1
—	—	—	—	—	—	—	—	—	—	—	—	—	—	—	—	—	—	2	1
—	—	—	—	—	—	—	—	—	—	2	—	—	—	—	—	2	—	6	1
—	—	—	—	—	—	—	—	—	—	—	—	—	—	—	—	—	—	—	—
—	—	—	—	—	—	—	—	—	—	1	—	—	—	—	—	—	—	1	5
2	—	—	—	1	—	—	—	1	—	1	—	4	2	—	—	—	—	6	3
—	—	—	—	—	—	—	—	—	—	—	—	1	—	—	—	—	—	1	6
—	—	—	—	—	—	—	—	—	—	—	—	—	—	—	—	—	—	—	—
4	—	—	—	1	—	—	1	1	—	1	—	22	6	—	—	2	3	27	12
18	1	—	—	10	—	—	—	1	1	2	—	10	2	—	—	3	2	26	7
9	1	—	—	5	1	1	2	—	—	1	—	12	—	—	—	1	—	20	3
6	—	—	1	5	—	2	—	1	—	1	—	23	4	—	—	3	—	35	5
5	2	3	—	1	—	—	—	—	—	—	—	9	2	—	—	—	—	13	2
3	2	—	—	—	1	3	2	1	—	2	1	11	3	2	1	—	—	19	8
1	2	—	—	—	—	1	1	—	—	1	—	18	3	—	—	—	—	20	4
3	2	1	—	5	—	1	2	1	—	3	—	10	4	—	—	12	4	33	10
4	—	—	—	2	—	—	—	1	—	3	—	16	3	—	—	—	—	22	3
49	10	4	1	28	2	8	7	5	1	13	1	109	21	2	1	19	6	188	40
53	10	4	1	29	2	8	8	6	1	14	1	131	27	2	1	21	9	215	52

ВѢДОМОСТЬ

о числѣ лицъ, содержащихся подъ стражею
въ мѣстахъ заключенія Спб. губерніи

за 1898 годъ.

Къ началу Января мѣсяца 1898 года оставалось подъ стражею.								Въ теченіе 1898 года прибыло арестантовъ.								Къ началу Января мѣсяца 1899 г. осталось содержавшихся подъ стражею.															
По какой причинѣ содержались.						Всего.		По какой причинѣ содержались.						Всего.		По какой причинѣ содержались.						Всего.									
До постановленія приговора судомъ.		По распоряженію административной власти.		По приговорамъ судебныхъ мѣстъ.				До постановленія приговора судомъ.		По распоряженію административной власти.		По приговорамъ судебныхъ мѣстъ.				До постановленія приговора судомъ.		По распоряженію административной власти.		По приговорамъ судебныхъ мѣстъ.											
Мужчинъ.	Женщинъ.	Мужчинъ.	Женщинъ.	Мужчинъ.	Женщинъ.	Мужчинъ.	Женщинъ.	Мужчинъ.	Женщинъ.	Мужчинъ.	Женщинъ.	Мужчинъ.	Женщинъ.	Мужчинъ.	Женщинъ.	Мужчинъ.	Женщинъ.	Мужчинъ.	Женщинъ.	Мужчинъ.	Женщинъ.	Мужчинъ.	Женщинъ.	Мужчинъ.	Женщинъ.						
1660	239	1388	318	4309	198	7357	755	8495	1089	104458	20535	23871	3217	136825	24841	8987	1019	105235	20576	26271	3208	140493	24803	1168	309	611	278	1909	207	3688	794

ВѢДОМОСТЬ

о числѣ и родѣ преступленій совершенныхъ
въ С.-Петербургской губернии

за 1898 годъ.

ВѢДОМОСТЬ

о поступленіи сборовъ въ С.-Петербург-
ской губерніи

за 1898 годъ.

Наименование сборовъ.	Слѣдовало взыскать.						Вновь причислено.						Исключено.						Въ то число взыскано.						Осталось къ 1 Января 1899 г.							
	Недоимокъ.		Оклада.				Недоимокъ.		Оклада.				Недоимокъ.		Оклада.				Недоимокъ.		Оклада.				ВСЕГО.							
			1-й половины.		2-й половины.				1-й половины.		2-й половины.				1-й половины.		2-й половины.				1-й половины.		2-й половины.									
	Руб.	К.	Руб.	К.	Руб.	К.	Руб.	К.	Руб.	К.	Руб.	К.	Руб.	К.	Руб.	К.	Руб.	К.	Руб.	К.	Руб.	К.	Руб.	К.	Руб.	К.						
Государственный поземельный налогъ:																																
а) Съ бывшихъ Государственныхъ крестьянъ	—	36	2150	71	2147	20	—	—	—	—	—	—	—	—	259	—	—	—	36	2148	12	2144	38	—	—	—	—	282	282			
б) Съ бывшихъ помѣщич. крестьянъ	249	3	6660	17	6648	21	—	—	—	—	—	—	—	—	159	5	137	60	249	3	6501	12	6510	61	—	—	—	—	—	—		
в) Съ бывшихъ Удѣльныхъ крестьянъ	1	43	1317	5	1316	19	—	—	23	91	23	90	1	9	1	22	—	98	—	4	1338	62	1337	98	—	30	1	12	1	13		
г) Съ бывшихъ колонистовъ	—	—	62	35	62	31	—	—	—	—	—	—	—	—	1	33	1	32	—	—	61	2	60	99	—	—	—	—	—	—		
д) Съ частныхъ землевладѣльцевъ	4284	55	8315	38	8257	—	2	1	—	96	—	94	19	72	1050	84	768	20	2865	64	5773	70	5169	11	1401	20	1491	80	2320	63		
Пени за неуплату въ срокъ поземельнаго налога съ частныхъ землевладѣльцевъ	231	90	—	—	—	—	439	50	—	—	—	—	1	49	—	—	—	—	336	81	—	—	—	—	333	10	—	—	—	—		
е) Съ земель Департамента Удѣловъ	47	75	280	13	280	10	—	—	2	32	2	32	—	—	—	89	—	87	—	81	281	56	278	24	46	94	—	—	3	31		
Пени	1	91	—	—	—	—	—	—	—	—	—	—	—	—	—	—	—	—	—	—	—	—	—	—	1	91	—	—	—	—		
ж) Съ земель принадлежащихъ городамъ	20	38	42	40	42	34	—	—	—	—	—	—	16	83	4	44	4	36	3	55	37	96	37	98	—	—	—	—	—	—		
Пени	1	50	—	—	—	—	—	36	—	—	—	—	1	50	—	—	—	—	—	36	—	—	—	—	—	—	—	—	—	—		
Итого Государственнаго поземельнаго налога	4603	50	18828	19	18753	35	2	1	27	19	27	16	37	64	1220	36	913	33	3119	43	16142	10	15539	29	1448	44	1492	92	2327	89		
Пени	235	31	—	—	—	—	439	86	—	—	—	—	2	99	—	—	—	—	337	17	—	—	—	—	335	1	—	—	—	—		
Выкупные платежи:																																
<i>Съ бывшихъ помѣщичьихъ крестьянъ.</i>																																
а) По разрѣшеннымъ ссудамъ	2589	33	50	2586	28	95	2586	19	54	457	33	30	84	30	81	1770	47	25	99	15	10	14996	77	2563	15	1250	343	70	2426	23	59	
б) По обязательному выкупу	26	50	232	48	232	43	—	—	—	—	—	—	—	—	—	—	—	—	—	—	232	48	232	43	26	50	—	—	—	—		
<i>Съ бывшихъ Государственныхъ крестьянъ.</i>																																
а) На основаніи закона 12 Юня 1886 г.	842	15	8	1144	16	58	1144	12	62	287	24	—	—	—	—	1595	43	53	23	191	27	4057	69	1142	63	84	1123	01	6	788	49	20
б) На основаніи особыхъ правилъ	88	20	2089	51	2089	45	—	—	—	—	—	—	—	—	—	—	—	—	—	—	2089	51	2074	83	88	20	—	—	14	62		
Съ бывшихъ Удѣльнаго вѣдомства	1899	3	80	56330	90	56330	50	—	—	—	—	—	7	—	39	99	51	24	552	37	56290	91	55998	50	18434	43	—	—	280	76		
Итого выкупныхъ платежей	3622	57	84316	98	424316	84	54	744	57	30	84	30	81	3372	90	119	21	257	61	19606	83	42919	175	42095	02	3400	21	92	2418	30		
Налогъ съ недвижимыхъ имуществъ	5188	54	51863	—	—	—	—	—	—	—	—	—	—	—	—	—	—	—	—	—	4244	95	45815	63	—	—	943	59	6047	37		
Пени	—	—	—	—	—	—	530	66	—	—	—	—	—	—	—	—	—	—	—	—	530	66	—	—	—	—	—	—	—	—		

Наименованіе сборовъ.	Слѣдовало взыскать.						Вновь причислено.						Исключено.						Въ то число взыскано.						Осталось къ 1 Января 1899 г.							
	Недоимокъ.		Оклада.				Недоимокъ.		Оклада.				Недоимокъ.		Оклада.				Недоимокъ.		Оклада.				ВСЕГО.							
			1-й половины.		2-й половины.				1-й половины.		2-й половины.				1-й половины.		2-й половины.				1-й половины.		2-й половины.									
	Руб.	К.	Руб.	К.	Руб.	К.	Руб.	К.	Руб.	К.	Руб.	К.	Руб.	К.	Руб.	К.	Руб.	К.	Руб.	К.	Руб.	К.	Руб.	К.	Руб.	К.						
Страховые платежи:																																
Съ бывшихъ помѣщич. крестьянъ	1896	47	—	—	—	—	—	—	—	—	—	—	—	—	—	—	—	—	1896	47	—	—	—	—	1896	47						
Съ бывшихъ Удѣльнаго вѣдомства	2273	58	—	—	—	—	—	—	—	—	—	—	—	—	—	—	—	—	2273	58	—	—	—	—	2273	58						
Съ бывшихъ государственныхъ	4204	89	—	—	—	—	—	—	—	—	—	—	—	—	—	—	—	—	4204	89	—	—	—	—	4204	89						
Итого по отмѣненнымъ сборамъ	8374	94	—	—	—	—	—	—	—	—	—	—	—	—	—	—	—	—	8374	94	—	—	—	—	8374	94						
¹ / ₂ % сборъ на содержаніе пригородной полиціи	98999	25	32229	77	32224	37	9857	57	267	98	267	90	37830	15	3001	45	2000	98	51515	21	25799	20	18753	83	19511	46	3697	10	11737	46	34946	2
Всего по окладнымъ сборамъ	479423	31	534619	38	482662	26	10604	15	326	1	325	87	41240	69	4341	2	3171	92	78486	42	516948	68	455243	64	370300	35	13655	69	24572	57	408528	61
Пени	235	31	—	—	—	—	970	52	—	—	—	—	2	99	—	—	—	—	867	83	—	—	—	—	335	1	—	—	—	—	335	1
Неокладныя недоимки.																																
Главнаго Интендантскаго Управленія	—	—	—	—	—	—	—	—	—	—	—	—	—	—	—	—	—	—	—	—	—	—	—	—	—	—	—	—	—	—		
Главнаго Инженернаго Управленія	160	4	—	—	—	—	—	—	—	—	—	—	34	99	—	—	—	—	—	—	—	—	—	—	125	5	—	—	—	—	125	5
Главнаго Военно-Медицинскаго Управленія	—	—	—	—	—	—	—	—	—	—	—	—	—	—	—	—	—	—	—	—	—	—	—	—	—	—	—	—	—	—		
Департамента Государственнаго Казначейства	84077	10	—	—	—	—	2454	51	—	—	—	—	20987	50	—	—	—	—	3468	78	—	—	—	—	62075	33	—	—	—	—	62075	33
Главнаго Управленія Неокладныхъ Сборовъ и казенной продажи питей	370934	66	—	—	—	—	—	—	—	—	—	—	—	—	—	—	—	—	—	—	—	—	—	—	370934	66	—	—	—	—	370934	66
Департамента торговли и мануфактуръ	1209	53	—	—	—	—	—	—	—	—	—	—	—	—	—	—	—	—	—	—	—	—	—	—	1209	53	—	—	—	—	1209	53
Министерства Государственныхъ Имуществъ	14565	13	—	—	—	—	7976	42	—	—	—	—	372	96	—	—	—	—	7291	67	—	—	—	—	14876	92	—	—	—	—	14876	92
Министерства Внутреннихъ Дѣлъ	4396	31	—	—	—	—	407	20	—	—	—	—	—	—	—	—	—	—	101	84	—	—	—	—	4701	67	—	—	—	—	4701	67
Министерства Юстиціи	19610	42	—	—	—	—	5418	21	—	—	—	—	19	24	—	—	—	—	4092	—	—	—	—	—	20917	39	—	—	—	—	20917	39
Всего по неокладнымъ недоимкамъ	494953	19	—	—	—	—	16256	34	—	—	—	—	21414	69	—	—	—	—	14954	29	—	—	—	—	474840	55	—	—	—	—	474840	55

