

11820

ПРОСЫ

ИСКУССТВА

ЛИТЕРАТУРЫ

НАУКИ

И ЖИЗНИ

№ 10.

В. Ф. ДЕРЮЖИНСКІЙ.

~~15805~~

ЗАМѢТКИ

ОБЪ

ОБЩЕСТВЕННОМЪ ПРИЗВѢНІИ.



МОСКВА—1897.

Издание книжн. магаз. ГРОСМАНЪ и КНЕБЕЛЬ.
(Г. Кнебель).

Винетскій

МАСТЕР-ТИПОГ. КЛИШЕ
ИЗДАТЕЛЬСКОГО. МОСКВА

ОТЪ РЕДАКЦІИ.

Текущее десятилѣтіе отмѣчено въ настроеніи русскаго общества, между прочимъ, постояннымъ возрастаніемъ запроса на образовательное, гуманизирующее знаніе. Потребность въ такомъ знаніи, указывая на возрожденіе въ нашемъ отечествѣ культурныхъ интересовъ и симпатій, въ тоже время съ полной очевидностью выяснила недостаточность у насъ образовательныхъ средствъ и настоятельную необходимость ихъ возможно широкаго развитія. Однимъ изъ такихъ средствъ является популярная, общедоступная литература. Необходимость ея обновленія и пополненія доказывается возникновеніемъ за послѣдніе годы цѣлаго ряда серій популярныхъ изданій. Однако, потребность въ такого рода литературѣ у насъ настолько велика, что всего сдѣланнаго до сихъ поръ въ этомъ направленіи далеко еще недостаточно.

Предлагаемая читателю серія брошюръ, подъ общимъ заглавіемъ: „Вопросы науки, искусства, литературы и жизни“, ставитъ себѣ задачей служить именно этой цѣли—развитію нашей общедоступной научной литературы. Изданіе это, задуманное по образцу нѣкоторыхъ иностранныхъ (въ родѣ извѣстной *Sammlung gemeinverständlicher wissenschaftlicher Vorträge* проф. Вирхова и проф. Гольцендорфа) задается цѣлью дать въ популярной формѣ, съ одной стороны, критически провѣренное изложеніе тѣхъ или другихъ вопросовъ или отдѣловъ науки, съ другой, освѣщать нѣкоторыя изъ текущихъ явленій искусства, литературы и жизни.

Настоящее изданіе будетъ посвящено, по мѣрѣ возможности, всѣмъ отраслямъ образовательныхъ знаній изъ области наукъ какъ естественныхъ, такъ и гуманитарныхъ. Вопросы физики, химіи, астрономіи, физической географіи, геологіи, минералогіи, палеонтологіи,
(см. на слѣдующей страницѣ).

Вопросы науки, искусства, литературы и жизни.

№. 10.

11820

В. Ф. ДЕРЮЖИНСКІЙ.

~~15805.~~

ЗАМѢТКИ

О Б Ъ

ОБЩЕСТВЕННОМЪ ПРИЗРѢНІИ.



МОСКВА—1897.

Библиотека НКФ СССР
Изданіе книжнаго магазина ГРОСМАНЪ и КНЕБЕЛЬ.
(Г. Кнебель).

39

Дозволено цензурою. Москва, 1-го декабря 1896 г.

61925

Высочайше утвержд. Т—ство „Печатня С. П. Яковлева“. Петровка,
Салтыковскій пер., д. Товарищества, № 9.

Въ числѣ вопросовъ, поставленныхъ въ послѣднее время на очередь, одно изъ видныхъ мѣстъ должно быть удѣлено вопросу о пересмотрѣ нашего законодательства объ общественномъ призрѣніи. Задача этого пересмотра возложена на особую комиссію, учрежденную по Высочайшему повелѣнію въ концѣ 1892 г. подъ предсѣдательствомъ члена Государственнаго Совѣта К. К. Грота. Какъ видно изъ официальнаго извѣщенія объ образованіи этой комиссіи, на нее возложено *„составленіе проекта законодательныхъ мѣръ, обнимающихъ дѣло призрѣнія во всѣхъ его частностяхъ, для внесенія затѣмъ выработанныхъ ею предположеній въ государственный совѣтъ въ установленномъ порядкѣ“*. Такая формулировка задачи комиссіи свидѣтельствуетъ о весьма широкихъ полномочіяхъ, ей предоставленныхъ. Благодаря этому, есть полное основаніе ожидать, что работы ея не ограничатся какими-либо частичными измѣненіями и дополненіями дѣйствующаго законодательства, а выразятся въ подготовкѣ новаго общаго кодекса мѣръ общественнаго призрѣнія.

Потребность въ созданіи такого кодекса ощущается у насъ давно и вызывается крайнею неудовлетворительностью существую-

щаго законодательства по этому предмету: въ нашихъ законахъ объ общественномъ призрѣнїи нѣтъ опредѣленныхъ указанїй даже относительно такихъ существенныхъ предметовъ, какъ вопросъ о правѣ на призрѣнїе, средствахъ на расходы по призрѣнїю и даже относительно тѣхъ органовъ, на которые была бы возложена прямая забота о немъ.

При такихъ условїяхъ разработка вопроса о мѣрахъ, „обнимающихъ дѣло призрѣнїя во всѣхъ его частностяхъ“, прїобрѣтаетъ особенный интересъ и заслуживаетъ полнаго вниманїя со стороны общества. Въ виду этого мы намѣрены предложить читателямъ рядъ замѣтокъ объ общественномъ призрѣнїи съ цѣлью освѣтить хотя нѣкоторыя, наиболѣе существенныя, стороны этого интереснаго вопроса. Прежде всего мы укажемъ на положенїе его въ важнѣйшихъ иностранныхъ государствахъ, въ связи съ главными моментами его историческаго развитїя; остановимся на нѣкоторыхъ наиболѣе любопытныхъ системахъ и мѣрахъ призрѣнїя въ Западной Европѣ, могущихъ послужить поучительнымъ образцомъ и для насъ; наконецъ, сдѣлаемъ краткій обзоръ прошлыхъ судебъ общественнаго призрѣнїя въ Россїи и тѣхъ мѣропрїятїй послѣдняго времени, которыя имѣютъ значенїе для дальнѣйшаго развитїя этого дѣла въ нашемъ отечествѣ.

I.

Общій очеркъ вопроса о призрѣніи бѣдныхъ.

Вопросъ о рациональномъ устройствѣ призрѣнія бѣдныхъ принадлежитъ къ числу труднѣйшихъ вопросовъ общественной жизни и управленія. Длинный рядъ законодательныхъ предписаній и литературныхъ памятниковъ различныхъ эпохъ и разныхъ народовъ краснорѣчиво свидѣтельствуется о тѣхъ усиленіяхъ, которыя были направляемы къ отысканію лучшихъ способовъ борьбы съ бѣдностью.

Призрѣніе бѣдныхъ составляетъ собственно лишь часть общаго соціальнаго вопроса. Тогда какъ въ область этого послѣдняго входятъ основные вопросы самой общественной организаціи, подъ призрѣніемъ бѣдныхъ разумѣютъ обыкновенно систему мѣръ, имѣющихъ своею задачею организовать возможно лучшую помощь бѣднымъ при наличности данныхъ общественныхъ и экономическихъ отношеній. Но и въ этой болѣе простой формѣ вопросъ о мѣрахъ помощи бѣднымъ вызываетъ

до сихъ поръ довольно сильныя разногласія. Что неимущіе заслуживаютъ помощи и что она должна быть оказываема, въ этомъ согласны болѣе или менѣе всѣ. Даже Мальтусъ, который такъ сильно нападалъ на законы о бѣдныхъ въ Англіи и выражалъ убѣжденіе, что, если бы этихъ законовъ не было вовсе, то „средній уровень народнаго благосостоянія въ Англіи былъ бы значительно выше“, — даже онъ находилъ, все-таки, что, при извѣстныхъ обстоятельствахъ, „гуманность и истинная политика повелительно требуютъ, чтобы бѣдные получили всю ту помощь, какую природа вещей позволяетъ имъ дать“. Вообще же это право бѣдняка на помощь признается болѣе категорически. Вотъ, напр., какъ просто и ясно выражается по этому предмету Д. С. Милль: „Независимо отъ всякихъ метафизическихъ взглядовъ на сущность нравственности или общественнаго союза, каждый согласится, что люди должны помогать другъ-другу, что обязанность эта тѣмъ сильнѣе, чѣмъ настоятельнѣе нужда; а никому помощь не нужна такъ настоятельно, какъ умирающему съ голода. Поэтому право на пособіе, проистекающее изъ крайней бѣдности, есть одно изъ сильнѣйшихъ правъ, какія только могутъ существовать, и вотъ почему для людей, столь сильно нуждающихся въ помощи, долженъ быть устроенъ самый

вѣрный способъ полученія ея, какой только можетъ быть созданъ общественными мѣрами“.

Но если право бѣдняка на помощь не вызываетъ особыхъ разногласій, то далеко нельзя сказать того же относительно способовъ оказанія этой помощи. Главный предметъ споровъ и пререканій въ этомъ отношеніи составляетъ роль государства въ области призрѣнія бѣдныхъ, — вопросъ о томъ, должно ли государство вмѣшиваться въ это дѣло и регулировать его, или же оно должно быть всецѣло предоставлено заботамъ частной инициативы, частной благотворительности? Противники вмѣшательства государства отрицаютъ за нимъ способность, а слѣдовательно и право, брать на себя регулированіе этихъ мѣръ. По ихъ убѣжденію, государственная система обязательнаго призрѣнія, развивая въ людяхъ увѣренность въ полученіи помощи, вмѣстѣ съ тѣмъ парализуетъ энергію труда и стремленіе къ самостоятельности, развиваетъ непредусмотрительность. Въ виду этого они признаютъ систему обязательнаго призрѣнія пагубною и находятъ, что заботы о бѣдныхъ должны быть предоставлены исключительно свободной дѣятельности частныхъ лицъ и церкви.

Однако этимъ соображеніямъ основательно противопоставляютъ указаніе на то, что недостатки системы обязательнаго призрѣнія

большею частью не присущи ей, какъ таковой, и говорятъ не противъ самаго принципа, а лишь противъ извѣстныхъ способовъ его примѣненія. Они могутъ быть устранены лучшей организаціей дѣла, при которой разумно и во-время оказанное пособіе можетъ не усыпить, а, наоборотъ, возбудить энергію, укрѣпить ее, а не разслабить. Безнадежность часто бываетъ гибельнѣе для человѣка, чѣмъ расчетъ на вѣрную помощь въ трудную минуту. Къ тому же указаніе на частную и церковную благотворительность, какъ на единственно раціональную систему вспомошествованія бѣднымъ, находится въ явномъ противорѣчьи съ убѣдительными данными прошлой исторіи призрѣнія, которая свидѣтельствуетъ именно о недостаточности и неудовлетворительности исключительнаго господства системы частной благотворительности.

Въ теченіе многихъ вѣковъ и повсемѣстно дѣло призрѣнія бѣдныхъ всецѣло находилось въ рукахъ частной инициативы и, главнымъ образомъ, церкви, духовенства, на помощь которому охотно приходило общество. Безъ малѣйшаго желанія умалить заслуги церкви въ этомъ дѣлѣ, нельзя—въ виду несомнѣнныхъ данныхъ исторіи—не признать того факта, что она оказалась безсильною въ борьбѣ съ нищетою. Мало того, средневѣковая церковная система призрѣнія, покоясь исклю-

чительно на религиозно-нравственныхъ началахъ и не принимая въ соображеніе общественнаго значенія многихъ условій, нерѣдко доводила до крайности практику безусловнаго милосердія и сама распложала нищенство путемъ поощренія разныхъ формъ праздности и тунеядства. Опираясь болѣе на букву, чѣмъ на внутренній смыслъ евангельскихъ предписаній о милосердіи, духовенство, а подъ его вліяніемъ и свѣтское общество того времени, были убѣждены, что существованіе бѣдности и нищеты на землѣ прямо даже входитъ въ планы Провидѣнія для того, чтобы доставить людямъ возможность смягчать гнѣвъ Божій добровольнымъ подаяніемъ. Нищенство въ теченіе долгаго времени считалось какъ бы соціальною необходимостью, и видъ бродящихъ по улицамъ и дорогамъ калѣкъ, слѣпыхъ, просящихъ подаяніе, ни въ комъ не вызывалъ смущенія. При желаніи они легко находили себѣ приютъ въ массѣ монастырей, госпиталей и богадѣленъ, созданныхъ въ эпоху наибольшаго религиознаго одушевленія. Эта терпимость, въ связи съ легкостью пройти всюду въ костюмѣ нищаго, останавливаясь для ночлега въ богадѣльняхъ и монастыряхъ, въ концѣ-концовъ, породила массу злоупотребленій. Мало-по-малу, начало создаваться профессиональное нищенство, явился какъ бы особый классъ людей, предававшихся празд-

ности и дѣлавшихъ нищенство регулярнымъ занятіемъ, подѣ прикрытіемъ всевозможныхъ хитростей и уловокъ. Одни притворялись калѣками, употребляя различныя снадобья, вызывавшія у нихъ признаки мнимыхъ болѣзней; другіе скитались въ качествѣ несчастныхъ паломниковъ, шедшихъ къ какому-нибудь святому для исцѣленія какой-либо неизлѣчимой болѣзни; третьи подѣ мантией пилигрима скрывали свою лѣнь и бродили цѣлыми бандами, нагло требуя себѣ подаянія. Такимъ образомъ, частная благотворительность въ этой формѣ безразборчиваго милосердія сама являлась факторомъ развитія нищенства и бродяжничества. Въ этомъ признаются даже такіе изслѣдователи, которыхъ никакъ нельзя заподозрить въ пристрастномъ отношеніи къ роли церкви. Такъ, напр., англійскій писатель XVII в. Фуллеръ (Church History, 1656 г.), описавъ гостепріимство и милосердіе средневѣковыхъ аббатствъ, говоритъ: „Нѣкоторые замѣтятъ, что это гостепріимство было ложнымъ милосердіемъ, давая помощь безъ разбора тѣмъ, кто въ ней не нуждается, и тѣмъ, кто ея не заслуживаетъ. Да, эти аббатства дѣйствительно кормили тѣхъ бѣдныхъ, которыхъ они сами же создавали. И мы можемъ замѣтить, что именно тѣ мѣста, гдѣ расположены были большіе монастыри, были наиболѣе переполнены бѣднымъ людомъ, какъ

будто нищенство есть неотъемлемая ихъ принадлежность“.

Крайности указанной системы призрѣнія вызвали противъ нея реакцію, выразителемъ которой явилось государство въ лицѣ правительства, а также и свѣтское общество въ лицѣ городскихъ общинъ. Они, мало-по-малу, сосредоточиваютъ въ своихъ рукахъ дѣло призрѣнія неимущихъ, которое становится понемногу однимъ изъ необходимыхъ предметовъ управленія. Но, прежде чѣмъ правительства и городскія корпораціи выступаютъ съ положительными мѣрами призрѣнія, проходитъ значительный періодъ времени, характеризующійся преобладаніемъ и даже исключительнымъ господствомъ мѣръ отрицательныхъ. Это—эпоха борьбы съ нищенствомъ приемами полицейско-репрессивными,—эпоха, которую западно-европейскія государства пережили въ XIV—XVI вѣкахъ. Если мы обратимся, на примѣръ, къ Франціи и Англии того времени, то увидимъ большую аналогію въ приемахъ этой борьбы въ той и другой странѣ. Во Франціи наиболѣе раннимъ распоряженіемъ правительственной власти противъ нищихъ считаются мѣры, изложенныя въ ордоннансѣ 1350 года. Нищимъ и бродягамъ, шатающимся по Парижу, этотъ ордоннансъ предписываетъ въ теченіе трехъ дней найти себѣ какое-нибудь занятіе, или же оста-

вить городъ и его окрестности; тѣмъ, которые, по прошествіи этого срока, снова будутъ найдены безъ дѣла и просящими милостыню, угрожаетъ четырехдневное заключеніе въ тюрьмѣ; въ случаѣ вторичнаго неповиновенія предписаніямъ виновные выставляются къ позорному столбу; уличеннымъ въ третій разъ выжигаютъ на лбу клеймо раскаленнымъ желѣзомъ и затѣмъ подвергаютъ ихъ изгнанію. Около того же времени начинаются и въ Англіи мѣры борьбы съ нищенствомъ путемъ жестокаго преслѣдованія нищихъ тюремнымъ заключеніемъ, суровыми наказаніями, изгнаніемъ... Мало-по-малу, въ обѣихъ странахъ составилось обширное законодательство по преслѣдованію нищенства, но опытъ все болѣе убѣждалъ въ непригодности однѣхъ респрессивныхъ мѣръ и въ необходимости выступить съ мѣрами положительнаго характера.

Начало новой политики въ дѣлѣ призрѣнія слѣдуетъ отнести къ половинѣ XVI вѣка. Наиболѣе рѣшительно она сказалась въ Англіи, гдѣ уже къ началу XVII вѣка заложены были прочныя основы государственной системы призрѣнія бѣдныхъ. Первымъ шагомъ на этомъ пути было стремленіе регулировать нищенство съ установленіемъ строгаго различія между дѣйствительно нуждающимися въ помощи и ея не заслуживающими. Такъ, ста-

туть Генриха VIII, 1531 г., возобновляя суровыя мѣры преслѣдованія бродягъ и нищихъ, способныхъ къ труду, съ другой стороны, даетъ шерифамъ и мировымъ судьямъ предписаніе—старательно розыскивать всѣхъ престарѣлыхъ и больныхъ бѣдныхъ, живущихъ милостынею, и выдавать имъ позволеніе просить милостыню въ опредѣленныхъ мѣстахъ, на основаніи особаго удостовѣренія. Далѣе статуть 1536 г. уже прямо возлагаетъ на приходы отвѣтственность за содержаніе ихъ бѣдныхъ и предписываетъ имъ наблюдать, чтобы неспособные къ труду получали изъ добровольныхъ подаяній достаточное вспоможеніе и не были вынуждены жить бродяжничествомъ и прошеніемъ милостыни; съ другой стороны, приходъ обязанъ наблюдать, чтобы способные къ труду получали работу настолько достаточную, чтобы они могли жить своимъ трудомъ. Приходъ, не исполняющій этихъ предписаній, подвергается денежному штрафу. Этотъ же статуть дѣлаетъ попытку упорядочить поступленіе „добровольныхъ подаяній“. Мѣстныя власти, а также церковные старосты, должны ходить съ кружками каждое воскресенье и каждый праздникъ и собирать подаянія отъ жителей; священники же должны уговаривать прихожанъ быть щедрыми въ своихъ приношеніяхъ. Этотъ же статуть воспрещаетъ также подаяніе ми-

лостыни нищимъ подь угрозою штрафа въ размѣрѣ въ 10 разъ бѣльшемъ противъ поданнаго.

Указанныя постановленія акта 1536 г. заключаютъ въ себѣ зародыши основныхъ элементовъ будущей системы призрѣнія, окончательно сложившейся подь дѣйствіемъ знаменитаго акта Елизаветы, 1601 года. Въ промежуткѣ между этими двумя датами изданъ былъ рядъ новыхъ актовъ, обеспечившихъ послѣдовательное развитіе указанныхъ зародышей. Не вдаваясь въ детали, отмѣчу, однако, весьма любопытный процессъ постепеннаго превращенія „добровольныхъ подаяній“ (актъ 1536 г.) въ налогъ въ пользу бѣдныхъ, установленный въ 1601 году. Заботясь объ усиленіи приходскаго фонда, законодательство (въ 1551 г.) повелѣваетъ назначить въ каждомъ приходѣ двухъ или болѣе сборщиковъ подаяній. На ихъ обязанность, кромѣ веденія записей приношеній и списковъ бѣдныхъ, возлагается — „учтиво побуждать и увѣщевать прихожанъ дѣлать взносы, смотря по ихъ средствамъ“; въ случаѣ же, если эти увѣщанія останутся безъ дѣйствія, сборщики подаяній должны обратиться къ мѣстному епископу, чтобы онъ оказалъ вліяніе на упрямцевъ, отказывающихся вносить свою лепту. Черезъ нѣсколько лѣтъ новая законодательная мѣра (1563 г.) предписываетъ, въ случаѣ безуспѣш-

ности увѣщаній епископа, приглашать лицъ, „упорно отказывающихся дѣлать взносы“, къ мировымъ судьямъ, которые, опять-таки послѣ „учтиваго убѣжденія“, опредѣляютъ, по своему усмотрѣнiю, сумму, которую эти лица обязаны вносить въ приходскій фондъ. Черезъ нѣсколько лѣтъ является новый законъ (1572 г.), который устраняетъ вмѣшательство епископа и даетъ мировымъ судьямъ непосредственно право назначать размѣръ еженедѣльныхъ взносовъ для лицъ, отказывающихся дѣлать „добровольныя приношенія“. Послѣ этого оставалось сдѣлать еще новый шагъ на томъ же пути, и взамѣнъ „добровольныхъ подаянiй“ и принудительныхъ взносовъ появляется общеобязательный налогъ въ пользу бѣдныхъ, впервые установленный актомъ 1601 года.— Таковую же послѣдовательность можно было бы прослѣдить и по другимъ элементамъ будущей системы призрѣнiя—относительно органовъ призрѣнiя, запасовъ, необходимыхъ для работъ и пр.

Актъ 1601 г. достаточно общеизвѣстенъ, и по отношенiю къ нему мы ограничимся замѣчанiемъ, что онъ окончательно создалъ въ Англіи систему организованнаго государственнаго призрѣнiя, установивъ главныя ея основы: органы призрѣнiя; средства, въ видѣ налога, идущаго на покрытiе расходовъ по призрѣнiю; самые способы или мѣры призрѣ-

нія. Послѣдующіе десятилѣтія и вѣка внесли много новаго въ англійское законодательство о бѣдныхъ, но въ основѣ его до сихъ поръ продолжаютъ лежать коренные принципы акта 1601 года.

Историки общественнаго быта Англійи съ большою убѣдительною показали, что на такое развитіе ея законодательства о бѣдныхъ сильно повліяла реформація и въ частности секуляризація монастырскихъ имуществъ при Генрихѣ VIII: лишивъ церковь возможности продолжать свою дѣятельность въ области призрѣнія бѣдныхъ, государство силою вещей было вынуждено принять на себя заботы о нихъ. Это, конечно, вполнѣ основательное соображеніе, но не этимъ однимъ слѣдуетъ объяснять принятіе государствомъ болѣе дѣятельной роли въ области призрѣнія. Во Франціи реформація не получила торжества, католическая церковь сохранила свою силу и богатая имуществами ея не были конфискованы. Тѣмъ не менѣе, мы и тамъ видимъ переломъ въ строѣ призрѣнія, выразившійся въ замѣнѣ системы церковной системою свѣтскою и въ заботахъ государства о положительныхъ мѣрахъ призрѣнія, хотя онѣ и получили иное направленіе, чѣмъ въ Англійи, вслѣдствіе глубокихъ различій въ учрежденіяхъ и нравахъ той и другой стороны.

Въ теченіе XVI вѣка и во Франціи въ дѣло

призрѣнія все болѣе проникаетъ элементъ свѣтскій. Въ разныхъ мѣстахъ ея за это дѣло энергически принимаются органы городского управленія. Они издають свои регламенты въ интересахъ борьбы съ нищенствомъ и создаютъ въ средѣ своей, при участіи городского населенія, особыя учрежденія, ставящія себѣ задачею болѣе или менѣе правильную организацію помощи бѣднымъ. Чуть не повсемѣстно органы городского управленія вступаютъ въ конфликты съ духовенствомъ и нерѣдко принимаютъ отъ него въ свои руки всю администрацію различныхъ благотворительныхъ учреждений. Въ этомъ отношеніи рука-объ-руку съ городскими управленіями дѣйствуетъ и королевское правительство. Уже въ первой половинѣ XVI вѣка длинный рядъ эдиктовъ и ордоннансовъ Франциска I имѣетъ въ виду произвести коренную реформу въ управленіи госпиталями, богадѣльнями и другими видами благотворительныхъ заведеній. Необходимость ея вызывалась злоупотребленіями духовенства въ безконтрольномъ завѣдываніи этими заведеніями: и вотъ, королевская власть устанавливаетъ тщательный контроль, который ввѣряется свѣтскимъ лицамъ — представителямъ центрального правительства и мѣстныхъ органовъ городского управленія. Любопытно, что одновременно съ Англійей во Франціи также дѣлаются по-

пытки къ устройству приходскаго призрѣнія и даже принимаются мѣры къ установленію регулярныхъ сборовъ въ пользу бѣдныхъ (эдикты 1533, 1544 и 1551 гг.). Но эти мѣры не привились во Франціи, что объясняется болѣе слабымъ развитіемъ въ ней зачатковъ мѣстнаго самоуправленія. Какъ бы то ни было, съ XVI вѣка и во Франціи дѣло призрѣнія бѣдныхъ сосредоточивается въ рукахъ государства и становится одною изъ важныхъ отраслей управленія, особенно въ эпоху наибольшаго усиленія центральной власти при Людовикѣ XIV.

Съ тѣхъ поръ участіе государства сдѣлалось характерною чертою въ устройствѣ призрѣнія почти во всѣхъ западно-европейскихъ странахъ. Предѣлы и формы этого участія подвергались съ теченіемъ времени различнымъ модификаціямъ, болѣе или менѣе существеннымъ, въ зависимости отъ измѣнявшихся воззрѣній на задачи правительства и отъ успѣховъ въ изученіи и пониманіи общественныхъ явленій. Не имѣя возможности прослѣдить здѣсь развитіе этихъ измѣненій, мы обратимся прямо къ итогам его, какъ они выражаются въ современномъ положеніи общественнаго призрѣнія въ Западной Европѣ.

Общею характеристическою особенностью его по сравненію съ предшествующими эпо-

хами является преобладание болѣе ограниченнаго и болѣе опредѣленнаго взгляда на задачи общественнаго призрѣнія. Прежде въ мѣрахъ призрѣнія нерѣдко видѣли средство искоренить самое явленіе бѣдности; теперъ же въ нихъ никто не усматриваетъ панацеи противъ нищеты, борьба съ которою возможна лишь при посредствѣ сложной системы мѣропріятій экономической политики, направленныхъ къ общему подъему матеріальнаго благосостоянія народа. Мѣры призрѣнія могутъ имѣть значеніе лишь палліатива въ сферѣ соціальныхъ невзгодъ. Отъ этого, однако, ни мало не уменьшается ихъ необходимость, которая оказывается тѣмъ сильнѣе, чѣмъ медленнѣе идетъ процессъ поднятія общаго экономического уровня. И сознаніе этой необходимости глубоко укоренилось во взглядахъ современнаго государства и общества, между которыми устанавливается все болѣе тѣсное взаимодействіе въ дѣлѣ организаціи помощи бѣднымъ. Это взаимодействіе составляетъ также очень характерную черту современной намъ эпохи. Оно выражается какъ въ дружныхъ, совмѣстныхъ усиліяхъ частной благотворительности и государственнаго призрѣнія (что особенно рельефно проявляется въ Англій въ дѣятельности „Charity Organisation Society“, о которой мы будемъ говорить подробно), такъ особенно

въ томъ, что государство, сохраняя за собою общее направленіе и руководство дѣломъ призрѣнія, ближайшія заботы о немъ предоставляетъ обществу въ лицѣ организованныхъ союзовъ мѣстнаго управленія.

При всемъ разнообразіи способовъ и приемовъ призрѣнія, практикуемыхъ въ разныхъ государствахъ, есть, однако, возможность установить нѣкоторыя общія начала, отличающія современную постановку этого дѣла. Прежде всего, повсюду мы видимъ существованіе спеціального законодательства по этому предмету, — законодательства, которымъ государство находитъ нужнымъ регулировать общественное призрѣніе въ цѣляхъ его упорядоченія и объединенія. Повсемѣстно находимъ мы и особую организацію этого дѣла, т. е. наличность извѣстныхъ учреждений, призванныхъ къ выполненію обязанностей по общественному призрѣнію. Преобладающею чертою устройства его является широкое примѣненіе принципа децентрализаціи: главная дѣятельная роль ввѣряется органамъ мѣстнаго управленія, при условіи высшаго наблюденія со стороны центрального управленія. Необходимо отмѣтить также, въ практикѣ современныхъ иностранныхъ государствъ, полное отсутствіе какого-либо сословнаго характера въ устройствѣ призрѣнія. Наконецъ, важную черту, болѣе или менѣе общую всѣмъ западнымъ законо-

дательствамъ, составляетъ существованіе особыхъ средствъ на покрытіе расходовъ по призрѣнію. Въ нѣкоторыхъ государствахъ эти средства доставляются особыми налогами (въ Англии, въ нѣкоторыхъ кантонахъ Швейцаріи), въ другихъ они черпаются изъ разныхъ косвенныхъ источниковъ, или на нихъ отчисляется извѣстная часть бюджета государственныхъ или коммунальныхъ учреждений.

На почвѣ этихъ общихъ началъ въ разныхъ странахъ возникли весьма разнообразныя способы призрѣнія; на нѣкоторыхъ изъ нихъ мы и остановимся въ дальнѣйшемъ изложеніи.

II.

Эльберфельдская система.

Названіе свое эта система, нынѣ столь популярная, получила отъ города Эльберфельда, въ Пруссіи, въ Дюссельдорфскомъ округѣ Рейнской провинціи. Это—одинъ изъ наиболѣе значительныхъ промышленныхъ центровъ, выросшій въ теченіе нынѣшняго столѣтія. Въ 1800 г. въ немъ было 12,000 жителей; въ 1850 г.—50,000 а въ 1888—1889 гг.—уже около 120,000; собственно рабочее населеніе многочисленныхъ фабрикъ и заводовъ Эльберфельда превышаетъ 35,000 человекъ.

Попытки организовать цѣлесообразную систему призрѣнія бѣдныхъ въ Эльберфельдѣ начинаются съ 1800 года, но въ теченіе долгаго времени онѣ не имѣли желательнаго успѣха. Современная организація призрѣнія создана въ 1852 году, когда былъ выработанъ и понынѣ дѣйствующій регламентъ, подвергшійся несущественнымъ измѣненіямъ и дополненіямъ въ 1861 и 1876 гг.

Въ основѣ эльберфельдской системы лежатъ принципы, отличающіеся чрезвычайною простотою и практичностью и стремящіеся къ индивидуализаціи дѣла общественнаго призрѣнія. Исходнымъ пунктомъ въ ея организаціи служитъ то соображеніе, что каждый неимущій, терпящій нужду и обращающійся за помощью, долженъ быть разсматриваемъ и изслѣдуемъ по отношенію къ его индивидуальнымъ особенностямъ. При этомъ изслѣдованіи тщательное вниманіе обращается на выясненіе какъ характера, причины и степени нужды, такъ и индивидуальныхъ особенностей нуждающагося—степени физическаго и нравственнаго развитія его, занятій, образа жизни, привычекъ и склонностей и т. д. Оказываемая въ каждомъ данномъ случаѣ помощь должна соотвѣтствовать тѣмъ условіямъ, совокупность которыхъ составляетъ индивидуальность этого случая.

Какъ видно изъ этой основной черты раз-

смаатриваемої системи, практическое примѣненіе ея предполаааетъ участіе большого количества лицъ, которыя могли бы взять на себя трудъ индивидуализаціи случаевъ призрѣнія, собиранія необходимыхъ свѣдѣній о людяхъ, обращающихся за пособіемъ, объ ихъ жизни, занятіяхъ и т. д. Существо самой системы требуетъ широкаго участія общества въ устройствѣ призрѣнія.

Въ самомъ Эльберфельдѣ современное устройство ея представляется въ слѣдующемъ видѣ. Во главѣ организаціи находится центральный комитетъ подъ названіемъ „городское управление призрѣніемъ бѣдныхъ“ (*Städtische Armen-Verwaltung*). Онъ состоитъ изъ девяти лицъ: предсѣдателя, которымъ является оберъ-бургомистръ или его замѣститель, 4-хъ городскихъ гласныхъ и 4-хъ имѣющихъ право голоса гражданъ. И тѣ, и другіе избираются городской Думою на три года, причемъ выходящіе члены могутъ быть избраны на новый срокъ. Какъ эти лица, такъ и другіе члены администраціи призрѣнія не могутъ уклоняться отъ принятія возлагаемыхъ на нихъ обязанностей иначе, какъ при наличности уважительныхъ причинъ (болѣзни, преклоннаго возраста, занятій, требующихъ частыхъ и продолжительныхъ отлучекъ изъ города, и т. п.). „Городскому управленію призрѣніемъ бѣдныхъ“ принадлежитъ общее

наблюденіе какъ за органами, завѣдующими призрѣніемъ на дому, такъ и за администраціей закрытыхъ заведеній для призрѣнія, сосредоточенной въ рукахъ особой депутаціи, также избираемой Думою. Въ частности на обязанность центрального комитета возлагается: 1) изслѣдованіе положенія бѣдныхъ классовъ населенія и причинъ бѣднѣнія, изысканіе и выработка мѣръ, необходимыхъ къ удаленію этихъ причинъ; 2) представленія городской Думѣ ежегоднаго бюджета общественнаго призрѣнія; 3) завѣдываніе и употребленіе денежныхъ фондовъ, назначаемыхъ на дѣло призрѣнія; 4) предварительное разсмотрѣніе годовыхъ счетовъ по приходу и расходу суммъ призрѣнія; 5) представленіе Думѣ въ концѣ каждаго года отчета въ своемъ управленіи.

Ближайшее завѣдываніе дѣлами призрѣнія сосредоточивается въ 26-ти участковыхъ комиссіяхъ или попечительствахъ, по числу 26-ти округовъ, на которые раздѣленъ городъ въ отношеніи къ администраціи призрѣнія. Во главѣ каждаго округа находится „окружный старшина“ (Bezirks-Vorsteher), который представляетъ собою связующее звено между высшимъ центральнымъ управленіемъ и низшими исполнительными органами—„попечителями бѣдныхъ“ (Armenpfleger). Въ каждомъ округѣ—14 попечителей, такъ

что общее число ихъ составляетъ $26 \times 14 = 364$. Какъ старшины, такъ и попечители избираются Думою, по представлению „городскаго управленія призрѣнїемъ“, на три года; каждый годъ треть ихъ выбываетъ, при чемъ выходящіе могутъ быть избраны вновь.

Вотъ эти-то старшины, и особенно попечители, избираемые изъ мѣстныхъ обывателей, самыхъ разнообразныхъ профессій и состояній, являются главными дѣятельными органами эльберфельдской системы призрѣнїя. Въ вѣдѣніе cadaго попечителя предоставляется извѣстный районъ (*Quartier*) въ предѣлахъ даннаго округа,—районъ, обыкновенно очень небольшой по своимъ размѣрамъ, чтобы попечители не были обременены работою и могли съ полною тщательностью выполнять свои обязанности. По § 13-му Инструкціи ¹⁾ для окружныхъ старшинъ и попечителей, въ видѣ общаго правила, каждый попечитель долженъ имѣть въ своемъ вѣдѣнїи не болѣе *четыре*хъ бѣдныхъ (одинокихъ или имѣющихъ при себѣ семью). „Въ видахъ возможно лучшаго соблюденія этого важнаго положенія“, Инструкція рекомендуетъ, въ

¹⁾ Администрація призрѣнїя въ Эльберфельдѣ регламентирована—«Уставомъ о бѣдныхъ» (*Armenordnung*), 9-го юля 1852 г. (пересмотрѣннымъ 4-го янв. 1861 г. и 21-го ноября 1876 г.) и указанной «Инструкціей» 4-го янв. 1861 г. (пересмотрѣнной 21-го ноября 1876 г.).

случаѣ переполненія какого-либо района бѣдными, часть ихъ причислять къ другимъ, менѣе обремененнымъ районамъ. Отступленія отъ этихъ общихъ правилъ допускаются лишь въ случаяхъ крайней нужды или по особымъ исключительнымъ обстоятельствамъ.

Всякій, обращающійся за пособіемъ, долженъ заявить объ этомъ непосредственно попечителю подлежащаго района. Попечитель же обязанъ немедленно собрать возможно полныя свѣдѣнія о положеніи просителя какъ путемъ опроса его, такъ и посредствомъ личнаго посѣщенія и осмотра его жилища, а также и при помощи другихъ подходящихъ средствъ. Справки эти касаются главнымъ образомъ, слѣдующихъ вопросовъ:—дѣйствительно ли проситель находится въ нуждѣ; семейный ли онъ, и каковъ составъ его семьи, какія средства проситель и члены его семьи имѣютъ отъ своего труда или изъ другихъ источниковъ; нѣтъ ли лицъ, на которыхъ лежитъ юридическая, закономъ или договоромъ предусмотрѣнная, обязанность оказывать помощь просителю (т. е. родители или взрослые дѣти, супруги или ближайшіе родственники, или же не состоитъ ли онъ членомъ какой-нибудь кассы или иной ассоціаціи, обязанной по статутамъ своимъ помогать своимъ членамъ).

Если въ результатѣ такого разслѣдованія

попечитель убѣждается въ томъ, что пособіе не представляется необходимымъ, то онъ отказывается въ немъ, но объ этомъ отказѣ и основаніяхъ его онъ долженъ сообщить въ ближайшемъ очередномъ собраніи попечителей. Если же, напротивъ, онъ приходитъ къ убѣжденію, что просьба о пособіи должна быть удовлетворена и что при этомъ помощь требуется неотлагательно, то онъ немедленно распоряжается объ оказаніи необходимаго вспомошествованія или выдаетъ его самъ. Въ качествѣ же общаго правила, онъ представляетъ просьбу просителя и свое заключеніе о предполагаемомъ пособіи на разсмотрѣніе ближайшаго окружнаго собранія. Эти собранія, въ составъ которыхъ входятъ всѣ попечители даннаго округа, подъ предсѣдательствомъ окружнаго старшины, происходятъ регулярно разъ въ двѣ недѣли (могутъ быть созываемы, въ случаѣ необходимости, и экстраординарныя собранія). Главной задачей этихъ собраній и является рѣшеніе вопросовъ о выдачѣ пособій, по представленіямъ попечителей. Они же опредѣляютъ, въ какой формѣ должно быть выдано пособіе—деньгами, платьемъ, бѣльемъ или съѣстными припасами. Въ видѣ общаго правила (§ 37 Инструкціи) пособія выдаются не долѣе, какъ на 14 дней, а для продленія ихъ требуется новое постановленіе собранія на

основаніи доклада подлежащихъ попечителей. Пособія выдаются обыкновенно деньгами (§ 39), при чемъ единовременно на руки бѣдному дается сумма по расчету на одну недѣлю, во избѣжаніе злоупотребленій; въ тѣхъ случаяхъ, когда извѣстно или есть основаніе предполагать, что денежное пособіе не получить требуемаго назначенія, помощь оказывается натурою—вещами или припасами.

Попечитель обязанъ, по возможности часто, и никакъ не рѣже одного раза въ двѣ недѣли посѣщать находящихся въ его районѣ бѣдныхъ и всѣ могущія произойти перемѣны въ положеніи каждаго бѣднаго и его семьи отмѣчать на особомъ бланкѣ, который заводится для каждаго получающаго пособіе. Окружному старшинѣ также предписывается, въ цѣляхъ надзора за точнымъ соблюденіемъ требованій закона и инструкции, обходить бѣдныхъ своего округа (одному или вмѣстѣ съ попечителями) такъ часто, насколько это представляется возможнымъ, и лично освѣдомляться о положеніи призрѣваемыхъ.

Таковы важнѣйшія черты эльберфельдской системы призрѣнія по отношенію къ такъ-называемому открытому или наружному призрѣнію (*offene Armenpflege*). Организациа его представляетъ важнѣйшую и наиболѣе любопытную особенность разсматриваемой системы. Что же касается до закрытаго призрѣнія

(geschlossene Armenpflege), то оно не отличается какими-либо рѣзкими особенностями. Но и оно поставлено значительно лучше, чѣмъ во многихъ другихъ мѣстахъ, благодаря тому живому участию, какое городское управление принимаетъ въ дѣлѣ устройства и содержанія различныхъ заведеній. Заведенія эти слѣдующія: богадѣльня, сиротскій домъ, приютъ для покинутыхъ дѣтей, больница, домъ умалишенныхъ и особое заведеніе на случай эпидемическихъ болѣзней.

Практика эльберфельдской системы дала весьма удовлетворительные результаты и послужила образцомъ для устройства призрѣнія на тѣхъ же началахъ въ большинствѣ крупныхъ городовъ Германіи и частью Австріи ¹⁾. Въ большинствѣ центровъ, гдѣ она примѣняется, уличное нищенство совершенно неизвѣстно. Благодаря условіямъ самой организации, оказывается возможнымъ суммы, собираемыя частью путемъ налоговъ, частью изъ другихъ источниковъ, назначенныхъ на дѣло призрѣнія, тратить съ большею осмотрительностью и продуктивностью. Хорошіе результаты системы видны хотя бы изъ слѣ-

¹⁾ По инициативѣ Le Roy, изучившаго положеніе вопроса о призрѣніи бѣдныхъ въ Германіи (*L'assistance publique en Allemagne, Paris, 1890*), рѣшено было сдѣлать опытъ примѣненія эльберфельдской системы въ третьемъ округѣ Парижа.

дующихъ цифръ, касающихся Эльберфельда. Число призрѣваемыхъ значительно уменьшилось за время дѣйствія системы, установленной въ 1852 году: тогда какъ въ началѣ, а именно въ 1855 году, число призрѣваемыхъ на дому составляло 17,₆ на каждую 1,000 жителей, въ 1888—1889 году оно упало до 7,₁, а въ 1873 году оно составляло даже 5,₆. Съ другой стороны, расходы по призрѣнью хотя и увеличиваются съ годами, но въ гораздо меньшей степени, чѣмъ ростъ населенія. Такъ, въ 1856 году, при 51,000 населенія, городскіе налоги на призрѣніе достигали 166,600 марокъ; черезъ тридцать лѣтъ въ (1886—1887 гг.) населеніе удвоилось, дойдя до 100,000 жителей, между тѣмъ общая сумма налоговъ поднялась лишь до 234,556 марокъ. По сравненію съ 1856 годомъ, налоги на призрѣніе, падающіе на каждого жителя, понизились съ 3,₂₃ до 2,₁₄ марокъ въ 1886—1887 гг. Любопытно, однако, что вмѣстѣ съ тѣмъ средняя величина самыхъ пособій бѣднымъ поднялась съ 35 мар. 37 пф. до 54 мар. 49 пф. Интересенъ также слѣдующій расчетъ: при дѣйствіи старой системы (до 1852 года) городъ за 1853—1886 г. израсходовалъ бы 8½ милл. марокъ; между тѣмъ, благодаря новой системѣ, израсходовано за этотъ періодъ немногимъ больше 4-хъ милл., такъ что примѣненіе новой системы дало городу

за 1853—1886 г. огромную экономию, почти въ $4\frac{1}{2}$ милл.

Въ заключеніе этого очерка эльберфельдской системы необходимо указать на одно благотворительное Общество, стоящее въ близкой связи съ дѣятельностью „городской администраціи призрѣнія“. Это — основанное въ 1880 году „Женское благотворительное общество“ (Elberfelder Frauenverein) всѣхъ сословій и вѣроисповѣданій. Побудительнымъ мотивомъ къ организаціи этого общества было желаніе: „создать центральный пунктъ для частной благотворительной дѣятельности“. Оно, по уставу своему, стоитъ въ тѣсной связи съ городскимъ общественнымъ призрѣніемъ и значительно восполняетъ его дѣятельность. Главная цѣль общества—оказаніе помощи въ тѣхъ случаяхъ, въ которыхъ „городское управленіе призрѣніемъ“, по существу своихъ инструкцій или по особому характеру этихъ случаевъ, не можетъ оказать своевременнаго или надлежащаго пособія; при этомъ въ задачу общества входитъ не одно только вспомошествованіе людямъ, впадшимъ въ нужду, но и предупрежденіе обѣднѣнія отдѣльныхъ лицъ путемъ организаціи направленныхъ къ этой цѣли учреждений. Общество состоитъ изъ дѣйствительныхъ членовъ и такъ называемыхъ „друзей ферейна“ (Vereinsfreunde); по отчету за 1885—1886

годъ и тѣхъ, и другихъ было болѣе 1,200; пособій выдано на сумму около 24,000 марокъ. Благотворительная дѣятельность этого общества распределена по тѣмъ же округамъ или участкамъ, какъ и городское призрѣнiе. Ближайшимъ образомъ дѣятельность эта выражается въ слѣдующемъ: 1) въ устраненiи собиранiя милостыни по домамъ; каждый членъ ферейна обязуется отказываться въ милостынѣ просителямъ, отсылая ихъ къ органамъ „городского управленiя призрѣнiемъ“; 2) на средства общества содержится станцiя для оказанiя пособiй натурою (*Naturalverpflegungstation*) неимущимъ путникамъ, которые могутъ получить за какую-либо работу въ теченiе 1—2 часовъ обѣдъ или ужинъ, ночлегъ и утреннiй завтракъ; 3) ферейнъ содержитъ на свои средства ясли, предназначаемыя для дневнаго помѣщенiя дѣтей, въ возрастѣ до 2-хъ лѣтъ, бѣдныхъ родителей, пока тѣ заняты работою; 4) съ 1885 года общество приняло на свое попеченiе всѣхъ дѣтей моложе 4-хъ лѣтъ, которыя отданы за плату на вскормленiе чужимъ людямъ; каждый такой ребенокъ или группа ихъ находятся на попеченiи какой-либо дамы—члена ферейна, которая лично наблюдаетъ за ребенкомъ и уходомъ за нимъ; 5) общество оказываетъ помощь бѣднымъ родильницамъ, и т. д.

Примѣръ этого общества вполне убѣждаетъ въ томъ, что и рядомъ съ организованной системой призрѣнія остается открытымъ широкое поприще для частной благотворительности, которая можетъ только выиграть отъ совмѣстной дѣятельности съ планомѣрно работающими органами.

III.

Рабочія колоніи и „станціи“ въ Германіи.

Въ настоящемъ очеркѣ мы имѣемъ въ виду сдѣлать обзоръ нѣкоторыхъ учреждений, возникшихъ въ послѣднее время въ Германіи въ интересахъ рациональной борьбы съ нищенствомъ и бродяжничествомъ. Наиболѣе важными и наиболѣе любопытными изъ нихъ являются „рабочія колоніи“ (Arbeiter-Kolonien) и „станціи для вспомошествованія натурою“.

Задача рабочихъ колоній состоитъ въ томъ, чтобы дать приютъ и работу такимъ людямъ, которые, будучи способны къ труду и желая трудиться, не имѣютъ однако занятій и заработка, вслѣдствіе чего вынуждены искать себѣ пропитанія въ прошеніи милостыни и бродяжничествѣ. Давая имъ приютъ и работу, колоніи стремятся оказать на нихъ и нравственное вліяніе, приучить ихъ къ добропорядочной и трудовой жизни и по-воз-

возможности отучить отъ праздныхъ и бродяжническихъ склонностей. Въ настоящемъ своемъ видѣ колоніи представляютъ собою проявленія частной инициативы, частной благотворительной дѣятельности, однако нерѣдко съ весьма существенной поддержкою правительственныхъ и коммунальныхъ учреждений.

Первая такая колонія „Вильгельмсдорфъ“ въ Германіи ¹⁾ была открыта 17-го августа 1882 года, по инициативѣ пастора фонъ-Бодельшвинга, въ прусской провинціи Вестфалии, близъ Билефельда. Мысль объ устройствѣ колоніи для нуждающихся въ работѣ лицъ встрѣтила сочувствіе, и Бодельшвингу удалось собрать по частной подпискѣ значительныя средства, къ которымъ присоединилась сумма въ 40.000 марокъ, данная провинціальнымъ собраніемъ въ видѣ безпроцентнаго займа. На эти средства организаціонный комитетъ приобрѣлъ участокъ земли съ нѣсколькими постройками, на которомъ и открыта была первая земледѣльческая рабочая колонія. Она тотчасъ же начала привлекать къ себѣ искавшихъ работы, дѣла ея пошли хорошо, и примѣръ ея вскорѣ же

¹⁾ Идея рабочихъ колоній не нова: такъ, въ Голландіи уже съ начала XIX ст. сдѣланы были опыты устройства ихъ; но современныя нѣмецкія колоніи шли въ своемъ развитіи самостоятельнымъ путемъ и представляютъ не мало своеобразныхъ особенностей.

вызвалъ подражаніе. Въ теченіе 1883 года въ разныхъ мѣстностяхъ Германіи было открыто 5 новыхъ колоній; въ 1884 году—также 5; въ 1885 году—2; въ 1886 году—3; въ 1888 г.—4; въ 1889 году—2; въ 1891 году—тоже—2. Такимъ образомъ, къ началу 1892 года (т. е. въ десятилѣтній періодъ) создано было всего 24 рабочихъ колоній. Въ 1896 г. общее число рабочихъ колоній составляло 28.

Всѣ эти колоніи въ совокупности своей представляютъ единый союзъ (Verband), во главѣ котораго стоитъ „Центральное управленіе германскихъ рабочихъ колоній“ (Central-Vorstand deutscher Arbeiterkolonien), находящееся въ Берлинѣ. Завѣдываніе каждой отдѣльной колоніей сосредоточивается въ рукахъ мѣстныхъ комитетовъ, подъ вѣдѣніемъ которыхъ управляютъ колоніей особые довѣренные лица. Представители колоній періодически съѣзжаются на совѣщанія, устраиваемыя при центральномъ управленіи ¹⁾ съ цѣлью обсужденія и рѣшенія вопросовъ, касающихся общихъ интересовъ колоній. До 1891 года такіе съѣзды устраивались ежегодно; но въ 1891 году рѣшено собирать ихъ одинъ разъ въ два года.

¹⁾ При центральномъ управленіи издается специальный періодическій органъ *Die Arbeiterkolonie* (съ 1883 года).

Въ основѣ управленія колоніями лежатъ общія имъ всѣмъ руководящія начала. Важнѣйшимъ изъ нихъ является добровольный характеръ поступленія въ колонию и выхода изъ нея. Принимаются въ колонию всѣ желающіе, за исключеніемъ лишь больныхъ заразительными болѣзнями и лицъ, прибывающихъ изъ мѣстностей, гдѣ свирѣпствуетъ какая-нибудь эпидемія. Такъ, § 2 статутровъ Общества берлинской колоніи говоритъ: „Цѣль общества—дать приютъ несчастнымъ рабочимъ, пока не найдется имъ занятій въ другомъ мѣстѣ. Въ нее принимаются всѣ, безъ различія возраста и религіи. Желаніе общества—улучшить ихъ положеніе и поднять ихъ нравственность предоставленіемъ имъ временнаго занятія“. Аналогичныя этому постановленія встрѣчаемъ въ регламентѣ колоніи Фридрихсвилле: § 1. „Цѣль—противодѣйствовать бродяжничеству и дать временное содержаніе и работу лицамъ, не имѣющимъ занятія, но могущимъ и желающимъ трудиться“. § 2. „Принимаются всѣ являющіеся, безъ различія положеній и вѣроисповѣданій; преимущество дается уроженцамъ провинціи Бранденбургъ или Берлина“ (далѣе указывается на ограниченіе по отношенію къ больнымъ).

По даннымъ о дѣятельности колоній видно, что число обращающихся къ нимъ весь-

ма значительно. Такъ, съ открытія первой колоніи и до 1895 г. въ нихъ принято было всего 83,708 человѣкъ. Наличное число рабочихъ колоній видимо еще недостаточно для того, чтобы удовлетворить потребности въ нихъ. Нерѣдко администраціи ихъ приходится отказывать въ приѣмѣ за неимѣніемъ свободнаго мѣста, при чемъ и безъ того принимается лицъ гораздо больше количества штатныхъ мѣстъ: такъ, въ 1889 году при наличности 2,504 мѣстъ принято было во всѣхъ колоніяхъ 6,594 чел., отказано за недостаткомъ мѣста 1,054 чел.; въ 1890 году при наличности 2,513 мѣстъ, принято 6,962, отказано—3,558; въ 1895 г. при наличности 3,179 мѣстъ принято было 7,869 чел., отказано за недостаткомъ мѣста—1,406.

Насколько свободенъ доступъ въ колоніи, настолько же свободенъ и выходъ изъ нихъ. Обыкновенно лишь требуется, чтобы о желаніи оставить колонію было заявлено заблаговременно. Какъ видно изъ вышеприведенныхъ указаній, колоніи и не имѣютъ въ виду давать постоянный приютъ, а ставятъ себѣ главною задачею оказывать временную поддержку неимѣющимъ заработка, съ цѣлью помочь имъ въ трудную минуту оправиться и стать на ноги. Время пребыванія въ колоніяхъ значительно варьируется. По даннымъ о дѣятельности ихъ за 1887—1889 гг., наибо-

лѣе продолжительнымъ срокомъ пребыванія является время отъ 106—147 дней (этотъ срокъ пробыли 17,6% лицъ), далѣе отъ 78—105 дней (14,8%) и отъ 148—203 дней (9,8%); изъ 11,849 лицъ, находившихся въ колоніяхъ въ 1887—1889 году, только 146 человекъ (или 1,2%) пробыли годъ и болѣе.

Интересны свѣдѣнія о мотивахъ выхода изъ колоніи. По даннымъ за тотъ же періодъ 1887—1889 гг., наибольшее число случаевъ оставленія колоніи (7,153 чел. или 60,4%) вызвано собственнымъ желаніемъ колонистовъ; слѣдующее мѣсто занимаетъ уходъ вслѣдствіе приисканія какого-нибудь занятія (2,465 чел. или 20,8%). Рядомъ съ этою послѣднею цифрою, свидѣтельствующею о томъ, что колоніи еще слабо достигаютъ одной изъ своихъ естественныхъ цѣлей — устройства своихъ кліентовъ на какой-нибудь работѣ, любопытно отмѣтить весьма ничтожный процентъ случаевъ увольненія за дурное поведеніе и пьянство; за первое уволено (изъ 11,849 чел.) 510 или 4,4%, за второе—только 58 чел., или 0,5%.

Что касается до состава обитателей колоній по возрасту ихъ, то наибольшая доля ихъ придется на возрастъ отъ 30—40 лѣтъ: изъ 31,145 лицъ, принятыхъ въ колоніи по 1-е апрѣля 1889 года, на долю этой категоріи приходилось 9,752 (или 30,1%); наименьшее

число представителей дали возрастныя категории свыше 60 лѣтъ (927 человекъ или 30%) и моложе 20 лѣтъ (1,750 чел. или 5,6%).

Необходимо отмѣтить также еще слѣдующій фактъ, констатируемый данными о дѣятельности колоній: весьма значительный контингент ихъ обитателей приходится на долю людей, подвергавшихся обвинительнымъ судебнымъ приговорамъ. Такъ, за 1887—1889 годъ изъ 10,403 лицъ, принятыхъ въ колоніи, только 2,318 чел. или 23,1% не подвергались уголовнымъ карамъ, тогда какъ 76,9% приходится на долю лицъ, испытавшихъ какое-нибудь уголовное наказаніе (большею частью арестъ).

Но за то въ несомнѣнной связи съ этимъ явленіемъ стоитъ фактъ отрадный, который обыкновенно указывается, какъ одно изъ доказательствъ пользы рабочихъ колоній, а именно, что въ тѣхъ провинціяхъ, гдѣ онѣ устроены, число преступленій и проступковъ уменьшилось на 25 и даже на 30%. Это наблюдение можетъ быть причислено къ числу доказательствъ той истины, которая сдѣлалась уже почти банальной, но которая отъ этого нисколько не теряетъ въ своемъ вѣрномъ значеніи, — что одно изъ лучшихъ средствъ борьбы съ преступленіемъ состоитъ въ матеріальномъ обезпеченіи наиболее нуждающихся классовъ.

Въ заключеніе этого краткаго очерка нѣмецкихъ рабочихъ колоній отмѣтимъ, что огромное большинство ихъ представляютъ собою колоніи земледѣльческія; только въ берлинской колоніи (помѣщающейся въ одномъ изъ предмѣстій Берлина) кліенты ея занимаются трудомъ промышленнымъ; есть одна колонія (магдебургская) смѣшаннаго характера; въ ней комбинируются занятія различными ремеслами съ занятіями садоводствомъ и огородничествомъ. Въ первое время по вступленіи въ колонію (обыкновенно двѣ недѣли, иногда мѣсяць) рабочіе не получаютъ никакого вознагражденія за свой трудъ. По прошествіи же этого срока имъ удѣляется часть заработка (40 пфеннин. лѣтомъ и 30 пфенн. зимою въ день), которая, однако, не выдается имъ тотчасъ на руки изъ опасенія непроизводительной утраты его, а накопляется до времени ихъ выхода изъ колоніи; изъ этой суммы дѣлается вычетъ за платье и обувь, которыя колонія даетъ рабочему.

Таковы важнѣйшія черты устройства нѣмецкихъ рабочихъ колоній. Четырнадцатилѣтній періодъ дѣятельности ихъ слишкомъ незначителенъ, чтобы можно было сдѣлать окончательное и вполне опредѣленное сужденіе объ этомъ рода учрежденіяхъ. Но и имѣющагося опыта достаточно, чтобы признать

основную мысль ихъ разумною, а задачи, которыя онѣ ставятъ себѣ, заслуживающими полнаго сочувствія. Устройствомъ колоній далеко не разрѣшается вопросъ о мѣрахъ предупрежденія нищенства и помощи нуждающемуся населенію. Но не подлежитъ сомнѣнію, что въ ряду другихъ мѣропріятій болѣе общаго характера онѣ могутъ имѣть не малое значеніе вспомогательныхъ средствъ общественнаго призрѣнія. Въ литературѣ о колоніяхъ была высказываема, между прочимъ, надежда на то, что со-временемъ коммуналь-ныя учрежденія примутъ ихъ въ свои руки. Отъ этого дѣло, конечно, можетъ только выиграть, такъ какъ въ такомъ случаѣ оно можетъ получить болѣе широкое развитіе, и тогда колоніи, сдѣлавшись болѣе многочисленными, въ состояніи будутъ полнѣе удовлетворить существующей въ нихъ потребности.

Въ тѣсной связи съ рабочими колоніями находятся такъ называемыя „станціи для вспомо- ществованія натурою“ (Naturalverpflegungs- station). По задачамъ своимъ эти учрежденія составляютъ необходимую основу въ борьбѣ съ бродяжничествомъ. Они устраиваются для того, чтобы дать приютъ и пищу тѣмъ людямъ, которые находятся въ пути, перебираясь изъ одной мѣстности въ другую въ поискахъ за

заработкомъ. Весьма часто бѣднымъ людямъ, находящимся въ такомъ положеніи, нѣтъ другого средства перебиться въ пути, какъ обратившись къ нищенству, а кровомъ для нихъ служить открытое небо. На помощь имъ и приходятъ упомянутыя станціи.

Въ тѣхъ мѣстностяхъ, гдѣ устроены онѣ, у входа въ предѣлы общины выставляются предупредительныя объявленія о томъ, что здѣсь нищенство строго воспрещается, но что лица нуждающіяся могутъ обратиться за вспоможеніемъ на станцію, которая находится въ такомъ-то мѣстѣ. Принятіе путника совершается безъ всякихъ затрудненій (не принимаютъ только пьяныхъ), и ему дается ночлегъ и пропитаніе — завтракъ, обѣдъ или ужинъ, большею частью лишь подъ условіемъ исполненія имъ какой-нибудь работы, обыкновенно простой (наколоть дровъ, вымести улицу и т. под.). Пребываніе на станціи ограничивается чаще всего очень короткимъ срокомъ, послѣ чего путникъ продолжаетъ свой путь, въ увѣренности, что и далѣе онъ найдетъ себѣ кровъ и пропитаніе.

Мысль объ устройствѣ такихъ учреждений возникла еще въ 40-хъ годахъ и первоначально выразилась въ организаціи (различными благотворительными обществами) дешевыхъ филантропическихъ приютовъ или постоянныхъ дворовъ, которые получили назва-

ніе „Herberge zur Heimath“. Но они все-таки оплачивались, хотя и не дорого, такъ что были недоступны людямъ, не имѣющимъ ничего. Въ виду этого около 1865 г. начали устраивать такіе пункты, въ которыхъ кровъ и пропитаніе давались бы даромъ, лишь подъ условіемъ извѣстной работы. Цѣлесообразность такихъ станцій вызвала вскорѣ успѣшное развитіе ихъ; вслѣдъ за частными инициаторами за дѣло устройства принялись и коммунальныя учрежденія, такъ что число ихъ стало быстро увеличиваться, особенно въ прошломъ десятилѣтіи. Такъ, напр., въ Пруссіи въ 1884 году было 595 станцій, а въ 1887 г. ихъ было уже 917. На съѣздѣ представителей рабочихъ колоній въ 1891 году, между прочимъ, приведены были слѣдующія данныя о станціяхъ. По свѣдѣніямъ, полученнымъ отъ 29 округовъ (Bezirken), общая цифра населенія которыхъ составляетъ $17\frac{1}{2}$ милліоновъ, въ нихъ въ 1890 году было 762 станціи, изъ которыхъ 602 содержатся коммунальными учрежденіями, по—частными ферейнами и 50—отдѣльными общинами. Въ 543 станціяхъ вспомошествованіе дается не иначе, какъ подъ условіемъ заработка его. Содержаніе всѣхъ 762 станцій обошлось въ годъ въ 589,441 марки (изъ нихъ работою было покрыто 29,210 марокъ), такъ что содержаніе одной станціи въ среднемъ соста-

вляло 735,21 марки. Въ ночь съ 15-го на 16-е декабря на этихъ станціяхъ воспользовались приютомъ 4,049 человекъ. Нужно замѣтить, наконецъ, что при большей части станцій (493 изъ 762) имѣются конторы для прииска-нія заработка, съ помощью которыхъ ищущіе занятій путники легко могутъ тутъ же добиться цѣли своихъ исканій.

Едва-ли есть какая-нибудь надобность распространяться о пользѣ такого рода учрежденій. Простота и разумность идеи, лежащей въ ихъ основѣ, сами говорятъ за себя, а широкое распространеніе ихъ въ Германіи свидѣтельствуешь о томъ, насколько велика потребность въ такихъ станціяхъ и что устройство ихъ не требуетъ ни большихъ усилій, ни значительныхъ расходовъ. Въ общемъ, и рабочія колоніи, и станціи заслуживаютъ полнаго вниманія со стороны людей, интересующихся вопросами общественнаго призрѣнія, и нельзя не пожелать, чтобы при выработкѣ новаго проекта мѣръ призрѣнія у насъ опытъ Германіи побудилъ къ устройству и для нашихъ нуждающихся чего-либо подобнаго этимъ станціямъ и колоніямъ.

IV.

Къ вопросу объ организаціи частной благотворительности.

Въ предшествующихъ очеркахъ мы уже имѣли случай отмѣтить, что существованіе известной организованной системы общественнаго призрѣнія ничуть не исключаетъ ни возможности, ни желательности широкаго развитія частной благотворительности. Опытъ показываетъ, что какъ бы ни была хорошо организована помощь бѣднымъ со стороны государственныхъ и общественныхъ учреждений, они не въ силахъ удовлетворить вполнѣ той потребности, какая существуетъ въ этой помощи. Для частной благотворительности, во всякомъ случаѣ, остается широкое поле дѣятельности. Въ этомъ убѣждаетъ приведенный нами примѣръ благотворительнаго Общества въ Эльберфельдѣ и еще въ большей степени опытъ Англій.

Несмотря на то, что въ этой странѣ ранѣе, чѣмъ гдѣ бы то ни было, развилась государственная система обязательнаго призрѣнія, получившая очень широкую организацію, частная благотворительность развита въ ней ничуть не менѣе, чѣмъ въ другихъ государствахъ. Она является тамъ естественнымъ дополненіемъ, а иногда и весьма полезнымъ коррективомъ государственной системы при-

зрѣнія. Эти двѣ формы вспомошествованія нуждающимся не мѣшаютъ, а напротивъ помогаютъ одна другой, служа одной общей цѣли, хотя и нѣсколькими различными средствами. Различіе это вызывается нѣкоторой разницею въ исходныхъ точкахъ зрѣнія обѣихъ формъ призрѣнія. Въ устройствѣ государственнаго призрѣнія болѣе преобладаетъ точка зрѣнія государственныхъ интересовъ, отношеніе къ нуждѣ, какъ явленію общественному; въ частной благотворительной дѣятельности на первый планъ выступаютъ индивидуальныя особенности каждаго нуждающагося. Въ основѣ государственнаго призрѣнія лежитъ принципъ его обязательности для всѣхъ случаевъ, подходящихъ подъ установленные признаки нужды; въ основѣ же частной благотворительной дѣятельности лежитъ начало факультативности, открывающей возможность направлять помощь туда, гдѣ она признается почему-либо болѣе необходимой или цѣлесообразной. Одностороннее преслѣдованіе той или другой формы сопряжено съ неизбежными недочетами; параллельное же ихъ существованіе и гармоническая дѣятельность одной рядомъ съ другой способно обезпечить болѣе полное достиженіе общей цѣли, болѣе дѣйствительную помощь въ нуждѣ. Наличие государственнаго обязательнаго призрѣнія въ Англіи порождаетъ

еть въ обществѣ увѣренность, что неотложная и безусловно необходимая помощь обеспечена за всякимъ нуждающимся, и вслѣдствіе этого частная благотворительность получаетъ возможность направлять свою дѣятельность туда, гдѣ желательна помощь сверхъ того *minimum'a*, который обеспечивается государствомъ, и гдѣ благодаря этому можетъ быть достигнуто не только устраненіе нужды въ настоящемъ, но и возможное предупрежденіе ея въ будущемъ.

Дѣлая эти замѣчанія, мы вовсе не имѣемъ въ виду сказать, что помощь бѣднымъ въ Англіи стоитъ на высотѣ совершенства. На дѣлѣ она составляетъ желать еще очень многого. Мы имѣли въ виду указать лишь на принципиальныя основы ея устройства, которыя представляются на нашъ взглядъ вполне разумными, благодаря комбинированію двухъ началъ—государственнаго обязательнаго призрѣнія и частной благотворительной дѣятельности. Вѣрность этихъ принципиальныхъ основъ служить порукою въ томъ, что развитіе мѣръ призрѣнія стоитъ въ Англіи на правильномъ пути и обѣщаетъ въ будущемъ результаты весьма благотворныя.

Достиженію ихъ много поможетъ развитіе того направленія въ области частной благотворительности, которое обнаружилось въ Англіи въ теченіе послѣднихъ десятилѣтій.

Характерною чертою этого направленія является сознание необходимости *организации* благотворительной дѣятельности,—сознание, порожденное долгимъ опытомъ, убѣдившимъ, что тѣ обширныя средства, которыми располагаютъ всевозможныя филантропическія общества, могутъ быть расходуемы съ гораздо большею пользою для дѣла, если въ него будетъ внесена извѣстная планомѣрность и общества эти будутъ дѣйствовать на основаніи твердыхъ руководящихъ началъ. Вмѣстѣ съ тѣмъ признано было желательнымъ установить извѣстное взаимодействіе между частной благотворительностью и государственными органами призрѣнія. Практическое осуществленіе этихъ идей началось сравнительно недавно, въ 1869 году, когда основано было „Общество для организации благотворительности“ (Charity Organisation Society), открывшее свои дѣйствія въ 1870 году.

Главными задачами этого общества поставлены были слѣдующія цѣли: 1) развитіе взаимодействія между частными благотворительными предпріятіями другъ съ другомъ, съ одной стороны, и между ними и государственнымъ призрѣніемъ, съ другой; 2) обезпеченіе тщательнаго изслѣдованія всѣхъ случаевъ призрѣнія и принятіе въ каждомъ изъ нихъ наиболѣе цѣлесообразныхъ мѣръ; 3) пресѣченіе обмановъ и нищенства. Новое об-

щество встрѣтило большое сочувствіе и поддержку и стало съ успѣхомъ развивать свою дѣятельность. По примѣру лондонскаго такія же общества образовались и во многихъ другихъ городахъ, такъ что въ послѣднее время въ Англии и Шотландіи насчитывали 68 „Charity Organisation Societies“, и кромѣ того нѣсколько такихъ же Обществъ въ Аделаидѣ, Мельбурнѣ и Сиднеѣ.

Устройство главнаго лондонскаго общества, находящагося въ постоянныхъ сношеніяхъ съ провинціальными и колоніальными обществами, представляется въ слѣдующемъ видѣ. Во главѣ его стоитъ совѣтъ (Council) въ качествѣ центрального учрежденія, которому принадлежитъ руководство всею дѣятельностью общества. Въ составъ совѣта входятъ представители „окружныхъ комитетовъ“ (District Committees); ихъ въ Лондонѣ 40, а районъ ихъ дѣятельности по большей части совпадаетъ съ административными дѣленіями государственнаго призрѣнія (Poor Law Unions or Parishes). Окружные комитеты дѣйствуютъ самостоятельно на основаніи, однако, общихъ началъ и единообразныхъ инструкцій, одобренныхъ совѣтомъ. Въ большинствѣ окружныхъ комитетовъ участвуютъ по одному или по нѣсколькимъ членамъ бюро попечителей (главные органы государственнаго призрѣнія). При со-

вѣтъ имѣется особый исполнительный органъ — „административный комитетъ“, избираемый совѣтомъ изъ представителей, посылаемыхъ окружными комитетами.

Что касается собственно дѣятельности общества, то оно прежде всего стремится образовать собою центральное мѣсто для существующихъ благотворительныхъ учреждений. Въ этихъ видахъ оно ведетъ, подъ названіемъ „Charities' Register and Digest“, періодически публикуемый подробный списокъ лондонскихъ благотворительныхъ учреждений. Въ этомъ спискѣ, составляемомъ по извѣстной системѣ, приводятся свѣдѣнія о томъ, какого рода пособія оказываются тѣмъ или другимъ учреждениямъ, каковы его средства и какое число воспользовалось его помощью въ теченіе предшествующаго года. Благодаря этому каждый имѣетъ возможность получить указаніе, куда слѣдуетъ обратиться въ томъ или другомъ случаѣ. Кромѣ того, общество вступаетъ въ случаѣ необходимости, въ интересахъ просителя, въ переписку съ подлежащимъ благотворительнымъ учрежденіемъ и стремится оказать содѣйствіе въ полученіи желаемаго пособія. Далѣе, общество тщательно слѣдитъ за возникновеніемъ всякаго рода новыхъ филантропическихъ предпріятій и, въ случаѣ признанія ихъ полезными, оказываетъ ему поддержку

при посредствѣ своего ежемѣсячнаго органа *Charity Organisation Review*.

Важнѣйшею своею задачею общество считаетъ устраненіе всякой случайности въ оказаніи благотворительной помощи и замѣну безразборчивой помощи тщательнымъ взвѣшиваніемъ каждаго случая. Въ этихъ видахъ на первый планъ выдвигается опредѣленіе характера нужды, степени ея и отысканіе наиболѣе подходящей для каждаго даннаго случая формы вспомошествованія. Въ этомъ отношеніи стремленія лондонскаго общества напоминаютъ нѣкоторыя черты эльберфельдской системы. Для того, чтобы полнѣе осуществить эту идею организаціи благотворительности, общество старается возможно тѣснѣе связать свою дѣятельность съ органами государственнаго призрѣнія. Благодаря присутствію попечителей въ составѣ окружныхъ комитетовъ, это въ значительной степени достигается, такъ какъ при ихъ посредствѣ оказывается возможнымъ своевременно узнавать о тѣхъ случаяхъ, въ которыхъ по ихъ свойствамъ особенно желательно участіе частной благотворительности; благодаря этому общенію съ органами призрѣнія возможно и предупрежденіе случаевъ обмана со стороны лицъ, которыя уже получаютъ вспомошествованіе.

Таковы важнѣйшія черты устройства и

дѣятельности лондонскаго общества организациі благотворительности. Оно успѣло уже оказать значительное вліяніе, какъ непосредственно своею дѣятельностью, такъ и тѣмъ оживленіемъ вопроса о лучшихъ способахъ оказанія помощи бѣднымъ, которое возникло со времени созданія этого общества.

V.

Историческій очеркъ призрѣнія въ Россіи.

Исторія призрѣнія бѣдныхъ въ Россіи показываетъ, что, несмотря на свои племенные, религіозныя и политическія особенности, русскій народъ пережилъ въ этомъ отношеніи много общаго съ западно-европейскими народами. Наибольшее сходство выступаетъ на болѣе раннихъ стадіяхъ нашей государственной и общественной жизни.

Въ древней Руси, какъ и повсемѣстно, призрѣніе бѣдныхъ всецѣло покоилось на началахъ нравственно-религіозныхъ, которыя и опредѣляли отношеніе общества къ бѣднымъ и нищимъ, порождая въ немъ взгляды на нищихъ, вполне аналогичные господствовавшимъ въ Западной Европѣ. Существо ихъ весьма удачно отмѣчено въ статьѣ проф. В. О. Ключевскаго: „Добрые люди древней Руси“. „Древне-русское общество — говоритъ онъ —

подъ руководствомъ церкви въ продолженіе вѣковъ прилежно училось понимать и исполнять заповѣдь о любви къ ближнему. При общественной безурядицѣ, при недостаткѣ безопасности для слабаго и защиты для обижаемаго, практика этой заповѣди направлялась преимущественно въ одну сторону: любовь къ ближнему полагали прежде всего въ подвигѣ состраданія къ страждущему, ея первымъ требованіемъ признавали личную милостыню. Идея этой милостыни полагалась въ основаніе практическаго нравоученія, потребность въ этомъ подвигѣ воспитывалась всѣми тогдашними средствами духовно-нравственной педагогики. Любить ближняго — это, прежде всего, накормить голоднаго, напоить жаждущаго, посѣтить заключеннаго въ темницѣ. Человѣколюбіе на дѣлѣ значило *нищелюбіе*. Благотворительность была не столько вспомогательнымъ средствомъ общественнаго благоустройства, сколько необходимымъ условіемъ личнаго нравственнаго здоровья: она больше нужна была самому нищелюбцу, чѣмъ нищему... Древне-русскій благотворитель, „христолюбець“, менѣе помышлялъ о томъ, чтобы добрымъ дѣломъ поднять уровень общественнаго благосостоянія, чѣмъ о томъ, чтобы возвысить уровень собственнаго духовнаго совершенствованія... Нищій былъ для благотворителя лучшій бого-

молецъ, молитвенный ходатай, душевный благодѣтель. „Въ рай входятъ святой милостыней, говорили въ старину: нищій богатымъ питается, а богатый нищаго молитвою спасается“... Въ силу того же взгляда на значеніе благотворительнаго дѣла, нищенство считалось въ древней Руси не экономическимъ бременемъ для народа, не язвой общественнаго порядка, а однимъ изъ главныхъ средствъ нравственнаго воспитанія народа, состоящимъ при церкви практическимъ институтомъ общественнаго благонравія“...

„Трудно сказать, — прибавляетъ послѣ этихъ замѣчаній г. Ключевскій, — въ какой степени такой взглядъ на благотворительность содѣйствовалъ улучшенію древнерусскаго обществѣ“. Въ нравственно-воспитательномъ отношеніи онъ, можетъ быть, и имѣлъ нѣкоторое благотворное вліяніе на тогдашнее общество, но съ точки зрѣнія интересовъ государственнаго порядка онъ, какъ и въ другихъ странахъ, оказался факторомъ развитія явленія печальнаго — профессиональнаго нищенства. Съ теченіемъ времени оно приняло размѣры настоящаго бѣдствія, съ которымъ находила нужнымъ бороться все болѣе усиливавшаяся правительственная власть. Англичанинъ Флетчеръ, посѣтившій Москву въ концѣ XVI в., заноситъ въ свои записки, что нищихъ въ это время было „несчетное множе-

ство“, что „отъ этого множества бродягъ и нищихъ, неотступно просившихъ милостыни, говоря: *дай мнѣ или убей меня*, по ночамъ происходили воровства и грабежи, и осторожные не выходили по вечерамъ изъ домовъ своихъ“. О широкомъ развитіи нищенства въ XVI в. говорится и въ актахъ Стоглаваго Собора (1551 г.), при чемъ указывается на отсутствіе надлежащихъ мѣръ призрѣнія: „а нищіе и клосные, и гнилые, и престарѣвшіеся въ убожествѣ гладь, и мразь, и зной, и наготу, и всякую скорбь терпятъ, и не имѣютъ, гдѣ главы подклонити; по міру скитаются, вездѣ ихъ гнушаются, отъ глада и отъ мраза въ недозорѣ умираютъ и безъ покаянія, и безъ причастія, никимъ не брегомы“. По этому поводу Соборъ рекомендуетъ принять слѣдующія мѣры: „да повелитъ благочестивый царь всѣхъ прокаженныхъ и престарѣвшихся описати по всѣмъ градомъ опрочѣ здравыхъ строевъ, да въ коемждо градѣ устроити богадѣльни мужскія и женскія, и тѣхъ прокаженныхъ и престарѣвшихся, не могущихъ нигдѣ же главы подклонити, устроити въ богадѣльняхъ пищею и одеждою“; это — для больныхъ и дряхлыхъ, а что касается „здравыхъ“, то они „питались бы по дворомъ ходячи отъ боголюбцовъ, якоже и доднесь, а которые возмогутъ работати, и они бы страды подлежали“.

Въ какой мѣрѣ эти совѣты были примѣнены

на практикѣ, судить трудно за неимѣніемъ достаточныхъ для этого данныхъ. Важно отмѣтить хотя бы тотъ фактъ, что уже въ половинѣ XVI вѣка высказывалось сознание необходимости государственныхъ мѣръ по отношенію къ призрѣнію.

Въ теченіе слѣдующаго столѣтія мы не встрѣчаемъ ничего существеннаго въ области мѣръ противъ нищенства и съ цѣлью призрѣнія бѣдныхъ; даже Уложеніе царя Алексѣя Михайловича, коснувшееся многихъ сторонъ нашей жизни, не содержитъ въ себѣ никакихъ постановленій относительно нищихъ и бѣдныхъ. Но въ концѣ XVII в. появляется очень интересный законодательный актъ — указъ царя Ѳеодора Алексѣевича, 1682 г., изданный, какъ думаютъ, подъ вліяніемъ занятій земскаго собора 1681 г., на которомъ, между прочимъ, разсуждали о нищенствѣ. Въ этомъ указѣ предписывается произвести разборку московскихъ нищихъ: дѣйствительно безпомощныхъ помѣстить въ „двухъ шпитальняхъ или богадѣльняхъ“, которыя велѣно построить въ Москвѣ, а здоровымъ лѣнтяямъ—дать работу, „чтобъ впредь по улицамъ бродящихъ и лежащихъ нищихъ (межъ которыми многіе притворные воры и всѣмъ здоровы и работать могутъ) не было“. Любопытно, что на этомъ указѣ весьма сильно отражается вліяніе западно-европейскаго законодательства. Въ немъ

неоднократно упоминается объ „Европейскихъ странахъ“ и указывается, что „въ государствахъ и во градѣхъ, гдѣ такіе дома нищимъ построены, великая отъ того польза“. Въ виду большого интереса этого указа, приводимъ ту часть его, въ которой говорится о мотивахъ предписаній и предполагаемыхъ результатахъ ихъ: „А когда такіе увѣчные люди будутъ отъ бродящихъ притворныхъ нищихъ разобраны и ходить имъ по улицамъ возбранится, тогда тѣ здоровые нищіе, также и дѣти ихъ, которыхъ множество великое по улицамъ бродятъ, и ничему ихъ не учать, а возраста, кромѣ воровства отъ такихъ бродящихъ людей невозможно быти, принуждены будутъ хлѣбъ свой заживать работою или какимъ ремесломъ къ общенародной пользѣ. Потому, что всякая праздность не приводитъ человѣка ко иному, точію къ злымъ дѣламъ и воровству. Когда такимъ людямъ по улицамъ возбранено будетъ ходити и подъ окнами милостыни просить, тогда и воровства такова не будетъ. Для того, что такіе воры, по дворамъ ходя, только примѣчаютъ, кто какъ живетъ, и какъ его домъ, какъ бы исплоша, гдѣ малолюдство, ково днемъ, или ночью покрасть. А иные такіе же воры, какъ о томъ повѣствуется, малыхъ робятъ съ улицъ крадутъ; и руки и ноги имъ ломаютъ и на улицы ихъ кладутъ, чтобъ на нихъ люди смо-

тря умилились и больше имъ милостыни давали. Еще же многіе отъ такихъ нищихъ, которые странными болѣзнями и прилипчивыми одержимы, какъ-то: франками, ракомъ, волкомъ на лицѣ и по рукамъ, и тѣ садятся просить во многонародныхъ мѣстѣхъ. И такова нищего, когда-бъ жена чревата усмотря, испужалась, могла бы такова-жъ поврежденнаго младенца родити. И для такой причины во всѣхъ странахъ Еуропскихъ, такимъ людямъ отнюдь не позволяютъ по улицамъ ходити, не токмо что во многонародныхъ мѣстѣхъ сидѣть; а взявъ ихъ лѣчать, буде исцѣльны; а буде не исцѣльны и конечно скудны, поятъ и кормятъ по смерть въ особыхъ отдѣленныхъ мѣстѣхъ“.

Составители указа 1682 г. посмотрѣли на свою задачу довольно широко и нашли нужнымъ упомянуть въ немъ и о мѣрахъ предупредительныхъ. По примѣру того, что дѣлается „въ иныхъ государствахъ“, указъ говоритъ о необходимости созданія такихъ школъ и заведеній, гдѣ бы подростки („нищенскія дѣти, робята и дѣвки“) могли обучаться разнымъ наукамъ и ремесламъ. Благодаря такимъ мѣрамъ, разсчитываетъ указъ, „многія тысячи людей могли-бъ хлѣбъ свой тѣмъ заживать, которые нынѣ по улицамъ бродятъ, ничего не вымышляютъ, какъ бы и что своровать? И тѣ бы статьи, которыя нынѣ привозятъ изъ

иныхъ государствъ, учили-бъ дѣлать въ Московскомъ государствѣ. И отъ того бѣ родилось, что за московскіе товары учили бѣ платить вмѣсто товаровъ иноземныхъ золотомъ и серебромъ. И такъ бы богатство множилось“. Вообще указъ этотъ проникнутъ большимъ оптимизмомъ: составители его твердо вѣрятъ, что, благодаря его мѣрамъ—„такимъ поведеніемъ учинится, что не токмо на Москвѣ, но и въ городѣхъ всего Московскаго государства никакого нищаго, по улицамъ бродящаго, не будетъ“.

Оеодоръ Алексѣевичъ умеръ въ годъ изданія этого указа, и едва ли онъ былъ приведенъ въ исполненіе, хотя есть основаніе утверждать, что „шпитальня“ дѣйствительно была учреждена въ Москвѣ на средства аптекарскаго приказа. Что же касается до общихъ идей, выраженныхъ въ указѣ 1682 г., то онѣ получили дальнѣйшее свое развитіе и практическое приложеніе въ царствованіе Петра Великаго.

Въ петровскомъ законодательствѣ вопросъ о нищенствѣ и мѣрахъ призрѣнія занимаетъ очень видное мѣсто. Съ нимъ исторія этого дѣла вступаетъ въ новый періодъ, отличающійся большею энергіей, разносторонностью и послѣдовательностью мѣропріятій. По отношенію къ нищимъ они, правда, характеризуются чрезвычайною суровостью, чѣмъ близ-

ко напоминаютъ политику репрессіи нищенства въ Англіи и Франціи XIV и XV вѣковъ. Но рядомъ съ ними видны заботы о созданіи положительныхъ мѣръ призрѣнія. Наиболѣе существенныя законодательныя предписанія въ этой области относятся ко второй половинѣ царствованія Петра; но уже и въ то время, когда онъ еще раздѣлялъ царскую власть съ братомъ своимъ Іоанномъ, мы видимъ рѣшительныя мѣры по отношенію къ нищимъ. Таковъ указъ 30-го ноября 1691 г. „Извѣстно имъ Великимъ Государямъ, — читаемъ въ этомъ указѣ, — что на Москвѣ гулящіе люди, подвизавъ руки, такъ же и ноги, а иные глаза завѣся и зажмура, будто слѣпы и хромы, притворнымъ лукавствомъ просятъ на Христово имя милостыни, а по осмотру они всѣ здоровы“. Въ виду этого, указъ предписываетъ — „тѣхъ людей имать и спрашивать... и по распроснымъ рѣчамъ ссылатъ посадскихъ людей въ тѣ жь посады, изъ коихъ они пришли, а дворцовыхъ крестьянъ въ дворцовыя волости, а помѣщиковыхъ и вотчинниковыхъ отдавать помѣщикамъ и вотчинникамъ, а буде тѣ люди съ сего Великихъ Государей указу впредь объявятся на Москвѣ, въ томъ же нищенскомъ образѣ и въ притворномъ лукавствѣ, и тѣмъ за то притворное лукавство учинить жестокое наказаніе, бить кнутомъ и ссылатъ въ ссылку въ дальніе сибирскіе го-

рода“. Мѣры эти оказались однако недѣйствительными, и менѣе чѣмъ черезъ три года (указомъ 14 марта 1694 г.) нашли нужнымъ снова подтвердить ихъ, причемъ онѣ были распространены и на лицъ духовныхъ: „безмѣстныхъ чернецовъ и черницъ, поповъ и дьяконовъ“, бродившихъ по Москвѣ, велѣно также „имать и приводить ихъ въ Стрѣлецкій приказъ, а изъ Стрѣлецкаго приказа отсылать въ Патріаршъ приказъ, чтобъ отнюдь чернцы и черницы и безмѣстные попы и дьяконы по улицамъ нигдѣ не бродили и по кабакамъ не водились“...

За этими мѣрами, существо которыхъ сводится къ репрессіи, слѣдуетъ (уже черезъ значительный промежутокъ времени) рядъ любопытныхъ распоряженій, проникнутыхъ стремленіемъ, отчасти — дать дѣйствительное призрѣніе нуждающимся, отчасти — предупредить и устранить самую возможность нищенства. Нищихъ, способныхъ къ труду, стремятся привлечь къ работѣ; больнымъ и увѣчнымъ предписывается давать приютъ въ богадѣльняхъ. Вотъ, наприм., что гласитъ указъ 20-го іюня 1718 г.: „Нынѣ Его Величеству учинилось извѣстно, что нищихъ паки умножилось: и для того симъ Его Царскаго Величества указомъ паки подтверждается, дабы такихъ нищихъ, которые въ богадѣльни не записаны, а паче которые не-

увѣчные и не старые, имать за карауль — и допрося, чьи они и откуда и какой ради причины помимо указа по міру бродятъ? и ежели который впервые будетъ пойманъ, такихъ бить нещадно батожемъ и отдавать или отсылать по прежнему указу въ прежнія ихъ мѣста, гдѣ они жили.... А буде такіе въ другой разъ или въ третій пойманы будутъ, и такихъ, бивъ на площади кнутомъ, посылать въ каторжную работу, а бабъ въ шпингаусъ, а ребятъ бивъ батоги посылать на суконный дворъ и къ прочимъ мануфактурамъ; а на помѣщикахъ и на хозяевахъ и властяхъ, также на старостахъ и прикащикахъ брать штрафу за каждого человѣка за неусмотрѣніе по пяти рублей“.

Къ тому же году относится и совершенно новая у насъ мѣра о запрещеніи по улицамъ и въ церквахъ подавать милостыню. Въ Англіи къ этой мѣрѣ пробовали прибѣгать уже въ XIV ст., во Франціи она была установлена при Людовикѣ XIV, и весьма вѣроятно, что именно французское законодательство по этому предмету навѣяло на Петра мысль о запрещеніи подавать милостыню. Мотивомъ этого было убѣжденіе, что безразборчивая подача милостыни способна только развивать нищенство, обращая его въ легкій и подчасъ доходный промыселъ. Указъ 25-го февраля 1718 г. велитъ монаховъ

и нищихъ, которые являются въ Москвѣ и ходятъ по рядамъ и по улицамъ и сидятъ на перекресткахъ, забирать и приводить въ Монастырскій приказъ, а „милостыни отнюдь имъ не давать“, подь страхомъ штрафа въ первый разъ въ 5, а во второй въ 10 руб., при чемъ для присмотра за этимъ приказывается опредѣлить „нарочныхъ поимщиковъ“. Лицамъ же, желающимъ подать милостыню, рекомендуется отсылать ее въ богадѣльню. Впослѣдствіи это запрещеніе милостыни было снова подтверждено.

До сихъ поръ это были все болѣе или менѣе частичныя мѣры, отдѣльныя распоряженія, не обнимавшія вопроса о нищенствѣ и призрѣніи въ его цѣломъ. Онѣ, однако, подготовили почву для болѣе общихъ мѣропріятій, въ которыхъ выступаетъ уже извѣстная система, цѣльная организація призрѣнія. Систему эту стремились создать два важные акта петровскаго царствованія, изданные одинъ вскорѣ за другимъ на разстояніи нѣсколькихъ дней: регламентъ Главному Магистрату (16-го января 1721 г.) и регламентъ Духовной Коллегіи (25-го янв. 1721 г.). Въ первомъ имѣются въ виду мѣры призрѣнія со стороны органовъ свѣтской власти, во второмъ — духовной власти.

Въ качествѣ общаго положенія, призрѣніе бѣдныхъ было поставлено въ числѣ главныхъ задачъ полиціи: въ перечнѣ функцій полиціи

въ регламентѣ Главному Магистрату между прочимъ сказано, что она „призираетъ нищихъ, бѣдныхъ, больныхъ, увѣчныхъ и прочихъ неимущихъ, защищаетъ вдовицъ, сирыхъ“. Въ томъ же регламентѣ изложены и подробности мѣръ, предписываемыхъ въ области призрѣнія. Должны быть созданы троякаго рода заведенія, предназначаемыя для призрѣнія различныхъ категорій нуждающихся. Во 1-хъ, *Смирительные дома*—для „здоровыхъ нищихъ и гулякъ“; въ перечнѣ лицъ, для которыхъ создаются такіе дома, упомянуты „еще же лѣнивые здоровые нищие и гуляки, которые, нехотя трудиться о своемъ пропитаніи, ѣдятъ хлѣбъ вотще, и прочіе симъ подобные; таковыхъ всѣхъ надлежитъ сажать въ смирительные дома... и посылать ихъ на работу, чѣмъ бы они могли пропитаніе свое заработать, чтобъ никогда праздны не были“. Во 2-хъ, *Предильные дома*— для женщинъ: „для непотребнаго-жъ и неистоваго женскаго пола, которыхъ должно наказывать такимъ же образомъ“ (т. е. забирать и, сажая въ эти дома, принуждать къ работѣ). Наконецъ, въ 3-хъ, *Гошпитали*: имъ „быть ради призрѣнія сирыхъ, убогихъ, больныхъ и увѣчныхъ и для самыхъ престарѣлыхъ людей обоюбого пола“.

Такія заведенія регламентъ предписываетъ „построить магистратамъ земскимъ иждивеніемъ, впредь со временемъ сыскавъ къ тому

такожь и на пропитаніе оныхъ людей средство и по состоянію мѣста, чтобы гражданамъ было безобидно“ (т. е. не обременительно). Желательность этихъ мѣръ регламентъ подкрѣпляетъ ссылкой на примѣръ западно-европейскихъ странъ: „понеже въ другихъ государствахъ такіе дома не токмо въ большихъ, но и въ малыхъ городахъ обрѣтаются и имѣютъ первое свое начало отъ фундацій земскаго начальства, такожде и отъ подаянія такихъ людей, которые во имѣніи суть свободны“; „еще-жь и кромѣ гошпиталей есть въ тамошнихъ большихъ и знатныхъ городахъ особливо сиротскіе дома, въ которыхъ определенное число убогихъ и послѣ родителей оставшія дѣти содержатся и воспитаны бываютъ, такожде и другіе есть дома, въ которыхъ отъ разныхъ болѣзней бѣдныхъ людей лечатъ и въ призрѣніи имѣютъ, и всѣ такіе дома градскимъ тщаніемъ съ потребными покоями каменные строятся, и для того Главному Магистрату имѣть въ томъ стараніе, чтобы оное исправить со временемъ безъ отягченія народнаго“.

Эти задачи въ области призрѣнія, возложенныя на свѣтскую власть, черезъ три года были снова подтверждены въ инструкціи Городовымъ Магистратамъ (1724 г.). Одинъ изъ пунктовъ ея говоритъ: „весьма потребно есть призрѣніе бѣдныхъ; того ради стараться,

чтобъ обѣднѣлые, а наипаче престарѣлые и дряхлые граждане какъ мужеска, такъ и женска полу, которые пропитанія себѣ не имѣютъ и работать не могутъ, въ богадѣльни были пристроены и пропитаніемъ отъ гражданъ съ прилежнымъ присмотромъ оставлены не были“. Другой пунктъ той же инструкціи подтверждаетъ необходимость преслѣдовать профессиональное нищенство понужденіемъ къ труду: „понеже извѣстно, что многіе люди, не имѣя и не желая никакихъ промысловъ, отчего пропитаніе себѣ могли имѣть, подати платить, и того ради нѣкоторые въ самой бѣдности пребываютъ, нѣкоторые же или наибольшее число въ гулякахъ обрѣтаются, отчего не другое, что лучше отъ нихъ быть можетъ, токмо пьянство и всякія непотребности, а потомъ воровство и разбой: того ради этакіхъ весьма усматривать и какимъ возможно художествамъ и ремесламъ или работамъ понуждать, дабы такихъ людей отъ такихъ потребностей отвратить и удержать, а ремесла или художества умножить, и чтобы такіе гуляки подъ именемъ нищихъ весьма не шатались и праздны не были“.

Считая призрѣніе бѣдныхъ и мѣры противъ нищенства задачами свѣтскаго управленія, Петръ признавалъ вмѣстѣ съ тѣмъ, что въ осуществленіи ихъ съ нимъ должна гармо-

нировать и дѣятельность духовнаго управленія, поскольку оно касается этихъ вопросовъ. Создавая регламентъ, долженствующій руководить дѣятельностью Духовной Коллеги, законодатель и въ немъ трактуеть о вопросахъ призрѣнія, удѣляя особый пунктъ иностраннымъ замѣчаніямъ „о подаяніи милостыни“. „О подаяніи милостыни,—говоритъ регламентъ,—должно коллегіумъ духовное сочинить наставленіе, ибо въ семь не мало погрѣшаемъ“. Какъ на главное погрѣшеніе, опять-таки указывается на сильное развитіе профессиональнаго нищенства, „что есть богопротивное и всему отечеству вредное“. Приведя тексты Священнаго Писанія о томъ, что „повелѣваетъ намъ Богъ отъ пота лица нашего, сіестъ отъ промысловъ праведныхъ и разумныхъ трудовъ, ясти хлѣбъ“, регламентъ заключаетъ: „и потому здравіи, а лѣнiviи прошаки Богу противны суть“. Богопротивное дѣло совершаютъ не только просящіе милостыню лѣнтяи, но и дающіе ее такимъ людямъ: „и аще кто снабдѣваетъ оныхъ, и той есть яко помощникъ, тако и участникъ оныхъ же грѣха, и что-либо на таковую суетную милостыню издерживаетъ, все то вотще ему, а не въ пользу духовную“. Далѣе подробно исчисляется тотъ „великій вредъ“, который „изъ таковой дурной милостыни отчеству дѣется“. „Отъ сего бо

въ первыхъ скудость и дорогъ бываетъ хлѣбъ. Разсуди всякъ благоразумный, — восклицаетъ регламентъ, — сколько тысящъ въ Россіи обрѣтается лѣнивыхъ таковыхъ прошаковъ, толикожъ тысящъ не дѣлаютъ хлѣба, и потому нѣтъ отъ нихъ приходу хлѣбнаго, а обаче нахалствомъ и лукавымъ смиреніемъ чуждые труды поядаютъ, и потому великій хлѣбаросходъ вотще. Хватать бы таковыхъ всюды и къ дѣламъ общимъ приставлять“. Указавъ далѣе на то, что эти „прошаки“ отымаютъ хлѣбъ отъ дѣйствительно нуждающихся, „убогихъ истинныхъ“, тѣмъ болѣе, что „бездѣльники оные, понеже здравы суть, скоро до милостыни прибѣгають, когда немощные нищіе остаются, иныи же полумертвы почитай на улицахъ лежать и при своей болѣзни и гладомъ истаеваютъ“, регламентъ спрашиваетъ: „и кто вкратцѣ исчислить вреды, отъ таковыхъ бездѣльниковъ дѣемя? По дорогамъ, гдѣ угодно водятъ, разбиваютъ; зажигатели суть; на шпіонство отъ бунтовщиковъ и измѣнниковъ подряжаются; клеветуютъ на властей высокихъ, и самую власть верховную злѣ обносятъ, и простой народъ къ презорству властей преклоняютъ. Сами никіихъ же христіанскихъ должностей касаются; въ церковь входитъ не свое дѣло быти помышляютъ, толко бѣ имъ предъ церковію непрестанно вопить. И что еще вѣру превосходитъ без-

совѣстіе и безчеловѣчіе оныхъ: младенцамъ своимъ очи ослѣпляютъ, руки скорчиваютъ и иные члены развращаютъ, чтобъ были прямые нищіе и милосердія достойные. Во-истину нѣтъ беззаконнѣйшаго чина людей!“ — Такъ заключаетъ регламентъ мрачную картину нищенства, питаемаго неразборчивымъ подаіемъ милостыни. Въ виду этого Духовной Коллегіи рекомендуется обратить на это серьезное вниманіе и придумать мѣры къ искорененію зла. „Надлежитъ убо великая должность духовному коллегіумъ прилежно о семъ думать и совѣтовать, каковымъ бы лучшимъ способомъ зло сіе искоренить и добрый чинъ милостыни опредѣлить. А опредѣливъ просить Царскаго Величества, дабы изволилъ указомъ своимъ Монаршимъ утвердить“.

Къ тому же 1724 г. относится интересная мѣра—изданъ указъ о производствѣ единовременно повсемѣстной переписи нищихъ въ тѣхъ видахъ, чтобы затѣмъ росписать ихъ по монастырямъ. Вотъ что читаемъ мы въ сенатскомъ указѣ 3 іюня 1724 г.: „Всѣхъ губерній и провинцій, кромѣ Сибирской, въ городахъ, гдѣ есть старыя, больныя и увѣчныя нищіе и сироты какъ мужска, такъ и женска полу, которые были въ богадѣльняхъ, гошпиталяхъ, и сверхъ тѣхъ, которые явятся такіе же больныя и увѣчныя, которые работами себя пропитать не могутъ, а ни къ кому

не приписаны и въ подушный окладъ не положены, переписать губернаторамъ и воеводамъ, а гдѣ воеводы нѣтъ, въ тѣхъ мѣстахъ управителямъ, и для того написать указы во всѣ города разные, и запечатавъ послать ихъ къ нимъ губернаторамъ и воеводамъ и прочимъ управителямъ при особливыхъ указахъ, въ которыхъ указать, дабы они тѣ запечатанные указы разослали во всѣ города, и тѣ бѣ управители оныя указы распечатали во всѣхъ мѣстахъ въ одинъ день публично, а именно октября 1 числа 1724 года, а до того числа отнюдь подъ жестокии штрафомъ тѣхъ указовъ не распечатывать, а при комъ тѣ указы распечатаны будутъ, о томъ, съ подписаніемъ, рапортовать; а переписывать бы начали всѣ вдругъ, а переписавъ прислать имъ тѣ вѣдомости въ Сенатъ конечно къ ноябрю мѣсяцу, дабы, зная число ихъ и число доходовъ, можно было расписать ихъ по монастырямъ“. Относительно результатовъ этого распоряженія свѣдѣній, къ сожалѣнію, не имѣется.

Таковы важнѣйшія изъ мѣръ, принимавшихся въ отношеніи къ призрѣнію петровскимъ законодательствомъ. Оно стало на вѣрный путь, обѣщавшій при неуклонномъ слѣдованіи ему сдѣлать многое для упорядоченія или, вѣрнѣе, созданія болѣе или менѣе цѣльной системы общественнаго призрѣнія. Къ сожалѣнію, однако, большинство изъ плановъ

Петра въ этомъ дѣлѣ не получили осуществленія при его жизни; даже Духовная Коллегія такъ и не сочинила порученнаго ей наставленія. А послѣ смерти Петра наступилъ періодъ, мало благопріятствовавшій какимъ-либо творческимъ законодательнымъ актамъ. При его ближайшихъ преемникахъ дѣло ограничивалось повтореніемъ петровскихъ указовъ о преслѣдованіи нищенства, при чемъ нерѣдко прибавлялись слова: „паки нищихъ умножилось, а паче при церквахъ и въ рядахъ“.

Новый періодъ законодательныхъ мѣръ въ области призрѣнія открывается лишь съ царствованіемъ Екатерины II.

Царствованіе Екатерины II оставило замѣтный слѣдъ въ исторіи общественнаго призрѣнія въ Россіи. На первыхъ порахъ особенное вниманіе было обращено на мѣры призрѣнія младенцевъ, преимущественно незаконнорожденныхъ. Уже и прежде предпринимались нѣкоторыя мѣры въ этомъ отношеніи; такъ, первый въ Россіи приютъ незаконнорожденныхъ (или, какъ ихъ называли тогда, „ззорныхъ“) младенцевъ основанъ былъ въ 1706 г. близъ Новгорода митрополитомъ Ювомъ, при чемъ на содержаніе его Петръ опредѣлилъ доходы съ нѣкоторыхъ монастырскихъ вотчинъ. Затѣмъ, въ 1715 г. Петръ приказалъ въ Москвѣ и въ другихъ городахъ

устроить подлѣ церковныхъ оградъ госпитали (въ Москвѣ каменные, а въ другихъ городахъ деревянные) и „объявить указъ, чтобы зазорныхъ младенцевъ въ непристойныя мѣста не отметывали, но приносили бы къ вышеозначеннымъ госпиталямъ и клали тайно въ окно чрезъ какое закрытіе, дабы приносимыхъ лицъ не было видно“. Но эти мѣры не дали ожидавшихся отъ нихъ результатовъ, и положеніе незаконнорожденныхъ дѣтей было предоставлено всецѣло на произволь судьбы. Въ самомъ началѣ царствованія Екатерины II вопросъ объ этомъ былъ серьезно разработанъ, подъ руководствомъ извѣстнаго филантропа И. И. Бецкаго, и въ результатѣ основанъ былъ Воспитательный домъ въ Москвѣ (въ 1763 г.); съ 1770 г. открыто было такое же учрежденіе и въ Петербургѣ, сначала въ качествѣ отдѣленія московскаго дома, а съ 1780 г.—въ качествѣ самостоятельнаго учрежденія. Созданіе этихъ домовъ впервые поставило на прочную почву призрѣніе незаконнорожденныхъ дѣтей, по крайней мѣрѣ для обѣихъ столицъ и ближайшихъ губерній. Мы не будемъ, однако, касаться подробностей этого дѣла, такъ какъ оно сразу же было поставлено, да и донинѣ стоитъ особнякомъ отъ общихъ мѣръ призрѣнія.

Въ области этихъ послѣднихъ эпоха Екатерины II ознаменовалась изданіемъ многихъ

законодательныхъ актовъ и административныхъ распоряженій. Сначала это были все частныя мѣры—относительно устройства въ 26 епархіяхъ 26 богадѣленъ, о воспрещеніи уличнаго нищенства въ Москвѣ, объ устроеніи при монастыряхъ особенныхъ домовъ для безумныхъ и сумасшедшихъ и т. п. Новой характерной чертой этихъ мѣропріятій является болѣе гуманное отношеніе къ нищимъ, въ которыхъ перестаютъ видѣть одинъ преступный элементъ и въ которыхъ начинаютъ усматривать несчастныхъ жертвъ неблагоприятныхъ условій жизни.

За этими частными мѣрами послѣдовала мѣра болѣе общаго характера, любопытная въ томъ отношеніи, что это была первая у насъ серьезная попытка создать извѣстную систему, организацію общественнаго призрѣнія. Она выразилась въ устройствѣ цѣлой сѣти специальныхъ учрежденій, подъ названіемъ „Приказовъ общественнаго призрѣнія“, созданныхъ „Учрежденіемъ о губерніяхъ“ 1775 года. Эти приказы повелѣно учредить повсемѣстно, въ каждой губерніи по одному. На нихъ возложены были многочисленныя и довольно разнообразныя задачи. „Приказу общественнаго призрѣнія,—гласить ст. 380 Учрежденія о губерніяхъ,—поручается попеченіе и надзираніе о установленіи и прочномъ основаніи: 1) *народныхъ школъ*, 2) уста-

новленіе и надзираніе *сиротскихъ домовъ*, для призрѣнія и воспитанія сиротъ мужскаго и женскаго пола, оставшихся послѣ родителей безъ пропитанія, 3) установленіе и надзираніе *госпиталей*, или больницъ для излѣченія больныхъ, 4) установленіе и надзираніе *богадѣленъ* для мужскаго и женскаго пола убогихъ, увѣчныхъ и престарѣлыхъ, кои пропитанія не имѣютъ, 5) установленіе и надзираніе *особаго дома для неизлѣчимо больныхъ*, кои пропитанія не имѣютъ, 6) установленіе и надзираніе *дома для сумасшедшихъ*, 7) установленіе и надзираніе *работныхъ домовъ* для обоого пола, 8) установленіе и надзираніе *смирительныхъ домовъ* для обоого же пола людей“. По отношенію къ „работнымъ домамъ“ слѣдуетъ замѣтить, что цѣль ихъ устройства состояла въ слѣдующемъ (ст. 390): „дабы работою доставить прокормленіе неимущимъ; какою же работою, сіе отдается на усмотрѣніе приказа общественнаго призрѣнія (ибо не вездѣ одинакія удобства бывають, въ Москвѣ каменья пилить, въ другихъ мѣстахъ приготавливать ленъ, или прясть, и тому подобное) и понеже въ работныхъ домахъ всякій кормится своею работою, то и принимаютъ во оныя совершенно убогихъ (т. е. бѣдныхъ) обоого пола людей, кои работать могутъ и сами добровольно туда приходятъ (и кои не привязаны къ иной

работѣ) Во оныхъ домахъ даютъ имъ работу, а по мѣрѣ работы пишу, покровъ, одежду, или деньги, или же въ работные дома принимаютъ пристанища не имѣющихъ, кои присланы будутъ на время, или навсегда изъ какого нинаестъ мѣста на то власть имѣющаго въ той губерніи⁴.

Въ составъ приказа входили, подъ председательствомъ губернатора, два засѣдателя верхняго земскаго суда, два засѣдателя губернскаго магистрата и два засѣдателя верхней расправы; при этомъ приказу предоставлялось приглашать въ свои засѣданія, „буде случится надобность для свѣдѣнія подробнаго или мѣстнаго“, предводителя дворянства и городского голову.

Вопросъ о матеріальныхъ средствахъ для выполненія задачъ приказа былъ рѣшенъ слѣдующимъ образомъ. Каждому приказу предписано было (ст. 382) отпустить 15,000 руб. изъ доходовъ данной губерніи. Эта сумма являлась какъ бы основнымъ капиталомъ новаго учрежденія, которому при этомъ дозволено было деньги эти отдавать за законенные проценты на вѣрныя заклады съ тѣмъ условіемъ, чтобы заложенные имѣнія находились дѣйствительно въ той губерніи.

Таковы въ краткихъ чертахъ устройство и функціи приказовъ общественнаго призрѣнія, созданныхъ въ 1775 г. Учрежденія эти

надолго сдѣлались главнымъ органомъ общественнаго призрѣнія. До введенія Положенія о земскихъ учрежденіяхъ они существовали во всѣхъ губерніяхъ, но со введеніемъ его они были упразднены въ земскихъ губерніяхъ; въ губерніяхъ же не-земскихъ они продолжаютъ существовать и понынѣ. Правда, съ теченіемъ времени они подверглись болѣе или менѣе значительнымъ измѣненіямъ въ личномъ составѣ ихъ, но въ существенныхъ чертахъ они сохраняли свою физиономію.

Оцѣнивая дѣятельность приказовъ за большой періодъ времени, нельзя не придти къ заключенію, что итоги ея оказались весьма незначительными. Такъ, по даннымъ 1816 г., слѣдовательно уже по прошествіи 40-лѣтняго періода, общее число заведеній приказовъ (57) составляло только 331 съ 43,023 призрѣваемыхъ. Черезъ новыя 25 лѣтъ, а именно по даннымъ 1842 г. число заведеній составляло 793 съ 156,744 призрѣваемыхъ. Наконецъ, въ 1862 г. насчитывали заведеній еще меньше, всего 768, но съ нѣскольکو большимъ числомъ призрѣваемыхъ — 181,553 человекъ. Нѣтъ сомнѣнія, что это число обнимаетъ лишь весьма незначительную долю тѣхъ лицъ, которыя дѣйствительно нуждались въ призрѣніи. Изъ указаннаго числа заведеній (768), наибольшая часть приходится на долю больницъ: ихъ было всего 524 въ губернскихъ и уѣздныхъ

городахъ; затѣмъ слѣдуетъ III богадѣлень, въ томъ числѣ 7 инвалидныхъ домовъ, и 39 домовъ для умалишенныхъ. Что касается работныхъ домовъ, которые, казалось, должны были сосредоточить на себѣ большое вниманіе, какъ лучшее средство помощи людямъ неимущимъ и способнымъ къ труду, то они не получили надлежащаго развитія. Въ примѣчаніи къ ст. 690 Устава общественнаго призрѣнія (Свод. Зак. т. XIII, изд. 1857 г.) читаемъ: „въ настоящее время (въ 1857 г.) существуетъ только одинъ работный домъ въ Москвѣ, состоящій, впрочемъ, въ вѣдѣніи не московскаго приказа, а тамошняго попечительнаго совѣта заведеній общественнаго призрѣнія. Прежде существовали подобныя заведенія еще въ Иркутскѣ и Красноярскѣ, но оба сіи заведенія закрыты въ 1853 году“.

Дѣятельность приказовъ свидѣтельствуешь о томъ, что этотъ опытъ устройства у насъ общественнаго призрѣнія оказался неудачнымъ. Причины этого чрезвычайно сложны. Ихъ слѣдуетъ искать и въ общихъ условіяхъ нашего административнаго быта въ тѣ эпохи, когда дѣйствовали приказы, и въ тѣхъ частныхъ условіяхъ, въ какія они были поставлены своею организаціею. Она прежде всего отличалась бюрократическимъ характеромъ, при которомъ не было мѣста проявленіямъ инициативы и участію общества въ за-

ботахъ объ общественномъ призрѣніи. Кромѣ того, личныя силы приказовъ были весьма недостаточны: они состояли изъ людей, занятыхъ совершенно другимъ дѣломъ и естественно смотрѣвшихъ на свою дѣятельность въ приказахъ, какъ на занятіе побочное, второстепенное. Этому не мало содѣйствовало и то, что по самому закону дѣятельность приказовъ не была постоянною: по ст. 393 Учр. о губ., приказъ общественнаго призрѣнія засѣдаетъ лишь отъ 8-го января до страстной недѣли, т. е. менѣе трехъ мѣсяцевъ въ году.

Дѣло общественнаго призрѣнія не могло не страдать и вслѣдствіе того, что на приказы возложены были слишкомъ широкія и къ этому дѣлу не совсѣмъ подходящія задачи. Такъ, въ числѣ ихъ находимъ попеченіе о народныхъ школахъ. Заботы объ устройствѣ ихъ, конечно, заслуживали въ то время большаго сочувствія, но по существу онѣ едва-ли должны были быть возложены на приказы. Опытъ, впрочемъ, и показалъ, что приказы не могли сдѣлать здѣсь что-нибудь существенное; въ концѣ-концовъ дѣло свелось къ содержанію приказами нѣсколькихъ училищъ дѣтей канцелярскихъ служителей (въ 1842 г. такихъ училищъ было 16 съ 640 воспитанниками). Столь же далеко отъ ближайшихъ задачъ общественнаго призрѣ-

нія стоитъ порученное приказамъ устройство смиренныхъ домовъ, которые должны „оградить общество отъ многихъ продерзостей добронравіе повреждающихъ“ и куда должны быть помѣщаемы люди „непотребнаго и невоздержнаго житія“, какъ-то: 1) „сыновья или дочери, кои родителямъ своимъ не послушны, или пребываютъ злаго житія, или ни къ чему доброму не склонны, 2) люди, которые впадутъ въ непотребное житіе, начнутъ расточать имѣніе, долги накоплять въ двое противъ имѣнія, домъ разорять, и чинить непотребности противныя чести, 3) люди, которые начнутъ безъ стыда и зазора имѣть явно поведеніе добронравію и благочинію противное, 4) рабы непотребные, которыхъ никто въ службу не принимаетъ, 5) рабы лѣнивые и гуляки, кои все пропиваютъ или проматываютъ, 6) люди, которые, не хотя трудиться для своего пропитанія, ѣдятъ хлѣбъ вотще, и симъ подобные, 7) непотребнаго, неистоваго и соблазнительнаго житія женскаго пола“. Большая часть перечисленныхъ категорій ничего общаго съ областью собственно общественнаго призрѣнія не имѣютъ, такъ что заботы о нихъ неизбѣжно должны были отражаться невыгодно на выполненіи другихъ задачъ приказовъ.

Успѣшность дѣятельности приказовъ не могла также не пострадать отъ того ориги-

нальнаго полномочія, какое они получили по отношенію къ своимъ капиталамъ. Разрѣшеніе пускать эти капиталы въ оборотъ имѣло благоую цѣль—увеличить матеріальныя средства на дѣло общественнаго призрѣнія; но оно, въ значительной степени достигая этой цѣли, не могло не породить и другаго послѣдствія, для дѣла неблагопріятнаго. Мало-по-малу, приказы сдѣлались гораздо болѣе кредитными установленіями, чѣмъ органами общественнаго призрѣнія. Право приказовъ производить кредитныя операціи уничтожено лишь съ 1860 г., и взамѣнь доходовъ по этой статьѣ имъ стали отпускать изъ государственнаго казначейства 850,000 руб. въ годъ.

Таковы ближайшія причины, по которымъ устройство приказовъ общественнаго призрѣнія не привело къ желательному рѣшенію вопроса о цѣлесообразной организаціи этого дѣла. Вопросъ этотъ остается открытымъ и до сихъ поръ, несмотря на тѣ законодательныя мѣры въ отношеніи къ призрѣнію, которыя были предприняты въ теченіе послѣднихъ десятилѣтій.

Въ ряду этихъ мѣръ важнѣйшія состоятъ въ предоставленіи обязанностей по общественному призрѣнію органамъ земскихъ учреждений и городского управленія. Въ законодательствѣ находимъ, между прочимъ, такую формулировку этого положенія: „тамъ,

гдѣ введены земскія учрежденія и городское общественное управленіе на основаніи Городоваго Положенія 1870 г., мѣры общественнаго призрѣнія и способы прекращенія нищенства подлежатъ вѣдѣнію сихъ общественныхъ учрежденій“ (прим. къ ст. 162 Уст. о предупр. и прес. преступ., изд. 1890 г.). Но на практикѣ мы нигдѣ не встрѣчаемъ сколько-нибудь полнаго осуществленія этого требованія закона. Объясняется это главнымъ образомъ тѣмъ, что ни Земское Положеніе, ни Городовое Положеніе не пошли дальше общей формулировки этого требованія и не указали даже на источники, изъ которыхъ эти учрежденія могли бы брать средства на дѣло общественнаго призрѣнія. Умолчаніе же объ этомъ въ перечнѣ обязательныхъ для города расходовъ дало поводъ Сенату истолковать, что устройство заведеній общественнаго призрѣнія составляетъ лишь право, но не обязанность городского общественнаго управленія. Такое толкованіе и послужило основаніемъ къ тому, что наши городскія управленія признаютъ для себя не обязательнымъ принимать какія-либо мѣры общественнаго призрѣнія. Что касается до земствъ, то и по отношенію къ нимъ отсутствіе въ законѣ какихъ-либо точныхъ указаній объ обязанностяхъ по призрѣнію привело къ тому результату, что эти учрежденія не

считали для себя обязательнымъ попеченіе о нуждахъ общественнаго призрѣнія. Рядомъ съ этимъ недостатокъ заботъ земства въ этомъ отношеніи слѣдуетъ объяснить обремененностью земскихъ бюджетовъ массою другихъ обязанностей.

Высказывая эти замѣчанія, мы должны однако признать, что, несмотря на неблагопріятныя условія, нашими земствами сдѣлано очень многое въ области общественнаго призрѣнія. Вотъ нѣкоторыя интересныя свѣдѣнія по этому предмету, сообщаемыя въ обстоятельной работѣ Е. Д. Максимова—„Очеркъ земской дѣятельности въ области общественнаго призрѣнія ¹⁾“.

По официальнымъ даннымъ, земства 34-хъ губерній израсходовали въ 1890 году на общественное призрѣніе около 2.800.000 р.—сумму, составляющую свыше 9.78% всего необязательнаго бюджета. Этою цифрою не исчерпываются всѣ денежныя жертвы земства на нужды призрѣнія: къ ней слѣдовало бы прибавить расходы по нѣкоторымъ предметамъ, отнесеннымъ къ другимъ категоріямъ смѣтныхъ расходовъ, но по существу своему принадлежащимъ къ сферѣ общественнаго призрѣнія, какъ напр. пособія пенсіоннымъ и

¹⁾ Рядъ статей, напечатанныхъ въ „Журналѣ С.-Петербургскаго Юридическаго Общества“ за 1895 годъ.

эмеритальнымъ кассамъ, помощь переселенцамъ, выдачи стипендій, содержаніе приютовъ и колоній для заброшенныхъ и преступныхъ дѣтей, пособія пострадавшимъ отъ наводненій и т. под. Съ другой стороны, къ сферѣ общественнаго призрѣнія должна быть отнесена значительная часть расходовъ на медицинскую помощь населенію, постановка которой находится въ самой тѣсной связи съ заботами собственно о призрѣніи. Если же взять обѣ эти области вмѣстѣ и принять во вниманіе, что расходъ земствъ на народное здравіе составлялъ въ 1890 г. свыше 10 милліоновъ руб. (или 36,3% необязательныхъ расходовъ), то окажется, что по этимъ двумъ предметамъ земства 34-хъ губерній израсходовали свыше 13 мил. руб., что составляетъ около 46% всего необязательнаго бюджета.

Изъ данныхъ за двадцатилѣтній періодъ, съ 1871 по 1890 годъ, видно, что въ земскихъ учрежденіяхъ послѣдовательно крѣпло и росло сознаніе необходимости развитія дѣла общественнаго призрѣнія. Въ 1871 году земствами (31 губ.) израсходовано было на общественное призрѣніе 484.995 р., въ 1876 г. (въ 33-хъ губ.) — 1.215.565 руб., въ 1886 году (въ 34 губ.) — 2.221.440 руб. и въ 1890 году — 2.786.982 руб.

Съ передачею въ руки земства завѣдыванія общественнымъ призрѣніемъ, принадле-

жавшаго прежде приказамъ общественнаго призрѣнія, къ земскимъ учрежденіямъ перешли и капиталы приказовъ. „Будучи неприкосновенными—говорить г. Максимовъ, —капиталы эти не могли расходоваться на текущія потребности, для удовлетворенія которыхъ должны были итти только проценты съ этихъ капиталовъ. Но такъ какъ земскія учрежденія приняла дѣло призрѣнія въ состояніи крайняго упадка, такъ какъ зданія богоугодныхъ заведеній почти повсемѣстно требовали капитальныхъ перестроекъ и такъ какъ, наконецъ, земскія средства были болѣе чѣмъ скудны, то возможно было ожидать, что земства сдѣлаютъ попытку воспользоваться существующими капиталами для производства на нихъ необходимыхъ построекъ“. Этого однако не случилось: земства проявили большую осмотрительность и заботливость по отношенію къ благотворительнымъ капиталамъ и не только не уменьшили ихъ, но напротивъ—приумножили ихъ. Въ 1869 году земствамъ 28-ми губерній было выдано до 6.500.000 руб., а въ 1890 году благотворительные капиталы въ этихъ губерніяхъ составляли болѣе 8.500.000 руб., при чемъ ни гдѣ не замѣчалось уменьшенія ихъ. Въ нѣкоторыхъ же губерніяхъ капиталы эти значительно возрасли за указанный періодъ времени: тверское земство довело свой капиталъ съ

210.000 руб. до 397.000 руб., тамбовское—
съ 470.000 руб. до 607.000 руб., вологод-
ское—съ 30.000 руб. до 134.000 р. и т. п.
Если же принять во вниманіе образованіе
земствами важныхъ для интересовъ обще-
ственного призрѣнія капиталовъ пенсіоннаго
и эмеритальнаго, то окажется, что земства
увеличили постоянныя средства обществен-
наго призрѣнія почти на 4 милліона рублей.

Не менѣе рельефно выступаетъ благотвори-
тельная роль земскихъ (и городскихъ) учрежде-
ній въ сферѣ общественного призрѣнія, если
принять во вниманіе число заведеній для при-
зрѣнія различныхъ категорій нуждающихся и
количество лицъ, въ нихъ призрѣваемыхъ.
Со времени созданія земства число такихъ
учрежденій значительно возрасло: въ шести-
десятихъ годахъ ихъ было (вмѣстѣ съ боль-
ницами и другими медицинскими заведеніями,
въ значительной степени служащими дѣлу
призрѣнія) — 784 въ 55 губерніяхъ, а по дан-
нымъ 1891 года число ихъ возрасло до 4.500
и притомъ не во всѣхъ 55, а только въ 44
губерніяхъ. Очень наглядно выступаетъ роль
земства при сравненіи числа заведеній и осо-
бенно количествъ призрѣваемыхъ въ губер-
ніяхъ земскихъ и не—земскихъ, въ которыхъ
дѣйствуютъ приказы общественного призрѣ-
нія. Оказывается, что въ 28 земскихъ губер-
ніяхъ въ 1891 году было 1090 установленій

собственно для призрѣнія (безъ медицинскихъ заведеній), въ которыхъ получали призрѣніе 1.072.146 чел., а въ 16 не-земскихъ губерніяхъ было 817 заведеній, въ которыхъ призрѣвалось только 60.522 чел. Хотя такимъ образомъ по числу заведеній не-земскія губерніи даютъ лучший результатъ (въ земскихъ губ. на 1 губернію приходится 39 заведеній, а въ не-земскихъ—54,5), но по количеству призрѣваемыхъ земскія губерніи стоятъ много выше не-земскихъ (на 1 земскую губ. приходится 38.291 призрѣваемыхъ, а на 1 не-земскую—только 4.034). Численный перевѣсъ установленій въ не-земскихъ губерніяхъ даютъ приходскія попечительства, которыхъ насчитывалось въ нихъ до 536.

Въ общемъ, по совершенно справедливому замѣчанію г. Максимова, „со стороны нашего самоуправления не было недостатка въ попыткахъ поставить дѣло общественнаго призрѣнія на ту высоту, которой заслуживаетъ оно“. „Начавъ свою работу по крайне запущенному и неупорядоченному дѣлу, при чрезвычайно неблагоприятныхъ условіяхъ, съ уменьшенными средствами, съ разстроенными финансами, при недостаточной внимательности къ своимъ нуждамъ со стороны административныхъ властей, — земскія учрежденія тѣмъ не менѣе сдѣлали для общественнаго призрѣнія не мало“. „Въ земскихъ губерніяхъ

значительно увеличилось вниманіе къ дѣламъ призрѣнія, а вмѣстѣ съ тѣмъ усилилась и самая дѣятельность въ области его. Самыя формы филантропической помощи расширились и видоизмѣнились. Призрѣваемыхъ начинаютъ раздѣлять на категоріи и группы, приспособляя къ нимъ особые виды призрѣнія. Затѣмъ намѣчаются новыя категоріи нуждающихся, устанавливаются новые типы учреждений. Предупрежденіе бѣдности и нищеты ставится основною цѣлью нѣкоторыхъ установленій, а разнообразныя формы взаимопомощи начинаютъ все глубже проникать въ общественное сознаніе“.

Въ виду такихъ результатовъ земской дѣятельности въ области общественнаго призрѣнія не можетъ быть сомнѣнія въ томъ, что и дальнѣйшее развитіе этого дѣла должно быть ввѣрено органамъ самоуправленія, земству и городскимъ общественнымъ учрежденіямъ. Они въ достаточной степени доказали свою способность къ созданію различныхъ условій благоустройства, и можно только пожелать, чтобы этимъ учрежденіямъ не приходилось наталкиваться на различныя препятствія, нерѣдко тормозящія ихъ плодотворную дѣятельность.

Въ заключеніе очерка развитія общественнаго призрѣнія въ Россіи нельзя не остано-

виться на нѣкоторыхъ мѣрахъ, принятыхъ въ теченіе послѣднихъ лѣтъ въ этой области и свидѣтельствующихъ о томъ, что у насъ все болѣе крѣпнетъ сознаніе необходимости поставить это дѣло на раціональныя основанія. Мы коснемся, во-первыхъ, созданія въ Москвѣ новой организациі призрѣнія бѣдныхъ и, во-вторыхъ, учрежденія, въ 1895 г., Попечительства о Домахъ Трудолюбія и Работныхъ Домахъ, состоящаго подъ августѣйшимъ покровительствомъ Государыни Императрицы Александры Ѳеодоровны.

Въ Москвѣ давно уже многими сознавалась потребность въ созданіи такой системы мѣръ призрѣнія бѣдныхъ, которая давала бы лучшія средства, съ одной стороны, въ оказаніи помощи нуждающимся и съ другой, въ борьбѣ съ профессиональнымъ уличнымъ нищенствомъ, получившимъ очень широкое развитіе. Во второй половинѣ восьмидесятыхъ годовъ вопросъ объ организациі призрѣнія въ столицахъ былъ выдвинутъ на ближайшую очередь. Поводомъ къ этому послужило предложеніе правительства о передачѣ въ вѣдѣніе городского общественнаго управленія обѣихъ столицъ дѣла призрѣнія, находившагося въ рукахъ особыхъ комитетовъ. Эти „Комитеты для разбора и призрѣнія нищихъ“ учреждены были временно, въ видѣ опыта: Петербургскій—въ 1837 году, Московскій—

въ 1838 году, при чемъ имъ были даны для руководства временныя же положенія и правила. Эти „временныя“ учрежденія прожили гораздо дольше, чѣмъ многія постоянныя учрежденія, но результаты ихъ дѣятельности оказались весьма ничтожными. Причинъ этого много; важнѣйшія изъ нихъ лица, изучавшія развитіе общественнаго призрѣнія у насъ, видятъ въ слѣдующемъ. Комитеты были слишкомъ бюрократически организованы, чтобы имѣть въ себѣ духъ живой инициативы, горячей преданности дѣлу и примѣненія помощи къ лицамъ и обстоятельствамъ, безъ чего немыслимы открытое призрѣніе и предотвращеніе нищенства. Комитеты были снабжены очень незначительными денежными средствами. Они были поставлены внѣ всякой связи съ городскимъ управленіемъ. Послѣдовавшія въ царствованіе Александра II реформы, внесшія глубокія измѣненія въ нашъ общественный и административный строй, ни въ чемъ не коснулись старой организаціи Комитетовъ, которые являлись какъ общественный анахронизмъ. Однако лишь въ 1885 году обращено было вниманіе на ненормальное положеніе этихъ учреждений. Въ этомъ году Комитетъ Министровъ, при разсмотрѣніи отчетовъ объ ихъ дѣйствіяхъ, нашелъ необходимымъ поднять вопросъ о передачѣ дѣла призрѣнія нищихъ въ Петербургъ и

Москвѣ въ подлежащія городскія управления. Вотъ это-то положеніе Комитета Министровъ и послужило толчкомъ къ движенію вопроса, завершившемуся въ Москвѣ созданиемъ новой организаціи призрѣнія бѣдныхъ.

Означенное положеніе Комитета Министровъ, удостоившееся 27-го декабря 1885 г. Высочайшаго утвержденія, было сообщено для исполненія Министру Внутреннихъ Дѣлъ, по распоряженію котораго было образовано, для разработки вопроса, особое совѣщаніе изъ представителей какъ Комитетовъ о нищихъ, такъ и столичныхъ городскихъ управленій. Въ концѣ 1886 года это совѣщаніе признало, что никакихъ препятствій къ передачѣ дѣла призрѣнія нищихъ въ вѣдѣніе городскихъ управленій не имѣется; но участвовавшіе въ совѣщаніи представители Комитетовъ заявили, что „Комитеты желали бы предпочтительно продолжать свою дѣятельность, признавая ее возможною, если столичные общественныя управления окажутъ Комитетамъ матеріальное пособіе въ соотвѣтствующемъ современномъ потребностямъ размѣрѣ“. Въ виду такого заявленія Министръ Внутреннихъ Дѣлъ нашелъ необходимымъ предложить столичнымъ думаамъ вопросъ о томъ, „что именно признается ими предпочтительнѣе для себя: отпускъ-ли указанныхъ Комитетами пособій съ оставленіемъ ихъ су-

шествующей дѣятельности, или же принятіе въ свое вѣдѣніе всего дѣла призрѣнія нищихъ?“ Петербургская дума предпочла выдать Комитету пособіе въ усиленномъ размѣрѣ, отказавшись отъ принятія дѣла призрѣнія въ свое вѣдѣніе. Въ Москвѣ же вопросъ получилъ иное рѣшеніе: дума нашла болѣе удобнымъ взять въ свои руки вѣдѣніе призрѣнія въ столицѣ.

Поставленный правительствомъ вопросъ Московская дума въ іюнѣ 1887 года передала на разсмотрѣніе комиссіи о пользахъ и нуждахъ общественныхъ, поручивъ ей изготovitъ по этому предмету особый докладъ. Вопросъ этотъ былъ подвергнутъ тщательному обсужденію въ означенной комиссіи (сначала подъ предсѣдательствомъ И. Н. Мамонтова, а съ начала 1890 года — проф. В. И. Герье), которою и былъ разработанъ проектъ новой организаціи призрѣнія въ Москвѣ. Въ концѣ 1891 года Московская дума постановила выразить согласіе на принятіе въ свое вѣдѣніе дѣла призрѣнія, при чемъ думою были установлены и тѣ основныя условія, на которыхъ предположено создать систему мѣръ съ цѣлью раціональной организаціи помощи бѣднымъ и болѣе дѣятельной борьбы съ нищенствомъ въ столицѣ.

Въ 1893 году былъ упраздненъ Комитетъ по разбору и призрѣнію нищихъ въ Москвѣ,

и его обязанности возложены на учрежденное при городскомъ управленіи „Городское присутствіе по разбору п призрѣнію нищихъ“, состоящее изъ нѣсколькихъ представителей отъ города и губернскаго земства и одного — отъ мѣстной столичной полиціи. Вмѣстѣ съ тѣмъ въ отвѣтъ на ходатайство думы положеніемъ Комитета Министровъ, въ томъ же 1893 году, городу предоставлялось право учредить въ Москвѣ участковыя попечительства о бѣдныхъ, „для сбора пожертвованій, раздачи пособій и постоянного наблюденія надъ призрѣваемыми“.

Въ мартѣ 1894 года думою былъ одобренъ планъ организациі и дѣйствій городскихъ участковыхъ попечительствъ. Въ виду важнаго значенія этого акта въ исторіи развитія общественнаго призрѣнія у насъ, мы остановимся на изложеніи подробностей новой организациі.

Городское управленіе учреждаетъ по мѣрѣ возможности и средствъ городскія участковыя попечительства о бѣдныхъ изъ лицъ обоюго пола, принявшихъ на себя обязанность опредѣленными ими самими ежегодными денежными взносами или личнымъ трудомъ содѣйствовать дѣлу призрѣнія бѣдныхъ.

Во главѣ cadaго попечительства стоитъ участковый попечитель, избираемый на 4 года городскою думою, по предложенію город-

скаго головы; онъ имѣетъ товарища, избираемаго тѣмъ же порядкомъ. Всѣ дѣла попечительства разсматриваются и разрѣшаются совѣтомъ, предсѣдателемъ котораго состоитъ участковый попечитель; члены совѣта, въ числѣ отъ 5 до 10, утверждаются въ своемъ званіи городскою думою по предложенію предсѣдателя попечительства.

Члены попечительства дѣлятся: а) на членовъ, дѣлающихъ ежегодно въ пользу попечительства извѣстное, ими самими определенное, пожертвованіе; б) на сотрудниковъ, которые, кромѣ такого пожертвованія или помимо его, выразили желаніе служить попечительству личнымъ трудомъ въ видѣ сбора пожертвованій, или посѣщенія бѣдныхъ, или ухода за больными, или леченія ихъ (врачи, фельдшерицы и т. п.) и в) почетныхъ членовъ, избираемыхъ попечительствомъ за особо важныя услуги, оказанныя дѣлу благотворительности.

Всѣ члены попечительства періодически созываются попечителемъ въ общія собранія для выслушанія и обсужденія отчета о дѣятельности попечительства, а также для избранія почетныхъ членовъ. Кромѣ того члены-сотрудники могутъ быть приглашаемы попечителемъ въ текущія засѣданія совѣта съ правомъ голоса по тѣмъ дѣламъ, въ которыхъ проявилось ихъ личное участіе.

Обязанности попечительства состоятъ: а) въ сборѣ членскихъ взносовъ и добровольныхъ пожертвованій на дѣло призрѣнія; б) въ исполненіи порученій городскаго присутствія по разбору и призрѣнію нищихъ въ дѣлѣ наведенія справокъ о препровождаемыхъ въ присутствіе нищихъ и оказанія имъ помощи; в) въ исполненіи порученій городской управы по дѣламъ благотворительности и завѣдываніи благотворительными учрежденіями, находящимися въ участкѣ попечительства; г) въ оказаніи помощи бѣднымъ, какъ непосредственно обратившимся въ попечительство, такъ и направленнымъ къ нему городскою управою, городскимъ присутствіемъ по разбору нищихъ или частными лицами, какъ членами попечительства, такъ и посторонними лицами.

Попечительство оказываетъ помощь временную или постоянную. Временная помощь заключается въ помѣщеніи нуждающагося въ больницу съ платою за него, или въ леченіи его на дому, въ обезпеченіи его квартирою, топливомъ, одеждою и т. под.—Постоянная помощь заключается въ заботахъ о малолѣтнихъ, о дряхлыхъ старикахъ и лицахъ, къ работѣ неспособныхъ; имъ могутъ быть назначаемы денежныя пособія или они могутъ быть помѣщаемы въ благотворительныя заведенія.

Каждое лицо, получающее пособие, находится под наблюдением члена совета или сотрудника. Во избежание наплыва неимущих в Москву в расчет на помощь со стороны попечительства, — послѣднимъ, по распоряженію Министерства Внутреннихъ Дѣлъ, предоставлено право выдавать пособия лишь московскимъ уроженцамъ и лицамъ, прожившимъ в Москвѣ не менѣе двухъ лѣтъ.

При попечительствѣ имѣется канцелярія для приема прошений и личныхъ заявленій, для производства различныхъ справокъ и т. под. Заявленія о пособіи заносятся на особые опросные листы, съ обозначеніемъ адреса нуждающагося лица. Сотрудникъ отправляется по указанному адресу, заполняетъ со словъ просителя опросный листъ и лично удостовѣряется въ степени нужды и опредѣляетъ видъ необходимаго пособия. По разсмотрѣннн опроснаго листа советомъ попечительства на листѣ отмѣчается состоявшееся по нему постановленіе. Въ нетерпящихъ отлагательства случаяхъ попечитель имѣетъ право немедленно оказать помощь, не ожидая постановленія совета.

Всѣмъ, получающимъ пособие въ той или другой формѣ, ведется списокъ, который сообщается управѣ и попечительствамъ. Изъ получаемыхъ списковъ городская управа составляетъ общій сводъ, рассылаемый по всѣмъ

попечительствамъ, городскимъ и приходскимъ, и различнымъ благотворительнымъ учрежденіямъ.

Общее завѣдываніе дѣлами всѣхъ участковыхъ попечительствъ о бѣдныхъ сосредоточено въ собраніи попечителей подъ председательствомъ городского головы. Засѣданія этого собранія попечителей созываются ежемесячно и экстренно, по мѣрѣ надобности.

Средства городскихъ попечительствъ состояются изъ 40.000 руб., ежегодно ассигнуемыхъ городской думою (по одной тысячѣ рублей на каждое изъ предположенныхъ къ открытію 40 попечительствъ), изъ членскихъ взносовъ и сборовъ, доходовъ съ благотворительныхъ концертовъ и пр.

Изложенная организація была приведена въ дѣйствіе въ концѣ 1894 года: территорія Москвы была раздѣлена въ отношеніи къ призрѣнію бѣдныхъ между 24 участковыми попечительствами, которые въ декабрѣ 1894 года и начали свою дѣятельность. О томъ, какъ развивалась эта послѣдняя, въ чемъ она выразилась, имѣются уже нѣкоторыя не безъинтересныя данныя, изложенныя въ отчетахъ попечительствъ за время до 1 января 1896 г. Приведемъ наиболѣе важныя изъ этихъ данныхъ ¹⁾.

¹⁾ Для этого обзора мы воспользовались статьею

Прежде всего остановимся на личном составѣ попечительствъ. Съ момента открытія дѣятельности ихъ по 1 января 1896 г. общее число лицъ, участвовавшихъ въ 24 попечительствахъ личнымъ трудомъ, достигло цифры 1.953. Въ томъ числѣ попечительства имѣли 247 членовъ совѣта и 1.706 сотрудниковъ. Въ числѣ послѣднихъ было 266 врачей, фельдшерницъ и акушерокъ, выразившихъ готовность бесплатно оказывать бѣднымъ медицинскую помощь, и 8 присяжныхъ повѣренныхъ, предложившихъ бесплатно представлять интересы нуждающихся на судѣ и подавать имъ юридическіе совѣты.

Распредѣленіе сотрудниковъ по попечительствамъ въ 1895 году было весьма неравномѣрно и мало соотвѣтствовало степени интенсивности нужды въ отдѣльныхъ районахъ Москвы. Число дѣятелей попечительствъ колебалось между 11 (въ Серпуховскомъ попечительствѣ 1-го уч.) и 161 (Арбатское попечительство). Сообразно съ этимъ сильно колебалось и количество обслѣдованныхъ просителей пособія, приходящееся на 1 дѣятеля: тогда какъ въ Мясницкомъ попечительствѣ

г. С. Сперанскаго, напечатанною въ декабрьскомъ (1896 г.) выпускѣ „Извѣстій Москов. город. думы“ подъ заглавіемъ: „Изъ дѣятельности Московскихъ городскихъ участковыхъ попечительствъ о бѣдныхъ за первый годъ ихъ существованія“.

2 и 3 уч. оно достигало 44,5, въ Тверскомъ попечительствѣ 3 уч. оно составляло менѣе 4.

Приведенныя цифры дѣятелей попечительствъ нельзя не признать ничтожными, принявъ во вниманіе населеніе Москвы; но ограниченность ихъ, можетъ быть, слѣдуетъ объяснить новизною дѣла, недостаточною распространенностью въ обществѣ свѣдѣній о новыхъ учрежденіяхъ. Но и при столь немногочисленномъ составѣ дѣятелей попечительства успѣли проявить весьма плодотворную дѣятельность и сдѣлали много полезнаго въ области вспомошествованія нуждающимся.

Доходы попечительствъ за первый годъ ихъ существованія составили 240.711 руб. 69 к. На каждое попечительство въ среднемъ приходилось по 10.000 руб. но по отдѣльнымъ попечительствамъ они были распределены очень неравномѣрно: тогда какъ въ Пречистенскомъ попечительствѣ они достигали 20.000 руб. слишкомъ, въ Сущевскомъ 1 уч. они едва превышали 5.000 руб.

Источниками доходовъ попечительствъ явились: субсидія городского управленія, членскіе взносы и пожертвованія, сборъ съ концертовъ, спектаклей, лекцій и пр. По относительному значенію самымъ важнымъ источникомъ дохода были членскіе взносы и пожертвованія, давшіе слишкомъ 127.000 руб., т. е. болѣе $\frac{1}{2}$ всего дохода (52,9%). Второе

мѣсто принадлежало городской субсидіи: она была выдана въ полуторномъ размѣрѣ, 60.000 руб., что составило почти $\frac{1}{4}$ всей суммы дохода (24,7%). Третье мѣсто занимають сборы съ концертовъ, базаровъ и пр., давшіе болѣе 51.500 руб., т. е. болѣе $\frac{1}{3}$ всей суммы дохода (21,4%), при чемъ большую часть суммы этихъ сборовъ, а именно около 38.000 руб. доставилъ базаръ, устроенный Великою Княгинею Елизаветою Θεодоровною.

Интересны, данныя о распредѣленіи членскихъ взносовъ по ихъ размѣрамъ, которые довольно значительно варьируются. 21 попечительство, о которыхъ имѣются соотвѣтственныя свѣдѣнія, распадаются на три группы: въ 7 попечительствахъ преобладали крупныя, свыше 25 руб., ежегодныя взносы; въ 7 попечительствахъ взносы менѣе 25 р. составляютъ уже свыше $\frac{1}{4}$ всей суммы, и наконецъ въ остальныхъ 7 мелкія пожертвованія составляютъ до 45% суммы взносовъ. Взносы ниже 10 руб. не играли сколько-нибудь замѣтной роли ни въ одномъ изъ бюджетовъ попечительствъ.

Обращаясь къ разсмотрѣнію того, какъ и на что расходовались средства попечительствъ, отмѣтимъ прежде всего, что въ различныхъ попечительствахъ количество денегъ, приходящееся на каждаго признаннаго заслуживающимъ помощи просителя, колебалось между

6 руб. 7 коп. (въ Сущевскомъ попечит. 2 и 3 уч.) и 49 руб. 78 коп. (въ Тверскомъ 3 уч.)

Расходы попечительствъ за первый годъ ихъ дѣятельности составили 152.000 руб. или 63,2% всей суммы ихъ доходовъ. Расходы эти распадаются на три категоріи: помощь бѣднымъ на дому (такіе расходы составили 71% суммы расходовъ), помощь въ заведеніяхъ (25%) и расходы по дѣлопроизводству (4%). Изъ этого видно, что въ первый годъ дѣятельности попечительствъ помощь бѣднымъ на дому значительно преобладала надъ помощью въ заведеніяхъ; это объясняется главнымъ образомъ тѣмъ, что къ устройству приютовъ, богадѣленъ и т. п. заведеній большинство попечительствъ могли приступить только во второй половинѣ отчетнаго періода.

По вопросу о томъ, въ чемъ именно выражалась помощь на дому, свѣдѣнія даютъ лишь 9 попечительствъ. Изъ нихъ обнаруживается, что главной формой этой помощи была выдача денежныхъ пособій на руки, затѣмъ слѣдовала оплата квартиры нуждающихся и выдача съѣстныхъ припасовъ.

Что касается помощи въ заведеніяхъ, то она выражалась преимущественно въ устройствѣ попечительствами богадѣленъ для стариковъ и приютовъ для дѣтей. Къ концу 1895 года только 4 попечительства не имѣли такихъ заведеній; 18 попечительствъ открыли

въ совокупности 25 богадѣленъ на 617 призрѣваемыхъ (преимущественно женщинъ) и 12 попечительствъ открыли 13 дѣтскихъ приютовъ на 279 дѣтей обоего пола. Кромѣ богадѣленъ и приютовъ 4 попечительства открыли швейныя мастерскія, въ которыхъ бѣдныя, но способныя къ труду женщины могутъ получать заработокъ. Двумя попечительствами совмѣстно открыта посредническая контора для указанія мѣстъ и занятій прислуги и рабочимъ.

Вотъ существеннѣйшія данныя о дѣятельности Московскихъ городскихъ участковыхъ попечительствъ о бѣдныхъ. Въ организациі этихъ учрежденій, какъ видитъ читатель, много общихъ чертъ съ эльберфельдской системой, которая служила образцомъ при выработкѣ Московской организациі. Въ основу этой послѣдней также положенъ принципъ индивидуализаціи дѣла общественнаго призрѣнія, вызывающій необходимость тщательнаго обслѣдованія каждаго просителя и затѣмъ дальнѣйшаго наблюденія за лицами, получающими призрѣніе. Опытъ эльберфельдской системы далъ, какъ мы видѣли выше, очень хорошіе результаты. Первый годъ практики Московской организациі успѣлъ уже показать полную жизнеспособность ея, и можно быть увѣреннымъ, что дальнѣйшее развитіе новаго дѣла въ Москвѣ пойдетъ не менѣе успѣшно.

Этому, безъ сомнѣнія, помогутъ въ сильной степени новыя мѣры, принятыя въ Москвѣ въ области общественнаго призрѣнія. Мы разумѣемъ образованныя въ концѣ 1896 и началѣ 1897 года — „Городской Благотворительный Совѣтъ“ и „Городское Справочное Отдѣленіе по дѣламъ благотворительности“. Эти учрежденія служатъ какъ бы естественнымъ продолженіемъ дѣла упорядоченія общественнаго призрѣнія, начало которому положено созданиемъ городскихъ попечительствъ. Оба названныя учрежденія имѣютъ цѣлью привести въ систему и объединить дѣятельность многочисленныхъ благотворительныхъ учреждений и обществъ въ Москвѣ.

Городской благотворительный совѣтъ учрежденъ при Московскомъ городскомъ управленіи „для объединенія дѣятельности всѣхъ благотворительныхъ учреждений столицы — сословныхъ, общественныхъ и частныхъ, и для установленія правильнаго и постояннаго взаимодѣйствія между ними и городскимъ управленіемъ, но безъ нарушенія въ чемъ либо самостоятельности этихъ учреждений“. Въ составъ совѣта, подь предсѣдательствомъ городского головы, входятъ представители городского управленія, три городскихъ участковыхъ попечителя, нѣсколько представителей отъ отдѣльныхъ сословій и пяти крупнѣйшихъ благотворительныхъ обществъ въ

Москвѣ, при чемъ и всѣ другія благотвори-
тельные общества, по приглашенію предсѣ-
дателя совѣта, могутъ присылать своихъ
представителей для участія въ засѣданіяхъ,
касающихся ихъ учрежденій. Важнѣйшія обя-
занности совѣта составляютъ: разработка и
опредѣленіе необходимыхъ мѣръ къ согласо-
ванію и объединенію дѣятельности город-
скихъ попечительствъ съ дѣятельностью всѣхъ
благотворительныхъ учрежденій столицы; раз-
работка общихъ вопросовъ, касающихся по-
становки дѣла благотворенія въ Москвѣ; вы-
ясненіе положенія дѣла благотворенія въ
Москвѣ, какъ въ отношеніи къ средствамъ
для удовлетворенія отдѣльныхъ видовъ по-
мощи, такъ и въ отношеніи къ свойствамъ и
характеру потребностей нуждающихся въ
помощи; разсмотрѣніе вопросовъ и проектовъ
по дѣламъ благотворенія, вносимыхъ въ со-
вѣтъ городскимъ управленіемъ, благотвори-
тельными обществами, учрежденіями и ча-
стными благотворителями; сношеніе со всѣ-
ми вѣдомствами, обществами и учрежденіями
по предмету совмѣстныхъ дѣйствій для вспомо-
ществованія нуждающимся и для борьбы
съ нищенствомъ; установленіе программы
для составленія общаго ежегоднаго отчета
по благотворительности въ Москвѣ; состав-
леніе проектовъ инструкцій для городского
Справочнаго отдѣленія, разсмотрѣніе его

трудоу и наблюдение за разработкой собираемого ими материала; представление городскому управлению и другим учреждениям и ведомствам ходатайств по делам, касающимся организации и развития благотворения в Москве.

В связи с этим, при Московской городской управе учреждено особое „Справочное отделение по делам благотворительности“. Задача его выражена следующим образом в § III положения: „В Справочном отделении сосредоточиваются сведения о всех лицах, как пользующихся общественным призрением, так и нуждающихся в общественном призрении, но по каким-либо обстоятельствам им не пользующихся, а равно сведения о всех ведомствах, обществах, учреждениях и заведениях, оказывающих помощь нуждающимся в каких бы то ни было формах, видах и размерах“. В этих видах все благотворительные ведомства и учреждения сообщают Справочному отделению свои уставы, положения, правила, инструкции и отчеты. Отделение обязано выдавать по имеющимся в его распоряжении сведениям всякие справки всем благотворительным обществам, а с разрешения городского головы оно может выдавать их и частным лицам.

Оба описанные учреждения открыли свои

дѣйствія лишь весною 1897 года и потому о практическихъ результатахъ ихъ еще не можетъ быть и рѣчи. Всякій, интересующійся вопросами общественнаго призрѣнія, можетъ не иначе, какъ съ полнымъ сочувствіемъ, отнестись къ этому новому начинанію, отъ котораго есть основаніе ожидать самыхъ благихъ послѣдствій.

Говоря объ изложенныхъ мѣрахъ призрѣнія въ Москвѣ, нельзя не пожелать, чтобы примѣръ нашей древней столицы, съ энергіей взявшейся за новое дѣло, встрѣтилъ подражаніе въ возможно большемъ числѣ другихъ центровъ. Раціональная постановка дѣла призрѣнія въ отдѣльныхъ мѣстностяхъ можетъ вѣрнѣе указать и путь къ общей реформѣ общественнаго призрѣнія въ Россіи.

Весьма важнымъ, въ области общественнаго призрѣнія, мѣропріятіемъ является учрежденіе, Высочайшимъ указомъ 1-го сентября 1895 года, „Попечительства о Домахъ Трудолюбія и Работныхъ Домахъ“. О гуманныхъ побужденіяхъ, вызвавшихъ къ жизни это учрежденіе, и благихъ цѣляхъ, которымъ оно должно служить, Именной указъ говоритъ слѣдующее: „Въ непрестанныхъ заботахъ о всѣхъ вѣрноподданныхъ Нашихъ, Мы обратили вниманіе на горестную судьбу тѣхъ изъ нихъ, которые, терпя крайнюю нужду, тщет-

но ищутъ себѣ заработка и пріюта. Стремясь къ облегченію участи неимущихъ доставленіемъ имъ честнаго труда, какъ единственнаго залога счастливой и на христіанскихъ началахъ основанной жизни, признали Мы за благо учредить особое Попечительство о Домахъ Трудолюбія и Работныхъ Домахъ, предназначенное оказывать существующимъ подобнаго рода учрежденіямъ необходимую поддержку и помощь, а также содѣйствовать пріумноженію ихъ въ Имперіи“.

Изъ дальнѣйшихъ словъ указа и Положенія о Попечительствѣ видно, что Государынѣ Императрицѣ Александрѣ Феодоровнѣ благоугодно было принять это учрежденіе подъ свое Покровительство и, кромѣ того, принять на Себя предсѣдательствованіе въ Комитетѣ Попечительства.

Основная задача этого новаго учрежденія заключается въ поощреніи развитія у насъ такихъ благотворительныхъ учреждений, въ которыхъ проводится начало помощи нуждающимся путемъ предоставленія труда и заработка тѣмъ изъ нихъ, которые могутъ работать и именно въ работѣ найти выходъ изъ крайней нужды.

Изъ историческаго обзора мы видѣли, что у насъ уже давно вниманіе законодательства занимали мѣры привлеченія къ труду физически способныхъ къ работѣ, какъ рѣши

тельное средство борьбы съ профессиональнымъ нищенствомъ и устраненія нераціональной системы благотворенія путемъ безразборчивыхъ подаяній, которыя представляютъ собою скорѣе стимуль къ развитію профессиональнаго нищенства, чѣмъ средство подаенія помощи заслуживающимъ ея. Мы познакомили читателей съ мѣрами, предпринятыми въ этомъ направленіи законодательствомъ Петра Великаго и Екатерины II, въ царствованіе которой былъ установленъ особый типъ заведеній трудовой помощи подъ названіемъ „Работныхъ домовъ“. Эти учрежденія не получили однако развитія, и мысль объ устройствѣ такихъ благотворительныхъ заведеній, которыя могли бы „работою доставить прокормленіе неимущимъ“, стала осуществляться лишь недавно, выразившись въ основаніи „Домовъ трудолюбія“ въ разныхъ мѣстностяхъ Россіи.

Первымъ изъ нихъ, какъ по времени возникновенія, такъ и по обширности осуществляемыхъ задачъ, является Домъ трудолюбія въ Кронштадтѣ, вызванный къ жизни стараніями Андреевскаго церковно-приходскаго попечительства, во главѣ котораго стоитъ о. Іоаннъ Ильичъ Сергіевъ. Этотъ Домъ трудолюбія былъ открытъ въ 1882 году и съ тѣхъ поръ находится въ цвѣтущемъ состояніи, располагая весьма значительными сред-

ствами, благодаря главнымъ образомъ обильнымъ пожертвованіямъ о. Іоанна Кронштадтскаго (къ 1 июля 1895 года этотъ Домъ трудолюбія имѣлъ неприкосновеннаго капитала 316.067 руб.).

Затѣмъ, по примѣру его, въ 1886 г. были основаны два такихъ учрежденія въ С.-Петербургѣ, въ 1887 году—одно въ Псковѣ. Дальнѣйшему распространенію Домовъ трудолюбія въ различныхъ мѣстностяхъ Россіи не мало содѣйствовалъ баронъ О. О. Буксгевденъ, который въ 1887—1889 гг., по порученію Министра Внутреннихъ Дѣлъ, посѣтилъ 19 городовъ, дѣлая въ нихъ публичныя сообщенія о пользѣ Домовъ трудолюбія и желательности ихъ устройства. Къ концу 1895 года въ различныхъ городахъ Россіи существовало уже 44 Дома трудолюбія, успѣвшіе обнаружить свою полезность, такъ что на запросъ, сдѣланный Министерствомъ Внутреннихъ Дѣлъ въ 1894 году, начальники нѣкоторыхъ губерній установили фактъ замѣтнаго вліянія этихъ учреждений въ отношеніи къ сокращенію размѣровъ профессиональнаго нищенства.

Послѣ этихъ замѣчаній обратимся къ разсмотрѣнію задачъ и устройства Попечительства о Домахъ трудолюбія. Попечительство, какъ видно изъ положенія о немъ, имѣеть цѣлью содѣйствовать устройству Домовъ

трудолюбія, а также оказывать поддержку къ дальнѣйшему развитію и преуспѣянію существующихъ благотворительныхъ заведеній подобнаго рода. Назначеніе Домовъ трудолюбія—приходить на помощь бездомнымъ, выпущеннымъ изъ больницъ и неимѣющимъ еще заработка, освобождаемымъ изъ мѣстъ заключенія по отбытіи наказанія и всѣмъ вообще впавшимъ въ крайнюю бѣдность—предоставленіемъ имъ честнаго труда и приюта. Для достиженія означенной цѣли Попечительство: а) способствуетъ учрежденію новыхъ Домовъ трудолюбія и оказываетъ въ потребныхъ случаяхъ денежныя пособія на открытіе означенныхъ домовъ; б) поддерживаетъ существованіе учрежденныхъ уже Домовъ трудолюбія выдачею имъ единовременныхъ пособій и срочныхъ ссудъ, и в) сообщаетъ надлежащія указанія, какъ относительно устройства Домовъ трудолюбія, такъ и о способахъ къ наиболѣе успѣшной постановкѣ ихъ дѣятельности.

Попечительство состоитъ изъ Комитета и неограниченнаго числа членовъ дѣйствительныхъ, почетныхъ, благотворителей и соревнователей. Комитетъ находится подъ предсѣдательствомъ Государыни Императрицы Александры Ѳеодоровны. Въ составъ его входятъ Вице Предсѣдатель и десять дѣйствительныхъ членовъ, назначаемыхъ Августѣйшею Покровительницею на три года.

Къ обязанностямъ Комитета относятся: привлеченіе частной благотворительности къ дѣлу развитія Домовъ трудолюбія; обсужденіе ходатайствъ о выдачѣ единовременныхъ пособій или срочныхъ ссудъ для устройства и содержанія Домовъ трудолюбія; сообщеніе послѣднимъ разнаго рода указаній въ цѣляхъ болѣе правильной постановки дѣла; изысканіе мѣръ къ усиленію средствъ Попечительства и т. д. Комитетъ является средоточіемъ свѣдѣній о капиталахъ, имуществѣ, личномъ составѣ отдѣльныхъ Домовъ трудолюбія и вообще данныхъ о дѣятельности этихъ учреждений. Въ виду этого: 1) общества и учрежденія, завѣдующія Домами трудолюбія, представляютъ Комитету одинъ разъ въ годъ отчеты о своей дѣятельности, и 2) при открытіи новыхъ Домовъ трудолюбія учредители ихъ доводятъ объ этомъ заблаговременно до свѣдѣнія Комитета.

Что касается матеріальныхъ средствъ Попечительства, то основнымъ фондомъ является отчисленный съ Высочайшаго соизволенія изъ состоящихъ въ распоряженіи Министерства Внутреннихъ Дѣлъ суммъ общественнаго призрѣнія капиталъ въ 500.000 руб. Этотъ послѣдній и единовременные членскіе взносы образуютъ неприкосновенный капиталъ Попечительства, въ который поступаютъ, кромѣ того, пожертвованія по назначенію самихъ

жертвователей и нѣкоторая, опредѣляемая Комитетомъ, часть всѣхъ поступлений въ кассу Попечительства. Кромѣ доходовъ съ указаннаго капитала средства Попечительства состояются изъ доходовъ съ недвижимыхъ имуществъ его, членскихъ взносовъ, пожертвованій всякаго рода, сборовъ со спектаклей, концертовъ, базаровъ и пр.

Таковы задачи и организація новаго учрежденія. Что касается его дѣятельности, то о ней сообщены свѣдѣнія по поводу перваго годичнаго собранія Попечительства, состоявшагося въ мартѣ 1897 года. Приведемъ наиболѣе существенныя изъ нихъ ¹⁾.

За время по 1 сентября 1896 года въ кассу Попечительства поступило всего 778.498 р. 67 коп., въ томъ числѣ пожалованныхъ Ея Величествомъ 35.000 рублей ²⁾, изъ суммъ Министерства Внутреннихъ Дѣлъ 500.000 р., изъ Государственнаго Казначейства 40.000 р., пожертвованій 132.621 руб. 81 коп., членскихъ взносовъ 35.520 руб., процентовъ съ капитала и случайныхъ доходовъ 35.356 р. 81 коп.

1) Правительственный Вѣстникъ, № 60, отъ 15 марта 1897 года.

2) Изъ нихъ 20.000 руб. пожалованы на образованіе неприкосновеннаго капитала, проценты съ котораго должны итти на преміи Имени Ея Величества за лучшія сочиненія по вопросамъ общественнаго призрѣнія и благотворительности.

Общій расходъ выражается въ количествѣ 75.792 руб. 3 коп., такъ что къ 1 му января 1897 года оставалось 702.706 р. 64 к.

Главный предметъ расхода составляли пособія домамъ трудолюбія: всего по 1 января 1897 года такихъ пособій выдано изъ средствъ Попечительства 71 800 руб.

За время дѣйствія Попечительства открыто было 23 новыхъ дома трудолюбія и въ близкомъ будущемъ предполагено открыть еще 43 такихъ учреждений.

Въ числѣ явленій, ознаменовавшихъ внутреннюю жизнь Попечительства, съ 1 сентября 1895 года по 1 сентября 1896 года, слѣдуетъ указать на нѣкоторое расширеніе круга его дѣятельности. Согласно Высочайше утвержденному, 31 января 1896 года, положенію, учрежденный въ ознаменованіе рожденія Великой Княжны Ольги Николаевны С.-Петербургскій Ольгинскій Дѣтскій Приютъ Трудолюбія поставленъ въ вѣдѣніе Попечительства. Послѣднее призывается, такимъ образомъ, заботиться о развитіи и преуспѣяніи не только такихъ заведеній, гдѣ бы взрослые могли искать убѣжища отъ нищеты и безработицы, но и такихъ, которыя преследовали бы благоую цѣль извлеченія изъ тлетворной среды нищенства подростяющаго поколѣнія и подготовленія его къ честной трудовой жизни.

Занятія Комитета, сверхъ выясненія предметовъ вѣдѣнія Попечительства, обсужденія вопросовъ внутренняго распорядка и разрѣшенія возникавшихъ на мѣстахъ сомнѣній съ указаніемъ мѣстнымъ учрежденіямъ путей для болѣе успѣшнаго направленія ихъ дѣятельности, касались разрѣшенія ходатайствъ различныхъ Попечительныхъ обществъ домовъ трудолюбія объ оказаніи пособій на устройство, расширеніе и улучшеніе подвѣдомственныхъ имъ учрежденій. Независимо отъ этого, Комитетомъ былъ разсмотрѣнъ отчетъ Вице-Предсѣдателя его, гофмейстера А. С. Танѣева, о его заграничной поѣздкѣ, предпринятой лѣтомъ 1896 г. въ цѣляхъ ознакомленія съ организаціей существующихъ въ Германіи и Франціи учрежденій, имѣющихъ своимъ назначеніемъ, подобно домамъ трудолюбія, оказывать временную помощь нуждающимся путемъ предоставленія имъ труда. Отчетъ этотъ между прочимъ возбудилъ нѣсколько существенныхъ вопросовъ, которые имѣютъ принципиальное значеніе для будущей дѣятельности Попечительныхъ обществъ о домахъ трудолюбія.

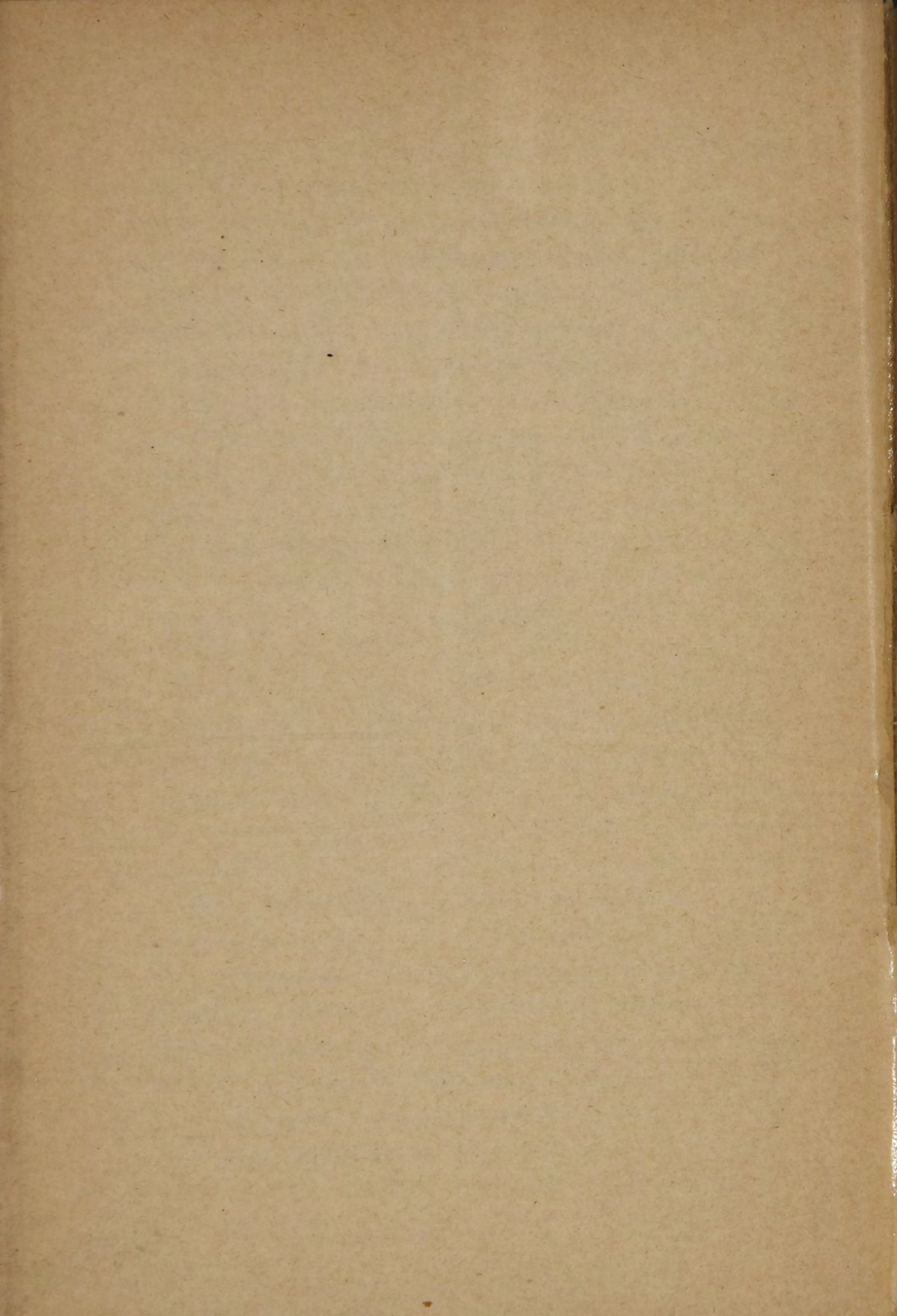
Въ видахъ объединенія дѣятельности попечительныхъ обществъ о домахъ трудолюбія Комитетъ, по соглашенію съ Министерствомъ Внутреннихъ Дѣлъ, принялъ на себя просмотръ проектовъ уставовъ возникающихъ

общество, при чемъ для означенной цѣли выдѣлилъ изъ своего состава особую комисію. Послѣдняя, приступивъ къ исполненію возложенной на нее задачи, обратила вниманіе на то, что въ представляемыхъ проектахъ уставовъ встрѣчаются разнообразія, не всегда оправдываемыя мѣстными условіями и чаще всего объясняемыя недостаточнымъ знакомствомъ учредителей домовъ трудолюбія съ порядкомъ составленія уставовъ благотворительныхъ обществъ и съ специальными задачами упомянутыхъ домовъ. Въ виду этого комисія выработала для попечительныхъ о нихъ обществъ примѣрный уставъ, который могъ бы служить подспорьемъ и образцомъ при составленіи на мѣстахъ частныхъ уставовъ. Этотъ примѣрный уставъ, по одобреніи его Министерствомъ Внутреннихъ Дѣлъ, былъ разсмотрѣнъ въ Комитетѣ, который призналъ цѣлесообразнымъ принять его въ необходимыхъ случаяхъ къ руководству. Польза примѣрнаго устава не замедлила выясниться на практикѣ, и всѣ вновь учреждаемыя попечительныя о домахъ трудолюбія общества признають для себя удобнымъ принять въ основаніе своей дѣятельности выраженный въ немъ начала.

Если принять во вниманіе чрезвычайную кратковременность существованія Попечительства о домахъ трудолюбія, то нельзя не

признать результатовъ его дѣятельности весьма значительными. Гуманныя и симпатичныя задачи, положенныя въ основу этого учрежденія, обеспечиваютъ ему большое сочувствіе въ разныхъ слояхъ нашего общества, и нельзя не пожелать, чтобы Попечительство и далѣе развивало свою дѣятельность съ полнымъ успѣхомъ, преодолевая трудности, вызываемыя существомъ сложнаго дѣла по усмотрѣнію способовъ доставленія неимущимъ труда, при организаци котораго должна быть соблюдаема большая осмотрительность и должны быть принимаемы во вниманіе разнообразныя общія и мѣстныя условія.

Заканчивая этимъ свои замѣтки, мы должны оговориться что въ нихъ мы далеко не исчерпали всего, что заслуживало бы вниманія въ области обширнаго и важнаго вопроса объ общественномъ призрѣніи. Да это и не входило въ нашу задачу, которая состояла въ общей характеристикѣ прошлаго и настоящаго положенія этого вопроса и въ указаніи нѣсколькихъ поучительныхъ данныхъ опыта иностранныхъ государствъ и нашего—данныхъ, которыя, какъ намъ думается, заслуживаютъ вниманія въ виду оживленія у насъ интереса къ вопросамъ призрѣнія и благотворительности.



общей біологіи, зоологіи, ботаники, фізіологіи челоуѣка, научной медицины, гігіены, логики, психологіи, педагогіки, этики, эстетики, экономическихъ и общественныхъ наукъ, исторіи, исторіи философіи, литературы, искусства и культуры — все это намѣчается, какъ возможный матеріаль для изданія.

Редакція „Вопросовъ науки, искусства, литературы и жизни“ надѣется, что ей удастся, по мѣрѣ силъ, способствовать выполненію одной изъ важнѣйшихъ задачъ нашего времени — проведенію въ среду читающей публики основныхъ положеній науки и приемовъ научнаго мышленія, сближенію современнаго знанія съ дѣйствительною жизнью.

Въ означенномъ изданіи будутъ помѣщаться оригинальныя и переводныя брошюры и статьи, какъ не появившіяся въ печати, такъ и нуждающіяся въ переизданіи

По мѣрѣ надобности, брошюры будутъ сопровождаться рисунками, картами и чертежами.

Въ ближайшихъ выпускахъ „Вопросовъ науки, искусства, литературы и жизни“ будутъ помѣщены, кромѣ переводныхъ, статьи слѣдующихъ авторовъ: *пр.-доц. А. П. Артари, А. Д. Алферова, пр.-доц. И. А. Базанова, П. М. Богаевского, С. Н. Булакова, пр.-доц. А. С. Бѣлкина, А. Э. Вормса, проф. А. Н. Веселовскаго, проф. Н. Е. Жуковскаго, В. Н. Ивановскаго, проф. графа Л. А. Камаровскаго, А. А. Кизеветтера, проф. М. И. Коновалова, проф. М. А. Мензбира, проф. И. Н. Миклашевскаго, проф. В. О. Миллера, пр.-доц. В. М. Михайловскаго, докт. Е. А. Осипова, М. В. Павловой, проф. А. П. Павлова, пр.-доц. Д. М. Петрушевскаго, В. В. Пржевальскаго, М. Н. Розанова, проф. В. М. Руднева, В. Д. Соколова, проф. Н. И. Стороженко, проф. И. М. Спиченова, проф. К. А. Тимирязева, пр.-доц. Н. Н. Харузина, проф. А. И. Чупрова, проф. О. О. Эрисмана и др.*

Дѣловую и техническую часть изданія взяла на себя издательская фирма „Гросманъ и Кнебель“ (І. Кнебель), которая приложитъ стараніе удовлетворить требованіямъ какъ изящества, такъ и дешевизны.

Поступили въ продажу:

- № 1. С. А. Варшеръ. Англійскій театръ время Шекспира. 1896 г. Ц. 25 к.
- № 2. Проф. М. А. Мензбиръ. Историческій очеркъ возрѣній на природу. 1896 г. Ц. 25 к.
- № 3. П. М. Богаевскій. Мултанское „моленіе“ вотяковъ въ свѣтъ этнографическихъ данныхъ. 1896 г. Ц. 40 к.
- № 4. Проф. Колеръ. Право какъ элементъ культуры [пер.]. 1896 г. Ц. 20 к.
- № 5. А. П. Артари. Очерки изъ области знаній о низшихъ организмахъ. 1896 г. Ц. 30 к.
- № 6. Д. М. Петрушевскій. Общество и государство у Гомера. 1896 г. Ц. 20 к.
- № 7. Проф. Б. А. Тимирязевъ. Луи Пастёръ. 1896 г. Ц. 25 к.
- № 8. Проф. Н. И. Стороженко. Вольнодумецъ эпохи Возрожденія. 1897 г. Ц. 20 к.
- № 9. Проф. А. П. Павловъ. Полвѣка въ исторіи науки объ ископаемыхъ организмахъ. 1897 г. Ц. 40 к.
- № 10. В. Ф. Дерюжинскій. Замѣтки объ общественномъ призрѣніи. 1897 г. Ц. 40 к.
- № 11. Проф. Б. А. Тимирязевъ. Растеніе и солнечная энергія. 1897 г. Ц. 40 к.
- № 12. Проф. гр. Л. А. Камаровскій. Восточный вопросъ. 1896 г. Ц. 25 к.
- № 13. О. Я. Пергаментъ. Галилео Галилей. 1897 г. Ц. 25 к.
- № 16. А. Д. Алферовъ. Грибоѣдовъ и его пьеса. 1897 г. Ц. 20 к.

Печатаются:

- № 14. Н. Н. Харузинъ. Очерки первобытнаго права.
- № 15. Проф. А. Принсъ. Преступленіе и наказаніе (пер.).
- № 17. В. Д. Спасовичъ. Новыя направленія въ наукѣ уголовнаго права.
- № 18. В. П. Шереметевскій. Математика, какъ научное орудіе познанія природы.
- № 19. Проф. Гольцендорфъ. Идея вѣчнаго мира (пер.).
- № 20. Проф. Н. И. Стороженко. Философія Донъ-Кихота.
- № 21. А. А. Кизеветтеръ. Иванъ Грозный и его оппоненты.
- № 22. А. Д. Алферовъ. Чарльзъ Диккенсъ.

Складъ изданія въ книжномъ магазинѣ Гросманъ и Кнебель (Г. Кнебель). Москва, Петровскія линіи.