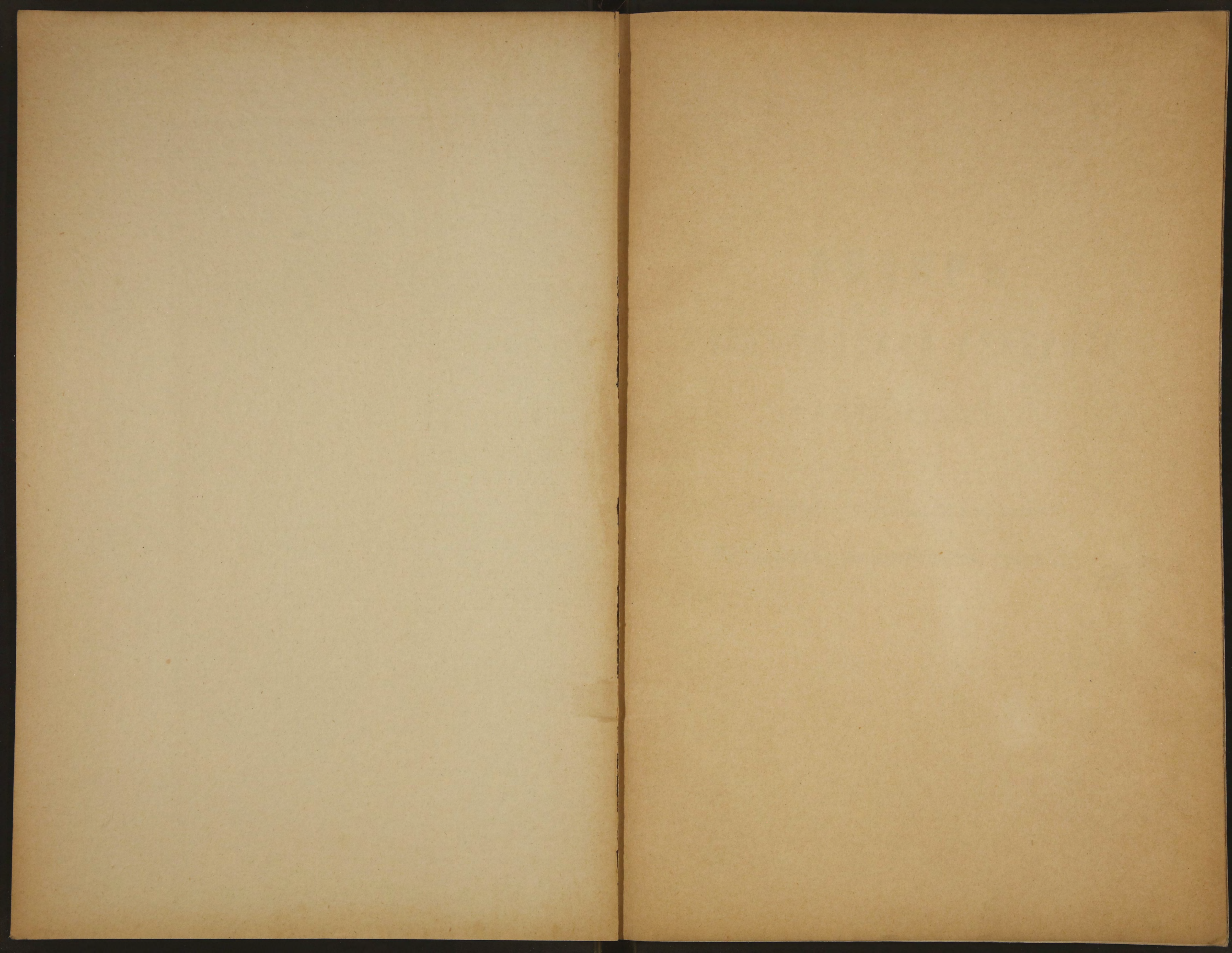


A. 911

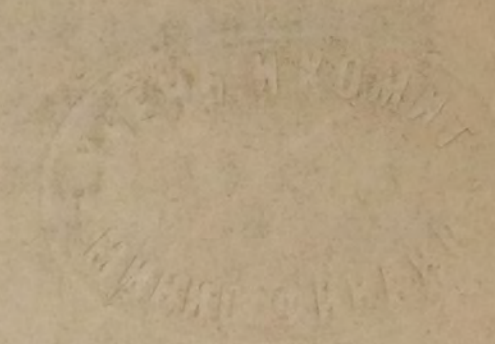
~~25~~  
Обзоръ  
Новгородской губ.  
за 1882 г.



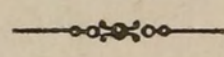


~~8357~~  
~~14981~~  
~~19367~~  
X

Л. 911



**О Б З О Р Ъ**  
**Н О В Г О Р О Д С К О Й Г У Б Е Р Н И И**  
**З А 1882 Г О Д Ъ .**

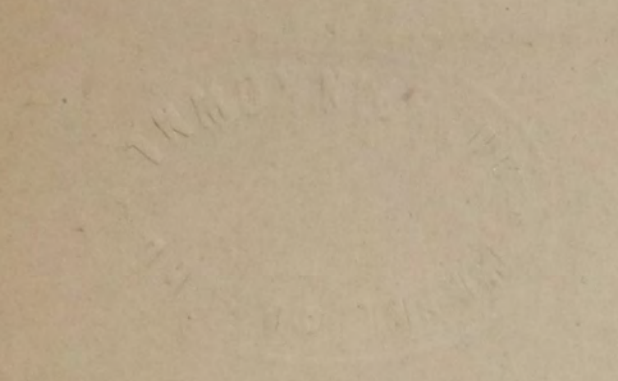


Приложение ко всеподданнѣйшему отчету  
Начальника Новгородской губерніи.

39

Библиотека ИВФ СССР

К



013074

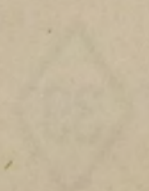
ПОРТОВОЙ КОМПАНИИ

ЗА 1883 ГОД

80536

Издательство по поручению

Министерства Народного Просвещения



# ОГЛАВЛЕНІЕ.

## I. Естественныя и производительныя силы губерніи и экономическая дѣятельность ея населенія.

	<i>Стр.</i>
Земледѣліе . . . . .	1
Обеспеченіе народнаго продовольствія . . . . .	2
Промыслы городского и сельскаго населенія . . . . .	4
Промышленность заводская и фабричная. . . . .	5
Торговля . . . . .	—
Движеніе населенія . . . . .	6

## II. Подати и повинности.

Окладные платежи . . . . .	8
Земскіе сборы . . . . .	—
Частный сборъ съ дворянскихъ имѣній . . . . .	9
Городскіе доходы и расходы . . . . .	—
Выкупные платежи . . . . .	10
Оброчные крестьянскіе платежи въ пользу помѣщиковъ. . . . .	—
Акцизные сборы . . . . .	11
Отправленіе натуральныхъ повинностей . . . . .	13

## III. Общественное благоустройство и благочиніе.

Казенныя и общественныя зданія. . . . .	15
Дороги, мосты и перевозки . . . . .	16
Почты . . . . .	17
Народная нравственность . . . . .	—
Расколъ . . . . .	18
Арестанты, исправительное арестантское отдѣленіе, тюрьмы и этапы . . . . .	—
Пожары . . . . .	20
Различныя происшествія и народныя бѣдствія . . . . .	21

## IV. Народное здравіе и общественное призрѣніе.

Врачи . . . . .	—
Больницы и домъ умалишенныхъ . . . . .	24
Эпидеміи . . . . .	25
Эпизоотіи . . . . .	26
Насильственныя смерти . . . . .	27
Богадѣльни . . . . .	—

## V. Народное просвѣщеніе.

	Стр.
Учебныя заведенія . . . . .	29
Народное образованіе . . . . .	30
Музеи и библіотеки. . . . .	31
IV. Движеніе крестьянскаго дѣла . . . . .	—

## П Р И Л О Ж Е Н І Я.

(вѣдомости).

№ 1. О посѣвѣ и урожаѣ хлѣба.

№ 2. О фабрикахъ и заводахъ.

№ 3. О движеніи населенія.

№ 4 л. а) и б) О поступленіи сборовъ и распредѣленіи недоимокъ по городамъ и уѣздамъ.

Приложеніе къ пункту в) II отдѣла всеподданнѣйшаго отчета—о доходахъ и расходахъ городовъ и посадовъ.

Приложеніе къ п. ж) II отдѣла всеподданнѣйшаго отчета—о выполненіи призыва по отправленію общей воинской повинности.

№ 5. О числѣ и родѣ преступленій.

Приложеніе къ вѣдомости № 5—о количествѣ арестантовъ въ мѣстахъ заключенія.

№ 6. О пожарахъ.

Приложеніе къ вѣдомости № 6—объ устройствѣ пожарной части въ городахъ и посадахъ.

№ 7. О насильственныхъ и случайныхъ смертяхъ.

№ 8. О числѣ учебныхъ заведеній и учащихся.

# ОБЗОРЪ

## НОВГОРОДСКОЙ ГУБЕРНІИ

ЗА 1882 ГОДЪ.

### I. Естественныя и производительныя силы губерніи и экономическая дѣятельность ея населенія.

#### а) Земледѣліе.

(Приложеніе—вѣдомость № 1).

Земледѣліе хотя и составляет одно изъ главныхъ занятій населенія Новгородской губерніи, но тѣмъ не менѣе, по недоброкачественности почвы и недостатку удобренія, вслѣдствіе слабаго развитія скотоводства, а также и отъ неблагоприятныхъ климатическихъ условій, оно не обезпечиваетъ вполне существованія жителей даже и въ лучшіе годы урожая, что и заставляетъ населеніе заниматься другими промыслами, дающими ему возможность, хотя отчасти, пополнить его скудныя средства.

Изъ озимыхъ хлѣбовъ воздѣлывается исключительно рожь; изъ яровыхъ:—овесъ, яровая пшеница, ячмень и гречиха; изъ корнеплодныхъ растений—картофель.

Въ отчетномъ году было посеяно озимой ржи 258.328,5, яровыхъ хлѣбовъ—571.350,3, картофеля—150,626; собрано озимой ржи 1.031.545,3; яровыхъ хлѣбовъ—1.766.103,7 и картофеля 749,420. Урожай былъ: ржи—самъ 3,9; яровыхъ—самъ 3, картофеля—самъ 4,9.

По уѣздамъ степень урожая слѣдующая:

	озим.	яров.	карт.
По Новгородскому . . . . .	5,8	3,3	7,5
— Старорусскому . . . . .	3,5	2,5	5,8
— Демянскому . . . . .	4,2	2,2	4,2
— Крестецкому . . . . .	4,7	2,6	4,8
— Валдайскому . . . . .	3,3	2,2	3,7
— Боровичскому . . . . .	3,7	2,7	3,6
— Тихвинскому . . . . .	4	2,7	4,1
— Устюжнскому . . . . .	3,7	3,3	3
— Череповскому . . . . .	3,4	3,4	4,1
— Кирилловскому . . . . .	4,2	3,7	3,6
— Бѣлозерскому . . . . .	3,3	2,2	—



Изъ этой таблицы видно, что урожай озимыхъ хлѣбовъ былъ лучшій въ уѣздахъ: Новгородскомъ, Крестецкомъ, Демянскомъ, Кириловскомъ и Тихвинскомъ; яровыхъ хлѣбовъ: Новгородскомъ, Кириловскомъ, Череповскомъ и Устюжнскомъ; картофеля: въ Новгородскомъ, Старорусскомъ и Крестецкомъ.

Разведеніемъ картофеля занимаются съ промышленною цѣлю преимущественно колонисты и крестьяне нѣкоторыхъ селеній Новгородскаго уѣзда; остальными же картофель разводится для домашняго употребленія.

Къ числу отраслей земледѣлія Новгородской губерніи слѣдуетъ отнести посѣвъ льна, чѣмъ занимаются въ уѣздахъ: Старорусскомъ, Новгородскомъ и Демянскомъ съ промышленною цѣлью; въ остальныхъ же уѣздахъ ленъ сѣется только для домашняго хозяйства.

### б) Обеспеченіе народнаго продовольствія.

Мѣстный урожай хлѣбовъ даже въ лучшіе годы, какъ было объяснено выше, не обеспечиваетъ населенія губерніи въ продовольствіи до новаго урожая, а потому ввозъ въ губернію хлѣба изъ другихъ мѣстностей есть явленіе обыкновенное.

Цѣны на куль муки въ послѣдніе два года существовали слѣдующія:

По уѣздамъ:	Въ 1881 году.						Въ 1882 году.					
	Апрѣль.		Ноябрь.		Декабрь.		Апрѣль.		Ноябрь.		Декабрь.	
	руб.	коп.	руб.	коп.	руб.	коп.	руб.	коп.	руб.	коп.	руб.	коп.
Новгородскому . . . .	16	—	14	50	13	—	—	—	11	—	10	50
Старорусскому . . . .	14	80	13	30	12	80	10	85	7	85	7	30
Демянскому . . . . .	16	—	13	—	13	—	12	50	8	87	9	12
Крестецкому . . . . .	16	—	13	50	12	50	12	50	9	—	8	50
Валдайскому . . . . .	15	75	15	—	15	75	15	75	15	75	14	—
Боровичскому . . . . .	14	—	12	—	11	50	10	50	9	75	9	50
Тихвинскому . . . . .	16	25	15	45	15	25	14	25	11	15	11	10
Устюжнскому . . . . .	14	75	13	35	13	35	12	40	11	5	10	80
Череповскому . . . . .	15	—	14	—	14	—	12	25	11	25	11	—
Кириловскому . . . . .	15	—	13	50	13	50	13	50	10	—	11	—
Бѣлозерскому . . . . .	13	75	14	—	14	—	12	—	10	40	10	40

Сравненіе этихъ цѣнъ показываетъ, что въ отчетномъ году хлѣбъ былъ дешевле предшествовавшаго года во всѣхъ уѣздахъ кромѣ Валдайскаго, гдѣ цѣна нѣсколько упала только въ концѣ года.

Въ 1882 году, вслѣдствіе бывшихъ градобитій, а также истребленія посѣвовъ червемъ, населеніе испытывало затрудненія въ обрѣженіи полей, которыя были устранены ссудами изъ губернскаго продовольственнаго капитала.

Въ распоряженіи губернскаго земства губернскаго продовольственнаго капитала состояло на лицо 52,880 руб. 31 коп.

Изъ этой суммы выдано:

По уѣздамъ:	На продо- вольствіе.		Обсѣменение яровыхъ полей.		Обсѣменение озимыхъ полей.		ИТОГО.	
	Руб.	К.	Руб.	К.	Руб.	К.	Руб.	К.
Новгородскому . . . . .	—	—	6073	—	75	—	6148	—
Старорусскому . . . . .	—	—	501	15	—	—	501	15
Брестецкому . . . . .	—	—	2217	20	3121	80	5339	—
Демянскому . . . . .	—	—	—	—	5691	—	5691	—
Валдайскому . . . . .	—	—	—	—	1451	—	1451	—
Боровичскому . . . . .	—	—	165	—	280	50	445	50
Тихвинскому . . . . .	—	—	—	—	—	—	—	—
Устюжнскому . . . . .	1357	—	—	—	1399	50	2756	50
Череповскому . . . . .	82	15	11667	—	222	—	11971	15
Кириловскому . . . . .	—	—	646	60	—	—	646	60
Бѣлозерскому . . . . .	—	—	250	—	7248	40	7498	40
<b>Итого . . . . .</b>	<b>1439</b>	<b>15</b>	<b>21519</b>	<b>95</b>	<b>19489</b>	<b>20</b>	<b>42448</b>	<b>30</b>

Такимъ образомъ, на ссуды для обсѣменія полей и частію для продовольствія было израсходовано 42448 руб. 30 коп.

Но кромѣ этихъ ссудъ, нуждающимся крестьянамъ было оказано пособіе ссудамъ и изъ общественныхъ хлѣбныхъ магазиновъ, гдѣ имѣлись наличные запасы хлѣба. Къ сожалѣнію мѣстныя продовольственныя средства находятся въ крайне неудовлетворительномъ состояніи: большей части магазиновъ не существуетъ, а въ тѣхъ, которые и остались, наличный запасъ хлѣба весьма незначителенъ, а пополненіе магазиновъ, при скудныхъ урожаяхъ, представляется почти невозможнымъ.

Суммъ губернскаго продовольственнаго капитала на 1-е Января 1882 года состояло:

а) въ наличныхъ деньгахъ . . . . .	52880 р. 31 к.
б) въ ссудахъ на продовольствіе и обсѣменение полей. . . . .	138410 » 50 »
в) въ долгахъ по займамъ . . . . .	62724 » 37 »
<b>Итого . . . . .</b>	<b>254015 р. 18 к.</b>

Поступило въ 1882 году въ уплату ссудъ . . . . . 26751 » 55 »

Къ 1-му Января 1883 года состоитъ:

а) въ наличности . . . . .	37183 » 56 »
б) въ ссудахъ на продовольствіе . . . . .	154107 » 25 »
в) въ долгахъ по займамъ . . . . .	62724 » 37 »
<b>Итого . . . . .</b>	<b>254015 р. 18 к.</b>

Мѣщанскаго продовольственнаго капитала на 1-е Января 1883 года состоитъ:

Мѣщанскихъ обществъ:	°/о бума- гами.		Налич- ными.		Въ ссудѣ.		Итого.	
	руб.	к.	руб.	к.	руб.	к.	руб.	к.
Новгородскаго . . . . .	2750	—	17	12	—	—	2767	12
Старорусскаго . . . . .	2470	—	—	—	—	—	2470	—
Демянскаго . . . . .	400	—	73	49	—	—	473	49
Валдайскаго . . . . .	860	29	398	50	—	—	1258	79
Тихвинскаго . . . . .	1300	—	142	46	—	—	1442	46
Устюжнскаго . . . . .	1740	8	9	18	—	—	1749	26
Череповскаго . . . . .	850	—	—	—	43	10	893	10
Кириловскаго . . . . .	550	—	120	68	—	—	670	68
Бѣлозерскаго . . . . .	1400	—	—	71	—	—	1400	71
Опеченскаго . . . . .	500	—	42	34	—	—	542	34
Крохинскаго . . . . .	400	—	15	62	—	—	415	62
Итого . . . . .	13220	37	820	10	43	10	14083	57

Продовольственный капиталъ Боровичскаго мѣщанскаго общества въ суммѣ 1651 р. 94<sup>1</sup>/<sub>2</sub> коп. обращенъ въ основной фондъ мѣстнаго городского общественнаго банка. Капитала мѣщанъ г. Крестецъ было передано въ 1869 г. 448 руб.; на эту сумму было куплено овса 104 четв., который раздается каждый годъ въ ссуду весною и получается осенью съ приростомъ; овса на лицо находится 391 четв. 7<sup>1</sup>/<sub>2</sub> четв.

### в) Промыслы городского и сельскаго населенія.

Выше было объяснено, что жители губерніи кромѣ земледѣлія занимаются и другими промыслами. Изъ этихъ промысловъ наиболѣе выдаются: въ Новгородскомъ уѣздѣ выпойка телятъ на продажу въ Петербургъ, пресовка сѣна въ Новгородѣ и с. Чудовѣ, заготовленіе ивовою коры, спичечное производство въ Грузинской волости; въ Боровичскомъ уѣздѣ—изготовленіе деревянной и глиняной посуды (особенно въ г. Боровичахъ, на Спасо-Преображенской сторонѣ), добываніе огнеупорной глины, извести, колчедана и проводъ барокъ по рѣкѣ Мстѣ; въ Череповскомъ уѣздѣ сапожное мастерство и сыровареніе; затѣмъ въ томъ же уѣздѣ и въ части Устюжнскаго и Бѣлозерскаго расковка желѣза на гвозди, но промыселъ этотъ годъ отъ года уменьшается, вслѣдствіе конкуренціи машиннаго гвоздя и дороговизны углѣ; въ Старорусскомъ и части Новгородскаго и Демянскаго уѣздовъ—обработка льна для сбыта въ Петербургъ; въ Тихвинскомъ уѣздѣ выдѣлка простыхъ горшковъ и муравленой посуды изъ глины на берегахъ р. Явосьмы и Ояти. Населеніе тѣхъ мѣстностей, которыя прилегаютъ къ большимъ озерамъ (Ильмень, Бѣлое озеро, Чаронда) или рѣкамъ (Волховъ, Шексна) занимается рыбною ловлею. Во всѣхъ уѣздахъ, особенно близъ сплавныхъ рѣкъ и станцій желѣзныхъ дорогъ, занимаются вывозкою бревенъ, дровъ и постройкою лодокъ. Но вообще лѣсной промыселъ уменьшается вслѣдствіе истощенія лѣсовъ. Въ сѣверныхъ уѣздахъ занимаются охотою на птицъ и звѣрей. Изготовленіе колесъ, войлока, кожъ, ов-

чинъ, повозокъ имѣеть характеръ промысловъ, направленныхъ исключительно къ удовлетворенію мѣстныхъ потребностей. Наконецъ значительная часть населенія отправляется въ отхожіе заработки въ Петербургъ, Рыбинскъ и др. города.

### г) Промышленность заводская и фабричная.

Въ 1882 году въ губерніи было 608 фабрикъ и заводовъ на 97 болѣе по сравненію съ 1881 г.; обороты ихъ равнялись 3200387 р.; на 392,011 р. менѣе чѣмъ въ прошломъ году; число рабочихъ на фабрикахъ и заводахъ 4907 челов., увеличеніе числа фабрикъ и заводовъ и несмотря на это, уменьшеніе ихъ оборотовъ, по сравненію данныхъ о числѣ болѣе значительныхъ фабрикъ и заводовъ и дѣятельности ихъ съ предыдущимъ годомъ, показываетъ слѣд.: въ Старорусскомъ уѣздѣ увеличилось число заводовъ кожевенныхъ на 1; въ Валдайскомъ уѣздѣ увеличилось кожевенныхъ заводовъ на 9; вновь образовалось — 54 смологонныхъ и дегтярныхъ, 1 кирпичный и 1 сыроваренный; въ Череповскомъ уѣздѣ число заводовъ увеличилось на 24; такъ напр. вмѣсто 17 кирпичныхъ нынѣ 39, вмѣсто 1 лѣсопильнаго 2. Сумма же производительности ихъ уменьшилась, потому что многіе заводы совсѣмъ недѣйствовали, а другіе хотя и дѣйствовали, но болѣе короткое время, чѣмъ въ прошломъ году, или же на нѣкоторыхъ заводахъ значительно уменьшились обороты. Къ числу фабрикъ и заводовъ непродуцировавшихъ работъ, принадлежатъ: въ Демянскомъ уѣздѣ—винокурный заводъ Малева, имѣвшій въ прошломъ году оборотъ до 20 тыс.; въ Тихвинскомъ уѣздѣ—1 винокурный и 1 паровой лѣсопильный. Болѣе короткое время дѣйствовали заводы и фабрики Крестецкаго уѣзда, вслѣдствіе обмелѣнія рѣкъ, по сухости лѣта и осени 1882 г., а потому сумма производительности ихъ уменьшилась болѣе чѣмъ на 100,000 р. Уменьшеніе же суммы оборотовъ особенно замѣтно на фабрикахъ и заводахъ Череповскаго уѣзда; такъ сумма производительности въ отчетномъ году почти на 220500 р. менѣе прошлогодней; между прочимъ на одномъ Череповскомъ механическомъ заводѣ на 50000 р. Изъ числа заводовъ особаго вниманія заслуживаетъ Никольскій рыбопроизводный заводъ Министерства Государствен. Имуществъ, находящійся въ Демянскомъ уѣздѣ. Дѣятельность этого завода въ отчетномъ году заключалась: а) въ распространеніи путемъ продажи, по возможно низкимъ цѣнамъ, оплодотворенной икры мальковъ разныхъ цѣнныхъ породъ рыбъ, б) въ научныхъ изслѣдованіяхъ отдѣльныхъ вопросовъ касательно рыбъ и рыбоводства и въ распространеніи въ обществѣ знаній рациональнаго рыбнаго хозяйства. Для осуществленія первой цѣли съ завода и его филиальнаго отдѣленія въ Петербургѣ продавались оплодотворенная икра и мальки сига, форели, таймени и лосося. Въ истекшемъ году ихъ продано болѣе, чѣмъ когда либо; мальковъ даже болѣе чѣмъ во всѣ предыдущія 11 лѣтъ вмѣстѣ взятыя,—именно продано: оплодотворенной икры—66000 и рыбокъ разныхъ возрастовъ 42600. Всего отправлено въ губерніи: Харьковскую, Тверскую, Московскую, Орловскую, Ковенскую, Воронежскую, Кіевскую, Владимирскую, Виленскую, Псковскую, Эстляндскую и Курляндскую, на сумму 547 р. 33 коп.

Научныя изслѣдованія заключались въ наблюденіяхъ: 1) надъ жизнью рыбъ и фауной нѣкоторыхъ озеръ въ Новгородской губерніи; 2) надъ развитіемъ у рыбъ двойныхъ уродовъ и причинъ обуславливающихъ такое явленіе; 3) надъ перекрестнымъ оплодотвореніемъ между тайменью и симами.

### д) Торговля.

Въ отчетномъ году число выданныхъ документовъ на торговлю и промыслы простиралось

до 6901 годовыхъ и 621 полугодовыхъ; сумма поступившихъ въ казну торговыхъ пошлинъ равнялась 157815 р. 85 коп.

Подробности и сравненіе съ двумя предшествовавшими годами видны изъ слѣдующей таблицы:

	Въ 1880 г.		Въ 1881 г.		Въ 1882 г.	
	Годовыхъ.	Полугодовыхъ.	Годовыхъ.	Полугодовыхъ.	Годовыхъ.	Полугодовыхъ.
<b>Свидѣтельствъ:</b>						
<i>Купеческихъ.</i>						
1-й гильдіи . . . . .	28	—	22	—	21	1
2-й гильдіи . . . . .	1100	43	1105	37	1123	42
<i>На мелочной торгъ.</i>						
Съ полною пошлиною . . . . .	2579	168	2596	200	2786	236
Съ половинною пошлиною . . . . .	340	22	325	25	295	28
На развозный торгъ . . . . .	147	20	154	15	151	38
На разносный торгъ . . . . .	287	49	262	50	274	72
На мѣщанскій промыселъ . . . . .	280	21	250	14	247	15
<i>Приказничьихъ.</i>						
Перваго класса . . . . .	622	37	558	52	474	40
Второго класса . . . . .	1504	133	1509	113	1530	149
<b>Итого . . . . .</b>	<b>6887</b>	<b>493</b>	<b>6781</b>	<b>506</b>	<b>6901</b>	<b>621</b>
<b>Билетовъ:</b>						
1-й гильдіи . . . . .	131	3	105	—	60	4
2-й гильдіи . . . . .	1856	71	1800	68	1735	73
Мелочнаго торга . . . . .	3212	237	3058	263	3127	336
<b>Итого . . . . .</b>	<b>5199</b>	<b>311</b>	<b>4963</b>	<b>331</b>	<b>4922</b>	<b>413</b>
Сумма поступившихъ въ казну торговыхъ пошлинъ и сборовъ . . . . .	131298 р. 68 к.		159162 р. 60 к.		157815 р. 85 к.	

**е) Движеніе населенія.**

Жителей въ Новгородской губерніи въ 1882 г. считалось: мужескаго пола 544405, женскаго 573476; всего обоого пола 1.127.881 душа; въ томъ числѣ въ городахъ и посадахъ 84.981, въ уѣздахъ 1.042.900.

Браковъ въ 1882 г. заключено 8245; изъ нихъ въ городахъ 315, въ уѣздахъ 7930; противъ 1881 г. менѣе на 586.

Родилось 24141 муж. пола и 22769 жен. пола, всего 46910; противъ 1881 мѣна на 1173.

Незаконнорожденныхъ было: муж. пола 889, женскаго пола 881; обоюго пола 1770; противъ 1881 г. болѣе на 215.

Умерло: мужскаго пола 19785, женскаго 18528: всего 38313; сравнительно съ предыдущимъ годомъ умерло болѣе на 4170.

Избытокъ рожденія надъ смертными случаями составляетъ 8597.

Въ отчетномъ году 5 Декабря, была произведена однодневная перепись населенія г. Новгорода съ слободами Михайловской и Антоновской. Результатъ переписи былъ слѣдующій: мужчинъ оказалось 10994, въ томъ числѣ войска 2678 чел.; женщинъ 9605; всего обоюго пола 20599. Распределение жителей города по семейному состоянію, вѣроисповѣданіямъ, сословіямъ и грамотности видно изъ нижеслѣдующей таблицы:

	Мужескаго	Женскаго.	Обоюго пола.
<b>I. Жителей по семейному состоянію.</b>			
1. Холостыхъ и дѣвиць . . . . .	7603	5231	12834
2. Женатыхъ и замужнихъ. . . . .	3041	2776	5817
3. Вдовцовъ и вдовъ . . . . .	329	153	1912
4. Безъ означенія. . . . .	21	15	36
Итого . . . . .	10994	9605	20599
<b>II. Жители по вѣроисповѣданіямъ.</b>			
1. Православныхъ и единовѣрцевъ . . . . .	9643	8869	18512
2. Старообрядцевъ. . . . .	10	11	21
3. Католиковъ . . . . .	505	169	674
4. Протестантовъ . . . . .	460	232	692
5. Евреевъ . . . . .	337	296	633
6. Магометанъ . . . . .	1	—	1
7. Прочихъ вѣроисповѣданій. . . . .	1	2	3
8. Безъ означенія . . . . .	37	26	63
Итого . . . . .	10994	9605	20599
<b>III. Жители по сословіямъ.</b>			
1. Дворянъ потомственныхъ и личныхъ . . . . .	926	1108	2034
2. Чиновниковъ классныхъ . . . . .	546	639	1185
3. Военныхъ. . . . .	2392	1636	4028
4. Купцовъ. . . . .	365	381	746
5. Мѣщанъ. . . . .	2364	2768	5132
6. Крестьянъ . . . . .	3424	2084	5508
7. Остальныхъ сословій. . . . .	915	910	1825
8. Безъ означенія сословія . . . . .	62	79	141
Итого . . . . .	10994	9605	20599

Изъ числа всего населенія грамотныхъ мужчинъ 6924, женщинъ 4347, всего обоюго пола 11271; неграмотныхъ: мужчинъ 4070, женщ. 5258, а всего 9328.

## II. Подати и повинности.

### а) Окладные сборы.

(Приложение—вѣдомость № 4).

Въ 1882 году слѣдовало поступить:

Недоимокъ . . . . .	767572 р. 57 к.
Оклада . . . . .	1361261 » 64 <sup>1</sup> / <sub>2</sub> »
<hr/>	
Итого . . . . .	2128834 р. 21 <sup>1</sup> / <sub>2</sub> к.

Въ 1882 году взыскано:

Недоимокъ . . . . .	91619 р. 4 к.
Оклада . . . . .	1210554 » — »
<hr/>	
Итого . . . . .	1302173 р. 4 к.

Осталось къ 1 Января 1883 года невзысканныхъ:

Недоимокъ . . . . .	675953 р. 53 к.
Оклада . . . . .	150707 » 64 <sup>1</sup> / <sub>2</sub> »
<hr/>	
Итого . . . . .	826661 р. 17 <sup>1</sup> / <sub>2</sub> к.

Въ числѣ недоимки состоитъ:

За городскими обывателями . . . . .	10510 р. 44 к.
— крестьянами . . . . .	804002 » <sup>1</sup> / <sub>2</sub> »
— землевладѣльцами (государственного поземельнаго налога) . . . . .	12148 » 73 »

Недоимка, состоящая за крестьянами, распредѣляется между ними въ слѣдующихъ размѣрахъ: за бывшими государственными крестьянами всѣхъ наименованій 527061 руб. 17 коп., что составитъ, вообще по губерніи, среднимъ числомъ, на каждую душу по 3 р. 5 к.; за бывшими временно-обязанными и собственниками (бывшими помѣщичьими) 179744 р. 47<sup>1</sup>/<sub>2</sub> коп., на душу—98<sup>1</sup>/<sub>2</sub> коп.; за крестьянами собственниками (бывшими удѣльными и другихъ вѣдомствъ) 97196 р. 36 к., на душу—3 р. 66 к.

### б) Земскіе сборы.

(Губернскій и уездные).

Къ 1882 году оставалось недоимокъ . . . . .	790631 р. 25 <sup>1</sup> / <sub>2</sub> к.
Окладъ 1882 года . . . . .	886163 » 87 <sup>1</sup> / <sub>2</sub> »

Въ 1882 году причислено:

Недоимокъ. . . . .	34935 » 30 <sup>1</sup> / <sub>2</sub> »
Оклада . . . . .	46810 » 7 <sup>1</sup> / <sub>2</sub> »

Исключено.

Недоимокъ. . . . .	12938 » 97 »
Оклада . . . . .	18398 » 27 »

Поступило:

Недоимокъ. . . . .	241190 » 77 <sup>1</sup> / <sub>4</sub> »
Оклада . . . . .	620895 » 31 <sup>3</sup> / <sub>4</sub> »
<hr/>	
Итого . . . . .	862086 р. 9 к.

Къ 1883 году осталось не взысканныхъ:

Недоимокъ . . . . .	571436 р. 81 <sup>3</sup> / <sub>4</sub> к.
Оклада . . . . .	293680 » 36 <sup>1</sup> / <sub>4</sub> »
	Итого . 865117 р. 18 к.

Исчисленный по смѣтамъ окладъ 1882 года 914575 р. 68 коп. распредѣляется по уѣздамъ въ слѣдующихъ размѣрахъ:

Новгородскому . . . . .	109327 р. 95 к.
Старорусскому . . . . .	111022 » 49 »
Демянскому . . . . .	56250 » 29 »
Крестецкому . . . . .	68516 » 6 »
Валдайскому . . . . .	59347 » 43 »
Боровичскому . . . . .	74031 » 52 »
Тихвинскому . . . . .	83007 » 90 »
Устюжнскому . . . . .	87497 » 79 »
Череповскому . . . . .	106840 » — »
Кириловскому . . . . .	70010 » 69 <sup>1</sup> / <sub>2</sub> »
Бѣлозерскому . . . . .	60311 » 75 »

По раскладкамъ сумма эта исчислена съ слѣдующихъ предметовъ обложенія:

Съ торговыхъ документовъ . . . . .	66931 р. 3 <sup>1</sup> / <sub>2</sub> к.
— земель . . . . .	738842 » 88 »
— фабричныхъ, заводскихъ и торговыхъ помѣщеній. . . . .	46844 » 69 »
— городскихъ недвижимыхъ имуществъ . . . . .	23806 » 18 »
— уѣздныхъ недвижимыхъ имуществъ. . . . .	6648 » 53 »
— рыбныхъ ловель . . . . .	3090 » 56 »

Частный сборъ съ дворянскихъ имѣній.

Въ 1882 году слѣдовало поступить:

Недоимокъ . . . . .	49832 р. 48 <sup>1</sup> / <sub>2</sub> к.
Оклада . . . . .	25000 » — »
	Итого . . 74832 р. 48 <sup>1</sup> / <sub>2</sub> к.

Взыскано:

Недоимокъ . . . . .	14731 р. 84 <sup>1</sup> / <sub>2</sub> к.
Оклада . . . . .	11087 » 56 »
	Итого . . 25828 р. 40 <sup>1</sup> / <sub>2</sub> к.

Къ 1 Января 1883 года осталось невзысканныхъ:

Недоимокъ . . . . .	35100 р. 64 к.
Оклада . . . . .	13913 » 44 »
	Итого . . 49014 р. 8 к.

в) Городскіе доходы и расходы.

По смѣтамъ на 1882 годъ по 11 городамъ и 3 посадамъ исчислено:

Доходовъ 277181 р. 69<sup>1</sup>/<sub>2</sub> к., а расходовъ 276303 р. 61<sup>1</sup>/<sub>2</sub> коп., въ сравненіи съ предшествовавшимъ годомъ болѣе: доходовъ на 21266 р. 97<sup>3</sup>/<sub>4</sub> к., расходовъ на 3972 р.



33<sup>1</sup>/<sub>2</sub> коп. Дѣйствительно же въ отчетномъ году, какъ видно изъ прилагаемой вѣдомости, поступило доходовъ 312600 р. 5<sup>1</sup>/<sub>2</sub> к., а произведено расходовъ 305634 р. 48<sup>1</sup>/<sub>4</sub> к.

Недоимокъ по городскимъ сборамъ состоитъ 42455 р. 6<sup>1</sup>/<sub>4</sub> к., противъ 1881 года менѣе на 671 р. 27 коп.

**г) Выкупные платежи.**

Въ 1882 году слѣдовало поступить:

Недоимокъ . . . . .	2030628 р. 20	к.
Оклада . . . . .	1109533 » 30	»
	<hr/>	
Итого . . . . .	3140161 р. 50	к.

Въ 1882 году взыскано:

Недоимокъ . . . . .	214651 р. 73	к.
Оклада . . . . .	737217 » 47	»
	<hr/>	
Итого . . . . .	951869 р. 20	к.

Къ 1883 году осталось не взысканныхъ:

Недоимокъ . . . . .	1815976 р. 47	к.
Оклада . . . . .	372315 » 83	»
	<hr/>	
Итого . . . . .	2188292 р. 30	к.

Въ числѣ недоимки состоитъ на крестьянахъ собственникахъ: бывшихъ временно-обязанныхъ 2136108 р. 79 к., что составитъ на каждую душу по 11 руб. 70 коп., и бывшихъ удѣльныхъ 52183 р. 51 коп., на душу по 2 р. 1<sup>1</sup>/<sub>2</sub> коп.

Неполнѣе успѣшное поступленіе сборовъ объясняется неблагоприятными экономическими условіями, въ которыхъ населеніе продолжаетъ находиться вслѣдствіе бывшихъ неурожаевъ и падежей скота.

**д) Оброчные крестьянскіе платежи въ пользу помѣщиковъ.**

Въ 1882 году слѣдовало поступить:

Недоимокъ . . . . .	702686 р. 25 <sup>1</sup> / <sub>2</sub> к.
Оклада . . . . .	233025 » 12 <sup>1</sup> / <sub>2</sub> »
	<hr/>
Итого . . . . .	935711 р. 38 к.

Взыскано.

Недоимокъ . . . . .	53776 р. 22 <sup>1</sup> / <sub>4</sub> к.
Оклада . . . . .	125048 » 20 »
	<hr/>
Итого . . . . .	178824 р. 42 <sup>1</sup> / <sub>4</sub> к.

Къ 1883 году осталось не взысканныхъ:

Недоимокъ . . . . .	648910 р. 3 <sup>1</sup> / <sub>4</sub> к.
Оклада . . . . .	98019 » 18 <sup>1</sup> / <sub>2</sub> »
	<hr/>
Итого . . . . .	746929 р. 21 <sup>3</sup> / <sub>4</sub> к.

е) Акцизные сборы.

Въ 1882 году акцизныхъ доходовъ по губерніи поступило:

	Сумма посту- пившаго дохода.		Противъ 1881 года.			
			Болѣе.		Менѣе.	
	Рубли.	Коп.	Рубли.	Коп.	Рубли.	Коп.
<b>Акциза съ вина и спирта:</b>						
По винокуренымъ заводамъ . . . . .	300490	31	—	—	6662	90
„ оптовымъ складамъ. . . . .	1602758	98	352793	31	—	—
„ водочнымъ заводамъ. . . . .	8120	—	620	—	—	—
Акциза съ пивоваренія . . . . .	12985	20	3372	50	—	—
„ „ медоваренія . . . . .	68	40	—	—	68	40
Патентнаго сбора . . . . .	245884	38	134561	50	—	—
Взысканій за нарушеніе уставовъ: питейнаго	2853	13	—	—	55	3
табачнаго	110	—	—	—	73	—
За проданное казенное имущество. . . . .	1	—	—	—	44	73
За выданныя свидѣтельства на разнаго рода табачныя заведенія. . . . .	24013	—	8505	—	—	—
Бандерольнаго сбора . . . . .	8	61	—	—	97	25
За проданныя конфискованныя табачн. издѣл.	2	43	—	—	26	43
За проданную соль . . . . .	—	—	—	—	25	20
<b>Итого. . . . .</b>	<b>2197295</b>	<b>44</b>	<b>499852</b>	<b>31</b>	<b>7052</b>	<b>94</b>
			<b>492799</b>	<b>37</b>		

Всего вообще акцизнаго дохода, противъ 1881 года, поступило на 492799 р. 37 к. болѣе. Всѣхъ заводовъ винокуренныхъ въ Новгородской губерніи въ 1882 году было 20, изъ нихъ дѣйствовало 13. Заводы, производившіе винокурение, находятся въ уѣздахъ: Старорусскомъ 1, Крестецкомъ 1, Боровичскомъ 2, Валдайскомъ 1, Устюжнскомъ 2, Череповецкомъ 2, въ г. Кириловѣ 1 и его уѣздѣ 2, и Бѣлозерскомъ уѣздѣ 1. На всѣхъ заводахъ учетъ выкуреннаго спирта производился по контрольнымъ снарядамъ системы Штумпе по 1-е Юля, а съ этого времени по снарядамъ Сименса.

На заводахъ выпущено вина (по расчету въ 40°) 186628 ведеръ, въ томъ числѣ подлежащаго оплатѣ акцизомъ 177271 ведро, на сумму акциза 567267 р. 20 к. и безъ акцизнаго перекура 9357 ведр. Сравнительно съ предъидущимъ годомъ выкурено менѣе: вина, подлежащаго акцизу на 31760 в. и перекура на 2019; всего же въ сложности менѣе на 33779 в.

Изъ выкуреннаго и оставшагося къ 1882 г. на заводахъ вина израсходовано 204209 вед. Къ 1 января 1883 г. осталось на заводахъ вина 31161 ведро.

Винокурение производилось преимущественно изъ хлѣбныхъ продуктовъ; часть картофеля употреблялась только на 3 заводахъ: Князя Васильчикова, Петлина и Волкова.

Мѣстная выкурка вина въ сравненіи съ общимъ его расходомъ по губерніи составляетъ не болѣе 1/3 части; недостающее количество пополняется привознымъ, преимущественно изъ губерній Петербургской, Тверской, Московской, Олонецкой, Ярославской, Нижегородской, Пензенской и Вятской.

Изъ этого очевидно, что винокурная промышленность въ Новгородской губерніи незначительна и потому замѣтнаго вліянія на сельское хозяйство и экономическій бытъ населенія не имѣетъ.

Водочныхъ заводовъ въ 1882 г. было 3, какъ и въ прошломъ году. На этихъ заводахъ выдѣлано и выпущено въ продажу разныхъ водочныхъ напитковъ 7120 в., противъ 1881 г. на 349 менѣе.

Пиво—и медоваренныхъ заводовъ было 2. (Въ Новгородѣ 1 и въ Кириловскомъ уѣздѣ 1) Акциза съ пиво—и медоваренія получено 13053 р. 60 к., противъ 1881 г. на 3304 р. 10 к. болѣе. Вообще пивоваренная промышленность въ Новгородской губерніи не можетъ имѣть большаго развитія отъ близости Петербурга, откуда преимущественно и получается пиво и медъ здѣшними торговцами.

Заведеній для оптовой и раздробительной продажи питій въ отчетномъ году было.

	Всего въ губерніи въ 1882 г.	Противъ 1881 года.	
		Болѣе.	Менѣе.
Оптовыхъ складовъ вина и спирта . . . . .	51	1	—
Заведеній для раздробительной продажи:			
1. Ренсковыхъ погребовъ:			
а) Съ продажею распивочно и на выносъ. . . . .	22	—	3
в) — — — исключительно на выносъ . . . . .	143	—	47
2. Трактирныхъ заведеній . . . . .	290	—	16
3. Буфетовъ . . . . .	52	—	1
4. Портерныхъ лавокъ . . . . .	71	18	—
5. Питейныхъ домовъ . . . . .	906	—	9
6. Постоялыхъ дворовъ. . . . .	2	—	2
7. Временныхъ выставокъ. . . . .	3	—	—
Итого. . . . .	1540	19	78

Въ оптовые склады, въ теченіе отчетнаго года, поступило вина:

Изъ заводовъ Новгородской губерніи. . . . .	110881	ведр.
Изъ заводовъ и складовъ другихъ губерній . . . . .	449234	„
Всего . . . . .	560115	ведрѣ.

Въ отчетномъ году продано внутри губерніи вина и водокъ вообще:

Съ винокурныхъ заводовъ . . . . .	183119	ведр.
Изъ оптовыхъ складовъ. . . . .	712179	„
Водочныхъ издѣлій изъ своихъ складовъ. . . . .	8840	„
Всего. . . . .	904138	ведрѣ.

Итогъ этотъ выражаетъ собою приблизительно полное количество продажи вина въ губерніи, какъ въ обыкновенномъ видѣ, такъ и въ видѣ водочныхъ издѣлій. Сравнительно съ 1881 г. продано вина на 27536 в. менѣе.

Затѣмъ къ 1883 году за продажею осталось вина:

а) на винокуренныхъ заводахъ. . . . .	31161	ведро.
б) въ складахъ. . . . .	32646	„
в) на водочныхъ заводахъ вина. . . . .	4625	„
и водочныхъ издѣлій. . . . .	779	„
	<hr/>	
Всего. . . . .	62211	ведер.

Цѣна на вино обыкновенныхъ сортовъ существовала въ оптовой продажѣ отъ 4 руб. 50 к. до 6-ти руб., а въ розничной отъ 5 р. 50 к. до 7 р. 50 к. за ведро вмѣстѣ съ акцизомъ.

Складовъ для оптовой продажи русскаго листоваго табаку, привозимаго большею частью изъ Москвы и Нижняго Новгорода, состояло въ 1882 году 3, а мѣстъ розничной и раскурочной продажи табаку, считая въ томъ числѣ питейныя и трактирныя заведенія въ 1882 г. было 2765, противъ 1881 г. на 207 менѣе. За табачныя свидѣтельства и марки собрано дохода 24013 р., противъ 1881 г. на 8505 р. болѣе.

Случаевъ нарушенія Питейнаго Устава, было 251, которые распредѣляются такъ: а) безпатентная торговля виномъ изъ мѣстъ, гдѣ таковая торговля дозволяется по патентамъ 3; б) тайная торговля виномъ, гдѣ таковая не дозволена и по патентамъ 126; в) торговля низко-пробнымъ виномъ 68; г) несоблюденіе правилъ, установленныхъ для выдѣлки и продажи водочныхъ издѣлій 18; д) неправильная торговля, какъ то: въ недозволенное время и подъ залогъ вещей 15; е) неправильное открытіе заведеній 7; ж) торговля не согласно съ патентомъ 9; з) неправильное веденіе отчетности по винокуреннымъ заводамъ и оптовымъ складамъ 5.

Винновыя въ этихъ нарушеніяхъ подвергались взысканію штрафа, непревышающаго 200 рублей съ каждаго.

Нарушеній табач. устава въ 1882 г. было 52, въ томъ числѣ: а) торговля табакомъ безъ акцизнаго свидѣтельства 33 и б) торговля табакомъ не согласно со свидѣтельствами 19. Взысканія не превышали 30 р. съ каждаго обвиняемаго.

**ж) Отправленіе натуральныхъ повинностей.**

**Подводная повинность.** Обывательскія станціи въ уѣздахъ содержатся на уѣздный земскій счетъ.

Въ отчетномъ году подводная повинность отбывалась:

а) для разѣздовъ по дѣламъ службы полицейскихъ чиновъ и судебныхъ слѣдователей безъ платежа прогоновъ, а для прочихъ должностныхъ лицъ за прогоны;

б) для перевозки земской почты внутри уѣздовъ во всѣхъ, кромѣ Устюжнскаго, уѣздахъ;

в) для перевозки арестантовъ и конвойныхъ во всѣхъ уѣздахъ, кромѣ Валдайскаго и Крестецкаго.

г) для проходящихъ войскъ по уѣздамъ Новгородскому и Старорусскому.

Число станцій и расходъ по содержанію ихъ видны изъ слѣдующей таблицы:

По уѣздамъ:		Число станцій	Число лошадей.	Расходъ по содержанію ихъ въ рубляхъ.
Новгородскому . . . . .		34	116	21835
Старорусскому . . . . .		24	106	21636
Демянскому . . . . .		15	73	11364
Крестецкому . . . . .		22	112	13742
Валдайскому . . . . .		20	97	10172
Боровичскому . . . . .		24	135	16406
Тихвинскому . . . . .		47	247	24161
Устюжнскому . . . . .		29	127	14530
Череповскому . . . . .		20	125	12822
Кириловскому . . . . .		33	129	15282
Бѣлозерскому . . . . .		34	109	12187
Итого . . . . .		—	—	174137

Расходъ на содержаніе земствомъ станцій сравнительно съ 1881 годомъ увеличился на 612 рублей.

**Дорожная повинность.** Въ отправленіи дорожной повинности никакихъ измѣненій въ отчетномъ году, сравнительно съ прошлымъ, не произошло.

**Квартирная повинность.** Военская квартирная повинность по Новгородской губерніи въ 1882 году отправлялась двумя способами: наймомъ, по распоряженію Губернскаго Распорядительнаго Комитета, и отводомъ или наймомъ помѣщеній городскими и сельскими общественными управленіями и частью наймомъ помѣщеній самими военскими начальниками.

По найму Губернскаго Распорядительнаго Комитета, въ г. Новгородѣ, въ частномъ домѣ, помѣщалась канцелярія 85 пѣхотнаго Выборгскаго полка, съ 20 нижними чинами и хозяйственными заведеніями.

По отводу помѣщеній въ городскихъ казармахъ и общественныхъ зданіяхъ за установленные квартирные оклады, или найму таковыхъ помѣщеній распоряженіями городскихъ и сельскихъ общественныхъ управленій, а также нѣкоторыхъ начальниковъ военныхъ частей, размѣщены были: въ Новгородѣ: Управление Начальника 2-й мѣстной бригады и 12 писарей при ономъ; Управление губернскаго жандармскаго начальника, 2 писаря и 7 жандармскихъ унтеръ-офицеровъ дополнительнаго штата; 11 нижнихъ чиновъ Новгородскаго продовольственнаго магазина и 17 нижнихъ чиновъ караульныхъ при этомъ магазинѣ; канцелярія начальника Новгородскаго отдѣленія Петербургскаго желѣзнодорожнаго жандармскаго полицейскаго управленія и канцелярія коменданта станціи Новгородъ Новгородской желѣзной дороги. Въ Новгородскомъ уѣздѣ: въ с. Бронницахъ—8 чел. нижнихъ чиновъ Новобоженскаго продовольственнаго магазина, въ дер. Слуткѣ 117 чел. нижнихъ чиновъ и 155 лошадей 2-го эскадрона Л.—Гв.—Драгунскаго полка и въ дер. Воцковѣ 132 чел. нижнихъ чиновъ и 149 лошадей 3-го эскадрона того-же полка; въ г. Крестцахъ, въ Ямской слободѣ, 123 чел. нижнихъ чиновъ и 162 лошади 1-го эскадрона и въ дер. Винахъ Крестецкаго уѣзда 115 ч. нижнихъ чиновъ и 150 лошадей 4-го эскадрона того же полка, во время травянаго довольствія лошадей съ 19 Августа по 19 Сентября 1882 г.

Въ г. Старой Руссѣ: нижніе чины 4-й роты 2-го пѣхотнаго резервнаго кадроваго баталіона, управленіе уѣзднаго воинскаго начальника, канцелярія 86 пѣхотнаго Вильман-страндскаго полка, 455 ч. нижнихъ чиновъ того же полка и 7 чел. нижнихъ чиновъ продовольственнаго магазина. Въ гг. Крестцахъ, Демянскѣ и Валдаѣ нижніе чины 1-й, 2-й и 3-й роты 2-го пѣхотнаго резервнаго кадроваго баталіона и управленія уѣздныхъ воинскихъ начальниковъ. Въ гг. Тихвинѣ и Боровичахъ—нижніе чины отдѣльныхъ кадровъ 85 и 87 запасныхъ баталіоновъ и управленія уѣздныхъ воинскихъ начальниковъ. Въ гг. Устюжнѣ, Череповцѣ, Кириловѣ и Бѣлозерскѣ: нижніе чины мѣстныхъ командъ, управленія воинскихъ начальниковъ; а въ Череповцѣ и канцелярія помощника начальника губернскаго жандармскаго управленія.

Кромѣ того общественными управленіями отводились помѣщенія: въ г. Боровичахъ для склада вещей и аммуниціи 87 пѣхотнаго запаснаго баталіона,—Дружины и  $\frac{1}{4}$  конной Сотни Государственнаго Ополченія; въ г. Тихвинѣ для склада вещей и аммуниціи 85 пѣхотнаго запаснаго баталіона; въ г. Череповцѣ—для 2 жандармскихъ унтеръ-офицеровъ дополнительнаго штата, состоящихъ при помощникѣ Начальника Губернскаго жандармскаго управленія и въ Череповскомъ уѣздѣ—для 4 такихъ же унтеръ офицеровъ.

За наемъ и отводъ помѣщеній для всѣхъ вышеозначенныхъ чиновъ, управленій и заведеній, а также на поставку дровъ для проходящихъ воинскихъ командъ, холста на постельники, и подушки и соломы на набивку тюфяковъ и подушекъ для нижнихъ чиновъ, расположенныхъ въ городскихъ казармахъ и въ принадлежащихъ городамъ зданіяхъ израсходовано: 19252 р. 47 к., болѣе противъ 1881 года на 805 р. 5 к.

**Воинская повинность.** По росписанію и разверсткѣ слѣдовало поступить на службу 2859 новобранцевъ.

Вынутаю жребія подлежало 10808 человекъ, въ томъ числѣ имѣющихъ право на льготы II разряда—41, III-го 96 и неимѣющихъ права на льготы 2715.

Изъ числа молодыхъ людей, которые по вынутымъ жеребьямъ подлежали осмотру и приему на службу, не явились въ призывные участки 105 ч.

Въ число 2859 человекъ принято на службу 2852 и зачислено 5 квитанцій. Затѣмъ осталось въ недоборѣ 2 по уѣздамъ Боровичскому и Бѣлозерскому, въ силу Высочайшаго повелѣнія 5 Февраля 1876 г. за невозможностью замѣнить 2 евреевъ, оказавшихся къ службѣ негодными.

Изъ принятыхъ въ войска имѣли право на льготы:

II разряда . . . . .	41.
III „ . . . . .	96.
Въ запасъ зачислено . . . . .	37.

Въ числѣ принятыхъ заключалось способныхъ къ строевой службѣ 2773 ч. и нестроевой 79, всего 2852 человека.

Вѣдомость о выполненіи призыва прилагается.

### III. Общественное благоустройство и благочиніе.

#### а) Казенныя и общественныя зданія.

**Казенныя зданія.** Въ отчетномъ году новыхъ казенныхъ зданій устраиваемо не было; ремонтныя же работы произведены слѣдующія:

въ казенномъ губернаторскомъ домѣ на . . . . . 1555 р. 92 к.

въ корпусѣ губернскихъ присутственныхъ мѣстъ въ Новгородѣ на . . . . .	234 р. 45 к.
— Старорусскомъ путевомъ дворцѣ на . . . . .	70 » — »
— зданіяхъ присутственныхъ мѣстъ въ Крестцахъ, Валдаѣ, Демянскѣ и Череповцѣ . . . . .	1017 » 91 »
въ тюремномъ замкѣ Новгородскомъ и Чудовской пересыльной тюрьмѣ.	5519 » 26 »
— 10 уѣздныхъ тюрьмахъ . . . . .	7713 » 41 »
<hr/>	
А всего . . . . .	16632 р. 51 к.

**Земскія зданія.** На средства: Новгородскаго уѣзднаго земства устроена при городской земской больницѣ усыпальница 858 р. 95 к.; въ Кириловскомъ уѣздѣ произведены исправленія земскихъ зданій на 33 р. 75 коп.; въ Устюжнскомъ—при земской больницѣ возведена баня для сифилитиковъ; въ Демянскомъ—выстроены баня и флигель на что израсходовано 1000 руб.

**Городскія общественныя зданія.** Въ Тихвинѣ отремонтированы и исправлены общественныя казармы для уѣздной команды 236 р. 22 к.; исправлена общественная скотобойня и пожарное депо 35 р. 46 к.; сдѣлана пристройка при общественной богадѣльнѣ 241 руб. 50 коп.

Въ Бѣлозерскѣ отремонтированы зданія для помѣщенія чиновъ мѣстной воинской команды.

Въ Демянскѣ отремонтированы казармы 3 роты 2 пѣхотнаго батальона 400 р. и сдѣланы передѣлки въ пожарномъ сараѣ.

Въ Череповцѣ построены два корпуса деревянныхъ лавокъ, вмѣсто прежняго гостиного двора.

Въ Маловишерскомъ посадѣ построены: деревянное двухъ-этажное зданіе для помѣщенія мужскаго и женскаго городскихъ училищъ, зданія для арестантской и пожарное депо, а также деревянная скотобойня.

### б) Дороги, мосты и перевозы.

Изъ шоссейныхъ дорогъ, пролегающихъ въ губерніи на протяженіи 527 верстъ, 202 сажень, состоитъ въ вѣдѣніи Министерства Путей Сообщенія 495 вер., остальные же 32 версты 202 саж.—въ вѣдѣніи Строительнаго отдѣленія Губернскаго Правленія. Никакихъ новыхъ сооруженій на этихъ дорогахъ въ отчетномъ году устраиваемо не было, а производились лишь перестройки и ремонтровки какъ шоссе, такъ и мостовъ, казармъ и станціонныхъ домовъ, находящихся на этихъ дорогахъ.

Состоящія въ вѣдѣніи земства почтовые, торговые и этапныя дороги содержались въ возможно удовлетворительномъ порядкѣ.

На средства губернскаго земства содержится 12 перевозовъ, 4 временныхъ моста и перевоза и 36 постоянныхъ мостовъ. Отремонтировано на суммы губернскаго земства 10 мостовыхъ сооруженій и 1 спускъ къ перевозу, всего на сумму 2191 р. 16 коп. Кромѣ того куплены для 16 переправъ новые спасательные снаряды на сумму 158 р. 46 коп. Всего израсходовано губернскимъ земствомъ въ 1882 году на дорожную повинность 10776 руб. 49 коп.

Дороги, состоящія въ вѣдѣніи уѣздныхъ земствъ, имѣютъ протяженіе 3223 вер. 480 саж. Въ 1882 году изъ уѣздныхъ суммъ употреблено на ремонтъ дорожнаго полотна, мостовъ и трубъ 48292 руб. 79 коп.

**в) Почты.**

Почтовые станции съ Февраля 1868 г. содержитъ Новгородское Губернское Земство. Въ 1882 году на содержаніе почтовыхъ станцій съ 673 лошадьми земствомъ получено: а) отъ правительства приплаты . . . . . 117400 р. 41 к.  
в) платы за возку почтъ и эстафеть . . . . . 11688 » 10 »  
Итого . . . 129088 р. 51 к.

Отъ почтъ-содержателей въ возвратъ удержанныхъ почтовымъ вѣдомствомъ съ земства получено: а)  $\frac{1}{2}$  коп. прогоновъ . . . . . 14051 р. 05 к.  
в) штрафа за промедленіе почтъ и эстафеть и по жалобамъ проѣзжающихъ . . . . . 783 » 66 »  
Итого . . . 14834 р. 71 к.

Всего . . . . . 143923 р. 22 к.

На содержаніе станцій Земствомъ въ 1882 году израсходовано 110687 р. 94 коп. Оставшаяся экономія 33235 р. 28 коп. причислена къ капиталу народнаго образованія. Особенно важныхъ жалобъ на неисправность почтовыхъ станцій не было, кромѣ случаевъ замедленія почтъ и эстафеть и задержки проѣзжающихъ, за что виновные подвергались штрафамъ, общая сумма которыхъ, въ теченіе года, составила, какъ и значитъ выше, 783 р. 66 коп.

**Почтовые учрежденія.** Почтовыми учрежденіями Новгородской губерніи было получено въ 1882 году:

а) дохода 137358 р. 76 к., менѣе прошлаго года на 2404 р. 86 коп.

б) простыхъ вполнѣ оплаченныхъ писемъ 813189, болѣе противъ 1881 года на 36077.

Получено и отправлено страховой корреспонденціи на сумму 31090795 руб.

Для облегченія мѣстныхъ жителей въ отправленіи и полученіи корреспонденціи, въ 1882 году, на Васильевщинской почтовой станціи, Старорусскаго уѣзда, открыты приѣмъ и выдача корреспонденціи всякаго рода.

**г) Народная нравственность.**

Общее число преступленій по дѣламъ, разсмотрѣннымъ Окружными Судами, въ 1882 году было 568, а число осужденныхъ 507. Въ сравненіи съ предъидущимъ годомъ число преступленій на 111 болѣе, а осужденныхъ на 96 менѣе.

Въ преступленіяхъ обвинено:

	муж.	жен.
Дворянъ потомственныхъ . . . . .	3	—
» личныхъ . . . . .	11	—
Почетныхъ гражданъ и купцовъ . . . . .	2	—
Мѣщанъ . . . . .	43	3
Крестьянъ . . . . .	325	42
Военнаго сословія . . . . .	56	3
Другихъ сословіи . . . . .	17	2
	<u>457</u>	<u>50</u>



По возрасту осуждены были:

	муж.	жен.
Ниже 17 лѣтъ . . . . .	14	3
Отъ 17 до 20 лѣтъ . . . . .	28	5
— 21 — 30 — . . . . .	208	15
— 31 — 40 — . . . . .	123	14
— 41 — 50 — . . . . .	52	10
— 51 — 60 — . . . . .	17	1
Свыше 60 лѣтъ. . . . .	15	2
	<u>457</u>	<u>50</u>

**д) Р а с к о л ъ.**

Общее число раскольниковъ въ губерніи, по свѣдѣніямъ Епархіальнаго Начальства, въ отчетномъ году считалось 20201 душа обоюго пола (8656 муж. 11545 женщ), и кромѣ того числится уклонившихся изъ православія въ расколъ 816 муж. и 1047 женщинъ.

Раскольники принадлежатъ къ слѣдующимъ сектамъ:

	муж.	жен.
Приемлющихъ священство . . . . .	87	123
Безпоповщинской:		
Признающихъ браки . . . . .	6320	7889
Непризнающихъ браки . . . . .	2249	3533

Въ отчетномъ году изъ раскольниковъ присоединились къ православію: на общихъ правилахъ православія—9 муж. и 5 женщ. и на правилахъ единовѣрія—1 муж. и 1 ж.

Кромѣ раскольниковъ въ губерніи имѣется 9 муж. и 12 женщ. скопцовъ, шалопутовъ и др.

Въ отношеніяхъ раскольниковъ къ мѣстнымъ властямъ и православному населенію ничего враждебнаго не замѣчалось.

Изданныя въ 1874 г. правила о метрической записи рожденія и смерти раскольниковъ остаются почти безъ примѣненія.

**е) Арестанты, исправительное арестантское отдѣленіе, тюрьмы и этапы.**

**Арестанты.** Въ отчетномъ году количество арестантовъ въ мѣстахъ заключенія было слѣдующее:

	Остава-лось отъ 1881 г.	Въ 1882 году.		Оста-лось къ 1 янв. 1883 года.
		Поступило	Выбыло	
Въ исправительномъ арестантскомъ отдѣл.	159	120	128	151
Въ тюремныхъ замкахъ . . . . .	683	3342	3323	702
Въ помѣщеніяхъ, устроенныхъ земствомъ, для арестуемыхъ по приговорамъ судебныхъ мировыхъ учреждений. .	66	2376	2360	82
При полиціяхъ и станovýchъ квартирахъ.	54	6322	6328	48
<b>И т о г о . . . . .</b>	<b>962</b>	<b>12160</b>	<b>12139</b>	<b>983</b>

Общее число арестованных въ 1882 г. было 13122 на 2391 болѣе предыдущаго года.

Тюремныхъ замковъ въ губерніи 11. Всѣ они, кромѣ старорусскаго, при ежегодномъ ремонтѣ, находятся въ удовлетворительномъ состояніи; Старорусскій же замокъ совершенно не удовлетворяетъ назначенію по тѣснотѣ и ветхости помѣщеній. Проектъ о постройкѣ въ Старой-Руссѣ новаго тюремнаго зданія (по смѣтѣ на сумму 145000 р.) уже утверждёнъ и къ постройкѣ его предположено приступить въ 1883 году.

Тюремныя помѣщенія, за исключеніемъ Устюжнаго Череповскаго и Бѣлозерскаго, не обладаютъ достаточною помѣстительностью, что весьма затрудняетъ исполненіе требованій закона о размѣщеніи заключенныхъ по категоріямъ и возрастамъ.

На ремонтъ и устройство разныхъ хозяйственныхъ приспособленій въ отчетномъ году изъ казны отпущено для тюремъ всего 12843 р. 42 к.

Одеждою, бѣльемъ и обувью арестанты снабжаются на счетъ казны; въ 1882 г. на этотъ предметъ отпущено для тюремъ всего 4846 р. 95 к.

Расходъ на продовольствіе арестантовъ простирается до 28531 р. 76 к.

Кромѣ того на улучшеніе пищи арестантовъ употреблялись продукты, снятые съ тюремныхъ огородовъ, а также пожертвованія благотворителей съѣстными припасами, которыхъ поступило на 1802 р. 15 к. Особыхъ же затратъ на этотъ предметъ изъ экономическихъ средствъ Губернскаго Комитета и Уѣздныхъ отдѣленій произведено не было.

Для пользованія больныхъ арестантовъ имѣются больницы только при Новгородской и Череповской тюрьмахъ. Изъ Старорусской тюрьмы больные отправляются: мужчины въ полковую госпиталь, а женщины—въ городскую больницу. Больные арестанты Боровичской тюрьмы помѣщаются въ земской больницу. Во всѣхъ же остальныхъ тюрьмахъ больные помѣщаются въ отведенныхъ для этой цѣли камерахъ, гдѣ лечатся и продовольствуются по распоряженію мѣстныхъ земскихъ управъ, которыя получаютъ установленную изъ казны плату. Въ 1882 г. на леченіе арестантовъ и медикаменты было получено изъ казны и военнаго вѣдомства для Новгородской тюремной больницы 6787 р. 13 коп. и Череповской 1702 р. 1 коп.

Церкви имѣются при всѣхъ тюрьмахъ, изъ нихъ при Новгородской тюремной церкви есть штатный священникъ и псаломщикъ, получающіе опредѣленное содержаніе изъ экономическихъ суммъ Тюремнаго Комитета, въ остальныхъ же тюрьмахъ богослуженіе отправляется мѣстными священниками за вознагражденіе изъ суммъ тюремнаго комитета, а частью изъ городскихъ и земскихъ суммъ. Расходъ на этотъ предметъ изъ суммъ комитета простирался въ отчетномъ году до 1075 р.

Въ видахъ нравственнаго исправленія арестантовъ и устраненія между ними праздности принимались слѣдующія мѣры: 1) Обученіе грамотѣ и закону Божію, гдѣ это представлялось возможнымъ; 2) Предоставленіе права пользоваться изъ тюремныхъ библиотекъ книгами, преимущественно, религіозно-нравственнаго содержанія; 3) Занятіе по возможности, разнаго рода мастерствами и ремеслами, что наиболѣе практиковалось въ Новгородской тюрьмѣ и наконецъ 4) Арестантами производились общественныя и частныя работы, которыя, какъ равно и занятіе ремеслами, доставляли извѣстный заработокъ, достигшій въ отчетномъ году до 1552 р. 76 к. Изъ этой суммы отчислено въ экономическій капиталъ Тюремнаго Комитета 502 р. 19 к.

Экономическаго капитала къ 1883 г. состоитъ: по губернскому тюремному комитету 35113 р. 38 к. и по уѣзднымъ отдѣленіямъ 7679 р. 60 к. итого 42792 р. 98 коп.

Помѣщеній для арестуемыхъ по приговорамъ мировыхъ судебныхъ учрежденій въ губерніи состоитъ 20, изъ нихъ 3 въ земскихъ зданіяхъ, а 17—въ наемныхъ. Содержаніе помѣщеній и продовольствіе арестованныхъ производится изъ суммъ земства.

Штрафныхъ по судебнымъ приговорамъ на устройство мѣстъ заключенія поступило 5877 р. 20 коп., изъ коихъ 10<sup>0</sup>/<sub>100</sub> отчислено въ капиталъ на устройство колоніи малолѣтнихъ и несовершенно-лѣтнихъ преступниковъ, остальные же переданы въ распоряженіе уѣздныхъ земскихъ управъ.

Исправительное арестантское отдѣленіе остается въ томъ же видѣ и помѣщеніи, какъ было въ 1881 г. Арестанты исправительнаго отдѣленія въ отчетномъ году кромѣ домашнихъ работъ по отдѣленію занимались очисткою площадей, улицъ, принадлежащихъ гор. Новгороду и казнѣ, а также производили разныя работы у частныхъ лицъ за извѣстную плату. Общая сумма заработковъ въ отчетномъ году достигла до 4346 р. 36 к., изъ нихъ израсходовано на наемъ подводъ, конвоирамъ, на содержаніе двухъ лошадей и на покупку новой лошади взаменъ негодной—369 р. 4 к. Изъ общей суммы заработковъ отчислено въ доходъ казны 2651 р. 54 коп., а остальные 1325 р. 77 к. въ экономическій капиталъ.

На содержаніе исправительнаго отдѣленія въ 1882 г. казною израсходовано 14097 р. 11 копѣекъ.

Для больныхъ арестантовъ при исправительномъ отдѣленіи имѣется лазаретъ, на содержаніе котораго въ 1882 г. изъ экономическаго капитала употреблено 702 р. 93 к.

Кромѣ того изъ того же капитала израсходовано на вознагражденіе священнику за исполненіе требъ и обученіе арестантовъ грамотѣ 170 р. и на различныя хозяйственныя потребности 564 р. 29 к.

Въ положеніи этапныхъ ночлежныхъ помѣщеній никакихъ измѣненій противъ прошлаго года не послѣдовало.

### ж) П о ж а р ы .

Пожаровъ въ отчетномъ году было 721, противъ предшествовавшаго года на 100 меньше, сгорѣло дворовъ 3228, убытки причиненные пожарами простираются до 989036 р., меньше противъ 1881 года на 904022 р. Такая значительная разница въ убыткахъ объясняется тѣмъ, что въ 1881 году былъ весьма значительный пожаръ въ г. Валдаѣ, причинившій убытку на 961178 р.

Изъ числа пожаровъ было: въ городахъ—40, въ уѣздахъ 681.

Причины пожаровъ: отъ молніи 18, отъ дурнаго устройства печей и трубъ 74,—отъ неосторожности 263, отъ поджога 59 и отъ другихъ случайностей, оставшихся неизвѣстными 307. Особенно разрушительныхъ пожаровъ въ отчетномъ году не было.

Мѣры помощи пострадавшимъ, строенія которыхъ были застрахованы во взаимномъ земскомъ страхованіи, заключались въ выдачѣ страховыхъ вознагражденій. Въ отчетномъ году такихъ вознагражденій выдано по обязательному страхованію 215070 р. 99 к и по добровольному 30169 р. 12 к.

Со стороны губернскаго земства мѣры къ возможному ограниченію опустошительности пожаровъ заключались: а) въ распланированіи селеній (уже распланировано 131 сел. съ 5581 дворами), б) въ выдачѣ ссудъ для переноса существующихъ крестьянскихъ строеній на плановыя мѣста, на что выдано 955 р. и в) въ выдачѣ пособій на покупку пожарныхъ инструментовъ, на этотъ предметъ израсходовано 215 руб.

Пожарная часть въ городахъ остается въ такомъ же положеніи, какъ и въ 1881 г.

### з) Различныя происшествія и народныя бѣдствія.

Въ отчетномъ году населеніе губерніи пострадало отъ градобитія, истребленія хлѣбныхъ посѣвовъ червемъ и отъ истребленія скота хищными звѣрями. Отъ градобитія понесено убытку приблизительно на сумму 138150 р., истреблено посѣвовъ червемъ на сумму 248119 р. и хищными звѣрями истреблено скота: крупнаго — 2769, мелкаго 13441 шт. на сумму приблизительно 117678 р. Выдано премій изъ земскихъ суммъ за истребленіе хищныхъ звѣрей 853 р. 50 коп.

## IV. Народное здравіе и общественное призрѣніе.

### а) В р а ч и.

Въ 1882 году въ губерніи состояло врачей—65:

Изъ нихъ: а) При Губернскомъ Врачебномъ Отдѣленіи . . . . .	2
Городскихъ . . . . .	5
Уѣздныхъ. . . . .	11
При колмовскихъ богоугодныхъ завед. Губернск. Земства. . . . .	1
При Грузинскомъ лазаретѣ Новгородскаго уѣзда. . . . .	1
— Старорусскихъ минеральныхъ водахъ . . . . .	1
— Соминской больницѣ судорабочихъ . . . . .	
Устюжнаскаго земства . . . . .	1
— Обществѣ Россійскихъ желѣзныхъ дорогъ . . . . .	2

Изъ числа городскихъ и уѣздныхъ врачей 4, а также врачъ Соминской больницы состоятъ одновременно на службѣ по земству.

б) Собственно земскихъ врачей . . . . .	30
---	----

Изъ нихъ съ правами Государственной службы 16.

в) Вольнопрактикующихъ и отставныхъ:

Въ Новгородѣ . . . . .	2
— Крестцахъ . . . . .	1
— Боровичахъ. . . . .	1
— Тихвинѣ. . . . .	3
— Старой-Руссѣ. . . . .	1
— Череповцѣ . . . . .	1
— Кириловѣ. . . . .	1
— Бѣлозерскѣ. . . . .	1

Ветеринарныхъ врачей 10. Изъ нихъ въ Новгородѣ 4. (2 губернскихъ, 1 земскій и 1 отставной), и затѣмъ земскихъ врачей по одному въ уѣздахъ: Старорусскомъ, Демянскомъ, Крестецкомъ, Валдайскомъ, Устюжнскомъ и Череповскомъ.

При уѣздныхъ врачахъ состоитъ въ городахъ отъ правительства лекарскихъ учениковъ 20, повивальныхъ бабокъ 12.

На службѣ земства состоитъ фельдшеровъ медицины 107, ветеринарныхъ 15, фельдшерницъ 7, повивальныхъ бабокъ 11, повитухъ 68, оспопрививателей 65.

Больныхъ аптекъ въ губерніи 19 и 1 аптечное отдѣленіе, а именно:

Въ г. Новгородѣ . . . . .	2
— с. Любани . . . . .	1
— Чудовѣ . . . . .	1
— Медвѣдѣ . . . . .	1
— г. Старой Руссѣ . . . . .	1
тамъ же аптечное отдѣленіе . . . . .	1
— г. Крестцахъ . . . . .	1
На станціи Окуловкѣ . . . . .	1
— — Малой Вишерѣ . . . . .	1
Въ г. Валдаѣ . . . . .	1
На станціи Бологое . . . . .	1
Въ г. Боровичахъ . . . . .	1
— Опеченскомъ Посадѣ . . . . .	1
— г. Устюжнѣ . . . . .	1
— Тихвинѣ . . . . .	1
— Череповцѣ . . . . .	1
— Кириловѣ . . . . .	1
— Бѣлозерскѣ . . . . .	1
— Демянскѣ отъ земства съ вольною продажею . . . . .	1

Кромѣ вольныхъ аптекъ имѣются небольшія аптечки при 10 земскихъ, 2-хъ городскихъ Новгородской и Старорусской больницѣ, Новгородской тюремной, Грузинскомъ лазаретѣ и Соминской больницѣ судорабочихъ, а также нѣсколько подвижныхъ аптекъ при земскихъ врачахъ и фельдшерскихъ приѣмныхъ покояхъ, устроенныхъ земствомъ въ уѣздахъ.

Дѣятельность членовъ Губернскаго Врачебнаго Отдѣленія, городскихъ и уѣздныхъ врачей заключалась: а) Въ свидѣтельствovanіи лицъ сомнительнаго состоянія здоровья и умственныхъ способностей, въ производствѣ химическихъ и химикомикроскопическихъ изслѣдованій, въ инспекціи уѣздныхъ больницъ, аптекъ и повѣркѣ оспопрививанія и б) въ исполненіи обязанностей судебно-медицинскихъ по требованію судебной власти и медико-полицейскихъ по осмотру торговыхъ и промышленныхъ заведеній, освидѣтельствovanіи жизненныхъ продуктовъ, осмотрѣ женщинъ проститутокъ и подачѣ медицинской помощи при первомъ появленіи эпидемическихъ болѣзней.

Дѣятельность земскихъ врачей, главнымъ образомъ, состояла въ пользованіи больныхъ въ земскихъ больницахъ и уѣздныхъ приѣмныхъ покояхъ, а также приходящихъ, какъ въ городахъ, такъ и при фельдшерскихъ приѣмныхъ покояхъ въ уѣздахъ, а равно въ наблюденіи за успѣшностью оспопрививанія. Что же касается дѣятельности ветеринарныхъ врачей,—то губернскіе, кромѣ надзора за прогоняемыми гуртами скота и взиманія установленнаго процентнаго сбора, занимались осмотромъ убиваемаго на городской бойнѣ скота и привозимаго мяса на продовольствіе жителей г. Новгорода, пользованіемъ животныхъ и прекращеніемъ эпизоотіи въ губерніи. Земскіе же ветеринары большею частію занимались леченіемъ больныхъ животныхъ и прекращеніемъ эпизоотій въ уѣздахъ, а въ нѣкоторыхъ уѣздахъ, гдѣ нѣтъ пунктовъ ветеринаровъ, на скототопрогонныхъ трактахъ, напр. въ Демянскомъ, Старорусскомъ, Крестецкомъ и Валдайскомъ уѣздахъ, свидѣтельствовали на-равнѣ съ правительственными врачами, съ разрѣшенія Медицинскаго Департамента, прогоняемый чрезъ означенные уѣзды, скотъ безъ права взиманія процентнаго сбора.

Число больныхъ, которымъ оказано медицинское пособіе, кромѣ эпидемическихъ, видно изъ нижеслѣдующей таблицы:

У ъ з д ъ:	Въ городѣ.		В ъ у ѣ з д ѣ.			Итого.
	Въ городской больницѣ.	Въ амбулаторіяхъ при нихъ.	Въ уѣздныхъ больницахъ.	Въ при-емныхъ покояхъ.	Въ амбулаторіяхъ, въ пунктахъ фельдшер. и посѣщеніяхъ врач.	
Новгородскій . . . . .	1199	4893	931	76	16316	23415
Старорусскій . . . . .	450	137	—	79	44253	44919
Демянскій . . . . .	262	—	—	38	8355	8655
Крестецкій . . . . .	649	4865	—	—	11803	17317
Валдайскій . . . . .	408	3157	—	—	свѣд. нѣт.	3565
Боровичскій . . . . .	627	6992	411	5047	9887	22964
Тихвинскій . . . . .	562	4590	—	—	8187	13339
Устюжнскій . . . . .	519	714	122	—	17079	18434
Череповскій . . . . .	543	6186	268	380	10373	17750
Кириловскій . . . . .	259	4539	205	3643	15504	24150
Бѣлозерскій . . . . .	408	3941	106	—	13769	18224
Итого . . . . .	5886	40014	2043	9263	155526	212732

Число больныхъ пользовавшихся отъ венерической болѣзни слѣдующее:

В ъ у ѣ з д а х ъ:	Въ городскихъ больницахъ.	Въ различныхъ уѣздныхъ лечебницахъ и частной практики врачей.
Новгородскомъ . . . . .	98	406
Старорусскомъ . . . . .	67	1056
Демянскомъ . . . . .	138	106
Крестецкомъ . . . . .	211	367
Валдайскомъ . . . . .	97	258
Боровичскомъ . . . . .	101	858
Устюжнскомъ . . . . .	155	465
Тихвинскомъ . . . . .	205	420
Череповскомъ . . . . .	115	958
Кириловскомъ . . . . .	38	721
Бѣлозерскомъ . . . . .	93	604
Итого . . . . .	1318	6218

Оспопрививаніе. Въ отчетномъ году предохранительная оспа привита съ успѣхомъ 30710 и безъ успѣха 1923 младенцамъ, всего 32633.

По уѣздамъ они распредѣляются слѣдующимъ образомъ:

По Новгородскому . . . . .	3039
— Старорусскому . . . . .	4904
— Демянскому . . . . .	3609
— Крестецкому . . . . .	2762
— Валдайскому . . . . .	2830
— Боровичскому . . . . .	3178
— Тихвинскому . . . . .	1922
— Устюжнскому . . . . .	2815
— Череповскому . . . . .	3534
— Кириловскому . . . . .	2150
— Бѣлозерскому . . . . .	1890
	32633

По повѣркѣ оспопрививанія въ губерніи, произведенной Губернскимъ Врачебнымъ Инспекторомъ и его помощникомъ, оказалось, что оспопрививаніе велось удовлетворительно.

### б) Больницы и домъ умалишенныхъ.

Всѣхъ больницъ въ губерніи, кромѣ находящихся при фабрикахъ и заводахъ, 26; изъ нихъ въ вѣдѣніи Губернскаго Тюремнаго Комитета 2,—на 40 кроватей, при тюремномъ замкѣ и исправительномъ арестантскомъ отдѣленіи.

Въ вѣдѣніи городскихъ управъ 2: въ Новгородѣ на 24 кровати и Старой Руссѣ на 30 кроватей.

Въ вѣдѣніи уѣздныхъ земствъ находится 20 больницъ: а именно по одной въ 10-ти городахъ; Новгородѣ на 45 кроватей, Демянскѣ—на 21, Крестцахъ—на 46, Валдаѣ на 40, Боровичахъ на 46, Устюжнѣ на 55, Тихвинѣ на 43, Череповцѣ на 35, Кириловѣ на 25 и Бѣлозерскѣ на 45 кроватей. Затѣмъ сельскихъ: въ Новгородскомъ уѣздѣ 1 на 12 кроватей, Демянскомъ 1 на 6, Боровичскомъ 3 на 40, Устюжнскомъ 1 на 16, Череповскомъ 1 на 14, Кириловскомъ 2 на 20 и Бѣлозерскомъ 1 на 5 кроватей. Сверхъ того имѣется Грузинскій крестьянскій лазаретъ, содержимый на  $\frac{0}{100}$  съ капитала, завѣщаннаго графомъ Аракчеевымъ, на 20 кроватей.

Временный Коростынскій лазаретъ, за возвращеніемъ горцевъ на родину, въ 1882 году закрытъ.

Въ отчетномъ году въ Новгородѣ открыта бесплатная дѣтская больница на 10 кроватей при Екатерининской Общинѣ Сестеръ Милосердія. Больница устроена на средства, пожертвованныя благотворителями и частію на пособіе изъ суммъ мѣстнаго Управленія Общества Креста. Устройство ея обошлось въ 13687 руб., а общая стоимость зданія и инвентаря больницы простирается до 18 т. руб.

Освященіе и открытіе больницы послѣдовало 2 Декабря, въ присутствіи Ея Императорскаго Высочества, Великой Княгини ЕКАТЕРИНЫ МИХАЙЛОВНЫ, Августѣйшей Повровительницы Общины.

Домъ умалишенныхъ, по штату на 89 кроватей, находится въ Колмовѣ, близъ Новгорода и состоитъ въ вѣдѣніи губернскаго земства.

Въ отчетномъ году число больныхъ было слѣдующее:

	муж.	жен.	итого.
Къ 1-му Января 1882 года состояло . . . . .	64	30	94
Въ 1882 году прибыло . . . . .	35	21	56
— убыло. . . . .	29	20	49
Къ 1-му Января 1883 года осталось . . . . .	70	31	101
Въ числѣ убывшихъ больныхъ заключается:			
Отданныхъ на попеченіе родственниковъ . . . . .	2	1	3
Выздоровѣвшихъ. . . . .	9	6	15
Переданныхъ администраціи . . . . .	2	2	4
Переведенныхъ въ тюремный замокъ . . . . .	2	—	2
— въ богадѣльню . . . . .	—	6	6
Умершихъ . . . . .	13	5	18
Самовольно отлучившихся . . . . .	1	—	1
	29	20	49

По смѣтѣ на содержаніе дома умалишенныхъ исчислено 28332 руб. 51 коп.

**Старорусскія минеральныя воды.** Заведеніе и источники минеральныхъ водъ въ г. Старой Руссѣ, принадлежатъ Правительству и отданы въ арендное содержаніе врачу Рохелю съ 1868 года, на 24 года. Грязи и воды старорусскія бромо-іодо—солено-щелочныя: употребляются преимущественно въ золотушныхъ, ревматическихъ и сифилитическихъ болѣзняхъ. Для бесплатнаго пользованія водами ежегодно прибываетъ команда нижнихъ воинскихъ чиновъ. Кромѣ того, на основаніи контрактныхъ условій, выдается 400 бесплатныхъ билетовъ бѣднымъ больнымъ.

### в) Э п и д е м і и.

Въ теченіе 1882 года появлялись слѣдующія эпидемическія болѣзни:

Тифозная горячка, брюшной, сыпной и возвратный тифъ, кровавый поносъ, натуральная оспа, скарлатина, дифтерія, корь и коклюшъ.

Тифозная горячка появлялась въ 4-хъ уѣздахъ: Старорусскомъ, Крестецкомъ, Боровичскомъ и Тихвинскомъ. Общее число заболѣвшихъ было 1035 человекъ, изъ нихъ умерло 46 (4,5).

Брюшной тифъ появлялся въ 7-ми уѣздахъ: Новгородскомъ, Старорусскомъ, Демянскомъ, Тихвинскомъ, Устюжнскомъ, Череповскомъ и Кириловскомъ и кромѣ того были единичные случаи въ г. Новгородѣ и Череповцѣ. Общее число больныхъ было 1653 чел., изъ нихъ умерло 127 (7,7).

Сыпной тифъ появлялся въ 4-хъ уѣздахъ и г. Новгородѣ, всѣхъ больныхъ было 419, изъ нихъ умерло 30 (6,7).

Возвратная горячка была въ г. Новгородѣ и 2-хъ уѣздахъ: Новгородскомъ и Бѣлозерскомъ, изъ 335 заболѣвшихъ умерло 18 (5,5).

Кровавый поносъ появлялся въ г. Череповцѣ и 6-ти уѣздахъ: Новгородскомъ, Старорусскомъ, Устюжнскомъ, Череповскомъ, Кириловскомъ и Бѣлозерскомъ. Общее число больныхъ было 842, изъ нихъ умерло 116 (13,9).

Натуральная оспа появлялась въ уѣздахъ: Старорусскомъ, Демянскомъ и Валдайскомъ и была единичными случаями въ г. Череповцѣ и въ уѣздахъ Устюжнскомъ, Череповскомъ и Бѣлозерскомъ. Изъ 303 заболѣвшихъ умерло 32 (10,5).



Скарлатина была во всѣхъ 11 уѣздахъ и 2-хъ городахъ: Новгородѣ и Тихвинѣ. Изъ общаго числа больныхъ 2417, умерло 437 (1,4).

Дифтерія въ 6-ти уѣздахъ Новгородскомъ, Старорусскомъ, Боровичскомъ, Устюжнскомъ, Череповскомъ и Кириловскомъ и въ 3-хъ городахъ: Новгородѣ, Тихвинѣ и Череповцѣ. Общее число больныхъ было 298, изъ нихъ умерло 83 (27,9).

Корь въ 7-ми уѣздахъ: Новгородскомъ, Старорусскомъ, Демянскомъ, Устюжнскомъ, Череповскомъ, Кириловскомъ и Бѣлозерскомъ. Изъ 1135 челов. заболѣвшихъ умерло 8 (0,7).

Коклюшъ въ 9-ти уѣздахъ: Новгородскомъ, Старорусскомъ, Демянскомъ, Крестецкомъ, Валдайскомъ, Устюжнскомъ, Череповскомъ, Кириловскомъ, Бѣлозерскомъ и въ г. Бѣлозерскѣ. Общее число больныхъ было 2388, изъ нихъ умерло 75 (2,3).

Кромѣ эпидемическихъ болѣзней были случаи заболѣванія сибирскою язвою, отъ неосторожнаго обращенія крестьянъ съ больными животными, въ уѣздахъ: Старорусскомъ, Демянскомъ, Боровичскомъ и Устюжнскомъ; изъ 17 человекъ заболѣвшихъ умерло 4.

Противъ распространенія эпидемій были приняты слѣдующія мѣры: въ г. Новгородѣ открыто было временное отдѣленіе при земской больницѣ, въ Новгородскомъ уѣздѣ—были назначены санитарные попечители, усилены разъѣзды врачей и знакомили населеніе съ мѣрами, предохраняющими отъ зараженія. Всего на это израсходовано 422 р. 83 к. Въ Череповскомъ уѣздѣ былъ приглашенъ особый врачъ и 4 фельдшера, а въ г. Череповцѣ для больныхъ были нанимаемы особыя помѣщенія въ частныхъ домахъ; расходы на содержаніе врача и фельдшеровъ, наемъ помѣщеній, медикаменты и проч. простирались до 4451 рубл. Въ Кириловскомъ уѣздѣ составъ мѣстнаго медицинскаго персонала былъ увеличенъ приглашеніемъ особаго фельдшера, студента Медицинской Академіи и слушательницы врачебныхъ курсовъ.

### г) Э п и з о о т і я .

Изъ эпизоотическихъ болѣзней въ отчетномъ году появлялись: сибирская язва, кожный сапъ и лишай на мелкомъ скотѣ.

Сибирская язва была въ 141 селеніи уѣздовъ Новгородскаго, Старорусскаго, Демянскаго, Крестецкаго, Боровичскаго, а также по бечевнику Маріинской водяной системы Бѣлозерскаго уѣзда. Въ зараженныхъ мѣстностяхъ, за исключеніемъ бечевника водяной системы, изъ наличнаго числа 4782 лошадей заболѣло 362, пало 321, смертность къ числу заболѣвшихъ 88,3.; изъ наличнаго числа крупнаго рогатаго скота 4695 заболѣло 279, пало 256,  $\%$  смертности къ заболѣвшимъ 91,7; изъ наличнаго числа мелкаго скота 1651 головы заболѣло 187 и всѣ пали,  $\%$  смертности 100  $\%$ .

Въ Бѣлозерскомъ уѣздѣ по бечевникамъ канала и рѣки Ковжи заболѣло 21, изъ нихъ пало 20, смертность къ количеству заболѣвшихъ 95,2 $\%$ .

Въ Новгородской губерн. эпизоотія появляется ежегодно съ наступленіемъ лѣтняго жаркаго времени, чему способствуетъ низменная и болотистая почва, куда ежегодно зарываются павшія отъ этой болѣзни животные, вслѣдствіе чего почва, пропитавшись зараженнымъ веществомъ, служитъ постояннымъ источникомъ къ возобновленію эпизоотіи.

Для принятія мѣръ къ предупрежденію появленія сибирской язвы на коноводскихъ лошадяхъ по бечевникамъ рѣкъ и каналовъ Маріинской и Тихвинской водяныхъ системъ въ Новгородской губ., а равно для производства дезинфекціи могилъ павшихъ животныхъ въ прежніе годы, въ отчетномъ году Медицинскимъ Департаментомъ Министерства Внутреннихъ Дѣлъ было командировано 6 ветеринаровъ, изъ нихъ 3 въ качествѣ береговыхъ

приставовъ. Для означенной же надобности, согласно ходатайства губернскаго земства, Министерствомъ Внутреннихъ Дѣлъ командировано на счетъ правительства, въ помощь земству, 9 ветеринарныхъ врачей, которые и были размѣщены въ уѣздахъ: Новгородскомъ, Брестецкомъ, Боровичскомъ, Тихвинскомъ и Кириловскомъ, а въ остальныхъ уѣздахъ находились земскіе ветеринары.

Кожный и носовой сапъ существовалъ въ 22 селеніяхъ уѣздовъ: Старорусскаго, Демянскаго, Тихвинскаго, Бѣлозерскаго, Валдайскаго и Череповскаго; въ послѣднихъ 2 уѣздахъ сапъ ограничился лишь по одному случаю заболѣванія. Общее число больныхъ было 149 лошадей, изъ нихъ пало 20, смертность къ числу заболѣвшихъ 13,6.

Лишай на мелкомъ скотѣ появлялся въ 2-хъ селеніяхъ Демянскаго уѣзда, гдѣ изъ числа 88 головъ наличнаго заболѣло 28, изъ нихъ пало 14, смертность къ числу заболѣвшихъ 50%.

#### д) Насильственные смерти.

Число случаевъ насильственной смерти было:

	въ 1880 г.	1881 г.	1882 г.
Дѣтоубійствъ . . . . .	15	4	11
Смертоубійствъ . . . . .	29	40	39
Самоубійствъ . . . . .	50	25	29

Жертвами дѣтоубійствъ въ 1882 году были: 8 мальчиковъ и 4 дѣвочки; убійствъ— 39 мужчинъ, 7 женщинъ, самоубійствъ—27 мужчинъ и 2 женщины.

Случаевъ дѣтоубійствъ и самоубійствъ въ 1882 году было болѣе предъидущаго года первыхъ на 7, а вторыхъ на 4, случаевъ же смертоубійствъ менѣе на 1.

#### е) Б о г а д ѣ л ь н и.

Въ губерніи находится 15 богадѣлень, при двухъ изъ нихъ воспитательное и сиротское отдѣленія; 1 инвалидный домъ, 2 сиропитательныхъ дома, 1 ремесленный пріютъ, 1 дѣтскій пріютъ, 2 пристанища, всего 22 богоугодныхъ заведенія, устроенныя для призрѣнія бѣдныхъ и состояція въ вѣдѣніи общественныхъ учрежденій, именно:

##### Въ вѣдѣніи губернскаго земства:

Колмовская богадѣльня, близъ Новгорода . . . . .  
при ней воспитательное отдѣленіе . . . . .  
Суворовскій инвалидный домъ, въ селѣ Каменѣ Боровичскаго уѣзда . . . . .

##### Въ вѣдѣніи городскихъ управъ:

##### Въ Новгородѣ:

Городская богадѣльня . . . . .  
при ней Петровское сиротское отдѣленіе . . . . .  
Таировская . . . . .  
при ней сиротское училище съ полнымъ содержаніемъ призрѣваемыхъ . . . . .

Въ 1882 году призрѣвалось.		Годовой расходъ.	
муж.	жен.	рубли.	коп.
39	51	21321	—
7	14		
22	—	1628	25
20	30	2781	28
8	—	819	33
—	25	4792	6
—	36		

	Въ 1882 году призрѣвалось.		Годовой расходъ.	
	муж.	жен.	рубли.	коп.
Въ Старой Руссѣ:				
Городская богадѣльня . . . . .	33	33	4693	59
Сиропитательный домъ . . . . .	27	26	2028	52
Ремесленный пріютъ . . . . .	19	—	1173	98
Въ Тихвинѣ:				
Городская богадѣльня . . . . .	9	18	1245	37
Сиропитательный домъ . . . . .	11	7	1805	64
Городскія богадѣльни:				
Въ Валдаѣ . . . . .	4	5	280	72
— Боровичахъ . . . . .	6	16	1310	64
— Устюжнѣ . . . . .	6	20	653	20
— Кириловѣ . . . . .	1	13	483	49
<i>Въ вѣдѣніи губернскаго попечительства дѣтскихъ пріютовъ.</i>				
Въ Новгородѣ Николаевскій дѣтскій пріютъ . . . . .	20	30	4821	92
при немъ ночлежное отдѣленіе . . . . .	—	11		
<i>Въ вѣдѣніи попечительнаго о бѣдныхъ общества:</i>				
Въ Новгородѣ два пристанища:				
Для призрѣнія дѣтей . . . . .	26	14	4129	1
— призрѣнія стариковъ . . . . .	7	25		
Итого . . . . .	265	374	53968	—

Колмовская богадѣльня и воспитательное отдѣленіе при ней содержатся на 0/0 съ капитала общественнаго призрѣнія въ размѣрѣ 220000 руб., съ дополненіемъ недостающей на годовой расходъ суммы изъ губернскихъ земскихъ суммъ.

Суворовскій инвалидный домъ, открытый въ 1879 году, учрежденъ въ память Генералиссимуса Свѣтлѣйшаго Князя Италійскаго, графа А. В. Суворова—Рымникскаго и содержится на проценты съ капитала, собраннаго по Высочайше разрѣшенной общей по Имперіи подиискѣ. Капитальъ этотъ на 1 Января 1883 г. простирается до 60652 р. 5 к.

Городскія богоугодныя заведенія содержатся на городскія средства и частью на 0/0/0 съ пожертвованныхъ капиталовъ. Только одна богадѣльня въ Новгородѣ, Таировская, содержится исключительно на 0/0/0 съ пожертвованнаго учредительницею заведенія капитала, безъ пособія отъ города. При этой богадѣльнѣ, на счетъ городскихъ суммъ, открыта женская швейная мастерская.

Николаевскій дѣтскій пріютъ открытъ въ 1860 году; при немъ состоитъ «Александровское» ночлежное отдѣленіе на 11 кроватей и въ особомъ помѣщеніи ремесленный классъ для обученія 10 мальчиковъ и 10 дѣвушекъ башмачному и сапожному мастерствамъ,

Приютъ помѣщается въ собственномъ каменномъ двухъ-этажномъ домѣ. Наличный капиталъ его къ 1883 году 31415 р. 13 к.

Новгородское Попечительное о бѣдныхъ Общество существуетъ съ 1871 года. Для призрѣнія дѣтей и престарѣлыхъ оно содержитъ два пристанища, изъ коихъ одно, дѣтское, помѣщается въ собственномъ деревянномъ домѣ, а другое, для призрѣнія прѣстарѣлыхъ — въ крѣпостной башнѣ. На содержаніе пристанищъ и на выдачу ежемѣсячныхъ и единовременныхъ пособій, а также на ремонтъ дома дѣтскаго пристанища въ 1882 году израсходовано 6347 р. 22. Наличный капиталъ общества къ 1883 г. 15486 р. 35 к.

Призрѣніе семействъ чиновъ запаса и ратниковъ Государственнаго ополченія, призванныхъ въ 1877 году на службу, а также убитыхъ на войнѣ и безъ вѣсти пропавшихъ, продолжалось согласно изданныхъ на этотъ предметъ правилъ. Въ отчетномъ году воспользовались пособіемъ 41 семейство, въ числѣ 87 лицъ; имъ выдано изъ губернскихъ земскихъ суммъ 1730 р. 45 к.

По уѣздамъ эта сумма распределяется слѣдующимъ образомъ:

	Число семействъ	Число лицъ.	Сумма выданнаго пособія.	
			Руб.	Коп.
<b>У ъ з д ы:</b>				
Новгородскій . . . . .	2	4	96	—
Старорусскій . . . . .	7	18	432	—
Демянскій . . . . .	1	2	48	—
Брестецкій . . . . .	5	12	288	—
Тихвинскій . . . . .	1	3	18	—
Устюжнскій . . . . .	10	21	484	—
Череповскій . . . . .	5	12	12	45
Кириловскій . . . . .	10	15	352	—
Итого . . . . .	41	87	1730	45

## V. Народное просвѣщеніе.

### а) Учебныя заведенія.

Учебныхъ заведеній въ отчетномъ году было 545, сравнительно съ прошлымъ годомъ увеличилось число сельскихъ училищъ Министерства Народнаго Просвѣщенія и число училищъ, подчиненныхъ училищнымъ совѣтамъ. Въ то же время нѣкоторыя учебныя заведенія были закрыты, въ томъ числѣ Тихвинское духовное училище и Техническое желѣзнодорожное училище на ст. Бологое. Во всѣхъ учебныхъ заведеніяхъ обучалось 28276 челов., изъ нихъ 22862 мальчика и 5414 дѣвочекъ. По отношенію къ общему числу жителей губерніи  $\%$  учащихся составляетъ 2,54, противъ 1881 г. увеличился на 0,1.

## б) Народное образованіе.

Населеніе губерніи вообще относится къ дѣлу народнаго образованія сочувственно, подтвержденіемъ чему служатъ денежныя средства, которыя оно удѣляетъ на содержаніе учебныхъ заведеній.

Со стороны земства мѣры къ распространенію народнаго образованія заключались въ слѣдующемъ: кромѣ содержанія учительской школы и ежегоднаго пособия на содержаніе Учительской Семинаріи въ Череповцѣ губернскимъ земствомъ въ отчетномъ году были назначены пособия реальнымъ училищамъ, 2-мъ женскимъ гимназіямъ, 1-й Правительственной семинаріи, 5-ти второразряднымъ школамъ и 3 двухкласснымъ училищамъ Министерства Народнаго Просвѣщенія; деньги на съѣздъ народныхъ учителей, бывший въ Новгородѣ (335 р. 75 к.). Затѣмъ кромѣ вышеозначенныхъ расходовъ произведены слѣдующіе: на преміи за подготовку лучшихъ учениковъ, поступившихъ въ Александровскую школу, пособие бѣднымъ воспитанникамъ этой школы; пособие 11 выпускнымъ и бѣднымъ воспитанникамъ Череповской учительской семинаріи; добавочное содержаніе 30 сельскимъ учителямъ. Всего же израсходовано изъ губернскихъ суммъ 40376 р. 53 к., противъ 1881 г. болѣе на 4050 р. 87 коп.

Расходъ уѣздныхъ земствъ 1882 г. на народное образованіе простирался до 122789 р. 6 к., а именно: Новгородскаго 7978 р., Старорусскаго 10024 р., Демянскаго 6,963 р. 99 к., Крестецкаго 13357 р. 50 к., Валдайскаго 9319 р., Боровичскаго 6987 р. 40 к., Тихвинскаго 7725 р., Устюжнаго 15,000 р., Череповскаго 25,648 р., Кириловскаго 9628 р. 16 коп. и Бѣлозерскаго 10,158 р. 1 к. Противъ прошлаго года на 11609 р. 46 к. болѣе.

Въ этихъ суммахъ расхода уѣздныхъ земствъ на народное образованіе заключается пособие женскимъ гимназіямъ, мужской классической прогимназіи, реальнымъ и городскимъ училищамъ, а также пособие по содержанію образцовыхъ училищъ Министерства Народнаго Просвѣщенія и начальныхъ народныхъ школъ.

Сельскія общества тоже содѣйствовали народному образованію, частью денежнымъ пособиемъ, частью же отводомъ помѣщеній для школъ съ отопленіемъ и прислугою.

Со стороны городовъ и посадовъ помощь выражалась въ содержаніи городскихъ, уѣздныхъ и приходскихъ училищъ, въ пособияхъ женскимъ гимназіямъ, реальнымъ училищамъ, и въ содержаніи стипендіатовъ въ мужскихъ и женскихъ гимназіяхъ, на что по городскимъ смѣтамъ было ассигновано 45872 р. 50 коп.

Въ свою очередь и дворянство изъ своихъ суммъ даетъ пособие на воспитаніе дѣтей бѣдныхъ дворянъ.

Участіе въ дѣлѣ образованія духовенства заключается въ содержаніи духовныхъ учебныхъ заведеній и въ преподаваніи Закона Божія въ народныхъ школахъ.

Такимъ образомъ въ дѣлѣ народнаго образованія принимаютъ участіе всѣ сословія губерніи, что можетъ служить залогомъ дальнѣйшаго развитія народнаго образованія. Постепенное же улучшеніе организациі народныхъ школъ, состава народныхъ учителей и увеличеніе образцовыхъ правительственныхъ школъ благопріятно отражается на учащихъся, доказательствомъ чему служитъ ежегодное увеличеніе числа окончившихъ курсъ ученія.

На ряду съ обученіемъ грамотѣ въ губерніи распространяются и ремесленныя знанія, чему способствуютъ открытыя ремесленныя классы при городскихъ, уѣздныхъ и образцовыхъ училищахъ.

в) Музеи и библиотеки.

Въ Новгородѣ, въ вѣдѣніи Губернскаго Статистическаго Комитета, имѣются музей древностей и мѣстной производительности и публичная библиотека, помѣщающіеся въ особыхъ приспособленныхъ для нихъ зданіяхъ:

Въ музей находится предметовъ:

Древняго вооруженія . . . . .	201
Церковныхъ . . . . .	317
Монетъ . . . . .	496
Медалей . . . . .	187
По лѣсному отдѣлу—породъ лѣса съ ихъ видоизмѣненіями . . . . .	191
Моделей . . . . .	8

По отдѣлу фабричной и заводской промышленности разныхъ издѣлій изъ стекла, фарфора, глины, желѣза и проч. . . . . 356.

Въ публичной библиотекѣ всего книгъ 4394, періодическихъ изданій 1476, въ 1882 году выписывалось: 12 ежемѣсячныхъ журналовъ, 5 еженедѣльныхъ газетъ, въ томъ числѣ 3 иллюстрированныхъ, 8 ежедневныхъ газетъ.

Въ уѣздныхъ городахъ находится 8 библиотекъ, въ томъ числѣ: въ Старой-Руссѣ, Валдаѣ, Тихвинѣ, Бѣлозерскѣ и Боровичахъ по одной, и въ Череповцѣ три.

Кромѣ того имѣются библиотеки, болѣе или менѣе достаточныя, при учебныхъ заведеніяхъ.

VI. О ходѣ крестьянскаго дѣла.

Временно-обязанныхъ крестьянъ, получившихъ земельныя надѣлы въ губерніи состояло . . . . . 183186 душъ.

Сельскихъ обществъ 5229.

Изъ нихъ по 1883 годъ:

Перешло въ разрядъ крестьянъ собственниковъ . . . . . 165638 —

Въ томъ числѣ передано въ казну крестьянъ мелкопомѣстныхъ владѣльцевъ . . . . . 123 —

Сельскихъ обществъ 195.

Осталось временно-обязанными:

По оброчной повинности . . . . . 17548 —

Сельскихъ обществъ 786.

Осталось при общинномъ землевладѣніи:

Крестьянъ . . . . . 159918 —

Сельскихъ обществъ 4347.

Земли находится:

Въ частной собственности . . . . . 20712 дес. 170 саж.

Въ общинной собственности . . . . . 1074439 — 418 —

Изъ нихъ въ безрочномъ пользованіи. . . . . 117222 — 1157 —

Заявленій объ отказѣ отъ надѣла въ отчетномъ году не было.

Движеніе выкупныхъ дѣлъ въ Губернскомъ по крестьянскимъ дѣламъ Присутствіи представляется въ слѣдующемъ видѣ:

Въ 1882 г. оставалось сдѣлокъ неразрѣшенныхъ Главнымъ Учрежденіемъ:

Добровольныхъ . . . . .	—	
Обязательныхъ . . . . .	284	
	—	284

Неразсмотрѣнныхъ Присутствіемъ:

Добровольныхъ . . . . .	2	
Обязательныхъ . . . . .	—	
	—	2

Въ 1882 году поступило:

Добровольныхъ . . . . .	2	
Обязательныхъ . . . . .	146	
	—	148

Итого . . . . . 150

Изъ нихъ Присутствіемъ рассмотрѣно и представлено въ Главное Выкупное Учрежденіе:

Добровольныхъ . . . . .	2	
Обязательныхъ . . . . .	148	
	—	150

Въ 1882 году Главнымъ Выкупнымъ Учрежденіемъ разрѣшено сдѣлокъ:

Добровольныхъ . . . . .	2	
Обязательныхъ . . . . .	142	
	—	144

По этимъ сдѣлкамъ 178 сельскихъ обществъ, въ числѣ 4494 душъ, приобрѣли въ собственность земли 27196 дес. 1705 саж., за выкупную ссуду отъ правительства въ размѣрѣ 505551 руб. 67 коп.

Затѣмъ осталось къ 1883 году неразрѣшенныхъ Главнымъ Выкупнымъ Учрежденіемъ сдѣлокъ:

Обязательныхъ . . . . .	290
-------------------------	-----

Неразсмотрѣнныхъ Присутствіемъ:

Обязательныхъ . . . . .	—
-------------------------	---

Изъ разрѣшенныхъ ссудъ, за удержаніемъ банковыхъ долговъ, большая часть выдана владѣльцамъ въ С.-Петербургѣ, прямо изъ Государственнаго банка.

Собственно въ депозитѣ Присутствія къ 1882 году состояло выкупныхъ ссудъ . . . . .

140413 р. 95<sup>1</sup>/<sub>4</sub> к.

Въ 1882 году поступило . . . . . 326590 » 98 »

Итого . . 467004 р. 93<sup>1</sup>/<sub>4</sub> к.

Въ 1882 году выдано . . . . . 304555 р. 67<sup>1</sup>/<sub>2</sub> к.

Затѣмъ къ 1883 году осталось невыданныхъ . . . . . 162449 » 25<sup>3</sup>/<sub>4</sub> »

Невыдача ссудъ произошла за неявкою владѣльцевъ, за неуказаніемъ ихъ мѣста жительства для отсылки ссудъ, разрѣшенныхъ на основаніи 2 пунк. Высочайшаго повелѣнія 25 Декабря 1879 года, а въ особенности за неполученіемъ отъ разныхъ мѣстъ и лицъ свѣдѣній о дѣйствительности, или недѣйствительности числящихся на имѣніяхъ запрещеній, наложенныхъ большею частию за частныя долговыя претензіи подлежащія къ удовлетворенію изъ выкупныхъ ссудъ.

Дѣлъ о передачѣ въ казну имѣній мелкопомѣстныхъ владѣльцевъ къ 1882 году оставалось:

Неразрѣшенныхъ Министерствомъ Внутреннихъ Дѣлъ . . . . .	14
Неразсмотрѣнныхъ Присутствіемъ . . . . .	15
Въ 1882 году поступило . . . . .	15
	— 44

Изъ нихъ въ 1882 году:

Разсмотрѣно Присутствіемъ и представлено въ Министерство Внутреннихъ Дѣлъ .	17
Окончательно разрѣшено Министерствомъ . . . . .	17

По разрѣшеннымъ дѣламъ обязательныя отношенія къ владѣльцамъ прекратили 123 души, съ надѣломъ 680 дес. 1456 саж., за вознагражденіе отъ казны въ размѣрѣ 13846 руб. 6 коп.

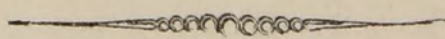
Затѣмъ къ 1883 году осталось дѣлъ:

Въ производствѣ Присутствія . . . . .	13
Неразрѣшенныхъ Министерствомъ Внутреннихъ Дѣлъ . . . . .	14

Осталось невыданныхъ вознагражденій за передаваемыя въ казну имѣнія:

Къ 1882 году состояло . . . . .	2808 р. 81 к.
Въ 1882 году поступило . . . . .	13310 » 16 »
Изъ этаго числа выдано . . . . .	10749 » 88 »

Осталось невыданныхъ за не представленіемъ владѣльцами доказательствъ недѣйствительности числящихся на ихъ имѣніяхъ запрещеній и неизвѣстности ихъ мѣстожительства 5369 руб. 9 коп.







# О ПОСТВѢ И УРОЖАѢ ХЛѢБА

ВЪ НОВГОРОДСКОЙ ГУБЕРНІИ

ЗА 1882 ГОДЪ.

У Б З Д Ы.	ПОСЪЯНО ЧЕТВЕРТЕЙ.								СНЯТО ЧЕТВЕРТЕЙ.							
	Озимой пшеницы.	Ржи.	Яровой пшеницы.	Овса.	Ячменя.	Гречихи.	Остальных яровых хлебовъ.	Картофеля.	Озимой пшеницы.	Ржи.	Яровой пшеницы.	Овса.	Ячменя.	Гречихи.	Остальных яровых хлебовъ.	Картофеля.
<b>НОВГОРОДСКІЙ:</b>																
На земляхъ владѣльческихъ . . . . .	—	937	—	2020	69	16	94	960	—	5622	—	8080	207	48	192	5760
„ „ крестьянскихъ обществъ . . . . .	—	29251	—	57973	2876	59 <sup>1</sup> / <sub>2</sub>	910	19675	—	170698	—	187611	13544	107	3318	149383
„ „ городскихъ и другихъ . . . . .	—	—	—	20	—	—	10	10	—	—	—	120	—	—	30	60
Итого . . . . .	—	30188	—	60013	2945	75 <sup>1</sup> / <sub>2</sub>	1014	20645	—	176320	—	195811	13751	155	3540	155203
<b>СТАРОРУССКІЙ:</b>																
На земляхъ владѣльческихъ . . . . .	—	3346	—	5811,4	529 <sup>1</sup> / <sub>2</sub>	95	315	12034	—	11189,4	—	14943,7	1901	238	1147	9205
„ „ крестьянскихъ обществъ . . . . .	—	59864,2	93,5	108609,5	3110	125,7	6710,6	31913	—	212184,7	12297,2	273853,3	3269,2	548	20199,7	246487
„ „ городскихъ и другихъ . . . . .	—	—	—	—	—	—	—	—	—	—	—	—	—	—	—	—
Итого . . . . .	—	63210,2	93,5	114421,4	3639 <sup>1</sup> / <sub>2</sub>	220,7	7025,6	43947	—	223374,3	12297,2	288797,2	5170,2	786	21345,7	255692
<b>ДЕМЯНСКІЙ:</b>																
На земляхъ владѣльческихъ . . . . .	—	2062	10	5965	324	92	62	950	—	10632	28	12218	898	286	161	3301
„ „ крестьянскихъ обществъ . . . . .	—	17941	41	29917	1915	491	513	11511	—	73488	132	66730	5372	1000	1045	49433
„ „ городскихъ и другихъ . . . . .	—	—	—	—	—	—	—	—	—	—	—	—	—	—	—	—
Итого . . . . .	—	20003	51	35882	2239	583	575	12461	—	84120	160	79948	6270	1286	1206	52734
<b>КРЕСТЕЦКІЙ:</b>																
На земляхъ владѣльческихъ . . . . .	—	—	—	—	—	—	—	—	—	—	—	—	—	—	—	—
„ „ крестьянскихъ обществъ . . . . .	—	20917	—	51566,4	1160	335,4	1268	7986	—	85005	—	111937,2	4095	1443,4	3212,4	38943
„ „ городскихъ и другихъ . . . . .	—	185	—	400	30	—	14	210	—	925	—	1200	120	—	50	1050
Итого . . . . .	—	21102	—	51966,4	1190	335,4	1272	8196	—	85930	—	113137,2	4215	1443,4	3252,4	39993
<b>ВАЛДАЙСКІЙ:</b>																
На земляхъ владѣльческихъ . . . . .	—	984	33	2252	283	42	52	1986	—	4672	173	6439	1055	124	159	6941
„ „ крестьянскихъ обществъ . . . . .	—	13487	6	25795	2636	1491	388	7789	—	43915	25	62150	8641	3234	976	29796
„ „ городскихъ и другихъ . . . . .	—	—	—	—	—	—	—	—	—	—	—	—	—	—	—	—
Итого . . . . .	—	14471	39	28047	2919	1533	440	9775	—	48587	198	68589	2696	3358	1135	36737
<b>БОРОВИЧСКІЙ:</b>																
На земляхъ владѣльческихъ . . . . .	—	2996	55	9092	362	39 <sup>1</sup> / <sub>2</sub>	90	794	—	19194	180	27311	1782	123	266	2941
„ „ крестьянскихъ обществъ . . . . .	—	25584	37	65148	2364	441	1316	10085	—	88764	110	170818	8804	1680	3195	37336
„ „ городскихъ и другихъ . . . . .	—	100	—	200	30	—	10	300	—	150	—	350	70	—	15	1000
Итого . . . . .	—	28680	92	74420	2756	480 <sup>1</sup> / <sub>2</sub>	1416	11179	—	108108	290	198479	10656	1803	3476	41277

ПОСЬЯНО ЧЕТВЕРТЕЙ.

СНЯТО ЧЕТВЕРТЕЙ.

У Б З Д Ы.

У Б З Д Ы.	ПОСЬЯНО ЧЕТВЕРТЕЙ.								СНЯТО ЧЕТВЕРТЕЙ.							
	Озимой пшеницы.	Ржи.	Яровой пшеницы.	Овса.	Ячменя.	Гречихи.	Остальных яровых хлебов.	Картофеля.	Озимой пшеницы.	Ржи.	Яровой пшеницы.	Овса.	Ячменя.	Гречихи.	Остальных яровых хлебов.	Картофеля.

ТИХВИНСКИЙ:

На землях владѣльческих . . . . .	—	1794	9	4032	423	23	100	1182	—	7666	33 <sup>1</sup> / <sub>2</sub>	12599	1614	97	249	4466 <sup>1</sup> / <sub>2</sub>
„ „ крестьянскихъ обществъ . . . . .	—	11725	31	25913	1582	63	1001 <sup>1</sup> / <sub>2</sub>	8834	—	48106	116	68850	6015	190 <sup>1</sup> / <sub>2</sub>	2369	37665 <sup>1</sup> / <sub>2</sub>
„ „ городскихъ и другихъ . . . . .	—	—	—	—	—	—	—	—	—	—	—	—	—	—	—	—

Итого . . . . .	—	13519	40	29945	2005	86	1101 <sup>1</sup> / <sub>2</sub>	10016	—	55772	149 <sup>1</sup> / <sub>2</sub>	81449	7629	237 <sup>1</sup> / <sub>2</sub>	2618	42132
-----------------	---	-------	----	-------	------	----	----------------------------------	-------	---	-------	---------------------------------	-------	------	---------------------------------	------	-------

УСТЮЖНСКИЙ:

На землях владѣльческихъ . . . . .	—	1719	31	4602	467	63	—	1072	—	8894	55	14589	3269	263	—	4846
„ „ крестьянскихъ обществъ . . . . .	—	12825	90	29533	6713	745	—	11019	—	45484	117	72229	46991	4258	—	31524
„ „ городскихъ и другихъ . . . . .	—	273	3	765	69	12	—	190	—	1263	11	2107	483	52	—	851

Итого . . . . .	—	14817	124	34900	7249	820	—	12281	—	55641	183	88925	50743	4573	—	37221
-----------------	---	-------	-----	-------	------	-----	---	-------	---	-------	-----	-------	-------	------	---	-------

ЧЕРЕПОВСКИЙ:

На землях владѣльческихъ . . . . .	—	1130	30	3098	260	—	26	605	—	5370	190	11130	1690	—	70	2960
„ „ крестьянскихъ обществъ . . . . .	—	19330	770	56040	4966	—	710	14930	—	65120	3300	183120	26100	—	1506	61200
„ „ городскихъ и другихъ . . . . .	—	—	—	—	—	—	—	—	—	—	—	—	—	—	—	—

Итого . . . . .	—	20460	800	59048	5226	—	736	15535	—	70490	3490	194250	27790	—	1576	64160
-----------------	---	-------	-----	-------	------	---	-----	-------	---	-------	------	--------	-------	---	------	-------

КИРИЛОВСКИЙ:

На землях владѣльческихъ . . . . .	—	426	21	919	83	—	—	237	—	1826	79	3488	277	—	—	1276
„ „ крестьянскихъ обществъ . . . . .	—	18643	1742	33246	2464	34	—	6354	—	78407	6116	133732	9217	109	—	22995
„ „ городскихъ и другихъ . . . . .	—	—	—	—	—	—	—	—	—	—	—	—	—	—	—	—

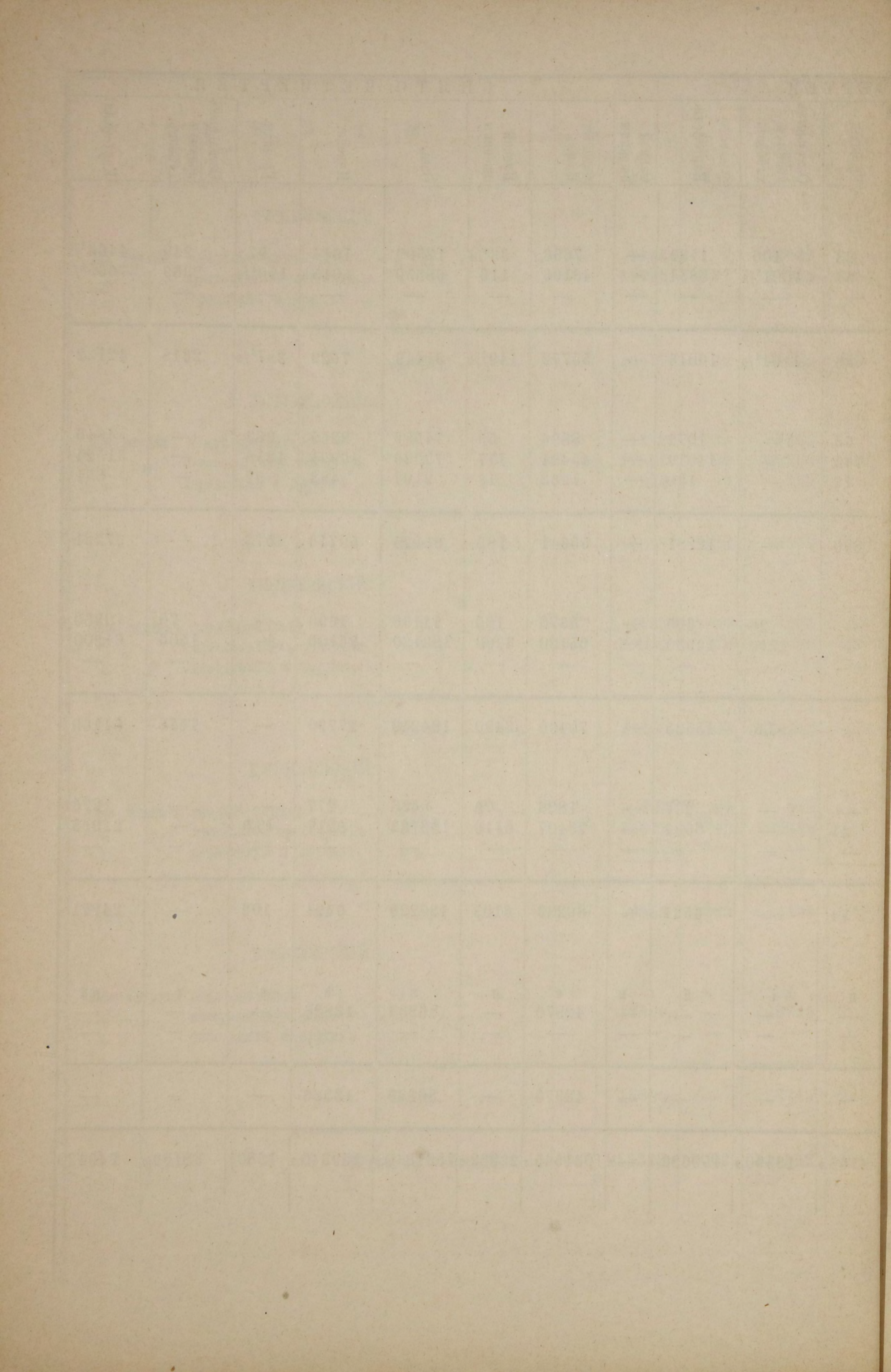
Итого . . . . .	—	19069	1763	34165	2547	34	—	6591	—	80233	6195	137220	9494	109	—	24271
-----------------	---	-------	------	-------	------	----	---	------	---	-------	------	--------	------	-----	---	-------

БЪЛОЗЕРСКИЙ:

На землях владѣльческихъ . . . . .	С	в	ѳ	д	ѳ	п	і	й	п	е	п	м	ѳ	е	т	ся
„ „ крестьянскихъ обществъ . . . . .	—	12809,3	—	28745	2321	—	—	—	—	42970	—	86235	13926	—	—	—
„ „ городскихъ и другихъ . . . . .	—	—	—	—	—	—	—	—	—	—	—	—	—	—	—	—

Итого . . . . .	—	12809,3	—	28745	2321	—	—	—	—	42970	—	86235	13926	—	—	—
-----------------	---	---------	---	-------	------	---	---	---	---	-------	---	-------	-------	---	---	---

Всего по губерніи . . . . .	—	258328,5	3002,5	551552,5	35036	4168,3	13590,2	150626	—	1031545,3	22962,6	1531810,4	159340,2	13801	38159,3	749420
-----------------------------	---	----------	--------	----------	-------	--------	---------	--------	---	-----------	---------	-----------	----------	-------	---------	--------



# О ФАБРИКАХЪ И ЗАВОДАХЪ

ВЪ НОВГОРОДСКОЙ ГУБЕРНИИ

ЗА 1882 ГОДЪ.







РОДЪ ФАБРИКЪ И ЗАВОДОВЪ.	Городъ Череповецъ.			Уѣздъ Череповскій.			Городъ Кириловъ.			Уѣздъ Кириловскій.	Городъ Бѣлозерскъ.		Крохинскій посадъ.			Уѣздъ Бѣлозерскій.			Всего въ губерніи.				
	Число фабрикъ и заводовъ.	Сумма произво- дительности.	Число рабочихъ.	Число фабрикъ и заводовъ.	Сумма произво- дительности.	Число рабочихъ.	Число фабрикъ и заводовъ.	Сумма произво- дительности.	Число рабочихъ.		Число фабрикъ и заводовъ.	Сумма произво- дительности.	Число рабочихъ.	Число фабрикъ и заводовъ.	Сумма произво- дительности.	Число рабочихъ.	Число фабрикъ и заводовъ.	Сумма произво- дительности.	Число рабочихъ.	Число фабрикъ и заводовъ.	Сумма произво- дительности.	Число рабочихъ.	
<b>I. Заводы и фабрики обдѣлывающіе животные продукты:</b>																							
Свѣче-сальные . . . . .	—	—	—	—	—	—	—	—	—	—	—	—	—	—	—	—	—	—	—	—	4	3645	5
Свѣче-восковые . . . . .	—	—	—	—	—	—	—	—	—	—	—	—	—	—	—	—	—	—	—	—	2	12700	4
Сыроваренные . . . . .	—	—	—	9	31785	18	—	—	—	—	—	—	—	—	—	—	2	3100	4	—	20	41865	32
Кожевенные . . . . .	—	—	—	8	2220	11	—	—	—	—	—	—	—	—	—	—	27	576	31	—	102	94115	187
<b>II. Обдѣлывающіе растительные продукты:</b>																							
Крупчатные . . . . .	—	—	—	—	—	—	—	—	—	—	—	—	—	—	—	—	—	—	—	—	2	18124	102
Мукомольные . . . . .	—	—	—	—	—	—	—	—	—	—	—	—	—	—	—	—	—	—	—	—	—	—	12
Солодовенные . . . . .	—	—	—	—	—	—	—	—	—	—	—	—	—	—	—	—	—	—	—	—	—	—	1
Маслобойные . . . . .	—	—	—	36	3445	81	—	—	—	—	—	—	—	—	—	—	—	—	—	—	11	770	15
Крахмальные . . . . .	—	—	—	—	—	—	—	—	—	—	—	—	—	—	—	—	—	—	—	—	—	—	1
Пивоваренные . . . . .	—	—	—	—	—	—	—	—	—	—	—	—	—	—	—	—	—	—	—	—	—	—	2
Винокуренные . . . . .	—	—	—	2	240600	33	1	27000	21	2	11700	7	—	—	—	—	—	—	—	—	—	—	1
Водочные . . . . .	—	—	—	—	—	—	—	—	—	—	—	—	—	—	—	—	—	—	—	—	—	—	2
Пищечно-бумажные . . . . .	—	—	—	—	—	—	—	—	—	—	—	—	—	—	—	—	—	—	—	—	—	—	1
Бумажно-оберточные . . . . .	—	—	—	—	—	—	—	—	—	—	—	—	—	—	—	—	—	—	—	—	—	—	1
Лѣсопиленные . . . . .	1	800	6	2	14600	18	—	—	—	—	—	—	—	—	—	—	—	—	—	—	—	—	4
Пильно-столярные . . . . .	—	—	—	—	—	—	—	—	—	—	—	—	—	—	—	—	—	—	—	—	—	—	(1 нед.)
Щепные . . . . .	—	—	—	—	—	—	—	—	—	—	—	—	—	—	—	—	—	—	—	—	—	—	1
Дегтярные и смоляные . . . . .	—	—	—	7	300	7	—	—	—	—	—	—	—	—	—	—	—	—	—	—	—	—	3
Чулочные . . . . .	—	—	—	—	—	—	—	—	—	—	—	—	—	—	—	—	—	—	—	—	—	—	3
<b>III. Обдѣлывающіе ископаемые продукты:</b>																							
Механическіе . . . . .	1	160000	220	—	—	—	—	—	—	—	—	—	—	—	—	—	—	—	—	—	—	—	1
Желѣзо-дѣлательные . . . . .	—	—	—	3	2500	27	—	—	—	—	—	—	—	—	—	—	—	—	—	—	—	—	4
Желѣзо-рѣзные . . . . .	1	недѣйств.	вовал	5	44560	143	—	—	—	—	—	—	—	—	—	—	—	—	—	—	—	—	7—1 нед.
Колокольные . . . . .	—	—	—	1	400	3	—	—	—	—	—	—	—	—	—	—	—	—	—	—	—	—	2
Фарфоро-фаянсовые . . . . .	—	—	—	—	—	—	—	—	—	—	—	—	—	—	—	—	—	—	—	—	—	—	2
Гончарные . . . . .	—	—	—	—	—	—	—	—	—	—	—	—	—	—	—	—	—	—	—	—	—	—	26
Кирпичные . . . . .	1	740	3	39	2661	48	—	—	—	—	—	—	—	—	—	—	—	—	—	—	—	—	65—2 нед.
Стекольные . . . . .	—	—	—	—	—	—	—	—	—	—	—	—	—	—	—	—	—	—	—	—	—	—	13
<b>IV. Смѣшанныхъ производствъ:</b>																							
Рыборазводный . . . . .	—	—	—	—	—	—	—	—	—	—	—	—	—	—	—	—	—	—	—	—	—	—	1
Химическіе . . . . .	—	—	—	—	—	—	—	—	—	—	—	—	—	—	—	—	—	—	—	—	—	—	2
Спичечные . . . . .	—	—	—	—	—	—	—	—	—	—	—	—	—	—	—	—	—	—	—	—	—	—	16
Искусственныхъ минеральн. водъ . . . . .	—	—	—	—	—	—	—	—	—	—	—	—	—	—	—	—	—	—	—	—	—	—	1
Фосфорныхъ . . . . .	—	—	—	—	—	—	—	—	—	—	—	—	—	—	—	—	—	—	—	—	—	—	1
<b>Итого . . . . .</b>	<b>4</b>	<b>161540</b>	<b>229</b>	<b>112</b>	<b>343071</b>	<b>389</b>	<b>1</b>	<b>27000</b>	<b>21</b>	<b>7</b>	<b>49122</b>	<b>308</b>	<b>1</b>	<b>161</b>	<b>2</b>	<b>—</b>	<b>—</b>	<b>—</b>	<b>—</b>	<b>—</b>	<b>—</b>	<b>—</b>	<b>—</b>
	1 нед.									1 нед.											1 нед.		12 нед.



# О ДВИЖЕНІИ НАСЕЛЕНІЯ

ВЪ НОВГОРОДСКОЙ ГУБЕРНІИ

ЗА 1882 ГОДЪ.

ГОРОДА и УЪЗДЫ.	Число браковъ.	ЧИСЛО РОДИВШИХСЯ.									Число умершихъ.			Прибыль или убыль.
		Законнорожденныхъ.			Незаконнорожденныхъ.			ВСЕГО.						
		муж.	жен.	об. пола.	муж.	жен.	об. пола.	муж.	жен.	об. пола.	муж.	жен.	об. пола.	
Губернскій городъ Новгородъ . . . . .	55	172	151	323	30	31	61	202	182	384	171	195	366	+ 18
уѣздъ Новгородскій . . . . .	843	2414	2282	4696	80	89	169	2494	2371	4865	2069	1765	3834	+ 1031
Уѣздный городъ Старая Русса . . . . .	48	91	102	193	12	16	28	103	118	221	146	145	291	- 70
уѣздъ Старорусскій . . . . .	1160	2931	2930	5861	59	64	123	2990	2994	5984	2869	2715	5584	+ 400
— городъ Демянскъ . . . . .	9	13	14	27	5	2	7	18	16	34	16	11	27	+ 7
уѣздъ Демянскій . . . . .	498	1491	1386	2877	49	33	82	1540	1419	2959	1236	1151	2387	+ 572
— городъ Крестцы . . . . .	3	20	10	30	3	—	3	23	10	33	39	25	64	- 31
Маловишерскій посадъ . . . . .	11	45	59	104	7	12	19	52	71	123	41	36	77	+ 46
уѣздъ Крестецкій . . . . .	520	1419	1392	2811	81	83	164	1500	1475	2975	1271	1185	2456	+ 519
— городъ Валдай . . . . .	10	40	34	74	—	—	—	40	34	74	59	64	123	- 49
уѣздъ Валдайскій . . . . .	587	1569	1473	3042	37	42	79	1606	1515	3121	1471	1432	2903	+ 218
— городъ Боровичи . . . . .	22	88	88	176	4	4	8	92	92	184	130	117	247	- 63
Опеченскій посадъ . . . . .	5	16	18	34	—	—	—	16	18	34	21	19	40	- 6
уѣздъ Боровичскій . . . . .	892	2576	2288	4864	93	79	172	2669	2367	5036	2213	2006	4219	+ 817
— городъ Тихвинъ . . . . .	30	119	111	230	25	24	49	144	135	279	198	177	375	- 96
уѣздъ Тихвинскій . . . . .	660	1806	1719	3525	95	95	190	1901	1814	3715	1501	1163	2464	+ 1251
— городъ Устюжна . . . . .	30	70	65	135	9	11	20	79	76	155	74	114	188	- 33
уѣздъ Устюжнскій . . . . .	551	1746	1506	3252	73	77	150	1819	1583	3402	1153	1129	2282	+ 1120
— городъ Череповецъ . . . . .	42	87	80	167	13	10	23	100	90	190	144	132	276	- 86
уѣздъ Череповскій . . . . .	895	2669	2603	5272	93	79	172	2762	2682	5444	2016	1940	3956	+ 1488
— городъ Кириловъ . . . . .	28	56	53	109	4	3	7	60	56	116	50	51	101	+ 15
уѣздъ Кириловскій . . . . .	746	2311	2144	4455	57	57	114	2368	2201	4569	1945	1861	3806	+ 763
— городъ Бѣлозерскъ . . . . .	18	57	59	116	6	11	17	63	70	133	82	74	156	- 23
Крохинскій посадъ . . . . .	4	9	10	19	—	—	—	9	10	19	16	6	22	- 3
уѣздъ Бѣлозерскій . . . . .	578	1437	1311	2748	54	59	113	1391	1370	2861	1054	1015	2069	+ 792
Итого въ городахъ и посадахъ . . . . .	315	883	854	1737	118	124	242	1001	978	1979	1187	1166	2353	- 374
уѣздахъ . . . . .	7930	22369	21034	43403	771	757	1528	23140	21791	44931	18598	17362	35960	+ 8971
Всего по губерніи . . . . .	8245	23252	21888	45140	889	881	1770	24141	22769	46910	19785	18528	38313	+ 8597

1870		1871		1872		1873		1874		1875		1876		1877		1878		1879		1880	
Year	Value	Year	Value	Year	Value	Year	Value	Year	Value	Year	Value	Year	Value	Year	Value	Year	Value	Year	Value	Year	Value
1870	100	1871	105	1872	110	1873	115	1874	120	1875	125	1876	130	1877	135	1878	140	1879	145	1880	150
1870	150	1871	155	1872	160	1873	165	1874	170	1875	175	1876	180	1877	185	1878	190	1879	195	1880	200
1870	200	1871	205	1872	210	1873	215	1874	220	1875	225	1876	230	1877	235	1878	240	1879	245	1880	250
1870	250	1871	255	1872	260	1873	265	1874	270	1875	275	1876	280	1877	285	1878	290	1879	295	1880	300
1870	300	1871	305	1872	310	1873	315	1874	320	1875	325	1876	330	1877	335	1878	340	1879	345	1880	350
1870	350	1871	355	1872	360	1873	365	1874	370	1875	375	1876	380	1877	385	1878	390	1879	395	1880	400
1870	400	1871	405	1872	410	1873	415	1874	420	1875	425	1876	430	1877	435	1878	440	1879	445	1880	450
1870	450	1871	455	1872	460	1873	465	1874	470	1875	475	1876	480	1877	485	1878	490	1879	495	1880	500
1870	500	1871	505	1872	510	1873	515	1874	520	1875	525	1876	530	1877	535	1878	540	1879	545	1880	550
1870	550	1871	555	1872	560	1873	565	1874	570	1875	575	1876	580	1877	585	1878	590	1879	595	1880	600
1870	600	1871	605	1872	610	1873	615	1874	620	1875	625	1876	630	1877	635	1878	640	1879	645	1880	650
1870	650	1871	655	1872	660	1873	665	1874	670	1875	675	1876	680	1877	685	1878	690	1879	695	1880	700
1870	700	1871	705	1872	710	1873	715	1874	720	1875	725	1876	730	1877	735	1878	740	1879	745	1880	750
1870	750	1871	755	1872	760	1873	765	1874	770	1875	775	1876	780	1877	785	1878	790	1879	795	1880	800
1870	800	1871	805	1872	810	1873	815	1874	820	1875	825	1876	830	1877	835	1878	840	1879	845	1880	850
1870	850	1871	855	1872	860	1873	865	1874	870	1875	875	1876	880	1877	885	1878	890	1879	895	1880	900
1870	900	1871	905	1872	910	1873	915	1874	920	1875	925	1876	930	1877	935	1878	940	1879	945	1880	950
1870	950	1871	955	1872	960	1873	965	1874	970	1875	975	1876	980	1877	985	1878	990	1879	995	1880	1000

# О ПОСТУЛЕНІИ СБОРОВЪ

ВЪ НОВГОРОДСКОЙ ГУБЕРНІИ

ЗА 1882 ГОДЪ.

РОДЫ ПОДАТЕЙ.	Слѣдовало взыскать.				Вновь причислено.				Исключено.				Взыскано.				Осталось къ 1 Января 1883 года.					
	Недоимокъ.		Оклада.		Недоимокъ.		Оклада.		Недоимокъ.		Оклада.		Недоимокъ.		Оклада.		Всего.					
	Рубли.	Коп.	Рубли.	Коп.	Рубли.	Коп.	Рубли.	Коп.	Рубли.	Коп.	Рубли.	Коп.	Рубли.	Коп.	Рубли.	Коп.	Рубли.	Коп.				
<b>1. Подати и окладные платежи:</b>																						
1. Оброчная подать съ сословій состоящихъ на общихъ окладахъ:																						
Съ государственныхъ крестьянъ всѣхъ наименованій . . . . .	424319	51	590998	73	990	29	524	9	1902	22	1017	26	47016	86	522648	88	376390	72	67856	68	444247	40
2. Подушная подать:																						
а) Съ государственныхъ крестьянъ всѣхъ наименованій . . . . .	69269	82	233855	18	360	5	401	18	1629	54	2571	85	14093	6	206908	85	53907	27	24775	66	78682	93
б) Съ крестьянъ временно-обязанныхъ и собственниковъ (бывшихъ помѣщичьихъ) . . . . .	162636	51	319793	7 <sup>1/2</sup>	756	1	206	24	7033	95	7467	38	18014	34	271131	69	138344	23	41400	24 <sup>1/2</sup>	179744	47 <sup>1/2</sup>
в) Съ крестьянъ собственниковъ бывшихъ удѣльнаго и другихъ вѣдомствъ . . . . .	96103	64	164011	77	44	1	49	9	2998	85	3395	51	1449	14	155410	37	91699	66	5254	98	96954	64
г) Съ крестьянъ собственниковъ бывшихъ колонистовъ. . . . .	78	17	1285	8	—	—	—	—	—	—	—	—	—	—	1121	53	78	17	163	55	241	72
<b>Итого . . . . .</b>	<b>328088</b>	<b>14</b>	<b>718945</b>	<b>10<sup>1/2</sup></b>	<b>1160</b>	<b>7</b>	<b>656</b>	<b>51</b>	<b>11662</b>	<b>34</b>	<b>13434</b>	<b>74</b>	<b>33556</b>	<b>54</b>	<b>634572</b>	<b>44</b>	<b>284029</b>	<b>33</b>	<b>71594</b>	<b>43<sup>1/2</sup></b>	<b>355623</b>	<b>76<sup>1/2</sup></b>
3. Подушной подати съ сословій состоящихъ на особыхъ окладахъ:																						
Съ бывшихъ ямщиковъ . . . . .	2989	15	1239	32	—	—	—	—	—	—	—	—	77	63	20	—	2911	52	1219	32	4130	84
4. Съ городскихъ обывателей:																						
Окладной сборъ съ мѣщанъ. . . . .	1416	19	4792	18	7	5	19	13	127	—	19	50	774	33	3697	74	647	64	1094	7	1741	71
5. Государственный поземельный налогъ.	11912	73	20937	79	327	62	65	68	84	99	241	76	3046	54	17721	80	9108	82	3039	91	12148	73
6. Выкупные платежи:																						
а) Съ крестьянъ собственниковъ (бывшихъ помѣщичьихъ). . . . .	1975465	67 <sup>1/2</sup>	1101288	78	3368	12	17785	50	592	50 <sup>1/2</sup>	81398	8	105506	94	674296	76	1772734	35	363374	44	2136108	79
б) Съ крестьянъ собственниковъ бывшихъ удѣльныхъ. . . . .	52406	95 <sup>1/2</sup>	71876	87	5	97 <sup>1/2</sup>	—	—	26	2	14	77	9144	79	62920	71	43242	12	8941	39	52183	51
<b>Итого . . . . .</b>	<b>2027872</b>	<b>63</b>	<b>1173160</b>	<b>65</b>	<b>3374</b>	<b>9<sup>1/2</sup></b>	<b>17785</b>	<b>50</b>	<b>618</b>	<b>52<sup>1/2</sup></b>	<b>81412</b>	<b>85</b>	<b>214651</b>	<b>73</b>	<b>737217</b>	<b>47</b>	<b>1815976</b>	<b>47</b>	<b>372315</b>	<b>83</b>	<b>2188292</b>	<b>30</b>
7. Налогъ съ недвижимыхъ имуществъ въ городахъ и посадахъ . . . . .	4844	51	19860	—	29	59	—	—	55	33	360	—	3413	22	16873	95	1405	55	2982	45	4388	—
Пени за неплатежъ въ срокъ налога . . . . .	2	4	—	—	293	31	119	39	7	42	—	—	287	93	117	3	—	—	2	36	—	236
Дополнительный налогъ на квартирную повинность . . . . .	4752	—	17724	33	—	—	—	—	39	33	242	—	3252	72	14805	21	1459	95	2916	70	4376	65
Пени за неплатежъ въ срокъ налога . . . . .	1	49	—	—	196	54	99	54	4	76	87	—	193	27	96	95	—	—	1	72	—	172
<b>Итого . . . . .</b>	<b>9600</b>	<b>4</b>	<b>37584</b>	<b>33</b>	<b>519</b>	<b>44</b>	<b>218</b>	<b>93</b>	<b>106</b>	<b>84</b>	<b>689</b>	<b>—</b>	<b>7147</b>	<b>14</b>	<b>31893</b>	<b>14</b>	<b>2865</b>	<b>50</b>	<b>5903</b>	<b>23</b>	<b>8768</b>	<b>73</b>
<b>А всего . . . . .</b>	<b>2806198</b>	<b>39</b>	<b>2547658</b>	<b>10<sup>1/2</sup></b>	<b>6378</b>	<b>56<sup>1/2</sup></b>	<b>19269</b>	<b>84</b>	<b>14376</b>	<b>18<sup>1/2</sup></b>	<b>96133</b>	<b>—</b>	<b>306270</b>	<b>77</b>	<b>1947771</b>	<b>47</b>	<b>2491930</b>	<b>—</b>	<b>523023</b>	<b>47<sup>1/2</sup></b>	<b>3014953</b>	<b>47<sup>1/2</sup></b>

О ПОДАТЯХЪ И НЕДОИМКАХЪ ПО НОВГОРОДСКОЙ ГУБЕРНІИ ЗА 1883 ГОДЪ.

лит. а.

РОДЫ ПОДАТЕЙ.	Слѣдовало взыскать.				Вновь причислено.				Исключено.				Взыскано				Осталось къ 1 Января 1883 года.							
	Недоимокъ.		Оклада.		Недоимокъ.		Оклада.		Недоимокъ.		Оклада.		Недоимокъ.		Оклада.		Недоимокъ.		Оклада.		Всего.			
	Рубли.	Коп.	Рубли.	Коп.	Рубли.	Коп.	Рубли.	Коп.	Рубли.	Коп.	Рубли.	Коп.	Рубли.	Коп.	Рубли.	Коп.	Рубли.	Коп.	Рубли.	Коп.	Рубли.	Коп.		
<b>II. Другихъ разныхъ взысканій.</b>																								
<i>По Министерству Финансовъ.</i>																								
Департамента государственнаго казначейства . . . . .	50337	41 <sup>1</sup> / <sub>4</sub>	—	—	—	—	—	19192	23 <sup>1</sup> / <sub>4</sub>	12970	79	726	33	10610	80 <sup>1</sup> / <sub>4</sub>	3847	99	26755	85	14617	91 <sup>1</sup> / <sub>4</sub>	41373	76 <sup>1</sup> / <sub>4</sub>	
Департамента неокладныхъ сборовъ . . . . .	200580	4 <sup>3</sup> / <sub>4</sub>	—	—	—	—	—	4371	9	1263	12 <sup>3</sup> / <sub>4</sub>	211	80	321	91	1739	25	198995	1	2420	4	201415	5	
Департамента торговли и мануфактуръ . . . . .	5202	35	—	—	—	—	—	2643	59	164	48	214	—	906	5	1727	60	4131	82	701	99	4833	81	
Особенной канцеляріи по кредитной части . . . . .	182586	50	—	—	8916	12	8709	2	9587	25	1144	76	15593	25	360	21	166322	12	7204	5	173526	17		
По Министерству Государственныхъ Имуществъ . . . . .	50203	63	—	—	40	92	16328	20	2356	85 <sup>1</sup> / <sub>2</sub>	4203	53	971	74	10172	66 <sup>1</sup> / <sub>2</sub>	46915	95 <sup>1</sup> / <sub>2</sub>	1952	— <sup>1</sup> / <sub>2</sub>	48867	96		
По Министерству Внутреннихъ Дѣлъ . . . . .	2352	41	—	—	—	—	12743	21	162	27	2	82	1265	48	11824	20	924	66	916	19	1840	85		
По Министерству Народнаго Просвѣщенія . . . . .	35975	24	—	—	—	—	32965	38	—	—	—	—	5302	20	20213	51	30673	4	12751	87	43424	91		
По Министерству Юстиціи . . . . .	5710	94 <sup>1</sup> / <sub>2</sub>	—	—	—	—	2009	95	1014	15 <sup>1</sup> / <sub>2</sub>	18	70	938	37	1520	25	3758	42	471	—	4229	42		
Итого . . . . .	532948	56 <sup>1</sup> / <sub>2</sub>	—	—	8957	4	98962	67 <sup>1</sup> / <sub>4</sub>	27518	92 <sup>3</sup> / <sub>4</sub>	6521	94	35909	80 <sup>1</sup> / <sub>4</sub>	51405	67 <sup>1</sup> / <sub>2</sub>	478476	87 <sup>1</sup> / <sub>2</sub>	41035	5 <sup>3</sup> / <sub>4</sub>	519511	93 <sup>1</sup> / <sub>4</sub>		
<b>III. Въ семь числѣ взысканій на отвѣтственности губернскаго начальства.</b>																								
<i>По Министерству Финансовъ.</i>																								
Департамента государственнаго казначейства . . . . .	50337	44 <sup>1</sup> / <sub>4</sub>	—	—	—	—	19192	23 <sup>1</sup> / <sub>4</sub>	12970	79	726	33	10610	80 <sup>1</sup> / <sub>4</sub>	3847	99	26755	85	14617	91 <sup>1</sup> / <sub>4</sub>	41373	76 <sup>1</sup> / <sub>4</sub>		
Департамента неокладныхъ сборовъ . . . . .	4037	35 <sup>1</sup> / <sub>4</sub>	—	—	—	—	4371	9	1263	12 <sup>3</sup> / <sub>4</sub>	211	80	321	91	1739	25	2452	31 <sup>1</sup> / <sub>2</sub>	2420	4	4872	35 <sup>1</sup> / <sub>2</sub>		
Департамента торговли и мануфактуръ . . . . .	5202	35	—	—	—	—	2643	59	164	48	214	—	906	5	1727	60	4131	82	701	99	4833	81		
Особенной канцеляріи по кредитной части . . . . .	182586	50	—	—	8916	12	8709	2	9587	25	1144	76	15593	25	360	21	166322	12	7204	5	173526	17		
По Министерству Государственныхъ Имуществъ . . . . .	23097	91 <sup>1</sup> / <sub>2</sub>	—	—	39	50	12925	61	1278	55	3540	69	455	44	8201	36 <sup>1</sup> / <sub>2</sub>	21403	42 <sup>1</sup> / <sub>2</sub>	1183	55 <sup>1</sup> / <sub>2</sub>	22586	98		
По Министерству Внутреннихъ Дѣлъ . . . . .	2352	41	—	—	—	—	12743	21	162	27	2	82	1265	48	11824	20	924	66	916	19	1840	85		
По Министерству Народнаго Просвѣщенія . . . . .	35975	24	—	—	—	—	32965	38	—	—	—	—	5302	20	20213	51	30673	4	12751	87	43424	91		
По Министерству Юстиціи . . . . .	5710	94 <sup>1</sup> / <sub>2</sub>	—	—	—	—	2009	95	1014	15 <sup>1</sup> / <sub>2</sub>	18	70	938	37	1520	25	3758	42	471	—	4229	42		
Итого . . . . .	309300	15 <sup>1</sup> / <sub>2</sub>	—	—	8955	62	95560	8 <sup>1</sup> / <sub>4</sub>	26440	62 <sup>1</sup> / <sub>4</sub>	5859	10	35393	50 <sup>1</sup> / <sub>4</sub>	49434	37 <sup>1</sup> / <sub>2</sub>	256421	65	40266	60 <sup>3</sup> / <sub>4</sub>	296688	25 <sup>3</sup> / <sub>4</sub>		
<b>IV. Мѣстныхъ земскихъ сборовъ.</b>																								
а) Съ торговыхъ свидѣтельствъ . . . . .	8577	40	66931	3 <sup>1</sup> / <sub>2</sub>	—	—	5170	86 <sup>1</sup> / <sub>4</sub>	4301	34	53	98	394	42	71892	92	3881	64	155	—	4036	64		
б) — поземельныхъ . . . . .	641488	22	738842	88	4736	29	9703	44	4828	1	17174	77	198130	32	507136	13 <sup>1</sup> / <sub>2</sub>	443208	18	224235	41 <sup>1</sup> / <sub>2</sub>	667443	59 <sup>1</sup> / <sub>2</sub>		
в) Съ фабричныхъ и заводскихъ помѣщеній . . . . .	63464	65 <sup>1</sup> / <sub>2</sub>	46844	69	2284	77	725	54	1366	17	256	59	11580	61 <sup>1</sup> / <sub>2</sub>	24868	95	52802	64	22444	69	75247	33		
г) Съ торговыхъ помѣщеній, невошедшихъ въ составъ недвижимыхъ имуществъ . . . . .	2142	35	23806	18	26	52	445	89	52	23	268	64	7136	47	8730	37	14259	17	15253	6	29512	23		
д) Съ городскихъ недвижимыхъ имуществъ . . . . .	9731	58	6648	53	928	—	352	9	104	2	9	34	2045	33	2524	—	8510	23	4467	28	12977	51		
е) Съ уѣздныхъ недвижимыхъ имуществъ . . . . .	2838	46	3090	56	—	—	16	97	527	52	634	95	786	97	1555	52	1523	97	917	6	2441	3		
ж) Съ рыбныхъ ловель . . . . .	43109	59	—	—	26959	72 <sup>1</sup> / <sub>2</sub>	30395	28	1701	68	—	—	21116	64 <sup>3</sup> / <sub>4</sub>	4187	42 <sup>1</sup> / <sub>4</sub>	47250	98 <sup>3</sup> / <sub>4</sub>	26207	85 <sup>3</sup> / <sub>4</sub>	73458	84 <sup>1</sup> / <sub>2</sub>		
з) — Пени . . . . .	—	—	—	—	—	—	—	—	—	—	—	—	—	—	—	—	—	—	—	—	—	—		
Итого . . . . .	790631	25 <sup>1</sup> / <sub>2</sub>	886163	87 <sup>1</sup> / <sub>2</sub>	34935	30 <sup>1</sup> / <sub>2</sub>	46810	7 <sup>1</sup> / <sub>4</sub>	12938	97	18398	27	241190	77 <sup>1</sup> / <sub>4</sub>	620895	31 <sup>3</sup> / <sub>4</sub>	571436	81 <sup>3</sup> / <sub>4</sub>	293680	36 <sup>1</sup> / <sub>4</sub>	865117	18		
<b>V. Частнаго сбора.</b>																								
Съ дворянскихъ имѣній и земель . . . . .	49832	48 <sup>1</sup> / <sub>2</sub>	25000	—	—	—	—	—	—	—	—	—	—	—	14731	84 <sup>1</sup> / <sub>2</sub>	11086	56	35100	64	13913	44	49014	8



ВѢДОМОСТЬ О РАСПРЕДѢЛЕНІИ НЕДО

ИМОКЪ ПО ГОРОДАМЪ И УѢЗДАМЪ.

ГОРОДА и УѢЗДЫ.	И М О К Ъ.																	
	По оброчнымъ статьямъ.		По подушной подати.		По пода- тямъ дру- гихъ наи- менованій.		Окладнаго сбора съ мѣщанъ и го- сударственнаго поземельнаго налога.		Выкупныхъ платежей.		Налогъ съ не- движимыхъ иму- ществъ.		По расрочкѣ недоимокъ.		По разнымъ взысканіямъ.		Итого.	
	Рубли.	Коп.	Рубли.	Коп.	Руб.	Коп.	Рубли.	Коп.	Рубли.	Коп.	Рубли.	Коп.	Рубли.	Коп.	Рубли.	Коп.	Рубли.	Коп.
Губернскій городъ Новгородъ . . . . .	—	—	—	—	—	—	3	92	—	—	2205	6	424	—	43753	23 <sup>1</sup> / <sub>2</sub>	46386	21 <sup>1</sup> / <sub>2</sub>
уѣздъ Новгородскій . . . . .	50604	28	41659	63	241	72	2115	58	181852	54	—	—	25266	86	72037	17 <sup>1</sup> / <sub>4</sub>	373777	78 <sup>1</sup> / <sub>4</sub>
Уѣздный городъ Старая Русса . . . . .	—	—	—	—	—	—	149	49	—	—	—	—	—	—	449	5	598	54
уѣздъ Старорусскій . . . . .	135375	56	95289	62	—	—	4823	85	83854	66	—	—	—	—	36099	30	355442	99
— городъ Крестцы . . . . .	—	—	—	—	—	—	343	93	—	—	102	43	—	—	1048	—	1494	36
Малозимскій посадъ . . . . .	—	—	—	—	—	—	—	9	—	—	411	76	—	—	—	—	411	85
уѣздъ Крестецкій . . . . .	43155	97	22702	15	—	—	788	70	159405	80	—	—	158	36	35694	20	261905	18
— городъ Валдай . . . . .	—	—	—	—	—	—	102	15	—	—	337	25	86028	94	38209	1	124677	35
уѣздъ Валдайскій . . . . .	89297	4	20822	39	—	—	775	71	225246	95	—	—	16003	12	4955	60 <sup>1</sup> / <sub>2</sub>	357100	81 <sup>1</sup> / <sub>2</sub>
— городъ Демянскъ . . . . .	—	—	—	—	—	—	190	41	—	—	4	98	—	—	221	31	416	70
уѣздъ Демянскій . . . . .	22872	91	24415	99	—	—	156	97	162720	62	—	—	—	—	49505	37 <sup>3</sup> / <sub>4</sub>	259671	86 <sup>3</sup> / <sub>4</sub>
— городъ Боровичи . . . . .	—	—	—	—	—	—	810	50	—	—	—	—	14716	43	1765	72	17292	65
Опеченскій посадъ . . . . .	—	—	—	—	—	—	—	—	—	—	51	75	—	—	—	—	51	75
уѣздъ Боровичскій . . . . .	6611	34	17027	49	—	—	659	18	220577	1	—	—	—	—	1447	72 <sup>1</sup> / <sub>4</sub>	246322	74 <sup>1</sup> / <sub>4</sub>
— городъ Тихвинъ . . . . .	—	—	—	—	—	—	141	22	—	—	3027	49	—	—	284	46	3453	17
уѣздъ Тихвинскій . . . . .	27480	22	50036	26	—	—	275	47	316556	25	—	—	—	—	2240	—	396588	20
— городъ Устюжна . . . . .	—	—	—	—	—	—	—	—	—	—	824	59	—	—	3929	93	4754	52
уѣздъ Устюжнскій . . . . .	16355	83	21926	56	—	—	448	8	392717	5	—	—	—	—	1733	73 <sup>1</sup> / <sub>4</sub>	433181	25 <sup>1</sup> / <sub>4</sub>
— городъ Череповецъ . . . . .	—	—	—	—	—	—	—	—	—	—	1274	30	—	—	1639	2	2913	32
уѣздъ Череповскій . . . . .	16135	19	16765	31	—	—	937	77	119126	15	—	—	926	34	3638	93 <sup>1</sup> / <sub>2</sub>	157529	69 <sup>1</sup> / <sub>2</sub>
— городъ Кириловъ . . . . .	—	—	—	—	—	—	—	—	—	—	26	19	—	—	470	98	497	17
уѣздъ Кириловскій . . . . .	2110	42	1040	64	—	—	8	7	1673	49	—	—	—	—	1791	68 <sup>3</sup> / <sub>4</sub>	6624	30 <sup>3</sup> / <sub>4</sub>
— городъ Бѣлозерскъ . . . . .	—	—	—	—	—	—	—	—	—	—	502	93	—	—	2615	78	3118	71
Крохинскій посадъ . . . . .	—	—	—	—	—	—	—	—	—	—	—	—	—	—	—	—	—	—
уѣздъ Бѣлозерскій . . . . .	23551	20	43224	17	—	—	1148	20	296688	57	—	—	1686	87 <sup>1</sup> / <sub>2</sub>	113955	25 <sup>1</sup> / <sub>2</sub>	480254	27
Итого по городамъ . . . . .	—	—	—	—	—	—	1741	71	—	—	8768	73	101169	37	94386	49 <sup>1</sup> / <sub>2</sub>	206066	30 <sup>1</sup> / <sub>2</sub>
По уѣздамъ . . . . .	433549	96	354910	21	241	72	12137	58	2160419	9	—	—	44041	55 <sup>1</sup> / <sub>2</sub>	323098	98 <sup>3</sup> / <sub>4</sub>	3328399	10 <sup>1</sup> / <sub>4</sub>

Примѣчаніе. Въ числѣ 44041 руб. 55<sup>1</sup>/<sub>2</sub> коп. разсроченной платежѣмъ недоимки заключается

43184 руб. 47<sup>1</sup>/<sub>2</sub> коп. обкладныхъ сборовъ и выкупныхъ платежей.

Итого

№	Итого	№	Итого	№	Итого	№	Итого	№	Итого
1	1000	11	1100	21	1200	31	1300	41	1400
2	2000	12	1200	22	1300	32	1400	42	1500
3	3000	13	1300	23	1400	33	1500	43	1600
4	4000	14	1400	24	1500	34	1600	44	1700
5	5000	15	1500	25	1600	35	1700	45	1800
6	6000	16	1600	26	1700	36	1800	46	1900
7	7000	17	1700	27	1800	37	1900	47	2000
8	8000	18	1800	28	1900	38	2000	48	2100
9	9000	19	1900	29	2000	39	2100	49	2200
10	10000	20	2000	30	2100	40	2200	50	2300
11	11000	21	2100	31	2200	41	2300	51	2400
12	12000	22	2200	32	2300	42	2400	52	2500
13	13000	23	2300	33	2400	43	2500	53	2600
14	14000	24	2400	34	2500	44	2600	54	2700
15	15000	25	2500	35	2600	45	2700	55	2800
16	16000	26	2600	36	2700	46	2800	56	2900
17	17000	27	2700	37	2800	47	2900	57	3000
18	18000	28	2800	38	2900	48	3000	58	3100
19	19000	29	2900	39	3000	49	3100	59	3200
20	20000	30	3000	40	3100	50	3200	60	3300
21	21000	31	3100	41	3200	51	3300	61	3400
22	22000	32	3200	42	3300	52	3400	62	3500
23	23000	33	3300	43	3400	53	3500	63	3600
24	24000	34	3400	44	3500	54	3600	64	3700
25	25000	35	3500	45	3600	55	3700	65	3800
26	26000	36	3600	46	3700	56	3800	66	3900
27	27000	37	3700	47	3800	57	3900	67	4000
28	28000	38	3800	48	3900	58	4000	68	4100
29	29000	39	3900	49	4000	59	4100	69	4200
30	30000	40	4000	50	4100	60	4200	70	4300
31	31000	41	4100	51	4200	61	4300	71	4400
32	32000	42	4200	52	4300	62	4400	72	4500
33	33000	43	4300	53	4400	63	4500	73	4600
34	34000	44	4400	54	4500	64	4600	74	4700
35	35000	45	4500	55	4600	65	4700	75	4800
36	36000	46	4600	56	4700	66	4800	76	4900
37	37000	47	4700	57	4800	67	4900	77	5000
38	38000	48	4800	58	4900	68	5000	78	5100
39	39000	49	4900	59	5000	69	5100	79	5200
40	40000	50	5000	60	5100	70	5200	80	5300
41	41000	51	5100	61	5200	71	5300	81	5400
42	42000	52	5200	62	5300	72	5400	82	5500
43	43000	53	5300	63	5400	73	5500	83	5600
44	44000	54	5400	64	5500	74	5600	84	5700
45	45000	55	5500	65	5600	75	5700	85	5800
46	46000	56	5600	66	5700	76	5800	86	5900
47	47000	57	5700	67	5800	77	5900	87	6000
48	48000	58	5800	68	5900	78	6000	88	6100
49	49000	59	5900	69	6000	79	6100	89	6200
50	50000	60	6000	70	6100	80	6200	90	6300
51	51000	61	6100	71	6200	81	6300	91	6400
52	52000	62	6200	72	6300	82	6400	92	6500
53	53000	63	6300	73	6400	83	6500	93	6600
54	54000	64	6400	74	6500	84	6600	94	6700
55	55000	65	6500	75	6600	85	6700	95	6800
56	56000	66	6600	76	6700	86	6800	96	6900
57	57000	67	6700	77	6800	87	6900	97	7000
58	58000	68	6800	78	6900	88	7000	98	7100
59	59000	69	6900	79	7000	89	7100	99	7200
60	60000	70	7000	80	7100	90	7200	100	7300

Итого

Приложеніе къ пункту в II отдѣла  
всеподданнѣйшаго отчета.

# ВѢДОМОСТЬ

О ДОХОДАХЪ И РАСХОДАХЪ ГОРОДОВЪ И ПОСАДОВЪ

ВЪ НОВГОРОДСКОЙ ГУБЕРНІИ.

ЗА 1882 ГОДЪ.

НАЗВАНІЕ ГОРОДОВЪ И ПОСАДОВЪ.	Остатокъ къ 1882 году.		П Р И Х О Д Ъ.				Р А С Х О Д Ъ.				Остатокъ или пере-держка противъ годового дохода.		Остается на лицо къ 1883 году.		Сумма городскихъ недоимокъ къ 1883 году.		
	рубли.	коп.	По смѣтѣ до-ходовъ назначено.		Дѣйствительно въ 1882 году. поступило.		По смѣтѣ назна-чено расходовъ.		Дѣйствительно израсходовано.		рубли.	коп.	рубли.	коп.	рубли.	коп.	
			рубли.	коп.	Рубли.	коп.	рубли.	коп.	рубли.	коп.							
<b>Г О Р О Д А:</b>																	
Новгородъ . . . . .	—	—	80821	68 <sup>1</sup> / <sub>2</sub>	75698	66 <sup>1</sup> / <sub>4</sub>	80821	68 <sup>1</sup> / <sub>2</sub>	88405	89 <sup>3</sup> / <sub>4</sub>	—12707	23 <sup>1</sup> / <sub>2</sub>	—	—	5335	22	
Старая Русса . . . . .	10000	—	50582	69	81357	18 <sup>1</sup> / <sub>2</sub>	50582	69	56600	55 <sup>1</sup> / <sub>2</sub>	+24756	63	34756	63	—	—	
Демянскъ . . . . .	1264	78 <sup>1</sup> / <sub>2</sub>	5435	30	4568	79	5129	12	4324	88	+ 243	91	1508	69 <sup>1</sup> / <sub>2</sub>	444	97	
Крестцы . . . . .	1836	46 <sup>3</sup> / <sub>4</sub>	5720	85	9665	86	5715	67	8078	30	+ 1587	56	3424	2 <sup>3</sup> / <sub>4</sub>	1203	<sup>1</sup> / <sub>2</sub>	
Валдай . . . . .	537	43	5512	16	5901	83	6406	14	5062	34	+ 839	49	1376	92	7232	55	
Боровичи . . . . .	665	19	25002	26	25479	65	25002	26	26144	84	— 665	19	—	—	4010	98 <sup>1</sup> / <sub>2</sub>	
Тихвинъ . . . . .	—	—	19354	28	18638	36	18923	61	18638	36	—	—	—	—	8782	70	
Устюжна . . . . .	30	86 <sup>1</sup> / <sub>2</sub>	10637	99	12471	35	10637	99	12022	4	+ 449	31	480	17 <sup>1</sup> / <sub>2</sub>	1936	—	
Череповецъ . . . . .	—	—	35489	99	35090	81	35768	—	36887	5	— 1796	24	—	—	7590	—	
Кириловъ . . . . .	10641	89	12001	5	12703	53	12000	14	21638	32	— 8934	79	1707	10	169	40	
Бѣлозерскъ . . . . .	555	38	13408	7	15523	99	13158	29	15220	55	+ 303	44	858	82	3905	5	
<b>П О С А Д Ы:</b>																	
Маловишерскій . . . . .	5251	60 <sup>1</sup> / <sub>2</sub>	8577	25	10999	40 <sup>1</sup> / <sub>2</sub>	7930	—	8472	9	+ 2527	51 <sup>1</sup> / <sub>2</sub>	7778	92	1339	14	
Опеченскій . . . . .	805	97	1577	50	1946	35	1463	52	1762	67	+ 183	68	633	49	51	75	
Крохинскій . . . . .	—	—	3060	62	2554	28 <sup>1</sup> / <sub>4</sub>	2763	50	2376	59	+ 177	69 <sup>1</sup> / <sub>4</sub>	413	97 <sup>1</sup> / <sub>4</sub>	454	29 <sup>1</sup> / <sub>4</sub>	
<b>Итого въ губерніи . . .</b>	<b>31589</b>	<b>58<sup>1</sup>/<sub>4</sub></b>	<b>277181</b>	<b>69<sup>1</sup>/<sub>2</sub></b>	<b>312600</b>	<b>5<sup>1</sup>/<sub>2</sub></b>	<b>276303</b>	<b>61<sup>1</sup>/<sub>2</sub></b>	<b>305634</b>	<b>48<sup>1</sup>/<sub>4</sub></b>	<b>+ 6965</b>	<b>57<sup>1</sup>/<sub>4</sub></b>	<b>52938</b>	<b>75</b>	<b>42455</b>	<b>6<sup>1</sup>/<sub>4</sub></b>	



Приложеніе къ пункту ж II отдѣла  
всеподданнѣйшаго отчета.

# ВѢДОМОСТЬ

О ВЫПОЛНЕНИИ ПРИЗЫВА КЪ ОТПРАВЛЕНІЮ ОБЩЕЙ ВОИНСКОЙ ПОВИННОСТИ

ПО НОВГОРОДСКОЙ ГУБЕРНІИ.

ВЪ 1882 ГОДУ.

П О У Ъ З Д А М Ъ.	По роспи- санію и разверткѣ слѣдовало назначить на службу.	Вынутію жеребья подлежало.	Не явилось по призыву.	П р и н я т о			н а с л у ж б у.			Осталось въ недо- имкѣ.	Въ числѣ принятыхъ заключается:		Получили отсрочку:			При осмо- трѣ осво- бождено отъ службы въ войскаль по разнымъ причинамъ.
				Имѣвшихъ право на льготы.	Не имѣв- шихъ права на льготы.	изъ нихъ способныхъ къ службѣ.	Зачтено къ вѣтан- ціи.	Зачис- ленныхъ въ за- пасъ.	Жена- тыхъ.		По иму- ществен- ному по- ложенію.	На окон- чаніе обра- зованія.	По дру- гимъ при- чинамъ.			
														2 раз.	3 раз.	
Новгородскому . . . . .	373	1399	6	—	10	362	355	17	1	—	19	15	—	31	128	150
Старорусскому . . . . .	437	1701	10	—	—	436	426	10	1	—	2	26	1	—	156	132
Демянскому . . . . .	172	649	13	—	1	171	163	9	—	—	2	14	—	—	72	33
Крестецкому . . . . .	210	789	19	—	—	210	205	5	—	—	1	4	1	2	79	18
Валдайскому . . . . .	206	780	19	—	2	204	202	4	—	—	2	19	—	—	85	29
Боровичскому . . . . .	345	1295	18	33	33	278	335	9	—	1	3	20	2	1	242	81
Тихвинскому . . . . .	211	804	2	—	5	205	206	4	1	—	1	9	—	1	187	93
Устюжнскому . . . . .	208	773	6	5	21	181	202	5	1	—	2	23	—	—	148	81
Череповскому . . . . .	283	1058	3	—	—	282	272	10	1	—	1	22	—	1	103	52
Кириловскому . . . . .	259	967	2	—	12	247	255	4	—	—	1	25	—	—	115	96
Бѣлозерскому . . . . .	155	593	7	3	12	139	152	2	—	1	3	10	—	2	116	38
<b>И т о г о . . . . .</b>	2859	10808	105	41	96	2715	2773	79	5	2*)	37	187	4	38	1431	803

\*) По уѣздамъ Боровичскому и Бѣлозерскому принято менѣе противъ разверстки на два человѣка на основаніи закона 3 Февраля 1876 г., вслѣдствіе негодности къ службѣ двухъ евреевъ и неимѣнія для замѣны ихъ другихъ призываемыхъ евреевъ.

HOLYBORN (STATION)		HOLYBORN (STATION)		HOLYBORN (STATION)		HOLYBORN (STATION)	
PLANT NO.	PLANT NO.	PLANT NO.	PLANT NO.	PLANT NO.	PLANT NO.	PLANT NO.	PLANT NO.
150	151	152	153	154	155	156	157
158	159	160	161	162	163	164	165
166	167	168	169	170	171	172	173
174	175	176	177	178	179	180	181
182	183	184	185	186	187	188	189
190	191	192	193	194	195	196	197
198	199	200	201	202	203	204	205
206	207	208	209	210	211	212	213
214	215	216	217	218	219	220	221
222	223	224	225	226	227	228	229
230	231	232	233	234	235	236	237
238	239	240	241	242	243	244	245
246	247	248	249	250	251	252	253
254	255	256	257	258	259	260	261
262	263	264	265	266	267	268	269
270	271	272	273	274	275	276	277
278	279	280	281	282	283	284	285
286	287	288	289	290	291	292	293
294	295	296	297	298	299	300	301
302	303	304	305	306	307	308	309
310	311	312	313	314	315	316	317
318	319	320	321	322	323	324	325
326	327	328	329	330	331	332	333
334	335	336	337	338	339	340	341
342	343	344	345	346	347	348	349
350	351	352	353	354	355	356	357
358	359	360	361	362	363	364	365
366	367	368	369	370	371	372	373
374	375	376	377	378	379	380	381
382	383	384	385	386	387	388	389
390	391	392	393	394	395	396	397
398	399	400	401	402	403	404	405
406	407	408	409	410	411	412	413
414	415	416	417	418	419	420	421
422	423	424	425	426	427	428	429
430	431	432	433	434	435	436	437
438	439	440	441	442	443	444	445
446	447	448	449	450	451	452	453
454	455	456	457	458	459	460	461
462	463	464	465	466	467	468	469
470	471	472	473	474	475	476	477
478	479	480	481	482	483	484	485
486	487	488	489	490	491	492	493
494	495	496	497	498	499	500	501
502	503	504	505	506	507	508	509
510	511	512	513	514	515	516	517
518	519	520	521	522	523	524	525
526	527	528	529	530	531	532	533
534	535	536	537	538	539	540	541
542	543	544	545	546	547	548	549
550	551	552	553	554	555	556	557
558	559	560	561	562	563	564	565
566	567	568	569	570	571	572	573
574	575	576	577	578	579	580	581
582	583	584	585	586	587	588	589
590	591	592	593	594	595	596	597
598	599	600	601	602	603	604	605
606	607	608	609	610	611	612	613
614	615	616	617	618	619	620	621
622	623	624	625	626	627	628	629
630	631	632	633	634	635	636	637
638	639	640	641	642	643	644	645
646	647	648	649	650	651	652	653
654	655	656	657	658	659	660	661
662	663	664	665	666	667	668	669
670	671	672	673	674	675	676	677
678	679	680	681	682	683	684	685
686	687	688	689	690	691	692	693
694	695	696	697	698	699	700	701
702	703	704	705	706	707	708	709
710	711	712	713	714	715	716	717
718	719	720	721	722	723	724	725
726	727	728	729	730	731	732	733
734	735	736	737	738	739	740	741
742	743	744	745	746	747	748	749
750	751	752	753	754	755	756	757
758	759	760	761	762	763	764	765
766	767	768	769	770	771	772	773
774	775	776	777	778	779	780	781
782	783	784	785	786	787	788	789
790	791	792	793	794	795	796	797
798	799	800	801	802	803	804	805
806	807	808	809	810	811	812	813
814	815	816	817	818	819	820	821
822	823	824	825	826	827	828	829
830	831	832	833	834	835	836	837
838	839	840	841	842	843	844	845
846	847	848	849	850	851	852	853
854	855	856	857	858	859	860	861
862	863	864	865	866	867	868	869
870	871	872	873	874	875	876	877
878	879	880	881	882	883	884	885
886	887	888	889	890	891	892	893
894	895	896	897	898	899	900	901
902	903	904	905	906	907	908	909
910	911	912	913	914	915	916	917
918	919	920	921	922	923	924	925
926	927	928	929	930	931	932	933
934	935	936	937	938	939	940	941
942	943	944	945	946	947	948	949
950	951	952	953	954	955	956	957
958	959	960	961	962	963	964	965
966	967	968	969	970	971	972	973
974	975	976	977	978	979	980	981
982	983	984	985	986	987	988	989
990	991	992	993	994	995	996	997
998	999	1000					

... ..



# О ЧИСЛѢ И РОДѢ ПРЕСТУПЛЕНІЙ

ВЪ НОВГОРОДСКОЙ ГУБЕРНІИ.

ЗА 1882 ГОДЪ.

(Съ приложеніемъ о количествѣ арестантовъ).



РОДЪ ПРЕСТУПЛЕНІЙ.	Число преступ- леній.	В Ъ Т О М Ъ Ч И С										Л Ъ.				ВОЗРАСТЪ ПРЕСТУПНИКОВЪ.															
		Число осуж- денныхъ.		Дворянъ потомст- венныхъ.		Дворянъ личныхъ.		Почетныхъ гражданъ и купцовъ.		Мѣщанъ.		Крестьянъ.		Военнаго сословія.		Другихъ сословія.		Ниже 17.		17—20		21—30		31—40		41—50		51—60		Свыше 60.	
		муж.	жен.	муж.	жен.	муж.	жен.	муж.	жен.	муж.	жен.	муж.	жен.	муж.	жен.	муж.	жен.	муж.	жен.	муж.	жен.	муж.	жен.	муж.	жен.	муж.	жен.	муж.	жен.	муж.	жен.
Присвоеніе правъ состоя- нія или особыхъ онаго пре- имущества, или же званія, или почетнаго достоинства; титоловъ и иныхъ отличій.	1	—	—	—	—	—	—	—	—	—	—	—	—	—	—	—	—	—	—	—	—	—	—	—	—	—	—	—	—	—	
Смертоубійство. . . . .	35	19	8	—	—	1	—	—	—	—	1	15	7	3	—	—	—	—	—	1	13	4	3	3	1	—	1	—	1	—	
Нанесеніе увѣчья, ранъ и другихъ поврежденій здо- ровью . . . . .	98	90	5	1	—	—	—	—	—	2	—	8	5	15	—	—	—	—	—	6	—	64	—	19	3	2	2	6	—	2	—
Произвольное оставленіе человѣка въ опасности и не- оказаніе помощи погибаю- шему . . . . .	1	1	—	—	—	1	—	—	—	—	—	—	—	—	—	—	—	—	—	—	—	—	—	—	1	—	—	—	—	—	
Преступленіе противъ че- сти и целомудрія женщины.	8	4	—	—	—	—	—	—	—	—	—	3	—	1	—	—	—	—	—	2	—	—	—	—	—	2	—	—	—	—	
Непосредственныя лич- ныя оскорбленія . . . . .	1	1	—	—	—	—	—	—	—	—	—	1	—	—	—	—	—	—	—	—	—	—	1	—	—	—	—	—	—	—	
Истребленіе и поврежде- ніе чужаго имущества . . .	15	5	2	—	—	—	—	—	—	—	—	5	2	—	—	—	—	—	—	—	—	4	1	—	—	1	1	—	—	—	
Разбой . . . . .	2	3	—	—	—	—	—	—	—	—	—	3	—	—	—	—	—	—	—	1	—	1	—	1	—	—	—	—	—	—	
Грабежъ . . . . .	19	23	—	—	—	1	—	—	—	2	—	16	—	2	—	—	—	—	—	1	—	13	—	3	—	6	—	—	—	—	
Кражи. . . . .	204	171	25	1	—	1	—	—	—	25	5	114	17	26	2	4	1	12	3	14	—	63	11	55	6	14	4	5	1	8	
Мошенничество. . . . .	1	1	—	—	—	—	—	—	—	—	—	1	—	—	—	—	—	—	—	—	—	—	—	—	—	—	—	—	—	1	
Подлоги въ актахъ и обя- зательствахъ . . . . .	1	1	—	—	—	—	—	—	—	—	—	2	—	—	—	—	—	—	—	—	—	2	—	—	—	—	—	—	—	—	
<b>Итого. . . . .</b>	<b>579</b>	<b>467</b>	<b>59</b>	<b>4</b>	<b>—</b>	<b>11</b>	<b>—</b>	<b>2</b>	<b>—</b>	<b>44</b>	<b>6</b>	<b>330</b>	<b>47</b>	<b>59</b>	<b>4</b>	<b>17</b>	<b>2</b>	<b>14</b>	<b>3</b>	<b>31</b>	<b>5</b>	<b>211</b>	<b>20</b>	<b>124</b>	<b>16</b>	<b>54</b>	<b>11</b>	<b>18</b>	<b>2</b>	<b>15</b>	<b>2</b>
<b>По вѣдомству Судебныхъ мировыхъ учрежденій:</b>																															
По оскорбленіямъ поли- цейскихъ и другихъ стра- жей, а также служителей судебныхъ и правительст- венныхъ мѣстъ . . . . .	255	217	13	1	—	3	—	1	1	28	1	157	11	26	—	1	—														
По прочимъ проступкамъ противъ порядка управленія.	801	1234	66	8	—	10	—	14	3	128	20	1014	33	44	6	16	4														
По проступкамъ противъ благочинія, порядка и спо- койствія . . . . .	1406	1314	88	5	—	17	—	17	3	426	27	692	46	118	5	39	7														
Противъ общественнаго благоустройства и народна- го здравія и личной безо- пасности . . . . .	1382	1922	213	9	4	5	8	60	12	182	38	1593	144	53	1	20	6														
По нарушеніямъ устава о паспортахъ . . . . .	155	136	11	2	—	1	—	4	—	17	4	40	5	66	—	6	2														

С вѣ дѣ н і й о в о з р а с т ѣ о с у ж д е н н ы х ъ  
п о п р и г о в о р а м ѣ с у д е б н ы х ѣ м и р о -  
в ы х ѣ у ч р е ж д е н і й н е и м ѣ е т с я , т а к ѣ

РОДЪ ПРЕСТУПЛЕНІЙ.	Число преступленій.	В Ъ Т О М Ъ Ч И С										Л Ъ.		В О З Р А С Т Ъ П Р Е С Т У П Н И К О В Ъ.																			
		Число осужденныхъ.		Дворянъ потомственныхъ.		Дворянъ личныхъ.		Почетныхъ гражданъ и купцовъ.		Мѣщанъ.		Крестьянъ.		Военнаго сословія.		Другихъ сословій.		Ниже 17.		17—20		21—30		31—40		41—50		51—60		Свыше 60.			
		муж.	жен.	муж.	жен.	муж.	жен.	муж.	жен.	муж.	жен.	муж.	жен.	муж.	жен.	муж.	жен.	муж.	жен.	муж.	жен.	муж.	жен.	муж.	жен.	муж.	жен.	муж.	жен.	муж.	жен.		
По нарушеніямъ уставовъ казенныхъ управленій . .	6003	4094	190	—	1	2	—	13	2	22	16	3879	153	172	17	6	1	какъ на основаніи 115 статьи устава															
По оскорбленіямъ чести, угрозамъ и насиліямъ . .	1620	971	135	13	—	12	2	31	—	240	74	510	41	122	13	43	4	уголовнаго судопроизводства, со-															
По проступкамъ противъ правъ семейственныхъ . .	43	11	16	—	—	—	—	—	—	4	4	5	12	2	—	—	—	браніе этихъ свѣдѣній для миро-															
По самовольнымъ пользованіямъ чужимъ имуществомъ и поврежденію онаго.	253	491	5	—	—	—	—	3	—	21	—	454	5	13	—	—	—	выхъ судей признано необязатель-															
По похищеніямъ и поврежденіямъ лѣса . . .	1673	2028	88	1	—	—	1	2	—	27	1	1961	83	34	2	3	1	нымъ.															
По кражамъ, мошенничествамъ и обманамъ . .	1348	827	145	1	1	2	—	3	—	126	38	601	86	92	17	2	3																
По нарушенію Устава о воинской повинности . .	5	5	—	—	—	—	—	2	—	3	—	—	—	—	—	—	—																
<b>Итого . . . . .</b>	<b>14944</b>	<b>13250</b>	<b>970</b>	<b>40</b>	<b>7</b>	<b>52</b>	<b>11</b>	<b>150</b>	<b>21</b>	<b>1224</b>	<b>223</b>	<b>10906</b>	<b>619</b>	<b>742</b>	<b>61</b>	<b>136</b>	<b>28</b>																

ВОЗРАСТЪ И РАСА ПЕРСОНАЛА

Возрастъ	Белыя		Черныя		Иностранцы		Всего
	Муж.	Жен.	Муж.	Жен.	Муж.	Жен.	
17-20	1	0	0	0	0	0	1
21-30	4	13	0	0	0	0	17
31-40	0	0	0	0	0	0	0
41-50	0	0	0	0	0	0	0
51-60	0	0	0	0	0	0	0
60 и старше	0	0	0	0	0	0	0
Всего	5	13	0	0	0	0	18

Раса	Белыя		Черныя		Иностранцы		Всего
	Муж.	Жен.	Муж.	Жен.	Муж.	Жен.	
Белыя	5	13	0	0	0	0	18
Черныя	0	0	0	0	0	0	0
Иностранцы	0	0	0	0	0	0	0
Всего	5	13	0	0	0	0	18

# О количествѣ арестантовъ въ мѣстахъ заключенія

ПО НОВГОРОДСКОЙ ГУБЕРНІИ.

За 1882 годъ.

	Оставалось отъ 1881 года.	Въ 1882 году.		Осталось къ 1 Января 1883 года.
		Поступило.	Выбыло.	
Въ исправительномъ арестантскомъ отдѣленіи .	159	120	128	151
Въ тюремныхъ замкахъ. . . . .	683	3342	3323	702
Въ помѣщеніяхъ, устроенныхъ земствомъ для арестуемыхъ по приговорамъ судебныхъ мировыхъ учреждений . . . . .	66	2376	2360	82
При полиціяхъ и станovýchъ квартирахъ . .	54	6322	6328	48
<b>ИТОГО . . . . .</b>	962	12160	12139	983

# ANNUAL REPORT OF THE BOARD OF DIRECTORS

FOR THE YEAR ENDING 1911

1911

Assets	Liabilities	Surplus	Total
Cash	Accounts Payable	Reserve	Total
Accounts Receivable	Notes Payable	Retained Earnings	Total
Real Estate	Bonds	Dividends	Total
Investments	Other Liabilities	Total	Total
Total	Total	Total	Total

# О П О Ж А Р А Х ъ

ВЪ НОВГОРОДСКОЙ ГУБЕРНИИ.

ЗА 1882 ГОДЪ.

(съ приложеніемъ объ устройствѣ пожарной части).



ГОРОДА и УЪЗДЫ:	Въ зимніе мѣсяцы.			Въ весенніе мѣсяцы.			Въ лѣтніе мѣсяцы.			Въ осенніе мѣсяцы.			Всего въ году.			Причина пожаровъ.				
	Число пожаровъ.	Число погорѣвшихъ дворовъ.	Сумма убытковъ.	Число пожаровъ.	Число погорѣвшихъ дворовъ.	Сумма убытковъ.	Число пожаровъ.	Число погорѣвшихъ дворовъ.	Сумма убытковъ.	Число пожаровъ.	Число погорѣвшихъ дворовъ.	Сумма убытковъ.	Число пожаровъ.	Число погорѣвшихъ дворовъ.	Сумма убытковъ.	Отъ молніи.	Отъ дурнаго устройства печей и трубъ.	Отъ неосторожности.	Отъ поджога.	Отъ другихъ причинъ.
Губернскій городъ Новгородъ . . .	2	—	210	1	—	1	2	—	170	2	3	1050	7	3	1431	—	1	5	1	—
уѣздъ Новгородскій . . .	20	84	15212	18	93	33578	33	139	42241	46	203	60321	117	519	151352	6	15	15	8	73
Уѣздный городъ Старая Русса . . .	1	1	50	1	1	200	4	4	8950	2	2	300	8	8	9500	—	—	1	1	6
уѣздъ Старорусскій . . .	13	34	5703	26	228	54406	18	268	76336	25	138	45012	82	718	181457	—	3	11	18	50
— городъ Демянскъ . . .	—	—	—	—	—	—	—	—	—	1	1	70	1	1	70	—	—	—	—	1
уѣздъ Демянскій . . .	9	40	3722	7	36	4185	13	155	18135	34	58	10344	63	289	36386	5	2	11	7	38
— городъ Крестцы . . .	—	—	—	1	3	5958	1	1	312	—	—	—	2	4	6270	—	—	—	—	2
Малозышерскій посадъ . . .	—	—	—	—	—	—	—	—	—	—	—	—	—	—	—	—	—	—	—	—
уѣздъ Крестецкій . . .	4	6	1291	10	52	15421	5	117	42650	9	85	34353	28	260	93715	—	5	3	—	20
— городъ Валдай . . .	—	—	—	—	—	—	1	8	22840	1	1	50	2	9	22890	—	—	2	—	—
уѣздъ Валдайскій . . .	11	16	3172	9	87	23745	23	165	70954	45	60	6729	88	328	104600	3	8	53	1	23
— городъ Боровичи . . .	4	5	19710	3	3	4050	1	1	80	1	1	80	9	10	23920	—	2	5	2	—
Опеченскій посадъ . . .	—	—	—	—	—	—	—	—	—	1	1	15	1	1	15	—	—	—	1	—
уѣздъ Боровичскій . . .	8	29	1676	10	42	8581	13	92	20943	36	128	26094	67	291	57294	—	8	42	—	17
— городъ Тихвинъ . . .	—	—	—	—	—	—	—	—	—	1	2	500	1	2	500	—	—	—	—	1
уѣздъ Тихвинскій . . .	11	27	2071	6	41	17795	11	44	7722	6	11	1146	34	123	28734	1	3	11	2	17
— городъ Устюжна . . .	2	2	3100	—	—	—	—	—	—	—	—	—	2	2	3100	—	—	1	—	1
уѣздъ Устюжнскій . . .	13	15	1726	13	37	5495	24	65	10350	29	80	12770	79	197	30341	—	12	47	2	18
— городъ Череповецъ . . .	—	—	—	1	1	8000	1	1	100	2	2	900	4	4	9000	—	—	—	—	4
уѣздъ Череповскій . . .	11	13	2550	9	64	21169	21	89	14191	27	169	57379	68	335	95289	1	11	35	8	13
— городъ Кириловъ . . .	—	—	—	—	—	—	—	—	—	3	3	5970	3	3	5970	—	—	—	—	3
уѣздъ Кириловскій . . .	2	4	275	7	11	2100	7	50	8580	13	12	8625	29	77	19580	1	4	16	6	2
— городъ Бѣлозерскъ . . .	—	—	—	—	—	—	—	—	—	—	—	—	—	—	—	—	—	—	—	—
Крохинскій посадъ . . .	—	—	—	—	—	—	—	—	—	—	—	—	—	—	—	—	—	—	—	—
уѣздъ Бѣлозерскій . . .	5	6	767	3	3	59	2	2	1620	16	33	105176	26	44	107622	1	—	5	2	18
Итого въ городахъ . . .	9	8	23070	7	8	18209	10	15	32452	14	16	8935	40	47	82666	—	3	14	5	18
уѣздахъ . . . . .	107	274	38165	118	694	186534	170	1186	313722	286	1027	367949	681	3181	906370	18	71	249	54	289
Всего въ губерніи . . .	116	282	61235	125	702	204743	180	1201	346174	300	1043	376884	721	3228	989036	18	74	263	59	307

Year	Month	Day	Hour	Latitude	Longitude	Altitude	Temperature	Humidity	Wind Speed	Wind Direction	Clouds	Visibility	Pressure	Notes
1918	Jan	1	08	34° 15'	118° 15'	1000	45	75	10	SE	100	10	1010	Clear
1918	Jan	2	08	34° 15'	118° 15'	1000	45	75	10	SE	100	10	1010	Clear
1918	Jan	3	08	34° 15'	118° 15'	1000	45	75	10	SE	100	10	1010	Clear
1918	Jan	4	08	34° 15'	118° 15'	1000	45	75	10	SE	100	10	1010	Clear
1918	Jan	5	08	34° 15'	118° 15'	1000	45	75	10	SE	100	10	1010	Clear
1918	Jan	6	08	34° 15'	118° 15'	1000	45	75	10	SE	100	10	1010	Clear
1918	Jan	7	08	34° 15'	118° 15'	1000	45	75	10	SE	100	10	1010	Clear
1918	Jan	8	08	34° 15'	118° 15'	1000	45	75	10	SE	100	10	1010	Clear
1918	Jan	9	08	34° 15'	118° 15'	1000	45	75	10	SE	100	10	1010	Clear
1918	Jan	10	08	34° 15'	118° 15'	1000	45	75	10	SE	100	10	1010	Clear
1918	Jan	11	08	34° 15'	118° 15'	1000	45	75	10	SE	100	10	1010	Clear
1918	Jan	12	08	34° 15'	118° 15'	1000	45	75	10	SE	100	10	1010	Clear
1918	Jan	13	08	34° 15'	118° 15'	1000	45	75	10	SE	100	10	1010	Clear
1918	Jan	14	08	34° 15'	118° 15'	1000	45	75	10	SE	100	10	1010	Clear
1918	Jan	15	08	34° 15'	118° 15'	1000	45	75	10	SE	100	10	1010	Clear
1918	Jan	16	08	34° 15'	118° 15'	1000	45	75	10	SE	100	10	1010	Clear
1918	Jan	17	08	34° 15'	118° 15'	1000	45	75	10	SE	100	10	1010	Clear
1918	Jan	18	08	34° 15'	118° 15'	1000	45	75	10	SE	100	10	1010	Clear
1918	Jan	19	08	34° 15'	118° 15'	1000	45	75	10	SE	100	10	1010	Clear
1918	Jan	20	08	34° 15'	118° 15'	1000	45	75	10	SE	100	10	1010	Clear
1918	Jan	21	08	34° 15'	118° 15'	1000	45	75	10	SE	100	10	1010	Clear
1918	Jan	22	08	34° 15'	118° 15'	1000	45	75	10	SE	100	10	1010	Clear
1918	Jan	23	08	34° 15'	118° 15'	1000	45	75	10	SE	100	10	1010	Clear
1918	Jan	24	08	34° 15'	118° 15'	1000	45	75	10	SE	100	10	1010	Clear
1918	Jan	25	08	34° 15'	118° 15'	1000	45	75	10	SE	100	10	1010	Clear
1918	Jan	26	08	34° 15'	118° 15'	1000	45	75	10	SE	100	10	1010	Clear
1918	Jan	27	08	34° 15'	118° 15'	1000	45	75	10	SE	100	10	1010	Clear
1918	Jan	28	08	34° 15'	118° 15'	1000	45	75	10	SE	100	10	1010	Clear
1918	Jan	29	08	34° 15'	118° 15'	1000	45	75	10	SE	100	10	1010	Clear
1918	Jan	30	08	34° 15'	118° 15'	1000	45	75	10	SE	100	10	1010	Clear
1918	Jan	31	08	34° 15'	118° 15'	1000	45	75	10	SE	100	10	1010	Clear

# ОБЪ УСТРОЙСТВЪ ПОЖАРНОЙ ЧАСТИ

ВЪ ГОРОДАХЪ И ПОСАДАХЪ НОВГОРОДСКОЙ ГУБЕРНИИ.

ЗА 1882 ГОДЪ.

ВЪ ГОРОДАХЪ и ПОСАДАХЪ.	Число пожарной команды.				Количество лошадей.			Количество				ство пожарныхъ инструментовъ.														Сумма содержания пожарной команды, въ годъ, изъ городскихъ доходовъ.																							
	Братейстеровъ.	Рабочихъ.			Принадлежащихъ городу.	Содержимыхъ по найму.	Поставляемыхъ по наймамъ.	Ходовъ.		Трубовъ.	Къ нить рукавовъ.	Трубовъ ручныхъ.	Насосовъ.	Къ нить рукавовъ.	Фонарей сигнальныхъ.	Бочекъ.	Чановъ.	Ушаговъ.	Ведеръ.	Леекъ.	Лѣстницъ.	Багровъ.	Ухваговъ.	Вилъ.	Лопатъ.			Топоровъ.	Ломовъ.	Щитовъ.																			
		Командированые отъ военного вѣдомства.	По найму изъ городскихъ доходовъ.	По наряду отъ общества.				Лѣтнихъ.	Зимнихъ.																	Большихъ.	Малыхъ.			Рубли.	Коп.																		
Въ губернскомъ городѣ Новгородѣ	1	—	44	—	40	—	—	24	24	7	42	2	2	4	4	30	4	—	36	20	4	4	—	2	26	40	16	2	—	16119	70																		
<b>ВЪ УЪЗДНЫХЪ ГОРОДАХЪ:</b>																																																	
Старой Руссѣ . . . . .	1	—	17	—	—	—	—	8	6	4	14	—	7	—	—	—	—	—	20	—	4	23	—	—	—	23	12	—	—	5731	56																		
Демянскѣ . . . . .	—	—	1	—	—	—	—	4	5	3	3	—	—	—	3	2	2	12	—	2	12	—	—	—	7	—	—	—	162	90																			
Крестцахъ . . . . .	—	—	—	181	—	—	23	4	5	6	12	4	—	—	10	—	—	27	—	3	8	8	—	18	11	2	—	—	50	—																			
Валдаѣ . . . . .	—	—	2	—	3	—	—	2	2	5	5	—	2	—	12	5	—	15	—	2	20	4	4	—	10	3	2	—	640	11																			
Боровичахъ . . . . .	—	—	7	—	7	—	—	15	15	7	14	—	—	—	18	—	1	20	—	6	10	—	—	4	15	—	—	—	2114	83																			
Тихвинѣ . . . . .	—	—	7	—	6	—	—	8	20	10	7	—	—	—	6	6	1	23	—	4	24	24	—	4	13	3	3	—	1625	87																			
Устюжнѣ . . . . .	—	—	8	—	7	—	—	19	19	6	27	2	—	—	13	1	—	35	—	3	12	10	5	18	17	2	2	1	1970	37																			
Череповцѣ . . . . .	1	—	27	—	10	—	—	29	29	8	20	—	2	—	20	—	7	80	—	23	27	11	—	100	35	—	—	3186	80																				
Кириловѣ . . . . .	1	—	5	—	4	—	—	15	11	5	8	—	—	—	8	1	2	20	—	4	20	20	—	—	20	—	1	—	1193	3																			
Бѣлозерскѣ . . . . .	—	—	4	—	4	—	—	14	16	3	9	—	—	1	—	—	—	14	—	5	29	4	—	—	20	2	1	—	641	42																			
<b>ВЪ ПОСАДАХЪ:</b>																																																	
Маловишерскомъ . . . . .	—	—	—	—	—	—	—	—	—	—	—	—	—	—	—	—	—	—	—	—	—	—	—	—	—	—	—	—	—	—	—																		
Опеченскомъ . . . . .	—	—	1	14	1	—	—	4	6	3	4	—	—	—	4	4	2	2	12	—	2	4	4	4	10	10	2	2	—	40	—																		
Брохнинскомъ . . . . .	—	—	—	13	—	—	—	4	5	3	4	—	—	—	3	—	2	20	—	8	6	—	—	—	4	2	—	—	83	69																			
<b>Итого . . . . .</b>	<b>4</b>	<b>—</b>	<b>123</b>	<b>208</b>	<b>82</b>	<b>16</b>	<b>23</b>	<b>150</b>	<b>163</b>	<b>70</b>	<b>169</b>	<b>8</b>	<b>13</b>	<b>5</b>	<b>10</b>	<b>133</b>	<b>21</b>	<b>17</b>	<b>331</b>	<b>20</b>	<b>70</b>	<b>199</b>	<b>85</b>	<b>15</b>	<b>180</b>	<b>225</b>	<b>44</b>	<b>13</b>	<b>1</b>	<b>33560</b>	<b>28</b>																		

Year	1919	1920	1921	1922	1923	1924	1925	1926	1927	1928	1929	1930	1931	1932	1933	1934	1935	1936	1937	1938	1939	1940	1941	1942	1943	1944	1945	1946	1947	1948	1949	1950	1951	1952	1953	1954	1955	1956	1957	1958	1959	1960	1961	1962	1963	1964	1965	1966	1967	1968	1969	1970	1971	1972	1973	1974	1975	1976	1977	1978	1979	1980	1981	1982	1983	1984	1985	1986	1987	1988	1989	1990	1991	1992	1993	1994	1995	1996	1997	1998	1999	2000	2001	2002	2003	2004	2005	2006	2007	2008	2009	2010	2011	2012	2013	2014	2015	2016	2017	2018	2019	2020	2021	2022	2023	2024	2025	2026	2027	2028	2029	2030
1919	1920	1921	1922	1923	1924	1925	1926	1927	1928	1929	1930	1931	1932	1933	1934	1935	1936	1937	1938	1939	1940	1941	1942	1943	1944	1945	1946	1947	1948	1949	1950	1951	1952	1953	1954	1955	1956	1957	1958	1959	1960	1961	1962	1963	1964	1965	1966	1967	1968	1969	1970	1971	1972	1973	1974	1975	1976	1977	1978	1979	1980	1981	1982	1983	1984	1985	1986	1987	1988	1989	1990	1991	1992	1993	1994	1995	1996	1997	1998	1999	2000	2001	2002	2003	2004	2005	2006	2007	2008	2009	2010	2011	2012	2013	2014	2015	2016	2017	2018	2019	2020	2021	2022	2023	2024	2025	2026	2027	2028	2029	2030	

**О НАСЛѢДСТВЕННЫХЪ И СЛУЧАЙНЫХЪ СМЕРТЯХЪ**

**ВЪ НОВГОРОДСКОЙ ГУБЕРНИИ**

**ЗА 1882 ГОДЪ.**







**О ЧИСЛѢ УЧЕБНЫХЪ ЗАВЕДЕНІЙ И УЧАЩИХСЯ**  
**ВЪ НОВГОРОДСКОЙ ГУБЕРНІИ.**  
**ЗА 1882 ГОДЪ.**

НАЗВАНІЕ УЧЕБНЫХЪ ЗАВЕДЕНІЙ.

НАЗВАНІЕ УЧЕБНЫХЪ ЗАВЕДЕНІЙ.	Въ губернскомъ городѣ			Въ уѣздныхъ и заштатныхъ городахъ.			Въ уѣздахъ.			Всего въ губерніи.			
	Число учащихся.		Число учебныхъ заведеній.	Число учащихся.		Число учебныхъ заведеній.	Число учащихся.		Число учебныхъ заведеній.	Число учащихся.			
	м. п.	ж. п.		м. п.	ж. п.		м. п.	ж. п.		м. п.	ж. п.	обоого пола.	
Классическія гимназія и прогимназія . . . . .	1	323	—	1	59	—	—	—	2	382	—	382	
Реальныя училища . . . . .	1	131	—	1	81	—	—	—	2	212	—	212	
Женскія гимназіи . . . . .	1	—	523	1	—	192	—	—	2	—	715	715	
Женскія прогимназіи . . . . .	—	—	—	6	—	650	—	—	6	—	650	650	
Учительская семинарія . . . . .	—	—	—	1	49	—	—	—	1	49	—	49	
Земская учительская школа . . . . .	1	61	—	—	—	—	—	—	1	61	—	61	
Духовная семинарія . . . . .	1	397	—	—	—	—	—	—	1	397	—	397	
Духовныя училища . . . . .	1	127	—	5	436	—	—	—	6	563	—	563	
Александровское техническое училище въ Череповцѣ . . . . .	—	—	—	1	154	—	—	—	1	154	—	154	
Железнодорожное техническое училище на ст. Вологое . . . . .	—	—	—	—	—	—	1	134	—	134	—	134	
Городскія училища трехклассныя и двухклассныя . . . . .	1	165	—	7	744	—	1	79	9	988	—	988	
Уѣздныя училища . . . . .	—	—	—	2	169	—	—	—	2	169	—	169	
Николаевскій дѣтскій пріютъ . . . . .	1	20	41	—	—	—	—	—	1	20	41	61	
Женскія двухклассныя училища . . . . .	1	—	101	1	—	39	1	—	50	3	—	190	
Училища, пансіоны и школы частныхъ лицъ и воскресная школа при духовной семинаріи . . . . .	1	37	—	—	—	—	—	—	1	37	—	37	
	—	—	—	—	—	—	—	—	—	—	—	—	
	—	—	—	1	26	—	4	53	10	5	79	10	89
Городскія приходскія училища . . . . .	2	92	—	7	906	—	—	—	9	998	—	998	
	—	—	—	4	—	414	—	—	4	—	414	414	
	—	—	—	1	40	11	—	—	1	40	11	51	
Двухклассныя и одноклассныя народныя училища Министерства Народнаго Просвѣщенія . . . . .	—	—	—	—	—	—	—	—	—	—	—	—	
	—	—	—	—	—	—	—	—	—	—	—	—	
	—	—	—	—	—	—	56	2903	566	56	2903	566	3469
При церквахъ и домахъ священно и церковно служителей . . . . .	—	—	—	—	—	—	—	—	—	—	—	—	
	—	—	—	—	—	—	—	—	—	—	—	—	
	—	—	—	—	—	—	12	260	65	12	260	65	325
Земскія, при волостныхъ правленіяхъ и сельскія школы крестьянскихъ обществъ и частныхъ лицъ . . . . .	—	—	—	—	—	—	1	44	—	1	44	—	44
	—	—	—	—	—	—	1	—	40	1	—	40	40
	—	—	—	—	—	—	417	15372	2712	417	15372	2712	18084
<b>Всего по губерніи . . . . .</b>	<b>12</b>	<b>1353</b>	<b>665</b>	<b>39</b>	<b>2664</b>	<b>1306</b>	<b>494</b>	<b>18845</b>	<b>3443</b>	<b>545</b>	<b>22862</b>	<b>5414</b>	<b>28276</b>

Народныя школы.



