



68



# ОБЗОРЪ

## СТАВРОПОЛЬСКОЙ ГУБЕРНИИ

за 1905 годъ.

*Защита*

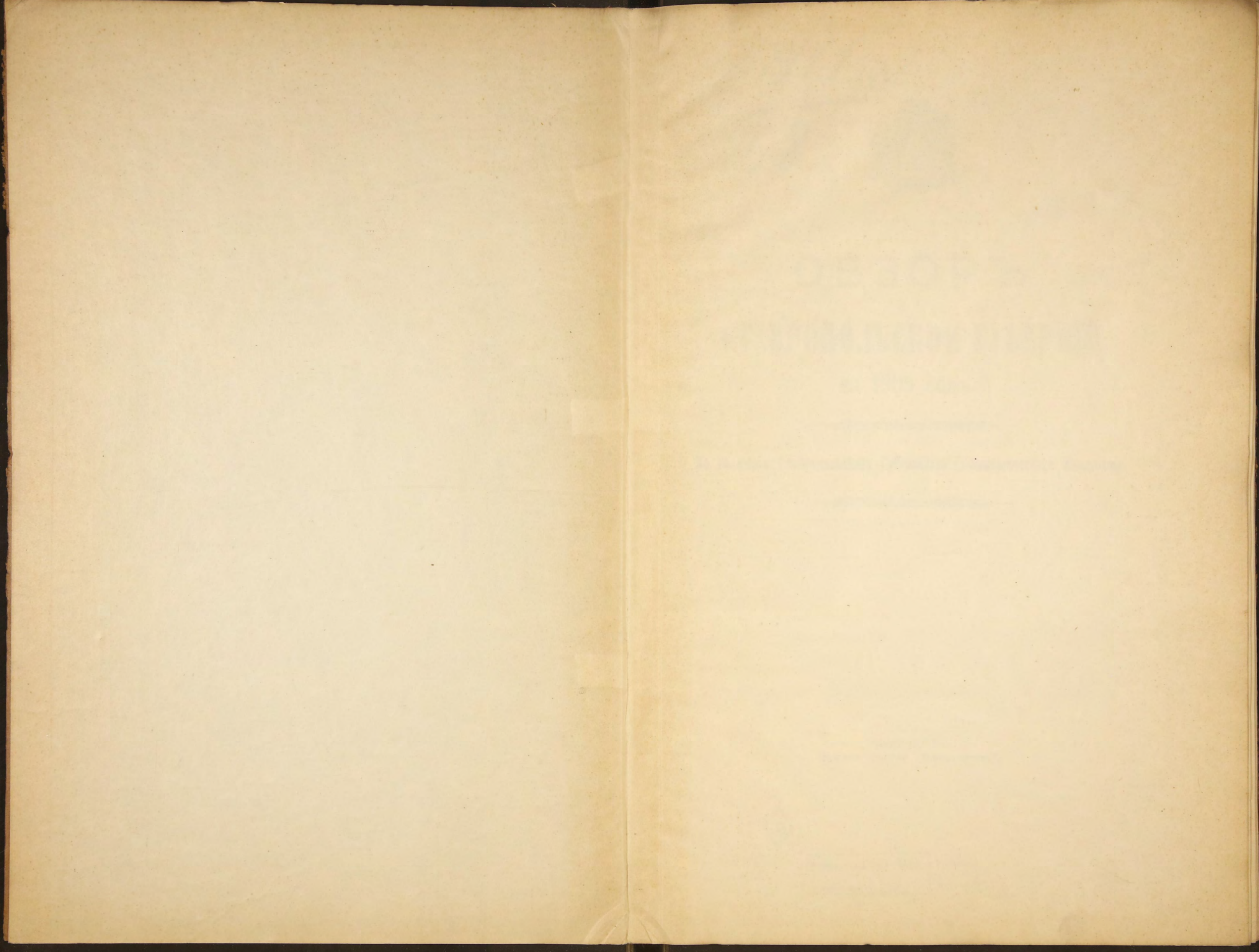
---

По даннымъ Ставропольскаго Губернскаго Статистическаго Комитета.

---

СТАВРОПОЛЬ.  
 Паровая печатня „Товарищество“.







А. 911

68



**ОБЗОРЪ**  
**СТАВРОПОЛЬСКОЙ ГУБЕРНИИ**

за 1905 годъ.

---

---

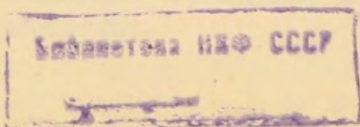
По даннымъ Ставропольскаго Губернскаго Статистическаго Комитета.

---

---

СТАВРОПОЛЬ.  
Паровая печатня „Товарищество“.

39



К



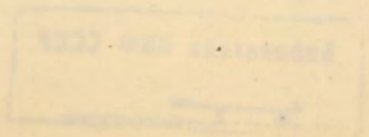
ОБЗОРЪ

СТАВРОПОЛСКОЕ ЦАРСТВО

за 1905 годъ.

№ 80790 (таблицата е изготвена по данните на Царско-Славяноболгарския комитет).

Печатна в частна "Торговска" фабрика в Ст. Царополюс.





## Территорія губерніи.

Площадь губерніи опредѣляется приблизительно въ 5063578 десятиныхъ, изъ коихъ 3684537 десятиныхъ занимаетъ осѣдлое населеніе и 1379041 десятина занята территоріей полуосѣдлыхъ инородцевъ калмыковъ, туркменъ и ногайцевъ.

Изъ 3684537 десятиныхъ, занятыхъ осѣдлымъ населеніемъ, 3036403,72 десятиныхъ составляютъ надѣль сельскихъ обществъ, 39984 десятины принадлежатъ городамъ 402510 десятиныхъ частнымъ владѣльцамъ, 88545 десятиныхъ казнѣ, 101213 Удѣльному вѣдомству и около 15882 десятиныхъ принадлежатъ монастырямъ, церковнымъ причтамъ и другимъ учрежденіямъ.

Слѣдующая таблица показываетъ количество сельскихъ обществъ въ губерніи, количество принадлежащей имъ надѣльной земли и среднее количество десятиныхъ на каждую мужскую душу коренного крестьянскаго населенія губерніи.

НАЗВАНІЕ УѢЗДОВЪ.	Число сельскихъ обществъ.	Количество надѣльной земли въ десятиныхъ.			На одну душу муж. пола въ средн. приход. десят.	
		Удобной.	Неудобной.	В с е й.	Всей земли.	Одной удобной.
Ставропольскій . . .	21	433635,82	47568,37	481204,19	7,33	6,60
Медвѣженскій . . .	36	660374,83	20382,45	680757,28	5,63	6,47
Благодаринскій . . .	37	702312,70	143882,41	846195,11	8,09	6,71
Александровскій . . .	25	464557,16	57293,76	521850,92	8,84	7,87
Прасковейскій . . .	24	445493,80	60902,42	506396,22	8,52	7,49
Всего по губерніи . . . .	143	2706379,31	330029,41	3036403,72	7,41	6,61

Къ помѣщеннымъ въ этой таблицѣ даннымъ слѣдуетъ еще прибавить, что изъ числа 143 сельскихъ обществъ губерніи 85 имѣютъ болѣе 6 десятиныхъ удобной земли на одну душу мужскаго пола, 133 общества имѣютъ болѣе 4 десятиныхъ, а изъ остальныхъ десяти обществъ 6 владѣютъ менѣе 3 десятиныхъ и только одно менѣе двухъ десятиныхъ на душу. Въ среднемъ же на одну мужскую душу крестьянскаго населенія въ губерніи приходится 6,61 десятиныхъ одной удобной надѣльной земли и 7,41 удобной и не удобной.

Территорія инородцевъ дѣлится на: Большедербетовскій улусъ, населенный калмыками и занимающій площадь въ 288691 десятину. Туркменское Приставство, населенное туркменами (магометане суниты) и занимающее площадь около 882966 десятиныхъ, изъ коихъ въ отчетномъ году изъято 137375 десятиныхъ для поселенія безземельныхъ иногороднихъ крестьянъ, издавна проживающихъ въ Ставропольской губерніи, и Ачикулакское Приставство, населенное ногайцами (магометане суниты) и занимающее около 207384 десятиныхъ.

## Население губернии.

КОЛИЧЕСТВО НАСЕЛЕНИЯ ВЪ 1905 ГОДУ.

	Къ 1 января 1905 года состояло.			Къ 1 января 1906 года состсить.		
	Муж.	Жен.	Итого.	Муж.	Жен.	Итого.
<b>Города:</b>						
Ставрополь . . . . .	25701	24742	50443	26172	25207	51379
Св. Крестъ . . . . .	6687	6927	13614	6855	7026	13881
<b>Уѣзды:</b>						
Ставропольскій . . . . .	77937	76299	154236	80523	78595	159118
Александровскій . . . . .	77284	76286	153570	78877	77740	156617
Прасковейскій . . . . .	74411	72752	147163	75667	73990	149657
Благодаринскій . . . . .	119769	114030	233799	122877	116813	239690
Медвѣженскій . . . . .	144972	142129	287101	148472	145530	294002
<b>Территорія инородцевъ:</b>						
Большедербетовскій улуй . . . . .	5626	4881	10507	5649	4884	10533
Туркменское Пристав- ство . . . . .	9409	6573	15982	9413	6606	16019
Ачикулакское Пристав- ство . . . . .	10019	8063	18082	9977	8042	18019
<b>Итого . . . . .</b>	<b>551817</b>	<b>532682</b>	<b>1084497</b>	<b>564482</b>	<b>544433</b>	<b>1108915</b>

### ДВИЖЕНИЕ НАСЕЛЕНИЯ ВЪ 1905 ГОДУ.

	О Б О Е Г О П О Л А.				По сравненію съ данными за 1904 годъ обоего пола.	
	Родилось.	Умерло.	Причисли- лось.	Вычисли- лось.	Прибыло.	Убыло.
<b>Города:</b>						
Ставрополь . . . . .	2180	1302	110	52	936	—
Св. Крестъ . . . . .	575	348	40	—	267	—
<b>Уѣзды:</b>						
Ставропольскій . . . . .	9893	5033	24	2	4882	—
Александровскій . . . . .	8658	5632	76	55	3047	—
Прасковейскій . . . . .	8872	6637	291	32	2494	—
Благодаринскій . . . . .	14717	8761	71	136	5891	—
Медвѣженскій . . . . .	16736	9908	120	47	6901	—
<b>Территорія инородцевъ:</b>						
Большедербетовскій улуй . . . . .	374	348	—	—	26	—
Туркменское Пристав- ство . . . . .	725	688	—	—	37	—
Ачикулакское Пристав- ство . . . . .	368	431	—	—	—	63
<b>Итого . . . . .</b>	<b>63098</b>	<b>39088</b>	<b>732</b>	<b>324</b>	<b>24481</b>	<b>63</b>

Изъ приведенныхъ таблицъ видно, что въ 1905 году население Ставропольской губернии увеличилось на 24418 душъ обоего пола или на  $2,1\frac{1}{4}\%$ . Эти данныя относятся къ общей цифрѣ всего населенія губернии; что же касается инородцевъ, то изъ нихъ калмыки дали прироста лишь  $\frac{1}{4}\%$ , туркмены—менѣе  $\frac{1}{4}\%$  (0,23), а населеніе ногайцевъ сравнительно съ 1904 годомъ даже понизилось на  $\frac{1}{3}\%$  (0,34).

## Земледѣліе.

Малоснѣжная зима 1904-1905 года, отсутствіе въ концѣ апрѣля и почти въ теченіи всего мая мѣсяца достаточнаго количества дождей въ связи съ сильными сѣверо-восточными вѣтрами, наблюдавшимися въ теченіи того-же періода времени, неблагоприятно отразились на полевой растительности. Хотя урожай хлѣбовъ въ 1905 году по своему качеству и значительно превысилъ урожай 1904 года, но результаты его по отношенію къ среднему сбору хлѣбовъ за пятилѣтіе 1900-1904 г. г. оказались не вполне благоприятными. Такъ озимые хлѣба, посѣвы которыхъ занимали въ отчетномъ году почти половину (47,6%) всей посѣвной площади главныхъ, кромѣ картофеля, хлѣбовъ, дали урожай, равняющійся 97,6% средняго сбора озимыхъ за указанное выше пятилѣтіе. Что же касается яровыхъ хлѣбовъ, то результаты сбора ихъ превышаютъ средній за пятилѣтіе 1900-1904 г. урожай яровыхъ лишь на 1/2%.

Болѣе подробныя данныя, на основаніи коихъ можно судить объ урожаѣ 1905 года помѣщены въ нижеприводимыхъ таблицахъ.

### УРОЖАЙ ГЛАВНЫХЪ ЗЕРНОВЫХЪ ХЛѢБОВЪ И КАРТОФЕЛЯ.

	Посѣвная площадь въ деся- тинахъ.	Посѣяно пудовъ.	Собрано пудовъ.	Остатокъ сбора за посѣвомъ.	Средній сборъ съ одной де- сятины.	Средній по губерніи урожай самъ.
Озимая рожь . . . . .	25004	153177	986515	833338	39,5	6,4
Озимая пшеница . . . . .	664341	4440734	28091507	23650773	42,3	6,3
Яровая пшеница . . . . .	284837	1952280	9600031	7647751	33,7	4,9
Ячмень . . . . .	247330	1926473	11453401	9526928	46,3	5,9
Овесъ . . . . .	133312	1094442	6743504	5649062	50,6	6,2
Просо . . . . .	91198	257868	3477238	3219370	38,1	13,5
Картофель . . . . .	3072	184369	976021	791652	317,7	5,3
Итого . . . . .	1449094	10009343	61328217	51318874	81	6,9
Въ 1904 году было:	1713867	9984892	57198408	48213516	26,3	4,6
Въ 1905 году боль- ше на . . . . .	—	24451	4129809	3105358	54,7	2,3
Меньше на . . . . .	264773	—	—	—	—	—

### УРОЖАЙ ВЪ 1905 и 1904 ГОДАХЪ ПО ОТДѢЛЬНЫМЪ УѢЗДАМЪ „САМЪ“.

	Ставро- польскій.	Алексан- дровскій.	Благода- ринскій.	Медвѣ- женскій.	Праско- вейскій.
Озимая рожь ( 1905 г. . . . .	10,1	6,6	3,4	6	5,8
	( 1904 г. . . . .	7,5	6,8	4,6	4,5
Озимая пшеница ( 1905 г. . . . .	8,8	8,9	4,2	6,2	4,4
	( 1904 г. . . . .	5,7	6,1	5,3	4,6
Яровая пшеница ( 1905 г. . . . .	5,7	5,9	2,4	6	3,4
	( 1904 г. . . . .	4,3	3,7	5,3	4,3
Ячмень. ( 1905 г. . . . .	7,9	7	3,2	8	4,6
	( 1904 г. . . . .	4,5	3,7	6,9	5,4



Овесъ.	( 1905 г. . . . .	7	7,9	3,4	7,4	5,7
	( 1904 г. . . . .	3,7	4,6	4,3	3,8	7
Просо.	( 1905 г. . . . .	20,8	14,6	7,2	16,1	13,6
	( 1904 г. . . . .	1,9	2,9	5,5	1,5	8,1
Картофель.	( 1905 г. . . . .	5,7	4,8	5	5,5	2,5
	( 1904 г. . . . .	1,6	2,6	3	1,9	3,1
Урожай въ сред- немъ по каждому уѣзду «самъ».	1905 г. . . . .	9,4	7,9	4,1	7,9	5,7
	1904 г. . . . .	4,2	4,3	5	3,7	5,9
Въ 1905 году						
+болѣе . . . . .		+5,2	+3,6	-0,9	+4,2	--0,2
—менѣе . . . . .						

### УРОЖАЙ КУКУРУЗЫ, ЛЬНА И КОНОПЛИ.

	Посѣвная площадь въ десятинахъ.	Собрано всего пудовъ.	Средній сборъ съ десятины въ пудахъ.	Собрано голоква всего пудовъ.	Средній сборъ во- локна съ десятины.
Кукуруза . . . . .	2063	141682	68,7	—	—
Ленъ . . . . .	11141	159348	14,3	—	—
Конопля . . . . .	2311	36956	16	57,824	25
Итого въ 1905 году .	15515	337986	24,9	57,824	25
Въ 1904 году было . . . . .	46354	276060	25,9	42158	14,2
+болѣе . . . . .					
—менѣе . . . . .	-30839	+238074	-1	+15666	+10,8

Сопоставленіе данныхъ объ урожаѣ 1905 года съ такими же данными за 1904 годъ показываетъ, что урожай 1905 года, какъ уже выше сказано, былъ гораздо лучше урожая 1904 года.

Хотя въ 1905 году посѣвная площадь (1449094 десятины) главныхъ зерновыхъ хлѣбовъ и картофеля въ общемъ и уменьшилась на 264773 десятины сравнительно съ 1904 годомъ, но за то какъ общій такъ и оставшійся за посѣвомъ чистый сборъ хлѣбовъ увеличились: первый на 4129809 пудовъ или на 7,22<sup>0</sup>/<sub>0</sub>, а второй на 3105358 или на 6,48<sup>0</sup>/<sub>0</sub>. Изъ озимыхъ хлѣбовъ высшій урожай получился отъ посѣва ржи, составлявшаго 1,7<sup>0</sup>/<sub>0</sub> всей посѣвной площади главныхъ зерновыхъ хлѣбовъ и картофеля и давшаго средній сборъ по губерніи „самъ“ 6,4. Озимая пшеница, составлявшая 45,8<sup>0</sup>/<sub>0</sub> той-же посѣвной площади, дала средній сборъ „самъ“ 6,3. Яровые хлѣба уродились въ общемъ нѣсколько хуже озимыхъ. Такъ, овесъ далъ средній по губерніи урожай „самъ“ 6,2, ячмень „самъ“ 5,9, а яровая пшеница, посѣвъ коей составлялъ 19,65<sup>0</sup>/<sub>0</sub> всей указанной выше посѣвной площади, дала урожай лишь „самъ“ 4,9. Лучше всѣхъ перечисленныхъ выше озимыхъ и яровыхъ хлѣбовъ уродилось просо, давшее средній по губерніи сборъ „самъ“ 13,5, но къ сожалѣнію, въ 1905 году посѣвъ проса былъ произведенъ въ размѣрахъ, далеко уступающихъ посѣвамъ cadaго изъ прочихъ хлѣбовъ и составлялъ лишь 6,29<sup>0</sup>/<sub>0</sub> посѣвной площади. По степени урожая отдѣльные уѣзды распредѣляются такимъ образомъ. Высшій урожай получился въ Ставропольскомъ уѣздѣ, гдѣ посѣвы главныхъ хлѣбовъ и картофеля дали въ среднемъ «самъ» 9,4, т. е. на 5,2 болѣе, чѣмъ въ

1904 году, а низший въ Благодаринскомъ, гдѣ тѣ-же посѣвы дали «самъ» 4,1. Въ Александровскомъ и Медвѣженскомъ уѣздахъ посѣвы дали по «самъ» 7,9, т. е. болѣе, чѣмъ въ предыдущемъ году на 4,3 и 3,7. Въ Прасковейскомъ уѣздѣ посѣвы дали въ среднемъ «самъ» 5,7, но урожаемъ въ этомъ уѣздѣ, какъ и въ Благодаринскомъ получился нѣсколько ниже урожая 1904 года, а именно: въ Прасковейскомъ ниже на 0,2, а въ Благодаринскомъ—на 0,9.

Изъ воздѣлываемыхъ въ Ставропольской губерніи растений, степень урожая которыхъ имѣетъ значеніе для фабрично-заводской промышленности, слѣдуетъ отмѣтить: а) кукурузу, поступающую главнымъ образомъ на винокуренные заводы, б) ленъ, который въ Ставропольской губерніи сѣется для получения лишь сѣмени, волокно же изъ льна не добывается, а солома идетъ на топливо, и в) коноплю. Лучшій урожай дала кукуруза при среднемъ по губерніи сборѣ «самъ» 68,7 и худшій ленъ при сборѣ «самъ» 14,3. Конопля дала урожаемъ «самъ» 16. По сравненіи съ 1904 годомъ посѣвная площадь льна уменьшилась на 30814 десятинъ, а конопли на 663 десятины. Это уменьшеніе, въ особенности въ отношеніи льна, объясняется главнымъ образомъ прогрессирующимъ истощеніемъ полей, которыя въ Ставропольской губерніи никогда не удабриваются.

Посѣвная площадь кукурузы сравнительно съ посѣвомъ ея въ 1904 году увеличилась на 638 десятинъ. Значительная степень урожая кукурузы, равно постепенно увеличивающійся спросъ на нее со стороны винокуренныхъ заводовъ даютъ основаніе полагать, что въ будущемъ кукуруза займетъ видное мѣсто въ сѣвооборотѣ губерніи.

УРОЖАЙ СѢНА ВЪ 1905 ГОДУ.

	Съ заливныхъ луговъ.		
	Площадь луговъ.	Сборъ съ десятины въ пуд.	Общій сборъ въ пудахъ.
Ставропольскій уѣздъ . . . . .	963	108,6	104580
Александровскій уѣздъ . . . . .	240	99,7	23928
Благодаринскій уѣздъ . . . . .	2663	45,3	120563
Мѣдвѣженскій уѣздъ . . . . .	45	58	2610
Прасковейскій уѣздъ . . . . .	100	37,5	3750
<b>Итого по губерніи . . . . .</b>	<b>4011</b>	<b>63,7</b>	<b>255431</b>
	Съ незаливныхъ луговъ.		
Ставропольскій уѣздъ . . . . .	57113	83,7	4778505
Александровскій уѣздъ . . . . .	109191	94,8	10347875
Благодаринскій уѣздъ . . . . .	61734	24,3	1499805
Медвѣженскій уѣздъ . . . . .	90292	57,9	5225597
Прасковейскій уѣздъ . . . . .	39087	38,6	1506493
<b>Итого по губерніи . . . . .</b>	<b>357417</b>	<b>65,4</b>	<b>23358275</b>
<b>Всего по губерніи съ заливныхъ и не заливныхъ луговъ</b>	<b>361428</b>	<b>65,3</b>	<b>23615706</b>
Въ 1904 г. было . . . . .	550946	45,7	25163870
Въ 1905 г. болѣе + . . . . .	—	+19,6	—
Менѣе . . . . .	—189418	—	—1548164

Какъ видно изъ вышеприведенной таблицы въ 1805 году съ общей площади въ 357417 десятинъ заливныхъ и незаливныхъ луговъ было собрано сѣна 23358275 пудовъ на 1548164 пуда менѣе, чѣмъ въ 1904 году. Средній же въ губернии сборъ сѣна съ десятины сравнительно со сборомъ 1904 года повысился на 19,6 пуда.

Сѣнокосная площадь въ 1905 году уменьшилась на 189418 десятинъ, при чемъ площадь заливныхъ луговъ уменьшилась на 34<sup>0</sup>/<sub>0</sub>, а площадь незаливныхъ на 36<sup>0</sup>/<sub>0</sub>. Уменьшеніе площади заливныхъ луговъ объясняется малоснѣжностью зимы 1904—1905 года, а равно тѣмъ, что въ Ставропольской губернии благодаря почти полному отсутствію лѣсовъ, рѣки имѣютъ очень быстрый спадъ весеннихъ водъ.

Уменьшеніе площади незаливныхъ луговъ объясняется главнымъ образомъ увеличивающейся изъ году въ годъ распашкою сѣнокосовъ.

### УСОВЕРШЕНСТВОВАННЫЯ СЕЛЬСКО-ХОЗЯЙСТВЕННЫЯ ОРУДІЯ И МАШИНЫ.

Ставропольская губернія по количеству распространенныхъ въ ней усовершенствованныхъ сельско-хозяйственныхъ орудій и машинъ давно уже заняла одно изъ первыхъ мѣстъ среди остальныхъ губерній. О количествѣ и стоимости упомянутыхъ орудій и машинъ равно о распредѣленіи ихъ между отдѣльными категоріями населенія въ 1905 году можно судить по даннымъ, помѣщеннымъ въ нижеприводимыхъ таблицахъ.

	Количество.	Стоимость.
Сѣялокъ . . . . .	1136	81792
Косилокъ . . . . .	23634	2836080
Жатокъ . . . . .	15607	2450299
Грабель . . . . .	8196	450780
Паровыхъ молотилокъ . . . . .	402	1488204
Конныхъ молотилокъ . . . . .	1536	990720
Вѣялокъ . . . . .	40069	1482553
И т о г о . . . . .	90580	9780428
Въ 1904 году . . . . .	82880	8072865
Въ 1905 году . . . . .	+7700	+1707563

	У сельскихъ обывателей.			У городскихъ обывателей.				
	Коренныхъ.	Иногородн.	Землевладѣл.					
	С	Ъ	Я	Л	О	К	Ъ.	
Количество . . . . .	759	96	279	2				
Стоимость . . . . .	54648	6912	20088	144				
	К	О	С	И	Л	О	К	Ъ.
Количество . . . . .	15564	6925	925	220				
Стоимость . . . . .	1867680	831000	111000	26400				
	Ж	А	Т	О	К	Ъ.		
Количество . . . . .	14374	263	967	3				
Стоимость . . . . .	2256718	41291	151819	471				
	Г	Р	А	Б	Е	Л	Ъ.	
Количество . . . . .	6865	401	896	34				
Стоимость . . . . .	377575	22055	49280	1870				
	ПАРОВЫХЪ МОЛОТИЛОКЪ.							
Количество . . . . .	236	87	78	1				
Стоимость . . . . .	873672	322071	288756	3702				
	КОННЫХЪ МОЛОТИЛОКЪ.							
Количество . . . . .	1203	162	169	2				
Стоимость . . . . .	775935	104490	109005	1290				
	В	Ъ	Я	Л	О	К	Ъ.	
Количество . . . . .	31459	7247	1203	160				
Стоимость . . . . .	1163983	268139	44511	5920				
Итого . . . . .								
Количество . . . . .	70460	15181	4517	422				
Стоимость . . . . .	7370211	1595958	774459	39797				

Общее количество усовершенствованных сельско-хозяйственных орудий и машинъ въ 1905 году выразилось цифрою 90580 штукъ, стоившихъ 9780428 рублей. Сравнительно съ 1904 годомъ число этихъ орудий и машинъ увеличилось на 7700 или на 9,3%, а общая стоимость ихъ повысилась на 1707563 рубля, или на 21%.

Изъ общаго количества усовершенствованныхъ орудий и машинъ въ 1905 году приходилось: а) на долю коренного крестьянскаго населенія губерніи 70460 штукъ или 78%, стоимостью въ 7370211 руб. одно усовершенствованное сельско-хозяйственное орудіе или машина приходилось на 7 душъ мужскаго пола, получавшихъ въ 1905 году полевой надѣлъ земли; б) на долю инородческихъ сельскихъ обывателей, проживающихъ въ губерніи и арендующихъ землю для посѣва, приходилось 15181 орудіе и машина или 19% общаго количества, в) на долю частныхъ землевладѣльцевъ собственниковъ приходилось 4517 или 5% и наконецъ г) на долю городскихъ обывателей приходилось 422 или около 0,5% общаго количества усовершенствованныхъ сельско-хозяйственныхъ орудий и машинъ, бывшихъ въ употребленіи у населенія губерніи въ 1905 году.

## С К О Т О В О Д С Т В О .

Въ 1905 году общее количество скота равнялось 3687638 штукамъ и между отдѣльными категоріями населенія распредѣлялось слѣдующимъ образомъ:

	Лошадей.	Рогатаго скота.	Тонкорунныхъ овецъ.	Всѣхъ овецъ и козь.	Верблюдовъ	Свиней.
У городскихъ обывателей . . . . .	2651	1709	—	1423	41	505
У частныхъ землевладѣльцевъ . . . . .	17878	48003	348115	373344	220	7716
У коренныхъ крестьянъ . . . . .	259305	564938	155406	1064161	2426	120813
У иногороднихъ сельскихъ обывателей . . . . .	7134	6641	31581	40797	62	2904
У инородцевъ , . . . .	15552	66902	19037	125228	976	559
У арендаторовъ инородческихъ земель , . . . .	2104	14006	180106	204399	124	872
Итого . . . . .	304624	702199	734245	1809352	3849	133369

Сравнительно съ 1904 годомъ общее количество скота уменьшилось на 649517 штукъ, при чемъ лошадей уменьшилось на 8109 шт., рогатаго скота на 72767 шт. и овецъ на 551228 шт., изъ коихъ 483962 приходится на долю тонкорунныхъ овецъ.

Уменьшеніе количества скота объясняется главнымъ образомъ постояннымъ уменьшеніемъ пастбищъ и отчасти недородомъ хлѣбовъ предшествовавшаго 1904 года.

Во всѣхъ хозяйствахъ частныхъ землевладѣльцевъ и арендаторовъ разводится крупный рогатый скотъ преимущественно красной калмыцкой породы и отчасти сѣрой украинской породы, нѣкоторые же хозяева метизировали свой скотъ съ семинтальскими, швитскими и шортгорнскими породами.

Коневодство ведется почти исключительно для хозяйственныхъ нуждъ экономій. Въ отчетномъ году въ частновладѣльческихъ хозяйствахъ было 7 постоянныхъ и временныхъ случныхъ пунктовъ съ 9 производителями государственнаго коннозаводства.

У большинства сельскихъ хозяевъ собственниковъ и арендаторовъ главнымъ промысломъ является тонкорунное овцеводство; разводится преимущественно, такъ называемая, мазаевская овца и овца Ново-Кавказская, въ послѣднее же время нѣкоторые овцеводы начали метизацію испанскихъ овецъ съ шропширскими.

Крестьянское коневодство въ качественномъ отношеніи улучшается ежегодно, что въ особенности замѣтно въ Медвѣженскомъ уѣздѣ, благодаря близости Великокняжеской случной конюшни Государственнаго коннозаводства. Большимъ тормазомъ въ дѣлѣ улучшенія породъ крестьянскихъ лошадей въ другихъ уѣздахъ губерніи служитъ затрудненіе въ приобрѣтеніи производителей, въ виду чего является крайне на-

стоятельнымъ скорѣйшее устройство въ центральной части губерніи случной конюшни Государственнаго коннозаводства.

Въ отчетномъ году постоянныхъ и временныхъ случныхъ пунктовъ въ селахъ губерніи было 22, изъ нихъ въ Медвѣженскомъ уѣздѣ 16, въ Благодаринскомъ и Прасковейскомъ по 2 пункта, въ Ставропольскомъ и Александровскомъ по одному. На всѣхъ пунктахъ было 79 производителей Великокняжеской и Ашабовской конюшень Государственнаго коннозаводства.

Скотоводство и овцеводство въ крестьянскихъ хозяйствахъ въ большинствѣ селеній губерніи постепенно падаетъ подѣ влияніемъ главнымъ образомъ ежегодно прогрессирующаго сокращенія пастбищъ и сѣнокосовъ. Въ виду этого на поднятіе и улучшение крестьянскаго скотоводства и овцеводства можно надѣяться лишь при введеніи коренной реформы полеводства со включеніемъ въ сѣвооборотъ посѣвовъ травъ и корнеплодовъ. У инородцевъ: калмыковъ, ногайцевъ и туркменъ условія для животноводства болѣе благоприятны. Единственнымъ тормазомъ является весьма малая культурность этого населенія. Впрочемъ въ послѣдніе годы инородческой администраціей приняты серьезныя мѣры къ улучшенію скотоводства инородцевъ и съ этою цѣлью устроены случные пункты и разсадники племенного крупнаго рогатаго скота и овецъ.

## Обеспеченіе продовольственныхъ потребностей сельскаго населенія.

Общественные запасы хлѣба и продовольственные капиталы кореннаго крестьянскаго населенія губерніи.

У Ѣ З Д Ы.	На лицо къ 1 января 1905 года состояло.			Недостаетъ до установле- ной нормы закономъ.			Изъ наличн. запасовъ и ка- питала прихо- дится на одну душу.	
	Озим. пуд.	Яров. пуд.	Капитала.	Озим. пуд.	Яров. пуд.	Капи- тала.	Хлѣба пудовъ	Капи- тала.
Ставропольскій	514015 <sup>7</sup> / <sub>8</sub>	180803 <sup>1</sup> / <sub>8</sub>	—	—	—	—	6,08	—
Медвѣженскій	508636 <sup>1</sup> / <sub>2</sub>	254896 <sup>1</sup> / <sub>4</sub>	—	38767 <sup>1</sup> / <sub>2</sub>	18247 <sup>3</sup> / <sub>4</sub>	—	3,72	—
Благодаринскій	660560 <sup>1</sup> / <sub>8</sub>	349784	—	—	—	—	5,69	—
Александровскій	306742	114289 <sup>1</sup> / <sub>4</sub>	20372,2	—	—	7821,86	4,32	3,64
Прасковейскій	272621 <sup>3</sup> / <sub>8</sub>	116201 <sup>1</sup> / <sub>2</sub>	527,43	—	19431 <sup>1</sup> / <sub>2</sub>	5488,05	3,72	0,44
<b>Итого</b>	<b>2262575<sup>7</sup>/<sub>8</sub></b>	<b>1015983<sup>1</sup>/<sub>8</sub></b>	<b>20899,63</b>	<b>38767<sup>1</sup>/<sub>2</sub></b>	<b>47679<sup>1</sup>/<sub>4</sub></b>	<b>13409,91</b>	<b>4,7</b>	<b>3,96</b>

ЦѢНЫ НА ОЗИМЫЙ И ЯРОВОЙ ХЛѢБЪ ВЪ 1905 ГОДУ.

У Ѣ З Д Ы.	Высшая въ рубляхъ.		Низшая въ рубляхъ.		Средняя въ рубляхъ.	
	Озим.	Яров.	Озим.	Яров.	Озим.	Яров.
Ставропольскій . . .	1,08	0,59	0,89	0,48	0,98	0,56
Медвѣженскій . . .	0,98	0,60	0,78	0,48	0,88	0,54
Благодаринскій . . .	0,92	0,50	0,78	0,42	0,85	0,46
Александровскій . . .	0,93	0,55	0,70	0,47	0,81	0,51
Прасковейскій . . .	0,78	0,52	0,70	0,50	0,74	0,51
<b>Въ губерніи .</b>	<b>1,08</b>	<b>0,60</b>	<b>0,70</b>	<b>0,42</b>	<b>0,85</b>	<b>0,52</b>

Частные продовольственные капиталы и хлѣбные запасы, обеспечивающіе продовольственные потребности иногороднихъ сельскихъ обывателей.

У ѣ з д ы.	Н а л и ц о.			Недостаеѣ до нормы.			Изъ наличныхъ запасовъ и капитала приходится на одну душу.	
	Озим. пуд.	Яров. пуд.	Капитала.	Озим. пуд.	Яров. пуд.	Капитала.	Хлѣба пудовъ.	Капита- тала.
Ставропольскій .	961	423	2991,65	2411	1263	9340,08	1,03	1,21
Медвѣженскій .	—	—	3838,2	—	—	13291,67	—	1,41
Благодаринскій .	—	—	10766,21	—	—	34805,29	—	1,15
Александровскій .	—	—	1430,18	—	—	5181,79	—	1,15
Прасковейскій .	387	45	944,78	534	265	31408,18	1,66	1,05
Итого .	1348	468	19970,84	2945	1528	94027	—	1,19

Общее количество душъ обоого пола коренного крестьянскаго населенія по спискамъ, составленнымъ согласно Временныхъ Правилъ 12 іюня 1900 года въ Ставропольской губерніи къ 1 января 1906 года было 702,838. Согласно установленной закономъ нормы количество натуральныхъ запасовъ хлѣба и капиталы, которые въ случаѣ неурожая должны обеспечивать продовольственные и сѣменные потребности коренныхъ крестьянъ, опредѣлены для губерніи въ 2,784182 пуда хлѣба и 34209 р. 36 коп. капитала.

подавляющее большинство сель губерніи способомъ обезпеченія на случай неурожая своихъ продовольственныхъ и сѣменныхъ потребностей избрало образованіемъ хлѣбныхъ запасовъ, хранящихся въ специальныхъ общественныхъ магазинахъ и только нѣсколько сель приняли смѣшанный способъ обезпеченія указанныхъ потребностей, т. е. частью хлѣбомъ и частью капиталомъ; этимъ и объясняется сравнительно незначительные размѣры общественныхъ продовольственныхъ капиталовъ.

Къ 1 января 1906 года общее количество наличныхъ хлѣбныхъ запасовъ равнялось 3,278,559 пудамъ озимаго и ярового хлѣба, т. е. въ общемъ превышало почти на 18% установленную закономъ норму. Стоимость наличныхъ запасовъ хлѣба согласно среднимъ цѣнамъ на хлѣбъ въ 1905 году опредѣлялась суммою 2,351,499 руб. 72 коп., что вмѣстѣ съ наличною суммою общественныхъ продовольственныхъ капиталовъ давало 2,372,399 руб. 35 к. или около 3 руб. 35 коп. на каждую душу коренныхъ крестьянъ, внесенныхъ въ вышеупомянутые списки. Иногороднихъ сельскихъ обывателей по спискамъ, составленнымъ согласно требованіямъ Временныхъ Правилъ 12 іюня 1900 года, числилось 23751 душа обоого пола. Продовольственные потребности иногороднихъ въ случаѣ неурожая обезпечиваются главнымъ образомъ частными продовольственными капиталами, которые къ 1 января 1906 года достигли общей суммы 19970 руб. 84 коп., что составляетъ 17,5% нормальной общей суммы этихъ капиталовъ и около 84 коп. на одну душу иногороднихъ.

Выше уже было указано, что урожай хлѣбовъ въ 1904 году былъ удовлетворителенъ. Сравнительно же съ 1903 годомъ сборъ хлѣбовъ и картофеля въ 1904 году получился менѣе на 25,114,600 пудовъ, благодаря чему весною 1905 года наиболѣе пострадавшимъ кореннымъ крестьянамъ въ 14 селахъ губерніи изъ общественныхъ запасовъ хлѣба была выдана ссуда въ количествѣ 85537 пудовъ. Хотя урожай 1905 года въ общемъ и былъ лучше урожая 1904 года, но онъ всетаки былъ далеко ниже урожая 1903 года, превышавшаго урожай отчетнаго года на 21984791 пудъ. Вслѣдствіе этого осенью 1905 года и главнымъ образомъ весною 1906 года потребовалась продовольственная и сѣмянная помощь бѣднѣйшимъ крестьянскимъ дворамъ, дабы предупредить распродажу инвентаря и тѣмъ въ свою очередь предотвратить окончательное разстройство хозяйства наиболѣе пострадавшихъ отъ недорода крестьянъ.

О размѣрахъ продовольственной и сѣмянной помощи, оказанной осенью 1905 года и весною 1906 года коренному крестьянскому населенію губерніи, можно судить по даннымъ нижепомѣщаемой таблицы.

	Ссуды на продо- вольствіе.		Ссуды на объе- меніе полей.		Количество сельских об- ществъ получившихъ ссуду.		
	Озим.	Яров.	Озим.	Яров.	На продо- вольствіе и объеменіе полей.	Только на продо- вольствіе.	Только на объе- меніе.
Ставропольскій уѣздъ . . .	11393	—	511	14512	3	—	—
Александровскій уѣздъ . . .	11525	—	—	12644	4	—	2
Благодаринскій уѣздъ . . .	89374	1766	953	132045	21	1	6
Медвѣженскій уѣздъ . . .	33338	—	—	14906	7	—	1
Прасковейскій уѣздъ . . .	29290	8303	—	10659	10	5	2
Итого . . .	184920	10069	1464	184766	45	6	11
	194989		186230				

Такимъ образомъ изъ общественныхъ хлѣбныхъ запасовъ кореннымъ крестьянамъ были выданы ссуды въ 45 селахъ, при чемъ въ 28 селахъ были выданы какъ продовольственныя ссуды такъ и ссуды на объеменіе полей, въ 6 селахъ выдавались только однѣ продовольственныя ссуды и въ 11 селахъ—только однѣ ссуды на объеменіе полей. Всего ссудъ было выдано: 194989 пудовъ на продовольствіе и 186230 пудовъ на объеменіе главнымъ образомъ яровыхъ полей.

Иногороднему сельскому населенію въ губерніи пришлось выдать ссуды лишь въ 4 селахъ и израсходовать на это 10164 руб. 45 коп., изъ коихъ 8973 руб. 75 коп. было взято изъ губернскаго продовольственнаго капитала и 1190 руб. 70 коп. изъ частныхъ продовольственныхъ капиталовъ.

## Огородничество и садоводство.

Огородничество развито въ губерніи слабо и имѣетъ значеніе промысла лишь въ городѣ Ставрополѣ и въ нѣсколькихъ ближайшихъ къ нему селахъ. Въ прочихъ же селахъ населеніе губерніи разводитъ главнымъ образомъ для своего потребленія только простые виды огородныхъ овощей.

Садоводство развито главнымъ образомъ въ гор. Ставрополѣ, ближайшихъ къ нему селахъ и селахъ, расположенныхъ по теченію рѣки Кумы. Въ общемъ однако и садоводство развито сравнительно слабо, не смотря на то, что въ губерніи есть много мѣстъ вполне благоприятныхъ для разведенія хорошихъ плодовыхъ садовъ, которые могли бы занять видное мѣсто среди подсобныхъ отраслей сельскаго хозяйства губерніи. Изъ всѣхъ специальныхъ культуръ только винограводство въ нѣкоторыхъ мѣстностяхъ губерніи представляетъ значительный интересъ въ экономической жизни населенія. Въ 1905 году площадь виноградниковъ въ губерніи равнялась 2947 дес. 1196 кв. саж., уменьшившись сравнительно съ 1904 годомъ подъ влияніемъ различныхъ неблагоприятныхъ причинъ на 666 десятинъ 779 кв. саж. Урожай винограда въ 1905 году былъ выше урожая 1904 года, Вина было добыто 801080 ведеръ, болѣе чѣмъ въ 1904 году на 270137 ведеръ. Продано вина 442277 ведеръ болѣе чѣмъ въ предшествовавшемъ году на 119307 ведеръ. Вино продавалось отъ 80 коп. до 4 рублей за ведро.

## Промыслы городского и сельскаго населенія.

Въ 1905 году лицъ не занимающихся земледѣліемъ, а занимающихся исключительно промыслами и ремеслами было:

	У Ѣ З Д Ы:					Террито- рія ино- родцевъ.	Итого.
	Ставро- польскій.	Алексан- дровскій.	Праско- вейскій.	Благода- ринскій.	Медвѣ- женскій		
Торговлею . . . . .	254	407	534	751	497	27	2470
Плотниковъ . . . . .	187	180	340	461	289	3	1460

Бондарей . . . . .	44	63	101	110	92	—	410
Столяровъ . . . . .	17	52	90	78	49	—	286
Колесниковъ . . . . .	26	46	143	64	48	—	327
Портныхъ . . . . .	150	177	196	359	268	1	1151
Сапожниковъ . . . . .	174	230	477	451	310	9	1651
Шубниковъ . . . . .	22	39	90	86	66	—	303
Шорниковъ . . . . .	30	27	55	107	66	—	285
Каменьщиковъ . . . . .	177	464	139	171	32	—	983
Кузнецовъ . . . . .	123	141	226	342	255	2	1089
Кожевниковъ . . . . .	1	13	29	32	15	1	91
Полстоваловъ и шерстобитовъ .	82	112	112	227	106	—	639
Печниковъ . . . . .	51	70	114	122	109	—	466
Овчинниковъ . . . . .	76	56	97	188	104	—	521
Слесарей . . . . .	10	16	34	21	39	—	120
Гончаровъ . . . . .	7	1	70	20	19	—	117
Садовниковъ . . . . .	4	17	258	3	2	—	284
Огородниковъ . . . . .	243	87	83	37	9	—	459
Мирошниковъ . . . . .	288	166	130	702	418	1	1705
Мясниковъ . . . . .	22	75	121	77	109	—	404
Булочниковъ . . . . .	5	4	28	14	18	—	69
Маслобойщиковъ . . . . .	11	31	36	64	57	—	199
<b>Итого . . . . .</b>	<b>2004</b>	<b>2474</b>	<b>3503</b>	<b>4487</b>	<b>2977</b>	<b>44</b>	<b>15489</b>

Изъ данныхъ, приведенныхъ въ вышесомѣщенной таблицѣ, видно, что промыслы и ремесла въ губерніи развиты слабо. Кустарныхъ-же промысловъ, которыми могла бы заниматься земледѣльческая часть населенія губерніи въ свободное отъ полевыхъ работъ время, совершенно не существуетъ.

## Заводская промышленность.

Въ 1905 году всѣхъ заводскихъ предпріятій было:

### 1. Предпріятій, обрабатывающихъ растительные продукты.

	Число.	Сумма произ- водитель- ности въ рубляхъ.	Число ра- бочихъ.	
Винокуренныхъ . . . . .	2	210000	107	
Виноградоводочныхъ . . . . .	7	—	—	
Пиво и медоваренныхъ . . . . .	9	315200	103	
Маслобойныхъ . . . . .	261	216275	486	
Крупорухекъ . . . . .	71	23465	133	
Мельницъ му- комольныхъ.	Паровыхъ . . . . .	84	1654000	622
	Водяныхъ . . . . .	681	494094	765
	Вѣтряныхъ . . . . .	1407	606255	1414
	Конныхъ . . . . .	28	10225	28
Пряничныхъ . . . . .	2	43040	35	
Фруктовыхъ водъ . . . . .	12	34210	23	
<b>Итого . . . . .</b>	<b>2564</b>	<b>3606764</b>	<b>3716</b>	



2. Предприятий, обрабатывающих животные продукты.

	Число.	Сумма производи- тельности въ рубляхъ.	Число рабочихъ.
Заводовъ восковыхъ свѣчей . . . . .	1	500460	31
Мыловаренныхъ . . . . .	12	29470	21
Салотопенныхъ . . . . .	3	9500	57
Кожевенныхъ . . . . .	37	131400	101
Овчинныхъ . . . . .	358	71255	521
Овчинношубныхъ . . . . .	66	21720	127
Кишечныхъ . . . . .	3	8100	13
Сыромятныхъ . . . . .	12	9000	17
Скотобойныхъ . . . . .	13	83257	40
Клееваренныхъ . . . . .	1	350	2
Итого . . . . .	507	864512	930

3. Предприятий, обрабатывающих ископаемые продукты.

	Число.	Сумма производи- тельности въ рубляхъ.	Число рабочихъ.
Заводовъ кирпичныхъ и черепичныхъ . . . . .	182	459170	1024
Кафельныхъ . . . . .	4	14000	89
Известковыхъ . . . . .	18	15000	67
Гончарныхъ . . . . .	138	40080	114
Чугуннолитейныхъ . . . . .	2	31000	28
Итого . . . . .	344	559250	1322

и 4, одна электрическая станція съ 9 рабочими съ производительностью на сумму 13600 руб. Всего же въ губерніи было: 3416 заводскихъ предприятий съ 5977 рабочими и съ общей суммой производительности въ 5044126 рублей. Сравнительно съ данными за 1904 годъ число предприятий уменьшилось на 13, но за то общая сумма производительности предприятий, дѣйствовавшихъ въ 1905 году, увеличилась на 151682 рубля.

Количество рабочихъ на всѣхъ заводскихъ предприятияхъ въ отчетномъ году уменьшилось на 33 человѣка.

## Народное образованіе.

Въ 1905 году въ Ставропольской губерніи состояло 7 среднихъ учебныхъ заведеній изъ нихъ 3 мужскихъ и 4 женскихъ. Всѣ среднія учебныя заведенія находятся въ Губернскомъ городѣ Ставрополѣ и состоятъ въ вѣдѣніи: 4 Министерства Народнаго Просвѣщенія и 3 Святѣйшаго Синода. Въ мужскихъ среднихъ учебныхъ заведеніяхъ учащихся было 1871, а въ женскихъ 1685, всего 3556 учащихся, что на одну тысячу населенія составляло 2,9 учащихся въ среднихъ учебныхъ заведеніяхъ.

Народно-школьное дѣло находилось въ вѣдѣніи Епархіального училищнаго Совѣта и Дирекціи народныхъ училищъ.

Всѣхъ церковно-приходскихъ школъ въ отчетномъ году состояло 280 изъ нихъ: второклассныхъ 3, одноклассныхъ 191 и школъ грамоты 86. Во всѣхъ этихъ школахъ учащихся было 13267, изъ коего 9875 мужскаго пола и 4392 женскаго. Окончило курсъ въ 1905 году 1035 учащихся обоого пола.

Въ 228 церковно-приходскихъ школахъ имѣлись библіотеки съ 57887 книгами. На всѣ церковно-приходскія школы въ отчетномъ году было израсходовано 126059 рублей, что въ среднемъ составляетъ на одну школу 450 рублей и на одного учащагося 9 руб. 49 коп.

Учащихъ было 290, изъ нихъ свѣтскихъ 110 учительницъ и 105 учителей и 75 лицъ, принадлежащихъ къ приходскому духовенству.

Народныхъ училищъ вѣдомства Министерства Народнаго Просвѣщенія въ отчетномъ году было 346. Изъ нихъ: двухклассныхъ 12, одноклассныхъ 274 и начальныхъ 60. Въ училищахъ обучалось 20912 дѣтей обоого пола: мальчиковъ 16263 и дѣвочекъ 4649.

Израсходовано на содержаніе всѣхъ Министерскихъ училищъ 254507 руб., т. е. по 738 рублей на училище и по 12 руб. 21 коп. на каждаго ученика. При 302 училищахъ имѣлись библіотеки съ общимъ числомъ книгъ 171508.

На службѣ въ училищахъ состоятъ: 165 учителей, 180 учительницъ. Получили спеціальное педагогическое образованіе 27 учителей и 55 учительницъ; остальные учащіе всѣ имѣютъ учительское званіе.

Изъ приведенныхъ выше цифръ видно, что въ губерніи въ отчетномъ году было всего 626 школъ или одна школа приходилась на 1771 душу населенія. Израсходовано на народошкольное дѣло всего 380566 рублей, что составляло 34,3 коп. на одну душу общаго количества населенія губерніи.

---

## Т о р г о в л я .

Всѣхъ постоянныхъ торговыхъ предпріятій въ 1905 году было 2633 съ общей суммой оборота въ 9426123 рубля. Сравнительно съ 1904 годомъ число торговыхъ предпріятій увеличилось на 134, а общая сумма оборота—на 425159 рублей.

Обороты ярмарочной торговли въ отчетномъ году выразились общей суммой въ 3089425 рублей менѣе чѣмъ въ 1904 году на 524896 рублей. Какъ и въ предшествовавшіе годы главными предметами ярмарочной торговли въ 1905 году являлись хлѣбъ, скотъ и его продукты, которыхъ было продано на 1678000 руб., что составляетъ 54% всего оборота ярмарочной торговли. Торговля хлѣбомъ въ 1905 году выразилась въ слѣдующихъ цифрахъ. Всего было продано хлѣба (пшеницы, ржи, овса и ячменя) 16159220 пудовъ по среднимъ цѣнамъ на сумму 11944818 рублей. Сравнительно съ 1904 годомъ хлѣба продано менѣе на 1993870 пудовъ. И изъ общаго количества хлѣба, проданнаго въ отчетномъ году, 7161660 пудовъ или около 44% на сумму 5478875 рублей вывезено изъ предѣловъ губерніи главнымъ образомъ въ Ростовъ и Новороссійскъ для дальнѣйшей отправки за границу.

Льна было продано 289000 пудовъ въ среднемъ на сумму 289000 руб. Сравнительно съ 1904 годомъ льна продано менѣе на 33220 пудовъ.

Шерсти въ 1905 году было продано 405765 пудовъ въ среднемъ по 8 руб. 32 коп. за пудъ на сумму 3374647 руб. 85 коп. Хотя указанная цифра проданной шерсти менѣе соответствующей цифры 1904 года, но за то сумма вырученная отъ продажи въ 1905 году болѣе предшествовавшаго года на 126119 руб. 17 коп. Это произошло въ виду того, что въ 1904 году средняя продажная цѣна пуда шерсти стояла значительно ниже (6 руб. 96 коп.)

---



# В ъ д о м о с т ь

о постоянной торговлѣ въ 1905 году.





# ВѢДОМОСТЬ

о ярмарочной торговлѣ въ 1905 году.

Уѣзды и территория кочующихъ народовъ.	ТОВАРОВЪ ФАБРИЧНО-ЗАВОДСКИХЪ.										
	Мануфактурныхъ.	Бакалейныхъ.	Желѣзныхъ.	Кожевенныхъ.	Галантерейныхъ.	Мелочныхъ.	Посудныхъ.	Щепныхъ.	Смѣшанныхъ.	Питьевыхъ.	Съѣстныхъ.
	Р	У	Б	Л	Ш						
Ставропольскій .	700	300	450	1100	—	300	100	150	400	—	—
Александровскій .	69430	14000	10600	41280	4300	9200	12500	10700	2200	1300	1800
Прасковейскій .	148050	111600	32050	120080	26870	35000	13950	12160	20600	2500	22430
Благодаринскій .	106000	41455	32260	74180	14610	25760	5530	4080	9550	4700	3930
Медвѣженскій .	163300	40920	34340	73060	26920	19020	9820	10380	44460	16430	11170
Территория кочующихъ народовъ	3000	1000	—	600	200	250	150	40	—	—	200
Итого по губерніи	490480	209275	109700	319300	72900	89530	42050	37510	77210	24930	39530
Въ 1904 г. было	589160	196120	126265	334575	85938	91910	36870	16460	104490	18650	27820
Сравнительно съ 1904 годомъ въ 1905 году было больше .	—	13155	—	—	—	—	5180	21050	—	6280	11710
меньше .	98680	—	16565	15275	13038	2380	—	—	27280	—	—

ХЛѢБНЫХЪ ТОВАРОВЪ:	СКОТА и ЕГО ПРОДУКТОВЪ.					Итого.	За ярарочная по-мѣщенія въ общест-венный доходъ поступило.							
	Пшеницы.	Раки.	Овса.	Ячменя.	Льна.		Муки.	Лошадей.	Воловъ.	Коровъ.	Овецъ.	Козъ.	Рубли.	Коп.
	Р	У	Б	Л	Ш									
—	—	—	—	—	—	7500	85000	19500	3000	400	118900	27	—	
—	—	1050	900	500	2900	26950	32600	11600	1600	1550	256960	8757	86	
28100	—	10700	5900	—	39300	64340	68700	18020	6300	19910	815560	3691	26	
—	—	3960	5850	—	4100	122070	168700	91350	26400	24900	769385	5174	50	
2500	400	3640	2800	—	2050	135240	409850	100700	2400	5420	1114820	8526	54	
—	—	—	—	—	—	400	2000	3000	2000	960	13800	—	—	
30600	400	19350	15450	500	48350	356500	766850	244170	41700	53140	3089425	26177	16	
99200	—	24400	21090	—	55895	499543	889670	294580	56440	45245	3614321	19178	13	
—	400	—	—	500	—	—	—	—	—	7895	—	6996	3	
68600	—	5050	5640	—	7545	143043	122820	50410	14740	—	524896	—	—	





# В ъ д о м о с т ь

о проданной шерсти въ 1905 году.

УЪЗДЫ И ТЕРРИТОРІЯ КОЧУЮЩИХЪ НАРОДОВЪ.	П Р О		
	Рунной	Вырученная сумма.	
		Пуды.	Рубли.
Ставропольскій . . . . .	13475	79551	—
Александровскій . . . . .	7659	40429	60
Прасковейскій . . . . .	14270	127991	50
Благодаринскій . . . . .	19765	114885	75
Медвѣженскій . . . . .	18782	94945	75
Территорія Кочующихъ народовъ . . . . .	3954	18376	70
Итого по губерніи . . . . .	77905	476180	30
Въ 1904 году было . . . . .	87521	384172	80
Сравнительно съ 1904 годомъ въ 1905 было больше . . . . .	—	92007	50
меньше . . . . .	9616	—	—

Д А Н О Ш Е Р С Т И.												
При стрижкѣ.	Вырученная сумма.		Поярка.	Вырученная сумма.		Шпан- ской.	Вырученная сумма.		В С Е Г О.			
	Пуды.	Рубли.		Коп.	Пуды.		Рубли.	Коп.	Пуды.	Рубли.	Коп.	Рубли
4379	39298	—	1529	13409	25	40174	367781	20	500039	45		
2712	19397	35	1159	8088	—	127710	1144367	50	1212282	45		
9000	70402	—	2242	18017	50	43907	372198	50	589049	50		
8000	36532	—	4985	41341	50	21138	156853	50	349602	75		
6878	49380	25	3889	32405	50	5238	46501	—	223232	—		
735	5439	—	1744	12902	20	42441	364153	30	400871	20		
31704	220448	60	15548	126163	95	280668	2551855	—	3374647	85		
40887	228509	63	16683	106056	50	322457	2529788	75	3248527	68		
—	—	—	—	20107	45	—	22066	25	126119	17		
9183	8060	97	1035	—	—	41849	—	—	—	—		

## ВѢДОМОСТЬ

о количествахъ проданныхъ на мѣстѣ хлѣба и кожъ  
въ 1905 году.

Уѣзды и территория кочующихъ народовъ.	Пшеницы	Ржи	Овса	Ячменя	Льна	Кожъ
	П У Д О В Ъ					
Ставропольскій . . . .	570740	5140	146500	268750	2000	7710
Александровскій . . . .	647730	700	252850	360810	2200	4935
Прасковейскій . . . .	751650	—	308050	445000	21700	15316
Благодаринскій . . . .	795200	—	194500	416010	3000	4677
Медвѣженскій . . . .	3056300	31400	41900	505350	—	7075
Территория кочующихъ народовъ . . . . .	154170	7250	1070	37490	—	3590
Итого по губернии	5975790	44490	944870	2033410	28900	43303
Въ 1904 г. было	5552970	47980	2059290	2744670	62120	52813
Сравнительно съ 1904 годомъ въ 1905 году было						
больше . . . .	422820	—	—	—	—	—
меньше . . . .	—	3490	1114420	711260	33220	9510

## Медицинская часть.

Къ концу отчетнаго года въ Ставропольской губерніи состояло 40 гражданскихъ врачей, въ томъ числѣ одна женщина-врачъ. На каждаго врача въ среднемъ приходилось 27723 души населенія. По городамъ и уѣздамъ эта цифра представляла значительныя колебанія въ зависимости отъ распредѣленія врачей по губерніи. Такъ въ Ставрополѣ на каждаго изъ 17 гражданскихъ врачей приходилось 3022 чел., въ городѣ Святого-Креста 13881, въ Ставропольскомъ уѣздѣ 79559, въ Медвѣженскомъ 58800, въ Благодаринскомъ 47930, въ Прасковейскомъ 29931, въ Александровскомъ 31325 и среди инородцевъ 44571. Сельскія мѣстности губерніи раздѣлены на 12 врачебныхъ участковъ: на каждаго участковаго врача приходилось въ среднемъ 80281 душа сельскаго населенія. Средняя площадь врачебнаго участка равнялась 2949 квадратнымъ верстамъ, при чемъ разстоянія населенныхъ мѣстъ отъ мѣстъ жительства участковыхъ врачей, въ большинствѣ случаевъ, доходили до нѣсколькихъ десятковъ верстъ. Фельдшеровъ и фельдшерницъ въ отчетномъ году состояло 200, изъ нихъ 19 въ городѣ Ставрополѣ, а остальные 281 въ уѣздахъ. На одно лицо фельдшерскаго персонала приходится 3714 душъ сельскаго населенія. Акушеровъ и повивальныхъ бабокъ къ концу отчетнаго года въ губерніи состояло 37; на одну акушерку или повивальную бабку приходилось 14714 душъ женскаго населенія губерніи. Всѣхъ аптекъ было 22; одна аптека приходилась на 50405 душъ населенія. Общее число зарегистрированныхъ больныхъ достигло въ отчетномъ году 463196 или 417,7 на 1000 чел. населенія. Съ реорганизаціей врачебной части въ губерніи въ 1897 году число зарегистрированныхъ больныхъ ежегодно увеличивается довольно замѣтнымъ образомъ, что свидѣтельствуетъ о постепенномъ расширеніи медицинской помощи и болѣе довѣрчивомъ отношеніи населенія къ этой помощи. По сравненію съ 1904 годомъ, когда было зарегистрировано 423912 человекъ, въ отчетномъ году это увеличеніе достигло почти 40000. Приведенныя цифры, впрочемъ, не могутъ служить показателемъ заболѣваемости частью потому, что не всѣ больные обращаются къ медицинской помощи, либо по не довѣрью къ ней, либо, главнымъ образомъ, по недостаточности ея, кромѣ того цифры эти не обнимаютъ собою всѣхъ больныхъ, обращавшихся къ медицинской помощи, такъ какъ свѣдѣнія о больныхъ, принятыхъ въ частной практикѣ, совсѣмъ не представляются медицинскимъ персоналомъ. Въ Ставрополѣ всѣ больные пользовались помощью врачей, среди-же сельскаго и инородческаго населенія изъ 414772 зарегистрированныхъ больныхъ этой помощью, т. е. помощью врачей, пользовалось только 74504 человекъ или 18<sup>0</sup>/<sub>100</sub>, а 82<sup>0</sup>/<sub>100</sub> больныхъ должны были довольствоваться фельдшерской помощью. Число больницъ гражданскаго вѣдомства въ отчетномъ году было 17; по сравненію съ 1904 годомъ число это увеличилось на 2, благодаря открытію сельской лечебницы въ селеніи Петровскомъ и больницы на лѣтней Туркменской ставкѣ. Общее число больничныхъ коекъ 301, такъ что одна койка приходилась въ среднемъ на 3684 жителей, при чемъ для населенія города Ставрополя и для сельскаго населенія вмѣстѣ съ инородческимъ эта цифра представляла рѣзкія колебанія. Въ Ставрополѣ, при 51379 населеніи, при числѣ больничныхъ коекъ 201, одна койка приходилась почти на 255 жителей, въ уѣздахъ-же одна койка приходилась на 10436 человекъ. Больничнымъ леченіемъ въ отчетномъ году пользовалось всего 3322 человекъ или 0,7<sup>0</sup>/<sub>100</sub>. Изъ этого числа 2209 человекъ, или 66,5<sup>0</sup>/<sub>100</sub> приходится на городъ Ставрополь, а 1113 человекъ, или 33,5<sup>0</sup>/<sub>100</sub> на уѣзды и инородческія степи.

Средняя смертность въ больницахъ составляла 3,5<sup>0</sup>/<sub>100</sub>. Изъ общаго числа больныхъ, пользовавшихся въ больницахъ, 947 случаевъ или 28,5<sup>0</sup>/<sub>100</sub> приходится на разныя болѣзни; затѣмъ идутъ болѣзни органовъ зрѣнія, органовъ пищеваренія, травматическія поврежденія и т. д.

Въ 1905 году были произведены слѣдующіе расходы на медицинскую часть въ Ставропольской губерніи. На содержаніе лечебныхъ заведеній 59744 руб. 21 коп. На содержаніе врачей 30807 руб. 75 коп. На содержаніе фельдшерскаго и акушерскаго персонала 45717 руб. 80 коп. На бесплатную выдачу лекарствъ 38809 руб. 58 коп. На борьбу съ эпидеміями 22921 руб. 79 коп. На содержаніе санитарныхъ бюро 995 руб. На оздоровленіе населенныхъ мѣстъ 938 руб 18 коп. и прочіе расходы 3845 руб. 85 коп. А всего на медицинскую часть было израсходовано 205923 руб. 42 коп., при чемъ изъ суммъ, отпущенныхъ Правительствомъ, израсходовано 41103 руб. 63 коп., изъ суммъ губернскаго земскаго сбора 41496 руб. 57 коп., изъ суммъ, отпущенныхъ городами, 25086 руб. 32 коп. и наконецъ, изъ суммъ частныхъ обществъ и лицъ 98236 руб. 90 коп.

Расходъ на медицинскую часть, считая на одну душу населенія, въ 1905 году выразился всего лишь въ 18,56 копейки.

БОЛЬНИЦЫ И ПРИЕМНЫЕ ПОКОИ ВЪ 1905 году.

№№ по порядку.	Больницы и приемные покои.	Число кроватей.	Оставалось къ 1 января отчетнаго года.	Прибыло въ отчетномъ году.	Умерло въ отчетномъ году.	Осталось къ 1 января слѣдующаго года.	Число проведенныхъ дней.
1	Больница Ставропольскаго Приказа общественнаго призрѣнія съ психіатрическимъ отдѣленіемъ .	85	29	640	63	38	12461
			44	24	4	51	16195
2	Больница Ставропольскаго тюремнаго замка . . . . .	20	12	111	1	24	9003
3	Больница Ставропольской женской гимназіи Св. Александры .	35	—	213	1	4	935
4	Больница Ставропольской мужской гимназіи . . . . .	30	4	320	4	—	1320
5	Больница Ставропольской духовной семинаріи . . . . .	18	—	66	—	—	887
6	Больница Ставропольскаго духовнаго училища . . . . .	15	1	139	—	—	534
7	Больница Ставропольскаго женскаго епархіальнаго училища .	20	—	328	—	—	1845
8	Глазная лѣчебница д-ра Шульца	8	—	278	—	—	6612
9	Медвѣженская участковая сельская лѣчебница . . . . .	18	10	236	8	11	4695
10	Больница Благодаринской уѣздной тюрьмы . . . . .	10	8	96	—	4	2717
11	Благодаринская участковая сельская лѣчебница . . . . .	12	5	150	7	6	2301
12	Петровская участковая сельская лѣчебница . . . . .	4	—	8	1	3	98
13	Прасковейская участковая сельская лѣчебница . . . . .	12	15	274	21	8	4470
14	Воронцово-Александровская участковая сельская лѣчебница .	6	3	97	—	4	1126
15	Александровская участковая сельская лѣчебница . . . . .	12	2	122	3	3	1396
16	Туркменская больница . . . . .	14	—	87	4	3	1012
17	Приемный покой при зимней Туркменской ставкѣ . . . . .	2	—	—	—	—	—
	Всего . . . . .	301	133	3189	117	159	67607

МЕДИЦИНСКІЙ и ФАРМАЦЕВТИЧЕСКІЙ ПЕРСОНАЛЬ гражданскаго вѣдомства  
въ 1905 году.

Къ концу 1905 года въ Ставропольской губерніи состояло врачей-мужчинъ 39, врачей-женщинъ 1, фельдшеровъ 200, фельдшерицъ-акушеровъ 1, акушеровъ и повивальныхъ бабокъ 36, зубныхъ врачей 4, дантистовъ 8, фармацевтовъ 34.

	Врачей.		Фельдшеровъ		Акушеровъ и повивалн. бабокъ.	Зубныхъ врачей	Дантистовъ	Фармацевтовъ.
	муж.	жен.	муж	жен.				
Губ. гор. Ставрополь .	16	1	19	—	14	3	5	12
Ставропольскій уѣздъ	2	—	24	—	2	—	—	1
Медвѣженскій уѣздъ .	5	—	46	—	4	1	2	7
Благодаринскій уѣздъ	5	—	33	—	8	—	1	8
Прасковейскій уѣздъ	5	—	33	—	5	—	—	4
Александровскій уѣздъ	5	—	37	—	3	—	—	2
Среди инородцевъ .	1	—	8	—	1	—	—	—
Всего . . . . .	39	1	200	—	37	4	8	34

По роду службы врачи, фельдшера, фельдшерицы, акушерки и повивальныя бабки распредѣлялись слѣдующимъ образомъ.

	Врачей	Фельдш.	Пов. бабокъ
При лечеб. отд. . . . .	3	1	—
Уѣздные . . . . .	3	9	5
Городовые . . . . .	2	3	1
Сельск. волостн. . . . .	—	71	—
Городскіе . . . . .	4	6	4
Участковые . . . . .	12	34	12
При уч. зав. . . . .	2	1	1
Желѣзно-дор. . . . .	1	2	—
Больничные . . . . .	2	4	—
Среди инородцевъ . . . . .	1	8	1
Вольно практ. . . . .	10	67	13

## А П Т Е К И.

Наименованіе аптеки.	Число фарма- цевтовъ.	Число аптека- рскихъ учени- ковъ.	Число рецеп- товъ.	Выручен- ная по нимъ сумма.		По ручной продажѣ выручено.	
				Руб.	Коп.	Руб.	Коп.
1) Первая Ставропольская вольная аптека . . . . .	3	3	13290	7557	11	4475	39
2) Вторая Ставропольская вольная аптека . . . . .	4	2	16080	8069	16	1460	4
3) Третья Ставропольская вольная аптека . . . . .	4	4	17070	5128	31	3573	10
4) Безопасенская сельская аптека . . . . .	1	—	553	319	87	500	—
5) Медвѣженская вольная аптека . . . . .	1	—	1867	1182	30	1576	28
6) Бѣлоглинская вольная аптека . . . . .	1	2	3276	2137	52	1879	73
7) Воронцово-Николаевская сельская аптека . . . . .	2	—	1133	677	87	2500	45
8) Песчанокопская сельская аптека . . . . .	1	—	871	524	25	1825	48
9) Ново-Егорлыкская сельская аптека . . . . .	1	—	407	210	85	1669	64
10) Средне-Егорлыкская сельская аптека . . . . .	1	—	3415	2470	91	1628	59
11) Благодаринская вольная аптека . . . . .	2	1	3858	1601	44	4532	12
12) Петровская вольная аптека . . . . .	2	2	2352	1400	56	655	—
13) Винодѣлинская сельская аптека . . . . .	1	—	2430	1085	1	992	78
14) Больше-Джалгинская сельская аптека . . . . .	1	—	638	342	64	1768	49
15) Арзгирская сельская аптека . . . . .	1	—	149	85	24	2394	71
16) Дивенская сельская аптека . . . . .	1	—	172	100	61	987	34
17) Прасковейская вольная аптека . . . . .	1	1	3168	1964	16	2719	71
18) Свято-Крестовская сельская аптека . . . . .	1	—	1332	575	96	1327	93
19) Воронцово - Александровская вольная аптека . . . . .	1	—	1278	986	77	2239	65
20) Урожайнская сельская аптека . . . . .	1	—	96	56	12	1217	63
21) Александровская сельская аптека . . . . .	1	—	704	242	87	1082	97
22) Курсавская сельская аптека . . . . .	1	—	1721	1029	14	624	76



## Ветеринарная часть.

Въ ветеринарно-санитарномъ отношеніи отчетный годъ нельзя признать благопріятнымъ для населенія губерніи благодаря главнымъ образомъ значительному распространенію ящурной эпизоотіи, которая наблюдалась въ большей или меньшей степени во всѣхъ уѣздахъ и инородческихъ степяхъ всего въ 148 пунктахъ, при чемъ изъ общаго количества 404525 крупнаго рогатаго скота въ неблагополучныхъ пунктахъ заболѣло 165006, выздоровѣло 164885, пало 76 и осталось къ началу текущаго года 45 больныхъ; изъ общаго количества 82787 овецъ въ неблагополучныхъ пунктахъ заболѣло 10930, выздоровѣло 10930 и пало 5. Эпизоотія продолжалась съ мая мѣсяца до конца года, при чемъ самою сильною степенью напряженности отличалась въ іюнѣ, іюлѣ и августѣ мѣсяцахъ. Болѣзнь протекала на крупномъ рогатомъ скотѣ въ довольно злокачественной формѣ, въ большинствѣ случаевъ съ поражениемъ полости рта и копытнаго вѣничка. Первоначально эпизоотія появилась въ мѣстностяхъ, пограничныхъ съ областью Войска Донскаго и Астраханской губерніей и, хотя своевременно были приняты всевозможныя мѣры къ ея локализациі, но таковыя не дали вполне благопріятныхъ результатовъ въ дѣлѣ ограниченія распространенія болѣзни, такъ какъ въ виду самаго разгара полевыхъ работъ, безъ крупнаго экономическаго ущерба не было возможности прекратить передвиженіе на волахъ и перегонъ скота въ предѣлахъ неблагополучныхъ районовъ. Широкое примѣненіе вынужденныхъ прививокъ и лѣченіе больныхъ животныхъ содѣйствовало скорѣйшему прекращенію эпизоотіи въ зараженныхъ пунктахъ.

Ветеринарно-врачебная помощь оказывалась въ отчетномъ году въ одной лѣчебницѣ въ гор. Ставрополѣ и 47 амбулаторіяхъ въ губерніи. Ставропольская лѣчебница съ отдѣленіемъ для стационарныхъ больныхъ и образцовой кузницей содержалась на средства мѣстнаго Отдѣла Россійскаго Общества покровительства животнымъ, сельскія же амбулаторіи содержались на средства крестьянскихъ обществъ и инородцевъ, которыми израсходовано изъ общественныхъ суммъ на приобрѣтеніе медикаментовъ, инструментовъ и другія надобности около 4500 рублей.

Система врачебной помощи въ зависимости отъ мѣстныхъ условій и степени развитія врачебнаго дѣла была или чисто амбулаторская въ мѣстахъ постояннаго пребыванія ветеринарныхъ врачей, или смѣшанная, амбулаторная и разъѣздная. Въ послѣднемъ случаѣ, кромѣ постояннаго приѣма больныхъ животныхъ въ пунктѣ пребыванія ветеринарнаго врача, ветеринарный фельдшеръ разъ въ недѣлю посѣщалъ въ заранее опредѣленные дни всѣ населенные пункты участка. Независимо отъ постоянныхъ врачебныхъ пунктовъ имѣлось нѣсколько постоянныхъ фельдшерскихъ пунктовъ. Врачебная помощь оказана 52065 животнымъ; число же посѣщенія амбулаторій больными животными и выдача лѣкарствъ выразилась въ отчетномъ году цифрою 62783 головы. Въ этомъ числѣ въ лѣчебницу въ гор. Ставрополѣ было приведено 1035 животныхъ и находилось стационарныхъ больныхъ 8 головъ.

Торговля скотомъ производилась на базарахъ подъ непосредственнымъ надзоромъ мѣстныхъ ветеринарныхъ врачей. Осмотръ гуртового скота и взиманіе  $\frac{1}{100}$  сбора производилось двумя пунктовыми и всѣми участковыми ветеринарными врачами; осмотрено 87116 крупнаго рогатаго скота и 314099 мелкаго; взыскано  $\frac{1}{100}$  сбора 67633 руб. 57 коп.

Убой скота на мясо въ гор. Ставрополѣ и нѣкоторыхъ большихъ селеніяхъ производился на бойняхъ, въ другихъ же селахъ по дворамъ. Скотобоенъ въ отчетномъ году было 22, на которыхъ убито крупнаго рогатаго скота 19890, телятъ 688, овецъ 57011 и свиней 1167, а всего 78756.

Ветеринарный персоналъ въ 1905 году состоялъ изъ Губернскаго Ветеринарнаго Инспектора, двухъ пунктовыхъ ветеринарныхъ врачей, 37 участковыхъ, одного городского, одного вольнопрактикующаго, 37 участковыхъ ветеринарныхъ фельдшеровъ, одного фельдшера при пунктовои ветеринарномъ врачѣ въ гор. Ставрополѣ и одного фельдшера при городскихъ скотобойняхъ.

На содержаніе ветеринарныхъ врачей и фельдшеровъ и прочія потребности ветеринарной части въ губерніи израсходовано изъ Правительственныхъ суммъ всего 67276 руб. 41 коп.

Въ заключеніе слѣдуетъ отмѣтить, что ветеринарное дѣло въ губерніи съ каждымъ годомъ развивается и все болѣе и болѣе встрѣчаетъ отзывчивость со стороны населенія: послѣднее обстоятельство особенно ярко подтверждается послѣдовательнымъ развитіемъ ветеринарно-врачебной дѣятельности. Всѣ амбулаторіи съ аптеками содержатся исключительно на общественныя крестьянскія средства, при чемъ крестьяне не только охотно ассигнуютъ деньги на приобрѣтеніе хирургическихъ инструментовъ

и медикаментовъ, но во многихъ мѣстахъ отводятъ общественныя зданія подъ помѣщенія для амбулаторій и бесплатныя квартиры фельдшеровъ. Ветеринарные фельдшера, помимо врачебной помощи, въ довольно широкихъ размѣрахъ занимаются кастраціей, вслѣдствіе чего въ нѣкоторыхъ селахъ крестьяне уже забыли о существованіи коноваловъ, дѣятельность которыхъ въ губерніи съ каждымъ годомъ сокращается.

## Воинская повинность.

По разверсткѣ къ приему на военную службу изъ Ставропольской губерніи въ 1905 году было назначено 3905 человекъ. Изъ 9389 всѣхъ внесенныхъ въ общіе и дополнительные призывные списки не явилось къ освидѣтельствуванію 82, изъ нихъ по причинамъ уважительнымъ 8 и по причинамъ, признаннымъ воинскими присутствіями неуважительными, 74. Для пополненія назначеннаго по разверсткѣ числа новобранцевъ всего подверглось освидѣтельствуванію 5101 человекъ, изъ нихъ признано не способными къ службѣ въ постоянныхъ войскахъ, но годными къ зачисленію въ ополченіе 2 разряда 226, признано подлежащими отсрочкѣ: а) по невозможности 281, б) для излеченія болѣзней 65 и в) подлежащими отправленію въ лечебныя заведенія на испытаніе 205; назначено къ переосвидѣтельствуванію въ губернскомъ по воинской повинности присутствіи 15. Признанныхъ воинскими присутствіями годными къ военной службѣ и единогласно внесенныхъ въ приемныя росписи оказалось 3869 новобранцевъ, въ томъ числѣ 2 добровольца.

Въ счетъ опредѣленнаго разверткой числа новобранцевъ принято въ войска 3885, зачислено въ запасъ по роду занятій (пун. 3 ст. 80 уст. о воин. повин.) 16 и зачислено состоящихъ уже на дѣйствительной службѣ въ военномъ вѣдомствѣ 2, а всего 3903; такимъ образомъ осталось въ недоборѣ 2, оба евреи.

Въ числѣ принятыхъ на военную службу оказалось лицъ, имѣвшихъ право на льготу 3 разряда—408 и имѣвшихъ право на льготу 2 разряда—47.

Въ числѣ принятыхъ на военную службу новобранцевъ оказалось: женатыхъ 2846 или около 73<sup>0</sup>/<sub>100</sub>, грамотныхъ 1390, изъ коихъ умѣющихъ читать и писать 950 и умѣющихъ только читать 440.

По происхожденію принятые на военную службу распредѣлялись: великоросовъ 3237, малоросовъ 571, бѣлоросовъ 7, финскихъ племенъ 4, нѣмцевъ 28, болгаръ 7, грековъ 4, армянъ 23 и грузинъ 6. По вѣроисповѣданію: православныхъ и единовѣрцевъ 3809, раскольниковъ 21, прочихъ христіанъ 50, менонитовъ 1 и евреевъ 6. По сословіямъ: дворянъ 3, купцовъ 2, почетныхъ гражданъ 1, мѣщанъ 208 и крестьянъ 3673. По роду занятій земледѣльцевъ 3467, ремесленниковъ и цеховыхъ 314, торговцевъ 57, состоящихъ на службѣ государственной, общественной и частной 32 и прочихъ профессій 17.

По росту принятые въ 1905 году на военную службу новобранцы распредѣлялись слѣдующимъ образомъ: въ 2 арш. 2<sup>1</sup>/<sub>2</sub> верш. оказалось 15 человекъ, ростомъ до 2 арш. 3 верш. включительно 108, до 2 арш. 4 верш. 435, до 2 арш. 5 верш. 854, до 2 арш. 6 верш. 1129, до 2 арш. 7 верш. 871, до 2 арш. 8 верш. 351, до 2 арш. 9 верш. 97, до 2 арш. 10 верш. 19, до 2 арш. 11 верш. и 5 выше 2 арш. 12 верш. 1.

## Подводная повинность.

Въ Ставропольской губерніи подводная повинность отбывается натурою лишь въ рѣдкихъ случаяхъ, когда является необходимость, на примѣръ, экстренно нарядить нѣсколько подводъ подъ свозъ арестантовъ и т. д.

За исключеніемъ такихъ случаевъ вся подводная повинность отбывается особыми почтосодержателями, нанятыми сельскими обществами на свои мірскія средства.

Въ каждомъ селѣ имѣется такъ называемая обывательская почтовая станція съ установленнымъ числомъ лошадей и экипажей

На всѣхъ такихъ станціяхъ въ 1905 году было 1828 лошадей, менѣе предшествовавшаго года на 38 лошадей. Расходы сельскихъ обществъ на содержаніе обывательскихъ станцій въ 1905 году достигали суммы 239631 руб. 27 коп., уменьшившись сравнительно съ предѣльнымъ годомъ на 2387 руб. 6 коп.

Расходъ, вызываемый содержаніемъ обывательскихъ станцій, на каждую душу коренного крестьянскаго населенія, отбывавшаго повинность въ 1905 году, падалъ въ размѣрѣ отъ 35 коп. до 4 руб. 14 коп. въ зависимости отъ числа содержимыхъ лошадей и экипажей, стоимости корма и прочихъ мѣстныхъ условій, вліявшихъ на повышеніе или пониженіе платы почтосодержателю.

Болѣе подробныя свѣдѣнія о почтовыхъ обывательскихъ станціяхъ заключаются въ нижепомѣщаемой вѣдомости.

# В ъ д о м о с ѣ

## О П О Ч Т О В О Й П О В И Н Н О С Т И

(отбываемой крестьянами губерній).

Уѣзды и территория кочующих народовъ.	Число верховых лошадей.	Число содержащихся троекъ лошадей.	Количество годовой денежной платы за содержание лошадей.		Стоимость по среднимъ справочнымъ цѣнамъ хлѣба и сѣна, отпущенныхъ сельскими обществами содержателямъ лошадей въ добавленіе къ денежной платѣ.			
			Рубли.	Коп.	Хлѣба.		Сѣна или травы.	
					Рубли.	Коп.	Рубли.	Коп.
Ставропольскій . . . . .	45	86	35825	49	794	—	1720	—
Прасковейскій . . . . .	30	65	34986	66	844	25	105	—
Александровскій . . . . .	51	76	36037	60	—	—	321	50
Благодаринскій . . . . .	98	118	53578	—	816	—	2150	—
Медвѣженскій . . . . .	68	115	53059	45	1020	—	20	—
Территория кочующихъ народовъ . . . . .	3	51	17853	32	—	—	500	—
Итого по губерніи . . . . .	295	511	231340	52	3474	25	4816	50
Въ 1904 г. было . . . . .	279	529	235096	73	3250	60	3671	—
Сравнительно съ 1904 годомъ въ 1905 году было больше . . . . .	16	—	—	—	223	65	1145	50
меньше . . . . .	—	18	3756	21	—	—	—	—

Итого деньгами и хлѣбомъ об- щество платитъ въ годъ.		Число троекъ, отпущенныхъ въ 1905 году.			Сумма полученныхъ въ 1905 году прогоновъ.		Во что обходится содержаніе почты, разлагая плату на каждую душу
		За прогоны.	Безъ прогоновъ.	Всего.	Рубли.	Коп.	
Рубли.	Коп.				Рубли.	Коп.	
38339	49	2274	9335	11609	2721	3	Отъ 50 коп. до 2 руб. 50 к.
35935	91	2099	6243	8342	2370	55	Отъ 60 коп. до 1 руб. 63 к.
36359	10	3561	8856	12417	3001	71	Отъ 53 коп. до 2 руб. 25 к.
56544	—	4351	10317	14668	4006	90	Отъ 55 коп. до 1 руб. 23 к.
54099	45	3175	7059	10234	3623	87	Отъ 35 коп. до 4 руб. 14 к.
18353	32	142	3992	4134	276	72	
239631	27	15602	45802	61404	16000	78	
242018	33	15161	39804	54965	—	—	
—	—	441	5998	6439	—	—	
2387	6	—	—	—	—	—	

# С в ѣ д ѣ н і я

о доходахъ по окладнымъ и неокладнымъ сборамъ за 1905 годъ.

	Рубли.	Коп.
<i>Окладные сборы.</i>		
Къ 1 января 1905 года оставалось въ недоимкѣ . . . . .	31640	66
Въ отчетномъ году назначено оклада . . . . .	710460	60
Итого . . . . .	742101	26
Въ теченіе 1905 года причислено:		
Недоимокъ . . . . .	3509	19
Оклада . . . . .	258	35
Итого . . . . .	3767	54
Изъ того числа исключено:		
Недоимокъ . . . . .	3139	24
Оклада . . . . .	337	12
Итого . . . . .	3476	36
Поступило въ Казначейства:		
Недоимокъ . . . . .	20616	41
Оклада . . . . .	668350	45
Итого . . . . .	688966	86
Затѣмъ къ 1 января 1906 года осталось:		
Недоимокъ . . . . .	11394	20
Оклада . . . . .	42031	38
Итого . . . . .	53425	58
Недоимка эта падаетъ на гор. Ставрополь . . . . .	11221	29
— — — — — Св. Крестъ . . . . .	181	—
<i>Н а у ѣ з д ы .</i>		
Ставропольскій . . . . .	8940	98
Александровскій . . . . .	968	98
Благодаринскій . . . . .	2911	98
Медвѣженскій . . . . .	9755	23
Прасковейскій . . . . .	19446	12
Итого . . . . .	53425	58
Къ 1 января 1905 года губернскихъ земскихъ сборовъ оставалось . . . . .		
. . . . .	24169	81
Въ отчетномъ году назначено оклада . . . . .	179931	5
Итого . . . . .	204100	86
Въ теченіе 1905 года причислено:		
Недоимокъ . . . . .	805	67
Оклада . . . . .	389	31
Итого . . . . .	1194	98

Изъ того числа исключено:

Недоимокъ . . . . .	704	41
Оклада . . . . .	365	96
Итого . . . . .	1070	37

Въ теченіе отчетнаго года поступило:

Недоимокъ . . . . .	17784	79
Оклада . . . . .	160822	43
Итого . . . . .	178607	22

Къ 1 января 1906 года осталось:

Недоимокъ прежнихъ лѣтъ . . . . .	6486	28
Оклада . . . . .	19131	97
Итого . . . . .	25618	25

Недоимка эта падаетъ на уѣзды:

Ставропольскій . . . . .	14295	95
Александровскій . . . . .	1171	1
Медвѣженскій . . . . .	3293	48
Благодаринскій . . . . .	841	55
Прасковейскій . . . . .	6016	26
Итого . . . . .	26618	25

Въ послѣдней суммѣ заключается недоимка:

а) на губернскаія земскія повинности съ частныхъ землевладѣльцевъ . . . . .	23595	68
б) на частныя повинности съ дворянскихъ имѣній . . . . .	2022	57
Итого . . . . .	25618	25

*Выкупные платежи.*

а) съ Государственныхъ крестьянъ:

*У ѣ з д ы.*

	Слѣдовало къ поступленію.		Взыскано.		Осталось въ недоимкѣ.	
	Руб.	К.	Руб.	К.	Руб.	К.
Ставропольскій . . . . .	99169	87	91493	30	7676	57
Александровскій . . . . .	96006	12	95170	51	835	61
Благодаринскій . . . . .	150711	4	147838	71	2872	33
Медвѣженскій . . . . .	188247	71	185396	24	2851	47
Прасковейскій . . . . .	100372	29	81604	45	18767	84
Итого . . . . .	634507	3	601503	21	33003	82

б) съ бывшихъ помѣщичьихъ крестьянъ:

*У ѣ з д ы.*

Ставропольскій . . . . .	1299	60	797	74	501	86
Медвѣженскій . . . . .	1106	7	1106	7	—	—

Прасковейскій . . . . .	12984	51	12984	51	—	—
Итого . . . . .	15390	18	14888	32	501	86
Всего. . . . .	649897	21	616391	53	33505	68
Во всей губернии выкупных платежей назначено было къ окладу . . . . .	—	—	—	—	649897	21
Въ уплату поступило . . . . .	—	—	—	—	616391	53

	Рубли.	Коп.
Въ недоимкѣ къ 1906 г. осталось всего . . . . .	33505	68
Сравнительно съ прошлымъ годомъ болѣе на . . . . .	22009	73
Всего въ отчетномъ году съ населенія Ставропольской губернии слѣдовало къ поступленію окладныхъ платежей и земскихъ сборовъ за исключеніемъ недоимокъ, оставшихся отъ 1904 г. . . . .	890336	23
Въ то число поступило . . . . .	829172	88
Поступило менѣе чѣмъ слѣдовало на . . . . .	61163	35
Съ недоимками же прежнихъ лѣтъ къ поступленію окладныхъ платежей и всѣхъ земскихъ сборовъ слѣдовало . . . . .	946617	91
Изъ которыхъ уплачено . . . . .	867574	8
И такимъ образомъ поступило менѣе чѣмъ слѣдовало на . . . . .	79043	83
Сравнительно съ 1904 годомъ недопоступившая сумма окладныхъ платежей и земскихъ сборовъ менѣе на . . . . .	8357	14
<i>Неокладные сборы.</i>		
Квартирный налогъ . . . . .	5252	62
Государственный промысловый налогъ . . . . .	177922	66
Сборъ съ доходовъ отъ денежныхъ капиталовъ . . . . .	3294	27
Сбора съ питей . . . . .	60381	7
Табачный доходъ . . . . .	17305	86
Таможенный . . . . .	2069	2
Спичечный доходъ . . . . .	7106	39
Пошлины: гербовыя, судебныя, канцеляр. и съ записи документовъ . . . . .	127233	93
Съ переходящихъ имуществъ . . . . .	52344	14
Съ застрахованныхъ отъ огня имуществъ . . . . .	603	2
Разныхъ наименованій . . . . .	30783	49
Почтовый доходъ . . . . .	137101	25
Телеграфный и телефонный доходъ . . . . .	67661	—
Доходъ отъ казенной продажи питей . . . . .	5110624	34
Оброчныя статьи и промыслы . . . . .	146946	42
Лѣсной доходъ . . . . .	97218	48
Казенные заводы, техническія заведенія и склады . . . . .	2249	23
Доходы отъ продажи недвижимыхъ имуществъ . . . . .	1401	—
Возвратъ ссудъ и др. расходовъ . . . . .	16507	73
Пособія Государственному Казначейству . . . . .	131383	31
Разные мелкіе и случайные доходы . . . . .	7864	63
Итого . . . . .	6202253	86

Сравнительно съ прошлымъ годомъ общая сумма поступленій по неокладнымъ сборамъ болѣе на 325381 руб. 59 коп.

Въ недоимки на Ставропольской губерніи къ 1-му января 1906 года осталось по окладнымъ сборамъ 53425 р. 58 к. и по неокладнымъ сборамъ 92184 р. 14 к. а всего 145609 р. 72 к.

**В ѣ д о м о с т ь**  
**о пожарахъ въ 1905 году.**



Города, уѣзды и территория кочующихъ народовъ.	Въ зимніе мѣсяцы.			Въ весенніе мѣсяцы.		
	Число пожа-ровъ.	Число погорѣв-шихъ дворовъ.	Сумма убыт-ковъ.	Число пожа-ровъ.	Число погорѣв-шихъ дворовъ.	Сумма убыт-ковъ.
Ставропольскій . . . . .	8	7	600	13	25	2995
Александровскій . . . . .	9	9	901	12	11	4366
Прасковейскій . . . . .	10	4	10400	5	4	744
Благодаринскій . . . . .	7	3	550	8	5	997
Медвѣженскій . . . . .	18	18	3180	33	34	2678
Территория Кочующихъ народовъ . . . . .	1	1	2380	8	8	515
Ставрополь . . . . .	5	10	9920	—	—	—
Св. Крестъ . . . . .	1	1	100	—	—	—
Итого по губерніи . . . . .	59	53	28031	79	87	12295
Въ 1904 году было . . . . .	65	62	29603	57	63	8633
Сравнительно съ 1904 годомъ въ 1905 было больше . . . . .	—	—	—	22	24	3662
меньше . . . . .	6	9	1572	—	—	—

	Въ лѣтніе мѣсяцы.			Въ осенніе мѣсяцы.			Всего въ году.			Причина пожаровъ.				
	Число пожа-ровъ.	Число погорѣв-шихъ дворовъ.	Сумма убыт-ковъ.	Число пожа-ровъ.	Число погорѣв-шихъ дворовъ.	Сумма убыт-ковъ.	Число пожа-ровъ.	Число погорѣв-шихъ дворовъ.	Сумма убыт-ковъ.	Отъ молніи.	Отъ дурного устрой-ства печей и трубъ.	Отъ неосторож-ности.	Отъ поджога.	Отъ другихъ причинъ.
	40	41	10113	24	19	3996	85	92	16704	—	6	20	14	45
	14	7	2664	6	6	825	41	33	8756	2	9	9	4	17
	17	11	15400	5	5	2669	37	24	29213	—	4	18	7	8
	42	28	5190	10	7	1350	67	43	8087	2	4	20	4	37
	52	53	12097	36	33	19475	139	138	37430	2	10	25	11	91
	7	17	4575	5	5	1017	21	31	8487	—	2	10	2	7
	9	8	1510	2	1	20020	16	19	31450	—	2	9	—	5
	—	—	—	—	—	—	1	1	100	—	1	—	—	—
	181	165	51549	88	76	49352	407	381	140227	6	38	111	42	210
	175	158	41669	98	81	27464	395	364	107369	4	44	101	48	198
	6	7	9880	—	—	21888	12	17	32858	2	—	10	—	12
	—	—	—	10	5	—	—	—	—	—	6	—	6	—



## Вѣдомость

о числѣ лицъ, умершихъ насильственнымъ  
и случайнымъ образомъ въ 1905 году.



О П Е Ч А Т К И :

7	стран.	7	строка	снизу	напечатано	Ново-Кавказская	слѣдуетъ	ново-кавказская.
7	„	10	„	„	„	конозаводства	„	коннозаводства.
9	„	20	„	сверху	„	образованіемъ	„	образованіе.
9	„	25	„	„	„	ровнялось	„	равнялось.
13	„	25	„	„	„	народошкольное	„	народношкольное
27	„	10	„	снизу	„	леченіемъ	„	лѣченіемъ.
27	„	20	„	„	„	лекарствъ	„	лѣкарствъ.
31	„	26	„	„	„	выразилась	„	выразились.
31	„	3	„	сверху	„	стпени	„	степени.
32	„	15	„	„	„	лечебныя	„	лѣчебныя.
40	„	8	„	„	„	Кочующихъ	„	кочующихъ.

