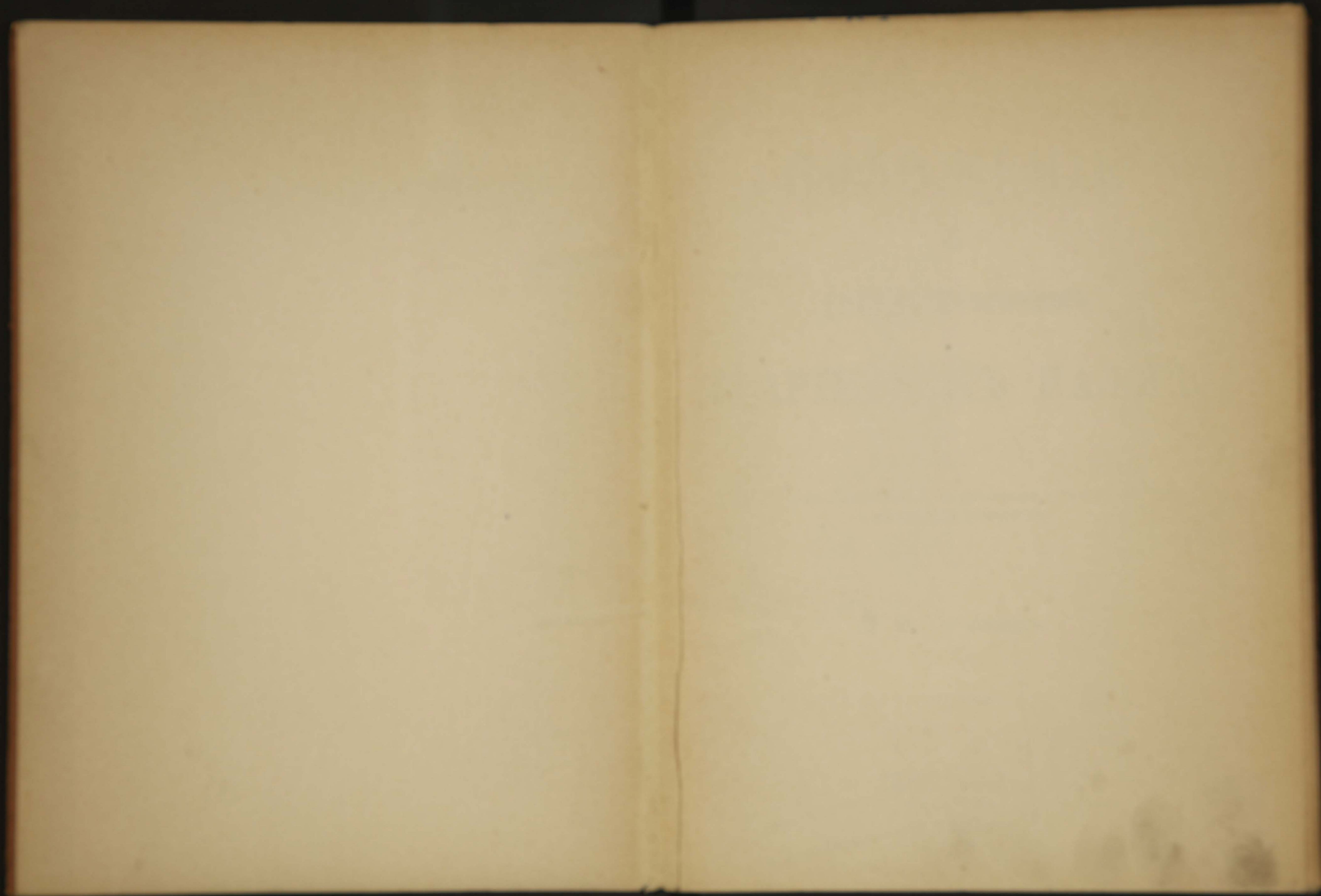


6.628







15730. 6628

ПОЛОЖЕНІЕ



○

ГОСУДАРСТВЕННОМЪ

КВАРТИРНОМЪ НАЛОГЪ.

По официальному изданію 1893 г., съ дополненіями по Продолженію 1895 г.  
и министерскими разьясненіями.



Д. В. Чичинадзе.



39

Типографія Д. В. Чичинадзе. Невскій проспектъ, домъ № 88.  
1897.

БИБЛИОТЕКА ИМП. ССЕР

К

ПОДОЖЕНИЕ

ГОСУДАРСТВЕННОМУ

КВАРТАЛЬНОМУ НАЧАЛЬНИКУ

64014

Д. В. ПИНСКОЕ

1887

# О Г Л А В Л Е Н І Е.

	СТР.
Положеніе о государственномъ квартирномъ налогѣ . . . . .	5—21
Гл. I.—Объ основаніяхъ обложенія . . . . .	5—13
Гл. II.—О порядкѣ опредѣленія окладовъ налога . . . . .	13—14
Гл. III.—О взиманіи налога . . . . .	19—20
Гл. IV.—О примѣненіи правилъ сего Положенія . . . . .	20—21
Инструкція о порядкѣ опредѣленія и взиманія государственнаго квартирнаго налога . . . . .	21—33

## Приложенія (официальныя).

### *Къ ст. 3 (прим.).*

I. Росписаніе городовъ и поселеній по классамъ для взиманія государственнаго квартирнаго налога . . . . .	40—49
II. Вѣдомость окладовъ государственнаго квартирнаго налога . . . . .	50—51

## Приложенія (отъ издателя).

### *Къ ст. 5 (прим.).*

Списокъ лицъ и учрежденій военнаго вѣдомства, на кои не распространяется дѣйствіе прим. къ ст. 5 Положенія о государственномъ квартирномъ налогѣ . . . . .	36—39
Списокъ лицъ и учрежденій морскаго вѣдомства, на кои не распространяется дѣйствіе прим. къ ст. 5 Положенія о государственномъ квартирномъ налогѣ . . . . .	39

### *Къ ст. 6 (доп., прим.).*

О включеніи г. Ялты и селенія Аутки, Ялтинскаго уѣзда, Гаврической губерніи, въ списокъ мѣстностей, въ которыхъ временно пріѣзжающіе освобождаются отъ платежа государственнаго квартирнаго налога . . . . .	40
--	----

### *Къ ст. 39.*

Правила объ особыхъ кассахъ по взиманію государственнаго квартирнаго налога . . . . .	34—35
Списокъ учреждений, при которыхъ могутъ быть открываемы самостоятельныя кассы по приему квартирнаго налога. . . . .	35



# ПОЛОЖЕНІЕ О ГОСУДАРСТВЕННОМЪ КВАРТИРНОМЪ НАЛОГѢ.

(Св. Зак., т. V, изд. 1893 г.).

## ГЛАВА ПЕРВАЯ.

### *Объ основаніяхъ обложенія.*

**1.** Государственный квартирный налогъ взимается съ лицъ, занимающихъ помѣщенія для жилья (квартиры) въ городахъ и поселеніяхъ, поименованныхъ въ особомъ росписаніи.

*Примѣчаніе.* Положеніе о государственномъ квартирномъ налогѣ введено въ дѣйствіе во всѣхъ губерніяхъ и областяхъ Европейской Россіи и Царства Польскаго. Министру Финансовъ предоставлено выработать и ввести, по сношеніи съ кѣмъ слѣдуетъ, на утвержденіе установленнымъ порядкомъ предположенія о распространеніи дѣйствія сего Положенія на прочія, кромѣ означенныхъ выше, мѣстности Имперіи.

### Разъясненія:

1. Подъ выраженіемъ «помѣщеніе для жилья (квартира)» слѣдуетъ разумѣть такое жилище (сдаваемое въ наемъ или занимаемое бесплатно), которое имѣетъ характеръ отдѣльнаго домохозяйства; вѣшними же и наиболѣе точными признаками квартиры возможно признать существованіе отдѣльнаго хода и неимѣніе внутренняго сообщенія съ другими жилыми помѣщеніями. Если одно и то же жилое помѣщеніе или квартира снимается въ наемъ или занято бесплатно на равныхъ правахъ, сообща нѣсколькими лицами или семействами, то квартирный налогъ и въ этомъ случаѣ долженъ быть исчисленъ со всей стоимости квартиры, причемъ всѣ указанная лица или главы семействъ подлежатъ солидарной отвѣтственности за платежъ налога, причитающагося по стоимости всей занимаемой ими квартиры (ц. д. о. с. 22 іюня 1895 г., № 5676).

2. Въ силу личнаго характера квартирнаго налога, наслѣдники умершаго плательщика подлежатъ освобожденію отъ уплаты не только оклада, но и недоимокъ сего налога, числящихся за умершимъ (*тамъ же*).

**2.** Для взиманія государственнаго квартирнаго налога, города и поселенія распредѣляются на классы, сообразно съ степенью дороговизны жилыхъ помѣщеній. Въ предѣлахъ cadaго класса помѣщенія распредѣляются на разряды по ихъ наемной цѣнѣ. Для cadaго разряда помѣщеній въ cadaдомъ классѣ устанавливаются особые оклады налога.

**3.** Росписаніе городовъ и поселеній по классамъ для взиманія государственнаго квартирнаго налога и вѣдомость окладовъ сего налога утверждаются законодательнымъ порядкомъ.

*Примѣчаніе.* Указанныя въ сей (3) статьѣ росписаніе и вѣдомость при семъ приложены.



**4.** Государственному квартирному налогу подлежат русскіе подданные и иностранцы, занимающіе помѣщенія для жилья какъ въ собственныхъ домахъ, такъ и наемныя или предоставленныя имъ въ бесплатное пользованіе.

*Примѣчаніе.* Министру Финансовъ предоставлено выработать и внести, по сношеніи съ кѣмъ слѣдуетъ, на утвержденіе установленнымъ порядкомъ предположенія объ условіяхъ и размѣрѣ обложенія квартирнымъ налогомъ лицъ, занимающихъ помѣщенія (нумера) въ гостинницахъ и меблированныхъ комнатахъ.

**5.** Отъ платежа государственнаго квартирнаго налога освобождаются: 1) духовенство христіанскихъ исповѣданій; 2) иностранные дипломатическіе представители, аккредитованные при Высочайшемъ Дворѣ, и прочія лица, входящія въ составъ посольствъ и миссій; 3) генеральные консулы, консулы, вице-консулы и консульскіе агенты, состоящіе подданными того государства, отъ котораго они назначены, если съ симъ государствомъ заключена Россіею относительно консульскихъ правъ конвенція, или если въ немъ подобная льгота предоставлена русскимъ консуламъ.

*Примѣчаніе.* Штабъ и оберъ-офицеры и чиновники не выше VI класса, принадлежащіе къ составу воинскихъ и морскихъ командъ и строевыхъ воинскихъ и морскихъ управленій, освобождаются отъ платежа государственнаго квартирнаго налога, если занимаемая ими помѣщенія, по своей наемной цѣнѣ, относятся: въ городахъ и поселеніяхъ I, II, III и IV классовъ — къ первымъ шести разрядамъ, а въ поселеніяхъ V класса — къ первымъ девяти разрядамъ \*).

#### Разъясненія:

1. Льгота для духовенства, установленная п. 1 ст. 5, должна быть распространена и на заштатное духовенство, въ виду того, что лица, принадлежащія къ нему, не лишены права священства. Семейства же духовенства, проживающія отдѣльно отъ главы или оставшіяся послѣ смерти духовныхъ лицъ, не подлежатъ льготѣ, какъ не принадлежащія, по силѣ 341, 368 и 369 статей т. IX св. зак., изд. 1876 г., къ духовенству (ц. д. о. с. 22 іюня 1895 г., № 5676).

2. Прим. къ ст. 5 не дѣлаетъ никакого различія между штабъ и оберъ-офицерами съ одной стороны и чиновниками военнаго и морскаго вѣдомствъ не выше VI класса съ другой; освобожденіе тѣхъ и другихъ отъ платежа квартирнаго налога одинаково обуславливается, во-первыхъ, принадлежностью ихъ къ составу воинскихъ и морскихъ командъ, и строевыхъ воинскихъ и морскихъ управленій, и, во-вторыхъ, наемною стоимостью занимаемыхъ ими помѣщеній (*тамъ же*).

3. Подъ указанными въ примѣчаніи къ статьѣ 5 чиновниками не выше VI класса слѣдуетъ понимать лицъ, занимающихъ должности не выше VI класса, а не лицъ, состоящихъ въ чинахъ не выше VI класса, такъ какъ размѣръ содержанія, получаемаго означенными чиновниками и опредѣляющаго степень ихъ налогоспособности, обусловленъ не чиномъ, а должностью (*тамъ же*).

4. Такъ какъ квартирный налогъ есть налогъ личный, то и льгота, установленная прим. къ ст. 5 имѣетъ въ виду исключительно упомянутыхъ въ немъ военныхъ чиновъ и не подлежитъ распространенію на проживающія отдѣльно ихъ семейства (*тамъ же*).

5. Перечисленные въ прим. къ ст. 5 лица пользуются предоставленною имъ льго-

\*) Списки лицъ и учрежденій, на которыя не распространяется дѣйствіе сего примѣчанія, приведены ниже, на стр. 36—39.

тою лишь въ томъ случаѣ, если они дѣйствительно состоятъ хозяевами занимаемыхъ ими помѣщеній (*тамъ же*).

6. Великобританскіе консулы, пребывающіе въ Россіи, подлежатъ уплатѣ квартирнаго налога, какъ состоящіе подданными государства, не освобождающаго русскихъ консуловъ отъ уплаты однороднаго налога (ц. д. о. с. 31 января 1894 г., № 956).

7. Циркуляромъ главнаго штаба, отъ 23 мая 1895 г. за № 24038, предложено начальникамъ окружныхъ штабовъ сдѣлать зависящее распоряженіе о доставленіи начальниками частей войскъ въ округахъ въ подлежащія городскія по кварт. нал. присутствія списковъ офицеровъ, имѣющихъ право на освобожденіе отъ платежа квартирнаго налога (ц. д. о. с. 1 іюня 1895 г., № 5041).

**6.** Государственный квартирный налогъ не исчисляется: 1) съ помѣщеній, занятыхъ правительственными, общественными и сословными учрежденіями, учеными и учебными заведеніями, больницами и лечебницами, торговыми и промышленными заведеніями, и съ другихъ тому подобныхъ помѣщеній, или частей оныхъ, не предназначенныхъ собственно для жилья; 2) съ нижеслѣдующихъ жилыхъ помѣщеній: а) съ дворцовъ и иныхъ зданій, занимаемыхъ членами Императорскаго Дома; б) съ архіерейскихъ домовъ, монастырей и монастырскихъ общинъ; в) съ пансіоновъ и квартиръ общежитія воспитанниковъ учебныхъ заведеній; г) съ приютовъ, богадѣленъ и иныхъ благотворительныхъ заведеній, а также съ квартиръ общежитія при такихъ заведеніяхъ; д) съ казарменныхъ помѣщеній, за исключеніемъ подлежащихъ налогу квартиръ офицерскихъ чиновъ; е) съ жилищъ рабочихъ при фабрикахъ, заводахъ и иныхъ промышленныхъ заведеніяхъ, за исключеніемъ помѣщеній управляющихъ фабриками и заводами, приказчиковъ, мастеровъ и другихъ старшихъ служащихъ; ж) съ постоянныхъ дворовъ и ночлежныхъ домовъ; 3) со всѣхъ помѣщеній, наемная цѣна коихъ ниже размѣра, установленнаго для взиманія оклада налога перваго разряда въ городахъ и поселеніяхъ всѣхъ классовъ (ст. 2).

*Примѣчаніе.* Находящіяся при помѣщеніяхъ, упомянутыхъ въ пунктѣ 1 и въ пунктѣ 2 лит. а, в, г и ж, квартиры частныхъ и должностныхъ лицъ подлежатъ обложенію на общемъ основаніи. Въ такихъ случаяхъ налогъ исчисляется лишь съ облагаемой части помѣщенія.

*Дополненіе* (Высоч. утв., 4 Марта 1896 г., мн. Гос. Сов.—собр. узак. 1896 г., № 34, ст. 431). Отъ платежа государственнаго квартирнаго налога освобождаются временно пріѣзжающіе въ лечебныя мѣстности: 1) лица, привлеченныя къ сему налогу по другому постоянному мѣсту своего жительства, и 2) супруги и родственники первой степени такихъ лицъ.

*Примѣчаніе.* Списокъ лечебныхъ мѣстностей, въ которыхъ примѣняется означенная льгота, составляется Министромъ Финансовъ, по соглашенію съ Министрами Внутреннихъ Дѣлъ и Земледѣлія и Государственныхъ Имуществъ, и публикуется во всеобщее свѣдѣніе установленнымъ порядкомъ.

### Разъясненія:

1. Помѣщенія должностныхъ лицъ, предназначенныя для служебныхъ занятій, подлежатъ исключенію изъ податной оцѣнки въ предѣлахъ, указанныхъ закономъ или распоряженіемъ подлежащей власти. При отсутствіи же подобныхъ указаній, равно какъ и при оцѣнкѣ квартиръ частныхъ лицъ (врачей, адвокатовъ и т. п.), исключенію изъ оцѣнки

подлежать лишь тѣ части занимаемыхъ ими квартиръ, которыя служатъ исключительно для служебныхъ или профессиональныхъ занятій. Представленіе доказательствъ въ томъ, что таковыя помѣщенія не служатъ для жилья, возлагается на самихъ квартиронанимателей (ц. д. о. с. 22 іюня 1895 г. № 5676).

2. Такъ какъ, на основаніи п. 1 ст. 6 положенія о квартирномъ налогѣ, помѣщенія, занятыя торговыми и промышленными заведеніями, подлежатъ безусловному освобожденію отъ квартирнаго налога, то льгота эта сохраняетъ свою силу и въ томъ случаѣ, если владѣльцы таковыхъ заведеній не обязаны выборкою торговыхъ или промысловыхъ документовъ (*тамъ же*).

3. Оцѣнка смѣшанныхъ помѣщеній, служащихъ одновременно и нераздѣльно для жилья и для торговли или промысла, производится въ каждомъ отдѣльномъ случаѣ особо, по соображенію со всѣми обстоятельствами этого случая, какъ-то: мѣстоположеніемъ помѣщенія (въ мѣстности по преимуществу торговой или жилой, со входомъ съ улицы или со двора и т. п.), размѣромъ помѣщенія, необходимаго собственно для торговыхъ и промышленныхъ цѣлей и для жилья, степенью удобства жизни въ этомъ помѣщеніи и т. д. (*тамъ же*).

4. Частныя лица, содержащія ученическія квартиры съ письменнаго разрѣшенія подлежащаго начальства, освобождаются отъ уплаты квартирнаго налога только съ части ихъ квартиръ, которая предназначена *исключительно* для пользованія учениковъ (*тамъ же*).

**7.** Причитающійся съ cadaго плательщика окладъ государственнаго квартирнаго налога (ст. 2) опредѣляется по наемной цѣнѣ занимаемыхъ имъ жилыхъ помѣщеній, со всѣми принадлежностями (сараями, конюшнями, ледниками, садами и т. п.), не включая платы за меблировку и отопленіе.

#### Разъясненія:

1. Въ податную оцѣнку квартиры должны быть включаемы лишь тѣ добавочныя платежи (плата дворнику, швейцару, за воду и т. п.), которые вносятся квартиронанимателемъ въ пользу домохозяина, согласно заключенному между ними условію. Если же таковыя платежи, хотя и оговоренные въ условіи, производятся квартиронанимателемъ не домовладѣльцу, но непосредственно лицамъ, услугами которыхъ онъ пользуется (дворникамъ, швейцарамъ, водовозамъ и т. п.), то они не принимаются въ соображеніе при установленіи наемной цѣны помѣщенія. Въ случаѣ сомнѣнія въ томъ, что указанное въ договорѣ распредѣленіе обязательныхъ для квартиронанимателя платежей соответствуетъ дѣйствительности, присутствіе по квартирному налогу можетъ руководствоваться, при опредѣленіи податной оцѣнки квартиры, нормальной ея стоимостью, т. е., устанавливать ее по соображенію съ платою за соответственныя наемныя помѣщенія. Податная оцѣнка квартиры опредѣляется по нормальной ея стоимости и въ томъ случаѣ, — если квартирное присутствіе усмотритъ, что размѣръ квартирной платы находится въ зависимости отъ возложенія на квартирохозяевъ какихъ-либо обязанностей, лежащихъ собственно на домовладѣльцахъ: наемъ или содержаніе дворника, ремонтъ дома, очистка снѣга и нечистотъ и т. д. (ц. д. о. с. 22 іюня 1895 г., № 5676).

2. Если дворникъ, кромѣ ухода за домомъ, составляетъ и личную прислугу домовладѣльца, то стоимость его помѣщенія включается въ податную оцѣнку квартиры домохозяина лишь въ томъ случаѣ, если содержаніе дворника необязательно (по полицейскимъ правиламъ или въ силу установившагося обычая) для домохозяина (*тамъ же*).

3. Конюшни, сараи и другія принадлежности жилыхъ помѣщеній не подлежатъ включенію въ податную оцѣнку квартиры въ томъ случаѣ, если находятся не въ одномъ съ квартирою домовладѣніи (*тамъ же*).

4. Сады и огороды, эксплуатируемые квартирохозяевами съ цѣлью извлеченія изъ нихъ дохода, напримѣръ, сдаваемые ими въ аренду, не подлежатъ включенію въ податную оцѣнку квартиръ (*тамъ же*).

5. Согласно указаніямъ ст. 7 и 8, при исчисленіи оклада квартирнаго налога необходимо принимать въ расчетъ и стоимость помѣщеній, нанимаемыхъ или отводимыхъ плательщикомъ (въ собственномъ домѣ) для лицъ, состоящихъ въ его услуженіи. Но при этомъ не слѣдуетъ упускать изъ вида тѣхъ случаевъ, когда указанные помѣщенія, предназначенны для лицъ, которыя служатъ въ принадлежащемъ плательщику торговомъ или промышленномъ заведеніи, и когда, слѣдовательно, расходы по отводу или найму для нихъ помѣщеній относятся къ издержкамъ производства по тому или другому предпріятію, а не къ числу расходовъ, свидѣтельствующихъ о личномъ достаткѣ плательщика, на сколько

таковой достатокъ выражается въ принадлежностяхъ занимаемаго имъ помѣщенія. Въ такихъ случаяхъ цѣна занятыхъ служащими квартиръ не присоединяется къ стоимости квартиры торговладельца, а служитъ основаніемъ привлеченія къ налогу самостоятельнаго лица, живущаго въ такой квартирѣ, если оно подлежитъ обложенію по стоимости занимаемаго имъ помѣщенія и не составляетъ исключенія, предусмотрѣннаго пунктомъ е ст. 6 положенія о квартирномъ налогѣ (ц. д. о. с. 14 февраля 1894 г., № 1429).

**8.** Если одно лицо занимаетъ нѣсколько помѣщеній въ одномъ и томъ же домѣ, причитающійся съ него окладъ квартирнаго налога исчисляется по совокупной цѣнѣ сихъ помѣщеній.

#### Разъясненіе:

1. Лицо, занимающее нѣсколько помѣщеній въ различныхъ зданіяхъ, составляющихъ одно домовладѣніе, облагается квартирнымъ налогомъ по совокупности занимаемыхъ имъ помѣщеній (ц. д. о. с. 22 іюня 1895 г., № 5676).

*См. разъясненіе 5-е подъ ст. 7 сего положенія.*

**9.** Цѣною помѣщенія, сданнаго въ наемъ, признается дѣйствительная за то помѣщеніе годовая наемная плата.

**10.** Если въ составъ наемной платы входитъ плата за отопленіе, то для опредѣленія оклада квартирнаго налога изъ наемной платы вычитается 15<sup>0</sup>/<sub>0</sub>.

**11.** Наемная цѣна помѣщенія, занятаго самимъ домовладѣльцемъ или уступленная имъ въ бесплатное пользованіе другому лицу, опредѣляется по соображенію съ тою годовою наемною платою, которая получалась за это помѣщеніе, когда оно сдавалось въ наемъ, или съ платою за соотвѣтственные сдаваемые въ наемъ помѣщенія. При невозможности примѣненія сихъ способовъ оцѣнки въ тѣхъ случаяхъ, когда домовладѣльцемъ занятъ или уступленъ другому лицу бесплатно цѣлый домъ или большая его часть, цѣна помѣщенія опредѣляется по расчету чистаго дохода въ четыре процента съ цѣнности строенія по соображенію съ оцѣнками для взиманія земскихъ и городскихъ сборовъ, страховыми или залоговыми, а равно съ покупными цѣнами или матеріальною стоимостью.

#### Разъясненія:

1. Въ ст. 11 положенія о государственномъ квартирномъ налогѣ не упомянуто объ оцѣнкѣ бесплатныхъ помѣщеній по доходности, установленной для взиманія городскихъ и земскихъ сборовъ, или по кубическому или квадратному содержанію квартиры. Поэтому, такого рода данныя не могутъ быть принимаемы непосредственно за основаніе для исчисленія квартирнаго налога. Но, имѣя въ виду, что законъ, предоставляя квартирнымъ присутствіямъ оцѣнивать бесплатныя помѣщенія по соображенію съ наемною платою за однородныя помѣщенія, сдаваемые въ наемъ, не ограничиваетъ присутствіе въ порядкѣ и способахъ установленія соразмѣрности между тѣми и другими, слѣдуетъ признать что и вышеупомянутыя данныя могутъ служить для указанной цѣли. Такъ, убѣдившись, что доходность имуществъ для взиманія городскихъ сборовъ установлена съ надлежащею равномерностью, присутствіе по квартирному налогу имѣетъ основаніе признать помѣщенія съ одинаковою доходностью за однородныя и примѣнить къ оцѣнкѣ одного изъ этихъ помѣщеній данныя о дѣйствительной наемной платѣ, касающіяся другого помѣщенія (ц. д. о. с. 22 іюня 1895 г., № 5676).

2. Равнымъ образомъ и одинаковый кубическій размѣръ помѣщеній можетъ служить однимъ изъ основаній для оцѣнки бесплатнаго помѣщенія по наемной платѣ за помѣщеніе, сдающееся въ наемъ (*тамъ же*).

3. Въ тѣхъ случаяхъ, когда стоимость бесплатнаго помѣщенія не можетъ быть установлена по соображенію съ платою за соотвѣтственныя, сдаваемые въ наемъ, помѣщенія, она признается, согласно второй части ст. 11, равною четыремъ процентамъ съ цѣнности строенія, безъ присоединенія къ нимъ упадающихъ на владѣльца строенія нормальныхъ расходовъ по дому (*тамъ же*).

4. Допускаемое ст. 11 сего положенія опредѣленіе цѣны помѣщенія по расчету чистаго дохода въ четыре процента съ цѣнности строенія можетъ имѣть мѣсто лишь въ томъ случаѣ, если доходность такого помѣщенія не только не можетъ быть выведена по соображенію съ наемною платою за соотвѣтственныя сдаваемые въ наемъ помѣщенія, но и не подвергалась опредѣленію при исчисленіи различныхъ другихъ казенныхъ и общественныхъ сборовъ. Если же доходность помѣщенія установлена была ранѣе и принята была въ соображеніе при опредѣленіи причитающихся съ него сборовъ, равно какъ и въ тѣхъ случаяхъ, когда доходность эта вообще поддается ближайшему опредѣленію, то она и должна служить основаніемъ для исчисленія причитающагося съ домовладѣльца квартирнаго налога. При установленіи указаннаго во второй части ст. 11 положенія о квартирномъ налогѣ порядка опредѣленія цѣны помѣщенія имѣлись въ виду исключительно такія мѣстности, въ которыхъ не существуетъ иныхъ способовъ для болѣе точнаго опредѣленія наемной цѣны помѣщеній, занятыхъ домовладѣльцами или уступленныхъ ими въ бесплатное пользованіе другимъ лицамъ (ц. д. о. с. 14 февраля 1894 г., № 1429).

5. Если должностное лицо, занимающее бесплатную квартиру, не получаетъ денежнаго содержанія, то наемная цѣна занимаемаго имъ помѣщенія опредѣляется порядкомъ, указаннымъ въ ст. 11 положенія о квартирномъ налогѣ, за исключеніемъ случаевъ, оговоренныхъ въ примѣчаніи 2-мъ ст. 12 того же положенія (*тамъ же*).

**12.** Наемная цѣна бесплатнаго помѣщенія, отведеннаго, по распоряженію подлежащей власти, лицу, состоящему на государственной службѣ, признается равною присвоенному занимаемой имъ должности годовому окладу квартирныхъ денегъ. Если въ составъ означеннаго оклада входятъ отопленіе и освѣщеніе, то квартирный налогъ исчисляется лишь съ трехъ четвертей сего оклада. Когда окладъ квартирныхъ денегъ не установленъ, цѣна помѣщенія признается равною одной пятой получаемаго должностнымъ лицомъ денежнаго по службѣ содержанія.

*Примѣчаніе 1.* При опредѣленіи размѣра получаемаго должностнымъ лицомъ денежнаго по службѣ содержанія, полученія случайнаго характера, какъ то: вознагражденіе за особые труды, наградныя деньги и т. п., въ расчетъ не принимаются.

*Примѣчаніе 2.* Наемная цѣна бесплатныхъ квартиръ, отведенныхъ въ зданіяхъ дворцовыхъ, Кабинета Его Императорскаго Величества и удѣльныхъ придворнымъ чинамъ, не получающимъ денежнаго содержанія, опредѣляется по особымъ правиламъ, утвержденнымъ Министромъ Императорскаго Двора, по соглашенію съ Министромъ Финансовъ.

### Р а з њ я с н е н і я :

1. При изданіи ст. 12 положенія о квартирномъ налогѣ имѣлись въ виду исключительно казенныя квартиры. Вслѣдствіе этого, равно какъ и потому, что лицамъ, служащимъ въ общественныхъ и сословныхъ учрежденіяхъ, не присвоены опредѣленные оклады содержанія и въ составъ послѣдняго не входятъ квартирныя деньги, дѣйствіе ст. 12 не подлежитъ распространенію на означенныхъ лицъ (ц. д. о. с. 22 іюня 1895 г., № 5676).

2. При опредѣленіи наемной цѣны бесплатнаго помѣщенія, соразмѣрно окладу квартирныхъ денегъ или одной пятой получаемаго должностнымъ лицомъ денежнаго содержанія, слѣдуетъ имѣть въ виду: 1) что въ составъ означеннаго содержанія должно быть

включасмо добавочное вознагражденіе лишь въ томъ случаѣ, если оно установлено закономъ и размѣръ его имѣетъ постоянный характеръ, не подвергаясь ежегоднымъ колебаніямъ, и 2) что наемная цѣна бесплатнаго помѣщенія, отведеннаго по распоряженію подлежащей власти, лицу, состоящему на государственной службѣ и занимающему нѣсколько должностей, признается равною совокупности присвоенныхъ занимаемымъ имъ должностямъ окладовъ квартирныхъ денегъ, а при отсутствіи таковыхъ окладовъ цѣна помѣщенія признается равною одной пятой всего содержанія, получасмаго плательщикомъ по занимаемымъ имъ должностямъ. Если же одной изъ должностей присвоенъ квартирный окладъ, а другой—нѣтъ, то принимается въ соображеніе совокупность квартирнаго оклада по первой должности и одной пятой содержанія по второй (*тамъ же*).

3. Пенсія не имѣетъ характера получасмаго должностнымъ лицомъ денежнаго по службѣ содержанія, а представляетъ собою вознагражденіе за прежніе по службѣ труды, а потому не должна быть принимаема въ расчетъ при опредѣленіи цѣны бесплатнаго помѣщенія, соразмѣрно одной пятой получасмаго должностнымъ лицомъ содержанія (*тамъ же*).

4. Поурочная плата, получасмая на штатныхъ мѣстахъ директорами, инспекторами и учителями гимназій и реальныхъ училищъ, является нормальнымъ или дополнительнымъ штатнымъ содержаніемъ, размѣръ котораго долженъ быть принимаемъ въ расчетъ при опредѣленіи цѣны отведенныхъ имъ, по распоряженію подлежащей власти, бесплатныхъ помѣщеній (*тамъ же*).

5. Если должностное лицо, занимающее бесплатную квартиру, не получаетъ денежнаго содержанія, то наемная цѣна занимаемаго имъ помѣщенія опредѣляется порядкомъ, указаннымъ въ ст. 11, за исключеніемъ случаевъ, оговоренныхъ въ примѣчаніи 2-мъ къ ст. 12 (*тамъ же*).

6. Отопленіе и освѣщеніе принимаются въ соображеніе, при исчисленіи квартирнаго налога, лишь въ томъ случаѣ, если они входятъ въ составъ оклада квартирныхъ денегъ; во всѣхъ же остальныхъ случаяхъ на отопленіе и освѣщеніе не допускается никакихъ вычетовъ изъ опредѣленной, согласно той же статьѣ, наемной цѣны бесплатнаго помѣщенія, такъ какъ ст. 12 положенія 14-го мая 1893 года, устанавливающая исключительный порядокъ опредѣленія наемной цѣны бесплатныхъ помѣщеній, отведенныхъ лицамъ, состоящимъ на государственной службѣ, не можетъ подлежать распространительному толкованію, которое имѣло бы послѣдствіемъ, что лица, имѣющія право лишь на бесплатное помѣщеніе, пользовались бы скидкой съ причитающагося съ нихъ оклада квартирнаго налога потому только, что казна, предоставляя имъ, кромѣ квартиры, даровыя отопленіе и освѣщеніе, даетъ имъ болѣе, чѣмъ они имѣютъ право (*тамъ же*).

7. Во исполненіе прим. къ ст. 12, министромъ Императорскаго Двора утверждены, по соглашенію съ министромъ финансовъ, нижеслѣдующія правила:

1) Наемная цѣна бесплатныхъ квартиръ, отведенныхъ въ зданіяхъ дворцовыхъ, кабинета Его Императорскаго Величества и удѣльныхъ придворнымъ чинамъ, не получающимъ денежнаго содержанія, опредѣляется установленнымъ ст. 12 положенія о государственномъ квартирномъ налогѣ порядкомъ, соразмѣрно годовому окладу квартирныхъ денегъ или денежнаго содержанія, присвоенныхъ должностямъ, которыя занимали означенные чины при увольненіи ихъ отъ службы. Въ тѣхъ случаяхъ, когда занимающее бесплатную квартиру лицо придворнаго званія совершенно не получало денежнаго содержанія, наемная цѣна квартиры опредѣляется по соображенію съ наемною платою за соответственныя помѣщенія, отведенныя въ томъ или иномъ зданіи лицу, получавшему при увольненіи отъ службы денежное содержаніе.

2) Списки означенныхъ въ ст. 1 квартиръ препровождаются управленіями дворцовыми, удѣльными и кабинета Его Императорскаго Величества въ подлежащія городскія по квартирному налогу присутствія ежегодно, не позже 7 января.

3) Государственный квартирный налогъ съ обозначенныхъ въ ст. 1 помѣщеній вносится въ установленный срокъ (15 апрѣля) въ мѣстное казначейство кабинетомъ Его Императорскаго Величества.

4) Государственный квартирный налогъ съ бесплатныхъ помѣщеній, отведенныхъ въ великокняжескихъ дворцахъ и принадлежащихъ къ этимъ дворцамъ зданіяхъ, придворнымъ чинамъ, не получающимъ денежнаго содержанія, вносится въ установленный срокъ конторами дворовъ Ихъ Императорскихъ Высочествъ (ц. д. о. с. 31 января 1894 г., № 957).

**13.** Окладъ налога опредѣляется въ каждомъ году по цѣнѣ тѣхъ помѣщеній, которыя были заняты плательщикомъ 15 Декабря предъидущаго года.

### Разъясненія:

1. Такъ какъ, на основаніи ст. 13, окладъ налога опредѣляется въ каждомъ году по цѣнѣ тѣхъ помѣщеній, которыя были заняты плательщикомъ 15-го декабря предъидущаго года, то лица, занявшія помѣщенія послѣ 15-го декабря, хотя бы даже на другой день послѣ сего числа, не подлежатъ платежу квартирнаго налога по этой послѣдней квартирѣ. На томъ же основаніи не привлекаются къ обложенію и лица, прибывшія въ городъ на постоянное мѣстожителство послѣ 15-го декабря, если къ означенному сроку ими не были заключены съ домовладѣльцами условія о наймѣ квартиръ (ц. д. о. с. 22 іюня 1895 г., № 5676).

2. Къ числу дачныхъ помѣщеній, освобождаемыхъ отъ налога, какъ не занятыхъ 15-го декабря, могутъ быть отнесены только такія, которыя устроены исключительно для жилья лѣтомъ; что же касается до помѣщеній, готовыхъ во всякое время для жилья ихъ владѣльцевъ, то они не могутъ быть освобождены отъ налога, хотя бы фактически занимались только лѣтомъ (*тамъ же*).

**14.** По заявленію лица, перемѣнившего свою квартиру до 7 Марта въ томъ же самомъ или въ другомъ городѣ на такую, за которую подлежитъ взиманію меньшей окладъ налога, причитающійся съ него налогъ исчисляется по наемной цѣнѣ вновь занятаго помѣщенія.

### Разъясненія:

1. Такъ какъ допускаемое ст. 14 пониженіе квартирнаго налога обусловлено перемѣною квартиры, то оно не можетъ быть распространено на тѣ случаи, когда квартира не мѣняется, но стоимость ея понижается, безъ уменьшенія размѣровъ квартиры (ц. д. о. с. 23 іюня 1895 г., № 5676).

2. Лицо, занимавшее квартиру 15 декабря и выбывшее вслѣдъ затѣмъ изъ города или поселенія, въ которомъ оно проживало, въ мѣстность, не привлеченную къ платежу квартирнаго налога, не подлежитъ освобожденію отъ платежа налога по цѣнѣ помѣщенія, которое оно занимало 15 декабря, такъ какъ переѣздъ въ такую мѣстность не можетъ служить признакомъ ухудшенія матеріальныхъ средствъ плательщика, и, слѣдовательно, не можетъ и обусловить примѣненія льготнаго правила, каковымъ по существу является постановленіе, изложенное въ ст. 14 положенія о государственномъ квартирномъ налогѣ (*тамъ же*).

3. Лицо, перемѣнившее свою квартиру до 7 марта въ томъ же самомъ или другомъ городѣ на такую, цѣна которой ниже облагаемаго минимума, подлежитъ освобожденію отъ налога, такъ какъ подобная перемѣна является наиболѣе нагляднымъ доказательствомъ наличности условій, при которыхъ допускается льгота, предусмотрѣнная ст. 14 положенія о квартирномъ налогѣ (*тамъ же*).

4. Деп. окл. сб., по соглашенію съ государственнымъ контролемъ, призналъ необходимымъ установить слѣдующій порядокъ:

1) Плательщикъ квартирнаго налога, перемѣнившій свою квартиру до 7 марта, въ томъ же самомъ или другомъ городѣ, на такую, за которую подлежитъ взиманію меньшей окладъ налога, подаетъ заявленіе объ исчисленіи причитающагося съ него налога по наемной цѣнѣ вновь занятаго помѣщенія или въ городское по квартирному налогу присутствіе, установившее податную оцѣнку помѣщенія, занятаго плательщикомъ 15 декабря предъидущаго года, или въ присутствіе, въ участокъ котораго онъ переселился.

2) Въ первомъ случаѣ, городское по квартирному налогу присутствіе, удостовѣрившись какъ въ томъ, что помѣщеніе, по цѣнѣ котораго исчисленъ былъ окладъ квартирнаго налога, оставлено плательщикомъ, такъ и въ томъ, что плательщикъ переселился въ мѣстность, упомянутую въ спискѣ поселеній, въ коихъ взимается квартирный налогъ, исключаетъ просителя изъ числа плательщиковъ по своему квартирному участку и немедленно сообщаетъ о томъ городскому по квартирному налогу присутствію, въ участокъ котораго переселился плательщикъ, для соответственныхъ распоряженій о привлеченіи послѣдняго къ платежу квартирнаго налога по цѣнѣ вновь занятаго имъ помѣщенія.

3) Въ случаѣ подачи плательщикомъ указаннаго въ п. 1 заявленія въ присутствіе, въ участокъ котораго онъ переселился, таковое присутствіе немедленно сообщаетъ о томъ присутствію, установившему окладъ налога по цѣнѣ помѣщенія, занятаго плательщикомъ

15 декабря предыдущаго года, для исключенія изъ оклада и, вмѣстѣ съ тѣмъ, приступаетъ къ исчисленію налога по цѣнѣ вновь занятаго плательщикомъ помѣщенія.

4) Если, въ случаѣ предусмотрѣннаго въ ст. 14 положенія о квартирномъ налогѣ переселенія плательщика въ другой квартирный участокъ, извѣщеніе о причитающемся съ него окладѣ налога по цѣнѣ вновь занятаго помѣщенія будетъ послано плательщику послѣ 7 марта, то, примѣнительно къ ст. 40 инструкции о квартирномъ налогѣ, всѣ дальнѣйшіе сроки для подачи возраженій и для уплаты налога соответственно измѣняются. Въ этомъ случаѣ новые сроки указываются городскимъ присутствіемъ въ посылаемомъ плательщику извѣщеніи (ц. д. о. с. 28 ноября 1895 г., № 10979).

## ГЛАВА ВТОРАЯ.

### *О порядкѣ опредѣленія окладовъ налога.*

**15.** Общее въ предѣлахъ губерніи или области завѣдываніе государственнымъ квартирнымъ налогомъ возлагается на мѣстную Казенную Палату, съ образуемымъ при ней Губернскимъ или Областнымъ по квартирному налогу Присутствіемъ.

### Разъясненіе:

1. Губернское по квартирному налогу присутствіе не имѣетъ права отмѣнять постановленія городскихъ по квартирному налогу присутствій по собственной инициативѣ, безъ жалобы со стороны плательщика или протеста предсѣдателя городского присутствія, такъ какъ такой порядокъ не вызывается надобностью и не соответствуетъ точному смыслу правилъ положенія о государственномъ квартирномъ налогѣ, опредѣляющихъ задачи и значеніе губернскаго присутствія (ц. д. о. с. 22 іюня 1895 г., № 5676).

**16.** Губернское или Областное по квартирному налогу Присутствіе составляется, подъ предсѣдательствомъ Управляющаго Казенною Палатою, изъ членовъ общаго присутствія оной, городского головы (а въ губерніяхъ Царства Польскаго—президента Магистрата) губернскаго города и двухъ лицъ, избираемыхъ на три года Городскою Думою или Магистратомъ губернскаго города. Къ послѣднимъ двумъ членамъ Присутствія избирается равное число кандидатовъ.

*Примѣчаніе 1.* Въ столицахъ и въ г. Варшавѣ вмѣсто городского головы или президента Магистрата въ засѣданіяхъ Губернскаго по квартирному налогу Присутствія можетъ участвовать одинъ изъ членовъ мѣстнаго городского общественнаго управленія по назначенію послѣдняго.

*Примѣчаніе 2.* При разсмотрѣніи въ Губернскомъ или Областномъ по квартирному налогу Присутствіи дѣлъ, касающихся плательщиковъ, проживающихъ въ уѣздныхъ городахъ, посадахъ и мѣстечкахъ, въ засѣданіи Присутствія предоставляется участвовать, на правахъ членовъ, городскимъ головамъ подлежащихъ городскихъ поселеній.

*Примѣчаніе 3.* Въ области войска Донскаго въ составъ Областнаго по квартирному налогу Присутствія входятъ непремѣнный членъ комитета по управленію г. Новочеркаскомъ или его товарищъ и два лица избираемые на три года означеннымъ комитетомъ.



**17.** Для опредѣленія причитающихся съ плательщиковъ окладовъ квартирнаго налога образуются Городскія по квартирному налогу Присутствія, подъ предсѣдательствомъ Податнаго Инспектора или лица по назначенію Управляющаго Казенною Палатою, изъ приглашаемыхъ на одинъ годъ мѣстныхъ квартирохозяевъ въ числѣ отъ четырехъ до шести. Въ столицахъ и наиболѣе значительныхъ городахъ, гдѣ будетъ признано нужнымъ, можетъ быть образовано нѣсколько такихъ Присутствій. Число участковъ и границы оныхъ опредѣляются Министромъ Финансовъ.

#### Разъясненія:

1. Такъ какъ, согласно ст. 17, право на избраніе въ члены городскихъ по квартирному налогу присутствій обусловлено лишь принадлежностью избираемыхъ лицъ къ мѣстнымъ квартирохозяевамъ, то членами квартирнаго присутствія могутъ быть избраны или назначены и лица, не состоящія въ числѣ городскихъ избирателей (ц. д. о. с. 22 іюня 1895 г., № 5676).

2. Предсѣдателемъ квартирнаго присутствія могутъ быть приглашаемы въ засѣданіе и свѣдущія лица, которыя, въ такомъ случаѣ, пользуются лишь правомъ совѣщательнаго голоса (*тамъ же*).

**18.** Члены Городскихъ по квартирному налогу Присутствій (ст. 17) избираются: 1) въ городскихъ поселеніяхъ, въ коихъ введено Городовое Положеніе,—Городскою Думою или собраніемъ городскихъ уполномоченныхъ; 2) въ прочихъ городскихъ поселеніяхъ—Губернаторомъ, по соглашенію съ Управляющимъ Казенною Палатою; 3) въ поселеніяхъ, не имѣющихъ городского устройства,—уѣзднымъ земскимъ собраніемъ, а въ мѣстностяхъ, гдѣ земскія учрежденія не введены, — Губернаторомъ, по соглашенію съ Управляющимъ Казенною Палатою.

*Примѣчаніе.* Въ городахъ дворцоваго вѣдомства члены Городскихъ по квартирному налогу Присутствій приглашаются начальникомъ мѣстнаго дворцоваго управленія, по соглашенію съ Управляющимъ Казенною Палатою.

*См. разъясненіе 1-е подъ ст. 17 сего положенія.*

**19.** Засѣданія Губернскихъ или Областныхъ и Городскихъ по квартирному налогу Присутствій назначаются предсѣдателями оныхъ по мѣрѣ надобности. О каждомъ засѣданіи члены Присутствія или заступающіе ихъ мѣсто кандидаты должны быть извѣщаемы письменными приглашеніями.

**20.** Засѣданіе признается состоявшимся, если въ немъ участвуетъ не менѣе трехъ лицъ, считая въ томъ числѣ и предсѣдателя. Для дѣйствительности засѣданія Губернскаго или Областнаго по квартирному налогу Присутствія необходимо сверхъ того участіе въ ономъ хотя одного члена, не принадлежащаго къ составу Казенной Палаты.

**21.** Если по первому приглашенію предсѣдателя въ засѣданіе Городскаго Присутствія прибудетъ менѣе двухъ членовъ, то назначается вторичное засѣ-

даніе. Въ случаѣ неприбытія и въ сіе послѣднее необходимаго числа членовъ, для участія въ ономъ, на правахъ членовъ, приглашаются председателемъ мѣстные квартирохозяева, въ числѣ не менѣе двухъ, о чемъ члены Присутствія предваряются въ посылаемыхъ имъ на вторичное засѣданіе приглашеніяхъ.

**22.** Губернскія или Областныя и Городскія Присутствія постановляютъ свои опредѣленія по большинству голосовъ; при равенствѣ же голосовъ голосъ председателя даетъ перевѣсъ.

**23.** Постановление Городскаго Присутствія, съ коимъ несогласенъ председатель онаго, приостанавливается исполненіемъ и дѣло переходитъ на разрѣшеніе Губернскаго или Областнаго по квартирному налогу Присутствія.

#### Р а з њ я с н е н і я :

1. Возраженія плательщика противъ податной оцѣнки его квартиры губернскимъ присутствіемъ въ случаяхъ, предусмотрѣнныхъ ст. 23, подлежатъ разсмотрѣнію городскаго по квартирному налогу присутствія, въ коллегіальномъ его составѣ, такъ какъ въ законѣ не установлено какихъ-либо особыхъ правилъ для обжалованія оцѣнокъ помѣщеній, установленныхъ губернскимъ присутствіемъ по ст. 23 положенія; къ тому же оцѣнка губернскаго присутствія устанавливается на основаніи заявленій домохозяевъ и данныхъ, имѣющихся въ городскомъ присутствіи, *безъ участія въ семъ дѣлѣ самихъ квартирохозяевъ*, которые могутъ сообщить въ своихъ возраженіяхъ новыя данныя, измѣняющія первоначальную оцѣнку. Такимъ образомъ городское присутствіе, разсматривая возраженіе плательщика на оцѣнку губернскаго присутствія, будетъ призвано не къ повѣркѣ постановленія послѣдняго, но лишь къ соображенію его съ новыми обстоятельствами дѣла, что можетъ быть съ успѣхомъ выполнено лишь учрежденіемъ, стоящимъ близко къ плательщику. Если и второе постановленіе городскаго присутствія вызоветъ протестъ его председателя и дѣло будетъ перенесено вторично въ губернское присутствіе, то постановленіе послѣдняго по такому дѣлу можетъ быть обжаловано плательщикомъ лишь въ порядкѣ, указанномъ 34 ст. положенія (ц. д. о. с. 22 іюня 1895 г., № 5676).

2. Губернское присутствіе имѣетъ право установить и самостоятельно податную оцѣнку квартиры, независимо отъ высказанныхъ о ней мнѣній председателемъ и большинствомъ членовъ городскаго присутствія (*тамъ же*).

Объ установленной губернскимъ присутствіемъ податной оцѣнкѣ квартиры сообщается плательщику во всѣхъ случаяхъ чрезъ городское присутствіе (*тамъ же*).

3. Дѣйствіе ст. 23 не распространяется на указанные въ ст. 26 постановленія присутствій о наложеніи взысканій на плательщиковъ (*тамъ же*).

**24.** Каждый домовладѣлецъ или лицо, его замѣняющее (арендаторъ дома или управляющій онымъ), доставляетъ ежегодно, не позже 7 Января, по установленной формѣ, въ подлежащее Городское по квартирному налогу Присутствіе списокъ всѣхъ находящихся въ домѣ жилыхъ помѣщеній (квартиръ), съ обозначеніемъ: 1) фамиліи и званія нанимателей, а также лицъ, коимъ квартиры предоставлены домовладѣльцемъ бесплатно; 2) условленной съ каждымъ нанимателемъ платы за квартиру, а также входитъ ли въ составъ оной плата за меблировку и отопленіе, и 3) приблизительной наемной цѣны помѣщеній, занимаемыхъ самимъ домовладѣльцемъ, а равно отдаваемыхъ имъ въ бесплатное пользованіе другимъ лицамъ (ст. 11).

### Разъясненіе.

1. Необходимо выяснять, чрезъ податныхъ инспекторовъ, по какимъ домовладѣніямъ обязательна подача заявленій о жилыхъ помѣщеніяхъ (см. ст. 22 инструкции). Установленіемъ указаннаго въ 22 ст. инструкции правила имѣлось въ виду устранить два существенныхъ неудобства. Во-первыхъ, оно освободитъ большинство домовладѣльцевъ, нерѣдко людей малограмотныхъ и даже безграмотныхъ, отъ необходимости представлять требуемыя ст. 24 положенія о квартирномъ налогѣ заявленія, составленіе которыхъ создавало бы для нихъ значительныя затрудненія и вызывало бы нерѣдко денежные съ ихъ стороны расходы. Во-вторыхъ, оно избавитъ присутствія по квартирному налогу отъ непроизводительной работы по разсмотрѣнію заявленій о домовладѣніяхъ, въ которыхъ совершенно отсутствуютъ жилья помѣщенія, наемная стоимость коихъ достигла бы минимума, установленнаго закономъ для взиманія квартирнаго налога. Если указанный вопросъ будетъ выясненъ податными инспекторами заблаговременно, то съ ихъ стороны не встрѣтятся затрудненій къ скорому и категорическому разрѣшенію сомнѣній домовладѣльцевъ въ томъ случаѣ, когда послѣдніе не будутъ знать, подавать ли имъ заявленія или нѣтъ (ц. д. о. с. 18 ноября 1893 г., № 9098).

**25.** За неисполненіе требованій, изложенныхъ въ статьѣ 24, домовладѣльцы или лица, ихъ замѣняющія, подвергаются денежному взысканію въ размѣрѣ не свыше пятидесяти рублей. Если же ими будутъ доставлены Городскому по квартирному налогу Присутствію завѣдомо невѣрныя свѣдѣнія о числѣ находящихся въ домѣ квартиръ и объ условіяхъ ихъ найма, то они подвергаются денежному взысканію не свыше трехсотъ рублей.

### Разъясненія:

1. Всякое нарушеніе ст. 24 должно обязательно влечь за собою наложеніе денежнаго взысканія, и отъ усмотрѣнія городского по квартирному налогу присутствія зависитъ лишь опредѣленіе размѣра таковаго взысканія (ц. д. о. с. 22 іюня 1895 г., № 5676).

2. Штрафъ, на основаніи 25 ст. положенія, долженъ налагаться за сообщеніе невѣрнаго факта, напримѣръ, за уменьшеніе цѣны квартиры, отдаваемой въ наемъ, но не за выраженіе мнѣнія, хотя бы и неправильнаго, о стоимости квартиры, никогда въ наемъ не сдававшейся (*тамъ же*).

3. Лица, завѣдующія домами казенными, общественными и сословными, подлежатъ на общемъ съ частными домовладѣльцами основаніи, отвѣтственности по ст. 25, за недоставленіе требуемыхъ ст. 24 свѣдѣній, хотя бы означенныя лица завѣдывали домами въ силу своихъ служебныхъ обязанностей, ибо обязанность этихъ лицъ доставить квартирному присутствію упомянутыя свѣдѣнія обусловливается не служебнымъ ихъ положеніемъ, но исключительно тѣмъ фактомъ, что они завѣдуютъ домами (*тамъ же*).

**26.** Означенныя въ предшедшей (25) статьѣ взысканія налагаются по постановленію Городскаго по квартирному налогу Присутствія. Постановленіе Присутствія объявляется лицу, на которое наложено взысканіе, съ предоставленіемъ ему двухнедѣльнаго, со дня сего объявленія, срока для взноса взысканія. Если къ означенному сроку взысканіе не будетъ внесено, то дѣло обращается къ подлежащему Мировому Судѣ или Уѣздному Члену Окружнаго Суда для дальнѣйшаго производства въ порядкѣ, установленномъ для дѣлъ о преступленіяхъ и проступкахъ противъ имущества и доходовъ казны.

### Разъясненія:

1. Жалобы домовладѣльцевъ и замѣняющихъ ихъ лицъ на неправильное наложеніе на нихъ городскими присутствіями денежныхъ взысканій не подлежатъ разсмотрѣнію

губернскаго присутствія, такъ какъ послѣднему предоставлено, согласно статьямъ 32—34 положенія, лишь разсмотрѣніе жалобъ плательщиковъ на неправильное опредѣленіе причитающагося съ нихъ оклада налога (ц. д. о. с. 22 іюня 1895 г., № 5676).

2. Разсмотрѣнію мировыхъ судей и уѣздныхъ членовъ окружныхъ судовъ подлежитъ вопросъ какъ о правильности наложенія взысканія, такъ и о размѣрѣ послѣдняго (*тамъ же*).

**27.** Къ сроку, установленному статьею 24, управленія казенныя, дворцовыя, удѣльныя и Кабинета Его Императорскаго Величества доставляютъ въ подлежащія Городскія по квартирному налогу Присутствія свѣдѣнія о бесплатныхъ помѣщеніяхъ, отведенныхъ должностнымъ лицамъ, съ обозначеніемъ цѣны сихъ помѣщеній, опредѣленной на указанномъ выше основаніи (ст. 12 и прим.).

#### Разъясненія:

1. Какъ положеніемъ, такъ и инструкціей о квартирномъ налогѣ, не предоставлено городскимъ по квартирному налогу присутствіямъ права повѣрять правильность доставленныхъ поименованными въ ст. 27 управленіями свѣдѣній о цѣнѣ бесплатныхъ помѣщеній, отведенныхъ должностнымъ лицамъ. Если бы помянутыя управленія показали цѣну означенныхъ помѣщеній неправильно и послѣдствіемъ таковой неправильности былъ-бы недоборъ слѣдующей казни суммы налога, то устраненіе указаннаго послѣдствія зависитъ уже отъ учрежденій государственнаго контроля. Въ случаѣ совершеннаго недоставленія требуемыхъ ст. 27 свѣдѣній, виновныя лица могутъ быть привлекаемы къ отвѣтственности не иначе, какъ въ порядкѣ служебной отвѣтственности. О таковыхъ случаяхъ предсѣдатель городского присутствія сообщаетъ на зависящее распоряженіе казенной палаты. Городское по квартирному налогу присутствіе, однако, не лишено права сноситься, въ случаѣ надобности, съ подлежащими управленіями для разъясненія недоразумѣній въ доставленныхъ ими свѣдѣніяхъ и для напоминанія объ исполненіи ст. 27, не допуская при этомъ какихъ-либо пререканій (ц. д. о. с. 22 іюня 1895 г., № 5676).

2. Несвоевременное доставленіе подлежащими учрежденіями городскимъ по квартирному налогу присутствіямъ свѣдѣній о лицахъ, на которыхъ распространяется правило, изложенное въ ст. 40, должно имѣть послѣдствіемъ привлеченіе означенныхъ лицъ къ платежу названнаго налога на общихъ, съ остальными плательщиками, основаніяхъ (*тамъ же*).

**28.** Свѣдѣнія о лицахъ, на которыхъ распространяется правило, изложенное въ статьѣ 40, сообщаются подлежащимъ Городскимъ Присутствіямъ, не позднее 1 Марта.

**29.** Полученныя на основаніи статьи 24 свѣдѣнія сличаются съ имѣющимися въ Городскомъ по квартирному налогу Присутствіи или собранными имъ данными.

**30.** По исправленіи и дополненіи, въ чемъ окажется нужнымъ, доставленныхъ свѣдѣній, Городское по квартирному налогу Присутствіе опредѣляетъ причитающіеся съ плательщиковъ оклады налога и посылаетъ каждому изъ нихъ, не позже 7 Марта, особыя извѣщенія, замѣняющія собою окладные листы.

*Примѣчаніе.* Министру Финансовъ предоставляется назначать для рассылки плательщикамъ извѣщеній болѣе поздній срокъ; въ этомъ случаѣ соотвѣтственно измѣняются и всѣ дальнѣйшіе установленные симъ Положеніемъ сроки.

#### Разъясненіе:

1. Лица, непривлеченныя своевременно, вслѣдствіе пропуска ихъ, къ платежу квартирнаго налога, не могутъ быть имъ обложены впредь до установленія окладовъ на

слѣдующій годъ. Но пропускъ лицъ не долженъ быть отождествляемъ съ ошибками, обусловленными неточными заявленіями домовладѣльцевъ, повлекшими за собою несвоевременную посылку подлежащимъ лицамъ извѣщеній о причитающихся съ нихъ окладахъ квартирнаго налога. Лица, непривлеченныя своевременно, вслѣдствіе таковыхъ ошибокъ, къ платежу налога, подлежатъ, тѣмъ не менѣе, обложенію послѣднимъ съ соотвѣтственнымъ измѣненіемъ (см. ст. 40 инструкціи о квартирномъ налогѣ) сроковъ для подачи возраженій и для уплаты налога (ц. д. о. с. 22 іюня 1895 г., № 5676).

**31.** Объявленія о окончаніи разсылки извѣщеній плательщикамъ (ст. 30) выставляются въ помѣщеніи Городскаго по квартирному налогу Присутствія, въ мѣстномъ казначействѣ и въ другихъ мѣстахъ, по соглашенію председателя Присутствія съ мѣстнымъ полицейскимъ начальствомъ.

**32.** Плательщикамъ предоставляется до 7 Апрѣля подавать въ подлежащее Городское по квартирному налогу Присутствіе заявленія о неправильномъ опредѣленіи причитающагося съ нихъ оклада налога. Къ тому же сроку подаются заявленія объ опредѣленіи оклада налога по наемной цѣнѣ вновь занятаго помѣщенія (ст. 14).

#### Разъясненія:

1. Заявленія плательщиковъ о неправильномъ опредѣленіи причитающагося съ нихъ оклада налога принимаются до 7 Апрѣля включительно (ц. д. о. с. 22 іюня 1895 г., № 5676).

2. Лица, подлежащія освобожденію отъ платежа квартирнаго налога на основаніи ст. 5 и прим. къ ней сего положенія, сохраняютъ такую льготу независимо отъ времени подачи ими заявленій о неправильномъ привлеченіи ихъ къ платежу налога (*тамъ же*).

3. Такъ какъ изъ сопоставленія статей 30 и 32 явствуетъ намѣреніе законодателя предоставить плательщикамъ достаточно продолжительный, а именно мѣсячный срокъ для подачи возраженій противъ неправильнаго опредѣленія причитающихся съ нихъ окладовъ квартирнаго налога, то, въ случаѣ посылки означенныхъ извѣщеній послѣ 7 марта, за плательщиками должно быть сохранено право подавать заявленія и послѣ 7 апрѣля, до истеченія мѣсячнаго срока со времени посылки извѣщеній. При этомъ слѣдуетъ имѣть въ виду, что мѣсячный срокъ для подачи заявленій о неправильномъ исчисленіи оклада долженъ считаться со времени *посылки*, а не врученія извѣщеній плательщикамъ, которые, въ силу ст. 31 положенія, имѣютъ возможность навести, до полученія извѣщеній, надлежащія справки о причитающихся съ нихъ окладахъ квартирнаго налога, зная о времени отправки извѣщеній изъ установленныхъ закономъ о томъ объявленій (*тамъ же*).

**33.** Постановленіе Городскаго по квартирному налогу Присутствія, коимъ поданное заявленіе (ст. 32) оставлено безъ удовлетворенія, можетъ быть обжаловано плательщикомъ мѣстному Губернскому или Областному по квартирному налогу Присутствію въ двухнедѣльный срокъ со дня объявленія постановленія.

**34.** Жалобы на постановленія Губернскихъ или Областныхъ по квартирному налогу Присутствій приносятся Министру Финансовъ въ мѣсячный срокъ со дня объявленія означенныхъ постановленій.

**35.** Упомянутыя въ предшедшихъ (33 и 34) статьяхъ жалобы подаются въ то присутствіе, на постановленіе коего онѣ приносятся, и представляются съ надлежащими объясненіями, по принадлежности. Поступившая въ Городское Присутствіе жалоба должна быть представлена въ Губернское или Областное Присутствіе не позднѣе двухъ недѣль по подачѣ оной.

**36.** Подача заявленій о неправильномъ опредѣленіи оклада налога или объ опредѣленіи его по наемной цѣнѣ вновь занятаго помѣщенія, а также жалобъ (ст. 32, 33 и 34) не останавливаетъ уплаты налога.

## ГЛАВА ТРЕТІЯ.

### О взиманіи налога.

**37.** Списокъ плательщиковъ государственнаго квартирнаго налога, съ показаніемъ опредѣленныхъ съ нихъ окладовъ, передается Городскимъ Присутствіемъ, не позже 12 Апрѣля, въ мѣстное казначейство. Одновременно съ симъ выписки изъ этого списка, касающіяся лицъ, упомянутыхъ въ статьѣ 40, сообщаются подлежащимъ установленіямъ.

### Разъясненіе:

1. Платежи квартирнаго налога, до полученія казначействами списковъ плательщиковъ, должны приниматься подъ общеустановленныя квитанціи, причемъ на казначействахъ лежитъ обязанность вести особые перечни лицамъ, внесшимъ досрочные платежи, съ обозначеніемъ въ сихъ перечняхъ всѣхъ свѣдѣній, необходимыхъ для соответственныхъ отмітокъ въ спискахъ плательщиковъ, которые должны быть доставлены казначействамъ къ 12 апрѣля городскими по квартирному налогу присутствіями (ц. д. о. с. 22 марта 1894 года, № 2552).

**38.** Въ случаѣ измѣненія оклада по заявленію или жалобѣ плательщика, мѣстная Казенная Палата дѣлаетъ немедленно распоряженіе объ исключеніи изъ оклада излишне показанной въ немъ суммы или о сложеніи неправильно числящейся недоимки (ст. 41).

**39.** Государственный квартирный налогъ вносится въ одинъ срокъ, 15 Апрѣля, въ мѣстныя казначейства или особыя кассы, открываемыя для сей цѣли Министеромъ Финансовъ, по соглашенію съ Государственнымъ Контролеромъ.

**40.** Съ лицъ, получающихъ содержаніе по службѣ въ государственныхъ, общественныхъ и сословныхъ учрежденіяхъ, квартирный налогъ удерживается при выдачѣ имъ содержанія въ два срока: къ 1 Мая и 1 Сентября.

*Примѣчаніе.* Министеру Финансовъ предоставляется распространять указанное въ сей (40) статьѣ правило на лицъ, служащихъ въ частныхъ учрежденіяхъ и обществахъ.

### Разъясненія:

1. Распространеніе на лицъ, служащихъ въ частныхъ учрежденіяхъ и обществахъ, установленной ст. 40 льготы уплачивать налогъ въ два срока обусловливается соответственнымъ со стороны таковыхъ учреждений и обществъ ходатайствомъ, направленнымъ или непосредственно въ министерство финансовъ или же въ казенную палату, которая означенныя ходатайства представляетъ съ своимъ заключеніемъ на разрѣшеніе министерства финансовъ (ц. д. о. с. 22 іюня 1895 г., № 5676).

2. Въ случаѣ несвоевременнаго удержанія налога съ лицъ, уплачивающихъ налогъ въ два срока, пеня не исчисляется, такъ какъ она установлена (ст. 41 положенія) лишь съ лицъ, обязанныхъ уплатою квартирнаго налога непосредственно въ казначейства или особыя кассы и отвѣтственность за несвоевременную уплату въ казну суммъ, ей принадлежащихъ, устанавливается въ порядкѣ контрольныхъ начетовъ (*тамъ же*).

**41.** Налогъ, не внесенный въ установленный срокъ лицомъ, обязаннымъ уплатою онаго въ казначейства или особыя кассы (ст. 39), считается недоимкою.

**42.** Если налогъ не будетъ внесенъ въ теченіе десяти дней послѣ установленнаго для уплаты онаго срока (ст. 39), то на состоящую въ недоимкѣ сумму начисляется со дня срока платежа пеня по одному проценту въ мѣсяць. Пеня взимается по полупроценту за каждые пятнадцать дней, причемъ неполные пятнадцать дней считаются за полные.

**43.** Для упрощенія расчетовъ пеня исчисляется на цѣлые рубли недоимочной суммы, причемъ пятьдесятъ и болѣе копѣекъ считаются за рубль, а суммы менѣе пятидесяти копѣекъ вовсе въ расчетъ не принимаются.

**44.** Списокъ недоимщиковъ передается казначействомъ, не позже 15 Мая, мѣстной полиціи для немедленнаго обращенія взысканія общеустановленнымъ безспорнымъ порядкомъ на движимое имущество или на доходы съ недвижимаго имущества недоимщика. Взысканіе недоимки обращается на недвижимое имущество недоимщика лишь по особому о томъ распоряженію Министерства Финансовъ.

**45.** Губернскому или Областному по квартирному налогу Присутствію предоставляется, по ходатайству плательщика, обремененнаго большимъ семействомъ или находящагося въ затруднительномъ положеніи, вслѣдствіе тяжелой болѣзни, потери имущества или заработка и т. п., разрѣшать отсрочку и разсрочку уплаты налога на всякую сумму, безъ начисленія пени, на срокъ не болѣе одного года, а равно и сложеніе налога на сумму не свыше пятидесяти рублей. Отсрочка и разсрочка платежа на болѣе продолжительный срокъ и сложеніе налога на большую сумму могутъ быть допускаемы не иначе, какъ съ разрѣшенія Министерства Финансовъ.

**46.** Излишне поступившія въ уплату квартирнаго налога суммы возвращаются, а недоимки, неправильно числящіяся или безнадежныя ко взысканію, слагаются со счетовъ, по распоряженіямъ Казенныхъ Палатъ, на всякую сумму.

#### ГЛАВА ЧЕТВЕРТАЯ.

##### *О примѣненіи правилъ сего Положенія.*

**47.** Подробности порядка оцѣнки квартиръ, дѣлопроизводства въ Присутствіяхъ по квартирному налогу, взиманія онаго и взысканія недоимокъ, а также счетоводства и отчетности, опредѣляются инструкціями, утверждаемыми

Министромъ Финансовъ по соглашенію съ подлежащими вѣдомствами. Инструкціи эти представляются Правительствующему Сенату для распубликованія во всеобщее свѣдѣніе.

*Примѣчаніе замѣнено, по Прод. 1895 г., правилами, изложенными въ пунктъ 11 статьи 58 Устава о Пошлинахъ (по Прод.).*

## ИНСТРУКЦІЯ

О порядкѣ опредѣленія и взиманія государственнаго квартирнаго налога.

(Утв. Мин. Фин. 6 Ноября 1893 г.—собр. узак., № 173, ст. 1331).

*I. Объ учрежденіяхъ, выдающихъ государственнымъ квартирнымъ налогомъ, и о порядкѣ ихъ дѣйствій.*

1. Общее въ предѣлахъ губерніи или области завѣдываніе государственнымъ квартирнымъ налогомъ возлагается на мѣстную казенную палату, съ образуемымъ при ней губернскимъ или областнымъ по квартирному налогу присутствіемъ. (Ст. 15 пол. о гос. кварт. налогѣ).

2. Губернское или областное по квартирному налогу присутствіе составляется, подъ предсѣдательствомъ управляющаго казенною палатою, изъ членовъ общаго присутствія оной, городского головы (а въ губерніяхъ Царства Польскаго — президента магистрата) губернскаго города и двухъ лицъ, избираемыхъ на три года городской думою или магистратомъ губернскаго города. Къ послѣднимъ двумъ членамъ присутствія избирается равное число кандидатовъ.

*Примѣчаніе 1.* Въ столицахъ и въ г. Варшавѣ вмѣсто городского головы или президента магистрата въ засѣданіяхъ губернскаго по квартирному налогу присутствія можетъ участвовать одинъ изъ членовъ мѣстнаго городского общественнаго управленія по назначенію послѣдняго.

*Примѣчаніе 2.* При разсмотрѣніи въ губернскомъ или областномъ по квартирному налогу присутствіи дѣлъ, касающихся плательщиковъ, проживающихъ въ уѣздныхъ городахъ, посадахъ и мѣстечкахъ, въ засѣданіи присутствія предоставляется участвовать, на правахъ членовъ, городскимъ головамъ подлежащихъ городскихъ поселеній.

*Примѣчаніе 3.* Въ области войска Донскаго въ составъ областного по квартирному налогу присутствія входятъ непремѣнный членъ комитета по управленію г. Новочеркаскомъ или его товарищъ и два лица, избираемые на три года означеннымъ комитетомъ. (Ст. 16 положенія и прим. къ ней).

3. Для опредѣленія причитающихся съ плательщиковъ окладовъ квартирнаго налога образуются городскія по квартирному налогу присутствія, подъ



предсѣдательствомъ Податнаго Инспектора или лица по назначенію управляющаго казенною палатою, изъ приглашаемыхъ на одинъ годъ мѣстныхъ квартирохозяевъ въ числѣ отъ четырехъ до шести. Въ столицахъ и наиболѣе значительныхъ городахъ, гдѣ будетъ признано нужнымъ, можетъ быть образовано нѣсколько такихъ присутствій. Число участковъ и границы оныхъ опредѣляются Министромъ Финансовъ. (Ст. 17 положенія).

*Примѣчаніе.* Объ опредѣленныхъ Министерствомъ Финансовъ числѣ городскихъ по квартирному налогу присутствій и границахъ подвѣдомственныхъ имъ участковъ публикуется во всеобщее свѣдѣніе.

#### Разъясненіе:

1. Въ тѣхъ случаяхъ, когда въ предѣлахъ одного податнаго участка находится нѣсколько мѣстностей, подлежащихъ платежу квартирнаго налога, казеннымъ палатамъ предоставляется озаботиться надлежащимъ распредѣленіемъ, если въ томъ будетъ необходимость, занятій по установленію квартирнаго налога между мѣстнымъ податнымъ инспекторомъ и инспекторомъ сосѣдняго податнаго участка, менѣе обремененнымъ занятіями по квартирному налогу въ своемъ участкѣ; или возложить часть обязанностей податнаго инспектора на лицо, особо для сей цѣли командируемое казенною палатою, съ удовлетвореніемъ его прогонами и суточными деньгами на общемъ по закону о командировкахъ основаніи (ц. д. о. с. 18 ноября 1893 г., № 9098).

4. Члены городскихъ по квартирному налогу присутствій избираются: а) въ городскихъ поселеніяхъ, въ коихъ введено городское положеніе, — городской думою или собраніемъ городскихъ уполномоченныхъ; б) въ прочихъ городскихъ поселеніяхъ — губернаторомъ, по соглашенію съ управляющимъ казенною палатою; в) въ поселеніяхъ, неимѣющихъ городского устройства — уѣзднымъ земскимъ собраніемъ, а въ мѣстностяхъ, гдѣ земскія учрежденія не введены, — губернаторомъ, по соглашенію съ управляющимъ казенною палатою. (Ст. 18 положенія).

*Примѣчаніе 1.* Въ городахъ дворцоваго вѣдомства члены городскихъ по квартирному налогу присутствій приглашаются начальникомъ мѣстнаго дворцоваго управленія, по соглашенію съ управляющимъ казенною палатою. (Примѣчаніе къ ст. 18 положенія).

*Примѣчаніе 2.* Ближайшее опредѣленіе числа квартирохозяевъ, подлежащихъ приглашенію въ городскія по квартирному налогу присутствія, въ предѣлахъ установленныхъ закономъ (ст. 17 полож.), зависитъ отъ усмотрѣнія учрежденій, ихъ избирающихъ (ст. 18 полож.). Срокъ избранія считается съ 1 Января.

5. Дѣлопроизводство въ губернскихъ или областныхъ по квартирному налогу присутствіяхъ и всѣ сношенія съ подлежащими вѣдомствами и учрежденіями, а равно собираніе справокъ по дѣламъ, до сихъ присутствій относящимся, возлагается на казенную палату, а въ городскихъ присутствіяхъ — на предсѣдателя. Въ случаяхъ, когда, по сложности дѣла, управляющей казенною палатою признаетъ то необходимымъ, дѣлопроизводство городского присутствія возлагается на особо для сей цѣли командированное лицо.

6. Засѣданія губернскихъ или областныхъ и городскихъ по квартирному налогу присутствій назначаются предсѣдателями оныхъ, по мѣрѣ надобности. О каждомъ засѣданіи члены присутствія или заступающіе ихъ мѣсто кандидаты должны быть извѣщаемы письменными приглашеніями. (Ст. 19 положенія).

7. Засѣданіе признается состоявшимся, если въ немъ участвуетъ не менѣе трехъ лицъ, считая въ томъ числѣ и предсѣдателя. Для дѣйствительности засѣданія губернскаго или областного по квартирному налогу присутствія необходимо, сверхъ того, участіе въ ономъ хотя одного члена, не принадлежащаго къ составу казенной палаты. (Ст. 20 положенія).

8. Если по первому приглашенію предсѣдателя въ засѣданіе городского присутствія прибудетъ менѣе двухъ членовъ, то назначается вторичное засѣданіе. Въ случаѣ неприбытія и въ сіе послѣднее необходимаго числа членовъ, для участія въ ономъ, на правахъ членовъ, приглашаются предсѣдателемъ мѣстные квартирохозяева, въ числѣ не менѣе двухъ, о чемъ члены присутствія предваряются въ посылаемыхъ имъ на вторичное засѣданіе приглашеніяхъ. (Ст. 21. положенія).

9. Постансвленіе городского присутствія, съ коимъ не согласенъ предсѣдатель онаго, приостанавливается исполненіемъ и дѣло переходитъ на разрѣшеніе губернскаго или областного по квартирному налогу присутствія. (Ст. 23 полож.).

*Примѣчаніе.* Въ указанныхъ въ сей статьѣ случаяхъ дѣло передается на разрѣшеніе губернскаго или областного присутствія не позже трехдневнаго срока со дня подписанія журнала по такому дѣлу.

10. По дѣламъ, разсмотрѣннымъ въ засѣданіяхъ губернскихъ или областныхъ и городскихъ по квартирному налогу присутствій, ведутся по каждому засѣданію краткіе журналы, примѣнительно къ прилагаемой при семъ формѣ (№ 1). При опредѣленіи окладовъ налога, въ журналѣ проставляются лишь одни № № разсмотрѣнныхъ въ засѣданіи заявленій домовладѣльцевъ, самые же оклады, а равно отмѣтки объ освобожденіи отъ квартирнаго налога проставляются на подлинныхъ заявленіяхъ. Въ случаяхъ, указанныхъ въ предыдущей (9) статьѣ, а также и по другимъ болѣе сложнымъ дѣламъ, составляются особые журналы, съ подробнымъ изложеніемъ обстоятельствъ дѣла.

11. Тѣ изъ постановленій губернскихъ или областныхъ и городскихъ по квартирному налогу присутствій, для обжалованія коихъ закономъ установлены сроки, объявляются подлежащимъ лицамъ черезъ полицію или иными способами, съ отобраніемъ росписки о времени объявленія.

12. Дѣлопроизводство въ городскихъ по квартирному налогу присутствіяхъ должно быть ведено отдѣльно отъ дѣлъ, находящихся въ производствѣ податныхъ инспекторовъ, а посему по каждому присутствію должны быть заведены особые входящіе и исходящіе реестры.

13. Оконченныя производствомъ дѣла и книги городскихъ по квартир-

ному налогу присутствій (за исключеніемъ списка домовладѣній) передаются не позже 1 мая слѣдующаго года на храненіе въ архивы подлежащихъ казначействъ порядкомъ, устанавливаемымъ управляющимъ казенною палатою. Въ городахъ же, гдѣ находятся казенныя палаты, дѣла городскихъ присутствій передаются къ тому же сроку въ архивъ палаты.

## II. О составленіи списка домовладѣній и о подачѣ заявленій домовладѣльцами.

14. Въ городскихъ по квартирному налогу присутствіяхъ ведутся списки всѣхъ домовладѣній, расположенныхъ въ районѣ вѣдомства присутствія.

15. Списки сіи составляются и исправляются по свѣдѣніямъ, имѣющимся въ городскихъ или земскихъ общественныхъ управленіяхъ, и по другимъ даннымъ.

16. Свѣдѣнія о переходѣ отъ одного владѣльца къ другому недвижимыхъ имуществъ и объ уничтоженіи строеній или сооруженіи новыхъ зданій въ городскихъ поселеніяхъ, на кои распространено дѣйствіе положенія о государственномъ квартирномъ налогѣ, сообщаются городскимъ присутствіямъ подлежащими городскими общественными управленіями, по мѣрѣ полученія ими означенныхъ свѣдѣній.

### Разъясненіе:

1. Министръ внутр. дѣлъ, циркуляромъ отъ 31 января 1894 г. № 4, предложилъ губернаторамъ сдѣлать распоряженіе къ тому, чтобы городскія общественныя управленія сообщали городскимъ по квартирному налогу присутствіямъ указанная въ ст. 16 инструкции свѣдѣнія объ измѣненіяхъ въ составѣ недвижимыхъ имуществъ (ц. д. о. с. 17 февраля 1894 г., № 1573).

17. Списки домовладѣній ведутся примѣнительно къ прилагаемой при семъ формѣ (№ 2). Гдѣ признано будетъ болѣе удобнымъ, они могутъ быть составляемы и по карточной системѣ. Домовладѣнія вносятся въ списки въ томъ порядкѣ, который принятъ въ данной мѣстности для опредѣленія мѣсто-нахожденія владѣній, т. е. по частямъ, кварталамъ, улицамъ и т. п., причемъ каждое отдѣльное владѣніе заносится въ списокъ особою статьею.

*Примѣчаніе.* Отдѣльнымъ владѣніемъ признается каждое строеніе или совокупность строеній, внесенныхъ одною статьею въ книги городскихъ управъ или замѣняющихъ ихъ учрежденій.

18. Квартирное присутствіе, не ожидая доставленія домовладѣльцами требуемыхъ отъ нихъ ст. 24 положенія о госуд. кварт. налог. заявленій, собираетъ необходимыя свѣдѣнія о стоимости и условіяхъ найма помѣщеній, посредствомъ справокъ въ городскихъ и земскихъ управахъ, въ страховыхъ обществахъ и кредитныхъ по залогу недвижимыхъ имуществъ учрежденіяхъ, а равно и другими способами, могущими служить къ выясненію дѣйствительной стоимости и условій найма помѣщеній.

19. Наемная стоимость помѣщеній можетъ быть выясняема также и путемъ осмотра ихъ предсѣдателемъ городского присутствія, но не иначе, какъ по желанію самихъ квартирохозяевъ.



### Разъясненіе:

1. Осмотръ помѣщеній производится съ разрѣшенія квартирохозяевъ. Если наемная стоимость помѣщенія можетъ быть выяснена лишь путемъ его осмотра, то предсѣдатель *обязанъ* обращаться къ квартирохозяину съ просьбою о разрѣшеніи осмотра (ц. д. о. с. 22 іюня 1895 г., № 5676).

20. Казенная палата обязана заблаговременно озаботиться изготовленіемъ необходимаго количества бланковъ по установленной формѣ (№ 3), для заявленій, подаваемыхъ домовладѣльцами или замѣняющими ихъ лицами и управленіями, и разослать таковыя бланки не позже 15 Декабря, для бесплатной ихъ раздачи, въ подлежащія мѣста и учрежденія.

*Примѣчаніе.* Одновременно съ разсылкою сихъ бланковъ казенная палата доводитъ ежегодно до всеобщаго свѣдѣнія тѣмъ способомъ, какой, по мѣстнымъ условіямъ, окажется наиболее удобнымъ, изъ какихъ учреждений могутъ быть получаемы означенныя въ сей статьѣ бланки.

### Разъясненіе:

1. Независимо отъ заблаговременнаго изготовленія и разсылки, къ 15 декабря, указанныхъ въ ст. 20 и 24 инструкции бланковъ для заявленій и книгъ для записи заявленій, необходимо озаботиться изготовленіемъ и разсылкою въ присутствія по квартирному налогу, по прилагаемой формѣ, бланковъ для напоминаній домовладѣльцамъ, не подавшимъ заявленій въ срокъ. Посылка такихъ напоминаній избавить, во многихъ случаяхъ, предсѣдателей квартирныхъ присутствій отъ болѣе сложнаго труда составлять самимъ опись жилыхъ помѣщеній для домовладѣній, о коихъ не доставлено въ срокъ заявленій (ц. д. о. с. 18 ноября 1893 г., № 9098).

21. Къ тому же сроку казенная палата приглашаетъ, посредствомъ публикацій, лицъ, имѣющихъ право на освобожденіе отъ квартирнаго налога, на основаніи ст. 5 положенія о квартирномъ налогѣ и примѣчанія къ ней, подавать въ подлежащія городскія присутствія заявленія, съ указаніемъ мѣстожительства означенныхъ лицъ и основаній для освобожденія ихъ отъ налога.

22. Указанныя въ ст. 24 положенія о квартирномъ налогѣ свѣдѣнія о жилыхъ помѣщеніяхъ доставляются ежегодно, не позже 7 Января, въ подлежащее городское присутствіе или въ одно изъ назначенныхъ для сего учреждений, въ формѣ заявленій (№ 3) по каждому отдѣльному владѣнію.

Подача сихъ заявленій обязательна лишь по тѣмъ владѣніямъ, въ коихъ имѣются жилыя помѣщенія, наемная стоимость которыхъ не ниже размѣра, установленнаго закономъ для взиманія квартирнаго налога.

*Примѣчаніе.* Лица, пропустившія указанный выше срокъ для подачи заявленій, могутъ, тѣмъ не менѣе, сообщить требуемыя отъ нихъ свѣдѣнія и послѣ онаго, не позднѣе однако 1 Февраля, — причемъ обстоятельство это принимается во вниманіе при опредѣленіи размѣра слѣдующаго съ нихъ по закону (ст. 25 полож.) взысканія.

23. Пріемъ заявленій домовладѣльцевъ возлагается, независимо отъ городского присутствія, на мѣстныя казначейства и городскія управленія, а также

и на другія мѣста и учрежденія, по предварительному соглашенію управляющаго казенною палатою съ подлежащими вѣдомствами. Росписаніе мѣстъ и учреждений, предназначенныхъ для пріема заявленій, доводится до всеобщаго свѣдѣнія порядкомъ, указаннымъ въ примѣчаніи къ 20 статьѣ сей инструкции. вмѣстѣ съ тѣмъ казенная палата опредѣляетъ, въ какихъ учрежденіяхъ заявленія домовладѣльцевъ принимаются только до 7 Января, и какія уполномочены принимать таковыя до 1 Февраля. (См. примѣчаніе къ ст. 22 инструкции).

24. Подаваемые заявленія заносятся въ особую, по установленной формѣ (№ 4), книгу, въ хронологическомъ порядкѣ ихъ поступления. Въ пріемѣ заявленій подавателямъ выдаются росписки, съ обозначеніемъ года и входящаго номера, подъ которымъ заявленіе занесено въ книгу.

*Примѣчаніе.* Учрежденія, помянутыя въ предыдущей (23) статьѣ сей инструкции, снабжаются, по распоряженію казенной палаты, установленными для записи заявленій книгами.

25. Въ книгѣ, упомянутой въ предыдущей статьѣ (24), дѣлается надпись о числѣ заявленій, поступившихъ и записанныхъ въ книгѣ по 7 Января включительно. Заявленія, поступившія послѣ этого срока (7 Января), вносятся въ ту же книгу, ниже сдѣланной надписи; а на роспискахъ въ полученіи сихъ заявленій выставляются, кромѣ года, число и мѣсяць подачи заявленія.

26. Заявленія, поступившія въ помянутыя въ ст. 23 учрежденія по 7 Января включительно, отсылаются въ городскія присутствія не позже 8 Января, а поступившія послѣ означеннаго срока—дополнительно, по мѣрѣ ихъ пріема.

*Примѣчаніе.* Въ тѣхъ городахъ, гдѣ открыто нѣсколько городскихъ присутствій, порядокъ отсылки по принадлежности заявленій, поступившихъ въ помянутыя въ ст. 23 учрежденія, устанавливается управляющимъ казенною палатою, по соглашенію съ сими учрежденіями.

27. Подача заявленій, несоотвѣтствующихъ требованіямъ ст. 24 пол. о кварт. налогѣ, влечетъ за собою тѣ-же послѣдствія, какъ и не подача вовсе заявленій.

*Примѣчаніе.* Заявленія, на которыхъ, вслѣдствіе неисправнаго вида ихъ, невозможно или затруднительно проставлять оклады налога, переписываются въ городскомъ присутствіи на бланкахъ по той-же формѣ (№ 3) и замѣняютъ собою подлинныя заявленія, которыя и прикладываются къ дубликату.

28. Для домовладѣній, о коихъ не доставлено заявленій (см. ст. 22 сей инструкции), составляется въ городскомъ присутствіи, по формѣ № 3, опись имѣющихся въ нихъ жилыхъ помѣщеній, замѣняющая собою заявленіе домовладѣльца.

29. Къ сроку, установленному ст. 24 полож. о кварт. налогѣ, управленія казенныя, дворцовыя, удѣльныя и Кабинетъ Его Императорскаго Величества доставляютъ въ подлежащія городскія по квартирному налогу присутствія свѣ-

дѣнія о бесплатныхъ помѣщеніяхъ, отведенныхъ должностнымъ лицамъ (ст. 27 пол. о кварт. налогѣ).

Указанныя въ сей статьѣ свѣдѣнія доставляются по каждому домовладѣнію, по формѣ № 3.

**30.** Свѣдѣнія о лицахъ, на которыя распространяется правило, изложенное въ ст. 40 пол. о гос. кварт. налогѣ, сообщаются подлежащимъ городскимъ присутствіямъ, не позднѣе 1 Марта (ст. 28 полож.).

*Примѣчаніе 1.* Указанныя въ сей статьѣ свѣдѣнія составляются въ видѣ особыхъ списковъ, по формѣ № 5, и сообщаются городскимъ присутствіямъ въ двухъ экземплярахъ.

*Примѣчаніе 2.* Въ тѣхъ городахъ, въ коихъ будетъ образовано нѣсколько городскихъ квартирныхъ присутствій, списки лицъ, пользующихся, на основаніи ст. 40 положенія, правомъ уплачивать квартирный налогъ въ два срока, составляются подлежащими учрежденіями особо для каждаго изъ этихъ присутствій, по мѣсту жительства плательщиковъ.

### *III. О разсмотрѣніи заявленій и объ опредѣленіи окладовъ квартирнаго налога.*

**31.** По провѣркѣ, согласно ст. 29 и 30 положенія о государственномъ квартирномъ налогѣ, доставленныхъ свѣдѣній, городское по квартирному налогу присутствіе устанавливаетъ податную оцѣнку квартиръ и опредѣляетъ окладъ налога, который вписывается въ заявленіе противъ цѣны квартиръ.

**32.** Въ томъ случаѣ, когда квартирный налогъ, согласно ст. 8 положенія о семъ налогѣ, исчисляется съ одного лица за нѣсколько помѣщеній, весь окладъ проставляется на заявленіи полностью противъ первой по порядку изъ занимаемыхъ имъ квартиръ, причемъ дѣлается отмѣтка, что окладъ этотъ относится и до другихъ помѣщеній, съ указаніемъ порядковыхъ номеровъ, подъ которыми занесены эти помѣщенія въ заявленіи домовладѣльца, а противъ послѣднихъ проставляется порядковый номеръ первой квартиры.

**33.** Отмѣтки объ установленномъ городскимъ присутствіемъ окладѣ, а равно объ основаніяхъ освобожденія отъ налога, дѣлаются, въ соответственныхъ графахъ заявленій, рукою предсѣдателя.

**34.** Цѣною помѣщенія, сданнаго въ наемъ, признается, согласно статьямъ 7, 9 и 13 пол. о кварт. налогѣ, дѣйствительная годовая наемная плата за квартиру, занятую плательщикомъ 15 Декабря предыдущаго года, со всѣми ея принадлежностями (сараями, конюшнями, ледниками, садами, помѣщеніемъ для прислуги и т. п.), исключая лишь плату за меблировку и отопленіе. Если-бы оказалось, что размѣръ наемной платы за помѣщеніе обусловливается какими либо особыми отношеніями квартиронанимателя къ домовладѣльцу (родствомъ, свойствомъ и т. п.), то основаніемъ для исчисленія квартирнаго налога должна служить нормальная стоимость занимаемаго помѣщенія.

35. Если обмѣблированіе, по мѣстнымъ условіямъ, имѣетъ вліяніе на наемную плату, то городское по квартирному налогу присутствіе опредѣляетъ податную оцѣнку квартиры по соображенію съ тою годовою наемною платою, которая получалась при сдачѣ квартиры безъ мебели, или по сравненію съ платою за соотвѣтственныя помѣщенія, сдаваемые въ наемъ безъ мебелировки.

36. Въ томъ случаѣ, когда жилая квартира нанимается за одну нераздѣльную плату съ торговымъ или промышленнымъ заведеніемъ, принадлежащимъ одному и тому-же лицу, — податная оцѣнка жилого помѣщенія устанавливается по соображенію съ наемною платою за соотвѣтственныя означенному помѣщенію квартиры.

37. При опредѣленіи стоимости помѣщенія по расчету чистаго дохода въ четыре процента съ цѣнности строенія, согласно второй части ст. 11 положенія о квартирномъ налогѣ, городское присутствіе должно принять въ соображеніе ту изъ указанныхъ въ ст. 11 положенія оцѣнокъ, примѣненіе которой, по мѣстнымъ условіямъ, болѣе отвѣчаетъ дѣйствительной стоимости помѣщенія.

38. По проставленіи на заявленіяхъ опредѣленныхъ городскимъ присутствіемъ податныхъ оцѣнокъ квартиръ и причитающихся окладовъ квартирнаго налога, составляется общій списокъ плательщиковъ (форма № 6). Плательщики заносятся въ сей списокъ въ томъ порядкѣ, какой, по мѣстнымъ условіямъ, окажется болѣе удобнымъ: по домовладѣніямъ или въ алфавитномъ порядкѣ. Номеръ, подъ которымъ плательщикъ внесенъ въ списокъ, проставляется на заявленіяхъ противъ имени плательщика. Списки плательщиковъ подписываются предсѣдателемъ городского присутствія подъ послѣднею статьею.

39. По опредѣленіи причитающихся съ плательщиковъ окладовъ квартирнаго налога, городское присутствіе составляетъ на имя каждаго плательщика извѣщеніе о количествѣ исчисленнаго съ него налога и рассылаетъ эти извѣщенія, по мѣрѣ ихъ изготовленія, черезъ полицію, не позже 7 Марта, какъ того требуетъ ст. 30 пол. о кварт. налогѣ.

*Примѣчаніе.* На извѣщеніяхъ этихъ должны быть напечатаны подлежащія статьи закона, относящіяся до уплаты квартирнаго налога, и выписка изъ вѣдомости окладовъ налога, соотвѣтствующая классу мѣстности, по которому исчислены оклады (форма № 7).

40. Если, вслѣдствіе перенесенія дѣлъ въ губернское или областное присутствіе, согласно ст. 23 пол. о кварт. налогѣ и ст. 9 сей инструкции, извѣщенія будутъ посланы плательщикамъ послѣ 7 Марта, то всѣ дальнѣйшіе сроки подачи возраженій и для уплаты налога соотвѣтственно измѣняются. Въ этомъ случаѣ, а равно въ случаяхъ, предусмотрѣнныхъ въ примѣчаніи къ ст. 30 положенія о квартирномъ налогѣ, новые сроки указываются городскимъ присутствіемъ въ посылаемыхъ плательщикамъ извѣщеніяхъ.

41. Упомянутыя въ предыдущихъ статьяхъ (39 и 40) извѣщенія, замѣняющія собою окладные листы, помѣчаются тѣми же №№, подъ которыми плательщики значатся въ списокѣ (см. ст. 38 инстр.).

42. Независимо отъ указаннаго въ ст. 31 положенія о квартирномъ налогѣ порядка объявленія объ окончаніи разсылки извѣщеній плательщикамъ, можетъ быть публикуемо объ этомъ въ одной или нѣсколькихъ изъ мѣстныхъ газетъ, по усмотрѣнію управляющаго казенною палатою.

43. Если до наступленія срока, установленнаго для отсылки списка плательщиковъ въ казначейство (12 Апрѣля), произойдутъ измѣненія въ окладахъ, вслѣдствіе поданныхъ плательщиками возраженій или заявленій о перемѣнѣ квартиръ на болѣе дешевыя (ст. 32 положенія), то измѣненные суммы оклада вносятся въ подлежащую графу заявленія домовладѣльца и въ соотвѣтствующій списокъ плательщиковъ.

44. О состоявшихся постановленіяхъ городского присутствія по возраженіямъ плательщиковъ послѣднимъ посылаются черезъ полицію особыя объявленія. Если же при этомъ послѣдовали измѣненія въ окладахъ, то посылаются и новыя извѣщенія за тѣми самыми номерами, подъ которыми значились первоначальныя.

*Примѣчаніе.* На объявленіяхъ долженъ быть напечатанъ текстъ статей закона о порядкѣ обжалованія постановленій присутствія.

45. По мѣрѣ разсмотрѣнія полученныхъ отъ подлежащихъ учрежденій особыхъ списковъ служащихъ въ нихъ лицъ (см. ст. 30 инструкции), городское присутствіе вычеркиваетъ сихъ лицъ изъ общаго списка, а въ соотвѣтствующихъ графахъ означенныхъ выше особыхъ списковъ проставляетъ опредѣленные съ поименованіемъ въ нихъ плательщиковъ оклады налога, а равно номера, подъ которыми сіи плательщики значатся въ общемъ списокѣ.

46. Какъ общій, такъ и особыя списки плательщиковъ государственнаго квартирнаго налога, съ показаніемъ опредѣленныхъ съ нихъ окладовъ, передаются городскимъ присутствіемъ, согласно ст. 37 пол. о кварт. налогѣ, не позже 12 Апрѣля, въ мѣстное казначейство. Одновременно съ симъ городское присутствіе возвращаетъ въ подлежація учрежденія вторые экземпляры особыхъ списковъ лицъ, въ коихъ налогъ подлежитъ удержанію въ два срока (см. ст. 30 сей инструкции). Объ общей суммѣ окладовъ квартирнаго налога, занесенныхъ въ списки плательщиковъ, сообщается казенной палатѣ.

#### Разъясненіе:

1. Если должностныя лица получаютъ содержаніе изъ казначействъ по собственнымъ требованіямъ, а не по ассигновкамъ тѣхъ учрежденій, въ вѣдѣніи коихъ они состоятъ и желаютъ воспользоваться льготою по ст. 40 положенія, то должны заявить о своемъ желаніи подлежащему присутствію, которое и сообщаетъ о томъ казначейству для производства соотвѣтственныхъ удержаній (ц. д. о. с. 22 іюня 1895 г., № 5676).

47. Постановленія губернскихъ или областныхъ по квартирному налогу присутствій, по жалобамъ и ходатайствамъ плательщиковъ, объявляются послѣднимъ, съ указаніемъ порядка и срока обжалованія; если же этими постановленіями будутъ измѣнены оклады квартирнаго налога, опредѣленные городскими присутствіями, то объ этомъ сообщается и въ сіи присутствія. Въ тѣхъ



случаяхъ, когда списки плательщиковъ уже отосланы въ казначейства, распоряженіе объ исправленіи окладовъ налога дѣлается казенною палатою.

*Примѣчаніе.* Отмѣтки объ измѣненіи окладовъ квартирнаго налога для плательщиковъ, занесенныхъ въ особые списки (см. ст. 45 сей инструкции), дѣлаются въ графѣ примѣчаній формы № 5.

#### *IV. О взиманіи государственнаго квартирнаго налога.*

48. Государственный квартирный налогъ, согласно ст. 39 положенія о семь налогѣ, вносится единовременно, не позже 15 Апрѣля, въ мѣстные казначейства, или въ особыя кассы, открываемыя для сей цѣли по распоряженію казенныхъ палатъ, на основаніи правилъ, издаваемыхъ Министромъ Финансовъ, по соглашенію съ Государственнымъ Контролеромъ.

49. Государственный квартирный налогъ вносится въ казначейства и въ особыя кассы, при извѣщеніяхъ, посланныхъ плательщикамъ сего налога изъ городскихъ присутствій.

50. Особыя кассы принимаютъ платежи по квартирному налогу, не иначе какъ: а) при извѣщеніи, б) въ полной суммѣ оклада за текущій годъ и в) по тому лишь городу или поселенію, въ которомъ онѣ открыты. При несоблюденіи указанныхъ условій квартирный налогъ принимается только казначействами и притомъ не иначе, какъ при объявленіи плательщика, въ которомъ должно быть точно обозначено мѣсто нахождения квартиры, за которую вносится налогъ, и приведенъ номеръ извѣщенія, если таковой извѣстенъ плательщику.

*Примѣчаніе.* О помѣщеніяхъ особыхъ кассъ и о срокѣ, на который онѣ открываются, публикуется порядкомъ, опредѣленнымъ въ 42 ст. сей инструкции, и указывается въ извѣщеніяхъ, посылаемыхъ плательщикамъ.

51. Особыя кассы для пріема платежей по квартирному налогу снабжаются подлежащими казначействами, по распоряженію казенныхъ палатъ, бланками особыхъ приходныхъ реестровъ (форма № 8) и необходимымъ количествомъ квитанціонныхъ бланковъ. По истеченіи срока дѣйствія особыхъ кассъ, неизрасходованные ими бланки квитанцій и приходныхъ реестровъ передаются обратно въ казначейства, изъ которыхъ были отпущены.

*Примѣчаніе.* Порядковый номеръ, подъ которымъ занесено поступленіе въ приходный реестръ, выставляется и на извѣщеніи или объявленіи, при коемъ произведенъ платежъ по квартирному налогу.

52. Въ пріемѣ окладовъ квартирнаго налога казначействами и особыми кассами выдаются квитанціи по особой формѣ (№ 9). Квитанціи же общеустановленной формы выдаются казначействами, указаннымъ въ инструкции казначействамъ порядкомъ, лишь при уплатѣ недоимокъ квартирнаго налога, а равно въ томъ случаѣ, когда налогъ вносится за помѣщеніе, находящееся въ другомъ городѣ или поселеніи. Въ этомъ послѣднемъ случаѣ талонъ квитанціи отсылается въ подлежащее казначейство.

*Примѣчаніе.* Квитанціи по особой формѣ (№ 9) должны быть сброшюрованы въ видѣ пачекъ и прошнурованы. На такихъ квитанціяхъ могутъ быть заранее отпечатаны оклады налога, соответствующіе разрядамъ квартиръ, наиболѣе многочисленнымъ въ данной мѣстности.

53. Поступившіе въ особыя кассы платежи по квартирному налогу передаются сими кассами въ мѣстное казначейство, при приходныхъ реестрахъ не позже слѣдующаго дня по поступленіи, вмѣстѣ съ извѣщеніями, при которыхъ платежи внесены въ кассы. Во взносѣ сихъ платежей, по запискѣ ихъ одною статьею въ общій приходный журналъ, казначействомъ выдается подлежащей кассѣ квитанція общеустановленной формы на всю внесенную сумму. Суммы, принятыя самимъ казначействомъ подѣ особыя квитанціи (см. ст. 52 инструкции), записываются казначействомъ также въ общій приходный журналъ въ день поступленія одною общею статьею по каждой кассѣ.

54. Съ лицъ, получающихъ содержаніе по службѣ изъ государственной казны, квартирный налогъ удерживается казначействами по ассигновкамъ подлежащихъ учрежденій. Удержаніе сіе производится: съ лицъ, получающихъ квартирныя деньги, при выдачѣ послѣднихъ за майскую и сентябрьскую трети, съ прочихъ же лицъ—при выдачѣ содержанія за Апрельъ и Августъ мѣсяцы.

55. Суммы квартирнаго налога, удержанныя съ лицъ, служащихъ въ общественныхъ, сословныхъ и частныхъ учрежденіяхъ, препровождаются подлежащими учрежденіями въ казначейства не позже 1 Мая и 1 Сентября, при именномъ спискѣ, составленномъ по формѣ № 5.

56. Если служащему лицу причитается къ выдачѣ содержаніе, недостаточное для покрытія слѣдующаго съ него оклада квартирнаго налога, то плательщикъ приглашается внести недостающую сумму въ учрежденіе, въ которомъ онъ служитъ; при неисполненіи сего, учрежденіе сообщаетъ казенной палатѣ о взысканіи съ таковаго плательщика недовнесенной суммы налога, порядкомъ, установленнымъ для неокладныхъ недоимокъ.

57. Если лицо, получавшее содержаніе въ государственномъ, общественномъ или сословномъ учрежденіи, оставило службу ранѣе уплаты годоваго оклада квартирнаго налога, то недостающая сумма удерживается изъ причитающагося такому лицу содержанія; при невозможности же сего, подлежащее учрежденіе обязано сообщить о томъ мѣстной казенной палатѣ, для немедленнаго принятія мѣръ взысканія недоплаченной суммы.

58. О взносѣ въ казначейство окладовъ квартирнаго налога, удержанныхъ подлежащими учрежденіями изъ содержанія плательщикомъ (см. ст. 55 сей инструкции), казначейство выдаетъ на имя учрежденія, внесшаго квартирный налогъ, одну общую квитанцію общеустановленной формы. Плательщики же могутъ, по желанію, получать отъ означенныхъ учрежденій бесплатныя удостовѣренія въ уплатѣ квартирнаго налога.

*У. Обь отсрочкахъ и разсрочкахъ квартирнаго налога и о взысканіи недоимокъ по оному.*

59. Предусмотрѣнныя ст. 45 положенія о государственномъ квартирномъ налогѣ ходатайства плательщиковъ объ отсрочкѣ, разсрочкѣ и сложеніи окладовъ квартирнаго налога, подаются въ мѣстныя губернскія или областныя по квартирному налогу присутствія, которыя или разрѣшаютъ такія ходатайства въ предѣлахъ предоставленной имъ власти, или же представляютъ ихъ, съ своимъ заключеніемъ, на разрѣшеніе Министра Финансовъ.

60. Отмѣтки въ списокѣ плательщиковъ о суммахъ квартирнаго налога, отсроченныхъ, разсроченныхъ и сложенныхъ по распоряженію губернскаго или областного присутствія, или же Министерства Финансовъ, дѣлаются казначействами, по предписаніямъ казенной палаты.

61. Не позже 15 Мая каждаго года (или къ сроку, опредѣленному на основаніи примѣч. къ ст. 30 полож. о кварт. налогѣ и ст. 40 сей инструкции), казначейство отсылаетъ списокъ недоимщиковъ, за исключеніемъ лицъ, указанныхъ въ ст. 40 положенія о государственномъ квартирномъ налогѣ, въ мѣстную полицію, для немедленнаго взысканія въ порядкѣ, установленномъ ст. 44 положенія, казенной же палатѣ доносить о времени отсылки недоимочныхъ списковъ и о суммѣ недоимокъ. О неуплатѣ квартирнаго налога отъ учреждений, упомянутыхъ въ ст. 40 положенія, казначейство доносить казенной палатѣ не позже 15 Мая и 15 Сентября.

62. По окончаніи года казначейство представляетъ списокъ плательщиковъ въ казенную палату, которая въ отношеніи наблюденія за взысканіемъ недоимокъ квартирнаго налога соблюдаетъ порядокъ, установленный для неокладныхъ недоимокъ.

*VI. Обь ответственности домовладѣльцевъ.*

63. При разсмотрѣніи означенныхъ въ ст. 24 положенія о квартирномъ налогѣ заявленій, городское по квартирному налогу присутствіе удостовѣряется: поданы ли заявленія всѣми обязанными къ тому домовладѣльцами, поступили ли эти заявленія въ указанный срокъ, заключаютъ ли они всѣ требуемыя закономъ свѣдѣнія и не содержится ли въ заявленіяхъ свѣдѣній невѣрныхъ.

64. Въ тѣхъ случаяхъ, когда обнаружено будетъ, что домовладѣльцемъ, или замѣняющимъ его лицомъ не исполнены требованія закона относительно срока подачи заявленія, формы и содержанія онаго, городское присутствіе постановляетъ опредѣленіе о наложеніи на виновнаго денежнаго взысканія, согласно ст. 25 положенія о квартирномъ налогѣ.

65. Отвѣтственность за неисполненіе требованій, изложенныхъ въ ст. 24 положенія о квартирномъ налогѣ, и за доставленіе завѣдомо невѣрныхъ свѣдѣній о числѣ квартиръ и условіяхъ ихъ найма въ домѣ, принадлежащемъ

общественному или сословному учрежденію, возлагается на лицо, завѣдывающее или управляющее домомъ.

66. Взысканіе по второй части ст. 25 положенія о государственномъ квартирномъ налогѣ можетъ быть наложено только на лицъ, сообщившихъ завѣдомо невѣрныя свѣдѣнія о числѣ находящихся въ домѣ квартиръ и объ условіяхъ ихъ найма. Во всѣхъ прочихъ случаяхъ, нарушенія требованій, изложенныхъ въ ст. 24 положенія, караются по первой части ст. 25 сего положенія.

67. Определенія о наложеніи взысканій по второй части 25 статьи положенія о государственномъ квартирномъ налогѣ должны заключать въ себѣ подробное изложеніе соображеній присутствія, послужившихъ основаніемъ къ примѣненію этой части ст. 25 положенія.

68. Постановленія городскихъ присутствій о наложеніи денежныхъ взысканій объявляются подлежащимъ лицамъ въ установленномъ порядкѣ, съ отобраніемъ подписокъ о времени объявленія. При объявленіи прилагается платежное свидѣтельство для взноса въ казначейство определеннаго присутствіемъ денежнаго штрафа.

69. Наложный присутствіемъ штрафъ вносится, при означенномъ въ предыдущей (68) статьѣ платежномъ свидѣтельствѣ, въ казначейство, которое немедленно препровождаетъ въ подлежащее городское присутствіе талонъ квитанціи.

70. Въ тѣхъ случаяхъ, когда въ теченіе двухъ недѣль, со дня объявленія постановленія присутствія, штрафъ не будетъ внесенъ въ казначейство, городское по квартирному налогу присутствіе передаетъ подлежащему мировому судѣ или уѣздному члену окружнаго суда копию съ своего журнальнаго определенія о наложеніи денежнаго взысканія.

71. Къ означенной копіи прилагаются подлинное заявленіе домовладѣльца (если таковое имъ было подано), о которомъ состоялось определеніе, росписка его въ полученіи объявленія присутствія о наложеніи на него взысканія и другіе документы, послужившіе основаніемъ для привлеченія къ отвѣтственности.

*Примѣчаніе.* Въ дѣлахъ присутствія оставляются копии съ переданныхъ мировому судѣ или уѣздному члену окружнаго суда заявленій домовладѣльцевъ.

72. Представителемъ казеннаго управленія на судѣ является предсѣдатель подлежащаго городского по квартирному налогу присутствія или лицо особо для сего назначенное управляющимъ казенною палатою.

## Приложенія (отъ издателя).

Къ ст. 39.

Правила объ особыхъ кассахъ по взиманію государственнаго квартирнаго налога.

Ст. 1. Приемъ суммъ государственнаго квартирнаго налога, внѣ казначействъ, производится или чрезъ чиновниковъ казначействъ и казенныхъ палатъ, командированныхъ въ тѣ учрежденія или частныя дома, гдѣ имѣются подходящія для сего помѣщенія, или чрезъ учрежденія, перечисленные въ прилагаемомъ спискѣ.

*Примѣчаніе.* Въ учрежденіяхъ, поименованныхъ въ означенномъ спискѣ, приемъ платежей квартирнаго налога можетъ производиться и чиновниками казначействъ и казенныхъ палатъ.

Ст. 2. Упомянутыя въ ст. 1 особыя кассы для приема государственнаго квартирнаго налога открываются по распоряженію управляющаго казенною палатою, основанному на предварительномъ соглашеніи съ подлежащими учрежденіями и лицами объ исполненіи оными кассовыхъ обязанностей или только объ уступкѣ помѣщенія для кассы.

Ст. 3. Особыя кассы могутъ быть открываемы не болѣе какъ на мѣсячный срокъ, отъ 7 Апрѣля до 7 Мая \*). Срокъ дѣйствія каждой отдѣльной кассы, въ этихъ предѣлахъ, опредѣляется порядкомъ, указаннымъ въ предыдущей (2) статьѣ для открытія кассъ.

Ст. 4. О помѣщеніяхъ кассъ, срокѣ ихъ дѣйствія и часахъ приема ими платежей, казенныя палаты сообщаютъ, для свѣдѣнія, подлежащимъ контрольнымъ палатамъ.

Ст. 5. Особыя кассы принимаютъ платежи по квартирному налогу не иначе, какъ: а) при особыхъ извѣщеніяхъ, посылаемыхъ плательщикамъ городскимъ по квартирному налогу присутствіемъ и замѣняющихъ собою окладные листы; б) въ полной суммѣ оклада за текущій годъ и в) по тому лишь городу или поселенію, въ которомъ онѣ открыты.

Ст. 6. Поступившіе въ особыя кассы платежи записываются, немедленно по приемѣ ихъ, въ приходный реестръ, съ выдачею плательщикамъ установленныхъ для квартирнаго налога квитанцій.

Ст. 7. Порядковый номеръ, подъ которымъ занесено поступленіе въ приходный реестръ, выставляется на квитанціи и извѣщеніи, при коемъ произведенъ платежъ по квартирному налогу.

Ст. 8. Поступившія въ особыя кассы суммы по квартирному налогу передаются сими кассами въ мѣстное казначейство, при приходныхъ реестрахъ, вмѣстѣ съ извѣщеніями, при которыхъ платежи внесены въ кассы, и корешками израсходованныхъ квитанціонныхъ книжекъ. Во взносѣ сихъ платежей

---

\*) Распоряженіе объ открытіи особыхъ кассъ могутъ быть дѣлаемы управляющими казенными палатами и ранѣе сего срока, если только они, по мѣстнымъ условіямъ, признаютъ это полезнымъ для плательщиковъ (ц. д. о. с. 8 апрѣля 1894 г., № 3302).

казначействомъ выдается подлежащей кассѣ квитанція общеустановленной формы на всю внесенную сумму.

Ст. 9. Чиновники казенныхъ палатъ и казначействъ, командируемые для приѣма платежей по квартирному налогу, передаютъ поступившія къ нимъ суммы въ тотъ же день въ мѣстное казначейство; если же въ поселеніи, куда командированъ чиновникъ, казначейства не имѣется, то принятыя имъ суммы, вмѣстѣ съ документами, поименованными въ ст. 8, отсылаются въ подлежащее казначейство съ первою отходящею почтою.

Ст. 10. Учрежденія, при которыхъ открыты самостоятельныя кассы по приѣму квартирнаго налога, отсылаютъ поступившія въ нихъ суммы налога въ мѣстное казначейство, вмѣстѣ съ подлежащими документами (ст. 8), не позже слѣдующаго по поступленіи платежей дня.

*Примѣчаніе.* Учрежденіямъ банковымъ, а равно и инымъ, имѣющимъ кассовое устройство, можетъ быть предоставлено, по распоряженію управляющаго казенною палатою, сдавать поступившія въ нихъ суммы государственнаго квартирнаго налога, не стѣсняясь указаннымъ въ сей (10) статьѣ срокомъ; но сдача упомянутыхъ суммъ и подлежащихъ документовъ должна быть произведена во всякомъ случаѣ не позже слѣдующаго по закрытіи кассы дня.

Ст. 11. Пересылка по почтѣ суммъ квартирнаго налога производится на основаніи общихъ о пересылкѣ казенныхъ суммъ правилъ.

Ст. 12. Особыя кассы по взиманію государственнаго квартирнаго налога подлежатъ ревизіи, по общеустановленному для ревизій порядку, управляющими казенными палатами или уполномоченными ими лицами, равно какъ и мѣстными контрольными учрежденіями.

**Списокъ учреждений, при которыхъ могутъ быть открываемы самостоятельныя кассы по приѣму квартирнаго налога.**

1. Конторы, Отдѣленія и Сберегательныя Кассы Государственнаго Банка.
2. Отдѣленія Государственнаго Дворянскаго Земельнаго Банка.
3. Отдѣленія Государственнаго Крестьянскаго Поземельнаго Банка.
4. Таможни.
5. Губернскія и Окружныя Акцизныя Управленія.
6. Почтово-Телеграфныя Отдѣленія и Конторы.
7. Губернскія Правленія и другія правительственныя, общественныя и сословныя учрежденія.
8. Городскіе общественные Банки.
9. Общества Взаимнаго Кредита.
10. Частныя банковыя учрежденія.

Къ ст. 5 (прим.).

Списокъ лицъ и учреждений военнаго вѣдомства, на кои не распространяется дѣйствіе примѣчанія къ ст. 5 положенія о государственномъ квартирномъ налогѣ.

### По 1 книгѣ штатовъ.

1. Чиновники по особымъ порученіямъ при Военномъ Министрѣ. 2. Канцелярія Императорской Главной Квартыры. 3. Военный Совѣтъ и состоящіе при немъ Главные Комитеты: а) Военно-Кодификаціонный. б) Военно-Санитарный. в) Канцелярія Высочайше утвержденной Коммисіи по устройству казармъ. 4. Главный Военный Судъ. 5. Канцелярія Военнаго Министерства. 6. Главный Штабъ со всѣми входящими въ составъ его учреждениями, за исключеніемъ Адъютантовъ Начальника Главнаго Штаба. 7. Главное Интендантское Управление со всѣми входящими въ составъ его учреждениями. 8. Главное Артиллерійское Управление со всѣми входящими въ составъ его учреждениями, за исключеніемъ Адъютантовъ Генералъ-Фельдцейхмейстера и его Товарища. 9. Главное Инженерное Управление, за исключеніемъ Адъютанта Главнаго Начальника Инженеровъ. 10. Главное Военно-Медицинское Управление. 11. Главное Управление Военно-Учебныхъ заведеній, за исключеніемъ Адъютанта при Главномъ Начальникѣ Военно-Учебныхъ заведеній. 12. Главное Управление Казачьихъ войскъ. 13. Главное Военно-Судное Управление. 14. Чины, состоящіе въ распоряженіи Главныхъ Управленій: Артиллерійскаго, Инженернаго и Военно-Медицинскаго. 15. Хозяйственный Комитетъ чиновъ и вольнонаемной прислуги, полагаемыхъ въ разныхъ должностяхъ при зданіяхъ, занимаемыхъ Главными Управленіями Военнаго Министерства. 16. Управление Инспектора стрѣлковой части въ войскахъ. 17. Управление Инспектора ремонтовъ кавалеріи бригадъ кавалерійскаго запаса. 18. Канцелярія Александровскаго Комитета о раненыхъ и Николаевскія: Чесменская и Измайловская богадѣльни. 19. Управление Протопресвитера Военнаго и Морскаго Духовенства. 20. Магометанскіе ахуны, муллы и муэззины. 21. Придворный музыкантскій хоръ. 22. Корпусъ Военныхъ Топографовъ.

### Военно-Окружныя и Областныя Управленія.

23. Военно-Окружный Совѣтъ. 24. Окружное Интендантское Управление. 25. Окружное Артиллерійское Управление. 26. Окружное Инженерное Управление. 27. Окружное Военно-Медицинское Управление. 28. Окружный Военно-Топографическій Отдѣлъ. 29. Военно-Судебныя учрежденія. 30. Окружныя Штабы, за исключеніемъ Варшавскаго, Кіевскаго и Виленскаго (чины строевыхъ мобилизаціонныхъ отдѣленій не подлежатъ квартирному налогу.

### Мѣстныя Военныя Управленія.

31. Управленія Начальниковъ мѣстныхъ бригадъ. 32. Управленія уѣзд-

ныхъ военныхъ начальниковъ. 33. Крѣпостныя Управленія. 34. Комендантскія Управленія. 35. Управленія Комендантовъ желѣзнодорожныхъ станцій.

#### Отдѣльный Корпусъ Жандармовъ.

36. Главное Управленіе Отдѣльнаго Корпуса Жандармовъ. 37. Окружныя Управленія. 38. Губернскія Жандармскія Управленія. 39. Дополнительный штатъ Губернскихъ жандармскихъ управленій. 40. Уѣздныя Жандармскія Управленія. 41. Жандармскія полицейскія управленія желѣзныхъ дорогъ.

#### По II книгѣ штатовъ.

1. Офицерскія школы: Стрѣлковая, Каваллерійская, Артиллерійская. Электро-технической классъ (строевой и переменный составы освобождаются отъ налога, а учебный составъ не освобождается). 2. Склады крѣпостнаго артиллерійскаго имущества въ Севастополь и Одессѣ. 3. Крѣпостныя Инженерныя Управленія. 4. Инженерныя Дистанціи. 5. Управленія военскими зданіями внѣ крѣпостей. 6. Управленія отдѣльныхъ производителей работъ. 7. Чины для присмотра за казармами и другими военскими строеніями. 8. Мастеровыя инженерныя команды.

#### По IV книгѣ штатовъ.

1. Вещевые склады. 2. Интендантскій складъ экспедиціонныхъ вещей. 3. Обмундировальныя мастерскія. 4. Обозныя мастерскія. 5. Военно-сухарный заводъ. 6. Военно-паровыя хлѣбопекарни. 7. Военно-паровыя мукомольни. 8. Сѣнопрессовальня. 9. Продовольственные магазины. 10. Брестъ-Литовскій Интендантскій складъ неприкосновенныхъ госпитальныхъ запасовъ.

#### Заведенія Артиллерійскія.

11. Техническая артиллерійская школа. 12. Пиротехническая артиллерійская школа. 13. Главный артиллерійскій полигонъ. 14. Оружейные заводы. 15. Приемныя коммисіи при оружейныхъ заводахъ. 16. Патронный заводъ. 17. Трубочно-инструментальный заводъ. 18. Оружейныя школы. 19. Пороховые заводы. 20. Мѣстные артиллерійскіе арсеналы. 21. Ракетный заводъ. 22. Окружныя артиллерійскіе склады и полагаемыя при нихъ мастерскія. 23. Артиллерійскія мастерскія. 24. Окружныя артиллерійскіе полигоны.

#### Инженерныя заведенія.

25. Управленіе Электротехническою частью Инженернаго корпуса. 26. Инженерные склады. 27. Минные склады.

#### Военно-Учебныя Заведенія.

28. Николаевская Академія Генеральнаго Штаба \*). 29. Михайловская

\*) Переменный и строевой составы освобождаются отъ квартирнаго налога, а учебный составъ не освобождается.



Артиллерійская Академія, съ Михайловскимъ Артиллерійскимъ училищемъ \*). 30. Николаевская Инженерная Академія, съ Николаевскимъ Инженернымъ училищемъ \*). 31. Военно-Юридическая Академія \*). 32. Пажескій Его Императорскаго Величества корпусъ (строевой составъ освобождается отъ квартирнаго налога). 33. Военныя училища. 34. Юнкерскія училища. 35. Кадетскіе корпуса. 36. Императорская Военно-Медицинская Академія. 37. Военныя Школы. 38. Спеціальныя школы артиллерійскаго вѣдомства. 39. Военно-фельдшерскія школы.

#### Военно-Врачебныя Заведенія.

40. Магазины медикаментовъ и аптечныхъ матеріаловъ. 41. Военныя госпитали. 42. Мѣстные лазареты. 43. С.-Петербургскій хирургическій и инструментальный заводъ. 44. Клиническая больница баронета Вилье.

#### Военно-Судебныя Учрежденія.

45. Военно-Окружные суды.

#### Военно-Тюремныя Заведенія.

46. Военныя тюрьмы. 47. Отдѣленія военныхъ тюремъ.

### По III книгѣ штатовъ.

1. Войсковой музыкантскій и пѣвческій хоръ войска Донскаго.

#### Внутреннее военное управленіе войска Донскаго.

2. Управленіе артиллеріи войска Донскаго. 3. Управленіе Областнаго врачебнаго Инспектора войска Донскаго. 4. Канцелярія войсковаго Наказнаго Атамана войска Донскаго. 5. Внутреннее военное управленіе Донскаго казачьяг войска. 6. Управленіе Окружнаго Атамана и Атамана Отдѣла. 7. Управленіе мѣстныхъ войскъ. 8. Управленія Областнаго и Окружныхъ воинскихъ Начальниковъ. 9. Управленія складовъ и оружейныхъ мастерскихъ Донскаго казачьяго войска. 10. Войсковой конскій заводъ войска Донскаго.

#### Внутреннее управленіе Области войска Донскаго.

11. Обласное правленіе Области войска Донскаго. 12. Управленіе горною и соляною частями въ Области войска Донскаго. 13. Новочеркасская городская полиція. 14. Окружная полиція въ области войска Донскаго. 15. Полицейское управленіе въ гор. Александровскѣ-Грушевскомъ и въ Грушевскомъ рудничномъ поселеніи. 16. Тюремныя учрежденія въ Области войска Донскаго. 17. Областной войска Донскаго приказъ общественнаго призрѣнія. 18. Окруж-

\*) Перемѣнный и строевой составы освобождаются отъ квартирнаго налога, а учебный составъ не освобождается.

ныя опеки въ Области войска Донскаго. 19. Временный комитетъ по управленію г. Новочеркасскомъ. 20. Донское образцовое степное лѣсничество. 21. Степныя лѣсничества. 22. Особые чины при учрежденіяхъ войска Донскаго.

Внутреннее управленіе Астраханскаго казачьяго войска.

23. Войсковое Управленіе. 24. Управленіе склада съ оружейной мастерской Астраханскаго казачьяго войска.

Внутреннее управленіе Оренбургскаго казачьяго войска.

25. Внутреннее военное управленіе. 26. Войсковое хозяйственное правленіе. 27. Оружейныя мастерскія и оружейники въ военныхъ отдѣлахъ Оренбургскаго казачьяго войска.

Внутреннее управленіе Уральскаго казачьяго войска.

28. Управленія военныхъ отдѣловъ. 29. Оружейная мастерская. 30. Команда по охраненію войсковыхъ рыболовныхъ водъ Уральскаго казачьяго войска отъ потаеннаго рыболовства. 31. Войсковое хозяйственное правленіе. 32. Уральская войсковая обмундировочная мастерская. 33. Уральское образцовое степное лѣсничество.

Списокъ лицъ и учрежденій морскаго вѣдомства, на кои не распространяется дѣйствіе примѣчанія къ ст. 5 Положенія о государственномъ квартирномъ налогѣ.

1. Чиновники особыхъ порученій при управляющемъ Морскимъ Министерствомъ. 2. Адъютантъ Управляющаго Морскимъ Министерствомъ. 3. Консультантъ при Управляющемъ Морскимъ Министерствомъ по части пороходѣлія. 4. Адмиралтействъ - Совѣтъ. 5. Главный Военно-Морской Судъ. 6. Главный Морской Штабъ. 7. Главное Гидрографическое Управленіе. 8. Главное Управленіе Кораблестроенія и Снабженій. 9. Морской Технической Комитетъ. 10. Канцелярія Морскаго Министерства. 11. Главное Военно-Морское Судное Управленіе. 12. Управленіе Главнаго Медицинскаго Инспектора флота. 13. Архивъ Морскаго Министерства. 14. Отдѣленіе по дѣламъ Эмеритальной кассы. 15. Типографія Морскаго Министерства. 16. Научно-Техническая Лабораторія. 17. Николаевская Морская Академія. 18. Морской Кадетскій Корпусъ. 19. Техническое училище. 20. Морскіе госпитали и лазареты. 21. Управленіе Кронштатскаго порта. 22. Управленіе Строителя Либавскаго Военнаго аванпорта. 23. Управленіе С.-Петербургскаго порта. 24. Военно-Исправительная тюрьма Морскаго вѣдомства. 25. Инвалидный Императора Павла I Домъ. 26. Обуховскій Сталелитейный заводъ. 27. Адмиралтейскіе Ижорскіе заводы. 28. Управленія Ревельскаго порта и Дирекціи маяковъ и лоціи Балтійскаго моря. 29. Управленія Черноморскаго флота и портовъ Чернаго моря. 30. Дирекція маяковъ и лоціи Чернаго и Азовскаго морей. 31. Управленія Севастопольскаго порта. 32. Дирекція маяковъ и лоціи Бѣлаго моря.

Къ ст. 6 (доп., прим.).

О включеніи г. Ялты и селенія Аутки, Ялтинскаго уѣзда, Таврической губерніи, въ списокъ мѣстностей, въ которыхъ временно пріѣзжающіе освобождаются отъ платежа государственнаго квартирнаго налога.

Пунктомъ III Высочайше утвержденнаго, 4 Марта 1896 года, мнѣнія Государственнаго Совѣта объ измѣненіи росписанія городовъ и поселеній по классамъ для взиманія государственнаго квартирнаго налога постановлено: «отъ платежа государственнаго квартирнаго налога освобождаются временно пріѣзжающія въ лечебныя мѣстности: 1) лица, привлеченныя къ сему налогу по другому, постоянному мѣсту своего жительства, и 2) супруги и родственники первой степени такихъ лицъ». Списокъ лечебныхъ мѣстностей, въ которыхъ примѣняется означенная льгота, составляется, на основаніи примѣчанія къ приведенному пункту, Министромъ Финансовъ, по соглашенію съ Министрами Внутреннихъ Дѣлъ и Земледѣлія и Государственныхъ Имуществъ, и публикуется во всеобщее свѣдѣніе установленнымъ порядкомъ.

Включивъ, по соглашенію съ подлежащими вѣдомствами, въ списокъ мѣстностей, въ которыхъ должна примѣняться льгота, установленная пунктомъ III закона 4 Марта 1896 г., городъ Ялту и селеніе Аутку, Ялтинскаго уѣзда, Таврической губерніи, Министръ Финансовъ, 17 Мая 1896 г., донесъ о семъ Правительствующему Сенату, для распубликованія.

(Собр. Узак. 1896 г., № 79, ст. 872).

### Приложенія (оффиціальныя).

Къ ст. 3 (прим.).

#### I. Росписаніе городовъ и поселеній по классамъ для взиманія государственнаго квартирнаго налога \*).

##### I классъ.

- 1) Москва.
- 2) С.-Петербургъ.

##### II классъ.

- 1) Варшава.
- 2) Вильно.
- 3) Казань.
- 4) Кіевъ.
- 5) Кишиневъ (Бессарабской г.).
- 6) Одесса (Херсонской губ.).
- 7) Рига (Лифляндской губ.).
- 8) Ростовъ на Дону (Донской обл.).
- 9) Саратовъ.

- 10) Харьковъ.
- 11) Царское Село (С.-Петербургской губ.).
- 12) Ялта (Таврической губ.).
- 13) Феодосія (Таврической губ.).

##### III классъ.

- 1) Архангельскъ.
- 2) Астрахань.
- 3) Бердичевъ (Кіевской губ.).
- 4) Бѣлостокъ (Гродненской г.).
- 5) Брестъ-Литовскъ (Гродненской губ.).
- 6) Витебскъ.
- 7) Владиміръ, губернской.
- 8) Вологда.

\*) Росписаніе это измѣнено на основаніи Высоч. утв., 4 Марта 1896 г., мн. Гос. Сов.—собр узак. № 34, ст. 431.

- 9) Воронежъ.
- 10) Гродно.
- 11) Гатчина (С.-Петербургской губ.).
- 12) Двинскъ (Витебской губ.).
- 13) Екатеринбургъ (Пермской г.).
- 14) Екатеринославъ.
- 15) Елецъ (Орловской губ.).
- 16) Елисаветградъ (Херсонской губ.).
- 17) Житомиръ (Волинской губ.).
- 18) Иваново-Вознесенскъ (Владимірской губ.).
- 19) Измаиль (Бессарабской губ.).
- 20) Калишъ.
- 21) Калуга.
- 22) Каменецъ-Подольскъ, губернский.
- 23) Керчь-Еникале (Таврической губ.).
- 24) Ковно.
- 25) Козловъ (Тамбовской губ.).
- 26) Кострома.
- 27) Кременчугъ (Полтавской г.).
- 28) Кронштадтъ (С.-Петербургской губ.).
- 29) Курскъ.
- 30) Ливава (Курляндской губ.).
- 31) Лодзь (Петроковской губ.).
- 32) Люблинъ.
- 33) Минскъ.
- 34) Митава (Курляндской губ.).
- 35) Могилевъ, губернский.
- 36) Нижній-Новгородъ.
- 37) Николаевъ (Херсонской губ.).
- 38) Новочеркасскъ (Донской обл.).
- 39) Нѣжинъ (Черниговской губ.).
- 40) Орель.
- 41) Оренбургъ.
- 42) Ораніенбаумъ (С.-Петербургской губ.).
- 43) Пенза.
- 44) Пермь.
- 45) Полтава.
- 46) Псковъ.
- 47) Павловскъ (С.-Петербургской губ.).
- 48) Петергофъ (С.-Петербургской губ.).
- 49) Ревель (Эстляндской губ.).

- 50) Ржевъ (Тверской губ.).
- 51) Рыбинскъ (Ярославской г.).
- 52) Рязань.
- 53) Самара.
- 54) Севастополь (Таврической г.).
- 55) Серпуховъ (Московской губ.).
- 56) Симбирскъ.
- 57) Симферополь (Таврической губ.).
- 58) Смоленскъ.
- 59) Таганрогъ (Донской области).
- 60) Тамбовъ.
- 61) Тверь.
- 62) Тула.
- 63) Уфа.
- 64) Херсонъ.
- 65) Царицынъ (Астраханской г.).
- 66) Черниговъ.
- 67) Шуя (Владимірской губ.).
- 68) Юрьевъ (Лифляндской губ.).
- 69) Ярославль.

*IV классъ.*

- 1) Азовъ (Донской обл.).
- 2) Аккерманъ (Бессарабской г.).
- 3) Александрия (Херсонской г.).
- 4) Александровскъ (Екатеринославской губ.).
- 5) Ананьевъ (Херсонской губ.).
- 6) Арзамасъ (Нижегородской г.).
- 7) Ахтырка (Харьковской губ.).
- 8) Алупка (Таврической губ.).
- 9) Аутка съ Ливадійской слободой (Таврической губ.).
- 10) Алушта (Таврической губ.).
- 11) Балашовъ (Саратовской губ.).
- 12) Балта (Подольской губ.).
- 13) Бахмутъ (Екатеринославской губ.).
- 14) Бендеры (Бессарабской губ.).
- 15) Бердянскъ (Таврической г.).
- 16) Бобруйскъ (Минской губ.).
- 17) Богородскъ (Московской губ.).
- 18) Богуславъ м. (Кіевской губ.).
- 19) Болховъ (Орловской губ.).
- 20) Борисоглѣбскъ (Тамбовской губ.).
- 21) Боровичи (Новгородской г.).
- 22) Боровскъ (Калужской губ.).

- 23) Брянскъ (Орловской губ.).
- 24) Бузудукъ (Самарской губ.).
- 25) Бѣжецкъ (Тверской губ.).
- 26) Бѣлая Церковь м. (Кіевской губ.).
- 27) Бѣлгородъ (Курской губ.).
- 28) Бронницы (Московской губ.).
- 29) Большая и Малая Охта (С.-Петербургской губ.).
- 30) Бендинъ (Петроковской губ.).
- 31) Велижъ (Витебской губ.).
- 32) Великій Устюгъ (Вологодской губ.).
- 33) Винница (Подольской губ.).
- 34) Влоцлавскъ (Варшавской г.).
- 35) Вольскъ (Саратовской губ.).
- 36) Вышній-Волочекъ (Тверской губ.).
- 37) Вязьма (Смоленской губ.).
- 38) Вятка.
- 39) Везенбергъ (Эстляндской губ.).
- 40) Гжатскъ (Смоленской губ.).
- 41) Глуховъ (Черниговской губ.).
- 42) Гольденгенъ (Курляндской губ.).
- 43) Гомель (Могилевской губ.).
- 44) Городскъ (предмѣстье города Брестъ-Литовска, Гродненской губ.).
- 45) Глухово (Московской губ.).
- 46) Дмитровъ (Московской губ.).
- 47) Дубно (Волинской губ.).
- 48) Дубовка (Саратовской губ.).
- 49) Домброва (Петроковской губ.).
- 50) Евпаторія (Таврической губ.).
- 51) Егорьевскъ (Рязанской губ.).
- 52) Елабуга (Вятской губ.).
- 53) Ефремовъ (Тульской губ.).
- 54) Жиздра (Калужской губ.).
- 55) Задонскъ (Воронежской губ.).
- 56) Зарайскъ (Рязанской губ.).
- 57) Звенигородка (Кіевской губ.).
- 58) Згержъ (Петроковской губ.).
- 59) Златоустъ (Уфимской губ.).
- 60) Зуево съ Крестовоздвиженскимъ (Московской губ.).
- 61) Изюмъ (Харьковской губ.).
- 62) Ирбитъ (Пермской губ.).
- 63) Калязинъ (Тверской губ.).
- 64) Камышинъ (Саратовской г.).

- 65) Карачевъ (Орловской губ.).
- 66) Касимовъ (Рязанской губ.).
- 67) Кашинъ (Тверской губ.).
- 68) Кирсановъ (Тамбовской губ.).
- 69) Клинцы (Черниговской губ.).
- 70) Кобеляки (Полтавской губ.).
- 71) Ковель (Волинской губ.).
- 72) Ковровъ (Владимірской губ.).
- 73) Коломна (Московской губ.).
- 74) Конотопъ (Черниговской г.).
- 75) Кременецъ (Волинской губ.).
- 76) Кузнецкъ (Саратовской губ.).
- 77) Кунгуръ (Пермской губ.).
- 78) Кѣльцы.
- 79) Колпино (С.-Петербургской губ.).
- 80) Ливны (Орловской губ.).
- 81) Липецкъ (Тамбовской губ.).
- 82) Ломжа.
- 83) Луганскъ (Екатеринославской губ.).
- 84) Луцкъ (Волинской губ.).
- 85) Лозовая (Екатеринославской губ.).
- 86) Лубны (Полтавской губ.).
- 87) Мариуполь (Екатеринославской губ.).
- 88) Мелитополь (Таврической г.).
- 89) Могилевъ (Подольской губ.).
- 90) Моршанскъ (Тамбовской г.).
- 91) Муромъ (Владимірской губ.).
- 92) Мценскъ (Орловской губ.).
- 93) Нарва (С.-Петербургской г.).
- 94) Нахичеванъ на Дону (Донской обл.).
- 95) Николаевскъ (Самарской г.).
- 96) Новгородъ.
- 97) Новомосковскъ (Екатеринославской губ.).
- 98) Новоузенскъ (Самарской г.).
- 99) Осташковъ (Тверской губ.).
- 100) Островъ (Псковской губ.).
- 101) Острогжскъ (Воронежской г.).
- 102) Острогъ (Волинской губ.).
- 103) Озеры (Московской губ.).
- 104) Павловскій пос. (Московской губ.).
- 105) Павлоградъ (Екатеринославской губ.).

- 106) Переяславль-Залѣсскій (Владимірской губ.).
- 107) Перновъ (Лифляндской губ.).
- 108) Петрозаводскъ (Олонецкой губ.).
- 109) Петроковъ.
- 110) Пинскъ (Минской губ.).
- 111) Плоцкъ.
- 112) Полоцкъ (Витебской губ.).
- 113) Поневѣжъ (Ковенской губ.).
- 114) Прилуки (Полтавской губ.).
- 115) Радомъ.
- 116) Ромны (Полтавской губ.).
- 117) Рославль (Смоленской губ.).
- 118) Ростовъ (Ярославской губ.).
- 119) Рыльскъ (Курской губ.).
- 120) Ровно (Волинской губ.).
- 121) Саранскъ (Пензенской губ.).
- 122) Сарапулъ (Вятской губ.).
- 123) Сергіевскій пос. (Московской губ.).
- 124) Сквира (Кіевской губ.).
- 125) Скопинъ (Рязанской губ.).
- 126) Славянскъ (Харьковской г.).
- 127) Слободской (Вятской губ.).
- 128) Смѣла м. (Кіевской губ.).
- 129) Сороки (Бессарабской губ.).
- 130) Старая Русса (Новгородской губ.).
- 131) Стародубъ (Черниговской г.).
- 132) Сувалки.
- 133) Сумы (Харьковской губ.).
- 134) Сызрань (Симбирской губ.).
- 135) Сѣдлецъ.
- 136) Сосновицы (Петроковской г.).
- 137) Тирасполь (Херсонской губ.).
- 138) Томашевъ (Петроковской г.).
- 139) Торжокъ (Тверской губ.).
- 140) Троицкъ (Оренбургской г.).
- 141) Угличъ (Ярославской губ.).
- 142) Умань (Кіевской губ.).
- 143) Уральскъ (Уральской области).
- 144) Хвалыинскъ (Саратовской г.).
- 145) Хотинъ (Бессарабской губ.).
- 146) Холмъ (Люблинской губ.).
- 147) Челябинскъ (Оренбургской губ.).
- 148) Ченстоховъ (Петроковской губ.).

- 149) Череповецъ (Новгородской губ.).
- 150) Черкасы (Кіевской губ.).
- 151) Чигиринъ (Кіевской губ.).
- 152) Чистополь (Казанской губ.).
- 153) Шавли (Ковенской губ.).
- 154) Шадринскъ (Пермской губ.).
- 155) Шлиссельбургскій участокъ (С.-Петербуржской губ.).
- 156) Юрьевецъ-Повольскій (Костромской губ.).
- 157) Юрьевъ (Владимірской губ.).

V классъ (по Прод. 1895 г.).

*Архангельская губернія.*

1. Кемь.
2. Пинега.
3. Мезень.
4. Онега.

*Астраханская губернія.*

1. Красный Яръ.
2. Черный Яръ.
3. Енотаевскъ.
4. Царевъ.

*Бессарабская губернія.*

1. Бѣльцы.
2. Фалешты.
3. Скуляны.
4. Рышкановка.
5. Атаки.
6. Рашковъ.
7. Болградъ.
8. Килія.
9. Кагуль.
10. Рени.
11. Бричаны.
12. Новоселица.
13. Липканы.
14. Панушой.
15. Турлакъ.
16. Шаба.
17. Татарбунары.
18. Оргѣевъ.
19. Теленешты.
20. Тузора.
21. Резина.
22. Ганчешты.

*Виленская губернія.*

1. Свенцяны.
2. Лида.
3. Дисна.
4. Вилейка.
5. Радошковичи.
6. Ошмяны.
7. Сморгонь.
8. Воложинъ.
9. Троки.

*Витебская губернія.*

1. Невель.
2. Городокъ.
3. Дрисса.
4. Креславка.
5. Рѣжица.
6. Себежъ.
7. Люцинъ.
8. Лепель.

*Владимірская губернія.*

1. Меленки.
2. Вязники.
3. Суздаль.
4. Александровъ.
5. Покровъ.
6. Киржачъ.
7. Гороховецъ.
8. Судогда.

*Вологодская губернія.*

1. Грязовецъ.
2. Кадниковъ.
3. Тотьма.
4. Вельскъ.
5. Сольвычегодскъ.
6. Никольскъ.
7. Устьсыольскъ.

*Волинская губернія.*

1. Овручъ.
2. Куневъ.
3. Владиміръ-Волинскій.
4. Радзивиловъ.
5. Новоградъ-Волинскъ.
6. Полонное.
7. Корецъ.
8. Любарь.

9. Староконстантиновъ.
10. Заславль.
11. Славута.
12. Шепетовка.

*Воронежская губернія.*

1. Валуйки.
2. Бирючъ.
3. Бобровъ.
4. Новохоперскъ.
5. Павловскъ.
6. Землянскъ.
7. Нижнедѣвицкъ.
8. Богучаръ.

*Вятская губернія.*

1. Глазовъ.
2. Котельничъ.
3. Малмыжъ.
4. Нолинскъ.
5. Орловъ.
6. Уржумъ.
7. Яранскъ.

*Гродненская губернія.*

1. Пригороды гор. Бѣлостока.
2. Гоніондзъ.
3. Кнышинъ.
4. Заблудово.
5. Бѣльскъ.
6. Семятичи.
7. Цѣхановецъ.
8. Кобринъ.
9. Слонимъ.
10. Пружаны.
11. Волковыскъ.
12. Соколка.

*Донская область.*

1. Александровскъ-Грушевскій.
2. Каменская станица.
3. Урюпинская »

*Екатеринославская губернія.*

1. Верхнеднѣпровскъ.
2. Ивановка.
3. Никополь.
4. Юзово.

*Казанская губернія.*

1. Козьмодемьянскъ.
2. Чебоксары.
3. Мамадышъ.
4. Спасскъ.
5. Лаишевъ.
6. Тетюши.
7. Цивильскъ.
8. Ядринъ.
9. Царевококшайскъ.
10. Свіяжскъ.

*Калужская губернія.*

1. Козельскъ.
2. Лихвинъ.
3. Малоярославецъ.
4. Медынь.
5. Мещовскъ.
6. Мосальскъ.
7. Сухиничи.
8. Перемышль.
9. Таруса.

*Кіевская губернія.*

1. Васильковъ.
2. Каневъ.
3. Липовець.
4. Радомысль.
5. Тараща.
6. Златополь.
7. Ржищевъ.
8. Казатинъ.
9. Шпола.
10. Корсунъ.
11. Ильинцы.
12. Коростышевъ.
13. Чернобыль.
14. Ходорковъ.
15. Ставище.
16. Пригороды Бердичева.
17. Смѣлянскіе заводы (предмѣстье мѣстечка Смѣлы).

*Ковенская губернія.*

1. Вилькомиръ.
2. Ново-Александровскъ.
3. Россіены.
4. Кейданы.
5. Тельши.

*Костромская губернія.*

1. Нерехта.
2. Кинешма.
3. Ветлуга.
4. Варнавинъ.
5. Галичь.
6. Плесь.
7. Кологривъ.
8. Буй.
9. Солигаличь.

*Курляндская губернія.*

1. Баускъ.
2. Газенпотъ.
3. Туккумъ.
4. Фридрихштадтъ.
5. Виндава.
6. Якобштадтъ.
7. Тальсенъ.
8. Грива.
9. Полаangenъ.

*Курская губернія.*

1. Путивль.
2. Обоянь.
3. Короча.
4. Старый Осколь.
5. Тимъ.
6. Фатежь.
7. Суджа.
8. Льговъ.
9. Дмитріевъ.
10. Новый Осколь.
11. Щигры.
12. Ямская.

*Лифляндская губернія.*

1. Феллинъ.
2. Валкъ.
3. Верро.
4. Вольмаръ.
5. Венденъ.
6. Аренсбургъ.
7. Лемзаль.

*Минская губернія.*

1. Слуцкъ.
2. Борисовъ.
3. Рѣчица.
4. Мозырь.



5. Новогрудокъ.
6. Несвижъ.
7. Глускъ.
8. Паричи.
9. Миръ.
10. Игумень.

*Могилевская губернія.*

1. Орша.
2. Мстиславль.
3. Старый Быховъ.
4. Чериковъ.
5. Рогачевъ.
6. Сѣнно.
7. Горки.
8. Климовичи.
9. Шкловъ.
10. Вѣтка.
11. Карпиловка.
12. Жлобинъ.

*Московская губернія.*

1. Верея.
2. Волоколамскъ.
3. Звенигородъ.
4. Клинь.
5. Можайскъ.
6. Руза.
7. Воскресенскъ.
8. Глухово.

*Нижегородская губернія.*

1. Горбатовъ.
2. Лукояновъ.
3. Семеновъ.
4. Починки.
5. Ардатовъ.
6. Балахна.
7. Васильсурскъ.
8. Княгининъ.
9. Сергачъ.

*Новгородская губернія.*

1. Бѣлозерскъ.
2. Кириловъ.
3. Устюжна.
4. Тихвинъ.
5. Валдай.
6. Малая Вишера.
7. Крестцы.

*Олонецкая губернія.*

1. Вытегра.
2. Пудожь.
3. Каргополь.
4. Олонецъ.
5. Лодейное-Поле.
6. Повѣнецъ.

*Оренбургская губернія.*

1. Орскъ.
2. Верхнеуральскъ.
3. Илецкъ.

*Орловская губернія.*

1. Сѣвскъ.
2. Дмитровскъ.
3. Кромы.
4. Малоархангельскъ.
5. Трубчевскъ.

*Пензенская губернія.*

1. Городище.
2. Мокшаны.
3. Чембаръ.
4. Наровчатъ.
5. Инсаръ.
6. Краснослободскъ.
7. Нижній Ломовъ.
8. Керенскъ.

*Пермская губернія.*

1. Красноуфимскъ.
2. Камышловъ.
3. Верхотурье.
4. Соликамскъ.
5. Оханскъ.
6. Оса.
7. Чердынь.

*Подольская губернія.*

1. Гусятинъ.
2. Браиловъ.
3. Немировъ.
4. Тульчинъ.
5. Крутые.
6. Кривое озеро.
7. Голованевскъ.
8. Богополь.
9. Кодыма.

10. Окны.
11. Рыбница.
12. Саврань.
13. Дунаевцы.
14. Меджибожь.
15. Тепликъ.
16. Бершадь.
17. Чечельникъ.
18. Каменка.
19. Проскуровъ.
20. Брацлавъ.
21. Новая Ушица.
22. Литинъ.
23. Летичевъ.
24. Ямполь.
25. Гайсинъ.
26. Ольгополь.
27. Баръ.

*Полтавская губернія.*

1. Градижскъ.
2. Гадячъ.
3. Переяславъ.
4. Золотоноша.
5. Зеньковъ.
6. Константиноградъ.
7. Лохвица.
8. Миргородъ.
9. Пирятинъ.
10. Хороль.

*Псковская губернія.*

1. Великіе Луки.
2. Торопецъ.
3. Порховъ.
4. Опочка.
5. Новоржевъ.
6. Холмъ.
7. Сольцы.

*Рязанская губернія.*

1. Спасскъ.
2. Михайловъ.
3. Данковъ.
4. Раненбургъ.
5. Ряжскъ.
6. Ново-Александровская слобода.

*Самарская губернія.*

1. Ставрополь.

2. Бугурусланъ.
3. Бугульма.
4. Мелекесъ.
5. Балаково.
6. Екатериненштадтъ.
7. Покровская слобода.

*С.-Петербургская губернія.*

1. Новая Ладога.
2. Луга.
3. Шлиссельбургъ.
4. Гдовъ.
5. Ямбургъ.

*Саратовская губернія.*

1. Петровскъ.
2. Сердобскъ.
3. Аткарскъ.

*Симбирская губернія.*

1. Буинскъ.
2. Карсунъ.
3. Алатырь.
4. Ардатовъ.
5. Сенгилей.
6. Курмышъ.

*Смоленская губернія.*

1. Бѣлый.
2. Дорогобужъ.
3. Духовщина.
4. Ельня.
5. Красный.
6. Порѣчье.
7. Сычевка.
8. Юхновъ.

*Таврическая губернія.*

1. Алешки.
2. Перекопъ.
3. Карасубазаръ.
4. Старый Крымъ.
5. Балаклава.
6. Орѣховъ.
7. Ногайскъ.

*Тамбовская губернія.*

1. Лебедянь.
2. Усмань.

3. Елатьма.
4. Шацкъ.
5. Спасскъ.
6. Темниковъ.
7. Кадомъ.

*Тверская губернія.*

1. Весъегонскъ.
2. Зубцовъ.
3. Корчева.
4. Старица.
5. Красный Холмъ.

*Тульская губернія.*

1. Алексинъ.
2. Богородицкъ.
3. Бѣлевъ.
4. Веневъ.
5. Епифанъ.
6. Кашира.
7. Крапивна.
8. Новосиль.
9. Одоевъ.
10. Чернь.

*Уральская область.*

1. Гурьевъ.

*Уфимская губернія.*

1. Белебей.
2. Бирскъ.
3. Мензелинскъ.
4. Стерлитамакъ.

*Харьковская губернія.*

1. Богодуховъ.
2. Валки.
3. Волчанскъ.
4. Зміевъ.
5. Купянскъ.
6. Лебединъ.
7. Старобѣльскъ.
8. Чугуевъ.
9. Бѣлополье.

*Херсонская губернія.*

1. Бериславъ.
2. Бобринець.

3. Вознесенскъ.
4. Новомиргородъ.
5. Овидіополь.
6. Очаковъ.
7. Новогеоргіевскъ.
8. Дубоссары.
9. Маяки.
10. Кривой Рогъ.
11. Новая Прага.
12. Новый Бугъ.
13. Березовка.

*Черниговская губернія.*

1. Борзна.
2. Городня.
3. Козелецъ.
4. Кролевецъ.
5. Новозыбковъ.
6. Новгородъ-Сѣверскъ.
7. Мглинъ.
8. Остеръ.
9. Сосница.
10. Суражъ.
11. Березное.
12. Коропъ.
13. Воронежъ.

*Эстляндская губернія.*

1. Вейсенштейнъ.
2. Гапсаль.

*Ярославская губернія.*

1. Даниловъ.
2. Мышкинъ.
3. Молога.
4. Пошехонье.
5. Романовъ-Борисоглѣбскъ.
6. Любимъ.

*Варшавская губернія.*

1. Новый Дворъ.
2. Радиминъ.
3. Гройцы.
4. Скерневицы.
5. Новоминскъ.
6. Жирардовъ.
7. Скерневка.
8. Ловичъ.
9. Сохачевъ.

10. Кутно.
11. Гостынинъ.
12. Нешава.
13. Пултускъ.
14. Закрочимъ.
15. Плонскъ.

*Калишская губернія.*

1. Сѣрадзь.
2. Слупцы.
3. Турекъ.
4. Коло.
5. Велюнь.
6. Конинъ.
7. Ленчица.
8. Озорковъ.
9. Здунская Воля.

*Кѣлецкая губернія.*

1. Хмѣльникъ.
2. Пинчовъ.
3. Дзялошице.
4. Олькушъ.
5. Мѣховъ.

*Ломжинская губернія.*

1. Островъ.
2. Остроленка.
3. Щучинъ.
4. Граево.
5. Маковъ.

*Люблинская губернія.*

1. Любартовъ.
2. Ново-Александрія.
3. Замостье.
4. Яновъ.
5. Красноставъ.
6. Грубешовъ.
7. Томашовъ.
8. Бѣлгорай.

*Петроковская губернія.*

1. Рава.
2. Брезины.
3. Пабянице.
4. Новорадомскъ.
5. Ласкъ.
6. Балуты.

*Плоцкая губернія.*

1. Липно.
2. Серпецъ.
3. Рыпинъ.
4. Праснышъ.
5. Млава.
6. Цѣхановъ.

*Радомская губернія.*

1. Козенице.
2. Опочно.
3. Конскъ.
4. Опатовъ.
5. Сандоміръ.
6. Сташевъ.

*Сувалкская губернія.*

1. Волковышки.
2. Владиславовъ.
3. Кибарты.
4. Августовъ.
5. Маріамполь.
6. Кальварія.
7. Сейны.

*Сѣдлецкая губернія.*

1. Соколовъ.
2. Венгровъ.
3. Тересполь.
4. Бѣла.
5. Луковъ.
6. Гарволинъ.
7. Влодава.
8. Межирѣчье.
9. Радинъ.

II. Въдомость окладовъ государственнаго квартирнаго налога.

Разряды.	Наемная цѣна квартиръ.				Оклады налога.		Разряды.	Наемная цѣна квартиръ.				Оклады налога.	
	Р.	К.	Р.	К.	Р.	К.		Р.	К.	Р.	К.		
	<i>А. Въ городахъ I класса.</i>						6	СВЫШЕ	630 до 720	р.	17	—	
							7	—	720 — 810	—	21	—	
							8	—	810 — 900	—	25	—	
							9	—	900 — 1000	—	29	—	
1	Отъ	300 до 360	р.	5	—	10	—	1000 — 1100	—	33	—		
2	СВЫШЕ	360 — 480	—	7	50	11	—	1100 — 1200	—	37	—		
3	—	480 — 600	—	11	—	12	—	1200 — 1300	—	41	—		
4	—	600 — 720	—	14	—	13	—	1300 — 1400	—	46	—		
5	—	720 — 840	—	18	—	14	—	1400 — 1500	—	52	—		
6	—	840 — 960	—	23	—	15	—	1500 — 1600	—	58	—		
7	—	960 — 1080	—	28	—	16	—	1600 — 1700	—	64	—		
8	—	1080 — 1200	—	33	—	17	—	1700 — 1800	—	71	—		
9	—	1200 — 1320	—	39	—	18	—	1800 — 1900	—	79	—		
10	—	1320 — 1440	—	45	—	19	—	1900 — 2000	—	86	—		
11	—	1440 — 1560	—	51	—	20	—	2000 — 2100	—	95	—		
12	—	1560 — 1680	—	58	—	21	—	2100 — 2200	—	103	—		
13	—	1680 — 1800	—	65	—	22	—	2200 — 2300	—	112	—		
14	—	1800 — 2000	—	73	—	23	—	2300 — 2400	—	122	—		
15	—	2000 — 2200	—	83	—	24	—	2400 — 2500	—	132	—		
16	—	2200 — 2400	—	94	—	25	—	2500 — 2600	—	143	—		
17	—	2400 — 2600	—	107	—	26	—	2600 — 2700	—	154	—		
18	—	2600 — 2800	—	121	—	27	—	2700 — 2900	—	165	—		
19	—	2800 — 3000	—	137	—	28	—	2900 — 3100	—	181	—		
20	—	3000 — 3200	—	154	—	29	—	3100 — 3300	—	201	—		
21	—	3200 — 3400	—	173	—	30	—	3300 — 3500	—	225	—		
22	—	3400 — 3600	—	194	—	31	—	3500 — 3700	—	253	—		
23	—	3600 — 3800	—	216	—	32	—	3700 — 3900	—	285	—		
24	—	3800 — 4000	—	239	—	33	—	3900 — 4100	—	320	—		
25	—	4000 — 4200	—	264	—	34	—	4100 — 4300	—	360	—		
26	—	4200 — 4400	—	291	—	35	—	4300 — 4500	—	403	—		
27	—	4400 — 4600	—	319	—	36	—	4500 руб.	—	10 <sup>0</sup> / <sub>0</sub> съ цѣны квартирны.	—		
28	—	4600 — 4800	—	349	—								
29	—	4800 — 5000	—	380	—								
30	—	5000 — 5200	—	413	—								
31	—	5200 — 5400	—	447	—								
32	—	5400 — 5600	—	483	—								
33	—	5600 — 5800	—	521	—								
34	—	5800 — 6000	—	560	—								
35	—	6000 руб.	—	10 <sup>0</sup> / <sub>0</sub> съ цѣны квартирны	—								
	<i>Б. Въ городахъ II класса.</i>						1	Отъ	150 до 180	р.	2	50	
1	Отъ	225 до 270	р.	3	50	2	СВЫШЕ	180 — 240	—	4	—		
2	СВЫШЕ	270 — 360	—	6	—	3	—	240 — 300	—	5	50		
3	—	360 — 450	—	8	—	4	—	300 — 360	—	7	—		
4	—	450 — 540	—	11	—	5	—	360 — 420	—	9	—		
5	—	540 — 630	—	14	—	6	—	420 — 480	—	11	50		
						7	—	480 — 540	—	14	—		
						8	—	540 — 600	—	16	50		
						9	—	600 — 700	—	19	—		
						10	—	700 — 800	—	23	—		
						11	—	800 — 900	—	28	—		

Разряды.	Наемная цѣна квартиръ.				Оклады налога.		Разряды.	Наемная цѣна квартиръ.				Оклады налога.				
	Р.	К.	Р.	К.	Р.	К.		Р.	К.	Р.	К.					
12	СВЫШЕ	900	до	1000	—	33	—	17	СВЫШЕ	1200	—	1300	—	63	—	
13	—	1000	—	1100	—	39	—	18	—	1300	—	1400	—	73	—	
14	—	1100	—	1200	—	46	—	19	—	1400	—	1500	—	84	—	
15	—	1200	—	1300	—	53	—	20	—	1500	—	1600	—	96	—	
16	—	1300	—	1400	—	61	—	21	—	1600	—	1700	—	109	—	
17	—	1400	—	1500	—	70	—	22	—	1700	—	1800	—	122	—	
18	—	1500	—	1600	—	79	—	23	—	1800	—	1900	—	136	—	
19	—	1600	—	1700	—	89	—	24	—	1900	—	2000	—	152	—	
20	—	1700	—	1800	—	100	—	25	—	2000	—	2100	—	168	—	
21	—	1800	—	2000	—	111	—	26	—	2100	—	2200	—	184	—	
22	—	2000	—	2200	—	129	—	27	—	2200	—	2300	—	202	—	
23	—	2200	—	2400	—	152	—	28	—	2300	—	2400	—	221	—	
24	—	2400	—	2600	—	181	—	29	—	2400	руб.			10 <sup>0</sup> / <sub>100</sub> съ		
25	—	2600	—	2800	—	215	—							цѣны		
26	—	2800	—	3000	—	255	—							квартиры.		
27	—	3000	руб.			10 <sup>0</sup> / <sub>100</sub> съ										
						цѣны										
						квартиры.										
	<i>Г. Въ городахъ и поселеніяхъ IV класса.</i>															
							1		Отъ	60	до	72	р.	1	—	
							2		СВЫШЕ	72	—	96	—	1	50	
							3		—	96	—	120	—	2	—	
							4		—	120	—	144	—	3	—	
1	Отъ	120	до	144	р.	2	—	4	—	144	—	168	—	3	50	
2	СВЫШЕ	144	—	192	—	3	—	5	—	168	—	192	—	4	50	
3	—	192	—	240	—	4	50	6	—	192	—	216	—	5	50	
4	—	240	—	288	—	6	—	7	—	216	—	240	—	6	50	
5	—	288	—	336	—	7	50	8	—	240	—	300	—	8	—	
6	—	336	—	384	—	9	—	9	—	300	—	400	—	11	—	
7	—	384	—	432	—	11	—	10	—	400	—	500	—	16	—	
8	—	432	—	480	—	13	—	11	—	500	—	600	—	23	—	
9	—	480	—	500	—	15	50	12	—	600	—	700	—	32	—	
10	—	500	—	600	—	16	50	13	—	700	—	800	—	42	—	
11	—	600	—	700	—	21	—	14	—	800	—	900	—	54	—	
12	—	700	—	800	—	26	—	15	—	900	—	1000	—	68	—	
13	—	800	—	900	—	31	—	16	—	1000	—	1100	—	84	—	
14	—	900	—	1000	—	38	—	17	—	1100	—	1200	—	101	—	
15	—	1000	—	1100	—	46	—	18	—	1200	руб.			10 <sup>0</sup> / <sub>100</sub> съ		
16	—	1100	—	1200	—	54	—	19	—					цѣны		
														квартиры.		



Разъясненіе, распубликованное по отпечатаніи первыхъ трехъ листовъ настоящаго сборника.

*Къ ст. 26 Пол. Гос. Кварт. Налог.*

Неуказаніе въ этой статьѣ на изъятіе изъ вѣдѣнія мировыхъ судебныхъ установленій производства по взысканію съ воинскихъ чиновъ штрафовъ, налагаемыхъ городскими по квартирному налогу присутствіями, не можетъ служить подтвержденіемъ мысли, что изъятіе это и не допускается, ибо если бы только это дѣйствительно имѣлось въ виду, то статья эта, будучи спеціальнымъ правиломъ, должна была бы содержать въ себѣ точное и положительное указаніе на то, что ею отмѣняется общее правило ст. 219 уст. угол. суд. и соотвѣтствующей ей ст. 244 военн. суд. уст. На этомъ основаніи, хотя денежное взысканіе за неисполненіе требованій этой статьи можетъ быть наложено на лицо военнаго вѣдомства городскимъ по квартирному налогу присутствіемъ, но при отказѣ такого лица отъ внесенія опредѣленнаго съ него взысканія, дѣло о немъ не подлежитъ передачѣ въ мировыя судебныя учрежденія, а должно быть направлено къ подлежащему военному начальству, отъ котораго и будетъ зависѣть произвести денежное взысканіе въ порядкѣ дисциплинарномъ (рѣш. угол. касс. деп. 1896 г., № 6).





