

ИНСТИТУТ ЭКОНОМИЧЕСКИХ ПРОБЛЕМ
ПЕРЕХОДНОГО ПЕРИОДА

РОССИЙСКАЯ ЭКОНОМИКА
В ИЮЛЕ 1993 ГОДА

КРАТКИЙ ОБЗОР

Москва
1993

Институт экономических проблем переходного периода
Institute for the Economy in Transition

Основан в 1992 г.

Учредители: Академия народного хозяйства при Правительстве РФ
Российская Академия наук.

Директор: Егор Гайдар

Ответственные редакторы:

Вадим Иванов
Мargarита Лемешко

Составитель:

Надежда Воловик

Авторы текста:

Ольга Изряднова
Людмила Корбут
Margarита Лемешко
Владимир Цапелик
Сергей Цухло

Редакционно-издательская подготовка — НАЧАЛА-ПРЕСС:

Борис Багаряцкий
Александр Ефремов
Петр Ефремов

Верстка: Вадим Каплун

Информационное обеспечение: Виктор Авралов

Использована информация Госкомстата РФ, Минэкономики РФ, ГКАП, ИЭППП

© ИЭППП, 1993, вып. 6
Russian Economy in July, 1993

103009 Москва, ул. Огарева, 5
Тел.: (095) 229 5449, 433 2504
Факс: (095) 203 8816

Промышленность

Промышленный спад в июле приблизился к пику сезонного цикла. В сравнении с июльским уровнем объем производства по стоимости сократился на 12,4%, тогда как в мае, в начале летнего спада, — снизился на 5,1%, а в июне — возрос на 1%. Физический выпуск продукции упал более существенно — на 15,8% (в мае он еще возрастал на 3,1%, в июне сократился на 5%).

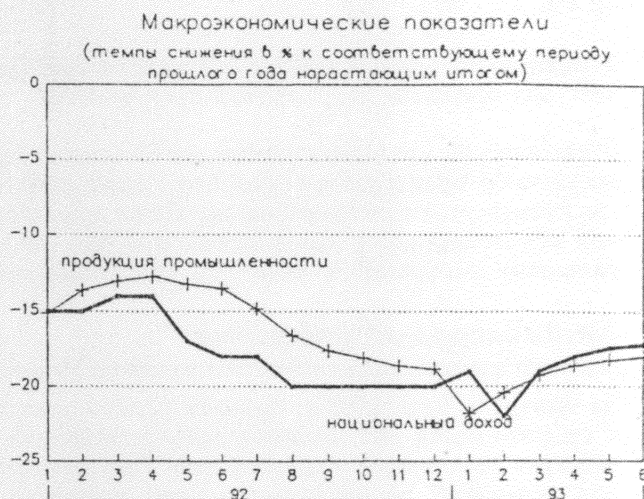
По сравнению с глубиной промышленного кризиса 1992 г. в 1993 г. ситуация несколько улучшилась: динамика летнего спада производства не столь резка. В июле 1992 года объемы промышленного производства упали примерно на 35% к уровню мая того же года и на 22% — к уровню июля предыдущего года, а в 1993 г. — всего на 12,4% и 14,5% соответственно. Однако говорить об устойчивом стабилизационном процессе преждевременно: общий уровень производства продолжает интенсивно снижаться, составив за семь месяцев текущего года лишь около 67% от объема того же периода отнюдь не благополучного 1990 г. (Рис. 1)

Темпы падения производства довольно значительно рознятся по отраслям, производствам и регионам. Однако практически во всех отраслях продолжает падать производство высокотехнологических и прогрессивных видов продукции. (Рис. 2)

Быстрее всего продолжает сокращаться производство в обрабатывающих отраслях — особенно по сравнению с добывающими. Вместе с тем, в производстве товаров народного потребления попрежнему сохраняется тенденция меньшей глубины падения.

Более, чем на треть сократился за I полугодие выпуск военной продукции. Это процесс, несомненно, позитивный, отражающий структурные сдвиги в производстве. Однако, к сожалению, он не компенсируется наращиванием выпуска продукции гражданского назначения.

Рис. 1



В отраслях топливного комплекса глубина спада производства несколько меньше, чем в целом по промышленности.

Продолжается падение среднесуточной добычи нефти: в июле, по сравнению с июнем, она сократилась на 3%, составив 921 млн.т и оказавшись на самом низком за последние месяцы уровне. Недостаток сырья, естественно, вызвал и сокращение производства топливных продуктов.

Поскольку валютных средств не хватает, а спрос на российскую нефть, нефтепродукты и газ растет — экспорт их систематически увеличивается. В результате в июле удалось частично сократить июньский сбой в добыче газа. Но, несмотря на среднесуточный рост его добычи на 2% по сравнению с предыдущим месяцем, выйти на прошлогодний уровень пока не получается.

В угольной промышленности ценообразование остается неопределенным. К тому же, в связи с ростом

Рис. 2

Производство важнейших видов промышленной продукции в натуральном выражении (в % к соотв периоду прошлого года нарастающим итогом)

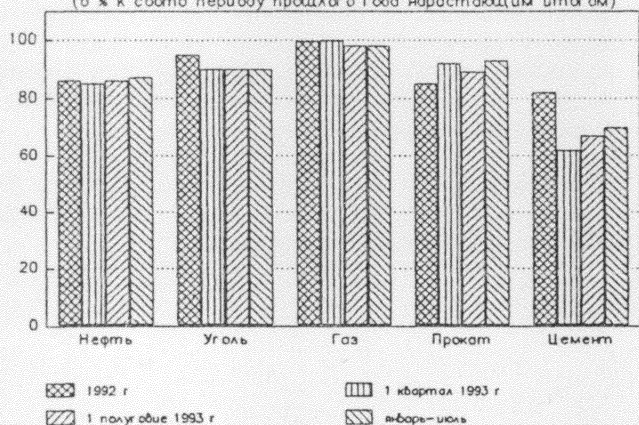
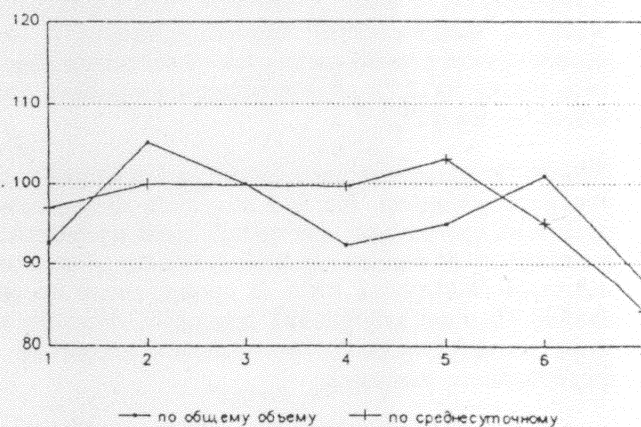


Рис. 3

Динамика промышленного производства (в % к предыдущему месяцу)



тарифов на железнодорожный транспорт задерживается отгрузка угля потребителям. В результате добыча угля в июле по сравнению с июнем сократилась на 4%.

В машиностроении усугубляются негативные последствия процессов свертывания производства.

В химической промышленности сократилось среднесуточное производство основных видов продуктов промежуточного потребления. Даже при сезонной обусловленности сокращения выпуска минеральных удобрений в июле эта тенденция про-

Антимонопольная политика

За январь-апрель 1993 г. средняя рентабельность к себестоимости 505 предприятий, включенных в реестр предприятий-монополистов Государственного комитета по антимонопольной политике и поддержке новых экономических структур РФ, составила 43,5%, что лишь на 2,9% выше, чем в среднем по промышленности. Эти предприятия произвели продукции на 3,3 триллиона рублей, что составляет более 18 процентов промышленного производства в России. Только примерно четверть из них превысила установленные для отраслей пределы рентабельности.

Регулирование цен на продовольственные товары первой необходимости в областях России иногда осуществляется на основе включения предприятий в регио-

Капитальное строительство

Объем капитальных вложений за семь месяцев 1993 г. составил 7 трлн. руб. (93% к уровню соответствующего периода прошлого года). Государственными предприятиями и организациями освоено 64,3% общего объема капитальных вложений, а акционерными обществами — 21,4%.

В структуре капитальных вложений приоритет сохраняется за нефтедобывающей промышленностью. Капитальные вложения в конверсию оборонных производств повысились на 18%, в электроэнергетику — на 9%, при том, что в угольную, газовую, медицинскую промышленность и промышленность стройматериалов инвестиции снизились почти на 25%, а в агропромышленный комплекс. — на 20%

Производственное строительство ведется крайне неудовлетворительно. Из 303 объектов федеральной пусковой программы, финансируемой из бюджета, в январе-июле введен лишь один объект, а на 6 осуществлен частичный ввод. В январе-июле использовано 80 млрд.руб. из 181 млрд.руб. годового лимита государственных капитальных вложений из федерального бюджета.

явилась слишком резко: на треть по сравнению с июнем. И это в условиях устойчивого сохранения дефицита.

Зато в металлургическом комплексе, несмотря на опережающий рост затрат и трудности со сбытом дорогостоящей металлопродукции, наблюдается переход к прогрессивным способам производства: доля мартеновской стали в 1993 г. по сравнению с 1999 г. понизилась на 4,8 пункта, а выплавка кислородно-конвертерным способом поднялась на 5,7 пункта.

нальный реестр монополистов. Так, в Ярославской области все хлебопекарные и молочные заводы в реестре состоят. Однако только в Ярославле действуют 6 хлебокомбинатов. Таким образом предприятия, не занимающие доминирующего положения на соответствующих рынках, вынуждены декларировать цены, а их рентабельность подлежит регулированию.

В Ярославской области на 15 сентября 1992 г. в федеральный раздел реестра вошло 19 предприятий и в региональном — 72, а на 30 июля 1993 г. — 11 и 52 предприятия соответственно. Число предприятий в региональном реестре сокращалось медленнее, чем в федеральном. Из последнего исключены 8 предприятий и ни одно не включено. В региональном реестре наряду с исключениями были и новые включения.

В текущем году за счет кредитных инвестиционных ресурсов предусматривается ввести 469 объектов, однако за январь-июль введен лишь один объект, а на 6 объектах — частичный ввод. Освоенный объем капитальных вложений составил 131,5 млрд.руб. при годовом лимите в 230 млрд.руб.

В I полугодии кредиты на проведение конверсии производства не выдавались. Поэтому на 10 из 11 объектов, предусмотренных к вводу в действие в текущем году, работы не велись.

В жилищном строительстве продолжает сохраняться деловая активность. В январе-июле введено 134 млн.кв.м жилой площади. Быстрее всего строится жилье, финансируемое акционерными обществами и индивидуальными застройщиками.

По сравнению с прошлым годом улучшилось положение в сфере непромышленного строительства: ускорился ввод школ и больниц.

Сельское хозяйство

В целом в отрасли за истекшие 7 месяцев 1993 г. достигнута определенная стабилизация. Темпы спада производства замедлились. Валовый сбор зерновых по оценке должен составить 118-120 млн. тонн, что почти на 7% выше прошлогоднего уровня. Урожайность зерновых составляет в среднем 27,5 ц против 23,8 ц в 1992 г.

В животноводстве продуктивность коров в пастбищный период (май-июль) превысила показатель прошлого года на 4%, а за январь-июль — на 0,4%. Однако в общественном секторе из-за резкого сброса поголовья животных объёмы производства мяса остаются на крайне низком уровне. Больше всего — из-за роста цен на комбикорма — сократилось поголовье свиней.

Предоставление целевых дотаций, в частности, на корма позволило создать их определенные запасы. Так, фуража заготовлено в расчете на одну условную голову скота на 15% больше, чем в 1992 г., силоса и сенажа — на 43 и 30% соответственно.

В хозяйствах населения сохраняется устойчивая тенденция увеличения поголовья животных. Численность их возросла за этот период на 7-13%. (Рис.4)

Наиболее серьезные проблемы возникли в сфере реализации сельхозпродукции в федеральные фонды. Общий объем закупок в настоящее время составил лишь 30% от установленного государственного задания. Основные причины — длительная неопределенность с государственными закупочными ценами на урожай 1993 г. и отсутствие явных признаков финансовой стабилизации в целом. Значительное количество произведенной продукции, как и в предыдущие годы, остаётся у товаропроизводителей для последующих бартерных операций или реализации по другим каналам.

Финансовая сфера.

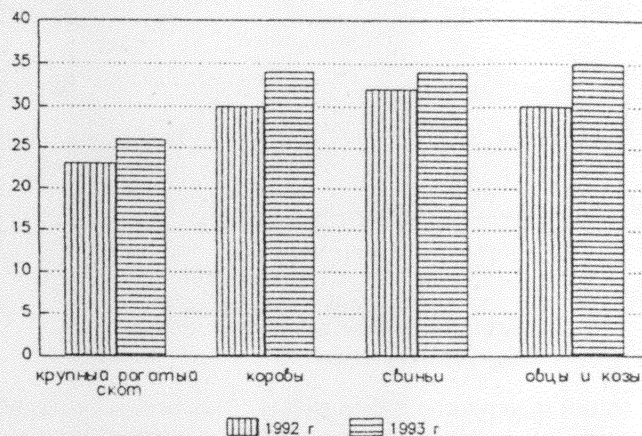
Экономический спад в июле 1993 г. сопровождался ускорением роста цен. Толчком послужил очередной скачок цен на энергоносители, спровоцированный, в свою очередь, освобождением цен на уголь. В результате оптовые цены на уголь за месяц подскочили в 4 раза, а на кокс и отдельные виды ферросплавов — в 2-3 раза. По цепочке взаимосвязей возросли цены в базовых отраслях перерабатывающей промышленности, тарифы на грузоперевозки и оптовые цены промышленности в целом, увеличившиеся в июле на 29% (в июне — на 17%).

Удорожание энергоносителей отозвалось и на росте потребительских цен. В июне они выросли на 20%, а в июле — уже на 22%, с естественным опережающим ростом стоимости услуг (на 29%) и транспортных тарифов (на 24%).

Все это — очевидное свидетельство искусственного характера беспрецедентной двухмесячной стабили-

Рис.4

Доля скота находящегося в собственности граждан (1 июля 1992 — 1 июля 1993 г.)



Сохраняются спросовые ограничения в оптовой торговле, в основном плодоовощной продукцией. Поставка огурцов и помидоров уменьшилась на треть, картофеля отгружено лишь 0,8% от объемов обязательных поставок.

Практически не развивается система снабжения сельскохозяйственных производителей горючим и топливом по прямым связям. Их доля составляет только 3%. В уборочной кампании хозяйствами используется в основном собственный автотранспорт.

Количество техники, привлеченной со стороны, уменьшилось относительно 1992 г. на 32%, а объем приобретенных горюче-смазочных материалов — на 25%.

Рис.5

Среднемесячный уровень инфляции (темпы прироста к предыдущему месяцу)

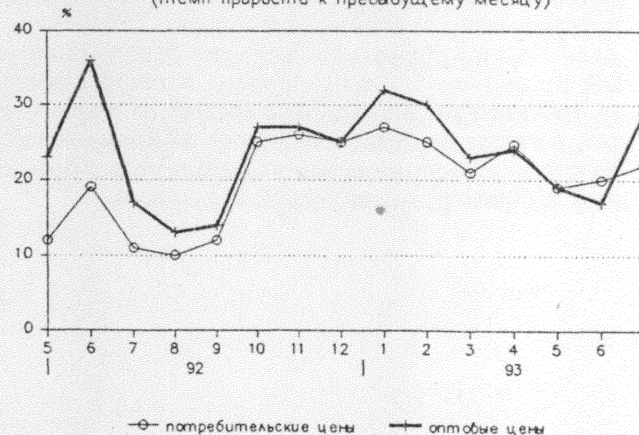
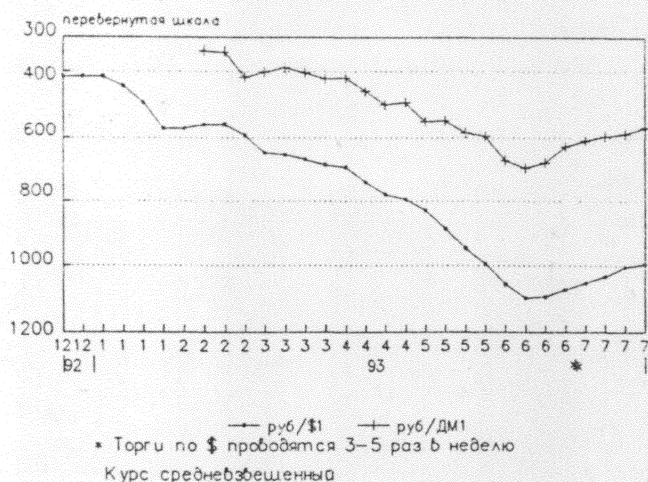


Рис.6
Динамика валютного курса рубля
(продажа на ММВБ)



зации валютного курса рубля. В ее основе, с одной стороны — жесткая финансовая политика, упорно проводимая правительством и Центральным Банком, а с другой — некоторые послабления в валютном регулировании (отмена обязательной 30% продажи валютной выручки и допуска нерезидентов на российский валютный рынок).

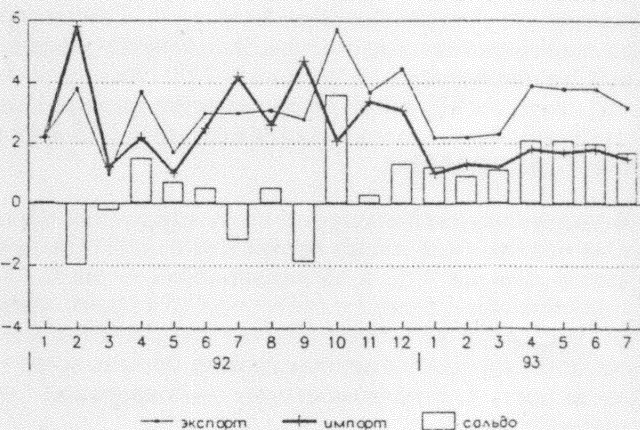
Следует отметить, что жесткость финансовой политики ограничивается главным образом кредитной бюджетной сферой. В налично-денежной сфере она, напротив, была более чем мягкой: эмиссия за июль превысила рекордный за год уровень июня и достигла 1,1 млрд.руб. Это позволило избежать тяжелого — по типу прошлого года — сочетания кризиса неплатежей с кризисом наличности, но заложило дополнительный камень в фундамент будущей «раскрутки» инфляции.

Социальная сфера

В июле рост цен ликвидировал возникшую было угрозу нарастания денежного навеса — превышение доходов над расходами составляло лишь 28% (максимум в апреле — 71%).

В связи с принудительным ростом вкладов с Сбербанк в ходе обмена денежных знаков произошло реструктурирование отложенного спроса. Тем не менее, увеличения доли вкладов в объеме денежных доходов не получилось (повидимому, в связи с ростом «встречного потока» изъятия средств со старых счетов, а также благодаря быстрому «обналичиванию» крупных принудительных вкладов путем оформления, например, медицинских страховок).

Рис.7
Основные показатели российской
внешней торговли (млрд долларов)



Мощными источниками поддержания стабильного курса рубля стали предельное сокращение «критического импорта» (за январь-июль 1993 г. — почти наполовину по сравнению с объемами 1992 г.) и отмена импортных дотаций, обеспечившие, наряду с поддержкой экспорта, устойчиво положительное внешнеторговое сальдо (в размере 11,1 млрд.долларов) на протяжении всех прошедших месяцев 1993 г. Это позволило создать значительный валютный резерв.

Рис.8
Превышение денежных доходов
населения над его расходами



Ожидаемые изменения производства, цен.

В отношении ожидаемых изменений производства опрошенные предприятия в июле вернулись к оценкам умеренного пессимизма весенних месяцев. Доля ответов «возрастет» вновь немного превосходит долю ответов «снизится». Однако при этом снижение выпуска ожидается только на крупных и очень крупных предприятиях; на малых и средних преобладают ответы «возрастет». Наиболее вероятен рост производства в легкой, пищевой промышленности и стройиндустрии. В машиностроении 62% предприятий намерены сохранить июльский объем производства.

С ноября прошлого года опросы регистрируют намерение повышать цены не менее, чем у 85% респондентов. Год назад — в июле 1992 года — такое желание отмечалось лишь у 57% предприятий, при 37%, желавших удержать цены.

30 августа 1993

Рис.9

ОЖИДАЕМЫЕ ИЗМЕНЕНИЯ ОБЪЕМА ПРОИЗВОДСТВА

