

А. 911

39



СТАТИСТИЧЕСКІЙ
обзоръ

СИМБИРСКОЙ ГУБЕРНІИ

за 1907 годъ.

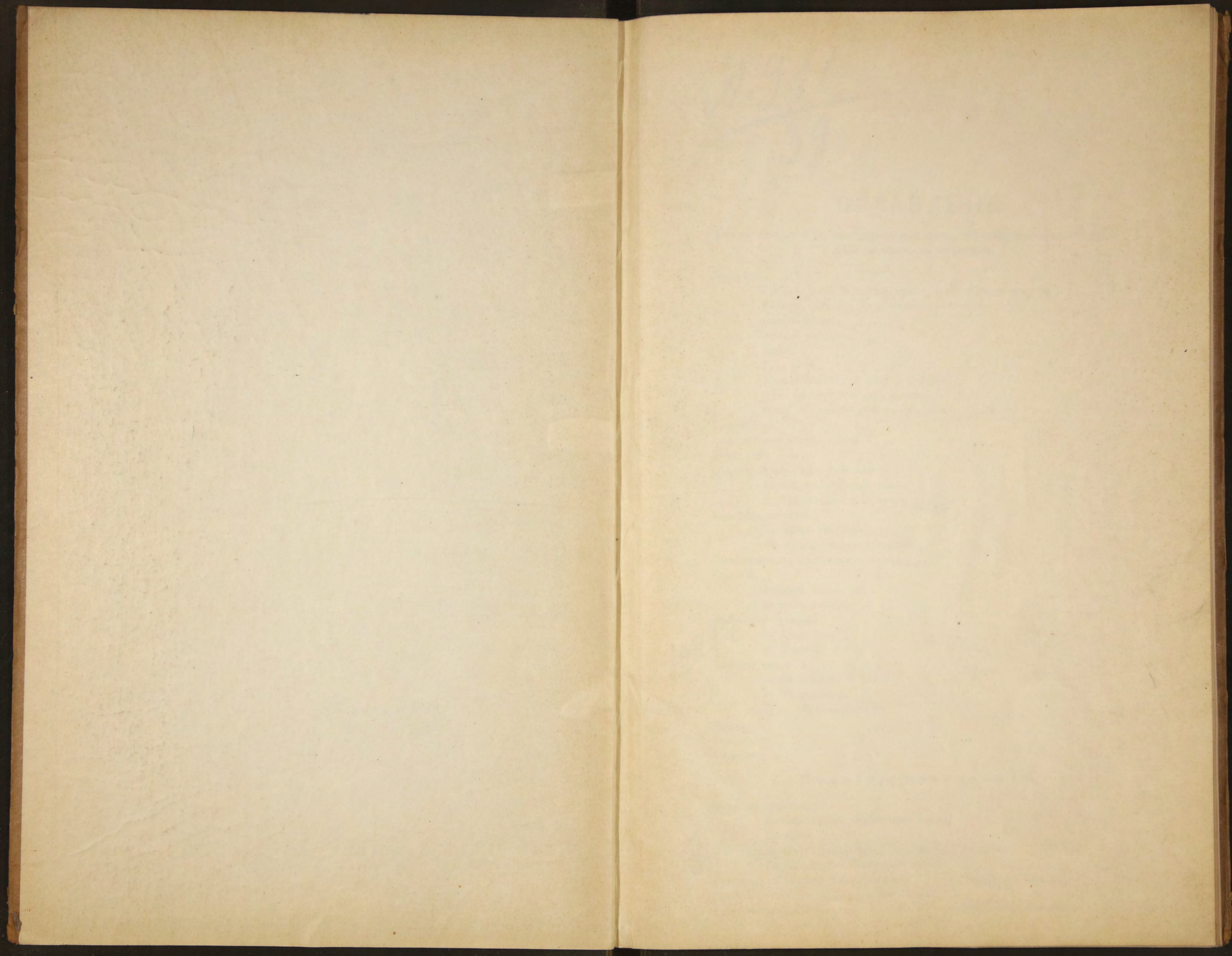
~~Издано~~



Симбирскъ.

Губернская Типографія.

1908.



R

80766

80766

31
A. 911
39

ОГЛАВЛЕНИЕ.

Естественныя и производительныя силы губерніи и экономическая дѣятельность ея населенія.

	Стр.
Земледѣліе.	
Географическое положеніе, пространство и почва губерніи	1
Факторы, вліяющіе на успѣшность земледѣлія	1
Озимые посѣвы	2
Яровые посѣвы	3
Травы	3
Градобитія	3
Урожай озимыхъ и яровыхъ хлѣбовъ.	3
Цѣны на земледѣльческіе продукты	4
Цѣны на сельско-хозяйственныя работы и рабочія руки	4
Скотоводство.	5
Коневодство и конскіе заводы	5
Винокуреніе	5
Обеспеченіе народнаго продовольствія.	
1. Продовольственные долги	6
2. Продовольственные запасы и капиталы	6
Промыслы населенія.	
Кустарная промышленность	7
Мѣстные и отхожіе промыслы	8
Промышленность фабричная и заводская	8
Торговля.	
Торговые документы.	9
Внѣшняя торговля	10
Внѣренняя торговля.	
а) Ярмарочная	10
б) Базарная	10
Движеніе населенія.	
а) По городамъ и уѣздамъ	11
б) По сословіямъ	11
в) По вѣроисповѣданіямъ	11
Браки	11
Рождаемость	11
Смертность	11

~~2022~~

П о д а т и и п о в и н н о с т и .

Казенныя повинности.	
Государственный поземельный налогъ.	12
Выкупные платежи	12
Налогъ съ городскихъ и недвижимыхъ имуществъ	12
Государственный квартирный налогъ	12
Губернскій и уѣздный земскіе сборы	13
Частная повинность съ дворянскихъ имѣній	13
Городскіе доходы и расходы	13

39

Библіотека ИИО ССР

	Стр.
Акцизные сборы	14
Виноторговля	14
Нарушеніе устава объ акцизныхъ сборахъ	14
Натуральная повинность	15
Воинская повинность	16

Общественное благоустройство.

Казенныя и общественныя зданія	17
Дороги, мосты и переправы	17
Почта, телеграфъ и телефонъ	18
Земская почта	18
Народная нравственность	19
Расколь	19
Мѣста заключенія.	
Тюрьмы	20
Симбирское исправительное арестантское отдѣленіе	21
Симбирскій исправительный пріютъ для несовершеннолѣтнихъ	21
Пожары	22

Народное здравіе и общественное призрѣніе.

Медицинскій персоналъ	22
Аптеки	22
Оспопрививаніе	23
Больницы	23
Карамзинская колонія душевно-больныхъ	24
Эпидеміи	24
Ветеринарная часть.	
Ветеринарный персоналъ	27
Эпизоотіи	27
Насильственныя и случайныя смерти	29
Благотворительныя учрежденія.	
Учрежденія, состоящія въ вѣдѣніи Попечительства о Домахъ Тру- долюбія и Работныхъ Домахъ	29
Богадѣлни и учрежденія для призрѣнія престарѣлыхъ	30
Пріюты для малолѣтнихъ	30
Благотворительныя заведенія Н. Д. Селиверстова	31

Народное просвѣщеніе.

Начальныя учебныя заведенія гражданскаго вѣдомства	31
Дѣятельность Братства Св. трехъ Святителей	32
Симбирская чувашская школа	32
Профессиональныя училища	32
Публичныя бібліотеки	32
Безплатныя народныя бібліотеки-читальни	33

Крестьянское дѣло.

Губернское Присутствіе	34
Уѣздныя Съѣзды	34
Земскіе Начальники	34
Волостныя Суды	34

Кредитныя учрежденія.

Симбирское Отдѣленіе Государственнаго Дворянскаго Земельнаго Банка	34
» » Крестьянскаго Поземельнаго Банка	34
Городскіе Общественныя Банки	34

Приложеніе.

Вѣдомости:

- Вѣд. № 1. О посѣвѣ и урожаѣ хлѣбовъ.
 — № 2. О фабрикахъ и заводахъ.
 — № 3. О движеніи народонаселенія.
 — № 4. О поступленіи окладныхъ сборовъ.
 — № 5. О числѣ и родѣ преступленій.
 — № 6. О пожарахъ.
 — № 7. О насильственныхъ и случайныхъ смертяхъ.
 — № 8. О числѣ учебныхъ заведеній и учащихся.



Кредитныя учреждения

Кредитныя учреждения	1
Кредитныя учреждения в России	1
Кредитныя учреждения в Европе	1
Кредитныя учреждения в Америке	1
Кредитныя учреждения в Азии	1
Кредитныя учреждения в Африке	1
Кредитныя учреждения в Австралии	1
Кредитныя учреждения в Океании	1
Кредитныя учреждения в Антарктике	1

Общая характеристика

Примечания

1. Общие сведения	1
2. История развития	1
3. Организация	1
4. Деятельность	1
5. Финансы	1
6. Кадровый состав	1
7. Социальное положение	1
8. Правовое положение	1
9. Экономическое значение	1
10. Прогнозы	1



Всего кредитных учреждений в России в 1913 году было 1234, из них 1012 в Европейской России и 222 в Сибири и на Дальнем Востоке. В 1913 году в России было 1234 кредитных учреждения, из них 1012 в Европейской России и 222 в Сибири и на Дальнем Востоке.

Всего кредитных учреждений в Европе в 1913 году было 1234, из них 1012 в Западной Европе и 222 в Восточной Европе. В 1913 году в Европе было 1234 кредитных учреждения, из них 1012 в Западной Европе и 222 в Восточной Европе.

Всего кредитных учреждений в Америке в 1913 году было 1234, из них 1012 в Северной Америке и 222 в Южной Америке. В 1913 году в Америке было 1234 кредитных учреждения, из них 1012 в Северной Америке и 222 в Южной Америке.

Всего кредитных учреждений в Азии в 1913 году было 1234, из них 1012 в Восточной Азии и 222 в Южной Азии. В 1913 году в Азии было 1234 кредитных учреждения, из них 1012 в Восточной Азии и 222 в Южной Азии.

Всего кредитных учреждений в Африке в 1913 году было 1234, из них 1012 в Северной Африке и 222 в Южной Африке. В 1913 году в Африке было 1234 кредитных учреждения, из них 1012 в Северной Африке и 222 в Южной Африке.

Всего кредитных учреждений в Австралии в 1913 году было 1234, из них 1012 в Южной Австралии и 222 в Северной Австралии. В 1913 году в Австралии было 1234 кредитных учреждения, из них 1012 в Южной Австралии и 222 в Северной Австралии.

Всего кредитных учреждений в Океании в 1913 году было 1234, из них 1012 в Южной Океании и 222 в Северной Океании. В 1913 году в Океании было 1234 кредитных учреждения, из них 1012 в Южной Океании и 222 в Северной Океании.

Всего кредитных учреждений в Антарктике в 1913 году было 1234, из них 1012 в Южной Антарктике и 222 в Северной Антарктике. В 1913 году в Антарктике было 1234 кредитных учреждения, из них 1012 в Южной Антарктике и 222 в Северной Антарктике.

Нормативные акты

1. Закон о кредитных учреждениях	1
2. Устав кредитных учреждений	1
3. Правила кредитных учреждений	1
4. Инструкция кредитным учреждениям	1
5. Положение о кредитных учреждениях	1
6. Инструкция о кредитных учреждениях	1
7. Положение о кредитных учреждениях	1
8. Инструкция о кредитных учреждениях	1
9. Положение о кредитных учреждениях	1
10. Инструкция о кредитных учреждениях	1

Список литературы

1. История кредитных учреждений	1
2. Организация кредитных учреждений	1
3. Деятельность кредитных учреждений	1
4. Финансы кредитных учреждений	1
5. Кадровый состав кредитных учреждений	1
6. Социальное положение кредитных учреждений	1
7. Правовое положение кредитных учреждений	1
8. Экономическое значение кредитных учреждений	1
9. Прогнозы кредитных учреждений	1
10. Заключение	1



Естественныя и производительныя силы губерніи и экономическая дѣятельность ея населенія.

Земледѣліе.

(Приложеніе—вѣдомость № 1-й.)

**Географическое по-
ложеніе, простран-
ство и почва гу-
берніи.**

Симбирская губернія имѣетъ видъ неправильнаго четырехугольника, растянутаго по направленію съ сѣвера на югъ; расположена она по среднему теченію Волги, по правую ея сторону, между $52^{\circ}47'$ и $55^{\circ}54'$ сѣверной широты и между $63^{\circ}10'$ и $67^{\circ}45'$ восточной долготы. Среднее протяженіе губерніи отъ сѣвера къ югу составляетъ 250 верстъ, отъ востока къ западу—до 200 верстъ; наибольшее же ея протяженіе по діагонали отъ сѣверо-запада къ юго-востоку, т. е. отъ сѣверной границы Курмышскаго уѣзда до восточной оконечности Самарской дуги, около 450 верстъ.

Пространство губерніи опредѣляется въ 43.491 квадр. версту, или въ 4.530.313 десятинъ.

На всемъ почти пространствѣ губерніи верхній слой земли состоитъ изъ чернозема. Исключеніе составляютъ западная часть Сызранскаго, юго-западная Сенгилеевскаго и южная Карсунскаго уѣздовъ. Здѣсь почва состоитъ изъ супеску и суглинка, мѣстами покрытая мелкими камнями. По обширнымъ низинамъ рѣкъ преобладаетъ иловатый грунтъ и нерѣдко торфяной. Горы, по большей части, песчаныя, покрыты лѣсомъ, а прибрежныя приволжскія горы (къ югу отъ Симбирска) содержатъ въ себѣ мѣловыя и каменноугольныя залежи (послѣднія въ Сызранскомъ уѣздѣ).

Такимъ образомъ, Симбирская губернія, по географическому положенію своему въ средне-черноземной полосѣ Россіи и строенію почвы, принадлежитъ къ губерніямъ чисто земледѣльческимъ.

**Факторы, вліяющіе
на успѣшность зем-
ледѣлія.**

Главное занятіе населенія Симбирской губерніи и почти единственный источникъ его благосостоянія составляютъ земледѣліе и сельское хозяйство.

Успѣшность земледѣлія, помимо свойствъ почвы, находится также въ тѣсной зависимости отъ качества обработки полей подъ посѣвы сельско-хозяйственныхъ растений и метеорологическихъ условій, т. е. отъ большаго или меньшаго количества выпавшихъ въ извѣстное время года атмосферныхъ осадковъ.

Атмосферныя условія отчетнаго года и вліяніе ихъ на ходъ произрастанія хлѣбовъ и травъ на пространствѣ Симбирской губерніи можно обрисовать въ слѣдующихъ общихъ чертахъ.

Зима 1906—1907 года установилась рано и была довольно продолжительна. Первый снѣгъ, пролежавшій, впрочемъ, недолго, выпалъ въ началѣ октября; затѣмъ, до послѣднихъ чиселъ октября наступила ясная, но очень холодная погода и въ первой четверти ноября почти повсемѣстно установился санный путь. Зима отличалась сравнительно холодной температурой; самымъ холоднымъ временемъ для всей губерніи было начало декабря и конецъ января, когда температура понижалась до 30° R. Большихъ оттепелей за весь зимній періодъ не было. Снѣгъ въ теченіе зимы выпадалъ довольно часто, такъ что поля по всей губерніи находи-

лись подъ достаточно глубокимъ снѣжнымъ покровомъ. Въ общемъ же теченіе зимы происходило при условіяхъ вполне благоприятныхъ и озимые посѣвы за зимній періодъ никакихъ замѣтныхъ поврежденій не потерпѣли.

Весеннее таяніе снѣга почти на всей площади губерніи началось съ половины марта, но шло крайне медленно вслѣдствіе стоявшей въ теченіе всего марта и первой половины апрѣля пасмурной и вѣтряной погоды съ постоянными утренниками, такъ что окончательно съ полей сошелъ снѣгъ въ большинствѣ мѣстностей лишь къ половинѣ апрѣля. Такое позднее и при томъ продолжительное таяніе снѣга имѣло слѣдствіемъ, что весеннія полевая работы начались повсемѣстно съ значительнымъ опозданіемъ, а именно въ большинствѣ случаевъ только со второй половины апрѣля, когда наступила ясная и теплая погода, благоприятствовавшая успѣшному производству означенныхъ работъ. Въ двадцатыхъ числахъ мѣсяца прошли по всей губерніи теплые и достаточно обильные дожди, весьма благотворно повліявшіе на произрастаніе озимей; конецъ же апрѣля стоялъ сравнительно холодный. Начало мая характеризуется рѣзкимъ пониженіемъ температуры; погода по всему пространству губерніи круто переѣвилась: начались вѣтра, холодные дожди и сильные холода, продержавшіеся почти до послѣднихъ чиселъ этого мѣсяца. Такія метеорологическія условія въ теченіе мая отразились въ нѣкоторыхъ случаяхъ неблагоприятно на сельскомъ хозяйствѣ, такъ какъ «осадили» ростъ хлѣбовъ. Въ концѣ мая установилась теплая погода и почти во всѣхъ уѣздахъ губерніи выпали обильные дожди, исправившіе и оживившіе яровые посѣвы. Въ первой половинѣ іюня погода стояла также теплая съ перепадавшими дождями; со второй же половины наступила сплошная засуха съ жарами, доходившими днемъ зачастую до 40⁰, отразившаяся крайне неблагоприятно на успѣхахъ сельского хозяйства; въ особенности отъ недостатка влаги и чрезмѣрныхъ жаровъ пострадали яровые посѣвы въ южной части губерніи, составляемой уѣздами Сызранскимъ и Сенгилеевскимъ. Періодъ знойной и засушливой погоды продержался до первыхъ чиселъ іюля, когда, при нѣкоторомъ пониженіи температуры, стали проходить тучевые дожди; затѣмъ на всей площади губерніи наступила непостоянная—дождливая и вѣтряная погода, смѣнившаяся въ первыхъ числахъ августа теплой и ясной. Хорошая погода съ изрѣдка перепадавшими небольшими дождями продержалась почти весь августъ. Съ первыхъ же чиселъ сентября наступилъ періодъ крайне неустойчивой погоды, продолжавшійся до половины октября. Около 20 октября по всей почти губерніи выпалъ снѣгъ, температура упала до 5⁰—7⁰ и къ первымъ числамъ ноября установилась зима.

Озимые посѣвы.

Къ сѣву озимыхъ хлѣбовъ на 1907 годъ было приступлено въ послѣднихъ числахъ іюля; главная же масса посѣвовъ въ большинствѣ мѣстностей губерніи была произведена въ серединѣ и даже въ послѣднихъ числахъ августа. Вслѣдствіе растянутости всего періода сѣва, условія погоды для него были весьма различны. Болѣе ранніе посѣвы производились при сильномъ недостаткѣ влаги, тогда какъ, наоборотъ, болѣе позднимъ мѣшали частые дожди. Слѣдствіемъ этого было то, что озими ранняго посѣва всходили крайне недружно и туго, болѣе же поздніе взошли довольно ровно и быстро и затѣмъ, благодаря теплой и влажной погодѣ, въ скоромъ же времени сравнялись съ болѣе ранними по посѣву. Наступившіе въ двадцатыхъ числахъ сентября холода со снѣгомъ, а затѣмъ и въ началѣ октября морозы крайне задерживали ростъ и кущеніе озимей, хотя въ общемъ состояніе озимого поля къ началу зимы признавалось вполне удовлетворительнымъ. Зимы озими почти повсемѣстно перенесли вполне благополучно; теплая погода половины апрѣля и обильный запасъ снѣговой влаги въ почвѣ дали возможность озимымъ посѣвамъ хорошо крѣпнуть какъ въ отношеніи густоты и кущенія, такъ и роста. Холодная погода въ маѣ вреднаго вліянія на рожь не оказала и послѣдняя развивалась все время вполне успѣшно.

Жатва озимыхъ хлѣбовъ началась по большей части около 10 іюля и была произведена при довольно благоприятныхъ условіяхъ погоды.

Въ результатѣ урожай озимой ржи, въ общемъ по губерніи, получился значительно выше средняго, въ большинствѣ случаевъ даже хорошій, при чемъ и въ качественномъ отношеніи былъ вполне удовлетворителенъ.

Яровые посѣвы.

Вслѣдствіе поздняго и при томъ продолжительнаго таянія снѣга, а также по причинѣ холодовъ весенняго полевая работа началась повсемѣстно со значительнымъ опозданіемъ, а именно въ большинствѣ случаевъ только со второй половины апрѣля. Условія погоды сложились достаточно благоприятно для производства работъ. Яровые хлѣба почти повсемѣстно дали дружные всходы, но въ дальнѣйшемъ своемъ развитіи были сильно задержаны холодами и особенно заморозками, бывшими въ концѣ апрѣля и началѣ мая. Съ наступленіемъ же теплой погоды въ концѣ мая и въ особенности послѣ выпавшихъ обильныхъ дождей яровые посѣвы повсюду исправились на столько что состояніе ярового поля въ огромномъ большинствѣ признавалось хорошимъ. Въ большей сѣверной части губерніи, благодаря достаточному выпаденію осадковъ и умѣренному теплу, яровые посѣвы продолжали успѣшно развиваться; что же касается южной части губерніи, то здѣсь яровые хлѣба, отъ недостатка влаги и сильныхъ жаровъ во второй половинѣ іюня, въ большинствѣ совершенно остановились въ ростѣ и начали сохнуть, особенно поздніе яровые, какъ-то: просо, гречиха и горохъ.

Къ уборкѣ яровыхъ хлѣбовъ приступили въ послѣднихъ числахъ іюля или въ первыхъ августа. Въ общемъ уборка была произведена вполне успѣшно, хотя выпадавшіе въ періодъ уборки частые дожди временами замедляли ходъ работъ.

Такимъ образомъ, какъ это видно изъ приложенной вѣдомости, яровые хлѣба, въ общемъ, дали гораздо лучшіе сборы въ сѣверной половинѣ губерніи, составляемой уѣздами Курмышскимъ, Ардатовскимъ, Алатырскимъ и отчасти Буинскимъ, гдѣ урожай овса, яровой пшеницы, и особенно проса, гороха и гречихи оказался выше средняго, зачастую же даже хорошій. На всей же остальной площади губерніи тѣже яровые посѣвы дали урожай неудовлетворительный, а на крайнемъ югѣ (Сызранскій и Сенгилеевскій у.у.) по большей части плохой. Средніе сборы дали ленъ и картофель. Въ качественномъ отношеніи ранніе яровые—овесъ и пшеница—дали неудовлетворительное зерно—мелкое и легковѣсное, поздніе же, и особенно гречиха и просо, оказались по своему качеству вполне удовлетворительными.

Т р а в ы.

Травы, хотя съ весны и хорошо «засѣли», тѣмъ не менѣе, вслѣдствіе апрѣльскихъ и майскихъ холодовъ, а затѣмъ недостатка влаги произрастали довольно туго; выпавшіе же, съ повышеніемъ температуры, въ послѣдней трети мая обильные дожди значительно улучшили состояніе травъ; наступившая же затѣмъ теплая погода очень благоприятно повліяла на урожай ихъ и такимъ образомъ послѣдній получился, въ общемъ, значительно выше средняго, а зачастую и хорошій, особенно въ сѣверной половинѣ губерніи.

Къ сѣнокосу по большей части приступили въ двадцатыхъ числахъ іюня; сначала погода вполне благоприятствовала уборкѣ травъ, но затѣмъ начавшіеся съ первыхъ дней іюля дожди сильно замедляли работы и отчасти причинили ущербъ укосамъ.

Изъ отдѣльныхъ родовъ сѣнокосовъ лучшій сборъ дали травы на лугахъ заливныхъ, низменныхъ и болотистыхъ.

Въ среднемъ выводѣ накашивалось сѣна на лугахъ: заливныхъ—190, низменныхъ—150, болотистыхъ—110, лѣсныхъ—100, суходольныхъ—85, степныхъ—80 и сѣянныхъ—165 пудовъ съ десятины казенной мѣры.

Г р а д о б и т і я.

Причиненные градобитіями сельскому хозяйству убытки, сравнительно съ 1906 годомъ, въ отчетномъ году были гораздо значительнѣе. Какъ на наиболѣе выдающіеся по размѣрамъ ущерба случаи градобитій, можно указать на бывшіе 31 мая, 20 іюня и 23 іюля въ Курмышскомъ, Ардатовскомъ и Буинскомъ уѣздахъ.

Всего по губерніи частью было уничтожено и частью повреждено градомъ до 11,825 десятинъ посѣвовъ, приблизительно на сумму 425.330 руб.

Урожай озимыхъ и яровыхъ хлѣбовъ.

По свѣдѣніямъ, собраннымъ Губернскимъ Статистическимъ Комитетомъ черезъ посредство волостныхъ правленій, въ отчетномъ году было подъ озимыми посѣвами 685.752 д. и подъ яровыми 710.303 д. (въ томъ числѣ подъ овсомъ 375.243 д., подъ пшеницею 85.891 дес. и прочими яровыми хлѣбами 249.169 дес.), а всего 1,396.055 дес.

На этомъ пространствѣ посеяно и собрано хлѣба въ пудахъ:

	Посѣяно.	Собрано.	Средній урожай въ пудахъ съ 1 каз. дес.
Озимой пшеницы	3.170	7.394	83
Ржи	5.775.814	37.033 242	69
<i>Яровыхъ хлѣбовъ:</i>			
Пшеницы	832.931	2.015.362	59
Овса	3.517.810	10.703.370	48
Ячменя.	27.703	119.115	46
Гречихи	145.881	658.517	53
Гороха	142.064	427 253	62
Проса	215.450	3.447.840	61
Полбы	223.370	789.339	43
Льна.	26.517	113.677	33
Прочихъ яровыхъ хлѣбовъ.	165.240	730.802	42
Картофеля	2.434.019	10.251.104	441

Цѣны на земледѣльческіе продукты.

Предметами сбыта сельско-хозяйственныхъ произведеній служатъ, главнымъ образомъ, продукты полеводства, какъ-то: рожь въ зернѣ и отчасти переработанная въ муку, овесъ и пшеница. Сбытъ названныхъ продуктовъ производится преимущественно въ городахъ, большихъ селеніяхъ, расположенныхъ по берегамъ рр. Волги и Суры и вблизи желѣзнодорожныхъ станцій, а также въ базарныхъ селеніяхъ и на винокуренные заводы.

На главнѣйшіе земледѣльческіе продукты въ отчетномъ году стояли слѣдующія цѣны:

	Рожь.	Овесъ.	Пшеница.
Въ январѣ	1 р. 1 ¹ / ₂ к.	97 ¹ / ₂ к.	1 р. 18 к.
— февралѣ	1 » 2 »	1 » 3 »	1 » 19 »
— мартѣ	1 » 3 »	1 » 5 »	1 » 21 »
— апрѣлѣ	1 » 3 »	1 » 2 ¹ / ₂ »	1 » 17 »
— маѣ	— » 98 ¹ / ₂ »	1 » — »	1 » 17 »
— іюнѣ	— » 98 ¹ / ₂ »	— » 97 »	1 » 14 ¹ / ₂ »
— іюлѣ	— » 81 »	— » 87 ¹ / ₂ »	1 » 16 »
— августѣ	— » 80 »	— » 68 »	1 » 11 ¹ / ₂ »
— сентябрѣ	— » 83 »	— » 75 »	1 » 16 »
— октябрѣ	— » 92 »	— » 77 ¹ / ₂ »	1 » 23 »
— ноябрѣ	— » 93 »	— » 78 »	1 » 32 »
— декабрѣ	— » 93 ¹ / ₂ »	— » 77 ¹ / ₂ »	1 » 29 ¹ / ₂ »

(Въ приведенной таблицѣ среднія цѣны выведены изъ высшихъ и низшихъ цѣнъ, существовавшихъ въ главныхъ мѣстахъ сбыта хлѣба).

Цѣны на сельско-хозяйственныя работы и рабочія руки.

Сельско-хозяйственныя работы въ 1907 году производились по слѣдующимъ платамъ:

За уборку десятины ржаного хлѣба платилось отъ 8 до 20 р. и ярового — отъ 6 до 15 руб.

За молотбу хлѣба съ четверти зерна — отъ 25 до 80 коп.

За косьбу десятины пахотной и луговой — отъ 2 р. 40 к. до 3 р. 50 коп. Размѣры поденной платы обуславливаются временемъ года: низкіе зимой, они вышактся весной и лѣтомъ во время производства полевыхъ работъ.

Поденная плата коннымъ и пѣшимъ рабочимъ, нанятымъ на сельско-хозяйственныя работы, въ отчетномъ году производилась въ слѣдующемъ размѣрѣ:

а) *лѣтомъ*: рабочему съ лошадыю отъ 1 р. до 1 р. 80 к., пѣшему отъ 40 к. до 1 р. и работницѣ отъ 35 к. до 60 к.; б) *осенью*: рабочему съ лошадыю отъ 60 к. до 1 р. 60 к., пѣшему отъ 40 к. до 90 к. и работницѣ отъ 20 к. до 40 к.; в) *зимой*: рабочему съ лошадыю отъ 45 к. до 1 р. 20 к., пѣшему отъ 30 к. до 1 р. и работницѣ отъ 15 к. до 35 к.; г) *весной*: рабочему съ лошадыю отъ 1 р. до 1 р. 50 к., пѣшему отъ 50 к. до 80 к. и работницѣ отъ 20 коп. до 40 коп.

Работнику мѣсячному платилось въ *лѣтніе* мѣсяцы отъ 6 руб. до 18 руб., въ *осенніе* — отъ 3 р. до 12 р., въ *зимніе* — отъ 3 р. до 10 р. и въ *весенніе* — отъ 4 руб. до 13 руб.

Рабочему за *лѣто* платилось: на своихъ харчахъ отъ 25 р. до 85 р. и на хозяйскихъ—отъ 20 руб. до 60 руб.; работницамъ на своемъ содержаніи отъ 15 руб. до 60 руб. и на хозяйскомъ—отъ 10 руб. до 45 руб.

Работникъ *годовой* на собственномъ содержаніи получалъ отъ 80 р. до 150 р. и на содержаніи нанимателей отъ 50 руб. до 120 руб.

За *доставку кладу* въ 25 пуд. за 100 верстъ уплачивалось отъ 4 руб. до 6 руб. 50 коп.

Скотоводство.

Скотоводство, составляя одну изъ главнѣйшихъ отраслей сельскаго хозяйства, находится въ тѣсной связи съ хлѣбопашествомъ. Кромѣ значенія скотоводства, какъ средства удобренія полей, безъ котораго, нужно замѣтить, совершенно нельзя обойтись въ юго-западной части губерніи, оно составляетъ необходимость, какъ рабочая сила и какъ средство существованія и прокормленія населенія.

По статистическимъ свѣдѣніямъ, къ 1 января 1908 г. въ губерніи насчитывалось скота: лошадей 282.074 гол., крупнаго рогатаго скота 278.080 гол., овецъ простыхъ 674.851 гол., тонкорунныхъ 15.176 гол., свиней 74.404 гол. и козъ 5.743 гол., а всего 1.330.328 головъ; менѣе предшествовавшаго года на 132.158 головъ.

Коневодство и конскіе заводы.

По статистическимъ даннымъ, въ 1907 г. въ губерніи находилось 62 конскихъ завода, на которыхъ содержалось 245 производителей и 1.396 матокъ.

Заводы находятся: въ Симбирскомъ—16 (съ 45 производит. и 226 матк.), Карсунскомъ—16 (съ 117 производит. и 680 матк.), Сенгилеевскомъ—11 (съ 25 производит. и 129 мат.), Курмышскомъ—8 (съ 25 производит. и 167 матк.), Ардатовскомъ—5 (съ 17 производит. и 79 матк.), Сызранскомъ—4 (съ 13 производит. и 25 матк.) и Буинскомъ—2 (съ 3 производит. и 90 матк.) уѣздахъ.

Въ сравненіи съ предыдущимъ годомъ, число конскихъ заводовъ менѣе на 11, производителей на нихъ прибыло 11 и матокъ убыло 231.

Для улучшенія мѣстнаго коневодства въ г. Симбирскѣ существуетъ заводская конюшня вѣдомства Государственнаго Коннозаводства съ 61 производ.

Винокуреніе.

Въ 1907 г. винокуреніе въ Симбирской губерніи производилось на 34 винокуренныхъ заводахъ, изъ коихъ 3—Владиміро-Марьяновскій, Леонидовскій и Николаевскій, расположенные въ юго-западной части Карсунскаго уѣзда, примыкающей къ Пензенской губерніи, отчислены къ Пензенскому Акцизному Управленію какъ по надзору, такъ и по поставкѣ въ казну спирта, а изъ остальныхъ 31 заводовъ—28 производили винокуреніе какъ въ первомъ, такъ и во второмъ полугодіяхъ отчетнаго года, 2 завода, вновь построенные—Игнатовскій № 10 и Павловскій № 11—начали винокуреніе лишь въ концѣ года, а Уваровскій винокуренный заводъ во второмъ полугодіи 1907 г. не производилъ вовсе винокуренія.

На указанныхъ 31 винокуренныхъ заводахъ употреблено припасовъ для производства спирта всего 2.506.318,5 пуд., въ томъ числѣ: хлѣбныхъ припасовъ (ржи, ржаной муки, проса, крахмала, кукурузы, кукурузной муки, пшеницы, пшеничной муки и сухого солода) 384.866,5 пуд., зеленого солода 232.276 пуд. и картофеля 1.889.176 пуд. Въ числѣ употребленныхъ на винокуреніе въ 1907 г. хлѣбныхъ припасовъ обращаетъ на себя вниманіе кукуруза, которой употреблено вмѣстѣ съ кукурузной мукой 270.533 пуд. Такъ какъ кукуруза въ Симбирской губ. культивируется въ самыхъ незначительныхъ размѣрахъ, то употребленіе этого продукта на винокуреніе въ столь значительномъ количествѣ слѣдуетъ отнести исключительно къ послѣдствіямъ неурожая 1906 г., заставившаго винокуренныхъ заводчиковъ выписать для винокуренія кукурузу съ Кавказа для замѣны ею картофеля.

При сравненіи данныхъ о количествѣ припасовъ, употребленныхъ при винокуреніи въ 1907 г., съ такими же данными за 1906 г., оказывается, что общее количество припасовъ въ 1907 году уменьшилось на 248.464 пуд. или на 10%, что объясняется замѣной картофеля—кукурузой, дающей изъ пуда выхода спирта, превышающіе выхода изъ картофеля почти въ 4 раза.

Результаты самаго производства винокуренія за отчетный годъ выразились въ слѣдующихъ данныхъ: изъ вышеуказаннаго количества припасовъ выкурено спирта

52.369.822⁰ или 1.309.245,5 вед.: стоимость выкуренаго спирта безъ акциза— 1.289.609 руб. 56 коп.; сумма причитающагося акциза—5.760.680 р. 42 к.

Количество спирта, выкуренаго въ 1907 году на винокуренныхъ заводахъ Симбирской губ., уменьшилось противъ предшествовавшаго 1906 года на 659.218⁰ или на 1,24%.

Сокращеніе выкурки спирта въ 1907 г. объясняется не производствомъ винокурения во второмъ полугодіи 1907 г. на Уваровскомъ винокуренномъ заводѣ, съ годовою выкуркою около 1.500.000 градусоувъ, взамѣвъ коего хотя и начали винокурение въ концѣ 1907 года два новыхъ завода—Игнатовскій и Павловскій, но общая ихъ выкурка въ этомъ году достигла лишь 188.270⁰.

Послѣдніе два года слѣдуетъ признать для винокурения, сравнительно, неблагоприятными: первый—въ виду общаго неурожая хлѣбовъ и картофеля, а второй—въ виду высокихъ цѣнъ на хлѣбные припасы и пестраго урожая картофеля. Тѣмъ не менѣе, благодаря готовому рынку сбыта, высокой цѣнѣ на спиртъ и возможности заблаговременнаго полученія авансовъ и задатковъ, винокуренная промышленность продолжаетъ расти изъ года въ годъ и число винокуренныхъ заводовъ въ губерніи съ 14, бывшихъ до казенной продажи питей, возрасло до 34 въ 1907 г.

Потребленіе питей въ отчетномъ году въ Симбирской губерніи опредѣлилось въ 960.192,95 вед., болѣе противъ 1906 г. на 35.583,07 вед. или на 3,8%. Увеличеніе потребленія вина въ 1907 г. слѣдуетъ отнести къ улучшившемуся матеріальному благосостоянію народа вслѣдствіе удовлетворительнаго урожая и высокихъ цѣнъ на хлѣбъ.

Обезпеченіе народнаго продовольствія.

I. Продовольственные долги.

За сельскими обывателями Симбирской губерніи къ 1907 г. числилось продовольственныхъ долговъ:

Долгъ имперскому капиталу. Имперскому продовольственному капиталу 5.375.549 р. 83 к.; въ 1907 г. поступило въ уплату долга 359.896 р. 70 к.; вновь выдано въ ссуды населенію 9.061.648 р. 67¹/₂ к. Къ 1 января 1908 г. осталось въ долгу 14.077.301 р. 80¹/₂ к.

Долгъ губернскому капиталу. Губернскому продовольственному капиталу числилось въ долгу 288.766 р. 77¹/₂ к.; въ 1907 г. поступило въ уплату долга 52.389 р. 67 к. Къ 1 января 1908 г. осталось въ долгу 236.377 р. 10¹/₂ к.

Долгъ общественнымъ капиталамъ. Общественнымъ капиталамъ числилось въ долгу 733.544 р. 50 к.; въ 1907 г. поступило въ уплату долга 21.212 р. 5 к., исключено изъ долга 20 к.; вновь выдано въ ссуды населенію 76.334 р. 40 к. и причислено къ долгу 11.966 р. 13 к. Къ 1 января 1908 г. осталось въ долгу 800.632 р. 78 к.

Долгъ общественнымъ натуральн. запасамъ. Общественнымъ запасамъ числилось въ долгу: озимого 5.004.295 п. 4 ф. и ярового 1.694.144 п. 25 ф.; въ теченіе 1907 года поступило въ уплату долга: озимого 519.331 п. 4³/₄ ф. и ярового 137.326 п. 16 ф., исключено со счетовъ долга: озимого 276 п. и ярового 10 п. 10 ф.; вновь выдано въ ссуду: озимого 186.735 п. 9¹/₄ ф. и ярового 240.863 п. 3³/₄ ф.; причислено къ долгу: озимого 57.186 п. 27¹/₂ ф. и ярового 24.411 п. 13³/₄ ф. Къ 1 января 1908 г. осталось въ долгу: озимого 4.728.609 п. 36 ф. и ярового 1.822.082 п. 16¹/₂ ф.

II. Продовольственные запасы и капиталы.

Для удовлетворенія продовольственныхъ и сѣмянныхъ нуждъ населенія губерніи на случай неурожая имѣются натуральные продовольственные запасы и продовольственные капиталы: губернскій и общественный.

Общественные натуральные запасы. Къ 1 января 1907 г. въ общественныхъ хлѣбо-запасныхъ магазинахъ состояло налицо: озимого хлѣба 217.798 п. 34 ф. и ярового 247.420 п. 36 ф.; въ теченіе 1907 года поступило на приходъ: озимого 530.698 п. 20³/₄ ф. и ярового 165.202 п. 35³/₄ ф.; выписано въ расходъ: озимого 205.518 п. 14³/₄ ф. и ярового 251.318 п. 34¹/₄ ф. Къ 1 января 1908 года состоитъ налицо: озимого 542.979 п. и ярового 161.304 п. 37¹/₂ ф.

Губернскій продовольственный капиталъ. Къ 1 января 1907 года губернскаго продовольственнаго капитала состояло налицо 26.021 р. 40 к.; въ теченіе 1907 г. поступило на приходъ 48.865 р. 50 к. Къ 1 января 1908 г. состоитъ налицо 74.886 р. 90 к.

Общественные продовольственные капиталы. Къ 1 января 1907 г. общественныхъ продовольственныхъ капиталовъ состояло налицо 248.344 р. 94 к.; въ теченіе 1907 г. поступило на приходъ 25.146 р. 4 к. и выписано въ расходъ 198.179 р. 88¹/₂ к. Къ 1 января 1908 г. состоитъ налицо капитала 75.311 р. 9¹/₂ к.

Промыслы населенія

Кустарная промышленность. Кустарные промыслы въ Симбирской губерніи въ большинствѣ мѣстностей ограничиваются довольно малыми размѣрами, хотя въ нѣкоторыхъ отдѣльныхъ селеніяхъ кустарная промышленность имѣетъ существенное значеніе въ экономическомъ положеніи крестьянскаго хозяйства. Такое положеніе кустарной промышленности объясняется, съ одной стороны, отсутствіемъ какой-либо организаціи этого дѣла, а съ другой—недостаткомъ средствъ у кустарей на приобрѣтеніе необходимыхъ для промысла матеріаловъ. Недостатокъ этотъ особенно ощущается въ неурожайные годы, такъ какъ крестьяне Симбирской губерніи, занятые исключительно земледѣіемъ, отъ него всецѣло получаютъ и необходимыя для производства промысловъ средства. Въ зависимости отъ степени урожая хлѣбовъ находится также и сбытъ кустарныхъ издѣлій, составляющихъ преимущественно предметы, необходимыя въ сельскомъ хозяйствѣ.

По статистическимъ свѣдѣніямъ, за отчетный годъ всѣхъ кустарей въ Симбирской губерніи числилось 17.755 человекъ; сравнительно съ предшествовавшимъ годомъ, число кустарей увеличилось на 146 чел. По уѣздамъ кустари распределяются такъ:

Въ Карсунскомъ	6.254 чел.
» Алатырскомъ	3.419 »
» Симбирскомъ	2.266 »
» Буинскомъ	1.421 »
» Сызранскомъ	1.326 »
» Ардатовскомъ	1.322 »
» Сенгилеевскомъ	1.215 »
» Курмышскомъ	532 »

Обращаясь къ обзорѣнію отдѣльныхъ промысловъ, нельзя не отмѣтить, что главную отрасль кустарной промышленности составляютъ разные виды дроводѣлія (преимущественно въ Карсунскомъ, Сызранскомъ, Алатырскомъ и Симбирскомъ уѣздахъ). Это объясняется обиліемъ лѣсовъ, сравнительной дешевизной матеріаловъ и доступностью самаго производства, не требующаго особыхъ техническихъ знаній и дорогихъ инструментовъ.

Изъ дерева выдѣлываются, главнымъ образомъ, необходимыя предметы сельскаго хозяйства и домашняго обихода. Названный промыселъ подраздѣляется на слѣдующія отдѣльныя отрасли: гнутье ободьевъ, полозьевъ и дугъ (685 чел. съ заработкомъ 52.432 руб.); производство телѣгъ, повозокъ, саней и тарантасовъ

(1.471 чел. съ заработкомъ 35.583 р.), выдѣлка колесъ и колесныхъ ступицъ (885 чел. съ заработкомъ 49.490 р.) и оконныхъ рамъ (782 чел. съ заработкомъ 35.268 руб.), производство деревянной посуды (531 чел. съ заработкомъ 15.410 р.), плетение лаштей (1.441 чел. съ заработкомъ 11.022 р.) и тканье кулей и рогожъ (1.874 чел. съ заработкомъ 95.690 р.).

Въ числѣ другихъ кустарныхъ промысловъ наиболѣе видное мѣсто занимаютъ: валянье теплой обуви (3.035 чел. съ заработкомъ 492.252 р.), шитье сапогъ и рукавицъ (1.380 чел. съ заработкомъ 153.803 р.), кузнечество (1.126 чел. съ заработкомъ 102.896 р.), портняжество (2.553 чел. съ заработкомъ 69.330 р.), выдѣлка молочныхъ камней (42 чел. съ заработкомъ 8.670 р.), шорный промыселъ (78 чел. съ заработкомъ 18.224 р.) и витье веревокъ (160 чел. съ заработкомъ 24.409 р.).

Общій заработокъ кустарей въ губерніи въ 1907 г. исчислялся въ 1.265.565 р.; сравнительно съ 1906 г. болѣе на 409.195 р.

Мѣстные и отхожіе промыслы.

Изъ мѣстныхъ промысловъ наиболѣе распространены: пчеловодство (2.918 ч. съ заработкомъ 114.440 р.), рыболовство (565 чел. съ заработкомъ 64.250 р.), разработка лѣса (3.608 чел. съ заработкомъ 261.340 р.), сидка смолы и дегтя (439 чел. съ заработкомъ 17.540 р.) и извозный промыселъ (1.859 чел. съ заработкомъ 60.040 р.).

Въ числѣ отхожихъ промысловъ видное мѣсто занимаютъ сельско-хозяйственные заработки внѣ предѣловъ губерніи. Въ отчетномъ году на означенный промыселъ уходило 39.612 чел., общій заработокъ которыхъ достигъ 636.115 р.

Затѣмъ слѣдуютъ промыслы: работа на судахъ (8.256 чел. съ заработкомъ 51.290 р.), плотничество (10.624 чел. съ заработкомъ 292.680 р.), пастьба скота (3.103 чел. съ заработкомъ 101.920 р.) и строительныя работы (каменьщики—1.079 чел. съ заработкомъ 41.101 руб., печники—993 чел. съ заработкомъ 28.654 р., маляры—201 чел. съ заработкомъ 22.520 р.).

Всего населеніемъ Симбирской губерніи въ теченіе 1907 года на мѣстныхъ и отхожихъ промыслахъ заработано 1.718.522 р., а вмѣстѣ съ заработкомъ отъ кустарныхъ промысловъ 2.984.087 р.; болѣе предшествовавшаго года на 311.713 р.

Промышленность фабричная и заводская.

(Приложеніе—вѣдомость № 2-й).

Въ теченіе отчетнаго года въ Симбирской губерніи фабрикъ и заводовъ, съ суммой производительности не менѣе 1.000 р., находилось въ дѣйствиіи 283. Общая производительность этихъ промышленныхъ заведеній исчислялась въ суммѣ 13.550.163 р., рабочихъ состояло 15.256 чел.

По производствамъ фабрики и заводы распределяются слѣдующимъ образомъ:

Обработка питательныхъ продуктовъ—162 завода съ производительностью 3.362.661 р. при 2.105 рабочихъ. Изъ заведеній этого рода важнѣйшія: мукомольныя (92 мельницы съ производительностью 2.062.544 р. при 663 раб.), винокуренныя (31 заводъ съ производительностью 830.407 руб. при 880 раб.), картофельно-терочныя (15 заводовъ съ производительностью 196.550 руб. при 341 раб.) и круподирка (1 заводъ съ производительностью 1.850 р. при 5 раб.).

Обработка волокнистыхъ веществъ—22 промышленныхъ заведенія съ производительностью 8.357.110 р. при 11.165 раб. Въ числѣ этихъ заведеній главное мѣсто занимаютъ 18 суконныхъ фабрикъ, которыми выработано въ 1907 г. суконъ на 8.269.110 р. при 11.057 раб.

Обработка дерева—42 завода съ производительностью 906.150 руб. при 895 раб., въ томъ числѣ 38 лѣсопильныхъ заводовъ (производит. 887.150 руб. при 859 раб.) и 5 кулевыхъ заводовъ (съ производит. 19.000 р. при 75 раб.).

Обработка животныхъ продуктовъ—20 заводовъ съ производительностью 138.176 р. при 107 раб., въ томъ числѣ 6 мыловаренныхъ (производит. 79.924 р. при 34 раб.), 13 кожевенныхъ (производит. 45.270 р. при 43 раб.) и 1 воско-свѣчной (производит. 20.800 р. при 30 раб.).

Гудронное и асфальтовое—5 заводовъ (производит. 370.000 руб. при 36 раб.).

Далѣе слѣдуютъ производства: писчебумажное (6 заводовъ съ производит. 147.000 руб. при 292 раб.), керамическое (16 заводовъ съ производит. 163.526 руб. при 384 раб.), металлическое (6 заводовъ съ производит. 77.550 руб. при 71 раб.) и 1 складъ керосиновыхъ продуктовъ (съ производит. 28.000 руб. при 6 рабочихъ).

Промышленныхъ заведеній, съ суммой производительности менѣе 1000 руб., въ отчетномъ году въ Симбирской губерніи находилось въ дѣйствиіи 6.216. Общая производительность этихъ мелкихъ промышленныхъ заведеній исчислялась въ суммѣ 1.080.881 руб.; рабочихъ состояло 8.376 чел.

По производствамъ мелкія промышленныя заведенія распределяются слѣдующимъ образомъ:

Обработка пшеничныхъ продуктовъ—4.813 заведеній съ производит. 786.417 руб. при 5.589 раб. Изъ заведеній этого рода важнѣйшія: мукомольныя (3.512 мельницъ съ производит. 619.554 руб. при 3.803 раб.) и 681 круподирки (производит. 61.436 руб. при 791 раб.)

Обработка волокнистыхъ веществъ—362 промышленныхъ заведенія съ производит. 76.112 руб. при 545 раб. Въ числѣ этихъ заведеній главное мѣсто занимаютъ 126 шерсточесальныхъ заведеній съ производит. 34.385 руб. при 201 раб., 178 красильныхъ съ производит. 25.632 руб. при 236 раб.

Далѣе слѣдуютъ производства: по обработкѣ дерева (261 заведение съ производит. 27.220 руб. при 547 раб.), по обработкѣ животныхъ продуктовъ (256 заведеній съ производит. 74.875 руб. при 434 раб. и керамическое (370 завед. съ производит. 108.497 руб. при 890 раб.).

Т о р г о в л я .

Торговые докумен-
ты.

По свѣдѣніямъ Симбирской Казенной Палаты, въ отчетномъ году торгово-промышленнымъ населеніемъ Симбирской губерніи на производство торговли и промысловъ было взято документовъ 14.058 листовъ, всего на сумму 208.101 руб. 59 коп.; изъ нихъ свидѣтельствъ: на торговыя предпріятія: I разряда—30, II разряда—1.148, III разряда—5.702, IV разряда—2.265, V разряда—29, V разряда для завѣдывающихъ предпріятіями при разносномъ торгѣ—110; на складочныя помѣщенія къ торговымъ предпріятіямъ: I разряда—36, II разряда 3 класса—79 и III разряда 3 и 4 класса—20; на промышленныя предпріятія: I разряда—2, II разряда—3, III разряда—20, IV разряда—38, V разряда—101, VI разряда—179, VII разряда—427 и VIII разряда—344; на паровыя суда—10; на личныя промысловыя занятія: III разряда—3, IV разряда—6, V разряда—1.247, VI разряда—1, VII разряда—964; для купцовъ: 1 гильдіи—8, 2 гильдіи—127; безилатныхъ билетовъ на складочныя помѣщенія къ торговымъ предпріятіямъ—806, къ промышленнымъ предпріятіямъ—252, на подряды и поставки—7 и отставнымъ нижнимъ чинамъ (по ст. 6 п. 45 Полож. о государств. промысл. налогѣ)—104.

Сравнительно съ предыдущимъ годомъ, въ 1907 г. документовъ было взято болѣе на 12.498 руб. 85 коп.

Внѣшняя торговля.

Внѣшняя или отпускная торговля, главнѣйшими предметами которой служатъ хлѣбъ въ зернѣ и мукѣ, издѣлія мѣстныхъ фабрикъ и заводовъ, ископаемые (асфальтъ, гудронъ), спиртъ, кожи и овчины, производится преимущественно при посредствѣ водныхъ путей—по рр. Волгѣ и Сурѣ. Впрочемъ, часть названныхъ предметовъ вывоза отправляется по пролегающимъ въ предѣлахъ губерніи Московско-Казанской и Сызрано-Вяземской желѣзнымъ дорогамъ.

По свѣдѣніямъ начальниковъ судоходныхъ дистанцій, въ навигацію 1907 г. отправка грузовъ по рѣкѣ Волгѣ въ предѣлахъ Симбирской губерніи производилась съ 27 пристаней, изъ нихъ по количеству и цѣнности отправленныхъ грузовъ наиболѣе видное мѣсто занимаютъ: Симбирская, Сызранская, Батракская, Сенгилеевская, Часовенская, Новодѣвиченская и Шиловская.

На Симбирской пристани погружено для отправки разнаго рода грузовъ на 7.974.512 руб., Сызранской—на 4 644.997 руб., Батракской—на 2.927.601 руб., Сенгилеевской—на 757.187 руб., Часовенской—на 1.134.742 руб., Новодѣвиченской—505.735 руб. и Шиловской—на 366.288 руб.

Общая стоимость всѣхъ грузовъ, отправленныхъ съ волжскихъ пристаней, исчисляется въ 18.956.285 руб. (сравнительно съ 1906 г., болѣе на 5.223.481 руб.), въ томъ числѣ хлѣбныхъ грузовъ было отправлено: ржи на 982.928 р., ржаной муки на 1 303.248 р., пшеницы на 151.172 р., пшеничной муки на 1.548.222 р. и овса на—442.744 р.

Отправка грузовъ по р. Сурѣ производилась съ 9 пристаней; изъ нихъ наибольшее количество грузовъ отправлено съ пристаней: Курмышской—на 416.723 р., Бобровской—на 197.649 р. и Порѣцкой—на 92.645 р. Всего на сурскихъ пристаняхъ погружено въ 1907 г. на 831.446 р. (сравнительно съ предшествовавшимъ годомъ, болѣе на 126.959 р.); въ томъ числѣ хлѣбныхъ грузовъ: ржаной муки—на 500 р. и овса—на 12.336 руб.

Всего на волжскихъ и сурскихъ пристаняхъ за навигацію отчетнаго года погружено разныхъ товаровъ на сумму 19.787.731 р. (сравнительно съ 1906 г., болѣе на 5.350.440 р.).

Внутренняя торговля.

а) Ярмарочная.

Въ теченіе отчетнаго года въ Симбирской губерніи была 81 ярмарка, изъ которыхъ по размѣрамъ торговыхъ оборотовъ наиболѣе важное значеніе имѣютъ: «Сборная» въ гор. Симбирскѣ, «Крещенская» въ гор. Сызрани и «Троицкая» въ гор. Карсунѣ.

Въ 1907 г. на всѣ бывшія въ Симбирской губерніи ярмарки было привезено товаровъ—на 5.970.720 руб., въ томъ числѣ: на Симбирскую «Сборную»—на 3.248.000 руб., Сызранскую «Крещенскую» на 146.840 руб. и Карсунскую «Троицкую»—на 500.000 р. Изъ привезенныхъ товаровъ продано на 4.176.733 р. въ томъ числѣ: на «Сборной»—на 2.265.000 р., «Крещенской»—на 30.720 р. и «Троицкой»—на 400.000 руб.

Сравнительно съ предыдущимъ годомъ, обороты ярмарочной торговли представляются въ такомъ видѣ: было привезено товаровъ менѣе на 720.060 руб. и продано менѣе на 1.105.357 руб.

Главнѣйшими предметами ярмарочной торговли служатъ: мануфактурные и бакалейные товары, сельско-хозяйственныя орудія, предметы одежды и домашній скотъ, — преимущественно лошади, торговля которыми производится, главнымъ образомъ, на Симбирской «Сборной» ярмаркѣ.

а) Базарная.

Базарныхъ пунктовъ въ губерніи насчитывается 104. Всего въ отчетномъ году на базары было привезено разныхъ продуктовъ на 4.883.951 р., а продано на 3.022.250 р. Сравнительно съ 1906 г., привезено было товаровъ менѣе на 1.135.859 р. и продано менѣе на 1.034.590 руб.

На базары, главнымъ образомъ, привозятся произведенія сельскаго хозяйства: хлѣбъ въ зернѣ и мукѣ, огородные овощи, продукты скотоводства, а также бакалейные, желѣзные и разные другіе, необходимые въ сельскомъ хозяйствѣ, мелкіе товары.

Движеніе населенія.

(Приложеніе—вѣдомость № 3-й).

Къ 1 января 1908 г. въ Симбирской губерніи числилось населенія 1.807.006 обоого пола душъ, въ томъ числѣ 895.098 мужского и 911.908 женскаго пола. Означенное число жителей распредѣляется слѣдующимъ образомъ:

	ВЪ ГОРОДАХЪ.			ВЪ УѢЗДАХЪ.		
	м. п.	ж. п.	итого.	м. п.	ж. п.	итого.
<i>а) По городамъ и уѣздамъ.</i>						
Въ г. Симбирскѣ и его уѣздѣ.	25240	24922	50162	105489	107971	213460
— Сенгилеѣ	3681	4592	8273	78846	81739	160585
— Сызрани	19352	19488	38840	117265	118408	235673
— Карсунѣ	2172	2328	4500	117899	121391	239290
— Алатырѣ	9625	10075	19700	88705	93528	182233
— Ардатовѣ	2834	3022	5856	108072	112143	220215
— Курмышѣ	1265	1282	2547	99121	99118	198239
— Буинскѣ	2572	2559	5151	112960	109342	222302
Итого	66741	68268	135009	828357	843640	1671997

б) По сословіямъ. Дворянъ потомственныхъ 3.754 (1.803 муж., 1.951 жен.), дворянъ личныхъ 3.100 (1.492 муж., 1.608 жен.), духовенства монашествующаго 843 (126 муж., 717 жен.), духовенства бѣлаго 7.962 (3.775 муж., 4 187 жен.), почетныхъ гражданъ: потомственныхъ 1.168 (587 муж., 581 жен.), личныхъ 1.524 (751 муж., 773 жен.), купцовъ 1.723 (816 муж., 907 жен.), мѣщанъ 81.533 (39.025 муж., 42.508 жен.), крестьянъ 1.478.388 (731.716 муж., 746.672 жен.), колонистовъ 16 (10 муж., 6 жен.); военныхъ сословій: войска 4.308 (4.170 муж., 138 жен.), отставныхъ и безсрочныхъ нижнихъ чиновъ и ихъ семействъ 201.904 (100.425 муж., 101.479 жен.), иностранныхъ подданныхъ 138 (71 муж., 67 жен.), инородцевъ 18.027 (9.004 муж., 9.023 жен.) и лицъ прочихъ сословій 2.618 (1.327 муж., 1.291 жен.).

в) По вѣроисповѣданіямъ. Православнаго вѣроисповѣданія 1.594.907 (787.072 муж., 807.835 жен.), едиповѣрческаго 3.839 (1.857 муж., 1.982 жен.), раскольниковъ 31.767 (15.000 муж., 16.767 жен.), армяно-грегоріанскаго 79 (43 муж., 36 жен.), римско-католическаго 1.337 (1.006 муж., 331 жен.), протестантскаго 2.334 (1.216 муж., 1.118 жен.), іудейскаго 765 (454 муж., 311 жен.), караимскаго 87 (31 муж., 56 жен.), магометанскаго 163.755 (84.402 муж., 79.353 жен.), крещеныхъ татаръ, отпавшихъ отъ православія въ магометанство 7.486 (3.717 муж., 3 769 жен.) и идолопоклонниковъ 650 (300 муж., 350 жен.).

Б р а к и. По свѣдѣніямъ, собраннымъ Губернскимъ Статистическимъ Комитетомъ, въ 1907 г. заключено браковъ 19.064, въ томъ числѣ: въ городахъ—1.136 и въ уѣздахъ—17.928.

Рождаемость. Въ теченіе отчетнаго года въ губерніи родилось 98.828 чел., изъ нихъ: мужского пола 50.586 и 48.242 женскаго; въ числѣ родившихся было законнорожденныхъ—98.137 и внѣбрачныхъ - 691.

Смертность. Умершихъ въ 1907 г. было въ губерніи 57.922, изъ нихъ 29.868 мужского и 28.054 женскаго пола.

Изъ приведенныхъ данныхъ видно, что приростъ населенія исчисляется въ 40.906 человекъ.

П о д а т и и п о в и н н о с т и .

(Приложение—вѣдомость № 4-й).

Казенныя повинности.

Государственный поземельный налогъ.

Въ 1907 году слѣдовало	}	недоимокъ	245 852 р. 18 к.
поступить		оклада	322.767 р. 76 к.
Вновь причислено недоимокъ и оклада			7.785 р. 49 к.
Исключено недоимокъ и оклада			187 р. 73 к.
Взыскано недоимокъ и оклада			325.263 р. 22 к.
Осталось въ недоимкѣ къ 1 января 1908 года			250.954 р. 48 к.
Сравнительно съ предшествовавшимъ годомъ, недоимка увеличилась на			5.102 р. 30 к.

В ы к у п н ы е п л а т е ж и .

Въ 1907 году слѣдовало	}	недоимокъ	1.260.980 р. 54 к.
поступить		оклада	61.255 р. 49 к.
Вновь причислено недоимокъ и оклада			66 р. 13 к.
Исключено недоимокъ и оклада			2.452 р. 98 к.
Взыскано недоимокъ и оклада			224.858 р. 05 к.
Осталось въ недоимкѣ къ 1 января 1908 года			1.094.991 р. 13 к.

Налогъ съ городскихъ недвижимыхъ имуществъ.

Въ 1907 г. слѣдовало поступить недоимокъ	10.268 р. 45 к.
Оклада	36.000 р. —
Вновь причислено недоимокъ и оклада	357 р. 26 к.
Исключено недоимокъ и оклада	26 р. 24 к.
Взыскано недоимокъ и оклада	36.890 р. 51 к.
Осталось къ 1 января 1908 года	9.708 р. 96 к.

Государственный квартирный налогъ.

Въ 1907 г. слѣдовало поступить недоимокъ	676 р. 97 к.
Оклада	14.510 р. —
Вновь причислено недоимокъ и оклада	446 р. 75 к.
Исключено недоимокъ и оклада	68 р. 07 к.
Взыскано недоимокъ и оклада	4.961 р. 35 к.
Осталось въ недоимкѣ къ 1 января 1908 г.	604 р. 30 к.

Недоимки по казеннымъ повинностямъ къ 1 января 1908 г. по городамъ и уѣздамъ Симбирской губерніи распредѣляются слѣдующимъ образомъ:

По г. Сызрани	8.710 р. 18 к.
» » Симбирску	1.565 р. 73 к.
» » Алатырю	793 р. 06 к.
» » Курмышу	473 р. 31 к.
» » Буинску	272 р. 23 к.
» » Карсуну	141 р. 89 к.
» » Ардатову	27 р. 41 к.
» » Сенгилею	8 р. 55 к.
По у. Ардатовскому	257.000 р. 92 к.
» » Симбирскому	221.721 р. 12 к.
» » Карсунскому	198.102 р. 97 к.
» » Сызранскому	171.551 р. 35 к.
» » Курмышскому	166.066 р. 89 к.
» » Алатырскому	159.128 р. 55 к.
» » Сенгилеевскому	122.645 р. 68 к.
» » Буинскому	106.310 р. 27 к.

Губернскій и уѣзд- ный земскіе сборы.	Земскихъ сборовъ къ 1 января 1907 г. оставалось въ недоимкѣ и окладѣ	2,226.597 р. 31 к.
	Слѣдовало поступить недоимки и оклада	4,283.981 р. 55 к.
	Вновь причислено недоимки и оклада	148,921 р. 11 к.
	Исключено недоимокъ и оклада	84,714 р. 39 к.
	Въ теченіе 1907 г. поступило недоимокъ и оклада. Затѣмъ, къ 1 января 1908 г. осталось недопоступившихъ недоимки и оклада	2 250.513 р. 62 к. 2,097.674 р. 65 к.
	По количеству недопоступившихъ земскихъ сборовъ уѣзды губерніи слѣдуютъ въ такомъ порядкѣ:	
	Ардатовскій	288.000 р. 87 к.
	Сызранскій	240.373 р. 97 к.
	Карсунскій	171.800 р. 63 к.
	Симбирскій	167.592 р. 77 к.
	Алатырскій	152.404 р. 71 к.
	Сенгилеевскій	145,897 р. 21 к.
	Курмышскій	141.567 р. 60 к.
	Буинскій	80.340 р. 54 к.
	Недоимки губернскаго сбора	709.696 р. 35 к.

Частная повинность съ дворянскихъ имѣній.	Къ 1 января 1907 года частной повинности съ дворянскихъ имѣній оставалось въ недоимкѣ	72,334 р. 35 к.
	Слѣдовало поступить недоимокъ и оклада на 1907 г.	114,356 р. 33 к.
	Вновь причислено недоимокъ и оклада	696 р. 48 к.
	Исключено недоимокъ и оклада	18,302 р. 37 к.
	Взыскано недоимокъ и оклада	26,041 р. 21 к.
	Осталось къ 1 января 1908 г. { недоимки	48,184 р. 59 к.
	{ оклада	22,524 р. 64 к.
	Сравнительно съ 1906 г., недоимка уменьшилась на	1,625 р. 12 к.

Городскіе доходы и расходы.	Городскіе доходы, поступившіе въ 1907 г., распределяются по городамъ слѣдующимъ образомъ:	
	По г. Симбирску	352.542 р. 17 к.
	» » Сызрани	224.731 р. 33 к.
	» » Алатырю	62.508 р. 30 к.
	» » Сенгилею	47.737 р. 53 к.
	» » Ардатову	32.441 р. 97 к.
	» » Карсуну	30.368 р. 97 к.
	» » Буинску	28.284 р. 32 к.
	» » Курмышу	16.600 р. 09 к.
	» » Алатырскому Посаду	3.924 р. 28 к.

Израсходовано же городскими управленіями:

	По г. Симбирску	377.996 р. 27 к.
	» » Сызрани	224.731 р. 33 к.
	» » Алатырю	74.902 р. 42 к.
	» » Сенгилею	49.573 р. 08 к.
	» » Ардатову	32.064 р. 06 к.
	» » Карсуну	29.253 р. —
	» » Буинску	26.816 р. 77 к.
	» » Курмышу	16.773 р. 78 к.
	» » Алатырскому Посаду	3.994 р. 20 к.

Затѣмъ, къ 1 января 1908 г. городскихъ сборовъ осталось въ недоимкѣ по городамъ:

	По г. Симбирску	178,636 р. 80 к.
	» » Алатырю	118,488 р. 30 к.
	» » Карсуну	18,324 р. 89 к.
	» » Курмышу	16,350 р. 06 к.
	» » Ардатову	14,275 р. 21 к.
	» » Буинску	10,027 р. 68 к.

По г. Сенгилею	6.617 р. 93 к.
» » Сызрани	— —
» » Алатырскому Посаду	4.631 р. 63 к.

Акцизные сборы.

Въ теченіе 1907 г. акцизныхъ сборовъ и питейныхъ доходовъ по Симбирской губерніи поступило:

А. 1) Акциза съ вина и спирта и дохода отъ казенной продажи питей	7.610.158 р. 49 к.
2) Акциза съ пива и медоваренія	29.259 р. 80 к.
3) Патентнаго сбора	31.082 р. 34 к.
4) За невозвращенную посуду	22.524 р. 79 к.
5) Отъ продажи денатурированнаго спирта и денатурирующихъ веществъ	10.738 р. 45 к.
6) Штрафныхъ за нарушеніе питейнаго устава	592 р. 55 к.
7) Случайныхъ поступленій	1.951 р. 03 к.
Итого	7.706.307 р. 45 к.

Сравнительно съ предшествовавшимъ годомъ, поступленіе питейныхъ сборовъ увеличилось на 164.338 р. 88 к.

Б. Табачныхъ доходовъ поступило:

1) Платы за табачные патенты	31.729 р. 75 к.
2) Штрафныхъ за нарушеніе табачнаго устава	48 р. 50 к.
Итого	31.778 р. 25 к.

Противъ 1906 г. менѣе на 6.148 р. 53 к.

В. Акциза съ нефтяныхъ маселъ 15.801 р. 20 к.

Виноторговля.

Въ 1907 г. по губерніи выдано:

1) Годовыхъ патентовъ:

На казенныя винныя лавки	318
» оптовые склады пива и меда	15
» трактирныя заведенія	14
» буфеты	23
» ренсковые погреба	19
» погреба для продажи русскихъ виноградныхъ винъ	4
» пивныя лавки	349
Итого	747

2) Выдано полугодовыхъ патентовъ:

На оптовые склады пива и меда	28
» трактирныя заведенія	49
» буфеты	26
» ренсковые погреба	11
» погреба для продажи русскихъ виноградныхъ винъ	—
» пивныя лавки	400
» временныя выставки для продажи пива, меда и русскихъ виноградныхъ винъ	2
Итого	516

Казенныхъ винныхъ лавокъ въ Симбирской губерніи существуетъ: въ городахъ 36 и въ уѣздахъ 282, а всего—318.

**Нарушеніе устава
объ акцизныхъ сборахъ.**

По нарушеніямъ устава объ акцизныхъ сборахъ Симбирскимъ Акцизнымъ Управленіемъ въ 1907 г. возбуждено 410 дѣлъ, въ томъ числѣ по нарушенію устава о питейномъ сборѣ—389 и устава о табачномъ сборѣ—21.

Дѣла по нарушеніямъ устава о питейномъ сборѣ распредѣляются слѣдующимъ порядкомъ: продажа казеннаго вина безъ надлежащаго разрѣшенія—320; храненіе въ торговыхъ заведеніяхъ, неимѣющихъ разрѣшенія на торговлю пивьями, казеннаго вина въ спечатанной посудѣ—4; храненіе въ тѣхъ же заведеніяхъ казеннаго вина въ неопечатанной посудѣ—5; продажа пива безъ патента—32; храненіе крѣпкихъ напитковъ въ торговыхъ заведеніяхъ, неимѣющихъ патента на торговлю ими—3; торговля крѣпкими напитками распивочно изъ заведеній для

торговля питьями навъносъ — 5; торговля крѣпкими напитками несогласно съ патентомъ—2; допущеніе распитія крѣпкихъ напитковъ въ заведеніяхъ, не снабжен-ныхъ установленнымъ патентомъ — 1; допущеніе распитія крѣпкихъ напитковъ въ квартирѣ приказчиковъ— 5; торговля крѣпкими напитками въ недозволенное время —3; несохраненіе казенныхъ обезпеченій на винокуренныхъ заводахъ—1; нарушеніе правилъ веденія книгъ и отчетности на заводахъ и складахъ—2 и прочія нару-шенія—6.

Дѣла по нарушеніямъ о табачномъ сборѣ: продажа и храненіе въ торговыхъ заведеніяхъ табачныхъ издѣлій безъ патента—19 и незаконное приобрѣтеніе и про-дажа необандероленного листового табаку—2.

**Натуральная повин-
ность.**

Расходы на отправленіе натуральныхъ повинностей—квартирной, этапной, подводной и дорожной, исчисляются въ 576.940 р. 98 к.

Стоимость каждой повинности для городовъ и земствъ опредѣляется слѣдую-щими цифрами:

	Квартирная		Этапная.		Подводная		Дорожная.		Всего.	
	РУБ.	К.	РУБ.	К.	РУБ.	К.	РУБ.	К.	РУБ.	К.
Г о р о д а:										
Симбирскъ	18366	5	—	—	—	—	17012	45	35378	50
Сенгилей	970	59	—	—	—	—	492	64	1463	23
Сызрань	35888	32	—	—	—	—	3510	52	39398	84
Карсунъ	2726	91	—	—	—	—	132	50	2859	41
Алатырь	13235	63	—	—	—	—	500	94	13736	57
Ардатовъ	5884	99	—	—	—	—	436	65	6321	64
Курмышъ	1274	88	—	—	—	—	603	59	1878	47
Буинскъ ¹	1078	27	—	—	—	—	—	—	1078	27
З е м с т в а:										
Губернское	—	—	—	—	1073	69	112716	35	113790	04
Симбирское уѣздное	—	—	185	60	23237	45	4433	41	27856	46
Сенгилеевское	4244	—	—	—	20048	73	3926	50	28219	23
Сызранское	—	—	277	—	33729	77	47389	42	81396	19
Карсунское	—	—	—	—	19870	—	68028	—	87898	—
Алатырское	—	—	—	—	11457	15	38252	55	49709	70
Ардатовское	—	—	51	50	10555	30	5458	65	16065	45
Курмышское	—	—	302	40	14332	57	10628	43	25253	40
Буинское	—	—	—	—	7833	88	36803	70	44637	58
Итого	83669	64	816	50	142128	54	350326	30	576940	98

**Воинская повин-
ность.**

Въ отчетномъ году разверстка годового призыва новобранцевъ между призывными участками губерніи по указанію Министерства Внутреннихъ Дѣлъ была произведена во-второй половинѣ августа и опубликована въ мѣстныхъ «Губернскихъ Вѣдомостяхъ» въ первой половинѣ сентября.

Всѣхъ подлежащихъ исполненію воинской повинности въ 1907 году по призывнымъ спискамъ числилось 18.488, въ томъ числѣ по дополнительнымъ спискамъ 866 человекъ.

Дѣйствія Уѣздныхъ по воинской повинности Присутствій были начаты съ 15 октября, а окончены: въ Симбирскомъ уѣздѣ 26 октября, въ Буинскомъ 30 октября, въ Алатырскомъ, Ардатовскомъ, Курмышскомъ и Сенгилеевскомъ 1 ноября, въ Сызранскомъ 2 ноября и въ Карсунскомъ 6 ноября. Наибольшая продолжительность дѣйствій въ участкахъ была 6 дней, наименьшая—1 день.

По разверсткѣ Военнаго Министерства, съ Симбирской губерніи назначено къ приему на военную службу 6.677 человекъ.

На пополненіе разверстки принято въ войска 6.570, въ томъ числѣ зачислено въ запасъ арміи 53 человекъ и осталось въ недоборѣ 107 человекъ. Недоборъ образовался по всѣмъ уѣздамъ губерніи при выполненіи перваго примѣчанія къ 172 ст. воин. Уст. о замѣнѣ христіанъ христіанами, а нехристіанъ—лицами ихъ исповѣданія.

Въ числѣ принятыхъ на службу заключается: имѣющихъ право на льготу 3 разряда 486 человекъ и второго разряда 461 человекъ. Женатыхъ 3.601, изъ нихъ одиночекъ, семейства коихъ состоятъ только изъ жены и дѣтей—17 человекъ; имѣющихъ право на сокращенные сроки службы по 1 пункту 64 ст.—1 человекъ, по 2 пункту—69 и по 3 пункту—1.125; умѣющихъ читать и писать 2.151 человекъ и умѣющихъ только читать—266 человекъ.

По происхожденію, по сословіямъ, по вѣроисповѣданію и по родамъ занятій до призыва поступившіе въ войска 6.517 человекъ распредѣляются такъ: 1) по происхожденію: великороссовъ 4.444 человекъ, латышей 5 человекъ, финскихъ племенъ 891 человекъ, татаръ 574 человекъ и чувашъ 603 человекъ; 2) по вѣроисповѣданію: православныхъ и единовѣрцевъ 5.877 человекъ, раскольниковъ 50 человекъ, сектантовъ инославныхъ христіанскихъ исповѣданій 6, прочихъ христіанъ 10 и магометанъ 574 человекъ; 3) по сословіямъ: дворянъ 6 человекъ, почетныхъ гражданъ 14 человекъ, мѣщанъ 245 человекъ и крестьянъ 6.252 человекъ; 4) по мѣсту жительства—городскихъ обывателей 487 человекъ и сельскихъ жителей 6.030 человекъ и 5) по родамъ занятій: земледѣльцевъ 3.857 человекъ, фабричныхъ 92, ремесленниковъ и цеховыхъ 1.492, торговцевъ 157, состоящихъ на службѣ (государственной, общественной или частной) 297 и прочихъ 622 человекъ.

Способныхъ къ строевой военной службѣ 6.404 человекъ и къ нестроевой—113 человекъ. Подлежащихъ назначенію во флотъ 211 человекъ.

Освобождено отъ жеребья по 151 ст. Уст. заявившихъ желаніе исполнить воинскую повинность и отбывающихъ таковую въ качествѣ вольноопредѣляющихся 86 человекъ.

Получило отсрочку: а) по имущественному положенію (переселенцевъ на казенныя земли, согласно 1 примѣч. къ 60 ст. Уст.)—1, б) на окончаніе образованія: въ русскихъ учебныхъ заведеніяхъ 54 человекъ, въ иностранныхъ 1, в) для поступленія въ духовное званіе 5, г) вслѣдствіе нахождения подъ слѣдствіемъ и судомъ и въ виду отбыванія наложеннаго по суду наказанія—94 и д) по невозможности и для излеченія болѣзней 605 человекъ. Отправлено на испытаніе 335 человекъ и назначено къ переосвидѣтельствуванію изъ числа приптятыхъ на военную службу по большинству голосовъ и вопреки мнѣнію врачей—16 человекъ.

Признано совсѣмъ неспособными къ военной службѣ 1.253 человекъ, зачислено въ ополченіе 2 разряда 1.220. Освобождено отъ воинской повинности занимающихъ должности православныхъ псаломщиковъ 7 человекъ и не явилось къ исполненію воинской повинности 742 человекъ.

При освидѣтельствovanіи призываемыхъ для опредѣленія годности къ службѣ

въ ополченіи: зачислено въ ратники ополченія перваго разряда 775 человекъ и втораго разряда 86 человекъ, признано совсѣмъ неспособными къ военной службѣ 114 человекъ, не явилось къ освидѣтельствуванію 66 человекъ и зачислено въ первый разрядъ ополченія безъ освидѣтельствванія 2.348 человекъ.

Въ отчетномъ году причислено въ призывные участки 72 человекъ, а отчислено 127 человекъ.

Принято на военную службу въѣ времени, назначеннаго для призыва: 1) на основаніи 173 ст. Уст.: а) изъ подлежащихъ переосвидѣтельствуванію 4 человекъ, б) находившихся въ лечебныхъ заведеніяхъ на испытаніи 111, в) неявившихся по призывамъ 218 и г) состоявшихъ подъ слѣдствіемъ и судомъ 19 человекъ и 2) на основаніи 180, 389 и 390 ст.—23 человекъ. Возвращено изъ военной службы на основаніи 173 ст.—235 человекъ и по 56 ст.—136 человекъ.

Выдано свидѣтельствъ нижнимъ чинамъ, возвращеннымъ изъ войскъ по протестамъ военнаго начальства: безсрочныхъ—354 и временныхъ—248.

Подвергнуто внезапному освидѣтельствуванію 12 магометанъ. Въ отчетномъ году былъ одинъ случай наложенія штрафа на семейство еврея за уклоненіе отъ воинской повинности.

Въ Губернскомъ по воинской повинности Присутствіи переосвидѣствовано 49 новобранцевъ, изъ нихъ 26 человекъ признаны годными къ военной службѣ, 19 негодными и 4 подлежащими отсрочкѣ.

Жалобъ на Уѣздныя Присутствія поступило въ Губернское Присутствіе 193, изъ нихъ 18 признаны уважительными. Рѣшеній Уѣздныхъ Присутствій разсмотрѣно въ порядкѣ надзора 30, изъ нихъ признаны неправильными и отмѣнены 19. Жалобъ въ Правительствующій Сенатъ перенесено 22.

Общественное благоустройство.

Казенныя и общественныя зданія.

Въ казенныхъ зданіяхъ Симбирской губерніи, находящихся въ вѣдѣніи Министрства Внутреннихъ Дѣлъ, въ отчетномъ году были произведены обыкновенныя ремонтныя работы для поддержанія этихъ зданій въ должномъ порядкѣ. Въ гор. Симбирскѣ были отремонтированы губернаторскій домъ и зданія присутственныхъ мѣстъ, губернской тюрьмы и ея отдѣленія и исправительнаго арестантскаго отдѣленія, на что израсходовано 2.501 руб. 23 коп.; новыхъ же сооружений не производилось. Въ уѣздныхъ городахъ: Сенгилеѣ, Карсунѣ, Ардатовѣ, Алатырѣ, Курмышѣ и Буинскѣ на ремонтъ зданій присутственныхъ мѣстъ и тюремныхъ замковъ израсходовано 1.384 руб. 91 коп. и на ремонтъ этаповъ въ Симбирскомъ, Сенгилеевскомъ и Сызранскомъ уѣздахъ израсходовано 815 руб. 49 коп.

Кромѣ того, въ 1907 году было ассигновано на ремонтъ тюремъ 12.000 р. и на приспособленіе подъ женскую тюрьму снятаго въ г. Симбирскѣ частнаго дома—1.000 руб., изъ каковыхъ денегъ израсходовано 8.318 руб. 46 коп.

Всего же на перечисленныя работы въ губерніи было израсходовано 13.020 руб. 9 коп.

Зданія, принадлежація губернскому и уѣздному земствамъ, а также городскимъ общественнымъ управленіямъ, находятся въ удовлетворительномъ состояніи. На ремонтъ этихъ зданій въ 1907 году израсходовано земствами 36.232 руб. 72 коп. и городами 6.445 руб. 90 коп.

Дороги, мосты и переправы.

Расходы по содержанію въ исправности сооружений (мостовъ, гатей и т. п.) на пролегающихъ въ предѣлахъ Симбирской губерніи Московскомъ, Казанскомъ и Саратовскомъ трактахъ и проч. коммерческихъ трактахъ, а также расходы по постройкѣ на этихъ трактахъ новыхъ сооружений за 1907 годъ исчисляются въ

суммѣ 112.716 руб. 35 коп., изъ каковой суммы израсходовано: а) за счетъ спеціального дорожнаго капитала 87.351 р. 83 коп., б) за счетъ губернскаго сбора 12.584 р. 65 к. и в) за счетъ уѣзднаго сбора 12.779 р. 87 к. Кромѣ того, изъ спеціального дорожнаго капитала уплачено въ погашеніе долга по спеціальному текущему счету подъ обезпеченіе % бумагъ 53.000 руб.

Наличность спеціального дорожнаго капитала къ 1 января 1908 г. составляетъ 157.427 руб. 52 коп.

**Почты, телеграфъ
и телефонъ.**

Въ отчетномъ году для приѣма и выдачи почтовой и телеграфной корреспонденціи состояло въ губерніи учреждений 66, именно: почтово-телеграфныхъ конторъ—10, почтово-телеграфныхъ отдѣленій—21 (Капалайское почтовое отдѣленіе преобразовано въ почтово-телеграфное), почтовыхъ отдѣленій—33, телеграфныхъ—1 (временное навигаціонное) и телефонныхъ станцій—2.

Кромѣ того, при двухъ волостныхъ правленіяхъ существуютъ почтовые операціи съ приѣмомъ и выдачею всякаго рода корреспонденціи и при 8 волостныхъ правленіяхъ съ приѣмомъ и выдачею одной простой частной корреспонденціи.

По свѣдѣніямъ Казанскаго почтово-телеграфнаго Округа, упомянутыми учрежденіями получено корреспонденціи:

Внутренней. Денежныхъ и цѣнныхъ пакетовъ—казенныхъ и частныхъ—30.213, денежныхъ переводовъ по почтѣ и телеграфу 294.643, заказныхъ писемъ 264.480; казенныхъ писемъ: закрытыхъ 1.323.484 и открытыхъ 178.435; частныхъ простыхъ писемъ: закрытыхъ 2.995.734 и открытыхъ 637.749; посылокъ частныхъ цѣнныхъ 29.950, безъ цѣны 22.222, казенныхъ 10.331, періодическихъ изданій 2.820.765 и бандерольныхъ отправленій 320.646.

Международной. Денежныхъ и цѣнныхъ пакетовъ 76, денежныхъ переводовъ 71, заказныхъ писемъ 4.025, простыхъ закрытыхъ 63.164, открытыхъ 21.095, посылокъ частныхъ цѣнныхъ 79, безъ цѣны 1.068, періодическихъ изданій 11.023 и бандерольныхъ отправленій 38.585.

Городской. Переслано пакетовъ 490, денежныхъ переводовъ 598, писемъ закрытыхъ: частныхъ 27.594 и казенныхъ 25.441, открытыхъ: частныхъ 9.047 и казенныхъ 371, періодическихъ изданій 1.560, бандерольныхъ отправленій 37.741 и заказныхъ писемъ 6.367

Отправлено корреспонденцій:

Внутренней. Денежныхъ и цѣнныхъ пакетовъ: казенныхъ 14.170 и частныхъ 2.049, денежныхъ переводовъ по почтѣ и телеграфу 252.327, узловъ: казенныхъ 1.192 и частныхъ 4, посылокъ: частныхъ цѣнныхъ 11.848, безъ цѣны 14.394 и періодическихъ изданій 393.780.

Международной. Денежныхъ и цѣнныхъ пакетовъ частныхъ 1.295, денежныхъ переводовъ 726, заказныхъ писемъ 2.941, простыхъ писемъ: закрытыхъ 15.282 и открытыхъ 9.211, посылокъ: цѣнныхъ 121, безъ цѣны 45 и бандерольныхъ отправленій 5.266.

Телеграммъ получено: внутреннихъ тарифныхъ 174.267, бесплатныхъ 23.018; международныхъ тарифныхъ 424 и бесплатныхъ 23.

Телеграммъ отправлено: внутреннихъ тарифныхъ 151.547, бесплатныхъ 14.446; проходящихъ 423.758; международныхъ тарифныхъ 723 и бесплатныхъ 17.

Знаковъ оплаты продано на сумму 236.824 р. 97 к.

Правительственныя телефонныя сѣти существуютъ въ гг. Симбирскѣ и Сызрани. Всѣхъ абонентовъ на телефонъ состояло къ 1 января 1908 г. въ Симбирскѣ—230 и въ Сызрани—84.

Въ теченіе 1907 г. почтово-телеграфными учрежденіями Симбирской губерніи получено доходовъ: почтоваго 239.210 р. 79 к., телеграфнаго 133.027 р. 76 к. и телефоннаго 18.070 р. 21 к., а всего 390.308 р. 76 к.; сравнительно съ предшествовавшимъ годомъ, доходъ увеличился на 43.787 р. 38 к.

Земская почта.

Земская почта существуетъ почти во всѣхъ уѣздахъ губерніи и содержится на счетъ подлежащихъ уѣздныхъ земскихъ сборовъ.

На указанную надобность въ отчетномъ году земствами израсходовано 6.142 р. 40 коп.

Народная нравственность.

(Приложение-вѣдомость № 5-й).

Статистика преступленій.

Симбирскимъ Окружнымъ Судомъ въ теченіе 1907 г. рассмотрѣно и окончено съ участіемъ присяжныхъ засѣдателей 372 дѣла и безъ участія—248 дѣлъ. Состоявшимся по означеннымъ дѣламъ приговорами присуждено къ разнымъ наказаніямъ 1.037 лицъ, изъ нихъ 999 муж. и 38 жен.

Приговоренные къ наказаніямъ распредѣляются слѣдующимъ образомъ:

По сословіямъ. Дворянъ 3 муж., почетныхъ гражданъ 1 муж. и 1 жен., купцовъ 1 муж., мѣщанъ 54 муж. и 2 жен., крестьянъ 768 муж. и 29 жен., нижнихъ воинскихъ чиновъ 9 муж., разночинцевъ 9 муж., инородцевъ 145 муж., иностранцевъ 3 муж., бродягъ и бѣглыхъ ссыльныхъ 6 муж. и 2 жен.

По возрастамъ. Отъ 10 до 17 л.—9 муж. и 2 жен., отъ 17 до 21 г. — 82 муж. и 6 жен., отъ 21 до 50 л. 758 муж. и 25 жен., отъ 50 до 70 л.— 148 муж. и 5 жен. и болѣе 70 л.—2 муж.

По образованію. Грамотныхъ 431 муж. и 4 жен. и неграмотныхъ 568 муж. и 34 жен.

По преступленіямъ. Противъ собственности частныхъ лицъ—246 чел., противъ жизни, здравія, свободы и чести честныхъ лицъ—122 чел., противъ порядка управленія—535 чел. и по прочимъ преступленіямъ—134.

Расколь.

По свѣдѣніямъ Симбирскаго Губернскаго Статистическаго Комитета, раскольниковъ разныхъ сектъ числится въ губерніи 31.767 обоюго пола душъ, въ томъ числѣ 15.000 муж. и 16.767 жен.

Наибольшее число раскольниковъ сосредоточено въ Сызранскомъ, Алатырскомъ, Карсунскомъ, Сенгилеевскомъ и Симбирскомъ уѣздахъ; въ остальныхъ же число ихъ весьма незначительно. Въ гг. Карсунѣ, Ардатовѣ и Курмышѣ раскольниковъ нѣтъ.

По городамъ и уѣздамъ раскольники распредѣляются слѣдующимъ образомъ:

Въ г. Симбирскѣ . . .	190 м. и 244 ж.;	въ уѣзд. 1.289 м. и 1.451 ж.
» » Сенгилеѣ . . .	65 м. и 78 ж.;	» » 1.360 м. и 1.948 ж.
» » Сызрани . . .	465 м. и 524 ж.;	» » 4.859 м. и 5.057 ж.
» » Карсунѣ . . .	— м. и — ж.;	» » 2.195 м. и 2.441 ж.
» » Алатырѣ . . .	192 м. и 216 ж.;	» » 3.765 м. и 4.432 ж.
» » Ардатовѣ . . .	— м. и — ж.;	» » 303 м. и 331 ж.
» » Курмышѣ . . .	— м. и — ж.;	» » 7 м. и 6 ж.
» » Буинскѣ . . .	1 м. и — ж.;	» » 41 м. и 39 ж.

Большинство раскольниковъ Симбирской губерніи принадлежать къ австрійскому лжесвященству и безпоповщинскимъ сектамъ разныхъ толковъ; въ Алатырскомъ и Сызранскомъ уѣздахъ есть нѣсколько молоканъ.

Организованная епархіальнымъ начальствомъ черезъ посредство православныхъ миссіонеровъ и мѣстное духовенство борьба съ расколомъ ведется довольно успѣшно, особенно въ тѣхъ мѣстахъ, гдѣ устраиваются публичныя собесѣдованія миссіонеровъ и духовныхъ лицъ съ представителями раскола. Наряду съ бесѣдами практикуются и другія мѣры, какъ наприм.: провздошеніе съ церковной каѳедры поученій миссіонерскаго характера, миссіонерская постановка преподаванія Закона Божія въ школахъ и т. п.

Въ отчетномъ году къ православію присоединилось изъ раскола поповщинской, безпоповщинской и бѣглопоповщинской сектъ 49 муж. и 80 жен.; изъ молоканъ 1 муж. и 2 жен. На правахъ единовѣрія присоединено изъ сектъ: безпоповщинской, бѣглопоповщинской и поповщинской 10 муж. и 7 жен.

Мѣста заключенія.

Тюрьмы.

Въ Симбирской губерніи находится девять тюремъ: губернская, семь уѣздныхъ и женская; изъ уѣздныхъ тюремъ—Сызранская въ пожаръ, бывший 5 іюля 1906 г., сгорѣла со всеѣмъ имуществомъ, дѣлами, книгами и документами.

Въ 1907 г., въ виду переполненія симбирской губернской тюрьмы, а также и всеѣхъ уѣздныхъ арестантами, открыто съ разрѣшенія Главнаго Тюремнаго Управленія съ 1 іюля въ зданіяхъ женской тюрьмы дополнительное отдѣленіе губернской тюрьмы, при чемъ женщины-арестантки были переведены въ симбирскій земскій арестный домъ. Для завѣдыванія дополнительнымъ отдѣленіемъ губернской тюрьмы замѣщена должность начальника сызранской тюрьмы, а для окарауливанія арестантовъ сформирована за счетъ кредита на жалованье надзирателей сызранской тюрьмы стража изъ 11 надзирателей.

Подъ женскую тюрьму снятъ въ г. Симбирскѣ по контракту на 12 лѣтъ съ 20 октября каменный двухъ-этажный домъ купца Красникова со всеѣмъ дворovýmъ мѣстомъ и находящимися на немъ служебными постройками, съ платою за аренду по 1.200 руб. въ годъ.

Уѣздныя тюрьмы губерніи, за исключеніемъ ардаатовской, помѣщаются въ казенныхъ деревянныхъ зданіяхъ. Всеѣ эти зданія тѣсны, ветхи и съ трудомъ поддерживаются ежегодно ремонтомъ. Удобное и соответственное закону размѣщеніе въ этихъ тюрьмахъ арестантовъ представляется затруднительнымъ, въ виду чего переустройство ихъ является необходимымъ. Ардаатовская тюрьма, хотя и помѣщается въ каменномъ зданіи, но по своимъ размѣрамъ и устройству не вполне соответствуетъ своему назначенію.

При губернской тюрьмѣ имѣется церковь съ особымъ причтомъ, которымъ совершаются также богослуженія въ дополнительномъ отдѣленіи губернской тюрьмы и женской тюрьмѣ. Въ другихъ тюрьмахъ губерніи церквей нѣтъ и богослуженіе отправляется приглашенными священниками въ часовняхъ и камерахъ.

Во всеѣхъ тюрьмахъ Симбирской губерніи къ 1 января 1907 г. содержалось арестантовъ 783 чел. и при нихъ 11 чел. дѣтей, въ теченіе 1907 г. поступило въ тюрьмы 5.562 чел. арестантовъ и при нихъ 43 чел. дѣтей, выбыло 5.044 чел. арестантовъ и 43 чел. дѣтей и осталось къ 1 января 1908 года 1.305 чел. арестантовъ и при нихъ 11 чел. дѣтей. Въ числѣ оставшихся къ 1 января 1908 г. въ тюрьмахъ арестантовъ было срочныхъ 727 чел., ссыльныхъ 56 чел., пересыльныхъ 59 чел., слѣдственныхъ и подсудимыхъ 463 чел.

Затѣмъ, въ 1907 г. содержалось подъ арестомъ въ арестантскихъ помѣщеніяхъ Полицейскихъ Управленій и Волостныхъ Правленій въ общей однодневной сложности 26.267 чел.

Въ Симбирскихъ губернской и женской тюрьмахъ арестанты были заняты разными внутренними и внѣшними работами. Изъ внутреннихъ работъ главное мѣсто занимали въ губернской тюрьмѣ заготовленіе одежды, бѣлья и обуви для арестантовъ всеѣхъ тюремъ губерніи, а въ женской—тканье саринки, стирка бѣлья и вязаніе чулокъ по заказамъ частныхъ лицъ. Затѣмъ, въ уѣздныхъ тюрьмахъ, за исключеніемъ Алатырской, гдѣ въ теченіе 1907 г. никакихъ работъ, кромѣ хозяйственныхъ по тюрьмѣ, не производилось, арестанты были заняты работами внѣшними по требованіямъ частныхъ лицъ и городскихъ учрежденій и производили очистку площадей, улицъ, дворовъ, набивку погребовъ, переносъ тяжестей, пилку и расколку дровъ и проч.

Въ теченіе 1907 года арестантами заработано на внѣшнихъ работахъ 2.057 р. 36 к. и на внутреннихъ 1.565 р. 7 к., а всего 3.622 р. 43 к., въ томъ числѣ по губернской тюрьмѣ 1.436 р. 21 к., женской тюрьмѣ 101 р. 75 к. и уѣзднымъ тюрьмамъ: Сенгилеевской—370 р. 55 к., Карсунской—161 р. 5 к., Ардаатовской—555 р. 40 к., Курмышской—574 р. 12 к. и Буинской—423 р. 35 к.

Изъ общей суммы заработка, на основаніи 359 и 361 ст. Уст. о сод. подъ страж. т. XIV Св. зак. изд. 1890 г. отчислено въ собственность арестантовъ,

производившихъ работы, 1659 р. 43 к., въ доходы казны 767 р. 62 к. и въ пользу тюремъ 1.195 руб. 38 коп.

Въ хозяйственномъ отношеніи все тюрьмы подчинены Губернскому Тюремному Комитету и уѣзднымъ его отдѣленіямъ.

Экономическаго капитала губернскаго Тюремнаго Комитета и уѣздныхъ его отдѣленій состояло къ 1 января 1908 г. въ процентныхъ бумагахъ, наличныхъ деньгахъ и долгахъ по Губернскому Комитету 5.662 р. 96 к. и уѣзднымъ отдѣленіямъ: Сенгилеевскому—4.524 р. 3 к., Карсунскому—529 р. 61 к., Алатырскому—7.968 р. 61 к., Ардатовскому—42 р. 32 к., Курмышскому—75 р. 99 к. и Буинскому—3.212 руб. 65 коп.

На экономическія средства тюремъ содержится все тюремное хозяйство; кромѣ того, на эти средства при Симбирской губернской тюрьмѣ открыта и содержится съ 8 сентября 1907 г. временная больница на 15 кроватей.

Симбирское исправительное арестантское отдѣленіе.

Къ 1 января 1907 года въ отдѣленіи состояло арестантовъ 264 чел., въ 1907 г. прибыло 351 чел., въ теченіе года выбыло изъ отдѣленія, за окончаніемъ срока наказанія и по другимъ причинамъ, 277 чел. и къ 1 января 1908 года осталось 338 чел. Кромѣ того, въ открытой въ октябрѣ 1907 г. больницѣ къ 1 января 1908 г. оставалось 20 чел. больныхъ арестантовъ изъ другихъ мѣстъ заключеній г. Симбирска. При отдѣленіи для легко-больныхъ имѣется околотокъ, который ежедневно посѣщаетъ фельдшеръ; трудно-же больные арестанты отправляются на излеченіе во вновь выстроенную больницу при арестантскомъ отдѣленіи, больные-же, требующіе оперативнаго леченія, отправляются въ губернскую земскую больницу, душевно-же больные—въ Карамзинскую колонію душевно больныхъ.

По примѣру прежнихъ лѣтъ, арестанты были заняты внутренними и внѣшними работами. Изъ внутреннихъ работъ, кромѣ заготовки хозяйственнымъ способомъ казенныхъ одежныхъ вещей, производились слѣдующія: столярная, кузнечная, сапожная и портняжная работы, мелочной ремонтъ зданія отдѣленія и, наконецъ, ткацкое производство по выработкѣ разныхъ сортовъ полотна.

Внѣшнія работы по требованіямъ частныхъ лицъ и контрагентовъ желѣзной дороги были слѣдующія: очистка полотна желѣзной дороги отъ снѣга и подвозка земляного балласта, земляныя работы по полотну желѣзной дороги, нагрузка шпаль, разныя работы на нѣкоторыхъ частныхъ фабрикахъ и заводахъ, асфальтовыя работы, битье свай и др. земляныя работы (по устройству мостовъ) и т. п.

Въ отчетномъ году заработано арестантами на внѣшнихъ работахъ 3.192 р. 90 к. и на внутреннихъ—2.537 р. 17 к., а всего—5.730 р. 7 к.

Симбирскій исправительный пріютъ для несовершеннолѣтнихъ.

Симбирскій исправительный пріютъ для несовершеннолѣтнихъ, согласно ВЫСОЧАЙШЕ утвержденного 2 мая 1903 г. Положенія Комитета Министровъ, находится въ вѣдѣніи Симбирскаго Общества исправительныхъ пріютовъ и земледѣльческихъ колоній и въ этомъ пріютѣ въ отчетномъ году помѣщались, кромѣ преступниковъ, сироты-нищія, дѣти арестантовъ и ссыльныхъ.

Къ 1 января 1907 г. оставалось въ пріютѣ питомцевъ 24 чел., въ теченіе года поступило 15 чел., выбыло въ теченіе года 12 чел. и къ 1 января 1908 г. осталось 27 чел.; среднимъ же числомъ каждодневно содержалось 26 питомцевъ.

Въ перевоспитаніи малолѣтнихъ преступниковъ и ихъ исправленіи особенное вниманіе обращено было на развитіе въ нихъ религіозно-нравственныхъ чувствъ и привычки къ труду, на производимыя ими работы, имѣющія учебно-воспитательный характеръ, на занятія ихъ въ школѣ пріюта и проч.

Въ весеннее и лѣтнее время, съ 1 апрѣля по 15 октября, главная дѣятельность питомцевъ направлена была къ сельско-хозяйственнымъ работамъ въ пріютскомъ саду и огородѣ, занимающимъ 28 дес. земли, подъ руководствомъ садовника и смотрителя пріюта; въ то же время продолжались занятія и въ школѣ. При пріютѣ съ 1 мая 1897 г. введены курсы простого практическаго обученія садоводству, огородничеству и пчеловодству.

Общій расходъ по содержанію пріюта исчисляется въ 10.734 р. 36 к.

Изъ приведенныхъ данныхъ видно, что во всѣхъ поименованныхъ мѣстахъ заключеній къ 1 января 1907 г. состояло арестантовъ 1.075, въ теченіе года прибыло 5.928, выбыло 5.333, затѣмъ къ 1 января 1908 г. осталось 1.670 чел.

Всего содержавшимися въ тюрьмахъ и исправительномъ отдѣленіи въ 1907 г. заработано 9.352 р. 50 к., въ томъ числѣ на внѣшнихъ работахъ 5.250 р. 26 к., на внутреннихъ—4.102 р. 24 к.

П о ж а р ы.

(Приложеніе—вѣдомость № 6-й).

Всѣхъ пожарныхъ случаевъ въ теченіе отчетнаго года было въ губерніи 1.583, въ томъ числѣ въ городахъ 84 и въ уѣздахъ 1.499, которые по времени года распредѣляются слѣдующимъ образомъ: въ лѣтніе мѣсяцы произошло 561 пожаръ, въ весенніе—353, въ осенніе—449 и въ зимніе—220.

Пожарами было уничтожено 3.327 дворовъ, при чемъ общая сумма пожарныхъ убытковъ исчисляется въ 2.784.651 р., сравнительно съ 1906 г. менѣе на 20.985.695 р.

Наибольшее число пожарныхъ случаевъ произошло отъ неосторожнаго обращенія съ огнемъ—626, затѣмъ слѣдуютъ: поджоги—455 случ., отъ разныхъ причинъ—267 случ., отъ дурного устройства печей и трубъ—195 и отъ молніи—40 случ.

Число пожарныхъ случаевъ, сравнительно съ 1906 г., хотя и увеличилось на 31, но особенно значительныхъ пожаровъ какъ по количеству погорѣвшихъ зданій, такъ и по размѣрамъ понесенныхъ убытковъ въ отчетномъ году не было.

Народное здравіе и общественное призрѣніе.

Медицинскій персоналъ.

Всѣхъ врачей гражданскаго вѣдомства какъ состоящихъ на службѣ по опредѣленію отъ правительства, такъ и служащихъ въ земскихъ и городскихъ учрежденіяхъ и занимающихся вольной практикой въ 1907 г. въ Симбирской губерніи состояло 81, которые по городамъ и уѣздамъ распредѣлялись слѣдующимъ образомъ: въ г. Симбирскѣ—19 и его уѣздѣ—4; въ г. Сенгилеѣ—3 и его уѣздѣ—5; въ г. Сызрани—9 и его уѣздѣ—6; въ г. Карсунѣ—3 и его уѣздѣ—8; въ г. Алатырѣ—4 и его уѣздѣ—5; въ г. Ардатовѣ—3 и его уѣздѣ—3; въ г. Курмышѣ—2 и его уѣздѣ—2; въ г. Буинскѣ—2 и его уѣздѣ—3.

Аптеки.

Вольная продажа лекарствъ въ теченіе 1907 г. производилась изъ 25 аптекъ, изъ коихъ въ г. Симбирскѣ 4 (4-я аптека въ слободѣ Часовнѣ за р. Волгой), въ г. Сызрани—4, въ г. Карсунѣ—1, въ г. Алатырѣ—1, въ г. Ардатовѣ—1, въ сс. Промзинѣ, Астрадамовкѣ и Порѣцкомѣ, Алатырскаго уѣзда; Большихъ-Березникахъ, Жадовкѣ, Базарномъ-Сызганѣ и Анненковѣ, Карсунскаго уѣзда; въ с. Шилевкѣ, Симбирскаго уѣзда и с. Новодѣвичьѣ, Сенгилеевскаго уѣзда и с. Канадеяхъ, Сызранскаго уѣзда,—по одной сельской аптекѣ, принадлежащихъ частнымъ владельцамъ; въ г.г. Сенгилеѣ, Сызрани, Курмышѣ и Буинскѣ—по одной вольной аптекѣ, принадлежащихъ уѣзднымъ земствамъ; больничныхъ аптекъ, находящихся въ завѣдываніи фармацевтовъ, въ 1907 г. было 3, а именно при Симбирской губернской земской больницѣ и при Алатырской и Ардатовской земскихъ больницахъ,

Оспопрививаніе.

Оспопрививаніе въ Симбирской губерніи производилось земскими фельдшерами и оспопрививателями подъ наблюденіемъ врачей. Для добыванія оспеннаго детрита въ Симбирской губерніи учреждены два телятника: въ г. Курмышѣ и въ с. Теплому Станѣ, Курмышскаго уѣзда. Предохранительная оспа привита 65.520 чел. и произведена ревакцинація 4.263 чел.

Больницы.

Губернская Земская Больница содержится на средства губернскаго земства, имѣеть 216 постоянныхъ кроватей. Въ теченіе отчетнаго года въ названной больницѣ находилось на излеченіи 4.453 чел., изъ нихъ умерло 282 или 6,0%. При больницѣ имѣется амбулаторія, въ которой было принято 15.639 чел. входящихъ больныхъ.

Медицинскій персоналъ больницы состоитъ изъ слѣдующихъ лицъ: старшаго врача, 4 ординаторовъ, 7 фельдшеровъ, 2 сестеръ милосердія, аптекаря, его помощника и трехъ учениковъ.

При губернской земской больницѣ съ 1896 г. на средства губернскаго земства существуетъ фельдшерская и акушерская школа, въ которой въ отчетномъ году обучалось 7 учениковъ и 38 ученицъ.

Городская бесплатная больница въ г. Симбирскѣ устроена на 41 кровать, изъ нихъ 29 кроватей содержатся на средства города, а остальные—на средства жертвователей. Въ теченіе 1907 г. въ городской больницѣ пользовалось леченіемъ 1.400 ч изъ коихъ выписано 1.297, умерло 52 и къ 1 января 1908 г. осталось 51 чел. или 3,7%. Амбулаторныхъ больныхъ принято 6.249 чел.

Лазаретъ Симбирской общины сестеръ милосердія Краснаго Креста устроенъ на 16 кроватей. Въ лазаретѣ въ 1907 г. находилось на излеченіи 159 чел. Принято амбулаторныхъ больныхъ 3.143.

Для оказанія медицинской помощи жителямъ уѣздныхъ городовъ и виѣгородскихъ поселеній на средства земствъ, городовъ и частныхъ лицъ содержатся слѣдующія лечебныя заведенія:

	Больницы	Лечебницы.	Пріемные покои.	Врачебн. амбулат.	Фельдш. пункты.
Симбирскій уѣздъ	4	—	6	—	16
Г. Сенгилей и его уѣздъ	2	3	9	1	7
» Сызрань и его уѣздъ	4	1	9	—	20
» Карсунъ и его уѣздъ	3	7	4	—	13
» Алатырь и его уѣздъ	1	1	3	3	5
» Ардатовъ и его уѣздъ	4	—	3	2	13
» Курмышъ и его уѣздъ	2	—	3	1	9
» Буинскъ и его уѣздъ	5	—	—	—	4
Итого	25	12	37	7	87

Стоимость содержанія врачебнаго отдѣленія, уѣздныхъ врачей и повивальныхъ бабокъ—14.657 р. 80 к.

На содержаніе медицинской части въ губерніи городскими и земскими учрежденіями израсходовано 789.818 р. 93 к. На содержаніе медицинской части городскими управами израсходовано: Симбирской—24.335 р. 49 к., Сенгилеевской—3.026 р. 99 к., Сызранской—13.537 р. 46 к., Карсунской—2.734 р. 74 к.,

Алатырской—952 р. 25 к., Ардатовской—36 р., Курмышской—622 р. 35 к. и Буинской—440 р. На содержаніе медицинской части земскими управами Симбирской губерніи израсходовано: Симбирской губернской—236.261 р. 20 к. и уѣздными: Симбирской—65.640 р. 6 к., Сенгилеевской—63.374 р. 19 к., Сызранской—112.509 р. 97 к. Карсунской—64.234 р. 63 к., Алатырской—54.329 р. 54 к., Ардатовской—51.851 р. 72 к., Курмышской—40.868 р. 86 к. и Буинской—55.063 р. 48 к.

Карамзинская колонія для душевно-больныхъ.

Карамзинская колонія для душевно-больныхъ, построенная на средства умершаго тайнаго совѣтника Н. В. Карамзина, находится въ 13 вер. отъ г. Симбирска и расположена на участкѣ земли въ 320 дес. съ лугами, лѣсами и пашнею.

Медицинскій персоналъ колоніи состоитъ изъ директора, его помощника, ординатора, 2 фельдшеровъ и 1 фельдшерницы.

Въ теченіе отчетнаго года въ означенной колоніи находилось на излеченіи 684 чел., изъ коихъ осталось къ 1 января 1908 г. 358 чел и умерло 76 чел. или 11,1%.

Эпидеміи.

Число больныхъ въ губерніи, обращающихся къ врачебной помощи съ различными и паразитическими болѣзнями въ 1907 г. какъ пользовавшихся въ больницахъ, такъ и внѣ больницъ распредѣляется слѣдующимъ образомъ:

Названіе болѣзней.	Въ больницахъ.		Внѣ больницъ заболѣло.	Всего заболѣло.
	Заболѣло.	Умерло.		
Оспа	150	23	1035	1185
Корь	64	12	3821	3885
Скарлатина	436	38	3889	4325
Коклюшь	3	—	8218	8221
Гриппъ	684	40	34440	35124
Дифтеритъ	208	13	1650	1858
Тифъ брюшной	1239	90	2499	3738
« сыпной	23	2	27	50
« возвратный	124	5	32	156
« неопредѣленный	11	4	243	254
Дезинтерія	122	15	4477	4599
Эпидем. гастроэнтеритъ	1	1	3034	3035
Холера туземная	23	3	185	208
« азіатская	31	15	345	376
Заушница эпидемическая	73	—	2127	2200
Рожа	229	13	2030	2259
Остеоміэлитъ	36	—	165	201
Гнилостное и гнойное зараженіе	51	20	48	99
Острый сочленовный ревматизмъ	582	—	11179	11761
Цынга	28	4	270	298

Проказа	—	—	—	—
Сибирская язва	86	10	306	392
Сапъ	—	—	—	—
Водобоязнь	—	—	8	8
Крупозная пневмонія	842	72	3049	3891
Бугорчатка легких	588	93	5325	5913
« прочихъ органовъ и тканей	133	8	2243	2376
Сифилисъ первичный	50	—	664	714
Сифилисъ кандиломатозный	1277	4	8540	9817
« « Recidiva	541	—	9361	9902
Форма сифилиса не указана	31	—	1884	1915
Сифилисъ гуммозный	943	1	29494	30437
Мягкій шанкръ и его осложненія	114	—	527	641
Перелой и его осложненія	275	—	3456	3731
Перемежная лихорадка	1090	3	93135	94225
Прочія общія заразныя болѣзни	30	1	1342	1372
Глисты кишечныя	41	—	3511	3552
Эхинококкъ	1	—	9	10
Трихинозъ	—	—	9	9
Активномикозъ	1	—	3	4
Чесотка	56	—	63799	63855
Парша	3	—	705	708
Прочія паразитическія болѣзни	25	1	17546	17571



Примѣчаніе. Въ эту таблицу не включены свѣдѣнія о числѣ больныхъ по медицинскимъ участкамъ: Старо-Ерыклинскому, Сенгилеевскаго уѣзда и Медаевскому, Ардатовскаго уѣзда, за неполученіемъ таковыхъ отъ врачей, завѣдующихъ этими участками.

Ходъ эпидеміи холеры въ Симбирской губерніи въ 1907 году можетъ быть представленъ въ слѣдующихъ чертахъ.

Холера въ 1907 году появилась въ Симбирской губерніи во второй половинѣ іюля мѣсяца. Первымъ заболѣлъ холерой мѣстный житель села Сосноваго Солонца, Сызранскаго уѣзда, пріѣхавшій изъ Самары; раньше онъ болѣлъ дезинтеріей и, недостаточно оправившійся отъ болѣзни, онъ по дѣламъ отправился въ Самару, на возвратномъ пути заболѣлъ холерой, умеръ при сильныхъ боляхъ въ животѣ и кровотеченіи изъ задняго прохода. Въ его семьѣ никто не заболѣлъ холерой. Въ Сосновомъ Солонцѣ еще было 3 новыхъ заболѣванія холерой, съ однимъ смертельнымъ исходомъ. При произведенномъ санитарномъ осмотрѣ въ Сосновомъ Солонцѣ выяснилось, что въ этомъ селѣ, а также во многихъ селахъ Сосново-Солонецкаго

и Печерскаго врачебныхъ участковъ въ то время была распространена довольно значительная эпидемія дезинтеріи. Затѣмъ холера начала появляться и въ другихъ селахъ Сызранскаго уѣзда, преимущественно расположенныхъ по берегу Волги; во многихъ случаяхъ былъ констатированъ заносъ болѣзни изъ города Самары. Въ городѣ Сызрань больные холерой, кромѣ воднаго пути, прибывали и по желѣзной дорогѣ. Въ остальныхъ уѣздахъ Симбирской губерніи холера не имѣла большого распространенія, ограничиваясь отдѣльными случаями. Эпидемія холеры продолжалась около трехъ мѣсяцевъ. За все время больныхъ холерой зарегистрировано въ губерніи 376 человекъ, изъ нихъ умерло 181. По отдѣльнымъ уѣздамъ больные холерой распредѣляются такъ: въ Сызранскомъ уѣздѣ, въ городѣ и въ 29 селеніяхъ больныхъ холерой было 306 человекъ, изъ нихъ умерло 137 чел.; въ Симбирскомъ уѣздѣ въ городѣ и въ 2 селеніяхъ больныхъ холерой было 27 чел., изъ нихъ умерло 17 чел.; въ Сенгилеевскомъ уѣздѣ въ 5 селеніяхъ больныхъ холерой было 20 чел., умерло 11 чел.; въ Карсунскомъ уѣздѣ въ 6 селеніяхъ больныхъ холерой было 12 чел., умерло 8; въ Курмышскомъ въ 1 селеніи заболѣло холерой 6, умерло 3; въ Алатырскомъ уѣздѣ въ 4 селеніяхъ заболѣло и умерло отъ холеры 4; въ Буинскомъ уѣздѣ заболѣло и умерло отъ холеры 1.

Наибольшаго распространенія холера достигла въ слѣдующихъ мѣстностяхъ Сызранскаго уѣзда: 1) с. Печерское (77 бол., 35 умер.), 2) с. Костычи (50 бол., 30 умер.), 3) с. Вѣиновка (39 бол., 12 умер.), 4) гор. Сызрань (38 бол., 20 умер.), 5) с. Губино (21 бол., 6 умер.), 6) д. Шелехметь (20 бол., 5 умер.) и 7) с. Батраки (10 бол., 6 умер.). Въ гор. Симбирскѣ больныхъ холерой зарегистрировано 13, умерло 8, изъ нихъ только трое мѣстныхъ жителей, остальные больные были сняты съ пароходовъ.

Ходъ эпидеміи холеры въ Симбирской губ. по отдѣльнымъ недѣлямъ таковъ:

	Заболѣло.	Умерло.
Съ 15 по 21 іюля	2	2
» 22 по 28 іюля	2	„
» 29 іюля по 4 августа	9	4
» 5 по 11 августа	15	8
» 12 по 18 августа	49	20
» 19 по 25 августа	36	21
» 26 августа по 1 сентября	71	30
» 2 по 8 сентября	70	24
» 9 по 15 сентября	49	31
» 16 по 22 сентября	17	12
» 23 по 29 сентября	29	18
» 30 по 6 октября	5	2
» 7 по 13 октября	12	4
» 14 по 20 октября	1	„
» 11 по 17 ноября	9	3
» 18 по 24 ноября	„	2

Эпидемія холеры 1907 года въ Симбирской губерніи не имѣла большого распространенія. Случаи заноса болѣзни наблюдались въ 50 мѣстностяхъ, въ томъ же числѣ и въ городѣ Симбирскѣ, сравнительно съ большимъ населеніемъ, но эпидемическій характеръ болѣзни носила только, какъ мы видѣли выше, въ 7 пунктахъ Сызранскаго уѣзда; смертность отъ холеры была высока и въ общемъ равнялась 48,0%. Какія же условія вліяли на распространеніе холеры въ названныхъ мѣстностяхъ? Сызранскій городской врачъ Гравировскій для города Сызрани отмѣтилъ, что часто холерой заболѣвали перенесшіе брюшной тифъ. Въ Сосновомъ Солонцѣ было констатировано, что холерой заболѣвали перенесшіе дезинтерію. Давнія годовыхъ медицинскихъ отчетовъ за 1907 годъ вполне подтверждаютъ эти наблюденія. Въ теченіе года больныхъ брюшнымъ тифомъ въ городѣ Сызрани зарегистрировано 337 чел., больныхъ дезинтеріей 285 чел., въ селахъ Сосново-Солонецкаго врачебнаго участка больныхъ дезинтеріей зарегистрировано 417 чел.

Въ селѣ Безсоновѣ, Симбирскаго уѣзда, Ундоровскаго медицинскаго участка, заболѣло холерой 7 чел., умерло 6. Заноса болѣзни въ это село установить не удалось, а между тѣмъ изъ годового отчета Ундоровскаго врача видно, что въ его участкѣ въ теченіе года было зарегистрировано больныхъ 430 чел., т. е. больше половины числа больныхъ дезинтеріей всего уѣзда, раздѣленнаго на 5 врачебныхъ участковъ (794 бол.)

Ветеринарная часть.

Ветеринарный персоналъ.

Ветеринарный персоналъ въ Симбирской губерніи въ отчетномъ году состоялъ:

- 1) Изъ губернскаго ветеринарнаго инспектора, на которомъ лежала административная часть въ губерніи и общее руководство ветеринарно-санитарными мѣропріятіями, предпринимаемыми городскими и земскими учрежденіями.

Должность младшаго губернскаго ветеринара была вакантною.

- 2) Пяти правительственныхъ пунктовыхъ, трехъ городскихъ и 20 земскихъ участковыхъ ветеринаровъ и 48 фельдшеровъ.

- 3) Одного ветеринара, завѣдывающаго ветеринарнымъ отдѣломъ при Губернской Земской Управѣ и

- 4) ветеринара, завѣдывающаго бактериологической лабораторіей, которая содержится на средства губернскаго земства и служитъ для микроскопическихъ и бактериологическихъ изслѣдованій на сапъ, сибирскую язву, а также для приготовления сибиреязвенныхъ вакцинъ, въ цѣляхъ производства предохранительныхъ прививокъ домашнимъ животнымъ.

Ветеринарно-санитарный надзоръ за убойнымъ скотомъ.

Фактическій ветеринарно-санитарный надзоръ за убойнымъ скотомъ и привозомъ мяса въ отчетномъ году существовалъ въ гг. Симбирскѣ, Сызрани и Алатырѣ, гдѣ для этой цѣли мѣстными городскими общественными управленіями содержатся особые городскіе ветеринарные врачи.

Всего по губерніи осмотрѣно ветеринарными врачами мясныхъ тушъ и ихъ частей: крупнаго рогатаго скота—20.482, телятъ—10.331, свиней—3.676 и 3.525 окороковъ, овецъ—38.632 и лошадей—14.

Эпизоотіи.

Изъ повальныхъ заразныхъ болѣзней на домашнемъ скотѣ были зарегистрированы ветеринарными врачами слѣдующія болѣзни:

Названіе эпизоотій.	Заболѣло.	Пало.	Убито.	Выздоровѣло.
Ящуръ	1857	1	—	1856
Сибирская язва	232	169	—	62
Сапъ	62	28	32	—
Мытъ	89	2	—	83
Чесотка	116	—	—	113
Актиномикозъ	57	2	—	48
Бѣшенство	49	19	30	—

Туберкулезъ	12	3	9	—
Стригуцій лишай	14	—	—	14
Чума свиней	74	37	—	33
Повальное воспаленіе легкихъ	174	11	154	—
Родильная горячка	3	3	—	—
Оспа	230	111	—	78
Повальный выкидышъ	22	—	—	22
Случная болѣзнь	63	—	—	63
Злокачеств. катар. горячка	3	2	—	1
Ленточно-глистная болѣзнь	679	133	—	546
Энфекціонный энтеритъ свиней	65	37	—	17
Повальная пневмонія	15	13	—	2
Періодич. воспаленіе глазъ	1	—	—	—
Бациллярная рожа	5	5	—	—
Шіэмія	1	1	—	—
Инфлюэнца	368	—	—	366
Ангина свиней	5	5	—	—
Пустулезный контагіозный стоматитъ	80	—	—	80
Бардяной мокрецъ	36	—	—	36
Цереброспинальный менингитъ	2	2	—	—

Какъ видно изъ этой таблицы, изъ числа эпизоотическихъ болѣзней наибольшія потери причинили сибирская язва, сапъ, бѣшенство, повальное воспаленіе легкихъ, оспа и ленточно-глистная болѣзнь; остальные же болѣзни значительныхъ потерь въ хозяйствахъ не причинили.

Борьба съ эпизоотіями велась согласно дѣйствующимъ обязательнымъ постановленіямъ губернскаго земства, при чемъ за убиваемыхъ сапныхъ лошадей выдавалось владѣльцамъ вознагражденіе изъ земскихъ суммъ по оцѣнкѣ.

Правительственными пунктовыми ветеринарными и тремя городскими ветеринарными врачами въ теченіе года осмотрѣно промышленнаго скота, перегоняемаго черезъ Симбирскую губернію и поступившаго на убой на мѣстныя скотобойни 809.070 головъ, изъ коихъ крупнаго рогатаго скота 20.592, телятъ 3.297, овецъ 61.536 и свиней 2.826 головъ, при чемъ взыскано ВЫСОЧАЙШЕ утвержденнаго % сбора 14.475 р. 17 к., которые и внесены въ мѣстныя казначейства.

Насильственные и случайныя смерти.

(Приложение—вѣдомость № 7-й).

Умершихъ насильственнымъ образомъ и случайно въ 1907 году было 874, изъ нихъ 715 муж. и 158 жен. Насильственной смертью умерло 76, въ томъ числѣ дѣтоубійствъ 22 и смертоубійствъ 54, самоубійствъ 65; скоропостижно-умершихъ было 368: отъ болѣзней 189, отъ пьянства 147 и отъ неизвѣстныхъ причинъ 32; найдено мертвыхъ тѣлъ 33; умерло случайною смертью 322, изъ нихъ убито молніей 14, задавлено и увало съ высотъ 48, сторѣло и убито во время пожаровъ 12, умерло отъ угара 21, замерзло 42, утонуло 126 и умерло отъ другихъ случайностей 69.

Сравнительно съ предшествовавшимъ годомъ, число случаевъ насильственной смерти было менѣе на 11; случаевъ скоропостижной смерти болѣе на 97; найдено мертвыхъ тѣлъ болѣе на 9 и случайныхъ смертей было менѣе на 101.



Благотворительныя заведенія.

Учрежденія, состоя-
щія въ вѣдѣніи По-
печительства о До-
махъ Трудолюбія и
Работныхъ Домахъ.

Симбирскій Домъ Трудолюбія, открытый въ 1895 г. на городскія сред-ства и частныя пожертвованія, состоитъ въ вѣдѣніи попечительнаго о немъ обще-ства, главнѣйшія заботы котораго въ теченіе отчетнаго года были направлены къ развитію разныхъ ремеслъ, преимущественно такихъ, которые находили бы въ числѣ посѣтителей болѣе или менѣе привычныхъ рабочихъ и чтобы издѣлія ихъ имѣли сбытъ на мѣстномъ рынкѣ. Изъ числа такихъ ремеслъ въ теченіе 1907 г. производились слѣдующія: шитье обуви, тканье холста, сарпинки и парусины, щипанье пакли, ческа мочала и проч.

Въ отчетномъ году Домъ Трудолюбія посѣтило 14.935 чел.

Другая цѣль, которую преслѣдуетъ общество, заключается въ призрѣніи дѣтей обоого пола, преимущественно такихъ, которыя, за неимѣніемъ родителей или крайнею бѣдностью послѣднихъ, предоставлены собственной участи. Въ отчетномъ году всего призрѣвалось 10 мал. Призрѣваемыя, находясь на полномъ содержаніи, занимаются, легкимъ по ихъ возрасту трудомъ, изготовленіемъ коробокъ, кардо-нокъ и проч.

При Домѣ Трудолюбія имѣется начальная школа для обученія призрѣваемыхъ грамотѣ. Въ 1907 г. въ ней обучалось съ приходящими 32 мал. и 28 дѣв.

Учебно-показательныя мастерскія: 1) въ г. Симбирскѣ для обученія слесарному и столярному ремесламъ; въ с. Большихъ-Березникахъ, Карсунск. у., для обученія столярному ремеслу и плетенію корзинъ; 3) въ с. Кошкахъ, Буинскаго у., для обученія столярному ремеслу; 4) въ с. Жадовкѣ, Курмышскаго у., для обученія кузнечному ремеслу и 5) въ с. Сіавѣ, Алатырскаго у., для обученія корзиночному ремеслу.

Учебно-трудоустройств. пунктъ въ г. Симбирскѣ имѣеть отдѣлы: кройки, шитья, орнаментальнаго рисованія, художественнаго рисованія, архитектурнаго черченія, бухгалтеріи, стенографіи, каллиграфіи, новыхъ языковъ, изящныхъ работъ, вязанья чулокъ, шляпный и башмачный.

Всѣхъ посѣщеній въ пунктѣ за отчетный годъ зарегистрировано 20.856, изъ коихъ большинство—13.937—приходилось на обучавшихся кройкѣ и шитью, 2.384 на орнаментальное и художественное рисованіе и 832 на бухгалтерію.

Приходъ этого учрежденія за 1907 г. равнялся 7.594 р. 39 к., расходъ 7.410 р. 81 к.; при чемъ указанная выше сумма составила, главнымъ образомъ, изъ доходовъ съ дома, принадлежащаго пункту, и изъ суммъ, собранныхъ за право ученія съ лицъ, посѣщавшихъ пунктъ.

Кромѣ того, въ нѣкоторыхъ селеніяхъ существуетъ небольшіе кружки трудовой помощи, а также нѣсколько кружковъ, учрежденныхъ въ губерніи для открытія въ лѣтнее время яслей-пріютовъ.

Богадѣльни и учрежденія для призрѣнія престарѣлыхъ.

Губернская земская богадѣльня содержится на средства губернскаго земства. Въ теченіе отчетнаго года пользовалось постояннымъ призрѣніемъ 107 чел., въ томъ числѣ 42 муж. и 65 жен. Въ теченіе года выбыло 2, умерло 14 и осталось къ 1 января 1908 года 91 чел.

Симбирская городская богадѣльня, организованная исключительно для престарѣлыхъ и убогихъ лицъ обоого пола, не имѣющихъ средствъ къ существованію, состоитъ изъ трехъ учреждений, а именно: Николаевского дома призрѣнія неимущихъ, богадѣльни имени А. П. Кирпичникова и богадѣльни А. П. Конурина. Содержаніе этого благотворительнаго учрежденія обезпечено капиталомъ въ 356.806 руб. 21 коп.

По числу призрѣваемыхъ Симбирская городская богадѣльня составляетъ одно изъ наиболѣе обширныхъ учреждений этого рода. Въ 1907 г. въ ней находилось на полномъ призрѣніи 242 обоого пола лица, содержаніе коихъ обошлось въ 11.122 руб. 41 коп.

Серебряный пріютъ, содержимый на средства Симбирскаго Общества Христіанскаго Милосердія, состоящаго въ вѣдомствѣ учреждений ИМПЕРАТРИЦЫ МАРИИ. Въ названномъ пріютѣ находятся на призрѣніи 20 женщинъ, въ возрастѣ отъ 45 до 85 лѣтъ, содержаніе которыхъ обошлось за отчетный годъ въ 6.088 р. 92 к.

Дворянское общежитіе въ г. Симбирскѣ, учрежденное исключительно для призрѣнія престарѣлыхъ и неимущихъ дворянъ обоого пола. Въ теченіе 1907 г. въ общежитіи состояло 4 муж. и 19 жен.

Алатырская городская богадѣльня находится въ вѣдѣніи мѣстнаго городского общественнаго управленія и содержится, главнымъ образомъ, на городскія средства, частью же на проценты съ принадлежащаго богадѣльнѣ капитала въ 3.302 руб.

Буинская земская богадѣльня, учрежденная мѣстнымъ уѣзднымъ земствомъ для призрѣнія престарѣлыхъ, съ платою по 36 р. въ годъ. Такихъ призрѣваемыхъ въ отчетномъ году было 21 чел., изъ нихъ въ теченіе года умерло 4 и выбылъ 1 и осталось на призрѣніи къ 1 января 1908 г. 16 чел., въ томъ числѣ 5 муж. и 11 жен.

Содержаніе богадѣльни за 1907 годъ обошлось въ 1.189 р. 82 к.

Кромѣ поименованныхъ учреждений, для призрѣнія престарѣлыхъ, имѣются богадѣльни въ г. Сызрани—при Вознесенскомъ мужскомъ монастырѣ и въ г. Алатырѣ—при Кіево-Николаевскомъ женскомъ монастырѣ, каковыя богадѣльни состоятъ въ вѣдѣніи епархіальнаго начальства.

Пріюты для малолѣтнихъ.

Пріютъ губернскаго попечительства дѣтскихъ пріютовъ. Въ названномъ пріютѣ въ отчетномъ году пользовалось призрѣніемъ 46 дѣвочекъ.

Симбирскій городской пріютъ находится въ вѣдѣніи мѣстнаго городского общественнаго управленія и помѣщается въ принадлежащихъ городу зданіяхъ. Средствами на содержаніе пріюта служатъ: а) проценты съ капитала, специально основаннаго на учрежденіе пріюта; б) проценты съ капитала, пожертвованнаго А. П. Кирпичниковымъ и А. П. Конуринымъ и в) отпускаемые Городской Думой изъ городскихъ средствъ 2.000 р. въ годъ.

Въ 1907 г. въ пріютѣ пользовалось призрѣніемъ 104 чел., на содержаніе израсходовано 8.788 р. 51 к.

Цѣль пріюта заключается въ призрѣніи сиротъ, воспитанія ихъ и начальномъ образованіи; поэтому, по достиженіи школьнаго возраста, всѣ они обучаются въ имѣющемся при пріютѣ начальномъ училищѣ; по окончаніи въ немъ курса, болѣе способные мальчики помѣщаются въ ремесленное училище имени М. В. Лебедева; кромѣ того, при пріютѣ открыты: 1) сапожное ремесленное отдѣленіе, въ которомъ въ 1907 г. обучалось 3 мал. и 2) школа кройки и шитья, гдѣ обучающихся за отчетный годъ было 26 дѣв.

Благотворительныя заведенія Н. Д. Селиверстова.

Благотворительныя заведенія Н. Д. Селиверстова, основанныя на капиталъ въ 400.000 р., пожертвованный ген.-лейт. Селиверстовымъ, находятся при с. Румянцевѣ, Карсунскаго у., и состоятъ въ вѣдомствѣ учреждений ИМПЕРАТРИЦЫ МАРИИ, имѣя непосредственной своей задачей оказывать помощь и призрѣніе жителямъ с. Румянцева и рабочимъ мѣстной суконной фабрики. Здѣсь на широкихъ началахъ организованы различные виды благотворенія и помощи бѣднымъ всѣхъ возрастовъ, какъ-то: призрѣніе дѣтей обоого пола и обученіе ихъ грамотѣ и ремесламъ, оказаніе врачебной помощи больнымъ, призрѣніе престарѣлыхъ и неизлечимо-больныхъ.

Для осуществленія этихъ цѣлей имѣются слѣдующія учрежденія:

1) *Приютъ-интернатъ для дѣтей обоого пола*: всѣхъ призрѣваемыхъ дѣтей за отчетный годъ было 26, въ томъ числѣ 15 мал. и 11 дѣв.

2) *Двухклассное училище*, въ которомъ обучалось 15 мал. и 3 дѣв.

3) *Начальная школа для дѣтей обоого пола*, гдѣ къ 1 января 1908 г. состояло 63 мал. и 49 дѣв.

4) *Больница съ амбулаторіей* при ней, гдѣ пользовались леченіемъ въ 1907 г. 381 стационарно и слѣдано 17.121 посѣщеніе амбулаторными больными.

5) *Богадѣльня*. Въ богадѣльнѣ состояло призрѣваемыхъ 5 муж. и 8 жен.

Кромѣ поименованныхъ учреждений, при заведеніяхъ имѣются бесплатная бібліотека-читальня и учебная пасъка. Въ послѣдней, подъ руководствомъ учителя-спеціалиста, занимаются практически пчеловодствомъ ученики двухкласснаго училища.

Народное просвѣщеніе.

(Приложеніе—вѣдомость № 8-й).

Всѣхъ учебныхъ заведеній въ Симбирской губерніи въ отчетномъ году было 1.151, въ томъ числѣ среднихъ для мужского пола—5, для женскаго—4, прогимназій женскихъ—4, учительская семинарія, чувашская учительская школа, училищъ уѣздныхъ, городскихъ и приходскихъ—68, сельскихъ народныхъ училищъ—547, ремесленныхъ—8, низшихъ учебныхъ заведеній въ городахъ и селеніяхъ—495.

Въ означенныхъ учебныхъ заведеніяхъ всѣхъ наименованій въ теченіе 1907 г. состояло учащихся 76.681 чел., въ томъ числѣ 54.904 муж. и 21.777 жен. пола.

Начальная учебная заведенія гражданскаго вѣдомства.

Первоначальное образованіе въ населеніи губерніи распространяется при посредствѣ 622 училищъ, изъ коихъ 5 училищъ преслѣдуютъ профессионально-ремесленные цѣли, 617—общеобразовательныя.

Въ составѣ учебныхъ заведеній послѣдней категоріи надлежитъ различать 8 городскихъ трехклассныхъ училищъ по Положенію 31 мая 1872 г., 35 начальныхъ двухклассныхъ, 569 начальныхъ одноклассныхъ и частныхъ училищъ второго и третьяго разрядовъ—4. Кромѣ того въ татарскихъ деревняхъ имѣются конфессиональныя школы—мектебе и медресе, общее количество которыхъ простирается въ губерніи до 168.

Бюджетъ означенныхъ народныхъ училищъ, не считая частныхъ, содержимыхъ исключительно на плату за обученіе, за отчетный годъ выразился въ суммѣ 560.573 р. 95 к., въ составъ коихъ изъ Государственнаго Казначейства поступило 126.258 р. 86 к. и изъ мѣстныхъ источниковъ (отъ земства и друг.) 434.315 р. 9 к.

Въ среднемъ каждое городское училище стоитъ—4.900 р. 19 к., каждое двухклассное и одноклассное начальное—810 р. 57 к. и каждое ремесленное—5.488 р. 30 к.

Обучается во всѣхъ названныхъ заведеніяхъ 49.632 чел., въ томъ числѣ 36.432 мал. и 13.200 дѣв.

По засвидѣтельствуванію директора народныхъ училищъ Симбирской губерніи, въ сельскихъ начальныхъ училищахъ съ каждымъ годомъ развиваются занятія ремеслами, а также садоводствомъ, огородничествомъ и пчеловодствомъ. Занятія по послѣднимъ тремъ отраслямъ сельскаго хозяйства ведутся на отведенныхъ обществами участкахъ надѣльной земли.

Дѣятельность Братства Св. трехъ Святителей по народному образованию.

Въ дѣлѣ народнаго образованія, по примѣру прежнихъ лѣтъ, и въ отчетномъ году живое участіе принимало Симбирское Духовно-Просвѣтительное Братство Св. трехъ Святителей. Въ вѣдѣніи Братства къ 1 января 1908 г. состояло 495 церковно-приходскихъ школъ, изъ нихъ второклассныхъ—12, двухклассныхъ—1, одноклассныхъ—311 и школъ грамоты—171.

Учащихся въ нихъ было 20.270 чел., въ томъ числѣ 14.654 мал. и 5.616 д.

Израсходовано: на второклассныя церковно-приходскія школы—39.000 руб. на одноклассныя церковно-приходскія школы и школы грамоты—113.157 р.

Симбирская чувашская учительская школа.

Существующая въ г. Симбирскѣ съ 1868 г. чувашская учительская школа имѣетъ цѣлью приготовленіе учителей для сельскихъ начальныхъ училищъ въ мѣстностяхъ, населенныхъ инородцами-чувашиами. Предметы обученія и объемъ преподаванія въ школахъ тѣ-же, что и въ учительскихъ семинаріяхъ, при чемъ здѣсь, кромѣ общеобразовательныхъ предметовъ, преподаются ремесла—столярное и токарное по дереву, а также скрипичная игра.

При названной школѣ существуетъ мужское двухклассное приходское училище и женское отдѣленіе для приготовленія учительницъ также въ инородческія училища.

Въ отчетномъ году обучалось въ школѣ 104 ученика, въ мужскомъ двухклассномъ училищѣ 49 учениковъ и въ женскомъ при школѣ отдѣленіи 25 ученицъ.

Профессиональныя училища.

Кромѣ поименованныхъ учебныхъ заведеній, имѣющихъ общеобразовательное значеніе, въ Симбирской губерніи существуютъ слѣдующія профессиональныя училища:

Ремесленное училище графа В. В. Орлова-Давыдова въ г. Симбирскѣ, состоящее въ вѣдѣніи Министерства Финансовъ; содержится на средства, пожертвованныя гр. Орловымъ-Давыдовымъ.

Въ 1907 г. въ немъ обучалось слесарному и столярному ремесламъ 274 уч.

Ремесленное училище имени М. В. Лебедева въ г. Симбирскѣ основано на капиталъ, пожертвованный почетнымъ гражданиномъ г. Симбирска М. В. Лебедевымъ и находится въ вѣдѣніи Симбирскаго городского общественнаго управленія.

Къ 1 января 1908 г. въ означенномъ училищѣ состояло 37 учениковъ.

Ремесленное училище въ г. Карсунѣ содержится на средства мѣстныхъ земства и городского общества.

Въ означенномъ училищѣ обучалось въ 1907 г. столярному, кузнечному и слесарному ремесламъ 85 мал.

Ремесленное училище въ г. Буинскѣ содержится на средства Государственнаго Казначейства, мѣстнаго земства и городского общества.

Въ означенномъ училищѣ обучалось въ 1907 г. слесарному и столярному ремесламъ 48 мальчиковъ.

Сельско-хозяйственная школа при фермѣ Симбирскаго общества сельскаго хозяйства содержится на средства губернскаго земства съ ежегодной субсидіей отъ Главнаго Управленія Землеустройства и Земледѣлія.

Въ школѣ къ 1 января 1908 г. состояло 24 мальчика.

Школа кройки и шитья въ г. Симбирскѣ содержится на средства мѣстнаго городского общественнаго управленія и имѣетъ цѣлью предоставить бесплатное обученіе кройкѣ и шитью бѣднѣйшимъ дѣвочкамъ всѣхъ сословій.

Всѣхъ обучавшихся въ 1907 г. было 215 дѣвочекъ.

Публичныя бібліотеки.

Публичныхъ бібліотекъ въ Симбирской губерніи 10, въ томъ числѣ въ Симбирскѣ 3: Карамзинская, Гончаровская и городская и бібліотеки въ г.г.: Сызрани, Буинскѣ, Карсунѣ, Ардатовѣ, Сенгилеѣ, Алатырѣ и Курмышѣ.

1) *Карамзинская общественная библиотекa*, занимающая главное мѣсто среди публичныхъ библиотекъ Симбирской губерніи, открыта въ 1848 году въ память историка Н. М. Карамзина, уроженца названной губерніи.

Въ библиотекѣ, ежегодно пополняющейся новыми изданіями, въ 1907 году состояло книгъ 18.371 названіе въ 37.126 томахъ. Журналовъ и газетъ въ отчетномъ году получалось 30 названій. Абонентовъ библиотекы было 421 чел., которыми въ теченіе года взято 20.146 томовъ. На содержаніе библиотекы, въ томъ числѣ на выписку газетъ и журналовъ, а также на жалованье служащимъ и другія потребности, въ 1907 г. израсходовано 1.655 р. 78 к. и возвращено залоговъ 696 р., а всего 2.351 р. 73 к.

2 и 3) *Гончаровская народная библиотекa-читальня*, учрежденная въ память Гончарова 12 декабря 1892 г. на частныя средства; съ 1 января 1903 г. поступила въ вѣдѣніе Симбирскаго городского общественнаго управленія; вмѣстѣ съ ней находится *Городская публичная библиотекa*, бывшая А. А. Знаменской, переданная въ вѣдѣніе городского общественнаго управленія съ мая 1904 г. Всѣхъ книгъ и брошюръ къ концу 1907 г. въ Гончаровской библиотекѣ состояло 2.169 названій въ 4.186 томахъ. Посѣтителей, пожелавшихъ брать книги на домъ, было 927 чел., которымъ было выдано 13.972 книгъ и брошюръ и 485 номеровъ газетъ.

Въ городской публичной библиотекѣ-читальнѣ къ концу отчетнаго года состояло книгъ 1.932 названія въ 5.157 томахъ. Число абонентовъ было 622. Выдано 12.478 томовъ книгъ и 4.172 номера газетъ; кромѣ того, многіе приходили исключительно для чтенія газетъ и журналовъ въ читальнѣ; такихъ лицъ бывало въ читальнѣ приблизительно отъ 5 до 35 человекъ въ день.

Всего израсходовано въ обѣихъ библиотекaхъ на разныя надобности въ теченіе 1907 г. — 2.393 р. 42 к.

4) *Сызранская общественная библиотекa*, сгорѣвшая въ пожаръ, бывший 5 іюля 1906 г., вновь открыта въ концѣ 1907 г.

5) *Буинская общественная библиотекa* въ г. Буинскѣ находится въ вѣдѣніи городского общественнаго управленія и содержится преимущественно на отпускаемыя имъ средства. Въ 1907 г. въ ней состояло книгъ 171 томъ и периодическихъ изданій 1.848 томовъ; подписчиковъ было 106. Расходъ библиотекы равнялся 137 руб. 68 к.

6) *Карсунская общественная библиотекa* въ г. Карсунѣ также находится въ вѣдѣніи мѣстнаго городского общественнаго управленія. Въ отчетномъ году въ ней числилось 3.133 книгъ; подписчиковъ было 158.

7) *Ардатовская общественная библиотекa* въ г. Ардатовѣ содержится на счетъ средствъ городского общественнаго управленія и на пособіе отъ Уѣздной Земской Управы.

8) *Сенгилевская общественная библиотекa* въ г. Сенгилеѣ также содержится на средства городского общественнаго управленія. Число томовъ къ концу отчетнаго года значилось 2.052 при 1.091 названіи; подписчиковъ было 152 чел.; расходъ библиотекы равнялся 225 руб.

9) *Алатырская общественная библиотекa* въ г. Алатырѣ открыта 2 января 1902 г. въ память сорокалѣтія освобожденія крестьянъ отъ крѣпостной зависимости 19 февраля 1861 г. Содержится на средства, отпускаемыя городскимъ общественнымъ управленіемъ. Книгъ въ библиотекѣ состояло къ 1 января 1908 г. 4.072 тома; подписчиковъ было 477 чел.; расходъ библиотекы равнялся 1.110 р. 56 коп.

10) *Курмышская общественная библиотекa-читальня* содержится на счетъ городскихъ средствъ и пожертвованій частныхъ лицъ.

Бесплатныя народныя библиотекы читальни.

Бесплатныя народныя библиотекы-читальни, имѣя цѣлью предоставить крестьянскому населенію возможность пользоваться книгами, преимущественно религіозно-нравственнаго и историческаго содержанія съ каждымъ годомъ получаютъ болѣе широкое распространеніе. Первоначальный опытъ открытія этихъ учреждений показалъ существенное значеніе ихъ въ дѣлѣ народнаго образованія и въ настоящее

время распространениемъ бесплатныхъ библиотекъ заинтересованы не только общественныя учрежденія— земства и городскія управления, но и частныя лица сочувствующія дѣлу народнаго образованія.

Всѣхъ бесплатныхъ народныхъ библиотекъ-читаленъ въ Симбирской губерніи къ 1 января 1908 г. состоитъ 98.

Крестьянское дѣло.

(Дѣятельность учреждений, образованныхъ по закону 12 іюля 1889 г.).

Губенское Присутствіе. Въ Губернскомъ Присутствіи въ теченіе 1907 г. находилось въ производствѣ 3.340 дѣлъ, въ томъ числѣ судебныхъ 911 и административныхъ 2.429. Изъ числа судебныхъ дѣлъ разрѣшено 737.

Уѣздные Съѣзды. Уѣздными Съѣздами въ 1907 г. рассмотрѣно административныхъ дѣлъ 3.485, судебныхъ 5.963, изъ числа послѣднихъ уголовныхъ 1.720 и гражданскихъ 4.243. Затѣмъ, къ 1 января 1908 г. осталось неразрѣшенныхъ дѣлъ: административныхъ 146, судебныхъ 1.861, изъ нихъ уголовныхъ 449 и гражданскихъ 1.412.

Земскіе Начальники. Въ теченіе отчетнаго года къ земскимъ начальникамъ поступило къ производству дѣлъ: административныхъ 6.821 и судебныхъ 20.617. Изъ числа поступившихъ дѣлъ осталось неразрѣшенныхъ: 772 административныхъ, 4.691 уголовныхъ и 1.009 гражданскихъ.

Волостные Суды. Къ волостнымъ судамъ Симбирской губерніи въ 1907 г. поступило къ производству уголовныхъ дѣлъ 14.896 и гражданскихъ 45.704 и разрѣшено уголовныхъ дѣлъ 12.963 и гражданскихъ 45.640.

Кредитныя учрежденія.

Симбирское Отдѣленіе Государственнаго Дворянскаго Земельнаго Банка. Черезъ Отдѣленіе Банка выдано въ теченіе года по губерніи ссудъ 4, въ суммѣ 140.300 р., въ томъ числѣ первоначальныхъ ссудъ 1, на сумму 1.900 р. подъ залогъ 40 дес. земли и по перезалогу 3 ссуды на сумму 138.400 р. подъ залогъ 3.105 дес. земли.

Съ разрѣшенія Банка состоялось переходовъ имѣній изъ рукъ первыхъ заемщиковъ на новыхъ владѣльцевъ съ переводомъ долга: крестьянамъ 11.868 дес. съ долгомъ 438.500 р. и Крестьянскому Поземельному Банку 13.097 дес. съ долгомъ 686.900 р.

Въ теченіе отчетнаго года погашено ссудъ по Особому Отдѣлу: полностью 2 ссуды.

По неуспѣшности торговъ на имѣнія неисправныхъ заемщиковъ, осталось за Банкомъ и принято въ его управленіе по Дворянскому Банку 3 имѣнія.

Симбирское Отдѣленіе Крестьянск. Поземельн. Банка. Въ теченіе 1907 г. Симбирскимъ Отдѣленіемъ Крестьянскаго Банка по разнымъ сдѣлкамъ выдано въ ссуду крестьянамъ Симбирской губ. 3.084 048 р. 26 к. на покупку 28.932,69 дес.

Городскіе Общественные Банки. Городскихъ Общественныхъ Банковъ въ Симбирской губ. шесть: въ гг. Симбирскѣ, Сызрани, Сенгилеѣ, Алатырѣ, Ардатовѣ и Буинскѣ.

Въ теченіе отчетнаго года городскими банками отъ произведенныхъ операций получено чистой прибыли 110.935 руб. 23 к., въ томъ числѣ: Симбирскимъ— 62.640 р. 02 к., Алатырскимъ— 19.688 р. 17 к., Сызранскимъ— 14.314 р. 18 к., Буинскимъ— 6.554 р. 20 к., Сенгилеевскимъ— 4.005 р. 18 к. и Ардатовскимъ— 3.733 р. 07 к.

Сравнительно съ предшествовавшимъ годомъ, чистая прибыль городскихъ банковъ увеличилась на 23.193 р. 89 к.

ВѢДОМОСТЬ

о посѣвѣ и урожаѣ хлѣбовъ въ 1907 году.

по Симбирской губернии.

Название уѣздовъ.	Количество десятинъ (казенной мѣры) подъ озимыми посѣвами.	Посѣяно пудовъ.											Снято пудовъ.																
		Количество десятинъ (казенной мѣры) подъ яровыми посѣвами.			Озимой пшеницы.	Р ж и.	Яровой пшеницы.	О в с а.	Ячменя.	Гречихи.	Гороха.	Проса.	Полбы.	Льна.	Остальныхъ яровыхъ хлѣбовъ.	Картофеля.	Озимой пшеницы.	Р ж и.	Яровой пшеницы.	О в с а.	Ячменя.	Гречихи.	Гороха.	Проса.	Полбы.	Льна.	Остальныхъ яровыхъ хлѣбовъ.	Картофеля.	
		Подъ овсомъ.	Подъ пшеницей.	Подъ прочими яровыми посѣвами.																									
Симбирскій.																													
На владѣльческихъ	20983	18155	402	3847	120	142463	3239	219382	16	1698	2574	1267	3356	58	287	133327	360	14	6260	10668	401257	—	8137	10951	42144	5224	117	6938	576445
Сельскихъ обществъ	87129	68082	810	24699	—	731369	9505	552553	—	10285	21911	9971	35911	287	7037	628325	—	5017800	8504	1104270	—	27427	51103	351540	47828	1012	76194	2523442	
Городскихъ и другихъ	2825	325	—	2190	—	19775	—	2275	—	490	640	600	—	—	1200	10000	—	280000	—	10000	—	2100	10000	12000	—	—	65000	72000	
Итого	110937	86562	1212	30736	120	898607	12744	774210	16	12473	25125	11838	39267	345	8524	7716 2	360	6704060	19172	1515527	—	37664	72054	405684	53052	1129	148 32	3171887	
Сенгилеевскій.																													
На владѣльческихъ	14074	6786	462	5565	—	103447	3530	52527	—	687	3446	9005	39	52	910	24970	—	694941	7364	65652	—	555	2455	115305	32	24	1953	87920	
Сельскихъ обществъ	72891	25370	5324	44810	—	564781	49891	200908	—	3276	29118	68799	811	1062	12171	73983	—	3441715	73234	264573	—	2992	32965	1091636	273	875	30404	472580	
Городскихъ и другихъ	234	40	70	64	—	1872	700	112	—	—	35	60	—	—	—	600	—	21060	2800	692	—	—	200	1800	—	—	—	3000	
Итого	87199	32196	5856	50439	—	670100	54421	253547	—	3963	32599	77924	850	1114	13081	99553	—	4157716	83398	330917	—	3547	35620	1208741	305	899	32357	563500	
Сызранскій.																													
На владѣльческихъ	20337	4736	5322	10948	—	141195	49346	33187	228	831	2107	17196	790	1325	925	71327	—	1131507	195984	87567	410	1816	2582	329958	1035	4955	736	78925	
Сельскихъ обществъ	84393	22619	31472	45298	—	618354	246497	169056	60	5111	8892	68299	474	947	15513	167181	—	3514334	583147	251779	200	12242	9787	753559	410	2131	73785	595946	
Городскихъ и другихъ	—	5	25	667	—	—	200	10	—	—	—	1140	—	—	—	320	—	—	750	—	—	—	—	42750	—	—	—	16215	
Итого	104730	27360	36819	56913	—	759549	296043	202253	288	5942	10999	86626	1264	2272	16438	238328	—	4645841	779881	339346	610	14058	12369	1126267	1495	7086	81145	691086	
Карсунскій.																													
На владѣльческихъ	20246	14475	411	4495	2322	161798	4784	113845	—	5404	5940	2082	1103	163	4713	178809	6492	1233400	22519	352914	—	24078	16065	34784	10711	532	12541	661352	
Сельскихъ обществъ	96046	42568	2015	39002	716	610339	25536	346046	—	41516	24797	14211	29059	572	40795	315795	518	3517295	50523	905603	—	155342	65521	206126	86048	1974	142355	1308593	
Городскихъ и другихъ	331	225	—	66	12	338	—	2700	—	250	50	25	180	—	56	—	24	27040	—	11250	—	250	100	1000	675	—	112	—	
Итого	116623	57268	2426	43563	3050	772475	30320	462591	—	47170	30787	16318	30342	735	45564	494604	7034	4777735	73042	126 767	—	179670	81686	211910	97434	2506	155008	1969945	
Алатырскій.																													
На владѣльческихъ	3485	2724	1079	217	—	34778	10364	30190	—	599	52	240	12	137	56	3716	—	253495	20853	15970	—	2485	108	5045	84	340	140	16685	
Сельскихъ обществъ	45989	17847	16656	15644	—	461141	205580	192368	90	14739	4254	10959	2338	10808	14610	128314	—	2837447	351915	849049	300	68956	13610	201105	7681	38359	38490	546749	
Городскихъ и другихъ	276	124	62	—	—	3036	684	1468	—	—	—	—	—	—	—	—	—	30360	47880	9920	—	—	—	—	—	—	—	—	
Итого	49750	20695	17797	15861	—	498955	216628	224026	90	15338	4306	11199	2350	10945	14666	132030	—	3121302	420648	874939	300	71441	13718	206150	7765	38699	38630	563384	
Ардатовскій.																													
На владѣльческихъ	9486	7027	708	1312	—	93629	7936	77791	—	2495	1128	346	944	382	2097	31790	—	625136	27343	263893	—	15495	10597	15058	3699	1526	10505	1 1550	
Сельскихъ обществъ	69019	39241	19712	18929	—	672128	200146	398100	549	26472	9775	5180	24258	6611	37374	432864	—	4205596	551101	1159513	4053	132022	49939	118780	72036	32122	144412	1792157	
Городскихъ и другихъ	16	—	—	19	—	155	—	—	—	114	—	—	—	—	—	—	—	1016	—	—	—	855	—	—	—	—	—	—	
Итого	78521	46268	20420	20260	—	765912	208082	475891	549	29081	10903	5526	25202	6993	39471	464654	—	4831748	578444	1423406	4053	148372	60536	133839	75735	33648	154917	1923707	

Название уѣздовъ.	Количество десяти- тинъ (казенной мѣры) подъ озимы ми посѣвами.	Посѣяно пудовъ.											Снято пудовъ.															
		Количество десятинъ (казенной мѣры) подъ яровыми посѣвами.			Озимой пшеницы.	Р ж и.	Яровой пшеницы.	О в с а.	Ячменя.	Гречихи.	Гороха.	П р о с а.	П о л ы.	Л ь н а.	Остальныхъ яровыхъ хлѣбовъ.	Картофеля.	Озимой пшеницы.	Р ж и.	Яровой пшеницы.	О в с а.	Ячменя.	Гречихи.	Гороха.	П р о с а.	П о л ы.	Л ь н а.	Остальныхъ яровыхъ хлѣбовъ.	Картофеля.
		Подъ овсомъ.	Подъ пшеницей.	Подъ про- чи- ми яровыми посѣвами.																								
Курмышскій.																												
На владѣльческихъ .	6795	5241	37	1004	—	47641	414	72025	957	2374	987	—	1277	24	354	37865	—	426229	2992	412061	5829	17592	9716	5491	6694	240	2718	270750
Сельскихъ обществъ .	48015	31588	759	13385	—	514599	8710	369618	22510	22082	6944	—	28136	3542	11435	123219	—	3017192	37296	2258720	89142	146140	42905	99909	163008	21409	47611	754639
Городскихъ и другихъ .	—	—	—	—	—	—	—	—	—	—	—	—	—	—	—	—	—	—	—	—	—	—	—	—	—	—	—	—
Итого .	54810	39829	796	14389	—	562240	9124	441643	23467	24456	7981	—	29413	3566	11789	161084	—	3443421	40288	2670781	94971	163732	52621	105400	169702	21649	50329	1025389
Бунинскій																												
На владѣльческихъ .	6301	5766	35	477	—	62860	282	57653	28	160	668	—	1436	6	165	1764	—	385246	671	168323	110	867	2199	3221	4522	60	459	13635
Сельскихъ обществъ .	76281	58639	530	16489	—	784716	5287	619396	3265	7036	18746	—	93246	541	15542	69850	—	4960173	19818	2083964	19071	38748	96450	16629	379329	8001	69825	328571
Городскихъ и другихъ .	600	600	—	42	—	5400	—	6600	—	262	—	—	—	—	—	—	—	6000	—	26100	—	420	—	—	—	—	—	—
Итого .	83182	65065	565	17008	—	852976	5569	683649	3293	7458	19414	—	94682	547	15707	71614	—	5351419	20489	2278687	19181	40035	98649	19850	383851	8061	70284	342206
По губерніи.																												
На владѣльческихъ .	101707	64910	8456	27865	2442	787811	80195	656600	1229	14248	16902	303	8957	2147	9507	483568	6852	6156214	288394	1767637	6349	71025	54673	551006	32051	794	42614	1837212
Сельскихъ обществъ .	579763	308954	77278	218256	716	4957427	751152	2848045	26474	130517	124437	1831	214233	24370	154477	1939531	518	30511552	1675538	8877471	112766	683869	362280	2839284	756613	105883	623076	8322677
Городскихъ и другихъ .	4282	1379	157	3048	12	30576	1584	13165	—	1116	725	18	180	—	1256	10920	24	365476	51430	58262	—	3625	10300	57550	675	—	65112	91215
Итого .	685752	375243	85891	249169	3170	5775814	832931	3517810	27703	145881	142064	2154	223370	26517	165240	2434019	7394	37033242	2015362	10703370	119115	658517	427253	3447840	789333	113677	730802	10251104

С П Р А В К И

ОБЪЕДИНЕН

№ п/п	Имя	Фамилия	Отчество	Дата рождения	Место рождения	Образование	Специальность	Стаж	Средний балл	Замечания
1	Иванов	Иван	Иванович	1910	Москва	Среднее	Учитель	10	4,5	
2	Петров	Петр	Петрович	1912	Ленинград	Среднее	Инженер	8	4,2	
3	Сидоров	Сидор	Сидорович	1915	Самара	Среднее	Рабочий	12	4,8	
4	Климов	Клима	Климович	1918	Волгоград	Среднее	Учитель	6	4,0	
5	Васильев	Василий	Васильевич	1920	Новосибирск	Среднее	Инженер	4	3,8	
6	Морозов	Мороз	Морозович	1922	Омск	Среднее	Рабочий	10	4,6	
7	Попов	Попов	Попович	1925	Казань	Среднее	Учитель	8	4,4	
8	Смирнов	Смирнов	Смирнович	1928	Иркутск	Среднее	Инженер	6	4,1	
9	Зайцев	Зайцев	Зайцевич	1930	Харьков	Среднее	Рабочий	12	4,9	
10	Кузнецов	Кузнецов	Кузнецович	1932	Свердловск	Среднее	Учитель	10	4,7	

1935

О ФАБРИКАХЪ И ЗАВОДАХЪ
ПО СИМБИРСКОЙ ГУБЕРНИИ
за 1907 годъ.

Родъ фабрикъ и заводовъ.	Городъ Симбирскъ.			Уѣздъ Симбирскій.			Городъ Сенгилей.			Уѣздъ Сенгилеевскій.			Городъ Сызрань.			Уѣздъ Сызранскій.		
	Число фабрикъ и заводовъ.	Сумма производительности.	Число рабочихъ.	Число фабрикъ и заводовъ.	Сумма производительности.	Число рабочихъ.	Число фабрикъ и заводовъ.	Сумма производительности.	Число рабочихъ.	Число фабрикъ и заводовъ.	Сумма производительности.	Число рабочихъ.	Число фабрикъ и заводовъ.	Сумма производительности.	Число рабочихъ.	Число фабрикъ и заводовъ.	Сумма производительности.	Число рабочихъ.
Производства по обработкѣ волокнистыхъ веществъ.																		
По изготовленію изъ старыхъ вещей суконной шерсти	1	75000	70	—	—	—	—	—	—	—	—	—	—	—	—	—	—	—
Суконные	—	—	—	5	1735000	203	—	—	—	6	2618510	2754	—	—	—	—	—	—
Сукнозальные	—	—	—	—	—	—	—	—	—	—	—	—	—	—	—	—	—	—
Канатные	—	—	—	—	—	—	—	—	—	—	—	—	—	—	—	—	—	—
Ленточные	—	—	—	—	—	—	—	—	—	—	—	—	—	—	—	—	—	—
Писчебумажныя производства.																		
Писчебумажные	—	—	—	—	—	—	—	—	—	—	—	—	—	—	—	—	—	—
Картонные	—	—	—	—	—	—	—	—	—	—	—	—	—	—	—	—	—	—
Гильзовые	2	4800	9	1	1200	18	—	—	—	—	—	—	—	—	—	—	—	—
Производства по обработкѣ дерева.																		
Кулевыя	—	—	—	1	11000	27	—	—	—	—	—	—	—	—	—	—	—	—
Лѣсопильные	2	9500	40	—	—	—	4	48000	67	1	20000	100	3	11550	26	1	32500	15
Производства по обработкѣ животныхъ продуктовъ.																		
Мыловаренные	2	51506	14	1	3200	12	—	—	—	—	—	—	1	5000	2	—	—	—
Кожевенные	—	—	—	—	—	—	—	—	—	—	—	—	6	26000	22	—	—	—
Восковѣчные	1	20800	30	—	—	—	—	—	—	—	—	—	—	—	—	—	—	—
Керамическія производства.																		
Кирпичные	6	17500	121	—	—	—	—	—	—	—	—	—	—	—	—	5	59574	100
Стекланные	—	—	—	—	—	—	—	—	—	—	—	—	—	—	—	—	—	—
Горшечные	1	1400	4	—	—	—	—	—	—	—	—	—	—	—	—	1	62202	85
Известковые	—	—	—	—	—	—	—	—	—	—	—	—	—	—	—	—	—	—
Металлическія производства.																		
Чугунно-литейные	3	69200	54	—	—	—	—	—	—	—	—	—	—	—	—	—	—	—
Питательные продукты.																		
Солемельные	1	10000	4	—	—	—	—	—	—	—	—	—	—	—	—	—	—	—
Картофельно-паточные	—	—	—	2	3000	12	—	—	—	—	—	—	—	—	—	—	—	—
Картофельно-терочные	—	—	—	15	196550	341	—	—	—	—	—	—	—	—	—	—	—	—
Маслобойные	—	—	—	—	—	—	—	—	—	—	—	—	—	—	—	—	—	—
Пяво-медоваренные	1	30850	30	—	—	—	—	—	—	—	—	—	1	35000	10	—	—	—
Винокуренные	1	30200	32	3	58125	68	—	—	—	1	15000	10	—	—	—	4	151363	217
Мукомольныя мельницы	—	—	—	16	69272	61	4	238000	67	1	19000	5	6	712484	268	11	423300	144
Круподирки	1	1850	5	—	—	—	—	—	—	—	—	—	—	—	—	—	—	—
Просообдирочные	—	—	—	—	—	—	7	85000	42	—	—	—	—	—	—	5	42100	74
Искусственныхъ минеральныхъ водъ	3	53200	18	—	—	—	—	—	—	—	—	—	—	—	—	—	—	—
Производства, не вошедшія въ предыдущія группы.																		
Асфальтовые	—	—	—	—	—	—	—	—	—	—	—	—	—	—	—	4	364000	200
Гудронные	—	—	—	—	—	—	—	—	—	—	—	—	—	—	1	6000	30	—
Склады керосиновыхъ продуктовъ	—	—	—	1	28000	6	—	—	—	—	—	—	—	—	—	—	—	—
<i>Итого</i>	25	375806	431	45	2105347	2575	15	371000	176	9	2672510	2869	17	790034	328	35	1336039	1545

Родъ фабрикъ и заводовъ.	Городъ Карсунъ.			Уѣздъ Карсунскій.			Городъ Алатырь.			Уѣздъ Алатырскій.			Городъ Ардатовъ.			Уѣздъ Ардатовскій.		
	Число фабрикъ и заводовъ.	Сумма производительности.	Число рабочихъ.	Число фабрикъ и заводовъ.	Сумма производительности.	Число рабочихъ.	Число фабрикъ и заводовъ.	Сумма производительности.	Число рабочихъ.	Число фабрикъ и заводовъ.	Сумма производительности.	Число рабочихъ.	Число фабрикъ и заводовъ.	Сумма производительности.	Число рабочихъ.	Число фабрикъ и заводовъ.	Сумма производительности.	Число рабочихъ.
Производства по обработкѣ волокнистыхъ веществъ.																		
Суконные	—	—	—	4	3720600	5593	—	—	—	—	—	—	—	—	—	—	—	—
Сукнозальные	—	—	—	1	5000	10	—	—	—	—	—	—	—	—	—	—	—	—
Канатные	—	—	—	2	8000	29	—	—	—	—	—	—	—	—	—	—	—	—
Писчебумажныя производства.																		
Писчебумажные	—	—	—	2	66000	140	—	—	—	—	—	—	—	—	—	—	—	—
Картонные	—	—	—	—	—	—	—	—	—	1	75000	125	—	—	—	—	—	—
Гильзовые	—	—	—	—	—	—	—	—	—	—	—	—	—	—	—	—	—	—
Производства по обработкѣ дерева.																		
Кулевые	—	—	—	—	—	—	—	—	—	4	8000	48	—	—	—	—	—	—
Лѣсопильные	—	—	—	19	478800	344	4	195000	155	1	15000	14	—	—	—	1	25800	30
Производства по обработкѣ животныхъ продуктовъ.																		
Мыловаренные	2	12400	6	—	—	—	—	—	—	—	—	—	—	—	—	—	—	—
Кожевенные	1	6100	4	2	9070	9	—	—	—	1	1100	2	3	300	—	—	—	—
Восковѣчные	—	—	—	—	—	—	—	—	—	—	—	—	—	0	—	6	—	—
Керамическія производства.																		
Кирпичные	1	1500	—	1	1350	8	—	—	—	—	—	—	—	—	—	—	—	—
Стеклянные	—	—	—	1	20000	60	—	—	—	—	—	—	—	—	—	—	—	—
Горшечные	—	—	6	—	—	—	—	—	—	—	—	—	—	—	—	—	—	—
Известковые	—	—	—	—	—	—	—	—	—	—	—	—	—	—	—	—	—	—
Металлическія производства.																		
Чугунно-литейные	—	—	—	2	5850	7	—	—	—	1	2500	10	—	—	—	—	—	—
Питательные продукты.																		
Солемельные	—	—	—	—	—	—	—	—	—	—	—	—	—	—	—	—	—	—
Картофельно-паточные	—	—	—	—	—	—	—	—	—	—	—	—	—	—	—	—	—	—
Картофельно-терочные	—	—	—	—	—	—	—	—	—	—	—	—	—	—	—	—	—	—
Пиво-медоваренные	—	—	—	—	—	—	—	—	—	—	—	—	—	—	—	—	—	—
Винокуренные	—	—	—	17	439226	369	—	—	—	—	—	—	—	—	—	1	17450	14
Клеверные	—	—	—	5	12150	26	—	—	—	—	—	—	—	—	—	—	—	—
Мукомольныя мельницы	—	—	—	38	169656	62	9	24450	20	—	—	—	—	—	—	5	397882	30
Круподирки	—	—	—	—	—	—	—	—	—	—	—	—	—	—	—	—	—	—
Искусственныхъ минеральныхъ водъ	—	—	—	—	—	—	—	—	—	—	—	—	—	—	—	—	—	—
Производства, не вошедшія въ предыдущія группы.																		
Асфальтовые	—	—	—	—	—	—	—	—	—	—	—	—	—	—	—	—	—	—
Гудронные	—	—	—	—	—	—	—	—	—	—	—	—	—	—	—	—	—	—
<i>Итого</i>	4	20000	16	94	4935702	6656	13	219450	175	8	101600	199	3	3000	6	7	441132	74

Родъ фабрикъ и заводовъ.	Городъ Курмышъ.			Уѣздъ Курмышскій.			Городъ Буинскъ.			Уѣздъ Буинскій.			Всего по губерніи.		
	Число фабрикъ и заводовъ.	Сумма производительности.	Число рабочихъ.	Число фабрикъ и заводовъ.	Сумма производительности.	Число рабочихъ.	Число фабрикъ и заводовъ.	Сумма производительности.	Число рабочихъ.	Число фабрикъ и заводовъ.	Сумма производительности.	Число рабочихъ.	Число фабрикъ и заводовъ.	Сумма производительности.	Число рабочихъ.
Производства по обработкѣ волокнистыхъ веществъ.															
По изготовленію изъ старыхъ вещей суконной шерсти	—	—	—	—	—	—	—	—	—	—	—	—	—	—	—
Суконные	—	—	—	—	—	—	—	—	—	—	—	—	1	75000	70
Сукнозальные	—	—	—	—	—	—	—	—	—	—	—	—	18	8269110	11057
Каватные	—	—	—	—	—	—	—	—	—	—	—	—	1	5000	10
	—	—	—	—	—	—	—	—	—	—	—	—	2	8000	28
Писчебумажныя производства.															
Писчебумажные	—	—	—	—	—	—	—	—	—	—	—	—	2	66000	140
Картонные	—	—	—	—	—	—	—	—	—	—	—	—	1	75000	125
Гильзовые	—	—	—	—	—	—	—	—	—	—	—	—	3	6000	27
Производства по обработкѣ дерева.															
Булевые	—	—	—	—	—	—	—	—	—	—	—	—	5	19000	75
Лѣсопильные	—	—	—	—	—	—	—	—	2	51000	30	38	887150	821	
Производства по обработкѣ животныхъ продуктовъ.															
Мыловаренные	—	—	—	—	—	—	—	—	—	—	—	—	6	72106	34
Кожевниые	—	—	—	—	—	—	—	—	—	—	—	—	13	45270	43
Восковѣчные	—	—	—	—	—	—	—	—	—	—	—	—	1	20800	30
Керамическія производства.															
Кирпичные	—	—	—	—	—	—	—	—	—	—	—	—	13	79924	235
Стекланные	—	—	—	—	—	—	—	—	—	—	—	—	1	20000	60
Горшечные	—	—	—	—	—	—	—	—	—	—	—	—	1	1400	4
Известковые	—	—	—	—	—	—	—	—	—	—	—	—	1	62202	85
Металлическія производства.															
Чугунно-литейные	—	—	—	—	—	—	—	—	—	—	—	—	6	77550	71
Питательные продукты.															
Солемельные	—	—	—	—	—	—	—	—	—	—	—	—	1	10000	4
Картофельно-паточные	—	—	—	—	—	—	—	—	—	—	—	—	2	3000	12
Картофельно-терочные	—	—	—	—	—	—	—	—	—	—	—	—	15	196550	341
Пиво-медоваренные	—	—	—	—	—	—	—	—	—	—	—	—	2	65850	40
Винокуренные	—	—	—	3	78343	137	—	—	1	40700	33	31	830407	880	
Просообдирочные	—	—	—	—	—	—	—	—	—	—	—	—	12	127100	116
Мукомольныя мельницы	—	—	—	—	—	—	—	—	2	8500	6	92	2062544	663	
Круподирки	—	—	—	—	—	—	—	—	—	—	—	—	1	1850	5
Клеверные	—	—	—	—	—	—	—	—	—	—	—	—	5	12150	26
Искусственныхъ минеральныхъ водъ	—	—	—	—	—	—	—	—	—	—	—	—	3	53200	18
Производства, не вошедшія въ предыдущія группы.															
Асфальтовые	—	—	—	—	—	—	—	—	—	—	—	—	4	364000	200
Гудронные	—	—	—	—	—	—	—	—	—	—	—	—	1	6000	30
Склады керосиновыхъ продуктовъ	—	—	—	—	—	—	—	—	—	—	—	—	1	28000	6
<i>Итого</i>	—	—	—	3	78343	137	—	—	5	100200	69	283	13550163	15256	

Примѣчаніе. Въ вѣдомость вошли фабрики и заводы съ суммой производительности не менѣе 1000 руб.

1 2 3 4 5 6 7 8 9 10 11 12 13 14 15 16 17 18 19 20 21 22 23 24 25 26 27 28 29 30 31 32 33 34 35 36 37 38 39 40 41 42 43 44 45 46 47 48 49 50 51 52 53 54 55 56 57 58 59 60 61 62 63 64 65 66 67 68 69 70 71 72 73 74 75 76 77 78 79 80 81 82 83 84 85 86 87 88 89 90 91 92 93 94 95 96 97 98 99 100	1 2 3 4 5 6 7 8 9 10 11 12 13 14 15 16 17 18 19 20 21 22 23 24 25 26 27 28 29 30 31 32 33 34 35 36 37 38 39 40 41 42 43 44 45 46 47 48 49 50 51 52 53 54 55 56 57 58 59 60 61 62 63 64 65 66 67 68 69 70 71 72 73 74 75 76 77 78 79 80 81 82 83 84 85 86 87 88 89 90 91 92 93 94 95 96 97 98 99 100	1 2 3 4 5 6 7 8 9 10 11 12 13 14 15 16 17 18 19 20 21 22 23 24 25 26 27 28 29 30 31 32 33 34 35 36 37 38 39 40 41 42 43 44 45 46 47 48 49 50 51 52 53 54 55 56 57 58 59 60 61 62 63 64 65 66 67 68 69 70 71 72 73 74 75 76 77 78 79 80 81 82 83 84 85 86 87 88 89 90 91 92 93 94 95 96 97 98 99 100	1 2 3 4 5 6 7 8 9 10 11 12 13 14 15 16 17 18 19 20 21 22 23 24 25 26 27 28 29 30 31 32 33 34 35 36 37 38 39 40 41 42 43 44 45 46 47 48 49 50 51 52 53 54 55 56 57 58 59 60 61 62 63 64 65 66 67 68 69 70 71 72 73 74 75 76 77 78 79 80 81 82 83 84 85 86 87 88 89 90 91 92 93 94 95 96 97 98 99 100
1	1	1	1
2	2	2	2
3	3	3	3
4	4	4	4
5	5	5	5
6	6	6	6
7	7	7	7
8	8	8	8
9	9	9	9
10	10	10	10
11	11	11	11
12	12	12	12
13	13	13	13
14	14	14	14
15	15	15	15
16	16	16	16
17	17	17	17
18	18	18	18
19	19	19	19
20	20	20	20
21	21	21	21
22	22	22	22
23	23	23	23
24	24	24	24
25	25	25	25
26	26	26	26
27	27	27	27
28	28	28	28
29	29	29	29
30	30	30	30
31	31	31	31
32	32	32	32
33	33	33	33
34	34	34	34
35	35	35	35
36	36	36	36
37	37	37	37
38	38	38	38
39	39	39	39
40	40	40	40
41	41	41	41
42	42	42	42
43	43	43	43
44	44	44	44
45	45	45	45
46	46	46	46
47	47	47	47
48	48	48	48
49	49	49	49
50	50	50	50
51	51	51	51
52	52	52	52
53	53	53	53
54	54	54	54
55	55	55	55
56	56	56	56
57	57	57	57
58	58	58	58
59	59	59	59
60	60	60	60
61	61	61	61
62	62	62	62
63	63	63	63
64	64	64	64
65	65	65	65
66	66	66	66
67	67	67	67
68	68	68	68
69	69	69	69
70	70	70	70
71	71	71	71
72	72	72	72
73	73	73	73
74	74	74	74
75	75	75	75
76	76	76	76
77	77	77	77
78	78	78	78
79	79	79	79
80	80	80	80
81	81	81	81
82	82	82	82
83	83	83	83
84	84	84	84
85	85	85	85
86	86	86	86
87	87	87	87
88	88	88	88
89	89	89	89
90	90	90	90
91	91	91	91
92	92	92	92
93	93	93	93
94	94	94	94
95	95	95	95
96	96	96	96
97	97	97	97
98	98	98	98
99	99	99	99
100	100	100	100

ВѢДОМОСТЬ

о движеніи народонаселенія въ Симбирской губерніи

за 1907 годъ.

ГОРОДА И УѢЗДЫ.	Число браковъ.	Ч И С Л О Р О Д И В Ш И Х С Я.									Число умершихъ.			Прибыль. + Убыль. —
		Законнорожденныхъ.			Внѣбрачныхъ.			Всего рожденій.			Муж. пола.	Жен. пола.	Обоего.	
		Муж. пола.	Жен. пола.	Обоего.	Муж. пола.	Жен. пола.	Обоего.	Муж. пола.	Жен. пола.	Обоего.				
Городъ Симбирскъ	483	1297	1297	2594	48	61	109	1345	1358	2703	1119+1*	961	2080+1*	+623
Уѣздъ Симбирскій	1685	4962	4745	9707	19	20	39	4981	4765	9746	2971+7*	2888+3*	5859+10*	+3887
Городъ Сенгилей	64	256	188	444	4	3	7	260	191	451	189	191+1*	380+1*	+71
Уѣздъ Сенгилеевскій	1763	5267	5017	10284	38	44	82	5305	5061	10366	3098+8*	3016+7*	6114+15*	+4252
Городъ Сызрань	337	1064	1012	2076	23	28	51	1087	1040	2127	995+7*	827+2*	1822+9*	+305
Уѣздъ Сызранскій	2542	7258	6966	14224	51	37	88	7309	7003	14312	4579+24*	4313+18*	8892+42*	+5422
Городъ Карсунъ	39	142	131	272	5	5	10	147	136	283	95+1*	88+1*	183+2*	+100
Уѣздъ Карсунскій	2418	7690	7249	14939	56	62	118	7746	7311	15057	4368+21*	4036+15*	8404+36*	+6653
Городъ Алатырь	109	436	418	854	13	7	20	449	425	874	278+1*	236+1*	514+2*	+360
Уѣздъ Алатырскій	1925	4353	4097	8450	22	22	44	4375	4119	8494	2393+8*	2183+6*	4576+14*	+3918
Городъ Ардатовъ	39	136	139	274	4	1	5	140	140	280	117	68	185	+95
Уѣздъ Ардатовскій	2376	6305	6030	12335	20	19	39	6325	6049	12374	3663+11*	3422+13*	7085+24*	+5289
Городъ Курмышъ	20	105	93	198	2	1	3	107	94	201	66	52	118	+83
Уѣздъ Курмышскій	1929	5029	4822	9851	17	19	36	5046	4841	9887	3006+9*	2763+6*	5769+15*	+4118
Городъ Буинскъ	45	134	133	267	2	1	3	136	134	270	96	91	187	+83
Уѣздъ Буинскій	3290	5810	5556	11366	18	19	37	5828	5575	11403	2835+7*	2919+5*	5754+12*	+5649
Итого въ городахъ	1136	3570	3411	6981	101	107	208	3671	3518	7189	2955+10*	2514+5*	5469+15*	+1720
— — уѣздахъ	17928	46674	44482	91156	241	242	483	46915	44724	91639	26913+95*	25540+73*	52453+168*	+39186
Всего по губерніи	19064	50244	47893	98137	342	349	691	50586	48242	98828	29868+105*	28054+78*	57922+183*	+40906
											29973	28132	58105	

*) Цифры со звѣздочкой сверху означаютъ мертворожденныхъ.

С. ДИПЛИМАТИКА

№ п/п	Имя	Фамилия	С. ДИПЛИМАТИКА		С. ДИПЛИМАТИКА	
			№ п/п	Имя	№ п/п	Имя
1	Александр	Иванов	1	Александр	1	Александр
2	Владимир	Петров	2	Владимир	2	Владимир
3	Сергей	Смирнов	3	Сергей	3	Сергей
4	Игорь	Козлов	4	Игорь	4	Игорь
5	Антон	Васильев	5	Антон	5	Антон
6	Кирилл	Лебедев	6	Кирилл	6	Кирилл
7	Дмитрий	Зиничев	7	Дмитрий	7	Дмитрий
8	Андрей	Соловьев	8	Андрей	8	Андрей
9	Александр	Сидоров	9	Александр	9	Александр
10	Владимир	Попов	10	Владимир	10	Владимир
11	Сергей	Смирнов	11	Сергей	11	Сергей
12	Игорь	Козлов	12	Игорь	12	Игорь
13	Антон	Васильев	13	Антон	13	Антон
14	Кирилл	Лебедев	14	Кирилл	14	Кирилл
15	Дмитрий	Зиничев	15	Дмитрий	15	Дмитрий
16	Андрей	Соловьев	16	Андрей	16	Андрей
17	Александр	Сидоров	17	Александр	17	Александр
18	Владимир	Попов	18	Владимир	18	Владимир
19	Сергей	Смирнов	19	Сергей	19	Сергей
20	Игорь	Козлов	20	Игорь	20	Игорь
21	Антон	Васильев	21	Антон	21	Антон
22	Кирилл	Лебедев	22	Кирилл	22	Кирилл
23	Дмитрий	Зиничев	23	Дмитрий	23	Дмитрий
24	Андрей	Соловьев	24	Андрей	24	Андрей
25	Александр	Сидоров	25	Александр	25	Александр
26	Владимир	Попов	26	Владимир	26	Владимир
27	Сергей	Смирнов	27	Сергей	27	Сергей
28	Игорь	Козлов	28	Игорь	28	Игорь
29	Антон	Васильев	29	Антон	29	Антон
30	Кирилл	Лебедев	30	Кирилл	30	Кирилл
31	Дмитрий	Зиничев	31	Дмитрий	31	Дмитрий
32	Андрей	Соловьев	32	Андрей	32	Андрей
33	Александр	Сидоров	33	Александр	33	Александр
34	Владимир	Попов	34	Владимир	34	Владимир
35	Сергей	Смирнов	35	Сергей	35	Сергей
36	Игорь	Козлов	36	Игорь	36	Игорь
37	Антон	Васильев	37	Антон	37	Антон
38	Кирилл	Лебедев	38	Кирилл	38	Кирилл
39	Дмитрий	Зиничев	39	Дмитрий	39	Дмитрий
40	Андрей	Соловьев	40	Андрей	40	Андрей
41	Александр	Сидоров	41	Александр	41	Александр
42	Владимир	Попов	42	Владимир	42	Владимир
43	Сергей	Смирнов	43	Сергей	43	Сергей
44	Игорь	Козлов	44	Игорь	44	Игорь
45	Антон	Васильев	45	Антон	45	Антон
46	Кирилл	Лебедев	46	Кирилл	46	Кирилл
47	Дмитрий	Зиничев	47	Дмитрий	47	Дмитрий
48	Андрей	Соловьев	48	Андрей	48	Андрей
49	Александр	Сидоров	49	Александр	49	Александр
50	Владимир	Попов	50	Владимир	50	Владимир
51	Сергей	Смирнов	51	Сергей	51	Сергей
52	Игорь	Козлов	52	Игорь	52	Игорь
53	Антон	Васильев	53	Антон	53	Антон
54	Кирилл	Лебедев	54	Кирилл	54	Кирилл
55	Дмитрий	Зиничев	55	Дмитрий	55	Дмитрий
56	Андрей	Соловьев	56	Андрей	56	Андрей
57	Александр	Сидоров	57	Александр	57	Александр
58	Владимир	Попов	58	Владимир	58	Владимир
59	Сергей	Смирнов	59	Сергей	59	Сергей
60	Игорь	Козлов	60	Игорь	60	Игорь
61	Антон	Васильев	61	Антон	61	Антон
62	Кирилл	Лебедев	62	Кирилл	62	Кирилл
63	Дмитрий	Зиничев	63	Дмитрий	63	Дмитрий
64	Андрей	Соловьев	64	Андрей	64	Андрей
65	Александр	Сидоров	65	Александр	65	Александр
66	Владимир	Попов	66	Владимир	66	Владимир
67	Сергей	Смирнов	67	Сергей	67	Сергей
68	Игорь	Козлов	68	Игорь	68	Игорь
69	Антон	Васильев	69	Антон	69	Антон
70	Кирилл	Лебедев	70	Кирилл	70	Кирилл
71	Дмитрий	Зиничев	71	Дмитрий	71	Дмитрий
72	Андрей	Соловьев	72	Андрей	72	Андрей
73	Александр	Сидоров	73	Александр	73	Александр
74	Владимир	Попов	74	Владимир	74	Владимир
75	Сергей	Смирнов	75	Сергей	75	Сергей
76	Игорь	Козлов	76	Игорь	76	Игорь
77	Антон	Васильев	77	Антон	77	Антон
78	Кирилл	Лебедев	78	Кирилл	78	Кирилл
79	Дмитрий	Зиничев	79	Дмитрий	79	Дмитрий
80	Андрей	Соловьев	80	Андрей	80	Андрей
81	Александр	Сидоров	81	Александр	81	Александр
82	Владимир	Попов	82	Владимир	82	Владимир
83	Сергей	Смирнов	83	Сергей	83	Сергей
84	Игорь	Козлов	84	Игорь	84	Игорь
85	Антон	Васильев	85	Антон	85	Антон
86	Кирилл	Лебедев	86	Кирилл	86	Кирилл
87	Дмитрий	Зиничев	87	Дмитрий	87	Дмитрий
88	Андрей	Соловьев	88	Андрей	88	Андрей
89	Александр	Сидоров	89	Александр	89	Александр
90	Владимир	Попов	90	Владимир	90	Владимир
91	Сергей	Смирнов	91	Сергей	91	Сергей
92	Игорь	Козлов	92	Игорь	92	Игорь
93	Антон	Васильев	93	Антон	93	Антон
94	Кирилл	Лебедев	94	Кирилл	94	Кирилл
95	Дмитрий	Зиничев	95	Дмитрий	95	Дмитрий
96	Андрей	Соловьев	96	Андрей	96	Андрей
97	Александр	Сидоров	97	Александр	97	Александр
98	Владимир	Попов	98	Владимир	98	Владимир
99	Сергей	Смирнов	99	Сергей	99	Сергей
100	Игорь	Козлов	100	Игорь	100	Игорь

С. ДИПЛИМАТИКА

No. of
100
200
300
400
500
600
700
800
900
1000

О числѣ и родѣ преступленій въ Симбирской губерніи

за 1907 годъ.

Родъ преступлений.	Число преступлений.	Въ томъ числѣ.												Возрастъ преступниковъ.																	
		Число осужденныхъ.		Дворянъ потомственныхъ.		Дворянъ личныхъ.		Почетныхъ гражданъ и купцовъ.		Мѣщанъ.		Крестьянъ.		Военнаго сословія.		Другихъ сословій.		Ниже 17.		17—20.		21—30.		31—40.		41—50.		51—60.		Свыше 60.	
		Муж.	Жен.	Муж.	Жен.	Муж.	Жен.	Муж.	Жен.	Муж.	Жен.	Муж.	Жен.	Муж.	Жен.	Муж.	Жен.	Муж.	Жен.	Муж.	Жен.	Муж.	Жен.	Муж.	Жен.	Муж.	Жен.	Муж.	Жен.		
38) Злоупотребленія родительской власти и преступленія дѣтей противъ родителей ст. 1586—1592	15	—	—	—	—	—	—	—	—	—	—	—	—	—	—	—	—	—	—	—	—	—	—	—	—	—	—	—	—	—	—
39) Преступленія противъ родственнаго союза ст. 1593—1597	3	1	1	—	—	—	—	—	—	—	—	—	—	—	—	—	—	—	—	—	—	—	—	—	—	—	—	—	—	—	
40) Злоупотребленіе власти опекуновъ и попечителей ст. 1598—1600	1	—	—	—	—	—	—	—	—	—	—	—	—	—	—	—	—	—	—	—	—	—	—	—	—	—	—	—	—	—	
41) Истребленіе и поврежденіе чужого имущества поджогею или другимъ образомъ ст. 1606—1625	707	3	—	—	—	—	—	—	—	—	—	—	—	—	—	—	—	—	—	—	—	—	—	—	—	—	—	—	—	—	
42) Похищеніе чужого имущества (ст. 1626—1677):																															
а) разбой ст. 1627—1636	73	6	—	—	—	—	—	—	—	1	4	—	—	—	—	—	—	—	—	—	—	—	—	—	—	—	—	—	—	—	
б) грабежъ ст. 1637—1643	189	15	—	—	—	—	—	—	—	5	10	—	—	—	—	—	—	—	—	—	—	—	—	—	—	—	—	—	—	—	
в) кража ст. 1644—1664	908	118	3	—	—	—	—	—	—	1	13	103	3	—	—	—	—	—	—	—	—	—	—	—	—	—	—	—	—	—	
г) мошенничество ст. 1665—1676	15	1	—	—	—	—	—	—	—	—	—	—	—	—	—	—	—	—	—	—	—	—	—	—	—	—	—	—	—	—	
43) Присвоеніе и утайка чужой собственности ст. 1677—1685	18	1	—	—	—	—	—	—	—	—	—	—	—	—	—	—	—	—	—	—	—	—	—	—	—	—	—	—	—	—	
44) Преступленія и проступки по договорамъ и другимъ обязательствамъ ст. 1686—1711.	47	3	—	—	—	—	—	—	—	—	—	—	—	—	—	—	—	—	—	—	—	—	—	—	—	—	—	—	—	—	
И т о г ъ	3521	772	22	—	—	—	—	—	—	3	—	31	—	—	—	—	—	—	—	—	—	—	—	—	—	—	—	—	—	—	



О пожарахъ въ Симбирской губерніи

за 1907 годъ.

Города и уѣзды.	Въ зимніе мѣсяцы.			Въ весенніе мѣсяцы.			Въ лѣтніе мѣсяцы.			Въ осенніе мѣсяцы.			Всего въ году.			Причина пожаровъ.				
	Число по- жаровъ.	Число сгорѣвшихъ дворовъ.	Сумма убытковъ.	Число по- жаровъ.	Число сгорѣвшихъ дворовъ.	Сумма убытковъ.	Число по- жаровъ.	Число сгорѣвшихъ дворовъ.	Сумма убытковъ.	Число по- жаровъ.	Число сгорѣвшихъ дворовъ.	Сумма убытковъ.	Число по- жаровъ.	Число сгорѣвшихъ дворовъ.	Сумма убытковъ.	Отъ мол- ни.	Отъ дурного устройства печей и трубъ.	Отъ неосто- рожности.	Отъ под- жога.	Отъ другихъ причинъ.
Городъ Симбирскъ	2	—	2200	7	—	8840	4	—	1975	7	5	23350	20	5	36365	—	3	9	4	4
его уѣздъ	29	7	217129	38	87	51252	98	93	119268	75	61	49049	240	250	436698	—	29	108	68	35
Городъ Сеиگیлей	1	—	15	1	—	102	1	—	25	2	—	664	5	—	806	—	2	2	1	—
его уѣздъ	28	30	16805	54	79	54690	110	337	2201413	77	133	45585	269	577	318493	1	60	99	82	27
Городъ Сызрань	11	12	101880	4	5	5350	7	22	83880	9	9	20049	31	48	211159	—	6	19	2	4
его уѣздъ	21	13	14940	89	205	113953	76	307	124526	56	63	33778	242	588	286297	—	25	78	76	63
Городъ Карсунъ	1	—	75	1	3	2074	1	—	1000	—	—	—	3	3	3149	—	1	2	—	—
его уѣздъ	44	23	65076	54	113	65842	117	636	696361	102	227	117468	317	999	944747	31	—	111	107	68
Городъ Алатырь	8	9	28420	6	6	7905	6	8	16175	—	—	—	20	23	52500	—	3	6	5	6
его уѣздъ	16	38	2752	8	8	2516	40	77	42978	19	56	48329	83	179	96575	1	8	50	11	13
Городъ Ардатовъ	—	—	—	—	—	—	—	—	—	4	3	23950	4	3	23950	—	—	3	—	1
его уѣздъ	30	10	7111	40	68	56496	50	107	100105	49	83	43475	169	268	207187	1	24	81	41	22
Городъ Курмышъ	—	—	—	—	—	—	—	—	—	1	1	800	1	1	800	—	—	—	1	—
его уѣздъ	11	12	4213	15	79	30916	21	78	19358	14	24	7405	61	193	61892	2	7	22	20	10
Городъ Буинскъ	—	—	—	—	—	—	—	—	—	—	—	—	—	—	—	—	—	—	—	—
его уѣздъ	18	5	21195	36	120	35016	30	47	37449	34	19	10373	118	190	104033	4	27	36	37	14
Итого { въ городахъ	23	21	132590	19	14	24271	19	3	103055	23	18	68813	84	83	328729	—	15	41	13	15
Итого { въ уѣздахъ	197	138	349221	334	759	409781	542	168	1341458	426	666	355462	1499	3244	2455922	40	180	585	442	252
Всего по губерніи	220	159	481811	353	773	434052	561	171	1444513	449	684	424275	1583	3327	2784651	40	195	626	455	267

О НАСИЛЬСТВЕННЫХЪ и СЛУЧАЙНЫХЪ СМЕРТЯХЪ

въ Симбирской губерніи

за 1097 годъ.

Уездъ	Симбирскій	Всего					Изъ нихъ				
		Муж.	Жен.	Всего	Муж.	Жен.	Муж.	Жен.	Всего	Муж.	Жен.
Симбирскій	1	1	2	1	1	1	1	2	1	1	
Алатырскій	1	1	2	1	1	1	1	2	1	1	
Богатовскій	1	1	2	1	1	1	1	2	1	1	
Воткинскій	1	1	2	1	1	1	1	2	1	1	
Звениговскій	1	1	2	1	1	1	1	2	1	1	
Козьмодемьянскій	1	1	2	1	1	1	1	2	1	1	
Кочкуровскій	1	1	2	1	1	1	1	2	1	1	
Мариинскій	1	1	2	1	1	1	1	2	1	1	
Саратовскій	1	1	2	1	1	1	1	2	1	1	
Спасскій	1	1	2	1	1	1	1	2	1	1	
Татарскій	1	1	2	1	1	1	1	2	1	1	
Теньковскій	1	1	2	1	1	1	1	2	1	1	
Ульяновскій	1	1	2	1	1	1	1	2	1	1	
Чембарскій	1	1	2	1	1	1	1	2	1	1	
Яранскій	1	1	2	1	1	1	1	2	1	1	
Всего	10	10	20	10	10	10	10	20	10	10	

Лица, умершие насильственнымъ и случайнымъ образомъ.

Города и уѣзды.

Города и уѣзды.	Число случаевъ смертоубійства.		Жертвы смертоубійства.						Скоропости.			Умершіе.	Найденныя мертвыя тѣла.	Жертвы случайной смерти.											Всего умерло отъ насилія и случайностей.																				
	Дѣтоубійство новорожден.	Смертоубійство Итого.	Дѣтоубійство.			Смертоубійство.			Самоубійства.			Отъ бо-лѣзней.	Отъ пѣли-сты.	Отъ неиз-вѣстныхъ причинъ.	Итого.	Найденныя мертвыя тѣла.	Жертвы случайной смерти.											Всего умер шихъ.	М.	Ж.															
			М.	Ж.	М.	Ж.	М.	Ж.	М.	Ж.	М.						Ж.	М.	Ж.	М.	Ж.	М.	Ж.	М.	Ж.	М.	Ж.				М.	Ж.													
																																	М.	Ж.	М.	Ж.	М.	Ж.	М.	Ж.	М.	Ж.	М.	Ж.	М.
Городъ Симбирскъ	—	3	3	—	—	2	1	2	1	6	1	17	—	12	1	—	30	—	5	—	—	—	—	—	—	—	—	—	—	—	—	—	—	2	—	45	2								
Уѣздъ Симбирскій	8	—	8	—	—	8	—	8	—	6	2	7	—	21	6	1	34	1	2	—	3	—	7	—	—	1	1	—	12	—	21	8	—	10	1	54	10	104	13						
Городъ Сенгилей .	—	—	—	—	—	—	—	—	—	—	—	—	—	2	—	—	—	—	—	—	—	—	—	—	—	—	—	—	—	—	—	—	—	—	—	—	3	2							
Уѣздъ Сенгилеевскій	—	7	7	—	—	5	2	5	2	1	1	4	1	9	—	—	13	1	—	—	1	—	1	—	1	—	6	1	5	2	—	—	5	1	20	4	39	8							
Городъ Сызрань .	—	3	3	—	—	3	—	3	—	3	1	11	7	13	—	—	24	8	2	1	—	—	5	—	—	—	1	2	1	—	1	1	—	—	3	—	11	3	43	13					
Уѣздъ Сызранскій	1	13	14	1	—	12	1	13	1	2	—	20	8	9	—	—	29	8	1	—	—	—	4	—	—	—	2	1	—	19	3	—	—	10	2	34	7	79	16						
Городъ Карсунъ .	1	—	1	—	1	—	—	—	—	—	—	—	—	1	1	—	2	—	—	—	—	—	—	—	—	—	—	—	—	—	—	—	—	—	—	—	—	1	2	2					
Уѣздъ Карсунскій	3	—	3	—	3	—	—	—	3	4	2	39	7	17	—	—	56	8	3	4	3	—	3	—	2	2	2	1	1	1	13	5	—	—	10	2	34	11	97	28					
Городъ Алатырь .	—	2	2	—	—	2	—	2	—	2	—	3	1	1	—	—	4	1	—	—	—	—	—	—	—	—	—	—	—	—	—	—	—	—	—	—	—	—	—	1	9	1			
Уѣздъ Алатырскій	3	7	10	1	2	4	3	5	5	2	4	24	5	12	—	—	36	6	6	3	—	2	4	—	2	—	4	—	3	—	3	8	—	—	—	—	16	10	65	28					
Городъ Ардатовъ .	1	—	1	—	1	—	—	—	—	—	—	—	—	1	—	—	1	—	—	—	—	—	—	—	—	—	—	—	—	—	—	—	—	—	—	—	—	—	—	3	5	—			
Уѣздъ Ардатовскій	1	17	18	—	1	15	2	15	3	4	1	17	6	16	9	1	42	7	1	2	1	—	9	—	1	—	1	2	—	5	6	—	—	3	1	21	8	83	21						
Городъ Курмышъ .	—	—	—	—	—	—	—	—	—	1	—	—	—	—	—	—	—	—	—	—	—	—	—	—	—	—	—	—	—	—	—	—	—	—	—	—	—	—	—	—	1	—			
Уѣздъ Курмышскій	3	—	3	3	—	—	—	3	—	12	2	6	1	14	11	2	31	3	1	—	1	—	5	1	—	—	2	—	2	—	6	2	—	—	3	—	19	3	66	8					
Городъ Буинскъ .	—	—	—	—	—	—	—	—	—	—	—	—	—	1	—	—	1	—	—	—	—	—	—	—	—	—	—	—	—	—	—	—	—	—	—	—	—	—	—	—	—	—	2	4	—
Уѣздъ Буинскій .	1	2	3	1	—	2	—	3	—	5	3	1	2	14	—	—	15	5	1	—	2	1	5	3	2	1	3	—	11	—	11	—	—	—	—	12	3	46	8	70	16				
Итого { въ городахъ .	2	8	10	1	1	7	1	8	2	12	2	31	10	29	2	—	62	11	8	1	—	—	6	—	—	—	2	2	2	—	7	2	—	—	6	—	23	4	113	20					
Итого { въ уѣздахъ .	20	46	66	6	6	46	8	52	14	36	15	118	30	112	26	4	256	39	15	9	11	3	38	4	3	4	13	4	38	2	83	34	—	—	53	10	244	61	603	138					
Всего по губерніи .	22	54	76	7	7	53	9	60	16	48	17	149	40	141	28	4	318	50	23	10	11	3	44	4	8	4	15	6	40	2	90	36	—	—	59	10	267	65	716	158					

Исходные данные и основные показатели

№ п/п	Имя	Пол	Дата рождения	Средние показатели										Среднее значение		
				1	2	3	4	5	6	7	8	9	10	Среднее	Минимум	Максимум
1	Иванов	М	10.10.1980	1	2	3	4	5	6	7	8	9	10	5.5	1	10
2	Петров	Ж	12.12.1985	2	3	4	5	6	7	8	9	10	6.5	2	11	
3	Сидоров	М	15.05.1982	3	4	5	6	7	8	9	10	7.5	3	12		
4	Климов	Ж	18.08.1988	4	5	6	7	8	9	10	8.5	4	13			
5	Васильев	М	20.03.1984	5	6	7	8	9	10	9.5	5	14				
6	Смирнов	Ж	22.07.1981	6	7	8	9	10	10.5	6	15					
7	Морозов	М	25.01.1986	7	8	9	10	11.5	7	16						
8	Куликов	Ж	28.09.1983	8	9	10	12.5	8	17							
9	Попов	М	30.11.1987	9	10	11	13.5	9	18							
10	Соловьев	Ж	01.06.1984	10	11	12	14.5	10	19							
11	Леонов	М	03.02.1989	11	12	13	15.5	11	20							
12	Зайцев	Ж	05.04.1986	12	13	14	16.5	12	21							
13	Иванов	М	07.07.1982	13	14	15	17.5	13	22							
14	Петров	Ж	09.09.1988	14	15	16	18.5	14	23							
15	Сидоров	М	11.12.1985	15	16	17	19.5	15	24							
16	Климов	Ж	13.03.1981	16	17	18	20.5	16	25							
17	Васильев	М	15.05.1987	17	18	19	21.5	17	26							
18	Смирнов	Ж	17.08.1984	18	19	20	22.5	18	27							
19	Морозов	М	19.10.1989	19	20	21	23.5	19	28							
20	Куликов	Ж	21.12.1986	20	21	22	24.5	20	29							
21	Попов	М	23.01.1982	21	22	23	25.5	21	30							
22	Соловьев	Ж	25.03.1988	22	23	24	26.5	22	31							
23	Леонов	М	27.05.1985	23	24	25	27.5	23	32							
24	Зайцев	Ж	29.07.1981	24	25	26	28.5	24	33							
25	Иванов	М	31.09.1987	25	26	27	29.5	25	34							
26	Петров	Ж	01.12.1984	26	27	28	30.5	26	35							
27	Сидоров	М	03.02.1989	27	28	29	31.5	27	36							
28	Климов	Ж	05.04.1986	28	29	30	32.5	28	37							
29	Васильев	М	07.07.1982	29	30	31	33.5	29	38							
30	Смирнов	Ж	09.09.1988	30	31	32	34.5	30	39							
31	Морозов	М	11.12.1985	31	32	33	35.5	31	40							
32	Куликов	Ж	13.03.1981	32	33	34	36.5	32	41							
33	Попов	М	15.05.1987	33	34	35	37.5	33	42							
34	Соловьев	Ж	17.08.1984	34	35	36	38.5	34	43							
35	Леонов	М	19.10.1989	35	36	37	39.5	35	44							
36	Зайцев	Ж	21.12.1986	36	37	38	40.5	36	45							
37	Иванов	М	23.01.1982	37	38	39	41.5	37	46							
38	Петров	Ж	25.03.1988	38	39	40	42.5	38	47							
39	Сидоров	М	27.05.1985	39	40	41	43.5	39	48							
40	Климов	Ж	29.07.1981	40	41	42	44.5	40	49							
41	Васильев	М	31.09.1987	41	42	43	45.5	41	50							
42	Смирнов	Ж	01.12.1984	42	43	44	46.5	42	51							
43	Морозов	М	03.02.1989	43	44	45	47.5	43	52							
44	Куликов	Ж	05.04.1986	44	45	46	48.5	44	53							
45	Попов	М	07.07.1982	45	46	47	49.5	45	54							
46	Соловьев	Ж	09.09.1988	46	47	48	50.5	46	55							
47	Леонов	М	11.12.1985	47	48	49	51.5	47	56							
48	Зайцев	Ж	13.03.1981	48	49	50	52.5	48	57							
49	Иванов	М	15.05.1987	49	50	51	53.5	49	58							
50	Петров	Ж	17.08.1984	50	51	52	54.5	50	59							

О ЧИСЛѢ УЧЕБНЫХЪ ЗАВЕДЕНІЙ
и УЧАЩИХСЯ

въ Симбирской губерніи

за 1907 годъ.

Названіе учебныхъ заведеній.	Въ губернскомъ городѣ.			Въ уѣздныхъ городахъ			Въ уѣздахъ.			Всего по губерніи.			
	Число учебныхъ заведеній.	Число учащихся.		Число учебныхъ заведеній.	Число учащихся.		Число учебныхъ заведеній.	Число учащихся.		Число учебныхъ заведеній.	Число учащихся.		
		Муж. пола.	Жен. пола.		Муж. пола.	Жен. пола.		Муж. пола.	Жен. пола.		Муж. пола.	Жен. пола.	Обоего пола.
Духовнаго вѣдомства.													
Духовная семинарія	1	368	—	—	—	—	—	—	—	1	368	—	368
Образцовая начальная школа при ней	1	40	—	—	—	—	—	—	—	1	40	—	40
Училища { для мужского пола	1	226	—	2	289	—	—	—	—	3	515	—	515
	1	—	544	—	—	—	—	—	—	1	—	11544	544
Церковно-приходскія школы	5	150	58	4	7	142	315	10409	4013	324	10566	4213	14779
Школы грамоты	—	—	—	—	—	—	171	4088	1403	171	4088	1403	5491
Военнаго вѣдомства.													
Кадетскій корпусъ	1	412	—	—	—	—	—	—	—	1	412	—	412
Гражданскаго вѣдомства.													
Гимназіи { для мужского пола	1	774	—	—	—	—	—	—	—	1	774	—	774
	2	—	701	1	—	474	—	—	—	3	—	1175	1175
Коммерческое училище	1	269	—	—	—	—	—	—	—	1	269	—	269
Реальная училища	1	57	—	1	375	—	—	—	—	2	432	—	432
Прогимназіи для женскаго пола	—	—	—	4	—	855	—	—	—	4	—	855	855
Учительская семинарія	—	—	—	—	—	—	1	124	—	1	124	—	124
Начальное училище при ней	—	—	—	—	—	—	1	61	—	1	61	—	61
Училища уѣздня, городскія и приходскія	23	1514	1744	42	3538	1964	3	185	12	68	5237	3720	8957
Сельскія народныя училища	—	—	—	—	—	—	547	30907	9385	547	30907	9385	40292
Пріюты и сиротскіе дома	2	35	95	—	—	—	—	—	—	2	35	95	130
Частныя школы	4	117	30	3	172	65	—	—	—	7	289	95	384
Сельско-хозяйственная школа	—	—	—	—	—	—	1	24	—	1	24	—	24
Ремесленныя училища и школы	3	314	215	2	133	—	3	163	52	8	610	267	877
Чувашская учительская школа	1	104	—	—	—	—	—	—	—	1	104	—	104
Мужское училище при ней	1	49	—	—	—	—	—	—	—	1	49	—	49
Женское училище при ней	1	—	25	—	—	—	—	—	—	1	—	25	25
Итого	50	4429	3412	59	4514	3500	1042	45961	14865	1151	54904	21777	76681

Коды объектов	Всего на территории	Всего на территории
Итого объектов	Итого объектов	Итого объектов
1	1	1
2	2	2
3	3	3
4	4	4
5	5	5
6	6	6
7	7	7
8	8	8
9	9	9
10	10	10
11	11	11
12	12	12
13	13	13
14	14	14
15	15	15
16	16	16
17	17	17
18	18	18
19	19	19
20	20	20
21	21	21
22	22	22
23	23	23
24	24	24
25	25	25
26	26	26
27	27	27
28	28	28
29	29	29
30	30	30
31	31	31
32	32	32
33	33	33
34	34	34
35	35	35
36	36	36
37	37	37
38	38	38
39	39	39
40	40	40
41	41	41
42	42	42
43	43	43
44	44	44
45	45	45
46	46	46
47	47	47
48	48	48
49	49	49
50	50	50
51	51	51
52	52	52
53	53	53
54	54	54
55	55	55
56	56	56
57	57	57
58	58	58
59	59	59
60	60	60
61	61	61
62	62	62
63	63	63
64	64	64
65	65	65
66	66	66
67	67	67
68	68	68
69	69	69
70	70	70
71	71	71
72	72	72
73	73	73
74	74	74
75	75	75
76	76	76
77	77	77
78	78	78
79	79	79
80	80	80
81	81	81
82	82	82
83	83	83
84	84	84
85	85	85
86	86	86
87	87	87
88	88	88
89	89	89
90	90	90
91	91	91
92	92	92
93	93	93
94	94	94
95	95	95
96	96	96
97	97	97
98	98	98
99	99	99
100	100	100

