

A. 911  
72

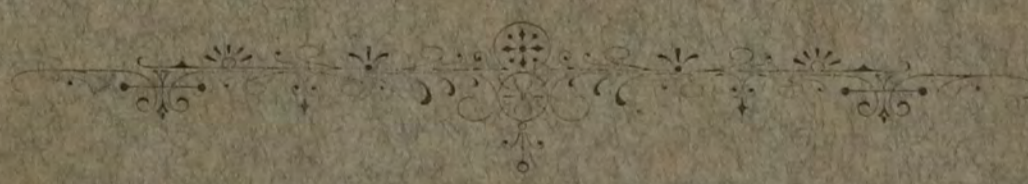
24952



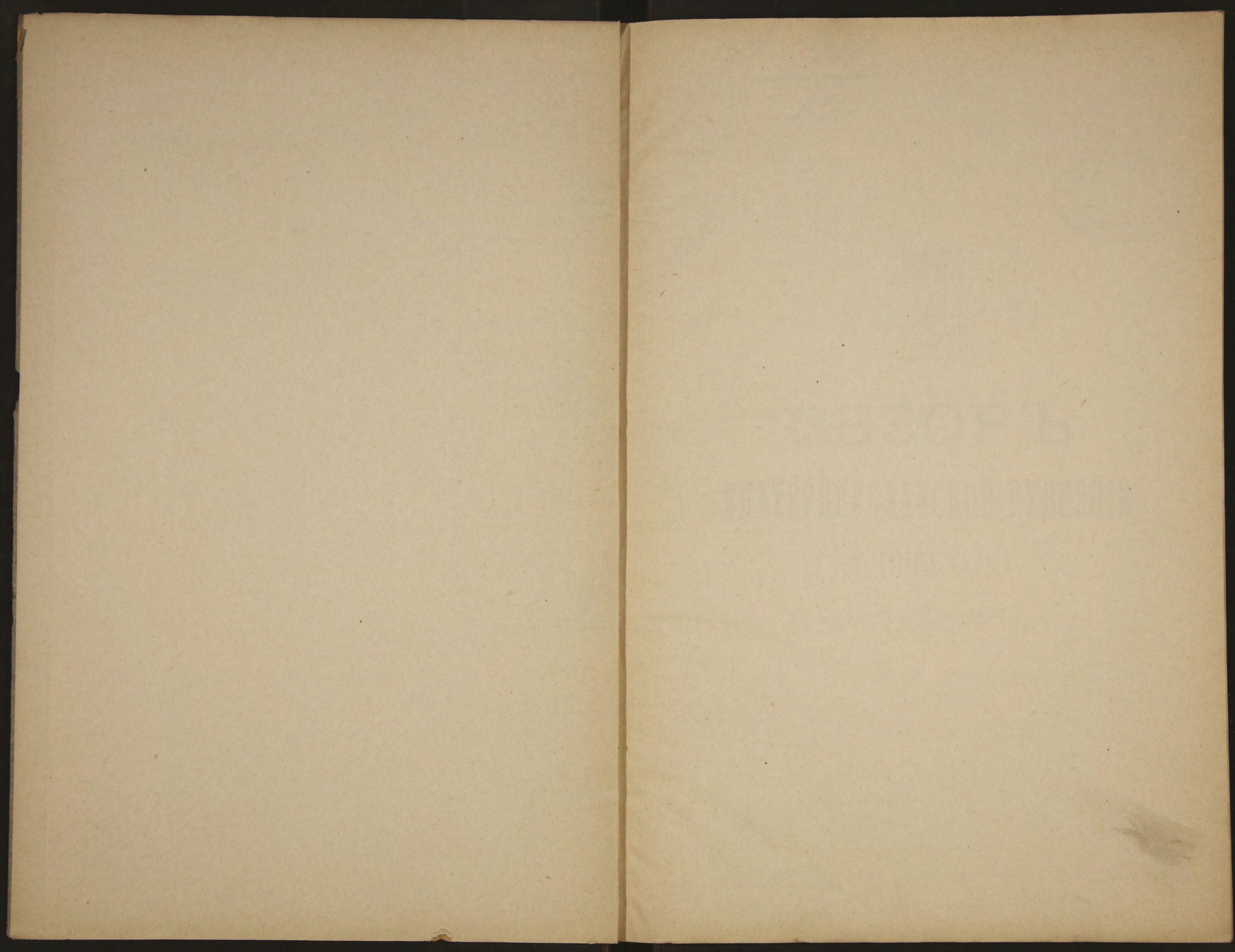
# ОБЗОРЪ

## ЕКАТЕРИНОСЛАВСКОЙ ГУБЕРНІИ

ЗА 1903 ГОДЪ.



ЕКАТЕРИНОСЛАВЪ.  
Типо-Литографія Губернскаго Дравленія.  
1904.





А. 911  

---

12

~~24952~~



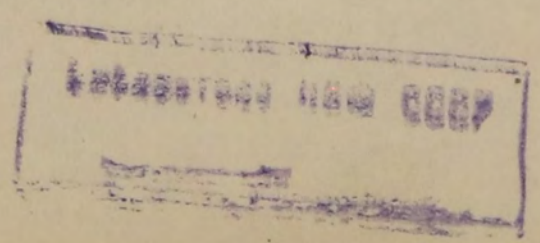
# ОБЗОРЪ

## ЕКАТЕРИНОСЛАВСКОЙ ГУБЕРНІИ

ЗА 1903 ГОДЪ.



39





ОБЗОРЪ

Печатано по распоряженію г. Губернатора.

89912



# ОБЗОРЪ ЕКАТЕРИНОСЛАВСКОЙ ГУБЕРНІИ

за 1903 годъ.

## I. Естественныя и производительныя силы губерніи и экономическая дѣятельность ея.

### а) Землевладѣніе.

(Приложеніе — вѣдомость № 1-й).

Екатеринославская губернія занимаетъ площадь въ 5.674,515 дес. 916<sup>1</sup>/<sub>2</sub> кв. саж., изъ которыхъ къ 1-му января 1904 года находилось во владѣніи:

Удѣла . . . . .	14,803 дес.	1,800 кв. саж.
Казны . . . . .	119,106 »	2,217 » »
Городскихъ обществъ . . . . .	33,348 »	1,688 » »

#### Сельскихъ обществъ:

Крестьянъ . . . . .	2.148,645 »	2,028 <sup>1</sup> / <sub>2</sub> » »
Грековъ . . . . .	363,461 »	— » »
Нѣмцевъ . . . . .	292,740 »	600 » »
Евреевъ . . . . .	18,745 »	— » »

#### Частныхъ владѣльцевъ:

Дворянъ . . . . .	1 243,642 »	1,795 <sup>3</sup> / <sub>4</sub> » »
Духовенства . . . . .	43,513 »	963 <sup>1</sup> / <sub>4</sub> » »
Купцовъ . . . . .	205,464 »	1,941 » »
Мѣщанъ . . . . .	62,205 »	900 » »
Крестьянъ . . . . .	652,760 »	448 <sup>1</sup> / <sub>2</sub> » »
Грековъ . . . . .	9,740 »	— » »
Нѣмцевъ . . . . .	272,215 »	47 » »
Другихъ сословіи . . . . .	194,122 »	887 <sup>1</sup> / <sub>2</sub> » »

Итого . . . . . 5.674,515 дес. 916<sup>1</sup>/<sub>2</sub> кв. саж.

По уѣздамъ означенное количество земли распредѣляется въ слѣдующемъ видѣ:

Въ Александровскомъ . . . . .	889,813 дес.	—	кв. саж.
» Бахмутскомъ . . . . .	832,018 »	834	» »
» Верхнеднѣпровскомъ . . . . .	636,079 »	478	» »
» Екатеринославскомъ . . . . .	675,960 »	—	» »
» Мариупольскомъ . . . . .	812,589 »	1,200	» »
» Новомосковскомъ . . . . .	590,890 »	65 <sup>1</sup> / <sub>2</sub>	» »
» Павлоградскомъ . . . . .	791,603 »	739	» »
» Славяносербскомъ . . . . .	445,562 »	—	» »
Итого . . . . .		5.674,515 дес.	916 <sup>1</sup> / <sub>2</sub> кв. саж.

### б) Земледѣліе.

(Приложеніе—въдомость № 2-й).

Екатеринославская губернія, обладающая неисчерпаемыми минеральными богатствами, благодаря которымъ въ ней въ значительной степени развилась горная и фабрично-заводская промышленность, принадлежитъ, однако, по прежнему, къ разряду губерній преимущественно земледѣльческихъ. Коренное населеніе занимается большею частью хлѣбопашествомъ, получая отъ него главный источникъ доходовъ.

Посѣвную площадь въ 1903 году занимали:

#### а) Озимые хлѣба:

Крестьянскихъ обществъ . . . . .	167,443 дес.
Частныхъ владѣльцевъ . . . . .	205,024 »
Итого . . . . .	
	372,467 дес.

#### б) Яровые хлѣба:

Крестьянскихъ обществъ . . . . .	1.433,747 дес.
Частныхъ владѣльцевъ . . . . .	1.103,769 »
Итого . . . . .	
	2.537,506 дес.

На означенной площади было посѣяно хлѣба:

Озимаго . . . . .	2.479,011 пуд.
Ярового . . . . .	20.200,067 »
Итого . . . . .	
	22.679,078 пуд.

Собрано хлѣба:

Озимаго . . . . .	14.930,518 пуд.
Ярового . . . . .	137.299,851 »
Итого . . . . .	
	152.230,369 пуд.

Посѣяно льна и конопли. 45,140 п.

Собрано » » » . 850,194 » сѣмени и 1 601,026 п. волокна.

Отчетный годъ для сельскаго хозяйства нельзя назвать благопріятнымъ. Урожай по губерніи былъ весьма неравномѣрный. Въ нѣкоторыхъ мѣстахъ онъ оказался ниже средняго и плохимъ, а въ другихъ выше средняго и даже въ нѣсколькихъ районахъ Верхнеднѣпровскаго уѣзда—хорошимъ.

Въ общемъ выводѣ оказалось:

Озимой ржи . . . . .	самъ	5,7
Озимой пшеницы . . . . .	»	6,9
Яровой ржи . . . . .	»	5,5
Яровой пшеницы . . . . .	»	6,2
Овса . . . . .	»	9,4
Ячменя . . . . .	»	7,9
Полбы . . . . .	»	—
Гречихи . . . . .	»	2,9
Проса . . . . .	»	2,4
Кукурузы . . . . .	»	56,1
Гороху . . . . .	»	7,6
Чечевицы . . . . .	»	9,2
Бобовъ . . . . .	»	9,5
Картофеля . . . . .	»	5,0

Вредныхъ для хлѣбовъ насѣкомыхъ въ замѣтномъ количествѣ не появлялось. Овражки появились въ незначительномъ количествѣ и существеннаго вреда хлѣбамъ не причинили.

Цѣны на земледѣльческій трудъ въ отчетномъ году существовали:

*Во время поспововъ:*

Рабочему съ парюю воловъ . . . . .	отъ 1 р. 31 к. до 2 р. 58 к.
» » лошадыю . . . . .	» 1 » 21 » » 2 » 23 »
» » пѣшему . . . . .	» — » 36 » » — » 61 »
Работницѣ или подростку . . . . .	» — » 21 » » — » 37 »

*Во время снокоса:*

Рабочему съ парюю воловъ . . . . .	отъ 1 р. 41 к. до 2 р. 38 к.
» » лошадыю . . . . .	» 1 » 18 » » 2 » 31 »
» » пѣшему . . . . .	» — » 60 » » — » 93 »
Работницѣ или подростку . . . . .	» — » 41 » » — » 61 »

*Во время уборки хлѣбовъ:*

Рабочему съ парюю воловъ . . . . .	отъ 1 р. 90 к. до 3 р. 26 к.
» » лошадыю . . . . .	» 1 » 35 » » 2 » 97 »
» » пѣшему . . . . .	» — » 80 » » 1 » 57 »
Работницѣ или подростку . . . . .	» — » 41 » » — » 99 »

Недостатка въ рабочихъ не было.



Винокуренныхъ заводовъ въ губерніи дѣйствовало 11, пиво-медоваренныхъ—15; первыми потреблено хлѣба 736,834 пуд., болѣе противъ предшествовавшаго года на 35,902 пуд., вторыми—162,888 пуд.—болѣе противъ предшествовавшаго года на 44,047 пудовъ.

Винокуренными заводами выкурено 746,611,56 ведеръ, крѣпостью въ 40°,—болѣе противъ 1902 года на 39,396,83 ведра; пива выварено 1.044,374 ведра,—противъ 1902 года болѣе на 275,374 ведра и меду—6,720 ведеръ, болѣе предшествовавшаго года на 5,590 ведеръ.

### Луговое хозяйство.

Урожай травъ въ отчетномъ году былъ средній на 424,634 десят. заливныхъ и незаливныхъ луговъ собрано 29.299,745 пудовъ сѣна. Полученнаго количества сѣна совершенно достаточно было для прокормленія скота.

### Табачное хозяйство.

Табачныхъ плантацій въ 1903 году существовало 202, менѣе противъ предшествовавшаго года на 55 плантацій; земли было занято плантаціями 27 десятинъ 571 кв. саж.,—менѣе на 7 дес. 1986 кв. саж. Собрано табаку: изъ турецкихъ сѣмянъ высшихъ сортовъ 367 п. 10 ф. и махорки 1 п. 5 ф., всего 368 п. 15 ф.,—менѣе противъ 1902 г. на 459 пуд. 4 фун. Вывезено съ плантацій въ 1903 году табаку не было. Табакъ плохого качества и идетъ исключительно для собственнаго потребленія владѣльцевъ.

### Огородничество.

Огородничествомъ въ губерніи занимаются землевладѣльцы и крестьяне повсемѣстно, но преимущественно для домашняго потребленія; промышленное огородничество развито лишь въблизи городовъ и заводскихъ поселеній.

Развитію крестьянскихъ огородовъ въ нѣкоторыхъ мѣстахъ помогаютъ школьные огороды, которые способствуютъ распространенію среди сельскаго населенія подходящихъ къ степнымъ условіямъ культурныхъ приемовъ и улучшенныхъ сортовъ овощей.

### Лѣсоводство.

Екатеринославская губернія составляетъ часть обширныхъ степей юга Россіи, отличающихся безлѣсіемъ. На пространствѣ 55,705 квадр. верстъ лѣса расположены весьма небольшими участками и крайне неравномѣрно, преимущественно въ долинахъ рѣкъ и въ оврагахъ, такъ что лѣса совершенно теряются на огромной площади, нисколько не жи-

вляя открытой степи. Въ общемъ лѣса по губерніи занимаютъ площадь въ 215,848 десятинъ (около 4<sup>0</sup>/<sub>0</sub> всей площади губерніи). Между тѣмъ, опыты искусственнаго лѣсоразведенія въ степи вслѣдъ доказали выгодное значеніе этой отрасли въ степномъ хозяйствѣ, какъ въ отношеніи использования неудобныхъ для хлѣбопашества земель, такъ и въ видахъ поднятія урожайности на степныхъ поляхъ. Первые опыты облѣсенія возвышенной степи въ значительныхъ размѣрахъ предприняты казеннымъ лѣснымъ вѣдомствомъ въ 1843 году въ Мариупольскомъ уѣздѣ, въ Велико Анадолюскомъ участкѣ. Въ 70 годахъ открыты лѣсокультурные участки въ другихъ уѣздахъ, какъ на казенныхъ, такъ и на частныхъ земляхъ. Въ настоящее время на 11 казенныхъ дачахъ разведено болѣе 6,000 десят. лѣсу. Кромѣ того, около 3,000 десят. искусственныхъ насажденій насчитывается въ имѣніяхъ частныхъ лицъ. Благодаря трудамъ казенныхъ лѣсничествъ, въ настоящее время возможность облѣсенія степи доказана и не подлежитъ сомнѣнію; для этого выработаны простые приемы, удешевившіе лѣсныя культуры на столько, что онѣ стали посильны для весьма многихъ частныхъ владѣльцевъ: десятина посадки лѣса, обходившаяся въ первое время до 450 руб., теперь стоитъ всего 50 руб. съ уходомъ за насажденіями.

Въ особенности важно облѣсеніе сыпучихъ песковъ, которые въ двухъ уѣздахъ (Новомосковскомъ и Павлоградскомъ) занимаютъ площадь въ 26,000 десятинъ. При содѣйствіи мѣстнаго Лѣсоохранительнаго Комитета, земствъ и Общества облѣсенія степей въ настоящее время успѣшно облѣсено въ этихъ уѣздахъ свыше 10,000 десятинъ.

### Садоводство.

Возникшіе въ разныхъ мѣстахъ губерніи промышленные центры, представляя собою въ настоящее время значительные потребительные пункты продуктовъ сельскаго хозяйства, способствуютъ развитію разныхъ отраслей интенсивнаго хозяйства, какъ садоводство, лѣсоводство, огородничество и проч., которыя требуютъ отъ хозяина основательныхъ практическихъ сельскохозяйственныхъ знаній. Въ виду этого, Екатеринославскій Отдѣлъ Императорскаго Россійскаго Общества Садоводства, при содѣйствіи мѣстнаго Общества облѣсенія степей, принялъ рядъ мѣръ къ распространенію и улучшенію садоводства и лѣсоразведенія въ губерніи путемъ устройства древесныхъ питомниковъ и садовъ при народныхъ школахъ, откуда крестьяне получаютъ посадочный матеріалъ для разведенія на своихъ усадьбахъ и поляхъ, причемъ народными учителями дѣлаются соотвѣтствующія наставленія по уходу за деревьями. За разведеніемъ школьныхъ садовъ наблюдаетъ особый разъѣздной учитель садоводства.

Благодаря содѣйствію названныхъ обществъ, школьные сады и питомники съ каждымъ годомъ развиваются и, замѣтно, оказываютъ вліяніе на улучшеніе садоводства и древоводства среди сельскаго населенія въ губерніи.

Помимо устройства школьныхъ садовъ, Отдѣлъ Императорскаго Россійскаго Общества садоводства, въ цѣляхъ развитія садоводства и огородничества, содержитъ въ Екатеринославѣ, при денежномъ пособіи отъ казны, школу садоводства, въ которой обучается 54 воспитанника.

Въ означенномъ году урожай фруктовъ былъ средній.

Распространеніе вредныхъ насѣкомыхъ въ садахъ сильно тормозитъ развитіе въ краѣ плодородства, которое, какъ по этой причинѣ, такъ и по другимъ—недостатку воды, засухѣ и проч.—слабо развивается, а промышленный характеръ сады приняли только въ рѣдкихъ случаяхъ, при особо благопріятныхъ условіяхъ.

### Виноградарство.

Во многихъ мѣстностяхъ губерніи для виноградарства существуютъ благопріятныя условія въ климатическомъ и почвенномъ отношеніяхъ, и нѣкоторые землевладѣльцы и крестьяне обращаютъ вниманіе на эту отрасль хозяйства. Почти во всѣхъ уѣздахъ производятся опыты культуры винограда, а въ Маріупольскомъ, Екатеринославскомъ и Верхнеднѣпровскомъ уѣздахъ встрѣчаются и промышленные виноградники: въ первомъ уѣздѣ занято виноградниками болѣе 100 десятинъ, въ второмъ—50 и въ третьемъ—30. Въ послѣднее время, благодаря почину учителей народныхъ школъ, многіе крестьяне начали разводить виноградники на своихъ усадьбахъ и въ другихъ уѣздахъ, пользуясь для этой цѣли виноградными чубуками, бесплатно отпускаемыми ученикамъ изъ школьныхъ садовъ.

### Пчеловодство.

Пчеловодство, процвѣтавшее прежде во всѣхъ уѣздахъ губерніи, съ увеличеніемъ распашки степей, стало постепенно сокращаться. Съ возникновеніемъ въ народныхъ школахъ образцовыхъ учительскихъ пасѣкъ, съ усовершенствованными ульями и посѣвами медоносныхъ растений, а также благодаря заботамъ нѣкоторыхъ уѣздныхъ земствъ, эта полезная отрасль хозяйства начала возрождаться, хотя по отсутствію подходящихъ для пасѣкъ мѣстностей развивается не особенно успѣшно.

Особенную заботливость о развитіи пчеловодства проявили Славяносербское и Екатеринославское земства, способствуя распространенію усовершенствованныхъ ульевъ.

Отчетный годъ для пчеловодства былъ не вполне благопріятнымъ.

### Шелководство.

Въ прежнее время въ нѣкоторыхъ мѣстахъ губерніи шелководствомъ занимались въ болѣе или менѣе значительныхъ размѣрахъ, но, вслѣдствіе болѣзни шелковичнаго червя, повторявшейся нѣсколько лѣтъ сряду, промыселъ этотъ совершенно прекратился. Старыя плантаціи тутовыхъ деревьевъ болѣею частью высохли и уничтожены, о новыхъ же насажденіяхъ при общемъ увлеченіи хлѣбопашествомъ, мало кто заботился. Еще въ 1893 г. Отдѣлъ Императорскаго Общества садоводства задался цѣлью возстановить шелководство. Для достиженія этого устраивались курсы шелководства для сельскихъ учителей, выписывается и разсылается учителямъ грена, для ознакомленія съ размоткой шелка и съ ткацкими работами командированы были учителя въ Тифлисъ и въ Николаевъ, приобрѣтены шелкоразмотные станки и проч., и кромѣ того, въ школьныхъ питомникахъ разводятся и раздаются крестьянамъ для посадки саженцы тутоваго дерева.

### Скотоводство.

Съ цѣлью улучшенія породъ лошадей, уѣздными земствами ежегодно открываются случные пункты и выписываются изъ казенныхъ канюшенъ Государственнаго Коннозаводства жеребцы, а также устраиваются выставки приплода съ раздачею наградъ.

Для улучшенія породъ рогатаго скота земствами бесплатно раздаются сельскимъ обществамъ породистые бугаи.

Въ концѣ отчетнаго года въ губерніи состояло:

Лошадей . . . . .	476,001
Рогатаго скота рабочаго . . . . .	272,263
» » гулевого . . . . .	428,997
Овецъ простыхъ . . . . .	606,777
» тонкорунныхъ . . . . .	445,213
Козъ . . . . .	35,538
Свиней . . . . .	169,208
Верблюдовъ . . . . .	2.

### в) Обеспеченіе народнаго продовольствія.

Въ губерніи къ 1-му Января 1903 года состояло запаснаго хлѣба въ магазинахъ на лицо:

Озимаго . . . . .	2.632,095 пуд.
Ярового . . . . .	3.435,992 »
<u>Итого . . . . .</u>	<u>6.068,087 пуд.</u>

Въ ссудѣ: озимаго . . . . .	951,697 пуд.
» » ярового . . . . .	1.260,794 »
Итого . . . . .	2.212,491 пуд.
А В С Е Г О . . . . .	8.280,578 пуд.

Продовольственного капитала на лицо:

Общественнаго . . . . .	646,863 р. 33 к.
Сословнаго (мѣщанскаго) . . . . .	1551 » 6 »
Губернскаго . . . . .	5,546 » 39 »
Итого . . . . .	653,960 р. 78 к.

Въ ссудѣ и недоимкахъ:

Общественнаго . . . . .	80,453 р. 1 к.
Губернскаго и имперскаго . . . . .	4,453 » 61 »
Итого . . . . .	84,906 р. 62 к.
А В С Е Г О . . . . .	738,867 р. 40 к.

### г) Промыслы сельскаго и городского хозяйства.

Сельское населеніе, преданное съ давнихъ поръ хлѣбопашеству, почти не занимается посторонними промыслами и прибѣгаетъ къ нимъ только въ свободное отъ земледѣльческаго труда время. Какъ на источникъ, дающій населенію хорошій заработокъ, можно указать на извозный промыселъ, заключающійся въ перевозкѣ тяжестей къ станціямъ желѣзныхъ дорогъ, на заводы и другіе пункты губерніи.

Въ Екатеринославскомъ, Бахмутскомъ, Славяносербскомъ и Верхнеднѣпровскомъ уѣздахъ нѣкоторые крестьяне работаютъ на заводахъ, каменноугольныхъ копяхъ и рудникахъ, оставляя это занятіе во время полевыхъ работъ.

Въ названныхъ уѣздахъ, а также въ Александровскомъ и Мариупольскомъ нѣсколько сельскихъ обществъ имѣютъ на своихъ земляхъ рудныя и каменно-угольныя залежи, гранитныя карьеры, известнякъ, доломиты, каолинъ; по большей части разработка этихъ ископаемыхъ богатствъ сдается обществами въ аренду, что составляетъ въ нѣкоторыхъ случаяхъ источникъ значительнаго дохода.

Кустарные промыслы въ губерніи весьма мало распространены, хотя земство заботится объ ихъ развитіи. Такъ, Екатеринославское уѣздное земство учредило школу ткачества, а Александровское выдаетъ крестьянамъ ссуды на устройство черепичныхъ крышъ, благодаря чему многіе стали заниматься выдѣлкой черепицы. Кромѣ того на счетъ земства содержатся въ губерніи нѣсколько учебныхъ ремесленныхъ мастерскихъ при сельскихъ школахъ.

Въ г. Мариуполѣ и въ Мариупольскомъ уѣздѣ, въ селеніяхъ, расположенныхъ у моря, населеніе занимается рыболовствомъ. Въ отчетномъ году поймано рыбы: красной 3,880 и бѣлой 65,200 пудовъ, изъ коей добыто икры 500 пудовъ и приготовлено балыка 362 пуда. Всего поймано рыбы на 122,215 руб. Рыба и икра сбываются частью мѣстному населенію, а главнымъ образомъ отправляются въ разные города. Въ другихъ уѣздахъ, въ мѣстностяхъ, прилегающихъ къ Днѣпру, нѣкоторые жители также занимаются ловлей рыбы, которая идетъ для мѣстнаго потребленія.

Городское населеніе занимается торговлею въ всѣхъ ея видахъ и ремеслами, но производительность послѣднихъ ограничивается размѣромъ, необходимымъ для удовлетворенія мѣстныхъ потребностей.

#### д) Промышленность горно-заводская и фабрично-заводская.

(Приложеніе—вѣдомость № 3-й.)

Въ отчетномъ году въ губерніи, по свѣдѣніямъ фабричной инспекціи и полиціи, насчитывалось заводскихъ и фабричныхъ промышленныхъ заведеній 12,515, на которыхъ работало 146,635 человекъ, и общая годовая сумма производительности исчислена въ 157,315,127 рублей.

Заводскія и фабричныя заведенія распредѣлялись такъ:

Фабрики и заводы.	Число фабрикъ и заводовъ.	Число рабочихъ.	Сумма производительности въ рубляхъ.
Обрабатывающіе животные продукты . . . . .	80	333	1.259,350
Обрабатывающіе растительные продукты . . . . .	11,239	17,480	25.747,464
Обрабатывающіе ископаемые продукты . . . . .	1,071	127,853	129.449,583
Смѣшанныхъ производствъ . . . . .	125	969	858,730
Итого . . . . .	12,515	146,635	157.315,127

Въ числѣ обрабатывающихъ ископаемые продукты показано 19 желѣзныхъ и марганцевыхъ рудниковъ, съ 7,207 рабочими и съ суммой производительности въ 3.984,402 рубля, и 324 каменноугольныхъ рудника, съ 62,386 рабочими съ суммой производительности въ 21.387,139 рублей.

## е) Т о р г о в л я .

Торговыхъ и промышленныхъ предпріятій въ отчетномъ году было, по свѣдѣніямъ Казенной Палаты, 15,905, болѣе предшествовавшаго года на 361.

По городамъ и уѣздамъ эти заведенія распредѣлялись:

Въ г. Екатеринославѣ . . . . .	3,153
» его уѣздѣ . . . . .	1,043
» м. Никополѣ . . . . .	431
» г. Александровскѣ . . . . .	465
» его уѣздѣ . . . . .	745
» г. Павлоградѣ . . . . .	508
» его уѣздѣ . . . . .	980
» г. Бахмутѣ . . . . .	424
» его уѣздѣ . . . . .	1,686
» пос. Юзовкѣ . . . . .	576
» г. Верхнеднѣпровскѣ . . . . .	248
» его уѣздѣ . . . . .	791
» г. Мариуполѣ . . . . .	828
» его уѣздѣ . . . . .	1,112
» г. Новомосковскѣ . . . . .	196
» его уѣздѣ . . . . .	682
» пос. Амурѣ . . . . .	326
» г. Луганскѣ . . . . .	707
» г. Славяносербскѣ . . . . .	37
» Славяносербскомъ уѣздѣ . . . . .	967
Итого . . . . .	15,905

Распредѣленіе означенныхъ торговопромышленныхъ предпріятій по категоріямъ представляется въ слѣдующемъ видѣ:

Заводовъ разнаго рода . . . . .	257
Фабрикъ . . . . .	26
Складовъ сырыхъ матеріаловъ . . . . .	93
Разнаго рода торговыхъ предпріятій I и II разр.	3,403
Ренсковыхъ погребовъ . . . . .	177
Трактирныхъ заведеній . . . . .	441
Пивныхъ . . . . .	719
Торговыхъ предпріятій III и IV разрядовъ . . . . .	9,443
Разнаго рода промышленныхъ предпріятій . . . . .	1,347
Итого . . . . .	15,905

14.1 83

Выдано свидѣтельствъ:

Сословныхъ купеческихъ 1 гильдіи . . . . .	82
» » 2 гильдіи . . . . .	1,085
Для торговыхъ предпріятій . . . . .	18,709
Для промышленныхъ предпріятій . . . . .	2,197
» личныхъ промысловыхъ занятій . . . . .	10,117
На паровыя суда . . . . .	5
Безплатныхъ промысловыхъ билетовъ . . . . .	591

Ярмарокъ въ 1903 году состоялось 545, болѣе 1902<sup>32,286</sup> года на 31.

На нихъ товаровъ привезено было на 16.778,282 руб., болѣе предшествовавшаго года на 5.151,604 руб., продано на 7.003,749 руб.,—болѣе сравнительно съ 1902 годомъ на 2.286,860.

Предметы ярмарочной торговли составляли: лошади, рогатый скотъ, хлѣбъ, сало, шерсть, кожи, брички, плуги, вѣялки, чугунное литье, скобяной, щепной, мануфактурный и другіе товары.

ж) Движеніе населенія.

(Приложенія—вѣдомости №№ 4-й и 5-й).

Населеніе губерніи въ 1903 году исчислено въ 2.668,260 человекъ, въ томъ числѣ:

Мужчинъ . . . . .	1.407,031
Женщинъ . . . . .	1.261,229
Изъ нихъ коренныхъ: мужчинъ . . . . .	1.097,552
» » » женщинъ . . . . .	1.046,013
Итого . . . . .	2.143,565
Пришлыхъ мужчинъ . . . . .	309,479
» женщинъ . . . . .	215,216
Итого . . . . .	524,695
Въ 1903 году родилось мужескаго пола . . . . .	74,503
» » » женскаго пола . . . . .	69,904
Итого . . . . .	144.407
Умерло мужескаго пола . . . . .	36,653
» женскаго » . . . . .	32,636
Итого . . . . .	69,289

Естественный приростъ населенія въ отчетномъ году выразился цифрой 75,118 душъ обоюго пола—болѣе предыдущаго года на 12,842.



## II. Подати и повинности.

(Приложение — ведомость № 6-й).

### а) Окладные и другие сборы.

1) Налогъ съ недвижимыхъ имуществъ въ городахъ и мѣстечкахъ:

Къ 1-му января 1903 года состояло въ недоимкѣ	17,465 р. 11 к.
Въ 1903 году слѣдовало къ поступленію, кромѣ недоимки . . . . .	102,000 » — »
Вновь причислено недоимокъ и оклада . . . . .	2,179 » 94 »
Исключено недоимокъ и оклада . . . . .	641 » 56 »
Взыскано недоимокъ и оклада . . . . .	104,901 » 65 »
Осталось въ недоимкѣ . . . . .	16,101 » 48 »
Сравнительно съ прошлымъ годомъ менѣе на . . . . .	1,363 » 27 »

2) Государственный квартирный налогъ:

Къ 1-му января 1903 года состояло въ недоимкѣ	19,825 » 24 »
Слѣдовало къ поступленію оклада . . . . .	89,589 » — »
Вновь причислено недоимокъ и оклада . . . . .	5,382 » 33 »
Исключено недоимокъ и оклада . . . . .	4,624 » 42 »
Взыскано недоимокъ и оклада . . . . .	90,871 » 14 »
Осталось въ недоимкѣ . . . . .	19,301 » 1 »
Сравнительно съ прошлымъ годомъ менѣе на . . . . .	741 » 30 »

3) Государственный поземельный налогъ:

Къ 1-му января 1903 года оставалось въ недоимкѣ	15,976 » 84 »
Слѣдовало къ поступленію оклада . . . . .	174,389 » 5 »
Вновь причислено недоимокъ и оклада . . . . .	1,607 » 28 »
Исключено недоимокъ и оклада . . . . .	2,371 » 34 »
Взыскано недоимокъ и оклада . . . . .	175,978 » 12 »
Осталось въ недоимкѣ . . . . .	13,623 » 71 »
Сравнительно съ предшествовав. годомъ менѣе на . . . . .	2,353 » 13 »

4) Выкупные платежи:

Къ 1-му января 1903 года состояло въ недоимкѣ	41,500 » 64 »
Слѣдовало къ поступленію оклада . . . . .	1.861,104 » 56 »
Вновь причислено оклада . . . . .	3,496 » 93 »
Исключено недоимокъ и оклада . . . . .	24,397 » 03 »
Взыскано недоимокъ и оклада . . . . .	1.796,291 » 98 »
Осталось въ недоимкѣ . . . . .	85,413 » 12 »
Сравнительно съ предшествовав. годомъ болѣе на . . . . .	43,912 » 26 »

5) Подушная подать съ евреевъ-земледѣльцевъ:

Къ 1-му января 1903 года состояло въ недоимкѣ	580 р. 2 к.
Слѣдовало къ поступленію оклада . . . . .	319 » 83 »
Взыскано недоимокъ и оклада . . . . .	319 » 83 »
Осталось въ недоимкѣ . . . . .	580 » 2 »
Такая-же сумма, какъ и въ прошломъ году.	

6) Оброчная подать съ евреевъ-земледѣльцевъ по 3 рубля съ души:

Къ 1-му января 1903 года недоимки не состояло.	
Слѣдовало къ поступленію оклада . . . . .	4,569 » — »
Взыскано . . . . .	4,669 » — »
Недоимки не осталось.	

7) Съ нихъ-же дополнительной къ оброчной подати сборъ по 5 коп. съ десятины:

Къ 1-му января 1903 года оставалось въ недоимкѣ	— » 48 »
Слѣдовало къ поступленію оклада . . . . .	873 » 95 »
Взыскано недоимки и оклада . . . . .	874 » 43 »
Недоимки не осталось.	

8) Наемная плата съ переселенцевъ, водворенныхъ на казенныхъ земляхъ:

Къ 1-му января 1903 года оставалось въ недоимкѣ	355 » 85 »
Слѣдовало къ поступленію оклада . . . . .	5,021 » 21 »
Взыскано недоимки и оклада . . . . .	5,177 » 6 »
Осталось въ недоимкѣ . . . . .	200 » — »
Сравнительно съ предшествовав. годомъ менѣе на	155 » 85 »
Всего окладныхъ сборовъ въ отчетномъ году, за причисленіемъ недоимки и оклада, слѣдовало взыскать	
Вновь причислено недоимки и оклада . . . . .	12,666 » 48 »
Исключено . . . . .	32,034 » 35 »
Взыскано . . . . .	2,178,983 » 21 »
Къ 1-му января 1904 года осталось въ недоимкѣ	135,219 » 70 »
Сравнительно съ предшествовав. годомъ болѣе на	39,654 » 8 »
Сверхъ того отсрочено и не подлежало взысканію въ 1903 году . . . . .	55,861 » 24 »

*Недоимки распределялись по уѣздамъ:*

*(Приложеніе — вѣдомость № 7-й).*

По Екатеринославскому . . . . .	28,590 р. 39 к.
» Александровскому . . . . .	41,145 » 56 »
» Бахмутскому . . . . .	8,866 » 34 «

По Верхнедніпровскому . . . . .	10,717 р. 15 к.
» Мариупольскому . . . . .	30,281 » 63 »
» Новомосковскому . . . . .	31,561 » 42 »
» Павлоградскому . . . . .	2,308 » 68 »
» Славяносербскому . . . . .	37,009 » 77 »
Итого . . . . .	191,080 р. 94 к.

9) Акцизные сборы:

Въ 1903 году поступило дохода отъ казенной продажи питей:

За проданные спиртъ и вино . . . . .	15,191,824 р. 8 <sup>1</sup> / <sub>2</sub> к.
За невозвращенную покупателями посуду . . . . .	56,995 » 65 »
Комиссионнаго сбора съ питей, обращенныхъ въ продажу въ заведеніяхъ частныхъ торговцевъ на комиссионныхъ началахъ . . . . .	26 » 30 »
Случайныхъ поступленій . . . . .	12,805 » 5 »
Итого . . . . .	15,261,651 р. 8 <sup>1</sup> / <sub>2</sub> к.

10) Питейные:

Акциза съ вина и спирта по винокуренымъ заводамъ . . . . .	2,187 р. 86 к.
Акциза съ пивоваренія . . . . .	179,851 » 20 »
» » медоваренія . . . . .	204 » 31 »
Патентнаго сбора съ мѣстъ выдѣлки и прода- жи питей . . . . .	44,410 » 48 »
Взысканій за нарушеніе устава объ акциз- ныхъ сборахъ, по питейному сбору . . . . .	2,716 » 76 »
За утраченное казенное имущество . . . . .	40 » 80 »
Итого . . . . .	229,411 р. 41 к.

11) Табачные:

Акциза за бандероли для оклейки табач. издѣлій . . . . .	206,665 р. 60 к.
Дополнительнаго акциза съ табачныхъ издѣлій . . . . .	41,424 » 10 »
Патентнаго сбора съ табачныхъ фабрикъ и мѣстъ для продажи табачныхъ издѣлій . . . . .	44,021 » 50 »
Дополнительнаго патентнаго сбора . . . . .	22,057 » — »
Взысканій за нарушеніе устава о табач. сборѣ . . . . .	764 » 28 »
Итого . . . . .	314,932 р. 48 к.

12) Дохода отъ зажигательныхъ спичекъ:

Акциза за бандероли для оклейки помѣщеній со спичками . . . . .	— р. 3 к.
Взысканій за нарушеніе постановленій о спи- чечномъ сборѣ . . . . .	5 » 79 »
Итого . . . . .	5 р. 82 к.

А В С Е Г О . . . 15,806,000 р. 79<sup>1</sup>/<sub>2</sub> к.

Сравнительно съ предшествовавшемъ годомъ  
болѣе на . . . . . 2.462,736 р. 86 к.

Мѣстъ для продажи питей въ 1903 году существовало:

Казенныхъ винныхъ складовъ . . . . .	9
» » лавокъ . . . . .	686
Оптовыхъ складовъ пива и меду . . . . .	117
» » русскихъ виноградныхъ винъ . . . . .	4
Ренсковыхъ погребовъ . . . . .	82
Погребовъ для продажи исключительно русскихъ виноград- ныхъ винъ . . . . .	164
Трактирныхъ заведеній . . . . .	116
Пивныхъ лавокъ . . . . .	902
Временныхъ выставокъ пива, меда и русск. виноградныхъ винъ	25
Буфетовъ . . . . .	144
	<hr/>
Итого . . . . .	2,249
Противъ 1902 года болѣе на . . . . .	148

89912

### б) Городскіе доходы:

(Приложеніе — вѣдомости №№ 8-й и 9-й).

Въ 1903 году по городамъ Екатеринославской губерніи поступило доходовъ . . . . .	1.961,533 р. 17 <sup>1</sup> / <sub>2</sub> к.
Сравнительно съ предшествовавшемъ годомъ болѣе на . . . . .	143,887 » 79 <sup>1</sup> / <sub>2</sub> »
Израсходовано . . . . .	1.953,481 » 96 <sup>1</sup> / <sub>2</sub> »
Сравнительно съ 1902 годомъ болѣе на . . . . .	148,900 » 36 <sup>1</sup> / <sub>2</sub> »

### в) Земскіе сборы:

Къ 1-му января 1903 года оставалось недоимокъ:

У ъ з д ы.	Губернскаго сбора.	Уѣзднаго сбора.
Екатеринославскій . . . . .	23,304 р. 22 к.	33,965 р. 24 к.
Александровскій . . . . .	57,155 » 11 »	267,444 » 15 »
Бахмутскій . . . . .	75,577 » 21 »	73,276 » 43 »
Верхнеднѣпровскій . . . . .	73,146 » — »	128,270 » 44 »
Маріупольскій . . . . .	30,814 » 21 »	138,639 » 50 »
Новомосковскій . . . . .	31,529 » 18 »	77,610 » 33 »
Павлоградскій . . . . .	15,675 » 92 »	44,130 » 87 »
Славносербскій . . . . .	82,260 » 13 »	165,738 » 26 »
	<hr/>	
Итого . . . . .	389,461 р. 98 к.	929,075 р. 22 к.

На 1903 годъ по смѣтѣ было исчислено къ поступленію:

У ъ з д ы.	Губернскаго сбора.	Уѣзднаго сбора
Екатеринославскій . . . . .	173,696 р. 25 к.	302,653 р. 62 к.
Александровскій . . . . .	95,289 » 41 »	358,936 » 91 »
Бахмутскій . . . . .	274,027 » 52 »	351,389 » 51 »
Верхнеднѣпровскій . . . . .	100,404 » 64 »	212,220 » 78 »
Маріупольскій . . . . .	92,315 » 55 »	273,241 » 82 »
Новомосковскій . . . . .	77,135 » 17 »	291,792 » 83 »
Павлоградскій . . . . .	75,714 » 43 »	191,633 » 76 »
Славяносербскій . . . . .	141,195 » 25 »	294,106 » 91 »
Итого . . . . .	1.029,778 р. 22 к.	2.275,976 р. 14 к.

Въ отчетномъ году поступило:

У ъ з д ы.	Губернскаго сбора.	Уѣзднаго сбора.
Екатеринославскій . . . . .	174,729 р. 29 к.	304,938 р. 34 к.
Александровскій . . . . .	95,583 » 5 »	355,210 » 87 »
Бахмутскій . . . . .	271,567 » 34 »	327,114 » 67 »
Верхнеднѣпровскій . . . . .	95,178 » 33 »	202,901 » 71 »
Маріупольскій . . . . .	87,524 » 84 »	246,500 » 20 »
Новомосковскій . . . . .	84,099 » 76 »	301,671 » 19 »
Павлоградскій . . . . .	78,472 » 62 »	196,691 » 64 »
Славяносербскій . . . . .	166,589 » 47 »	343,842 » 64 »
Итого . . . . .	1 053,744 р. 70 к.	2.278,871 р. 26 к.

Осталось къ 1-му января 1904 года въ недоимкѣ:

У ъ з д ы.	Губернскаго сбора.	Уѣзднаго сбора.
Екатеринославскій . . . . .	22,271 р. 18 к.	31,680 р. 52 к.
Александровскій . . . . .	56,861 » 47 »	271,170 » 19 »
Бахмутскій . . . . .	78,037 » 39 »	97,551 » 27 »
Верхнеднѣпровскій . . . . .	78,508 » 51 »	137,589 » 51 »
Маріупольскій . . . . .	35,690 » 96 »	165,381 » 12 »
Новомосковскій . . . . .	24,564 » 59 »	67,731 » 97 »
Павлоградскій . . . . .	13,309 » 50 »	39,072 » 99 »
Славяносербскій . . . . .	57,112 » 27 »	116,002 » 53 »
Итого . . . . .	366,355 р. 87 к.	926,180 р. 10 к.

Недоимки Губернскаго сбора увеличились на	6,083 р. 36 к.
» Уѣзднаго сбора увеличились на	80,971 » 26 »

### г) Отправленіе натуральныхъ повинностей.

На натуральной повинности населенія Екатеринославской губерніи остались лишь воинская повинность, исправленіе проселочныхъ дорогъ и нарядъ подводъ въ тѣхъ пунктахъ, гдѣ не учреждено земскихъ станцій, остальные же—квартирная, подводная и этапная—въ нѣкоторыхъ

мѣстахъ отправляются населеніемъ натурою, а въ другихъ замѣнены денежными; земство ограничивается выдачею денежныхъ пособій тѣмъ обществамъ, которыя отбываютъ повинность натурою.

### д) Военская повинность.

По разверсткѣ къ приему въ войска было назначено по Екатеринославской губерніи . . . . . 5,739 чел.  
 Менѣе предшествовавшаго года на . . . . . 375 »

На пополненіе этого числа новобранцевъ состояло:

по призывнымъ спискамъ . . . . . 17,674 »  
 по дополнительнымъ спискамъ . . . . . 885 »  
 Итого . . . . . 18,559 чел.

Изъ внесенныхъ въ общіе списки заключалось:

христіанъ . . . . . 16,792 чел.  
 евреевъ . . . . . 970 »  
 магометанъ . . . . . 10 »  
 караимовъ . . . . . 2 »

Въ томъ числѣ льготныхъ:

I разряда . . . . . 2,945 »  
 II » . . . . . 3,786 »  
 III » . . . . . 1,324 »

Изъ числа лицъ, внесенныхъ въ списки получило отсрочку:

по имущественному положенію (ст. 60) . . . . . 2 »  
 переселенцевъ на казенныя земли . . . . . 2 »  
 на окончаніе образованія . . . . . 53 »  
 для поступленія въ духовное званіе (ст. 63) . . . . . 2 »  
 вслѣдствіе нахожденія подъ слѣдствіемъ и судомъ (ст. 169) . . . . . 23 »  
 Освобожденіе отъ жребія, какъ заявившихъ желаніе отбыть военскую повинность на правахъ вольноопредѣляющихся . . . . . 11 »  
 Освобождено совсѣмъ отъ военной повинности по званію (ст. 79) . . . . . 10 »

При осмотрѣ и приемѣ для пополненія числа новобранцевъ:

признано совсѣмъ неспособными къ военной службѣ 1,404 »  
 признаны годными къ зачисленію въ ратники ополченія 2-го разряда . . . . . 1,156 »  
 назначено отсрочекъ по невозмужалости и для излеченія болѣзней . . . . . 535 »

отправлено на испытаніе . . . . .	187 чел.
назначено къ переосвидѣтельствуванію . . . . .	2 »
не явилось къ исполненію призыва . . . . .	259 »
Принято въ войска:	
изъ внесенныхъ въ призывные списки, по истеченіи 1 и 2 отсрочекъ и на основаніи 60, 61, 63 и 84 ст. Уст.	5,734 »
Замѣнено рекрутскими квитанціями . . . . .	1 »
Осталось въ недоборѣ . . . . .	4 »
Въ числѣ принятыхъ заключается имѣвшихъ право на льготу III разряда . . . . .	44 »
II » . . . . .	15 »
I » . . . . .	—
Зачислено по приѣмѣ въ запасъ . . . . .	57 »
Способныхъ къ службѣ строевой . . . . .	5,677 »
»   »   »   нестроевой . . . . .	77 »
Подлежащихъ зачисленію во флотъ . . . . .	54 »
За пополненіемъ назначеннаго числа новобранцевъ, по освидѣтельствуванію пожелавшихъ во время призыва:	
зачислено въ ратники ополченія I разряда . . . . .	1,580 »
II » . . . . .	120 »
признано совсѣмъ неспособными къ службѣ . . . . .	364 »
Зачислено въ I разрядъ ополченія безъ освидѣтель- ствованія . . . . .	4,092 »

### III. Общественное благоустройство и благочиніе.

#### а) Казенныя и общественныя зданія.

Казенныхъ зданій въ губерніи состояло въ вѣдѣніи Строительнаго Отдѣленія Губернскаго Правленія въ 1903 г. 8 и станціонныхъ домовъ — 5.

На постройку зданія для Уѣзднаго Казначейства въ г. Бахмутѣ израсходовано 24,529 руб.

На ремонтъ зданій израсходовано 14,323 руб. 38 коп

Принадлежащія городамъ и земству зданія больницъ, школъ, арестныхъ домовъ и проч., содержались въ порядкѣ.

#### б) Дороги, мосты, переправы.

Почтовые тракты въ Екатеринославской губерніи, а равно мосты и переправы содержатся на средства губернскаго земскаго сбора, изъ котораго на 1903 годъ было ассигновано на дорожныя сооруженія . . . . . 193,187 р. 64 к.

Отъ смѣты 1902 года на тотъ-же предметъ оставалось . . . . . 8,309 р. 25 к.

Изъ нихъ израсходовано . . . . . 150,221 » 34 »

Въ 1903 году Губернскимъ Земскимъ Собраниемъ было ассигновано изъ дорожнаго спеціального капитала:

Губернскому Земству . . . . .	34,671 р. 65 к.
Уѣзднымъ: Екатеринославскому . . . . .	28,335 » 97 »
» Александровскому . . . . .	6,606 » 72 »
» Бахмутскому . . . . .	14,865 » 67 »
» Верхнеднѣпровскому . . . . .	52,793 » 91 »
» Мариупольскому . . . . .	19,647 » 77 »
» Новомосковскому . . . . .	15,734 » 95 »
» Павлоградскому . . . . .	23,473 » 4 »
» Славяносербскому . . . . .	28,043 » 86 »
Итого . . . . .	224,173 р. 54 к.

Изъ означенныхъ денегъ израсходовано:

Губернскимъ Земствомъ . . . . .	31,061 р. 82 к.
Уѣздными: Екатеринославскимъ . . . . .	25,875 » 34 »
Александровскимъ . . . . .	900 » — »
Бахмутскимъ . . . . .	6,804 » 46 »
Верхнеднѣпровскимъ . . . . .	13,711 » 48 »
Мариупольскимъ . . . . .	12,400 » 78 »
Новомосковскимъ . . . . .	7,283 » 78 »
Павлоградскимъ . . . . .	15,382 » 98 »
Славяносербскимъ . . . . .	20,961 » 40 »
Итого . . . . .	134,382 р. 4 к.

Осталось къ 1-му января 1904 года . . . . . 89,791 р. 50 к.

Кромѣ того, въ 1903 году израсходовано губернскимъ и уѣздными земствами изъ ассигновокъ на 1901 и 1902 годы на дорожныя сооружения, начатыя постройкой въ этихъ годахъ и за храненіе въ казначействахъ суммъ дорожнаго капитала:

Губернскимъ Земствомъ . . . . .	2,819 р. 72 к.
Уѣздными: Екатеринославскимъ . . . . .	182 » 69 »
Александровскимъ . . . . .	2,634 » 36 »
Бахмутскимъ . . . . .	6,438 » 73 »
Верхнеднѣпровскимъ . . . . .	1,601 » 12 »
Мариупольскимъ . . . . .	851 » 12 »
Новомосковскимъ . . . . .	3,865 » 2 »
Павлоградскимъ . . . . .	1,080 » 12 »
Славяносербскимъ . . . . .	8,000 » — »
Итого . . . . .	27,472 р. 88 к.



За счетъ смѣтнаго назначенія на 1903 г. 6,453 р. 61 к.

Всего расхода произведено  
изъ дорожнаго капитала . . . 168,308 р. 53 к.

Помимо дорожнаго капитала уѣздными земствами израсходовано на дорожную повинность, въ томъ числѣ и на дорожныя сооруженія, изъ суммъ уѣзднаго сбора:

Екатеринославскимъ . . . . .	12,963 р. 21 к.
Александровскимъ . . . . .	11,634 » 92 »
Бахмутскимъ . . . . .	1,681 » 69 »
Верхнеднѣпровскимъ . . . . .	9,137 » 22 »
Новомосковскимъ . . . . .	9,230 » 82 »
Павлоградскимъ . . . . .	656 » 59 »
Маріупольскимъ . . . . .	3,144 » 93 »
Славяносербскимъ . . . . .	2,350 » 97 »
Итого . . . . .	50,800 р. 35 к.

Всего израсходовано на до-  
рожную повинность . . . . 369,330 р. 22 к.

Проселочныя дороги исправлялись мѣстнымъ населеніемъ.

### в) Почта и телеграфъ.

Въ почтово-телеграфномъ вѣдомствѣ въ теченіе 1903 года произошли слѣдующія измѣненія:

1 мая. При станціи Авдѣевка Екатерининской желѣзной дороги, Бахмутскаго уѣзда, по ходатайству Управленія желѣзныхъ дорогъ и земскаго начальника 7-го участка Бахмутскаго уѣзда, открыто почтовое отдѣленіе со штатомъ изъ начальника, 1 почталіона и 1 сторожа и установленъ обмѣнъ почтъ съ почтовыми вагонами на станціи ежедневно два раза. Помѣщеніе съ отопленіемъ и освѣщеніемъ предоставлено на 3 года бесплатно.

11 мая. При станціи Нижнеднѣпровскъ той же дороги, Новомосковскаго уѣзда, по ходатайству мѣстныхъ жителей и торгово-промышленныхъ заведеній, открыто за счетъ казны, почтовое отдѣленіе со штатомъ изъ начальника, 1 почтово-телеграфнаго чиновника 6 разряда низшаго оклада, 3 почталіоновъ и 1 сторожа и установленъ обмѣнъ почтъ съ почтовыми вагонами на станціи ежедневно два раза.

15 іюня. По ходатайству довѣреннаго контрагентовъ 2-й Екатерининской желѣзной дороги А. Тами С. и Дейчманъ, инженера К. Милицина, между конторой контрагентовъ въ м. Никополь, Екатеринославскаго уѣзда и станціею Никополь названной дороги устроено телефонное сообщеніе.

20 сентября. На станціи Зеленое Харьковско-Николаевской желѣзной дороги, участокъ Корястовка-Пятихатка, Верхнеднѣпровскаго уѣзда, открыто производство почтовыхъ операцій, на основаніи закона 24-го января 1900 года и установленъ ежедневный обмѣнъ почтъ съ почтовыми вагонами на станціи.

25 октября. При Лиховскомъ почтовомъ отдѣленіи, Верхнеднѣпровскаго уѣзда, устроенъ телеграфъ и открытъ приѣмъ внутреннихъ телеграммъ, съ преобразованиемъ отдѣленія въ почтово-телеграфное и добавленіемъ въ штатъ его 1 надсмотрщика низшаго оклада и 1 сторожа.

30 октября. По ходатайству Русско-Бельгійскаго металлургическаго Общества, между Петровскимъ рудникомъ этого Общества, Бахмутскаго уѣзда и станціею Анновка Екатерининской желѣзной дороги, устроено телефонное сообщеніе.

18 ноября. При Екатеринославскомъ городскомъ почтовомъ отдѣленіи, въ мѣстности «Новые Планы» устроенъ телеграфъ и открытъ приѣмъ внутреннихъ и международныхъ телеграммъ, съ преобразованиемъ отдѣленія въ почтово-телеграфное и добавленіемъ въ штатъ его 2 почтово-телеграфныхъ чиновниковъ 5 разряда и 1 сторожа.

1 декабря. Въ Попасненскомъ желѣзнодорожномъ почтовомъ отдѣленіи, Бахмутскаго уѣзда, при станціи Попасная Екатерининской желѣзной дороги, установлены полныя почтовыя операціи съ приѣмомъ и выдачею всякаго рода корреспонденціи и съ добавленіемъ въ штатъ его 1 почтово-телеграфнаго чиновника 5 разряда и 1 почталіона.

1 декабря. Устроенъ новый дополнительный телеграфный проводъ Екатеринославъ - Запорожье - Каменское, Екатеринославскаго уѣзда, для телеграфнаго дѣйствія между Екатеринославскою и Запорожье-Каменскою почтово-телеграфными конторами, съ добавленіемъ въ штатъ первой изъ нихъ 2 почтово-телеграфныхъ чиновниковъ 5 разряда.

1 декабря. Устроенъ новый телеграфный соединительный проводъ для взаимнаго телеграфнаго дѣйствія Юзовской почтово-телеграфной конторы съ вокзаломъ Ясиноватая, Екатерининской желѣзной дороги, Бахмутскаго уѣзда, съ добавленіемъ въ штатъ названной конторы 2 почтово-телеграфныхъ чиновниковъ 5 разряда.

Въ 1903 году въ учрежденіяхъ Екатеринославской губерніи движеніе почтово телеграфной корреспонденціи было слѣдующее:

### Простой корреспонденціи:

#### а) *Внутренней и иногородней:*

#### *Получено:*

Простыхъ закрытыхъ писемъ:		оплаченныхъ . . . . .	8.725,640
		неполнѣ оплаченныхъ.	243,683
		бесплатныхъ . . . . .	1.749,663



**Телеграфныхъ депешъ:**

*Отправлено:*

Внутреннихъ . . . . .	373,373
Международныхъ . . . . .	13,161

*Получено:*

Внутреннихъ . . . . .	410,475
Международныхъ . . . . .	14,682

*Доходы:*

а) Почтовые марки . . . . .	610,257 р. 80 к.
б) Штемпельные конверты . . . . .	9,450 » 39 »
в) Бланки для переводовъ, открытыхъ и закры- тыхъ писемъ и бандеролей . . . . .	79,815 » 79 »
г) За пересылку корреспонденціи, неоплаченной штемпелемъ или марками . . . . .	53,985 » 51 »
За періодическія изданія . . . . .	3,408 » 63 »
» страхованіе . . . . .	17,379 » 2 »
» росписки, выдаваемые въ пріемъ на почту корреспонденціи и за заказъ . . . . .	20,423 » 92 »
За эстафеты . . . . .	29 » 33 »
Комиссіонныхъ за корреспонденцію съ наложен- нымъ платежемъ . . . . .	1,464 » 64 »
За передачу депешъ . . . . .	314,956 » 62 »
» пользованіе телефонами . . . . .	53,555 » 33 »
Разныхъ случайныхъ <u>доходовъ</u> . . . . .	1,317 » 64 »
Всего . . . . .	1.166,044 р. 62 к.

Всего обмѣнено телеграммъ . . . . . 3.999,900

Въ 1903 году, сравнительно съ 1902 годомъ, доходность почтово-телеграфной части въ Екатеринославской губерніи въ общемъ выводѣ увеличилась на 87,635 руб 89 коп.

**Протяженіе правительственнаго телеграфа и телефона.**

		Линіи.	Проводовъ.
Телеграфа:	{ по грунтовымъ дорогамъ . . . . .	527 <sup>1</sup> / <sub>2</sub> в	1237 <sup>1</sup> / <sub>2</sub> в.
	{ вдоль желѣзныхъ дорогъ . . . . .	1522 <sup>1</sup> / <sub>2</sub> »	3900 »
Телефона:	{ правительствен. сооружен. . . . .	100,8 »	863,5 »
	{ частнаго сооруженія. . . . .	447,3 »	529,1 »

Почтово-телеграфныхъ сберегательныхъ кассъ существовало 70.

Въ теченіе 1903 года поступило взносовъ . . . . . 4,184,423 руб.

» » » » возвращено » . . . . . 202,325 »

## г) Народная нравственность.

(Приложение - ведомость № 10-й).

Въ отчетномъ году совершено преступлений и проступковъ — 859 менѣе предшествовавшаго года на 224.

По преступленіямъ этимъ осуждено: мужчинъ — 876, женщинъ — 94 и по роду эти преступленія дѣлятся такъ:

1) Нарушеніе 66 и 68 ст. уст. о нак. . . . .	2+ 1
2) Богохуленіе и порицаніе вѣры . . . . .	15+ 3
3) Святотатство, разрытіе могилъ и ограбленіе мертвыхъ тѣлъ . . . . .	2—
4) Неуваженіе къ присутственнымъ мѣстамъ и чиновникамъ при отправленіи должности . . . . .	67+ 8
5) Присвоеніе власти и составленіе подложныхъ указовъ, предписаній и другихъ бумагъ. . . . .	1—
6) Взломъ тюремъ, уводъ и побѣгъ находящихся подъ стражею или надзоромъ . . . . .	15+ 9
7) Превышеніе и бездѣйствіе власти . . . . .	21+ 6
8) Проступки должностныхъ лицъ при храненіи и управленіи ввѣреннаго имъ по службѣ имущества . . . . .	12+ 7
9) Медленность, нерадѣніе и несоблюденіе порядка въ отправленіи должности . . . . .	3+ 1
10) Преступленія и проступки чиновниковъ по особымъ родамъ службы . . . . .	13+12
11) Преступленія и проступки противъ постановленій о повинности военной службы. . . . .	4— 1
12) Нарушеніе уставовъ монетныхъ . . . . .	6+ 4
13) Нарушеніе постановленій о питейномъ сборѣ, объ акцизныхъ сборахъ . . . . .	35— 39
14) Нарушенія постановленій объ акцизѣ съ табаку . . . . .	1—
15) Преступленія и проступки противъ постановленій ограждающихъ народное здравіе . . . . .	3—
16) Нарушеніе общественнаго спокойствія, порядка и ограждающихъ оныя постановленій. . . . .	47+13
17) Нарушеніе постановленій о печати . . . . .	3—
18) Нарушенія постановленій о воспитаніи юношества . . . . .	4+ 2
19) Нарушенія правилъ для сохраненія путей сообщенія. . . . .	9+ 2
20) Нарушеніе постановленій о кредитѣ . . . . .	11—
21) Нарушеніе уставовъ фабричной, заводской и ремесленной промышленности . . . . .	2—23
22) Присвоеніе правъ состоянія, званія, титуловъ и отличій . . . . .	1— 6

23) Смертоубійство . . . . .	113+ 5
24) Нанесеніе увѣчья, ранъ и другихъ поврежденій здор- ровью . . . . .	117 — 31
25) Оскорбленіе чести и цѣломудрія женщинъ, личныя обидаы и клевета . . . . .	20+ 3
26) Противозаконное задержаніе и заключеніе . . . . .	6 —
27) Преступленія противъ брачнаго союза . . . . .	2 — 4
28) Злоупотребленіе родительской власти и преступленія дѣтей противъ родителей . . . . .	2 —
29) Истребленіе и поврежденіе чужого имущества и джо- гомъ или другимъ образомъ . . . . .	10+ 6
30) Похищеніе чужого имущества:	
а) разбой . . . . .	10 — 17
б) грабежъ . . . . .	26 — 4
в) кража . . . . .	343+ 7
г) мошенничество . . . . .	2 —
31) По 169, 170 <sup>1</sup> , 180 ст. уст. о нак. . . . .	41 —

## д) Расколъ и сектанство.

### Р а с к о л ъ.

Расколъ въ губерніи гнѣздится: въ селахъ Городищѣ, Ольховаткѣ, Орѣховѣ (Сляносербскаго уѣзда) и Троицкомъ (Павлоградскаго уѣзда), въ мѣстечкахъ Никополѣ и Каменскомъ (Екатеринославскаго уѣзда) и въ г. Екатеринославѣ. Вблизи с. Городища находится раскольничій Преображенскій скитъ, открытый назадъ тому лѣтъ двадцать и нынѣ достигшій цвѣтущаго состоянія и большого значенія въ раскольничьемъ мірѣ. Есть еще раскольники въ нѣкоторыхъ другихъ пунктахъ губерніи, но въ самомъ небольшомъ числѣ и при томъ большею частію пришлые изъ разныхъ губерній. Общее количество раскольниковъ въ губерніи достигаетъ приблизительно 9-ти тысячъ душъ обоого пола съ дѣтьми. По своимъ религіознымъ убѣжденіямъ мѣстные раскольники раздѣляются на австрійцевъ: окружниковъ и противокружниковъ, безпоповцевъ и бѣглопоповцевъ. Первое мѣсто, по численности принадлежитъ окружникамъ, второе противокружникамъ; остальныхъ же толковъ ничтожное количество. Изъ всѣхъ раскольниковъ одни австрійцы имѣютъ у себя стройную организацію церковной іерархіи. Австрійцы и наимѣнѣе доступны воздѣйствію на нихъ православной миссіи, такъ какъ опутаны сѣтями своихъ главарей, которые намѣренно держатъ ихъ во тьмѣ и всячески вооружаютъ ихъ противъ православія. Для большаго утвержденія въ расколѣ своихъ послѣдователей и для совращенія православныхъ вожаки раскола въ изобиліи распростра-

няють среди крестьянъ подпольныя сочиненія раскольничьихъ писателей, наполненныя похуленіями Православія. Подъ вліяніемъ раскольничьихъ главарей темная раскольничья масса въ отчетномъ году весьма плохо посѣщала миссіонерскія бесѣды, а вожаки мѣстнаго раскола почти совсѣмъ не являлись на бесѣды миссіонера, убѣдившись, что ронять свой авторитетъ предъ своими слѣпыми послѣдователями имъ невыгодно, тѣмъ болѣе, что путемъ бесѣдъ истина православія и ложь раскола выясняются и глубоко западаютъ въ сердца слушателей. Въ то же время раскольничьи главари всячески препятствовали посѣщать миссіонерскія бесѣды и рядовымъ раскольникамъ и въ этомъ успѣвали. Но все же въ средѣ раскольничьей молодежи по прежнему замѣчалось охлажденіе къ расколу, тщательно скрываемое отъ взоровъ раскольничьихъ стариковъ.

### Сектантство.

Сектанты въ губерніи представляютъ два типа: мистическій (хлысты) и рационалистическій (штундисты).

**Хлысты или шалопуты**, проживаютъ: въ селахъ Мануйловкѣ, Софіевкѣ, Комиссаровкѣ, Вергелевкѣ, Ильинскомъ, Хрустальномъ, Ольховаткѣ, Македоновкѣ, Каменномъ Бродѣ (Славяносербскаго уѣзда), Магдалиновкѣ, Перещепиномъ (Новомосковскаго уѣзда), Водяномъ, Петропавловкѣ, Добренькѣ и Александрополѣ (Павлоградскаго уѣзда), Николаевкѣ, Ольгинскомъ, Благодатномъ (Маріупольскаго уѣзда), Луганской, Скотоватомъ, Новобахмутовкѣ, Орловой (Бахмутскаго уѣзда) и на Петровскихъ заводахъ. Общее число простирается до 500 человѣкъ обою пола. Впрочемъ, хлысты принадлежатъ къ сектѣ «тайной» и точная статистика ихъ невозможна. За послѣдніе годы, въ томъ числѣ и за отчетный, хлыстовщина въ губерніи значительно ослабѣла, а по мѣстамъ и вовсе прекратилась.

**Штундисты** проживаютъ: въ селахъ—Комиссаровкѣ (Верхнеднѣпровскаго уѣзда), Васильковкѣ, Александровкѣ (Павлоградскаго уѣзда), Дебальцовкѣ, Григорьевкѣ, Павловкѣ, Чаплино, д. Софіевкѣ, Натальевкѣ, при станц. Софіевкѣ (Александровскаго уѣзда), Криничеватой, д. Софіевкѣ, Васильевкѣ, Башмачкѣ, Красногригорьевкѣ, Царской Милости, Ново-Александровкѣ (Екатеринославскаго уѣзда), Волонтеровкѣ, Ново-григорьевкѣ, Николаевкѣ (Маріупольскаго уѣзда), Городищѣ, Ольховаткѣ, Ящиковой, Николаевкѣ (Славяносербскаго уѣзда), Перещепино, Голубовкѣ, Варваровкѣ (Новомосковскаго уѣзда), Новобахмутовкѣ, Скотоватомъ, Орловой, Мемрикѣ, Николаевкѣ, Котляревкѣ и на Петровскихъ заводахъ (Бахмутскаго уѣзда) и въ городахъ Маріуполѣ и Александровскѣ. По приблизительному счету всѣхъ штундистовъ въ губерніи до 930 человѣкъ обою пола. Въ отчетномъ году въ вѣроученіи

штунды произошли рѣзкія перемѣны: штундисты близъ г. Маріуполя (въ д. Волонтеровкѣ) образовали особый толкъ, постепенно встрѣчающій себѣ сочувствіе и въ другихъ штундистахъ. Этотъ толкъ ввелъ у себя омовеніе ногъ, прѣсный хлѣбъ для преломленія, а также заразился и сильнымъ мистицизмомъ въ духѣ хлыстовъ. Въ то же время среди штундистовъ Александровскаго уѣзда (въ Натальевскомъ приходѣ) рѣзко обозначился другой толкъ штунды, извѣстный подъ именемъ «субботничества». Въ своемъ отношеніи къ православію штундисты по прежнему держались крайне отрицательнаго направленія, за небольшими исключеніями, какъ на примѣръ: Маріупольскіе штундисты усвоили взглядъ православія на хлѣбъ и вино въ таинствѣ св. причащенія. Главари штунды въ губерніи въ большинствѣ случаевъ отказывались отъ бесѣдъ съ миссіонеромъ и при томъ не только публичныхъ, но и частныхъ, и всячески старались помѣшать и рядовымъ сектантамъ войти въ собесѣдованія съ православными миссіонерами. Въ то же время, въ оправданіе своего бѣгства отъ бесѣдъ съ миссіонерами, они славали и пускали въ ходъ разныя небелицы. Но народъ давно уже привыкъ къ подобнымъ кознямъ сектантовъ и въ значительномъ количествѣ собирался на миссіонерскія бесѣды.

Совращеній въ штунду въ отчетномъ году наблюдалось два, а присоединеній изъ штунды въ православіе замѣчено девятнадцать.

**Дѣятельность православной миссіи.** Для борьбы съ расколомъ и сектами въ губерніи существуютъ спеціальныя миссіонерскіе комитеты и миссіонеры.

Всѣхъ комитетовъ въ отчетномъ году въ губерніи было 24, изъ коихъ 3 противораскольничьихъ и 21 противосектантскихъ. Комитеты подробно изучали состояніе раскола и сектъ въ своихъ районахъ, вели съ заблудшими публичныя бесѣды, по мѣрѣ надобности входили и въ частныя сношенія съ отдѣльными сектантами. Члены комитетовъ говорили въ своихъ приходахъ поученія, примѣнительно къ миссіонерскимъ запросамъ своей паствы, вели частныя бесѣды съ заблудшими, заботились о пріисканіи себѣ сотрудниковъ изъ числа своихъ прихожанъ, о пополненіи приходскихъ миссіонерскихъ библіотекъ соответствующими журналами, книгами и брошюрами и о выдачѣ ихъ для чтенія народу.

Дѣятельностью всѣхъ комитетовъ въ губерніи руководить Епархіальный Миссіонерскій Комитетъ. Послѣдній, сверхъ того, отпускаетъ изъ имѣющихся въ его распоряженіи суммъ содержаніе нѣкоторымъ миссіонерамъ и вспомоствованіе бѣднѣйшимъ изъ зараженныхъ расколомъ и сектами приходовъ. Въ отчетномъ году Епархіальный Комитетъ принялъ на свой счетъ и расходы, произведенные на миссіонерскія поѣздки воспитанниковъ семинаріи въ зараженные расколомъ и сектами приходы. Въ томъ же году, по докладу епархіальнаго миссіо-



нера, Комитетъ сосредоточилъ въ своихъ рукахъ и поставилъ въ возможно лучшія условія экспертное дѣло въ губерніи.

На ряду съ комитетамъ въ отчетномъ году продолжали трудиться и спеціальныя миссіонеры: противо-раскольничій и епархіальный, а также миссіонеры-сотрудники изъ крестьянъ.

Миссіонеровъ сотрудниковъ въ отчетномъ году было четыре. Они находились въ постоянномъ распоряженіи епархіальнаго миссіонера для удовлетворенія миссіонерскихъ нуждъ всей епархіи. Ихъ дѣятельность состояла въ томъ, что они, по усмотрѣнію епархіальнаго миссіонера, объѣзжали въ теченіе года по возможности всѣ мѣста епархіи, зараженныя сектантствомъ, причемъ инныя посѣщали по два и три раза, вели тамъ публичныя и частныя бесѣды съ заблудшими, увѣщавали колеблющихся, обучали дѣлу миссіи ревнителей изъ православія, подробно знакомились съ состояніемъ сектантства и, такимъ образомъ, являлись цѣнными труженниками, проходящими свое служеніе въ приходахъ подъ непосредственнымъ руководствомъ и наблюденіемъ мѣстныхъ пастырей церкви. Пастыри-миссіонеры глубоко цѣнятъ означенныхъ сотрудниковъ и этотъ институтъ миссіонеровъ изъ крестьянъ является весьма полезнымъ для дѣла миссіи въ губерніи.

Обозрѣвая дѣятельность мѣстной миссіи вообще, нельзя не признать, что главнымъ результатомъ ея, помимо возвращеній заблудшихъ въ лоно Православной Церкви, являются все большее и большее развитіе православнаго самосознанія въ православномъ населеніи губерніи, переходъ послѣдняго во многихъ мѣстахъ изъ оборонительнаго въ наступательное положеніе по отношенію къ раскольникамъ и сектантамъ, утвержденіе въ православіи колеблющихся и поселеніе въ заблудшихъ сомнѣнія въ религіозной правотѣ ихъ наставниковъ, которымъ они призывали было слѣпо вѣрить и повиноваться.

### е) Тюрмы и арестанты.

Въ Екатеринославской губерніи имѣется 256 мѣстъ заключенія; изъ нихъ: исправительныхъ арестантскихъ отдѣленій—1 (въ г. Екатеринославѣ), тюремъ общаго устройства—8, земскихъ арестныхъ домовъ—15, арестантскихъ помѣщеній при полиціи и волостныхъ правленіяхъ—232.

Численность населенія въ мѣстахъ заключенія выразилась за отчетный годъ въ слѣдующихъ цифрахъ:

По Екатеринославскому исправительному арестантскому отдѣленію . . . . .	Къ 1 января 1903 г. состояло:	Въ 1903 году:		Къ 1 января 1904 г. осталось:
		Прибыло:	Убыло:	
	240	236	214	262
По губернской тюрьмѣ . . . . .	272	3477	3424	325

	Къ 1 января 1903 г. состояло:	Въ 1903 году:		Къ 1 января 1904 г. осталось:
		Прибыло:	Убыло:	
По уѣзднымъ тюрьмамъ:				
Александровской . . . . .	91	625	608	108
Новомосковской . . . . .	100	310	307	103
Верхнеднѣпровской . . . . .	90	282	260	112
Павлоградской . . . . .	124	681	708	97
Луганской . . . . .	109	537	517	129
Бахмутской . . . . .	167	1043	1073	137
Маріупольской . . . . .	139	699	736	102
По земскимъ арестнымъ до- мамъ . . . . .	104	4391	4377	118

Средній суточный составъ населенія въ тюремныхъ учрежденіяхъ губерніи опредѣляется:

По арестантскому отдѣленію въ . . . . .	258	челов.
» Екатеринославской тюрьмѣ въ . . . . .	283	»
» Александровской . . . . .	104	»
» Бахмутской . . . . .	186	»
» Верхнеднѣпровской . . . . .	87	»
» Новомосковской . . . . .	83	»
» Луганской . . . . .	122	»
» Маріупольской . . . . .	111	»
» Павлоградской . . . . .	111	»

Итого . . . . . 1345 челов.

По сравненіи съ предыдущимъ годомъ средній суточный составъ повысился на 59 человѣкъ.

Изъ числа тюремныхъ учрежденій 4 (Екатеринославское исправительное арестантское отдѣленіе, Екатеринославская, Александровская и Луганская тюрьмы) расположены были въ казенныхъ зданіяхъ, а остальные (5 уѣздныхъ тюремъ)—въ наемныхъ, изъ которыхъ 3 (въ Новомосковскѣ, Павлоградѣ и Верхнеднѣпровскѣ) зданія были специально выстроены для тюремъ, а въ Бахмутѣ и Маріуполѣ лишь приспособлены для размѣщенія арестантовъ.

На ремонтъ нѣкоторыхъ изъ тюремъ, въ виду слишкомъ ветхаго состоянія или оказавшихся неисправностей, затрачены сравнительно крупныя суммы: а именно: на Екатеринославскую тюрьму—5318 руб. 33 коп., Павлоградскую—1500 руб., Верхнеднѣпровскую—1000 руб., Бахмутскую—600 руб., Новомосковскую—600 руб. и исправительное арестантское отдѣленіе—700 руб.

Кромѣ того, на вновь выстроенную въ 1902 году Луганскую тюрьму затрачено на измѣненіе конструкціи оконъ, переустройство насоса въ колодезь и исправленіе дверей и вставку оконъ, разбитыхъ во время безпорядковъ 17 августа 1903 года—1100 руб.

Въ общемъ изъ всѣхъ тюремныхъ учрежденій наиболѣе неудовлетворительной представляется тюрьма въ городѣ Екатеринославѣ и окончательно неудовлетворительной—въ Бахмутѣ

Средняя численность населенія въ тюрьмахъ, по сравненію съ прошлымъ годомъ, повысилась, (на 59 человекъ въ сутки) вмѣстѣ съ тѣмъ увеличилось и поступленіе такихъ арестантовъ, которые по особенностямъ предъявленнаго къ нимъ обвиненія, требовали одиночнаго размѣщенія, и потому въ отчетномъ году вопросъ о недостаточности мѣстъ и несовершенности тюремнаго устройства обострился, особенно тяжелымъ положеніе дѣла было въ губернской и Луганской тюрьмахъ, гдѣ оно, между прочимъ, выразилось въ рядѣ происшествій и побѣговъ.

Отдѣльныхъ случаевъ побѣга арестантовъ въ отчетномъ году было:

	Изъ мѣста заключенія.	Съ внѣшнихъ работъ
По Исправительному Арестантскому Отдѣленію	2	9
» Екатеринославской Губернской тюрьмѣ . . . . .	16	2
» Александровской уѣздной тюрьмѣ . . . . .	—	6
» Луганской . . . . .	8	4
» Верхнеднѣпровской . . . . .	1	—
» Новомосковской . . . . .	3	—
» Павлоградской . . . . .	4	2
» Мариупольской . . . . .	3	4
» Бахмутской . . . . .	4	1

Кромѣ того изъ Губернской Земской больницѣ было 10 случаевъ побѣга арестантовъ губернской тюрьмы.

Наиболѣе выдающейся по числу бѣжавшихъ и обстановкѣ побѣговъ была Екатеринославская тюрьма, въ которой отчетный годъ проявилъ наиболѣе тяжелыя требованія по размѣщенію и содержанію заключенныхъ.

Обученіе и духовно-нравственное просвѣщеніе арестантовъ осуществляется при посредствѣ духовно-нравственныхъ бесѣдъ настоятелей тюремныхъ церквей съ заключенными, тюремныхъ школъ и библиотекъ

Церкви существуютъ при всѣхъ тюрьмахъ кромѣ Луганской, Бахмутской и Мариупольской, при которыхъ имѣются только молитвенныя комнаты.

Самостоятельный церковный причтъ существуетъ при Екатеринославской Губернской тюрьмѣ и Исправительномъ Арестантскомъ Отдѣленіи, а въ остальныхъ мѣстахъ заключенія богослуженія и требы отправляются священниками городскихъ церквей за небольшую плату, а въ нѣкоторыхъ случаяхъ совсѣмъ бесплатно.

Школы имѣлись въ отчетномъ году при Екатеринославскомъ Исправительномъ Арестантскомъ Отдѣленіи и тюрьмахъ: Екатеринослав-

ской, Павлоградской, Верхнеднѣпровской и Новомосковской. въ Луганской же, Маріупольской и Бахмутской тюрьмахъ, за отсутствіемъ помѣщеній и вслѣдствіе переполненія тюремъ, школьныя занятія почти не производились.

Занятіе арестантовъ работами въ отчетномъ году особенно не прогрессировало, но въ результатѣ доходность отъ работъ нѣсколько увеличилась въ сравненіи съ прошлымъ годомъ.

Отъ арестантскихъ работъ наружныхъ и внутреннихъ, производимыхъ въ мастерскихъ, поступило по всеѣмъ мѣстамъ заключенія 24,609 руб. 59 к.; изъ нихъ выдано арестантамъ 8,816 руб. 16 к.; внесено въ доходъ казны 7,733 руб. 25 к. и перечислено въ пользу мѣсть заключенія 8,060 руб. 18 к.

## ж) П о ж а р ы.

(Приложенія — вѣдомости №№ 11-й и 12-й).

Въ теченіе 1903 г. въ Екатеринославской губерніи было пожаровъ:

Въ городахъ . . . . .	181
» уѣздахъ. . . . .	1,700
Итого . . . . .	1,881
Сгорѣло дворовъ . . . . .	2,411
На сумму . . . . .	2 174,664 р. 48 к.

Случаевъ пожаровъ, сравнительно съ предшествовавшимъ годомъ болѣе на . . . . .	113
Число погорѣвшихъ дворовъ болѣе на . . . . .	204
Сумма убытковъ менѣе на . . . . .	2.640,640 р. 53 к.

Огнегасительные снаряды и вообще пожарная часть находится въ хорошемъ состояніи въ г. Екатеринославѣ и въ удовлетворительномъ въ г. Бахмутѣ; въ другихъ-же мѣстахъ пожарныя обозы, по сравненію съ числомъ домовъ и занимаемымъ ими пространствомъ, весьма ограничены.

## IV. Народное здравіе и общественное призрѣніе.

### а) Врачи и аптеки.

Врачей въ губерніи всего 415, въ томъ числѣ женщинъ врачей—9, изъ нихъ членовъ врачебнаго отдѣленія—2, городскихъ врачей—12, уѣздныхъ—8, земскихъ—105, тюремныхъ—1, военныхъ—17, санитарныхъ—10, желѣзнодорожныхъ—19, при городскихъ больницахъ и приемныхъ покояхъ—6, при еврейскихъ больницахъ—5, при фабрикахъ и заводахъ—70, при родильныхъ пріютахъ благотворительныхъ обществъ

и лечебницъ частныхъ лицъ — 10 и вольнопрактикующихъ — 141, фельдшеровъ — 597, оспопрививателей — 15, зубныхъ врачей — 39, дантистовъ — 61 и повивальныхъ бабокъ — 212.

Аптекъ въ губерніи — 214; изъ нихъ: вольныхъ — 84, ихъ отдѣленій — 7 (въ городахъ — 25 съ 6 отдѣленіями и въ уѣздахъ — 59 и ихъ отдѣленій — 1), аптекъ при больницахъ: земскихъ — 64, фабричныхъ и заводскихъ — 59, городскихъ — 3, желѣзнодорожныхъ — 5 и еврейскихъ — 2.

## б) Б О Л Ь Н И Ц Ы.

Всего больницъ въ губерніи — 141 на 3522 кровати. Изъ означенныхъ больницъ было: городскихъ — 3, земскихъ въ городахъ — 8 и въ уѣздахъ — 47, тюремныхъ — 9, фабричныхъ и заводскихъ — 49, устроенныхъ частными благотворительными обществами и частными лицами — 12, желѣзнодорожныхъ — 5, епархіальнаго вѣдомства — 5, Министерства Народнаго Просвѣщенія — 1 и еврейскихъ — 2. Во всѣхъ этихъ больницахъ въ теченіи года пользовалось — 44,312.

Въ губерніи состояло всего — 158 амбулаторій, въ томъ числѣ — 141 при больницахъ и 17 самостоятельныхъ, въ которыя обращалось за помощью 1.400,443 больныхъ.

Въ больницахъ пользовалось больныхъ сифилисомъ и венерическими болѣзнями — 5,422 и амбулаторно — 11,636. Для пресѣченія распространенія сифилиса и венерическихъ болѣзней въ городахъ Екатеринославѣ и Александровскѣ существуютъ Врачебно-Полицейскіе Комитеты, дѣятельность коихъ направлена къ преслѣдованію тайной проституціи, розыску женщинъ, занимающихся тайнымъ развратомъ и наблюденію за правильною явкою проституттокъ къ врачевнымъ свидѣтельствомъ. Въ отчетномъ году въ губерніи врачами два раза въ недѣлю производились осмотры проституттокъ домовъ терпимости и одинъ разъ въ недѣлю проституттокъ — одиночекъ, причемъ оказавшіяся больными били отправляемы въ больницы на излеченіе. Не смотря на всѣ принимаемыя мѣры распространеніе заразныхъ болѣзней не уменьшается, такъ какъ заболѣваніе сифилисомъ и венерическими болѣзнями главнымъ образомъ распространяющихся чрезъ женщинъ, занимающихся тайнымъ развратомъ, услѣдить за которыми крайне трудно, въ виду того, что не всѣ лица, заразившіеся сифилисомъ, заявляютъ врачамъ отъ кого именно они заразились. Больше всего заболѣванія сифилисомъ и венерическими болѣзнями наблюдалось на шахтахъ, рудникахъ и въ другихъ мѣстностяхъ губерніи, расположенныхъ вблизи фабрикъ и заводовъ, гдѣ работаетъ масса пришлаго люда и куда въ большинствѣ случаевъ являются тайныя проститутки и, заболѣвъ, легко ускользаютъ отъ надзора полиціи, продолжая распространять между рабочими заболѣваемость. Для предупрежденія заболѣваній мѣстными врачами про-

изводятся періодическіе осмотры рабочихъ въ разныхъ промышленныхъ заведеніяхъ, а также и лицъ, прибывающихъ на работы, причемъ оказавшіеся больными немедленно отправлялись на излеченіе въ больницы. Въ уѣздахъ земскими врачами устраиваются въ селеніяхъ народныя чтенія съ цѣлью разъясненія населенію вреда и опасности заболѣванія сифилисомъ и венерическими болѣзнями, причемъ врачи указываютъ на тѣ предосторожности, при которыхъ можно избѣжать зараженія.

Уѣздными земствами на содержаніе врачебной части и леченіе больныхъ израсходовано:

Александровскимъ земствомъ . . . . .	115,530 р. 38 к.
Бахмутскимъ . . . . .	128,061 » 47 »
Верхнедніпровскимъ . . . . .	83,356 » 91 »
Екатеринославскимъ . . . . .	85,827 » 7 »
Маріупольскимъ . . . . .	78,392 » 43 »
Новомосковскимъ . . . . .	134,708 » 38 »
Павлоградскимъ . . . . .	66,386 » 70 »
Славносербскимъ . . . . .	112,376 » 12 »
Итого . . . . .	803,639 р. 46 к.

Болѣе противъ предшествовавшаго года на 105,436 р. 52 к.

Въ теченіе 1903 года дѣятельность Екатеринославскаго губернскаго земства по общественному призрѣнію заключалось: 1) въ содержаніи губернской земской больницы, психіатрическаго отдѣленія ея, колоніи для душевно-больныхъ хрониковъ, открытой 4-го декабря 1897 года, семейнаго призрѣнія спокойныхъ и безопасныхъ душевно-больныхъ хрониковъ, съ 29 іюня 1893 года, амбулаторной лечебницы для приходящихъ больныхъ, существующей съ 1871 года, и богадѣльни, 2) въ воспитаніи подкидышей и безпріютныхъ дѣтей, 3) въ выдачѣ постоянныхъ, а частью единовременныхъ пособій бѣднымъ разнаго званія лицамъ и 4) въ призрѣніи, черезъ посредство уѣздныхъ земствъ губерніи, инвалидовъ за счетъ ежегодно ассигнуемыхъ губернскимъ земскимъ собраніемъ особыхъ суммъ.

Для покрытія расходовъ земство въ отчетномъ году имѣло слѣдующія средства:

Проценты по облигаціямъ главнаго Общества желѣзныхъ дорогъ и курсовую премію по этимъ облигаціямъ	26,140 р. 90 к.
Вознагражденіе за уменьшеніе банковыхъ процентовъ въ 1830 году . . . . .	2,174 » — »
Полученные отъ интендантства за леченіе военныхъ чиновъ . . . . .	1,611 » 22 »
Полученные за леченіе разнаго званія лицъ гражданскаго вѣдомства . . . . .	48,008 » 95 »

Штрафные за неплатежъ въ срокъ дохода за казенныя оброчныя статьи по рѣшеніямъ судебныхъ мѣстъ	650 р. 58 к.
Разные случайные доходы	2,590 » 77 »
Итого	80,526 р. 84 к.

Въ виду того, что означенная сумма далеко не покрываетъ расходовъ по содержанію богоугодныхъ заведеній, по постановленію губернскаго земскаго собранія, было позаимствовано изъ суммъ губернскаго земскаго сбора въ пособіе суммамъ общественнаго призрѣнія 289,682 р. и такимъ путемъ составилось 370,208 р. 84 к.

Изъ этой суммы израсходовано:

На содержаніе губернской земской больницы, гдѣ содержалось въ отчетномъ году 4,407 человѣкъ разныхъ больныхъ и въ психіатрическомъ отдѣленіи ея 1,514 человѣкъ	247,455 р. 98 к.
На содержаніе ремесленно-земледѣльческой колоніи для душевно-больныхъ хрониковъ, гдѣ призрѣвалось 318 человѣкъ	66,565 » 62 »
Уплачено за 222 человѣка душевно-больныхъ, призрѣваемыхъ за плату отъ земства въ крестьянскихъ семьяхъ ближайшихъ деревень	16,514 » 38 »
На содержаніе амбулаторной бесплатной лечебницы, въ которой принято было 22,723 больныхъ	10,005 » 39 »
На содержаніе богадѣльни, гдѣ призрѣвалось 62 человѣка	7,951 » 95 »
Крестьянскимъ семьямъ за призрѣваемыхъ престарѣлыхъ мужчинъ и женщинъ, въ числѣ 33 человѣкъ	1,132 » 30 »
За подкидышей и безпріютныхъ сиротъ, въ числѣ 675 человѣкъ, воспитываемыхъ за плату отъ земства въ крестьянскихъ семьяхъ	18,322 » 84 »
Выдано бѣднымъ и нищимъ постоянныхъ мѣсячныхъ и единовременныхъ пособій	2,093 » 8 »
Итого	370,208 р. 84 к.

в) Э п и д е м і и.

803 639  
1173 847

Изъ эпидемическихъ болѣзней въ губерніи наблюдались: скарлатина, тифъ сыпной и брюшной, натуральная оспа, гриппъ, дифтеритъ, коклюшь, корь, дизентерія, заушница и инфлуэнца; причемъ изъ поименованныхъ болѣзней скарлатина была распространена въ губерніи въ одинаковой почти степени повсемѣстно; тифъ сыпной и брюшной, кромѣ незначительнаго распространенія по всей губерніи, въ уѣздахъ: Верхнеднѣпровскомъ въ с. Комиссаровкѣ, куда занесенъ былъ со ст.

Пятихатки, пришлыми рабочими; въ сел. Пушкаревкѣ и Доматкани, занесенный изъ Бородаевскихъ хуторовъ, въ которыхъ была эпидемія сыпного тифа въ концѣ 1902 года; въ Новомосковскомъ въ с. Гупаловкѣ и Чернетчинѣ и въ городѣ Павлоградѣ, въ которомъ достигъ такого развитія, что Екатеринославскимъ Губернскимъ Земствомъ были командированы отряды состоящія изъ врачей, фельдшеровъ и сестеръ милосердія. Для изоляціи больныхъ были устроены спеціальныя бараки, а также подвергались дезинфекціи дома и вещи, которыя были въ соприкосновеніи съ больными. Въ октябрѣ мѣсяцѣ отчетнаго года на окраинахъ города Екатеринослава начали учащаться случаи заболѣванія натуральной оспой и къ концу ноябрю приняли характеръ эпидеміи, но своевременно принятыя мѣры, быстро локализовали распространеніе эпидеміи, такъ что къ началу января 1904 года эпидемія оспы почти прекратилась. Прочія же перечисленныя острозаразныя болѣзни эпидемическаго характера не имѣли.

За санитарнымъ состояніемъ города, а также и за содержаніемъ въ чистотѣ дворовъ, улицъ, площадей и скверовъ въ гор. Екатеринославѣ имѣла наблюденіе, существующая для этой цѣли при городскомъ управленіи, Санитарная Комиссія въ составѣ: 3 санитарныхъ врачей, 7 санитарныхъ надзирателей и 18 служителей. Для очистки и вывоза нечистотъ городскимъ управленіемъ содержится хорошо устроенный обозъ и кромѣ того существуетъ еще нѣсколько частныхъ предпринимателей, содержащихъ обозы для вывоза изъ дворовъ жителей нечистотъ и отбросовъ. Протоколовъ за нарушеніе санитарныхъ правилъ въ отчетномъ году было составлено 520. За продажу же недоброкачественныхъ продуктовъ въ лавкахъ и на базарахъ, а равно и привозимыхъ для продажи недоброкачественныхъ съѣстныхъ припасовъ въ теченіи года было составлено 187, причемъ обнаруженные недоброкачественные продукты отбирались и подвергались уничтоженію. По всѣмъ протоколамъ сумма штрафовъ равнялась 5860 руб. 50 коп. и арестамъ въ общей сложности на 3 мѣсяца и 24 дня. Въ уѣздныхъ городахъ Екатеринославской губерніи за санитарнымъ состояніемъ имѣли наблюденіе городовые и санитарные врачи, гдѣ таковыя существуютъ, совмѣстно съ чинами полиціи. Особое вниманіе врачами было обращено на содержаніе въ чистотѣ и опрятности дворовъ, улицъ, базаровъ, площадей, гостиницъ, трактировъ, ресторановъ, постоялыхъ дворовъ и т. п. Производились наблюденія за доброкачественностью съѣстныхъ припасовъ, продаваемыхъ на базарахъ и въ лавкахъ. Въ уѣздахъ же губерніи санитарный надзоръ повсемѣстно производился земскими и уѣздными врачами, послѣдними при разъѣздахъ ихъ по дѣламъ службы въ уѣздѣ, совмѣстно съ чинами полиціи и волостными и сельскими властями и кромѣ того уѣздными санитарно-эпидеми-



ческими врачами. При обнаруженіи нарушеній санитарныхъ правил виновные какъ въ городахъ, такъ и въ уѣздахъ привлекались къ законной отвѣтственности съ составленіемъ объ этомъ протоколовъ, каковыхъ въ отчетномъ году было составлено 864 и въ 326 случаяхъ виновнымъ сдѣланы замѣчанія.

Къ числу бѣдъ переживающихъ Екатеринославской губерніей ежегодно, кромѣ эпидеміи, какъ и въ прежніе годы, слѣдуетъ отнести повсемѣстное отсутствіе въ губерніи хорошаго качества питьевой воды. Причиною этому служитъ расположеніе губерніи въ степной, безлѣсной, маловодной полосѣ, почему населеніе вынуждено въ большинствѣ случаевъ пользоваться питьевой водой изъ колодцевъ, вода въ которыхъ, вслѣдствіе нахождения въ нѣдрахъ земли рудъ разныхъ минеральныхъ породъ, насыщающихъ своимъ содержимымъ подпочвенную воду и родники, всегда горька и соленовата на вкусъ. Населеніе же мѣстностей расположенныхъ по берегамъ рѣкъ и прудовъ пользуется также не высокаго качества водой: въ городахъ, вслѣдствіе неудовлетворительнаго устройства водопроводовъ, а въ селахъ и деревняхъ вслѣдствіе загрязненія населеніемъ береговъ рѣкъ и прудовъ и не усвоенія себѣ вреда происходящаго отъ этого. Въ гор. Екатеринославѣ недостатокъ хорошей питьевой воды происходитъ отъ неудовлетворительнаго устройства водопровода ниже города, по теченію рѣки Днѣпра, почему вода изъ водопровода не всегда получается чистой; отъ малосильности же водопровода не могущаго выполнить предъявляемыхъ къ нему требованій, населеніе окраинъ города вынуждено пользоваться питьевой водой изъ колодцевъ, вода въ которыхъ жестка и вообще неудовлетворительна по своимъ качествамъ. Къ расширенію и улучшенію водоснабженія въ гор. Екатеринославѣ со стороны Городского Управленія принимаются подготовительныя мѣры.

### г) Э П И З О О Т І И.

Изъ эпизоотій бывшихъ въ губерніи въ 1903 году обращали на себя наибольшее вниманіе какъ по важности ея въ санитарномъ отношеніи, такъ и по значительной распространенности, а также по трудности борьбы съ нею — сапная. Сапъ существовалъ всего въ 222 пунктахъ губерніи, въ которыхъ обнаружено 549 сапныхъ лошадей, изъ которыхъ убито 554 лошади и 5 пало. Поголовныхъ осмотровъ лошадей, съ цѣлью обнаруженія сапа въ губерніи, Губернскимъ Земствомъ не производилось изъ опасенія подать поводъ къ безпорядкамъ среди крестьянскаго населенія, имѣвшихъ мѣсто въ сосѣднихъ губерніяхъ во время, назначенное для поголовнаго осмотра лошадей въ Павлоградскомъ уѣздѣ. Опытъ предшествовавшихъ годовъ доказалъ, что таковыя осмотры, производимые частично, т. е. по одному уѣзду въ годъ, мало цѣле-

сообразны, такъ какъ уѣздъ освобождался отъ сапа лишь временно и заносъ въ него этой эпизоотіи изъ другихъ мѣстностей не прекращался, производить же поголовные осмотры единовременно по всей губерніи, Земству не по силамъ, въ виду громадныхъ денежныхъ затратъ на это дѣло, да и таковыя осмотры могли бы служить дѣйствительнымъ радикальнымъ средствомъ для искорененія сапа лишь въ томъ случаѣ, если бы производились одновременно не только въ Екатеринославской губерніи, но и во всѣхъ смежныхъ съ нею. Трудность борьбы съ сапомъ обуславливается главнымъ образомъ свойствомъ самой болѣзни — протекать иногда въ скрытой формѣ, что во многихъ случаяхъ затрудняетъ діагнозъ; таковыя лошади, какъ подозрительныя по сапу, обыкновенно карантинируются, пока болѣзнь не выяснится сама собою, или же къ нимъ примѣняются современные научные методы изслѣдованія для точной постановки діагноза. Лучшимъ методомъ считается прививка кошкамъ носовой слизи отъ подозрительныхъ въ заболѣваніи сапомъ лошади съ послѣдующимъ бактериологическимъ изслѣдованіемъ въ случаѣ падежа экспериментируемой кошки, что возможно лишь въ бактериологической лабораторіи. Это обстоятельство въ значительной степени затрудняло примѣненіе этого вполне цѣлесообразнаго метода, вслѣдствіи чего Губернское Земское Собраніе очередной сессіи отчетнаго года, для большаго удобства участковыхъ ветеринарныхъ врачей, постановило учредить съ 1904 года въ каждомъ уѣздѣ по одному бактериологическому кабинету для діагностированія заразныхъ болѣзней домашнихъ животныхъ. Подозрительныхъ по сапу лошадей карантинировано въ отчетномъ году всего 240, изъ коихъ, по обнаруженіи у нихъ сапа, убито 52; освобождено отъ ветеринарнаго надзора, такъ какъ лошади эти оказались свободными отъ сапа, 139; пало 5 и 44 оставалось къ 1-му Января 1904 года.

Изъ другихъ эпизоотическихъ болѣзней, существовавшихъ въ 1903 году, обращаютъ на себя вниманіе: ящуръ, существовавшій въ 64 пунктахъ губерніи. Болѣзнію этой переболѣло всего 9,289 головъ крупнаго рогатаго скота, изъ коихъ пало 6 головъ. Хотя ящуръ — болѣзнь не угрожающая жизни животныхъ, тѣмъ не менѣе приноситъ громадный матеріальный ущербъ скотоводству по слѣдующимъ причинамъ: вслѣдствіе чрезвычайной контагіозности оцъ быстро распространяется, охватывая огромные районы, парализуя работоспособность скота на болѣе или менѣе продолжительное время, въ особенности въ лѣтніе рабочіе мѣсяцы года и значительно уменьшая его продуктивность. Самыя мѣры примѣняемыя къ пресѣченію распространенія заразы и вызываемыя крайней необходимостью, какъ то: карантинированіе зараженныхъ пунктовъ, воспрещеніе ярмарокъ и пр., въ свою очередь, конечно, приносятъ населенію значительный матеріальный ущербъ, хотя и вынужденный.

Борьба съ ящуромъ затрудняется главнымъ образомъ тѣмъ, что масса крестьянскаго населенія, зная эту болѣзнь какъ не опасную для здоровья животныхъ, не сообщаетъ даже зачастую о первоначальныхъ проявленіяхъ ея, когда можно было бы пресѣчь заразу въ самомъ началѣ ея развитія. Вынужденныя прививки ящура, оказавшіяся на практикѣ весьма цѣлесообразными, какъ уменьшающія срокъ теченія эпизоотіи, въ губерніи не обязательны.

Сибирская язва существовала въ 42 пунктахъ губерніи энзоотически; отъ нея пало 137 головъ крупнаго рогатаго скота, 49 лошадей и 284 овцы. Цыфры эти далеки отъ дѣйствительности, такъ какъ въ виду скоротечности ея много спорадическихъ случаевъ паденія животныхъ отъ этой болѣзни не констатируется. Тѣмъ не менѣе въ общемъ эпизоотія въ послѣдніе годы значительно сократилась, что можно объяснить самымъ широкимъ распространеніемъ въ послѣднее время предохранительныхъ сибиреязвенныхъ прививокъ среди даже крестьянскаго населенія. Зато другая эпизоотія, а именно бациллярная рожа свиней, съ каждымъ годомъ все болѣе и болѣе распространяется, какъ въ 1903 году она существовала въ 58 пунктахъ, гдѣ пало 2504 свиньи, предохранительныя прививки, очень мало производимыя въ предшествовавшіе годы въ виду затруднительности выписки соотвѣтственной вакцины и малой ея пригодности, съ отчетнаго года, благодаря приготовленію прививочнаго матеріала на мѣстной земской бактериологической станціи, все болѣе и болѣе распространяются среди населенія и, надо полагать, получаютъ такое же широкое примѣненіе, какъ и сибиреязвенные.

Оспа существовала въ 11 пунктахъ участка, отъ нея заболѣло 1,054 овцы, изъ нихъ выздоровѣло 844 и пало 210. Главными виновниками появленія овечьей оспы должно считать самихъ владѣльцевъ и ихъ чабановъ, которые производятъ сами предохранительныя прививки этой болѣзни зачастую испорченною лимфой и безъ соблюденія самыхъ элементарныхъ требованій такъ называемой асептики, что и служитъ иногда причиной появленія натуральной оспы на овцахъ.

Боевое дѣло въ губерніи расширяется и улучшается съ каждымъ годомъ: ежегодно сооружаются въ различныхъ пунктахъ новыя или приводятся въ надлежащее состояніе старыя скотобойни. Каждая изъ скотобоевъ имѣетъ свой ветеринарный персоналъ въ лицѣ ветеринарнаго врача, фельдшера, а въ нѣкоторыхъ и микроскопистокъ. Въ настоящее время имѣются скотобойни, удовлетворяющія санитарнымъ требованіямъ, въ слѣдующихъ пунктахъ губерніи: Екатеринославѣ, Павлоградѣ, Верхнеднѣпровскѣ, Александровскѣ, Бахмутскѣ, Маріуполѣ, Луганскѣ, Новомосковскѣ, Юзовкѣ, пос. Амурѣ и Нижнеднѣпровскѣ, Лозовой, с. Каменскомъ, на Юрьевскомъ металлургическомъ заводѣ, Петровскомъ, Алмазномъ рудникѣ. Къ сооруженію намѣчены: въ м. Ивановкѣ, Лозо-

вой-Павловкѣ, Марьевкѣ и Варваро-полье Славяносербскаго уѣзда, Никополѣ Екатеринославскаго уѣзда, заводѣ Волынцовскомъ, рудникѣ Щербиновскомъ Бахмутскаго уѣзда.

Ветеринарный персоналъ въ отчетномъ году состоялъ: изъ 5 правительственныхъ, 27 земскихъ, 7 городскихъ и 3 завѣдывающихъ скотобойнями ветеринарныхъ врачей и изъ 4 правительственныхъ, 49 земскихъ и 8 при скотобойняхъ ветеринарныхъ фельдшеровъ.

#### д) Насильственные и случайныя смерти.

(Приложеніе — вѣдомость № 13-й).

Въ отчетномъ году отъ насилій и случайностей умерло:

Мужчинъ . . . . .	937
Женщинъ . . . . .	298
Итого . . . . .	1,235

Сравнительно съ предшествовавшимъ годомъ менѣе на 8 случаевъ

Въ означенномъ числѣ было жертвъ:

	Сравнительно съ 1902 годомъ.	
Дѣтоубійствъ . . . . .	34	— 8
Смертоубійствъ . . . . .	74	— 4
Самоубійствъ . . . . .	84	+ 76

Скоропостижно умершихъ:

Отъ болѣзней . . . . .	275	+ 26
» пьянства . . . . .	85	+ 15
» неизвѣстныхъ причинъ . . . . .	98	— 11
Найдено мертвыхъ тѣлъ . . . . .	46	+ 16
Убито громомъ . . . . .	16	+ 1
Задавлено и упало съ высоты . . . . .	134	— 35
Сгорѣло и убито при пожарахъ и взрывахъ . . . . .	26	— 48
Умерло отъ угара . . . . .	29	— 13
Замерзло . . . . .	15	+ 1
Утонуло . . . . .	214	+ 28
Закусано до смерти животными . . . . .	2	—
Умерло отъ другихъ случайностей . . . . .	100	+ 17

## V. Народное просвѣщеніе.

### а) Учебныя заведенія.

(Приложеніе -- вѣдомость № 14)-й.

Учебныхъ заведеній въ губерніи въ отчетномъ году  
состояло . . . . . 1,953

Учащихся въ нихъ было:

Мужскаго пола . . . . .	107,310
Женскаго пола . . . . .	43,406
<hr/>	
Итого обоого пола . . .	150,716

Профессоровъ, учителей и учительницъ чи- слилось . . . . .	3,802
Законоучителей . . . . .	1,480
Надзирателей и надзирательницъ . . . . .	95

5282  
95  
5377

### б) Народное образованіе.

Подобно предшествовавшимъ годамъ, призванныя заботиться о народномъ образованіи лица продолжали развивать и укрѣплять въ дѣтяхъ религіозныя и нравственныя понятія, распространять полезныя знанія и взыскивать средства для улучшенія матеріальнаго благосостоянія учебныхъ заведеній.

Городскія училища по положенію 1872 года вполне успѣшно выполняютъ возложенную на нихъ задачу дать законченное образованіе дѣтямъ средняго и низшаго сословія, лишеннаго возможности, по своему матеріальному состоянію, воспитывать дѣтей въ среднихъ учебныхъ заведеніяхъ.

Образцовыя училища Министерства Народнаго Просвѣщенія, особенно двухклассныя, даютъ своимъ питомцамъ законченное религіозно-нравственное и общее развитіе, подготовляя вполне подходящихъ лицъ для сельскаго управленія и разумныхъ руководителей на сельскихъ сходахъ.

Въ училищахъ, подвѣдомственныхъ училищнымъ совѣтамъ, какъ городскихъ, такъ и сельскихъ, сообщаются учащимся, кромѣ религіозно-нравственныхъ началъ и грамотности, еще и практическія знанія въ видѣ ручнаго труда, садоводства, огородничества, пчеловодства и шелководства. Въ дѣлѣ поддержанія и развитія практической дѣятельности училищъ одинаково усердно трудятся чины мѣстной дирекціи народныхъ училищъ и уѣздныя земства

Училища въ бывшихъ нѣмецкихъ колоніяхъ и при церквахъ иностранныхъ исповѣданій съ каждымъ годомъ приближаются къ типу русской начальной школы. Обученіе происходитъ вездѣ на русскомъ языкѣ.

## VI. Крестьянское дѣло.

Въ отчетномъ году въ Губернское Присутствіе поступило на разсмотрѣніе дѣлъ:

Административныхъ . . . . .	2,822
Судебныхъ . . . . .	1,680
Кромѣ того, оставалось неразрѣшенныхъ судебныхъ дѣлъ предшествовавшаго года .	2,551

Изъ нихъ разсмотрѣно:

Административныхъ . . . . .	2,822
Судебныхъ . . . . .	2,519
Осталось къ 1 января 1904 года неразрѣшенныхъ судебныхъ дѣлъ . . . . .	1,712

По административнымъ дѣламъ состоялось 2,822 постановленія Губернскаго Присутствія, въ томъ числѣ было: 395 дѣлъ о сиротскихъ капиталахъ, о продажѣ залога сиротскихъ имуществъ, 22 о перечисленіяхъ крестьянъ изъ однихъ обществъ въ другія, 16—о непринятіи въ общественную среду, объ удаленіи изъ нея порочныхъ крестьянъ и объ устраненіи членовъ обществъ отъ участія на сельскихъ сходахъ, 68—объ отдачѣ сельскими обществами въ аренду надѣльныхъ земель подъ разработку ископаемыхъ предметовъ, 17—о досрочномъ выкупѣ надѣловъ, 31—о переселеніи крестьянъ на казенныя и кабинетныя земли, 111—о неправильныхъ дѣйствіяхъ по службѣ земскихъ начальниковъ, 45—объ отчужденіи земель изъ крестьянскихъ надѣловъ въ пользу церквей для причтовъ и церковно-приходскихъ школъ и 2,117—постановленій по прочимъ предметамъ, касающимся крестьянскихъ нуждъ.

Дѣлъ въ разсмотрѣніи Уѣздныхъ Съѣздовъ было:

Административныхъ . . . . .	2,075
Судебныхъ . . . . .	23,420

Въ числѣ судебныхъ:

Уголовныхъ . . . . .	7,928
Гражданскихъ . . . . .	15,492

Осталось къ 1 января 1904 года неразрѣшенныхъ дѣлъ:

Административныхъ . . . . .	182
-----------------------------	-----

Судебныхъ:

Уголовныхъ . . . . .	1,621
Гражданскихъ . . . . .	3,624

Земскими Начальниками въ отчетномъ году разсмотрѣно:

Уголовныхъ дѣлъ . . . . .	11,439
Гражданскихъ . . . . .	6,625

Осталось нерѣшенныхъ:

Уголовныхъ . . . . .	66
Гражданскихъ . . . . .	10

Въ теченіе отчетнаго года земскими начальниками произведено 431 ревизія волостныхъ правленій и судовъ. Жалобъ на должностныхъ лицъ волостного и сельскаго управленія поступило 1,706; изъ нихъ оставлено безъ послѣдствій 1,090, получило дальнѣйшее движеніе 246 а по 370 наложено взысканіе. Случаевъ удаленія отъ должности волостныхъ и сельскихъ писарей было 60. Обнаружено неправильныхъ дѣйствій по мірскимъ капиталамъ и опекамъ—108, число дѣлъ о малолѣтнихъ по опекамъ—365, наложено взысканій по 61 и 62 ст. полож. —907. Земскими начальниками совершено вводовъ во владѣніе по данымъ и купчимъ крестьянскаго банка —187, по поземельному устройству крестьянъ—296. Случаевъ растраты общественныхъ суммъ должностными лицами было —28, на сумму 11,906 руб. 37 к.

На разсмотрѣніе волостныхъ судовъ въ теченіе 1903 году поступило всѣхъ дѣлъ 149,323.

Рѣшено:

Уголовныхъ . . . . .	42,012
Гражданскихъ . . . . .	98,147

Осталось къ 1904 году:

Уголовныхъ . . . . .	3,658
Гражданскихъ . . . . .	5,506

Обжаловано приговоры и рѣшеній:

Уголовныхъ . . . . .	3,542
Гражданскихъ . . . . .	9,113

Обвинено:

Мужчинъ . . . . .	21,925
Женщинъ . . . . .	3,881

Приговорено къ тѣлесному наказанію. . . . . 57

Изъ числа этихъ приговоры тѣлесное наказаніе замѣнено земскими начальниками другими наказаніями въ 23 случаяхъ

# ВЪДОМОСТЬ

о землевладѣніи въ Екатеринославской губерніи

за 1903 годъ.



Название уѣздовъ.	Удѣловъ.	Казнѣ.	Городскимъ обществамъ.	СЕЛЬСКИМЪ ОБЩЕСТВАМЪ.				ЧАСТНЫМЪ ВЛАДѢЛЬЦАМЪ.								ИТОГО.
				Крестьянамъ.	Грекамъ.	Нѣмцамъ.	Евреямъ.	Дворянамъ.	Духовенству.	Купцамъ.	Мѣщанамъ.	Крестьянамъ.	Грекамъ.	Нѣмцамъ.	Другимъ сословіямъ.	
Александровскій . . . . .	4944	29290	2444	379118	—	15859	10974	147930	7769	25890	7651	106097	—	—	9115	889813
Бахмутскій . . . . .	—	15272 2160	4062 469	338266 1455	—	3012	—	165890 1686	5036 371	30312 1871	6833 1074	101706 1956	—	104005 1620	57619 172	832018 834
Верхнеднѣпровскій . . . . .	—	21813 1117	3180	201631 51	—	7577 1200	—	196983 1515	4731 1859	57177	10918 946	100873 1200	—	21933 1200	9259 990	636079 478
Екатеринославскій . . . . .	9859 1800	6956 1800	2257 1200	273337 1200	—	65274 1800	—	198925 600	4904	17317 1800	8683	27270 600	—	59525 600	1648 600	675960
Маріупольскій . . . . .	—	40429 1200	12264	239926	363460	58285	7771	23302	66	3566	4007	26968	9596	20309	2639	812589 1200
Новомосковскій . . . . .	—	1382 110	4762 1369	266591 956 <sup>1/2</sup>	—	—	—	187814 1875 <sup>3/4</sup>	8508 1046 <sup>1/4</sup>	15251 355	4729 254	65609 1513 <sup>1/2</sup>	—	5360 1095	30880 1090 <sup>1/2</sup>	590890 65 <sup>1/2</sup>
Павлоградскій . . . . .	—	734 630	2694 1050	290412 766	—	—	—	214647 919	8675 87	30498 315	11245 1026	160653 2379	—	57360 332	14682 435	791603 739
Славяносербскій . . . . .	—	3228	1684	159363	—	—	—	108149	3823	25452	8138	63581	144	3721	68279	445562
Итого въ губерніи . . . . .	14803 1800	119106 2217	33348 1688	2148645 2028 <sup>1/2</sup>	363461	292740 600	18745	1243642 1795 <sup>3/4</sup>	43513 963 <sup>1/4</sup>	205464 1941	62205 900	652760 448 <sup>1/2</sup>	9740	272215 47	194122 887 <sup>1/2</sup>	5674515 916 <sup>1/2</sup>

С П И С О К П О С Т О Я Н Н Ы Х С Т А Н Ц И Я М Е Т Р О П О Л И Т А Н С К О Г О О Б Л А С Т Н О Г О У П Р А В Л Е Н И Я

№ п/п	Наименование станции	Вид станции	Состояние	Год постройки	Средняя длина	Средняя ширина	Средняя высота	Объем	Примечание
1	Станция № 1	С/П	Хорошо	1950	100	50	30	150000	
2	Станция № 2	С/П	Хорошо	1955	120	60	35	252000	
3	Станция № 3	С/П	Хорошо	1960	150	75	40	450000	
4	Станция № 4	С/П	Хорошо	1965	180	90	45	720000	
5	Станция № 5	С/П	Хорошо	1970	200	100	50	1000000	
6	Станция № 6	С/П	Хорошо	1975	250	125	55	1575000	
7	Станция № 7	С/П	Хорошо	1980	300	150	60	2700000	
8	Станция № 8	С/П	Хорошо	1985	350	175	65	4025000	
9	Станция № 9	С/П	Хорошо	1990	400	200	70	5600000	
10	Станция № 10	С/П	Хорошо	1995	450	225	75	7575000	

# ВѢДОМОСТЬ

о посѣвахъ и урожаѣ хлѣбовъ въ Екатеринославской губерніи

за 1903 годъ.

О С В Н М Р Ы Н				Екатеринославскій	
Посѣво	Урожай	Посѣво	Урожай	Посѣво	Урожай
1870884	1210884	170214	1211084	170214	1211084
2431417	2431417	2431417	2431417	2431417	2431417
150171	883186	150171	883186	150171	883186
211816	1814719	211816	1814719	211816	1814719
241987	2503181	241987	2503181	241987	2503181
104878	518237	104878	518237	104878	518237
15884	300818	15884	300818	15884	300818
141706	982717	141706	982717	141706	982717
208680	1792386	208680	1792386	208680	1792386
16079	87782	16079	87782	16079	87782
80412	307000	80412	307000	80412	307000
207282	718228	207282	718228	207282	718228
28041	436402	28041	436402	28041	436402
293222	1208732	293222	1208732	293222	1208732
141226	782286	141226	782286	141226	782286
131222	381140	131222	381140	131222	381140
276814	1582288	276814	1582288	276814	1582288
2312	161482	2312	161482	2312	161482
25062	228200	25062	228200	25062	228200
28827	600282	28827	600282	28827	600282
282282	201802	282282	201802	282282	201802
250812	2726122	250812	2726122	250812	2726122
1870130	10744180	1870130	10744180	1870130	10744180

4-2 96

О З И М Ы Й.

Я Р О В О Й.

Наименование уѣздовъ.	РОЖЬ.			ПШЕНИЦА.			РОЖЬ.			ПШЕНИЦА.			ОВЕСЪ.			ЯЧМЕНЬ.			
	Посѣяно.	Собрано.	Урожай самъ,	Посѣяно.	Собрано.	Урожай самъ,	Посѣяно.	Собрано.	Урожай самъ.	Посѣяно.	Собрано.	Урожай самъ.	Посѣяно.	Собрано.	Урожай самъ.	Посѣяно.	Собрано.	Урожай самъ.	
	П У Д О В Ъ.			П У Д О В Ъ.			П У Д О В Ъ.			П У Д О В Ъ.			П У Д О В Ъ.			П У Д О В Ъ.			
<b>1. Екатеринославскій:</b>																			
Крестыанск. надѣл. . . . .	205804	1220383	5,9	9956	55874	5,4	—	—	—	629492	3387665	5,4	31475	317703	10,1	239245	2108345	8,8	
Владѣльческихъ . . . . .	170214	1211034	7,1	89705	680477	7,6	182	1069	5,9	459490	3601588	7,8	44603	591357	13,3	211036	2442478	11,6	
Итого . . . . .	376018	2431417	6,5	99661	736351	7,4	182	1069	5,9	1088983	6989253	6,4	76078	909060	11,9	450281	4550823	10,1	
<b>2. Александровскій:</b>																			
Крестыанск. надѣл. . . . .	130171	888466	6,8	18909	121166	6,4	265	1940	7,3	815641	5958443	7,3	13614	130957	9,6	519942	5240045	10,1	
Владѣльческихъ . . . . .	211816	1614715	7,6	185500	1416137	7,6	16848	87048	5,2	718034	6083347	8,5	65546	914619	14,0	428348	5708967	13,3	
Итого . . . . .	341987	2503181	7,3	204409	1537303	7,4	17113	88988	5,2	1533675	12041790	7,9	79160	1045576	13,0	948290	10949012	11,5	
<b>3. Бахмутскій:</b>																			
Крестыанск. надѣл. . . . .	55736	228253	4,1	2926	9652	3,3	315	1535	4,9	576639	3422022	5,9	36531	234599	6,4	475184	3401713	7,2	
Владѣльческихъ . . . . .	52943	291584	5,5	63518	328270	5,2	932	6009	6,4	637438	4633318	7,3	85982	759287	8,8	420102	3664578	8,7	
Итого . . . . .	108679	519837	4,8	66436	337922	5,1	1247	7544	6,0	1214077	8055340	6,6	122513	993886	8,1	895286	7066291	7,9	
<b>4. Верхнеднѣпровскій:</b>																			
Крестыанск. надѣл. . . . .	156984	800618	5,1	1849	9192	5,0	1749	11872	6,8	575274	3147509	5,5	22222	189217	8,5	147085	1071306	7,3	
Владѣльческихъ . . . . .	141706	908717	6,4	88139	706357	8,0	4956	34527	7,0	748780	5178184	6,9	77415	770577	10,0	164324	1643242	10,0	
Итого . . . . .	298690	1709335	5,7	89988	715549	8,0	6705	46399	6,9	1324054	8325693	6,3	99637	959794	9,6	311409	2714548	8,7	
<b>5. Мариупольскій:</b>																			
Крестыанск. надѣл. . . . .	64333	239238	3,7	10937	28861	2,6	2344	10093	4,3	1135860	4870430	4,3	18377	136807	7,4	1175130	5807430	4,9	
Владѣльческихъ . . . . .	16079	67762	4,2	11400	43650	3,8	—	—	—	176020	697594	4,0	16591	67455	4,1	135346	596909	4,5	
Итого . . . . .	80412	307000	3,8	22337	72511	3,2	2344	10093	4,3	1312020	5568024	4,2	34968	204262	5,8	1310476	6404339	4,9	
<b>6. Новомосковскій:</b>																			
Крестыанск. надѣл. . . . .	201292	746329	3,8	1001	5734	5,7	877	4102	4,7	681070	3008057	4,4	18158	122821	6,8	342872	1844093	5,4	
Владѣльческихъ . . . . .	98041	426403	4,7	13519	77824	5,8	2026	10561	5,2	499608	2942136	5,9	40488	326796	8,1	177933	1303172	7,3	
Итого . . . . .	299333	1208732	4,0	14520	83558	5,8	2903	14663	5,1	1180678	5950193	5,0	58646	449617	7,7	520805	3147265	6,0	
<b>7. Павлоградскій:</b>																			
Крестыанск. надѣл. . . . .	141326	733256	5,2	17836	107678	6,0	119	510	4,3	643923	3891135	6,0	16805	118093	7,0	397433	2935701	7,4	
Владѣльческихъ . . . . .	134988	831140	6,2	84848	553080	6,5	667	4170	6,3	910485	6535538	7,2	55023	473194	8,6	451339	3713875	8,2	
Итого . . . . .	276314	1564396	5,7	102684	660758	6,3	786	4680	6,0	1554408	10426673	6,7	71828	591287	8,2	848772	6649576	7,8	
<b>8. Славяносербскій:</b>																			
Крестыанск. надѣл. . . . .	33314	161482	4,8	421	2215	5,3	434	2240	5,2	268661	1469735	5,5	24762	160953	6,5	168695	1290651	7,7	
Владѣльческихъ . . . . .	55055	338800	6,2	8846	40171	4,5	300	1515	5,1	266544	1987788	5,7	68572	639268	9,3	187136	1831477	9,8	
Итого . . . . .	88697	500282	5,6	608881	42386	4,9	734	3755	5,1	535205	3457523	6,5	93334	800221	8,6	355831	3122128	8,8	
Въ губерніи	Крестыанск. надѣл. . . . .	989288	5018025	5,1	63835	340372	5,3	6103	32292	5,3	5326561	29154996	5,5	181944	1411150	7,8	3465586	23699284	6,8
	Владѣльческихъ . . . . .	880842	5726155	6,5	545046	3845966	7,0	25911	144899	5,6	4416539	31659493	7,2	454220	4542553	10,0	2175564	20904698	9,6
ВСЕГО въ губерніи.	1870130	10744180	5,7	608881	4186338	6,0	32014	177191	5,5	9743100	60814489	6,2	636164	5953703	9,4	5641150	44603982	7,9	

Наименованіе уѣздовъ.	Я Ч И Р						О Р В О И.								
	П О Л Б А.			Г Р Е Ч И Х А.			П Р О С О.			К У К У Р У З А.			Г О Р О Х Ъ.		
	Посѣяно.	Собрано.	Урожай самъ.	Посѣяно.	Собрано.	Урожай самъ.	Посѣяно.	Собрано.	Урожай самъ.	Посѣяно.	Собрано.	Урожай самъ.	Посѣяно.	Собрано.	Урожай самъ.
	п у д о в ъ.			п у д о в ъ.			п у д о в ъ.			п у д о в ъ.			п у д о в ъ.		
<b>1. Екаторинославскій:</b>															
Крестыанск. надѣл. . . . .	—	—	—	310	930	3,0	8670	163430	18,9	6888	191254	27,8	737	4323	5,9
Владѣльческихъ . . . . .	—	—	—	781	4467	5,7	9342	237983	25,5	4439	310346	69,9	510	2992	5,9
Итого . . . . .	—	—	—	1091	5397	4,9	18012	401413	22,3	11327	501600	44,3	1247	7315	5,9
<b>2. Александровскій:</b>															
Крестыанск. надѣл. . . . .	—	—	—	—	—	—	4074	124566	30,6	9484	712248	75,1	1494	11685	7,8
Владѣльческихъ . . . . .	—	—	—	595	2790	4,7	6001	221044	36,8	9271	577921	81,8	358	4400	12,3
Итого . . . . .	—	—	—	595	2790	4,7	10075	345610	34,3	18755	1470169	78,4	1852	16085	8,7
<b>3. Бахмутскій:</b>															
Крестыанск. надѣл. . . . .	—	—	—	120	480	4,0	7298	201790	27,7	754	70838	93,9	776	12416	16,0
Владѣльческихъ . . . . .	—	—	—	378	2041	5,4	8512	204665	24,0	3865	215543	55,8	284	1740	6,1
Итого . . . . .	—	—	—	498	2521	5,1	15810	406455	25,7	4619	286381	62,0	1060	14156	13,4
<b>4. Верхнеднѣпровскій:</b>															
Крестыанск. надѣл. . . . .	—	—	—	16872	39960	2,4	11844	157427	13,3	354	17842	50,4	2994	15070	5,0
Владѣльческихъ . . . . .	—	—	—	5745	19729	3,4	12954	212557	16,4	858	27769	32,4	1238	11647	9,4
Итого . . . . .	—	—	—	22617	59689	2,6	24798	369984	14,9	1212	45611	37,6	4232	26717	6,3
<b>5. Мариупольскій:</b>															
Крестыанск. надѣл. . . . .	—	—	—	29	127	4,4	3178	72092	22,7	12802	547549	42,8	1739	16891	9,7
Владѣльческихъ . . . . .	—	—	—	—	—	—	398	6546	16,4	6152	212842	34,6	12	60	5,0
Итого . . . . .	—	—	—	29	127	4,4	3576	78638	22,0	18954	760391	40,1	1751	16951	9,7
<b>6. Новомосковскій:</b>															
Крестыанск. надѣл. . . . .	—	—	—	1134	3401	3,0	10038	131928	13,1	160	6080	38,0	1409	6832	4,8
Владѣльческихъ . . . . .	—	—	—	1272	2730	2,1	8735	148810	17,0	564	29425	52,2	536	3168	5,9
Итого . . . . .	—	—	—	2406	6131	2,5	18773	280738	15,0	724	35505	49,0	1945	10000	5,1
<b>7. Павлоградскій:</b>															
Крестыанск. надѣл. . . . .	—	—	—	320	1408	4,4	11143	214382	19,2	1159	90402	78,0	806	7190	8,9
Владѣльческихъ . . . . .	—	—	—	882	3014	3,4	13525	248135	18,3	3702	200680	54,2	752	5655	7,5
Итого . . . . .	—	—	—	1202	4422	3,7	24668	462517	18,7	4861	291082	59,9	1558	12845	8,2
<b>8. Славяносербскій:</b>															
Крестыанск. надѣл. . . . .	—	—	—	28	392	14,0	2490	49302	19,8	16	455	28,4	473	2903	6,1
Владѣльческихъ . . . . .	—	—	—	11	120	10,0	2549	70889	27,8	234	13163	56,3	155	1343	8,7
Итого . . . . .	—	—	—	39	512	13,0	5039	120191	23,9	250	13618	54,5	628	4245	6,8
Въ губерніи { Крестыанск. надѣл. . . . .	—	—	—	18813	46698	2,0	58735	1114917	19,0	31617	1636668	51,8	10428	77310	7,4
{ Владѣльческихъ . . . . .	—	—	—	9664	34891	3,0	62016	1350629	21,8	29085	1767689	60,8	3845	31004	8,1
<b>ВСЕГО въ губерніи.</b>	—	—	—	28477	81589	2,0	120751	2465546	20,4	60702	3404357	56,1	14278	108314	7,6

Наименованіе уѣздовъ.	Я О Р						
	ЧЕЧЕВИЦА.			В О В Ы.			
	Посѣяно.	Собрано.	Урожай	Посѣяно.	Собрано.	Урожай	
	п у д о в ъ.		самъ.	п у д о в ъ.		самъ.	
<b>1. Екатеринославскій:</b>							
Крестыанск. надѣл. . . . .	806	5406	6,7	95	855	9,0	
Владѣльческихъ . . . . .	925	3036	3,3	72	570	7,9	
Итого . . . . .	1731	8442	4,9	167	1425	8,5	
<b>2. Александровскій:</b>							
Крестыанск. надѣл. . . . .	1338	11209	8,4	296	2080	7,0	
Владѣльческихъ . . . . .	510	7650	15,0	820	6888	8,4	
Итого . . . . .	1848	18859	10,2	1116	8968	8,0	
<b>3. Бахмутскій:</b>							
Крестыанск. надѣл. . . . .	472	7552	16,0	72	960	13,3	
Владѣльческихъ . . . . .	226	1718	7,6	234	3000	12,8	
Итого . . . . .	698	9270	13,3	306	3960	12,9	
<b>4. Верхнеднѣпровскій:</b>							
Крестыанск. надѣл. . . . .	2448	21910	9,0	405	4050	10,0	
Владѣльческихъ . . . . .	1564	12588	8,0	50	299	6,0	
Итого . . . . .	4012	34498	8,6	455	4349	9,6	
<b>5. Мариупольскій:</b>							
Крестыанск. надѣл. . . . .	900	5400	6,0	120	720	6,0	
Владѣльческихъ . . . . .	—	—	—	—	—	—	
Итого . . . . .	900	5400	6,0	120	720	6,0	
<b>6. Новомосковскій:</b>							
Крестыанск. надѣл. . . . .	1224	13260	10,8	70	700	10,0	
Владѣльческихъ . . . . .	348	3234	9,3	—	—	—	
Итого . . . . .	1572	16494	10,5	70	700	10,0	
<b>7. Павлоградскій:</b>							
Крестыанск. надѣл. . . . .	725	10916	15,1	310	3875	12,5	
Владѣльческихъ . . . . .	440	6050	13,8	27	282	10,4	
Итого . . . . .	1165	16966	14,6	337	4157	12,3	
<b>8. Славяносербскій:</b>							
Крестыанск. надѣл. . . . .	360	2760	7,7	84	882	10,5	
Владѣльческихъ . . . . .	210	1995	9,5	—	—	—	
Итого . . . . .	570	4755	8,3	84	882	10,5	
Въ губерніи	Крестыанск. надѣл. . . . .	8273	78413	9,5	1452	14122	9,7
	Владѣльческихъ . . . . .	4223	36271	8,6	1203	11039	9,2
<b>ВСЕГО въ губерніи.</b>							
		12496	114684	9,2	2655	25161	9,5

О В О И.										
КАРТОФЕЛЬ.						Л В Н Ъ.			КОНОПЛЯ.	
Посѣяно.	Собрано.	Урожай	Посѣяно.	С О В Р А Н О.		Посѣяно.	С О В Р А Н О.		Сѣмени	Волокна.
п у д о в ъ.		самъ.	п у д о в ъ.		Десятинъ.	п у д о в ъ.		п у д о в ъ.		Десятинъ.
380301	1786982	4,7	1521	41523	64643	113	3616	4520		
93049	508617	5,5	2921	72149	154336	96	4214	4810		
473350	2295399	4,8	4442	113672	218979	209	7830	9330		
573690	3730781	6,5	415	11911	5852	1234	38624	71942		
139652	650232	4,7	3310	45678	135048	323	20672	9690		
713342	4381013	6,1	3725	57589	140900	1557	59296	81632		
397822	2047375	5,1	1165	13048	20388	1317	63743	63611		
140592	634078	4,5	3258	82752	77215	309	8559	14987		
538414	2681453	5,0	4423	95801	97603	1626	72302	78598		
280831	1274896	4,5	1076	19260	27976	1396	32946	60028		
90142	419061	4,6	8277	85253	220998	351	15093	31590		
370973	1693957	4,6	9353	104513	248974	1747	48039	91618		
428618	1822451	4,3	202	384	5858	211	6330	15762		
41336	193318	4,7	252	4234	2797	30	570	1629		
469954	2015769	4,3	454	4618	8655	241	6900	17391		
517514	2165498	4,2	380	10184	22800	1423	27891	36429		
136620	646208	4,7	3272	68058	73293	542	13442	16423		
654134	2811706	4,3	3652	78242	96093	1965	41333	52852		
319696	1850183	5,8	1257	8925	28157	1247	21324	67712		
127560	662674	5,2	7326	85714	251282	368	11371	39560		
447256	2512857	5,6	8583	94639	279439	1615	32695	107272		
183092	887694	4,8	405	1782	26366	528	17266	21595		
57765	270786	4,7	494	6768	15610	121	6909	8119		
240857	1158480	4,8	899	8550	41976	649	24175	29714		
3081564	15565860	5,1	6421	107017	202040	7469	211740	341599		
826716	3984974	4,8	29110	450607	930579	2140	80830	126808		
3908280	19550834	5,0	35531	557624	1132619	9609	292570	468407		



# ВѢДОМОСТЬ

о фабрикахъ и заводахъ Екатеринославской губерніи

за 1903 годъ.



Родъ фабрикъ и заводовъ.	г. Енатеринославъ.			Енатериносл. уѣздъ.			г. Верхнеднѣпровскъ.			Верхнеднѣпр. уѣздъ.			г. Новомосковскъ.			Новомосковскій уѣздъ.			г. Павлоградъ.			Павлоградскій уѣздъ.			г. Бахмутъ.					
	Число фабрикъ и заводовъ.	Число рабочихъ.	Сумма производимости.	Число фабрикъ и заводовъ.	Число рабочихъ.	Сумма производимости.	Число фабрикъ и заводовъ.	Число рабочихъ.	Сумма производимости.	Число фабрикъ и заводовъ.	Число рабочихъ.	Сумма производимости.	Число фабрикъ и заводовъ.	Число рабочихъ.	Сумма производимости.	Число фабрикъ и заводовъ.	Число рабочихъ.	Сумма производимости.	Число фабрикъ и заводовъ.	Число рабочихъ.	Сумма производимости.	Число фабрикъ и заводовъ.	Число рабочихъ.	Сумма производимости.	Число фабрикъ и заводовъ.	Число рабочихъ.	Сумма производимости.			
<i>Обрабатывающіе животные продукты:</i>																														
Салотопенные . . .	—	—	—	—	—	—	—	—	—	—	—	—	—	—	—	—	—	—	—	—	—	—	—	—	—	—	—	—		
Мыловаренные . . .	3	37	102500	—	—	—	—	—	—	—	—	—	—	—	—	—	—	—	—	—	—	—	—	—	—	—	—	—		
Воско-свѣчные . . .	3	49	934000	—	—	—	—	—	—	—	—	—	—	—	—	—	—	—	—	—	—	—	—	—	—	—	—	—		
Кожевенные . . .	—	—	—	—	—	—	—	—	—	—	—	—	—	—	—	—	—	—	—	—	—	—	—	—	—	—	—	—		
Итого . . .	6	86	1036500	—	—	—	—	—	—	—	—	—	—	—	—	—	—	—	—	—	—	—	—	—	—	—	—	—		
<i>Обрабатывающіе растительные продукты:</i>																														
Винокурен. заводы.	—	—	—	1	22	41500	—	—	—	—	—	—	—	—	—	—	—	—	—	—	—	—	—	—	—	—	—	—		
Спиртоочистительн.	1	173	360000	1	2	90000	1	68	1500000	—	—	—	—	—	—	—	—	—	—	—	—	—	—	—	—	—	—	—		
Пивоварен. и медоваренные . . .	2	87	217000	1	11	43500	1	9	10000	—	—	—	—	—	—	—	—	—	—	—	—	—	—	—	—	—	—	—		
Уксусные . . .	2	5	4700	—	—	—	—	—	—	—	—	—	—	—	—	—	—	—	—	—	—	—	—	—	—	—	—	—		
Мукомольныя мельницы паровыя . . .	11	340	3450000	40	257	1817000	2	10	72000	25	121	51300	2	57	201500	13	41	89000	7	138	1902000	19	153	550000	3	50	730000	—		
Мельницы водяныя, вѣтряныя и топчачки . . . . .	—	—	—	718	725	112480	—	—	—	1431	1481	4407	38	52	6000	2137	2142	79890	—	—	—	1744	1782	89129	33	43	23800	—		
Пшенорушки и крупорушки . . . . .	5	79	250000	—	—	—	—	—	—	—	—	—	—	—	—	—	—	—	—	—	—	—	—	—	—	—	—	—		
Макарон. фабрики . . . . .	2	21	37500	—	—	—	—	—	—	—	—	—	—	—	—	—	—	—	—	—	—	—	—	—	—	—	—	—		
Хлѣбопекарни и булочныя . . . . .	44	491	245000	—	—	—	—	—	—	5	15	8300	11	26	1270	2	14	5600	5	10	5480	7	27	28000	8	32	7755	9	16	17600
Конфетно-пряничныя и кондиторск. . . . .	16	206	189400	2	38	42000	—	—	—	—	—	—	—	—	—	—	—	—	—	—	—	—	—	—	—	—	—	—		
Маслобойни . . . . .	—	—	—	22	73	10500	1	4	3000	18	67	345	2	7	2020	98	113	64400	3	5	5489	21	60	131130	2	5	3200	—		

Родъ фабрикъ и заводовъ.	Бахмутскій уѣздъ.			г. Луганскъ.			Славяносерб. уѣздъ.			г. Александровскъ.			Александровскій уѣздъ.			г. Мариуполь.			Мариупольскій уѣздъ.			ВСЕГО ПО ГУБЕРНИИ.			
	Число фабрикъ и заводовъ.	Число рабо- чихъ.	Сумма произво- дительности.	Число фабрикъ и заводовъ.	Число рабо- чихъ.	Сумма произво- дительности.	Число фабрикъ и заводовъ.	Число рабо- чихъ.	Сумма произво- дительности.	Число фабрикъ и заводовъ.	Число рабо- чихъ.	Сумма произво- дительности.	Число фабрикъ и заводовъ.	Число рабо- чихъ.	Сумма произво- дительности.	Число фабрикъ и заводовъ.	Число рабо- чихъ.	Сумма произво- дительности.	Число фабрикъ и заводовъ.	Число рабо- чихъ.	Сумма произво- дительности.	Число фабрикъ и заводовъ.	Число рабо- чихъ.	Сумма произво- дительности.	
<i>Обрабатывающіе животные продук- ты:</i>																									
Салотопенные . . .	—	—	—	2	50	40000	—	—	—	2	12	2700	—	—	—	1	4	4800	—	—	—	6	73	50500	
Мыловаренные . . .	4	9	8100	3	38	36560	—	—	—	1	5	3200	2	3	4800	1	4	1200	—	—	—	22	115	207260	
Воско-свѣчные . . .	—	—	—	2	7	7500	—	—	—	—	—	—	—	—	—	5	11	12360	—	—	—	13	72	958690	
Кожевенные . . .	1	3	5600	2	7	8000	—	—	—	1	3	500	—	—	—	3	6	14800	—	—	—	39	73	42900	
Итого . . .	5	12	13700	9	102	92060	—	—	—	4	20	6400	2	3	4800	10	25	33160	—	—	—	80	333	1259350	
<i>Обрабатывающіе растительные про- дукты:</i>																									
Винокурен. заводы.	3	54	103000	2	29	54200	2	53	69400	—	—	—	1	27	54800	—	—	—	1	30	49000	11	271	496900	
Спиртоочистительн.	2	6	130000	3	118	275000	2	53	52968	1	13	48000	1	2	105000	1	50	887227	1	2	65000	15	498	3699195	
Пивоварен. и медо- варенные . . .	2	66	215800	1	24	45000	—	—	—	—	—	—	2	44	52300	1	5	12000	—	—	—	13	315	765600	
Уксусные. . . .	—	—	—	—	—	—	—	—	—	—	—	—	—	—	—	—	—	—	—	—	—	2	5	4700	
Мукомольныя мель- ницы паровыя	65	404	1482800	6	55	260000	18	41	123610	2	80	300000	17	171	1600000	3	63	760000	12	27	270000	245	2008	14120910	
Мельницы водяныя, вѣтряныя и топ- чаки . . . .	1030	1041	238625	8	82	32875	678	692	253308	2	6	12000	1107	1121	1118100	13	18	27700	947	994	368600	9886	10179	2406577	
Пшенорешки и кру- порешки . . . .	12	14	1340	—	—	—	—	—	—	—	—	—	13	19	3020	1	3	2600	—	—	—	35	119	258210	
Макаров. фабрики .	—	—	—	—	—	—	—	—	—	—	—	—	—	—	—	1	5	8000	—	—	—	3	26	45500	
Хлѣбопекарни и бу- лочныя. . . .	75	333	922600	8	52	28500	8	37	48343	9	49	21800	7	15	4360	20	93	66000	2	4	600	220	1214	1422638	
Конфектно-прянич- ныя и кондиторск.	12	47	30900	—	—	—	—	—	—	2	80	20000	1	5	3320	6	55	47200	—	—	—	49	496	351720	
Маслобойни . . . .	33	53	17500	1	4	5000	7	13	4020	1	8	2300	82	159	29120	—	—	—	65	128	75000	356	699	387199	

Родъ фабрикъ и заводовъ.	г. Екатеринославъ.			Екатериносл. уѣздъ.			г. Верхнеднѣпровскъ.			Верхнеднѣпр. уѣздъ.		
	Число фабрикъ и заводовъ.	Число рабочихъ.	Сумма производительности.	Число фабрикъ и заводовъ.	Число рабочихъ.	Сумма производительности.	Число фабрикъ и заводовъ.	Число рабочихъ.	Сумма производительности.	Число фабрикъ и заводовъ.	Число рабочихъ.	Сумма производительности.
Лѣсопильн. заводы.	9	158	400000	1	22	23600	2	13	8000	—	—	—
Шпалопрпиточн. .	—	—	—	—	—	—	—	—	—	—	—	—
Древообдѣлочн. мастерскія (столярныя и бондарн.).	7	35	30500	—	—	—	2	6	6000	—	—	—
Канатныя. . . . .	—	—	—	1	5	1000	—	—	—	—	—	—
Картонажныя . . . .	1	20	6000	—	—	—	—	—	—	—	—	—
Переплетныя. . . . .	10	40	25000	—	—	—	2	3	1500	—	—	—
Фабрики папиросн. бумаги въ книжкахъ . . . . .	2	12	4000	—	—	—	—	—	—	—	—	—
Табачныя. . . . .	1	321	350000	—	—	—	—	—	—	—	—	—
Итого . . . . .	113	1988	5569100	787	1155	2181580	16	128	1603400	1485	1695	604290
<i>Обрабатывающіе ископаемые продукты:</i>												
Чугунно-плавильн., желѣзо дѣлательныя и рельсопрокатныя заводы . . . . .	1	4357	8891000	1	6346	15321254	—	—	—	1	200	54500
Сталелитейныя и механическія . . . . .	1	933	955538	—	—	—	—	—	—	—	—	—
Чугунно-литейныя и механическія . . . . .	1	28	20100	—	—	—	—	—	—	—	—	—
Желѣзо и трубопрокатныя. . . . .	1	1487	3000000	—	—	—	—	—	—	—	—	—
Фабрика волнистаго желѣза . . . . .	—	—	—	—	—	—	—	—	—	—	—	—
Машиностроительн. заводы . . . . .	1	95	86000	—	—	—	—	—	—	—	—	—
Вагоностроительн. . . . .	—	—	—	—	—	—	—	—	—	—	—	—

Родъ фабрикъ и заводовъ.	г. Новомосковскъ.			Новомосковскій уѣздъ.			г. Павлоградъ.			Павлоградскій уѣздъ.			г. Бахмутъ.		
	Число фабрикъ и заводовъ.	Число рабочихъ.	Сумма производительности.	Число фабрикъ и заводовъ.	Число рабочихъ.	Сумма производительности.	Число фабрикъ и заводовъ.	Число рабочихъ.	Сумма производительности.	Число фабрикъ и заводовъ.	Число рабочихъ.	Сумма производительности.	Число фабрикъ и заводовъ.	Число рабочихъ.	Сумма производительности.
—	—	—	—	6	223	531200	—	—	—	—	—	—	—	—	
—	—	—	—	2	70	150000	—	—	—	—	—	—	—	—	
—	—	—	—	—	—	—	8	14	2600	82	53	8050	5	34	7200
—	—	—	—	—	—	—	—	—	—	—	—	—	—	—	
—	—	—	—	—	—	—	—	—	—	—	—	—	6	12	6400
—	—	—	—	—	—	—	—	—	—	—	—	—	—	—	
—	—	—	—	—	—	—	—	—	—	—	—	—	—	—	
Итого . . . . .	45	134	216120	2263	2666	1230970	29	201	1964589	1878	2084	787314	66	273	949600
<i>Обрабатывающіе ископаемые продукты:</i>															
Чугунно-плавильн., желѣзо дѣлательныя и рельсопрокатныя заводы . . . . .	—	—	—	—	—	—	—	—	—	—	—	—	—	—	—
Сталелитейныя и механическія . . . . .	—	—	—	—	—	—	—	—	—	—	—	—	—	—	—
Чугунно-литейныя и механическія . . . . .	—	—	—	—	—	—	2	260	1830000	—	—	—	1	14	12500
Желѣзо и трубопрокатныя. . . . .	—	—	—	—	—	—	2	337	1590000	—	—	—	—	—	—
Фабрика волнистаго желѣза . . . . .	—	—	—	—	—	—	1	60	250000	—	—	—	—	—	—
Машиностроительн. заводы . . . . .	—	—	—	—	—	—	1	26	150000	—	—	—	—	—	—
Вагоностроительн. . . . .	—	—	—	—	—	—	—	—	—	—	—	—	—	—	—
—	—	—	—	—	—	—	Въ ликвидаціи			—	—	—	—	—	—

Родъ фабрикъ и заводовъ.	Бахмутскій уѣздъ.			г. Луганскъ.			Славяносерб. уѣздъ.			г. Александровскъ.			Александровскій уѣздъ.			г. Мариуполь.			Мариупольскій уѣздъ.			ВСЕГО ПО ГУБЕРНИИ.		
	Число фабрикъ и заводовъ.	Число рабо- чихъ.	Сумма произво- дительности.	Число фабрикъ и заводовъ.	Число рабо- чихъ.	Сумма произво- дительности.	Число фабрикъ и заводовъ.	Число рабо- чихъ.	Сумма произво- дительности.	Число фабрикъ и заводовъ.	Число рабо- чихъ.	Сумма произво- дительности.	Число фабрикъ и заводовъ.	Число рабо- чихъ.	Сумма произво- дительности.	Число фабрикъ и заводовъ.	Число рабо- чихъ.	Сумма произво- дительности.	Число фабрикъ и заводовъ.	Число рабо- чихъ.	Сумма произво- дительности.	Число фабрикъ и заводовъ.	Число рабо- чихъ.	Сумма произво- дительности.
Лѣсопилън. заводы	—	—	—	—	—	—	—	—	1	20	14500	—	—	—	—	—	—	—	—	—	—	19	436	977300
Шпалопродиточн.	—	—	—	—	—	—	—	—	—	—	—	—	—	—	—	—	—	—	—	—	—	2	70	150000
Древообдѣлочн ма- стерскія (столяр- ныя и бондарн.).	55	110	39100	—	—	—	—	—	4	20	10000	31	76	28910	26	94	73000	118	227	48000	338	669	247960	
Канатныя.	—	—	—	—	—	—	—	—	—	—	—	—	—	—	—	—	—	—	—	—	—	1	5	1000
Картонажныя	—	—	—	—	—	—	—	—	—	—	—	—	—	—	—	—	—	—	—	—	—	1	20	6000
Переплетныя.	10	23	8000	—	—	—	—	—	3	15	5000	1	1	55	7	20	1900	—	—	—	39	114	47855	
Фабрики папиросн. бумаги въ книж- кахъ	—	—	—	—	—	—	—	—	—	—	—	—	—	—	1	3	4200	—	—	—	3	15	8200	
Табачныя.	—	—	—	—	—	—	—	—	—	—	—	—	—	—	—	—	—	—	—	—	—	1	321	350000
Итого	1299	2151	3189665	29	364	700575	715	889	551649	25	291	433600	1263	1640	2998985	80	409	1889827	1146	1412	876200	11239	17480	25747464
<i>Обрабатывающіе ис- копаемые продукты:</i>																								
Чугунно-плавильн., жельзо-дѣлатель- ныя и рельсопро- катныя заводы	4	12159	24346996	—	—	—	4	4985	9269700	—	—	—	—	—	—	2	3473	9974368	—	—	—	13	31520	67857818
Сталелитейныя и механическія	1	484	450000	—	—	—	—	—	—	—	—	—	—	—	—	—	—	—	—	—	—	2	1417	1405538
Чугунно-литейныя и механическія	2	127	6629	—	—	—	—	—	—	4	600	810000	6	588	695729	2	95	90000	1	7	2300	19	1719	3467258
Жельзо и трубопро- катныя	—	—	—	—	—	—	—	—	—	—	—	—	—	—	—	—	—	—	—	—	—	3	1824	4590000
Фабрика волнистаго жельза	—	—	—	—	—	—	—	—	—	—	—	—	—	—	—	—	—	—	—	—	—	1	60	250000
Машиностроительн. заводы	3	880	952357	1	3108	8494000	—	—	—	—	—	—	—	—	—	—	—	—	—	—	—	6	4109	9682357
Вагоностроительн.	—	—	—	—	—	—	—	—	—	—	—	—	—	—	—	—	—	—	—	—	—	1	Въ	ликвидациі.



Родъ фабрикъ и заводовъ.	Бахмутскій уѣздъ.			г. Луганскъ.			Славяносерб. уѣздъ.			г. Александровскъ.		
	Число фабрикъ и заводовъ.	Число рабочихъ.	Сумма производительности.	Число фабрикъ и заводовъ.	Число рабочихъ.	Сумма производительности.	Число фабрикъ и заводовъ.	Число рабочихъ.	Сумма производительности.	Число фабрикъ и заводовъ.	Число рабочихъ.	Сумма производительности.
Земледѣльч. машинъ . . . . .	2	35	50000	2	10	9000	5	284	186846	2	250	350000
Гвоздей и болтовъ . . . . .	—	—	—	—	—	—	—	—	—	—	—	—
Мѣдно-литейные и арматурные . . . . .	—	—	—	—	—	—	—	—	—	—	—	—
Патронный . . . . .	—	—	—	1	1300	—	—	—	—	—	—	—
Эмалированной посуды и лампъ . . . . .	—	—	—	1	845	210870	—	—	—	—	—	—
Мастерскія напильниковъ . . . . .	—	—	—	—	—	—	—	—	—	1	8	2500
Слесарно-токарныя (механическія) . . . . .	1	8	9000	2	15	7500	—	—	—	—	—	—
Экипажныя . . . . .	2	12	4200	2	7	2100	1	6	5000	1	28	5800
Кирпичн. и черепичные заводы . . . . .	34	584	136830	7	230	95100	9	97	13500	6	300	97500
Силикатнаго кирпича . . . . .	—	—	—	—	—	—	—	—	—	—	—	—
Огнеупорнаго кирпича и керамическихъ издѣлій . . . . .	7	626	295224	—	—	—	—	—	—	—	—	—
Известковые . . . . .	2	27	13000	—	—	—	1	6	2000	—	—	—
Цементные . . . . .	1	230	96200	—	—	—	1	105	120000	—	—	—
Алебастровые . . . . .	8	202	195530	—	—	—	—	—	—	—	—	—
Каолиновые . . . . .	—	—	—	—	—	—	—	—	—	—	—	—
Мраморн. заведенія . . . . .	—	—	—	—	—	—	—	—	—	—	—	—
Желѣзн. и марганцовые рудники . . . . .	—	—	—	—	—	—	—	—	—	—	—	—
Каменно-угольные . . . . .	170	35510	12183094	—	—	—	39	26272	8997860	—	—	—
Крестыянск. шахты . . . . .	—	—	—	—	—	—	114	351	90000	—	—	—
Ртутные . . . . .	1	1400	800000	—	—	—	—	—	—	—	—	—

Александровскій уѣздъ.				г. Мариуполь.			Мариупольскій уѣздъ.			ВСЕГО ПО ГУБЕРНИИ.		
Число фабрикъ и заводовъ.	Число рабочихъ.	Сумма производительности.	Число фабрикъ и заводовъ.	Число рабочихъ.	Сумма производительности.	Число фабрикъ и заводовъ.	Число рабочихъ.	Сумма производительности.	Число фабрикъ и заводовъ.	Число рабочихъ.	Сумма производительности.	
9	957	962000	1	30	30000	1	54	55500	30	2085	2209490	
—	—	—	—	—	—	—	—	—	2	708	2295335	
—	—	—	—	—	—	—	—	—	1	30	20000	
—	—	—	—	—	—	—	—	—	1	1300	—	
—	—	—	1	4	4500	—	—	—	2	849	215370	
—	—	—	—	—	—	—	—	—	1	8	2500	
1	7	6000	6	59	16500	—	—	—	19	121	58000	
4	26	54000	2	9	11000	—	—	—	65	408	212850	
63	421	130589	11	112	18500	110	521	56000	439	3939	1047319	
—	—	—	—	—	—	—	—	—	1	30	25000	
1	120	58000	1	4	6000	—	—	—	9	750	359224	
1	3	500	8	14	5000	—	—	—	14	56	22200	
—	—	—	—	—	—	—	—	—	2	335	216200	
—	—	—	—	—	—	—	—	—	12	315	285545	
3	242	118500	—	—	—	—	—	—	3	242	118500	
—	—	—	1	16	15000	—	—	—	2	24	18000	
—	—	—	—	—	—	—	—	—	19	7207	3984402	
—	—	—	—	—	—	1	253	116175	210	62035	21297129	
—	—	—	—	—	—	—	—	—	114	351	90000	
—	—	—	—	—	—	—	—	—	1	1400	800000	

344 70993 26171531

Родъ фабрикъ и заводовъ.	г. Екатеринославъ.			Екатериносл. уѣздъ.			г. Верхнеднѣпровскъ.			Верхнеднѣпр. уѣздъ.		
	Число фабрикъ и заводовъ.	Число рабо- чихъ.	Сумма произво- дительности.	Число фабрикъ и заводовъ.	Число рабо- чихъ.	Сумма произво- дительности.	Число фабрикъ и заводовъ.	Число рабо- чихъ.	Сумма произво- дительности.	Число фабрикъ и заводовъ.	Число рабо- чихъ.	Сумма произво- дительности.
Соляные . . . . .	—	—	—	—	—	—	—	—	—	—	—	—
Солеварен. заводы . . . . .	—	—	—	—	—	—	—	—	—	—	—	—
Содовые . . . . .	—	—	—	—	—	—	—	—	—	—	—	—
Стекляные . . . . .	—	—	—	—	—	—	—	—	—	—	—	—
Бутылочные . . . . .	—	—	—	—	—	—	—	—	—	—	—	—
Зеркальные . . . . .	—	—	—	—	—	—	—	—	—	—	—	—
Химическіе . . . . .	—	—	—	—	—	—	—	—	—	—	—	—
Пороховые . . . . .	—	—	—	—	—	—	—	—	—	—	—	—
Минеральныхъ сма- зочныхъ продукт.	1	8	13000	—	—	—	—	—	—	—	—	—
Искусств. минераль- ныхъ водъ . . . . .	8	43	67600	6	12	3950	2	2	750	3	8	8000
Итого . . . . .	33	8088	14313273	105	10806	16569718	7	75	15050	41	4116	3656242
<i>Смѣшанныхъ произ- водствъ:</i>												
Фотографіи . . . . .	20	83	87400	4	8	3600	1	1	400	—	—	—
Типографіи и лито- графіи . . . . .	18	266	220000	3	30	6000	2	17	5500	—	—	—
Фабрики масляныхъ красокъ . . . . .	1	4	5100	—	—	—	—	—	—	—	—	—
Сукновальни . . . . .	—	—	—	10	20	2600	—	—	—	—	—	—
Красильни . . . . .	1	15	22000	—	—	—	—	—	—	—	—	—
Ситценаб. фабрики . . . . .	—	—	—	—	—	—	—	—	—	—	—	—
Толевый заводъ . . . . .	—	—	—	—	—	—	—	—	—	—	—	—
Электрич. станціи . . . . .	2	119	214000	—	—	—	—	—	—	—	—	—
Итого . . . . .	42	487	548500	17	58	12200	3	18	5900	—	—	—
Всего . . . . .	194	10649	21467373	909	12019	18763498	26	221	1624350	1526	5811	4260532

Родъ фабрикъ и заводовъ.	г. Новомосковскъ.			Новомосковскій уѣздъ.			г. Павлоградъ.			Павлоградскій уѣздъ.			г. Бахмутъ.		
	Число фабрикъ и заводовъ.	Число рабо- чихъ.	Сумма произво- дительности.	Число фабрикъ и заводовъ.	Число рабо- чихъ.	Сумма произво- дительности.	Число фабрикъ и заводовъ.	Число рабо- чихъ.	Сумма произво- дительности.	Число фабрикъ и заводовъ.	Число рабо- чихъ.	Сумма произво- дительности.	Число фабрикъ и заводовъ.	Число рабо- чихъ.	Сумма произво- дительности.
Соляные . . . . .	—	—	—	—	—	—	—	—	—	—	—	—	—	—	—
Солеварен. заводы . . . . .	—	—	—	—	—	—	—	—	—	—	—	—	1	156	744950
Содовые . . . . .	—	—	—	—	—	—	—	—	—	—	—	—	—	—	—
Стекляные . . . . .	—	—	—	—	—	—	—	—	—	—	—	—	—	—	—
Бутылочные . . . . .	—	—	—	—	—	—	—	—	—	—	—	—	1	175	124700
Зеркальные . . . . .	—	—	—	—	—	—	—	—	—	—	—	—	—	—	—
Химическіе . . . . .	—	—	—	—	—	—	—	—	—	—	—	—	—	—	—
Пороховые . . . . .	—	—	—	—	—	—	—	—	—	—	—	—	—	—	—
Минеральныхъ сма- зочныхъ продукт.	—	—	—	—	—	—	—	—	—	—	—	—	—	—	—
Искусств. минераль- ныхъ водъ . . . . .	—	—	—	—	—	—	—	—	—	—	—	—	—	—	—
Итого . . . . .	19	92	25100	33	954	5084760	15	55	5500	72	362	129220	24	667	1038295
<i>Смѣшанныхъ произ- водствъ:</i>															
Фотографіи . . . . .	2	3	660	1	1	500	—	—	—	—	—	—	3	6	9000
Типографіи и лито- графіи . . . . .	2	8	8600	—	—	—	—	—	—	—	—	—	3	18	14000
Фабрики масляныхъ красокъ . . . . .	—	—	—	—	—	—	—	—	—	—	—	—	1	2	2000
Сукновальни . . . . .	—	—	—	—	—	—	—	—	—	—	—	—	—	—	—
Красильни . . . . .	—	—	—	—	—	—	—	—	—	—	—	—	—	—	—
Ситценаб. фабрики . . . . .	—	—	—	—	—	—	—	—	—	1	40	35000	—	—	—
Толевый заводъ . . . . .	—	—	—	—	—	—	—	—	—	—	—	—	—	—	—
Электрич. станціи . . . . .	—	—	—	—	—	—	—	—	—	—	—	—	—	—	—
Итого . . . . .	4	11	9260	1	1	500	1	40	35000	—	—	—	7	26	25000
Всего . . . . .	100	291	264480	2297	3621	6316230	51	313	2015419	1952	2451	919934	101	975	2057895

Родъ фабрикъ и заводовъ.	Бахмутскій уѣздъ.			г. Луганскъ.			Славяносерб. уѣздъ.			г. Александровскъ.			Александровскій уѣздъ.			г. Мариуполь.			Мариупольскій уѣздъ.			ВСЕГО ПО ГУБЕРНИИ.					
	Число фабрикъ и заводовъ.	Число рабо- чихъ.	Сумма произво- дительности.	Число фабрикъ и заводовъ.	Число рабо- чихъ.	Сумма произво- дительности.	Число фабрикъ и заводовъ.	Число рабо- чихъ.	Сумма произво- дительности.	Число фабрикъ и заводовъ.	Число рабо- чихъ.	Сумма произво- дительности.	Число фабрикъ и заводовъ.	Число рабо- чихъ.	Сумма произво- дительности.	Число фабрикъ и заводовъ.	Число рабо- чихъ.	Сумма произво- дительности.	Число фабрикъ и заводовъ.	Число рабо- чихъ.	Сумма произво- дительности.	Число фабрикъ и заводовъ.	Число рабо- чихъ.	Сумма произво- дительности.			
Соляные . . . . .	5	993	950000	—	—	—	—	—	—	—	—	—	—	—	—	—	—	—	—	—	—	—	—	—	5	993	950000
Солеварен. заводы .	2	46	372400	—	—	—	—	—	—	—	—	—	—	—	—	—	—	—	—	—	—	—	—	—	3	202	1117350
Содовые . . . . .	1	950	4000000	—	—	—	—	—	—	—	—	—	—	—	—	—	—	—	—	—	—	—	—	—	1	950	4000000
Стекляные . . . . .	1	352	480000	—	—	—	—	—	—	—	—	—	—	—	—	—	—	—	—	—	—	—	—	—	1	352	480000
Бутылочные . . . . .	1	737	640000	—	—	—	—	—	—	—	—	—	—	—	—	—	—	—	—	—	—	—	—	—	1	737	640000
Зеркальные . . . . .	1	1066	750000	—	—	—	—	—	—	—	—	—	—	—	—	—	—	—	—	—	—	—	—	—	2	1241	874700
Химическіе . . . . .	1	150	380000	—	—	—	2	121	231000	—	—	—	—	—	—	—	—	—	—	—	—	—	—	—	3	271	611000
Пороховые . . . . .	—	—	—	—	—	—	—	—	—	—	—	—	—	—	—	—	—	—	—	—	—	—	—	—	1	50	70000
Минеральныхъ сма- зочныхъ продукт.	—	—	—	—	—	—	—	—	—	—	—	—	—	—	1	3	10500	—	—	—	—	—	—	—	2	11	23500
Искусств. минераль- ныхъ водъ . . . . .	14	40	32500	2	28	4743	2	10	4185	3	11	5800	1	3	3200	7	22	13600	—	—	—	—	—	—	61	204	152998
<b>Итого . . . . .</b>	<b>264</b>	<b>56618</b>	<b>47143960</b>	<b>18</b>	<b>5543</b>	<b>8823313</b>	<b>178</b>	<b>32237</b>	<b>18920091</b>	<b>17</b>	<b>1197</b>	<b>1271600</b>	<b>89</b>	<b>2367</b>	<b>2028518</b>	<b>43</b>	<b>3841</b>	<b>10194968</b>	<b>113</b>	<b>835</b>	<b>229975</b>	<b>1071</b>	<b>127853</b>	<b>129449583</b>			
<i>Смѣшанныхъ произ- водствъ:</i>																											
Фотографіи . . . . .	11	16	10950	3	12	8650	2	2	950	5	18	12800	1	1	570	4	14	14000	—	—	—	—	—	—	57	165	149480
Типографіи и лито- графіи . . . . .	4	49	54200	1	83	28400	—	—	—	3	18	10600	—	—	—	3	47	43000	—	—	—	—	—	—	39	536	390300
Фабрики масляныхъ красокъ . . . . .	1	3	2000	—	—	—	—	—	—	—	—	—	—	—	—	—	—	—	—	—	—	—	—	—	3	9	9100
Сукновальни . . . . .	2	7	1000	—	—	—	—	—	—	—	—	—	1	1	750	—	—	—	—	—	—	—	—	—	13	28	4350
Красильни . . . . .	1	4	5000	—	—	—	—	—	—	3	26	5500	—	—	—	3	13	11000	—	—	—	—	—	—	8	58	43500
Ситценаб. фабрики.	—	—	—	—	—	—	—	—	—	—	—	—	—	—	—	—	—	—	—	—	—	—	—	—	1	40	35000
Толевый заводъ . . .	—	—	—	1	10	12000	—	—	—	—	—	—	—	—	—	—	—	—	—	—	—	—	—	—	1	10	12000
Электрич. станціи . .	—	—	—	1	4	1000	—	—	—	—	—	—	—	—	—	—	—	—	—	—	—	—	—	—	3	123	215000
<b>Итого . . . . .</b>	<b>19</b>	<b>79</b>	<b>73150</b>	<b>6</b>	<b>109</b>	<b>50050</b>	<b>2</b>	<b>2</b>	<b>950</b>	<b>11</b>	<b>62</b>	<b>28900</b>	<b>2</b>	<b>2</b>	<b>1320</b>	<b>10</b>	<b>74</b>	<b>68000</b>	<b>—</b>	<b>—</b>	<b>—</b>	<b>—</b>	<b>—</b>	<b>—</b>	<b>12</b>	<b>969</b>	<b>858730</b>
<b>Всего . . . . .</b>	<b>1587</b>	<b>58860</b>	<b>50420475</b>	<b>62</b>	<b>6118</b>	<b>9665998</b>	<b>895</b>	<b>33128</b>	<b>19472690</b>	<b>57</b>	<b>1570</b>	<b>1740500</b>	<b>1356</b>	<b>4012</b>	<b>5033623</b>	<b>143</b>	<b>4349</b>	<b>12185955</b>	<b>1259</b>	<b>2247</b>	<b>1106175</b>	<b>12515</b>	<b>146635</b>	<b>157315127</b>			





# ВѢДОМОСТЬ

о количествѣ населенія въ Екатеринославской губерніи

къ 1-му января 1904 года.

Всего по губерніи	177,234	180,823	177,234	180,823	177,234	180,823
Городовъ	17,723	18,082	17,723	18,082	17,723	18,082
Уездныхъ	159,511	162,741	159,511	162,741	159,511	162,741
Всего по городамъ	17,723	18,082	17,723	18,082	17,723	18,082
Кременчугъ	10,000	10,000	10,000	10,000	10,000	10,000
Славянскъ	5,000	5,000	5,000	5,000	5,000	5,000
Сумы	2,000	2,000	2,000	2,000	2,000	2,000
Всего по уезднымъ городамъ	159,511	162,741	159,511	162,741	159,511	162,741
Бахмутъ	10,000	10,000	10,000	10,000	10,000	10,000
Лозова	5,000	5,000	5,000	5,000	5,000	5,000
Всего по уездамъ	159,511	162,741	159,511	162,741	159,511	162,741
Всего по губерніи	177,234	180,823	177,234	180,823	177,234	180,823

Название городовъ и мѣстечекъ.	Мужчинъ.	Женщинъ.	ВСЕГО.
<b>г. Александровскъ:</b>			
Коренныхъ . . . . .	9832	10056	19888
Пришлыхъ . . . . .	5530	3500	9030
Итого . . . . .	15362	13556	28918
<b>» Бахмутъ:</b>			
Коренныхъ . . . . .	15653	12958	28611
Пришлыхъ . . . . .	2991	1914	4905
Итого . . . . .	18644	14872	33516
<b>» Верхнеднѣпровскъ:</b>			
Коренныхъ . . . . .	4282	3353	7635
Пришлыхъ . . . . .	140	140	280
Итого . . . . .	4422	3493	7915
<b>» Екатеринославъ:</b>			
Коренныхъ . . . . .	39852	35647	75499
Пришлыхъ . . . . .	43123	37989	81112
Итого . . . . .	82975	73636	156611
<b>м. Никополь:</b>			
Коренныхъ . . . . .	10250	10143	20393
Пришлыхъ . . . . .	893	821	1714
Итого . . . . .	11143	10964	22107
<b>г. Мариуполь:</b>			
Коренныхъ . . . . .	14348	12839	27187
Пришлыхъ . . . . .	15186	10066	25252
Итого . . . . .	29534	22905	52439
<b>» Новомосковскъ:</b>			
Коренныхъ . . . . .	10783	10958	21741
Пришлыхъ . . . . .	1286	1001	2287
Итого . . . . .	12069	11959	24028
<b>» Павлоградъ:</b>			
Коренныхъ . . . . .	9632	6850	16482
Пришлыхъ . . . . .	2512	1634	4146
Итого . . . . .	12144	8484	20628
<b>» Славяносербскъ:</b>			
Коренныхъ . . . . .	1805	1772	3577
Пришлыхъ . . . . .	88	44	132
Итого . . . . .	1893	1816	3709
<b>» Луганскъ:</b>			
Коренныхъ . . . . .	14516	12185	26701
Пришлыхъ . . . . .	3967	3554	7521
Итого . . . . .	18483	15739	34222
<b>Всего по городамъ:</b>			
Коренныхъ . . . . .	130953	116761	247714
Пришлыхъ . . . . .	75716	60663	136379
Итого . . . . .	206669	177424	384093

Название уѣздовъ.	Мужчинъ.	Женщинъ.	ВСЕГО.	Всего въ городѣ и его уѣздѣ.
<b>Александровскій:</b>				
Коренныхъ . . . . .	144977	138522	283499	303387
Пришлыхъ . . . . .	10825	9980	20805	29835
Итого . . . . .	155802	148502	304304	333222
<b>Бахмутскій:</b>				
Коренныхъ . . . . .	137123	129920	267043	295654
Пришлыхъ . . . . .	105637	59512	165149	170054
Итого . . . . .	242760	189432	432192	465708
<b>Верхнеднѣпровскій:</b>				
Коренныхъ . . . . .	111830	108395	220225	227860
Пришлыхъ . . . . .	6313	4570	10883	11163
Итого . . . . .	118143	112965	231108	239023
<b>Екатеринославскій:</b>				
Коренныхъ . . . . .	110627	109427	220054	315946
Пришлыхъ . . . . .	17807	15637	33444	116270
Итого . . . . .	128434	125064	253498	432216
<b>Мариупольскій:</b>				
Коренныхъ . . . . .	114814	110268	225082	252269
Пришлыхъ . . . . .	13605	11633	25238	50490
Итого . . . . .	128419	121901	250320	302759
<b>Новомосковскій:</b>				
Коренныхъ . . . . .	141245	138033	279278	301019
Пришлыхъ . . . . .	32432	26526	58958	61245
Итого . . . . .	173677	164559	338236	362264
<b>Павлоградскій:</b>				
Коренныхъ . . . . .	127636	122308	249944	266426
Пришлыхъ . . . . .	15585	12273	27858	32004
Итого . . . . .	143221	134581	277802	298430
<b>Славяносербскій:</b>				
Коренныхъ . . . . .	78347	72379	150726	181004
Пришлыхъ . . . . .	31559	14422	45981	53634
Итого . . . . .	109906	86801	196707	234638
<b>Всего по уѣздамъ:</b>				
Коренныхъ . . . . .	966599	929252	1895851	2143565
Пришлыхъ . . . . .	233763	154553	388316	524695
Итого . . . . .	1200362	1083805	2284167	2668260

1261.229





Города и уѣзды.	Число браковъ	ЧИСЛО РОДИВШИХСЯ.									ЧИСЛО УМЕРШИХЪ.			Прибыль.
		ЗАКОННОРОЖДЕННЫХЪ.			НЕЗАКОННОРОЖДЕННЫХЪ			ВСЕГО РОЖДЕННЫХЪ.			Муж. пола.	Жен. пола.	Обоего пола.	
		Муж. пола.	Жен. пола.	Обоего пола.	Муж. пола.	Жен. пола.	Обоего пола.	Муж. пола.	Жен. пола.	Обоего пола.				
г. Александровскъ . . . . .	159	569	491	1060	31	28	59	600	519	1119	295	214	509	610
Александровскій уѣздъ . . . . .	2736	8355	7843	16198	51	60	111	8406	7903	16309	3744	3500	7244	9065
г. Бахмутъ . . . . .	237	687	615	1302	16	18	34	703	633	1336	404	314	718	618
Бахмутскій уѣздъ . . . . .	3360	12939	12336	25275	135	114	249	13074	12450	25524	6584	5787	12371	13153
г. Верхнеднѣпровскъ . . . . .	54	167	142	309	7	6	13	174	148	322	96	67	163	159
Верхнеднѣпровскій уѣздъ . . . . .	1514	6336	5896	12232	119	100	219	6455	5996	12451	3193	2782	5975	6476
г. Екатеринославъ . . . . .	1359	2942	2769	5711	143	150	293	3085	2919	6004	2111	1566	3677	2327
Екатеринославскій уѣздъ . . . . .	3085	8079	7545	15624	105	116	221	8184	7661	15845	3737	3288	7025	8820
г. Мариуполь . . . . .	445	1219	1173	2392	56	51	107	1275	1224	2499	702	656	1358	1141
Мариупольскій уѣздъ . . . . .	2254	7642	7058	14700	39	40	79	7681	7098	14779	3757	3410	7167	7612
г. Новомосковскъ . . . . .	98	253	246	499	7	8	15	260	254	514	162	148	310	204
Новомосковскій уѣздъ . . . . .	3790	8857	8460	17317	92	89	181	8949	8549	17498	4042	3839	7881	9617
г. Павлоградъ . . . . .	243	573	531	1104	22	19	41	595	550	1145	300	273	573	572
Павлоградскій уѣздъ . . . . .	2590	8187	7559	15746	60	57	117	8247	7616	15863	3853	3557	7410	8453
г. Луганскъ . . . . .	198	979	953	1932	11	12	23	990	965	1955	546	442	988	967
Славяносербскій уѣздъ . . . . .	1604	5781	5270	11151	44	49	93	5825	5419	11244	3127	2793	5920	5324
Итого по городамъ . . . . .	2793	7389	6920	14309	293	292	585	7682	7212	14894	4616	3680	8296	6598
„ по уѣздамъ . . . . .	20933	66176	62067	128243	645	625	1270	66821	62692	129513	32037	28956	60993	68520
Всего по губерніи . . . . .	23726	73565	68987	142552	938	917	1855	74503	69904	144407	36653	32636	69289	75118

О ДНІВІЛІ Н Х С Р.

ІНСО УМЕРШНХЛ

НЕЗАКОННОРОДНЕННІКІ		ВЕРТО РОЖДЕННІХЛ		ІНСО УМЕРШНХЛ	
Одого	М.ж. н.ж. н.ж. н.ж. н.ж. н.ж.	Одого	М.ж. н.ж. н.ж. н.ж. н.ж.	Одого	М.ж. н.ж. н.ж. н.ж. н.ж.
1928	6383	1118	219	209	214
1929	6480	1609	2003	8744	2509
1930	6584	1838	683	404	214
1931	6684	2224	12480	6084	2787
1932	6783	148	148	98	67
1933	6880	6880	12421	2199	2782
1934	6983	2919	6004	2111	1868
1935	7084	7681	15846	8737	2588
1936	7107	1234	2199	702	888
1937	7281	1098	1473	2207	8410
1938	7380	6280	614	182	148
1939	7481	8849	17198	4046	8888
1940	7581	2488	1192	200	278
1941	7687	6847	18882	2882	2987
1942	7783	8030	1932	246	442
1943	7883	10829	11244	2127	2782
1944	7983	14882	2318	1488	2388
1945	8083	6881	6282	2207	2882
1946	8183	2488	6904	14401	8888

# ВѢДОМОСТЬ

о податяхъ и недоимкахъ по Екатеринославской губерніи

за 1903 годъ.

Видъ платежа		Сумма в рубль		Сумма в копейки	
Всего	Въ томъ числѣ	Всего	Въ томъ числѣ	Всего	Въ томъ числѣ
1	2	3	4	5	6
7	8	9	10	11	12
13	14	15	16	17	18
19	20	21	22	23	24
25	26	27	28	29	30
31	32	33	34	35	36
37	38	39	40	41	42
43	44	45	46	47	48
49	50	51	52	53	54
55	56	57	58	59	60
61	62	63	64	65	66
67	68	69	70	71	72
73	74	75	76	77	78
79	80	81	82	83	84
85	86	87	88	89	90
91	92	93	94	95	96
97	98	99	100	101	102
103	104	105	106	107	108
109	110	111	112	113	114
115	116	117	118	119	120
121	122	123	124	125	126
127	128	129	130	131	132
133	134	135	136	137	138
139	140	141	142	143	144
145	146	147	148	149	150
151	152	153	154	155	156
157	158	159	160	161	162
163	164	165	166	167	168
169	170	171	172	173	174
175	176	177	178	179	180
181	182	183	184	185	186
187	188	189	190	191	192
193	194	195	196	197	198
199	200	201	202	203	204
205	206	207	208	209	210
211	212	213	214	215	216
217	218	219	220	221	222
223	224	225	226	227	228
229	230	231	232	233	234
235	236	237	238	239	240
241	242	243	244	245	246
247	248	249	250	251	252
253	254	255	256	257	258
259	260	261	262	263	264
265	266	267	268	269	270
271	272	273	274	275	276
277	278	279	280	281	282
283	284	285	286	287	288
289	290	291	292	293	294
295	296	297	298	299	300



Наименование сборовъ.	СЛѢДОВАЛО ВСТУПИТЬ.				ВНОВЬ ПРИЧИСЛЕНО.				ИСКЛЮЧЕНО.				ВЗЫСКАНО.				ОСТАЛОСЬ КЪ 1 му ЯНВАРЯ 1904 ГОДА.					
	Недоимокъ.		Оклада.		Недоимокъ.		Оклада.		Недоимокъ.		Оклада.		Недоимокъ.		Оклада.		Недоимокъ.		Оклада.		ВСЕГО.	
	Рубли.	Коп.	Рубли.	Коп.	Рубли.	Коп.	Рубли.	Коп.	Рубли.	Коп.	Рубли.	Коп.	Рубли.	Коп.	Рубли.	Коп.	Рубли.	Коп.	Рубли.	Коп.	Рубли.	Коп.
<b>I. Окладные сборы.</b>																						
1. Налогъ съ недвижимыхъ имуществъ въ городахъ, посадахъ и мѣстечкахъ . . . . .	17465	11	102000	—	530	53	111	3	530	53	111	3	12915	75	90447	52	4549	36	11552	48	16101	84
пени . . . . .	—	—	—	—	1538	38	—	—	—	—	—	—	1538	38	—	—	—	—	—	—	—	—
2. Государственный квартирный налогъ . . . . .	19825	24	89589	—	241	29	2	—	1755	13	2869	29	6996	27	78735	83	11315	13	7985	88	19301	1
пени . . . . .	—	—	—	—	2623	87	524	12	—	—	—	—	2623	87	524	12	—	—	—	—	—	—
штрафа . . . . .	—	—	—	—	1991	5	—	—	—	—	—	—	1991	5	—	—	—	—	—	—	—	—
3. Государственный поземельный налогъ:																						
а) съ земель, состоящихъ во владѣнн крестьянъ . . . . .	89	67	77946	90	—	—	11	76	—	—	705	2	39	24	77186	26	50	43	67	38	117	81
б) съ частныхъ владѣльцевъ . . . . .	15168	74	94596	55	—	—	3	16	195	95	1466	10	12300	82	83256	86	2671	97	9876	75	12548	72
пени . . . . .	621	10	—	—	1490	7	98	55	4	23	—	—	1300	59	98	55	806	35	—	—	806	35
в) съ земель, принадлежащихъ городамъ . . . . .	38	76	812	46	—	—	—	—	—	—	—	—	—	—	703	3	38	76	109	43	148	19
пени . . . . .	—	—	—	—	3	74	—	—	—	—	—	—	1	10	—	—	2	64	—	—	2	64
г) съ евреевъ земледѣльцевъ . . . . .	9	78	666	17	—	—	—	—	—	—	—	—	9	78	666	17	—	—	—	—	—	—
д) съ земель, оставшихся во владѣнн Департамента удѣловъ . . . . .	48	79	366	97	—	—	—	—	—	—	—	4	48	79	366	93	—	—	—	—	—	—
Итого Государственного по земельного налога . . . . .	15976	84	174389	5	1493	81	113	47	200	18	2171	16	13700	32	162277	80	3570	15	10053	56	13623	71
4. Выкупные платежи:																						
а) съ бывшихъ помѣщичьихъ крестьянъ собственниковъ . . . . .	9946	62	395497	87	—	—	810	32	620	95	3584	59	9273	72	381618	62	51	95	11104	98	11156	93
б) съ бывшихъ Государственныхъ крестьянъ, колонистовъ, меннонитовъ и евреевъ-земледѣльцевъ . . . . .	31554	2	1465606	60	14	60	2672	1	4281	12	15910	37	24573	77	1380825	87	2713	73	71542	46	74256	19
Итого выкупныхъ платежей . . . . .	41500	64	1861104	56	14	60	3482	33	4902	7	19494	96	33847	49	1762444	49	2765	68	82647	44	85413	12
5. Подушная подать съ евреевъ-земледѣльцевъ по 21 коп. съ души . . . . .	580	2	319	83	—	—	—	—	—	—	—	—	—	—	319	83	580	2	—	—	580	2
6. Оброчной подати съ евреевъ-земледѣльцевъ по 3 руб. съ души . . . . .	—	—	4569	—	—	—	—	—	—	—	—	—	—	—	4569	—	—	—	—	—	—	—
7. Съ нихъ же дополнительный къ оброчной подати сборъ по 5 к. съ десятины . . . . .	—	48	873	95	—	—	—	—	—	—	—	—	—	48	873	95	—	—	—	—	—	—
Итого съ евреевъ-земледѣльцевъ . . . . .	580	50	5762	78	—	—	—	—	—	—	—	—	—	48	5762	78	580	2	—	—	580	2
Наемная плата съ переселенцевъ водворенныхъ на казенныхъ земляхъ . . . . .	355	85	5021	21	—	—	—	—	—	—	—	—	155	85	5021	21	200	—	—	—	200	—
<b>ВСЕГО</b> окладныхъ сборовъ . . . . .	95704	18	2237866	60	8433	53	4232	95	7387	91	24646	44	73769	46	2105213	75	22980	34	112239	36	135219	70

Сверхъ того отсрочено и не подлежало взысканію въ 1903 году выкупныхъ платежей 55861 руб. 24 коп.

N.I.C. JUDGE'S EVIDENCE		STATEMENTS		OCTOBER 1904	
Case No.	Witness	Statement	Date	Case No.	Witness
1001	John Smith	...	10/1/04	1002	John Smith
1003	John Smith	...	10/2/04	1004	John Smith
1005	John Smith	...	10/3/04	1006	John Smith
1007	John Smith	...	10/4/04	1008	John Smith
1010	John Smith	...	10/5/04	1011	John Smith
1012	John Smith	...	10/6/04	1013	John Smith
1015	John Smith	...	10/7/04	1016	John Smith
1018	John Smith	...	10/8/04	1019	John Smith
1020	John Smith	...	10/9/04	1021	John Smith
1023	John Smith	...	10/10/04	1024	John Smith
1027	John Smith	...	10/11/04	1028	John Smith
1030	John Smith	...	10/12/04	1031	John Smith
1033	John Smith	...	10/13/04	1034	John Smith
1037	John Smith	...	10/14/04	1038	John Smith
1040	John Smith	...	10/15/04	1041	John Smith
1043	John Smith	...	10/16/04	1044	John Smith
1047	John Smith	...	10/17/04	1048	John Smith
1050	John Smith	...	10/18/04	1051	John Smith
1053	John Smith	...	10/19/04	1054	John Smith
1057	John Smith	...	10/20/04	1058	John Smith
1060	John Smith	...	10/21/04	1061	John Smith
1063	John Smith	...	10/22/04	1064	John Smith
1067	John Smith	...	10/23/04	1068	John Smith
1070	John Smith	...	10/24/04	1071	John Smith
1073	John Smith	...	10/25/04	1074	John Smith
1077	John Smith	...	10/26/04	1078	John Smith
1080	John Smith	...	10/27/04	1081	John Smith
1083	John Smith	...	10/28/04	1084	John Smith
1087	John Smith	...	10/29/04	1088	John Smith
1090	John Smith	...	10/30/04	1091	John Smith
1093	John Smith	...	10/31/04	1094	John Smith

Судья Джон Смит и другие свидетели в 1904 году.

# ВѢДОМОСТЬ

о распредѣленіи недоимокъ по городамъ и уѣздамъ Екате-  
ринославской губерніи

за 1903 годъ.

По городамъ и уѣздамъ.	Н Е Д О И М О К Ъ .												Примѣчаніе.		
	По Государ- ственному поземельному налогу.		По налогу съ недви- мыхъ имуществъ.		По податямъ съ евреевъ- земледѣль- цевъ.		По выкуп- нымъ плате- жамъ.		По Государ- ственному квартирному налогу.		По разсрочен- нымъ недоимкамъ.			В С Е Г О .	
	Рубли.	Коп.	Рубли.	Коп.	Рубли.	Коп.	Рубли.	Коп.	Рубли.	Коп.	Рубли.	Коп.		Рубли.	Коп.
По городу Екатеринославу . . . . .	—	—	11445	75	—	—	—	—	13891	79	—	—	25337	54	Кромѣ того по Мариуполь- скому уѣзду числится въ недоимкѣ на 1 января 1904 г. наемной платы съ пере- селенцевъ водворенныхъ на казенныхъ земляхъ 200 руб
» уѣзду . . . . .	762	47	—	—	—	—	1797	27	65	63	627	48	3252	85	
» городу Александровску . . . . .	—	68	713	91	—	—	—	—	949	50	—	—	1664	9	
» уѣзду . . . . .	315	1	—	—	321	67	18698	85	—	—	20145	94	39481	47	
» городу Бахмуту . . . . .	—	—	42	7	—	—	—	—	115	10	—	—	157	17	
» уѣзду . . . . .	1679	9	—	—	—	—	6936	9	514	2	179	97	8709	17	
» городу Верхнеднѣпровску . . . . .	88	64	702	66	—	—	—	—	51	50	—	—	842	80	
» уѣзду . . . . .	5515	75	—	—	—	—	1611	69	—	—	2740	91	9874	35	
» городу Мариуполю . . . . .	58	87	—	—	—	—	—	—	802	47	—	—	861	34	
» уѣзду . . . . .	290	90	—	—	258	35	7903	79	—	—	21367	25	29820	29	
» городу Новомосковску . . . . .	—	—	411	58	—	—	—	—	21	50	—	—	433	8	
» уѣзду . . . . .	2314	54	—	—	—	—	22211	42	—	—	6602	38	31128	34	
» городу Павлограду . . . . .	—	—	842	85	—	—	—	—	688	—	—	—	1530	85	
» уѣзду . . . . .	461	78	—	—	—	—	264	5	52	—	—	—	777	83	
» городу Луганску . . . . .	—	—	1710	36	—	—	—	—	2081	50	—	—	3791	86	
» » Славяносербску . . . . .	—	—	232	66	—	—	—	—	—	—	—	—	232	66	
» Славяносербскому уѣзду . . . . .	2735	98	—	—	—	—	25989	96	68	—	4191	31	32985	25	
<b>В С Е Г О . . . . .</b>	<b>13623</b>	<b>71</b>	<b>16101</b>	<b>84</b>	<b>580</b>	<b>2</b>	<b>85413</b>	<b>12</b>	<b>19301</b>	<b>1</b>	<b>55861</b>	<b>24</b>	<b>190880</b>	<b>94</b>	



# ВѢДОМОСТЬ

О ГОРОДСКИХЪ ДОХОДАХЪ, ДѢЙСТВИТЕЛЬНО ПОСТУПИВШИХЪ

за 1903 годъ.

№ по порядку.	Название городовъ.	Пошлины разныхъ наименованийъ.									
		Однородный сборъ съ недвижимыхъ имущества.	Сборы съ промысловыхъ свѣдѣтельствъ.	Патентный сборъ съ штейныхъ заведеній и заводовъ или вознагражденію отъ казны тамъ, гдѣ введена казенная промѣсла питей.	Сборъ съ заведеній трактирнаго промысла.	Сборъ съ извознаго промысла.	Сборъ съ привозимыхъ и вывозимыхъ товаровъ.	Сборъ съ лошадей и экипажей частныхъ лицъ.	Сборъ съ собакъ.	За совершеніе, за свѣдѣтельства, за пропускъ и предъявленіе ко взысканію разныхъ актовъ.	Прочія пошлины.
1	2	3	4	5	6	7	8	9	10	11	
§ I.	Ст. 1, 2 и 3 § II.	Ст. 4 § II.	Ст. 5 § II.	Ст. 6 § II.	Ст. 8 § II.	Ст. 1 § III.	Ст. 2 § III.	Ст. 1 § IV.	Ст. 2 и 4 § IV.	§ V.	
1	Александровскъ . . . . .	7008	2939	700	4091	4487	—	—	—	1155	746
2	Бахмутъ . . . . .	16919 29	2969 83	1286 36	3310	1108 28	—	—	—	679 87 1/2	—
3	Верхнеднѣпровскъ . . . . .	5131 81	788	748 50	186 75	1083 26	—	—	—	318 55	—
4	Екатеринославъ . . . . .	163457 64	20451 36	11547 62	26627 60	26974	—	—	—	15039 46	—
5	Луганскъ . . . . .	36608 37	3258 45	1403 20	8927 50	3313	—	—	—	2093 79	—
6	Маріуполь . . . . .	41445 29	7287 77	3305 80	10426	3850 50	—	—	—	2757 6	—
7	Новомосковскъ . . . . .	2661 49	598 65	756 7	146	—	—	—	—	998 7	—
8	Павлоградъ . . . . .	4056 61	1879 10	1258 74	1901 25	1767	—	—	—	559 50	—
9	Славносербскъ . . . . .	210 95	76 20	170 80	75	—	—	—	—	2 98	—
10	м. Никополь . . . . .	3152 92	1505 20	680 17	233	1405	—	—	—	941 32 1/2	170 10
	Итого . . . . .	280652 37	41753 56	21857 26	56424 10	43988 4	—	—	—	24545 61	916 10

Д О Х О Д Ы.										П О С О В Н Я.										Всего доходовъ.
Съ городскихъ имуществъ, оброчныхъ статей и кашталовъ.										ОТЪ КАЗНЫ.										
11	12	13	14	15	16	17	18	19	20	21	22	23	24	25	26					
§ V.	Ст. 1 § VI.	Ст. 2 § VI.	Ст. 3 § VI и проч.	Ст. § VI.	Ст. 3 § IV, 4, 5 и друг. § VI.	П. а ст. 1 § VII.	П. б и друг. ст. 1 § VII.	Ст. 2 § VII.	Ст. 3 § VII.	П. а ст. 4 § VII.	П. б, в, г и друг. ст. 4 § VII.	Ст. 5 § VII.	Ст. 9 § VII.	Ст. 7 § II, 6-8 § VII, и § VIII, и проч.	—					
61268	10510	—	—	—	—	1766	—	—	4502	20860	—	—	1698	32049	153779					
58185 51	—	10824 80	—	—	1024 29	1013 19	—	360	—	—	119 70	—	—	8766 83	107067 95 1/2					
26526 42	—	1569 2	—	—	—	2039 8	—	1450	—	—	6582 77	—	—	787 46	47211 62					
255549 33	10000	91495 1	3655 2	—	30950 83	45712 91	—	9822 9	—	—	18796 25	—	4000	148693 66	882773 78					
54219 1	—	—	—	—	—	2775 77	650	—	—	7329 55	34086 21	—	—	6344 3	161008 88					
137597 90	—	22233 50	—	—	—	3310 71	—	—	—	25510 29	3127 72	—	—	15987 18	276839 72					
43075 38	—	713 47	—	—	375 50	—	—	—	—	—	16890	—	—	7818 69	74031 32					
47647 8	120	5583 60	—	—	31 20	22959 8	—	500	11397 43	111100 72	12434 66	—	—	990 86	224186 83					
5124 83	—	—	—	—	—	—	—	—	—	—	—	—	—	560 32	6221 8					
17895 68	—	—	—	—	—	—	1348 42	—	—	—	—	—	—	1082 17 1/2	28413 99					
707089 14	20630	132419 40	3655 2	—	32379 82	79576 74	1998 42	12132 9	15899 43	164800 56	92037 31	—	5698	223080 20 1/2	1961533 17 1/2					





# ВѢДОМОСТЬ

о городскихъ расходахъ, дѣйствительно произведенныхъ

за 1903 годъ.

№ по порядку.	Название городовъ.	Участіе въ расходахъ по содержанию правительственныхъ учреждений.		Содержаніе городского общественного управленія и Сиротскаго Суда.		Воинская квартирная повинность		Содержаніе городской полиціи.	Содержаніе пожарныхъ командъ.	Содержаніе и ремонтъ мостовыхъ, тротуаровъ и набережныхъ.	Освѣщеніе города.	Прочіе расходы по благоустройству города.	Новая работа по благоустройству города.	Содержаніе городского водопровода.	Содержаніе городской скотобойни.	Содержаніе городской канализаціи.	Содержаніе городской желѣзной дороги, трамваевъ и т. п.	Народное образованіе.	Общественное приарыбіе.	Медицинская, ветеринарная и санитарная части.	Уплата долговъ.	Содержаніе городскихъ общественныхъ зданій, памятниковъ и другихъ имуществъ.	Сооруженіе и покупка зданій и приобрѣтеніе недвижимыхъ имуществъ.	Уплата долговъ.	Отчисленіе на образованіе капиталовъ.	Разные расходы.	Всего расходовъ.																		
		1	2	3	4	5	6																					7	8	9	10	11	12	13	14	15	16	17	18	19	20	21	22	23	24
		§ I.	§ II.	Ст. 1, 2 и 6 § IV.	Ст. 3, 4, 5 и 7 § IV.	§ V.	§ VI.																					Ст. 1 § VII.	Ст. 5 § VII.	Ст. 2, 3, 4 и 6 § VII.	Ст. 7 § VII.	Ст. 1 § VIII.	Ст. 2 § VIII.	Ст. § VIII.	Ст. § VIII.	§ IX.	§ X.	§ XI.	§ XII.	Ст. 1 и 3 § XIII.	Ст. 2 § XIII.	§ XIV.	§ XV.	§ XVI.	
1	Александровскъ . . . . .	206	22234	1088	893	11077	4666	3311	2392	2447	4896	—	323	—	—	41327	2344	8235	1518	4858	2864	22055	—	15284	152018																				
2	Бахмутъ . . . . .	507	12250 28	2243 75	1670 96	10281 78	7824 27	2840 17	2931 34	—	4779 95	—	5438 52	—	—	16238 67	1477 86	4539 19	180 59	3946	20015	8300	847	2816 95	109129 28																				
3	Верхнеднѣпровскъ . . . . .	220	8461 46	439 65	525 33	2279 91	2984 13	—	716 65	832 40	—	—	2432 25	—	—	16376 97	254 67	2068 92	57 93	788 89	607 20	7100	—	1132 51	47277 87																				
4	Екатеринославъ . . . . .	1098 18	99519 91	46228 80	25350 76	45332 14	32091	26180 40	49113 51	24667 41	49353 21	14376 93	31199 1	—	—	131426 54	10880 2	128338 18	502 20	11383 6	93121 21	14161 71	—	64643 50	898967 68																				
5	Луганскъ . . . . .	272 25	20318 88	7576 61	2164 8	11138 29	3176 97	1733 20	4992 6	2401 37	8297 6	—	—	—	—	54669 45	2567 55	4115 81	404 59	2670 69	5959 73	20403 43	1189 19	1905 11	155956 32																				
6	Маріуполь . . . . .	464 70	34579 9	919 64	3929 17	18689 11	7377 99	14844 75	6034 89	5096 49	14096 59	—	2996 45	—	—	58710 52	3370	37875 95	1464 66	23756 84	—	12321 11	2704 85	20496 62	269729 42																				
7	Новомосковскъ . . . . .	419 90	10642 25	2075 81	395 25	6632	4219 85	681 68	1057 84	277 74	3646 89	—	14634 97	—	—	8817 96	1202	5373 86	1638 34	2720 56	—	498 2	—	4501 62	69436 54																				
8	Павлоградъ . . . . .	723 10	13902 65	9132 47	17415 79	6136 35	4302 8	1040 20	1944 50	2495 56	10134 40	—	3291 34	—	—	16982 73	1060 19	7737 73	1026 79	1509 15	106055 69	6571 58	—	5864 28	217326																				
9	Славяносербскъ . . . . .	143 10	2485 68	19 60	—	807 9	605 32	—	—	229 80	—	—	—	—	—	1850	—	190	161 38	338 39	—	—	—	80 30	6910 66																				
10	и Никополь . . . . .	137 50	7204 63	—	—	4544 61 1/2	2488 62	313 82	—	1018 2	—	—	—	—	—	5701 62	2510	1220	—	—	—	—	—	1390 79	200	26729 61 1/2																			
	Итого . . . . .	4191 73	231598 83	69724 33	52344 34	116918 28 1/2	69736 23	50945 22	69182 79	3946 79	95204 10	14376 93	60315 54	—	—	352101 46	25666 29	199694 64	6954 48	51970 58	228622 83	91410 85	6131 83	116924 89	1953481 96 1/2																				







Исчисленіе родовъ преступленій, за  
которыя подсудимые приговорены къ  
наказанію.

	Число преступленій.	В Ъ Т О М Ъ Ч И С Л Ъ.										В О З Р А С Т Ъ П Р Е С Т У П Н И К О В Ъ.																			
		Число осужденныхъ.		Дворянъ потомствен.		Дворянъ личныхъ.		Почетныхъ гражданъ и купцовъ.		Мѣщанъ.		Крестьянъ.	Военнаго сословія.		Другихъ сословій.		Моложе 17 лѣтъ.	17—20 лѣтъ.		21—30 лѣтъ.		31—40 лѣтъ.		41—50 лѣтъ.		51—60 лѣтъ.		Свыше 60 лѣтъ.			
		МУЖ.	ЖЕН.	МУЖ.	ЖЕН.	МУЖ.	ЖЕН.	МУЖ.	ЖЕН.	МУЖ.	ЖЕН.		МУЖ.	ЖЕН.	МУЖ.	ЖЕН.		МУЖ.	ЖЕН.	МУЖ.	ЖЕН.	МУЖ.	ЖЕН.	МУЖ.	ЖЕН.	МУЖ.	ЖЕН.	МУЖ.	ЖЕН.	МУЖ.	ЖЕН.
17. Нарушенія постановленій о печати ст. 1004—1048 . . . . .	3	3	—	—	—	—	—	—	—	3	—	—	—	—	—	—	—	—	—	—	—	—	—	—	—	—	—	—	—		
18. Нарушенія постановленій о воспитаніи юности ст. 1049—1053 . . . . .	4	4	—	—	—	—	—	—	—	1	—	—	—	2	—	—	—	—	—	—	—	—	—	—	—	—	—	—	—		
19. Нарушенія правилъ для сохраненія путей сообщенія ст. 1078—1097 . . . . .	9	9	—	—	—	—	—	—	—	1	—	—	—	—	—	—	—	—	—	—	—	—	—	—	—	—	—	—	—		
20. Нарушенія постановленій о кредитѣ ст. 1149—1168 . . . . .	11	9	2	—	—	—	—	3	—	6	—	—	—	—	—	—	—	—	—	—	—	—	—	—	—	—	—	—	—		
21. Нарушенія уставовъ фабричной, заводской и ремесленной промышленности ст. 1346—1404 . . . . .	2	2	—	—	—	—	—	—	—	1	—	—	—	—	—	—	—	—	—	—	—	—	—	—	—	—	—	—	—		
22. Присвоеніе правъ состоянія, званія титуловъ и отличій ст. 1412—1418 . . . . .	1	1	—	—	—	—	—	—	—	—	—	—	—	—	—	—	—	—	—	—	—	—	—	—	—	—	—	—	—		
23. Смертоубійство ст. 1449—1471 . . . . .	105	76	37	—	—	1	—	4	—	12	53	32	2	—	4	—	3	—	15	11	49	21	—	—	—	—	9	3	—	2	
24. Нанесеніе увѣчья, ранъ и другихъ поврежденій здоровью ст. 1477—1496 . . . . .	98	111	6	—	—	—	—	1	—	12	98	6	—	—	—	—	1	—	19	1	87	5	—	—	—	—	4	—	—		
25. Оскорбленіе чести и цѣломудрія женщины, личныя обиды и клевета ст. 1523—1539 . . . . .	10	19	1	—	—	—	—	—	—	4	14	—	1	—	—	—	—	—	6	—	13	1	—	—	—	—	—	—	—	—	
26. Противузаконное задержаніе и заключеніе ст. 1540—1544 . . . . .	6	6	—	—	—	—	—	—	—	—	6	—	—	—	—	—	—	—	—	—	5	—	—	—	—	—	—	1	—	—	
27. Преступленія противъ брачнаго союза ст. 1549—1585 . . . . .	2	1	1	—	—	—	—	—	—	—	1	1	—	—	—	—	—	—	—	—	1	1	—	—	—	—	—	—	—	—	
28. Злоупотребленіе родительской власти и преступленія дѣтей противъ родителей ст. 1586—1592 . . . . .	2	2	—	—	—	—	—	—	—	1	1	—	—	—	—	—	—	—	—	—	2	—	—	—	—	—	—	—	—	—	
29. Истребленіе и поврежденіе чужого имущества поджогомъ или другимъ образомъ ст. 1606—1625 . . . . .	8	10	—	—	—	—	—	—	—	—	10	—	—	—	—	—	—	—	—	—	10	—	—	—	—	—	—	—	—	—	
30. Похищеніе чужого имущества:																															
а) разбой ст. 1627—1636 . . . . .	9	10	—	—	—	—	—	—	—	3	7	—	—	—	—	—	—	—	—	—	1	—	—	—	—	—	—	—	—	—	
б) грабежъ ст. 1637—1643 . . . . .	23	26	—	—	—	—	—	—	—	3	21	—	—	2	—	—	2	—	5	—	18	—	—	—	—	—	—	1	—	—	
в) кража ст. 1644—1664 . . . . .	295	322	21	1	—	—	—	2	—	83	217	16	4	—	15	—	6	—	63	1	240	17	—	—	—	—	13	3	—	—	
г) мошенничество ст. 1665—1676 . . . . .	2	2	—	—	—	—	—	—	—	1	1	—	—	—	—	—	—	—	—	—	2	—	—	—	—	—	—	—	—	—	
31. По 169,170 <sup>1</sup> ,180 ст. уст. о нак. . . . .	41	39	2	—	—	—	—	—	—	7	32	2	—	—	—	—	1	—	12	2	26	—	—	—	—	—	—	—	—	—	
Итого . . . . .	859	876	94	5	—	7	—	13	1	172	2	621	68	19	1	39	—	14	—	136	15	668	71	—	—	—	—	55	6	3	2



# ВЪДОМОСТЬ

о пожарахъ, бывшихъ въ Екатеринославской губерніи

за 1903 годъ.



Название городовъ и уѣздовъ.	ВЪ ЗИМНІЕ МѢСЯЦЫ.				ВЪ ВЕСЕННІЕ МѢСЯЦЫ.				ВЪ ЛѢТНІЕ МѢСЯЦЫ.				ВЪ ОСЕННІЕ МѢСЯЦЫ.				ВСЕГО ВЪ ГОДУ.				ПРИЧИНЫ ПОЖАРОВЪ.				
	Число пожа- ровъ.	Число погорѣв- шихъ дворовъ.	Сумма убытковъ.		Число пожа- ровъ.	Число погорѣв- шихъ дворовъ.	Сумма убытковъ.		Число пожа- ровъ.	Число погорѣв- шихъ дворовъ.	Сумма убытковъ.		Число пожа- ровъ.	Число погорѣв- шихъ дворовъ.	Сумма убытковъ.		Число пожа- ровъ.	Число погорѣв- шихъ дворовъ.	Сумма убытковъ.		Отъ молніи.	Отъ дур. устр. печей и трубъ.	Отъ неосторож- ности.	Отъ поджога.	Отъ другихъ причинъ.
			РУБЛИ.	КОП.			РУБЛИ.	КОП.			РУБЛИ.	КОП.			РУБЛИ.	КОП.			РУБЛИ.	КОП.					
г. Александровскъ . . . . .	5	5	750	—	2	2	450	—	2	2	200	—	2	2	4000	—	11	11	5450	—	—	2	5	—	4
уѣздъ Александровскій . . . . .	6	8	3400	—	46	49	17368	—	21	24	10849	—	22	28	81205	—	95	109	112822	—	3	30	37	6	19
г. Бахмутъ . . . . .	3	3	430	—	8	8	1350	—	—	—	—	—	6	6	8360	—	17	17	10140	—	—	4	2	9	2
уѣздъ Бахмутскій . . . . .	14	16	56043	50	57	66	297146	1	46	47	124557	50	38	36	93476	70	155	165	571223	71	14	47	33	13	48
г. Верхнеднѣпровскъ . . . . .	1	1	720	—	1	2	800	—	—	—	—	—	—	—	—	—	2	3	1520	—	—	1	—	1	—
уѣздъ Верхнеднѣпровскій . . . . .	22	26	2742	30	37	46	6711	15	31	48	7350	72	64	93	30762	20	154	213	47566	37	2	49	39	13	51
г. Екатеринославъ . . . . .	41	41	88762	—	11	11	12550	—	25	25	42885	—	21	21	19475	—	98	98	163972	—	3	11	18	8	58
уѣздъ Екатеринославскій . . . . .	228	303	70731	—	126	207	71993	—	131	288	256456	—	77	93	514680	—	552	911	913860	—	5	99	104	34	310
г. Мариуполь . . . . .	4	4	7308	—	5	6	8765	—	4	5	21000	—	1	2	8000	—	14	17	45073	—	—	2	7	1	4
уѣздъ Мариупольскій . . . . .	26	27	6055	—	71	79	14814	—	28	31	7073	—	46	48	5393	—	221	235	33340	—	5	53	152	11	—
г. Новомосковскъ . . . . .	2	2	350	—	1	1	10	—	2	2	90	—	1	1	10	—	6	6	460	—	—	1	5	—	—
уѣздъ Новомосковскій . . . . .	37	37	13930	60	61	61	12232	70	41	58	14394	50	28	28	20234	—	177	184	60791	80	12	41	36	9	79
г. Павлоградъ . . . . .	11	11	12840	—	2	2	275	—	5	5	2495	—	6	7	2530	—	24	25	18140	—	—	12	8	—	4
уѣздъ Павлоградскій . . . . .	32	35	5355	75	95	110	44344	—	45	55	68878	85	54	57	32018	—	226	257	150596	60	1	51	68	23	83
г. Луганскъ . . . . .	2	2	600	—	1	1	25	—	2	2	60	—	4	4	1665	—	9	9	2350	—	—	5	1	—	3
уѣздъ Славяносербскій . . . . .	24	24	15126	—	42	70	10012	—	32	34	5380	—	22	23	6841	—	120	151	37389	—	6	33	28	11	42
Итого въ городахъ . . . . .	69	69	111760	—	31	33	24525	—	40	41	66780	—	41	43	44040	—	181	186	247105	—	3	38	46	19	75
Въ уѣздахъ . . . . .	389	476	173384	15	535	708	474620	86	425	635	494944	57	351	406	784609	90	1700	2225	1927559	48	48	403	497	120	632
Всего по губерніи . . . . .	458	545	285144	15	566	741	499145	86	465	676	561724	57	392	449	82649	90	1881	2411	2174664	48	51	441	543	139	707

ВЪВЕДЕНИЕ ВЪВЕДЕНИЕ

ВЪВЕДЕНИЕ ВЪВЕДЕНИЕ

ВЪВЕДЕНИЕ ВЪВЕДЕНИЕ

№	Имя	Фамилия	Дата рождения	Дата смерти	Место рождения	Место смерти	Причина смерти	Состояние на момент смерти	Средства погребения	Место захоронения	Дата захоронения	Инициалы
1	Иван	Иванов	1880	1950	Москва	Москва	Смерть	Хорошо	Средства	Смоленское кладбище	1950	И.И.
2	Петр	Петров	1885	1955	Петербург	Петербург	Смерть	Хорошо	Средства	Смоленское кладбище	1955	П.П.
3	Александр	Александров	1890	1960	Самара	Самара	Смерть	Хорошо	Средства	Смоленское кладбище	1960	А.А.
4	Сергей	Сергеев	1895	1965	Владивосток	Владивосток	Смерть	Хорошо	Средства	Смоленское кладбище	1965	С.С.
5	Николай	Николаев	1900	1970	Одесса	Одесса	Смерть	Хорошо	Средства	Смоленское кладбище	1970	Н.Н.
6	Василий	Васильев	1905	1975	Киев	Киев	Смерть	Хорошо	Средства	Смоленское кладбище	1975	В.В.
7	Антон	Антонин	1910	1980	Львов	Львов	Смерть	Хорошо	Средства	Смоленское кладбище	1980	А.А.
8	Игорь	Игорев	1915	1985	Харьков	Харьков	Смерть	Хорошо	Средства	Смоленское кладбище	1985	И.И.
9	Юрий	Юрьев	1920	1990	Днепропетровск	Днепропетровск	Смерть	Хорошо	Средства	Смоленское кладбище	1990	Ю.Ю.
10	Андрей	Андреев	1925	1995	Закарпатье	Закарпатье	Смерть	Хорошо	Средства	Смоленское кладбище	1995	А.А.
11	Константин	Константинов	1930	2000	Львов	Львов	Смерть	Хорошо	Средства	Смоленское кладбище	2000	К.К.
12	Виктор	Викторов	1935	2005	Львов	Львов	Смерть	Хорошо	Средства	Смоленское кладбище	2005	В.В.
13	Александр	Александров	1940	2010	Львов	Львов	Смерть	Хорошо	Средства	Смоленское кладбище	2010	А.А.
14	Сергей	Сергеев	1945	2015	Львов	Львов	Смерть	Хорошо	Средства	Смоленское кладбище	2015	С.С.
15	Николай	Николаев	1950	2020	Львов	Львов	Смерть	Хорошо	Средства	Смоленское кладбище	2020	Н.Н.
16	Василий	Васильев	1955	2025	Львов	Львов	Смерть	Хорошо	Средства	Смоленское кладбище	2025	В.В.
17	Антон	Антонин	1960	2030	Львов	Львов	Смерть	Хорошо	Средства	Смоленское кладбище	2030	А.А.
18	Игорь	Игорев	1965	2035	Львов	Львов	Смерть	Хорошо	Средства	Смоленское кладбище	2035	И.И.
19	Юрий	Юрьев	1970	2040	Львов	Львов	Смерть	Хорошо	Средства	Смоленское кладбище	2040	Ю.Ю.
20	Андрей	Андреев	1975	2045	Львов	Львов	Смерть	Хорошо	Средства	Смоленское кладбище	2045	А.А.
21	Константин	Константинов	1980	2050	Львов	Львов	Смерть	Хорошо	Средства	Смоленское кладбище	2050	К.К.
22	Виктор	Викторов	1985	2055	Львов	Львов	Смерть	Хорошо	Средства	Смоленское кладбище	2055	В.В.
23	Александр	Александров	1990	2060	Львов	Львов	Смерть	Хорошо	Средства	Смоленское кладбище	2060	А.А.
24	Сергей	Сергеев	1995	2065	Львов	Львов	Смерть	Хорошо	Средства	Смоленское кладбище	2065	С.С.
25	Николай	Николаев	2000	2070	Львов	Львов	Смерть	Хорошо	Средства	Смоленское кладбище	2070	Н.Н.
26	Василий	Васильев	2005	2075	Львов	Львов	Смерть	Хорошо	Средства	Смоленское кладбище	2075	В.В.
27	Антон	Антонин	2010	2080	Львов	Львов	Смерть	Хорошо	Средства	Смоленское кладбище	2080	А.А.
28	Игорь	Игорев	2015	2085	Львов	Львов	Смерть	Хорошо	Средства	Смоленское кладбище	2085	И.И.
29	Юрий	Юрьев	2020	2090	Львов	Львов	Смерть	Хорошо	Средства	Смоленское кладбище	2090	Ю.Ю.
30	Андрей	Андреев	2025	2095	Львов	Львов	Смерть	Хорошо	Средства	Смоленское кладбище	2095	А.А.



Название городовъ.	Брандмейстеровъ.	Рабочихъ.	Лошадей съ упряжью.	Трубовъ.	Къ трубамъ рукавовъ.	ДРОГЪ.		Бочекъ съ тачками.	Чановъ.	Ведеръ.
						Лѣтнихъ	Зимнихъ			
Александровскъ . . . . .	1	8	14	2	5	4	4	6	3	2
въ уѣздѣ . . . . .	2	346	602	154	196	108	—	1263	181	2917
Бахмутъ . . . . .	1	19	27	5	15	8	—	15	—	24
въ уѣздѣ . . . . .	—	63	141	229	289	205	20	767	35	739
Верхнеднѣпровскъ . . . . .	1	7	9	4	4	2	—	9	—	9
въ уѣздѣ . . . . .	—	—	—	71	71	—	—	869	—	11874
Екатеринославъ . . . . .	3	81	75	15	50	16	—	21	—	52
въ уѣздѣ . . . . .	—	—	—	290	297	41	16	2371	12	9756
Маріуполь . . . . .	1	13	12	10	8	1	—	27	—	62
въ уѣздѣ . . . . .	—	24	93	170	168	151	9	694	—	969
Новомосковскъ . . . . .	1	16	27	3	4	1	—	17	2	11
въ уѣздѣ . . . . .	1	2	52	141	191	111	27	541	18	95
Павлоградъ . . . . .	1	14	14	4	—	1	—	15	—	10
въ уѣздѣ . . . . .	—	123	123	134	—	51	—	573	155	5776
Луганскъ . . . . .	1	25	25	10	109	6	—	15	1	29
въ уѣздѣ . . . . .	1	101	42	119	176	81	2	459	66	1915
Славяносербскъ . . . . .	—	3	3	3	3	1	—	3	—	1
м. Никополь . . . . .	—	—	—	9	16	1	—	8	—	4
<b>Итого . . . . .</b>	<b>14</b>	<b>845</b>	<b>1259</b>	<b>1373</b>	<b>1602</b>	<b>789</b>	<b>78</b>	<b>7673</b>	<b>473</b>	<b>34245</b>

Черпаковъ.	Лѣстницъ.	Багровъ и крюковъ.	Топоровъ.	ЛОПАТЪ.		Ломовъ.	Ушаговъ.	Брезентовъ.	Щитовъ.	Шестовъ.	Вилъ.	Грабель.
				Желѣзныхъ.	Деревяныхъ.							
6	2	3	2	4	5	3	—	—	2	4	3	1
45	551	706	672	717	805	293	225	—	99	95	1144	369
—	6	27	12	6	6	2	—	3	—	—	6	—
78	65	1094	203	157	117	94	466	18	—	32	116	76
9	—	4	6	10	—	10	4	4	6	—	9	4
—	—	3554	3750	—	2513	—	—	2	—	—	380	2255
—	7	21	32	24	32	25	1	—	3	—	19	15
11	1924	4953	2812	1100	681	164	5	1670	263	—	2667	2822
8	9	22	24	9	8	7	1	6	—	—	4	6
8	740	765	35	49	51	15	104	—	2	—	480	372
15	2	4	6	4	6	6	—	—	2	4	6	2
18	11	272	61	46	19	37	12	—	1	45	70	53
—	1	9	6	6	—	3	15	4	—	—	18	3
—	177	1117	353	888	—	476	184	10	—	—	1357	1465
—	13	26	13	12	5	13	—	2	—	—	8	6
23	95	324	421	604	130	250	14	157	—	26	539	171
3	1	10	—	—	—	—	—	1	—	—	1	—
5	1	5	5	3	4	2	2	7	—	—	7	3
<b>229</b>	<b>3605</b>	<b>12916</b>	<b>8413</b>	<b>3639</b>	<b>4382</b>	<b>1400</b>	<b>1133</b>	<b>1884</b>	<b>378</b>	<b>206</b>	<b>6834</b>	<b>7623</b>



# ВѢДОМОСТЬ

О насильственныхъ и случайныхъ смертяхъ въ Екатерино-  
славской губерніи

за 1903 годъ.







# ВѢДОМОСТЬ

о числѣ учебныхъ заведеній и учащихся въ Екатерино-  
славской губерніи.

въ 1903 году.

### Наименованіе учебныхъ заведеній.

#### ВЪ ГУБЕРНСКОМЪ ГОРОДѢ.

Число учеб- ныхъ заведе- ній.	Число учащихся.	
	муж.	жен.

#### Высшія учебныя заведенія:

Екатеринославское Высшее Горное училище . . . . .	1	295	—
<b>Итого</b> . . . . .	<b>1</b>	<b>295</b>	<b>—</b>

#### Среднія учебныя заведенія:

Гимназіи мужскія . . . . .	1	390	—
Гимназіи женскія . . . . .	3	—	1343
Прогимназіи мужскія . . . . .	—	—	—
Прогимназіи женскія . . . . .	—	—	—
Реальныя училища . . . . .	2	714	—
Коммерческое училище . . . . .	1	375	—
Александровское 7-классное механико-техническое училище . . . . .	—	—	—
<b>Итого</b> . . . . .	<b>7</b>	<b>1479</b>	<b>1343</b>

#### Народныя начальныя училища

Городскія училища 3-хъ, 4 и 6-ти классныя . . . . .	3	484	—
Городскія приходскія 2-хъ классныя . . . . .	—	—	—
Сельскія образцовыя Министерства Народнаго Просвѣщенія . . . . .	—	—	—
Училища при церквахъ иностранныхъ исповѣданій . . . . .	3	98	102
Городскія и сельскія начальныя училища: для мальчиковъ . . . . .	7	811	—
» дѣвочекъ . . . . .	5	—	784
смѣшанныя (обоюго пола) . . . . .	4	114	102
<b>Итого</b> . . . . .	<b>22</b>	<b>1507</b>	<b>988</b>

#### Низшія спеціальныя училища:

Лисичанская штейгерская школа . . . . .	—	—	—
Горловское горное училище Полякова . . . . .	—	—	—
Техническое училище . . . . .	—	—	—

#### ВЪУѢЗДНЫХЪ ГОРОДАХЪ.

Число учеб- ныхъ заведе- ній.	Число уча- щихся.	
	муж.	жен.

#### ВЪ УѢЗДАХЪ.

Число учеб- ныхъ заведе- ній.	Число уча- щихся.	
	муж.	жен.

#### ВСЕГО ПО ГУБЕРНИИ.

Число учеб- ныхъ заведе- ній.	Число учащихся.		
	муж.	жен.	Обоюго пола.

#### Ч И С Л О.

Профессоровъ, учителей и учи- тельницъ.	Надзирателей и надзиратель- ницъ.	Законоучи- телей.
---	---	----------------------

—	—	—	—	—	—	1	295	—	295	36	—	1
—	—	—	—	—	—	1	295	—	295	36	—	1
4	1252	—	—	—	—	5	1642	—	1642	83	8	6
4	—	1782	—	—	—	7	—	3125	3125	135	51	9
—	—	—	—	—	—	—	—	—	—	—	—	—
2	—	448	—	—	—	2	—	448	448	17	1	2
—	—	—	—	—	—	2	714	—	714	32	—	2
—	—	—	—	—	—	1	275	—	375	22	—	2
1	204	—	—	—	—	1	204	—	204	12	—	1
11	1456	2230	—	—	—	18	2935	3573	6508 579 5929	301 34 267 279	60	22
8	1328	—	2	273	—	13	2085	—	2085	75	1	17
—	—	—	1	—	152	1	—	152	152	3	—	1
—	—	—	75	11802	3675	75	11802	3675	15477	290	—	79
2	42	28	169	4084	3312	174	4224	3422	7666	196	—	19
6	896	—	6	1198	—	19	2905	—	2905	37	—	16
5	—	702	5	—	437	15	—	1923	1923	34	—	15
17	1484	918	623	48651	15811	644	50249	16831	67080	1372	—	608
38	3750	1648	881	66008	23387	941	71265	26023	97288	2007 78 2762	1	755
—	—	—	1	135	—	1	135	—	135	9	1	1
—	—	—	1	84	—	1	84	—	84	8	1	1
1	71	—	—	—	—	1	71	—	71	10	—	1

Наименованіе учебныхъ заведеній.	ВЪ ГУБЕРНСКОМЪ ГОРОДѢ.			ВЪ УѢЗДНЫХЪ ГОРОДАХЪ			ВЪ УѢЗДАХЪ.			ВСЕГО ПО ГУБЕРНІИ.			Ч И С Л О.			
	Число учеб-ныхъ заведе-ній.	Число учащихся.		Число учеб-ныхъ заведе-ній.	Число уча-щихся.		Число учеб-ныхъ заведе-ній.	Число уча-щихся.		Число учеб-ныхъ заведе-ній.	Число учащихся.		Профессоровъ, учителей и учи-тельницъ.	Надзирателей и надзиратель-ницъ.	Законоучи-телей.	
		муж.	жен.		муж.	жен.		муж.	жен.		муж.	жен.				Обоего пола
Техническія желѣзнодорожныя училища . . . . .	1	31	—	1	91	—	—	—	—	2	122	—	122	14	—	2
Ремесленныя училища . . . . .	—	—	—	—	—	—	2	149	—	2	149	—	149	17	—	2
Сельскохозяйственныя школы . . . . .	—	—	—	—	—	—	2	88	—	2	88	—	88	10	—	2
Школа садоводства и огородничества . . . . .	1	54	—	—	—	—	—	—	—	1	54	—	54	4	—	1
Торговая школа . . . . .	—	—	—	1	153	—	—	—	—	1	153	—	153	13	—	1
Итого . . . . .	2	85	—	3	315	—	6	456	—	11	856	—	856	85	2	11
Частныя училища:																
Для мальчиковъ . . . . .	1	40	—	1	16	—	1	19	—	3	75	—	75	4	—	2
Для дѣвочекъ . . . . .	4	—	533	—	—	—	—	—	—	4	—	533	533	39	—	4
Смѣшанныя (обоего пола) . . . . .	6	172	130	8	84	166	1	12	8	15	268	304	572	36	—	15
Еврейское по положенію 1873 г. . . . .	—	—	—	1	142	—	—	—	—	1	142	—	142	4	—	—
Еврейскія: для мальчиковъ . . . . .	11	466	—	17	287	—	5	84	—	33	837	—	837	64	—	18
» дѣвочекъ . . . . .	9	—	656	14	—	340	3	—	67	26	—	1063	1063	58	—	9
смѣшанныя (обоего пола) . . . . .	1	9	19	—	—	—	—	—	—	1	9	19	28	2	—	—
Еврейскіе талмудъ-торы и хедеры . . . . .	89	1618	—	99	1597	—	64	842	—	252	4057	—	4057	279	1	—
Школы въ еврейск. земледѣльч. колоніяхъ . . . . .	—	—	—	—	—	—	12	335	506	12	335	506	841	24	—	—
Итого . . . . .	121	2305	1338	140	2126	506	86	1292	581	347	5723	2425	8148	510	1	48
Учебныя заведенія духовнаго вѣдомства:																
Семинаріи . . . . .	1	220	—	—	—	—	—	—	—	1	220	—	220	17	8	—
Духовныя училища: мужскія . . . . .	1	201	—	2	219	—	—	—	—	3	420	—	420	30	7	—
женскія . . . . .	1	—	470	—	—	—	—	—	—	1	—	470	470	28	16	—
Церковно-учительская школа . . . . .	1	35	—	—	—	—	7	260	—	8	295	—	295	27	—	10
Церковно-приходскія школы . . . . .	10	262	271	24	959	673	314	15276	6249	348	16497	7193	23690	469	—	359
Школы грамоты . . . . .	2	28	39	6	157	75	266	8549	3608	274	8804	3722	12526	292	—	274
Итого . . . . .	16	816	780	32	1335	748	587	24085	9857	635	26236	11385	37621	863	31	643
В С Е Г О . . . . .	169	6487	4449	224	8982	5132	1560	91841	33825	1953	107310	43406	150716	3802	95	1480

36511





