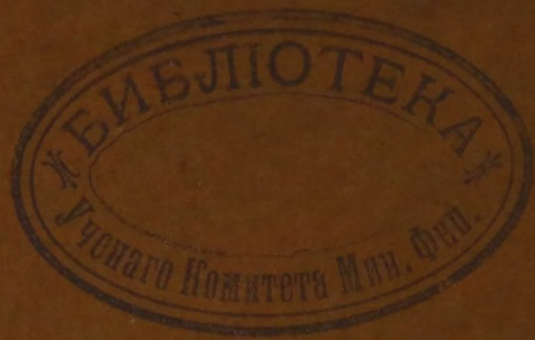
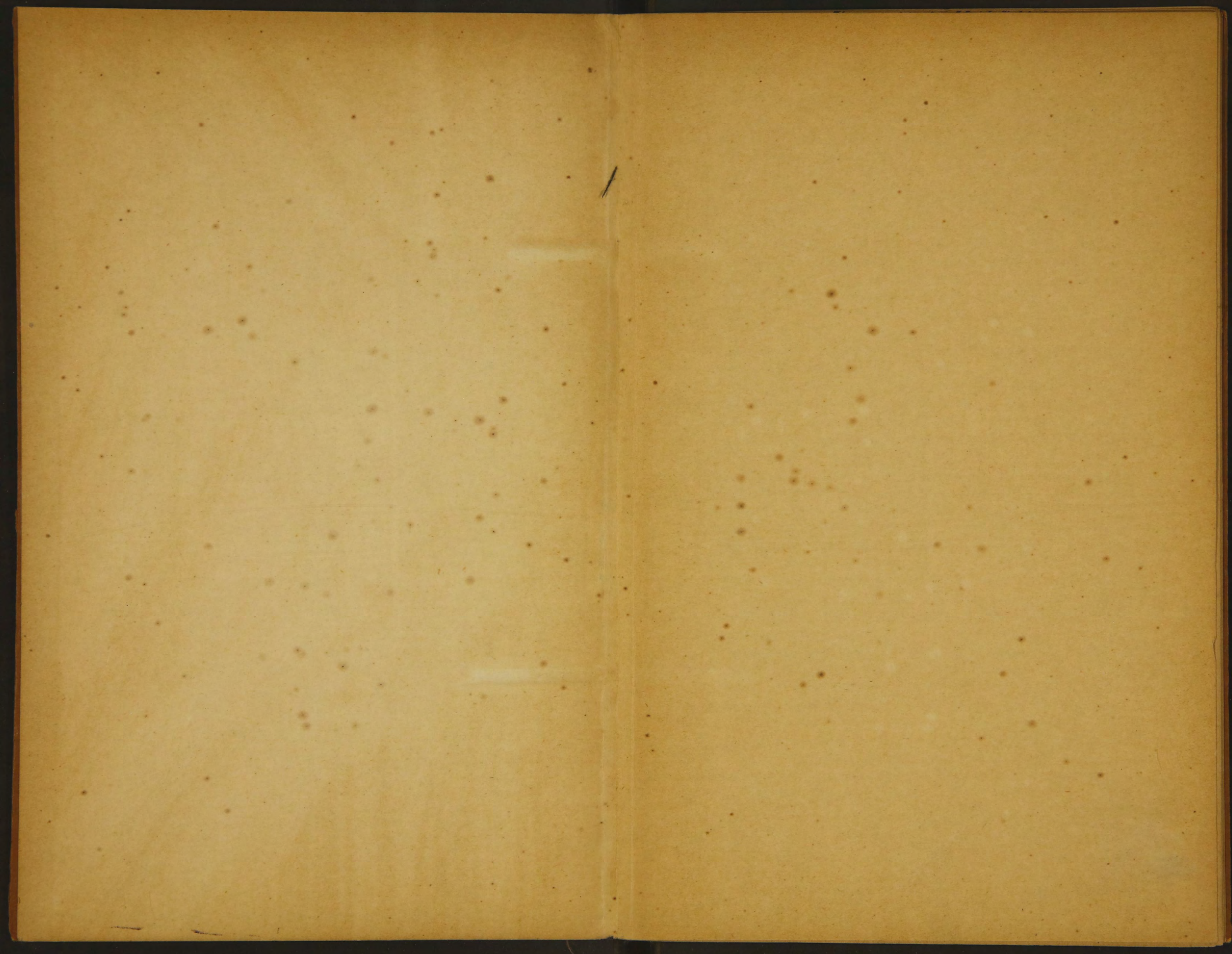


Гб 966.





теорій, не была безжизненнымъ плодомъ разсудка. Она должна выйти изъ сильныхъ источниковъ: любви къ родинѣ и расовыхъ инстинктовъ. Остановившись на такой теоріи, Оль-Ганссонъ успокоивается, что и отражается на его произведеніяхъ послѣднихъ лѣтъ.

Въ разсказахъ «До брака», «На родину», «Воспитатель», Ганссонъ даетъ художественныя картинки культурной жизни. Въ «Эсфиро Брусь» и «Морскихъ птицахъ» онъ изображаетъ эротику во всѣхъ ея развѣтвленіяхъ, отъ тонкихъ душевныхъ изгибовъ до чувственного вампиризма. Въ разсказахъ «Архимедова точка» и «Смерть» нѣтъ фабулы; это—отраженіе внѣшнихъ событій на внутреннемъ построеніи, изъ котораго выкристаллизовываются символы жизни. Въ его психологіи болѣе, чѣмъ у кого-либо изъ современныхъ писателей, отражается сознательное пониманіе природы.

Другіе молодые писатели Скандинавіи не такъ цѣльны и опредѣленны, какъ Оль-Ганссонъ. Но и ихъ захватило теченіе, приводящее въ искусствѣ къ субъективизму. Наиболѣе субъективный изъ современныхъ скандинавскихъ писателей—лирикъ Олгеръ Драхманъ. Онъ смотритъ на міръ Божій не съ точки зрѣнія вѣчности; его подвижная натура живетъ минутой, исчерпываетъ до дна ея содержаніе. Драхману удалось вложить въ рамки одного романа квинтэссенцію своего я, своего времени, своей страны, своего города. Это произведеніе полно содержанія, глубокихъ характеристикъ, поэтическаго настроенія. Желая ввести въ лирику эпическій стиль, Драхманъ нашелъ форму, отвѣчающую потребностямъ нашего времени, доказательствомъ чему можетъ служить лирическая форма «Измученныхъ душъ» А. Гарборга, на котораго Драхманъ не могъ имѣть вліянія. Съ тѣхъ поръ эта форма приобрѣла право гражданства. Такъ пишутъ Петръ Нансенъ, Вильгельмъ Крагъ, Сигбьёрнъ, Обстфельдеръ. Особенной силы достигаетъ она въ захватывающей новеллѣ послѣдняго «Крестъ». Тутъ мало словъ, но въ каждомъ міръ страданія. Читатель переживаетъ съ авторомъ мученія героя и съ нимъ вмѣстѣ успокоивается. Это успокоеніе въ нирванѣ, подобное тому, какое Томасъ Крагъ ставитъ конечною цѣлью въ своихъ произведеніяхъ: «Мѣдный змій», «Ульфъ», «Ранъ», «Ада», «Вильде» и др., готовность ничего не желать, не требовать: полнѣйшій квіетизмъ.

Сильнымъ художественнымъ талантомъ обладаетъ писатель молодой группы Гальстрёмъ. Это—художникъ-пророкъ. Онъ рисуетъ мелочи, но захватываетъ ихъ съ поразительной глубиной. Для него нѣтъ низменнаго и плоскаго, такъ какъ все живущее окутываетъ мракъ, гдѣ царитъ судьба.

Въ сторонѣ отъ предыдущей группы стоятъ писатели-эстетики: Густавъ Фрѣдингъ, Вернеръ фонъ-Гейденштамъ, Карль Ларсенъ, Софусъ Михаелисъ, Карль Эвальдъ—яркой радугой всѣхъ временъ и культуръ сіяютъ на сѣромъ фонѣ будничной дѣйствительности.

Н. К.



№ 906

80136

~~1920~~

Данилычев П.

Доходы и расходы городовъ Кіевской губерніи за 1895—1897 годы *).

Основнымъ матеріаломъ для ознакомленія съ хозяйствомъ городовъ должны бы служить, несомнѣнно, отчеты городскихъ общественныхъ управленій по исполненію смѣтъ городскихъ доходовъ и расходовъ. Но при попыткѣ воспользоваться съ этою цѣлью отчетами городскихъ управленій Кіевской губерніи оказалось, что отчеты за 1895 годъ составлены еще не всеми управами, за 1896 годъ—лишь нѣкоторыми управами, а за 1897 годъ не составлены ни одной управой. вмѣстѣ съ тѣмъ выяснилось, что цифровыя данныя отчетовъ по нѣкоторымъ городамъ, во-первыхъ, менѣе подробны, чѣмъ данныя смѣтъ, и, во-вторыхъ, отчасти можетъ быть благодаря неудачнымъ формамъ, смѣты нерѣдко объединяютъ доходы и расходы разнородные. Затѣмъ, сдѣлана была попытка воспользоваться съ тою же цѣлью свѣдѣніями, ежегодно представляемыми городскими управами губернатору о доходахъ, дѣйствительно произведенныхъ за каждый годъ; но и эта попытка оказалась неудачною: по тщательной свѣркѣ и сопоставленіи цифровыхъ данныхъ вѣдомостей городскихъ управъ со смѣтными назначеніями оказывалось, что и доходы и расходы классифицируются управами часто ошибочно, вслѣдствіе чего доходъ или расходъ по одной рубрикѣ оказывается уменьшеннымъ или увеличеннымъ насчетъ другой; внести же соотвѣтствующія поправки въ цифровыя данныя, за отсутствіемъ необходимыхъ для этого свѣдѣній, въ большинствѣ случаевъ, не представлялось возможнымъ. Наконецъ, точность даже общихъ итоговъ здѣсь можетъ возбуждать нѣкоторое сомнѣніе, такъ какъ въ тѣхъ случаяхъ, когда данныя вѣдомостей оказывались доступными провѣркѣ, обнаруживалось ихъ несогласіе съ однородными данными изъ другихъ источниковъ.

При такихъ условіяхъ смѣты за 1895—1897 гг., какъ обнимающія хозяйственную дѣятельность городскихъ общественныхъ управленій за бо-

*) Эта статья представляетъ собою извлеченіе изъ статистической работы, исполненной мною въ концѣ 1897 г., и въ настоящее время лишь нѣсколько дополнена свѣдѣніями, относящимися къ позднѣйшему времени.

лѣе продолжительное время и заключающія въ себѣ полный перечень всѣхъ смѣтныхъ назначеній, казались наиболѣе удобнымъ матеріаломъ для указанной выше цѣли. Не представляя абсолютной точности, цифровыя данныя смѣтъ, взятая за рядъ лѣтъ, казалось, не могутъ рѣзко отличаться отъ соотвѣтствующихъ данныхъ по отчетамъ, и потому картина городского хозяйства, представленная на основаніи смѣтныхъ данныхъ, въ общемъ должна бы соотвѣтствовать дѣйствительности.

Чтобы получить возможность сравнивать города по ихъ доходамъ и расходамъ, всѣ смѣты за 1895—1897 гг. пересоставлены по одной формѣ, именно по формѣ, опубликованной въ № 79 «Собр. Узаконеній» 1897 г. При пересоставленіи смѣтъ выяснилось, между прочимъ, что расходы по нѣкоторымъ предметамъ не поддаются точному учету даже по смѣтамъ, наприм., расходы по исполненію воинской квартирной повинности, гдѣ иногда значительная доля ихъ приходится на ремонтъ воинскихъ помѣщеній, между тѣмъ по нѣкоторымъ городамъ эти расходы не выдѣлены и значатся въ одной общей суммѣ съ расходами по другой рубрикѣ. Указанная неточность, впрочемъ, не настолько значительна, чтобы существенно измѣнять взаимное отношеніе итоговъ по отдѣльнымъ рубрикамъ.

I.

Общая сумма расходовъ по всѣмъ 12 городамъ Кіевской губерніи составляетъ за трехлѣтіе съ 1895 по 1897 г. въ среднемъ выше 2.100,000 руб., изъ которыхъ болѣе половины, именно свыше 1.600,000 руб., приходится на Кіевъ и около полумилліона на долю остальныхъ 11 городовъ. Последніе по размѣрамъ расходовъ слѣдуютъ въ такомъ порядкѣ: Бердичевъ—свыше 155,000 руб., Черкасы и Умань—75—71 тысяча рублей, Звенигородка—свыше 48,000 руб., Сквиря—свыше 36,000 руб., Чигиринъ и Тараща—около 29,000 руб., Каневъ и Радомысль—около 21,000 руб., Васильковъ—свыше 18,000 руб. и Липовець—8,150 руб. Кіевъ въ ряду этихъ городовъ занимаетъ первое мѣсто и по высотѣ расходовъ на единицу населенія *): высота расхода здѣсь превышаетъ 6 руб. 50 к.; по 8-ми же другимъ городамъ—съ расходнымъ бюджетомъ отъ 20 до 155 тыс. руб.—она колеблется въ предѣлахъ отъ 2 руб. 22 к. до 2 руб. 93,4 к., а по тремъ остальнымъ городамъ—не достигаетъ 2 руб., опускаясь по Липовцу до 1 руб. 3,6 к. При разсмотрѣніи расходовъ по отдѣльнымъ рубрикамъ, изъ числа главнѣйшихъ оказывается слѣдующее.

1. Расходы по участію въ содержаніи правительственныхъ учрежденій центральныхъ—министерства внутреннихъ дѣлъ, полицейскихъ, губернскаго по городскимъ дѣламъ присутствія—составляютъ (по среднимъ величинамъ за 1895—1897 гг.):

а) абсолютно: по Кіеву—свыше 9¹/₂ тысячъ руб., по Бердичеву—свыше

*) Количество населенія опредѣлялось по даннымъ послѣдней переписи 1897 года.

3½ тысячь руб., Черкасамъ—около 1,500 руб., по шести другимъ городамъ—отъ 800 до 1,000 руб., по двумъ—300 и 400 руб. и по Липовцу—всего 12 руб. 33 к.;

б) на единицу населенія: по двумъ городамъ—менѣе 1 к., по четыремъ, въ число которыхъ входитъ и Кіевъ,—менѣе 5 к., по четыремъ другимъ, въ томъ числѣ по Черкассамъ и Бердичеву, —отъ 5,1 к. до 7,1 к. и по двумъ остальнымъ—до 11 к.;

в) по % отношенію къ общей суммѣ расходовъ: по девяти городамъ—менѣе 3% и по тремъ остальнымъ—менѣе 5%.

При разсмотрѣніи отдѣльныхъ статей расхода по данной рубрикѣ главнѣйшимъ предметомъ расхода оказывается участіе въ содержаніи полицейскихъ учрежденій въ имперіи; степенью этого участія обусловливается и неравномѣрность расходовъ по этой рубрикѣ,—если за признакъ равномѣрности принимать относительную высоту расходовъ.

2. Расходы на содержаніе городского общественнаго управленія по большинству городовъ составляютъ 5—10 тысячь рублей (по среднимъ величинамъ за 1895—1897 гг.), превышая эти суммы лишь по Бердичеву (около 21,000 руб.) и Кіеву (свыше 134,000 руб.). При сопоставленіи этихъ данныхъ съ абсолютными величинами общихъ суммъ городскихъ расходовъ оказывается, что абсолютная величина расходовъ на общественное управленіе почти по всѣмъ городамъ повышается, параллельно съ увеличеніемъ общихъ суммъ, и сопровождается пониженіемъ величины процентнаго отношенія расходовъ на общественное управленіе къ общимъ суммамъ расходовъ. Такъ, по г. Липовцу, бюджетъ котораго и расходы по данной рубрикѣ (2,407 руб. 29 к.) являются наименьшими, %-ное отношеніе этихъ расходовъ къ общей суммѣ достигаетъ 30, по Кіеву же оно не превышаетъ 8,3. На единицу населенія этого расхода приходится: по 8 городамъ—отъ 23,7 к. до 39,7 к., по тремъ (въ числѣ ихъ и по Кіеву) — около 55 к. и по одному (Чигирину) — 75,4 к.

3. Расходы на отопленіе и освѣщеніе тюремъ по среднимъ величинамъ за 1895—1897 гг. представляются въ слѣдующемъ видѣ: по Кіеву они составляютъ почти 7,600 руб., по Бердичеву—превышаютъ 3,700 руб., а по Сквирѣ—2,900 руб., по 6 другимъ городамъ они колеблются въ предѣлахъ отъ 1,100 руб. до 1,924 руб. 16 к. и по тремъ остальнымъ городамъ отъ 400 до 892 руб. 24 к. На единицу населенія этого расхода приходится: по 8 городамъ—отъ 3 к. (Кіевъ) до 9,9 к. и по 4 городамъ—отъ 11,3 к. до 23,8 к. (Липовець). Въ % же отношеніи къ общимъ расходнымъ бюджетамъ этотъ расходъ составляетъ: по 9 городамъ—отъ 0,5 (Кіевъ) до 5% и по тремъ остальнымъ — отъ 5,6 до 17,7% (Липовець). Расходы на этотъ предметъ исчисляются въ зависимости отъ размѣровъ тюремныхъ помѣщеній, количества содержащихся въ нихъ арестантовъ и существующихъ цѣнъ на матеріалы отопленія и освѣщенія. Поэтому ни одинаковымъ, ни равномѣрнымъ по всѣмъ городамъ означенный расходъ не можетъ быть. Съ 1 января 1900 года обязанность городовъ содержать

тюремныя помѣщенія прекращается (Высочайше утвержд. 18 мая 1898 г. мнѣніе госуд. сов.).

4. Расходы по квартирному довольствію войскъ по большинству городовъ и абсолютно, и относительно оказываются весьма значительными. Такъ, по Киеву они превышаютъ 289,000 руб., по Бердичеву—61,800 руб. и по пяти другимъ городамъ составляютъ отъ 9,290 руб. до 17,789 руб., причемъ на единицу населенія ихъ приходится: по Киеву, Бердичеву и Звенигородкѣ—свыше 1 руб. до 1 руб. 16,9 к. и по 4 городамъ—отъ 40,2 до 92,6 к., а по ‰ отношению къ общимъ суммамъ расходовъ: по 4 городамъ—отъ 32 до 41,7‰ и по тремъ—отъ 16,2 до 20,1‰. Киевъ въ этой послѣдней группировкѣ городовъ занимаетъ 6-е мѣсто. При сужденіи о степени тяжести этихъ расходовъ для городского населенія необходимо, однако, имѣть въ виду, что они, по дѣйствующимъ правиламъ о воинской квартирной повинности (26 и 34 ст. I прилож. и 255 ст. IV т. Уст. о воинской повинности), болѣе или менѣе возвращаются городамъ въ видѣ установленныхъ закономъ квартирныхъ воинскихъ окладовъ. Возможны даже условія, при которыхъ квартирное довольствіе войскъ явится для города выгодною хозяйственною операціею, наприм., при наличности у города собственныхъ, годныхъ для помѣщенія войскъ, зданій, которымъ трудно дать иное выгодное для города назначеніе, или при наймѣ такихъ помѣщеній за цѣну, меньшую суммы подлежащихъ городу квартирныхъ воинскихъ окладовъ, такъ какъ послѣдніе, въ случаѣ возложенія на городъ обязанности удовлетворенія войскъ квартирнымъ довольствіемъ, не подлежатъ уменьшенію. Такія условія, повидимому, имѣютъ мѣсто и по отношенію къ нѣкоторымъ городамъ Киевской губерніи; значительно же большая часть городовъ, несомнѣнно, расходуетъ на квартирное довольствіе войскъ больше, чѣмъ получаетъ отъ казны, причемъ приплаты городовъ достигаютъ иногда значительныхъ размѣровъ. Такъ, по даннымъ смѣтъ за 1895—1897 гг. къ воинскимъ окладамъ приплачиваютъ: Киевъ — свыше 80,000 руб., Бердичевъ — свыше 44,500 руб., Звенигородка, Черкаскы и Сквиря — свыше 4,000 руб., Умань и Тараща—свыше 1,600 рублей.

5. Къ расходамъ по содержанію полиціи относятся: а) содержаніе личнаго состава полиціи; б) квартирныя деньги чинамъ полиціи; в) содержаніе помѣщеній нижнихъ полицейскихъ чиновъ; г) снабженіе ихъ провіантомъ, амуницией и вооруженіемъ; д) содержаніе помѣщеній для городскихъ полицейскихъ управленій и е) устройство или наемъ помѣщеній для полицейскаго ареста. По среднимъ величинамъ за 1895—1897 гг. расходы эти оказываются слѣдующими: по Киеву—свыше 171,000 р., Бердичеву — свыше 15,900 руб., Умани — свыше 12,300 р., по 5-ти другимъ городамъ отъ 3,192 руб. 12 коп. до 6,793 руб. 65 к. и по 4-мъ остальнымъ—отъ 1,801 руб. 58 коп. (Липовець) до 2,706 руб. 25 коп.; на единицу населенія: по 3-мъ городамъ—отъ 17,8 до 20 к., по 6 городамъ—отъ 22,8 до 29,8 коп., Чигирину и Умани около 42 коп. и по Киеву 69,2 коп.; по процентному отношенію: по 8 городамъ отъ 8,8 до 10,6‰

(Кіевъ), по 3—отъ 14,2 до 19,3% и по Липовцу 22,3%. Подробное разсмотрѣніе смѣтъ приводитъ къ заключенію, что замѣчаемая неравномѣрность въ расходахъ по содержанію полиціи обусловливается, главнымъ образомъ, различіемъ въ численномъ составѣ полицейскихъ командъ, сокращеніе котораго отъ городскихъ общественныхъ управленій не зависитъ. Впрочемъ, что касается сокращенія расходовъ по содержанію полиціи, то, при ближайшемъ ознакомленіи со смѣтами, по нѣкоторымъ городамъ замѣчается обратная тенденція—увеличивать нѣкоторые изъ этихъ расходовъ. Такъ, Кіевское городское общественное управленіе до послѣдняго времени ассигновало, сверхъ положенныхъ по штату, 900 руб. на содержаніе жилыхъ помѣщеній высшихъ чиновъ мѣстной полиціи; уманское, обязанное выдавать одному изъ полицейскихъ приставовъ 250 руб. квартирныхъ денегъ, ассигновало на этотъ предметъ свыше 360 р.; чигиринское, вмѣсто обязательной выдачи на тотъ же предметъ мѣстному полицейскому надзирателю 100 р., назначало 400 р. и т. д. Всѣ подобнаго рода ассигнованія по смѣтамъ на 1899 годъ теперь, вслѣдствіе протеста губернатора, отмѣнены.

6. Благоустройство города. Сюда относятся: устройство, содержаніе и ремонтъ мостовыхъ, тротуаровъ, набережныхъ, бульваровъ, общественныхъ садовъ, мостовъ, прудовъ, сточныхъ трубъ, канавъ, освѣщеніе города и т. п. Расходы на эти предметы выражаются слѣдующими величинами: по Кіеву—свыше 263,000 р., Черкассамъ—до 9,960 р., Бердичеву—свыше 6,140 р., Умани и Радомыслию—около 4,000 р., Каневу—3,090 р., Звенигородкѣ—2,454 р., по тремъ другимъ городамъ—отъ 1,068 р. до 1,646 р. и по двумъ остальнымъ—отъ 312 р. до 581 р.; на единицу населенія: по г. Кіеву—1 р. 06,4 к., по Черкассамъ, Радомыслию и Каневу—отъ 33,7 до 35,9 к., по 4 другимъ городамъ—отъ 11,4 до 16,7 к. и по 4 остальнымъ—отъ 3,6 до 9,3 к.; по % отношенію: по первымъ четыремъ городамъ—отъ 13,1 до 19,3% и по восьми остальнымъ—отъ 1,6 до 7,3%. Какъ видно отсюда, кромѣ Кіева, который по высотѣ расходовъ на городское благоустройство рѣзко выдѣляется изъ ряда другихъ городовъ, расходы на указанный предметъ оказываются болѣе или менѣе значительными лишь по тремъ городамъ: Черкассамъ, Радомыслию и отчасти Каневу; по всѣмъ другимъ городамъ потребности по благоустройству, судя по незначительной высотѣ расходовъ на этотъ предметъ, удовлетворяются лишь въ слабой степени. При ближайшемъ разсмотрѣніи смѣтъ по этимъ городамъ оказывается, что въ нѣкоторыхъ изъ нихъ, повидимому, не существуетъ даже освѣщенія; по Бердичеву, наприм., расходъ на этотъ предметъ за всѣ три года (1895—1897) вовсе отсутствовалъ, по Липовцу за то же время онъ не превышалъ 24 р. 48 к., а по Сквирѣ—5 р. 74 коп. (стоимость содержанія фонаря при казначействѣ). По большинству городовъ расходы на городское благоустройство ограничиваются, главнымъ образомъ, освѣщеніемъ города и чисткой улицъ.

7. Расходы по содержанію городскихъ сооружений-предпріятій (водопроводовъ, подъѣздныхъ путей, скотобоенъ и проч.) имѣются только по Кіеву,

который, содержа скотобойню, расходуетъ на нее въ среднемъ около 77,000 р., что составляетъ на каждого жителя города 31,1 к. и 4,8% общей суммы расходовъ.

8. Расходы на народное образованіе по среднимъ величинамъ за 1895—1897 гг. составляютъ: по Кіеву—144,351 р., по Черкассамъ—15,013 р. 82 к., по Чигирину, Умани и Бердичеву—отъ 5,425 р. 79 к. до 6,849 р. 33 к., по Звенигородкѣ—2,326 р. 50 к., по четыремъ другимъ городамъ—отъ 1,326 р. 37 к. до 1,971 р., по Радомыслию—986 р. и Липовцу 66 р. 67 к. Высота этого расхода на единицу населенія: по Кіеву, Черкассамъ и Чигирину отъ 50,7 к. до 58,4 к. (Кіевъ), по двумъ городамъ—около 22 к., по четыремъ другимъ—отъ 10,7 к. до 13,7 к. и по тремъ остальнымъ—ниже 10 к., опускаясь по Липовцу до 1,1 к.

Размѣръ расхода по %-му отношенію: по Черкассамъ и Чигирину—около 19%, по шести другимъ городамъ не свыше 5% и по 4-мъ остальнымъ, къ которымъ принадлежитъ и Кіевъ, отъ 7,2 до 8,9 к.

Практикуемые городами способы содѣйствія народному образованію не одинаковы. Такъ, по Умани ассигнуемая на народное образованіе сумма расходуетъ почти исключительно на содержаніе мѣстной гимназіи; по Черкассамъ около $\frac{2}{3}$ общей суммы расхода назначается на содержаніе гимназіи и около $\frac{1}{3}$ на содержаніе низшихъ школъ; по другимъ же городамъ, въ томъ числѣ и по Кіеву, означенныя суммы назначаются почти исключительно на содержаніе низшихъ школъ. Затѣмъ, по однимъ городамъ,—и такихъ городовъ $\frac{2}{3}$,—денежныя суммы ассигнуются преимущественно или исключительно въ пользу школъ, не состоящихъ въ вѣдѣніи города: церковно-приходскихъ, министерства народнаго просвѣщенія и частныхъ; по другимъ (Кіеву, Бердичеву, Черкассамъ и отчасти Каневу), наоборотъ, въ пользу школъ, въ завѣдываніи которыми принимаютъ участіе и города. Выдачей пособія на содержаніе правительственной или церковно-приходскихъ школъ попеченіе о народномъ образованіи по большинству городовъ исчерпывается полностью. Расходы на мѣропріятія общаго характера по распространенію образованія среди городского населенія (содержаніе общественныхъ библиотекъ, читалень, устройство народныхъ чтеній и т. п.) имѣется по Кіеву (въ среднемъ около 20,000 р.), Бердичеву (въ среднемъ 200 р.), Черкассамъ (300 р.) и Каневу (50 р.), въ 8-ми остальныхъ городахъ расходовъ этого рода не производится.

9. Расходовъ на общественное призрѣніе въ пяти городахъ вовсе не имѣется; ни по одному изъ 7 остальныхъ городовъ, за исключеніемъ Кіева, они не достигаютъ 800 руб. Учрежденія по общественному призрѣнію имѣются лишь въ четырехъ городахъ; по остальнымъ городамъ эти расходы сводятся къ выдачѣ пособій отдѣльнымъ лицамъ: увѣчнымъ, пострадавшимъ отъ пожара и т. п. Что же касается Кіева, то расходы его по данной рубрикѣ превышаютъ 22,300 р., что составляетъ 9 к. на жителя и 1,4% общей суммы расходовъ города.

10. Медицинская, ветеринарная и санитарная части. Въ эту рубрику

входят: содержаніе врачей, городскихъ лѣчебныхъ заведеній, мѣропріятія, направленныя къ улучшенію общихъ санитарныхъ условій, расходы по истребленію бродячихъ собакъ, канализація, содержаніе городскихъ свалокъ нечистотъ, расходы по предупрежденію и прекращенію эпидемическихъ болѣзней и т. п. Расходы на эти предметы по среднимъ величинамъ за 1895—1897 гг. составляютъ: а) абсолютно: по Кіеву—278,159 р. 21 к., по Бердичеву—15,725 р. 87 к., Умани—4,040 р., по 8 другимъ городамъ—отъ 412 до 1,038 руб.; по двѣнадцатому городу, Сквирѣ, расходы этого рода не производятся; б) на единицу населенія: по Кіеву 1 р. 12,4 к., Бердичеву—29,3 к., Умани—14,1 к. и по 8-ми остальнымъ городамъ—отъ 2,5 до 8,8 к. По размѣрамъ расходовъ на эти предметы г. Кіевъ, какъ видно изъ приведенныхъ данныхъ, стоитъ совершенно особнякомъ въ ряду другихъ городовъ: въ то время, какъ въ Кіевѣ означенные расходы достигаютъ 1 р. 12,4 к. на жителя, расходы остальныхъ городовъ въ большинствѣ случаевъ не достигаютъ 10 к. и только по одному Бердичеву превышаетъ 20 к. Но и по Бердичеву высота этого расхода не имѣетъ характера постоянной и, какъ видно изъ смѣтъ, объясняется тѣмъ, что въ 1897 году по этому городу была ассигнована значительная сумма, именно свыше 26,000 руб. на устройство больницы; въ два же предшествующіе года расходы по данной рубрикѣ въ Бердичевѣ не превышали 6—10 тысячъ рублей. Изъ смѣтъ видно также, что лѣчебныхъ заведеній, содержимыхъ на городскія средства и состоящихъ въ завѣдываніи города, нѣтъ ни въ одномъ изъ городовъ, кромѣ Кіева, что въ городахъ, гдѣ ассигнуются тѣ или другія суммы въ пользу лѣчебныхъ заведеній, послѣднія состоятъ въ завѣдываніи Кіевского приказа общественнаго призрѣнія, и что по большинству городовъ расходы по данной рубрикѣ сводятся, главнымъ образомъ, къ содержанію городского врача (по Таращѣ и Сквирѣ не имѣется) и истребленію бродячихъ собакъ.

Изъ числа остальныхъ расходовъ (содержаніе пожарныхъ командъ, уплата налоговъ, содержаніе и устройство принадлежащихъ городамъ недвижимыхъ имуществъ, уплата долговъ, отчисленія на образованіе капиталовъ *) и «разные расходы») наиболѣе характеризующими финансовое положеніе городовъ и ихъ хозяйственную дѣятельность представляются расходы по одной рубрикѣ: платежи по долгамъ.

Изъ смѣтъ видно, что города Кіевской губерніи, за исключеніемъ Кіева и Умани, или вовсе не имѣютъ долговъ (Васильковъ, Радомысль, Черкассы, Сквиря, Звенигородка, Бердичевъ), или имѣютъ долги весьма незначительные по размѣрамъ, именно: Каневъ—около 4,700 руб., а всѣ остальные менѣе 2,000 р. Что же касается Кіева и Умани, то къ 1897 г. долги первого

*) Отчисленія на образованіе капиталовъ, какъ не составляющія дѣйствительнаго расхода городовъ, при опредѣленіи 0/0-го отношенія расходовъ по отдѣльнымъ рубрикамъ къ общей суммѣ расходнаго бюджета—не причислялись къ этой послѣдней суммѣ. При опредѣленіи этого отношенія не принимались также во вниманіе фигурирующіе въ смѣтахъ нѣкоторыхъ городовъ „невыполненные расходы прежнихъ лѣтъ“.

изъ нихъ составляли 487,479 р. 49 к., или 1 р. 94,5 на единицу населенія, и долги второго—99,843 р. 70 к., или 3 р. 84 к. на каждого жителя; долги Кіева образовались отъ займовъ, главнымъ образомъ, на сооруженіе зданій и мостовыя работы, а долги Умани, повидимому, вслѣдствіе ежегоднаго, въ теченіе цѣлаго ряда лѣтъ, недобора въ текущихъ доходахъ. Долги Умани за 1897 и 1898 гг. почти не увеличились; Кіеву же въ 1897 и 1898 гг. разрѣшенъ цѣлый рядъ новыхъ займовъ, именно: заемъ въ 377,000 р.—на мостовыя работы (300,000 р.) и на постройку зданія для одной изъ полицейскихъ частей (77,000 р.), въ 175,000 р. на постройку зданія городской полиціи (75,000 р.) и закрытіе канавъ (100,000 р.), въ 300,000 р. на постройку гавани, въ 250,000 р. на сооруженіе театра и въ 300,000 р. на пособіе по сооруженію зданія Кіевского политехническаго института, а всего на сумму 1.402,000 р., откуда приходится свыше 5 р. 60 к. на единицу населенія.

Расходы по уплатѣ долговъ за трехлѣтіе 1895—1897 гг. составляли: по Кіеву—въ среднемъ болѣе 60,000 р., или 25,2 к. на единицу населенія и 3,8% общаго расходнаго бюджета, а по Умани—свыше 9,600 р., или 33,6 к. на единицу населенія и 13,5% общаго расходнаго бюджета.

II.

Для уясненія вопроса, въ какой степени городскія общественныя управленія, оставаясь въ предѣлахъ данныхъ средствъ, свободны въ своихъ назначеніяхъ на тѣ или другіе предметы ихъ вѣдомства, необходимо имѣть въ виду, что законъ, относя часть расходовъ къ числу обязательныхъ, для нѣкоторыхъ изъ нихъ болѣе или менѣе точно установилъ и самый размѣръ ихъ. Къ числу такихъ расходовъ относятся: а) участіе въ расходахъ по содержанію правительственныхъ учрежденій, б) отопленіе и освѣщеніе тюремъ, в) исполненіе воинской квартирной повинности, г) содержаніе городской полиціи и д) отчасти содержаніе пожарныхъ командъ.

Расходы по участію въ содержаніи правительственныхъ учрежденій, на основаніи дѣйствующихъ узаконеній, опредѣляются съ полною точностью и не подлежатъ ни увеличенію, ни сокращенію со стороны городскихъ думъ. Почти съ такою же точностью опредѣляются расходы на содержаніе тюремныхъ помѣщеній. Расходы по исполненію квартирной воинской повинности и по содержанію полиціи допускаютъ уклоненіе отъ установленныхъ нормъ: первые—въ сторону повышенія и пониженія, а послѣдніе лишь въ одну сторону—повышенія (при квартирномъ довольствіи низшихъ чиновъ натурою). Предположеніе о какой-либо расточительности здѣсь со стороны городскихъ думъ едва ли можетъ имѣть мѣсто: тѣ излишки назначеній въ пользу чиновъ полиціи, которые могли бы служить поводомъ къ такому предположенію, наблюдаются лишь по нѣкоторымъ городамъ и притомъ размѣры ихъ, по сравненію съ общими суммами расходовъ на полицію, оказываются весьма скромными. Поэтому, представлялось бы возможнымъ

утверждать, что расходы городов на всѣ указанные выше предметы или вовсе не допускаютъ сокращенія (исключая, конечно, незаконныя ассигнованія), или допускаютъ его лишь въ крайне узкихъ границахъ. Что касается расходовъ на пожарную часть, то расходъ этотъ имѣетъ въ виду, очевидно, настолько элементарную потребность въ жизни cadaго городского поселенія, что неудовлетвореніе ея постоянно грозило бы самому существованію городского поселенія. Поэтому, вопросъ вообще объ обязательности этого расхода въ дѣйствительности едва ли имѣетъ серьезное значеніе: по самому свойству предмета расходъ этотъ долженъ существовать такъ же неизбежно, какъ и расходъ, размѣры котораго опредѣлены закономъ. Вопросъ же о томъ, не слишкомъ ли полно удовлетворяется потребность въ безопасности въ пожарномъ отношеніи, едва ли можетъ быть умѣстнымъ по отношенію къ городамъ, въ громадномъ большинствѣ которыхъ многія другія существеннѣйшія потребности остаются почти вовсе неудовлетворяемыми. Во всякомъ случаѣ считать возможнымъ серьезное сокращеніе городскихъ расходовъ на пожарную часть не представляется основаній.

Всѣ остальные обязательные расходы, за нѣкоторыми исключеніями *), не регулированы закономъ, и установленіе размѣра ихъ зависитъ отъ усмотрѣнія самихъ думъ. Сюда относятся расходы: а) на содержаніе городского общественнаго управленія, б) на благоустройство города и в) на содержаніе лежащихъ на отчетѣ городского населенія общественныхъ зданій и памятниковъ. Могутъ ли быть значительно сокращены эти расходы при наличности въ распоряженіи городовъ данныхъ суммъ доходовъ?

По отношенію къ содержанію общественныхъ зданій и памятниковъ то или иное рѣшеніе вопроса, въ виду незначительности расходовъ на этотъ предметъ, не можетъ имѣть серьезнаго значенія.

По отношенію къ расходу на городское благоустройство вопросъ допускаетъ противоположныя рѣшенія въ зависимости отъ того, въ какой степени въ каждый данный смѣтный періодъ представляется неотложнымъ удовлетвореніе другихъ важнѣйшихъ потребностей городского населенія.

По отношенію же къ расходамъ по содержанію городского общественнаго управленія вопросъ допускаетъ, повидимому, только одно рѣшеніе—отрицательное. Въ числѣ городовъ есть, правда, нѣсколько такихъ, на примѣръ—Чигиринъ, Радомысль, расходы которыхъ на указанный предметъ могутъ представляться слишкомъ высокими; но считать эти расходы такими же по всѣмъ или даже по многимъ городамъ едва ли возможно. Размѣры вознагражденія городскому головѣ и членамъ управы можно считать, повидимому, болѣе или менѣе вѣрнымъ показателемъ высоты этихъ расходовъ. Между тѣмъ общая сумма этого вознагражденія, включая сюда и

*) Содержаніе учебныхъ, благотворительныхъ и др., общественныхъ заведеній въ тѣхъ суммахъ, въ выдачѣ которыхъ городск. общ. управл. приняло на себя обязательство и расходы по исполненію натуральныхъ повинностей, установленіе размѣра которыхъ лежитъ внѣ круга вѣдомства городскихъ думъ.

разъездныя деньги, по тремъ городамъ—Липовцу, Василькову и Таращѣ, колеблется въ предѣлахъ отъ 800 до 1,000 руб. (отъ 5,1 до 13,2 к. на жителя), по тремъ другимъ—Звенигородкѣ, Каневу и Сквирѣ—отъ 1,150 руб. до 1,500 руб. (отъ 6,8 до 14,1 к. на жителя), по тремъ наиболее значительнымъ уѣзднымъ городамъ: Черкассамъ, Умани и Бердичеву—отъ 3,330 р. до 4,200 руб. (отъ 7,8 до 13,1 к. на жителя) и только по Кіеву достигаетъ 16,200 р. (6,5 к. на жителя) *). Судя по приведеннымъ суммамъ вознагражденія городскихъ головъ и членовъ городскихъ управъ, расходы по содержанию городского общественнаго управленія, за нѣкоторыми исключеніями, трудно признавать чрезмѣрными. Съ другой стороны, значительное сокращеніе этихъ расходовъ едва ли благопріятно отразилось бы на качествѣ личнаго состава городского общественнаго управленія, ухудшеніе котораго, очевидно, вовсе не въ интересахъ городовъ.

Такимъ образомъ, представляется возможнымъ считать, что расходы: а) по участию въ содержаніи правительственныхъ учреждений, б) по содержанію городского общественнаго управленія, в) по отопленію и освѣщенію тюремъ и г) по содержанію полицейскихъ и пожарныхъ командъ фактически не допускаютъ сколько-нибудь значительнаго сокращенія и, какъ бы къ нимъ ни относилось городское общественное управленіе, должны оставаться на томъ же уровнѣ. Къ числу такихъ же расходовъ должны быть отнесены и налоги казенные и земскіе съ принадлежащихъ городамъ недвижимыхъ имуществъ.

Если же перечисленные расходы выдѣлить въ одну рубрику, отнеся всѣ остальные къ другой, то расходы по первой рубрикѣ въ $\%$ отношеніи къ общимъ суммамъ расходныхъ бюджетовъ составятъ: по Липовцу—89,1 $\%$, по Сквирѣ—86,5 $\%$, по Бердичеву—81,2 $\%$, по Звенигородкѣ—74,7 $\%$, по Таращѣ—68,9 $\%$, по Василькову—67,8 $\%$, по Чигирину—64,9 $\%$, по Умани—58,6 $\%$, по Каневу—58,5 $\%$, по Черкассамъ—55,2 $\%$, по Радомыслию—55,1 $\%$ и по Кіеву—41,0, т.-е. окажется, что городскіе расходы, сколько-нибудь значительное сокращеніе которыхъ фактически стоитъ внѣ зависимости отъ городскихъ думъ, поглощаютъ по всѣмъ городамъ, за исключеніемъ Кіева, больше половины бюджета, именно отъ 55 до 89 $\%$, а по большинству городовъ—около $\frac{2}{3}$ или $\frac{3}{4}$, и что свободными въ своихъ смѣтныхъ назначеніяхъ на тѣ или другіе предметы городскія думы оказываются лишь по отношенію къ остальной, по большинству городовъ, $\frac{1}{3}$ или $\frac{1}{4}$ бюджета. Въ дѣйствительности эта послѣдняя доля является еще меньшею, такъ какъ расходы по исполненію натуральныхъ повинностей, переложенныхъ въ денежныя, включены выше въ итоги не по первой рубрикѣ, какъ бы слѣдовало, а по второй. Между тѣмъ расходами по первой рубрикѣ удовлетворяются въ сущности лишь двѣ мѣстныя потребности го-

*) По Радомыслию размѣръ жалованья головѣ и членамъ—2,250 р., откуда приходится по 20,2 к. на жителя; по Чигирину, не считая разъездныхъ,—2,200 р. или 22,3 к. на жителя,

родскихъ поселеній: въ общественной безопасности и въ безопасности въ пожарномъ отношеніи. Поэтому, на счетъ остающейся свободною меньшей доли бюджета должны быть удовлетворяемы потребности и по благоустройству городовъ, и по народному образованію, и по общественному призрѣнію, и по народному здравію, и т. п. Отсюда становится отчасти понятнымъ, почему при данныхъ суммахъ расходовъ многія изъ существеннѣйшихъ потребностей городскихъ поселеній или не удовлетворяются, или удовлетворяются лишь въ слабой степени.

III.

Городскіе доходы классифицируются по смѣтамъ такъ: 1) сборъ съ недвижимыхъ имуществъ; 2) сборъ съ торговли и промысловъ; 3) сборы съ лошадей, экипажей и собакъ; 4) пошлины разныхъ наименованій; 5) съ городскихъ имуществъ и оброчныхъ статей; 6) съ городскихъ сооружений (предпріятій); 7) пособія городу и возвратъ расходовъ и 8) разные доходы.

Соотношеніе величинъ доходовъ изъ однородныхъ источниковъ по разнымъ городамъ оказывается крайне различнымъ. Такъ, процентное отношеніе суммы дохода по 1-й рубрикѣ (оцѣночный сборъ) къ общей суммѣ дохода по среднимъ величинамъ за 1895—96 гг.—колеблется въ предѣлахъ отъ 2,2% (по Каневу) до 56,8% (по Бердичеву); % итога по 2-й рубрикѣ—отъ 6,7% (по Таращѣ) до 54,2% (по Василькову); по 4-й *) рубрикѣ отъ 0,4% (по Каневу) до 8,9% (по Липовцу); по 5-й рубрикѣ—отъ 0,2% (по Липовцу) до 72, % (по Чигирину); по 7-й рубрикѣ—отъ 2,8% (по Каневу) до 32,7% (по Липовцу) и по 8-й рубрикѣ—отъ 0,1% (по Умани) до 11,2% (по Каневу).

7 и 8 рубрики объединяютъ разнородные доходы. Важнѣйшею изъ нихъ по размѣру доходовъ является рубрика 7—«пособія городу и возвратъ расходовъ». Доходы по этой рубрикѣ получаются, главнымъ образомъ, изъ двухъ источниковъ: изъ суммъ коробочнаго сбора и отъ казны въ возмѣщеніе расходовъ по расквартированію войскъ. Пособія отъ казны на указанный предметъ настолько значительны по сравненію съ суммами остальныхъ пособій и возвратовъ, что послѣднія по всѣмъ городамъ, за исключеніемъ Липовца, имѣютъ лишь слабое вліяніе на высоту % общей суммы пособій и возвратовъ. Такъ, по Каневу и Радомыслю, не расквартировывающимъ войскъ, общая сумма пособій и возвратовъ по среднимъ величинамъ за 1895—97 гг. составляетъ лишь 2,8% — 3%; по Василькову и Чигирину, расквартировывающимъ наименьшее число войскъ, 8,5—12,8%; по остальнымъ городамъ этотъ % колеблется въ предѣлахъ отъ 17,1% до 30,5%. Что же касается Липовца, пособія которому, при отсутствіи войскъ въ немъ, превышаютъ 32% общей суммы дохода, то онъ усиленно субсидируется казною, повидимому, вслѣдствіе крайней скудости его доходовъ.

*) Доходы по 3-й рубрикѣ (сборъ съ лошадей, собакъ и экипажей) и по 6-й—(съ городскихъ предпріятій) имѣются только по Кіеву.

IV.

Въ вопросѣ о степени тяжести, налагаемой бюджетомъ каждаго рода на его гражданъ, различные источники доходовъ имѣютъ, конечно, разное значеніе. Два города, расходы которыхъ пополняются: по одному городу только, наприм., изъ оцѣночнаго сбора, а по другому—изъ пособій отъ казны, оказались бы, очевидно, въ совершенно различныхъ условіяхъ въ отношеніи тяжести этихъ расходовъ для городского населенія: въ то время, какъ по одному городу расходы всею тяжестью ложились бы исключительно на его, т.-е. мѣстное населеніе, по другому они производились бы на счетъ казны, т.-е. изъ общегосударственныхъ ресурсовъ. Поэтому, въ приведенныхъ ниже исчисленіяхъ тяжести бюджета были принимаемы въ соображеніе лишь тѣ доходы, которые получаются изъ источниковъ налогового характера. Къ числу такихъ источниковъ были отнесены: а) оцѣночный сборъ съ недвижимыхъ имуществъ, б) сборы съ торговли, промысловъ, лошадей, экипажей и собакъ, в) пошлины разныхъ наименованій, г) плата за ученіе и лѣченіе въ заведеніяхъ, содержимыхъ на городскія средства, д) сборъ съ владѣльцевъ недвижимыхъ имуществъ въ возвратъ расходовъ по взиманію государственнаго налога, е) доходъ отъ адреснаго стола, ж) плата отъ посѣтителей городской публичной библіотеки, з) штрафы, пени, взысканія и начеты. Сюда же казалось правильнымъ относить доходы отъ городскихъ займовъ, такъ какъ возвратъ ихъ лежитъ на обязанности города, и по отношенію къ Кіеву—доходъ отъ городской скотобойни, содержаніе которой составляетъ теперь монополію города, вслѣдствіе чего чистый доходъ отъ нея является скорѣе замаскированнымъ налогомъ на мясо, чѣмъ прибылью отъ коммерческаго предпріятія. Сюда же въ приведенномъ ниже расчетѣ включена и плата за пользованіе городской канализаціей.

Остальные источники доходовъ: а) городскія недвижимыя имущества и оброчныя статьи, б) городскія сооруженія-предпріятія, в) пособия городу отъ казны, изъ суммъ коробочныхъ сборовъ и др., г) прибыли городскихъ банковъ, д) городскіе капиталы спеціальные и запасный и е) суммы, выручаемыя отъ продажи принадлежащихъ городу имуществъ—были относимы къ числу не имѣющихъ характера налоговъ.

Затѣмъ, не упомянутыми выше остаются лишь сверхсмѣтныя поступленія и недоимки прежнихъ лѣтъ (парагр. 8 смѣты). Определить изъ какихъ именно источниковъ получаютъ доходы по этимъ статьямъ, не представляется возможнымъ; вѣроятнѣе однако, что большая часть этихъ доходовъ поступаетъ изъ источниковъ, не имѣющихъ характера налоговъ, и главнымъ образомъ отъ принадлежащихъ городамъ недвижимыхъ имуществъ и оброчныхъ статей. Поэтому, при сравнительной тяжести бюджетовъ по отдѣльнымъ городамъ означенные доходы не были принимаемы въ соображеніе.

Когда всѣ доходы, соотвѣтственно указанному выше различію въ характерѣ ихъ источниковъ, были раздѣлены на двѣ части и подсчитаны итоги по каждой изъ нихъ,—суммы доходовъ отъ сборовъ, пошлинъ и изъ

другихъ источниковъ налогового характера выразились слѣдующими величинами (средними за 1895—1897 гг.) въ % отношеніи къ общимъ суммамъ доходовъ: по Бердичеву—68,5, Липовцу—66,4, Василькову—60,8, Кіеву—52,6, Умани 42,4, Радомыслу—30,6, Сквирѣ—28,4, Черкассамъ—25,4, Звенигородкѣ—17,7, Каневу—15,5, Чигирину—15,4, и Таращѣ—13,9. Оказывается такимъ образомъ, что доходы изъ источниковъ налогового характера лишь по одной трети городовъ составляютъ долю, большую половину всѣхъ доходовъ: отъ 52,6% по Кіеву, 68,5% по Бердичеву; по всѣмъ же остальнымъ городамъ отношеніе суммъ доходовъ изъ источниковъ налогового и не налогового характера оказывается обратнымъ, причемъ доходы изъ источниковъ неналогового характера по 4 городамъ составляютъ около 85% общихъ суммъ доходовъ, по тремъ—около 70%, по 1 около—60% и только по 4 остальнымъ менѣе 50%, оказываясь наименьшими (31—33%) по Бердичеву и Липовцу.

Сопоставивъ теперь суммы доходовъ изъ источниковъ неналогового характера съ суммами расходовъ по исполненію городами возложенныхъ на нихъ закономъ повинностей: а) по участию въ содержаніи правительственныхъ учреждений, б) по отопленію и освѣщенію тюремъ, в) по содержанію полиціи и г) по расквартированію войскъ, получимъ, что изъ всѣхъ 12 городовъ Кіевской губ. только по двумъ—Бердичеву и Липовцу—доходы изъ источниковъ неналогового характера оказываются недостаточными для исполненія возложенныхъ на города повинностей (недостатокъ по Липовцу—почти 14 к. на единицу населенія и по Бердичеву—69 к.); по всѣмъ же остальнымъ 10 городамъ доходы изъ этихъ источниковъ не только достаточны для указанной выше цѣли, но даютъ еще остатки, достигающіе по значительной части городовъ до суммы свыше одного рубля на каждого жителя и до 20, 50 даже 60% общей суммы доходовъ. Насколько именно велики эти остатки, видны изъ слѣдующаго сопоставленія ихъ съ суммами доходовъ, получаемыхъ изъ источниковъ налогового характера и, какъ и упомянутые остатки, обращаемыхъ исключительно на удовлетвореніе мѣстныхъ городскихъ потребностей: по Чигирину доходы изъ источниковъ налогового характера на единицу населенія составляютъ 40 к., а остатки отъ доходовъ изъ другихъ источниковъ—1 р. 45,4 к.; по Каневу соотвѣтствующія приведеннымъ величины будутъ 35,6 к. и 1 р. 36,1 к.; по Кіеву—3 р. 48,8 к. и 1 р. 24,0 к.; по Радомыслу—55,0 к. 93,8 к.; по Черкассамъ—59,9 к. и 91,4 к.; по Звенигородкѣ—46,8 к. и 67,9 к.; по Таращѣ—27,7 к. и 50,3 к.; по Умани—1 р. 03,1 к. и 47,8 коп.; по Сквирѣ—66,4 к. и 25,1 к. и Василькову—60,1 к. и 5,0 к.

V.

Выше упоминалось, что, судя по смѣтамъ, многія изъ существенныхъ потребностей городскихъ поселеній въ настоящее время по большинству городовъ удовлетворяются лишь въ слабой степени, и что удовлетвореніе

ихъ въ большей степени представлялось бы возможнымъ, лишь при увеличеніи городскихъ доходовъ. Поэтому, казалось бы не безъинтереснымъ выяснить, насколько это возможно на основаніи смѣтъ, какъ теперь исчерпываются открытые городамъ источники доходовъ: полностью или же только отчасти, и допускаютъ ли эти источники значительное увеличеніе общей суммы городскихъ доходовъ.

При разсмотрѣніи источниковъ дохода съ этой стороны оказывается слѣдующее:

1. Сборъ съ торговли и промысловъ слагается: а) изъ сбора съ документовъ на право торговли и промысловъ и б) изъ сбора съ трактирныхъ заведеній и съѣстныхъ лавокъ (другихъ сборовъ съ торговли и промысловъ: съ извознаго и перевознаго промысловъ, съ привозимыхъ и отвозимыхъ товаровъ и т. д. въ городахъ Киевской губерніи въ 1895—1897 годахъ не существовало). Размѣры сбора съ документовъ опредѣлены закономъ, а установленіе размѣровъ сбора съ трактирныхъ документовъ предоставлено усмотрѣнію городскихъ думъ. Первый изъ этихъ сборовъ по всѣмъ безъ исключенія городамъ даетъ значительно большій доходъ, чѣмъ послѣдній сборъ, именно: по тремъ городамъ приблизительно въ $1\frac{1}{2}$ раза, по тремъ другимъ—въ 2—3 раза, по 5 городамъ въ 4—5 разъ и по одному—въ 12 разъ. Дальнѣйшаго повышенія сборъ съ документовъ не допускаетъ, такъ какъ теперь онъ взимается городами въ максимальномъ размѣрѣ, разрѣшаемомъ закономъ; сборъ же съ трактировъ, какъ составляющій по большинству городовъ лишь незначительную часть перваго, далъ бы серьезное повышеніе общей суммы доходовъ лишь въ томъ случаѣ, если бы его можно было рѣзко увеличить, что едва ли допускается свойствомъ даннаго объекта обложенія; незначительное же увеличеніе окладовъ этого сбора даже въ тѣхъ городахъ, гдѣ сборъ, по $\%$ отношенію его къ общей суммѣ сборовъ съ торговли и промысловъ, оказывается наивысшимъ (по Чигирину, Умани, Киеву) едва ли выразилось бы болѣе или менѣ замѣтною величиной въ городскомъ бюджетѣ. Такимъ образомъ, относительно перваго изъ разсматриваемыхъ источниковъ дохода представляется возможнымъ считать, что онъ до настоящаго времени исчерпывался болѣе или менѣ полностью.

Какъ отразится на городскихъ доходахъ дѣйствіе новаго закона о промысловомъ обложеніи—опредѣлить пока трудно. Стоимость промысловыхъ документовъ по новому закону является, въ общемъ, нѣсколько повышенной противъ прежнихъ нормъ; но, съ другой стороны, взиманіе сбора въ пользу городовъ теперь строго ограничено документами на предпріятія, находящіяся въ предѣлахъ города, и практиковать сборъ съ документовъ на предпріятія въ уѣздѣ, какъ это дѣлалось до послѣдняго времени большинствомъ городовъ Киевской губерніи, уже едва ли окажется возможнымъ.

2. Сборъ съ лошадей, экипажей и собакъ существуетъ только въ Киевѣ, гдѣ валовой доходъ отъ него едва достигаетъ 7,500—8,000 р. или 0,5% общей суммы городскихъ доходовъ. Значеніе этого сбора, какъ источника

дохода, окажется еще болѣе скромнымъ, если принять во вниманіе размѣры издержекъ по его взиманію: въ 1896 г., напримѣръ, на содержаніе однихъ урядниковъ по названному сбору было ассигновано 1,200 р., т.-е. свыше 15% сбора. Въ виду этого считать, что финансовые результаты отъ налога на лошадей, экипажи и собакъ могли бы имѣть сколько-нибудь серьезное значеніе въ городахъ, значительно менѣе богатыхъ и населенныхъ, чѣмъ Кіевъ, не представляется основаній.

3. Доходъ отъ пошлинъ не допускаетъ ни повышенія, ни пониженія по усмотрѣнію думъ, такъ какъ размѣръ пошлинъ опредѣленъ закономъ и не подлежитъ измѣненію со стороны городскихъ общественныхъ управленій. Исключеніе въ этомъ отношеніи представляютъ лишь пошлыны за употребленіе вѣсовъ, устроенныхъ для общественнаго пользованія; но какъ видно изъ смѣтъ, доходъ по этой статьѣ выражается ничтожными суммами и потому ни повышеніе, ни пониженіе его не можетъ замѣтно отразиться на общей суммѣ городскихъ доходовъ.

4. По отношенію къ доходамъ съ принадлежащихъ городамъ недвижныхъ имуществъ и оброчныхъ статей на основаніи смѣтъ нѣтъ возможности опредѣленно судить о томъ, полностью ли исчерпывается этотъ источникъ. Несомнѣнно однако, что нѣтъ города, въ интересахъ котораго было бы возможно менѣе извлекать дохода изъ его имуществъ, или города, который предпочиталъ бы этому источнику какой-либо прямой или косвенный налогъ. Такимъ образомъ, необходимо допустить предположеніе, что указанный выше источникъ исчерпывается городами болѣе или менѣе полностью, причемъ степень этой полноты, повидимому, должна быть поставлена въ зависимость, главнымъ образомъ, отъ качествъ личнаго состава органовъ городского общественнаго управленія и состава городского населенія (по нѣкоторымъ городамъ, гдѣ городскія имущества заключаются въ пахатныхъ земляхъ, въ составу городскихъ обществъ принадлежитъ значительное количество землепашцевъ).

5. Городскія сооруженія-предпріятія, какъ упоминалось выше, имѣются только по Кіеву, скотобойня котораго даетъ городу свыше 100,000 руб. чистаго дохода. Скотобойни по другимъ городамъ отдаются въ арендное содержаніе частнымъ лицамъ. Повышеніе дохода отъ скотобоенъ безъ увеличенія цѣнъ на мясо, повидимому, трудно достижимо; поэтому, желательность и польза этого повышенія представляются спорными.

6. Изъ доходовъ по рубрикѣ: «пособія и возвратъ расходовъ» одни не могутъ быть увеличиваемы по усмотрѣнію думъ, другіе допускаютъ такое увеличеніе. Къ первымъ относятся пособія всякаго рода: отъ казны, земства и т. д., ко вторымъ—возвраты расходовъ: плата за ученіе и лѣченіе въ городскихъ заведеніяхъ, доходъ отъ адреснаго стола, городской библиотеки и т. д. Повышеніе доходовъ послѣдняго рода хотя, какъ упомянуто выше и возможно, но съ точки зрѣнія интересовъ города едва ли можетъ быть желательнымъ; значительное повышеніе этихъ доходовъ оказалось бы очевидно въ прямомъ противорѣчій съ тѣми цѣлями, ради которыхъ произ-

веденъ расходъ. Затѣмъ абсолютныя величины этихъ доходовъ, даже и при значительномъ повышеніи послѣднихъ, все-таки оказались бы въ ряду доходовъ изъ другихъ источниковъ крайне скромными. Наконецъ, то или иное рѣшеніе вопроса о возможности повышенія доходовъ по статьѣ «возвратъ расходовъ» если и имѣетъ какое-либо практическое значеніе, то лишь по двумъ-тремъ городамъ, такъ какъ во всѣхъ остальныхъ городахъ ни учебныхъ, ни лѣчебныхъ заведеній, ни библиотекъ и т. п., содержи-мыхъ на городскія средства, не имѣется.

7. Доходы по рубрикѣ «разныхъ» (парагр. VIII см.), если исключить отсюда суммы, выручаемыя отъ продажи недвижимыхъ имуществъ, окажутся, въ отношеніи ихъ увеличенія и уменьшенія, внѣ зависимости отъ усмотрѣнія городскихъ думъ. Что же касается продажи недвижимыхъ имуществъ, то такой способъ полученія доходовъ для удовлетворенія текущихъ потребностей едва ли можетъ быть признанъ нормальнымъ, такъ какъ практикуя его, городъ въ болѣе или менѣе близкомъ будущемъ можетъ оказаться только съ однимъ источникомъ доходовъ—налогами. Поэтому, доходы по данной рубрикѣ должны быть признаны также недопускающими значительнаго повышенія.

8. Остается послѣдній источникъ дохода—оцѣночный сборъ съ недвижимыхъ имуществъ.

При общемъ обзорѣ цифровыхъ данныхъ смѣтъ между оцѣночнымъ сборомъ и доходомъ съ принадлежащихъ городамъ недвижимыхъ имуществъ замѣчается болѣе или менѣе правильное и постоянное соотношеніе, именно чѣмъ выше % дохода съ недвижимыхъ имуществъ, тѣмъ ниже % оцѣночнаго сбора. Такъ, по Радомыслию, Каневу и Чигирину, доходы которыхъ съ недвижимыхъ имуществъ превышаютъ 60%, оцѣночный сборъ не достигаетъ 5%; по Липовцу же и Бердичеву, не имѣющимъ или почти не имѣющимъ доходовъ отъ недвижимыхъ имуществъ, оцѣночный сборъ составляетъ: для Липовца—32,4% и для Бердичева—56,8%.

При обзорѣ смѣтъ видно также, что абсолютныя величины оцѣночнаго сбора по отдѣльнымъ городамъ не остаются болѣе или менѣе на одномъ уровнѣ, какъ доходы изъ другихъ источниковъ, а измѣняются, причемъ границы колебанія по многимъ городамъ весьма широки. Такъ, наприм., по Липовцу оцѣночный сборъ за 1895—1897 гг. составлялъ: 2,146 руб., 3,012 руб. и 2,767 р.; по Чигирину за то же время—1,193 руб. 25 к., 427 руб. и 620 р. 4 к.; по Звенигородкѣ—2,192 р. 25 к., 2,879 р. 75 к. и 4,299 руб. 75 к.; по Кіеву—160,000 р., 320,000 р. и 320,000 р. и т. д.

Наконецъ, абсолютная величина этого сбора по многимъ городамъ оказывается крайне незначительной, не превышая по пяти городамъ 1,000 руб. и опускаясь по двумъ городамъ ниже 500 р.

На основаніи приведенныхъ данныхъ оцѣночный сборъ съ недвижимыхъ имуществъ представляется источникомъ, который если не по всѣмъ городамъ, то по многимъ остается еще неисчерпаннымъ и допускаетъ болѣе или менѣе значительное увеличеніе дохода. Въ виду такого значенія

20136

оцѣночнаго сбора было бы важно выяснитъ, въ какой именно степени обложены этимъ сборомъ недвижимыя имущества въ каждомъ городѣ.

По 129 ст. Город. Полож., размѣръ оцѣночнаго сбора съ недвижимыхъ имуществъ опредѣляется думою въ процентахъ съ чистаго дохода этихъ имуществъ, опредѣленнаго общественнымъ управленіемъ посредствомъ оцѣнки, или при невозможности опредѣленія чистаго дохода—по стоимости имуществъ. Размѣръ этотъ, по той же статьѣ, не можетъ превышать 10% чистаго дохода съ имуществъ или 1% стоимости ихъ. Города Кіевской губерніи практикуютъ обложеніе по стоимости имуществъ. Но принятіе городскихъ оцѣнокъ для указанной выше цѣли—опредѣленія степени обложенности имуществъ оцѣночнымъ сборомъ—едва ли было бы цѣлесообразно, такъ какъ за отсутствіемъ какихъ-либо опредѣленныхъ основаній для оцѣнки, руководство которыми было бы обязательно для всѣхъ городскихъ общественныхъ управленій, оцѣнки эти по необходимости должны быть неравномѣрными, т.-е. въ различной степени соответствующими или несоответствующими дѣйствительной стоимости имуществъ. Какъ на яркій примѣръ шаткости основаній городскихъ оцѣнокъ, можно указать на уманское городское общественное управленіе, которое, оставляя % обложенія неизмѣннымъ, какъ достигшій максимальнаго размѣра, увеличиваетъ сумму оцѣночнаго сбора путемъ пропорціональнаго этому увеличенію повышенія оцѣнки (постановленіе думы 17 октября 1896 г.). Отсутствіе точныхъ оцѣнокъ городскихъ имуществъ до нѣкоторой степени понятно: пока обложеніе еще не достигло предѣльной высоты, главнѣйшее требованіе, предъявляемое плательщиками къ городской оцѣнкѣ—равномѣрность ея для всѣхъ имуществъ cadaго даннаго города въ отдѣльности; такому же требованію можетъ удовлетворять любая условная оцѣнка, безъ всякаго отношенія къ тому, въ какой степени соответствуетъ или не соответствуетъ она дѣйствительной стоимости имуществъ.

Невозможность пользоваться городскими оцѣнками вслѣдствіе крайней ихъ условности признается и губернскимъ распорядительнымъ комитетомъ во всѣхъ случаяхъ, когда необходимо сдѣлать какую-либо погубернскую разверстку, наприм., государственнаго налога и земскаго сбора съ городскихъ недвижимыхъ имуществъ. Въ основаніе такихъ раскладокъ губернскимъ комитетомъ принимается оцѣнка, установленная казенною палатою на основаніи данныхъ, собранныхъ въ 1893 г. податными инспекторами, и затѣмъ, соответственно измѣненіямъ въ составѣ и цѣнности имуществъ, ежегодно исправляемая при содѣйствіи той же палаты и инспекторовъ. Эта оцѣнка, какъ болѣе равномѣрная и болѣе близкая къ дѣйствительной стоимости имуществъ, принята и въ данномъ случаѣ для опредѣленія размѣра % обложенія оцѣночнымъ сборомъ для cadaго города. Процентъ этотъ для средней суммы сбора за 1895—1897 гг. оказывается слѣдующимъ: для Василькова—0,04, Чигиринъ—0,07, Канева—0,07, Таращи—0,12, Родомысля—0,13, Звенигородки—0,24, Черкассы—0,28, Кіева—0,32, Уманы—0,49, Сквиры—0,56, Липовца—0,63, Бердичева—1,18.

Если размѣръ $\%$ оцѣночнаго сбора принимать за признакъ, опредѣляющій степень недостаточности городскихъ доходовъ, то окажется, что наименѣе недостаточными городскіе доходы признаются общественными управленіями городовъ Василькова, Чигирина и Канева, а наиболѣе недостаточными—Уманью, Сквирой, Липовцемъ и Бердичевымъ. Затѣмъ къ первой группѣ городовъ примыкаютъ Тараща и Радомысль, а ко второй—Кіевъ, Звенигородка и Черкасы. Приблизительно въ такомъ же порядкѣ города располагаются и по размѣрамъ дохода съ принадлежащихъ имъ недвижимыхъ имуществъ, причемъ по Каневу и Чигирину эти доходы превышаютъ 70%, а по Липовцу и Бердичеву едва достигаютъ 0,2% и 1,3%.

Упомянутая выше оцѣнка недвижимыхъ имуществъ, установленная казенною палатою безъ сомнѣнія не настолько совершенна, чтобы основанные на ней выводы могли быть точными. Можно однако допустить, что границы ея ошибочности во всякомъ случаѣ уже 100%. Допустивъ же это, необходимо прійти къ заключенію, что оцѣночный сборъ можетъ быть увеличенъ по всѣмъ городамъ Кіевской губ., за исключеніемъ Бердичева и, можетъ быть, Липовца и Сквиры, и что по большинству городовъ это увеличеніе можетъ достигать значительныхъ размѣровъ.

Къ увеличенію оцѣночнаго сбора городскія общественныя управленія Кіевской губерніи прибѣгаютъ, повидимому, крайне неохотно. Какъ можно видѣть изъ расходныхъ смѣтъ, многіе города, гдѣ $\%$ обложенія оцѣночнымъ сборомъ крайне низки, предпочитаютъ отказываться отъ удовлетворенія многихъ изъ своихъ потребностей, лишь бы не прибѣгать къ увеличенію оцѣночнаго сбора. Съ другой стороны, высота обложенія этимъ сборомъ оказывается близкой къ предѣльной лишь по тѣмъ городамъ, для которыхъ, какъ для Липовца и Бердичева, достиженіе равновѣсія между доходами и расходами при меньшей высотѣ оцѣночнаго сбора безусловно невозможно. Изъ смѣтъ видно также, что относительная высота оцѣночнаго сбора оказывается наименьшею по всѣмъ городамъ, гдѣ войска или отсутствуютъ, или имѣются лишь въ незначительномъ числѣ и, наоборотъ, наибольшею всюду, гдѣ сосредоточены значительныя количества войскъ. Явленіе это въ значительной степени объясняется приплатами городовъ къ получаемымъ ими изъ казны воинскимъ квартирнымъ окладамъ, причемъ размѣры приплатъ оказываются тѣмъ выше, чѣмъ большее количество войскъ расквартировывается городомъ. Такимъ образомъ, для увеличенія оцѣночнаго сбора необходимы по большей части городовъ условія, при наличности которыхъ нѣтъ возможности поступить иначе. Въ виду этого ожидать, что города, имѣя нѣкоторую возможность выбора увеличивать и не увеличивать оцѣночный сборъ, поднимутъ послѣдній до предѣльной высоты, повидимому, нѣтъ основаній. Вѣроятноже, что сборъ этотъ, поднятый даже до половины его предѣльной высоты, будетъ признаваться уже обременительнымъ. Если же тѣмъ не менѣе онъ былъ бы поднятъ до 0,5% стоимости имуществъ, то излишки городскихъ доходовъ противъ ихъ суммъ даннаго времени (среднихъ за 1895—1897 гг.) составили бы по отноше-

нью къ общей суммѣ доходовъ (средней за то же время): по Звенигородкѣ—7,5%, по Кіеву—9,3%, по Черкассамъ—11,2%, по Таращѣ—12,5%, по Радомыслию—12,6%, Каневу—14,1%, Чигирину—17,3% и Василькову—27,7%.

При сопоставленіи приведенныхъ выше излишковъ дохода, какіе могли бы получиться при повышеніи оцѣночнаго сбора, съ суммами расходовъ на городское благоустройство, народное образованіе, общественное призрѣніе и медицинскую ветеринарную и санитарную части по среднимъ величинамъ за 1895—1897 гг. оказывается, что еслибъ излишки доходовъ при увеличеніи оцѣночнаго сбора были обращены на удовлетвореніе перечисленныхъ выше потребностей, какъ удовлетворяемыхъ теперь наиболее слабо, то существующіе расходы на этотъ предметъ по большей части городовъ возросли бы весьма значительно, именно: по Кіеву, Черкассамъ и Радомыслию—на 21,7%—37,4%, по Каневу и Чигирину—на 49—55,1%, по Звенигородкѣ—на 63,7%, Таращѣ—92,3% и Василькову—на 156,1%.

VI.

Сказанное при разсмотрѣніи смѣтъ можетъ быть резюмировано въ слѣдующихъ положеніяхъ:

1. Существующими расходами городовъ Кіевской губерніи болѣе или менѣе полно удовлетворяются лишь двѣ мѣстныя потребности: въ общественной безопасности и въ безопасности въ пожарномъ отношеніи; всѣ остальные мѣстныя потребности: по благоустройству городовъ, по народному образованію и здравію, общественному призрѣнію и т. п.—по большинству городовъ удовлетворяются лишь въ слабой степени, а нѣкоторыя вовсе не удовлетворяются.

2. Удовлетворять всѣ эти потребности въ большей степени для городскихъ общественныхъ управленій нѣтъ возможности, разъ они будутъ располагать лишь данными суммами доходовъ.

3. Открытые городамъ источники доходовъ всѣ, за исключеніемъ оцѣночнаго сбора, исчерпываются теперь болѣе или менѣе полностью. Что же касается оцѣночнаго сбора, то по Бердичеву и онъ достигъ предѣльной высоты, а по Липовцу и, можетъ быть, Умани и Сквирѣ близокъ къ предѣльной высотѣ. Такимъ образомъ, для этихъ городовъ болѣе или менѣе значительное увеличеніе доходовъ при данныхъ источникахъ дохода, по видимому, безусловно невозможно. Въ восьми остальныхъ городахъ оцѣночный сборъ или едва затронуть, или поднять до одной трети или одной четверти предѣльной высоты и по всѣмъ восьми городамъ могъ бы давать еще значительныя суммы. Обращенныя на удовлетвореніе потребностей по городскому благоустройству, по народному образованію и здравію и по общественному призрѣнію, эти суммы подняли бы существующіе расходы на означенные предметы на 30, 50, 100 и даже на 150%.

4. Исполненіе возложенныхъ на города повинностей—участіе въ содер-

жаніи правительственныхъ учреждений, содержаніе полиціи и тюремныхъ помѣщеній и расквартированіе войскъ—представляетъ большую или меньшую тяжесть лишь для двухъ городовъ, именно для Бердичева и Липовца, которые, за недостаткомъ доходовъ изъ другихъ источниковъ, оплачиваютъ расходы по исполненію этихъ повинностей частью изъ доходовъ, получаемыхъ путемъ обложенія населенія подлежащими сборами. Всѣ остальные десять городовъ исполняютъ указанныя повинности на счетъ доходовъ, получаемыхъ, главнымъ образомъ, отъ принадлежащихъ городамъ недвижимыхъ имуществъ и въ видѣ пособій отъ казны, земства и т. п.

5. Городскіе доходы изъ источниковъ, имѣющихъ налоговой характеръ, лишь по тремъ городамъ—Кіеву, Бердичеву и Умани—превышаютъ 1 р. на жителя, а по остальнымъ 9 городамъ высота этихъ доходовъ колеблется въ предѣлахъ отъ 27,7 к. (по Таращѣ) до 87,3 к. (по Липовцу) на жителя. Съ другой стороны, городскіе доходы изъ источниковъ, не имѣющихъ характера налоговъ, настолько велики, что, за производствомъ расходовъ по исполненію повинностей, даютъ по всѣмъ городамъ, за исключеніемъ Бердичева и Липовца, остатки по большинству городовъ значительно превышающіе суммы доходовъ, получаемыя путемъ обложенія населенія сборами, пошлинами и т. п. Такимъ образомъ, большинство городовъ Кіевской губерніи не только исполняетъ возложенныя на нихъ повинности, но и мѣстныя потребности удовлетворяетъ большею частью на счетъ доходовъ, получаемыхъ изъ источниковъ неналогового характера.

6. Бердичевъ, Липовець и, можетъ быть, Умань и Сквиря могли бы удовлетворять мѣстныя потребности въ значительно большей степени, чѣмъ теперь, лишь при условіи открытія имъ новыхъ источниковъ дохода; всѣ остальные города имѣютъ эту возможность при данныхъ источникахъ, но предпочитаютъ отказываться отъ нея, лишь бы не прибѣгать къ повышенію оцѣночнаго сбора.

П. Данилычевъ.

Очерки дѣятельности европейцевъ на Востокѣ *).

III.

Китай и европейская цивилизація.

Въ настоящее время всѣ умы заняты въ бѣльшей или меньшей степени Китаемъ и Японіей: «Восточный вопросъ» на берегахъ Тихаго океана привлекаетъ вниманіе и политиковъ, и представителей торговли и промышленности. Китаю посвящается цѣлая масса брошюръ, книгъ, статей самаго разнообразнаго качества и содержанія. Въ прессѣ то и дѣло появляются извѣстія о новыхъ концессіяхъ, чуть не силой исторгнутыхъ у китайскаго правительства, объ арендныхъ договорахъ на тотъ или иной участокъ побережья. Дипломатія старается раздѣлить «сферы вліянія» различныхъ державъ въ областяхъ необъятнаго «цвѣточнаго царства», поднимаются голоса объ «упраздненіи Китая», о раздѣлѣ его между заинтересованными державами. Но я оставляю въ сторонѣ политику. Одновременно съ происходящимъ «захватомъ и дѣлежомъ» Китая совершается и его пробужденіе отъ вѣковаго сна, пробужденіе насильственное, которому китайское правительство противится по мѣрѣ своихъ слабыхъ силъ.

Китайцы говорятъ про свою родину, что она «спящій закованный въ латы богатырь, что стоить этому богатырю подняться, чтобы заставить задрожать весь міръ». Европейцы нерѣдко пользуются этимъ сномъ и, расталкивая спящаго богатыря, заботятся, между прочимъ, и о томъ, чтобы при своемъ пробужденіи онъ оказался въ рукахъ европейцевъ. Будущее предвидѣть трудно: старанія европейцевъ, быть можетъ, увѣнчаются успѣхомъ; Китай быть можетъ перестанетъ по своемъ пробужденіи оставаться самостоятельной державой. Но дѣло не въ этомъ: Китай, какъ этнографическая и культурная единица, далека отъ вымиранія, а дѣятельность европейцевъ,—каковы бы ни были мотивы послѣднихъ,—прививаетъ свѣжую струю въ задремавшія силы бывшаго нѣкогда «свѣточа культуры Восточной Азіи».

Многое поражаетъ европейца въ бытѣ китайца, со многимъ ему трудно примириться, многое онъ не въ состояніи понять при поверхностномъ изу-

*) *Русская Мысль*, кн. III, 99 г.

