



Главное Управление Землеустройства и Земледѣлія.

ДЕПАРТАМЕНТЪ ЗЕМЛЕДѢЛІЯ.

КРЕСТЬЯНСКОЕ ХОЗЯЙСТВО ВЪ РОССІИ

ИЗВЛЧЕНІЕ

ИЗЪ ОПИСАНІЙ ХОЗЯЙСТВЪ, УДОСТОЕННЫХЪ ПРЕМІЙ

ВЪ ПАМЯТЬ

ТРЕХСОТЛѢТІЯ ЦАРСТВОВАНІЯ

Дома Романовыхъ.

[Т. I. Вып. 6]

Прибалтійскія губерніи.

Курляндская, Лифляндская, Эстляндская.

Составилъ Старшій Специалистъ по сельско-хозяйственной части

П. В. ХАЛЮТИНЪ.



ПЕТРОГРАДЪ.

1915.

003: 003824614.pdf

Главн

К

Извлеч

въ па



Главное Управление Землеустройства и Земледѣлія.

ДЕПАРТАМЕНТЪ ЗЕМЛЕДѢЛІЯ.

КРЕСТЬЯНСКОЕ ХОЗЯЙСТВО ВЪ РОССІИ.

Извлеченіе изъ описаній хозяйствъ, удостоенныхъ премій
въ память трехсотлѣтія Царствованія ДОМА РОМАНОВЫХЪ.

[Т. I. Вып. 6]

ПРИБАЛТИЙСКІЯ ГУБЕРНІИ.

Курляндская, Лифляндская, Эстляндская.

Составилъ Старшій Специалистъ по сельско-хозяйственной части

П. В. ХАЛЮТИНЪ.



ПЕТРОГРАДЪ.

Типографія Акц. Общ. Тип. Дѣла, 7-я рота, 26.

1915.

Таблицы Управления Землеустройства и Земледелия
ДЕПАРТАМЕНТЪ ЗЕМЛЕУСТРОИТЕЛЬСТВА

КРЕСТЬЯНСКОЕ ХОЗЯЙСТВО ВЪ РОССІИ.

Издание второе, исправленное и дополненное
в память трехлетия Царствования ИМПЕРАТОРА АЛЕКСАНДРА ПЕРВОГО

ПЕРВОУЧИННИКЪ

Курляндская, Инфляндская, Эстляндская

Составилъ Статскій Секретарь по сельско-хозяйственной части
П. В. ХАДОТНИКЪ



ПЕТРОГРАДЪ

Въ типографіи Императорскаго Училища Правоведенія
1882

В
соглас
того
дено
И
стоен
котор
и 162
И
были
(196
(49
арен
были
кото
одно
прои
этот
хозя
чит
гра
пре
мы
сум

ВВЕДЕНІЕ.

Въ ознаменованіе трехсотлѣтія Царствованія Дома Романовыхъ согласно ВЫСОЧАЙШЕМУ Указу отъ 21 февраля 1913 года осенью того же года впервые по всей Россійской Имперіи было произведено премированіе образцовыхъ крестьянскихъ хозяйствъ.

Изъ 1.382 хозяйствъ, представленныхъ къ премированію, удостоена премій одна четвертая часть, а именно 306 хозяйствъ, изъ которыхъ 144 хозяйства получили первую премию въ 300 рублей и 162 хозяйства вторую въ 200 рублей.

Изъ числа лицъ, получившихъ преміи въ Европейской Россіи, были крестьяне, ведущіе свое хозяйство на надѣльной землѣ (196 хозяйствъ), на землѣ, прибрѣтенной у Крестьянскаго Банка (49 хозяйствъ), и у частныхъ лицъ (3 хозяйства), а также на арендованныхъ у казны оброчныхъ статьяхъ (5 хозяйствъ). Не были оставлены безъ награжденія и тѣ выдающіяся хозяйства, которыя велись женщинами; такихъ хозяйствъ награждено два — одно въ Архангельской и другое въ Пензенской губерніяхъ.

Присужденіе Романовскихъ премій отнынѣ предполагается производить черезъ каждые два года, увеличивая отпускаемую на этотъ предметъ сумму, дабы вознаградить за образцовое веденіе хозяйства по возможности всѣхъ достойныхъ владѣльцевъ.

Согласно установленнымъ правиламъ премию могутъ получить мелкія хозяйства, главный доходъ коихъ составляетъ вознагражденіе за трудъ владѣльца и членовъ его семьи, при чемъ премируются также и мелкія хозяйства, ведущіяся на арендуемыхъ земляхъ.

Преміи выдаются при особыхъ дипломахъ въ слѣдующихъ суммахъ:

а) за образцовую постановку всего хозяйства или за коренныя улучшения въ хозяйствѣ, какъ-то: осушеніе болотъ, орошеніе, укрѣпленіе песковъ и овраговъ, лѣсоразведеніе въ безлѣсныхъ мѣстностяхъ и проч., въ размѣрѣ 300, 200 и 100 рублей;

б) за образцовую постановку отдѣльныхъ отраслей — 150, 100 и 50 рублей

и в) за веденіе сельско-хозяйственныхъ записей или счетоводства — 100, 75 и 50 рублей.

Выдача премій высшаго размѣра за образцовую постановку всего хозяйства (300 рублей) или отдѣльныхъ отраслей (150 рублей) допускается лишь при томъ условіи, если въ хозяйствѣ ведутся сельско-хозяйственныя записи или счетоводство, въ первомъ случаѣ для всего хозяйства и во второмъ для премируемой отрасли.

Преміи выдаются либо наличными деньгами, либо предметами сельско-хозяйственного обихода, по выбору и желанію владѣльца премированнаго хозяйства.

Премирование производится въ одной и той же мѣстности одинъ разъ въ трехлѣтіе, съ какою цѣлью губерніи и области Имперіи распредѣляются на три района.

Въ этой книгѣ, составляющей часть изданія Департамента Земледѣлія „Крестьянское хозяйство въ Россіи“, содержатся описанія нѣкоторыхъ премированныхъ въ 1913 году хозяйствъ въ нѣсколькихъ сосѣднихъ губерніяхъ. Описанія эти могутъ облегчить знакомство съ осуществленными въ данной мѣстности улучшениями и пояснить пользу различныхъ нововведеній, повышающихъ доходность мелкаго хозяйства.

К.
Ансовѣ

Я.
Янъ Я

хозяи
уѣзда

У
скаго
шая
зяина
три го
аренд
шенъ
ствен
и съ

При

Курляндская губернія.

ПЕРЕЧЕНЬ ЛИЦЪ, ПОЛУЧИВШИХЪ ПРЕМІИ:

Премія въ 300 рублей.

Крестьянинъ Добленскаго уѣзда, Кронъ-Вюрцавской волости, Ансъ Ансовъ Осисъ.

Премія въ 200 рублей.

Крестьянинъ Добленскаго уѣзда, Эллейской волости, усадьбы Куже, Янъ Яковъ Вальнеръ.

О П И С А Н І Е

хозяйства крестьянина Кронъ-Вюрцавской волости, Добленскаго уѣзда, Курляндской губерніи, Ансъ Ансова Осиса. (Премія — 300 рублей).

Усадьба Осиса расположена въ Кронъ-Вюрцавской волости Добленскаго уѣзда въ 13 верстахъ отъ города Митавы, гдѣ находится ближайшая желѣзнодорожная станція. Усадьба досталась отцу нынѣшняго хозяина по жребію въ 1870 году, въ первые три года бесплатно, слѣдующіе три года за плату по 12 руб. въ годъ, затѣмъ 24 р. въ годъ. Послѣ 1886 г. арендныхъ денегъ выходило 22 руб. въ годъ, а въ 1907 г. былъ погашенъ казенный долгъ въ 1.000 руб. и усадьба перешла въ частную собственность. Во владѣніе нынѣшняго хозяина усадьба перешла въ 1905 г. и съ тѣхъ поръ хозяйство стало процвѣтать.

Величина всей площади — 5,47 дес., изъ коихъ

усадьба занимаетъ	1/3 дес.	
пашня (занята молодымъ садомъ)	3 2/3 »	
садъ	1 »	1128 кв. саж.

Итого 5 дес. 1128 кв. саж.

Нынѣшняя стоимость усадьбы 7000 руб.

Постройки находятся въ хорошемъ состояніи и всего ихъ 9.

1) Кирпичный жилой домъ съ черепичной крышей, стоимостью	1200	руб.
2) Деревянная клѣтъ съ соломенной крышей	100	»
3) Деревянный коровникъ съ черепичной крышей	200	»
4) Кирпичная кузница съ черепичной крышей	100	»
5) Деревянный сарай съ черепичной крышей	550	»
6) Коровникъ изъ смѣси песку съ цементомъ и гонтовой крышей	2000	»
7) Деревянная баня	30	»
8) Погребъ	100	»
9) Погребъ для молока	200	»
Итого	4480	руб.

Рабочій живой инвентарь состоитъ изъ:

2 лошадей 300 руб.

Пользовательный скотъ изъ:

4 коровъ 320 »

5 овецъ 40 »

7 свиней 70 »

Итого 730 руб.

Мертвый инвентарь составляютъ:

телѣга для перевозки плодовъ, служащая и экипажемъ	200	руб.
3 рабочія телѣги	125	»
сани	60	»
2-е дровней	30	»
2-е маленькихъ дровней	4	»
телѣга для возки воды	20	»
тачка	10	»
насосъ для сада	20	»
2 деревянные бороны съ желѣзными зубьями	10	»
однокорпусный плугъ	16	»
100 ульевъ	1000	»
принадлежности пчеловодства	28	»
культиваторъ	70	»
рядовая сѣялка	120	»

хъ 9.

1200 руб.

100 »

200 »

100 »

550 »

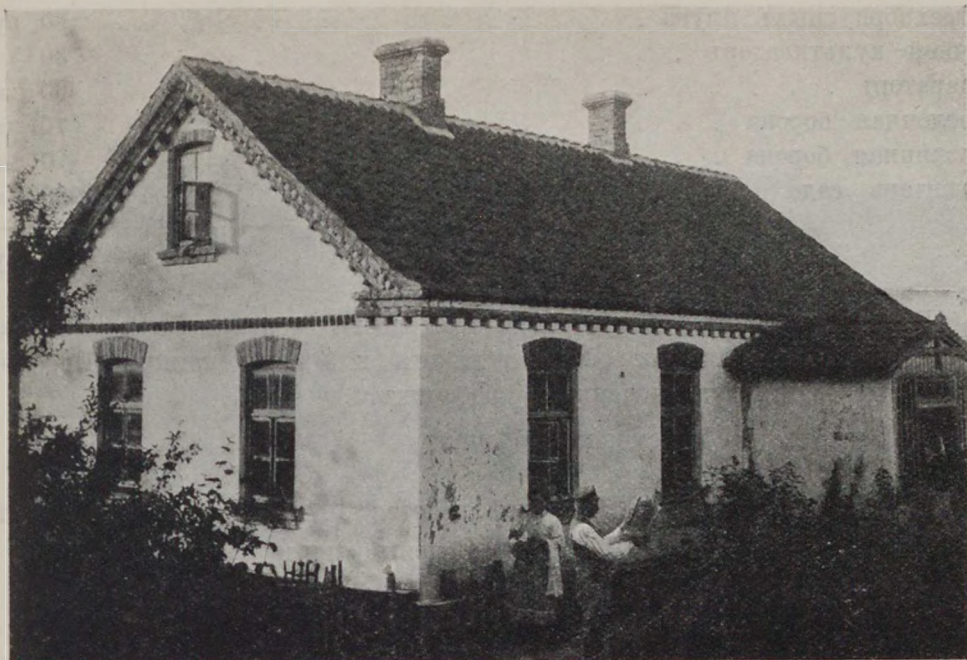
2000 »

30 »

100 »

200 »

4480 руб.



Жилой домъ Анса Осиса.

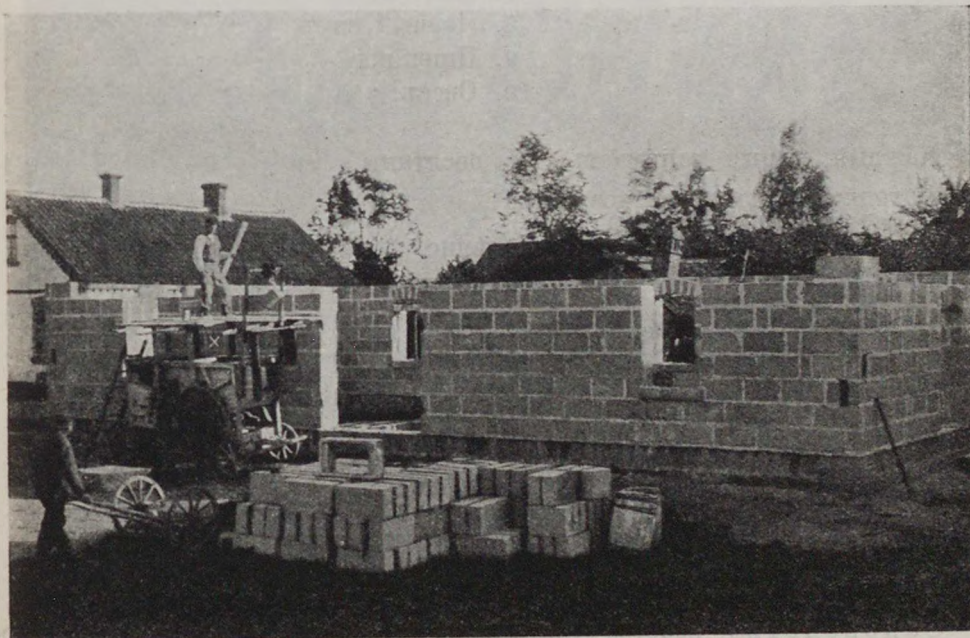
300 руб.

320 »

40 »

70 »

730 руб.



Постройка новаго скотнаго двора въ хозяйствѣ Анса Осиса.

200 руб.
125 »
60 »
30 »
4 »
20 »
10 »
20 »
10 »
16 »
1000 »
28 »
70 »
120 »

2 трехкорпусных плуга	90 руб.
ручной культиватор	30 »
сепаратор	60 »
тарелочная борона	70 »
пружинная борона	10 »
инвентарь сада	200 »
Итого	2173 руб.

Рабочія силы. Большую часть работы исполняет семья хозяина, которая состоит изъ 3-хъ мужчинъ и 3-хъ женщинъ. По мѣрѣ надобности нанимаютъ поденныхъ рабочихъ.

Расходъ на поденныхъ рабочихъ 200 руб.

Полеводство. Въ хозяйствѣ ведется 10-ти-польный сѣвооборотъ.

1. Зеленый паръ
2. Рожь
3. Клеверъ
4. Клеверъ
5. Клеверъ
6. Корнеплоды
7. Ячмень
8. Черный паръ
9. Пшеница
10. Овесъ.

Каждый клинъ занимаетъ $\frac{11}{30}$ десятины.

Доходность полевого хозяйства:

	Посѣяно.	Собрано.	Стоимость.
Рожь	130 фунт.	66 пуд.	70 руб.
Ячмень	140 »	75 »	75 »
Овесъ	145 »	65 »	65 »
Пшеница	130 »	63 »	70 »
Клеверъ	35 »	1500 »	135 »
Корнеплоды	— »	550 »	165 »
Картофель	600 »	150 »	45 »
Итого			625 руб.

Садоводство ведется съ 1890 года и составляетъ главный доходъ владѣльца усадьбы. Старый садъ занимаетъ 1,47 дес., а вся пап-

00 руб.
00 »
00 »
00 »
00 »
00 »

3 руб.

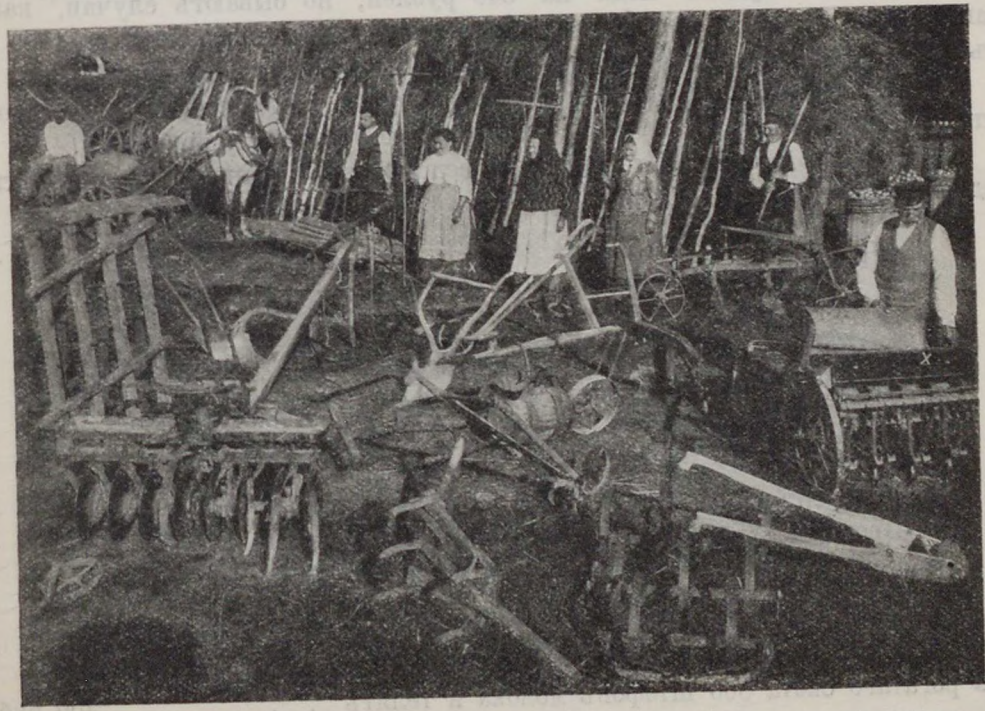
хозя-
мъръ

бороть.

й до-
паш-



Дойка коровъ въ хозяйствѣ Анса Осиса.



Земледѣльческія машины и орудія Анса Осиса. У рядовой сѣялки самъ хозяинъ.

ня — 3 дес. засажена молодымъ садомъ, причеиъ на каждое деревцо отведено 40 кв. футовъ земли. Въ саду разведено:

- 400 яблонь
- 100 грушъ
- 200 вишенъ
- 350 сливъ,

Владѣлецъ усадьбы въ среднемъ ежегодно продаетъ плодовъ на 2000 руб. и ягодъ на 250 руб.; изготовляетъ вино для собственнаго потребления; имѣетъ также собственный питомникъ, въ которомъ выращиваетъ около 1000 саженцевъ извѣстныхъ сортовъ.

Въ саду встрѣчаются сорта: пепинка, серинка, антоновка и др.

Доходъ отъ садоводства:

Плодовъ продано на	2000 руб.
Ягодъ » »	250 »
<hr/>	
Итого	2250 руб.

Пчеловодство. Въ 1896 году въ усадьбѣ былъ всего одинъ улей, а въ 1913 году имѣлись уже 89 ульевъ пчель. Въ среднемъ ежегодно добывается 60 пудовъ меда на 800 рублей, но бываютъ случаи, какъ напримѣръ въ 1911 году, когда было добыто 85 пудовъ меда на 1000 р. Въ 1912 году также продано на 1000 руб. меда и на 36 руб. воска.

У Осиса имѣется обширная библиотечка по пчеловодству, скотоводству, садоводству и т. п. всего на нѣсколько сотъ рублей.

Птицеводство. Птицеводство ведется въ небольшихъ размѣрахъ; содержится около:

40 куръ стоимостью	40 руб.
4 гуся »	6 »
10 утокъ »	10 »
<hr/>	
Итого	56 руб.

Продано въ 1912 году 1500 яицъ.

Доходъ.

1500 яицъ	45 руб.
Продано куръ, утокъ и т. д.	60 »
<hr/>	
Итого	105 руб.

Валовой доходъ.

Отъ рогатаго скота 800 штофовъ молока и телятъ	400 руб.
» полеводства	625 »

003
24614.pdf

Убор

Кор

...инская,
...бернии :
...л. упр. эк
...а Роман
...ий хозяй
...илъевн

...цо отве-

...овъ на
...аго по-
...выра-

...др.

...улей,
...егодно
...какъ
...000 р.
...ка.

...отовод-

...рахаъ ;

...руб.
...»



Уборка хлѣба на участкѣ подѣ плодовыми деревьями въ хозяйствѣ Анса Осиса.



Корнеплоды (свекла и морковь) на участкѣ подѣ молодымъ садомъ Анса Осиса.

Отъ садоводства	2250 руб.
» пчеловодства	1036 »
» птицеводства	105 »
» свиноводства	400 »
Итого	4816 руб.

Валовой расходъ.

Погашеніе стоимости, ремонтъ и страхованіе строеній	200 руб.
Ремонтъ и погашеніе стоимости мертваго инвентаря	200 »
Рабочія силы	300 »
Искусственныя удобренія	50 »
Расходъ на скотоводство и лошадей	625 »
Покупка сильныхъ кормовъ	185 »
На пчеловодство	50 »
На птицеводство	20 »
Расходъ на семью	1200 »
Итого	2830 руб.

Валовой доходъ	4816 руб.
Валовой расходъ	2830 »
Чистый доходъ	1986 руб.

О П И С А Н І Е

хозяйства крестьянина Эллейской вол., Добленскаго уѣзда, Курляндской губ., Яна Якова Вальнера. (Премія — 200 рублей).

Усадьба «Куже» принадлежит Яну Якову Вальнеру и расположена въ Эллейской волости, Добленскаго уѣзда, Курляндской губерніи. Во владѣніи нынѣшняго хозяина она находится уже 20 лѣтъ. Онъ ее унаслѣдовалъ отъ своего отца, который въ 1866 году купилъ эту усадьбу отъ барона Бера, причѣмъ она была оцѣнена въ 7000 рублей, которые должны были быть уплачены въ установленный въ контрактѣ срокъ, причѣмъ опредѣлилась извѣстная погодичная рента. Усадьба находится въ 19 верстахъ отъ г. Митавы, который въ то же время является ближайшей желѣзнодорожной станціей. Владѣнія усадьбы пересѣкаетъ рѣка.

Площадь владѣнія величиною въ 42 десятины, причѣмъ подъ пашню отведено 32 дес. Садъ площадью $8\frac{1}{3}$ дес. Изъ нихъ $4\frac{1}{3}$ дес. подъ старымъ, приносящимъ плоды, и 4 дес. подъ молодымъ — пятилѣтнимъ. Лугъ занимаетъ $1\frac{1}{6}$ дес. Усадебная площадь $\frac{2}{3}$ дес.

2250 руб.
 1036 »
 105 »
 400 »
 4816 руб.
 200 руб.
 200 »
 300 »
 50 »
 625 »
 185 »
 50 »
 20 »
 200 »
 830 руб.
 816 руб.
 830 »
 986 руб.



Пасѣка Анса Осиса. Осмотръ оригинальнаго улья рамочной системы самимъ хозяиномъ съ женой.



Пасѣка Анса Осиса. Осмотръ оригинальнаго улья рамочной системы.

а, Кур-
 рублей).

оложена
 Во вла-
 ее уна-
 усадьбу
 которые
 къ, при-
 нится въ
 ближай-
 рѣка.
 пашню
 дѣ ста-
 бтнимъ.

Нынѣшняя стоимость усадьбы опредѣлена въ 40.000 рублей.

Постройки и стоимость ихъ.

1. Деревянный жилой домъ съ гонтовой крышей	1000 руб.
2. Кирпичная клѣтъ съ черепичной крышей	1500 »
3. Смѣшанной кладки коровникъ и конюшня съ гонтовой крышей	1000 »
4. Каменный сарай съ гонтовой крышей	1000 »
5. Деревянный сарай съ гонтовой крышей	1000 »
6. Каменный жилой домъ для служащихъ съ гонтовой крышей	500 »
7. Три кирпичныхъ погреба для сохраненія плодовъ	900 »
8. Каменный погребъ для льда	200 »
9. Каменный погребъ для плодовъ, въ серединѣ котораго находится ледникъ	1500 »
Итого	8600 руб.

Рабочій живой инвентарь. Пользовательный скотъ:

6 лошадей по 120 руб.	720 руб.
4 коровы по 90 руб.	360 »
3 свиньи по 25 руб.	75 »
20 птицъ по 60 коп.	12 »
3 овцы по 7 руб.	21 »

Итого 1188 руб.

Продукты, полученные отъ коровъ, овецъ, свиней и птицъ, идутъ на собственныя потребности.

Рабочія силы и составъ семьи:

3 годовыхъ рабочихъ съ жалованьемъ въ годъ по 350 руб.	1050 руб.
3 служанки съ жалованьемъ въ годъ по 120 руб.	360 »
1 пастухъ	60 »
Поденщики и другія рабочія руки по мѣрѣ надобности	300 »
Итого	1770 руб.

Семья владѣльца состоитъ изъ самого хозяина, его жены и трехъ дочерей. Вся семья принимаетъ участіе въ веденіи хозяйства.

Полеводство. Сѣвооборотъ 9-ти-польный.

- | | |
|----------------------|------------|
| 1) рожь | 6) клеверъ |
| 2) ячмень | 7) клеверъ |
| 3) смѣсь | 8) овесъ |
| 4) паръ | 9) паръ. |
| 5) пшеница и клеверъ | |

Вел
оборота
раешири

До

Рожь .
Пшениц
Ячмень
Смѣсь
Овесъ .
Клеверъ

Из
фать и

М

Рядова.
Клевер
2 жнеи
2 коси
Тарело
Культе
Пружи
8 дере
2 жел
Конны
Четыр
Двухк
3 одн
2 дере
2 тел
Экипа
4 раб
Сани
6 др
6 наб
Дроб
Жел
2 дер

Величина отдѣльныхъ участковъ различна. Недостатки этого сѣвооборота будутъ своевременно исправлены, причемъ хозяинъ намѣренъ расширить и скотоводство.

Доходность полевого хозяйства:

	Посѣяно.	Собрано	Стоимость.
Рожь	30 пуд.	450 пуд.	500 руб.
Пшеница	18 »	270 »	270 »
Ячмень	30 »	400 »	400 »
Смѣсь (овесъ и ячмень)	28 »	320 »	320 »
Овесъ	28 »	420 »	420 »
Клеверъ	4 » сѣна 2000	»	1000 »
Итого			2910 руб.

Изъ искусственныхъ удобреній употребляются томасшлакъ, суперфосфатъ и каинитъ на 120 руб.

Мертвый инвентарь:

Рядовая сѣялка	120 руб.
Клеверная сѣялка	20 »
2 жнеи	196 »
2 косилки	100 »
Тарелочная борона	70 »
Культиваторъ	70 »
Пружинная борона	10 »
8 деревянныхъ боронъ съ желѣзными зубьями	32 »
2 желѣзныя бороны	10 »
Конныя грабли	40 »
Четырехкорпусный плугъ	50 »
Двухкорпусный плугъ	40 »
3 однокорпусныхъ плуга	36 »
2 деревянныхъ плуга	6 »
2 телѣги для перевозки плодовъ	220 »
Экипажъ	80 »
4 рабочихъ телѣги	80 »
Сани	40 »
6 дровней	45 »
6 наборовъ упряжи	109 »
Дробилка для корнеплодовъ	20 »
Желѣзный катокъ	30 »
2 деревянныхъ катка	13 »

2 сепаратора	250 руб.
Желѣзный ручной насосъ	30 »
Насосъ для опрыскиванія плодовъ	70 »
Насосъ съ резервуаромъ и водопроводомъ для орошенія сада	800 »
18 ящиковъ, выложенныхъ войлокомъ, для плодовъ	90 »
16 ящиковъ для храненія плодовъ	54 »
4 войлочныхъ покрывала для телѣгъ	50 »
Овсодробилка	60 »
600 выдвигныхъ полокъ	300 »
Маслобойка	15 »
4 бочки для воды	5 »
Прочія сельско-хозяйственныя орудія	200 »
18 ульевъ	180 »
13 роевъ	130 »
Вѣялка	15 »
Итого	3686 руб.

Пчеловодство. Въ хозяйствѣ имѣется 18 ульевъ съ пчелами, дающихъ ежегодно 250 рублей дохода.

Садоводство. Самая важная отрасль въ данномъ хозяйствѣ садоводство. Все вниманіе хозяина сосредоточено на развитіи и процвѣтаніи садоводства, а вслѣдствіе этого подъ садъ отведена довольно значительная площадь, а именно 8 1/3 дес.

Въ городѣ Митавѣ у него находится питомникъ, въ которомъ для собственныхъ цѣлей выращивается 1500 штукъ посадочнаго матеріала, состоящаго изъ грушъ и яблонь.

Составъ сада по числу деревь слѣдующій:

- 1200 яблонь и грушъ, приносящихъ плоды. На каждую яблоню отведено 9 кв. саж., а для каждой груши 2—4 кв. саж.
- 400 сливъ съ разсадкой по 1 деревцу на 2 кв. саж.
- 100 вишенъ съ разсадкой по 1 деревцу на 2 кв. саж.
- 200 кустовъ черной смородины.
- 80 » красной и бѣлой смородины.
- 50 » крыжовника.

Составъ сада по сортамъ слѣдующій:

- 350 яблонь «Пепинка»,
- 110 » «Серинка»,
- 40 » «Желтый Ричардъ»,
- 20 » «Графенштейнъ»,

250 руб.
30 »
70 »
800 »
90 »
54 »
50 »
60 »
300 »
15 »
5 »
200 »
180 »
130 »
15 »

20 яблонь «Сигне-Тилла»,
40 » «Бойкина»,
10 » «Рибетона».

Сливъ въ саду отъ 30—40 сортовъ.

Чтобы выяснитъ, какіе сорта прибыльнѣе, въ саду разводятся около 50 сортовъ яблонь и грушъ.

Ежегодно производится тщательный уходъ за садомъ, который выражается:

- 1) въ удаленіи слабо развившихся плодовъ;
- 2) въ удобреніи томашплатомъ, калийной солью и селитрой два раза въ годъ, навозомъ удобряютъ черезъ каждые три года;
- 3) въ орошеніи;
- 4) въ удаленіи негодныхъ сучьевъ;
- 5) въ опрыскиваніи 3 раза въ годъ 10% карболовымъ растворомъ и 1/2% лазуриномъ противъ различныхъ насѣкомыхъ, а противъ таракановъ Парижской зеленью. Кроме того опрыскиваніе уничтожаетъ весь мохъ съ деревьевъ, такъ что известкованіе вполне излишно;
- 6) въ троекратной перепахкѣ и боронованіи сада.

При такомъ уходѣ садъ ежегодно даетъ хорошіе урожаи:

въ 1911 году всего	6000 пуд. плодовъ
» 1912 » »	4000 » »
» 1913 » ожидалось	4000 » »

Часть плодовъ продается въ г. Ригѣ лично на рынкѣ и оптомъ изъ погреба, который находится въ Ригѣ въ собственномъ домѣ.

Валовой доходъ, полученный отъ сада 5500 руб.

Валовой расходъ:

Удобрение	200 руб.
Расходъ на рабочихъ	1000 »
Перевозка плодовъ	400 »
Содержаніе питомника	400 »
Средства для опрыскиванія	100 »
Итого	2100 руб.

Валовой доходъ	5500 руб.
Валовой расходъ	2100 »

Чистый доходъ отъ садоводства 3400 руб.

пчелами,
ствѣ садо-
оцвѣтаніи,
начитель-
ромъ для
риала, со-
лоню от-

Валовой расходъ по хозяйству:

Ремонтъ, погашеніе стоимости и страхованіе строеній	200 руб.
Содержаніе полевыхъ рабочихъ	1770 »
Ремонтъ и погашеніе стоимости мертваго инвентаря	450 »
Расходы на содержаніе сада	2150 »
Разные расходы	300 »
Расходъ на пчеловодство	50 »
Расходъ на содержаніе лошадей и скота	1450 »
Расходъ на содержаніе семьи.	700 »
Итого	7070 руб.

Валовой доходъ хозяйства:

Отъ полеводства	2910 руб.
» пчеловодства	250 »
» садоводства	5500 »
Итого	8660 руб.

Валовой доходъ	8660 руб.
Валовой расходъ	7070 »
Чистый доходъ	1590 руб.

Луш
Теп
хозя
уѣз
чал

Лифляндская губернія.

ПЕРЕЧЕНЬ ЛИЦЪ, ПОЛУЧИВШИХЪ ПРЕМИИ:

Премія въ 300 рублей.

Крестьянинъ Венденскаго уѣзда, Крауклинской волости, усадьбы Луши, Иванъ Яковлевъ Луссъ.

Премія въ 200 рублей.

Крестьянинъ Юрьевского уѣзда, Разинской волости, усадьбы Лаане-Тепо, Иоганъ Яновъ Циркъ.

О П И С А Н І Е

хозяйства въ усадьбѣ «Луши», Крауклинской вол., Венденскаго уѣзда, крестьянина Ивана Яковлева Лусса. (Премія — 300 руб.).

Усадьба куплена еще въ 1873 году, но нынѣшній ея владѣлецъ началъ хозяйничать только съ 1885 года.

Земля использовалась слѣдующимъ образомъ:

	Въ 1885 году:	Въ 1912 году:
Подъ пашней	7 ² / ₃ дес.	14 ² / ₃ дес.
Заболоченнаго луга	8 ² / ₃ »	2 »
Культивированнаго луга	—	12 ¹ / ₃ »
Болото (какъ выгонъ)	5 ² / ₃ »	—
Лѣса	17 ¹ / ₃ »	10 »
Озеро	2 ¹ / ₃ »	2 ¹ / ₃ »
Усадьба съ садомъ	1 »	1 »
Канавы и дороги	² / ₃ »	1 »
Всего	43 ¹ / ₃ дес.	43 ¹ / ₃ дес.

Подъ пашню разработана площадь отчасти изъ-подъ лѣса ($6\frac{1}{3}$ дес.), отчасти изъ-подъ луга ($2\frac{2}{3}$ дес.).

Подъ искусственный лугъ разработано болото и естественные луга.

	Въ 1885 году:	Въ 1912 году:
Дойныхъ коровъ	8 штукъ.	18 штукъ.
Телки	3 »	4 »
Быкъ	1 »	1 »
Доходъ отъ скотоводства	60 руб.	2200 руб.
» » свиноводства	—	550 »
» » полеводства	400 »	250 »
» » пчеловодства	—	100 »

Сѣвооборотъ въ 1885 году:

- 1) Паръ Ивановскій.
- 2) Рожь.
- 3) Ячмень.
- 4) $\frac{1}{2}$ овесъ — $\frac{1}{2}$ ленъ.

Сѣвооборотъ измѣненъ въ 1890 году:

- 1) Паръ Ивановскій.
- 2) Рожь.
- 3) Ячмень.
- 4) Овесъ съ посѣвомъ клевера.
- 5) Клеверъ.
- 6) Клеверъ.
- 7) Ленъ.

Сѣвооборотъ въ настоящее время (съ 1908 г.):

- 1) Занятый паръ (виковый).
- 2) Рожь съ посѣвомъ клевера.
- 3) Клеверъ на укосъ или выгонъ.
- 4) Клеверъ на укосъ.
- 5) Ячмень.
- 6) Овесъ съ горошкомъ на зерно.
- 7) Корнеплоды (картофель — свекла).
- 8) Овесъ съ посѣвомъ клевера.
- 9) Клеверъ на укосъ.
- 10) Клеверъ на выгонъ.
- 11) $\frac{1}{2}$ ленъ, $\frac{1}{2}$ корнеплоды (свекла или картофель).

Усадьба расположена отъ ст. Сесвегенъ на разстояніи 6 верстѣ, отъ ст. Зельзау — 5 вер., отъ Крауклинскаго завода по переработкѣ молока — 8 вер., отъ Сесвегенскаго завода по переработкѣ молока — 3 вер., отъ Сесвегенскаго сельско-хозяйственнаго общества — 3 вер.

Въ окрестностяхъ существуетъ 4 контрольныхъ союза.

Въ Сесвегенѣ находятся: библиотечное общество, общественное собраніе, ссудо-сберегательное товарищество.

Хозяйство производитъ для продажи слѣдующіе продукты:

Сыръ голландскій, — главный продуктъ для продажи, продается или въ Ригу, или во внутреннія губерніи (Двинскъ, Минскъ и пр.).

Мясо свиное (продается на мѣстѣ скупщику).

Ленъ въ небольшомъ количествѣ — продается на мѣстѣ.

Хозяйство покупаетъ удобрения, жмыхи и пр. или черезъ складъ Сесвегенскаго сельско-хозяйственнаго общества или непосредственно изъ Риги. Сообщение до Сесвегена по большой грунтовой дорогѣ.

Почва на поляхъ песчаная, но со значительной примѣсью перегноя. Глубина пахотнаго слоя отъ 8 — 12 дюймовъ. Луга торфяные.

Мѣстность обнаруживаетъ уклонъ съ запада на востокъ, но въ общемъ ровная.

Изъ 43 $\frac{1}{3}$ дес. общей площади, 40 $\frac{1}{3}$ дес. расположены около усадьбы, а 3 десятины — представляютъ обрѣзки на разстояніяхъ отъ усадьбы:

1) 1 дес. отъ усадьбы 1 верста — искусственный лугъ.

2) 1 $\frac{1}{3}$ дес. отъ усадьбы 3 версты — естественный лугъ.

3) $\frac{2}{3}$ дес. отъ усадьбы 8 верстѣ — естественный лугъ.

Коренныя улучшения и ихъ стоимость:

4	дес. болота дренировано (фашинный дренажъ)	400 руб.
1 $\frac{2}{3}$	» пашни дренировано трубами	120 »
12 $\frac{1}{2}$	» разработано подъ искусственный лугъ (собственными силами хозяйства)	1200 »
7	» лѣса разработано подъ пашню собственными силами хозяйства	700 »

Примѣчаніе: Для всѣхъ работъ по коренному улучшенію всегда пользуются постоянными рабочими усадьбы, чѣмъ отчасти можно объяснить усиленные постоянныя рабочія силы хозяйства. Сезонныхъ наемныхъ рабочихъ найти очень трудно и подчасъ — невозможно.

Сельско-хозяйственные постройки и ихъ стоимость:

1) Жилой домъ съ помѣщеніемъ для сыроваренія	4000 руб.
2) Скотный дворъ съ конюшней, свинарникомъ (въ 1913 году перестраивался въ выгребной съ жижевымъ колодцемъ и навозохранилищемъ)	1500 »
3) Амбаръ съ погребомъ для храненія сыра и ледникомъ	1000 »
4) Сарай для храненія клевера съ помѣщеніемъ для переработки молока	800 »
5) Гумно съ приспособленіемъ для сушки зерна и сарай для свозки сноповъ	1200 »
6) Помѣщеніе для храненія упряжи съ подваломъ для корнеплодовъ	500 »
7) Подваль для корнеплодовъ	500 »
8) 5 сараевъ для храненія сѣна	200 »

Инвентарь:

Сельско-хозяйственные машины и орудія, какъ-то: сѣнокосилка, конныя грабли, картофелекопатель, сѣялка для удобреній, жмыхдробилка, соломорѣзка, сортировка для зерна, 4-лемешный плугъ Шварцгофа, плугъ съ дерносноимомъ Эккерта, маркеръ, сѣялка для корнеплодовъ, полотьникъ и проч. 450 руб.

Кромѣ того въ хозяйствѣ имѣется машина для изготовленія цементныхъ дренажныхъ трубъ 100 »

Прочій мертвый инвентарь 600 »

Рабочій живой инвентарь (3 рабочихъ лошади) 600 »

Пользовательный скотъ:

18 дойныхъ коровъ	} 2000 »
4 телки и 1 быкъ		
2 племенныхъ свиньи	} 300 »
18 подсвинковъ		

Итого 4050 руб.

Составъ семьи хозяина:

Хозяинъ (52 лѣтъ), его братъ (45 лѣтъ), жена брата (40 лѣтъ), ихъ дочь (17 лѣтъ).

Наемные рабочіе:

2 годовыхъ рабочихъ	290 руб.
3 » работницы	240 »
1 годовая работница для сыроваренія при непосредственномъ участіи самого хозяина	100 »

инская,
бернии :
л. упр. 3
а Роман
ий хозяй
илльви

4000 руб.
1500 »
1000 »
800 »
1200 »
500 »
500 »
200 »



Жилой домъ Ивана Лусса.

450 руб.
100 »
600 »
600 »
2000 »
300 »
4050 руб.



Крупный рогатый скоть Ивана Лусса.

бтъ), ихъ
руб.
»
»

Поденные рабочіе:

для полки корнеплодовъ 20 дней	} за 30 дней	50 руб.
» уборки » 10 »		
Итого		645 руб.

Полеводство:

Обработка почвы производится плугомъ Эккерта съ дерносни-
момъ или безъ него, смотря по надобности. Весной двойка замѣнена об-
работкой пружиннымъ культиваторомъ (глубиной до 7 дюймовъ) — если
вообще примѣняется; часто ограничиваются лишь боронованіемъ обыкно-
венными желѣзными боронами. Сѣмена задѣлываются обыкновенно 4-хъ-ле-
меннымъ плугомъ.

Полное навозное удобрение дается:

1) Подъ рожь по виковому пару (послѣ уборки вики)	1800 пуд. на дес.
2) » корнеплоды (7-ое поле)	3600 » » »
3) » » (11-ое поле)	1800 » » »
4) Луга получаютъ черезъ 5 лѣтъ навозное удобрение или компостъ до	3600 » » »

Минеральное удобрение:

- 1) Викový паръ 48 пуд. томасшлака.
- 2) Клеверъ 2-го года (4-ое поле) 4½ пуд. суперфосфата и 4½ пуд. калийной соли.
- 3) Ячмень (5-ое поле) — 18 пуд. томасшлака.
- 4) Овесъ (6-ое поле) — 18 пуд. томасшлака.
- 5) Корнеплоды (картофель — 7-ое поле) 4½ пуд. суперфосфата и 4½ пуд. калийной соли.
- 6) Подъ свеклу — 4½ пуд. суперфосфата и 18 пуд. каинита.
- 7) Овесъ (8-ое поле) — 36 пуд. томасшлака.
- 8) Клеверъ 2-го года (10-ое поле) — 4½ пуд. суперфосфата и 4½ пуд. калийной соли.
- 9) Корнеплоды (11-ое поле) — 4½ пуд. суперфосфата и 4½ пуда калийной соли или 18 пуд. каинита.
- 10) Искусственный лугъ — 12 пуд. томасшлака и 6 пуд. кал. соли.

Урожай:

Вики (въ занятомъ пару)	375 пуд.
Ржи (финская)	135 »
Клеверу	360 »
Ячменя (6-рядный)	135 »

Смѣси овса съ горохомъ	135 пуд.	
Картофеля (больше силезскій)	1800 »	
Свеклы (эккендорфская)	3600 »	
Овса (шведскій селекціонный)	150 »	
Льна (мѣстный)	30 »	волокна и
	21 »	сѣмянъ.
Сѣна съ искусственныхъ луговъ	270 »	
» » естественныхъ »	120 »	

Скотоводство:

Цѣль разведенія скота — получение сыра (голландскаго).

Число дойныхъ коровъ 18; кромѣ того содержатся 1 быкъ и 4 телки.

Скотъ кормится по указаніямъ контролъ-ассистента. Зимой содержится на скотномъ дворѣ (въ текущемъ году навозный скотный дворъ перестраивается въ выгребной), а лѣтомъ пасется на клеверномъ полѣ (2 г.). Молоко перерабатывается въ голландскій сыръ (варится ежедневно).

Отбросы скармливаются свиньямъ. За годъ перерабатываютъ въ сыр до 40.000 штофовъ молока.

Изъ годового отчета за 1912 г. видно, что средній удои 7622 фун., средній % жира — 3,62, средній выходъ масла — 306,8 фунт.

За 1912 годъ скормлено на голову муки и отрубей 1,6 пуда, жмыховъ — 20 пудовъ, корнеплодовъ — 164 пуда.

Лѣсоводство никакихъ особыхъ доходовъ не даетъ. Ель, сосна и береза выросли на неудобныхъ земляхъ, сыпучихъ пескахъ и проч. и лѣсомъ пользуются только для собственныхъ нуждъ.

Свиноводство:

Свиньямъ скармливаются отбросы отъ производства сыра и продукты полеводства. За годъ откармливаютъ отъ 3 до 4 партій свиней (около 10 шт. каждая). Откармливаются для продажи скупщику на мѣстѣ.

Въ 1912 году выручено отъ свиноводства до 500 рублей.

Пчеловодство:

Пчеловодствомъ занимаются въ небольшихъ размѣрахъ. Въ настоящее время на пасѣкѣ 24 семьи пчель, въ рамочныхъ ульяхъ. Въ 1912 г. отъ продажи меда выручено 100 рублей.

Садоводство и огородничество развиты настолько, насколько чувствуется потребность въ продуктахъ для собственныхъ нуждъ.

Валовой доходъ за 1912 годъ:

Отъ продажи молочныхъ продуктовъ (сыръ)	2100 руб.
» » телятъ	100 »

Отъ продажи скота (бракъ)	200 руб.
» » свиней	500 »
» » льна	150 »
» » меда	100 »
<hr/>	
Итого	3150 руб.

Денежный расходъ:

Минеральныя удобренія куплены на	210 руб.
Жмыхи	450 »
Наемъ рабочихъ силъ	650 »
<hr/>	
Итого	1310 руб.

Хозяинъ участвуетъ въ слѣдующихъ общественныхъ предпріятіяхъ:
 Въ союзъ для пріобрѣтенія молотилки (моторная) — 500 руб.
 Въ союзъ для пріобрѣтенія туковой сѣялки — 20 руб.
 Въ союзъ для пріобрѣтенія приборовъ для анализа молока — 10 руб.
 Всѣ цифровыя данныя приведены по указаніямъ самого владѣльца.

О П И С А Н І Е

хозяйства крестьянина усадьбы «Лаане-Тепо», Разинской волости, Юрьевского уѣзда, Лифляндской губерніи, Юганна Янова Цирка. (Премія — 200 рублей).

Крестьянская усадьба «Лаане-Тепо», принадлежащая Югану Янову Цирку, расположена въ Разинской волости, Юрьевского уѣзда, на разстояніи отъ города Юрьева въ 36, отъ г. Верро — въ 60 и отъ ближайшей пароходной пристани «Лянисте» въ 8 верстахъ. Мѣстность ровная.

Усадьба «Лаане-Тепо» выкуплена изъ земель имѣнія «Разина» въ 1875 году, раздѣлена въ 1885 году пополамъ, причемъ нынѣшняя «Лаане-Тепо № 2-а» досталась младшему брату Яну Адамову Цирку и состояла главнымъ образомъ изъ выгона и неудобныхъ земель. Пахотной земли было всего 2 десятины при общей величинѣ усадьбы въ 26 десятинъ.

Въ настоящее время площадь земли усадьбы «Лаане-Тепо» распределена на угодья нижеслѣдующимъ образомъ:

Пашни	18 дес.
Сѣнокоса	0,5 »

инская,
дернии :
1. упр. 3
а Роман
ий хозяй
ильеви



Земляныя работы по устройству пруда въ хозяйствѣ Іогана Цирка.



Скотный дворъ Іогана Цирка.

уб.

б.

б.

б.

пріятіяхъ :

уб.

— 10 руб.

ладѣльца.

волости,

Цирка.

у Янову

на раз-

ближай-

ровная.

ина» въ

«Лаане-

у и со-

Пахот-

въ 26 де-

распре-

Лѣса	3,5 дес.
Садъ	1,5 »
Дороги, дворъ и пр.	2,5 »

Всего 26,0 дес.

Съ воздѣлываніемъ нови стали возводятся собственными силами и необходимы постройки, которыя въ настоящее время могутъ быть оцѣливаемы такъ:

1) Жилой домъ	800 руб.
2) Хлѣвъ	300 »
3) Конюшня съ сараемъ	200 »
4) Рига съ овиномъ	400 »
5) Амбаръ	300 »
6) Свиарникъ, навѣсъ и пр.	500 »
7) Дровяникъ	100 »
8) Баня	80 »
9) Отхожее мѣсто финскаго типа	50 »

Всего на сумму 2730 руб.

Мертвый инвентарь составляютъ:

Молотилка конная	200 руб.
Вѣялка	50 »
Сортировка	40 »
2 плуга двуконныхъ	20 »
Культиваторъ	30 »
Борона пружинная	20 »
2 бороны разныя	10 »
Соха	5 »
Сѣялка «Планетъ юніоръ»	25 »
Сѣялка «Планетъ юніоръ»	22 »
2 машины для обработки льна	110 »
Сбруи на	45 »
2 телѣги рабочія	60 »
1 телѣга выѣздная	110 »
2 дровней	20 »
2 саней	30 »
Разнаго мелкаго инвентаря	3 »

Всего 800 руб.

Ильевич
а Роман
г. упр. 3
бернии :
инская,



Плодовый садъ Югана Цирка.



Пасѣка Югана Цирка. Осмотръ улья.

Живой инвентарь состоитъ изъ:

2 лошадей	по 200 руб.	400 руб.
6 коровъ дойныхъ »	100 »	600 »
2 нетелей	20 »	40 »
15 овецъ	5 »	75 »
2 свиной матокъ	25 »	50 »
1 борова	20 »	20 »
8 поросятъ	10 »	80 »
8 кроликовъ	1 »	8 »

Всего живого инвентаря на сумму . . . 1270 руб.

Рабочія силы хозяйства составляли ранѣе и составляютъ въ настоящее время почти исключительно члены семьи хозяина: отецъ, мать, сынъ хозяина, двѣ сестры. Изъ наемныхъ обыкновенно пастухъ и одинъ мальчикъ-полурабочій.

Съ 1885 года начато возведеніе построекъ, которыхъ на доставшемся Цирку участкѣ вовсе не было. Выкопаны канавы, произведенъ дренажъ, вспахана новъ, вырубленъ кустарникъ, основанъ садъ, положено начало правильному скотоводству и правильной культурѣ хлѣбныхъ растений.

Введенъ шестипольный сѣвооборотъ, причемъ хозяинъ придерживается слѣдующаго порядка въ сѣвооборотѣ: 1) паръ, половина коего подъ кормовую вику, 2) рожь, 3) клеверъ, 4) клеверъ, 5) овесъ + картофель, 6) ленъ + ячмень + корнеплоды.

Пашня обрабатывается основательно, удобряется обильно.

Изъ отдѣльныхъ отраслей на первомъ мѣстѣ стоитъ садоводство. Съ 1885 года подъ садъ отведено $\frac{1}{2}$ десятины, а съ 1903 года онъ увеличенъ до размѣра $1\frac{1}{2}$ дес. Въ саду посажено 200 яблонь, 100 другихъ фруктовыхъ деревьевъ и 150 кустовъ смородины и крыжовника. Характерно то, что этотъ самый садъ служилъ разсадникомъ яблонь для всей окрестности. Нынѣ же продажа молодыхъ деревьевъ прекращена.

Скотоводство, какъ доходная статья, ведется лѣтъ 10. Масло сбивалось дома и поступало въ продажу въ городъ Юрьевъ, а съ 1912 года, съ открытіемъ въ 4 верстахъ Ахъяскаго молочнаго товарищества, все молоко доставляется туда.

Пчеловодство введено три года. Первая семья въ дуплянкѣ, а теперь всѣ 10 семей помѣщаются въ аккуратно самимъ хозяиномъ сдѣланныхъ рамочныхъ ульяхъ мѣстнаго нормальнаго, такъ называемаго «Юрьевскаго» типа.

Сѣменоводство практикуется лѣтъ 10. Культивируются сѣмена овса разныхъ сортовъ, а мѣстный сортъ выведенъ уже лѣтъ 20 тому назадъ. Сѣмена овса расходятся по окружающимъ хозяевамъ. Въ 1913 году ве-



Прежн



силъеви
ий хозья
а Роман
л. упр. з
бернии :
пинская,



Прежнія (справа) и новѣйшія земледѣльческія орудія и машины въ хозяйствѣ
Югана Цирка.



Опытное поле Югана Цирка. Снятый урожай 10 лучшихъ сортовъ овса.

насто-
мать,
одинъ

вшемся
енажъ,
начало
стеней.
двается
ь кор-
офель,

дство.
увели-
угихъ
арак-
всей

быва-
года,
все

еперь
ь ра-
агаго»

овса
адъ.
ве-

дуются параллельно опыты надъ 10 лучшими сортами овса. Три года ведется уже и культура корнеплодныхъ сѣмянъ.

Кромѣ того ведутся ежегодные опыты по культурѣ полевыхъ злаковъ и корнеплодовъ при различныхъ искусственныхъ удобреніяхъ, при различныхъ способахъ обработки почвы, при различныхъ сортахъ злаковъ и при различномъ измѣненіи порядка сѣвооборота. За опыты получены на сельско-хозяйственныхъ выставкахъ первыя награды, а въ 1912 г. — 4 первыя награды, въ томъ числѣ одна за отличные сорта яблокъ и распланировку сада. Начаты опыты надъ культурою кормовыхъ травъ.

Кролиководство ведется съ 1912 года.

Рыбоводство введено будетъ съ окончаніемъ работъ по выемкѣ земли подъ пруды.

Строительныя столярныя работы, а также шорныя и сапожныя, производятся самимъ хозяиномъ и членами его семьи.

При исчисленіи валового дохода, отмѣчаются слѣдующія статьи:

а) Доходъ отъ полеводства:

Рожью засѣяно 3 дес. по 9 пуд. = 27 пуд., урожай самъ-12 = 324 пуд., продано 150 пуд. по 1 руб. 15 коп.	172 руб.
Овсомъ засѣяно 2 дес. по 12 пуд. = 24 пуд., урожай самъ-15 = 360 пуд., продано 200 пуд. по 1 руб. 30 коп.	260 »
Льномъ засѣяно 1 дес. по 9 пуд. = 9 пуд., урожай самъ-4 = 36 пуд., продано 27 пуд. по 2 руб.	54 »
Волокна продано 30 пуд. по 6 руб.	180 »
Выручено всего отъ полеводства	666 руб.

б) Доходъ отъ скотоводства:

За молоко	300 руб.
» скотъ	120 »
» свиней	150 »
» овецъ	30 »
» птицъ	30 »

Выручено всего отъ скотоводства 630 руб.

в) Доходъ отъ садоводства:

Продано брауншвейгскаго гороху консервнаго приготовления южному эстонскому товариществу на	300 руб.
Продано фруктовъ разныхъ	200 »
Выручено отъ сада	500 »

г) Доходъ отъ пчеловодства: 80 »

Доходъ отъ всѣхъ отраслей 1876 руб.

Три года

злаковъ
и различ-
ныхъ злаковъ и
исслѣдены на
— 4 пер-
спективны

къ земли

ныя, про-

статки:

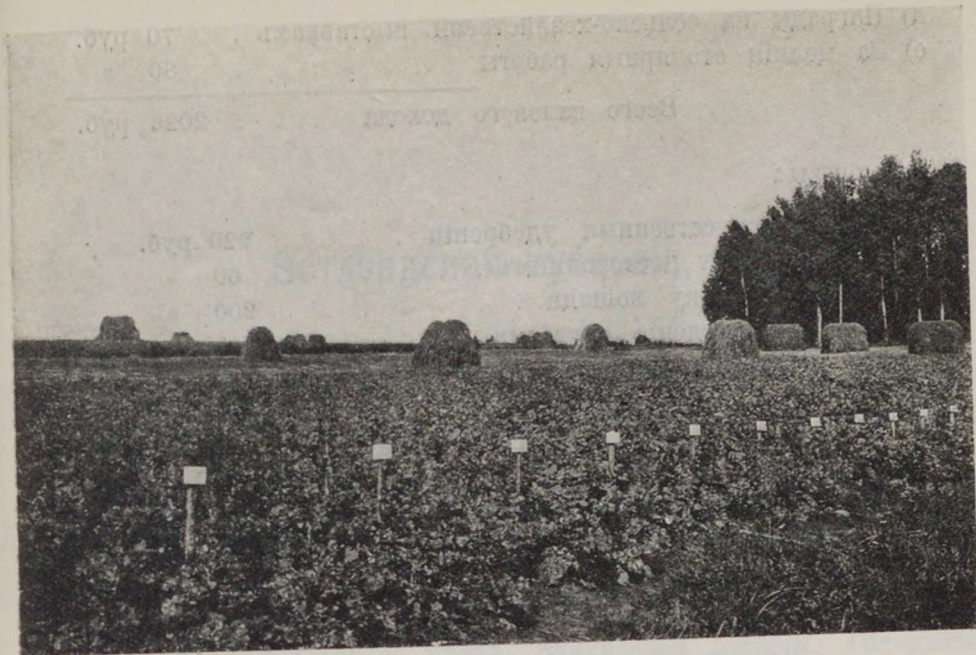
172 руб.

260 »

54 »

180 »

366 руб.



Опытное поле Югана Цирка съ корнеплодами.



Опытное поле Югана Цирка съ кормовыми травами.

д) Награды на сельско-хозяйственн. выставкахъ	70 руб.
е) За мелкія столярныя работы	80 »
<hr/>	
Всего валового дохода	2026 руб.

Расходы:

На искусственныя удобренія	220 руб.
За работу постороннимъ	60 »
На покупку лошади	200 »
» обзаведеніе орудіями	45 »
» ремонтъ орудій	75 »
» » построекъ	130 »
» сѣмена	22 »
» налоги	48 »
» образованіе: курсы, книги и т. д.	235 »
» мелкіе расходы	90 »
» производство опытовъ	200 »
<hr/>	
Всего	1325 руб.

На долю чистаго дохода остается $2026 - 1325 = 701$ руб.

Усадьба «Лаане-Тепо» куплена въ 1875 году за 1400 рублей, за 30 лѣтъ заведено инвентаря на 1800 рублей, цѣнность усадьбы теперь — 12.000 рублей.

Приведенныя свѣдѣнія взяты изъ прихода-расходной книги, которая ведется Циркомъ.

Опытное поле в усадьбе Лаане-Тепо с 1875 года

Кре
скаго пр

Кре
скаго пр

хозяйст
Гапсали

Ус
части

приход

По

берегу

затопле

длина

Ус

«Ристи»

города

ществу

Эстляндская губернія.

ПЕРЕЧЕНЬ ЛИЦЪ, ПОЛУЧИВШИХЪ ПРЕМІИ:

Премія въ 300 рублей.

Крестьянинъ Гапсальскаго уѣзда, Луйстской волости, Гольденбекскаго прихода, усадьбы Аза, Готлибъ Готлибовъ Тульминъ.

Премія въ 200 рублей.

Крестьянинъ Гапсальскаго уѣзда, Вайкнаской волости, Гольденбекскаго прихода, усадьбы Калдапеалсе, Густавъ Яновъ Тонкманъ.

О П И С А Н І Е

хозяйства крестьянина волости Луйстъ, Гольденбекскаго прихода, Гапсальскаго уѣзда, Готлиба Готлибова Тульмина. (Премія — 300 рублей).

Усадьба «Аза» Готлиба Готлибова Тульмина расположена въ западной части Гапсальскаго уѣзда, Эстляндской губерніи, въ Гольденбекскомъ приходѣ волости Луйстъ.

Поля усадьбы представляютъ ровную поверхность и расположены по берегу рѣки Штенгузена, впадающей въ рѣку Казари. Поля защищены отъ затопленія весною во время половодья рѣки Штенгузена землянымъ валомъ, длина котораго почти 1 верста.

Усадьба находится въ 27 верстахъ отъ желѣзнодорожной станціи «Ристи» и въ 3 верстахъ отъ грунтовой дороги, въ 88 верстахъ отъ города Ревеля, который является и рынкомъ. Молоко продается товариществу для переработки.

Площадь земли по угодьямъ:

Пахотной земли	5 дес.	—	кв. саж.
На низовомъ болотѣ естеств. луга	11 »	—	» »
» » культур. »	7 »	—	» »
» » культивировано и находится въ сѣвооборотѣ	13 »	—	» »
Пастбище естественное	18 »	—	» »
Садъ и огородъ	— »	1600	» »
Подъ строеніемъ	— »	800	» »
Итого	55	десятинъ.	

Постройки и стоимость ихъ:

Новый деревянный жилой домъ	600 руб.	—	коп.
Жилой домъ съ ригой	1000	»	— »
Амбаръ	600	»	— »
Коровникъ	400	»	— »
Конюшня	200	»	— »
Каменный погребъ	250	»	— »
5 сараевъ	400	»	— »
Заборы	700	»	— »
Итого	4150	руб.	— коп.

Живой инвентарь и стоимость его:

4 лошади по 200 руб.	800 руб.	—	коп.
1 двухлѣтная кобыла	130	»	— »
12 молочныхъ коровъ голландской породы по 120 руб.	1440	»	— »
3 нетели по 70 руб.	210	»	— »
3 телятъ по 60 руб.	180	»	— »
1 быкъ голландской породы	150	»	— »
5 свиней полукровныхъ іоркшировъ	200	»	— »
27 овецъ по 4 руб.	108	»	— »
Итого	3248	руб.	— коп.

Мертвый инвентарь и стоимость его:

Молотилка стар. съ коннымъ приводомъ	80 руб.	—	коп.
Зерноочистительная машина	36	»	— »
Машина для обработки волокна льна	47	»	— »
Сепараторъ	45	»	— »
Маслобойка	23	»	— »

Ра
1
3
Хо
По

К
привелт
примѣн
сѣтъ в
2) швед
сборнику

П
1)
2)
3)
4)

Прибал

Культиваторъ для корнеплодовъ	9 руб. — коп.
Сѣнокосилка	92 » — »
Конныя грабли	13 » — »
Дисковая борона	60 » — »
Пружинная борона	12 » — »
Плугъ Креммеля	10 » — »
Плугъ американской системы	18 » — »
2 плуга	16 » — »
2 сохи	6 » — »
3 желѣзныя бороны	5 » — »
Кольчатый катокъ	10 » — »
Конная лопата	7 » — »
Деревянный катокъ	4 » — »
Ручныя лопаты, вилы и др.	20 » — »
Инвентарь конюшни	41 » 80 »
» коровника	70 » — »
» огорода и кузницы	68 » 50 »
Ремесленныя орудія	25 » 25 »
3 рабочія телѣги и 1 выѣздная телѣга	200 » — »
4 дровней и 2 саней	100 » — »
Итого	1018 руб. 55 коп.

Рабочія силы:

1 холостой наемный рабочий, который работает круглый годъ.
 3 наемныхъ годовыхъ работницы.
 Хозяинъ, хозяйка и 2 сына принимаютъ участіе въ работѣ.
 Поденная работа обходится до 30 рублей.

Коренныя улучшения въ хозяйствѣ. Хозяинъ самъ лично привелъ въ культурный видъ 20 дес. низового или травяного болота, примѣняетъ для обработки почвы лучшія сельско-хозяйственныя орудія и сѣетъ въ клеверномъ полѣ слѣдующую смѣсь травъ: 1) красный клеверъ, 2) шведскій клеверъ, 3) бѣлый клеверъ, 4) костеръ безостый, 5) ежу сборную, 6) англійскій райграссъ и 7) лисохвость.

Полеводство. Въ хозяйствѣ принять слѣдующій сѣвооборотъ:

- 1) Паръ Ивановскій.
- 2) Рожь, пшеница.
- 3) Клеверъ.
- 4) Клеверъ.

- 5) Клеверъ какъ пастбище.
- 6) Ленъ, ячмень и картофель.

Скотоводство. Тульминъ продаетъ молоко товариществу для переработки, выращиваетъ молочныхъ коровъ и продаетъ лучшихъ изъ нихъ на сельско-хозяйственныхъ выставкахъ.

Коневодство. Хозяинъ держитъ 2 кобылы, которыя одновременно и работаютъ, случаетъ ихъ съ жеребцами сосѣднихъ имѣній и ежегодно продаетъ на выставкѣ по одной лошади.

Свиноводство. Хозяйство занимается выращиваніемъ свиней и продажей ихъ на мясо.

Валовой и чистый доходъ хозяйства:

Валовой доходъ отъ полеводства:

Продано льна на сумму	500 руб. — коп.
» ржи	100 » — »
» пшеницы	50 » — »

Отъ скотоводства:

Продано молока на сумму	500 » — »
» телятъ и коровъ	300 » — »

Отъ свиноводства:

Продано свиней	200 » — »
--------------------------	-----------

Отъ коневодства:

Продано лошадей	200 » — »
---------------------------	-----------

Отъ продажи овецъ	50 » — »
-----------------------------	----------

» » яблокъ	30 » — »
----------------------	----------

Валовой доходъ . 1930 руб. — коп.

Валовой расходъ:

Рабочая сила	600 руб. — коп.
------------------------	-----------------

Подати	30 » — »
------------------	----------

Сѣмена травъ	30 » — »
------------------------	----------

Искусственное удобреніе	60 » — »
-----------------------------------	----------

Мелкіе расходы	200 » — »
--------------------------	-----------

Погашеніе стоимости зданій (1% съ 4150 р.)	41 » 50 »
------------------------------------------------------	-----------

Погашеніе стоимости рабочихъ лошадей (10% съ 800 руб.)	80 » — »
------------------------------------------------------------------	----------

Погашеніе стоимости мертваго инвентаря (15% съ 1018 руб. 55 коп.)	152 » 28 »
-----------------------------------------------------------------------------	------------

Валовой расходъ . 1194 руб. 28 коп

Валовой доходъ . . . 1930 руб. — коп.
 » расходъ . . . 1194 » 28 »

Чистый доходъ . . . 735 руб. 72 коп.

Такъ какъ въ хозяйствѣ не ведется счетоводства, числовые данныя расходовъ и доходовъ указаны хозяиномъ приблизительно.

О П И С А Н І Е

хозяйства крестьянина Вайкнаской волости, Гольденбекскаго прихода, Гапсальскаго уѣзда, Густава Янова Тонкмана. (Премія — 200 рублей).

Усадьба «Калдапеалсе» (Альмартъ) хозяина Густава Янова Тонкмана расположена въ западной части Эстляндской губерніи, въ Гапсальскомъ уѣздѣ, въ Гольденбекскомъ приходѣ Вайкнаской волости.

Поля усадьбы представляютъ ровную поверхность и расположены по берегу рѣки Штенгузена, впадающей въ рѣку Казари. Рѣка Штенгузенъ весною во время половодья затопляетъ поля въ теченіе отъ 2—3 недѣль. Почва пахатной земли и подпочва глинистая. Почва культивированной земли торфяная, подпочва глинистая.

Усадьба находится въ 27 верстахъ отъ желѣзнодорожной станціи «Ристи» и въ 6-ти верстахъ отъ грунтовой дороги. Отъ уѣзднаго города Гапсалья она находится въ 56 верстахъ и въ 94 верстахъ отъ города Ревеля, который является одновременно и рынкомъ. Молоко продается Гольденбекскому товариществу для переработки. Сѣно большею частью отправляется по желѣзной дорогѣ въ Ревель. Продукты огорода, какъ-то капуста и пр. продаются сосѣднимъ крестьянамъ.

Площадь земли по угодьямъ распредѣляется такъ:

Пахотной земли	15 дес.	— кв. саж.
Болота культивированнаго	11 »	159 » »
Подъ садомъ и огородомъ	1 »	— » »
Верхового болота	1 »	— » »
Земли подъ зданіями и дворомъ	— »	800 » »

Итого . . . 28 дес. 959 кв. саж.

Постройки и стоимость ихъ:

Деревянный жилой домъ съ ригой	140 руб.	— коп.
Старый деревянный коровникъ	40 »	— »

Амбаръ деревянный	60 руб. — коп.
Сараи	240 » — »
Заборы	175 » — »
Мосты	8 » — »

Итого 663 руб. — коп.

Живой инвентарь и стоимость его:

4 лошади по 150 руб.	600 руб. — коп.
3 молочныхъ коровы по 120 руб.	360 » — »
5 свиней по 25 руб.	125 » — »
60 куриць по 1 руб.	60 » — »

Итого 1145 руб. — коп.

Мертвый инвентарь:

Сѣнокосилка	70 руб. 65 коп.
Конныя грабли	24 » 64 »
Молотилка съ коннымъ приводомъ	20 » — »
Зерноочистительная машина	20 » — »
Дисковая борона Рандаля	35 » 20 »
Культиваторъ	23 » — »
» для корнеплодовъ	13 » 70 »
Сѣялка	10 » — »
2 плуга	19 » 60 »
Плугъ «Консумъ»	12 » — »
Пружинная борона	10 » — »
Простая борона	3 » — »
2 сохи	2 » — »
Деревянный катокъ	3 » — »
2 двухконныя телѣги	153 » — »
3 одноконныя телѣги	43 » — »
1 двухконныя дровни	13 » — »
3 одноконныхъ дровней	18 » — »
3 саней	40 » — »
Инвентарь конюшни	79 » 20 »
Инвентарь коровника	27 » 60 »
Ремесленныя орудія	25 » 36 »
Кузнечныя орудія	170 » — »
Сепараторъ	28 » 80 »
Маслобойка	5 » — »
Масляный прессъ	5 » — »

Итого 877 руб. 73 коп.

Оцѣнка инвентаря произведена въ январѣ мѣсяцѣ 1913 года.

Рабочія силы хозяйства, составъ семьи и наемные рабочіе. Наемные рабочіе: 1 женатый рабочій, работаетъ круглый годъ; 1 холостой рабочій, работаетъ круглый годъ; 1 холостой рабочій, работаетъ 6 мѣсяцевъ; 2 работницы, работаютъ круглый годъ, и 1 работница, работаетъ 6 мѣсяцевъ.

Хозяинъ, хозяйка и мать хозяина принимаютъ участіе въ земледѣльческихъ работахъ.

Коренныя улучшения въ хозяйствѣ. Въ 1904 году, когда хозяинъ принялъ хозяйство, оно имѣло только 2 десятины пахотной земли.

Въ теченіе 9 лѣтъ онъ усердно и систематично предпринималъ коренныя улучшения хозяйства. Въ 1907 году хозяинъ обратился къ инструктору, чтобы онъ составилъ проектъ улучшеній. По плану и совѣту инструктора, хозяинъ произвелъ осушеніе сначала пахотной земли, затѣмъ болота.

Послѣ осушки былъ принятъ сѣвооборотъ, который часто встрѣчается въ Финляндіи.

Хозяинъ ежегодно ставитъ опыты съ искусственными удобрениями и съ различными сортами хлѣбовъ. Въ хозяйствѣ существуетъ счетоводство, которое указываетъ на всѣ недостатки веденія хозяйства и даетъ одновременно возможность направить хозяйство по пути развитія тѣхъ отраслей, которыя даютъ больше дохода.

Полеводство, сѣвооборотъ и состояніе отдѣльныхъ отраслей.

Въ описанномъ хозяйствѣ существуетъ 3 сѣвооборота:

- | | |
|--------------------|----------------------------------|
| а. 1) Корнеплоды. | 6) Рожь. |
| 2) Ячмень. | 7) Картофель. |
| 3) Овесъ съ вигой. | 8) Овесъ. |
| б. 1) Парь. | в. На болотѣ культивированномъ : |
| 2) Рожь. | 1) Зеленый парь. |
| 3) Смѣсь травъ. | 2—6) Лугъ. |
| 4) » » | 7—9) Пастбище. |
| 5) » » | 10—11) Овесъ. |

Смѣсь травъ, которая сѣется во второмъ сѣвооборотѣ: 1) красный клеверъ, 2) шведскій клеверъ, 3) бѣлый клеверъ, 4) костеръ безостый, 5) ежа сборная, 6) англійскій райграссъ, 7) лисохвостъ и 8) тимофеевка. Въ третьемъ сѣвооборотѣ слѣдующая смѣсь: 1) красный клеверъ, 2) шведскій клеверъ, 3) тимофеевка, 4) костеръ безостый, 5) французскій райграссъ, 6) ежа сборная, 7) пырей, 8) овсяница луговая, 9) лисохвостъ, 10) англійскій райграссъ, 11) гребенникъ обыкновенный.

Изъ отдѣльныхъ отраслей хозяйства имѣются слѣдующія: 1) полеводство, 2) луговоеводство, 3) огородничество, 4) птицеводство, а въ последнее время хозяинъ предполагаетъ поставить на первомъ планѣ скотоводство.

Валовой и чистый доходъ. Такъ какъ въ хозяйствѣ ведется правильное счетоводство, то данныя указаны хозяиномъ точно.

Валовой доходъ послѣдняго года:

Отъ полеводства:

Продано льна на сумму	100 руб. — коп.
» корнеплодовъ	100 » — »
» соломы	150 » — »
» ржи, овса и ячменя	434 » 10 »
Итого	784 руб. 10 коп.

Отъ луговоговодства:

Продано сѣна	1600 руб. — коп.
------------------------	------------------

Отъ огорода:

Продано капусты и огурцовъ	600 » —
--------------------------------------	---------

Отъ птицеводства:

Продано яицъ и куръ	120 » — »
-------------------------------	-----------

Отъ скотоводства:

Продано молока	150 » — »
--------------------------	-----------

Награды, полученные на выставкахъ:

За земельныя улучшения	125 » — »
----------------------------------	-----------

Итого 3379 руб. 10 коп.

Валовой расходъ:

Рабочая сила	1000 руб. — коп.
Подати	5 » 67 »
Покупка искусственнаго удобренія	230 » — »
Навозное удобреніе	40 » — »
Покупка сѣмянъ травъ	80 » — »
Мелкіе расходы	150 » — »
Погашеніе стоимости зданій (1% съ 663 руб.)	6 » 63 »

Погашеніе стоимости рабочихъ лоша-
дей (10% съ 600 руб.) 60 руб. — коп.
Погашеніе стоимости мертваго инвен-
таря (15% съ 877 руб. 73 коп.) 123 » 15 »
Итого 1695 руб. 45 коп.

Валовой доходъ 3379 руб. 10 коп.
» расходъ 1695 » 45 »

Чистый доходъ 1683 руб. 65 коп.

Получено: от продажи семян 100 руб. 00 коп.
 от продажи овощей 100 руб. 00 коп.
 от продажи фруктов 100 руб. 00 коп.
 от продажи скота 100 руб. 00 коп.
 от продажи других товаров 100 руб. 00 коп.
 Всего 500 руб. 00 коп.

Расход:

Платить за аренду	100 руб. 00 коп.
Платить за коммунальные услуги	100 руб. 00 коп.
Платить за налоги	100 руб. 00 коп.
Платить за другие расходы	100 руб. 00 коп.
Итого	400 руб. 00 коп.

Откуда:

Продажа овощей	100 руб. 00 коп.
Продажа фруктов	100 руб. 00 коп.
Продажа скота	100 руб. 00 коп.
Продажа других товаров	100 руб. 00 коп.
Итого	400 руб. 00 коп.

Расход:

Рабочая сила	1000 руб. 00 коп.
Подарки	50 руб. 00 коп.
Покупка сельскохозяйственных удобрений	200 руб. 00 коп.
Налоги	100 руб. 00 коп.
Покупка семян трав	50 руб. 00 коп.
Материалы	100 руб. 00 коп.
Итого	1500 руб. 00 коп.



31815

Главн

КРЕСТ

ИЗТ

1200
9

Вари
Люб.

стин, Петр Вас
еч. из описани
ствования Дом
отин. Т. 1-3; Г
вислинские гу
ржинская, Люб
алжская -

003: