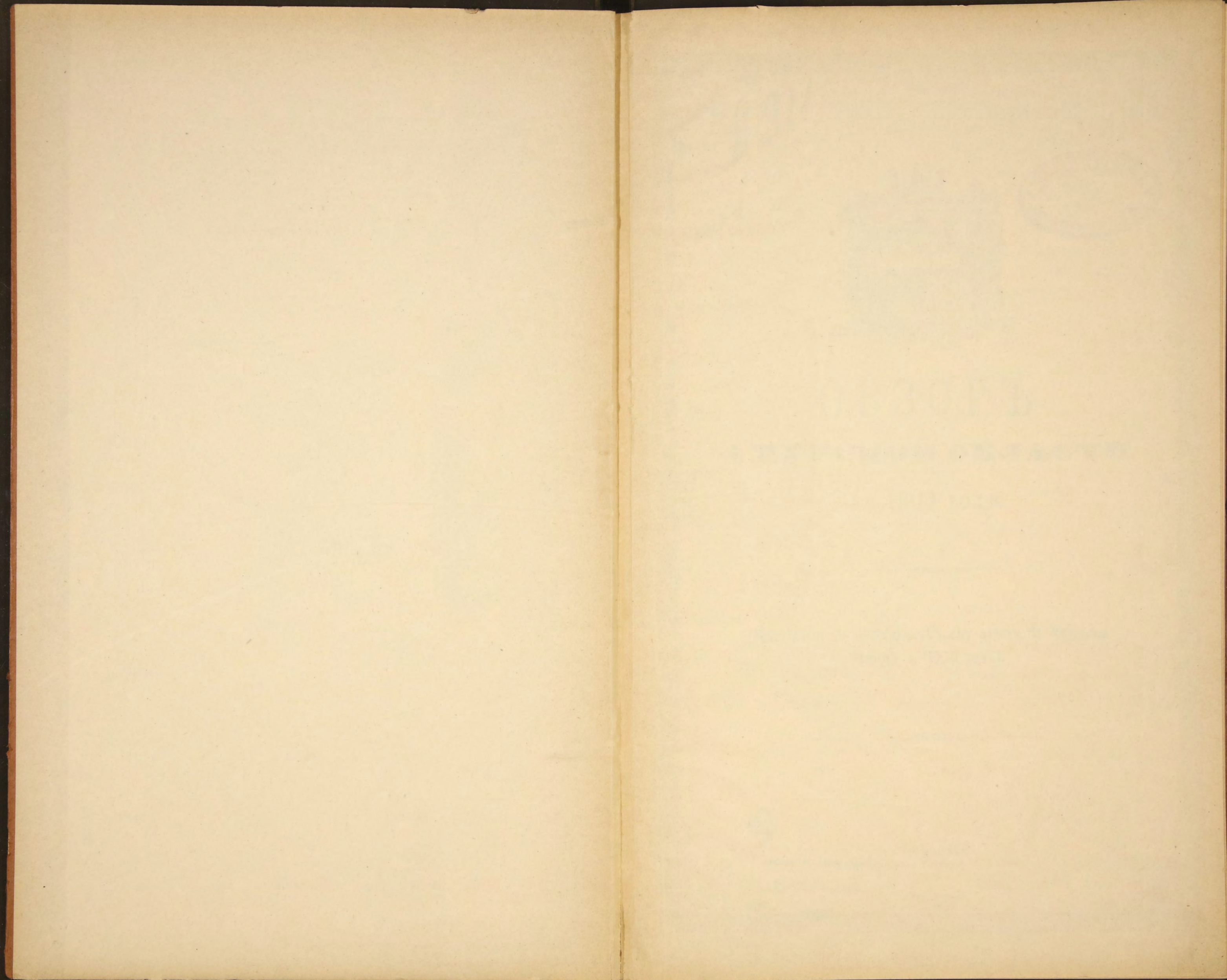


A. 911.

74

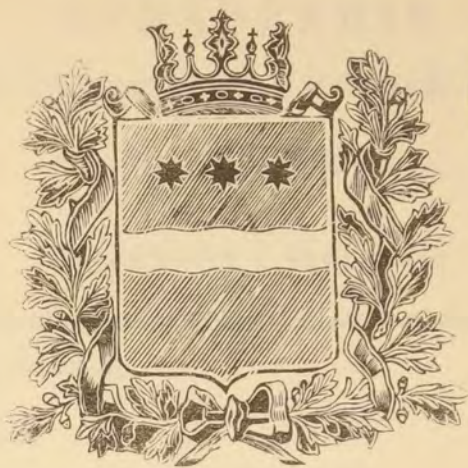


Обзор
Амурской обл.
за
1900г.



8911

~~80872~~



ОБЗОРЪ АМУРСКОЙ ОБЛАСТИ за 1900 годъ.

(Приложеніе къ всеподданнѣйшему отчету по Амурской области за 1900 годъ).

39

Библиотека Типографія «Амурской Газеты» А. В. Кирхнеръ.

БЛАГОВЪЩЕНСКЪ.
1901.

к



053075

Печатано по распоряженію Военнаго Губернатора Амурской области, на основаніи Циркуляра Центрального Статистическаго Комитета 6 марта 1879 г. за № 147.

27 1800 1011

89764

(Примечаніе въ вѣдомостяхъ отъ Амурскаго
Губернатора за 1879 годъ.)



Въ Амурской области
Губернаторъ
1879

О Г Л А В Л Е Н І Е
СТАТЕЙ ОБЗОРА АМУРСКОЙ ОБЛАСТИ
ЗА 1900 ГОДЪ.

	СТРАН
Территорія и населеніе	1—5
I. Естественныя и производительныя силы области и экономическая дѣятельность ея населенія:	5—19
а) Земледѣіе	5
б) Обеспеченіе народнаго продовольствія	11
в) Прочыя сельскаго и городского населенія	11
г) Золотопробышенность	14
д) Пробышенность фабричная и заводская	17
е) Торговля	17
II. Подати и повинности:	19—26
а) Окладныя сборы	19
б) Земскіе сборы	19
в) Городскіе доходы и расходы	21
г) Акцизные сборы	23
д) Отправленіе натуральныхъ повинностей	24
е) Военская повинность	25
III. Общественное благоустройство и благочиніе	26—32
а) Казенныя и общественныя зданія	26
б) Дороги, мосты и переправы	27
в) Водныя пути сообщенія	28
г) Почты телеграфы	29
д) Народная нравственность	30
е) Расколъ и сектантство	30
ж) Арестанты и мѣста заключенія	31
з) Пожары	31
IV Народное здравіе и общественное призрѣніе	32—36
а) Врачи, фельдшера и повивальныя бабки	32
б) Аптеки	33
в) Больницы, лѣчебницы и пріемныя покои	33
г) Оспопрививаніе	34
д) Заразныя, эндемическія и паразитныя болѣзни	34

	СТРАН.
е) Эпизоотии	35
ж) Насильственные и случайные смерти	35
з) Благотворительные общества и учреждения	35

V. Народное образование 36—37

а) Школы	36
б) Библиотеки	37
в) Музеи	37

В ъ д о м о с т и :

№ 1. О посѣвѣ и урожаѣ хлѣбовъ.

№ 2. О фабрикахъ и заводахъ.

№ 3. О движеніи населенія

№ 4. О поступленіи сборовъ.

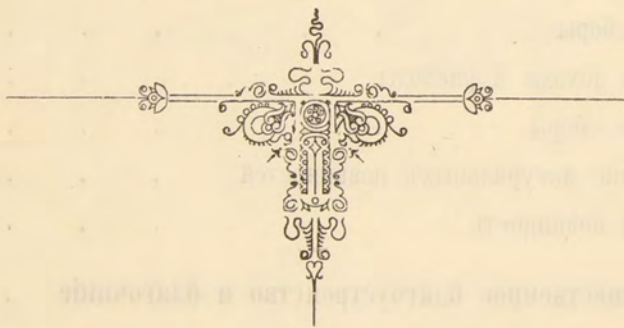
№ 5. О числѣ и родѣ преступленій.

№ 6. О пожарахъ.

№ 7. О насильственныхъ и случайныхъ смертяхъ.

№ 8. О числѣ учебныхъ заведеній и учащихся.

Приложеніе: Почтово-телеграфная статистика.





ОБЗОРЪ

АМУРСКОЙ ОБЛАСТИ

ЗА 1900 ГОДЪ.

Территорія и населеніе.

Амурская область, образованная изъ земель, лежащихъ по лѣвому берегу р. Амура, отъ слиянія рѣкъ Шилки и Аргуни до впаденія въ нее р. Уссури, занимаетъ площадь въ 394.984 квадратныхъ версты или 41.144.167 квадратныхъ десятинъ.

Въ этнографическомъ отношеніи область представляетъ чрезвычайное разнообразіе: здѣсь живутъ великороссы, малороссы и бѣлороссы и обокъ съ русскими живутъ корейцы, китайцы, орочены, мангры, тунгусы. Но главную массу, такъ сказать, ядро населенія составляютъ великороссы, хотя въ послѣдніе годы въ значительной степени увеличивается притокъ малорусскаго и бѣлорусскаго элемента. Представляя по племенному составу конгломератъ, населеніе области и по религіознымъ воззрѣніямъ и убѣжденіямъ отличается также разнообразіемъ вѣрованій. Рядомъ съ господствующей религіей—православіемъ здѣсь находятъ мѣсто расколъ и сектантство разныхъ толковъ, буддизмъ и просто шаманство. Такое же разнообразіе царитъ, конечно, и въ нравственныхъ воззрѣніяхъ и понятіяхъ различныхъ частей населенія и въ ихъ жизненномъ строѣ.

Въ административномъ отношеніи Амурская область раздѣляется на районъ крестьянскихъ селеній, три горно-полицейскихъ округа и на округу Амурскаго казачьяго войска.

Районъ крестьянскихъ селеній, въ свою очередь, подраздѣляется на 4 участка и 8 волостей и находится въ вѣдѣніи окружнаго начальника и 4 участковыхъ приставовъ.

По административно-полицейскимъ свѣдѣніямъ, населеніе Амурской области*) къ концу 1900 года равнялось 129.348 душъ об. пола, въ томъ числѣ 77.045 мужчинъ и 52.303 женщины.

По участкамъ и волостямъ населеніе распредѣляется такъ:

	СЕЛЕНІЙ.	ДВОРОВЪ.	ДУШЪ.
I-й участокъ.			
Ивановская волость	10	943	7.321
Гильчинская волость	12	831	8.910
II-й участокъ.			
Завитинская волость	25	946	8.074
Песчаноозерская волость	5	481	3.711
III-й участокъ.			
Амурско-зейская волость	18	651	4.878
IV-й участокъ.			
Томская волость	15	597	4.595
Бѣльская волость	17	1.211	8.800
Краснояровская волость	10	337	2.731
Итого	112	5.997	49.020

Кромѣ селеній, въ крестьянскомъ округѣ находится еще 41 заимка.

*) За исключеніемъ бродячихъ инородцевъ.

Городское населеніе, сосредоточенное въ единственномъ городѣ области Благовѣщенскѣ, равняется 34,188 д. об. пола, т. е. составляетъ почти 27% всего населенія области.

Амурское казачье войско заселяетъ береговую полосу Амура на всемъ протяженіи области съ NW. на SO., отъ ст Покровской до выселка Забѣлловскаго. Занятая казаками территория составляетъ одну округу, раздѣленную въ полицейскомъ отношеніи на 3 участка, которыми завѣдываютъ особые участковые начальники, назначенные изъ строевыхъ оберъ-офицеровъ Амурскаго казачьяго полка. Участковые начальники находятся въ непосредственномъ подчиненіи Войсковому Правленію.

Въ отношеніи общественнаго управленія войсковая округа дѣлится на 10 станичныхъ округовъ, управляемыхъ станичными атаманами.

По участкамъ и станичнымъ округамъ казачье населеніе распредѣляется:

	СЕЛЕНІЙ.	ДВОРОВЪ.	ДУШЪ.
I-й участокъ.			
Игнашинскій станичный округъ . . .	6	175	1.345
Албазинскій > > . . .	6	237	1.603
Черняевскій > > . . .	5	142	1.067
II-й участокъ.			
Кумарскій станичный округъ . . .	12	322	2.907
Екатериинскій > > . . .	5	242	2.164
Поярковскій > > . . .	7	437	3.444
Иннокентьевскій > > . . .	10	244	2.145
III-й участокъ.			
Раддевскій станичный округъ . . .	4	148	1.157
Екатерино-Никольскій > . . .	7	576	4.476
Михайло-Семеновскій > . . .	14	624	4.908
Итого .	76	3.147	25.216

Сверхъ населенныхъ пунктовъ, въ казачьей округѣ имѣются отдѣльныя заимки и почтовые станціи, общее число которыхъ равняется 15-ти.

Территорія приисковъ дѣлится на 3 горно-полицейскихъ округа: Верхне-Амурскій, Бурейскій и Хинганскій. Первые два округа находятся въ завѣдваніи горныхъ исправниковъ, а послѣдній—начальника 3-го участка округа Амурскаго казачьяго войска.

Приисковое населеніе по горнымъ округамъ распредѣляется такъ:

Верхне-Амурскій горно-полицейскій округъ . . .	11.244 души.
Бурейскій > > . . .	7.708 >
Хинганскій > > . . .	1.972 >

Итого . 20.924 >

Кромѣ собственно приисковыхъ конторъ, въ районѣ приисковъ, въ Верхне-Амурскомъ округѣ, находятся три населенныхъ пункта.

Въ число населенія области надо включить еще какъ туземныхъ инородцевъ, такъ и пришлый элементъ китайцевъ и маньчжуръ. Послѣдніе, послѣ военныхъ событій этого года, остались главнымъ образомъ на приискахъ, а къ концу года появились и въ г. Благовѣщенскѣ.

Туземные инородцы принадлежатъ къ сибирской вѣтви тунгусскаго племени и дѣлятся на три родственныя другъ другу группы: ороченъ, манегровъ и тунгусовъ, подраздѣляющіяся, въ свою очередь, на отдѣльные роды. Они ведутъ бродячую жизнь, придерживаясь однако же опредѣленныхъ районовъ. Орочены кочуютъ, главнымъ образомъ, по притокамъ верхняго Амура, по Амазару, Ольдою, Уркѣ и Омутной и по рѣкѣ Зеѣ, вблизи золотыхъ приисковъ; манегры бродятъ лѣтомъ по Зейской тайгѣ, преимущественно на пространствѣ отъ р. Перы до р. Дена, и на маньчжурской сторонѣ по р. Кумарѣ, а зимой проживаютъ по остро-

вамъ Амура, въ районахъ Черняевского и Кумарскаго станичныхъ округовъ, и тунгусы обитаютъ въ сѣверо-восточной части области, по притокамъ средняго Амура и въ Ниманской тайгѣ. Главныя занятія инородцевъ—охота и рыболовство, но нѣкоторые изъ ороченъ и тунгусовъ, сверхъ того, служатъ проводниками въ тайгѣ и перевозчиками кладей по глухимъ мѣстамъ, гдѣ нѣтъ путей сообщенія. Численность всѣхъ кочевыхъ инородцевъ опредѣлить съ точностью не возможно, за отсутствіемъ какой бы то ни было регистраціи этого бродячаго элемента въ населеніи области,—во всякомъ случаѣ численность эта не превышаетъ 3.000 душъ обоого пола*).

Движеніе населенія.

Еъ 1-му января 1900 года въ области значилось жителей 130.430 душъ обоого пола, не считая въ томъ числѣ бродячихъ инородцевъ и китайскихъ подданныхъ, осѣдло проживавшихъ въ предѣлахъ области.

Движеніе населенія области въ отчетномъ году представляется въ слѣдующемъ видѣ:

Родилось: мужского пола	3.525
> женскаго пола	3.299
Итого	6.824
Умерло: мужского пола	2.406
> женскаго пола	2.006
Итого	4.412

Такимъ образомъ, естественный приростъ народонаселенія, какъ результатъ перевѣса рожденій надъ смертностью, простирается до 2.412 душъ обоого пола, что составляетъ 1,8⁰/о населенія.

Кромѣ естественнаго прироста, населеніе области въ отчетномъ году увеличилось отъ переселенія въ нее изъ другихъ губерній и областей Россійской имперіи.

Всего прибыло въ область въ отчетномъ году переселенцевъ 443 семьи въ количествѣ 3.851 души обоого пола. По мѣсту выселенія они распредѣляются слѣдующимъ образомъ:

МѢСТО ВЫХОДА. (НАЗВАНІЕ ГУБЕРНІИ).	Ч И С Л О			
	Селеній.	Душъ.	Холок.	Всего.
Самарской	16	114	7	121
Кіевской	7	41	30	72
Полтавской	117	737	58	795
Могилевской	144	1481	31	1512
Пензенской	—	—	2	2
Екатеринославской	49	352	29	381
Тамбовской	17	105	27	132
Воронежской	30	215	50	265
Саратовской	25	185	26	211
Черниговской	10	45	30	75
Харьковской	7	86	10	96
Рязанской	—	—	2	2
Курской	—	—	8	8
Таврической	—	—	11	11
Сибирской	—	—	1	1
Вологодской	—	—	4	4
Тульской	1	5	2	77
Приморской	9	71	—	11
Подольской	—	—	11	11
Смоленской	—	—	10	10
Кубанской	—	—	1	1
Вятской	1	4	—	4
Донской	4	21	2	23

*) Въ настоящее время собираются возможно точныя свѣдѣнія о числѣ инородцевъ въ области.

Волинской	1	3	2	5
Бессарабской	4	22	2	24
Орловской	—	—	1	1
Минской	1	5	—	5
Курляндской	—	—	1	1
А всего прибыло	443	3493	358	3851

По сравненію съ предыдущимъ годомъ прибыло переселенцевъ болѣе на 301 семью и на 3.146 душъ.

Выселилось изъ области обратно на мѣста родины въ отчетномъ году 38 семей въ количествѣ 297 человекъ.

Если исключить изъ общаго числа движенія крестьянъ 358 ходоконъ, то вслѣдствіе перевѣса иммиграціи надъ эмиграціей крестьянское населеніе области за отчетный годъ увеличилось на 3.196 душъ.

Казачье населеніе, чрезъ перечисленіе лицъ изъ другихъ сословій, увеличилось на 26 человекъ; отчислено же изъ казачьяго сословія 13; слѣдовательно, увеличеніе казачьяго населенія выразилось въ цифрѣ 13. Прибыль же неказачьяго элемента, вслѣдствіе прилива въ войско извнѣ—въ цифрѣ 23, такъ какъ прибыло 68, и выбыло 45 чел.

Дѣйствительная же прибыль въ казачьемъ населеніи, подѣйствіемъ всѣхъ факторовъ, опредѣлилась въ цифрѣ 496 (391—войскового и 105—невойскового сословія).

Городское же населеніе въ отчетномъ году, несмотря на естественный приростъ, потеряло значительную убыль, свыше 4-хъ тысячъ человекъ, благодаря выселенію, съ открытіемъ военныхъ дѣйствій, изъ города китайцевъ, уходу со своими частями запасныхъ воинскихъ чиновъ, а также выѣзду изъ города нѣкотораго числа жителей на зиму въ другіе города и губерніи.

Благодаря указаннымъ факторамъ, не смотря на естественный приростъ и приселеніе, народонаселеніе области, со включеніемъ инородческаго и оставшагося китайскаго населенія, въ теченіе года уменьшилось на 8.282 души обоого пола.

Все наличное населеніе области въ 1900 году распредѣлялось слѣдующимъ образомъ:

	Мужского пола.	Женскаго пола.	Обоого по- ла.
1. По районно:			
Въ г. Благовѣщенскѣ — — —	21277	12911	34188
> крестьянскихъ селеніяхъ — —	25207	23813	49020
> казачьихъ станцияхъ и поселкахъ	13002	12214	25216
Въ горныхъ округахъ:			
Русскихъ, китайцевъ и корейцевъ — —	17559	3365	20924
Бродячихъ инородцевъ — — —	—	—	3000
Итого — — —	77045	52303	132348
2. По сословіямъ:			
Дворянъ потомственныхъ — — —	352	308	660
> личныхъ — — —	226	215	441
Духовенства: чернаго — — —	6	—	6
> бѣлаго — — —	219	209	428
Городскихъ сословій:			
Почетныхъ гражданъ { потомственныхъ — —	294	252	546
{ личныхъ — — —	206	281	487
Купцовъ — — — — —	723	616	1339
Мѣщанъ — — — — —	10981	8470	19451
Причисленныхъ къ обществу отставныхъ запасныхъ нижнихъ чиновъ, ихъ женъ и дѣтей	1770	560	2330

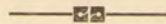
Сельскихъ сословій:							
Крестьянъ	—	—	—	—	30463	25487	55950
Поселенцевъ	—	—	—	—	967	777	1744
Переселенцевъ	—	—	—	—	935	770	1705
Иностранцевъ осѣдлыхъ	—	—	—	—	672	454	1126
Корейцевъ-русскихъ поданныхъ	—	—	—	—	704	637	1341
Военныхъ сословій:							
Регулярныхъ войскъ	—	—	—	—	1708	—	1708
Солдатскихъ женъ и дѣтей	—	—	—	—	80	156	236
Казаковъ	—	—	—	—	11556	10920	22476
Отставныхъ и запасныхъ нижнихъ чиновъ	—	—	—	—	3004	—	3004
Ихъ женъ и дѣтей	—	—	—	—	655	1252	1907
Разночинцевъ	—	—	—	—	927	796	1723
Иностранцевъ:							
Европейцевъ	—	—	—	—	64	27	91
Японцевъ	—	—	—	—	78	88	166
Корейцевъ	—	—	—	—	1418	17	1435
Китайцевъ	—	—	—	—	9037	11	9048
Итого					77045	52303	129348
Кромѣ того:							
Иностранцевъ бродячихъ	—	—	—	—	—	—	3000
Всего					77045	52303	132348
3. По вѣроисповѣданіямъ:							
Православныхъ	—	—	—	—	—	—	92586
Раскольниковъ и сектантовъ	—	—	—	—	—	—	23772
Католиковъ	—	—	—	—	—	—	515
Протестантовъ	—	—	—	—	—	—	93
Иудеевъ	—	—	—	—	—	—	152
Магометанъ	—	—	—	—	—	—	874
Прочихъ вѣроисповѣданій и язычниковъ	—	—	—	—	—	—	14356
Итого					—	—	132348

Плотность населенія.

Въ 1900 году плотность населенія Амурской области выражалась въ слѣдующихъ цифрахъ:

На 10 квадратныхъ верстѣ приходилось три человѣка; одинъ населенный пунктъ не считая города Благовѣщенска, приходился на 1965 квадр. в., и одинъ дворъ на 43 квадр. версты.

Средняя же величина селеній и поселковъ была въ 45—46 дворовъ съ населеніемъ каждаго двора въ 8—9 человѣкъ.



I. Естественныя и производительныя силы области и экономическая дѣятельность ея населенія.

а, Земледѣліе.

Земледѣліе, въ собственномъ смыслѣ хлѣбопашество, составляетъ главное занятіе и основу матеріальнаго благосостоянія большей части населенія Амурской области служа, вмѣстѣ съ тѣмъ одной изъ важныхъ отраслей народнаго хозяйства. Этому способствуютъ, съ одной стороны, благоприятныя условія почвы и климата области, обеспечивающія удовлетворительные урожаи, съ другой стороны, — большіе земельные надѣлы, какъ у крестьянъ, такъ и у казаковъ.

Господствующей формой землевладѣнія въ области является общинная, со слѣдующими порядками землепользованія: выгоны находятся въ нераздѣльномъ мірскомъ пользованіи, пахотную же землю каждый общинникъ пользуется обычно-

венно на правахъ захвата въ такихъ размѣрахъ, въ какихъ можетъ ее обрабо- тать; покосами также владѣютъ на правахъ захвата, хотя въ нѣкоторыхъ обще- ствахъ они уже подвергаются передѣламъ, и, наконецъ, усадебныя мѣста состо- ятъ въ подворно-наслѣдственномъ владѣніи отдѣльныхъ домохозяевъ. Рядомъ съ этою формою землевладѣнія существуютъ: арендное пользованіе государственною землею и личное владѣніе на правахъ собственности.

Площадь земли, находящейся въ пользованіи, какъ сельскихъ—крестьянскихъ и казачьихъ обществъ, такъ частныхъ лицъ и другихъ владѣльцевъ, простирается до 1.607.748 десятинъ 1753 саж. и по роду владѣльцевъ распределяется:

во владѣніи крестьянъ	911.158	дес.	409	с.
» казаковъ	512.514 ^{1/2*})	»	»	»
бывшей во владѣніи маньчжуро китайцевъ	108.008	»	»	»
во владѣніи г. Благовѣщенска	11.887 ^{**)}	дес.	900	с.
» церковей, причта и церков. попечит.	14.025	»	1464	с.
Отведен. подъ артиллер. полигонъ и артиллер. лагери	4.995	»	275	с.
во владѣніи телеграфнаго вѣдом.	1.487	»	1745	с.

Что же касается земли, находящейся въ арендномъ пользованіи и въ част- ной собственности, то количество первой простирается до 2111 дес. 1550 саж., а послѣдней—до 41.560 дес. 1.410 саж. Изъ общаго числа земель послѣдняго рода принадлежало: дворянамъ 605 дес. 185 с., чиновникамъ 1.014 дес. 1131 с., почетнымъ гражданамъ—162 д. 390 с., купцамъ 4879 д. 353 с., мѣщанамъ 22.896 д. 608 кв. с., крестьянамъ 9513 д. 1019 с. и золотопромышленнымъ компаніямъ 2490 дес. 124 саж.

Изъ всей обширной площади земли, находящейся въ мірскомъ пользованіи и составляющей частную собственность, утилизировалось въ отчетномъ году 120.097 каз. десятинъ, а все остальное пространство оставалось не воздѣлан- нымъ. При этомъ обрабатываемая земля распределяется слѣдующимъ образомъ:

у крестьянъ и частныхъ владѣльцевъ площадь ея про- стиралась до	96.969	дес.
» казаковъ	23.128	»

На означенной площади было высѣяно 1.015.884 пуда различныхъ хлѣб- ныхъ злаковъ и картофеля.

Изъ этого количества:

На земляхъ крестьянъ и частныхъ владѣльцевъ	806.749	пуд.
» » казаковъ	209.135	»

Первое мѣсто въ ряду другихъ злаковъ занимаетъ овесъ, затѣмъ слѣдуютъ пшеница, ярица, гречиха и просо, а менѣе всего воздѣлываются конопля и ленъ.

Распределение посѣва по хлѣбамъ можно видѣть изъ слѣдующей таблицы:

Наименованіе земель.	ПОСѢЯНО ПУДОВЪ.							Карто- фель.	Всего.
	Пшениц.	Ярицы.	Гречих.	Ячме- ня.	Проса.	Конопля и льна.	Овса.		
Крестьянскія и вла- дѣльческія	326.636	54.679	9.674	5.965	4.586	2.116	356.272	46.821	806.749
Казачьи	50.557	35.238	10.566	1.084	50	111	71.758	39.771	299.135
	377.193	89.917	20.240	7.049	4.636	2.227	428.030	86.592	1.015.884

*) Всей земли, находящейся, согласно Высочайше утвержденного 22 мая 1879 г. мѣнія Го- сударственного Совѣта, во временномъ пользованіи Амурскаго казачьяго войска, числится 5.609.352^{1/2} дес., въ томъ числѣ 336.855 дес. въ надѣлахъ и 5.058.699 дес. въ запасѣ.

**) Всѣхъ выгонныхъ земель, пректированныхъ для г. Благовѣщенска, за вычетомъ предна- значен. подъ колонію душевно-больныхъ и для дачи Военнаго Губернатора, значится по плану 21.636 д. 660 к. с. Равнымъ образомъ,—земель, проектированныхъ для предполагаемаго посада „Зейская Пристань“ и „Зарѣчная слобода“, въ двухъ учаткахъ, значится—13.900 дес. 1.790 сажень.

Урожай хлѣбовъ и картофеля 1900 года выражается цифрой 6723914 пудовъ. Въ сравненіи съ 1899 годомъ сборъ хлѣба увеличился на 64.763 пуда. Урожайность отчетнаго года, какъ въ общемъ, такъ и по отдѣльнымъ хлѣбамъ можно считать средней (самъ 6,6).

Распредѣленіе сбора хлѣбовъ и урожай разныхъ родовъ воздѣлываемыхъ злаковъ можно видѣть изъ слѣдующей таблицы:

Наименованіе земель.	СОБРАНО ПУДОВЪ.							Всего.	
	Пшениц.	Яриц.	Греч.	Ячмен.	Проса. и ячм.	Овса.	Картоф.		
Крестьянскія и владѣльческія	2490696	386695	33267	49453	45557	7971	2296671	438850	5749160
Казачьи	232360	172693	32831	4444	100	107	329641	202578	974754
Итого . .	2723056	559388	66098	53897	45657	8078	2626312	641428	6723914

Не смотря однако на то, что хлѣбопашество съ каждымъ годомъ возрастаетъ, цѣны на главнѣйшіе продовольственные продукты, добываемые земледѣіемъ нисколько не понижаются. Такъ, среднія справочныя цѣны на главнѣйшіе продовольственные продукты въ отчетномъ году стояли слѣдующія:

Наименованіе продуктовъ.	М Ъ С Я Ц Ы.			
	Январь. Февраль. Мартъ.	Апрѣль. Май. Іюнь.	Іюль. Августъ. Сентябрь.	Октябрь. Ноябрь. Декабрь.
Мука яричная (пудъ)	1 р. 35 к.	1 р. 35 к.	1 р. 70 к.	1 р. 50 к.
Мука пшеничная (пудъ)	1 45	1 - 35 -	1 - 70 -	1 - 60 -
„ гречневая „	2 - 20 -	1 - 80 -	1 80 -	— 80 -
Крупа ячневая „	1 - 80 -	1 - 80 -	2 - 90 -	1 — -
„ гречневая „	1 - 90 -	1 - 60 -	2 - 90 -	2 - 25 -
Буда крупная (яръ) „	1 - 40 -	1 - 50 -	2 - 20 -	1 - 80 -
„ мелкая „	1 - 20 -	1 - 20 -	1 20 -	1 20 -
Хлѣбъ печеный „	1 - 90 -	1 - 90 -	2 - 40 -	2 - 40 -
„ пшеничный „				
„ яричный „				
Сухари яричные „	2 - 65 -	2 - 60 -	2 - 30 -	3 - — -
„ пшеничные „	2 - 90 -	2 - 90 -	3 - 30	3 - 40 -
Хлѣбъ въ зернѣ:				
Ярица „	1 - — -	— 90 -	— — -	1 - — -
Пшеница „	1 - — -	— 90 -	— — -	1 - — -
Овесь „	— 40 -	— 70 -	1 - 10 -	— 90 -
Горохъ „	1 - 60 -	1 - — -	2 - — -	2 - 50 -
Гречиха „	— 80 -	— 80 -	80 — -	— 80 -
Ячмень „	— 85 -	1 - 80 -	1 - 90 -	— 80 -
Картофель „	— 50 -	— 45 -	— 90 -	— 80 -
Мясо скотское „	4 - 80 -	4 - 75 -	4 - 80 -	5 - — -
Масло скоромное „	25 - — -	25 - — -	25 - — -	25 - — -

При значительной дороговизнѣ сельско-хозяйственныхъ произведеній и продуктовъ первой необходимости и цѣны на рабочія руки въ области стоятъ всегда высокія, причѣмъ значительное колебаніе цѣнъ замѣчалось особенно во 2-й половинѣ года.

Цѣны на рабочія руки въ отчетномъ году въ крестьянскомъ округѣ были слѣдующія:

	ПО Д Е Н Н О .						ПО М Ъ С Я Ч Н О .		По десѣтнѣ.	
	Работнику съ лошадыю.		Работнику пѣшему.		Работницѣ.		Работнику.	Работницѣ.		
	отъ.	до.	отъ.	до.	отъ.	до.	отъ.	до.	отъ.	до.
	р. к.	р. к.	р. к.	р. к.	р. к.	р. к.	рублн.	рублн.	р.	к.
Во время посѣва хлѣба .	1 20	4 —	— 50	2 —	— 35	1 20	10 30	6 20	4 25	
Во время сѣнокоса .	1 30	5 50	— 70	2 —	— 50	1 40	13 40	8 30	3 25	

Во время уборки хлѣба .	1 20	6 50	— 70	2 15	— 60	1 80	22 50	15 40	16 25
Зимою	1 30	2 50	— 30	— 90	— 30	— 50	9 15	5 10	— —

Недостатокъ рабочихъ рукъ и высокая цѣна на нихъ, обыкновенно въ самую горячую пору сельско-хозяйственныхъ работъ, заставляютъ землевладѣльцевъ области прибѣгать къ примѣненію въ сельскомъ хозяйствѣ улучшенныхъ земледѣльческихъ орудій и машинъ. На приобрѣтеніе этихъ орудій и машинъ ежегодно затрачиваются значительныя суммы. Такъ, по собраннымъ свѣдѣніямъ, на покупку улучшенныхъ земледѣльческихъ орудій и машинъ земледѣльцами израсходовано въ 1900 году 290.905 рублей и приобрѣтено 2,767 штукъ. Большая часть изъ купленныхъ въ отчетномъ году 2,767 машинъ были американскаго, англійскаго и германскаго производства, 6 молотилокъ и 20 приводовъ—изготовленія мѣстнаго механическаго завода и 15 вѣялокъ-сортировокъ издѣлія русскаго кустаря изъ Южно-уссурийскаго края.

Изъ числа заграничныхъ машинъ торговыми фирмами было приобрѣтено:

	Количество.	На сумму въ рубляхъ.
Жнеекъ	274	96.050
Сѣнокосилокъ	44	8.990
Граблей	79	7.250
Боронъ	21	2.050
Разсѣвалокъ	23	2.000
Сѣялокъ	30	3.650
Куклеотборниковъ	3	825
Сортировокъ-вѣялокъ	51	4.755
Молотилокъ	91	64.900
Приводовъ	37	15.600
Передачь	24	1.600
Плуговъ разныхъ	2.049	58.600
Сноповязалокъ	59	28.500
Отрѣзовъ	100	1.200
Итого	2.885	295.970

Бромъ того, куплено 1000 пудовъ вязки манильской на 16.000 р. Впрочемъ, нужно замѣтить, что распространеніе улучшенныхъ сельско-хозяйственныхъ машинъ не служитъ доказательствомъ рациональной постановки сельскаго хозяйства въ области. Въ отношеніи обработки и, вообще, земледѣльческой культуры владѣльцы усовершенствованныхъ орудій и машинъ мало отличаются отъ тѣхъ, которые пользуются первобытными орудіями. У тѣхъ и другихъ въ сущности одна и та же интенсивно-хищническая система землепользованія: распаханый участокъ засѣвается въ теченіе 5-6 лѣтъ безъ удобренія, до полного истощенія почвы, затѣмъ забрасывается и запахивается новый участокъ.

Не смотря на вполне удовлетворительныя почвенныя и климатическія условія, въ какихъ находится область, хлѣбопашество развивается въ ней крайне медленно и далеко не достигаетъ надлежащихъ размѣровъ, при которыхъ область могла бы не только сама изобиловать хлѣбомъ, но и доставлять таковой въ избыткѣ въ сосѣднія мѣста и области.

Причина недостаточнаго, вообще, развитія хлѣбопашества въ области лежитъ въ отсутствіи удобныхъ путей сообщенія, влѣдствіе чего сбытъ собраннаго зерна становится необеспеченнымъ, а потому населеніе занимается хлѣбопашествомъ почти настолько, насколько это вызывается мѣстными насущными потребностями. Хлѣбъ расходуется частью на удовлетвореніе мѣстныхъ нуждъ и распродается какъ тутъ-же на мѣстѣ, такъ, частью, и за предѣлы области.

Главными скупщиками хлѣба, кромѣ горожанъ, являются: интендантство, золотопромышленныя компаніи и владѣлецъ винокуреннаго завода.

Интендантствомъ куплено въ 1900 году хлѣба у крестьянъ до 596,000 пуд. зерна пшеницы и ярицы и до 60,000 пуд. овса, всего на сумму 643.000 руб.; владѣльцемъ винокуреннаго завода куплено для винокуренія и пивоваренія 131,955 п. ярицы, пшеницы и ячменя на 116.467 руб. и 13.213 пуд. овса на 8.725 р. Золотопромышленныя К^о ежегодно закупаютъ хлѣба въ зернѣ и овса до 300.000 пуд. на сумму 250-270 тысячъ рублей.

Другія отрасли земледѣльческаго труда въ области или, вообще, слабо развиты, или находятся въ зачаточномъ пока состояніи.

Болѣе другихъ развитую отрасль представляетъ огородничество, но и оно существуетъ въ размѣрахъ удовлетворенія собственныхъ потребностей населенія. Только въ ближайшихъ къ Благовѣщенску крестьянскихъ селеніяхъ, а также въ казачьихъ станицахъ и поселкахъ, гдѣ лѣтомъ останавливаются пароходы, огородничество составляетъ сколько-нибудь, заставляющую обращать на нее вниманіе, доходную статью. Обыкновенно разводятся: огурцы, капуста, редисъ, рѣдька, брюква, рѣпа, лукъ, морковь и свекла, но болѣе всего картофель, который, какъ суррогатъ хлѣба предпочитается другимъ овощамъ. Въ нѣкоторыхъ крестьянскихъ селеніяхъ за-Зейскаго района встрѣчаются и бахчи съ разводимыми на нихъ дынями и арбузами.

Огородничество имѣетъ въ климатѣ области благоприятныя условія для своего развитія и при хорошихъ урожаяхъ овощей и высокой цѣнѣ на послѣднія оно могло бы служить существеннымъ подспорьемъ въ хозяйствахъ поселянъ, особенно живущихъ близко къ городу, тѣмъ болѣе, что теперь крестьяне не встрѣчаютъ опасныхъ конкурентовъ въ лицѣ маньчуръ, проживавшихъ какъ въ городѣ, такъ и въ маньчжурскихъ селеніяхъ, умѣвшихъ извлекать изъ огородовъ для себя большія выгоды и удовлетворявшихъ потребностямъ въ продуктахъ всего городского населенія.

Садоводства въ области не существуетъ, хотя въ послѣдніе годы любителями дѣлаются попытки къ разведенію фруктовыхъ деревьевъ. Но такъ какъ эти попытки не такъ давно предприняты и пока не увѣнчались еще никакимъ существеннымъ успѣхомъ, то и нельзя сказать, возможно ли въ области разведеніе фруктовыхъ садовъ, или нѣтъ,—это вопросъ будущаго. Но если бы по климатическимъ условіямъ культура фруктовыхъ деревьевъ оказалась невозможною, то разведеніе ягодныхъ кустарниковъ вполне возможно и можетъ составить весьма выгодное занятіе. Урожай малины, садовой смородины, крыжовника, клубники и земляники, при незначительномъ уходѣ, какъ показалъ опытъ, бываютъ прекрасные и вполне могутъ вознаградить трудъ тѣхъ, которые возьмутся за эту отрасль садоводства, тѣмъ болѣе, что кромѣ голубицы и кислой смородины (дикуша) другія ягоды встрѣчаются въ рѣдкахъ мѣстахъ области, слѣдовательно сбытъ ягодъ можетъ быть вполне обезпеченъ. Къ сожалѣнію, важнаго значенія этого занятія не сознаетъ не только сельское населеніе, но и городское.

Пчеловодство въ области не имѣетъ промышленнаго характера. Имъ занимаются лишь немногіе крестьяне любители, проживающіе въ селеніяхъ по р. Бѣлой, Харѣ, Завитой и въ рѣдкихъ казачьихъ станицахъ.

Всего въ области насчитывается болѣе 30-ти пасекъ съ 600 ульями; добывается меду въ годъ отъ 100—150 пудовъ, который весь почти и потребляется хозяевами, не поступая въ продажу. Вообще, пчеловодство при благоприятныхъ условіяхъ для своего развитія, могло бы процвѣтать, какъ отрасль сельско-хозяйственной промышленности, служа для сельскихъ хозяевъ подспорьемъ къ основному занятію ихъ—земледѣлію, но оно пока мало обращаетъ на себя вниманія, потому, вѣроятно, что нѣтъ недостатка въ болѣе выгодныхъ занятіяхъ и притомъ такихъ, которыя не требуютъ почти никакихъ знаній.

Скотоводство въ области не играетъ роли самостоятельной отрасли сельскаго хозяйства, но стоитъ въ связи съ земледѣліемъ; тѣмъ не менѣе оно имѣетъ существенное значеніе, потому что всѣ земледѣльческія работы не обходятся безъ помощи рабочаго скота. Поэтому земледѣльцы обращаютъ на него свое вниманіе и держатъ такое количество скота, которое имъ потребно для удовлетворенія ихъ разнообразныхъ нуждъ. Но если, по количеству скота, скотоводство можно признать сравнительно развитою отраслю хозяйства, то нельзя сказать того же самого о качествѣ скота, которое заставляеть желать еще многого. Дѣло въ томъ, что скоть не принадлежитъ къ улучшеннымъ породамъ и, въ большинствѣ случаевъ, довольно низкаго достоинства. Рогатый скоть большею частью малорослой породы и не отличается ни мясною, ни молочною продуктивностью. Лошади также малорослы, но, впрочемъ, довольно выносливы и привычны къ труду.

Причины такого состоянія скотоводства заключаются частью въ недостаткѣ хорошихъ луговъ, особенно у казаковъ, частью въ отсутствіи рациональнаго ухода за скотомъ.

По даннымъ за 1900 годъ въ области числилось скота 126.221 голова; въ томъ числѣ:

Лошадей	- - - - -	53.852.	Верблюдовъ	- - - - -	354.
Крупнаго рогатаго скота	- - - - -	45.206.	Оленей	- - - - -	860.
Свиней	- - - - -	20.803.	Козь	- - - - -	118.
Овецъ простыхъ	- - - - -	4.986.	Осоловъ и муловъ	- - - - -	42.

Какъ видно изъ этихъ данныхъ, коневодство занимаетъ первое мѣсто въ скотоводствѣ области, затѣмъ идетъ разведеніе крупнаго рогатаго скота и свиней, а овцеводство существуетъ лишь въ незначительныхъ размѣрахъ, что отчасти объясняется недостаткомъ сухихъ, пригодныхъ для овецъ, пастбищъ.

Сравнивая съ 1899 годомъ, видимъ, что количество скота увеличилось на 7,443 головы, что объясняется весьма незначительнымъ развитіемъ въ отчетномъ году эпизоотій, благодаря предохранительнымъ прививкамъ сибиреязвенной вакцины въ широкихъ размѣрахъ и строгимъ карантиннымъ мѣрамъ, принятымъ администраціей области.

Состояніе скотоводства по районамъ и группамъ представляется въ слѣдующемъ видѣ:

Б Ы Л О.	Лошадей.	Крупн. рогатаго скота.	Овецъ	Свиней.	Козь.	Верблюдовъ.	Осоловъ и муловъ.	Оленей	ВСЕГО.
Въ Благовѣщенскѣ	2947	1850	94	734	21	220	28	—	5894
« округѣ Амурскаго каз. войска	19301	17526	1016	8873	—	—	—	—	46716
« крестьян. селеніяхъ и на хуторахъ части владѣль.	28784	25168	3876	10897	91	134	10	—	68960
На золотыхъ приискахъ	2820	662	—	299	6	—	4	860	4651
Итого	53852	45206	4986	20803	118	354	42	860	126221

Разсматривая всѣ данныя о состояніи сельскаго хозяйства въ Амурской области за отчетный 1900 годъ, не трудно видѣть, что ни одна изъ отраслей не достигла не только широкихъ размѣровъ, но и прочнаго развитія. Причина этого, кромѣ отсутствія удобныхъ путей сообщенія, лежитъ и въ недостаткѣ сельско-хозяйственныхъ знаній въ средѣ населенія области. Устраненіе этихъ тормозящихъ причинъ несомнѣнно будетъ содѣйствовать развитію и успѣшному ходу сельскаго хозяйства въ области. Поэтому въ интересахъ развитія и улучшенія всѣхъ отраслей сельскаго хозяйства было бы желательно: 1) устройство низшихъ сельско-хозяйственныхъ школъ и опытныхъ полей въ болѣе людныхъ и центральныхъ селеніяхъ, или, по крайней мѣрѣ, устройство при народныхъ школахъ огородовъ и садовъ и

практическихъ занятій въ послѣднихъ, для чего, конечно, потребуются и учителя со спеціальною подготовкою; 2) введеніе народныхъ чтеній по сельскому хозяйству въ селеніяхъ и, вообще, распространеніе въ массѣ популярныхъ брошюръ сельско-хозяйственнаго содержанія; 3) распространеніе улучшенныхъ сѣмянъ среди земледѣльцевъ; 4) даровая раздача черенковъ фруктовыхъ деревьевъ и сѣмянъ ягодныхъ кустарниковъ желающимъ заняться садоводствомъ; 5) ознакомленіе населенія съ пчеловодствомъ путемъ устройства хотя одной образцовой пасѣки, распространеніе рамочныхъ ульевъ и раздача сѣмянъ медовосныхъ растений, и 6) распространеніе травосѣянія и племеннаго скота.

Всего лучше, конечно, всѣ эти мѣропріятія, клонящіяся къ увеличенію экономическаго благосостоянія населенія, удобно могли бы быть объединены устройствомъ въ области казенной образцовой сельско-хозяйственной фермы, гдѣ нашли бы себѣ образцовое приложеніе всѣ отрасли народнаго сельскаго хозяйства.

б) Обезпеченіе народнаго продовольствія.

Продовольствіе сельскаго и казачьяго населенія области въ 1900 году обезпечивалось, кромѣ урожая, количествомъ имѣвшагося запаса хлѣба въ хлѣбныхъ магазинахъ, которыхъ было: въ крестьянскихъ селеніяхъ 93 и въ казачьихъ станицахъ и поселкахъ 64, всего — 157. Состояніе этихъ магазиновъ усматривается изъ слѣдующей таблицы:

	Число хлѣбныхъ магазиновъ.	Къ 1-му января 1901 года.					
		Состояло на лицо.		Числится въ недоимкахъ.		Итого.	
		Ярицы.	Овса.	Ярицы.	Овса.	Ярицы.	Овса.
Въ крестьянскихъ селеніяхъ.	93	95.533 п. 30 ф.	46.541 п. 25 ф.	20.356 п. 10 ф.	10.278 п. 35 ф.	115.890 п.	56.820 ¹ / ₂ п.
Въ казачьихъ станицахъ.	64	(85756)		(74076)		(159832)	
Итого .	157	227831 п. 15 ф.		104 711 п. 05 ф.		332.542 п. 20 ф.	

Независимо отъ запасовъ хлѣба въ продовольственныхъ магазинахъ, у казаковъ существуетъ еще при Войсковомъ Правленіи продовольственный капиталъ въ количествѣ 19.114 руб. 43 коп. изъ котораго въ необходимыхъ случаяхъ и выдается казакамъ ссуда какъ на посѣвъ, такъ и на продовольствіе. Къ 1-му января 1901 года на лицо состоитъ 9061 рубль и числится въ долгахъ 10.053 руб. 43 копейки.

Что касается обезпеченія продовольствіемъ городского населенія, то оно ничѣмъ не гарантируется, потому что ни городское, ни мѣщанское общество не имѣетъ продовольственныхъ капиталовъ.

в) Промыслы сельскаго и городского населенія.

Естественныя богатства Амурской области представляютъ самыя благоприятныя условія для широкаго развитія разнаго рода промысловъ среди сельскаго населенія. Но отчасти потому, что земледѣліе, составляющее главное занятіе населенія, оставляетъ мало свободнаго времени для другихъ промысловъ, отчасти по недостатку знаній и предпримчивости, ни одинъ изъ существующихъ въ области промысловъ еще не имѣлъ особенно важнаго экономическаго значенія ни по своимъ размѣрамъ, ни по доходности. Болѣе другихъ развиты: охота, рыболовство и лѣсной промыселъ.

Звѣринный промыселъ составляетъ постоянное занятіе и главный источникъ пропитанія инородцевъ, обитающихъ въ предѣлахъ области, но этимъ промысломъ занимаются и русскіе въ свободное отъ другихъ занятій время. Главный предметъ промысла составляютъ: соболь, бѣлка, лисица, лось, изюбрь, козуля, кабарга, а при случаѣ добываются и другіе звѣри.

Одни изъ промышленныхъ звѣрей даютъ цѣнные мѣха, другіе—мѣха и мясо, третьи—мясо, а иные—цѣнные продукты, каковы панты и проч.

Мѣха сбываются въ г. Благовѣщенскѣ, станицѣ Екатерино-Никольской и на инородческихъ большорогахъ (ярмаркахъ), происходящихъ на р.р. Ниманѣ, Большой Бирѣ, Зеѣ, Селемджѣ и въ другихъ мѣстахъ.

Ежегодная добыча пушнины опредѣляется въ суммѣ болѣе 100.000 рублей, $\frac{2}{3}$ коихъ приходится на долю инородцевъ и $\frac{1}{3}$ на долю казаковъ и крестьянъ.

Рыболовство, при богатствѣ и разнообразіи рыбы въ рѣкѣ Амурѣ и его притокахъ, а также въ озерахъ области, служитъ немаловажнымъ подспорьемъ для сельскаго населенія области. Но изъ крестьянъ и городскихъ обывателей имъ занимаются не многіе, главнымъ образомъ оно распространено среди инородцевъ и казаковъ, живущихъ по бережьямъ Амура. Изъ разнообразныхъ рыбъ которыя водятся въ рѣкахъ Амурскаго бассейна, болѣе важное значеніе имѣютъ: осетеръ, калуга, (бѣлуга) и кѣта. Первые два вида цѣнны потому, что, кремъ мяса, даютъ такіе цѣнные продукты, какъ: икра, клей, вязига, а послѣдній видъ—потому, что играетъ весьма важную экономическую роль, доставляя дешевый, доступный и бѣдному населенію продуктъ питанія. Ежегодный доходъ отъ рыбной ловли простирается до 250.000 рублей, въ томъ числѣ на долю крестьянъ приходится до 50.000 рублей, горожанъ—до 100.000 рублей и казаковъ—до 100.000 рублей.

Рыболовство составляетъ настолько выгодный промыселъ, особенно для городскихъ жителей, что нѣкоторые изъ нихъ исключительно имъ существуютъ.

Видную роль въ экономической жизни населенія области играетъ также лѣсной промыселъ. Лѣса, занимая значительную площадь территоріи области, въ изобиліи доставляютъ матеріалъ для заработковъ населенію. Жители селеній, расположенныхъ по берегамъ большихъ рѣкъ, ежегодно заготавливаютъ массу дровъ для пароходовъ, истребляющихъ топливо въ большомъ количествѣ. Многіе также сплавляютъ дрова и строительные матеріалы въ Благовѣщенскъ, который съ постепеннымъ развитіемъ годъ отъ году требуетъ ихъ все больше и больше. Кромѣ заготовки дровъ и строительныхъ матеріаловъ, нѣкоторые изъ жителей области занимается смолокурениемъ, сидкой дегтя и приготовленіемъ угля. При высокой цѣнѣ на дрова и строительные матеріалы, лѣсной промыселъ является довольно распространеннымъ и хорошо вознаграждающимъ трудъ занятіемъ. Доходъ, извлекаемый изъ него населеніемъ, превышаетъ 300,000 рублей въ годъ.

Итогъ ежегоднаго потребленія лѣсныхъ матеріаловъ въ области трудно опредѣлить съ точностью. По официальнымъ даннымъ, въ отчетномъ году изъ государственныхъ дачъ вырублено деревъ и приготовлено древесныхъ продуктовъ:

Бревенъ строевыхъ	78167	штуки
Жердей	33236	»
Кольевъ	25359	»
Плахъ	719	»
Тесу	100	»
Горбылей	385	»
Дровъ	9887 $\frac{1}{3}$	куб. с.
Бересты	35	» »
Угля	27 $\frac{1}{2}$	» »
Корья лиственничнаго	9	» »
Хворосту	359 $\frac{1}{2}$	» »
Осмола	127	» »

Сверхъ лѣса, который вырубается въ Амурской области, ежегодно сплавляется въ Благовѣщенскъ значительное количество его изъ Забайкальской области съ рѣкъ: Аргуни, Шилки и Ингоды, каковой лѣсъ оплачивается пошлиной на мѣстѣ его вырубки.

Въ навигацію отчетнаго года къ городу было приплавлено 108.570 строевыхъ и дровяныхъ бревенъ и 1.386 куб. саж. дровъ.

Изъ другихъ промысловъ населенія области заслуживаютъ упоминанія почтовая гоньба и извозъ. Почтовая гоньба даетъ заработокъ, главнымъ образомъ, казакамъ, по территоріи которыхъ вдоль берега Амура проходитъ почтовый трактъ, и казачьи станицы за содержаніе почтовыхъ станцій и лошадей получаютъ отъ казны болѣе 200,000 рублей. Напротивъ, извозъ, за рѣдкимъ исключеніемъ, находится въ рукахъ крестьянскаго населенія, преимущественно молоканъ, которые сумѣли монополизировать нѣкоторые промыслы и между ними извозный, а также доставку грузовъ на прыски, представляющую значительныя выгоды. Доходъ доставляемый извозомъ простирается до 200,000 и болѣе рублей въ годъ.

Что касается кустарной промышленности, то она, находясь еще пока въ зачаточномъ состояніи, подвигается впередъ медленно и мало совершенствуется. Главная причина ея слабого развитія заключается въ томъ, что населеніе области, имѣя болѣе выгодныя занятія, не обращаетъ на нее особеннаго вниманія, предпочитая пріобрѣтать издѣлія, привозимыя изъ Европейской Россіи и Западной Сибири. Число лицъ, занимающихся разными предметами кустарнаго производства въ крестьянскихъ и казачьихъ селеніяхъ области не превышаетъ, въ общемъ, 1.000 человекъ.

Общую сумму доставляемую населенію кустарнымъ производствомъ опредѣлить трудно, во всякомъ случаѣ, она не значительна, какъ потому, что самое производство существуетъ въ ограниченныхъ пока размѣрахъ, такъ и потому, что издѣлія его не отличаются техническими совершенствами.

Не можетъ похвалиться развитіемъ ремесленнаго производства и г. Благовѣщенскъ. Коренное городское населеніе, кромѣ торговли, занимается тѣми-же промыслами, что и сельское, какъ-то: хлѣбопашествомъ на заимкахъ, огородничествомъ, сплавомъ лѣса и извознымъ промысломъ.

Но такъ какъ потребности городского населенія, особенно обезпеченнаго класса, идутъ дальше, чѣмъ потребности сельскаго, то естественно въ городѣ начинаютъ развиваться и ремесла. Главный контингентъ городскихъ ремесленниковъ составляетъ пришлый элементъ, который переноситъ сюда свои предіриятія изъ разныхъ концовъ обширной Россіи. Въ городѣ ремесленное производство не ограничивается уже мѣстнымъ кругомъ семьи, какъ въ селеніяхъ, по всего чаще сосредоточивается въ заведеніяхъ (мастерскихъ) съ наемными рабочими. Число ремесленниковъ, занимающихся обработкою продуктовъ и производствомъ разныхъ предметовъ въ г. Благовѣщенскѣ можно видѣть изъ слѣдующей таблицы:

Названіе ремесленниковъ.	Число.		
	мужч.	женщ.	Итого.
Хлѣбниковъ	44	—	44
Булочниковъ	13	—	13
Колбасниковъ	16	—	16
Кондитеровъ	9	—	9
Пряничниковъ	6	—	6
Портныхъ	45	—	45
Модистокъ	—	19	19
Шубниковъ	13	—	13
Сапожниковъ	55	—	55
Скорняковъ	5	—	5
Валенщиковъ	7	—	7
Кожевниковъ	30	—	30
Печниковъ	45	—	45
Столяровъ	74	—	74
Шорниковъ	23	—	23
Каретниковъ	6	—	6
Кузнецовъ	83	—	83
Колесниковъ	13	—	13

Каменьщиковъ и каменотесовъ	32	—	32
Горшечниковъ	4	—	4
Маляровъ и обойщиковъ	30	—	30
Бондарей	23	—	23
Стекольщиковъ	18	—	18
Кровельщиковъ	21	—	21
Плотниковъ	317	—	317
Телѣжниковъ	11	—	11
Пильщиковъ	175	—	175
Токарей	20	—	20
Живописцевъ и иконописцевъ	3	—	3
Часовыхъ дѣлъ мастеровъ	10	—	10
Золотыхъ и серебряныхъ дѣлъ мастеровъ	7	—	7
Слесарей	36	—	36
Рѣзчиковъ	5	—	5
Парикмахеровъ	9	—	9
Переплетчиковъ	12	—	12
Красильщиковъ	25	—	25
Приготовляющихъ гильзы	16	—	16
Мыловаровъ	8	—	8
Штукатуровъ	23	—	23
Литейщиковъ	20	—	20
И т о г о	1312	19	1331

Общая производительность всѣхъ городскихъ ремесленниковъ не извѣстна.

г) Золотопромышленность.

Золотопромышленность, по цѣности своего производства и по своему значенію не только для народнаго хозяйства области, но и въ общей государственной экономіи, занимаетъ первое мѣсто среди разныхъ видовъ добывающей промышленности.

Въ отчетномъ году всѣхъ присковъ, состоявшихъ во владѣніи частныхъ лицъ, было 502, которые въ общей совокупности занимали площадь въ 52.527 дес. Изъ этого числа разрабатывалось 206 присковъ, площадью въ 23.444 дес. Промыто золотосодержащихъ лесковъ до 200.000.000 пуд. и добыто шлихового золота 500 пудовъ 23 фунга 78 золотниковъ 2 доли. Среднее содержаніе золота — около 1 золотника 1 доли на 100 пудовъ песку. Сравнительно съ 1899 годомъ число разрабатывающихся присковъ увеличилось на 29 и количество добытаго золота увеличилось на 130 пудовъ 7 фунтовъ 82 золотника 11 долей.

Развитіе золотопромышленности за послѣдніе 10 лѣтъ можно видѣть изъ слѣдующей таблицы:

Г о д ы .	Число раб- тавшихся присковъ.	Число раб- чихъ	Количество добытаго золота.				Сумма производства въ рубляхъ.
			пуд.	фун.	зол.	доли.	
1891	45	4247	426	31	33	82	7682108
1892	54	4362	418	3	40	77	7525738
1893	77	6654	431	31	20	59	6908486
1894	100	7215	410	7	13	13 ^{1/2}	6371104
1895	140	12982	433	1	72	94	8000000
1896	134	13218	408	39	3	13	7500000
1897	150	13005	383	5	75	37	6140000
1898	156	10127	356	25	7	65	5820153
1899	177	9000	370	15	91	87	7111660
1900	206	11755	500	23	78	2	8000000

Значительное увеличеніе добычи золота въ отчетномъ году объясняется тѣмъ, что съ открытіемъ военныхъ дѣйствій въ сосѣдней Маньчжуріи прекратилъ-

ся тайный сбытъ рабочими золота въ Китай и оно полностью поступило въ присковья конторы. Характернымъ явленіемъ въ положеніи золотопромышленности области въ послѣдніе годы надо признать то, что наряду съ крупными золотопромышленными компаниями и на смѣну имъ на арену золотопромышленной дѣятельности выступаютъ все болѣе мелкіе промышленники.

Работы на прискахъ производятся открытымъ разрывомъ. Золотосодержащіе пески на промывательные снаряды доставляются въ таратайкахъ на лошадяхъ и въ тачкахъ людьми. Промывка песковъ производится обыкновенно въ бочкахъ, большихъ бутарахъ и американкахъ малаго размѣра, причемъ бочки приводятся въ движеніе силою пара и водою изъ рѣчекъ и ключей, на которыхъ расположены приски.

Галька и эфель отвозятся въ особые отвалы на лошадяхъ въ таратайкахъ, въ вагонахъ силою пара, въ ручныхъ тачкахъ и относятся просто на нозилкахъ.

Въ отчетномъ году служащихъ и рабочихъ съ ихъ семействами на прискахъ перебывало:

Въ Верхне-Амурскомъ округѣ	11.244 души
» Буринскомъ	7.708 »
» Хинганскомъ	1 972 »
Всего	20.924 души

Какъ крупными золотопромышленными компаниями, такъ и арендаторами и мелкими золотопромышленниками рабочіе нанимаются на приски частью въ гор. Благовѣщенскѣ, частью на присковыхъ резиденціяхъ, куда они сами являются съ предложеніемъ своихъ услугъ. Крупныя золотопромышленныя компании, нанимая рабочихъ чрезъ своихъ агентовъ въ Благовѣщенскѣ, выдаютъ имъ при наймѣ въ задатокъ отъ 15 до 20 рублей. Эти рабочіе отъ сборнаго пункта обыкновенно отправляются до резиденцій на счетъ компании, получая отъ нея и содержаніе во время слѣдованія до присковъ. При такихъ же условіяхъ они возвращаются съ присковъ въ Благовѣщенскъ по окончаніи работъ. Вообще рабочіе — съ присковъ Зейской и Ниманской системъ обыкновенно доставляются по окончаніи работъ въ Благовѣщенскъ, — съ присковъ же другихъ системъ и съ присковъ мелкихъ золотопромышленниковъ какъ отправляются въ тайгу, такъ и выходятъ изъ нея за свой счетъ.

Служащіе на прискахъ получаютъ жалованья отъ 360 до 6000 рублей и болѣе въ годъ, часто при готовой квартирѣ, отопленіи, освѣщеніи и прислугѣ.

На продовольствіе служащимъ выдаются ежемѣсячно припасы: мука, мясо, масло, крупа, чай, сахаръ, соль; сверхъ того, на нѣкоторыхъ прискахъ дается отъ хозяевъ еще на улучшеніе стола рублей по 15-ти въ мѣсяцъ.

Взамѣнъ отпуска припасовъ натурою, на нѣкоторыхъ прискахъ выдаются служащимъ деньги отъ 300 до 700 и болѣе рублей въ годъ.

Рабочимъ также выдается ежемѣсячное продовольствіе: мука, мясо, крупа, соль, чай кирпичный, масло, или замѣнъ масла, топленое сало.

Для приготовленія пици рабочимъ назначаются на счетъ компаний и золотопромышленниковъ хлѣбопеки и кашевары, а наблюденіе за приготовленіемъ пици и правильнымъ потребленіемъ припасовъ возлагается на особыхъ артельныхъ старостъ и матеріальныхъ.

На прискахъ, работающихся вольностарателями, рабочіе получаютъ припасы, изъ присковыхъ магазиновъ и амбаровъ, или на наличные деньги, или въ счетъ платы подъ золото, сдаваемое въ присковую контору, по цѣнамъ таксы, утвержденной окружнымъ горнымъ инженеромъ. На прискахъ-же, работающихся отрядными работами, рабочіе получаютъ продовольствіе отъ арендаторовъ присковъ, по взаимному соглашенію.

Плата рабочимъ на прискахъ, работающихся хозяйственнымъ способомъ, простирается: на горныхъ работахъ — отъ 30 до 70 рублей въ мѣсяцъ на своемъ содержаніи, а на поторжныхъ (чернорабочихъ) — отъ 18 до 45 рублей. Кроме того, за золотникъ старательскаго и подъемнаго золота рабочіе получаютъ

отъ 1 р. 50 коп. до 3 руб. На приискахъ же, разрабатывающихся золотничнымъ способомъ, платится рабочимъ отъ 1 р. 50 к. до 3-хъ р. 50 к. за каждый, сданный въ контору, золотникъ золота, смотря по заключенному съ хозяиномъ условію.

Общая производительность приисковъ за отчетный годъ, выразилась въ суммѣ болѣе 8.000.000 рублей.

Заработной платы рабочимъ одними только крупными золотопромышленными компаниями выплачивается болѣе 2-хъ миллионъ рублей въ годъ.

Цѣны на жизненные продукты на приискахъ въ 1900 году были слѣдующія:

Продукты.	Верхне-Амурскій округъ		Буреинскій округъ.		Хинганскій округъ.	
	З а п у д ъ.					
	Рубли.	Коп.	Рубли.	Коп.	Рубли.	Коп.
Мука ржаная	3	—	3	60	2	60
» пшеничная	3	30	4	20	3	—
» крупчатка (куль)	5	—	5	50	4	80
Крупа гречневая	3	40	4	40	—	—
Мясо	8	—	8	20	12	—
Сахаръ рафинадъ	10	80	12	—	12	—
Соль	2	80	4	—	3	—
Масло	20	—	20	—	30	—
Сало топленое	12	—	12	80	12	—
Чай байховый	40—80	—	40—80	—	40—80	—
» кирпичный (1 кирпичъ)	—	50	—	50	—	80
Картофель	1	60	2	—	1	80
Капуста соленая	3	60	4	—	4	—
Рыба соленая	4	60	5	—	4	—

Въ теченіе года изъ числа служащихъ и рабочихъ на приискахъ:
заболѣло, выздоровѣло, умерло, остал. больн.

Въ Верхне-Амурскомъ округѣ:	4093	3991	21	81
» Буреинскомъ	897	888	9	—
» Хинганскомъ	472	468	4	—

Случаевъ скоростипной и неестественной смерти было на приискахъ:

Въ Верхне-Амурскомъ округѣ	14
» Буреинскомъ »	52
» Хинганскомъ »	—

Новыхъ площадей подъ прииски отведено было 56, изъ нихъ:

въ системѣ притоковъ верхняго Амура	6
» » р. Зея	31
» » р.р. Буреи и Селемджи	18
» Хинганской системѣ	1

Заявокъ на вновь открытыя въ области розсыпи сдѣлано было 215, въ томъ числѣ: въ Албазинскомъ станичномъ правленіи заявлено 49, въ Амурскомъ Окружномъ полицейскомъ управленіи 152 и въ Радевскомъ станичномъ правленіи 14 площадей.

Утверждено за частными лицами 36 новыхъ приисковъ, отведенныхъ въ предыдущіе годы.

Зачислено въ казну 5 приисковъ по отказу отъ владѣнія.

Зачислено въ казну заявокъ на открытыя золотосодержащія мѣстности 44, а именно:

а) за нарушеніе 451 и 454 ст. горнаго устава	4
б) за нарушеніе 460 ст. того-же уст.	6
в) за нарушеніе 469 ст.	34

Подесятинной подати съ золотопромышленниковъ за право пользования пріисками и пени за несвоевременный взносъ подати въ отчетномъ году поступило въ доходъ казны 197,053 руб. 25 коп.

Полицейская стража на пріискахъ состоитъ изъ запасныхъ нижнихъ чиновъ и льготныхъ казаковъ Амурскаго казачьяго войска. Въ отчетномъ году ихъ находилось:

на пріискахъ	Верхне-Амурскаго округа	.	.	.	125
»	»	Буреинскаго	»	.	63
»	»	Хинганскаго	»	.	43

Завѣдывающіе полицейскою частью и полицейскіе урядники и казаки, кромѣ жалованья отъ казны, получаютъ отъ золотопромышленниковъ: первые отъ 40 до 100 и болѣе рублей въ мѣсяць, а послѣдніе отъ 30 до 40 руб. при готовой квартирѣ, отопленіи, освѣщеніи и содержаніи.

д) **Промышленность фабричная и заводская.**

Фабрично-заводская промышленность въ области не отличается большимъ развитіемъ. Она сосредоточивается, главнымъ образомъ, въ г. Благовѣщенскѣ и ограничивается самыми необходимыми видами производства.

Главными причинами слабаго пока развитія фабрично-заводской промышленности на Амурѣ служатъ: недостатокъ свободныхъ капиталовъ, которые направляются, главнымъ образомъ, на золотопромышленность, отсутствіе людей предпримчивыхъ въ этомъ отношеніи, затѣмъ недостатокъ лицъ съ техническимъ образованіемъ, но, главное, совершенная необеспеченность сбыта на сторону произведеній мѣстной заводской и фабричной промышленности, благодаря отсутствію въ области постоянныхъ удобныхъ и дешевыхъ путей сообщенія.

Неблагопріятныя условія тревожнаго времени въ отчетномъ году сузили еще болѣе заводское производство.

Состояніе фабрично-заводской промышленности въ 1900 году можно видѣть изъ прилагаемой къ настоящему обзору особой вѣдомости.

е) **Торговля.**

Торговля операций Амурской области не отличаются обширными размѣрами: вывозъ товаровъ изъ области сводится пока только къ сбыту продуктовъ сельскаго хозяйства въ Приморскую область и пушнины въ Европейскую Россію, а рѣше и въ сосѣднюю Маньчжурію, ограничиваясь при этомъ весьма скромными цифрами; мѣстная-же торговля, постепенно возрастающая до 1897 года включительно, затѣмъ начала клониться къ паденію. Причину этого явленія надо усматривать въ томъ, что, въ то время какъ сосѣднія области Забайкальская и Приморская пользуются для торговыхъ сношеній удобствами рельсовыхъ путей, Амурская область остается внѣ этого пути.

Ежегодный ввозъ товаровъ въ область мѣстными и иностранными торговыми фирмами достигаетъ 7-ми милліоновъ рублей, что вмѣстѣ съ остаткомъ отъ прошлыхъ лѣтъ превышаетъ 12-ть милліоновъ рублей. Изъ этого количества товаровъ въ теченіе года продается въ г. Благовѣщенскѣ и отправляется въ разныя мѣста области и въ Забайкалье болѣе чѣмъ на 7-мь милліоновъ рублей.

Главнымъ торговымъ пунктомъ области является г. Благовѣщенскъ, въ которомъ крупная торговля ведется 24 фирмами и имѣется болѣе 150 мелкихъ торговыхъ заведеній. Торговые обороты всѣхъ ихъ въ совокупности, составляютъ сумму 5¹/₂ милліоновъ рублей. Изъ Благовѣщенска, какъ главнаго торговаго центра, товары расходятся по всей области.

Изъ другихъ пунктовъ, имѣющихъ торговое значеніе, можно указать — въ районѣ казачьихъ селеній на станицы: Албазинскую, Черняевскую, Екатерино-Никольскую и Михайло-Семеновскую, которыя ведутъ торговлю съ милліоннымъ оборотомъ; въ крестьянскихъ селеніяхъ — на село Ивановское, гдѣ торговля производится не менѣе, чѣмъ на 100.000 рублей, и въ районѣ пріисковъ — на резиденцію Верхне-Амурской золотопромышленной компаніи — проектируемый посадъ:

«Зейская пристань», гдѣ болѣе 10-ти магазиновъ ведутъ торговлю на 700.000 слишкомъ рублей въ годъ

На ряду съ мѣстной торговлей, Амурская область вела оживленную торговлю и съ сосѣдней Маньчжуріей. Главными предметами ввоза изъ нея служили: скоть и хлѣбъ, которые приобрѣтались главнымъ образомъ для золотыхъ приисковъ. Оборотъ этой торговли простирался до 1½ миллионъвъ рублей въ годъ. Предметами вывоза изъ области въ Маньчжурію были мануфактурные товары, мѣдныя и желѣзныя издѣлія, пушнина, предметы роскоши и шиховое золото. Цѣнность вывоза простиралась до 1.000.000 рублей, кромѣ золота, котораго въ послѣдніе годы сбывалось не менѣе 150 пудовъ.

Вообще, положеніе какъ внутренней, такъ и виѣшней торговли въ области, вслѣдствіе отсутствія удобныхъ путей, при ежегодно повторяющемся мелководіи Амура, страдаетъ неустойчивостію и недостаточнымъ еще развитіемъ.

Объ этомъ ясно говорятъ и цифровыя данныя о числѣ выбранныхъ мѣстными коммерсантами документовъ на право торговли и промысловъ. Такихъ документовъ въ отчетномъ году было выдано 2.612, менѣе противъ предыдущаго года на 783, при чемъ сумма торговыхъ пошлинъ простиралась до 76969 руб. 99 коп., на 42 227 руб 25 коп. менѣе прошлаго года.

Въ частности, число выданныхъ въ отчетномъ году торговыхъ документовъ можно видѣть изъ слѣдующей таблицы:

Родъ документовъ.	ЧИСЛО.			Итого	Сума торговыхъ пошлинъ.		
	Годовыхъ.	Полугодовыхъ.	Складочныхъ.		Рубли.	Коп.	
Для торговыхъ предприятий:							
1 разряда	—	18	—	4	22	15233	—
2 >	—	483	—	8	491	34438	25
3 >	—	575	—	21	596	1247	60
4 >	—	137	5	—	142	805	25
развознаго торга	—	40	4	—	44	931	20
разноснаго торга	—	77	10	—	87	525	80
Сословныя купеческія свидѣтельства:							
1 гильдіи	—	9	—	—	9	400	—
2 „	—	113	—	—	113	1990	—
Для промышлен. предприятий:							
3 разряда	—	5	—	—	5	1382	—
4 „	—	2	—	—	2	233	50
5 „	—	13	—	—	13	779	50
6 „	—	11	—	—	11	152	25
7 „	—	14	—	—	14	75	—
8 „	—	32	—	—	32	81	60
Для пароход. предприятий	—	70	—	—	70	8528	92
Для приказчиковъ 1 класса:							
1 разряда	—	32	—	—	32	1195	15
2 „	—	302	6	—	308	5881	20
3 „	—	126	3	—	129	831	60
2 класса:							
1 разряда	—	94	1	—	95	658	80
2 „	—	305	46	—	351	1440	—
Для агентовъ и инспекторовъ	—	14	32	—	46	160	—
Итого	—	2472	107	33	2612	76969	99

Не смотря на такіе благопріятные факторы, какъ постоянное, вообще, увеличеніе народонаселенія области, развитіе земледѣлія и золотопромышленности и удобство, и дешевизну доставки товаровъ морскимъ путемъ изъ Одессы въ Николаевскъ, а оттуда по Амуру въ Благовѣщенскъ, торговля въ области все-же оставляетъ желать еще очень многого.

Не говоря о томъ, что цѣны на все привозимые товары выше чѣмъ, въ Европейской Россіи на 25,50 и даже на 100%, нужно замѣтить, что зимою обыкновенно ощущается недостатокъ то въ однихъ, то въ другихъ предметахъ жизненнаго обихода, и тогда уже мелочные торговцы не стѣсняются въ назначеніи цѣнъ. Это обстоятельство тяжело отзывается не только на бѣдномъ классѣ населенія, но даетъ себя чувствовать и обезпеченному, и чиновному классамъ.

Причинами такого, въ общемъ, ненормальнаго положенія торговли въ области служатъ: отсутствіе удобныхъ, постоянныхъ и надежныхъ путей сообщенія, соединяющихъ область съ портами Тихаго океана и съ Европейской Россіей, большая дороговизна и необезпеченность доставки товаровъ по р. Амуру, такъ какъ фрахтъ отъ Николаевска до Благовѣщенска на пароходахъ зачастую бываетъ выше, чѣмъ такой-же отъ Одессы до Николаевска, и наконецъ, то обстоятельство, что пароходы не въ состояніи перевозить къ мѣсту назначенія весь грузъ, который и остается въ Николаевскѣ въ теченіе всей зимы, что, конечно, причиняетъ матеріальный ущербъ коммерсантамъ, сильно потомъ отражающійся на потребителяхъ.

II. Подати и повинности.

а) Окладные сборы. По ВЫСОЧАЙШЕ утвержденному Положенію 26 марта 1861 года и мнѣніямъ ГОСУДАРСТВЕННОГО СОВѢТА 28 апрѣля 1881 года, 26 января 1882 и 12-го іюня 1892 г.г., жители Амурской области освобождены отъ платежа: а) податей: подушной—навсегда, оброчной и поземельной—по 27 апрѣля 1901 г. и б)—отъ всехъ земскихъ повинностей на три года со дня водворенія.

б) Земскіе сборы. По свѣдѣніямъ Амурской Казенной Палаты, приходъ и расходъ суммъ губернскихъ и земскихъ сборовъ, а также взысканіе казенныхъ долговъ и недоимокъ по Амурской области въ 1900 году представляется въ слѣдующемъ видѣ:

А) Приходъ.

	Руб.	К.
Остатокъ отъ 1899 года	40541	92
Сборъ съ торговыхъ свидѣтельствъ для торговыхъ предприятий 1-го и промышленныхъ 1—3 разрядовъ	1636	50
Сборъ съ торговыхъ свидѣтельствъ для торговыхъ предприятий 2-го и промышленныхъ 4—5 разрядовъ	3608	20
Сборъ съ патентовъ на заводы для выдѣлки напитковъ, а равно на заведенія для продажи питей	11153	97
Сборъ съ торговыхъ свидѣтельствъ для торговыхъ предприятий 3—5 разрядовъ и промышленныхъ 6—8 разрядовъ	722	65
Сборъ со свидѣтельствъ для паровыхъ судовъ	953	95
Сборъ со всехъ свидѣтельствъ для личныхъ промысловыхъ занятій (агенты, приказчики и т. п. лица)	1006	20
Сборъ съ табако-акцизныхъ свидѣтельствъ, раскурочныхъ марокъ и спичечныхъ фабрикъ	412	—
Сборъ съ трактирныхъ заведеній, находящихся внѣ городскихъ поселеній	292	50
Сборъ съ недвижимыхъ имуществъ въ городахъ, посадахъ и мѣстечкахъ	13500	—
Сборъ съ фабричныхъ, заводскихъ и торгово-промышленныхъ помѣщеній въ уѣздахъ	399	10
Подесятинный сборъ съ земель и лѣсовъ	27045	63
На устройство мѣсть общественнаго призрѣнія	103	06
На устройство мѣсть заключенія	3842	43
Поступило обратно изъ выписанныхъ въ расходъ	113	54

Суммы неправильно отнесенныя въ земскій сборъ и подлежащія перечисленію въ другіе источники	3	50
Суммы возвращенныя изъ кредитовъ заключенной уже смѣты 1894—1896 г.г.	112	3
Итого за 1900 годъ	64905	26
Всего съ остаткомъ	105447	18

Б) Р а с х о д ь.

Остатокъ отъ 1899 года	40541	92
Поступило въ 1900 году	64905	26
Итого	105447	18
Содержаніе необходимаго числа бухгалтерскихъ чиновниковъ для веденія ежемѣсячныхъ счетовъ по земскимъ сборамъ въ Казенныхъ Палатахъ и Казначействахъ	300	—
Пособіе Государственному казначейству на содержаніе губернскихъ или областныхъ управленій, а также городскихъ и окружныхъ полицейскихъ управленій и расходы по содержанію стола по земскимъ повинностямъ въ Канцеляріи Военнаго Губернатора	15030	—
Усиленіе средствъ Государственнаго Контроля	800	—
Содержаніе Статистическаго Комитета	2000	—
Квартирныя деньги или наемъ квартиръ судебнымъ слѣдователямъ	638	28
Квартирныя деньги или наемъ квартиръ Мировымъ Судьямъ	3914	03
Квартирныя деньги Окружнымъ Начальникамъ и ихъ помощникамъ	1000	—
Наемъ и ремонтъ домовъ для участковыхъ Приставовъ Окружныхъ Полицейскихъ Управленій	476	66
Подводная повинность и расходы ее замѣняющіе	409	—
Пенсии, единовременныя пособія лицамъ, получавшимъ содержаніе изъ земскихъ сборовъ, и выдачи по особымъ преимуществамъ службы	250	—
Содержаніе чиновниковъ по крестьянскимъ дѣламъ	3100	—
Канцелярскіе расходы присутствій по крестьянскимъ дѣламъ	250	—
Содержаніе сельско-врачебной части	9600	69
Содержаніе 3-хъ ветеринарныхъ фельдшеровъ	1500	—
Выдача вознагражденія за убиваемый скотъ и истребленные предметы и на другіе расходы по ветеринарной части	684	57
На потребности начального народнаго образованія	3026	44
Расходы на счетъ общихъ остатковъ отъ расходовъ по смѣтѣ на трехлѣтіе съ 1900—1902 г.г.		
На прирѣбніе семействъ запасныхъ нижнихъ чиновъ, призванныхъ на службу	17000	—
На проѣздъ въ Пастеровскую станцію въ г. Владивостокъ и на отправленіе въ Японію на излѣченіе лицъ, укушенныхъ бѣшенными собаками	350	—
Пересылка суммъ	—	65
Пенсии, единовременныя пособія лицамъ, получавшимъ содержаніе изъ земскихъ сборовъ, и выдачи по особымъ преимуществамъ службы	1094	15
По смѣтѣ трехлѣтія 1897—1899 г.г.	16173	82
Всего израсходовано въ 1900 г.	77598	29
Остатокъ къ 1-му января 1901 года	27848	89

В) Долги и недоимки.

№ по порядку.	Слѣбныя подраздѣленія	Остал. къ началу отчетнаго г.		Принесено вновь образованнымъ недоимкамъ.	Исключено.			Поступило въ отчетномъ году.			Осталось къ концу отчетнаго года.			
		1	2		3	4	5	6	7	8		9		
1	За употребленную, вмѣсто гербовой, простую бумагу . . .	1	60	160	—	—	—	—	320	—	—	320	—	—
2	Штрафы за употребленіе на векселя и другіе акты простой или неустановленнаго достоинства гербовой бумаги . . .	1505	—	588 81	32 50	—	—	32 50	940 80	—	—	940 80	1120	51
3	Съ межевыхъ плановъ и книгъ . . .	59	94	80 72	—	—	—	—	103 74	—	—	108 80	31	86
4	За пересылку періодическихъ изданій . . .	—	—	21 44	—	—	—	—	21 44	—	—	21 44	—	—
5	Подсѣятинная плата съ частныхъ золотыхъ присковъ . . .	16365	13	1633 17	1564 40	—	—	1564 40	610 51	—	—	610 51	15823	39
6	Отъ казенныхъ типографій (Сенатской типографіи) . . .	—	—	112	—	—	—	—	112	—	—	112	—	—
7	Возвратъ третнаго жалованья . . .	3405	55	2759 20	—	—	157	157	3443 72	—	—	3443 72	2564	03
8	Возвратъ расходовъ, произведенныхъ за счетъ частныхъ мѣстъ и лицъ (на прогоны на счетъ виновныхъ и проч.) . . .	395	27	—	—	—	—	—	—	—	—	—	395	27
9	Съ виновныхъ и петцовъ на судебныя издержки . . .	—	—	333 71	—	—	—	—	190 43	—	—	190 43	143	28
10	За утраченную на почтѣ корреспонденцію . . .	4716	71	—	—	—	4066 64	4066 64	—	—	—	—	650	07
11	Пособія Государственному казначейству: изъ городскихъ суммъ . . .	1500	—	3850	—	—	—	—	3850	—	—	3850	1500	—
12	Изъ земскихъ сборовъ . . .	18780	—	15130	—	—	—	—	28510	—	—	29210	4700	—
13	Изъ особаго сбора съ владѣльцевъ золотыхъ присковъ въ Примурскомъ Генералъ-Губернаторствѣ . . .	681	4	6000	—	—	—	—	4536 39	—	—	4536 39	2144	65
14	Штрафы за нарушение разныхъ уставовъ, узаконеній и постановленій . . .	5886	50	6963	44 44	—	—	44 44	5066 56	—	—	5066 56	7738	50
15	За неправильное вчиненіе тяжбъ и исковъ, за неправильную апелляцію и проч. . .	526	90	57 37	—	—	—	—	—	—	—	—	584	27
16	Удержаніе за излишне полученное денежное довольствіе и по ревизіоннымъ начетамъ . . .	6607	18	1167 50	—	—	62 50	62 50	907 58	—	—	907 58	6804	60
17	Недоимокъ зачисленныхъ безъ указанія на кого именно вьредѣ до рѣшенія дѣлъ судебными учрежденіями . . .	8740	71	—	—	—	—	—	—	—	—	—	8740	71
Итого . . .		69171	53	38698 52	1641 34	4286 14	5927 48	48296 37	705 06	49001 43	32941 14			

в) Городскіе доходы и расходы.

Въ отчетномъ году по городу Благовѣщенску поступило доходовъ 161.200 руб. 67 коп.; израсходовано же было въ теченіе отчетнаго года 207.503 руб. 02 коп. По сравненію съ предыдущимъ годомъ, поступило доходовъ менѣе на 44.983 руб 33 коп., а расходовъ было на 6.929 руб. 25 коп. болѣе.

Доходы и расходы г. Благовѣщенска за 1900 г. распредѣлялись по статьямъ:

Д о х о д ы:

	Рубли.	Коп.
Оцѣночнаго сбора	42654	15
Съ торговыхъ документовъ	7658	10
„ патентовъ на питейныя заведенія	6717	—

Съ заведеній трактирнаго промысла	7048	54
Нотаріальныхъ	9098	59
Съ клейменіе гирь и вѣсовъ	131	13
Отъ аукціонной продажи имущества	3842	75
Съ плановъ	233	—
„ земли, отдаваемой подь постройки	8167	51
„ земли, отдаваемой подь кирпичные сараи	692	65
„ земли, отдаваемой подь складъ лѣса	200	—
„ земли, отдаваемой подь китайскія постройки	1206	94
„ земли, отдаваемой для стоянки легковыхъ извозчиковъ	4762	50
„ земли, отдаваемой для стоянки ломовыхъ извозчиковъ	222	—
„ земли отдав. подь сѣнокосеніе	445	—
„ „ „ на мелочномъ базарѣ	12822	49
„ „ „ на сѣнномъ базарѣ	6257	14
„ „ „ на ремесленномъ базарѣ	102	94
„ „ „ на базарной площади	165	80
„ „ „ подь палатки у Зейскаго перевоза	596	—
„ „ „ подь качели	430	25
„ „ „ кіоски	623	50
„ гостинныхъ рядовъ	10053	85
„ мясныхъ рядовъ	10290	80
„ кортомной платы за дома	2500	—
„ теплушекъ	2304	—
„ городскихъ вѣсовъ	2193	—
„ городской гавани	1136	19
Сбора съ собакъ	18	—
Случайныхъ	285	60
Процентовъ съ запаснаго капитала	659	25
Пени за просроченные взносы въ городской доходъ	3359	11
Съ городской скотобойни	10436	75
„ подѣзднаго пути	1001	—
За зимнюю стоянку судовъ въ гавани	600	—
Поступленій отъ казны на расквартированіе войскъ	2064	35
Платы за лѣченіе въ больницѣ	45	—
Отъ покупки и продажи мяса	175	79
Итого	161200	67

Р а с х о д ы:

	Рубли.	Коп.
Содержаніе центральныхъ управленій	50	—
„ областного по городск. дѣламъ присутствія	1200	—
„ судебныхъ учрежденій	1137	50
Выдачи пенсій	400	—
Содержаніе городской управы	35600	96
„ Сиротскаго Суда	3000	73
На воинскую квартирную повинность	4976	26
Содержаніе городской полиціи	19210	82
„ пожарнаго обоза	24776	94
Освѣщеніе города	3606	66

Содержаніе улицъ, мостовъ и дорогъ	2862	42
„ скотобойни	4587	68
„ городской гавани	3581	25
На народное образованіе	56054	48
Пособія благотворительному обществу	760	—
Уплаты налоговъ	133	43
Содержаніе городскихъ общественныхъ зданій	1742	36
По медицинской и санитарной части	18706	87
Разныхъ расходовъ	3773	78
На постройку теплушки на Сѣверной улицѣ	1870	99
Расход. по мобилизаціи войскъ и оборонѣ г. Благовѣщенска	19469	89
Итого	207503	02

Превышеніе расходовъ надъ доходами по г. Благовѣщенску (дефицитъ) въ отчетномъ году опредѣляется цифрой 46.302 руб. 35 коп.

Г) Акцизные сборы:

Въ отчетномъ году въ области существовало заводовъ для выдѣлки напитковъ: одинъ винокуренный, извѣстный подъ именемъ Михайловскаго № 1 (въ 50 верстахъ отъ г. Благовѣщенска) и четыре пивоваренныхъ, находящихся въ г. Благовѣщенскѣ.

Питейныхъ заведеній для продажи крѣпкихъ напитковъ въ 1900 году въ области было:

	Въ г. Благовѣщен.	Въ селен. области.	Итого.
1. Оптовыхъ складовъ:			
а) вина и спирта	6	4	10
б) пива и меда	1	—	1
Итого..	7	4	11
2) Заведеній съ раздробительною продажей напитковъ:			
а) ренсковыхъ погребовъ, съ продажей „распивочно“ и на выносъ	7	6	13
б) ренсковыхъ погребовъ, съ продажей только на выносъ	144	17	161
в) питейныхъ домовъ	4	37	41
г) трактирныхъ заведеній	7	—	7
д) портерныхъ и пивныхъ лавокъ	29	1	30
е) буфетовъ	26	—	26
ж) „ съ благотворительною цѣлью	4	—	4
з) погребовъ для продажи исключительно русскихъ виноградныхъ винъ	1	—	1
Итого	222	61	283

Акцизныхъ доходовъ по Амурской области въ 1900 году поступило:

	Рубли.	Коп.
1) Акциза съ вина и спирта по винокуренному заводу	81400	—
2) Акциза съ пива и медоваренія	31321	50
3) Акциза съ дрожжей	2020	—
4) По оптовыхъ складамъ	560694	96
5) Съ водокъ, выдѣланныхъ изъ спирта	—	34
6) Патентнаго сбора съ заведеній для выдѣлки и продажи предметовъ, обложенныхъ акцизомъ	43656	78

7) Дополнительнаго патентнаго сбора съ оптовыхъ винныхъ складовъ	1425	—
8) Взысканій за нарушенія питейнаго устава	595	56
9) Случайныхъ поступленій	1	65
Итого	721115	79
Б. Табачнаго:		
10) За табачныя свидѣтельства	2302	50
11) „ раскурочныя марки	1770	—
12) 25 ⁰ / ₀ въ государств. доходъ	1019	18
13) 50 ⁰ / ₀ дополнительнаго патентнаго сбора	2015	—
14) 10 ⁰ / ₀ сбора въ губернскія земекія повинности	407	25
15) Взысканій за нарушеніе правилъ табачнаго устава	3	50
Итого	7517	43
В. Спичечнаго	5175	—
Г. Нефтянаго:		
Акциза съ керосина	8853	84
Всего акцизнаго дохода	742662	06

Сверхъ перечисленныхъ сборовъ, въ Амурской области поступило въ доходъ казны по слѣдующимъ статьямъ:

А. По золотопромышленности:

	Рубли.	Коп.
Поддесятинной подати и пени и штрафовъ	197053	25
Б. Лѣснаго сбора:		
1) Отъ продажи лѣса	27656	27
2) Отъ сдачи оброчныхъ статей: сѣнокосовъ, рыбныхъ ловель, нашенъ и усадебъ	340	47
3) За побочное пользованіе	3947	14
4) „ нарушеніе лѣснаго устава	120	79
5) Случайныхъ доходовъ	37	20
Итого	32101	87
А всего	229155	12

д) Отправленіе натуральныхъ повинностей.

Д о р о ж и а я. Крестьянское населеніе области отбываетъ натуральную повинность по исправленію дорогъ, постоянную и междудворную гоньбу для надобностей правительственныхъ чиновниковъ и сельскихъ властей, коимъ по закону предоставляется право безплатныхъ разъѣздовъ въ сельскихъ раіонахъ.

Казачье населеніе также обязано поставкой подводъ, за прогоны, для ѣдущихъ, по дѣламъ службы, чиновниковъ, парядомъ рабочихъ для исправленія дорогъ и, наконецъ, содержаніемъ перевозовъ черезъ рѣчки и протоки на почтовомъ трактѣ, проходящемъ по берегу р. Амура.

Квартирная. Въ первую половину 1900 г. расквартированы были въ г. Благовѣщенскѣ: а) подѣ роты отъ 2-го и 4-го Восточно-Сибирскихъ линейныхъ баталіоновъ; б) 1-я и 2-я легкія батареи 2-й Восточно-Сибирской артиллерійской бригады; в) Благовѣщенская мѣстная команда и г) двѣ сотни Амурскаго казачьяго полка. Всѣ нижніе чины этихъ частей войскъ размѣщались казарменно, въ казенныхъ зданіяхъ; офицеры-же, неимѣвшіе помѣщенія въ такихъ зданіяхъ, получали отъ казны квартирныя деньги. По двѣ роты отъ 2-го и 4-го Восточно Сибирскихъ линейныхъ баталіоновъ были размѣщены въ крестьянскихъ селеніяхъ (Михайловскомъ, Марковскомъ, Черемховскомъ и Петропавловскомъ) на обывательскихъ

квартирахъ, по отводу, и одна сотня Амурскаго казачьяго полка стояла въ станціи Екатерино-Никольской и была размѣщена въ казармахъ.

Сверхъ отбыванія этихъ повинностей, во 2-й половинѣ отчетнаго года, вслѣдствіе возникшихъ военныхъ дѣйствій съ китайцами, все населеніе области призвано было къ несенію особыхъ повинностей военного времени. Крестьянское и казачье населеніе несло вооруженную охрану нашего берега Амура, охрану телеграфной линіи вдоль Амура и вмѣстѣ съ городскимъ населеніемъ выставяло добровольческія дружины для борьбы съ враждебными китайцами.

Прибывавшимъ въ Благовѣщенскъ и слѣдовавшимъ далѣе внизъ по Амуру, войсковымъ частямъ городомъ отводились квартиры. Наконецъ, послѣ переправы войскъ за Амуръ и съ походомъ въ Маньчжурію, городскіе жители и крестьяне поставили потребное количество подводъ для обоза.

е) Военская повинность.

Согласно 4 ст. устава о воинской повинности, а также ВѢЩАЙШАГО повелѣнія 18-го іюля 1892 года, населеніе области освобождено отъ воинской повинности по 27 апрѣля 1901 года.

Вслѣдствіе же просьбъ лицъ призывнаго возраста, временно прибывающихъ въ область для заработковъ, объ освидѣтельствованіи ихъ годности къ военной службѣ, съ разрѣшенія г. Министра Внутреннихъ Дѣлъ, временнымъ по воинской повинности присутствіемъ въ отчетномъ году было подвергнуто освидѣтельствванію 56 человекъ, изъ которыхъ:

Принято въ войска	25	челов.
Зачислено въ ратники ополченія	14	»
Уволено вовсе отъ службы	9	»
Опредѣленъ возрастъ по паружному виду	3	»
Отправлены въ лазаретъ на испытаніе	2	»
Дана отсрочка на годъ	3	»

Итого 56 челов.

Изъ числа освидѣствованныхъ были признаны негодными къ службѣ въ войскахъ 9 человекъ.

Принятые на дѣйствительную службу распредѣлялись:

По с о с л о в і я м ъ :

Мѣщанъ	5	челов.
Крестьянъ	19	»
Сынъ чиновника	1	»

И з ъ н и х ъ б ы л и м ѣ щ а н е :

Минской губерніи	1	челов.
Томской »	2	»
Тобольской »	1	»
Вятской »	1	»

К р е с т ь я н е :

Тобольской губерніи	5	»
Енисейской »	1	»
Пермской »	1	»
Томской »	1	»
Тамбовской »	1	»
Сибирской »	4	»
Рязанской »	1	»
Воронежской »	1	»
Вятской »	1	»
Забайгальской области	3	»

По вѣроисповѣданіямъ:

Православныхъ	19	челов.
Сектантовъ	6	>

По семейному положенію:

Холостыхъ	20	челов.
Женатыхъ	5	>

Въ томъ числѣ:

Грамотныхъ	17	челов.
Неграмотныхъ	8	>

По росту:

Въ 2 арш. $3\frac{5}{8}$ верш.	1	челов.
> 2 > 4 >	1	>
> 2 > $4\frac{1}{2}$ >	2	>
> 2 > 5 >	2	>
> 2 > $5\frac{1}{8}$ >	1	>
> 2 > $5\frac{2}{8}$ >	1	>
> 2 > $5\frac{5}{8}$ >	1	>
> 2 > $5\frac{6}{8}$ >	1	>
> 2 > $5\frac{7}{8}$ >	1	>
> 2 > 6 >	1	>
> 2 > $6\frac{1}{8}$ >	1	>
> 2 > $6\frac{4}{8}$ >	2	>
> 2 > $6\frac{5}{8}$ >	1	>
> 2 > $6\frac{6}{8}$ >	1	>
> 2 > $6\frac{7}{8}$ >	2	>
> 2 > 7 >	1	>
> 2 > $7\frac{1}{8}$ >	2	>
> 2 > $7\frac{3}{8}$ >	1	>
> 2 > $7\frac{6}{8}$ >	1	>
> 2 > $7\frac{7}{8}$ >	1	>

III. Общественное благоустройство и благочиніе.

а) Казенныя, общественныя и частныя зданія.

Въ концу 1900 года въ области находилось зданій разнаго рода—33652. Изъ этого числа въ г. Благовѣщенскѣ было:

	ПОСТРОЕКЪ.				
	Казен. и общ.		Частныхъ.		
	Каменныхъ.	Деревян.	Каменныхъ.	Деревян.	Железн.
Церквей	5	8	—	—	—
Костеловъ	1	—	—	—	—
Часовенъ	—	—	1	—	—
Синагогъ	—	1	—	—	—
Мечетей	—	1	—	—	—
Домовъ	29	49	132	2588	—
Флигелей	—	—	14	1450	—
Амбаровъ	2	13	21	938	—
Конюшенъ	6	15	7	1260	1
Бань	—	2	4	279	—
Пакагузовъ	4	5	24	5	8
Мельницъ	—	—	5	5	—
Подваловъ	1	—	13	821	—
Сараевъ, сѣновал. и завозней	—	1	6	2725	3
Сушилокъ при мельницахъ	—	—	3	2	—
Магазиновъ и лавокъ	—	—	17	200	—
Кузницъ	—	1	9	14	19
Итого	48	96	256	10287	31

Въ округахъ же области, а именно: въ районѣ крестьянскихъ поселеній всего: церквей, часовенъ и молитвенныхъ домовъ—39, жилыхъ зданій: каменныхъ 2 и деревянныхъ—6339 и нежилыхъ деревянныхъ—7947, въ казачьихъ станицахъ: церквей и часовенъ—67, жилыхъ деревянныхъ зданій—3860 и нежилыхъ—1610, и на присакахъ: церквей и часовенъ 12, 2309,—жилыхъ и 749—нежилыхъ зданій.

б) Дороги, мосты и переправы.

Главный почтовый трактъ въ области, на протяженіи 1664 версты, проходить по берегу р. Амура и дѣлится на выючный и колесный; перваго—899¹/₄ версты, втораго—764³/₄ версты; пользуются имъ въ лѣтнее время, когда, вслѣдствіе мелководія, пароходное движеніе по рѣкѣ Амуру приостанавливается, а также—осенью по закрытіи навигаціи и весной до открытія таковой: въ зимнее же время почты, пассажиры и груза перевозятся, большею частью, по льду р. Амура.

По всей области, если не считать временныхъ переправъ черезъ рѣки: Бурею, Хару и Безумную, на содержаніе коихъ отъ казны отпускается 500 руб. въ годъ, устроена и дѣйствуетъ, согласно, утвержденной въ установленномъ порядкѣ, таксы, одна переправа черезъ рѣку Зею около г. Благовѣщенска.

По постройкѣ начатой въ 1898 г. колесной дороги, имѣющей соединить г. Хабаровскъ съ Покровскимъ поселкомъ, въ періодъ съ 15 октября 1899 года по 15 октября отчетнаго года произведены слѣдующія работы:

Въ зимній періодъ съ 15 октября 1899 года по 1-е мая 1900 года:

На 1-мъ участкѣ производились работы по постройкѣ почтовыхъ станцій: Покровка, Леонтьевка и Петропавловка, для каковой цѣли къ мѣсту постройки доставлено было 2593 строевыхъ бревна, 1234 плахи, заготовлено 139 телеграфныхъ столбовъ и возведены стѣны 3-хъ означенныхъ станцій; вырублено на р. Амѣрѣ и сплавлено по р. Тунгузкѣ 600 большемѣрныхъ столбовъ и вырыто 2 колодца на ст. Покровка и Леонтьевка.

На 3-мъ участкѣ—въ верховьяхъ р. Большой Биры заготовлено было 8098 строевыхъ бревенъ и телеграфныхъ столбовъ.

Тамъ же земляныхъ работъ дековилькою произведено 2.500 куб. сажень; забиты сваи мостовъ на р.р. Онбирѣ и Семенихѣ въ 132 погонныхъ сажени длины пролетовъ. Сверхъ этого, велись вспомогательныя при дековилечной работы—кузнечныя и по расшивкѣ лѣса, а также производились изысканія слѣдующихъ отъ ст. Михайло-Семеновской участковъ колесной дороги.

Въ лѣтній періодъ, съ 1-го мая по 15-е октября 1900 года:

На 1-мъ участкѣ построено, взамѣнъ пришедшихъ въ негодность длинныхъ временныхъ эстакадъ—мостовъ, 5 мостовъ съ отверстиями въ 2—3 саж. и сдѣлана подсыпка подходныхъ дамбъ къ мостамъ, въ количествѣ 140 куб. сажень. Закончены всѣ плотничныя работы собственно станціонныхъ зданій на всѣхъ 3-хъ станціяхъ этого участка—Покровкѣ, Леонтьевкѣ и Петропавловкѣ. Сплавлено по р.р. Амѣру и Тунгузкѣ къ устью Пензенскаго залива 578 телеграфныхъ столбовъ. Развезены и поставлены телеграфные столбы отъ д. Покровки на 43 версты.

На 2-мъ участкѣ—проведена дорога на разстояніи 98 версты, съ боковыми канавами и ровненіемъ земли на полотиѣ ея; при этомъ вынуто до 15200 куб. саж. грунта. Насыпано тачками и дековилькой къ проѣзнымъ дамбамъ 680 куб. саж. Построено 15 постоянныхъ мостовъ, съ отверстиями 1—7 саж. Проведена на всемъ протяженіи участка проѣзка для телеграфной линіи.

На 3-мъ участкѣ—сплавлено по р. Большой Бирѣ 6949 бревенъ. Произведены земляныя работы по подсыпкѣ дамбъ: изъ ст. Михайло-Семеновской и р. Вертопраховой въ количествѣ 812 куб. саж., на р. Семенихѣ—190 куб. саж., на р. Листвничной изъ резервовъ—2344,78 куб. саж. и изъ русла 503 куб. саж., на Злыдарной—228 куб. саж., на Сивачахъ—388 куб., на Мариловцѣ изъ резервовъ—832 куб. саж. и изъ русла 398 куб. саж. и на Онъ-Бирѣ—изъ резервовъ—2680,53 куб. саж. и изъ русель—367 куб. саж.,—всего насыпано—8743,31 куб. саж. Построены мосты черезъ Быковъ логъ отверсти-

емъ въ 5 саж., черезъ 1-й Романовъ логъ—въ 2 саж., черезъ 2-й Романовъ логъ—въ 3 саж., черезъ 3-й Романовъ логъ—въ 3 саж., черезъ р. Вертопрахову—въ 20 пог. саж., черезъ р. Листвяничную—2 моста общимъ пролетомъ въ 50 пог. саж., на Злыдарной нади—въ 5 саж., на п. Сивачахъ—въ 5 саж., на р. Семенихъ—половина моста отверстіемъ въ 18 пог. саж., на р. Мариловцѣ—³/₄ моста, пролетомъ въ 40 пог. саж., переѣздныхъ мостиковъ—5, общей длиной въ 1 саж.,—всего 16 мостовъ и мостиковъ—переѣздовъ общимъ прогономъ въ 133 сажени.

Кромѣ того, устроенъ паромъ-автоматъ чрезъ р. Большую Бирю. На станціи Надеждинской срублены до половины стѣны станціоннаго зданія, на Мариловцѣ—поставлены стулья подѣ фундаментъ зданія.

Общее количество земляныхъ и мостовыхъ работъ въ теченіе лѣтняго періода на всѣхъ трехъ участкахъ выражается: производствомъ 24.763,31 куб. саж. земляныхъ работъ и постройкой 31 моста и 5 мостиковъ-переѣздовъ.

Весь расходъ по постройкѣ дороги за означенный періодъ съ 15 октября 1899 года по 15 октября 1900 года выразился въ цифрѣ 113.179 руб. 13 к. Изъ нихъ: 50.369 руб. 45 коп. за зимній періодъ и 62.809 руб. за лѣтній періодъ работъ. Всего-же съ начала работъ, т. е. съ 8 мая 1898 г. по 15 октября 1900 года на постройку Амурской колесной дороги израсходовано 237.227 руб. 77 коп.

в) Водные пути сообщенія.

Для этой цѣли служатъ въ области р.р. Амуръ, Зея и Бурей: Первая судоходна на всемъ своемъ теченіи, какъ въ предѣлахъ, такъ и за предѣлами области; вторая—отъ устья до резиденціи пріисковъ Верхне-Амурской золотопромышленной компаніи—Зейской пристани на разстояніи болѣе 600 верстъ и третья—отъ устья до Чекундинскаго склада Ниманской золотопромышленной компаніи на разстояніи 500 в. Судоходство по послѣдней существуетъ исключительно для доставки почтъ и грузовъ на пріиска. Рѣка эта доступна лишь судамъ незначительныхъ размѣровъ и мелкосидящимъ пароходамъ.

Для завѣдыванія водами Амурскаго бассейна учрежденъ съ настоящаго года въ г. Благовѣщенскѣ особый органъ—казенное Управление водными путями, которые для этого раздѣлены на участки и дистанціи.

Заботы правительства объ улучшеніи судоходныхъ условій Амура начались съ того времени, когда съ проведеніемъ Сибирской желѣзной дороги обратили вниманіе на Амуръ, какъ на единственный путь для подвоза строительныхъ грузовъ для всей восточной части Сибирской желѣзной дороги начались съ работъ по изслѣдованію р.р. Амурскаго бассейна: въ 1894 году Министерствомъ путей сообщенія была организована 1-я экспедиція по изслѣдованію Амура отъ Покровки до г. Хабаровска, которая въ 1895 и 6 годахъ занималась и изслѣдованіемъ р.р. Уссури и Шилки; въ 1897 и 98 г.г. дѣятельно велись работы по расчисткѣ русла этихъ рѣкъ и обстановкѣ ихъ фарватера судоходными знаками. Въ то же время организуется на Амурѣ казенное пароходство и устанавливается наблюденіе за плаваніемъ частныхъ судовъ по Амуру; наконецъ, учреждается и специальное Управление водныхъ путей, сперва въ 1899 году, какъ временное, а съ начала отчетнаго года—въ качествѣ постоянного органа съ особымъ штатомъ служащихъ, съ отпускомъ казенныхъ суммъ на его содержаніе.

Въ распоряженіи управленія состоитъ теперь 16 паровыхъ судовъ, 12 баржъ, 2 землечерпательныхъ машины и 9 землетвозныхъ шаландъ. Означенныя суда имѣютъ назначеніе нести дистанціонную службу, буксировать землечерпательные снаряды и шаланды, служить для разѣздовъ чиновъ управленія и судоходной инспекціи, а также исполнять порученія по перевозкѣ различныхъ лицъ, по распоряженію Министерства путей сообщенія, и перевозкѣ переселенцевъ, направляемыхъ въ Амурскую и Приморскую области, а въ случаѣ надобности—оказывать содѣйствіе въ перевозкѣ новобранцевъ, ремонтныхъ лошадей и разныхъ казенныхъ грузовъ, почты и пассажировъ во время мелководій.

Въ районѣ вѣдѣнія управленія состоитъ въ настоящее время до 4.482,5 верстѣ водныхъ путей Амурскаго бассейна.

Кромѣ казеннаго пароходства управленія водныхъ путей, пароходство по Амуру въ 1900 г. содержалось Администраціей по дѣламъ Амурскаго Общества Пароходства и Торговли, ВЫСОЧАЙШЕ утвержденнымъ Товариществомъ Амурскаго Пароходства и частными пароходовладѣльцами. Кромѣ казеннаго Управленія, казенныя надобности обслуживало первое общество, обязанное за субсидію въ 183.000 руб. содержать срочные почтово-пассажирскіе рейсы и перевозить казенные грузы. Всѣ же остальные пароходы служили для надобностей исключительно частныхъ лицъ, золотопромышленныхъ и торговыхъ компаній.

Съ объявленіемъ лѣтомъ отчетнаго года мобилизаціи и съ открытіемъ военныхъ дѣйствій съ китайцами, всѣ пароходы какъ казенные, такъ и частные поступили въ распоряженіе военныхъ властей и несли усиленную службу по надобностямъ военнаго времени.

По свѣдѣніямъ Управленія водныхъ путей, въ теченіе навигаціоннаго періода отчетнаго года число плавающихъ по р.р. Амурскаго бассейна судовъ различныхъ пароходныхъ товариществъ и владѣльцевъ въ области достигало— 112 пароходовъ и 122 баржъ. На нихъ перевезено: пассажировъ-внизъ-93633 человекъ и вверхъ-40681 человекъ; грузовъ: внизъ-1670939 пудовъ и вверхъ-5384086 пудовъ, и животныхъ: внизъ-10082 гол. и вверхъ-592 головы.

г) Почты и телеграфы.

Въ теченіе отчетнаго года въ почтово-телеграфной части по Амурской области не произошло никакихъ измѣненій.

Перевозка почты, доставка казенныхъ грузовъ производились лѣтомъ на пароходахъ администраціи по дѣламъ «Амурскаго Общества пароходства и торговли», а зимой—на лошадяхъ, для чего имѣлось 77 почтовыхъ станцій.

Всѣхъ почтово-телеграфныхъ учрежденій въ области въ отчетномъ году было 18; въ томъ числѣ:

Почтово-телеграфныхъ конторъ:

2-го класса	1
4-го „	1
5-го „	4
и почтово-телеграфныхъ отдѣленій	12

Поступленіе почтовыхъ и телеграфныхъ доходовъ по области за 1900 г. видно изъ слѣдующей вѣдомости:

№№ по порядку.	Названіе статей.	Сумма.	
		РУБЛИ.	КОП.
1	За марки, конверты, бланки и бандероли	24441	13
2	За пересылку корреспонденціи, неплаченной штемпелемъ или марками	15412	46
3	За страхованіе	24350	54
4	За расписки въ пріемъ посылокъ и эстафетъ и плата за заказъ	1823	31
5	За эстафеты	56	28
6	Комиссіонный сборъ за корреспонденцію съ наложеннымъ платежемъ	111	92
7	Сборъ съ проѣзжающихъ на почтовыхъ лошадяхъ	14393	40
8	Сборъ за передачу телеграфныхъ депешъ	225440	11
9	Доходъ отъ эксплуатаціи телефонныхъ сообщеній	22435	98
10	Отъ оброчныхъ статей и казенныхъ зданій (отдачи въ наемъ казенныхъ зданій)	1200	—
11	За пересылку періодическихъ изданій	319	49

12	За утраченную на почтѣ корреспонденцію	196	—
13	Взысканія и штрафы:		
	а) по подрядамъ, поставкамъ и разнымъ дого- ворамъ		
	б) за нарушение разныхъ уставовъ, узаконеній и постановленій (за потаенныя вложенія въ письмахъ и за порчу телеграфа)	19	49
	и доходъ отъ продажи негоднаго и ненужнаго иму- щества		
14	Случайныя поступленія	70	86
	Всего .	330.270	97

**д) Народная нравствен-
ность.**

Въ 1900 году въ области совершено преступленій 84, по которымъ послѣ-
довали обвинительные приговоры и 121, по которымъ виновные не обнаружены,
всего 205 преступленій, болѣе чѣмъ въ прошломъ году на 27.

Распределеніе ихъ по категоріямъ указано въ приложенной къ сему обзору
особой вѣдомости.

е) Расколъ и сектанство.

Раскольниковъ и сектантовъ въ отчетномъ году въ области числилось 23.693
души обоого пола,—изъ нихъ 13.711 мужского пола и 9.982 женскаго.

Численность раскольническаго и сектантскаго населенія въ области въ 1900
году можно видѣть изъ слѣдующей таблицы:

По районамъ.	Мужск.	Женск.	Обоого пола.
1. Въ г. Благовѣщенскѣ	6273	4064	10337
2. „ крестьянскихъ селеніяхъ	6025	5746	11771
3. „ округѣ Амурскаго каз. войска	32	26	58
4. „ горныхъ округахъ	1381	146	1527
Итого .	13711	9982	23693
По наименованію сектъ:			
1. Приемляющихъ священство	411	330	741
2. Безпоповцевъ, признающихъ бракъ	1274	771	2045
3. „ „ не признающихъ брака	2079	1265	3344
4. Молоканъ	7916	5790	13706
5. Духоборовъ и прыгуновъ	1133	1018	2151
6. Субботниковъ (іудействующихъ)	50	29	79
7. Баптистовъ	848	779	1627
Итого .	13711	9982	23693

Раскольники разныхъ толковъ и послѣдователи разныхъ сектъ весьма не-
одинаково относятся къ Церкви православною. Раскольники (старообрядцы), за
исключеніемъ развѣ начетчиковъ и наставниковъ, относятся къ Церкви безъ обыч-
наго, свойственнаго отступникамъ, фанатизма и нетерпимости, и, если удержи-
ваютъ ихъ отъ присоединенія къ Церкви какія-либо соображенія, то главнымъ
образомъ не теоретическія, а чисто практическія—родственныя и экономическія
связи съ расколомъ. Большую, сравнительно съ раскольниками, опасность для пра-
вославія представляютъ молокане. Сектанты-молокане въ виду своей многочисленности,
сплоченности, матеріальной обезпеченности и свойственнаго вождямъ ихъ фанатизма,
являются часто въ роли совратителей православныхъ, вербуя себѣ послѣдователей
преимущественно изъ переселенцевъ области. Мѣстнымъ епархіальнымъ началь-
ствомъ для борьбы съ этими сектантами организованы были публичныя собесѣ-

дованія духовенства съ молоканами, которыя, если не сопровождалсь обращеніями заблуждающихъ, то ослабляли въ нихъ духъ фанатизма и нетерпимости къ Церкви, но главнымъ образомъ имѣли благотворное дѣйствіе въ смыслѣ утвержденія и укрѣпленія православныхъ сыновъ Церкви. Благодаря такому воздѣйствію на сектантовъ православнаго духовенства, а особенно—вліянію школы, которая вноситъ въ ихъ темную среду благотворный свѣтъ знанія, сектанты-становятся все индифферентнѣе къ своей вѣрѣ, сознавая неправоту своего ученія. Особенно это пужно сказать о молодежи, изъ среды которой нѣкоторые уже переходятъ въ православіе, и случаи обращенія были-бы болѣе часты, если бы не препятствовали этому всячески вожаки секты, коснѣющіе еще въ религіозномъ заблужденіи.

ж) Арестанты и мѣста заключенія.

Сущестующій въ г. Благовѣщенскѣ тюремный замокъ въ отчетномъ году, какъ и раньше, служилъ единственнымъ въ области мѣстомъ заключенія, и въ немъ содержались арестанты гражданскаго вѣдомства всѣхъ категорій: слѣдственные, срочные и пересыльные (въ томъ числѣ ссыльно-поселенцы и ссыльно-каторжные). Этотъ-же тюремный замокъ, за отсутствіемъ въ области исправительныхъ арестантскихъ отдѣленій гражданскаго вѣдомства и по отдаленности таковыхъ въ другихъ мѣстахъ, замѣнялъ собою и названныя арестантскія отдѣленія.

Число содержащихся въ отчетномъ году арестантовъ въ Благовѣщенскомъ тюремномъ замкѣ видно изъ слѣдующей таблицы:

Арестантовъ:	Къ 1-му января 1900 г.		Въ 1900 г.		Итого.		Въ 1900 г.		Къ 1-му января 1901 г.	
	Оставал.		Прибыло.				Выбыло.		Остается.	
	м.	ж.	м.	ж.	м.	ж.	м.	ж.	м.	ж.
Состоящихъ подъ судомъ и слѣдствіемъ гражданскаго вѣдомства	146	—	119	1	265	1	115	—	150	1
Военнаго вѣдомства	—	—	4	—	4	—	3	—	1	—
Пересыльныхъ:										
Граждан. вѣдомства	39	—	166	3	205	3	182	2	23	1
Военнаго вѣдомства	—	—	5	—	5	—	—	—	5	—
Заключенныхъ на срокъ по судебнымъ приговорамъ	77	4	199	17	276	21	194	18	82	3
Итого	262	4	493	21	755	25	494	20	261	5

Изъ числа вышепоказанныхъ арестантовъ въ отчетномъ году было 59 больныхъ, которые всѣ пользовались въ Благовѣщенскомъ мѣстномъ лазаретѣ.

Распределеніе и движеніе больныхъ можно видѣть изъ слѣдующей таблицы:

	Къ 1-му января 1900 г.		Въ 1900 году.						Къ 1-му января 1901 г.	
	Остав.		Прибыл.		Выздор.		Умерло.		Остается.	
	м.	ж.	м.	ж.	м.	ж.	м.	ж.	м.	ж.
Въ Благовѣщенск. мѣстномъ лазаретѣ	6	—	48	5	46	5	3	—	5	—
Итого	6	—	48	5	46	5	3	—	5	—

Этапныхъ помѣщеній въ Амурской области не существуетъ, и передвиженіе арестантовъ совершается только въ лѣтнее время, на пароходахъ.

з) Пожары

Въ отчетномъ году въ области было 53 пожара. Изъ нихъ 14 въ г. Благовѣщенскѣ, 27—въ районѣ крестьянскихъ селеній, 5—въ казачьихъ станицахъ и 7—на приискахъ. Пожарами этими истреблено строеній: въ городѣ —7, въ

крестьянскихъ селеніяхъ—33, въ казачьихъ станицахъ—5 и на прискахъ—2. Сумма убытковъ, понесенныхъ отъ пожаровъ равняется 77.960 рублямъ и распределяется такъ: въ городѣ на сумму 27.480 руб., на прискахъ 29.000, въ крестьянскихъ селеніяхъ на 13.280 р. и въ казачьихъ станицахъ на 8.200 руб. Наибольшее число пожаровъ приходилось на зимніе мѣсяцы. Причины пожаровъ, въ большинствѣ случаевъ, обуславливались неосторожнымъ обращеніемъ съ огнемъ.

Находящаяся въ г. Благовѣщенскѣ пожарная команда и обозъ содержатся на средства города и состоятъ изъ вольнонаемныхъ: брандмейстера, его помощника и пожарныхъ; въ обозѣ находится: паровыхъ машинъ съ принадлежностями—4, щитовъ пожарныхъ—16, топоровъ—15, ломовъ—3, лопатъ желѣзныхъ—10, бочекъ лѣтныхъ—13, черпаковъ—13, помпъ водокачныхъ—6, ухватовъ—4, багровъ съ цѣпами и безъ цѣпей—12, вилъ желѣзныхъ—16, лѣстницъ—4, граблей желѣзныхъ—1, сигнальныхъ фонарей—6, лошадей—53.

Сверхъ того, въ отчетномъ году образована вольная пожарная дружина изъ самихъ обывателей, имѣющая свой пожарный обозъ и насчитывающая уже многихъ членовъ. Она является всегда къ мѣсту пожара и работаетъ рядомъ съ городской командой.

Кромѣ Благовѣщенска, имѣется вольное пожарное общество также на резиденціи Верхне-Амурской золотопромышленной компаніи—Зейской пристани, которымъ заведенъ пожарный обозъ съ необходимыми къ нему принадлежностями и занимается штатъ необходимой пожарной прислуги.

Въ г. Благовѣщенскѣ существуетъ 4 агентства страховыхъ обществъ: «Россія», «Россійскаго страхового отъ огня общества», «Русскаго страхового отъ огня общества» и «С.-Петербургскаго страхового общества».

IV. Народное здравіе и общественное призрѣніе.

а) Врачи, фельдшера и повивальныя бабки.

Въ 1900 году гражданскій врачевный персоналъ Амурской области состоялъ изъ 12 медицинскихъ врачей, а именно: областного врачевнаго инспектора, окружнаго врача, городского врача, городского санитарнаго врача, двухъ сельскихъ врачей, 3-хъ врачей при мужской и женской гимназіяхъ и духовной семинаріи, 2-хъ врачей на золотыхъ прискахъ области и одной вольно-практикующей женщины-врача. Кромѣ того, въ области было 4-ре провизора, изъ которыхъ 1 состоялъ фармацевтомъ при Врачевномъ Управленіи области, 2—управляли аптеками и 1—аптекаремъ магазиномъ; 7— аптекарскихъ помощниковъ и 2—аптекаремъ ученика; фельдшеровъ и фельдшерницъ—20, повивальныхъ бабокъ—9, дантистка—1 и дантистъ—1.

Врачей въ войскахъ области къ 1-му января 1900 г. состояло по штатамъ и на лицо—11 и сверхъ того—9 сверхкомплектныхъ. Въ теченіе 1900 г. прибыло—1, убыло—8 и осталось къ 1 января 1901 г. по штатамъ—7 и на лицо—6. Фельдшеровъ медицинскихъ разныхъ наименованій къ 1 января 1900 г. по штатамъ было положено—30, а состояло на лицо—26. Въ теченіе 1900 г. прибыло—6, убыло—17 и осталось къ 1-му января 1901 г. по штатамъ—23 и на лицо 16.

Сверхъ показаннаго числа, съ приведеніемъ войскъ области на военное положеніе, въ частяхъ войскъ и военно-врачевныхъ заведеніяхъ области состояло въ разное время призванныхъ изъ запаса или командированныхъ изъ Европейской Россіи врачей—24, фармацевтовъ—3, фельдшеровъ медицинскихъ—67.

Въ состояніи медицинской части казачьяго населенія въ первую половину отчетнаго года перемѣнъ не произошло. Во вторую-же половину, съ открытіемъ военныхъ дѣйствій, населеніе вовсе осталось безъ врачей, такъ какъ таковыхъ для военнаго времени не положено. Вообще состояніе медицинской части въ казачьемъ населеніи области не можетъ считаться удовлетворительнымъ: населеніе, въ сущности, всегда остается безъ врачевной помощи.

До 1898 года медицинская часть въ казачьемъ населеніи области находилась въ непосредственномъ вѣдѣніи 2-хъ врачей, положенныхъ по штату въ Амурскомъ казачьемъ полку. Изъ нихъ старшій врачъ завѣдывалъ медицинской частью семи верхнихъ станичныхъ округовъ, а младшій—медиц. частью трехъ нижнихъ станичныхъ округовъ. Но когда въ 1898 году, на основаніи приказа по военному вѣдомству, бывшая Амурская казачья округа отошла изъ Амурскаго казачьяго полка въ вѣдѣніе Войскового Правленія, старшій и младшій полковые врачи перестали непосредственно вѣдать населеніемъ, и, чтобы командировать теперь врача въ населеніе, для подаенія медицинской помощи, необходимо каждый разъ Войсковому Начальству входить въ соглашеніе съ областнымъ врачомъ войскъ Амурской области. Далѣе, въ каждомъ станичномъ округѣ положено по 1 медицинскому фельдшеру, но таковыя состояли на лицо только въ 3-хъ станичныхъ округахъ, а въ остальныхъ округахъ находились или сотенные фельдшера изъ числа обучавшихся при Благовѣщенскомъ мѣстномъ лазаретѣ, или вовсе не было фельдшеровъ.

О преобразованіи и надлежащемъ устройствѣ медицинской части въ казачьемъ населеніи области войсковымъ начальствомъ, начиная съ 1883 года дѣлаются представленія и ходатайства предъ высшимъ начальствомъ; послѣднее ходатайство-представленіе сдѣлано въ Главное Управление казачьихъ войскъ въ февралѣ мѣсяцѣ минувшаго года.

Дѣятельность врачей гражданскаго вѣдомства въ отчетномъ году выражалась въ подаеніи медицинской помощи больнымъ въ больницахъ, пріемныхъ покояхъ и амбулаторіи. Всѣмъ амбулаторно-пользовавшимся у врачей въ 1900 году зарегистрировано 30.948 гражданскихъ лицъ и 6.419 нижнихъ чиновъ; пользовалось въ лѣчебныхъ заведеніяхъ 2.959—гражданскихъ лицъ и 1.258—нижнихъ чиновъ.

Обязанности по судебно-медицинской части въ городѣ Благовѣщенскѣ несетъ городской врачъ, въ Амурскомъ округѣ—Окружный и сельскіе врачи и въ районѣ горно-полицейскихъ округовъ—прісковые врачи. Химико-микроскопическія и другія изслѣдованія производились фармацевтомъ Врачебнаго управленія въ лабораторіи, устроенной при аптекѣ лѣчебно-благотворительнаго общества въ г. Благовѣщенскѣ.

Дѣятельность фармацевтическаго персонала выразилась въ изготовленіи и отпускѣ лѣкарствъ по 51.454 рецептамъ, не зависимо отъ отпуска лѣкарственныхъ веществъ безъ рецептовъ, по такъ называемой ручной продажѣ.

б) Аптеки. Въ 1900 году въ Амурской области было 2 аптеки: въ г. Благовѣщенскѣ одна нормальная аптека и одно филиальное отдѣленіе, принадлежавшія Лѣчебно-благотворительному обществу и сельская аптека на Зейской пристани, Верхне-Амурскаго Горно-полицейскаго округа.

Нормальная аптека съ филиальнымъ отдѣленіемъ въ отчетномъ году имѣла оборотъ по рецептамъ и отъ ручной выручки 59.414 р. 05 к.; кромѣ того, отпущено ею бесплатно для бѣдныхъ больныхъ лѣкарствъ на 3674 р. 52 копейки. Зейская аптека имѣла годового оборота по рецептамъ и отъ ручной продажи—3.194 р. 09 копеекъ.

в) Больницы, лѣчебницы и пріемные покои.

Для оказанія врачебной помощи населенію области въ 1900 году функционировало 27 больницъ, больничекъ и пріемныхъ покоевъ разныхъ вѣдомствъ, на 364 кровати, и кромѣ того, въ г. Благовѣщенскѣ принималъ больныхъ гражданскаго вѣдомства и мѣстный военный лазаретъ, въ которомъ пользовалось—340 человекъ.

Изъ больницъ гражданскаго вѣдомства въ г. Благовѣщенскѣ было 6, а именно: 1—больница Лѣчебно-благотворительнаго общества для бѣдныхъ на 30

кроватей, 1—городская больница на 40 кроватей, 1—при тюремномъ замкѣ на 5—кроватей, 1—больничка при общинѣ сестеръ милосердія кр. креста на 4—кровати, 1—больничка Управленія водныхъ путей Амурскаго бассейна на 5—кроватей, и 1—больничка при переселенческихъ баракахъ на 10—кроватей.

Что касается военно-врачебныхъ заведеній области, то въ первую половину отчетнаго года они оставались тѣ же, что и въ прошедшемъ году: Благовѣщенскій мѣстный лазаретъ, лазаретъ въ ст. Екатерино-Никольской и пріемные покои при 2-мъ и 4-мъ Вост.-Сибир. линейныхъ баталіонахъ. Съ приведеніемъ во 2-й половинѣ года войскъ на военное положеніе были сформированы и открыты слѣдующія военно-врачебныя заведенія военного времени: полевой подвижной № 16 госпиталь, полевой запасный № 19 госпиталь, малый отрядный лазаретъ и военно-санитарный полутранспортъ, которые съ окончаніемъ военныхъ дѣйствій въ области въ концѣ года были закрыты и расформированы. Сверхъ того, съ осени отчетнаго года, для оказанія помощи партіямъ запасныхъ нижнихъ чиновъ, возвращаемыхъ на родину, были открыты по пути слѣдованія партій лазареты въ слѣдующихъ пунктахъ по р. Амуру: пос. Покровскомъ, ст. Албазинской, с. Ново-Воскресенскомъ и ст. Радде.

Сверхъ означенныхъ врачебныхъ заведеній, въ г. Благовѣщенскѣ при мѣстной Духовной Семинаріи существуетъ больница на 12—мѣсть и при интернатѣ мѣстной женской гимназіи—на 5—мѣсть.

Въ крестьянскихъ селеніяхъ Амурскаго округа въ 1900 году было 6 пріемныхъ покоевъ, или больничекъ на 3 кровати каждая. Въ округѣ Амурскаго казачьяго войска никакихъ лѣчебныхъ заведеній не имѣлось, за исключеніемъ Екатерино-Никольскаго военного лазарета, больные-же пользовались исключительно на дому.

На золотыхъ приискахъ въ 1900 года было 13—больничекъ на 170 кроватей.

Начатыя постройкою въ 1898 году 2 лѣчебницы въ с. Ивановскомъ и с. Александровскомъ имѣютъ быть окончены и открыты: первая въ началѣ 1901 года, а вторая—въ концѣ этого года.

Всѣхъ больныхъ находящихся на излѣченіи въ больницахъ гражданскаго вѣдомства въ 1900 году было: въ г. Благовѣщенскѣ—1032, въ Амурскомъ округѣ—27 и въ горныхъ округахъ 1.900, а всего—2.959. Нижнихъ чиновъ въ лѣчебныхъ заведеніяхъ въ отчетномъ году пользовалось—1.258 человекъ.

г) Оспопрививаніе.

Въ 1900 году въ Амурской области привита предохранительная оспа 7.036 лицамъ и проведена реванципация 2.186 лицамъ. Кромѣ того, была произведена прививка предохранительной оспы нижнимъ чинамъ всѣхъ частей войскъ, что дало 29,7% успешныхъ прививокъ.

Оспопрививочный матеріалъ (детритъ) добывался въ оспенномъ телятникѣ при бактериологической станціи въ г. Благовѣщенскѣ. Въ теченіе года добыто и приготовлено оспеннаго детрита на 25.900 прививокъ.

д) Заразныя, эндемическія и паразитныя болѣзни.

Заразныя, эндемическія и паразитныя болѣзни въ 1900 году по Амурской области зарегистрированы въ слѣдующихъ цифрахъ: оспа—204, скарлатина—258, дифтеритъ—125, крупъ—20, корь—167, коклюшь—1.121, гриппъ—1.753, тифъ—19, тифъ брюшной—348, тифъ возвратный—2, тифъ неопредѣленный—121, эпидемич. менингитъ—2, дизентерія—138, холера европейская—780, заушница—141, рожа—105, гнойное воспаленіе глазъ—343, септицемія родилницъ—6, водобоязнь—1, сифилисъ—316, венерическія болѣзни—709, крупозная пневмонія—270, бугорчатка—207, малярія—1573, зобъ—71, чесотка—353, глисты—266 и цынга—280.

Сверхъ того, въ войскахъ области болѣло: венерическими болѣзнями—256 человекъ, инфекціонными болѣзнями—254, органами пищеваренія—205, органами дыханія—103 человекъ. Умерло—24 человекъ изъ болѣвшихъ и скоропостижно—3. Раненыхъ было—34 человекъ, изъ нихъ умерло отъ ранъ—2 человекъ.

В е т е р и н а р н ы й о т д ѣ л ь .

е) Эпизоотіи. Изъ болѣзней домашнихъ животныхъ въ отчетномъ году существовали въ области: сибирская язва, чума, сапъ, ящуръ, инфлуэнція и чесотка. Сибирской язвой заболѣло и пало—11 лошадей, рогатаго скота заболѣло и пало—2 головы, а всего заболѣло 13 головъ и пало 13 головъ; чумой заболѣло и пало—3 головы рогатаго скота. Сапомъ заболѣло—6 лошадей, пала—1, убито больныхъ 4, и подозрительныхъ 1 головы. Ящуромъ заболѣла—61 голова рогатаго скота и все выздоровѣли. Инфлуэнціей заболѣло и выздоровѣло—55 лошадей и чесоткой—26 лошадей.

Слѣдовательно, общая потеря отъ эпизоотій простиралась до 17 лошадей и до 5 головъ рогатаго скота.

Сравнивая цифру павшихъ въ отчетномъ году отъ сибирской язвы лошадей съ цифрою 1899 года, видимъ, что въ отчетномъ году пало на 37 лошадей меньше, или другими словами, общая потеря уменьшилась въ 4 раза.

Такой блестящій результатъ достигнутъ исключительно благодаря прививкѣ предохранительной сибиреязвенной вакцины, которая (прививка) практиковалась въ отчетномъ году въ самыхъ широкихъ размѣрахъ.

Въ отчетномъ году привито: 1-ой вакцины 6.961 лошади и 2-й вакцины—6.600 лошадямъ

Привитыхъ лошадей пало всего 4, т. е. 0,03%.

За каждую навшую лошадь, которой была сдѣлана предохранительная прививка, выдавалась страховая премія въ 40—60 рублей изъ платы, взаимной за прививку.

Для болѣе правильнаго производства прививокъ и наблюденія за ними вся область была раздѣлена на 4 района, изъ которыхъ каждый состоялъ въ вѣдѣніи особаго ветеринарнаго врача на обязанности котораго лежала прививка вакцины конскому составу своего района. Сибиреязвенная вакцина добывалась на Благовѣщенской бактериологической станціи, устроенной еще въ 1895 году на частныя средства и перешедшей въ 1898 году въ вѣдѣніе правительства.

Что касается борьбы съ чумой рогатаго скота, то таковая въ отчетномъ году ограничивалась только строгими ветеринарно-санитарными мѣрами.

ж) Насильственныя и случайныя смерти.

О числѣ лицъ, умершихъ насильственнымъ и случайнымъ образомъ, съ расpredѣленіемъ самыхъ видовъ смертей, приложена къ настоящему обзору особая вѣдомость (№ 7-й).

з) Благотворительныя общества и богоугодныя заведенія

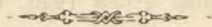
Въ г. Благовѣщенскѣ существуетъ Лѣчебно-благотворительное общество, основанное въ 1886 году, которое за отсутствіемъ въ области другихъ учреждений этого рода, а также богоугодныхъ заведеній, содержимыхъ на средства города, оказываетъ неопцнимыя услуги бѣдному населенію. Оно содержитъ на свои средства больницу для бѣдныхъ, два амбулаторныхъ покоя, домъ призрѣнія для престарѣлыхъ и увѣчныхъ, а также для дѣтей-сиротъ и приходитъ на помощь бѣднымъ, какъ безвозвратными единовременными есудами, такъ и ежемѣсячными, выдавая послѣднія въ размѣрѣ отъ 3 до 5 и болѣе рублей.

Общество это дѣйствуетъ на основаніи устава, учрежденнаго Г. Министромъ Внутреннихъ дѣлъ, и управляется попечительнымъ совѣтомъ, изъ 6-ти членовъ общества.

Всѣхъ членовъ въ отчетномъ году было 110,—въ томъ числѣ: почетныхъ —6, пожизненныхъ дѣйствительныхъ—8, пожизненныхъ жертвователей—7, дѣйствительныхъ членовъ—69 и членовъ жертвователей—20.

Въ отчетномъ году обществомъ произведено расходовъ всего 16.343 руб. 92 коп., а поступило на приходъ въ кассу общества 31.252 руб. 71 коп.

Изъ богоугодныхъ заведеній обществомъ содержатся въ г. Благовѣщенскѣ: пріютъ для престарѣлыхъ и увѣчныхъ и домъ призрѣнія для дѣтей-сиротъ. Въ первомъ призрѣвалось въ теченіе отчетнаго года 39 мужчинъ и 8 женщинъ, среднимъ же числомъ ежедневно состояло 33,75 человекъ. Содержаніе одного человека обошлось въ годъ 68 руб. 52 коп., весь же расходъ на пріютъ-богадѣльню выразился въ цифрѣ: 2.307 руб. 44 коп. Въ послѣднемъ, т. е. въ домѣ призрѣнія дѣтей сиротъ, содержалось: 16 мальчиковъ и 24 дѣвочки, или среднимъ числомъ ежедневно состояло въ пріютѣ 27,69 дѣтей. Стоимость содержанія одного призрѣваемаго равнялась—66 руб. 50 коп., не включая пожегтв. провизіей и одеждой. Весь же расходъ на содержаніе сиротскаго дома выразился въ цифрѣ 2.647 руб. 86 коп. Для наблюденія за правильнымъ ходомъ дѣлъ въ послѣднемъ учрежденіи существуетъ особый институтъ дамъ патронессъ, во главѣ съ почетной попечительницей. Патронессы поочередно, сообразно съ расписаніемъ, посѣщаютъ сиротскій домъ, входя во всѣ подробности жизни дѣтей и ухода за ними.



V. Народное образованіе.

а) Школы.

Въ 1900 году всѣхъ учебныхъ заведеній въ Амурской области было 122, въ томъ числѣ: въ г. Благовѣщенскѣ—22, въ казачьихъ станицахъ и поселкахъ—35, въ крестьянскихъ селеніяхъ: министерскихъ—18 и церковно-приходскихъ—45 и на пріискахъ—2.

Среднихъ учебныхъ заведеній въ области только 3, именно: духовная семинарія, мужская и женская гимназіи; всѣ эти заведенія находятся въ г. Благовѣщенскѣ. Остальные учебныя заведенія относятся къ разряду низшихъ и начальныхъ народныхъ школъ.

Всѣхъ учащихся въ учебныхъ заведеніяхъ области въ отчетномъ году было—7445 душъ обоого пола. Распредѣлялись они по учебнымъ заведеніямъ такъ:

Въ духовной семинаріи	52 чел.
» духовномъ при ней училищѣ	119 »
» образцовой при ней школѣ	42 »
» мужской гимназіи	501 »
» женской »	414 »
» трехклассномъ городскомъ училищѣ	143 »
» ремесленномъ училищѣ	57 »
» 4-хъ городскихъ народныхъ училищахъ	482 »
» 2-хъ женскихъ	344 »
» рѣчномъ училищѣ управленія водныхъ путей	74 »
« 2-хъ воскресныхъ школахъ	141 »
» 35-ти казачьихъ школахъ	1495 »
» 20-ти крестьян. и пріисковыхъ М. Н. П.	1042 »
» 51-й школѣ церковно-приходской	2539 »

Итого . 7445 душъ об. пола.

Одна школа приходится на 1.085 душъ населенія, на 120 квадр. верстъ (считая только заселенные районы) и почти на каждые 2 населенныхъ пункта, одинъ учащійся приходится на 18 жителей области.

Дѣло народнаго образованія въ области съ каждымъ годомъ развивается, и число школъ и учащихся въ нихъ ежегодно увеличивается. Такъ къ 1-му января 1900 года число школъ въ области равнялось 102, учащихся въ нихъ

было 6.415 душъ, къ концу-же отчетнаго года число школъ увеличилось на 20, а учащихся на 1.030 человекъ.

Населеніе области, ясно сознавая пользу и необходимость школьнаго образованія, само стремится обучать своихъ дѣтей, весьма охотно посылая ихъ въ школу. Къ сожалѣнію, далеко не все сельское и особенно казачье населеніе имѣетъ возможность пользоваться услугами школы, почему значительное число дѣтей школьнаго возраста остается безъ обученія. Причиною этого является то обстоятельство, что, при разбросанности селеній въ области, для многихъ дѣтей крайне затруднительно посѣщеніе школъ, устраиваемыхъ, главнымъ образомъ, въ центральныхъ селеніяхъ. Впрочемъ, въ настоящее время какъ представители министерства народнаго просвѣщенія, такъ и духовнаго вѣдомства ревниво трудятся на почвѣ насажденія и умноженія школъ въ г. Благовѣщенскѣ и въ крестьянскихъ селеніяхъ области. Только казачьи школы, состояція въ вѣдѣніи Войсковаго Правленія, не обнаруживаютъ замѣтной склонности къ прогрессу.

б) Библіотеки.

За исключеніемъ мелкихъ библіотекъ при сельскихъ школахъ и городскихъ училищахъ Амурской области, въ г. Благовѣщенскѣ въ отчетномъ году существовало 7 библіотекъ, а именно: при духовной семинаріи (до 5.000 однихъ наименованій книгъ), при мужской и женской гимназіяхъ, при военномъ и городскомъ общественномъ собраніяхъ, при безылатной народной читальнѣ и городская общественная библіотека. Въ послѣдней число названій книгъ достигаетъ до 4^{1/2} тысячъ въ количествѣ 11.000 томовъ.

в) Музеи.

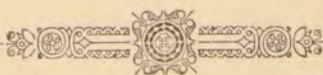
Для лучшаго (нагляднаго) ознакомленія жителей съ исторіей, археологіей, этнографіей и культурой Амурской области и сопредѣленныхъ съ нею странъ, существуетъ въ Благовѣщенскѣ городской музей, заключающій въ себѣ отдѣлы: естественно-исторической, археологической, этнографической, промышленный, сельско-хозяйственный и общеобразовательный, съ библіотекой по сельскому хозяйству и его отраслямъ.

Начало музею было положено еще въ 1891 году. Но собственно настоящее существованіе музея начинается съ 5 декабря 1898 года, когда былъ утвержденъ уставъ его. Управленіе и завѣдываніе музеемъ и всѣмъ принадлежащимъ ему имуществомъ возложено на особый Комитетъ, состоящій изъ членовъ: почетныхъ, дѣйствительныхъ и сореволюционеров. Для ближайшаго же завѣдыванія музеемъ и его дѣлами изъ среды членовъ Комитета избирается Правленіе, которое состоитъ изъ предсѣдателя, секретаря и трехъ членовъ: хранителя музея, завѣдывающаго библіотекою и казначея, избираемыхъ общимъ собраніемъ членовъ на три года.

Средствами музея служатъ: а) членскіе взносы, б) добровольныя пожертвованія, поступающія отъ частныхъ лицъ и разныхъ учреждений, в) ежегодная субсидія отъ города Благовѣщенска, въ размѣрѣ 500 рублей, г) сборъ съ подписокъ, публичныхъ лекцій, спектаклей и т. п. д) суммы, вырученныя отъ продажи изданій музея и дубликатовъ и е) разныя случайныя поступления.

Число зарегистрированныхъ научныхъ коллекцій музея по отдѣламъ: фауны, флоры, минералогіи, геологіи, палеонтологіи, этнографіи, археологіи и нумизматики, мѣстной производительности и сельскаго хозяйства достигаетъ 519 названій въ 745 отдѣльныхъ экземпляровъ.

Кромѣ того, въ концѣ отчетнаго года, музей обогатился коллекціями: оружія, знаменъ и значковъ, предметовъ культа и одежды, взятыхъ нашими войсками въ Маньчжурскомъ походѣ. Много поступило также и предметовъ, относящихся до быта и нравовъ инородческаго населенія Амура.



ВѢДОМОСТЬ

О КОЛИЧЕСТВѢ ПОСѢВА И УРОЖАЯ
ХЛѢБА

въ Амурской области

ЗА 1900 ГОДЪ.

ПОСЪЯНО ПУДОВЪ.

С Н Я Т О П У Д О В Ъ.

НАИМЕНОВАНИЕ ЗЕМЕЛЬ.	ПОСЪЯНО ПУДОВЪ.									С Н Я Т О П У Д О В Ъ.									
	Озимой ржи.	Яровой ржи.	Яровой пше- ницы.	О в с я.	Ячменя.	Г р е ч и.	П р о с а.	Картофеля.	Конопляна- го сѣмени. <small>двѣтлого сѣм.</small>	Озимой ржи	Яровой ржи	Яровой пше- ницы.	О в с я.	Ячменя.	Г р е ч и.	П р о с а.	Картофеля.	Конопляна- го сѣмени и льняного сѣ- мени.	
На земляхъ:																			
Крестьянскихъ —	—	53018	302193 ³ / ₄	329200 ¹ / ₄	5264 ¹ / ₄	9559 ³ / ₄	4108 ³ / ₄	46261	2116		373145 ¹ / ₄	2284240 ¹ / ₂	2106405 ¹ / ₂	42403	32366 ³ / ₄	41137	433274	7971 ¹ / ₂	
Казачьихъ —	—	8	35230	50557	71758	1084	10566	50	39771	111	107	172586	232360	329641	4444	32831	100	202578	107
Владѣльческихъ —	—	—	1661	24442	27071 ¹ / ₂	700 ¹ / ₂	114	478	560	—	—	13550	206456	190265	7050	900	4420	5576	—
Итого —	8	89909	377192³/₄	428029³/₄	7048³/₄	20239³/₄	4636³/₄	86592	2227	107	559281¹/₄	2723056¹/₂	2626311¹/₂	53897	66097³/₄	45657	641428	8078¹/₂	

ВѢДОМОСТЬ
О ФАБРИКАХЪ И ЗАВОДАХЪ
въ Амурской области
ЗА 1900 ГОДЪ.

Родъ фабрикъ*) и заводовъ.

Число фабрикъ и заводовъ.	ВЪ БЛАГОВЪЩЕНСКЪ.			РАЙОНАХЪ.						ВСЕГО ВЪ АМУРСК. ОБЛАСТИ		
	Сумма производства.	Число рабочихъ.	Число фабрикъ и заводовъ.	Крестьянскихъ селеній.			Округи Амурск. казач. войска.			Сумма производства.	Число рабочихъ.	Число фабрикъ и заводовъ.
				Сумма производства.	Число рабочихъ.	Число фабрикъ и заводовъ.	Сумма производства.	Число рабочихъ.	Число фабрикъ и заводовъ.			
Винокуренныхъ	—	—	1	124200	80	—	—	—	—	1	124200	80
Пивоваренныхъ	43000	58	—	—	—	—	—	—	—	4	43000	58
Чугунно-мѣдно-литейныхъ и механическихъ	161000	180	—	—	—	—	—	—	—	2	161000	180
Кожевенныхъ	83000	44	—	—	—	—	—	—	—	7	83000	44
Кирпичныхъ	105000	90	10	1800	39	—	—	—	—	21	106800	129
Веревочно-канатныхъ	1700	3	—	—	—	—	—	—	—	1	1700	3
Мыловаренныхъ	8000	7	—	—	—	—	—	—	—	2	8000	7
Лѣсопильныхъ	101000	62	—	—	—	—	—	—	—	4	101000	62
Дрожжевыхъ	7600	6	—	—	—	—	—	—	—	2	7600	6
Маслобойныхъ	150	2	—	—	—	—	—	—	—	1	150	2
Заведеній искусственныхъ минеральныхъ водъ	11200	12	—	—	—	—	—	—	—	3	11200	12
Типографій	23000	33	—	—	—	—	—	—	—	5	23000	33
Мельницъ паровыхъ	161000	176	16	23030	50	—	—	—	—	24	184030	225
Стекланныхъ заводовъ	—	—	1	100000	73	—	—	—	—	1	100000	73
Овчинныхъ и шубныхъ	6500	21	—	—	—	—	—	—	—	7	6500	21
Итого	712150	694	38	249030	242	—	—	—	—	85	961180	936

*) Въ маѣ отчетнаго года спичечная фабрика, построенная въ прошломъ 1899 году, сгорѣла.

ВѢДОМОСТЬ

О движеніи населенія въ Амурской области
за 1900 годъ.

Городъ и область.	Число бракоговъ.	Число родившихся.			Число умершихъ.			Прибыль + Убыль—
		Мужского пола.	Женскаго пола.	Обоего пола.	Мужского пола.	Женскаго пола.	Обоего пола.	
Въ г. Благовѣщенскѣ:								
Православныхъ - - - - -	207	788	703	1491	790	576	1366	+ 135
Раскольниковъ - - - - -	55	168	135	303	80	76	156	+ 147
Лютеранъ - - - - -	1	6	6	12	5	4	9	+ 3
Католиковъ - - - - -	2	6	4	10	7	1	8	+ 2
Гудеевъ - - - - -	2	2	—	2	3	—	3	— 1
Магометанъ - - - - -	8	7	5	12	9	5	14	— 2
Въ области:								
Въ районѣ округа Амурск. казач. войска:								
Православныхъ - - - - -	202	792	773	1565	460	439	899	+ 666
Въ крестьянскихъ селеніяхъ:								
Православныхъ - - - - -	325	1199	1171	2370	717	633	1350	+ 1020
Раскольниковъ - - - - -	62	256	213	469	140	123	263	+ 206
Въ Верхне-Амурскомъ, Бурейскомъ и Хинганскомъ горныхъ округахъ:								
Православныхъ - - - - -	41	263	250	513	185	143	328	+ 185
Въ с. Благословенномъ (корейскомъ):								
Православныхъ - - - - -	21	38	39	77	10	6	16	+ 61
Итого . .	926	3525	3299	6824	2406	2006	4412	+ 2412

ВѢДОМОСТЬ

о поступленіи сборовъ по Амурской области.

ЗА 1900 ГОДЪ.

О ПОДАТЯХЪ И НЕДОИМКАХЪ ПО МУРСКОЙ ОБЛАСТИ ЗА 1900 ГОДЪ.

НАИМЕНОВАНИЕ СБОРОВЪ.	Назначено къ поступл.		П о с т у п и л о.				Вновь поступило.				И с к л ю ч е н о.				Осталось на 1-е января 1901 года.																						
	Недоимокъ.		Недоимокъ.		Оклада.		Недоимокъ.		Оклада.		Недоимокъ.		Оклада.		Недоимокъ.		Оклада.		В С Е Г О.																		
	Руб.	К.	Руб.	К.	Руб.	К.	Руб.	К.	Руб.	К.	Руб.	К.	Руб.	К.	Руб.	К.	Руб.	К.	Руб.	К.																	
Земскіе сборы:																																					
1. Съ податныхъ лицъ	—	—	—	—	—	—	—	—	—	—	—	—	—	—	—	—	—	—	—	—																	
2. „ Торговыхъ документовъ	—	—	—	—	—	—	—	—	—	—	—	—	—	—	—	—	—	—	—	—																	
3. На устройство мѣстъ заключенія	—	—	—	—	—	—	—	—	—	—	—	—	—	—	—	—	—	—	—	—																	
Акцизные сборы:																																					
Питейнаго сбора	—	—	—	—	—	—	—	721	115	79	—	—	—	—	—	—	—	—	—	—																	
Табачнагр сбора	—	—	—	—	—	—	—	75	17	43	—	—	—	—	—	—	—	—	—	—																	
Спичечнаго сбора	—	—	—	—	—	—	—	51	75	—	—	—	—	—	—	—	—	—	—	—																	
Нефтянаго сбора	—	—	—	—	—	—	—	88	53	84	—	—	—	—	—	—	—	—	—	—																	
По золотопромышленности:																																					
Подесятинной подати съ площадей и взысканій и штрафовъ	—	—	—	—	—	—	—	197	054	—	—	—	—	—	—	—	—	—	—	—																	
Лѣснаго сбора:																																					
Отъ продажи лѣса	—	—	—	—	—	—	—	276	56	79	—	—	—	—	—	—	—	—	—	—																	
Отъ сдачи оброчныхъ статей	—	—	—	—	—	—	—	34	0	47	—	—	—	—	—	—	—	—	—	—																	
За побочное пользованіе	—	—	—	—	—	—	—	39	47	14	—	—	—	—	—	—	—	—	—	—																	
Пени и штрафы за нарушеніе уставовъ	—	—	—	—	—	—	—	12	0	79	—	—	—	—	—	—	—	—	—	—																	
Случайныхъ доходовъ	—	—	—	—	—	—	—	37	20	—	—	—	—	—	—	—	—	—	—	—																	
Почтово-Телеграфнаго сбора:																																					
Почтоваго и телеграфнаго дохода	—	—	—	—	—	—	—	306	029	15	—	—	—	—	—	—	—	—	—	—																	
Эксплоатація телефонныхъ сообщеній	—	—	—	—	—	—	—	22	435	98	—	—	—	—	—	—	—	—	—	—																	
Оброчные статьи и отдача въ наемъ казенныхъ зданій	—	—	—	—	—	—	—	12	00	—	—	—	—	—	—	—	—	—	—	—																	
Пени и штрафы и продажа негодн. имущества	—	—	—	—	—	—	—	19	49	—	—	—	—	—	—	—	—	—	—	—																	
Случайныхъ поступленій	—	—	—	—	—	—	—	70	86	—	—	—	—	—	—	—	—	—	—	—																	
																		87	48960	34256	56	6425	77	—	—	—	—	528	1	—	—	46820	31	42534	81	89355	12

MAY RECORDS DEPARTMENT 1901

RECORDS		MAY 1901		MAY 1901		MAY 1901	
NO.	DESCRIPTION	NO.	DESCRIPTION	NO.	DESCRIPTION	NO.	DESCRIPTION
1	...	1	...	1	...	1	...
2	...	2	...	2	...	2	...
3	...	3	...	3	...	3	...
4	...	4	...	4	...	4	...
5	...	5	...	5	...	5	...
6	...	6	...	6	...	6	...
7	...	7	...	7	...	7	...
8	...	8	...	8	...	8	...
9	...	9	...	9	...	9	...
10	...	10	...	10	...	10	...
11	...	11	...	11	...	11	...
12	...	12	...	12	...	12	...
13	...	13	...	13	...	13	...
14	...	14	...	14	...	14	...
15	...	15	...	15	...	15	...
16	...	16	...	16	...	16	...
17	...	17	...	17	...	17	...
18	...	18	...	18	...	18	...
19	...	19	...	19	...	19	...
20	...	20	...	20	...	20	...
21	...	21	...	21	...	21	...
22	...	22	...	22	...	22	...
23	...	23	...	23	...	23	...
24	...	24	...	24	...	24	...
25	...	25	...	25	...	25	...
26	...	26	...	26	...	26	...
27	...	27	...	27	...	27	...
28	...	28	...	28	...	28	...
29	...	29	...	29	...	29	...
30	...	30	...	30	...	30	...
31	...	31	...	31	...	31	...

ВѢДОМОСТЬ
О ЧИСЛѢ И РОДѢ ПРЕСТУПЛЕНІЙ
въ Амурской области
ЗА 1900 ГОДЪ.

РОДЬ ПРЕСТУПЛЕНІЙ.

	Преступленія, по которымъ послѣдовали обвинительные приговоры.	Преступленія, по которымъ не обнаружены виновные.	Общее число осужденныхъ по этимъ преступленіямъ.	ВЪ ТОМЪ ЧИСЛѢ.												ВОЗРАСТЪ ПРЕСТУПНИКОВЪ.																							
				Дворянъ личныхъ.		Личныхъ почетныхъ гражданъ.		Кушцовъ.		Мѣщанъ.		Казаковъ.		Крестьянъ.		Военныхъ сословій.		Сс. поселенцевъ и сс. каторжанныхъ.		Иностранцевъ и другихъ.		Моложе 17 л.		17—20 лѣтъ.		21—25.		26—30.		31—40.		41—50.		51—60.		Свыше 60 л.			
				м.	ж.	м.	ж.	м.	ж.	м.	ж.	м.	ж.	м.	ж.	м.	ж.	м.	ж.	м.	ж.	м.	ж.	м.	ж.	м.	ж.	м.	ж.	м.	ж.	м.	ж.	м.	ж.	м.	ж.	м.	ж.
Противъ религіи	1	1	2									1			1																						1		
Противъ существ. правит. прав., устав и распор.:																																							
Противъ обязанностей гражданской службы	1	—	1	1																																		1	
„ уставовъ стрит., почтов. и путей сообщенія	—	1	—	—																																			
„ общественной нравственности	1	1	1									1																											
Возбужденіе къ противозакон. искамъ, ложн донос. и лож. показ.	—	1	—	—																																			
Другія нарушенія госуд. благоустройства	7	1	5					2	1			2	1			1																							1
Противъ устава о ссыльныхъ	12	1	13													13																							
Противъ собственности государства:																																							
Противъ устава горнаго	1	3	1									1																											
Поддѣлка монетъ и ассигнацій	1	2	1									1																											
Противъ личности:																																							
Смертоубійство	22	18	29							2	10	1	8	8																									1
Самоубійство	1	—	1					1																															
Нанесеніе ранъ и оставленіе въ опасности	7	8	8					2	1	4	1																												1
Противъ цѣломудрія женщинъ	—	7	—																																				
Противъ частной собственности.																																							
Воровство, кража и воровство—мошенничество	22	34	34					8		21	1	4																											
Разбой и грабежь	6	21	9					2	2	5																													
Поджогъ	—	21	—																																				
Истребленіе имущества взрывомъ и потоцленіемъ	—	1	—																																				
Другія преступленія противъ частной собственности	2	—	2									2																											
Итого	84	121	107					15	1	5	48	1	3	27	8																							3	1

ВѢДОМОСТЬ

О П О Ж А Р А Х Ъ

въ Амурской области

ЗА 1900 ГОДЪ.

ГОРОДЪ И ОБЛАСТЬ.	Въ зимніе мѣсяцы.			Въ весенніе мѣсяцы.			Въ лѣтніе мѣсяцы.			Въ осенніе мѣсяцы.			Всего въ году.			Причины пожара.				
	Число пожаровъ.	Число погорѣвшихъ зданій.	Сумма убытковъ.	Число пожаровъ.	Число погорѣвшихъ зданій.	Сумма убытковъ.	Число пожаровъ.	Число погорѣвшихъ зданій.	Сумма убытковъ.	Число пожаровъ.	Число погорѣвшихъ зданій.	Сумма убытковъ.	Число пожаровъ.	Число погорѣвшихъ зданій.	Сумма убытковъ.	Отъ молніи.	Отъ дурнаго устр. трубъ и печей.	Отъ поджога.	Отъ неосторожности.	Отъ другихъ причинъ.
Въ Благовѣщенскѣ	5	4	4.500	5	2	20 900	2	--	1.900	2	1	180	14	7	27.480	--	4	2	6	2
Въ области:																				
Въ районахъ:																				
Округи Амурскаго казачьяго войска	2	1	900	—	—	300	2	4	7.000	—	--	—	5	5	8.200	—	—	1	3	1
Крестьянскихъ селеній	8	8	2.090	17	17	4.564	5	4	2.778	5	4	3.842	27	33	13.280	2	3	7	8	7
На приискахъ	2	2	9.500	—	—	—	5	—	16.500	—	—	—	7	2	29.000	--	1	1	5	—
Итого	17	15	16.990	19	19	24.764	14	8	28.178	7	5	4.022	53	47	77.960	2	8	11	22	10

ВѢДОМОСТЬ

О НАСИЛЬСТВЕННЫХЪ И СЛУЧАЙНЫХЪ СМЕРТЯХЪ

въ Амурской области

ЗА 1900 ГОДЪ.

ЛИЦА, УМЕРШИЕ НАСИЛЬСТВЕННЫМЪ И СЛУЧАЙНЫМЪ ОБРАЗОМЪ.

Городъи область.

	Число случаевъ смертоуб.			Жертвы смертоубийства.				Самоубийств.		Скоростижно умершие.					Найлены мертвыи тѣла.		Жертвы случайной смерти.										Всего умерло отъ насилія и случайностей.														
	Дѣтубийство поворожденныхъ.	Смертоубийство.	Итого.	Смертоубийство.		Дѣтубийство.				Итого.	Жен.	Муж.	Отъ пьянства.	Отъ неизвѣстныхъ причинъ.			Итого.	Жен.	Муж.	Убито грозомъ.		Завалено упало съ высоты.		Горело и что на ошарь.		Умерло отъ угара.			Замерзло.		Утонуло.		Укушено до смерти авирами.		Умерло отъ другихъ случайностей.		Всего умерло.				
				М.	Ж.	М.	Ж.	М.	Ж.						М.	Ж.				М.	Ж.	М.	Ж.	М.	Ж.	М.	Ж.	М.	Ж.	М.	Ж.	М.	Ж.	М.	Ж.	М.		Ж.			
	М.	Ж.	М.	Ж.	М.	Ж.	М.	Ж.	М.	Ж.	М.	Ж.	М.	Ж.	М.	Ж.	М.	Ж.	М.	Ж.	М.	Ж.	М.	Ж.	М.	Ж.	М.	Ж.	М.	Ж.	М.	Ж.									
Въ Благовѣщенскѣ.	—	11	11	8	3	—	—	8	3	8	8	2	5	2	5	1	18	5	11	—	—	—	—	—	2	—	—	3	1	3	—	—	6	1	14	2	59	12			
Въ области:																																									
Въ раіонахъ:																																									
Округи Амурскаго казачьяго войска.	—	8	8	8	—	—	—	8	—	7	—	—	—	—	8	—	8	—	8	—	—	—	—	—	—	—	—	—	—	—	—	—	—	—	12	—	43	—			
Крестьянскихъ селеній .	—	8	8	6	2	—	—	6	2	3	—	2	—	1	—	6	—	8	—	8	—	—	—	—	1	—	—	1	—	1	—	6	2	—	—	3	1	12	3	32	5
На присекахъ .	—	18	18	16	2	—	—	16	2	6	—	4	—	1	—	15	—	1	—	1	—	—	—	—	—	—	—	3	—	27	—	—	2	—	37	—	69	2			
ИТОГО . .	—	45	45	38	7	—	—	38	7	24	5	2	11	2	15	1	47	5	28	—	—	—	—	—	2	—	—	7	1	36	2	—	—	11	2	75	5	203	19		

ВѢДОМОСТЬ

о числѣ учебныхъ заведеній и учащихся
въ Амурской области
за 1900 годъ.

Наименованіе учебныхъ заведеній.	ВЪ БЛАГОВѢЩЕНСКЪ.				Р А І О Н А Х ъ.								В С Е Г О въ Амурской области.		Обоего пола.			
	Число заведе- ній.	Число учащихся.		Число заведе- ній.	Число учащихся.	Округи Амурскаго войска		Крестянекихъ селеній.		Золотыхъ приисковъ.		Число заведе- ній.	Число учащихся.					
		мужчинъ.	женщинъ.			мужчинъ.	женщинъ.	мужчинъ.	женщинъ.	мужчинъ.	женщинъ.		мужчинъ.	женщинъ.				
Благовѣщенская мужская гимназія	1	501	—	—	—	—	—	—	—	—	—	—	—	—	1	501	—	501
> женская гимназія	1	—	414	—	—	—	—	—	—	—	—	—	—	—	1	—	414	414
> духовная семинарія	1	52	—	—	—	—	—	—	—	—	—	—	—	—	1	52	—	52
Духовное при ней училище, вмѣстѣ съ образцовой школой	2	161	—	—	—	—	—	—	—	—	—	—	—	—	2	161	—	161
3-хклассное Городское училище	1	143	—	—	—	—	—	—	—	—	—	—	—	—	1	143	—	143
Ремесленное училище	1	57	—	—	—	—	—	—	—	—	—	—	—	—	1	57	—	57
Городскія народныя училища для мальчиковъ	4	482	—	—	—	—	—	—	—	—	—	—	—	—	4	482	—	482
> > женскія училища	2	—	344	—	—	—	—	—	—	—	—	—	—	—	2	—	344	344
Рѣчное училище Упр. Водн. Путей	1	74	—	—	—	—	—	—	—	—	—	—	—	—	1	74	—	74
Мужская воскресная школа	1	51	—	—	—	—	—	—	—	—	—	—	—	—	1	51	—	51
Женская воскресная школа	1	—	90	—	—	—	—	—	—	—	—	—	—	—	1	—	90	90
Сельскія школы	—	—	—	—	—	—	18	714	232	—	—	—	—	—	18	714	232	946
Базачьи >	—	—	—	35	1147	348	—	—	—	—	—	—	—	—	35	1147	348	1495
Приисковыя >	—	—	—	—	—	—	—	—	—	2	63	33	—	—	2	63	33	96
Церковно-приходскія школы и школы грамоты	6	387	415	—	—	—	45	1218	519	—	—	—	—	—	51	1605	934	2539
И Т О Г О	22	1908	1263	35	1447	348	63	1932	751	2	63	33	122	5050	2395	7445		

Почтово-телеграфная статистика
по Амурской области.
ЗА 1900 ГОДЪ.

