

№
А. 911.

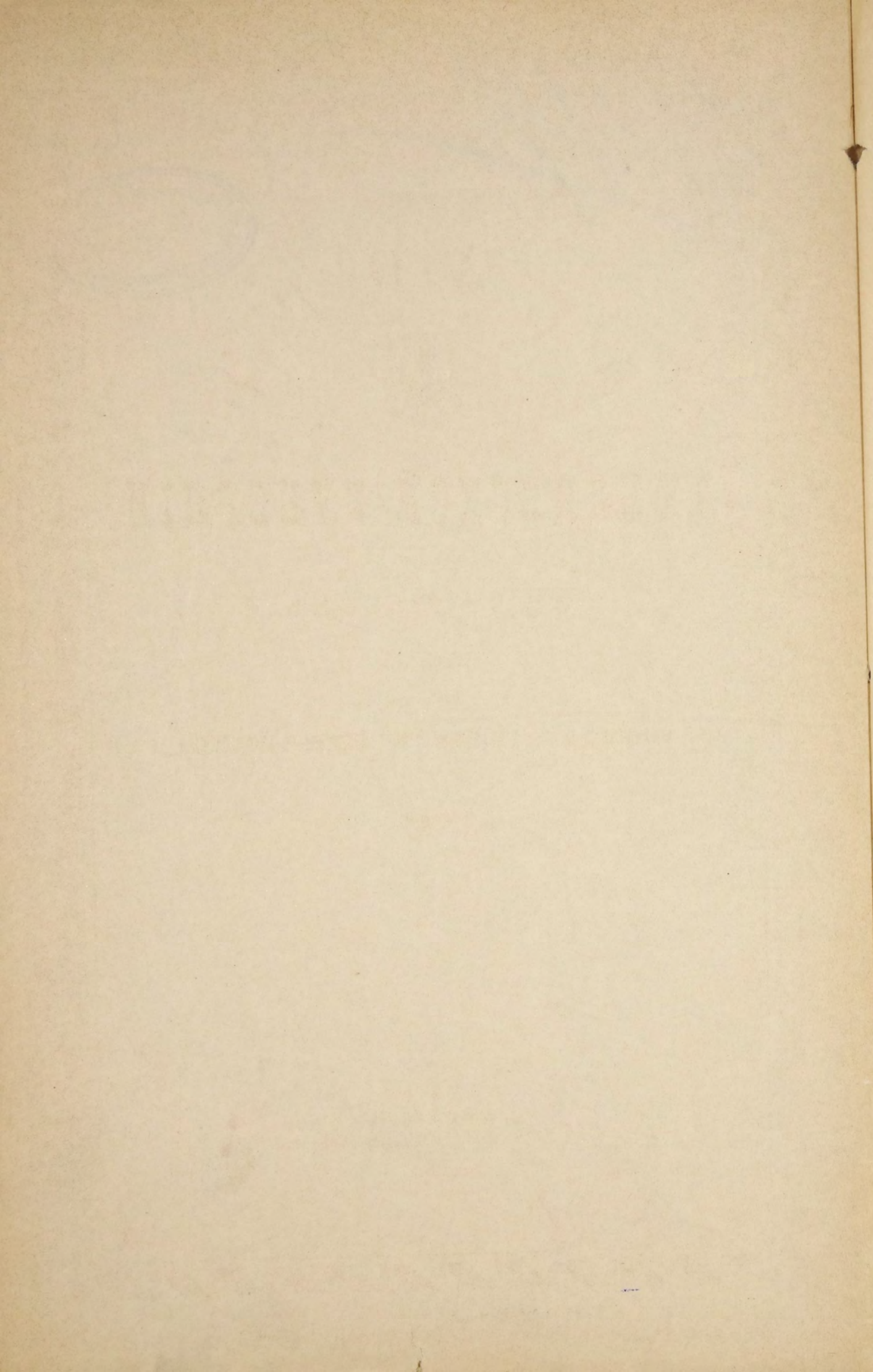
55



Любимская
губ. за
1901 г.

Р. 911





Р. ДИ



О Б З О Р Ъ



ЛЮБЛИНСКОЙ ГУБЕРНІИ

за 1901 годъ.

(Приложеніе ко всеподданнѣйшему Отчету Люблинскаго Губернатора)

ЛЮБЛИНЪ.
Губернская Типографія.
1902.

39

Библиотека № 5559

✓



В 30 Р

МОСКОВСКОЕ УЧЕБНОЕ ЗАВЕЩАНИЕ

В 1901 ГОДУ

80447

(Содержание по содержанию книги)

МОСКВА
УЧЕБНО-ПЕДАГОГИЧЕСКОЕ
ИЗДАТЕЛЬСТВО
1902

8911



ОГЛАВЛЕНИЕ СТАТЕЙ ПРИЛОЖЕНИЯ
КО ВСЕПОДДАННЪЙШЕМУ ОТЧЕТУ
ЛЮБЛИНСКАГО ГУБЕРНАТОРА
за 1901 годъ.

Обзоръ состоянія Люблинской губерніи.

I. Естественныя и производительныя силы губерніи и экономическая дѣятельность ея населенія:

	Стр.
а) Земледѣліе	1
б) Обеспеченіе народнаго продовольствія	5
в) Скотоводство	6
г) Промыслы сельскаго и городскаго населенія	7
д) Промышленность заводская и фабричная	8
е) Торговля	9
ж) Движеніе населенія	11

II. Подати и повинности:

а) Окладные и неокладные сборы	15
б) Государственные и губернскіе сборы	16
в) Городскіе доходы и расходы	19
г) Акцизные сборы	19
д) Отправленіе натуральныхъ повинностей	20

III. Общественное благоустройство и благочиніе:

а) Казенныя и общественныя зданія	23
б) Дороги, мосты и перевозки	24
в) Почты	25
г) Народная нравственность	26
д) Попечительство о народной трезвости	28
е) Выкупъ права проинаціи, по случаю введенія въ губерніи казенной продажи питей	30
ж) Тюрьмы, арестанты и этапы	30
з) Пожары	31
и) Различныя происшествія и народныя бѣдствія	33

IV. Народное здравіе и общественное призрѣніе:

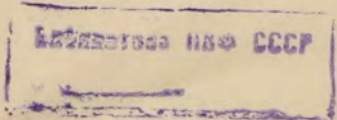
а) Врачи и аптеки	33
б) Больницы и дома умалишенныхъ	35
в) Эпидеміи и эпизоотіи	36
г) Насильственныя и случайныя смерти	37
д) Божадѣльни и пріюты	37

V. Народное образованіе:

а) Учебныя заведенія	40
б) Ученыя общества, музеи, библіотеки и прочее	43

VI. Крестьянское дѣло:

а) Гминныя управленія	43
б) Дѣятельность учреждений по крестьянскимъ дѣламъ	44
в) Сеудо-сберегательныя кассы	46
г) Дѣятельность Люблинскаго Лѣсоохранительнаго Комитета	46





ОБЗОРЪ ЛЮБЛИНСКОЙ ГУБЕРНІИ

за 1901 годъ.

I. Естественныя и производительныя силы губерніи и эконоическая дѣятельность ея населенія.

а) Земледѣліе.

Главное занятіе населенія губерніи составляетъ земледѣліе, успѣхи и выгоды котораго находятся въ тѣсной зависимости отъ почвенныхъ и климатическихъ условій территоріи.

Свойства почвы губерніи отличаются вообще хорошими качествами и способствуютъ произрастанію всякаго рода хлѣббовъ. Лучшею, болѣе плодородною, частью губерніи считается юго-восточная ея часть съ уѣздами Грубешовскимъ и Томашовскимъ, которая представляетъ почти сплошную полосу чернозема, захватывающую частью сосѣдніе Холмскій, Красноставскій и Замостскій уѣзды. Въ менѣе выгодныхъ условіяхъ находится юго-западная часть губерніи, обнимающая Бѣлгорайскій и Яновскій уѣзды, гдѣ преобладаетъ песчаный грунтъ, скудно вознаграждающій трудъ земледѣльца. Средняя и сѣверная части губерніи, съ уѣздами Люблинскимъ, Любартовскимъ и Ново-Александрійскимъ, считаются вообще среднеурожайными.

По количеству постояннаго посѣва главными сельско-хозяйственными продуктами губерніи считаются рожь, овесъ, пшеница и картофель. Рожь и въ особенности пшеница составляютъ значительный предметъ вывозной торговли и сбываются въ городъ Варшаву и отчасти за границу; остальные продукты сельскаго хозяйства расходуются преимущественно на продовольствіе мѣстнаго населенія и рабочаго скота, а также на винокуренные и пивоваренные заводы. Кромѣ посѣва хлѣббовъ и картофеля, жители занимаются еще воздѣлываніемъ полей, хотя и въ незначительномъ количествѣ, подъ сѣяніе льна, пеньки, свеклы и суреницы. Какъ ленъ, такъ и пенька засѣваются исключительно крестьянами и лишь въ количествѣ, необходимомъ для собственной надобности. Что-же касается разведенія свекловицы, то съ промышленною цѣлью она разводится только въ тѣхъ уѣздахъ, въ которыхъ существуютъ свеклосахарные заводы, куда главнымъ образомъ и сбывается этотъ продуктъ; въ прочихъ же уѣздахъ она производится только для хозяйственныхъ надобностей.

Въ состояніи сельскаго хозяйства въ отчетномъ году существенныхъ переменъ не произошло. Въ наиболѣе лучшемъ сравнительно положеніи находятся помѣщичьи и арендаторскія хозяйства, хотя и

крестьянское хозяйство дѣлаетъ замѣтные успѣхи, выражающіеся въ улучшеніи экономическаго быта и увеличеніи числа землевладѣній путемъ покупки земель отъ крупныхъ собственниковъ. Развитію крестьянскаго землевладѣнія главнымъ образомъ способствуетъ Крестьянскій Поземельный Банкъ, при содѣйствіи котораго, со времени открытія его дѣйствій (20 апрѣля 1890 года), крестьянскими товариществами приобрѣтено 45815 десятинъ земли, а также и законъ 14 марта 1887 г., воспреещающій иностраннымъ подданнымъ приобрѣтать недвижимыя имущества и пользоваться таковыми внѣ городскихъ поселеній. Поэтому и пространство земли, состоящей въ пользованіи иностранныхъ колонистовъ, ежегодно уменьшается.

Осень 1900 года и наступившая затѣмъ зима, сопровождавшаяся малоснѣжностью, отсутствіемъ сильныхъ морозовъ и вообще рѣзкихъ атмосферическихъ перемѣнъ, вполне благоприятствовали росту и сохраненію озимыхъ посѣвовъ на 1901 годъ и они съ наступленіемъ весны вышли въ удовлетворительномъ видѣ.

Весна, сопровождавшаяся въ началѣ холодною, сухою погодою, не вполне благоприятствовала произрастанію озимыхъ и яровыхъ хлѣбовъ и травъ, но наступившая затѣмъ съ мая мѣсяца и стоявшая почти все лѣто теплая погода съ часто проходившими дождями оживила полевою и огородную растительность и дальнѣйшее произрастаніе и созрѣваніе хлѣбовъ происходило нормальнымъ порядкомъ. Впрочемъ, стоявшая въ теченіи лѣта нѣсколько жаркая погода ускорила дозрѣваніе хлѣбовъ и уборка ихъ началась въ этомъ году раньше обыкновеннаго.

Жатва и уборка хлѣбовъ, а также сборъ сѣна по обоимъ покосамъ и картофеля производились въ общемъ при благоприятной погодѣ и урожай ихъ получился по губерніи вообще удовлетворительный, въ нѣкоторыхъ же уѣздахъ, какъ напр. въ Грубешовскомъ и Томашовскомъ — хорошій.

Сборъ соломы получился также удовлетворительный, съ избыткомъ отвѣчающій потребностямъ мѣстнаго населенія.

По сравненіи съ 1900 годомъ, результатъ посѣва и урожая хлѣбовъ въ отчетномъ году, какъ видно изъ приложенной къ обзору въдомости № 1, былъ слѣдующій:

		Озимой пшени- цы.	Р ж и.	Яровой пшени- цы.	О в с а.	Ячме- ня.	Гречи- хи.	Осталь- ныхъ хлѣбовъ.	Карто- феля.
Въ 1900 г.	посѣяно	109072	210269	1408	190965	97574	36966	51966	691844
	собрано	649957	1192081	6907	1168946	531226	190481	263751	5123681
Въ 1901 г.	посѣяно	104780	221364	1393	195091	97203	34149	47426	738613
	собрано	625865	1228371	7437	1392176	661275	192819	368600	5067402

Изъ этой таблицы видно, что по сравненіи съ 1900 годомъ въ отчетномъ году высѣяно болѣе — зерновыхъ хлѣбовъ на 3186 четвертей и картофеля на 46769 четвертей, и собрано зерновыхъ хлѣбовъ на 373194 четверти болѣе и картофеля на 56279 четвертей менѣе.

Средній по губерні урожай хлѣбовъ и картофеля, сравнительно съ 1900 годомъ, представляется въ отчетномъ году въ слѣдующемъ видѣ:

	Въ 1900 г.	Въ 1901 г.
озимой пшеницы	5,9	5,9
„ ржи	6,0	5,7
яровой пшеницы	5,0	5,7
овса	6,1	7,3
ячменя	5,5	6,5
гречихи	5,0	5,4
картофеля	8,0	7,1

Въ частности, средній урожай хлѣбовъ и картофеля въ уѣздахъ губерніи былъ слѣдующій:

У ѣ з д ы .	Рожь.	Озимая пшеница	Яровая пшеница.	Ячмень	Овесь	Гречиха.	Просо	Картофель.
	С	А	М	Б				
Бѣлгородскій	4,5	4,9	—	4,5	5	5	7	7
Грубешовскій	6,7	6,5	6,3	7,5	9,5	6,5	18	8,3
Замостскій	6	6	5,5	6	7,7	6	10,7	6
Красноставскій	6	6,5	—	7	7	5	26	6,5
Любартовскій	5,5	6	5	6,5	8	6	14	7,5
Люблинскій	5,8	7,5	—	7,6	7,1	4,3	12,8	7,1
Ново-Александрійскій	6	5	5,1	7	8	6	15	8
Томашовскій	5,6	6	6	7,7	8,8	4,5	33,7	6,5
Холмскій	6	5,5	5	6	7	5	11	7
Яновскій	4,7	5,6	7,5	5,4	5,3	5,2	13	7,2
Средній по губерніи	5,7	5,9	5,7	6,5	7,3	5,4	16,1	7,1

Сѣна въ отчетномъ году собрано 19272800 пудовъ, болѣе чѣмъ въ 1900 г., на 5870727 пудовъ. За отчисленіемъ изъ этого количества 17526100 пудовъ на мѣстныя потребности, останется свободный остатокъ въ 1746700 пудовъ, могущій поступить въ продажу.

Въ рабочихъ силахъ, недостатка въ отчетномъ году, какъ и въ предшествующемъ, не ощущалось и потому застоя въ работахъ и особеннаго возвышенія цѣнъ на поденную плату не было; въ нѣкоторыхъ уѣздахъ въ отчетномъ году оказывался даже избытокъ въ рабочихъ силахъ, вслѣдствіе чего многіе жители этихъ уѣздовъ во время полевыхъ работъ уходили на заработки въ другіе уѣзды.

Цѣны на рабочей трудъ были слѣдующія:

Во время обработки полей и посѣвовъ работнику на собственныхъ его харчахъ платилось въ день:

пѣшему отъ	30 к.	до 50 к.
конному „	75 „	1 р. 75 „
работницѣ „	20 „	40 „

Во время жатвы хлѣбовъ и уборки овощей:

пѣшему отъ	40 к. до 1 р
конному „	1 р. 20 „ „ 2 „ — в.
работницѣ „	25 „ „ 50 „

Во время сѣнокоса:

пѣшему отъ	40 к. до 75 к
конному „	1 р. 20 „ „ 2 р. — „
работницѣ „	20 „ „ 50 „

Годовому работнику и работницѣ, нанимаемымъ на продовольствіи и ординаріи отъ нанимателя, платилось: первому отъ 25 до 60 руб., а послѣдней отъ 15 до 40 рублей.

Обработка одной десятины земли въ губерніи въ отчетномъ году стоила среднимъ числомъ 15 руб. 65 коп., а чистой прибыли получено отъ нея 14 руб. 10 коп.

Цѣны на землю въ отчетномъ году, сравнительно съ цѣнами прежнихъ лѣтъ, остались почти безъ измѣненія: за десятину пахатной и луговой земли платилось въ деревняхъ отъ 60 до 400 руб., а въ городахъ и посадахъ стоимость ея доходила до 750 руб.

Среднія торговые цѣны на зерновые продукты и картофель, а также на сѣно и солому въ сравненіи съ 1900 годомъ въ отчетномъ году были слѣдующія:

	Въ 1900 году.		Въ 1901 году.	
	Р	уб	к	опѣйки.
Четверть пшеницы	8	62	8	57
„ ржи	6	15	6	15
„ ячменя	5	60	5	54
„ гречихи	7	21	6	82
„ гороха	7	52	8	36
„ картофеля	1	69	1	59
Пудъ овса	—	76	—	72
„ сѣна	—	38	—	35
„ соломы	—	25	—	22

Съ 9 по 21 іюня отчетнаго года въ г. Люблинѣ состоялась сельско-хозяйственная и промышленная выставка, устроенная по инициативѣ кружка мѣстныхъ помѣщиковъ-землевладельцевъ на средства частью отпущенныя заимообразно изъ люблинской городской кассы (5000 руб.) и частью собранныя по подпискѣ отъ разныхъ лицъ (5150 руб.)

Выставка эта состояла изъ шести отдѣловъ, раздѣленныхъ на группы: 1) сельско-хозяйственнаго съ лѣсоводствомъ и садоводствомъ; 2) животноводственнаго съ рыбнымъ хозяйствомъ и пчеловодствомъ; 3) крупной фабричной промышленности; 4) артистическо-фабричной и ремесленной промышленности и кустарныхъ промысловъ; 5) научнаго, и 6) отдѣла конкурсовъ фольварочныхъ—большихъ, среднихъ и малыхъ—и крестьянскихъ хозяйствъ.

Выставка имѣла большой успѣхъ; по разнообразію же и качеству выставленныхъ на ней экспонатовъ она наглядно доказала, что не только отдѣльныя помѣщичьи хозяйства губерніи стоятъ на высокой степени развитія, но и многія мелкія крестьянскія хозяйства не уступаютъ имъ въ этомъ отношеніи.

Число экспонентовъ выставки простиралось до 578, а выставленныхъ ими экспонатовъ до 1660; посетило же ее за время открытія ея до 100000 человекъ.

Наградъ за выставленные экспонаты выдано: а) почетныхъ дипломовъ 7, дипломовъ 29; б) медалей: золотыхъ 29, большихъ серебряныхъ 64, малыхъ серебряныхъ 81 и бронзовыхъ 115; в) похвальныхъ листовъ 225; г) почетныхъ отзывовъ 38, похвальныхъ отзывовъ 11. Кроме того присуждено: отъ Министерства Земледѣлія и Государственныхъ Имуществъ 2 большихъ серебряныхъ, 5 малыхъ серебряныхъ и 10 бронзовыхъ медалей, 20 похвальныхъ листовъ и 75 руб. наличными деньгами, выданными крестьянамъ экспонентамъ за представленныхъ ими лошадей, и отъ Министерства Финансовъ—2 большихъ серебряныхъ, 4 малыхъ серебряныхъ и 10 бронзовыхъ медалей и 10 похвальныхъ листовъ.

б) Обеспеченіе народнаго продовольствія.

Въ губерніи не существуетъ запасныхъ хлѣбныхъ магазиновъ и поэтому обеспеченіе народнаго продовольствія всецѣло зависитъ отъ степени урожая хлѣбовъ. Главнымъ продуктомъ народнаго продовольствія въ губерніи служитъ картофель, зерновые-же хлѣба служатъ лишь необходимымъ дополненіемъ въ пропитаніи населенія и большею частью поступаютъ въ продажу.

Въ отчетномъ году, какъ видно изъ приложенной къ обзору вѣдомости № 1, собрано было:

озимаго хлѣба	1854236 четв.
яроваго „	2622307 „
картофеля	5067402 „

На годовое продовольствіе населенія, обѣмненіе полей, прокормленіе скота, винокурение и другія нужды приблизительно требуется:

озимаго хлѣба	1486397 четв.
яроваго „	2017016 „
картофеля	3955160 „

Загѣмъ въ свободномъ распоряженіи населенія остается:

озимаго хлѣба	367839	четв.
яроваго „	605291	„
картофеля	1112242	„

Такимъ образомъ, продовольствіе населенія не только вполне обезпечено до будущаго урожая, но еще образовался довольно значительный излишекъ хлѣба и картофеля, могущій поступить въ продажу.

в) Скотоводство. Главнѣйшую вспомогательную отрасль сельскаго хозяйства въ губерніи составляетъ скотоводство, но вѣдѣствіе недостаточности луговъ и пастбищъ оно развито въ слабой степени и находится въ хорошемъ состояніи только въ крупныхъ помѣщичьихъ имѣніяхъ, въ которыхъ на большихъ пространствахъ засяваются кормовыя травы и корнеплодные растенія.

Рогатый скотъ разводится населеніемъ преимущественно обыкновенной породы и почти исключительно для сельско-хозяйственныхъ надобностей. Всего рогатаго скота въ губерніи числилось въ отчетномъ году 385168 штукъ, а именно: воловъ 16223, коровъ 299451, яловаго скота и телятъ 69494, — менѣе чѣмъ въ 1900 году на 5741 штуку.

Тонкорунныя овцы разводятся въ значительномъ количествѣ преимущественно крупными владѣльцами, а простыя — исключительно крестьянами. Получаемая съ первыхъ шерсть сбывается въ Варшаву и отчасти за границу; шерсть же съ простыхъ овецъ употребляется для выдѣлки простаго крестьянскаго сукна. Всѣхъ овецъ въ отчетномъ году числилось въ губерніи 359945 штукъ, болѣе, чѣмъ въ 1900 году, на 15239 штукъ.

Свиньи разводятся преимущественно простой породы; кромѣ мѣстнаго потребленія, большая часть ихъ идетъ въ продажу за границу, куда онѣ направляются значительными партіями. Въ нѣкоторыхъ имѣніяхъ, какъ наприм., наследниковъ помѣщика Бобровскаго, въ селѣ Снопковѣ, Люблинскаго уѣзда, и графини Езерской, въ селѣ Гарбовѣ, Ново-Александрійскаго уѣзда, существуютъ заводы свиней англійской породы, устроенные съ специальною цѣлью улучшенія породы этихъ животныхъ. Всѣхъ свиней въ губерніи въ отчетномъ году числилось 211167 штукъ, болѣе противъ 1900 года на 5106 штукъ.

Коневодство по прежнему поддерживается исключительно крупными землевладѣльцами и то, главнымъ образомъ, благодаря расположенію нѣкоторыхъ изъ нихъ къ этому рода спорту. Частныхъ конскихъ заводовъ въ губерніи считалось въ отчетномъ году 44, причемъ на всѣхъ заводахъ было 106 жеребцовъ и 1180 матокъ англійской, арабской и мѣстной улучшенной породы. Вообще же всѣхъ

лошадей въ губерніи считалось въ этомъ году 225003 штуки болѣе противъ 1900 года на 7683 штуки.

Въ видахъ улучшенія коневодства у крестьянъ ежегодно въ маѣ мѣсяцѣ производится въ гор. Люблинѣ выставка крестьянскихъ лошадей съ выдачею премій отъ государственнаго коннозаводства. Лучшее однако вліяніе въ этомъ отношеніи оказываетъ учрежденіе въ губерніи случайныхъ пунктовъ, на которыхъ крестьяне охотно пользуются казенными жеребцами.

**г) Промыслы
сельскаго и го-
родскаго населе-
нія.**

Промыслы населенія губерніи ограничиваются, главнымъ образомъ, кромѣ производства и сбыта продуктовъ сельскаго хозяйства, выдѣлкою необходимыхъ въ сельскомъ быту предметовъ какъ для собственнаго употребленія, такъ и для сбыта на ярмаркахъ и базарахъ въ ближайшихъ мѣстностяхъ.

Въ общихъ чертахъ промыслы населенія губерніи представляются въ слѣдующемъ видѣ:

Жители посадовъ Консковоля и Ополе, Ново-Александрійскаго уѣзда, занимаются выдѣлкою въ значительномъ количествѣ простаго крестьянскаго сукна, которое сбывается ими на ярмаркахъ въ сосѣднихъ городахъ и посадахъ; жители посада Казимира, того-же уѣзда, — выдѣлкою обручей, которые сплавляются по рѣкѣ Вислѣ въ Варшаву и даже за границу; въ отчетномъ году выработано было обручей на сумму свыше 10000 руб.; жители посадовъ Курова и Ополе занимаются выдѣлкою крестьянской обуви и простыхъ крестьянскихъ овчинныхъ шубъ, а также въ значительной степени бондарныхъ издѣлій; производство этихъ промысловъ достигло въ отчетномъ году свыше 82000 руб.

Въ Холмскомъ уѣздѣ, въ посадахъ Павловѣ и Войсковицахъ, жителями выдѣлывается въ значительномъ количествѣ простая глиняная посуда, а въ посадѣ Съданицѣ жители занимаются выдѣлкою бричекъ и рыболовныхъ сѣтей; доходъ отъ этихъ промысловъ достигаетъ до 18000 руб.

Христіанское, а отчасти и еврейское населеніе города Бѣлгорая занимается производствомъ волосяныхъ ситъ и рѣшетъ, сбываемыхъ какъ въ предѣлахъ Имперіи, такъ и за границу; сумма производительности по этому промыслу на 447 ручныхъ и 125 ножныхъ станкахъ въ отчетномъ году простиралась до 26200 руб.

Жители пос. Тышовцы, Томашовскаго уѣзда, занимаются выдѣлкою кожи и приготовленіемъ изъ нея простой крестьянской обуви, которая въ значительномъ количествѣ сбывается на сосѣднихъ базарахъ и ярмаркахъ, что дало въ отчетномъ году дохода около 30000 руб.

Въ селеніи Сенницѣ-Ружанной, Красноставскаго уѣзда, мѣстные крестьяне занимаются ткачествомъ, выдѣлывая холсты, скатерти и другія матеріи, сбываемыя въ окрестныхъ деревняхъ и посадахъ. Но производство это пока находится въ зачаточномъ состояніи и даетъ незначительный доходъ.

Довольно значительный источникъ дохода для населенія губерніи даетъ рыболовство, которымъ занимаются жители прибрежныхъ мѣстностей, особенно въ Ново-Александрійскомъ уѣздѣ, сбывая рыбу или на мѣстѣ, или, при большомъ уловѣ, въ ближайшіе города. Кромѣ того, многіе помѣщики занимаются искусственнымъ разведеніемъ рыбы, при чемъ особенно выдѣляются въ этомъ отношеніи Яновскій и Ново-Александрійскій уѣзды, въ которыхъ въ отчетномъ году было продано рыбы на сумму до 50000 руб.

Къ наиболѣе-же распространеннымъ промысламъ сельскаго населенія принадлежитъ—извозный для доставленія зерноваго хлѣба, лѣса, муки, сахару и спирта къ станціямъ желѣзныхъ дорогъ, а также сплавъ по рѣкѣ Вислѣ и Западному Бугу лѣснаго матеріала, отправляемаго въ Варшаву и за границу.

д) Промышленность заводская и фабричная.

Какъ видно изъ приложенной къ обзору вѣдомости № 2, въ теченіи отчетнаго года всѣхъ фабрикъ и заводовъ дѣйствовало въ губерніи 1881, на которыхъ находилось рабочихъ 10774 и выработано произведеній на сумму 16951451 руб.

Въ сравненіи съ предшествовавшимъ годомъ, число фабрично-промышленныхъ заведеній увеличилось на 98, а сумма производительности—на 682020 руб.

Первое мѣсто по размѣрамъ производительности занимаютъ свеклосахарные и винокуренные заводы, производительность которыхъ въ отчетномъ году достигла: первыхъ до 7444714 руб. и вторыхъ до 2600437 руб.

Затѣмъ по размѣрамъ своимъ выдаются производства: мукомольное, пивоваренное, кирпичное, кожевенное и лѣсопильное.

Вообще, фабрично-заводское производство губерніи находится въ тѣсной связи съ земледѣліемъ и сельскимъ хозяйствомъ и служить главнымъ образомъ для переработки продуктовъ послѣднихъ.

По степени развитія промышленности города и уѣзды губерніи распределяются слѣдующимъ образомъ:

Г о р о д а .	Число фабрикъ и заводовъ.	Сумма производительности.
Люблинъ	64	1393675
Холмъ	33	140980
Замостье	14	82300
Грубешовъ	26	60950
Красникъ	16	8040
Томашовъ	2	7000
Ленчна	5	5950
Любартовъ	7	4690
Красноставъ	4	3900
Дубенка	3	1500
Яновъ	8	1200
Щебрешинъ	2	250
Бѣлгорай	—	—
И т о г о	184	1710435

У ъ з д ы.		
Люблинскій	196	4083206
Грубешовскій	171	2472540
Ново-Александрійскій	234	1960612
Красноставскій	136	1286373
Холмскій	274	1202624
Замостскій	119	1125572
Томашовскій	157	1074862
Любартовскій	150	1036308
Яновскій	159	883915
Бѣлгорайскій	101	115004
И т о г о	1697	15241016
В С Е Г О	1881	16951451

Дѣятельность губернскаго по фабричнымъ и горнозаводскимъ дѣламъ присутствія въ теченіи отчетнаго года заключалась по прежнему въ установленіи въ фабрично-промышленныхъ заведеніяхъ губерніи должнаго внутренняго распорядка и взаимныхъ отношеній между владѣльцами оныхъ и рабочими.

Въ отчетномъ году состоялось одно засѣданіе присутствія (8-го декабря), предметомъ разсмотрѣнія котораго были преимущественно предложенія Министерства Финансовъ, по которымъ присутствіе дѣлало соотвѣтственныя распоряженія. На томъ-же засѣданіи разсмотрѣны два ходатайства владѣльцевъ заводовъ о предоставленіи льготнаго срока для веденія счетовъ съ рабочими, каковыя ходатайства присутствіемъ удовлетворены.

е) Торговля.

Вся торговля въ губерніи, какъ внутренняя, такъ и внѣшняя, за немногими исключеніями, находится въ рукахъ евреевъ и ограничивается въ большинствѣ случаевъ незначительными оборотами. Главнѣйшими предметами вывозной торговли служатъ хлѣбъ въ зернѣ, шерсть и лѣсной строительный матеріалъ, сбываемые преимущественно въ Варшаву и за границу по Привислинской желѣзной дорогѣ и рѣкѣ Вислѣ; кромѣ того, предметомъ вывоза за границу служатъ также яйца, скоть и домашняя птица.

Что же касается внутренней торговли въ губерніи, то предметомъ ея служитъ все необходимое въ обыденной жизни, какъ-то: скоть, хлѣбъ, домашняя птица, холстъ и т. п., сбываемые населеніемъ на мѣстныхъ ярмаркахъ и базарахъ или-же на мѣстѣ пріѣзжающимъ для скупки ихъ торговцамъ, преимущественно евреямъ. Изъ мѣстныхъ ярмарокъ, по размѣрамъ оборотовъ, наиболѣе заслуживаютъ вниманія двѣ ярмарки въ городѣ Ленчи (Любартовскаго уѣзда): одна весенняя—восьмидневная и другая осенняя—десятидневная. Главнѣйшими предметами сбыта на этихъ ярмаркахъ слу-

жать: лошади, рогатый скотъ, тонкорунныя овцы, кожи, мѣха, шерстяныя и бумажныя издѣлія и сукно. Въ отчетномъ году на весеннюю Ленчинскую ярмарку доставлено было разнаго рода товаровъ и скота на 369427 руб. и продано на 241857 руб., а на осеннюю привезено было на сумму 882900 руб. и продано на 613680 руб.

Въ отчетномъ году было выдано промысловыхъ свидѣтельствъ и билетовъ 10828, а именно:

Свидѣтельствъ на торговыя предиріятія и складочныя къ нимъ помѣщенія:

I разряда	16
II „	807
III „	4964
IV „	2267
V „	159

Безплатныхъ промысловыхъ билетовъ на складочныя помѣщенія 356

Сословныхъ купеческихъ свидѣтельствъ 2 гильдіи 4

Свидѣтельствъ для промышленныхъ предиріятій:

I разряда	1
II „	6
III „	17
IV „	29
V „	69
VI „	159
VII „	216
VIII „	499

Безплатныхъ промысловыхъ билетовъ:

на подряды и поставки	17
отставнымъ нижнимъ чинамъ и семействамъ церковно-служителей	57
на складочныя помѣщенія	124

Свидѣтельствъ для личныхъ промысловыхъ занятій:

II разряда	4
IV „	50
V „	553
VI „	1
VII „	453

Всего 10828

Основнаго налога поступило въ казну:

по торговымъ предиріятіямъ	116230 р. 50 к.
„ промышленнымъ предиріятіямъ	27884 „ 50 „
„ личнымъ промысловымъ занятіямъ	9611 „ — „
Итого	153726 р. — к.

Кромѣ того поступило:

основнаго промысловаго налога безъ выборки промысловыхъ свидѣ- тельствъ	207 р. — к.
всѣхъ прибавочныхъ сборовъ	32029 „ 94 „
штрафовъ и взысканій по наруше- ніямъ основнаго промысловаго налога	8022 „ 81 „
Итого	<u>40259 р. 75 к.</u>

А всего поступило сборовъ съ документовъ и по взысканіямъ 193985 руб. 75 коп., менѣе противъ 1900 года на 12163 р. 35 к.

ж) Движеніе населенія.

Бъ 1-му января 1901 года въ губерніи числилось всего населенія, постояннаго и непостояннаго, 1325262 души обоого пола, въ томъ числѣ 658941 мужчина и 666321 женщина; затѣмъ въ теченіи отчетнаго года прибыло: отъ избытка родившихся надъ умершими 24699 человекъ и переселившихся въ губернію надъ выселившимися 3582 человекъ, а всего прибыло 28281 человекъ

Такимъ образомъ, все населеніе губерніи, постоянное и непостоянное, къ 1-му января 1902 года достигло 1353543 человекъ, которые по уѣздамъ губерніи распредѣляются слѣдующимъ образомъ:

Названіе уѣздовъ.	Постояннаго населенія.			Непостояннаго населенія.			В С Е Г О.		
	Мужск. пола.	Женск. пола.	Обоого пола.	Муж. пола.	Жен. пола.	Обоого пола.	Муж. пола.	Жен. пола.	Обоого пола.
Бѣлгородскій	55396	57365	112761	1192	1136	2328	56588	58501	115089
Грубешовскій	57096	58044	115140	3506	3084	6590	60602	61128	121730
Замостскій	61550	61569	123119	4628	4039	8667	66178	65608	131786
Красноставскій	52584	53513	106097	4312	3956	8268	56896	57469	114365
Любартовскій	50969	50354	101323	4715	4517	9232	55684	54871	110555
Люблинскій	60136	60014	120150	9427	8203	17630	69563	68217	137780
Губ. г. Люблинъ	18041	21379	39420	9089	10013	19102	27130	31392	58522
Ново-Александр.	70405	72568	142973	7538	7675	15213	77943	80243	158186
Томашовскій	51820	52102	103922	4761	3680	8441	56581	55782	112363
Холмскій	69524	71048	140572	11393	10362	21755	80917	81410	162327
Яновскій	57941	55091	117032	7166	6642	13808	65107	65733	130840
В с е г о .	605462	617047	1222509	67727	63307	131034	673189	680354	1353543

По вѣроисповѣданіямъ все населеніе распределяется по городамъ и уѣздамъ слѣдующимъ образомъ.

Города и уѣзды.	Православныхъ.		Раскольниковъ.		Католиковъ.		Протестантовъ.		Евреевъ.		В С Е Г О.		ИТОГО.	Въ томъ числѣ непостояннаго.
	МУЖ.	ЖЕН.	МУЖ.	ЖЕН.	МУЖ.	ЖЕН.	МУЖ.	ЖЕН.	МУЖ.	ЖЕН.	МУЖ.	ЖЕН.		
Городъ Бѣлгорай	407	352	—	—	2515	2325	3	2	2035	2021	4960	4700	9660	160
Бѣлгорайскій уѣздъ	17135	17804	—	—	30829	32216	1	1	3663	3780	51628	53801	105429	2168
Городъ Грубешовъ	1283	1292	—	—	856	959	7	9	3962	4006	6108	6266	12374	412
Городъ Дубенка	536	548	—	—	963	1042	3	3	2046	2143	3548	3736	7284	288
Грубешовскій уѣздъ	31804	31951	6	1	14286	14442	355	377	4495	4355	50946	51126	102072	5890
Городъ Замостье	591	630	—	—	1624	1647	—	—	3714	3914	5929	6191	12120	952
Городъ Щебрешинъ	521	527	—	—	1323	1309	—	—	1574	1622	3418	3458	6876	717
Замостскій уѣздъ	11931	12029	—	—	42052	41034	4	7	2844	2889	56831	55959	112790	6998
Городъ Красноставъ	217	231	—	—	2728	2850	2	2	956	831	3903	3914	7817	73
Красноставскій уѣздъ	5431	5573	—	—	41779	42361	153	132	5630	5489	52993	53555	106548	8195
Городъ Любартовъ	49	42	—	—	1544	1551	13	13	1989	2003	3595	3609	7204	430
Городъ Ленчна	31	30	—	—	936	917	—	—	1668	1555	2635	2502	5137	437
Любартовскій уѣздъ	1115	1122	—	—	41699	41263	3587	3523	3053	2852	49454	48760	98214	8365
Губерн. городъ Люблинъ	1894	1862	—	—	10543	14076	482	629	14211	14825	27130	31392	58522	19102
Люблинскій уѣздъ	551	515	—	—	59770	58576	1628	1593	7614	7533	69563	68217	137780	17630
Ново-Александр. уѣздъ	915	571	—	—	60881	63264	318	317	15829	16091	77943	80243	158186	15213
Городъ Томашовъ	562	517	—	—	1214	1195	—	—	2559	2473	4335	4185	8520	115
Томашовскій уѣздъ	24761	24672	2	—	23192	22771	2	7	4289	4147	52246	51597	103843	8326
Городъ Холмъ	1814	1485	6	—	1100	1241	109	128	4227	4433	7256	7287	14543	3390
Холмскій уѣздъ	31363	32023	—	—	24224	24129	13251	13241	4823	4730	73661	74123	147784	18365
Городъ Яновъ	66	61	—	—	1672	1728	—	—	1638	1699	3376	3488	6864	434
Городъ Красникъ	17	22	—	—	1478	1540	—	—	1952	1944	3447	3506	6953	675
Яновскій уѣздъ	1182	1164	—	—	53772	54167	173	188	3157	3220	58284	58739	117023	12699
Итого въ городахъ	7988	7599	6	—	28496	32380	619	786	42531	43469	79640	84234	163874	27185
„ „ уѣздахъ	126188	127424	8	1	392484	394223	19472	19386	55397	55086	593549	596120	1189669	103849
Всего въ губерніи	134176	135023	14	1	420980	426603	20091	20172	97928	98555	673189	680354	1353543	131034
	269199		15		847583		40263		196483					

Изъ приведенныхъ въ этихъ таблицахъ данныхъ видно, что въ отчетномъ году числилось населенія:

а) въ городахъ — 79640 мужч и 84234 жен, а всего 163874 чел
 „ уѣздахъ — 593549 „ и 596120 „ „ 1189669 „

Въ томъ числѣ:

Постояннаго населенія

въ городахъ — 67132 мужч. и 69557 жен., а всего 136689 чел.

„ уѣздахъ — 539330 „ и 546490 „ „ 1085820

Непостояннаго населенія

въ городахъ — 13508 мужч. и 13677 жен., а всего 27185 чел

„ уѣздахъ — 54319 „ и 49530 „ „ 103849 „

Непостоянное населеніе составляетъ въ городахъ 16,6% въ уѣздахъ 8,7%, во всемъ населеніи губерніи 9,7%.

б) православныхъ . . . 269199 чел.

раскольниковъ . . . 15 „

католиковъ . . . 847583 „

протестантовъ . . . 40263 „

евреевъ . . . 196483 „

Всего . 1353543 чел.

Въ отношеніи всего населенія губерніи составляютъ:

православные . . . 19,9%

католики . . . 62,6%

протестанты . . . 3,0%

евреи . . . 14,5%

По уѣздамъ губерніи процентное отношеніе населенія по вѣроисповѣданіямъ представляется въ слѣдующемъ видѣ:

Уѣзды.	Общее число населенія обоого пола.	ВЪ ТОМЪ ЧИСЛѢ:				% отношеніе къ общему числу населенія уѣзда.			
		Православныхъ.	Католиковъ.	Протестантовъ.	Евреевъ.	Православныхъ.	Католиковъ.	Протестантовъ.	Евреевъ.
Бѣлгорайскій .	115089	35698	67885	7	11499	31,0	59,0	—	9,9
Грубешовскій .	121730	67414	32548	754	21007	55,4	26,7	0,6	17,3
Замостскій . .	131786	26229	88989	11	16557	19,9	67,5	—	12,5
Красноставскій	114365	11452	89718	289	12906	10,0	78,5	0,2	11,3
Любартовскій .	110555	2389	87910	7136	13120	2,2	79,5	6,5	11,8
Люблинскій . .	137780	1066	118346	3221	15147	0,8	85,9	2,3	11,0
Губ. г. Люблинъ	58522	3756	24619	1111	29036	6,4	42,1	1,9	49,6
Н.-Александрійс.	158186	1486	124145	635	31920	0,9	78,5	0,4	20,2
Томашовскій .	112363	50512	48372	9	13468	44,9	43,1	—	11,9
Холмскій . . .	162327	66685	50694	26729	18213	41,1	31,2	16,5	11,2
Яновскій . . .	130840	2512	114357	361	13610	1,9	87,4	0,3	10,4
Итого	1353543	269199	847583	40263	196483	19,9	62,6	3,0	14,5

Движеніе населенія въ отчетномъ году, какъ видно изъ приложенной вѣдомости № 3, представляется въ слѣдующемъ видѣ:

а) заключено браковъ:

въ городахъ	1039
— уѣздахъ	8370
всего	<u>9409</u>

На 1000 душъ населенія приходилось въ среднемъ выводѣ браковъ:

въ городахъ	6,3
— уѣздахъ	7,0
во всемъ населеніи губерніи	6,9

б) родилось:

въ городахъ	6113
— уѣздахъ	49150
всего	<u>55263</u>

въ томъ числѣ незаконнорожденныхъ:

въ городахъ	245
— уѣздахъ	1134
всего	<u>1379</u>

На 100 душъ населенія родилось:

въ городахъ	3,7
— уѣздахъ	4,1
во всемъ населеніи губерніи	4,0

Число незаконнорожденныхъ дѣтей на 100 родившихся представляло:

въ городахъ	4,0
— уѣздахъ	2,3
во всемъ населеніи губерніи	2,5

в) умерло:

въ городахъ	3571
— уѣздахъ	26993
всего	<u>30564</u>

На 100 душъ населенія умерло:

въ городахъ	2,1
— уѣздахъ	2,2
во всемъ населеніи губерніи	2,2

Естественный приростъ населенія въ отчетномъ году составлялъ:

въ городахъ	2542
— уѣздахъ	22157
всего	<u>24699</u>

Естественный приростъ на 100 душъ населенія составлялъ:

въ городахъ	1,6
— уѣздахъ	1,9
во всемъ населеніи губерніи	1,8

II. Подати и повинности.

а) Окладные
и неокладные
сборы.

Изъ прилагаемой вѣдомости № 4 о поступленіи окладныхъ и неокладныхъ сборовъ видно, что въ отчетномъ году, за происшедшими причисленіями и исключеніями, подлежало ко взысканію податей и сборовъ:

окладныхъ		недоимокъ	15038 р. 63 к.
		оклада	1013014 „ 34 „
		всего	1028053 р. 97 к.
неокладныхъ		недоимокъ	702157 р. 63 к.
		оклада	144475 „ 70 „
		всего	846633 р. 33 к.
Итого подлежало взысканію			1874687 „ 30 „

Въ счетъ сего поступило:

по окладнымъ сборамъ	1019014 р. 16 к.
по неокладнымъ сборамъ	287501 „ 57 „
итого	1306515 р. 73 к.

Такимъ образомъ, къ 1-му января 1902 года осталось въ недоимкѣ:	
по окладнымъ сборамъ	9038 р. 81 к.
по неокладнымъ „	559131 „ 76 „
итого	568170 р. 57 к.

Люблинская Казенная Палата сообщила:

I Изъ числа оставшихся въ недоимкѣ окладныхъ сборовъ, въ суммѣ 9038 рубъ 81 коп., подлежитъ сложенію со счетовъ 151 р. 78 коп.

II. По неокладнымъ и другимъ сборамъ, имѣющимъ характеръ окладныхъ:

а) по смѣтѣ Департамента Государственнаго Казначейства изъ недоимки въ 10403 рубъ. 34 коп. подлежитъ сложенію со счетовъ 319 руб.;

б) по смѣтѣ Департамента окладныхъ сборовъ изъ недоимки въ 25336 рубъ 35 коп. состоитъ въ отсрочкѣ и разсрочкѣ 9441 рубъ. 68 коп.;

в) по смѣтѣ Главнаго Управленія неокладныхъ сборовъ и казенной продажи питей изъ недоимки въ 3678 рубъ. 65 коп. подлежитъ сложенію со счетовъ 214 рубъ. 40 коп.;

г) по смѣтѣ Учрежденій Министерства Финансовъ по части Торговли и Промышленности изъ недоимки въ 38493 рубъ. подлежитъ сложенію со счетовъ 7378 рубъ. 30 коп. и состоитъ въ разсрочкѣ 52 рубъ. 56 коп.;

д) по смѣтѣ особенной Канцеляріи по Кредитной части изъ недоимки въ 3569 руб. 97 коп. подлежитъ сложенію со счетовъ 65 руб. 40 коп. и взыскивается судебнымъ порядкомъ чрезъ Прокураторію Царства Польскаго 3347 руб. 82 коп.;

е) по смѣтѣ Министерства Земледѣлія и Государственныхъ Имуществъ изъ недоимки въ 69378 руб. подлежитъ сложенію со счетовъ 50322 руб. 5 коп., приостановлено взысканіемъ 6591 руб. 56 коп. и состоитъ въ разсрочкѣ 3016 руб. 65 коп.;

ж) по смѣтѣ Министерства Внутреннихъ Дѣлъ изъ недоимки въ 400659 руб. 52 коп. (въ суммѣ этой числится недоимокъ: транспортнаго сбора 87 р. 18 к. и пени 52 р. 97 к., за содержаніе и пользованіе въ больницахъ и госпиталяхъ больныхъ 98 р. 69 к., штрафовъ за уклоненіе евреевъ отъ воинской повинности 395836 р. 69 коп., пособій государственному казначейству 240 р. и за утраченную на почтѣ корреспонденцію 4343 р. 99 к.), приостановлено сложеніемъ со счетовъ 231128 руб. 80 коп., штрафовъ за уклоненіе евреевъ отъ воинской повинности,

и з) по смѣтѣ Министерства Юстиціи изъ недоимки въ 7612 р. 93 коп. подлежитъ сложенію со счетовъ 1286 руб. 95 коп.

Всего-же въ общей суммѣ недоимокъ къ 1-му января 1902 г. 568170 руб. 57 коп. заключается недоимокъ:

состоящихъ въ разсрочкѣ и отсрочкѣ	12510 р. 89 к.
подлежащихъ сложенію со счетовъ	59737 „ 88 „
приостановленныхъ взысканіемъ	6591 „ 56 „
приостановленныхъ сложеніемъ со счетовъ 231128 „	80 „ 80 „
взыскиваемыхъ судебнымъ порядкомъ	3347 „ 82 „
всего	313316 р. 95 к.

Такимъ образомъ, на отвѣтственности Губернскаго Начальства къ началу 1902 года недоимокъ, безусловно подлежащихъ взысканію, оставалось: по окладнымъ сборамъ 8887 руб. 3 коп. и неокладнымъ 245966 руб. 59 коп., а всего 254853 руб. 62 коп., менѣе противъ 1900 года на 4990 руб. 86 коп.

б) Государственные и губернскіе сборы.

Кромѣ перечисленныхъ выше податей, съ населенія губерніи взымались въ отчетномъ году еще слѣдующіе сборы: 1) Государственный транспортный, 2) губернскіе—страховой, дорожный и сборъ со скотовладѣльцевъ, и 3) мѣстные—на содержаніе различныхъ учреждений и разныя другія мѣстныя надобности.

А. Транспортный сборъ.

Размѣръ транспортнаго сбора, назначеннаго на расходы по пересылкѣ арестантовъ всѣхъ категорій вѣтѣ этапныхъ линій Привислинскаго края и на перевозку на родину нижнихъ чиновъ земской стражи, при увольненіи ихъ отъ службы, по росписанію, утвержденному Министерствомъ Внутреннихъ Дѣлъ, опредѣленъ былъ по 17 к. съ cadaго городского и сельскаго дыма. Всѣхъ дымовъ, подле-

Затѣмъ въ теченіи года израсходовано:

на постройку новыхъ и ремонтъ старыхъ шоссеиныхъ дорогъ и мостовъ	135048 р. 40 к
на починку грунтовыхъ дорогъ	1405 „ — „
— пособіе гминамъ на отстройку мостовъ	1750 „ — „
— уплату публикаціонныхъ издержекъ	143 „ 18 „
— содержаніе дорожной службы	18756 „ — „
— квартирное довольствіе дорожныхъ сторожей	595 „ 91 „
— мелкіе расходы	584 „ 86 „
всего	<u>158283 р. 35 к.</u>

Такимъ образомъ къ 1-му января 1902 года осталось въ наличности въ казначействахъ 22986 р. 79 к. и въ недоимкѣ— 2945 руб. 98 коп., менѣе, чѣмъ къ 1-му января 1901 года, на 28 руб. 34 коп.

в) Городскіе доходы и расходы.

Какъ видно изъ приложенной къ обзору вѣдомости № 6, состояніе городскихъ суммъ, недоимокъ и капиталовъ въ отчетномъ году представляется въ слѣдующемъ видѣ:

По губерискому, восьми уѣзднымъ и четыремъ безуѣзднымъ городамъ губерніи, по городскимъ росписямъ и особымъ разрѣшеніямъ, ожидалось къ поступленію	463284 р. 9 к.
въ счетъ сего поступило	277837 „ 32 ¹ / ₂ „
остается въ недоимкѣ	<u>185446 р. 76¹/₂ к.</u>
поступило въ отчетномъ году	277837 р. 32 ¹ / ₂ к.
осталось отъ 1900 года	75492 „ 65 ¹ / ₄ „
всего	<u>353329 р. 97³/₄ к.</u>
израсходовано въ отчетномъ году	305170 р. 90 ¹ / ₂ к.
остается въ кассѣ къ 1902 году	48159 „ 7 ¹ / ₄ „

Изъ 185446 руб. 76¹/₂ коп., составляющихъ городскія недоимки, подлежитъ сложенію со счетовъ 28244 руб. 62 коп. и числится за казною и Люблинскимъ Отдѣленіемъ Государственнаго Банка 105019 р. 18 коп.

Такимъ образомъ къ 1-му января 1902 года остается собственно въ недоимкѣ 52182 р. 96¹/₂ к., менѣе противъ 1900 года на 470 руб. 97¹/₂ коп.

Городскихъ капиталовъ: неприкосновеннаго и запаснаго находится въ Люблинскомъ Отдѣленіи Государственнаго Банка: перваго 143713 руб. 69 коп. и послѣдняго 400119 руб. 44¹/₂ коп., а всего 543833 руб. 13¹/₂ коп.

г) Анцизные сборы.

Акцизныхъ доходовъ по Люблинской губерніи въ отчетномъ году поступило 4370572 руб. 30 коп., а именно:

1) Акциза съ питей:	
по винокурненнымъ и спиртоочиститель-	
нымъ заводамъ	96168 р. 92 к.
отъ продажи казеннаго вина	1583750 „ 71 „
съ водочныхъ заводовъ	4788 „ 67 „
„ уксусныхъ „	52 „ 26 „
„ пива и дрожжей	156387 „ 40 „
„ меда	131 „ 50 „
патентнаго сбора	22338 „ 12 „
случайныхъ доходовъ	3669 „ 57 „
	<hr/>
итого	1867287 р. 15 к.
2) Акциза съ сахароваренія	1899069 р. — к.
3) Акциза съ табаку, а именно: отъ про-	
дажи бандеролей и марокъ на существую-	
щія въ губерніи табачныя фабрики, отъ	
продажи табачныхъ свидѣтельствъ, а	
также патентнаго и штрафнаго сбора	604201 р. 15 к.
4) Патентнаго сбора съ зажигательныхъ	
спичекъ	15 р. — к.
	<hr/>
всего	4370572 р. 30 к.

По сравненіи съ 1900 годомъ оказывается, что въ отчетномъ году акцизные сборы увеличились: съ сахароваренія на 199081 руб. 68 коп., съ табаку на 458840 руб. 38 коп. и съ зажигательныхъ спичекъ на 1 руб. 50 коп. и уменьшились съ питей на 499385 р. 56 коп.

Вообще же они увеличились на 158538 руб.

Казенныхъ лавокъ для продажи вина въ отчетномъ году было 174, а частныхъ заведеній, производившихъ продажу питей—375; заведеній, въ которыхъ производилась продажа табачныхъ издѣлій, было 2977, въ томъ числѣ: II-го разряда—282 и III-го разряда—2695; кромѣ того заведеній, въ которыхъ производилась раскурочная продажа, было 390.

Въ теченіи отчетнаго года было задержано водворенныхъ изъ-за границы контрабандныхъ питей 7377,36 град. безводнаго спирта, или $184\frac{17,36}{40}$ ведра въ 40% вина.

д) Отправленіе натуральныхъ повинностей.

Натуральныя повинности, какъ то: воинская, подводная, постоянная, шарварковая и гминная стойковая (конная и пѣшая) отбывались въ отчетномъ году, какъ и въ предшествовавшіе годы, на основаніи существующихъ на этотъ счетъ законоположеній, съ соблюденіемъ возможной равномерности.

а) *Воинская повинность.* Дѣйствія уѣздныхъ по воинской повинности Присутствій по призыву и приему на службу въ войска новобранцевъ начались, согласно Высочайшему повелѣнію 19-го января 1893 года, съ 15-го октября и окончились 31-го октября. Наибольшая продолжительность дѣйствій была по Ново-Александрій-

скому уѣзду, а наименьшая—по 2-му участку Люблинскаго уѣзда, въ которомъ пріемъ новобранцевъ и освидѣтельствованіе лицъ, подлежащихъ на основаніи 176 ст. Устава зачисленію въ ополченіе, окончены 20-го октября.

Въ 1901 г. было внесено въ призывные списки 12001 челов.

Изъ этого числа:

а) исключено по разнымъ случаямъ	187	„
б) освобождено отъ жеребья, какъ заявившихъ желаніе отбыть воинскую повинность вольноопредѣляющимися	21	„
итого	208	челов.

Затѣмъ осталось:

а) по дополнительному призывному списку лит. А. (лишенныхъ права на жеребій)	1	челов.
б) по дополнительному списку лит. Б:		
пользовавшихся 2 отсрочкой по 47 ст. Уст.	534	„
„ 1 „ „ „	924	„
пользовавшихся отсрочкою по образованію (ст. 61 и 63 Уст.)	9	„
пользовавшихся отсрочкою по имущественному положенію (ст. 60 Уст.)	1	„
в) по общему призывному списку (вынимаемыхъ въ 1901 году жеребій)	10324	„
всего	11793	челов.

По разверткѣ было назначено къ пріему на службу 3234 челов. на пополненіе этого числа:

принято на строевую службу	3144	„
„ „ нестроевую „	50	„
зачислено въ запасъ	9	„
всего	3203	челов.

Недобрано во время призыва 31 человекъ (евреевъ).

Въ числѣ принятыхъ на службу заключалось:

неимѣвшихъ права на льготу	3165	челов.
имѣвшихъ льготу: 1-го разряда	4	„
2-го „	23	„
3-го „	11	„
итого	3203	челов.

имѣвшихъ право на сокращенный срокъ служ-

бы по образованію	23	челов.
грамотныхъ	541	„
неграмотныхъ	2639	„
итого	3203	челов.

лицъ привилегированныхъ сословій	8	челов.
крестьянъ и мѣщанъ	3195	„
итого	3203	челов.

русскихъ	694	челов.
поляковъ	1912	„
нѣмцевъ	76	„
евреевъ	521	„
	<hr/>	
итого	3203	челов.
православныхъ	694	челов.
прочихъ христіанъ	1988	„
евреевъ	521	„
	<hr/>	
итого	3203	челов.

Во время и послѣ производства призыва въ уѣздныя по воинской повинности Присутствія въ отчетномъ году поступило 132 жалобы, изъ коихъ признано уважительными 47; въ губернское по воинской повинности Присутствіе принесено было 167 жалобъ и въ Правительствующій Сенатъ—6.

На содержаніе уѣздныхъ присутствій и на расходы по призыву и приему новобранцевъ въ отчетномъ году израсходовано было 15189 руб. 88 коп.

б) *Подводная повинность.* Подводная повинность въ отчетномъ году отбывалась населеніемъ губерніи на тѣхъ-же основаніяхъ, какъ и въ предшествовавшихъ годахъ. Поставка подводъ для войскъ и лицъ другихъ учрежденій производится по очереди, для чего ведутся особые списки, въ городахъ—магистратами, а въ селеніяхъ—гминными управленіями.

Поставляемыя подводы подраздѣляются на двѣ категоріи: платныя и безплатныя. Платныя подводы, на основаніи правилъ, изданныхъ б. Совѣтомъ Управленія Царства Польскаго отъ 22-го апрѣля 1858 года, поставляются для передвиженія воинскихъ командъ, новобранцевъ, арестантовъ, а также, въ опредѣленныхъ случаяхъ, подъ проѣздъ служащихъ лицъ. Бесплатными подводами, согласно выше указаннымъ правиламъ, пользуются нижніе чины жандармскаго вѣдомства и земской стражи, при разъѣздахъ по дѣламъ службы.

Въ теченіи отчетнаго года населеніемъ губерніи поставлено было подводъ: платныхъ 15924 и безплатныхъ 7351.

в) *Постоянная повинность* состояла въ отчетномъ году въ отводѣ у жителей квартиръ и помѣщеній для войскъ, расположенныхъ въ губерніи, а также для чиновъ земской стражи и жандармскаго вѣдомства.

Квартирнымъ довольствіемъ въ теченіи отчетнаго года пользовались слѣдующія части войскъ: штабъ 14-го армейскаго корпуса; штабъ 17-й пѣхотной дивизіи въ составѣ полковъ: 65-го Московскаго, 66-го Бутырскаго, 67-го Тарутинскаго и 68-го Лейбъ-Бородинскаго; штабъ 18-й пѣхотной дивизіи въ составѣ полковъ: 69-го Рязанскаго, 70-го Ряжскаго, 71-го Бѣлевскаго и 72-го Тульскаго; управленіе начальника артиллеріи 14-го армейскаго корпуса; управленіе 18-й артиллерійской бригады въ составѣ трехъ дивизионовъ; штабъ 1-й донской казачьей дивизіи въ составѣ полковъ №№ 9, 10, 13 и 15-го; донскія казачья №№ 6 и 7 батареи; 20-й драгун-

скій Ольвіопольскій полкъ (входящій въ составъ 19-го армейскаго корпуса); 8-й саперный баталіонъ (входящій въ составъ 4-й саперной бригады); управленіе интенданта 14-го армейскаго корпуса; гарнизонъ Ивангородской крѣпости; управленіе трехъ уѣздныхъ воинскихъ начальниковъ; губернскае и пять уѣздныхъ жандармскихъ управленій; Люблинскій и Холмскій мѣстные лазареты; четыре продовольственныхъ магазина; Люблинская коммисія по постройкѣ казармъ; Грубешовская строительная коммисія; сводный желѣзно-дорожный баталіонъ и чины земской стражи.

г) *Шарварковая повинность* отбывается населеніемъ на основаніи Высочайше утвержденныхъ 19-го іюня 1870 года Правиль о порядкѣ содержанія земскихъ дорогъ въ губерніяхъ Привислинскаго края и имѣеть цѣлю содержаніе въ исправности дорогъ 2-го и 3-го разряда и находящихся на нихъ мостовъ.

Раскладка шарварковой повинности между жителями предоставлена гминнымъ сходамъ, а наблюденіе за отбываніемъ ея возложено на гминныхъ войтовъ. Для соблюденія равномернаго несенія обывателями шарварковой повинности ежегодно въ гминахъ составляются распредѣленія, сообразно которымъ, по мѣрѣ надобности, дѣлается затѣмъ нарядъ конныхъ и пѣшихъ рабочихъ для исполненія этой повинности въ натурѣ. На этомъ основаніи въ отчетномъ году было употреблено для исполненія означенной повинности 76645 конныхъ и 192071 пѣшихъ рабочихъ.

д) *Стойковая конная и пѣшая повинность* исполняется сельскимъ населеніемъ при гминныхъ управленіяхъ; первая изъ нихъ, т. е. конная, отбывается при служебныхъ разъѣздахъ гминныхъ должностныхъ лицъ, а вторая—пѣшая служитъ для присмотра за арестантами и послышки пакетовъ. Исполненіе стойковой повинности въ натурѣ замѣнено въ настоящее время во всѣхъ гминахъ денежнымъ сборомъ, на счетъ котораго и нанимаются подводчики, сторожа и разсылные. Согласно сему въ кассы гминъ на содержаніе гминныхъ стоекъ въ отчетномъ году поступило 72370 руб. 46 коп., которые и выданы были нанятымъ для исполненія означенной повинности лицамъ.

III. Общественное благоустройство и благочиніе.

а) Казенныя и общественныя зданія.

Казенныя и общественныя зданія въ губерніи заняты большею частью присутственными мѣстами, а частью отданы подъ военныя и другія правительственныя учрежденія. Одни изъ этихъ зданій содержатся на счетъ казенныхъ суммъ, ежегодно отпускаемыхъ по смѣтѣ Министерства Внутреннихъ Дѣлъ, другія-же на счетъ городскихъ и общественныхъ суммъ.

По содержанію въ исправности существующихъ зданій въ отчетномъ году производились слѣдующія ремонтныя работы на счетъ казенныхъ суммъ:

а) зданій, занимаемыхъ Губернаторомъ и Губернскимъ Правленіемъ, на сумму 5017 руб. 64 коп.;

б) зданій, въ коихъ помѣщаются уѣздныя управленія въ городахъ Люблинѣ, Красноставѣ, Грубешовѣ, Замостьѣ, Любартовѣ и пос. Ново-Александріи, на сумму 2810 руб.

в) тюремныхъ зданій въ городахъ Люблинѣ и Яновѣ, на сумму 1275 руб.

Въ казенныхъ зданіяхъ, не состоящихъ въ распоряженіи инженернаго вѣдомства, но занятыхъ войсками, производились слѣдующія ремонтныя работы:

а) ремонтъ зданій въ гор. Люблинѣ подъ № 49/50 и 157, занимаемыхъ штабомъ 18-й пѣхотной дивизіи и 69-мъ пѣхотнымъ Рязанскимъ полкомъ, на сумму 1275 руб. 87 коп.

б) ремонтъ по-Иезуитскаго зданія въ гор. Красноставѣ, занимаемаго лазаретомъ 67-го пѣхотнаго Тарутинскаго полка, на сумму 781 руб.;

в) ремонтъ зданія въ пос. Ново-Александріи, занимаемаго 6-й батареей 18-й артиллерійской бригады, на сумму 895 р.

г) ремонтъ зданія въ гор. Грубешовѣ, занимаемаго лазаретомъ 20-го драгунскаго Ольвиопольскаго полка на сумму 500 руб.;

д) содержаніе въ чистотѣ казенныхъ зданій, занимаемыхъ войсками, и наемъ сторожей при нихъ, на сумму 678 руб. 30 коп.

Изъ городскихъ суммъ въ отчетномъ году произведено расхода: на благоустройство городовъ 55946 руб. 35 коп. и на постройку и починку городскихъ зданій 48451 р. 43 к., а всего 104397 р. 78 к.

Православныхъ церквей и часовенъ въ губерніи въ отчетномъ году числилось 275, а именно: соборныхъ церквей 2, приходскихъ 165, приписныхъ 73, кладбищенскихъ 6, крестовыхъ 2, при казенныхъ и богоугодныхъ заведеніяхъ 6 и часовенъ 21.

На постройку новыхъ и ремонтное содержаніе существующихъ церквей и часовенъ въ отчетномъ году израсходовано 92551 руб. 55 коп., въ томъ числѣ изъ средствъ казны 76742 руб. 49 коп., церквей—7857 руб. 94 коп. и изъ средствъ прихожанъ и добровольныхъ пожертвованій разныхъ лицъ 7951 руб. 12 коп.

Римско-католическихъ костеловъ и часовенъ числилось 227, а именно: приходскихъ костеловъ 126, приходскихъ филиальныхъ костеловъ 18, неприходскихъ 5, по-монастырскихъ 9, больничныхъ и тюремныхъ 3 и часовенъ 66.

Церквей и молитвенныхъ домовъ евангелическо-аугсбургскаго исповѣданія числилось 50, а именно: церквей 2 и молитвенныхъ домовъ 48.

По содержанію въ исправности римско-католическихъ костеловъ, часовенъ и причтовыхъ строеній и молитвенныхъ домовъ іудейскаго исповѣданія, а также кладбищъ въ 1901 году были произведены ремонтныя работы въ общемъ на сумму 121373 руб. 58 коп.

б) Дороги, мосты и перевозки

Изъ путей сообщенія главное мѣсто занимаетъ Привислинская казенная желѣзная дорога, идущая по направленію отъ гор. Ковеля въ гор. Варшаву и перерѣзывающая въ предѣлахъ Люблинской гу-

берніи: Люблинскій, Ново-Александрійскій и Холмскій уѣзды, съ вѣтвями отъ гор. Люблина, чрезъ Любартовскій уѣздъ, и отъ ст. Ивангородъ, чрезъ Ново-Александрійскій уѣздъ, на Луковъ и отъ гор. Холма на Брестъ-Литовскъ. Со станціею Ивангородъ соединяется Ивангородо-Домбровская желѣзная дорога, идущая чрезъ города Радомъ и Кѣльцы до Домбровы, у которой она соединяется съ Варшавско-Вѣиской желѣзною дорогою. Желѣзнодорожный путь проходитъ въ губерніи на протяженіи 213 верстъ, а именно: по линіи Ковель—Варшава 153 версты, по вѣтви Люблинъ—Луковъ 42 вер., по вѣтви Холмъ—Брестъ 13 верстъ и по вѣтви Ивангородъ—Луковъ и по линіи Ивангородъ—Домброва 5 верстъ.

Затѣмъ, улучшенныя пути сообщенія въ губерніи составляютъ шоссейныя дороги, среди которыхъ первое мѣсто занимаетъ государственное шоссе, состоящее въ вѣдѣніи Министерства Путей Сообщенія. Государственное шоссе, состоящее въ предѣлахъ губерніи изъ девяти трактовъ, пролегаетъ чрезъ уѣзды: Ново-Александрійскій, Люблинскій, Красноставскій, Замостскій, Томашовскій, Холмскій, Любартовскій и частью Грубешовскій, всего на протяженіи 347 верстъ.

Мѣстныя дороги шоссейныя и грунтовыя дѣлятся на три разряда: къ 1-му разряду принадлежатъ дороги губернскія, ко 2-му—уѣздныя и къ 3-му—проселочныя и полевыя.

Губернскія земскія или 1-го разряда дороги, раздѣляющіяся на десять трактовъ, состоятъ частью изъ шоссированныхъ, частью-же изъ грунтовыхъ и составляютъ общее протяженіе 554 вер. 254 саж., въ томъ числѣ 263 вер. 471 саж. шоссированныхъ и 290 вер. 283 саж. грунтовыхъ.

Дороги 2-го разряда, изъ которыхъ шоссировано только 5 вер. (въ Красноставскомъ уѣздѣ) составляютъ протяженіе 3337½ вер.

Дороги 3-го разряда (проселочныя и полевыя) состоятъ исключительно изъ грунтовыхъ.

На содержаніе и ремонтное исправленіе шоссейныхъ и грунтовыхъ дорогъ, съ находящимися на нихъ мостами и другими сооружениями, а также на содержаніе дорожной службы въ отчетномъ году израсходовано было 158283 руб. 35 коп.; дороги же 2-го и 3-го разряда, т. е. уѣздныя, проселочныя и полевыя, поддерживались въ исправности средствами мѣстнаго сельскаго населенія, исполняющаго для этого, какъ сказано выше, натуральную шарварковую повинность.

Водяное сообщеніе производится по протекающимъ въ губерніи рѣкамъ: Вислѣ, Бугу, Вепру и Сану, изъ коихъ первая судоходная, а послѣднія три считаются сплавными. Пассажирское движеніе производится по рѣкѣ Вислѣ на плоскодонныхъ пароходахъ, отъ пос. Ново-Александріи до гор. Сандоміра и обратно.

в) Почты.

Всѣхъ почтовыхъ и почтово-телеграфныхъ учрежденій въ губерніи въ отчетномъ году было 47, а именно:

губернская почтово-телеграфная контора II класса	1
почтово-телеграфныхъ конторъ IV класса	2

почтово-телеграфныхъ конторъ: V класса	3
VI „	4
почтово-телеграфныхъ отдѣленій	13
почтовыхъ отдѣленій	18
телеграфныхъ отдѣленій	1
телефонныхъ станцій	1
„ отдѣленій	4
всего	<u>47</u>

Конныхъ почтовыхъ станцій было въ отчетномъ году 23, на нихъ содержалось 140 лошадей и 72 почтаря.

Протяженіе почтовыхъ трактовъ въ губерніи составляло:

железнодорожныхъ	213	верстъ
шоссейныхъ	426 1/2	„
грунтовыхъ	395 1/4	„

Протяженіе телеграфной линіи составляло 528 верстъ и телефонной—122 версты.

Дохода почтовыми учрежденіями получено въ отчетномъ году 240332 руб. 83 коп., сравнительно съ предшествовавшимъ годомъ болѣе на 3850 руб. 74 коп., а расхода произведено на 144115 руб. 7 коп., менѣе противъ 1900 года на 2660 руб. 1 коп. Доходъ отчетнаго года превышаетъ расходъ на 96217 руб. 76 коп.

г) Народная нравственность.

Изъ приложенной къ обзору вѣдомости № 7 видно, что въ отчетномъ году по округу Люблинскаго окружнаго суда было возбуждено дѣлъ по 3458 преступленіямъ, по которымъ осуждено 958 лицъ обоого пола, въ томъ числѣ:

потомственныхъ дворянъ	4	челов.
мѣщанъ	248	„
крестьянъ	681	„
другихъ сословій	25	„
всего	<u>958</u>	челов.

По возрастамъ лица эти распредѣляются слѣдующимъ образомъ:

ниже 17 лѣтъ	4	челов.
отъ 17 до 20 лѣтъ	133	„
„ 21 „ 30 „	557	„
„ 31 „ 40 „	114	„
„ 41 „ 50 „	74	„
„ 51 „ 60 „	65	„
„ 61 „ 70 „	11	„
всего	<u>958</u>	челов.

По сословіямъ наибольшая часть осужденныхъ приходится на крестьянъ, а именно: 71%, затѣмъ на мѣщанъ 26% и на лицъ другихъ сословій 2%.

По возрастамъ наибольшая часть осужденныхъ падаетъ на лицъ отъ 21 до 30 лѣтъ, а именно 58%, затѣмъ отъ 17 до 20 лѣтъ—

14%, отъ 31 до 40 лѣтъ—12%, отъ 41 до 50 лѣтъ—8%, отъ 51 до 60 лѣтъ—7% и отъ 61 до 70 лѣтъ—1%.

При разсмотрѣнн числа осужденныхъ по отношенію къ общему числу населенія губерніи оказывается, что одно преступленіе приходится на 391 человекъ и одинъ осужденный на 1413 человекъ. При сравненіи числа осужденныхъ мужчинъ и женщинъ оказывается, что на 100 мужчинъ приходится 12 женщинъ.

Число преступленій, разсмотрѣнныхъ мировыми судебными установленіями, составляло въ отчетномъ году 36966, но коимъ осуждено 23959 лицъ обоого пола, въ томъ числѣ 20376 мужчинъ и 3583 женщины.

Въ сравненіи съ прошлымъ годомъ оказывается, что въ отчетномъ году какъ число преступленій, такъ и число осужденныхъ увеличилось: преступленій на 2934, а осужденныхъ на 484.

Въ отношеніи общаго характера преступныхъ дѣяній особенной разницы съ предшествовавшими годами въ отчетномъ году не замѣчалось. Самое большое число осужденныхъ приходится на оскорбленіе чести, угрозы и насилія, а именно: 28% (6878 осужден.), затѣмъ по проступкамъ противъ общественнаго благоустройства, народнаго здравія и личной безопасности—17% (4204 осужден.), по проступкамъ противъ благочинія, порядка и спокойствія—13% (3110 осужд.), по самовольнымъ пользованіямъ чужимъ имуществомъ и поврежденіи онаго—12% (2905 осужд.), по проступкамъ противъ порядка управленія—10% (2460 осужд.), по похищеніямъ и поврежденіямъ лѣса—8% (1883 осужд.), по кражамъ, мошенничествамъ и обманамъ—5% (1200 осужд.), по нарушеніямъ уставовъ казенныхъ управленій—3% (685 осужд.) и по другимъ преступленіямъ—3% (634 осужд.).

Въ отношеніи предупрежденія и пресѣченія преступленій главное содѣйствіе, по прежнему, оказывала земская стража, которою въ отчетномъ году обнаружено разныхъ преступленій и проступковъ 27343; въ числѣ задержанныхъ земскою стражею оказалось: бѣглыхъ дезертировъ, бродягъ разнаго рода и русскихъ подданныхъ за неимѣніе письменнаго вида или имѣющихъ подложные виды 2164 и иностранцевъ за неимѣніе письменнаго вида или имѣющихъ подложные виды 141.

Подъ надзоромъ полиціи въ отчетномъ году состояло: по политическимъ дѣламъ 107 и за уголовныя преступленія 782, въ томъ числѣ:

	политич.	уголовн.
помѣщиковъ	9	2
мелкой шляхты	1	1
духовныхъ лицъ	—	1
отставныхъ чиновниковъ	4	1
б. гминныхъ должностныхъ лицъ	—	3
отставныхъ солдатъ	3	4
лицъ русскаго происхожденія	2	2
колонистовъ	—	8

мѣщанъ-христіанъ	32	86
евреевъ	1	120
крестьянъ	55	552
цыганъ	—	2
итого	107	782

А всего 889 человекъ, болѣе противъ 1900 года на 52 чел.

д) Попечительство о народной трезвости.

Люблинское попечительство о народной трезвости, открывшее свои дѣйствія съ іюля 1898 года, состоитъ изъ комитетовъ: губернскаго, Люблинскаго городскаго и 10 уѣздныхъ — Бѣлгорайскаго, Грубешовскаго, Замостскаго, Красноставскаго, Любартовскаго, Люблинскаго, Ново-Александрійскаго, Томашовскаго, Холмскаго и Яновскаго.

Дѣятельность губернскаго комитета была посвящена главнымъ образомъ обсужденію вопросовъ: по избранію членовъ-соревнователей и участковыхъ попечителей; распредѣленію денежныхъ средствъ на открытія ранѣе и открывавшіяся въ отчетномъ году учрежденія попечительства; разсмотрѣнію смѣтъ и прихода-расходныхъ отчетовъ по содержанію названныхъ учреждений и устройству въ нихъ разнаго рода развлеченій въ духѣ задачъ попечительства и соответственнаго преподаванія Главнымъ Начальникомъ края программамъ; разрѣшенію открытія новыхъ учреждений попечительства и устройства при нихъ отдѣловъ просвѣтительнаго свойства (читаленъ, библіотекъ и т. п.).

Дѣятельность городскаго и уѣздныхъ комитетовъ за отчетный годъ сводилась главнымъ образомъ: а) къ оборудованію новыхъ и развитію устроенныхъ ранѣе учреждений попечительства, б) укомплектованію числа ближайшихъ своихъ сотрудниковъ — членовъ-соревнователей и участковыхъ попечителей и в) осуществленію просвѣтительныхъ цѣлей попечительства.

Къ 1-му января 1902 года въ губерніи находилось: чайныхъ 34 и чайно-столовыхъ 3 и читаленъ при нихъ 4.

Оборотъ денежныхъ суммъ губернскаго комитета въ отчетномъ году представляется въ слѣдующемъ видѣ:

осталось отъ 1900 года	9140 р. 32 к.
получено пособія отъ казны	26100 „ — „
Всего поступленія было	35240 р. 32 к.

Въ 1901 году израсходовано:

на дѣлопроизводство и жалованье дѣлопроизводителей комитетовъ	3600 р. — к.
на устройство чайныхъ, столовыхъ, читаленъ и библіотекъ	10650 „ — „
на устройство народныхъ гуляній, танцевальныхъ вечеровъ, елокъ и другихъ народныхъ развлеченій	4030 „ — „
на другіе расходы	226 „ 75 „
всего	18506 р. 75 к.

Осталось къ 1-му января 1902 г. въ распоряженіи губернскаго комитета 16733 руб. 57 коп.

УЪЗДНЫЕ КОМИТЕТЫ.	П О С Т У П И Л О.						И З Р А С Х О Д О В А Н О.						Осталось къ 1-му ян- варя 1902 г.			
	Остатка отъ 1900 г.	Пособія отъ казны на предпріятія и дѣлопро- изводство.	Отъ операций по чайнымъ, увеселеній и друг. источ- никовъ.		В С Е Г О.		На устройство и содержаніе чай- ныхъ, столовыхъ, библиотекъ, на- родныхъ чтеній и увеселеній и проч.		На дѣлопроиз- водство.		В С Е Г О.					
														Р	у	б
Бѣлгородскій	1678	10	929	75	5657	50	8265	35	6720	84	279	75	7000	59	1264	76
Грубешовскій	21744	93	319	75	4459	60 $\frac{1}{2}$	26524	28 $\frac{1}{2}$	4907	83 $\frac{1}{2}$	289	75	5197	58 $\frac{1}{2}$	21326	70
Замостскій	1270	9	279	75	4277	—	5826	84	3400	—	279	75	3679	75	2147	9
Красноставскій	1821	46	279	75	2355	63	4456	84	3021	68	279	75	3301	43	1155	41
Любартовскій	6066	86	279	75	2132	9	8478	70	1964	59	245	—	2209	59	6269	11
Люблинскій	1045	—	480	—	1045	46	2570	46	1719	32	325	—	2044	32	526	14
Люблинскій-городской	877	47	4280	—	9056	64 $\frac{1}{2}$	14214	11 $\frac{1}{2}$	12746	75 $\frac{1}{2}$	195	—	12941	75 $\frac{1}{2}$	1272	36
Ново-Александрійскій	776	64	2379	75	2142	28 $\frac{1}{2}$	5298	67 $\frac{1}{2}$	3706	40 $\frac{1}{2}$	279	75	3986	15 $\frac{1}{2}$	1312	52
Томашовскій	652	8 $\frac{1}{2}$	2230	—	2074	94 $\frac{1}{2}$	4957	3	3094	70	280	84	3375	54	1581	49
Холмскій	1863	13	4529	60	6432	39	12825	12	8713	17	279	75	8992	92	3832	20
Яновскій	903	44	1279	75	6766	60	8949	79	7726	97	309	17	8036	14	913	65
И Т О Г О	38699	20$\frac{1}{2}$	17267	85	46400	15	102367	20$\frac{1}{2}$	57722	26$\frac{1}{2}$	3043	51	60765	77$\frac{1}{2}$	41601	43

По городскому и уезднымъ комитетамъ въ отчетномъ году дви-
женіе суммъ представляется въ слѣдующемъ видѣ:

Такимъ образомъ, къ 1-му января 1902 г. состоитъ въ остаткѣ всѣхъ попечительскихъ суммъ въ губернскомъ, городскомъ и уѣздныхъ комитетахъ 60109 руб. 18 коп.

е) Выкупъ права пропинаціи, послучаю введенія въ губерніи казенной продажи питей.

Въ отчетномъ году состоялось 19 засѣданій Люблинской временной пропинаціонной комиссіи, на которыхъ были рассмотрѣны документы, представленные 30 лицами и учрежденіями на полученіе отъ казны признаннаго имъ пропинаціоннаго вознагражденія, и на основаніи этихъ документовъ произведена уплата вознагражденія 29 лицамъ и учрежденіямъ, всего вмѣстѣ съ процентами въ суммѣ 1376529 руб. 18 коп.

Кромѣ того, вновь пересмотрѣно дѣло о вознагражденіи за выкупъ пропинаціи по посаду Городло, Грубешовскаго уѣзда, и назначена подкомиссія для изслѣдованія на мѣстѣ нѣкоторыхъ вопросовъ, касающихся выкупа пропинаціи въ посады Пугачевъ, Холмскаго уѣзда.

ж) Тюрьмы, арестанты и этапъ.

Для содержанія арестантовъ въ Люблинской губерніи существуютъ двѣ тюрьмы въ г. г. Люблинѣ и Яновѣ. Особыхъ тюремъ для содержанія ссыльно-каторжныхъ и ссыльно-поселенцевъ въ губерніи не имѣется; преступники эти до времени высылки ихъ по назначенію помѣщаются въ Люблинской тюрьмѣ вмѣстѣ съ другими арестантами и затѣмъ, по полученіи разрѣшенія Главнаго Тюремнаго Управленія, отправляются по назначенію.

Обѣ тюрьмы, какъ Люблинская, такъ и Яновская, помѣщаются въ казенныхъ зданіяхъ, вполне приспособленныхъ къ размѣщенію въ нихъ арестантовъ. Продовольствіе арестантовъ, согласно тарифу, установленному тюремною инструкціею 1859 г., и указаніямъ, изложеннымъ въ циркулярномъ распоряженіи Варшавскаго Генераль-Губернатора, отъ 16-го апрѣля 1881 г. за № 5774, производилось поряднымъ способомъ съ платою за дневную порцію одного арестанта по Люблинской тюрьмѣ по 7,91 коп. и по Яновской—по 8,84 коп.

Для обученія несовершеннолѣтнихъ преступниковъ грамотѣ при Люблинской тюрьмѣ существуетъ училище, преподаваніе въ которомъ возложено на особаго учителя, съ платою по 120 р. въ годъ. Кромѣ того, при этой-же тюрьмѣ находится фабрика холста, на которой въ отчетномъ году было переработано на холстъ 42 пуда льна.

Въ теченіи отчетнаго года арестанты занимались работами, введенными по закону 6 января 1886 года. Въ силу этого закона арестантскій трудъ былъ примѣняемъ не только къ исполненію разныхъ хозяйственныхъ работъ въ тюрьмахъ, но и къ исполненію нѣкоторыхъ работъ частныхъ заказчиковъ, при чемъ арестанты выводились на виѣшнія работы. Всего отъ арестантскаго труда въ отчетномъ году выручено было 3160 руб. 69 коп., а именно: по Люблинской тюрьмѣ 2701 руб. 5 коп. и по Яновской—459 р. 64 к.; изъ этой суммы поступило: въ доходъ казны 897 руб. 80 коп., въ

пользу арестантовъ 1272 руб. 41 коп. и въ пользу тюремъ 990 руб. 48 коп.

Побѣговъ и эпидемическихъ болѣзней среди арестантовъ въ отчетномъ году не было.

Кромѣ двухъ тюремъ въ губерніи имѣются еще 8 подслѣдственныхъ арестовъ, находящихся въ пос. Ново-Александріи и въ 7-ми уѣздныхъ городахъ: Бѣлгораѣ, Грубешовѣ, Замостьѣ, Красноставѣ, Любартовѣ, Томановѣ и Холмѣ, и полицейскіе аресты при уѣздныхъ управленіяхъ (кромѣ Люблинскаго), Люблинскомъ городскомъ магистратѣ и гминныхъ управленіяхъ. Подслѣдственные аресты содержатся на счетъ казенныхъ суммъ по тюремной части. Помѣщенія полицейскихъ арестовъ при уѣздныхъ управленіяхъ нанимаются на городскія средства, за исключеніемъ арестовъ въ гор. Красноставѣ, пос. Ново-Александріи, гор. Замостьѣ и при магистратѣ гор. Люблина, кои помѣщаются: въ гор. Красноставѣ и пос. Ново-Александріи въ казенныхъ, а въ городахъ Замостьѣ и Люблинѣ въ городскихъ зданіяхъ. Расходы по содержанию этихъ арестовъ производятся изъ транспортныхъ суммъ. Гминные аресты содержатся на счетъ гминныхъ сборовъ.

Рабочихъ и исправительныхъ домовъ, а равно арестантскихъ отдѣленій гражданскаго вѣдомства въ губерніи нѣтъ.

Для препровожденія арестантовъ по этапу содержатся конвойныя команды въ г. г. Люблинѣ и Яновѣ и въ крѣпости Ивангородѣ; кромѣ того, въ гор. Красникѣ и дер. Недржвицѣ находятся почлежные пункты. Пересылка арестантовъ и другихъ лицъ по внѣ этапнымъ линіямъ производится на основаніи особыхъ правилъ, утвержденныхъ Министерствомъ Внутреннихъ Дѣлъ 15 іюля 1870 года.

Во всѣхъ вышеозначенныхъ мѣстахъ заключенія, какъ видно изъ приложенія къ вѣдомости № 7, къ 1 января 1901 года находилось 1040 человѣкъ; въ теченіи отчетнаго года поступило 29793 человека, въ томъ-же году выбыло 29773 и, такимъ образомъ, къ 1 января 1902 г. осталось 1060 человѣкъ, болѣе противъ 1900 г. на 20 человѣкъ.

з) Пожары.

Какъ видно изъ приложенной къ обзору вѣдомости № 8, всѣхъ пожаровъ въ губерніи въ отчетномъ году было 352, въ томъ числѣ въ городахъ 16 и въ уѣздахъ 336, а число погорѣвшихъ дворовъ— 1131, въ городахъ 23 и въ уѣздахъ 1108. Сумма убытковъ, причиненныхъ пожарами, равняется 532304 руб. 24 коп., при чемъ въ городахъ она равняется 8488 руб. 18 коп. и въ уѣздахъ— 523816 руб. 6 коп.

Въ сравненіи съ 1900 годомъ въ отчетномъ году число пожарныхъ случаевъ и число погорѣвшихъ дворовъ увеличилось— первыхъ

на 8 и вторыхъ на 8; увеличились также и причиненные пожарами убытки на 27523 руб. 27 коп.

Наибольшее число пожарныхъ случаевъ падаетъ на лѣтніе (101) и осенніе (97) мѣсяцы, затѣмъ на весенніе (92) и зимніе (62).

По числу пожарныхъ случаевъ уѣзды распредѣляются въ слѣдующемъ порядкѣ:

Холмскій	49
Люблинскій (съ городомъ Люблиномъ)	46
Замостскій	44
Грубешовскій	43
Ново-Александрійскій	40
Красноставскій	33
Томашовскій	32
Яновскій	25
Бѣлгорайскій	23
Любартовскій	17
Всего	<u>352</u>

Въ отношеніи же причиненныхъ пожарами убытковъ уѣзды распредѣляются:

Замостскій	194083 р. 75 к.
Ново-Александрійскій	76254 „ 91 „
Люблинскій (съ гор. Люблиномъ)	49172 „ 24 „
Холмскій	46332 „ 60 „
Грубешовскій	40868 „ 42 „
Томашовскій	36300 „ 30 „
Красноставскій	30873 „ — „
Бѣлгорайскій	21742 „ 80 „
Любартовскій	20205 „ 22 „
Яновскій	16471 „ — „
всего	<u>532304 р. 24 к.</u>

Причинами пожаровъ, насколько онѣ могли быть установлены дознаніями, были:

молнія	37 случаевъ
дурное устройство печей и трубъ	26 „
неосторожность	52 „
поджогъ	13 „
другія причины	224 „
всего	<u>352 случая.</u>

Организованныя пожарныя команды существуютъ только въ г.г. Люблинѣ, Холмѣ и Грубешовѣ. Люблинская пожарная команда, содержимая на средства городской кассы, состоитъ изъ 1 брандмейстера, 69 вольнонаемныхъ людей и 20 лошадей; Холмская пожарная команда, учрежденная на средства городскихъ обывателей, состоитъ изъ 1 брандмейстера, 20 вольнонаемныхъ людей и 6 лошадей, и Грубешовская пожарная команда состоитъ изъ 1 брандмейстера, 10 вольнонаемныхъ людей и 6 лошадей.

Кромѣ того въ гор. Красноставѣ существуетъ пожарное общество изъ охотниковъ, на основаніи одобреннаго Министерствомъ Внутреннихъ Дѣлъ устава, состоявшее въ отчетномъ году изъ 27 дѣйствительныхъ и 76 членовъ-охотниковъ, при 6 лошадяхъ.

На обязанности названныхъ трехъ пожарныхъ командъ, кромѣ тушенія огня, лежитъ еще очистка дымовыхъ трубъ, улицъ и площадей, а послѣднихъ двухъ изъ нихъ—Холмской и Грубешовской—кромѣ того — отбываніе ночныхъ карауловъ.

Что-же касается остальныхъ городовъ и селеній губерніи, то въ нихъ обязанность тушить пожары лежитъ на самихъ жителяхъ, которые, на основаніи установленныхъ для губерній Царства Польскаго правилъ, обязаны имѣть и содержать въ постоянной готовности на свой счетъ опредѣленное количество огнегасительныхъ снарядовъ.

и) Различныя происшествія и народныя бѣдствія. Народныхъ бѣдствій, имѣющихъ общій характеръ, а равно какихъ-либо выдающихся происшествій въ отчетномъ году въ губерніи не было.

IV. Народное здравіе и общественное призрѣніе.

а) Врачи и аптеки Завѣдываніе врачебною частью въ губерніи сосредоточивается во врачебномъ отдѣленіи Губернскаго Правленія, состоящемъ изъ медицинскаго инспектора, его помощника, фармацевтическаго ассесора, губернскаго ветеринара и секретаря.

Лицъ медицинскаго вѣдомства въ отчетномъ году числилось 428, а именно:

Состоящихъ на государственной службѣ было 88 человекъ, въ томъ числѣ:

медицинскій инспекторъ	1
врачей городскихъ	4
„ уѣздныхъ	10
„ больничныхъ	19
ординаторовъ при Люблинск. тюремномъ лазаретѣ.	2
врачей при учебныхъ заведеніяхъ	3
фельдшеровъ городскихъ	2
„ при уѣздныхъ врачахъ	10
„ „ больницахъ	11
„ „ тюремныхъ лазаретахъ	2
губернскій ветеринаръ	1
уѣздныхъ и окружныхъ ветеринаровъ	10
городскихъ ветеринаровъ	—
пунктовой ветеринаръ на ст. Люблинь	1
„ „ „ Холмъ	1
акушеровъ городскихъ	10
„ при больницахъ	1

Вольнопрактикующихъ числилось 340, а именно:

врачей	63
фельдшеровъ	201

акушеровъ	39
дантистовъ	10
сельскихъ повивальныхъ бабокъ	27

Такимъ образомъ всего въ губерніи находилось:

врачей	102
ветеринаровъ	13
дантистовъ	10
фельдшеровъ	226
акушеровъ	50
сельскихъ повивальныхъ бабокъ	27

Аптекъ въ отчетномъ году было 59, въ томъ числѣ:

нормальныхъ	44
филиальныхъ	2
сельскихъ	13

При всѣхъ аптекахъ лицъ фармацевтическаго званія было 105, въ томъ числѣ: магистровъ фармаціи 2, провизоровъ фармаціи 64, аптекарскихъ помощниковъ 18, аптекарскихъ помощницъ 2, аптекарскихъ учениковъ 19.

При разсмотрѣніи приведенныхъ данныхъ по отношенію къ общему числу населенія губерніи оказывается, что:

1 врачъ приходится на	13270 жител.
1 фельдшеръ	5015 „
1 аптека	22941 „

Въ теченіи отчетнаго года поступило рецептовъ:

въ 7 аптекъ гор. Люблина	75180 на сумму 29985 р. 75 к.
„ 37 уѣздныхъ, 13 сель-	
скихъ и 2 филиальныхъ	123736 „ 62585 р. 50 к.
<hr/>	
	всего 198916 на сумму 92571 р. 25 к.

Въ отчетномъ году Люблинскою гигиеническою лабораторіею произведено 505 разнаго рода изслѣдованій, а именно:

169 химико-микроскопическихъ и бактеріологическихъ анализовъ, мочи, мокроты, кала, сѣмени, женскаго молока, патологическихъ экссудатовъ и проч.;

56 химическихъ анализовъ воды, предметовъ техническихъ и домашняго употребленія, причемъ въ 12 случаяхъ вода оказалась непригодною для питья;

212 анализовъ съѣстныхъ припасовъ, какъ-то: масла, молока, сметаны, мороженнаго, газовыхъ и фруктовыхъ водъ, причемъ фальсификація обнаружена въ 163 случаяхъ;

68 судебныхъ анализовъ, а именно: химическихъ 40 (въ 18 случаяхъ открыты яды) и химико-микроскопическихъ 28 (въ 19 случаяхъ открыта кровь).

Уѣздными и городскими врачами дано заключеній по судебно-медицинскимъ вопросамъ 615, ими же выдано судебно-медицинскихъ актовъ по разнымъ предметамъ 925 и произведено вскрытій мертвыхъ тѣлъ и осмотровъ 97.

Случаевъ привитія предохранительной оспы дѣтямъ было 39272, въ томъ числѣ:

съ хорошимъ успѣхомъ	39109
„ сомнительнымъ	106
„ неудачнымъ	57
всего	39272

* Отъ сифилитическихъ и венерическихъ болѣзней въ больницахъ гражданскаго вѣдомства пользовалось 239 лицъ, изъ которыхъ:

выздоровѣло	206
умерло	2
осталось	31

Для огражденія мѣстныхъ жителей отъ сифилитическихъ и венерическихъ болѣзней въ отчетномъ году, какъ и въ прежніе годы, производились періодическіе медицинскіе осмотры публичныхъ и подозрительныхъ женщинъ; кромѣ того, въ гор. Люблинѣ ежемѣсячно подвергались врачебнымъ осмотрамъ пекарскіе и мясничьи подмастерья и трактирная мужская прислуга. Лица, оказавшіяся одержимыми означенными болѣзнями, немедленно отправлялись въ больницы на излѣченіе.

б) Больницы и дома умалишенныхъ.

Въ вѣдѣніи губернскаго и уѣздныхъ совѣтовъ общественаго призрѣнія состоятъ 13 больницъ, изъ коихъ 4 находятся въ губернскомъ гор. Люблинѣ, 8 въ уѣздныхъ городахъ и посадѣ Ново-Александрин и 1 въ заштатномъ городѣ Щебрешинѣ.

Всѣ больницы помѣщаются въ собственныхъ зданіяхъ, за исключеніемъ Яновской уѣздной больницы, которая помѣщается въ частномъ каменномъ домѣ и частью въ собственномъ зданіи; принадлежащій же этой больницѣ каменный двухъ-этажный домъ съ пристройками отдается въ наемъ. Врачебный персоналъ въ больницахъ составляли: въ Люблинскихъ городскихъ больницахъ—св. Юсифа и еврейской 1 штатный и 2 сверхштатныхъ врача, св. Викентія 1 старшій врачъ, 1 старшій и 1 младшій ординаторы и 3 сверхштатныхъ врача, св. Іоанна 1 старшій врачъ, 1 младшій ординаторъ и 1 сверхштатный ординаторъ; въ уѣздныхъ больницахъ было по одному врачу въ каждой, за исключеніемъ Замостской св. Николая, въ которой были ординаторъ и сверхштатный врачъ.

Для ближайшаго ухода за больными при Люблинской св. Іоанна больницѣ (для душевно-больныхъ) и при Грубешовской св. Александра Невскаго и Щебрешинской св. Николая больницахъ состоятъ сестры милосердія Варшавской Елизаветинской общины Краснаго Креста—въ первой три и въ послѣднихъ двухъ по двѣ сестры, а въ Люблинской св. Викентія больницѣ—7 сестеръ милосердія Варшавской общины св. Казимира.

Къ 1-му января 1901 года, какъ видно изъ приложенной къ обзору вѣдомости № 11, во всѣхъ 13 больницахъ оставалось больныхъ 603 человѣка, затѣмъ, въ теченіи отчетнаго года поступило 6745, умерло, выздоровѣло и выбыло по разнымъ причинамъ 6733.

Такимъ образомъ, къ 1-му января 1902 года осталось больныхъ 615 человекъ, болѣе чѣмъ къ 1901 году на 12 человекъ.

Кромѣ находившихся на излѣченіи больныхъ, почти во всѣхъ больницахъ былъ приемъ приходящихъ больныхъ, которые, кромѣ врачебныхъ совѣтовъ, снабжались перевязочными средствами и бесплатными лекарствами. Число такихъ больныхъ въ отчетномъ году достигло до 13000 человекъ, изъ которыхъ до 12000 человекъ приходится на больницы города Люблина.

На содержаніе больницъ въ отчетномъ году поступило 152147 р. 14½ коп., подлежало израсходованію 161606 руб. 61½ коп., дѣйствительно израсходовано 140110 руб. 81½ коп. и осталось невыполненныхъ расходовъ на 1902 годъ на 19495 руб. 80 коп. Принадлежащихъ больницамъ капиталовъ въ процентныхъ бумагахъ и наличныхъ деньгахъ числится 292843 руб. 97 коп., которые хранятся въ Варшавской конторѣ Государственнаго Банка, а частью ипотечно обезпечены на частныхъ недвижимыхъ имуществахъ.

в) Эпидеміи и эпизоотіи.

Въ отношеніи эпидемическихъ болѣзней отчетный годъ былъ вполне благополучнымъ для населенія губерніи. Заразные болѣзни ограничивались весьма немногими случаями единичныхъ заболѣваній, не имѣвшихъ при томъ характера эпидемическаго.

Изъ эпизоотическихъ болѣзней въ отчетномъ году наблюдались слѣдующія:

Сибирская язва наблюдалась во всѣхъ уѣздахъ губерніи, кромѣ Любартовскаго, а именно:

На крупномъ рогатомъ скотѣ—въ 33 пунктахъ 8 уѣздовъ, гдѣ заболѣло 202 головы скота, изъ которыхъ 5 выздоровѣло и 197 пало.

На лошадяхъ—въ 12 пунктахъ 6 уѣздовъ, въ которыхъ заболѣло и пало 25 лошадей.

На овцахъ—въ 4 пунктахъ 2 уѣздовъ, въ которыхъ заболѣло и пало 105 овецъ.

На свиньяхъ—въ 2 пунктахъ 2 уѣздовъ, въ которыхъ заболѣло и пало 14 свиней.

Сажь у лошадей—въ 13 пунктахъ 6 уѣздовъ губерніи: Грубешовскаго, Замостскаго, Любартовскаго, Люблинскаго, Холмскаго и Яновскаго; отъ этой болѣзни заболѣло 75 лошадей, изъ коихъ 61 убито и 14 пало.

Мыть у лошадей—въ 32 пунктахъ 8 уѣздовъ губерніи: Бѣлгородскаго, Грубешовскаго, Замостскаго, Красноставскаго, Любартовскаго, Ново Александрійскаго, Холмскаго и Яновскаго; изъ заболѣвшихъ 352 лошадей пало 14 и выздоровѣло 338.

Ящуръ на рогатомъ скотѣ—въ двухъ отдѣльныхъ пунктахъ Холмскаго уѣзда, гдѣ заболѣло и выздоровѣло 41 штука скота.

Ящуръ на свиньяхъ—въ 1 пунктѣ Холмскаго уѣзда, гдѣ заболѣло и выздоровѣло 22 штуки свиней.

Рожа у свиней—въ 19 пунктахъ 4 уѣздовъ губерніи: Грубешовскаго, Замостскаго, Люблинскаго и Томашовскаго, гдѣ заболѣло 261 штука, изъ нихъ 200 пало, убито 1 и 60 выздоровѣло.

Чума свиней—въ 49 отдѣльныхъ пунктахъ всѣхъ уѣздовъ губерніи, кромѣ Любартовскаго; отъ этой болѣзни заболѣло 1170 штукъ, изъ коихъ выздоровѣло 307 штукъ, пало 823 и убито 40.

Бѣшенство—на 1 лошади въ Люблинскомъ уѣздѣ, на 1 штукѣ рогатаго скота въ Замостскомъ уѣздѣ и на 60 собакахъ въ 12 пунктахъ пяти уѣздовъ—Бѣлгорайскаго, Грубешовскаго, Замостскаго, Холмскаго и Яновскаго, причемъ всѣ заболѣвшія животныя были убиты.

Чесотка на лошадяхъ—въ 34 отдѣльныхъ пунктахъ всѣхъ уѣздовъ губерніи, кромѣ Люблинскаго; отъ этой болѣзни заболѣло 181 штука, изъ коихъ 3 пало, а остальные выздоровѣли.

Инфлуэнца у лошадей—въ 6 пунктахъ 3 уѣздовъ—Красноставскаго, Люблинскаго и Холмскаго, гдѣ изъ заболѣвшихъ 170 лошадей 2 пали, а остальные выздоровѣли.

г) Насильственныя и случайныя смерти.

Отъ насилія и разнаго рода случайностей, какъ видно изъ приложенной вѣдомости № 9, въ отчетномъ году умерло 362 человека, а именно: 263 мужчины и 99 женщинъ; въ этомъ числѣ было:

дѣтубійствъ	16	челов.
смертубійствъ	28	„
самотубійствъ	28	„
скоропостижно умершихъ	81	„
найдено мертвыхъ тѣлъ	31	„
погибшихъ отъ случайныхъ смертей	178	„
всего	362	челов.

По отношенію къ общей смертности населенія губерніи въ отчетномъ году насильственныя и случайныя смерти составляютъ 1,2%.

По сравненіи этихъ данныхъ съ такими-же данными за 1900 годъ оказывается, что въ отчетномъ году число жертвъ насильной и случайной смерти было болѣе на 29, чѣмъ въ 1900 году; наибольшее число жертвъ, какъ и въ прежніе годы, приходится на случайныя смерти, а именно 178, при чемъ въ этой категоріи больше всего было утонувшихъ, 85 человекъ, составляющихъ 48% случайныхъ смертей.

д) Богодѣльни и пріюты.

Кромѣ больницъ, въ вѣдѣніи губернскаго и уѣздныхъ совѣтовъ общественаго призрѣнія состоитъ еще 16 богоугодныхъ заведеній, а именно: 15 домовъ призрѣнія и 1 дѣтскій пріютъ. Главныя средства къ содержанію богоугодныхъ заведеній составляютъ добровольныя пожертвованія, проценты отъ капиталовъ, завѣщанныхъ разными благотворителями въ пользу сихъ заведеній и хранящихся въ Варшавской Конторѣ Государственнаго Банка, а также доходы съ принадлежащихъ этимъ заведеніямъ недвижимыхъ имуществъ. Капиталовъ, принадлежащихъ благотворительнымъ заведеніямъ, въ отчетномъ году числилось 157860 руб. 23 коп.

Изъ прилагаемой вѣдомости № 11 видно, что въ отчетномъ году во всѣхъ означенныхъ богоугодныхъ заведеніяхъ призрѣвалось 252 лица, изъ коихъ въ теченіи года выбыло 16, умерло 9 и затѣмъ къ 1-му января 1902 года осталось на призрѣніи 227 лицъ. На содержаніе призрѣваемыхъ въ отчетномъ году поступило 22843 р. 70½ к., изъ коихъ израсходовано 10973 руб. 22½ коп., подлежитъ уплатѣ въ 1902 году за расходы, произведенные въ 1901 году, 3514 руб. 70 коп. и осталось въ наличности къ 1-му января 1902 г. 11870 руб. 48 коп.

Кромѣ упомянутыхъ 16 богоугодныхъ заведеній, такія-же заведенія находятся еще въ уѣздахъ — въ вѣдѣніи гминныхъ управленій и въ гор. Люблинѣ — подъ покровительствомъ частныхъ благотворительныхъ обществъ: польскаго и русскаго.

Въ вѣдѣніи польскаго благотворительнаго общества состоятъ четыре дѣтскихъ пріюта и домъ для старцевъ и увѣчныхъ. На содержаніе означенныхъ пріютовъ въ отчетномъ году поступило 3989 р. 46 коп., а въ дѣйствительности израсходовано 9855 руб. 49 коп.; перерасходованные деньги пополнены изъ общихъ средствъ благотворительнаго общества. Неприкосновенныхъ капиталовъ, принадлежащихъ симъ заведеніямъ, имѣется 80053 руб. 40 коп., которые частью хранятся въ Государственномъ Банкѣ, а частью обезпечены на ипотеку.

Кромѣ указанныхъ выше заведеній въ непосредственномъ завѣдываніи названнаго общества находились: лѣтнія колоніи, пріютъ св. Антонія, домъ трудолюбія, дешевая и бесплатная кухни, отдѣленіе раздачи пособій и фондъ для учащейся молодежи. Въ 3 лѣтнія колоніи — Дысь, Госцерадовъ и Кіаны — въ отчетномъ году было выслано 137 дѣтей бѣднѣйшихъ жителей гор. Люблина, страдавшихъ золотухой, блѣдной немочью, общимъ ослабленіемъ и другими болѣзнями. Въ пріютѣ св. Антонія на полномъ его попеченіи находилось среднимъ числомъ 38 женщинъ, которыя пробыли въ немъ 13870 институтскихъ дней. Въ домѣ трудолюбія занималось трудомъ ежедневно среднимъ числомъ 27 мужчинъ, 29 женщинъ и 92 дѣтей моложе 15 лѣтъ и находилось на полномъ попеченіи среднимъ числомъ 72 дѣтей (42 мальчика и 30 дѣвочекъ). Въ ремесленныхъ мастерскихъ, устроенныхъ въ домѣ трудолюбія для доставленія приходящимъ труда и заработковъ и для обученія призрѣваемыхъ дѣтей ремесламъ, производились работы: столярныя, кузнечныя, портняжныя, сапожныя и рукодѣльныя; занятія происходили также въ швейной, прачешной и пекарнѣ. Въ каждой изъ этихъ мастерскихъ работало ежедневно среднимъ числомъ: въ сапожной 17 человекъ мастеровъ, подмастерьевъ и учениковъ и нѣсколько человекъ получали работу на домъ; въ столярной 8, въ портняжной 6 и въ кузнечной 3 человека; въ пекарнѣ занималось постоянно двое подмастерьевъ, въ швейной же — 12 дѣвочекъ и взрослыхъ швей подъ руководствомъ надзирательницы. Въ прачешной занималось въ теченіи года 146 служанокъ, остававшихся безъ мѣста. Дешевой кухней въ теченіи года было выдано 22256 обѣдовъ по 3 и 5 коп. и 30385 порцій чаю по 1 коп., а также 34189 обѣдовъ и

64538 порцій чаю безплатно для администрації дома, ремесленниковъ и призрѣваемыхъ дѣтей. Въ ночлежныхъ пріютахъ въ теченіи года почевало 10484 мужчины и 65551 женщина за плату 1 к. за ночлежь и 760 человекъ безплатно. Безплатною кухнею въ теченіи года было выдано 23100 обѣдовъ. Отдѣленіемъ раздачи пособій въ теченіи года оказано 129 бѣднымъ постоянное ежемѣсячное пособіе и 126 бѣднымъ—единовременныя пособія; всего выдано пособій на сумму 2067 руб. 45 коп. Изъ фонда учащейся молодежи уплачено въ теченіи года за право ученія 29 учениковъ люблинской гимназій 725 руб. Учрежденія эти, за исключеніемъ безплатной кухни, отдѣленія раздачи пособій и фонда для учащейся молодежи, имѣющихъ свои спеціальныя средства и получающихъ пособіе изъ суммъ благотворительнаго общества, существованіемъ своимъ въ матеріальномъ отношеніи обязаны старанію своихъ попечителей, какъ равно пожертвованіямъ и постояннымъ взносамъ частныхъ благотворителей и доходамъ отъ продажи издѣлій призрѣваемыхъ.

Подъ покровительствомъ русскаго благотворительнаго общества состоить одинъ дѣтскій пріютъ въ городѣ Люблинѣ, въ которомъ къ 1-му января 1901 года состояло 24 воспитанника обоого пола; въ теченіи отчетнаго года выбыло изъ пріюта 2 и вновь поступило 3, такъ что къ 1-му января 1902 года состояло на лицо 25 воспитанниковъ обоого пола, въ томъ числѣ 13 мальчиковъ и 12 дѣвочекъ. Содержаніе каждаго призрѣваемаго въ отчетномъ году обошло по 109 руб. 27 коп.

Оборотъ денежныхъ суммъ общества представляется въ слѣдующемъ видѣ:

оставалось къ 1-му января 1901 года	27084 р. 42 к.
поступило въ отчетномъ году	7811 „ 83½ „
	<hr/>
всего	34896 р. 25½ к.
израсходовано въ отчетномъ году	7528 р. 91½ к.

Такимъ образомъ, къ 1-му января 1902 года остатокъ опредѣлился въ 27367 руб. 34 коп., изъ коихъ процентными бумагами—27150 руб., въ сберегательной кассѣ банка 200 руб. и наличными деньгами у казначея правленія 17 руб. 34 коп.

Кромѣ содержанія пріюта, въ которомъ дѣти не только пользуются полнымъ матеріальнымъ содержаніемъ, но и вполне обезпечиваются религіозно-нравственнымъ воспитаніемъ въ духѣ православія, общество по мѣрѣ возможности приходитъ на помощь русскимъ людямъ, такъ или иначе обазавшимся въ бѣдственномъ положеніи, а нѣкоторымъ изъ нихъ выдаетъ изъ средствъ своихъ постоянныя ежемѣсячныя пособія. Въ отчетномъ году постоянными ежемѣсячными пособіями пользовалось 13 лицъ, которымъ выдано пособій на сумму 514 руб. 31 коп. Единовременныхъ пособій выдано въ томъ-же году 23 лицамъ на сумму 227 руб.

V. Народное образованіе.

а) Учебныя за-
веденія.

Всѣхъ учебныхъ заведеній въ губерніи, какъ видно изъ приложенной вѣдомости № 10, въ отчетномъ году числилось 1026, при общемъ числѣ учащихся 45250 (мужскаго пола 33242 и женскаго пола 12008). Въ сравненіи съ 1900 годомъ число учебныхъ заведеній и учащихся увеличилось, а именно: первыхъ на 270, а послѣднихъ на 4967.

Увеличеніе числа учебныхъ заведеній произошло: въ начальныхъ училищахъ (вновь открыто 4), въ церковно-приходскихъ школахъ и школахъ грамоты (вновь открыто 12) и еврейскихъ хедерахъ (вновь открыто 255).

Изъ общаго числа учебныхъ заведеній было:

Институтъ сельскаго хозяйства и лѣсоводства (въ пос. Ново-Александріи)	1
гимназіи мужскія (въ г. г. Люблинѣ и Холмѣ)	2
гимназія женская (въ г. Люблинѣ)	1
прогимназіи мужскія (въ г. г. Замостьѣ и Грубешовѣ)	2
прогимназіи женскія (въ гор. Замостьѣ и пос. Ново-Александріи)	2
Маріинское женское училище (въ городѣ Холмѣ)	1
Техническое желѣзнодорожное училище (въ г. Холмѣ)	1
учительская семинарія и образцовое при ней училище (въ гор. Холмѣ)	2
духовныя семинаріи (въ городѣ Люблинѣ римско-католическая и городѣ Холмѣ православная)	2
духовное училище (въ г. Холмѣ)	1
воскресно-ремесленные училища	9
воскресно-коммерческое училище (въ гор. Люблинѣ)	1
начальныя училища	394
частныя учебныя заведенія	13
церковно-приходскія школы и школы грамоты	148
еврейское начальное училище (въ гор. Люблинѣ)	1
кантораты	48
еврейскіе хедеры	395
субботняя-и вечерняя еврейскія школы	2
Итого	1026

По всѣмъ названнымъ учебнымъ заведеніямъ учащіеся распре-
дѣляются слѣдующимъ образомъ:

	муж. пола.	жен. пола.
въ высшемъ учебномъ заведеніи	224	—
„ среднихъ учебныхъ заведеніяхъ	948	605
„ духовныхъ „ „	396	—
„ низшихъ „ „	31674	11403
всего	33242	12008
	45250	

По вѣроисповѣданіямъ-же учащіеся распределяются:

православныхъ	17207
католиковъ	19043
лютеранъ	2126
евреевъ	6803
прочихъ исповѣданій	71
итого	45250

По отношенію къ общему числу учащихся:

православные составляютъ	38%
католики „	42%
лютеране „	4,7%
евреи „	15%
лица проч. испов. „	0,2%

По отношенію же общему числу населенія своего вѣроисповѣ-
данія учащіеся составляютъ:

православные	6,4%
католики	2,2%
лютеране	5,3%
евреи	3,5%

При сравненіи числа учебныхъ заведеній и учащихся въ нихъ съ
числомъ народонаселенія губерніи оказывается, что одно учебное заве-
деніе приходится на 1318, а одинъ учащійся на 30 душъ населенія.

Начальныя гминныя и сельскія училища, а также церковно-
приходскія школы и школы грамоты распределяются по уѣздамъ
губерніи слѣдующимъ образомъ:

У Ѳ З Д Ы.	Число на- чальныхъ училищъ.	Число цер- ковно-при- ходскихъ школъ и школъ гра- моты.	Число уча- щихся дѣ- тей обоего пола.
Бѣлгорайскій	24	23	2705
Грубешовскій	74	23	5347
Замостскій	42	20	3743
Красноставскій	35	6	2396
Любартовскій	28	1	2310
Люблинскій	19	—	1354
Ново-Александрійскій	23	—	2271
Томашовскій	52	33	4658
Холмскій	64	41	5927
Яновскій	26	—	2241
Итого	387	147	32952

Примѣчаніе. Въ итогѣ этомъ не показаны 7 начальныхъ училищъ
и 1 церковно-приходская школа, находящаяся въ губернскомъ гор. Лю-
блинѣ, составляющемъ отдѣльный отъ Люблинскаго уѣзда администра-
тивный районъ, и затѣмъ училища эти не вошли въ нижепоименованные
разсчеты училищъ и учащихся въ нихъ по уѣздамъ.

При сравненіи этихъ данныхъ съ общимъ числомъ населенія каждаго уѣзда оказывается, что одна начальная школа приходится:

въ Грубешовскомъ уѣздѣ	на	1255	душъ населенія
„ Томашовскомъ	„	1322	„
„ Холмскомъ	„	1546	„
„ Замостскомъ	„	2125	„
„ Бѣлгорайскомъ	„	2448	„
„ Красноставскомъ	„	2789	„
„ Любартовскомъ	„	3812	„
„ Яновскомъ	„	5032	„
„ Ново-Александр.	„	6877	„
„ Люблинскомъ	„	7251	„

а одинъ учащійся:

въ Грубешовскомъ уѣздѣ	на	23	человѣка
„ Томашовскомъ	„	24	„
„ Холмскомъ	„	27	„
„ Замостскомъ	„	35	„
„ Бѣлгорайскомъ	„	42	„
„ Красноставскомъ	„	48	„
„ Любартовскомъ	„	48	„
„ Яновскомъ	„	58	„
„ Ново-Александр.	„	70	„
„ Люблинскомъ	„	102	„

Изъ этихъ свѣдѣній видно, что начальныя училища распредѣлены по губерніи крайне не равномерно; тогда какъ въ восточной части губерніи преимущественно съ русскимъ населеніемъ ихъ пока достаточно, въ западной части губерніи, съ польскимъ населеніемъ, въ нихъ ощущается крайній недостатокъ. Въ нѣкоторыхъ гминахъ этой части губерніи совершенно нѣтъ начальныхъ училищъ, а именно: въ Люблинскомъ уѣздѣ въ 5 гминахъ, въ Любартовскомъ въ 5, въ Ново-Александрійскомъ въ 2, въ Бѣлгорайскомъ въ 2 и въ Яновскомъ въ 1 гминѣ. Принимавшіяся со стороны администраціи и учебнаго вѣдомства мѣры къ открытію въ этихъ гминахъ училищъ, какъ равно къ увеличенію вообще числа ихъ въ означенной части губерніи оставались безуспѣшными въ виду нежеланія мѣстнаго населенія ассигновать денежныя средства на содержаніе училищъ и только въ отчетномъ году нѣкоторыя гминныя и сельскія общества названныхъ 5-ти уѣздовъ заявили желаніе объ открытіи у нихъ 15 начальныхъ училищъ съ просьбою, чтобы казна приняла на себя часть расходовъ какъ на постройку училищныхъ зданій, такъ и по содержанію училищъ.

Въ видахъ установленія связи съ начальными училищами лицъ, окончившихъ въ нихъ курсъ, а также для доставленія населенію соотвѣтственнаго религіозно-нравственнаго чтенія, на основаніи ст. IV журнала Совѣта Министра Народнаго Просвѣщенія 30-го января 1867 года за № 22, при нѣкоторыхъ начальныхъ училищахъ открыты публичныя народныя русскія бібліотеки, которыхъ къ 1-му января 1902 года было 49, а именно: въ Грубешовскомъ уѣздѣ 14 бібліотекъ, въ Бѣлгорайскомъ—9, въ Томашовскомъ—8, въ Холм-

скомъ—6, въ Замостскомъ—6, въ Красноставскомъ—3, въ Яновскомъ—2 и Любартовскомъ—1 библіотека.

Польза народныхъ библіотекъ и потребность въ нихъ, повидимому, начинаетъ постепенно сознаться и самимъ крестьянскимъ населеніемъ, что подтверждается нѣсколькими случаями открытія въ въ послѣднее время народныхъ библіотекъ при гминныхъ управленіяхъ по приговорамъ жителей. Но такіе случаи оказываются пока единичными.

По 1-е января 1902 года открыто при гминныхъ управленіяхъ на средства казны и гминныхъ обществъ всего 11 народныхъ библіотекъ, а именно: въ Томашовскомъ уѣздѣ 2, въ Бѣлгорайскомъ—1, въ Холмскомъ—1, въ Красноставскомъ 1, въ Ново-Александрійскомъ 2 и въ Грубешовскомъ—4; кромѣ того, въ этомъ послѣднемъ уѣздѣ открыта еще 1 народная библіотека при Грубешовскомъ земледѣльческомъ обществѣ и въ гор. Томашовѣ—на городскія средства.

б) Ученія общества, музеи, библіотеки и проч.

Въ Люблинской губерніи существуетъ лишь одно, учрежденное въ 1874 году, общество врачей, дѣятельность котораго ограничивается по преимуществу обсужденіемъ мѣстныхъ санитарныхъ и медико-полицейскихъ вопросовъ, имѣющихъ скорѣе практическое, чѣмъ научное значеніе.

Въ гор. Холмѣ, при Холмскомъ Свято-Богородицкомъ братствѣ, съ 1880 года существуетъ церковно-археологическій музей и при немъ библіотека, въ которой хранятся рукописные и печатные памятники древности. Музей этотъ помѣщается въ отдѣльномъ зданіи, принадлежащемъ Холмскому кафедральному собору. Кромѣ того, въ томъ же городѣ существуетъ Комитетъ по историко-статистическому описанію церквей и приходовъ Холмско-Варшавской епархіи.

Другихъ самостоятельныхъ учрежденій и заведеній этого рода за исключеніемъ библіотекъ и физическихъ кабинетовъ при учебныхъ заведеніяхъ, помянутыхъ выше народныхъ библіотекъ и метеорологической станціи при Ново-Александрійскомъ институтѣ сельскаго хозяйства и лѣсоводства, въ губерніи не имѣется.

~~~~~  
**VI. Крестьянское дѣло.**  
~~~~~

а) Гминныя управленія.

Всѣхъ сельскихъ гминъ въ губерніи числится 143; изъ нихъ 93 состоятъ изъ однихъ селеній, 47—изъ селеній и посадовъ и 3—изъ однихъ посадовъ. Гминныя управленія помѣщаются: 139 въ собственныхъ зданіяхъ и 4 въ частныхъ по найму.

Въ теченіи отчетнаго года состояло на службѣ въ гминныхъ управленіяхъ: а) войтовъ гминъ 138 и временно исправлявшихъ эту должность 5, а всего 143, въ томъ числѣ: грамотныхъ 32, малограмотныхъ 72 и неграмотныхъ 39; мѣщанъ 17 и крестьянъ 126; православныхъ 72 и католиковъ 71; б) солтысовъ 2152, въ томъ числѣ: грамотныхъ 40, малограмотныхъ 694 и неграмотныхъ 1418;

мѣщанъ 86 и крестьянъ 2066; православныхъ 526, католиковъ 1521, лютеранъ 94 и евреевъ 11; в) гминныхъ писарей 143 и помощниковъ ихъ 211, а всего 354, въ томъ числѣ: дворянъ 48, мѣщанъ 206 и крестьянъ 100; православныхъ 171 и католиковъ 183.

За противозаконныя дѣйствія и неправильности по службѣ въ теченіи отчетнаго года отрѣшено отъ должности 3 войта, 21 солтысъ и 8 писарей. За обнаруженныя злоупотребленія по службѣ преданы были суду 2 солтыса; административному же взысканію за неакуратное и небрежное отношеніе къ служебнымъ обязанностямъ подвергнуты были 25 войтовъ, 117 солтысовъ и 16 писарей.

Составъ гминныхъ судовъ, которыхъ къ концу отчетнаго года числилось 41, былъ слѣдующій: судей 38 и лавниковъ 134, а всего 172 лица, въ томъ числѣ: съ высшимъ образованіемъ 17, съ среднимъ—19, съ низшимъ—11 и домашняго образованія 125; дворянъ 36, мѣщанъ 26 и крестьянъ 110; православныхъ 87 и католиковъ 85.

На содержаніе личнаго состава гминныхъ управленій и судовъ, на канцелярскія и другія надобности сихъ учрежденій, а равно на наемъ прислуги, отопленіе и освѣщеніе, въ отчетномъ году израсходовано было 275129 руб. 31½ коп., въ томъ числѣ: на гминныя управленія 252504 руб. 94½ коп. и на гминныя суды 22624 руб. 37 коп.

б) Дѣятельность учреждений по крестьянскимъ дѣламъ.

Дѣятельность мѣстныхъ учреждений по крестьянскимъ дѣламъ въ отношеніи поземельнаго устройства крестьянъ и мѣщанъ, на основаніи Высочайшихъ указовъ 19-го февраля 1864 года и 28-го октября 1866 года, сохраненія предоставленныхъ имъ правъ и устройства ихъ быта, заключалась въ нижеслѣдующемъ:

1) На основаніи Высочайше утвержденныхъ 9-го апрѣля 1881 года правилъ штатными землебрами производились межевыя работы по съемкѣ и отграниченію крестьянскихъ земель. Означенныя работы произведены въ 40 селеніяхъ на пространствѣ 23303 морговъ или 11942 десятинъ 129 квадр. саженой. Вообще же, со времени изданія означенныхъ правилъ до конца отчетнаго года межевыя работы окончены на пространствѣ 806198 морговъ и подлежатъ еще отграниченію 359057 морговъ.

По спорамъ о правахъ на земли и границахъ таковыхъ, возникающимъ помимо межеванія, какъ между крестьянами, такъ и между крестьянами съ одной и владѣльцами имѣній съ другой стороны, комиссарами и губернскимъ присутствіемъ производились разбирательства и постановлялись рѣшенія, общее число которыхъ достигло у комиссаровъ 461, а въ присутствіи—82. Составленные по произведенному межеванію планы предъявлялись заинтересованнымъ сторонамъ, и на основаніи межевыхъ документовъ исправлялись утвержденныя ликвидационныя табели и данныя. Плановъ основныхъ и дополнительныхъ надѣловъ съ относящимися къ нимъ документами было представлено въ состоящее при Земскомъ Отдѣлѣ Присутствіе по крестьянскимъ дѣламъ губерній Царства Польскаго на утвержде-

ніе всего 88, основныхъ—49 и дополнительныхъ—39 и копій съ нихъ, по утвержденіи, было выдано 83, а именно: по основнымъ надѣламъ 69 и дополнительнымъ 14.

2) Производились разбирательства и дѣлались соответственныя распоряженія къ прекращенію обнаруженныхъ сервитутныхъ правонарушеній, какъ со стороны крестьянъ, такъ и со стороны владѣльцевъ имѣній. Дѣла этого рода, не смотря на то, что большая половина усадебъ въ губерніи замѣнила сервитуты на земельное вознагражденіе, возникали въ большомъ числѣ. Число составленныхъ по нимъ рѣшеній достигло въ отчетномъ году до 1683 у комиссаровъ и 203 въ губернскомъ присутствіи.

3) Въ отношеніи разверстанія предоставленныхъ крестьянамъ лѣсныхъ и пастбищныхъ сервитутовъ заключенныя сторонами добровольныя сдѣлки повѣрялись комиссарами на мѣстѣ и по засвидѣтельствованіи ими представлялись на утвержденіе въ губернское присутствіе, которое въ отчетномъ году утвердило такихъ соглашеній 35, при чемъ по сдѣлкамъ этимъ сервитутныя обязательства отмѣнены въ 32 селеніяхъ для 628 усадебъ.

Сравнительно незначительное количество заключенныхъ въ отчетномъ году добровольныхъ сдѣлокъ о замѣнѣ сервитутовъ представляетъ собою общее ежегодное явленіе и объясняется—въ отношеніи пастбищныхъ сервитутовъ тѣмъ, что крестьянамъ, коимъ по табелямъ и даннымъ предоставлены въ качествѣ сервитутнаго пастбища большія пространства дворянскихъ угодій, въ большинствѣ случаевъ невыгодно полученіе въ замѣнъ ихъ въ собственность сравнительно незначительнаго земельного участка, въ отношеніи же лѣсныхъ сервитутовъ тѣмъ, что сервитутъ этотъ предоставлено замѣнить каждому отдѣльному усадебнику и вслѣдствіе этого достиженіе соглашенія со всѣми усадебниками является часто весьма затруднительнымъ, съ другой-же стороны для владѣльца имѣнія заключеніе сдѣлки съ частію усадебниковъ представляется невыгоднымъ, такъ какъ при этомъ условіи имѣніе попрежнему остается обремененнымъ сервитутомъ и онъ попрежнему лишенъ возможности эксплуатировать лѣсъ безъ заведенія въ немъ правильнаго лѣснаго хозяйства по закону 31 декабря 1875 года.

4) Лѣсохозяйственныхъ плановъ, составленныхъ для лѣсовъ, обремененныхъ сервитутами, было представлено комиссарами и рассмотрѣно губернскимъ присутствіемъ 14, изъ которыхъ планы на 12 лѣсныхъ дачъ признаны подлежащими утвержденію, а на остальныхъ 2 дачи признаны неудовлетворительными. Кромѣ того комиссарами производилась повѣрка введенныхъ въ дѣйствіе лѣсныхъ плановъ и принимались мѣры къ восстановленію правильнаго дѣйствія ихъ въ тѣхъ случаяхъ, гдѣ были замѣчены отступленія или неправильности, а въ нѣкоторыхъ болѣе серьезныхъ случаяхъ дѣйствіе плановъ было приостановлено.

5) По предъявленнымъ разными лицами правамъ на усадьбы, записанныя по ликвидаціоннымъ табелямъ и даннымъ за другими лицами, производились разбирательства и дѣла направлялись въ установленномъ порядкѣ въ тѣхъ случаяхъ, когда требовалось изменение по ликвидаціоннымъ табелямъ и даннымъ именъ усадебниковъ. Дѣлъ этого рода въ 1901 году разрѣшено комиссарами 142 и губернскимъ присутвіемъ 97.

6) По жалобамъ заинтересованныхъ лицъ и по представленіямъ комиссаровъ или уѣздныхъ начальниковъ разсматривались особымъ по крестьянскимъ дѣламъ присутвіемъ, на основаніи Высочайшаго повелѣнія 7-го января 1871 года, приговоры гминныхъ и сельскихъ сходовъ по разнымъ предметамъ. Число дѣлъ этого рода, разрѣшенныхъ въ отчетномъ году, составляетъ 27.

Независимо изложеннаго, комиссарами и губернскимъ присутвіемъ производилась переписка и собирались свѣдѣнія по покупкѣ крестьянами земель при содѣйствіи Крестьянскаго Поземельнаго Банка и по переселенію мѣстныхъ крестьянъ въ Сибирь.

в) Ссудо-сберегательныя кассы.

Всѣхъ ссудо-сберегательныхъ кассъ для сельскаго населенія числится 153, при чемъ 142 гмины имѣютъ каждая свою самостоятельную кассу, а 1 гмина—2 кассы; остальные-же девять кассъ распредѣляются такъ: одна касса учреждена для двухъ селеній, одна—для четырехъ селеній и семь—каждая для одного посада.

Оборотъ денежныхъ суммъ всѣхъ ссудо-сберегательныхъ кассъ въ отчетномъ году представляется въ слѣдующемъ видѣ: основной капиталъ составлялъ къ 1 января 1902 года 114496 руб. 99 коп., пожертвованій въ пользу кассъ было 6310 руб. 49½ коп., существующихъ вкладовъ процентныхъ и безпроцентныхъ находилось 1697217 руб. 8 коп. и чистая прибыль составляла 1048636 руб. 72 ¼ коп. Общая-же сумма оборотнаго капитала всѣхъ кассъ составляла 2989037 руб. 78 ¼ коп.

По сравненіи этихъ данныхъ съ такими-же данными за 1900 годъ оказывается, что въ отчетномъ году оборотный капиталъ увеличился на 306237 руб. 34 коп., а чистая прибыль—на 104973 руб. 97¾ коп.

г) Дѣятельность Люблинскаго Лѣсоохранительнаго Комитета.

Дѣятельность Люблинскаго Лѣсоохранительнаго Комитета въ отчетномъ году заключалась въ слѣдующемъ:

1. Защитными было признано 2 дачи: одна площадью 21 десят. 2317 кв. саж. и другая—33 десят. 2385 кв. саж.;

2. Случаевъ разрѣшенія расчистокъ было 24 на площади 1660 десят. 26 кв. саж. для слѣдующей надобности:

а) въ 13 случаяхъ—на площади 910 десят. 1793 кв. саж.— для обращенія земли подъ пашню, въ томъ числѣ въ 2 случаяхъ на площади 36 десят. 698 кв. саж.

крестьянамъ, покупающимъ землю при участіи Крестьянскаго Поземельнаго Банка,

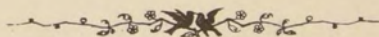
- б) въ 1 случаѣ—на площади 5 десят. 299 кв. саж. для устройства хмѣльника,
- в) въ 6 случаяхъ—на площади 217 десят. 1910 кв. саж.—подъ временное сельско-хозяйственное пользованіе, съ обязательствомъ искусственнаго лѣсовозобновленія расчищенныхъ площадей,
- г) въ 1 случаѣ—на площади 1 десят. 367 кв. саж.—при раздѣлѣ имущества,
- д) въ 1 случаѣ—на площади 76 десят. 2087 кв. саж.—для распродажи земли крестьянамъ,
- е) въ 2 случаяхъ—на площади 448 десят. 770 кв. саж.—для отдачи лѣса и земли крестьянамъ за сервитуты, въ томъ числѣ 409 десят. 2016 кв. саж. казеннаго лѣса по ходатайству Радомскаго Управленія Государственными Имуществами.

3. Опустошительныхъ рубокъ приостановлено 9 на площади 863 десят. 2229 кв. саж.;

4. Утверждено 31 упрощенныхъ плановъ хозяйства для дачъ не защитныхъ на площади 4421 десят. 1805 кв. саж.;

5. Возбуждено 22 дѣла по преслѣдованію нарушеній положенія о сбереженіи лѣсовъ, на сумму 1407 руб. 49 коп.;

6. Подвергнуто обязанности произвести искусственное облѣсеніе неправильно оголенныхъ площадей одно лицо, на площади 2 десят. 673 кв. саж.



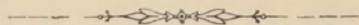
ВЪДОМОСТИ

КО ВСЕПОДДАННѢЙШЕМУ ОТЧЕТУ

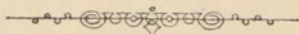
ЛЮБЛИНСКАГО ГУБЕРНАТОРА

за 1901 годъ.

ОГЛАВЛЕНІЕ ВѢДОМОСТЯМЪ
КО ВСЕПОДДАННѢЙШЕМУ ОТЧЕТУ
ЛЮБЛИНСКАГО ГУБЕРНАТОРА
за 1901 годъ.



- № 1. О посѣвѣ и урожаѣ хлѣбовъ.
— 2. О фабрикахъ и заводахъ.
— 3. О движеніи населенія.
— 4. О поступленіи окладныхъ и неокладныхъ сборовъ
— 5. О распредѣленіи недоимокъ по городамъ и уѣздамъ.
— 6. О состояніи городскихъ суммъ, недоимокъ и капиталовъ.
— 7. О числѣ и родѣ преступленій, съ приложеніемъ вѣдомости о числѣ арестантовъ.
— 8. О пожарахъ.
— 9. О насильственныхъ и случайныхъ смертяхъ.
— 10. О числѣ учебныхъ заведеній и учащихся.
— 11. О состояніи больницъ и богоугодныхъ заведеній.
— 12. О числѣ крестьянскихъ сервитутовъ и размѣрѣ межеванія.



ВѢДОМОСТЬ

о посѣвѣ и урожаѣ хлѣбовъ по Люблинской губерніи

за 1901 годъ.

У Ъ З Д Ы.	П о с ѣ я н о ч е т в е р т е й.							
	Озимой пшени- цы.	Р ж и.	Яровой пшени- цы.	Овса.	Ячменя.	Гречихи.	Осталь- ныхъ яро- выхъ хлѣ- бовъ.	Карто- феля.
Бѣлгорайскій.								
На землѣ городской . . .	40	160	15	150	120	20	16	730
„ земель казенныхъ и ин- ститутскихъ . . .	18	22	2	67	13	21	5	80
„ „ маіоратныхъ . . .	19	208	—	104	23	32	15	557
„ „ помѣщичьихъ . . .	674	1408	10	2277	564	340	265	4381
„ „ крестьянскихъ . . .	3200	14031	—	11565	4547	5906	1183	46298
„ „ мѣщанскихъ . . .	142	425	—	631	288	213	193	1327
Итого . . .	4093	16254	27	14794	5555	6532	1677	53373
Грубешовскій.								
На земляхъ казенныхъ и ин- ститутскихъ . . .	64	32	—	61	20	1	6	138
„ „ помѣщичьихъ . . .	8307	3715	174	7823	2459	129	3115	18314
„ „ крестьянскихъ . . .	5691	8390	—	7370	4093	597	1904	25173
„ „ мѣщанскихъ . . .	889	946	—	765	472	95	331	5063
„ мелкопомѣстной шляхты . . .	30	50	—	45	28	3	6	80
Итого . . .	14981	13133	174	16064	7072	825	5362	48768
Замостскій.								
На земляхъ маіоратныхъ . . .	20	8	—	35	9	—	13	30
„ „ помѣщичьихъ . . .	8750	8040	350	10520	4650	320	3750	25400
„ „ крестьянскихъ . . .	10280	10813	10	16885	11181	2423	8794	63737
„ „ мѣщанскихъ . . .	740	1260	20	1205	710	150	280	5830
„ мелкопомѣстной шляхты . . .	40	65	—	55	30	7	7	152
Итого . . .	19830	30186	380	28700	16580	2900	12844	95149
Красноставскій.								
На землѣ городской . . .	173	811	—	319	147	88	79	847
„ земель казенныхъ и ин- ститутскихъ . . .	52	112	—	36	28	73	67	224
„ „ маіоратныхъ . . .	542	575	—	748	488	257	176	5040
„ „ помѣщичьихъ . . .	8155	6299	—	4719	2055	839	1560	26506
„ „ крестьянскихъ . . .	3837	9729	—	6886	4645	1071	1714	42510
„ „ мѣщанскихъ . . .	322	967	—	646	426	138	155	2976
„ мелкопомѣстной шляхты . . .	383	526	—	293	317	161	104	668
Итого . . .	13464	19019	—	13647	8106	2627	3855	78771
Любартовскій.								
На земляхъ казенныхъ и ин- ститутскихъ . . .	2	6	—	6	1	—	—	5
„ „ маіоратныхъ . . .	16	46	—	58	13	14	8	190
„ „ помѣщичьихъ . . .	1836	13625	—	7975	2836	2687	593	18764
„ „ крестьянскихъ . . .	1451	8275	7	4156	1753	2619	538	36431
„ „ мѣщанскихъ . . .	659	2281	—	1405	353	284	498	1839
„ мелкопомѣстной шляхты . . .	35	218	—	91	17	13	23	320
Итого . . .	3999	24451	7	13691	4973	5617	1660	57549

С Н Я Т О Ч Е Т В Е Р Т Е Й.							
Озимой пшеницы.	Р ж и.	Яровой пшеницы.	О в с а.	Ячменя.	Гречихи.	Остальныхъ яровыхъ хлѣ- бовъ.	Картофеля.
390	1450	120	1060	900	225	125	6910
68	122	8	285	59	113	19	500
97	874	—	410	90	144	70	2502
2943	6070	40	10710	2260	1703	1118	23914
12580	61180	—	48691	20007	29070	7136	273748
1084	3675	—	4378	1454	1487	1879	7918
17162	73371	168	65534	24770	32742	10347	315492
504	239	—	687	160	9	50	1101
52079	25375	1048	66220	18300	721	22707	153723
39020	58112	—	64609	31430	3494	16674	202839
6190	5946	—	6538	2564	739	2960	47790
90	250	—	315	140	18	90	480
97883	89922	1048	138369	52594	4981	42481	405933
140	56	—	280	63	—	65	270
49800	57300	1494	62730	46650	2870	36900	150400
52480	77163	80	92187	93907	22395	80587	349943
9710	8320	180	8200	6700	1310	2650	49870
240	390	—	388	180	35	35	1140
112370	143229	1754	163785	147500	26610	120237	551623
1127	4865	—	2557	1028	441	715	5506
332	671	—	290	198	366	605	1452
3519	3452	—	5982	3418	1287	1586	32760
53004	37792	—	37750	14380	4197	14040	172299
24940	58378	—	55088	32517	5351	15426	276320
2091	5800	—	5168	2981	691	1392	19350
2484	3156	—	2349	2220	807	938	4343
87497	114114	—	109184	56742	13140	34702	512030
9	28	—	45	6	—	—	38
104	342	—	446	98	85	40	1050
12016	80937	—	61300	20434	16322	3856	140580
9231	50513	35	31748	12395	15814	3581	254017
4254	11645	—	11186	2337	1704	3237	13757
235	1240	—	728	111	78	152	2400
25849	144705	35	105453	35381	34003	10866	411842

У Ѣ З Д Ы.	Ш о с ѣ я н о ч е т в е р т е й.							Карто- феля.
	Озимой пшени- цы	Р ж и.	Яровой пшени- цы	Овса.	Ячменя.	Гречихи.	Осталь- ныхъ яро- выхъ хлѣ- бовъ.	
Люблинскій.								
На землѣ городской . . .	77	55	—	57	120	—	80	643
„ земель казенныхъ и ин- ститутскихъ . . .	76	146	—	124	45	14	56	110
„ „ маіоратныхъ . . .	583	464	—	678	254	35	124	1567
„ „ помѣщичьихъ . . .	9841	10922	—	12821	4845	923	1875	36579
„ „ крестьянскихъ . . .	2875	15126	—	13919	4619	3235	1505	36741
„ „ мѣщанскихъ . . .	172	531	—	354	185	108	80	851
„ мелкопомѣстной шляхты .	25	154	—	127	26	23	14	113
Итого . . .	13649	27398	—	28080	10094	4338	3734	76604
Ново-Александрійскій.								
На земляхъ казенныхъ и ин- ститутскихъ . . .	98	461	5	278	176	55	126	1623
„ „ маіоратныхъ . . .	215	417	2	350	393	46	104	3199
„ „ помѣщичьихъ . . .	3610	5924	22	6579	3567	277	1615	22513
„ „ крестьянскихъ . . .	1825	15094	36	8266	5666	2599	3422	39962
„ „ мѣщанскихъ . . .	65	1011	—	1067	703	167	380	3619
„ мелкопомѣстной шляхты .	—	600	—	351	101	100	17	1009
Итого . . .	5813	23507	65	16891	10606	3244	5664	71925
Томашовскій.								
На землѣ городской . . .	15	372	7	316	87	17	73	300
„ земель крестьянскихъ . . .	4739	9174	245	10288	5637	1110	443	33302
„ „ мѣщанскихъ . . .	140	275	—	449	469	57	134	595
„ мелкопомѣстной шляхты .	120	455	—	513	235	18	139	400
„ помѣщичьихъ . . .	5945	4454	242	8156	2927	206	2601	20205
Итого . . .	10959	14730	494	19722	9355	1408	3390	54802
Холмскій.								
На землѣ городской . . .	65	55	—	65	10	13	10	570
„ земель казенныхъ и ин- ститутскихъ . . .	11	35	—	31	16	1	7	64
„ „ маіоратныхъ . . .	692	789	20	841	377	16	378	1953
„ „ помѣщичьихъ . . .	6086	8788	79	9985	3993	160	1727	52388
„ „ крестьянскихъ . . .	5068	13941	—	9425	5107	434	2062	76941
„ „ мѣщанскихъ . . .	100	670	—	419	224	64	106	1356
Итого . . .	12022	24278	99	20766	9727	688	4290	133272
Яновскій								
На земляхъ казенныхъ и ин- ститутскихъ . . .	—	5	—	4	8	—	4	35
„ „ маіоратныхъ . . .	254	394	—	292	149	15	89	1839
„ „ помѣщичьихъ . . .	2987	6681	10	5168	3124	835	1474	17912
„ „ крестьянскихъ . . .	2470	19301	131	14825	10191	4733	3024	42806
„ „ мѣщанскихъ . . .	239	1431	6	2217	1357	360	321	5607
„ мелкопомѣстной шляхты .	20	596	—	230	306	27	38	201
Итого . . .	5970	28408	147	22736	15135	5970	4950	68400
Всего въ губерніи . . .	104780	221364	1393	195091	97203	34149	47426	738613

С Н Я Т О Ч Е Т В Е Р Т Е Й.							
Озимой пшеницы.	Р ж и.	Яровой пшеницы.	О в с а.	Ячменя.	Гречихи.	Остальныхъ яровыхъ хлѣ- бовъ.	Картофеля
385	220	—	399	1080	—	320	4501
628	888	—	799	312	44	243	804
4009	2716	—	4055	2019	149	740	12156
69969	64469	—	94063	35747	3475	9097	257185
19284	89019	—	98813	34515	14800	9070	268816
1281	3452	—	2921	1355	472	505	6680
160	700	—	660	200	95	64	978
95716	161464	—	201710	75228	20035	20039	551120
686	3168	35	2670	1220	420	1267	18901
1006	2167	14	2435	2180	208	663	21916
19669	36637	110	52466	23877	1756	10867	143918
7317	89403	166	67004	41958	15565	21643	357047
387	6057	—	8653	4627	1085	2505	26318
—	3610	—	1900	380	430	48	7300
29065	141042	325	135128	74242	19464	36993	575400
49	1842	24	1192	422	63	331	3312
21718	55770	1174	132657	29234	4763	1351	199854
830	1838	—	3661	3984	508	754	5585
600	2730	—	3591	1880	144	640	4000
35719	28244	1319	63791	18872	1918	16943	129931
58916	80424	2517	204892	54392	7396	20019	342582
390	330	—	650	80	78	60	5138
65	218	—	160	97	6	79	450
3696	4740	100	5890	2263	80	4160	13700
32460	52730	397	69900	23958	800	18999	366725
31088	83650	—	65980	30642	2170	22690	538587
534	4020	—	2933	1346	320	1166	9500
68233	145688	497	145513	58386	3454	47154	934100
—	30	—	26	52	—	—	180
1470	2096	—	2057	966	60	453	11223
16394	32250	50	31672	16589	3911	7330	128561
14146	89018	1014	69615	53607	24742	16312	288924
1054	7518	29	15218	8806	2185	1531	36792
110	3500	—	4020	2020	96	136	1680
33174	134412	1093	122608	82040	30994	25762	467280
625865	1228371	7437	1392176	661275	192819	368600	5067402

Year	Month	Day	Time	Location	Event	Remarks
1901	Jan	1	10:00	St. Paul	Service	...
1901	Jan	2	10:00	St. Paul	Service	...
1901	Jan	3	10:00	St. Paul	Service	...
1901	Jan	4	10:00	St. Paul	Service	...
1901	Jan	5	10:00	St. Paul	Service	...
1901	Jan	6	10:00	St. Paul	Service	...
1901	Jan	7	10:00	St. Paul	Service	...
1901	Jan	8	10:00	St. Paul	Service	...
1901	Jan	9	10:00	St. Paul	Service	...
1901	Jan	10	10:00	St. Paul	Service	...
1901	Jan	11	10:00	St. Paul	Service	...
1901	Jan	12	10:00	St. Paul	Service	...
1901	Jan	13	10:00	St. Paul	Service	...
1901	Jan	14	10:00	St. Paul	Service	...
1901	Jan	15	10:00	St. Paul	Service	...
1901	Jan	16	10:00	St. Paul	Service	...
1901	Jan	17	10:00	St. Paul	Service	...
1901	Jan	18	10:00	St. Paul	Service	...
1901	Jan	19	10:00	St. Paul	Service	...
1901	Jan	20	10:00	St. Paul	Service	...
1901	Jan	21	10:00	St. Paul	Service	...
1901	Jan	22	10:00	St. Paul	Service	...
1901	Jan	23	10:00	St. Paul	Service	...
1901	Jan	24	10:00	St. Paul	Service	...
1901	Jan	25	10:00	St. Paul	Service	...
1901	Jan	26	10:00	St. Paul	Service	...
1901	Jan	27	10:00	St. Paul	Service	...
1901	Jan	28	10:00	St. Paul	Service	...
1901	Jan	29	10:00	St. Paul	Service	...
1901	Jan	30	10:00	St. Paul	Service	...
1901	Jan	31	10:00	St. Paul	Service	...

ВЪДОМОСТЬ

о фактахъ и явленіяхъ въ Подольской губерніи

въ 1888 году.

ВЪДОМОСТЬ

о фабрикахъ и заводахъ по Люблинской губерніи

за 1901 годъ.

Родъ фабрикъ и заводовъ.	Городъ Бѣлгородъ.			Бѣлгородскій уѣздъ.		
	Число фабрикъ и заводовъ.	Сумма производимости.	Число рабочихъ.	Число фабрикъ и заводовъ.	Сумма производимости.	Число рабочихъ.
Винокуренныхъ, водочныхъ и спиртоочистныхъ	—	—	—	1	52000	5
Пивоваренныхъ	—	—	—	2	5031	7
Солодовыхъ	—	—	—	—	—	—
Медоваренныхъ	—	—	—	—	—	—
Свеклосахарныхъ	—	—	—	—	—	—
Стекольныхъ	—	—	—	—	—	—
Кожевенныхъ	—	—	—	3	350	3
Кирпичныхъ	—	—	—	—	—	—
Мыловаренныхъ и свѣчныхъ	—	—	—	8	7050	18
Брохмальныхъ	—	—	—	—	—	—
Паровыхъ мельницъ	—	—	—	—	—	—
Водяныхъ и вѣтряныхъ мельницъ	—	—	—	65	41758	84
Фабрикъ цемента	—	—	—	—	—	—
Паровыхъ и водяныхъ лѣсопиленъ	—	—	—	—	—	—
Мѣдныхъ издѣлій	—	—	—	—	—	—
Желѣзныхъ издѣлій	—	—	—	—	—	—
Известковыхъ	—	—	—	4	5650	10
Скипидарныхъ	—	—	—	—	—	—
Смоляныхъ	—	—	—	—	—	—
Маслобойныхъ	—	—	—	17	1865	23
Уксусныхъ	—	—	—	—	—	—
Банатныхъ	—	—	—	—	—	—
Казенная холщевая при тюрьмѣ	—	—	—	—	—	—
Табачныхъ	—	—	—	—	—	—
Земледѣльческихъ машинъ и орудій	—	—	—	—	—	—
Деревянныхъ и металлическихъ гробовъ	—	—	—	—	—	—
Каменно-тесныхъ издѣлій	—	—	—	—	—	—
Музыкальныхъ инструментовъ	—	—	—	—	—	—
Костемольныхъ	—	—	—	—	—	—
Искусственныхъ минеральныхъ водъ	—	—	—	—	—	—
Гнутой мебели	—	—	—	—	—	—
Красильныхъ	—	—	—	—	—	—
Изразцовыхъ	—	—	—	—	—	—
Писчей и оберточной бумаги	—	—	—	1	1300	3
Газовыхъ заводовъ	—	—	—	—	—	—
Фабрикъ вѣсовъ	—	—	—	—	—	—
Экипажей и бричекъ	—	—	—	—	—	—
Сукноваленъ	—	—	—	—	—	—
Паркетныхъ	—	—	—	—	—	—
Бетонныхъ	—	—	—	—	—	—
Папиросныхъ гильзъ	—	—	—	—	—	—
Итого	—	—	—	101	115004	153

Родъ фабрикъ и заводовъ.	Городъ Грубешовъ.			Городъ Дубенка.			Грубешовскій уѣздъ.			Городъ Замостье.			Городъ Щербиня.		
	Число фабрикъ и заводовъ.	Сумма производимости.	Число рабочихъ.	Число фабрикъ и заводовъ.	Сумма производимости.	Число рабочихъ.	Число фабрикъ и заводовъ.	Сумма производимости.	Число рабочихъ.	Число фабрикъ и заводовъ.	Сумма производимости.	Число рабочихъ.	Число фабрикъ и заводовъ.	Сумма производимости.	Число рабочихъ.
—	—	—	—	—	—	—	5	475850	44	—	—	—	—	—	—
1	4750	3	—	—	—	—	—	—	—	1	8600	4	—	—	—
—	—	—	—	—	—	—	—	—	—	—	—	—	—	—	—
1	700	2	—	—	—	—	—	—	—	—	—	—	—	—	—
—	—	—	—	—	—	—	3	1850000	640	—	—	—	—	—	—
—	—	—	—	—	—	—	2	1350	5	—	—	—	—	—	—
4	5700	13	—	—	—	—	26	64750	99	4	35000	75	—	—	—
1	700	2	—	—	—	—	—	—	—	1	4000	2	—	—	—
—	—	—	—	—	—	—	—	—	—	—	—	—	—	—	—
—	—	—	—	—	—	—	1	4600	10	1	30000	10	—	—	—
5	3500	9	—	—	—	—	120	72540	220	1	600	2	—	—	—
—	—	—	—	—	—	—	—	—	—	—	—	—	—	—	—
—	—	—	—	—	—	—	—	—	—	—	—	—	—	—	—
—	—	—	—	—	—	—	—	—	—	—	—	—	—	—	—
—	—	—	—	—	—	—	—	—	—	—	—	—	—	—	—
—	—	—	—	—	—	—	1	250	1	—	—	—	—	—	—
—	—	—	—	—	—	—	1	250	1	—	—	—	—	—	—
7	3700	14	3	1500	9	11	11	2650	11	3	1500	6	2	250	4
1	500	1	—	—	—	—	—	—	—	1	1000	1	—	—	—
—	—	—	—	—	—	—	1	300	2	—	—	—	—	—	—
—	—	—	—	—	—	—	—	—	—	—	—	—	—	—	—
1	30000	10	—	—	—	—	—	—	—	—	—	—	—	—	—
2	8600	11	—	—	—	—	—	—	—	—	—	—	—	—	—
—	—	—	—	—	—	—	—	—	—	—	—	—	—	—	—
—	—	—	—	—	—	—	—	—	—	—	—	—	—	—	—
—	—	—	—	—	—	—	—	—	—	—	—	—	—	—	—
—	—	—	—	—	—	—	—	—	—	—	—	—	—	—	—
2	1300	3	—	—	—	—	—	—	—	—	—	—	—	—	—
—	—	—	—	—	—	—	—	—	—	—	—	—	—	—	—
—	—	—	—	—	—	—	—	—	—	—	—	—	—	—	—
1	1500	3	—	—	—	—	—	—	—	—	—	—	—	—	—
—	—	—	—	—	—	—	—	—	—	—	—	—	—	—	—
—	—	—	—	—	—	—	—	—	—	—	—	—	—	—	—
—	—	—	—	—	—	—	—	—	—	2	1600	20	—	—	—
Итого	26	60950	71	3	1500	9	171	2472540	1033	14	82300	120	2	250	4

Родъ фабрикъ и заводовъ.	Гор. Красникъ.			Яновскій уѣздъ.			ВСЕГО ВЪ ГУБЕРНІИ.		
	Число фабрикъ и заводовъ.	Сумма произвѣдительности.	Число рабочихъ.	Число фабрикъ и заводовъ.	Сумма произвѣдительности.	Число рабочихъ.	Число фабрикъ и заводовъ.	Сумма произвѣдительности.	Число рабочихъ.
Винокуренныхъ, водочныхъ и спиртоочистныхъ	—	—	—	5	209400	23	53	2600437	462
Пивоваренныхъ	—	—	—	5	52714	32	22	343685	200
Солодовыхъ	—	—	—	—	—	—	2	159152	32
Медоваренныхъ	—	—	—	—	—	—	4	4250	8
Свеклосахарныхъ	—	—	—	1	356000	280	12	7444714	3032
Стекольныхъ	—	—	—	—	—	—	3	179000	446
Кожевенныхъ	3	740	6	—	—	—	33	421772	206
Кирпичныхъ	1	850	2	14	13000	36	182	819425	1609
Мыловаренныхъ и свѣчныхъ	—	—	—	—	—	—	14	22350	33
Крохмальныхъ	—	—	—	3	73536	64	5	81536	75
Паровыхъ мельницъ	—	—	—	—	—	—	11	722200	156
Водяныхъ и вѣтряныхъ мельницъ	5	4650	6	95	148120	136	1140	2245154	1720
Фабрикъ цемента	—	—	—	—	—	—	1	210000	130
Паровыхъ и водяныхъ лѣсопиленъ	—	—	—	10	24700	31	33	222718	253
Мѣдныхъ издѣлій	—	—	—	—	—	—	8	153100	163
Желѣзныхъ издѣлій	—	—	—	—	—	—	1	20000	14
Известковыхъ	—	—	—	4	2099	10	13	15130	31
Скипидарныхъ	—	—	—	—	—	—	5	1360	7
Смоляныхъ	—	—	—	4	1350	7	14	5470	25
Маслобойныхъ	4	650	4	15	2305	18	183	56121	264
Уксусныхъ	1	200	2	—	—	—	7	6600	12
Банатныхъ	—	—	—	—	—	—	4	1500	7
Казенная холщевая при тюрьмѣ	—	—	—	—	—	—	1	427	56
Табачныхъ	—	—	—	—	—	—	3	198000	390
Земледѣльческихъ машинъ и орудій	—	—	—	—	—	—	9	290060	315
Деревянныхъ и металлическихъ гробовъ	—	—	—	—	—	—	7	11420	23
Каменно-тесныхъ издѣлій	—	—	—	—	—	—	2	1700	6
Музыкальныхъ инструментовъ	—	—	—	—	—	—	2	6000	7
Бостемольныхъ	—	—	—	—	—	—	2	5460	12
Искусственныхъ минеральныхъ водъ	2	950	4	—	—	—	56	41750	92
Гнutoй мебели	—	—	—	—	—	—	3	260800	407
Красильныхъ	—	—	—	—	—	—	2	2850	5
Изразцовыхъ	—	—	—	—	—	—	9	48300	71
Писчей и оберточной бумаги	—	—	—	—	—	—	6	18710	36
Газовыхъ заводовъ	—	—	—	—	—	—	1	40000	15
Фабрикъ вѣсовъ	—	—	—	—	—	—	1	160000	276
Экипажей и бричекъ	—	—	—	—	—	—	7	38100	50
Сукноваленъ	—	—	—	3	700	3	16	81100	88
Паркетныхъ	—	—	—	—	—	—	1	8000	15
Бетонныхъ	—	—	—	—	—	—	1	1500	5
Папирсныхъ гильзъ	—	—	—	—	—	—	2	1600	20
Итого	16	8040	24	159	883915	640	1881	16951451	10774

ВѢДОМОСТЬ

о движеніи населенія по Люблинской губерніи

за 1901 годъ.

Города и уѣзды.	Число браковъ.	Ч и с л о		
		Законнорожденныхъ.		
		Мужскаго пола.	Женскаго пола.	Обоего пола.
Городъ Бѣлгородъ	60	650	450	1100
Бѣлгородскій уѣздъ	837	2191	2154	4345
Городъ Грубешовъ	53	116	136	252
Городъ Дубенка	27	124	101	125
Грубешовскій уѣздъ	667	1836	1733	3569
Городъ Замостье	89	292	318	610
Городъ Щебрешинъ	55	133	105	238
Замостскій уѣздъ	824	2742	2480	5222
Городъ Краснотавъ	75	130	121	251
Краснотавскій уѣздъ	680	1933	1882	3815
Городъ Любартовъ	52	142	159	301
Городъ Ленчна	36	60	33	93
Любартовскій уѣздъ	624	2049	1855	3904
Губерн. городъ Люблинъ	373	949	723	1672
Люблинскій уѣздъ	1012	2907	2715	5622
Ново-Александрійскій уѣздъ	1069	3546	3284	6830
Городъ Томашовъ	60	160	125	285
Томашовскій уѣздъ	776	2109	2033	4142
Городъ Холмъ	74	191	240	431
Холмскій уѣздъ	1069	3121	2906	6027
Городъ Яновъ	35	102	106	208
Городъ Красникъ	50	89	113	202
Яновскій уѣздъ	812	2353	2187	4540
Итого въ городахъ	1039	3138	2730	5868
„ „ уѣздахъ	8370	24787	23229	48016
Всего въ губерніи	9409	27925	25959	53884

р о д и в ш и х с я.						Ч И С Л О У М Е Р Ш И Х ъ.			Прибыль и убыль.
Незаконнорожденныхъ.			В с е г о.			Мужскаго пола.	Женскаго пола.	Обоего пола.	
Мужск. пола.	Женск. пола.	Обоего пола.	Мужскаго пола.	Женскаго пола.	Обоего пола.				
8	9	17	658	459	1117	140	112	252	+ 865
53	78	131	2244	2232	4476	1197	1272	2469	+ 2007
15	3	18	131	139	270	80	77	157	+ 113
1	2	3	125	103	228	51	29	80	+ 148
36	46	82	1872	1779	3651	1065	973	2038	+ 1613
9	12	21	301	330	631	121	108	229	+ 402
1	2	3	134	107	241	90	67	157	+ 84
86	83	169	2828	2563	5391	1720	1620	3340	+ 2051
10	6	16	140	127	267	84	90	174	+ 93
46	49	95	1979	1931	3910	1055	1103	2158	+ 1752
4	7	11	146	166	312	64	62	126	+ 186
9	13	22	69	46	115	30	31	61	+ 54
34	41	75	2083	1896	3979	1217	1195	2412	+ 1567
37	35	72	986	758	1744	841	775	1616	+ 128
65	76	141	2972	2791	5763	1435	1474	2909	+ 2854
59	50	109	3605	3334	6939	1660	1726	3386	+ 3553
1	3	4	161	128	289	81	65	146	+ 143
43	43	86	2152	2076	4228	1104	1152	2256	+ 1972
12	14	26	203	254	457	155	131	286	+ 171
68	75	143	3189	2981	6170	1498	1542	3040	+ 3130
8	12	20	110	118	228	90	92	182	+ 46
5	7	12	94	120	214	63	42	105	+ 109
51	52	103	2404	2239	4643	1452	1533	2985	+ 1658
120	125	245	3258	2855	6113	1890	1681	3571	+ 2542
541	593	1134	25328	23822	49150	13403	13590	26993	+22157
661	718	1379	28586	26677	55263	15293	15271	30564	+24699

Year	Total Revenue		Total Expenditure		Balance
	Revenue	Expenditure	Revenue	Expenditure	
1901	100	100	100	100	0
1902	110	110	110	110	0
1903	120	120	120	120	0
1904	130	130	130	130	0
1905	140	140	140	140	0
1906	150	150	150	150	0
1907	160	160	160	160	0
1908	170	170	170	170	0
1909	180	180	180	180	0
1910	190	190	190	190	0
1911	200	200	200	200	0
1912	210	210	210	210	0
1913	220	220	220	220	0
1914	230	230	230	230	0
1915	240	240	240	240	0
1916	250	250	250	250	0
1917	260	260	260	260	0
1918	270	270	270	270	0
1919	280	280	280	280	0
1920	290	290	290	290	0
1921	300	300	300	300	0
1922	310	310	310	310	0
1923	320	320	320	320	0
1924	330	330	330	330	0
1925	340	340	340	340	0
1926	350	350	350	350	0
1927	360	360	360	360	0
1928	370	370	370	370	0
1929	380	380	380	380	0
1930	390	390	390	390	0
1931	400	400	400	400	0
1932	410	410	410	410	0
1933	420	420	420	420	0
1934	430	430	430	430	0
1935	440	440	440	440	0
1936	450	450	450	450	0
1937	460	460	460	460	0
1938	470	470	470	470	0
1939	480	480	480	480	0
1940	490	490	490	490	0
1941	500	500	500	500	0
1942	510	510	510	510	0
1943	520	520	520	520	0
1944	530	530	530	530	0
1945	540	540	540	540	0
1946	550	550	550	550	0
1947	560	560	560	560	0
1948	570	570	570	570	0
1949	580	580	580	580	0
1950	590	590	590	590	0
1951	600	600	600	600	0
1952	610	610	610	610	0
1953	620	620	620	620	0
1954	630	630	630	630	0
1955	640	640	640	640	0
1956	650	650	650	650	0
1957	660	660	660	660	0
1958	670	670	670	670	0
1959	680	680	680	680	0
1960	690	690	690	690	0
1961	700	700	700	700	0
1962	710	710	710	710	0
1963	720	720	720	720	0
1964	730	730	730	730	0
1965	740	740	740	740	0
1966	750	750	750	750	0
1967	760	760	760	760	0
1968	770	770	770	770	0
1969	780	780	780	780	0
1970	790	790	790	790	0
1971	800	800	800	800	0
1972	810	810	810	810	0
1973	820	820	820	820	0
1974	830	830	830	830	0
1975	840	840	840	840	0
1976	850	850	850	850	0
1977	860	860	860	860	0
1978	870	870	870	870	0
1979	880	880	880	880	0
1980	890	890	890	890	0
1981	900	900	900	900	0
1982	910	910	910	910	0
1983	920	920	920	920	0
1984	930	930	930	930	0
1985	940	940	940	940	0
1986	950	950	950	950	0
1987	960	960	960	960	0
1988	970	970	970	970	0
1989	980	980	980	980	0
1990	990	990	990	990	0
1991	1000	1000	1000	1000	0
1992	1010	1010	1010	1010	0
1993	1020	1020	1020	1020	0
1994	1030	1030	1030	1030	0
1995	1040	1040	1040	1040	0
1996	1050	1050	1050	1050	0
1997	1060	1060	1060	1060	0
1998	1070	1070	1070	1070	0
1999	1080	1080	1080	1080	0
2000	1090	1090	1090	1090	0
2001	1100	1100	1100	1100	0
2002	1110	1110	1110	1110	0
2003	1120	1120	1120	1120	0
2004	1130	1130	1130	1130	0
2005	1140	1140	1140	1140	0
2006	1150	1150	1150	1150	0
2007	1160	1160	1160	1160	0
2008	1170	1170	1170	1170	0
2009	1180	1180	1180	1180	0
2010	1190	1190	1190	1190	0
2011	1200	1200	1200	1200	0
2012	1210	1210	1210	1210	0
2013	1220	1220	1220	1220	0
2014	1230	1230	1230	1230	0
2015	1240	1240	1240	1240	0
2016	1250	1250	1250	1250	0
2017	1260	1260	1260	1260	0
2018	1270	1270	1270	1270	0
2019	1280	1280	1280	1280	0
2020	1290	1290	1290	1290	0
2021	1300	1300	1300	1300	0
2022	1310	1310	1310	1310	0
2023	1320	1320	1320	1320	0
2024	1330	1330	1330	1330	0
2025	1340	1340	1340	1340	0

ВЪДОМОСТЬ

о поступленіи сборовъ по Люблинской губерніи

за 1901 годъ.

О ПОДАТЯХЪ И НЕДОИМКАХЪ ПО

ЛЮБЛИНСКОЙ ГУБЕРНІИ ЗА 1901 ГОДЪ.

РОДЫ ПОДАТЕЙ.	Слѣдовало поступить.		Вновь причислено.	
	Недоимокъ.	Оклада.	Недоимокъ	Оклада.
	Р у б л и н к о п ѣ й к и.			
Въ томъ числѣ взысканій на отвѣтственности Губернскаго Начальства.				
1. По Военному Министерству	—	6000	—	—
2. „ Департаменту Государственнаго Казначейства	13673 60	1726	17380 93	—
3. „ Департаменту Окладныхъ Сборовъ	27926 76	1047893 57	28373 92	7806 53
4. „ Главному Управл. Неокладныхъ Сборовъ и казенной продажи питей	4580 71	—	7076 37	—
5. „ Учрежденіямъ Министерства Финансовъ по части торговли и промышленности	33694 27	12201 83	103077 93	—
6. „ Особенной Канцеляріи по Кред. части	3266 22	1972 40	170 16	—
7. „ Министерству Земледѣлія и Государственныхъ Имуществъ.	71244 1	24782 68	2959 —	255 31
8. „ Министерству Внутреннихъ Дѣлъ.	351171 77	47514 74	55923 8	—
9. „ „ Народнаго Просвѣщенія	165 —	7745 60	—	—
10. „ „ Путей Сообщенія	—	1943 —	—	—
11. „ „ Юстиціи	9584 1	7015 —	11176 30	—
12. „ Государственному Контролю	—	812	—	—
Итого	515306 35	1159606 82	226137 69	8061 84

Исключено.		Взыскано.		Осталось къ 1-му января 1902 г		
Недоимокъ	Оклада.	Недоимокъ.	Оклада.	Недоимокъ.	Оклада.	Всего.
Р у б л и н к о п ѣ й к и.						
—	—	—	6000	—	—	—
4014 81	—	16711 38	1651	10328 34	75 —	10403 34
1419 44	6925 39	30145 46	1039135 33	24735 78	9639 38	34375 16
1796 34	—	6182 9	—	3678 65	—	3678 65
135 61	82 24	98439 7	11824 11	38197 52	295 48	38493 —
3 —	—	67 26	1768 55	3366 12	203 85	3569 97
3991 49	3165 21	11313 65	11392 65	58897 87	10480 13	69378 —
3122 46	5 78	3390 52	47431 31	400581 87	77 65	400659 52
—	—	165 —	7745 60	—	—	—
—	—	—	1943 —	—	—	—
9764 63	—	4042 75	6355 —	6952 93	660 —	7612 93
—	—	—	812 —	—	—	—
24247 78	10178 62	170457 18	1136058 55	546739 8	21431 49	568170 57

ВЪВЕДЕНИЕ

къ изданию «Сборника по истории и географии

въ Ярославской губернии

въ 1888 году.

ВѢДОМОСТЬ

о распредѣленіи недоимокъ по городамъ и уѣздамъ

по Люблинской губерніи

за 1901 годъ.

Наименованіе городовъ и уѣздовъ.	Н Е			
	По поземельному налогу.		По подъемной подати.	
	Р	у	б	л
Городъ Бѣлгорай	—	—	436	38
Бѣлгорайскій уѣздъ	57	76	36	91
Городъ Грубешовъ	—	—	—	—
Безуѣздный городъ Дубенка	—	—	—	—
Грубешовскій уѣздъ	792	14	291	59
Городъ Замостье	—	—	—	—
Безуѣздный городъ Щебрешинь	—	—	—	—
Замостскій уѣздъ	11	39	—	—
Городъ Красноставъ	—	—	—	—
Красноставскій уѣздъ	—	—	58	86
Городъ Любартовъ	—	—	—	—
Безуѣздный городъ Ленчна	—	—	—	—
Любартовскій уѣздъ	—	—	—	—
Губерн. городъ Люблинь	—	—	1848	97
Люблинскій уѣздъ	149	84	47	43
Ново-Александрійскій уѣздъ	—	—	—	—
Городъ Томашовъ	—	—	310	72
Томашовскій уѣздъ	34	94	5	4
Городъ Холмъ	—	—	1599	20
Холмскій уѣздъ	1782	77	1078	48
Городъ Яновъ	—	—	—	—
Безуѣздный городъ Красницъ	—	—	—	—
Яновскій уѣздъ	—	—	—	—
Кромъ того по счетамъ Люблинской Казенной Палаты числится недоимокъ по необладнымъ сборамъ	—	—	—	—
Итого	2828	84	5713	58

Д О И М О К Ъ.									
По податямъ другихъ наименованій.		По недоимкамъ прежнихъ лѣтъ.		По разсрочкѣ недоимокъ.		По разнымъ взысканіямъ.		В С Е Г О.	
Р	у	б	л	и	п	к	о	п	ѣ
31	20	—	—	—	—	—	—	—	467
1	5	—	—	—	—	3	36	—	99
—	—	1	50	—	—	—	88	—	2
—	—	—	—	—	—	—	—	—	—
3334	15	23165	40	1737	66	11021	55	40342	49
4	50	—	—	—	—	—	43	4	93
—	—	—	—	—	—	—	—	—	—
270	—	—	—	—	—	—	—	—	281
—	—	—	—	—	—	—	—	—	—
3209	11	474	85	—	—	27	97	3770	79
—	—	—	—	—	—	—	—	—	—
—	—	—	—	—	—	—	—	—	—
2004	18	895	82	—	—	83	82	2983	82
1980	87	—	—	—	—	—	—	3829	84
1089	62	—	—	—	—	—	—	1286	89
945	76	9369	65	—	—	14070	24	24385	65
6	38	—	—	—	—	—	—	317	10
184	79	—	—	—	—	—	—	224	77
133	22	12	—	—	—	—	—	1744	42
18	7	209	3	—	—	148	10	3236	45
—	—	—	—	—	—	—	—	—	—
—	—	—	—	—	—	—	—	—	—
1029	12	1091	9	—	—	741	58	2861	79
—	—	—	—	—	—	482331	20	482331	20
14242	2	35219	34	1737	66	508429	13	568170	57

ВЪДОМОСТЬ

о состояніи городскихъ суммъ, недоимокъ и капиталовъ,

принадлежащихъ городскимъ кассамъ

по Люблинской губерніи

за 1901 годъ.

НАЗВАНІЕ ГОРОДОВЪ.	Осталось въ кассѣ отъ 1900 г.		Слѣдовало взы- скать по росписи на 1901 годъ и особымъ разрѣ- шеніямъ.		Поступило въ 1901 году.		Осталось въ недоимкѣ.					
	Р	у	б	л	и	к	о	п	ѣ	й	к	и.
Бѣлгородъ	5751	10	8846	90	6681	66	2165	24				
Грубешовъ	6116	91	14781	6	13703	13	1077	93				
Дубенка	182	74	6386	27	5270	86	1115	41				
Замостье	3245	60 ^{1/2}	23929	57	22589	2	1340	55				
Щебрешинъ	3137	29	3454	6	3417	89	36	17				
Красноставъ	4337	75	115517	66	24427	51	91090	15				
Любартовъ	413	66 ^{1/2}	5923	46	4632	57 ^{1/2}	1290	88 ^{1/2}				
Ленчна	1366	81 ^{1/2}	3255	99	3255	99	—	—				
Люблинъ	35129	82 ^{1/2}	174934	27 ^{1/2}	148137	64 ^{1/2}	26796	63				
Томашовъ	1500	43 ^{1/2}	7069	27 ^{1/2}	5337	62 ^{1/2}	1731	65				
Холмъ	11101	83 ^{3/4}	57649	98	26001	86	31648	12				
Яновъ	2510	91	21045	93	8605	28	12440	65				
Красникъ	697	77	20489	66	5776	28	14713	38				
Итого	75492	65 ^{1/4}	463284	9	277837	32 ^{1/2}	185446	76 ^{1/2}				

Израсходовано въ 1901 году.	Осталось въ кассѣ въ 1902 году.		Недоимка.				Находится въ Банкѣ.				
	Подлежитъ сложенію.	Числится за казною и Банкомъ.	Запаснаго капитала (остатковъ).		Неприкосновен- наго (постоян- наго) капитала.						
Р	у	б	л	и	к	о	п	ѣ	й	к	и.
9280	14	3152	62	1374	81	—	—	22980	47	1337	20
17151	66	2668	38	177	10	886	69	25256	7	470	47
5198	19	255	41	6	30	1738	6	41010	20	3476	88
23917	60	1917	2 ^{1/2}	404	87	936	18	10394	60	11059	99
5421	78	1133	40	36	17	—	—	13845	67	—	—
27221	88	1543	38	6	—	89194	45	86118	75	3075	70
4152	67 ^{1/2}	893	56 ^{1/2}	—	—	—	—	7878	45	—	—
4203	36 ^{1/2}	419	44	—	—	—	—	14739	37 ^{1/2}	4129	87
161451	13	21816	34	1000	—	—	—	87506	97	115680	44
5474	25 ^{1/2}	1363	80 ^{1/2}	—	—	—	—	20016	60	376	34
28382	76	8720	93 ^{3/4}	22132	61	—	—	48290	79	3165	81
8326	83	2789	36	—	—	517	19	10335	89	940	99
4988	64	1485	41	3106	76	11746	61	11746	61	—	—
305170	90 ^{1/2}	48159	7 ^{1/4}	28244	62	105019	18	400119	44 ^{1/2}	143713	69

Родъ преступлений.	Число преступле- ннй.	Число осужден- ныхъ.		В ъ т о м ъ									
		Мужчинъ.	Женщинъ.	Дворянъ потомствен- ныхъ.		Дворянъ личныхъ.		Почетныхъ гражданъ и купцовъ.		М ѣ щ а н ъ.			
				Мужчинъ.	Женщинъ.	Мужчинъ.	Женщинъ.	Мужчинъ.	Женщинъ.	Мужчинъ.	Женщинъ.		
а) По Округу Люблинскаго Округ- наго Суда.													
I. Противъ вѣры (ст. улож. о наказ. 176—240)	25	4	2	1	—	—	—	—	—	—	1	—	—
II. Преступленія Государственныя .	—	—	—	—	—	—	—	—	—	—	—	—	—
III. Противъ порядка управленія (ст. 262—328)	195	144	41	1	—	—	—	—	—	—	59	10	—
IV. Преступленія и проступки по службѣ Государственной и обществен- ной (ст. 329—505).	76	54	2	—	—	—	—	—	—	—	12	1	—
V. Противъ постановленій о повин- ностяхъ Государственныхъ и земскихъ (ст. 506—547).	4	1	—	1	—	—	—	—	—	—	—	—	—
VI. Противъ имущества и доходовъ казны (ст. 548—830)	113	72	15	1	—	—	—	—	—	—	14	5	—
VII. Противъ общественного благо- устройства и благочинія (ст. 831— 1404)	270	43	28	—	—	—	—	—	—	—	12	2	—
VIII. Противъ законовъ о состояніяхъ (ст. 1405—1448)	27	—	—	—	—	—	—	—	—	—	—	—	—
IX. Противъ жизни, здравія, свободы и чести частныхъ лицъ (ст. 1449— 1548)	1265	213	33	—	—	—	—	—	—	—	28	1	—
X. Противъ правъ семейственныхъ (ст. 1549—1600)	77	—	—	—	—	—	—	—	—	—	—	—	—
XI. Противъ собственности частныхъ лицъ (ст. 1601—1711)	1368	162	18	—	—	—	—	—	—	—	55	2	—
XII. По прочимъ проступкамъ про- тивъ порядка управленія (ст. уст. о наказ. 29—34)	—	—	—	—	—	—	—	—	—	—	—	—	—
XIII. По проступкамъ противъ благо- чинія, порядка и спокойствія (ст. 35— 52).	3	25	5	—	—	—	—	—	—	—	12	3	—
XIV. Противъ общественного благо- устройства, народнаго здравія и личной безопасности (ст. 52—57 и 65—129)	4	8	3	—	—	—	—	—	—	—	6	1	—
XV. По оскорбленіямъ чести, угро- замъ и насиліямъ (ст. 130—142)	24	28	7	—	—	—	—	—	—	—	10	2	—
XVI. По самовольнымъ пользованіямъ чужимъ имуществомъ и поврежденіямъ оного (ст. 145—153)	1	1	—	—	—	—	—	—	—	—	1	—	—
XVII. По похищеніямъ и поврежде- ніямъ лѣса (ст. 154—168)	—	—	—	—	—	—	—	—	—	—	—	—	—
XVIII. По кражамъ, мошенничествамъ и обманамъ (ст. 169—181)	6	42	7	—	—	—	—	—	—	—	6	5	—
В с е г о .	3458	797	161	4	—	—	—	—	—	—	216	32	—

Ч И С Л Ъ.		В О З Р А С Т Ъ П Р Е С Т У П Н И К О В Ъ.																			
Крестьянъ.		Военнаго сословія.		Другихъ сословія.		Ниже 17.		17—20.		21—30.		31—40.		41—50.		51—60.		61—70.		Свыше 70.	
Мужчинъ.	Женщинъ.	Мужчинъ.	Женщинъ.	Мужчинъ.	Женщинъ.	Мужчинъ.	Женщинъ.	Мужчинъ.	Женщинъ.	Мужчинъ.	Женщинъ.	Мужчинъ.	Женщинъ.	Мужчинъ.	Женщинъ.	Мужчинъ.	Женщинъ.	Мужчинъ.	Женщинъ.	Мужчинъ.	Женщинъ.
2	2	—	—	—	—	—	—	1	—	2	2	1	—	—	—	—	—	—	—	—	—
83	31	—	—	1	—	—	—	5	—	32	15	51	3	35	13	20	9	1	1	—	—
35	1	—	—	7	—	—	—	—	—	26	1	8	—	6	1	5	—	9	—	—	—
—	—	—	—	—	—	—	—	—	—	—	—	1	—	—	—	—	—	—	—	—	—
56	9	—	—	1	1	—	—	12	5	56	7	4	3	—	—	—	—	—	—	—	—
30	26	—	—	1	—	—	—	3	14	38	14	2	—	—	—	—	—	—	—	—	—
185	32	—	—	—	—	—	—	35	8	167	24	—	—	—	—	11	1	—	—	—	—
101	16	2	—	4	—	2	—	40	1	110	12	—	—	—	—	10	5	—	—	—	—
8	2	—	—	5	—	—	—	—	—	2	18	1	2	2	5	—	—	—	—	—	—
2	2	—	—	—	—	—	—	—	—	5	2	3	1	—	—	—	—	—	—	—	—
16	5	—	—	2	—	—	—	—	—	5	1	18	4	5	—	—	2	—	—	—	—
—	—	—	—	—	—	—	—	—	—	1	—	—	—	—	—	—	—	—	—	—	—
35	2	1	—	—	—	2	—	4	3	16	2	10	1	8	1	2	—	—	—	—	—
553	128	3	—	21	1	4	—	100	33	476	81	100	14	59	15	48	17	10	1	—	—

ВѢДОМОСТЬ

о числѣ арестантовъ по Люблинской губерніи

за 1901 годъ.

Названіе мѣстъ заключенія.	Остава- лось къ 1 января 1901 г.	Посту- пило.	Выбы- ло.	Осталось къ 1-му января 1902 г.
Въ Люблинской уголовной тюрьмѣ	427	1392	1428	391
„ арестъ при тюрьмѣ	—	577	548	29
„ Яновской исправительной тюрьмѣ	185	662	648	199
„ подслѣдственныхъ и полицейскихъ арестант- скихъ при городскихъ магистратахъ	108	7359	7349	118
„ арестантскихъ при гминныхъ управленіяхъ	320	19803	19800	323
Всего въ губерніи	1040	29793	29773	1060

ВРАДОМОСТЬ

о факте приобретения по Люблинской губернии

за 1801 год

Описание по 1-му разряду	Всего коп.	По 1-му разряду	По 2-му разряду	Название места приобретения
201	1458	1302	157	в Люблинской губернии
50	618	577	41	в том же месте
100	618	603	15	в том же месте
118	1310	1250	60	в том же месте
253	1800	1602	198	в том же месте
1000	2013	1803	210	в том же месте

ВЪДОМОСТЬ

о пожарахъ по Люблинской губерніи

за 1901 годъ.

Города и уѣзды.	Въ зимніе мѣсяцы.				Въ весенніе мѣсяцы.			
	Число пожаровъ.	Число погорѣвшихъ дворовъ.	Сумма убытковъ.		Число пожаровъ.	Число погорѣвшихъ дворовъ.	Сумма убытковъ.	
			Рубли.	Коп.			Рубли.	Коп.
Городъ Бѣлгородъ	—	—	—	—	—	—	—	—
Бѣлгородскій уѣздъ	5	4	750	—	6	70	17610	—
Городъ Грубешовъ	—	—	—	—	—	—	—	—
Городъ Дубенка	—	—	—	—	1	6	1442	68
Грубешовскій уѣздъ	1	2	996	—	16	49	13499	22
Городъ Замостье	2	2	1045	—	1	3	880	—
Городъ Щербинь	—	—	—	—	—	—	—	—
Замостскій уѣздъ	4	4	3134	—	13	31	14533	75
Городъ Краснотавъ	—	—	—	—	—	—	—	—
Краснотавскій уѣздъ	7	8	2030	—	6	9	9095	—
Городъ Любартовъ	—	—	—	—	—	—	—	—
Городъ Ленчна	—	—	—	—	—	—	—	—
Любартовскій уѣздъ	5	5	1160	50	5	5	1761	17
Губерн. городъ Люблинъ	2	2	221	—	1	1	40	—
Люблинскій уѣздъ	6	6	1692	—	6	21	16042	43
Ново-Александрійскій уѣздъ	10	11	3242	50	14	187	48211	—
Городъ Томашовъ	—	—	—	—	—	—	—	—
Томашовскій уѣздъ	4	34	12096	—	9	16	4480	60
Городъ Холмъ	1	1	85	—	3	3	3040	—
Холмскій уѣздъ	11	13	9493	10	6	15	3758	—
Городъ Яновъ	—	—	—	—	—	—	—	—
Городъ Красникъ	—	—	—	—	—	—	—	—
Яновскій уѣздъ	4	9	838	—	5	12	1145	—
Итого въ городахъ	5	5	1351	—	6	13	5402	68
„ „ уѣздахъ	57	96	35432	10	86	415	130136	17
Всего въ губерніи	62	101	36783	10	92	428	135538	85

Въ лѣтніе мѣсяцы.		Въ осенніе мѣсяцы.		Всего въ году.		Причины пожаровъ										
Число пожаровъ.	Число погорѣвшихъ дворовъ.	Сумма убытковъ.		Число пожаровъ.	Число погорѣвшихъ дворовъ.	Сумма убытковъ.		Отъ молніи.	Отъ дурнаго устр. печей и трубъ.	Отъ неосторожности.	Отъ поджога.	Отъ друг. причинъ.				
		Рубли.	Коп.			Руб.	Коп.									
1	1	30	—	—	—	—	—	—	—	1	—	—				
5	8	1765	—	6	10	1587	80	22	92	21712	80	1	2	3	2	14
—	—	—	—	1	1	598	50	1	1	598	50	—	—	—	—	1
—	—	—	—	—	—	—	—	1	6	1442	68	—	—	—	—	1
13	42	14810	—	11	25	9522	2	41	118	38827	24	3	1	3	—	34
—	—	—	—	—	—	—	—	3	5	1925	—	—	1	1	1	—
—	—	—	—	—	—	—	—	—	—	—	—	—	—	—	—	—
10	45	16241	—	14	61	158250	—	41	141	192158	75	3	2	3	1	32
—	—	—	—	—	—	—	—	—	—	—	—	—	—	—	—	—
6	10	9605	—	14	24	10143	—	33	51	30873	—	4	2	7	—	20
—	—	—	—	—	—	—	—	—	—	—	—	—	—	—	—	—
—	—	—	—	—	—	—	—	—	—	—	—	—	—	—	—	—
5	8	1434	15	2	48	15849	40	17	66	20205	22	1	2	4	2	8
—	—	—	—	1	1	28	—	4	4	289	—	—	2	2	—	—
18	62	24507	11	12	21	6641	70	42	110	48883	24	6	3	—	—	33
9	13	4577	—	7	80	20224	41	40	291	76254	91	4	1	14	2	19
—	—	—	—	1	1	158	—	1	1	158	—	—	—	—	—	1
9	21	7455	—	9	12	12110	70	31	83	36142	30	1	1	5	1	23
1	1	920	—	—	—	—	—	5	5	4045	—	—	1	—	—	4
18	31	11198	50	9	16	17838	—	44	75	42287	60	7	4	6	3	24
—	—	—	—	—	—	—	—	—	—	—	—	—	—	—	—	—
—	—	—	—	—	—	—	—	—	—	—	—	—	—	—	—	—
6	13	3692	—	10	47	10796	—	25	81	16471	—	7	4	3	1	10
2	2	950	—	3	3	784	50	16	23	8488	18	—	4	4	1	7
99	253	95284	76	94	344	262963	3	336	1108	523816	6	37	22	48	12	217
101	255	96234	76	97	347	263747	53	352	1131	532304	24	37	26	52	13	224

Geometric Mean			Geometric Mean			Geometric Mean		
Year	Area	Volume	Year	Area	Volume	Year	Area	Volume
1901	11,081	50	1902	12,070	50	1903	13,060	50
1904	14,050	50	1905	15,040	50	1906	16,030	50
1907	17,020	50	1908	18,010	50	1909	19,000	50
1910	21,980	50	1911	22,970	50	1912	23,960	50
1913	26,930	50	1914	27,920	50	1915	28,910	50
1916	31,870	50	1917	32,860	50	1918	33,850	50
1919	36,800	50	1920	37,790	50	1921	38,780	50
1922	41,720	50	1923	42,710	50	1924	43,700	50
1925	46,620	50	1926	47,610	50	1927	48,600	50
1928	51,500	50	1929	52,490	50	1930	53,480	50
1931	56,360	50	1932	57,370	50	1933	58,360	50
1934	61,200	50	1935	62,260	50	1936	63,250	50
1937	66,020	50	1938	67,150	50	1939	68,140	50
1940	70,820	50	1941	72,030	50	1942	73,020	50
1943	75,600	50	1944	76,910	50	1945	77,900	50
1946	80,360	50	1947	81,790	50	1948	82,780	50
1949	85,100	50	1950	86,670	50	1951	87,660	50
1952	89,820	50	1953	91,540	50	1954	92,530	50
1955	94,520	50	1956	96,410	50	1957	97,400	50
1958	99,200	50	1959	100,270	50	1960	101,260	50
1961	103,860	50	1962	105,140	50	1963	106,130	50
1964	108,500	50	1965	110,010	50	1966	111,000	50
1967	113,120	50	1968	114,880	50	1969	115,870	50
1970	117,720	50	1971	119,740	50	1972	120,730	50
1973	122,300	50	1974	124,590	50	1975	125,580	50
1976	126,860	50	1977	128,430	50	1978	129,420	50
1979	131,400	50	1980	133,270	50	1981	134,260	50
1982	135,920	50	1983	137,110	50	1984	138,100	50
1985	140,420	50	1986	141,950	50	1987	142,940	50
1988	144,900	50	1989	145,790	50	1990	146,780	50
1991	149,360	50	1992	149,630	50	1993	150,620	50
1994	153,760	50	1995	154,490	50	1996	155,480	50
1997	158,140	50	1998	159,350	50	1999	160,340	50
2000	162,500	50	2001	164,200	50	2002	165,190	50
2003	166,840	50	2004	168,090	50	2005	169,080	50
2006	171,160	50	2007	171,970	50	2008	172,960	50
2009	175,460	50	2010	175,820	50	2011	176,810	50
2012	179,740	50	2013	180,670	50	2014	181,660	50
2015	184,000	50	2016	184,510	50	2017	185,500	50
2018	188,240	50	2019	189,360	50	2020	190,490	50
2021	192,460	50	2022	194,210	50	2023	195,200	50
2024	196,660	50	2025	198,950	50	2026	199,940	50
2027	200,840	50	2028	203,690	50	2029	204,680	50
2030	205,000	50	2031	208,430	50	2032	209,420	50
2033	209,140	50	2034	213,170	50	2035	214,160	50
2036	213,260	50	2037	217,910	50	2038	218,900	50
2039	217,360	50	2040	222,650	50	2041	223,640	50
2042	221,440	50	2043	227,390	50	2044	228,380	50
2045	225,500	50	2046	232,130	50	2047	233,120	50
2048	229,540	50	2049	236,870	50	2050	237,860	50
2051	233,560	50	2052	241,610	50	2053	242,850	50
2054	237,560	50	2055	246,350	50	2056	247,840	50
2057	241,540	50	2058	251,090	50	2059	252,830	50
2060	245,500	50	2061	255,830	50	2062	257,820	50
2063	249,440	50	2064	260,570	50	2065	261,810	50
2066	253,360	50	2067	265,310	50	2068	266,800	50
2069	257,260	50	2070	270,050	50	2071	271,790	50
2072	261,140	50	2073	274,790	50	2074	276,780	50
2075	265,000	50	2076	279,530	50	2077	281,770	50
2078	268,840	50	2079	284,270	50	2080	283,760	50
2081	272,660	50	2082	289,010	50	2083	290,750	50
2084	276,460	50	2085	293,750	50	2086	294,740	50
2087	280,240	50	2088	298,490	50	2089	299,730	50
2090	284,000	50	2091	303,230	50	2092	301,720	50
2093	287,740	50	2094	307,970	50	2095	303,710	50
2096	291,460	50	2097	312,710	50	2098	305,700	50
2099	295,160	50	2100	317,450	50	2101	307,690	50
2102	298,840	50	2103	322,190	50	2104	309,680	50
2105	302,500	50	2106	326,930	50	2107	311,670	50
2108	306,140	50	2109	331,670	50	2110	313,660	50
2111	309,760	50	2112	336,410	50	2113	315,650	50
2114	313,360	50	2115	341,150	50	2116	317,640	50
2117	316,940	50	2118	345,890	50	2119	319,630	50
2120	320,500	50	2121	350,630	50	2122	321,620	50
2123	324,040	50	2124	355,370	50	2125	323,610	50
2126	327,560	50	2127	360,110	50	2128	325,600	50
2129	331,060	50	2130	364,850	50	2131	327,590	50
2132	334,540	50	2133	369,590	50	2134	329,580	50
2135	338,000	50	2136	374,330	50	2137	331,570	50
2138	341,440	50	2139	379,070	50	2140	333,560	50
2141	344,860	50	2142	383,810	50	2143	335,550	50
2144	348,260	50	2145	388,550	50	2146	337,540	50
2147	351,640	50	2148	393,290	50	2149	339,530	50
2150	355,000	50	2151	398,030	50	2152	341,520	50
2153	358,340	50	2154	402,770	50	2155	343,510	50
2156	361,660	50	2157	407,510	50	2158	345,500	50
2159	364,960	50	2160	412,250	50	2161	347,490	50
2162	368,240	50	2163	416,990	50	2164	349,480	50
2165	371,500	50	2166	421,730	50	2167	351,470	50
2168	374,740	50	2169	426,470	50	2170	353,460	50
2171	377,960	50	2172	431,210	50	2173	355,450	50
2174	381,160	50	2175	435,950	50	2176	357,440	50
2177	384,340	50	2178	440,690	50	2179	359,430	50
2180	387,500	50	2181	445,430	50	2182	361,420	50
2183	390,640	50	2184	450,170	50	2185	363,410	50
2186	393,760	50	2187	454,910	50	2188	365,400	50
2189	396,860	50	2190	459,650	50	2191	367,390	50
2192	399,940	50	2193	464,390	50	2194	369,380	50
2195	402,990	50	2196	469,130	50	2197	371,370	50
2198	406,020	50	2199	473,870	50	2200	373,360	50
2201	409,030	50	2202	478,610	50	2203	375,350	50
2204	412,020	50	2205	483,350	50	2206	377,340	50
2207	414,990	50	2208	488,090	50	2209	379,330	50
2210	417,940	50	2211	492,830	50	2212	381,320	50
2213	420,860	50	2214	497,570	50	2215	383,310	50
2216	423,760	50	2217	502,310	50	2218	385,300	50
2219	426,640	50	2220	507,050	50	2221	387,290	50
2222	429,500	50	2223	511,790	50	2224	389,280	50
2225	432,340	50	2226	516,530	50	2227	391,270	50
2228	435,160	50	2229	521,270	50	2230	393,260	50
2231	437,960	50	2232	526,010	50	2233	395,250	50
2234	440,740	50	2235	530,750	50	2236	397,240	50
2237	443,500	50	2238	535,490	50	2239	399,230	50
2240	446,240	50	2241	540,230	50	2242	401,220	50
2243	448,960	50	2244	544,970	50	2245	403,210	50
2246	451,660	50	2247	549,710	50	2248	405,200	50
2249	454,340	50	2250	554,450	50	2251	407,190	50
2252	456,990	50	2253	559,190	50	2254	409,180	50
2255	459,620	50	2256	563,930	50	2257	411,170	50
2258	462,220	50	2259	568,670	50	2260	413,160	50
2261	464,800	50	2262	573,410	50	2263	415,150	50
2264	467,360	50	2265	578,150	50	2266	417,140	50
2267	469,900	50	2268	582,890	50	2269	419,13	

ВѢДОМОСТЬ

о насильственныхъ и случайныхъ смертяхъ

по Люблинской губерніи

за 1901 годъ.

Названіе учебныхъ заведеній.	Въ губернскомъ городѣ.		
	Число учебныхъ заведеній.	Число учащихся.	
		Мужскаго пола.	Женскаго пола.
Институтъ сельскаго хозяйства и лѣсоводства	—	—	—
Гимназіи мужскія	1	618	—
Гимназія женская	1	—	324
Прогимназіи мужскія	—	—	—
Прогимназіи женскія	—	—	—
Холмское Маріинское училище	—	—	—
Техническое желѣзнодорожное училище	—	—	—
Учительская семинарія	—	—	—
Образцовое при ней училище	—	—	—
Начальныя училища одноклассныя	5	210	100
„ „ двухклассныя	2	320	310
Воскресно-ремесленныя училища	1	249	—
Воскресно-коммерческое училище	1	50	—
Частныя учебныя заведенія	9	94	230
Духовныя семинаріи	1	54	—
Духовное училище	—	—	—
Церковно-приходскія школы и школы грамоты	1	14	21
Кантораты	—	—	—
Двухклассное еврейское начальное училище	1	240	—
Еврейскія вѣроисповѣдныя школы (хедеры)	84	1348	398
Субботняя еврейская школа	1	—	40
Вечерняя еврейская школа	1	32	—
Всего въ губерніи	109	3229	1423

Число учебныхъ заведеній.	Въ уѣздныхъ и заштатныхъ городахъ.		Въ уѣздахъ.			Всего въ губерніи.			
	Число учебныхъ заведеній.	Число учащихся.	Число учебныхъ заведеній.	Число учащихся.		Число учебныхъ заведеній.	Число учащихся.		
				Мужскаго пола.	Женскаго пола.		Мужскаго пола.	Женскаго пола.	Обоего пола.
1	224	—	—	—	—	1	224	—	224
1	330	—	—	—	—	2	948	—	948
—	—	—	—	—	—	1	—	324	324
2	421	—	—	—	—	2	421	—	421
1	—	123	1	—	65	2	—	188	188
1	—	281	—	—	—	1	—	281	281
1	86	—	—	—	—	1	86	—	86
1	54	—	—	—	—	1	54	—	54
1	56	—	—	—	—	1	56	—	56
20	892	937	355	17847	6225	380	18949	7262	26211
6	580	39	6	440	156	14	1340	505	1845
6	94	—	2	—	—	9	343	—	343
—	—	—	—	—	—	1	50	—	50
2	—	37	2	41	30	13	135	297	432
1	167	—	—	—	—	2	221	—	221
1	175	—	—	—	—	1	175	—	175
5	33	101	142	4041	1661	148	4088	1783	5871
—	—	—	48	1036	857	48	1036	857	1893
—	—	—	—	—	—	1	240	—	240
192	2187	16	119	1309	57	395	4844	471	5315
—	—	—	—	—	—	1	—	40	40
—	—	—	—	—	—	1	32	—	32
242	5299	1534	675	24714	9051	1026	33242	12008	45250

Възвѣщаніе		Възвѣщаніе		Възвѣщаніе		Възвѣщаніе		Възвѣщаніе	
№	Сумма	№	Сумма	№	Сумма	№	Сумма	№	Сумма
1	254	1	254	1	254	1	254	1	254
2	318	2	318	2	318	2	318	2	318
3	354	3	354	3	354	3	354	3	354
4	431	4	431	4	431	4	431	4	431
5	488	5	488	5	488	5	488	5	488
6	581	6	581	6	581	6	581	6	581
7	68	7	68	7	68	7	68	7	68
8	74	8	74	8	74	8	74	8	74
9	80	9	80	9	80	9	80	9	80
10	84	10	84	10	84	10	84	10	84
11	88	11	88	11	88	11	88	11	88
12	93	12	93	12	93	12	93	12	93
13	98	13	98	13	98	13	98	13	98
14	104	14	104	14	104	14	104	14	104
15	109	15	109	15	109	15	109	15	109
16	114	16	114	16	114	16	114	16	114
17	119	17	119	17	119	17	119	17	119
18	124	18	124	18	124	18	124	18	124
19	129	19	129	19	129	19	129	19	129
20	134	20	134	20	134	20	134	20	134
21	139	21	139	21	139	21	139	21	139
22	144	22	144	22	144	22	144	22	144
23	149	23	149	23	149	23	149	23	149
24	154	24	154	24	154	24	154	24	154
25	159	25	159	25	159	25	159	25	159
26	164	26	164	26	164	26	164	26	164
27	169	27	169	27	169	27	169	27	169
28	174	28	174	28	174	28	174	28	174
29	179	29	179	29	179	29	179	29	179
30	184	30	184	30	184	30	184	30	184
31	189	31	189	31	189	31	189	31	189
32	194	32	194	32	194	32	194	32	194
33	199	33	199	33	199	33	199	33	199
34	204	34	204	34	204	34	204	34	204
35	209	35	209	35	209	35	209	35	209
36	214	36	214	36	214	36	214	36	214
37	219	37	219	37	219	37	219	37	219
38	224	38	224	38	224	38	224	38	224
39	229	39	229	39	229	39	229	39	229
40	234	40	234	40	234	40	234	40	234
41	239	41	239	41	239	41	239	41	239
42	244	42	244	42	244	42	244	42	244
43	249	43	249	43	249	43	249	43	249
44	254	44	254	44	254	44	254	44	254
45	259	45	259	45	259	45	259	45	259
46	264	46	264	46	264	46	264	46	264
47	269	47	269	47	269	47	269	47	269
48	274	48	274	48	274	48	274	48	274
49	279	49	279	49	279	49	279	49	279
50	284	50	284	50	284	50	284	50	284
51	289	51	289	51	289	51	289	51	289
52	294	52	294	52	294	52	294	52	294
53	299	53	299	53	299	53	299	53	299
54	304	54	304	54	304	54	304	54	304
55	309	55	309	55	309	55	309	55	309
56	314	56	314	56	314	56	314	56	314
57	319	57	319	57	319	57	319	57	319
58	324	58	324	58	324	58	324	58	324
59	329	59	329	59	329	59	329	59	329
60	334	60	334	60	334	60	334	60	334
61	339	61	339	61	339	61	339	61	339
62	344	62	344	62	344	62	344	62	344
63	349	63	349	63	349	63	349	63	349
64	354	64	354	64	354	64	354	64	354
65	359	65	359	65	359	65	359	65	359
66	364	66	364	66	364	66	364	66	364
67	369	67	369	67	369	67	369	67	369
68	374	68	374	68	374	68	374	68	374
69	379	69	379	69	379	69	379	69	379
70	384	70	384	70	384	70	384	70	384
71	389	71	389	71	389	71	389	71	389
72	394	72	394	72	394	72	394	72	394
73	399	73	399	73	399	73	399	73	399
74	404	74	404	74	404	74	404	74	404
75	409	75	409	75	409	75	409	75	409
76	414	76	414	76	414	76	414	76	414
77	419	77	419	77	419	77	419	77	419
78	424	78	424	78	424	78	424	78	424
79	429	79	429	79	429	79	429	79	429
80	434	80	434	80	434	80	434	80	434
81	439	81	439	81	439	81	439	81	439
82	444	82	444	82	444	82	444	82	444
83	449	83	449	83	449	83	449	83	449
84	454	84	454	84	454	84	454	84	454
85	459	85	459	85	459	85	459	85	459
86	464	86	464	86	464	86	464	86	464
87	469	87	469	87	469	87	469	87	469
88	474	88	474	88	474	88	474	88	474
89	479	89	479	89	479	89	479	89	479
90	484	90	484	90	484	90	484	90	484
91	489	91	489	91	489	91	489	91	489
92	494	92	494	92	494	92	494	92	494
93	499	93	499	93	499	93	499	93	499
94	504	94	504	94	504	94	504	94	504
95	509	95	509	95	509	95	509	95	509
96	514	96	514	96	514	96	514	96	514
97	519	97	519	97	519	97	519	97	519
98	524	98	524	98	524	98	524	98	524
99	529	99	529	99	529	99	529	99	529
100	534	100	534	100	534	100	534	100	534

ВѢДОМОСТЬ

о состояніи больницъ и другихъ благотворительныхъ заведе-
ній, подвѣдомственныхъ Люблинскому Губернскому Совѣту
Общественнаго Призрѣнія,
за 1901 годъ.

№ по порядку.	Наименованіе заведеній.	Штатное число мѣсть.		И Т О Г О.	Изъ этого числа было.			Къ 1-му января 1902 г. осталось.	
		Оставилось бѣлымъ и при- зрѣваемымъ къ 1-му ян- варя 1901 года.	Въ теченіи года по- ступило.		Выдворено и вышло по разнымъ причинамъ.	У м е р л о.	И Т О Г О.		
									И Т О Г О.
I. Больницы.									
1	Въ губерскомъ гор. Люблинѣ, Св. Юсифа	50	40	777	817	774	7	781	36
2	" " " Св. Викентія	160	195	1854	2049	1618	224	1842	207
3	" " " Св. Іоанна	100	112	800	912	655	133	788	124
4	" " " Еврейская	40	73	1018	1091	885	122	1007	84
5	Въ уѣздн. г. Грубешовѣ, Св. Александра Невскаго.	43	29	305	334	266	37	303	31
6	" " " Еврейская	10	10	95	105	90	6	96	9
7	" " " Замостьѣ, Св. Николая	30	27	441	468	402	53	455	13
8	" " " Еврейская	20	—	—	—	—	—	—	—
9	" " " Красноставѣ, Св. Франциска	30	41	177	218	152	27	179	39
10	Въ зап. г. Щебрешинѣ, Св. Екатерины	30	22	329	351	303	28	331	20
11	Въ пос. Ново-Александріи, Св. Карла	30	19	266	285	261	12	273	12
12	Яновская уѣздная больница	12	18	304	322	263	41	304	18
13	Въ уѣздн. г. Холмѣ, больничныи баракъ.	12	17	379	396	344	30	374	22
Итого по больницамъ		567	603	6745	7348	6013	720	6733	615
II. Дома призрѣнія.									
1	Св. Духа въ гор. Люблинѣ	25	21	5	26	4	4	8	18
2	" " " Замостьѣ	30	29	2	31	—	2	2	29
3	Для евангеликовъ въ гор. Люблинѣ	—	4	—	4	—	—	—	4
4	" " " христіанъ въ г. Красникѣ	10	10	—	10	—	—	—	10
5	Въ гор. Томашовѣ при костелѣ	6	7	—	7	—	—	—	7
6	" " " кладбищѣ	5	17	1	18	—	—	—	18
7	" " " для евреевъ	4	6	—	6	—	—	—	6
8	" " " Щебрешинѣ	6	7	2	9	—	2	2	7
9	" " " Бѣлгораѣ	10	18	1	19	1	—	1	18
10	" " " Холмѣ	10	23	3	26	—	—	—	26
11	Св. Духа въ гор. Грубешовѣ	6	6	—	6	—	—	—	6
12	Св. Николая " "	4	4	—	4	—	—	—	4
13	Въ пос. Крыловѣ	3	3	—	3	—	—	—	3
14	Для 4-хъ вдовъ въ гор. Красноставѣ	4	4	—	4	—	—	—	4
15	" " " 10 вдовъ тамъ-же	10	10	1	11	—	1	1	10
Итого по богадѣльнямъ		176	225	27	252	16	9	25	227

Число пробывшихъ въ заведеніи дней.	Среднее число боль- ныхъ и призрѣвае- мыхъ въ сутки.	Среднее суточное со- держаніе одного че- ловѣка.	ПРИХОДЪ.	Въ 1901 году подлежало уплатѣ.	Въ то число въ томъ-же году уплачено.	Осталось къ 1 января 1902 г. не- выполнен- ныхъ рас- ходовъ.	Къ 1-му января 1902 года осталось въ налич- ности.	Капиталы въ конторѣ Государ- ственного Банка и на ипотека.									
									Р у б л и и к о п ѣ й к и.								
									18211	49	49.46	10914 73	11508 29	10398 98	1109 31	515 75	5566 87
68535	187	60.31	48110 70	55163 12	47751 52	7411 60	359 18	88945 76									
43771	119	55.37	26532 78	28980 74	26385 29	2595 45	147 49	49650 9									
22854	62	61.08	14095 50	16513 94	13940 76	2573 18	154 74	5448 97									
8969	24	79.26	6483 72	8579 70 1/2	6315 74 1/2	2263 96	167 97 1/2	8769 86									
3539	9	54.03	2151 63	2436 38 1/2	2098 74 1/2	337 64	52 88 1/2	5172 79									
8193	22	85.20	6567 9 1/2	7325 68 1/2	6316 10 1/2	1009 58	250 99	12989 99									
—	—	—	2641 24	1344 —	1344 —	—	—	1297 24									
13031	35	63.14	10809 14	8794 59	8217 57	577 2	2591 57	18804 11									
6090	16	70.45	5749 34	5777 6	5723 6	54 —	26 28	70871 49									
5343	14	99.67	6189 33	5939 28	4980 37	958 91	1208 96	14056 18									
6082	16	58.13	6565 79	3698 12	3542 97	155 15	3022 82	2634 41									
7906	21	66.90	5336 15	5545 70	5095 70	450 —	240 45	—									
212524	—	—	152147 14 1/2	161606 61 1/2	142110 81 1/2	19495 80	10036 33	292843 97									
7694	21	30.32	2821 75	2641 91	1910 63	731 28	911 12	59835 83									
10585	29	17.56	3307 50 1/2	1859 1	1859 1	—	—	1448 49 1/2									
1460	4	14.20	330 8	207 33	207 33	—	—	122 75									
3650	10	10.80	545 44	394 33	394 33	—	—	151 11									
2555	7	2.60	68 25	129 —	63 —	66 —	5 25	1884 80									
7330	20	6.43	687 66	502 63	439 88	62 75	247 78	470 40									
2190	6	1.12	114 34	24 64	—	24 64	114 34	350 10									
2555	7	5.60	500 28	144 88	144 88	—	—	355 40									
6480	17	2.34	481 18 1/2	346 81 1/2	346 81 1/2	—	—	134 37									
8877	24	14.90	1836 44	1325 77	905 77	420 —	930 67	10384 51									
2190	6	15.60	4435 23 1/2	294 13	157 5 1/2	137 7 1/2	4278 18	1778 50									
1460	4	7.28	3197 18	147 36	101 15 1/2	46 20 1/2	3096 2 1/2	184 30									
1095	3	16.20	216 64	199 58	189 48	10 10	27 16	5809 47									
1460	4	2.00	30	30 —	30 —	—	—	600 —									
3650	10	6.70	245 40	245 40	245 40	—	—	6969 51									
20764	56	18.90	4026 32	5995 14	3978 49	2016 65	47 83	6471 51									
83995	—	—	22843 70 1/2	14487 92 1/2	10973 22 1/2	3514 70	11870 48	157860 23									

ВЪДОМОСТЬ

о положеніи дѣла по устройству крестьянскихъ сервитутовъ въ частныхъ, институтскихъ и маіоратныхъ имѣніяхъ, а также по измѣренію и отграниченію крестьянскихъ усадебъ по Люблинской губерніи, за время съ утвержденія ликвидационныхъ таблицей и данныхъ по 1-е января 1902 года

Название уѣздовъ.	Число усадебъ, кои по ликвидаціоннымъ табелямъ и даннымъ представлены сервитуты.	ВЪ ТОМЪ ЧИСЛѢ:		
		Одни пастбищныя.	Одни лѣсныя.	Пастбищныя и лѣсныя.
Бѣлгородскій	7382	1	2177	5204
Грубешовскій	5345	590	304	4451
Замостскій	7090	301	494	6295
Красноставскій	4896	39	54	4803
Любартовскій	4694	893	336	3465
Люблинскій	4289	417	242	3630
Ново-Александрійскій	6126	521	904	4701
Томашовскій	6082	1030	90	4962
Холмскій	5114	311	93	4710
Яновскій	6431	325	400	5706
В С Е Г О	57449	4428	5094	47927

Число усадебъ, въ которыхъ сервитуты отмѣнены по добровольнымъ соглашеніямъ послѣ утвержденія ликвидаціонныхъ табелей и данныхъ.				Число усадебъ, оставшихся съ правами на сервитуты.				Свѣдѣнія о положеніи межевого дѣла по измѣренію и отгранич. крестьянскихъ земель по 1-ое января 1902 года.	
Одни пастбищныя.	Одни лѣсныя.	Пастбищныя и лѣсныя.	ВСЕГО.	Одни пастбищныя.	Одни лѣсныя.	Пастбищныя и лѣсныя.	ВСЕГО.	Измѣрено и отграничено послѣ изданія правилъ 9 апр. 1881 г.	Подлежитъ измѣренію и отграниченію.
								М о р г о в ь.	
—	229	84	313	1	1948	5120	7069	87491	59090
294	304	3335	3933	296	—	1116	1412	63062	19944
13	169	1979	2161	288	325	4316	4929	85101	47627
9	10	2066	2085	30	44	2737	2811	85012	19760
744	266	2978	3988	149	70	487	706	83639	7257
377	234 ² / ₅	3339 ¹ / ₂	3950 ⁹ / ₁₀	40	7 ³ / ₅	290 ¹ / ₂	338 ¹ / ₁₀	75610	35636
464	894	4134	5492	57	10	567	634	76834	51362
677	86	3409	4172	353	4	1553	1910	76263	20203
134	93	3437	3664	177	—	1273	1450	85554	50791
237	168	2181	2586	88	232	3525	3845	87632	47387
2949	2453 ² / ₅	26942 ¹ / ₂	32344 ⁹ / ₁₀	1479	2640 ³ / ₅	20984 ¹ / ₂	25104 ¹ / ₁₀	806198	359057

Название	Издательство	Год издания
...
...
...
...
...
...
...
...



