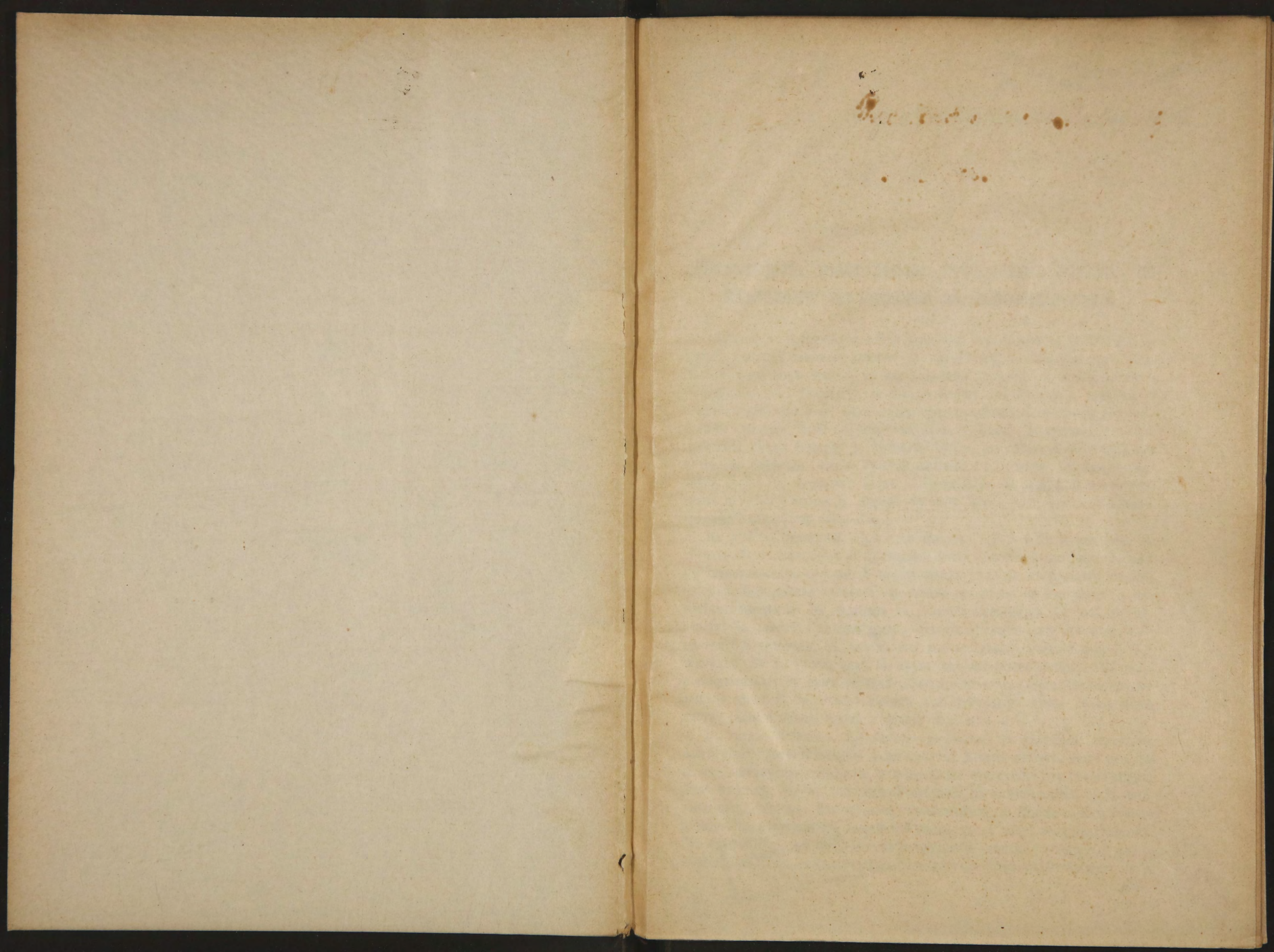


30194

30194.



Faint, illegible handwriting at the top of the page.

Faint, illegible handwriting below the first line.

Vertical markings or faint handwriting on the right side of the page.

30194



Русская Мысль. Январь 1904.

К. И - ч.

85916

Дѣятельность вологодскаго губернскаго земства по народному образованію за послѣдніе годы.

Вологодская губернія, занимая огромную территорію въ 353.349,4 кв. верстѣ, тянется длинною полосою съ юго-запада на сѣверо-востокъ. Подходя юго-западною частью къ центральнымъ губерніямъ, Ярославской и Костромской, она упирается на сѣверо-востокъ въ Уральскій хребетъ. О величинѣ губерніи и ея разстояніяхъ даетъ наглядное представленіе слѣдующій примѣръ. Если описать радіусомъ, равнымъ разстоянію отъ губернскаго города Вологды до крайняго пункта на сѣверо-востокъ губерніи кругъ, то окажется, что г. Вологда находится въ центрѣ окружности, которая проходитъ на западѣ близъ г. Стокгольма, на сѣверѣ черезъ о. Калгуевъ и на югѣ черезъ р. Донецъ въ томъ мѣстѣ, гдѣ она составляетъ границу Харьковской губерніи.

На этой-то громадной территоріи живетъ 1,342 тысячи жителей, въ уѣздахъ Устьсысольскомъ и Яренскомъ почти сплошь зырянъ. Представляя въ климатическомъ отношеніи значительныя различія въ разныхъ своихъ частяхъ, Вологодская губернія еще менѣе однородна по плотности и занятіямъ населенія. Въ среднемъ по губерніи приходится 3,8 чел. на кв. версту; въ самомъ дальнемъ уѣздѣ—Устьсысольскомъ—это отношеніе равняется 0,6 человекъ, въ одномъ изъ юго-западныхъ, Вологодскомъ—32,5 человекъ. Въ то время, какъ въ трехъ юго-западныхъ уѣздахъ земледѣліе и сопряженныя съ нимъ отрасли сельскаго хозяйства составляютъ главное занятіе жителей, на сѣверо-востокѣ они уступаютъ мѣсто промысловой охотѣ, рыбной ловлѣ, рубкѣ и сплаву лѣса и т. п.

Въ такихъ условіяхъ приходится губернскому и уѣзднымъ земствамъ вести свою просвѣтительную дѣятельность. Кстатіи сказать, сами они по своему составу представляютъ значительныя отклоненія отъ общей нормы. Дѣло въ томъ, что въ Вологодской губерніи, за исключеніемъ трехъ юго-западныхъ уѣздовъ: Вологодскаго, Грязовецкаго и Кадниковскаго, почти совершенно отсутствуетъ дворянскій элементъ въ числѣ землевладѣльцевъ. Эта особенность при современной организаціи земства влечетъ за собою нѣкоторыя весьма неблагоприятныя послѣдствія. Такъ, въ Тотемскомъ уѣздѣ

уже нѣсколько лѣтъ вовсе не собирается уѣздное земское собраніе за немѣніемъ удовлетворяющихъ выборному цензу гласныхъ. Въ семи уѣздахъ изъ десяти предсѣдательствуютъ на уѣздныхъ земскихъ собраніяхъ не предводители дворянства, а предсѣдатели уѣздныхъ сѣздовъ. Въ шести уѣздахъ предсѣдатели уѣздныхъ земскихъ управъ не выборные, а по назначенію. Эти же причины создаютъ слѣдующій составъ губернскаго земскаго собранія послѣднихъ лѣтъ. Въ немъ участвуетъ 53 челоѵка; изъ нихъ гласныхъ 25 чел., остальные—члены собранія по должности. Въ числѣ послѣднихъ—выборныхъ предсѣдателей уѣздныхъ управъ четыре, т.-е. выборный элементъ, кромѣ предсѣдателя и членовъ (3 ч.) губернской земской управы, составляетъ всего около половины состава земскаго собранія. Такой составъ придаетъ вологодскому губернскому земскому собранію особый чиновничій отпечатокъ, болѣе рѣзко проявляющійся здѣсь, чѣмъ въ другихъ губерніяхъ.

До самаго послѣдняго времени вологодское губернское земство не принимало почти никакого участія въ начальномъ народномъ образованіи, предоставляя его всецѣло уѣзднымъ земствамъ и ограничивая свою дѣятельность въ этой области лишь выдачею весьма небольшихъ субсидій послѣднимъ на нѣкоторыя учрежденія. Нельзя не признать положеніе земскаго школьнаго дѣла въ губерніи довольно плачевнымъ. Прежде всего обращаетъ вниманіе перевѣсъ духовныхъ школъ надъ свѣтскими. По даннымъ за 1901 годъ къ 1 января 1902 года въ губерніи функционировало 1.274 начальныя школы. Изъ нихъ 332 вѣдомства мин. нар. пр. и 942 вѣдомства св. синода. Правда, въ числѣ послѣднихъ 427 школъ грамоты: однако однѣ церковно-приходскія школы превышаютъ свѣтскія на 183 школы. Въ Яренскомъ уѣздѣ, наприм., нѣтъ ни одной земской школы, въ В.-Устюгскомъ 6 при 67 церковно-приходскихъ школахъ. Значительному росту школъ послѣдняго типа способствуютъ прежде всего сами уѣздныя земства. За исключеніемъ вологодскаго и грязовецкаго земствъ, всѣ остальные ассигнуютъ ежегодно весьма солидныя суммы на субсидированіе духовныхъ школъ. Въ томъ же 1901 году эти субсидіи доходятъ до 76,151 р. въ губерніи, т.-е. 19,7% всѣхъ расходовъ уѣздныхъ земствъ вообще на народное образованіе. Въ нѣкоторыхъ уѣздахъ пособія школамъ духовнаго вѣдомства далеко превышаютъ затраты на собственныя земскія училища. По смѣтѣ В.-Устюгскаго земства на первыя ассигновано въ томъ же году 11,965 руб., на послѣднія—6,686 руб., Сольвычегодскаго — 16,500 руб. и 13,173 руб. Въ смѣтѣ яренскаго земства расходы на субсидированіе духовныхъ школъ составляютъ 62,9% всѣхъ его расходовъ на народное образованіе.

При сравненіи числа организованныхъ школъ (безъ школъ грамоты) обоихъ вѣдомствъ съ числомъ учащихся въ нихъ оказывается однако, что въ 332 училищахъ вѣдомства министерства народнаго просвѣщенія обучалось 22,067 дѣтей, въ 515 церковно-приходскихъ—22,226, т.-е. относительно гораздо меньше. На это оказываетъ вліяніе, помимо другихъ

причинъ, и предпочтеніе, оказываемое свѣтской школѣ населеніемъ. Бываютъ случаи, когда ученики ходятъ въ земскую школу, несмотря на то, что къ нимъ ближе церковно-приходская, находящаяся къ тому же какъ разъ по дорогѣ въ земскую школу.

По величинѣ площади, приходящейся на одну организованную школу—417,2 кв. версты,—Вологодская губернія занимаетъ одно изъ послѣднихъ мѣстъ въ ряду земскихъ губерній. При такой огромной площади число жителей на одну организованную школу составляетъ всего 1,576 чел. об. пола, т.-е. немногимъ больше, чѣмъ въ Тверской губерніи за тотъ же годъ—1,554 чел. об. пола. Конечно, необходимо имѣть въ виду, что въ послѣдней эти 1,554 человекъ живутъ на небольшомъ разстояніи отъ школы, между тѣмъ въ Вологодской губерніи они могутъ находиться чуть ли не на сотни верстъ отъ училища, занимая громадный районъ и группируясь въ очень маленькихъ поселкахъ. Во всѣхъ организованныхъ школахъ обучается 47,4% дѣтей школьнаго возраста, исчисляя послѣдній ихъ 7% отъ общаго числа жителей об. пола.

Таково въ самыхъ общихъ чертахъ положеніе начальнаго народнаго образованія въ губерніи за послѣднее время. Губернское земство, какъ было указано выше, не принимало почти никакого участія въ немъ до 1900 года *). Вслѣдствіе этого бюджетъ его по народному образованію состоялъ главнымъ образомъ изъ расходовъ на высшее, среднее и профессиональное образованіе.

По смѣтѣ на 1901 годъ изъ общей суммы 98.132,4 руб. по § V (народнаго образованія) только 18,933,85 руб., т.-е. 19,3%, были ассигнованы на начальное народное образованіе.

На высшее образованіе (стипендіи)	12.060 р.	12,3%
« среднее « (среднеуч. завед. и стипендіи)	40.070 «	40,8%
« профессиональное	27.068,56 «	27,6%

Въ 1900 году губернское земское собраніе приняло слѣдующее принципиальное рѣшеніе: «дѣло содѣйствія начальному народному образованію составляетъ обязанность не только уѣздныхъ земствъ, но и губернскаго». Въ ту же сессію была принята собраніемъ и программа этого содѣйствія; въ основу ея положенъ принципъ, что мѣропріятія губернскаго земства должны обнимать такія дѣла, выполненіе которыхъ или не по силамъ отдѣльнымъ уѣзднымъ земствамъ, или по существу требуетъ централизаціи въ рукахъ губернскаго земства. Вслѣдствіе этого въ программу его дѣятельности входятъ:

а) повышеніе образовательнаго ценза учителей въ начальныхъ училищахъ;

б) улучшеніе школьныхъ помѣщеній;

*) Слѣдуетъ оговориться, что сессіи вологодскаго губернскаго земства бываютъ не осенью, а въ январѣ. Такимъ образомъ сессія 1900 года относится по общей хронологіи къ 1899 г. и т. д. Эту особенность слѣдуетъ имѣть въ виду при послѣдующемъ изложеніи.

с) устройство народных чтений;

д) организация бесплатных библиотекъ и содѣйствіе устройству народныхъ домовъ въ городахъ и селеніяхъ съ образовательными и нравственно-воспитательными цѣлями.

Въ томъ же 1900 году были сдѣланы нѣкоторые шаги къ практическому осуществленію принятой программы. Образованъ особый 150-тысячный фондъ на постройку школьныхъ зданій. Средства были взяты заимообразно изъ страхового капитала. Ссуды изъ этого фонда выдаются уѣзднымъ земствамъ срокомъ до 20 лѣтъ съ ежегоднымъ погашеніемъ по равной части и съ уплатою по 2% годовыхъ съ дѣйствительно израсходованной суммы. Уплату остальныхъ 2% приняло на себя губернское земство.

Въ цѣляхъ содѣйствія устройству народныхъ чтеній и снабженію ихъ свѣтовыми картинами для иллюстраціи читаемаго, губернское земство рѣшило устроить при губернской управѣ складъ такихъ картинъ, ассигновавъ на ихъ покупку въ 1900 г. 1,000 руб., въ 1901 г. 500 руб., въ 1902 г. 1,000 руб. и въ 1903 г. 500 руб. Мѣра эта способствовала сильному развитію чтеній, такъ какъ уѣздныя земства, находя средства на покупку волшебныхъ фонарей, весьма затруднялись приобрѣтеніемъ картинъ, стоящихъ сравнительно дорого. Имѣть порядочный запасъ ихъ оказалось бы каждому уѣздному земству въ отдѣльности не по силамъ. Эта сторона просвѣтительной дѣятельности земства организована въ настоящее время слѣдующимъ образомъ. Центральный складъ картинъ при губернской управѣ снабжаетъ всѣ уѣздныя управы бесплатно на одинъ зимній сезонъ картинами сообразно требованіямъ изъ уѣздовъ. Уѣздныя управы вѣдаютъ дальнѣйшую рассылку и обмѣнъ картинъ по школамъ—губернская лишь между уѣздами. Большая централизація этого дѣла въ рукахъ губернскаго земства въ смыслѣ непосредственнаго снабженія школъ картинами—невозможна вслѣдствіе громадныхъ разстояній и полного отсутствія въ губерніи въ зимнее время иныхъ путей сообщенія кромѣ натуральныхъ и гужевоы перевозки. Картины весной возвращаются опять въ губернскую управу для новой рассылки въ концѣ лѣта. Такимъ образомъ обмѣнъ картинами между уѣздами происходитъ въ большинствѣ случаевъ одинъ разъ въ годъ.

Эта мѣра, уменьшая расходы уѣздныхъ земствъ на устройство чтеній, способствовала весьма значительному развитію не только чтеній, но и охоты у населенія къ посѣщенію ихъ. Иллюстрированіе чтеній, особенно въ началѣ ихъ развитія, положительно необходимо для привлеченія слушателей. Нѣкоторые учителя смотрятъ на волшебный фонарь какъ на необходимое условіе успѣшности чтеній. Не получая отъ уѣздныхъ земствъ фонарей, такъ какъ ихъ сравнительно пока мало, учителя собираютъ среди крестьянъ на покупку ихъ средства, устраиваютъ подписки и т. п. Извѣстенъ даже случай, когда крестьяне сами собрали между собою 100 руб. на покупку волшебнаго фонаря и картинъ къ нему.

При такомъ отношеніи населенія къ иллюстрированію чтеній, имѣю-

щійся запасъ картинъ губернскаго земства, несмотря на постоянное пополненіе, далеко не въ состояніи удовлетворить всѣ требованія. По даннымъ за 1901 годъ только 20% требованій было удовлетворено. Что же касается волшебныхъ фонарей, то уѣздныя земства съ каждымъ годомъ приобрѣтаютъ ихъ все больше и больше. Грязовецкое въ 1902 г., наприм. ассигновало средства на покупку 10 фонарей.

Въ настоящее время въ складѣ имѣется 282 чтенія съ 3,085 картинами, по отдѣламъ:

духовно-нравственному	294	картинъ
историческому.	504	«
популярно-научному	1,140	«
беллетристическому	1,147	«

Особое вниманіе обращено было губернскимъ земствомъ на организацію бесплатныхъ библіотекъ. Въ томъ же 1900 году было рѣшено основать особый библіотечный фондъ въ 100 тысячъ рублей имени Императора Николая II, проценты съ котораго должны идти на субсидированіе бесплатныхъ библіотекъ. Капиталь этотъ въ настоящее время достигъ суммы въ 50 тысячъ рублей слишкомъ. Кромѣ того, земское собраніе той же сесіи постановило выдавать пособія библіотекамъ и изъ общихъ средствъ губернскаго земства въ случаѣ недостатка процентовъ съ упомянутаго капитала. Въ настоящее время какъ % съ капитала имени Императора Николая II, такъ и суммы, ассигнуемыя изъ губернскаго сбора, идутъ лишь на открытіе новыхъ библіотекъ, стоимостью каждая въ сто рублей. При этомъ къ процентамъ прибавляется столько, чтобы общая сумма назначеннаго губернскимъ земствомъ пособія равнялась совокупности затратъ уѣздныхъ земствъ въ томъ же году на библіотеки. Такимъ образомъ въ 1902 году къ 1,689 р. 86 к. процентовъ съ библіотечнаго капитала было прибавлено 5,681 р. 46 к. изъ губернскаго сбора.

Участіе губернскаго земства въ постановкѣ библіотечнаго дѣла преслѣдуетъ пока двѣ цѣли: увеличить число бесплатныхъ библіотекъ въ губерніи и повліять на увеличеніе расходовъ уѣздныхъ земствъ на нихъ. Первая цѣль достигается тѣмъ, что губернское земство даетъ субсидію лишь на открытіе новыхъ библіотекъ; попутно оно оказываетъ вліяніе и на подборъ книгъ въ библіотекахъ, такъ какъ субсидіи выдаются не деньгами, а книгами по выбору губернской управы на ту сумму, которая приходится по разверсткѣ на каждый уѣздъ. Чтобы субсидіи губернскаго земства побуждали уѣздныя обратитъ больше вниманія на поддержку существующихъ библіотекъ, распределяются онѣ между уѣздами пропорціонально затратамъ каждаго уѣзднаго земства.

Въ 1902 году на средства губернскаго земства было открыто 70 библіотекъ, въ 1903 г. предложено открыть 116 библіотекъ. Иными словами, расходы уѣздныхъ земствъ черезъ годъ, благодаря участію и системѣ этого участія губернскаго земства, увеличились больше, чѣмъ на четыре тысячи

рублей. Въ нѣкоторыхъ уѣздахъ, наприм., Яренскомъ, бюджетъ библиотекъ возросъ со 100 р. въ 1902 г. до 1,225 р. въ 1903 г. Однако, нельзя не замѣтить, что принятая губернскимъ земствомъ система субсидированія не приноровлена къ нуждамъ и экономическому положенію отдѣльныхъ уѣздовъ и уѣздныхъ земствъ. Удовлетворяя на первыхъ порахъ, она уже въ послѣднюю сессію возбудила справедливую критику въ земскомъ собраніи. Оставляя нетронутой эту систему и на будущій годъ, губернское земство нашло необходимымъ поручить губернской управѣ выработать иную систему субсидированія бесплатныхъ библиотекъ.

Противъ существующей системы, дѣйствительно, можно возражать съ двухъ точекъ зрѣнія, именно: распредѣленіе новооткрытыхъ библиотекъ по губерніи крайне неравномѣрно по отношенію къ отдѣльнымъ уѣздамъ, такъ какъ оно производится не на основаніи потребностей данной мѣстности и населенія въ нихъ, а на основаніи внѣшняго и чисто случайнаго признака: расходовъ отдѣльныхъ уѣздныхъ земствъ на библиотеки. Вслѣдствіе этого получается, что весьма малолюдные и относительно болѣе состоятельные уѣзды получаютъ гораздо больше библиотекъ, чѣмъ болѣе населенные, но меньше расходующіе уѣзды. Распредѣленіе пособій пропорціонально затратамъ уѣздныхъ земствъ не предусматриваетъ экономическаго неравенства уѣздовъ. Легко можетъ случиться, что для одного уѣзднаго земства увеличеніе своихъ затратъ, быть можетъ, не по силамъ, между тѣмъ другое, затрачивая абсолютно и больше, относительно, по напряженію платежеспособности населенія, расходуетъ значительно меньше. Въ виду этихъ соображеній нельзя не согласиться съ земскимъ собраніемъ о своевременности измѣненія существующаго порядка субсидированія бесплатныхъ библиотекъ.

Затрачивая довольно значительныя суммы на бесплатныя библиотеки, губернское земство не могло не обратить вниманія на формальныя стѣсненія, ослабляющія ихъ дѣятельность. Въ теченіе двухъ лѣтъ (1901—1902 гг.) губернскимъ земствомъ было возбуждено два ходатайства о расширеніи каталога книгъ, разрѣшенныхъ для народныхъ библиотекъ. Въ первомъ оно ходатайствовало о допущеніи въ народныя библиотеки книгъ, разрѣшенныхъ для ученическихъ библиотекъ среднихъ учебныхъ заведеній; отвѣтъ получился отрицательный. Второе ходатайство состояло въ томъ, чтобы существующій порядокъ допущенія книгъ въ бесплатныя библиотеки былъ замѣненъ такимъ же, какой примѣняется по отношенію къ платнымъ публичнымъ библиотекамъ, т.-е. разрѣшительный каталогъ былъ замѣненъ запретительнымъ съ указаніемъ книгъ, которыя будутъ признаны непригодными для бесплатныхъ библиотекъ. Впредь же до разрѣшенія этого общаго ходатайства земство просило установить для Вологодской губерніи временныя правила, аналогичныя съ порядкомъ разрѣшенія книгъ и рукописей для народныхъ чтеній, введенномъ въ 1901 году, т.-е. чтобы разрѣшеніе книгъ для библиотекъ зависѣло отъ директора народныхъ училищъ, которому представлялись бы на утвержденіе списки желательныхъ, но не

вошедшихъ въ министерскій каталогъ книгъ для библіотекъ, составленные лицами, отвѣтственными за библіотеки. На это ходатайство былъ полученъ отвѣтъ, что въ министерствѣ народнаго просвѣщенія въ настоящее время вырабатываются новыя правила о допущеніи книгъ въ бесплатныя библіотеки. Судя, однако, по газетнымъ сообщеніямъ, врядъ ли эти новыя правила будутъ соотвѣтствовать изложеннымъ въ ходатайствѣ предположеніямъ вологодскаго земства.

Что касается повышенія образовательнаго ценза народныхъ учителей, то только въ послѣднюю сессію были приняты губернскимъ земствомъ двѣ мѣры: краткосрочные и постоянные педагогическіе курсы. Вопросъ объ устройствѣ лѣтнихъ курсовъ былъ поднятъ еще въ 1902 году по инициативѣ одного изъ уѣздныхъ земствъ. Собраніе, признавъ въ принципѣ желательнымъ такіе курсы, не рѣшило тогда вопроса о нихъ окончательно, такъ какъ къ участию въ расходахъ на нихъ, именно на проѣздъ и содержаніе курсистовъ, предполагалось привлечь уѣздныя земства. Послѣдніе почти всѣ отнеслись сочувственно къ этой мысли и ассигновали необходимыя средства. Такимъ образомъ въ текущемъ году губернскому земству пришлось рѣшить вопросъ о своемъ участіи въ организаціи курсовъ, и оно ассигновало на нихъ 2,500 р.

Расходы на устройство курсовъ, слѣдовательно, распредѣлены такимъ образомъ, что губернское земство взяло на себя расходы по организаціи собственно курсовъ, уѣздныя—по проѣзду и содержанію учителей во время курсовъ. Курсы предположено устроить для 150 учителей въ теченіе мѣсяца; программа ихъ состоитъ изъ шести предметовъ: русскаго языка, ариѳметики, педагогической психологіи, исторіи, географіи и пѣнія, т.-е. они представляютъ соединеніе педагогическихъ и общеобразовательныхъ курсовъ.

Озабочиваясь улучшеніемъ педагогической подготовки кандидатовъ на учительскія мѣста, губернское земство остановило свой выборъ на постоянныхъ одно-и двухгодичныхъ педагогическихъ курсахъ. Первоначально поднятъ былъ вопросъ объ устройствѣ женской учительской семинаріи или школы, но таковая была признана не по средствамъ. Постоянные курсы предположено устроить мужскіе и женскіе. Главные мотивы, приведенные въ докладѣ губернской управы въ пользу устройства курсовъ, помимо непосредственнаго вліянія на улучшеніе подготовки кандидатовъ на учительскія должности, слѣдующіе. Прежде всего, конечно, сравнительная дешевизна курсовъ. Затѣмъ отсутствіе значительныхъ капитальныхъ затратъ по устройству ихъ, а, слѣдовательно, въ первомъ опытѣ вологодское губернское земство не рискуетъ большими суммами. Кромѣ этихъ финансовыхъ преимуществъ въ пользу курсовъ говоритъ то обстоятельство, что значительная часть учительницъ въ Вологодской губерніи состоитъ изъ окончившихъ трехъ-и четырехклассныя прогимназіи, т.-е. лицъ, совершенно лишенныхъ педагогической подготовки. Педагогическіе курсы могли бы восполнить въ значительной мѣрѣ этотъ пробѣлъ. Кромѣ того, увеличеніе

числа школъ и параллельный ростъ затрудненій при замѣщеніи вакантныхъ учительскихъ должностей заставляетъ обратить вниманіе на расширеніе круга лицъ, подходящихъ для занятія ихъ. Такими нужно считать оканчивающихъ трехклассныя городскія училища; конечно, одно окончаніе училища не даетъ надлежащей подготовки, но при окончаніи такими лицами двухгодичныхъ педагогическихъ курсовъ ихъ можно считать при настоящемъ положеніи дѣла удовлетворяющими скромнымъ требованіямъ. Вслѣдствіе этихъ соображеній учреждаются въ текущемъ году двухгодичные мужскіе курсы въ г. Вологдѣ и одnogодичные женскіе въ г. Устьсысольскѣ на средства губернскаго земства. Кроме того, оно рѣшило ходатайствовать объ отпускѣ изъ суммъ министерства народнаго просвѣщенія средствъ на устройство такихъ курсовъ еще въ двухъ городахъ губерніи.

Въ послѣднюю сессію губернскимъ земствомъ обращено вниманіе на распространеніе среди земскихъ дѣятелей и учителей свѣдѣній о наглядныхъ пособіяхъ посредствомъ устройства коллекціи таковыхъ при губернской управѣ. Начало ея положено ассигнованіемъ 300 руб. на покупку наиболѣе необходимыхъ наглядныхъ пособій.

Въ эту же сессію реорганизована дѣятельность губернскаго книжнаго склада. При устройствѣ послѣдняго имѣлись въ виду двѣ задачи его дѣятельности: распространеніе книгъ среди населенія и удешевленіе ихъ. Несмотря на то, что обороты склада достигли въ послѣднее время почти 50 тыс. рублей, онъ удовлетворялъ главнымъ образомъ земскимъ школьнымъ и библиотечнымъ нуждамъ и розничной городской продажѣ. Ничего имъ не было предпринято для непосредственнаго приближенія книги къ народу. До послѣдняго времени этого невозможно было и требовать, такъ какъ основанный въ 1896 году книжный складъ не могъ считать своего положенія упрочившимся и ежегодно давалъ убытки. За прошлый годъ впервые при оборотѣ въ 48,300 руб. далъ чистой прибыли свыше полуторы тысячи рублей. Это обстоятельство позволило выдвинуть на очередь вопросъ о расширеніи сферы его дѣйствія. Рѣшено всю прибыль употребить на организацію отдѣленія въ г. Устюгѣ и развозную торговлю книгами въ трехъ ближайшихъ уѣздахъ. Если же представится возможность, то организовать продажу и черезъ мѣстныхъ торговцевъ. Типомъ всѣхъ этихъ предпріятій избранъ принятый въ саратовскомъ губернскомъ земствѣ, т.-е. вся дѣятельность по книжной торговлѣ централизована въ рукахъ губернскаго склада безъ всякаго денежнаго участія уѣздныхъ земствъ. Предполагается, что могущіе быть убытки отъ развозной торговли и дѣятельности отдѣленій будутъ покрываться прибылью центрального склада.

Въ послѣднюю же сессію поставленъ на очередь и вопросъ о введеніи всеобщаго обученія въ губерніи и объ участіи губернскаго земства въ этомъ дѣлѣ. Вопросъ этотъ возбужденъ Н. учебнымъ округомъ, который прислалъ въ концѣ прошлаго года въ губернскую управу запросъ слѣдующаго содержанія:

«Предполагая заняться разработкой вопроса о доставленіи всему насе-

ленію губерніи возможности давать дѣтямъ начальное образованіе и предполагая войти съ ходатайствомъ по этому вопросу, покорнѣйше прошу управу сообщить мнѣ возможно скорѣе:

1) Новѣйшія свѣдѣнія о числѣ школъ, которыя должны быть открыты для достиженія всеобщаго обученія.

2) Перечисленіе селеній, въ которыхъ нужно открыть школы.

3) Стоимость содержанія таковыхъ школъ.

4) Размѣры мѣстныхъ средствъ, имѣющихся въ виду для осуществленія проекта, а равно о размѣрахъ пособій, какія предполагалось испрашивать.

5) Возможенъ ли отпускъ средствъ на ускореніе подготовки учащихся.

Таковыя свѣдѣнія весьма важно получить не позже 24-го декабря, а если ихъ въ распоряженіи управы не имѣется—покорнѣйше прошу о томъ сообщить».

Губернская управа при участіи особо созваннаго совѣщанія пришла къ заключенію, что для осуществленія всеобщности обученія нужно открыть въ губерніи еще 1,237 одноклассныхъ школъ, годовое содержаніе которыхъ потребуетъ 804,050 руб. по расчету 650 руб. на одну школу. Губернское собраніе, одобривъ эти расчеты, вмѣстѣ съ тѣмъ признало необходимымъ принять участіе не только въ теоретической обработкѣ вопроса, но и въ финансовомъ осуществленіи его, и поручило управѣ представить на будущій годъ проектъ такого участія.

Наконецъ, не безынтересно принципиальное рѣшеніе губернскаго земства объ его отношеніи къ субсидированію средне-учебныхъ заведеній. Оно нашло, что «вопросъ о субсидированіи земствомъ не только средне-учебныхъ заведеній, но и вообще казенныхъ учебныхъ заведеній, выдвинуть впередъ самую жизнь и условіями земской дѣятельности послѣдняго періода; онъ является частью дилеммы, которую приходится разрѣшить земству въ настоящее время. Дилемма эта состоитъ въ томъ, что, вслѣдствіе несоотвѣтствія между ростомъ потребностей и нуждъ населенія, составляющихъ объекты земской дѣятельности, и увеличеніемъ земскихъ средствъ, земству или нужно найти необходимыя средства, или же его дѣятельность, какъ органа общественнаго самоуправленія, призваннаго охранять и удовлетворять мѣстныя нужды и потребности, должна ли идти въ строго определенномъ и соотвѣтствующемъ мѣстнымъ нуждамъ направленіи.

«Такая же дилемма стоитъ и передъ вологодскимъ земствомъ; его положеніе даже сравнительно хуже другихъ, потому что неблагоприятныя условія захватили многія земства тогда, когда удовлетвореніе важнѣйшихъ потребностей населенія было ими почти организовано, а наше именно въ моментъ только что начинавшейся работы, т.-е. вологодскому земству приходится теперь дѣлать капитальныя затраты и тамъ, гдѣ у другихъ земствъ производятся лишь текущіе расходы. Это общее положеніе еще болѣе справедливо по отношенію къ народному образованію».

«Сдѣлано нами чуть ли не меньше всѣхъ земствъ, а расходы наши

всѣ вообще — относительно, а по народному образованію даже абсолютно, принадлежать къ самымъ высокимъ. Если брать во вниманіе положеніе только одного народного образованія, то оказывается, что намъ приходится сдѣлать столько же, сколько уже сдѣлано, чтобы сравниться съ другими земствами. Вполнѣ естественно возникаетъ вопросъ о томъ, откуда добыть средства, такъ какъ мы видѣли, что платежеспособность нашего населенія напряжена больше, чѣмъ у другихъ земствъ, судя по величинѣ расхода, приходящагося на одну душу».

«Прежде всего, конечно, пришлось губернской управѣ изслѣдовать свой бюджетъ, чтобы убѣдиться, нѣтъ ли въ немъ излишнихъ для земства расходовъ. Изслѣдованіе это открыло, между прочимъ, причину такого необъяснимаго на первый взглядъ явленія, какъ сочетаніе поразительно низкаго состоянія начального народного образованія въ губерніи и высокаго — расходовъ вообще на народное образованіе».

«На содержаніе однихъ среднеучебныхъ заведеній ассигновано 18,590 р., т.-е. 20,5% всѣхъ расходовъ губернскаго земства на народное образованіе. Но это только постоянные расходы. Между тѣмъ за послѣднія лишь 10—20 лѣтъ губернскимъ земствомъ понесены еще громадныя единовременные расходы; если разложить ихъ по годамъ, они сильно увеличатъ размѣръ текущихъ расходовъ по содержанію среднеучебныхъ заведеній.

Ассигновано единовременныхъ безвозвратныхъ пособій:

Съ 1897 г. по 1903 г.	реальному училищу на	25,600 руб.
» » » » » »	мужской гимназій	» 30,000 »
» 1880 » » » »	женской »	» 16,300 »
Итого на		71,900 руб.

Кромѣ того женской гимназій заимообразно было отпущено 28,000 р., срокомъ на 25 лѣтъ.

По смѣтамъ уѣздныхъ земствъ на 1901 г. ассигновано на народное образованіе 388,869 р. 04 к.; изъ нихъ: на пособіе казеннымъ учебнымъ заведеніямъ—46.103,71 р.—11,7% § V; въ томъ числѣ на пособіе среднеучебныхъ заведеній—17.274,094 р.—4,5% § V».

«Такія крупныя затраты губернскаго земства на среднее образованіе въ то время, когда въ губерніи царитъ полное отсутствіе начальныхъ школъ, и уѣздныя земства выбиваются изъ силъ, не будучи въ состояніи справиться даже съ текущими школьными потребностями, тѣмъ болѣе несправедливо, что еще въ 1900 году оно признало, что «дѣло содѣйствія начальному народному образованію губерніи, какъ потребности, общей всему населенію, составляетъ обязанность не только уѣздныхъ земствъ, но и губернскаго земства». Слѣдовательно, губернское земство, исходя только изъ этого принципа, не должно отдавать предпочтенія среднему образованію. Но этого мало. При существующихъ условіяхъ, ограничивающихъ ростъ земскихъ бюджетовъ, земству необходимо направить свою дѣятельность вообще и по народному образованію въ частности въ ту сторону,

которая наиболѣе нуждается въ его помощи и наименѣе получаетъ ея отъ правительства. Это, во-первыхъ. Во-вторыхъ, земству, какъ представителю мѣстныхъ нуждъ и удовлетворяющему ихъ мѣстными средствами, не слѣдуетъ расходовать эти средства на нужды, признанныя *общегосударственными*».

«Въ виду изложенныхъ соображеній губернская управа находитъ своевременнымъ возбудить передъ министерствомъ народн. просв. ходатайство о принятіи всѣхъ субсидій какъ губернскаго, такъ и уѣздныхъ земствъ среднеучебнымъ заведеніямъ на свой счетъ, чтобы освободившіяся такимъ образомъ суммы могли быть обращены всецѣло на нужды начального народнаго образованія».

(Докладъ губернской управы земскому собранію сессіи 1903 г. о субсидированіи среднеучебн. заведеній, съ которымъ послѣднее согласилось.)

Такимъ образомъ дѣятельность вологодскаго земства въ теченіе четырехъ лѣтъ прошла довольно рѣзкую эволюцію. До 1900 года оно почти совершенно не принимало участія въ народномъ образованіи, въ тѣсномъ смыслѣ этого слова. Но, очевидно, требованія жизни настолько громко стали заявлять о своемъ существованіи, что дальше не слушать дѣлалось невозможнымъ. Оно и начало постепенно видоизмѣнять свою дѣятельность и по существу, и по формѣ.

До 1900 года главныя статьи бюджета народнаго образованія въ губернскомъ земствѣ составляли высшее, среднее и профессиональное образованіе; слѣдствіемъ этого являлось и полное отсутствіе какихъ бы то ни было особыхъ органовъ, вѣдающихъ вопросы народнаго образованія. Функція губернскаго земства были чисто пассивныя,—онѣ ограничивались простой выдачей денегъ по принадлежности. Переходъ къ содѣйствію начальному народному образованію сдѣлалъ необходимой и болѣе активную дѣятельность, такъ какъ губернское земство прежде всего признало за собою право и обязанность инициативы въ возбужденіи вопросовъ народнаго просвѣщенія, какъ потребности обще-губернской, а также и участія своего въ тѣхъ отрасляхъ его, которыя или не по силамъ отдѣльнымъ уѣзднымъ земствамъ, или по существу требуютъ централизаціи въ рукахъ губернскаго земства. Первоначально, какъ мы видѣли, оно ограничилось однимъ лишь внѣшкольнымъ образованіемъ: народными чтеніями, бесплатными библіотеками и т. п. Но школьное и внѣшкольное образованіе находятся въ такой неразрывной связи и взаимодѣйствіи, что участіе въ одной сторонѣ неминуемо влечетъ за собою и участіе въ другой. Начавъ съ чтеній, губернское земство пришло къ всеобщему обученію и расходамъ на содержаніе школъ, которые всего четыре года тому назадъ признавались обязанностью уѣздныхъ земствъ, и къ отрицательному рѣшенію вопроса о субсидированіи губернскимъ земствомъ среднеучебныхъ заведеній.

Такой переходъ къ активной дѣятельности потребовалъ приспособленія и соотвѣствующихъ органовъ, дѣлающихъ возможнымъ эту дѣятельность. Еще въ 1901 году губернское земство учредило при управѣ особую долж-

ность по завѣдыванію народными чтеніями. Въ настоящее время оно на шло необходимымъ создать цѣлую организацію, именно школьное бюро. Задачи послѣдняго состоятъ въ слѣдующемъ:

I. 1) Ежегодно собирать и обрабатывать свѣдѣнія о положеніи начальнаго народнаго образованія въ губерніи, 2) собирать и группировать данныя о текущей дѣятельности уѣздныхъ земствъ губерніи по народному образованію и вмѣстѣ съ данными, упомянутыми въ параграфѣ 1, представлять ежегодно на разсмотрѣніе губернскаго очереднаго собранія (если окажется возможнымъ, бюро составляетъ сводъ постановленій уѣздныхъ земскихъ собраній за предшествующіе годы), 3) слѣдить за текущею дѣятельностью по народному образованію другихъ земствъ, 4) составлять каталоги для ученическихъ, учительскихъ библіотекъ и народныхъ читаленъ какъ по порученію управъ, такъ и по просьбѣ частныхъ лицъ, 5) заняться постепеннымъ составленіемъ коллекцій: а) лучшихъ учебниковъ и учебныхъ пособій, какъ употребляемыхъ въ школахъ, такъ и вновь выходящихъ, б) плановъ образцовыхъ школьныхъ зданій и в) образцовъ лучшей школьной мебели, 6) по порученію управы бюро подготавливаетъ матеріалы для докладовъ по вопросамъ, намѣченнымъ управою, 7) бюро отвѣчаетъ на запросы, касающіеся народнаго образованія какъ уѣзднымъ управамъ, такъ и преподавателямъ всѣхъ вѣдомствъ, а равно и частнымъ лицамъ, 8) желающимъ открыть читальню, библіотеку, школу и т. п. бюро даетъ всѣ нужныя справки.

II. Завѣдываніе складомъ картинъ и образцовой коллекціей наглядныхъ пособій.

III. Земская книготорговля (центральный складъ и организація отдѣленій, и разносной торговли по губерніи).

Въ заключеніе не лишнимъ будетъ привести краткія данныя о смѣтныхъ назначеніяхъ вологодскаго губернскаго земства на 1902 годъ по народному образованію. Весь расходъ по § V (народное образованіе) смѣты этого года исчисленъ въ 90,630 р. 40 к., что составляетъ 16,7% общей смѣты. Онъ распадается на высшее, среднее, профессиональное и начальное народное образованіе. Общія цифры расходовъ по этимъ рубрикамъ таковы:

Высшее образованіе . . .	16.820 — руб.	—18,6%
Среднее » . . .	26.706,82 >	—29,5%
Профессіон. » . . .	25.770,55 >	—28,4%
Начальное » . . .	21.333,03 >	—23,5%

За исключеніемъ 500 руб. пособія обществу вспомошествованія учащимся вологжанамъ въ С.-Петербургѣ, всѣ остальные расходы на высшее образованіе идутъ на выдачу стипендій учащимся въ высшихъ учебныхъ заведеніяхъ. Размѣръ стипендіи—240 р., кромѣ медичекъ, получающихъ по 300 р. Въ 1902 году пользовались стипендіями 38 мужчинъ и 15 женщ., въ томъ числѣ медичекъ 12 человекъ. Стипендіи выдаются дѣтямъ бѣд-

нѣйшихъ земскихъ служащихъ подѣ условіемъ возврата ихъ путемъ 20% вычетовъ изъ жалованья послѣ окончанія образованія.

Расходы на среднее образованіе слагаются изъ постоянныхъ и временныхъ субсидій среднимъ учебнымъ заведеніямъ и стипендіи учащимся въ нихъ. Постоянныя пособія получаютъ мужскія и женскія гимназіи, и реальное училище въ г. Вологдѣ, мужская гимназія въ г. Устюгѣ и яренская женская прогимназія, и постоянный расходъ на нихъ равенъ 18,590 р. въ годъ. На стипендіи учащимся ассигновано 4,900 р.

Профессиональное образованіе играетъ довольно значительную роль въ бюджетѣ вологодскаго земства главнымъ образомъ потому, что въ эту рубрику относятся расходы на содержаніе земской фельдшерской школы, учрежденія, которое правильнѣе относить къ мѣрамъ по обезпеченію населенія медицинскою помощью. Изъ всего расхода на профессиональное образованіе болѣе половины—12,895 р., идетъ на фельдшерскую школу. Кромѣ стипендіи учащимся въ разныхъ профессиональныхъ школахъ около тысячи рублей, остальные расходы въ 1902 г. на профессиональное образованіе состоятъ изъ ежегодной субсидіи сельско-хозяйственной школѣ въ с. Остаховѣ, Вологодскаго уѣзда (3,000 р.), и 9,000 р., ассигнованныхъ въ пособіе на устройство школы ремесленныхъ учениковъ въ с. Устьѣ, Кадниковскаго уѣзда.

Расходы на начальное народное образованіе въ 1902 году слѣдующіе:

а) пособія на содержаніе начальныхъ училищъ	5.281,77 р.
б) » обществу вспомошествов. учителямъ нар. учил.	1,000 — »
в) » на открытіе 70 бесплатныхъ библіотекъ	7.371,26 »
г) » существующимъ »	550 — »
д) » бесплатной библіотекѣ въ г. Вологдѣ	50 — »
е) на покупку картинъ къ волшебному фонарю	1,000 — »
ж) пособіе воскресной школѣ въ г. Вологдѣ	100 — »
з) на устройство школъ въ память Александра II.	4,500 — »
и) » составленіе образцовыхъ плановъ училища	150 — »
і) пособіе тотемской учительской семинаріи.	1,380 — »

Кромѣ того въ 1902 году было отпущено уѣзднымъ земствамъ 17 тысячъ рублей изъ школьнаго фонда въ ссуду на постройку училищныхъ зданій. Изъ расходовъ на наличныя школы—4,500 р., расходъ временный, — это остатокъ отъ ассигнованныхъ въ 1899 году 15,000 руб. на устройство 10 училищъ въ губерніи въ память Императора Александра II; съ постройкой всѣхъ десяти школъ расходъ этотъ исчезнетъ изъ смѣты и останется лишь 5,000 р., ежегодно отпускаемыхъ на содержаніе основанныхъ на средства губернскаго земства десяти училищъ.

Сравнивая % отношеніе постоянныхъ расходовъ на начальное народное образованіе къ общей суммѣ такихъ же расходовъ на народное образованіе въ смѣтѣ вологодскаго земства, мы замѣтимъ постоянный ростъ этого отношенія:

Въ 1901 году	9,283 руб.	— 14,6%
» 1902 »	16,582 »	— 22,4%

При этомъ постоянные расходы на высшее, среднее и профессиональное образованіе не только не уменьшились, но даже увеличились въ это время, въ 1901 г.—54,198 р., въ 1902 г.—57,380 р., т.-е. ростъ постоянныхъ расходовъ на начальное образованіе идетъ теперь быстрее, чѣмъ увеличеніе расходовъ по остальнымъ рубрикамъ смѣты народнаго образованія.

К. И—чъ.

