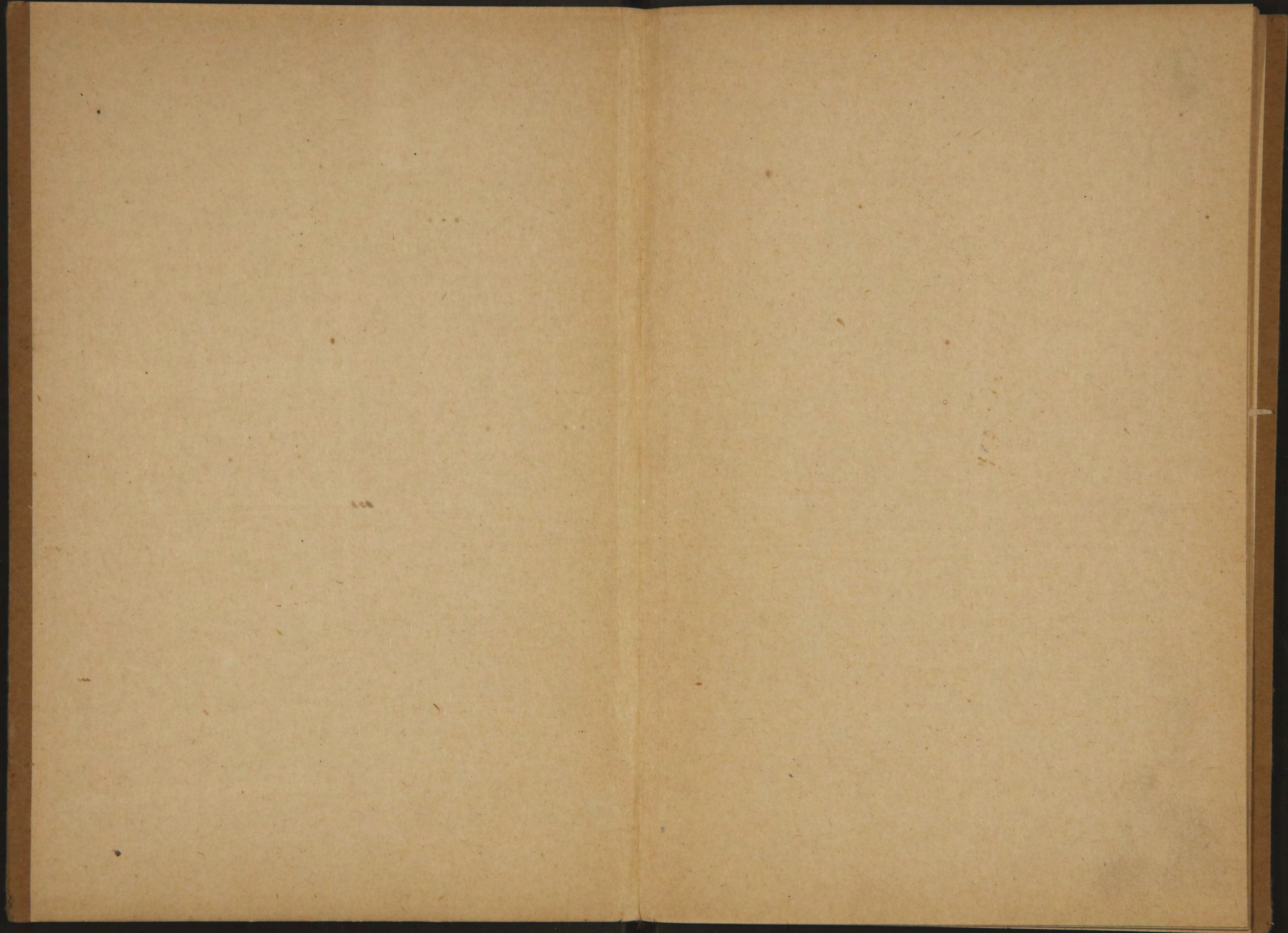
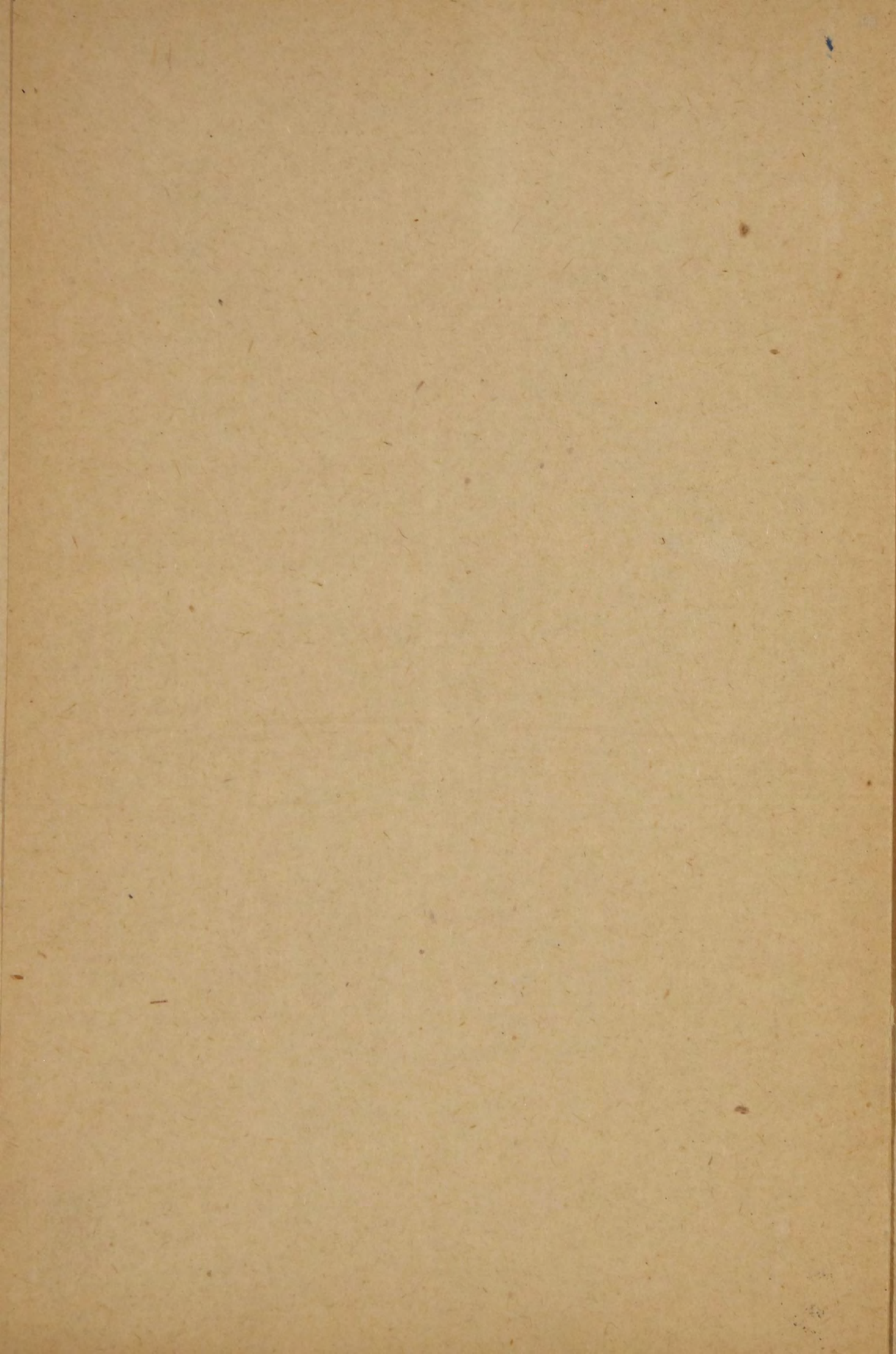


19416







21206.

Народное образование въ Россіи *).

Органы завѣдывающіе народнымъ образованіемъ.—Общеобразовательныя учебныя заведенія: народныя школы, среднія учебныя заведенія, университеты; женскія учебныя заведенія: низшія, среднія и высшія. — Специальныя учебныя заведенія: духовныя, педагогическія, медицинскія, техническія, земледѣльческія, межевыя, коммерческія, художественно-промышленныя, музыкальныя, военныя и морскія.

Народное образование въ Россіи находится въ завѣдываніи особаго Министерства Народнаго Просвѣщенія, которое для управленія учебною частью имѣетъ свои мѣстные органы. Важнѣйшими изъ нихъ являются попечители учебныхъ округовъ. Всѣхъ учебныхъ округовъ—двѣнадцать; къ каждому изъ нихъ приурочено по нѣсколько смежныхъ губерній. Въ Восточной Сибири, Приамурскомъ Генераль-Губернаторствѣ и Туркестанскомъ краѣ высшее наблюдение за народнымъ образованіемъ возложено на Генераль-Губернаторовъ. Ближайшее завѣдываніе учебными заведеніями принадлежитъ начальникамъ ихъ и, во многихъ изъ нихъ,—коллегіальнымъ учрежденіямъ (въ гимназіяхъ и реальныхъ училищахъ—директору и педагогическому совѣту, въ университетахъ—ректору, правленію и совѣту). Завѣдываніе низшими учебными заведеніями возложено на директоровъ и инспекторовъ народныхъ училищъ.

Подъ вѣдѣніемъ Министерства Народнаго Просвѣщенія находится большинство учебныхъ заведеній Имперіи. Но и всѣ другія Министерства и высшія управленія имѣютъ въ своемъ завѣдываніи значительное число учебныхъ заведеній. Такъ, большое число низшихъ народныхъ школъ (церковно-приходскія и школы грамоты) находятся въ вѣдѣніи Святѣйшаго Правительствующаго Синода; особую группу

*) Настоящій очеркъ составленъ проф. В. Ф. Дерюжинскимъ при участіи Е. П. Ковалевскаго, А. Н. Бенуа, С. С. Григорьева, Б. П. Овсяникова и В. Галецкаго.

u

начальныхъ школъ составляютъ низшія учебныя заведенія военнаго вѣдомства; значительное число женскихъ учебныхъ заведеній находятся въ вѣдѣніи Собственной Его Величества Канцеляріи по учрежденіямъ Императрицы Маріи; большинство техническихъ и другихъ спеціальныхъ учебныхъ заведеній находятся въ вѣдомствѣ Министерствъ: Финансовъ, Военнаго, Земледѣлія и Государственныхъ Имуществъ, Внутреннихъ Дѣлъ, Путей Сообщенія, Императорскаго Двора и др.

Въ нижеслѣдующемъ краткомъ обзорѣ современнаго положенія народнаго образованія принято дѣленіе учебныхъ заведеній на двѣ большія группы — общеобразовательныя и спеціальныя, причемъ въ каждой группѣ рассматриваются учебныя заведенія трехъ категорій: начальнаго, средняго и высшаго образованія.

I. Общеобразовательныя учебныя заведенія. Начальныя школы. — Начальныя или народныя школы имѣютъ свою задачу сообщеніе основныхъ первоначальныхъ знаній и утвержденіе въ народѣ религіозныхъ и нравственныхъ понятій. До половины XIX ст. развитіе такихъ школъ шло медленно. По даннымъ 1856 года, во всѣхъ частяхъ Имперіи было 8.227 народныхъ училищъ съ 450.000 учащихся. Въ царствованіе Императора Александра II школьное дѣло получило большое развитіе, въ значительной степени благодаря усиліямъ земскихъ учрежденій (созданныхъ въ 1864 году) и городскихъ общественныхъ управленій (преобразованныхъ въ 1870 году). Къ концу упомянутаго царствованія (въ 1880 г.) въ 60 губерніяхъ Европейской Россіи сельскихъ начальныхъ училищъ всѣхъ вѣдомствъ и наименованій было 22.770 съ 1.140.915 учащимися.

Въ настоящее время главное завѣдываніе начальными школами сосредоточено въ Министерствѣ Народнаго Просвѣщенія и въ вѣдомствѣ Святѣйшаго Синода, которому принадлежитъ общее руководство по устройству и завѣдыванію церковно-приходскими школами и школами грамоты.

Въ большей части губерній начальныя училища учреждаются земствами, городскими управленіями, сельскими обществами и частными лицами. Подъ общимъ наблюденіемъ директоровъ и инспекторовъ народныхъ училищъ, учебною и административною частью въ нихъ завѣдуютъ губернскіе и уѣздные училищные совѣты. Въ составъ этихъ совѣтовъ, находящихся подъ предсѣдательствомъ мѣстныхъ предводителей дворянства, входятъ представители отъ Министерствъ Народнаго Просвѣщенія и Внутреннихъ Дѣлъ, отъ епархіальнаго вѣдомства, отъ земства и отъ город-

43802

ского управленія, если городъ даетъ средства на школы. Предметами учебнаго курса въ начальныхъ народныхъ училищахъ являются: Законъ Божій (молитвы, священная исторія, краткій катехизисъ и ученіе о Богослуженіи), церковно-славянская грамота, русскій языкъ, чистописаніе, ариѣметика и церковное пѣніе. Кромѣ этихъ обязательныхъ предметовъ, въ училищахъ, гдѣ возможно, преподается гимнастика, а также могутъ быть введены занятія по ремесламъ, рукодѣліямъ и садоводству.

Къ начальнымъ школамъ относятся также такъ называемыя городскія, уѣздныя и двухклассныя сельскія училища. Городскія училища, представляютъ собою низшія школы съ болѣе широкою программю преподаванія, чѣмъ обыкновенныя начальныя училища, и съ шестилѣтнимъ курсомъ обученія. Въ нихъ преподаются: Законъ Божій, чтеніе и письмо, церковно-славянскій языкъ, ариѣметика, начальныя основанія геометріи, географія и исторія (главнымъ образомъ русская), свѣдѣнія изъ естественной исторіи, физики, черченіе и рисованіе, пѣніе и гимнастика. Городскія и уѣздныя училища содержатся преимущественно на счетъ казны и управляются непосредственно органами Министерства Народнаго Просвѣщенія. Въ двухклассныхъ сельскихъ училищахъ курсъ продолжается пять лѣтъ; программа меньше, чѣмъ въ городскихъ.

Особую группу начальныхъ школъ составляютъ иновѣрческія конфессіональныя училища и инородческія школы. Эти школы распространены въ тѣхъ мѣстностяхъ, гдѣ преобладаетъ иновѣрческое населеніе, какъ-то въ Прибалтійскихъ губерніяхъ и поволжскихъ колоніяхъ съ лютеранскимъ населеніемъ, въ южныхъ, восточныхъ и юго-восточныхъ губерніяхъ, на Кавказѣ и въ Туркестанѣ съ магометанскимъ населеніемъ и въ губерніяхъ еврейской оубласти. Въ инородческихъ школахъ курсъ четырехлѣтній.

Къ начальнымъ школамъ относятся также воскресныя и вечернія школы. Впервые воскресныя школы возникли въ концѣ 50-хъ годовъ, но пока не получили достаточно широкаго развитія. Школы эти бываютъ мужскія, женскія и, рѣдко, смѣшанныя. Онѣ устраиваются преимущественно частными лицами. Составъ учащихъ въ нихъ весьма разнообразенъ, начиная съ малолѣтнихъ и кончая взрослыми и пожилыми.

Параллельно съ начальными школами перечисленныхъ категорій, широкое развитіе получили церковно-приходскія школы и школы грамоты, находящіяся въ вѣдѣніи Святѣйшаго Синода. Особое вниманіе на развитіе этихъ школъ

было обращено въ 80-хъ годахъ. Школы эти имѣютъ цѣлью „утверждать въ народѣ православное ученіе вѣры и нравственности христіанской и сообщать первоначальныя полезныя знанія“. Онѣ могутъ быть одноклассными съ трехлѣтнимъ курсомъ и двухклассныя съ пятилѣтнимъ. Въ нихъ преподаются: Законъ Божій, церковное пѣніе, чтеніе церковной и гражданской печати и письмо, начальныя ариѣметическія свѣдѣнія, а въ двухклассныхъ, кромѣ того, начальныя свѣдѣнія изъ исторіи церкви и отечества. Школы грамоты представляютъ собою элементарныя школы, въ которыхъ преподаютъ тѣ же предметы, но въ значительно меньшемъ объемѣ. Управление церковно-приходскими школами и школами грамоты принадлежитъ епархіальнымъ училищнымъ совѣтамъ и ихъ уѣзднымъ отдѣленіямъ, подъ высшимъ руководствомъ и наблюденіемъ Святѣйшаго Синода.

Изъ другихъ вѣдомствъ наибольшее число начальныхъ школъ находятся въ вѣдомствахъ Военнаго Министерства, учрежденій Императрицы Маріи, Императорскаго Человѣколюбиваго Общества и Министерства Внутреннихъ Дѣлъ (пріюты).

По даннымъ сборника, изданнаго въ 1898 г. Департаментомъ Народнаго Просвѣщенія подъ названіемъ „Статистическія свѣдѣнія по начальному образованію въ Россійской Имперіи за 1896 годъ“, общее число начальныхъ училищъ всѣхъ вѣдомствъ, составляетъ 78.724 съ 3.801.133 учащимися (изъ нихъ 2.948.274 муж. и 831.544 женск. пола). Изъ общаго числа школъ въ вѣдомствѣ Министерства Народнаго Просвѣщенія находится 32.708 училищъ (въ томъ числѣ 1.114 воскресныхъ школъ, дополнительныхъ и повторительныхъ классовъ) съ 2.339.934 учащимися; въ вѣдомствѣ Святѣйшаго Синода—34.836 школъ съ 1.116.492 учащимися; въ вѣдомствѣ Военнаго Министерства—10.270 училищъ съ 301.093 учащимися.

Среднія учебныя заведенія.—Средними общеобразовательными учебными заведеніями, имѣющими своею задачею давать образованіе, которое, представляясь само по себѣ достаточно законченнымъ, служило бы основательною подготовкою къ усвоенію высшихъ знаній общаго или спеціальнаго образованія, являются гимназіи, прогимназіи и реальныя училища. Гимназіи имѣютъ цѣлью доставлять воспитывающемуся въ нихъ юношеству общее образованіе и вмѣстѣ съ тѣмъ служить приготовительными заведеніями для поступленія въ университетъ и другія высшія спеціальныя училища, а реальныя училища имѣютъ задачей доставлять учащемуся въ нихъ юношеству образованіе, приспособленное

къ практическимъ потребностямъ, и подготовить къ приоб-
рѣтенію техническихъ познаній въ высшихъ спеціальныхъ
учебныхъ заведеніяхъ.

Первая гимназія была основана въ 1726 г. при Академіи
Наукъ, въ С.-Петербургѣ; второю была, основанная въ 1755 г.
при Московскомъ университетѣ съ двумя отдѣленіями, одно—
для дворянъ, другое—для разночинцевъ, съ цѣлью подго-
товлять воспитанниковъ къ слушанію университетскихъ лек-
цій. Систематическое устройство гимназій началось въ пер-
вые годы XIX столѣтія, когда, съ учрежденіемъ Министер-
ства Народнаго Просвѣщенія, рѣшено было постепенно от-
крыть ихъ во всѣхъ губернскихъ городахъ Имперіи, какъ все-
сословныя учебныя заведенія, раздѣленныя на 4 годичныхъ
курса.

Въ основѣ современнаго строя средне-учебныхъ заведе-
ній лежитъ реформа 1871 года, закрѣпившая въ немъ пре-
имущественное положеніе классицизма. По уставу 1871 года
гимназіями признаются только классическія, съ двумя древ-
ними языками (латинскимъ и греческимъ); реальныя же
гимназіи были переименованы въ реальныя училища. Курсъ
ученія въ гимназіяхъ—8-ми-лѣтній; главное значеніе въ
программѣ признано за древними языками, для преподава-
нія которыхъ назначено усиленное число часовъ; препода-
ваніе естественной исторіи было прекращено; уменьшено
число уроковъ по исторіи и другимъ предметамъ. Окончив-
шіе курсъ гимназіи получаютъ „аттестатъ зрѣлости“, открыва-
ющій доступъ во всѣ высшія учебныя заведенія и дающій
право на поступленіе въ государственную службу предпоч-
тительно передъ другими. Прогимназіи представляютъ собою
также классическія учебныя заведенія и могутъ состоять
изъ 6-ти классовъ.

Реальныя училища въ настоящее время имѣютъ 6
классовъ; 5 и 6 классы реальныхъ училищъ могутъ, соот-
вѣтственно мѣстнымъ потребностямъ, состоять или изъ 2-хъ
отдѣленій—основного и коммерческаго, или изъ одного изъ
этихъ отдѣленій. При основномъ отдѣленіи, въ нѣкоторыхъ
реальныхъ училищахъ существуетъ высшій дополнительный
классъ, предназначенный для подготовленія учащихся къ
поступленію въ высшія спеціальныя заведенія, въ которыхъ
ученики реальныхъ училищъ подвергаются повѣрочному
испытанію.

Къ 1 января 1899 года въ Россіи было 191 гимназія,
53 прогимназіи и 115 реальныхъ училищъ.

Высшія учебныя заведенія.—Важнѣйшими высшими
общеобразовательными заведеніями являются университеты,

возникшіе въ Россіи по образцу западно-европейскихъ. Первый университетъ былъ основанъ въ 1755 г. въ Москвѣ. Вторымъ по времени является возобновленный въ 1802 году Дерптскій университетъ (первоначально основанный въ половинѣ XVII вѣка, въ эпоху владычества Швеціи въ Остзейскомъ краѣ, и просуществовавшій до начала XVIII в.). Затѣмъ были основаны слѣдующіе университеты: Харьковскій и Казанскій въ 1804 году; С.-Петербургскій—въ 1819 г.; Кіевскій университетъ Св. Владиміра въ 1833 г.; Новороссійскій въ Одессѣ—въ 1864 г.; Варшавскій—въ 1869 г. и Томскій—въ 1888 году.

Университеты состоятъ изъ четырехъ факультетовъ: историко-филологическаго, физико-математическаго, юридическаго и медицинскаго. Отступленія имѣютъ мѣсто: въ С.-Петербургскомъ, въ которомъ есть факультетъ восточныхъ языковъ, но нѣтъ медицинскаго (основаніе послѣдняго представлялось излишнимъ въ виду существованія въ С.-Петербургѣ Военно-Медицинской академіи); въ Томскомъ университетѣ открыты до настоящаго времени лишь два факультета—медицинскій и юридическій (съ 1898 г.); въ Дерптскомъ (съ 1893 г.—Юрьевскомъ) университетѣ, кромѣ обычныхъ четырехъ, существуетъ пятый факультетъ—лютеранскаго богословія; въ Новороссійскомъ университетѣ медицинскій факультетъ учрежденъ только въ 1896 году.

Дѣятельность университетовъ въ своемъ историческомъ развитіи пережила нѣсколько періодовъ, характеризующихся большимъ или меньшимъ преобладаніемъ автономіи. Уставы 1804 г. (дѣйствовалъ до 1835 г.) и 1863 г. (дѣйствовалъ до 1885 г.) обезпечивали за университетами самоуправленіе, выражавшееся въ большей компетенціи университетскихъ совѣтовъ, въ частности въ отношеніи къ избранію ректора, декановъ факультетовъ и профессоровъ. Наоборотъ, уставы 1835 г. (дѣйствовалъ до 1863 г.) и новѣйшій 1884 года предоставляютъ университетскимъ совѣтамъ ограниченную компетенцію. По уставу 1884 года, выборное начало по отношенію къ избранію ректора, декановъ и профессоровъ отмѣнено. Они не избираются болѣе Совѣтомъ, а назначаются Министерствомъ Народнаго Просвѣщенія. Предварительно назначенія профессоровъ университетовъ, согласно уставу, каѳедра объявляется вакантною, и на нее назначается конкурсъ. Вопросъ о замѣщеніи, въ зависимости отъ ученыхъ трудовъ, кандидатовъ разсматривается затѣмъ въ факультетѣ и совѣтѣ университета, и мнѣніе ихъ, вмѣстѣ съ заключеніемъ попечителя учебнаго округа, представляется на утвержденіе Министерства. Ректору, назначаемому на 4 года,

ввѣряется непосредственное завѣдываніе всѣми частями управленія университетомъ; ближайшимъ образомъ онъ подчиненъ попечителю учебнаго округа, на которомъ лежитъ обязанность высшаго руководства во всѣхъ распоряженіяхъ по охраненію порядка и дисциплины въ университетѣ. Завѣдываніе дисциплинарною частью и надзоръ за студентами ввѣряется инспектору, назначаемому министромъ, и подчиненному ректору.

Къ 1 января 1899 года во всѣхъ девяти университетахъ Имперіи было 16.497 студентовъ и 1.109 вольнослушателей *). Изъ отдѣльныхъ университетовъ наибольшее число студентовъ приходится на Московскій (4.407), С.-Петербургскій (3.788), Кіевскій (2.604), Юрьевскій (1.218), Харьковскій (1.387) и Варшавскій (1.114).

Распредѣленіе студентовъ по отдѣльнымъ факультетамъ представляется къ 1 января 1899 года въ слѣдующемъ видѣ. На юридическомъ факультетѣ (имѣется во всѣхъ университетахъ) было 7.109 студентовъ; на медицинскомъ факультетѣ (въ семи университетахъ) было 4.638 студентовъ; на физико-математическомъ (въ восьми университетахъ) — 3.772 студентовъ; на историко-филологическомъ (въ восьми университетахъ) — 648; на факультетѣ восточныхъ языковъ (имѣется въ одномъ С.-Петербургскомъ университетѣ) — 182 студентовъ и на богословскомъ (имѣется въ одномъ Юрьевскомъ университетѣ) — 148 студентовъ.

Кромѣ университетовъ, къ числу высшихъ общеобразовательныхъ заведеній должны быть отнесены отдѣльно стоящія учебныя заведенія, которыя, по характеру даваемого ими образованія, болѣе или менѣе соотвѣтствуютъ отдѣльнымъ факультетамъ. Таковы Императорскій Александровскій лицей, Императорское Училище Правовѣдѣнія и Демидовскій Лицей въ Ярославлѣ, соотвѣтствующіе юридическимъ факультетамъ.

Императорскій Александровскій Лицей открытъ былъ въ 1811 году въ Царскомъ Селѣ. Цѣль этого заведенія образовывать лицъ, способныхъ для разныхъ частей государственной службы. Въ Лицеѣ, представляющемъ собою закрытое заведеніе, кромѣ приготовительнаго класса, имѣется шесть классовъ; изъ нихъ — три младшихъ среднеобразовательныхъ класса и три старшихъ съ курсомъ юридическихъ

*) Послѣдовательный и довольно быстрый ростъ числа студентовъ виденъ изъ слѣдующихъ цифръ: въ 1873 г. во всѣхъ университетахъ было 6.145 студ., въ 1880 г. — 8.193 ст., въ 1885 г. — 12.939 и въ 1894 г. — 13.944 студентовъ.

и политическихъ наукъ. Въ 1897 году воспитанниковъ въ Лицеѣ было 242 человекъ.

Императорское Училище Правовѣдѣнія учреждено въ 1835 г. для приготовленія свѣдущихъ въ юридическихъ наукахъ чиновниковъ для службы въ Министерствѣ Юстиціи. Училище, будучи закрытымъ заведеніемъ, состоитъ изъ приготовительнаго и семи общихъ классовъ—четыреохъ общеобразовательныхъ гимназическихъ и трехъ специальныхъ съ курсомъ юридическихъ наукъ. Въ 1897 г. окончившимъ курсъ училища предоставлено поступать на службу и по другимъ вѣдомствамъ.

Демидовскій Юридическій Лицей въ г. Ярославлѣ образовался въ 1868 году изъ учрежденія съ общеобразовательнымъ курсомъ, созданнаго послѣ сдѣланнаго въ 1803 году Демидовымъ пожертвованія на ярославскую гимназію (деревни съ 4.000 душъ и 700.000 руб.). Къ 1 янв. 1899 г. въ немъ было 281 студентовъ.

Къ историко-филологическимъ факультетамъ приближаются по своимъ программамъ историко-филологическіе институты въ С.-Петербургѣ (основанъ въ 1867 г.) и въ г. Нѣжинѣ (послѣдній носитъ названіе института кн. Безбородко по имени жертвователя, давашаго въ 1805 г. средства на устройство „гимназіи высшихъ наукъ“; характеръ и программы этого заведенія неоднократно мѣнялись, пока въ 1875 г. онъ не былъ преобразованъ въ историко-филологическій институтъ). Оба эти заведенія созданы для подготовленія учителей гимназій и вообще среднеучебныхъ заведеній преимущественно по древнимъ языкамъ.

Факультету восточныхъ языковъ соотвѣтствуетъ находящійся въ Москвѣ Лазаревскій институтъ восточныхъ языковъ. Онъ основанъ въ 1815 г. на средства, пожертвованныя армяниномъ Лазаревымъ, первоначально подъ названіемъ „Лазаревское училище для воспитанія дѣтей армянскаго происхожденія“. Преобразованный въ 1848 г., институтъ въ настоящее время состоитъ изъ двухъ отдѣленій: гимназическаго, съ 8-ю основными классами и приготовительнымъ, и специальнаго отдѣленія для изученія восточныхъ языковъ, раздѣленнаго на три курса.

Археологическій институтъ въ С.-Петербургѣ (основанъ въ 1879 г. по инициативѣ Н. В. Калачова) даетъ образованіе, имѣющее въ виду приготовленіе специалистовъ въ области археологіи и архивовѣдѣнія. Большинство слушателей—окончившіе курсъ въ какомъ либо высшемъ учебномъ заведеніи. Курсъ ученія—двухгодичный. Слушаніе лекцій—бесплатное.

Женскія учебныя заведенія. Подобно мужскимъ, женскія учебныя заведенія распадаются на три категоріи — низшія, среднія и высшія.

Начальное образованіе дѣвочкамъ дается обыкновенно совмѣстно съ мальчиками въ начальныхъ народныхъ училищахъ и другихъ подобныхъ заведеніяхъ; сравнительно рѣдко, преимущественно въ городахъ, устраиваются школы для дѣвочекъ особо отъ мальчиковъ. Общее число учащихся въ начальныхъ школахъ дѣвочекъ составляетъ около 25⁰/₁₀ всѣхъ обучающихся въ нихъ. По даннымъ вышеупомянутыхъ „Статистическихъ свѣдѣній“, изъ всего числа учащихся въ народныхъ школахъ (3.801.113) учащихся женскаго пола — 831.544.

Среднія учебныя заведенія для женщинъ начинаютъ возникать въ царствованіе Екатерины II, учредившей въ С.-Петербургѣ въ 1764 г., по плану Бецкаго, „Воспитательное заведеніе для благородныхъ дѣвицъ“. По образцу этого заведенія устроены были и въ другихъ городахъ женскія учебныя заведенія, большею частью закрытыя, получившія названіе „институтовъ“, доступъ въ которые былъ открытъ только для дѣвицъ дворянскаго происхожденія.

Въ началѣ 60-хъ годовъ текущаго столѣтія правительство предприняло устройство среднихъ женскихъ учебныхъ заведеній, открытыхъ, и съ допущеніемъ въ нихъ дѣвицъ всѣхъ сословій. Въ 1870 году эти заведенія были преобразованы въ гимназіи и прогимназіи. Гимназіи состоятъ изъ 7-ми годичныхъ курсовъ, причемъ для приготовленія ученицъ къ педагогической дѣятельности можетъ быть учрежденъ 8-й дополнительный классъ; женскія прогимназіи состоятъ изъ 3 классовъ, увеличиваемыхъ по мѣрѣ надобности, послѣ чего они преобразовываются въ гимназіи. Окончившимъ полный курсъ 8 классовъ и награжденнымъ медалями дается званіе „домашнихъ наставницъ“, не получившимъ медалей, но удостоеннымъ аттестатами — званіе „домашнихъ учительницъ“; окончившія только 7 классовъ получаютъ право на званіе „первоначальныхъ учительницъ и учительницъ народныхъ училищъ“. Учительницы 1-й категоріи имѣютъ право преподавать въ среднихъ учебныхъ заведеніяхъ, а второй — въ низшихъ училищахъ.

Подобныя же женскія гимназіи для приходящихъ ученицъ всѣхъ сословій и вѣроисповѣданій были открываемы, съ 60-хъ годовъ, и Вѣдомствомъ Учрежденій Императрицы Маріи. Къ 1-му января 1899 года женскихъ гимназій и прогимназій вѣдомства Министерства Народнаго Просвѣщенія было 346 съ 94.078 учащимися; женскихъ гимназій Вѣдомства

Учрежденій Императрицы Маріи—30 и институтовъ—32 съ 20.246 учащимися (въ тѣхъ и другихъ); женскихъ эпархіальныхъ училищъ (о которыхъ будетъ сказано ниже) 69, а всего среднихъ женскихъ учебныхъ заведеній 477 съ 129.462 учащимися.

Высшія женскія учебныя заведенія возникли въ Россіи по частной инициативѣ. Въ 1872 году учреждены были высшіе женскіе курсы въ С.-Петербургѣ проф. К. Н. Бестужевымъ-Рюминымъ и въ Москвѣ—проф. В. И. Герье. С.-Петербургскіе курсы существуютъ, въ качествѣ частнаго учебнаго заведенія, причемъ, однако, директоръ курсовъ, а также инспектрисса, руководящая воспитательною частью, назначаются Министерствомъ Народнаго Просвѣщенія. Курсы раздѣлены на два отдѣленія: историко-филологическое и физико-математическое. Къ 1 янв. 1899 г. на курсахъ было 916 слушательницъ и 44 вольнослушательницы; изъ нихъ на историко-филологическомъ отдѣленіи было 719 слушательницъ, на физико-математическомъ—241. Съ 1900 года возобновляются высшіе женскіе курсы въ Москвѣ, пріостановленные въ 1888 г.

Женскій медицинскій институтъ. Въ 1872—1882 гг. въ С.-Петербургѣ существовали женскіе „Врачебно-акушерскіе курсы“, возникшіе по частной инициативѣ при Военно-Медицинской Академіи. За указанное время они дали высшее медицинское образованіе 1.309 женщинамъ, изъ которыхъ многія успѣли заявить себя очень полезною дѣятельностью, особенно на театрѣ войны въ 1877 году; въ виду заслугъ ихъ, имъ въ 1878 году дарованъ былъ нагрудный знакъ „Ж. В.“ (женщина-врачъ), дававшій право самостоятельной врачебной практики. Въ 1897 году курсы, закрывшіеся въ 1882 году, возстановлены подъ названіемъ „Женскаго Медицинскаго Института“. По уставу, институтъ имѣетъ цѣлью доставлять лицамъ женскаго пола медицинское образованіе, преимущественно приспособленное къ леченію женскихъ и дѣтскихъ болѣзней и къ акушерской дѣятельности. Средства института составляются, главнымъ образомъ, изъ частныхъ пожертвованій, пособій отъ городовъ и земствъ и платы за обученіе. Курсъ ученія—5-тилѣтній; окончившимъ курсъ дается дипломъ на званіе „женщины-врача“, предоставляющій право повсемѣстной свободной практики. Въ 1898 году изданъ законъ, дающій женщинамъ-врачамъ права и преимущества государственной службы въ отношеніи пенсій. Къ 1 янв. 1899 г. въ институтѣ было 386 слушательницъ. Съ будущаго года пред-

полагается устройство второго Женскаго медицинскаго института въ Москвѣ.

II. Спеціальныя учебныя заведенія. 1) Духовныя учебныя заведенія распадаются на три разряда: низшія—духовныя училища, среднія—духовныя семинаріи и высшія—духовныя академіи.

Духовныя училища предназначены, по уставу, „для первоначальнаго образованія и подготовленія дѣтей къ служенію православной церкви“. Они содержатся на средства, изыскиваемые духовенствомъ каждой епархіи, и находятся въ вѣдѣніи епархіальнаго архіерея. Они имѣютъ 4 класса, программа которыхъ приближается къ программѣ четырехъ классовъ гимназіи. Въ училища принимаются дѣти членовъ православнаго духовенства бесплатно, изъ другихъ сословій—съ платою. Въ разныхъ губерніяхъ Россіи существуетъ 185 духовныхъ училищъ съ 31.000 учащихся.

Духовныя семинаріи представляютъ собою „учебно-воспитательныя заведенія для приготовленія юношества къ служенію православной церкви“. Семинаріи содержатся на средства Св. Синода и на пособія, отпускаемые изъ государственнаго казначейства. Въ семинаріи принимаются молодые люди православнаго исповѣданія всѣхъ сословій. Преобладающее значеніе въ учебномъ курсѣ ихъ занимаютъ богословскія науки, но въ значительномъ объемѣ преподаются и науки общеобразовательныя, входящія въ курсъ классическихъ гимназій. Обученіе въ семинаріяхъ бесплатное. Лучшіе воспитанники, по окончаніи курса, поступаютъ въ духовныя академіи (имъ въ послѣдніе годы дозволено также поступать въ Томскій и Юрьевскій университеты); большая же часть воспитанниковъ семинарій опредѣляются епархіальнымъ начальствомъ на мѣста священно- и церковно-служителей, или на должности учителей и надзирателей въ духовно-учебныя заведенія. Число духовныхъ семинарій—55 съ 18.000 учащимся.

Духовныхъ академій—четыре: Кіевская (возникновеніе ея относится еще къ XVII ст.), Московская (образованная изъ старой славяно-греко-латинской академіи, зачатки которой также относятся къ XVII в.), С.-Петербургская (основана въ 1797 г.) и Казанская (осн. въ 1842 г.). Духовныя академіи имѣютъ цѣлью „доставлять высшее богословское образованіе, въ духѣ православія, для просвѣщеннаго служенія церкви на пастырскомъ духовно-учебномъ и другихъ поприщахъ дѣятельности“. Изъ наукъ, преподаваемыхъ въ академіяхъ, однѣ, а именно различныя отрасли богословія, философія и логика (всего 14), изучаются обя-

зательно всѣми студентами, а другія, раздѣленные на группы, предоставляются выбору студентовъ. Въ академіи принимаются окончившіе курсъ духовныхъ семинарій или классическихъ гимназій, послѣ провѣрочнаго испытанія. Полный академическій курсъ—4-лѣтній. Во всѣхъ четырехъ академіяхъ обучаются около 800 студентовъ.

Женскія духовно-учебныя заведенія. Въ большинствѣ епархій учреждены „епархіальныя женскія училища“, предназначенныя для образованія дочерей членовъ православнаго духовенства, при чемъ въ нихъ дозволяется принимать и дѣвицъ другихъ сословій. Училища эти распредѣляются на 6 классовъ; программа соотвѣтствуетъ курсу женскихъ гимназій. Окончившія полный курсъ получаютъ званіе домашнихъ учительницъ. Учительницами въ церковно-приходскія школы назначаются преимущественно получившія образованіе въ женскихъ епархіальныхъ училищахъ. Кромѣ нихъ существуетъ еще 2 „женскихъ училища духовнаго вѣдомства“. Въ 69 училищахъ этихъ двухъ типовъ обучается 15.138 дѣвицъ.

2) Педагогическія учебныя заведенія. Наибольшій контингентъ педагогическаго персонала получаетъ свою подготовку въ университетахъ по историко-филологическому и физико-математическому факультетамъ. Для подготовки преподавателей средне-учебныхъ заведеній служатъ также вышеупомянутые историко-филологическіе институты (въ С.-Петербургѣ и Нѣжинѣ).—Для приготовленія учителей начальныхъ школъ существуютъ спеціальныя учебныя заведенія: учительскіе институты, которыхъ имѣется въ различныхъ учебныхъ округахъ 10 (число учащихся въ нихъ около 700), и учительскія семинаріи и школы, числомъ 62 (учащихся въ нихъ около 4.500 чел.). Центральныхъ училищъ 13, женскихъ учительскихъ школъ 4. Учительскіе институты имѣютъ цѣлью готовить учителей городскихъ училищъ, семинаріи—учителей начальныхъ народныхъ училищъ. Для практическихъ занятій, съ цѣлью подготовки воспитанниковъ къ будущей ихъ дѣятельности, при учительскихъ институтахъ существуютъ городскія училища, при семинаріяхъ—начальныя училища. Курсъ обученія и въ институтахъ, и въ семинаріяхъ—трехлѣтній. Но въ нѣкоторыхъ изъ семинарій онъ повышенъ до четырехъ лѣтъ. Кромѣ того, въ духовномъ вѣдомствѣ состоитъ 14 церковно-учительскихъ школъ съ двухлѣтнимъ курсомъ и 1.100 учащимися.

3) Медицинскія учебныя заведенія. Кромѣ медицинскихъ факультетовъ, имѣющихся въ восьми универси-

татахъ, высшимъ медицинскимъ учебнымъ заведеніемъ является и Военно-Медицинская Академія въ С.-Петербургѣ; къ 1 января 1899 г. въ ней было 750 студентовъ и 18 вольнослушателей. Существуетъ рядъ учреждений, дающихъ дополнительное медицинское образование и имѣющихъ въ виду уже практикующихъ врачей. Таковы: въ С.-Петербургѣ—Клинической Институтъ Вел. Кн. Елены Павловны и при немъ акушерскіе курсы для врачей, въ Москвѣ—гинекологической и бактериологической институты, въ Харьковѣ—курсы для врачей при бактериологической станціи медицинскаго общества. Къ числу высшихъ учебныхъ заведеній, дающихъ медицинское образование, относятся ветеринарные институты въ Варшавѣ (къ 1 января 1899 г. 151 студ.), въ Харьковѣ (297 студ.), въ Казани (436 студ.) и въ Юрьевѣ (262 студ.).—Для подготовки акушеровъ существуетъ 8 школъ разныхъ наименованій; для подготовки фельдшеровъ и фельдшерлицъ—6 гражданскихъ фельдшерскихъ школъ.

4) Техническія и ремесленныя учебныя заведенія. Высшими техническими учебными заведеніями, имѣющими задачей готовить опытныхъ инженеровъ-руководителей въ техническихъ и промышленныхъ предпріятіяхъ, а равно давать контингентъ лицъ необходимыхъ для замѣщенія правительственныхъ техническихъ должностей, профессоровъ и преподавателей техническихъ учебныхъ заведеній, являются:

С.-Петербургскій практической технологической институтъ Императора Николая I—старѣйшее изъ технологическихъ учебныхъ заведеній (основанъ въ 1828 г.). Онъ раздѣляется на два отдѣленія: механическое и химическое. Курсъ ученія—5-лѣтній. Къ 1 января 1899 г. въ немъ было 1.011 студентовъ и 5 вольнослушателей (на I общемъ курсѣ—280 студентовъ; на механическомъ отдѣленіи—605; на химическомъ—131).

Харьковскій практической технологической институтъ Императора Александра III основанъ въ 1885 г. Курсъ ученія—5-лѣтній, съ двумя отдѣленіями—механическимъ (къ 1 янв. 1899 г.—290 студентовъ.) и химическимъ (84 студентовъ) и общимъ курсомъ (437 студентовъ).

Императорское Московское техническое училище основано въ 1868 г. (было преобразовано изъ учрежденнаго въ 1830 г. „Ремесленнаго учебнаго заведенія питомцевъ Московскаго Воспитательнаго дома“). Курсъ ученія—5-лѣтній съ двумя отдѣленіями. Къ 1 янв. 1899 г. было 865 студентовъ (на механическомъ отдѣленіи—738 и на химическомъ—127 студентовъ).

Рижскій политехническій институтъ основанъ въ 1862 г. на средства Рижскаго городского общества и сословія Прибалтійскихъ губерній. Преобразованъ въ 1896 г. Имѣеть шесть отдѣленій. Курсъ 5-лѣтній на механическомъ, химическомъ, инженерномъ и строительномъ, 4-хъ-лѣтній на агрономическомъ и 3-хъ-лѣтній на коммерческомъ. Къ 1 янв. 1899 г. было 1.446 студентовъ: на строительномъ отдѣленіи—83 студентовъ; на инженерномъ—229; на механическомъ—352; на химическомъ—348; на сельскохозяйственномъ—180; на коммерческомъ—294 студентовъ.

Томскій технологическій институтъ. Открывается въ 1900 году.

Кіевскій политехническій институтъ Императора Александра II основанъ въ 1898 г. съ цѣлью готовить свѣдущихъ техникувъ-инженеровъ по различнымъ специальностямъ. Въ немъ четыре отдѣленія, отвѣчающія наиболѣе развитымъ отраслямъ промышленности юго-западнаго края: химическое, механическое, инженерное и сельскохозяйственное. Продолжительность курса на всѣхъ отдѣленіяхъ—четыре года. Институтъ основанъ въ значительной части на средства, пожертвованныя мѣстными крупными представителями торгово-промышленнаго класса; содержаніе же учебнаго заведенія отнесено на средства казны. Къ началу 1899—1900 учебнаго года полный составъ студентовъ Института опредѣлялся въ 598 человекъ, изъ нихъ 341 студентъ I курса и 252 студента II курса.

Варшавскій политехническій институтъ Императора Николая II основанъ тоже въ 1898 г., съ такой же цѣлью, въ составѣ трехъ отдѣленій (безъ сельскохозяйственнаго, ибо мѣстная потребность въ образованныхъ агрономахъ удовлетворяется Институтомъ сельскаго хозяйства и лѣсоводства въ Новой Александріи, Люблинской губ.). Въ виду однако того, что мѣстное земледѣліе нуждается въ лицахъ, подготовленныхъ къ производству меліораціонныхъ работъ, въ составѣ предметовъ, преподаваемыхъ на инженерно-строительномъ отдѣленіи, включено сельскохозяйственное строительство. Курсъ ученія—4 года. Институтъ учрежденъ почти всецѣло на добровольныя пожертвованія мѣстнаго общества; расходы же по ежегодному содержанію покрываются изъ суммъ Государственнаго Казначейства. Къ началу 1899—1900 учебнаго года всѣхъ студентовъ Института было 431 человекъ, изъ нихъ 270 человекъ на I курсѣ и 161 человекъ на II курсѣ. Въ ближайшемъ будущемъ предполагается открыть еще горнозаводское отдѣленіе.

Кіевскій и Варшавскій Институты находятся въ вѣдомствѣ Министерства Финансовъ. Въ вѣдомствѣ того же Министерства состоитъ, учреждаемый нынѣ, въ С.-Петербургѣ Политехническій Институтъ на 1800 студентовъ, изъ четырехъ отдѣленій: коммерческаго, судостроительнаго, металлургическаго и электро-техническаго.

Горный институтъ Императрицы Екатерины II имѣетъ цѣлью образованіе горныхъ инженеровъ для дѣятельности по добывающей и обрабатывающей горной промышленности. Онъ основанъ въ 1773 г., сначала въ видѣ горнаго училища. Состоитъ въ вѣдомствѣ Министерства Земледѣлія и Государственныхъ Имуществъ. Къ 1 января 1899 г. въ немъ было 480 студентовъ.

Екатеринославское высшее горное училище открыто въ 1899 году; имѣетъ два отдѣленія—горное и металлургическое.

Институтъ инженеровъ Путей Сообщенія Императора Александра I. Основанъ, въ С.-Петербургѣ въ 1810 г., курсъ ученія 5-лѣтній. Институтъ есть высшее техническое учебное заведеніе, имѣющее цѣлью образованіе инженеровъ Путей Сообщенія.

Будучи основанъ въ 1809 году по проекту знаменитаго французскаго инженера и ученаго Бетанкура, онъ представлялъ собою сначала учебное заведеніе съ четырехлѣтнимъ курсомъ и имѣлъ военную организацію. Ecole des ponts et chaussées въ Парижѣ дала Институту первыхъ преподавателей—Фабра, Базена, Потье и Дестрема; а десять лѣтъ спустя изъ Франціи были приглашены еще Lanié, Clapeyron и Roscourt. Первоначально самое преподаваніе и экзамены производились на французскомъ языкѣ.

Послѣ ряда различныхъ преобразованій, Институтъ, съ 1864 года, сталъ открытымъ гражданскимъ учебнымъ заведеніемъ съ пятилѣтнимъ учебнымъ курсомъ. Въ періодъ 1882—1890 гг. въ Институтѣ было всего три старшихъ курса, и тогда въ Институтъ принимались лишь молодые люди, окончившіе уже курсъ въ университетахъ или высшихъ учебныхъ заведеніяхъ; но такъ какъ при этихъ условіяхъ инженеры Путей Сообщенія могли лишь очень поздно (въ возрастѣ около 30 лѣтъ) начинать свою практическую дѣятельность, то въ 1890 году были вновь открыты упраздненные первые два курса. Съ тѣхъ поръ Институтъ уже продолжалъ существовать въ видѣ высшаго учебнаго заведенія съ 5-лѣтнимъ курсомъ, принимающаго молодыхъ людей, получившихъ среднее образованіе. Къ началу настоящаго учебнаго года 1899—1900 гг. въ немъ состоитъ 883 студента.

Императорское Московское Инженерное училище основано въ 1895 г.

Послѣднія два учрежденія находятся въ вѣдомствѣ Министерства Путей Сообщенія.

Институтъ гражданскихъ инженеровъ Императора Николая I въ С.-Петербургѣ имѣеть цѣлью образованіе инженеровъ по гражданской, строительной и дорожной частямъ. Основанъ въ 1842 г. подъ названіемъ Строительнаго училища. Курсъ ученія 5-лѣтній. Къ 1 янв. 1899 г. въ немъ было 353 студента.

Электротехнической Институтъ Императора Александра III, состоящій въ вѣдѣніи Главнаго управленія почтъ и телеграфовъ, готовитъ инженеровъ электротехниковъ для нуждъ промышленности и правительственной телеграфной и телефонной службы. Курсъ 5-лѣтній. Комплектъ студентовъ 300 человекъ.

Послѣднія два учрежденія находятся въ вѣдомствѣ Министерства Внутреннихъ Дѣлъ.

Среднія техническія учебныя заведенія имѣютъ задачей подготовку техниковъ, которые могли бы служить помощниками инженеровъ для различныхъ отраслей промышленности. Число такихъ учебныхъ заведеній—18. Важнѣйшія изъ нихъ: Красноуфимское промышленное училище, готовитъ техниковъ по сельскохозяйственной и горнозаводской спеціальностямъ (число учащихся въ немъ около 300); Комиссаровское техническое училище въ Москвѣ, даетъ среднее техническое образованіе по механическому дѣлу (учащихся около 600 человекъ); Казанское промышленное училище съ отдѣленіями химико- и механико-техническими; Лодзинское мануфактурное промышленное училище, подготавливаетъ техниковъ преимущественно по красильному и ткацкому дѣлу—446 учащихся; Иркутское промышленное училище и Костромское средне-механико-техническое училище (учащихся 169).

Низшія техническія учебныя заведенія подготавливаютъ опытныхъ мастеровъ и рабочихъ по различнымъ спеціальностямъ. Таковы 20 низшихъ техническихъ училищъ, 22 ремесленныхъ училища нормальнаго типа, 15 школъ ремесленныхъ учениковъ, 35 низшихъ ремесленныхъ школъ и 66 промышленныхъ училищъ разныхъ наименованій по особымъ уставамъ, 158 техническихъ желѣзнодорожныхъ училищъ; 44 мореходныхъ класса для приготовленія штурмановъ и шкиперовъ каботажнаго и дальняго плаванія; 6 горныхъ школъ; ремесленные отдѣленія и классы при нѣкоторыхъ начальныхъ, особенно городскихъ, училищахъ и, наконецъ,

сельскія ремесленныя учебныя мастерскія (15), находящіяся въ вѣдомствѣ Министерства Финансовъ. Мастерскія эти имѣютъ цѣлью подготовлять для сельскаго хозяйства рабочихъ, знакомыхъ какъ съ уходомъ за сельскохозяйственными орудіями и машинами, такъ и съ ремонтомъ ихъ, а равно опытныхъ въ изготовленіи заново земледѣльческихъ орудій и несложныхъ частей машинъ и другихъ предметовъ сельскаго обихода, для производства которыхъ требуется знаніе плотничнаго, столярнаго и кузнечно-слесарнаго мастерствъ. Въ мастерскія принимаются подростки не моложе 14 лѣтъ, обладающіе познаніями по общеобразовательнымъ предметамъ въ объемѣ курса начальныхъ училищъ. Мастерскія имѣютъ право принимать частныя заказы, доходъ съ которыхъ составляетъ спеціальныя средства учебнаго заведенія и расходуется на его нужды.

С.-Петербургская школа пивоваренія имени С. Ю. Витте принадлежитъ къ разряду низшихъ техническихъ учебныхъ заведеній и имѣетъ цѣлью дать учащимся въ ней теоретическую и практическую подготовку для исполненія обязанностей мастеровъ по всѣмъ отдѣламъ пивовареннаго производства. Полный курсъ ученія въ школѣ продолжается два года съ раздѣленіемъ на два класса. При школѣ имѣется химическая лабораторія для практическихъ занятій учащихся, а также для испытанія матеріаловъ, продуктовъ и приборовъ, относящихся до пивоваренія. Въ школу принимаются лица всѣхъ состояній, не моложе 17 лѣтъ, причемъ требуется двухлѣтняя практика на пивоваренномъ заводѣ и познанія въ объемѣ курса не ниже уѣзднаго, городскаго или двухкласснаго сельскаго училища. Кромѣ учениковъ, проходящихъ систематическій курсъ обученія, въ школу принимаются вольнослушателями для изученія отдѣльныхъ предметовъ, какъ-то: солодоваго и пивовареннаго производствъ, культуры дрожжей и пр., лица, имѣющія соотвѣтственную научную подготовку. Окончившіе полный курсъ школы получаютъ званіе мастера по пивоваренію. Школа содержится на средства союза пивоваренныхъ заводчиковъ въ Россіи.

Московское прядильно-ткацкое училище учреждено въ 1899 г. съ цѣлью подготовлять мастеровъ и непосредственныхъ руководителей рабочихъ на прядильныхъ и ткацкихъ фабрикахъ по обработкѣ хлопка, льна, шерсти, шелка и прочихъ волокнистыхъ веществъ. Училище имѣетъ три класса съ годичнымъ курсомъ въ каждомъ классѣ. При училищѣ имѣется учебная фабрика по пряденію и ткачеству и слесарно-сборная мастерская. Въ училище принимаются лица

43802

отъ 14 до 17 лѣтъ, имѣющія познанія въ объемѣ курса сельскаго двухкласснаго училища. Кромѣ того, въ училище могутъ быть принимаемы, по выдержаніи особаго испытанія, и фабричныя рабочіе, командируемые фабриками для изученія какой либо специальности, безъ ограниченія возраста. Училище устроено на пожертвованія мануфактурныхъ фабрикантовъ и содержится на средства „Общества для содѣйствія улучшенію и развитію мануфактурной промышленности“. Подобное же училище и тоже на частныя средства будетъ въ скоромъ времени основано въ С.-Петербургѣ.

5) Земледѣльческія, лѣсныя и сельскохозяйственныя учебныя заведенія имѣютъ задачу приготовленіе свѣдущихъ агрономовъ, лѣсничихъ и вообще специалистовъ по различнымъ отраслямъ земледѣлія и сельскаго хозяйства.

а) Высшихъ учебныхъ заведеній этой категоріи — четыре: 1) Московскій сельскохозяйственный институтъ, учрежденный въ 1894 г. (взамѣнъ и на мѣстѣ существовавшей ранѣе Петровской Земледѣльческой и Лѣсной академіи), съ двумя отдѣленіями—сельскохозяйственнымъ и сельскохозяйственно-инженернымъ; къ 1 января 1899 г. въ немъ было 198 студентовъ (на первомъ отдѣленіи—176 и на второмъ—22 студента).—2) Лѣсной Институтъ въ С.-Петербургѣ; къ 1 января 1899 г. въ немъ было 501 студентъ.—3) Институтъ Сельскаго Хозяйства и Лѣсоводства въ Новой Александріи, Люблинской губ., учрежденъ въ 1869 г.; къ 1 января 1899 г. въ немъ было 260 студентовъ.—4) Высшіе курсы по винодѣлію, при Императорскомъ Никитскомъ садѣ въ Крыму, учреждены въ 1894 г. съ цѣлью подготовлять образованныхъ специалистовъ по винодѣлію. Кромѣ того, сельско-хозяйственныя отдѣленія имѣются въ Рижскомъ Политехническомъ институтѣ и въ Кіевскомъ Политехническомъ институтѣ.

б) Среднихъ сельскохозяйственныхъ учебныхъ заведеній—11 съ 1449 учащимися; въ числѣ этихъ школъ—7 общихъ земледѣльческихъ училищъ съ 6 лѣтнимъ курсомъ; училище винодѣлія (въ Бессарабіи), землемѣрно-таксаторскіе классы (въ г. Горкахъ, Могилевской губ.); отдѣленіе для приготовленія овцеводовъ-бонитеровъ при Харьковскомъ Земледѣльческомъ училищѣ и педагогическіе курсы (при томъ же училищѣ) для подготовленія учителей низшихъ сельскохозяйственныхъ школъ.

в) Низшія сельскохозяйственныя учебныя заведенія (въ 1898 году ихъ было 101) раздѣляются по своимъ специальнымъ задачамъ на слѣдующія группы: 1) общія сельскохозяйственныя школы (всего 68 съ 2491 учащимися); 2) по

садоводству и огородничеству (3 казенных училища и 16 частных школъ съ 611 учащимися); 3) по молочному хозяйству (10 школъ); 4) одно сельскохозяйственное ремесленное заведение; 5) одна школа овчаровъ; 6) четыре женскихъ школы сельскаго хозяйства и домоводства со 148 учащимися; 7) восемь практическихъ школъ для обученія рабочихъ. Кроме того, при лѣсничествахъ имѣется 28 низшихъ лѣсныхъ школъ для подготовки кондукторовъ и сѣмщиковъ.

Перечисленные среднія и низшія сельскохозяйственныя учебныя заведенія находятся въ вѣдомствѣ Министерства Земледѣлія и Государственныхъ Имуществъ, а изъ высшихъ—показанныя подъ лит. а) п.п. 1, 2 и 4.

6) Межевыя и топографскія учебныя заведенія готовятъ специалистовъ по межеванію земли и производству различныхъ работъ по съемкамъ, составленію плановъ и пр. Высшимъ по этой спеціальности заведеніемъ является Константиновскій межевой институтъ въ Москвѣ. Онъ состоитъ изъ 4 общеобразовательныхъ классовъ, соотвѣтствующихъ III—VI классамъ реальныхъ училищъ, и спеціальныхъ курсовъ, имѣющихъ два отдѣленія (землемѣрное съ 3-хъ-годичнымъ и инженерное съ 2-хъ-лѣтнимъ курсомъ). Среднее образованіе сообщается въ землемѣрныхъ училищахъ (ихъ 5). Всѣ эти заведенія состоятъ въ вѣдомствѣ Министерства Юстиціи по управленію межевою частью.

7) Коммерческія учебныя заведенія сосредоточиваются главнымъ образомъ въ Министерствѣ Финансовъ. По закону 1894 года всѣ вновь учреждаемыя коммерческія учебныя заведенія состоятъ въ вѣдѣніи этого Министерства. 15 апрѣля 1896 года было издано нормальное положеніе о коммерческихъ учебныхъ заведеніяхъ, которое предусматриваетъ четыре типа подобныхъ заведеній: коммерческія училища, торговыя школы, торговые классы и курсы коммерческихъ знаній. Коммерческія училища раздѣляются на семиклассныя, дающія общее и коммерческое образованіе, и трехклассныя, дающія только коммерческое образованіе. Коммерческія училища принадлежатъ къ разряду среднихъ учебныхъ заведеній и имѣютъ цѣлью готовить дѣятелей на болѣе отвѣтственныя должности въ крупныхъ торговыхъ и промышленныхъ предпріятіяхъ. Торговыя школы, одноклассныя съ годичнымъ курсомъ и трехклассныя съ трехлѣтнимъ курсомъ, готовятъ низшихъ служащихъ въ торгово-промышленныхъ учрежденіяхъ. Торговые классы и курсы коммерческихъ знаній ставятъ себѣ задачею сообщать лицамъ всѣхъ возрастовъ, не моложе однако 12 лѣтъ, преимущественно изъ состоящихъ на службѣ въ торгово-промышленныхъ учреж-

деніяхъ, познанія по различнымъ предметамъ коммерческой спеціальности, необходимыя въ торговомъ дѣлѣ. Въ зависимости отъ того, на чьи средства содержатся коммерческія учебныя заведенія, послѣднія дѣлятся на общественныя и частныя. Общее завѣдываніе дѣлами общественнаго коммерческаго учебнаго заведенія возлагается на попечительный совѣтъ, состоящій изъ представителей тѣхъ учрежденій (земствъ, городовъ, сословій, мѣстныхъ обществъ), которыя даютъ средства на содержаніе учебнаго заведенія.

До 1896 года было 10 коммерческихъ училищъ, изъ нихъ 8 перешли въ вѣдѣніе Министерства Финансовъ, а два старѣйшихъ—С.-Петербургское коммерческое училище (основано въ 1772 г.) и Московское коммерческое училище (основано въ 1804 г.)—состоятъ въ Вѣдомствѣ Учрежденій Императрицы Маріи. Торговыхъ школъ и торговыхъ классовъ до 1896 года вовсе не существовало.

Къ началу 1899-1900 учебнаго года въ вѣдѣніи Министерства Финансовъ состояло 56 коммерческихъ учебныхъ заведеній, въ томъ числѣ: 19 коммерческихъ училищъ, 16 торговыхъ школъ, 9 торговыхъ классовъ и 12 курсовъ коммерческихъ знаній. Сверхъ того, разрѣшено къ открытію и будутъ открыты въ ближайшемъ будущемъ еще 25 учебныхъ заведеній, а именно: 9 коммерческихъ училищъ, 7 торговыхъ школъ, 1 торговый классъ и 8 курсовъ коммерческихъ знаній. Общее число учащихся въ открытыхъ учебныхъ заведеніяхъ опредѣляется въ 10.950 человекъ, изъ коихъ 6.013 обучаются въ коммерческихъ училищахъ, 2.284—въ торговыхъ школахъ, 1946—въ торговыхъ классахъ и 707—на курсахъ коммерческихъ знаній. По отношенію къ отдѣльнымъ учебнымъ заведеніямъ, число учащихся колеблется: въ училищахъ отъ 48 до 695; въ торговыхъ школахъ—отъ 27 до 967; въ классахъ—отъ 18 до 1504 и на курсахъ—отъ 13 до 185. Всѣ коммерческія учебныя заведенія содержатся почти исключительно на общественныя и частныя средства.

На содержаніе 56 коммерческихъ учебныхъ заведеній расходуется обществами и частными лицами 1.300.000 р. Средняя стоимость содержанія семикласснаго коммерческаго училища опредѣляется въ 35.000 руб., но въ нѣкоторыхъ училищахъ она превышаетъ 100.000 руб. Ежегодное содержаніе торговой школы обходится околѣ 10.000 руб. Расходы по содержанію торговыхъ классовъ и курсовъ коммерческихъ знаній весьма, различны, находясь въ зависимости отъ числа слушателей, и колеблются отъ 300 руб. до 15.000 рублей.

Кромѣ указанныхъ коммерческихъ учебныхъ заведеній,

существуютъ еще двухклассныя коммерческія отдѣленія при 25 реальныхъ училищахъ Министерства Народнаго Просвѣщенія, при 4 реальныхъ училищахъ при церквахъ иностранныхъ исповѣданій и при 3 частныхъ реальныхъ училищахъ, а также имѣются коммерческіе курсы для женщинъ при Демидовскомъ Домѣ Призрѣнія.

8) Художественныя и музыкальныя учебныя заведенія съ характеромъ профессиональныхъ заведеній. Важнѣйшія изъ нихъ: 1) Высшее художественное училище въ С.-Петербургѣ при Императорской Академіи Художествъ, (основ. въ 1757 г.) съ двумя отдѣленіями: а) живописи и скульптуры и б) архитектуры; при Академіи имѣются педагогическіе курсы для приготовления учителей рисованія. 2) Училище живописи, ваянія и зодчества въ Москвѣ. 3) Строгоновское училище технического рисованія въ Москвѣ (основано въ 1825 г.) 4) Центральное училище технического рисованія Бар. Штиглица въ С.-Петербургѣ съ нормальной школою и съ рисовальными классами (до 2000 учащихся). 5) Рисовальная школа Императорскаго Общества поощренія художествъ въ С.-Петербургѣ (основ. 1839 г.). 6) Художественно-промышленная школа имени Н. В. Гоголя въ Миргородѣ съ отдѣломъ керамическихъ производствъ (около 700 учащ.). Существуютъ также 10 художественныхъ и рисовальныхъ школъ въ различныхъ провинціальныхъ городахъ—въ Одессѣ, Воронежѣ, Пензѣ, Вильнѣ, Саратовѣ, Харьковѣ, Кіевѣ 2, Казани и Иваново-Вознесенскѣ. Въ послѣдней подготовляются рисовальщики для ситценабивныхъ и ситцепечатныхъ фабрикъ (50 учащихся). Въ селѣ Красномъ на Волгѣ, центрѣ значительнаго кустарнаго производства издѣлій изъ серебра, съ 1897 г. учрежденъ рисовальный классъ, который нынѣ преобразовывается въ школу серебрянаго дѣла. Большинство этихъ училищъ открыто въ послѣдніе годы. Дальнѣйшее развитіе художественно-промышленнаго образованія будетъ облегчено съ изданіемъ, вырабатываемаго нынѣ, нормальнаго положенія для такихъ училищъ. Низшую ступень художественно-учебныхъ заведеній составляютъ вечерніе и воскресные классы, посѣщаемые преимущественно ремесленниками. Они существуютъ въ С.-Петербургѣ, Москвѣ, Томскѣ и др. городахъ и селеніяхъ.

Музыкальное образованіе дается въ слѣдующихъ заведеніяхъ: въ С.-Петербургской и Московской консерваторіяхъ, Варшавскомъ музыкальномъ институтѣ, Придворной пѣвческой капеллѣ, Синодальномъ училищѣ церковнаго пѣнія въ Москвѣ, въ музыкальныхъ училищахъ Императорскаго Русскаго музыкальнаго общества (въ Одессѣ, Кіевѣ, Харь-

ковъ и Тифлисѣ) и цѣломъ рядѣ частныхъ музыкальныхъ школъ и курсовъ (въ С.-Петербургѣ—24, Москвѣ—23 и въ прочихъ городахъ Имперіи—108).

9) Военныя и морскія учебныя заведенія. Для высшаго военнаго образованія служатъ военныя академіи: Николаевская академія генеральнаго штаба, Михайловская артиллерійская академія, Николаевская инженерная академія и Александровская военно-юридическая академія. Затѣмъ слѣдуютъ военныя училища: 4 пѣхотныхъ, одно кавалерійское, одно инженерное и два артиллерійскихъ.—Средними военными учебными заведеніями являются кадетскіе корпуса (ихъ 23) и юнкерскія училища (7 пѣхотныхъ, 2 кавалерійскихъ и 2 казачьихъ).

Высшее морское образованіе даетъ Николаевская морская академія, съ четырьмя отдѣленіями (гидрографическое, механическое, кораблестроительное и военно-морское), и Морское инженерное училище въ Кронштадтѣ съ двумя отдѣленіями—кораблестроительнымъ и техническимъ. Существоютъ еще офицерскіе классы—минный и артиллерійскій. Среднимъ учебнымъ заведеніемъ, подготовляющимъ офицеровъ флота, является Морской кадетскій корпусъ, представляющій собою закрытое заведеніе съ тремя общеобразовательными и тремя спеціальными классами.

Для нуждъ торговаго флота учреждаются такъ называемые мореходные классы, съ 1898 г. перешедшіе въ вѣдѣніе Министерства Финансовъ. Въ настоящее время имѣется 35 мореходныхъ классовъ, въ томъ числѣ: 3 разряда—11 (для приготовленія на званіе шкипера дальняго плаванія), 2 разряда—14 (для подготовленія на званіе шкипера каботажнаго плаванія или штурмана дальняго плаванія) и 1 разряда—10 для подготовленія на званіе штурмана каботажнаго плаванія). Сверхъ того, для подготовленія на званіе шкипера дальняго плаванія на судахъ торговаго флота открыты классы торговаго мореплаванія съ трехлѣтнимъ курсомъ при Одесскомъ коммерческомъ училищѣ и—Архангельское торгово-мореходное училище (на мореходномъ отдѣленіи 5-ти лѣтній курсъ), а также шкиперскіе курсы въ городахъ Архангельскѣ и Кеми—по два пятимѣсячныхъ зимнихъ курса.



Отдѣльные оттиски изъ книги «Россія въ концѣ XIX вѣка».

Печатано по распоряженію Департамента Торговли и Мануфактуръ.

Типографія Акц. Общ. «Брокгаузъ-Ефронъ».

