

ИТОГИ
1932 г.
и контр. цифры
на 1933 г.

У 434
648

434

678

**Итоги 1932 года
и
КОНТРОЛЬНЫЕ ЦИФРЫ
НА 1933 ГОД
ПО
ДЗЕРЖИНСКОМУ РАЙОНУ**

№ 434
678

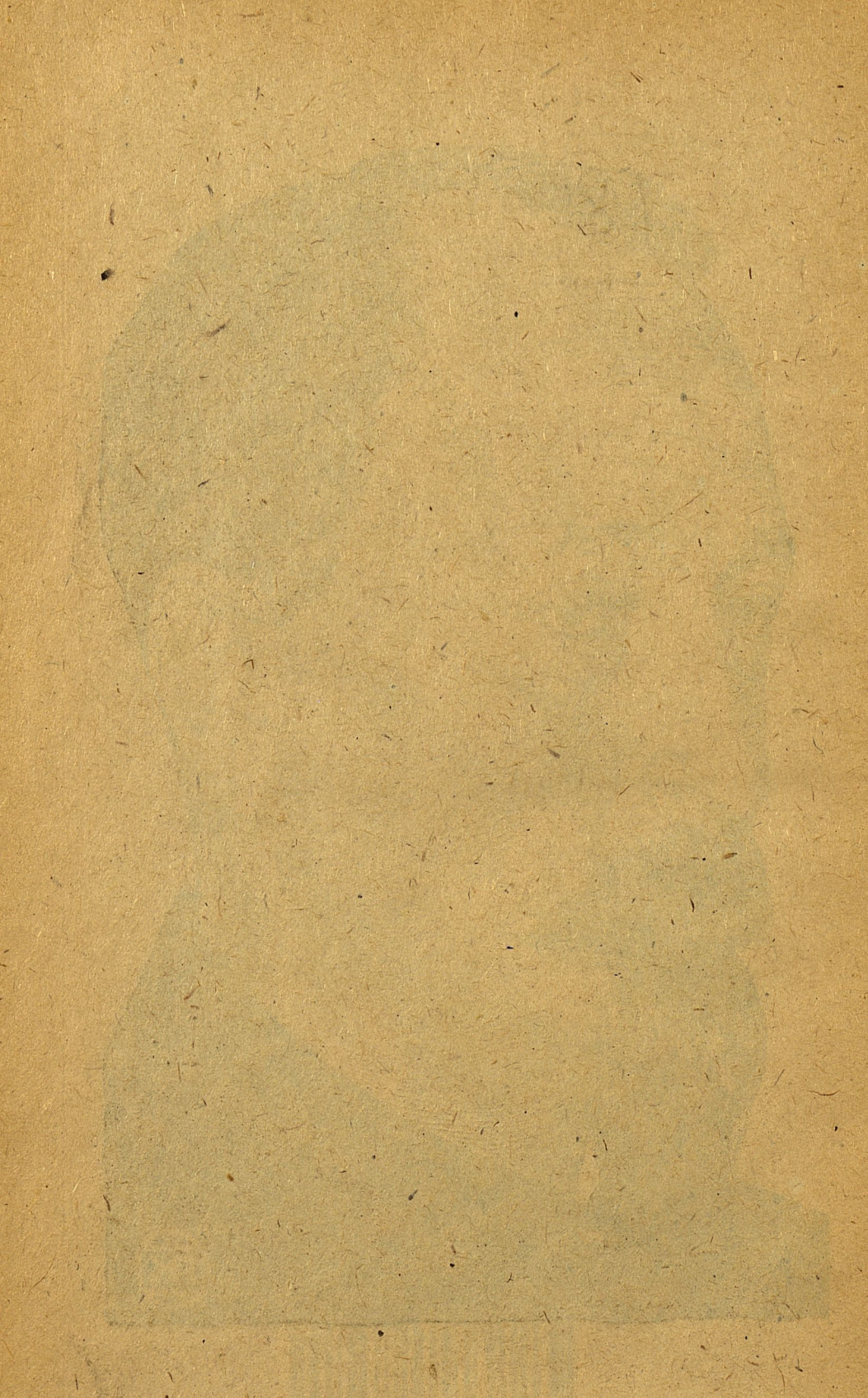
ИТОГИ 1932 ГОДА
И
КОНТРОЛЬНЫЕ ЦИФРЫ
НА 1933 ГОД
ПО
ДЗЕРЖИНСКОМУ РАЙОНУ



53-24978







ПЛАН ДЗЕРЖИНСКОГО РАЙОНА

1:110000



СОДЕРЖАНИЕ

	<i>Стр.</i>
Введение	7
Итоги 1932 года	9
1. Общая характеристика района	9
2. Промышленность	11
3. Жилищное хозяйство	21
4. Коммунальное хозяйство	24
5. Культура и просвещение	28
6. Здравоохранение	30
7. Советская торговля	31
8. Общественное питание	36
9. Сельское хозяйство	37
10. Транспорт и связь	39
11. Финансы	39
Контрольные цифры на 1933 год	43
1. Объяснительная записка	51
2. Таблицы	52

ВВЕДЕНИЕ.

Контрольные цифры 1933 года играют исключительную роль в истории нашей партии и советской власти. 1933 год является первым годом второй пятилетки.

В первую пятилетку рабочий класс и крестьянство Советского союза, под руководством большевистской партии, прошли славный путь борьбы за строительство фундамента социалистической экономики, путь борьбы против классовых врагов и их приспешников, против оппортунистов всех мастей, старавшихся свернуть партию с ее ленинского пути. Итоги первой пятилетки с исключительной ясностью и глубиной вскрыты в историческом докладе т. Сталина, в решениях январского пленума ЦК и ЦКК. Пятилетка, имевшая огромное международное значение, укрепила могущество и обороноспособность Советского союза, превратила СССР в **могучую, крепкую индустриальную страну, с высоко развитой техникой**. Эти победы достигнуты в результате того, что делом строительства социализма руководила коммунистическая партия большевиков во главе с т. Сталиным.

Под непосредственным руководством ЦК партии и Московского комитета во главе с т. Кагановичем, рабочий класс пролетарской столицы за годы первой пятилетки создал целый ряд новых отраслей производства, построил и пустил в ход новые заводы-гиганты и значительно реконструировал старые заводы. Металлическая промышленность за это время увеличилась в 6 раз, электротехническая в $7\frac{1}{2}$ раз, химическая в $2\frac{1}{2}$ раза, производство обуви и одежды в 2 раза и т. д. В городском хозяйстве особенно решительный сдвиг достигнут после решений июньского пленума ЦК, когда по инициативе т. Сталина вопрос социалистического переустройства городского хозяйства был поставлен на небывалую принципиальную высоту.

В Москве за первую пятилетку выстроено 2,1 мил. кв. мт. новой жилплощади, прибавлена тысяча трамвайных вагонов, сделано 1,2 мил. кв. метров усовершенствованных мостовых (увеличение против 1913 г. в 7 раз), удвоено число детей в школах, построено 7 хлебозаводов и 15 фабрик-кухонь. Наконец, в 1932 г. начато строительство метрополитена и Волго-канала, имеющих мировое значение.

Дзержинский район — один из новых районов Москвы — также имеет значительные успехи, достигнутые в результате твердого большевистского руководства МК ВКП(б) во главе с т. Кагановичем и Московского совета, в результате оперативного руководства Районного комитета партии и творческого подъема и мобилизации массы рабочих на борьбу за генеральную линию партии. Эти успехи, как видно из дальнейшего изложения, были достигнуты не только в части изменения индустриального облика района (вступление в строй новых

заводов, развитие тяжелой промышленности), но и в области городского хозяйства и улучшения материально-бытового обслуживания масс рабочих и трудящихся района.

Задачи 1933 г., поставленные январским пленумом ЦК и ЦКК, требуют от рабочих и всех трудящихся еще большей мобилизации сил на дело завершения строительства социализма.

Центральной и основной задачей плана 1933 г. является освоение оборудования и борьба за качественные показатели, за поднятие производительности труда и снижение себестоимости; это относится не только к промышленности, но и к строительству и городскому хозяйству, где мы еще далеко не достигли нужных показателей работы. План 1933 г. по нашему району требует еще большего вовлечения широких масс рабочих и трудящихся в борьбу за изжитие недостатков и промахов, широкого развертывания большевистской самокритики, требует улучшения руководства и повышения ответственности на всех участках работы района, усиления классовой бдительности.

План 1933 г. по нашему району совершенно реален и выполним. Под руководством МК ВКП(б) и Моссовета, при оперативном и конкретном руководстве Районного комитета партии, он должен быть не только выполнен, но и перевыполнен, в особенности в части качественных показателей.

ИТОГИ 1932 ГОДА

1. Общая характеристика района.

Дзержинский район образован в декабре 1930 г. из частей бывших Сокольнического и Красно-пресненского районов. Он занимает северную часть Москвы, простираясь от центра города до Окружной ж. д. С правой стороны район граничит с Сокольническим районом и с левой стороны — с Октябрьским.

Дзержинский район является одним из самых больших в Москве, занимая 3331 га, или 13,2% всей территории Москвы. Общее протяжение границ района — 27 километров; расстояние от крайней южной до крайней северной точки 9,7 километров.

Дзержинский район разделен на 5 подрайонов, имеющих весьма различные размеры, характер и различную плотность населения. Границы подрайонов следующие: I подрайон — от центра до кольца «А», II подрайон от кольца «А» до кольца «Б», III подрайон от кольца «Б» до Бахметьевского переулка, Трифоновской ул. и Виндавского вокзала, IV подрайон от северной границы III подрайона до Октябрьской ж. д. и V подрайон между линиями Октябрьской, Северной и Окружной ж. д.

Нижепомещаемая таблица дает картину распределения площади и населения по подрайонам на конец 1932 г.

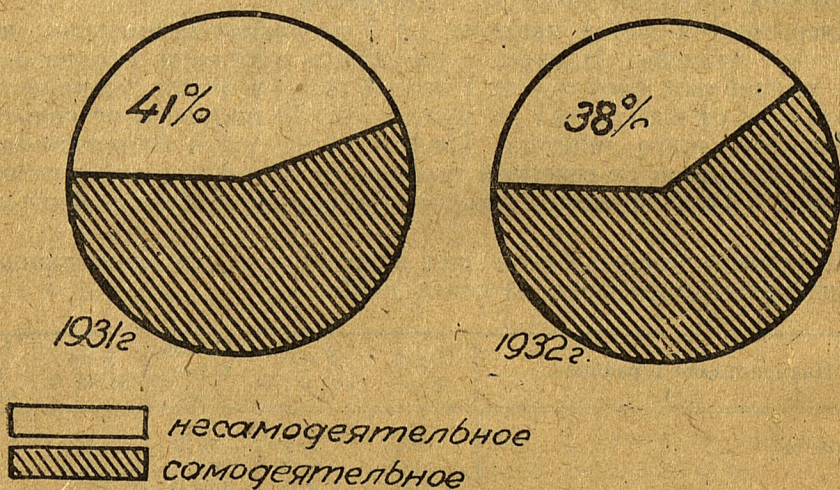
Наименование п/районов	Площ. в га	Удел. вес в %	Насел. в тыс. чел.	Удел. вес в %	Плотн. насел. на 1 га
I п/район	66,5	2,0	43,9	11,0	659
II "	113,5	3,3	64,4	16,4	571
III "	272,5	8,2	109,5	27,6	400
V "	882,5	26,5	78,4	19,7	89
V "	1.996,0	60,0	101,1	25,5	51
В с е г о	3.331,1	100,0	397,3	100,0	119

Дзержинский район является одним из самых зеленых районов Москвы, благодаря наличию Останкинского зеленого массива, зеленая площадь района равна 750 га, что составляет 22,5% площади района. Из общей зеленой площади района на долю Останкинской рощи приходится около 650 га или 86,5% и около 100 га или 13,5% падает на внутриквартальную. Внутриквартальной зелени на душу населения приходится только около 3 кв. мт., что, конечно, совершенно недостаточно.

Размещение промышленных предприятий концентрируется в трех основных точках: Марьи́на ро́ща, особенно ее западная часть (заводы: Борец, Станколит, Редкие элементы, Приводной ремень, ф-ка им. Ногина и др.), затем участок, прилегающий к Ярославскому шоссе (заводы: Калибр, Мосэлемент, Рессора и др.) и наконец село Ростокино (завод Союзформолитье, Красильно-аппретурная ф-ка, Ширпотреб № 9, Ватная ф-ка, ф-ка им. Кошкина, Меховой комбинат и др.).

Общее количество населения, проживавшего в Дзержинском районе на 1 апреля 1931 г., составляло 321 тыс. чел. и по социальному составу (с членами семьи) распределялось следующим образом: рабочих 36%, служащих 29%, младший обслуживающий персонал 10%, домашних работниц 2,2%. Прочие пролетарские группы — 8,1%, кустари кооперированных производств — 8,4%, некооперированные кустари — 1,9% и нетрудовые группы — 0,5%.

На начало 1932 г. население района достигло уже 350 тыс. чел., а на конец года составляло 397,3 тыс. чел., что дает рост на 13,5% за год. Такой высокий рост населения объясняется, с одной стороны, развитием промышленности и других отраслей хозяйства в районе и значительным притоком рабочей силы, которая оседала в районе, а с другой стороны и тем, что в связи с наличием значительного количества свободной земельной площади, особенно в V подрайоне, развивалось новое жилищное строительство (Алексеевский студгородок, городок специалистов Наркомтяжпрома, городок Моссовета и т. д.)



Удельный вес самодеятельного населения.

В течение года процент работающего населения возрос за счет вовлечения в производство женщин, в связи с чем в районе уменьшилось количество домашних хозяек и домработниц. По социальному составу значительно возросла группа рабочих, причем группа индустриальных рабочих возросла до 49 тыс. чел. против 38,9 тыс. на 1/IV—31 г., также возросла группа служащих до 60 тыс. чел., против 51 тыс. чел. на 1/IV—31 г. (главным образом за счет городка Наркомтяжпрома). Из общего числа проживавшего в районе населения на конец 1932 г. в 397,3 тыс. чел. работающего населения было 247,5 тыс. человек, работали из них в Дзержинском районе 168—170 тыс. чел.

2. Промышленность

В районе имеется 82 предприятия государственной промышленности и 127 точек промысловой кооперации.

Госпромпромышленность района выпустила в 1932 г. продукции на 252 мил. руб. Продукция госпромпромышленности района составляет 7,2% всей городской промышленности.

Главное место в госпромпромышленности принадлежит металлической и текстильно-швейной промышленности. Металлическая по продукции занимает 31%, химическая 6,5%, текстильно-швейная 24%, полиграфическая 4,5%, пищевая 14% и прочие 20%.

Среди металлообрабатывающих предприятий района мы имеем крупный завод «Борец», он выпускает в год до 3000 насосов и 160 компрессоров. На заводе «Борец» сейчас занято 2000 чел.

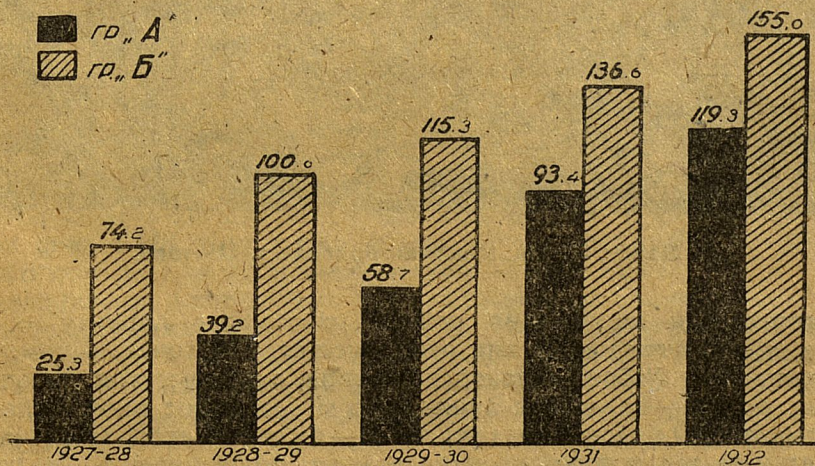
Завод «Красный металлист», бывший до Октябрьской революции кустарной мастерской и делавший кровати, впервые в стране освоил производство тяжелых экскаваторов для карьеров строительной промышленности. Завод в 1932 г. выпустил 70 экскаваторов и 49 полуавтоматов. Этим он сэкономил много тысяч рублей валюты для нашей промышленности.

Завод «Спартак» (быв. 1-й отд. завода им. Сталина) налаживает производство запасных частей к автомобилям, коробок скоростей, моторов, задних мостов и кузовов. Завод имеет 1200 чел. рабочих и служащих.

В районе работает единственный в СССР химический завод «Редкие элементы». Он выпускает вольфрам, молибден, стронций и т. п. В 1932 г. завод впервые в СССР освоил производство радия и налаживает выпуск твердых и сверхтвердых сплавов. На заводе развернута большая научно-исследовательская работа.

В районе имеется один из крупнейших заводов по выпуску элементов — «Мосэлемент». Его продукция доходит до 6,5 миллионов элементов в год.

В первой пятилетке в районе было начато строительство трех крупнейших предприятий, значительно укрепляющих индустриальный облик района.



Рост валовой продукции госпромпромышленности (82 предприятия) за I пятилетку.

Первая стройка — завод «Калибр». Строительство его началось в 1930 г., а уже в четвертом квартале 1932 г. он вступил в пусковой период. На заводе будет занято 7000 рабочих. Валовой продукции он будет давать на 70 мил. руб. По размерам производства сложнейших и точных контрольно-измерительных приборов и инструментов он является первым в Советском союзе и вторым после германского завода Цейса во всем мире. Пуск «Калибра» — важнейший этап в деле освобождения нашей промышленности от иностранной зависимости. Сметная стоимость завода (вместе с жилищным строительством) составляет 55855 тыс. руб.

Вторая стройка — завод «Станколит». Его строительство началось также в 1930 г. В 1932 г. начато освоение производства первой очереди. При работе на полную мощность завод даст 45000 тонн литья для станкостроительных заводов. 31 миллион руб. стоит это строительство. Завод будет давать в год на 15,3 мил. руб. продукции.

Третья стройка — **Меховой комбинат**. Строительство началось в 1932 г. В него вкладывается 26 мил. руб. Меховой комбинат объединит все меховые фабрики города. Их полукустарный способ производства комбинат заменит механизацией. Комбинат рассчитан на выпуск экспортной продукции. Он займет площадь в 25 гектаров. В составе его будет каракулевый завод, скорняжная, шапочная и две красильных фабрики, кроличий завод, школа ФЗУ. Сейчас на всех меховых фабриках города работает 5158 чел. Продукция фабрик 119 мил. руб. в год. В Комбинате будет 7500 рабочих и он даст на 370 мил. руб. продукции, обработает свыше 60 мил. шкур.



Завод Борец. Ударная бригада т. Шитова.

Промысловая кооперация района охватывает главным образом мелкие кустарные мастерские в количестве 127 точек, в том числе 26 предприятий фабрично-заводского типа, с количеством рабочих от 120 чел. до 250—300 чел. и лишь одно предприятие промкооперации насчитывает 650 человек (артель МАК — бывш. «Виктория регия»).

Удельный вес промкооперации района по отношению к госпромышленности района составляет 26,4%, а по отношению к общей сумме продукции всего района 20,9%.

За 5 лет (с 1927/28 по 1932 г.) валовая продукция госпромышленности по району возросла более, чем в 2½ раза, причем отрасли металлургическая, химическая, электротехническая развивались значительно сильнее, чем отрасли легкой индустрии — текстильная, одежда и туалет и культбытовая.

Если в 1927/28 г. удельный вес тяжелой индустрии в промышленности района составлял 25,1% (25,3 мил. руб.), то в 1931 г. тяжелая индустрия уже составляет 40,0% и дает 100 мил. руб. валовой продукции с приростом против 1930 г. на 58,8%; в 1932 г. она снова дает скачок вверх, достигая по удельному весу 46,8%, с валовой продукцией в 131 мил. руб. Развитие же отраслей легкой индустрии характеризуется следующими цифрами: с 74,2 мил. руб. в 1927/28 г. до 163 мил. руб. в 1932 г.

Особенно характерным в развитии тяжелой индустрии района явились 1931 и 1932 гг., когда включился в строй завод «Станколит», первая очередь завода «Калибр» и когда целый ряд предприятий, в результате реконструкции, освоения новых видов продукции, новых методов работы смогли значительно расширить свое производство. Продукция 1932 г. против 1931 г. дала рост на 20%, из них по группе «А» — 30,5%, по группе «Б» — 12,5%.

Завод «Красный металлист» в течение 1931 и 1932 гг. в 3½ раза увеличил свою валовую продукцию. В 1931 г. валовая продукция по заводу составляла 1494 тыс. руб., а в 1932 году валовая продукция возросла до 6828 тыс. руб. против намеченной планом 6350 тыс. руб.

Завод «Рессора» (бывш. «Коса») поднял валовой выпуск на 84,2% (1777 тыс. руб. в 1931 г. до 3183 тыс. руб. в 1932 г.).

Завод «Борец» обогащает свои цеха новыми станками, расширяет производственные помещения и в результате в 1932 г. увеличивает выпуск паровых и центробежных насосов на 1054 шт. и выпуск компрессоров доводится с 112 до 165 штук. Это дает рост валовой продукции на 3 мил. руб. или на 28,4%.

Завод «Редкие элементы» в результате освоения производства радия, налаживания выпуска металлургическим цехом сверхтвердых сплавов увеличивает мощность своего производства до 15,5 мил. руб. против 9,5 мил. руб. в 1931 г. (рост на 63,3%).

Затем идут: завод «Спартак», давший рост на 117,4%, «Приводной ремень» — на 24,9%, «Огнетушитель» — на 121,3%, Утильзавод — на 25,2%, «Фанеропродукт» — на 35,3%, и др.

По значительному большинству предприятий легкой индустрии рост валовой продукции идет точно также значительным темпом: так например, **Меховая фабрика** увеличила выпуск продукции на 211,9%, специализируясь лишь на каракуле и мерлушке, в то время, как в 1931 году она обрабатывала до 20 различных видов пушнины. Валовая продукция ф-ки возросла с 5,55 мил. руб. до 17,3 мил. руб. Затем **Ватная ф-ка** ОПК дает также значительный рост — 69,7%, достигая полного освоения своей производственной мощности.

Предприятия полиграфической промышленности показали также вполне удовлетворительный рост: ф-ка книги «Красный пролетарий» на 10,5%, «Огонек» на 25,7%, им. Воровского на 26,5%, 26-я литография на 19,2% и Картонажная ф-ка на 36,8%.

Работа промышленности Дзержинского района в 1932 г. проходила под знаком настойчивой большевистской борьбы за выполнение плана. Если в 1931 г. план был выполнен на 99%, а в I квартале 1932 г. мы имели прорыв (92,1%), то в последующем, благодаря мобилизации всех сил рабочих и ИТР, под непосредственным руководством район-

ной партийной организации, промышленность дала решительный сдвиг, и прорыв I квартала был ликвидирован. Эта борьба привела к следующим итоговым результатам:

	План 1922 г.	Выполнение	%
Группа „А“	115,8	114,8	99,1
Группа „Б“	126,4	129,3	102,3
Итого	242,2	244,1	100,8

Нарастание темпов выполнения плана видно из следующей таблицы:

	План	Выполн.	%	Колич. предпр., перевып. план
1-й квартал	53,4	49,2	92,1	15
2-й „	60,2	60,6	100,7	20
3-й „	62,6	64,1	102,4	23
4-й „	66,0	70,2	106,3	31

Из этой таблицы видно, что не только нарастали из квартала в квартал темпы выполнения плана, но и налицо был сильный рост валовой продукции: с 49,2 мил. руб. в I квартале она увеличилась до 70,2 мил. руб. в IV квартале, или на 43%. При этом количество рабочих в течение года увеличилось только на 600 чел., или на 3%.

За год в целом промфинплан по району выполнили 25 предприятий из 37 основных, т. е. более двух третей предприятий (учитываемых Горпланом).

Первую и самую главную роль в борьбе за выполнение плана играло **усиление массовой работы** на предприятиях. Оно характеризуется теми итогами охвата рабочих масс соцсоревнованием и хозрасчетом, которые район имеет к концу года; 83,2% охвата социалистическим соревнованием всех рабочих к концу года, 55,7% охвата рабочих хозрасчетными бригадами, этой высшей формой соцсоревнования — были могучими факторами, повлиявшими на выполнение и перевыполнение плана большинством предприятий. Соцсоревнование не только внутри предприятий, но и между предприятиями за знамена Райкома партии, Райсовета, Райпрофсовета и Райкома комсомола, которые периодически присуждались лучшим предприятиям, это соревнование также сыграло большую роль. Районная печать, массовки, низовая печать, все формы партийной и профмассовой работы были поставлены Районным комитетом партии на службу основной задачи — борьбе за план.

Наилучшие показатели выполнения промфинплана по валовой продукции дали следующие предприятия (в проц.):

1. Завод	Калибр	134,1
2. „	Красный металлист	106,6
3. „	Союзформолитье	121,8
4. „	Приборы и весы	110,8
5. „	Огнегушитель	113,2
6. „	Арматурный	107,6
7. „	Утильзавод	119,1
8. „	Редкие элементы	104,9
9. „	Фанеро-продукт	109,9
10. „	Хлебозавод	120,4
11. „	Тип. им. Воровского	121,1

В то же время целый ряд предприятий работал на протяжении года со значительным отставанием (в проц.):

Станколит	76,6
Идеал	67,3
Мосэлемент	66,0
Рессора	92,9
Красный штамповщик	87,1

Это — наиболее отстающие заводы. Только эти 5 заводов за 1932 год недодали стране продукции на 7.254 т. р., или 3% районного плана. Причины невыполнения скрывались исключительно в плохом руководстве предприятиями. Частые поломки и пропажи инвентаря и инструмента, отсутствие ответственности за выполнение деловых рационализаторских предложений рабочих — вот что характеризовало работу этих заводов в 1932 г. Как раз эти предприятия по самовольным прогулам имеют худшие цифры по району: «Красный штамповщик» 2,2%, «Станколит» 3,3%, «Идеал» 3,4%, «Рессора» 3,8%. Эти предприятия не вели настойчивой большевистской борьбы за сырье, прикрываясь «ссылками на «объективные» причины. Лучшим доказательством правильности такой оценки служит тот факт, что после смены руководства ряд отстающих предприятий стал давать лучшие показатели борьбы за план. Так, завод «Мосэлемент» в IV квартале план выполнил на 101%, завод «Идеал» в ноябре и декабре на 114—115%, «Красный штамповщик» на 101% и выше.

План 1932 г. по натуральной продукции выполнен крупнейшими предприятиями района в следующих размерах:

Наименование предприятий	Название вырабатываемых изделий	Един. изм.	Количество		% выполнения
			По плану	Фактич.	
Зав. Борец	Компрессора	Шт.	152	165	109,3
	Насосы	"	4018	3944	98,0
	Чугун. литье	Тонн	4020	5208	125,5
" Кр. металлист	Экскаваторы	Шт.	67	71	105,0
	Полуавтоматы	"	45	49	108,9
" Приб. и весы	Весы разные	"	42000	36955	88,0
Ф-ка Прив. ремень	Ремни приводные	Тыс.	126,8	127	100,1
" Москвошвей	Костюмы	Шт.	384400	493451	121,9
" им. Ногина	Чулки и носки разн.	Тыс. пар	29297	28134	96,0

Вопрос о выполнении качественных показателей промфинплана в 1932 г. был особенно заострен нашей партией и правительством. На эту важнейшую сторону выполнения промфинплана т. Сталин на конференции хозяйственников указал с исчерпывающей ясностью. И, хотя промышленность района в этой части по сравнению с прошлым годом дала некоторые сдвиги, вместе с тем выполнение промфинплана по таким показателям, как качество продукции, снижение себестоимости, использование рабочего времени, проведение рационализации — дало все же неудовлетворительные итоги.

Эта сторона промфинплана не встала еще во всей своей полноте в центр внимания треугольников предприятий.

Работа и трудовая дисциплина. За 1932 г. общее количество кадровых рабочих по предприятиям госпромышленности района составило 22600 чел. Против 1931 г. количество рабочих возросло на 9,1%,

причем выполнение плана по рабочей силе составило 95%. Недобор рабочей силы на 1160 человек все же не повлиял на успешное выполнение плана по валовой продукции. Положительные результаты в этой части имело значительное большинство предприятий.

Завод «Калибр» имел 92,1% рабочей силы при выпуске валовой продукции на 134,1%, завод «Борец» — 97,7% рабочая сила и 101,1% валовая продукция, завод «Красный металлист» — 85,8% и 106,6%, «Союзформолитье» — 92,9% и 101,6% и т. д.

Однако, некоторые предприятия имели значительные излишки рабочей силы: з-д «Рессора» дал 110,4% выполнения плана по рабочей силе при выполнении плана по валовой продукции на 92,9%, **Ростокинская Красильно-аппретурная ф-ка** 113,4% рабочей силы при 107,1% валовой продукции.

Прогулы по неуважительным причинам в 1932 г. оказались значительно выше 1931 года. 49 предприятий госпромышленности дали 103454 человеко-дня самовольных прогулов, что составило 1,84% против 1,23% за 1931 год. Наибольший процент самовольных прогулов дают предприятия группы «А» — 2,11%; особенно высоки были прогулы на заводах: «Станколит» — 3,3%, **Промсвязь** — 3%, **Лесопильный** — 3,7% «Идеал» — 2,4% и «Рессора» — 3,8%. Из числа предприятий гр. «Б» высокий процент прогулов имели: **ф-ка Ногина** — 3,1%, **ф-ка им. Потье** — 2,9%, **типография № 2 «Правда»** — 3%.

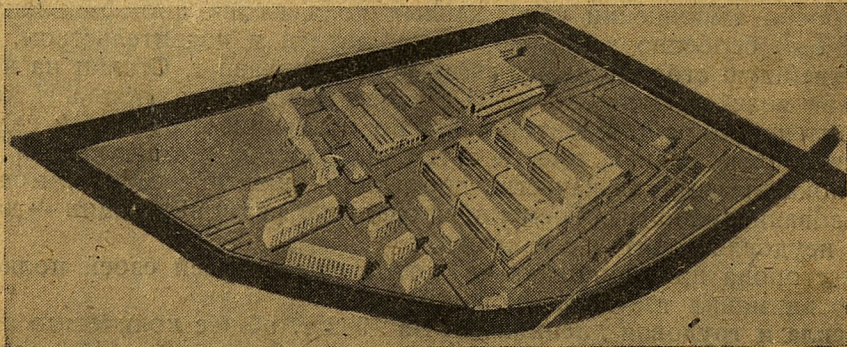
Снижение самовольных прогулов против 1931 года дали: **Меховая ф-ка** 0,4% против 0,5%, **ф-ка Моспластмасс** 0,4% против 0,6, **Хлебозавод** 0,2% против 0,4% и **тип. «Красный пролетарий»** 1,2% против 1,8%.

Прогулы по уважительным причинам также высоки и составляют по району 1,15%, причем по **Ростокинской Красильно-аппретурной ф-ке** они достигли 4,5% и по **26-й литографии** 2,5%.

Текучесть рабочей силы за 1932 г. определилась в 2073 чел. вновь принятых на работу и 2344 чел. уволенных, что составило в среднем 9,45%.

Приведенные цифры показывают, что на ряде предприятий борьба с самовольными прогулами и текучестью рабочей силы велась недостаточно решительно. На таких предприятиях, как з-д «Станколит», текучесть составляла 12,3%, «Красный металлист» — 12,1%, завод «Идеал» — 13,3%, **Московшвей № 5** — 10,4%.

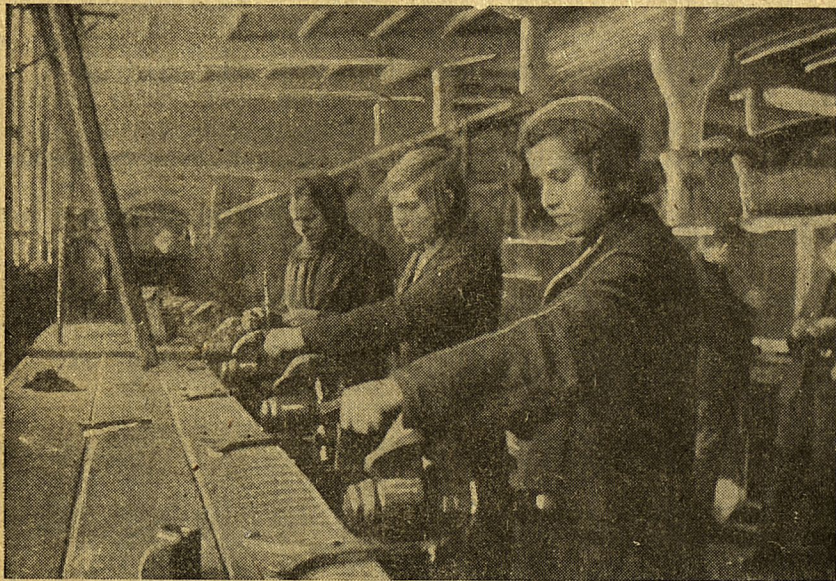
Однако, следует заметить, что за последние 2 месяца 1932 г. (ноябрь — декабрь) после постановления правительства о борьбе с прогулами, после борьбы с либеральным отношением к прогульщикам,



Генеральный план завода Калибр

проведенной под руководством РК ВКП(б), прогулы как по уважительным причинам, так и самовольные дали резкое сокращение. Так, если в октябре 1932 г. по основным предприятиям госпромышленности самовольные прогулы составляли 1,85%, то в ноябре они снизились до 1,1%, а в декабре имели всего лишь 0,31%. Соответственно дают снижение и прогулы по уважительным причинам: октябрь — 1,1%, ноябрь — 0,9% и декабрь — 0,77%.

Соцсоревнование, ударничество, хозрасчет. Охват соцсоревнованием и ударничеством на 1 января 1932 г. составлял 76,2%, а на 1 декабря того же года — 83,2%, причем по группе «А» мы имеем рост на 4,1% и по группе «Б» на 14,9%.



Завод Калибр. ФЗУ

В отношении бригадного хозрасчета итоги дают столь же положительные цифры. Так, процент охвата бригадным хозрасчетом возрос с 1 января по 1 декабря с 43,7% до 55,7%, причем бригадный хозрасчет дает лучший охват рабочих легкой промышленности (гр. «Б») — 66,6%. Здесь играет роль работа таких предприятий, как **Московшвей № 5, ф-ка им. Ногина, тип. им. Воровского**, имеющих большое количество рабочих и развернутую систему бригадного хозрасчета.

Пример хорошей работы хозрасчетных бригад дала **тип. им. Воровского**. Так, бригада наборщиков Дмитриева систематически перевыполняет свой план по выработке на 140—157% и по производительности труда на 141—143%; брака, простоев, прогулов в бригаде нет совершенно. Бригада печатников Филимонова также систематически перевыполняет планы и повышает производительность труда на 103—105%, женская бригада Рахмановой показала столь же хорошие результаты по выработке продукции и по производительности труда.

По заводу **«Борец»** наилучшие бригады Михайлова и Ремизова и комсомольская бригада Лещенко в механическом цехе, в этих бригадах совсем отсутствуют прогулы и опоздания, выполнение плана — 100—117%. Бригады дают большую экономию и были неоднократно премированы:

Однако, на отдельных предприятиях хозрасчет продолжает носить еще чисто формальный характер: показатели или слишком громоздки, или не отвечают действительности, а часто даются такие показатели, по которым ни премии, ни контроля рублем установить нельзя. Например, по заводу «Мосэлемент» до февраля 1933 г. ни одна бригада не получила никакой премии по хозрасчету, запись результатов на цеховых досках или в бригадных обязательствах производится с большим опозданием.

Производительность труда и зарплата. Повышение технического уровня знаний рабочих, борьба за овладение техникой, значительные сдвиги в улучшении организации труда дали возможность получить району в 1932 году удовлетворительные итоги по производительности труда.

По предприятиям основной госпромышленности валовая выработка на одного рабочего в день составила 48 р. 60 к. против 41 р. 40 к. в 1931 г., что дает рост на 17,9%. Наибольший рост дают предприятия группы «А», валовая выработка на человеко-день возросла на 9,5%. План по производительности труда в 1932 г. выполнен по промышленности на 103,8%.

Итоги 1932 г. являются неудовлетворительными, показывая отставание роста производительности от роста зарплат.

По сравнению с планом 1932 года рост заработной платы составил по группе «А» 109,0%, по группе «Б» — 108,1%.

Вполне благоприятные показатели по соотношению роста заработной платы и производительности труда дали следующие предприятия (в процентах к плану):

Завод Огнетушитель	113,5	вал. выаб. и	100,9	зарплата
Утильзавод	127,0	"	"	"
" Редкие элементы	129,1	"	"	"
ф-ка им. Ногина	117,0	"	"	"
завод Кр. металлист	129,7	"	"	"
" Станколит	108,8	"	"	"

Однако, соотношение между производительностью труда и уровнем заработной платы **в целом по району** является неудовлетворительным. Основной причиной здесь явился перерасход фондов зарплат по ряду предприятий и неправильная тарификация, плохая постановка технического нормирования, так например, на заводе «Мосэлемент», по заявлению технического персонала, нормы существуют «от Адама» и давно не пересматривались. В особенности неудовлетворительное соотношение характерно по заводу «Идеал»: производительность труда составляет 75% к плану, заработная плата — 103%.

На заводе «Идеал» лишь 52% работ оплачивается сдельно, а следовательно плановый уровень зарплаты для половины рабочих обеспечен при любой производительности их труда. Кроме того, в связи с сырьевыми перебоями имел место громадный простой рабочих, а закон о порядке оплаты простоев не соблюдался.

Не менее показательны итоги по **Меховой фабрике**: производительность труда 111% к плану, заработная плата — 127%.

Здесь широко применялся сверхурочный труд, а также производились приплаты отдельным категориям рабочих за их высокую квалификацию, что не было предусмотрено в плане.

На этих (и на некоторых других) заводах мы имеем исключительно низкий охват рабочих сдельщиной. Так, на заводе «Красный штамповщик» он составил за год всего 39%, по **Редким элементам** — 38%, по

ф-ке Моспластмасс № 4 — 40%, по «Спартаку» — 56%, при среднем районном итоге в 60%, который также весьма недостаточен.

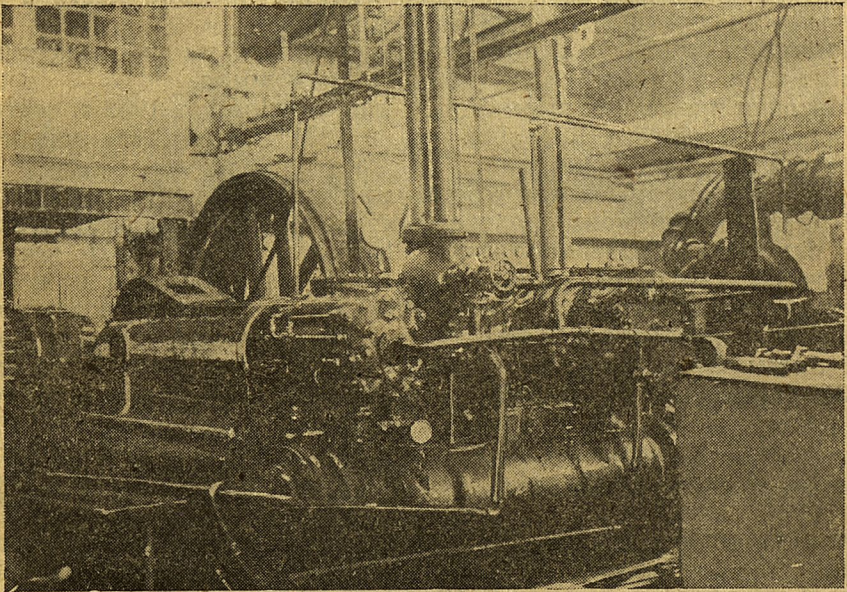
Все эти факторы имели безусловно решающую роль в деле неудовлетворительного соотношения производительности труда и зарплаты.

По снижению себестоимости суммарное задание по промышленности района составило 4,8%. Вместо этого за 1932 г. мы имеем удорожание себестоимости на 2,4%, что составляет потерю в 12,5 мил. руб.

По невыполнению заданий снижения себестоимости особенно выделяются предприятия (в процентах):

	Задание	Выполнение
Мосэлемент	+ 4	+ 15,1
Редкие элементы	0	+ 38,7
Красный штамповщик	- 3,6	+ 14,4
им. Ногина	- 2	+ 8,4
им. Потье	- 4	+ 10

Основной рычаг снижения себестоимости — рационализация — не был использован предприятиями в должной мере. За 1932 г. было внесено 2578 рабочих предложений; выполнено только 1467, или 57%. Невыполнение почти половины предложений по ориентировочным подсчетам принесло потерю в 2 мил. руб.



Завод Борец. Компрессор „НИ-1“

Другим не менее важным рычагом снижения себестоимости является налаживание **цехового хозрасчета**. Цеховой хозрасчет, как правило, на предприятиях района отсутствует и в результате завцехами и цеховые треугольники не несут ответственности за стоимость выпускаемых ими изделий, цеховая калькуляция до них не доводится.

Качество продукции и брак. Низкое качество продукции и высокий процент брака за 1932 год составили большие прорехи в качественных показателях выполнения промфинплана по многим предприятиям района. Этот участок оказался **наиболее слабым** в работе предприятий.

На заводе **Промсвязь** брак по отдельным деталям достигал 100%, причем замечалась повторяемость одного и того же брака, как например, боковина городского ящика: ноябрь — 30, декабрь — 150 шт., крышка ящика: ноябрь — 147, декабрь — 300 и т. д. Систематический учет брака был организован на этом заводе лишь в конце 1932 г. На заводе **«Станколит»** брак по литью достигает, 20—30%, на заводе **«Борец»** брак литья за год составил 16%, на заводе **«Спартак»** брак 8,53% против 5,54% плановых, на ф-ке Ногина 6,22% против 4,7%, причем брак по кетлевке достигает 15—20%. На з-де **«Красный металлист»** переделки совершенно не учитывались. Плановый отдел з-да учитывает только 100% деталей. На многих деталях брак обнаруживается только на последних операциях.

Из этих фактов видно, что в 1932 г. перелома в борьбе за качество продукции на предприятиях района не наступило.

Утильцеха. Важнейшие директивы партии и правительства о выпуске дополнительной продукции ширпотреба — об организации утильцехов и бригад на предприятиях района нашли свое отражение.

За 5 месяцев двадцатью госпредприятиями выпущено на 2338,5 тыс. рублей дополнительной продукции ширпотреба. Разнообразнейший ассортимент предметов первой необходимости для населения: утюги, сковороды, ложки, столы, стулья, оконные и дверные петли, перчатки и варежки, блокноты и проч. получил прочное место в промфинплане многих предприятий.

Промкооперация. В районе промкооперация на протяжении последних трех лет значительно поднялась и выросла.

Товарная продукция промкооперации в районе за 1932 г. составила 76,7 мил. руб. против 59,8 мил. руб. в 1931 г., что дает увеличение на 28,1%.

За 1932 г. промысловая кооперация района выпустила кроватей 50286 штук, **Коопремонт** произвел реставрацию 275000 пар обуви, дал 21041 пару новой. **Швейкоопремонт** произвел лицовку 26024 костюмов и по индивидуальным заказам дал 68218 шт. мужского и женского платья. **Стеклоартель** выработала 24863 кв. мт. различных зеркал. Артель **УТВО** выработала ваты 685,6 тонн и искусственной шерсти 251,2 тонны. Ф-ка **Промкисть** — 4166 разных кистей, **артель столяров** — 133424 шкафов для ширпотреба и 64200 обеденных столов, **Мехутиль** 8700 разных шалей, 24000 мужских воротников меховых и 39300 дамских. Артель **Хозутиль** — 187000 головных уборов, артель **«Проминторг»** различных красок, мази, замазки, мыла хозяйственного и проч. 3969 тонн.

Значительный рост продукции промкооперации за 1932 г. является результатом расширения производства на основе применения механизации и коренной перестройки методов работы, а также организации новых производственных артелей, новых производственных точек.

На предприятиях промысловой кооперации сейчас занято 7235 рабочих. Удельный вес женского труда составляет 49,1%. Количество служащих по отношению к рабочим составляет 13,8%.

Предприятия промкооперации закончили 1932 г. полным выполнением промфинплана по товарной продукции (на 100,2%). При этом артель **Востокковерремонт** выполнила план на 129,0%, **Кроватная ф-ка им. Калинина** — 109,3%, з-д **Шомпол** — 112%, артель **Бумутиль** — 126,9%, ф-ка **Гален-Москва** — 109,2%, ф-ка № 1 **МАК** — 105,9% и типография **Москопромпечат** — 110,7%.

Но ряд артелей значительно недополнил своей программы: по ф-ке **Галметпром** выполнение составило 80,1%, **Универштамп** — 90,1%,

1-я Лентоткацкая — 92,6%, **з-д Нагария** — 92% и **Дзержинский коопремонт** дал позорную цифру в 78,5%, недовыполнил свою программу на 376 тыс. руб.

В отношении производительности труда в целом по промкооперации имеем удовлетворительные результаты. План по работе выполнен на 91,6%, а по выработке на 1 рабочего имеем 109,6% к плану (35 руб. 63 коп. фактически против 32 руб. 60 коп. по плану), причем заработная плата имела превышение на 6% (6 р. 21 к. средне-дневной заработок рабочего против 5 р. 85 к. по плану).



Неглинная, 17. Надстройка I этажа

3. Жилищное хозяйство

Июньский (1931 г.) пленум ЦК ВКП(б) в своих исторических решениях отметил как одну из решающих задач жилищного хозяйства «организацию такой системы управления домами, которая гарантировала бы сохранность жилфонда, санитарное состояние его, всемерное развитие и укрепление жилкооперации».

На основе указаний МК ВКП(б) и Моссовета, в первой половине 1932 г. была проведена реорганизация системы жилищных органов. В основу реорганизации был положен принцип дальнейшей специализации управления, расширения прав Райсоветов и приближения руководства к низовым звеньям.

Районное управление жилищным хозяйством (РУЖХ) было разделено на два самостоятельных хозяйственных треста: один по эксплуатации жилого фонда и другой — нежилого фонда (торгово-складских и конторских помещений). Выделен был отдел Совета по обмену и распределению жилплощади.

Райжилсоюз, объединявший ранее свыше 1800 жактов и не имевший возможности изучить подведомственное ему громадное хозяйство, разбит на 4 подрайжилсоюза. В основу разбивки положен принцип подрайонов, за исключением 2-го подрайжилсоюза, объединяющего как I, так и II подрайоны.

Проведенная реорганизация несомненно улучшила работу, облегчила руководство, но все же налицо еще большие недостатки.

Жилфонд. Общий жилфонд района за последние пять лет возрос на 206 тыс. кв. мт. и равен 1547 тыс. кв. мт., причем, если за первые 4 года имелся рост на 105 тыс. кв. мт., то только за один 1932 г. жилфонд района возрос на 103 тыс. кв. мт. В 1932 г. происходит решающий сдвиг в выполнении указаний пленума ЦК о развертывании жилищного строительства по Москве.

Жилстроительство. 1932 год являлся первым годом, когда значительная часть муниципального строительства осуществлялась непосредственно Райсовестом.

Программа муниципального строительства по району на 1932 г. была утверждена в сумме 761 тыс. руб., в том числе на новое строительство 347 тыс. руб. и на надстройки 414 тыс. руб.

Выполнение плана и состояние данного строительства на 1 января 1933 г. видно из следующей таблицы:

№ п/п	Адрес	Площ. жил.	План 1932 г. в т. р.	Выполн.	%
Надстройки					
1.	М. Каретный, 7	504	88,3	86,5	98,0
2.	" 5	371	51,1	49,7	51,1
3.	" 9	298	27,2	13,6	50,0
4.	Неглинная, 17	244	44,2	36,7	83,1
5.	1 Мещанская, 5	493	68,0	66,4	97,7
6.	4 " 14	764	135,0	57,0	42,4
7.	4 " 16	326			
Итого		3.000	413,8	309,9	74,8
8.	Капельский п.	1.520	347,1	66,0	19,0
Всего		4.530	760,9	375,9	48,1

Таким образом, план муниципального строительства, осуществляемого Райсовестом, выполнен только на 48,1%, что говорит о том, что Районный совет, несмотря на наличие всех условий к выполнению плана, не справился в 1932 г. с задачей строительства. При выполнении плана строительства 1932 г. на 48%, финансовые затраты составляют 81,6%, что говорит о значительном удорожании строительства.

По жилстроительству, осуществляемому предприятиями и учреждениями, необходимо остановиться на следующих объектах:

Завод «Калибр». Программа жилстроительства завода на 1932 г. была определена в сумме 2770 тыс. руб.

В счет данной программы было развернуто строительство 5 корпусов каменных и 10 домов деревянных стандартных. Состояние работ следующее:

	% готовности	
	на 1/1—32 г.	на 1/1—33 г.
Дом № 1	6	11
" № 2	14,35	25
" № 3	47,5	71
" № 4	4	4
" № 5	35,4	49
по 10 станд. домам	0	34
" 4 " "	0	97,5

Несмотря на то, что на 1/1—32 г. 2 объекта находились под крышей, заводом все же не был сдан в эксплуатацию ни один объект, за исключением 5 стандартных домов.

Завод «Станколит» — годовая программа 1050 тыс. руб., фактически выполнено 368.

Городок Моссовета. Для переселения с участков, осваиваемых Моссоветом в центре города, приступлено было к строительству 74 домов, общей площадью 30870 кв. мт., стоимостью 2673 тыс. руб. Фактически в 1932 г. освоено только 1256 тыс., или 47%. Сдано в эксплуатацию 10 домов.

Ф-ка им. Ногина строила 4 стандартных дома. По отдельным домам процент готовности на 1/1—33 г. следующий: № 1—96, № 2—83, № 3—33, № 4—30.

Студенческий городок — по строительству Студенческого городка мы имеем следующую картину: 40 домов 1-й очереди — 100%, 21 дом 2-й очереди — 99%, 21 дом 3-й очереди — 99%, 19 домов 4-й очереди — 59,8%; по всему строительству — 92%.

Хозяйственная деятельность жилищной системы характеризуется следующими данными:

Райжилтрест

Мобилизация средств

Наименование показателей	(В тыс. руб.)		%
	План	Выполн.	
Поступл. по Райжилтресту	154,1	527,7	341
„ „ „ домтрестам	2242,1	2276,8	101
В т. ч. квартплата	1505,0	1562,9	104
„ „ „ самообложение на ремонт	99,0	155,5	157

План мобилизации средств за 1932 г. перевыполнен, что является несомненным результатом проведенной реорганизации.

Переходя к эксплуатационным расходам, необходимо отметить, что ни одно домоуправление не уложилось в нормализованный расходный бюджет. Расходы значительно превышены, как по бюджету в целом, так и по отдельным элементам, в особенности по таким статьям расхода, как текущий ремонт и вывоз мусора.

Райнежилтрест. Основными моментами, характеризующими деятельность треста за 9 месяцев 1932 г., являются выполнение плана мобилизации средств (доходы треста занимают свыше 25% в доходной части районного бюджета) и работа по изысканию дополнительных помещений и использование их.

Выполнение плана по тресту следующее:

	План	Фактич.	% роста	Примечание
Нежилфонд	383,0 ¹⁾	491,5	128	1) Вместо плана указано состояние на 1/IV-32 г.,
Колич. помещ.	2.555	2.865	116	
Мобил. средств	9.281,0 ²⁾	10.211,7	108	2) Данные за 9 м., провед. после реорган. во II квартале
Отчисл. в бюджет	8.249,2	8.787,7	106	
Дебит. задолж.	851,1	97,0	11,5	

Показатели работы треста за 1932 г. являются удовлетворительными; почти полностью ликвидирована дебиторская задолженность, что опять же несомненно является следствием проведенной реорганизации.

Ремонт жилфонда. Одной из основных задач жилищного хозяйства в 1932 г. было выполнение программы ремонта в 1½ раза большей, чем в 1931 г. Она потребовала большого напряжения со стороны всех органов Райсовета.

Степень выполнения данной задачи видна из следующей таблицы:

Наименование домоуправлений	П л а н		Выполнение		%	
	Колич.	Сумма	Колич.	Сумма	Колич.	Сумма
I Домтрест	—	314,3	—	385,0	—	121
II „	—	259,3	—	355,0	—	137
III „	—	251,1	—	305,0	—	141
IV „	—	229,0	—	427,0	—	186
Всего по Райжил- тресту	59	1.081,7	59	1.522,0	100	141
II Подрайжилсоюз	105	420,0	195	721,0	185	189
III „	429	950,0	449	1.180,0	105	124
IV „	394	350,0	337	413,0	86,5	118
V „	224	150	202	326,0	90	218
Всего по жакт. фонду	1.152	1.870	1.183	2.640,0	103	141
РЖСКТ	10	45,0	10	64	100	143
Закреп. фонд	—	625	—	872,0	—	140
Всего по р-ну	1.162	3.621,7	1.193	4.989	103	137

Программа ремонта, таким образом, в суммарном отношении и в натуральном выражении выполнена далеко не одинаково, что говорит о значительном превышении себестоимости ремонта. Качество выполненного ремонта также недопустимо низкое.

Состояние жилфонда в результате произведенных за последние 2 года затрат на ремонт значительно улучшилось, но все же на отдельных объектах жилищного хозяйства (отопление, перекрытия и проч.) необходимо провести еще большую работу для приведения всего жилищного хозяйства в соответствие с запросами и нуждами трудящегося населения.

4. Коммунальное хозяйство

Июньский пленум ЦК ВКП(б) в 1931 г. поставил во всю ширь задачу коренной реконструкции и переустройства Москвы в соответствии с потребностями столицы пролетарского государства.

Из новых задач вытекала необходимость реорганизации управления отдельными отраслями городского хозяйства, разукрупнения коммунальных трестов, создания новых и перевода на хозрасчет значи-

тельной части существующих городских предприятий. Громоздкий отдел Райсовета — РКХ — был разукрупнен, и из него, начиная со второй половины 1931 г., последовательно были выделены самостоятельные хозяйственные единицы. Сектор банно-прачечного хозяйства был выделен в самостоятельный Банно-прачечный трест. Образован Ветеринарный отдел Райсовета. Сектор внешнего благоустройства реорганизован в Дорожный трест. В январе 1932 г. Земельно-планировочный сектор был выделен в Архитектурно-планировочный отдел (АПО). В марте 1932 г. из состава РКХ были выделены сектор очистки, санитарный транспорт и места обезвреживания (3 свалки и 1 сливной пункт) и об'единены в Трест очистки Дзержинского района. Для лучшей организации и обслуживания колхозной торговли в сентябре 1932 г. сектор аренды выделен из РКХ и образовано Управление рынками. Наконец в октябре 1932 г. из РКХ выделен Похоронный трест.

Наружное освещение. На начало 1932 года в районе было 2791 точка наружного освещения. План на 1932 г. был утвержден в 880 новых осветительных точек. За год план выполнен в 910 точек или на 703,4 %.

Канализация и водопровод относятся к основным и самым необходимым видам городского благоустройства. На начало 1932 г. общая длина уличной водопроводной сети по району равнялась 92,2 километра и канализационной — 58,5 клм. В течение года сеть водопровода увеличилась на 2 километра или на 2,2 % и сеть канализации на 0,1 клм., однако, окончание этой работы дало возможность включить в канализационную сеть три крупных завода, находящихся в Марьиной роще, а именно: Борец, Станколит и Редкие элементы, а также ряд домовладений.

На ряду с этим, следует остановиться на работах по канализованию V подрайона (Закрестовского), являющегося базой нового фабрично-заводского и жилищного строительства в районе.

Президиумом Дзержинского Райсовета была проделана большая работа по привлечению потребителей к финансированию и снабжению материалами строительства очистительной станции.

Райком ВКП(б) решением от 23/X—32 г. поставил вопрос о строительстве Закрестовской канализации, как важнейший вопрос, придавая ему исключительное политическое значение.

Однако, Мосвокстрой, которому были сданы Райсоветом работы по постройке станции, очень медленно разворачивал работы и до наступления холодов не смог закончить земляных и бетонных работ, вследствие чего Райсовет вынужден был удлинить срок окончания строительства, так как производство работ зимой в тепляках значительно удорожало стоимость временных очистных сооружений. На 1 января 1933 г. достигнуто только 10 % готовности очистной станции, а по прокладке канализации трестом очистки сточных вод построены только бараки для рабочих.

Для снабжения водой населения, живущего в домах, не присоединенных к водопроводной сети, на 1 января 1933 г. в районе имелось 64 водоразборных колодки, 3 бассейна и 20 грунтовых колодцев. Общее количество населения, пользующегося водоразборами, определяется в 120 тыс. чел., и таким образом на один водоразбор приходится свыше 1400 чел. Это указывает, что водоразборов в районе явно недостаточно.

Зеленое хозяйство. В течение года Сектором зеленого хозяйства РКХ освоено 89,3 тыс. руб. капиталовложений, а именно: израсходовано на устройство в районе нового Антроповского сквера 28 тыс. руб. и на капитальный ремонт Шереметьевского бульвара 18 тыс. руб. Про-

веден ряд работ по благоустройству Останкинского парка: устроен павильон для читальни, разбит сквер, построена плотина на пруду, художественно оформлены трое ворот, установлены трельяжные ограждения, ограждена детская площадка, поставлен частично забор, построено в парке 3 общественных уборных, всего произведено работ на сумму 43,3 тыс. руб.

Кроме того, сектором проводились следующие работы по весенней осенней посадке:

	Весенняя посадка			Осенняя посадка		
	План	Выполн.	%	План	Выполн.	%
Посадка деревьев	3.440	3.540	102,9	6.084	6.111	100,7
„ кустарников	5.650	5.650	100,0	12.090	17.221	143,0

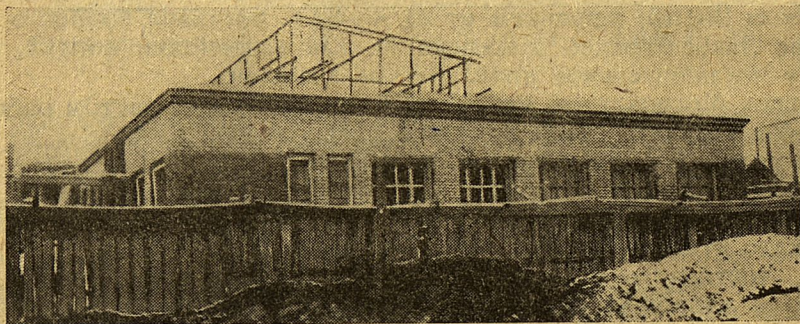
По результатам посадка была удовлетворительного качества. Процент гибели посаженных растений весенней посадки составил всего 5% и осенней — 15%.

Очистка. В 1932 г. на вновь организованный трест Очистки была возложена очистка 175 тыс. кв. метров площадей и улиц от мусора и снега и в летнее время поливка 80 тыс. кв. мт.

На конец 1932 г. транспорт Треста очистки имел 121 лошадь.

В результате работы за 9 месяцев, Трест очистки вывез из района 46,3 тыс. возов мусора, 24,8 тыс. бочек нечистот, а также перевезено 4,0 тыс. возов снега и прочих грузов 7,5 тыс. тонн.

В результате своей деятельности транспорт Треста очистки дал прибыль в 162,4 тыс. руб.



Постройка ванно-душевого павильона на Шереметьевской ул.

У Треста очистки имеются три свалки: Алексеевская и Северная для приема гниющего мусора и Марковская для строительного мусора. В течение года свалки должны были принять 325 тыс. куб. метров или 195,0 тыс. тонн мусора. План свалками выполнен за год на 84,0%.

Сливной пункт должен был принять 150 тыс. куб. мт. нечистот, фактически было слито 114,0 тыс. куб. мт., что дает выполнение годового плана на 76,0%.

Следует отметить, что как РКХ, так и трест недостаточно уделяли

внимания своему хозяйству по местам обезвреживания, в результате чего сливной пункт все время давал убыток; для изжития дефицитности этого предприятия не было принято никаких мер.

Банно-прачечное хозяйство. Средняя ежедневная пропускная способность всех семи бань района доходит до 30 тысяч посетителей.

Наиболее крупными являются бани № 1 и 2 (бывшие Центральные и Сандуновские), которые пропускают до 20 тысяч посетителей в день. Остальные бани находятся в местах, густо заселенных рабочим населением, по своей мощности эти бани слабее; при банях № 3 и 7 имеются санпропускники с дезкамерами.

Итоги работы бань в 1932 г. дают значительное повышение в сравнении с 1931 годом, что видно из следующей таблицы:

	1931 г.	1932 г.	% роста
Пропущено посетителей	6.530 тыс.	8.171,5 тыс.	25,1
Валовая выручка	2.337 т. р.	3.640,0 т. р.	54,0

В системе треста имеется одна механическая прачечная (Ст. Алексеевская, 25), прачечная, стиравшая в 1931 г. только массовое белье, в 1932 г. перешла на обслуживание населения района. В 1932 г. выстирано белья на 53% больше, чем в 1931 г.

Общая сумма капиталовложений в банно-прачечное хозяйство за 1932 г. выразилась в 826 тыс. руб., сюда вошло строительство ванно-душевой установки по Шереметьевской ул., самостоятельной прачечной в образцовом жакте, капитальный ремонт и т. д., в эту же сумму входит приобретение инвентаря.

План 1932 г. по всем предприятиям треста не выполнен — антисанитарное состояние некоторых бань, слабая труддисциплина — все это шло в противоречие с теми требованиями, которые предъявляются предприятиям, обслуживающим санитарно-гигиенические нужды населения.

Дорожное хозяйство. Громадный объем дорожных работ, произведенных в 1932 г. по Москве в целом и по Дзержинскому району в частности, естественно отразился и на состоянии дорожного хозяйства района. За 1932 год в районе произведено замощение усовершенствованными покрытиями 51,1 тыс. кв. мт. и булыжником 10,6 тыс. кв. мт. Таким образом, к концу 1932 г. из общей площади улиц в 2,8 мил. кв. мт., было замощено 37,7%, в том числе 7,1% усовершенствованными видами покрытий.

Для производства работ по новому булыжному замощению и ремонту в 1932 г. в системе Райсовета был создан районный Дорожный трест.

Программа дорожных работ на 1932 г. по тресту была выполнена следующим образом (в кв. м.):

	План	Фактич.	%
Булыжное замощение	35.300	19035	55,0
Ямочн. ремонт булыжн. мост.	37.200	43860	117,0
” ” тротуаров	10.000	6750	67,5
Устройство и ремонт тротуаров и замощение рынков	37.100	40967	110,0
Разрытия	28.000	10650	38,0

5. Культура и просвещение

Четвертый завершающий год пятилетки явился годом перестройки работы Отдела народного образования и громадной работы по расширению и укреплению базы народного образования в районе.

К концу 1931 г. в районе было 39 школ с 31000 учащихся, в 1932 г. 47 школ с 39300 учащихся. При 10 школах открыто 14 восьмых групп с 565 учащихся. В школах нацмен в 1932—33 г. количество учащихся достигло 874 чел. вместо 585 в 1931—32 г. По социальному происхождению в школах района учится 24907 детей рабочих, что составляет 63% от общего числа детей в школах.

В 1932 г. значительно выросла пионерская организация района, насчитывающая в своих рядах вместе с октябрятами и комсомольцами 27000 человек вместо 17000 в прошлом году, пионердвижением охвачено 66% всего числа учащихся.

Бюджет школ с 1970 тыс. руб. в 1931—32 учебном году вырос до 4498,4 тыс. руб., что дает 128% роста. Одновременно значительно выросли и привлеченные средства по школам района. В 1931—32 учебном году было собрано школами 60000, в 1932—33 учебном году 983000 р.

В 1931 г. на материальное обеспечение учащихся (бесплатные горячие завтраки и помощь одеждой и обувью) было отпущено за счет местного бюджета 41.300 руб., в 1932 г. 117.700 руб., что дает рост на 177 проц. Количество бесплатных и полуплатных завтраков увеличено до 15 проц. учащихся против 10 проц. прошлого года. Оказывается помощь детям одеждой и обувью и начата выдача стипендий. Горячими завтраками в 1931 году было охвачено 21.500 чел., что составляло 64% учащихся, в декабре 1932 г. охвачено 32.000 чел., т. е. 82% всех учеников. Качество завтраков, особенно изготовляемых в самих школах, за исключением школ № 3 и № 17, значительно улучшилось. Мясные дни выдерживаются. В работу по завтракам втянута общественность школ, в частности совсоды.

Зарплата учителям в 1932 г. была повышена в среднем по 1-й ступени на 31% и по 2-й ступени на 22%.

Книгами обеспечены школы 1-й ступени на 75% и 2-й ступени на 52—55%. Всего было получено в среднем на каждого ученика по 5 тетрадей. Этого количества тетрадей недостаточно.

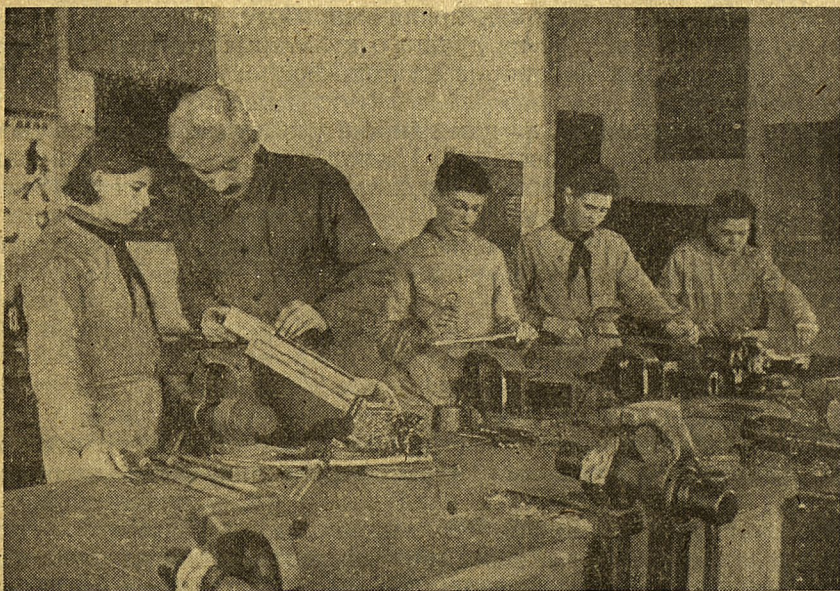
Школа работала по новым программам, которые обеспечивали



Механическая прачечная. Подборка чистого белья

«очерченный круг систематических знаний» по основным наукам. Новые программы детально проработаны среди учительства.

В части политехнизации школ также имеются значительные достижения. Число мастерских за год увеличилось с 37 до 82. Значительно окрепло также оборудование мастерских. Так, станков в 1931 г. во всех мастерских было 59, теперь 159, комплектов инструментов столярных и слесарных было 197, теперь 497, тисков было 210, теперь 553. Инструкторов и завед. производственным обучением было 56, теперь 103. Производственная практика введена для всех учащихся школ ФЗС.



2-я образцовая школа ДОНУ. Слесарная мастерская

Дошкольная сеть на 1 января 1933 г. состояла из 86 детсадов и 59 детсадов-примитивов, с общим охватом 8184 детей вместо 6275 в 1931 г. Из общего количества детей, охваченных детсадами, 2015 детей находятся в детсадах круглые сутки.

Кроме детсадов в 1932 г. в районе открыты 4 педолого-педагогических консультации и кабинет по дошкольному воспитанию.

Летними детплощадками было охвачено 5000 детей и вывезено в детколонию 3500 детей. Всего летом было обслужено 8500 детей против 7300 детей в прошлом году. На детплощадках питание в 1932 г. было значительно лучше, чем в 1931 году. Питание в колониях шло с большими переборами.

В 1931 г. на детсады было истрачено 1812 тыс. руб., в 1932 г. — 3167 тыс. руб., в том числе за счет местного бюджета 322 тыс. руб. и 2800 тыс. руб. привлеченных средств.

Несмотря на эти достижения, имеются еще крупные недостатки в работе школ и детсадов. Все еще высок процент неуспеваемости учащихся по школам: 14% по 2-й ступени и 10% по 1-й ступени. В ряде случаев преподаватели недостаточно готовятся к урокам, не контролируют ученические работы, слабо используют в работе учебные пособия. Слаба еще дисциплина, в особенности вне урока и вне школы.

Условия школьной работы продолжают оставаться явно неудовлетворительными: чрезмерная перегрузка школ; в ряде школ (21, 18, 8, 9, 15) вместо 40 детей в группе занимаются 50—60 человек; неудовлетворительное санитарное состояние ряда школ (44, 23, 24, 39).

Культурно-массовая работа в сентябре 1932 г. была выделена из ДОНО и ею ведает самостоятельный отдел Совета.

В 1932 г. создан штаб по рабочему образованию, который создал райучкомбинат, охватывающий 823 чел. взрослых и готовящий кадры по договорам с предприятиями по следующим профилям: счетоводы, бухгалтера, слесаря, токаря по металлу.

За 1932 г. обучено малограмотных 2394 чел., неграмотных 1100 чел. Проведен штурмовой месячник по ликбезработе, проведена конференция культармии и конкурс на лучшего культармейца-педагога. Заключено 167 финансовых договоров на ликбезработу с предприятиями и учреждениями.

Библиотек в районе 9, из них наиболее крупных с количеством работников от 7 до 15 человек — 5. Имеются передвижки на предприятиях в количестве 50, которые обслуживаются систематически инструкторам.

На 1/1—33 г. библиотеки имеют 14923 постоянных читателей, из них рабочих 53,5% и 19,2% учащихся. Книг вместе со спецфондом имеется 104.000.

6. Здравоохранение

Большое значение имеет в системе культурно-бытового обслуживания трудящихся организация здравоохранения. Она построена на принципах первоочередного и наилучшего обслуживания рабочих с производства, на принципах бесплатности, общедоступности, профилактики и широкого вовлечения масс для содействия ее развитию.

Лечебно-профилактическая работа. Район делится на 6 амбулаторных объединений, обслуживающих от 35 до 95 тысяч населения каждое. Амбулаторные объединения в своей системе имеют 11 амбулаторий



Детсад ДОНО. Сон на воздухе

и 42 здравпункта на предприятиях. В числе амбулаторий имеются специальные: две детские, две зубные и одна для обслуживания работников гостеатров. Кроме того, имеются вне системы объединений: тубдиспансер № 11, наркодиспансер, нервно-психиатрический стационар на 23 койки, вытрезвитель на 30 коек, три диетстоловых на 330 мест и Ростокинская больница на 90 коек.

В 1932 г. сеть расширилась на одну амбулаторию и вытрезвитель, Ростокинская больница расширена на 30 коек; диетстоловые на 112 мест; организовано 7 новых здравпунктов; в конце 1932 г. организовано врачебное обслуживание ночных смен рабочих.

Персонал лечебно-профилактической организации за год увеличился с 998 до 1191 штатной единицы, в том числе врачей с 329 до 359 единиц.

Отсутствует надлежащая организационная борьба с заболеваниями раком и с кожно-венерическими заболеваниями; отсутствуют ночные и дневные профилактории; нет физио-терапевтических установок и недостаточна сеть диетстоловых.

Санитарное состояние района, особенно удаленной его части, представляет в эпидемическом отношении проводить ряд массовых санитарно-профилактических мероприятий: прививки, дезинфекция, истребление грызунов, расширение лабораторной работы, санитарное просвещение и т. п.

Санитарно-культурная работа в 1932 г. была расширена. Организованы были Райздравотделом и общественностью в 1932 г. две санкультурэстафеты им. Сталина и XV-летия Октября, кампании и декадниги по очистке района. Десятки тысяч трудящихся, комсомольцев, учащихся, секционеров, членов РОКК, медработников — провели большую работу по обследованию, выявлению и оздоровлению антисанитарных мест и участков.

Физкультура. В районе имеется 90 физкультурколлективов с 11000 членов. Имеются 4 спортзала, 1 стадион, 3 спортплощадки, 3 катка. В районе нет водных станций, бассейнов. Лыжная станция в Останкине создана только в конце 1932 г.

Ясли. Существующие в районе 9 яслей с 520 койками удовлетворяют потребность менее, чем на 30%. Ясли прикреплены к предприятиям. Снабжение их в 1932 году было удовлетворительно. 75% персонала переквалифицированы. В 1931 г. обслужено яслями 718 детей, а в 1932 году — 915. Для более интенсивного использования яслей руководство Райздрави не сумело добиться организации изоляторов и более быстрого темпа ремонта яслей.

Консультации Охматмлада. В 1931 году работало 5 консультаций, в 1932 г. к ним прибавилась женская консультация при роддоме им. Ногиной. Помещения консультаций удовлетворительны. Персонал по сравнению с 1931 г. значительно увеличен. Пропускная способность за год поднялась с 155 тыс. до 225 тыс. посещений.

Роддома. Имеются два роддома на 240 коек (в 1931 г. было 210) им. Ногиной и Пролетарский, а также родильное отделение на 16 коек при Ростокинской больнице.

7. Советская торговля

Улучшение благосостояния трудящихся масс города и деревни поставило вопросы снабжения 1932 г. в ряд важнейших задач.

Торговая сеть района в 1932 г. значительно увеличилась: так, к на-

чалу 1932 г. работало 252 магазина, а к концу имелось 326 магазинов, недостаточным остается охват торговой сетью рабочих кварталов (Марьино роща, Останкино, Ростокино).

Следует отметить значительный рост товарооборота из квартала в квартал по торгующим организациям районного значения.

№ п/п.	Организации	Товарооборот (в тыс. руб.)				
		I кв.	II кв.	III кв.	IV кв.	Итого за год
1	ДРРОП	20.776	22.350	29.035	37.420	109.581
2	З. Р. К.	4.333,3	4.300,8	4.106,6	5.094,1	17.924,8
3	Т. П. О.	256,6	464,4	705,9	831,3	2.258,2
4	Райторгин	160	1.000	3.280	2.000	7.440
	Итого	26.315,9	28.505,2	37.127,5	45.345,4	137.214

Все же план 1932 г. остается невыполненным (97,2%), основной причиной невыполнения плана товарооборота в 1932 г. следует считать недостаточную борьбу торгующих организаций, особенно районной кооперации, за выполнение решения пленума ЦК ВКП(б) о самозаготовках.

По ЗРК проводился отсев не имеющих отношения к ЗРК организаций. На IV квартал 1932 г. было прикрепленных к ЗРК — 58 270 чел., а в январе 1933 г. 47 800 чел. Проведена работа по прикреплению населения к хлебным магазинам, в результате чего выявлена потребность района в хлебе и упорядочено снабжение хлебом населения.

На первое место выдвигается задача окончательной ликвидации очередей и систематического контроля за расходом хлеба.

ДРРОП. Дзержинское Районное общество потребителей при усиленном внимании и руководстве РК ВКП(б) в 1932 г. добились значительных сдвигов в развертывании советской торговли, увеличении и ускорении товарооборота, развитии самозаготовок, приближения сети к рабочему потребителю, поднятия производительности труда.

Однако, несмотря на это в работе ДРРОП имеется ряд значительных недостатков, изжитие которых является неотложной задачей ДРОПП.

Кооперирование населения. Общее число пайщиков на 1/I—33 г. определяется в количестве 149800 чел., что составляет 82% населения, подлежащего кооперированию. В течение 1932 г. обществом было привлечено новых пайщиков 26 200 или 72% против плана (36400 чел.). Паевой капитал Общества на 1/I—33 г. выражается в 8805,5 тыс. руб., что составляет 92% к сумме уставного дивиденда. В течение 1932 г. обществом было собрано пая 3200 тыс. руб. или 84,2% планового задания (3820 тыс. руб.).

Недовыполнение плановых заданий по кооперированию и паенакоплению за 1932 г. явилось следствием недостаточно развернутой массовой работы, в особенности среди неорганизованного населения, и недооценки кооперирования и паенакопления низовым торговым аппаратом.

В течение 1932 г. обществом было собрано авансов от населения под товары и плодоовощи в сумме 430 тыс. руб. или 68% планового задания (637 500 р.). Неудовлетворительная работа по сбору авансов

явилась следствием несвоевременного покрытия задолженности по авансам и слабого развития самозаготовок. Остаток непогашенной задолженности по авансам на 1/1—22 г. определяется в сумме 250 т. р.

Торговая сеть. К началу 1932 г. общество располагало торговой сетью в количестве 132 точек.

На 1/1—33 г. товаропроводящая сеть общества возросла до 233 точек, в том числе 132 магазинов и 101 точка мелкой розницы, в связи с принятием от МСПО специализированной сети в количестве 63 магазинов и 17 палаток и возков. Помимо того, в течение 1932 г. функционировала сезонная сеть: 45 водных киосков и 65 овощных лотков.

Однако, намеченный на основе решения II райпартконференции план развертывания новой сети в 1932 г. в количестве 33 магазинов и 78 точек мелкой розницы общество не выполнило.

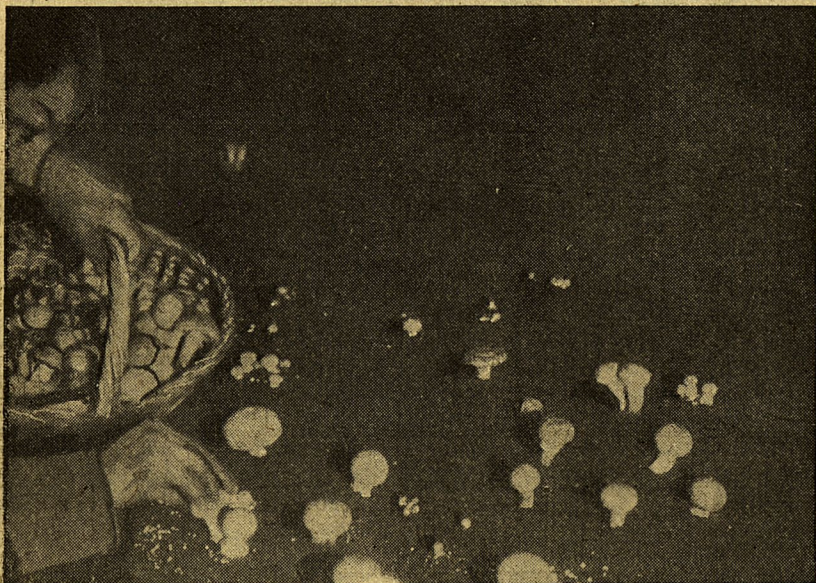
Торговый оборот общества за 1932 г. составил 109580 тыс. руб. или 95,6% плана.

Недовыполнение плана оборота за 1932 г. в основном падает на первое полугодие и явилось результатом недостаточного развития самозаготовок, отсутствия твердых договорных взаимоотношений с поставщиками и действительного контроля рублем, слабо развернутой сезонной торговли (ранние овощи, воды) и неумения работников осуществлять конкретное руководство работой.

Самозаготовки. Общая сумма самозаготовок по ДРРОП'у за 1932 г. определяется в 26648 тыс. руб., что составляет 24,3% к обороту.

Удельный вес самозаготовок в общем обороте за 1932 г. (24,3%) по сравнению с 1931 г. (14,8%) повысился.

Однако, план по самозаготовкам в 1932 г. значительно недовыполнен (71,2%), вследствие крайне слабо развернутой работы по заготовкам вне Москвы и Московской области и недооценки со стороны оперативных работников значения заготовок в глубинных районах. Из общей суммы самозаготовок в 26648 тыс. руб. за 1932 г. закупка товаров вне Москвы составила 3138 тыс. руб. или 11,8%, а заготовка по линии колхозов, совхозов и утильцехов лишь около 4%.



Сбор грибов в грибнице

Встречная колхозная торговля. Розничная сеть на рынках состоит на 1 января 1933 г. из 117 мест, из них 85 точек ширпотреба. Общий оборот за истекший год (с 1 июля) выразился в сумме 1315 тыс. руб., что составляет к плану 83,8%. Торговля товарами ширпотреба составила 740 тыс. руб.

Товарные запасы и оборачиваемость. Средние товарные запасы общества за 1932 г. определяются в 2723 тыс. руб. против плановых лимитов в 2328 тыс. руб. Оборачиваемость товаров составляет 9,3 дня против 7,3 дня по плану.

Заговаривание наблюдается главным образом по товарам ширпотреба.

Производительность труда. Нагрузка на одного торгового работника в 1932 г. составляет 5689 руб. или выше плана на 3,7%. Рост производительности труда явился следствием перевода торговых работников на сдельную оплату труда.

Наценка на товары и издержки обращения. Общество превысило смету издержек 1932 г. на 1,22%, что в абсолютной сумме составляет 861000 р. Особенно значительный перерасход общество имеет по фонду зарплаты и транспортным расходам.

Финансовое состояние общества. Недовыполнение товарооборота за отчетный период, главным образом по самозаготовкам, отсутствие борьбы за ускорение товарооборота, привели общество к убытку, на 1 января 1933 г. в сумме 760 тыс. руб. В течение 1932 г. дебиторская задолженность снижена с 2915 т. р. до 1070 т. р. (на 1/XII—32 г.). На убыточности работы общества также отразилось наличие растрат и хищений и недостаточная борьба с ними. На 1 октября 1932 г. недостачи выражались в сумме 1391 тыс. руб. За растраты и хищения снято с работы и отдано под суд 155 чел.

Овощезаготовки по району. Заготовки картофеля и овощей в 1931 и 1932 гг. представляются в следующем виде:

1931 г.

№№ п/п.	Наименование культур	План	Фактическое	%
		завоза	выполнение	
1	Картофель	25.056	22.460	89,6
2	Овощи	26,161	11.092	42,4

1932 г.

№№ п/п.	Организация	Картофель			Овощи		
		План	Факт.	%	План	Факт.	%
1	ДРРОП	23.000	22.775	99,0	5.853	3.070	52,8
2	Райпит	10.060	12.057	120,6	4.337	3.200	73,7

С работой по заготовкам картофеля в 1932 г. район справился, что является результатом систематического и конкретного руководства со стороны Районного комитета партии.

На 1 января 1932 г. имелся остаток меньше 4000 тонн картофеля, а на 1/1—33 г. имеется 18.000 тонн.

Рынки. В начале 1932 г. в Дзержинском районе находились 4 рынка: Сухаревский, Центральный, Марьинский и Останкинский. В середине 1932 г. был открыт новый колхозный рынок на Ярославском шоссе; для этого рынка была отведена большая площадь (около 3,5 га.) на котором и должна была быть организована колхозная торговля со столов и возов. Одновременно Останкинский рынок был превращен в рынок-базар и против Марьинского рынка была отведена площадь специально для базарной торговли с возов. Кроме того, на старых рынках — Марьинском и Центральном — были устроены колхозные площадки для торговли сельско-хозяйственными продуктами со столов и крытых навесов. Для лучшего обслуживания колхозников приспособлены рыночные помещения под чайные, парикмахерские, мед- и ветпункты.



Птичник совхоза кооператива МУР и Милиции

На всех рынках в течение строительного сезона 1932 г. производились работы по основному благоустройству: постройка столов, новых палаток, ремонт существующих, ямочный ремонт асфальтовых покрытий, усиление освещения, ремонт и окраска заборов и т. д.

В ноябре 1932 г. был ликвидирован Сухаревский рынок и торговая сеть с этого рынка была переведена на другие рынки.

Снабжение топливом. Годовой план завода дров на склады Райтона был определен для 1933 г. в 433 тыс. куб. мт. и по донтопливу в 95 тыс. тонн, фактически было завезено дров 338,0 тыс. куб. мт. или 78,3% плана и донтоплива 86,5 тыс. тонн или 91,0% плана.

Школы, больницы и т. п. организации были удовлетворены топливом полностью.

Промышленность дровами в 1932 г. удовлетворена в размере 83% потребности; райпит и хлебопекарни удовлетворены дровами на 112,2% вследствие перерасходов последними установленных для них норм; по директиве РК ВКП(б) был расширен собственный конный

парк Райтопа — с 12 лошадей до 113. На организацию транспорта затрачено в 1932 г. 350 тыс. руб.

В 1932 г. широко развернута сеть розничных складов для отпуска населению дров: с трех розничных складов на 1/II—32 г. сеть Райтопа выросла на 9 точек.

8. Общественное питание

Работа Дзержинского треста «Нарпит» за 1932 г. дала следующие показатели: если сравнить фактический контингент питавшихся в 1932 г. с результатами 1931 г., то окажется, что в 1932 г. трест обслужил общественным питанием на 54,3% больше, чем в 1931 г., или больше на 40 тыс. человек.

По основным группам этот рост выражается в следующем:

Г р у п п ы	Состояние	Состояние	Рост в % к 1931 г.
	на 1/III-32 г.	на 1/I-33 г.	
1. Рабочие	52.420	72.293	138
2. Студенты	11.700	18.648	159
3. Школьники	13.990	22.951	164
4. Прочие группы	3.360	14.934	444
Итого	88.470	128.826	154

Для удовлетворения потребностей в общественном питании требовалось резкое расширение сети столовых и распределителей.

В этой области трест в 1932 г. имеет некоторые сдвиги:

Столовые по типам	На 1/I 1932 г.	На 1/I 1933 г.
Рабочие	28	35
ИТР	1	2
Строителей	3	4
Студенческие	8	7
Учрежденческие	2	6
Школьные	3	8
Коммерческие	1	3
Итого	46	65
Кафе рабоч.	—	3
" коммерч.	2	2
Чайн. колхозн.	—	2
Диэтотд.	5	5
Коммерч. отд.	1	2
Самодеят. столов.	6	10
Итого	14	24

Основная сеть столовых за 1932 г. выросла на 19 единиц или на 41%.

Продукция. Отпуск продукции выразился в количестве 68664 тыс. блюд, в т. ч. по коммерческой сети 8100 тыс. блюд. За 1932 г. отпущено на 47% больше, чем в 1931 г.

В 1932 г. из общего количества 68664 тыс. блюд отпущено горячих блюд 53.620 тыс., в т. ч. мясных 20084 тыс., или 37%, рыбных 10883 тыс., или 24%, вегетерианских и овощных 22656 тыс., или 39%.

Однако, несмотря на указанный рост (47%), контрольные цифры по выпуску продукции выполнены трестом неполностью (93,2%).

Средние отпускные цены на одно блюдо были запроецированы по контрольным цифрам в 31,22 коп. Фактически выполнение за 1932 г. дало 31,64 коп., или повышение отпускной цены на 1,3%.

9. Сельское хозяйство

В осуществление партдиректив о создании собственной продовольственной базы при промышленных предприятиях района были организованы собственные сельскохозяйственные базы, к ним следует отнести: совхозы, выделенные предприятиям из отдельных трестированных систем, овощные колхозы, рабочие и самодеятельные огороды, грибницы, свиносткормочные пункты и крольчатники.

Совхозы. В 1932 г. следующие организации и предприятия Дзержинского района имели совхозы: Станколит (с общ. площ. 10639 га), Госбанк СССР (2333,1 га), ф-ка им. Ногина (5336,5 га), ф-ка Московшей № 5 (3819 га), Союзтранс, МУР и Милиция, зав. № 4 Промсвязь, ТПО Балт. ж. д., Мосгужтрест, Дзержинский хлебокомбинат, Красный пролетарий к концу года из района выбыло 2 совхоза — Станколита и Мосгужтреста.

Общая земельная площадь оставшихся совхозов равна 24,5 тыс. га.

Эти совхозы в 1932 г. имели следующее поголовье продуктивного скота: крупного рогатого скота 278 шт., свиней 659 шт. (из них маток 228) и кроликов 3086 шт. (из них маток 2800).

Тяговая сила совхозов в 1932 г. состояла из 263 рабочих лошадей и 40 тракторов общей мощностью 685 НР.

Сельскохозяйственным инвентарем совхозы были обеспечены в 1932 г. всего лишь на 40—50%, причем в большинстве хозяйств состояние сельхозинвентаря требует капитального ремонта.

Недостаточное внимание, уделенное предприятиями в 1932 г. работе своих совхозов привело к тому, что продукция части совхозов не достигла необходимых размеров, и эти совхозы вынуждены производить закупку продовольствия, кормов и семян. Поэтому необходимо в 1933 г. коренным образом перестроить сельское хозяйство совхозов.

Городские овощные колхозы. На территории района расположены два созданные в 1930 г. огородных колхоза: им. Сталина и «Красный огородник». Колхозы имеют своей целью снабжение предприятий овощами в порядке договоров. Часть своей продукции колхозы реализуют на местных колхозных рынках.

За 1931 г. и 1932 гг. колхозы дали следующее увеличение овощеводства закрытого грунта: (см. таблицу на стр. 38).

Рабочие огороды. Предприятия Дзержинского района имеют рабочие огороды, организованные в начале 1932 г. и расположенные в 20 километрах от Москвы (при ст. Хлебниково, Савеловской жел. дор.).

Под огороды отведено 200 га земельных угодий, в 1932 г. было

Г о д ы	К о л и ч е с т в о		
	Парник. рам	Зелен. теплиц	Грибных теплиц
1930 г.	12.500	2	3
1931 г.	30.000	14	44
1932 г.	47.000	30,5	2

освоено 114 га. Огороды предоставлены в пользование 9 наиболее крупным промышленным предприятиям района (зав. Калибр, им. Ворошилова, Борец и т. д.).

В первый год хозяйственной деятельности на отведенном участке был допущен ряд весьма серьезных недостатков организационного порядка (несвоевременный и недостаточный подвоз удобрений, плохая обработка почвы и т. д.).

Уборка овощей затянулась до поздней осени. Овощехранилища на месте отсутствовали. Это привело к значительным потерям урожая.

Самостоятельными огородами в 1932 г. было освоено 57 га при среднем урожае 61,9 цнт. овощей с га.

Грибницы. По плану в 1932 г. следовало произвести строительство 70 грибниц-шампиньонниц семью крупнейшими предприятиями района (Калибр, Борец, Станколит, Мосэлемент и др.), выстроено же фактически 57.

Из отстроенных грибниц вступило в эксплуатацию в 1932 г. 48 с полезной площадью в 8400 кв. метров. Осенью стелажы их были набиты навозом и произведена посадка мицелия с таким расчетом, чтобы урожай грибов начал поступать в последних числах декабря 1932 г. Первый сбор грибов по грибницам произведен заводом «Калибр».

Свинооткормочные пункты. В Дзержинском районе к концу 1932 г. имеется 48 свинооткормочных пунктов, из которых большинство входят в систему треста «Моснарпит», остальные же обслуживаются непосредственно предприятиями.

По всем этим пунктам имеется следующее поголовье свиного стада на конец 1932 года: синоматок 137, производителей 8, на откорме 2567, поросят 150, всего 2862.

Откорм свиней происходит за счет столовых и кухонных отходов.

Кролиководство. Район приступил с июля 1932 г. к завозу кроликов. План района, утвержденный Мособлисполкомом, на завоз кроликов составлял 8000 голов; район дал встречный план — 17500 штук, но и встречный был перевыполнен.

До конца 1932 г. было завезено 81 предприятиями и учреждениями района 32000 шт. Наиболее крупные крольчатники организованы при ЗРК з-да Калибр, ф. Москвошвей № 5, им. Ногина, при совхозе Союзплодоовощь, тресте Ресторанов и кафе, ДРРОП и др.

На 1 января 1933 г. в Дзержинском районе кроличье поголовье на 75 хозяйствах выражается в 27896 голов. Падеж от разных причин, в том числе и в пути при перевозке, выразился в 3964 штуки. Клеток по всем крольчатникам имеется 25379 шт.

10. Транспорт и связь

Трамвай. Трамвайная сеть района к началу 1932 г. равнялась 38 километрам одиночного пути, что составляло 10% от общей длины трамвайных путей Москвы (381 клм.).

В течение 1932 г. была закончена и вступила в эксплуатацию Трифоновская линия длиной 4,2 клм. и построена Ростокинская линия длиной 2,7 клм. Таким образом, трамвайная сеть района выросла за год на 6,9 клм. или 18% и общая длина трамвайных путей в районе составляет 44,9 клм.

В 1932 г. в районе производилась работа по развитию трамвайного хозяйства. В план 1932 г. были включены работы по постройке Останкинской трамвайной подстанции и Ростокинского трамвайного депо на 266 вагонов.

Подстанция в течение года была закончена на 94%, а по трамвайному депо строительство выполнено на 36%; и окончание его перешло на 1933 г.

Автобусные перевозки. Длина автобусных линий в районе на конец 1931 г. составляла 19,6 клм., или 9,8% от общей длины автобусных линий по Москве.

В течение 1932 г. открыто было 8 клм. автобусных линий, что дает выполнение плана только на 36,5%.

Грузовой транспорт. Для обслуживания отделов и трестов, а также строительства Райсоветом в январе 1932 г. была организована Транспортная к-ра.

На 1/1—33 г. Транспортная контора имела конный парк в количестве 66 лошадей со снастями и сбруей и 4 грузовых автомашины с общей грузоподъемностью в 10 тонн.

За 1932 г. гужетранспортом Райсовета перевезено 42,5 тыс. тонн разных грузов.

Связь. На 1 января 1932 г. в Дзержинском р-не имелось 7 городских отделений и 16 агентств. В течение года было намечено открыть 4 новых городских отделения и 8 агентств. Однако, в 1932 г. районным отделом связи были открыты три отделения (в Алексеевском студгородке, на 2-й Мещанской и на Трубной площ.) и 9 приемочных и 1 доставочное агентство; из 9 приемочных агентств три открыты на рынках (Центральный, Ярославский и Марьинский) для обслуживания колхозников. На начало года одно приемочное почтовое отделение обслуживало 15,2 тыс. чел., на конец года, благодаря росту сети на одно приемочное отделение, приходилось уже 11,4 тыс. жителей, или на 25% меньше, чем было в начале года, что безусловно улучшает качество обслуживания.

11. Финансы

1932 г. является годом, когда выполнение финансового плана, наряду с борьбой за выполнение промфинплана, является одной из основных задач, вокруг которой было сосредоточено внимание всех районных организаций.

Выполнение финплана 1932 г. проходило с большими трудностями. В борьбу за выполнение финплана была втянута вся районная общественность, которая проделала большую массовую работу, особенно это проявилось в кампании по размещению займа 4-го завершающего года пятилетки.

Дзержинский район в кампании по размещению займа занял 1 место в Союзе, за что был награжден знаменем ЦИК СССР.

Контрольная цифра по размещению займа в сумме 26616 тыс. руб. была в течении 3-х дней выполнена на 110,9% и составила 29673 тыс. руб. В первый же день сумма подписки составила 16000 тыс. руб. или 60% контрольной цифры.

Такое успешное выполнение явилось следствием правильного и конкретного руководства со стороны районных директивных организаций.

Финансовый план. Выполнение финансового плана 1932 г. в целом по району характеризуется следующими показателями:

Обязательные платежи	План	Фактич.	%
Частного сектора	23.191,0	25.684,0	110,7
Обобщественного сектора	56.122,0	57.575,0	102,6
Итого по обязательным платежам	79.313,0	83.259,0	104,1
По добровольным платежам	364.550,0	34.292,0	94,1
в т. ч. заем	24.951,0	25.101,0	100,6
добровольное страхование	373,0	340,0	91,2
Всего	1.115.768,0	117.551,0	101,5

Как видно, годовой финплан районом выполнен с некоторым превышением.

Основной причиной невыполнения плана по добровольным платежам является плохая работа финансовых органов (Райфо, сберкассы), отсутствие необходимой связи с комсодами.

Бюджет. Общий объем исполнения районного бюджета 1932 г. характеризуется следующими цифрами (в тыс. руб.):

Доходная часть.

Наименование	Исполн. в 1931 г.	Бюджет 1932 г.			% к 1931 г.
		План	Исполн.	% вып.	
1. Платежи обществ. сектора	6.402,1	18.257,7	19.590,4	107,4	306,0
2. " необществ. сектора	13.992,1	12.561,3	12.415,3	98,9	111,3
3. Отчисл. от госдоходов	2.788,1	3.992,6	3.097,7	77,5	111,1
4. Прочие	300,	385,0	1.498,3	389,1	496,0
Итого	23.482,3	35.196,6	36.601,7	104,0	155,9

Расходная часть.

Наименование	Исполн. в 1931 г.	Бюджет 1932 г.			% к 1931 г.
		План	Исполн.	% вып.	
1. Гор. хоз-во	2.324,2	3.128,7	5.016,8	160,5	215,8
в т. ч. капиталовлож.	1.312,3	2.084,9	3.470,4	167,5	264,6
2. Сокультур.	4.663,6	8.646,3	8.746,4	101,2	187,6
в т. ч. капиталовлож.	221,7	1.758,2	1.277,4	72,6	578,0
3. Управление	585,0	875,4	989,6	113,8	169,1
4. Прочие	1.429,4	706,5	2.746,8	390,0	192,5
Итого расход. на местн. хоз.	9.002,1	13.356,9	17.499,6	131,0	194,4
в т. ч. капиталов- лож.	1.606,0	3.843,1	4.747,8	123,6	295,7
Изъято в общегор. бюдж.	14.450,6	21.839,7	19.102,1	87,5	132,2
Итого	23.452,7	35.196,6	36.601,7	104,0	155,9

Таким образом бюджет 1932 г. вырос на 55,9% по сравнению с бюджетом 1931 г.

Значительный рост доходов по обобществленному сектору обуславливается: а) развитием государственного и кооперативного сектора во всех отраслях нашего хозяйства, б) расширением финансовой базы райбюджета, т. е. передачей с общегородского бюджета ряда доходов, как-то доходы жилищного хозяйства, подоходный налог промкооперации, 100% отчислений от госфондов (в 1931 г. отчислялось 50%).

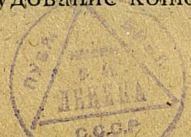
Недовыполнение доходов по платежам необщественного сектора (98,9%) объясняется ликвидацией с 1/XI Сухаревского рынка, который давал значительные суммы налогов с частных лиц; сумма прочих доходов (1498 тыс. руб.) состоит главным образом из бюджетного резерва, оставшегося от 1931 г. и зачисленного в доход 1932 г.

Рост расходной части бюджета по местному хозяйству на 94,4% в сравнении с 1931 г. вытекает не только из передачи капиталовложений районному бюджету, но и из роста расходов по учреждениям, обслуживающим культурно-бытовые нужды трудящихся (просвещение, здравоохранение и благоустройство), составляющим в бюджете 1932 г. 88%.

Бюджет, утвержденный по коммунальному и жилищному хозяйству на 1932 г. в сумме 3037,2 тыс. руб. выполнен в размере 4872,5 тыс. руб. или 137,6%, т. е. с превышением плана в абсолютной сумме на 1835,3 тыс. руб. По отдельным видам хозяйства вложения по бюджету 1932 г. распределяются следующим образом (см. таблицу на стр. 42).

Первышение плана расходов в процессе исполнения бюджета обуславливается следующими моментами:

1. Организация в конце 1931 г. и в начале 1932 г. новых хозяйственных единиц потребовала передачи им средств в основной и оборотный капитал. Так, Стройтерсту для строительства общежитий было отпущено 123 тыс. руб., Транспортной конторе на приобретение лошадей и оборудование конюшен 232 т. р. и т. д.



Наименование хозяйства	В с е г о			В т. ч. капиталовлож.		
	План	Исполн.	% вы- полн.	План	Исполн.	% вы- полн.
1. Финансиров. район. тре- стов осн. и оборотн средствами	55,0	776,1	—	55,0	776,1	—
2. Жил. хоз-во	761,2	1100,2	144,5	761,2	1100,2	144,5
3. Рынки	655,0	1071,2	163,6	250,0	501,1	200,0
4. Дорож. мост. хоз-во . . .	383,7	594,7	155,0	383,7	594,7	155,0
5. Зелен. насажд.	276,0	456,7	165,6	50,0	104,3	208,6
6. Очистка ул. и площадей	270,8	531,5	196,6	35,0	133,4	380,0
7. Крематорий	525,0	220,7	42,0	525,0	220,7	42,0
8. Прочие	110,5	121,4	109,9	—	15,0	—
Итого	3037,2	4872,5	137,6	2059,9	3445,5	167,4
Уд. вес в общей сумме . . .	100,0	100,0	—	67,9	70,7	104,2

2. По линии жилищного хозяйства перерасход объясняется внеплановыми ассигнованиями на ремонт обвальных домов и переселение жильцов из обвальных домов, в общей сумме 229 тыс. руб.

3. Перерасход по рынкам произошел в связи с директивами о развертывании колхозной торговли. Были произведены непредусмотренные планом затраты на создание нового Ярославского рынка и благоустройство Останкинского рынка (асфальтирование, заборы, чайные, красные уголки, палатки, лотки и т. п.).

Затраты на управление за 1932 г. выразилось в общей сумме 989,6 тыс. руб. при плане в 875,4 тыс. руб., т. е. 113,8% плана с перерасходом в абсолютной сумме на 114,2 тыс. руб., причем из этой суммы 57,1 тыс. руб. падает на отделы, организованные в середине года по директивам вышестоящих организаций (Жилотдел, Культмассовый отдел и Сельхозотдел), вследствие чего расходы этих отделов не были предусмотрены планом. Таким образом, превышение расходов по управлению, за исключение новых отделов, составит 57,1 тыс. руб. или 6,7%.

II. Контрольные цифры 1933 г.

Промышленность. Валовая продукция промышленности Дзержинского района, дает в 1933 г. значительный рост, который характеризуется следующей таблицей (в милл. руб.):

	1932 г.	1933 г.	%%
Группа «А»	117,7	146,2	126,9
«Б»	134,5	151,0	112,3
Итого	252,1	300,2	119,1

Из этих цифр видно, что наряду с большим ростом валовой продукции, на 1933 г. запланирован решительный рост гр. «А». Если гр. «А» в 1932 г. составляла 46,8%, то в 1933 ее удельный вес составляет уже 50%.

Рост продукции промышленности на 19% или на 48 мил. руб. связан прежде всего с освоением новых предприятий — Калибр, Станколит, Меховой комбинат, которые в общей сложности дают увеличение продукции на 21 млн. руб. или почти половину общего роста. План 1933 г. предусматривает пуск и развертывание двух новых крупных предприятий полиграфической промышленности — типографий: «За индустриализацию» и «Огонек», последняя типография переходит в выстроенное новое помещение по Самотечному пер., д. 17. Из 21,4 милл. руб. капиталовложений намеченных промышленности района $\frac{2}{3}$ падает на новые заводы, что указывает на высокую концентрацию капиталовложений. Немалую роль в увеличении промышленной продукции играет реконструкция и лучшая нагрузка старых заводов. В особенности большое увеличение программ намечено по заводам:

Спартак	1.635 т. р. или	+ 44%
Идеал	2.387 " " "	+ 75%
Союзформолитье	4.990 " " "	+ 55%
Редк. элементы	5.160 " " "	+ 33%
Мосэлемент	3.219 " " "	+ 40%
Крас. Аппрет.	4.633 " " "	+ 33%
Москвошвей № 5	4.660 " " "	+ 21%

Следует отметить Арматурный завод, продукция которого снижается, так как завод ликвидируется и программа переносится на более мощные предприятия Наркомтяжпрома.

Заводы и фабрики Дзержинского района в 1933 г., выпустят 90 тыс. штук точного мерительного инструмента (Калибр), 161 мощных компрессоров и 1623 насоса (Борец), 80 экскаваторов, 115 тыс. штук рессор, 1,3 милл. метров приводного ремня, 8,3 милл. батарей и элементов, 31,5 милл. пар чулок и носков, 62 тыс. разных весов, свыше 600 тыс. костюмов и т. д.

По линии качественных показателей в первую очередь нужно остановиться на производительности труда. В целом по промышленности района запроектирован рост на 10%, наиболее серьезные задания по повышению производительности труда имеют заводы:

Станколит	+ 44%
Идеал	+ 45%
Крас. Аппретур.	+ 32%
Молочн. з-д № 2	+ 31%
Союзформолитье	+ 18%
Рессора	+ 18%

Однако есть ряд предприятий, которые в 1933 г. дают сильное понижение валовой выработки на 1 рабочего:

Приводный ремень	2,1%
Меховая ф-ка	9%
Хлебозавод	41,3%

По ф-ке Приводной ремень уменьшается выработка одного из сортов товара — бельтинга, который при сравнительно небольшой затрате труда давал высокую ценностную производительность.

По Меховой ф-ке картину производительности труда искажает пуск каракулевого завода, который в 1933 г. будет загружен исключительно меркушкой, т. е. самым дешевым сортом меха, требующем однако такой же затраты труда, чем другие, более дорогие сорта.

По Хлебозаводу снижение валовой выработки также связано с увеличением выделки более дешевых сортов товара, в частности черного хлеба, вместо коммерческих, более дорогих товаров.

Если исключить влияние указанных трех предприятий, то остальная промышленность дает рост производительности на 15,7%. Однако эти причины ни в какой степени не доказывают, что на указанных трех предприятиях, так же, как и на большинстве других предприятий района, нельзя еще больше поднять производительность труда. Мы знаем, что организация труда еще у нас находится на недостаточно высоком уровне (Спартак, Красный металлист, Калибр и т. д.), что техническое нормирование еще страдает большими недостатками, планирование не на должной высоте, труддисциплина зачастую нарушается. Безусловно, десятипроцентное повышение в среднем по промышленности нашего района — это минимальный показатель, который должен быть не только выполнен, но и перевыполнен.

Общий рост фонда зарплаты запроектирован на 16%, из коих 8% идут за счет вовлечения в производство 1600 чел. новых рабочих, 4% за счет повышения зарплаты в среднем на одного рабочего, 4% за счет лучшего использования рабочего времени и изжития всевозможных неявок, в особенности самовольных прогулов.

По ф-ке им. Ногина намечен наиболее высокий рост зарплаты — 17%, который обеспечивает подтягивание зарплаты этой группы рабочих до норм, запланированных в трикотажной промышленности гор. Москвы. Нужно отметить, что некоторые предприятия, в своих планах отразили директивы о дисциплине в оплате труда и наметили прекращение всяких незаконных и неправильных надбавок, сверхурочных, перерасходов фонда зарплаты, которые имели место в 1932 г. Сюда относятся Меховая ф-ка, Ростокинская Красная аппретурная и другие.

Снижение себестоимости намечено в размере 3,7%, что должно дать экономию в 9 млн. рублей. Это наиболее серьезное и ответствен-

ное задание в К/Ц 1933 г. Нужно отметить, что наши заводы имеют все возможности не только выполнить, но и перевыполнить это задание. В частности, происходящая колдоговорная кампания со всей очевидностью выявила на целом ряде заводов большие внутренние возможности, как по линии пересмотра норм, так и по линии рационализаторских мероприятий, рабочих предложений и т. д., не все еще использовано в части снижения накладных расходов и экономии сырья, материалов и топлива.

Промысловая кооперация должна в 1933 г. увеличить выпуск продукции на 24,7% и даст на 95,6 милл. руб. товаров, главным образом широкого потребления. В особенности важно развитие артелей, непосредственно обслуживающих нужды трудящихся района: коопремонт обуви должен увеличить свою работу на 57%, металлоремонт на 57%, швейкоопремонт на 24%, крупнейшая в районе артель МАК—на 36%.

Количество занятых лиц в Промкооперации увеличивается на 11,8% или на 900 чел. Производительность труда в артелях растет на 10,9%.

Просвещение и культура. Контингент учащихся в школах на 1933/34 г. установлен по согласованию с Госпланом в 44,1 тыс. чел., что дает рост против 1932/33 г. на 12%. Охват детей всеобучем в 1933/34 г. составит 99,5%. Недоохват детей идет только за счет ребят, обучающихся в школах ФЗУ.

В текущем году школьная сеть увеличится на одну большую новую школу, которая строится на Ярославском шоссе и две школы нами намечено получить за счет освобождения школьных помещений, занятых другими организациями.

По дошкольному воспитанию запроектирован рост охвата детей на 10%, увеличивается также вывоз детей в лагеря.

Здравоохранение. В 1933 г. в половине IV квартала должно быть закончено строительство единого Марьино-рощинского диспансера с пропускной способностью 1916 посетителей в день. Вступление в эксплуатацию такого крупного лечебного учреждения значительно улучшит обслуживание IV подрайона; однако, работа диспансера отразится только с 1934 г.

Строительство этого объекта требует самого решительного вмешательства районных организаций, в первую очередь Райсовета, так как оно ведется (Москультстроем) недопустимо вялыми темпами.

Капиталовложений на другие новые объекты сети Райздрави в 1933 г. не отпущено, поэтому рост сети проектируется за счет использования и приспособления готовых помещений, намечено открыть 2 амбулатории (одна из них уже открыта в Алексеевском студгородке), 10 здравпунктов на предприятиях и 2 изолятора.

Рост амбулаторных посещений запроектирован на 15,6%, причем основное внимание Райздава обращается на расширение медпомощи, посещения на дому и лучшее обслуживание предприятий.

Ясельная сеть в 1933 г. возрастает на 310 коек за счет новых яслей: Алексеевского студгородка — 100 коек, Треста жилстроя Наркомтяжпрома — 50 коек и 60 коек за счет прочих новых объектов. В течении года при 8 яслях будут открыты изоляторы с общим количеством 50 коек. Расширение сети и увеличение объема работ естественно вызывает к увеличению затрат по Райздраву. Общий объем ассигнований по бюджету намечается в 6 млн. руб. из них 2878 т. р. из райбюджета; рост на 16%.

Жилищное хозяйство. В 1932 г. жилищное хозяйственное района имеет значительные достижения в части увеличения общего фонда. За 1 год фонд района возрос на 103 т. кв. мт. площади, рост 1932 г. равен приросту за 3 года первой пятилетки вместе взятые.

В 1933 г. необходимо обратить серьезное внимание на правильную организацию строительных работ, не допуская внепланового строительства, не распылять материальных и людских ресурсов, принимая решительные меры к снижению стоимости жилищного строительства.

В 1933 г. жилищный фонд района должен возрасти на 126,3 кв. мт., что составляет 123% по отношению к 1932 г.

В жилищном строительстве 1933 г. мы имеем не только количественные изменения, но и совершенно другое качество. Особенно наглядно это видно из сопоставления удельного веса отдельных видов строительства в 1932 и 1933 г.г. (в %).

	1932 г.	1933 г.
Камен. капитал.	7,3	30,4
Облегчен. станд.	88,5	51,7
Надстройки	4,2	17,9
	100,0	100,0

Как видно, мы имеем значительное снижение деревянного строительства и одновременно рост каменных домов и надстроек.

Одной из основных задач, стоящих в 1933 г., является окончание переходящего жилищного строительства. В результате распыленных финансовых и материальных ресурсов на большом числе объектов, мы имеем большое количество объектов переходящих, причем некоторые из них являются переходящими уже в течение ряда лет (Калибр, корпус № 3 РЖСКТ — Самотечная, 9, Станколит, Стрелецкая, 22), и 1933 год должен быть годом окончания всего переходящего строительства.

Общий объем капиталовложений в жилищное хозяйство намечен в сумме 15257,7 тыс. руб. в т. ч. на жилищное строительство 12657,2 тыс. руб. и на ремонт 2600 тыс. руб.

Капиталовложения в муниципальное строительство определено в сумме 588,2 тыс. руб. за счет данных ассигнований

будут закончены один трехсекционный корпус в Капельском пер. и 3 надстройки.

Вопрос правильной эксплуатации жилищного хозяйства, снижение эксплуатационных и управленческих расходов является основным в 1933 г. для всей жилищной системы.

В 1932 г. мы имеем значительный перерасход по основным статьям эксплуатационных расходов, так например:

	План	Факт.	%
Управл. расх. на 1 кв. м	8,5 к.	12,45 к.	146,5
Содержания домовладен.	8,4 „	17,8 „	215
Текущий ремонт	11 „	16,1 „	146



Мал. Каретный пер. д 5—7
надстройка

В результате такого перерасхода мы имеем в 1932 г. убыток по трестированному фонду. Все это указывает насколько серьезны задачи по снижению расходов, стоящие перед жилищными органами в 1933 г.

Директивы МГК и Моссовета диктуют нам необходимость добиться в 1933 г. значительного снижения эксплуатационных расходов, как путем сокращения управленческого персонала, так и путем снижения расходов на содержание домовладений, за счет снижения стоимости транспорта, увеличения числа мусоросжигалок и других мероприятий.

На 1933 г. намечены следующие нормы расходов по трестированному фонду на 1 кв. мт. площади (в коп.):

	1932 г.	1933 г.	%
Администр. управленч.	12,45	8,25	66
Содерж. обслуж. персон.	10	9,45	94,5
Содерж. домовладения	17,8	13,0	73

Нежилой трест. Трест торгово-складских и производственных помещений, организованный в 1932 г., доказал целесообразность такой специализации. В результате создания треста значительно повысилось качество эксплуатации нежилого фонда, как в финансовом отношении, так и в части лучшего использования фонда.

В 1933 г. перед трестом стоит задача увеличения поступлений за эксплуатацию муниципального фонда, особенно серьезные задачи стоят перед трестом в части организации правильной эксплуатации фонда, освобождения помещений, используемых не по назначению, и снижение эксплуатационных расходов.

РЖСКТ. Одной из основных задач, стоящих перед РЖСКТ в 1932 г., это жилищное строительство и кооперирование. В 1932 г. РЖСКТ не выполнило плана жилищного строительства: из строящихся 2 каменных домов и 3 стандартных сданы в эксплуатацию только 3 стандартных дома. Дом по Самотечной улице, 9, несмотря на то, что на начало 1932 г. имел готовый фундамент, не был сдан в эксплуатацию и на конец года имел только 81% готовности. То же так же дом по Октябрьской, 69, на 1/1—33 г. имел только 13% готовности. План 1933 года предусматривает окончание 2 указанных корпусов; общий объем затрат намечен в сумме 380 тыс. руб.

Стройтрест. Производственная программа треста на 1933 г. намечена в объеме 1775 тыс. руб., т. е. в объеме работ, выполненных в 1932 г.

Но если в 1932 году Трест производил работы на 10—20 объектах, то в 1933 г. программа треста концентрируется в основном на 5—6 объектах, что несомненно должно привести к улучшению работ, снижению затрат на транспорт и на управленческие расходы.

Рост производительности труда намечен на 25% против фактической выработки в 1932 г.

В 1932 г. трест производил в основном работы по каменной кладке и другим конструктивным элементам стройки с большим удельным весом материалов в стоимости продукции. В 1933 г. % отделочных работ значительно больше.

Одним из основных моментов, за счет чего должен быть достигнут рост выработки, является уплотнение рабочего дня и изжитие простоев.

В 1932 г. по тресту имеется большой перерасход фонда зарплаты,

высокая средне-дневная зарплата, повышающая на 45% утвержденный план.

На 1933 г. намечено приведение зарплаты в соответствие с утвержденными нормами.

Дорожный трест. На 1933 г. производственная программа Дортреста намечена в сумме 832 тыс. руб., т. е. 66% к объему работ, выполненных в 1932 г. Снижение в основном объясняется переключением ассигнований на устройство усовершенствованных покрытий, производимых городскими трестами. Загрузка данной программы на 75% производится за счет работ по коммерческим договорам (Утильзавод, городок НКТП и др.).

Канализация. Работы по канализованию Закрестовского района ведутся по двум основным направлениям: 1) по линии прокладки Копытовского и Студенецкого канализационных коллекторов, работы эти осуществляются трестом Мосочиствод, и 2) по линии постройки очистной станции аэрофилтрации. Строительство это ведется Районным советом через Мосвокстрой. Станция и коллектор по плану должны быть готовы во II квартале 1933 г. Значительные трудности встречает это строительство на пути его осуществления, как в части получения участка, для илового хозяйства, так и в части обеспечения строительства оборудованием (воздуходувками). Следует отметить, что часть предприятий до сего времени еще не заключила договоров с Райсоветом, чем создают затруднения в части обеспечения материалами и финансированием строительства очистной станции (Союзформолитье и другие).

Теплофикация. В 1933 г. намечена теплофикация части I подрайона а именно: прокладка Неглинной магистрали, для того чтобы присоединить ряд крупных потребителей тепла, работающих в настоящее время на нефти; к числу их относятся Центральные и Сандуновские бани, Банк, гостиница Интвюиста (бывш. Метрополь) дом № 3 по Театральному проезду, д. № 14 по Неглинной ул. и Соцзембанк. Создание этой магистрали дает экономию около 6000 тонн нефти в год.

Трамвай. В план 1933 г. включена постройка трамвайной линии от Сущевского вала по Н. Тихвинской ул. к заводу «Борец», линия по плану Моссоветом запроектирована за счет привлеченных средств. Эта линия будет обслуживать ряд наших крупных предприятий (Борец, Станколит, Приводной ремень, Редкие элементы и др.).

Банно-прачечное хозяйство. В 1933 г. по баням намечено пропустить 9 милл. чел. против 8,17 млн. чел. в 1932 г. План этот вполне реален, но тресту необходимо провести ряд мероприятий к лучшему использованию пропускной способности бань и улучшению качественных показателей (снижение себестоимости).

По прачечной запроектировано расширение обслуживания населения стиркой индивидуального белья.

Во втором квартале текущего года будет пущена в эксплуатацию ванно-душевая установка по Шереметьевской ул., а также построен летний душ (место окончательно еще не установлено).

Во втором квартале будет закончено строительство самодеятельной прачечной в д. № 9 по Сретенке.

Райкомхоз. В ведении Дзержинского РКХ в 1933 г. будет находиться зеленое хозяйство района, сдача мест под торговлю на улицах и разовые сборы по улицам, водоразборные колонки и Останкинский парк.

В 1932 г. Останкинский парк находился на бюджете. В целях лучшего обслуживания посетителей парка и расширения его деятельности в 1933 г. намечено провести ряд мероприятий по благоустройству парка.

Снабжение и товарооборот. Рост торговой сети в районе за счет магазинов и лавок запроектированных всего на 8 точек — 4 по кооперативной сети и на 4 по госторговле. Рост рыночной сети запроектирован на 128 палаток, из них 80 палаток на Ярославском рынке и 48 на Останкинском.

Рост товарооборота по району запроектирован на 15,7%, причем темп роста товарооборота по кооперации запроектирован больше, чем по госторговле.

Заготовка картофеля запроектирована с увеличением против 1932 года на 11,4%, по прочим овощам Горснабом намечено некоторое снижение контингента.

В связи с переносом на Ярославский рынок ручной торговли со всей Москвы, там необходимо провести ряд неотложных мероприятий по элементарному благоустройству и в первую очередь по устройству уборных, выделения колхозной торговли и замощение территории рынка; общий объем работ составляет 700 тыс. руб., кроме того, для расширения торговли на Останкинском рынке намечено расширение на нем сети палаток на 48 единиц.

ДРРОП. Рост товарооборота по Дзержинскому ОП запроектирован на 27,5%, причем по продуктовому объединению оборот растет на 18,5% и по ширпотребу на 55%.

В целях лучшего обеспечения товарного снабжения запроектирован значительный рост самозаготовок до ДРРОПу, которые у него в 1932 г. были развиты недостаточно.

В части кооперирования запроектирован дополнительный охват 27 тыс. новых пайщиков, в связи с чем охват населения, подлежащего кооперированию, поднимется до 97,5%.

Уменьшение среднего размера пая на человека объясняется тем, что охват будет идти в основном по линии неорганизованного населения (домашних хозяек) и низко оплачиваемых групп трудящихся.

Снабжение топливом. Контрольные цифры по Дзержинскому району проектируют рост снабжения дровами на 43% и углем на 10,2%. Значительный рост снабжения дровами объясняется тем, что план за 1932 г. был выполнен всего на 73%, особенно низко было выполнение по снабжению населения.

Общественное питание. Рост сети по столовым запроектирован на 15 единиц и по буфетам внешним и внутренним на 84 точки. Суточная мощность закрытой сети должна возрасти на 27,5% за счет рационализации производства и увеличения пропускной способности обеденных зал, так как производственная мощность кухонь по многим столовым значительно выше пропускной способности столовой по залам.

Охват общественным питанием по всем категориям и по важнейшим группам доходит до 90—100%.

Сельское хозяйство и собственная продовольственная база. В целях улучшения рабочего снабжения и изыскания дополнительных продовольственных ресурсов рядом промышленных предприятий и учреждений организованы собственные продовольственные базы в виде совхозных хозяйств, рабочих огородов, кролиководческих хозяйств, грибниц, свинооткормочных пунктов. Для руководства, регулирования и помощи предприятиям по работе их в совхозах и прочим продбазам при Дзержинском Райсовете был организован Сельхозотдел, на которого и возложено выполнение вышеуказанных задач.

ПЕРЕЧЕНЬ

таблиц контрольных цифр на 1933 г.

- Таблица 1. Промышленность. Валовая продукция. Средне-списочное число рабочих
" 2. " " Выработка. Средняя зарплата
" 3. " " Фонд зарплаты. Снижение себестоимости
" 4. " " Выработка продукции в натуре
" 5. Промкооперация
" 6. Сводка капиталовложений
" 7. Титульный список жилищного строительства
" 8. Жилищное хозяйство
" 9. РЖСКТ
" 10. Райжилтрест
" 11. Стройтрест
" 12. Потребность в стройматериалах
" 13. Дорожное хозяйство
" 14. Дорожный трест
" 15. Пассажирский транспорт
" 16. Транспортная контора Райсовета
" 17. Трест очистки
" 18. Водопровод, канализация, теплофикация, наружное освещение и мелкое благоустройство
" 19. Отдел связи
" 20. Райроп
" 21. РКХ
" 22. Банно-прачечный трест
" 23. Народное образование
" 24. Здравоохранение
" 25. Товарооборот торговой сети
" 26. ДРРОП
" 27. Сельское хозяйство предприятий и учреждений района
" 28. Районный трест Моснарпита
" 29. Райсберкасса
" 30. Районное отделение Горбанка
" 31. Райсстрахкасса

ПРОМЫШЛЕННОСТЬ

№№ п. п.	Наименование предприятий	Валовая продукция в тыс. руб.			Средне-числовое число рабочих		
		1932 г. выполн.	1933 г. план	в % к 1932 г	1932 г. выполн.	1933 г. план	в % к 1932 г.
1	Калибр	2 499	5 000	200,0	506	906	180,0
2	Станколит	1 462	5 474	375,0	373	1 334	357,0
3	Борец	13 135	13 200	100,5	1 408	1 280	92,0
4	Союзформолитье	9 001	13 991	155,0	579	763	132,0
5	Идеал	3 225	5 621	175,0	355	425	120,0
6	Приборы и весы	3 244	3 380	104,2	390	383	98,2
7	Спартак	3 882	5 517	144,2	792	760	96,0
8	Промсвязь № 4	2 246	2 337	104,0	259	288	111,0
9	Рессор	3 183	3 976	125,0	243	247	106,0
10	Красный металлист	6 828	7 435	109,0	688	661	81,8
11	Огнетушитель	3 754	3 978	106,2	249	238	95,5
12	Утильзавод	21 153	21 990	103,9	917	995	108,5
13	Всеворстрой	906	1 687	186,0	190	245	130,0
14	Полиграф	1 138	1 543	136,1	117	146	124,2
15	Арматурный	962	300	31,1	72	25	34,8
16	Редкие элементы	15 504	20 654	133,2	387	490	127,0
17	Им. Кошкина	3 231	8 044	252,0	151	171	113,0
18	Приводной ремень	11 462	9 264	80,6	676	558	83,5
19	Моэлемент	8 004	11 223	140,0	798	950	120,0
20	Фабрико-продукт	1 719	2 257	133,7	188	168	121,7
21	Лесопильный	1 173	2 324	198,2	83	75	91,6
Итого по гр. А		117 711	149 245	127,0	9361	11 108	118,8
22	Красный штамповщик	3 618	4 000	110,6	496	502	102,0
23	Ватная ОПК	4 742	4 732	100,0	210	207	98,5
24	„ Продукт	1 160	1 317	111,0	25	31	124,0
25	Красная аппретурная	14 099	18 732	133,0	395	396	100,0
26	Им. Ногина	16 29	15 757	97,3	2 450	2 315	94,5
27	Московшвей № 5	19 166	23 154	121,0	1 935	2 095	108,0
28	Меховая	17 322	28 994	168,2	315	581	184,1
29	Красный пролетарий	3 973	4 762	120,0	1 255	1 287	103,6
30	Правда № 2	2 876	1 516	54,8	405	207	52,8
31	Им. Горьковского	4 085	3 135	77,2	668	463	69,8
32	Огонек	694	335	48,8	126	72	57,2
33	За индустриализацию	207	1 210	585,6	50	277	433,0
34	Металлограф-областная	1 713	1 717	100,2	201	151	75,0
35	Хромограферная	494	526	106,8	85	88	104,0
36	Мо-пластмасс	7 690	9 252	120,0	309	311	100,8
37	Картонажная	1 571	1 650	105,2	299	310	104,0
38	Пятилетие Октября	6 942	6 072	87,8	641	611	93,0
39	Им. Потье	889	1 321	148,6	97	115	118,6
40	Хлебозавод	1 8942	7 398	39,2	463	336	73,0
41	Молочн. завод № 2	4 133	7 193	174,1	138	183	132,7
42	Спартак	39,3	8 223	211,5	88	87	99,0
Итого по гр. Б		134 558	15 996	112,3	10 651	10 615	99,8
Всего по району		252 219	300 241	120,0	20 020	21 723	108,3

ПРОМЫШЛЕННОСТЬ

№№ п. п.	Наименование предприятия	Выработка на 1 раб. в год в рублях			зарплата на 1 чел. день в руб.		
		1932 г. выпол.	1933 г. план	в % к 1932	1932 г. выпол.	1933 г. план	в % к 1932 г.
1	Калибр	4 940	5 520	111,7	6—57	7—60	116,0
2	Станколит	2 850	4 100	144,0	5—07	6—22	123,0
3	Борец	9 330	10 200	110,7	6—82	7—08	104,0
4	Союзформолитье	15 546	18 337	117,9	6—88	6—91	101,0
5	Идеал	9 079	1 226	145,7	6—31	6—45	102,0
6	Приборы и весы	8 318	8 825	106,1	6—58	6—85	104,0
7	Спартак	4 901	7 59	148,0	6—55	6—33	96,8
8	Промсвязь № 4	8 673	8 115	93,6	6—98	7—15	103,6
9	Рессора	13 61	16 097	117,8	6—36	6—82	107,0
10	Красный металлист	9 930	13 250	133,7	7—69	7 09	93,5
11	Огнетушитель	15 076	16 714	110,9	5—98	5—67	95,0
12	Утильзавод	23 068	22 101	95,8	5—65	5 77	102,0
13	Всеворстрой	4 768	6 886	144,5	7—26	6—95	95,5
14	Полиграф	9 727	10 569	108,7	9—24	9—2	100,0
15	Арматурный	13 360	12 000	90,0	6—80	7—00	103,0
16	Редкие элементы	40 06	42 172	105,3	6—50	6—51	100,0
17	им. Кошкина	23 080	47 334	205,0	6—86	7—0	105,0
18	Приводной ремень	16 956	16 602	97,9	5—64	5—45	96,5
19	Мосэлемент	10 030	11 814	117,8	5—37	6—03	112,8
20	Фанеропродукт	12 392	13 435	10,4	5—87	5—50	9,6
21	Лесопильный	14 133	30 490	219,4	6—77	5—63	86,5
Итого по гр. А		12 583	13 560	107,8	6—43	6—59	102,5
22	Красный штамповщик	7 295	7 969	109,3	5—67	5—86	103,0
23	Ватная ОПК	22 533	22 860	101,5	6—09	6—38	104,6
24	Продукт	46 400	4 490	91,5	6—44	—	—
25	Красная аппретурная	35 694	47 303	132,5	3—94	3—71	91,5
26	Им. Ногина	6 653	6 807	102,3	4—03	4—65	117,8
27	Московшвей № 5	9 905	11 052	116,0	5—14	5—23	97,0
28	Меховая	55 022	49 904	90,7	6—65	6—44	84,0
29	Красный пролетарий	3 166	37,0	116,9	5—21	5—39	103,8
30	Правда	7 084	7 324	103,4	5—40	5—72	106,2
31	Им. Воровского	6 115	6 771	110,8	6—66	6—58	98,5
32	Огонек	5 508	4 653	84,4	—	—	—
33	За индустриализацию	4 140	4 369	105,5	5—18	4—88	94,5
34	Металлграф-облаточный	85,3	11 371	133,4	7—35	7—09	96,5
35	Хромо-граверная	5 812	5 966	102,7	5—62	5—65	100,5
36	Моспластмасса	24 887	29 749	119,6	6—02	5—21	87,6
37	Картонажная	5 255	5 323	101,3	4—18	4—27	102,8
38	Пятилетие Октября	10 697	10 103	94,5	6—83	7—17	111,2
39	Им. Потье	9 165	11 487	125,4	4—67	4—96	106,2
40	Хлебозавод	4 912	24 018	58,7	5—23	5—32	100,8
41	Молочный завод № 2	29 950	39 306	131,2	4—60	5—11	110,6
42	Спартак	47 020	93 500	199,0	4—41	4—10	95,7
Итого по гр. Б		12 625	14 218	112,6	5—18	5—42	104,6
Всего по району		12 605	13 872	110,0	5—80	6—05	104,0

ПРОМЫШЛЕННОСТЬ

№ № п. п.	Наименование предприятий	Фонд зарплаты			% снижения себестоимости	
		1932 г. вып.	1933 г. план	в % к 1932 г.	1932 г. выполн.	1933 г. план
1	Калибр	892,5	1 945,8	218,0	—	— 15,0
2	Станколит	662,2	2592	391,6	—	— 16,4
3	Борец	2 788,7	2600,4	94,0	— 5,3	— 7,0
4	Союзформолитье	1 097,5	1371,3	136,0	—	— 4,0
5	Идеал	601,0	784	131,0	— 10,1	— 10,0
6	Приборы и весы	694,6	750,0	108,0	— 17	— 0,9
7	Спартак	1 453,7	2 143,9	147,2	—	— 8,9
8	Промсвязь № 4	790,3	872,1	110,0	+ 4,0	— 7,1
9	Рессора	383,0	484,1	126,0	+ 15,1	— 5,3
10	Красный металлист	1 444,4	1 125,4	77,8	—	— 12,7
11	Огнетушитель	356,1	358,6	100,6	—	— 5,1
12	Утильзавод	1 420,0	1 565	110,0	+ 18,5	+ 4,6
13	Всеворострой	352,1	498,0	141,0	— 24,9	— 2,8
14	Полиграф	283,5	361,5	127,3	—	— 6,0
15	Арматурный	139,3	19,8	36,0	— 6,8	— 1,0
16	Редкие элементы	689,3	906,5	130,5	—	— 17,0
17	Им. Кошкина	258,3	323,4	125,0	— 6	— 8,3
18	Приводной ремень	976,2	895,8	92,0	+ 2,1	— 6,1
19	Мосэлемент	1 148,0	1 636,3	142,0	+ 15,1	— 3,3
20	Фанеропродукт	294,3	309,7	105,8	— 12	— 3,8
21	Лесопильный	156,2	136,2	87,8	—	— 5,0
Итого по гр. А		16 881,2	21 679,8	128,0	+ 1,3	— 6,0
22	Красный штамповщик	787,3	824,4	104,8	+ 14,4	— 5,95
23	Ватная ОПК	471,0	512,8	108,5	+ 1,1	— 15,1
24	» Продукт	77,1	71,2	92,4	—	—
25	Красная аппретурная	380,0	318,0	83,5	+ 6,0	— 5,0
26	Им. Ногина	3 065,0	3 343,3	109,0	+ 8,33	— 3,7
27	Московшей № 5	2 789,9	3 016,0	109,5	+ 17,3	— 11,0
28	Меховая	652,0	1 061,0	163,0	—	— 0,51
29	Красный пролетарий	1 816,0	1 993,5	106,1	—	— 3,2
30	«Правда» № 2	608,6	3 17,9	55,4	— 4,0	—
31	Им. Воровского	1 136,5	804,3	70,7	— 11,6	— 1,4
32	Металлограф-облаточная	260,2	175,0	76,0	— 10,5	— 5,0
33	За индустриализацию	101,8	505,5	499,6	—	—
34	Хромографверная	224,6	285,3	104,5	— 3,0	— 3,1
35	Пятилетие Октября	1 253,2	1 128,5	89,4	+ 2,55	— 8,0
36	Им. Потье	1 275,0	1 365,4	108,6	+ 10,0	— 4,2
37	Моспластмасс	527,6	489,2	92,7	+ 6,3	— 9,0
38	Картонажная	339,5	346,5	102,2	— 9,89	— 1,71
39	Хле о завод ОГПУ	545,0	405,0	74,5	— 9,08	— 10,0
40	Молочный № 2	142,6	252,5	176,9	—	—
41	Спартак	171,6	119,0	66,3	— 7,4	— 7,0
Итого по гр. Б		16 624,5	17 354,3	104,4	+ 4,1	— 1,4
Всего по району		33 505,7	39 034,1	116,5	+ 2,9	— 3,7

ПРОМЫШЛЕННОСТЬ

(по основным предприятиям)

№№ и. п.	Наименование предприятий	Выработка продукции в натуре			
		Един. измер.	1932 г. выполн.	1933 г. план	В % к 1932 г.
1	КАЛИБР Инструменты разные	шт.	—	90 136	—
2	СТАНКОЛИТ Станочное и др. чугунное литье	тонн	3 145	11 900	380,0
3	БОРЕЦ Компрессоры Насосы Чугунное литье	шт. » тонн	165 3 944 5 208	161 1 623 3 803	104,0 41,2 73,0
4	КРАСНЫЙ МЕТАЛЛИСТ Экскаваторы Полуавтоматы	шт. »	71 49	80 55	113,0 112,6
5	ПРИБОРЫ И ВЕСЫ Весы разные	»	42 395	62 610	148,0
6	ИДЕАЛ Молочная посуда	»	144 871	349 000	241,0
7	РЕССОРА Рессоры разные	тыс. п.	101	115	113,0
8	ПРИВОДНЫЙ РЕМЕНЬ Приводные ремни	тыс. мет.	1 270	1 320	104,0
9	МОСЭЛЕМЕНТ Элементы разные Батарей »	тыс. шт. » »	3 269 2 647	3 793 4 575	116,0 179,0
10	ОГИЗСТРОЙ Транспортеры	шт.	37	112	304,0
11	ЛЕСОПИЛЬНЫЙ ЗАВОД Тес и доски	кб. м.	19 743	21 401	108,9
12	Им. НОГИНА Чулки и носки	тыс. шт.	28 134	31 532	112,0
13	МОСПЛАСТМАСС Изделия разные	тыс. шт.	9 562	9 856	403,0
14	Им. ПОТЬЕ Гитары	штук	19 630	26 000	133,0
15	МОЛОЧНЫЙ ЗАВОД СПАРТАК Молочные продукты	тонн	7 462	9 349	125,1

ПРОМКООПЕРАЦИЯ (основные артели района)

№№ п. п.	Наименование артелей	Продукция в тыс. руб.			Средне-спасочное число			% снижения себестоимости	
		1942 г. вып.	1933 г. план	в % к 1932 г.	1942 г. вып.	1933 г. план	в % к 1932 г.	1932 г. вып.	1933 г. план
1	Им. Калинина	4500	5520	122	327	370	113	- 2	- 8
2	Химрадио	4021	4914	122	485	501	104	+ 7	-10
3	Спортнабжение	3714	4614	124	367	411	112	-	- 9
4	МАК	3360	4559	136	166	172	103	-	-
5	Шомпол	1525	1950	128	210	236	111	- 8	-16
6	Швейкоопремонт	1580	1964	124	340	390	116	-	-
7	Коопремонт	1552	2419	157	398	514	130	-	- 3
8	Металлоремонт	1078	1690	157	107	157	146	-20	-22
9	Пролетарская мысль	680	707	108	224	235	104	- 5	- 5
	По всем артелям пром- кооперации	76 700	95 600	124,7	7327	8201	111,8	-	- 5

№№ п. п.	Наименование артелей	Выработка на 1 чел. в день в руб.			Дневная зарплата одного рабочего в руб.		
		1932 вып.	1933 план	в % к 1932 г.	1932 вып.	1933 план	в % к/ 1932 г.
1	Им. Калинина	44—99	49—86	110	6—93	7—27	105
2	Химрадио	32—10	36—00	112	6—62	6—72	102
3	Спортнабжение	34—00	37—50	111	-	6—47	-
4	МАК	70—00	93—10	133	6—20	6—80	110
5	Шомпол	34—40	39—56	115	6—30	6—60	104
6	Швейкоопремонт	16—80	18—00	107	4—80	5—40	113
7	Коопремонт	15—80	21—20	134	5—17	6—60	127
8	Металлоремонт	33—34	35—88	108	-	-	-
9	Пролетарская мысль	25—60	26—72	104	-	4—97	-

СВОДКА КАПИТАЛОВЛОЖЕНИЙ

Таблица 6

№№ и п.	Наименование показателей	1932 г. выполн. в тыс. руб.	1933 г. план в тыс. руб.	В % к 1932 г.
1	Госпромышленность	16 950,0	21 385,0	126
2	Местная промышленность строит. матер.	200,1	—	—
3	Стройорганизации	830,0	—	—
4	Жилищное хоз-во			
	а) Жилстроительство			
	Муниципальное	867,9	588,2	67,5
	Кооперативное	438,0	380,0	87
	Предприятий и учреждений	10 553,0	11 689,0	110
	Итого	11 858,9	12 657,2	106,5
	б) Ремонт жилфонда	5 118,0	2 600,0	50,8
	Всего на жилищное хозяйство	16 976,9	15 257,2	90,0
5	Дорожное строительство	1 495,0	338,5	22,6
6	Мелкое благоустройство	—	30,0	—
7	Культура	4 041,0	5 578,0	138
8	Здравоохранение	739,9	1 898,0	256
9	Банно-прачечное хоз-во	826,0	969,0	117
10	Транспортная контора	487,0	30,0	6,1
11	Трест очистки	205,0	73,5	35,5
12	Похоронное дело	235,0	1 156,0	490
13	Зеленое строительство	108,0	42,0	39
14	Рынки	569,0	748,0	134
15	Водопровод	110,2	22,2	19
16	Канализация	105,0	1 100,0	10,5
17	Теплофикация	—	330,0	—
18	Освещение	120,0	37,5	31,2
19	Трамвай	2 031,0	3 332,5	162
20	Пожарная охрана	—	442,0	—
	Всего	46 025,9	52 769,6	115
	В т. ч. хозяйство, подчиненное Райсовету	9 655,9	7 959,7	82,5

ТИТУЛЬНЫЙ СПИСОК ЖИЛИЩНОГО СТРОИТЕЛЬСТВА

№№ л. п.	Наименование застройщика	Адрес	Жил. площ. в кв. м.	% техн. готов. на 1/1 1933 г.	Затраты в 1933 г. в тыс. руб.
I. СТРОИТЕЛЬСТВО РАЙСОВЕТА					
1	Райжилтрест	4 Мещанская, 14 . . .	764	36,5	94,0
2	»	2 » 16 . . .	326	30,0	30,0
3	»	М. Каретный, 9 . . .	288	50,0	32,0
4	»	Капельский, 16 . . .	1 520	22	383,0
5	»	село Алексеевское . . .	830	60	23,4
		Итого . . .	3 738	—	571,4
II. СТРОИТЕЛЬСТВО МОССОВЕТА					
6	Мосжилтрест	Ростокино	26 700	33,5	1 932,0
7	»	Трифоновская, 11 . . .	7 000	26	504,0
8	»	Театральный пр., 3 . . .	5 000	35	969,0
9	Милиция	Ростокино	5 800	20,0	250,0
10	»	Петровка, 38	3 000	50,0	624,0
		Итого . . .	43 500	—	4 279,0
III. СТРОИТ. ЖИЛ. КООПЕРАЦИИ					
11	РЖСКТ	Самотечная, 9	1 800	81	73,0
12	»	Октябрьская, 69	1 700	13	303,0
		Итого . . .	3 500	—	376,0
IV. СТРОИТ. ПРЕДПР. И УЧРЕЖД.					
13	МЭМИИТ	Александровская, 9 . . .	4 400	17	627,0
14	Госплан	2 Мещанская, 39	910	86	162,0
15	З-д «Калибр»	Ярославское шоссе . . .	2 800	11	260,0
16	»	»	2 800	25	432,0
17	»	»	2 800	71	173,0
18	»	Территория з-да	3 200	49	420,0
19	Заводострой	Печатников, 3	1 300	25	268,0
20	Станколит	Стрелюцкая, 22	2 800	20	494,0
		Итого . . .	29 200	—	2 836
V. НАДСТРОЙКИ					
21	Наркомсвязь	Выползов, 21	464	62	46,0
22	А/О Продукт	Пальчиков, 1/24	686	80	38,0
23	ВОВАТ	Петровка, 26	2 500	42	370,0
24	Спартак	М. Каретный, 14	850	45	75,0
25	МОУИТУ	Б. Каретный, 15	424	77	16,0
26	З-д Идеал	3 Самотечный, 17	960	65	67,0
27	ВУСП	Божедомский, 1/10	2 100	72	155,0
28	Сюзварнит	Рождественка, 8	840	45	149,0
29	Радиороботник	Б. Каретный, 19	490	33	65,0
30	Стальмост	Б. Каретный, 21	155	79	24,0
31	Дирижаблестрой	Садово-Сухарев., 6	428	92	16,0
32	МОУИТУ	Колобовский, 14	260	30	50,0
33	А/О Отель	Петровский б., 17	1 300	43	240,0
34	Всекопромсовет	1 Самотечный, 18/1	630	51	71,0
35	Уполном. НКПТ	Рождественка, 21	500	90	11,0
36	Аффинажный з-д	Выползов, 19	400	9	24,0
		Итого . . .	12 957	—	1 447,0
VI. СТАНДАРТНОЕ ОБЛЕГЧЕННОЕ СТРОИТЕЛЬСТВО			24 070	—	2 197,0
ВСЕГО			121 365	—	12 636,4

ЖИЛИЩНОЕ ХОЗЯЙСТВО

Таблица 8

№№ п. п.	Наименование показателей	Един. изм.	1932 г. выполн.	1933 г. план	В % к 1932 г.
1	Жилой фонд	Тыс. кв. м.	1 547,0	1 670,8	107
	В т. ч. трестированный фонд	» » »	217,0	217,0	100
2	Убыль жилфонда	» » »	1,0	2,5	250
3	НОВЫЙ ФОНД				
	Каменный капитальный	Тыс. кв. м.	7,6	38,6	510
	Стандартный облегченный	» » »	91,3	65,4	72
	Надстройки	» » »	4,2	22,3	530
	Итого	Тыс. кв. м.	103,1	126,3	123
4	ЗАТРАТЫ НА РЕМОНТ				
	Трестированный фонд	Тыс. р.	1 522,0	360,0	23,6
	Жактированный »	» »	2 640,0	1 380,0	52
	В т. ч. II подрайжилсоюз	» »	721,0	115,0	16
	III »	» »	1 180,0	625,0	53
	IV »	» »	413,0	400,0	97
	V »	» »	326,0	160,0	49
5	Средняя норма на 1 жит.	кв. м.	3,90	4,30	123
План эксплуатации по трестированному фонду					
6	ДОХОДЫ				
	а) по домоуправлениям	Тыс. р.	2 276,8	2 271,7	100
	в т. ч. квартплата	» »	1 562,9	1 682,3	107
	б) по Райжилтресту	» »	527,7	253,8	48
	Всего доходов	Тыс. р.	2 804,5	2 525,5	90
7	РАСХОДЫ				
	По домоуправлениям:				
	Администр.-управленческие	Тыс. р.	485,9	336,9	69,5
	Содержание обслуж. не сонала	» »	395,7	374,7	94
	Содержание домовладений	» »	704,6	513,4	72,7
	Текущий ремонт	» »	629,6	395,2	62,7
	Прочие расходы	» »	152,9	167,5	109
	Амортизация	» »	452,5	300,0	66,5
	Итого	Тыс. р.	2 821,2	2 087,7	74
	Содержание домтрестов	Тыс. р.	112,6	103,7	93
	Содержание РЖТ	» »	246,0	209,5	85
	Всего	Тыс. р.	3 179,8	2 400,9	75,5

РЖСКТ

Таблица № 9.

№№ п. п.	Наименование показателей	Един. измер.	1932 г. выполн.	1933 г. план	в % к 1932 г.
1	Число членов РЖСКТ на конец года				
	вселенных	Чел.	840	1 150	137
	не вселенных	»	4 597	5 500	120
	Итого	Чел.	5 437	6 650	123
2	Паенакопление	Тыс. р.	1 001,5	1 371,5	137,0
3	Дифпан	» »	64,7	145,0	224
4	Жилфонд на конец года	Тыс. кв. м.	17,4	21 0	120
5	Нежилфонд	» » »	7,0	7,0	100
6	Приход	Тыс. р.	507,0	550,0	108
	в т. ч. квартплата	» »	257	285,0	111
	зарплата	» »	246	260,0	105
7	Расход	» »	395,0	395,0	100
	в т. ч. эксплуатационные расх.	» »	205,0	235,0	115
	ремонт	» »	78,0	20,0	25,6
8	Капитальное строительство				
	Количество объектов	Ед.	5	2	40
	Жилплощадь	Кв. м.	4 640	3 600	78
9	Затраты на новое строительство	Тыс. р.	438,0	380,0	87

РАЙНЕЖИЛТРЕСТ

№№ п. п.	Наименование показателей	Един. измер.	1932 г. выполн.	1933 г. план	в % к 1932 г.
1	Муниципальный фонд	Тыс. кв. м.	491,5	494,5	100,7
2	Фонд застройщиков	» » »	38,0	4,0	116
3	Доход	Тыс. руб.	11 537,2	12 680,0	1,9
	в т. ч. арендная плата за муниципальный фонд	» »	11 186,7	12 036	107
4	Расходы	» »	836,2	1 351,8	161
5	Отчисление в бюджет	» »	10 542,7	11 334,2	107,5

Таблица 11

СТРОЙТРЕСТ

№№ п. п.	Наименование показателей	1932 г. выполн.	1933 г. план	в % к 1932 г.
1	Производственная программа в ценах соответ. года	1 780,9	1 774,5	99,6
	в т. ч. по муницип. стр-ву	408,9	1 548,4	322,0
2	Отработано человеко-дней	106 911	95 915	90,0
3	Среднесписочное число			
	а) рабочих	393	370	94,0
	б) служащих	69	54	78,3
	в) МОП	44	42	95,5
4	Средняя дневная зарплата рабочих	6—49	4—71	72,6
5	Среднемесячная зарплата			
	а) служащих	210	220	104,8
	б) МОП	70	70	100,0
6	Годовой фонд зарплаты			
	а) рабочих	695,0	478,0	68,5
	б) служащих	182,1	122,0	77,9
	в) МОП	39,2	35,4	90,3
7	Администр.-управленческие расходы	—	176,4	—

ТИТУЛЬНЫЙ СПИСОК ОБЪЕКТОВ СТРОИТЕЛЬСТВА

№№ п. п.	Адрес	Объем	Сметн. ст. им. в цен. 1932 г.	% гот. на 1/1 1933 г.	План 1933 г. в ценах 1933 г.
1	М. Каретный, 9	1 314	44,5	50	18,9
2	Неглинная, 7	1 829	58,0	83,1	8,4
3	4 Мещанская, 14	4 690	153,9	36,5	83,0
4	4 » 16	1 810	5,2	30	36,5
5	1 » 5	3 031	93,4	97,7	1,9
6	Сушецкий вал, 51/61	Переоб.	91,0	92,0	6,2
7	Капельский, 2	10 100	363,6	22,0	283,6
8	3 Мещанская, 51 (надстройка школы)	3 300	111,8	59,0	39,0
9	Ярославское шоссе, 85 (школа)	39 000	1 404,0	25,0	1 053,0
10	Шереметьевская, 14 (душ)	2 370	70,0	70,0	17,9
	Итого	67 444	2 447,4	36,0	1 548,4
11	Коммерческие переходящие объекты	16 900	623,2	54,0	226,1
	Всего	84 344	3 075,6	—	1 774,5

ПОТРЕБНОСТЬ В СТРОЙМАТЕРИАЛАХ ДЛЯ СТРОИТЕЛЬНО-РЕМОНТНЫХ ОРГАНИЗАЦИЙ РАЙОНА

№№ п. п.	Наименование материалов	един. изм.	Общая потребн. 1933 г.
1	Кирпич красный	тыс.	1 417,0
2	Цемент	тонн	479,0
3	Известь	»	1 336,0
4	Алебастр	»	87,0
5	Стекло	кв. мт.	8 266,0
6	Шифер	тыс. шт.	54,0
7	Толь	рул.	3 642,0
8	Лес круглый	кб. м.	3 790,0
9	» пиленный	»	6 293,0
10	Железо кровельное	тонн	43,0
11	» сортовое	»	48,5
12	Катанка	»	30,0
13	Гвозди	»	27,5
14	Трубы чугунные	»	33,9
15	» железные	»	52,1
16	Радиаторы	кв. мт.	2 945,0
17	Балки двухтавровые	тонн	30,3

Таблица 13

ДОРОЖНОЕ ХОЗЯЙСТВО

№№ п. п.	Наименование материалов	един. изм.	1932 г. выполн.	1933 г. план	В % к 1932 г.
1	Общее протяжение проездов на конец года	ккм.	147,0	150,0	102
2	Общая площадь проездов	тыс. кв. м.	2 820,0	2 920,0	104
ЗАМОЩЕННАЯ ПЛОЩАДЬ					
3	Булыжной мостовой	тыс. кв. м.	854,2	851,2	99,8
	Усовершенствованной	» » »	198,8	206,8	104
	Гудронированной	» » »	6,6	6,6	100
	Итого		1 059,6	1 064,6	102
4	% заощення площади	%	37,7	36,4	96,5
ЗАМОЩЕНО ЗА ГОД					
5	Булыжные покрытия	тыс. мт.	10,6	10,0	94,5
	Усовершенствованные покрытия	» »	51,1	8,0	15,5
	Итого		61,7	18,0	29,2
6	Площадь тротуаров	кв. м.	1 091,0	1 092,7	100,4

ТИТУЛЬНЫЙ СПИСОК ЗАМОЩЕНИЙ (В ТЫС. КВ. М.)

УСОВЕРШЕНСТВОВАННЫЕ

Петровский бул.	6,25
Цветной бул.	1,0
М. Лубянка	0,75
Итого	8,0

БУЛЫЖНЫЕ

Суконная ул.	1,4
Зубарев пер.	1,8
Фабричная лин.	1,5

НОВЫЕ АСФАЛЬТОВЫЕ ТРОТУАРЫ	
Троицкое шоссе	1,6

ДОРОЖНЫЙ ТРЕСТ

№№ п. п.	Наименование показателей	Един. измер.	1932 г. выполн.	1933 г. план	В % к 1932 г.
1	Производственная программа в отпускных ценах соотв. года	тыс. р.	1 260,0	832,0	66
2	Программа в натур. выражении				
	Новое булыжное замощение	кв. мт.	19 025	12 750	67
	» асфальтовое »	» »	40 937	9 615	23,4
	Ямочный ремонт булыжных мостовых » »	» »	43 860	33 250	76
	» » тротуаров	» »	6 750	2 000	33,6
	Разрытия	» »	10 650	12 000	112,0
3	Себестоимость 1 кв. м.:				
	Булыжное замощение	руб.		23,57	
	Асфальтовое »	»		14,72	
	Ямочный ремонт	»		6,20	
4	Проработано человек-дней производств. рабочими	дн.		24 465	
5	Средне-годовое списочное число:				
	рабочих	чел.	—	94	
	» служащих	»	—	26	
	МОП	»	—	16	
6	Выработка на 1 человеко-день	руб.	—	34	
7	Средняя дневная зарплата рабочих	»	—	3,82	
8	Фонд зарплаты рабочих	»	326,2	101,5	32,2
	» » служащих	»	87,8	81,4	92,5
	» » МОП	»	—	15,1	

Таблица 15

ПАССАЖИРСКИЙ ТРАНСПОРТ

№№ п. п.	Наименование показателей	Един. измер.	1932 г. выполн.	1933 г. план	В % к 1932 г.
1	Сбщая длина путей на конец года	ккм.	44,9	47,4	103,0
2	Протяжение автобусных маршрутов	од. пути ккм.	27,6	27,6	100,0

ТИТУЛЬНЫЙ СПИСОК

КАПИТАЛОВЛОЖЕНИЙ В ПАССАЖИРСКИЙ ТРАНСПОРТ

I. Строительство новых трамвайных линий

Сущевский вал	ккм.	1,2	Затр. 1933 г.	
			150,0 т. р.	
Н. Тихвинская—зд «Борец»	»	1,3	156,0 т. р.*)	За счет
Достройка Ростокинской линии	»	0,15	22,5 »	привлеч.
Ржевский вокзал (2-й путь на петле)	»	0,25	12,0 »	средств

Общая стоимость	Затраты до 1933 г.	Затраты в 1933 г.
-----------------	--------------------	-------------------

II. Постройка и оборудование Ростокинского депо (пассажир.)	тыс. р.	4 151,7	1 433,7	2 668,0
III. Доделка останкинской трамв. подстанции	» »	320,0	300,0	20,0
IV. Расширение Бахметьевского автопарка	» »	600,0	250,0	350,0

ТРАНСПОРТНАЯ КОНТОРА РАЙСОВЕТА

№№ п. п.	Наименование показателей	един. измер.	1932 г. выполн.	1933 г. план	в % к 1932 г.
А. ГУЖТРАНСПОРТ					
1	Инвентар. число лошадей на конец года	един.	70	50	71
2	Коэффициент использования парка . . .	»	80	75	93
3	Количество езток на 1 лошадь в день . . .	»	2,8	3,0	107,2
4	Среднее колич. грузов, перевезенных в 1 езтку	тонн	0,9	1,0	111,1
5	Общее количество перевезенных грузов за год	тыс. тонн	42,6	42,3	99
6	Средняя длина грузежной ездки	килом.	3,8	4	105,0
7	Доход	тыс. руб.	579,4	537,8	90,0
8	Расход	» »	538,9	466,6	90,0
9	Себестоимость перевозки 1 тонны груза	руб.	12,65	1,51	90,5
10	Отпускная цена перевозки 1 тонны груза	»	13,60	12,67	93,5
Б. АВТОТРАНСПОРТ					
1	Количество автомашин на конец года	един.	2	6	300
2	Тоннаж машин	тонн	5	16	320
3	Средне-годовое колич. машин	един.	1	5	500
4	Количество перевезенных грузов	тыс. тонн	1,2	29,4	—
5	Доход	» руб.	22,6	161,7	714,0
6	Расход	» »	18,3	139,6	722,0
7	Себестоимость перевозки 1 тонны груза	руб.	15,30	4,75	31,0
8	Отпускная цена 1 тонны груза	»	18,80	5,49	34,0

Таблица 17.

ТРЕСТ ОЧИСТКИ

№№ п. п.	Наименование показателей	един. измер.	1932 г. (за 9 мес.) выполн.	1933 г. план	в % к 1932 г.
I. ГУЖТРАНСПОРТ					
1	Списочное число лошадей	гол.	121	121	100
2	Коэффициент использования парка	%	71,9	75	104,0
3	Колич. автокачек к концу года	един.	—	20	—
4	Колич. езток в день на 1 лошадь	ездки	3,0	3,0	100,0
5	Грузооборот в колыхагах	тыс. кол.	8,6	112,0	146,0
6	Доход	» руб.	825,8	110,0	136,0
7	Расход	» »	663,4	880,0	131,0
8	Себестоимость рабочего конедня	»	—	28,0	—
9	Отпускная цена 1 ездки	»	10,0	10,0	100,0
II. СЕКТОР ОЧИСТКИ					
1	Расходы на очистку	тыс. руб.	531	491	93,0
III. СВАЛКИ					
1	Количество свалок	един.	3	3	100
2	Колич. принятого мусора	тыс. кол.	179,9	230	128,0
3	Доход	» руб.	47,1	69,0	147,0
4	Расход	» »	40,7	53,0	130
IV. СЛИВНОЙ ПУНКТ					
1	Колич. сл вных станций	един.	1	1	100
2	» принятых нечистот	тыс. боч.	116,2	125	107,3
3	Доход	» руб.	36,5	7,0	205,0
4	Расход	» »	69,9	65,0	93,0

КАПИТАЛОВЛОЖЕНИЯ ПО ТРЕСТУ ОЧИСТКИ В 1933 г.

1	На покупку втокачек	тыс. руб.	—	60,0	—
2	На ремонт путей к свалкам	» »	—	10,0	—
Всего		тыс. руб.	—	70,0	—

**ВОДОПРОВОД, КАНАЛИЗАЦИЯ, ТЕПЛОФИКАЦИЯ, НАРУЖНОЕ
ОСВЕЩЕНИЕ И МЕЛКОЕ БЛАГОУСТРОЙСТВО.**

Титула работ	един. измер.	объем работ	сметн. стоим.	затраты в 1933 г. в тыс. р.
I. Водопроводная сеть				
Ростокино (поселок Московта)	к. м.	850	5,1	5,1
Трубная площ (переклечение сети)	»	100	6,0	6,0
От клуба з-да Формолит'е до бараков цыган	»	60	0,4	0,3
Итого	к. м.	1 010	11,5	11,5
II. Водоразборные колонки				
Установка водоразборных колонок по району	един.	11	11,0	11,0
III. Канализационная сеть				
Прокладка канализационных коллекторов в закрестовском р-не. Копытовский и студенческий коллекторы . . .	пог. метр.	4 154	420,0	420,0
IV. Закрестовская очистная станция				
Стр-во закрестовской очистной станции аэро- фильтрации. Пропуск. способно ть сточной жидкости в сутки	кб. м.	6 000	750,0	680,0
V. Теплофикация				
Прокладка Неглинной магистрали теплосети В т. ч. за счет привлеченных средств	п. м. тыс. руб.	985 190	330,0 —	330,0 —
VI. Мелкое благоустройство				
Разные работы по благоустройству (ремонт от- косов на реке Яузе, замена мостков б тон- ными т. убами, постройка деревянных мо- стиков)	—	—	30,0	30,0
VII. Наружное освещение				
Установка новых осветительных точек по району	един.	250	27,5	27,5
Всего работ по благо- устройству	—	—	1 580	1 510

ТИТУЛЬНЫЙ СПИСОК ПО НАРУЖНОМУ ОСВЕЩЕНИЮ

	колич. точек		колич. точек
I. 3 подрайон		III. 5 подрайон	
1. Пер. Дост'евского	6	1. Алексеевски студгородок	40
2. Чернышевский пер.	9	2. Городок Моссовета	10
3. Николовский пер.	8	3. Кучин переулок	6
4. 2-й Троицкий пер.	9	4. Кошонкин пер.	5
5. 3-й » »	5	5. Кладбищенский пер.	2
6. Огородный пер.	10	6. Марфинский пер.	5
Итого	47	7. Широкий пер.	2
II. 4 подрайон		8. Дорога к з-ду Мосэлемент	10
1. Н. Тихвинская ул.	10	9. Копытовский пер.	6
2. Шереметьевская ул.	40	10. 2-й Останкинский пер.	5
3. Площадь Борьбы	2	11. 3-й » »	6
4. 1-й Вышеславцев пер.	7	12. Ростокино	3
5. 2-й » »	4	13. Леоново	20
Итого	63	14. Останкинский парк	20
		Итого	140
		Всего	250

ОТДЕЛ СВЯЗИ

№№ п. п.	Наименование показателей	1932 г. выполн. в тыс. р.	1933 г. план в тыс. р.	в % к 1932 г.
С Е Т Ь				
1	Количество городских почтовых отделений	10	10	100,0
2	Количество агентств	25	34	136,0
3	« почтовых ящиков наружных	310	310	100,0
4	« « « внутренних, в предприятиях	25	49	195,7

Таблица 20

РАЙТОП

№№ п. п.	Наименование показателей	един. измер.	1932 г. выполн.	1933 г. план	в % к 1932 г.
СНАБЖЕНИЕ ТОПЛИВОМ					
1	Дрова	Тыс. кубм.	338,0	484,0	143,0
	в т. ч. для населения	«	134,0	225,0	168,0
2	Уголь	Тыс. тонн	86,5	95,0	110,0

Таблица 21

РКХ

№№ п. п.	Наименование показателей	един. измер.	1932 г. выполн.	1933 г. план	в % к 1933 г.
I. СЕКТОР ЗЕЛЕННОГО Х-ВА					
1	Количество скверов и бульваров	един.	19	19	100
2	Весенняя посадка (деревьев и кустарников)	тыс. шт.	9,2	8,7	94,5
3	Осенняя посадка	«	23,3	18,75	85,4
4	Расходы по зеленому хоз-ву	тыс. руб.	272,0	240,0	87,4
II. ОСТАНКИНСКИЙ ПАРК					
1	Площадь всей Останкинской роши	га	650,0	650,0	100
2	Расходы по зеленому хоз-ву парка	тыс. руб.	127,0	256,0	202,0
III. СЕКТОР УЛИЧНОЙ ТОРГОВЛИ					
1	Расходы сектора	тыс. руб.	—	20,0	—
2	Поступления в бюджет	«	—	267,8	—
IV. СЕКТОР ВОДОРАЗБОРА					
1	Кол. водоразборных колонок	един.	67	78	116,5
2	« населения, обслуж. водоразборами	тыс. чел.	120,0	125,0	104,0
3	Доходы		134,7	145,0	107,2
4	Расходы		71,0	115,0	162,0
5	Прибыль		63,7	30,0	47,0

БАННО-ПРАЧЕЧНЫЙ ТРЕСТ

№№ п. п.	Наименование показателей	един. измер.	1932 г. выполн.	1933 г. план	в % к 1932 г.
I. БАНИ					
1	Число всех бань к концу года	един.	7	7	100
2	Колич. посетителей, пропущенных за год	млн чел.	8,17	9,0	110,1
3	Коэффициент использования бань	в %	63,0	68,5	112,5
4	Средне-годовой контингент рабсилы чел.	чел.	581	602	103,6
5	Средне-годовая себестоимость 1-й помывки	коп.	24,9	24,5	98,3
6	Средняя отпускная цена	»	44,5	43,0	96,5
7	Валевой доход от эксплуатации	тыс. руб.	3640	3870	106,0
8	» расход	»	2035	2205	108,5
9	Прибыль	»	1605	1665	103,7
II. ПРАЧЕЧНАЯ					
1	Мощность в 1 час	кгр.	337,8	367,8	100,0
2	Количество выстиранного белья за год	тонн	1356	1500	108,8
	В т. ч. индивидуального	»	35	140	425,0
3	Средняя отпускная цена 1 кг. белья	коп.	28,6	34,3	120
	а) массового	»	26,2	26,5	101,0
	б) индивидуального	»	124,9	110	85
4	Себестоимость коммерческая	»	30,7	32,0	105,0
	а) массового	»	28,1	25,5	91,0
	б) индивидуального	»	133,4	100,0	75,5
5	Валовой доход	тыс. руб.	387,2	514,0	132,8
6	» расход	» »	415,0	485	117,0
7	Прибыль (+), убыток (-)	» »	-27,8	29,0	—
III. ПАРИКМАХЕРСКИЕ					
1	Число парикмахерских треста к концу года	един.	24	29	120,8
2	Количество посетителей, пропущенных за год	тыс. чел.	1653	1850	121,4
3	Отпускная цена 1 операции	коп.	134	130	97
4	Себестоимость 1 «	»	114	112	98,2
5	Валовой доход	тыс. руб.	2214	2420	109,3
6	» расход	» »	1892	2070	109,4
7	Прибыль	» »	322	350	108,5

ТИТУЛЬНЫЙ СПИСОК КАПИТАЛОВЛОЖЕНИЙ ПО БАННО-ПРАЧЕЧНОМУ ТРЕСТУ

№№ п. п.	ТИТУЛА РАБОТ	Общая сумма ка- питаловл.	Затраты до 1/1 33 г. в тыс. руб.	Затраты в 1933 г. в тыс. руб.
1	Сооружение мощной артскважины	350,0	—	220,0
2	Теплофикация бань № 1 и № 2 и участие в строительстве Неглинной магистрали	155,0	—	155,0
3	Финансирование Закрестовской очистной станции	60,0	—	60,0
4	Достройка ванно-душевого павильона по Шеремтьевской ул.	114,8	80,8	34,0
5	Установка летнего душа	5,0	—	5,0
6	Окончание стр-ва самостоятельной прачечной	39,5	19,6	20,0
7	Капитальный ремонт бань, переустройство топков и ремонт прачечной	125	—	125
Итого капиталовложений		849,4	100,4	619,0

№№ п. п.	Наименование показателей	Един. изм.	1932 г. вып.	1933 г. план	в % к 1932 г.
А. ВСЕОБУЧ					
1	Количество школ	един.	47	50	106
2	Общее количество групп	»	995	1 080	108,5
	в т. ч. групп I концентра	»	723	734	101,4
	» » из них нулевых	»	65	63	97,0
	» » групп II концентра	»	257	311	121,0
	» » » III »	»	15	35	234,0
3	Общее количество детей школьного возраста	тыс. чел.	47,8	51,2	106,4
	В т. ч. контингент всеобуча (без нулевых. 8 и 9 гр.)	»	37,3	40,4	108,0
	Общее количество детей, обучающихся в школах	»	39,3	44,1	112,0
	В т. ч. в группах всеобуча (без нулевых, 8 и 9 гр.)	»	35,5	40,2	114,0
5	Охват всеобучем	%	95,0	99,5	105,0
6	Число мастерских	един.	83	92	110
7	Число школ, имеющих радиоустановки	»	25	37	147
	» » » киноустановки	»	20	37	185
8	Число детей, получающих горячие завтраки	»	32,0	44,1	137,4
9	Норма содержания на 1 ученика I конц.	Руб.	59,25	65,4	110,4
	» » » II »	»	147,5	152,0	103,4
	» » » III »	»	—	227,6	102,0
Б. ДОШКОЛЬНОЕ ВОСПИТАНИЕ					
1	Число детей дошкольного возраста	тыс. чел.	26,0	26,5	110,0
2	Число детей, охваченных детсадами	»	8,2	8,8	117,4
3	Число детей, подлежащих вызову в кол.	»	3,5	4,1	100,0
4	Число детей, подлежащих, охвату детскими площадками	»	5,0	5,0	102,4
5	% охвата детей дошкольного возраста	%	50,6	52,0	140
	Внешкольная работа				
	Детские библиотеки	един.	5	7	115
	Школьные »	»	35	40	100
	Пионердома	»	1	1	—
	Детский театр	»	—	1	—
	Однодневный дом отдыха	»	—	1	—
	Пропускная способность в день	чел.	—	60	100
В. МАССОВАЯ РАБОТА СО ВЗРОСЛЫМИ					
1	Количество библиотек для взрослых	един.	9	9	100
2	Количество книг в них	тыс. книг.	75,0	75,0	100
3	» неграмотных	чел.	1100	800	72,7
4	» совпартшкол	един.	4	4	100
Г. КИНО-ТЕАТР «ФОРУМ»					
	Пропущенно посетителей	тыс. чел.	1 317,1	1 370,0	103,8

КАПИТАЛОВЛОЖЕНИЕ В 1933 г. ПО ДОНО.

№№ п. п.	Направление	Адрес	един. измер.	объем работ	затраты в тыс. р. в 1933 г.
1	Школа	Ярославское шоссе	35 тыс. кв. м.	39,0	1 053,0
2	Школа № 15	3-я Мещанская, 51	»	14,5	44
3	Ремонт школ			—	217,8
4	» детдомов			—	51,0
	Итого				1 365,8

ЗДРАВООХРАНЕНИЕ

№№ п. п.	Наименование показателей	един. измер.	1932 г. выполн.	1933 г. план	в % к 1932 г.
I. ЛЕЧЕБНО-ПРОФИЛАКТИЧЕСКИЙ СЕКТОР					
1	Колич. амбулаторных объединений	един.	6	6	100,0
2	» амбулаторий	»	11	13	119,2
3	» здравпунктов	»	42	52	123,0
4	» тубдиспансеров	»	1	1	100,0
5	» наркодиспансеров	»	1	1	100,0
6	» больниц	»	1	1	100,0
7	» изоляторов	»	—	2	—
8	» всех амбулаторных посещений	тыс. чел.	3 010,0	3 479,0	115,6
9	» посещений тубдиспансеров	»	100,0	105,0	105,0
10	» » наркодиспансеров	»	34,5	35,0	101,4
11	» больничных коек	един.	74	74	190,0
12	» коек в наркодиспансерах	коек	23	23	100,0
13	» в вытрезвителях	»	—	30	—
14	» » изоляторах	»	—	42	—
II. ЯСЕЛЬНЫЙ СЕКТОР					
1	Количество яслей	един.	9	12	102,5
2	» ясельных коек	коек	520	830	160,0
3	Молочная кухня	тыс. бл. мол.	1 070,0	1 515,0	143,0
III. ОХРАНА МАТЕРИНСТВА И МЛАДЕНЧЕСТВА					
1	Колич. родильных домов	един.	2	2	100,0
2	» » коек	коек	256	256	100,0
3	» гинекологических лечебниц	един.	2	2	100,0
4	» » коек	коек	80	83	103,8
5	» профилактических кабинетов	един.	2	6	300,0
6	» детских и женск. консультаций	»	6	7	117,0
7	» » посещ. детских и женских консультаций	тыс.	225,0	270	120,0
IV. ОХРАНА ЗДОРОВЬЯ ДЕТЕЙ И ПОДРОСТКОВ					
1	Колич. детских санаторий	един.	1	1	100,0
2	» коек в детсанаториях	коек	55	55	100,0
3	» детсанплощадок	един.	—	2	—
4	» коек на детсанплощадках	коек	—	100	—

ТИТУЛЬНЫЙ СПИСОК КАПИТАЛОВЛОЖЕНИЙ

№№ п. п.	Титула работ	сметн. стоим. в тыс. руб.	затраты в 1933 г.	источники финансиро- вания
1	Марьино-рощинский диспансер, Н. Тихвинская, 5	1 660,0	1 140,0	фонд медпомощи
2	Ремонт	135,5	135,5	—
Всего капиталовложений		1 795,5	1 275,5	—

Товарооборот торговой сети

Таблица 25

№№ п. п.	Наименование показателей	един. измер.	1932 г. выполн.	1933 г. план	в % к 1932 г.
I. Товарооборот					
А. Кооперация					
1	ДРРОП	млн. руб.	127,2	162,2	127,5
2	ЗРК	» »	18,0	20,0	111,0
3	МСПО	» »	60,0	67,0	112,0
4	Райторгин	» »	7,4	10,4	139,0
5	ТПО	» »	2,3	2,8	120,0
6	Промкооперация	» »	5,1	6,7	135,0
7	Прочая кооперация	» »	10,0	12,5	125,0
Итого по кооперации		млн. руб.	229,9	281,6	122,4
Б. Госторго ля					
1	Мосторг	млн. руб.	295,0	340,0	115,0
2	Мостроп	» »	40,0	45,0	112,0
3	Прочая госторговля	» »	100,0	110,0	110,0
Итого по госторговле		млн. руб.	435,0	495,0	112,0
ВСЕГО		млн. руб.	664,9	776,6	115,7
II. Торговая сеть					
А. Кооперация.					
1	ДРРОП	магаз.	132	134	101,5
2	ЗРК	»	18	18	100,0
3	ОРС	»	2	2	100,0
4	МСПО (отраслевые объединения)	»	39	39	100,0
5	Райторгин	»	2	2	100,0
6	ТПО	»	2	4	200,0
7	Промкооперация	»	5	5	100,0
8	Прочая кооперация	»	10	10	100,0
Итого по кооперации		магаз.	210	214	102,0
Б. Госторговля.					
1	Мосторг	магаз.	39	41	105,0
2	Мостроп	»	30	32	106,6
3	Прочая госторговля	»	47	47	100,0
Итого по госторговле		магаз.	116	120	103,5
ВСЕГО		—	326	334	102,4
В. Рыночная сеть					
1	Центральный рынок	палат.	760	760	100,0
2	Марьинский	»	252	252	100,0
3	Ярославский	»	56	136	293,0
4	Останкинский	»	51	98	196,0
Итого		палат.	1118	1246	112,0

Потребность р-на в овощах

№№ п. п.	Наименование культур	един. измер.	потреб. 1932 г.	на 1933 г. с общ. ня ан.	в % к 1932 г.
1	Картофель	центн.	365,5	407,4	111,4
2	Капуста	»	137,6	123,9	90,0
3	Огурцы	»	74,2	70,0	95,3
4	Томаты	»	49,5	52,2	105,5
5	Лук	»	24,7	18,7	75,8
6	Морковь	»	38,7	28,1	72,6
7	Свекла	»	29,0	28,7	99,0
8	Прочие овощи	»	58,1	81,2	140,0
ВСЕГО		центн.	777,3	810,2	104,3

Капиталовложения по рынкам.

№№ п. п.		Затр. в 33 г. (тыс р.)
»	Ярославский рынок	700,0
»	Останкинский рынок	48,0
ВСЕГО по рынкам		748,0

ДРРОП

№№ п. п.	Наименование показателей	Един. измер.	1932 г. выполн.	1933 г. план	в % к 1932 г.
А. Кооперирование населения					
1	Количество пайщиков на конец года	тыс. чел.	149,8	176,8	118,0
2	Количество новых пайщиков	» »	26,3	27,0	102,5
Б. Паенакопление					
1	Всего на конец года	тыс. руб.	8805,5	10305,5	117,0
2	Сбор паекапитала	» »	3200	1500	46,9
3	Сбор авансов на товары	» »	430	700	162,8
4	Средний размер пая на 1 чел.	»	64,0	59,0	92,0
В. Сеть на конец года					
1	Магазинов всего	един.	132	134	101,5
	В т. ч. продовольственных	»	102	103	101,0
2	Мест на рынках	»	198	366	185,0
3	Уличные палатки	палат.	79	91	119
4	Домовых лавок	един.	22	37	167,5
Г. Товароборот					
1	Всего	млн. руб.	127,2	162,2	127,5
	В т. ч. продуктовых	» »	96,2	114,2	118,5
	» » » ширпотреба	» »	31,0	48,0	155,0
Д. Самозаготовки					
1	По продажным ценам	млн. руб.	20,6	56,2	211,3
	Е. Ср. дн. месячн. товар. запасы	» »	2,7	3,4	126,0
	Ж. Товарооборачиваемость в днях	» »	9,3	7,46	80,0
	З. Торговые расходы	тыс. руб.	9533,0	11787	123,0
1	В % к обороту	—	8,68	7,27	84,0
И. Результат торговли					
1	Прибыль (+), убыток (—)	тыс. руб.	-760,0	+2332	—
К. Штат					
1	Торговых работников	чел.	1793	1825	102,0
2	Счетных работников периферии	»	143	128	89,5
3	Управления ОП	»	90	72	80,0
	Всего	»	2026	2025	100,0
Л. Среднемесячный фонд заработной платы					
1	Торговых и счетных работников	тыс. руб.	251,0	274,4	108,6
2	Управления О. П.	» »	39,4	19,6	49,7
	Всего	—	290,4	294,0	101,5

Сельское хозяйство предприятий и учреждений района

№№ п. п.	Наименование показателей	Един. изм.	1932 г. выполн.	1933 г. план.	в % к 1932 г.
I. Совхозы, приписанные к предприятиям и учреждениям р-на.					
1	Количество совхозов	един.	9	9	100
2	Общая земельная площадь	тыс. га	23,6	13,9	59
3	Количество тракторов	един.	40	41	103
4	Мощность их	HP	685	595	87
5	Количество лошадей	гол.	263	462	176
6	Количество крупного рогатого скота	»	278	1098	395
7	Количество свиней	»	659	5624	853
8	Ожидаемый выход продукции				
	а) валовой	тыс. руб.	»	3175,4	—
	б) товарной	» - »	»	5623,2	—
II. Рабочие огороды, принадлежащие предприятиям р-на.					
1	Количество рабочих огородов	един.	9	9	100
2	Площадь, занятая под огороды	га	114,0	134	117,5
3	Ожидаемый выход продукции	тыс. цент.	7,2	15,6	216
III. Самодеятельные огороды.					
1	Количество огородов	един.	10	21	210
2	Площадь, занятая под огороды	га	57	120	210,5
3	Ожидаемый выход продукции	тыс. цент.	—	14,4	—
IV. Грибницы, принадлежащие предприятиям р-на.					
1	Количество грибниц на конец года	един.	57	126	221
2	Ожидаемый урожай грибов	тонн	—	88,2	—
3	Себестоимость 1 кг грибов	руб.	—	4,38	—
V. Животноводство.					
1	Колич. свинооткормочных пунктов	един.	48	58	120
2	Количество свиней	гол.	2567	3480	131
3	Убой	»	—	5780	—
4	Ожидаемый выход продукции	тонн	—	433,5	—
5	Себестоимость 1 кг мяса	руб.	—	5,66	—
VI. Кролики, принадлежащие кролиководческим хозяйствам предприятий.					
1	Колич. кролиководческих хозяйств	един.	75	75	100
2	Колич. кроликоматок на конец года	тыс. гол.	21,5	33,0	153,3
3	Количество молодняка	» - »	2,0	352,0	—
4	Выход мяса	тонн	—	299,5	—
5	Количество шкур	тыс.	—	217,3	—
VII. Ветеринарный сектор.					
1	Количество ветлечебниц	един.	2	2	100
2	Головая пропускная способность	тыс. прием.	13,5	13,5	100
3	Стационарное лечение	тыс. гол.	—	3,6	—
4	Колич. лошадей, охвачен. постоян. ветнадзором	гол.	933	1300	138,5
5	Прочие животные, охваченные постоянным ветнадзором (кролики, свиньи)	»	6400	6660	104,0
6	Штат	чел.	27	35	130,0

Районный Трест «МОСНАРПИТ»

№№ п. п.	Наименование показателей	Един. измер.	1932 г. выпол.	1933 г. план	В % к 1932 г.
I. Сеть					
А. Закрытая					
1	Столовых	единиц	65	80	123,1
2	Самостоятельных буфетов	»			
	а) внутренних	»	53	70	132
	б) внешних	»	113	180	159
Б. Открытая					
1	Рестораны и столовые	»	2	2	100
2	Кафе	»	2	2	100
II. Суточная мощность сети на конец года.					
А. Закрытой					
1	Фабрики-кухни	тыс. блюд	48,0	48,0	100
2	Механизированные столовые	» »	120,0	146,0	121,6
3	Немеханизированные	» »	318,0	427,0	134
Итого по закрытой сети		» »	486,0	621,0	127,5
Б. Открытой					
	Рестораны и кафе	тыс. блюд	18,0	19,0	105,0
III. Выпуск продукции					
А. По закрытой сети					
1	Колич. блюд	млн. блюд	60,5	78,0	120,9
2	Среднее колич. дней питания	дней	261	261	100
IV. Охват общественным питанием на конец года.					
	а) рабочих	в %	59,0	79,0	133,8
	в т. ч. ведущих отраслей	»	66,0	90,0	136,3
	б) служащих	»	21,0	48,5	240,0
	в) ИТР	»	50,0	80,0	160,0
	г) студентов	»	76,0	9,0	125,0
	д) школьников	»	82,0	100,0	122,0

Таблица 29

Райсберкасса

№№ п. п.	Наименование показателей	Единиц. измер.	1932 г. выпол.	1933 г. план	В % к 1932 г.
1	Количество касс	един.	82	69	84
	В т. ч. приписных	»	61	48	79
2	Колич. вкладчиков на конец года	тыс. чел.	145,2	163,2	113
3	Сумма вкладов на конец года	тыс. руб.	15435,0	18845,0	122
4	Колич. застрахованных на конец года	человек	141,0	50100	226
5	Страховые взносы	тыс. руб.	199,0	382,0	197
6	Ссуды по займам на конец года	» »	1780,0	2513,0	141
7	Возвратные ссуды по займам	» »	—	2227,0	—
8	Поступления по займам	» »	25100,0	27,000	107,5
9	Рыночные займы	» »	1083,0	5376,0	49,5

РАЙОННОЕ ОТДЕЛЕНИЕ ГОРБАНКА

№№ п. п.	Наименование показателей	един. измер.	1932 г. выполн.	1933 г. план	в % к 1932 г.
1	Оборот	мил. руб.	493,0	540,0	109,5
2	Аккумуляция средств жилорганизации	тыс. руб.	1 790,0	2 943,0	164,4
3	Аккумуляция на дорожное строительство	»	—	140,0	—
4	Субсидирование ремонта	»	670,0	320,0	47,8

Таблица 31.

РАЙСТРАХКАССА

№№ п. п.	Наименование показателей	един. измер.	1932 г. выполн.	1933 г. план	в % к 1932 г.
1	Среднее число застрахованных	тыс. чел.	151,0	152,0	100,7
	В т. ч. женщин	»	54,5	58,0	114,2
2	Средняя зарплата застрахованных	руб.	165,2	170,0	103,0
3	Средний страховой тариф	в %	14,34	14,50	100,5
4	Число дней временной нетрудоспособности от общих заболеваний на 100 застрахованных	дней	750	657	88,0
5	Средний размер дневного пособия	руб.	5,37	5,60	108,0
6	Общее количество месячных пенсий	тыс. един.	117,5	119,5	101,6
7	Доходы:				
	а) страховые взносы, и недоимка	тыс. руб.	45 258,8	45 516,4	100,5
	б) пени и прочие поступления	»	316,2	341,0	117,5
	ВСЕГО доходов	—	45 475,0	45 857,4	101,0
8	Расходы:				
	а) пособия по временной нетрудоспособности и беременности	тыс. руб.	7 004,3	6 479,7	92,3
	б) пенсии	»	4 015,1	4 310,1	107,4
	в) дополнительные пособия	»	501,9	431,3	86,2
	г) фонд медпомощи	»	1 564,9	3 275,0	209,0
	д) содержание детучреждений	»	413,7	669,6	161,2
	е) прочие расходы	»	17,0	28,2	165,5
	ж) расходы по проведению соцстраха	»	156,6	177,1	113,0
	ВСЕГО расходов	тыс. руб.	13 673,4	15 371,5	112,0
9	Отчисления в общесоюзный страховой фонд	тыс. руб.	31 801,6	30 485,9	96,0

В составлении сборника участвовали:

Усышкин С. И., Фролов Н. П., Белицкий М. М., Шашкин Н. В., Малютин С. П.,
Глезер Л. И., Крупицкий М. Л., Попов, Знаменский, Притуманова Н. Н., Соколов,
Лейбман И. С. и Коваленко

Ответственный редактор — Усышкин С. И. Технический редактор Крупицкий М. Л.

Сдано в набор 13/IV—1933 г.

Подписано к печати 15/IV—1933 г.

Объем 5 п. л.

Мособлит № 16514

Бумага 74×105

Тираж 1.000

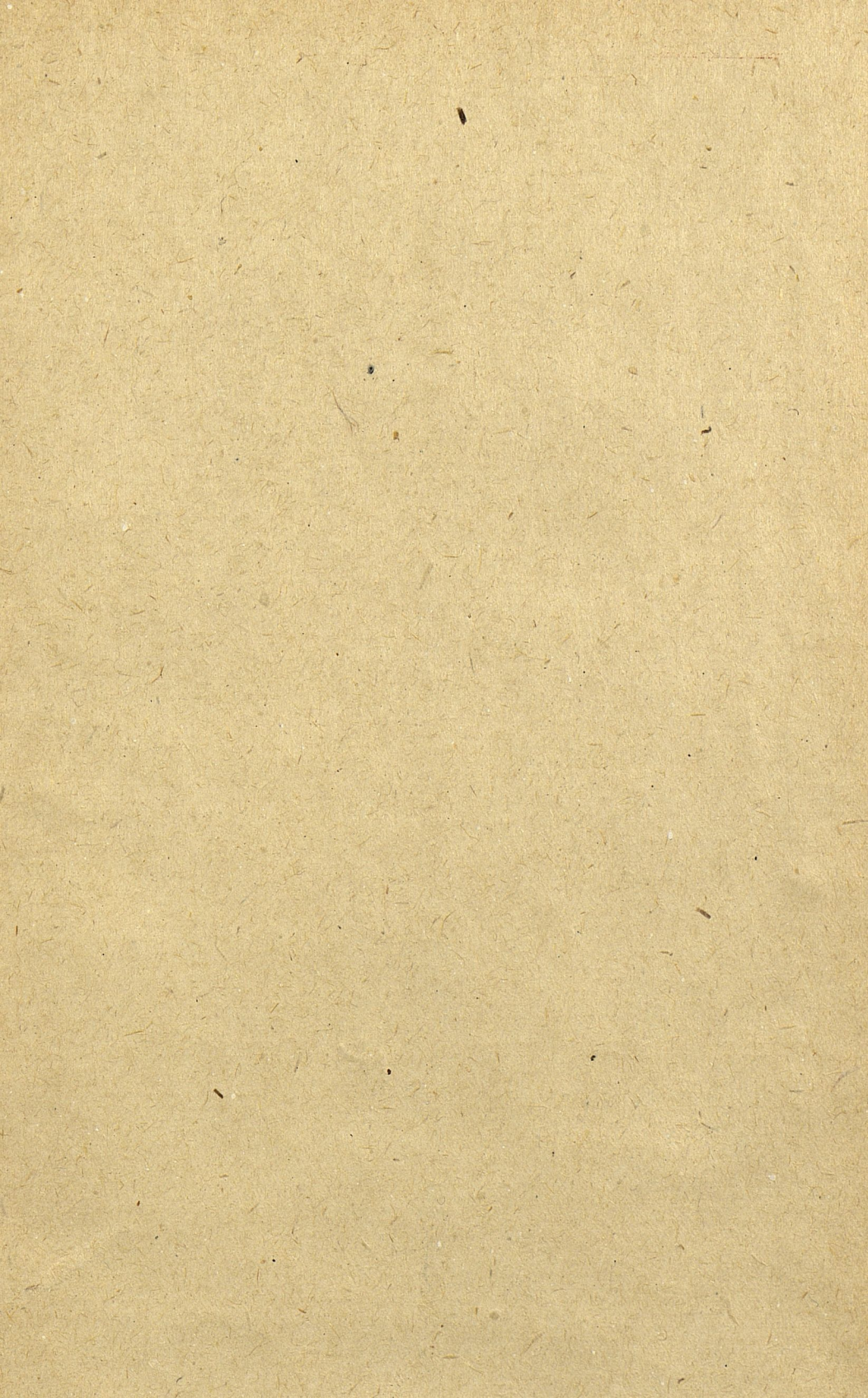
ДЛЯ ЗАМЕТОК.

ДЛЯ ЗАМЕТОК.

ДЛЯ ЗАМЕТОК.

ДЛЯ ЗАМЕТОК.

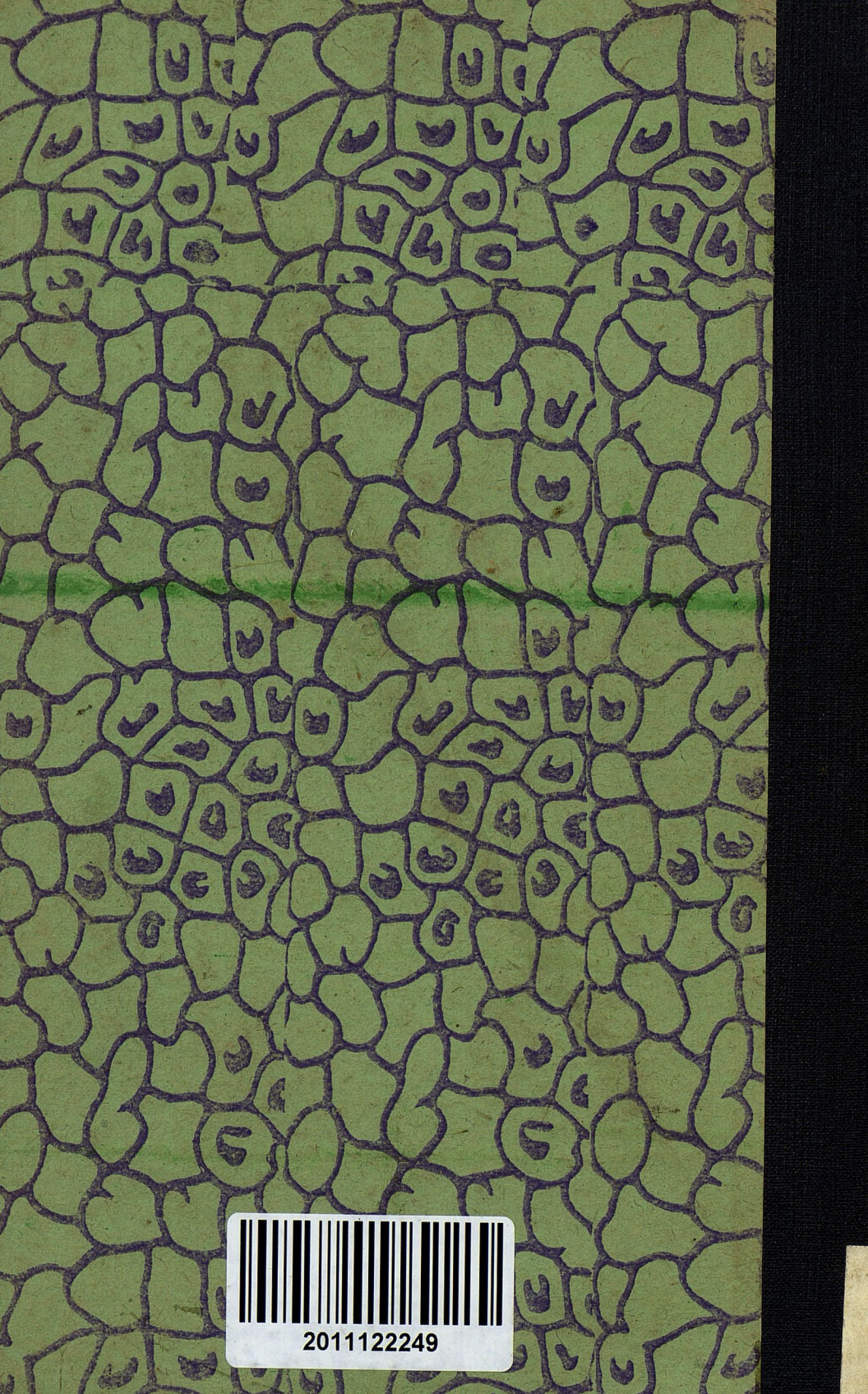
ДЛЯ ЗАМЕТОК.



БЕСПЛАТНО

14960-

14



2011122249