

1160.

ВЛАДЫ

ВОЕННО-СТАТИСТИЧЕСКОЕ

ОБОЗРѢНІЕ

РОССІЙСКОЙ ИМПЕРІИ.

*Издаваемое по ВЫСОЧАЙШЕМУ повелѣнію  
при 1-мъ Отдѣленіи*

ДЕПАРТАМЕНТА ГЕНЕРАЛЬНАГО ШТАБА

ТОМЪ I.

ЧАСТЬ 7.

НЮЛАНДСКАЯ ГУБЕРНІЯ.

1851 ГОДА.



39







11160

30 28

**ВОЕННО-СТАТИСТИЧЕСКОЕ**  
**ОБОЗРѢНІЕ**  
**РОССІЙСКОЙ ИМПЕРІИ.**

Издаваемое по ВЫСОЧАЙШЕМУ повелѣнію

ПРИ 1-мъ ОТДѢЛЕНІИ

ДЕПАРТАМЕНТА ГЕНЕРАЛЬНАГО ШТАБА.

ТОМЪ I.

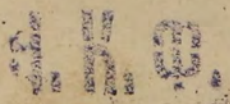
ЧАСТЬ 7.

НЮЛАНДСКАЯ ГУБЕРНІЯ.

—  
САНКТПЕТЕРБУРГЪ.

ВЪ ТИПОГРАФІИ ДЕПАРТАМЕНТА ГЕНЕРАЛЬНАГО ШТАБА.

—  
1851.





K

ROYAL CANADIAN MOUNTED POLICE

OF CANADA

POLICE OF CANADA

INVESTIGATION DIVISION

REPORT OF INVESTIGATION

IN CONNECTION WITH

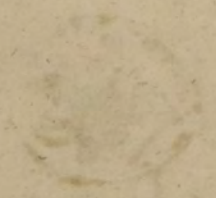
72364

ROYAL CANADIAN MOUNTED POLICE

INVESTIGATION DIVISION

IN CONNECTION WITH

72364





**ВОЕННО-СТАТИСТИЧЕСКОЕ**

**ОБОЗРѢНІЕ**

**НЮЛАНДСКОЙ ГУБЕРНІИ.**

---

*По рекогносцировкамъ и матеріаламъ, собраннымъ на мѣстѣ, составлялъ  
Генеральнаго Штаба Полковникъ Баронъ Любекеръ.*







# О Г Л А В Л Е Н І Е

## ВОЕННО-СТАТИСТИЧЕСКАГО ОБОЗРѢНІЯ НЮЛАНДСКОЙ ГУБЕРНІИ.

### СВѢДѢНІЯ ОБЩІЯ.

	Стр.
<b>I. Общій взглядъ на губернію въ военно-статистическомъ отношеніи . . . . .</b>	<b>1.</b>
Географическое ея положеніе . . . . .	—
Значеніе губерніи для военнаго министерства . . . . .	—
<b>II. Мѣстность . . . . .</b>	<b>2.</b>
Границы . . . . .	—
Управленіе губерніею . . . . .	—
Раздѣленіе губерніи . . . . .	4.
Пространство . . . . .	5.
Взглядъ на поверхность губерніи и на почву ея. . . . .	—
Гидрографическій обзоръ губерніи . . . . .	6.
Рѣки . . . . .	9.
Озера . . . . .	12.
Болота . . . . .	14.
Пути сообщенія. . . . .	16.
Почтовые дороги . . . . .	—
Дороги въ военномъ отношеніи . . . . .	19.
Естественныя произведенія . . . . .	20.
Климатъ . . . . .	22.
<b>III. Жители . . . . .</b>	<b>24.</b>
Племена, нравы и очерки быта. . . . .	—
Жители по званіямъ. . . . .	26.
Движеніе народонаселенія. . . . .	27.
Размѣщеніе жителей . . . . .	28.
<b>IV. Промышленность . . . . .</b>	<b>29.</b>
Сельское ховяйство, промыслы и ремесла . . . . .	30.
Земледѣліе . . . . .	—
Огородничество и садоводство . . . . .	34.
Луговоедство . . . . .	—
Скотоводство . . . . .	35.
Лѣсоводство . . . . .	—
Рыбная ловля . . . . .	37.
Звѣриная ловля и птицеводство . . . . .	—
Фабрики и заводы . . . . .	38.
Торговля . . . . .	39.
<b>V. Образованность. . . . .</b>	<b>42.</b>
Умственная . . . . .	—
Благотворительныя заведенія . . . . .	46.
Общественныя больницы . . . . .	—
Образованность религіозная . . . . .	—
<b>VI. Судебная часть . . . . .</b>	<b>48.</b>
Описаніе городовъ и замѣчательныхъ мѣсть. . . . .	49.



СВѢДѢНІЯ СПЕЦІАЛЬНЫЯ.

I. По предметамъ Департамента Генеральнаго Штаба . . . . .	57.
Историческій взглядъ на мѣру постава въ губерніи . . . . .	—
Дѣйствительное расположеніе войскъ въ губерніи . . . . .	—
О лагерныхъ мѣстахъ . . . . .	58.
Алфавитный списокъ мѣстамъ, удобнымъ къ помѣщенію дивизионной квартиры, полковыхъ и баталіонныхъ штабовъ и ротныхъ дворовъ, въ Нюландской губерніи . . . . .	59.
О постоянныхъ гарнизонахъ и военныхъ учрежденіяхъ . . . . .	65.
II. По предметамъ Провіантскаго Департамента . . . . .	69.
III. По предметамъ Коммисаріатскаго Департамента . . . . .	70.



**ВОЕННО-СТАТИСТИЧЕСКОЕ**  
**ОБОЗРѢНІЕ**  
**НЮЛАНДСКОЙ ГУБЕРНІИ.**

**СВѢДѢНІЯ ОБЩІЯ.**

**I. ОБЩІЙ ВЗГЛЯДЪ НА ГУБЕРНІЮ, ВЪ ВОЕННО-СТАТИСТИЧЕСКОМЪ ОТНОШЕНІИ.**

**1) ГЕОГРАФИЧЕСКОЕ ЕЯ ПОЛОЖЕНІЕ.**

Нюландская губернія (прежнее графство того же имени) съ принадлежащими къ ней островами, лежитъ между  $59^{\circ} 48'$  и  $61^{\circ} 17'$  сѣверной широты и  $40^{\circ} 20'$  и  $44^{\circ} 24'$  восточной долготы.

**2) ЗНАЧЕНІЕ ЕЯ ДЛЯ ВОЕННАГО МИНИСТЕРСТВА.**

*Относительно удобства расположенія войскъ по квартирамъ.*

Нюландская губернія вообще удобна только для расположенія пѣхоты и артиллеріи; первая можетъ квартировать во всѣхъ уѣздахъ, вторая же преимущественно въ Перноскомъ и восточномъ Разеборгскомъ.

*Примѣчаніе:* Въ Лоіоскомъ кирхшпилѣ, уѣзда восточнаго Разеборгскаго размѣстить войска по квартирамъ почти нельзя, по причинѣ малаго числа дворовъ въ селеніяхъ.



## Относительно снабженія войскъ.

Нюландская губернія не представляетъ, какъ и вообще вся Финляндія, почти никакихъ средствъ для снабженія войскъ, ни по провіантской, ни по комисариатской части; при хорошемъ урожаѣ, сборъ хлѣба соотвѣтствуетъ только потребности жителей; значительныхъ суконныхъ и полотняныхъ фабрикъ нѣтъ въ губерніи, отъ того что овцеводство въ ней находится на весьма низкой степени, а пенька и ленъ разводятся въ такомъ маломъ количествѣ, что сборъ недостаточенъ даже для домашняго употребленія жителей.

*Примѣчаніе:* Доказательствомъ этому можетъ служить то, что для продовольствія російскихъ войскъ, расположенныхъ въ Нюландской губерніи, доставляется провіантъ изъ Россіи; а для обмундированія финскаго войска, какъ-то лейбъ-гвардіи финскаго стрѣлковаго баталіона и 1 финскаго (27 флотскаго) экипажа, сукно и полотно покупаются тоже въ Россіи.

## II. МѢСТНОСТЬ.

## 1) Г р а н и ц ы .

Твердая земля Нюландской губерніи граничитъ: къ западу съ Абоскою губерніею, къ сѣверу съ Тавастгускою и С-тъ Михельскою, къ востоку съ Выборгскою (по озеру Вуохлярви и рѣкѣ Кюмени), а къ югу съ Финскимъ заливомъ.

## 2) У П Р А В Л Е Н І Е Г У Б Е Р Н І Е Ю .

Управление губерніею основано на общихъ, въ Финляндіи существующихъ, правахъ: главою всего управленія Финляндіи поставленъ генераль-губернаторъ. Вѣдомству помощника генераль-губернатора предоставлена необходимая переписка съ финляндскимъ сенатомъ, съ министромъ, статсъ-секретаремъ Финляндіи, съ губернаторами, присутственными и судебными мѣстами, касательно приведенія въ исполненіе учиненныхъ уже резолюцій, отсылки денегъ, требованія нужныхъ поясненій и т. д. Канцелярія генераль-губернатора, находящаяся въ г. Гельсингфорсѣ и состоящая изъ директора, двухъ начальниковъ экспедицій и нѣсколькихъ чиновниковъ, отправляетъ писмоводство, какъ генераль-губернатора, такъ и его помощника.

Верховнымъ мѣстомъ управленія Финляндіи есть финляндскій сенатъ. Онъ дѣйствуетъ отъ имени Императорскаго Величества, и потому



всѣ рѣшенія его издаются и публикуются именемъ Государя Императора, равно какъ всѣ, поступающія въ него, бумаги и просьбы пишутся на Высочайшее имя. Подлежащія сужденію сената дѣла разсматриваются или въ общемъ собраніи, или въ двухъ департаментахъ: въ департаментѣ юстиціи и хозяйственномъ; каждый изъ нихъ состоитъ изъ одного вице-президента и семи членовъ. Департаментъ юстиціи завѣдываетъ главнымъ управленіемъ судной части, а хозяйственный—частію экономической.

Къ числу чиновниковъ сената принадлежатъ: общій докладчикъ, или референдарій общаго собранія; три референдарія въ департаментѣ юстиціи, и по одному въ каждой экспедиціи хозяйственнаго департамента; далѣе,—положенное число протокольныхъ секретарей и низшихъ чиновниковъ. Референдаріи экспедиціи духовныхъ дѣлъ должны быть изъ духовнаго званія.

Въ непосредственной связи съ сенатомъ состоитъ должность прокурора. Онъ получаетъ предписанія только отъ генераль-губернатора и его помощника, и наблюдаетъ за законнымъ ходомъ дѣлъ въ сенатѣ. Прокуроръ имѣетъ надзоръ за тюрьмами. Ему подчинены всѣ коронные фискалы, или стряпчие. Въ пособіе себѣ онъ имѣетъ помощника. Прокурорская канцелярія составляетъ особую экспедицію сената.

*Главные правительственныя мѣста въ Гельсингфорсѣ, подчиненныя непосредственному вѣденію сената:*

- 1) Главное управленіе цензуры.
- 2) Главное управленіе медицинское.
- 3) Ассигнаціонный, сохранный и заемный банкъ.
- 4) Почтовая дирекція.
- 5) Главная таможенная дирекція.
- 6) Генеральная межевая контора.
- 7) Интендантская контора.
- 8) Лотсъ-инспекція.
- 9) Горное интенданство.
- 10) Общій ревизіонный судъ.
- 11) Контора гербовой бумаги.
- 12) Дирекція разчищенія рѣкъ и канальныхъ работъ.
- 13) Мануфактурная дирекція.

*Земское управленіе.*

Каждая изъ 8 губерній, на которыя раздѣлена Финляндія, управляется губернаторомъ.



Губернаторъ имѣетъ въ своей подчиненности земскаго или губернскаго секретаря (lands Sekretare) съ канцеляріей, губернскаго камерира (lands Kammerare) съ камеръ конторою и губернскаго казначея; секретарь завѣдываетъ письмоводствомъ, камериръ—счетами коронныхъ сборовъ, а казначей—губернскою кассою.

Земскою полиціею управляетъ въ уѣздѣ коронный фогдъ, (kronofogd); зависящіе отъ него низшіе чиновники земской исполнительной полиціи именуются ленсманами (lansman). Для cadaго кирхшпиля назначается обыкновенно одинъ ленсманъ. Фогды и ленсманы имѣютъ право, по собственному произволу, избирать свое мѣстопробываніе, лишь бы оно не было внѣ предѣловъ ихъ округа.

Въ городахъ, полицейское и хозяйственное управленія также состоятъ подъ главнымъ распоряженіемъ губернатора. Впрочемъ, ближайшее завѣдываніе тѣмъ и другимъ подлежитъ бургомистрамъ.

Какъ въ городскомъ, такъ и въ земскомъ управленіяхъ есть чиновники, именуемые фискалами, или стряпчими (lands och stads Fiskalen), коихъ обязанность состоитъ въ неупустительномъ смотрѣніи за порядкомъ и исполненіемъ закона.

### 3) Раздѣленіе Юландской губерніи.

Юландская губернія раздѣляется на 4 уѣзда. Каждый уѣздъ на кирхшпили, или приходы; изъ коихъ нѣкоторые, по обширности своей, подраздѣляются еще на капелланства.

У ѣ з д ы.	Кирхшпили или приходы.	Капелланства.
Западный Разеборгскій.	Инго . . . . .	Дегербю.
	Карись . . . . .	Снаппертунна.
	Пою.	
	Тенала . . . . .	Бромарсъ.
	Кирись—Дою. . . . .	Саммати.
	Киско.	
Восточный Резеборгскій.	Есбо.	
	Кирхслетъ.	
	Сиундо.	
	Дою. . . . .	Нуммись.
		Пусула.
Гельсингскій . . . . .	Вихтись. . . . .	Шюхеярви.
	Гельсинге.	
	Нурмярви.	
	Сиббо . . . . .	Эстерсундомъ.
	Тусбю.	



	Боргоскій . . . . .	Боргнесъ. Аскола. Пуккила.
	Ментселе.	
Перноскій . . . . .	Перно . . . . .	Лильендаль.
	Мерскомъ.	
	Лаптрескъ . . . . .	Артсіе. Стремфорсъ.
	Елиме . . . . .	Аняла.
	Иттисъ.	
	Ориматтилла.	

## 4) П р о с т р а н с т в о .

Нюландская губернія, по новѣйшему исчисленію, занимаетъ пространство, составляющее 234 географическія квадратныя мили, или 11,466 квадратныхъ верстѣ, или 1,194,375 десятинъ. Самое большое пространство ея отъ запада на востокъ составляетъ 235, а съ юга къ сѣверу до 100 верстѣ.

Таблица пространства прилагается подъ № 1.

## 5) В з г л я д ъ н а п о в е р х н о с т ь г у б е р н і и и н а п о ч в у е я .

Нюландская губернія вообще волнообразна, въ особенности на югъ и западъ; сѣверная же и восточная части оной, имѣютъ болѣе плоское и даже низменное мѣстоположеніе. По мѣрѣ приближенія къ берегу Финскаго залива, мѣстность дѣлается болѣе каменистою; самый же берегъ, какъ и острова близъ него лежащіе, состоятъ вообще изъ скалистыхъ горъ, покрытыхъ лѣсомъ, и разбросанныхъ обломками, вдающимися въ море.

Между горами встрѣчаются узкіе заливы, долины, низменныя и болотистыя мѣста.

Главнѣйшія возвышенія, пролегающія по Нюландской губерніи, суть двѣ небольшія отрасли Маансельской горной цѣпи; первая изъ нихъ, перешедъ сѣверную границу губерніи, въ кирхшпилѣ Нурмярви, и отдѣливъ отъ себя незначительную вѣтвь, подходящую къ гор. Гельсингфорсу, проходитъ юго-западнымъ направленіемъ, около 140 верстѣ, до укрѣпленія Гангеуда, гдѣ обрывисто упирается въ море; другая же, отдѣляясь отъ вышесказанной отрасли, еще въ Тавастгусской губерніи пролегаетъ къ востоку по нѣкоторой части Нюландской губерніи и потомъ входитъ въ губернію Выборгскую.



б) Гидрографическій обзоръ Нюландской губерніи.

а) Общій взглядъ на Нюландскую губернію въ гидрографическомъ отношеніи.

Безчисленное множество скалистыхъ острововъ, которые, подъ именемъ шеръ, или шкеръ, покрываютъ съ юга прибрежныя воды губерніи, затрудняетъ плаваніе и требуетъ особаго навыка и точнаго знанія въ расположеніи подводныхъ камней, мелей и фарватера; но вмѣстѣ съ тѣмъ шкеры эти представляютъ весьма много хорошихъ гаваней и мѣстъ, удобныхъ для якорнаго стоянія мелкихъ судовъ. Финляндскіе лоцманы, плавая безпрестанно между шерами, сроднились со всѣми особенностями Финскихъ береговъ и знаютъ ихъ совершенно. Въ военныхъ дѣйствіяхъ, въ Финляндіи, сухопутнымъ войскамъ необходима помощь флотиліи и флота; ибо не говоря о томъ, что ими можетъ быть облегчена доставка военныхъ потребностей, они доставляютъ возможность дѣйствовать на непріятельскія сообщенія и тылъ. Для достиженія цѣли своего назначенія, т. е. содѣйствія войскамъ сухопутнымъ, гребная флотилія должна состоять изъ судовъ мелкихъ; иначе какимъ образомъ могутъ они подходить и приставать къ утесистымъ берегамъ, окруженнымъ мелями и подводными камнями? Суда мелкія, гребныя, по конструкции своей не могутъ безъ опасности далеко вдаваться въ море, а болѣе должны придерживаться береговъ, и потому то батареями или укрѣпленіями, построенными на отдѣльныхъ островахъ, или выдающихся въ море мысахъ, можно останавливать и преграждать плаваніе гребной флотиліи и наносить ей вредъ. Вотъ почему, въ Нюландскихъ шкерахъ, мысы Гангеудъ и Поркалаудъ составляютъ пункты весьма важные въ военномъ отношеніи.

Рѣки Нюландской губерніи не заслуживаютъ вниманія въ военномъ отношеніи; онѣ незначительны по своей величинѣ, не широки, мелки, порожисты, неудобны для судоходства и не могутъ составлять значительныхъ препятствій, а потому и не удовлетворяютъ условію хорошихъ оборонительныхъ линій.

б) Моря. Финскій заливъ.

Положеніе береговъ Нюландской губерніи и множество, лежащихъ около нихъ, лѣсистыхъ острововъ, гдѣ могутъ удобно приставать суда, представляютъ непріятелю возможность скрывать свои дѣйствія и облечаютъ ему средства къ выбору мѣстъ для высадокъ, къ которымъ берега во многихъ мѣстахъ также весьма удобны.



Берега Нюландской губерніи почти вездѣ возвышены, круты, обрывисты и испещрены множествомъ большихъ и малыхъ бухтъ, мысовъ, полуострововъ и небольшихъ береговыхъ утесовъ.

Въ Финскомъ заливѣ, измѣренномъ съ большею точностію, не оказалось глубины болѣе 329 футовъ. Всей поверхности его полагается 36,800 квадратныхъ верствъ. Прилива и отлива въ Финскомъ заливѣ не бываетъ: поверхность его слишкомъ мала, чтобы притягательная сила луны могла на него дѣйствовать. Однако же, на берегахъ замѣчаютъ повышение и понижение уровня моря, которыя зависятъ отъ силы и направленія вѣтра. Съ декабря по мартъ, всѣ узкія мѣста въ Финскомъ заливѣ большею частію покрываются льдомъ, а заливы и большая часть моря замерзаютъ. Въ Нюландскомъ шкерѣ устроены башни и другіе предохранительные знаки; а освѣщенные фонарями съ отраженіемъ маяки суть: 1) *Пеллинге*, на островѣ Гласгольмѣ въ кирхшпилѣ Боргоскомъ; 2) *Поркала*, на островѣ Реншкерѣ, не далеко отъ Поркала-уда; и 3) *Ганге* на островѣ Руотсари недалеко отъ Гангеуда.

Судоходство начинается въ маѣ и продолжается до начала ноября мѣсяца.

Въ Нюландской губерніи 3 округа лоцманскихъ и маячныхъ: Гельсингфорскій, Ловщаскій и Экнескій. Каждымъ изъ нихъ управляетъ лоцъ-лейтенантъ (*Lots-Löjtnant*) подъ главнымъ начальствомъ лоцъ-инспекціи, находящейся въ Гельсингфорсѣ.

*Замѣчательнѣйшіе по величинѣ и населенности острова въ Нюландской губерніи суть:*

Въ Экнескомъ шкерѣ 1) Гангебоклайдъ, 2) Бентероръ, 3) Престъ-э, 4) Бредвикъ-э, 5) Горсъ-э, 6) Порсось-э, 7) Талигольмъ, 8) Дегеръ-э, 9) Гуль-э, 10) Генналь-э, 11) Лигосаръ-э, 12) Бердъ-э, 13) Ліокгольмъ, 14) Ельгъ-э, 15) Твихсалнь-э, 16) Ганагольмъ, 17) Энгесгольмъ, 18) Отгольмъ, 19) Карль-э, 20) Кавгольмъ 21) Лефъ-э, 22) Свинь-э, 23) Мойсани, 24) Бодъ-э, 25) Коппельгольмъ, 26) Пентала, 27) Гарь-э, и 28) Боккгольмъ, сверхъ помянутыхъ острововъ причисляются къ Карискому кирхшпилю 27, а къ Киршлетскому 20 населенныхъ острововъ.

Въ Гельсингскомъ шкерѣ 1) Друмъ-э, 2) Водъ-э, 3) Ульгольмъ, 4) Бренгольмъ, 5) Виллинге, 6) Леппаръ-э 7) Скютенскеръ, 8) Коянагольмъ, 9) Норркулла, 10) Мельмандетъ, 11) Бергергольмъ, 12) Таквведагольмъ, 13) Ріоссьгольмъ, 14) Гранландетъ, 15) Семьсале, 16) Біеркгольмъ, 17) Крокгольмъ, 18) Реусъ-э, 19) Сандгольмъ, 20) Естгетамъ, 21) Свартагестенъ, 22) Кромаръ-э-арне, 23) Грансъ,



24) Фагеръ-э, 25) Гусь-э, 26) Сведіегольмъ, 27) Вессюландетъ и 28) Пелинге.

Въ Пюттискомъ шкерь: 1) Сундъ-э, 2) Ралирольмъ, 3) Крокъ-э, 4) Корсундъ, 5) Басту-э, 6) Гертскеръ, 7) Емсало, 8) Верлаксландетъ, 9) Гаксаль-э, 10) Перть-э, 11) Килингъ-э, 12) Кеифсало, 13) Рефсундъ, 14) Сарфсало, 15) Шегортъ, 16) Стременъ, 17) Сундаръ-э, 18) Тіюфъ-э, 19) Воуфскеръ, и 20) Ваттерпя.

Нюландская губернія, какъ выше сказано, примыкаетъ съ юга къ Финскому заливу, который, отъ полуострова Гангеуда до устья рѣки Кюмени, на разстояніи 200 верстъ, образуетъ нижеслѣдующія гавани и пристани:

1) Свеаборгъ, первоклассная гавань и отличный портъ для линейныхъ кораблей.

2) При городахъ: Экнесъ, Гельсингфорсъ, Борго, и Ловизъ весьма удобныя гавани для купеческихъ судовъ.

Незначительныя по величинѣ, но для якорнаго стоянія судовъ удобныя, пристани имѣются во множествѣ.

Главнѣйшія изъ нихъ показаны въ нижеслѣдующей таблицѣ:

Пристани и якорныя мѣста	Глубина въ футахъ.	Примѣчаніе
При входъ въ Гангеудъ, пристань Густавъ-Адольфская. . . . .	126	Удобна для ленейныхъ караблей.
Якорное мѣсто при островѣ Калгольмѣ и въ Кронобергскомъ заливѣ . . . . .	—	Такого же достоинства
При Твермине-бю и Карльбергъ . . . . .	—	
При островѣ Эльгсъ-э . . . . .	42	
При островѣ Тавастгольмѣ. . . . .	63	
При Фагервикскомъ желѣзномъ заводѣ	70	
При островѣ Тракѣ-э . . . . .	—	
При Гельсгольмѣ . . . . .	—	
Парсегольмъ . . . . .	70-84	
Кунсъ-гавань, между Абберфорсомъ и островомъ Бейте . . . . .	15-39	
Мусгольмфьердъ . . . . .	40-50	
При Свирдъ-фьердѣ . . . . .	56	
При Альтшерѣ . . . . .	39-50	
Вортшеръ . . . . .	27	



Пельлиги-гавань . . . . .	11
Беккѣ-гавань . . . . .	9
Въ Фарсьбюской гавани . . . . .	27
Скаллеръ . . . . .	13

Почто всѣ эти пристани и якорныя мѣста имѣютъ песчаный и твердый грунтъ.

Для высадки же войскъ, имѣются удобныя мѣста: 1) при Бастбаккѣ; 2) Каривикѣ; 3) Стремсь-бю; 4) при Дальбрукѣ и Лонгвикѣ; 5) при мызѣ Вирьвикѣ; 6) близь села Перно и наконецъ 7) въ устьѣ западнаго рукава рѣки Кюмени, въ 3 верстахъ ниже Абборфорса.

## Рѣки.

Почти всѣ рѣки, орашающія Нюландскую губернію, имѣютъ общее направленіе отъ сѣвера на югъ; главнѣйшія изъ нихъ изливаются въ море, прочія въ озера Гюденвеси, Лойби и Пюхаярви; малая же часть теряется въ болотахъ.

## Естественная система водъ.

## Рѣки, впадающія въ Финскій заливъ.

Рѣка Кюмень . . . . .	{	Сувинъ-оія.	{	Курень-оія.	
		Аакъ-оія.			
		Настиванъ-оія.			
		Сооръ . . . . .			
		Вяхя . . . . .			
		Уммель-оія.			
Озеро Соммаръ . . . . .	{	Юоустъ-оія.	{	Гацанъ-перре.	
		Кортъ-оія.			
		Талусъ-Юоки . . . . .			Гацень-оія.
		Пейпола . . . . .			Раноія.
					Кенгасъ-оія.
					Таппа-оія.
Варень-оія.					
Кимлюболе . . . . .	Тасіа.				
Юоккила . . . . .	{	Освинъ-оія.			
или Перно . . . . .		Канонъ-оія.			
Рудомъ.					

Михельсъ-Пильтонъ, изъ озера Сявтрескѣ и Куськоски, протекаетъ, подъ названіемъ Порломъ, чрезъ селеніе Форсьбю и изливается въ море.



Иллбю или Иордансь-беле.

Борго Селменге Киркобю.

Веккоски Хирвихара.

Сибьо.

Рѣка Ванда и Кейхесьюки.	}	Кемсокоски.	
		Коскенсильда.	
		Росько.	
		Ляпиля или Лухтабака.	
		Стафорансбю.	
		Ганабеле, или Мат-	} Пойо.
		тари . . . . .	
		Кила . . . . .	} Куха.
Маасильда.			

Путтень.

Изъ всѣхъ изчисленныхъ рѣкъ, въ предѣлахъ губерніи, ни одна не судоходна; но по величинѣ можно замѣтить слѣдующія:

1) Рѣки Кюмень имѣетъ начало въ Тавастгуской губерніи, въ уѣздѣ Верхняго-Голлола, изъ озера Пеене; въ самомъ началѣ, она образуетъ Калькискіе пороги, коихъ длина одна верста, ширина 300 футовъ, а глубина отъ 4 до 10 футовъ, отсюда она пріобрѣтаетъ ширину отъ 800 до 1,500 футовъ и образуетъ чрезъ 14 верстъ Руотцалайпское озеро, длиною 10 и шириною 4 версты.

При городѣ Гейнола, протокъ рѣки, на разстояніи 400 футовъ, называется Юрепскою стремниною, которая имѣетъ ширины 420, а глубины отъ 4 до 14 футовъ; ниже сего мѣста образуется озеро Конгосеси, простирающееся въ длину на 15, а въ ширину на  $2\frac{1}{2}$  версты. Озеро сіе изливается посредствомъ стремнины Коскиниски, въ озеро Араярви, имѣющее длины 14 верстъ, и ширины одну версту. Изъ сего послѣдняго озера выходитъ снова р. Кюмень, имѣя ширину 300 футовъ и течетъ до селенія Мангала  $4\frac{1}{2}$  версты, имѣя на этомъ пространствѣ берега высокіе, обрывистые и скалистые. Ниже означеннаго селенія, образуются Кауракоскіе пороги, шириною 100 футовъ, коихъ вода, на разстояніи двухъ верстъ, имѣетъ  $23\frac{1}{2}$  фута паденія.

Отъ деревни Паролахтись, продолжается рѣка съ прежнею шириною на  $7\frac{1}{2}$  верстъ, послѣ чего изливается въ озеро Киркоярвиское (длиною 5, а шириною  $3\frac{1}{2}$  версты) отъ куда, чрезъ Кюменесальскій проливъ, впадаетъ въ озеро Пюхаярви и отсюда, до истока въ море, составляетъ восточную границу губерніи. Въ недалекомъ разстояніи отъ сказаннаго озера, образуются два порога: 1) Пилькаска и 2) Оравальскій, разобщенные островомъ Суора—Саарскимъ;



первый изъ нихъ имѣеть длины до 600, а второй до 300 футовъ, ширина же каждаго изъ нихъ доходить до 180 футовъ. 1½ версты ниже этаго мѣста встрѣчается Войкоскій водопадъ, гдѣ рѣка, стѣсненная между высокими береговыми скалами, имѣеть ширины не болѣе 200 и паденія около 22 футовъ. Въ двухъ верстахъ ниже водопада имѣется непрерывная цѣнь пороговъ, называемыхъ Маттила, Миехонкоски, Рапала, Казакоски и Кельтискій.

Въ 5 верстахъ ниже деревни Яхвась, р. Кюмень раздѣляется на два рукава, изъ коихъ: восточный продолжаетъ идти прежнимъ направлеиёмъ до моря, а Пюттискій, или западный, поворотивъ подъ прямымъ угломъ къ западу, а потомъ къ югу, составляетъ остальную часть губернской границы.

Замѣчательныя переправы на рѣкѣ Кюмени суть:

а) При деревни Коскевиска, на большой почтовой дорогѣ отъ города Тавастгуса въ г. Вильманстрандъ; здѣсь переѣзжаютъ на паромѣ, поднимающемъ двѣ повозки и 5 лошадей.

Подобный же переѣздъ имѣется по означенной дорогѣ при деревнѣ Кимола.

б) При с. Шницъ имѣется переѣздъ на паромѣ, чрезъ узкое мѣсто Пюхеярвискаго озера.

При дер. Переле, лежащей между озерами Кальболамби и Камбосенъ-ярви, имѣется деревянный мостъ чрезъ рѣку, называемую Ускела или Переле-Сильда, по которому дорога идетъ отъ города Гейнола въ село Савитайпаль. Противу деревни, можно переходить рѣчку въ бродъ.

При дер. Пилькола у истока р. Кюмени изъ озера Яла-ярви; здѣсь переправляютъ лошадей на небольшое разстоянiе въ плавь, потомъ по твердому грунту въ бродъ; такимъ же образомъ переправляются на противъ мызы Оравала.

Между порогами Куппарикоски и нѣсколько ниже дер. Кіекарила при дер. Мартила, лошадей переправляютъ въ плавь на разстоянiи 100 сажень.

Берега рѣки съ обѣихъ сторонъ отлогіе и имѣють твердый грунтъ: лѣвый берегъ лѣсистъ.

Кіельтискій переѣздъ находится 400 саж. ниже дер. Кіельтисъ; здѣсь проходитъ большая почтовая дорога изъ города Тавастгуса въ г. Вильманстрандъ; на паромѣ можно помѣстить нѣсколько повозокъ съ лошадьми.

При дер. Фильпола, имѣется удобная переправа на двухъ паро-



махъ въ дер. Малая Ковала; берега рѣки отлогіе и ширина ея не болѣе 80 сажень.

При мызѣ Уммень-юки, рѣка имѣеть 200 саж. ширины; здѣсь переѣзжаютъ на лодкахъ, къ которымъ привязываютъ лошадей.

Между островами Наппа и Салонсаари, или между деревнями Фильпола и Уммельюки, можно съ удобностію навести понтонный мостъ чрезъ рѣку.

Въ южномъ концѣ озера Аніяла, гдѣ пролегаетъ старая почтовая дорога изъ Елимя въ г. Фридрихсгамъ, въ прежнее время содержался плавучій мостъ, но нынѣ переѣзжаютъ на паромѣ.

Западное Хирвенсальское дефиле находится ниже Ахвинскаго или, Хирвенкоскискаго порога; здѣсь имѣется деревянный мостъ чрезъ который ведетъ путь, соединяющій почтовыя дороги, ведущія: одна изъ города Фридрихсгама въ г. Ловизу, а другая чрезъ мызу Аніяла въ Елимя.

2) Рѣка Борго беретъ свое начало въ Тавастгуской губерніи въ уѣздѣ верх. Голлола и при г. Борго изливается въ Финскій заливъ. Все теченіе означенной рѣки простирается до 90 вер., пространство, на которомъ образовалось до 30 пороговъ, изъ коихъ главнѣйшіе находятся при селеніяхъ: Наркоски, Аскола, Ваккала, мызѣ Стремсбергъ и деревни Каллола. Берега рѣки, до Наркоскаго порога состоятъ наиболѣе изъ луговыхъ пространствъ, но отсюда до самаго Борго, они высоки и обрывисты, мѣстами лѣсисты и вообще каменисты; ширина рѣки отъ 23 до 33 саж., средняя глубина не болѣе 8 и 10 футовъ.

#### ОЗЕРА.

Въ противоположность прочимъ губерніямъ Финляндіи, число озеръ въ Нисландской губерніи едва доходитъ до 150.

Замѣчательнѣйшія озера въ губерніи показаны въ слѣдующей таблицѣ.

Кирхшпили.	Названіе озеръ.	Длина въ верстахъ.	Ширина въ верст.	Примѣчанія.
<i>Западно-Разеборскаго уѣзда.</i>				
Ивго . . . . .	Свартъ-трескъ	»	»	Окружены лѣсистыми го-
	Марше-э . . . .	»	»	рами и луговыми про-
Въ Курисъ-лойа	Лойо-Стуръшь-э	»	»	странствами; берега каме-
и Киско . . . .	Ене-ярви . . . .	»	»	нистые и грунтъ дна ило-



	Стурь-Киско . . . . .	»	»	ватый. Глубина отъ 2 до 3 сажень.
Тенела . . . . .	Брумарсь-Вестеръ . . . . .	»	»	Берега каменистые, покрыты частью крупнымъ и частью мелкимъ лѣсомъ, весьма мало пахотными полями и луговыми пространствами; глубина отъ одной до 2 сажень.
	Ланберсь . . . . .	»	»	
	Сольбеле . . . . .	»	»	
	Вестеръ-вигъ . . . . .	»	»	
	Лаптрескъ . . . . .	»	»	
Карисъ . . . . .	Гегбенше . . . . .	»	»	Берега состоятъ изъ луговъ и болотъ.
Пойо . . . . .	Симъ . . . . .	7	1 <sup>1</sup> / <sub>2</sub>	Берега твердые, отчасти покрыты лѣсомъ и низменными луговыми пространствами. Глубина ихъ отъ 7 до 16 саж.
	Дерер-ше . . . . .	5	2	
	Поюскій проливъ . . . . .	20	2	

## Восточно Разеборскаго ульда.

Вихтисъ . . . . .	Шюхе-ярви . . . . .	»	»	Окружены пахотными полями и луговыми пространствами; имѣютъ глубины до 15 сажень.
	Вихти-ярви . . . . .	»	»	
	Виктискиркуше . . . . .	»	»	
	Дюдивеси . . . . .	»	»	
Пусула-Нумисъ	Ситки-ярви . . . . .	5	1	Берега этихъ озеръ состоятъ наиболѣе изъ пахотныхъ полей и луговыхъ пространствъ, а мѣстами изъ скалистыхъ горъ, покрытыхъ лѣсомъ; имѣютъ вообще значительную глубину у самыхъ береговъ.
	Валаксъ-ярви . . . . .	4	1	
	Сауконпя-трескъ . . . . .	4	<sup>3</sup> / <sub>4</sub>	
Шундо . . . . .	Больстаде-трескъ . . . . .	»	»	Небольшія озера, окруженные пахотными и луговыми пространствами, мѣстами также и безлѣсными горами.
	Беоритрескъ . . . . .	»	»	
Эсбю . . . . .	Гамельгордъ . . . . .	»	»	
	Лангтрескъ . . . . .	»	»	Всѣ эти небольшія озера окружены частью пахотными полями и луговыми пространствами, а частью лѣсомъ; глубина ихъ довольно зна-
	Будошъ-лонг-трескъ . . . . .	»	»	
	Лоо-ярви-трескъ . . . . .	»	»	



## Гельсингскаго уѣзда.

Нурми-ярви . . . . .	Нурми-ярви-трескъ . . . . .	2 <sup>1</sup> / <sub>2</sub>	1 <sup>1</sup> / <sub>2</sub>	чительна. Окружены всѣ пахотными полями и лугами, мало лѣсовъ, глубина не превышаетъ одной сажени.
	Сясь-ярви трескъ . . . . .	2 <sup>1</sup> / <sub>2</sub>	2 <sup>1</sup> / <sub>2</sub>	
	Суом-ярви-трескъ . . . . .	5	1	
Тусьбюскаго . . . . .	Тусьбю-трескъ . . . . .	»	»	Восточные и сѣверные берега низменны и состоятъ изъ пахатныхъ полей и луговыхъ пространствъ; западный берегъ, болѣе возвышенный и гористый, мѣстами также покрытъ лѣсомъ.
Сиббо . . . . .	Сиббоскій заливъ . . . . .	»	»	Наполненъ многими островами, берега онаго состоятъ изъ обрывистыхъ скалъ и вообще лѣсисты.
Елимя . . . . .	Елимя-Трескъ . . . . .	»	»	Всѣ эти озера, окружены наиболѣе пахотными полями и луговыми пространствами, исключая бѣрега Вуохи-Ярви и морскихъ заливовъ, состоящихъ наиболѣе изъ каменныхъ и скалистыхъ пространствъ, покрытыхъ лѣсомъ. Глубина озеръ не превышаетъ 5 саж. но въ морскихъ заливахъ она бываетъ отъ 10 до 16 саж.
	Шюхе-Ярви . . . . .	»	»	
Иттисъ . . . . .	Вуокинал-Ярви . . . . .	»	»	
Артше . . . . .	Артъ-Ярви . . . . .	»	»	
	Перноскій заливъ . . . . .	»	»	
Перно . . . . .	Свартгольмскій заливъ . . . . .	»	»	
Пюттисъ . . . . .	Кюменскій заливъ или Пюттискій . . . . .	»	»	

*Примѣчаніе:* Кромѣ изчисленныхъ выше водъ, находятся въ Нюландской губерніи еще минеральныя воды, а именно: желѣзныя въ Перноскомъ уѣздѣ, въ г. Ловизѣ и въ восточномъ Разеборгскомъ уѣздѣ, въ кирхшилѣ Кирхслетъ.

## Болота.

Число болотъ въ Нюландской губерніи весьма значительно, въ особенности въ уѣздахъ западномъ и восточномъ Разеборгскомъ. Замѣчательнѣйшія болота въ губерніи суть:



*Въ западномъ Разеборскомъ.*

1) Безлѣсное болото, называемое Ингаркилскій мохъ, находится въ Ингоскомъ кирхшилѣ; 2) Восибельской мохъ, между деревнями Вальбеля и Ингоркюля. Въ кирхшилѣ Карись-Лойо: 1) Лохнось-суо, 2) Лянигаммарскій безлѣсный мохъ.

Въ кирхшилѣ Теннальскомъ: 1) Каммо-суо, 2) Свенбюское моховое болото и 3) Вакстремское, при дорогѣ изъ г. Гельсингфорса въ г. Або.

Въ кирхшилѣ Карись: 1) Гогбенское и 2) Миэль-Карбюское моховыя болота.

*Въ восточномъ Розеборскомъ уездѣ.*

Въ кирхшилѣ Виэтинскомъ: 1) Тойвола, моховое болото  $7\frac{1}{2}$  вер. въ длину и 2) Гаймовское.

Въ капелланствѣ Пуссула: 1) на берегахъ озера Гейн-ярви и Саари-ярви.

Въ Лоюскомъ кирхшилѣ имѣется множество менѣе значительныхъ болотъ, около деревень: Нуммелькюля, Верродаскосъ, Евербю, Линдбю и другихъ; нѣкоторыя изъ нихъ покрыты лѣсомъ.

Въ Есбоскомъ кирхшилѣ находится также много моховыхъ болотъ.

*Въ Гельсинскомъ уездѣ.*

Въ кирхшилѣ Гельсингскомъ имѣется 5 моховыхъ болотъ.

Въ кирхшилѣ Нурль-ярвискомъ, въ лѣсахъ Гювенскихъ и Ляппесельскихъ.

Въ Тусьбюскомъ кирхшилѣ: 1) Кирко-суо, 2) Коуракоски, близъ большой дороги въ г. Гейнола и между деревнями Тусьбю и Скавабеле. Эти болота покрыты рѣдкимъ лѣсомъ.

Въ кирхшилѣ Сиббо: 1) Стурь-моса (большой мохъ) между деревнею Пайписъ и границею Тусьбюскаго кирхшиля, 2) Кярмь-моса (большой мохъ) лежитъ на земляхъ селенія Гине-бю.

Въ кирхшилѣ Венцыльскомъ: 1) Кирко-суо между с. Менциля и д. Соленги, 2) Висо-суо, между д. д. Садкисъ и Гирвегаара, 3) Суо-ярви-суо, проходитъ къ востоку въ капелланство Пуккила, 4) Като-суо и 5) Исо суо, между с. с. Охкойсь, Хаара и Майтайсь, имѣетъ протяженія отъ запада къ востоку почти 40 верстъ, 6) подобное же болото находится между Каука-ламби и Ориматтила.

*Въ Перносскомъ уездѣ.*

Въ кирхшилѣ Перно 1) Сесовское болото, которое простирается



почти по всему кирхшпилю, по направленію отъ запада къ сѣверо-востоку, 2) моховое болото, называемое Таанъ, лежитъ между дедвенею Гиссломъ и городомъ Ловизою. Въ кирхшпиляхъ Пюттисъ и Лаптрескъ, имѣется болото, простирающееся отъ деревни Гарсьбеля, мимо деревень Лаббю и Гудербю, къ Стремфорскому заводу.

Итисьскій кирхшпилъ наполненъ болотами, покрывающими берега озеръ и лежащими въ глубокихъ долинахъ между горами.

Изъ числа вышеозначенныхъ болотъ весьма многія могутъ быть съ удобностію осушены и превращены въ поля, или луга.

### Пути сообщенія.

#### Сухопутные.

Въ восточной и внутренней частяхъ губерніи сухопутные сообщенія находятся въ достаточномъ числѣ; въ западной имѣется въ нихъ большой недостатокъ. За исключеніемъ сообщеній между деревнями, которыя находятся въ дурномъ состояніи, прочія всѣ содержатся въ исправности.

#### Почтовые дороги.

1) Большая береговая почтовая дорога отъ С. Петербурга чрезъ г. Гельсингфорсъ въ г. Або.

2) Большая почтовая дорога отъ г. Вильманстранда въ г. Тавастгусъ, проходитъ Нюландскую губернію на разстояніи 35 верстъ, между селеніями Кельтисъ и Ньюбо.

3) Большая почтовая дорога изъ г. Гельсингфорса въ г. Тавастгусъ.

4) Большая почтовая дорога изъ г. Гельсингфорса въ Куопіо.

5) Средняя почтовая отъ села Сиббо чрезъ кирхшпили Тусьбю, Оурми-ярви и Вихтисъ въ г. Або.

6) Малая почтовая отъ г. Экнеса въ г. Тавастгусъ.

7) Малая почтовая отъ г. Гельсингфорса, въ г. Гейнола и Ювескюля.

8) Малая почтовая отъ г. Борго въ г. Тавастгусъ, пересѣкаетъ дорогу № 7 и выходитъ на большую почтовую № 3.

9) Малая почтовая отъ г. Борго въ г. Гейнола, выходитъ на большую почтовую дорогу № 2.

10) Малая почтовая изъ г. Ловиза въ г. Гейнола, выходитъ у почтовой станціи Ньюбо, на большую почтовую дорогу № 3.

11) Малая почтовая отъ г. Фридрихсгама (Выборгской губерніи)



через мызу Аніяла, село Елимя въ г. Гейнола, выходитъ на большую почтовую № 2.

12) Малая почтовая, по правому берегу рѣки Кюмени, отъ мызы Аніяла въ д. Кельтись, гдѣ выходитъ на большую почтовую дорогу № 2.

13) Малая почтовая дорога отъ станціи Форсъ-бю, на большой почтовой дорогѣ № 1, черезъ Емиля выходитъ на дорогу № 3.

14) Дорога, отходящая отъ большой почтовой № 1 при д. Гаксъбеле и идущая черезъ селеніе Гяльсингъ въ с. Есбю на дорогу № 1.

15) Малая коммуникаціонная дорога, отходящая отъ д. Кварнбакка, на дорогѣ № 1, выходитъ на почтовую № 5. при дер. Бертсбю.

16) Малая коммуникаціонная дорога, отходящая отъ почтовой № 1, при мызѣ Есбогордъ, выходитъ на малую почтовую № 6.

17) Малая почтовая № 6 и средняя почтовая № 5 соединяются посредствомъ небольшой коммуникаціонной дороги отъ села Лою до дер. Копила Тавастгуской губерніи.

18) Отъ крѣпости Гангеуда небольшая дорога въ село Теннала, на большой почтовой дорогѣ № 1.

19) Отъ дер. Геймеля, на дорогѣ № 16, отходитъ небольшая коммуникаціонная дорога въ г. Або.

*Примѣчаніе:* Хотя всѣ эти дороги удобны для проѣзда и въ зимнее время, за всѣмъ тѣмъ, зимою, открываются по всюду кратчайшіе пути между селеніями.

Изъ числа сихъ послѣднихъ по берегу Финскаго залива идетъ только одна дорога изъ Выборгской губерніи въ города: Ловизу, Борго, Гельсингфорсъ и далѣе, черезъ дер. Свинь-э, въ г. Экнесъ. Сею дорогою слѣдуютъ наиболѣе транспорты, идущіе изъ Россіи къ береговымъ городамъ южной части Нюландской губерніи. Внутри губерніи находятся слѣдующіе зимніе пути.

#### Въ Перноскомъ уездѣ.

1) Отъ Иттиской кирки, черезъ деревни Яла и Салонъ-саари, до селенія Гарма, Мяндухарскаго кирхшпиля и С. Михельскаго уѣзда.

2) Отъ кирки Елимя, черезъ озеро того же названія, до дер. Юккеля и далѣе черезъ лѣсъ въ дер. Фильполя.

3) Отъ села Мерскомъ, черезъ дер. Грефнесъ, до города Ловизы.

4) Отъ дер. Кунесъ-беле Пюттискаго прихода до дер. Гиндерсбю, Лаптрескаго прихода и до Стремсфорсткаго желѣзнаго завода.



*Въ Гельсингскомъ уездѣ.*

- 1) Отъ г. Борго, по рѣкѣ того же названія къ ея источникамъ.
- 2) Между деревнями Накскогъ (Тусьбюскаго кирхшпиля) и Палоюки (Нурмиярвискаго).
- 3) Отъ дер. Накскогъ (на средней почтовой дорогѣ № 4) чрезъ дер. Клеменскогъ, до малой почтовой № 6.
- 4) Отъ Нурмиярвиской старой Кирко-бю чрезъ дер. Отбю, дер. Бертсбю, озеро Валки-ярви и деревню того же названія до дер. Клевскогъ и наконецъ въ Гельсингскій Кирко-бю.
- 5) Дорога отъ г. Гельсингфорса, по заливу, до дер. Гамельгорда и оттуда по рѣкѣ Ванда.

*Въ восточномъ Разеборгскомъ уездѣ.*

- 1) Отъ дер. Бембеле и Седрикъ чрезъ дер. Гемтансь, деревню Смедбю, деревню Давидсь-бю и дер. Манкайсь до дер. Біерквикъ.
- 2) Отъ дер. Клоббскогъ, чрезъ дер. Альберга и дер. Сторъ-Гопласкъ до города Гельсингфорса.
- 3) Отъ Сиббо кирки, чрезъ деревни: Седрика, Седерскогъ, Боларсь-скогъ и Мортенсь-бю до дер. Свинь-э.
- 4) Отъ дер. Секе, чрезъ дер. Мортенсь-бю, Финно, Эрисань, Квисбака и Грявгордъ до деревни Біернвикъ, на берегу залива, откуда чрезъ деревню Манкансьбю, дер. Гемтайсьбю, дер. Боларскогъ и дер. Кеклаксьбю, выходитъ на большую почтовую дорогу отъ г. Гельсингфорса въ г. Або.
- 5) Отъ дер. Ноксь-бю чрезъ деревни: Нуппарсбеле и Гумбеле на большую почтовую дорогу № 1.
- 6) Отъ деревни Тряскьенда до дер. Гаммельгордъ и чрезъ озеро сего же названія въ разныя деревни.
- 7) Отъ дер. Луукъ чрезъ деревни Редскогъ, Снеттань, Бакбю, Ойтайсь и чрезъ озера: Бодомъ и Лонгтрескъ, къ большой почтовой дорогѣ № 1.
- 8) Отъ означенной дороги чрезъ дер. Трескъ-енда, Боле, Скракарбю, Бодомъ, Гуннарсь и Вяньскогъ, чрезъ озера: Клаптрескъ, Гаммельгордъ-лонъ-трескъ и Бодомъ Лонгтрескъ до дер. Вякскогъ и деревни Такскогъ.
- 9) Отъ Лойоской киркобю до Кирись-Лойоской кирки.
- 10) Отъ станціи Гуммела, мимо деревни Гапкюля и чрезъ озеро Гиденвеси, до дер. Ретлаксь (въ кирхшпилѣ Лойо).



## Въ западномъ Разеборгскомъ уездѣ:

- 1) Отъ кирки Теннала чрезъ дер. Сигбю, озеро Бонясь до большой почтовой дороги № 1, въ кирхшпилѣ Пой-оскомъ.
- 2) Отъ той же кирки, чрезъ д. Гермондбю и дер. Сялларгордъ, до г. Экнеса.
- 3) Отъ кирки Бромарсь, чрезъ заливъ Нистлаксь, мимо дер. Паргась, Гундбю, Смедонда, Даль и Тросьбеле до г. Экнеса.
- 4) Отъ дер. Біеркнясь чрезъ дер. Лаксвальда до г. Экнеса.
- 5) Отъ кирки Бромарсь, чрезъ дер. Релансь до почтовой станціи Сендъ-э и отъ дер. Рилакса, мимо дер. Базабеле, дер. Элбю, мимо Скогбюскаго завода и дер. Лексвальдъ до г. Экнеса.
- 6) Отъ кирки Бромарсь, мимо дер. Кансь-ярви, до кр. Гангеуда.
- 7) Отъ кирки Бромарсь, мимо дер. Бетту и дер. Тессвесь (Біерноскаго кирхшила), до капелланства Вестафіерда.
- 8) Отъ кирки Бромарсь, чрезъ дер. Суйко, до дер. Сальбеле и до Нясескаго завода (въ кирхшпилѣ Біерноскомъ).
- 9) Отъ кирки Карись-Лойо чрезъ озеро Дегерше и Фискарьсь.
- 10) Отъ дер. Эстербю и Троллбеле до г. Экнеса.

Таблица, показывающая разстояніе, въ верстахъ, полковыхъ штабовъ отъ губернскаго города и штабовъ между собою приложена подъ № 2.

## Дороги въ военномъ отношеніи.

1) Главнѣйшая финляндская дорога, въ военномъ отношеніи, есть большая почтовая береговая дорога № 1, проходящая вдоль Финскаго залива черезъ города: Выборгъ, Фридрихсгамъ, Ловизу, Борго, Гельсингфорсь въ Або (635 верстъ). Этотъ путь, соединяя важнѣйшіе города Финляндіи, служитъ вмѣстѣ съ тѣмъ сообщеніемъ Петербурга съ Стокгольмомъ, чрезъ Аландскіе острова.

2) Большая почтовая дорога № 3, изъ Гельсингфорса къ Улеаборгу, чрезъ Тавастгусъ, Ямсе, Саріярви и Гамлекарлебю.

3) Большая почтовая дорога № 4 изъ Гельсингфорса въ Куопіо, чрезъ Сентъ-Михель.

Почтовые дороги Юландской губерніи весьма хороши и содержатся въ удивительномъ порядкѣ; этому много способствуетъ то, что онѣ проложены по гранитному грунту и что щебенка, необходимая для поправки дорогъ, лежитъ по сторонамъ, готовая, въ огромныхъ кучахъ (особый родъ гранита, превращающійся въ мелкій кварць, отъ продолжительнаго вліянія атмосферы). Почтовые дороги, хотя изви-



ваются около горъ, но все таки они поднимаются иногда подъ угломъ въ 12 и даже въ 15 градусовъ. Весьма рѣдко случается чтобы дороги и мосты портились отъ разлитія озеръ, рѣкъ и ручьевъ, текущихъ близъ дорогъ. Иногда случается зимою, во время сильныхъ мятелей, что дороги, въ тѣхъ мѣстахъ, гдѣ по обѣимъ сторонамъ ихъ идутъ заборы или плетни, такъ заносятся снѣгомъ, что до очищенія ихъ сообщеніе прерывается на день или болѣе.

Въ городахъ мѣщане, а по деревнямъ поселяне обязаны содержать дороги натурою.

Большая, почтовая, береговая дорога отъ Выборга чрезъ Гельсингфорсъ до Або имѣетъ ширину отъ 3 до 4 сажени, а прочія почтовые дороги большею частію имѣютъ ширину отъ 2 до 3 сажень.

Въ городахъ мѣщане, а по деревнямъ поселяне, по очереди, выставляютъ лошадей на почтовые станціи, а именно для каждой станціи на большія почтовые дороги отъ 5 до 15, а на малыя почтовые дороги отъ 2-хъ до 5 лошадей (\*). Сверхъ сего для каждой станціи назначены еще отъ 4 до 8 такъ называемыхъ резервныхъ лошадей, которыхъ, по требованію станціоннаго смотрителя (гастгевера), обязаны выставлять селенія ближайшія къ почтовымъ станціямъ, когда на оныхъ бывають въ разгонѣ почтовые лошади.

Поселяне употребляютъ повозку на двухъ колесахъ, запрягаемую въ одну лошадь. Такія же повозки въ употребленіи и на почтовыхъ станціяхъ.

За версту и почтовую лошадь платится: отъ всѣхъ городовъ до первой станціи по 4 коп., а по деревнямъ по 2<sup>1</sup>/<sub>2</sub> серебромъ.

Водяныхъ искусственныхъ сообщеній нѣтъ въ губерніи.

## 8) Естественныя произведенія.

### *По царству прозябаемому.*

1) Обыкновенные роды зерноваго хлѣба, засѣваемаго въ Нюландской губерніи, суть: рожь, ячмень, овесъ и въ небольшемъ количествѣ пшеница,

2) Разнаго рода огородныя растенія и овощи, вообще свойственныя холодному климату.

Изъ нихъ особенно примѣчательенъ картофель, съ 1762 года введен-

---

(\*) Почтовые дороги между губернскими городами называются большими, а всѣ прочія почтовые дорога—малыми.



пый въ употребленіе, возвратившимися изъ семилѣтней войны, финскими солдатами и послѣ распространенный стараніями экономическаго общества. Это растеніе составляетъ въ губерніи важнѣйшій предметъ пропитанія; рѣпа, брюква и капуста разведены во множествѣ. Полевой горохъ сѣется вездѣ; наконецъ разводятъ: хмѣль, ленъ, пеньку и табакъ.

3) Грибы и кормовыя травы. Здѣсь считаютъ около 800 растеній явнотрачныхъ; числа растеній тайнотрачныхъ нельзя означить даже и приблизительно. Изъ травъ, служащихъ для корма скота, болѣе всего встрѣчаются на лугахъ: такъ называемый ситникъ (*Scirpus lacustris*), рогозь или тростникова (*Canna-palustris*) и лисичка, или лисій хвостъ (*Aleresugus pratensis*); въ низменныхъ и болотистыхъ мѣстахъ болѣе всего растутъ осочныя травы. Изъ всего числа травяныхъ произрастеній, насчитываютъ до 135, употребляемыхъ въ медицинѣ.

4) Изъ дикихъ лѣсныхъ деревьевъ, особенно по прибрежнымъ мѣстамъ и въ шкерахъ, растутъ: дубъ, сѣвернѣе 61° встрѣчающійся какъ рѣдкость; ясень, не далѣе 62°, илимъ, боярышникъ, терновникъ, гордь, кизиль, кленъ, орѣшникъ и липа.

Изъ обыкновенныхъ родовъ лиственнаго лѣса растутъ: береза, осина, ольха, ива, верба, рябина, черемуха. Изъ краснаго, или хвойнаго произрастаютъ сосна, ель, пихта и можжевельникъ.

5) Плодоносныя деревья, даже и въ тѣхъ мѣстахъ гдѣ они легко могутъ произрастать, вообще весьма незначительно размножены. Недостатокъ ихъ замѣняется ягодами, которыя рѣдко встрѣчаются въ дикомъ состояніи; въ садахъ, всего обыкновеннѣе: крижовникъ и смородина. Изъ дикихъ же ягодъ въ большемъ количествѣ произрастаютъ только: земляника, малина, голубика, черника и другія. На болотистыхъ мѣстахъ родится клюква, а на низменныхъ мѣстахъ морошка (*Rubus chamaemorus*, по фински *Juomungami*) и ароматическая сѣверная малина (мамюра, *Rubus arcticus*, по фински *Maamungami*.)

#### По царству животному.

1) Домашній скотъ: быки, коровы, бараны, овцы, козы, свиньи и лошади.

2) Изъ хищныхъ и другихъ звѣрей водятся: медвѣди, волки, обыкновенныя лисицы, росомахи, барсуки, выдры, зайцы, кролики, горнастан, бѣлки, векши; отъ нихъ получаютъ хорошія мѣха, частію даже для заграничнаго вывоза. На берегахъ залива производится охота за тюленями.



3) Изъ домашнихъ птицъ: обыкновенная курица водится повсемѣстно; другія же какъ то: гуси, утки, индейки и проч. очень мало разводятся въ деревняхъ: ихъ содержать болѣе въ городахъ.

4) Изъ дикихъ птицъ, доставляющихъ весьма прибыльную охоту, заслуживаютъ быть упомянутыми: глухари, тетерева, бѣлая куропатки и рябчики.

5) Рыбы: салакушка, сельди, лохъ (Jalmo-sgiax), форели, щуки, карпы, караси, плотва, лещи, окуни, судаки, ерши, треска, налимы, угри, миноги и проч.

6) Насѣкомыя: пчелы и проч.

7) Пресмыкающіяся: пиявицы и разнаго рода змѣи, изъ коихъ большая часть ядовиты.

8) Земноводные: раки и проч.

#### *По царству ископаемому.*

1) Главнѣйшую породу камней составляетъ гранитъ. Твердость его, допускающая красивую полировку, дѣлаетъ его весьма годнымъ на украшеніе великолѣпнѣйшихъ зданій. Шиферъ и глина кирпичная и для гончарныхъ издѣлій находятся всюду. Жерновые и точильные камни находятся во многихъ мѣстахъ, равно какъ красильныя земли, особенно красная.

2) Металлы: желѣзо, которое добывается изъ горныхъ рудниковъ. Мѣдь находится въ кирхшпиляхъ Лоіо и Киско.

#### 9) К л и м а т ъ.

Суровая и продолжительная зима, короткое и жаркое лѣто, быстрый переходъ отъ одного къ другому, т. е. продолженіе весны и осени лишь въ немногихъ недѣляхъ, составляютъ общій характеръ сѣвернаго климата. Чѣмъ выше поднимаешься къ сѣверу, тѣмъ ощутительнѣе дѣлаются эти отличительныя черты. Впрочемъ, въ позднѣйшія времена начали, въ семъ отношеніи, замѣчать во всей Финляндіи чувствительную перемену. Зима вообще наступала позже, нежели во времена древнѣйшія и обыкновенно бывала теплѣе; осень напротивъ, сдѣлалась продолжительнѣе. Это вѣроятно послѣдовало отъ большаго обработыванія страны, высушки многихъ болотъ и уменьшенія лѣсовъ. Средняя температура, въ продолженіе самаго холоднаго времени года, въ половинѣ января, въ Гельсингфорсѣ по цельсіеву тер-



мометру показывала  $7^{\circ} 2'$  морозу. Величайшіе жары начинаются въ іюлѣ мѣсяцѣ; разность ихъ въ южныхъ и сѣверныхъ странахъ не столь значительна, какъ разность холода. Средняя температура въ половинѣ іюля. по цельсіеву термометру, возвышается въ Гельсингфорсѣ до  $16^{\circ}$ . Величайшій холодъ рѣдко нѣсколько превышаетъ  $30^{\circ}$ , а жаръ въ тѣни, въ Гельсингфорсѣ, держится между  $25^{\circ}$  и  $26^{\circ}$ . Продолженіе зимы должно положить въ 4 или 5 мѣсяцевъ.

Климатъ береговыхъ странахъ и шкеръ отличается отъ климата странъ внутреннихъ. Согрѣтое лѣтнимъ, солнечнымъ лучемъ, море охлаждается не такъ скоро, какъ твердая земля; теплота его, сообщаясь близъ лежащимъ странамъ, замедляетъ приближеніе холоднаго времени года; по этому зима въ странахъ, удаленныхъ отъ моря, наступаетъ гораздо прежде; и на противъ, въ весеннее время, холодные морскіе вѣтры охлаждаютъ береговья страны въ то время, какъ уже въ верхнихъ полосахъ начинаетъ дѣйствовать растительная сила. Чѣмъ ближе приходишь къ сѣверу, тѣмъ сильнѣе дѣйствуютъ на произрастительность продолжительные лѣтніе дни.

Въ Нюландской губерніи ячмень колосится на 14-16 недѣлѣ послѣ посѣва. Весна начинается въ исходѣ апрѣля, лѣто—въ началѣ іюня, осень—въ началѣ октября, а зима—въ ноябрѣ и декабрѣ. Произрастенія начинаютъ показываться въ исходѣ мая, цвѣтутъ въ іюлѣ и созрѣваютъ въ августѣ.

Въ метеорологическомъ отношеніи, въ Гельсингфорсѣ, въ продолженіи года, считаютъ 93 ясныхъ, 83 частію сумрачныхъ, и 189 совершенно сумрачныхъ дней. Большое число ясныхъ дней (11) было въ іюнѣ, самое меньшее (отъ 3 до 4) въ ноябрѣ; на противъ самое большее число совершенно сумрачныхъ дней (22 — 23) въ ноябрѣ, а самое меньшее (8) въ іюлѣ мѣсяцѣ (\*).

Градъ случается рѣдко и имѣетъ незначительное вліяніе на страну.

Снѣгъ покрываетъ землю въ продолженіи 5 мѣсяцевъ. Озера, рѣки и болота крѣпко замерзаютъ.

Воздухъ и климатъ въ губерніи вообще считаются здоровыми. Холера была только въ нѣкоторыхъ мѣстахъ южныхъ, прибрежныхъ странъ; самыми благопріятными для здоровья считаются лѣсистыя пространства и шкеры, гдѣ изъ 50 человѣкъ ежегодно умираетъ одинъ. Вообще, въ населенныхъ странахъ между по-

(\*) Эти метеорологическія свѣденія почерпнуты изъ многолѣтнихъ наблюденій университетскаго профессора Гильстрема.



селянами умираетъ одинъ изъ 35 или 40 человѣкъ; въ маленькихъ приморскихъ городахъ, одинъ изъ 40 — 45. О здоровости климата въ губерніи, можно, нѣкоторымъ образомъ, судить по достиженію людьми глубокой старости, хотя къ тому могутъ способствовать и нѣкоторыя другія причины. При послѣднемъ исчисленіи народа, оказалось, что въ Нюландской губерніи изъ числа 6,498 человѣкъ, одинъ достигалъ до 90 лѣтъ или болѣе. Въ означенномъ числѣ лицъ, достигавшихъ 90 или болѣе лѣтъ, женскаго пола было  $\frac{2}{3}$ , а мужскаго  $\frac{1}{3}$ .

Ночные заморозы нерѣдко случаются въ продолженіи лѣтнихъ жаровъ, особенно въ низменныхъ и болотистыхъ мѣстахъ.

### III. ЖИТЕЛИ.

#### Общее число.

Народонаселеніе губерніи, по спискамъ за 1849 годъ, простирается:

Мужскаго пола до.	. . . . .	70,886
Женскаго — . . . . .	. . . . .	79,420
Всего. . . . .		150,306 человѣкъ.

#### ПЛЕМЕНА, ПРАВЫ И ОЧЕРКИ БЫТА.

Древнѣйшіе обитатели Финляндіи были Лаппы (Лопари или Лапландцы), блуждавшіе съ своими оленями, номады. Они принуждены были мало по малу занимать внутреннія страны, будучи тѣсними переселившимся сюда, большею частію съ востока, и въ свою очередь, вѣроятно гонимыми отъ шедшихъ на сѣверъ, Славянъ, племенами финскими. Эти племена сначала выбирали для своихъ поселеній пространства приморскія и лежащія по берегамъ рѣкъ. Постепенное распространеніе земледѣлія лишило номадовъ луговыхъ пространствъ, и плугъ, пріобрѣлъ Финнамъ болѣе земли, отнявъ ее у Лапповъ, особенно, когда послѣдніе не хотѣли оставить своего прежняго образа жизни и, наравнѣ съ первыми, приняться за земледѣліе. Такимъ образомъ Лаппы оттѣснены были наконецъ за 68° сѣв. широты.

Финны, или Финляндцы, составляютъ въ Финляндіи самый многочисленный народъ, который по главнымъ нарѣчіямъ языка, раздѣляется на два поколѣнія: Тавастляндцевъ (или по фински *Hamalaiset*, именуемыхъ у древнихъ Руссовъ Емью или Ямью) и Кареловъ.



Въ историческомъ отношеніи Финской народъ можно раздѣлить на четыре поколѣнія: 1) На собственно Финновъ (Suomalaiset, у Руссовъ Сумъ) 2) Тавастляндцевъ, 3) Кореловъ и 4) Квеновъ (или Kainulaiset).

Кромѣ Финновъ (Тавастляндцевъ), уже нѣсколько столѣтій живутъ въ Нюландской губерніи Шведы; времени поселенія ихъ опредѣлительно назначить нельзя.

Собственно Финны, въ юго-западной оконечности Финляндіи т. е. живущіе въ Абоско-Біернеборгской губерніи, состоятъ въ близкомъ сродствѣ съ Тавастляндцами, населяющими среднюю часть Финляндіи и Нюландскую губернію.

Финны заняли нынѣшнее ихъ отечество еще во времена доисторическія; они нашли его покрытымъ густыми лѣсами, тинистыми болотами и гранитными скалами, и подвергались суровости климата страны, лежащей близъ полярнаго круга. Для снисканія самыхъ скудныхъ средствъ къ пропитанію, они должны были бороться съ суровостію природы и побѣждать неплодородность почвы. Эта непрестанная борьба съ жестокостію природы должна была образовать народный характеръ такимъ, какимъ мы находимъ его въ самой дѣйствительности. Такимъ образомъ, развились главныя свойства Финновъ: постоянство, твердость и настойчивость въ исполненіи намѣреній, однажды предпринятыхъ, не разъ навлекавшихъ имъ упрекъ въ своенравіи и даже въ упрямствѣ; та неистощимая сила терпѣнія, которая, хотя и уступаетъ иногда ударамъ бѣдствія, однакожъ не легко побѣждается, и то мужество, которое съ дерзкимъ чувствомъ устремляетъ Финна въ видимую опасность. Лѣтописи тридцатилѣтней войны свидѣтельствуютъ о храбрости Финновъ; а послѣднія столѣтія подтверждаютъ это свидѣтельство. Привыкши съ юныхъ лѣтъ къ труднымъ работамъ, борясь съ недостаткомъ, Финнъ не можетъ радовать себя тѣми блистательными въ жизни надеждами, которыя лелѣютъ другіе народы, надѣленные лучшими дарами природы, и потому какая-то угрюмая важность и задумчивость ярко обозначаютъ черты его лица, всю его наружность, и ясно высказываются въ его пѣсняхъ. Онъ говоритъ медленно и обдуманно и съ такою же медленностію исполняетъ свое назначеніе; работа его добросовѣстна, прочна и надежна. Онъ не легко воспламеняется гнѣвомъ, но раздраженный, нерѣдко выходитъ изъ границъ. Видя весьма часто, что надежды его на счастливую будущность разрушаются морозомъ одной ночи, онъ не довѣряетъ счастію, которое нерѣдко измѣняло ему. Онъ не довѣряетъ всему новому, все-



му необычайному въ жизни, ибо подозрѣваетъ какое либо несчастье и по той же причинѣ бываетъ недовѣрчивъ къ иноземцамъ и не легко съ ними сближается; но его гостепріимный домъ всегда открытъ для странника и одни только сношенія съ чужеземцами, въ странахъ населенныхъ, научили его принимать плату за гостепріимство. Въ прибрежныхъ странахъ, гдѣ поселилось много Шведовъ, первоначальное Финское племя уже примѣтно измѣнилось:

Финляндцы имѣютъ темный цвѣтъ лица, угрюмый и мрачный видъ, грубый голосъ, медленную рѣчь, крѣпкіе члены тѣла и твердую походку. Финская пословица «мужъ по словамъ, быкъ по рогамъ» (*Sanasta miestä, sarvesta härkää*) отлично выражающая національный характеръ, можетъ относиться въ особенности къ жителямъ внутреннихъ странъ, гдѣ этотъ характеръ сохранился во всей чистотѣ. Но за то и финское упрямство вошло въ Швецію въ пословицу. Финнъ врагъ всѣхъ нововведеній и его трудно склонить къ перемѣнѣ въ образѣ жизни и въ земледѣліи. Впрочемъ, всѣ согласны въ томъ, что Финляндцы народъ умѣренный, сильный, трудолюбивый и дѣятельный. Касательно похвалы ихъ умѣренности, должно къ сожалѣнію сознаться, что порочная страсть къ пьянству во многихъ мѣстахъ уже видимо обнаружилась.

Шведскимъ языкомъ говорятъ всѣ высшія сословія, изъ коихъ самое малое число шведскаго происхожденія. Этотъ языкъ употребляется въ правительственныхъ мѣстахъ и въ училищахъ.

Въ позднѣйшія времена, стали переселяться сюда Русскіе, особенно съ 1809 года, со времени присоединенія Финляндіи къ Россіи. Число ихъ весьма незначительно, они живутъ только въ городахъ, какъ купцы.

### 3) Жители по званіямъ.

Жители Финляндіи раздѣляются на четыре класса, или сословія: на дворянъ, духовныхъ, мѣщанъ и земледѣльцевъ.

1) *Дворянство*. Каждому старшему члену старшей линіи дворянской фамиліи предоставлено право посѣщать общій сеймъ Финляндіи.

2) *Духовенство*. Имѣетъ право представлять правительству вышнихъ имъ въ епископы кандидатовъ, а изъ своего сословія посылать на сеймъ депутатовъ, по одному изъ cadaго пробства.

Епископы, по ихъ сану, имѣютъ право присутствовать на сеймѣ.

3) *Сословіе купцовъ и мѣщанъ* населяетъ города. Купцы и мѣща-



не каждаго города имѣютъ право посылать на сеймъ своихъ депутатовъ.

4) *Земледѣльцы* раздѣляются: на коронныхъ, помѣщичьихъ и податныхъ, или самостоятельныхъ, (krono, Egälsa-och Scatte). Земледѣльцы коронные и податные составляютъ четвертое сословіе на сеймахъ и имѣютъ право избирать изъ среды своей депутатовъ, по одному изъ каждаго уѣзда.

Дворянство и духовенство освобождены отъ многихъ повинностей, которыми обложены сословія мѣщанъ и земледѣльцевъ; между прочимъ они освобождены отъ воинскаго постоя.

Всѣ прочіе жители, какъ на примѣръ военные и гражданскіе служащіе и отставные чиновники, коль скоро они не принадлежатъ къ сословію дворянъ, рабочій классъ людей и бобыли, не имѣющіе отдѣльныхъ земель или гейматовъ, такъ называемые торпары, поденьщики, батраки и всѣ, живущіе въ прислугѣ и проч: не причисляются ни къ которому изъ четырехъ сословій, или классовъ, и потому на сеймахъ не имѣютъ своего представительства.

Число жителей по званіямъ означено въ таблицѣ подъ № 3.

#### 4) Движеніе народонаселенія.

Народонаселеніе умножилось въ продолженіи послѣднихъ четырехъ лѣтъ на 4,858 человекъ.

Число родившихся и умершихъ, равно и число браковъ, по спискамъ за 1848 годъ, означено въ слѣдующей таблицѣ.

Въ городахъ и уѣздахъ.	Число родившихся.			Число умершихъ.			Число бра- ковъ.
	Муж.	Жен.	Всего.	Муж.	Жен.	Всего.	
Въ городахъ .	404	407	811	750	451	1,201	230
— уѣздахъ .	2,105	2,010	4,115	1,665	1,563	3,228	1,058
Всего .	2,509	2,417	4,926	2,415	2,014	4,429	1,288

Изъ числа родившихся, было въ томъ же году незаконнорожденныхъ: въ городахъ 161 и въ уѣздахъ 356, всего 517, т. е. на 9 родившихся слишкомъ одинъ былъ незаконнорожденный.

Въ разныя времена появлялись: кровавый поносъ, нервная горячка, а въ особенности лихорадка; между дѣтьми показывалась корь и краснуха; однакожь болѣзни сіи не причинили особенной смертности. Холера была въ губерніи въ 1831, 1848 и 1849 годахъ.



## РАЗМѢЩЕНІЕ ЖИТЕЛЕЙ.

а) *Городскихъ,*

Названіе города.	Число домовъ.						Церкви.	
	Обществ.		Частные.		Несущ. построй.	Свободн. отъ пост.	Камен.	Деревян.
	Кам.	Дер.	Кам.	Дер.				
Гельсингфорсъ . . . . .	26	11	56	559	360	292	2	1.
Ловиза . . . . .	4	12	»	310	} Городъ имѣетъ казармы, а потому частные дома освобождены отъ воен. пост.		»	1.
Борго . . . . .	3	»	4	226	198	35	1	1.
Экнесъ . . . . .	»	4	»	161	151	10	1	»

б) *Сельскихъ.* Дома и строенія, по деревнямъ, не имѣютъ ни правильности, ни красоты, но за то расположены выгоднымъ для хозяйства образомъ. Дворы большею частию разбросаны отъ того, что каждый земледѣлецъ, по возможности, старается строить свой домъ на срединѣ воздѣланнаго имъ поля (пашни); по этому самому встрѣчается не большое число деревень, имѣющихъ нѣсколько значительное число дворовъ. Есть однакожъ нѣкоторыя деревни, имѣющія до 20 и болѣе дворовъ. Обыкновенно селенія расположены вдоль по дорогѣ. Величина избъ бываетъ большею частию отъ 60 до 100 квадратныхъ аршинъ.

Относительно безопасности отъ пожаровъ, они весьма удобно расположены. Вездѣ по селеніямъ есть колодцы, наполненные чистою и здоровою водою.

На квадратную версту приходится жителей:

Мужескаго пола . . . . .	6.
Женскаго — . . . . .	7.
<b>Всего . . . . .</b>	<b>13.</b>

*Примѣчаніе:* Мѣста, освобожденные отъ воинскаго постоя суть: въ *городахъ*, дома дворянства и духовенства; въ *уездяхъ*, собственно дворянскія имѣнія, называемыя аллодіальныя, казенныя милиціонныя боштелли, боштелли духовенства, гастгеберы или почтовые станціи, имѣнія немдемановъ или членовъ лагманскаго и герадскаго судовъ, имѣнія тюремщиковъ и церковныхъ старшинъ.

На каждую мужскую душу приходится около 17 десятинъ.

Число дворовъ, удобныхъ для расположенія войскъ по квартирамъ, 9,022.

Число дворовъ, которые по отдаленности своей отъ мѣстъ, признанныхъ удобными для расположенія войскъ по квартирамъ, не могутъ



войти въ составъ общаго квартирнаго росписанія Нюландской губерніи, 7,304. Всего въ Нюландской губерніи 13,326 дворовъ; а именно: въ западномъ Разеборгскомъ 1,742, восточномъ Разеборгскомъ 2,611, Гельсингскомъ 4,287 и Перносскомъ 4,686.

Число дворовъ, освобожденныхъ отъ воинскаго постоя, часто измѣняется, но среднее ихъ число равняется 923; а именно: въ западномъ Разеборгскомъ 253; восточн. Разеборгскомъ 158; Гельсингскомъ 275 и въ Перносскомъ 237.

#### IV. ПРОМЫШЛЕННОСТЬ.

Промышленность находится здѣсь еще на самой низшей степени, но вообще въ народѣ очень замѣтна склонность къ трудолюбію и достиженію лучшихъ успѣховъ, въ отношеніи промышленности. Довказательствомъ сему можетъ служить то, что въ послѣднія времена испрошено было у правительства много разныхъ привилегій на заведеніе мануфактуръ. Причины, препятствующія успѣхамъ промышленности, суть: неимѣніе достаточныхъ капиталовъ, беспошлинный ввозъ русскихъ мануфактурныхъ произведеній, равно какъ малая пошлина на произведенія, ввозимыя изъ Швеціи, и наконецъ то, что финляндскія мануфактурныя произведенія ни какъ еще не могутъ равняться съ произведеніями другихъ странъ и потому потребность иноземнаго ввоза еще не прекращается.

Преимущественнымъ исключеніемъ, изъ всей столь ограниченной промышленности, можетъ считаться обработываніе произведеній лѣсныхъ, доставляющихъ жителямъ важнѣйшій источникъ доходовъ.

Между тѣмъ какъ фабрики и мануфактуры, въ значительномъ объемѣ, до нынѣ не могли быть заведены въ Финляндіи, народъ постоянно и съ успѣхомъ приготавливаетъ издѣлія не только для собственнаго употребленія, но и для продажи, и потому правительство всячески старалось, чрезъ содѣйствіе экономическаго общества, распространить въ народѣ промышленную дѣятельность.

Богатство большею частію раздѣлено между разными сословіями жителей; однако жъ есть въ губерніи нѣкоторыя довольно богатые помѣщики и купцы.

Выдѣлка различныхъ сортовъ полотна и разной шерсти, не только для собственнаго употребленія поселянъ и помѣщиковъ, но и для продажи, введена во всей губерніи. Въ нѣкоторыхъ кирхшпиляхъ Гельсингскаго уѣзда, какъ равно и въ западномъ Разеборгскомъ, выдѣ-



льваются отличной доброты столовое бѣлье и другія полотна, ни мало неуступающія фламскимъ и шведскимъ холстамъ.

### Сельское хозяйство, промыслы и ремесла.

#### Земледѣлие.

Почва земли въ Юландской губерніи вообще 4-хъ родовъ: 1) глина; 2) глина съ примѣсью чернозема; 3) песокъ съ малою примѣсью глины, или чернозема и 4) чистый песокъ съ мелкимъ камнемъ; этотъ грунтъ, занимающій почти  $\frac{1}{6}$  часть всего пространства губерніи, совершенно неудобенъ для хлѣбопашества. Земля въ Юландской губерніи годна только для посѣва ржи, ячменя и овса, но въ нѣкоторыхъ мѣстахъ собирается и пшеница. Урожай первыхъ двухъ родовъ хлѣба, въ общей сложности, бываетъ въ 6 и 7 разъ больше противъ посѣва; но овса получается не болѣе четвертаго зерна.

Плодороднѣйшія мѣста находятся въ уѣздахъ западномъ и восточномъ Разеборгскихъ, наименѣе же хлѣбородныя въ Гельсингскомъ.

Хлѣбопашество составляетъ главнѣйшее занятіе жителей и находится въ хорошемъ состояніи. Кромѣ разнаго рода хлѣба, сѣютъ горохъ, картофель, рѣпу, брюкву, ленъ, пеньку и табакъ. Хмѣль произрастаетъ самый лучшій, и въ большомъ количествѣ, въ нѣкоторыхъ частяхъ западнаго Разеборгскаго уѣзда. Винокуреніе производится, свободно, жителями въ опредѣленное время года. Большихъ винокуренныхъ заводовъ неимѣется въ губерніи.

На десятину высѣвается: ржи  $1\frac{1}{2}$  четверти, ячменя 1 четверть 7 четвериковъ, овса 2 четверти 1 четверикъ.

Въ недавно-минувшіе годы неурожая, когда при всей экономіи, хлѣбные запасы, какъ въ частныхъ, такъ и въ общественныхъ магазинахъ, были истощены, привезено было большое количество хлѣба изъ иностранныхъ земель и изъ Россіи; но и въ хлѣбородные годы, когда вывозится хлѣбъ за границу, для продовольствія войскъ квартирующихъ въ губерніи, мука покупается въ Россіи.

#### Среднія цѣны:

	Серебромъ.	
	руб.	коп.
Четверть пшеницы . . . . .	7	»
— ржи . . . . .	5	10
— ячменя . . . . .	3	50



Четверть овса . . . . .	2	20
— полевого гороху . . . . .	4	50
Ведро горячаго вина (водки) . . . . .	1	55

*Плата работнику земледѣльцу.*

Въ годъ (съ пищею) . . . . .	20	«
— лѣто (безъ пищи) . . . . .	25	«
— день — — . . . . .	«	26
Работнику съ лошаd. въ день. «		52

Слѣдующая таблица показываетъ посѣвъ и урожай льна и конопли.

У ѣ з д ы.	П о с ѣ в ѣ .		У р о ж а й .	
	Бочекъ.		Лисфунтовъ.	
	Льна.	Коно- пля.	Льна.	Коно- пля.
Западно Разеборгскій . . . . .	160	25	4,800	800
Восточно Разеборгскій. . . . .	95	9	2,940	288
Гельсингскій. . . . .	216	16	12,800	312
Перноскій . . . . .	371	10	10,999	320
Всего.	842	60	31,539	1,720

*Примѣчаніе:* Ленъ большею частію получается изъ Тавастгуской губерніи, гдѣ онъ довольно значительно разводится; а конопля привозится изъ Россіи.

Ленъ и конопля большею частію потребляются на мѣстѣ; а не большое количество ихъ сбываютъ, въ сыромъ видѣ, въ городахъ, во время ярмарокъ.

*Среднія цѣны:*

Пудъ льна, на мѣстѣ . . . . .	}	2 руб. 40	коп. серебромъ.
— — въ городахъ . . . . .			
— конопли, на мѣстѣ. . . . .	}	1 — 85	— —
— — въ городахъ . . . . .			

Средній доходъ съ десятины пахотной земли составляетъ 36 руб. сер., а чистая ежегодная прибыль, принимая въ расчетъ трудъ и матеріалы для посѣва и обработки, составляетъ 18 руб. серебромъ. Для соображенія степени развитія сельскаго хозяйства, прилагается слѣдующая таблица.



Среднимъ числомъ, въ годъ.  
Посѣвъ. Урожай.

Ч е т в е р т е й.

Уѣзды.	Посѣвъ.				Урожай.			
	Ржи.	Пшени- цы.	Ячменя.	Овса.	Ржи.	Пшени- цы.	Ячменя.	Овса.
Западный Ра- зеборгскій . .	4,477	111	475	368	30,365	648	2,461	1,681
Восточный .								
Разеборгскій	4,620	166	552	920	30,502	1,151	2,747	4,625
Гельсингскій	9,137	202	1,359	2,460	57,750	938	6,706	12,949
Перносскій .	9,159	303	2,245	10,296	49,585	1,423	9,248	34,104
Итого .	27,393	782	4,631	14,044	168,202	4,160	21,162	53,359

Въ Нюландской губерніи употребляется ежегодно на винокурение 19,608 четвертей зерноваго хлѣба, изъ котораго выкуривается около 352 950 каннъ, или 78,433 ведра горячаго вина.

Картофеля, замѣняющаго въ значительной мѣрѣ зерновой хлѣбъ, собирается въ губерніи до 119,100 бочекъ, или 107,357 четвертей.

Внутреннее запасное продовольствіе Нюландской губерніи состоитъ: изъ 23 приходскихъ запасныхъ магазиновъ, т. е. въ каждомъ приходѣ или кирхшпилѣ по одному. Въ нихъ состояло къ 1 января 1850 года всего: ржи 29,711 бочекъ, ячменя 2,884 бочки и овса 1,821 бочка; а именно.

Уѣзды.	Ржи.	Ячменя.	Овса.
Западный Разеборгскій .	7,920	»	»
Восточный Разеборгскій .	7,020	491	»
Гельсингскій . . . . .	8,665	162	435
Перносскій . . . . .	6,124	2,231	1,386
Всего .	29,729	2,884	1,821

Сверхъ того въ Нюландской губерніи находится 3 казенныхъ запасныхъ магазина Финляндскаго гражданскаго вѣдомства, для пособія нуждающимся, при случающихся неурожаяхъ, а именно: въ Гельсингфорсѣ, въ Ловизѣ и въ Экнесѣ; въ нихъ было, по 1 января 1850, слѣдующее количество хлѣба.

Магазины	Лисфунт. Б о ч е к ъ.			
	Муки.	Ржи.	Ячменя.	Овса.
Въ Гельсингфорсѣ .	62,494	4,165	403	598
— Ловизѣ . . . . .	»	3,011	292	184
— Экнесѣ . . . . .	»	2,610	101	178
Всего . .	62,494	9,186	796	960



Провіантскіе магазины военнаго вѣдомства находятся въ Гельсингфорсѣ, въ Свеаборгѣ, въ Ловизѣ и въ Экнесѣ.

Все это количество хлѣба, при обыкновенныхъ урожаяхъ, бываетъ достаточно для необходимаго продовольствія жителей.

По новѣйшему исчисленію, поверхность губерніи занимаетъ 1,194,375 десятинъ.

Вотъ какимъ образомъ подраздѣляется это пространство:

Подъ городами . . . . .	349	десятинъ
Поля занимаютъ . . . . .	37,608	—
Луга . . . . .	135,987	—
Кустарники и выгоны . . . . .	413,380	—
Лѣса . . . . .	541,968	—
Рѣки, болота, озера . . . . .	55,083	—
<hr/>		
Всего . . . . .	1,184,375	десятинъ

Отсюда видно, что поверхность, занимаемая полями, относится къ пространству губерніи почти какъ 1 къ 32.

Народонаселеніе губерніи простирается нынѣ до 150,306 человекъ обою пола, слѣдовательно на каждого жителя приходится около  $\frac{1}{4}$  десятины пахотной земли.

Губернія платитъ ежегодно около 198,634 руб. сер. поземельной подати, т. е. средняя подать съ десятины составляетъ около 16 коп. серебромъ.

Числа, которыя будутъ приведены нами, изображаютъ произведенія обыкновеннаго года. Въ урожайные годы они увеличиваются, въ неурожайные — уменьшаются.

Все количество зерновыхъ хлѣбовъ, производимыхъ Юландскою губерніею, простирается до 247,202 четвертей, а за исключеніемъ сѣмянъ до 290,353 четвертей.

Количество зерновыхъ хлѣбовъ, употребляемыхъ въ пищу собственно людьми, какъ то пшеницы и ржи, доходитъ до 144,208 четвертей; ячмень и овесъ составляютъ 56,145 четвертей,

Изъ 200,353 четвертей, остающихся на употребленіе, на пропитаніе каждого жителя и на кормъ домашнихъ его животныхъ, приходится до 1-чти 2-ковъ  $5\frac{3}{4}$  гарнца. Изъ хлѣбовъ, употребляемыхъ въ пищу человекомъ, на долю каждого жителя остается не болѣе 7 четвериковъ  $5\frac{1}{2}$  гарнцовъ. Въ обыкновенные годы, цѣнность хлѣбовъ, употребляемыхъ въ пищу, не превосходитъ 888,577 руб. сер. т. е. на каждого жителя по 5 руб. 91 коп. серебромъ.



## Огородничество и садоводство.

Садоводство встрѣчаетъ великія препятствія со стороны климата. Значительной величины огороды разведены только около городовъ; въ сельскомъ быту, огородныя растенія воспитываются единственно помѣщиками и другими сельскими хозяевами благородныхъ сословій. Сады плодоносныхъ дерерьевъ находятся въ нѣкоторыхъ мѣстахъ, болѣе всего въ южныхъ странахъ губерніи, гдѣ разведены яблони, вишни, крыжовникъ и смородина.

## Луговодство.

Нюландская губернія, вообще не богата лугами, но собираемаго сѣна достаточно для удовлетворенія домашнихъ потребностей. Во всѣхъ уѣздахъ бываетъ даже остатокъ.

Луга и сѣнокосныя мѣста находятся преимущественно по берегамъ озеръ и рѣчекъ. Наибольшая часть луговъ, находится въ западномъ Разеборгскомъ, а наименьшая въ Перносскомъ уѣздѣ. Наибольшій же остатокъ луговаго сѣна, за удовлетвореніемъ мѣстныхъ потребностей, имѣется въ Гельсингскомъ, а болотнаго—въ Перносскомъ уѣздѣ.

Луга предоставляются большею частію попеченію самой природы; искусственное воздѣлываніе ихъ и засѣваніе испытываемо было только немногими владѣльцами обширнѣйшихъ помѣстьевъ.

Луга относятся къ пахотной землѣ почти какъ  $3\frac{2}{3}$  къ 1; и ко всему пространству губерніи какъ 1 къ  $8\frac{3}{4}$ .

Сѣнокось обыкновенно начинается въ іюлѣ мѣсяцѣ по новому стилю.

У ѣ з д ы.	У р о ж а й		
	С ѣ н а п у д о в ѣ.		
	Лугов.	Болотн.	Итого.
Западный Разеборгскій . . . . .	369,262	186,036	555,298
Восточный Разеборгскій . . . . .	388,994	468,865	856,859
Гельсингскій . . . . .	685,357	672,102	1,357,459
Перносскій . . . . .	313,325	245,575	558,900
Всего.	1,756,938	1,572,578	3,328,516

Все количество сѣна, собираемое въ губерніи, составляетъ 3,328,516 пудовъ, а съ десятины собирается около 25 пудовъ.

Средняя его цѣна 22 коп. серебромъ за пудъ.

Средній доходъ съ луговой десятины 5 руб. 50 коп. серебромъ.



## Скотоводство.

Порода скота вообще мелкая; у крестьянъ имѣется онаго только въ необходимомъ количествѣ. Лошадей, въ общей сложности, мало; кромѣ того онѣ вообще малорослы и хуже Тавастляндской породы, исключая лошадей нѣкоторыхъ помѣщиковъ. Овцеводство находится на весьма низкой степени: оно доставляетъ земледѣльцу для домашняго употребленія грубую шерсть.

Собственно такъ называемыхъ конныхъ и овчарныхъ заводовъ нѣтъ въ Нюландской губерніи.

## Число скота.

Названіе уѣздовъ.	Лошадей.	Рогатаго.	Мелкаго.
Западной Разеборгскій . . . . .	1,996	10,128	14,857
Восточной Разеборгскій . . . . .	3,995	13,359	18,212
Гельсингскій . . . . .	6,029	16,449	22,324
Перносскій . . . . .	7,545	19,888	32,136
Итого . . . . .	19,565	59,824	87,529

На каждый дворъ приходится среднимъ числомъ.

Лошадей . . . . .	2
Рогатаго скота . . . . .	5
Овецъ . . . . .	6
Свиней . . . . .	2

Среднія цѣны скота и произведеній скотоводства:

Быки по . . . . .	13 руб.	«	коп.	сер.
Коровы . . . . .	7	—	«	—
Овцы . . . . .	1	—	»	—
Свиньи . . . . .	3	—	«	—
Лошади . . . . .	35	—	»	—
Пудъ масла коровьяго . . . . .	4	—	«	—
— сала . . . . .	4	—	50	—
— шерсти . . . . .	8	—	»	—
— мяса . . . . .	1	—	40	—

## Лѣсоводство.

Лѣса занимаютъ почти половину всей площади губерніи. Несмотря на то, что вырубка ихъ не подчинена ни какой системѣ и производится въ непомѣрномъ количествѣ, лѣса въ нѣкоторыхъ ча-



стяхъ губерніи, сохранились въ довольно хорошемъ видѣ; замѣчательнѣйшіе лѣса находятся.

1) Въ западномъ Разеборскомъ уездѣ: въ кирхшпиляхъ: Теннала, Карись и Пію, въ особенности въ послѣднемъ, гдѣ имѣется корабельный лѣсъ, годный для судовъ средней величины; въ прочихъ же кирхшпиляхъ терпится недостатокъ даже въ дровяномъ лѣсѣ.

2) Въ восточномъ Разеборскомъ уездѣ: корабельный лѣсъ имѣется преимущественно въ кирхшпилѣ Виттискомъ; прочіе же кирхшпили, исключая Киршлетскаго, изобилуютъ строевымъ и дровянымъ лѣсомъ.

3) Въ Гельсингскомъ уездѣ: лучшіе строевые лѣса находятся въ сѣверной части Нурмярвискаго и въ юго-западной части Тусьбюскаго и Менсельскаго кирхшпилей. Прочіе же кирхшпили, въ особенности Боргоскій, терпятъ недостатокъ какъ въ строевомъ, такъ и въ дровяномъ лѣсѣ.

4) Въ Перносскомъ уездѣ: всѣ кирхшпили, безъ исключенія, изобилуютъ строевымъ лѣсомъ; въ нѣкоторыхъ же мѣстахъ, хотя въ маломъ количествѣ, имѣется корабельный лѣсъ.

Произведенія лѣсоводства составляютъ важнѣйшій предметъ заграничной торговли.

Среднія цѣны на мѣстѣ:

Сажень дровъ сосновыхъ . . . . .	2 руб.	«	коп.	сер.
— — березовыхъ . . . . .	2 —	70	—	—
Бочка дегтя . . . . .	2 —	20	—	—
Стропильное бревно длиною $4\frac{1}{2}$ сажени . . . . .	«	—	40	—
Дюжина обыкновенныхъ досокъ . . . . .	1 —	«	—	—
— балокъ и брусевъ . . . . .	3 —	«	—	—
— планковыхъ досокъ . . . . .	3 —	«	—	—

#### Судостроеніе.

Во всѣхъ городахъ, при морскомъ берегу лежащихъ, строятся купеческіе корабли. Каждый изъ нихъ, среднимъ числомъ, поднимаетъ грузъ въ 95 ластовъ, считая ластъ въ 12 четвертей. Кромѣ того, жители шкеръ и береговъ строятъ значительное число меньшихъ судовъ, изъ коихъ каждое поднимаетъ грузъ въ 5 или болѣе ластовъ. Цѣнность купеческихъ кораблей простирается отъ 3,000 до 6,000, а меньшихъ судовъ отъ 100 до 1,000 руб. серебромъ,



*Рыбная ловля.*

Какъ прибрежныя части моря, такъ равно и внутреннія воды, изобилуютъ рыбою и рыбная ловля составляетъ важную часть пропитанія жителей; въ шкерахъ, промыслъ этотъ составляетъ главнѣйшее занятіе жителей; въ морѣ ловится множество салакушки, которая сбывается въ Ревелѣ и въ другихъ мѣстахъ, находящихся по ту сторону Финскаго залива. Сельди, въ прежнія времена въ изобиліи попадавшіяся въ Балтійскомъ морѣ и при Финскихъ берегахъ, теперь почти совсѣмъ исчезли. Къ важнѣйшему роду рыбъ, ловимыхъ въ Нюландской губерніи, принадлежитъ лохъ, водящійся во множествѣ въ рѣкѣ Кюмени, равно какъ въ озерахъ, имѣющихъ сообщеніе съ помянутою рѣкою.

*Звѣриная ловля и птицеловство.*

Охота составляетъ значительный промыслъ поселанина, въ особенности въ странахъ болѣе лѣсистыхъ, гдѣ стрѣляютъ медвѣдей, волковъ, рысей, лисицъ, зайцевъ, и проч.; изъ дикихъ птицъ болѣе всего: глухарей, тетеревей, бѣлыхъ куропатокъ и рябчиковъ. Звѣриныя шкуры и дичь сбываются въ городахъ.

*Средня цѣны.*

За медвѣжью шкуру отъ 6 до 8 руб. серебромъ.

— волчью . . — — 2 — 3 — —

— лисью . . — — 1 руб. 50 коп. до 2 руб. сер.

На берегахъ Финскаго залива производится тюленья охота.

*Металлическія издѣлія.*

На желѣзномъ и мѣдномъ заводѣ Фискарскомъ, въ кирхшпилѣ Пою, выдѣлываются стальные вещи отличной доброты и мало уступающія англійскимъ; тамъ же приготавливаются мѣдныя вещи и растапливаются всякаго рода металлы.

*Число ремесленниковъ въ губерніи и общее направленіе ремесленной дѣятельности.*

Въ силу существующихъ въ Финляндіи постановленій, никакая отрасль торговли, ремесль и промышленности никогда не можетъ



быть предоставлена одному лицу, въ видѣ исключительной привилегіи или монополіи, но совершенно свободная соревновательность должна одушевлять народную промышленность и торговлю. Въ классѣ ремесленниковъ существуютъ цѣхи, но отдѣльное ихъ составленіе противузаконно. Все число ремесленниковъ, въ 4-хъ городахъ Нюландской губерніи, составляетъ: мастеровъ 410, подмастерьевъ и учениковъ 1,037; въ уѣздахъ: мастеровъ 1,637, учениковъ 611. Всего въ губерніи 3,695 ремесленниковъ.

#### ФАБРИКИ И ЗАВОДЫ.

Большая часть фабричныхъ и мануфактурныхъ заведеній не значительны по ихъ производительности. Такъ наиримѣръ, привилегіи на заведеніе суконныхъ мануфактуръ выданы были большею частію бѣднымъ ткачамъ и красильщикамъ, которые, безъ капиталовъ, должны довольствоваться собственноручнымъ производствомъ дѣла и обработкою, за извѣстную плату, доставляемой частными лицами шерсти для домашняго употребленія, не будучи даже въ состояніи произвестъ что либо для продажи. Фабрикація желѣза, во время соединенія Финляндіи со Швеціею, откуда желѣзо легко могло получаться, была на самой низкой степени. Только стараніями нынѣшняго правительства и оказываемыми имъ пособіями, производство желѣза начало подниматься.

Въ это время, найдены и открыты для разработки многіе желѣзные рудники, а въ старыхъ, уже давно оставленныхъ, вновь началось производство работъ. Смѣло можно надѣяться, что желѣзо со временемъ составитъ самую важную отрасль народной промышленности, особенно, когда научатся очищать руду отъ сѣрныхъ и другихъ летучихъ частицъ. Желѣзные рудокопы почти исключительно находятся въ южной части губерніи.

Кирпичные заводы находятся вездѣ въ большомъ количествѣ.

#### Среднія цѣны на мѣстѣ.

Пудъ желѣза . . . . .	1 руб. серебромъ.
— крицы . . . . .	— — 50 коп.
— мѣди . . . . .	8 руб. —

Число, находящихся въ губерніи, мельницъ достаточно для снабженія ея мукою.



У ѣ з д ы.	Число пиль- ныхъ мель- ницъ.	Мѣра произ- водства.
Въ Западно-Разеборгскомъ . . .	1	1,300
— Восточно-Разеборгскомъ. . .	7	2,500
— Гельсингскомъ . . . . .	7	3,080
— Перносскомъ . . . . .	3	11,200 дюжинъ досокъ.
В с е г о . . . . .		18 18,080

Таблица, показывающая число желѣзныхъ, чугуновыхъ и мѣдныхъ заводовъ и рудниковъ въ Нюландской губерніи, равно и число работниковъ, мѣру производства и цѣнность производимаго приложена подъ № 4.

Таблица, показывающая число фабрикъ въ Нюландской губерніи равно цѣнность производимаго и число работниковъ прилагается подъ № 5.

### Торговля.

Нюландія никогда не производила значительной торговли, однакожь въ послѣдніе годы, съ увеличеніемъ и распространеніемъ города Гельсингфорса и съ открытіемъ пароходства, торговля ея значительно увеличилась.

Ввозъ хлѣба, по причинѣ частыхъ неурожаевъ, бываетъ иногда весьма значителенъ и производитъ тогда рѣшительное вліяніе на перевѣсъ торговли.

#### Внутренняя торговля.

Предметами внутренней торговли служатъ преимущественно произведенія земледѣлія и скотоводства: крестьянское сукно, полотно рыба и проч. Главнѣйшими торговыми пунктами для внутренней торговли, въ особенности во время ярмарокъ, служатъ города.

#### Ярмарки бываютъ.

Въ Гельсингфорсѣ . . . . .	въ январѣ и октябрѣ
— Ловизѣ. . . . .	— февралѣ и октябрѣ
— Борго . . . . .	— январѣ и октябрѣ
— Экнесѣ. . . . .	— январѣ и октябрѣ

#### Внѣшняя.

*Привозъ.* Главнѣйшіе предметы заграничнаго привоза суть: соль, желѣзо, желѣзные и стальные издѣлія, мѣдь и другіе металлы и металлическія издѣлія; рыба преимущественно сельди и треска, краски,



табакъ, вина, аракъ, ромъ, плоды и пряности, сахаръ, кофе, чай, шелковыя, льняныя и бумажныя матеріи, фаянсъ, стекляныя вещи, аптекарскіе товары, сургучъ, писчая бумага и проч.

*Вывозъ.* Предметами вывоза изъ губерніи служатъ преимущественно произведенія лѣсовъ и скотоводства.

Важнѣйшія произведенія, для заграничной торговли, суть: разнаго рода доски, балки, брусья, бревна, поташъ, деготь, смола, дрова, береста и прочее.

Болѣе всего вывозятся планковыя доски и дрова. Въ 1848 году, вывезено изъ Нюландской губерніи:

Бревень . . . . .	270 штукъ
Обыкновенныхъ и планковыхъ досокъ. . . . .	31,509 дюжинъ
Стропильныхъ брусевъ . . . . .	331 дюжина
Лопать . . . . .	131 дюжина
Балокъ . . . . .	1,598 штукъ
Дровъ . . . . .	10,236 сажень
Смолы . . . . .	10 бочекъ
Дегтя. . . . .	310 бочекъ
Поташу . . . . .	37 пудовъ

Слѣдующая таблица показываетъ цѣнность вывозныхъ и привозныхъ товаровъ и таможенную пошлину за нихъ 1846, 1847 и 1848 годовъ.

Таможни	Въ которомъ году	Серебромъ					
		Цѣнность вывоза		Цѣнность привоза		Таможенныя пошлины	
		Руб.	Коп.	Руб.	Коп.	Руб.	Коп.
Въ Гельсингфорсѣ	1846	55,696	91	730,836	95	162,934	88
	1847	137,230	56	786,051	61	156,628	76
	1848	58,291	85	839,947	71	161,229	71
— Борго . . . . .	1846	18,590	72	283,809	22	47,863	54
	1847	61,654	76	307,076	43	49,656	29
	1848	18,404	41	227,673	35	38,290	99
— Ловизѣ . . . . .	1846	65,568	32	204,625	57	49,476	85
	1847	96,862	80	199,789	24	44,292	36
	1848	61,152	35	207,808	37	49,345	51
— Экнесѣ . . . . .	1846	112,124	42	73,496	46	10,000	23
	1847	134,998	9	69,982	98	10,249	39
	1848	158,310	78	83,229	34	11,541	25
Всего . . . . .	—	968,885	98	4,014,040	24	793,560	76

Изъ сего видно, что цѣнность привезенныхъ въ губернію товаровъ превышала цѣнность вывезенныхъ а именно:



	Цѣнность		Цѣнность		Балансъ, къ	
	отвоза.		привоза.		невыгодѣ	
	С е р е б р о м ъ.				губерніи.	
	Руб.	Коп.	Руб.	Коп.	Руб.	Коп.
Въ 1846 году .	151,980	37	1,282,768	20	1,040,787	83
— 1847 — .	430,746	21	1,362,613	26	931,767	5
— 1848 — .	286,159	40	1,358,658	78	1,072,499	38
<b>Итого .</b>	<b>868,885</b>	<b>98</b>	<b>4,004,040</b>	<b>24</b>	<b>3,045,054</b>	<b>26</b>

Слѣдственно весь торговый балансъ, къ невыгодѣ губерніи, въ теченіи этихъ трехъ годовъ, составилъ 3,045,150 руб. 26 коп.; но неблагоприятное для Нюландской губерніи отношеніе между привозомъ и отвозомъ покажется не столь значительнымъ, если принять въ соображеніе, что большая часть, преимущественно изъ Россіи, ввезеннаго хлѣба назначена была для продовольствія расположенныхъ въ губерніи войскъ, и что въ означенное количество привоза включены также необходимые для русскаго войска товары, которые не куплены на финскіе капиталы и вообще не были потребностію оседлыхъ жителей губерніи. Къ тому можно прибавить еще и то, что показанная здѣсь сумма за вывозные товары означена по цѣнамъ, мѣстнымъ, а не по тѣмъ, которыя получаютъ за нихъ на заграничныхъ пунктахъ ихъ сбыта: такъ на примѣръ, за дюжину планковыхъ досокъ, стоящихъ въ Нюландіи 3 руб. серебромъ, получается въ Испаніи, Алжиріи а иногда и въ Англіи, 8 руб. сер.

Таможенныхъ пошлинъ, въ пользу казны, было въ теченіи этихъ трехъ лѣтъ всего 693,560 руб. 76 коп., т. е. среднимъ числомъ въ годъ 254,520 руб. 25<sup>1</sup>/<sub>3</sub> коп. серебромъ.

Слѣдующая таблица показываетъ число купеческихъ судовъ и величину ихъ.

Г о р о д а.	Число судовъ.	Ласты.
Гельсингфорсъ . . . . .	49	2,957
Ловиза . . . . .	11	1,086
Борго . . . . .	9	731
Экнесъ . . . . .	6	351
<b>Итого . . . . .</b>	<b>75</b>	<b>5,125</b>

*Примѣчаніе.* Ластъ составляетъ 12 четвертей.

Кромѣ того, есть значительное число меньшихъ судовъ, которые плаваютъ частію около береговъ Финляндіи, частію отправляются



въ Россію, Швецію и Данію. Число ихъ въ губерніи простирается до 95. Экипажъ каждаго изъ нихъ обыкновенно состоитъ отъ изъ двухъ или пяти человѣкъ.

Домъ для призрѣнія купеческихъ матросовъ, ихъ женъ и сиротъ (Sfömanshus) въ г. Гельсингфорсѣ, имѣлъ, къ 1 генв. 1850 года, капиталъ въ 10,622 руб. 58 коп., изъ которыхъ выдано было 1849 года для пособія 72 лицамъ всего 701 руб. 80 коп. серебромъ.

Цѣна купеческихъ судовъ бываетъ отъ 3 до 6 тысячъ рублей, а меньшихъ судовъ отъ 100 до 1,000 рублей серебромъ.

Сверхъ того въ г. Гельсингфорсѣ имѣются 2 парахода, для облегченія сообщеній между С. Петербургомъ, Выборгомъ, Фридрихсгамомъ, Ловизою, Боргомъ и Гельсингфорсомъ.

Слѣдующая таблица показываетъ порядокъ городовъ по торговой ихъ значительности, число лавокъ, винныхъ и другихъ погребовъ.

Г о р о д а.	Число лавокъ.	Число погребовъ.
Гельсингфорсъ . . . . .	71	10
Ловиза . . . . .	16	4
Борго . . . . .	15	3
Экнесъ . . . . .	8	2

## У. ОБРАЗОВАНИЕ.

### У м с т в е н н а я .

Первыми распространителями образованности въ Финляндіи, во времена католическія, были духовные и монахи. Еще въ 1354 году исторія упоминаетъ о библиотекѣ, находившейся при абоскомъ соборѣ и состоявшей изъ нѣсколькихъ сочиненій богословскаго содержания, а въ слѣдующемъ году, о заведенномъ въ городѣ Або училищѣ, которое, по всей вѣроятности, должно считаться древнѣйшимъ во всей Финляндіи. Хотя въ то время существовали въ этой странѣ и нѣкоторыя другія учебныя заведенія, но ученіе было вообще не удовлетворительно и всякій, кто желалъ посвятить себя высшей учености, долженъ былъ искать ея въ чужихъ краяхъ. Посему-то многія лица изъ высшаго финляндскаго духовенства, особенно облеченныя въ санъ епископскій, оканчивали науки въ Парижѣ, въ Прагѣ, а потомъ и въ Лейпцигѣ, гдѣ и пріобрѣтали себѣ ученныя степени. Въ продолженіи цѣлаго столѣтія послѣ реформации, во всей Финляндіи были только низшія училища; и исторія довольно ясно свидѣтельствуетъ о недостаткѣ образованія въ XVI и XVII вѣкахъ.



Не прежде какъ въ царствованіе Густава Адольфа, около 1630 года, основана была гимназія въ Або, которая, во время опекунскаго правленія и малолѣтства королевы Христины, стараніями тогдашняго генераль-губернатора, графа Браге, въ 1640 году, обращена въ университетъ. Около того же времени были учреждены во многихъ другихъ городахъ Финляндіи училища. Въ продолженіи великой сѣверной войны, Абоскій университетъ былъ закрытъ и снова началъ свою дѣятельность въ 1722 году. Съ этаго времени, просвѣщеніе начало распространяться примѣтнѣе и поспѣшнѣе. Новая эпоха для университета началась со времени присоединенія Финляндіи къ Россіи. Императоръ Александръ I-й назначилъ большія суммы на умноженіе ученыхъ сочиненій и собраній и удвоилъ число наставниковъ. Несчастный пожаръ, случившійся въ Або осенью 1827 года, вдругъ остановилъ дѣятельность абоскаго университета, превративъ зданіе его со всѣми, уже довольно богатыми собраніями, въ кучу пепла и развалинъ. Осенью 1828 года, университетъ приступилъ къ новой своей дѣятельности въ Гельсингфорсѣ, гдѣ онъ остался и до нынѣ, принявъ наименованіе Императорскаго Александровскаго.

Университетъ пользуется, съ 1816 года, счастіемъ имѣть верховнымъ своимъ начальникомъ (канцлеромъ) особу Императорскаго дома; вице-канцлеръ назначается Государемъ Императоромъ. Ближайшимъ начальникомъ есть ректоръ, выбираемый на три года, изъ ординарныхъ профессоровъ и утверждаемый въ званіи своемъ канцлеромъ университета. Ректоръ и всѣ ординарные профессора составляютъ консисторію (конференцію) университета. Число преподавателей состоитъ изъ 23 профессоровъ, 15 адъюнктовъ, 5 лекторовъ и 7 учителей искусствъ. Число студентовъ бываетъ отъ 400 до 500. Изъ ученыхъ собраній университетъ имѣетъ: анатомическихъ препаратовъ 1,095, хирургическихъ инструментовъ 970, инструментовъ физическаго кабинета 280, минераловъ 8,880; въ музеумѣ натуральной исторіи собрано: 60 животныхъ млекопитающихъ, 625 птицъ, 112 амфибій, 150 рыбъ, 11,500 насѣкомыхъ, 3,062 моллюсковъ и проч. гербарій университетскій имѣетъ 12,000 высушенныхъ растеній. Въ ботаническомъ саду и оранжереѣ разведены 5,600 разныхъ растеній. Кабинетъ монетъ, медалей и искусствъ имѣетъ изъ древнихъ монетъ: 16 золотыхъ, 1,175 серебряныхъ и 3,978 мѣдныхъ и бронзовыхъ, а изъ новѣйшихъ: 96 золотыхъ, 4,470 серебряныхъ и 3,430 мѣдныхъ и бронзовыхъ; всего 13,165 разныхъ монетъ. Подаренная Его Императорскимъ Высочествомъ Государемъ Наслѣдникомъ, Липпертова Дактилотека, и другихъ оттисковъ и снимковъ съ антиковъ,



доходить до 3,824; оттисковъ съ печатей 1,757; древнихъ финскихъ оружій 25 штукъ; оружія жителей Алеутскихъ острововъ 37 и т. д. Библіотека университетская имѣла, въ 1827 году, до 50,000 томовъ; но несчастнымъ пожаромъ, случившимся тогда въ г. Або, библіотека была почти совершенно истреблена, кромѣ оставшихся 836 томовъ. Не смотря на то, она нынѣ имѣетъ до 80,000 томовъ. Къ основанію этой новой библіотеки оказано было весьма много содѣйствія, какъ Государемъ Императоромъ, покупкою многихъ значительныхъ частныхъ библіотекъ и присоединеніемъ прежде бывшей въ Гельсингфорсѣ сенатской библіотеки къ университетской, такъ и многими частными лицами, особенно же флигель-адъютантомъ Его Императорскаго Величества, ротмистромъ Александровымъ. Государь Императоръ повелѣлъ купить богатую библіотеку покойнаго російскаго посланника въ Стокгольмѣ графа Сухтелена, вмѣстѣ съ весьма значительнымъ собраніемъ диссертаций, и соблаговолилъ подарить ее университетской библіотекѣ. Также куплена за 10,000 руб. серебр., взятыхъ изъ общей финляндской казенной суммы, библіотека покойнаго министра статсъ-секретаря Финляндіи графа Ребиндера, которая и присоединена къ университетской библіотекѣ. Ежегодная сумма на приумноженіе библіотеки доходитъ до 3,000 руб. серебромъ.

Всѣ низшія учебныя заведенія Нюландской губерніи состоятъ подъ управленіемъ епископа и соборнаго капитула въ городѣ Борго, исключая экнескаго элементарнаго училища, которое состоитъ подъ управленіемъ архіепископа и соборнаго капитула въ г. Або.

Въ Нюландской губерніи есть гимназія въ г. Борго, основанная послѣ ништадскаго мира, на мѣсто прежней Выборгской. При ней состоятъ: 7 лекторовъ, 1 адъюнктъ и 6 учителей для русскаго французскаго и нѣмецкаго языковъ, пѣнія, рисованія и гимнастики.

Слѣдующая таблица показываетъ число учителей, учительницъ и учащихся въ низшихъ учебныхъ заведеніяхъ Нюландской губерніи, въ 1849 году.

	Учите-	Учи-	Учащих-
	лей.	тель-	ся.
		ницъ.	
Въ г. Борго.	Гимназія. . . . .	14	« 76
	Высшее элементарное училище. . . .	7	« 114
	Низшее элементарное училище. . . .	1	« 8



Въ г. Гель- сингфорсѣ.	} Высшее элементар- ное училище. . . .	9	«	124	
		Низшее элементар- ное училище. . . .	2	«	49
			Училище для дѣ- вицъ. . . . .	3	3
Въ г. Ловизѣ.	Низшее элементар- ное училище. . . .	2	«	35	
— — Экнесѣ.	Низшее элементар- ное училище. . . .	3	«	52	
Итого. . . . .		41	3	556	

Сверхъ сего, есть въ городѣ Гельсингфорсѣ Навигаціонная школа, а во всѣхъ городахъ такъ называемая Воскресная школа для обученія ремесленническихъ учениковъ. Число учащихся въ нихъ доходитъ ежегодно: въ Гельсингфорсѣ до 600, въ Борго до 60, въ Ловизѣ до 50, а въ Экнесѣ до 35 человекъ.

И такъ въ 8 низшихъ учебныхъ заведеніяхъ Нюландской губерніи было 504 учащихся. Полагая народонаселеніе губерніи до 150,306 человекъ, найдемъ одного учащагося на 288 жителей.

Впрочемъ, по числу учащихся въ общественныхъ учебныхъ заведеніяхъ, никакъ нельзя на вѣрное заключить объ общемъ числѣ учащихся во всей губерніи, по той причинѣ, что многіе обучаются въ частныхъ институтахъ и школахъ.

Учебнымъ языкомъ въ училищахъ принять шведскій; господствующая вѣра (т. е. лютеранское евангелическое исповѣданіе) имѣетъ большое вліяніе на народное просвѣщеніе, постановляя, чтобы каждый исповѣдующій ее, достигшій совершеннолѣтія, умѣлъ свободно читать печатныя книги, зналъ наизусть катихизисъ и имѣлъ ясныя понятія о вѣрѣ и ея догматахъ. Безъ исполненія этихъ условій, никто, изъ какого бы класса народа небылъ, не можетъ быть допущенъ къ святому причастію, ни пріобрѣсть гражданское право къ должности и порученіямъ, зависящимъ отъ выбора и довѣренности гражданскихъ обществъ, ни даже вступить въ законный бракъ. Пасторъ, капелланы и ихъ адъюнкты, всѣ вмѣстѣ, объѣзжая разъ въ годъ приходъ, дѣлаютъ тогда испытаніе (Losfärhor) народу. Впрочемъ духовенство имѣетъ полезное вліяніе на народъ, служа его наставниками не только въ дѣлахъ религіозныхъ, но и въ нравственномъ и домашнемъ быту.

Кромѣ университетской бібліотеки, которая выше была описана, въ Нюландской губерніи находятся еще слѣдующія бібліотеки.



Библиотека боргоской гимназіи, которая содержитъ въ себѣ 8,500 томовъ и имѣетъ на ежегодное свое приумноженіе 425 руб. серебромъ.

Въ г. Гельсингфорсѣ есть двѣ привилегированныя библиотеки для чтенія и одна, такая же, въ кирхшпилѣ Поюскомъ.

Нынѣ выходятъ въ г. Гельсингфорсѣ 4, а въ г. Борго 2 газеты.

Гораздо выгоднѣйшее понятіе объ умственномъ образованіи жителей подаетъ книжная торговля произведеніями иноземной литературы. Количество иностранныхъ книгъ, большею частію на шведскомъ, нѣмецкомъ и французскомъ языкахъ, съ разрѣшенія цензуры, въ Финляндіи годъ отъ году увеличивается и книжная торговля, особенно въ Гельсингфорсѣ, постепенно распространяется.

Въ Гельсингфорсѣ есть 3 книжныя лавки и 3 типографіи.

Въ г. Борго находится одна книжная лавка и одна типографія.

#### *Благотворительныя заведенія.*

По существующимъ въ Финляндіи узаконеніямъ, каждый кирхшпиль, или приходъ, обязанъ имѣть попеченіе о призрѣніи своихъ бѣдныхъ и надзоръ за ними порученъ приходскому пастору.

Значительнѣйшія заведенія для призрѣнія бѣдныхъ учреждены въ городахъ.

При Гельсингфорскомъ домѣ призрѣнія бѣдныхъ устроены: училище для бѣдныхъ дѣтей мужескаго пола; такъ называемая Воскресная школа для обученія ремесленическихъ учениковъ, и школа женскихъ работъ для бѣдныхъ дѣтей женскаго пола.

Касательно попеченія о здоровьѣ жителей, губернія раздѣлена на три округа: Гельсингфорскій, Ловискій и Экнескій; каждый изъ нихъ ввѣренъ надзору провинціального лекаря.

#### *Общественныя больницы.*

Въ Гельсингфорсѣ: принадлежащія къ университету, родильный домъ и клиника; гельсингфорскій губернскій лазаретъ. Въ недавнее время выстроены въ г. Гельсингфорсѣ обширный домъ для умалишенныхъ.

Въ случаѣ эпидемическихъ болѣзней, каждый кирхшпиль, или приходъ, обязанъ учреждать и содержать на своемъ иждивеніи больницу для своихъ жителей.

#### **О Б Р А З О В А Н Н О С Т Ъ Р Е Л И Г И О З Н А Я .**

Въ половинѣ XII столѣтія, король шведскій Эрикъ святой, въ сопровожденіи упсальскаго епископа Генриха святаго, признаннаго по-



томъ покровителемъ финской церкви, первый началъ, съ мечемъ въ рукѣ, проповѣдывать Финнамъ христіанскую вѣру римскаго исповѣданія. Послѣ кровопролитной войны, продолжавшейся 166 лѣтъ, во время которой Финны не рѣдко получали помощь отъ Руссовъ, наконецъ утверждено было въ Финляндіи, вмѣстѣ съ господствомъ Шведовъ, римское исповѣданіе. Густавъ Ваза ввелъ лютеранское и въ 1554 году раздѣлилъ церковь (которая во времена католическія управлялась однимъ только епископомъ абоскимъ) на два епископства, съ особеннымъ для каждаго епископомъ, изъ которыхъ одинъ имѣлъ свое пребываніе въ Або, другой въ Выборгѣ.

Съ присоединеніемъ Выборга, по ништадскому миру, къ Россіи, выборгское епископство переведено было въ г. Борго, гдѣ и осталось по настоящее время.

Управленіемъ боргоскаго епископства завѣдуютъ епископъ и соборный капитулъ въ г. Борго. Епископъ есть предсѣдатель капитула, а члены капитула состоятъ изъ одного соборнаго пробста (который вмѣстѣ съ тѣмъ есть главный пасторъ города Борго) и изъ лекторовъ боргоской гимназіи. Епископство раздѣляется на пробства, или контракты, съ отдѣльнымъ начальникомъ—контрактъ-пробстомъ, который кромѣ того есть и главный пасторъ прихода, или кирхшпиля.

Нюландская губернія раздѣлена на 4 пробства и 23 прихода, или пасторства, изъ которыхъ 2 пробства и 11 приходовъ, въ западн. и восточн. Разерборгскихъ уѣздахъ, въ духовномъ отношеніи состоятъ подъ вѣдомствомъ абоскаго архіепископа, а остальные 2 пробства и 12 приходовъ, въ уѣздахъ Гельсингскомъ и Перносскомъ, состоятъ подъ вѣдомствомъ боргоскаго епископа.

Пасторъ обыкновенно имѣетъ при себѣ адъюнкта, который служитъ ему помощникомъ. Духовенству назначены отъ казны земли и помѣстья, называемыя жильемъ (Prästbol).

Сверхъ, сего, они получаютъ содержаніе натурою непосредственно отъ приходовъ; только адъюнкты содержатся на жалованьѣ своихъ главныхъ пасторовъ.

Монархъ есть глава церкви. Епископы и пасторы большей части приходовъ, въ особенности обширнѣйшихъ, избираются и утверждаются имъ изъ числа трехъ представленныхъ кандидатовъ. Пасторы остальныхъ приходовъ, всѣ капелланы и приходскіе адъюнкты избираются прихожанами. Весьма не многія пасторскія мѣста назначаются самими владѣтелями имѣній, или помѣщиками.

Христіане всѣхъ исповѣданій и сектъ имѣютъ полную свободу въ отправленіи своихъ обрядовъ и могутъ быть финляндскими сограж-



данами, хотя господствующею вѣрою считается лютеранско-евангелическая. Съ 1741 года реформаты, касательно правъ гражданства, сравнены совершенно съ лютеранами, а съ 1828 года и всѣ финскіе граждане греко-россійскаго исповѣданія получили право вступать въ финляндскую службу. Впрочемъ, не смотря на совершенную вѣротерпимость всѣхъ христіанскихъ исповѣданій, существуетъ постановленіе, въ силу котораго гражданинъ, рожденный и воспитанный въ господствующей религіи, когда перемѣняетъ ее на другую, изгоняется изъ отечества и лишается всѣхъ правъ гражданства и наслѣдства. Дѣти, родившіяся отъ родителей разнаго вѣроисповѣданія, крестятся въ вѣру исповѣдуемую отцемъ.

Въ Нюландской губерніи есть 47 церквей лютеранскихъ, изъ коихъ 36 каменныхъ и 11 деревянныхъ.

Кромѣ того есть 2 церкви греко-россійскія, въ Гельсингфорсѣ и Свеаборгѣ.

## VI. СУДЕБНАЯ ЧАСТЬ.

Судебная часть губерніи основана на существующихъ въ Финляндіи правахъ.

Нюландская губернія, по судебной части, состоитъ подъ вѣдомствомъ абоскаго гофгерихта.

Лагманскій судъ составляетъ ближайшую низшую инстанцію гофгерихта и вѣдаетъ только гражданскія дѣла. Этотъ судъ производится одинъ разъ годъ, въ опредѣленномъ мѣстѣ. Въ немъ присутствуютъ лагманъ (главный земскій судья) и 12, избранныхъ изъ поселянъ, засѣдателей.

Самую низшую инстанцію земскаго суда составляетъ уѣздный судъ подъ предсѣдательствомъ герадсъ-гевдинга (уѣзднаго земскаго судьи) имѣя сочленами 12 выбранныхъ изъ поселянъ засѣдателей (Nämaemän).

Въ городахъ, судная часть завѣдуется ратгаузами, въ которыхъ присутствуютъ бургомистръ и нѣкоторые, выбираемые изъ гражданъ, ратманы.

Кромѣ того есть горный судъ (Bergs-Gind), который рѣшаетъ дѣла, относящіяся къ горнымъ промысламъ.

Вѣдомость о числѣ лицъ, осужденныхъ за тяжкія преступленія, по Нюландской губерніи въ 1846, 1847 и 1848 годахъ.

За какія преступленія	1846	1847	1848
За лжеприсягу и лжесвидѣтельство . . . . .	«	1	»



За отказъ въ испрошеніи прощенія, при церковномъ покаяніи . . . . .	2	1	«
— обиду чиновныхъ лицъ, во время отпращенія ими должности . . . . .	1	1	«
— выпускъ въ обращеніе, завѣдомо, фальшивой монеты . . . . .	«	«	2
— поддѣланіе чужаго имени и документовъ.	12	3	6
— взломъ темницъ и выпускъ арестантовъ на волю . . . . .	1	«	«
— зажигательство . . . . .	«	1	5
— умышленное смертоубійство . . . . .	4	«	1
— убійство по внезапному побужденію . . . . .	8	4	1
— убійство въ раздраженіи . . . . .	4	«	«
— убійство отъ меньшей вины другаго лица.	«	1	«
— чадоубійство умышленное . . . . .	«	«	2
— чадоубійство отъ тяжкой вины . . . . .	1	2	1
— сокрытіе тѣла новорожденнаго . . . . .	1	2	2
— обиду родителей . . . . .	2	1	1
— обиду хозяевъ и начальниковъ . . . . .	1	2	2
— нарушеніе общественной безопасности . . . . .	2	3	«
— грабежъ . . . . .	4	6	2
— воровство-кражу . . . . .	62	61	54
— воровство-кражу и маловажныя кражи со взломомъ . . . . .	21	16	18
— кражу, на полѣ учиненную . . . . .	10	10	5
— воровство-кражу, учиненную домашними . . . . .	11	4	3
— похищеніе изъ имущества семейства или товарищества, членомъ онаго учиненное . . . . .	7	«	«
— кровосмѣшеніе и блудодѣяніе въ запрещенныхъ степеняхъ родства . . . . .	2	«	«
— прелюбодѣяніе . . . . .	«	«	2
— лживый доносъ . . . . .	2	6	2
— побѣги мореходцевъ . . . . .	1	«	2
<b>В с е г о . . . . .</b>	<b>159</b>	<b>125</b>	<b>111</b>

Изъ сего видно, что приходится, среднимъ числомъ, въ годъ на 1,147 человекъ одинъ преступникъ.

### ОПИСАНІЕ ГОРОДОВЪ И ЗАМѢЧАТЕЛЬНЫХЪ МѢСТЪ.

Городъ Гельсингфорсъ, (по фински Гельсинги) главный городъ всей Финляндіи, лежитъ на берегу Финскаго залива, подъ 60° 10' сѣв.



шир. и 42° 41' 45'' вост. долг., въ Гельсингскомъ кирхшпилѣ. Городъ сей былъ основанъ въ 1550 году, сперва на томъ мѣстѣ гдѣ рѣка Ванда изливается въ Финскій заливъ (мѣсто, это называется старый городъ Gammelstad), но въ 1639 году перенесъ на 5 верстѣ къ югу, гдѣ онъ и нынѣ находится. Во время войны 1713 года, Гельсингфорсъ былъ совсѣмъ разрушенъ; въ 1742 году, русскія войска заняли городъ и наконецъ въ 1808 году взяли его. Въ 1821 году перенесенъ сюда Финляндскій сенатъ, и въ 1828, университетъ изъ Або. Большіе пожары были въ 1657, 1713 и 1808 годахъ Заразительныя болѣзни свирѣпствовали въ 1695, 1697 и 1710, а холера въ 1832, 1848 и 1849 годахъ.

Гельсингфорсъ раздѣленъ на 5 частей, которыя подраздѣлены на 104 квартала, имѣетъ 652 двора, 56 купеческихъ кладовыхъ или магазиновъ, 65 улицъ, 8 площадей и 2 публичныхъ сада.

Въ городѣ находятся зданія, каменные: лютеранская церковь; св. Николая греко-россійская церковь, императорскій дворець, сенатъ, университетъ, библіотека, клиническій институтъ, гимнастическая зала, астрономическая обсерваторія, магнитная обсерваторія; домъ генераль — губернатора, ратуша, лазаретъ, казармы для л.-гв. Финскаго стрѣлковаго баталіона, 1-го Финскаго (27 флотскаго) экипажа и финляндскаго линейнаго № 4 баталіона; гауптвахта, госпиталь для умалишенныхъ, школа, военные госпитали для русскихъ и финскихъ войскъ; домъ дворянскаго собранія, тюрьма, таможня, военные провіантскіе магазины и 2 каланчи. Деревянные: домъ для призрѣнія бѣдныхъ, 3 пасторскіе и капелланскіе дома; ордонансъ-гаузъ, жандармская казарма, манежъ, провіантскій магазинъ и театръ.

Почти всѣ улицы и площади вымощены и имѣютъ тротуары. Городъ имѣетъ 13 большихъ пожарныхъ трубъ.

#### *Общія присутственныя мѣста.*

Сенатъ, главное управленіе цензуры, финскій, верховный, военный судъ, главное управленіе медицинское, канцелярія генераль-губернатора, губернское правленіе, финляндскій банкъ, почтовая дирекція, генеральная межевая контора, интендантская контора, лоцманская и маячная инспекція, горное интенданство, общій ревизіонный судъ, контора гербовой бумаги, дирекція разчисченія рѣкъ и канальныхъ работъ, мануфактурная дирекція, дирекція финляндскаго дворянства, главная контора застрахованія отъ пожаровъ, дирекція для назначенія пенсій вдовамъ и сиротамъ военныхъ и гражданскихъ чиновниковъ.



*Мѣстныя присутственныя мѣста.*

Магистратъ, городская полиція, почтовая контора и таможня.

*Ученыя заведенія.*

Университетъ, навигаціонное училище, техническій институтъ, высшее и низше элементарныя училища, училище для дѣвиць и воскресная школа.

*Ученыя общества.*

Общество для поощренія наукъ, общество Pro Fauna и Flora Fennica, финское литературное общество, общество медиковъ и общество для поощренія художествъ.

Пасторъ кирхшпиля гельсингскаго, есть и пасторъ города. Городъ имѣетъ двухъ капелановъ.

Греко-россійскій приходъ имѣетъ своего протоіерея и священника.

Кромѣ медиковъ при общемъ лазаретѣ, при университетскомъ клиническомъ институтѣ и военномъ госпиталѣ, есть еще: провинціальный медикъ 1, два лекаря при тюрьмѣ, городской физикъ 1 и городской хирургъ 1.

Въ городѣ считается три аптеки, 59 купцовъ, 106 торгующихъ мѣщанъ, лавокъ 71, карабельныхъ шкиперовъ 35, купеческихъ судовъ 49, параходовъ 2, ремесленниковъ: мастеровъ 202, ихъ учениковъ 620, извозчиковъ 105 и фурмановъ 103.

Народонаселеніе въ 1849 году было:

Городскихъ жителей: муж. пола. . . . .	9,169
— — — жен. — . . . .	5,970
Войска, въ городѣ расположеннаго . . . . .	3,635

Всего. . . . . 18,774 чел.

Городскіе доходы составляютъ 20,378, а расходы 25,689 руб. сереб. Казенныя подати отъ города доходятъ до 8,166 руб. сереб. Въ 1842 году, цѣнность всѣхъ домовъ составляла 1,782,990 руб. сер. и они были застрахованы на 1,617,799 руб. серебромъ.

На содержаніе, около 350 бѣдныхъ, издерживается ежегодно до 4,400 рублей серебромъ.

У самага города устроено купанье, такъ называемое Ульрикасборгское; тамъ же приготовляются искусственныя минеральныя воды.



Въ военномъ отношеніи, Гельсингфорсъ имѣетъ значеніе, какъ пунктъ, въ которомъ сосредочены всѣ высшія правительственныя мѣста Финляндіи, и какъ приморскій пунктъ, лежащій близъ Свеаборга, который совершенно прикрываетъ доступъ къ нему со стороны моря. Гельсингфорскіе берега образуютъ хорошія гавани для флота и канонерскихъ лодокъ, и глубина моря около береговъ такъ велика, что карабли могутъ подходить къ самымъ набережнымъ. Въ Гельсингфорсъ устроена верфь для купеческихъ судовъ.

*Борго*, (по фински Порво) лежитъ на лѣвомъ берегу рѣки Борго, недалеко отъ устья ея, подъ  $60^{\circ} 23' 28''$  сѣверной широты, въ кирхшпилѣ Боргоскомъ. Нѣмецкіе купцы изъ Саксоніи основали здѣсь въ XIII-мъ столѣтіи мѣстечко. Земляныя укрѣпленія, отъ коихъ до нынѣ видны развалины у самаго города, воздвигнуты были, какъ полагаютъ, Шведами въ X-мъ столѣтіи. Первые городскія привиллегіи даны городу 1546 года.

Во время войнъ: 1581, 1590 и 1708 годовъ, городъ былъ совсѣмъ разрушенъ. Въ 1760 году онъ выгорѣлъ. Въ 1809 году, въ Бозѣ почившій Императоръ Александръ держалъ здѣсь сеймъ съ финляндскими чинами.

Городскія зданія, *каменные*: соборная церковь, построенная въ 1418 году, домъ гимназіи, ратуша, капелланскій домъ.

*Деревянные*: финская церковь и домъ для призрѣнія бѣдныхъ.

*Присутственныя мѣста*: духовная консисторія, магистратъ, почтовая контора и таможня.

*Училища*: гимназія, высшее и низшее элементарныя училища и воскресная школа.

Въ городѣ находится: 1 медикъ, 1 аптека, 1 книжная лавка, 1 типографія, 14 купцовъ, 10 торгующихъ мѣщанъ, 15 лавокъ, 17 корабельныхъ шкиперовъ, 58 купеческихъ матросовъ, 9 купеческихъ судовъ, 4 погреба и трактира; ремесленниковъ: 87 мастеровъ, ихъ учениковъ 178, фурмановъ 24, домовъ 233.

Народонаселеніе въ 1849 году было:

Мужескаго пола . . . . .	1,197
Женскаго пола . . . . .	1,597

---

Всего . . . . . 2,794.

Городскіе доходы составляютъ 3,849 руб., а расходы 2,488 руб. казенныя подати отъ города доходятъ до 1569 руб. серебромъ. Содержаніе 34 бѣдныхъ составляетъ около 342 руб. серебромъ, ежегодно.



Пасторъ кирхшпиля Боргоскаго есть и главный пасторъ города. Городъ имѣетъ 1 капеллана и его помощника.

У самаго города есть источникъ минеральной воды.

*Ловиза* лежитъ на берегу Финскаго залива, подъ  $60^{\circ} 27' 25''$  сѣв. шир., въ кирхшпилѣ Перноскомъ, этотъ городъ основанъ въ 1745 году и именовался сначала Дегербю. До 1779 года ландсгевдинги бывшей Кюменегородской губерніи имѣли здѣсь свое пребываніе; у самаго города есть старыя каменные укрѣпленія, находящіяся нынѣ въ развалинахъ.

Общественныя зданія каменные: 4 казармы, деревянныя: церковь, ратуша, домъ училища, таможня, магазинъ, тюрьма и 6 казармъ.

Въ городѣ имѣются: магистратъ, почтовая контора, таможня, низшее элементарное училище, аптека, провинціальный медикъ 1, городской медикъ 1, и источникъ минеральной воды; купцовъ 32, лавокъ 16, фурмановъ 41, корабельныхъ шкиперовъ 29, купеческихъ матросовъ 181; ремесленниковъ: мастеровъ 68, ихъ учениковъ 160, купеческихъ судовъ 11, домовъ 326. Народоселенія въ 1849 году, считалось мужескаго пола 1,553, женскаго 1,463; всего 3,016 человекъ.

Городъ имѣетъ своего пастора и 1 капеллана.

Городскіе доходы составляютъ 7,079 а расходы 3,931 руб. сер. Содержаніе, около 64 бѣдныхъ, доходитъ до 685 руб. сер. ежегодно, взятыхъ изъ процентовъ съ капиталовъ, подаренныхъ благотворительными особами (Тедеромъ 8,770 руб. и Дегербекомъ 5,428 руб. сер.) Купеческихъ капиталовъ считается на сумму около 300,000 рублей серебромъ.

Гавань города *Ловизы* удобна только для небольшихъ судовъ; большіе должны выгружаться въ 4 верстахъ отъ города. Входъ въ гавань весьма узкій и окруженъ утесами и подводными камнями, начиная отъ маяка Орренгрундскаго, въ 30 верстахъ отъ города.

Городъ имѣетъ верфь купеческихъ судовъ.

*Экнесъ* (по фински Тамминіеми) лежитъ на берегу Финскаго залива въ кирхшпилѣ Поіоскомъ. Неизвѣстно когда городъ этотъ основанъ, но первыя привиллегіи даны ему въ 1546 году. Въ 1821 году выгорѣла церковь и  $\frac{1}{3}$  его домовъ.

Зданія: каменная церковь, деревянные ратуша, таможня, и 2 магазина.

Въ городѣ есть: низшее элементарное училище, почтовая контора, аптека, провинціальный медикъ, 2 источника минеральной воды, 8 купцовъ, 8 лавокъ, 6 торгующихъ мѣщанъ, шкиперовъ 15, купеческихъ матросовъ 32, купеческихъ судовъ 6; ремесленниковъ: масте-



ровъ 53, ихъ учениковъ 79. Городскіе доходы составляютъ 2,564, а расходы 2,640 руб. серебромъ; казенныя подати отъ города 609 руб. серебромъ. Содержаніе 32 бѣдныхъ обходится городу до 275 руб. серебромъ.

Народоселеніе было въ 1849 году мужескаго пола 592, женскаго пола 747; всего 1,339 человекъ.

Пасторъ кирхшпиля Поюскаго, есть и пасторъ города. Городъ имѣетъ 1 капеллана.

### *Крѣпости.*

*Свеаборгъ*, первоклассная морская крѣпость, воздвигнута изъ гранита на утесистыхъ островахъ, лежащихъ въ Финскомъ заливѣ, въ 4 верстахъ отъ Гельсингфорса. Главныя укрѣпленія находятся на островахъ: Густафсвердъ и Варгъ-энъ; кромѣ того построены сильныя укрѣпленія на гранитныхъ островахъ Лонгернъ, Вестеръ-свартъ-э, Стора-эстеръ-сваръ-э, Лилла-Эстеръ-свартъ-э и Бокгольменъ. Острова эти образуютъ хорошія гавани для флота и канонерскихъ лодокъ. Свеаборгъ основанъ въ 1749 году; сооруженіе его стоило огромныхъ суммъ и 50 лѣтнихъ трудовъ отличнѣйшихъ инженеровъ изъ коихъ особенно знаменитъ графъ Еренсвердъ. Свеаборгъ близкимъ положеніемъ своимъ совершенно прикрываетъ доступъ къ Гельсингфорсу со стороны моря и вмѣстѣ съ тѣмъ служитъ пунктомъ опоры для дѣйствія морскихъ силъ въ Балтійскомъ морѣ и надежнымъ прикрытіемъ для нихъ, въ случаѣ надобности; онъ составляетъ истинный ключъ Финляндіи и никакія завоеванія не могутъ быть прочными пока непокоренъ Свеаборгъ; онъ вполне оправдываетъ надпись, изсѣченную на скалахъ его, что онъ даетъ «мудрому владычеству надъ моремъ и сушею». 1808 года <sup>21 апрѣля</sup>/<sub>3 мая</sub> Свеаборгъ сдался на капитуляцію русскимъ войскамъ.

Въ Свеаборгѣ есть лютеранскій пасторъ.

Свеаборгскій благочинный имѣетъ надзоръ надъ всѣми греко-россійскими военными приходами и церквами Финляндіи. Въ зданіяхъ Свеаборгской крѣпости, какъ морскихъ, со включеніемъ блокшифа, такъ и сухопутныхъ можетъ помѣститься: генераловъ 4, штабъ-офицеровъ: женатыхъ 38, холостыхъ 17, оберъ-офицеровъ: женатыхъ 56, холостыхъ 121, нижнихъ чиновъ: женатыхъ 333 и холостыхъ 3,126.

### *Присутственныя мѣста.*

Штабъ главнаго командира Свеаборгскаго порта и военнаго гу-



бернатора, управление коменданта, контора капитана надъ портомъ, контора свеаборгскаго морскаго госпиталя, управление кригсъ-коммисара, комиссія военнаго суда и квартирный комитетъ.

Въ Свеаборгѣ есть морской госпиталь 3-го класса на 10 офицеровъ и 500 нижнихъ чиновъ.

Число жителей .	{	мужескаго пола . . .	1,330
		женскаго пола . . .	156
Войскъ въ крѣпости расположено . . .			4,602

---

Всего . 6,088 чел.

*Гангеудъ*, укрѣпленный мысъ, для воспрепятствованія высадокъ и для обстрѣливанія прилегающаго къ берегу малаго фарватера, лежитъ на берегу Финскаго залива, въ кирхшпилѣ Теналаскомъ.

Въ Гангеудскомъ укрѣпленіи находится 17 казенныхъ зданій, въ которыхъ можно помѣстить 2-хъ штабъ-офицеровъ, 10 оберъ-офицеровъ и около 500 человекъ нижнихъ чиновъ.

Въ Гангеудѣ полагается комендантъ, въ чинѣ штабъ-офицера.

Число жителей, всего съ военными, 445 человекъ.

*Свартгольмъ*, второклассная крѣпость, лежитъ на небольшомъ островѣ въ Финскомъ заливѣ, въ 10 верстахъ отъ города Ловизы, въ кирхшпилѣ Перноскомъ. Она состоитъ изъ трехъ-этажной, оборонительной, сомкнутой казармы.

Въ Свартгольмскомъ укрѣпленіи находятся 3 каменные казармы, въ которыхъ можно помѣстить: 1 штабъ-офицера, 5 оберъ-офицеровъ, и 118 человекъ нижнихъ чиновъ. Всѣ эти казармы составляютъ одно квадратное зданіе, въ коемъ помѣщаются лютеранская церковь, и казенная аптека; а въ нижнемъ этажѣ, въ казематахъ, помѣщается до 120 арестантовъ, тамъ же устроены солдатскія кухни.

Въ Свартгольмѣ полагается комендантъ въ чинѣ штабъ-офицера.

Число жителей .	{	мужескаго пола . . .	119
		женскаго пола . . .	7
Войскъ въ крѣпости расположено . . .			274

---

Всего . 400 чел.

*Разеборгъ* въ кирхшпилѣ Поюскомъ, бывшій древній королевскій укрѣпленный замокъ; нынѣ здѣсь остались однѣ развалины.

*Финляндскій гербъ*, изображаетъ льва въ красномъ полѣ, стоящаго на заднихъ лапахъ, окруженнаго розетамн и увѣнчаннаго короною; въ правой лапѣ онъ держитъ обнаженный мечъ, а въ лѣвой обращенную внизъ саблю, на которую наступилъ задними лапами.



Кромѣ того, каждая губернія имѣетъ свой особый гербъ.

Гербъ Нюландской губерніи изображаетъ въ лазоревомъ полѣ серебрянную лодку, между двумя рѣками.

1830	158	169
Число жителей	Число жителей	Число жителей
Войскъ въ крепости	Войскъ въ крепости	Войскъ въ крепости
Всего		
1830	158	169
Число жителей	Число жителей	Число жителей
Войскъ въ крепости	Войскъ въ крепости	Войскъ въ крепости
Всего		
1830	158	169
Число жителей	Число жителей	Число жителей
Войскъ въ крепости	Войскъ въ крепости	Войскъ въ крепости
Всего		



## СВѢДѢНІЯ СПЕЦІАЛЬНЫЯ.

### I. ПО ПРЕДМЕТАМЪ ДЕПАРТАМЕНТА ГЕНЕРАЛЬНАГО ШТАБА.

Историческій взглядъ на мѣру постоянства въ губерніи.

Когда Финляндія соединена была со Швеціею, въ Нюландской губерніи расположены были слѣдующія войска.

Нюландскій пѣхотный полкъ . . . . .	906	челов.
Резервнаго войска . . . . .	550	—
Легкой кавалеріи . . . . .	250	—
<hr/>		
Всего . . . . .	1,706	—

Войско это, въ мирное время, расходилось по деревнямъ и содержимо было помѣщиками и земледѣльцами, за обязанность производить имъ работы. Оно собиралось ежегодно только на нѣсколько недѣль для экзерсиціи; командирамъ и офицерамъ назначались на содержаніе отъ казны земли, или помѣстья, называемыя поселеніемъ, (Bostallen) въ срединѣ округа, занимаемаго нижними чинами ихъ командъ.

Кромѣ показаннаго войска, которое можно было считать болѣе за народную милицію, правительство содержало въ крѣпостяхъ нѣсколько вербованныхъ регулярныхъ полковъ.

### Дѣйствительное расположеніе войскъ въ Нюландской губерніи.

*Въ городъ Гельсингфорсъ.*

Лейбъ-гвардіи Финскій стрѣлковый баталіонъ . . . . .	1,000	челов.
Финляндскій линейный баталіонъ № 4 . . . . .	1,000	—
Двѣ роты № 8 . . . . .	500	—
Дивизионъ артиллеріи . . . . .	55	—
Отрядъ донскаго казачьяго № 4 полка . . . . .	49	—
Жандармская команда . . . . .	31	—
1-й Финскій (27 Флотскій) экипажъ . . . . .	1,000	—



*Въ городъ Ловизъ.*

Двѣ роты Финляндскаго линейнаго батал. № 3 500 челов.

*Въ городъ Экнесъ и по деревнямъ.*

Одна рота Финляндскаго линейнаго батал. № 8 250 —

*Къ крѣпости Свеаборгъ.*

Разныхъ командъ. . . . . 4,602 —

*Въ крѣпости Свартгольмъ.*

Разныхъ командъ. . . . . 774 —

*Въ крѣпости Гангеудъ.*

Разныхъ командъ. . . . . 345 —

---

Всего въ губерніи. . 10,106 челов.

*Примѣчаніе:* Смотри ниже сего о крѣпостяхъ, гдѣ гарнизоны ихъ подробно описаны.

Для точнѣйшаго обсужденія степени вмѣстимости въ уѣздахъ войскъ на пространныхъ, обыкновенныхъ и тѣсныхъ квартирахъ, предлагается слѣдующая таблица.

*Расположеніе войскъ по квартирамъ.*

У ѣ з д ы.	Простран- нымъ.	Обычно- веннымъ.	Тѣснымъ.
Западный Разеборгскій . . . . .	2,627	6,280	12,368
Восточный Разеборгскій . . . . .	6,745	14,353	18,621
Гельсингскій. . . . .	8,831	18,400	37,752
Перноскій . . . . .	12,295	26,396	35,630
Итого. . . . .	30,498	65,429	104,371

*О лагерныхъ мѣстахъ.*

За исключеніемъ луговыхъ пространствъ и пахотныхъ полей, могущихъ служить, послѣ снятія хлѣба, для производства большихъ маневровъ и лагернаго расположенія значительнаго числа войскъ, другихъ подобныхъ мѣстъ въ губерніи находится весьма мало. Лучшія и наиболѣе къ тому соотвѣтствующія равнины суть нижеслѣдующія:

*Въ восточномъ Разеборгскомъ уѣздѣ.*

Въ Лойоскомъ кирхшилѣ близъ почтовой дороги № 1 у дер.



Кивиніеми, большая и возвышенная равнина, могущая легко быть распространена даже до 8-ми квадратных верстъ.

*Въ Гельсингскомъ уѣздѣ.*

1) По большой почтовой дорогѣ отъ г. Гельсингфорса въ С. Петербургъ, въ 7-ми верстахъ отъ города, имѣется равнина, называемая Гельсингскою, — она содержитъ въ квадратѣ около 3-хъ верстъ и для лагернаго расположенія двухъ полковъ довольно удобна.

2) Въ кирхшпилѣ Нурми-Ярвискомъ, между деревнями Гювенги и Кютя-ярви, имѣется небольшая равнина также довольно удобная для лагернаго расположенія небольшого отряда войскъ.

*Въ Перносскомъ уѣздѣ.*

1) Равнина при дер. Вяролѣ и 2) при киркѣ Елимя. Обѣ сіи равнины имѣютъ не болѣе  $\frac{3}{4}$  версты въ длину и  $\frac{1}{2}$  версты въ ширину; подобная же равнина имѣется въ кирхшпилѣ Итискомъ, называемая Тиллома, близъ деревни того же названія, и наконецъ при въѣздѣ въ г. Ловизу имѣется, для ученія войскъ, нарочно планированная площадь во 150 саженой въ квадратѣ; здѣсь могутъ съ удобностію стоять лагеремъ два баталіона.

## АЛФАВИТНЫЙ СПИСОКЪ

Мѣстамъ удобнымъ къ помѣщенію дивизионной квартиры, полковыхъ и баталіонныхъ штабовъ и ротныхъ дворовъ, въ Юландской губернии.

Какихъ уѣздовъ.	Какихъ кирхшпилей	Названіе мѣсть.	Число дворовъ.	Велич. района въ верстахъ.	Сколько въ ономъ дерев.	Всего дворовъ.	Примѣчаніе.
Гельсингск.		Дивизионная квартира. г. Гельсингфорсъ . . . .	654	»	»	»	Въ городѣ имѣются 3 каменные и одна деревянная казарма, а именно: 1) Для Лейбъ - Гвардіи Финскаго стрѣлковаго баталіона, помѣщающая: 1-го генерала, 2-хъ штабъ и 24-хъ оберъ-офицеровъ, и нижнихъ чиновъ 828. Въ сей же казармѣ имѣется помѣщеніе для баталіонной церкви, канцеляріи,



цейхгауза, мастерской; сарай и конюшня на 20 лошадей.

2) Для финскаго флотскаго экипажа имѣется помѣщеніе для 24 оберъ-офицеровъ и 1,000 человекъ нижнихъ чиновъ со всѣми къ тому нужными пристройками. При оной же казармѣ находится флигель, помѣщающій до 40 семействъ женатыхъ солдатъ.

3) Каменная казарма съ принадлежащими постройками, помѣщающая 3-хъ штабъ-офицеровъ, 24 оберъ-офицеровъ и 1,328 человекъ нижнихъ чиновъ. При сей же казармѣ находится флигель для 24 семействъ женатыхъ нижнихъ чиновъ, баталіонная церковь, конюшня на 16 лошадей, сарай, кузница и проч.

Деревянная казарма, занимаемая жандармскою командою, помѣщающая 1-го оберъ-офицера и 31-го человека нижнихъ чиновъ. При оной казармѣ находится конюшня на 57 строевыхъ лошадей и каменный манежъ.

За Теловской заставой, въ одной вер. отъ города, находится: одинъ каменный флигель на 30 человекъ и одинъ деревянный, помѣщающій одного оберъ-офицера и 40 человекъ нижнихъ чиновъ. Оба сія зданія заняты нынѣ командою, артиллерійскаго гарнизона; при нихъ же имѣется цейхгаузъ для артиллерійскихъ снарядовъ, конюшня на 20 лошадей и деревянный сарай.

Гельсингфорскій военный госпиталь—каменное зданіе съ двумя каменными флигелями и нужными пристройками. При ономъ же госпиталѣ находятся два деревянные флигеля, помѣщающіе 100 человекъ подвижной инвалидной роты, госпитальныхъ служителей и прачешную.

Кромѣ упомянутыхъ зданій, при военномъ госпита-



								лѣ, находятся въ городѣ, для Финскихъ войскъ, два лазаретныхъ строенія съ нужными къ онымъ пристройками; въ одномъ изъ оныхъ помѣщается 80, а въ другомъ 36 человекъ нижнихъ чиновъ.
								Два провіантскихъ магазина; въ одномъ помѣщается 12,000 а въ другомъ 5,000 кулей провіанта.
Гельсингск.	г. Борго . . .	Полковые штабы.	221	12	19	185	Казенныхъ зданій въ семь городѣ не имѣется, но квартиры отводятся жителями по мѣрѣ надобности	
							Купеческихъ складочныхъ магазиновъ 3, могущихъ, въ крайности, быть употреблены въ пользу войскъ, въ городѣ квартирующихъ.	
Гельсингск.	Нурми-Ярви д. Бертбю . . .		11	7	7	90	Въ этой деревнѣ находится достаточное число квартиръ для полковаго штаба, канцеляріи, цейхгауза, конюшней и проч.	
Перносаго .	Елилія . . .	— Великала . . .	24	12	5	150	Имѣется удобное расположеніе для полковаго штаба.	
Вос.Разебор.	Вихтись . . .	Гапкюля . . .	3	7	16	54	Въ этихъ деревняхъ находится достаточное число квартиръ для полковыхъ штабовъ, канцелярій, цейхгауза и конюшни.	
Гельсингск.	Гельсингск.	Гельсинг-мальмъ . . .	23	10	9	98	При дер. Гельсингмальмъ равнина для ученій.	
Перносаго .	г. Ловиза . . .		362	10	8	97	1) Каменный двухъэтажный домъ, помѣщающій 3 штабъ и 5 оберъ-офицеровъ. 2) Каменная двухъэтажная казарма, помѣщающая 360 человекъ нижнихъ чиновъ. 3) Деревянный двухъэтажный домъ, помѣщающій 3 оберъ-офицеровъ и 90 чел. нижнихъ чиновъ. 4) Деревянный же двухъэтажный домъ, помѣщающій 110 чел. нижнихъ чиновъ 5) Деревянная одноэтажная казарма, помѣщаетъ 19 чел. нижнихъ чиновъ. 6) Деревянный одноэтажный домъ, занятый гаубтвахтою, для одного оберъ-	



								офицера и 47 челов. нижних чиновъ.
								7) Каменная одноэтажная кухня.
								8) Деревянная одноэтажная мастерская на 14 чел. и
								9) Каменный двухэтажный домъ занимаемый штабъ и оберъ-офицерами, канцелярією и чертежною инженернаго вѣдомства.
Гельсингск.	Менцеля . . .	Село и мыза Менцеля . . .	26	12	9	200		Удобно для расположенія полковаго штаба.
Запад. Разеборгскаго . . .		г. Экнесъ . . .	169	»	»	»		Въ городѣ казенныхъ зданій имѣется.
								1) Каменный флигель, помѣщающій 1 штабъ и 4 оберъ-офицеровъ.
								2) Деревянная казарма помѣщающая 500 человекъ нижнихъ чиновъ.
								3) Деревянный домъ для лазарета, помѣщающій 20 человекъ больныхъ.
		<i>Баталіонные Штабы.</i>						
Перноскаго.	Артсіо . . . .	Село Артше-Стурбю . . . .	60	6	4	123		Удобно для расположенія пѣхоты.
			22	10	3	65		Въ укрѣпленіи находится 17 казенныхъ зданій, въ которыхъ помѣститъ можно 2 штабъ, 10 оберъ-офицеровъ и нижнихъ чиновъ около 500 человекъ.
								Лазаретный домъ помѣщаетъ не болѣе 10 больныхъ нижнихъ чиновъ.
								Въ 3 селеніяхъ, въ окрестностяхъ укрѣпленія, можно только въ зимнее время расположить одну роту пѣхоты.
Перноскаго.	Пюттиск. . . .	д. Гависто . . .	20	11	9	191		Удобно для артиллеріи.
—	Перноск. . . .	— Гаммель-бю . . . . .	16	10	9	60		Удобны для пѣхоты.
Гельсингск.	Борго . . . .	д. Гордансь-беле . . . . .	39	7	6	83		
Перноскаго.	Ориматтила.	д. Куйвандо-Стурбю . . . .	39	10	9	106		
—	Лаптрескъ .	с. Лаптрескъ	13	12	8	262		
—	—	д. Линдкоски	58	12	9	267		Удобно для артиллеріи.
Гельсингск.	Борго . . . .	— Наркоски.	12	6	4	81		Удобно для пѣхоты.



Перноскога.	Елимя. . . .	д. Пейпола .	9	10	9	148	Удобны для пѣхоты.	
—	Перноскога.	Сявтрескъ .	26	5	6	89		
Гельсингск.	Пюттисъ . .	Свенск-бю .	52	12	7	158		
Перноскога.	Шундо . . .	Стуръ-бю. .	4	12	24	85		
—	Тусьбю . . .	д. Тусьбю- Киркобю . .	6	8	12	107		
—	Итисъ. . . .	д. Нинмяки или Тиллола.	11	12	7	133		
Гельсингск.	Елимя. . . .	д. Умельюки	»	12	5	80		
		<i>Ротные дворы.</i>						
Перноскога.	Морскомъ. .	д. Бакбеле .	16	10	3	48		Удобно для расположе- нія артиллеріи.
—	Сиббо . . . .	— Боргсьбю.	26	6	3	93		
—	—	— Боксьбю.	20	11	6	59		Удобны для пѣхоты.
Вос. Разебор.	Есбо. . . . .	— Бембеле .	12	7	10	75		
Гельсингск.	Борго. . . .	— Вяхъ-Яр- ви . . . . .	16	11	4	76		Удобны для пѣхоты.
Перноскога.	Вихтисъ . .	— Ванхала .	5	9	19	60		
—	Гельсингъ. .	д. Гельсингъ- Киркобю . .	32	10	9	80		Удобны для пѣхоты.
—	Пюляярви. .	— Гависто .	17	10	4	49		
Гельсингск.	Есбо. . . . .	— Гоплаксь.	4	8	17	55		Удобны для пѣхоты.
—	Лойю и кап. Нумлисъ . .	— Гювяле .	5	10	20	58		
Вос. Разе- боргскаго.	Борго . . . .	— Гаммель- гордь. . . .	9	5	5	69		Удобны для пѣхоты.
Гельсингск.	Сиббо . . . .	— Гельсингъ	14	10	5	59		
Вос. Разе- боргскаго.	Тенняли. . .	— Гундбю .	3	9	15	21	Удобны для пѣхоты.	
—	Пою. . . . .	— Екеребю.	3	12	12	19		
—	Инно . . . .	— Иванбекъ.	5	12	32	76	Удобны для пѣхоты.	
Гельсингск.	Карисъ . . .	д. Ингвальс- бю . . . . .	5	10	18	57		
—	Сиббо . . . .	д. Иммербю	11	7	4	31	Удобны для пѣхоты.	
Зап. Разе- боргскаго.	Гельсингск.	— Кейнь-бю.	11	11	8	75		
—	Борго . . . .	— Кандла.	37	7	3	43		



Гельсингск.	Борго . . .	д. Кермо . . .	17	12	8	53
—	—	— Копсьбю.	12	6	4	50
—	—	— Кулло . . .	26	5	3	47
Вос. Разе- боргскаго.	Капел. Пусо- ло . . . . .	— Каукела . .	6	6	13	53
—	Карисъ-Лою	— Карисъ- Ярви . . .	5	10	13	55
Зап. Разе- боргскаго.	—	— Киско- Киркобю.	4	12	12	38
—	—	— Кихла . . .	3	10	14	31
—	—	— Кансъ-бак- ка-бю . . . .	2	6	13	29
Гельсингск.	Борго . . .	Бол. Лекко- ски . . . . .	40	5	3	57
Зап. Разе- боргскаго.	Инго . . . . .	— Ликкула.	6	11	18	62
—	Карисъ-Лою	— Ляханта- поль . . . . .	5	11	25	87
Перноскаго.	Морскомъ . .	Село Мор- скомъ . . . . .	37	5	3	54
Вос. Разе- боргскаго.	Кирхшетъ . .	м. и д. Мун- кула . . . . .	3	12	64	113
Гельсингск.	Нурми-Ярви	м. Нурми- Ярви-Кирко- бю . . . . .	16	7	5	60
—	Борго . . . . .	м. Наркоски.	12	6	4	81
Перноскаго.	Ориметтила.	— Нивико- ски . . . . .	49	10	4	84
Гельсингск.	Борго . . . . .	— Омивнесъ- бю . . . . .	6	4	3	28
Перноскаго.	Ориматтила.	— Ориматти- ла-Киркобю.	6	10	5	114
Вос. Разе- боргскаго.	Карисъ . . . .	м. Першебю.	2	8	9	12
Гельсингск.	Сиббо . . . . .	— Пайписъ.	36	4	2	48
Перноскаго.	Перно . . . . .	— Перно- Киркобю.	7	3	6	30
—	Лаптрескъ . .	— Порломъ.	66	3	1	66
Зап. Разе- боргскаго.	Теннала . . .	— Полико- бю . . . . .	1	11	22	90

У д о б н ы д л я р а с п о л о ж е н и я



Зап. Разе- боргскаго.	Инго . . . . .	— Ранкила . . . . .	6	10	15	60	Удобно для расположенія пѣхоты.
Вос. Разе- боргскаго.	Есбо . . . . .	— Редскогъ . . . . .	4	9	15	60	
Перноскаго.	Ориматтила . . . . .	— Ратула . . . . .	33	5	2	65	
Зап. Разе- боргскаго.	Тенала . . . . .	— Сильбеле . . . . .	3	9	9	33	
Гельсингск.	Борго . . . . .	— Сковабе- ле . . . . .	12	7	9	50	
Перноскаго.	Ориматтила . . . . .	— Суонсуль- ка . . . . .	30	7	3	53	
—	Морскомъ . . . . .	— Скомар- беле . . . . .	26	6	2	49	
Вос. Разе- боргскаго.	Вихтись . . . . .	— Туорила . . . . .	6	12	7	36	
Зап. Разе- боргскаго.	Тенала . . . . .	— Фастаръ- бю . . . . .	5	10	17	63	
Перноскаго.	Елимя . . . . .	— Фильпола . . . . .	50	10	3	60	
Вос. Разе- боргскаго.	Вихтись . . . . .	— Херкеля . . . . .	5	6	7	26	
Гельсингск.	Борго . . . . .	д. Юликия . . . . .	9	12	16	62	
Итого . . . . .						6022 двора.	

Въ селеніяхъ, которыя по малочисленности дворовъ и по отдаленности своей отъ мѣстъ, признанныхъ удобными для штабовъ, ротныхъ и эскадронныхъ дворовъ, не вошли въ составъ сего списка, считается . . . . . 6,370 дворовъ.

А всего въ Нюландской губерніи . 12,392 двора.

## О ПОСТОЯННЫХЪ ГАРНИЗОНАХЪ И ВОЕННЫХЪ УЧРЕЖДЕНІЯХЪ.

Штабъ войскъ въ Финляндіи расположенныхъ. }  
 Штабъ 22 пѣхотной дивизіи. . . . . } Въ Гельсингфорсѣ.  
 Штабъ инспектора стрѣлковыхъ баталіоновъ. }  
 Инвалидная команда въ Свартгольмѣ.

### 2) По артиллерійскому вѣдомству.

*Финляндскаго артиллерійскаго округа.*

4-й Гарнизонной артилле- Крѣпостной штабъ. }  
 рійской бригады. . . . . } Рота № 4. } Въ кр. Свеаборгѣ.







Финляндскихъ линейныхъ баталіоновъ № 3.	1	14	50	9	501	25	такъ и морскихъ мюжетъ помѣстится: генераловъ 4, штабъ-офицеровъ женатыхъ 38, холостыхъ 17, оберъ-офицеровъ женатыхъ 256, холостыхъ 121, нижнихъ чиновъ женатыхъ 333 и холостыхъ 2126.	58½ золотн.; патроновъ боевыхъ всѣхъкалибровъ 952,000.	
Двѣ роты № 8.	»	4	23	2	234	2			
№ 11.	1	13	53	9	623	29			
Инженерная команда съ окружнымъ управленіемъ . . . . .	3	12	6	»	»	21			
Военно-рабочая рота № 3 . . . . .	»	2	5	1	105	1			
Арестантской роты инженернаго вѣдомства № 5 . . . . .	»	3	12	1	»	2			
№ 6. . . . .	»	4	14	1	»	2			
Финскихъ арестантскихъ ротъ № 1 и 2.	»	3	22	3	»	»			
<b>Итого . . . . .</b>	<b>7</b>	<b>73</b>	<b>231</b>	<b>29</b>	<b>1742</b>	<b>122</b>			
<i>Морскаго вѣдомства.</i>									
Штабъ главнаго командира Свеаборгскаго порта и военнаго губернатора . . . . .	3	6	»	»	»	18		Разнаго калибра, въ томъ числѣ фалконеты и мортиры:	
Штабъ 3-й бригады 1-й флотской дивизіи . . . . .	»	1	»	»	»	2		Россійскихъ 639 орудій.	
Флотскихъ экипаж. 8-го . . . . .	3	22	57	22	572	26		Шведскихъ 593 орудій.	
9-го . . . . .	3	21	50	15	645	21		Снарядовъ разнаго калибра Россійскихъ 89503.	
Арсенальной № 4 роты. . . . .	»	3	8	»	51	7		Шведскихъ 43344.	
Инженерной команды . . . . .	1	4	2	»	»	14		А всего 132847. Пороха 4763 п. 5 фун. 17 золотн.; патроновъ неимѣется.	
Военно-рабочей № 6 роты . . . . .	»	1	2	1	37	»			
7 рабочаго экипажа . . . . .	1	3	16	»	»	235			
6 ластоваго экипажа. . . . .	1	8	40	37	352	»			
Арестантской № 9 роты . . . . .	»	4	15	1	»	2			
Конторы капитана надъ портомъ . . . . .	4	10	»	»	»	5			
Конторы Свеаборгскаго морскаго госпиталя . . . . .	4	4	»	»	»	18			
Управленія кригсъ-комисара. . . . .	1	3	»	»	»	5			
Коммисіи военнаго суда. . . . .	1	2	»	»	»	8			
<b>Итого . . . . .</b>	<b>22</b>	<b>92</b>	<b>190</b>	<b>76</b>	<b>1657</b>	<b>361</b>			
<b>Всего . . . . .</b>	<b>29</b>	<b>165</b>	<b>421</b>	<b>105</b>	<b>3399</b>	<b>483</b>			
<i>Крѣпость Свартгольмъ.</i>									
Артиллерійскаго гарнизона . . . . .	»	5	12	»	59	5118 чел. въ 68 26 94	Снарядовъ всѣхъкалибровъ 6984. Пороха всѣхъ сортовъ 4996 п. 34 фун. 5½ золотн. патроновъ не состоитъ. Ружей 100. Патроновъ 3500.		
Инвалидной команды . . . . .	»	2	12	1	169	»	Нижнихъ чиновъ 20		
Отрядъ военно-рабочихъ . . . . .	»	»	»	»	5	»	человѣкъ.		
Комендантскаго управленія . . . . .	»	2	1	»	»	1	Сверхъ сего имѣются 2		
<b>Всего . . . . .</b>	<b>»</b>	<b>9</b>	<b>25</b>	<b>1</b>	<b>233</b>	<b>6</b>	каземата въ		

Сколько теперь помѣщается.

Инвалидной команды . . . . .	»	2	12	1	169	»	Нижнихъ чиновъ 20
Отрядъ военно-рабочихъ . . . . .	»	»	»	»	5	»	человѣкъ.
Комендантскаго управленія . . . . .	»	2	1	»	»	1	Сверхъ сего имѣются 2
<b>Всего . . . . .</b>	<b>»</b>	<b>9</b>	<b>25</b>	<b>1</b>	<b>233</b>	<b>6</b>	каземата въ



							коихъ можно помѣстить 60 арест.; квартируютъ же въ одномъ изъ нихъ 37 чел.		
<i>Крѣпость Гангеудъ.</i>									
Штата коменданта . . . . .	1	2	1	»	»	2			
Артиллерійскаго гарнизона . . . . .	1	6	17	1	67	5	17	55	
							72	Снарядовъ 7184; пороха всѣхъ сортовъ 1591 п. 3 ф 21½ зол., а патроновъ не состоитъ.	
Инженерной команды . . . . .	»	4	1	»	»	7			
Прикомандированныхъ къ оной командѣ отъ военно-рабочей № 3 роты.	»	»	1	»	10	»			
Финляндскаго линейнаго баталіона № 7 роты . . . . .	»	4	12	2	165	1		Патроновъ 10620.	
Донскаго казачьяго № 4 полка . . . . .	»	1	1	»	5	»		Патроновъ 60.	
Тавастгусской инвалидной команды . . . . .	»	»	2	»	26	»		Патроновъ 875.	
<b>Всего . . . . .</b>	<b>2</b>	<b>17</b>	<b>35</b>	<b>3</b>	<b>273</b>	<b>15</b>			

Богѣ означеннаго числа квартирующихъ помѣстить невозможно.

#### 4) По корпусу жандармовъ.

1-го Округа штабъ-офицеръ . . . . .	}	Въ г. Гельсингфорсѣ.
Жандармская команда . . . . .		

#### 5) О караулахъ и постахъ, содержимыхъ въ Нюландской губерніи.

	Число карауловъ.	Число постовъ.	Сколько на оныхъ ежесуточно выходитъ людей.					Примѣчаніе.
			Об.-офиц.	Унт.-офиц.	Музыкант.	Ефрейтор.	Рядовыхъ.	
Въ Гельсингфорсѣ . . . . .	11	49	2	11	5	11	165	Отъ Л.-Гвард. Финскаго стрѣлковаго баталіона, 1-го Финскаго (27 флотскаго) экипажа, финляндскихъ линейныхъ баталіоновъ и Свеаборгскаго артиллерійскаго гарнизона.



Въ кр. Свеаборгѣ	14	115	6	55	10	28	347	Отъ флотскихъ экипажей и корпуса морской артиллеріи по очереди и отъ финляндскихъ линейныхъ баталіоновъ.
(заключающейся въ 7 укрѣплен.)								
Въ г. Ловизѣ.	1	11	1	3	1	3	39	Отъ финляндскихъ линейныхъ баталіоновъ.
— крѣп. Свартгольмѣ.	2	5	1	2	2	2	30	Отъ Свартгольмскаго артиллерійскаго гарнизона и инвалидной команды.
Въ кр. Гангеудѣ.	1	15	1	3	1	4	46	Отъ финляндскихъ линейныхъ баталіоновъ, Гангеудскаго артиллерійскаго гарнизона и Тавастгусской инвалидной команды.

*Примѣчаніе:* сверхъ показаннаго числа рядовыхъ, выходитъ въ конвой при арестантахъ, наряжаемыхъ на работу, и посыльныхъ: въ Гельсингфорсѣ унтеръ-офицеръ 1, рядовыхъ 12; въ кр. Свеаборгѣ унтеръ-офицеровъ 14 и рядовыхъ 145, и въ кр. Свартгольмѣ 10 человекъ нижнихъ чиновъ.

### III. ПО ПРЕДМЕТАМЪ ПРОВІАНТСКАГО ДЕПАРТАМЕНТА.

Продовольствіе войскъ, расположенныхъ въ Юландской губерніи, лежитъ на попеченіи финляндскаго провіантскаго комисіонерства, распоряженіемъ коего провіантскіе магазины учреждены въ слѣдующихъ мѣстахъ Юландской губерніи:

- Въ г. Гельсингфорсѣ.
- кр. Свеаборгѣ.
- г. Ловизѣ.
- г. Экнесѣ.

При расчетахъ о стоимости содержанія войскъ въ Юландской губерніи, могутъ быть приняты въ соображеніе слѣдующія среднія цѣны на провіантъ и фуражъ.

Среднія цѣны за 10 лѣтъ.

З а ч е т в е р т ь .		З а п у д ѣ .							
М у к и .	К р у п ѣ .	О в с а .	С ѣ н а .	С о л о м ы .					
С е р е б р о м ѣ .									
Руб.	Коп.	Руб.	Коп.	Руб.	Коп.				
5	»	6	69	3	10	»	20	»	12



Цѣны на провіантъ и фуражъ и стоимость по онимъ продовольствію,  
въ годъ, солдата и лошади.

Цѣны 1849 года.

За четверть. За пудъ.

Муки. Крупъ. Овса. Сѣна. Соломы.

С е р е б р о м ъ.

Р. К. Р. К. Р. К. Р. К. Р. К.

5 26 7 57 $\frac{1}{4}$  4 43 » 26 » 10 $\frac{1}{2}$

### III. ПО ПРЕДМЕТАМЪ КОММИСАРИАТСКАГО ДЕПАРТАМЕНТА.

Войска, расположенныя въ Нюландской губерніи получаютъ слѣдующія имъ срочныя вещи, по распоряженію комиссаріатскаго департамента военного министерства, отъ С. Петербургской комиссаріатской комисіи. Собственно же финскія войска, какъ-то Л.-Гв. финскій стрѣлковый баталіонъ и финскій флотскій экипажъ, получаютъ срочныя вещи, по распоряженію мѣстнаго гражданскаго начальства.

#### Военные госпитали:

Въ Гельсингфорсѣ 2 класса на 10 офиц. и 300 нижнихъ чиновъ.

— кр. Свеаборгѣ 3 — — 10 — — 500 — —

К о н е ц ъ.



## ТАБЛИЦА

## ПРОСТРАНСТВА ВЪ ДЕСЯТИНАХЪ.

Города и уѣзды.	Подъ городомъ.	Полей.	Дуговъ.	Выгона, до- рогъ и кустовъ.	Лѣса.	Болотъ и воды.	Всего.
<i>Города:</i>							
Гельсингфорсъ . . . . .	171	200	150	45	500	—	1,066
Борго. . . . .	75	120	100	—	—	—	295
Ловиза. . . . .	70	104	150	—	1,590	—	1,914
Экнесъ. . . . .	33	100	170	—	230	—	533
<i>Уѣзды:</i>							
Зап. Разеборгскій. . . . .	—	6,891	28,065	35,546	10,260	3,999	84,761
Вост. Разеборгскій . . . . .	—	8,090	30,990	42,199	142,352	5,454	229,085
Гельсингскій. . . . .	—	10,743	34,167	269,913	170,375	25,000	510,198
Перносскій . . . . .	—	11,360	42,195	65,677	226,661	20,630	366,523
<b>Всего. . . . .</b>	<b>349</b>	<b>37,608</b>	<b>135,987</b>	<b>413,380</b>	<b>551,968</b>	<b>55,083</b>	<b>1,194,375</b>



	318	37,008	132,081	413,380	221,008	22,083	1,101,312
В с е л о . . . . .							
Цыбноскін . . . . .	—	11,300	45,102	02,611	550,001	50,030	300,253
Гаргсінскін . . . . .	—	10,143	34,101	508,013	110,352	52,000	210,108
Восл. Бяздобьскін . . . . .	—	8,080	30,000	45,100	148,325	2,721	553,082
Зин. Бяздобьскін . . . . .	—	0,801	58,002	32,218	10,500	3,000	81,101
У м е з о в а :							
Экисср . . . . .	33	100	110	—	830	—	233
Гривизэ . . . . .	10	101	120	—	1,200	—	1,011
Ровло . . . . .	12	150	100	—	—	—	502
Летскінфобср . . . . .	111	300	120	12	900	—	1,000
Л о б о ч и :							
Л о б о ч и н д р о ч и :							
Потр говочоар . . . . .							
Н о ч а н . . . . .							
Ч л о в е к . . . . .							
В о л и н к л о в а . . . . .							
В р о л о н а . . . . .							
Ч л о в е к . . . . .							
В о л и н к л о в а . . . . .							
В с е г о . . . . .							

П о с л ь т и с л о в о в е р ч е с к и х и н и ч и х .

Л У В Ч И Н У



## Т А Б Л И Ц А

Показывающая разстояніе въ верстахъ полковыхъ штабовъ отъ губернскаго города и между собою.

	Гельсингфорсъ.									
	Г. Борго.						55 <sup>1</sup> / <sub>2</sub>			
	Д. Бертію.					56	30			
	Д. Вилликола.				116	60	136 <sup>1</sup> / <sub>2</sub>			
	Д. Гапкюля.			145	27	85	46			
	Гельсингмальмъ.		48	107	106	46	8			
	Г. Ловиза.		92	140	36	104	46	101 <sup>1</sup> / <sub>2</sub>		
	Мянцеля.		88	63	75	86	48	36	70 <sup>1</sup> / <sub>2</sub>	
	Г. Экнесъ.		130	188	113	58	202	84	142	105 <sup>1</sup> / <sub>4</sub>

Таблица эта составлена не по однімъ только почтовымъ дорогамъ, но также по большимъ, среднимъ, удобопрѣзжимъ и торговымъ.







Таблица № 3.

## Т А Б Л И Ц А

Ж и т е л е й п о з в а н і я м ъ (по спискамъ за 1849 годъ.)

Города и уѣзды.	Лютеранскаго вѣроисповѣданія.																				Греко-Россійск. вѣроисповѣда- нiя.	Всего.	
	Дворянъ потомств.		Духовен- ства.		Чиновни- ковъ.		Помѣщи- ковъ.		Отставн. офицер.		Отст. нижн. чиновъ.		Купцовъ и мѣщанъ.		Рабочаго класса въ городахъ.		Крестьянъ земледѣль- цевъ.		Всѣхъ про- чихъ жи- телей въ уѣздахъ.				
	Муж.	Жен.	Муж.	Жен.	Муж.	Жен.	Муж.	Жен.	Муж.	Жен.	Муж.	Жен.	Муж.	Жен.	Муж.	Жен.	Муж.	Жен.	Муж.	Жен.			
<i>Въ городахъ.</i>																							
Гельсингфорсъ . . .	156	109	37	32	494	351	»	»	19	13	35	31	376	252	6,087	4,101	»	»	»	»	1,965	1,081	15,139
Борго . . . . .	19	35	42	38	28	20	»	»	3	4	3	2	134	101	946	1,379	»	»	»	»	22	18	2,794
Ловиза . . . . .	6	30	6	2	51	75	»	»	»	21	»	4	63	55	1,412	1,260	»	»	»	»	15	16	3,016
Экнесъ . . . . .	1	8	2	3	28	53	»	»	»	»	»	8	173	245	367	422	»	»	»	»	21	8	1,339
<i>Въ уѣздахъ.</i>																							
Зап. Разеборгскій . .	8	10	17	29	8	8	22	28	3	4	12	13	»	»	»	»	540	866	6,939	13,269	»	»	21,776
Вост. Разеборгскій . .	27	43	21	28	17	26	33	30	10	14	52	52	»	»	»	»	5,378	5,189	7,191	9,024	»	»	27,135
Гельсингскій . . . . .	51	79	35	39	26	18	66	70	33	49	88	91	»	»	»	»	6,924	7,829	12,097	12,623	»	»	40,118
Перносскій . . . . .	35	43	37	29	21	17	51	58	25	21	11	7	»	»	»	»	10,233	10,881	8,364	9,156	»	»	38,989
<b>Всего . . . . .</b>	<b>303</b>	<b>357</b>	<b>197</b>	<b>200</b>	<b>673</b>	<b>568</b>	<b>172</b>	<b>186</b>	<b>93</b>	<b>126</b>	<b>201</b>	<b>208</b>	<b>746</b>	<b>653</b>	<b>8,812</b>	<b>7,162</b>	<b>23,075</b>	<b>24,765</b>	<b>34,591</b>	<b>44,072</b>	<b>2,023</b>	<b>1,123</b>	<b>150,306</b>







## ТАБЛИЦА

Показывающая число желѣзныхъ, чугунныхъ и мѣдныхъ заводовъ и рудниковъ въ Юландской губернии, равно и число работниковъ, мѣру производства и цѣнность производимаго.

Названіе завода.	Въ какихъ кирхшпиляхъ.	Мѣра производства.			Число рабочихъ.	Цѣнность производимаго на мѣстѣ.	
		Пудовъ.				Серебромъ.	
		Желѣза	Крицы.	Мѣдивъ сыромъ состав.		Рубли.	Коп.
<i>Желѣзные заводы:</i>							
Стремфорсъ . . . . .	Пюттисъ . . . . .	9,000	—	—	—	9,000	—
Маріефорсъ . . . . .	Тусбю . . . . .	9,000	—	—	—	9,000	—
Фагервикъ . . . . .	Инго . . . . .	13,500	—	—	18	13,500	—
Бильнесъ . . . . .	Пою . . . . .	9,000	—	—	18	9,000	—
Сварто . . . . .	Карисъ . . . . .	9,000	—	—	32	9,000	—
Фискарсъ . . . . .	Пою . . . . .	9,000	—	—	30	9,000	—
<i>Чугунные заводы:</i>							
Ванда . . . . .	Гельсинге . . . . .	—	40,000	—	—	20,000	—
Фагервикъ . . . . .	Инго . . . . .	—	10,000	—	7	5,000	—
Скогбю . . . . .	Тенала . . . . .	—	12,000	—	7	6,000	—
Тролсгофда . . . . .	— . . . . .	—	15,000	—	13	7,500	—
Коскисъ . . . . .	— . . . . .	—	20,000	—	—	10,000	—
Гегфорсъ . . . . .	Вихтисъ . . . . .	—	7,000	—	—	3,500	—



<i>Жельзные рудники:</i>								
Тавастбю . . . . .	Гельсинге . . . . .	—	—	—	—	—	—	—
Сильбеле . . . . .	— . . . . .	—	—	—	—	—	—	—
Оямо . . . . .	Лою . . . . .	—	—	—	—	—	—	—
Кило . . . . .	Есбю . . . . .	—	—	—	—	—	—	—
Альберга . . . . .	— . . . . .	—	—	—	—	—	—	—
Кулонсуомяки . . . . .	Вихтисъ . . . . .	—	—	—	—	—	—	—
Мальмбергъ . . . . .	Киско . . . . .	—	—	—	—	—	—	—
Гаунка . . . . .	— . . . . .	—	—	—	—	—	—	—
Пахалаксъ . . . . .	— . . . . .	—	—	—	—	—	—	—
Юссаръ-э . . . . .	Пою . . . . .	—	—	—	—	—	—	—
Лекгольмъ . . . . .	— . . . . .	—	—	—	—	—	—	—
Лонгвикъ . . . . .	Инго . . . . .	—	—	—	—	—	—	—
Енгсгольмъ . . . . .	Пою . . . . .	—	—	—	—	—	—	—
<i>Мьдные заводы:</i>								
Керкеле . . . . .	Киско . . . . .	—	—	1,500	30	12,000	—	—
Коскисъ . . . . .	Тенала . . . . .	—	—	—	8	7,600	—	—
<i>Мьдный рудникъ:</i>								
Ориярви . . . . .	Киско . . . . .	—	—	—	—	—	—	—



## ТАБЛИЦА

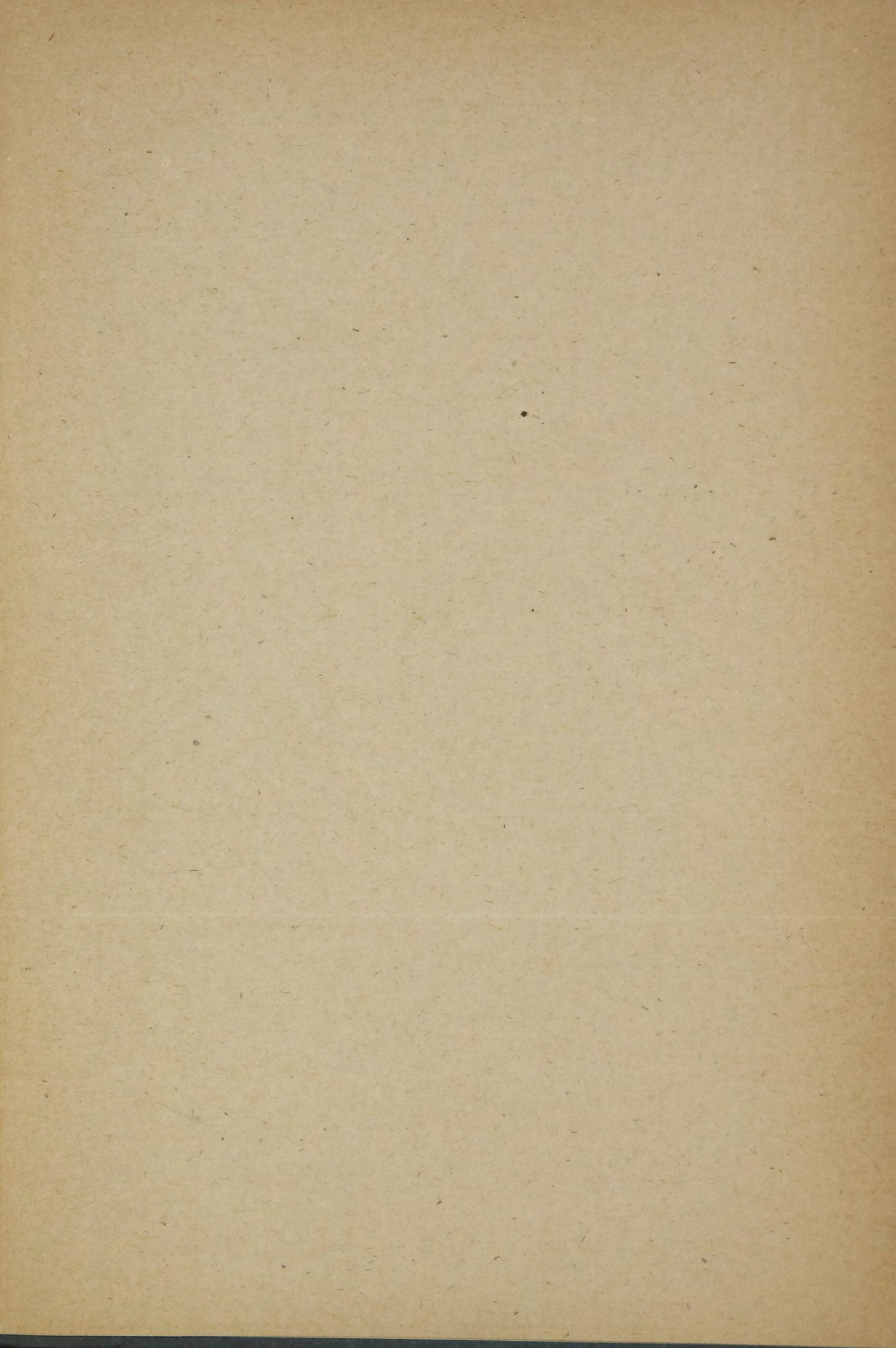
Показывающая число фабрикъ въ Нюландской губерніи, равно цѣнность производимаго и число работниковъ.

Кирхшпилей.	Въ какихъ городахъ и селеніяхъ.	Кожевенныхъ англійскихъ.	Чесальныхъ.	Фаянсовыхъ.	Шляпныхъ.	Сургучныхъ.	Свѣчныхъ и мыловарен.	Мебельныхъ.	Портеровыхъ и укусныхъ.	Сахарныхъ.	Спиртовыхъ.	Грбовыхъ.	Литографіи.	Табачныхъ.	Ватовыхъ.	Красочныхъ,	Игорн. картъ.	Зеркальныхъ.	Стекланныхъ.	Суконныхъ.	Механическ. мастерскихъ.	Цѣнность производ. ежегодно.		Число работ- никовъ.
																						Серебр.	Рубли. К.	
Гельсингскаго . . . Г.Гельсингфорсъ.		—	—	1	—	—	—	—	—	—	—	—	—	—	—	—	—	—	—	—	—	1,800	»	9
		—	—	—	1	—	—	—	—	—	—	—	—	—	—	—	—	—	—	—	—	2,800	»	6
		—	—	—	—	—	—	—	—	—	—	—	—	—	—	—	—	1	—	—	—	1,000	»	4
		—	—	—	—	—	—	—	—	—	—	—	—	—	—	—	—	1	—	—	—	900	»	9
		—	—	—	—	—	1	—	—	—	—	—	—	—	—	—	—	—	—	—	—	1,400	»	1
		—	—	—	—	—	—	—	—	—	—	—	—	—	—	—	—	—	—	—	—	150	»	3
		—	—	—	—	—	—	1	—	—	—	—	—	—	—	—	—	—	—	—	—	5,500	»	3
		—	—	—	—	—	—	1	—	—	—	—	—	—	—	—	—	—	—	—	—	2,275	»	3
		—	—	—	—	—	—	—	1	—	—	—	—	—	—	—	—	—	—	—	—	690	»	20
		—	—	—	—	—	—	—	1	—	—	—	—	—	—	—	—	—	—	—	—	4,000	»	15
		—	—	—	—	—	—	—	—	1	—	—	—	—	—	—	—	—	—	—	—	5,000	»	4
		—	—	—	—	—	—	—	—	—	1	—	—	—	—	—	—	—	—	—	—	2,625	»	18
		—	—	—	—	—	—	—	—	—	—	—	—	—	—	—	—	—	1	—	—	83,764	»	2
		—	—	—	—	—	—	—	—	—	—	—	—	—	—	—	—	—	1	—	—	1,200	»	6
		—	—	—	—	—	—	—	—	—	—	—	—	—	—	—	—	—	—	—	—	1,600	»	4
	—	—	—	—	—	—	—	—	—	—	1	—	—	—	—	—	—	—	—	—	3,000	»	4	
	—	—	—	—	—	—	—	—	—	—	—	1	—	—	—	—	—	—	—	—	1,600	»	4	

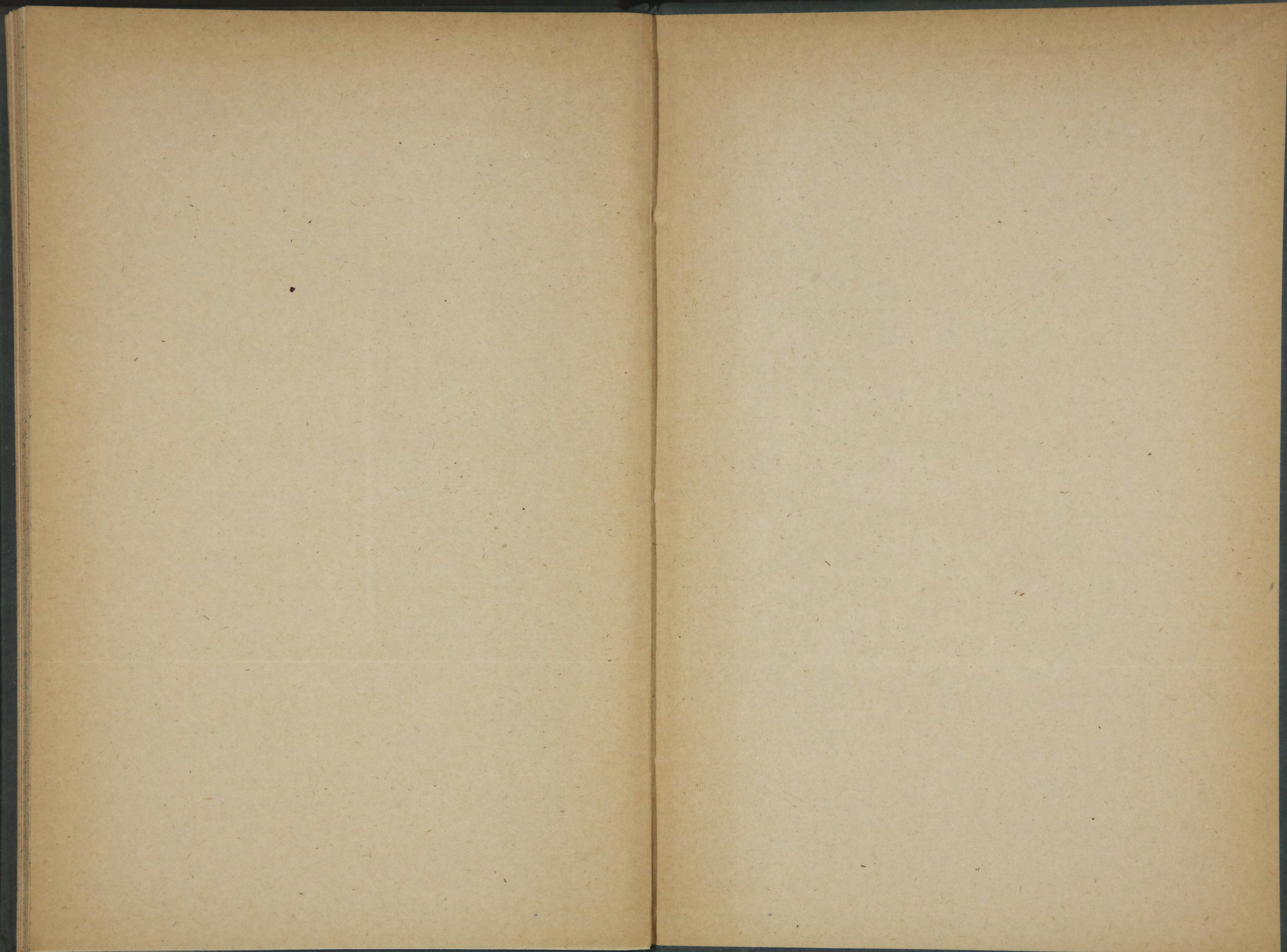


Гельсингскаго . . .	Г. Гельсингфорсъ	—	—	—	—	—	—	—	—	—	—	—	—	—	—	—	—	—	—	—	1,400	»	4	
		—	—	—	—	—	—	—	—	—	—	—	—	—	—	—	—	—	—	—	—	неизв.	»	4
		—	—	—	—	—	—	—	—	—	—	—	—	—	—	—	—	—	—	—	—	38,319	»	55
		—	—	—	—	—	—	—	—	—	—	—	—	—	—	—	—	—	—	—	—	1,890	»	5
		—	—	—	—	—	—	—	—	—	—	—	—	—	—	—	—	—	—	—	—	28,178	»	38
Боргоскаго . . . . .	Г. Борго . . . . .	—	—	—	—	—	—	—	—	—	—	—	—	—	—	—	—	—	—	—	150	»	2	
		1	—	—	—	—	—	—	—	—	—	—	—	—	—	—	—	—	—	—	—	неизв.	»	3
		—	1	—	—	—	—	—	—	—	—	—	—	—	—	—	—	—	—	—	—	2,250	»	7
Гельсингскаго . . . . .	Сел. Геммельстадъ	—	—	—	—	—	—	—	—	—	—	—	—	—	—	—	—	—	—	—	3,630	»	6	
		—	—	1	—	—	—	—	—	—	—	—	—	—	—	—	—	—	—	—	—	1	»	2
Есбюскаго . . . . .	— Альберга . . . . .	—	—	1	—	—	—	—	—	—	—	—	—	—	—	—	—	—	—	—	2,150	»	2	
Ментсельскаго . . . . .	— Силлинге . . . . .	—	—	—	—	—	—	—	—	—	—	—	—	—	—	—	—	—	—	—	1,000	»	10	
	— Линнесъ . . . . .	—	—	—	—	—	—	—	—	—	—	—	—	—	—	—	—	—	—	—	—	1	»	5
Поюскаго . . . . .	— Анскогъ . . . . .	—	—	—	—	—	—	—	—	—	—	—	—	—	—	—	—	—	—	—	4,600	»	8	
	— Фискарсъ . . . . .	—	—	—	—	—	—	—	—	—	—	—	—	—	—	—	—	—	—	—	500	»	8	
Итого . . . . .		1	1	2	1	1	2	3	1	1	1	1	2	4	1	1	3	2	1	2	1	215,371	»	396











ФЕИШЕРОВЪ

ВОЕННОТО ПОГРЕБЕНО

№: 49328.

Д. № 61.

Шкасть. 97

Порит. 2



ИЗДАНИЕ

ВЪВЕДЕНА

ИТАБЛА



