

1 ЭМЗ  
Пролетарии всех стран, соединяйтесь!

Р. С. Ф. С. Р.

---

---

# БЮЛЛЕТЕНИ ГОСПЛАНА

ИНФОРМАЦИОННЫЙ ЖУРНАЛ

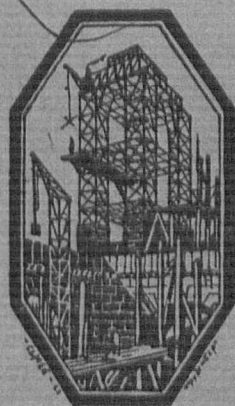
Редакционно-издательского отдела  
Государственной общеплановой комиссии при СТО.

---

Выходит раз в две недели.

Выпуск

1.



Январь

1923.

---

---

Москва.

*Пролетарии всех стран, соединяйтесь!*

Р. С. Ф. С. Р.

---

---

# БЮЛЛЕТЕНИ ГОСПЛАНА

ИНФОРМАЦИОННЫЙ ЖУРНАЛ

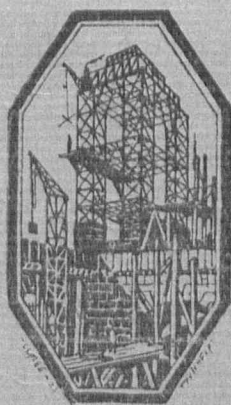
Редакционно-издательского отдела  
Государственной общеплановой комиссии при СТО.

---

**Выходит раз в две недели.**

Выпуск

1.



Январь

1923.

---

---

Москва

### От Редакционно-Издательского Отдела.

Настоящий № Бюллетеней в связи с предстоящим пленумом Госплана носит по преимуществу справочный характер.

## Районирование и его значение для реконструкции народного хозяйства Р.С.Ф.С.Р.

(Проф. И. Г. Александров).

Задачи экономического районирования в поставке Госплана отличаются от других работ, имеющих то же заглавие, главным образом целью, для которой эта работа производится, и отсюда естественно и метод разрешения вопроса получилась иной сравнительно с другими, преследовавшими, главным образом, цель учета однородных форм развития народного хозяйства.

Это выявление однородности по большей части базиса для отдельных крупных отраслей экономики и опирается в основном своей на статистический материал. Только районирование по природным ресурсам дало некоторый отдаленный подход к общей постановке проблемы, но и это наиболее полное исследование основ народного хозяйства на многие вопросы ответить не могло, так как от его метода ускользали такие крупные факты, как засранное сырье (хлопок, каучук), население с его спецификацией, комбинированные формы использования природных ресурсов и характер взаимодействия районов, как в области промышленности, так и распределения.

Секция Районирования Госплана в свою работу, кроме всего, внесла основную предпосылку, что районы не замыкаются на себя в производстве, что их работа должна быть основана также и на рациональном взаимодействии районов между собой.

Отсюда возник принцип производственного районирования, при котором район строится как производственный комбинат, специализацией его по выработке определенных продуктов, которые в нем могут быть получены наилучшим образом, не только с точки зрения самого района, но и всей федерации.

Таким образом, районирование в трактовке Госплана есть основная форма и планового и организационного построения будущего хозяйства страны.

Указания некоторых экономистов, что Госплан не принимает внимание обмен, основаны на сплошном недоразумении, так как при выборе размещения производств принимается во внимание не только транспортный показатель по перевозке сырья, но и транспортные условия распределения. Отсюда та тесная связь, которая получилась между работой по районированию и по новым формам транспорта.

1) Только в самое последнее время в работах о рабоботной электростанции для развития Соединенных Штатов можно найти разработку нового способа, основанного на методе определения хозяйственной активности районов по количеству и качеству потребляемой в них электрической энергии, метод, который применен лишь для стран с высокой степенью электрификации (см. "Электричество", № 2 - 1922). (Примеч. ред.)

Правильно поставленное производство и хорошо организованный обмен всегда являлись основой работы, но по отношению к каждому району в этой работе важно было выявить, именно его производственную форму, относя обмен к разработке форм междурайонной связи и экономического воздействия, на основе хозяйственного плана всей Федерации.

При таких условиях статистический метод ни в одной из его форм не был пригоден для решения проблемы, тем более, что экстерполяция статистических данных довоенного периода при резком нарушении всего хода жизни страны процессом последних лет дело не только рискованное, но и в корне неправильное.

Процесс довоенного развития России был результатом определенно сложившихся социальных условий того времени и надеяться на возникновение тех же форм после глубокого революционного процесса могут только люди, никогда не анализировавшие те социальные перегруппировки, которые возникли в последние 5 лет.

Поэтому нами выдвигается в противовес термину „восстановление“ другой более жизненный „реконструкция“, т. е. розыскание новых форм.

Конечно, новые формы складываются из взаимодействия многих сил, среди которых экономика занимает дирижирующее место, но ею одной не исчерпываются все факторы, слагающие реальную жизнь. Но рациональным способом предугадать влияние этих факторов, имеющих часто временный характер, невозможно.

Кто в настоящий момент может предсказать, когда сложится окончательно внутренняя структура, внешние отношения, будет ли Россия втянута мировым процессом в полосу военных потрясений или нет—все это вопросы без ответа.

С этими трудностями и приходится считаться. Наша основная директива—благо трудовых слоев государства, так как это есть благо всех и устраниет все привилегии.

Исходя из всего сказанного выше, выясняется и метод нашей работы, который в кратких чертах может быть сведен к следующему:

- 1) Изучение природных богатств страны.
- 2) „ „ новейших форм использования этих богатств.
- 3) „ „ населения России и его трудовых особенностей.
- 4) „ „ довоенных форм экономической жизни.
- 5) „ „ обмена, как внутреннего, так и внешнего.
- 6) Выяснение новых производственных форм.
- 7) „ „ форм транспорта.
- 8) Первый этап построения районов.
- 9) Изучение форм работы и взаимодействия намечаемых районов.
- 10) Исправление первого проекта районов, на основании данных предыдущего параграфа.
- 11) Окончательная переработка районных производственных комбинаций.

- 12) Обмен между районами.
- 13) Внешний обмен.
- 14) Хозяйственный баланс России.
- 15) Районные балансы.
- 16) Федеральное и местное хозяйство.
- 17) Баланс федерального хозяйства.
- 18) Организация народного хозяйства на базе районирования.

Этот перечень указывает, что метод, принятый Секцией Районирования, далеко отходит от статистического и приближается по типу к формам изучения явлений природы в их научной постановке.

Помимо этого, мы все время стремились пробудить мысль на местах и действительно литература провинции по районированию за последний год не только представляет количественный интерес, но и качественно она во многих вопросах помогла делу, да это и не могло быть иначе. Если из центра можно более или менее правильно оценить проблему федерального хозяйства, то местное хозяйство и его соотносительность к федеральному может быть выяснено только работой на местах.

В будущем договоренность с местами по многим сложнейшим вопросам поможет значительно уточнить все выводы Госплана и придать им действительный характер.

Есть еще один вопрос в нашей работе, который необходимо отметить.

Некоторые думают, что Секция Районирования занимается проектами отдаленного будущего и не обращает внимания на вопросы текущей жизни. Такой подход с нашей стороны был бы, конечно, весьма опрометчивым. Надо знать, при построении хозяйственного плана две вещи: куда пойдешь и как пойдешь и этого работники Секции Районирования никогда не забывали.

Все построение Госплана сводится именно к этим двум моментам, из которых первый приводит к перспективному плану, а второй к установлению очередности и выяснению переходных форм, причем первым этапом мы намечаем период 1923—1925 г., затем 1925—1930 и дальнейшие годы.

Эти периоды, конечно, не являются строго математическими категориями, живой процесс истории их, конечно, деформирует или удлинит, или сократит, но для нас важно установить, главным образом, цель и переходные формы.

Здесь уместно отметить одно важное обстоятельство.

Совершенно не безразлично для будущего, как сложатся первые этапы реконструкции нашего хозяйства. Наоборот, именно эти этапы наиболее определительны для всего будущего процесса, в виду чего Секция всегда настаивала на неотложности вопроса, на его глубоком современном значении, на чрезвычайную вредность потери времени.

Сводка части материалов по этому вопросу дана во 2-ой книге „Трудов Госплана“, вышедшей в январе прошлого года.

## К вопросу о методике составления хозяйственного плана.

(Инж. А. Г. Коган).

Представленная Туркестанским Экономическим Советом работа по составлению хозяйственного плана Туркестанской Республики на 1922—23 год является первой попыткой представить в систематическом виде более сопоставление отдельных элементов народного хозяйства на определенный период времени (бюджетный год<sup>1</sup>).

Общие указания на схему составления хозяйственного плана были даны в свое время Секцией Районирования Госплана при рассмотрении хозяйственного плана Туркестанской Республики на 1921—22 г., причем основной мыслью Секции являлось установление баланса всего народного хозяйства к началу и концу отчетного периода на основании учета результатов движения отдельных составных частей баланса—т.е. отдельных отраслей хозяйства.

При отсутствии более или менее точных статистических данных, касающихся отдельных элементов хозяйства; чрезвычайно слабо поставленного учета этих элементов за последнее время, а главным образом, отсутствия определенной твердой единицы учета—работа по составлению баланса не только целого района, но даже отдельного предприятия—является чрезвычайно трудной и не может претендовать на большую точность.

Тем более необходимо поставить в особую заслугу Туркестанскому ЭКОСО его попытку подойти к разрешению этой трудной задачи. И если и можно сделать некоторые упреки по существу по отдельным частям произведенной работы в отношении невидержимости метода исчисления некоторых составных частей баланса—нельзя при этом забывать всю трудность, в которую были поставлены авторы этой работы в смысле получения всех необходимых данных от центральных и местных органов, да еще в таком крае, как Туркестан.

Представленная работа подтверждает в тоже время полностью неоднократно подчеркиваемую Госпланом мысль, что работа по составлению общегосударственного плана будет возможна и плодотворна только тогда, когда она будет основана на работах местных органов, которые легче могут охватить все элементы народного и государственного хозяйства своего района, чем это возможно для центральных органов.

Вся задача последних должна заключаться в преподании точных и по возможности одинаковых для всех местных органов инструкций для местных органов и сводки полученных от них данных, вводя в нее коррективы, которые будут вызываться общими для всего государства соображениями, которые могут быть вводимы только в центре.

Переходя к изложению метода составления хозяйственного плана, следует отметить, что идеально такой хозяйственный план должен был бы состоять из следующих частей:

1. Баланс всего народного хозяйства к началу отчетного периода.

<sup>1</sup> См. приложение стр. 12, 13, 14, 15, 16 и 17.

2. Предположения о возможных изменениях отдельных статей этого баланса в течение отчетного периода.

3. Вероятный баланс к концу этого периода.

Эта часть хозяйственного плана наиболее трудна и едва ли когда либо может быть выполнена с более или менее достаточной точностью. Составление баланса предполагает наличие точного учета. Представить себе подобный точный учет для какой либо страны, где, помимо государственного, существует и частное хозяйство—невозможно или во всяком случае требует такого огромного аппарата, что говорить о возможности его в ближайшее время—была бы утопией.

Поэтому, если мы говорим здесь о составлении такого баланса, то только в смысле подхода к оценке всего народного хозяйства и лишь в качестве ориентировочного для составления плана государственного хозяйства и, в частности, для составления финансовой части плана бюджета.

Правильное и целесообразное составление плана Государственного хозяйства и, в частности, бюджета, однако, невозможно, если нет хотя бы грубого, основного на статистическом учете главнейших элементов его, плана всего народного хозяйства.

Попытка к составлению такого плана сделана и Туркестанским ЭКОСО. Правда она относится только к одному элементу—именно сельскому хозяйству и приводится к оценке дефицита в нем на основании результатов за истекший период—но попытка эта есть и сознание в необходимости составления такового местных работников—налицо.

Поэтому перед Госпланом ставится несомненно задача проработки метода составления такого плана и отдельных его элементов и преподание подробной инструкции местным органам.

Какие же элементы должны входить в ориентировочный план всего народного хозяйства и какие данные могут быть получены теперь уже для его составления?

Не беря на себя конкретное изложение этой задачи, которая должна бы быть порученной Статистико-Экономической Секции—нам кажется, что составными частями этого баланса должны являться:

### А. Сельское хозяйство.

- а) состав земель, находящихся в обработке и использовании под различные культуры;
- б) наличие строений и других приспособлений (недвижимость);
- в) наличие инвентаря для этой обработки;
- г) наличие рабочей силы;
- д) наличие материалов и запасов сельскохозяйственных продуктов к началу отчетного года.

### Б. Промышленность.

- а) наличие фабрик, заводов и мастерских для различных отраслей промышленности (недвижимость);
- б) наличие средств производства (машины и орудия);
- в) наличие рабочей силы;

- г) наличие сырья;
- д) наличие топлива;
- е) наличие полуфабрикатов;
- ж) наличие готовых изделий.

### В. Транспорт.

- а) наличие путей сообщения с подразделением по родам его;
- б) наличие недвижимого имущества путей сообщения;
- в) наличие движимого имущества путей сообщения;
- г) наличие рабочей силы;
- д) наличие запасов материалов (с особым выделением топлива);
- е) потенциальная мощность средств путей сообщения (перевозочная мощность).

### Г. Оборона страны.

- а) наличие недвижимой части средств обороны;
- б) наличие материальной части средств обороны (оборудование, оружие и т. п.);
- в) рабочая сила (личный состав);
- г) запасы материалов.

### Д. Народное образование.

- а) наличие недвижимой части средств образования (здания школ, музеев и т. п.);
- б) наличие движимой части (оборудование, приспособления и т. п.);
- в) рабочая сила (личный состав);
- г) наличие материалов.

### Е. Здравоохранение.

- а) наличие недвижимой части средств здравоохранения (больницы, курорты и т. п.);
- б) наличие движимой части средств здравоохранения (оборудование);
- в) рабочая сила (личный состав);
- г) наличие материалов.

Мы привели здесь главные элементы баланса. Несомненно, что кроме них в общий баланс народного хозяйства должны быть введены и другие, как-то: наличие жилищ для населения, ценностей различного рода (запасы драгоценных металлов и камней), а также оценка недр (находящихся в разработке) — но учет и выражение их в балансе, вероятно встретят большие затруднения даже для выражения их грубыми статистическими методами.

В каких же измерителях могут быть выявлены в балансе указанные выше элементы баланса?

Если бы у нас была твердая валютная единица денежного обращения, то едва ли представлялось бы трудным в конце концов выразить все эти элементы довольно точно, именно в этой твердой денежной единице. Думаем, что и теперь придется прибегнуть к тому же измерителю, может быть с поправками, которые предлагались уже Госпланом. Дело в том, что многие из элементов баланса иначе и не могут быть выражены, так как, едва ли, будет иметься возможность осуществить предметную инвентаризацию по многим элементам, а если бы это и было возможно, — все таки суммировать эти данные не было бы возможно и обшая сумма баланса не могла бы быть все таки сведена. — Так как дело идет о такой грандиозной задаче, как сведение баланса страны в ее целом — разногласие о том, будет ли измерителем современный золотой рубль или товарный все равно отступает на второй план. — так как точность данных, которые могут быть приняты за основание при составлении баланса будет такого порядка, что разница зависящая от точности измерителя будет играть гораздо меньшую роль.

Дело статистиков и экономистов подыскать наиболее правильное, в пределах имеющихся возможностей, выражение отдельных элементов баланса, а также и установить методы статистического подхода к установлению величины отдельных элементов баланса.

Не менее трудной, но также необходимой, задачей является составление предположений о движении отдельных составных частей баланса народного хозяйства на предстоящий отчетный период. Здесь может сыграть роль большая или меньшая осведомленность органов, занятых составлением хозяйственных планов, в общем состоянии отдельных отраслей хозяйства и умение ухватить правильно слагающуюся конъюнктуру на ближайшее будущее. Но без увлечения динамикой отдельных отраслей всего народного хозяйства, всегда будет трудно составить хозяйственный план в более узком масштабе — план государственного хозяйства и его финансовую часть — бюджет.

Составление предположительного баланса к концу отчетного периода, если будут разрешены первые две задачи, уже не представит затруднений.

План государственного хозяйства и его отправки баланс является следующей стадией работы, причем при выполнении этой задачи нужно будет предъявить более строгие требования. Как видно из опыта Туркестанского ЭКОСО — эта задача, при проявлении определенной энергии со стороны местных экономических органов, — в значительной степени разрешима и в настоящих условиях.

Правильно поставлена эта работа и в смысле разделения плана государственного хозяйства на две части — часть хозяйства, находящегося на положении, так называемой самокупаемости — т.е. выделенного по существу из государственного бюджета и связанного с последним только своим сальдо и на часть хозяйства, находящегося на государственном бюджете.

И при выполнении этой задачи главным затруднением также является неопределенность вопроса о правильном и едином измерителе. Если просмотреть отдельные приложения к составленному Туркестанскому

плану, то поражает то разнообразие приемов, к которому приходится прибегать, чтобы подвести итоги по отдельным предприятиям к отраслям хозяйства. Мы видим здесь самые разнообразные коэффициенты для перевода сумм, выраженных в советских знаках в твердую валюту (200.300.500); так как эти коэффициенты не приурочены и определенному времени, то и выражение их в золотых рублях вызывает большое сомнение. Не даром размер бюджета, в так называемых реальных рублях НКФина, составляет по подсчетам Туркбюро сумму около 40 милл. рубл., а по пересчету Туркэко на довоенные цены — эта сумма достигает лишь около 23 милл. рубл. Здесь ясно выявляется крайне срочная необходимость прийти к какому-то окончательному соглашению с НКФ, дабы раз на всегда дать местным органам определенные на этот предмет указания.

Что касается общей схемы, принятой Туркэко для составления результатов составления государственного хозяйственного плана, то по существу он возражений не встречает. Желательно несколько большее уточнение балансовых статей (напр. разделение основного и оборотного капитала в отправном балансе, указание на размер амортизационного капитала и т. п.). Принцип выделения экспортных и импортных операций каждого района, не только по отношению к внешней границе, но и по отношению к другим внутренним областям, заслуживает полного одобрения.

Нам кажется, что ближайшей и срочной задачей Госплана является использование труда Туркестанского Экоко для выработки более подробной сетки, выражающей результаты составления хозяйственного плана и бюджета с подробными инструкциями, поясняющими порядок выявления отдельных его составных частей — дабы положить начало объединенной с местными органами работе по составлению общегосударственного хозяйственного плана. Если даже в первое время результаты этой работы не могут дать полное и точное отражение действительности, — то все таки это будет первым шагом к выполнению задачи, лежащей на Госплане. Уточнение же будет происходить постепенно, в процессе самой работы и при обмене мнений между Госпланом и областными плановыми органами.

На основании вышесказанного приходим к следующим выводам:

- 1) Отражение результатов составления хозяйственного плана должно найти себе выражение в следующем:
  - а) Составление, хотя бы в грубых, определенных на основании имеющихся статистических и других материалов — отправного баланса всего народного хозяйства, по возможности выраженного в денежной оценке (золотых или товарных рублях).
  - б) Составление предположительных изменений в составных частях баланса в течении предстоящего отчетного периода.
  - в) Составление предположительного баланса к концу отчетного периода.
- 2) Из составленного, таким образом, ориентировочного плана общего народного хозяйства выделяется план государственного хозяйства, причем отдельно составляется отправной баланс, движение отдельных

составных частей баланса в течении предстоящего отчетного периода, а предположительный баланс к концу отчетного периода по тем частям государственного хозяйства, которые выделены из бюджета. Баланс предприятий и учреждений, остающихся на государственном бюджете, а также все расходы по управлению, обороне страны и пр. составляют вторую часть государственного плана, в которую первая часть входит лишь своим сальдо.

3) В таком же порядке из ориентировочного плана народного хозяйства выделяется план **местного** хозяйства, т. е. той части плана государственного хозяйства, который относится к ведению местной власти и ведется за счет местного бюджета, т. е. отправной баланс, движение за предстоящий отчетный период и предположительный баланс к концу отчетного периода. По отношению к плану местного хозяйства надлежит выдержать тот же метод, что и к государственному, т. е. выделить части хозяйства, находящиеся на самокупаемости от части, находящейся на местном бюджете.

4) Результатом предыдущих работ должен явиться финансовый план, т. е. местный и государственный бюджеты.

5) Надлежит поручить Статистико-Экономической Секции срочно разработать схемы составления отправного баланса, движений его составных частей и заключительного баланса для ориентировочного плана всего народного хозяйства, а также выработать методы и измерители для составления баланса.

6) Той же секции, совместно с Бюджетно-Финансовой Секцией, проработать и уточнить схемы, по которым составлены балансы и движение составных его частей для Туркеспублики, а также и составить инструкции для областных плановых органов для заключения этих схем.

7) Поручить Бюджетно-Финансовой Секции выработать по соглашению с Н. К. Ф. инструкцию об едином измерителе при составлении хозяйственных планов и бюджета.



Наименование учреждений	Баланс входящий		Бюджет Госплана		Суммы по сметн. финансов.	
	Основной капитал	Оборотн. капитал	Доходн.	Расходн.	Приходн.	Расходн.
<b>ТУРЦИК</b>						
Туризм . . . . .	—	—	—	710518	—	710518
Восстановл. с.-х. Ферганы . . . . .	—	26298	—	4472535	—	4446237
Управл. Дел. Сов. Нар. Ком. . . . .	—	26298	—	5183053	—	5156755
Управл. Дел. Сов. Нар. Ком. . . . .	—	—	—	750841	—	750841
<b>НАРКОМЗЕМ</b>						
Администр. Упр. НКЗ-ема . . . . .	—	—	—	122521	—	122521
Агрокультура . . . . .	495522	—	93653	1331334	93653	1331334
Централ. Управл. Сельск. Хоз. . . . .	—	—	—	7037	—	7037
Ветерин. Управл. Животноводство . . . . .	202995	—	101386	405143	101386	405143
Управл. Животн. Землеустройство . . . . .	95863	—	—	72968	—	72968
Ирригация . . . . .	8977500	—	—	6804	—	6804
Ирригация . . . . .	—	—	—	1455699	—	1455699
Ирригация . . . . .	—	—	—	5351451	—	5351451
Ирригация . . . . .	—	—	—	1493642	—	1493642
Коннозаводство и Коневодство . . . . .	1263766	—	1167294	739363	1167294	739363
Итого . . . . .	11035646	—	1362333	10985962	1362333	10985962
<b>КОМВНУДЕЛ</b>						
Комис. Внутр. Дел. Охрана Обществ. Порядка . . . . .	—	—	30750	1623929	30750	1623929
Комис. Внутр. Дел. Охрана Обществ. Порядка . . . . .	—	—	—	1261463	—	1261463
Комис. Внутр. Дел. Охрана Обществ. Порядка . . . . .	—	—	30750	2885392	30750	2885392
Комис. Внутр. Дел. Охрана Обществ. Порядка . . . . .	470675	—	92049	4374808	92049	4374808
Комис. Внутр. Дел. Охрана Обществ. Порядка . . . . .	—	—	—	8126112	—	8126112
Комис. Внутр. Дел. Охрана Обществ. Порядка . . . . .	—	—	13736000	1501296	13736000	4293052
Комис. Внутр. Дел. Охрана Обществ. Порядка . . . . .	—	—	15000	3426653	15000	3426653
Комис. Внутр. Дел. Охрана Обществ. Порядка . . . . .	—	—	3951744	468923	490860	4485
Комис. Внутр. Дел. Охрана Обществ. Порядка . . . . .	—	—	—	240869	—	240869
Комис. Внутр. Дел. Охрана Обществ. Порядка . . . . .	—	—	—	141150	—	141150
Комис. Внутр. Дел. Охрана Обществ. Порядка . . . . .	—	—	—	—	—	—
Комис. Внутр. Дел. Охрана Обществ. Порядка . . . . .	—	—	2980	696146	2980	696146
Комис. Внутр. Дел. Охрана Обществ. Порядка . . . . .	—	—	275210	1663726	275210	1663726
Итого . . . . .	470675	—	18072983	20639683	14612099	20175195
Итого . . . . .	10944833	—	—	115613	—	115613
Итого . . . . .	22451134	26298	19466066	40360544	16065182	40069435

Баланс заклоч.	Бюджет Нарком-фина	РАЗНИЦА				Примечание			
		По доходу		По расходу					
		Основной и оборотн. капитал	Доходн.	Расходн.	Более		Менее	Более	Менее
—	—	710.518	—	—	—	—	—	—	
26.298	—	—	—	—	—	—	—	4446237	—
26.298	—	710518	—	—	—	—	—	4446237	—
—	—	750841	—	—	—	—	—	—	—
—	—	—	—	—	—	—	—	—	—
495522	—	—	—	—	—	—	—	—	—
—	—	—	—	—	—	—	—	—	—
202995	—	—	—	—	—	—	—	—	—
95863	—	—	—	—	—	—	—	—	—
8977500	—	—	—	—	—	—	—	—	—
1263766	—	—	—	—	—	—	—	—	—
11035646	—	724911	10184767	—	—	—	—	637422	801195
—	—	30750	1623929	—	—	—	—	—	—
—	—	—	—	—	—	—	—	—	1261463
—	—	—	—	—	—	—	—	—	1261493
470675	—	30750	1623929	—	—	—	—	—	—
—	—	92049	4374808	—	—	—	—	—	—
—	—	—	—	—	—	—	—	—	—
—	—	13736000	8126112	—	—	—	—	—	—
—	—	15000	4717627	—	—	—	—	—	—
—	—	—	—	—	—	—	—	—	—
—	—	—	—	—	—	—	—	—	—
—	—	—	—	—	—	—	—	—	—
—	—	2980	696146	—	—	—	—	—	—
—	—	275210	1663726	—	—	—	—	—	214757
470675	—	14124239	19960438	—	—	—	—	—	214575
10944833	—	—	—	—	—	—	—	—	115613
22477452	26298	14876900	33230493	—	—	—	—	—	6838942

Без трудяжливности  
(092.177.)

На хозяйственном

Мес. по порядку	Наименование учреждений и предприятий	Баланс входящий		Бюджет	
		Основной капитал	Оборотн. капитал	Доходы	Расходы
<b>А. Объединенные комиссариаты:</b>					
I. Центр. Сов. Нар. Хоз.					
1	Угольн. промышлен.	2050000	838755	768731	721000
2	Расходы по охране и по-соб. увольняем.	—	—	—	156000
3	Нефтян. промышлен.	1800000	440000	1309732	1425400
4	Лесная промышлен.	296343	170689	1065600	1113600
5	Сырьевые заготовки	50238	1688600	1677423	1020720
6	Сольные промысла	400361	461273	150000	176200
7	Вагнеров. зав.	40388	4794	46570	5731
8	Кожев. промышлен.	743142	369779	1483385	1298000
9	Лесопильн. завод.	112918	22417	112271	106400
10	Самойлов. завод	119133	1968745	616400	380000
11	Сахарный завод	577231	66000	2361030	2176700
12	Турбинно	1656986	238907	1943933	1820000
13	Автобаз	128949	108400	240514	222200
14	Трамвай	1534784	115136	792956	575200
15	Центр. Хим. Забор.	23850	16050	185256	152300
16	Торгов. Орд. ЦСНХ.	34494	122935	4120361	3709000
17	Управлени	1913588	190994	—	102000
		11482405	6813484	16874102	15132200
18	II. Хабнгом	16874343	19945860	17645044	17645044
19	III. Ниска. пром.	1406292	715444	1152992	1365000
	IV. Внешторг.	—	—	12061910	10069000
<b>В. Наркомпуль.</b>					
20	Железно-дор. транспорт.	425314000	—	32396399	41009000
21	Большой транс.	—	—	80964	131000
22	VI. Наркомпочтель	—	—	2170000	1425000
	<b>Итого</b>	<b>455077040</b>	<b>27474778</b>	<b>82381411</b>	<b>8672100</b>

самооправдывании.

Результат		Баланс заключительный			Израсход. на оборот. н.е. сред.	Экспорт	Импорт
Прибыль	Убыток	Основной капитал	Оборотн. капитал	Амортиз.			
—	108035	2110351	864116	158270	—	—	—
44881	—	1079040	483756	182900	—	—	—
90331	—	466284	333417	19294	—	—	—
649869	—	51906	2837969	5024	—	4124000	—
—	47505	400761	461273	37656	18150	—	—
—	19311	47507	4793	—	—	—	—
16433	—	747889	531091	31327	—	—	—
4976	—	412918	27393	77	—	—	—
363149	—	49133	1858778	11913	32840	—	—
192284	—	602711	238650	26148	—	—	—
716880	—	1767103	452269	124941	—	—	—
730	—	139919	116230	—	—	—	—
46197	—	1634784	161333	136402	—	—	—
32423	—	26889	43975	2355	3500	—	—
50721	—	34494	42856	—	—	41600	222760
—	16214	1913588	130994	—	10200	—	—
2030979	176933	32456257	8421730	759989	64750	4110050	1176000
—	—	16874343	19945860	—	10300800	3802000	—
1932995	155930	1411924	55143	10629	79030	111000	608235
—	—	—	—	—	—	—	—
—	8613443	423314000	—	—	8613443	—	—
—	50038	—	—	—	50038	—	—
745000	—	—	—	—	—	—	—
4768374	3096396	45605524	33942733	980063	18308604	13139704	31263225

№ по порядку	Наименование учреждений и предприятий	Баланс входящий		Бюджет	
		Основной капитал	Оборотный капитал	Доходы	Расходы
<b>Б. Необъединенные комиссариаты.</b>					
<b>I. Наркомвзм:</b>					
1	1 Семфонд. . . . .	—	350000	696711	146711
2	2 Агрокультура, агропункты, прокат, пункты, мастерск., сельск.-хоз. склад. . . . .	—	266773	—	—
3	3 Припис. хоз. . . . .	128735	—	278450	252832
4	4 Животновод. . . . .	—	457998	—	—
5	5 Лесоуправл. . . . .	—	138200	635000	626833
	Подсоб. р. Чу . . . . .	1775500	—	25400	6200
		1904235	1212971	1635561	1032576
<b>II. Наркомпрод:</b>					
6	1 Рыбн. промысла. . . . .	568068	60578	298438	259937
7	2 Мукомольн. промыш. . . . .	1798035	424000	451906	573767
		2366103	484578	750344	833704
<b>III. Наркомздрав:</b>					
8	1 Химико-фармац. . . . .	14599	1769	68322	52214
	2 Лабор. гален. препар. . . . .	1652	—	93300	43333
		16251	1769	161622	95547
<b>Итого . . . . .</b>		4286589	1699318	2547527	1961827
<b>Всего . . . . .</b>		45936329	29174096	84928938	88686357

ПРИМЕЧАНИЕ: 1) Из указанной в графе импорт суммы ввоза жидкого топлива на территории которых проходит линия Республик, на территории которых проходит линия

2) Отнесенные по той же графе операции НКВнешторга состоящего в непосредственном ведении Центра. Таким образом ввоз будет: за счет РСФСР и др. Респуб. 34,283,225.

3) Значателные по экспорту операции делателей: а) за сч. сырья по 2—20, 2,000 башуча по 12; 2,000 сарваку по

4) За сч. ТССР: шерсти 188.000 пд., пушнина 200.000 пд., 752.822 п.—345.600 рб., оная; сантопии на 243.450 рб.==

Результат		Баланс заключительный			Необходимые оборотные средства	Экспорт	Импорт
Прибыль	Убыток	Основной капитал	Оборотный капитал	Амортиз			
—	—	—	900000	—	—	—	—
6487	—	—	260773	—	125000	—	—
25616	—	151230	—	1857	—	—	—
39780	—	—	457998	—	—	—	—
8167	—	—	138200	—	25000	—	—
19200	—	1775500	—	—	—	—	—
992500	—	1926730	1756971	1857	150000	—	—
38501	—	568068	99079	—	—	—	—
—	121861	1858035	302139	—	—	—	—
38501	121861	2426103	401218	—	—	—	—
16109	—	14894	17878	—	—	—	—
49791	—	1848	—	—	—	—	—
63900	—	16742	17878	—	—	—	—
203651	121861	4369575	2176067	1857	150000	—	—
4946409	9118257	460425099	31108802	882419	19358694	14139735	34283225

топлива (на Рб. 29,275,000—Рб. 2,452,770—следует отнести за сч. других Ташк. ж. д. и ее веток (465 верст).

на Рб 5,008,225 — относятся за сч. РСФСР, как операции учреждения,

7,460,995 и остальные (ввоз жидкого топлива) за сч. ТССР—26,822,230==

РСФСР: Хлопком 530,000 шт. хлопка—2,862,000, шелкпром. 350 пд. шелка 5—111,000; внешторг в план 7,053,685=10,026,685.

шнелк, кож, проч. сырья—3,124,000, вино на 400,000 руб., челек. нефть Итого на сумму 4,113,050 рб.=Всего 14,139,735 руб.

## Сельское хозяйство в связи с вопросами восстановления Ю.-В. России.

(Проф. В. П. Бушинский).

Современное состояние народного хозяйства Республики определенно указывает на необходимость принятия серьезных и неотложных мер в целях его восстановления.

В настоящее время для правильного развития всего нашего народного хозяйства следует считать аксиомой, что значение сельского хозяйства в этом направлении занимает первое место. За основную формулу надо принять положение, что без разрешения проблемы сельского хозяйства, без восстановления его — нет возможности найти правильный путь к возрождению всего хозяйства.

Состояние сельского хозяйства на всей территории РСФСР в своем перспективном и статическом разрезах требует проведения не только технических, но и целого ряда организационных, экономических и финансовых мероприятий.

В разрешении всей этой сложной задачи сельское хозяйство Юго-Востока должно занять первое место. Перед нами район, где наблюдаются периодически-повторяющиеся засухи, неурожаи с их тяжелыми последствиями в виде голода и потрясений всего сельского хозяйства.

Без практического разрешения проблемы о засухе, при непреклонном условии разрешения в таких засушливых пустынных областях организационной проблемы, мы не сможем выйти из того тупика, в котором находимся, и будем оставаться при чисто академических по существу своему предположениях и решениях.

Поэтому Юго-Восток, как часть засушливо-пустынной области, должен постоянно находиться в фокусе внимания государства и проведение соответствующих мероприятий в нем следует отнести к числу первоочередных.

На основании работ Государственного Солонцово-Мелиоративного Научно-Исследовательского Института территория, занимаемая сухими и пустынными областями в России, определяется в 4.789.609,7 кв. верст или 477.860.970 дес., что в отношении всей площади Республики составляет 25,87%. Уже эти цифры дают нам право, не говоря о тех многочисленных жертвах, которые периодически приносит население этого края, не только поставить вопросы о восстановлении, но и приступить к планомерному разрешению их.

Полоса, относимая нами к засушливой области, захватывает следующие губернии: 1) **Юг России:** южн. часть Бессарабской, Екатеринославской, юг Харьковской и Воронежской, Таврическую, весь Крымский полуостров, Донскую, Кубанскую, Терскую, Ставропольскую, 2) **Юго-Восток:** Саратовскую, юг Симбирской, Самарскую, Уфимскую, Оренбургскую, Тургайскую, Уральскую, Астраханскую с Калмыцкой и Киргизскими степями, 3) **Азия:** часть Тобольской и Томской, Акмолинской, Семиреченской, Закаспийскую и Сыр-Дарьинскую.

Общей характеристикой природных и хозяйственных условий для всех указанных районов будут: **Юг России** — количество годовых осадков 300—400 мм., период мертвого сезона от 70 до 115 дней. Преобладают озимая и яровая пшеница, ячмень и кукуруза. В прошлом здесь был большой процент помещичьих крупных хозяйств зернового типа. **Юго-Восток:** — осадки колеблются от 150 до 350 мм. Период мертвого сезона от 110 до 170 дней. Преобладают яровая пшеница, рожь. В прошлом господствовало крестьянское хозяйство, скотоводческо-зернового типа. **Азиатский район:** годовое количество осадков от 100 до 400 мм.; мертвый сезон длится 70—180 дней. Преобладают яровая пшеница, рожь, овес, озимая пшеница, хлопок, ячмень. На значительных пространствах — типичное скотоводческое хозяйство, местами скотоводческо-зерновое.

В отношении почв весь край можно разбить на природные районы, имеющие горизонтальное расположение с севера на юг. Вся область таким образом разделится на черноземную полосу (полузасушливую) и почвы сухих и пустынных степей — южн. чернозем, каштановую, бурую, пески (типично — засушливую).

Такова краткая характеристика природных и хозяйственных условий засушливой области России. Уже из нее ясно, что при восстановлении местного хозяйства необходимо твердо придерживаться этой схемы и внимательно учитывать все ее особенности. Только через изучение местной природы может пройти правильный путь к организации здесь сельского хозяйства. При такой организации на юго-востоке нас интересуют две главные стороны этого дела: агрономические достижения и с.-х. мелиорации. Вопросы с.-х. мелиорации должны занять одно из главных мест среди агрономических мероприятий по области. Но здесь следует определенно отметить, что для ряда районов потребуется проведение мероприятий мелкого порядка — устройства запруд, колодцев, водоподъемных сооружений и пр.; большие гидротехнические сооружения не имеют широкого повсеместного распространения, они приурочиваются к определенным участкам — полосам. Поэтому вполне будет правильным относить их к типу оазисных водных мелиорируемых хозяйств. Такой тип мелиораций зависит и от характера местных почв, главным образом, каштановых с резко выраженным уплотненным промежуточным горизонтом, который, плохо пропуская оросительную воду, может привести к заболачиванию и засолению поверхностных горизонтов почвы. На основании изучения природных условий можно сказать, что среди бесконечных и безбрежных пустынных пространств все же имеется значительное количество вполне подходящих земель для искусственного орошения, но, к сожалению, большинство из них при отсутствии избытка воды должно остаться непригодным для водных мелиораций. Таким образом, мы приходим к выводу, что главное внимание организаторов неизбежно должно остановиться на выработке правильных систем хозяйств на неполивных землях юго-востока. Здесь придется обратить серьезное внимание на особенность некоторых быстро созревающих злаков, каковы пшеница, овес, ячмень и просо, которые успевают закончить свой вегетационный период до появления сильных засух. Подбор засухоустойчивых сортов растений с укороченным периодом развития должен

сыграть большую роль в будущем развитии сельского хозяйства этого края.

Одним из непреходящих условий рационализации сельского хозяйства и борьбы с засухой должно быть проведение в самых широких размерах воздействия биологических факторов на местные почвы—это широкое применение культур многолетних растений, без чего мы никогда не сможем сохранить тот единственный запас естественной влаги в почве, которая сюда попадает из атмосферы.

Ослабить непосредственное испарение с поверхности почв, накопить в почве побольше перегнойных веществ путем культуры растений с густой дерниной, понизить концентрацию почвенного раствора и заставить корни растений использовать более глубокие горизонты почв, создать необходимую структуру и разрыхлить уплотненные горизонты,— вот какие задачи должны быть возложены на культуру многолетних растений.

Севообороты засушливой области должны строиться по типу травопольных с различными вариантами и превалированием того или иного зернового растения. Одновременно с вышеуказанным улучшением природных условий благодаря культуре многолетних кормовых трав должен разрешиться острый вопрос здешнего скотоводческого хозяйства, что поможет навсегда уничтожить один из печальных парадоксов здешней жизни—на беспредельном и безбрежном море сухих киргизских степей мы периодически наблюдаем почти полное уничтожение лучшего рогатого скота, табунных лошадей, верблюдов и овец.

Здесь необходимо разрешить только один вопрос—кормовой для летних пастбищ и о запасах фуража для зимы.

Все вышеизложенное намечает следующие пути восстановления сельского хозяйства на юго-востоке. Вся область должна быть строго разбита на сельско-хозяйственные районы по преобладанию того или иного типа культур (например, район озимых или яровых культур, район кормовых растений и т. д.), необходимо установить преобладание вида зерновых культур; системы полеводства должны проводить в жизнь улучшенные севообороты, куда войдут основными элементами пропашные и бахчево-огородные культуры и улучшенная, соответствующая местным потребностям, обработка полей, засухоустойчивые сорта различных растений, наконец, как неизбежное звено—применение широкой культуры многолетних трав (например, житняка, коостра, люцерны).

Наибольшее распространение озимых культур наблюдается в западной части области и по северной границе, в полосе полузасушливо-черноземной; при движении на юг и юго-восток преобладающая роль падает на яровые хлеба, и уже начиная с нашего типичного юго-востока по статистическим данным незаметно какое-либо преимущество озимых культур над яровыми. Климатические условия этих районов вполне подтверждают намечающиеся предположения.

Поэтому, не отрицая необходимость культуры озимых хлебов в ряде районов области, все же главное место им должно быть отведено в западной и северной полосе. Другие районы относятся к культуре яровых хлебов. Оазисами будут встречаться хозяйства с искусственным

орошением и различные огородно-бахчевые и садовые хозяйства. На основании научных исследований природных условий этого края, на основании его прошлой жизни, наконец, на основании цифр, говорящих о высокой продукции с.-х. культур и скотоводства, можно утверждать, что все указанные мероприятия не пропадут бесследно, что край этот может в ближайшее будущее стать снова житницей России. По моим подсчетам, даже при сравнительно небольших затратах в области полеводства, урожайность может быть поднята на 25—35% выше средней урожайности, а это дает для юго-востока Европейской России продукцию культур свыше 500 миллионов пудов<sup>1)</sup>, подсчеты по продукции животноводства на юго-востоке, произведенные в Государственном Соловцовом Институте, также показывают, что в течении 10 лет от 1923 г. благодаря восстановлению общих условий хозяйства, а также приливу свежей крови численность скота может близко подойти к состоянию животноводства 1916 г.

Современное хозяйство бывшей голодной области на юго-востоке находится в состоянии распада и в достаточной степени дезорганизовано. Сопоставление его с положением хозяйства 1920 года, а тем более с таковым в 1916 году определенно указывает пути, по которым должны пойти восстановление и самая организационная работа.

Среди существующих мнений о выборе направлений в деле восстановления хозяйства при современных условиях жизни Советской Республики, наиболее правильным методом следует считать путь постепенного развития хозяйства. План должен быть так составлен, чтобы при минимальных затратах, в особенности в первые годы работ, возможно было быстрее получить определенный эффект от затрачиваемых средств.

Мы считаем, что при проведении каких либо мероприятий по восстановлению хозяйства в основу следует положить определенный фундамент устойчивости и гарантии их, без чего большинство мероприятий не дадут должного результата и потребуют на их развитие повышенных средств.

Таким фундаментом всех работ может и даже должно явиться прежде всего доведение состояния сельского хозяйства, хотя бы в основных его частях, до одного из прошлых более устойчивых годов.

К числу таких годов для Юго-Востока относятся 1916—1920 годы. Основными отраслями или точнее мероприятиями—будем рассматривать посевную площадь и рабочий скот, как главные элементы последующего развития хозяйства.

Все вышеизложенное о природных условиях, а также имеющийся материал по исследованию и деятельности опытных учреждений дают основание сделать общий вывод, что рационализация сельского хозяйства вообще в засушливой полосе и борьба с засухой в частности должны пройти не только через повышение технических приемов и введение засухоустойчивых растений, но также и через почвенную мелиорацию.

<sup>1)</sup> См. мою ст. «Вероятная продукция культур» в Записке Госплана, Восстановление хозяйства и развитие производительных сил юго-востока РСФСР. Москва 1921 г.

Борьба с засухой в этих областях есть не что иное, как изменение систем хозяйства с проведением соответствующих приемов необходимой интенсификации хозяйства.

Но здесь необходимо оговориться, что интенсификацию хозяйств не следует рассматривать, как только введение высоко ценных культур и обязательство увеличения площади засева зерновых культур.

Если мы будем смотреть на интенсификацию хозяйства, как на функцию природных условий соответствующей области, то тогда все изменения в системах земледелия могут и должны пойти по определенному пути, вполне свойственному местной области.

Всякую систему хозяйства, даже самую актеивную, возможно и даже следует доводить до наивысших степеней интенсификации, если только она, опираясь на местные природные условия, будет экономична.

Проведение и даже углубление подобного направления процесса эволюции сельского хозяйства может гарантировать последнее от ряда катастрофических явлений, вроде сильных невролаев в результате повторяющихся засух.

Пред нами стоит определенный вопрос: целесообразная эксплуатация сухих просторов.

Юго-Восток представлял из себя фабрику зерна и продуктов животноводства в условиях существования отдельных крестьянских хозяйств, совершенно не связанных общностью условий производства.

Правильная организация всего народного хозяйства и тем самым разрешение проблемы сельского хозяйства на Юго-Востоке, неизбежно должно пройти через кооперирование отдельных хозяйств, проведение принципа коллективизации, отвечающего современному экономическому и финансовому положению Республики, введение принципа индустриализации и рационализации сельского хозяйства.

Вот в общих чертах все те основные пути, которые являются залогом борьбы с засухой и дают гарантию создания устойчивого хозяйства.

## Финансирование транспорта.

(Инж. А. Самсонов).

Проблема финансирования транспорта является в настоящий момент наиболее актуальным вопросом железнодорожного хозяйства. Внимательное изучение декретов и постановлений ВЦИК'а, СНК и других высших государственных учреждений показывает, что процесс переустройства нашей промышленности на основах коммерческого расчета в связи с переходом страны от периода военного коммунизма, наложившего глубокий след на всю народно-хозяйственную жизнь Республики, к началам новой экономической политики, в течение почти целого года не коснулся ни одного из видов транспорта, объединенных Народным Комиссариатом Путей Сообщения. Белое сравнение деятельности двух хозяйственных Комиссариатов—ВСНХ и НКПС—за вторую половину прошлого года дает нам определенную картину быстрого переустройства первого из них, применительно к основным положениям НЭПа, к новым формам

декларированного Съездом Советов государственного капитализма, и пребывание в старых изжитых формах второго. В то время, как ВСНХ с лихорадочной быстротой обростает всевозможными промышленными объединениями, комбинатами, трестами и синдикатами, переведенными на полный коммерческо-хозяйственный расчет, НКПС не только не переживает какого-либо сдвига под влиянием новых хозяйственных форм, но получает даже, ровно через полгода после начальной даты новой экономической политики, новое Положение о Народном Комиссариате Путей Сообщения, изданное 28 августа 1921 года. Положение, фиксирующее status транспортного дела периода военного коммунизма со всеми специфическими чертами, присущими организации Народного хозяйства Республики, первых трех лет ее существования.

Лишь в январе прошлого года был издан декрет о применении на транспорте начал хозяйственного расчета и дату этого декрета—16 января—необходимо считать начальной датой отражения на железнодорожном хозяйстве новых форм государственного капитализма. Однако, ввиду особой, свойственной транспортному хозяйству и его финансовому положению, зависимости от расходов, независимых от движения, хозяйство НКПС'а не могло быть переведено полностью на хозяйственный расчет. Указанным декретом вводится половинчатый хозяйсчет, с оставлением НКПС'а частью на государственном снабжении. Половинчатость хозяйсчета и оставление транспорта частично на госснабжении сохранили слишком тесную для такого хозяйственного Наркомата зависимость работы всех видов транспорта от финансовой политики НКФ. Начало единства кассы Республики обязывало НКПС сдавать свою выручку (за исключением части ее, превышающей сметные исчисления) в доход кассы и жить на средства, отпускаемые НКФ по смете ведомства. Такая зависимость транспортных предприятий от общегосударственного денежного сундука лишила дороги необходимой им для развития своего хозяйства максимальной свободы, быстроты и гибкости действий в выполнении своих операционных функций. Результаты же финансовой политики НКФ (вытекающей из общего тяжелого положения страны), кредитовавшего, НКПС неполным рублем, а лишь реально в сумме, в размере четверти исчисленных по смете ведомства Путей Сообщения сумм, поставили дороги и всю страну под угрозу полной катастрофы.

Катастрофическое положение, в котором оказался транспорт в силу целого ряда объективных причин, и, в особенности, в силу указанной политики Финансового Ведомства, заставило руководителей транспорта изыскивать новые формы деятельности, как Центра, так и отдельных транспортных единиц, в целях возможного сокращения пожертвований со стороны государства на транспорт и улучшения денежного и материального снабжения железнодорожного и водного хозяйства. Таких форм в настоящее время мы можем отметить три, из которых первая—организация Правлений железных дорог и водного транспорта уже проводится в жизнь, вторая—перевод транспорта на сальдо-бюджет в некоторых своих элементах частично осуществлена, но в целом и юридически еще не оформлена, и третья—создание оборотного капитала не только

в форме материального фонда, но и в виде денежных оборотных средств — находится на обсуждении Госплана. На этих трех формах децентрализованной организации и согласованных с новой экономической политикой способов хозяйствования на транспорте мы вкратце и остановимся.

Правления железных дорог, как о том говорит статья 1-я Положения о них, утвержденного Советом Труда и Обороны 31 мая н. г., создаются «в целях развития коммерческо-хозяйственной деятельности железнодорожного транспорта, путем более широкого использования местных средств обслуживаемых дорогами районов и предоставлением местным органам транспорта большей самостоятельности и инициативы в деле коммерческой эксплуатации дорог и их хозяйственной деятельности». Привлечение к работам Правлений представителей местных интересов торговли и промышленности, вовлечение в операции данного объединения жел. дор. линий местных средств, предоставление Правлениям организации подсобных предприятий коммерческо-хозяйственного значения и производства на коммерческих началах разработки и заготовки необходимых предметов и материалов, с предоставлением права кредитования в кредитных учреждениях, дают основание надеяться, что местные хозяйственные организации окажут благотворное влияние на производственно-эксплуатационную деятельность жел. дор. сети. Мы говорим — дают основание надеяться, так как в настоящее время, по истечении 3—5 месяцев работы новых организаций и, в частности, до опубликования НКПС'ом сводного отчета о деятельности Правлений, невозможно установить отчетливую картину их влияния на жел. дор. хозяйство, в особенности принимая во внимание, что финансирование транспорта попрежнему происходит в сметном порядке по особо утвержденной смете, вследствие чего молодым учреждениям приходится испытывать на себе всю тяжесть отрицательных сторон зависимости от общегосударственного сундука.

В целях возможного парализования дефектов существующего порядка финансирования транспорта, в настоящее время ведется настойчивая борьба за обособление бюджета НКПС'а, за исключение его из числа учреждений, на которые распространяется принцип единства кассы Республики. Как мы уже говорили выше, в настоящее время НКПС'у удалось добиться одного из элементов, конституирующих понятие сальдо-бюджета, элементов, еще не оформленных, правда, юридически, — добиться режима, при котором выручка производственных предприятий НКПС'а не вносится в доход казны, а идет непосредственно на покрытие расходов, из казны же выдается лишь разница между предусмотренными по бюджету доходами и расходами.

В чем же заключается основное преимущество сальдо-бюджета? Основное преимущество заключается в том, что сальдо-бюджет дает возможность шире развернуться чисто хозяйственной деятельности местных органов транспорта. Принцип сальдо-бюджета делает их более предприимчивыми в смысле увеличения своих доходов, научит их жить по средствам и не смотреть с возделением на государственный сундук и даст достаточный простор для их инициативы. Что необходимо для правильной коммерческой постановки дела на транспорте? Во-первых —

быстрота получения денежных средств для удовлетворения насущных потребностей эксплуатации, крайне затрудненная системой единства кассы и полного проведения начал сметного кредитования из общегосударственных средств; во-вторых, право переброски денежных средств на удовлетворение насущных потребностей момента без стеснения сметным расписанием; в-третьих — право временного вложения денежных средств во всякого рода вспомогательные подсобные транспорту предприятия, в целях усиления их работы для нужд дорог (оговоримся здесь, что употребление части доходов на финансирование вспомогательных предприятий предусмотрено в декрете от 16 января с. г.) и, наконец, в-четвертых, право кредитоваться в кредитных учреждениях.

Введение принципа сальдо-бюджета, освободив транспорт от стеснительной опеки НКПС'а в деталях, даст возможность в достаточной мере децентрализовать финансовое хозяйство транспорта, поставив его на коммерческие начала. При сальдо-бюджете, за центром останется определение общей суммы дохода и расхода данного рода транспортных предприятий: а) жел. дороги, б) речной транспорт, в) проч. предприятия, общих норм расходов на производственные коэффициенты, общий надзор за финансовой деятельностью и распределение избытков доходов одной хозяйственной единицы на покрытие расходов другой. Расходы, на покрытие коих у НКПС'а не найдется средств, должны покрываться за счет той суммы, которая, в виде чистого сальдо, будет вводиться в расходную смету государства до тех пор, пока железнодорожное хозяйство не перестанет требовать ссуд из общих средств Республики.

Если мы обратимся к условиям организации и деятельности всякого рода промышленных объединений ВСНХ, мы увидим, что при их организации они получили не только орудия производства, в виде фабрик и заводов, но и некоторый оборотный капитал, позволивший им поднять упавшую за время военного коммунизма промышленность до настоящего уровня. Ни НКПС, ни его хозяйственные органы на местах — Правления, оборотного капитала не получили. Однако, всякому ясно, что не все расходы могут быть покрыты из текущих средств и не все материалы могут быть употреблены в дело тотчас по их заготовке, так же, как и то обстоятельство, что работа дорог происходит не в одинаковых в смысле величины грузооборота размерах, что заставляет, например, после летнего слабого движения с небольшими доходами производить крупные расходы по подготовке к осенней, наиболее интенсивной, хлебной кампании. Это обстоятельство властно требует организации на транспорте оборотного капитала, необходимого для образования известного запаса материалов, возможности производить массовую закупку и заготовку материалов (и, главным образом, топлива), в наиболее благоприятный сезон с тем, чтобы расходование этих материалов начинать после соответствующей подготовки их для более рационального использования (древесное топливо — после просушки, шпалы — после пропитки и проч.), а также для финансирования вспомогательных и подсобных предприятий и коммерческих операций, могущих принести транспорту косвенно крупный доход. Кроме того, создание оборотных средств на

транспорте даст возможность хозяйственным единицам НКПС'а более безболезненно перенести не изжитые еще, как наследие прошлого, кредитовые перевозы ведомственных грузов, расчет по которым совершается через два—три месяца, а также задержки выплаты доли доходов по транзитным перевозкам при расчетах между дорогами, каковые задержки, в условиях падающей валюты, вредно отзываются на финансовом положении дорог.

Создание оборотного капитала поставит железные дороги в ряд других промышленных предприятий, давших определенный эффект за время перехода на новые условия хозяйственной деятельности, и наряду с созданием Правлений и переводом производственных предприятий НКПС'а на сальдо-бюджет, безусловно поможет сократить расходы государства на транспорт, а, со временем, при непременном условии прироста грузооборота, свести свой бюджет без дефицита.

## Плановая работа по внешней торговле.

(Проф. П. С. Осадчий).

Восстановление нашего народного хозяйства требовало привоза из-за границы в большом количестве не только предметов технического оборудования хозяйственных предприятий, но также и многих видов сырья как олово, свинец, резина, хлопок, шерсть и др., ввоза произведений иностранной промышленности, потребляемых нашим внутренним рынком, как бумага, краски, медикаменты, средства борьбы с вредителями растений и друг., и, наконец даже ввоза предметов продовольствия, в острые периоды неурожая и временных затруднений в снабжении ими населения от своей продукции. План такого разнообразного импорта товаров вытекал из повелительных, совершенно неотложных, требований первого восстановительного периода хозяйственной деятельности Государства, не мог быть согласован с экспортными возможностями страны, и был ограничен лишь наличными ресурсами в золоте, которое могло быть в данное время вывезено за границу, и рамками нашего кредита в международном товарообмене. Под таким углом зрения Госпланом составлен и по утверждению в СТО, реализован заинтересованными ведомствами первый импортный план на 1921 год, поглотивший несколько сотен миллионов рублей золотого запаса.

При составлении Госпланом импортного плана на 1922 год уже представлялась возможность частичного согласования его с экспортным планом и был установлен минимальный размер ожидаемой выручки от экспорта, подлежащей обращению на импорт товаров, но фактически импортный план и в 1922 году остается оторванным от экспортного плана и выписка предметов из-за границы производится все также под давлением срочных потребностей народного хозяйства без соблюдения требования покрытия расходов по ввозу товаров доходами от вывоза. В 1922 году, после годичной плановой работы в Госплане, впервые развер-

тывается перед нами довольно полная картина наших экспортных, а следовательно, и импортных реальных возможностей на ближайшие годы и тех условий, в которые поставлен сбыт нашего сырья на иностранных рынках и закупка там необходимых нам товаров. В то же время осуществленный в этом году перевод всех главнейших отраслей нашей государственной промышленности на хозяйственный расчет суживает рамки государственного импортного плана в тесном смысле, ограничивая его удовлетворением потребностей отраслей народного хозяйства и предприятий, оставленных на государственном снабжении, и создает особую отрасль нашей внешней торговли, — торговли с сравнительно крупными оборотами, производимой непосредственно промышленными предприятиями и их объединениями и лишь контролируемый НКВТоргом. Картина внешней торговли, которую развернул перед нами опыт 1922 года, характеризуется следующими чертами.

Непрерывно возрастающие обороты нашей внешней торговли истекшим летом претерпевают некоторую заминку и обнаруживают тенденцию к понижению, продолжавшую существовать и в настоящее время. Между тем наши экспортные товары не исчерпаны и нередко лежат в портах отправления, а то и в иностранных портах, ожидая покупателей. В таком положении находится вывоз продуктов нефтяной промышленности: экспорт их в 1922 году поднялся до 10.000.000 пудов на сумму 12.000.000 рублей, но этим далеко не исчерпаны заготовленные для экспорта запасы и осталось в портах невывезенными несколько милл. пудов керосину и смазочных масел, за невозможностью выгодно реализовать их на внешнем рынке. Пани асигнования золотом на закупку товаров за границей нередко расходуются на ввоз таких предметов, которые могут быть изготовлены внутри страны, а в значительном проценте даже совсем не расходуются своевременно на реализацию импортного плана, остаются в кассах НКВТорга и НКФ'а неиспользованными заинтересованными ведомствами и закрываются по истечении установленных сроков. Это последнее явление объясняется отчасти тем, что осуществление плановых предположений по импорту товаров в хозяйственных Наркоматах нередко связано с выполнением их производственных программ, находящихся в зависимости от выдачи дензнаков по сметным назначениям, часто отстающих, как известно, на такие периоды, которые в корне нарушают хозяйственные планы. Но одной из главных причин этих явлений служит то обстоятельство, что размеры оборотов нашей внешней торговли, несмотря на их относительную незначительность по сравнению с оборотами довоенного времени, уже переросли существующие формы организации этой торговли, вышли из рамок технических аппаратов, созданных для проведения в жизнь начала монополии внешней торговли и требуют переустройства их и согласования с очередными экономическими и финансовыми задачами. Последний законодательный акт по регулированию внешней торговли: Постановление ВЦИК'а от 16-го октября 1921 г. и изданные в дополнение к нему инструкция СНК о порядке заключения торговых сделок за границей и инструкция НКВТорга всем Торгпредам за границей представляют собою значительный сдвиг в деле создания благоприятных условий для внешней торговли,



производимой промышленными предприятиями и их объединениями, падающими на хозяйственном расчете, но ими далеко не исчерываются те мероприятия, которые вытекают из опыта построения импортного и экспортного планов за истекший год и опыта реализации этих планов. Прежде всего необходимо отметить, что обнаружившаяся уже в текущем году невозможность реализации на внешнем рынке всего количества подготовленных для экспорта товаров и возрастающие наши экспортные ресурсы требуют устремления внимания на изучение современных условий внешних рынков для сбыта наших главнейших экспортных товаров: леса, нефтяных продуктов, льна, пушнины и других, и приспособления организационных форм наших торговых представительств и их исполнительных аппаратов за границей к этим условиям. На внешнем рынке мы встречаемся с конкуренцией не только коммерческой, но и политической; здесь в борьбе за отвоевание прежних рынков, необходима совместная работа НКВТорга и НКИИдела, необходимы гибкие формы наших торговых организаций и допустима индивидуализация и специализация характера и порядка торговых сделок. В области мероприятий за границей первое место должно быть отведено не инструкциям и правилам, а подбору талантливых, опытных, специализировавшихся в соответствующих отраслях торговли, коммерческих ответственных агентов и организации состоящих при них технических исполнительных аппаратов, применяющейся в своей работе к условиям рынка.

Внутри страны интересы внешней торговли по экспорту сталкиваются с интересами промышленности по удовлетворению ее своим сырьем и с интересами внутренней торговли. При обширности страны план экспорта требует также согласования по районам с областными планами вывоза товаров местного происхождения. В Секции Госплана по Внешней Торговле близится к окончанию работы по выявлению тех экспортных ресурсов на 1923 год, которые могут быть обращены на внешний рынок без ущерба для хозяйственной жизни внутри страны, (свободный в рамках монополии экспорт) и, следовательно, должны быть поставлены в благоприятные условия в отношении вывоза их за границу; попутно выясняются списки товаров, для которых устанавливаются ограничительные нормы вывоза—контингенты и списки товаров, временно воспрещенных к вывозу. На рассмотрении СНК находятся согласованные в Госплане проекты постановлений, долженствующих поощрять экспорт товаров 1-й категории, путем предоставления различных льгот для вывоза их.

Только по двум основным статьям нашего свободного экспорта в 1923 году: по лесным материалам и по нефтяным продуктам по программам минимум, с точки зрения реальных возможностей внутри страны производства товаров для вывоза, можно считать обеспеченным: вывоз лесных материалов на сумму валовой выручки не менее 40 мил. рублей, что составляет 13 %, вывоза тех же материалов в довоенное время, и вывоз нефтяных продуктов не менее 20 мил. пудов на сумму около 20 мил. рублей—40 % среднего вывоза их в последние годы довоенного времени.

В отношении возможности размещения леса на внешнем рынке особых опасений не имеется, но в отношении нефтяных продуктов, судя по опыту 1922 г., такие опасения могут иметь место. Необходимо заблаговременно принять подготовительные меры к тому, чтобы в предстоящем году можно было фактически разместить на внешнем рынке все 20 мил. пудов этих продуктов на выгодных условиях.

Из всей валовой выручки от экспорта товаров только незначительная часть поступает в общий фонд для покупки товаров за границей по общему государственному импортному плану, большая же часть ее расходуется предприятиями, вывозящими товары на свои хозяйственные нужды. В наступивший второй восстановительный период хозяйственной деятельности государства, направленной на финансовые мероприятия и упорядочение денежного обращения, на стабилизацию рубля, необходимо ограничить расходование нашего золотого запаса пределами крайней необходимости и в порядке нормальной плановой работы, размер импорта-товаров поставить в зависимость от размеров экспорта. С целью планомерного ведения экспортно-импортного хозяйства в будущем, Госпланом разработано положение для составления сметы по валютным доходам и расходам на предстоящий год на основе балансирования экспорта с импортом. 12-го декабря 1922 г. Совет Народных Комиссаров утвердил выдвинутое Госпланом основное положение по регулированию внешней торговли и постановил: «Предложить Госплану и НКВТ при составлении импортного плана руководствоваться тем, что план импорта должен быть согласован с экспортным планом—**без дополнительных ассигнований из золотого фонда**». Таким образом ординарный хозяйственный импорт заключается в рамки реальных экспортных возможностей и этим кладется начало регулированию нашего торгового баланса, столь необходимому для восстановления правильного денежного обращения в стране.

На этом основании, на ряду с мероприятиями по усилению нашего экспорта, по необходимости, на ближайший период, должны быть проводимы, в обширной работе по составлению импортного плана, твердые ограничительные начала и прежде всего по отношению к таким товарам, которые могут быть получены внутри страны. Высокое таможенное обложение не может быть признано достаточной реальной мерой для ограждения от ввоза таких товаров; потребуются меры запретительного характера. В Госплане заканчивается согласование списка товаров, которые, как общее правило, к ввозу не разрешаются.

Важным фактором в деле планового регулирования внешней торговли и успешной реализации экспортно-импортного плана является транспорт внутри и вне нашей Республики и тарифная политика по перевозкам в направлении к пограничным пунктам вывоза. Вопрос о согласовании тарифной политики с задачами экспорта только поставлен на очередь и прежде всего в отношении вывоза нефтяных продуктов. Требуется разрешения также вопрос об организации складов для наших экспортных товаров и в частности для нефтепродуктов в главнейших центрах внешнего товарообмена. Наши морские транспортные средства внешней торговли по своему техническому состоянию не отвечают между-

народным требованиям регистрации морских судов, вследствие этого мы несем крупные накладные расходы по страхованию грузов и другим операциям морских перевозок. Необходимо поднять требования к техническому оборудованию наших морских перевозочных средств до уровня установившихся международных стандартов в этом деле, войти в международное соглашение о судовой радиосвязи. Необходимо вообще усовершенствовать средства нашей связи: почты, телеграфа, телефона с центрами внешнего рынка, подняв их до уровня требований коммерческой скорости и сношений. Все эти вопросы поставлены в Госплане на разрешение. Особняком стоит сложный вопрос большой важности в деле экспорта о стандартизации наших товаров: льна, пушнины, леса, продуктов сухой перегонки дерева и друг., согласованной с современными международными стандартами. Правильное разрешение этого вопроса и систематическое проведение стандартных норм в деле экспорта восстановит доверие внешнего рынка к русским маркам товаров, повысит стоимость наших товаров и понизит накладные расходы по операциям сортировки и отбора товаров за границу. Госплан сделал попытку подходить к разрешению этого вопроса, но он выходит из рамок планирования только внешней торговли и затрагивает интересы вольного рынка и торговли вообще и требует предварительной проработки в Комвнуторге. Составление экспортного и импортного планов, отвечающих требованиям постановления Совнаркома от 12 декабря, и успешное разрешение даже всех вышеперечисленных вопросов, касающихся, главным образом, техники и отчасти экономики внешней торговли мало изменит выясняющуюся общую картину условий реализации плановых предположений, если организационные формы регулирования государственной торговли в целом и ведения экспортных и импортных операций не будут в достаточной мере усовершенствованы, как внутри страны, так и за границей.

Вытекающая из нашего государственного строя реглация внешней торговли является могущественным орудием в руках государства в деле достижения максимальных выгод от экспорта товаров и полной охраны нашей промышленности от опасной конкуренции импорта. Таким орудием не владеет ни одна из стран, участвующих в мировой торговле и поэтому, у нас не было готового образца для организационных форм использования реглаляного права на внешнюю торговлю. За истекшие два года монополии торговли мы создали свой опыт. Необходимо его использовать. Неотложные очередные задачи в плановой работе по внешней торговле—это задачи организационные, требующие прежде всего творческих начинаний со стороны Наркомвнешторга по реформе, как в области управления и регулирования, так и в области работы оперативных органов и внутри страны и за границей.

## К вопросу о современном состоянии народного хозяйства Р. С. Ф. С. Р.

(М. М. Марнович).

Доклад В. Г. Громана в Президиуме Госплана 2-го декабря о современном состоянии народного хозяйства РСФСР, как и следовало ожидать, вызвал горячие дебаты. Расхождение между докладчиком и оппонентами обнаружилось довольно резкое, причем, что важнее всего отметить, спор шел не столько о самих цифрах и статистических данных, сколько об их истолковании, выводах. Докладчик В. Г. Громан и его главный оппонент С. Г. Струмилин как будто даже подчеркивали солидарность и взаимное доверие друг другу в отношении достоверности цифр.

В. Г. Громан в своем заключительном слове даже заявил, что он все цифры своего оппонента С. Г. Струмилина принимает целиком в свой доклад и, если С. Г. Струмилин был несколько сдержаннее в этом отношении (например, сомнения его на счет цифр В. Г. Громана о запасах сырья, растрате оборотного капитала, количестве безработных и пр.), то все же в общем и целом необходимо констатировать, что коренного расхождения по поводу самих цифр не было и что центр тяжести спора лежал в плоскости тех выводов, к которым необходимо было прийти на основании мало оспоримых данных.

Не приводя здесь данных и цифр, которыми оперировали спорящие стороны, мы остановимся на некоторых выводах.

Раньше всего—основной вопрос, волнующий всех и каждого—о том, где катастрофа—позади или впереди—решается спорящими сторонами в диаметрально-противоположном направлении. Докладчик В. Г. Громан утверждает, что худшее впереди, причем делает оговорку, что этот основной его вывод имеет силу и значение только в том случае, если Россия не получит помощи извне, в виде притока заграничного, промышленного и торгового капитала. Оппоненты доказывают противоположное. Не отрицая значения для русского народного хозяйства притока иностранного капитала, они не видят в этом обстоятельстве *conditio sine qua non*. Для них подьем народного хозяйства в 1922 г. является неопровержимым доказательством, что положение не столь безнадежно и что есть основание рассчитывать на полное восстановление народного хозяйства, правда, медленное и без прямой помощи со стороны иностранного капитала.

Самое слабое место тов. Громана и всех разделяющих его взгляд о неизбежной катастрофе впереди заключается в том, что они не доценивают значения органического роста народного хозяйства в целом за последний год. Этот год работы промышленности в условиях новой экономической политики может и должен быть отмечен как поворотный год, устанавливающий резкую грань между недавним прошлым—периодом военного коммунизма и грядущим новым—начинающимся периодом неуклонного восстановления производительных сил страны. Какую область

народного хозяйства мы не возьмем теперь—езде эта тенденция подема вполне рельефно выделяется. Впрочем, тов. Громан эту тенденцию не только не отрицает, но ее выставляет как основной тезис в своем докладе, и с первого взгляда кажется даже несколько непонятным и странным, каким образом можно строить на основании такого тезиса вывод о грядущей катастрофе. Объясняется это тем, что тов. Громан весь процесс современного роста народного хозяйства склонен, повидимому, рассматривать, как процесс механического, довольно случайного, роста. Характерно, что в основе его выводов, как иллюстрация—лежит Донбасс, тот самый Донбасс, который подвержен специфическим неблагоприятным условиям всей нашей тяжелой индустрии, не успевшей в течение года выпрямиться по общей линии подема хозяйственной жизни страны.

Обращаясь к отдельным спорным вопросам, мы должны остановить внимание на вопросе о дальнейшем истощении наших ресурсов, на растрате основного и оборотного капитала. Если исходить из неопровержимого факта—все растущего увеличения производительности, развертывания промышленности и увеличения продукции, то естественно, что ограниченные наши старые запасы сырья должны все уменьшаться и наше оборудование должно изнашиваться. Это естественный процесс, который характеризует период не упадка народного хозяйства, а его подема. Та диспропорция, которая существует и должна еще больше обнаруживаться между состоянием промышленности и состоянием добычи сырья и основного капитала—оборудования должна быть рассматриваема, однако, как временное явление. Рост обрабатывающей промышленности должен неминуемо вызвать процесс роста в добывающей промышленности, и временная дисгармония в этом отношении вполне понятна и не может быть страшна. Наша, например, текстильная промышленность, находящаяся все время в периоде роста, начинает лишь теперь сталкиваться лицом к лицу с сырьевой проблемой. Она пожирает последние остатки сырьевых запасов и вынуждена уже самым решительным образом выступить на путь борьбы за сырье. Эта начавшаяся борьба есть ни что иное, как признак пробуждающейся здоровой жизни. То же будет происходить со всеми отраслями, которые должны начать борьбу за сырье, борьбу, долженствующую увенчаться полным успехом, ибо в этом успехе заинтересована не одна только промышленность, а вся страна. Дыхрадочная восстановительная работа идет не только в городе, но и в деревне и под влиянием взаимной заинтересованности и взаимно-понятых интересов—сельское хозяйство и городская промышленность должны будут пойти на самую широкую поддержку друг другу. Правда, сельское хозяйство более консервативно и первый год восстановительной работы дал более ощутительные результаты в городе, чем в деревне. В большинстве, например, площадь ценных культур в 1922 г. поднялась незначительно, но тот интерес, который проявила к этим культурам в этом году городская промышленность несомненно послужит серьезным толчком к увеличению посевов под эти культуры в 1923 г. Посевная площадь под эти культуры должна будет значительно подняться под влиянием той выгодной конъюнктуры, которая в течение всего последнего

года держится довольно крепко. Производитель мог наглядно убедиться в выгодности ценных культур. С хлопком мы несколько опоздали, но отмена хлопковой монополии и живейший интерес государства и текстильных трестов уже значительно повлияют на расширение хлопковой площади в 1923 г. Так же обстоит с другими видами ценных культур.

Поэтому ни в коем случае не может быть принят нами пессимистический вывод о том, что и впрямь наша промышленность будет обречена на бездействие из-за недостатка сырья в деревне и из-за нежелания и невозможности работы крестьянских хозяйств на нужды рынка.

Конечно, не один год потребуется для того, чтобы наша промышленность заработала **полным** темпом, но одно несомненно, что дело восстановления ее не за горами, и что в этом восстановлении самое горячее и близкое участие примет не только государство и непосредственно заинтересованные хозорганы, но и широкие массы крестьянства, начинающие вступать в широкий товарооборот с городом.

# БЮЛЛЕТЕНЬ № 9<sup>1)</sup>

Отдела по Организации Хозяйствен. Расчета при Бюджетно-Финансовой Секции Госплана

А. Общетоварный индекс Госплана, общее движение оптовых цен по РСФСР (Европейск. России).

№№ по порядку	ТОВАРЫ	11 ноября			21 ноября			1 декабря			11 декабря			Изменение за месяц	
		а	в	с	а	в	с	а	в	с	а	в	с	Индекса	Реальн. цен в тов. руб
1	Зерно и фураж . . . . .	1030	1,164	0,96	1030	1,000	0,91	1047	1,017	0,85	1105	1,055	0,83	1,07	-0,13
2	Прочее растит. продов.	1071	1,124	1,00	1098	1,025	0,97	1131	1,030	0,92	1188	1,050	0,90	1,11	-0,10
3	Животное продов. . . . .	805	1,206	0,75	914	1,135	0,80	1007	1,102	0,82	1057	1,050	0,80	1,31	+0,05
4	Продукты-пищев. пром.	1978	1,038	1,84	1889	0,955	1,66	1978	1,047	1,61	2184	1,104	1,65	1,10	-0,19
	Все продовольств. . . . .	1128	1,140	1,05	1156	1,024	1,02	1189	1,039	0,97	1257	1,057	0,95	1,11	-0,10
5	Топливо . . . . .	1066	1,097	0,99	1239	1,162	1,09	1460	1,179	1,19	1678	1,149	1,26	1,57	+0,27
6	Железо, чугун, сталь . . .	825	1,074	0,77	908	1,100	0,80	965	1,063	0,79	1041	1,079	0,78	1,26	+0,01
7	Цветные металлы . . . . .	696	1,178	0,65	744	1,069	0,65	875	1,177	0,71	959	1,096	0,72	1,38	+0,07
	Все металлы . . . . .	797	1,094	0,74	876	1,099	0,77	952	1,087	0,78	1030	1,082	0,78	1,29	+0,04
8	Хлопок и хл.бум.ткани.	2014	1,077	1,87	2153	1,059	1,88	2489	1,167	2,03	2870	1,153	2,16	1,43	+0,29
9	Лен, пенька, джут . . . . .	893	1,105	0,83	929	1,041	0,82	1029	1,107	0,84	1066	1,036	0,80	1,19	-0,03
10	Шерсть и шерст. ткани.	1372	1,041	1,28	1541	1,123	1,36	1804	1,167	1,47	1983	1,099	1,49	1,45	+0,21
	Текстильн. сырье . . . . .	1473	1,078	1,37	1523	1,034	1,34	1581	1,038	1,28	1698	1,074	1,28	1,15	-0,09
	Текстильн. фабрик. . . . .	1664	1,076	1,55	1786	1,073	1,57	2086	1,168	1,70	2369	1,136	1,79	1,42	+0,24
	Все текстильн. пром. . . . .	1651	1,076	1,52	1738	1,066	1,53	2011	1,157	1,64	2263	1,123	1,71	1,39	+0,19
11	Кожевенные товары . . . . .	1210	1,070	1,13	1252	1,030	1,10	1284	1,020	1,00	1308	1,005	1,03	1,13	-0,10
12	Химические товары . . . . .	753	1,082	0,70	775	1,029	0,68	924	1,192	0,75	1025	1,110	0,77	1,36	+0,07
13	Строит. матер. . . . .	673	1,040	0,63	731	1,086	0,64	760	1,040	0,62	843	1,133	0,64	1,25	+0,01
14	Бумага . . . . .	1060	1,100	0,99	1204	1,136	1,06	1365	1,134	1,11	1439	1,054	1,08	1,36	+0,09
	Все сел.-хоз. товары . . . . .	992	1,150	0,92	1028	1,035	0,90	1068	1,039	0,87	1122	1,051	0,85	1,13	-0,07
	Все пром. товары . . . . .	1180	1,080	1,10	1271	1,077	1,12	1430	1,125	1,17	1595	1,116	1,20	1,35	+0,10
1-14	Общий индекс . . . . .	1077	1,114	1,00	1136	1,055	1,00	1227	1,080	1,00	1328	1,082	1,00	1,23	--

ПРИМЕЧАНИЕ: а) — Коэффициенты вздорожания или относительные цены (довоенные цены приняты за единицу, современные взяты в дензнаках 1922 г.).  
 в) — Относительное изменение цены за декаду.  
 с) — Отношение индекса группы к общему индексу (или отношению современных цен, выраженных в товарных рублях к довоенным ценам; это отношение показывает сколько в индексах стоит теперь то количество товара, которое в довоенное время стоило 1,00 р.).

Темп роста цен в первую декаду декабря почти не отличается от темпа последней ноябрьской декады (8,2% против 8,0%). Равным образом не изменяется общая картина ценностных соотношений между сельским хозяйством и промышленностью. Продукты первого дорожают вдвое медленнее промышленных товаров. Таким образом, относительное понижение реальной ценности сельско-хозяйственных продуктов продолжается и в декабре.

Вздорожание сельско-хозяйственных товаров в течение отчетной декады почти одинаково по различным их группам (5,0%—5 1/2%), и единственная группа сельского хозяйства, дававшая за последнее время вздорожание выше среднего, — животное продовольствие, — теперь сравнялось с прочими сельско-хозяйственными группами. Общий же темп роста цен в сельском хозяйстве (5,1%) немалым быстрее темпа прошлой декады (3,9%).

Возрождение цен в промышленности, по сравнению с предыдущей декадой (12,5%), в общем несколько замедляется (11,5%) и расхождения коэффициентов вздорожания по отдельным группам промышленности гораздо менее резки (от 4—5% до 13—15%). По-прежнему сильно дорожают текстильные фабрики (среди последних особенно значительно хлопчатобумажные ткани) и топливо (здесь оказывается отражение в провинции повышения цен на нефть и керосин, происшедшего в центре в начале текущего месяца). Резкое повышение дает строительная группа (сильно поднялись в цене цемент, алебастр, строительный лес); особенно сильное вздорожание строительных материалов испытал центр.

Рассматриваемая по отдельным городам картина роста цен представляется далеко не однородной. Так, наибольшее вздорожание (13%) испытали небольшие города; почти вдвое меньшее повышение цен отмечается в крупных губернских пунктах (7,65%). Столичный оптовый индекс за истекшую декаду дает повышение, близкое к последнему.

<sup>1)</sup> Первые 8 бюллетеней в свое время помещались в «Экономической жизни».

131

## Общетоварный индекс госплана.

(С. Л. Лифшиц).

§ 1. Индексы (index-numbers, т. е. числа-показатели) суть вообще числа, выражающие количественные размеры того или иного явления. Наибольшее свое применение метод индексов находит в различных явлениях общественной жизни. Классическая область применения index numbers — определение уровня цен товаров, или что то же, покупательной силы денег.

В различных государствах Западной Европы и Америки метод чисел — показателей практикуется давно и очень широко.

В России проблемой индексов, в связи с изменением падающей ценности бумажно-денежной единицы, стали впервые серьезно интересоваться во время мировой войны и революции.

Еще до возрождения рыночного оборота у нас исчислялись два индекса: индекс Центрального Бюро Статистики Труда и индекс Конъюнктурного Института. Первый из них, известный под именем „бюджетного индекса Ц.Б.С.Т.“ ставит своей задачей определение изменения покупательной силы денег по отношению к предметам первой необходимости, входящим в бюджет рабочего. — Второй исчисляется на основе розничных цен, и большинство товаров, входящих в состав его набора, суть также предметы широкого потребления масс.

В связи с расширением товарного оборота и непрерывным изменением ценности советского бумажного рубля, возникла настоятельная потребность в определении размеров этого изменения по отношению ко всей массе товаров, участвующих в обороте. Этой потребности — потребности в достаточно устойчивом ценностном измерителе, могущем быть положенным в основу всех хозяйственных расчетов, — указанные индексы удовлетворять не могли, так как бюджетный индекс Центрального Бюро Статистики Труда ставит себе специальные задачи, относящиеся к исчислению потребительского бюджета рабочих, а в наборе товаров Конъюнктурного Института не представлены многие важнейшие группы товаров (минеральное топливо, сырье, черные и цветные металлы, химические товары, строительные материалы и т. д.), играющих в товарном обороте важную роль. Эти обстоятельства и побудили Госплан приступить к построению индекса, отражающего общий уровень оптовых цен, по всем главнейшим группам товаров и таким образом, выражающего падение ценности бумажных денег по отношению ко всей товарной массе с точностью, удовлетворяющей потребностям современных хозяйственных расчетов.

§ 2. Чтобы определить, во сколько раз обесценился за известный период бумажный рубль, надобно вычислить среднее вздорожание товаров за этот период; иначе говоря, надобно определить высоту нового уровня товарных цен по сравнению с прежними ценами. Однако, не все товары и не всюду дорожают одинаково; так, для последнего времени (конец 1922 г.) коэффициент вздорожания для ситца выше, нежели для хлеба; для хлеба в одном городе он выше, чем для хлеба же в другом городе и т. д. Опре-

делить общее обесценение рубля по отношению ко всем вообще товарам можно только определивши среднее для всех вообще товаров вздорожание. Каким же путем вычислить это среднее вздорожание?

Так как не все товары равнозначущи в обороте, то общее вздорожание всех товаров (а значит, и общее обесценение рубля по отношению ко всей товарной массе) должно быть исчислено не как простая средняя величина из всех вздорожаний, а как некоторым образом, „взвешенная“ средняя. Индекс Госплана и исчисляется по формуле **взвешенной средней** величины.

Исчисление индекса Госплана ведется по „цепному методу“: иначе говоря, индекс следующего срока получается путем умножения индекса предыдущего срока на индекс изменения цен за протекший период („индекс звена“ в общей „цепи“). Чтобы определить первый индекс в этой цепи, надобно сравнить уровень цен первого срока с некоторым уровнем их, принимаемым за основание. Как и в большинстве западно-европейских индексов, в основу исчисления первого индекса по необходимости положены цены довоенного времени (взяты средние цены за пятилетие — 1908—1912 г. г.) — По этим и исчерпывается вся связь индекса Госплана с так называемыми „довоенными“ рублими и ценами: все дальнейшие индексы уже отражают развитие современных ценностных соотношений разных товаров без всякой зависимости и связи их с довоенными ценами. Эта основная цель и достигается благодаря применению цепного метода.

§ 3. Для исчисления общетоварного индекса Госплан собирает сведения об оптовых ценах на главнейшие товары по всем тем городам России, местные рынки которых достаточно отчетливо их выявляют. Число таких городов в настоящее время (середина декабря 1922 г.) достигает 50.

Набор товаров (стандарт товаров) включает в себя в данное время 70 представителей от самых различных товарных групп (зернофураж, проч. раст. продовольствие, животное продовольствие, продукты пищевой промышленности, топливо, металлы черные, металлы цветные, текстильное сырье, текстильные фабрикаты, кожевенные товары, химические товары, бумага, строительные материалы). Разумеется, не во всяком из городов России существует в настоящее время оптовая цена на все эти товары: на рынках многих городов вовсе отсутствует целый ряд товаров из числа входящих в набор Госплана. Поэтому Госплан собирает сведения по каждому городу только о тех товарах из его общего набора, которые обращаются на данном рынке, характерны для него и сделки на которые количественно и качественно достаточно для выявления доброкачественной оптовой цены на эти товары.

Сведения о ценах по каждому из указанных выше 50 городов присылаются корреспондентами Госплана трижды в месяц: каждое 1, 11 и 21 число („большой всероссийский индекс“). Но для

ежедневного определения покупательной способности бумажных денег (курса товарного рубля) Госплан получает по 20 важнейшим городам из числа указанных 50 городов) дополнительные сообщения о ценах на 5, 8, 15, 18, 25, 28 число каждого месяца (так называемый „малый всероссийский индекс“).

Для той же цели Госпланом исчисляется ежедневный московский индекс на основе 70 товаров. Эти дополнительные данные служат теми вехами, которые позволяют определять на каждый день всероссийский курс товарного рубля в бумажно-денежных знаках с точностью, вполне удовлетворяющей потребностям товарного оборота.

4. Практическое применение индекса Госплана не представляет особой сложности. Так как индекс Госплана есть показатель обеспечения советского бумажного рубля, то, чтобы перевести любую современную цену или сумму денег в условные устойчивые товарные рубли, надобно произвести только деление суммы в советских знаках на индекс (напр., на 1 октября 1922 г. 12360 бумажных рублей фактически составляли  $\frac{12360}{618} = 20$  то-

варных рублей). Таким образом пользование товарным индексом Госплана совершенно аналогично пользованию любым курсом.

Курс товарного рубля (общетоварный индекс) есть наиболее правильное отражение размеров обесценения нашего бумажного рубля. Эта задача — измерение размеров его обесценения — в наши дни, при непрерывной ломке ценностных соотношений, не под силу ни одному товару, отдельно выхваченному из товарного оборота. Таким товаром не может явиться в наши дни и обычный „товар товаров“ — золото, которое теперь само колеблется в своей ценности гораздо сильнее и чаще, нежели большинство других товаров (что объясняется сильной зависимостью цен на золото от множества чисто случайных обстоятельств, сезонностью спроса на золото и т. д.).

Поэтому применение общетоварного индекса, как переводного курса, в договорах, сделках на срок, кредитных сделках, ориентировочных сметах, счетоводстве и т. д. — при падающей валюте есть лучшее средство обеспечения обеих сторон от возможных потерь на обесценении бумажных денег. Напр.: сумма долга путем деления на курс товарного рубля выражается в устойчивых товарных рублях; в момент уплаты долга это число товарных рублей умножается на новый курс товарного рубля, соответствующий дню уплаты, и таким образом определяется подлежащее уплате число советских бумажных рублей.

Конечно, такой пересчет страшает лишь от потерь на курсе бумажного рубля, вытекающих из его обесценения, но отнюдь не от всевозможных потерь, вытекающих из постоянных изменений производственной и рыночной конъюнктуры — изменений, которые особенно резко и часты в наши дни.

(Статья дискуссионная).

## В ПРЕЗИДИУМЕ ГОСПЛАНА

(август — 15 декабря 1922 г.).

### Вопросы финансово-бюджетные.

В течение всего отчетного периода в порядке дня Президиума Госплана стоят вопросы финансово-бюджетные. Начиная с августа, а особенно в сентябре и начале октября, Президиум разбирает вопросы согласования между Госпланом и НКФинм порядка рассмотрения смет НК-атов на 1922-23 год и на первый кварталный период (октябрь — декабрь 1922 г.).

В заседании Президиума 14-го августа заслушивается доклад Финансово-Бюджетной Секции Госплана по вопросу о порядке рассмотрения смет НК-атов и Президиум выносит постановление, что предварительные сметные предположения Ведомств, после рассмотрения их в сметных совещаниях, должны поступать в НКФин. по ввиду специальных условий бюджетной работы данного года, эти предположения должны одновременно поступать в Госплан для рассмотрения их с точки зрения соответствия с выработанным планом хозяйства данного НК-ата.

После соответствующей обработки этих предположений в НКФине они передаются в Госплан для окончательного рассмотрения. Такой порядок прохождения устанавливается, однако, только по отношению к следующим НК-атам: ВСНХ вместе с ГУТом, НКПС, НКПрод, НКЗ, НКВТ, НКПочтель, НКВоен, НКПрое в части Главпрофобра. В заседании Президиума 15-го августа представитель НКФина тов. Владимирев делает заявление, что принципиальных возражений против порядка рассмотрения смет, установленного Госпланом, со стороны НКФина не имеется. На более важное значение НКФин придает сметам ВСНХ, НКПС и НКПрода. В ближайшее время НКФин приступает к рассмотрению смет ВСНХ, НКПС и налоговых предположений. В августе же месяце Президиум Госплана заслушивает подробный доклад представителя НКФ. о финансовом плане на 1922—23 год. Основные положения и выводы указанного доклада таковы: главное зло нашего государственного бюджета заключается в громадном несоответствии между устанавливаемыми государственными расходами и ресурсами страны в той их части, которая может быть употреблена на покрытие государственных расходов. Второй недостаток нашего бюджета заключается в отсутствии в нем строго целевого принципа; крупным дефектом истекающего бюджетного года является отсутствие полной ясности в разграничении функций общегосударственного и местного бюджета; на государственных расходах и доходах истекающего бюджетного года крайне тяжело отзывалась наша политика в отношении промышленности, в смете которой, как и в общегосударственном бюджете, отсутствовал строго целевой принцип и также строгий учет реального состояния промышленности по ее отдельным отраслям; не менее тяжело отразилось на государственном бюджете в истекшем году отсутствие строго определенной политики цен и активного регулирования рынка на основе этой политики. В области налоговой и

эмиссионной политики истекающего года наблюдалось отсутствие внимательно намечаемых и реально проводимых налоговых и эмиссионных заданий. Главнейший недостаток нашего бюджета, по мнению НКФ., не в том, что он был дефицитен, а в том, что дефицит не мог быть покрыт, причем в той части, в которой он покрывался эмиссией, создавались лишь предпосылки дальнейшего увеличения дефицита, что помимо целого ряда тяжелых последствий делало невозможным проведение кредитных операций. В связи с указанными выводами докладчик намечает целый ряд мероприятий, как то: календарное сокращение эмиссий с расчетом совершенно прекратить ее выпуски к концу квартального бюджета октябрь—декабрь; введение не позже ноября крупного целевого налога на нужды сельского хозяйства, возможно более срочный выпуск процентных обязательств для того, чтобы иметь возможность привлечения определенной части бумажно-денежной массы в государственную казну в порядке постепенного разворачивания выпусков процентных обязательств в зависимости от всей обстановки нашего денежного хозяйства; выпуск выигрышного займа, комбинируя денежные выигрыши с натуральными, в зависимости от обстановки или ввести вначале будущего года другой целевой налог или выпуск займа, выраженного в золотых рублях; организацию ряда акционерных обществ, в частности по восстановлению разрушенных зданий, исходя из расчета более удобного вовлечения капитала в акционерные общества, как на почве получения прибыли от акций, так и на почве игры на разнице курсов; использование натурналога, как составной части общегосударственного бюджета для регулирования цен на хлеб и находящихся в сильной зависимости от него цен на фабрикатах в целях общего понижения цен, как предпосылки для задержки роста государственных расходов.

Указанные основные положения доклада НКФина были одобрены Президиумом Госплана, а потом СНК.

В заседании Президиума Госплана 26-го сентября была рассмотрена доходная смета на ближайший квартал 1922—23 г. ЗамНКФ тов. Владимиров сделал заявление, что большая часть сметы согласована НКФинком с Финсекцией Госплана, и смета составлена таким образом, что без всяких колебаний можно гарантировать 100% ее выполнения в отношении пошлин и налогов. Изменения возможны только в отношении таможенного дохода. С некоторыми изменениями доходная смета НКФина была утверждена Президиумом Госплана.

В заседании 3-го октября 1922 г. ЗамНКФ тов. Владимиров доложил Президиуму Госплана о расходной смете квартального бюджета на период октябрь—декабрь 1922 г. В своем докладе тов. Владимиров изложил те основания, из которых НКФ исходил при составлении смет НКатов. Они сводятся к следующему: при рассмотрении смет НК-атов на предстоящий квартал было выяснено, что в большинстве случаев НК-аты не могли уложиться в те жесткие нормы, которые им были поставлены, и поэтому потребовались для некоторых НК-атов дополнительно крупные суммы. НКФин находит возможным увеличить преимущественно расходы на топливо. Второе основание заключалось в том, чтобы определять, какие потребности считаются наиболее главными на данный

квартал. Так как НКФин определенных ответов от НК-атов не получил, то ему самому приходилось, исходя из особенностей их работы, эти наиболее главные потребности возможно полно обеспечить. НКФин обращает внимание и на то, что в дополнительных заявках цифры явно преувеличены.

В заседании Президиума 12-го октября рассматривался в целом сводный баланс (доходов и расходов) квартального бюджета на период октябрь—декабрь 1922 г. Докладчиками выступили гг. Владимиров и Сокольников.

Тов. Владимиров указал на то, что в общем и целом на период октябрь—декабрь НКФин исходит из дефицита, близкого к цифре 80 млрд. дз. 22 г. Соотношение между доходом и расходом таково. Предполагается ок. 100 млрд. дз. 22 г. дохода и ок. 180 млрд. расхода. Что касается соотношения разных частей дохода, то картина такова: денежные поступления составляют ок. 60%. Исходя из налоговых ставок НКФин рассчитывает получить не меньше 20 млрд. Доход от государственных предприятий составляет 27 млрд. или 26% всей доходной сметы. От реализации государственных фондов предполагается поступление ок. 5% всей сметы. Соотношение между налогами и доходами с одной стороны, и эмиссией с другой, является в этом квартале более благоприятным, чем в прошлом, но по-прежнему роль денежных налогов чрезвычайно скромна. Увеличение расходов приходится, главным образом, на долю НКПС. Такое увеличение объясняется новым принципом оплаты государственных заказов по цене близкой к себестоимости. Крупное изменение также против прошлого бюджета заключается и в том, что устанавливаются дотации по главнейшим отраслям промышленности. В указанном заседании, — Президиум, не встречая принципиальных разногласий с НКФинком по проекту бюджета, утверждает его с некоторыми изменениями и пожеланиями. Так напр., Президиум признает необходимым включить дополнительно в смету НКПС полную цену топлива, аванс на заготовку шпал, аванс на заказ ВСНХ рельс и скрепителей. Президиум предлагает НКФину и ВТС разнести по сметам НК-атов заработную плату, составленную в бюджете общей суммой и представить эту разбивку на утверждение СНК с заключением Госплана. НКПроду и ВТС предлагается согласовать с НКФ и представить в Госплан общий план расходования ресурсов на текущий квартал. Президиум признает необходимым пересмотреть работу ВТС в смысле согласования ее с деятельностью других плановых учреждений Республики. НКФину предлагается впредь при представлении бюджета давать в обязательной записке пояснительный перечень бюджетных исчислений по товарному индексу с целью сделать сравнимыми цифры смежных бюджетов.

Отдельно в целом ряде заседаний за отчетный период рассматриваются вопросы финансирования отдельных отраслей промышленности. Следует отметить, в частности, вопрос о финансировании металлургической промышленности, которому было посвящено несколько заседаний.

В заседании 24-го октября Президиум Госплана постановляет, чтобы ВСНХ и Промсекция Госплана пересмотрели программу по металлу в целях еще более значительной концентрации производства на металлургических заводах юга. Вопрос о бездефицитной работе Гомзы и Мальцевских заводов должен быть рассмотрен в связи с новой производственной программой по металлургии. Президиум признает необходимым пересмотр вопроса о металлообеспечении страны в полном его объеме, выяснение потребностей народного хозяйства в металле, установление минимального размера нагрузки, при котором металлопромышленность может идти с шансами на коммерческий успех. При выработке перспективного плана в связи с потребностями народного хозяйства должен быть поставлен вопрос о возможном минимуме. Президиум отказывается в отпуске 9½ млрд. для металлической промышленности, ввиду ее дефицитности, но одновременно предлагает специальной Комиссии из представителей НКФ и ВСНХ выяснить в недельный срок сумму, которую было бы возможно включить в бюджет на субсидию металлической промышленности. (Эта сумма была утверждена затем в размере 7,5 млрд.) Одновременно с этим, предлагается той же специальной Комиссии выработать условия банковского финансирования промышленности путем выдачи долгосрочных ссуд. Президиум признает необходимым, ввиду задержки в выдаче заказов металлической промышленности от НК-атов, ускорение выдачи авансов и задатков НК-атам для оплаты указанных заказов.

В целом ряде заседаний отдельно рассматриваются вопросы финансирования транспорта, топливной промышленности, сельского хозяйства и т. д.

### Вопросы промышленности.

За отчетный период во главе угла зрения Президиума Госплана стояла тяжелая индустрия—главным образом, наша топливная промышленность и металлургия. Еще в августе месяце работает специальная Комиссия Госплана по вопросу о ближайших задачах в области топливного снабжения Республики. Президиум одобряет основные положения доклада этой комиссии, сводящиеся к следующему: ввиду предоставленного угольной и нефтяной промышленности при переводе их на хозяйственный расчет недостаточного оборотного капитала, с одной стороны, и недостаточной оплаты продуктов их производства, с другой,—признать положение этих отраслей промышленности угрожающим; признать необходимым с начала бюджетного периода 1922—23 года увеличить отпускную цену на уголь и нефть, приблизив ее к размеру восстановительной себестоимости производства; признать необходимым при составлении бюджета на 1922—23 год внести в расходное расписание ведомств-потребителей суммы на оплату топлива в соответствии с вышеуказанными ценами для полной оплаты такового; для усиления средств угольной и нефтяной промышленности должна быть выдана немедленно субсидия из общегосударственных средств. Помимо выдачи субсидий должны быть выданы авансы ГУТУ за счет ассигнования ведомств-потребителей в бюджету 1922—23 года. ГУТУ поручается представить и согласовать

НКФином размер необходимой субсидии и аванса для внесения в СНК. ГУТ обязуется ассигнованные для угольной и нефтяной промышленности суммы предоставить полностью в распоряжение соответствующих производственных органов, а эти последние—принять всевозможные меры к повышению производительности как угольных, так и нефтяных районов.

В октябре месяце происходит заседание Президиума Госплана с представителями ГУТа и местных производственных организаций. Заслушиваются доклады: председателя Правления ЦШКН Дюбасса тов. Чубарь о положении топливной промышленности в Дюбассе, доклад председателя Кузбасса тов. Бажанова о положении Кузнецкого района, доклад тов. Коссиора, председателя Правления Грознефти, и доклад т. Серебровского-Нач. Азнефти.

В дальнейшем для урегулирования вопросов топливной промышленности, для упорядочения дела в целях поднятия производительности труда, Президиум в целом ряде заседаний выносит постановления об установлении цен на топливо по нефти, углю и дровам по скользящей шкале.

В декабре месяце заслушивается отчет ГУТа о положении топливной промышленности за истекший хозяйственный год (октябрь 1921—октябрь 1922 г.). Согласно этого отчета Президиум приходит к заключению, что результаты работы топливной промышленности за минувший хозяйственный год следует считать благоприятными, несмотря на то тяжелое финансовое положение, в котором топливная промышленность находилась в течение всего года, в особенности в течение летнего периода работ. Президиум Госплана признал неудовлетворительным состояние отчетности и вынес постановление об упорядочении этого дела в кратчайший срок.

В целом ряде заседаний стоит вопрос о восстановлении металлургической промышленности. Как известно, металлургическая промышленность, работающая главным образом, на нужды государственных потребителей, оказалась в чрезвычайно тяжелом финансовом положении из-за недостатка средств у государственных потребителей НКПС, НКВосп и др. В этом смысле, Президиум Госплана принимает целый ряд постановлений о финансировании металлургии в виде отпуска дотационного фонда, о необходимости аккуратной оплаты заказов ведомствами—потребителями, для чего должны быть ассигнованы соответствующие средства по сметам. Выше приведены были постановления Президиума Госплана, в связи с обсуждением вопроса финансирования металлургической промышленности, о пересмотре вопроса о металлургии в целом.

Особое внимание было обращено Президиумом Госплана на положение текстильной промышленности.

По докладом Промсекции и Секции Внешней Торговли обсуждаются вопросы снабжения сырьем текстильной промышленности. Как известно, сырьевая проблема в указанной отрасли стоит очень остро. Президиум Госплана постановляет—привлечь к этому делу Госбанк. В результате обсуждения вопроса в целом ряде заседаний Госбанку поручается выполнять операцию по снабжению хлопчатобумажной промышленности не-



необходимым запасом хлопка примерно в два мил. пуд. хлопка-волокна. Означенное количество должно быть закуплено в течение ближайших месяцев за границей, причем Госбанк непосредственно финансирует и проводит эту операцию как своим аппаратом, так и другими аппаратами по его усмотрению.

В декабре месяце Президиум Госплана обсуждает доклад Промсекции о мероприятиях по текстильной промышленности и признает необходимым, чтобы в ближайшую очередь обеспечить условия развития хлопководства в Туркестане, для чего поручается Промсекции, по требованию соответствующих материалов от НКЗ, ВСНХ и др. органов, представить и разработать смету на расходы по восстановлению ирригационной сети Туркестана. Представленная Промсекцией смета на сумму около 9,6 мил. зол. рублей утверждается Презид. Госплана в заседании 14 декабря. Для поддержания нормального развития шерстяной промышленности Президиум разрешает ВСНХ закупить меринсовой шерсти за границей на сумму 700.000 руб. зол. для нужд шерстяных фабрик.

Еще ранее Президиум Госплана постановляет одобрить целый ряд положений, внесенных Секцией Районирования по восстановлению народного хозяйства Туркестана в связи с восстановлением хлопководства. Сюда относятся: запрещение вывоза хлеба из Туркестана, предложение Госбанку ввезти ок. 2-х мил. пуд. пшеницы в Туркестан и т. д.

### Вопросы транспорта.

За отчетный период в Президиуме Госплана был заслушан целый ряд докладов Транспортной Секции и представителей НКПС преимущественно об организационных вопросах (о правлениях железных дорог, о сокращении штата НКПС, о Комитете по Перевозкам, о речном транспорте) и о финансировании транспорта. В самое последнее время в декабре месяце все вопросы о транспорте вращаются вокруг вопроса о финансировании жел. дорог и водного транспорта. Вопрос идет о переходе НКПС на принцип сальдо-бюджета и об образовании достаточного оборотного капитала для нужд транспорта. В конце ноября в Президиуме Госплана был заслушан доклад проф. С. В. Бернштейн-Когана по указанным вопросам. Основные выводы докладчика таковы: необходимо перейти к принципу сальдо-бюджета, который сводится к тому, чтобы в государственную роспись включать только дефицит или прибыль от транспорта, если бы таковая оказалась. Затем необходимо, чтобы НКПСу была предоставлена свобода передвижения кредитов в пределах сметы. Далее необходимо отменить единство кассы в отношении железных дорог, т. е. чтобы железным дорогам было предоставлено право пользоваться выручкой. Далее докладчик выдвигает вопрос об оборотном капитале ввиду того, что в определенные периоды железные дороги нуждаются в определенных средствах для закупки материалов и для текущих эксплуатационных нужд.

В одном из последних заседаний Президиума Госплана в декабре месяце, по докладу Финансово-Бюджетной Секции Госплана, Президиум одобрил целый ряд изменений в квартальном бюджете НКПС в смысле увеличения его расходной части.

### Вопросы сельского хозяйства.

За указанный период Сельско-Хозяйственная Секция внесла в Президиум Госплана целый ряд вопросов, связанных с финансированием сельского хозяйства, с организацией сельско-хозяйственной выставки, с проблемой восстановления пострадавшего от неурожая ЮВ России. Между прочим, особо-детально разработана указанная проблема восстановления Юго-Востока. Президиуму был доложен план восстановления с целым рядом конкретных смет на производство работ по выработанным календарным программам. Ввиду важности и сложности проблемы, требующей детального анализа как представителей заинтересованных ведомств, так и представителей с мест, в особенности в связи с вызываемыми на ее осуществление огромными затратами, Президиум Госплана постановил привлечь к предварительному обсуждению плана, как представителей мест, так и заинтересованные ведомства на пленуме Госплана в январе 23 года.

### Разные вопросы.

Президиум Госплана за указанный период обсуждал и вынес целый ряд решений по различным вопросам финансово-экономической политики. Сюда относятся вопросы о политике цен, о регулировании торговли и промышленности. В частности, был заслушан целый ряд докладов ответственных представителей НКВТ о положении внешней торговли Р.С.Ф.С.Р. в связи с осуществлением принципов монополии. Особо стоял вопрос о подготовке Русско-Германского торгового договора. По этому вопросу был заслушан целый ряд информационных докладов представителей специальной Комиссии, образованной НКВТ. По всем этим вопросам даны были соответствующие сообщения в ежедневную прессу.

## ЭКОНОМИКО-СТАТИСТИЧЕСКАЯ СЕКЦИЯ.

(август — ноябрь 1922 г.).

За отчетный период (август — ноябрь) в центре внимания Секции стоит продовольственная проблема.

Заседает целый ряд специально образованных Комиссий, работающих в преемственной связи, стремящихся к целесообразному использованию и распределению продресурсов.

Работают Комиссии: 1) по рассмотрению плана использования собранных по натуралогу продовольственных фондов НКПрода на 1922-23 хозяйственный год, 2) по распределению продфондов на квартал октябрь — декабрь 1922 г., 3) по согласованию плана госснабжения со всем планом продснабжения, 4) по составлению списка предприятий, которые будут получать продснабжение от государства в качестве субсидии в 1922-23 году и 5) по вопросу о покрытии продовольственной задолженности на Украине.

Комиссией по рассмотрению плана использования продресурсов в целом ряде заседаний были выработаны и согласованы с НКПродом

и ВСНХ основные положения плана, намечены, уточнены контингенты оставшихся на госснабжении по разным ведомствам и нормы потребления. Произведена также калорийная оценка суточного довольствия по различным группам населения.

Основные положения Комиссии об Использовании продовольственных фондов НКПрода на 1922-23 год сводились к следующему.

1) На НКПрод возлагается в 1922-23 году исключительно использование продовольствия, собранного по натуралогам. Никаких добавочных заготовок для госснабжения путем закупок или товарообмена на НКП не возлагается. НКП освобождается от снабжения кого бы то ни было продуктами, не получаемыми путем продналога, как: диетпродукты, чай, сахар, табак и пр.

2) В зависимости от исчислений поступлений проресурсов, составляется ориентировочный план снабжения на 1922-23 год со следующим распределением фондов:

- а) фонд снабжения Красной Армии, Миллици и Собезных групп,
- б) фонд промышленности и транспорта,
- в) фонд погашения хлебного займа,
- г) резервный фонд СТО,
- д) фонд НКПрода.

3) На основании ориентировочного плана строятся планы снабжения на каждый месяц первого квартала бюджетного года.

4) Недобор продовольствия раскладывается пропорционально сметным назначениям на каждый из указанных фондов, за исключением фонда погашения хлебного займа и резервного фонда СТО.

5) Поступление и расходование продфондов составляет неотъемлемую часть госбюджета и переводится в денежное выражение по ценам, устанавливаемым по согласованию НКПрода с НКФинком по обсуждению их Госпланом и утверждению СТО.

6) Фонд промышленности и транспорта передается важнейшим отраслям промышленности и транспорту и имеет свое назначение гарантию зарплат. Предприятия, находящиеся на хозрасчете, получают в порядке предоставления оборотных средств, а находящиеся на бюджете — в счет смет.

Размер и распределение фонда устанавливается в связи с учетом числа рабочих в данных предприятиях или от предполагаемой выработки, но без применения норм обязательного предснабжения. Расходование его производится лишь в меру обострения продовольственного кризиса.

7) Резервный фонд СТО расходуется в целях предоставления семенных ссуд на восстановление сельского хозяйства или в порядке натуральной дотации местам с выделением из этого состава запасного фонда на особые цели, например, Военного Ведомства.

8) Фонд НКПрода расходуется на авансовые выдачи за счет следующего периода, на покрытие расходов, не предусмотренных планом данного года, а также для продажи госорганами, для выпуска на рынок через государственные и кооперативные органы хлебной торговли с целью борьбы с повышением цен на сельскохозяйственные продукты.

Комиссия, занимавшаяся распределением продфондов на квартал октябрь—декабрь 1922 г., выработала следующий план распределения (в тысячах руб.):

Потребители	Назначено по плану на 1922-23 г.	Подлежит отпуску на 1-й квартал (окт.-дек. 1922 г.)	Подлежит расходов. в данный квартал.	Остается в запас на следующие кварталы.
Армия и милиц. . . . .	86.731,5	46.570	21.500	25.070
Г. П. У. . . . .	3.232,2	800	800	—
Заключен. . . . .	3.055,8	760	760	—
Центроэвак. . . . .	157,2	120	120	—
Больные . . . . .	3.693,4	920	920	—
Дети НКЗдрава . . . . .	1.258,2	310	310	—
Дети НКПреса . . . . .	11.530,7	2.880	2.880	—
Главпрофобр . . . . .	2.794,7	690	690	—
Соввартинколы . . . . .	652,6	160	160	—
Помгол . . . . .	6.000,0	1.500	1.500	—
Фонд транспорта и промышленности . . . . .	50.642,9	4.000	4.000	—
Местные фонды (ЭКОСО и дотаци.) . . . . .	29.826,6	15.000	6.000	9.000
Разные . . . . .	32.608,0	—	—	—
Фонды НКПрода . . . . .	14.859,2	500	500	—
Севссуда . . . . .	30.000,0	15.000	15.000	—
Моб. фонд . . . . .	15.000,0	—	—	—
Хлебный заем . . . . .	10.000,0	7.500	7.500	—
Резервный фонд СТО . . . . .	12.000,0	1.000	1.000	—
Итого . . . . .	314.073	97.710	63.640	34.070

Комиссия по рассмотрению квартального распределения проднабжения для промышленности и транспорта выработала следующий план (в миллионах пуд.):

Потребители	I кв.	II кв.	III кв.	IV кв.	Всего на год.
НКПС	2,0	7,0	9,0	4,0	22,0
НКПочтель	0,2	0,5	0,7	0,3	1,7
ВСНХ	2,3	8	10,0	4,7	25,0
ИТОГО	4,5	15,5	19,7	9,0	48,7

Одновременно Специально-Образовательной Комиссией по согласованию с НКФ, ВСНХ, НКП были составлены списки предприятий, получающих в 1922-23 году проднабжение от государства в качестве субсидии.

Для выполнения задания СТО по согласованию плана госнабжения со всем планом проднабжения, с учётом закупок и продажи хлеба госорганизациями была образована Специальная Комиссия, которая при участии представителей от НКП, Хлебпродукта, Госбанка, Центросоюза и ВСНХ вынесла целый ряд конкретных постановлений: выработать статистические таблицы по плану хлебных заготовок и реализации их в кампанию 1922-23 года, где имелись бы рубрики о погубернском поступлении, заготовке на 1-е октября, заготовительных ценах на рожь, пшеницу, а также об имеющихся денежных ресурсах в Центросоюзе, Хлебпродукте, Госбанке, МПО; поручить Статбюро произвести работу по исчислению рыночных цен на хлеб, потребности в хлебе всего земледельческого населения с выделением служащих и рабочих государственных предприятий и учреждений.

В связи с протестом НКПрода против постановления СТО об отпуске на покрытие продовольственной задолженности на Украине 379.000 пуд. Специальная Комиссия рассматривала этот вопрос и признала желательным оставить в силе постановление СТО.

Экономико-Статистическая Секция в заседании своем от 29/IX-22 г. выработала основной план дальнейших своих работ.

Исходя из этого плана, ближайшей задачей Секции является: 1) определение количества материальных ресурсов, необходимого для поддержания холостого хода народного хозяйства, определение на ближайшие 3-4 года тех избытков сельско-хозяйственных, индустриальных и прочих материальных ресурсов, которые могут быть направлены на расширение базы народного хозяйства.

2) Выяснение размеров сельско-хозяйственных ресурсов и установление на основании имеющихся статистических данных темпа роста на ближайшие 3—4 года сельско-хозяйственной продукции Республики.

3) Выяснение материальных ресурсов промышленности и установление темпа роста за те же годы продукции промышленности, исходя из коэффициента использования технических ресурсов, роста реальной заработной платы и т. д.

В тесной связи с намеченным планом протекают работы специальных Комиссий по урегулированию, установлению взаимоотношений с разными ведомствами, выяснению и распределению продресурсов на 1922-23 год.

Статбюро было предложено более внимательно исследовать вопрос о возможности извлечения статистического материала из отчетов Губэко, как в целях проверки общей картины, даваемой Центральной Статистической, так и в целях более подробного изучения вопросов народного хозяйства в рамках отдельных районов и более правильного освещения их с точки зрения местных нужд. Предлагается особенно внимательно обратить на местные оценки размера посевных площадей.

Кроме того, в настоящее время в секции разрабатываются следующие вопросы: 1) об определении тяжести налогового обложения крестьянского хозяйства, 2) об учете посевных площадей, 3) о реорганизации Биржи Труда, 4) о финансово-производственном плане Главрыбы, 5) определение контингента сахара, подлежащего ввозу из-за границы и 6) о судьбах советского рубля в связи с легализацией золотого.

В ближайшем будущем намечены к рассмотрению: 1) состояние транспорта в 1921 г. и в первую половину 1922 г., 2) об исчислении энергии промышленности.

За этот же период (август—ноябрь) кроме Комиссий, занятых разрешением продовольственной проблемы, работал еще целый ряд Комиссий, а именно: 1) Арбитражная, по оценке золота и платины, 2) по организации управления рыбным хозяйством РСФСР, 3) по дополнительному снабжению Сибирских копей продовольствием на сентябрь месяц 1922 г., 4) о включении 22.100 рабочих единиц по смете НКПрода по автономным республикам, начиная с 1-го сентября 1922 г. 5) по рассмотрению проекта договора на поставку твердого минерального топлива с Торгуем и НКПС, 6) по труду для исчисления коэффициента русской промышленности в связи с продуктивностью и оплатой труда, 7) по сокращению штатов НКПС и 8) по определению движения цен на продовольственные продукты и некоторые другие Комиссии.

## ПРОМЫШЛЕННАЯ СЕКЦИЯ

(Сентябрь—Ноябрь).

К наиболее важным вопросам, разработанным Промсекцией в отчетном периоде, следует отнести нижеследующие:

1. Финансирование металлической промышленности на квартал октябрь—декабрь 1922 г.;
2. Производственные планы на 1922/23 операционный год по отдельным отраслям промышленности;
3. Организация тракторостроения в РСФСР;
4. Ведомственное подчинение маслостроительной промышленности и установление платы за переработку масличных семян и
5. Состояние текстильной промышленности.

Вотдельности, каждый из указанных вопросов представляется в таком виде:

### Финансирование металлической промышленности на квартал октябрь—декабрь 1922 г.

Расходные статьи различных НК'атов и ведомств на оплату заказов металлообрабатывающей промышленности на квартал октябрь—декабрь п. г., включенные НКФ'ином в бюджет, определяются в круглых цифрах в 35 трл. руб. (дз. 1921 г.). Указанными ассигнованиями ведомства—заказчики смогут оплатить только ок. 1/3 продукции металлопромышленности. Недостающая доплата определяется в 75 трл. руб., каковая вносится НКФ'ином в бюджет в виде дотации металлопромышленности РСФСР.

Размер частных заказов крупной металло-промышленности, могущих поступить в указанный квартал, определяется в 200 трл. руб.

Полагая, что государственные и частные заказы в этом квартале будут ограничены вышеупомянутыми цифрами, нагрузка от нормальной производительности металло-промышленности начала квартала получится следующая:

по Югостали . . . . .	2 1/2%
« Уралу . . . . .	18%
« Гомзе . . . . .	20%

При такой незначительной нагрузке тяжелая металлическая индустрия испытывает серьезное положение, усугубляемое повышением зарплаты в Донбассе (108 мил. руб. зн. 1922 г.) и необходимостью поднятия зарплаты на Урале с 25 мил. руб., по крайней мере, до 60 мил. руб.

В интересах изменения положения металлической промышленности, Промсекция сочла безусловно необходимой дополнительную дотацию со стороны государства, в пределах осторожного исчисления ВСНХ, а именно:

Югостали . . . . .	до 47 трл. руб.
Уралу . . . . .	« 17 « «
Гомзе . . . . .	« 21 « «
Мальц. округу . . . . .	3 « «
Цар. Дюмо . . . . .	6 « «
Подол. заводу . . . . .	1 « « до 95 трл.

Отпуск государством этой дополнительной дотации делает вполне реальной нижеследующую производственную программу по металлургии в вышеупомянутом квартале 1922 г.:

Югосталь	( чугуна . . . . .	1.500.000 пуд.
	( проката . . . . .	1.100.000 «
У р а л	( чугуна . . . . .	1.500.000 «
	( проката . . . . .	2.000.000 «
Г о м з а	чугуна . . . . .	350.000 «
Г о м з а	(	
Цар. Дюмо	( проката . . . . .	1.000.000 пуд.
Моск. Мет. Зав.	(	

Итого по всем районам: чугуна . 3.350.000 пуд.  
проката 4.100.000 «

При положительном разрешении вопроса об отпуске государством дополнительной дотации, крупные машиностроительные заводы (Мальцевские и Объединение Гомзы) в состоянии выполнить дополнительные заказы для надобностей желдорозы и по производству локомотивов.

Что касается среднего машиностроения, то, с отпуском крупной металлургии дополнительной дотации, заводы средней мощности смогут работать вполне на хозрасчете, без какой либо государственной дотации, и, исходя из изложенных соображений, Промсекция остановилась на следующих срочных мероприятиях по финансированию крупной металлической промышленности:

1. Кредиты открытые по бюджету НК'атам, на потребность их в металлах и металлических изделиях, должны расходоваться исключительно по заказам их металлической промышленности;
2. Дотационный фонд в 75 трл. руб., ассигнуемый НКФ'ином, должен быть выдан металлической промышленности немедленно, в виде задатка;
3. Учитывая необходимость ликвидировать задолженность Югостали рабочим (от 7 до 10 трл. руб.) и обеспечение ее минимальной программы, необходимо немедленно отпустить Югостали не менее 25% из вышеприведенной дополнительной дотации. Остальное же, по дополнительной дотации, должно быть отпущено после тщательной проверки расчетов ВСНХ. Без этих дотаций, выполнение минимальной программы металлургии становится невозможным.

Во избежание бездефицитного производства тяжелой металлической индустрии государство должно выдать заводам Гомзы, Мальц. округа и Подольскому дополнительные заказы на предметы ж. д. оборудования и локомотивы, на 25 трл. руб.; в противном случае работа указанных заводов даст большой дефицит, который придется вновь покрывать дотацией.

### Финансирование промышленности РСФСР.

Одновременно с определением плана финансирования металлической промышленности, Промсекция рассмотрела вопрос о финансировании промышленности, за исключением металлической и топливной, на квартал октябрь—декабрь, причем констатировала нижеследующее.

Заявка на субсидию от государства 51,5 трл. руб. (первоначальная заявка в 250 трл. руб. была сокращена Президиумом ВСНХ) должна быть выдана в виде долгосрочной ссуды, преимущественно целевого назначения на заготовку топлива и пр. производственные расходы.

Учитывая, что обследование трестов дало результаты, подтверждающие дефицитность государственной промышленности, Промсекция раздает ходатайство ВСНХ о выдаче указанных 51,5 трл. руб. в срочном порядке, при условии проверки заявленных сумм особой Комиссией, в составе представителя Госплана, РКИ и ВСНХ.

### Производственные программы промышленности на 1922|23 год.

#### Металлургическая промышленность.

Обсуждению данного, весьма серьезного вопроса Промсекцией, предшествовал доклад Председателя Секции проф. И. А. Калининкова, указавшего на то, что финансовые затруднения и явная дефицитность металлургической промышленности требуют построения программы по металлургии, на новый бюджетный год, на началах усиленной концентрации

производства. Вместе с тем, в основу плана должно быть положено удовлетворение минимально возможных потребностей страны в металле. И, в данном случае, по мнению проф. Калининкова, нельзя исходить из перспективной производственной программы развертывания металлургии, принятой СТО, а, наоборот, надлежит рассмотреть вновь все потребности народного хозяйства в металлах, после чего составить программу на 22/23 год, требующую от государства для своего осуществления минимальной дотации.

Поэтому, Промсекция нужно осветить возможность нового варианта работы металлургических заводов, наиболее рационального в производственном и экономическом отношениях, чем существующий. Новый вариант должен включать в себе все металлургические округа, с осуществлением его в наискратчайший срок.

По заслушанному затем докладу инж. С. Вейцмана (представитель ГУМИ) минимальные потребности страны в металлах определяются в 24,5 мил. пуд. и разделяются так:

по НКПС . . . . .	17,5 мил. пуд.
« морведу . . . . .	2 « «
« С-Хозяйству . . . . .	5 « «

Выполнение этой потребности может быть осуществлено следующим образом: из числа ныне работающих на юге заводов можно пустить с 1-го января 1923 г. Екатеринославскую группу заводов в составе: Брянского или Днепровского (последний, в случае большой программы бандажа), заводы Шадуар и Гайтке. Заводу Шадуар можно предоставить изготовление всего сортамента труб для нефтяной промышленности, благодаря чего может быть остановлен Никополь-Мариупольский завод. На Юзовском заводе остается один рельсoproкатный цех, а на Макеевском—труболитейный цех.

При достаточном развитии производственной программы по новому варианту, Гомза может быть обеспечена продукцией с юга и тогда работа Высокского горного округа является излишней. С проведением указанного варианта в жизнь освобождается ок. 9—10 тыс. раб. на юге, а с приостановкой Высокского горного округа эта цифра может достигнуть 20 тыс. человек.

В настоящее время заводы: Брянский, Шадуар и Гайтке имеют уже набранный рабочий и технический состав, причем потребное для работы этих заводов топливо необходимо подавать из Донбасса.

В отношении Уральской промышленности вопрос о срочной концентрации разрешается труднее, ввиду своеобразной организации ее, как в отношении руды, так и в части транспорта и снабжения топливом.

Предложенный инж. С. Вейцманом новый вариант работы металлургических заводов Промсекция считает заслуживающим внимания, так как при проведении его предвидится нагрузка заводов свыше 50% современной мощности, чем обеспечивается определенная экономичность работы; однако, вопрос с доставкой топлива из Донбасса, Секция считает не вполне определенным и надежным. В отношении определения минимальной потребности народного хозяйства в новых металлах на

1922—23 год, Промсекция согласилась с приведенными инж. С. Вейцманом цифрами, считая, что ок. 5.000.000 пуд. металлов должны пойти на изготовление литейного чугуна для вагранов, а прочие 20 мил. пуд. должны состоять: из рельс, бандажей, труб, запасных частей и пр. прокатного металла, для ж. д. хозяйства (ок. 15 мил. пуд.) и прокатного металла для нужд Военввода и сельскохозяйственного машиностроения (ок. 5 мил. пуд.). Все прочие надобности страны, на удовлетворение которых работают заводы средней мощности и ремонтные по металлу мастерские, должны быть удовлетворены переработкой остатков и полуфабрикатов из заводских магазинов и металлического лома.

Приведенная выше цифра потребности в металле народного хозяйства в 1922—23 году несколько превышает фактический выпуск металлургических заводов за истекший производственный 21|22 г., давший 10,5 мил. чугуна из домен (из них 3,5 мил. пуд. заграничного чугуна) и ок. 15.000.000 пуд. проката. Вместе с тем, Промсекция считает, что, для обеспечения минимальной потребности страны в металлах, работающих металлургических заводов обязательна при одновременной работе Урала и центра.

### Сельско-хозяйственное машиностроение.

Согласно определения НКЗема, согласованного с С.-Х. Секцией Госплана, потребность страны в сельскохозяйственных машинах и орудиях в 1922—1923 году оценивается в 50 мил. зол. руб. Разработанная же ГУМП-ом реальная производственная программа сельско-хозяйственного машиностроения в 1922—23 производственном году определяется в 35 мил. зол. руб.

В связи с этим, Промсекция Госплана постановила одобрить программу ГУМП-а в 1922|23 году производительностью в 35 мил. зол. руб., считая ее реальной, при условии своевременного заказа государством, обеспеченного задатками-авансами, как это практикуется при заказах за границей. Вместе с тем, Промсекция считает, что заказы на сельско-хозяйственные машины и орудия за границей могут быть сделаны при обязательном условии полной загрузки заводов РСФСР, занятых с.-х. машиностроением.

### Тракторостроение в РСФСР.

По докладу представителя ГУМП-а, заслушанного Промсекцией Госплана, тракторостроение намечено организовать на заводах «Леснер», «Кенгс» и Путиловском, в Петербурге, так как эти заводы являются наиболее приспособленными, по своему оборудованию, и совершенно не нуждаются в выписке станков из заграницы. При выборе заводов была учтена достаточная квалификация и дисциплинированность Петербургских заводов для производства таких работ, что в результате даст экономию рабочей силы и средств.

Государственная помощь зарождающемуся тракторостроению может выразиться в виде аванса, в размере 2.900.000 зол. руб.

Первые четыре квартала требуют ссуды, но с 5-го квартала начнется возвращение затраченных средств. По истечении 10 кварталов все расходы погашаются, и государство приобретает самостоятельную отрасль промышленности, с ежегодной производительностью в 1.200 тракторов.

За это время предполагается выпустить 2.000 тракторов. Первый производственный год потребует до 400.000 пуд. металла. Что касается топлива, то Петербургская промышленность, реализовав металлический лом, обеспечена топливом на два года, причем тракторостроение изменения в балансе топлива не даст, так как это будет лишь дополнительная нагрузка.

Промсекция, приняв доклад ГУМПа к сведению, постановила просить Промплан ВСНХ дать свое заключение по вопросу о тракторостроении, в связи с докладом ГУМПа, с производственной и финансовой точек зрения, причем, для дальнейшей детализации этого вопроса Секция предложила Промплану войти в связь с Военным Ведомством. Вместе с тем, Промсекция считает необходимым обратить внимание Президиума Госплана на разработку вопроса выявления правильной эксплуатации тракторов в сельском хозяйстве, как государственного имущества.

#### **Ведомственное подчинение маслобойной промышленности.**

В связи с заявленной НКПродом претензией на часть маслобойных заводов, потребных для переработки государственных масличных семян, Промсекция рассмотрела докладную записку Президиума ВСНХ в Госплан, по вопросу об оставлении всей маслобойной промышленности в ведении ВСНХ.

В докладной записке указано было на то, что масло, получаемое от переработки продналогового семени, исчисляемого НКПродом от 13 до 15 мил. пуд., идет на нужды госснабжения, только в размере около 50%. В остальной части, масло должно пойти на технические цели и на вольный рынок. При таком положении, в работе маслобойных заводов могут встретиться интересы двух ведомств, что не может не отразиться отрицательно на производительности этих заводов. Вместе с тем, Президиум ВСНХ обращает внимание Госплана на то, что наиболее мощные маслобойные заводы являются комбинированными предприятиями, с олифоварением, гидрогенизацией, мыловарением и пр., так что разделение управления маслобойной промышленностью вредно отразится не только на работе этих заводов, но и на отраслях промышленности, связанных с работой указанных предприятий.

Поддерживая ходатайство ВСНХ об оставлении маслобойной промышленности в его ведении, Промсекция, с своей стороны, указала на нецелесообразность этой передачи НКПроду, помимо обстоятельств, изложенных в докладе ВСНХ, еще потому, что маслобойная промышленность, ныне ветувив на путь планомерного восстановления, нуждается в объединении, во всем ее объеме (хозяйственных, технических и административных функций), сводящееся, естественно, к сосредоточению управления ею в одном хозяйственном центре.

Озабочиваясь сохранением семян от порчи, Промсекция считает необходимым немедленно направить масличные семена, собранные по продналогу, на маслобойные заводы для их переработки.

Калькуляция бескожурного семени, разработанная Бюро маслобойной промышленности, совместно с НКПродом, как не преувеличенная и вполне обоснованная, принята Секцией за основу, с определением платы за переработку одного пуда бескожурного семени—2,85 фунта масла, включая в эту сумму: все расходы по производству—2,35 фунта, налоги—0,4 фунта и амортизация 0,1 фунта.

Согласно постановления СТО от 8 XI (прот. № 354, п. 12) маслобойные заводы оставлены в ведении ВСНХ и вышеприведенная плата за переработку масличных семян, слагаемых НКПродом на маслобойные заводы ВСНХ, утверждена.

#### **Текстильная промышленность.**

Промсекцией рассмотрены и одобрены соображения Текстильной Комиссии по вопросу экспорта льна, а также закупки его за границей. Соображения эти таковы. Количество льна, предназначенное к экспорту за границу, может быть определено в размере не более 2½ мил. пуд., при чем экспортируемое количество должно быть стандартизовано, так как несортированный лен ценится в два-три раза дешевле сортированного. Для осуществления стандартизации, Промсекция считает необходимым учредить специальный орган.

Одновременно Промсекция отметила, что Текстильному Синдикату надлежит обратить особое внимание на необходимость использования выгодной для него конъюнктуры со льном, как валютным товаром.

В части закупок для текстильной промышленности, Секция одобрила постановление Текстильной Комиссии о необходимости закупки английского хлопка в количестве 2 мил. пуд. В возмещение затраченной суммы на приобретение хлопка, текстильная промышленность обязана сдать государству, в течение 6 месяцев, соответствующее количество изделий, как валютного товара.

По вопросу о восстановлении хлопководства, Промсекция считает необходимым представление в Госплан разработанной сметы необходимых расходов по содержанию головных участков ирригационных систем Туркестана с тем, что таковая с заключением НКФина и Госплана должна быть направлена в СТО на утверждение.

## СЕЛЬСКО-ХОЗЯЙСТВЕННАЯ СЕКЦИЯ.

(август—ноябрь).

### Восстановление Юго-Востока России.

Весною 1922 г. Специальная Комиссия Госплана выработала общий план и смету по восстановлению хозяйства Юго-Востока России. Смета была принята Сельско-Хозяйственной Секцией и одобрена Президиумом Госплана. По постановлению СНК 25/VII было поручено Госплану разработать вопрос о восстановлении хозяйства в бывших голодающих районах. Выполнение этой работы, возложенной вначале Президиумом Госплана на Юго-Восточное Бюро Секции Районирования, впоследствии было перенесено в Специальную Комиссию по выработке плана восстановления хозяйства бывш. голодного района засушливой области.

В настоящее время Комиссия выработала смету и план, в основе которых она руководилась принципом доведения прежде всего хозяйства в местах пострадавших от голода до такого положения, в котором оно находилось в одном из ближайших годов до засухи и голода.

Исходным началом своей работы Комиссия считала задержку дальнейшего падения хозяйства.

Комиссия наметила территорию типичного засушливого Юго-Востока, периодически подвергающегося неурожаю и влияющего тем самым на дезорганизацию всего хозяйства.

Для использования агрономических и статистических сведений, имеющихся за старые годы, выделенный Комиссией район был обозначен в прежних административных губерниях: Самарская (без Бугульминского уезда), Саратовская (Юго-Западный угол), Оренбургская (в составе Южной половины Оренбургского уезда и южн. четверть Орского уезда), Восточная часть Донской, СВ Ставропольской губ. (в составе Медвежинского, Благодаринского и Святокрестовского уездов), Астраханская губ. вместе с Киргизской и Балмышской степями, Уральская губ. и два уезда Тургайской области (Тургайский и Киргизский). Вся эта территория занимает площадь свыше 1.002.410 кв. верст и расположена между 44° и 53° сев. широты между 10°—30° восточной долготы, считая на восток от меридиана Пулковской обсерватории.

Весь этот район по характеру почвы разбивается на два подрайона: Волжско-Донской с черноземной почвой и Прикаспийский—степной, где преобладают степи и бурые почвы.

На указанной территории по данным переписи 1920 года население исчисляется в 10.719.908 чел. с плотностью в 10,7 чел. на кв. версту. Городское население в этом районе составляет 12,6% всего населения Юго-Востока. Внесемледельческими промыслами занято 8% трудоспособного сельского населения. Вывоз хлеба в довоенное время достигал до 200 мил. в год, что составляло 25% всего вывоза из государства и 56% всего вывоза из производящих губерний Евр. России, не считая Украины.

В 1922 г. посевная площадь сократилась против 1920 г. на 3,8 мил. десятин, а против 1921 г. на 2 мил. дес. Убыль рабочего скота против 1920 г. составляет 756 тыс. голов.

Продукция 1922 г. не дает населению ресурсов к расширению площади посева на 1923 г. Для устранения недосева против 1921 г. нужно предоставить ЮВ семенной материал. Для пополнения убыли в рабочем скоте нужно приобрести не менее 200 тыс. гол. Эти мероприятия Комиссия считает необходимым провести в первую очередь.

Комиссия приходит к заключению, что местное население, областные и губернские учреждения не сумеют самостоятельно справиться с задачей восстановления хозяйства, падающего после периода засухи и голода в состоянии распада и дезорганизации. Необходимо определенный план и широкая помощь в государственном масштабе. По плану, выработанному Комиссией и рассчитанному на 10 лет, предлагается, придерживаясь вначале современных форм хозяйства, постепенно их интенсифицировать путем ряда сравнительно простых мероприятий, которые будут усложняться по принципу коллективизации и индустриализации сельского хозяйства. Предполагается ввести 10-ипольную систему севооборота с введением многолетних травянистых культур. Это даст возможность безболезненного перехода к более интенсивным формам земледелия и скотоводства. Комиссией предусматривается расширение оазисного хозяйства, где теперь в некоторых районах процветают огородничество, садоводство и бахчевая культура. Дело мелиорации края должно быть поставлено на известную высоту. Мелиорация должна проводиться в районах степных и интенсивных огородных культур. Необходимо урегулировать землепользование и вывести его из хаотического состояния. Необходимо развитие сельско-хозяйственного машиностроения и введение тракторов для правильной постановки обработки земли в специфических условиях почвы Юго-Востока.

В первые 5 лет, рядом мероприятий, Комиссия считает возможным достигнуть известной устойчивости хозяйства; в течение второго пятилетия, в условиях обеспеченных урожаев, предполагается расширить посевную площадь до размеров 1916 г. с повышением урожайности на 35% против 1916 г. Средства, необходимые для восстановления ЮВ России в 10 лет исчисляются Комиссией в 1 351,5 мил. зол. руб., из коих 375 мил. должны быть даны государством в качестве субсидии, а остальные 976 мил. могут быть получены в порядке ссуд, концессий или долгосрочного кредита.

Для восстановления промышленности на ЮВ, в части кустарной, включая крупную промышленность, имеющую общегосударственное значение) составлена смета на 3—5 лет, по которой испрашивается 36,7 мил. зол. руб. Президиум Госплана одобрил план и сметы Комиссии, но ввиду обширности масштаба требуемых мероприятий для проведения намеченного плана, постановил обсудить этот вопрос с участием местных сил и запросить мнение соответствующих НК-атов; НКЗ; ВСНХ и НКФ об изыскании экстренных источников для восстановления ЮВ России.

**Основная смета расходов по восстановлению сельского хозяйства юго-востока.**

НАИМЕНОВАНИЕ	А. Мероприятия, осуществляемые непосредственно государством в мил. руб. зол.		В. Мероприятия, осуществляемые населением (суды, концессии и кредит)	
<b>I. Плановые:</b>				
борьба с вредителями . . . . .	1—III	2,9	—	
<b>Скотоводство:</b>				
крупный рог. скот . . . . .	1—III	0,585	15,039	Осуществле-
коневодство . . . . .	1—V	3,740	10,750	ние меропр-
овцеводство . . . . .	1—V	12,077	14,027	п. В может
свиноводство . . . . .	1—III	1,372	5,6	быть прове-
птицеводство . . . . .	1—III	—	0,181	дено в 19
пчеловодство . . . . .	1—III	—	0,12	лет.
Снабжение с-х машин и ремонт их . . . . .	1—III	34,710	62,782	
Садоводство, огородничество и бахчеводство . . . . .	1—V	7,601	35,900	
Луговое хозяйство и травосеяние . . . . .	1—III	0,171	—	
Семейное хозяйство . . . . .	1—V	6,505	—	
Спец. опытное дело и исследование . . . . .	1—V	3,00	—	
С-х мелиорация . . . . .	1—III—V	263,592	539,592	
Землеустройство . . . . .	1—III	2,783	32,250	
Лесное хозяйство . . . . .	1—III	6,210	—	
<b>I.—Сумма . . . . .</b>		<b>345,246</b>	<b>716,241</b>	
<b>II. Специальное ассигнование:</b>				
приобретение посевного материала (доведение площади до 1920 г.)—20 мил. пуд. . . . .		20,000	—	
покупка лошадей, 200 тыс. гол. . . . .		10,000	—	
<b>II.—Сумма . . . . .</b>		<b>30,000</b>	<b>—</b>	

НАИМЕНОВАНИЕ	А. Мероприятия, осуществляемые непосредственно государством в мил. руб. зол.		В. Мероприятия, осуществляемые населением (суды, концессии и кредит)	
<b>III. Дополнительные внеочередные расходы:</b>				
рыболовство . . . . .	1—X	—	9,98	
транспорт . . . . .	1—X	—	237,17	
электрификация . . . . .	1—X	—	13,5	
<b>III—Сумма . . . . .</b>		<b>—</b>	<b>260,650</b>	
<b>ВСЕГО . . . . .</b>		<b>375,246</b>	<b>976,891</b>	

ПРИМЕЧАНИЕ: римские цифры обозначают число лет, на которое рассчитано проведение указанного мероприятия.

**Восстановление табаководства.**

Сельско-Хозяйственная Секция обсуждала вопрос о восстановлении табаководства в России.

Современное состояние табаководства было признано катастрофическим. Резко сократилась посевная площадь и пала урожайность за последние 3 года. Площадь посева махорки в Тамбовской, Воронежской, Саратовской и Орловской губерниях, достигшая в 1914 году—13596 дес. сократилась в 1921 г. до 631 дес. В других губерниях такая же картина. Что касается урожайности с десятины, то в 1919 г. она упала до 56,2 пуда с десятины против 78,3 пуда в 1913 году. Было признано возможным выполнить задачу восстановления табаководства в короткий срок еще к осени 1924 г., так как табаководство, как никакая другая интенсивная культура, падает и восстанавливается очень быстро, но для этой цели были указаны следующие необходимые условия: 1) суды на возобновление разрушенных хозяйств, 2) льготы местного характера, как то, освобождение от трудобвинности табаководов.

Секция постановила предложить ведомствам, занимающимся восстановлением табаководства, образовать Особый Центральный Комитет междоветовенного состава из представителей всех заинтересованных ведомств (НКЗ, ВСНХ, НКФ) и объединений (табачный и махорочный Синдикаты) научных учреждений, Союза табаководов и т. д. с особыми полномочиями для выработки плана восстановления табаководства; обра-



тратить внимание Госбанка и НК-атов, ведающих табаководством, на необходимость создания кооперативного кредита для объединения плантаторов-табаководов в целях восстановления табаководства.

### О Сибирской Сах. промышленности.

Заслушав доклад проф. С. В. Лебедева о восстановлении сахарной промышленности Сибири, Секция признала, что возможность культуры свекловицы в естественно-исторических условиях Сибири доказана. Ввиду отсутствия средств в центре—предложить Сибпромбюро изыскать местные средства на развитие сахарной промышленности в Сибири, сохранить имеющиеся в Сибири совхозы, связанные в прошлом с сахарными заводами или выделенные для этой цели; предложить Сибземуправлению поставить опытные работы по культуре селекции свекловицы и разработать вопрос о земельном фонде для развития сахарной промышленности.

В настоящее время в С-Х Секции находятся на рассмотрении следующие вопросы: 1) генеральный план НКЗ, 2) пересмотр типов договоров на озимые суды 1922 г., на яровую кампанию 1923 г., 3) о переводе Дагестанских рыбных промыслов из ведения Главрыбы в ведение Дагестанского ЦИКа и 4) планы и сметы НКЗема по ЦУЗем.

## ТРАНСПОРТНАЯ СЕКЦИЯ.

(с августа по ноябрь).

### Программа перевозок и пробега ж. д. на 1922—23 г.

Секция утвердила следующий размер перевозок и пробега ж. д. на 1922—1923 г.

пудовверст . . . . .	1433,0	мл.
поездверст . . . . .	137,266	„
пас . . . . .	55,0	„
хов. . . . .	6,6	„
тов. . . . .	75,666	„

паровозверст 202,160 мил., соотношение пробега—произ. 67,4%, не-произв.—10%, маневр.—22,6%; состав. поезд. пассажир. 60 осей, тов. 80, хоз.—52 осей.

### Шпальное хозяйство и меры его оздоровления.

НКПС представил доклад о настоящем положении шпального хозяйства на дорогах сети и о мерах оздоровления его. Ввиду тяжелого состояния указанного хозяйства, Секция признала необходимым принять все меры к его восстановлению в течение ближайшего десятилетия (1922—1931 год) и утвердила минимальную потребность дороги в шпалах на 1922—23 г. в 24 мил. шт., из коих 20 мил. предназначается для главных путей, 2 мил. для станций и 2 мил. для строительства НКПС. Секция далее признала необходимым произвести полностью

отпуск средств НКПС-у на заготовку шпал в сумме 6,25 млрд. по бюджету НКПС на 1922—23 г. и просить СНК отпустить НКПС-у немедленно аванс для начала работ по заготовке шпал в размере 20% от численной суммы, т. е. в сумме 1,25 млрд. руб. в счет будущей сметы. Остальные 80% отпускаются не позже нижеуказанных сроков в следующих размерах:

не позже I/XI—1922 г.	—15%
„ I/XII—1922 г.	—15%
„ II—1923 г.	—25%
„ III—1923 г.	—15%
„ I/IV—1923 г.	—10%

### О потребности НКПС в металлах на 1922--1923 г.

По исчислению НКПС общая потребность ж. д. в металлах выражается в 22 мил. пуд., в том числе на осуществление рельсовой программы 8 мил. пуд., на все производства—12 мил., на мостостроение—870 тыс., на оборудование—инструменты—500 тыс.

В виду того, что по перспективам металлпромышленности, добыча Урала составляет 8,5 мил. пуд., юга—10 мил., центра 5 мил.—итого—23,5 мил., Секция признает, что для транспорта может быть отпущено всего 15 мил. пуд. Эта норма должна считаться голодной, так как представляется возможным лишь выполнение ремонтных программ с значительным сокращением восстановительных работ.

### План морских перевозок.

НКПС-м был представлен ориентировочный план морских перевозок по отдельным морям на 1922—23 г. По Каспийскому морю утвержденный план перевозки местных грузов в 181,5 мил. пуд. с учетом сверх этого перевозки нефти ЦУРком в размере 3,5 мил. пуд. Программа перевозки пассажиров утверждается в 370.902 чел. По Черному морю утверждается план перевозок в 5.345.140 пуд. Программа перевозки пассажиров утверждается в 171.100. В отношении Балтийского моря было предложено НКПС-у переработать программу заграничного плавания, согласовав ее с НКВТ и, по возможности, увеличив коэффициент использования.

### Об оборотном капитале для водного транспорта.

Состояние водного транспорта признается неудовлетворительным. Отсутствие оборотных средств вредно отражается на количественном и качественном состоянии флота. Годовая потребность в материалах по самым умеренным подсчетам для одного речного флота составляет 54.562.726 довоен. руб. Для всего водного транспорта испрашивается аванс в 16.800 тыс. довоен. руб., которые Секция признает подлежащими отпуску в счет оборотного капитала, выяснение общих размеров которого должно составить ближайшую задачу НКПС.

## О взаимоотношениях НКПС и НКФ.

В виду диаметрально-противоположных позиций НКПС и НКФ по исчислению бюджета НКПС, Транспортная Секция постановила: призвать, что сальдо-бюджет, дающий право свободы передвижения кредитов и распоряжения перевыручкой, является единственным основным условием нормального существования НКПС и живым стимулом развития его хозяйственности.

## Радио-связь.

Полагая, что радиосвязь может послужить средством быстрого экономического восстановления нарушенной телеграфной связи, Секция обращает особое внимание на разрешение планомерного развития радио-телеграфа и радио-телефонной сети, учитывая заграничные достижения в области радиотехники. В отношении финансового хозяйства почтово-телеграфного ведомства, Секция полагает необходимым изучить влияние также на рост почтово-телеграфного обмена и находит своевременным и целесообразным разработать вопрос о применении к почтово-телеграфному делу принципа сальдо-бюджета.

## Текущая работа Секции.

В настоящее время на рассмотрении Секции находятся следующие вопросы: 1) урегулирование вопросов автомотодела в РСФСР, 2) состояние связи РСФСР и перспективный план ее восстановления, 3) программа работ Высшего Технического Комитета НКПС в течение 1922—23 г., 4) финансовые результаты закрытия ж. д. линий 3-й категории, 5) программа местных Бюро технического надзора, регистрации и классификации судов и работ по котловому надзору, 6) перевод Тихвинской системы на положение охраны, 7) передача холодильников и элеваторов в ведение НКПС, 8) программа оздоровления парка ж. д. цистерн.

## СЕКЦИЯ ЭНЕРГЕТИКИ.

За время сентябрь—ноябрь (включительно) Секцией Энергетики были подвергнуты рассмотрению следующие вопросы:

### I. Положение топливной промышленности.

Комиссия Секции Энергетики, работавшая специально над выяснением положения топливной промышленности пришла к выводу, что поднятие этой отрасли зависит исключительно от немедленной помощи государства в виде отпуска ГУТу 24½ трл. руб. Указанное ассигнование подлежит отпуску, в счет будущего бюджетного года, причем, по мнению ГУТа, эта сумма может быть засчитана частью, как покрытие задолженности ГУТу разных ведомств, главным образом, НКПС, частью как аванс в счет оплаты топлива. Должно отметить, что отсутствие

средств—единственное и главное затруднение в поднятии топливной промышленности. Технически Донбасс медленно, но постепенно улучшается; производительность рабочих на шахтах не упала, а производительность забойщиков, дошедшая до довоенной нормы, местами, по сообщению представителя ГУТа, превосходит ее.

Для правильной постановки топливного дела необходимо установить восстановительную себестоимость добычи угля, которая, благодаря современным условиям, будет выше довоенной. Ведомствам-потребителям уголь должен отпускаться ниже себестоимости, причем разница покрывается субсидией государства.

### 2. Положение нефтяной промышленности в Баку, Грозном и Эмбе.

Производственная программа Азнефти на 1922-23 год намечена в размере минимума 205 мил. пудов и максимума 240 мил. пудов нефти.

Минимальная программа добычи может быть осуществлена: 1) при эксплуатации ранее существовавших 1235 буровых скважин, где можно получить до 150 мил. пудов нефти, 2) введенном в работу 1156 брошенных скважин с предположительной добычей в 22,5 мил. пуд. и бурением 109 новых скважин, которые могут дать 32,7 мил. пуд. Как видно моментом, увеличивающим добычу нефти, следует считать не увеличение числа эксплуатируемых скважин из числа брошенных, а исключительно—новое бурение. Таким образом, ясно, что максимальная производственная программа Азнефти в 240 мил. пуд. может быть достигнута усиленным бурением новых скважин. Для этого необходимо обеспечение промыслов денежными ресурсами, а также потребными для производства материалами и оборудованием.

До сего времени отсутствие денежных средств сказалось крайне тяжело на нефтяной промышленности РСФСР, вообще, и на работе Азнефти в частности.

Нужно отметить, что до сего времени нефтяная промышленность не пользовалась достаточным вниманием государства. По мнению члена Госплана И. М. Губкина (докладчика по данному вопросу) это произошло, в значительной части, вследствие того, что нефть подвозилась везоду в достаточном количестве из запасов Бакинских промыслов, накопленных в течение нескольких лет и доставившихся стране, как «трофей»—результат занятия Бакинского района советскими войсками. Но эти запасы кончаются и, очевидно, в конц навигации 1922 г. эти остатки были подобраны.

При выполнении программы максимума—добычи 240 мил. пуд. за вычетом расходов на внутреннее потребление промыслов и заводских потерь, может быть пущено в переработку до 185 мил. пуд., которые дадут 77,7 мил. пуд. мазута, 41 мил. пуд. керосина и остальное—бензин, масла и др. продукты нефтепромышленности.

Из полученного количества светлых продуктов (керосина, бензина) по удовлетворении внутренних потребностей страны, ок. 12 мил. пудов может быть вывезено за границу.

В отношении же нефтяного топлива дело обстоит сложнее. Потребность страны в нефтетопливе в 1922/23 операционном году выражается в 100 мил. пуд. для железно-дорожного транспорта, 38 мил. пуд. для Каспийского и Волжского флота и 11 мил. пуд. для военной промышленности, т. е., 149 мил. пуд. Осторожные исчисления предполагаемой добычи 1922/23 года по Бакинским, Грозненским и Эмбенским промыслам дадут к вывозу в республику, на Астрахань, 145—146 мил. пуд.

При выполнении программы максимума, потребности в нефтетопливе в 1922/23 г. могут быть покрыты, но это потребует максимальной напряженности в производственном смысле и крайне экономного расходования нефтетоплива и субсидию.

Ассигнование государства требуется в размере 80 мил. зол. руб. для выполнения минимальной программы или 92 мил. зол. руб. для выполнения в 1922/23 производственном году добычи до 240 мил. пуд. Отпущенные в распоряжение нефтяной промышленности деньги покрываются выручкой от продажи продуктов по рыночным ценам 1914 года.

### 3. Электростроительство в 1922/23 производственном году.

Согласно докладу проф. А. А. Горева, представленного Президиуму Госплана, годовая потребность в кредитах на 1922/23 бюджетный год на электростроительство исчисляется в 3.919 тыс. руб. зол. 5.134.438 тыс. руб. зн. 1922 г. Потребность на I-й квартал 1922/23 выражается в сумме 1.253.500 руб. зол. и 1.101.934 тыс. руб. зн. 22 г.

В производственной программе 1922/23 г. намечено развитие Шатурской и Каширской электростанций постройкой 2-х агрегатов по 16 тыс. кв. на Шатуре с окончанием работ в 24-25 г. и одного агрегата 16 тыс. кв. на Кашире с окончанием работ в 25-26 году.

В заседаниях Президиума Госплана от 17/X и 11/XI-22 г. утверждены, как постановления Секции Энергетики по вопросу об электростроительстве, так и заявленная годовая потребность в кредитах согласно приводимой ниже ведомости.

НАИМЕНОВАНИЕ	Золотые валютные рубли. Миллионы ден. 1922 года.	
	22/23 г.	22/23 г.
Могас	542.000	726
Шатура	1.500.000	1.000
Кашира	140.000	730
Петроток	465.000	575
Красный октябрь	72.000	329,5
Нижегородское	1.200.000	330.214
Штеровское	—	350,0
Казеловское	—	360,434
Тула	—	30,0
Челябинск	—	2,4
Днепроег	—	38,89
Кустов. бюдж.	—	550,0
Кустов. ссуда	—	112,0
<b>ИТОГО</b>	<b>3.919.000</b>	<b>5.134.438</b>

Вопрос о сосредоточении государственного электростроительства в ведении Главэлектро или Электростроя, подвергшийся весьма продолжительному обсуждению в нескольких заседаниях Секции, лишь в конце ноября получил окончательное разрешение, хотя в части, определяющей ведение строительством районных электрических станций, соглашения между заинтересованными ведомствами не достигнуто.

Согласно постановлению Секции принципиальное разрешение этого ведомственного спора передается в Президиум Госплана, причем Секция считает необходимым передать все электростроительство Главэлектро, как органу, ведающему всей электрификационной работой в стране. Строительства же, имеющие комбинированный характер, как гидроэлектрические станции — Волховстрой, Днепрострой и Нижегородское строительство, согласно положения о ГУГе, должны находиться в ведении Электростроя.

### 4. Управление электрическими станциями.

Постановлением Президиума Госплана от 28/X по вопросу об управлении электрическими станциями производство энергии, предположено сосредоточить в оперативном ведении Главэлектро, с отпуском энергии крупным потребителям по оптовым тарифам. Указанное постановление первоначально распространялось на электрические станции, объединяемые МОГЭСом и Петроток. Секция Энергетики, рассмотрев вопрос о дополнительном включении в хозяйственное Управление Главэлектро ряда электрических станций, уже вошедших в кустовое объединение или находящихся в процессе реального кустования, а также городских электростанций с преобладающей промышленной нагрузкой, постановила представить к включению электростанции следующих городов: Н. Новгорода, Тулы, Твери, Брянска, Рыбинска, Царицына, Самары, Челябинска, Ростова и (Дону), Нахичевани, Севастополя и группу минерало-заводских станций. В отношении станций Украины: Харьковской, Киевской, Одесской, Екатеринославской, согласно постановления СНК от 4/XI, вопрос, в чем ведении они должны находиться, представлен разрешению Укр. СНХ. По мнению Секции, эти станции, а также Казанская, как кустованные и обслуживающие районы с большими промышленными нагрузками, также должны быть оставлены в ведении Главэлектро.

Что же касается электростанций в городах: Саратове, Тамбове, Воронеже, Екатеринбургe, Перми, Владикавказе, Ярославле, Симбирске, Астрахани и Красnodаре, то, по мнению Секции, решение вопроса об их хозяйственном подчинении должно предоставить Губэконом.

## СЕКЦИЯ РАЙОНИРОВАНИЯ.

(Август—Ноябрь 1922 г.).

Из организованных при Секции Районирования Бюро: Северного, Центрального, Уральского, Поволжского, Южного, Кавказского, Сибирского и Туркестанского—наибольшую жизнедеятельность проявили за указанный период времени (август—ноябрь) Сиббюро и Туркбюро.

Сиббюро провел целый ряд заседаний—в среднем 3 в м-ц; были заслушаны доклады:

1) о северном морском пути, 2) о направлении развития сельского хозяйства Сибири, 3) о перспективах кожевенного дела Сибири, 4) о будущем топливного дела Сибири и 5) о золотопромышленности Сибири. Следует остановиться на некоторых тезисах вышеупомянутых докладов.

### О северном морском Сибирском пути.

Доступ к берегам Сибири через Полярное море с востока и с запада возможен для морских судов обычного типа при условии надлежащего технического оборудования. Сквозное плавание от Новой Земли до Берингова пролива обеспечено. Серьезное значение в деле развития экономической жизни Сибири на ближайшие 15 лет будет иметь Северный Морской путь в западной ее части, так как грузооборот Восточной части Сибири ничтожен. Должны быть построены Северноморские рейсы в устья Оби и Енисея с основными портами в с. Самаровском на Оби и гор. Виссойске на Енисее. Размер предполагаемой разверстки грузового потока через устья Сибирских рек, схематически выражается так:

за период	по Оби	по Енисею.
1923—25 . . . . .	10 мил. пуд. . . . .	5 мил. пуд.
1925—1930 . . . . .	40—50 « . . . . .	10—15 «
1930—1935 . . . . .	100—120 « . . . . .	30—40 «

### О направлении развития сельского хозяйства Сибири.

Громадная территория, занимаемая Сибирью, разнообразие природных, исторических условий, тесно связаны с меньшим разнообразием и в хозяйственной структуре различных местностей. Рассмотрение вопроса о направлении и развитии сельского хозяйства возможно лишь при порайонном расчленении территории по принципу учета, с одной стороны условий сельско-хозяйственного производства—с другой—структуры сельского хозяйства и в отношении направления производства. Среди условий производства должно учесть их природные, исторические и общественные условия: климат, почва, растительность, плотность населения, ход колонизации и пути сообщения. Из моментов организации производства необходимо выделить преобладающее направление сельского хозяйства по двум его главным отраслям—земледелию и скотоводству и с направлением земледелия по преобладанию тех или иных культур в

полеводстве, а скотоводства—по соотношению видов скота. Районирование Сибири на основании этих признаков должно свестись к разделению ее на 10 с.-х. районов, из которых некоторые разбиваются на 2—3 подрайона.

Туркбюро секции Районирования в целях поднятия народного хозяйства в Туркестане выработаны следующие мероприятия:

### По продовольственному вопросу.

Всем организациям, ведущим хлебные заготовки в Туркеспублике, запрещается вывоз хлеба в зерне и в муке из пределов Республики. Заготовленный ранее хлеб для целей вывоза должен быть в указанный срок реализован внутри. Госбанку предлагается в целях регулирования цен на хлеб, образовать в Туркеспублике хлебный фонд в количестве не менее двух миллионов пудов для выпуска его на рынок в моменты начинающегося повышения цен. Госбанку также надлежит по соглашению с Главным Хлопковым Комитетом отпускать последнему из запасов хлеба для расплаты с посевицами хлопка. Немедленно отправить в Туркестан два маршрута с пшеницей.

### По борьбе с саранчой.

Отпустить из внесметных кредитов на регистрацию кубышек в Туркеспублике 5 мил. руб. денг. 1922 г. Согласовать работы Бух, Турк и Кирреспублик по регистрации залежей кубышек, организовать необходимое количество отрядов по обследованию кубышек в двух районах Туркестана. На цели борьбы с саранчой из внесметных кредитов признать необходимым отпустить для Туркестана 76 мил. руб. дз. 1922 г.

### По агрономическому вопросу.

Признать необходимым участие Хлопкового Комитета в расходах по осуществлению мероприятий местного значения. Признать также необходимым отпустить в 550 тыс. зол. руб. в 1923 г. на организацию агрономических мероприятий в районах хлопководства на поддержание опытных учреждений, показательных полей, машинопрокатных пунктов. Так как восстановление хлопководства является весьма важным и имеет общегосударственное значение, то признать необходимым назначение в Туркеспублику специалиста, который, как представитель НКЗ РСФСР, в контакте с местными органами следил бы за правильным проведением в жизнь всех мероприятий и осуществлением плана по восстановлению культуры.

### По ирригационному вопросу.

Состояние ирригационной сети признается угрожающим и не обеспечивает полива в 1923 г. даже площади полива 1922 г. В экстренном порядке необходимо приступить к ремонту и восстановлению сети и отпустить 6 мил. довоенных руб. Установить связь Туркводхоза с центром.

Что касается сеновного вопроса об экономическом районировании России, то руководителем Секции проф. И. Г. Александровым вначале

декабря п. г. был сделан доклад Большому Президиуму Госплана, основные тезисы которого таковы:

Правильное и быстрое восстановление народного хозяйства возможно при признании принципа единого экономического фронта и широко развитого сотрудничества федерального хозяйства с местами, автономными республиками и областями. Следует построить весь будущий план хозяйства на выявлении производственных особенностей различных частей федерации и изучения этих особенностей. В основу возрождения хозяйства России кладется следующий метод разделения труда. Федеральное хозяйство строится на основе сотрудничества отдельных производственных районов, причем каждый из них строится как комбинированная производственная совокупность. Вся область народного хозяйства распределяется между местами и центром. За центром остается крупное производство, транспорт, крупнейшие формы обмена, верховное право распоряжения основными ресурсами и общев нормирование. Таким образом, центр, занимаясь регулированием всей экономики страны, предоставляет широкую инициативу местам. Правильное разрешение задачи происходит путем экономического районирования страны с построением районов по производственному принципу. Федеральное хозяйство опирается на областные Экономсоветы, ведающие хозяйственной деятельностью на местах, и на НК-аты, в ведении которых остается высшее техническое руководство и некоторые предприятия межрайонного типа. Вся экономическая политика федерации при этом концентрируется в едином хозяйственном центре—Совете Труда и Обороны и его органе Госплане. Высшим типом местной хозяйственной организации при этом является область. По своим границам области федерального и местного хозяйства должны естественно совпадать, так как это только и может способствовать наиболее правильно организованному сотрудничеству мест и федерации.

Начиная с августа месяца Секцией Районирования рассматривался целый ряд других вопросов. Разбирался вопрос об организации Центрально-промышленной области. Совместно с Управлением СТО разработана и разослана на места анкета плановым Комиссиям. Заслушаны доклады о работах Пензенского Губплана, Орловского Губэкоо, Кадужского Губплана, Тамбовского, Воронежского Губэкоо. Утверждена смета финансирования Экономсоветов, заслушан доклад ЗамНКС Киргизии о сельском хозяйстве Киргизии. Заслушаны также доклады представителей Туркплана о районировании Туркестана, представителя НКВД УССР о внутреннем районировании Украины, рассмотрен вопрос о районировании Латвии. Заключается работа в Сиббюро по построению перспектив хозяйственного плана.

В настоящее время рассматриваются вопросы о конкретных изменениях границ экономических областей, о даче отдельным Губернским плановым Комиссиям особых заданий для проработки в областном масштабе, ведется разработка построения балансов народного хозяйства России по экономическим областям, разрабатывается вопрос об организации народного труда и приступлено к составлению сборника материалов по районированию Российской Федерации.

## В Секции по Внешней торговле.

(Сентябрь—декабрь).

Из числа вопросов, рассмотренных Секцией по Внешней Торговле за отчетное время, наибольшего внимания заслуживают нижеследующие:

### Ссуда Т-ву „Шерсть“ на закупку шерсти.

Согласно заслушанного Комиссией доклада представителя Т-ва «Шерсть» имеющиеся небольшие запасы шерсти, а также внутренние заготовки не покроют потребности фабрик в 1922/23 производственном году, и Т-ву придется прибегнуть к закупкам на заграничном рынке.

Закупки шерсти за границей должны быть начаты в срочном порядке, так как нагрузка фабрик в настоящее время неполная и работа их в значительной части зависит от заграничного привоза. Для закупочных операций Т-ву потребна ссуда в 10 мил. зол. руб., каковая испрашивается в настоящее время.

Секция внешней торговли, учитывая крайний недостаток и острую нужду в мериновоей шерсти, постановила разрешить ВСНХ отпустить Т-ву «Шерсть» ссуду в 700 тыс. зол. руб., в счет испрашиваемого Т-вом кредита. Это постановление утверждено Президиумом Госплана. Для установления же необходимой Т-ву «Шерст» золотой ссуды, образована специальная Комиссия, под председательством С. А. Федорова, которая представит Госплану результаты своей работы в конце декабря.

### Закупка сахара за границей.

В связи с обнаружившейся тенденцией роста цен на сахар, определившейся в последние месяцы и связанной с недостаточным количеством сахара, имеющегося внутри России, Президиум Госплана одобрил постановление Секции Внешней торговли о необходимости закупить за границей 2 мил. пуд. сахара-рафинада.

Указанное количество, будучи ввезено в Россию, послужит запасным фондом и даст возможность регулировать цены на сахар на внутреннем рынке.

Плановая Комиссия НКВД, которой постановлением СТО от 1-го ноября 1922 г., поручено произвести распределение лицензий, приняла следующую развертку:

Госторгу . . . . .	800 тыс. пуд.
Госбанку . . . . .	400 « «
Центросоюзу . . . . .	400 « «
МПО и ППО . . . . .	200 « «
Хлебопродукту . . . . .	200 « «
<hr/>	
Всего—	2.000.000 пуд.,

причем Плановая Комиссия постановила предложить вышеназванным учреждениям закончить закупку сахара, в пределах, предоставленных им норм, до 1-го апреля 1923 г. Незакупленные к этому сроку количе-

ства поступают в новое распределение между другими организациями. Ассигнование государственных средств на эту закупку, согласно постановлению СТО, произведено не будет.

### Экспортный план Лесопродуктов в 1922—23 году.

По докладу В. И. Майера, заслушанному в Секции по Внешней Торговле, программа экспорта лесов в 1922/23 году, согласованная с производственной программой ЦУЛП'а и контингентами, установленными НКВТ, рисуется в таком виде: программа экспортного минимума определяется в 64.577 тыс. пуд. лесопродуктов с общей стоимостью 4.800.000 фунт. стерлингов, максимальная же экспортная возможность может быть определена в 86.636 тыс. пуд. лесопродуктов на сумму 6.500 тыс. фунт. стерлингов.

Места сбыта—Великобритания, Голландия, Бельгия и Франция.

В распоряжении лесных трестов, занятых экспортом, в настоящее время уже имеется до 33% экспортных и лесных товаров и сырья, благодаря чего осуществление минимальной программы становится особенно реальным. В части же выполнения программы максимума докладчик устанавливает два момента, затрудняющие ее осуществление, а именно: 1) вопрос об отводе лесосечной площади на 1923 г. и распределение ее, несмотря на известную спешность работ, до сего времени еще не разрешен Межведомственной Лесосечной Комиссией. Между НКЗ'м и ЦУЛП'м имеют место частые недоразумения, которые в итоге ослабляют работу Комиссии, и 2) неопределенность в вопросе использования валюты, выручаемой от продажи лесных материалов. Последний должен быть обязательно разрешен в связи с необходимостью лесопромышленным учреждениям обеспечить себя необходимым оборудованием.

При оценке экспортного лесного контингента на 1922/23 операционный год приняты следующие цены:

на круглый лес — средн. цена	1 шил. за 1 кв. фут.
« пробсы и балансы «	5 фунт. стерл. 1 кв. саж.
« пилен. лес «	13 « « 1 стандарт
« тесан. «	1,95 шил. за 1 куб. фут.
« кленку «	19 фунт. стерл. 1 кону
« фанеру «	9 « « 1 кв. метр
« спичечную еоломку «	5 шил. 1 п.

Признавая программу экспорта леса ввиду соответствующей реальному положению вещей и соглашаясь с положением доклада в части выполнения программы максимума экспорта лесопродуктов, Секция Внешней Торговли постановила считать этот вопрос в достаточной степени согласованным с НКВТ, ВСНХ, Комвнторгом и Промсекцией Госплана. Вопрос о плане экспорта в 1922/23 году для разрешения его в целом, Секция перенесла на рассмотрение Президиума Госплана.

### Экспортные ресурсы нефт. промышленности в 1922|23 г.

Намеченный план экспорта в 1922/23 году нефти, а также всех продуктов, получаемых от ее переработки, на основании данных Топливной Подсекции Госплана, определяется следующими цифрами:

Название продукта	Какое количество предпол. вывезти, в мил. пуд.	Предпол. выручка от вывоза, в зол. руб.
Сыр. Грозн. нефть . . . . .	1,5	370 тыс.
Керосин . . . . .	10	2.700 «
Везани . . . . .	2,5	5.130 «
Машин. и пр. масла . . . . .	5	7.250 «
Соляр. масло . . . . .	1,2	600 «
Веретен. масло . . . . .	0,5	600 «
Цилиндр. « . . . . .	0,3	510 «

Таким образом, в 1922/23 году намечено к вывозу 21 мил. пуд. нефтепродуктов с ожидаемой выручкой, за вычетом тарифа, утечки и складских расходов, в 17.160.000 зол. руб.

Экспортные возможности, в отношении машинного масла, несколько уменьшены ввиду перспективности программы, вообще, и необходимости сделать программу максимально реальной, в частности.

Президиум Госплана, рассмотрев экспортный план нефтепродуктов, предложил НКВТ и ГУТ'у представить в срочном порядке свои соображения по вопросу о развитии экспортных операций нефтепродуктов за границей, применительно к разработанному Секцией Внешней Торговли плану.

### Экспорт льна в 1922|23 году.

В Секции Внешней Торговли подвергся обсуждению экспортный план льна в 1922/23 г., который был разработан и представлен в Секцию НКВТоргом.

Согласно представленного доклада, годовая потребность фабрик определяется в 2,5 мил. пуд.; потребность кустарного производства и крестьянского хозяйства определяется в том же размере, а потому НКВТ считает, что из предполагаемого урожая 1922 г. в 9 мил. пуд., 4 мил. пуд. остаются свободными от внутреннего потребления и могут быть вывезены. Должно отметить, что цифра урожая льна, а также свободных запасов в реальном итоге должны быть понижены, так как лен в текущем году поврежден вредителями, не только в семени, но и

в стебле. Далее, если учесть, что к экспорту следует предназначить тщательно отсортированный лен, то количество льна, могущего быть вывезенным за границу, будет значительно меньше той цифры свободного запаса, которая определялась в 4 мил. пуд.

По мнению представителя ВСНХ, реальное количество льна, могущее быть вывезенным в 1922/23 году, может быть определено всего в 1 мил. пуд. Вместе с тем, при определении экспортного контингента нужно иметь в виду полное обеспечение нашего льняного производства, составляющего в настоящее время единственный ресурс текстильной промышленности и поднявшегося до 50% довоенного производства.

По данному вопросу Секция Внешней Торговли постановила определить условный размер контингента льна к вывозу в 2,5 мил. пуд., окончательно зафиксировав таковой, по выяснении размеров урожая и результата предстоящего сева льноводов и деятелей льнопромышленности, имеющего быть в декабре м-це. Указанный выше условный контингент Секцией принимается как сумма, составленная из остатков урожая прошлого года и невыявленного урожая текущего года. Вместе с тем, постановлено просить Президиум ВСНХ сообщить свои соображения по поводу предложенного им контингента льна к вывозу в 1.000.000 п.

Президиум Госплана, на рассмотрение коего поступил перепециально-экспортный план льна, согласившись с соображениями Секции Внешней Торговли, постановил дело экспорта льна объединить в Комвудторге. Последнему предложено представить Госплану план субсидирования льняного экспорта.

### Основные положения для составления финанс. сметы по валют. расходам и доходам.

Постановлением СНК утверждены принятые Президиумом Госплана основные положения для составления финансовой сметы Народного Комиссариата Внешней Торговли на 1922/23 бюджетный год в целом и смет НК-атов по валютным доходам и расходам, разработанные Подкомиссией Внешторга совместно с представителем НКФ, РКН и НКВТ.

Согласно этому положению, устанавливается общий принцип, по которому источником для покрытия кредита на импорт, должна служить выручка от экспортных операций. Поэтому, импортный план РСФСР в 1922/23 бюджетном году должен органически вытекать из экспортного плана НКВТ и, кроме того, из плановых сметных предположений всех НК-атов, рассматриваемых в бюджетном порядке. Кредиты же НК-атов, в золотой валюте, на ввоз товаров из-за границы для их потребностей должны быть учтены в финансовых сметах этих НК-атов.

Финансовая смета НКВТ в советской валюте должна делиться на: 1) **доходную часть**, включающую в себе все доходные поступления, предусмотренные существующей классификацией сметы НКВТ с подразделением этих доходов (прибылей) по каждому из экспортно-импортных обществ, в коих НКВТ участвует. Отдельно должны фиксироваться доходы по Росторгу, 2) **расходную часть**, где согласно классификации, фиксируются расходы по содержанию административных аппаратов,

таможенных учреждений (до передачи их НКФину), а также Петропорта, в части, падающей на казну.

В валютную часть сметы НКВТ входят доходы: 1) от Внешней торговли (экспортная выручка, подлежащая обращению по закону, в Валютный фонд), 2) от операций за счет оборотного фонда и 3) от лицензий, а также проч. поступления и сборы, предусмотренные в смете НКВТ.

В расходную валютную смету включаются расходы: 1) на содержание представительств за границей, в части покрываемой в сметном порядке, и 2) расходы, связанные с выполнением импортного плана по всем НК-атам, с выделением накладных расходов.

По положению, валютные доходы и расходы бюджета РСФСР должны строго балансироваться, без покрытия расходов за счет валютного фонда.

Валютные сметы НК-атов должны быть построены по типу сметы НКВТ с ограничениями в части расходования кредитов, связанных с выполнением их импортных предположений, так как расходы по выполнению плана в целом, проводятся по смете НКВТ. Одновременно с этими вопросами, Секция Внешней Торговли, в отчетном периоде, рассмотрела ряд заявок ведомств, разработала положение об Отделе Лицензий при НКВТ, утвержденное Президиумом Госплана и СТО.

В стадии разработки находится вопрос о Русско-Германском Торговом договоре.

### Бюджетно-Финансовая Секция.

#### Обзор работ отдела по организации хозяйственного расчета.

При учреждении Отдела по организации хозяйственного расчета при бюджетно-финансовой секции Госплана перед ним была поставлена задача выяснения необходимых предпосылок и производство подготовительных работ для организации хозяйственного расчета в центре и на местах.

Исходя из положения, что правильная организация хозяйственного расчета не осуществима без достаточно устойчивого ценностного измерителя, Отделом в первую очередь были предприняты работы по разрешению последней задачи.

После предварительных работ и исследований было установлено, что в настоящее время и в ближайший период, в условиях переживаемых товарооборотом непрерывных сдвигов ценностных соотношений, ни один товар, взятый в отдельности, не может служить достаточно надежным по устойчивости ценностным измерителем. Не составляет исключения в этом отношении и золото, спрос на которое в настоящих условиях сезонен и крайне изменчив в зависимости от колебаний бумажно-денежного обращения.

В результате ряда совещаний Отдел пришел к выводу о необходимости установления ценностного измерителя, исчисляемого методом

индекс-номере на основе стандарта, представляющего собой все основные группы товаров, участвующих в обороте. Результатом этих работ является общетоварный индекс Госплана, исчисление которого ведется первым Сектором Отдела под непосредственным руководством Ф. Д. Лившица. \*)

Постановка исчисления общетоварного индекса требовала предварительного разрешения ряда вопросов (определение номенклатуры набора товаров, системы весов, географических пунктов, по которым должны собираться цены, инструктирование корреспондентов, разработка методов и техники исчисления индекса, введение весов, вопросы сглаживания, интерполирования и экстраполирования и т. д.).

К разработке этих вопросов были привлечены крупные специалисты и ученые. Ближайшее же участие во всех этих работах приняли проф. И. С. Четвериков и С. А. Первушин. В каждом отдельном случае привлекались сведущие в данном вопросе лица (проф. Я. Я. Никитинский, В. М. Устинов и Н. И. Исаченко). Кроме того, для математической разработки вопросов, связанных с исчислением индекса, были привлечены соответствующие силы (проф. Г. Ф. Рисс, проф. Добровольский, М. И. Левин и др.).

На ряду с работами по установлению устойчивого ценностного измерителя Отделом с самого же начала велась напряженная работа по разработке методологии выявления реальных ценностных соотношений. Эта задача является особенно сложной при неорганизованности рыночного обмена, разобщенности торгующих органов и слабости биржевого оборота. Задача собирания и систематизации рыночных цен осуществима в таких условиях только при собирании цен конкретных сделок.

В настоящее время небольшим, но надежным поставленным и энергично работающим аппаратом Отдела регистрируется в месяц по одной Москве до 8000 цен фактических оптовых сделок государственных, кооперативных и частных предприятий (по номенклатуре товаров, включающей до 300 названий), с точным указанием сторон, сортов и условий сдачи, платежа и всех особых условий сделок. Кроме того, отдельно регистрируются цены прейскурантские, биржевые котировки, партионные и другие. После тщательной фильтрации весь материал годный для изучения, группируется по однородным признакам для изучения особенностей каждой группы. В частности, в настоящее время отдельно изучаются: сделки государственных торговых учреждений и торговые операции кооперативных организаций, сделки трестов и синдикатов по продаже продуктов собственного производства, прочие сделки государственных органов, не вошедшие в первые две группы, кооперативные операции, сделки между частными лицами. Цены переводятся по курсу дня в твердую ценностную единицу, что дает возможность выявления реального их движения и взаимоотношения во времени.

Вместе с тем ведутся работы по определению и изучению цен по разным группам товаров и отдельным группам сделок, каковая работа

\*) Подробнее об общетоварном индексе Госплана см. статью в этом же номере.

представляется необходимой для определения реальности кривых движения цен, а также чрезвычайно важной для определения организованности рынка и констатирования улучшения или ухудшения его состояния.

Производимые в области выявления и изучения цен работы служат удовлетворению разнообразных запросов и задач в текущей работе Отдела. Выявляемые цены применяются между прочим для валютирования материальных смет ведомств, калькуляционных работ, исчисления специальных индексов, разрешения вопросов об импорте и экспорте отдельных товаров и т. д.

Все изложенные работы над ценами сосредоточены в секторе цен, возглавляемом К. С. Проворовским и Н. В. Грандуковым.

— В третьем секторе Отдела, руководимом проф. С. А. Первушиным, сосредоточены работы по углубленному анализу ценностных соотношений, выявлению ценообразующих факторов и изучению рыночных конъюнктур и их перспектив.

Сектор ценообразующих факторов поставил перед собой следующие задачи:

1. Изучение движения цен на главнейшие товары, обращающиеся на русском рынке: хлеба и других пищевых продуктов, мануфактуры, сырья, топлива, железа и главнейших изделий из него, строительных материалов, основных химических продуктов и проч.

2. Изучение факторов, влияющих на образование цен, их колебания и их ценностные взаимоотношения.

3. Поскольку окажется возможным — прогноза цен, и построение перспективной кривой в виде линии или границы, в которой можно ожидать движения кривой (вилки) в тех случаях, когда можно прийти к вполне определенному выводу и к установлению достаточного количества данных.

4. В настоящее время Сектор специально занят изучением вопроса об экономической природе оптовых и розничных цен и взаимоотношений этих двух категорий цен по различным продуктам и сезонам хозяйственного года.

При изучении движения цен Сектор пользуется как розничными, так и оптовыми рыночными ценами, а также заготовительными ценами центральных хозяйственных органов Республики (Госбанк, Центросоюз, Хлебопродукты).

Движения цен изучаются с 1 января 1922 г. по возможно кратким периодам. Все цены изучаются сначала в советских рублях, затем в переводе по индексу Госплана и в золотых рублях, по рыночному курсу десятирублевого золотого.

Динамика цен данного продукта сопоставляется с изменением ряда хозяйственных факторов с целью выявления продолжительности, характера и относительной силы влияния каждого из них на цену данного продукта в пределах построенной кривой. Выбор факторов, влияющих на цену данного продукта, производится на основании предшествующих исследований данного вопроса, а также на основании специального опроса (анкетного и экспедиционного) сведущих лиц, как-то: предста-



вителей науки, ответственных руководителей хозяйственных органов, а также, если к тому представляется возможность — частных лиц, занятых торговлей изучаемыми продуктами.

Установленные на основе указанных выше методов ценообразующие факторы для данного продукта систематизируются по нижеследующим разделам: факторы общие и специальные. И те и другие подразделяются на: лежащие на стороне денег и на стороне товаров.

Далее факторы классифицируются на постоянно действующие, сезонные и случайные. По каждой группе факторов подбираются сведения, характеризующие изменение работы этих факторов во времени. Данные о ходе изменений также наносятся на графики, сопоставляются с движением основной цены данного продукта, и устанавливается коррелятивная связь и, по возможности, интенсивность влияния того или иного фактора, скорость воздействия на цену и его продолжительность.

Задача прогноза сводится к установлению тех факторов, которые по предположению Севтора будут продолжать свою работу в ближайший период, а также к определению характера и степени их влияния в этот ближайший период.

Последней по времени, ныне заканчиваемой работой Отдела, является постановка проблемы счетоводства и учета при падающей валюте.

Приимая во внимание, что в настоящих условиях счетоводство оперирует с суммами не равнозначными во времени и, что без внесения в него коррективов, оно не может отображать истинного положения дел в предприятиях, при Отделе по организации хозяйственного расчета был организован ряд совещаний с привлечением виднейших теоретиков и практиков счетного дела для выяснения теоретических и практических трудностей вопроса.

После всестороннего изучения и освещения вопроса, совещание привело к выводу, что для правильного отражения как всего хозяйственного процесса в целом, так и результатов отдельных хозяйственных операций, частичные коррективы (в виде счетов переоценки, разовых переводов сумм в советских рублях по какому либо курсу и т. п.) не могут удовлетворить поставленной перед счетоводством задачи.

В результате была признана необходимость введения, как в текущее счетоводство, так и в периодическую отчетность полностью системы параллельных записей — в советских рублях и в установленном учетном измерителе, едином и общеобязательном для всех предприятий.

Детальная практическая разработка этих вопросов сосредоточена в настоящее время в Секторе отчетности и счетоводства, руководимом проф. А. М. Галаган.

Вспомогательный Отдел по организации хозяйственного расчета подошел и к вопросу о калькуляции себестоимости. Разработка этих вопросов, коим до сих пор по техническим причинам не могло быть уделено достаточно внимания, составляет ближайшую задачу Отдела.

## ИЗДАНИЯ

### Государственной Общеплановой Комиссии (ГОСПЛАНА).

**Г. М. Кржижановский.** — Хозяйственные проблемы РСФСР и работы Госплана. Вып. 1. Вступление. Работы секций учета и распределения, топливной, промышленной, транспортной, сельско-хозяйственной и секции по районированию. М. 1921.

«В брошюре г. Кржижановского — о работах Госплана — вы увидите, как с точки зрения коллективной мысли инженеров и агрономов ставится вопрос о нашем государственном плане вообще. Вы увидите, как, подходя с этой, необычной для нас с вами, точки зрения, не с точки зрения политической или общей экономики, а повторяю, — с точки зрения коллективного опыта инженеров и агрономов, рассчитывают, между прочим, до каких пределов мы можем отступить, — а этот вопрос многих интересует. В этой брошюре вы найдете, как результат работы за отчетный год нашего общепланового государственного учреждения, постановку вопросов транспорта и промышленности в общем и целом».

(В. И. Ленин — Речь на 9 Всероссийском Съезде Советов).

Без знакомства с этой работой, оригинальной, свежей по точкам зрения и большой по захвату (но не по размерам), невозможно понимание задач, стоящих перед нашей промышленностью, земледелием и транспортом, и также невозможно понимание роли и осуществимости электрификации.

(И. Степанов. Электрификация РСФСР стр. 383).

**Труды 8 Всероссийского Электротехнического Съезда** в г. Москве 1—10 октября 1921 года. М. 1922.

Вып. 1. Электрификация России. Организация съезда. Открытие съезда. Доклады г. г. Кржижановского, Рамзина, Александрова, Круга и Есина. Обсуждение плана электрификации в пленуме. Доклады акад. Поффе, проф. Миткевича, проф. Горева, проф. Шулейкина, проф. Петровского, проф. Осаднего, проф. Шателена и проф. Лебединского. Резолюция съезда.

Вып. 2. Электрификация Районов. Работы технико-экономической секции. Экономическое районирование. Мелкая электрификация. Северный район. Юго-восток. Урал. Южно-промышленный район. Кавказ. Сибирь. Туркестан.

«В отчете о Съезде Электротехников, который дал серьезнейший и богатейший материал, вы найдете проверку лучшим техническими и научными силами России того плана, который является единственно научно проверенным, крат-

чайшим и ближайшим планом восстановления нашей крупной промышленности, планом, который требует для своего выполнения не менее 10—15 лет. Сроком, с которыми мы должны считаться в нашей практической работе, не те, какие мы видели в области работы политической и военной. Очень многие из руководящих работников коммунистической партии и профсоюзом это усвоили, а надо, чтобы это усвоили все».

(В. И. Ленин — Речь на 9 Всероссийском Съезде Советов).

В трудах съезда его работа получила полное освещение и мы видим, как живо и интересно прошла эта работа, сколько нового оказалось в области электротехники как в работе заграницы, так и в работах русских электротехников. Целый ряд докладов дал полную картину этой работы в условиях войны и революции. Съезд принял по всем докладом определенные практические резолюции, которые для русских электротехников являются законом и вехами в их дальнейших работах. Труды дают полную картину прений по общим докладом в связи с проектом Госплана; почти еженедельный отчет об этих прениях дает нам представление о всех отдельных мнениях лиц, выступивших с критикой проекта; но т. к. с критикой выступали люди, ознакомившиеся с проектом, то она является особенно интересной.

Во 2 томе читатель найдет целый ряд обстоятельных докладов, освещающих наши производственные возможности в связи с планом электрификации.

(Экономическая жизнь № 98, 5 мая 1922 г.).

Готовятся к печати Вып. 3. Окончание работ Техничко-Экономической Секции и Вып. 4. Электрификация сельского хозяйства.

**Проф. И. Г. Александров.** — Экономическое районирование. М. 1922.

**Экономическое районирование России.** (Сборник) Работы И. Г. Александрова, С. В. Коган-Вершгейна, Б. Н. Клиповича. Законодательный материал. Литература. М. 1921.

**Восстановление хозяйства Юго-Востока.** (Сборник) Работы проф. В. И. Бушинского, проф. И. Тулайкова, проф. А. Костякова, Я. В. Бляхера, проф. Спарро, проф. К. Круга, инж. А. Виноградова, проф. Шигга, проф. Гана, проф. Поварнина, проф. Мейснера, проф. Губкина, П. Колокольникова и др. М. 1921 г.

Записка Госплана о Юго-Востоке составлена в перспективе восстановления хозяйства пострадавшего района на основе борьбы с неблагоприятными климатическими и почвенными условиями Поволжья. Статьи этой книги распадаются на три основных категории: 1) характеристика Поволжья, как с.-х. района; 2) Землеустроительные работы, 3) снабжение края энергией и орудиями производства. Конечно, нельзя было в 19-ти статьях на 120 страницах (в среднем около 6 стр. на статью) дать исчерпывающую характеристику Поволжья и обрисовать громадные перспективы этого богатейшего района, производящего лучшее в мире сырье. Поэтому на статьи «Записки» следует смотреть лишь, как на самую общую постановку затрагиваемых в них вопросов.

Но даже в такой общей характеристике перед трудовым населением Республики обрисовывается достаточно яркая картина пострадавшего Поволжья, на призвание к помощи которому так горячо откликнулись рабочие и крестьяне Советской Республики.

(«Народное хозяйство» октябрь 1921 г.).

**Проф. А. А. Рыбников.** — Эволюция сельского хозяйства Юго-Востока. М. 1922 г.

**Проф. Я. Я. Никитинский.** — Суррогаты и другие неизвестные России питательные вещества животного и растительного происхождения. М. 1921.

**Труды Госплана** (непериодическое издание). Кн. I. М. 1922.

Содержание: О переходе от паровой системы земледелия к травопольной — проф. В. Р. Вильямса. О фреверовании почвы — агр. В. П. Балиева. Сельско-хозяйственный инвентарь в крестьянском хозяйстве — А. И. Хрящевой. Меры к воссозданию животноводства в России — проф. А. Калантар. Роль плодов в общем питании человека — проф. А. В. Леонтович. Концентрация угледобычи в Донбассе — проф. Л. К. Рамзина. Промышленность и ее бюджет — проф. А. Н. Долгова. Текстильная промышленность — проф. С. А. Федорова. Новые формы транспорта — проф. И. Г. Александрова. Безрельсовый транспорт — проф. Л. П. Крыгина. Народное хозяйство Туркестана и его восстановление (Работы проф. Александрова, проф. Мункетова, проф. Пальчинского, агр. Юферова, агр. Кондрашева, инж. Шлегель, В. В. Заорской, К. В. Космачевского, А. М. Демидова).

Районы России. Кн. II. М. 1923.

**Хозяйственное Строительство.**

№ 1 Апрель 1922 г.

№ 2 Июнь 1922 г.

**Экономическое Районирование России.** — Доклад Госплана III Сессии ВЦИК.

**Информационно-Издательский Отдел и редакция изданий:**

Ильинка, Баржевал: пк. д. 7/2.

5-й этаж, комната 31.

Телефон № 14-29.

Склад изданий там же.

Типография ЦИТ, Петровка, 24.

Главлит. 5968.

Тираж 3000 экз.