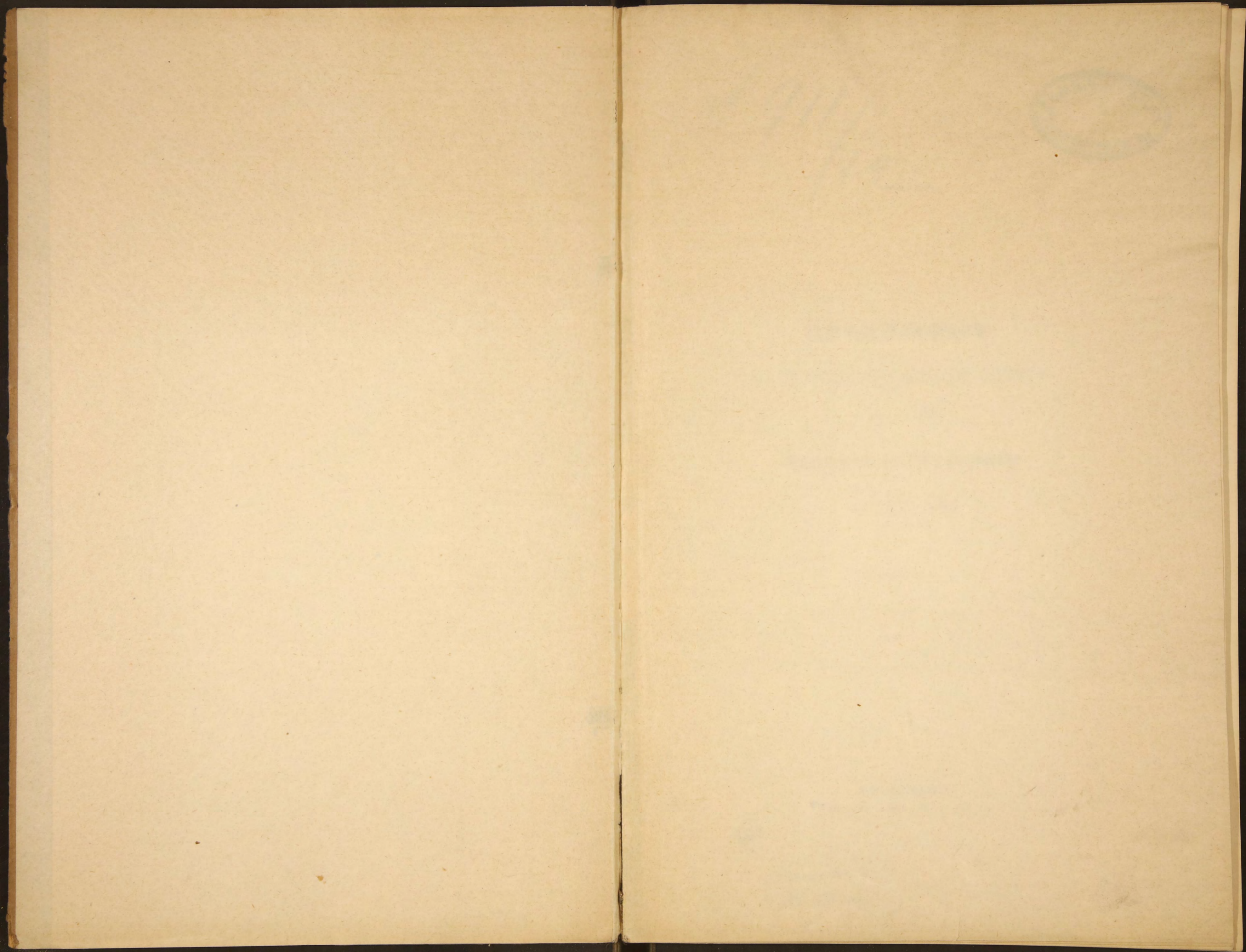
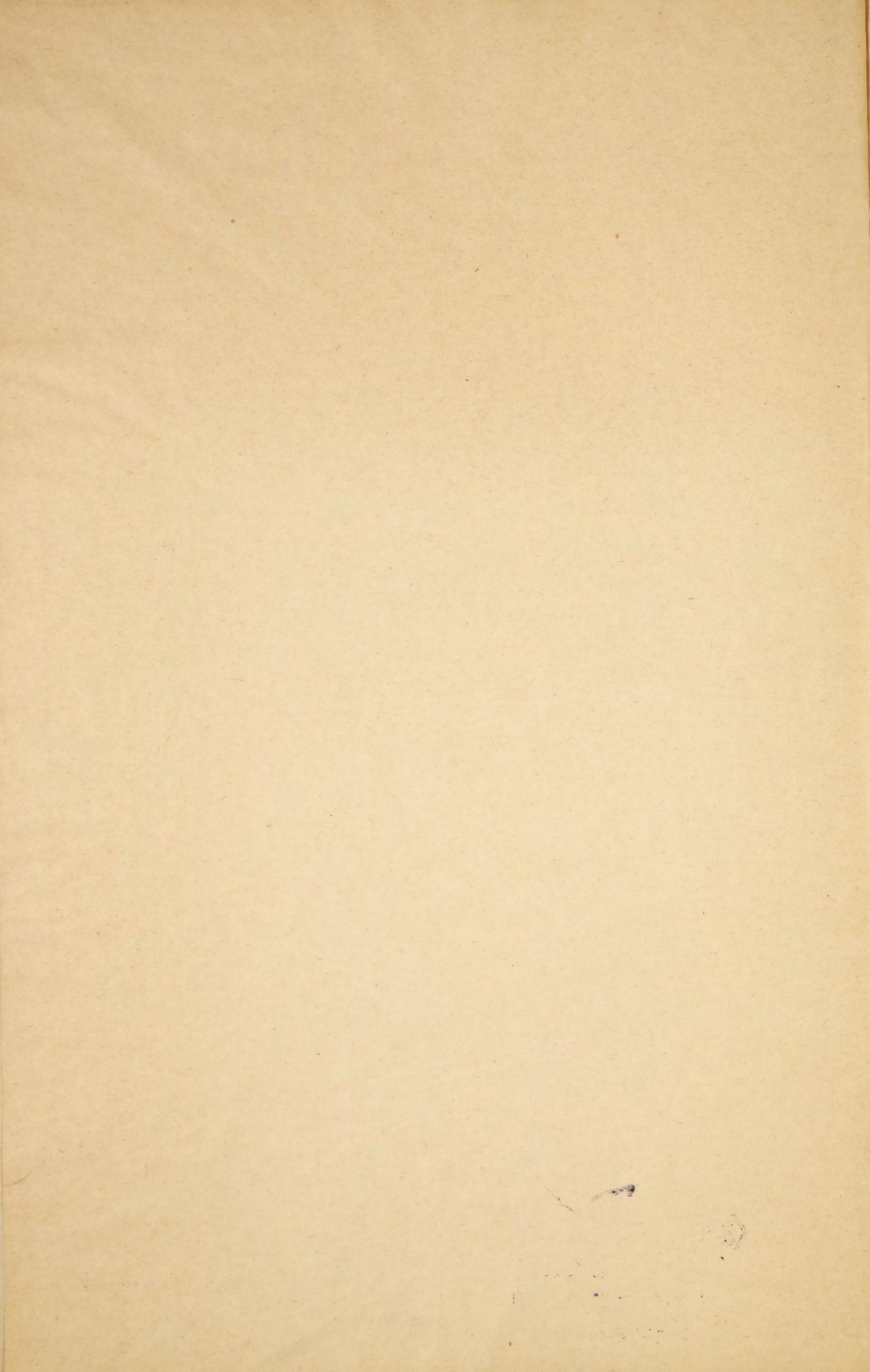


A. 911

72

1903. 2002





А 911
172



ПРИЛОЖЕНИЕ

КО ВСЕПОДДАННѢЙШЕМУ ОТЧЕТУ

О СОСТОЯНІИ

Эриванской губерніи

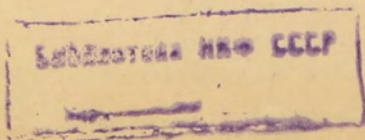
за 1903 годъ.



ЭРИВАНЬ.

Типографія-скоропечатня Р. К. Эдельсона.

39





З Е М Л Е Д Ъ Л И Е.

А. Хлѣбopашество (вѣдомость № 1-й). Изъ прилагаемой таблицы о хлѣбopашествѣ видно, что подъ хлѣбными растеніями въ отчетномъ году была занята площадь въ 302056 десят., немного менѣе, чѣмъ въ 1902 году. Урожай, благодаря безснѣжью зимы ¹⁹⁰²/₁₉₀₃ г. г. и довольно сильнымъ морозамъ, получился хуже предшествовавшаго года, особенно въ нагорныхъ полосахъ уѣздовъ Эриванскаго, Александропольскаго и Нахичеванскаго. Въ остальныхъ уѣздахъ, по сравненію съ прошлымъ годомъ, разницы особенной не было.

Нижеслѣдующая таблица указываетъ количество посѣяннаго и собраннаго въ 1903 г. по каждому уѣзду хлѣба, а также и урожайность въ сравненіи съ предшествовавшимъ годомъ, въ пудахъ.

Средняя урожайность:

Уѣзды:	Посѣяно:	Снято:	1903 г.	1902 г.
Эриванскій	372885	1723190	4,6	9,6
Сурмалинскій	341611	1686626	5,0	5,3
Эчміадзинскій	631950	4069800	6,5	5,7
Александропольскій	507000	2981750	5,9	7,0
Новобаязетскій	645113	2580546	4,0	4,0
Ш.-Даралагезскій	285432	1469710	5,2	5,7
Нахичеванскій	400898	1535767	3,8	4,7
Итого	3184889	16047389	5,0	5,5

Значительная разница въ урожай хлѣбовъ по сравненію съ 1902 годомъ по Эриванскому уѣзду объясняется тѣмъ, что въ числѣ хлѣбныхъ растеній по отчету за 1902 г. показанъ рисъ, урожай котораго въ томъ году далъ самъ 22, почему и общій урожай по уѣзду получился въ 9,6, тогда какъ безъ риса таковой опредѣляется въ самъ 6.

Б. Хлопководство. Одною изъ самыхъ важныхъ отраслей сельскаго хозяйства губерніи является культура хлопка, которой занимаются жители низменной полосы уѣздовъ: Эриванскаго, Сурмалинскаго, Эчміадзинскаго, Шаруро-Даралагезскаго и Нахичеванскаго. Почвенныя и климатическія условія губерніи весьма благоприятствуютъ произрастанію хлопка и если бы у населенія было побольше знаній въ этой области, то, несомнѣнно, эта культура вытѣснила бы другія, менѣе доходныя. Въ отчетномъ году подъ хлопкомъ было занято 19964 десят. 145 кв. саж., болѣе прошлаго года на 1201 десят. 145 кв. саж., или на 6,4%. Снято очищеннаго волокна 426249 пуд., изъ коихъ американскаго сорта 315819 пуд. Посѣвъ американскаго сорта прогрессируетъ изъ года въ годъ, такъ какъ волокно его гораздо лучше и на рынокъ цѣвится дороже. Въ 1903 г. пудъ хлопка американскаго сорта продавался въ среднемъ по 12 руб. 30 коп., а мѣстнаго, называемаго «кара-коза»,—по 10 руб. 35 коп. Пудъ сѣмянъ, которыхъ собрано 933 слишкомъ тысячи пудовъ, отъ 30 до 50 коп.

Количество десятинъ, занятыхъ хлопковыми полями, а также сборъ хлопка по уѣздамъ представляются въ слѣдующемъ видѣ:

Уѣзды:	Десят. подь хлопкомъ:	Снято очищеннаго волокна въ пудахъ: американск. сорта:	«нара-ноза»:
Эриванскій	3057 и 145 кв. с.	46137	22455
Сурмалинскій	6788	101107	65560
Эчмиадзинскій	3300	37040	840
Ш.-Даралагезскій	4544	85975	16575
Нахичеванскій	2275	45000	5000
Итого	19964 и 145 кв. с.	315819	110430
		426249	

Болезни «чоръ» въ отчетномъ году на хлопкѣ не существовало. Урожай его могъ бы быть значительно лучше, если бы были обновлены у населенія сѣмена хлопка американскаго сорта, такъ какъ сѣмена, розданныя нѣсколько лѣтъ тому назадъ, успѣли переродиться и не даютъ должнаго урожая. Высокія цѣны на хлопокъ, въ среднемъ на нѣсколько рублей на пудъ болѣе обыкновенныхъ, объясняются условіями хлопковаго рынка 1903 года.

В. Виноградарство и садоводство. Раздѣлить площадь виноградниковъ и садовъ губерніи особо нѣтъ возможности, такъ какъ спеціальныхъ фруктовыхъ садовъ немного, фруктовыя же деревья разсаживаются болѣею частью вокругъ и между виноградниками и служатъ какъ бы естественной защитой послѣднихъ отъ вѣтровъ. Площадь всѣхъ такихъ виноградниковъ съ насаженіями фруктовыхъ деревьевъ въ отчетномъ году нѣсколько уменьшилась, такъ какъ съ сокращеніемъ доходности отъ этой отрасли хозяйства, нѣкоторые виноградари старые сады обращаютъ подъ хлопковыя поля.

Въ отношеніи же урожая винограда 1903 годъ слѣдуетъ признать благопріятнымъ, такъ какъ, хотя общая площадь, занятая виноградниками и садами, и сократилась противъ прошлаго года, но урожай получился на 101, 2% болѣе. Всего собрано въ отчетномъ году винограда 3212604 пуда, при чемъ пудъ продавался отъ 50 до 90 коп.

Изъ фруктовыхъ насаженій первое мѣсто занимаютъ персики и абрикосы. Фрукты эти въ сыромъ видѣ за предѣлы губерніи мало вывозятся, но изготовляемые изъ нихъ консервы съ проведеніемъ желѣзной дороги имѣютъ сбытъ даже въ столичныя города Имперіи. Урожай фруктовъ въ отчетномъ году былъ средній и хуже предшествовавшихъ лѣтъ. Всего фруктовъ было собрано 75045 пуд., менѣе 1902 г. на 35595 пуд.

Соединеніе Закавказья желѣзными дорогами съ центромъ Россіи дало толчекъ сельскому хозяйству и можно надѣяться, что культура лучшихъ сортовъ винограда и персиковъ въ будущемъ приметъ устойчивое положеніе и не будетъ сокращаться.

Г. Огородничество. Огородничество въ народномъ хозяйствѣ губерніи, несмотря на то, что къ тому имѣются всѣ данныя, не занимаетъ выдающагося по-

ложения. Этой отраслью сельского хозяйства занимаются лишь жители пригородных селений. Первое мѣсто занимает картофель, котораго въ отчетномъ году было собрано 149535 пуд. Въ нѣкоторыхъ мѣстахъ посѣвъ картофеля начинается производиться на поляхъ. Затѣмъ слѣдуютъ: дыни, арбузы, капуста, бураки, лукъ, рѣдька и др. Всего огородничество принесло населенію въ отчетномъ году около 300 тысячъ рублей.

Д. Культура масличныхъ растений. Изъ масличныхъ растений въ губерніи разводятся ленъ, кунжуть, клещевина и отчасти конопля. Получаемый сборъ цѣликомъ идетъ на мѣстное потребленіе и въ продажу не поступаетъ. Въ отчетномъ году собрано льна—97800 пуд., кунжута—7250, клещевины свыше 1000 пудовъ и конопли—365 пуд.

Е. Чалтыководство (культура риса). Чалтыководствомъ занимаются жители низменной полосы уѣздовъ—Эриванскаго, Шаруро-Даралагезскаго, Эчміадзинскаго, Сурмалинскаго и въ самой незначительной степени Нахичеванскаго. Чалтычными плантаціями въ отчетномъ году была занята приблизительно такая же площадь, какъ и въ предшествовавшемъ году, а именно—5781 десят. Урожай риса, давшій всего самъ 14,6, значительно хуже 1902 года (21,1), хотя уѣзды Шаруро-Даралагезскій и Эчміадзинскій дали болѣе самъ 20. Всего собрано въ отчетномъ году риса 848845 пуд., посѣяно же 58045 пуд. Продавался рисъ отъ 1 руб. до 2 р. 20 к. за пудъ. Рисовой соломы отъ сбора получено на сумму около 28500 руб.

Ж. Табаководство. По сообщеннымъ акцизнымъ вѣдомствомъ свѣдѣніямъ, въ 1903 году въ губерніи насчитывалось въ 178 селеніяхъ 2794 табачныхъ плантаціи, пространствомъ въ 218 десят. 149 кв. саж. Собрано табаку-махорки низшаго сорта, который въ продажу не поступаетъ и цѣликомъ идетъ на мѣстное потребленіе, 9649 пуд. 16¹/₄ фунт. Климатъ нѣкоторыхъ уѣздовъ губерніи, а также и почвенныя условія благоприятны для этой культуры, но благодаря высокому акцизному обложенію (3 руб. 20 коп. съ пуда) табаководство не можетъ имѣть въ губерніи должнаго развитія.

З. Кормовыя травы. Отчетный годъ въ отношеніи урожая кормовыхъ травъ нельзя признать благоприятнымъ, такъ какъ сборъ травъ получился хуже 1902 года приблизительно на треть. Всего въ отчетномъ году собрано кормовыхъ травъ около 8672500 пудовъ, въ томъ числѣ іонджи (люцерны) около 1642 тысячъ пуд. и сѣна 6545 тысячъ. Благодаря неурожаю и цѣны были выше прошлогоднихъ, а именно: іонджа отъ 35 коп. (Новобаязетскій уѣздъ) до 80 коп. (Нахичеванскій) пудъ, сѣна—отъ 25 до 50 коп. и разныя другія кормовыя травы, которыхъ собрано около 485 тысячъ пудовъ, до 45 коп. пудъ.

Сопоставляя цифровыя данныя объ урожаѣ разнаго рода хлѣбовъ съ общимъ количествомъ населенія губерніи, котораго съ приростомъ 1903 г. къ 1-му января 1904 года числилось 892261 д. об. п., видно, что получаемыхъ хлѣбныхъ

злаковъ едва хватаетъ на прокормленіе наличнаго числа населенія, на обѣмепеніе полей и на прокормъ скота. Замѣтнаго избытка въ хлѣбѣ нѣтъ. Изъ отчетовъ таможенныхъ учрежденій губерніи видно, что въ отчетномъ году было ввезено въ предѣлы губерніи изъ Персіи и Турціи около 200000 пуд. хлѣба. Очень важную роль въ сельскомъ хозяйствѣ губерніи играетъ культура хлопка, за счетъ которой покрываются многія текуція нужды населенія. Благопріятныя климатическія и почвенныя условія обѣщаютъ этой культурѣ хорошее будущее, если будутъ приложены заботы о распространеніи среди населенія въ этомъ направленіи знаній. Большое количество въ районахъ культуры хлопка сельско-хозяйственныхъ отдѣленій при школахъ съ показательными полями принесло-бы несомнѣнную пользу этому дѣлу.

На случай неурожая хлѣбовъ населеніе губерніи располагаетъ запаснымъ продовольственнымъ капиталомъ, котораго къ 1-му января 1904 года имѣлось въ наличности 1372942 руб. 52 к. и числилось въ долгу за сельскими обществами 184434 руб. 86 коп. (по Эриванскому, Сурмалинскому, Новобаязетскому и Нахичеванскому уѣздамъ).

Промыслы сельскаго населенія.

А. Скотоводство. Скотоводство въ народномъ хозяйствѣ губерніи по количеству приносимаго дохода занимаетъ довольно видное мѣсто. Благодаря обилію пастбищъ скота въ губерніи, какъ видно изъ прилагаемой таблицы, значительное количество. Рогатый скотъ въ большинствѣ мелокъ и никакими достоинствами не отличается. Получаемые продукты, какъ сыръ и масло, вслѣдствіе перьяпливости приготовления, по своимъ низкимъ качествамъ рыночной цѣнности не представляютъ, и только и могутъ быть потребляемы непрехотливымъ мѣстнымъ населеніемъ. Молочными продуктами культурный классъ населенія снабжаютъ главнымъ образомъ сектантскія поселенія, у которыхъ дѣло это поставлено лучше.

Всего въ отчетномъ году насчитывалось до 1163534 головъ мелкаго скота (барановъ и козъ) и 521918 крупнаго рогатаго. Лошадей 49684 шт. и вьючнаго скота (муловъ, верблюдовъ и ословъ) 32558 шт. Количество скота у населенія въ сравненіи съ 1902 г. увеличилось. Весь скотъ въ переводѣ на деньги составитъ капиталъ въ 25 милліоновъ рублей.

Б. Извозъ. Извознымъ промысломъ въ губерніи занимаются понемногу жители почти всѣхъ уѣздовъ. Съ проведеніемъ желѣзныхъ дорогъ промыселъ этотъ значительно упалъ и въ настоящее время, вмѣсто прежнихъ полумилліона, едва ли достигаетъ половины этой суммы.

В. Винокуреніе и винодѣліе. По свѣдѣніямъ акцизнаго вѣдомства, въ отчетномъ году выкурено спирта 5871633 $\frac{1}{2}$ ⁰, на 54,2% больше нежели въ 1902 году, въ томъ числѣ винограднаго—5821324⁰, тутоваго—50197⁰ и персиковаго—112⁰.

Вина выжато, по свѣдѣніямъ администраціи, 1506735 ведеръ, значительно болѣе прошлаго года. Обработка вина начинаетъ улучшаться. Крупнымъ винодѣломъ въ гор. Эривани является Товарищество Шустова, которое, покупая на мѣ-

стѣ виноградъ, выдѣлываетъ вино почти исключительно для вывоза въ Москву и Петербургъ, гдѣ у него имѣются спеціальныя склады.

Ведро вина мелкими производителями въ отчетномъ году продавалось отъ 80 коп. до 1 р. 80 коп.

Г. Пчеловодство. Устроенныхъ пасѣкъ въ губерніи почти нѣтъ. Имѣющіеся у населенія ульи самаго примитивнаго устройства, почему и получка меда весьма ограничена (отъ 8 до 12 фунт. съ улья и рѣдко больше). Въ отчетномъ году почти съ 20 тысячъ ульевъ получено меду около 7330 пуд. и самое незначительное количество воины. Пудъ меду продавался отъ 7 до 15 руб.

Д. Шелководство. Промысломъ этимъ занимаются жители Нахичеванскаго уѣзда, въ особенности въ Ордубатскомъ участкѣ, и нѣсколько дымовъ въ Шаруро-Даралагезскомъ уѣздѣ, гдѣ, впрочемъ, шелководство въ зачаточномъ состояніи. Въ 1903 году въ Нахичеванскомъ уѣздѣ собрано коконовъ 5610 пуд., больше прошлагодняго на 1310 пуд., или на 30,5%. Пудъ коконовъ продавался по 15 руб. 50 коп., размотаннаго шелку по 200 руб. и шелковой ваты по 35 руб. Въ Шаруро-Даралагезскомъ уѣздѣ шелковичныхъ коконовъ получилось всего 16 пудовъ.

Е. Добыча соли. Соляныхъ промысловъ въ губерніи три: Кульпинскій, въ Сурмалинскомъ уѣздѣ, и Нахичеванскій и Сустинскій—въ Нахичеванскомъ. На всѣхъ трехъ промыслахъ, по свѣдѣніямъ Кавказскаго горнаго управленія, добыто въ отчетномъ году соли 1980145 пуд.; крупной—1680915 пуд. и мелкой—299230 пуд., болѣе прошлаго года почти на 6%.

Ж. Ковровое производство. Производствомъ этимъ занимаются понемногу жители всѣхъ уѣздовъ губерніи. Издѣлія этого промысла имѣютъ сбытъ и за предѣлами губерніи. Въ отчетномъ году насчитывалось до 1775 дымовъ, въ которыхъ изготовлено разнаго рода ковровъ, паласовъ, джеджимовъ и т. п. на сумму около 60 тысячъ рублей.

З. Рыболовство. Рыболовствомъ, какъ промысломъ, занимаются исключительно жители Новобаязетскаго уѣзда, ближайшихъ къ озеру Гокчѣ селеній, причемъ въ отчетномъ году выловлено рыбы, преимущественно форели, на 18 тысячъ рублей.

Торговля.

По сообщеннымъ Эриванскою казенною палатою свѣдѣніямъ, населеніемъ губерніи въ отчетномъ году было выбрано разнаго рода торговыхъ и промысловыхъ документовъ годовыхъ 6334 и полугодовыхъ 1214, а всего 7548 на сумму 126550 р., и выдано безплатныхъ билетовъ и свидѣтельствъ 539; Штрафовъ и взысканій за нарушеніе основнаго промысловаго налога поступило 1957 руб. 33 коп. и промысловаго налога безъ выборки промысловыхъ свидѣтельствъ 192 р. 66 к.

Внѣшняя торговля ведется съ Персіей и Турціей. Главнѣйшими предметами вывоза служатъ: сахаръ (551 слишкомъ тысяча пудовъ), бумажныя ткани (око-

ло 73 тыс. пудовъ), керосинъ (64 тыс. пуд.). ввоза: изюмъ и миндаля (413 слѣшкомъ тыс. пуд.), фрукты въ сухомъ и свѣжемъ видѣ (257 тыс. пуд.), пшеница и ячмень (около 200 тыс. пуд.), хлопокъ (65 слѣшкомъ тыс. пуд.). Всего въ отчетномъ году вывезено черезъ таможенныя учрежденія губерніи разнаго рода товаровъ 812142 пуд. на 5903695 руб., и за то же время ввезено 1061394 пуд. и перегнано 19331 голов. крупнаго и мелкаго скота на сумму 4377649 рублей.

Такимъ образомъ оборотъ иностранной торговли въ отчетномъ году равнялся 10281344 руб., болѣе прошлаго года на 41,4%.

Взыскано пошлинъ за ввозимый товаръ 300013 руб. 21 коп. Пропущено въ ту и другую сторону каравановъ 3755 и пассажировъ 68939 человекъ.

ПОДАТИ И ПОВИННОСТИ.

Какъ видно изъ прилагаемыхъ вѣдомостей № 4 А и Б, составленныхъ по свѣдѣніямъ, сообщеннымъ Эриванскою казенною палатою, въ отчетномъ году **должно было поступить** разнаго рода **окладныхъ податей и сборовъ**: оклада 1903 года 1146579 руб. 37 коп. и недоимокъ 54010 руб. 22 коп., всего **1200589 р. 59 коп.**, менѣе чѣмъ въ 1902 г. на 12145 руб. 5 к.; **поступило**: оклада—1126652 руб. 10 коп. и недоимокъ 27272 руб. 29 коп., всего—**1153924 руб. 39 коп.**, и **осталось** на 1-е января 1904 года **въ недоимкѣ**: оклада—19927 р. 27 коп. и недоимокъ—26737 руб. 93 коп., всего—**46665 руб. 20 коп.**, менѣе прошлаго года на 358 руб. 2 коп., въ томъ числѣ текущихъ платежей 26121 р. 82 коп. и отбѣненныхъ—20543 руб. 38 коп. Разсроченныхъ недоимокъ числилось къ 1904 году 7267 руб. 30 коп.

Разнаго рода **неокладныхъ сборовъ** въ теченіе года **должно было поступить 1348095 руб. 37 коп.**, менѣе предшествовавшаго года на 83409 руб. 46 коп.; **поступило 269493 руб. 4 коп.** и **осталось** къ 1904 году **въ недоимкѣ 1078602 руб. 33 к.**, менѣе 1902 г. на 65639 руб. 25 к. Изъ числа означенныхъ недоимокъ за губернскимъ начальствомъ числилось на 1-е января 950082 руб. 46 коп. При этомъ слѣдуетъ имѣть въ виду, что въ помянутой суммѣ заключается разсроченныхъ недоимокъ 710509 руб. 72 коп., коимъ срокъ платежа еще не наступилъ (по ссуднымъ долгамъ—36969 руб. 69 коп., за размежеваніе земель—672274 руб. 3 коп. и 1266 руб. пособія казнѣ изъ суммъ гор. Новобаязета). Такимъ образомъ **общая сумма недоимокъ, оставшихся невзысканными къ 1-му января 1904 года и лежащихъ на отвѣтственности губернскаго начальства по окладнымъ и неокладнымъ сборамъ составляетъ 286237 руб. 94 коп.**, менѣе предшествовавшаго года на 13095 руб. 76 коп., или на 4,4%.

НАРОДНОЕ ОБРАЗОВАНИЕ.

По числу вновь открытых сельскихъ школъ, что видно изъ помѣщаемой ниже таблицы, отчетный годъ слѣдуетъ признать вполне благопріятнымъ, хотя общее число училищъ далеко не удовлетворяетъ потребностямъ населенія, такъ какъ одна школа (считая и мечетскія) едва приходится на 4623 жителя и одинъ ученикъ на 65,4 населенія.

Изъ вѣдомости № 8 о числѣ учебныхъ заведеній и учащихся видно, что въ 193 учебныхъ заведеніяхъ въ отчетномъ году обучалось 11206 мальчиковъ (82% общего числа учащихся) и 2434 дѣвочки (18%). Сравнительно съ прошлымъ годомъ число училищъ увеличилось на 14,2% и учащихся на 11,1%. Всѣхъ сельскихъ начальныхъ училищъ открыто въ 1903 году 34 и городскихъ по положенію 1872 года—одно. Количество православныхъ церковно-приходскихъ школъ по сравненію съ прошлымъ годомъ увеличилось на 5, а мечетскихъ сократилось на 16. Если принять во вниманіе, что къ 1904 году въ губерніи было 475367 мужчинъ и 416894 женщины, то получимъ, что одинъ учащійся мальчикъ приходится на 42,4 д. муж. населенія и одна дѣвочка на 171,2 душ. жен. населенія.

Помѣщаемая таблица указываетъ какъ распредѣляются городскія и сельскія начальные училища по уѣздамъ губерніи.

Название уѣздовъ.	Число и распредѣленіе начальныхъ училищъ.																									
	Всего.		Къ концу 1903 года состояло училищъ:															Въ отчетный годъ		Число пансіоновъ.	Число классовъ.					
	Въ началѣ года.	Въ концѣ года.	Казенныхъ.			Общественныхъ.						Приходскихъ.	Всего.					Открыто	Закрыто							
			Городскихъ.	При учительской семин.	Сельскихъ нормальныхъ.	Городскихъ.	Земскихъ нормальныхъ.	Сельскихъ М. Н. П.		Сельскихъ начальныхъ.	Христіан.		Ихрветіан.	Благотворит. общ.	На средства частныхъ лицъ.	Догранскихъ.	Католическихъ.					Двухклассныхъ.		Одноклассныхъ.		
	Мужскихъ.	Женскихъ.						Смѣшанныхъ.	Мужскихъ.			Женскихъ.						Смѣшанныхъ.								
Эриванскій	20	26	1	1	2	6	—	2	14	—	—	—	—	—	—	—	3	1	2			8	2	10	6	—
Нахичеванскій	21	27	—	—	—	2	3	4	11	6	1	—	—	—	—	—	7	1	3	5	1	10	6	—	—	40
Новобаязетскій	8	12	—	—	—	2	2	—	8	—	—	—	—	—	—	—	1	—	1	3	1	6	4	—	—	14
Александропольскій	19	29	—	—	—	5	2	2	17	3	—	—	—	—	—	—	3	1	4	10	2	9	10	—	—	51
Сурмалинскій	7	9	—	—	1	—	3	1	4	—	—	—	—	—	—	—	—	—	5	2	—	2	2	—	—	15
Шаруро-Даралагезскій	6	7	—	—	—	—	1	2	3	1	—	—	—	—	—	—	1	—	2	2	—	2	1	—	—	10
Эчміадзинскій	18	23	—	—	1	—	1	6	13	1	1	—	—	—	—	—	3	1	4	7	—	8	5	—	—	37
Всего.	99	133	1	1	4	15	12	17	70	11	2	—	—	—	—	—	18	4	21	37	6	47	34	—	—	208

На содержаніе перечисленныхъ учебныхъ заведеній изъ суммъ Государственнаго казначейства, городскихъ и общественныхъ израсходовано 184414 рублей.

При 27 начальныхъ училищахъ имѣлись спеціальныя отдѣленія, въ которыхъ, подъ руководствомъ специалистовъ, преподавалось: въ девяти—сельско-хозяйственныя знанія, въ двухъ—столярно-токарное ремесло, въ одномъ—столярное, въ двухъ—слесарно-кузнечное, въ одномъ—коврово-ткацкое и въ четырнадцати—рукодѣліе.

Народное здравіе.

Народное здравіе въ отчетномъ году было въ удовлетворительномъ состояніи. Оно характеризуется почти нормальной смертностью, которая составляла 17,7 человекъ съ тысячи населенія и хорошей рождаемостью, составившей 32,6 на тысячу, что свидѣтельствуетъ объ удовлетворительномъ приростѣ населенія.

Заболѣваемость населенія также не представляла ничего особеннаго и никакихъ эпидемій не было. Всего было зарегистрировано больныхъ, обращавшихся къ медицинской помощи, 110298, изъ которыхъ у врачей—109874 и у прочаго медицинскаго персонала—424 ч.

Въ числѣ болѣзней первое мѣсто занимала лихорадка—24250 больныхъ; далѣе болѣзни органовъ пищеваренія—17177; затѣмъ органовъ зрѣнія—15971, болѣзни кожи—9661, органовъ дыханія—7078, паразитическія болѣзни—6701 и, наконецъ, ушибы и раны отъ холоднаго и огнестрѣльнаго оружія—5178 больныхъ. Прочія болѣзни не дали столь значительныхъ цифръ. Это перечисленіе главныхъ болѣзней населенія указываетъ, что основная его болѣзнь—недостатокъ культурности, съ подъемомъ которой эти группы болѣзней могли-бы значительно уменьшиться: чистота жилищъ и тѣла, лучшее питаніе понизили-бы заболѣваемость по всѣмъ группамъ, а смягченіе нравовъ устранило-бы крупную цифру травматическихъ поврежденій.

Въ отношеніи распредѣленія нѣкоторыхъ заразныхъ болѣзней по времени года, оказываются наиболѣе неблагопріятными для народнаго здоровья лѣтніе мѣсяцы: іюнь, іюль, августъ и сентябрь, когда достигаетъ большой силы лихорадка, дезинтерія и развиваются глазныя болѣзни.

Оспопрививаніе все распространяется. Въ теченіи отчетнаго года была привита оспа въ 19413 случаяхъ, чѣмъ занималось, кромѣ лицъ врачебнаго персонала, 21 лицо.

Медицинскій и фармацевтическій персоналъ гражданскаго вѣдомства къ концу отчетнаго года состоялъ изъ: 30 врачей мужчинъ, 34 фельдшеровъ, 2 фельдшерницъ - акушеровъ, 20 акушеровъ и повивальныхъ бабокъ, 2 зубныхъ врачей, 3 дантистовъ и 13 фармацевтовъ.

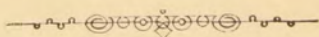
Аптекъ было 13, изъ коихъ въ Эривани—4, въ Александрополь—2, въ Нахичевани, Новобаязетѣ, Игдырѣ, Вагаршапатѣ, Б.-Караклисѣ, В.-Акулисахъ и Камарлу по одной. Гигіеническихъ лабораторій—одна, въ г. Эривани, городская, съ расходомъ въ 100 рублей. Въ ней было произведено изслѣдованій: молока—1, масла—1, мяса (прессованнаго)—1, колбасъ—1, лимонадовъ, сироповъ, зельтеркой воды—18.

Ветеринарно-санитарное состояніе губерніи.

Въ 1903 г. повально-заразныя болѣзни на домашнихъ животныхъ существовали въ 290 пунктахъ, въ которыхъ изъ 245111 головъ наличнаго количества скота состояло больныхъ 33976 (13,86%). Изъ числа больныхъ выздоровѣло 24878 головъ (73,22% относительно заболѣвшихъ), пало 292 головы (0,85% относительно заболѣвшихъ), убито явно больныхъ 8607 головъ (25,33%) и кромѣ того убито подозрительныхъ 199 головъ.

Въ сравненіи съ прошлымъ годомъ число зараженныхъ пунктовъ и количество заболѣваго скота увеличилось въ значительной степени. Сильное развитіе повально-заразныхъ болѣзней объясняется тѣмъ, что постигшія губернію двѣ эпизоотіи летучаго характера и чума появились въ кочевой періодъ на горныхъ пастбищахъ, откуда, съ удаленіемъ кочевниковъ, быстро расползлись по селеніямъ. Очагомъ для ящурной эпизоотіи послужила Новобаязетскія кочевки, а для чумы — Шаруро-Даралагезскія. Въ Сурмалинскій уѣздъ чумная эпизоотія проникла изъ Турціи и отчасти изъ Карсской области, которая къ концу года стала снабжать чумой пограничныя съ нею пункты Александропольскаго уѣзда. Благодаря успѣшности мѣропріятій, направленныхъ къ подавленію всыхнувшихъ эпизоотій, къ концу отчетнаго года повально-заразныя болѣзни существовали только въ 19 пунктахъ. Такой успѣхъ обязанъ главнымъ образомъ обширному примѣненію, вмѣсто убиванія больныхъ животныхъ, метода прививокъ, къ которому населеніе относится очень сочувственно и который на самомъ дѣлѣ является дѣйствительнымъ средствомъ къ скорѣйшему и радикальному прекращенію эпизоотіи.

Другихъ болѣзней на скотъ въ отчетномъ году наблюдалось мало, такъ какъ всѣ ветеринарныя силы были отвлечены на борьбу съ ящуромъ и чумою.



ВѢДОМОСТЬ

О ХЛѢБОПАШЕСТВѢ

За 1903 годъ.

Узды:	Города и полицейские участки.	Десятиль подь посѣвами.	П О С ъ Я Н О П У					Д О В Ъ			С Н Я Т О П У Д О В Ъ							
			Озимой пшеница	Яровой пшеница	Ячменя	Полбы	Проса	Риса	Ржи	Итого	Озимой пшеница	Яровой пшеница	Ячменя	Полбы	Проса	Риса	Ржи	Итого
Эриванскій.	Губернскій городъ Эривань	400	7060	—	450	—	—	180	—	7690	35300	—	2700	—	—	2160	—	40160
	1-й полицейскій участокъ	15270	80300	49400	24150	290	—	—	—	154140	270900	148200	82450	1740	—	—	—	503290
	2-й » »	3150	15150	—	400	—	590	32600	—	48740	106050	—	2000	—	2950	326000	—	437000
	3-й » »	3462	40000	1250	2690	—	—	130	—	44070	200000	3750	12760	—	—	1300	—	217810
	4-й » »	21703	75125	21910	20900	—	—	310	—	118245	263940	170250	87640	—	—	3100	—	524930
	Итого въ уѣздѣ	43585	210575	72560	48140	290	590	33040	—	365195	840890	322200	184850	1740	2950	330400	—	1683030
Сурмалинскій.	1-й полицейскій участокъ	7840	72340	20670	44300	—	100	2995	—	140405	281460	84700	240280	—	1000	35190	—	642630
	2-й » »	5170	40890	5180	4500	—	—	2190	—	52760	200130	25600	22290	—	—	23405	—	271425
	3-й » »	8930	60670	36886	50890	—	—	—	—	148446	305671	186470	280430	—	—	—	—	772571
	Итого въ уѣздѣ	21940	173900	62736	99690	—	100	5185	—	341611	787261	296770	543000	—	1000	58595	—	1686626
Эмиданскій.	1-й полицейскій участокъ	5290	100500	—	8600	—	—	6000	—	115100	623100	—	60200	—	—	120000	—	803300
	2-й » »	13400	86200	83150	41000	—	—	—	350	210700	534440	498900	287000	—	—	—	2100	1322440
	3-й » »	6600	98300	—	—	—	—	1500	—	99800	609460	—	—	—	—	30000	—	639460
	4-й » »	11500	85000	71850	49500	—	—	—	—	206350	527000	431100	346500	—	—	—	—	1304600
		Итого въ уѣздѣ	36790	370000	155000	99100	—	—	7500	350	631950	2294000	930000	693700	—	—	150000	2100
Александропольскій.	Уѣздный городъ Александрополь	1600	—	10400	3000	—	—	—	—	13400	—	72550	21000	—	—	—	—	93550
	1-й полицейскій участокъ	24800	8250	110600	74400	—	—	—	—	193250	49250	600000	421600	—	—	—	—	1070850
	2-й » »	12000	—	49300	36000	—	—	—	—	85300	—	278000	204000	—	—	—	—	482000
	3-й » »	7222	—	30015	21450	—	—	—	—	51465	—	180000	122774	—	—	—	—	302774
	4-й » »	23800	—	98435	65150	—	—	—	—	163585	—	601950	430626	—	—	—	—	1032576
	Итого въ уѣздѣ	67822	8250	288350	197000	—	—	—	—	493600	49250	1659950	1179000	—	—	—	—	2888200
Новобаязетскій.	Уѣздный городъ Новобаязеть	2400	—	17800	14200	—	—	—	—	32000	—	71200	56800	—	—	—	—	128000
	1-й полицейскій участокъ	26176	29840	138913	63260	12536	—	—	1549	246098	119364	555652	253040	50144	—	—	6196	984396
	2-й » »	12949	1500	56822	43105	—	—	—	—	101427	6000	227288	172420	—	—	—	—	405708
	3-й » »	7922	—	43681	36990	—	—	—	—	80671	—	174724	147960	—	—	—	—	322684
	4-й » »	26777	9400	84856	89111	874	—	—	676	184917	37600	339524	356444	3496	—	—	2694	739758
	Итого въ уѣздѣ	73824	40740	324272	232466	13410	—	—	2225	613113	162964	1297188	929864	53640	—	—	8890	2452546
Шаруро-Даралезскій.	1-й полицейскій участокъ	9741	74010	5760	11280	—	80	11718	—	102848	370050	17280	46640	—	800	292950	—	727720
	2-й » »	17460	90630	38160	52720	150	560	364	—	182584	453150	114480	158160	1500	5600	9100	—	741990
		Итого въ уѣздѣ	27201	164640	43920	64000	150	640	12082	—	285432	823200	131760	204800	1500	6400	302050	—
Нахичеванскій.	Уѣздный городъ Нахичевань	255	3120	—	1000	—	—	28	—	4148	12480	—	4000	—	—	840	—	17320
	Безуѣздный городъ Ордубать	207	2565	—	750	—	—	—	—	3315	10260	—	3000	—	—	—	—	13260
	1-й полицейскій участокъ	5100	80205	—	1400	—	—	—	—	81605	320820	—	5600	—	—	—	—	326420
	2-й » »	8046	97076	6895	18945	36	20	—	—	122972	339466	24132	56835	160	200	—	—	420793
	3-й » »	8220	99000	4250	15950	240	300	—	—	119740	396000	12750	47850	1920	1200	—	—	459720
	4-й » »	4666	59892	2150	7046	—	—	30	—	69118	252844	8960	35250	—	—	1200	—	298254
	Итого въ уѣздѣ	26032	336173	13295	43341	276	320	30	—	393435	1309130	45842	145535	2080	1400	1200	—	1505187
	Итого въ городахъ	4862	12745	28200	19400	—	—	208	—	60553	58040	143750	87500	—	—	3000	—	292290
	Итого въ уѣздахъ	297194	1304278	960133	783737	14126	1650	57837	2575	3124336	6266695	4683710	3880749	58960	11750	842245	10990	15755099
	Всего въ губерніи	302056	1317023	988333	803137	14126	1650	58045	2575	3184889	6324735	4827460	3968249	58960	11750	845245	10990	16047389

ВѢДОМОСТЬ

о состояніи скотоводства въ Эриванской губерніи

За 1903 годъ.

ГОРОДА И УѢЗДЫ.	Крупнаго рогатаго скота:				Мелкаго скота:					Лошадей:		Муловъ и катеровъ.	Верблю- довъ.	Ослонъ.	ИТОГО.
	Быковъ.	Коровъ.	Буйволовъ.	Буйволицъ.	Барановъ.	Овецъ.	Козловъ.	Козъ.	Свиней.	Рабочаго возраста.	Малолѣ- токъ.				
Городъ Эривань	800		75		1120		260		300	815	125	50	20	2130	5695
Эриванскій уѣздъ	10260	17200	3440		61719		5625		70	5230	1441	104	1890	3405	110384
Сурмалинскій уѣздъ	26024	30042	2610	8440	47038	147668	895	2315	30	7728	1950	84	415	2250	277489
Эчмиадзинскій »	19850	16200	4750	4780	112580		15000		180	3225	1065	—	1700	3072	182402
Городъ Александрополь	1208	496	83		4320		312		813	492	23	—	—	290	8037
Александропольскій уѣздъ	48503	38120	5003		160183		19831		—	4302	492	—	—	4308	280742
Городъ Новобаязеть	1000	2000	4	30	2000	700	—	—	—	150	50	—	—	250	6184
Новобаязетскій уѣздъ	88752	78900	6135	4215	88170	175655	8444	5918	315	10311	1719	1	—	2860	471395
Шаруро-Даралагезскій уѣздъ	32868	34617	4518	5879	22760	158962	1669	4311	2	5858	587	415	661	2528	275635
Городъ Нахичевань	138	213	121		3827		221		3	348	22	3	—	333	5229
Городъ Ордубать	25	120	5		2990		62		—	35	6	16	—	125	3384
Нахичеванскій уѣздъ	9005	11959	3530		86339		20877		50	3535	175	474	232	4942	141118
Итого въ городахъ	6000		318		14957		855		1116	1840	226	69	20	3128	28529
Итого въ уѣздахъ	462300		53300		1061074		84885		647	40189	7429	1078	4898	23365	1739165
Всего въ губерніи	468300		53618		1076031		85740		1763	42029	7655	1147	4918	26493	1767694

521918 *)

1163534

49684

*) Кроме того насчитывалось телятъ 99563.

Date	Description	Debit	Credit	Balance
1901	Jan 1			
	Jan 2			
	Jan 3			
	Jan 4			
	Jan 5			
	Jan 6			
	Jan 7			
	Jan 8			
	Jan 9			
	Jan 10			
	Jan 11			
	Jan 12			
	Jan 13			
	Jan 14			
	Jan 15			
	Jan 16			
	Jan 17			
	Jan 18			
	Jan 19			
	Jan 20			
	Jan 21			
	Jan 22			
	Jan 23			
	Jan 24			
	Jan 25			
	Jan 26			
	Jan 27			
	Jan 28			
	Jan 29			
	Jan 30			
	Jan 31			
	Feb 1			
	Feb 2			
	Feb 3			
	Feb 4			
	Feb 5			
	Feb 6			
	Feb 7			
	Feb 8			
	Feb 9			
	Feb 10			
	Feb 11			
	Feb 12			
	Feb 13			
	Feb 14			
	Feb 15			
	Feb 16			
	Feb 17			
	Feb 18			
	Feb 19			
	Feb 20			
	Feb 21			
	Feb 22			
	Feb 23			
	Feb 24			
	Feb 25			
	Feb 26			
	Feb 27			
	Feb 28			
	Feb 29			
	Feb 30			
	Feb 31			
	Mar 1			
	Mar 2			
	Mar 3			
	Mar 4			
	Mar 5			
	Mar 6			
	Mar 7			
	Mar 8			
	Mar 9			
	Mar 10			
	Mar 11			
	Mar 12			
	Mar 13			
	Mar 14			
	Mar 15			
	Mar 16			
	Mar 17			
	Mar 18			
	Mar 19			
	Mar 20			
	Mar 21			
	Mar 22			
	Mar 23			
	Mar 24			
	Mar 25			
	Mar 26			
	Mar 27			
	Mar 28			
	Mar 29			
	Mar 30			
	Mar 31			
	Apr 1			
	Apr 2			
	Apr 3			
	Apr 4			
	Apr 5			
	Apr 6			
	Apr 7			
	Apr 8			
	Apr 9			
	Apr 10			
	Apr 11			
	Apr 12			
	Apr 13			
	Apr 14			
	Apr 15			
	Apr 16			
	Apr 17			
	Apr 18			
	Apr 19			
	Apr 20			
	Apr 21			
	Apr 22			
	Apr 23			
	Apr 24			
	Apr 25			
	Apr 26			
	Apr 27			
	Apr 28			
	Apr 29			
	Apr 30			
	Apr 31			
	May 1			
	May 2			
	May 3			
	May 4			
	May 5			
	May 6			
	May 7			
	May 8			
	May 9			
	May 10			
	May 11			
	May 12			
	May 13			
	May 14			
	May 15			
	May 16			
	May 17			
	May 18			
	May 19			
	May 20			
	May 21			
	May 22			
	May 23			
	May 24			
	May 25			
	May 26			
	May 27			
	May 28			
	May 29			
	May 30			
	May 31			
	Jun 1			
	Jun 2			
	Jun 3			
	Jun 4			
	Jun 5			
	Jun 6			
	Jun 7			
	Jun 8			
	Jun 9			
	Jun 10			
	Jun 11			
	Jun 12			
	Jun 13			
	Jun 14			
	Jun 15			
	Jun 16			
	Jun 17			
	Jun 18			
	Jun 19			
	Jun 20			
	Jun 21			
	Jun 22			
	Jun 23			
	Jun 24			
	Jun 25			
	Jun 26			
	Jun 27			
	Jun 28			
	Jun 29			
	Jun 30			
	Jun 31			
	Jul 1			
	Jul 2			
	Jul 3			
	Jul 4			
	Jul 5			
	Jul 6			
	Jul 7			
	Jul 8			
	Jul 9			
	Jul 10			
	Jul 11			
	Jul 12			
	Jul 13			
	Jul 14			
	Jul 15			
	Jul 16			
	Jul 17			
	Jul 18			
	Jul 19			
	Jul 20			
	Jul 21			
	Jul 22			
	Jul 23			
	Jul 24			
	Jul 25			
	Jul 26			
	Jul 27			
	Jul 28			
	Jul 29			
	Jul 30			
	Jul 31			
	Aug 1			
	Aug 2			
	Aug 3			
	Aug 4			
	Aug 5			
	Aug 6			
	Aug 7			
	Aug 8			
	Aug 9			
	Aug 10			
	Aug 11			
	Aug 12			
	Aug 13			
	Aug 14			
	Aug 15			
	Aug 16			
	Aug 17			
	Aug 18			
	Aug 19			
	Aug 20			
	Aug 21			
	Aug 22			
	Aug 23			
	Aug 24			
	Aug 25			
	Aug 26			
	Aug 27			
	Aug 28			
	Aug 29			
	Aug 30			
	Aug 31			
	Sep 1			
	Sep 2			
	Sep 3			
	Sep 4			
	Sep 5			
	Sep 6			
	Sep 7			
	Sep 8			
	Sep 9			
	Sep 10			
	Sep 11			
	Sep 12			
	Sep 13			
	Sep 14			
	Sep 15			
	Sep 16			
	Sep 17			
	Sep 18			
	Sep 19			
	Sep 20			
	Sep 21			
	Sep 22			
	Sep 23			
	Sep 24			
	Sep 25			
	Sep 26			
	Sep 27			
	Sep 28			
	Sep 29			
	Sep 30			
	Sep 31			
	Oct 1			
	Oct 2			
	Oct 3			
	Oct 4			
	Oct 5			
	Oct 6			
	Oct 7			
	Oct 8			
	Oct 9			
	Oct 10			
	Oct 11			
	Oct 12			
	Oct 13			
	Oct 14			
	Oct 15			
	Oct 16			
	Oct 17			
	Oct 18			
	Oct 19			
	Oct 20			
	Oct 21			
	Oct 22			
	Oct 23			
	Oct 24			
	Oct 25			
	Oct 26			
	Oct 27			
	Oct 28			
	Oct 29			
	Oct 30			
	Oct 31			
	Nov 1			
	Nov 2			
	Nov 3			
	Nov 4			
	Nov 5			
	Nov 6			
	Nov 7			
	Nov 8			
	Nov 9			
	Nov 10			
	Nov 11			
	Nov 12			
	Nov 13			
	Nov 14			
	Nov 15			
	Nov 16			
	Nov 17			
	Nov 18			
	Nov 19			
	Nov 20			
	Nov 21			
	Nov 22			
	Nov 23			

ВѢДОМОСТЬ

о числѣ фабрикъ и заводовъ въ Эриванской губерніи

За 1903 годъ.

80454

Родъ фабрикъ и заводовъ.

	Городъ Эривань			Уездъ Эриванскій.			Городъ Александрополь.			Уездъ Александропольскій.			Городъ Новобаязетъ.			Уездъ Новобаязетскій.			Городъ Нахичевань.		
	Число фабрикъ и заводовъ.	Сумма произв.-дѣтельности.	Число рабочихъ.	Число фабрикъ и заводовъ.	Сумма произв.-дѣтельности.	Число рабочихъ.	Число фабрикъ и заводовъ.	Сумма произв.-дѣтельности.	Число рабочихъ.	Число фабрикъ и заводовъ.	Сумма произв.-дѣтельности.	Число рабочихъ.	Число фабрикъ и заводовъ.	Сумма произв.-дѣтельности.	Число рабочихъ.	Число фабрикъ и заводовъ.	Сумма произв.-дѣтельности.	Число рабочихъ.	Число фабрикъ и заводовъ.	Сумма произв.-дѣтельности.	Число рабочихъ.
		Руб.			Руб.			Руб.			Руб.			Руб.			Руб.			Руб.	
I. Обдѣлывающіе животные продукты.																					
Кишечные	—	—	—	—	—	—	1	1800	11	—	—	—	—	—	—	—	—	—	—	—	
Мыловаренные	—	—	—	—	—	—	4	8500	19	—	—	—	—	—	—	—	—	—	—	—	
Кожевенные	24	6750	68	—	—	—	3	3700	26	—	—	—	6	5000	18	—	—	—	3	6090	50
Шелкомотальные	—	—	—	—	—	—	—	—	—	—	—	—	—	—	—	—	—	—	—	—	
Войлочные	—	—	—	—	—	—	—	—	—	—	—	—	—	—	—	—	—	—	2	800	8
II Обдѣлывающіе растительные продукты.																					
Виноградо-фруктово-водочные	10	12500	31	95	331218	140	—	—	—	—	—	—	—	—	—	—	—	—	1	1200	20
Спиртоочистительные	2	414000	30	—	—	—	—	—	—	—	—	—	—	—	—	—	—	—	—	—	—
Пивоваренные	2	12500	12	—	—	—	2	52000	28	—	—	—	—	—	—	—	—	—	—	—	—
Мукомольные	6	12500	12	267	12800	420	3	4000	18	472	53658	472	8	8000	16	371	56000	918	10	1440	10
Маслобойные	—	—	—	4	250	16	4	3000	13	62	7000	—	1	300	2	48	10000	100	—	—	—
Хлопкоочистительные	—	—	—	49	4050	170	—	—	—	—	—	—	—	—	—	—	—	—	4	2400	16
Рисоочистительные	8	4900	50	—	—	—	—	—	—	—	—	—	—	—	—	—	—	—	—	—	—
III. Обдѣлывающіе ископаемые продукты.																					
Слесарно-механическіе	1	8500	11	—	—	—	—	—	—	—	—	—	—	—	—	—	—	—	—	—	—
Кирпичные	5	1900	25	—	—	—	3	2350	25	1	200	4	—	—	—	—	—	—	3	2400	9
Гончарные	1	575	3	39	3700	200	5	2000	12	—	—	—	—	—	—	—	—	—	—	—	—
Известковые	6	5500	26	—	—	—	3	4150	18	—	—	—	—	—	—	—	—	—	3	2400	12
IV. Смѣшанныхъ производствъ.																					
Красильные	6	700	12	—	—	—	—	—	—	—	—	—	9	2000	9	6	300	6	8	1400	16
Искусственныхъ минеральныхъ водъ	3	3150	12	—	—	—	3	7000	8	—	—	—	—	—	—	—	—	—	1	1500	3
Итого	74	483475	292	454	352018	946	31	88500	178	535	60858	476	24	15300	45	425	66300	1024	35	19630	144

Родъ фабрикъ и заводовъ.

	Городъ Ордубать.			Уѣздъ Нахичеванскій.			Уѣздъ Эчмиадзинскій.			Уѣздъ Сурмалинскій.			Уѣздъ Шаруро-Даралагезскій.			И Т О Г О въ городахъ.			И Т О Г О въ уѣздахъ.			В С Е Г О въ губерніи.		
	Число фабрикъ и заводовъ.	Сумма произв.-дѣтельности.	Число рабочихъ.	Число фабрикъ и заводовъ.	Сумма произв.-дѣтельности.	Число рабочихъ.	Число фабрикъ и заводовъ.	Сумма произв.-дѣтельности.	Число рабочихъ.	Число фабрикъ и заводовъ.	Сумма произв.-дѣтельности.	Число рабочихъ.	Число фабрикъ и заводовъ.	Сумма произв.-дѣтельности.	Число рабочихъ.	Число фабрикъ и заводовъ.	Сумма произв.-дѣтельности.	Число рабочихъ.	Число фабрикъ и заводовъ.	Сумма произв.-дѣтельности.	Число рабочихъ.	Число фабрикъ и заводовъ.	Сумма произв.-дѣтельности.	Число рабочихъ.
		Руб.			Руб.			Руб.			Руб.			Руб.			Руб.			Руб.			Руб.	
I. Обдѣлывающіе животные продукты.																								
Кишечные	—	—	—	—	—	—	—	—	—	—	—	—	—	—	1	1800	11	—	—	—	1	1800	11	
Мыловаренные	—	—	—	—	—	—	—	—	—	—	—	—	—	—	4	8500	19	—	—	—	4	8500	19	
Кожевенные	2	2600	25	—	—	—	—	—	—	—	—	—	—	38	24140	187	—	—	—	38	24140	187		
Шелкомотальные	7	66695	207	7	58185	171	—	—	—	—	—	—	—	7	66695	207	7	58185	171	14	124880	378		
Войлочные	—	—	—	—	—	—	—	—	—	—	—	—	—	2	800	8	—	—	—	2	800	8		
II Обдѣлывающіе растительные продукты.																								
Виноградо-фруктово-водочные	—	—	—	50	10044	55	197	28670	700	10	6940	30	21	5400	63	11	13700	51	373	382272	988	384	395972	1039
Спиртоочистительные	—	—	—	—	—	—	—	—	—	—	—	—	—	—	2	414000	30	—	—	—	2	414000	30	
Пивоваренные	—	—	—	—	—	—	—	—	—	—	—	—	—	—	4	64500	40	—	—	—	4	64500	40	
Мукомольные	5	720	10	322	59800	322	362	82170	415	202	25400	304	311	5550	331	32	26660	66	2307	295378	3182	2339	322038	3248
Маслобойные	—	—	—	15	2100	32	34	15360	105	7	900	18	2	400	4	5	3300	15	172	36010	275	177	39310	290
Хлопкоочистительные	1	800	3	35	6500	117	62	14900	186	96	16350	192	74	20100	148	5	3200	19	316	61900	813	321	65100	832
Рисоочистительные	—	—	—	—	—	—	9	3400	22	—	—	—	4	560	8	8	4900	50	13	3960	30	21	8860	80
III. Обдѣлывающіе ископаемые продукты.																								
Слесарно-механическіе	—	—	—	—	—	—	—	—	—	—	—	—	—	—	1	8500	11	—	—	—	1	8500	11	
Кирпичные	2	100	10	1	1200	4	—	—	—	—	—	—	—	—	13	6750	69	2	1400	8	15	8150	77	
Гончарные	1	200	2	31	10700	66	6	1350	7	5	1000	25	—	—	7	2775	17	81	16750	298	88	19525	315	
Известковые	2	900	8	8	5020	32	—	—	—	—	—	—	—	—	14	12950	64	8	5020	32	22	17970	96	
IV. Смѣшанныхъ производствъ.																								
Красильные	4	600	9	—	—	—	18	700	18	5	200	5	9	990	18	27	4700	46	38	2190	47	65	6890	93
Искусственныхъ минеральныхъ водъ	—	—	—	—	—	—	—	—	—	—	—	—	—	—	7	11650	23	—	—	—	7	11650	23	
И Т О Г О	24	72615	274	469	153549	799	688	146550	1453	325	50790	574	421	33000	572	188	679520	933	3317	863065	5844	3505	1542585	6777

No. of Instruments	Description of Instruments	Date of Purchase	Date of Sale	Date of Transfer	Date of Expiry	Date of Renewal
1
2
3
4
5
6
7
8
9
10
11
12
13
14
15
16
17
18
19
20
21
22
23
24
25
26
27
28
29
30

ВѢДОМОСТЬ

о движеніи народонаселенія въ Эриванской губерніи
за 1903 годъ.

ГОРОДА И УѢЗДЫ.	Число браковъ	Число родившихся.			Число умершихъ.			Прибыль + убыль —
		Мужскаго пола.	Женскаго пола.	Обоего пола	Мужскаго пола.	Женскаго пола.	Обоего пола	
Городъ Эривань	201	535	495	1030	372	339	711	+ 319
Эриванскій уѣздъ	262	503	427	930	337	230	567	+ 363
Городъ Александрополь	274	591	576	1167	399	423	822	+ 345
Александропольскій уѣздъ	1595	3044	3172	6216	2437	1805	4242	+ 1974
Городъ Новобаязетъ	87	223	192	415	71	57	128	+ 287
Новобаязетскій уѣздъ	1222	2890	2640	5530	935	817	1752	+ 3778
Городъ Нахичевань	155	136	112	248	163	173	336	— 88
Городъ Ордубать	27	33	25	58	38	36	74	— 16
Нахичеванскій уѣздъ	835	1243	1042	2285	769	716	1485	+ 800
Эчміадзинскій уѣздъ	1157	3011	2728	5739	1585	1261	2846	+ 2893
Сурмалинскій уѣздъ	349	455	505	960	275	332	607	+ 353
Шаруро-Даралагезскій уѣздъ	700	1092	944	2036	512	389	901	+ 1135
Итого въ городахъ	744	1518	1400	2918	1043	1028	2071	+ 847
Итого въ уѣздахъ	6120	12238	11458	23696	6850	5550	12400	+11296
Всего въ губерніи	6864	13756	12858	26614	7893	6578	14471	12143

ВѢДОМОСТЬ

о поступленіи сборовъ Эриванской губерніи

За 1903 годъ.

РОДЫ ПОДАТЕЙ.	О податях и недоимках по Эриванской губернии.																					
	Слѣдовало поступить.				Вновь при		числено.		И с к л ю ч е н о.				В з ы с к а н о.				Осталось къ 1 января 1904 года.					
	Недоимокъ.		Оклада.		Недоимокъ.		Оклада.		Недоимокъ.		Оклада.		Недоимокъ.		Оклада.		Недоимокъ.		Оклада.		Всего.	
	Рубли	Коп.	Рубли	Коп.	Рубли	Коп.	Рубли	К.	Рубли	К.	Рубли	К.	Рубли	К.	Рубли	К.	Рубли	К.	Рубли	К.	Рубли	К.
ПОДАТИ И ОКЛАДНЫЕ ПЛАТЕЖИ.																						
I) ТЕКУЩИЕ:																						
1) Государственный поземельный налогъ:																						
а) съ крестьянскихъ надѣльныхъ земель	15	51	19255	41	16	1	35	97	—	—	497	80	25	24	18790	44	6	28	3	14	9	42
б) съ прочихъ земель	534	88	3331	59	82	91	—	92	—	—	134	2	455	76	2788	17	162	3	410	32	572	35
Итого.	550	39	22587	—	98	92	36	89	—	—	631	82	481	—	21578	61	168	31	413	46	581	77
2) Государственная оброчная подать																						
	1563	52	556173	38	322	61	160	72	218	56	2359	98	1667	57	552112	51	—	—	1861	61	1861	61
3) Налоги:																						
а) съ городскихъ недвижимыхъ имуществъ																						
	10303	71	58000	—	886	35	—	—	—	—	—	—	11186	67	46570	78	3	39	11429	22	11432	61
б) квартирный																						
	297	47	6120	50	121	52	2	50	53	12	151	72	274	63	5212	15	91	24	759	13	850	37
Итого.	10601	18	64120	50	1007	87	2	50	53	12	151	72	11461	30	51782	93	94	63	12188	35	12282	98
4) Сборъ съ туземнаго населенія Кавказа и Закавказья вза- мѣнъ отбыванія воинской повинности																						
	1932	27	68892	7	494	7	79	5	78	86	184	22	1150	33	67863	59	1197	15	923	31	2120	46
5) 2% сборъ съ фабричныхъ и заводскихъ помѣщеній																						
	4988	99	20585	4	797	59	65	86	16	38	353	93	2027	14	18920	54	3743	6	1376	43	5119	49
6) Выкупъ надѣловъ на основаніи особыхъ правилъ съ крестьянъ.																						
	—	—	—	—	355	52	—	—	—	—	—	—	355	52	—	—	—	—	—	—	—	—
7) Земскій поземельный сборъ:																						
а) съ крестьянскихъ надѣльныхъ земель																						
	2594	10	403666	68	260	53	253	48	124	58	1095	56	2678	91	401622	45	51	15	1202	15	1253	29
б) съ прочихъ земель																						
	2727	67	14993	57	516	15	4	14	—	—	264	28	2303	56	12771	47	940	26	1961	96	2902	22
Итого.	5321	77	418660	25	776	68	257	62	124	58	1359	84	4982	47	414393	92	991	40	3164	11	4155	51
II) ОТМѢННЫЕ:																						
1) Подымная и поземельная подати:																						
а) съ городскихъ жителей																						
	101	50	—	—	78	—	—	—	—	—	—	—	58	—	—	—	121	50	—	—	121	50
2) Поземельный сборъ съ лицъ, неплатившихъ подымной по- дати																						
	1151	74	—	—	49	89	—	—	—	—	—	—	514	18	—	—	687	45	—	—	687	45
3) Бывшій государственный земскій сборъ:																						
а) съ казенныхъ крестьянъ																						
	4624	61	—	—	—	—	—	—	—	—	—	—	155	74	—	—	4468	87	—	—	4468	87
б) съ городскихъ жителей																						
	5	39	—	—	—	—	—	—	—	—	—	—	—	—	—	—	5	39	—	—	5	39
Итого.	4630	—	—	—	—	—	—	—	—	—	—	—	155	74	—	—	4474	26	—	—	4474	26
4) Подымный губернский земскій сборъ:																						
а) съ казенныхъ крестьянъ																						
	16175	96	—	—	3564	21	—	—	66	86	—	—	4419	4	—	—	15254	27	—	—	15254	27
б) съ городскихъ жителей																						
	5	90	—	—	—	—	—	—	—	—	—	—	—	—	—	—	5	90	—	—	5	90
Итого.	16181	86	—	—	3564	21	—	—	66	86	—	—	4419	4	—	—	15260	17	—	—	15260	17
Итого текущихъ и отмѣненныхъ сборовъ																						
	47023	22	1151018	24	7545	36	602	64	558	36	5041	51	27272	29	1126652	10	26737	93	19927	27	46665	20

РОДЫ ПОДАТЕЙ.	О податях и						недоимках по Эриванской губернии.																	
	Слѣдовало поступить.				Вновь при		числено.		Исключено.				Взыскано.				Осталось къ 1 января 1904 года.							
	Недоимокъ.		Оклада.		Недоимокъ.		Оклада.		Недоимокъ.		Оклада.		Недоимокъ.		Оклада.		Всего.							
	Рубли	Коп.	Рубли	Коп.	Рубли	Коп.	Рубли	К.	Рубли	К.	Рубли	К.	Рубли	К.	Рубли	К.	Рубли	К.						
III) РАЗСРОЧЕННЫЕ:																								
1) Подымный губернский земскій сборъ	3085	4	—	—	—	—	—	—	—	—	—	—	—	—	—	—	—	—	1658	42	—	—	1658	42
2) Сборъ съ туземнаго населенія Кавказа и Закавказья вза- мѣнъ отбыванія воинской повинности	340	66	—	—	73	76	—	—	138	34	—	—	—	—	—	—	—	—	276	8	—	—	276	8
3) Выкупъ надѣловъ на основаніи правилъ	5688	32	—	—	—	—	—	—	355	52	—	—	—	—	—	—	—	—	5332	80	—	—	5332	80
Итого разсроченныхъ	9114	2	—	—	73	76	—	—	1920	48	—	—	—	—	—	—	—	—	7267	30	—	—	7267	30
ВСЕГО	56137	24	1151018	24	7619	12	602	64	2478	84	5041	51	27272	29	1126652	10	34005	23	19927	27	53932	50		
IV) ДРУГІЯ РАЗНЫЯ ВЗЫСКАНИЯ:																								
1) а) По Департаменту Государственнаго Казначейства	6894	56	—	—	8498	80	—	—	343	99	—	—	8872	69	—	—	—	—	6176	68	—	—	6176	68
б) » Особенной Канцеляріи по кредитной части	63190	7	—	—	1669	44	—	—	1338	51	—	—	25117	51	—	—	—	—	38403	49	—	—	38403	49
в) » Департаменту таможенныхъ сборовъ	348	17	—	—	—	—	—	—	241	50	—	—	—	—	—	—	—	—	106	67	—	—	106	67
г) » » окладныхъ сборовъ	18327	88	—	—	11203	13	—	—	1466	76	—	—	8043	38	—	—	—	—	20020	87	—	—	20020	87
д) » учреждениямъ Министерства Финансовъ по части торговли и промышленности	6684	20	—	—	39628	64	—	—	732	26	—	—	32030	99	—	—	—	—	13549	59	—	—	13549	59
2) По Министерству Юстиціи	816226	21	—	—	29496	12	—	—	3194	42	—	—	68152	95	—	—	—	—	774374	96	—	—	774374	96
3) » » Внутреннихъ Дѣлъ	9010	84	—	—	2487	97	—	—	1048	59	—	—	27030	99	—	—	—	—	6389	23	—	—	6389	23
4) » » Земледѣлія и Государственныхъ Имуществъ	212827	29	—	—	91598	72	—	—	3782	80	—	—	90962	22	—	—	—	—	209680	99	—	—	209680	99
5) » » Народнаго Просвѣщенія	2152	14	—	—	4890	93	—	—	1102	28	—	—	5359	16	—	—	—	—	581	63	—	—	581	63
6) По неокладнымъ земскимъ сборамъ	8580	22	—	—	5612	90	—	—	951	65	—	—	3923	15	—	—	—	—	9318	22	—	—	9318	22
ИТОГО другихъ разныхъ взысканій	1144241	58	—	—	218056	65	—	—	14202	86	—	—	269493	4	—	—	—	—	1078602	33	—	—	1078602	33
ВСЕГО	1200378	82	1151018	24	225675	77	602	64	16681	70	5041	51	296765	33	1126652	10	1112607	56	19927	27	1132534	83		
V) ВЪ ЧИСЛѢ ДРУГИХЪ РАЗНЫХЪ ВЗЫСКАНІЙ НА ОТВѢТСТВЕННОСТИ ГУБЕРНСКАГО НАЧАЛЬСТВА:																								
1) По Министерству Финансовъ:																								
а) По Особенной Канцеляріи по кредитной части	63190	7	—	—	1669	44	—	—	1338	51	—	—	25117	51	—	—	—	—	38403	49	—	—	38403	49
б) » Департаменту Таможенныхъ Сборовъ	348	17	—	—	—	—	—	—	241	50	—	—	—	—	—	—	—	—	106	67	—	—	106	67
в) » Департаменту Окладныхъ Сборовъ	18327	88	—	—	11203	13	—	—	1466	76	—	—	8043	38	—	—	—	—	20020	87	—	—	20020	87
г) » учреждениямъ Министерства Финансовъ по части торговли и промышленности	6684	20	—	—	39628	64	—	—	732	26	—	—	32030	99	—	—	—	—	13549	59	—	—	13549	59
2) По Министерству Юстиціи	816226	21	—	—	29496	12	—	—	3194	42	—	—	68152	95	—	—	—	—	774374	96	—	—	774374	96
3) » » Внутреннихъ Дѣлъ	8443	60	—	—	25209	17	—	—	1000	—	—	—	26645	40	—	—	—	—	6007	37	—	—	6007	37
4) » » Народнаго Просвѣщенія	1052	86	—	—	4890	93	—	—	3	—	—	—	5359	16	—	—	—	—	581	63	—	—	581	63
5) » » Земледѣлія и Государственныхъ Имуществъ	90865	96	—	—	91598	72	—	—	3782	80	—	—	90962	22	—	—	—	—	87719	66	—	—	87719	66
6) По неокладнымъ земскимъ сборамъ	8580	22	—	—	5612	90	—	—	951	75	—	—	3923	15	—	—	—	—	9318	22	—	—	9318	22
ИТОГО другихъ разныхъ взысканій на отвѣт- ственности губернскаго начальства	1013719	17	—	—	209309	5	—	—	12711	—	—	—	260234	76	—	—	—	—	950082	46	—	—	950082	46

ВѢДОМОСТЬ

о распредѣленіи недоимокъ по городамъ и уѣздамъ въ Эриванской губерніи

За 1903 годъ.

ГОРОДА И УЪЗДЫ.	Н Е Д						О И М О К Ъ.											
	По податямъ.		По земскимъ сборамъ.		По воинскому налогу.		По 2% сбору съ фабричныхъ и заводскихъ помѣщ.		По налогу съ городскихъ недвижимыхъ имуществъ и квартирный.		По поземельному сбору.		По разерочкѣ недвижимокъ.		По разнымъ взысканіямъ.		Всего.	
	Рубли	Коп.	Рубли	Коп.	Рубли	Коп.	Рубли	Коп.	Рубли	Коп.	Рубли	Коп.	Рубли	Коп.	Рубли	Коп.	Рубли	Коп.
Г о р о д а:																		
Эривань	52	50	11	29	652	86	—	—	4536	93	—	—	—	—	10827	96	106081	54
Александрополь	63	—	—	—	—	—	—	—	3909	45	—	—	—	—	10165	99	14138	44
Нахичевань	6	—	—	—	105	5	—	—	2234	75	—	—	—	—	45898	54	48244	34
Ордубать	—	—	—	—	—	51	—	—	1254	96	—	—	—	—	599	63	1855	10
Новобаязеть	—	—	—	—	—	—	—	—	346	89	—	—	—	—	7723	21	8070	10
И Т О Г О	121	50	11	29	758	42	—	—	12282	98	—	—	—	—	165215	33	178389	52
У ъ з д ы:																		
Эриванскій	9	—	18283	65	38	75	480	28	—	—	278	68	5865	28	124409	44	149365	8
Александропольскій	1771	32	249	39	—	—	3435	21	—	—	6	34	—	—	108045	24	113507	50
Нахичеванскій	—	—	682	60	9	69	90	45	—	—	614	93	—	—	241206	7	242603	74
Новобаязетскій	—	—	1211	60	—	—	439	91	—	—	73	64	1207	1	122709	51	125641	67
Сурмалинскій	—	—	1251	43	187	4	37	79	—	—	188	56	—	—	113277	17	114941	99
Шаруро-Даралагезскій	81	29	107	57	2	10	11	92	—	—	4	63	—	—	124198	48	124405	99
Эчмιάдзинскій	—	—	2092	41	1124	46	623	93	—	—	102	44	195	1	79541	9	83679	34
Итого по уѣздамъ	1861	61	23878	65	1362	4	5119	49	—	—	1269	22	7267	30	913387	—	954145	31
Всего по губерніи	1983	11	23889	94	2120	46	5119	49	12282	98	1269	22	7267	30	1078602	33	1132534	83

ВѢДОМОСТЬ

о числѣ лицъ, приговоренныхъ по окончательно-вошедшимъ въ законную силу приговорамъ Эриванскимъ Окружнымъ Судомъ, округа Тифлисской Судебной Палаты, къ наказаніямъ по различію званія, возраста, вѣроисповѣданія и образованія подсудимыхъ, въ Эриванской губерніи,

за 1903 годъ.

ВѢДОМОСТЬ

о движеніи арестантовъ въ Эриванской губерніи

за 1903 годъ.

Ч И С Л О

А Р Е С Т А Н Т О В Ъ.

ГОРОДА И УЪЗДЫ.

Отъ 1902 года
оставалось.

Въ 1903 году
поступило.

Въ 1903 году
выбыло.

Осталось къ 1 января 1904 года

Въ тюрьмѣ.

При полиціи.

В С Е Г О.

Мужчинъ.

Женщинъ.

Мужчинъ.

Женщинъ.

Мужчинъ.

Женщинъ.

Мужчинъ.

Женщинъ.

Мужчинъ.

Женщинъ.

Мужчинъ.

Женщинъ.

Городъ Эривань	281	2	1115	2	1013	2	383	2	—	—	383	2
Городъ Александрополь	87	5	958	24	938	25	98	4	9	—	107	4
Александропольскій уѣздъ	18	—	41	—	53	—	6	—	—	—	6	—
Городъ Новобаязетъ	43	—	310	3	295	3	46	—	12	—	58	—
Новобаязетскій уѣздъ	26	—	53	2	68	2	11	—	—	—	11	—
Городъ Нахичевань	98	3	133	1	146	2	85	2	—	—	85	2
Городъ Ордубатъ	13	—	109	—	109	—	13	—	—	—	13	—
Эчміадзинскій уѣздъ	56	—	479	1	473	1	60	—	2	—	62	—
Сурмалинскій уѣздъ	84	1	773	24	774	24	83	1	—	—	83	1
Шаруро-Даралагезскій уѣздъ	49	—	181	—	197	—	27	—	6	—	33	—
Итого въ городахъ	522	10	2625	30	2501	32	625	8	21	—	646	8
Итого въ уѣздахъ	233	1	1527	27	1565	27	187	1	8	—	195	1
Всего въ губерніи	755	11	4152	57	4066	59	812	9	29	—	841	9

A. M. D. T. A. N. Y. O. R. D.

STATE OF NEW YORK

1880

No. of the Bill	Title of the Bill	Author	Date
1
2
3
4
5
6
7
8
9
10
11
12
13
14
15
16
17
18
19
20
21
22
23
24
25
26
27
28
29
30
31
32
33
34
35
36
37
38
39
40
41
42
43
44
45
46
47
48
49
50
51
52
53
54
55
56
57
58
59
60
61
62
63
64
65
66
67
68
69
70
71
72
73
74
75
76
77
78
79
80
81
82
83
84
85
86
87
88
89
90
91
92
93
94
95
96
97
98
99
100

ВѢДОМОСТЬ

о пожарахъ въ Эриванской губерніи

за 1903 годъ.

ГОРОДА И УЪЗДЫ.

Въ зимніе мѣсяцы.		Въ весенніе мѣсяцы.	
Число пожа- ровъ.	Сумма убыт- ковъ въ руб.	Число пожа- ровъ.	Сумма убыт- ковъ въ руб.

Въ лѣтніе мѣсяцы.		Въ осенніе мѣсяцы.	
Число пожа- ровъ.	Сумма убыт- ковъ въ руб.	Число пожа- ровъ.	Сумма убыт- ковъ въ руб.

Всего въ годъ.	
Число пожа- ровъ.	Сумма убыт- ковъ въ руб.

П р и ч и н ы п о ж а р о в ъ.				
Отъ молніи.	Отъ дурного устройства печей.	Отъ неосто- рожности.	Отъ поджо- говъ.	Отъ неиз- вѣстныхъ причинъ.

Городъ Эривань	2	5996	—	—
Эриванскій уѣздъ	2	110	—	—
Городъ Александрополь	—	—	1	15000
Александропольскій уѣздъ	3	72	3	101
Городъ Новобаязеть	—	—	—	—
Новобаязетскій уѣздъ	1	10	2	120
Эчмиадзинскій уѣздъ	2	108	1	75
Сурмалинскій уѣздъ	1	75	1	200
Шаруро-Даралагезскій уѣздъ	4	250	1	140
Итого въ городахъ	2	5996	1	15000
Итого въ уѣздахъ	13	625	8	636
Всего въ губерніи	15	6621	9	15636

Городъ Эривань	1	96	2	240	5	6332
Эриванскій уѣздъ	2	90	8	540	12	740
Городъ Александрополь	—	—	1	20	2	15020
Александропольскій уѣздъ	1	2242	3	423	10	2838
Городъ Новобаязеть	—	—	2	290	2	290
Новобаязетскій уѣздъ	4	275	5	720	12	1125
Эчмиадзинскій уѣздъ	3	1895	5	649	11	2727
Сурмалинскій уѣздъ	4	94	9	1146	15	1515
Шаруро-Даралагезскій уѣздъ	5	1255	10	1375	20	3020
Итого въ городахъ	1	96	5	550	9	21642
Итого въ уѣздахъ	19	5851	40	4853	80	11965
Всего въ губерніи	20	5947	45	5403	89	33607

Городъ Эривань	—	2	—	1	2
Эриванскій уѣздъ	—	—	2	10	—
Городъ Александрополь	—	—	—	—	2
Александропольскій уѣздъ	—	—	1	9	—
Городъ Новобаязеть	—	—	—	2	—
Новобаязетскій уѣздъ	—	—	4	2	6
Эчмиадзинскій уѣздъ	—	—	5	2	4
Сурмалинскій уѣздъ	—	—	5	6	4
Шаруро-Даралагезскій уѣздъ	—	1	4	15	—
Итого въ городахъ	—	2	—	3	4
Итого въ уѣздахъ	—	1	21	44	14
Всего въ губерніи	—	3	21	47	18

Примѣчаніе. Въ городахъ Нахичевани и Ордубатѣ и Нахичеванскомъ уѣздѣ пожаровъ въ 1903 году не было.

ВѢДОМОСТЬ

о насильственныхъ и случайныхъ смертяхъ въ Эриванской губерніи

за 1903 годъ.

ВѢДОМОСТЬ

о числѣ учебныхъ заведеній и учащихся въ Эриванской губерніи

за 1903 годъ.

НАЗВАНІЕ УЧЕБНЫХЪ ЗАВЕДЕНІЙ.

Классическая гимназія	1	383	—	—	—	—	—	—	—	1	383	—	383
Учительская семинарія	1	70	—	—	—	—	—	—	—	1	70	—	70
Коммерческое училище	—	—	—	1	311	—	—	—	—	1	311	—	311
Женская гимназія	1	—	332	—	—	—	—	—	—	1	—	332	332
Женская прогимназія	—	—	—	1	—	251	—	—	—	1	—	251	251

Училища:

1) Городскія по Положенію 1872 года	1	199	—	3	647	—	3	293	—	7	1139	—	1139
2) » начальныя общественныя	—	—	—	—	—	—	13	745	154	13	745	154	899
3) » » казенныя	2	148	—	—	—	—	—	—	—	2	148	—	148
4) Сельскія казенныя нормальныя	—	—	—	—	—	—	4	491	4	4	491	4	495
5) » земскія нормальныя	—	—	—	—	—	—	12	1107	64	12	1107	64	1171
6) » общественныя Министерства Народнаго Просвѣщенія	6	219	287	9	691	464	87	4465	618	102	5375	1369	6744
Частныя учебныя заведенія III разряда	9	138	62	3	86	9	—	—	—	12	224	71	295
Армяно-григоріанская духовная академія	—	—	—	—	—	—	1	225	—	1	225	—	225
Армяно-григоріанская духовная семинарія	1	421	—	—	—	—	—	—	—	1	421	—	421
Православныя церковно-приходскія школы	2	55	30	1	30	38	13	178	121	16	263	189	452
Мечетскія школы	4	99	—	—	—	—	14	205	—	18	304	—	304

Итого

Число учебных заведений.	Въ губерномъ городѣ:		Число учебных заведений.	Въ уѣздныхъ городахъ:		Число учебных заведений.	Въ уѣздахъ:		Число учебных заведений.	В С Е Г О въ губерніи:		
	Число учащихся.			Число учащихся.			Число учащихся.			Число учащихся.		
	Мужскаго пола.	Женскаго пола.		Мужскаго пола.	Женскаго пола.		Мужскаго пола.	Женскаго пола.		Мужскаго пола.	Женскаго пола.	Обоего пола.
1	383	—	—	—	—	—	—	—	1	383	—	383
1	70	—	—	—	—	—	—	—	1	70	—	70
—	—	—	1	311	—	—	—	—	1	311	—	311
1	—	332	—	—	—	—	—	—	1	—	332	332
—	—	—	1	—	251	—	—	—	1	—	251	251
1	199	—	3	647	—	3	293	—	7	1139	—	1139
—	—	—	—	—	—	13	745	154	13	745	154	899
2	148	—	—	—	—	—	—	—	2	148	—	148
—	—	—	—	—	—	4	491	4	4	491	4	495
—	—	—	—	—	—	12	1107	64	12	1107	64	1171
6	219	287	9	691	464	87	4465	618	102	5375	1369	6744
9	138	62	3	86	9	—	—	—	12	224	71	295
—	—	—	—	—	—	1	225	—	1	225	—	225
1	421	—	—	—	—	—	—	—	1	421	—	421
2	55	30	1	30	38	13	178	121	16	263	189	452
4	99	—	—	—	—	14	205	—	18	304	—	304
28	1732	711	18	1765	762	147	7709	961	193	11206	2434	13640

Date		Description		Amount		Balance	
Year	Month	To	By	Debit	Credit	Debit	Credit
1901	Jan						
1901	Feb						
1901	Mar						
1901	Apr						
1901	May						
1901	Jun						
1901	Jul						
1901	Aug						
1901	Sep						
1901	Oct						
1901	Nov						
1901	Dec						
1902	Jan						
1902	Feb						
1902	Mar						
1902	Apr						
1902	May						
1902	Jun						
1902	Jul						
1902	Aug						
1902	Sep						
1902	Oct						
1902	Nov						
1902	Dec						

