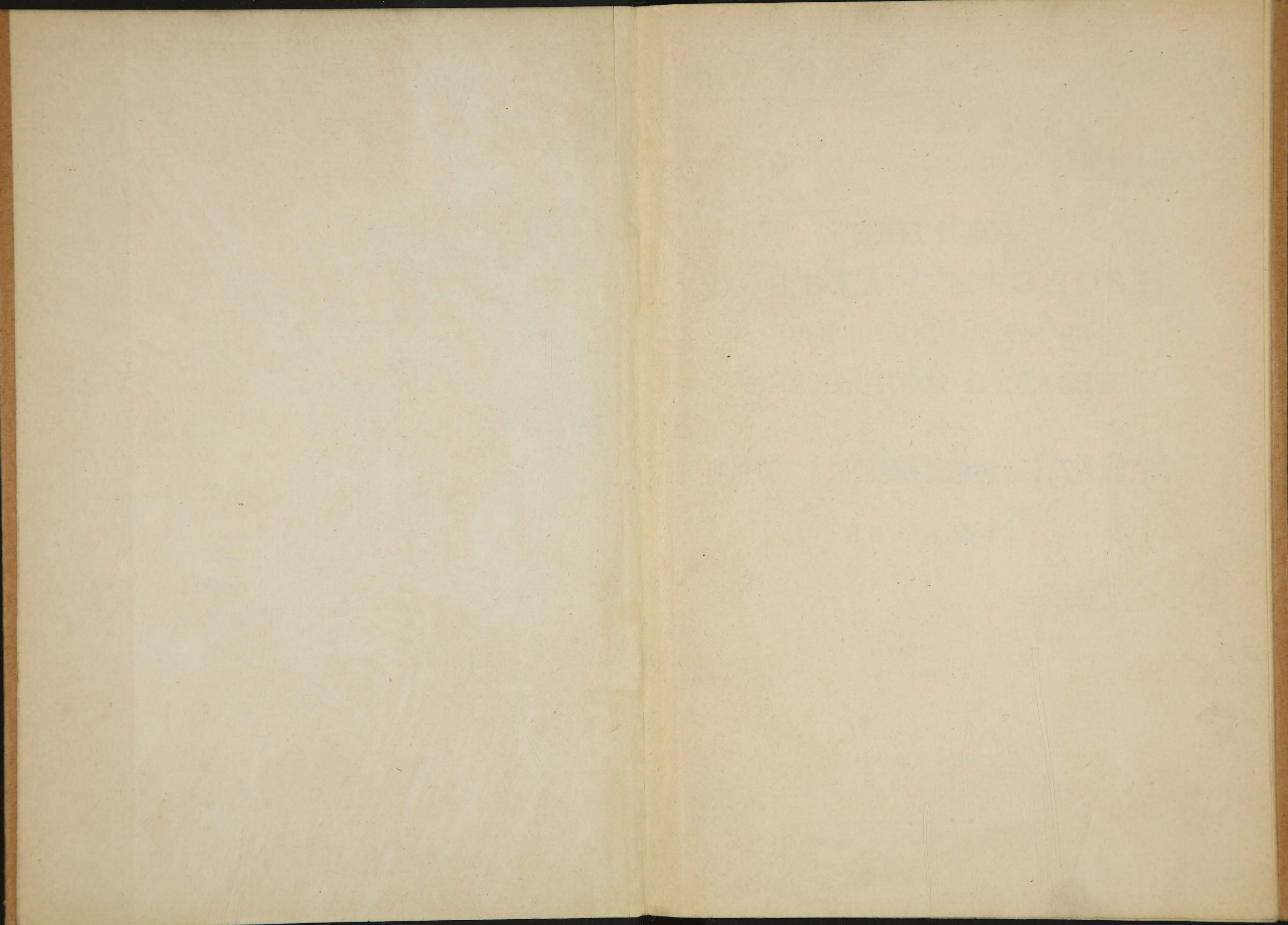


24735.

24735

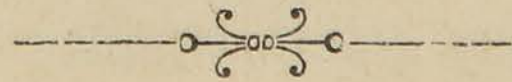


24735



~~28390~~

ЗАПИСКА
СОВѢТА СЪѢЗДОВЪ
ГОРНОПРОМЫШЛЕННИКОВЪ
УРАЛЬСКОЙ ОБЛАСТИ
ПО
ВОПРОСУ О ПОЗЕМЕЛЬНОМЪ УСТРОЙСТВѢ
на Уралѣ.



С.-ПЕТЕРБУРГЪ.

1906.



к

оред

81037

На экстренномъ Създѣ Горнопромышленниковъ Урала (28 мая—3 іюня 1904 г.) были высказаны слѣдующія положенія: 1) отказъ мастеровыхъ, приписанныхъ къ частнымъ Уральскимъ горнымъ заводамъ, отъ добровольнаго приема земельного надѣла, вызванный ожиданіемъ населенія, что они получаютъ обязательный даровой надѣлъ, повлекъ за собою полную неурегулированность земельныхъ отношеній. Послѣдствіемъ этого явилось стремленіе населенія къ захвату земли и самовольному пользованію угодьями принадлежащими заводу.

2) Поземельныя отношенія въ каждомъ округѣ отличаются своеобразностью. На Уралѣ насчитывается отъ 15—20 видовъ земельного владѣнія.

3) Неурегулированность земельныхъ отношеній поддерживаетъ въ населеніи отчасти ложное представленіе о томъ, будто заводы за отсутствіемъ у населенія необходимаго количества земли, являются обязанными давать работу всему наличному населенію.

4) Даже въ тѣхъ случаяхъ, когда земли для надѣленія достаточно, развязка поземельныхъ отношеній не можетъ быть достигнута за отсутствіемъ принципа обязательности надѣла и приема надѣла.

5) Невыясненность основаній для оцѣнки земли и установленія выкупной суммы является препятствіемъ къ развязкѣ земельныхъ отношеній и въ томъ случаѣ, когда между сторонами, мастеровыми съ одной стороны и заводоуправленіями съ другой устанавливается принципиальное согласіе относительно отвода и приема надѣла.

6) Отсутствие среди населенія правильныхъ понятій объ обязанностяхъ заводоуправленій въ области поземельнаго устройства и обезпеченія рабочихъ работою, создаетъ для заводской дѣятельности такое положеніе, что рабочіе руки въ конечномъ результатѣ у конкурентовъ Урала—южныхъ горнозаводчиковъ—являются болѣе дешевыми. При наступившемъ кризисѣ желѣзодѣлательной промышленности, это положеніе приобретаетъ особенную остроту и нуждается въ немедленномъ разрѣшеніи.

7) Затруднительность вышеизложеннаго неустройства особенно сильно даетъ себя чувствовать на заводахъ, работающих на посессионномъ правѣ, гдѣ еще выступаетъ третья заинтересованная сторона—казна.

Въ виду этого Съѣздъ постановилъ: просить Правительство обратить серьезное вниманіе на земельный вопросъ на Уралѣ въ видахъ его урегулированія въ возможно скорѣйшемъ времени.

Исполняя означенное постановленіе Съѣзда, Совѣтъ Съѣздовъ въ началѣ 1905 г. обратился въ главныя конторы и заводоуправленія (3 марта 1905 г. №№ 89—101) съ просьбою сообщить матеріалы для составленія записки, въ которой было бы указано: а) въ чемъ заключаются обязательства заводоуправленій по отношенію къ населенію; б) въ какомъ положеніи нынѣ находится въ данномъ округѣ вопросъ о надѣленіи землею и межеваніе; в) какія практическія послѣдствія имѣетъ незаконченность поземельнаго устройства для заводовъ и населенія (захваты земель, самовольное пользованіе угодьями, отводы полезныхъ ископаемыхъ въ надѣлы и пр.).

Многія заводоуправленія *) доставили записки въ Совѣтъ, что и дало возможность ему издать отдѣльной брошюрой матеріалы къ изученію поземельнаго устройства на Уралѣ и составить записку по вопросу о поземельномъ устройствѣ населенія на Уралѣ, поданную (5 мая 1905 г.) Министру Земледѣлія и Гос. Имуществъ. Изъ матеріаловъ видно, что:

1) Уставныя грамоты составлялись поспѣшно и неудовлетворительно въ смыслѣ опредѣленія количества земли находящейся во владѣніи крестьянъ. Между тѣмъ эгимъ весьма проблематичнымъ даннымъ законъ о поземельномъ устройствѣ (19 мая 1893 г.) придаетъ существенное значеніе. Этими же данными заводская администрація и правительственныя лица руководствовались 30 лѣтъ.

2) Со времени освобожденія крестьянъ совершено ими много захватовъ земли у заводовъ, благодаря неудовлетворительности лѣсной стражи, набравшейся изъ мѣстнаго же населенія. При этомъ отсутствіе въ законѣ указанія на максимумъ способствовало тому, что при съем-

*) Главное Управление заводовъ наслѣд. Демидова, кн. Санъ-Донато; В. А. Ратькова-Рожнова; С. С. Яковлева; Кыштымскихъ заводовъ Гр. Шувалова; Балашова, Гр. Строганова; Главной Конторы Мясскаго золотопромышленнаго товарищества

кахъ мастеровые указывали покосы и проч. угодія въ большемъ сравнительно съ дѣйствительнымъ пользованіемъ размѣрѣ.

3) Крайне неудовлетворителенъ порядокъ разрѣшенія возникающихъ земельныхъ споровъ.

4) Заводоуправленія готовы во многихъ случаяхъ въ цѣляхъ уничтоженія черезполосицы и размежеванія пойти на обмѣны и при условіи предоставленія крестьянамъ большаго количества земли, чѣмъ это требуется по закону, но желанія мастеровыхъ выходятъ далеко за предѣлы отмежеванные закономъ.

5) Расходы по поземельному устройству отдѣльныхъ заводоуправленій превысили нѣсколько сотъ тысячъ рублей.

6) Тяжелымъ бременемъ на заводоуправленіяхъ лежитъ обязанность бесплатнаго отпуска мастеровымъ по 5 куб. сажень дровъ и опредѣленнаго количества бревенъ и другого рода древесины. Надѣленіе мастеровыхъ лѣсами, представляя собою существенно важный вопросъ съ точки зрѣнія сложенія съ владѣльца тяжелой обязанности по опеку населенія, дало бы возможность для введенія правильнаго и свободнаго лѣснаго хозяйства. Этотъ вопросъ однако надо поставить въ связь съ дѣломъ выкупа посесій, чтобы окончательно ликвидировать на всѣ времена дальнѣйшія обязанности заводовъ въ отношеніи населенія. Скорѣйшее разрѣшеніе этого вопроса, т. е. одновременный съ надѣленіемъ населенія сельскохозяйственными угодьями отводъ лѣснаго надѣла выгоденъ для заводовъ, такъ какъ существующія межевыя партіи завершили бы это дѣло одновременно, а это повело бы къ сокращенію межевыхъ чиновъ, рабочихъ, подводъ и т. п.

7) Населеніе относится къ земельному надѣлу крайне индифферентно (если не враждебно) и пользуется всѣми средствами къ противодѣйствію этому дѣлу. Мотивы: 1) привычка населенія, освященная вѣками къ безвозмездному и безграничному пользованію землею, отчасти ея ископаемыми и лѣсами; 2) справедливый расчетъ, что при формальномъ разграниченіи и постановкѣ межевыхъ знаковъ утратится возможность незаконныхъ захватовъ; 3) соображеніе, что обязанность платить налоги перейдетъ съ владѣльца на населеніе. Вслѣдствіе этихъ соображеній населеніе отвергаетъ всѣ добровольныя сдѣлки и желаетъ оставаться при прежнемъ порядкѣ пользованія землей, такъ какъ, благодаря захватамъ, по нѣкоторымъ заводамъ, дѣйствительное пользованіе почти удвоилось.

8) При вышеизложенномъ отношеніи населенія, надо ожидать обжалованія всѣхъ поземельныхъ сдѣлокъ до высшихъ инстанцій, что конечно отсрочитъ отграниченіе надѣла въ натурѣ на очень долгое время.

9) Такъ какъ по ст. 1-й закона 19 мая 1893 года право на земельный надѣлъ опредѣляется «по фактическому пользованію» то населеніе, затягивая дѣло завершенія поземельнаго устройства расширяетъ захватами свое землепользованіе. При разбирательствѣ же протестовъ заводовъ въ установленныхъ учрежденіяхъ всегда выступаютъ свидѣтели, удостоверяющіе «стереотипной фразой, что означеннымъ спорнымъ участкомъ пользовался не только настоящій владѣлецъ, но и дѣды и прадѣды».

10) Послѣ указа Сената отъ 4 ноября 1904 года, воспретившаго заводоуправленіямъ рубку лѣса на земляхъ, занятыхъ мастеровыми, послѣдніе, самовольно признавъ участки своей собственностью, беспощадно истребляютъ на нихъ лѣсъ и, по всей вѣроятности, обезцѣнивъ этимъ путемъ подобныя земли, затѣмъ откажутся принять ихъ въ надѣлъ.

11) Можно съ увѣренностью сказать, что производство надѣла безъ уничтоженія черезполосицы и размежеванія породитъ въ будущемъ рядъ аграрныхъ безпорядковъ.

По нанесенію, на примѣръ на планъ участковъ, захваченныхъ мастеровыми въ дачахъ Ревдинскаго завода, картина обмежеванія представляется такой, какъ если бы планы были забрызганы краской.

12) Выясняется страшная неравномѣрность захватнаго пользованія землею у отдѣльныхъ мастеровыхъ. Одни пользуются 100 и болѣе десятинами, другіе фактически ничѣмъ не пользуются. Т. к. надѣленіе совершается подворно, то врядъ ли возможно привести къ соглашенію отдѣльныхъ владѣльцевъ.

13) Медленность разрѣшенія земельныхъ споровъ опредѣляется годами при неимовѣрномъ огромномъ количествѣ этихъ споровъ, а, между тѣмъ, невыясненность правъ владѣнія тяжело отзывается и на населеніи, которое боится затратить трудъ и средства на улучшеніе угодій, пока они не закрѣплены за ними. Съ другой же стороны и заводоуправленія не могутъ поставить работы на такихъ напр. мѣстахъ, гдѣ надо работать драгами и такимъ образомъ, оказываются лишенными возможности занять населеніе работами.

14) Въ нѣкоторыхъ частныхъ заводахъ населеніе, не принявшее отведенныхъ имъ надѣловъ, до сихъ поръ считаетъ заводы обязанными давать имъ работу въ силу ст. 217 и 248 (Устава горнаго). Отъ добровольнаго соглашенія на пріемъ надѣла населеніе отказывается, требуя надѣленія по наличнымъ, а не ревизскимъ (по X ревизіи) душамъ, и предпочитая даровое, или арендное пользованіе, упорядоченному владѣнію на правахъ собственности. Конечно, захваты и разнаго вида самовольное пользованіе практикуются въ широкихъ размѣрахъ.

15) Тамъ, гдѣ за ликвидаціей земельныхъ отношеній заводоуправленія приступили къ сокращенію заводскаго дѣйствія, замѣчается упадокъ экономическаго благосостоянія мѣстнаго рабочаго населенія.

Въ запискѣ, поданной Министру Земледѣлія, Совѣтъ Съѣздовъ, изложивъ положеніе дѣла насколько оно освѣщается данными, сообщенными Главными управленіями, пришелъ къ выводу: 1) что неопредѣленность пользованія землею заставляеть сельскаго обывателя разсматривать себя лишь временнымъ эксплоататоромъ угодій, къ которымъ онъ и относится не какъ хозяинъ, а какъ хищникъ.

Въ результатѣ, къ экономическому ущербу для всей области получается ничтожная продуктивность земельныхъ угодій; 2) разбросанность и черезполосность землепользованія исключаетъ возможность правильнаго хозяйства, какъ для владѣльца завода, такъ и для населенія; 3) отсутствіе межевыхъ знаковъ порождаетъ возможность захватовъ земли, въ результатѣ чего является обостренность отношеній, вызываемая земельными тяжбами.

А потому Совѣтъ Съѣздовъ находилъ, что только съ завершеніемъ поземельнаго устройства могутъ установиться правильныя земельныя отношенія между заводоуправленіями и рабочими на основахъ свободнаго найма и свободнаго поступленія на работу, какъ это существуетъ во всей Имперіи, кромѣ Урала. Это составляетъ не только основное условіе экономическаго развитія уральской области, но существенно необходимо для предотвращенія грозящихъ въ близкомъ будущемъ серьезныхъ потрясеній, вслѣдствіе хозяйственнаго неблагоустройства.

Въ виду крайняго разнообразія положенія и условій поземельнаго устройства, прежде чѣмъ приступить къ рѣшительнымъ правительственнымъ мѣропріятіямъ, должно быть произведено подробное

изслѣдованіе, въ каждой мѣстности особо, правительственной комиссіей при участіи подлежащихъ вѣдомствъ, которая должна обладать достаточной компетенціей, не только всесторонне изслѣдовать положеніе дѣла въ каждомъ отдѣльномъ случаѣ, но указать пути и средства для окончательной развязки поземельнаго устройства на началахъ справедливости и законности. Необходимо, чтобы эта комиссія имѣла право обсудить проекты поземельнаго устройства, уже готовые во многихъ мѣстахъ, дать указаніе объ ихъ измѣненіи и постановить заключенія настолько вѣскія, чтобы заключенія эти могли служить высшей инстанціи достаточнымъ основаніемъ для окончательнаго постановленія рѣшеній по всѣмъ вопросамъ поземельнаго устройства.

Всѣ заводовладѣльцы Урала, какъ видно изъ матеріаловъ, единогласно утверждаютъ, что при существующемъ порядкѣ разрѣшеніе споровъ и дѣлъ по земельному устройству, въ виду разрозненности дѣйствій различныхъ вѣдомствъ, совершенно невозможно достигнуть развязки споровъ и дѣлъ безъ авторитетнаго посредничества. Въ работахъ предлагаемой комиссіи необходимо участіе, какъ самихъ горнопромышленниковъ, такъ и Совѣта Съѣздовъ. Программу занятій проектируемой комиссіи по изученію поземельнаго устройства населенія на Уралѣ и изысканію мѣръ для его осуществленія необходимо выработать въ ближайшей сессіи Совѣта по горнопромышленнымъ дѣламъ.

Какъ извѣстно Совѣтъ по Горнопромышленнымъ дѣламъ въ теченіе 1905 г. ничего въ данномъ направленіи не сдѣлалъ, прервавъ свои занятія весною и не возобновивъ осенью.

Совѣтъ же Съѣздовъ, въ засѣданіи своемъ отъ 8 іюня 1905 г. заслушавъ краткую программу изслѣдованія *) земельного вопроса, доложенную Завѣдующимъ Екатеринбургскимъ Бюро Съѣзда В. В. Мамонтовымъ, одобрилъ намѣченный послѣднимъ планъ приведенія въ исполненіе возложеннаго на него порученія и обратился съ просьбой къ главнымъ конторамъ, правленіямъ и управленіямъ Уральскихъ горныхъ предпріятій: 1) о приглашеніи Управляющихъ заводами на совѣщаніе въ Екатеринбургъ по данному вопросу; 2) о сообщеніи необходимыхъ матеріаловъ и 3) о руководствѣ и содѣйствіи В. В. Мамонтову.

*) При этомъ прилагаются.

Въ результатѣ этихъ начинаній В. В. Мамонтовымъ были выработаны формы опросныхъ листовъ и на 5 и 6-е октября 1905 г. созвано совѣщаніе Управляющихъ горнозаводскими предпріятіями Урала (принимали участіе гг. А. И. Алфимовъ, В. И. Грумъ-Гржимайло, А. Д. Разновскій, А. И. Фадѣевъ, С. А. Бибииковъ, Б. Ф. Левель, К. М. Гавриленко, С. А. Гайль, В. И. Титовъ, К. А. Герцъ, А. Я. Невзоровъ, Н. А. Пивинскій, явившіеся представителями заводовъ: Омутнинскихъ, Алапаевскихъ, Верхъ-Исетскихъ, Ревдинскихъ, кн. С. М. Голицына, Лысьвенскихъ, Кыштымскихъ, гр. С. А. Строганова, наслѣд. кн. С. С. Абамелекъ-Лазарева).

Совѣщаніе это пришло къ слѣдующимъ выводамъ:

1) Желательно, чтобы дѣло составленія и предъявленія проектовъ надѣленія землею населенія было передано въ руки правительственныхъ чиновниковъ, производителей работъ по поземельному устройству, какъ это имѣло мѣсто при надѣленіи землею населенія казенныхъ заводовъ. При этомъ была высказана мысль, что желательно дѣло сосредоточить въ рукахъ отряда уже работающаго въ дачахъ казенныхъ заводовъ и доказавшаго свою компетентность и исполнительность.

2) Необходимо дополненіе состава Губернскихъ присутствій при разсмотрѣніи дѣлъ о земельномъ устройствѣ населенія округовъ, какъ непремѣнными членами, Завѣдующимъ поземельно-устроительнымъ отрядомъ и представителями посессіонныхъ округовъ, а если Правительство найдетъ нужнымъ, то и представителями со стороны населенія.

3) Необходимо скорѣйшее разрѣшеніе вопроса о дачѣ лѣсного надѣла населенію посессіонныхъ округовъ и уничтоженіе, какъ это сдѣлано и въ казенныхъ округахъ, сервитута по снабженію населенія лѣсомъ.

Отводъ лѣсного надѣла одновременно съ отводомъ прочаго земельного надѣла упростило бы дѣло завершенія поземельнаго устройства.

4) Норма лѣсного надѣла должна опредѣляться сообразно тому, въ какомъ размѣрѣ надѣлялись лѣсомъ сосѣдніе государственные крестьяне.

5) Необходимо упростить процессуальный порядокъ веденія дѣла поземельнаго устройства.

6) Необходимо устранить неясности закона 19 мая 1895 г., относительно того, поступаютъ ли участки подворнаго пользованія

(въ поссесіонныхъ округахъ) въ общинное или подворно-наслѣдственное владѣніе, причемъ надо въ качествѣ общаго основнаго положенія установить, что заводоуправленія надѣляютъ землю общества, которыя уже и рѣшаютъ вопросъ о подворной или общинной формѣ пользованія, какъ это ясно разрѣшается положеніемъ 19 февраля 1861 г. относительно частныхъ владѣльческихъ округовъ.

7) Нужно введеніе вотчинныхъ книгъ и уничтоженіе закона о давности.

8) Правила 3 декабря 1862 г. объ обезпеченіи горнозаводскаго населенія частныхъ горныхъ заводовъ, представляютъ нынѣ анахронизмъ и должны быть уничтожены, конечно, при условіи установленія права со стороны населенія получить надѣль и предоставленія права для завода покончить съ какими бы то не было обязательными отношеніями къ населенію, причемъ долженъ быть установленъ принципъ обязательнаго приѣма надѣла. Гдѣ же надѣль по климатическимъ и почвеннымъ условіямъ не обезпечиваетъ населенія, тамъ должны быть полностью примѣняемы правила о переселеніи на свободныя казенныя земли. Желательно, чтобы въ такихъ случаяхъ, вмѣсто того, чтобы отводить обществу надѣль, заводоуправленіе уплачивало общественникомъ извѣстную сумму денегъ для образованія капитала на переселеніе.

Положенія, высказанныя совѣщаніемъ гг. Управляющихъ, были поддержаны Совѣтомъ Съѣздовъ, который въ многочисленномъ собраніи посвятилъ вопросу о поземельномъ устройствѣ одно засѣданіе (12 декабря 1905 г.), на которомъ участвовали. Пермскій губернаторъ А. В. Болотовъ, Директоръ Департамента Гос. Имуществъ А. А. Риттихъ и гг. А. А. Кауфманъ, В. А. Вольскій, М. Б. Струве и Б. И. Пестржецкій.

Итоги этого засѣданія можно изложить въ видѣ слѣдующихъ выводовъ.

1) Постановка дѣла скорѣйшаго завершенія поземельнаго устройства населенія частныхъ горнозаводскихъ округовъ (какъ поссесіонныхъ, такъ и (чисто) частновладѣльческихъ) можетъ быть осуществлено лишь путемъ измѣненія существующихъ законовъ. Въ нѣкоторой части затрудненія, возникающія отъ недостатковъ въ законодательствѣ, могутъ быть устранены на почвѣ добровольныхъ взаимныхъ соглашеній, частичнымъ ускореніемъ процессуальнаго порядка, уничтоженіемъ сервитута лѣснаго довольствія, отводомъ

лѣсного надѣла съ сохраненіемъ заводовладѣльцамъ правъ на нѣдра, расширеніемъ площади выгоновъ. Но, въ видѣ общаго правила, лишь измѣненія, внесенныя въ законы о поземельномъ устройствѣ, дадутъ возможность устранить тормозы въ этомъ дѣлѣ.

2) Необходимо законодательнымъ и инструкціоннымъ порядкомъ реорганизовать дѣло отвода и утвержденія надѣловъ примѣнительно къ порядку, принятому для казенныхъ горныхъ округовъ.

3) Необходимо усиленное представительство интересовъ въ Губернскомъ Присутствіи путемъ допущенія въ засѣданія его по вопросамъ поземельнаго устройства съ правомъ рѣшающаго голоса представителей заводскихъ округовъ, населенія и завѣдующаго поземельно-устроительнымъ отрядомъ.

4) Необходимо въ законодательномъ порядкѣ стремиться къ уничтоженію сервитутнаго обязательства по отпуску заводоуправленіями лѣсного матеріала.

Взамѣнъ этого должно отводить населенію лѣсной надѣлъ.

5) Право на нѣдра на площади, отведенной въ лѣсной надѣлъ, сохраняется за заводоуправленіями.

6) Необходимо установить въ законѣ ясно и опредѣленно, въ какихъ случаяхъ надѣленіе землею производится на все общество, а когда подворно.

7) Необходимо изданіе закона объ обязательности выдачи и приѣма надѣла въ округахъ владѣющихъ землею на правѣ полной собственности (частновладѣльческихъ).

Въ настоящее время положенія, высказанныя Совѣтомъ нашли себѣ поддержку въ Главномъ Управленіи землеустройства и земледѣлія, которое намѣрено: 1) упростить процессуальный порядокъ въ дѣлѣ поземельнаго устройства. Упрощеніе это должно выразиться въ томъ, что: а) предъявленіе спора о правильности съемки не задерживаетъ проекта отграниченія; в) будетъ разъяснено, что споры разрѣшаются земскими начальниками и Губернскими Присутствіями безъ участія, въ качествѣ промежуточной инстанціи, съѣзда земскихъ начальниковъ; с) отграниченіе надѣловъ (проектное) въ натурѣ будетъ осуществляться временными знаками и при наличности спора въ тѣхъ цѣляхъ, чтобы при окончательномъ отграниченіи большая часть работы, не требующая измѣненій, была уже совершена, а потому окончательное закрѣпленіе границъ уже не затягивалось бы.

2) Предполагается командировать въ посессионные округа не

только межевыхъ техниковъ, но и поземельно-устроительныхъ чиновъ, на которыхъ будетъ, въ случаѣ согласія заводоуправленій, возлагаться составленіе проекта надѣла и предъявленія его населенію. Если соглашеніе не состоится, то, на ряду съ проектомъ, составленнымъ заводоуправленіемъ, будетъ въ Губернское Присутствіе вноситься и проектъ, составленный производителемъ работъ.

3) Ожидается разъясненіе, что по добровольному соглашенію возможна замѣна сервитутнаго довольствія лѣсными матеріалами изъ дачъ посесіонныхъ округовъ лѣснымъ надѣломъ. При этомъ, на тѣхъ площадяхъ, которыя будутъ отводиться съ этой спеціальной цѣлью, право на нѣдра останется за посесіонерами.

Нужда населенія въ выгонахъ при этомъ способѣ ликвидаціи сервитутовъ будетъ удовлетворена, такъ какъ площади, отведенныя въ лѣсной надѣлъ, будутъ служить и для расширенія площади выгонныхъ земель, обыкновенно расположенныхъ среди лѣсныхъ пространствъ и представляющихъ собою заросли.

Такъ какъ къ моменту созыва съѣзда въ Екатеринбургѣ, Совѣтъ Съѣздовъ не располагаетъ полнымъ докладомъ Мамонтова по земельному вопросу въ посесіонныхъ округахъ, то Совѣтъ тѣмъ самымъ не имѣетъ возможности высказать свои соображенія по имѣющимся уже въ его распоряженіи частямъ работы, изъ которой необходимо привести слѣдующія данныя и выводы:

Экономическое благосостояніе горнозаводскаго населенія Урала несомнѣнно зависитъ главнѣйшимъ образомъ, а въ большинствѣ заводскихъ населеній и исключительно отъ заработка, даваемого населенію горною промышленностью. Горная промышленность Пермской губерніи ежегодно въ видѣ заработныхъ платъ выплачиваетъ 242 тыс. рабочихъ около 35 милл. руб., а именно: 1) за работы въ самихъ заводахъ 14655 тыс. руб. (71 тыс. рабоч.); 2) за работы по перевозкамъ и въ лѣсномъ хозяйствѣ—11,308 т. руб. (121 тыс. рабочимъ); 3) за работы на рудникахъ, копяхъ, приискахъ—8261 тыс. руб. (50 тыс. рабоч.).

Работы въ самомъ заводѣ представляются по преимуществу работами пѣшими, остальные же работы требуютъ значительнаго и при томъ непремѣннаго участія конной силы. На каждыхъ 100 человѣкъ рабочихъ въ двухъ послѣднихъ категоріяхъ работъ должно имѣться въ среднемъ не менѣе чѣмъ 75 лошадей. Ежегодно же горная промышленность Пермской губ. требуетъ работы 114 тыс. лошадей.

Такое количество дает населению возможность заработать около 20 милл. руб.

Землепользование горнозаводскаго населенія должно носить особый характер въ виду исключительнаго значенія въ экономической жизни горнозаводскаго населенія покосной земли. Если овесъ можно получить привозной, изъ земледѣльческихъ мѣстностей, то другой кормъ—сѣно необходимо имѣть на мѣстѣ, ибо достать его больше неоткуда.

Въ Екатеринбургскомъ уѣздѣ государственные крестьяне при 377 тыс. дес. надѣла арендуютъ всего 34 тыс. дес. и изъ нихъ 25 тыс. дес. надѣла подъ пашню (74⁰/₀) и 9 тыс. дес. подъ покосъ (26⁰/₀), горнозаводское же населеніе при 104 тыс. дес. надѣла арендуетъ 49 тыс. дес. и изъ нихъ 15 тыс. дес. подъ пашню (31⁰/₀) и 34 тыс. десятинъ подъ покосъ (69⁰/₀).

При работахъ по завершенію землеустройства населенія въ посесіонныхъ округахъ (зак. 19 мая 1893 г.) при инструментальной съемкѣ земель оказалось, что въ 9 посесіонныхъ округахъ Пермской и Вятской губерніи изъ общаго количества земли 10,2⁰/₀— было подъ пашнею; 74,2⁰/₀ было подъ покосами; 13,4⁰/₀ было подъ выгонами; 2,3⁰/₀ было подъ усадьбами.

Ясно, что хлѣбопашество въ землепользованіи горнозаводскаго населенія играетъ сравнительно незначительную роль, и что, напротивъ, если земля до сихъ поръ и имѣла значеніе въ экономической жизни горнозаводскаго населенія, то почти исключительно какъ земля покосная, а не пахотная.

Несомнѣнно, что, въ значительномъ большинствѣ случаевъ, хлѣбопашество возможно и выгодно и до сихъ поръ не развилось въ силу многихъ другихъ обстоятельствъ, среди которыхъ необходимо признать наиболѣе существеннымъ то, что въ горнозаводскихъ раіонахъ покосъ даетъ большій доходъ, чѣмъ посѣвъ хлѣба.

Земскія данныя (въ матеріалахъ къ оцѣнкѣ земель Пермской губерніи) указываютъ на слѣдующій чистый доходъ съ десятины:

	Пашни.	Покосъ
Въ Екатеринбургскомъ уѣздѣ:		
Раіонъ Билимбаевскій № 5	33 к.	} 2 р. 87 к.
» В. Тагильскій № 4	1 р. 7 к.	
» Екатеринбургскій № 7	1 р. 76 к.	
» Уфалейскій № 24	2 р. 72 к.	
» Кыштымскій № 23	1 р. 15 к.)	

Въ Верхотурскомъ уѣздѣ:

раіонъ Алапаевскій № 4	2 р. 12 к. 4 р. 80 к.
» Тагильскій № 7 убытокъ	6 » 09 » 1 » 51 »
» Богословскій № 1 убытокъ	8 » 97 » 4 » 91 »

Въ Ирбитскомъ уѣздѣ:

Раіонъ Ирбитскаго завода № 5	2 » 36 » 5 р. 69 к.
--	---------------------

Въ Кунгурскомъ уѣздѣ:

Раіонъ Кыновскій № 39	2 р. 32 к. } 5 р. 04 к.
» Серебрянскій № 41	3 р. 22 к. }

Въ Камышловскомъ уѣздѣ:

» Каменскаго завода	5 р. 27 к. 5 р. 15 к.
-------------------------------	-----------------------

По установленнымъ земскими данными нормамъ для прокорма одной лошади необходимо имѣть 1,7 десятины покоса.

Въ среднемъ, одинъ рабочій съ одной лошадейю получаетъ на заводскихъ работахъ около 1 р. поденной платы; чистый заработокъ рабочаго, имѣющаго лошадей, въ день—70 коп.; въ зиму отъ 63 руб. до 112 руб. (въ среднемъ 87 р). Имѣя десятину покоса, крестьянинъ въ среднемъ за зиму получаетъ возможность заработать около 51 р.

Избытокъ рабочихъ наблюдается далеко не во всѣхъ заводахъ, а тамъ, гдѣ онъ наблюдается, то только въ исключительныхъ случаяхъ. Для всѣхъ категорій работъ и какъ общее правило можно принять, что, даже при избыткѣ цеховыхъ рабочихъ, на оборотъ, при существованіи и полномъ ходѣ завода, въ громадномъ большинствѣ округовъ наблюдается недостатокъ рукъ, почему конныя работы въ значительной своей части и исполняются крестьянами не только сосѣднихъ земледѣльческихъ волостей, но и другихъ губерній (Вятской, Вологодской, Тобольской).

Такимъ образомъ, при условіи наличности покосной земли, горнозаводское населеніе будетъ имѣть возможность избытокъ рабочихъ рукъ, при существованіи завода (а послѣ закрытія завода значительную часть освободившихся рукъ) направить на конныя работы и тѣмъ обезпечить свое существованіе; таково значеніе съ чисто экономической точки зрѣнія надѣленія землею горнозаводскаго населенія внѣ зависимости отъ того, возможно-ли или нѣтъ въ той или другой мѣстности хлѣбопашество.

Необходимо оговориться, что мы не подразумеваемъ, чтобы все населеніе данныхъ волостей могло бы быть экономически обезпечено однимъ земледѣліемъ. На поставленный такимъ образомъ вопросъ

пришлось бы отвѣтить отрицательно по отношенію къ гораздо большому числу волостей съ горнозаводскимъ населеніемъ.

Въ бывшихъ раньше горнозаводскихъ поселеніяхъ, какъ: Тисовской, Иргинскій, Саранинскій и другіе «заводы», гдѣ дѣйствіе заводское уже давно прекратилось, по даннымъ подворной переписи Красноуфимскаго земства, на одно хозяйство при запашкѣ всего въ $2\frac{1}{2}$ дес. приходится по 70 руб. заработка внѣ земледѣлія и населеніе, какъ было указано выше, 68% свой земли держитъ подъ покосами.

Въ Екатеринбургскомъ уѣздѣ, государственные крестьяне помимо земледѣлія занимаются промыслами внѣ земледѣлія. Изъ 14.493 государственныхъ крестьянъ Екатеринбургскаго уѣзда мужского пола и рабочаго возраста, 10,932 человекъ занимаются помимо земледѣлія и различнаго рода внѣземледѣльческими промыслами. По Шадринскому, чисто земледѣльческому уѣзду, гдѣ изъ 66.707 муж. раб. возраста (госуд. крест.), помимо земледѣлія имѣютъ внѣземледѣльческій заработокъ всего 18.346 человекъ.

Разница между Екатеринбургскимъ и Шадринскимъ уѣздами, можетъ быть объяснена не малоземельемъ у государственныхъ крестьянъ Екатеринбургскаго уѣзда, (ибо надѣль у нихъ въ среднемъ составляетъ на одного работника 13,4 десятины (въ Шадринскомъ уѣздѣ 16 дес.), а наличностью значительныхъ внѣземледѣльческихъ заработковъ, лучше оплачивающихъ трудъ, чѣмъ хлѣбопашество.

На вопросъ, будетъ ли экономически обезпечено населеніе горнозаводскихъ волостей послѣ закрытія завода, хотя бы оно получило надѣлы и кромѣ того имѣло бы и побочныя внѣземледѣльческія занятія, но конечно въ меньшей степени, чѣмъ оно имѣло при дѣйствіи завода, никакого опредѣленнаго отвѣта дать нельзя.

Должно ли будетъ горнозаводское населеніе вслѣдъ за закрытіемъ завода выселиться, или же оно найдетъ и на мѣстѣ достаточное экономическое обезпеченіе, учесть напередъ нельзя, ибо это несомнѣнно зависитъ и отъ такихъ факторовъ, какъ характеръ и наклонности населенія.

Глубокое экономическое недомоганіе крестьянскаго населенія въ такихъ земледѣльческихъ мѣстностяхъ, какъ Шадринскій и Камышловскій уѣзды, не разъ констатировано какъ въ земскихъ собраніяхъ, такъ и податными учрежденіями.

При рѣшеніи этого вопроса должны быть приняты въ соображеніе и слѣдующія болѣе частныя и чисто мѣстныя условія.

Начать съ того, что въ нѣкоторыхъ округахъ, не смотря на значительность принадлежащихъ заводамъ лѣсныхъ дачъ, невозможно было бы въ виду гористости мѣстности найти достаточнаго для всего населенія количества земель, годныхъ для земледѣлія, хотя въ то же время и нашлось бы достаточное количество земель пригодныхъ для покоса. Затѣмъ не надо забывать и того обстоятельства, что если въ нѣкоторыхъ округахъ на Уралѣ земледѣліе и окупаетъ въ настоящее время трудъ земледѣльца, то это въ значительной степени и зависитъ отъ высоты цѣнъ въ этихъ мѣстностяхъ на продукты земледѣлія и болѣе чѣмъ вѣроятно, что стоитъ только значительной части мѣстнаго населенія перейти изъ разряда потребителей хлѣба въ разрядъ производителей его, цѣны должны будутъ понизиться, а слѣдовательно должна будетъ несомнѣнно понизиться и доходность земледѣлія. Кромѣ того, не надо упускать изъ виду, что въ настоящее время населеніе распахиваетъ наиболѣе удобныя для хлѣбопашества земли, сравнительно сильно удобряя ихъ; все это должно будетъ радикально измѣниться въ случаѣ, если бы населенію пришлось бы перейти цѣликомъ на земледѣліе,

Эти стороны дѣла заставляютъ насъ придти къ коренному заключенію, что, какіе бы надѣлы горнозаводское населеніе не получило, одна земля не будетъ въ состояніи обезпечить ему экономическое благосостояніе.

Сказанное приведетъ къ слѣдующимъ положеніямъ:

1) Надѣленіе земель горнозаводскаго населенія не можетъ быть разсматриваемо какъ мѣра, вполне обезпечивающая экономическое благосостояніе горнозаводскаго населенія, ибо въ очень немногихъ округахъ хлѣбопашество можетъ стать главнымъ занятіемъ населенія, каковымъ несомнѣнно въ большинствѣ мѣстностей съ горнозаводскимъ населеніемъ должна остаться внѣземледѣльческая дѣятельность.

2) Надѣленіе земель горнозаводскаго населенія представляется мѣрой необходимѣйшаго добавочнаго обезпеченія экономическаго положенія этого населенія, ибо только при надѣленіи землею, населеніе, не находящее себѣ работъ въ цехахъ завода (и вообще въ пѣшихъ работахъ), получитъ возможность найти ее себѣ въ другихъ внѣземледѣльческихъ работахъ, требующихъ примѣненія конной силы, а также отчасти и въ хлѣбопашествѣ.

3) Надѣленіе землею горнозаводскаго населенія представляется экономическимъ факторомъ громаднаго экономического значенія и въ тѣхъ мѣстностяхъ горнаго Урала, гдѣ хлѣбопашество невозможно.

4) Надѣленіе землею должно быть распространено на горнозаводское населеніе всего Урала.

Въ дальнѣйшемъ В. В. Мамонтовъ высказывается, что: единственно справедливымъ и рациональнымъ по отношенію къ горнозаводскому населенію Урала, является надѣленіе его землею по фактическому пользованію.

Затѣмъ онъ устанавливаетъ слѣдующія распредѣленія Урала на раіоны:

I. Первый раіонъ назовемъ его раіономъ „черноземнымъ“, характеризующійся черноземными почвами, хотя и болотнаго происхожденія, равниннымъ характеромъ мѣстности и обнимающей собою Алапаевскій поссессионный округъ, можетъ быть поставленъ отдѣльно отъ другихъ раіоновъ поссессионнаго владѣнія, какъ раіонъ, гдѣ земледѣльство можетъ быть главнымъ занятіемъ жителей и гдѣ населеніе на заводскіе заработки можетъ смѣрять, какъ на подсобные къ земледѣльческимъ.

II. Второй раіонъ, назовемъ его „предгорнымъ восточнымъ“, характеризуется полнѣйшей возможностью заниматься хлѣбопашествомъ, но, въ силу худшихъ почвенныхъ, климатическихъ и орографическихъ условій мѣстности, хлѣбопашество въ этомъ раіонѣ не можетъ стать главнымъ занятіемъ населенія, хотя въ тоже самое время можетъ и представиться значительнымъ подсобнымъ промысломъ къ главному занятію внѣземледѣльческому заводскому. Въ этотъ раіонъ отнесена восточная часть Тагильскаго округа, Невьянскій округъ и сосѣдняя съ послѣднимъ округомъ и часть Верхъ-Исетскаго округа.

III. Третій раіонъ, назовемъ его „горнымъ-центральнымъ“, обнимаетъ собою всѣ тѣ волости, которыя расположены какъ по главному горному кряжу Урала, такъ и по отрогу главнаго кряжа, расположеннаго въ предѣлахъ Верхъ-Исетскаго округа. Въ этомъ раіонѣ, хлѣбопашество, хотя несомнѣнно и можетъ существовать, но, если можно такъ выразиться, лишь въ видѣ исключенія, причиной, чему является не только гористость мѣстности, худое качество почвъ, но и суровость климата (средняя годовая температура не выше—1 градуса). Въ этомъ раіонѣ главнымъ и даже, можно сказать, исклю-

чительнымъ занятіемъ населенія не только въ настоящее время является, но и несомнѣнно должна будетъ навсегда остаться промышленная внѣземледѣльческая дѣятельность.

IV. Наконецъ, четвертый районъ, назовемъ его райономъ „западнаго склона“, обнимающій собою мѣстность на указанномъ склопѣ Урала въ предѣлахъ Екатеринбургскаго и Красноуфимскаго уѣздовъ. собственно говоря, представляетъ собою аналогію району названному нами восточнымъ предгорнымъ и именно потому, что земледѣліе въ этой мѣстности хотя и могло бы развиваться, но исключительно въ видѣ подсобнаго промысла къ главному внѣземледѣльческому промыслу, но въ отличіе отъ 2-го района этотъ послѣдній районъ представляетъ собою характерную картину значительнаго упадка или даже неразвитія горной промышленности, гдѣ населеніе не находитъ себѣ достаточнаго количества заработковъ во внѣземледѣльческой дѣятельности и потому должно въ значительной мѣрѣ выселяться.

(Сюда включены: Ревдинскій, Бисерскій заводъ и Уткинскій Шайтанскій, Сылвинскій заводы Верхъ-Исетскаго округа). Приводя таблицу количества земли приходящейся на мужскую душу въ каждомъ районѣ, изъ которой видно, что на одну каличную душу мужскаго пола посесіонное населеніе имѣетъ земли (десятинъ):

	Живущіе въ поселеніяхъ заводскихъ.			Живущіе въ деревняхъ и селахъ поселеніяхъ не заводскихъ.		
	Пахотной.	Покосной	Итого	Пахотной.	Покосной.	Итого.
I	0,7	3,1	3,8	1,9	2,8	4,7
II	0,14	0,86	2,1	1,9	3,0	3,9
III	0,03	0,87	1,9	0,25	2,25	2,5
IV	0,32	3,68	4,0	0,31	5,29	5,6
I—IV	0,17	2,23	2,4	0,87	3,13	4,0

В. В. Мамонтовъ дѣлаетъ слѣдующіе выводы:

а) количество пахотной и покосной земли, находящееся въ пользованіи населенія, находится въ прямой зависимости:

1) отъ качества земли, ибо при прочихъ равныхъ условіяхъ, т. е. при наличіи достаточнаго количества заработка внѣ земледѣлія—чѣмъ лучше земли, чѣмъ климатическія и почвенныя условія лучше, тѣмъ больше земли имѣетъ населеніе.

2) отъ количества внѣземледѣльческихъ заработковъ, ибо при прочихъ равныхъ условіяхъ, т. е. одинаковости качества земли и условій мѣстности, чѣмъ больше заработковъ внѣ-

земледѣлія находятъ населеніе, тѣмъ въ меньшемъ количествѣ земли нуждается населеніе.

б) Основой благосостоянія горнозаводскаго населенія должна быть признана внѣземледѣльческая промысловая дѣятельность. Надѣленіе горнозаводскаго населенія землею, можетъ служить лишь добавочнымъ обезпеченіемъ его экономическаго благосостоянія и даже такое значительное землепользованіе, которое существуетъ въ I и IV раіонахъ (въ среднемъ 4,2 дес. покоса и пашни на душу) не можетъ удержать выселенія части прибывающаго населенія.

в) Поссесіонное населеніе въ своемъ землепользованіи не было стѣснено, ибо тамъ, гдѣ это имѣло смыслъ, выгоду или тамъ, гдѣ это вызывалось необходимостью, населеніе фактически пользовалось пахотной и покосной землей въ размѣрахъ неменьшихъ, чѣмъ у сосѣднихъ государственныхъ крестьянъ, имѣющихъ несомнѣнно избытокъ земли, непревращаемый ими ни въ покосы, ни въ пашню. И только тамъ, гдѣ поссесіонное населеніе или вполне обезпечено внѣземледѣльческимъ заработкомъ (заводскія поселенія II раіона), или гдѣ землепользованіе въ виду климатическихъ, почвенныхъ и орографическихъ условій мѣстности не представляетъ выгоды (раіонъ III горный, расположенный по хребту горъ), только тамъ это населеніе пользуется землею въ сравнительно меньшихъ размѣрахъ.

81037
Разсматривая далѣе потребность въ выгонной землѣ, В. В. Мамонтовъ принимаетъ, что за норму пастбищнаго пространства необходимо принять по 2,6 дес. на каждую голову крупнаго скота. При этой нормѣ собственно выгонной земли, должно причитаться на наличную мужскую душу 1,5 дес. По даннымъ съемки въ пользованіи населенія поссесіонныхъ округовъ находилось, въ среднемъ, по 0,44 дес. на наличную мужскую душу. Кажущееся противорѣчіе (1,5 необходимо, находится 0,44 дес.) объясняется тѣмъ, что пастьба кромѣ того распространялась фактически на всю дачу. Поэтому В. В. Мамонтовъ приходитъ къ заключенію, что вопросъ о достаточномъ надѣленіи выгонами, можетъ быть удовлетворительно разрѣшенъ лишь при условіи надѣленія населенія поссесіонныхъ округовъ, кромѣ выгона, въ томъ размѣрѣ, въ какомъ пользовалось населеніе, еще и лѣснымъ надѣломъ, какъ это имѣло мѣсто въ казенныхъ горныхъ округахъ.

„Если населенію, говоритъ В. В. Мамонтовъ, будутъ отданы выгоны въ полномъ размѣрѣ фактическаго пользованія, (тамъ гдѣ

оно больше размѣра установленнаго закономъ), но лѣсного надѣла населеніе не получитъ, то пастбищной площади у него окажется:

	На наличную душу.	На 1 голову круп. скота
Въ I районѣ	2,4 дес.	1,8 дес.
» II »	1,5 „	1,4 „
» III »	0,9 „	1,2 „
» IV »	1,7 „	1,5 „
Въ среднемъ	1,4 дес.	1,4 дес.

Если населенію не только будутъ отданы выгоны въ полномъ размѣрѣ фактическаго пользованія, но будутъ отведены и лѣсные надѣлы, то у населенія пастбищной площади окажется:

	На наличную душу.	На 1 голову круп. скота
Въ I районѣ	4,3 дес.	3,1 дес.
» II »	3,4 „	3,1 „
» III »	2,8 „	3,5 „
» IV »	3,6 „	3,0 „
Въ среднемъ	3,3 дес.	3,3 дес.

Итакъ мы видимъ, что отводъ лѣсного надѣла населенію разрѣшаетъ вопросъ о предоставленіи въ распоряженіе населенія необходимой ему пастбищной площади».

В. В. Мамонтовъ категорически отклоняетъ мысль о возможности полнаго уничтоженія населеніемъ лѣсныхъ насажденій, отведенныхъ ему въ качествѣ лѣсного надѣла и высказывается за отводъ лѣсного надѣла не въ общинное, а въ подворное пользованіе.

По расчету В. В. Мамонтова въ видахъ округленія и спрямленія границъ, разверстанія и т. п. на каждые 100 дес. фактическаго пользованія, приходится отводить 20 лишнихъ десятинъ. Въ виду этого увеличенія площади фактическаго пользованія, определенной съемкой въ 375 т. дес. на 20⁰/₀, при осуществленіи предположенныхъ измѣненій и дополненій закона 1893 г., горнозаводское населеніе получитъ всей вообще земли (по расчету на наличную душу):

	Покося и пашни.	Прочихъ угодій.	Всего.
Въ I районѣ			
въ поселеніяхъ заводскихъ	3,88 дес.	3,83 дес.	7,71 дес.
» » не заводскихъ	4,75 „	4,14 „	8,89 „
Въ II районѣ			
въ поселеніяхъ заводскихъ	2,06 дес.	3,02 дес.	5,08 дес.
» » не заводскихъ	3,94 „	3,64 „	7,58 „
Въ III районѣ			
поселеніяхъ заводскихъ	1,87 дес.	2,63 „	4,50 дес.
въ » не заводскихъ	2,53 „	2,88 „	5,38 „

Въ IV районѣ			
въ поселеніяхъ заводскихъ	4,01 дес.	3,06 дес.	7,07 дес.
” ” не заводскихъ	5,69 ”	3,35 ”	9,04 ”
Въ среднемъ подѣ всѣмъ			
въ поселеніяхъ заводскихъ	2,43 дес.	2,87 дес.	5,30 дес.
” ” не заводскихъ	3,96 ”	3,57 ”	7,53 ”
	2,78 дес (48 ⁰ / ₀)	3,05 дес. (52 ⁰ / ₀)	5,83 дес. (100 ⁰ / ₀)

Проводя параллели относительно $\frac{0}{0}\frac{0}{0}$ эксплуатируемой площади надѣльной земли б. государственныхъ крестьянъ, В. В. Мамонтовъ утверждаетъ, что населеніе будетъ имѣть возможность, по мѣрѣ необходимости, еще въ значительной мѣрѣ расширять ихъ, не говоря уже о переходѣ къ болѣе интенсивной культурѣ, возможность каковой обеспечивается тѣмъ, что значительный потребительный рынокъ, дающій повышенныя цѣны, будетъ имѣться у поселеннаго населенія тутъ же на мѣстѣ, до тѣхъ поръ, пока будетъ существовать въ той же мѣстности промышленность, дающая значительный внѣземледѣльческій заработокъ.

Для уясненія вопроса какое вліяніе на заводы можетъ имѣть надѣленіе горнозаводскаго населенія землею, приведется слѣдующія таблицы:

Лѣсныхъ матеріаловъ.	Отпускъ изъ завод. дачъ					Изъ общей площади заводскихъ дачъ.			Отойдетъ населенію вмѣстѣ съ лѣснымъ надѣломъ	
	Окру- га.	Возможный	дѣйстви- тельный.	Въ % воз- можнаго.	Остается у заводовъ. % общій площади.	тысячъ деся- тинъ.	% об- щей пло- щади.	На налич. душеде- сятинъ.		
	въ тыс.	куб.	саж.							
Алапаевскій	97	112	116 ⁰ / ₀	358	45 %	426	54 %	8 30	(6.42*)	
Ревдинскій	65	35	53 „	116	60 „	76	39 „	7. 15	(5.27)	
Тагильскій	153	168	109 „	384	61 „	243	39 „	5. 96	(4.08)	
Невьянскій	13	16	119 „	36	20 „	143	79 „	5. 85	(3.97)	
Сысертскій	90	89	99 „	178	74 „	61	25 „	4. 82	(2.94)	
В. Исетскій	163	136	83 „	457	65 „	243	34 „	4. 75	(2.87)	
Шайтанскій	9	17	189 „	21	61 „	13	39 „	4. 06	(2.18)	
	590	573	97 ⁰ / ₀	1550	56 ⁰ / ₀	1205	43 ⁰ / ₀	5. 85	(3.97)	

Отсюда видно, что лишь въ В. Исетскомъ и Ревдинскимъ округахъ имѣется нѣкоторый избытокъ земли. Ясно, что надѣленіе заводскаго населенія землею, перейдя извѣстныя границы, наноситъ ущербъ заводскому дѣйствию, ибо размѣръ его вполнѣ зависитъ отъ количества горючаго, даваемого заводу дачей, а слѣдовательно и самому населенію, ибо сокращаетъ заводской заработокъ. Поэтому не-

*) Въ скобкахъ указанъ размѣръ надѣла въ томъ случаѣ, если бы лѣсной надѣлъ населенію не былъ бы данъ.

сомнѣнно, что при разрѣшеніи вопроса о надѣленіи землею горнозаводскаго населенія, должна наблюдаться извѣстная осторожность, дабы, заботясь объ интересахъ населенія, не нанести ему же ущерба.

Иллюстрируя вѣрность высказаннаго примѣрами Ржевскаго и Ревдинскаго заводовъ, В. В. Мамонтовъ, на практикѣ надѣленія мастеровыхъ Кыштымскаго завода, показываетъ неудобство порядка составленія проектовъ надѣленія одной изъ заинтересованныхъ сторонъ, и высказывается за привлеченіе къ дѣлу поземельно устроительныхъ чиновъ, командируемыхъ Главнымъ Управленіемъ Землеустройства.

Изложивъ такимъ образомъ всѣ главнѣйшіе моменты дѣла, высказанные взгляды и наиболѣе важныя цифровыя данныя, имѣющіяся въ распоряженіи Совѣта ко дню составленія настоящаго доклада, Совѣтъ полагаетъ, что на Съѣздѣ необходимо выяснить и насколько возможно разрѣшить слѣдующіе вопросы.

1) По дѣйствующимъ законоположеніямъ горнозаводское населеніе частныхъ и посессионныхъ заводовъ надѣляется землею и угодіями въ слѣдующихъ размѣрахъ:

А.—а) Мастеровымъ частныхъ горныхъ заводовъ, состоявшимъ при оныхъ при крѣпостномъ правѣ и имѣвшихъ тамъ усадебную осѣдлость остается она въ существовавшей до 19 Февраля 1861 г. размѣрѣ (Доп. пр. ст. 9).

б) покосной земли до 1 дес. на душу, (Доп. пр. ст. 10-я).

в) пахатной земли не болѣе того количества, какое составляетъ высшій размѣръ надѣла *) по положенію въ той мѣстности для крестьянъ вышедшихъ изъ крѣпостной зависимости (Доп. пр. ст. 12).

Б.—Сельскимъ работникамъ частныхъ заводовъ предоставляется получить земли и угодій такое количество земли, которое установлено на основаніяхъ Общаго и Мѣстнаго положенія (доп. пр. ст. 17).

В.—Мастеровымъ и сельскимъ работникамъ посессионныхъ заводовъ предоставляется въ постоянный надѣлъ безвозмездный сверхъ усадебной осѣдлости: а) покосы и росчисти въ лѣсахъ въ тѣхъ размѣрахъ, въ коихъ покосы опредѣлены уставными грамотами, а росчисти признаны таковыми установленнымъ порядкомъ; б) всѣ полевые и луговые угодья, находящіяся внѣ мѣстностей, указанныхъ въ пунктѣ предыдущемъ, коими пользованіе производилось не-

*) Для Пермской губ. $5\frac{1}{2}$ —7 дес. на душу X рев.—для Уфимской $4\frac{1}{2}$ —5 дес.

по найму отъ заводууправленій по 1-е января 1893 г. и в) выгоны по 600 кв. саж. на душу (прим. къ ст. 17 Доп. Прав.) *).

Какъ Совѣтъ Съѣздовъ, такъ и частныя совѣщанія г.г. Управляющихъ заводами высказались за надѣленіе землею горнозаводскаго населенія въ такомъ количествѣ, чтобы избытокъ населенія не находящій себѣ примѣненія на заводѣ, былъ бы обезпеченъ надѣломъ достаточнаго размѣра (какъ это сдѣлано въ отношеніи горнозаводскаго населенія казенныхъ горныхъ заводовъ). Это мнѣніе было поддержано и Представителями Главнаго Управленія Землеустройства и Земледѣлія.

Отъ Съѣзда желательно получить мнѣнія по слѣдующимъ пунктамъ:

а) Считаетъ ли Съѣздъ нормы надѣленія горнозаводскаго населенія въ частныхъ и посессионныхъ горныхъ округахъ достаточными.

б) Если онъ признаетъ ихъ недостаточными, то находитъ ли желательнымъ принять нормы, указанныя для надѣленія населенія въ казенныхъ горныхъ округахъ?

в) Возможно ли надѣленіе населенія достаточнымъ количествомъ земли безъ вреда для дальнѣйшаго развитія дѣятельности заводовъ. Въ какихъ округахъ количество и состояніе лѣсовъ не позволяетъ произвести полного надѣленія населенія землею?

г) Въ тѣхъ случаяхъ, когда нельзя завершать поземельное устройство съ такимъ расчетомъ, чтобы часть населенія, не находящая себѣ примѣненія на заводахъ, была обезпечена надѣломъ, какія мѣры нужно принять въ смыслѣ: а) переселенія избытка на казенныя земли, б) развитія мѣстныхъ металлообрабатывающихъ промысловъ?

д) Признаетъ ли Съѣздъ необходимымъ надѣленіе населенія всѣми видами угодій, нужныхъ для полного обезпеченія населенія (выгонами въ достаточномъ количествѣ, лѣснымъ надѣломъ) съ тѣмъ,

*) Въ параллель этимъ правиламъ слѣдуетъ отмѣтить, что горнозаводское населеніе казенныхъ горныхъ заводовъ сохраняетъ всѣ, какъ предоставленныя оному въ собственность на основаніи Положенія о Горнозаводскомъ населеніи казенныхъ горныхъ заводовъ и дополнительныхъ къ нему постановленій; такъ и состоящія въ его пользованіи земли и угодія. Для довольствія же лѣсомъ ему отводится лѣсной надѣлъ (Прим. I къ ст. 18-ой Доп. Пр.)

что-бы при этомъ были уничтожены всѣ сервитутныя отношенія (отпускъ довольствія лѣсными матеріалами)?

е) Признаетъ ли Съѣздъ необходимымъ, чтобы нѣдра на площадяхъ, отводимыхъ сверхъ того количества, которое указано въ нынѣ существующихъ законахъ, остались бы за прежними владѣльцами и не переходили во владѣніе населенія?

ж) Нужно, чтобы Съѣздъ установилъ: въ какихъ районахъ Урала хлѣбопашество возможно, какъ занятіе, способное всецѣло обезпечить населеніе, въ какихъ оно требуетъ подсобныхъ занятій и гдѣ совершенно невозможно; степень обезпеченности заводовъ рабочими руками, и наоборотъ, обезпеченіе мѣстнаго населенія заработкомъ. Нормы, обезпечивающія населеніе.

2) Процессуальный порядокъ въ дѣлѣ составленія проектовъ надѣленія и отграниченія, установленный закономъ, по мнѣнію Совѣта Съѣздовъ и Совѣщанія г.г. Управляющихъ заводами, очень неудовлетворителенъ. Необходимо чтобы Съѣздъ высказалъ:

а) Желательно-ли передать дѣло составленія проектовъ надѣла въ руки поземельноустроительныхъ чиновъ, командируемыхъ Главнымъ Управленіемъ Землеустройства и Земледѣлія?

По мнѣнію Главнаго Управленія, на этихъ чиновъ таковое составленіе проекта предполагается нынѣ возлагать при согласіи заводоуправленій. Если согласія не состоится, то наряду съ проектомъ, составленнымъ заводоуправленіемъ, въ Губернское присутствіе будетъ параллельно вноситься проектъ, составленный производителемъ работъ.

б) Признаетъ ли Съѣздъ достаточнымъ упрощеніемъ процессуальнаго порядка, если: а) предъявленіе спора о правильности съемки не будетъ задерживать выработки проекта отграниченія; б) будетъ разъяснено, что споры разрѣшаются земскими начальниками и губернскими присутствіями безъ участія въ качествѣ промежуточной инстанціи съѣзда земскихъ начальниковъ; г) отграниченіе надѣловъ (проектное) въ натурѣ будетъ осуществляться временными знаками и при наличности спора, въ тѣхъ цѣляхъ, чтобы при окончательномъ отграниченіи большая часть работы, не требующая измѣненій была уже совершена, а потому окончательное закрѣпленіе границъ не затягивалось бы.

3) Признаетъ ли Съѣздъ необходимымъ усиленіе состава Губернскаго присутствія при разборѣ поземельноустроительныхъ вопросовъ Завѣдующимъ поземельно-строительнымъ отрядомъ, представителями отъ округовъ и отъ населенія?

4. Такъ какъ по указу 3 ноября 1905 г. земли передаются населенію безъ выкупа, то необходимо, чтобы Съездъ высказался:

а) по вопросу объ оцѣнкѣ земель, б) по вопросу о вознагражденіи владѣльцевъ.

5) Признано Совѣтомъ Съездовъ и совѣщаніями г.г. Управляющихъ, что окончательная ликвидація обязательныхъ отношеній сдѣлается возможной лишь при условіи, если будутъ отмѣнены статьи закона, допускающія принципъ добровольнаго соглашенія въ дѣлѣ надѣленія землею населенія и приѣма имъ надѣла.

Необходимо, чтобы Съездъ высказалъ свое заключеніе по данному вопросу.

6) Совѣтомъ Съездовъ и Екатеринбургскимъ Бюро выработаны программы для собиранія матеріаловъ и свѣдѣній по вопросу о по-земельномъ устройствѣ. Необходимо, чтобы Съездъ высказалъ: а) свое мнѣніе объ этихъ программахъ, б) далъ бы свой отзывъ о томъ, возможно ли получить данныя по программѣ отъ заводоуправленій при условіи использованіи наличной рабочей силы заводскихъ конторъ, или нужно послать особыхъ лицъ для выборки на мѣстахъ тѣхъ цифровыхъ и пр. данныхъ, которыми предстоитъ пополнить рубрики программъ.

7) Совѣщаніе г.г. Управляющихъ высказалось за установленіе вотчинныхъ книгъ и за отмѣну закона о давности, покровительствующаго захватамъ земли. Матеріалы, собранные Совѣтомъ Съездовъ подтверждаютъ фактъ большаго вреда, наносимаго заводамъ захватами.

Необходимо, чтобы Съездъ высказался по данному вопросу и выяснилъ убытки, которые терпятъ горнозаводчики и населеніе отъ неупорядоченныхъ земельныхъ отношеній (процессы, въ результатѣ которыхъ приговоры о возмѣщеніи убытковъ, время проведенное въ тюремномъ заключеніи, порубки, число ихъ, стоимость лѣсныхъ матеріаловъ, правонарушенія, находящіяся въ связи съ незаконными захватами земли, насиліе надъ стражей, оскорбленія и тому подобное).

8) Экстренный Съездъ въ Петербургѣ, Совѣтъ Съездовъ и Совѣщаніе г.г. Управляющихъ признали необходимымъ выясненіе формъ и видовъ землепользованія на Уралѣ въ видахъ установленія законодательнымъ путемъ порядка надѣленія на общество или подворно. Необходимо, чтобы Съездъ, принявъ во вниманіе вышензложенныя мнѣнія, высказалъ свое заключеніе по вопросу.

9) Съѣзду предстоитъ высказаться по вопросу о мѣрахъ, которыя необходимы установить законодательнымъ путемъ къ сохраненію насажденія на лѣсныхъ надѣлахъ, отводимыхъ населенію.

10) Необходимо мнѣніе Съѣзда по вопросу о разверстаніи угодій и уничтоженію черезполосицы.

11) Желательно получить отъ съѣзда заключенія по матеріаламъ и выводамъ, собраннымъ и сдѣланнымъ В. В. Мамонтовымъ, такъ какъ данныя эти должны будутъ лечь въ обоснованіе, какъ ходатайствъ объ измѣненіи законовъ о поземельномъ устройствѣ, такъ и тѣхъ сужденій, которыми будутъ руководствоваться Съѣзды въ дальнѣйшей своей дѣятельности по данному вопросу.

Предсѣдатель Совѣта *В. В. Желватыхъ.*

Завѣдующій Дѣлами Совѣта *А. Богдановскій.*

