



ЦЕНТР ЭКОНОМИЧЕСКОЙ КОНЬЮНКТУРЫ
ПРИ СОВЕТЕ МИНИСТРОВ - ПРАВИТЕЛЬСТВЕ РОССИЙСКОЙ ФЕДЕРАЦИИ

107078 Москва,
проспект академика Сахарова 12
телефоны: 921-89-62, 921-90-13, факс 9211226

Директору Института
экономических проблем
переходного периода

29 марта 1993 г. № 63-33/201

Е.Т.Гайдару

Об изменении уровня цен на
продовольственные товары

Центром экономической конъюнктуры проведен анализ оперативной информации органов государственной статистики об уровне и динамике цен на продовольственные товары.

Представляю Вам аналитическую справку:

"Об изменении уровня цен на продовольственные товары во второй половине марта 1993 года".

Директор

Я.М.Уринсон

Об изменении уровня цен на
продовольственные товары во
второй половине марта 1993 года

Центр экономической конъюнктуры при Совете Министров - Правительстве Российской Федерации проанализировал оперативную информацию органов государственной статистики об уровне и динамике цен на 70 основных продуктов питания в 132 городах России и сообщает, что за последнюю неделю:

- еженедельный темп прироста цен на продовольственные товары был самым низким за весь период с начала года;
- в наибольшей мере подорожали молочные продукты, яйца, овощи, спички;
- темпы роста цен в организованной торговле превысили их изменение на городских и неформальных рынках;
- средняя стоимость набора 19 важнейших продуктов питания составила в расчете на месяц 7338 рублей, что на 3,8% выше, чем на предыдущей неделе;
- объем реализации основных продовольственных товаров остался на уровне прошлой недели.

Более подробные данные приводятся ниже.

1. С 16 по 23 марта цены на основные продовольственные товары в среднем по России выросли на 2,5%. Такой низкий индекс изменения цен за неделю не фиксировался с конца августа прошлого года. Тем не менее, за период с начала года продовольствие подорожало на 75%. Несмотря на некоторое замедление темпов роста цен в последнюю неделю, с начала марта цены на молочные продукты выросли на 17%, мясные - на 16%, овощи - на 15%, рыбные продукты и сахар - на 13%. Вместе с тем,

прирост цен на хлебобулочные, крупяные, макаронные изделия, муку, масло подсолнечное, водку, табачные изделия и спички с начала текущего месяца не превысил 4-7 процентов.

За период с начала года максимальный рост цен зафиксирован на мясные продукты - в 2,1 раза, молочные продукты и масло сливочное - в 2 раза, рыбные продукты - в 1,9 раза; в полтора раза подорожали яйца, сахар, кондитерские изделия, овощи и фрукты, водка.

Продолжает сохраняться существенная дифференциация в динамике цен по отдельным экономическим районам. Так, с 16 по 23 марта в наибольшей мере выросли цены в Северном районе - на 6%. На 4,5% дороже продавались продукты в Северо-Западном и Центрально-Черноземном районах. При этом, если в областях Северо-Западного района большого расхождения в динамике цен не отмечалось (3,5%-5,5%), то в Центрально-Черноземном районе разброс темпов прироста цен составил 12 пунктов (от 2% в Липецкой области до 14% в Тамбовской).

Практически на уровне прошлой недели остались цены в Восточно-Сибирском и Уральском районах.

2. За прошедшую неделю прирост объема реализации основных продовольственных товаров составил 0,4% (с 9 по 16 марта - 8%). Однако, по отдельным экономическим регионам отмечалось значительное различие в объемах реализации продовольствия. Если в Северо-Кавказском районе увеличение объема продажи составило 19%, в Северо-Западном - 8%, то в Волго-Вятском - снижение на 19%.

В целом в неорганизованной торговле России объем продажи на 2 пункта выше, чем в магазинах всех видов собственности, который не изменился по сравнению с прошлой неделей и составил 100%. При этом в Уральском районе эта разница была равна 12 пунктам, Северо-Западном - 8, Восточно-Сибирском - 5.

Из 70 наблюдаемых продуктов питания по 40% увеличилось количество проданных товаров. Среди них продукты длительного хранения: на 28% больше, чем неделю назад, было продано сухого молока, на 6-10 процентов - сахара, чая, соли. Кроме того, на 8% выросла реализация молочных продуктов, на 4% - кондитерских

изделий. Практически на уровне прошлой недели продано мясных продуктов, масла сливочного, крупяных и макаронных изделий, консервов. Вместе с тем, на 2-3 процента снизилась реализация хлебобулочных изделий, овощей, жиров пищевых.

На прошедшей неделе отмечались некоторые перебои с предложением к продаже товаров в организованной торговле. Более, чем в половине наблюдаемых городов в день регистрации 23 марта в магазинах отсутствовали многие виды рыбных продуктов и консервов, булочных изделий, некоторые виды крупяных и макаронных изделий. Однако, следует отметить, что во всех каналах реализации повсеместно имелись в продаже говядина, молоко, сметана, картофель, сигареты.

3. В неорганизованной торговле за последнюю неделю цены увеличились незначительно - на 0,4%, а в магазинах всех видов собственности - на 3% (за период с начала года - 1,8 и 1,7 раза соответственно). В большей степени, чем в организованной торговле, на городских и неформальных рынках за последнюю неделю подорожали рыбные продукты, кондитерские изделия, спички. Снизились в неорганизованной торговле цены на крупяные и макаронные изделия, сахар, муку, фрукты, водку, табачные изделия.

С начала года более всего на городских и неформальных рынках подорожали мясные и рыбные продукты - в 2 раза; масло сливочное, овощи и фрукты - в 1,6; водка - в 1,5 раза.

За последнюю неделю в половине регионов России было отмечено снижение цен на городских и неформальных рынках, это - Поволжский, Уральский районы и регионы Азиатской части России. Среди них в наибольшей степени (на 5-6 процентов) снизились цены на рынках Восточно- и Западно-Сибирского районов. Вместе с тем, в неорганизованной торговле регионов, расположенных в Европейской части России, цены на прошедшей неделе выросли на 3-5 процентов.

4. Средняя стоимость набора 19 важнейших продуктов питания на 23 марта составила 7338 рублей в расчете на месяц и возросла по сравнению с предыдущей регистрацией на 3,8%, а с декабрем

прошлого года - на 68%. Стоимость этого набора на прошедшей неделе по ценам организованной торговли составила 6896 рублей, по ценам неорганизованной торговли - 9712 рублей или на 41% больше.

Самыми дорогими по стоимости набора важнейших продуктов питания за прошедшую неделю стали Дальневосточный (10229 рублей) и Северо-Западный (9050 рублей) районы при наименьшей внутрорегиональной его дифференциации - 1,3 раза. Так, если максимальная стоимость набора была зарегистрирована во Владивостоке (11956 рублей) и Санкт-Петербурге (9618 рублей), то минимальная - в Хабаровске (9144 рубля) и Пскове (7393 рубля).

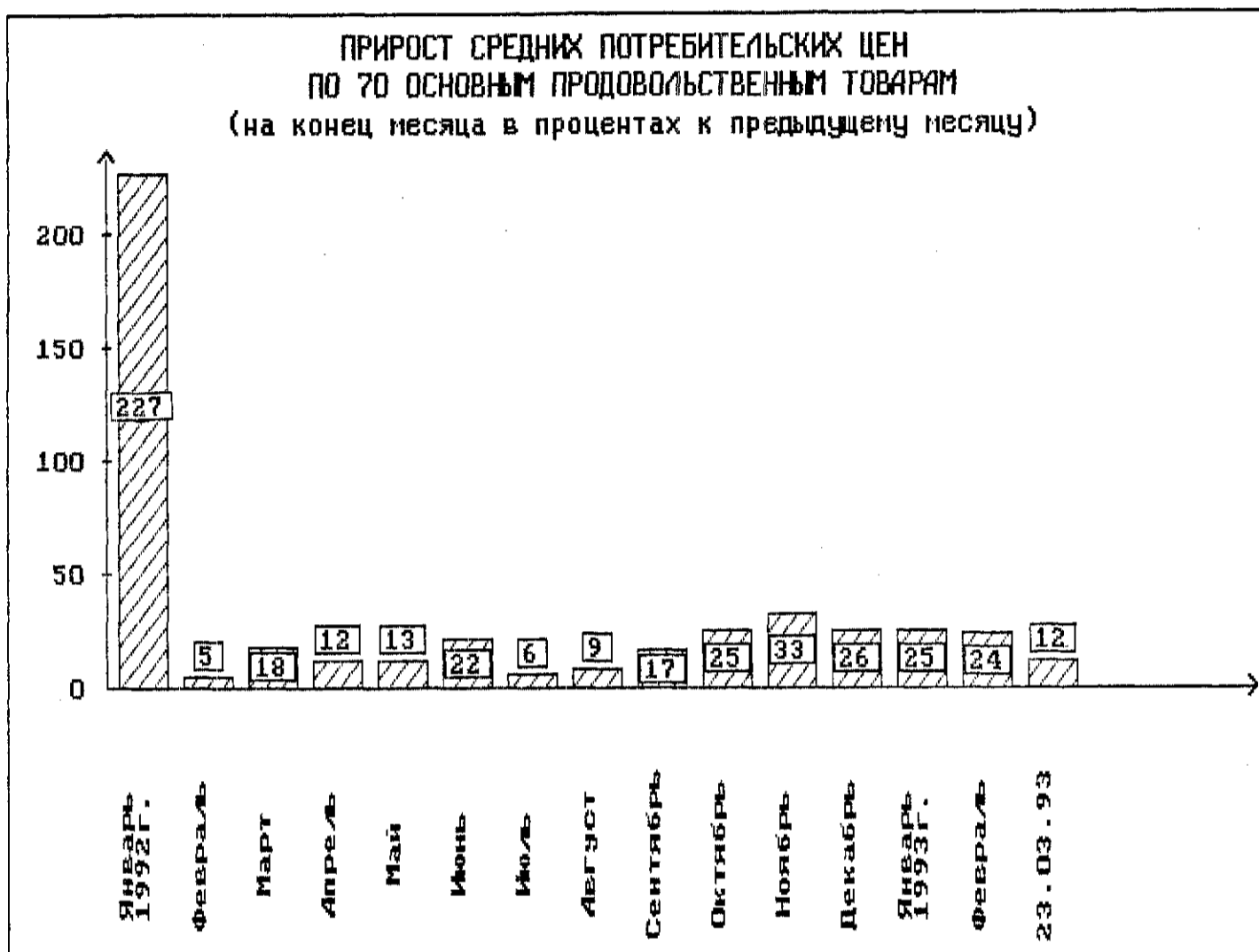
За прошедшую неделю, как и в предыдущую, в Северо-Западном районе отмечался наибольший прирост стоимости набора - на 6% (или 542 рубля), в том числе в Санкт-Петербурге - на 7% (606 рублей), который в перечне самых дорогих городов по стоимости набора важнейших продуктов питания за прошедшую неделю переместился с 13 на 9 место. Москва в этом перечне заняла 10 место (на прошлой неделе - 11), при этом набор важнейших продуктов питания подорожал здесь на 5% и составил 9547 рублей.

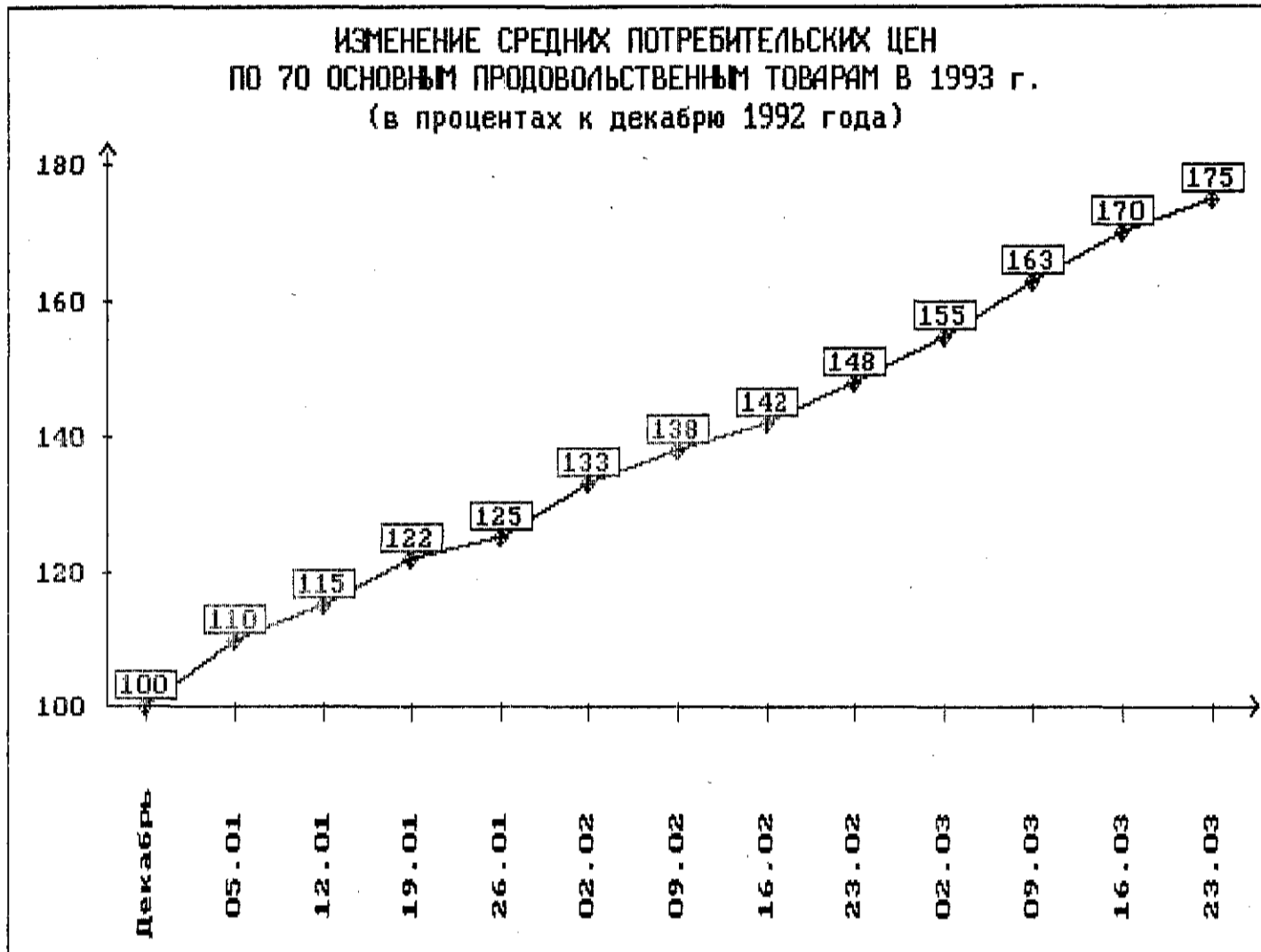
По состоянию на 23 марта разрыв между максимальной и минимальной стоимостью набора в различных городах России не изменился по сравнению с уровнем прошлой недели и составил 3,3 раза.

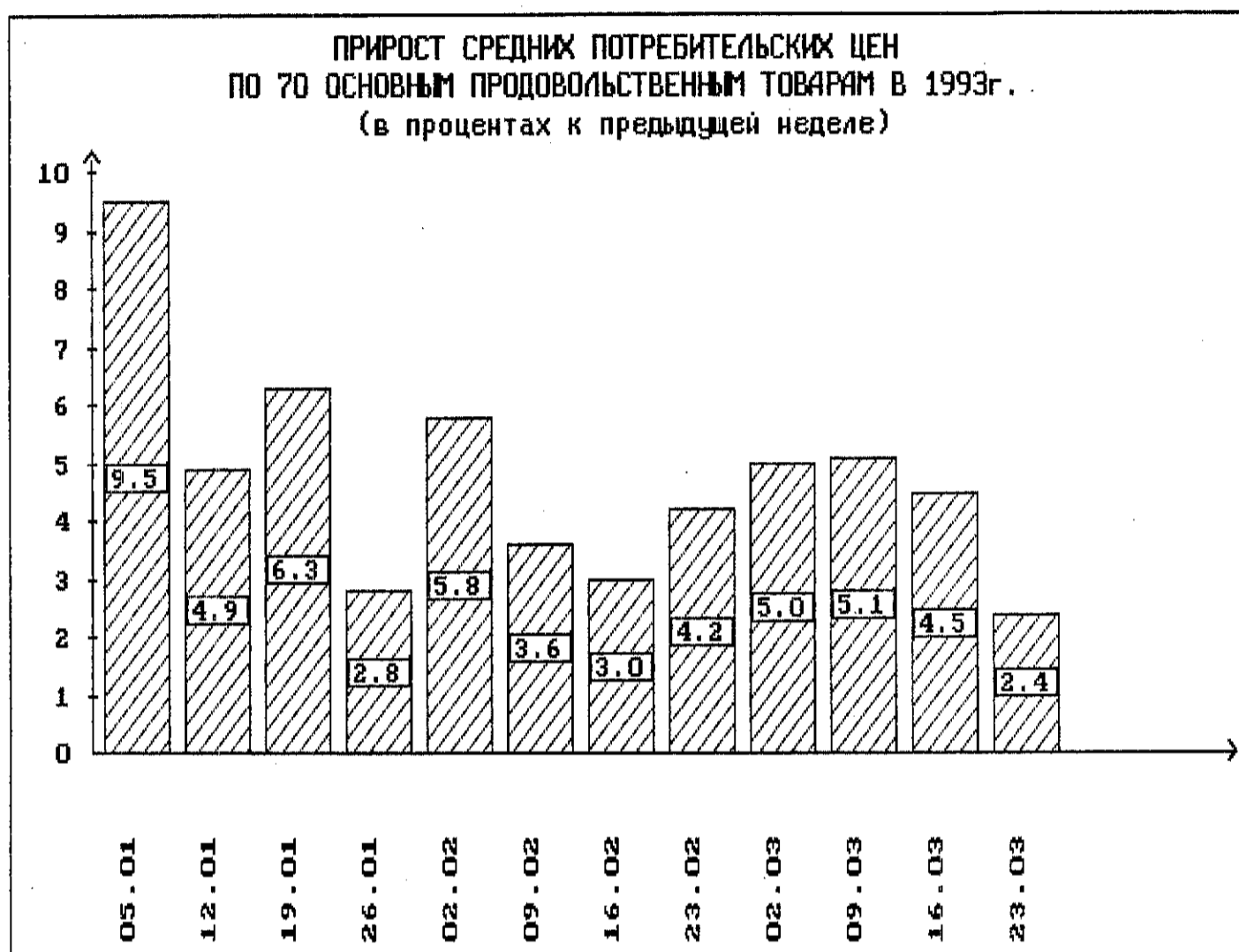
Наибольший разрыв внутри экономических регионов по стоимости набора вновь зафиксирован в Поволжском районе - 2 раза. При этом максимальная стоимость набора среди городов этого региона отмечалась в Камышине - 7008 рублей, а минимальная в Казани - 3443 рубля. Поволжский район по-прежнему остается самым дешевым регионом России по стоимости набора важнейших продуктов питания - 4841 рубль.

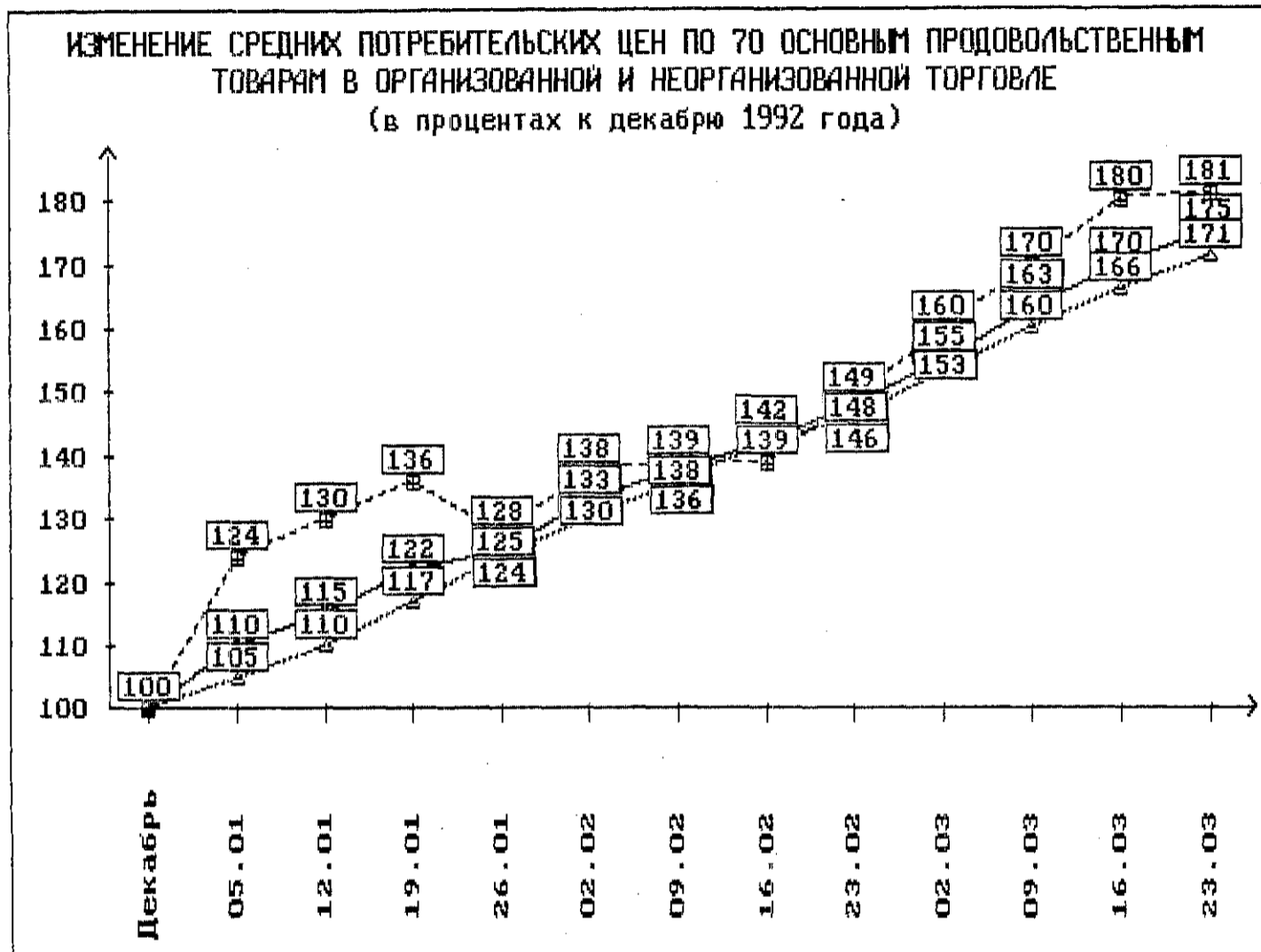












— — Общее изменение средних потребительских цен
 - - - Изменение потребительских цен в организованной торговле
 . . . Изменение потребительских цен в неорганизованной торговле

Приложение № 6

ИЗМЕНЕНИЕ СРЕДНИХ ПОТРЕБИТЕЛЬСКИХ ЦЕН ПО 70 ОСНОВНЫМ
ПРОДОВОЛЬСТВЕННЫМ ТОВАРАМ ПО ОТДЕЛЬНЫМ ЭКОНОМИЧЕСКИМ
РАЙОНАМ РОССИИ В 1993 ГОДУ*)
(в процентах)

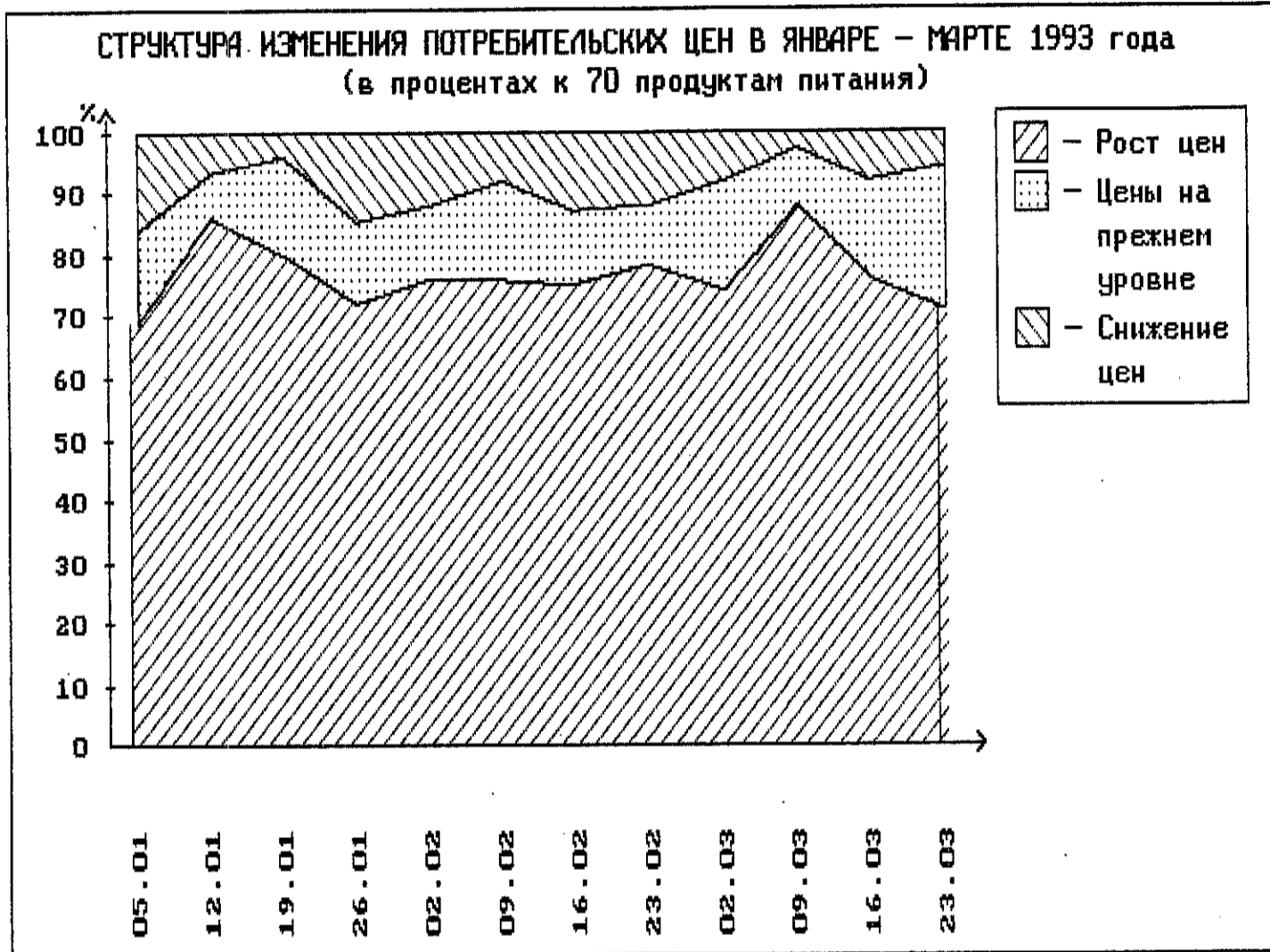
Район	23 февраля к 16 февраля	2 марта к 23 февраля	9 марта к 2 марта	16 марта к 9 марта	23 марта к 16 марта	Справочно: 23 марта 1993 г. к декабрю 1992г.
В целом по России	104.2	105.0	105.1	104.5	102.5	174.5
в том числе:						
Северный район	102.8	105.2	108.2	102.5	106.0	175.2
Северо-Западный район	104.0	106.0	106.6	109.7	104.5	200.5
Центральный район	105.5	103.2	103.3	103.9	103.0	186.7
Волго-Вятский район	106.6	101.7	109.2	105.6	102.7	196.7
Центрально-Черноземный район	104.3	103.9	106.2	104.0	104.5	180.0
Поволжский район	104.2	110.2	102.8	103.4	101.5	186.7
Северо-Кавказский район	102.3	104.7	106.0	105.8	103.3	183.3
Уральский район	102.2	104.8	102.8	106.3	100.5	168.8
Западно-Сибирский район	105.2	104.8	104.2	102.7	102.6	176.9
Восточно-Сибирский район	103.3	110.6	104.1	101.1	99.7	167.8
Дальневосточный район	102.6	104.0	106.5	104.7	100.9	173.1
Калининградская область	107.1	105.4	109.1	102.4	97.6	171.5

*) Расчет изменения средних потребительских цен по экономическим районам осуществляется по наличию товаров, присутствовавших в продаже в регионе в день регистрации цен

Структура изменения средних потребительских цен
в январе - марте 1993 года
(в процентах к 70 продуктам питания)

Даты регистрации	Продукты питания, цены по которым:			
	выросли	на уровне*	снизились	итого
05.01.93	69	15	16	100
12.01.93	86	7	7	100
19.01.93	80	16	4	100
26.01.93	72	13	15	100
02.02.93	76	12	12	100
09.02.93	76	16	8	100
16.02.93	75	12	13	100
23.02.93	78	10	12	100
02.03.93	74	18	8	100
09.03.93	88	9	3	100
16.03.93	76	16	8	100
23.03.93	71	23	6	100

* +/- 1% - на уровне

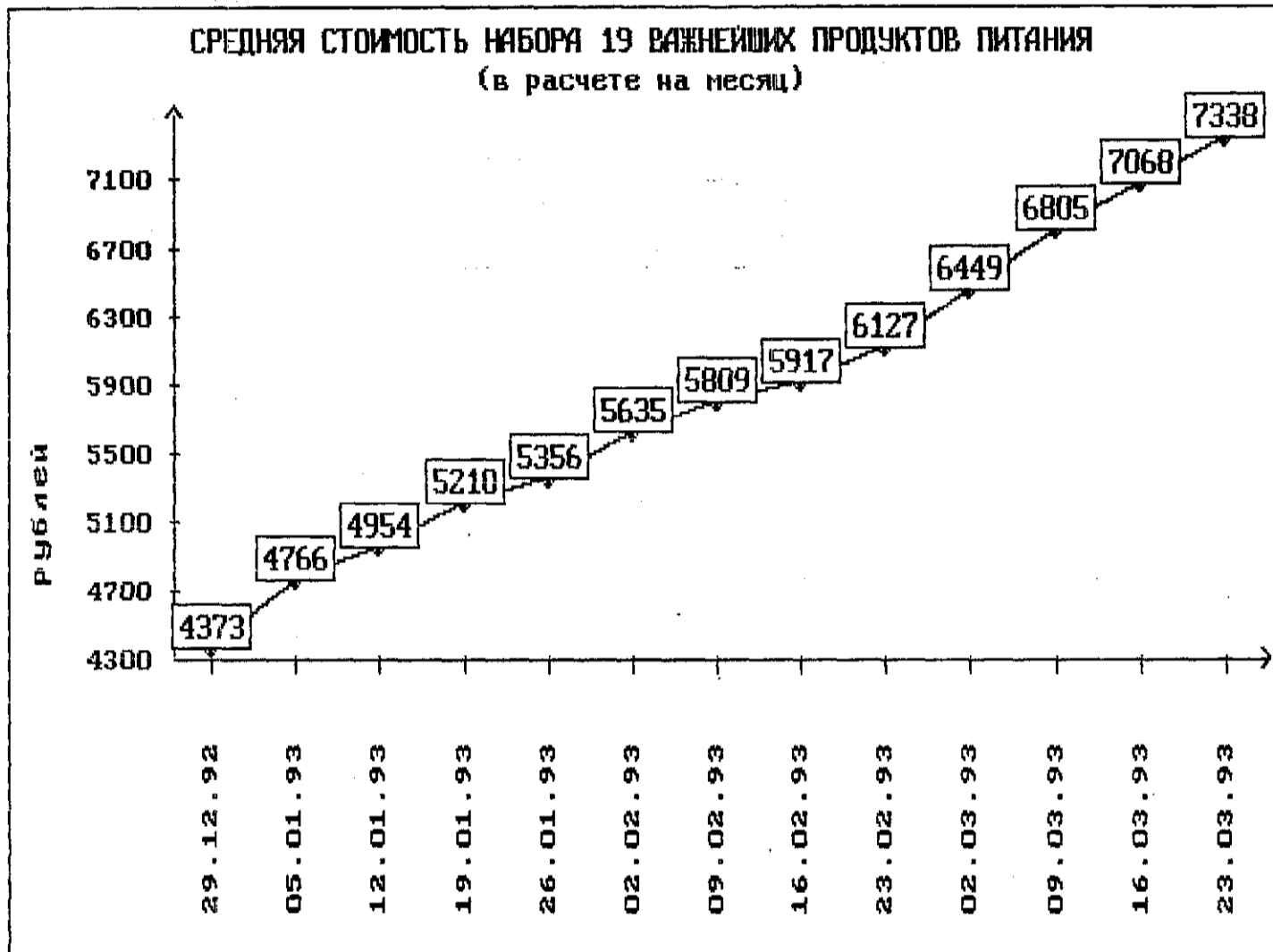


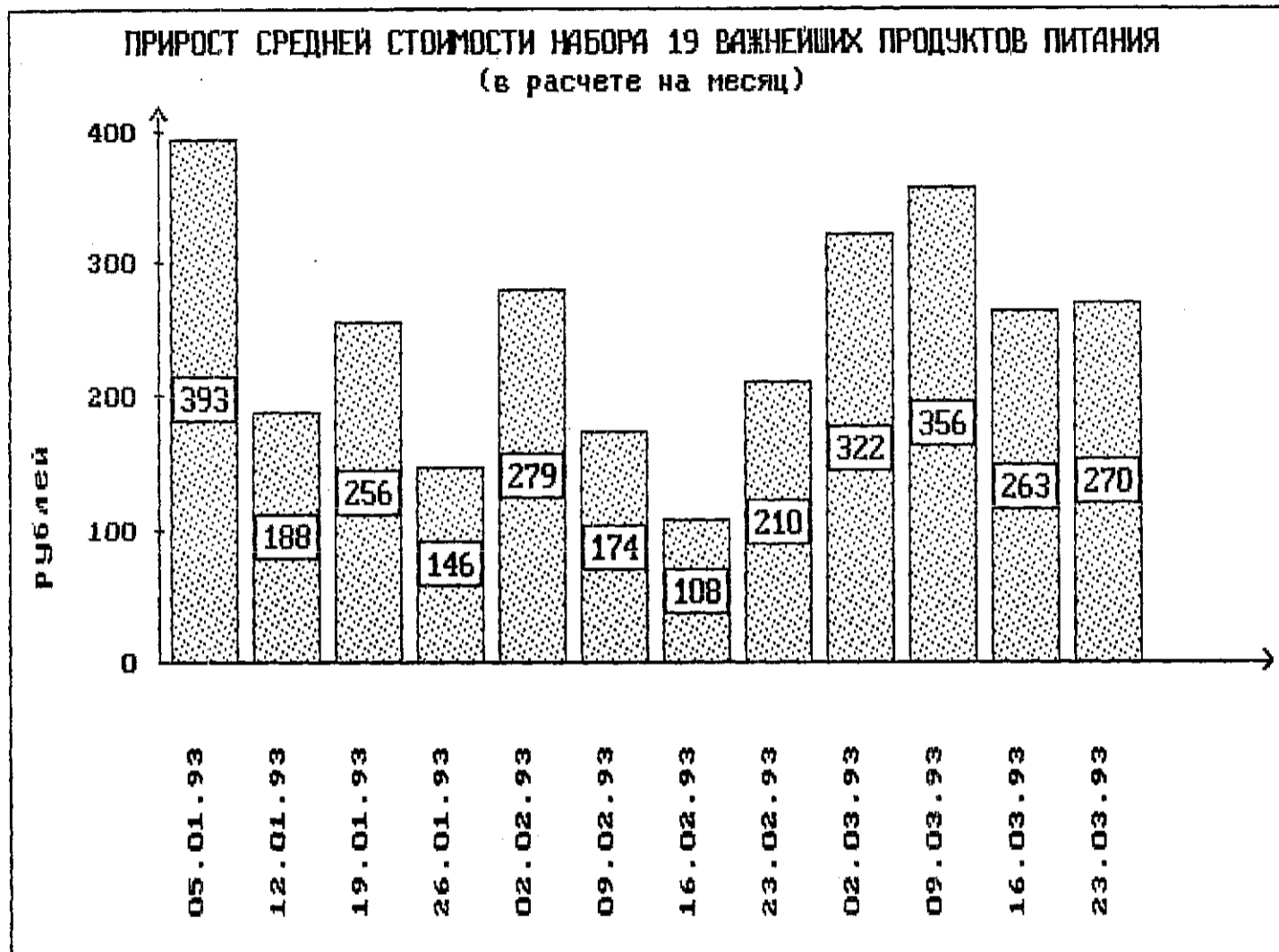
Приложение № 9

Стоимость набора 19 важнейших продуктов питания,
составляющих основу еженедельных покупок населения,
в среднем по России (на конец периода)

в рублях на одного человека

	В расчете на месяц	Темпы роста стоимости набора в % к		
		предыдущему месяцу	декабрю 1992 г.	предыдущей неделе
Декабрь 1992 г.	4373	121	-	-
Январь 1993 г.	5356	122	126	-
Февраль 1993 г.	6449	120	147	-
Март (по данным ре- гистрации 23 марта)	7338	114	168	104





Приложение № 12

Отношение цен на отдельные продукты питания
к ценам на говядину в России и США

в процентах

НАИМЕНОВАНИЕ ТОВАРА	Россия /рублей/		С Ш А /долларов /
	28 января 1992 г.	23 марта 1993 г.	в январе 1991 г.
Говядина	100,0	100,0	100,0
Свинина	101,2	123,9	134,3
Колбаса полукопченая	173,8	169,5	96,7
Скумбрия морож., охлад.	15,9	64,8	
Филе рыбное из скумбрии	35,6	96,2	83,5
Масло животное	147,6	189,6	78,8
Масло растительное	29,3	56,9	37,1
Маргарин	41,8	81,8	34,5
Молоко пастеризованное	2,5	9,1	13,9
Кефир	2,2	11,1	43,8
Сыр сычужный твердый	171,6	182,1	130,7
Яйца куриные	21,7	25,1	15,2
Сахар-песок	14,7	38,6	16,1
Хлеб пшеничный из муки в/с	7,5	9,1	28,2
Рис	11,5	22,5	19,9
Овсяная крупа	14,6	19,0	9,8
Горох	7,2	13,4	29,5
Макаронны из муки в/с	14,2	21,6	33,6
Водка	110,9	142,4	180,8
Картофель	7,0	8,1	12,8
Капуста	7,3	8,8	12,8
Лук репчатый	13,6	8,6	15,2
Морковь	6,6	11,0	14,8
Яблоки	38,2	40,9	30,6

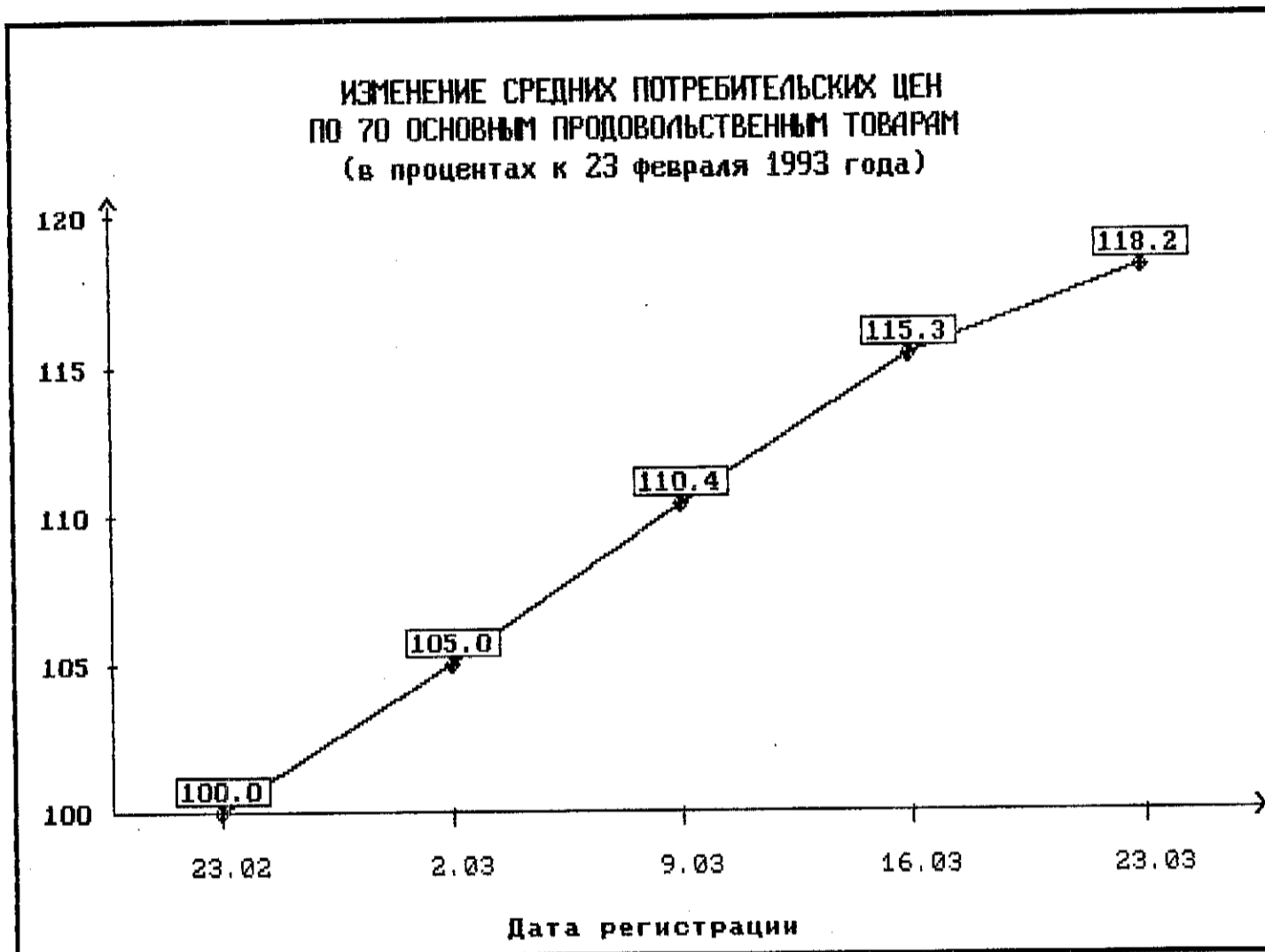
Справочно:
(по состоянию на
3 марта 1992г.)

	Пропорции цен		Пропорции цен	
	сблизи- лись	удали- лись	сблизи- лись	удали- лись
Из общего количества приведенных продуктов: число позиций	13	9	17	5
в процентах к общему числу приведенных позиций	59	41	77	23

Приложение № 13

Изменение средних потребительских цен
за неделю на основные продовольственные товары
(в процентах к их уровню на предыдущую дату)

	2 марта	9 марта	16 марта	23 марта	В целом за последние четыре недели
Всего	105.0	105.1	104.5	102.5	118.2
в т.ч.					
Говядина	109.9	108.2	105.0	104.9	131.0
Свинина	107.2	107.9	102.6	99.2	117.7
Колбаса вареная	103.8	110.3	106.2	104.8	127.4
Колбаса полукопченая	105.0	104.4	106.8	104.6	122.5
Масло животное	108.6	104.1	103.6	103.3	121.0
Масло растительное	103.9	101.9	102.0	102.5	110.7
Маргарин	106.5	104.6	101.4	102.9	116.2
Молоко	107.0	108.7	103.0	104.8	125.5
Кефир	107.6	108.0	105.4	105.8	129.6
Сметана	106.2	103.3	106.9	104.0	122.0
Творог жирный	105.7	111.1	105.1	101.0	124.7
Сыр сычужный	103.0	109.1	102.5	103.8	119.6
Водка	102.2	102.4	100.8	101.1	106.7
Картофель	100.8	104.2	101.2	106.4	113.1
Яйца куриные	104.0	103.3	101.5	106.7	116.3
Сахар-песок	104.2	102.0	107.5	103.1	117.8
Чай	105.2	105.3	107.3	101.3	120.4
Мука пшеничная	104.2	102.7	100.5	100.8	108.4
Хлеб ржано-пшеничный	101.2	100.9	101.3	100.5	104.0
Хлеб пшеничный из муки высшего сорта	99.2	100.6	100.3	103.5	103.6
Хлеб пшеничный из муки I и II сорта	103.3	101.0	103.3	100.5	108.3
Сухари	102.6	102.1	112.7	104.0	122.8
Рис	102.8	104.1	100.2	103.1	110.6
Манная крупа	101.4	102.6	103.3	102.3	109.9
Пшено	100.6	98.7	100.4	105.0	104.7
Гречневая крупа	100.5	103.4	104.0	101.3	109.5
Овсяная крупа	102.4	99.9	102.1	101.3	105.8
Вермишель	105.6	101.2	104.5	100.5	112.2
Соль	108.1	100.9	105.9	107.8	124.5



Handwritten signature