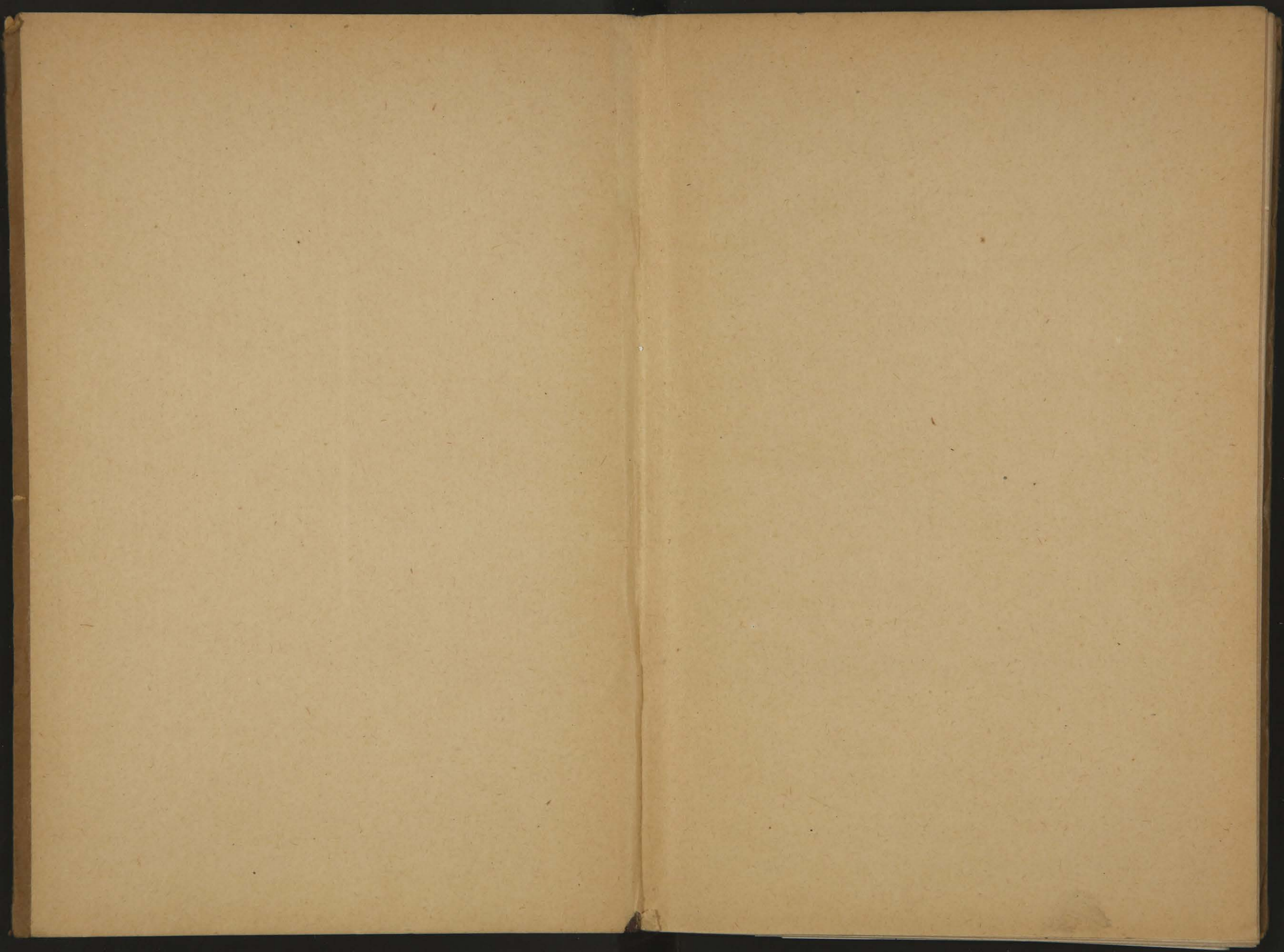


1931.





9316/1937  
9421  
ВРЕМЕННЫЯ ПРАВИЛА

ОБЪ АКЦИЗЪ СЪ ТАБАКУ

ВЪ БОЛГАРСКОМЪ

КНЯЖЕСТВЪ.

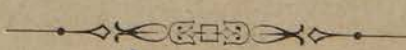


ВРЕМЕНИ ПРАВИЛА

ЗА АКЦИЗА НА ТЕТЮНЪ

ВЪ

БЪЛГАРСКОТО КНЯЖЕСТВО.



СОФИЯ,

Скоро-печатница Янко С. Ковачевъ.

1879.

На подлинномъ написано :

„Утверждаю. 1 Февраля 1879 г.  
КНЯЗЬ ДОНДУКОВЪ-КОРСАКОВЪ.“

73905

# ВРЕМЕННЫЯ ПРАВИЛА

## ОБЪ АКЦИЗЪ СЪ ТАБАКУ

### ВЪ БОЛГАРСКОМЪ КНЯЖЕСТВЪ.

#### ГЛАВА I.

##### Общія положенія.

1. Разведеніе табаку и его приготовленіе составляетъ предметъ свободнаго промысла.

2. Акцизомъ облагается табакъ какъ сырой, такъ и приготовленный.

3. Сырымъ табакомъ признаются табачные листья и ихъ стебли, не подвергшіеся крошенію, растиранію или свертыванію въ видѣ сигаръ и подобныхъ имъ издѣлій. Приготовленнымъ табакомъ считаются: *а*) табакъ крошенный и тертый, курительный и нюхательный; и *б*) сигары, папирсы и вообще всякаго рода табакъ, предназначенный къ употребленію и для сего свернутый, или же завернутый въ табачные листья, бумагу и т. п.

4. Табакъ, привозимый въ Болгарію изъ другихъ странъ, моремъ и сухимъ путемъ, сырой и приготовленный, оплачивается таможенными пошлинами и акцизомъ, съ соблюденіемъ установленныхъ на сей предметъ правилъ.

5. Право приготовления и продажи табаку приобрѣтается полученіемъ, ежегодно, особыхъ акцизныхъ свидѣтельствъ (патентовъ).

6. Наблюденіе за производствомъ табачной промышленности и торговли возлагается на акцизный надзоръ и другихъ

„Утвърждаю. 1 Феврала 1879 г.  
КНЯЗЪ ДОНДУКОВЪ-КОРСАКОВЪ.“

# ВРЕМЕННИ НАРЕДБИ ЗА АКЦИЗА

## НА ТЕТЮНЬ

### ВЪ БЪЛГАРСКОТО КНЯЖЕСТВО.

#### ГЛАВА I.

##### Общи отреждания.

1. Сѣянъе, разсажданъе и изработванъе тетюнъ за пиянъе е предмѣтъ за свободенъ занаятъ.
2. Акцизъ са налага както на суровия, така и на изработения тетюнъ.
3. За суровъ тетюнъ са иматъ тетюневитѣ листа, стеблитѣ и стрѣкветѣ имъ, които не сж надробени, стрити или свити, като цигари и тѣмъ подобни издѣлия. За изработенъ тетюнъ са смѣта: *а*) надробения за пиянъе тетюнъ и стрития за смърканъе (емѣие), и *б*) цигаритѣ, папироситѣ и изобщо сякакъвъ видъ тетюнъ, отреденъ за употрѣбение, и заради това свитъ, или и обвитъ въ тетюневи листа, въ книга и др. т.
4. Тетюня, който докарватъ въ България отъ други страни, по море или по сухо, било суровъ, било изработенъ, плаща мито и акцизъ, споредъ отреденитѣ за тоя предмѣтъ наредби.
5. Право за пригответованъе и продаванъе тетюнъ са придобива, като са зематъ сякоя една година особенни акцизни свидѣтелства (патенти).
6. Наглѣдванъето за работенъето на тетюня и за търговия съ него са възлага на акцизния надзоръ и на другитѣ

должностныхъ лицъ, ниже сего обозначенныхъ; но общее управленіе дѣлами, до акциза съ табаку относящимися, въ каждой губерніи, принадлежитъ губернатору.

## ГЛАВА II.

### О взиманіи акциза съ сыраго табаку.

7. Разведеніе табаку не подвергается никакимъ ограниченіямъ ни въ количественномъ, ни въ качественномъ отношеніяхъ, и можетъ производиться на поляхъ, плантаціяхъ, огородахъ и т. п.

8. Земли, занятыя табачными плантаціями, подвергаются оплатѣ поземельнымъ налогомъ, наравнѣ со всѣми другими обрабатываемыми землями, съ соблюденіемъ установленныхъ на сей предметъ особыхъ правилъ.

9. Независимо отъ поземельнаго налога, сырой табакъ всякаго качества, безразлично, облагается акцизомъ (муруріе), въ размѣрѣ семидесяти пяти сантимовъ съ каждаго ока, за исключеніемъ въ пользу самаго разводителя табаку, на собственное его употребленіе, въ теченіе года, 12 окъ, продажа, однако, которыхъ возбраняется.

10. Количество табаку, который снимается съ плантаціи разводителемъ, по мѣрѣ созрѣванія, приводится въ извѣстность (въ окахъ) должностнымъ лицомъ акцизнаго надзора, въ присутствіи кмета и двухъ добросовѣстныхъ мѣстныхъ жителей, подъ наблюденіемъ, на сколько это представится возможнымъ, совѣтника по дѣламъ казеннаго управленія. Разводитель не имѣетъ права выпускать въ продажу снятый съ плантаціи табакъ прежде опредѣленія его указаннымъ здѣсь порядкомъ и обязанъ предъявить для учета все количество снятаго табаку, ничего не утаивая. Число окъ чистаго табаку, безъ укупорки, найденное у каждаго разводителя, записывается надзирателемъ, по селеніямъ, въ особую шнуровую книгу, выданную ему отъ совѣтника казеннаго управленія, и въ то же время вносится въ такую же книгу, имѣющуюся у каждаго разводителя, для веденія которыхъ

службаша, забѣлѣжени по долу; нѣ общото управление на дѣлата, що са отнасятъ до акциза на тетюня въ сякоя една губерния, принадлежи на губернатора.

## ГЛАВА II.

### Какъ да са зима акцизъ отъ суровъ тетюнь.

7. Разсажданъето на тетюня не подлѣжи на никакви ограничения, нито въ отношение на количеството, нито за качеството му, и може да са сѣе и разсажда въ тетюнищата (тетюнлжцитѣ), въ нивята, въ градинитѣ и др. т.

8. Посѣянитѣ мѣста или нивя съ тетюнь плащатъ поземелния налогъ както сичкитѣ други мѣста, що са разработватъ, споредъ отреденитѣ за тоя предмѣтъ наредби.

9. Освѣнъ поземелния налогъ, за суровия тетюнь отъ сякакво качество, безъ разлика, плаща са акцизъ (мурурье) по седемдесетъ и петъ сантима за сякоя една ока, като са извади въ полза на самия разсаждачъ и за негово употрѣбение, прѣзъ годината, 12 оки, които му са забранява да продава.

10. Количеството на тетюня, който разсаждача набира отъ тетюнищата при озрѣванъето му, прѣтеглева са на ока отъ единъ службашъ изъ акцизния надзоръ, прѣдъ одного кмета и прѣдъ двама добросвѣстни тамкашни човѣци, подъ надзора, до колкото това е възможно, на окръжния началникъ и на съвѣтника по дѣлата на казенното управление. Разсаждача нѣма право да продава набирания отъ тетюнищата тетюнь прѣди да му са опрѣдѣли количеството споредъ показания тукъ редъ и задълженъ е да предяви за присмѣтнуванъе всичкото количество на набрания тетюнь, безъ да скрие ни най-малко. Числото на окитѣ на чистия тетюнь, безъ обвивката му, който са намѣри у сякой единъ разсаждачъ, записва са, отъ надзирача по селата, въ отдѣлна пронизана съ връвь книга (девтеръ), дадена нему отъ съвѣтника на казенното управление, и въ сщцото врѣме са



прилагается форма. По книгамъ этимъ высчитывается причитающійся съ разводителя акцизъ за снятый съ плантаціи табакъ и исключается часть его, слѣдующая за 12 окъ, предоставляемыхъ производителю въ безъакцизное пользованіе.

Примѣчаніе. 1. Означенныя двѣ книги служатъ основаніемъ для учета слѣдующаго казнѣ акциза съ сыраго табаку и для наблюденія за своевременнымъ его поступленіемъ.

2. Табакъ, для удобства контроля, складывается разводителями, когда растеніе не подвергается просушкѣ, въ амбарахъ или иныхъ помѣщеніяхъ, кипами или мѣшками опредѣленнаго вѣса.

11. По приведеніи въ извѣстность количества табаку во всѣхъ селеніяхъ округа, должностное лицо акцизнаго надзора составляетъ и представляетъ губернатору извлеченіе изъ шнуровой своей книги, которую оно обязанъ сохранять, для провѣрки правильности поступленія акцизнаго за табакъ сбора. Извлеченіе сіе должно быть составлено, въ видѣ вѣдомости, по каждому округу особо, съ обозначеніемъ: а) мѣстонахожденія плантацій, съ которыхъ снятъ и учтенъ табакъ, и размѣровъ ихъ въ дюлюмахъ; б) наименованіе владѣльцевъ плантацій; в) количества снятаго съ нихъ табаку по вѣсу въ окахъ; и г) причитающагося съ cadaго разводителя табаку акциза.

12. Акцизъ уплачивается разводителемъ табаку по мѣрѣ его распродажи оптомъ, которая производится имъ безъ платежа въ казну патентнаго сбора; каждая продажа должна записываться въ выданную шнуровую книгу, въ самый день продажи. Акцизные деньги уплачиваются кмету, или непосредственно въ казначейство; при чемъ акцизъ дозволяется вносить въ казначейство или кмету по продажѣ, хотя бы разновременно, 100 окъ табаку. Уплата акциза за табакъ, проданный въ такомъ количествѣ, должна быть сдѣлана не далѣе какъ въ теченіи трехъ

записва въ друга подобна книга (девтерь), която има сякой разсаждачъ и за държанието на които ще са издаде форма (юрнекъ). Споредъ тия книги (девтери) са присмѣтнува колко акцизъ са пада да плати разсаждача заради набрания отъ тетюнището тетюнъ и са сваля една часть отъ него, която са пада за 12-тѣхъ оки, оставени на разсаждача безъ акцизъ.

Забѣлѣжванье. 1. Поменатитѣ двѣ книги (девтери) служатъ като основание за присмѣтнуванье на акциза, който трѣбува да са плати на хазната за суровия тетюнъ и да са наблюдава за своеврѣменното му постѣпванье.

2. За да са контролира по-лесно тетюня, разсаждача го натрупва, когато нема повече да сххне, въвъ амбари или въ други мѣста на денкове или въ човали отъ извѣстно тегло.

11. Като узнае (присмѣтне) количеството на тетюня по сичкитѣ села въ окрѣга, службаша отъ акцизния надзоръ съставя и прѣдставя губернатору изводъ изъ своята съ врьвь пронизана книга, която той е задълженъ да варди за провѣрванье правилното постѣпванье на акцизния сборъ отъ тетюня. Тозъ изводъ трѣбува да бжде направенъ въ видъ на вѣдомость, за сякой единъ окрѣгъ отдѣлно, и да са забѣлѣжва въ него *а)* мѣстото, дѣто са намиратъ тетюнищата, отъ които е набранъ и присмѣтнатъ тетюня, и колко уврата (дюлюми) сх тѣ; *б)* името на ступанина на тетюнищата; *в)* количеството на набрания отъ тѣхъ тетюнъ въ тегло на оки и *г)* колко са пада отъ сякой разсаждачъ акцизъ за тетюня.

12. Разсаждача плаща акцизъ за тетюня, когато продава изцѣло и за колкото продава. Сякоя продажба трѣбува да са записва въ дадената нему пронизана съ врьвь книга и въ сѣщия день, когато е продаденъ тетюня. Акцизнитѣ пари са прѣдаватъ на кмета, или право въ ковчежничеството; при това, са позволява да са прѣдава акциза въ ковчежничеството или на кмета слѣдъ проданъта на 100 оки тетюнъ, макаръ и въ различно врѣмя. Плащанъето на акциза за продадения въ

сутокъ, и полученныя квитанціи сохраняются разводителемъ при выданной ему книгѣ.

13. При обнаруженіи должностнымъ лицомъ акцизнаго надзора или мѣстнымъ кметомъ, что невнесенный въ казну акцизъ превышаетъ указанный въ предыдущей статьѣ размѣръ, разводителю напоминаетъ о взносѣ неуплаченного акциза въ теченіи слѣдующихъ трехъ сутокъ, о чемъ дѣлается надпись въ книгѣ. При неуплатѣ акциза и послѣ этого льготнаго срока, налагается арестъ на остающійся у разводителя табакъ, дальнѣйшую продажу котораго хотя и продолжаетъ вести самъ разводитель, но выручаемыя за табакъ деньги, впредь до пополненія недобора въ акцизѣ, поступаютъ къ кмету непосредственно отъ покупателя, безъ чего не разрѣшается выпускъ табаку. Послѣ окончательной уплаты недоимки, табакъ освобождается отъ ареста; но если недоимка не будетъ погашена сполна, въ теченіе одного мѣсяца отъ дня предупрежденія, то кметомъ продается, съ публичнаго торга, столько табаку, сколько окажется необходимымъ для уплаты акцизной недоимки, съ присовокупленіемъ къ ней и акциза за продаваемый съ торговъ табакъ.

14. Накопленіе недоимочнаго акциза до размѣровъ, не покрывающихся продажею оставшагося табаку, влечетъ за собою обращеніе взысканія на прочее имущество разводителя, которое продается съ торговъ.

15. Акцизъ, начисленный на табакъ, собранный на плантаціяхъ, но еще не проданный и не вывезенный съ плантацій, слагается со счетовъ въ случаѣ, указанномъ въ ст. 16; уплаченный же акцизъ возвращается только при отправкѣ табаку за границу порядкомъ, обозначеннымъ въ главѣ IV сихъ правилъ.

16. Для сложенія акциза за сгорѣвшій или сотлѣвшій отъ огня табакъ въ помѣщеніяхъ при плантаціяхъ, необходимо, чтобы количество дѣйствительно истребленнаго табаку было выяснено посредствомъ произведеннаго полиціею дознанія, и чтобы по этому дознанію подтвердилось, что пожаръ произошелъ не вслѣдствіе умысленной вины разводителя. Если же по поводу по-

таково количество тетюнь, трѣбува да са извършева най кжсно слѣдъ три дена, и приетитѣ записки (квитанции) са пазятъ отъ разсаждача въ дадената нему пронизана съ връвь книга (девтерь).

13. Кога службаша отъ акцизния надзоръ или тамкашния кметъ обадятъ, че непрѣдадения въ хазната акцизъ надминува казания въ предния членъ размѣръ, то на разсаждача са напомнева да внесе неисплатения акцизъ въ три дни, което и са записва въ книгата. Ако са не исплати акциза и слѣдъ тоя уреченъ срокъ, то са задържа останалия у разсаждача тетюнь, който той, ако и да продължава да продава самъ-си, нѣ паритѣ, които са зематъ за тоя тетюнь, догдѣ са доплати останалия акцизъ, даватъ са право на кмета отъ купувача, безъ което са не позволява да са изнася никждѣ тетюня. Слѣдъ като са исплати останалия акцизъ, тетюня са освобождава отъ задържанъето; нѣ ако остатъка не са исплати напълно презъ единъ мѣсець отъ денътъ на напомневанъето, то кмета продава съ общо наддаванъе (мезатъ) толкова тетюнь, колкото са види неизбѣжно за да са исплати недоплатения акцизъ, като са притури и акциза за продадения съ наддаванъе тетюнь.

14. Ако са набератъ толкосъ недоплатени акцизи, щото да не могатъ са заплати отъ продаванъето на останалия тетюнь, то са туря ржка и връхъ другия имотъ на разсаждача, който имотъ ще са продаде съ наддаванъе.

15. Присмѣтнатия акцизъ за събрания тетюнь отъ тетюнищата, но още непродаденъ и неизнѣсенъ изъ тѣхъ, са отписва изъ смѣткитѣ споредъ показанния случай въ 16-а членъ; а платения акцизъ са повръща, само кога са изнѣсе тетюня отвждѣ прѣдѣлитѣ, споредъ посочения редъ въ глава IV отъ тия наредби.

16. За да са прости акциза отъ изгорѣлия или прегорѣлия отъ огънь тетюнь въ мѣстата при тетюнищата, неизбѣжно е, щото количеството на истинно истребления тетюнь да бжде изяснено чрѣзъ направеното отъ полицията дознание, и отъ туй дознание да са подтвърди, че пожара не е произлязалъ отъ нѣкоя съ ъмисалъ сторена грѣшка на разсаждача. Ако по поводъ на

слѣднята обстоятельство будетъ возбуждено дѣло въ судебномъ порядкѣ, то для сложенія акциза необходимо представить вошедшій въ законную силу приговоръ суда о признаніи разводителя невиновнымъ въ причинахъ пожара. Разводитель, желающій воспользоваться сложеніемъ начисленнаго на него акциза за сгорѣвшій табакъ, долженъ обратиться въ полицію о производствѣ дознанія и для дальнѣйшаго направленія дѣла относится съ просьбою къ губернатору.

### ГЛАВА III.

## О взиманіи акциза съ приготовленнаго табаку и табачныхъ фабрикахъ.

### ОТДѢЛЪ I.

#### О взиманіи акциза съ приготовленнаго табаку.

17. Приготовление, т. е. выдѣлка изъ табачныхъ листьевъ и ихъ стеблей, внутренняго произрастенія, или привозныхъ, табаку тертаго и крошеннаго, для куренія и нюханія, а также сигаръ, папиросъ и т. п. дозволяется только на табачныхъ фабрикахъ, открытыхъ въ порядкѣ, обозначенномъ во II отдѣлѣ сей главы.

18. Воспрещается внѣ фабрикъ крошка, толченіе или растираніе табаку, а также приготовленіе сигаръ и папиросъ.

Примѣчаніе. 1. Приготовление папиросъ изъ табаку, приобретаемаго въ обандероленномъ видѣ, для собственнаго употребленія, или угощенія знакомыхъ, но не для продажи, не составляетъ нарушенія приведеннаго закона.

2. Разводители табаку могутъ изъ листьевъ, на ихъ плантаціяхъ добытыхъ и предоставленныхъ въ безъакцизное пользованіе, готовить въ своихъ домахъ, табакъ, сигары и папиросы, для собственнаго съ ихъ семействами употребленія, или угощенія знакомыхъ, но не для продажи.

19. Приготовленный табакъ, курительный и нюхательный, а также сигары и папиросы, оплачиваются акцизомъ на самихъ

последния случай са покаже подозрѣние, то за да са опрости акциза, неизбежно е да са прѣдстави влѣзлото вече въ законна сила съдебно отсѣждане, което да признава разсаждача, че не е кривъ за причинитѣ на пожара. Разсаждачъ, който желае да са възползува отъ прощаванье присмѣтнатия нему акцизъ за изгорѣлъ тетюнъ, длъженъ е да са отнесе до полицията, за да са направи дознание и, за по-нататашното ухитване на работата, отнася са съ просба до губернатора.

### ГЛАВА III.

**Какъ да са зима акцизъ отъ изработенъ или надробенъ за пиянье тетюнъ и за тетюннитѣ фабрики.**

#### ОТДѢЛЕНЬЕ I.

**Какъ да са зима акцизъ отъ изработенъ или надробенъ за пиянье тетюнъ.**

17. Да са изработева отъ тетюневи листа и отъ стрѣковѣтъ, порасли въ Българско или докарани отъ другадѣ, надробенъ за пиянье тетюнъ и стритъ — за смърканье (емфие), също така и цигари, папириси и др. т., дава са воля само на тетюннитѣ фабрики, които сж отворени споредъ назначенія редъ въ II Отдѣленье отъ тая глава.

18. Забранява са извжнѣ тетюннитѣ фабрики да са дробятъ тетюнъ или да са чука и стрива, също така и правянѣето цигари и папириси.

Забѣлѣжванье. 1. Правянѣето папириси отъ облѣненъ съ бандероли тетюнъ за своя потрѣба или за огощенье познайниците си съ него, а не да бжде за проданъ, не нарушава приведенния тукъ законъ.

2. Разсаждачитѣ на тетюня могатъ отъ набранитѣ отъ тѣхнитѣ тетюница тетюневи листа и оставени за тѣхна облага безъ акцизъ да рѣжатъ тетюнъ въ своитѣ кжщя, и да праватъ цигари и папириси за тѣхно употребление и за нихната челядъ или за огощенье съ тѣхъ познайниците си, а не за проданъ.

19. Изработения или надробения за пиянье тетюнъ и стрития за смърканье (емфие), също така и цигаритѣ и папи-

фабрикахъ, соразмѣрно ихъ качеству, и акцизъ этотъ взыскивается посредствомъ обложенія табачныхъ издѣлій бандеролемъ разной стоимости, обозначенной въ прилагаемомъ тарифѣ.

20. Табачныя фабрики разрѣшается открывать всѣмъ желающимъ въ губернскихъ и окружныхъ городахъ, а также и другихъ мѣстахъ, приравнивающихся, вслѣдствіе своего торговаго значенія, къ городамъ, по выполненіи условій, приведенныхъ въ послѣдующемъ отдѣлѣ, и съ обязательствомъ выбирать изъ казны, ежегодно, для каждой фабрики, определенное количество бандеролей, именно:

- а) въ Софіи и Русчукѣ на сумму не менѣе 25/т. франковъ,
- б) въ прочихъ губернскихъ городахъ-не менѣе 15/т. фр.; и
- в) во всѣхъ прочихъ городахъ и мѣстахъ — не менѣе 10/т. франковъ.

## ОТДѢЛЪ II.

### Объ устройствѣ, открытіи и закрытіи табачныхъ фабрикъ.

21. Желаящій открыть табачную фабрику обязанъ, предварительно, заявить о томъ мѣстному должностному лицу акцизнаго надзора, которое представляетъ просьбу на разрѣшеніе губернатора. Предполагаемое для табачной фабрики помѣщеніе должно соединять въ себѣ слѣдующія условія: фабрика можетъ имѣть одно или нѣсколько строеній, расположенныхъ въ одномъ мѣстѣ, съ особымъ дворомъ, прочно огороженнымъ отъ сосѣднихъ зданій, съ которыми не должно быть внутренняго сообщенія. Въ этихъ строеніяхъ и на дворѣ ихъ запрещается содержать какія либо заведенія и лавки, и жительство въ нихъ могутъ имѣть только хозяинъ фабрики, или управляющій его, съ семействомъ и прислугой. Фабрика должна имѣть на улицу одинъ только выходъ, надъ которымъ, по полученіи акцизнаго свидѣтельства на открытіе фабрики, прибавается вывѣска, съ надписью круп-

роситѣ плащатъ акцизъ въ иститѣ тетюнни фабрики споредъ качеството имъ и тоя акцизъ са зима посредствомъ облъпяване на тетюневи издѣлия бандероли отъ различна цѣна, назначена въ приложената тукъ прѣцѣнка (тарифа).

20. За отваранье тетюнни фабрики са дава воля сѣкиму, който желае, въ областнитѣ и въ окръжнитѣ градове, също така и по други мѣста, които са сравняватъ по своето търговско значенье съ градоветѣ, слѣдъ като испълни споменатитѣ въ слѣдующето отдѣленье условия и като са задължи да зима отъ хазната всяка година, за сякоя една тетюнна фабрика, опредѣленото количество бандероли, именно :

- а) въ София и въ Русчукъ за една сума не по малка отъ 25 хиляди франка ;
- б) въ останалитѣ областни градове — за не по-малко отъ 15 хиляди франка и
- в) въ сичкитѣ други градове и мѣста — за не по-малко отъ 10 хиляди франка.

## ОТДѢЛЕНЬЕ П.

### Ради нарежданье, отварянье и затварянье тетюнни фабрики.

21. Който желае да отвори тетюнна фабрика, длъженъ е, по-отнапрѣдъ, да яви за това на службаша, що е връхъ акцизния надзоръ, който прѣдставя за това писменна молба, за да я разрѣши губернатора. Предполагаемото за тетюнна фабрика здание трѣбува да отговаря на тия условия : тетюнната фабрика може да има една или нѣколко стаи расположени въ едно мѣсто, съ особенъ дворъ, оградени добрѣ отъ близосѣднитѣ сгради, съ които трѣбува да нѣма вътрешно съобщение. Въ тия стаи и по двора имъ са забранява да има какви да е продавачници и дюкени, и въ тѣхъ може да живѣе само стопанина на тетюнната фабрика или нейния управитель съ челядта си и съ слугитѣ си. Тетюнната фабрика трѣбува да има отъ къмъ улицата за влазянье и излазянье само една врата, надъ която, щомъ са земе акцизното свидѣтелство за отваряньето на фа-



ными буквами на болгарскомъ языкѣ: „табачная фабрика;“ но, независимо отъ этой вывѣски, не запрещается имѣть ихъ нѣсколько на прочихъ языкахъ. Окна въ зданіяхъ, гдѣ будетъ производиться выдѣлка табаку, сигаръ и папиросъ, если они выходятъ на улицу, ограждаются прочно вдѣланными проводочными сѣтками и при томъ такъ, чтобы при раствореніи окна доступъ остался загражденнымъ. Для храненія сыраго табаку должна быть особая кладовая, которая устраивается въ зданіи фабрики, или особо отъ него, но на одномъ и томъ же дворѣ. При фабричной кладовой, а также и на самой фабрикѣ, должны быть вѣрные вѣсы, изъ коихъ одни для большихъ грузовъ. Въ самомъ зданіи фабрики, или же особо, устраивается отдѣльная чистая и свѣтлая комната, для постоянного, бесплатнаго, квартированія въ ней правительственнаго контролера фабрики.

Примѣчаніе. Въ помѣщеніяхъ фабрики, гдѣ готовится табакъ, устраивается надлежащая вентиляція для постоянного очищенія воздуха во время занятія рабочихъ.

22. Получившій разрѣшеніе на открытіе фабрики представляетъ мѣстному должностному лицу акцизнаго надзора, въ двухъ экземплярахъ, описаніе и чертежъ зданія, предполагаемаго подъ фабрику и кладовую, со включеніемъ краткихъ указаній относительно значенія другихъ помѣщеній, находящихся въ одномъ зданіи съ фабрикою, или на одномъ съ нею дворѣ. Въ описаніи и на чертежахъ, кромѣ того, обозначается городъ или торговое селеніе, гдѣ предполагается устроить фабрику, названіе улицы и № дома; въ нихъ также должно быть видно, что всѣ условія, требующіяся 21 ст. сихъ правилъ, выполнены.

23. По удостовѣреніи, что устройство предложенной къ открытію фабрики соотвѣтствуетъ установленнымъ требованіямъ, должностное лицо акцизнаго надзора дѣлаетъ о семъ надпись на описаніяхъ и чертежахъ и представляетъ эти бумаги губернатору.

бриката, окачва са една висулка, съ надписъ по български : „тетюнна фабрика“ ; нъ, освѣнъ тая висулка, не са забранява да има и други нѣколко — на други язици. Прозорцитѣ въ сградата, дѣто ще са работи тетюна, цигаритѣ и папироситѣ, ако тия прозорци глѣдатъ къмъ улицата, трѣбува да бждатъ затворени здраво съ теляни мрежи и така, щото кога са отвори прозореца, да нѣма мѣсто за пропуцанье нѣща. За държенье суровъ тетюнъ трѣва да има особенна стая, която са устроява въ сградата на тетюнната фабрика, или отдѣлно отъ нея, нѣ само въ единъ и сжщи дворъ. При стоварището на тетюнната фабрика, а сжщо и въ самата фабрика трѣба да има вѣрни теглилки, една отъ която да бжде за голѣмитѣ товари. Въ сжщата за тетюнната фабрика сграда, или малко отъ страна, направя са отдѣлна, чиста и видѣла стая, за да живѣе въ нея сьвгашъ и безплатно правителственния приглѣдачъ (контролеръ) на тетюнната фабрика.

Забѣлѣжванье. Въ фабриката, гдѣто са изработева тетюнъ, направа са срѣдство за провѣтрявание, за да са прѣчиства постоянно въздуха, кога са занимаватъ работницитѣ.

22. Като приеме разрѣшение за отварянье тетюнната фабрика, притѣжательтъ представя на мѣстния службашъ, що е връхъ акцизния надзоръ, въ два екземпляра, описаньето и плана на сградата, дѣто са предполага да бжде тетюнна фабрика и стоварище, като са изложатъ на кжсичко свѣдѣнія върху значението и на другитѣ сгради, които са намиратъ въ сжщото здание съ тетюнната фабрика или въ сжщия дворъ съ нея. Въ описаньето и въ плана, освѣнъ това, са забѣлѣжва града или търговското село, дѣто са предполага да са направи тетюнна фабрика, името на улицата и № на кжщата ; въ тѣхъ трѣбува още да са види, че сичкитѣ условия, що са искатъ отъ 21-а членъ на тия наредби, сж изпълнени.

23. Слѣдъ увѣреньето че зданието, що са прѣдполага за отварянье тетюнна фабрика, отговаря на отреденитѣ изисквания, службаша, който е връхъ акцизния надзоръ, направя надписъ на описанията и плана и прѣдставя тия писма (книги) на губернатора.

24. Губернаторъ, удостовѣрившись, на основаніи представленныхъ документовъ, въ соблюденіи условій, предписанныхъ 21 ст. правилъ, выдаетъ разрѣшеніе на открытіе табачной фабрики. Одинъ экземпляръ описанія и чертежа оставляется при дѣлахъ управленія, а другой возвращается фабриканту, для предъ-явленія лицамъ, ревизующимъ фабрику.

Примѣчаніе. 1. Всякія существенныя измѣненія въ устройствѣ фабричныхъ зданій и окружающаго ихъ двора противъ разсмотрѣннаго описанія и чертежа могутъ быть допущены только съ разрѣшенія губернатора.

2. Для перемѣщенія фабрики съ одного мѣста на другое необходимо испросить разрѣшеніе губернатора, съ условіемъ исполненія приведенныхъ выше постановленій.

25. вмѣстѣ съ разрѣшеніемъ на открытіе фабрики выдается владѣльцу ея книга, по установленной формѣ, для веденія фабричной отчетности, за шнуромъ и скрѣпою совѣтника по дѣламъ казеннаго управленія.

Примѣчаніе. Книги могутъ быть заготовлены, по утвержденному для нихъ образцу, самимъ фабрикантомъ и представлены только для скрѣпы; или же онѣ выдаются отъ управленія губернатора, съ уплатою стоимости ихъ заготовленія въ казначейство.

26. Для открытія, затѣмъ, приготовленія табаку и прочихъ изъ него издѣлій, фабрикантомъ получается изъ казначейства патентъ, съ платежемъ годовыхъ пошлинъ въ слѣдующемъ размѣрѣ:

- |    |  |              |
|----|--|--------------|
| а) | Для фабрикъ въ Софійи и Русчукѣ . . . . .            | по 500 фран. |
| б) | „ „ губернскихъ городахъ . . . . .                   | по 300 „     |
| в) | „ „ во всѣхъ прочихъ городахъ и мѣстахъ по . . . . . | 200 „        |

Примѣчаніе: Патентъ получается фабрикантомъ, ежегодно, передъ наступленіемъ финансоваго года.

24. Губернатора, слѣдъ като са увѣри, на основание на представенитѣ документи, че са запазватъ всичкитѣ условия, забѣлѣжени въ 21-а членъ отъ тия наредби, издава разрѣшеніе, за отваряньето тетюнна фабрика; единъ екземпляръ отъ описанъето и плана останва при дѣлата на управлението, а другия — са възвраща стопанину на тетюнната фабрика, за да го явява оному, който ще приглѣдва (ревизира) тетюнната фабрика.

Забѣлѣжванье. 1. Сякакви сжщественни промѣнения въ направата на сградата за тетюннитѣ фабрики и окржжающитѣ ги дворове противъ разглѣданото описание и планъ, са допускатъ, само кога даде разрѣшенье губернатора и 2. За да са прѣмѣсти тетюнната фабрика отъ едно мѣсто въ друго, неизбѣжно е да са испроси разрѣшенье отъ губернатора съ условие, да са изпълнятъ више и приведенитѣ наредби.

25. Заедно съ разрѣшението за отварянье тетюнна фабрика дава са на стопанина и книга (девтеръ), споредъ отредения образецъ (юрнекъ), за да си държи смѣткитѣ на тетюнната фабрика, която книга е пронизана съ връвь и подписана отъ съвѣтника по казеннитѣ дѣла.

Забѣлѣжванье. Книгитѣ (девтеритѣ) може да бждатъ направени и приготвени споредъ одобрената за тѣхъ форма (юрнекъ) отъ сжщитѣ стопани на тетюннитѣ фабрики и да са преставятъ само за подписване, или са даватъ отъ управлението на губернатора, като са плати стойността за направата имъ.

26. За да са отвори тетюнна фабрика, дѣто да са изработева тетюнъ и други нѣща отъ него, фабриката зема изъ ковчезничеството патентъ (свидѣтелство), като плаща годишна плата споредъ слѣдния размѣръ:

- |   |            |
|---|------------|
| а) За тетюннитѣ фабрики въ Софія и въ Русчукъ по . . . . .              | 500 франка |
| б) За тетюннитѣ фабрики въ областнитѣ градове по . . . . .              | 300 „      |
| и в) За тетюннитѣ фабрики по сичкитѣ други градове и мѣста по . . . . . | 200 „      |

Забѣлѣжванье. Стопанина на тетюнната фабрика трѣбува да си приема патента (свидѣтелството) сякоя една година, прѣди да настане финансовата година.

27. Существующая фабрика, открытая установленнымъ порядкомъ, можетъ быть закрыта только въ слѣдующихъ случаяхъ: *а)* по желанію владѣльца фабрики; *б)* по распоряженію акцизнаго надзора — за невыборъ изъ казны количества бандеролей, установленнаго 20 ст. сихъ правилъ, и за невзятіе, съ наступленіемъ новаго финансоваго года, патента на право фабричнаго производства (26 ст. правилъ); и *в)* по вошедшему въ законную силу судебному приговору — въ случаѣ допущеннаго владѣльцемъ фабрики такого нарушенія существующихъ по акцизу съ табаку постановленій, которое влечетъ за собою запрещеніе содержать фабрику.

28. Опредѣленная 20 ст. правилъ годовая пропорція бандеролей для каждой фабрики должна выбираться изъ казны по полугодіямъ, т. е. въ теченіи первыхъ шести мѣсяцевъ финансоваго года фабрикантомъ должно быть выбрано половинное количество годовой пропорціи бандеролей и, затѣмъ, вторая половина этого количества выбирается въ теченіи послѣднихъ шести мѣсяцевъ финансоваго года. Фабрики, открытыя не сначала года, также выбираютъ бандероли по полугодіямъ, но за то полугодіе финансоваго года, въ которомъ онѣ были открыты, бандероли приобрѣтаются въ количествѣ, причитающемся по числу мѣсяцевъ, считая при томъ неполные мѣсяцы за полные. Невыборъ въ какое либо полугодіе причитающагося количества бандеролей влечетъ за собою немедленное закрытіе фабрики мѣстнымъ акцизнымъ надзоромъ.

29. Фабрика, по приведенной причинѣ закрытая, можетъ быть вновь открыта въ теченіе того же года, равно и по прошествіи года, но не иначе, какъ по предварительной выборкѣ изъ казны обязательнаго количества бандеролей, какое съ нея причитаться будетъ по самый день возобновленія, считая при томъ неполный мѣсяць за полный, и со взятіемъ устано-

27. Една тетюнна фабрика, която е отворена споредъ опредѣления редъ, може да са затвори само въ слѣднитѣ случки: а) по желанъето на нейния стопанинъ; б) по распоряжданъето на акцизния надзоръ за това, че не са зима изъ хазната онова количество бандероли, което е отредено въ 20-а членъ на тѣзи наредби, и за това, че не е зето, кога дошла новата финансова година, патентъ (свидѣтелство) за право да искарева стока въ тетюнната фабрика (гл. 26-а членъ на тия наредби); и в) по влѣзлото въ законна сила съдебно отсжданъе — за туй, че стопанина на тетюнната фабрика е нарушилъ съществующитѣ за акциза на тетюна опредѣления, и че това нарушение влече слѣдъ себе си запрещение да съществува тетюнната фабрика.

28. Отредената въ 20-а членъ отъ тия наредби годишна пропорция бандероли за сякоя една тетюнна фабрика трѣбува да са зима отъ хазната на сѣка полвина година, сирѣчь: прѣзъ първитѣ шесть мѣсеца отъ финансовата година стопанина на тетюнната фабрика задълженъ е да земе полвината количество отъ годишната пропорция бандероли и, подиръ тѣхъ, втората полвина отъ туй количество са зима прѣзъ другитѣ шесть мѣсеца отъ финансовата година. Тетюннитѣ фабрики, които не сж отворени отъ началото на годината, също така си зиматъ бандероли сѣка полвина година. Но за онова полугодие отъ финансовата година, прѣзъ което тѣ сж биле отворени за първи пжть, бандероли са зиматъ толкова, колкото са пада за тия мѣсеци само прѣзъ които са работили, като са смѣтатъ не цѣлитѣ мѣсеци за цѣли. Незиманъето прѣзъ коя да е полвина година, колкото ѝ са падатъ бандероли, става причина да са затвори отведнажъ тетюнната фабрика отъ акцизния надзоръ.

29. Затворената споредъ приведенитѣ причини тетюнна фабрика може са отвори пакъ изново прѣзъ същата година, както и подиръ нея година, нъ само като са земе предварително изъ хазната задължителното количество бандероли, които ще ѝ са паднатъ до деня на отварянъето ѝ изново, и като са земе патентъ (свидѣтелство), ако отварянъето на тетюнната

вленнаго патента, если открытіе фабрики послѣдуетъ въ слѣдующемъ финансовомъ году. Фабрики, открываемыя спустя болѣе года отъ времени ихъ закрытія, подчиняются правиламъ, установленнымъ для вновь открываемыхъ фабрикъ.

30. При закрытіи фабрики по одной изъ причинъ, приведенныхъ въ 27 ст. правилъ, акцизнымъ надзоромъ приводится въ извѣстность остающійся на фабрикѣ сырой и приготовленный, но необандероленный табакъ, который и опечатывается, впредь до продажи его фабрикантомъ въ другія руки; при чемъ приготовленный, но необандероленный табакъ можетъ быть проданъ не иначе, какъ на табачную фабрику, съ записаніемъ его на приходъ по казеннымъ книгамъ, а обандероленный — всякому торговцу табакомъ. Остающіяся на фабрикѣ, неупотребленные въ дѣло бандероли отбираются, и если фабрика закрывается по желанію владѣльца или по судебному приговору, то бандероли сожигаются; въ противномъ же случаѣ, они возвращаются владѣльцу фабрики тогда, когда онъ возобновитъ производство. Если производство на фабрикѣ не будетъ возобновлено послѣ годичнаго срока, то бандероли также сожигаются.

Примѣчаніе. Сожиганіе бандеролей производится въ присутствіи должностнаго лица акцизнаго надзора, старшаго члена мѣстной полиціи и двухъ постороннихъ свидѣтелей, при чемъ въ составленномъ по сему предмету актѣ обозначается количество и качество сожженныхъ бандеролей и общая ихъ стоимость.

### ОТДѢЛЪ III.

**О поступленіи на фабрику табаку, приготовленіи табачныхъ издѣлій и выпускѣ ихъ въ продажу.**

31. На фабрику поступаетъ табакъ какъ сырой, такъ и

фабрика стане въ слѣдующата финансова година. Онизь тетюнни фабрики, що са отварятъ една година слѣдъ затварянъето имъ са подчиняватъ на отреденитѣ наредби за изново отворенитѣ тетюнни фабрики.

30. Кога са затваря тетюнна фабрика по една отъ причинитѣ, приведени въ 27-а членъ отъ тия наредби, акцизния надзоръ написва останалия у тетюнната фабрика суровъ и изработенъ, нъ още не облѣпенъ съ бандероли тетюнъ, който и са запечатева, догдѣ стопанина на тетюнната фабрика да го предаде въ други рѣцѣ; при това изработения, нъ не облѣпени съ бандероли тетюнъ не може са продаде инакъ, освѣнъ пакъ на тетюнна фабрика, като са запише въ прихода въ правителственнитѣ книги (деветери), а пакъ облѣпени съ бандероли тетюнъ — сѣкиму, който продава тетюнъ. Останалитѣ въ тетюнната фабрика неупотрѣбени въ работа бандероли са зимать, и ако тетюнната фабрика са затваря по желанъето на стопанина ѝ или по сѣдебно отсѣжданъе, то бандеролитѣ са изгарятъ; въ противенъ случай тѣ са повръщатъ на стопанина на тетюнната фабрика тогава, когато той поднови тетюнния си занаятъ. Ако тетюненото работенъе въ фабриката не са поднови подиръ срокъ отъ една година, то бандеролитѣ пакъ са изгарятъ.

Забѣлѣжванъе. Изгарянъето на бандеролитѣ става предъ службаша отъ акцизния надзоръ, предъ главния членъ отъ мѣстната полиция и предъ двама отъ страна свидѣтели; при това въ направения по тозъ предмѣтъ писмененъ актъ са забѣлѣжва количеството и качеството на изгорѣлитѣ бандероли и общата имъ цѣна.

### ОТДѢЛЕНЪЕ Ш.

Какъ да са внася въ тетюнната фабрика тетюнъ, да са изработватъ отъ него тетюнни нѣща и какъ да са продаватъ тѣ.

31. Въ тетюнната фабрика са внася сякакъвъ видъ



приготовленный, но послѣдній только въ случаѣ, обозначенномъ въ 30 ст. правилъ. Всякое поступленіе на фабрику табаку, сыраго и приготовленнаго, а также всякій выпускъ съ фабрики табаку всѣхъ видовъ, производится не иначе, какъ съ вѣдома правительственнаго контролера фабрики и съ занесеніемъ по книгѣ какъ прихода, такъ и расхода. Безъ соблюденія сихъ условій запрещается пріемъ и выпускъ табаку съ фабрики.

32. При поступленіи на фабрику сыраго табаку, правительственнымъ котролеромъ, въ присутствіи фабриканта, или его уполномоченнаго, опредѣляется дѣйствительный вѣсъ тары, т. е. обертокъ табаку, которыя снимаются и взвѣшиваются особо.

33. Сырой табакъ, по опредѣленіи его вѣса, поступаетъ въ особую для сего кладовую, которая должна находиться за печатью и ключами правительственнаго контролера и хозяина фабрики.

Примѣчаніе. Табачный фабрикантъ можетъ уступить или продать партію сыраго табаку другому табачному фабриканту или содержателю табачнаго склада, съ соблюденіемъ 31 ст. правилъ.

34. Передача сыраго табаку на фабрику изъ кладовой производится по мѣрѣ дѣйствительной въ томъ надобности; но при этомъ наблюдается, чтобы въ помѣщеніяхъ фабрики не было накопляемо значительнаго количества сыраго табаку, затрудняющаго контроль за фабричнымъ производствомъ. Сырой табакъ, при взятіи на фабрику, обязательно взвѣшивать и опрѣдѣлять его чистый вѣсъ, для чего предварительно снимать обертку, т. е. тару.

35. Приготовленіе на самой фабрикѣ изъ сыраго табаку

тетюнъ, било суровъ, било изработенъ; послѣдния само въ случая, що е споменатъ въ 30-а членъ отъ тия наредби. Сякое внасянъе тетюнъ въ тетюнната фабрика, билъ суровъ или изработенъ, сжщо така и сякое изнасянъе различенъ видъ тетюнъ изъ тетюнната фабрика не става другояче, освѣнъ съ знаянъето на правителственния приглѣдачъ (контролеръ), що е надъ тетюнната фабрика и като са запише въ книгитѣ (девтеритѣ) както за внасянъето, така и изнасянъето му. Безъ вардянъето тия условия забранява са внасянъето и изнасянъето на тетюна изъ фабриката.

32. При внасянието въ тетюнната фабрика суровъ тетюнъ правителственния приглѣдачъ (контролеръ) опредѣлява предъ стопанина на тетюнната фабрика или предъ неговия упълномощенъ дѣйствителното тегло на докарания тетюнъ, заради това са претеглева сякой единъ денкъ тетюнъ, като са извади послѣ тарата, сирѣчь теглото на обвивката, която са снema и са претеглева отдѣлно.

33. Суровия тетюнъ, слѣдъ като му са опредѣли теглото, внасяса въ отдѣлното за това стоварище, което трѣбува да са запечатва и да са заключва отъ правителствения приглѣдачъ (контролеръ) и отъ стопанина на тетюнната фабрика.

Забѣлѣжванъе. Стопанина на тетюнната фабрика може да даде или да продаде една часть отъ суровия тетюнъ другиму, пакъ стопанинъ на тетюнна фабрика, или оному, който държи тетюнно стоварище, като заварди 31-а членъ отъ тия наредби.

34. Предаванъе суровия тетюнъ въ тетюнната фабрика изъ стоварището става споредъ колкото е потрѣбно на фабриката; нъ при това са пази, щото въ стаитѣ на тетюнната фабрика да са не натрупва голѣмо количество суровъ тетюнъ, което да затруднява приглѣдванъето (контроля) на издѣлията въ тетюнната фабрика. Суровия тетюнъ, кога са зема въ тетюнната фабрика, трѣбува да са претеглева и да му са опредѣлява чистото тегло, като му се отчисли тарата; за това отъ по-напрѣдъ са снema обвивката му и се претѣглева.

35. Изработванъето въ сжщата тетюнна фабрика отъ су-

различныхъ издѣлій, именно: курительнаго и нюхательнаго табаку, сигаръ и папирось, не подвергается никакимъ ограниченіямъ въ качественномъ отношеніи. Но для учета фабричнаго производства принимается, что изъ каждаго ока сыраго табаку, переданнаго на фабрику, должно получиться око приготовленнаго, съ исключеніями, приведенными въ 41 ст., по сему, въ отношеніи сигаръ и папирось, акцизнымъ надзоромъ, въ присутствіи фабриканта, опредѣляется: сколько на 1000 штукъ каждаго сорта сихъ издѣлій потребно сыраго табаку. Объ этомъ опредѣленіи, записывается въ книгу; образцы же сигаръ и папирось, съ обозначеніемъ на каждомъ изъ нихъ особыхъ нумеровъ, хранятся на фабрикѣ, за печатью акцизнаго надзора, и выпускъ въ продажу сигаръ и папирось, до опредѣленія образцовъ, или же не согласно съ этими образцами, не дозволяется.

36. Задѣлываніе (упаковка) поименованныхъ выше табачныхъ издѣлій, которое должно производиться на самой фабрикѣ, разрѣшается только въ помѣщенія слѣдующихъ размѣровъ:

1. Курительный; а) крошеный — въ бумажные картузы (пачки), а также ящики и жестянки, обернутые бумагою, вѣсомъ чистаго табаку: въ око (400 драммъ),  $\frac{1}{2}$  ока, 100, 50, 20 и 10 драммъ; и б) сигары и папиросы въ пачки, коробки и ящики въ 25, 50, 100, 250, 500 и 1000 штукъ;

и 2. Нюхательный — въ бумажные картузы (пачки), а также ящики и жестянки, обернутые бумагою, того же вѣса какъ и табакъ курительный, кромѣ помѣщеній въ 20 драммъ, замѣняемыхъ помѣщеніями въ 25 драммъ.

37. На самомъ помѣщеніи съ курительнымъ и нюхательнымъ табакомъ, или на приклеенномъ къ нему этикетѣ, должно быть обозначено печатными буквами на болгарскомъ языкѣ: имя владѣльца фабрики и мѣсто ея нахожденія, видъ табаку

ровъ тетюнъ различни стоки, сирѣчь: надробенъ за пиянъе тетюнъ и тетюнъ за смърканъе (емѣие), цигари и папириси не са ограничава, отъ къмъ каквината му. Нъ за провѣряванъе производството на фабриката са приема, щото отъ сякоя една ока суровъ тетюнъ, предаденъ на тетюнната фабрика, трѣбува да са приеме пакъ една ока изработенъ тетюнъ, съ приведенитѣ исключения въ 41-а членъ; заради това, относително до цигаритѣ и папироситѣ, опрѣдѣляваса отъ акцизния надзоръ, прѣдъ стопанина на тетюнна фабрика, колко е потрѣбно суровъ тетюнъ за 1000 танета отъ сякоя видъ за тия издѣлия. Това опрѣдѣление са записва въ книгата и са туря вжзъ сякоя единъ образецъ отдѣлно нумеро; тия образци отъ цигари и папириси, са пазатъ у тетюнната фабрика запечатани отъ акцизния надзоръ. На фабриканта не са дава воля да са изважда за проданъ цигари и папириси, доклѣ са не опрѣдѣлятъ образцитѣ, или ако тѣ не сж съгласни съ тия образци.

36. Обвивкитѣ на горѣпомененитѣ тетюневи стоки, които трѣба да са изработеватъ въ сжщата тетюнна фабрика, са позволява да бжджтъ отъ слѣднята голѣмина:

1. Надробения за пиянъе тетюнъ: а) въ книжни свитки или пакетчета, както и въ раклички (санджчета) и въ тенекийни котии, обвити съ книга, трѣба да иматъ чистъ тетюнъ една ока (400 драма),  $\frac{1}{2}$  ока, 100, 50, 20 и 10 драма; и б) цигаритѣ и папироситѣ — въ свитки, въ котии и въ раклички отъ 25, 50, 100, 250, 500 и 1000 единици (танета);

и 2) тетюна за смърканъе (емѣието) — въ книжни свитки, сжщо така и въ раклички и въ тенекийни котии, обвити съ книга да сж отъ истата теглилка както и надробения за пиянъе тетюнъ, освѣнъ пакетитѣ отъ 20 драмове, които се замѣняватъ съ пакети въ 25 драмове.

37. Отгорѣ вжзъ сжщия пакетъ съ надробенъ за пиянъе тетюнъ и за смърканъе, или вжзъ залѣпената негова бѣлѣжчица (етикетъ), трѣбува да бжде написано съ печатни слова-

(курительный или нюхательный), сортъ его, вѣсъ и продажная цѣна, сообразно съ приложеннымъ при семъ тарифомъ. На помѣщеніяхъ съ сигарами и папиросами тѣмъ же способомъ обозначается: имя владѣльца фабрики и мѣсто ея нахождения, видъ издѣлія (сигары или папиросы), № образца, по которому онѣ приготовлены, сортъ, количество и продажная цѣна, сообразно съ тарифомъ.

Примѣчаніе. Всѣ означенныя помѣщенія съ табакомъ, сигарами и папиросами должны имѣть полный вѣсъ и количество, обозначенное на оберткѣ или приклеенномъ къ ней этикетѣ. Разность въ вѣсѣ чистаго табаку, безъ обертки, пока онъ на фабрикѣ, допускается не свыше 5%; внѣ же фабрики не свыше 7%.

38. Каждое изъ перечисленныхъ выше помѣщеній съ табачными издѣліями оклеивается на самой фабрикѣ бандеролемъ, соответствующимъ, согласно съ приложеннымъ тарифомъ, тому сорту издѣлій, какой въ нихъ заключается. Бандероли отпускаются изъ казначейства только табачнымъ фабрикантамъ, за наличныя деньги и переуступать ихъ другимъ лицамъ запрещается. На всѣхъ полученныхъ изъ казначейства бандероляхъ, предварительно ихъ наклеиванія, оттискивается клеймо фабрики, который оттискъ, при наложеніи бандеролей на помѣщенія, долженъ оставаться открытымъ.

39. Бандероли на помѣщенія съ табачными издѣліями наклеиваются такимъ способомъ, чтобы нельзя было вскрыть помѣщенія или снять бандероль, не повредивъ его и помѣщенія.

40. Запрещается на фабрикѣ продавать или дарить табачныя издѣлія, хотя бы и обандероленные. Издѣлія сіи выпускаются фабрикантомъ, для продажи въ магазины и лавки,

по Български: името на стопанина на тетюнната фабрика и мѣстото дѣто тя са намира, какъвъ видъ е тетюна (надробенъ за пиянъе или за смърканъе), каквината му, теглото и продажната цѣна, споредъ приложената тукъ прѣцѣнка (тарифа). На пакетитѣ съ цигари и съ папириси се по тоя начинъ са напиева: името на стопанина на тетюнната фабрика и мѣстото дѣто тя са намира, какъвъ видъ е стоката (цигари или папириси), нумерото на образеца (юрнека), споредъ който тѣ сж изработени, тѣхната каквина, колчавина и продажна цѣна, еднакво съ прѣцѣнката (тарифата).

Забѣлѣжанъе. Сичкитѣ казани пакети съ надробенъ за пиянъе тетюнъ, съ цигари и съ папириси и още и съ тетюнъ за смърканъе (емфие), трѣбува да иматъ напълно теглилката и колчавината забѣлѣжени вжзъ обвивката или вжзъ залѣпената нейна бѣлѣжчица. Разлика въ теглилката отъ чистъ надробенъ за пиянъе тетюнъ, безъ обвивка, тѣй сжщо и за смърканъе, доклѣ е въ тетюнната фабрика, допуца са да бжде не повече отъ 5<sup>0</sup>/<sub>0</sub>; за извжнъ тетюнната фабрика не повече отъ 7<sup>0</sup>/<sub>0</sub>.

38. Сякой отъ по-горѣ изброенитѣ пакети съ тетюневи стоки налѣпяваса въ сжщата тетюнна фабрика съ бандероль, която трѣба да е еднаква, съобразно съ приложената тукъ прѣцѣнка (тарифа), и съ качеството на стоката, която са намира вжтрѣ въ пакета. Бандеролитѣ са даватъ отъ ковчежничеството само оному, който има тетюнна фабрика, въ брой; но той да ги прѣпродава другиму забранява му са. На сичкитѣ приети отъ ковчежничеството бандероли, прѣди да са залѣпятъ, на пакетитѣ удря са печата на тетюнната фабрика, който (печать) при облѣпяванъето бандероля вжзъ пакетитѣ трѣбува да бжде видимъ.

39. Бандеролитѣ вжзъ пакетитѣ съ тетюневи стоки залѣпяватъса тѣй, щото да не може са отвори пакета или да са отнеме бандероля безъ да са повреди едната и другата.

40. Забраняваса на тетюнната фабрика да продава или да дава даръ тетюневи издѣлия, ако би тѣ и да бждатъ облѣпени съ бандероли. Тия тетюневи издѣлия са оставатъ отъ стопанина, на тетюнната фабрика, за проданъ въ

какъ свои собственныя, такъ и постороннихъ лицъ, безъ ограниченія количества выпускаемыхъ издѣлій.

41. При храненіи сыраго табаку въ фабричной кладовой допускается усышка 10% противъ количества табаку, принятаго въ кладовую. Затѣмъ при фабричномъ производствѣ табачныхъ издѣлій утрата противъ количества сыраго табаку, принятаго изъ кладовой на фабрику не должна превышать на курительный табакъ 5%; на нюхательный же табакъ никакой траты не полагается. За недостающее противъ сей нормы количество табаку, фабрикантъ подвергается платежу въ казну: за табакъ сырой по 4 фр. съ ока и приготовленный по 6 фр. съ ока.

42. Излишекъ сыраго или приготовленнаго табаку, оказавшійся въ фабричной кладовой или на фабрикѣ, противъ значащагося по казеннымъ книгамъ, записывается на приходъ и фабрикантъ подвергается платежу въ казну акциза за каждое излишнее око табаку въ размѣрѣ, выше сего обозначенномъ.

Примѣчаніе. Взысканію, положенному въ 41 и 42 ст., фабрикантъ подвергается только вслѣдствіе опредѣленія количества сыраго и приготовленнаго табаку посредствомъ общей ревизіи фабрики, произведенной должностнымъ лицомъ акцизнаго надзора (70 ст.), и въ томъ случаѣ, если, по сдѣланному при этомъ, дознанію будетъ обнаружено, что недостатокъ или излишекъ табаку произошелъ не отъ тайнаго его привоза или выпуска съ фабрики; въ противномъ же случаѣ дѣлу предоставляется движеніе въ установленномъ порядкѣ.

43. При неявкѣ или излишкѣ табаку, обнаруженномъ послѣ общей ревизіи фабрики, акцизный надзоръ обязываетъ фабриканта уплатить въ казну, не далѣе семи сутокъ со дня ревизіи, слѣдующія съ него, по приведеннымъ статьямъ, деньги.

магазинѣ и въ продавачницѣ (дюкениѣ), които сж или сжщо негови или на други лица.

41. До кѣтъ са държи суровия тетюнъ въ стоварището на тетюнната фабрика, допуска са за изсххванѣе 10<sup>0</sup>/<sub>0</sub> отъ колчавината на приетия въ стоварището тетюнъ. Слѣдъ това, при изработванѣето на тетюннитѣ стоки, изгубванѣето отъ колчавината на суровия тетюнъ, приетъ изъ стоварището въ тетюнната фабрика, не трѣбува да надминува за надробения за пиянѣе тетюнъ 5<sup>0</sup>/<sub>0</sub>; а пакъ за смърканѣе тетюнъ (емфието) никакво изгубванѣе са не смѣта. За колкото тетюнъ не достига споредъ тая опрѣдѣлена норма, стопанина на фабриката трѣбува да плати на ковчежничеството: за суровъ тетюнъ — по 4 фр. за една ока и за изработения за пиянѣе — по 6 франка за една ока.

42. Излишния суровъ или изработенъ за пиянѣе тетюнъ, що са найде въ фабричното стоварище или тетюнната фабрика отъ записанния въ правителственнитѣ книги (деветери), записваса въ приходъ, и на фабриканта са налага да брой въ ковчежничеството акцизъ за сякоя една излишна ока тетюнъ споредъ забѣлѣжения по-горѣ размѣръ.

Забѣлѣжанѣе. Отъ фабриканта са изисква да плати това, що е отредено въ 41-а и 42-а членове, само тогава, кога са опрѣдѣли количеството на суровия и изработения тетюнъ, посредствомъ едно общо приглѣдванѣе (ревизия) на тетюнната фабрика, направено отъ чиновника на акцизния надзоръ (70-а членъ) и въ такъвъ случай, ако споредъ стореното при това дознание са покаже, че недостига (липсата) или излишека отъ тетюна не е произлѣзалъ отъ скришното му внасянѣе или изнасянѣе въ тетюнната фабрика; въ противенъ случай оставя са на дѣлото да си върви споредъ установения свой редъ.

43. Кога слѣдъ общото приглѣдванѣе (ревизия) на тетюнната фабрика са открие недостиганѣе или излишекъ отъ тетюнъ, акцизния надзирачъ задължава стопанина на фабриката да плати въ ковчежничеството, не по кѣсно отъ



Въ случаѣ неуплаты ихъ въ льготный срокъ, должностное лицо надзора арестуетъ часть наличнаго табаку, находящагося на фабрикѣ, въ размѣрѣ недоимки, и продаетъ съ торговъ, которые приостанавливаются, впредь до разрѣшенія, если на распоряженіе надзора объ уплатѣ акциза будетъ принесена фабрикантомъ жалоба губернатору.

## ГЛАВА IV.

### О торговлѣ табакомъ вообще.

#### ОТДѢЛЪ I.

#### Общія положенія.

44. Торговля какъ сырымъ, такъ и приготовленнымъ табакомъ, внутренняго произрастенія или привознымъ, подраздѣляется на два вида: а) оптовую, производимую только въ оптовыхъ складахъ; и б) розничную или мелочную, производимую въ магазинахъ, гостинницахъ, лавкахъ, лавочкахъ, ханахъ и вообще во всѣхъ существующихъ въ Княжествѣ заведеніяхъ, открытыхъ для публики; а также съ лотковъ, въ разнось, и съ подвижныхъ столовъ.

45. Независимо отъ этого разрѣшается развозить сырой и приготовленный обандероленный табакъ исключительно для розничной продажи, по городамъ и селамъ, какъ въ обыкновенное время, такъ равно на ярмаркахъ и базарахъ, но такая торговля должна производиться безъ складыванія товара въ амбары или другія особыя помѣщенія.

46. Подъ оптовою торговлею считается продажа табаку не въ раздробъ, а партіями, именно: сыраго — не менѣе 50 окъ

седемь дена, подирь пригледванието (ревизията), колкото са падатъ пари споредъ показанитѣ членове. Въ случай на неисплащанъето имъ въ наречения срокъ, надзирача забира отъ тетюна, който са намира въ фабриката, толкосъ, колкото е нужно за да са доплати недостааналото количество пари, и го продава съ наддаванъе. Тази проданъ са спира до гдѣ доди разрѣшение отъ губернатора, ако би противъ распорезданъето на надзирача за плащанъето акцизъ, да са подаде отъ фабриканта писменно оплакванъе до губернатора.

## ГЛАВА IV.

### За търговията съ тетюнъ изобщо.

#### ОТДѢЛЕНЪЕ I.

#### Общи отрездания.

44. Търговия както съ суровъ, така и съ изработенъ за пиянъе тетюнъ, расълъ въ Българското Княжество или докаранъ отъ другадѣ, дѣли са на два вида: а) търговия на цѣло, която са обръща само въ голѣмитѣ стоварища и б) ситнежна или на дрѣбно, която са върти въ магазинитѣ, въ гостилницитѣ (отелитѣ), въ продавачницитѣ (дюкенитѣ), въ лавичкитѣ (дюкенчетата), въ застанвалнитѣ (хановетѣ) и изобщо въ сичкитѣ, що сж въ Княжеството продавачници, отворени за свѣта; сжщо така съ виканъе по улицитѣ, съ разнасянъе по селата и съ подвижни маси (тезгяхи).

45. Освѣнъ това са разрѣшава да са носи суровъ и изработенъ, обвитъ съ бандероли тетюнъ само за ситнежна проданъ, или на дрѣбно, по градоветѣ и по селата, както въ обикновенно врѣме, сжщо така и по сбороветѣ (панаиритѣ) и пазаритѣ; но тая търговия трѣбува да са върти безъ да са стоваря стоката въ амбари и въ други подобни мѣста.

46. Съ думи обръщанъе търговия на цѣло са разбира продажба тетюнъ не по-малко отъ 50 оки и изработенъ за пиянъе

и приготовленнаго: курительнаго и нюхательнаго не менѣе 8 окъ, сигарь — не менѣе 1000 штукъ и папирось — не менѣе 5000 штукъ. Продажа табаку и издѣлій количествами менѣе здѣсь означеннаго признается розничною торговлею.

47. Право на объясненную выше торговлю табакомъ приобрѣтается полученіемъ изъ казначейства, за наличныя деньги, ежегодно, особыхъ именныхъ акцизныхъ патентовъ, по цѣнѣ, обозначенной въ прилагаемомъ росписаніи; но если патентъ на торговлю табакомъ получается во второй половинѣ года, то въ казну вносится только половина его годовой цѣны. Приобрѣтенный такимъ образомъ патентъ имѣетъ силу только для той мѣстности (города или селенія), на которую онъ взятъ, и при переводѣ торговли въ другую мѣстность необходимо приобрѣсти особый патентъ. Также запрещается передавать патентъ отъ одного лица, на имя котораго онъ взятъ, другому.

Примѣчаніе. Разводители сыраго табаку, т. е. плантаторы, собранный съ собственныхъ плантацій табакъ продаютъ безъ взятія свидѣтельствъ, но только оптомъ.

48. Всѣмъ табачнымъ торговцамъ, безъ исключенія, запрещается имѣть въ мѣстахъ продажи табаку вскрытыя помѣщенія или сосуды съ приготовленнымъ табакомъ, исключая только необходимыхъ для предьявленія товара покупателямъ, именно: каждаго сорта табаку — не болѣе одного картуза, или одной жестянки, папирось и сигарь также не болѣе одной пачки каждаго сорта.

49. Во всѣхъ заведеніяхъ, какъ оптовой, такъ и розничной торговли табакомъ, а также при продажѣ табаку съ лотковъ, столовъ, или въ развозъ, приготовленные табачныя издѣлія продаются не иначе, какъ подъ бандеролями и съ фабричными этикетками на помѣщеніяхъ, согласно съ установленными здѣсь правилами. Курительный и нюхательный табакъ долженъ

тетюнь и за смърканье (емфие), — не по малко отъ 8 оки, цигари — не по малко отъ 1000 танета и папириси — не по малко отъ 5000 танета. Продажба тетюнь и издѣлия въ по-малко отъ забѣлѣженитѣ тукъ количества са счита за ситнежна търговия, или на дрѣбно.

47. Право за казанната по-горѣ търговия съ тетюнь са придобива, като са земе отъ ковчежничеството, въ брой сякоя една година, особни именни акцизни патенти споредъ цѣната, що е забѣлѣжена въ приложената тукъ таблица; нѣ ако патента за търговия съ тетюнь са зима въ втората полвина отъ годината, то въ ковчежничеството са внася само полвината отъ годишната му цѣна. Придобития по тоя начинъ патентъ има сила само за онова мѣсто (градъ или село), за което той е зетъ; за прѣнасянье на търговията съ тетюнь въ друго мѣсто трѣба да са земе особенъ патентъ. Сжщо така са забранява да са прѣдаватъ акцизнитѣ патенти отъ одного човѣка, на чието иметѣ сж зети, другиму.

Забѣлѣжванье. Разсаждачитѣ, които иматъ суровъ тетюнь, набранъ отъ тѣхни тетюнища, може да си го продаватъ безъ да зима акцизни патенти, нѣ само скупомъ (топтанъ).

48. Забранено е за сичкитѣ, безъ ислучение, що търгуватъ съ тетюнь, да държатъ въ продажбнитѣ мѣста отворени котии или сждове съ изработенъ тетюнь, освѣнъ неизбѣжнитѣ пакети за показванье стоката на купувачитѣ, сирѣчь: отъ сякой видъ тетюнь — не повече отъ единъ вързопъ (пакетъ) или една тенекийна котия да бждатъ растворени; а папириси и цигари — сжщо така не повече отъ единъ пакетъ отъ сякой видъ да бжде развързанъ.

49. Въ сичкитѣ тетюневи продавачници, както скупомъ така и на дрѣбно, сжщо тѣй и кога са продава тетюнь съ виканье по улицитѣ, на маси или съ разнасянье, изработенитѣ тетюнни издѣлия не може са продаватъ инакъ, освѣнъ облѣпени съ бандероли и съ фабричния етикетъ на сждинкитѣ (пакетитѣ) споредъ установенитѣ тукъ правила. Надробения за пиянье и

продаваться не выше той цѣны, которая обозначена на этикетѣ.

50. На заведеніяхъ, въ которыхъ продается табакъ, должна быть вывѣска, обозначающая, на болгарскомъ языкѣ, родъ торговли табакомъ, согласно взятому изъ казны патенту.

## ОТДѢЛЪ II.

### Объ оптовой торговлѣ табакомъ.

51. Въ оптовые склады поступаетъ табакъ сырой, оплаченный акцизомъ, и приготовленный подъ надлежащими бандеролями и этикетами. Завѣдомый приѣмъ въ склады табаку, скрытаго отъ оплаты акцизомъ на плантаціяхъ или фабрикахъ, или же привезеннаго изъ за границы, съ нарушеніемъ установленныхъ на сей предметъ правилъ, подвергаетъ виновныхъ ответственности по закону.

52. Содержатели оптовыхъ складовъ обязаны хранить сырой табакъ въ такомъ порядкѣ, при которомъ возможенъ и наиболѣе удобенъ правильный контроль за наличностью табаку, и имѣть при складѣ вѣрные вѣсы.

53. О приходѣ и расходѣ сыраго табаку въ складахъ ведется книга, по установленной формѣ, за скрѣпою мѣстнаго должностнаго лица акцизнаго надзора, въ которую обязательно записывать каждое поступленіе и продажу табаку.

## ОТДѢЛЪ III.

### О розничной торговлѣ табакомъ.

54. Въ магазинахъ, гостинницахъ, лавкахъ, лавочкахъ, ханахъ, и т. п. заведеніяхъ дозволяется только розничная продажа табаку, какъ сыраго, въ папушахъ и листьяхъ, такъ и

за смърканье тетюнъ трѣбува да са продава не по-скъпо отъ оназъ цѣна, която е назначена на етикета.

50. На продавачницѣтѣ, въ които са продава тетюнъ, трѣбува да има една висулка, написана на български и да показва какъвъ видъ е търговията съ тетюнъ, споредъ зетия отъ ковчежничеството патентъ.

## ОТДѢЛЕНЬЕ II.

### За обръщанье търговия съ тетюнъ скупомъ.

73905 51. Въ стоварищата, гдѣто са продава топтанъ, са внася суровъ тетюнъ, за който е платенъ акциза, и изработенъ тетюнъ съ длѣжнитѣ бандероли и етикети. Оня, който съ знание приема въ стоварищата тетюнъ, за който не се е платилъ акцизъ на тетюнницата или фабричитѣ или пакъ докаранъ отъ другадѣ прѣзъ прѣдѣлитѣ, като престѣпва опрѣдѣленитѣ за тая стока наредби, отговаря споредъ закона.

52. Стопани, които иматъ стоварища за скупомъ стока, длѣжни сж да държатъ суровия тетюнъ въ такъвъ редъ, щото да може най-лесно са извршва правиленъ контролъ за колкото са намира тамъ тетюнъ и да иматъ у стоварището вѣрни те-глилки.

53. За внасянье и изнасянье тетюнъ въ стоварищата са държи бѣлѣжвалня (деветерь) споредъ отредената форма (юрнекъ), подписана отъ мѣстния службашъ на акцизния надзоръ, въ която бѣлѣжвалня е длѣжно да са записва сякое внасянье и продаванье тетюнъ.

## ОТДѢЛЕНЬЕ III.

### За ситнежната търговия съ тетюнъ.

54. Въ магазинѣтѣ, въ гостилнитѣ (отелитѣ), въ лавицитѣ (дюкенитѣ), въ лавичкитѣ (дюкенчетата), въ застанвалнитѣ (хановетѣ) и въ др. т. продавачници даваса воля само за сит-

приготовленнаго, но послѣдняго не иначе, какъ обандероленнаго и съ этикетами, съ соблюденіемъ при торговлѣ этой правилъ, выше сего приведенныхъ.

Примѣчаніе. Въ поименованныхъ заведеніяхъ не запрещается торговля другими, кромѣ табаку, товарами.

#### ОТДѢЛЪ IV.

### О торговлѣ табакомъ иностраннымъ.

55. Выписка изъ-за границы иностраннаго табаку, въ листьяхъ и стебелькахъ, а равно приготовленнаго, дозволяется съ оплатою, независимо отъ существующихъ таможенныхъ пошлинъ, акцизомъ въ слѣдующемъ размѣрѣ: сыраго табаку по одному франку съ каждаго ока, принимая чистый вѣсъ безъ укупорки; приготовленнаго: курительнаго и нюхательнаго, а также сигаръ и папиросъ по существующей для нихъ въ Княжествѣ высшей бандерольной цѣнѣ.

Примѣчаніе. Чистый вѣсъ сыраго табаку опредѣляется съ соблюденіемъ порядка, установленнаго 32 ст. правилъ.

56. Иностранный табакъ, приготовленный, могутъ выписывать для продажи только лица, имѣющія акцизный патентъ на торговлю табакомъ оптомъ или въ розницу; фабриканты могутъ выписывать изъ за границы исключительно сырой табакъ, въ листьяхъ и стебелькахъ, для выдѣлки изъ него издѣлій на своихъ фабрикахъ.

57. Табакъ, ввозимый въ Княжество черезъ пограничныя мѣста, гдѣ устроены таможенные учрежденія, долженъ быть направляемъ въ тѣ именно учрежденія, въ которыхъ производится повѣрка товаровъ и взиманіе таможенныхъ сборовъ, и ни въ какомъ случаѣ не провозится мимо этихъ учрежденій; табакъ же, провозимый черезъ мѣстности, гдѣ не имѣется таможенныхъ

нежна продажба съ тетюнъ, както за суровъ, на елпезета (висла), така и за изработенъ, нъ послѣдния не иначе, освѣнъ облѣпенъ съ бандероли и съ етикети, като са пазатъ относително тази търговия по-горѣ приведенитѣ наредби.

**Забѣлѣжанье.** Въ казаннитѣ продавачници не са забранява обръщаньето търговия и съ друга стока освѣнъ съ тетюнъ.

#### ОТДѢЛЕНЬЕ IV.

### За обръщанье търговия съ тетюнъ, донесенъ отъ чужда държава.

55. Докарваньето, прѣзъ прѣдѣлитѣ отъ чужда държава на листа и стрѣкове тетюнъ, сѣщо така и изработенъ, са позволява, като са плати освѣнъ митарския сборъ и акциза споредъ слѣдующия размѣръ: за суровъ тетюнъ по единъ франкъ за сякоя една ока, чисто тегло, безъ обвивка; за изработения за пиянье и за смърканье тетюнъ, а тѣй сѣщо и за цигаритѣ и папирозитѣ — споредъ отредената за тѣхъ въ Българското Княжество най-висока бандеролна цѣна.

**Забѣлѣжанье.** Чистото тегло отъ суровия тетюнъ са опрѣдѣля като са пази реда, що е опрѣдѣленъ въ 32-а членъ отъ тия наредби.

56. Отъ чужда държава изработенъ за пиянье тетюнъ може да си докарватъ за проданъ само онизѣ лица, които иматъ акцизни патентъ за обръщанье търговия съ тетюнъ скупомъ или на дрѣбно; фабрикантитѣ може да си донасятъ отъ чужда държава само суровъ тетюнъ, листа и стрѣкове, за да го приработватъ въ своитѣ фабрики.

57. Оня тетюнъ, който са донася въ Българското Княжество прѣзъ пограничитѣ мѣста, дѣто има наредени митарски учреждения, трѣбува да прѣминува прѣзъ тия митарници; въ тѣхъ са провѣрва теглото на стоката и са плаща митото, но въ никакъвъ случай да са не внася догдѣ не мине прѣзъ тия митарници. Оня тетюнъ, що са прѣкарва прѣзъ



заставъ, обязательно предъявить въ первомъ, лежащемъ на пути слѣдованія, городѣ или селеніи, должностному лицу акцизнаго надзора или мѣстному кмету.

58. Оплата акцизомъ сыраго табаку, при провозѣ черезъ таможи, производится въ сихъ учрежденіяхъ, а при провозѣ черезъ мѣстности, находящіяся внѣ таможенной линіи, акцизъ уплачивается должностному лицу акцизнаго надзора или мѣстному кмету, въ чемъ и выдается свидѣтельство, по прилагаемой формѣ. Затѣмъ, въ оплатѣ акцизомъ приготовленныхъ табачныхъ издѣлій, когда онѣ провозятся черезъ таможи, доказательствомъ служитъ наложеніе на издѣлія въ самой таможнѣ бандеролей, для привознаго приготовленнаго табаку установленныхъ, съ платою, сверхъ таможенныхъ и акцизныхъ пошлинъ, по пяти сантимовъ съ каждаго бандероля за матеріаль и работу.

59. Когда приготовленный иностранный табакъ провозится черезъ мѣстности, находящіяся внѣ линіи таможенныхъ учреждений, то оплата его акцизомъ должна быть удостовѣрена полученіемъ свидѣтельства отъ поименованныхъ въ предыдущей статьѣ лицъ. Но по прибытіи приготовленнаго табаку на мѣсто, таковой предъявляется должностному лицу акцизнаго надзора, которое, на основаніи выданнаго свидѣтельства, получаетъ изъ казначейства бандероли, для провознаго приготовленнаго табаку установленныя, и распоряжается наложеніемъ ихъ на издѣлія, согласно 39 ст. сихъ правилъ, послѣ чего такой табакъ поступаетъ въ продажу.

60. Иностраннй сырой табакъ провозится въ цѣльныхъ и закрытыхъ помѣщеніяхъ, какъ то : кипахъ, куляхъ, мѣшкахъ, ящикахъ и т. п.

61. Свидѣтельство, удостовѣряющее объ оплатѣ акцизомъ

мѣста, дѣто нѣма митарски постове, трѣбува да са покаже въ първия който иде по пѣтя, градъ или село, на службаша по акцизния надзоръ или на тамкашния кметъ.

58. Акциза за суровъ тетюнъ са плаща въ митарницата, кога минува прѣзъ нея; а пакъ кога са прѣкарва прѣзъ мѣста, които са намиратъ извънъ митарската брѣзда, акциза са плаща на службаша отъ акцизния надзоръ или на тамкашния кметъ, за което са издава свидѣтелство споредъ приложения тукъ образецъ (форма). Следъ това, за доказателство че е платенъ акциза за изработенитѣ тетюневи стоки, когато тѣ са прѣкарани прѣзъ митарницата, служи налаганъето въ сжщата митарница възъ издѣлията за вносния изработенъ тетюнъ, бандероли, и са плаща, освѣнъ митото и акцизния сборъ, още по петъ сантима за сякоя една бандероль, за материала и тѣхното изработванъе.

59. Кога изработения иностраненъ тетюнъ са прѣкарва прѣзъ мѣста, които сж извънъ митарската брѣзда, то плащанъето акцизъ за него трѣбува да бжде удостовѣрено съ приеманъето свидѣтелство отъ поменатитѣ въ предния членъ лица. Нъ кога пристигне изработения тетюнъ въ мѣстото си, то той са прѣдъява на службаша отъ акцизния надзоръ, който, на основанъе на издаденото свидѣтелство, приема отъ ковчежничеството бандероли, които са отредени за прѣнесенія изработенъ тетюнъ и са распорезда да ги наложатъ възъ тетюневитѣ стоки, съгласно съ 39-а членъ отъ тия наредби, следъ което такъвто тетюнъ излазя за проданъ.

60. Суровия чуждестраненъ тетюнъ са внася въ здрави и затворени сждове, сирѣчь: въ денкове, въ колети, въ човали, въ ракли (санджци) и др. т.

61. Свидѣтелството, което удостовѣрява че е платенъ

сыраго табаку, а также и приготовленнаго, когда таковой провозится изъ мѣстности, находящейся внѣ таможенной линіи, должно быть при провозимомъ табакѣ, безъ чего табакъ признается корчемнымъ.

## ОТДѢЛЪ V.

### О вывозѣ табаку внутренняго произрастенія и приготовления за границу.

62. Вывозъ сыраго табаку внутренняго произрастенія за границу, дозволяемый только разводителямъ табаку и оптовымъ торговцамъ, производится черезъ мѣстности, на коихъ устроены таможенные учрежденія. На вывозъ сыраго табаку за границу, который предварительно оплачивается въ Княжествѣ установленнымъ акцизомъ, разводитель табаку или оптовый торговецъ обязанъ взять отъ акцизнаго надзора, послѣ надлежащаго съ его стороны удостовѣренія въ количествѣ отправляемаго за границу табаку, провозное свидѣтельство, по прилагаемой формѣ. Затѣмъ, таможенное учрежденіе, черезъ которое будетъ пропущенъ табакъ за границу, высылаетъ губернатору, изъ вѣдомства коего провезенъ табакъ, выданное надзоромъ провозное свидѣтельство, вмѣстѣ съ увѣдомленіемъ о дѣйствительномъ пропускѣ за границу обозначеннаго въ немъ табаку. На основаніи сихъ документовъ, губернаторомъ дѣлается распоряженіе о возвратѣ изъ казны акциза за сырой табакъ, вывезенный за границу.

63. Табакъ внутренняго приготовления разрѣшается отправлять за границу какъ табачнымъ фабрикантамъ, такъ и всѣмъ прочимъ лицамъ, имѣющимъ патентъ на табачную торговлю, но не иначе какъ въ установленныхъ сими правилами помещеніяхъ и обандероленными. Акцизъ за сіи издѣлія не возвращается, впредь до устройства таможенныхъ учрежденій по всѣмъ границамъ Княжества.

акциза за суровия тетюнъ, както и за изработения, кога такъвто са прѣкара прѣзъ мѣста, които сж извънъ митарската брѣзда, трѣбува да бжде заедно съ тетюневитѣ товари, безъ което стоката са признава за контрабандъ.

## ОТДѢЛЕНЬЕ V.

### За изнасянъето вътрѣшенъ и изработенъ тетюнъ вънъ отъ прѣдѣлитѣ.

62. Прѣкарванъето тукашенъ суровъ тетюнъ прѣзъ прѣдѣлитѣ, за което е дадено воля само на разсаждача и на който върти търговия скупомъ, става прѣзъ мѣсто, дѣто има наредени митарници. За прѣкарванъето прѣзъ прѣдѣлитѣ суровъ тетюнъ, който прѣдварително е платилъ въ Българското Княжество отредения акцизъ, разсаждача на тетюна или оня, що обръща търговия скупомъ, е задълженъ да земе отъ акцизния надзоръ, слѣдъ потребното отъ негова страна удостоверение за количеството на испращания прѣзъ прѣдѣлитѣ тетюнъ, превозно свидѣтелство споредъ приложената тукъ форма. Подиръ това, митарницата, прѣзъ която ще са пусне да излѣзе тетюна вънъ отъ прѣдѣлитѣ, испраща на губернатора, отъ вѣдомството на когото е произлѣзалъ тетюна, даденото отъ акцизния надзоръ превозно свидѣтелство, като увѣдоми че дѣйствително е испратенъ прѣзъ прѣдѣлитѣ поменатия въ него тетюнъ. На основание на тия документи губернатора заповѣдва да са върне отъ ковчежничеството акциза за суровия тетюнъ, що е прѣкаранъ вече прѣзъ прѣдѣлитѣ.

63. Тетюнъ, вътрѣ изработенъ, са разрѣшава да го испращатъ прѣзъ прѣдѣлитѣ, както на стопанитѣ, що държатъ тетюнни фабрики, тѣй и на сичкитѣ ония, които иматъ патентъ за обръщанъе търговия съ тетюнъ, нъ само въ отреденитѣ въ тия варадби пакети, които да сж обвити съ бандероли. Акциза за тия тетюневи издѣлия не са повръща, доклѣ са не нареджтъ митарници по сичкитѣ прѣдѣли на Българското Княжество.

## ГЛАВА V.

### О надзорѣ по акцизу съ табаку.

#### ОТДѢЛЪ I.

#### Общія положенія.

64. На обязанности губернатора, до котораго относится общее управленіе дѣлами по акцизу съ табаку въ губерніи, лежитъ наблюденіе за исполненіемъ настоящихъ правилъ въ предѣлахъ его вѣдомства; завѣдываніе же табачнымъ доходомъ на мѣстахъ возлагается на должностныя лица акцизнаго надзора, учрежденнаго на основаніи. Временнаго Устава о пит. сборѣ, а также на городскую и сельскую полицію, въ предѣлахъ, ниже сего обозначенныхъ.

65. Для спеціальнаго надзора за табачными фабриками опредѣляются при нихъ контролеры, состоящіе въ подчиненіи должностнаго лица акцизнаго надзора, въ участкѣ котораго фабрика находится. Назначеніе числа контролеровъ на табачную фабрику и замѣщеніе сихъ мѣстъ благонадежными лицами зависитъ отъ губернатора.

66. Въ видахъ охраненія казеннаго интереса по табачному сбору, должностныя лица акцизнаго надзора и чины городской и сельской полиціи немедленно производятъ дознанія о всѣхъ незаконныхъ дѣйствіяхъ по табачной промышленности, какъ лично усмотрѣнныхъ, такъ и такихъ, свѣдѣнія или указанія о которыхъ доставлены имъ отъ частныхъ лицъ. При этомъ, относительно нарушеній на фабрикахъ и оптовыхъ складахъ, чины полиціи, не принимая сами никакихъ мѣръ, сообщаютъ о томъ должностнымъ лицамъ акцизнаго надзора.

67. Участіе общества въ наблюденіи за правильнымъ поступленіемъ въ казну доходовъ по акцизу съ табаку выражается въ сообщеніи должностнымъ лицамъ акцизнаго надзора или

## ГЛАВА V.

### За надзора на тетюневия акцизъ.

#### ОТДѢЛЕНЬЕ I.

#### Общи отреждания.

64. Длъжностъ на губернатора, до когото са относя общото управление на работитѣ върху тетюневия акцизъ въ губернията, е да наглѣдва да са извършеватъ тия наредби въ прѣдѣлитѣ, що са подъ негова властъ; а пакъ управлението на тетюннитѣ приходи на мѣстата са възлага на службашитѣ отъ акцизния надзоръ, който е учрежденъ на основание на Временния уставъ за питейния сборъ сжщо така са налага то и на градската и селската полиция въ назначенитѣ по-долу прѣдѣли.

65. За специалния надзоръ надъ тетюннитѣ фабрики са опрѣдѣляватъ при тѣхъ приглѣдачи (контролери), които сж подчинени на службаша отъ акцизния надзоръ, въ чийто кръгъ са намира тетюнната фабрика. Отъ губернатора зависи колцина да бждатъ приглѣдачитѣ (контролеритѣ) въ една тетюнна фабрика и той замѣстева тия мѣста съ благонадежни людье.

66. За да са завардеватъ правителственнитѣ интереси по тетюнния сборъ, службашитѣ отъ акцизния надзоръ и чиновницитѣ отъ градската и селска полиция испитватъ безъ забава сичкитѣ незаконни дѣйствия по тетюнната търговия, както ония що сж видѣли сами, тѣй и тия, за които частни лица имъ са доставили свѣдѣния или показания. При това, колкото за прѣстѣпвания въ тетюннитѣ фабрики и въ стоварищата скупомъ, чиновницитѣ на полицията, не зематъ сами никакви мѣрки, но обаждатъ за това на службашитѣ отъ акцизния надзоръ.

67. Участието на обществото въ наглѣдванъето за редовното постѣпванъе въ ковчежничеството приходитѣ отъ тетюневия акцизъ, са показва чрезъ това, като обажда то на службашитѣ

полиціи свѣдѣній о допущенныхъ нарушеніяхъ, или въ оказаніи означеннымъ лицамъ содѣйствія при ихъ обнаруженіи. Лица, оказавшія такія услуги правительству, имѣютъ право, если пожелаютъ, на полученіе вознагражденія, въ размѣрѣ половинной суммы, присужденной за нарушеніе, въ обнаруженіи котораго онѣ принимали участіе; каковая часть и выдается имъ изъ первыхъ поступившихъ въ казну денегъ.

## ОТДѢЛЪ II.

### О правахъ и обязанностяхъ должностныхъ лицъ акцизнаго надзора.

68. Наблюдая за ненарушеніемъ опредѣленныхъ правилъ, ограждающихъ интересы казны, должностныя лица акцизнаго надзора пользуются свободнымъ доступомъ на всѣ плантаціи, гдѣ воздѣлывается табакъ, и входомъ во всѣ фабрики, мѣста и заведенія, гдѣ готовится и продается табакъ. Если вслѣдствіе возникшаго уважительнаго подозрѣнія окажется надобность войти въ торговое заведеніе или фабрику, когда онѣ закрыты, то акцизный надзоръ обязанъ для сего пригласить должностное лицо полиціи, двухъ постороннихъ свидѣтелей и хозяина заведенія или его прикащика.

69. Особенное стараніе прилагается должностными лицами акцизнаго надзора къ тому, чтобы въ Княжество не привозился изъ за границы табакъ, неоплаченный установленнымъ акцизомъ; чтобы добытый разводителями сырой табакъ былъ обложенъ акцизомъ въ полномъ количествѣ, и чтобы слѣдующій съ нихъ акцизъ своевременно уплачивался въ казну; чтобы нигдѣ, внѣ фабрикъ, не выдѣлывались табачныя издѣлія; чтобы издѣлія эти выпускались съ фабрикъ обандероленными и продавались не иначе, какъ не выше цѣнъ, обозначенныхъ на бандероляхъ и этикетахъ, наклееныхъ на помѣщенія; и чтобы вообще торговля табакомъ производилась по уплатѣ въ казну установленнаго патентнаго сбора.

отъ акцизния надзоръ или на полицията за сторенитѣ престѣпления или като спомага на уреченитѣ лица за издирванъето на тия престѣпления. Ония лица, които сж принесли подобни услуги на властѣта, иматъ право, ако пожелаятъ, да получатъ награда до половината сума, която е отсждена за простѣпванъето, за издирванъе на което тия са спомогнали; и тая частъ имъ са дава отъ първитѣ пари, които сж влѣзли въ ковчезничеството по тази работа.

## ОТДѢЛЕНЬЕ II.

### За правата и длѣжноститѣ на службашитѣ въ акцизния надзоръ.

68. Като наглѣдватъ да са не престѣпватъ отреденитѣ наредби, които закрилятъ интереситѣ на хазната, службашитѣ отъ акцизния надзоръ иматъ слободенъ достѣпъ въ сичкитѣ тетюнища дѣто са работи тетюнъ, още и да влазятъ въ сичкитѣ тетюнни фабрики, мѣста и продавачници, дѣто са изработева и продава тетюнъ. Ако по нѣкое подозрѣние стане нужда да са влѣзе въ търговското заведение и тетюнна фабрика, когато тѣ сж затворени, то акцизния надзоръ е длѣженъ за това да повика одного чиновника отъ полицията, двама отъ страна свидѣтели и стопанина на заведението или неговия чловѣкъ.

69. Голѣмо заляганъе трѣба да иматъ службашитѣ отъ акцизния надзоръ, щото въ Българското Княжество да са не докарва отъ чуждина тетюнъ, за който не е платенъ отредения акцизъ; щото да са налага напълно акцизъ за набрания отъ разсаждачитѣ суровъ тетюнъ, и акциза, който са пада да плати разсаждача за продадения тетюнъ да са исплаща въ хазната во время; да не се работатъ внѣ отъ фабричитѣ никакви тетюневи издѣлия; да не са изнасятъ тия издѣлия изъ фабриката и да са продаватъ облѣпени съ бандероли и при това не поскѣпо отъ цѣнитѣ, които сж забѣлѣжени въ налѣпенитѣ на пакетитѣ бандероли и етикети; и въобще търговията съ тетюнъ да става, като са плаща въ хазната установенния патентенъ налогъ.



70. Относительно контроля за табачными фабриками на акцизный надзор возлагается постоянное за ними наблюдение, при посредстве на сколько возможно частых посещений фабрик, и, кроме того, производство ревизий частных и общих, изъ коихъ: первыя должны быть не менѣе одного раза въ мѣсяцъ и заключаются въ опредѣленіи, приблизительно, наличности табаку сыраго, приготовленнаго и находящагося въ переработкѣ, и сличеніи оказавшихся цифръ съ казенными книгами; при чемъ также провѣряется выборъ изъ казны бандеролей, согласно установленнымъ правиламъ. Тоже самое соблюдается и при ревизіяхъ общихъ, съ тѣмъ только исключеніемъ, что количество табаку, находящагося на фабрикѣ и въ кладовой, опредѣляется не приблизительно, а посредствомъ взвѣшеванія.

Примѣчаніе. 1. Въ случаѣ возникшихъ сомнѣній по поводу находящейся на фабрикѣ наличности табаку, всякая частная ревизія можетъ быть обращена въ общую.

2. Фабрикантъ, при каждой ревизіи фабрики, обязанъ представить надзору всѣ способы для правильнаго учета фабрики.

71. Контролеры при табачныхъ фабрикахъ, на которыхъ возлагается ближайшее наблюдение за фабриками, обязаны слѣдить, чтобы всѣ приведенныя въ сихъ правилахъ постановленія не были нарушаемы; но въ своихъ по этому предмету требованіяхъ они должны избѣгать напрасныхъ для фабричнаго производства стѣсненій и въ сомнительныхъ случаяхъ, предварительно, обращаться за указаніями къ должностному лицу надзора, въ заведываніи котораго находится фабрика. За все время производства работъ, контролеръ долженъ безотлучно находиться на фабрикѣ и, по окончаніи работъ, опечатывать имѣющеюся у него казенною печатью всѣ двери помѣщеній, въ которыхъ находится сырой и приготовленный табакъ.

Примѣчаніе. Входъ въ опечатанныя помѣщенія, по окончаніи работъ, не возбраняется фабриканту, или управляющему фабрикою,

70. Колкото за приглѣдванье (контроля) на тетюннитѣ фабрики, то на акцизния надзоръ са стоварева да ги надглѣдва постоянно като ги обикаля колкото са може по-честичко и, освѣнъ това, като имъ прави частни и общи приглѣдки (ревизии), отъ които: първитѣ — трѣбува да бждатъ не по-малко отъ единъ пжтъ въ мѣсеца и са заключатъ въ туй: надзирачитѣ да опрѣдѣляватъ, на посока, колко има тамъ приблизително суровъ и приготвенъ тетюнъ и колко са намира подъ изработване и да сравняватъ намѣренитѣ цифри съ правителственнитѣ книги. При това са прѣброяватъ вѣрно и земенитѣ изъ хазната бандероли, съгласно съ отреденитѣ наредби. Това същото са пази и при общитѣ приглѣдки (ревизии), съ разлика, че количеството на тетюна, който са намира въ тетюнната фабрика и въ нейното стоварище, са опрѣдѣлява не на посока, а точно като са прѣкара прѣзъ теглилка.

Забѣлѣжванье. 1) Въ случай, ако са яви съмнѣние върху количеството на тетюна, що са намира на явѣ въ фабриката, сякоя частна приглѣдка (ревизия) може да са обърне въ обща.

2) Фабриканта е задълженъ при всяка ревизия да прѣдставя на акцизния надзирачъ сичкитѣ леснини за правилното приглѣдванье на стоката въ фабриката.

71. Приглѣдачитѣ (контролеритѣ) на тетюннитѣ фабрики, на които са стоварева най близното наглѣдванье за фабричитѣ, съ задължени да глѣдатъ, щото сичкитѣ изложени въ тия наредби постановления да са не престѣпватъ; нъ въ своитѣ по тоя предмѣтъ искания, тия съ длъжни да избѣгватъ несправеднитѣ за фабрикуванието стѣснения и въ съмнителнитѣ случаи да са обрѣщатъ по-напредъ за наставления къмъ акцизния службашъ, въ чието наглѣдванье са намира тетюнната фабрика. Прѣзъ сичкото работно врѣме, приглѣдача (контролера) е задълженъ безъ друго да са намира въ тетюнната фабрика и, отъ какъ са напустне работенъето, да запечатва съ правителственния печатъ, що са намира у него, сичкитѣ врати на стайтѣ, въ които има суровъ и изработенъ безъ банлероли тетюнъ.

Забѣлѣжванье. Влазянъето въ запечатанитѣ стай и мѣста, отъ какъ са свърши работата, не са забранява на фабрикантина или

по не иначе, какъ въ присутствіи контролера, который по, снятіи для сего печатей, вновь накладываетъ ихъ на двери помѣщеній.

### ОТДѢЛЪ Ш.

#### Объ обязанностяхъ полиціи.

72. Независимо отъ обязанностей, возложенныхъ на должностныхъ лицъ акцизнаго надзора, городская и сельская полиція наблюдаютъ, чтобы въ предѣлахъ ихъ вѣдомства не допускались предусмотрѣнныя въ предъидущихъ статьяхъ правилъ дѣйствія, наносящія ущербъ казнѣ или къ этому направленныя; въ особенности же, полиція слѣдитъ за соблюденіемъ тѣхъ правилъ, которыя перечислены выше, въ 69 статьѣ.

73. Полиція, по словесному или письменному требованію акцизнаго надзора, обязана оказывать ему всякое законное содѣйствіе.



на управителя на фабриката, нъ не другояче, освѣнъ да бжде тамъ и приглѣдача (контролера), който слѣдъ махнуванъето за това печата, изново пакъ запечатева вратитѣ.

### ОТДѢЛЕНЬЕ III.

#### За длъжноститѣ на полицията.

72. Освѣнъ възложенитѣ длъжности на службашитѣ отъ акцизния надзоръ, градската и селската полиции наглѣдватъ, щото въ прѣдѣлитѣ на тѣхното вѣдомство да са не случаватъ предвидимитѣ въ преднитѣ членовѣ дѣйствия, които докарватъ повреда на хазната или които иматъ такава цѣль; най-вече полицията дири, щото да са пазятъ онизъ наредби, които сж изброени по горѣ, въ 69-а членъ.

73. Полицията, по устното или по писменното искание на акцизния надзирачъ, е задължена да му дава сякое законно спомаганъе.





„Утвърждаю.

5 Февраля 1879 года

КНЯЗЪ ДОНДУКОВЪ-КОРСАКОВЪ.“

# ТАРИФА

на бандеролитѣ за приготвени тетюнни издѣлия, сиречь тетюнъ за пушенъе, смърканъе (емфие), цигари и палироси, въ Българското Княжество.

	Продажна цѣна		Бандеролна цѣна			Продажна цѣна		Бандеролна цѣна		
	фр.	ст.	фр.	ст.		фр.	ст.	фр.	ст.	
<b>Тетюнъ за пушенъе</b>										
<b>1-е качество.</b>										
Ока, или 400 др.	Произволна		6	60	Произволна					
200 "			3	30						
100 "			1	65						
50 "				"		82 <sup>1</sup> / <sub>2</sub>				
20 "				"		33				
10 "				"		16 <sup>1</sup> / <sub>2</sub>				
<b>2-о качество</b>										
Ока, или 400 др.	22	"	4	40						
200 "	11	"	2	20						
100 "	5	50	1	10						
50 "	2	75	"	55						
20 "	1	10	"	22						
10 "	"	55	"	11						
<b>3-о качество</b>										
Ока, или 400 др.	16	50	3	30						
200 "	8	25	1	65						
100 "	4	12 <sup>1</sup> / <sub>2</sub>	"	82 <sup>1</sup> / <sub>2</sub>						
50 "	2	6 <sup>1</sup> / <sub>4</sub>	"	41 <sup>1</sup> / <sub>4</sub>						
20 "	"	82 <sup>1</sup> / <sub>2</sub>	"	16 <sup>1</sup> / <sub>2</sub>						
10 "	"	41 <sup>1</sup> / <sub>4</sub>	"	8 <sup>1</sup> / <sub>4</sub>						
<b>4-о качество</b>										
Ока, или 400 др.	11	"	2	20						
200 "	5	50	1	10						
100 "	2	75	"	55						
50 "	1	37 <sup>1</sup> / <sub>2</sub>	"	27 <sup>1</sup> / <sub>2</sub>						
20 "	"	55	"	11						
10 "	"	27 <sup>1</sup> / <sub>2</sub>	"	5 <sup>1</sup> / <sub>2</sub>						
<b>5-о качество</b>										
Ока, или 400 др.	5	50	1	10						
200 "	2	75	"	55						
100 "	1	37 <sup>1</sup> / <sub>2</sub>	"	27 <sup>1</sup> / <sub>2</sub>						
50 "	"	68 <sup>3</sup> / <sub>4</sub>	"	13 <sup>3</sup> / <sub>4</sub>						
20 "	"	27 <sup>1</sup> / <sub>2</sub>	"	5 <sup>1</sup> / <sub>2</sub>						
10 "	"	13 <sup>3</sup> / <sub>4</sub>	"	2 <sup>3</sup> / <sub>4</sub>						
<b>Тетюнъ за смърканъе (емфие)</b>										
(Безъ да има дѣления на видове)										
Ока, или 400 др.	Произволна		2	20	Произволна			2	20	
200 "			1	10				1	10	
100 "			"	"		55		"	"	55
50 "			"	"		27 <sup>1</sup> / <sub>2</sub>		"	"	27 <sup>1</sup> / <sub>2</sub>
25 "			"	"		13 <sup>3</sup> / <sub>4</sub>		"	"	13 <sup>3</sup> / <sub>4</sub>
10 "			"	"		5 <sup>1</sup> / <sub>2</sub>		"	"	5 <sup>1</sup> / <sub>2</sub>

	Продажна цѣна		Бандеролна цѣна			Продажна цѣна		Бандеролна цѣна	
	фр.	ст.	фр.	ст.		фр.	ст.	фр.	ст.
<b>Цигари</b>					<b>2-о качество</b>				
(безъ да има дѣленія на видове)					Котии отъ 1000 т.				
Котии отъ 1000 т.	} Произволна		22	"	500 "	11	"	4	40
500 "		11	"	2	20				
250 "		5	50	1	10				
100 "		2	20	"	44				
50 "		1	10	"	22				
25 "		"	55	"	11				
<b>Папириси.</b>					<b>3-о качество</b>				
1-о качество:					Котии отъ 1000 т.				
Котии отъ 1000 т.	} Произволна		6	60	500 "	8	80	1	65
500 "		3	30	250 "	4	40	"	82 <sup>1</sup> / <sub>2</sub>	
250 "		1	65	100 "	1	76	"	33	
100 "		"	66	50 "	"	88	"	16 <sup>1</sup> / <sub>2</sub>	
50 "		"	33	25 "	"	44	"	8 <sup>1</sup> / <sub>4</sub>	
25 "		"	16 <sup>1</sup> / <sub>2</sub>						

„Утвърждаю.  
5. февралѣ 1879 год.  
Князь ДОНДУКОВЪ-КОРСАКОВЪ.“

Приложение 2.  
Ст. 47.

# РАСПИСАНИЕ

на патентния налогъ (сборъ) за право търгуванье съ суровъ и изработенъ тетюнъ изцѣло и надребно въ Българското Княжество.

	Въ София, Русчукъ и Варна	Въ другитѣ областни градове	Въ окръжнитѣ градове	По селата	Безъ разлика на мѣстата
<b>Годишна цѣна въ франки и сантими.</b>					
<b>За търговия изцѣло.</b>					
Изъ стоварищата (складоветѣ) . . . . .	60	45	25	20	—
<b>За търговия надребно.</b>					
Изъ постояннитѣ продавници, както :					
магазинитѣ, дюкеничѣта, хановетѣ и т. п. . . . .	40	30	15	12	—
Отъ разносянье, съ виканье по улицитѣ, тѣй сжщо и отъ подвижни маси . . . . .	—	—	—	—	15
Износянъето по градоветѣ и селата на всякадѣ . . . . .	—	—	—	—	20





# КНИГА

дадена отъ

СОФИЙСКИЯ АКЦИЗЕНЪ НАДЗИРАТЕЛЪ НА ТЕТЮНЬОРАЗСАЖДАЧА

ХРИСТО СИМЕОНОВА АНГЕЛОВА

изъ село Бояна.

	Колко уврата земя е засѣяна съ тетюнъ,	Колко оки е тетюня	Колко акцизъ се пада и за- плащанието му		Остатъкъ отъ акциза	
			фр.	ст.	фр.	ст.
Отъ миналата година останало . . .	—	40	30	—	—	—
Въ 1879 г. набрано (чл. 1-й въ кни- гата на надзирателя) . . . . .	30	147 <sup>1</sup> / <sub>2</sub>	—	—	—	—
Устѣпено . . . . .	—	12	—	—	—	—
<u>Остава . . . . .</u>	—	135 <sup>1</sup> / <sub>2</sub>	101	62 <sup>1</sup> / <sub>2</sub>	—	—
<u>Всичко . . . . .</u>	—	175 <sup>1</sup> / <sub>2</sub>	131	62 <sup>1</sup> / <sub>2</sub>	131	62 <sup>1</sup> / <sub>2</sub>
1879 г. 6 Октомврия заплатено на Боянския кметъ, срѣщу квитанция № 41 . . . . .	—	—	37	50	—	—
10 Ноемврия заплатено на Софий- ското ковчежничество срѣщу квитанция № 718 . . . . .	—	—	75	—	—	—
Извадено за прегорѣлия тетюнъ . .	—	—	19	12 <sup>1</sup> / <sub>2</sub>	—	—

Забѣлѣжване: 1. Книгитѣ, които се даватъ на тетюноразсаждачитѣ, година, а когато финансовото управление намѣри за нужно. 2. За да се нитѣ негови части:  $\frac{1}{4}$  (100 др.),  $\frac{1}{2}$  (200 др.) и  $\frac{3}{4}$  (300 др.) Тегло по-

Кога е продаденъ	Кому е продаденъ тетюня	Молко е ока	Колко акцизъ се пада	
			фр.	ст.
1 Октомбр.	Въ София, на Мануйловата тетюнна фабрика . . . . .	50	37	50
2 Ноемвр.	Въ София, на Климентовото тетюнно стоварище . . . . .	100	75	—
15 „	Изгорѣ отъ избухналия днесъ пожаръ . . .	25 <sup>1</sup> / <sub>2</sub>	—	—
	<u>Всичко . . .</u>	<u>175<sup>1</sup>/<sub>2</sub></u>	<u>131</u>	<u>62<sup>1</sup>/<sub>2</sub></u>

приготовуватъ се за смѣтка на хазната и се замѣняватъ съ нови не всѣкоя опредѣли теглото на тетюня който е по-малко отъ една ока се зематъ слѣд-малко отъ 100 др. се счита за  $\frac{1}{4}$  ока.



Приложеніе 4.

Форма 2.

Ст. 10.

# КНИГА (ДЕВТЕРЬ)

дадена на

**СОФИЙСКІЯ АКЦИЗЕНЪ НАДЗИРАТЕЛЪ**

за

присмѣтнуванье количества на суровія тетюнь,

набранъ

**въ Софійскія Округъ,**

*въ 1879 година.*



Подиръ това, като се испише тетюня въ селото и като се испита присхтствующитѣ лица, трѣбва да се вмѣстюва слѣдното удостовѣрение :

Провѣряванъето въ село Бояна стана на 18 Септемврия 1879 г., предъ мѣстния кметъ Христо Стояновъ и предъ свидѣтели, селяни отъ сжщото село, Семеона Цанкова и Киро Стойчева, които заявиха, че въ тѣхното село, освѣнъ тия, които сж записани въ тази книга, никой другъ не е сѣялъ тетюнь, и че въ книгата е записанъ всичкия тетюнь, който тѣхнитѣ селяни сж набрали

*Акцизния надзиратель.*

Кметъ . . . }  
Свидѣтели } ако тия сж грамотни.

Село ПАЛАНКА и т. н.



1870-1871  
1872-1873  
1874-1875  
1876-1877  
1878-1879  
1880-1881  
1882-1883  
1884-1885  
1886-1887  
1888-1889  
1890-1891  
1892-1893  
1894-1895  
1896-1897  
1898-1899  
1900-1901  
1902-1903  
1904-1905  
1906-1907  
1908-1909  
1910-1911  
1912-1913  
1914-1915  
1916-1917  
1918-1919  
1920-1921  
1922-1923  
1924-1925  
1926-1927  
1928-1929  
1930-1931  
1932-1933  
1934-1935  
1936-1937  
1938-1939  
1940-1941  
1942-1943  
1944-1945  
1946-1947  
1948-1949  
1950-1951  
1952-1953  
1954-1955  
1956-1957  
1958-1959  
1960-1961  
1962-1963  
1964-1965  
1966-1967  
1968-1969  
1970-1971  
1972-1973  
1974-1975  
1976-1977  
1978-1979  
1980-1981  
1982-1983  
1984-1985  
1986-1987  
1988-1989  
1990-1991  
1992-1993  
1994-1995  
1996-1997  
1998-1999  
2000-2001  
2002-2003  
2004-2005  
2006-2007  
2008-2009  
2010-2011  
2012-2013  
2014-2015  
2016-2017  
2018-2019  
2020-2021  
2022-2023  
2024-2025

Аннотация к работе

Литература  
Ссылки на источники

Список литературы

Приложение 6.

Форма 4.

Ст. 53.

# КНИГА

дадена отъ

СОФИЙСКИЯ АКЦИЗЕНЪ НАДЗИРАТЕЛЪ

на

ПЕТРА КЛИМЕНТОВА

който търгува изцѣло въ градъ Софія

съ суровъ и изработенъ тетюнъ.

*Отъ 1 Марта 1878 г. до 1 Марта 1879 г.*

Кога е виден тетюня	Отъ кого е купенъ тетюня	Числото на денковетъ	Общото тегло на тетюня	
			оки	драми
1879 г. 2. Ноемврия	Отъ титюнь Христо Ангеловъ изъ село Бояна, Софийски окръгъ . . . . .	20	100	—

1879 г., 10 Ноемврия. Въ стоварището има 10 денка съ суровъ като остатъкъ и въ книгата.

Забѣлѣжанье: 1. Въ книгата се записва само суровия тетюнь, стоварището и да се продава оттамъ изцѣло, безъ да се записва въ книгата.

2. Книгата, която се приготвюва за смѣтка на ступанина на стова-  
1 Марта на другата и се подписва и подпечатва отъ акцизия надзирателъ.

3. Стоварищата се преглѣдватъ по единъ пътъ въ мѣсяца и по-често,

Кога е продаден тетюня	Кому е продаден тетюня	Числото на денковетѣ	Общото тегло на тетюня	
			оки	драми
1879 г. 9 Ноемврий	Продадено е на Мануйловата тетюнна фабрика въ г. София . . . . .	7	50	—
	Всичко . . . . .	7	50	—
	Остава на 10 Ноемв. . . . .	13	150	—

тетюнь, които теглят не повече отъ 150 оки тетюнь, което е показано

**Акцизний надзиратель N. N.**

нъ не изработения и облѣпений съ бандероли, който може да се внася въ рицето, се дава всѣкоя година, отъ 1 Марта на едната година до ако е нужно.



**ЛИСТЬ**

за свободно внася-  
ніе на тютюнь.

№

Г-нъ **Илія Петровъ** отъ г. **Софія** е свободенъ да внесе въ г. **Русчукъ** десетъ денга, марка **П. Н. петстотинъ** оки суровъ тютюнь на листи, на когото законнія акцизъ (муруріе) е заплатенъ, спорѣдъ квитанціята на **Софійското** Окръжно Казначейство, отъ **5. Юній**, потъ № **300**. Умолява ся **Русчушката** Митница, като прегледа гореозначенній тютюнь да благоволи да го пропусне безпрепятственно.

Г. **Софія**, 10 Юній  
1879 г.

Акц. Надзиратель.

ОКРУГА.  
СОФІЙСКАГО  
АКЦ. НАДЗИРАТЕЛЪ

Приложение 7.

Форма 5.

Ст. 62.

**Листъ**

за свободно внасяніе на  
ТЮТЮНЬ.

№

Г-нъ **Илія Петровъ** отъ г. **Софія** е свободенъ да внесе въ г. **Русчукъ** десетъ денга, марка **П. Н. петстотинъ** оки суровъ тютюнь на листи, на когото законнія акцизъ (муруріе) е заплатенъ, спорѣдъ квитанціята на **Софійското** Окръжно Казначейство, отъ **5. Юній**, подъ № **300**. Умолява ся **Русчушката** Митница като прегледа горѣозначенній тютюнь да благоволи да го пропусне безпрепятственно.

Г. **СОФІЯ**, 10 Юній 1879 г.

Акцизній Надзиратель.

# Листъ

въ строю истребительныхъ

авиаторовъ.

№ 1.

(-иъ Иванъ Ивановъ) и др.  
Содражатель: Иванъ Ивановъ.  
Печатно-издательство: "Истребитель".  
Адресъ: Москва, ул. Мясницкая, № 10.  
Содержание: Описание работы истребительныхъ авиаторовъ.  
Тиражъ: 1000 экз.  
Цена: 1 рубль 50 копеекъ.

Т. 10, № 1, 1879 г.

ИЗДАТЕЛЬСТВО

АТЛАНТИЧЕСКОЕ КОМПАНИИ ДИРЕКЦИОНА ИЛИ ПИКА

Листъ  
въ строю истребительныхъ  
авиаторовъ.  
№ 1.  
Иванъ Ивановъ  
Содражатель: Иванъ Ивановъ.  
Печатно-издательство: "Истребитель".  
Адресъ: Москва, ул. Мясницкая, № 10.  
Содержание: Описание работы истребительныхъ авиаторовъ.  
Тиражъ: 1000 экз.  
Цена: 1 рубль 50 копеекъ.  
Т. 10, № 1, 1879 г.

# ОГЛАВЛЕНІЕ.

---

Временныя правила объ акцизѣ съ табаку . . . . .	Страница 1—24
--	------------------

## Приложенія къ нимъ:

Тарифъ бандеролей . . . . .	1
Росписаніе о патентномъ сборѣ . . . . .	3

## Формы для книгъ:

Разводителей табаку . . . . .	5
Акцизныхъ надзирателей . . . . .	9
Табачныхъ фабрикъ . . . . .	12
Оптовыхъ складовъ . . . . .	25
Форма для провознаго свидѣтельства . . . . .	29

---



# ОТЛАВЛЕНІЕ

1891

1—24

Проложеніе въ видѣ таблицы

## Проложеніе къ книгѣ:

- 1 . . . . . Таблица вычислений
- 2 . . . . . Таблица вычислений

## Формы для книг:

- 3 . . . . . Таблица вычислений
- 4 . . . . . Таблица вычислений
- 5 . . . . . Таблица вычислений
- 6 . . . . . Таблица вычислений
- 7 . . . . . Таблица вычислений

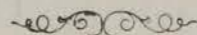
# ПРАВИТЕЛСТВЕННА КНИГА

(дефтеръ)

на

**ТЮТЮННАТА ФАБРИКА Н. Н.**

**ВЪ СОФИЯ.**



За внѣсенния, изнѣсенния и останалия суровъ и изработенъ

ТЮТЮНЪ.

За времето отъ 1 Марта 1879 г. до 1 Марта 1880 г.

Кога е внасяно и изнасяно тютюнь	Обяснение за внасянето и изнасянето на тютюня	Внѣсено		Изнѣсено			Остава въ фабричния магазинъ (стоварище)			
		Числото на денковетѣ	Общото имъ тегло		Числото на денковетѣ	Общото имъ тегло		Числото на денковетѣ	Общото имъ тегло	
			оки	драм.		оки	драм.		оки	драм.
Априлий 12	Внѣсено въ стоварището Джумайски тютюнь . . . . .	15	628	200	—	—	—	15	628	200
14	Земено въ фабриката, изъ стоварището, отъ сжщия тютюнь				11	330	330	4	297	300
15	Внѣсено въ стоварището Македонски тютюнь . . . . .	20	800	100	—	—	—	24	1090	—
	Всичко до 16 Априлия . . . . .	35	1428	300	11	330	300	24	1098	—

1879 година, 16 Априлия. Въ стоварището има на лице 24 денка, които приблизително теглят 1098 оки, изъ фабриката,  $6\frac{3}{4}$  оки, всичко  $126\frac{3}{4}$  оки. Представихъ бандероли, заедно съ налѣпенитѣ по издѣлията, които въ фабриката, като се провѣри, налѣпени се правилно. Тютюневитѣ издѣлия се облѣпватъ съ бандероли, като

Кога е изработенъ тютюнь и купени бандероли	Наименованието на изнесенитѣ издѣлия, качеството имъ тѣглото и числото на пакетитѣ	Т ю т ю н ъ				Цигари		Папирози		Всичко		Сумма отъ употребенитѣ за тютюневитѣ издѣлия бандероли		Остава на фабриката				
		За пушенѣ		За смжрканѣ		оки	драм.	оки	драм.	оки	драм.	фр.	сан.	Тютюнь		Бандероли		
		оки	драм.	оки	драм.									оки	драм.	фр.	сан.	
Априлий 13	Купено въ ковчезничеството бандероли	—	—	—	—	—	—	—	—	—	—	—	—	—	—	—	615	—
14	Изнѣсено тютюнь за пушенѣ отъ качества: 2-о по 10 драма, 3000 пакета, всичко 75 оки, и 3-о по 50 драма, 600 пакета, всичко 38 оки; а всичко заедно . . . . .	113	—	—	—	—	—	—	—	113	—	188	—	217	300	472	—	—
15	Отъ сжщия тютюнь качества: 2-о по 10 драма, 490 пакета, всичко 49 оки; и 3-о по 50 др., 366 пакета, всичко 42 оки; а всичко заедно . . . . .	91	—	—	—	—	—	—	—	91	—	140	—	126	300	287	—	—
	Всичко до 16 Априлия . . . . .	204	—	—	—	—	—	—	—	204	—	328	—	126	300	287	—	—

а сжщо и за начина какъ трѣба да пише акцизния надзирателъ върху частната ревизия на и опредѣляванието на цигаренитѣ образци.

Въ фабриката има тютюнь за изработване приблизително 120 оки, и облѣпенъ съ бандероли, нѣ не изнѣсенъ не сж изнѣсени изъ фабриката, за 287 франка. Теглото на приготвенитѣ тютюневи издѣлия, що се намиратъ се варди реда, изложенъ въ 39 ст. на Временнитѣ правила за акциза отъ тютюня, и съгласно съ продажната

Дата е вношено и изнашено тютюнь	Обяснение за внасянето и изнасянето на тютюня										Вношено		Изнашено		Остава във фабричния магазинъ (стоварище)	
	Числото на денко-	Общото имъ тегло		Числото на денко-	Общото имъ тегло		Числото на денко-	Общото имъ тегло		Числото на денко-	Общото имъ тегло					
		оки	драм.		оки	драм.		оки	драм.							
<p>цѣна, забѣлѣжена на етикетитѣ. По исканието на фабриканта и на основание 35 ст. отъ същитѣ правила, опре- канта образецъ, и призна се, че затова е необходимо три оки. Представения образецъ забѣлѣженъ съ № 1, вюва (работи) цигари, безъ да Акцизния надзирателъ Контролеръ Фабрикантъ</p>																
<p>Всичко въ Априлий . . . . . 00 00 00 00 00 00 00 00 00</p>																
<p>II. Форма за начина какъ да пиши акцизния надзирателъ врѣху общата а) 1-нѣ</p>																
<p>Всичко до 8 Юния . . . . . 92 2012 — 50 1268 — 42 1744 —</p>																
<p>Излишекъ намѣренъ при ревизията . . . . . — 4 — — — — 42 1748 —</p>																
<p>1879 годна, 8. Юний. Суровия тютюнь, който се намира въ стоварището, като му се извади тарата, пре- отъ испитванъето, е произлѣзло не отъ злоупотреблиение, а отъ не съвсѣмъ точното претѣглювание тютюня кога е</p>																

Дата е изработения тютюнь и цигари бандероли	Наименованието на изнасенитѣ издѣлия, качеството имъ тѣглото и числото на пакетитѣ	Тютюнь				Цигари	Папирози	Всичко	Сумма отъ употребе- нитѣ за тютюневитѣ издѣлия бандероли		Остава на фабриката							
		За пушенъе		За смърканъе					оки	драм.	оки	драм.	фр.	сан.	Тютюнь		Бандероли	
		оки	драм.	оки	драм.										оки	драм.	фр.	сан.
<p>дѣли се онова количество тютюнь, което трѣбва да се употребява за хиляда цигари, по представения отъ фабри- се запечата съ печата на акцизния надзирателъ и се предаде, за пазенъе, фабрикантину, който може да пригот- се отдалечава отъ образца.</p>																		
<p>N. N. N. N. N. N.</p>																		
Априлий 20	Тютюнь за пушенъе: 3-о качество, по 50 драма, — пакета, 42 оки; и цигари: № 1, 5 пакета по 100 танета=500 танета; и 10 пакета по 50 танета=500 танета, всичко 3 оки, а всичко заедно .	42	—	—	—	3	—	—	—	45	—	80	—	81	300	242	—	
Всичко въ Априлий . . . . .		00	00	00	00	00	00	00	00	00	00	00	00	00	00	00	00	
<p>ревизия на фабриката (40, 41 и 70 ст. отъ Временнитѣ правила). примѣръ.</p>																		
Всичко до 8 Юния .		768	—	—	—	460	—	—	—	1228	—	4864	—	40	—	214	—	
Недостигаще при ре- визията . . . . .		6	—	—	—	—	—	—	—	6	—	—	—	34	—	214	—	
<p>тѣгли се, и излѣзе 1748 оки, т. е. 4 оки по-вече отъ колкото е забѣлѣженъ въ книгата, което, както се убѣдихъ внасянъ въ стоварището и изнасянъ на фабриката. За това, съгласно съ 40, 41, 43 и 70 ст. отъ Временнитѣ</p>																		

За суровия тютюнь.

Как е вносено и износено тютюнь	Обяснение за внасянето и изнасянето на тютюня									
	Вносено			Износено			Остава във фабричния магазинъ (стоварище)			
	Числото на денко-	Общото имъ тегло		Числото на денко-	Общото имъ тегло		Числото на денко-	Общото имъ тегло		
оки		драм.	оки		драм.	оки		драм.	оки	драм.

правила, утвърдени отъ Императорския Коммисаръ на 1 Февруария 1879 г. излишния тютюнь се записа въ при-  
вжтрѣ въ седемъ дена и да приложи квитанцията въ тая книга. Слѣдъ, како се претѣгли тютюня, що се нами-  
за пушенѣе и цигари е износено за проданъ 1228 оки, 5% отъ които (41 ст. на правилата) съставляватъ 61  
плаща акцизъ. Бандероли, заедно съ напѣленитѣ по издѣлията, които не сж износени изъ фабриката, представиха  
рѣда, показанъ въ 39 ст. отъ временнитѣ правила вжрху акциза отъ тютюня и съгласно съ продажната цѣна,  
въ фабриката и ударения

Акцизния надзирателъ

Контролера

Фабрикантина

Забѣлѣжка на фабрикантина: Паритѣ. — фр. — ст.,  
сж вносени въ хазната на 9 Юния, срещу квитанция № 1406.

б) 2-ий

Всичко до 8 Юния . . . . .	92	2012	—	50	1268	—	42	1744	—
Не се намѣри при ревизията . . . . .	—	—	—	—	20	—	42	1724	—

1879 година, 8 Юния. Суровия тютюнь, 42 денка, които се намирахъ въ стоварището, като се узвади тарата,  
убѣдихъ, трѣбова да е произлѣзно отъ изсѣхванѣе. Тѣй като изсѣхванѣето не надминава 10% отъ вносения въ  
ст. отъ временнитѣ правила, въ разходъ безъ да плати акцизъ. Слѣдъ това, като се претѣгли тютюня, що се  
лишекъ, като се распита, не се открихъ никакви злоупотребления, затова, спорѣдъ 42 ст. отъ сжщитѣ правила,  
циза който се пада за него, по 6 франка за ока, 42 франка, и

За изработения тютюнь и бандеролитѣ.

Как е износено и купено бандероли	Наименованието на изнесенитѣ издѣлия, качеството имъ тѣглото и числото на пакетитѣ	Тютюнь				Цигари	Папирози	Всичко	Сумма отъ употребе-нитѣ за тютюневитѣ издѣлия бандероли		Остава на фабриката			
		За пушенѣе		За смжрканѣе					фр.	сан.	Тютюнь		Бандероли	
		оки	драм.	оки	драм.						оки	драм.	фр.	сан.

ходъ и акциза, който му се пада, по 4 фр. за ока, 16 фр. фабрикантина се задължава да го внесе въ хазната  
раше на фабриката, намѣри се на лице 1222 оки, 6 оки по малко отъ колкото е записанъ въ книгата. Тютюнь  
ока, за това недостатъка тютюнь, понеже не надминува опредѣления размѣръ, се записа въ приходъ, безъ да  
за 214 франка. Пригответия тютюнь, що се намира на фабриката, се облѣпи съ бандероли, като се варди  
показана на етикетитѣ. Споменатитѣ издѣлия иматъ точното тѣгло. Образеца за работяне цигари № 1 се пази  
на него печатъ е целъ.

N. N.

N. N.

N. N.

примѣръ.

Всичко до 8 Юния . . . . .	768	—	—	—	460	—	—	—	1228	—	4846	—	40	—	214	—
Намѣри се излишекъ при ревизията . . . . .	—	—	—	—	—	—	—	—	—	—	—	—	7	—	—	—
													Всичко	47	—	—

притегли се и излѣзе 1724 оки, т. е. 20 оки по-малко отъ колкото е записанъ въ книгата, което, както се  
стоварището тютюнь (10% отъ 2012 оки съставляватъ 201 ока,) то (изсѣхванѣето) се записа, съгласно съ 41  
намираше на фабриката, излѣзе 47 оки, 7 оки по-вече отъ колкото е записано въ книгата. Колкото за тоя из-  
лишека се записа въ приходъ и фабрикантина се задължава да плати въ хазната, вжтрѣ въ седемъ дена, ак-  
квитанцията да приложи при тая книга. Бандеролитѣ и т. н.

Забѣлѣжка на фа-  
бриканта:

Паритѣ — фр. — ст.  
сж платени въ хазната  
на 9 Юния, срещу кви-  
танция № 1406.

а е внѣсено и изнѣсено тютюнь	Обяснение за внасянето и изнасянето на тютюня	Внѣсено		Изнѣсено		Остава въ фабричния магазинъ (стоварище)	
		Числото на денко-	Общото имъ тегло оки драм.	Числото на денко-	Общото имъ тегло оки драм.	Числото на денко-	Общото имъ тегло оки драм.

III. Форма за начина какъ да се пише относително нагльждапето за

Всичко до 1 Септемврия . . . . .	225	—	—	150	1520	—	75	966	—
Записано въ расходъ . . . . .	—	2486	—	—	40	—	75	946	—

1879 година, 1 Септемврия. На основание 20 и 28 ст. отъ Временнитѣ правила за акциза отъ тютюнь, работи въ Априлия тая година, дълженъ билъ да земе изъ хазната бандероли до 1 Септемврия, за петъ мѣсяци, Понеже фабриканта обяви че не може днѣсь да земе изъ хазната останалото количество бандероли, направи се, съ който се държеше въ стоварището, като имъ се извади тарата, излѣзе 946 оки, а тютюня, що се намираше въ недостатъкъ, и въ двата случая, не надминува опредѣления въ 41 ст. отъ правилата размѣръ; 10% отъ суровия се и записа въ расходъ безъ да се плати акцизь. Слѣдъ това всичкия тютюнь що се намираше въ фабричния, нъ не облѣпени съ бандероли, всичко 40 пакета, по 50 драма всѣки, тютюнь за пушенъе се тури въ фабрикантину, комуто се дава право да го продаде на когото иска, като извѣсти на надзора. Бандероли за 140 предаждъ на ковчежничеството за пазенъе. Послѣ това, фабриката трѣбва да се смѣта като пре-

Акцизния Надзирателъ  
Контролера  
Фабрикантина

IV. Форма за записване въ новата книга (дефтера)

Споредъ книгата, за времето отъ 1 Марта 1879 г. до 1 Марта 1890 г. оставало . . . . .

та е изнѣсено и пушено бандероли	Наименованието на изнесенитѣ издѣлия, качеството имъ тѣглото и числото на пакетитѣ	Т ю т ю н ъ				Цигари	Папириси	Всичко	Сумма отъ употребенитѣ за тютюневитѣ издѣлия бандероли		Остава на фабриката							
		За пушенъе		За смърканъе					оки	драм.	оки	драм.	фр.	сан.	Тютюнь		Бандероли	
		оки	драм.	оки	драм.										оки	драм.	фр.	сан.

да се зематъ изъ хазната опредѣленото количество бандероли.

Всичко до 1 Септемв.	700	100	111	—	80	—	349	—	1340	—	4820	—	180	—	140	—
Записано въ расходъ	11	—	—	—	—	—	—	—	11	—	—	—	169	—	140	—

вжрдени отъ Императорския комисаръ на 1 Февруаря 1879 година, фабрикантина, понеже е захваналъ да работи годишното количество 15000 франка, за 6250 фр. а той зель за 4950 фр. сиречь 1300 фр. помалко, гласно съ 30 ст. отъ правилата, подробно провѣрванъе на фабриката и се намѣри: 75 денка суровъ тютюнь, фабриката, като се претѣгли излѣзе 169 оки, т. е. 40-оки суровъ тютюнь и 11 оки изработенъ помалко. Тоя ровия тютюнь (отъ 2486 оки 10% съставляватъ 248 оки) и 5% отъ изработения (отъ 1340 оки 5% 67 оки) бриката: а) Суровия се свърза въ 75 денка; б) що се работѣше; Суровия въ два санджка и изработенъ санджкъ. Всичко това се запечата съ правителствения печатъ на надзирателя и се предаде, за варденъе, фр. именно, за тютюнь отъ 2-о качество 10 драмни, за 100 фр. и 3-о качество, 50 драмни, за 40 фр., да се станата да работи и на фабрикантина е заповѣдано да снѣме висулката отъ зданието на фабриката.

N. N.  
N. N.  
N. N.

останалия тютюнь и бандероли отъ истѣклата година.

а е вносено и износено тютюнь	Обяснение за внасянето и изнасянето на тютюня	Вносено		Износено		Остава във фабричния магазинъ (стоварище)	
		Числото на денко-	Общото имъ тегло	Числото на денко-	Общото имъ тегло	Числото на денкове-	Общото имъ тегло

Забѣлѣжване. Фабрикантина има право да искава цигари спорѣдъ образца подъ № 1, който се намира на направенъ отъ акцизния надзирателъ N. N. на 16 Априлия 1878 год., за да се

Акцизния надзирателъ

Контролера

Фабрикантина

Обяснение на формата 1) Ако акцизния надзирателъ, кога прави ревизия или посѣтѣва фабриката, забѣлѣжи протоколъ, съгласно съ инструкцията отъ 12 Априля 1879 година, а въ правителственната книга да се на-

2) Въ текста на ревизионнитѣ бѣлѣжки сж споменати главнитѣ предмѣти, на които трѣбва да е обхрнато внимавъ формата обяснения, трѣбва предварително да се убѣди въ правилността на дѣйствиата, върху които трѣбва отношение камъ служебнитѣ обязан-

3) Като влизатъ въ фабриката колкото е възможно почесто, за да глѣдатъ постоянно за изпълнението на изда-

4) Копия отъ ревизионната бѣлѣжка за затваряние фабриката (Ша форма) се испраща беззабава на съвѣтника

Кота е износенъ изработения тютюнь и цигари бандероли	Наименованието на изнесенитѣ издѣлия, качеството имъ тѣглото и числото на пакетитѣ	Т ю т ю н ъ				Цигари	Папироси	Всичко	Сумма отъ употребенитѣ за тютюневитѣ издѣлия бандероли		Остава на фабриката							
		За пушенѣе		За смърканѣе					оки	грам.	оки	грам.	Тютюнь		Бандероли			
		оки	грам.	оки	грам.								оки	грам.	оки	грам.		

фабриката, въ кутии съ стжклѣна захлупка, и да носятъ печата на акцизния надзирателъ. Съгласно съ опита, направятъ хиляда цигари отъ споменатия образецъ, употребява се три оки тютюнь.

N. N.

N. N.

N. N.

нѣкое престѣпване на закона, напр. безбандеролното продаване тютюнь, то върху това трѣбва да се направи прави само кратка бѣлѣжка върху откритото престѣпване, въ която да се покаже на казанния протоколъ.

нието на акцизния надзоръ, кога ревизува и посѣщава фабриката, и затова, като записва въ книгата приведенитѣ да се правятъ обясненията, и въ никакъвъ случай да ги не излага само за да изпълни формалността. Таквостности не трѣбва да се допуска.

денитѣ правила, акцизнитѣ надзиратели могатъ да не правятъ затова всѣки пътъ подписи въ книгата, ако тѣ тогасъ смѣтка.

задѣлата на казенното управление, като се приложи и расписката на ковчежничеството, че е приело бандеролитѣ.

STANFORD UNIVERSITY

THE BOARD OF CHURCHES  
STANFORD, CALIF.

MEMORANDUM

TO THE BOARD OF CHURCHES

FROM THE BOARD OF CHURCHES

DATE

SUBJECT

RE: [Illegible]

[Illegible]

[Illegible]

[Illegible]

[Illegible]

[Illegible]

[Illegible]

[Illegible]

[Illegible]

[Illegible]

[Illegible]

[Illegible]

REPORT

[Illegible]

[Illegible]

[Illegible]

[Illegible]

[Illegible]

[Illegible]

[Illegible]

[Illegible]

[Illegible]

[Illegible]

[Illegible]

[Illegible]

[Illegible]

[Illegible]

[Illegible]

[Illegible]

[Illegible]

[Illegible]

[Illegible]

[Illegible]





