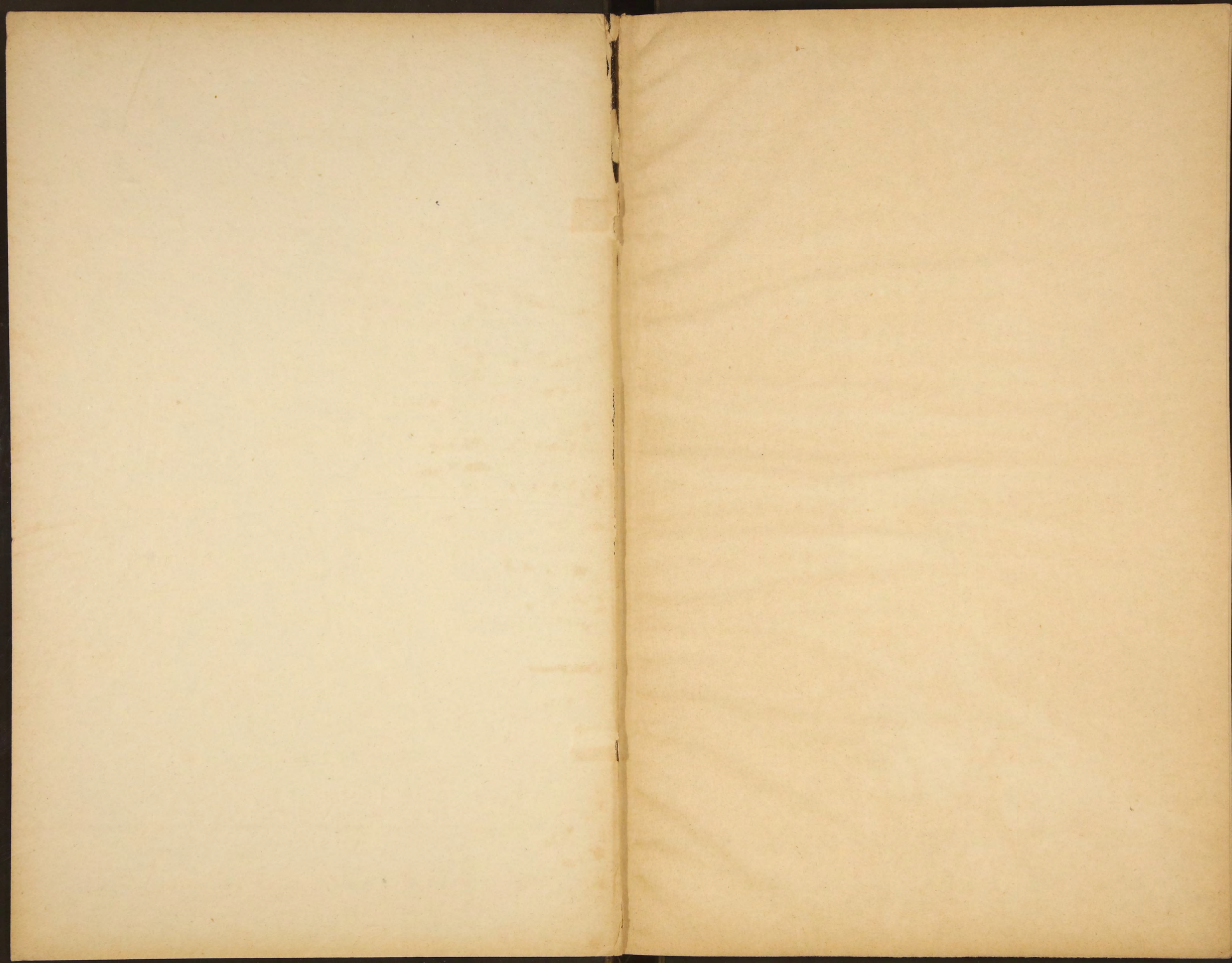


А. 911

40

Обзор
Смоленской губ.
за 1887г.



А. 911

~~2958~~
8

МИНИСТЕРСТВО
ФИНАНСОВ

ОБЗОРЪ СМОЛЕНСКОЙ ГУБЕРНІИ за 1887 годъ.

Приложеніе ко всеподданнѣйшему отчету Смоленскаго
Губернатора.

Г. СМОЛЕНСКЪ.

ГУБЕРНСКАЯ ТИПОГРАФІА.

1888.

39

Библиотека НБФ СССР

1



053072

СМОЛЕНСКОЙ Губернии

в 1885 году

40808

Приложение ко ведомости о состоянии дел в Смоленской губернии

Удобрения

С. С. Смирнов

Губернский секретарь

1885



ОГЛАВЛЕНІЕ.

I.

Естественныя и производительныя силы губер- ніи и экономическая дѣятельность ея населенія.

	Страницы.
а) Земледѣліе	1
б) Обеспеченіе народнаго продовольствія	7
в) Промыслы сельскаго и городскаго населенія	9
г) Промышленность заводская и фабричная	10
д) Торговля	—
е) Движеніе населенія	13

II.

Подати и повинности.

а) Окладные сборы	15
б) Губернскій и уѣздный земскіе сборы	16
в) Страховой сборъ	18
г) Городскіе доходы и расходы	—
д) Выкупные платежи	19
е) Акцизные сборы	21

III.

Отправленіе натуральныхъ повинностей.

а) Квартирная повинность	23
б) Дорожная и подводная повинности	24
в) Выполненіе воинской повинности	25

IV.

Общественное благоустройство и благочиніе.

а) Казенныя и общественныя зданія	31
б) Дороги, мосты и переправы	—
в) Почты и телеграфы	—
г) Народная нравственность	32
д) Расколь	33
е) Арестанты, тюремные замки и исправительное отдѣле- ніе гражданскаго вѣдомства	34
ж) Пожары	36

V.

Народное здравіе и общественное призрѣніе.

Страницы.

а) Врачи и ихъ дѣятельности	37
б) Аптеки	40
в) Больницы и домъ умалишенныхъ	41
г) Эпидеміи	42
д) Эпизоотіи	44
е) Насильственные и случайныя смерти	46
ж) Богадѣльни	—
з) Приютъ	—

VI.

Народное просвѣщеніе.

а) Учебныя заведенія	47
б) Народное образованіе	—
в) Библіотеки	48

VII.

Общества, банки и товарищества	48
--	----

VIII.

Воложеніе крестьянскаго дѣла	51
--	----

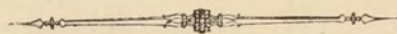
В ѣ д о м о с т и :

О посѣвѣ и урожаѣ хлѣбовъ	№ 1
» фабрикахъ и заводахъ	№ 2
» движеніи населенія	№ 3
» поступленіи сборовъ	№ 4
» распредѣленіи недоимокъ (приложеніе къ вѣдом. № 4)	№ 4
» числѣ и родѣ преступленій	№ 5
» количествѣ арестантовъ (приложеніе къ вѣдом. № 5)	№ 5
» пожарахъ и состояніи пожарной части	№ 6
» числѣ случаевъ и жертвъ насильств. и случ. смерти	№ 7
» учебныхъ заведеній и учащихся	№ 8
» числѣ жителей	№ 9
» числѣ жителей по вѣроисповѣданіямъ	№ 10

ОБЗОРЪ

СМОЛЕНСКОЙ ГУБЕРНІИ

за 1887 годъ.



1) Естественныя и производительныя силы губерніи и экономическая дѣятельность ея населенія.

а) Земледѣліе.

(Приложеніе—вѣдомость № I).

Минувшій 1887 г. въ сельскохозяйственномъ отношеніи можетъ считаться однимъ изъ наиболѣе благопріятныхъ для Смоленской губерніи. Лѣто отличалось обиліемъ дождей и теплою погодою, благотворно вліявшею на ростъ хлѣбовъ. Урожай ржи и яровыхъ хлѣбовъ вышелъ въ общемъ хорошимъ и лишь въ немногихъ мѣстностяхъ посредственнымъ, но наиболѣе удачный урожай далъ овесъ. Озимая пшеница и въ особенности ленъ, а также конопля, картофель и огороднія овощи уродились обильно; единственно только травы не вездѣ оказались удовлетворительными, благодаря не особенно благопріятнымъ условіямъ уборки и засухи, бывшей раннею весною, но и при этомъ сборъ сѣна можетъ быть названъ порядочнымъ. Наилучшіе результаты дали сѣнокосы заливныя и находящіяся на низменныхъ мѣстахъ.

Средній урожай хлѣбовъ въ 1887 г., по сравненію съ предшествовавшимъ годомъ, выясняется изъ слѣдующей таблицы:

	Въ 1886 году.			Въ 1887 году.		
	Посѣяно четвертей.	Собрано четвертей.	Самъ	Посѣяно четверт.	Собрано четверт.	Самъ
Озимой пшеницы.	449	2279	4,8	451	2179	4,8
Ржи	513934	1885349	3,6	497900	2166142	4,3
Яровой пшеницы.	3842	15872	4,1	3258	12550	3,8
Овса	555770	1805611	3,2	670309	2355668	3,5
Ячменя	113840	560679	4,9	115710	491858	4,2
Гречи	45364	120144	2,6	40657	93333	2,3
Другихъ яровыхъ хлѣбовъ	55872	304386	5,1	63268	252267	3,9
Картофеля	161518	653519	4	154573	742040	4,8

По сравненію съ количествомъ посѣва урожай отчетнаго года представляется по уѣздамъ въ слѣдующемъ видѣ:

По уѣздамъ:	Озимой пшеницы	Ржи.	Яровой пшеницы	Овса.	Ячменя.	Гречи.	Остальныхъ яровыхъ хлѣбовъ.	Картофеля.
Смоленскому	5	9	—	4,8	5,3	3,1	7,2	—
Бѣльскому	6	4,2	—	2,9	2,4	8	3,3	—
Вяземскому	4	6,7	—	3	3	4	3,1	5,2
Гжатскому	—	2,6	—	2,9	2,6	2	2,7	3,2
Дорогобужскому	4	3,9	—	3,3	3,4	3,4	4,1	—
Духовщинскому	—	4,4	—	3,5	3	1,4	4	4
Ельнинскому	—	4	3	4	3	2	3,7	5
Краснинскому	5,5	5,7	3,9	3,7	5,6	2,2	3,8	4,3
Порѣчскому	—	3,5	3	3	3	2,4	2,9	5,2
Рославльскому	3	3	—	3,9	3,5	2,2	3,6	—
Сычевскому	—	3,2	—	2,3	3,1	—	4	5,4
Юхновскому	—	3	—	3,5	—	—	—	6

Кромѣ показанныхъ хлѣбовъ, въ Рославльскомъ уѣздѣ сѣятся еще кукуруза и просо, но въ самомъ незначительномъ количествѣ. Урожайность ихъ, равно конопли и льна значится въ графѣ «другихъ яровыхъ хлѣбовъ.»

Къ числу неблагопріятныхъ для произрастанія хлѣбовъ явленій въ отчетномъ году хотя и слѣдуетъ отнести поврежденія, причиненныя хлѣбамъ появленіемъ въ нѣкоторыхъ мѣстностяхъ вредныхъ для растительности насѣкомыхъ, но поврежденія эти не были особенно чувствительны. Напротивъ, градобитіями причинены довольно значительныя убытки, въ особенности хозяевамъ Смоленскаго и Ельнинскаго уѣздовъ, на долю коихъ изъ всей суммы этихъ убытковъ, простирающейся до 100 т. руб., приходится болѣе половины.

Огородничество въ Смоленской губерніи не особенно развито. Сбытомъ огородныхъ продуктовъ занимаются очень немногіе изъ торговцевъ; обыкновенными же предметами сбыта въ уѣздахъ, прилегающихъ къ желѣзнымъ дорогамъ, служатъ пенька и ленъ.

Лѣсное хозяйство правильно ведется только въ казенныхъ дачахъ; что же касается частныхъ лѣсовладѣльцевъ, то хотя среди нихъ иногда и замѣчается стремленіе къ охраненію и раціональному веденію лѣсоводства, но большинство сихъ владѣльцевъ продаютъ свои лѣса на срубъ торговцамъ и евреямъ, которыми лѣса безпощадно уничтожаются, чему въ отчетномъ году способствовало, между прочимъ, устройство линіи Ржево-Вяземской ж. д. Лѣса вырубаются, за немногими исключеніями, безъ всякой системы и цѣны на лѣсные матеріалы въ уѣздахъ, по которымъ проходятъ желѣзныя дороги, постепенно повышаются.

Скотоводство, если не считать нѣкоторыхъ, находящихся въ исключительномъ положеніи мѣстностей,—въ губерніи не развивается въ смыслѣ улучшенія породъ скота.—Находящійся въ губерніи скотъ по большей части мелкой породы и количество его, по отношенію къ численности рабочаго народонаселенія, недостаточно. Впрочемъ хорошій урожай прошлаго года повліялъ въ значительной степени на увеличеніе рогатаго скота въ крестьянскихъ хозяйствахъ, такъ что въ 1887

году количество головъ скота числилось болѣе, чѣмъ въ предыдущемъ 1886 году на 99778 головъ, а по уѣздамъ:

	Лошадей.	Рог. скота.	Овецъ.	Свиней.	Козъ.
Смоленскому . . .	26729	21942	10511	12639	184
Бѣльскому . . .	35118	40898	37863	17281	50
Вяземскому . . .	19611	27475	29248	4329	40
Гжатскому . . .	20766	25923	28403	2641	2
Дорогобужскому .	39400	30509	45296	15870	36
Духовщинскому .	32498	49876	39413	15094	229
Ельнинскому . . .	40417	41005	63859	18405	49
Краснинскому . .	25910	28949	39964	15261	455
Порѣчскому . . .	35521	43343	39423	11850	1702
Рославльскому . .	47580	53008	62340	31156	2300
Сычевскому . . .	24467	28485	39866	7677	2
Юхновскому . . .	27636	27730	38740	13902	33
И т о г о	375653	419143	474926	166105	5082

По городамъ:	Лошадей.	Рог. скота.	Овецъ.	Свиней.	Козъ.
Смоленску	1691	987	110	808	216
Бѣлому	489	924	150	200	12
Вязьмѣ	430	630	4	230	16
Гжатску	115	756	—	110	2
Дорогобужу	455	640	—	675	—
Духовщинѣ	252	283	—	237	2
Ельнѣ	180	156	52	660	4
Красному	314	408	34	352	13
Порѣчью	410	568	38	720	11
Рославлю	772	500	225	370	50
Сычевкамъ	230	470	—	240	—
Юхнову	71	235	—	370	—
И т о г о .	5409	6557	613	4972	326

Погибло крупнаго скота отъ болѣзней сравнительно небольшое число, а именно:

Рогатаго скота.

	Головъ.
Отъ Сибирской язвы	160
— Катарральной горячки	24
— Воспаленія легкихъ	77
— Ящура	20
— Бѣшенства	33
— Воспаленія глазъ	1
— Печеночно-глистной болѣзни	95
— Легочно-глистной болѣзни	28
— Чесотки	1
<hr/>	
И т о г о	439

Лошадей:

	Головъ.
Отъ Сибирской язвы	46
— Сапа	6
— Инфлюэнца	2
<hr/>	
И т о г о	54

Мелкаго скота:

	Головъ.
Отъ Ящура	25
— Оспы	251
— Рожи	491
— Печеночно-глистной болѣзни	29782
— Вертячки	50
<hr/>	
И т о г о	30599

Падежъ мелкаго скота былъ исключительный и значительно болѣе предшествовавшихъ лѣтъ; а изъ крупнаго—число павшихъ лошадей оказалось въ 3 раза менѣе, чѣмъ въ 1886 году.

Недостатокъ скота, а чрезъ то и необходимаго удобренія, при малопродуктивности вообще почвы губерніи, вынуждаетъ крестьянъ прибѣгать къ постороннимъ заработкамъ. Кромѣ работъ въ предѣлахъ Смоленской губерніи при проведеніи линіи вновь строящейся Ржево-Вяземской ж. д., крестьяне и лица другихъ сословій въ минувшемъ году отправлялись на заработки въ другія мѣстности, для чего взято въ 1887 году паспортовъ:

	Годовыхъ.		Полугодовыхъ.		В С Е Г О.	
	МУЖ.	ЖЕН.	МУЖ.	ЖЕН.	МУЖ.	ЖЕН.
Мѣщанами . .	3045	1360	1358	577	4403	1937
Крестьянами .	19784	6647	31333	8195	51117	14842
Лицами дру- гихъ сословій.	92	56	34	7	126	63
Всего .	22921	8063	32725	8779	55646	16842

Въ отчетномъ году цѣны на мѣстныя произведенія были слѣдующія: за четверть ржи отъ 4 р. 25 к. до 7 руб. 30 к.; пшеницы—отъ 7 р. 50 к. до 24 руб.; овса—отъ 2 руб. до 4 руб. 80 коп.; ячменя—отъ 3 р. 50 к. до 12 р. 50 к.; гречи—отъ 4 р. 33 к. до 15 руб.; пудъ сѣна отъ 12 до 40 к., а пудъ соломы отъ 8 до 30 копѣекъ.

Плата рабочимъ за трудъ была: въ Вѣльскомъ уѣздѣ отъ 38 до 65 коп. безъ лошади, а съ лошадыю отъ 65 до 95 к. въ сутки.

Въ Вяземскомъ уѣздѣ платилось за обработку пахатной десятины въ трехъ поляхъ, со включеніемъ вывозки удобренія, отъ 25 до 30 руб., за молотьбу четверти хлѣба ржаного отъ 40 до 50 коп., яроваго отъ 35 до 40 коп.; рабочимъ въ лѣтнюю пору при уборкѣ сѣна и хлѣбовъ мужчинѣ отъ 60 к. до 1 руб. въ сутки, а женщинѣ отъ 30 до 50 к.; годовому работнику отъ 50 до 70 рублей.

Въ Гжатскомъ уѣздѣ обработка земли обходится общимъ числомъ отъ 25 до 30 руб. за десятину, а за уборку сѣна платятъ въ сутки рабочему отъ 50 коп. до 1 руб. 20 к., работницѣ отъ 30 до 50 коп.

Въ Дорогобужскомъ уѣздѣ за обработку круга или гаѣзда, состоящаго изъ трехъ десятивъ: двухъ пахатныхъ и одной сѣнокосной, до 35 руб.; годовому работнику до 60 руб., а работницѣ до 35 руб. на хозяйскомъ продовольствіи.

Въ Духовщинскомъ уѣздѣ годовая плата работнику отъ 50 до 70 руб., работницѣ отъ 20 до 30 руб.; подевная плата въ лѣтнее время: мужчинѣ отъ 60 до 70 к., женщинѣ отъ 25 до 50 коп.

Въ Ельнинскомъ уѣздѣ работнику въ сутки на хозяйскихъ харчахъ 55 к., работницѣ 30 к., а въ годъ работнику 45 р., работницѣ 25 р.

Въ Краснинскомъ уѣздѣ за обработку десятины съ жнивомъ, уборкою и молотью до 25 руб.; подевная плата лѣтомъ мужчинѣ отъ 70 коп. до 1 р., женщинѣ отъ 40 до 60 коп.

Въ Порѣчскомъ уѣздѣ плата рабочему въ годъ до 45 руб.; за полную обработку двухъ десятивъ ржаной и яровой отъ 20 до 24 руб.

Въ Рославльскомъ уѣздѣ работнику въ годъ отъ 40 до 50 рублей.

Въ Смоленскомъ уѣздѣ, въ среднемъ выводѣ, подевная плата рабочему съ лошадыю 1 р. 20 к., безъ лошади 60 коп.

Въ Юхновскомъ уѣздѣ годовому работнику отъ 35 до 45 руб., работницѣ отъ 20 до 25 рублей.

б) Обеспеченіе народнаго продовольствія.

Въ обзорѣ предъидущаго года было объяснено о томъ печальномъ положеніи сельскихъ хлѣбозапасныхъ магазиновъ, въ какомъ они находились до 1886 года. Были приняты самыя энергическія мѣры къ приведенію дѣла обеспеченія народнаго продовольствія въ надлежащее состояніе и результатомъ этихъ мѣръ, а равно постоянныхъ и неослабныхъ наблюденій администраціи и земскихъ учрежденій за дѣйствіями въ семъ отношеніи должностныхъ лицъ крестьянскаго управленія явилось возстановленіе несуществовавшихъ прежде въ нѣкоторыхъ мѣстностяхъ губерніи магазиновъ и весьма успѣшная засыпка хлѣба въ запасъ. Уже въ 1886 году, какъ видно изъ обзора за этотъ годъ, въ магазинахъ находилось до 89000 четв. хлѣба, въ отчетномъ

же году количество запаснаго хлѣба значительно увеличилось, такъ что къ 1 Января 1888 года оно простирается до 72000 четв. озимаго и 108000 яроваго, а именно по уѣздамъ:

	Озимаго.	Яроваго.
Смоленскому	3440 четв.	3250 четв.
Бѣльскому	6165 —	7045 —
Вяземскому	4611 —	3255 —
Гжатскому	3526 —	9338 —
Дорогобужскому	3478 —	4647 —
Духовщинскому	5736 —	6048 —
Ельнинскому	2905 —	7016 —
Краснинскому	3767 —	6985 —
Порѣчскому	11489 —	12069 —
Рославльскому	18177 —	26445 —
Сычевскому	2261 —	1362 —
Юхновскому	6480 —	20591 —
<hr/>		
Итого	72035 —	108051 —

Кромѣ того по нѣкоторымъ волостямъ Сычевскаго и Смоленскаго уѣздовъ производился, взаменъ ссыпки хлѣба натурою, — денежный сборъ, каковаго къ 1 Января 1888 г. поступило по Смоленскому уѣзду 16233 р. 19 к. и по Сычевскому 6232 р. 76 к.

Благопріятный урожай отчетнаго года далъ крестьянамъ возможность обойтись безъ пособій на продовольствіе и обсеменение полей, такъ что хотя Губернскимъ Земствомъ и было отпущено въ распоряженіе Губернской Управы на сказанный предметъ 12000 р., но изъ этой суммы въ 1887 году израсходовано лишь 3275 р. 85 к. на пособія крестьянамъ по случаю градобитій.

Въ распоряженіи Губернскаго Земства находится губернской продовольственный капиталъ, котораго на 1-е Января 1888 г. состояло въ кассѣ Управы 186370 р. и кромѣ того имѣются мѣщанскіе продовольственные капиталы въ городахъ:

Смоленскѣ 2500 р. — »

Бѣломъ	2694 р. 33 к.
Вязьмѣ	1636 » 81 »
Дорогобужѣ	2413 » 64 »
Красномъ	958 » 15 »
Порѣчьѣ	1351 » — »
Рославлѣ	2871 » 31 »
Юхновѣ	645 » 90 »

И т о г о 15071 р. 14 к.

Продовольственные долги, лежащіе на населеніи губерніи, за произведеннымъ въ теченіи отчетнаго года погашенніемъ ихъ, нѣсколько уменьшились.

Въ настоящее время за Губернскимъ Земствомъ числится долга Имперскому продовольственному капиталу по ссудамъ, выданнымъ въ 1868—1872 и въ 1886 г.г., на 1-е Января 1888 г.—951108 р. 56 к.; губернскаго же продовольственнаго капитала въ ссудахъ за заемщиками къ 1888 году осталось 103282 р. 24 к.

в) Промыслы сельскаго и городскаго населенія.

Въ городахъ Смоленской губерніи, а также и въ селеніяхъ промышленность служить лишь мѣстнымъ потребностямъ и не имѣетъ большаго развитія, ограничиваясь по преимуществу мелочною торговлею, огородничествомъ и т. п. Сельское же населеніе занимается извозомъ, выдѣлкой колесъ, деревянной посуды, боронъ, саней, обручей, горшковъ изъ простой глины и др. произведеній, необходимыхъ въ сельскомъ хозяйствѣ; сбытъ этихъ произведеній весьма незначителенъ. Кустарная промышленность, не имѣя ни хорошаго сбыта, ни организаціи, находится въ слабомъ развитіи; кузнечное, слесарное и т. п. ремесла хотя и существуютъ, но служатъ спеціально для той мѣстности, гдѣ проживаютъ мастера.--Въ городахъ имѣется всего два ремесленныхъ училища, устроенныхъ на частныя средства, а именно: въ Смоленскѣ и Рославлѣ. Въ нѣкоторыхъ же другихъ—имѣются лишь ремесленные классы при городскихъ училищахъ, равно какъ и при 21-й сельской

образцовой школѣ, гдѣ въ минувшемъ году обучалось 730 человекъ слѣдующимъ ремесламъ: столярному 468, токарному 40 и сапожному 222 ученика.—Ткацкій промыселъ значительно развитъ въ с. Мальцевѣ Сычевскаго уѣзда, гдѣ этимъ дѣломъ руководить мѣстная землевладѣлица княгиня Урусова и, благодаря ея содѣйствію, мѣстные ткачи имѣютъ возможность сбыта издѣлій за предѣлы губерніи, чему помогла устроенная 15 Апрѣля 1887 г. въ г. Сычевкѣ выставка произведенныхъ въ с. Мальцевѣ тканей. Этотъ примѣръ можетъ служить подтвержденіемъ тому, какую пользу могли бы принести кустарно-промышленныя выставки для развитія кустарнаго промысла. Пользу эту сознаютъ и мѣстные: земство и общество сельскаго хозяйства, такъ какъ по ихъ инициативѣ предположено въ недалекомъ будущемъ открытіе сельско-хозяйственной и кустарно-промышленной выставки въ г. Смоленскѣ.

Г) Промышленность заводская и фабричная.

Число фабрикъ и заводовъ нѣсколько уменьшилось въ отчетномъ году по сравненію съ предъидущимъ годомъ, но при томъ число рабочихъ и сумма выработки увеличились. Такъ—всѣхъ фабрикъ и заводовъ въ 1887 г. было 972, рабочихъ на нихъ—6836, издѣлій выработано на 7083172 р., въ 1886 же году только на 5462894 р. Первою по производству является ткацкая и бумагопрядильная фабрика Хлудовыхъ въ с. Ярцевѣ Духовщинскаго уѣзда; на ней въ отчетномъ году при 2636 рабочихъ выработано издѣлій на 3799517 р. Затѣмъ—кожевенные заводы, которыхъ было 50 съ суммой производства 616241 р., винокуренныхъ заводовъ было 38, сумма производства достигла 602281 р., пивоваренныхъ—10, лѣсопильныхъ 19, сыроваренныхъ 54, стеклянныхъ 6, хрустальныхъ 3, табачныхъ фабрикъ 4. Подробныя свѣдѣнія объ этихъ заводахъ и фабрикахъ показаны въ прилагаемой вѣдомости № II.

Д) Торговля.

По свѣдѣніямъ, доставленнымъ Смоленскою Казенною Палатою, въ от-

четномъ году было выдано свидѣтельствъ и билетовъ на право торговли и промысловъ:

С в и д ѣ т е л ь с т в ѣ :

1-й гильдіи	37
2-й гильдіи въ мѣстностяхъ:	
3-го класса	120
4-го класса	503
5-го класса	201
Итого	861

На мелочной торговѣ въ мѣстностяхъ:

3-го класса	340
4-го класса	1440
5-го класса	1940
На развозный торговѣ	168
На разносный торговѣ	153
Итого	4041

Прикащичьихъ:

1-го класса	308
Ярмарочныхъ (2-го разряда	6
(4-го разряда	7
2-го класса	1537
Ярмарочныхъ 2-го разряда	2
Итого	1860

Паспортовъ для членовъ купеческихъ семействъ:

1-й гильдіи	30
2-й гильдіи	391
Итого	421

Промысловыхъ свидѣтельствъ:

3-го класса:

	1-го разряда	3
	2-го разряда	7
	3-го разряда	70
4-го класса	{ 1-го разряда	19
	{ 2-го разряда	36
	{ 3-го разряда	203
5-го класса	{ 1-го разряда	19
	{ 2-го разряда	43
	{ 3-го разряда	170
<hr/>		
	Итого	570

Билетовъ:

1-й гильдіи въ мѣстностяхъ:

	3-го класса	30
	4-го класса	61
	5-го класса	2
	Ярмарочныхъ 2-го разряда	4

2-й гильдіи:

	3-го класса	196
	4-го класса	709
	5-го класса	301
Ярмарочныхъ	{ 2-го разряда	—
	{ 4-го разряда	10

Итого 1313

По мелочному торгу въ мѣстностяхъ:

	3-го класса	123
	4-го класса	927
	5-го класса	619

Ярмарочныхъ	(2-го разряда	—
	(4-го разряда	18
Итого .		1687

За все свидѣтельства и билеты, выданные въ 1887 году, поступило 163571 р. — —

Кромѣ того поступило взысканій, наложенныхъ за нарушение правилъ о пошлинахъ за право торговли и промысловъ штрафа и штрафныхъ пошлинъ . . . 3198 р. 25 к.

Торговый сборъ за выданные свидѣтельства и билеты въ 1887 году противъ 1886 года увеличился на 3555 руб. Увеличеніе торговаго сбора слѣдуетъ отнести, главнымъ образомъ, къ бдительному наблюденію со стороны Казенной Палаты за ходомъ въ губерніи повѣрки торговли, такъ какъ Палатою приняты были все зависящія отъ нея мѣры къ направленію дѣятельности Податныхъ Инспекторовъ по этому предмету и къ усвоенію ими практическаго и успѣшнаго для увеличенія казеннаго дохода примѣненія правилъ торговаго положенія.

Главнѣйшіе предметы вывозной торговли составляютъ: лѣсъ, пенька, ленъ и кожаный товаръ, а также хрусталь и стекло, выдѣлываемые на мѣстныхъ заводахъ.

Значительныхъ ярмарокъ въ губерніи только три: Сборная и Ильинская въ г. Ельнѣ и Казанская въ г. Юхновѣ.

Въ 1887 году на Сборную ярмарку было привезено товаровъ на 149416 руб., продано на 107483 руб., на Ильинскую привезено на 110000 руб., продано на 75000 руб., на Казанскую привезено на 32000 р., продано на 15000 руб.

е) Движеніе населенія.

Жителей въ Смоленской губерніи къ 1 Января 1888 года считается 684511 мужскаго пола и 654933 женскаго пола, а всего 1339444.

Подробныя свѣдѣнія о числѣ жителей по городамъ и уѣздамъ показаны въ вѣдомости подъ № 1X.

По сословіямъ населеніе губерніи дѣлится такъ:

	Муж.	Жен.	Итого.
Дворянъ потомственныхъ	5520	6467	11987
личныхъ	3261	3756	7017
Духовенства: православнаго бѣлаго	4528	6005	10533
монашествующаго	167	362	529
прочихъ исповѣданій	14	1	15
Почетныхъ гражданъ: потомственныхъ	438	475	913
личныхъ	883	908	1791
Купцовъ	1695	1776	3471
Мѣщанъ	40147	41428	81575
Цеховыхъ	2729	1439	4168
Крестьянъ всѣхъ наименованій	565458	557449	1122907
Военнаго сословія	58755	33858	92613
Иностранныхъ подданныхъ	276	290	566
Непринадлежащ. къ выше показан. разряд.	640	719	1359
<hr/>			
Итого	684511	654933	1339444

По вѣроисповѣданіямъ:

Православнаго	668160	638545	1306705
Единоувѣрческаго	15	5	20
Раскольниковъ	10799	11519	22318
Римско-Католическаго	1410	1018	2428
Лютеранскаго	894	811	1705
Иудейскаго	3043	3034	6077
Магометанскаго	190	1	191
<hr/>			
Итого	684511	654933	1339444
Въ 1887 году было браковъ			12872

Родилось	(Мужскаго пола	35791
		Женскаго пола	33833
			<hr/>
Итого			69624
Умерло	(Мужчинъ	26897
		Женщинъ	25217
			<hr/>
Итого			52114

Родившихся болѣе умершихъ мужскаго пола на 8894, женскаго на 8616. Итого на 17510.

II.) ПОДАТИ И ПОВИННОСТИ.

а) Окладные сборы.

(Приложеніе—вѣдомость № IV.)

Къ 1 Января 1887 года оставалось въ недоимкѣ окладныхъ сборовъ	985502 р. 85 к.
Окладъ 1887 года составлялъ	1746302 — 63 —
Въ теченіи 1887 года причислено: недоимки	220033 — 29 —
оклада	6715 — 41 —
<hr/>	
Всего слѣдовало ко взысканію.	2958554 — 18 —
Изъ этого числа исключено: недоимки	27304 — 95 —
оклада	33563 — 42 —
И поступило въ казну: недоимки	586391 — 98 —
оклада	1618142 — 33 —
<hr/>	
Всего	2265402 — 68 —
За тѣмъ къ 1 Января 1888 года осталось въ недоборѣ:	
Недоимки прежнихъ лѣтъ	591839 — 21 —
Оклада 1887 года	101312 — 29 —
<hr/>	
Всего	693151 — 50 —

Распределеніе недоимокъ по городамъ и уѣздамъ показано въ приложеніи къ вѣдомости № IV.

б) Губернскій и уѣздный земскіе сборы.

1. Губернскій земскій сборъ.

По смѣтѣ 1887 года сборовъ на губернскія повинности исчислено 109296 р. 63 к.

Сумма эта распредѣлена между уѣздами въ слѣдующей пропорціи:

На Смоленскій уѣздъ	12366 р. к.
— Бѣльскій	11326 — 48
— Вяземскій	8290 — —
— Гжатскій	9317 — —
— Дорогобужскій	7578 — —
— Духовщинскій	11043 — —
— Ельнинскій	8184 — —
— Краснинскій	7913 — —
— Порѣчскій	6685 — —
— Рославльскій	9648 — —
— Сычевскій	7315 — —
— Юхновскій	9425 — —
<hr/>	
Итого	109090 — 48

А приложивъ остатокъ отъ смѣты 1886 года 206 руб. 15 коп. составитъ 109296 р. 63 коп.

Въ 1887 году въ счетъ этой суммы поступило 101062 р. 88 к.

Къ 1 Января 1888 года въ недоимкѣ 8233 — 75 —

Въ томъ числѣ за уѣздными земствами Гжатскимъ 5581 руб. 75 коп. и Дорогобужскимъ 2652 руб.

По смѣтѣ губернскихъ расходовъ на 1887 г.

опредѣлено 109296 р. 63 к.

Оставалось невыполненныхъ расходовъ по смѣтѣ 1886 года 2272 — 46 —

Въ теченіе отчетнаго года въ дѣйствительности израсходовано:

По смѣтѣ 1886 года 2272 — 46 —

По смѣтѣ 1887 года 106065 — 34 —

Итого 108337 — 80 —

Остатокъ отъ смѣты 1886 г. присоединенъ
къ смѣтѣ на 1887 годъ 206 р. 15 к.

За тѣмъ на 1 Января 1888 года осталось
къ израсходованію 3231 — 29 —

Кромѣ смѣтныхъ назначеній въ распоряженіи губернскаго зем-
ства въ 1887 году находились слѣдующіе капиталы:

Губернскій запасный капиталъ 199876 — 97 —

Обязательнаго земск. взаимнаго страхованія 613338 — 64 —

Добровольнаго земскаго страхованія 133279 — 55 —

Губернскій продовольственный капиталъ 103878 — 59 —

Общественнаго призрѣнія 384186 — 21 —

Мѣсть заключенія арестуемыхъ по пригово-
рамъ Мирowychъ Судей 22011 — 49 —

На случай сформированія ополченія 35032 — 81 —

Александровской гимназій въ г. Вязьмѣ 16895 — 89 —

По крѣпостной стѣнѣ г. Смоленска 2624 — 69 —

2) Уѣздный земскій сборъ.

По смѣтамъ 1887 года денежныхъ доходовъ и расходовъ на уѣзд-
ныя земскія потребности исчислено 629121 руб. 5 коп.

Въ томъ числѣ по уѣздамъ:

Смоленскому 71481 р. 71 к.

Бѣльскому 59676 — 20 —

Вяземскому 36969 — 62 —

Гжатскому 56726 — 54 —

Дорогобужскому 57064 — 22 —

Духовщинскому 60787 — 85 —

Ельнинскому 47984 — 35 —

Краснинскому 47059 — 22 —

Порѣчскому 39437 — 70 —

Рославльскому	61198 — 20 —
Сычевскому	42730 — 86 —
Юхновскому	48004 — 58 —
<hr/>	
Итого	629121 — 5 —

в) Страховой сборъ.

Обязательнаго и добровольнаго сбора состояло на лицо:

	На 1 Января 1887 г.	На 1 Января 1888 г.
Обязательнаго	613338 р. 64 к.	614211 р. 69 к.
Добровольнаго	133279 — 55 —	144038 — 26 —
<hr/>		
Итого	746618 — 19 —	758249 — 95 —

Обязательный страховой капиталъ увеличился на 873 р. 5 к.

Недоимокъ этого сбора осталось 151197 — 21 —

Добровольный страховой капиталъ увеличился на 10758 — 71 —

г) Городскіе доходы и расходы.

Сумма городскихъ доходовъ и расходовъ 1887 года представляется въ слѣдующемъ видѣ:

Доходовъ поступило	372579 р. 44 к.
Расходовъ произведено	378347 — 75 ³ / ₄ —
Передержано противъ дохода изъ остатковъ прежнихъ лѣтъ	5768 — 31 ³ / ₄ —

Въ отдѣльности по каждому городу доходы и расходы были:

	Оставалось отъ прошлыхъ лѣтъ.		Приходъ въ 1887 году.		Расходъ въ 1887 году.		Остатокъ или передержка противъ годового дохода.		Осталось къ 1 Января 1888 года.	
	Руб.	Коп.	Руб.	К.	Руб.	Коп.	Руб.	Коп.	Руб.	Коп.
Въ Смоленскѣ	10539	44	18085	96	18732	8	-647	12	4067	32
» Бѣломъ .	7345	20	16609	29	14184	48	+242	81	9770	1
» Вязьмѣ .	8499	69	36093	17	40818	—	-472	83	3774	86
» Гжатскѣ .	—	—	30868	45 ^{1/2}	29979	27	+ 89	18 ^{1/2}	889	18 ^{1/2}
» Дорогобужѣ	27	38 ^{1/4}	18489	2	18516	40 ^{1/4}	- 27	38 ^{1/4}	—	—
» Духовщинѣ	1188	55 ^{3/4}	10378	4	9425	35 ^{3/4}	+ 952	65 ^{1/4}	2141	21
» Ельнѣ . .	219	18	7555	73	7774	91	- 219	18	—	—
» Красномѣ .	719	70 ^{1/4}	9691	32	10391	43 ^{3/4}	- 700	11 ^{3/4}	19	58 ^{1/2}
» Порѣчьѣ .	9260	50	11135	38	11905	7	- 769	69	8490	81
» Рославлѣ .	—	—	23918	27	23918	27	—	—	—	—
» Сычевкахѣ.	12706	36	15634	83	13847	17	+1787	66	14494	2
» Юхновѣ . .	560	89	11353	97 ^{1/2}	10263	28	+1090	69 ^{1/2}	1651	58 ^{1/2}
Итого .	51066	90 ^{1/4}	372579	44	378347	75 ^{3/4}	-5768	31 ^{3/4}	45298	58 ^{1/2}

д) Выкупные платежи.

1) Съ крестьянъ собственниковъ, бывшихъ помѣщичьихъ:

Къ 1887 году оставалось въ недоимкѣ 660670 р. 15 к.

Окладъ 1887 года составлялъ 1204182 — 65 —

Въ теченіи года причислено:

Недоимокъ 180614 — 29 —

Оклада 6610 — 8 —

А всего ожидалось

къ поступленію 2052077 — 17 —

Изъ того числа исключено:

Недоимокъ	25633 — 88 —
Оклада	28025 — 85 —
И взыскано: недоимокъ	428722 — 79 —
оклада	1107659 — 5 —
<hr/>	
Всего	1590041 — 57 —

Затѣмъ къ 1 Января 1888 г. оставалось

не взысканныхъ:

Недоимокъ	386927 р. 77 к.
Оклада	75107 — 83 —
<hr/>	
Итого	462035 — 60 —

2) По выкупу бывшими государственными
крестьянами надѣловъ ихъ на основаніи особыхъ
правиль:

Къ 1887 г. оставалось въ недоимкѣ	764 р. 30 к.
Окладъ 1887 г. составлялъ	2660 — 23 —
Въ теченіи 1887 г. причислено недоимокъ	221 — 5 —
<hr/>	

А всего ожидалось

къ поступленію	3645 — 58 —
Изъ того числа исключено оклада	— -- 12 к.
И взыскано недоимокъ	523 — 50 —
оклада	2547 — 6 —
<hr/>	
Всего	3070 — 68 —

Затѣмъ къ 1-му Января 1888 г. осталось

не взысканныхъ:

Недоимокъ	461 — 85 —
Оклада	113 — 5 —
<hr/>	
Итого	574 — 90 —

3) Съ крестьянъ, переходящихъ на обязательный выкупъ съ 1 Января 1883 года:

Къ 1887 г. оставалось въ недоимкѣ	6413 — 56 —
Окладъ 1887 г. составлялъ	17009 — 70 —

А всего ожидалось

къ поступленію	23423 — 26 —
--------------------------	--------------

Изъ того числа исключено:

Недоимокъ	1101 — 73 —
Оклада	4669 — 53 —
И взыскано: Недоимокъ	1254 — 29 —
Оклада	11739 — 87 —

Всего 18765 — 42 —

Затѣмъ къ 1 Января 1888 года осталось

не взысканныхъ:

Недоимокъ	4057 — 54 —
Оклада	600 — 30 —

Итого : 4657 — 84 —

4) Съ государственныхъ крестьянъ по Высочайше утвержденному мнѣнію Государственнаго Совѣта 12 Іюня 1886 г.:

Окладъ 1887 года составлялъ	436626 р. — к.
Изъ этого числа исключено	97 — 56 —
И взыскано	429385 — 71 —

Затѣмъ къ 1 Января 1888 года осталось не взысканныхъ 7142 — 73 —

Всего выкупныхъ недоимокъ къ 1 Января 1888 года состояло 474411 р. 7 коп.

е) Акцизные сборы.

Въ 1887 году поступило всего по Смоленской губерніи:

Акциза съ вина	3397364 — 18 —
Акциза съ пива	39910 — 5 —

Патентнаго сбора съ мѣсть продажи питей	291753	—	—	—
Акциза съ табаку	123779	—	53	—
Патентнаго сбора съ мѣсть продажи табаку	18933	—	—	—
<hr/>				
Всего	3871739	—	76	—

Въ 1886 году поступило:

Акциза съ вина	2976506	—	49	—
Акциза съ пива	34149	—	75	—
Патентнаго сбора съ мѣсть продажи питей	280852	—	75	—
Акциза съ табаку	85716	—	—	—
Патентнаго сбора съ мѣсть продажи табаку	18319	—	—	—
<hr/>				
Всего	3395543	—	99	—

Такимъ образомъ въ 1887 году всѣхъ акцизныхъ сборовъ по губерніи поступило сравнительно съ 1886 годомъ болѣе на 476195 р. 77 к; увеличеніе произошло по всѣмъ статьямъ дохода, а именно: акцизь съ вина увеличился на 420857 р. 69 к, акцизь съ пива на 5760 р. 30 к., акцизь съ табаку на 38063 р. 53 к., сборъ за патенты на торговлю виномъ на 10900 р. 25 коп. и сборъ за патенты на торговлю табакомъ на 614 руб.; увеличеніе акциза съ вина и пива въ общемъ объясняется увеличеніемъ потребленія этихъ напитковъ, являющимся въ свою очередь послѣдствіемъ благопріятныхъ экономическихъ условий, въ которыхъ находилась Смоленская губернія въ отчетномъ году; въ частности же нѣкоторое увеличеніе акциза съ вина слѣдуетъ объяснить тѣмъ обстоятельствомъ, что съ 1 Января сего года увеличенъ акцизь съ градуса спирта на четверть копейки, но заводчики и складчики, во избѣжаніе этой надбавки, оплатили въ Декабрѣ мѣсяцѣ сполна акцизомъ въ прежнемъ размѣрѣ имѣвшіеся въ ихъ подвалахъ остатки вина и спирта; увеличеніе акциза съ табаку есть прямое послѣдствіе увеличенія съ 1 Іюня 1887 года стоимости бандеролей на всѣ табачныя издѣлія. Что же касается увеличенія патентнаго сбора съ мѣсть продажи питей, то оно произошло вслѣдствіе увеличенія числа

заведеній, а это послѣднее объясняется слѣдующимъ обстоятельствомъ: со введеніемъ въ дѣйствіе закона 14 Мая 1885 года о питейной торговлѣ, предоставившаго уѣзднымъ по питейнымъ дѣламъ присутствіямъ право ограничивать число питейныхъ заведеній, нѣкоторыя Присутствія ограничили число питейныхъ заведеній на столько, что въ общемъ число заведеній по губерніи въ 1886 году сократилось противъ предшествовавшаго года на 292; но затѣмъ опытъ указалъ на необходимость разрѣшить открытіе заведеній въ нѣкоторыхъ мѣстностяхъ и вслѣдствіе этого число ихъ въ 1887 году увеличилось.

Въ 1887 году въ Смоленской губерніи дѣйствовало 38 винокуренныхъ заводовъ, двумя заводами менѣе противъ 1886 года, изъ нихъ на 31 заводѣ винокурение производилось самими владѣльцами, а на остальныхъ 7 заводахъ—арендаторами.

Всѣхъ мѣстъ продажи питей въ 1887 году было 1925, болѣе 1886 года на 48.

III) Отправленіе натуральныхъ повинностей.

Въ отчетномъ году въ Смоленской губерніи отправлялись повинности: квартирная, дорожная, подводная и воинская.

а) квартирная повинность.

Въ 1887 году въ губерніи были расположены слѣдующія войска:

3-й Пѣхотный Нарвскій полкъ.

4-й Пѣхотный Копорскій полкъ.

3-я Резервная Артиллерійская бригада.

1-я Артиллерійская бригада.

7-й Резервный пѣхотный баталіонъ.

74-й Пѣхотный резервный баталіонъ.

37-й Драгунскій военнаго ордена полкъ 13-й Кавалерійской дивизіи (6 эскадроновъ).

Конвойныя команды.

Управленія Уѣздныхъ Воинскихъ Начальниковъ.

Смоленскій мѣстный военный лазаретъ.

На квартирное довольствіе расположенныхъ въ Смоленской губерні войскъ за 1887 годъ ассигновано по смѣтѣ Главнаго Интендантскаго Управленія 128233 р. — к.

израсходовано 105460 — 10 —

На квартирное довольствіе и подстилочныя принадлежности для новобранцевъ призыва 1887 года по Смоленской губерні ассигновано 450 — — —

израсходовано 10 — 53 —

По смѣтѣ Главнаго Инженернаго Управленія на вознагражденіе обывателей за земли, отводимыя подъ лагерныя расположенія войскъ въ 1887 году ассигновано 725 — — —

израсходовано 600 — — —

На лагерныя потребности ассигновано 2500 — — —

израсходовано 537 — 7 —

б) Дорожная и подводная повинности.

Дорожная повинность въ Смоленской губерні отбывается смѣшаннымъ порядкомъ; болѣе крупныя сооруженія, какъ то: важнѣйшія дороги, мосты, гати, паромы содержатся земствомъ, которымъ ежегодно назначаются на этотъ предметъ смѣтныя суммы, менѣе же важныя сооруженія и дороги содержатся и исправляются крестьянскими обществами и землевладѣльцами.

Всего въ отчетномъ году на исправленіе и содержаніе мостовъ и дорогъ изъ земскаго сбора было ассигновано 34031 р. 93 к.

израсходовано 31758 — 42 —

Отбываніе подродной повинности также смѣшанное, т. е. и деньгами, и натурою. Для проходящихъ воинскихъ командъ и арестантскихъ партій обывателями выставляются подводы, которыхъ и было вытребовано въ отчетномъ году 3022.

Для развоза земской почты, разъѣздовъ полицейскихъ чиновъ и другихъ лицъ, имѣющихъ право на взиманіе бесплатныхъ подводъ, земствомъ было ассигновано 55373 — 6 —

израсходовано 54443 — 79 —

в) Выполненіе воинской повинности.

Дѣйствія Уѣздныхъ по воинской повинности Присутствій въ участкахъ начались 1-го и окончились 22 Ноября. Наибольшая продолжительность дѣйствій въ участкахъ была въ 6 дней, наименьшая— 2 дня.

Призыву къ выполнению воинской повинности подлежало:

а) По призывнымъ спискамъ	11819 чел.
б) По дополнительнымъ спискамъ А.	13 —

Итого 11832 —

в) По дополнительнымъ спискамъ Б.	1126 —
---	--------

Исключено изъ означенныхъ списковъ убывшихъ послѣ составленія призывныхъ списковъ 74 —

Числилось по дополнительнымъ спискамъ В.	20 —
--	------

Въ числѣ внесенныхъ въ призывные списки заключалось:

а) Имѣвшихъ право на льготу по семейному положенію:

1-го разряда	3305 —
2-го —	2343 —
3-го —	684 —

Итого 6332 —

б) Получившихъ отсрочку:

1) По имущественному положенію.	5 —
2) На окончаніе образованія	62 —

Итого 67 —

в) Освобожденныхъ отъ жеребья по 54 ст. устава

г) Освобожденныхъ отъ воинской повинности по 62 ст. Устава	14 —
--	------

Число лицъ, коимъ опредѣленъ возрастъ по наружному виду по 137 и 138 ст. Устава 107 —

Изъ того числа внесено въ призывной списокъ дополнительно по 139 ст. Устава 88 —

Всего вынутаю жеребья подлежало 11833 --

При осмотрѣ и приѣмѣ:

а) Освобождено отъ службы въ войскахъ:

1) По недостаточному росту	70	—
2) По болѣзнямъ и тѣлеснымъ недостаткамъ	607	--
3) Вслѣдствіе одновременнаго призыва къ жребію двухъ родныхъ братьевъ, по 50 ст. Устава	12	—
<hr/>		
Итого	689	—

б) Назначена отсрочка:

1) По невозмужалости	1183	—
2) Для излеченія болѣзней	16	—
3) Вслѣдствіе нахождения подъ слѣдствіемъ и су- домъ	4	—
в) Назначено къ переосвидѣтельствуванію	5	—
г) Отправлено въ лечебныя заведенія на испытаніе	110	—
д) Не явилось по призыву	101	—
<hr/>		
Итого	1419	—

По разверсткѣ назначено къ поступленію на
службу 3309 —

Въ то число принято въ войска:

а) Изъ лицъ, внесенныхъ въ дополнительный спи- сокъ А. подлежащихъ назначенію на службу безъ жеребья, на основаніи 158 ст. Устава	7	—
б) Изъ лицъ, внесенныхъ въ дополнительный списокъ Б., постуже- ніе коихъ въ войска было отсрочено:		
1) На основаніи 44 ст. Устава	226	—
2) — — — 52 — — —	—	—
3) — — — 53 — — —	10	—
<hr/>		
Итого	236	—

в) Изъ лицъ, внесенныхъ въ призывные списки	3061	—
г) Зачетныхъ квитанцій	3	—

Всего принято 3307 —

Въ числѣ принятыхъ заключается:

а) Неимѣвшихъ права на льготу по семейному положенію	3250	—
б) Имѣвшихъ право на льготу III разряда	42	—
г) — — — — II разряда	14	—

Итого 3306 —

в) Имѣвшихъ право на сокращенные сроки службы:

1) По 1-му пункту 56 ст. Устава	5	—
2) — 2-му — — —	4	—
3) — 3-му — — —	35	—
4) — 4-му — — —	102	—

г) Неимѣвшихъ права на сокращенные сроки службы по образованію:

1) Умѣющихъ читать и писать или только читать	868	—
2) Безграмотныхъ	2291	—

Итого 3305 —

д) Подлежавшихъ по приѣмѣ зачисленію въ запасъ по 63 и 64 ст. Устава 30 —

е) Способныхъ къ строевой службѣ	3243	—
— — нестроевой	39	—

Итого 3282 —

Имѣли роста:

Въ 2 аршина 2 $\frac{1}{2}$ вершка	109	—
— — 3 —	485	—
— — 4 —	834	—
— — 5 —	991	—

—	—	6	—	580	—
—	—	7	—	224	—
—	—	8	—	46	—
—	—	9	—	6	—
—	—	10	—	1	—
									<hr/>	
									Итого	3276 —
По сословіямъ:										
1) Дворянъ потомственныхъ и личныхъ									35	—
2) Лицъ, состоявшихъ на государственной граждан- ской службѣ									2	—
3) Почетныхъ гражданъ, потомственныхъ и личныхъ									33	—
4) Прочихъ лицъ, изъятыхъ отъ внесенія въ 10-ю народную перепись, а также вышедшихъ послѣ ревизіи изъ податнаго состоянія									1	—
5) Купцовъ									3	—
6) Мѣщанъ и цеховыхъ									175	—
7) Крестьянъ всѣхъ наименованій									3056	—
									<hr/>	
									Итого	3305 —
По происхожденію:										
1) Русскихъ, малороссіянъ и бѣлоруссовъ									3301	—
2) Поляковъ									1	—
3) Латышей									—	—
4) Евреевъ									3	—
									<hr/>	
									Итого	3305 —
По вѣроисповѣданію:										
1) Православныхъ и единовѣрцевъ									3265	—
2) Раскольниковъ									36	—
3) Лютеранъ									—	—
4) Католиковъ									1	—
5) Евреевъ									3	—
									<hr/>	
									Итого	3305 —

Женатыхъ 1220 —

Изъ числа принятыхъ новобранцевъ:

а) Отправлено съ мѣстъ призыва въ лечебныя за-
денія, на основаніи 23 ст. Наставленія для руковод-
ства при освидѣтельствovanіи тѣлосложенія и здоровья
лицъ, призванныхъ къ исполненію воинской повинности 23 —

б) Отправлено съ мѣста призыва по назначенію въ
войска 5 —

в) Распущено по домамъ, на основаніи 155 ст.
Устава 3277 —

Итого 3305 —

На основаніи 154 ст. Устава:

а) Зачислено въ ратники ополченія 7624 —

б) Освобождено отъ этого зачисленія по неспособ-
ности носить оружіе 357 —

Итого 7981 —

На мѣстахъ призыва умершихъ не было — —

— — — заболѣвшихъ 4 —

По свѣдѣніямъ, сообщеннымъ присутствіямъ, на
основаніи 103 ст. Устава, воинскими начальниками, по-
ступило въ войска вольно-опредѣляющимися 18 —

Перечисленныхъ, на основаніи 119 и 120 ст. Уста-
ва, изъ одного призывнаго участка въ другой 12 —

Принято на службу на основаніи 151 ст. Устава:

а) Подлежащихъ переосвидѣтельствovanію 15 —

б) Находившихся въ лечебныхъ заведеніяхъ на
испытаніи 42 —

в) Неявившихся по призыву 43 —

г) Состоявшихъ подъ слѣдствіемъ и судомъ 5 —

Итого 139 —

Принято на службу по дополнительному жребію, на основаніи 158 и 159 ст. Устава 12 —

Принято жалобъ:

а) Письменныхъ 931 —

в) Словесныхъ 41 —

Итого 972 —

Изъ числа поданныхъ жалобъ признано уважительными:

а) На неисправности въ призывныхъ спискахъ 25 —

б) По назначенію льготъ 385 —

в) По опредѣленію возраста по наружному виду 9 —

г) По опредѣленію годности къ службѣ 9 —

Итого 428 —

Принесено жалобъ въ Губернское по воинской повинности Присутствіе 88 —

Перенесено жалобъ въ Правительствующій Сенатъ, по 211 ст. Устава 9 —

Число привлеченныхъ ко взысканію за нарушение законовъ о воин. пов. по 212 ст. Устава 5 —

Расходы по призыву и приему на службу и на содержаніе уѣздныхъ присутствій въ теченіе отчетнаго года:

Расходы казны по 164 ст. Устава:

а) На путевое, квартирное и порціонное довольствіе военного члена, медиковъ и военного приемщика 2074 р. 6 к.

б) На заготовленіе предметовъ для измѣренія роста и для изслѣдованія здоровья людей 6 — 84 —

в) На канцелярскіе и прочіе расходы, поименованные въ 3 § означенной статьи 3307 — — —

Итого 5387 — 90 —

Расходы изъ земскихъ сборовъ, на основаніи 166 и 167 ст. Устава:

а) На путевое и квартирное довольствіе пред- сѣдателей и членовъ присутствій	666 — 68 —
б) Канцелярскіе	8405 — 40 —
в) На наемъ помѣщеній для присутствій, а так- же на ихъ меблированіе, отопленіе и освѣщеніе	905 — 82 —
<hr/>	
Итого	9977 — 90 —

IV) Общественное благоустройство и благочиніе.

а) Казенныя и общественныя зданія.

Въ 1887 году устроены только въ городѣ Порѣчьѣ при тюрьмѣ новый флигель подъ квартиру начальника тюрьмы; за тѣмъ всѣ строительныя работы ограничивались лишь обычнымъ годовымъ ремонтомъ.

б) Дороги, мосты и переправы.

Черезъ губернію пролегаютъ слѣдующія дороги: желѣзныя—Московско-Брестская по уѣздамъ: Смоленскому, Духовщинскому, Дорогобужскому, Вяземскому, Сычевскому и Гжатскому; Орловско-Витебская—по Смоленскому, Фльнинскому и Рославльскому; Ряжско-Вяземская—по Вяземскому и Юхновскому и вновь строящаяся Ржево-Вяземская; шоссейныя: Смоленско-Витебская—отъ Смоленска къ Витебску, Смоленско-Орловская къ Орлу, Смоленско-Соловьевская—до Соловьева перевоза въ Духовщинскомъ уѣздѣ и Московско-Варшавская, пересѣкающая Юхновскій и Рославльскій уѣзды.

Пролегающіе чрезъ города Смоленскъ и Рославль участки шоссейныхъ дорогъ, переданные въ завѣдываніе городскихъ управленій, содержатся въ удовлетворительномъ состояніи.

в) Почты.

Въ теченіе прошедшаго 1887 года въ почтовыхъ трактахъ и станціяхъ Смоленской губерніи никакихъ измѣненій не послѣдовало, кромѣ

уменьшенія на 5-ти станціяхъ комплекта лошадей по случаю открытія Гомель-Брянской желѣзной дороги; почтовыя станціи въ хозяйственномъ отношеніи содержались удовлетворительно и имѣющихъ важное значеніе жалобъ со стороны проѣзжающихъ не возникало. Въ 1887 году поступило въ казну дохода: по почтовымъ операціямъ 157584 р. 24 к. и по телеграфнымъ 35630 р. 53 к.

По даннымъ Губернскаго Распорядительнаго Комитета содержаніе почтъ обошлось казнѣ въ 1887 году въ 38726 р. 89 к. изъ ассигнованныхъ 45456 р. 39 коп.

г) Народная нравственность.

(Приложеніе—вѣдомость № V.)

Въ отчетномъ году Окружными Судами и Судебною Палатою осуждено по Смоленской губерніи всего 748 лицъ, въ томъ числѣ 666 муж. и 82 жен.; противъ предъидущаго года болѣе мужчинъ на 7, женщинъ на 13.

Увеличеніе числа осужденныхъ замѣчается: за превышеніе и бездѣйствіе власти на 5, за подлоги по службѣ на 18, за мздоимство и лихоимство на 2, за нарушеніе общественнаго спокойствія на 15 и за нанесеніе увѣчья, ранъ и другихъ поврежденій здоровью на 27.

Въ числѣ осужденныхъ было:

	муж.	жен.
Дворянъ потомственныхъ	12	4
— личныхъ	3	—
Почетныхъ гражданъ и купцовъ	14	—
Мѣщанъ	87	23
Крестьянъ	408	42
Военнаго сословія	86	11
Другихъ сословій	56	2
Итого	666	82

Осужденныхъ было по возрасту:

Отъ 10 до 17 лѣтъ	6	—
— 17 — 21 —	47	9
— 21 — 50 —	523	65
— 50 — 70 —	87	6
болѣе 70 —	3	2
Итого	666	82

По вѣроисповѣданіямъ:

Православныхъ	604	66
Другихъ христіанскихъ исповѣданій	7	—
Раскольниковъ	2	—
Евреевъ	53	16
Итого	666	82

По образованію:

Грамотныхъ	224	7
Неграмотныхъ	442	75
Итого	666	82

Изъ чего видно, что преступниковъ было болѣе всего крестьянъ, по возрасту отъ 21 до 50 лѣтъ, по вѣроисповѣданію—православныхъ; неграмотныхъ—вдвое болѣе грамотныхъ.

д) Расколь.

Въ 1887 году въ губерніи было раскольниковъ 22318, изъ нихъ мужчинъ 10799 и женщинъ 11519.

А по уѣздамъ:

	Муж.	Жен.
Сычевскому	5199	5277
Гжатскому	4242	4427
Бѣльскому	1326	1779

	Муж.	Жен.
Юхновскому	29	30
Ельнинскому	3	6
<hr/>		
Итого	10799	11519

Въ остальныхъ уѣздахъ раскольниковъ нѣтъ.

Раскольники принадлежатъ къ поповщинской сектѣ и часть къ безпоповщинской.

е) Арестанты и тюрьмы.

Въ Смоленской губерніи 12 тюремныхъ замковъ и въ г. Смоленскѣ исправительное отдѣленіе гражданскаго вѣдомства.

Въ 1887 году состояло арестантовъ:

Въ тюремныхъ замкахъ	1098 чел.
— исправительномъ отдѣленіи	281 —
При полицейскихъ управленіяхъ	52 —
— мировыхъ учрежденіяхъ	81 —
<hr/>	
Итого	1512 —

Въ 1887 году прибыло:

Въ тюремные замки	10511 чел.
— исправительное отдѣленіе	216 —
— полицейскія управленія	4495 —
— помѣщенія при мировыхъ учрежденіяхъ	2282 —
<hr/>	
Итого	17504 --

Выбыло:

Изъ тюремъ	10703 —
— исправительнаго отдѣленія	202 —
— полицейскихъ управленій	4449 —
— помѣщеній при мировыхъ учрежденіяхъ	2267 —
<hr/>	
Итого	17621 —

Осталось арестантовъ къ 1888 году:

Въ тюрьмахъ	906 —
— исправительномъ отдѣленіи	295 —
При полицейскихъ управленіяхъ	98 —
— мировыхъ учрежденіяхъ	96 —
<hr/>	
Итого	1395 —

Кромѣ Вѣльской тюрьмы, помѣщающейся въ приспособленномъ частномъ домѣ, всѣ тюрьмы занимаютъ казенныя зданія; многія изъ нихъ по размѣру своему не соотвѣтствуютъ числу содержащихся въ нихъ арестантовъ и лишаютъ возможности размѣщать арестантовъ по родамъ преступленій. При всѣхъ тюрьмахъ, за исключеніемъ Юхновской и Вяземской, имѣются тюремныя церкви, а также каждая тюрьма имѣетъ больницу. Кромѣ того при Духовщинской тюрьмѣ для работъ арестантовъ устроены земледѣльческая арестантская ферма и кирпичный заводъ. Въ отчетномъ году положено основаніе земледѣльческой арестантской фермѣ въ г. Дорогобужѣ на землѣ, предоставленной для этой цѣли городомъ и отведены для такихъ же фермъ, по постановленію городскихъ думъ, такія же земельные участки вблизи Гжатскаго и Юхновскаго тюремныхъ замковъ. Продовольствіе арестантовъ производится хозяйственнымъ способомъ на счетъ казны, при посредствѣ тюремныхъ отдѣленій, съ добавленіемъ денегъ изъ экономическихъ капиталовъ на улучшеніе пищи.

Казенное зданіе, гдѣ помѣщается Смоленское исправительное арестантское отдѣленіе, болѣе удобно, чѣмъ тюремныя помѣщенія; въ немъ имѣются: церковь, молеельная для католиковъ, больница и мастерскія. Арестанты отдѣленія отпускаются на частныя работы въ городъ за установленную плату. Заработано арестантами на внутреннихъ и внѣшнихъ работахъ въ 1887 году 4187 р. 59 к. Израсходовано на содержаніе исправительнаго отдѣленія въ 1887 году всего 14594 руб. 56½ коп.

ж) Пожары.

Всѣхъ пожарныхъ случаевъ въ губерніи за отчетный годъ было 773, болѣе противъ 1886 года на 65. Изъ общаго числа пожаровъ было въ городахъ 42 и въ уѣздахъ 731.

Сгорѣло строеній въ городахъ 63. на сумму 141913 руб. и въ селеніяхъ 1659 на сумму 571712 руб. Общая сумма пожарныхъ убытковъ составляетъ 713625 руб., менѣе 1886 года на 340021 рубль.

Дознаніями обнаружено, что изъ числа бывшихъ 773 пожаровъ произошли:

Отъ ударовъ молніи	23 случ.
— дурнаго устройства печей и трубъ	92 —
— неосторожности	434 —
— поджога	110 —
— другихъ причинъ	114 —

Наибольшее число пожаровъ приходилось въ осенніе мѣсяцы.

Изъ городовъ наиболѣе пострадали отъ пожаровъ:

Смоленскъ—8 случаевъ, 18 сгорѣвшихъ строеній на сумму 44725 руб.; Бѣлый—4 случая, 6 сгорѣвшихъ строеній на сумму 30580 руб.; Вязьма—4 случая, 6 сгорѣвшихъ строеній на сумму 30350 руб.; Рославль—11 случаевъ, 14 сгорѣвшихъ строеній на сумму 17758 руб. и Дорогобужь,—въ которомъ при 8 случаяхъ сгорѣло 10 строеній на сумму 16600 руб.

Изъ уѣздовъ: Гжатскій—148 случаевъ, 298 сгорѣвшихъ строеній на сумму 113399 руб.; Дорогобужскій 66 случаевъ, 195 сгорѣвшихъ строеній на сумму 72275 руб. и Юхновскій, въ которомъ при 101 пожарѣ сгорѣло 243 строенія на сумму 57477 руб.

Личный составъ пожарныхъ командъ во всѣхъ городахъ губерніи состоялъ изъ 1 брантмейстера, 113 человекъ служителей при 107 лошадахъ и 898 пожарныхъ инструментахъ. Содержаніе всего пожарнаго штата обошлось въ отчетномъ году въ 29384 руб. 12 коп.

V) Народное здравіе и общественное призрѣніе.

а) Врачи и ихъ дѣятельность.

Всѣхъ гражданскихъ врачей въ отчетномъ году по Смоленской губерніи было 80, въ томъ числѣ докторовъ медицины 6.

Изъ нихъ:

Служащихъ во врачебномъ отдѣленіи	2
Уѣздныхъ	12
Городскихъ	8
Больничныхъ	20
Земскихъ участковыхъ	10
Частныхъ и фабричныхъ	4
Вольнопрактикующихъ	24
Женщинъ врачей 8, изъ нихъ: 5 на службѣ земства и 3 вольно-	

практикующихъ.

Въ 1887 году было:

Фармацевтовъ	35
Аптекарьскихъ учениковъ	21
Всѣхъ фельдшеровъ было	128
Фельдшерицъ	6
Лекарскихъ учениковъ	6
Повивальныхъ бабокъ	55
Дантистовъ	3
Учениковъ при нихъ	1
Массажистовъ	1
Цирульниковъ	6
Оспопрививателей	23
Ветеринарныхъ врачей было	7
Изъ нихъ: губернскихъ	2
при желѣзно-дор. станціяхъ	2
при губернскомъ земствѣ	2
вольнопработующихъ	1

Ветеринарныхъ фельдшеровъ I

За медицинскою помощію обращалось къ врачамъ въ 1887 году 273918 больныхъ. Оспа привита 34067 дѣтямъ.

Всѣхъ больныхъ заразными болѣзнями зарегистрировано 91460, изъ каковаго числа умерло 1494. Наибольшую заболѣваемость причинили сифились и болѣзни тифозныхъ формъ; наибольшій процентъ смертности—дифтеритъ. Борьба медицины съ распространеніемъ сифилиса и принимаемыя противъ него мѣры далеко не приносятъ желаемыхъ результатовъ. Ограничиваясь освидѣтельствомъ публичныхъ женщинъ, осмотрами рабочихъ на фабрикахъ, нижнихъ воинскихъ чиновъ, возвращающихся со службы, или лицъ задержанныхъ полиціею по разнымъ случаямъ, наблюдениемъ за возвращающимися изъ отхожихъ промысловъ и т. п., мѣры эти не всегда достигаютъ своей цѣли. Зараза распространяется не только скрывающимися заболѣваніе сифилисомъ, но и благодаря недостаточности надзора за тайною проституціею, а также вслѣдствіе недовѣрія простаго люда къ медицинскому леченію этой болѣзни, предпочитающаго обращаться къ помощи знахарей и бабокъ, не приносящихъ своимъ леченіемъ пользы больному. Всего заболѣло сифилисомъ въ 1887 г. по свѣдѣніямъ врачей 17511 человекъ, умерло 4, но цифры эти не могутъ представлять дѣйствительнаго числа зараженныхъ упомянутою болѣзнію, а представляютъ лишь величину приблизительную.—По недостатку въ больницахъ мѣстъ больные сифилисомъ въ большинствѣ довольствуются амбулаторнымъ леченіемъ и не всегда имѣютъ терпѣніе довести его до конца, чрезъ что оказывается много больныхъ съ застарѣлыми формами сказанной болѣзни.

Подлежащихъ врачебно-полицейскому наблюдению домовъ терпимости было 12, домовъ свиданій и тайныхъ притоновъ 10; публичныхъ женщинъ въ домахъ терпимости 82, одиночекъ, зарегистрированныхъ полиціею, 81, задержано женщинъ по подозрѣнію въ проституціи 22.

Всѣхъ врачебно-полицейскихъ осмотровъ было сдѣлано въ 1887 г. 1401.

Врачебно-полицейская (санитарная) часть.

Забота о народномъ здоровіи со введеніемъ земскихъ и городскихъ учреждений, пользующихся правомъ изданія обязательныхъ постановленій по санитарнымъ предметамъ, почти всецѣло лежитъ на обязанности названныхъ учреждений. Участіе администраціи ограничивается лишь наблюденіемъ за принятіемъ со стороны подлежащихъ органовъ тѣхъ или другихъ мѣръ противъ эпидемій и эпизоотій. Для подавія медицинской помощи, кромѣ городскихъ больницъ, земствомъ учреждены особые пріемные покои въ уѣздахъ, врачебные и фельдшерскіе пункты. Кромѣ врачебнаго персонала въ нѣкоторыхъ уѣздахъ учреждены санитарные попечители для надзора за санитарною частію. Но при всемъ томъ существующая организація врачебной части оставляетъ желать лучшаго и не въ состояніи удовлетворить вполнѣ потребности населенія.

Санитарное улучшеніе городовъ подвигается медленно. Столь необходимыхъ мѣръ къ оздоровленію городовъ, какъ правильное удаленіе нечистотъ, проведеніе доброкачественной воды и т. п. почти не предпринимается. Хотя скотобойни имѣются почти во всѣхъ городахъ, но устройство ихъ не соотвѣтствуетъ санитарнымъ условіямъ. Впрочемъ въ г.г. Смоленскѣ, Рославлѣ и Дорогобужѣ въ отчетномъ году уже состоялись постановленія городскихъ думъ, коими предположено приступить въ непродолжительномъ времени къ постройкѣ боенъ, отвѣчающихъ требованіямъ ветеринарной медицины; при чемъ въ г. Смоленскѣ 11 Мая 1887 г. изданы думою обязательныя для городскихъ жителей постановленія о пользованіи бойнями, убоѣ скота и ветеринарномъ осмотрѣ мяса.

Почти все врачи указываютъ на неудовлетворительность санитарнаго состоянія сельскихъ поселеній Смоленской губерніи. Главнѣйшей причиной антигигіеническихъ условій жизни крестьянъ служитъ скопленіе во дворахъ и хлѣвахъ навоза, необходимаго для удобренія полей, расположеніе нѣкоторыхъ селеній въ сырыхъ болотистыхъ мѣ-

стахъ, отсутствіе здоровой воды, существованіе среди селеній такъ называемыхъ сажелокъ съ вонючею стоячею водой.

Надзоръ за мѣстами продажи и качествомъ потребляемыхъ припасовъ и напитковъ производится городскими врачами не постоянно, безъ всякой системы, по не имѣнію свободнаго времени, или по не имѣнію необходимыхъ для изслѣдованій аппаратовъ и средствъ; въ селеніяхъ же надзора этого почти не существуетъ.

Въ отчетномъ году былъ только одинъ случай обнаруженія торговли ядовитыми веществами, но, по мнѣнію врачей, торговля эта производится во многихъ мѣстахъ тайнымъ образомъ, благодаря трудности услѣдить за подобною торговлею.

б) Аптеки.

Всѣхъ аптекъ въ Смоленской губерніи въ 1887 году было 20, изъ нихъ 16 городскихъ и 4 сельскихъ.

Мѣстонахожденіе аптекъ распредѣляется такъ: въ г. Смоленскѣ 3, въ г. Вязьмѣ 2, въ г. Рославлѣ 2 и въ остальныхъ городахъ по 1; сельскія аптеки имѣются: 1 въ селѣ Рагнѣдинѣ Рославльскаго уѣзда; 1 въ с. Починкѣ, Ельнинскаго уѣзда; 1 въ сел. Ярцевѣ Духовщинскаго уѣзда и 1 въ с. Воскресенскомъ Сычевскаго уѣзда.

Всѣхъ рецептовъ и повтореній въ 1887 году было 88608, болѣе противъ 1886 года на 5474.

Годовая выручка по рецептурной и ручной продажѣ составляла 77780 р. 64 к., менѣе противъ 1886 года на 228 р. 56 к. Самое большое число рецептовъ и ихъ повтореній въ одной аптекѣ было 20340 нумеровъ. Самое меньшее число рецептовъ и ихъ повтореній въ одной аптекѣ было 33 (въ сельской аптекѣ въ Воскресенскомъ).

Торговля въ аптекахъ, какъ приходится ежегодно замѣчать, прогрессивно упадаетъ, что объясняется значительнымъ увеличеніемъ бесплатнаго отпуска лекарствъ изъ земскихъ аптекъ, такъ что нѣкоторыя аптеки едва окупаютъ наемъ помѣщенія и издержки аптекарей

и поэтому бывают снабжены, слишком ограниченным количеством лекарств.

в) Больницы.

Въ отчетномъ году всѣхъ больницъ въ губерніи было 38, въ томъ числѣ въ городахъ 26 и въ селеніяхъ 12. Въ нихъ находилось кроватей 977, а именно: въ городскихъ больницахъ 842 и въ сельскихъ 135.

По городамъ и уѣздамъ больницы дѣлятся:

	Число больницъ.	Число кроватей.
Въ г. Смоленскѣ	7	363
— — Бѣломъ	2	38
— — Вязьмѣ	1	40
— — Гжатскѣ	2	55
— Гжатскомъ уѣздѣ	1	15
— — Дорогобужѣ	2	38
— Дорогобужскомъ уѣздѣ	2	20
— — Духовщинѣ	2	37
— Духовщинскомъ уѣздѣ	2	25
— — Ельнѣ	2	36
— — Красномъ	2	46
— — Порѣччѣ	2	38
— — Рославлѣ	2	82
— Рославльскомъ уѣздѣ	1	5
— — Сычевкѣ	2	39
— Сычевскомъ уѣздѣ	2	25
— — Юхновѣ	1	30
— Юхновскомъ уѣздѣ	3	45
Итого	38	977

Въ числѣ больницъ г. Смоленска показаны больницы тюремныя и училищныя.

Въ означенныхъ больницахъ въ 1887 году состояло	
больныхъ	13067
Изъ нихъ выздоровѣло	11652
умерло	608

При Смоленской губернской больницѣ, состоящей въ вѣдѣніи Губернской Земской Управы, имѣются: домъ для умалишенныхъ, родовспомогательное отдѣленіе, отдѣленіе для подкидышей и отдѣленіе для малолѣтнихъ бродягъ.

Въ больницѣ этой въ отчетномъ году призрѣвалось	
больныхъ	2386
Изъ нихъ выбыло по выздоровленіи	2031
умерло	184
осталось къ 1888 году	171
Въ домѣ умалишенныхъ состояло больныхъ	428
Изъ нихъ выбыло	181
Умерло	62
Осталось	185
Въ родовспомогательномъ отдѣленіи было родильницъ	130
Выбыло	127
Умерло	1
Осталось	2
Въ отдѣленіи подкидышей содержалось дѣтей	148
Изъ нихъ передано на воспитаніе	93
Умерло	26
Осталось	29
Въ отдѣленіи для бродягъ содержалось	8
Выбыло	3
И осталось	5
Содержаніе губернской больницы въ 1887 году обошлось въ	

56117 руб.

г) Эпидеміи.

Заразныя болѣзни, господствовавшія въ отчетномъ году по отно-

пенію ихъ къ возрасту заболѣвшихъ могутъ быть раздѣлены на слѣдующія три группы:

1) Болѣзни, поражающія преимущественно дѣтскій возрастъ:

	Заболѣло.	Умерло.
Скарлатина	3812	416
Дифтеритъ	442	58
Корь	1525	63
Коклюшъ	2136	6
Заушница	982	—
Оспа	612	53
Дизентерія	6890	402
<hr/>		
Итого	16399	998

2) Болѣзни, поражающія преимущественно людей рабочаго возраста:

	Заболѣло.	Умерло.
Болѣзни тифозныхъ формъ	8499	176
Вугорчатка	1961	95
Рожа	1187	7
Гнойное воспаленіе глазъ	1636	1
Занозы	83	10
Эпидемическій менингитъ	4	—
<hr/>		
Итого	13670	289

Изъ числа этихъ больныхъ въ лечебныхъ заведеніяхъ было использовано 1299 человекъ.

3) Болѣзни одинаково распространяющіяся на людяхъ всякаго возраста и пола, именно сифились и венерическія.

Заболѣвшихъ было 21342, умерло 6, въ больницахъ изъ нихъ находилось 2185. Отъ водобоязни въ отчетномъ году было 50 больныхъ, изъ нихъ умерло 7.

Д) Эпизоотіи.

Количество скота, павшаго отъ заразительныхъ болѣзней въ отчетномъ году, гораздо значительнѣе предшествующаго года, каковое увеличеніе всецѣло относится на счетъ мелкаго скота. Общая убыль скота въ губерніи отъ повальныхъ болѣзней простиралась до 31092 головъ, въ томъ числѣ 54 лошади, 439 головъ рогатаго скота и 30599 мелкаго.

Существовали слѣдующія болѣзни:

Сибирская язва, появлявшаяся въ 10 уѣздахъ, отъ которой пало 46 лошадей и 160 головъ рогатаго скота.

Инфлюэнца появилась въ Смоленскѣ, отъ нея заболѣло 17, пало 2 лошади 3-й резервной Артиллерійской бригады.

Чесотка обнаружилась въ Рославльскомъ и Смоленскомъ уѣздахъ; заболѣвшаго скота было 80, пало 1 штука.

Легочно-глистная болѣзнь обнаружилась въ Порѣчскомъ уѣздѣ, гдѣ отъ нея заболѣло 38, пало 28 штукъ рогатаго скота.

Злокачественная катаральная горячка рогатаго скота существовала въ 3-хъ селеніяхъ, гдѣ въ теченіи осеннихъ мѣсяцевъ изъ 228 головъ рогатаго скота отъ нея заболѣло 31, пало 24.

Рожа свиней—заболѣло 571, пало 491 штука.

Оспа овецъ въ истекшемъ году имѣла несравненно меньшее распространеніе, чѣмъ въ 1886 году, она существовала въ двухъ уѣздахъ: Рославльскомъ и Ельнинскомъ. Заболѣло овецъ 255, пало 251.

Вертячка овецъ существовала въ Маѣ мѣсяцѣ въ Гжатскомъ уѣздѣ, гдѣ пало 30 и въ Вяземскомъ уѣздѣ 20 штукъ.

Повальное воспаленіе легкихъ рогатаго скота наблюдалось въ одной деревнѣ Порѣчскаго уѣзда, гдѣ изъ 252 головъ заболѣло 117, пало 77.

Санъ обнаруживался лишь въ Духовщинскомъ уѣздѣ. Заболѣло 11 лошадей, пало и убито 6.

Мытъ констатировалъ въ двухъ уѣздахъ, отъ него заболѣло 98 головъ, павшихъ же не было.

Ящуры, отъ котораго болѣло скота 1980, пало же 25 штукъ.

Повальное воспаленіе глазъ наблюдалось въ Смоленскомъ уѣздѣ на 66 коровахъ, изъ коихъ только одна убита, остальные выздоровѣли.

Печеночно-глистная болѣзнь существовала въ отчетномъ году въ небывалыхъ размѣрахъ на овцахъ, чему способствовали неблагоприятный климатъ и почва, условія мѣстности. Изъ 127992 головъ овецъ, заболѣло отъ этой болѣзни 31269, пало 29782 штуки.

Бѣшенство. Болѣзнь эта обнаружилась въ 4-хъ уѣздахъ, было 33 случая бѣшенства у животныхъ, которыя все пали или убиты.

Стоимость содержанія медицинской части.

На устройство и содержаніе медицинской части въ губерніи въ 1887 году издержано:

Смоленскимъ уѣзднымъ земствомъ	14770 р. — к.
Вѣльскимъ	14121 — 78 —
Вяземскимъ	8789 — — —
Гжатскимъ	14250 — 23 —
Дорогобужскимъ	10000 — — —
Духовщинскимъ	16999 — — —
Ельнинскимъ	18157 — 65 —
Краснинскимъ	13147 — 70 —
Порѣчскимъ	11134 — 14 —
Рославльскимъ	23201 — 55 —
Сычевскимъ	9584 — 57 —
Юхновскимъ	13875 — — —
Смоленскимъ губернскимъ земствомъ	58365 — 20 —
<hr/>	
Всего	226395 — 82 —

Городскія общества израсходовали на тотъ же предметъ 7221 р.

е) Насильственные и случайныя смерти.

(Приложеніе — вѣдомость № VII)

Свѣдѣнія о случаяхъ и жертвахъ насильственной и случайной смерти представляются въ прилагаемой при семъ вѣдомости № VII, изъ которой видно, что въ отчетномъ году случаевъ смертоубійствъ, въ томъ числѣ и дѣтоубійствъ новорожденныхъ было 27, жертвами которыхъ было 12 новорожденныхъ и 18 взрослыхъ; самоубійць было 49, въ томъ числѣ 29 мужчинъ и 20 женщинъ. Смертоубійствъ менѣе противъ 1886 г. на 2 случая, а самоубійць болѣе на 11.

ж) Богадѣльни.

Въ городѣ Смоленскѣ имѣются 2 богадѣльни: мужская и женская; одна изъ нихъ находится при Губернской Земской Больницѣ и содержится на средства земства, въ ней призрѣвалось въ отчетномъ году 33 человѣка, другая богадѣльня, содержащаяся на счетъ прибылей городского общественнаго Пестрикова и Лавина банка, помѣщается въ обширномъ и удобномъ зданіи, выстроенномъ на средства того же банка, число лицъ, призрѣваемыхъ въ ней, увеличивается соразмѣрно доходамъ банка. Въ богадѣльнѣ этой призрѣвалось 36 престарѣлыхъ и неизлѣчимо больныхъ женщинъ.

Въ нѣкоторыхъ уѣздахъ имѣются богадѣльни при сельскихъ церквахъ, призрѣвающія преимущественно престарѣлыхъ женщинъ. Число такихъ богадѣленъ, а равно и число призрѣваемыхъ въ нихъ постоянно; богадѣльни то закрываются, то открываются, смотря по мѣрѣ надобности и по средствамъ; содержатся онѣ на счетъ подаяній прихожанъ cadaго села.

з) Пріютъ.

Въ городѣ Смоленскѣ существуетъ дѣтскій пріютъ вѣдомства учрежденій ИМПЕРАТРИЦЫ МАРИИ, въ которомъ призрѣвалось 42 дѣвочки.

VI) Народное просвѣщеніе.

а) Учебныя заведенія.

(Приложеніе—вѣдомость № VIII).

Учебныхъ заведеній, кромѣ церковно-приходскихъ школъ и школъ грамотности, въ Смоленской губерніи въ 1887 г. было 410; учащихся въ нихъ обоого пола 26878. Въ губернскомъ городѣ находилось учебныхъ заведеній 42, а въ нихъ учащихся 1958 мужскаго пола и 1059 женскаго; въ 12 уѣздныхъ городахъ—46 учебныхъ заведеній учащихся 3138 мужскаго и 1271 женскаго пола; въ уѣздахъ 322 училища и учащихся 17483 мальчика и 1969 дѣвочекъ.

Число учащихся обоого пола увеличилось противъ 1886 года на 1544.

Цифра учащихся относится къ общему народонаселенію губерніи, какъ 1 къ 48. На каждое учебное заведеніе приходится среднимъ числомъ по 57 учащихся. Изъ всего числа учащихся $\frac{1}{5}$ часть дѣвочки.

б) Народное образованіе.

Въ 1887 году на содержаніе и вспомошествованіе школамъ преимущественно сельскимъ, подвѣдомственнымъ училищнымъ совѣтамъ, и министерскимъ, на содержаніе стипендіатовъ при нихъ и вообще на поддержаніе и усиленіе дѣятельности народныхъ школъ уѣздными земствами израсходовано 52859 руб. 26 коп.

Городскія общества израсходовали на тотъ же предметъ 44682 руб. 65 коп.

Губернскимъ земствомъ на дѣло народнаго образованія отпущено въ 1887 г. денежныхъ пособій разнымъ учебнымъ заведеніямъ, на стипендіи разнымъ лицамъ и проч., всего на сумму 39502 р. 75 к. Расходы были произведены: 1) на содержаніе Александровской гимназіи 9244 р., 2) на пособіе Бѣльской и Рославльской мужскимъ прогимназіямъ 4000 р., 3) пособіе женскимъ гимназіямъ, прогимназіямъ, училищамъ и пріюту 7000 р., 4) на реальное училище 3442 р. 50 к., 5)

городскимъ 3-хъ класснымъ училищамъ 6366 р. 25 коп., 6) пособие Смоленскому ремесленному училищу 2000 р., 7) 2-хъ класснымъ училищамъ на хозяйственные предметы и ремесленные классы 6650 р., 8) на стипендію въ одномъ изъ высшихъ учебныхъ заведеній 300 р. и 9.) на пособие учащемуся юношеству 500 р.

в) Библіотеки.

Въ Смоленской губерніи въ отчетномъ году имѣлось публичныхъ библіотекъ, книжныхъ лавокъ, магазиновъ, кабинетовъ для чтенія и учебныхъ библіотекъ 35. Изъ нихъ въ губернскомъ городѣ 11 и въ уѣздныхъ городахъ 24.

VII. Общества, Банки и Товарищества.

1) *Смоленское общество помощи учащемуся юношеству* въ отчетномъ году состояло изъ 4 почетныхъ членовъ, 184 дѣйствительныхъ и 24 членовъ сореvнователей. Въ 1887 году обществомъ произведено расходовъ на 3204 р. 12 к.; въ кассѣ общества къ 1888 году осталось запаснаго капитала 2129 р. и расходнаго 379 р. 97 к., а всего 2508 р. 97 коп.

2) *Бѣльское общество вспомоvствования бѣднымъ учащимся Бѣльской прогимназіи* въ 1887 году состояло изъ 26 почетныхъ и 38 дѣйствительныхъ членовъ; въ кассу общества въ теченіе года поступило израсходовано на выдачу пособій 150 р. 68 коп.

3) *Вяземское общество вспомоvженія недостаточнымъ ученикамъ Александровской мужской гимназіи* состояло изъ 18 почетныхъ и 14 дѣйствительныхъ членовъ; въ кассу общества поступило въ 1887 году 588 р. 49 к., произведено расходовъ на 495 р. 13 к., за тѣмъ къ 1888 г. осталось основнаго запаснаго капитала 1150 р. и расходнаго 93 р. 36 к.

4) *Сычевское общество вспомоvствования бѣднымъ ученикамъ въ Сычевскихъ городскихъ учебныхъ заведеніяхъ* состояло изъ 52 членовъ. Средства общества слѣдующія: отъ 1886 г. оставалось 854 р. 20 к., въ 1887 г. поступило 258 р. 47 к., израсходовано 385 р. 71 к., за тѣмъ

осталось къ 1888 году 726 р. 97 к., въ томъ числѣ запаснаго капитала 600 р. и расходнаго 126 р. 97 к.

5) *Дамское общество для вспомошествованія Вяземской женской гимназии*, состоящее изъ 10 дѣйствительныхъ и 10 почетныхъ членовъ, имѣетъ 5300 руб. основнаго капитала; въ теченіе года поступило расходнаго капитала 1167 р. 63 к., произведено расходовъ на 1112 р. 61 к.

6) *Смоленское благотворительное общество* состояло въ отчетномъ году изъ 132 членовъ. Отъ 1886 г. оставалось въ обществѣ денегъ 200 р. 94 к., въ теченіи года поступило 4761 р. 3 к., израсходовано 3905 р. 77 к. и осталось къ 1888 г. на лицо 1056 р. 20 к. Общество содержало бесплатную лечебницу для приходящихъ больныхъ и по 1-е Юня общую квартиру для гимназистокъ; кромѣ содержанія этихъ учрежденій общество уплачивало цеховымъ мастерицамъ за четырехъ дѣвочекъ, отданныхъ имъ для обученія портняжному мастерству, по 4 р. въ мѣсяць за каждую; выдавало единовременныя и ежемѣсячныя денежныя пособія и, при содѣйствіи Правленій Московско-Брестской и Орловско-Витебской желѣзныхъ дорогъ, предоставляло многимъ бѣднымъ бесплатный проѣздъ по желѣзнымъ дорогамъ для отправленія на родину, для излѣченія или помѣщенія дѣтей въ столицахъ, а также оказало значительную денежную помощь лицамъ, пострадавшимъ отъ пожаровъ, бывшихъ въ Смоленскѣ въ Маѣ и Юлѣ мѣсяцахъ.

7) *Рославльское благотворительное общество* имѣло 106 членовъ. Главнымъ дѣйствіемъ общества было содержаніе лицъ, призрѣваемыхъ въ приютѣ-богадѣльнѣ. Всѣхъ суммъ, принадлежащихъ благотворительному обществу къ 1888 году состояло 15537 р. 36 к.

8) *Смоленское общество сельскаго хозяйства*, состоящее подъ покровительствомъ ЕГО ИМПЕРАТОРСКАГО ВЫСОЧЕСТВА НИКОЛАЯ НИКОЛАЕВИЧА Старшаго, имѣло въ отчетномъ г. 50 членовъ. Дѣйствія общества заключались преимущественно въ доставленіи хозяевамъ разныхъ сельско-хозяйственныхъ свѣдѣній и въ снабженіи ихъ изъ магазина общества разными орудіями, машинами, семенами, книгами и проч.,

а также въ застрахованіи, при посредствѣ общества, ихъ полей отъ градобитій.

9) *Смоленское мѣстное Управленіе общества Краснаго Креста* состояло изъ 28 членовъ; сестеръ милосердія въ вѣдѣніи управленія состояло 8, изъ коихъ 5 находилось въ постоянныхъ командировкахъ. Въ 1887 году поступило на приходъ 1680 р. 86 к., израсходовано 1512 р. 14 к.; за тѣмъ къ 1-му Января 1888 года осталось всѣхъ суммъ 24193 р. 99 коп.

10) *Смоленское пожарное общество* состояло изъ 1 почетнаго, 11 вѣчныхъ, 197 дѣйствительныхъ членовъ и 100 членовъ жертвователей, всего изъ 309 лицъ. Къ 1 Января 1887 года общество имѣло 8151 р. Въ 1887 году поступило 7060 руб., израсходовано 7808; за тѣмъ къ 1-му Января 1888 года осталось 7403 руб.

11) *Рославльское пожарное общество* въ 1887 году состояло изъ 156 членовъ.

12) *Дорогобужское пожарное общество* состояло изъ 172 дѣйствительныхъ членовъ и 63 членовъ жертвователей. Прихода въ отчетномъ году было 1685 р., расхода 1222 р. 46 к., осталось къ 1888 г. 462 р. 54 к.

13) *Бѣльское пожарное общество* состояло изъ 129 дѣйствительныхъ членовъ и 16 членовъ жертвователей, въ отчетномъ году поступило дохода 70 руб.

14) *Порѣчское пожарное общество* состояло изъ 143 членовъ. Въ кассѣ общества къ 1 Января 1888 года находилось 37 р. 79 к.

15) *Смоленское акціонерное общество пиво-медоваренія* имѣло въ 1887 году чистой прибыли 1795 р. 35 к.

16) *Смоленское общество взаимнаго кредита* въ 1887 году имѣло чистой прибыли 9560 р. 83 к.

17) *Общество потребителей, служащихъ на станціи „Рославль“ Орловско-Витебской желѣзной дороги*, въ отчетномъ году имѣло чистой прибыли 7489 р. 74 к.

18) Смоленское отдѣленіе Государственнаго Дворянскаго земельного банка произвело слѣдующія операціи:

	Число ссудъ.	Количество земли.		Разрѣшены въ ссуды суммы.
		Десятинъ.	Саж.	
Въ 1887 году разрѣшено ссудъ	125	87302	1708	1131000

19) Операціи Смоленскаго городского общественнаго Пестрикова и Лавина банка въ 1887 году по приходу и расходу достигли суммы 2920065 руб. 58 коп.

20) Гжатскій городской общественный банкъ имѣлъ оборотовъ на 2447708 р. 5 к.

21) Вяземскій городской общественный Гайдукова банкъ произвелъ операцій на 1479098 р. 80 к.

22) Денежный оборотъ всѣхъ 12 ссудо-сберегательныхъ товариществъ губерніи по приходу и расходу денежныхъ суммъ въ отчетномъ году простирался до 432300 р. 4³/₄ к.

VIII) Положеніе крестьянскаго дѣла.

Изъ отчета о движеніи дѣлъ въ Смоленскомъ губернскомъ по крестьянскимъ дѣламъ Присутствіи за 1887 г. видно, что къ 1 Января 1887 года оставалось въ Присутствіи неразрѣшенныхъ дѣлъ—266.

Въ томъ числѣ поступившихъ въ 1879	6
1880	6
1881	8
1882	9
1883	5
1884	12

1885	20
1886	200
<hr/>	
Итого	266
Въ 1887 году вновь поступило дѣлъ	1108
Въ 1887 году разрѣшено дѣлъ	1289
Къ 1-му Января 1888 г. осталось неразрѣшенныхъ дѣлъ	85
Въ томъ числѣ поступившихъ въ 1882 г.	1
1883 »	1
1884 »	1
1885 »	3
1886 »	15
1887 »	64
<hr/>	
Итого	85

Изъ общаго числа неразрѣшенныхъ дѣлъ, останавливается за Губернскимъ Присутствіемъ—15, поступившихъ въ послѣдніе четыре дня 1887 года и 70 дѣлъ, за неполученіемъ необходимыхъ свѣдѣній отъ подлежащихъ мѣстъ и лицъ.

Въ теченіи 1887 года было:

входящихъ бумагъ	8745
исходящихъ	8690

По дѣламъ, вступившимъ въ отчетномъ году въ Губернское Присутствіе и рассмотрѣннымъ въ 29 его засѣданіяхъ, состоялось—1862 журнальныхъ опредѣленія, изъ числа коихъ по выкупнымъ сдѣлкамъ и отдѣльнымъ выкупамъ, по 165 ст. положенія о выкупѣ,—422 опредѣленія и по дѣламъ общимъ, касающимся всей губерніи,—12 опредѣленій.

Остальныя затѣмъ 1428 опредѣленій распадаются по уѣздамъ въ такомъ порядкѣ:

Ельнинскому	180
Краснинскому	169

Бѣльскому	162
Гжатскому	138
Порѣчскому	120
Духовщинскому	113
Рославльскому	103
Сычевскому	98
Смоленскому	91
Юхновскому	91
Вяземскому	82
Дорогобужскому	81

Итого . 1428

По жалобамъ на постановленія Уѣздныхъ Присутствій, послѣдовала отмѣна таковыхъ постановленій въ 273 случаяхъ. Опредѣленія, коими отмѣнены постановленія Уѣздныхъ Присутствій, распредѣляются по уѣздамъ слѣдующимъ образомъ:

Ельнинскій	49
Краснинскій	34
Бѣльскій	29
Дорогобужскій	26
Гжатскій	25
Рославльскій	25
Юхновскій	21
Смоленскій	20
Порѣчскій	15
Сычевскій	11
Духовщинскій	10
Вяземскій	8

Итого . . 273

Въ отчетномъ году Главнымъ Выкупнымъ Учрежденіемъ разрѣшено 45 выкупныхъ сдѣлокъ на сумму 172534 руб. 56 коп.

Въ томъ числѣ:

По Бѣльскому уѣзду	20	едѣлокъ на сумму	50374	руб. 45	коп.
— Юхновскому	14	— — —	90772	— 21	—
— Рославльскому	6	— — —	10845	— 70	—
— Духовщинскому	2	— — —	5777	— 77	—
— Дорогобужскому	1	— — —	10453	— 33	—
— Смоленскому	1	— — —	2311	— 10	—
— Вяземскому	1	— — —	2000	— —	—
<hr/>					
Итого	45	— — —	172534	— 56	—

Кромѣ того, по имѣніямъ мелкопомѣстныхъ владѣльцевъ разрѣшено Министерствомъ Внутреннихъ Дѣлъ 4 едѣлки на сумму 3004 руб. 43 коп., въ томъ числѣ по

Юхновскому уѣзду	2	едѣлки на сумму	2000	руб.	
Ельнинскому —	1	— — —	346	— 66	
Бѣльскому —	1	— — —	577	— 77	
<hr/>					
Итого	4	— — —	3004	— 43	

Разрѣшено Губернскимъ Присутствіемъ 147 отдѣльныхъ выкуповъ, по 165 ст. полож. о вык., въ томъ числѣ по уѣздамъ.

Бѣльскому	66
Порѣцкому	32
Юхновскому	20
Сычевскому	15
Гжатскому :	9
Вяземскому	4
Ельнинскому	1

Итого 147

№ 1.

ВѢДОМОСТЬ

о посѣвѣ и урожаѣ хлѣбовъ въ Смоленской
губерніи.

ЗА 1887 ГОДЪ.

У Ъ З Д Ы:	П О С Ъ Я Н О Ч Е Т В Е					
	Озимой пшени- цы.	Ржи.	Яровой пшени- цы.	Овса.	Ячменя.	Гречихи
Смоленскій.						
На земляхъ владѣльческихъ . . .	76	7915	—	13696	2264	861
— — крестьянскихъ . . .	155	21995	—	45801	5466	2297
— — разночинцевъ . . .	17	420	—	639	148	53
Итого . . .	248	30330	—	60136	7878	3211
Вѣльскій.						
На земляхъ владѣльческихъ . . .	(16	20985	—	37005	6445	119
— — крестьянскихъ . . .	(
Итого . . .	16	20985	—	37005	6445	119
Вяземскій.						
На земляхъ владѣльческихъ . . .	2	2010	—	3429	312	33
— — крестьянскихъ . . .	—	9050	—	19779	6257	30
— — городскихъ . . .	—	257	—	468	50	6
Итого . . .	2	11317	—	23676	6619	69
Гжатскій.						
На земляхъ владѣльческихъ . . .	—	1159	—	2300	165	14
— — крестьянскихъ . . .	—	36941	—	42689	3537	10
— — разночинцевъ . . .	—	486	—	734	65	2
Итого . . .	—	38586	—	45723	3767	26
Дорогобужскій.						
На земляхъ владѣльческихъ . . .	—	4153	—	4957	593	170
— — крестьянскихъ . . .	5	27767	—	26831	4318	1300
— — городскихъ . . .	—	380	—	455	105	33
Итого . . .	5	32300	—	32243	5016	1503
Духовщинскій.						
На земляхъ владѣльческихъ . . .	—	4666	—	8861	1488	135
— — крестьянскихъ . . .	—	31500	—	41121	6171	1421
— — арендаторскихъ . . .	—	515	—	1336	257	57
Итого . . .	—	36681	—	51318	7916	1613

Т Е Й.	С Н Я Т О Ч Е Т В Е Р Т Е Й.									
	Осталь- ныхъ яровыхъ хлѣбовъ.	Карто- феля.	Озимой пшени- цы.	Ржи.	Яровой пшени- цы.	Овса.	Ячме- ня.	Гречихи.	Осталь- ныхъ яровыхъ хлѣбовъ.	Карто- феля.
850	—	380	63320	—	64480	13584	2683	4570	—	
3223	—	775	209975	—	223244	27330	6891	24975	—	
51	—	68	2100	—	2556	940	159	231	—	
4124	—	1223	275395	—	294280	41854	9733	29776	—	
2038	—	96	89506	—	108389	15475	1019	6741	—	
2038	—	96	89506	—	108389	15475	1019	6741	—	
29	980	8	9914	—	12240	1162	132	225	6367	
1971	9922	—	64981	—	56742	18843	151	6004	50518	
17	508	—	1279	—	1494	185	7	68	3273	
2017	11410	8	76174	—	70476	20190	290	6297	60158	
33	—	—	6658	—	9438	722	26	168	—	
2215	13655	—	95611	—	121673	8827	22	6048	44302	
23	—	—	1763	—	2392	247	4	98	—	
2271	13655	—	104032	—	133503	9796	52	6314	44302	
96	—	—	21422	—	17945	2393	474	432	—	
4118	—	20	101418	—	88025	14242	4569	16990	—	
24	—	—	1913	—	1732	442	119	108	—	
4238	—	20	124753	—	107702	17077	5162	17530	—	
193	3643	—	24984	—	37995	5521	314	800	22891	
3654	20049	—	134058	—	140370	16631	1816	14078	72747	
79	539	—	2883	—	5023	875	154	318	3489	
3926	24231	—	161925	—	183388	23027	2284	15226	99127	

У Б З Д Ы:	П О С Ъ Я Н О Ч Е Т В Е						С Н Я Т О Ч Е Т В Е Р Т Е Й.									
	Озимой пшени- цы.	Ржи.	Яровой пшени- цы.	Овса.	Ячменя.	Гречихи.	Осталь- ныхъ яровыхъ хлѣбовъ.	Карто- феля.	Озимой пшени- цы.	Ржи.	Яровой пшени- цы.	Овса.	Ячме- ня.	Гречихи.	Осталь- ныхъ яровыхъ хлѣбовъ.	Карто- феля.
Ельнинскій.																
На земляхъ владѣльческихъ . . .	{ —	40000	5	55000	10200	3100	6500	35220	—	160000	15	220000	30600	6200	24500	176100
— — крестьянскихъ . . .	{															
Итого . . .	—	40000	5	55000	10200	3100	6500	35220	—	160000	15	220000	30600	6200	24500	176100
Краснинскій.																
На земляхъ владѣльческихъ . . .	85	75455	342	73509	40392	10288	10273	16434	500	501345	1585	295160	239222	22375	40871	78516
— — крестьянскихъ . . .	25	26820	1826	36253	5791	4527	3730	12025	100	87916	6695	111859	22385	10450	12309	45097
— — разночинцевъ . . .	1	577	79	969	503	204	132	321	6	2460	324	4396	2012	467	640	1407
— — городскихъ . . .	—	330	58	550	85	25	—	350	—	1650	399	3850	340	75	—	2100
Итого . . .	111	103182	2305	111281	46771	15042	14135	29130	606	593371	9003	415265	263959	33367	53820	127120
Норъчскій.																
На земляхъ владѣльческихъ . . .	—	3334	—	6584	374	17	62	2000	—	13887	—	20767	1099	45	145	10000
— — крестьянскихъ . . .	—	32962	948	44731	4130	537	2316	2000	—	113465	3532	133823	13540	1275	6752	10000
— — городскихъ . . .	—	50	—	40	—	—	—	1000	—	200	—	120	—	—	—	6000
Итого . . .	—	36346	948	51355	4804	554	2378	5000	—	127552	3532	154710	14639	1320	6897	26000
Рославльскій.																
На земляхъ владѣльческихъ . . .	9	13304	—	13972	2858	4111	537	—	33	47874	—	57072	10626	9870	2279	—
— — крестьянскихъ . . .	60	31958	—	29273	7830	11159	5372	—	193	89849	—	112975	27187	23836	18955	—
— — городскихъ . . .	—	350	—	300	100	150	—	—	—	800	—	700	200	200	—	—
Итого . . .	69	45612	—	43545	10788	15420	5909	—	226	138523	—	170747	38013	33906	21234	—
Сычевскій.																
На земляхъ владѣльческихъ . . .	—	900	—	1224	276	—	275	303	—	4418	—	4679	397	—	1277	1615
— — крестьянскихъ . . .	—	37911	—	49553	5230	—	15457	11824	—	119293	—	114229	16831	—	62655	64818
Итого . . .	—	38811	—	50777	5506	—	15732	12127	—	123711	—	118908	17228	—	63932	66433
Юхновскій.																
На земляхъ владѣльческихъ . . .	—	11000	—	22000	—	—	—	1500	—	33000	—	77000	—	—	—	9000
— — крестьянскихъ . . .	—	52000	—	85000	—	—	—	22000	—	156000	—	297000	—	—	—	132000
— — городскихъ . . .	—	750	—	1250	—	—	—	300	—	2200	—	4300	—	—	—	1800
Итого . . .	—	63750	—	108250	—	—	—	23800	—	191200	—	378300	—	—	—	142800
Всего въ губерніи . . .	451	497900	3258	670309	115710	4065	63268	154573	2179	2166142	12550	2355668	491858	93333	252267	742040

ВѢДОМОСТЬ
О ФАБРИКАХЪ И ЗАВОДАХЪ СМОЛЕНСКОЙ ГУБЕРНІИ
за 1888 годъ.

Фабрики и заводы.	Городъ Смоленскъ.			Смоленскій уѣздъ.			Городъ Бѣлыѣ.			Бѣльскій уѣздъ.			Городъ Вязьма.			Вяземскій уѣздъ.			Городъ Гжатскъ.			Гжатскій уѣздъ.			Городъ Дорогобужъ.				
	Число фабрикъ и заводовъ.	Сумма произв.-дѣтельности.	Число рабочихъ.	Число фабрикъ и заводовъ.	Сумма произв.-дѣтельности.	Число рабочихъ.	Число фабрикъ и заводовъ.	Сумма произв.-дѣтельности.	Число рабочихъ.	Число фабрикъ и заводовъ.	Сумма произв.-дѣтельности.	Число рабочихъ.	Число фабрикъ и заводовъ.	Сумма произв.-дѣтельности.	Число рабочихъ.	Число фабрикъ и заводовъ.	Сумма произв.-дѣтельности.	Число рабочихъ.	Число фабрикъ и заводовъ.	Сумма произв.-дѣтельности.	Число рабочихъ.	Число фабрикъ и заводовъ.	Сумма произв.-дѣтельности.	Число рабочихъ.	Число фабрикъ и заводовъ.	Сумма произв.-дѣтельности.	Число рабочихъ.		
I. Обдѣлывающіе животные продукты:																													
Салотопенные и свѣчно-сальные	1	6050	3	—	—	—	2	2800	6	—	—	—	—	—	—	—	—	2	2120	2	—	—	—	—	—	—	1	200	1
Мыловаренные	1	10500	4	—	—	—	—	—	—	—	—	—	—	—	—	—	—	—	—	—	—	—	—	—	—	—	—	—	—
Свѣчно-восковые	3	13860	13	—	—	—	—	—	—	—	—	—	—	—	—	—	—	—	—	—	—	—	—	—	—	—	—	—	—
Сыроваренные	—	—	—	2	7040	8	—	—	—	—	—	—	—	—	—	—	—	—	—	—	—	—	—	—	—	—	—	—	—
Кожевенные	9	98850	40	—	—	—	4	8000	15	6	24510	—	—	—	—	—	—	—	—	—	—	—	—	—	—	—	—	—	—
Клеевые	—	—	—	—	—	—	—	—	—	—	—	—	—	—	—	—	—	—	—	—	—	—	—	—	—	—	—	—	—
II. Растительные продукты:																													
Круподерные	—	—	—	—	—	—	—	—	—	—	—	—	—	—	—	—	—	—	—	—	—	—	—	—	—	—	—	—	—
Маслобойные	2	25850	19	1	4500	14	—	—	—	—	—	—	—	—	—	—	—	—	—	—	—	—	—	—	—	—	—	—	—
Винокуренные	—	—	—	3	62700	80	—	—	—	—	—	—	—	—	—	—	—	—	—	—	—	—	—	—	—	—	—	—	—
Солодовенные	—	—	—	—	—	—	—	—	—	—	—	—	—	—	—	—	—	—	—	—	—	—	—	—	—	—	—	—	—
Пивоваренные	2	232700	65	—	—	—	—	—	—	—	—	—	—	—	—	—	—	—	—	—	—	—	—	—	—	—	—	—	—
Паточные	—	—	—	—	—	—	—	—	—	—	—	—	—	—	—	—	—	—	—	—	—	—	—	—	—	—	—	—	—
Пряничные	—	—	—	—	—	—	—	—	—	—	—	—	—	—	—	—	—	—	—	—	—	—	—	—	—	—	—	—	—
Табачныя	2	350000	70	—	—	—	—	—	—	—	—	—	—	—	—	—	—	—	—	—	—	—	—	—	—	—	—	—	—
Детярные	—	—	—	—	—	—	—	—	—	—	—	—	—	—	—	—	—	—	—	—	—	—	—	—	—	—	—	—	—
Оберточно бумажныя	—	—	—	—	—	—	—	—	—	—	—	—	—	—	—	—	—	—	—	—	—	—	—	—	—	—	—	—	—
Канатныя	—	—	—	—	—	—	—	—	—	—	—	—	—	—	—	—	—	—	—	—	—	—	—	—	—	—	—	—	—
Лѣсопильныя	—	—	—	—	—	—	—	—	—	—	—	—	—	—	—	—	—	—	—	—	—	—	—	—	—	—	—	—	—
Мукомольныя	—	—	—	—	—	—	—	—	—	—	—	—	—	—	—	—	—	—	—	—	—	—	—	—	—	—	—	—	—
Ткацкія	—	—	—	—	—	—	—	—	—	—	—	—	—	—	—	—	—	—	—	—	—	—	—	—	—	—	—	—	—
Прядильныя	—	—	—	—	—	—	—	—	—	—	—	—	—	—	—	—	—	—	—	—	—	—	—	—	—	—	—	—	—
Шерсточесальныя	—	—	—	—	—	—	—	—	—	—	—	—	—	—	—	—	—	—	—	—	—	—	—	—	—	—	—	—	—
III. Ископаемые продукты:																													
Кирпичные	12	17462	138	2	2800	9	12	6000	36	3	425	23	1	3330	4	5	3200	14	2	8400	17	3	495	5	5	1750	15	—	—
Стекланые	—	—	—	—	—	—	—	—	—	—	—	—	—	—	—	—	—	—	—	—	—	—	—	—	—	—	—	—	—
Кафельные	2	16700	33	—	—	—	—	—	—	—	—	—	—	—	—	—	—	—	—	—	—	—	—	—	—	—	—	—	—
Хрустальные	—	—	—	—	—	—	—	—	—	—	—	—	—	—	—	—	—	—	—	—	—	—	—	—	—	—	—	—	—
Известковые	2	2340	4	1	3600	5	4	800	8	—	—	—	—	—	—	—	—	—	—	—	—	—	—	—	—	—	—	—	—
Красильные	4	6456	11	1	200	2	4	1700	7	—	—	—	—	—	—	—	—	—	—	—	—	—	—	—	—	—	—	—	—
Чугунно-литейныя	1	2500	21	—	—	—	—	—	—	—	—	—	—	—	—	—	—	—	—	—	—	—	—	—	—	—	—	—	—
Фосфоро-зажигательныхъ спичекъ	—	—	—	1	2000	14	—	—	—	—	—	—	—	—	—	—	—	—	—	—	—	—	—	—	—	—	—	—	—
Гончарныя	—	—	—	—	—	—	—	—	—	—	—	—	—	—	—	—	—	—	—	—	—	—	—	—	—	—	—	—	—
IV. Неподходящія къ означеннымъ разрядамъ:																													
Экипажные	1	12900	24	—	—	—	—	—	—	—	—	—	—	—	—	—	—	—	—	—	—	—	—	—	—	—	—	—	—
Сапожно-деревянныхъ шпилекъ	—	—	—	—	—	—	—	—	—	—	—	—	—	—	—	—	—	—	—	—	—	—	—	—	—	—	—	—	—
Земледѣльческихъ орудій	—	—	—	—	—	—	—	—	—	—	—	—	—	—	—	—	—	—	—	—	—	—	—	—	—	—	—	—	—
Итого	42	796168	445	11	82840	132	28	20300	76	121	157650	284	36	188598	128	72	273554	438	15	25710	39	117	58210	152	47	26919	119	—	—

Фабрики и заводы.	Дорогобужскій уѣздъ.			Городъ Духовщина.			Духовщинскій уѣздъ.			Городъ Ельня.			Ельнинскій уѣздъ.			Городъ Красный.			Краснинскій уѣздъ.			Городъ Порѣчье.			Порѣчскій уѣздъ.		
	Число фабрикъ и заводовъ.	Сумма произв.-дѣтельности.	Число рабочихъ.	Число фабрикъ и заводовъ.	Сумма произв.-дѣтельности.	Число рабочихъ.	Число фабрикъ и заводовъ.	Сумма произв.-дѣтельности.	Число рабочихъ.	Число фабрикъ и заводовъ.	Сумма произв.-дѣтельности.	Число рабочихъ.	Число фабрикъ и заводовъ.	Сумма произв.-дѣтельности.	Число рабочихъ.	Число фабрикъ и заводовъ.	Сумма произв.-дѣтельности.	Число рабочихъ.	Число фабрикъ и заводовъ.	Сумма произв.-дѣтельности.	Число рабочихъ.	Число фабрикъ и заводовъ.	Сумма произв.-дѣтельности.	Число рабочихъ.	Число фабрикъ и заводовъ.	Сумма произв.-дѣтельности.	Число рабочихъ.
I. Обдѣлывающіе животные продукты:																											
Салотопенные и свѣчно-сальные	—	—	—	—	—	—	—	—	—	—	—	—	—	—	—	—	—	—	—	—	—	—	—	—	—	—	—
Мыловаренные	—	—	—	—	—	—	—	—	—	—	—	—	—	—	—	—	—	—	—	—	—	—	—	—	—	—	—
Свѣчно-восковые	—	—	—	—	—	—	—	—	—	—	—	—	—	—	—	—	—	—	—	—	—	—	—	—	—	—	—
Сыроваренные	6	14055	7	—	—	—	7	18100	14	—	—	—	—	—	—	—	—	—	—	—	—	—	—	—	—	—	
Кожевенные	—	—	—	1	1800	3	—	—	—	1	3280	—	—	—	—	—	—	—	—	—	—	—	—	—	—	—	
Клеевые	—	—	—	—	—	—	—	—	—	—	—	—	—	—	—	—	—	—	—	—	—	—	—	—	—	—	
II. Растительные продукты:																											
Круподерные	—	—	—	—	—	—	1	40	1	—	—	—	—	—	—	—	—	—	—	—	—	—	—	—	—	—	—
Маслобойные	21	1980	43	—	—	—	6	11200	14	—	—	—	—	—	—	—	—	—	—	—	—	—	—	—	—	—	
Винокуренные	5	63500	60	—	—	—	1	18000	15	—	—	—	—	—	—	—	—	—	—	—	—	—	—	—	—	—	
Солодовенные	—	—	—	—	—	—	—	—	—	—	—	—	—	—	—	—	—	—	—	—	—	—	—	—	—	—	
Пивоваренные	—	—	—	1	1400	3	1	8400	12	—	—	—	—	—	—	—	—	—	—	—	—	—	—	—	—	—	
Паточные	—	—	—	—	—	—	—	—	—	—	—	—	—	—	—	—	—	—	—	—	—	—	—	—	—	—	
Пряничные	—	—	—	—	—	—	—	—	—	—	—	—	—	—	—	—	—	—	—	—	—	—	—	—	—	—	
Табачныя	—	—	—	—	—	—	—	—	—	—	—	—	—	—	—	—	—	—	—	—	—	—	—	—	—	—	
Дегтярные	29	1840	29	—	—	—	—	—	—	—	—	—	—	—	—	—	—	—	—	—	—	—	—	—	—	—	
Оберточно-бумажныя	—	—	—	—	—	—	—	—	—	—	—	—	—	—	—	—	—	—	—	—	—	—	—	—	—	—	
Канатныя	—	—	—	—	—	—	—	—	—	—	—	—	—	—	—	—	—	—	—	—	—	—	—	—	—	—	
Лѣсопильные	1	12500	16	—	—	—	1	18000	25	—	—	—	—	—	—	—	—	—	—	—	—	—	—	—	—	—	
Мукомольные	43	7110	43	—	—	—	—	—	—	—	—	—	—	—	—	—	—	—	—	—	—	—	—	—	—	—	
Ткацкія	—	—	—	—	—	—	1	3799517	2636	—	—	—	—	—	—	—	—	—	—	—	—	—	—	—	—	—	
Прядильныя	—	—	—	—	—	—	—	—	—	—	—	—	—	—	—	—	—	—	—	—	—	—	—	—	—	—	
Шерсточесальныя	—	—	—	—	—	—	2	100	4	—	—	—	—	—	—	—	—	—	—	—	—	—	—	—	—	—	
III. Ископаемые продукты:																											
Кирпичные	3	1590	6	2	3100	7	7	2800	25	1	370	8	2700	26	2	580	4	1	250	1	6	960	10	1	600	3	
Стеклянные	—	—	—	—	—	—	—	—	—	—	—	—	5269	41	—	—	—	—	—	—	—	—	—	—	—	—	
Кафельные	—	—	—	—	—	—	—	—	—	—	—	—	—	—	—	—	—	—	—	—	—	—	—	—	—	—	
Хрустальные	—	—	—	—	—	—	—	—	—	—	—	—	—	—	—	—	—	—	—	—	—	—	—	—	—	—	
Известковые	—	—	—	—	—	—	1	500	6	—	—	—	—	—	—	—	—	—	—	—	—	—	—	—	—	—	
Красильные	—	—	—	—	—	—	—	—	—	—	—	—	—	—	—	—	—	—	—	—	—	—	—	—	—	—	
Чугунно-литейные	—	—	—	—	—	—	—	—	—	—	—	—	—	—	—	—	—	—	—	—	—	—	—	—	—	—	
Фосфоро-зажигательныхъ спичекъ	—	—	—	—	—	—	—	—	—	—	—	—	—	—	—	—	—	—	—	—	—	—	—	—	—	—	
Гончарные	—	—	—	—	—	—	—	—	—	—	—	—	—	—	—	—	—	—	—	—	—	—	—	—	—	—	
IV. Неподходящія къ означеннымъ разрядамъ:																											
Экипажные	—	—	—	—	—	—	—	—	—	—	—	—	—	—	—	—	—	—	—	—	—	—	—	—	—	—	—
Сапожно-деревянныхъ шпилекъ	—	—	—	—	—	—	—	—	—	—	—	—	—	—	—	—	—	—	—	—	—	—	—	—	—	—	—
Земледѣльческихъ орудій	—	—	—	—	—	—	—	—	—	—	—	—	—	—	—	—	—	—	—	—	—	—	—	—	—	—	—
Итого	108	102575	204	4	6300	13	28	3876657	2752	2	3650	193568	170	18	5440	27	112	77720	153	11	5610	25	12	18006	38		

Фабрики и заводы.	Городъ Рославль.			Рославльскій уѣздъ.			Городъ Сычевка.			Сычевскій уѣздъ.			Городъ Юхновъ.			Юхновскій уѣздъ.			Итого въ городахъ.			Итого въ уѣздахъ.			Всего по губерніи.							
	Число фабрикъ и заводовъ.	Сумма произв. дѣтельности.	Число рабочихъ.	Число фабрикъ и заводовъ.	Сумма произв. дѣтельности.	Число рабочихъ.	Число фабрикъ и заводовъ.	Сумма произв. дѣтельности.	Число рабочихъ.	Число фабрикъ и заводовъ.	Сумма произв. дѣтельности.	Число рабочихъ.	Число фабрикъ и заводовъ.	Сумма произв. дѣтельности.	Число рабочихъ.	Число фабрикъ и заводовъ.	Сумма произв. дѣтельности.	Число рабочихъ.	Число фабрикъ и заводовъ.	Сумма произв. дѣтельности.	Число рабочихъ.	Число фабрикъ и заводовъ.	Сумма произв. дѣтельности.	Число рабочихъ.	Число фабрикъ и заводовъ.	Сумма произв. дѣтельности.	Число рабочихъ.					
I. Обдѣлывающіе животные продукты:																																
Салотопенные и свѣчно-сальные	1	800	1	—	—	—	—	—	—	—	—	—	—	—	8	12470	14	—	—	—	—	8	12470	14	—	—	—	8	12470	14		
Мыловаренные	1	3000	2	—	—	—	—	—	—	—	—	—	—	—	2	13500	6	—	—	—	—	2	13500	6	—	—	—	2	13500	6		
Свѣчно-восковые	—	—	—	—	—	—	—	—	—	—	—	—	—	—	9	43750	29	1	60	—	—	10	43810	30	—	—	—	10	43810	30		
Сыроваренные	—	—	—	—	—	—	—	—	—	—	—	—	—	—	—	—	—	54	172215	127	54	172215	127	—	—	—	127	172215	127			
Кожевенные	1	3350	7	3	7900	18	1	295000	70	—	—	8	29000	—	—	—	—	39	508431	249	11	107810	70	50	—	—	50	616241	319			
Клеевые	—	—	—	—	—	—	—	—	—	—	—	—	—	—	1	509	4	—	—	—	—	1	509	4	—	—	—	1	509	4		
II. Растительные продукты:																																
Круподерные	2	500	2	—	—	—	—	—	—	—	—	26	1000	—	—	2	200	4	9	1200	9	102	4976	111	111	—	—	—	6176	120		
Маслобойные	1	30000	16	2	3700	13	—	—	—	—	26	1900	—	—	4	430	4	6	59620	43	127	40645	209	133	—	—	—	100265	252			
Винокуренные	—	—	—	4	26055	32	—	—	—	—	—	—	—	—	3	87000	31	—	—	—	38	602281	424	38	—	—	—	602281	424			
Солодовенные	—	—	—	—	—	—	—	—	—	—	—	—	—	—	—	—	—	4	2500	6	—	—	—	4	—	—	—	2500	6			
Пивоваренные	—	—	—	—	—	—	—	—	—	—	—	—	—	—	—	—	—	7	263000	89	3	11110	17	10	—	—	—	274110	106			
Паточные	—	—	—	—	—	—	—	—	—	—	—	—	—	—	—	—	—	4	5465	6	—	—	—	4	—	—	—	5465	6			
Пряничные	—	—	—	—	—	—	—	—	—	—	—	—	—	—	—	—	—	8	8650	15	—	—	—	8	—	—	—	8650	15			
Табачные	—	—	—	—	—	—	—	—	—	—	—	—	—	—	—	—	—	4	444822	107	—	—	—	4	—	—	—	444822	107			
Дегтярные	—	—	—	1	1000	3	—	—	—	—	—	—	—	—	5	980	5	—	—	—	108	11870	132	108	—	—	—	11870	132			
Оберточно-бумажные	—	—	—	—	—	—	—	—	—	—	—	—	—	—	1	1800	10	—	—	—	1	1800	10	1	—	—	—	1800	10			
Канатные	—	—	—	—	—	—	—	—	—	—	—	—	—	—	—	—	—	4	1225	11	3	110	4	7	—	—	—	1335	15			
Лѣсопильные	—	—	—	13	175670	149	—	—	—	—	—	—	—	—	—	—	—	—	—	—	19	213070	217	19	—	—	—	213070	217			
Мукомольные	—	—	—	—	—	—	—	—	—	—	—	—	—	—	—	—	—	13	6550	21	177	31239	188	190	—	—	—	37789	209			
Ткацкія	—	—	—	—	—	—	—	—	—	—	—	—	—	—	—	—	—	—	—	—	2	3799567	2640	2	—	—	—	3799567	2640			
Прядильные	1	13000	25	—	—	—	—	—	—	—	—	—	—	—	—	—	—	1	13000	25	—	—	—	1	—	—	—	13000	25			
Шерсточесальные	—	—	—	—	—	—	—	—	—	—	—	2	130	—	—	—	—	2	120	2	29	1580	34	31	—	—	—	1700	36			
III. Ископаемые продукты:																																
Кирпичные	4	2820	18	2	1200	9	2	2400	14	2	300	—	—	—	2	100	3	4	1500	12	51	47272	270	41	—	—	—	65132	409			
Стекланные	—	—	—	4	253617	499	—	—	—	—	—	—	—	—	—	—	—	—	—	—	6	348886	590	6	—	—	—	348886	590			
Кафельные	—	—	—	—	—	—	—	—	—	—	—	—	—	—	—	—	—	—	—	—	8	18862	46	—	—	—	—	18862	46			
Хрустальные	—	—	—	3	150000	496	—	—	—	—	—	—	—	—	—	—	—	—	—	—	3	150000	496	3	—	—	—	150000	496			
Известковые	—	—	—	—	—	—	—	—	—	—	—	—	—	—	—	—	—	—	—	—	6	3140	12	2	—	—	—	7240	23			
Красильные	1	860	1	—	—	—	—	—	—	—	—	—	—	—	—	—	—	—	—	—	27	15764	54	6	—	—	—	16694	65			
Чугунно-литейные	—	—	—	—	—	—	—	—	—	—	—	—	—	—	—	—	—	—	—	—	2	2900	23	—	—	—	—	2900	23			
Фосфоро-зажигательныхъ спичекъ	—	—	—	—	—	—	—	—	—	—	—	—	—	—	—	—	—	—	—	—	6	65000	303	6	—	—	—	65000	303			
Гончарные	—	—	—	—	—	—	—	—	—	—	—	—	—	—	—	—	—	—	—	—	14	760	18	—	—	—	—	760	18			
IV. Неподходящіе къ означеннымъ разрядамъ:																																
Экипажные	—	—	—	—	—	—	—	—	—	—	—	—	—	—	—	—	—	—	—	—	1	12900	24	1	—	—	—	400	3	2	13300	27
Сапожно-деревянныхъ шпилекъ	—	—	—	—	—	—	—	—	—	—	—	—	—	—	—	—	—	—	—	—	1	1100	4	—	—	—	—	1100	4			
Земледѣльческихъ орудій	—	—	—	—	—	—	—	—	—	—	—	—	—	—	—	—	—	—	—	—	1	10153	12	1	—	—	—	10153	12			
Итого	12	54330	72	32	619142	1219	10	353455	124	78	38830	13	6	1030	10	25	96910	76	231	1487510	1087	741	5595662	5749	972	7083172	6836					

Д В И Ж Е Н И Е Н А С Е Л Е Н И Я

В Ъ С М О Л Е Н С К О Й Г У Б Е Р Н И И, З А 1887 Г О Д Ъ.

Г О Р О Д А и У Ъ З Д Ы.	Число браковъ.	Ч И С Л О Р О Д И В Ш И Х С Я.									Число умер-				Прибыль или убыль.
		Законнорожден-			Незаконнорож-			В С Е Г О.			шихъ.				
		М.	П.	Ж. П.	М.	П.	Ж. П.	М.	П.	Ж. П.	М.	П.	Ж. П.	Об. П.	
Въ г. Смоленскѣ	205	535	539	1074	77	90	167	612	629	1241	602	547	1149	+	92
уѣздѣ его	826	2264	2111	4375	61	45	106	2325	2156	4481	1629	1503	3132	+	1349
— Бѣломъ .	32	107	101	208	4	1	5	111	102	213	113	116	229	—	16
уѣздѣ его	1224	3710	3617	7327	112	79	191	3822	3696	7518	2369	2791	5660	+	1858
— Вязьмѣ .	63	160	158	318	12	10	22	172	168	340	187	174	361	—	21
уѣздѣ его	836	2204	2068	4272	39	33	72	2243	2101	4344	1887	1825	3712	+	632
— Гжатскѣ.	26	67	66	133	5	2	7	72	68	140	70	76	146	—	6
уѣздѣ его	853	2412	2175	4587	50	35	85	2462	2210	4672	2656	2519	5175	—	503
— Дорогоб..	49	131	132	263	—	2	2	131	134	265	105	99	204	+	61
уѣздѣ его	891	2466	2230	4696	29	44	73	2495	2274	4769	1951	1779	3730	+	1039
— Духовщин.	11	47	36	83	3	1	4	50	37	87	37	26	63	+	24
уѣздѣ его	1013	3078	2890	5968	66	83	149	3144	2973	6117	2415	2138	4553	+	1564
— Ельнѣ .	8	29	29	58	—	3	3	29	32	61	23	26	49	+	12
уѣздѣ его	1303	3279	3131	6410	47	49	96	3326	3180	6506	2069	1991	4060	+	2446
— Красномъ	6	40	39	79	2	3	5	42	42	84	35	38	73	+	11
уѣздѣ его	785	2218	2143	4361	44	38	82	2262	2181	4443	1487	1383	2870	+	1573
— Порѣчьѣ.	50	87	94	181	4	5	9	91	99	190	72	80	152	+	38
уѣздѣ его	1039	2863	2680	5543	31	34	65	2894	2714	5608	2088	2034	4122	+	1486
— Рославлѣ.	72	198	181	379	12	10	22	210	191	401	157	137	294	+	107
уѣздѣ его	1421	3983	3772	7755	66	75	141	4049	3847	7896	2464	2175	4639	+	3257
— Сычевкѣ.	30	67	66	133	2	4	6	69	70	139	66	62	128	+	11
уѣздѣ его	931	2193	2207	4400	49	35	84	2242	2242	4484	1867	1782	3649	+	835
— Юхновѣ .	13	30	18	48	1	1	2	31	19	50	31	22	53	—	3
уѣздѣ его	1185	2867	2634	5501	40	34	74	2907	2668	5575	2011	1892	3903	+	1672
Итого въ городахъ	565	1498	1459	2957	122	132	254	1620	1591	3211	1504	1405	2909	+	302
уѣздахъ . .	12307	33537	31658	65195	634	584	1218	34171	32242	66413	25393	23812	49205	+	17208
Всего въ губерніи.	12872	35035	33117	68152	756	716	1472	35791	33833	69624	26897	25217	52114	+	17510

LIBRARY OF THE

UNITED STATES DEPARTMENT OF AGRICULTURE

WASHINGTON, D. C.

1917

1917

Наименованіе сборовъ.	Слѣдовало взыскать.				Причислено.				Исключено.				Взыскано.				Осталось къ 1-му Января 1888 г.					
	Недоимки.		Оклада.		Недоимки.		Оклада.		Недоимки.		Оклада.		Недоимки.		Оклада.		Итого.					
	Рубли.	К.	Рубли.	К.	Рубли.	К.	Рубли.	К.	Рубли.	К.	Рубли.	К.	Рубли.	К.	Рубли.	К.	Рубли.	К.				
1) Подушная подать съ сельскихъ сословій, состоящихъ на общихъ окладахъ:																						
а) Съ бывшихъ государственныхъ крестьянъ	20159	75	—	—	6076	—	—	—	2	32	—	—	8527	92	—	—	11690	27	—	—	11690	27
б) Съ крестьянъ временно-обязанныхъ и собственниковъ (бывшихъ помѣщичьихъ)	83540	70	—	—	312	6	—	—	4	39	—	—	30427	87	—	—	53420	50	—	—	53420	50
2) Оброчная подать	172147	74	—	—	35195	6	—	—	150	34	—	—	93046	89	—	—	114145	57	—	—	114145	57
Отсроченныхъ и разсроченныхъ, подлежащихъ взысканію, 8502 руб. 74 коп.																						
3) Налогъ съ недвижимыхъ имуществъ въ городахъ, посадахъ и мѣстечкахъ	14802	6	40900	—	—	—	70	—	314	33	78	66	8723	84	30797	47	5763	89	10093	87	15857	76
Пени за неплатежъ въ срокъ налога	2561	20	—	—	1844	21	—	—	39	63	—	—	1237	73	—	—	3128	5	—	—	3128	5
4) Государственный поземельный налогъ:																						
а) Съ крестьянскихъ обществъ всѣхъ наименованій	6494	97	25086	94	—	—	23	—	3	4	41	71	4503	89	24022	42	1988	4	1046	12	3034	16
На 1888 годъ	—	—	—	—	—	—	—	—	—	—	—	—	—	—	45	69	—	—	—	—	—	—
б) Съ земель частныхъ землевладѣльцевъ	16643	97	19837	11	8	4	12	—	52	74	649	99	8010	62	11990	75	8588	65	7208	39	15797	4
На 1888 годъ	—	—	—	—	—	—	—	—	—	—	—	—	—	—	402	68	—	—	—	—	—	—
За другія губерніи	—	—	—	—	—	—	—	—	—	—	—	—	—	—	245	70	—	—	—	—	—	—
Пени за неплатежъ въ срокъ налога	1304	45	—	—	1777	82	—	—	2	55	—	—	1412	64	—	—	1667	8	—	—	1667	8
5) Выкупные платежи по выкупу бывшими государственными крестьянами надѣловъ на основаніи особыхъ правилъ	764	30	2660	23	221	5	—	—	—	—	—	12	523	50	2547	6	461	85	113	5	574	90
Недоимокъ разсроченныхъ и подлежащихъ взысканію 104 руб. 57 коп.																						
6) Выкупные платежи съ крестьянъ собственниковъ (бывшихъ помѣщичьихъ)	660670	15	1204182	65	180614	29	6610	—	25633	88	28025	85	428722	79	1107659	5	386927	77	75107	83	462035	60
На 1888 годъ	—	—	—	—	—	—	—	—	—	—	—	—	—	—	927	60	—	—	—	—	—	—
Особыхъ взносов	—	—	—	—	—	—	—	—	—	—	—	—	—	—	32104	89	—	—	—	—	—	—
Отсроченныхъ и разсроченныхъ, подлежащихъ взысканію, 34550 руб. 86 коп.																						
Съ крестьянъ, переходящихъ на обязательный выкупъ съ 1-го Января 1883 года	6413	56	17009	70	—	—	—	—	1101	73	4669	53	1254	29	11739	87	4057	54	600	30	4657	84
Особыхъ взносов съ государственныхъ крестьянъ	—	—	—	—	—	—	—	—	—	—	—	—	—	—	525	—	—	—	—	—	—	—
7) Выкупные платежи съ государственныхъ крестьянъ (по Высочайше утвержденному мнѣнію Государственнаго Совѣта 12 Юня 1886 года)	—	—	436626	—	—	—	—	—	—	—	97	56	—	—	429385	71	—	—	7142	73	7142	73
На 1888 годъ	—	—	—	—	—	—	—	—	—	—	—	—	—	—	258	98	—	—	—	—	—	—
Всего окладныхъ сборовъ	985502	85	1746302	63	220033	29	6715	—	27304	95	33563	42	586391	98	1618142	33	591839	21	101312	29	693151	50

Наименованіе сборовъ.	Слѣдовало взыскать.				Причислено.				Исключено.				Взыскано.				Осталось къ 1-му Января 1888 г.						
	Недоимки.		Оклада.		Недоимки.		Оклада.		Недоимки.		Оклада.		Недоимки.		Оклада.		Итого.						
	Рубли.	К.	Рубли.	К.	Рубли.	К.	Рубли.	К.	Рубли.	К.	Рубли.	К.	Рубли.	К.	Рубли.	К.	Рубли.	К.					
Сверхъ того поступило на 1888 годъ	—	—	—	—	—	—	—	—	—	—	—	1634	95	—	—	—	—	—	—				
За другія губерніи	—	—	—	—	—	—	—	—	—	—	—	245	70	—	—	—	—	—	—				
Особыхъ взносовъ	—	—	—	—	—	—	—	—	—	—	—	32629	89	—	—	—	—	—	—				
<i>Другихъ разныхъ взысканій по ведомствамъ:</i>																							
Министерства Государственныхъ Имуществъ	5316	28	8688	89	1467	70	734	—	—	125	20	79	38	823	23	8877	8	5835	55	466	78	6302	33
<i>Министерства Финансовъ:</i>																							
Департамента Государственного Казначейства	7018	74	—	—	11296	34	—	—	—	175	3	—	—	10463	29	—	—	7676	76	—	—	7676	76
Департамента Неокладныхъ Сборовъ	27610	42	—	—	6437	77	—	—	—	495	20	—	—	4560	54	—	—	28992	45	—	—	28992	45
Департамента Торговли и Мануфактуръ	6057	21	—	—	4158	75	—	—	—	836	66	—	—	3266	24	—	—	6113	6	—	—	6113	6
По Кредитной Части	69947	88	4491	45	—	—	75	—	—	—	—	—	—	211	36	1716	55	69736	52	2850	76	72587	28
Министерства Внутреннихъ Дѣлъ	1904	77	—	—	3956	28	—	—	—	449	7	—	—	1027	39	—	—	4384	59	—	—	4384	59
Министерства Юстиціи	15010	66	—	—	12257	35	—	—	—	4511	59	—	—	5543	78	—	—	17212	64	—	—	17212	64
И Т О Г О	132865	96	13180	34	39574	19	810	2	—	6592	75	79	38	25895	83	10593	63	139951	57	3317	54	143269	11

ВѢДОМОСТЬ

о распредѣленіи оставшихся на 1-е Января 1888 года
недоимокъ по городамъ и уѣздамъ Смоленской губерніи

ЗА 1887 ГОДЪ.

Г О Р О Д А И У Ъ З Д Ы:	Н				Д О Х И М О К Ъ П О Г О Р О Д А М Ъ И У Ъ З Д А М Ъ .											
	Оброчной по- дати и лѣсна- го налога.		Подушно подати.		Государствен- наго позе- мельнаго налога.		Выкупныхъ платежей.		Налогъ съ недвижимыхъ имуществъ.		Разсрочен- ныхъ недои- мокъ.		Разныхъ взысканій.		В С Е Г О .	
	РУБЛИ.	КОП.	РУБЛИ.	КОП.	РУБЛИ.	КОП.	РУБЛИ.	КОП.	РУБЛИ.	КОП.	РУБЛИ.	КОП.	РУБЛИ.	КОП.	РУБЛИ.	КОП.
Городъ Смоленскъ	—	—	—	—	—	—	—	1017	79	—	—	—	—	1017	79	
уѣздъ	—	—	—	—	551	57	—	—	—	—	819	43	10937	94	12308	94
— Рославль	—	—	—	—	—	—	—	2394	42	—	—	—	—	2394	42	
уѣздъ	202	95	26	73	2218	22	41	81	—	—	—	—	81808	79	84298	49
— Бѣлый	—	—	—	—	—	—	—	1552	32	—	—	—	—	1552	32	
уѣздъ	1240	82	319	73	4656	79	1323	62	—	—	—	—	8146	11	15687	7
— Дорогобужъ	—	—	—	—	—	—	—	—	—	—	—	—	—	—	—	—
уѣздъ	6054	26	3311	38	348	52	22431	79	—	—	—	—	12400	52	44546	47
— Вязьма	—	—	—	—	—	—	—	4994	79	—	—	—	—	4994	79	
уѣздъ	14530	45	38136	61	2339	37	118305	18	—	—	—	—	2613	19	175924	80
— Порѣчье	—	—	—	—	—	—	—	421	78	—	—	—	—	421	78	
уѣздъ	754	4	76	5	662	70	747	71	—	—	—	—	3286	65	5527	15
— Ельня	—	—	—	—	—	—	—	239	91	—	—	—	—	239	91	
уѣздъ	664	92	161	85	740	80	745	35	—	—	—	—	3480	11	5793	3
— Сычевка	—	—	—	—	—	—	—	4146	7	—	—	—	—	4146	7	
уѣздъ	26243	84	11735	25	1331	75	77576	81	—	—	—	—	5838	49	122726	14
— Гжатскъ	—	—	—	—	—	—	—	2799	28	—	—	—	—	2799	28	
уѣздъ	10547	97	4905	68	1599	30	115352	44	—	—	—	—	5218	79	137624	18
— Юхновъ	—	—	—	—	—	—	—	—	—	—	—	—	—	—	—	—
уѣздъ	24447	31	5304	60	2717	76	121498	37	—	—	—	—	4139	92	158107	96
— Красный	—	—	—	—	—	—	—	477	1	—	—	—	—	477	1	
уѣздъ	157	75	57	7	1926	46	1003	31	—	—	23288	68	3116	5	29549	32
— Духовщина	—	—	—	—	—	—	—	942	44	—	—	—	—	942	44	
уѣздъ	29301	26	1075	83	1405	4	15384	68	—	—	19050	6	2282	55	68499	42
ИТОГО	114145	57	65110	77	20498	28	474411	7	18985	81	43158	17	143269	11	879578	78

ВѢДОМОСТЬ

о числѣ и родѣ преступленій въ Смоленской
губерніи.

ЗА 1887 ГОДЪ.

(Съ приложеніемъ вѣдомости о числѣ арестантовъ).

РОДЪ ПРЕСТУПЛЕНІЙ.	Число		ВЪ Т О М Ъ						Ч И С Л Ъ.						ВОЗРАСТЪ ПРЕСТУПНИКОВЪ.											
	осужден- ныхъ.		Дворянъ потом- ствен- ныхъ.		Дворянъ личныхъ.		Почет- ныхъ граждан и купцовъ		Гшчанъ.		Кресть- янь.		Военна- го сосло- вія.		Другихъ сословій.		Отъ 10 до 17 лѣтъ.		Отъ 17 до 21 года.		Отъ 21 до 50 лѣтъ.		Отъ 50 до 70 лѣтъ.		Болѣе 70 лѣтъ.	
	м.	ж.	м.	ж.	м.	ж.	м.	ж.	м.	ж.	м.	ж.	м.	ж.	м.	ж.	м.	ж.	м.	ж.	м.	ж.	м.	ж.	м.	ж.
Нарушенія общественнаго спокойствія, по- рядка и ограждающихъ оныя постановленій, ст. 922—992.	47	5	—	—	—	—	—	—	2	—	4	4	—	—	41	1	1	—	2	1	36	4	8	—	—	—
Нарушенія постановленій, ограждающихъ общественную нравственность, ст. 993—1003.	4	4	—	1	—	—	—	—	1	—	1	3	1	—	1	—	—	—	2	4	2	—	—	—	—	
Нарушенія правилъ для сохраненія путей сообщенія, ст. 1078—1097	1	—	—	—	—	—	—	—	—	—	1	—	—	—	—	—	—	—	—	—	1	—	—	—	—	
Нарушенія постановленій о кредитѣ, ст. 1149—1168	2	—	—	—	—	—	—	—	—	—	—	2	—	—	—	—	—	—	—	—	2	—	—	—	—	
Нарушенія устав. торговыхъ, ст. 1169—1345	8	5	—	—	—	—	—	—	7	5	—	—	1	—	—	—	—	—	—	1	6	4	2	—	—	
Смертоубійство, ст. 1449—1471	37	10	—	—	—	—	—	—	1	—	30	9	6	1	—	—	—	—	3	—	27	8	7	2	—	
Нанесеніе увѣчья, ранъ и другихъ повреж- деній здоровью, ст. 1477—1496	68	2	—	—	—	—	—	—	3	—	58	2	7	—	—	—	—	—	7	—	57	2	3	—	1	
Оставленіе человѣка въ опасности и неoka- заніе помощи погибающему, ст. 1513—1522. .	—	1	—	—	—	—	—	—	—	—	—	1	—	—	—	—	—	—	—	—	—	1	—	—	—	
Оскорбленіе чести и цѣломудрія женщннъ, личныя обиды и клевета, ст. 1523—1539 . .	11	—	—	—	—	—	—	—	—	—	9	—	2	—	—	—	1	—	1	—	7	—	2	—	—	
Преступленія противъ брачнаго союза, ст. 1549—1585	1	2	—	—	—	—	—	—	—	2	1	—	—	—	—	—	—	—	—	—	1	2	—	—	—	
Злоупотребленіе родительской власти и пре- ступленія дѣтей противъ родителей, ст. 1586— 1591	1	—	—	—	—	—	—	—	—	—	1	—	—	—	—	—	—	—	—	—	1	—	—	—	—	
Преступленія противъ родственнаго союза, ст. 1593—1597.	2	—	1	—	—	—	—	—	—	—	1	—	—	—	—	—	—	—	—	—	2	—	—	—	—	
Истребленіе и поврежденіе чужаго имуще- ства поджогомъ или другимъ образомъ, ст. 1606—1625	7	3	—	—	—	—	—	—	—	—	7	3	—	—	—	—	1	—	—	1	5	2	1	—	—	
Разбой, ст. 1627—1636	5	1	—	—	—	—	—	—	—	—	5	—	—	1	—	—	1	—	3	—	1	1	—	—	—	
Грабежъ, ст. 1637—1643	47	1	—	—	—	—	—	—	6	—	32	1	9	—	—	—	—	—	2	—	43	1	2	—	—	
Кража, ст. 1644—1664	203	15	—	1	—	—	3	—	22	4	145	8	33	2	—	—	2	—	23	2	153	12	25	1	—	
Мошенничество, ст. 1665—1676	1	1	1	1	—	—	—	—	—	—	—	—	—	—	—	—	—	—	—	—	1	1	—	—	—	
Присвоеніе и утайка чужой собственности, ст. 1677—1685	1	—	—	—	—	—	—	—	1	—	—	—	—	—	—	—	—	—	—	—	1	—	—	—	—	
Преступленія и проступки по договорамъ и другимъ обязательствамъ, ст. 1686—1711 .	3	—	—	—	—	—	—	—	3	—	—	—	—	—	—	—	—	—	—	—	2	—	1	—	—	
Порукба лѣса	11	2	—	—	—	—	—	—	—	—	11	2	—	—	—	—	—	—	2	1	8	1	1	—	—	
Итого	666	82	12	4	3	—	14	—	87	23	408	42	86	11	56	2	6	—	47	9	523	65	87	6	3	2

No.	Name	Age	Sex
1	John Smith	25	M
2	Mary Jones	22	F
3	James Brown	30	M
4	Elizabeth White	28	F
5	Robert Black	35	M
6	Sarah Green	20	F
7	William Grey	40	M
8	Jane Hill	24	F
9	Thomas Lee	32	M
10	Anna King	26	F
11	George King	38	M
12	Elizabeth King	21	F
13	Richard King	45	M
14	Ann King	18	F
15	John King	50	M
16	Mary King	15	F
17	James King	55	M
18	Elizabeth King	12	F
19	Robert King	60	M
20	Sarah King	10	F
21	William King	65	M
22	Jane King	8	F
23	Thomas King	70	M
24	Anna King	6	F
25	George King	75	M
26	Elizabeth King	4	F
27	Richard King	80	M
28	Ann King	2	F
29	John King	85	M
30	Mary King	1	F

ВѢДОМОСТЬ

о количествѣ арестантовъ, содержавшихся въ теченіи 1887 года въ мѣстахъ заключенія Смоленской губерніи.

НАИМЕНОВАНИЕ МѢСТЪ ЗАКЛЮЧЕНІЯ.	Остава-лось къ 1887 г.	Въ про-долженіи года по-стушило.	Выбыло.	Осталось къ нача-лу 1888 г.
Въ Арестантскомъ Исправительномъ Отдѣле-ніи гражданскаго вѣдомства	281	216	202	295
Въ тюрьмахъ	1098	10511	10703	906
Въ мѣстахъ заключенія при мировыхъ уч-режденіяхъ	81	2282	2267	96
При полицейскихъ управленіяхъ	52	4495	4449	98
Всего по губерніи	1512	17504	17621	1395

ВѢДОМОСТЬ.

о пожарахъ въ Смоленской губерніи

за 1887 годъ.

(Съ приложеніемъ вѣдомости о состояніи пожарной части).

Г о р о д а и у ѣ з д ы .

	Въ зимніе мѣсяцы.			Въ весенніе мѣсяцы.			Въ лѣтніе мѣсяцы.			Въ осенніе мѣсяцы.			Всего въ году.			Причины пожаровъ.				
	Число пожа- ровъ.	Число погорѣв. дворовъ.	Сумма убыт- ковъ. Рубли.	Число пожа- ровъ.	Число погорѣв. дворовъ.	Сумма убыт- ковъ. Рубли.	Число пожа- ровъ.	Число погорѣв. дворовъ.	Сумма убыт- ковъ. Рубли.	Число пожа- ровъ.	Число погорѣв. дворовъ.	Сумма убыт- ковъ. Рубли.	Число пожа- ровъ.	Число погорѣв. дворовъ.	Сумма убыт- ковъ. Рубли.	Отъ молніи.	Отъ дурнаго устрой- ства печей и трубъ.	Отъ неосто- рожности.	Отъ поджога.	Отъ другихъ причинъ.
Въ г. Смоленскѣ	2	2	700	2	10	34525	3	5	7500	1	1	2000	8	18	44725	—	—	7	—	1
— уѣздѣ его	9	9	3950	11	14	7204	13	15	4100	31	33	38908	64	71	54162	2	1	38	16	7
— г. Бѣломъ	3	5	30500	—	—	—	—	—	—	1	1	80	4	6	30580	—	2	2	—	—
— уѣздѣ его	8	8	1520	5	15	1838	11	15	13426	23	36	11868	47	74	28652	2	15	15	7	8
— г. Вязьмѣ	2	2	18050	1	1	300	—	—	—	1	3	12000	4	6	30350	—	—	4	—	—
— уѣздѣ его	7	7	5288	11	16	12348	12	33	10680	24	25	10827	54	81	39143	—	9	29	10	6
— г. Гжатскѣ	—	—	—	—	—	—	—	—	—	—	—	—	—	—	—	—	—	—	—	—
— уѣздѣ его	13	19	5821	27	99	37566	37	88	48953	71	92	21059	148	298	113399	2	10	130	6	—
— г. Дорогобужѣ	1	1	6000	1	1	110	3	4	7990	3	4	2500	8	10	16600	—	2	2	2	2
— уѣздѣ его	14	25	4219	12	60	21269	12	49	18065	28	61	28722	66	195	72275	3	10	22	5	26
— г. Духовщинѣ	—	—	—	—	—	—	—	—	—	—	—	—	—	—	—	—	—	—	—	—
— уѣздѣ его	9	10	6330	8	14	7880	10	17	6270	15	23	9113	42	64	29593	1	8	17	10	6
— г. Ельнѣ	—	—	—	—	—	—	—	—	—	—	—	—	—	—	—	—	—	—	—	—
— уѣздѣ его	5	11	3825	5	5	4685	14	102	26697	27	28	7886	51	146	43093	5	5	22	9	10
— г. Красномъ	—	—	—	—	—	—	—	—	—	2	2	150	2	2	150	—	—	—	2	—
— уѣздѣ его	16	21	5540	15	34	7470	19	40	21548	27	60	18956	77	155	53514	2	10	30	8	27
— г. Порѣчѣ	—	—	—	—	—	—	—	—	—	—	—	—	—	—	—	—	—	—	—	—
— уѣздѣ его	2	2	590	6	18	6876	6	8	653	14	14	2625	28	42	10744	3	1	11	9	4
— г. Рославлѣ	—	—	—	4	7	13945	2	2	318	5	5	3495	11	14	17758	—	—	6	5	—
— уѣздѣ его	9	9	960	4	16	3545	6	43	6900	17	21	7820	36	89	19225	—	1	23	8	4
— г. Сычевкѣ	—	—	—	—	—	—	1	2	600	1	1	500	2	3	1100	—	—	1	1	—
— уѣздѣ его	1	2	400	3	70	18730	11	126	29605	2	3	1700	17	201	50435	—	1	11	4	1
— г. Юхновѣ	1	1	150	—	—	—	2	3	500	—	—	—	3	4	650	1	1	1	—	—
— уѣздѣ его	32	51	5302	17	58	21187	26	98	26095	26	36	4893	101	243	57477	2	16	63	8	12
Итого въ городахъ	9	11	55400	8	19	48880	11	16	16908	14	17	20725	42	63	141913	1	5	23	10	3
уѣздахъ	125	174	43745	124	419	150598	177	634	212992	305	432	164377	731	1659	571712	22	87	411	100	111
Всего въ губерніи	134	185	99145	132	438	199478	188	650	229900	319	449	185102	773	1722	713625	23	92	434	110	114

ВѢДОМОСТЬ

о состояніи пожарной части въ Смоленской губерніи.

За 1887 годъ.

ВЪ ГОРОДАХЪ.	Число людей въ пожар- ной командѣ.	Количе- ство ло- шадей.	Количе- ство по- жарныхъ инстру- ментовъ.	Сумма содер- жанія пожар- ной команды.	
				РУБЛИ.	КОП.
Въ Смоленскѣ	36	34	116	13209	33
— Бѣломъ	10	9	92	1501	16
— Вязьмѣ	16	15	54	3445	36
— Гжатскѣ	8	8	119	2126	—
— Дорогобужѣ	13	12	95	2665	78
— Духовщинѣ	4	6	107	770	50
— Ельнѣ	10	5	48	713	75
— Красномъ	4	4	38	679	7
— Порѣчьѣ	—	—	62	431	80
— Рославлѣ	6	6	42	2000	—
— Сычевкѣ	6	6	69	1336	37
— Юхновѣ	1	2	56	505	—
Всего въ губерніи	114	107	898	29384	12

ВЪДОМОСТЬ

о числѣ случаевъ и жертвъ насильственной и
случайной смерти въ Смоленской губерніи

За 1887 годъ.

ВѢДОМОСТЬ

о числѣ учебныхъ заведеній и учащихъ въ
Смоленской губерніи.

ЗА 1887 ГОДЪ.

Названіе учебныхъ заведеній.	ВЪ ГУБЕРНСКОМЪ ГОРОДѢ.			ВЪ УѢЗДНЫХЪ ГОРОДАХЪ.			ВЪ УѢЗДАХЪ.			ВСЕГО ВЪ ГУБЕРНІИ.			
	Число учеб-ныхъ заведеній	Число учащихся		Число учеб-ныхъ заведеній.	Число учащихся.		Число учеб-ныхъ заведеній.	Число учащихся.		Число учеб-ныхъ заведеній	Число учащихся.		
		МУЖ.	ЖЕН.		МУЖ.	ЖЕН.		МУЖ.	ЖЕН.		МУЖ.	ЖЕН.	ОБ. ПОЛА.
Гимназіи (для мужскаго пола)	1	403	—	1	151	—	—	—	—	2	554	—	554
Гимназіи (для женскаго пола)	1	—	387	1	—	160	—	—	—	2	—	547	547
Прогимназіи (для мужскаго пола)	—	—	—	2	148	—	—	—	—	2	148	—	148
Прогимназіи (для женскаго пола)	1	—	100	5	—	644	—	—	—	6	—	744	744
Духовная Семинарія	1	364	—	—	—	—	—	—	—	1	364	—	364
Учительская Семинарія съ начальною школою	—	—	—	—	—	—	1	101	—	1	101	—	101
Реальное училище	1	245	—	—	—	—	—	—	—	1	245	—	245
Духовныя училища	1	187	—	3	393	—	—	—	—	4	580	—	580
Епархіальное женское училище	1	—	214	—	—	—	—	—	—	1	—	214	214
Дѣтскій Пріютъ	1	—	51	—	—	—	—	—	—	1	—	51	51
Городскія по положенію 1872 года и приходскія училища. (для мужскаго пола)	2	434	—	16	2210	—	—	—	—	18	2644	—	2614
(для женскаго пола)	1	—	131	3	—	255	—	—	—	4	—	386	386
(для обоого пола)	—	—	—	1	63	63	—	—	—	1	63	63	126
Училища, пансіоны, школы частныхъ лицъ и при молитвенныхъ зданіяхъ иностранныхъ исповѣданій. (для мужскаго пола)	—	—	—	—	—	—	—	—	—	—	—	—	—
(для женскаго пола)	—	—	—	1	—	77	—	—	—	1	—	77	77
(для обоого пола)	29	288	164	12	164	66	—	—	—	41	452	230	682
При церквахъ и домахъ священно и церковно-служителей (для мужскаго пола)	—	—	—	—	—	—	—	—	—	—	—	—	—
(для женскаго пола)	—	—	—	—	—	—	—	—	—	—	—	—	—
(для обоого пола)	1	7	12	1	9	6	—	—	—	2	16	18	34
При волостныхъ правленіяхъ и сельскія школы разныхъ Министерствъ и частныхъ лицъ (для мужскаго пола)	—	—	—	—	—	—	—	—	—	—	—	—	—
(для женскаго пола)	—	—	—	—	—	—	2	—	90	2	—	90	90
(для обоого пола)	—	—	—	—	—	—	319	17382	1879	319	17382	1879	19261
Ремесленное училище	1	30	—	—	—	—	—	—	—	1	30	—	30
И Т О Г О	42	1958	1059	46	3138	1271	322	17483	1969	410	22579	4299	26878

Year	Month	Day	Time	Location	Remarks
1911	10	10	10:00
1911	10	11	11:00
1911	10	12	12:00
1911	10	13	13:00
1911	10	14	14:00
1911	10	15	15:00
1911	10	16	16:00
1911	10	17	17:00
1911	10	18	18:00
1911	10	19	19:00
1911	10	20	20:00
1911	10	21	21:00
1911	10	22	22:00
1911	10	23	23:00
1911	10	24	24:00
1911	10	25	25:00
1911	10	26	26:00
1911	10	27	27:00
1911	10	28	28:00
1911	10	29	29:00
1911	10	30	30:00
1911	10	31	31:00

ВЪДОМОСТЬ

о числѣ жителей въ Смоленской губерніи за 1887 годъ.

НАЗВАНІЕ ГОРОДОВЪ И УѢЗДОВЪ.	Мужескаго пола.	Женскаго пола.	Обоего пола.
Въ г. Смоленскѣ	20070	14827	34897
— уѣздъ его	41609	41720	83329
— г. Бѣломъ	3982	3332	7314
— уѣздъ его	56418	55400	111818
— г. Вязьмѣ	8825	7773	16598
— уѣздъ его	40030	26865	66895
— г. Гжатскѣ	3066	2897	5963
— уѣздъ его	65464	63302	128766
— г. Дорогобужѣ	4261	4257	8518
— уѣздъ его	38490	38946	77436
— г. Духовицѣ	1966	1756	3722
— уѣздъ его	44693	48452	93145
— г. Ельнѣ	3005	2865	5870
— уѣздъ его	57978	54454	112432
— г. Красномъ	2123	2300	4423
— уѣздъ его	43008	42396	85404
— г. Порѣчьѣ	3076	3005	6081
— уѣздъ его	50135	48033	98168
— г. Рославлѣ	4381	4890	9271
— уѣздъ его	72233	70740	142973
— г. Сычевкахъ	2700	2223	4923
— уѣздъ его	56440	54988	111428
— г. Юхновѣ	1767	1635	3402
— уѣздъ его	58791	57877	116668
Итого въ городахъ	59222	51760	110982
— въ уѣздахъ	625289	603173	1228462
Всего въ губерніи	684511	654933	1339444

ВѢДОМОСТЬ

о числѣ жителей по вѣроисповѣданіямъ въ Смоленской
губерніи, за 1887 годъ.

	Муж.	Жен.
Православнаго	668160	638545
Единовѣрческаго	15	5
Раскольническаго	10799	11519
Римско-Католическаго	1410	1018
Евангелическо-Лютеранскаго	894	811
Гудейскаго	3043	3034
Магометанскаго	190	1
Итого	684511	654933

ВЪДОМОСТЪ

о числѣ жителей по губернскаго округа въ 1887 году.

№ п/п	Губерніи	Числѣ жителей
1	Архангельская	110,000
2	Вологодская	1,200,000
3	Вятская	1,500,000
4	Костромская	1,000,000
5	Нижегородская	2,500,000
6	Новгородская	1,000,000
7	Псковская	1,000,000
8	Смоленская	1,000,000
9	Тверская	2,000,000
10	Томская	1,000,000
11	Ярославская	1,500,000
Итого		15,000,000

